

広報いずみさの

平成27（2015）年1月1日発行



AR
動画
 このマークの画像に
 スマホをかざすと、
 動画が見られます！
 （今月号は表紙と
 28・29ページに掲載）
 ※詳しくは28ページをご覧ください。

1月号

No. 721

昨年12月4日(休)、わかば保育所でもちつきが行われました。園児たちは、おもちになる前の蒸したもち米を珍しそうにのぞいていました。そして順番にペタンペタンと上手に杵を使って一生懸命おもちをつきました。最後に、つきたての柔らかいおもちをみんなでまるめておいしくいただきました。

目次	スポーツ……………14・15
新年あいさつ……………2	子育て情報……………16
地域の和イ輪イ通信ほか…3	いずみさの昔と今、消費生活センターだより…17
市長と語る新成人の集い…4・5	人権の広場、相談表……………18
市職員の給与……………6・7	市立図書館……………19
いずみさの教育NOW…8	イベント・インフォメーション…20～26
防災情報……………9	くらしの情報掲示板……………27
1月のTOPICSほか……………10～13	いずみさのフォトニュース…28・29
	採用・募集……………30・31

年始のおもな業務は1月5日(月)から

休み期間中でも急ぎの要件があるときは日直や宿直におたずねください。
 詳しくは広報いずみさの12月号をご覧ください。



賀正



副議長
中藤 大助



議長
岡田 昌司

泉佐野市議会

謹んで新年のお慶びを申し上げます



泉佐野市長
千代松 大耕

あけまして
おめでとうございます

新春恒例

泉佐野市 消防出初式

～安全と安心の向上をめざして～

日時 1月11日(日) 午前10時～

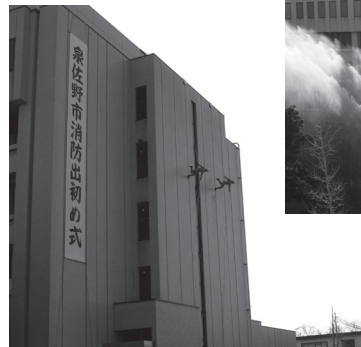
場所 市役所 来庁者駐車場

内容 (雨天の場合、式典のみとなります)

- 消防車や消防団・職員の行進
- 救助訓練、一斉放水訓練
- 幼稚園児たちの行進
- 消防車の展示
- 市立第三中学校吹奏楽部の演奏
- 防火服の着衣体験・撮影会

※駐車場は中央小学校で、会場までの送迎バスあり

問合先 市民協働課



地域の和イ輪イ通信 ～町会・自治会活動紹介～

問合せ先 市民協働課

町会・自治会に加入しましょう

泉佐野市には、81の町会・自治会があります。町会・自治会は、お互いに助け合いながら、身近な環境をよくするために、地域住民のみなさんが自主的に運営している組織です。東日本大震災以降、町会・自治会を中心とした地域のつながりや絆が私たちの安全・安心を支えているということが、あらためて認識されています。

しかし、近年、都市化の進展に伴う価値観やライフスタイルの多様化、マンションなどの住宅特性の変化など地域コミュニティを取り巻く状況は大きく変化し、町会・自治会へは参加しない、また入っていても脱退するという人が増えています。

【市と町会連合会（81町会・自治会）は、共同して町会・自治会加入促進活動を実施しています】

- 転入時、市民課窓口で加入案内の配付
- 宅建・不動産業団体との協力協定による加入の働きかけ
- 町会・自治会の加入促進活動への活動費補助

【町会・自治会においても、特色ある加入促進活動を行っています】

- 祭りで大勢集まる場での、加入特設窓口設置
- 未加入者へも対象を広げたイベントや防災訓練実施
- 未加入世帯へ「広報いずみさの」などを配付しながらの加入呼び掛け
住みよいまちづくりのため、町会・自治会活動へ積極的にご参加ください。町会・自治会に加入を希望される場合は、会長または役員の人に申し込んでください。



連絡先がわからない場合は、市民協働課まで問い合わせてください。



市民公益活動団体紹介

■泉佐野スポーツリーダー協議会

昭和56（1981）年、市民総合体育館が竣工し、これを機にスポーツ振興を通じて市民の健康増進に積極的に取り組むため、昭和58（1983）年4月当協議会が設立されました。

当初は協議会員の能力向上のため各種の講習を受け、多角的に市運営のスポーツ行事に参加していましたが、現在は高齢化社会に対応する市民の健康作りための年間7事業に参画しています。

会員数 23人

参画事業 毎月第2木曜日午後7時30分～8時30分

●市民健康ハイキング：年3回、ハイキングの目的を会議で決め、広報に掲載し、往復はがきで申し込みを受け、公開抽選で決定後、はがきで当選者発表

●「ウォーキングチャレンジ」ツールド大阪インいずみさの：4km、6km、10kmの3コースを設定し参加者がコースを選択しウォーキング

●体力・運動能力調査：20～64歳（握力・上体起こし・長座体前屈・反復横とび・往復持久走20m・立ち幅跳び）、65～79歳（握力・上体起こし・長座体前屈・開眼片足立ち・10m障害物歩行・6分間歩行）の実施を行い、泉佐野市の調査結果として国に報告

●サポート事業（4事業）：スポーツフェスタ泉佐野、市民ラジオ体操、泉佐野市民健康マラソン大会、泉州国際市民マラソン大会

以上のような活動を行っております。市民のみなさんの中には、どれかの行事に参加されたことのある人はたくさんいらっしゃると思います。オレンジ色の帽子、ジャンパーを着てお世話をしているのが我々スポーツリーダーのメンバーです。これからもみなさんの健康増進のお手伝いをしていきたいと思っております。

最後にお願ひですが、メンバーにも高齢化が進んでいますので、私たちと一緒に活動してくれる方を募集しています。参加を希望される方はスポーツ推進課（☎462・2000）までご連絡をお待ちしています。



▲「ウォーキングチャレンジ」ツールド大阪インいずみさの



▲市民健康ハイキング

問合せ先 市民協働課



特集 市長と語る新成人の集い

問合せ先 青少年課 (☎469-1106)

1月12日の「成人の日」には市内で約1,190人の若者が新しく大人の仲間入りをします。成人の日に先立ち、昨年11月7日に「市長と語る新成人のつどい」を開催しました。

東口教育部長の進行のもと、新成人たちが、市政についての質問・提言などを身近な話を交え、千代松市長、中藤教育長と熱心に語り合いました。その一部を紹介します。(敬称略・順不同)



千代松 大耕 市長

市長 若い世代の方々とお話ができるこのような座談会を楽しみにしています。みなさんのご意見を、市政運営の参考にさせていただきたいと思っています。

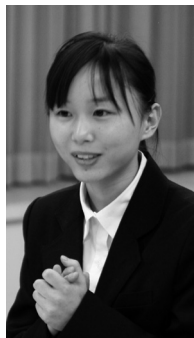
◆もし市長だったら何をしたいですか？
辻(俊) 大学で学んでいる「政策」という分野では、経済・政治



甲斐 浩志

甲斐 地域活性化を図りたい。商店街が賑わうように援助し、アウトレットなどのショッピングモールを宣伝し、外国人観光客を呼び込むなど閑空利用者の増加をめざしたい。

法律が相まって国の政策になります。泉佐野市が中心になり、府と国を変えるようにしたい。
辻(洵) 泉佐野市民が感じていることをリアルに聞いて、市政に反映させたい。



鈴木 那奈

加地 国際交流を進めたい。大学同士の交換留学や姉妹都市との交流を促進したい。
萩原 泉佐野市のキャラクターイヌナギンなどを活用して、泉佐野市を有名にしたい。
鈴木 子どもたちに夢の持てるイベントをしたい。市の木のイチヨウの実(銀杏)を利用して、地域活性化を行いたい。

奥井 閑空を中心に街を活性化し、泉佐野市を海外や地方の方にアピールしたい。
外国旅行者への配慮、ご当地ブランドで活性化を図る。

渡辺 泉佐野市の強みは、閑空があることで、りんくうタウン活性化や犬鳴山温泉のPR活動に力を入れたい。

坂本 外国人観光客への配慮として、外国語のマップやガイドパンフを駅などに設置したい。商店街を盛り上げるような取組が必要。
塩谷 外国人観光客の宿泊事業を推進していきたい。先日、蟻通神社で能の催しが行われた。このように、市をあげて芸能分野を盛り上げていきたい。



辻 俊一郎

中谷 泉佐野市には、海に山に自然環境がある。臨海部には地域の特徴を生かした水族館をつくり活性化を図りたい。
◆泉佐野市が知りたい
辻(俊) 国際都市としての市の取組は？

市長 泉佐野地球交流協会(ica)が外国の方々の生活面の支援や様々な国際交流イベントを実施し、留学生のサポートも行っています。
観光客誘致では、観光案内所を市内3カ所、泉佐野駅前の泉佐野市観光情報センター、りんくうタウンの観光交流プラザ「りんくうまち処」、ピーチ就航の第二ターミナルには観光情報プラザ「閑空 まち処」を設けて、おもてなしをしています。



中谷 有伽

中谷 泉佐野市の自然保護や環境の保全について教えてください。



渡辺 真未

渡辺 りんくうタウンと閑空港にイヌナギンの等身大パネルがあります。国際的な施設に犬鳴山をもとにしたイヌナギンがいて、違和感があるのですが。

市長 府有地であるりんくうタウンでの「フルジャパン」構想は、事業参加者を公募したところ、残念ながら応募はありませんでした。今後は、多くの外国人観光客が来訪し、さらなる活性化が図れるよう、「フルジャパン」構想の予定地を含め、府有地の有効活用を大阪府に働きかけていきます。



奥井 大地

奥井 りんくうタウンの街づくりの面で考えていることは何ですか？
大木の農村景観が「重要文化的景観」(全国で38カ所目、大阪府内では初の選定)とされ、豊かな自然環境に恵まれた中世以来の農村風景の保全に努めています。

市長 泉佐野は、閑空だけでなく、山手には、府唯一の温泉郷（犬鳴山温泉）があります。りんくうタウンでシヨッピングしてくれる人を泉佐野市に迎えたい。そして、犬鳴山温泉にも誘客したいという思いがあります。

塩谷 少子高齢化が進んでいる。昨今、高齢者福祉と児童福祉の対応はどうですか？



塩谷 彰宏

市長 市では、三世代同居を目的とした転入者に、転入（引越）し費用の一部を助成し、泉佐野市に住んでいただけるような政策や、こどもの医療費助成などの充実を図っています。

坂本 全国学力テストの結果公表で、どのような変化が表れていますか？



坂本 咲子

市長 学力テストの公表は、行政として市民のみなさんに正しい情報をお伝えするためのものです。テスト結果で学力に課題のあった学校には、より学力を

向上させるような予算配分に努めています。

鈴木 南海トラフ地震が心配です。市や学校では、どのようなことをされていますか？

市長 津波は、地震発生から約80分で到達と想定されており、高いところに避難することが大事です。市としては、東日本大震災から学び、避難の対応など防災対策をしています。市内59町で、自主防災組織を立ち上げていただきました。

教育長 学校園では各種避難訓練を実施し、沿岸部の学校園を中心に津波に対する避難訓練も実施しています。

萩原 イヌナキンのキャラクター設定を知りたい。



萩原 沙智

市長 みなさんは、義犬伝説というのをご存知ですか？その伝説から犬が鳴く山ということから犬鳴山という地名ができ、イヌナキンは、自分の命をひきかえに主人を守ろうとしたその義犬の末裔という設定です。

加地 国際交流に関心があります。市でも国際交流に力を入れてほしいです。



加地 清楓

教育長 閑空の玄関都市として、国際交流には力を入れていきます。オーストラリア・クイーンズランド州のサンシャインコースト市は青少年海外研修先であり、マラソンの相互交流（泉州国際マラソン）や子どもの絵画作品の交流もしています。

中国・上海の徐匯区、宝山区との交流もあり、また、モンゴルのトゥブ県とは昨年度に友好交流の覚書を行い、今年の夏休みは、10人の中学生を派遣しました。今後も国際交流の裾野を広げていきます。

辻(洵) 小・中学校のスクーリングカウンセラーの配備、児童生徒、教師への配慮について知りたい。



辻 洵一郎

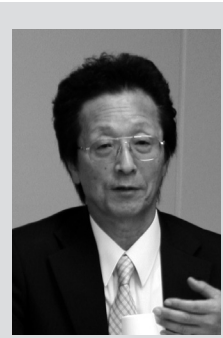
教育長 スクールカウンセラーは、各中学校に配置しています。しかし、週に1日だけであり、今後は日数を増やせるように府に要望していきたい。内容は、

課題のある子どもや保護者への相談です。また、教師の相談にも対応しています。

不登校児童・生徒に対する配慮としては、市内2カ所に、不登校支援のための教育支援センターを設置しています。

甲斐 市としての外国語教育について聞かせてほしい。

教育長 市としても閑空の玄関都市ということで、英語教育に力を入れていきたいと思っています。府の英語教育推進事業のモデル事業を本市の小学校1校と中学校1校で行っています。また、現在、行っているALTE（外国語指導助手）や外国語活動ボランティアによる英語教育を充実させ、市の英語教育を進めていきたいと思っています。



中藤 辰洋 教育長

◆つどいのまとめ
みなさんの市政に関する質問や意見を聞かせていただき、市政に対する関心の強さを感じました。市の現状も一定理解していただけだと思います。市長は財政難の市を再建し、10万人市民の笑顔を支えていきたいという強い思いで先頭に立っています。

「よき国際人になるには、よき日本人であれ」という言葉もあります。日本には、世界に誇る文化や歴史、素晴らしい国民性があります。次代を担うみなさんには、それらについて学んだうえで、真の国際人になっていただきたいと思っています。

20歳を迎えるみなさんへ

問合先 国保年金課

若い間は、老後の生活について考えることも少ないかもしれませんが、しかし、だれしも、いつかは年をとり、退職などで収入がなくなったり、減ったりします。そんなときに、老後の生活を支えてくれるのが「年金」です。また、年金受給前に、ケガや病気で身体に障害が残るような状態になった場合や、加入者が亡くなり、遺族（妻・子）が残された場合にも、年金が生活を支えてくれます。（受給要件あり）

だれもが将来、年金を受けられるように、20歳になったら必ず公的年金制度に加入することになっています。会社などに勤務し、厚生年金保険や共済組合に加入している人以外は、国民年金に加入となりますので、国保年金課で手続きをしてください。

加入すれば、保険料の納付が必要ですが、経済的な理由などで納付が困難な場合は「申請免除」、30歳未満の人には「若年者納付猶予」、学生には「学生納付特例」という制度もありますので、相談してください。

市職員の給与

市民のみなさんに市政へのご理解ご協力をいただくため、市では毎年市職員の給与などを公表しています。
 なお、給与などの額は税・保険料などの各種控除前の額で、いわゆる手取額ではありません。

問合せ 人事課

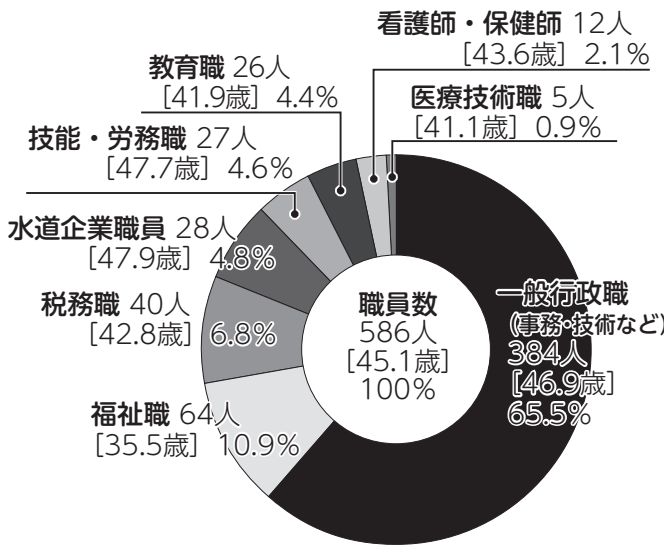
人件費の状況（普通会計決算）

区分	住民基本台帳人口 平成26年3月末日現在	歳出額 (A)	実質収支	人件費 (B)	人件費率 (B/A)
平成25年度	101,554 人	40,615,769 千円	994,624 千円	5,373,772 千円	13.2%

※人件費には、特別職に支給される給料・報酬なども含まれます。 (参考) 平成24年度人件費率15.7%

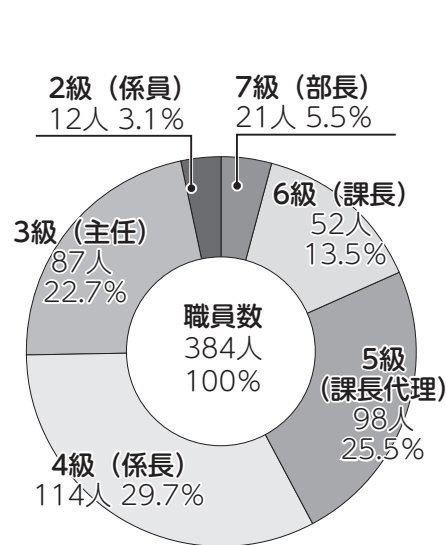
職員構成

(平成26年4月1日現在・[]は平均年齢)



一般行政職の級別職員数

(平成26年4月1日現在)



【注意】
 ●泉佐野市の給与条例に基づく給料表の級区分別職員数です。
 ●()内は各級の代表的な職名です。
 ●1・2級は経歴年数などにより区分されます。1級(係員)はいませんでした。

部門別職員数の状況 (各年4月1日現在)

(単位：人)

区分	職員数		対前年増減数	おもな増減理由	
	平成25年	平成26年			
一般行政部門	議会	5	5		
	総務	93	90	△3	事務事業・体制の見直し
	税務	39	40	1	事務事業・体制の見直し
	民生	160	159	△1	事務事業・体制の見直し
	衛生	77	60	△17	クリーンセンターの業務委託化
	農林水産	16	14	△2	災害派遣(仙台市)終了のため
	商工	9	10	1	事務事業・体制の見直し
	土木	51	54	3	事務事業・体制の見直し
	小計	450	432	△18	
特別政務	教育	73	72	△1	司書を各中学校に派遣
	小計	73	72	△1	
普通会計計	523	504	△19		
公営企業等	水道	28	28		
	その他	56	55	△1	退職による欠員不補充
	小計	84	83	△1	
合計	607	587	△20		

※部門別職員数には教育長も含まれます。

給与を決める三原則

市職員の給与は、地方公務員法で定められた3つの原則を基準に、市の条例で定めています。

①職務給の原則

給与は「職務と責任」に応じて決定
 ※本市の場合は、上記「一般行政職の級別職員数」のとおり

②均衡の原則

給与は「生計費」「国・地方公共団体の職員の給与」「民間事業従事者の給与」などを考慮し決定

③条例主義

給与額・勤務時間・その他の勤務条件は、住民の代表である議会の議決を経て、条例で定める

いずれも平成26年4月1日現在の状況です。

退職手当

区分(一部)	自己都合	勸奨・定年
勤続20年	21.62月分	27.025月分
勤続25年	30.82月分	36.57月分
勤続35年	43.70月分	52.44月分
最高限度	52.44月分	52.44月分
その他の加算措置	定年前早期退職特例措置2～30%加算	
1人あたり平均支給額	6,442千円	22,913千円

注意

- 退職手当の支給割合は市と国とで同じでした。
- 「1人あたりの平均支給額」は、平成25年度に本市を退職した全職種に係る職員に支給された平均額です。
- 「勸奨」とは、高齢職員などに対し、職員の新陳代謝の促進および人事の刷新などを図るため、勇退を勸奨し、これに応じて退職した場合をいいます。

職員手当 ※ [] は国の基準

手当の種類	内容		
扶養手当	<ul style="list-style-type: none"> ●配偶者 13,000円 ●扶養親族1人につき6,500円 ●満16歳の年度初めから満22歳の年度末までの扶養親族である子への加算1人につき5,000円 		
地域手当	(給料+扶養手当+管理職手当) × 6% 平成25年度1人あたり平均支給年額 239,761円		
管理職手当	<ul style="list-style-type: none"> ●部長 60,000円～80,000円 ●次長 50,000円～60,000円 ●課長 45,000円～55,000円 ●課長代理 30,000円～40,000円 		
通勤手当	交通機関利用者	月額55,000円を限度とし全額支給 ※支給方法は6ヵ月定期券などの価額を一括支給	
	交通用具利用者	用具に応じ35,900円 [24,500円] を上限として支給	
住居手当	借家	月額12,000円を超える家賃を支払っている場合に27,000円 [27,000円] を上限として支給	
	持家	支給なし [支給なし]	
時間外勤務手当	管理職を除く職員対象 平成25年度支給総額 103,309千円 (1人あたり平均支給年額 308千円)		
特殊勤務手当	平成25年4月1日～廃止		
期末・勤勉手当	支給時期		市 国
	平成25年度	6月期	1.9月分 1.9月分
		12月期	2.05月分 2.05月分
	平成26年度	6月期	1.9月分 1.9月分
職制上の段階・職務の級などによる加算措置あり			

平均給料月額 (*1)

区分		平均給料月額	平均年齢
一般行政職	市	324,106円	46.9歳
	国	335,000円	43.5歳
技能・労務職	市	300,540円	47.7歳
	国	287,992円	50.1歳

経験年数別・学歴別平均給料月額 (*1)

区分		経験年数		
		10年	15年	20年
一般行政職	大学卒	231,104円	255,208円	269,192円
	高校卒	207,736円	236,440円	259,164円
技能・労務職	高校卒	207,736円	236,440円	259,164円

※経験年数とは、採用後の年数（卒業後直ちに採用され引き続き勤務している場合）です。

一般行政職の初任給 (*1)

区分		初任給
大学卒	市	166,152円
	国	170,200円
高校卒	市	139,196円
	国	138,400円

*1…本市では、平成23年7月～平成27年3月の職員給料を8～13%減額しています。

特別職の報酬等

区分	給料月額 (減額措置後)	期末手当の支給割合
給料	市長 (516,000円*2)	平成25年度 6月期 1.9月分 12月期 2.05月分
	副市長 (481,000円*2)	平成26年度 6月期 1.9月分
報酬	議長 (496,000円*3)	平成25年度 6月期 1.9月分 12月期 2.05月分 平成26年度 6月期 1.9月分
	副議長 (464,000円*3)	
	議員 (440,000円*3)	

*2…平成23年6月～平成27年4月の支給額

*3…平成23年10月～平成27年3月の支給額

い
ず
み
さ
の
教
育



問合先
学校教育課

「平成27年度全国学力・学習状況調査」からみえる

本市の状況

この調査は、全国の小学6年生と中学3年生の児童生徒を対象に行うもので、国語と算数・数学の学力に関する調査と児童生徒の学習や生活の状況、学校の取組に関する調査が実施されました。この調査結果から本市の様々な課題が明らかになりました。国語では、「何字以内、キーワードを使って」などの条件に添った形で、まとめる力や長文読解力、書く力が弱いこと、また、算数・数学では、式や作図の意味を理解し説明することや、文章を読んで意味を理解し複数の文章から正解を導くことなどに課題があることが分かりました。学習や生活の状況では、学習規律に課題が見られたことやテレビ・ビデオ・DVDなどの視聴時間が長いこと、テレビ・携帯ゲームの使用時間が長いことなどが明らかにになりました。

「これらの課題を克服するために次の5つを提案します」

- ①授業中は、学習ルールを守りましょう。
- ②授業では、答えの理由も書いたり話したりしましょう。
- ③本をたくさん読みましょう。(1日30分を目安)
- ④テレビ・DVDなどの視聴は、控えめにしましょう。(1日1時間以内を目安)
- ⑤ケータイ・スマートフォンの使用は、控えめにしましょう。(1日1時間以内を目安)

子どもたちや教職員、家庭や地域のみなさんなどそれぞれの立場で、学力や学習状況の改善のためにこの提案を活用してください。

※本年度の調査結果は学校別を含め、市のホームページで公表しています。ただし、これらは学力の特定の一部であることや学校における教育活動の一面に過ぎないこと、また、各学校では様々な取組を進めていることをご理解いただきますようお願いいたします。

夏季休業期間の短縮のお知らせ

平成27年度より夏季休業期間が、7月21日～8月24日になり、8月25日から2学期が始まります。学校施設の空調設備が整備されたことや中学校の授業時数の確保が改訂の主な理由ですが、総授業時間に余裕ができることで学習内容の振り返りなどに活用できるという利点があります。



学校園紹介



修学旅行に行ってきました
～第一小学校～

昨年11月7日(金)・8日(土)に6年生が、平和について学ぶため、広島へ修学旅行に行ってきました。1日目の広島平和記念公園では、「原爆の子の像」前で平和セレモニーを行い、6年生全員が心を込めて大きな声で平和を願う「呼びかけ」をおこないました。また、被爆された人からの聞き取り学習では、真剣にその経験談に聞き入っていました。戦争の悲惨さや原子爆弾の恐ろしさを感じ取ったことでしょうか。「平和を守るためには、私たちはどうしたらいいのか」「平和とはどのようなことなのか」など、子どもたちが、真剣に考える機会を持つことが出来ました。講師のお話の中で、「みなさんは、生きていることの幸せを感じてください」と言われた言葉が心に突き刺さりしました。



6年生は、修学旅行に行くための事前学習として、平和や戦争について学習していましたので、平和記念公園や資料館での体験が、子どもたちの心の中に深く刻み込まれたことだと思います。

また、宮島の厳島神社を見学したあとは、楽しみのお買い物です。友達と「何を買おうか」「値段が高い安い」「おばあちゃん、このまんじゅう好きかな？」などと言いながらお土産を買うため、通りを行ったり来たりしていました。

2日目は、子どもたちが一番楽しみにしていたテーマパーク「みるくの里」でのグループ活動です。ジェットコースターや急流すべり、お化け屋敷などたくさんのアトラクションを楽しんでいました。

修学旅行の2日間で平和の大切さを学び、友達との楽しい時を過ごし、小学校の素敵な思い出がたくさん出来たことでしょうか。



「山桜」に見守られ 踏みだした第一歩！
～さくらこども園～

今年度から幼稚園と保育所が一体になり、さくらこども園が園児総数263人でスタートしました。「さくら棟」では、短時間児(幼稚園児)、長時間児(保育所児)の4・5歳児8クラスが、「いずみ棟」では0～3歳児6クラスが、共に園生活を送っています。

7月半ば、5歳児クラスにとって大きな取組となる「宿泊保育」を行いました。夕食のカレー作りやキャンプファイヤー、忍者や魔法使いになつての修行など、心に残る2日間を過ごしました。この日にむけ、自分たちで生活を進める力を育てようカレー作りに挑戦したり、また忍者や魔法使いごっこの世界を楽しみながら、友だちとのかかわりを深め、協力して取り組めるよう、様々な活動を行ったりしました。4歳児は、宿泊保育をみんなが楽しんで元気に終えることができるようにと願いを込めてブレズレットを作り、来年は自分たちだ！という期待をもって、応援の言葉と共に5歳児にプレゼントしました。



運動会は、それぞれの学年が積み重ねてきた力を見合うことにより、互いを認め合う心や年長児へのあこがれの気持ちをもつことをねらい、0～5歳児勢揃いで行いました。宿泊保育を経験した5歳児は自信とつながりを深め、ソーラン節に挑戦しました。各クラスの

大漁旗も作り、力強いかけ声と動きで、こども園として初めての運動会を締めくくりました。

シンボルツリーの山桜に見守られ、こども園となった今年度も「子どもたちの丈夫な体と豊かな心を育む」ことを目指して、日々の保育を大切にしています。

1月17日は「防災とボランティアの日」 1月15日～21日は「防災とボランティア週間」

平成7年1月17日に発生した阪神・淡路大震災から20年となります。この間にも各地で大きな災害が発生しています。その度にたくさんの尊い命が犠牲となり、自然災害の脅威をまざまざと見せつけられます。しかしながら、その様々な教訓を生かし、たくさんの人たちが救出されてきたのも確かです。

教訓を忘れないためにも、もう一度災害に対する正しい知識と日頃の備えを見直しましょう！

災害時支援ボランティア 事前登録制度を始めます

災害発生時に復興支援活動に協力していただけるボランティア事前登録制度の説明会を開催します。

日時 1月31日(土) 午後1時～3時

場所 社会福祉センター

内容 ●災害支援ボランティアの心構え
●事前登録制度について

申込・問合せ先 泉佐野市社会福祉協議会 地域福祉グループ (☎464-2259)

泉佐野市社会福祉協議会では毎年、地域福祉に関係する団体の参加・協力を得て、災害ボランティアセンターの設置運営訓練を行っています。

▶平成26年3月の訓練の様子



おおさか防災ネット

【災害時に役立つポータルサイトと防災情報メールの配信】

●ポータルサイト…<http://www.osaka-bousai.net/>

●防災情報メール…「touroku@osaka-bousai.net」へ空メールを送信してください。

※右のQRコードもご利用いただけます。

●泉佐野市防災情報ツイッター…

http://twitter.com/Izumisano_Bosai



地域の絆づくり登録制度への届出は お済みですか？

泉佐野市では、災害時に備えた「地域の絆づくり登録制度」が始まっています。

地域の絆づくり登録制度とは…障害や高齢などで、災害時に自力で避難するのが困難な人にあらかじめ名簿登録をしていただき、地域の支援団体へ登録していただいた情報を提供し、災害時の避難支援活動や安否確認、また平常時の見守りなどに役立つ制度です。

地域の絆づくり登録制度の対象者は…重度の障害者や要介護認定者、ひとり暮らし高齢者などで災害時に避難支援を要する人

※詳しくは、広報8月号や市のホームページに掲載しています。

登録するには…市からは、対象と思われる人に案内と登録届出書を8月中旬に郵送しています。登録するには届出書の提出が必要となりますので、市役所まで返信してください。また、案内が届いていない人でも、災害時に避難を要する人は登録することができます。登録受付は随時、下記担当窓口でも行っています。

※案内が届いた人で、登録を希望しない場合でも「登録に同意しない」という意思表示（届出書の提出）が必要です。

届出書提出先・問合せ先

市民協働課、障害福祉総務課、
高齢介護課



国土交通省近畿地方整備局と災害時に連携！

大規模自然災害が発生、または発生するおそれがある場合において、国土交通省の支援が円滑に受けられるよう、近畿地方整備局と災害時の応援に関する申し合わせを行いました。

これは、災害時に、国土交通省緊急災害派遣隊（TEC-FORCE）の派遣を受け入れ、被災状況の迅速な把握、被害の発生・拡大の防止、被災地の早期復旧を進めていく上で、技術的な支援を受けることを目的としています。今後も、このように関係機関との連携を深め、安心安全なまちづくりを進めます。

広島県の土砂災害現場で活躍する緊急災害派遣隊▶



1月10日は「110番の日」

～わが街とあなたを守る 110番！～

緊急時でも、あわてず、落ち着いて話してください。

【いたずら110番は犯罪です】

110番は事件・事故の緊急通報電話です。虚偽の通報は犯罪となります。

問合せ先 泉佐野警察署 (☎464-1234)

110番 正義の味方が 直ぐそこに！





平成27年度市内業者
平成27・28年度市外業者

入札参加資格

登録審査申請の受付

市役所、上下水道局、泉佐野市田尻町清掃施設組合、泉州南消防組合、共通の入札参加資格登録審査申請を受け付けます。
受付業務
 建設工事、測量・建設コンサルタント等、物品供給等、役務提供等（清掃・警備、その他の委託業務等）

登録の有効期間

●市内業者（1年間）
4月1日～平成28年3月31日

●市外業者（2年間）
4月1日～平成29年3月31日

申請書などの入手方法

●1月5日(月)以降に総務課ホームページの「入札・契約情報」(<http://www.city.izumisano.lg.jp/kakuka/somu/somu/menu/nyusatukeiyaku/>)からダウンロード

※「入札・契約情報」には、発注予定や入札結果など重要なお

知らせも掲載しています。

●1月5日(月)～2月16日(月)(土・日曜日、祝日除く)に総務課で

※市内業者には無料配付。市外業者は、総務課に備え付けのものを情報公開コーナーで複写してください。複写には実費が必要です。(領収書の発行はできません)

申請方法

市内業者

毎年申請が必要です。(持参に限りません。)

受付日時 2月2日(月)～16日(月)(土・日曜日、祝日除く) 午前10時～正午、午後1時～4時

場所 市役所2階201会議室

市外業者

●新規申請者(再登録含む)持参に限りません。受付日時、場所は「市内業者」と同じ

●業種変更の申請者送付に限りません。封筒などの

表面に「入札参加資格登録審査申請書在中」と明記し、2月2日(月)～16日(月)(当日消印など有効)に☎598・8550 泉佐野市役所総務課契約検査係へ

※既にいずれかの業務の登録業者となっている場合で、新たな業務の登録を申請するには、「継続・業種変更の申請者」の受付方法となります。

問合先 総務課(☎463・1212 Fax458・1187)

「市内業者」…本市に本店がある法人、または本市に住所を有する(印鑑証明書の住所が本市にある)個人
 「市外業者」…「市内業者」以外の業者

育てよう歴史を守る 防火の心 1月26日は文化財防火デー

文化財防火

デーは、昭和24年に国宝の奈良県法隆寺金堂の壁画が焼失したことに伴い、国民の貴重な歴史的財産を守るために定められたもので、毎年、この日を中心に全国的に文化財防火の運動が展開されます。



管内でも、国宝や重要文化財が多数ありますが、火災などで失うことなく未来へ引き継ぐことが一人ひとりの責務ともいえます。

消防本部では、文化財防火に徹底を期すため、防火診断や消防団と合同での消防訓練などを計画していますが、みなさんも今一度、文化財防火にご協力いただきますようお願いいたします。

消防訓練

日時 1月25日(日) 午前10時～

場所 奥家住宅(南中樫井)

問合先 泉州南広域消防本部

予防課(☎469・0119 Fax460・2119)

不適切な液体状のごみに困っています

収集されたごみは、収集車に圧縮されながら積み込まれます。プレスされた「液状物(油など)」は、中身が道路上に飛び散るだけでなく、ときには歩行者や周辺民家にかかり、大変な迷惑をかけてしまいます。

「液状物(油など)」は、凝固

剤などで固めるか、布などに染み込ませてから、他の燃えるごみと混ぜて出してください。

また、中身の残ったスプレー缶、カセットボンベ、ライターは、収集車の中でガスが漏れ、爆発、火災の恐れがあります。ごみを出すときはルールとマナーを守りましょう。

問合先 環境衛生課

泉谷副市長が退任

泉谷善吉副市長が11月14日付で退任しました。

問合先 秘書課



かんくうNEWS

問合先 新関西国際空港株 広報グループ(☎455-2201) ホームページ <http://www.kansai-airport.or.jp/>

■わくわく関空見学プラン

関西国際空港では、「関西空港ってどんな空港?どんな飛行機が来ているの?」に答える、「わくわく関空見学プラン」というバスツアーがあります。

「関空の裏側探検コース」では、関空展望ホール「Sky View」を出発し、通常は立ち入ることの出来ない保安区域に入り、機内食工場や大きな給油タンクなど、空港を支える裏方の施設を車窓見学。また、風向きや離発着状況によっては、飛行機を間近にご覧頂くことが出来ます。

また、昨年3月より、アジア最大級のソーラーパネルを始め、関西空港が行っている環境への取り組みを楽しく学ぶ「スマート愛ランドコース」、また団体向けに、飛行機で食べる機内食の製造工程や特別食のための部屋など、機内食にまつわる話を機内食工場のスタッフから聞くことができる「機内食工場コース」も開設しております。

問合先 関空展望ホール「Sky View」(☎455-2082)



小・中学校平成27年度 入学予定者説明会

日時	小学校	電話番号
2月2日(月)	日新	46332281
2日(月)	北中	46220870
3日(火)	日根野	46800789
3日(火)	佐野台	46400935
4日(水)	第一	46331331
4日(水)	長坂	46228661
5日(木)	中央	46220670
10日(火)	上之郷	4670169
13日(金)	第二	46227716
17日(火)	長南	46600821
17日(火)	末広	4661021
18日(水)	第三	46220560
23日(月)	大木	45997344

日時	中学校	電話番号
1月29日(木)	佐野	4646171
29日(木)	第三	4646191
2月12日(木)	新池	4646181
20日(金)	日根野	4680061
25日(水)	長南	4656881

- 時間 午後2時～(左記を除く)
- 第二小・佐野中・新池中：午後1時30分～
- 長坂小・長南小：午後2時30分～
- 日根野中・長南中：午後3時30分～
- 場所 各学校(左記を除く)
- 新池中：レイクアルスタープラザ・カワサキ生涯学習センター
- 日根野中：日根野小学校体育館
- 問合せ 学校教育課

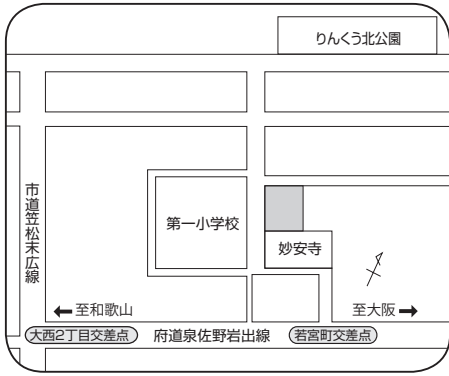
一般競争入札による 条件付き市有地売却

市有地を条件付きで売却します。入札参加には、事前申込が必要で、

所在地 元町4439番2・4440番1(旧市立第一幼稚園)面積 670㎡

申込・問合せ 2月2日(月)～6日(金)に総務課へ

※詳しくは総務課に設置の募集要領をご覧ください。募集要領はホームページ(<http://www.city.izumisano.lg.jp/kakuka/somu/somu/>)からダウンロードもできます。



ふぐの素人調理は 絶対にやめましょう

ふぐは猛毒を持っています。ふぐによる食中毒事例の約7割

が免許を持っていない人が調理したことが原因で発生しています。ふぐを調理するには免許と専用の施設が必要になりますので、釣ってきたり譲り受けたりしたふぐの自家調理は絶対にやめてください。

ふぐ以外にも、自然界にはソウシハギなどの猛毒を持った魚が数多くいます。釣りなどで釣った魚を調理し食べる場合は、魚種などを確認し、知らない魚は絶対に食べないでください。

問合せ 泉佐野保健所 食品衛生課 (☎464・9688)

公園墓地 永代使用者募集

所在地 檀波羅公園墓地 (中庄1231番地)

募集区画 89区画 (1区画：2.25㎡)

永代使用料 98万円

申込・問合せ 1月13日(火)～30日(土・日曜日、祝日除く)に、所定の用紙に必要事項を記入のうえ、必要書類を添えて環境衛生課へ

※詳しくは環境衛生課で配布する「泉佐野市公園墓地使用申込みのしおり」をご覧ください。

お問い合わせはホームページ(<http://www.city.izumisano.lg.jp/kakuka/seikatsu/kankyo/>)

menu/sei_pochi.html)からダウンロードもできます。
抽選 2月15日(日) 午前10時～ 市役所 3階大会議室

※申込者は必ず抽選に参加してください。

犬・猫の不妊・去勢手術 料金の一部を助成します

保健センターでは、1月より狂犬病予防法に基づく犬の登録および狂犬病予防注射の接種の向上並びに犬や猫による生活環境被害の改善を目的として、犬・猫の不妊・去勢手術料金の一部を助成します。

注意事項

● 手術を受ける前に、申請が必要で、すでに終わった手術は、対象になりません。

● 獣医療法第三条に基づき開設の届出をしている大阪府内の診療施設での手術が対象です。

● 申請手続きに犬・猫を同行させる必要はありません。

● 助成数には、限りがあります。

申請・問合せ 手術前に所定の申請書に必要事項を記入し、直接保健センター(☎463・6001)へ

※助成金額など詳しくは、ホームページまたは、保健センターまで問い合わせください。

「中期財政計画（案）に対するパブリック・コメント」

本市では、財政健全化団体脱却後の財政収支の見通しを立て、将来的に持続可能な財政基盤を確立するため、「中期財政計画」を策定することになりました。今回、計画案を作成しましたので、市民のみなさんの意見を募集しています。

今後、この案をもとに検討した後、今年度中に策定する予定です。

応募・問合せ先 1月15日(木)（当日消印有効）までに住所、氏名、電話番号、意見（できるだけ詳しく）を記入し、郵送、FAX、eメールまたは直接☎598・8550 泉佐野市役所 行財政管理課（e-mail:gyouzaisaikan@city.izumisano.lg.jp）へ

※案は行財政管理課、情報公開コーナーにあります。またホームページからダウンロードできます。なお、いただいた意見は氏名などの個人情報を除き、ホームページで公開するものとします。

税

問合せ先 税務課

事業主のみなさんへ
給与支払報告書の提出、
償却資産の申告は
1月末までに

●事業主は従業員の住所地の市役所・町村役場へ給与支払報告書を提出してください。

報告書の用紙は、税務署の法定調書などに同封して、昨年12月上旬に事業主に送付していますので、総括表とあわせて、1月末までに提出してください。

この報告書の提出がない場合は、従業員がそれぞれ直接役所（場）に「個人申告」をしなければなりません。

●市内で事業を営む人は、その所有する事業用資産を1月末までに申告してください。特に、昨年1月2日以降に資産の入れ替えや廃業、個人から法人への資産の異動などがある場合は、必ず申告してください。

また、固定資産税（償却資産）の实地調査を行っています。申告書の提出の際は、申告内容の今一度の点検をお願いします。※給与支払報告書の提出および

償却資産の申告は市税の電子申告（e-TAX【エルタックス】）でも提出できますので、ご利用ください。（市税の電子申告について詳しくは市ホームページまたは一般社団法人 地方税電子化協議会のホームページをご覧ください。）

平成27年度の市・府民税（個人住民税）の改正点

◆住宅ローン控除の延長、控除限度額の拡充

住宅借入金等（住宅ローン）特別税額控除は、居住年の適用期限が4年間延長され、控除限度額が拡充されることになりました。

住宅ローン控除限度額

居住年	控除限度額
～平成25年12月31日	課税総所得金額等の5% (最高97,500円)
平成26年1月1日～3月31日	課税総所得金額等の5% (最高97,500円)
平成26年4月1日～平成29年12月31日	課税総所得金額等の7% (*) (最高136,500円)

(*) 控除限度額が7%となるのは住宅購入費用にかかる消費税率が8%または10%の場合

◆上場株式等の配当・譲渡所得にかかると10%軽減税率の廃止
上場株式等の配当・譲渡所得

にかかると10%軽減税率（所得税7%、市・府民税3%）の特例措置は、平成25年12月31日をもって廃止され、平成26年1月1日以降は、本則税率の20%（所得税15%、市・府民税5%）が適用されることになりました。

※税政改正などについて詳しくは市ホームページをご覧ください。

個人住民税は

特別徴収で納めましょう

地方税法第321条の4の規定により、事業主は原則として、すべての従業員の市・府民税を給与から差し引いて納入（特別徴収）することが義務づけられています。事業主のみなさんは法令に基づいた適正な特別徴収の実施をお願いします。

税務署からのお知らせ

問合せ先 泉佐野税務署
☎462・3471

確定申告のお知らせ

■平成26年分の所得税・復興特別所得税の確定申告
別所得税の確定申告
相談・申告書の受付

2月16日(月)～3月16日(月)
納期限 3月16日(月)

(口座振替)：4月20日(月)
※還付申告の相談・受付は、2月15日(日)以前でも可

場所 泉佐野税務署
※所得税・復興特別所得税の確定申告書を作成する人は、還付申告の場合も含め、みなさん「復興特別所得税額」欄の記載が必要となります。

■イオンモールりんくう泉南

臨時の申告・相談会
時間 午前10時～正午
午後1時～4時

※混雑状況により早めに締め切る場合があります。

場所 2階イオンホール
持ち物 確定申告書、関係書類、前年分の申告書の控え、源泉徴収票、所得控除に係る各種証明書、筆記用具、印鑑、計算機、眼鏡など

●サラリーマン・年金受給者の

還付申告
期間 2月6日(金)・9日(月)・10日(火)・12日(木)・13日(金)

●税理士による還付申告、事業所得、譲渡所得、贈与税の無料相談（申告書の提出は不可）
期間 2月7日(土)・8日(日)・11日(祝)



国民健康保険 後期高齢者医療制度

後期高齢者医療制度の
高額医療・
高額介護合算療養費制度

世帯で1年間（8月～翌年7月。ただし、この期間中に死亡や生活保護の受給を開始した人は、資格喪失日の前日まで）に支払った「医療保険と介護保険の自己負担合計額」が基準額を超えた場合に、申請すればその金額が支給されます。

支給対象となる被保険者の人には、1月下旬にお知らせと支給申請書を送付しますので、必要事項を記入・押印し、大阪府後期高齢者医療広域連合あてに返送してください。

問合先 大阪府後期高齢者医療広域連合 給付課（☎06・4790・2031）、国保年金課



国民健康保険料・
後期高齢者医療保険料の
年間納付済額の
通知書を送付します

納めた国民健康保険料や後期高齢者医療保険料は、所得税や市市民税における社会保険料控除の対象になります。

平成26年中に普通徴収（納付書・口座振替）で国民健康保険料・後期高齢者医療保険料を納付された人に年間納付済額の通知書を1月下旬に送付しますので、所得申告の参考資料としてご利用ください。

なお、納めた保険料の全額が特別徴収（年金から天引き）されている人には送付しませんので、日本年金機構などより送付される源泉徴収票などを利用してください。

問合先 国保年金課



検診を受けましょう

健康づくりのため、検診を受け、身体の点検をしませんか。

【歯周疾患検診】

□腔内診査、結果に基づくアドバイス

対象 受診日当日に、40・50・60・70歳の市民

場所・申込・問合先 直接、歯周疾患指定医療機関（広報6月号に掲載）へ ※受診無料

【肝炎ウイルス検診】

血液検査

対象 過去に肝炎ウイルス検診に相当する検診を受けたことがなく、今年度40歳以上になる市民

場所・申込・問合先 直接、肝炎ウイルス検診指定医療機関（広報6月号に掲載）へ ※受診無料

【骨粗しょう症検診】

エックス線による骨量測定

対象 受診日当日に40・45・50・55・60・65・70歳の女性市民

受診料 500円

場所・申込・問合先 りんくう総合医療センター 健康管理センター（☎469・3111）

いずれも

受診回数 3月末までに1回

持ち物 健康保険証または医療券、健康手帳（持っていない場合は指定医療機関など詳しくは保健センター（☎463・6001）へ問い合わせてください。

健康づくりの促進と、健康の重要性を普及啓発することを目的としています。

骨髄ドナー支援事業

泉佐野市では骨髄・末梢血幹細胞提供者（ドナー）に対し助成金を支給します。

対象 次のすべての要件に該当する人

- 泉佐野市に住所を有する人
- 公益財団法人骨髄移植推進財団が実施する骨髄バンク事業において骨髄・末梢血管細胞の提供を完了し、それを証明する書類の交付を受けた人

助成金額 骨髄・末梢血幹細胞の提供1回につき10万円

申請・問合先 骨髄・末梢血幹細胞の移植が完了してから60日以内「骨髄移植ドナー支援事業助成金交付申請書兼請求書」（保健センター 据付）に次の①または②の書類を添えて保健センター（☎463・6001）へ

① 骨髄移植推進財団が発行する骨髄・末梢血幹細胞の提供が完了したことを証明する書類の写し

② 骨髄バンクドナー登録をしていることが確認できる書類

※医療機関が骨髄・末梢血幹細胞の提供が完了したことを証明する書類の写しを交付した場合

健康マイレージの 記念品交換が始まります

交換期間 1月15日（木）～4月30日（土・日曜日、祝日除く）午前8時45分～午後5時15分

交換場所・問合先 保健センター（☎463・6001）、国保年金課

※この制度は、市民のみなさんの健康づくりの促進と、健康の重要性を普及啓発することを目的としています。



スポーツ

スポーツ推進課
(市民総合体育館内)
☎462-2000 Fax469-2286
受付：午前9時～午後5時15分
(休館日と土・日曜日以外の祝日除く)
※電話はおかけまちがいのないようにご注意ください。

市民競技大会

サッカー

開催日 2月22日～3月15日の
毎週日曜日

場所 末広公園グラウンド

参加資格 16歳(高校生)以上の
市内在住・在勤・在学者(選
手全員が18歳以下の場合成人
の責任者が必要)

※チームに審判(4級以上資格
者)経験のある審判手帳保有者
3人が必要

定員 1チーム30人以内(監督
も出場可)

ルール 日本サッカー協会に準
じ、特別ルールは泉佐野市サッ
カー連盟で決定

参加費 1チーム5,000円

(傷害保険料含む)

持ち物 各チーム試合球1球

申込 2月1日(日)までに、所定
の用紙に参加費を添えて市民総
合体育館へ

抽選会 2月7日(土)午後7時
から市民総合体育館会議室

NHG第4期スポーツ教室
小学生バスケットボール
(1～3月)

「子どもスポーツ」から「小
学生バスケットボール」へと教
室名が変わります。

大阪体育大学のお兄さんお姉
さんと一緒にバスケットボール
を楽しもう!

日時 1月18日以降の毎週日曜
日午前10時～11時50分(全10回)

対象 小学1～6年生

定員 30人(先着順)

受講料 2,000円

持ち物 体育館シューズ

※運動のできる服装で

場所・申込・問合先 受講料を
持参し、北部市民交流センター

体育分館(NHG)事務室(☎

464・8745 Fax464・87

46)へ

「リフレッシュヨガ」も「エ

アロビクス」に教室名が変わ

ります。

※日時など詳しくは広報12月

号をご覧ください。

◆新体操

	優勝	2位	3位
リボン	新明 花	田中いぶき	岡田華奈
フープ	長岡杏美	西村芽衣	奥野恋彩
ロープ	神野七聖	番匠実羽	南 想来 鶴田 董

◆体操

	優勝	2位	3位
低学年男子マット	忠岡洸弥	赤坂大樹	村上隼翔
とび箱	忠岡洸弥	大伍俊輝	松林大和
低鉄棒	忠岡洸弥	村上隼翔	赤坂大樹
低学年女子マット	吉田晴娃	父川 碧	武居天音
とび箱	吉田晴娃	永島結夢	西谷美琴
低鉄棒	吉田晴娃	永島結夢	松浪琉那
高学年男子マット	村上大翔	広瀬 蓮	大庭志月
とび箱	広瀬 蓮	村上大翔	大庭志月
低鉄棒	村上大翔	広瀬 蓮	大庭志月
高学年女子マット	河合美寿希	奥野春菜	大伍希実
とび箱	奥野春菜	河合美寿希	大伍希実
低鉄棒	河合美寿希	奥野春菜	大伍希実

◆少林寺拳法

	最優秀賞	優秀賞	優良賞	入賞
団体演武	小学低学年 細川 亮以下5人(体育館)	元藤唯斗以下4人(日新)	-	-
	小学高学年 谷村茉蘭以下2人(体育館)	大嶋心愛以下5人(日新)	-	-
	中学生以上 坂上隼大以下3人(体育館)	松藤 諒以下3人(体育館)	-	-
単独演武	見習(低学年) 細川 翔	-	-	-
	見習(高学年) 岡田陽依	岡田羽菜	-	-
	小学低学年 勝山龍之介	末原友姫	細川 茜	元藤唯斗・荒木空雅
	小学低学年 細川 茜・勝山龍之介	末原友姫・荒木空雅	文田遙貴・岡田凌太郎	-
組演武	小学高学年 谷村茉蘭・松田洋人	山岸啓太・垣谷風羽馬	細川 亮・松藤美穂	細川 亮・中川真緒 荒木風雅・神藤康汰 垣谷望嘉・森下円香
	中学生 二岡和也・松藤 諒	細川 悠・中村海渡	-	-
	親子 細川 茜・細川 誠	山岸啓太・山岸達弥	-	-
	一般 柿本友二・黒澤佳晃	神藤大輝・坂上隼大	山浦彩歌・関井伸司	-

平成26年度 市民競技大会 結果

(敬称略)

◆柔道

	優勝	準優勝	3位
幼年	塩山春生	塚本心花	谷本 渉・塩山湧己
小学1年生	田端康成	谷本 葵	植田蒼馬・川野友里衣
2年生	布木颯汰	浅田 渚	相川心音・林 宥吏
3年生	田端誠也	林 大翔	川上真太郎・諸井友祐
4年生	岩瀬史弥	岩崎 剛	桑原翔太・谷本彩萌
5年生男子	川野友輔	竹綱俊祐	米澤怜吾・塩山龍翔
5・6年生女子	福田祐衣	萬谷あゆ	東谷陽向・馬野愛里
6年生男子	浅田翔一郎	小猿崇裕	塩山匠稀・松井 拓
中学女子	河田満帆	日根野谷 寿	谷和理穂
2年生男子	萬谷智弥	松山光太郎	太田健弘・濱口 樹
3年生男子	古谷千博	前蘭 溪	寺下大三
一般男子段外	寺下大三	小澤時弥	中村圭一
一般男子有段	栗正純也	藤田祐介	古谷千博・濱口雅弥

第22回 泉佐野市民健康マラソン大会 結果 (敬称略)

種別		優勝	2位	3位
一般 8km	男子	橋本欣哉	南 歩	阪本将太
	女子	小川千恵子	神藤優子	佐竹みつる
シニア 8km	男子	木下真治	田中啓介	菊元宏利
	女子	山本広美	寺本桂子	河内せつ子



種別		優勝	2位	3位
小学生 2km	男子	西畑拓郎	西 樹	重村幸鷹
	女子	大伍希実	松岡花菜	濱田らん
中学生 2km	男子	竹尾崇斗	谷福佑斗	竹田洸貴
	女子	上村若菜	中野帆香	—
中学生以上 男子 4km		敦賀重人	出来大典	上田英雄
高校生以上 女子 4km		北川理乃	大伍由美	佐伯美和子

◆バドミントン

団体 (一般)	優勝	個人 (一般)	優勝	準優勝
男子1部	IBLクラブ	男子1部	岡部・山本	平野・神平
2部	KMクラブ	2部	蔵野・松本	稲垣・是澤
女子1部	IBLクラブ	女子1部	西林・東	増山・春吉
2部	BJCクラブ	2部	森・中野	岩橋・井澤
3部	MBJクラブ	3部	馬野・川西	渡辺・廣岡

◆バスケットボール

一般	優勝	準優勝	3位
男子	SATSUKI	佐野三クラブ	誠心館
女子	Sheep	UNBALANCE	HANA

◆陸上

	優勝	2位	3位
小学生男子100m	松本捷汰	下台 新	和田凜成
走り幅跳び	松本捷汰	—	—
小学生女子100m	阪本結菜	石井琴帆	岡野春羽
800m	丹後友花	—	—
4×100m	岡野春羽	岸本 雅	芳本莉央
	石井琴帆	久松末夏海	出原千広
	北村天音	山本遥聖	山岸七帆
	阪本結菜	武田 麗	池本真歩
走り幅跳び	石井琴帆	阪本結菜	岡野春羽
中学生男子100m	竹野海音	立石亘輝	刀谷吉徳
200m	立石亘輝	津幡大聖	橘 夏輝
800m	津幡大聖	伴 晴揮	小林千浩
1,500m	澤田陽太	向井隆真	明貝隼汰
4×100m	立石亘輝	畑中洋人	伊藤航希
	竹野海音	刀谷吉徳	岡田太一
	橘 夏輝	有本魁人	増富雅大
	津幡大聖	森田雅也	辻中 翔
走り幅跳び	重野亮太	佐藤迅介	—
砲丸投げ	竹野海音	森田雅也	上田詠土
中学生女子100m	坂野七海	上ノ山悠里	清水ゆりあ
200m	坂野七海	志摩優奈	宇賀瑞歩
800m	原 華澄	斉藤 凜	蓮池沙弥
1,500m	大原里奈	檉井穂佳	長谷朋美
4×100m	森 あかり	石谷菜夕	河合音薫
	清水ゆりあ	立田彩佳	平井夢乃
	坂野七海	照屋香月	禰宜田真央
	上ノ山悠里	坂東真琴	片岡瑠璃
走り幅跳び	橋本果耶	—	—

	優勝	2位	3位
中学生女子走り高跳び	芝野和佳奈	—	—
砲丸投げ	片岡瑠璃	清水ゆりあ	河合音薫
高校生・一般男子100m	渡瀬友斗	山口大輝	橋谷俊平
200m	山口大輝	中村隆哉	小野洋介
400m	渡瀬友斗	橋谷俊平	濱出広大
800m	尾上智哉	和田拓真	中野裕斗
1,500m	藤原篤朗	木村春馬	元田洸之郎
3,000m	辻野友彦	平山貴之	宇都宮 涼
走り幅跳び	松浪拓也	小松祐太	宮田直樹
走り高跳び	藤本健二	蓮本典明	香味大樹
砲丸投げ	西岡悠輝	黒田和宏	國村翔也
4×100m	山口大輝	中野裕斗	檜木亮太
	橋谷俊平	尾上智哉	植村祥梧
	山下勇樹	春木悠都	松原飛優真
	小野洋介	渡瀬友斗	市原碩人
高校生・一般女子100m	中西彩華	藤原絵美	藤原彩瑛
200m	平田愛祐美	中西彩華	竹林愛貴
800m	中原紗貴	丹司由希	田中淑子
1,500m	中原紗貴	黒松英美里	岩村明里
4×100m	鼻毛沙弥華	竹林愛貴	藤原彩瑛
	丹司由希	黒松英美里	中原紗貴
	山本絢香	辻野莉子	嶋田朝向
	田中淑子	一居瑛里子	井戸彩乃
走り幅跳び	深海なつみ	保坂英里	藤原彩瑛
走り高跳び	井戸彩乃	一居瑛里子	竹林愛貴
砲丸投げ	南出絵理	—	—
共通レース女子400m	大原里奈	平田愛祐美	木村真依

子育て情報

- ◆子育て支援課 (☎463-1212 Fax464-9314)
- ◆保健センター (☎463-6001 Fax461-4571)
- ◆子どもフリーダイヤル (☎0120-510-783)

平成27年度

留守家庭児童会 (学童保育)

保護者のいずれかが働いているか、病気などの理由で保護者が昼間不在になっている小学1～3年生(4年生は原則長期休業期間のみ対象)の健全育成のため、指導員が生活指導などをします。

開設時間

- 月～金曜日…授業終了～午後5時
 - 土曜日・長期休業期間…午前8時30分～午後5時
- ※いずれも延長は午後7時まで

開設場所 (留守家庭児童会)

小学校	電話番号	小学校	電話番号
第一	463-4542	日根野(A)	467-2342
第二(A)	462-7876	日根野(B)	467-2315
第二(B)	462-7875	長南	466-0826
日新	464-3839	末広	466-1056
北中	464-0827	佐野台	464-4446
長坂	462-8679	中央	464-6984
第三	461-3839	上之郷	467-4777

費用 (月額)

- 会費6,300円 (8月のみ8,200円)
- ※時間延長は料金が別途必要
- おやつ代1,000円

申込用紙配付 1月5日(月)～

申込期間 1月9日(金)～30日(金)

※長期休業期間中のみ希望の場合も、この期間に申込してください。

申込・問合せ先

- 各留守家庭児童会…月～金曜日の午後1時～5時、土曜日の午前9時～午後5時
- 子育て支援課…月～金曜日の午前8時45分～午後5時15分

入会の決定 保育の必要度で選考し、3月上旬に可否を通知します。

※詳しくは申込用紙をご覧ください。

4月より留守家庭児童会 (学童保育) が変わります

【主な変更点】

- ①市の直接の運営から業務運営を民間事業者(株式会社セリオ)に業務委託します。
 - ②開設時間について、延長保育の開設時間が午後7時まで、土曜日・長期休業期間の開始時間が午前8時30分からとなり、開設時間が拡充されます。
 - ③子どもたちが楽しめる学習支援プログラムを実施し、活動内容を充実します。
 - ④月会費・延長保育料の料金が変わります。
- ※変更点などの詳しい内容については、市ホームページをご覧ください。子育て支援課または各留守家庭児童会に設置する資料をご覧ください。

乳児の結核予防接種 (BCG)

日時 1月15日(木) 午前9時30分～11時

対象 平成26年1月16日～8月16日生まれの乳児

持ち物 予診票、母子健康手帳(忘れると接種できません)

場所・問合せ先 保健センター

平成27年度

木馬園 園児募集

木馬園では、市内在住で心身に障害や発達の遅れがある就学前の乳幼児を対象に、成長発達や生活能力を育成するために、保育(発達指導)や機能訓練、言語指導などをとおした子育て支援を行っています。

通園を希望する乳幼児は申し込んでください。

療育日時 月～金曜日(祝・休日除く)

午前9時20分～午後3時

場所・申込・問合せ先 所定の用紙に必要事項を記入し、

1月8日(木)・9日(金)の午前9時30分～午後3時に木馬園(南中安松1548 末広小学校山側 ☎465-2800)へ

※申込用紙の配布など詳しくは、問い合わせてください。今年度通園し、来年度も引き続き通園を希望する場合も申込が必要です。

3回食の頃からの離乳食講習会 (予約制)

鉄分が不足する頃です。上手に鉄分を摂れる、手づかみ食べのメニューを紹介します。

※「スタートの頃から」の次回は2月実施予定

日時 1月22日(木) 午後1時30分～3時

定員 15人(先着順)

持ち物 母子健康手帳

場所・申込・問合せ先 保健センター

※離乳食講習会后、赤ちゃん相談会もしています。体重計測が自由にできます。



麻しん・風しん混合ワクチン (MR) 予防接種

この予防接種は、将来、進学・就職・海外への修学旅行や留学の時などに必要になる場合があるだけでなく、麻しん(はしか)や風しんにかからない、他の人にもうつさないためにも大変重要です。免疫を高めるために予防接種を受けましょう。

対象

●MR1期…1歳の誕生日の前日～2歳の誕生日の前日

●MR2期…平成20年4月2日～平成21年4月1日生まれの人は、平成27年3月末までの接種期間(各医療機関の接種日により異なる)

※麻しん(はしか)または風しんの病気にかかったことのある人も、より免疫を高めるためにこの予防接種を受けることができます。ただし、かかったことが確実に単独のワクチン接種を希望される場合は、問い合わせてください。

問合せ先 保健センター

泉佐野市食育推進計画が策定されました

毎月19日は「食育の日」

だし・スパイス・かんきつ類で、美味しく減塩しよう。

問合せ先 保健センター

泉州南部初期急病センター(☎464・6040)

受付:土曜日:午後5時30分～8時30分

日曜日、祝・休日:午前9時30分～11時30分

午後0時30分～4時30分

診療科目:小児科、内科

いずみさの昔と今 第229回

「蟻通神社②」

蟻通神社は、正徳2（1289）年書写の「和泉国神名帳」日根郡条には、「従五位上有通社」と社名がみえ、正和5（1316）年に作られた「日根荘日根野村荒野開発絵図」（「日根野村絵図」）には、長瀧庄内に鳥居マークがあり、その下に「穴通」と記されています。長瀧のことを記した「長瀧古記」には、天正5（1577）年の織田信長による根来寺攻めの時に、聖徳太子が建立したと伝えられていた禅興寺とともに焼失しましたが、その後、豊臣秀頼によって再興されたと記されています。しかし、慶長20（1615）年の大坂夏の陣の緒戦である樫井合戦の時に、再度焼失してしまいました。万治3（1660）年に、岸和田藩初代藩主の岡部宣勝（のぶかつ）によって、再興されました。以降、藩主岡部氏の崇敬が篤く、貞享4（1687）年に神田2町を寄進されました。また、第四代藩主長敬（ながたか）、第九代藩主長慎（ながちか）により、神馬図絵馬が奉納され、そ

れらの絵馬は、現在、泉佐野市の指定文化財となっています（長敬奉納の絵馬は、狩野憲信の画）。ちなみに、神馬図絵馬のほかに、蟻通神社が所有する泉佐野市指定文化財として、三十六歌仙図絵馬（*1）や蟻通奉納百首和歌（*2）があります。

江戸時代の蟻通神社は、現在地よりも北東の紀州街道（熊野街道）沿いにあり、長瀧より伸びる道を「表馬場」、紀州街道に面した道より伸びる道を「裏馬場」と呼び、境内につながる道として2つの参道がありました。参道には松が左右に並列し、松並木となっていました。寛政8（1796）年に記された和泉国の名所・古跡・神社・仏閣の由来や各地の交通事情を記し、写実的な風景画を多数添えた通俗地誌である「和泉名所図会」や天保8（1837）年当時の長瀧村の様子が描かれた「長瀧村絵図」（「新修泉佐野市史」第13巻絵図・地図編参照）などにも、その松並木が描かれています。

（*1）…箱蓋裏の墨書銘より、万治3年2月に奉納、竹門良尚親王の書、狩野玉信の画であることがわかります。（*2）…10首は公家、残りの90首は藩主・僧侶・農民・商人などの人びとによって詠まれた百首の和歌で、「泉州志」の著者である石橋直之によって編集され、正徳2（1712）年に奉納されました。



▶「和泉名所図会」に描かれた蟻通神社

レイクアルスタープラザ・カワサキ歴史館いずみさの
☎469-7140
Fax469-7141
休館日 月曜日
(祝日の場合は翌日)
開館時間
午前9時～午後5時
(入館は午後4時30分まで)
入館料 無料

消費生活センターだより

見守りリー→

相談受付
午前9時～
午後4時30分

相談はお早めにセンターへ!!

南海線「泉佐野」駅前
☎469-2240

この契約 クーリング・オフできますか？

- 「クーリング・オフとは」
突然の電話勧誘や訪問販売など特定の取引で、よく考える時間ももなく契約してしまったとき、法定契約書面を受け取った日から一定期間内であれば、一定条件のもと消費者から一方的に無条件で契約を解除できる制度です。
- 「クーリング・オフできる主な期間と特定取引」
- 8日間
 - ・訪問販売
 - ・電話勧誘販売
 - ・特定継続的役務提供（エステ、家庭教師、学習塾、語学教室、パソコン教室、結婚相手紹介サービス）
 - ・訪問購入（業者が消費者の自宅などをたずねて、貴金属などの物品の買取を行うもの）
 - 20日間
 - ・連鎖販売取引（マルチ商法）
 - ・業務提供誘引販売取引（内職商法やモニター商法など）
- 「クーリング・オフができない場合」
- 3,000円未満の現金取引
 - 政令で指定された消耗品（健康食品、化粧品、履物など）を使用もしくは消費したとき（事業者が消費させた場合は除く）
 - 自動車販売、自動車リース
 - 電気・ガス・熱供給サービス
 - 葬儀
 - 自分から店に出向いたとき（特定継続的役務は除く）
 - 通信販売
- 「クーリング・オフの手続方法」
- ①ハガキに、契約年月日・契約金額・商品名・販売会社名および担当者名・契約を解除する旨を書く。
 - ②ハガキの両面をコピーしておき、特定記録郵便または簡易書留で期間内に送る。
 - ③クレジット契約をした場合は、クレジット会社にも送る。
- ※クーリング・オフは、今回紹介した以外にも契約形態や契約内容により詳細な規定があります。
- ◆困ったときは消費生活センターに相談してください。

人権の広場

ご存知ですか？

宅地建物取引業

人権推進指導員制度

宅地建物取引業の場合における同和地区に対する差別や入居差別など、さまざまな差別をなくすため、府では業界団体と連携し、「宅地建物取引業人権推進指導員」の養成に取り組んでいます。（本市も制度の運営に協力しています。）

従業員に対し、人権に関する教育・啓発、人権意識の高揚に

人権研修・映画 「ある精肉店のはなし」

はなぶさ 額 額あや監督の映画（文化庁記録映画大賞受賞）の上映と対談をとおして、「いのちを食べていのちは生きる」この意味を考えます。 ※申込不要、参加無料
日時 1月9日(金) 午後6時30分～8時30分
場所 旧下瓦屋人権文化センター
問合せ 下瓦屋地域協議会
(☎090-8828-9878)

人権推進課

市内すべての小学校での実施をめぐり取り組んでいます。



人権擁護委員の人権教室

小学校に出向いて主に3年生を対象に行う人権教室を、人権擁護委員が実施しています。

アニメ「プレゼント」を見てもらい、いじめについてみんなで一緒に考えます。授業の最後には人権イメージキャラクターの「人KENまもる君」と「人KENあゆみちゃん」が登場するなど、楽しく学びます。

各種相談の案内

気軽に相談してください。なお、祝・休日にあたる場合は変更する場合があります。

◎法律相談【予約制】

月曜日（第2月曜日除く）、第2水曜日
13:00～16:35

◎労働相談【予約制】

第2木曜日 13:00～15:00
市役所1階相談室（問合せ：人権推進課）

◎司法書士総合相談【予約制】

水曜日 13:30～16:30 消費生活センター
申込 大阪司法書士会（☎06-6943-6099）
受付 月～金曜日 10:00～16:00

◎行政書士相談【予約制】

第4金曜日 13:00～16:00 市役所1階相談室
申込 大阪府行政書士会泉州支部
(☎464-2793)

◎税務相談

第3水曜日（2・3月除く）13:00～16:00
市役所1階相談室（問合せ：人権推進課）

◎行政相談

第3月曜日 13:30～16:00
市役所会議室（問合せ：人権推進課）

◎人権擁護委員による人権相談

第1・3月曜日 13:30～16:00
市役所会議室ほか（問合せ：人権推進課）

◎総合生活相談（人権侵害・就労支援・進路選択支援・生活相談）

●月～金曜日 9:30～16:30
人権推進課
北部市民交流センター本館（☎464-5726）
南部市民交流センター本館（☎466-6464）
まちの活性課（就労支援のみ ☎469-3131）
●火～金曜日 9:30～16:30
公益社団法人 泉佐野市人権協会（☎458-7444）

●第3土曜日 10:00～12:00【予約制】

申込・問合せ 1月13日(木)までに人権推進課へ

◎女性の悩みの相談（面接）【予約制】

●第1木曜日 10:00～12:00、13:00～16:00
●第3木曜日 13:00～16:00
●第4木曜日 17:00～20:00
いずみさの女性センター（☎469-7125）

◎女性のための電話相談（☎469-7402）

第1～4水曜日 10:00～12:00、13:00～15:00
問合せ いずみさの女性センター
(☎469-7125)

◎消費生活相談

月～金曜日 9:00～16:30
消費生活センター（☎469-2240）

◎国保夜間納付相談

第3木曜日 17:30～20:00 国保年金課

◎後期高齢者医療保険料納付相談

第3木曜日 17:30～20:00 国保年金課

◎家庭児童相談（☎463-1937）

月～金曜日 9:00～17:00

◎子どもフリーダイヤル（☎0120-510-783）

月～金曜日 9:00～17:00

◎育児相談

●月・水・金曜日 9:00～16:00
泉佐野すえひろ保育園（☎466-5826）

●月～金曜日 10:00～16:00
地域子育て支援センター（☎469-3700）

◎子育て電話相談

鶴原保育園（☎463-0065）
月～金曜日 10:00～16:00

◎母子・寡婦家庭の生活相談

月～水・金曜日 9:00～17:00 子育て支援課

◎教育相談

●さわやかルーム（☎463-5933）
月～金曜日 9:00～15:30

●シャイン（☎464-8750）
月～金曜日 10:15～15:30

◎身障者相談

第2・4金曜日 13:00～16:00
社会福祉センター2階（問合せ：障害福祉総務課）

◎知的障害児（者）よろず相談

第4金曜日 10:00～12:00
社会福祉センター2階（問合せ：障害福祉総務課）

◎心配ごと相談

月曜日 13:00～16:00
社会福祉センター2階
（問合せ：社会福祉協議会 ☎464-2259）

◎高齢者相談

月～金曜日 8:45～17:15
社会福祉センター2階
（問合せ：地域包括支援センター ☎464-2977
Fax462-5400）

◎障害者相談

月～金曜日 8:45～17:15
社会福祉センター2階
（問合せ：基幹相談支援センター ☎464-3830
Fax462-5400）

◎高齢者・障害者の権利擁護に関する相談

月～金曜日 8:45～17:15
社会福祉センター2階
（問合せ：泉佐野市権利擁護支援センター【社会福祉協議会内】☎464-2259 Fax462-5400）

◎赤ちゃん相談会【予約制】

第4木曜日 13:30～14:10
保健センター（☎463-6001）

◎健康相談・栄養相談【予約制】

第3火曜日 9:30～12:00
保健センター（☎463-6001）

◎肝炎ウイルス検査【予約制】

第1水曜日 9:30～10:00
泉佐野保健所（☎462-7703）

◎HIV即日検査（匿名可）

第1・3月曜日（祝日除く）13:00～14:00
泉佐野保健所（☎462-7703）

◎風しん抗体検査【予約制】

第1・3月曜日（祝日除く）10:00～11:00
泉佐野保健所（☎462-7703）

◎こころの健康相談（アルコール依存症・認知症含む・随時受付）【予約制】

来所の場合は電話で予約してください。
泉佐野保健所（☎462-4600）

◎医療に関する相談

月～金曜日 9:00～15:45
泉佐野保健所（☎462-7701）



市立
図書館

毎週月曜日、1日(祝)～4日(日)、13日(火)、29日(休)は休館
【レイクアルスタープラザ・カワサキ中央図書館】
 開館時間 午前9時30分～午後7時 (日曜日は午後5時まで)
 ☎469-7130 Fax469-7131
【佐野・長南公民館 図書室】
 利用時間 午前9時30分～午後5時
 佐野公民館 図書室 ☎463-6035
 長南公民館 図書室 ☎465-1101



おはなし会

赤ちゃん～就学前の親子を対象に、絵本の読み聞かせや楽しい手あそび、わらべうた、紙芝居などをします。

日時 1月7日(水)・21日(水)、2月4日(水)
 午前11時～11時30分

場所 レイクアルスタープラザ・カワサキ中央図書館 2階視聴覚室
 ※申込不要、参加無料

第2土曜日映画会

日時 1月10日(土) 午後2時～
 場所 レイクアルスタープラザ・カワサキ中央図書館 2階視聴覚室

内容 「ミッキーとなかよしプルート」(29分)
 「ミッキーの楽しいアウトドア」(30分)

定員 70人 (先着順)
 ※申込不要、参加無料



図書館 アフタヌーンキネマ
 午後映画

日時 1月24日(土) 午後1時30分～
 場所 レイクアルスタープラザ・カワサキ中央図書館 2階視聴覚室

内容 ミュージカル映画「オズの魔法使い」1939年作品 (101分)
 定員 70人 (先着順)
 ※申込不要、参加無料

新着図書案内

【一般書】

▶ザ・ギフティッド(大川 翔)▶誰がタブーをつくるのか?(永江 朗)▶お金が貯まるのは、どっち!?(菅井敏之)▶アイネクライネナハトムジーク(伊坂幸太郎)▶遺譜上・下(内田康夫)▶夜また夜の深い夜(桐野夏生)▶沖縄から愛をこめて(西村京太郎)▶フォルトゥナの瞳(百田尚樹)▶修羅走る関ヶ原(山本兼一)▶四人組がいた。(高村 薫)

【児童書】

▶かげのひこうき(五味太郎)▶こけしちゃんのおかいもの(もとした いずみ)▶さがしえ12つき(なかざわ くみこ)▶みんな知りたい!ドクターイエローのひみつ(飯田 守)▶どろぼうのどろぼん(斉藤 倫)▶ダンシング☆ハイ(工藤純子)▶空へ(いとう みく)
 ※上記以外の新着図書については、お問い合わせください。

移動図書館 いちょう号巡回表

ステーション名	1月	2月	曜日	時間(午後)	ステーション名	1月	2月	曜日	時間(午後)
未広小学校正門	21日	18日		1時00分～2時00分	府宮鶴原中央住宅集会所	23日	13日		2時10分～3時10分
長滝町会館	21日	18日		2時30分～3時30分	上瓦屋ちびっこ広場	23日	13日	金	3時30分～4時30分
府宮泉ヶ丘住宅集会所	7日 28日	25日		1時10分～2時10分	府宮長滝住宅集会所	16日	6日 27日		2時10分～3時10分
日根野小学校裏門	7日 28日	25日	水	2時30分～3時30分	大木小学校正門	16日	6日 27日		3時40分～4時30分
上大木河原織布前	7日 28日	25日		3時50分～4時30分	府宮佐野台住宅集会所	24日	14日		1時15分～2時15分
佐野台小学校東門	14日	4日		1時30分～2時30分	貝田町会館	24日	14日		2時30分～3時10分
北部市民交流センター本館	14日	4日		2時45分～3時45分	新家町会館	24日	14日		3時30分～4時30分
安松町会館	8日 22日	12日		2時30分～3時10分	樫井西町若宮神社境内	10日 31日	21日		1時00分～2時00分
上之郷小学校裏門	8日 22日	12日	木	3時30分～4時30分	府宮羽倉崎住宅中央集会所	10日 31日	21日	土	2時15分～3時15分
西出町会館	15日	5日 19日		2時20分～3時00分	湊町会館	10日 31日	21日		3時40分～4時30分
府宮鶴原北住宅集会所	15日	5日 19日		3時30分～4時30分	羽倉崎実行組合集会所(旧JA大阪泉州羽倉崎支店) 駐車場	17日	7日 28日		1時20分～2時00分
日新小学校南門	9日 30日	20日		1時20分～2時20分	いこらも～る泉佐野臨時駐車場	17日	7日 28日		2時20分～3時20分
野々地蔵町内会館	9日 30日	20日	金	2時50分～3時30分	北中ちびっこ広場	17日	7日 28日		3時30分～4時30分
土丸長生会館	9日 30日	20日		3時50分～4時30分					

※交通事情・天候などにより、遅れたり予定を変更したりする場合があります。



【受付時間】

- レイクアルスタープラザ・カワサキ生涯学習センター、佐野・長南公民館
火～日曜日（祝・休日除く）午前9時～午後5時15分（日曜日は午後5時まで）
- 青少年センター 月～土曜日（祝・休日除く）午前9時～午後5時
- いずみさの女性センター 火～土曜日（祝・休日除く）午前9時～午後5時15分
- 北部・南部市民交流センター 本館 月～金曜日（祝・休日除く）午前9時～午後5時
- レイクアルスタープラザ・カワサキ歴史館いずみさの
火～日曜日（月曜日が祝日の場合開館し、翌日が休館）午前9時～午後5時
- 市民総合体育館
火～日曜日（月曜日が祝日の場合開館し、翌日が休館）午前9時～午後5時15分



※祝日の開館状況は各施設に問い合わせてください。
また、身体の障害などにより、配慮が必要な場合は申込時にお知らせください。



文化・教養

佐野公民館

☎463・6181
Fax 469・2243

■バラエティーシアター
ふぎのとうの

「楽しい楽しい人形劇!!」
台本・人形・音楽などすべて手作り、オリジナル・赤ちゃんから大人まで、「ふぎのとう」の世界をお楽しみください。

日時 2月1日(日)

午後1時30分～2時30分

定員 50人（先着順）

講師

バラエティーシアターふぎのとう（佐野公民館登録クラブ）

申込 1月6日(火)以降に電話、FAXで

※入場無料

■からだにやさしい健康料理④

野菜がたくさんとれる、身体にやさしいメニューを工夫しました。

日時 2月13日(金)

午前10時～午後1時

メニュー 和風パエリア、白菜スープ、菜の花のからしごま和え

みかんのムース

対象 16歳以上

定員 15人（先着順）

講師 玉木英子さん（佐野公民館）

文化・教養

歴史

相談

健康

福祉

スポーツ

その他

青少年センター

☎462・2939
Fax 464・0409

■クルクル絵額づくり

日時 1月24日(土)

午後2時30分～4時

対象 小・中学生

定員 20人（先着順）

材料費 200円

申込 1月6日(火)以降に電話で。

材料費の納入・キャンセルは1月19日(月)まで



■バレンタイン LOVE・らぶ・チョコレートパン

日時 2月14日(日)

午後1時15分～3時

場所 佐野公民館 3階料理室

※現地集合

対象 小・中学生

定員 20人（先着順）

材料費 400円

申込 1月13日(火)以降に電話で。

材料費の納入・キャンセルは1月31日(土)まで



財団法人緑化協会

りんくう中央公園事務所
☎469・3332

■絵手紙教室

〜絵手紙始めてみませんか?〜

日時 1月19日(月)

午後1時30分～3時30分

定員 12人（先着順）

講師 前河直子さん（ゆーもあーと）

受講料 1,500円（材料費含む）

申込 1月16日(金)まで

開催日	講座名
① 20日(火)	プリザーブドフラワー
② 21日(水)	アロママッサージ(イヤーマッサージ)体験
③ 22日(木)	パーソナルカラー診断
④ 23日(金)	

■癒されweek

●午前の部 (②③は午前のみ)
午前10時30分～午後0時30分

●午後の部
午後1時30分～3時30分

定員 各12人（先着順）

講師 ①太田知佳子さん ②③中谷恭子さん ④砂田里美さん

受講料(材料費含む)

①④…各2,500円

②③…各1,000円

持ち物 ①はさみ、持ち帰り用袋

申込 各開催日の3日前まで



文化・教養(つづき)

レイクアルスタープラザ・カワサキ 生涯学習センター

☎4699・7120
Fax 4699・7121

■1日楽器体験教室 〜バイオリンを〜

楽譜は読めなくても大丈夫。初めてバイオリンをさわる人限定の楽しい教室です。

日時 1月18日(日)

●午後1時30分〜3時

●午後3時15分〜4時45分

対象 小学生以上

定員 各20人(先着順)

講師 池上尚里さん(泉佐野市民オーケストラ講師)

申込 1月6日(火)以降に電話、FAXで

※受講無料。バイオリンは講師が用意します。

■新感覚!

フォトデコアクセサリ講座

押し花を転写したフィルムシートを台座に貼って、ブローチとペンダントの2WAY楽しめる高級感のあるアクセサリを作りま

す。

日時 1月24日(出)

午前10時〜正午

定員 20人(先着順)

講師 中尾紀子さん(ネイチャー

プリントインストラクター)

材料費 1,000円

持ち物 はさみ、ハンカチまたはタオル

申込 1月6日(火)以降に電話、FAXで。材料費の納入・キャンセルは1月20日(火)まで

※一時保育

(1歳6カ月

以上・定員

4人・先着

順)あり、

希望者は申

込時に



■羊毛で作る!お花モチーフ 『おしゃれ度アップ★ あなた流!』

ふわふわの羊毛で作るアレンジ自在のお花。髪飾りやブローチとして、ストールや帽子のアクセント、カバンのワンポイントなど、何通りにも使えます。

日時 2月6日(金)

午後1時〜3時

定員 20人(先着順)

講師 高野和江さん(羊毛フェルト作家)

ト作家)

材料費 (①か②を選択)

①ヘアピン2個:500円

②ヘアピン1個とブローチ1個:550円

持ち物 はさみ、えんぴつ、ウェットティッシュ

申込 1月7日(火)以降に電話、FAXで。材料費の納入・キャンセルは1月29日(木)まで

※一時保育(1歳6カ月以上・定員4人・先着順)あり、希望者は

申込時に

申込時に

申込時に

申込時に



■身近な人たちの心を和ませる 「聴き方」講座

親子・夫婦・嫁姑・地域・職場など、周りとのさまざまなコミュニケーションや意思疎通が上手にいかないなあ...と思っている人におすすめてです。気持ちを軽くしてみませんか?

日時 2月8日(日)

午後1時30分〜3時30分

定員 24人(先着順)

講師 寺澤 愛さん(コミュニケーションカウンセラー)

申込 1月7日(火)以降に電話、FAXで

※受講無料。一時保育(1歳6カ月以上・定員4人・先着順)あり、希望者は申込時に

長南公民館

☎4655・0786
Fax 4655・1103

■ポンポンと羊毛フェルトで作る 可愛いハリネズミ!

日時 1月29日(木)

午前10時〜正午

対象 16歳以上

定員 15人(先着順)

講師 山崎澄子さん(Heart工房CHA・CHA)

材料費 1,000円

申込 1月7日(火)以降に電話、FAXで。



料費の納入・キャンセルは1月23日(金)まで

■手作り講座

〜毛糸でスマホケース作り〜

日時 1月30日(金)、2月13日(金)

午前10時〜正午(全2回)

対象 16歳以上

定員 16人(先着順)

講師 馬場香美さん(長南公民館登録クラブ講師)

材料費 300円

持ち物 かぎ針4号

申込 1月7日

(火)以降に電話、FAXで。材料

費の納入・キャンセルは1月22日(木)まで



■長南公民館名画シアター
日時 1月31日(出)午前10時〜
内容 「E.T.」
定員 70人(先着順)
※申込不要、入場無料

■節分に幸運の巻き寿司を
作ろう!恵方巻き
今年の恵方はどっちかな?〜
日時 2月3日(火)
午前10時〜午後1時

対象 16歳以上

定員 16人(先着順)

材料費 800円

持ち物 エプロン、三角巾、ふきん2枚

申込 1月8日(日)以降に電話、FAXで。材料費の納入・キャンセルは1月27日(火)まで

■バレンタインケーキ作り
日時 2月14日(出)
午前10時〜正午

対象 16歳以上

定員 16人(先着順)

講師 木村明美さん(長南公民館登録クラブ講師)

材料費 1,000円

持ち物 エプロン、三角巾、ふきん2枚、持ち帰り用容器(18cm以上の箱)

申込 1月9日(金)以降に電話、FAXで。材料費の納入・キャンセルは1月30日(金)まで

文化・教養

歴史

相談

健康

福祉

スポーツ

その他



文化・教養 (つづき)

南部市民交流センター本館
☎4666・1641
Fax 4666・4744

■健康料理教室

「身体を温めよう」

〜身体を温める食品を
使ってみよう〜

(健康マイレージ対象)

美味しく食べて、健康に！

日時 1月29日(休)

午前10時〜午後1時

メニュー 茸のあんかけご飯、南
禅寺蒸し、ねぎの信田煮、粕汁、
生姜はちみつ湯、お楽しみあつた
かお菓子

対象 自身や家族の健康のために
栄養や料理を学びたい人

定員 22人(先着順)

講師 三澤律子さん(管理栄養士)

材料費 800円

持ち物 エプロン、マスク、三角
巾、ふきん2枚、筆記用具

申込 1月8日(休)以降に本人が電
話、FAXで



文化・教養

健康

相談

福祉

歴史

その他

■かんたん手づくり講座
「和紙のおひな様」
〜かわいいおひな様を
手づくりで〜

日時 1月30日(金)

午後1時〜3時

定員 20人(先着順)

講師 崎山壽美子さん

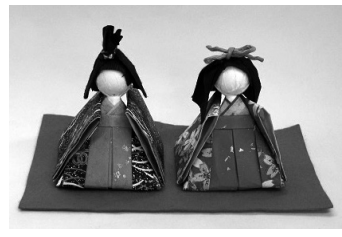
材料費 500円

持ち物

はさみ、手
芸用ボンド、
筆記用具

申込

1月8日(休)
以降に本人
が電話、F
AXで



■手づくりお菓子の教室
「キャラメルケーキ」

バレンタインの贈り物にいかが
ですか？

日時 2月2日(月)

午前10時〜正午

定員 16人(先着順)

講師 木村明美さん

材料費 1,000円

持ち物 エプロン、マスク、三角
巾、ふきん、持ち帰り用容器、筆
記用具

申込 1月15日(休)以降に本人が電
話、FAXで

北部市民交流センター本館
☎4644・5725
Fax 4699・2284

■消費生活点検！こんな手口にだ
まされていませんか？
〜暮らしの中の

トラブルあれこれ〜

最近のトピックス、悪質商法の
撃退術など、楽しく学びませ
んか？

日時 1月27日(火)

午前10時〜11時30分

場所 北部市民交流センター福
祉分館(きちょう苑)

対象 16歳以上

定員 15人(先着順)

講師 辻 眞知子さん(消費生活
アドバイザー)

申込 1月6日(火)以降に電話、F
AXで

※受講無料

各種文化・教養

■第384回観の会

日時 1月15日(休)午後7時〜8時
30分 ※毎月第3木曜日開催

場所 佐野公民館

テーマ 泉佐野の昔の料亭

話す人 北山 理さん

問合せ 岡村(☎4644・77
23) ※申込不要、参加無料

保健センター
☎4633・6001
Fax 4611・4571

■ウォーキング会

手軽に安全にできる運動
「ウォーキング」をしませんか？
仲間と「ここにペース」で歩
きましょう！

日時 1月13日(火) 午前9時30分
〜10時30分 ※雨天中止

集合場所 檀波羅公園(二松風台
西)交差点(西側)内の広場

コース 大細利池周回コース

対象 医師から運動を止められて
いない市内在住者

持ち物 タオル、飲料水

※服装・靴は運動のできるもので
協力 ヘルスアップ推進員

※申込不要、参加無料

■はじめてみよう！健康体操
〜ストレッチ体操〜

日時 1月20日(火)

午前10時〜11時

対象 医師から運動を止められて
いない市内在住者

定員 20人(先着順)

持ち物 タオル、飲料水

※服装・靴は運動のできるもので
※申込不要、参加無料

申込 電話、FAXで

※参加無料

■元気に体操いちにいさん！
〜チエア体操〜

日時 2月10日(火)

午前10時〜11時

対象 介護認定を受けていない65
歳以上の市内在住者

定員 20人(先着順)

持ち物 タオル、飲料水

※服装・靴は運動のできるもので
申込 電話、FAXで

※参加無料

りんくう総合医療センター
☎4699・3111
Fax 4699・7929

■市民大学健康講座 1月例会

「尿路結石症の治療と
予防のための食生活」

病気の予防・治療について健康
講座を毎月開催しています。

健康相談も行いますので、気軽
に参加してください。

日時 1月17日(日)

午後2時〜4時

場所 3階大会議室

講師 萩野恵三(泌尿器科部長)

問合せ 地域医療連携室

※申込不要、受講無料

1月の「生活習慣病予防教室」
は休講します

問合せ 地域医療連携室



健康(こころ)

各種健康

■はじめましょう介護予防！
銭湯で健康づくり

～口腔ケアで健康長寿～
泉佐野浴場組合の協力で地域健康教室(30分程度)を実施しています。終了後に無料で入浴もできます。

開催日	場所	定員(先着順)
1月8日(休)	白水湯 (鶴原2丁目6-25)	男女各20人
15日(休)	羽倉崎温泉 (東羽倉崎町6-10)	男女各25人
22日(休)	なごみ湯 (笠松1丁目3-23)	40人

対象 65歳以上の市内在住者と家族

問合先 高齢介護課

※申込不要、参加無料

■介護予防講座

「健康サポート教室」

(健康マイレージ対象)

15分間のフットスパ(足浴)で血行を促し、簡単なフットケアをします。

日時 1月27日(火)

午後1時30分～3時

対象 おおむね60歳以上

定員 10人(先着順)

申込・問合先 1月8日(休)以降に

本人が電話、FAXで南部市民交流センター 本館 ☎466・1664

1 Fax 466・4744)へ

※受講無料

■温水プール体験教室

水中エクササイズ

(健康マイレージ対象)

泳げない人や泳ぎに自信がない人でも参加できます。

コース・開催日(各全6回)

●木曜コース

1月29日～3月5日

●金曜コース

1月30日～3月6日

時間 午前11時～正午

場所 健康増進センター

対象 健康維持や生活習慣病予防

などを目的とした水中運動が可能な市内在住者

定員 各20人(先着順)

受講料 1回600円(60歳以上

は300円)

申込・問合先 1月8日(休)～21日

(休)に本人が直接、国保年金課または健康増進センター(☎469・

1000)へ

■こころの健康講座

「眠れない・眠り過ぎる

これって睡眠障害?」

日時 1月30日(金)

午後2時～4時

場所 熊取交流センター 煉瓦館

(泉南郡熊取町五門西1丁目10番

1号)

対象 泉佐野市・熊取町・田尻町

在住者

講師 足立浩祥さん(大阪大学保

健センター精神科准教授)

問合先 NPO法人 ふきのとう

柳原(地域活動支援センター)すず

らん内 ☎464・9884)

※申込不要、受講無料

■男女共同参画ひろめ隊

レインボーパートナーズ

「月1ラジオ体操会」

(健康マイレージ対象)

今月は、市国際交流員がモンゴ

ルの生活や文化、男女共同参画な

どについて、楽しく話します。

日時 2月2日(月)

午前10時～正午

場所 北部市民交流センター 本館

講師 バヤルサイハン・ドルゴン

(市民協働課 国際交流員)

定員 10人(先着順)

申込・問合先 人権推進課

※参加無料。服装は体操のできる

もので(あれば5本指ソックス着

■統合失調症家族教室(全2回)

日時・内容

●2月4日(水)午後2時～4時

「統合失調症の理解と治療」 米本重

夫さん(よねもと診療所 院長)

●2月13日(金)午後2時～5時

「家族の関わり方と生活支援の資

源を知ろう」 長崎敏和さん(稲垣

診療所 精神保健福祉士)、統合失

調症当事者など

場所 泉佐野保健所3階講堂

対象 統合失調症患者の家族(全

回参加できる人)

定員 20人(先着順)

申込・問合先 電話で泉佐野保健

所 精神保健福祉チーム(☎462

・4600)へ ※受講無料

■肝炎・肝がん啓発普及講演会

日時 2月21日(土)

午後2時～4時

場所 阪南市立文化センター(サ

ラダホール)小ホール

テーマ

「C型肝炎といわれたら」その生

活上の注意から治療法まで」

対象 府内在住者

講師 山田幸則さん(市立員塚病

院 診療局長兼消化器内科部長)

申込・問合先 2月6日(金)までに

電話で泉佐野保健所 企画調整課

(☎462・7702)へ

※受講無料



相談

いずみさの女性センター

☎ Fax 469・7125

■女性の悩み相談

女性のカウンセラーによる面接相談です。家庭のこと、子育てのこと、仕事のこと、身体のこと、どんなことでも結構です。考えや気持ちの整理をお手伝いします。

日時 2月5日(木)

●午前10時～ ●午前11時～

●午後1時～ ●午後2時～

●午後3時～

※予約制、1人50分間

場所 いずみさの女性センター

相談室

対象 市内在住・在勤・在学の人

性

定員 5人(先着順、初めての人

優先)

申込 電話でいずみさの女性セン

ターへ

※一時保育(1歳～就学前)あり、

希望者は1月23日(金)までに



いずみさの
ファミリーサポートセンター
☎463・3530

子育ての手助けが必要なときに備えて、ぜひ入会登録してください。 ※登録無料

登録手続場所

ファミサポ、子育て支援課
交流会会場、4カ月・1歳6カ
月健康診査会場(保健センター)
※土・日曜日、祝日にサービス
提供会員との面談を希望する場
合はご相談ください。

いずれも

申込は午前10時～午後4時

同じ釜の飯トーク

～ちよいデリ新年会編～
子連れの外食はできなくてもこ
こなら安心！ちよいデリ(お惣
菜)をワンプレートで楽しませ
んか？

日時 1月9日(金)

午前10時～午後2時

場所 次世代育成地域交流セン
ター 料理室・和室

対象 育児中の人

定員 10人(先着順・子ども含む)

参加費 500円(会員300円・
当日入会可)

持ち物 自分用のご飯(子どもの
昼食)

申込 1月5日(月)以降に電話で

ファミサポ交流会「いちい」
～鬼のおめん作り～

利用会員と提供会員の交流会で
す。会員以外の参加も大歓迎。

日時 1月16日(金)

午前10時～正午

場所 健康増進センター 研修室

対象 市内在住・在勤の親子

参加費 200円(会員無料・当
日入会可) ※申込不要

産後の身体を整える

赤ちゃんと一緒に外へ出て、息
抜きをしませんか？

【産後ピラティス】 ※申込不要

体幹・インナーマッスルを鍛え
ます。

日時 1月16日(金)・30日(金)

午前10時20分～11時30分

講師 奥野美恵さん(助産師)

【産後のからだにやさしいヨガ】

姿勢を良くし、体調を整えます。

日時 1月23日(金)

午前10時30分～11時30分

講師 金沢久美子さん(助産師)

申込 1月13日(火)以降に電話で

※参加者5人以上で開催

いずれも

場所 次世代育成地域交流セン
ター 多目的室

対象 産後1カ月以降の母親
(赤ちゃんと一緒に受講可)

定員 各20人(先着順)

参加費 各300円(会員100
円・当日入会可)

持ち物 大きめのバスタオル、汗
拭き用タオル、飲み物

※服装は運動のできるもので

アクセサリーを作ませんか？

粘土状の接着剤にスワロフス
キークリスタルを埋め込み、キラ
かわいいアクセサリーを作りま
す。

日時 1月28日(水)

午前10時～正午

場所 次世代育成地域交流セン
ター 多目的室

定員 10人(先着順)

講師 小野田敬子さん(JGA認
定講師)

参加費 2,100円(材料費含
む)

申込 1月5日(月)～13日(火)に電話
で

※申込時に作品の色(金色・銀色)
を選択



▲金色

▲銀色

育児ママへ、保険の話
～「保険」って誰に聞けば
教えてくれる？～

あなたの加入している保障を一
緒に勉強してみませんか？

日時 1月29日(木) 午前10時～正
午(質疑応答：午後3時まで)

場所 次世代育成地域交流セン
ター 多目的室(午後・和室)

講師 渡邊有子さん(保険アドバ
イザー)

持ち物 弁当(午後も参加する
人)、筆記用具

申込 1月13日(火)以降に電話で

※参加無料、子ども同伴可

初めてのベビーマッサージ

赤ちゃんに心地よいタッチケア
の基本を学び、親子の絆を深めま
しょう。

日時 1月29日(木)

午前10時30分～正午

場所 次世代育成地域交流セン
ター 和室

対象 2～8カ月前後の赤ちゃん
と保護者

定員 8組(先着順)

講師 北川浩美さん(小児タッチ
ケア認定講師)

参加費 700円(会員500円・
当日入会可)

持ち物 バスタオル2枚、ビニ
ールシート

申込 1月13日(火)以降に電話で

子育て支援センター
つくしんぼ
☎469・0660
☎469・0670

あそびの広場

【節分】

日時 2月6日(金)

午前10時30分～11時15分

場所 レイクアルスタープラザ

・カワサキ生涯学習センター

対象 就学前の子どもと保護者

※申込不要、参加無料



ボランティア養成講座

～子どもとの遊び方・関わり方～

日時 1月15日(木)

午後1時30分～3時30分

場所 次世代育成地域交流セン
ター 多目的室

対象 受講後に「つくしんぼ」で
ボランティア活動ができる人

定員 15人(先着順)

申込 1月13日(火)までに電話、F
AXで

※受講無料。一時保育希望者は申
込時に



福祉 (ついで)

泉佐野市
社協地域包括支援センター
 ☎464・2977
 Fax 462・5400

■認知症カフェ
 「オレンジカフェいずみさの」
 認知症の人やその家族、認知症
 に関心のある市内在住・在勤者を
 対象に、専門職と互いに交流でき
 る茶話会です。

日時 1月16日(金)
 午後1時30分～3時30分
場所 社会福祉センター3階
 ※申込不要。コーヒー・紅茶など
 を100円で提供します。

■認知症サポーター養成公開講座
 認知症を理解し、認知症の人を
 支える、認知症サポーターにあな
 たもなりませんか。
日時 2月14日(出)
 午後1時30分～3時

場所 南部市民交流センター本館
対象 市内在住・在勤者
申込 2月13日(金)までに電話で
 ※受講無料

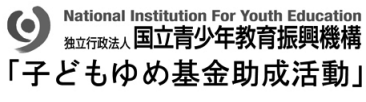


各種福祉

■子育て支援講座
 「第4回
 読み聞かせオールスターズ」
 絵本あり紙芝居あり
 何でもありの〜

日時 1月25日(日)
 午後1時～3時
場所 レイクアルス
 タープラザ・カワサキ
 生涯学習センター3階
 和室

対象 小学4年生まで
 の児童と保護者
定員 15組(先着順)
講師 ウイズ会員
持ち物 はさみ
申込・問合先 1月5日(月)以降
 の午前9時～午後5時に電話、
 FAXでNPO法人ウィズ生
 活支援センター(高橋 ☎・Fax
 050・7103・2089)へ
 ※受講無料。一時保育希望者は申
 込時に



■愛の献血
日時 2月7日(出)
 午前10時～午後4時30分
場所 りんくうプレジャータウン
 シークル(協力:泉佐野青年会議
 所)
問合先 障害福祉総務課

■障がい児者ふれあい交流会
 ～世界に1つだけのオリジナル
 カップヌードル作り～
 チャレンジ

日時 2月21日(出)
 午前8時30分～午後4時
場所 インスタントラーメン発明
 記念館(池田市)
集合・解散場所
 社会福祉センター

対象
 市内在住の障害児者と付添者
定員 30人(先着順・付添者含む)
参加費 500円(昼食代含む・
 付添者1,500円)
申込・問合先 2月12日(日)までに社
 会福祉協議会(☎464・2259)
 へ



■ボランティアの集い
日時 2月25日(火)
 午後1時30分～3時30分

場所 社会福祉センター3階
問合先 社協ボランティアアセン
 ター(☎469・2155)
 ※ボランティアセンターの開館は
 平日の午前9時～午後5時です。
 気軽に利用してください。

歴史

レイクアルスタープラザ・カワサキ
 歴史館いずみさの
 ☎469・7140
 Fax 469・7141

■特別展示
 「染め型紙・木綿織物・郷土玩具」
 ～歴史館ボランティアが選んだ織
 維と工芸の資料～
 歴史館ボランティアの調査・研
 究の活動も紹介します。
開催日
 1月31日(出)～4月12日(日)
主な展示資料
 ●郷土玩具(ふるごころのおもちや)
 ●染め型紙(着物を染める型紙)
 ●和泉の木綿織物
 ※観覧無料



▲染め型紙



▲郷土玩具



▲木綿織物

■古文書講座Ⅱ 実践編
 ～江戸時代の村のようすをさぐる～
 江戸時代の中庄村の明細帳(村
 勢を調査した文書)を読み解いて
 いきます。

日時 1月22日～3月5日の毎週
 木曜日 ※2月12日除く
 午後1時30分～3時(全6回)
定員 30人(先着順)
資料代 300円
申込 1月4日(日)以降に

泉佐野ふるさと町屋館
 (旧新川家住宅)
 ☎469・5673

■ふるしき手づくりマーケット
日時 1月17日(日) 午前10時～午後
 4時 ※申込不要、参加無料

■尺八コンサート
日時 1月18日(日) 午後2時～
 ※申込不要、入場無料

■新川家教室
 ●木彫り教室…1月9日(金)
 午前10時～

●着付け教室…1月15日(木)
 午後1時30分～

●フルート教室…1月15日(木)、2
 月5日(日) 午後1時30分～

●仕舞・謡曲…1月20日(火)、2月
 3日(火) 午後2時～
申込 開催日の3日前までに

文化・教養

相談

健康

福祉

歴史

その他

各種歴史

■平成26年度文化遺産を活かした地域活性化事業

「文化遺産を未来につなぐ」

文化財の調査・整備(修理)・活用への取組について分かりやすく講演します。

日時 1月24日(出)

午後1時～3時30分

場所 エブノ泉の森 2階レセプションホール

内容

●「登録文化財を目指す蟻通神社の調査成果について」登六谷伸宏さん(京都橘大学文学部)

●「美術品の保存修理について」元成寺親鸞聖人絵伝の修復より「宇佐美直八さん(株式会社宇佐美松鶴堂)

●「文化財の活用と取り組みについて」馬淵美由紀(教育総務課)

【同時開催】

匠の技展・体験コーナー

(文化財診断)

文化財を守る職人の道具をご覧いただき、体験もできます。

日時 1月24日(出)

午前10時～午後4時

場所 エブノ泉の森ホール 1階ギャラリー

いずれも

問合先 教育総務課

※申込不要、参加無料

▲蟻通神社本殿



その他イベント

■泉佐野観光ボランティア協会創立10周年記念ツアー

第3回「食」リレーウォーク

「明治・大正・昭和の「この町場」の名家・名館・名店を訪ねる」

「この町場」を一巡し(約3km)、今も残る名店の「佐野銘菓」「揚げ天ぷら」「がっちょの唐揚げ」を食べます。

日時 1月25日(日) 午前9時30分～午後3時(うち)

※雨天決行(当日7時警報発令時は中止)

集合・解散場所 南海「泉佐野」駅

定員 150人(先着順)

参加費 300円

持ち物 弁当、飲み物、雨具など

申込・問合先 午前10時～午後4時に電話、FAXで泉佐野観光ボランティア協会(☎458・3901 Fax415・1427)へ

※催行確認は、当日午前8時以降に☎080・4820・3901へ



■ソフトバレーで国際交流

ソフトバレーは経験のない人も楽しめるスポーツです。日本人と外国人の混成チームで、勝敗にこだわらず国際交流を楽しみませんか。学生も大歓迎。外国人は主に関西国際センターの研修生です。

日時 1月25日(日)

午後1時30分～3時30分

場所 市民総合体育館

定員 30人(先着順)

※競技終了後、交流会あり(希望者のみ)

申込・問合先 1月18日(日)まで(月・土曜日除く)の午前10時～午後5時にNPO法人泉佐野地球交流協会(ica) (☎464・7201

Fax 464・7177 e-mail:ica@icagr.jp)へ

※参加無料

■府営泉佐野丘陵緑地

「野鳥観察会」

昨年8月、上之郷にオープンした19番目の府営公園「泉佐野丘陵緑地」で、野鳥観察会を実施します。

日時 2月8日(日) 午前10時～正午

※小雨決行

場所 府営泉佐野丘陵緑地(上之郷90番地)

※無料駐車場あり

定員 20人(申込多数の場合は抽選)

持ち物 双眼鏡(あれば)

申込・問合先 1月31日(出)までの

午前9時30分～午後4時30分に泉佐野丘陵緑地パークセンター(☎467・2491)へ電話またはホームページ(Url:izumisano.jp)の申込フォームで

※参加無料。詳しくはホームページをご覧ください。



■大阪府立大学

りんくうキャンパス獣医学舎

「地域密着フォーラム

2014年度冬」

獣医学や獣医師の社会的な役割を理解していただくために開催します。 ※参加無料

日時 2月10日(火)

午後1時30分～午後4時

場所 府立大学りんくうキャンパス 入獣医学舎

内容・講師 「ペットのしつけについて(仮題)」石田千晴さん(石

田イヌネコ病院 動物看護士)

※主に犬についての講演になります。講演終了後、獣医学教員による動物の病気なんでも相談コーナーを開催(約1時間)

対象 主に泉佐野市・岸和田市・貝塚市・泉南市・阪南市・熊取町・田尻町在住者

申込・問合先 1月30日(金)まで(土・日曜日、祝日除く)の午前9時～午後5時30分に電話で府立大学りんくうキャンパス(☎463・5748)へ



くらしの情報掲示板

平成26年12月31日現在での 工業統計調査に ご理解とご回答を!

わが国の工業の実態を明らかにすることを目的とした、統計法に基づく報告義務がある重要な統計です。調査結果は、中小企業対策や地域振興などの基礎資料として利活用されます。

対象の事業所に調査員がうかがいますので、調査票へのご回答をお願いします。

実施主体 経済産業省、大阪府、泉佐野市
問合せ先 政策推進課

2月1日現在での 農林業センサスにご理解を

わが国の農林業・農山村地域の実態を明らかにするため、5年ごとに実施している大切な統計調査です。調査結果は、農林業振興や農山村の活性化のためのさまざまな施策の基礎資料として利用されます。対象者には、1月中旬より調査員が伺いますので、ご回答をお願いします。

実施主体 農林水産省、大阪府、泉佐野市
問合せ先 政策推進課



浄化槽の定期検査を 受けましょう

浄化槽管理者には、浄化槽法で「保守点検」や「清掃」の実施とあわせて、毎年1回「定期検査」(11条検査)を受けることが義務付けられています。この定期検査は、浄化槽が適正に機能し、放流水が適切な水質であるか確認する検査ですので必ず受けましょう。

定期検査の申込に関する問合せ先
一般社団法人 大阪府環境水質指導協会 (☎072-257-3531)

浄化槽に関する問合せ先
泉佐野保健所 環境衛生課
(☎462-7982)

「わかもの」の就職支援を 充実強化!! わかもの支援窓口

30歳未満の正社員をめざす人(来春学校卒業見込み含む)で、泉佐野市・泉南市・阪南市・熊取町・田尻町・岬町の企業に就職を希望する人を対象に、個別相談を実施し「自己PRカード」を作成します。専門スタッフがそのカードを持って各企業を訪問し、登録された人をPRします。

また、セミナーやグループワークなども開催します。この支援を受けるには登録が必要です。
※詳しくは、ハローワーク泉佐野「わかもの支援窓口」へ

問合せ先 ハローワーク泉佐野
(上町2丁目1-20 ☎463-0565)



最低賃金のお知らせ

時間額(発効年月日)

【大阪府最低賃金】

838円(平成26年10月5日)

【産業別最低賃金】

●塗料製造業

880円(平成26年10月31日)

●電気機械器具製造関連産業

840円(平成26年12月6日)

●機械・金属製品製造関連産業

862円(平成26年11月13日)

●鉄鋼業

876円(平成26年11月7日)

●非鉄金属製造関連産業

840円(平成26年12月14日)

●自動車・同附属品製造業

860円(平成26年11月30日)

●自動車小売業

850円(平成26年12月11日)

問合せ先 大阪労働局賃金課

(☎06-6949-6502)

**泉佐野市社会福祉協議会
善意銀行**

(11月受付分)

●10万円 人生道場

●1,100円+ベルマーク500点分

朝日新聞サービスアンカー ASA

熊取佐野東

就労支援フェア2015・高年齢者雇用促進フェア

～合同就職面接会・各種相談会～

就職困難者(*)をはじめ、未就職卒業生、就職を希望する人を対象にした「合同就職面接会」を開催します。また、専門相談員による各種就労相談や面接速成講座も実施します。 ※参加無料

日時 1月23日(金) 午後1時～4時

場所 エブノ泉の森ホール2階

内容 ①就職面接会

②各種専門相談(障害者・女性【ひとり親家庭の親】・中高年齢者・若年者・シルバー人材センター相談、福祉人材支援センター相談など)

③職業適性診断

④面接速成講座(午後0時30分～1時20分、午後2時～2時50分)

参加企業 泉佐野市内をはじめ府内などの事業所(20社程度)

主催 泉佐野市、泉佐野商工会議所、大阪府

問合せ先 まちの活性課(☎469-3131)



(*) **就職困難者**…障害者、ひとり親家庭の親、中高年齢者(45歳以上)、就労経験の少ない若年者などで、働く意欲がありながら、年齢・身体的機能・家族構成・出身地などさまざまな要因で雇用・就労を妨げられ、実現できていない人

3月末で自動交付機が廃止になります

現在、市役所市民課前および南海「泉佐野」駅前のまちの活性課内に設置している証明書等自動交付機は、今年の3月31日をもって廃止することとなりました。(印鑑登録の登録証〔青色の磁気カード〕は今後も窓口で必要となりますので、そのままお持ちください。)

これまで自動交付機を利用していた人で、これからコンビニ交付を希望する場合は、住民基本台帳カードの交付とコンビニ交付利用申請の手続きをお願いします。

※住民基本台帳カードの交付手数料は、3月31日までの申請に限り無料
問合せ先 市民課



このマークがついている画像は、スマートフォンなどのアプリをインストールすることで、動画も見るすることができます。

※動画を見るには、右記のQRコードより市のホームページにアクセスし、AR（拡張現実）技術を使った無料アプリ「Aurasma」をダウンロードしてください。

(アドレス) <http://www.city.izumisano.lg.jp/shiho/AR.html>



本 市在住の和紙人形作家の山中先生に感謝状贈呈
 泉佐野市とモンゴル国トゥブ県の友好交流1周年記念として開催した「モンゴルの風」公演において、記念品としてプロデューサーのソソルバラム氏とモンゴル国総領事に和紙人形を贈呈しました。すばらしい和紙人形を創作していただいた本市在住の山中セツ子先生と、和紙人形教室のみなさんに、11月10日に泉佐野市からの感謝状をお渡ししました。



金 婚を祝う会
 11月7日、りんくうタウンにある結婚式場「ザ・ジョージアンテラス」において、婚姻満50年を迎えられたご夫婦の長寿を祝って、「金婚を祝う会」が開催されました。今回はチャペルで記念撮影が行われました。出席された34組のご夫婦のみなさまには、「結婚式みたいやわ」と評判が良かったとのことでした。



第22回泉佐野市民健康マラソン
 11月16日、りんくう公園において、市民健康マラソンが開催されました。ファミリーの部、2km・4km・8kmの部があり、関空をバックにマーブルビーチ沿いのコースを、就学前の児童から50歳以上のシニアまで、たくさんの方が健脚を競いました。



イヌナキンが「ゆるキャラグランプリ」で95位に
 「ゆるキャラグランプリ2014」において、イヌナキンが全参加キャラ1,699体中、総合95位、ご当地部門74位となり、昨年の総合201位から順位を上げることができました。イヌナキンを応援いただきましたみなさん、ありがとうございました。



犬 鳴山が紅葉で色鮮やかに染まりました
 犬鳴山は雄大な山岳景観や四季折々の美しい渓谷の自然にあふれています。ハイキングコースもあるため、散策しながら紅葉狩りや森林浴を楽しむことができます。



図 書購入費を寄贈
 11月10日、今年も「国際ソロプチミスト大阪-りんくう」さんから図書の購入費として10万円のご寄付をいただきました。今年で21周年目を迎えるソロプチミストさんには、長年に渡って図書館へのご寄付をいただいております。



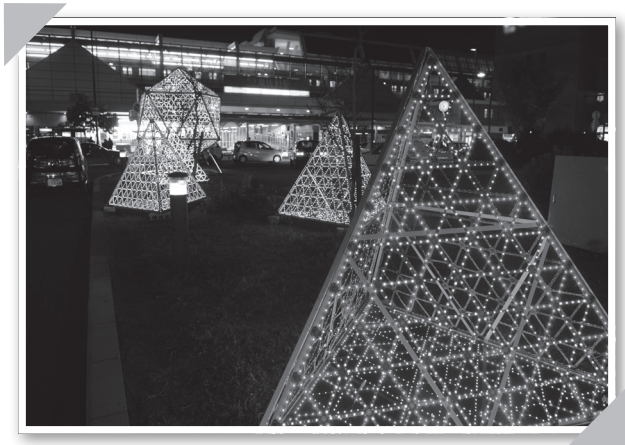
泉州タオルを使用したファッションショー開催

11月29日、大阪市内のグランフロント大阪において、大阪タオル工業組合さんによる「泉州こだわりタオル」の展示会が開催され、大阪モード学園さんにご協力をいただいたタオル地で作った服のファッションショーも行われました。



天使幼稚園園児が勤労感謝の日の花束贈呈

11月20日、天使幼稚園の園児のみなさんが、市役所に勤労感謝の花束を届けに来てくれました。松下副市長と中藤教育長が園児から花束を受け取り、お礼を述べました。



泉佐野駅前イルミネーション点灯

今年の南海「泉佐野」駅前ロータリーのイルミネーションは、光のまち徳島県阿南市の協力による最先端技術を駆使したLEDイルミネーションと、府立佐野工科高等学校による作品など、様々な光の演出で彩られました。12月1日～25日の期間、冬空の下、暖かいイルミネーションが幻想的に灯っていました。



市内小学生がバトントワリング全国大会に出場

11月28日、バトントワリングの全国大会に出場する市立第二小学校2年生の上 心優さんが市役所を訪問していただきました。上さんは3歳からバトンを始めたそうです。お母さんもバトンをされていて、2年前に全国大会に出場したときは同じように市役所を訪問していただきました。



空道(くうどう)全国大会の結果報告

市内在住の曾山遼太さんが「2014第1回世界空道ジュニア選手権大会」U16男子-58の部に日本代表選手として出場し、見事優勝しました。また、同じく市内在住の辻野浩平さんも「2014第4回世界空道選手権大会」超重量級に出場、見事4位入賞を果たし、12月2日にお二人で市役所に報告に来てくれました。



いずみさの検定 表彰式

いずみさの検定 成績優秀者表彰式

11月3日に実施された「いずみさの検定」合格者のうち、成績優秀者の表彰式が11月29日に市役所で行われました。1～3級の各級成績上位3人が市長から表彰状を受け取りました。今回新たに実施した1級は27人が受験し、合格者が10人で合格率が38.5%という難関でした。

泉州南消防組合職員

受検資格 平成元年4月2日～平成9年4月1日に生まれた人

採用予定人数 3人程度

試験日 第1次…1月25日(日)

※第2次試験の日時・場所については、第1次試験合格者へ後日連絡します。

場所 募集要領に記載

申込書配付 泉州南広域消防本部総務課および各消防署にて配布しています。

申込・問合先 1月5日(月)～15日(木) (必着) に直接または郵送で泉州南広域消防本部総務課 (☎598-0048 りんくう往来北1番地の20 ☎469-0119) へ

※募集要領はホームページ (<http://www.senshu-minami119.jp/>) からダウンロードもできます。

防衛省

予備自衛官補 (一般・技術)

予備自衛官補とは、必要な教育訓練を受け終了後に予備自衛官となる制度です。

採用対象 日本国籍を有する次の年齢の自衛官未経験者

●一般…18歳以上34歳未満

●技能…18歳以上、保有する技能に応じて53～55歳未満

※技能とは、医療、語学、車両整備などの専門技術者

受付期間

第1回…1月8日(木)～3月24日(火)

第2回…7月1日(水)～9月18日(金)

試験期日

第1回…4月中旬

第2回…10月上旬

合格発表

第1回…5月16日(土)

第2回…11月14日(土)

問合先 自衛隊大阪地方協力本部岸和田地域事務所 (☎426-0902)

※詳しくは問い合わせください。

中小企業の福利厚生を

応援します！

市勤労者福祉共済

サービスセンター

市内にある中小企業の従業員と事業主の福利厚生を援助する制度で、現在の会員数は約730人です。市が運営事務費などを負担しており、会費はすべて福利厚生や給付などの事業に還元されています。

事業内容

【給付】 結婚祝、出産祝 など

【健康】 人間ドック補助、健康診断補助 など

【福利厚生】 映画券・入浴券の割引販売、観劇の割引、宿泊施設の割引、阪神タイガース戦・オリックスバファローズ戦の観戦割引、東京ディズニーリゾート入場割引など

【文化】 料理・ガーデニング教室など

※情報誌・会報「風」を毎月発行加入できる人

●**事業所加入**…市内の会社・商店などの従業員 (パート・アルバイト含む) と事業主

●**個人加入**…勤労する市内在住・在勤者

入会金 500円

※1月末までの加入は入会金免除

会費 (月額) 800円

※原則として事業主は、従業員の会費の1/2以上を負担

申込・問合先 泉佐野市勤労者福祉共済サービスセンター

(まちの活性課内 ☎469-3131)

※連絡いただければ、事業内容・加入手続きの説明に伺います。



市の奨学生

経済的理由で進学が困難な人を対象に奨学金貸付を行っています。

申込・問合先 1月6日(火)～16日(金) (土・日曜日、祝日除く) に市立中学校在学学生は在学校へ、その他の人は学校教育課へ
※詳しくは広報12月号をご覧ください。

府立

南大阪高等職業技術専門校 (平成27年4月入校)

募集科目・訓練期間・対象

●自動車整備科・2年・18歳 (高卒) 以上34歳以下

●電気主任技術科・2年・18歳以上

●情報通信科・1年・18歳 (高卒) 以上34歳以下

●環境分析科・1年・18歳以上

●Webシステム開発科・1年・18歳以上34歳以下

●車体整備科・1年・18歳以上34歳以下

定員 各30人

願書受付 1月5日(月)～29日(木) にハローワークで

試験日 2月20日(金)

合格発表 2月25日(水)

入校日 4月9日(木)

授業料 年間118,800円 (所得などによる免除制度あり)、その他 (入校選考料、入校料、教科書など実費)

問合先 大阪府立南大阪高等職業技術専門校 (和泉市テクノステージ2丁目3-5 ☎0725-53-3005)

※詳しくは「南大阪校」でインターネット検索してください。

【見学会】

日時 1月14日(水) (体験実習)・

26日(月)、2月10日(火)、3月3日(火)

午後1時15分～

※申込不要、参加無料

採用・募集

市職員

【技術職・上級職員（土木）】

採用予定人数 1人

受験資格 昭和40年4月2日～平成5年4月1日に生まれた人で、学校教育法による大学（短期大学を除く）において試験職種に対応する学科を履修し、卒業した人（3月卒業見込み含む）

試験日 2月1日(日)

採用予定日 4月1日以降

申込・問合先 1月5日(月)～20日(火)（土・日曜日、祝日除く）に人事課へ

※国籍は問いません。詳しくは問い合わせてください。

募集要項は、ホームページ(<http://www.city.izumisano.lg.jp/kakuka/somu/jinji/menu/saiyo.html>)からダウンロードもできます。

市 任期付短時間勤務職員

【介護保険認定調査員】

採用予定人数 3人

業務内容 高齢介護課で介護保険法に基づく認定調査および介護保険業務

受験資格 介護支援専門員の資格および普通運転免許を有する人

【管理栄養士】

採用予定人数 1人

業務内容 こども園の共通献立作成、アレルギー対応、食育および子育て支援関連業務

受験資格 管理栄養士の資格および普通運転免許を有し、変則勤務（早朝出勤）が可能な人

【保健師】

採用予定人数 2人

業務内容 保健センターにおける保健指導、その他これに関連する業務

受験資格 保健師助産師看護師法による保健師免許および普通運転免許を有する人（3月末までに取得見込み含む）

いずれも

試験日 2月1日(日)

採用予定日 4月1日以降

申込・問合先 1月5日(月)～20日(火)（土・日曜日、祝日除く）に人事課へ

※国籍は問いません。詳しくは問い合わせてください。

募集要項は、ホームページ(<http://www.city.izumisano.lg.jp/kakuka/somu/jinji/menu/saiyo.html>)からダウンロードもできます。



市 非常勤嘱託員

【保険料徴収員】

採用予定人数 1人

業務内容 国民健康保険料（税）、後期高齢者医療保険料などの徴収業務およびその関連業務、電話・庁内窓口・訪問などによる納付相談・納付催告業務など

受験資格 普通運転免許を有し、パソコン（ワード・エクセル）ができ、保険料納付について丁

寧に説明できる人

試験日

・第1次…書類選考

・第2次…2月10日(火)

採用予定日 4月1日以降

申込・問合先 1月13日(火)～23日(金)（必着）に直接または郵送で国保年金課へ（小論文などの提出が必要）

※国籍は問いません。詳しくは非常勤嘱託員採用試験案内をご覧ください。採用試験案内は、ホームページ(<http://www.city.izumisano.lg.jp/kakuka/kenkou/kokuho/menu/saiyou.html>)からダウンロードもできます。

市立保育所

臨時的任用職員・

臨時嘱託員登録

応募資格 都道府県知事に登録し保育士証の交付を受けている人

勤務日時

【臨時的任用職員】

月～金曜日（祝・休日除く）
午前8時45分～午後5時15分
（土曜日勤務の場合あり）

【臨時嘱託員（保育士パート）】

月～土曜日（祝・休日除く、月～金曜日の内1日休み）
午前9時～午後4時15分（土曜日は正午まで）

※いずれも早出・遅出の場合あり
申込・問合先 履歴書（写真添付）、保育士証の写しを持参し、子育て支援課へ

※保育士登録の手続中で保育士証がない場合は、履歴書のみでも仮受付をします。



あべのハルカスで開催!

泉佐野市歴史文化プロモーション事業 展覧会「日根荘 — HINENOSHO —」

昨年10月、大阪府で初めて重要文化的景観「日根荘大木の農村景観」に選定されたことを機に、日根荘遺跡の魅力を発信するため、展覧会を開催します。

日時 1月24日(土)～2月4日(水) 午前11時～午後6時30分(入場は午後6時まで)
※申込不要、観覧無料

場所 大阪芸術大学スカイキャンパスセミナールーム (あべのハルカス24階)

内容 大阪芸術大学の学生と共同制作した上空から見下ろした現在の「日根荘遺跡鳥瞰図」と歴史資料である「絵図」などを展示し、日根荘と現在の泉佐野の姿を結びつけ、ひも解いていきます。さらに、まくら幟のまくらや発掘調査の出土品などの実物展示や日根荘の美しい映像をご覧ください。悠久の世界「日根荘」を体感してください。



問合せ 教育総務課



第4回 泉佐野長者バル

個性的で魅力ある飲食店や商店が多い長者伝説のまち泉佐野で、バル小判を使って参加店を「はしご」する飲み・食べ歩き・お買い物イベントを開催します。

参加店では、小判1枚でお得なバルメニュー(基本はワンドリンク+1品)や、お土産を提供します。この機会にお気に入りのお店を発掘しましょう。

日時 2月6日(金)・7日(土) 午前11時～
あとバル: 2月8日(日)～15日(日)

※あとバルとはバルイベント終了後、バル小判を使いきれなかった人を対象にバル小判を金券(1枚600円)代わりとして使用できる期間です。(あとバル参加店に限る)



場所 南海「泉佐野」駅周辺

参加店舗 約40店舗(予定)

料金 1セット(小判5枚入り) 前売3,000円(前売販売場所で販売)、当日3,500円(特設本部にて販売)

前売販売場所 バル参加店舗(一部販売していない店舗あり)、泉佐野商業会連合会事務所、泉佐野市観光情報センター、観光交流プラザ「りんくう まち処」、泉佐野市観光協会(南海泉佐野駅山側出てすぐ)、泉佐野商工会議所、泉佐野長者バル特設ホームページ(ほか)

問合せ 第4回泉佐野長者バル事務局(泉佐野商工会議所 ☎462-3128)

※詳細は、泉佐野長者バル特設ホームページに随時掲載します。



二胡&中国四川省の伝統芸能 川劇「変面」 せんげき

中国の旧正月の時期に合わせて、二胡演奏と中国伝統芸能の川劇「変面」を上演します。変面は世界無形文化遺産にも指定されています。目にも止まらぬ早変わりが見もの!!

日時 2月22日(日) 午前10時30分～11時30分

場所 レイクアルスタープラザ・カワサキ生涯学習センター 1階 多目的室

出演 李 建華さん(二胡)、蘭梅さん(変面)

定員 100人(先着順)

申込・問合せ 1月15日(休)以降に電話、FAXで레이크アルスタープラザ・カワサキ生涯学習センター(☎469-7120 Fax469-7121)へ
※観覧無料(自由席)



泉佐野市の人のうごき

11月末日現在(前月比)

- 市内人口 101,361人(-71人)
 - 男 48,960人(-27人)
 - 女 52,401人(-44人)
 - 世帯数 44,639世帯(-11世帯)
- 市制施行:昭和23年4月1日 市域面積:56.36km²

公式携帯サイト

「泉佐野モバイル市役所」

<http://www.city.izumisano.lg.jp/m/>(パソコンからもアクセス可)
※携帯電話等からの閲覧には、情報量に応じた金額(パケット通信料)がかかりますのでご注意ください。



●掲載記事における申込などによって市が収集した個人情報には、その目的以外には使用しません。
●広報いずみさのの広告掲載料は、広報および公聴業務の円滑な運営と充実を図るために、基金として積み立てています。

可燃ごみ量(焼却場搬入量) 11月分 約3,103 t (前年同月比-4.35%)