

広報いずみさの

平成29 (2017) 年5月1日発行

5月号
No. 749

泉佐野産(もん)商品化プロジェクトから
「魔法の松波キャベツ(ペーリスト)」誕生!!



広報いずみさの 平成29年5月号 もくじ

泉佐野産(もん)商品化プロジェクト…2・3	いずみさの昔と今……………20
新婚さんの新生活を応援します……………4	スポーツ……………21
施政方針・当初予算……………5～9	人権の広場……………22
国際都市宣言ほか……………10	消費生活センターだより、相談表……………23
地域の和イ輪イ通信ほか……………11	市立図書館……………24
教育NOW……………12	イベント・インフォメーション、 採用・募集……………25～32
5月のTOPICS、税ほか……………13～17	くらしの情報掲示板……………33
けんこう・ふくし……………18	いずみさのフォトニュース……………34・35
子育て情報……………19	

今月の表紙：上之郷で射手矢農園を営む射手矢康之さん。今回泉佐野産(もん)商品化プロジェクトにも採用された「松波キャベツ」の地域ブランド化に貢献されており、泉佐野市のふるさと納税のお礼品にも「松波キャベツ」や「泉州たまねぎ」などでご協力いただいています。

隠れた名素材・松波キャベツを使って商品化！
泉佐野産（もん）を用いた地野菜調味料の可能性



▲「御所坊」総料理長
河上和成さん

「御所坊」の河上和成総料理長が「松波キャベツ」も同様で、芯近くの甘さたるや、プロジェクトに参加していただいた旅館「御所坊」の河上和成総料理長が「勿体なくて捨てることのできない」と言うほど。商品化プロジェクトでは、この芯の甘みまで伝えることができなかつたこと、模索すること、課題になっていました。

泉佐野産（もん）商品化プロジェクトから
「魔法の松波キャベツ（ペースト）」誕生！！

泉佐野市では、「泉佐野市まち・ひと・しごと総合戦略」の一環として、6次産業化の促進と地場特産品のブランド化をめざした泉佐野産（もん）普及促進事業として、「泉佐野産（もん）商品化プロジェクト」に取り組んでいます。

「泉佐野産（もん）商品化プロジェクト」では、10人の料理人に泉佐野市の農産物を使ったレシピづくりに参加していただきましたが、みなさんが言葉を一にして言うのは「松波キャベツ」の味の良さでした。この「松波キャベツ」の特徴はぎゅっと詰まった葉と瑞々しさ。そして何よりも他のものと異なるのが甘さです。

キャベツには春にできるものと、冬にできるいわゆる寒玉キャベツとがあり、寒玉キャベツは寒さから自身を守るために糖度を高めるので甘いと言われています。寒玉キャベツの中でも「松波キャベツ」は殊に甘く、泉州ではお好み焼きの具材として活用されています。キャベツは芯に行くほど甘さを増しますが、「松波キャベツ」も同様で、芯近くの甘さたるや、プロジェクトに参加していただいた旅館「御所坊」の河上和成総料理長が

新しい調味料が誕生

そのプロジェクトの中から「御所坊」の河上和成総料理長が「キャベツの茶碗蒸し」を作る時のベースとなっていた「松波キャベツのペースト」をレシピ化して今回の新商品が生まれました。

この「魔法の松波キャベツ（ペースト）」は、添加物を一切使わず、松波キャベツの特徴をうまく再現しています。例えば、味噌汁にこれを加えるだけでみりん不要に。キャベツの自然の甘さがコクと旨みをアップさせてくれるのです。



「魔法の松波キャベツ（ペースト）」は、泉佐野市で採れた「松波キャベツ」を使って作ることから、「松波キャベツ」の収穫時期以外は製造ができません。また添加物は一切使っていないので長期の保存ができないため、現在購入できるのは店頭に残っているもののみとなります。次回の収穫時期に、再度販売する予定です。

問合せ 農林水産課



この「魔法の松波キャベツ（ペースト）」は、新感覚の調味料として産声を挙げましたが、蓋を開けてもジャムのような甘みがダイレクトに伝わって来るわけではありません。

そこで河上総料理長に「魔法の松波キャベツ（ペースト）」を使った料理を考えていただきました。こうしてできた料理レシピを「活用レシピBOOK」にまとめて「魔法の松波キャベツ（ペースト）」に添付して販売しました。レシピ本を見ながら調理することで、同商品を新しい調味料として認識してもらいましょうか。



味噌汁



キャベツ春巻き



野菜のミルフィーユ

この調味料をどう活用するか

河上総料理長によると、コロツケを作る時に用いてもいいし、炒め物に活用することで、その甘みや旨みが十分に料理に入ってくると言います。「松波キャベツの茶碗蒸し」は、卵を入れただしにこのペーストと玉ねぎのペーストを合わせ、薄口醤油とみりんで味を調べて作っています。こうするといつもの茶碗蒸しにキャベツの風味が加わり、一風違った味になるのです。また、ソースを作る際に加えると、キャベツの持つ自然な甘みがプラスされ、美味しく仕上がります。



▲泉佐野農産加工部
「なすの花」佛願節子さん

この商品を瓶詰めにしていただいたのが、泉佐野農産加工部「なすの花」として、郷土料理でもある「じゃこごうご」や「ぶきのさの煮」を手作りして販売している泉佐野の農家の奥さん達でした。そのため、工場生産ではなく、一つ一つ手作りで瓶詰めしています。

今回、「泉佐野産（もん）商品化プロジェクト」から「泉佐野産（もん）魔法の松波キャベツ（ペースト）」として誕生したこの商品が、これから6次産業化の促進と地場特産品のブランド化につながっていくことを期待しています。

農産物ブランド化の一環でこんなものもできました

泉佐野市内のトウモロコシを使って「玉蜀黍（とうもろこし）焼酎」も造りました。トウモロコシの酒といえば、バーボンウイスキーを想像しますが、これはトウモロコシに米と米麹を加えて本格焼酎にしたもので、日本人の舌に合う優しい味になっています。

※「玉蜀黍焼酎」は市販せず、泉佐野市のふるさと納税のお礼の品として利用します。



泉佐野市での新婚さんの新生活を応援します！

問合先 子育て支援課

市では、結婚新生活の門出を応援するため、新居の住居費・引越し費用の支援を行います。

対象世帯 (次の全てに該当すること)

- 平成27年中(平成29年6月1日以降申請分は平成28年中)の夫婦の所得を合算した金額が340万円に満たないこと。(※1、※2)
- 平成29年3月1日～平成30年2月28日に婚姻届を提出し受理され、婚姻を継続していること。
- 平成29年1月1日～平成30年2月28日に結婚を機に市内にある住居を新たに購入・賃借し、その購入・賃借した住居の住所に転入(転居)届を提出し受理されていること。
- 法律(平成3年法律第77号)に規定されている暴力団員または暴力団もしくは暴力団員と密接な関係を有する者でないこと。
- 過去にこの制度による補助を受けたことがないこと。
- 市税を滞納していないこと。

※1: 婚姻を機に夫婦の双方または一方が離職した場合は、離職した者については所得なしとして、夫婦の所得を算出する。

※2: 貸与型奨学金の返済を現に行っている場合、所得証明をもとに算出した世帯の所得から貸与奨学金の年間返済額を控除した金額

対象経費 (平成29年1月1日～平成30年2月28日に発生した経費)

- 住居費…物件の購入に要する経費、家賃、敷金、礼金、保証金、共益費、仲介手数料
- 引越し費用…引越し業者や運送業者に支払った実費

※夫婦の双方または一方が平成29年1月1日～平成30年2月28日に取得し、または賃借した泉佐野市内の住宅に現に居住し、その居住先が住民基本台帳に住所として記録されていること。

補助額 1世帯あたり24万円を上限

申請期間 平成30年2月28日(水)まで ※予算がなくなり次第受付を終了します。



オープンにあわせて、3月17日(金)にオープニングセレモニーが開催されました。



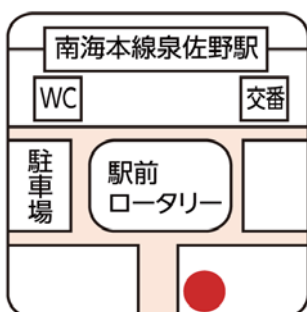
泉佐野市の特産品のほかに、本市が「特産品相互取扱協定」を締結している全国の自治体の特産品も展示販売しています。



【泉佐野まち処】

泉佐野市上町3丁目8-12
(☎469-0724)

営業時間: 午後4時～11時
(年中無休)



奥のスペースには体験コーナーがあり、手軽に着物体験ができます。(有料)着付けた着物姿で撮影したり、そのまま外へ出て自由に過ごせるプランもあります。



「泉佐野まち処」がオープンしました

問合先 まちの活性課 (☎469・3131)

泉佐野市では、増加の一途にあるインバウンド観光客に対するおもてなしと地域内観光消費額の向上を図るため、泉佐野駅山側商店街に、外国人対応観光案内および特産品協定締結自治体などの特産品アンテナショップ「泉佐野まち処」をオープンしました。

泉佐野市の観光案内所としては、「りんくうまち処」「閑空まち処」に続いて、3つめの「まち処」となります。宿泊施設が多い泉佐野駅前で、閑空を利用して海外から宿泊される外国人旅行者を中心とした案内サービスや特産品の販売、泉佐野市の魅力の発信を行うため、「泉佐野まち処」は午後4時～11時の時間帯に年中無休で営業されます。



平成29年度 施政に関する基本方針 「賑わいと歴史ある迎都 泉佐野」 ～ひとを育み ひとにやさしく～

千代松市長は3月3日の定例市議会で、平成29年度の施政に関する基本方針を表明しました。

問合先 政策推進課

人口減少が進むなか、昨年6月に政府は人口1億人を維持し、誰もが生きがいを持って充実した生活をおくることができ、「一億総活躍社会」の実現に向けた「ニッポン一億総活躍プラン」を閣議決定しました。このプランは、我が国の経済成長の隘路（あいろ）の根本にある少子高齢化の問題に真正面から取り組むもので、広い意味での経済政策として、新たな三本の矢を放ち、子育て支援や社会保障の基盤を強化し、経済を強くするということです。本市としましては、人口減少と少子高齢化は、避けることのできない喫緊の課題であります。そして、「一億総活躍社会」を実現するためのメインエンジンは「地方創生」であるという認識のもと、策定しました「泉佐野市まち・ひと・しごと創生総合戦略」に基づき、「地方創生」の流れが

さらに加速するよう、人口減少の克服と地域が活性化する、まちが元気になる施策を着実に実践していく所存であります。一方、大阪府におきましては、大阪・関西の経済発展のため、健康・長寿をテーマとした「2025年国際博覧会」誘致をめざす取組が本格化しており、自らの有するポテンシャルにさらに磨きをかけていくことで、「首都・東京」とともに、東西二極の一極として、我が国の成長をけん引し、誰もが安全・安心に暮らせるまちづくりをめざしていくとしています。

本市におきましては、財政状況としまして、平成25年度決算での財政健全化団体からの脱却後、黒字決算を堅持し、平成27年度末における地方債残高は、総合文化センターへのセールアンドリースバック方式の導入により着実に縮減したものの、今後も高水準の公債費負担が継続することは、財政健全化団体の時と全く変わりはありません。また、今後、地方交付税制度の改正や社会保障費の増加など不確定な要素も多いことから、義務的経費の割合が相対的に高まる見込みであり、結果として財政の硬直化をさらに招くことが予想されます。

こうしたことから、平成29年度当初予算編成におきましては、「中期財政計画」に基づき、引き続き黒字決算を維持していくため、歳出面では限りある財源を最大限に効率的かつ効果的に活用するための事業の選択と集中を進め、歳入面ではふるさと応援寄附金をはじめとした税外収入に加え、新たな財源の創出に取り組んでまいります。また、「地方創生」につきましては、国からの交付金をはじめ、基金の活用など、その財源の確保に努めてまいります。

今後とも市民サービスの低下を招くことなく、市民ニーズを反映した行政施策などに対応できるよう、市民のみなさまのご理解、ご協力を賜りながら、一生懸命取り組んでまいります。

施政方針は抜粋したものです。全文はホームページ (http://www.city.izumisano.lg.jp/kakuka/koushitsu/seisaku/menu/sisei_hosin/) をご覧いただけます。



平成29年度 今年度の主な取組

市民と協働し、すべてのひとが輝くまちづくり

【人権】

- 「泉佐野市民の人権に関する意識調査」結果を踏まえた人権行政施策を推進します。
- 総合生活相談は、相談者に寄り添った対応に努め、その機能の充実を図ります。
- 市民交流センターは、耐震改修および空調整備工事を実施します。また、北部市民交流センターは公民館機能を、南部市民交流センターは青少年・国際関係の機能を持つ複合施設に向けて改修を進めます。

【男女共同参画】

- 「泉佐野市男女共同参画まちづくり条例」を制定し、総合的に取り組みます。
- ドメスティック・バイオレンス、セクシュアル・ハラスメントなどの相談対応やその防止・啓発に努めます。
- ワーク・ライフ・バランス（仕事と生活の調和）や女性の就労継続が整えられるよう取り組みます。



【平和】

- 「非核平和都市宣言」のもと、人権・平和意識の高い社会環境の形成に努めます。

【国際化】

- 「国際都市宣言」を行い、市民レベルでの国際交流活動の一層の展開を図ります。
- 中国上海市徐匯区やモンゴル国トゥブ県とは、友好代表団の相互訪問などを通じて交流を深めます。また、上海市宝山区やその他海外都市とも友好都市提携をめざします。

- 「2020年東京オリンピック・パラリンピック」のホストタウンに、ウガンダ共和国に続き、モンゴル国も登録されるよう準備を進めます。



【情報・通信】

- わかりやすい情報を「広報いずみさの」やホームページなどを通じて積極的に発信します。また、駅前での早朝広報活動を引き続き実施します。
- 平成30年に市制施行70周年を迎えることから、「市制施行70周年記念誌」を発行します。
- 撮影用小型無線航空機（ドローン）を購入し、本市の情報発信に向けて積極的に活用します。
- 市民活動等の情報発信や防災情報の提供手段として、コミュニティFM放送などの可能性を調査するため事前実地調査を行います。

【参画と協働】

- 町会連合会による町会・自治会活動促進袋の配付事業の支援や町会・自治会と連携して町会未加入世帯への加入勧奨を推進します。
- タウンミーティングや市政モニターにより、市民の意見を市政に反映します。
- 市民通報システム「まちレポ泉佐野おせちョ〜」の運用により、市民と行政との迅速・正確な情報伝達に努めます。

やさしさとふれあいのあるまちづくり

【地域福祉】

- 「第2次泉佐野市地域福祉計画・地域福祉活動計画」に基づく「パートナーシップによる福祉のまちづくり」を推進します。
- 住民の主体的参画による地域福祉の充実に取り組みます。

【高齢者福祉】

- シルバー人材センター支援事業などにより、高齢者の生きがいづくりや雇用の拡大、健康づくりに努めます。
- 高齢者相互の交流を促進する「高齢者入浴利用料助成事業」を実施します。

【児童福祉】

- 「子育てのまち-いずみさの-」の実現に向けて、子育て支援施策の充実を図ります。
- 複雑化・深刻化する家庭児童相談に対応するため、保健師を配置し、妊娠期からの切れ目のない子育て支援を推進します。
- 子育て世帯の課題やニーズを把握し、支援を必要とする家庭を確実に支援する仕組みを構築します。
- 障害児支援は、「障害児福祉計画」の策定が法的に規定されたことから、策定に向け着手します。
- 留守家庭児童会は、学習支援などの充実に加え、長期休暇での対象児童を拡充します。



るまち 泉佐野」の実現に向けて、取り組みます。

- 当事者のニーズを把握するための調査を行い、障害者計画の中間見直しおよび新たな障害福祉計画の策定に向けて取り組みます。

【健康・医療】

- 「健康都市宣言」を踏まえ、市民一人ひとりの健康を支えていく施策を、市全体で取り組みます。
- 妊産婦健診の府内最高水準の公費負担を維持し、不妊症・不育症治療の支援を継続します。
- アプリ等を活用した子育て情報を継続して発信し、妊娠期から子育て期までの切れ目のない支援に努めます。
- 各種がん検診事業は、セット検診の充実に加え、インターネット予約を採り入れるなど、検診機会の拡大を図ります。
- りんくう総合医療センターに安定的な医師確保と病院機能および救急医療体制の再構築を図るよう働きかけます。

【社会保険等】

- 「介護予防・日常生活支援総合事業」を実施し、高齢者が要介護状態になることなく、元気で生活をおくることのできるよう取り組みます。
- カラオケを活用した「泉佐野元気塾」や健康体操などの介護予防教室などの介護予防事業に取り組みます。
- 国民健康保険事業は、保険料水準を維持し、医療費の適正化などに努めます。



歴史・文化を大切にし、ひとを豊かに育むまちづくり

【学校教育】

- 「泉佐野市道徳教育振興条例」に基づき、道徳教育の振興を図ります。
- 学力向上に向け、「夏休みの短縮」や「土曜授業」を引き続き実施します。また、小学校4年生までの35人以下の少人数学級を5・6年生にも導入します。
- 体力向上に向け、日本体育大学や大阪体育大学との連携により講師の派遣などの取組を支援するほか、「SANO リンピック」の開催や武道講師を配置します。
- 中学校課外クラブへの助成を拡充しながら、民間団体への委託を研究します。
- 未来を紡ぐ子どもの絆プロジェクト事業にて、子どもたちの体験学習を実施します。
- 不登校問題の解決に向け、「家庭の教育機能総合支援指導員」を拡充します。
- 就学援助では、経済的理由によって就学が困難と認められる児童生徒の支援の対象範囲を拡大します。
- 子どもの安全対策では、児童の登下校の実態を把握し、指導を行っている「スクールガードリーダー」の充実を図ります。
- 学校施設の整備は、築年数が約30年経過した新耐震基準の校舎の整備を優先的に進めます。また、新池中学校敷地内へのプール設置工事および佐野台小学校のプール整備に着手することにより、児童生徒の体力の向上を図るとともに、災害時における飲料水を確保する避難所として活用します。
- 学校給食は、魅力のある美味しい給食を提供すること



で、喫食を促進し、食品ロス削減に努めます。また、児童生徒からの応募献立を活用し、親しみある学校給食をめざします。

【生涯学習・スポーツ】

- 生涯学習センターおよび公民館、図書館は、指定管理者と連携し、市民サービスの向上に努めます。
- 第三中学校区公民館は、平成30年度に北部市民交流センター内での開設に向けて、日根野中学校区公民館は、平成31年度の新規開設をめざします。
- 平成30年3月に合唱の祭典「全日本少年少女合唱祭全国大会」を開催します。
- 「2020年東京オリンピック・パラリンピック」に向け、本市出身のトップアスリートを応援し、スポーツへの関心を高め、トップアスリートの育成につながるよう取り組みます。
- 市民総合体育館・健康増進センターは、末広公園全体を考えたより効率的かつ効果的な活用が図れるような管理運営を行います。
- 稲倉青少年野外活動センターは、指定管理者と連携し、さらなる利用促進に取り組みます。また、稲倉池広場も有効活用できるよう検討します。

【歴史・文化】

- 国史跡「日根荘遺跡」の「保存活用計画」を策定し、史跡整備の本格的な着手に向けた取組を進めます。また、「日根荘大木の農村景観」では、大木地区が持つ景観ブランド力の向上に努めます。
- 国の重要文化財「奥家住宅」は、美装化工事を進めることで、健全で美しい状態へと回復させます。
- 文化会館は、指定管理者と連携し、自主事業の充実および市民満足度の向上に努めます。

安全で、ひとと地球にやさしいまちづくり

【消防・防災】

- 地域の避難所に、災害時に必要な物資を備蓄する倉庫や移動系防災行政無線機の整備を進めます。
- 防災リーダーを育成するため、防災士資格習得支援を行います。
- 消防団の安全確保のため、装備の充実を図り、施設の整備に向けても取り組みます。



- 11月の第一日曜日を「市民防災の日」と定め、全市民を対象とした「大防災訓練」を実施します。

【地域安全】

- 市内8駅周辺に設置した防犯カメラの活用と新たに町会・自治会による防犯カメラ設置の支援を行います。
- 青色防犯パトロール事業の拡充により、安全な市民生活の確保に努めます。
- 高齢者自転車講習会参加者に自転車ヘルメットやマフラータオルを配付し、交通事故撲滅に向けて取り組みます。
- 「大阪府自転車条例」により、自転車保険の加入促進に取り組みます。

【環境衛生・環境保全】

- 「檀波羅公園墓地維持管理基本計画」に基づき、補修整備に着手し、合葬式墓地整備についても検討します。
- 高齢者雇用の観点も兼ねた「まち美化清掃活動」を継続します。
- 公共施設のスペースを利用した太陽光発電を推進し、温室効果ガス排出の削減に努めます。
- 「(仮称)一般財団法人泉佐野ガス」を設立し、公共施設に都市ガスの販売を進めます。

【廃棄物処理】

- 「一般廃棄物(ごみ)処理基本計画」に基づき、廃棄物のさらなる削減と資源循環の推進に努めます。
- 平成42年度供用開始予定の次期ごみ処理施設建設に向けて取り組みます。また、し尿処理施設については、広域連携を図りながら、長寿命化改修に取り組みます。

【消費生活】

- 振り込め詐欺やインターネットショッピングに関する消費者被害が多発しており、相談対応を強化します。
- 消費者教育推進大使に委嘱された「イヌナキン」を活用した消費者教育の推進を図ります。



平成29年度 今年度の主な取組

活力をうみ、賑わいのあるまちづくり

【産業】

- 全国各地の自治体と「特産品相互取扱協定」を締結し、泉佐野産の農産物などを全国に向けて情報発信します。
- 地場の食材を使った商品のPR展開や泉佐野産（もん）のブランド化を推進します。
- 「準農家制度」を採り入れ、新規就農者の参入に努めます。
- ため池ハザードマップの作成やため池防災事業を推進します。
- 森林を計画的に維持・管理していくための「森林経営計画」の策定を進めます。
- 平成30年度の「全国漁港漁場大会」の開催に向けた準備を進めます。
- フィッシュマンズ・ワールド未利用地に、暫定的に多目的広場を整備し、にぎわいの創生に努めます。
- ビジネスマッチングなどによる人材育成に取り組み、女性を支援するチャレンジショップを展開します。
- 地域経済の活性化を図るため、「地域通貨システム」を構築します。
- 泉州タオルの生産量日本一の奪還をめざします。



【観光】

- 観光交流プラザ「りんくうまち処」および観光情報プラザ「関空まち処」、新たに設置した「泉佐野まち処」を拠点として、訪日外国人旅行者の満足度向上およびインバウンド観光の推進に取り組みます。
- 官民協働して本市の観光をマネジメントするDMOの認定に向けた組織を設立し、国際会議などのMICE（マイス）誘致やシェアリングエコノミーサービスを活用した観光客向け体験ツアーなどの開発に取り組みます。
- 「おもてなし条例」を活用した宿泊施設の誘致に取り組むとともに、多言語案内板などの整備を推進します。
- 郷土の伝承芸能の1つである「佐野くどき」を踊った人数で世界一をめざすなど、地域のにぎわい創出に向け、取り組みます。
- りんくうタウン緑地公園内に国際規格のアイススケート場を官民連携で整備し、にぎわいのあるまちづくりを推進します。

【雇用・労働】

- 就職困難者等に対して、多様化するニーズにあった就労支援に取り組みます。
- 就労支援フェアを通じて、市民の雇用機会を提供し、就職率の向上を図ります。

心地よく、くつろぎを感じるまちづくり

【道路・交通】

- 都市計画道路泉佐野土丸線は用地測量を、都市計画道路熊取駅西線、熊取駅西1号線および南海本線泉佐野8号踏切の拡幅については調査・設計を行います。
- 関西国際空港と京奈和自動車道を結ぶ「京奈和関空連絡道路」の早期実現に向け、取り組みます。
- コミュニティバスは、無料運行を継続し、路線拡充に向けた検討を進めます。

【公園・緑地】

- 公園遊具の修繕などを行い、公園施設の適正な維持管理に努めます。
- 「(仮称) 泉佐野南部公園」は防災公園として、今年度内の完成を目標に整備を進めます。また、泉佐野丘陵緑地と結ぶ櫻井川沿いの道路に、散策道や親水公園などの計画を策定します。
- 末広公園の管理運営として、公園内施設と一体管理を目的に指定管理者制度の導入を図ります。



【上下水道】

- 老朽化した配水管を計画的に更新するなど、災害に強い水道施設の構築をめざします。
- 水道事業管理者を設置し、経営および体制の強化を図ります。
- 定住促進の一環として、転入単身世帯に対する水道料金などの減免制度を拡充します。
- 暮らしに必要な不可欠な下水道を着実に推進します。

【住宅】

- 「鶴原団地住宅建替第二期事業」に着工し、平成30年度内の完成をめざします。
- 耐震性が低く浴室のない市営住宅に、PFI手法による建替事業の準備を進めます。
- 定住促進の一環として、「住宅総合助成事業」や「空き家バンク制度」、「住宅リフォーム助成制度」を実施します。
- 耐震化では、耐震診断、耐震設計、耐震改修に対する助成や同時施工するリフォーム工事、耐震性のない木造住宅の除却工事に助成します。
- 本市への移住希望者に対し、一部の空室を活用し、一定期間、家賃無料で提供することにより移住を促進する「おためし移住支援制度」を創設します。

【市街地整備】

- 社会状況の変化などを踏まえ、市域全体の公園配置や風致地区などを含めた都市計画全体の見直しを行います。
- 熊取駅西地区は、良好な市街地の形成を大阪府や熊取町と連携しながら進めます。
- 泉佐野東駅前交通広場の立体利用により、駅周辺の活性化を誘導します。
- 南海本線鶴原駅のバリアフリー化に着手します。

【景観】

- 景観行政団体として、景観の形成に努めます。
- 「日根荘大木の農村景観」を通じて、地域の活性化につながる取組を検討します。

その他の取組

- 関西国際空港と共存共栄のもと、海外からのインバウンド効果を活かし、日本の玄関にふさわしいまちづくりを進めます。
- りんくうタウンでは、今後も国際医療交流の拠点づくりを推進します。また、大阪府から購入した「りんくうパピリオ」の活用にも着実に取り組みます。
- 結婚をしたくても出会う機会がない、結婚に踏み出せない若い世代のため「出会いの機会創出事業」を本格的に実施します。
- 「(仮称) 市民大運動会」開催の準備を進めます。
- 「第5次泉佐野市総合計画」策定に向け、今年度から段階的に取り組みます。

平成29年度当初予算 総額 844億4,118万円



実質的には、対前年度比23億9千1百万円（5.4%）の増

地方創生の流れを加速し、地域が活性化する「いずみさの元気予算」

一般会計予算の特徴

問合先 行財政管理課

また、財政健全化については、中期財政計画に基づき、引き続き行財政改革に取り組み、人件費抑制の継続、地方債残高の減少、ふるさと応援寄附金の拡充などにより、財政基盤の安定化を図ることとしました。

主な事業として、「子育て支援」では、留守家庭児童会の長期休暇中の対象児童を小学校6年生まで拡充、「教育環境の充実」では、佐野中学校・新池中学校・日根野中学校・佐野台小学校のプール整備や小学校4年生までの35人学級を小学校6年生まで拡充、「防災対策」では、移動系防災行政無線の整備、「まちの活性化・賑わいの創出」では、熊取駅西地区の整備や移住希望者へ空き家等を一定期間、無料提供するおためし移住などをはじめとする施策を中心に重点的に配分しました。

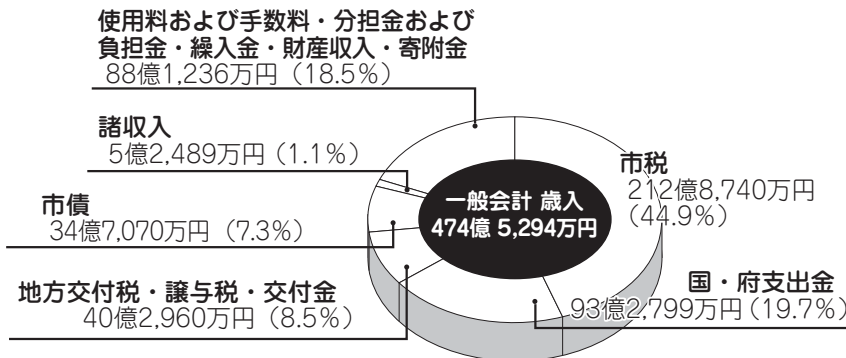
平成29年度の当初予算は、行財政改革の取組の継続によって生み出される財源を活用して、「地方創生の流れをさらに加速し、地域が活性化する「いずみさの元気予算」としました。

会計名	平成29年度(万円)	平成28年度(万円)	比較増減(万円)	比率(%)
一般会計	474億5,294	544億5,560	△70億 266	87.1
繰上償還および借換債除く(*1・2)	463億5,164	439億6,078	23億9,086	105.4
国民健康保険事業特別会計	136億9,472	138億5,274	△1億5,802	98.9
下水道事業特別会計	69億9,572	71億6,390	△1億6,818	97.7
前年度繰上充用金および借換債除く(*2・3)	50億8,192	49億5,390	1億2,802	102.6
公共用地先行取得事業特別会計	3億9,523	3億5,100	4,423	112.6
介護保険事業特別会計	81億 636	84億9,977	△3億9,341	95.4
後期高齢者医療事業特別会計	10億9,175	11億3,588	△4,413	96.1
病院事業債管理特別会計	22億5,167	20億3,064	2億2,103	110.9
水道事業会計	44億5,279	45億3,550	△8,271	98.2
合計	844億4,118	920億2,503	△75億8,385	91.8

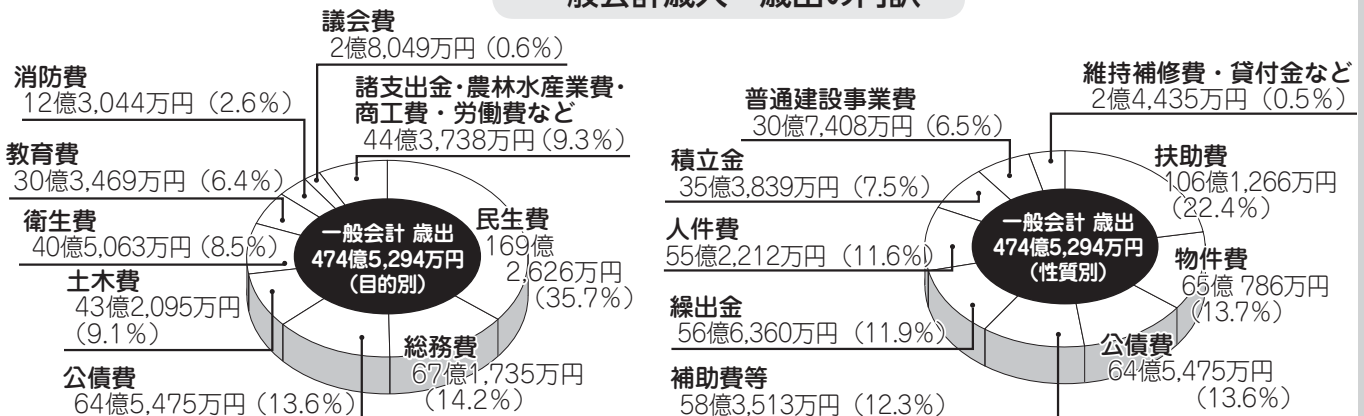
(*1) 繰上償還…利子負担軽減のために償還を繰り上げて行うもの

(*2) 借換債…満期時に一部を借り換えするもの (*3) 前年度繰上充用金…前年度の赤字見込額

※これらを除いたものが実質的な予算規模になります。



一般会計歳入・歳出の内訳



泉佐野市は国際都市を宣言しました

問合せ 市民協働課

泉佐野市では、国際化推進についての本市の考え方をより明確に示し、市民のみなさんとともに一層の国際化を推進するため、3月23日に国際都市を宣言しました。

【宣言文】

関西国際空港は、1994年（平成6年）9月4日、わが国初の完全24時間運用が可能な国際拠点空港として、泉佐野市沖に開港しました。

このことにより、市民にとって世界はより身近になり、本市ではグローバル化や多文化共生に対応したまちづくりなど、国際化の推進に努めてきました。

世界に開かれた関西国際空港の玄関都市として、さらなる国際化を積極的に推進するため、ここに「国際都市」を宣言します。

1. 市民の国際理解をさらに進めます。
2. 海外の友好都市との多分野にわたる交流を進めます。
3. 在住外国人が暮らしやすいまちづくりを進めます。
4. おもてなしの心を持って訪日外国人を迎えます。
5. 人々が異文化を知り、分かち合い、互いの個性を認めて活躍できる環境をつくります。

【泉佐野市は現在、下記の海外都市と交流しています（平成29年3月31日現在）】

友好提携都市（姉妹都市）

- 中国上海市徐匯区
- モンゴル国トゥブ県

友好関係都市

- 中国上海市宝山区
- 中国成都市新都区
- オーストラリア クイーンズランド州サンシャインコースト
- ウガンダ共和国グル市



国際交流員オギー通信

Сайн байна уу
サインパイノー!
(モンゴル語で「こんにちは」)

国際交流員のオギー



軽い6歳から10歳くらいの子どもたちです。

モンゴル弓

モンゴルの伝統的競技の1つで、老若男女関係なく参加できます。標的までの距離は男性75m、女性65mです。17歳以下の子どもは年齢によって距離が決められます。

モンゴルに行く機会がありましたら、ぜひともモンゴル最大のお祭り「ナードム祭」を楽しんでください。

今月のモンゴル語：ба я р т а й (バイルタイ)：さようなら

モンゴル最大のお祭り「ナードム祭」

モンゴル最大のお祭りは革命記念日に開かれる「ナードム祭」です。毎年7月11日から3日間にわたって、全国各地で盛大に行われます。モンゴルでしか味わえない楽しみが多く、気候も過ごしやすいため、ナードム祭を見に来られる外国人観光客は増加しています。

モンゴル人は民族衣装を着て、ホーショール（小麦粉に味付けしたお肉を包んで揚げた料理）、ホルホグ（石焼きの羊肉）、馬乳酒などをいただきながら、次の3競技を大いに楽しむことが定番となっています。

【ナードム祭の3競技】

モンゴル相撲

全国から集った512人の力士が2日間にわたってモンゴル相撲を行います。参加できるのは男性のみで、トーナメント方式で対戦し、勝ち残った人が優勝となります。モンゴル相撲はモンゴルの男性にとっては、幼い頃からの遊びの1つで、大人気のスポーツです。ちなみに、横綱 白鵬関の父親は私の地元であるトゥブ県出身で、ナードム祭で5回も優勝した大横綱であり、地元の誇りでもあります。

モンゴル競馬

遊牧民族ならではの大人気の競技です。競馬は2歳馬、3歳馬、4歳馬、5歳馬、6歳以上馬、そして種馬と各レースに分かれて大草原で行われます。各レースによって、15km～30kmまでの長距離を数百頭が競争し、上位5頭にメダルが贈られます。騎手は体重の



地域の和イ輪イ通信 ～町会・自治会活動紹介～

問合先 市民協働課

「わが町のすごいで賞」 「泉佐野市町会連合会講演会」

【わが町のすごいで賞】

市では、町会・自治会の振興を図ることを目的として、町会・自治会役員として、地域コミュニティの発展に顕著な功績のあった個人に感謝状を贈呈しています。

平成28年度の感謝状贈呈式は1月28日(土)、エブノ泉の森 レセプションホールで行われました。当日は多数の町会・自治会関係者の前で、永年の町会役員としての貢献を讃え、市長より感謝状が贈呈されました。

贈呈者

- 井上克人さん (長滝第一住宅自治会)
- 山田清種さん (高松東町会)
- 北浦孝弘さん (新安松町会)
- 中山美次さん (佐野台町会)
- 新田嬉子さん (佐野台町会)
- 関井健治さん (中庄町内会)



【泉佐野市町会連合会講演会】

泉佐野市町会連合会では、まちづくりや防災など、地域が抱える広範な問題に対処するため、自主的に講演会を開催しています。

平成28年度講演会

テーマ 災害と地域コミュニティ

講師 米山正幸さん (北淡震災記念公園野島断層保存館副館長)

阪神淡路大震災の語り部として自らの体験、当時の北淡町の様子や地域のコミュニティの大切さ、命の大切さ、地震に備えることの大切さなどを熱く語って頂きました。



特産品相互取扱協定 自治体紹介⑤ ～岩手県大船渡市～

本市と特産品協定を締結している岩手県大船渡市について紹介します。 問合先 農林水産課

- 面積：322.50km²
- 人口：37,827人・15,031世帯 (平成29年2月末現在)
- 市の花：つばき ● 市の木：まつ

大船渡市は、昭和27年4月臨海工業都市の建設を目指し2町5村が合併して市制を施行し、平成13年11月には三陸町と合併を行い、現在の市域となりました。

岩手県の沿岸南部に位置し、三陸復興国立公園の代表的な景勝地として知られる碇石海岸や三陸沿岸の最高峰五葉山県立自然公園など、自然豊かで風光明媚なまちであり、一方で三陸沿岸地域の諸都市を結ぶ三陸縦貫自動車道の供用開始、新たな多目的国際ターミナル港湾整備の進展、大船渡港と京浜港を結ぶ国際フィーダーコンテナ定期航路の開設など、交通、物流基盤の強化が図られ、県内最大の水揚量を誇る水産業や窯業などの地場産業の振興により三陸沿岸地域の拠点都市として発展してきました。

大船渡市の特産品は、あわび、うに、さんま、かき、ほたて、わかめなど、豊かな水産資源に恵まれ、水産業は市の基幹産業となっています。

大船渡市は、東日本大震災を乗り越え、復興、そして、夢と希望を抱けるまちづくりに強く邁進しております。



◀ 昨年8月2日、大船渡市役所において戸田公明大船渡市長(右)と特産品相互取扱協定を締結

大船渡市の特産品



いずみさの
教 育



問合先
学校教育課

「次期学習指導要領」にむけて

平成29年2月14日、次期学習指導要領の改訂案が文部科学省より公表されました。小学校は32年度から、中学校は33年度から、新たな学習指導要領が全面実施される予定です。今回の改訂では、一方的に知識を与えるだけでなく、「主体的・対話的で深い学び」いわゆるアクティブ・ラーニングの視点からの授業改善をさらに充実させ、単元や題材のまとまりの中で、子どもたちが「何ができるようになるか」を明確にしながら、「何を学ぶのか」という学習内容と、「どのように学ぶか」という学びの過程を組立てていくことが重要とされています。

そこで泉佐野市では、学習規律の徹底、授業の構造化、自主的な学びの推進を3つの柱とし、すべての学校でめざす方向性をそろえた組織的な取組を行っていきけるよう子どもたちの学力向上への取組を進めています。まずは環境整備により、全ての子どもたちが学習に集中しやすい教室づくりをめざします。また、「チャイム行動」を意識づけることで、授業時間を確保するだけでなく、子どもたちの規範意識を育てています。授業の始めには、「子どもたちの学習意欲を高める「めあて」を提示し、子どもたち自らが各教科各時間に何を学ぶのか意識できるようにしていきます。また、授業の中には「書く」「話す」「発表する」などの表現活動の機会を適切に設け、友だち同士で1つのテーマについて話し合ったり、クラスの中で自分の考えを説明したりする機会を取り入れています。そして、「ふりかえり」により、自分が何を学んだのかをしっかりと捉えることで、子どもたちの次の学習意欲につながり、ひいては子どもたちの自主的な学びへとつながると考えています。

次期学習指導要領を見据え、子どもたち一人ひとりが、時代の変化を前向きに受け止め、他者と協働しながら自らの可能性を發揮できる力を身に付けられるように、学校と家庭・地域がより一層連携していくことが重要です。



学校園紹介



地域のあたたかさに包まれて
～大木小学校～

大木地区の自然の豊かさや地域の人の温かさにも包まれ、最近では珍しくなった木造校舎のぬくもりの中で、全校児童およそ50人が毎日元気に学習活動を行っています。

本校にはたくさんの特色ある取組があります。地域とのつながりを象徴する行事の一つが秋に行われる「大木まつり」です。この取組は、春に行う「大木探検」がスタートです。全校縦割り班で大木地区の自然や生き物、文化遺産について学び、調べ、校内報告会を行います。その報告を秋に保護者や地域のみなさんに向けて発信するのが「大木まつり」の大きな目的です。昨年度は、大木にしか生息しない植物や珍しい生き物をスクリーンに映し出し、子どもたちが調べた内容や感じたことを発表する姿を体育館に集まっていた多くの人がびとに褒めていただきました。



一昨年からは、体育館では作品展を催しています。子どもたちの図工作品に加えて、今回も地域のみなさんに多くの美術作品や工芸作品をお持ちいただきました。子どもたちが本物と出会う素晴らしい機会です。さらに、運動場を会場にした交流の場では、子どもたちが縦割り班で運営する手作り体験コーナーにたくさんの方が集まってくれました。お客さんの呼び込みをする様子や小さな子どもたちに一生懸命教えてあげている姿は微笑ましく、子どもたちの貴重な体験となります。地域のみなさんやPTA・子ども会のみなさんには、たくさんの食べ物・飲み物も準備していただき、お腹も心もいっぱいにさせていただきました。取組でした。

これからも、保護者・地域・学校が連携・協働し、子どもたちを中心においた取組を進めていきたいと思っております。



「つながり」を大切に
～のぞみこども園～

こども園として3年目を迎えました。のぞみ棟では3～5歳児、北棟では0～2歳児が共に園生活を送り、日々の保育や行事を通して交流をもつことを心がけています。「相手の話を聞いてみたい」「友達と一緒にやっておもしろい」「だからみんなに伝えたい」と心動く保育を通して、相手の思いや存在を感じながら共に成長していくクラス集団をめざして、日々の保育に取り組んでいます。

めざす子ども像

- 友達を思いやり、認め合う子ども
- 人の話を聞き、自分の思いを表現できる子ども
- 興味をもって取り組み、やり抜く子ども
- 自分で考え、自ら行動できる子ども

大切にしていること

● 異年齢交流…毎月0～3歳児クラスの誕生会で、4・5歳児クラスが順番にお祝いの歌をプレゼントしています。

その他にも、クラス以外の友達とのかかわりがもてるように、クラスを解体して給食を食べる「ハッピーランチ」やリトミックなどを通して意識的に交流をすることで、思いやりや憧れの気持ち、人とのかかわる力や豊かな心を育てています。



● 子育て支援事業…子育て中の保護者が集ってつながりがもてるように、遊びの教室・園庭開放・施設開放・行事開放など、地域に根ざした子育て支援事業を行っています。

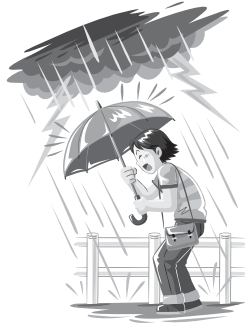




5月は「水防月間」

我が国は、自然的・社会的環境から洪水などによる災害を受けやすく、毎年のように豪雨や台風による洪水が全国各地で発生しています。

梅雨や台風の時期を迎えるにあたり、市民一人ひとりが水防の重要性や備えなど、水防に対する理解と関心を深めていただく期間です。



災害に備えて次のことを心がけましょう。

- 自らすすんで、テレビやラジオの気象情報から災害や警報・注意報の情報を得るようにする
- 自らの指定避難所や避難経路は、あらかじめ家族で決めておく
- 最低3日分の食料、常備薬、下着類などを入れた非常用持ち

出し袋などを準備しておく

※指定避難所などは、市ホームページや市発行の「もしもの時の防災ガイド」でご確認ください。

【おさがか防災ネット・ポータルサイト (<http://www.osaka-bousai.net/>)】

インターネットやメール通知で災害情報などをお知らせしています。

登録すれば防災情報メールが送付されます。

登録方法

① QRコードを読み取るか、Touroku@osaka-bousai.net に空メールを送信してください。

② 「登録用URL」が返信されます。

③ 返信されたメールの「登録用URL」へアクセスし、登録をお願いします。

※登録料・利用料は無料ですが、メールの送受信にかかる通信料は必要です。



▲QRコード

【河川防災情報 (<http://www.osaka-kasen-portal.net/suib>】

ou)】

河川の現在の状況をわかりやすい絵と色、画像でお知らせします。市町村別に付近の河川を選べます。

問合先 市民協働課

5月は「宅地防災月間」

造成中の急斜面、無理な積み方をした石垣、風化の著しい崖面などは、長雨、大雨などにより思わぬ災害を引き起こすことがあります。宅地災害は、いったん起こると家屋や家財、ときには尊い人命にかかわることもなりかねません。

大雨が予想される梅雨期を前に、宅地造成工事などによって起こる崖崩れや土砂の流出による災害発生を未然に防ぎ、宅地災害をなくすため、府や市、消防署や警察署、関係機関などが協力し宅地防災事業を実施します。

● 防災パトロール

パトロール隊が、宅地造成地や土砂採取地などの安全性などを点検・指導します。

● 宅地防災技術研修会

宅地造成事業者や設計者などを対象に宅地防災に関する技術研修会を5月下旬に開催します。詳しくは府 建築指導室ホームページ

ページやチラシをご覧ください。

【家庭でも宅地災害を未然に防ぐ点検をお願いします】

自宅の周辺を点検し、必要なときは早急に適切な処置をしましょう。

- 石垣、擁壁に亀裂などが入っていないか、水がしみ出していないか
- 石垣、擁壁などの水抜き穴からうまく水が流れ出ているか
- 地盤が沈下していないか
- 排水用の溝に泥などがつま

らないか

ていないか

※詳しくは府 建築指導室発行の「石積み・ブロック積みよう壁の自己診断マニュアル」をご覧ください。マニュアルは府 建築指導室ホームページでもご覧いただけます。

チラシ配布・相談・問合先

● 都市計画課 (りんくうタウン 駅ビル東棟2階 ☎447・8124)

● 府 審査指導課 (☎06・6210・9720)



かんくうNEWS

問合先 関西空港案内 (☎455-2500) ホームページ <http://www.kansai-airport.or.jp/>

■ 関西空港からのフライトがますます充実!

今年の春から夏にかけて、関西空港の国際線ネットワークがさらに充実します。4月28日より、S7 (エスセブン) 航空が、ウラジオストク線を週2便新規就航しています。さらに、エアアジアXが、6月28日より、ホノルル (ハワイ) への路線を週4便、新規就航します。関西空港からホノルルへの路線は、デルタ航空と日本航空も増便しており、ますますご利用いただきやすくなっています。

また、5月14日より、エア・カナダが、昨年ご好評いただいたバンクーバーへの路線を毎日運航します。この便は、関西空港からカナダへの唯一の直行便となります。便利で楽しい関西空港をぜひご利用ください。

■ 「ファーストキャビン関西空港」オープン!

3月30日に、飛行機のファーストクラスをイメージしたコンパクトホテル、「ファーストキャビン関西空港」がオープンしました。第1ターミナルビルと第2ターミナルビルの両方へのアクセスが容易なエアプラザ内に位置し、お客様に24時間快適な空間を提供します。

関西空港からお出かけの際はぜひご利用ください。

救急安心センターおおさか

病気やケガなどで「病院に行った方がいいのか?」「診てもらえる病院を教えてください」など、判断に困った場合の救急電話相談や病院照会に応じるサービスです。

相談員・看護師が、医師の支援体制のもと24時間365日みなさんの相談にお答えします。緊急性が高いときは、すぐに救急車を出場させるなど、1本の電話でみなさんに安全・安心を提供いたします。

☎ #119… 固定電話 (プッシュ回線)・携帯電話・PHS
☎ 06・6582・7119… 固定電話 (ダイヤル回線)・IP電話

※緊急時には迷わず119番をしてください。健康相談、介護相談、現在かかっている病気の治療方針や薬などの相談はお受けできません。

【小児救急電話相談】

大阪府では、夜間の子どもの急病で、「病院へ行ったほうがいいか?」などの判断に迷ったとき、保健師や看護師が小児科医の支援体制のもと、相談に応じています。

相談日時 毎日午後8時～翌朝8時

☎ #8000… 固定電話 (プッシュ回線)・携帯電話・PHS
☎ 06・6765・3650… 固定電話 (ダイヤル回線)・IP電話

【救急隊からのお願ひ】

「救急車で行けば早く診てもらえるから」「病院の場所が分からないから」などの救急要請は、本当に救急車を必要とする人の救命活動に支障をきたします。

す。みなさんの適正な利用をお願いいたします。

問合先 消防本部警備課
☎ 469・0119
Fax 460・2119

きけん!公園の駐車場で遊ばないようにしましょう

末広公園、りんくう中央公園など、公園の駐車場で遊ぶ行為は事故の原因になりますのでやめましょう。特にボールを

使った遊びなどは、公園施設だけでなく駐車している車両の破損につながるなど、その他の公園利用者にとって重大な迷惑行為になります。

また、市管理の公園でスケートボードができるのは、末広公園山側のスケートボードコーナーだけです。駐車場でスケートボードをするのは大変危険ですので絶対にやめましょう。

問合先 道路公園課

耐震診断費用・耐震改修工事の一部を補助します

泉佐野市では地震に備えた住宅の耐震化へ、工事費などの一部を補助します。 ※事業開始は国および府の補助額確定後

補助金	対象	金額
耐震診断	昭和56年5月31日以前に建築された木造住宅(長屋、併用住宅および共同住宅を含み、現に居住しているもの)で、耐震診断技術者により耐震診断を実施するもの	耐震診断に要した費用(1,000円/㎡を限度とする)の10分の9で、1戸当たり4万5千円限度
耐震設計	昭和56年5月31日以前に建築確認を受けて建築され、耐震診断の結果、耐震性が不足している木造住宅(長屋、併用住宅および共同住宅を含み、現に居住しているもの。賃貸住宅は除く)	耐震設計に要した費用の10分の7で、1戸当たり10万円限度
耐震改修	昭和56年5月31日以前に建築確認を受けて建築され耐震診断の結果、耐震性が不足している木造住宅(長屋、併用住宅および共同住宅を含み、現に居住しているもの。賃貸住宅は除く)で、耐震設計を行った後、改修することにより耐震性が確保されること	1戸当たり70万円限度で、限度額未済の場合はその額(年間所得の低い人は90万円)
住宅改造	耐震改修補助による耐震改修工事と同時に同一棟で実施する住宅リフォーム工事	1戸当たり40万円限度で限度額未済の場合はその額
住宅除却	昭和56年5月31日以前に建築確認を受けて建築され、耐震性が不足していると判定された木造住宅(長屋、併用住宅および共同住宅を含み、現に居住しているもの。賃貸住宅は除く)	1戸(長屋、共同住宅は1棟)当たり80万円限度で、限度額未済の場合はその額

問合先 都市計画課 (りんくうタウン駅ビル東棟2階 ☎447-8124)
※それぞれの受給には、条件がありますので事前に問い合わせてください。補助件数は、予算の範囲内となります。

昨年実施した日根荘大木の里コスモス園

昨年10月15日～30日に開催した日根荘大木の里コスモス園は、「宝くじの社会貢献広報事業として、宝くじの受託事業収入を財源として実施しているコミュニティ助成事業」による宝くじの助成金で開催し、16日間で約1,600人のみなさんに訪れていただき盛況に終わることができました。



問合先 教育総務課

問合先 環境衛生課

檀波羅公園墓地使用のみなさん
こんなときには手続きを
檀波羅公園墓地の使用にあたり、左記の事項が生じた時は手続きが必要です。
●使用者がなくなったとき
●使用者の住所、氏名などを変更したとき
●使用許可証を紛失したとき
●お墓に埋葬・改葬するとき
●墓地を市へ返還するとき
※詳しくは問い合わせてください。

税 問合先 税務課

固定資産税・都市計画税納税通知書、軽自動車税納税通知書を5月初旬に送付します

納税通知書が5月中旬までに届かない場合は、問い合わせてください。今年度より、市のシステム変更に伴い、納税通知書の様式が変わりました。

【固定資産税・都市計画税納税通知書】

納税通知書（土地・家屋）には、面積、評価額、税額などを記載した課税資産明細書も添付しています。

【軽自動車税納税通知書】

納税通知書に添付した「軽自動車税納税証明書（継続検査用）」は、検査受け時に使えますので、検査証と一緒に保存してください。□座振替の人には、振替終了後に証明書を送付します。

※納税証明書欄に「*」が入っているもの、金融機関などの領収印がないものは使用できませんので、税務課で納税証明書の交付を受けてください。

【軽自動車税のグリーン化特例（軽課）の延長】

平成27年度税制改正で実施されたグリーン化特例（軽課）措置が1年間延長になりました。これにより、平成28年4月～平成29年3月に新規取得した三輪、四輪の軽自動車で、一定の基準を満たす車両については、平成29年度分の軽自動車税に限り、グリーン化特例（軽課）が適用されます。

減免制度

【固定資産税】

収入が少ない高齢者などが所有する居住用資産（土地・家屋）のうち、一定の要件を満たすものに減免制度があります。詳しくは広報4月号をご覧ください。
申請期限 納期限（今年度第1期分は5月31日※）まで
必要なもの 平成29年度納税通知書、印鑑、「個人番号カード」または「通知カードと身元証明書」

【軽自動車税】

次の軽自動車などには減免制度があります。
● 身体などに障害を有する人が所有している
● 生計を同じくする人が所有し、身体などに障害を有する人のために使用している

● 専ら身体障害者などの利用に供するための構造のもの
申請期限 5月31日※
必要なもの 印鑑、身体障害者手帳、運転免許証、「個人番号カード」または「通知カードと身元証明書」

よくある疑問に答えます

【都市計画税】

Q 固定資産税とあわせて都市計画税を納めています。都市計画税とはどのような税ですか？

A 都市計画税は、使途が特定されている目的税で、都市計画事業や土地区画整理事業などの事業費用にあてられています。例えば、街路や公園の整備、下水道の普及、駅前再開発など、泉佐野のまちの都市環境を整備するために使われています。

平成27年度都市計画税収入額
：13億9,856万円

【大阪府域地方税徴収機構】による共同徴収
平成27年度より大阪府域において「大阪府域地方税徴収機構」が設置され、本市を含む府内30市町と大阪府が市税・府税の共同徴収を実施しています。対象者には順次、徴収機構への「引継予告書」を送付し、府職員と市町職員による共同徴収が実施されます。

市税は納期限内に納めましょう

【5月は固定資産税・都市計画税・軽自動車税の納期月です】

第1期および軽自動車税の納期限は5月31日※です。納付書裏面に記載の金融機関（銀行・農協・郵便局など）、コンビニエンスストア、市役所などで、忘れずに納めてください。
※口座振替で納付の場合は、通知書の税額が、指定口座に残っているか確認してください。（領収書は送付しませんので、通帳記帳などで確認してください。）

●延滞金

納期限までに納税しない場合は、本来納めるべき税額のほかに延滞金をあわせて納めていただくこととなります。

●さらに滞納が続くと

納期限までに納めた納税者との公平を保つため、また、大切な市税を確保するために、滞納している人の財産（不動産、預貯金、給料など）をすべて調査し、それらを差し押さえることとなります。

【市税の納付は便利な口座振替で】

市税の納期限日に、指定の口座から振替えて納付いただくことができます。納期ごとに納めに行く手間が省け、納め忘れもなくなります。ぜひ、便利な口座振替をご利用ください。口座振替を希望する場合は、通知書に同封する申込書記載の申込期限を確認して取扱金融機関または税務課窓口に応じ込んでください。

税務署からのお知らせ ～e-Taxをご利用ください～

国税電子申告・納税システム(e-Tax)とは、税務署や金融機関の窓口に行かなくても、所得税、法人税、消費税、酒税、印紙税などの申告、すべての税目の納税、申請・届出などの手続が、自宅やオフィスあるいは税理士事務所などから、インターネットを利用してできるシステムです。
※e-Taxに関する詳細は、e-Taxホームページ (<http://www.e-tax.nta.go.jp>)へアクセスしてください。
問合先 泉佐野税務署 (☎462-3471)

大阪府からのお知らせ ～自動車税の納期限は5月31日※です～

納税通知書に記載の金融機関、府内の郵便局、コンビニエンスストア、クレジットカード（インターネットによる手続き）で納期限までに納めてください。
問合先 大阪府自動車税コールセンター (☎0570-020156)

後期高齢者医療制度

問合先
 ●大阪府後期高齢者医療広域連合資格管理課：(☎06・4790・2028 Fax06・4790・2030)
 ●国保年金課

平成29年度の保険料

後期高齢者医療制度の保険料率は、2年ごとに設定されています。

平成29年度は、被保険者均等割額51,649円、所得割率10.41%により保険料を算定します。(平成28年度と同じ)

■保険料の軽減

①世帯の所得水準に応じて保険料の被保険者均等割額(51,649円)が下表のとおり軽減されます。

●基礎控除額などは、税法改正などで変動することがあります。

●軽減を判断する「総所得金額等」には、専従者控除、譲渡所得の特別控除に係る部分の税法上の規定は適用されません。

●国民健康保険と同様に、年金収入につき公的年金等控除を受けた65歳以上の人については、公的年金等に係る所得金額から

平成29年度の保険料の算定方法 (大阪府)

$$\text{年間の保険料 (*1)} = \text{被保険者均等割額 (被保険者1人当たり 51,649円)} + \text{所得割額 (賦課のもととなる 所得金額 (*2) × 所得割率 10.41\%)}$$

(*1) 保険料の年額の限度額は57万円です。

(*2) 所得割額の算定にかかる賦課のもととなる所得金額は前年の総所得金額および山林所得金額並びに他の所得と区分して計算される所得の金額(分離課税として申告された株式の譲渡所得や配当所得・土地等の譲渡所得など)の合計額から基礎控除額33万円を控除した額です。(雑損失の繰越控除額は控除しません。)

所得の判定区分	軽減割合	均等割額(年額)
①下欄②に属する人で、世帯の被保険者全員の年金収入が80万円以下で、その他各種所得が0円	9割	5,164円
②世帯(同一世帯内の被保険者と世帯主)の総所得金額等が33万円以下	8.5割	7,747円
③世帯(同一世帯内の被保険者と世帯主)の総所得金額等が(33万円+27万円×被保険者数)以下	5割	25,824円
④世帯(同一世帯内の被保険者と世帯主)の総所得金額等が(33万円+49万円×被保険者数)以下	2割	41,319円



15万円が控除されます。
 ●世帯主が被保険者でない場合でも、その世帯主の所得が軽減判定の対象となります。
 ②所得割額の賦課対象者のうち、所得割額算定にかかる被保険者の所得が58万円以下(年金収入のみの場合は、その収入が211万円以下)の人は、所得割額が2割軽減されます。

③後期高齢者医療制度に加入する前日において、会社の健康保険や共済組合、船員保険の被扶養者であった人は、所得割額は課されず、被保険者均等割額が7割軽減されます。
 ④軽減対象となる人の判定は、大阪府後期高齢者医療広域連合が市から提供された所得情報に基づいて行いますので、被保険

者のみなさんから申請をいただく必要はありません。ただし、所得情報がない場合は判定ができませんので、国保年金課への簡易申告などが必要です。
問合先
 ●大阪府後期高齢者医療広域連合資格管理課 ☎06・4790・2028 Fax06・4790・2030
 ●国保年金課



国民健康保険
国民年金

こんなときは
国民年金の届出を！

届出がないと、国民年金の納付や受給ができなくなることもありますので、忘れないようにしましょう。

●20歳になったとき（厚生年金や共済組合などの加入者以外の人）

●20歳から60歳の間で会社を退職したとき（厚生年金や共済年金の加入者でなくなったとき）

※扶養されていた配偶者も手続きが必要です。

●扶養されていた配偶者が、一定の収入があるなどの理由で扶養されなくなったとき

問合せ 国保年金課

泉佐野市国民健康保険加入のみなさんへ
特定健康診査を受けましょう！
(健康マイレージ対象 40～74歳は必須項目)

特定健康診査を受診して自分の健康状態を知り、生活習慣病予防に役立てましょう。5月中旬頃、対象者に特定健康診査を無料で受診できる受診券を郵送します。

※国民健康保険の資格を喪失した人、今年度中に人間ドックを受診した（受診予定含む）人は受診できません。また、受診券の紛失や届かない場合は、問い合わせてください。

期間 受診券が届いた日～来年3月31日

対象 40～74歳の本市国民健康保険加入者

受診機関 受診券と同封の一覧表にある医療機関（医療機関への予約が必要）。健診センター（市役所本庁舎南側）などで実施する集団健診については、下表をご覧ください。

持ち物 国民健康保険証、特定健康診査受診券、前年度の健診結果（受けた人のみ）

問合せ 国保年金課

集団健診

健診場所 健診センター（市役所本庁舎南側）（*）11月1日のみ新町町会館

申込 各申込期間の午前8時30分～午後7時（日曜日、祝日、12月29日（金）～来年1月3日（水）除く）にフリーダイヤル ☎0120-611-007 聴覚障害者用 Fax072-800-7152へ

※健診日は下表を参照。特定健診のみの受診も可。定員になり次第受付終了です。申込期間終了後の予約変更・キャンセルも申込時のフリーダイヤルへ

申込初日は、電話がつながりにくい場合がありますので、ご了承ください。

問合せ 国保年金課

健診日（午前）	特定健診とセットできる検診	申込期間
7月21日（金）	結核・肺がん、胃がん、大腸がん	5月30日（火）～6月23日（金）
23日（日）	結核・肺がん、胃がん、大腸がん、乳がん、子宮がん	
24日（月）	結核・肺がん、胃がん、大腸がん	
9月25日（月）	結核・肺がん、胃がん、大腸がん、乳がん、子宮がん	6月13日（火）～8月29日（火）
26日（火）		
29日（金）		
10月1日（日）		
10月31日（火）	結核・肺がん、胃がん、大腸がん、乳がん、子宮がん	7月18日（火）～9月26日（火）
11月1日（水）（*）	結核・肺がん、胃がん、大腸がん	
2日（木）	結核・肺がん、胃がん、大腸がん、乳がん、子宮がん	
来年 2月16日（金）	結核・肺がん、胃がん、大腸がん、乳がん、子宮がん	11月17日（金）～来年1月19日（金）
18日（日）	結核・肺がん、胃がん、大腸がん	
19日（月）	結核・肺がん、胃がん、大腸がん、乳がん、子宮がん	
21日（水）	結核・肺がん、胃がん、大腸がん、乳がん、子宮がん	

※上記電話予約とは別に、「特定健診・がん検診受診促進キャンペーン」として各フリーダイヤル申込期間初日の1週間前に先行予約を実施します。5人以上での申込で、通常の受付に先行して予約の申込ができます。電話での予約混雑をさけることができます。

詳しくは、特定健診受診券と同封のチラシをご覧ください。





臨時福祉給付金(経済対策分)

申請受付開始

支給の可能性のある人には4月末に個別通知(申請書)を送付しています。

※対象者など詳しくは、広報いずみさの4月号をご覧ください。

申請方法 10月30日(月)までに郵送(当日消印有効) または市役所1階特設会場へ

※期限を過ぎると申請受付はできませんのでご注意ください。

担当課 障害福祉総務課

問い合わせ専用電話

☎0570・666・371



受けよう!がん検診(予約制・先着順)

問合先 健康推進課

日時・種別 下表のとおり

申込・変更・キャンセル 日曜日、祝日除く午前8時30分～午後7時にフリーダイヤル☎0120-611-007(聴覚障害の人限定 Fax072-800-7152)へ

※フリーダイヤル以外への電話、来所による申込・変更・キャンセルはできません。

実施日	時間	がん検診の種別	申込期間
6月29日(休)	午前	肺、胃、大腸	5月19日(金)～29日(月)
30日(金)	午前	肺、胃、大腸、乳、子宮	
7月10日(月)	午前	肺、胃、大腸、乳、子宮	
13日(休)	午前	肺、胃、大腸、乳、子宮	5月19日(金)～7月31日(月)
	午後	肺	
8月28日(月)	午前(*)	肺、胃、大腸、乳、子宮	5月19日(金)～7月31日(月)
	午後	肺	

(*) 女性限定の検診になります。

※大腸・乳・子宮がんの各検診は、個別検診も実施しています。

場所 健診センター(市役所本庁舎南側) ※7月13日の午後はJ:COM末広体育館(市民総合体育館)、8月28日の午後は土丸町会館・大木小学校

【胃・大腸がん検診】

内容・費用 ●胃部エックス線検査・600円
●便潜血検査・無料

対象 40歳以上の市民

【結核・肺がん検診】

内容・費用 ●胸部レントゲン・無料
●喀痰細胞診(対象者のみ)・300円

対象 40歳以上の市民

【乳がん検診】

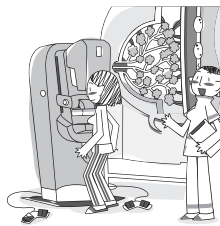
内容・費用 マンモグラフィ(乳房エックス線検査)と視触診・1,100円

対象 40歳以上の女性の市民(平成28年4月1日以降に受診した人は不可)

【子宮がん検診】

内容・費用 細胞診・800円

対象 20歳以上の女性の市民(平成28年4月1日以降に受診した人は不可)



「がん検診受診促進キャンペーン」を実施します

(特典:先行予約受付)

- 5人以上での申込で、通常の受付に先行して予約の申込ができます。
- 電話での予約混雑をさげられます。
- 検診日は全員が同日でなくてもOKです。

申込 申込チラシに必要事項を記入し、代表者が5月12日(金)午前9時～午後5時に健康推進課へ5人分以上提出してください。予約結果はその場で代表者へお知らせします。

※先行予約受付日以外の来所による受付はできませんのでご了承ください。申込チラシは、市ホームページからダウンロードできます。

平成29年度
共同募金配分申請を
受け付けています

06・6762・8717 Fax 06・6762・8718
eメール: ai-kibou@akaihane-osaka.or.jp

対象 民間社会福祉事業、更生保護事業、その他社会福祉を目的とする事業を、府内で平成30年度に行う法人・団体

申請 5月1日(月)～19日(金)に泉

佐野市社会福祉協議会へ

問合先 大阪府共同募金会(☎)

詳しくはホームページ(http://www.akaihane-osaka.or.jp/)をご覧ください。

平成29年度河原林富美
福祉基金配分申請受付

大阪府共同募金会では、河原

林富美福祉基金により、社会福祉推進事業の支援でこれまであまり手を差しのべていなかった福祉の狭間の事業や福祉の周辺領域で支援を要する事業に対する配分申請を受け付けます。

申請・問合先 5月31日(水)まで

に大阪府共同募金会(☎06・6762・8717 Fax 06・6762・8718 eメール: ai-kibou@akaihane-osaka.or.jp) ※詳しくは、大阪府共同募金会ホームページ(http://www.akaihane-osaka.or.jp/)をご覧ください。eメールは件名に「配分申請(ついで)」と明記してください。

子育て情報

◆子育て支援課・健康推進課
 (☎463-1212 Fax464-9314)
 ◆子どもフリーダイヤル (☎0120-510-783)

乳児の結核予防接種 (BCG)

日時 5月18日(木)
 午前9時30分～11時
場所 健診センター
 (市役所本庁舎南側)
対象 平成28年5月19日～12月19日生まれの乳児
持ち物 予診票、母子健康手帳(忘れると接種できません)
問合先 健康推進課

3回食の頃からの 離乳食講習会 (予約制)

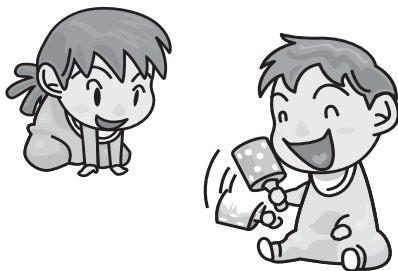
鉄分が不足する頃です。上手に鉄分を摂れる、手づかみ食べのメニューを紹介します。
 ※「スタートの頃から」の次回は6月実施予定
日時 5月8日(月)
 午後1時～2時15分
場所 次世代育成地域交流センター
定員 15人 (先着順)
持ち物 母子健康手帳
問合先 健康推進課
 ※講習会后、午後3時まで赤ちゃん

相談会をしています。体重計測が自由にできます。

栄養相談 (予約制)

離乳食完成までの子どもの食事について個別相談をします。
日時 5月17日(水)
 午前9時30分～正午
 ※1人30分
場所 健診センター
 (市役所本庁舎南側)

対象 0歳～1歳6ヵ月の子どもと保護者
定員 5人 (先着順)
持ち物 母子健康手帳
申込・問合先 健康推進課



仕事を探している ひとり親家庭などのみなさんへ 「母子家庭等就業・自立支援センター」 をご利用ください

就職・転職・職場の悩みなどについての相談に応じます。
 ●働きたい人には、情報提供・職業紹介
 ●面接に備えて就職セミナー
 ●困ったときにヘルパー派遣
相談日 月～土曜日
 午前10時～午後4時
 ※要予約、一時保育あり
場所・申込・問合先
 大阪府母子家庭等就業・自立支援センター (谷町福祉センター6階 地下鉄「谷町六丁目」駅⑥出口すぐ ☎06-6762-9498)

毎月19日は「食育の日」
 ～朝食でさわやかな1日を
 朝食に野菜を一皿食べよう～
問合先 健康推進課

0歳児育児教室

場所	電話番号	実施日	定員
北保育所	468-8005	5月～来年3月の第2木曜日 (8月は未実施)	8組
泉佐野保育所	462-2913		
南保育所	468-8170		
ひかりこども園	465-1447	5月～来年3月の第2火曜日	6組
下瓦屋保育園	463-3359	5月～来年3月の第2木曜日	
鶴原保育園	463-0065		
こども園杉の子	464-0379	5月～来年3月の第4月曜日	3組
こども園つばさ	463-3713	6月～来年3月の第2月曜日	6組
こだま保育園	464-2598		



時間 午前10時～11時
対象 市内在住の3ヵ月～1歳6ヵ月の子どもと保護者
申込・問合先 各保育所(園)・こども園へ直接または電話で
 ※毎月申込が必要。北保育所はのぞみこども園、泉佐野保育所はさくらこども園、南保育所ははるかこども園として運営しています。





いずみさの昔と今 第257回

「大木遺跡(長福寺跡)」

泉佐野市の地には、鎌倉時代から戦国時代にかけて、日根荘という広大な荘園があったことはよく知られています。日根荘は、名門貴族であった九条家によって、天福2(1234)年に立荘されました。宮内庁所蔵の「日根荘日根野村荒野開発絵図」はその開発に先立って作成された絵図です。荘園の範囲は現在の泉佐野市域の大半を占め、九条家の財政の一部を支えていました。日根荘の名を特に有名にしているのが、戦国時代前半の一時期に、荘園領主として直接経営を行った九条政基です。

この頃の日根荘は、新たに台頭してきた武家や寺社勢力によって荘園内の多くの土地が実効支配され、九条家の直接支配が及ぶ地域は日根野村、入山田村などに限られていました。政基は身の安全のために、山深い入山田村の地にある長福寺を政所(役所)と定めて政務を行うとともに、生活の場としていました。そして文亀元(1501)年から永正元(1504)年にかけての在荘中に、詳細な日記を書

き残しました。この日記が宮内庁所蔵の「政基公旅引付」です。荘園経営の権利をめぐる諸勢力との駆け引きや、当時の農民の暮らしぶりなどが生き生きと描かれていて、荘園研究でたいへん重要な史料になっています。政基が滞在した長福寺は現存しませんが、平成15年に大木地区の圃場整備に伴って発掘調査された大木遺跡が、長福寺跡であったことがわかりました。大木遺跡は樫井川左岸の狭小な段丘面上に立地しています。調査では堂に伴う石敷、苑池、井戸などの遺構のほか、骨製装飾品、青銅製飾り金具、鉄製錠前、碁石などの特殊な遺物も見つかっています。出土遺物の分析などから、長福寺は南北朝の終わりごろに建立され、室町時代に最盛期を迎えましたが、江戸時代の初めに衰退したことがわかりました。政基が日根荘に滞在した時期は、ちょうど長福寺の最盛期にあたります。泉佐野市では歴史的景観14カ所が、日根荘遺跡として平成10年に国史跡の指定を受けていますが、この発

掘調査の成果から、長福寺跡も平成17年に追加指定されました。荘園の復興を願った九条政基は、日根荘を去った12年後、永正13(1516)年に72歳の生涯を閉じました。九条家が支配した中世的な荘園世界は、政基の思いとは裏腹に時代の流れとともに、間もなく終わりを告げ、長福寺もまたその役目を終えたのでした。



▶長福寺跡の堂跡と苑池

レイクアルスタープラザ・カワサキ歴史館いずみさの
☎469-7140 Fax469-7141
休館日 月曜日、祝日(祝日が月曜日の場合はその翌日、日曜日の場合はその翌々日)
開館時間 午前9時～午後5時(入館は午後4時30分まで)
入館料 無料

春季特別展講演会

【第1回 歴史考古学の世界
シリーズ「古代の都と寺々」「わかってきた『飛鳥の都』の姿】
開催日 5月13日(土)
講師 田邊征夫(館長)

【第2回 泉佐野の遺跡】
開催日 6月10日(土)
講師 西村 歩(副館長)



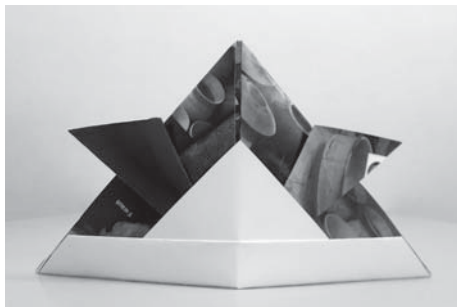
◀日根郡衙の正倉と推定される諸目遺跡の遺構(奈良時代)

いずれも
時間 午後1時30分～3時(受付:1時～)
定員 60人(先着順)
場所・申込・問合せ
電話または直接レイクアルスタープラザ・カワサキ歴史館いずみさのへ
※受講無料

◆春季特別展 展示解説
日時 5月13日(土) 午後3時～

土曜れきし館ワークショップ 大きな紙で折り紙! 「かぶと」をつくろう ～大きな紙で折ったら迫力満点!～

大きな折り紙で「かぶと」を作ります。他にも、大きな折り紙でいろんなものを作ってみよう。
日時 5月20日(土)
午後2時～3時30分(最終受付)
場所 レイクアルスタープラザ・カワサキ歴史館いずみさの
定員 10人(先着順)
※申込不要、参加無料。未就学児は保護者同伴で



●個人の部…1ダブルス
1, 2000円 (学生800円)
●抽選 主催者側で実施
●申込 6月25日(日)までに所定の用紙に必要事項を記入し、直接またはFAXでスポーツ推進課へ
●問合せ 稲垣 (☎0800・5338・6579)、木村 (☎090・3429・9441)

●市民競技大会
●バドミントン
●開催日 7月16日(日)
●参加資格 市内在住・在勤・在学者(中学生以上)、泉佐野市バドミントン連盟が推薦する者
●種別 一般男子・女子の団体(3ダブルス)、個人(ダブルス)
●参加料
●団体の部(6人以上) …
1チーム3, 600円
(学生2, 400円)

スポーツ

スポーツ推進課 (J:COM末広体育館 [市民総合体育館] 内)
☎462-2000 Fax469-2286
受付: 午前9時~午後5時15分
(休館日と土・日曜日以外の祝日除く)
※電話はおかけまちがいのないようにご注意ください。

健康増進センターをご利用ください

問合せ 健康増進センター
(☎469-1000 Fax469-6666
<http://www.izumisano-c.jp/kenko/>)

利用者	プール	トレーニング	ランニング
一般 (高校生以上)	1回 600円 (月極 6,000円)	1回 400円 (月極 4,000円) ※小学生以下 利用不可	1回 200円
高齢者 (60歳以上の市内在住者)	1回 300円 (月極 3,000円)		
3歳~中学生			1回 100円

障害者手帳を持っている人は無料

5月2日(火)~6日
(出は施設点検のため、健康増進センタープールは使用できません。(トレーニングジム・ランニングロードは使用可))

※表示料金はすべて税込です。

◆遊泳時間

利用者	時間
高校生以上	9:00~20:45 (学校水泳実施日は12:00~)
中学生	9:00~19:00 (学校水泳実施日は12:00~)
身長120cm以上の小学生	12:00~17:00

※身長120cm未満の小学生・未就学児が遊泳する場合は、保護者(18歳以上)と一緒に入水してください。
3歳~中学生が保護者(18歳以上)と入水する場合は、9:00~20:45で遊泳可能です。
学校水泳実施日などは、問い合わせてください。



市民競技大会結果

【グラウンドゴルフ】

優勝	宮下孝彦
準優勝	眞鍋節子
3位	額田 明

【サッカー】

優勝	ロングサウス
準優勝	末広クラブ
3位	エルドラドFC

【お詫びと訂正】

広報4月号15ページの「健康増進センター利用料金」の記事で誤りがありましたので、訂正してお詫びします。
・プールレッスン 1レッスン (誤) 920円 → (正) 1,000円
・スタジオレッスン 1レッスン (誤) 510円 → (正) 640円



●【主な活動】
●市民陸上大会の開催 (8月下旬)
●泉佐野市民健康マラソン大会への主管
●泉州国際市民マラソンに公認審判の配置、協力
●大阪府市町村対抗駅伝競走大会に中学生男女各2チーム参加
●中学生合同練習会の開催
●問合せ 平本 (☎464・1897)



泉佐野市陸上競技協会は、1948年に泉佐野ACとして発足し、1992年に現在の名称となりました。
市民陸上大会の部が開催できなかった時期もありましたが、現在は大阪体育大学のご協力により、場所を提供していただき、開催しています。

泉佐野市体育協会 加盟団体の活動紹介 〜陸上競技協会〜

人権の広場

5月1日～7日は

憲法週間

5月3日の「憲法記念日」は、第二次世界大戦終結後の昭和22年5月3日に、現在の「日本国憲法」が施行されたことを記念して定められました。

憲法とは、国が何を大切にしたい、どんな国をつくっていくのかを国の内外に向けて示したもので、わたしたちが生きていくうえでの基礎になるものです。

現在の憲法は、「平和主義」「基本的人権の尊重」「主権在民」を基本理念にしており、わたしたち一人ひとりのためのもです。憲法第11条には「国民は、すべての基本的人権の享有を妨げられない。この憲法が国民に保障する基本的人権は、侵すことのできない永久の権利として、現在及び将来の国民に与えられる。」と明記されています。すべての人が人間として自由に幸福に生きていくために憲

法があるのです。

子どもへの虐待をはじめ、人権侵害事件が連日、報道されています。本来、憲法により守られるはずの「いのち・人権」が簡単に踏みじられていきます。わたしたちは、いまいちど憲法の精神にたちもどる必要があります。

わたしたちの暮らしに深くかわっている憲法について、この機会に考えてみましょう。

問合先 人権推進課



泉佐野市男女共同参画まちづくり条例を制定しました

～だれかの笑顔のために みんなの笑顔のために～

問合先 いずみさの女性センター (☎・Fax469-7125)

男女共同参画社会とは、市民一人ひとりが個人として尊重され、責任を分かち合い、助け合いながら、家庭、職場、地域で男女が平等で共に参画する社会です。

市では、このような社会の実現に向けた取組を推進するため、「泉佐野市男女共同参画まちづくり条例」を制定しました。(平成29年4月1日施行)

今後はこの条例に基づいて、市民、事業者のみなさんと協働して、本市における男女共同参画社会づくりを一層進めてまいります。



1 全ての人の人権の尊重および男女間の暴力的行為の根絶



3 男女があらゆる分野における方針の立案および決定過程へ参画する機会の確保

2 ワーク・ライフ・バランス(*)が保たれた社会の実現

この条例の5つの基本理念

4 男女の互いの性の尊重と生涯にわたる健康への配慮

5 国際的視野の下での男女共同参画の推進

(*) ワーク・ライフ・バランス…老若男女誰もが仕事、家庭生活、個人の自己啓発など、様々な活動について自ら希望するバランスで展開できる状態



泉佐野市 男女共同参画審議会委員を募集します

本市における男女共同参画の推進についての重要事項を調査・審議する委員を募集します。

募集人数 2人

応募資格 平成10年4月1日以前に生まれた市内在住・在勤・在学者

※国および地方公共団体の議会の議員、市職員および市立小・中学校に勤務する職員除く

任期 7月1日から2年間

申込・問合先 5月10日(水)～31日(水) (当日消印有効) に所定の用紙に必要事項を記入し、「泉佐野市における男女共同参画のまちづくりに必要と思うもの」をテーマにした作文(800字程度・書式自由)を添えて郵送、eメールまたは持参で☎598-8550 泉佐野市役所 人権推進課 (eメール: hitohito@city.izumisano.lg.jp) へ ※所定の用紙は人権推進課、女性センターにあります。ホームページからダウンロードもできます。

女性センターに作文の参考資料がありますのでご利用ください。

選考・発表 作文を審査し、6月中に結果を通知します。

【事例】 スマートフォンのショートメールで「情報サイトの閲覧履歴があり未納料金が発生しております。本日ご連絡なき場合、法的手続きに移行します。○×相談窓口 ☎03・**・***・***・***」というメールが届いた。請求される覚えがないが、法的手続きと書いてあったので、驚いて相談窓口の電話番号にかけた。「身分確認をしないと情報が見られない」と言われ、氏名、生年月日を教えてくださいました。業者に「今日が最終催告日、3万5千円を払わないと裁判になる。裁判になれば費用もかなり大変なことになる。一旦は払ってもらわないといけないルールで、3日後に95%を返金する。コンビニで入金できる。」と言われ、そんな大金は払えないと答えると「いくらかでも入金すれば、裁判が延期



コンビニ払いを指示する
架空請求にご注意！

になる」とも言われた。最初は裁判と聞いてパニックになったが、相手の話を不審に感じ、とにかくお金をないと電話を切った。今後、どうすればよいか。

【解説】 この数年、架空請求が横行しています。全国の消費生活センターに寄せられる相談件数は2014年度に6万7千件以上、2015年度に8万件以上と増加しています。「有料サイト」の料金が未払いのため法的措置を取る」と電話がかかることもあります。最近では、支払い手段として、業者が「支払い番号」を伝え、コンビニの店頭で、料金を支払わせるコンビニ払い（コンビニ収納代行）の仕組が悪用されています。コンビニ払いを指示されても、決して払わないようにしましょう。

【アドバイス】

- 覚えのない請求には慌てて連絡をせず、取り合わないようしましょう。
- 連絡してしまうと、裁判になるなどの脅し文句で払わせようとしてます。一度払うと、理由をつけて前回より高額な請求をされます。
- 電話してしまった場合、相手の電話番号を着信拒否したり、登録していない電話番号からの電話には出ないようにしましょう。
- 困った時は支払わず、すぐに消費生活センターに相談しましょう。

各種相談の案内

気軽に相談してください。なお、祝・休日にあたる時は変更する場合があります。

- ◎法律相談【予約制】
月曜日（第2月曜日除く）、第2水曜日
13:00～16:35
市役所1階相談室（問合先：人権推進課）
- ◎労働相談【予約制】
第2木曜日 13:00～15:00
市役所1階相談室（問合先：人権推進課）
- ◎行政相談
第3月曜日 13:30～16:00（受付は15:30まで）
市役所会議室（問合先：人権推進課）
- ◎人権擁護委員による人権相談
第3月曜日 13:30～16:00（受付は15:30まで）
市役所会議室ほか（問合先：人権推進課）
- ◎総合生活相談（人権侵害・就労支援・進路選択支援・生活相談）
●月～金曜日 9:30～16:30
人権推進課
南部市民交流センター本館（☎466-6464）
北部市民交流センター本館（☎464-5726）
まちの活性課（就労支援のみ ☎469-3131）
●月～金曜日 9:30～16:30
公益社団法人 泉佐野市人権協会
（☎458-7444）
●第3土曜日 10:00～12:00【予約制】
申込・問合先 その週の月曜日までに人権推進課へ
- ◎女性のための電話相談（☎469-7402）
第1～4水曜日 10:00～12:00、13:00～15:00
問合先 いずみさの女性センター
（☎469-7125）
- ◎女性の悩みの相談（面接）【予約制】
相談日・時間は予約時に問い合わせてください。夜間相談あり
問合先 いずみさの女性センター
（☎469-7125）
- ◎消費生活相談
月～金曜日 9:00～16:30
消費生活センター（☎469-2240）
- ◎司法書士総合相談【予約制】
水曜日 13:30～16:30 消費生活センター
申込 大阪司法書士会（☎06-6943-6099）
受付 月～金曜日 10:00～16:00
- ◎行政書士相談【予約制】
第4金曜日 13:00～16:00 市役所1階相談室
申込 大阪府行政書士会泉州支部
（☎483-7373）
- ◎税務相談
第3水曜日（2・3月除く）13:00～16:00
市役所1階相談室（問合先：税務課）
- ◎国保夜間納付相談
第3木曜日 17:30～20:00 国保年金課
- ◎後期高齢者医療保険料納付相談
第3木曜日 17:30～20:00 国保年金課
- ◎家庭児童相談（☎463-1937）
月～金曜日 9:00～17:00
- ◎子どもフリーダイヤル（☎0120-510-783）
月～金曜日 9:00～17:00
- ◎育児相談
●月～金曜日 9:00～16:00
泉佐野すえひろ保育園（☎466-5826）
●月～金曜日 10:00～16:00
地域子育て支援センター（☎469-3700）
- ◎子育て電話相談
鶴原保育園（☎463-0065）
月～金曜日 10:00～16:00
- ◎母子・父子・寡婦家庭の相談
月～水・金曜日 9:00～17:00 子育て支援課
- ◎教育相談
●さわやかルーム（☎463-5933）
月～金曜日 9:00～15:30
●シャイン（☎464-8750）
月～金曜日 10:15～15:30
- ◎身障者相談
第2・4金曜日 13:00～16:00
社会福祉センター2階（問合先：障害福祉総務課）
- ◎知的障害児（者）よろず相談
第4金曜日 10:00～12:00
社会福祉センター2階（問合先：障害福祉総務課）
- ◎心配ごと相談
月曜日 13:00～16:00
社会福祉センター2階
（問合先：社会福祉協議会 ☎464-2259）
- ◎高齢者相談
月～金曜日 8:45～17:15
社会福祉センター2階
（問合先：地域包括支援センター ☎464-2977
Fax462-5400）
- ◎障害者相談
月～金曜日 8:45～17:15
社会福祉センター2階
（問合先：基幹相談支援センター あいと ☎464-3830 Fax462-5400）
- ◎高齢者・障害者の権利擁護に関する相談
月～金曜日 8:45～17:15
社会福祉センター2階
（問合先：泉佐野市権利擁護支援センター【社会福祉協議会内】☎464-2259 Fax462-5400）
- ◎赤ちゃん相談【予約制】
奇数月 第3水曜日 9:30～12:00
偶数月 第3水曜日 13:30～16:00
健診センター（問合先：健康推進課）
- ◎健康相談・栄養相談【予約制】
第3火曜日 9:30～12:00
健診センター（問合先：健康推進課）
- ◎肝炎ウイルス検査【予約制】
第1水曜日（祝日除く）9:30～10:00
泉佐野保健所（☎462-7703）
- ◎HIV即日検査（匿名可）
第1・3月曜日（祝日除く）13:00～14:00
泉佐野保健所（☎462-7703）
- ◎風しん抗体検査【予約制】
第1・3月曜日（祝日除く）10:00～11:00
泉佐野保健所（☎462-7703）
- ◎こころの健康相談（アルコール依存症・認知症含む）【予約制】
月～金曜日（祝日除く）9:00～17:45
来所の場合は電話で予約してください。
泉佐野保健所（☎462-4600）
- ◎医療に関する相談
月～金曜日（祝日除く）9:00～16:00
泉佐野保健所（☎462-7701）



市立
図書館

【レイクアルスタープラザ・カワサキ中央図書館】

毎週月曜日、25日(木)は休館
 開館時間 午前9時30分～午後7時 (日曜・祝日は午後5時まで)
 ☎469-7130 Fax469-7131
【佐野・長南公民館 図書室】
 毎週月曜日、3日(祝)～5日(祝)、25日(木)は休館
 利用時間 午前9時30分～午後5時
 佐野公民館 図書室 ☎463-6035
 長南公民館 図書室 ☎465-1101



視覚障害者向け

対面朗読サービス

利用には事前の申込が必要です。詳しくはレイクアルスタープラザ・カワサキ中央図書館へ問い合わせください。

土曜子どもシアター

日時 5月13日(土) 午後2時～
 場所 レイクアルスタープラザ・カワサキ中央図書館 2階 視聴覚室
 内容 「日本の昔ばなし ざるかに」ほか 60分
 定員 80人 (先着順)
 ※申込不要、入場無料。毎月第2土曜日に子ども向け「映画会」を予定しています。

おはなし会

絵本の読み聞かせ、手遊びなどをします。
 日時 5月17日(水)、6月7日(水)
 午前11時～11時30分
 場所 レイクアルスタープラザ・カワサキ中央図書館 2階 視聴覚室
 ※申込不要、入場無料

日曜・祝日おはなし会

絵本の読み聞かせや紙しばいなどを行います。おはなし会に来たことがない人、大歓迎！ 絵本の楽しみ方や読み聞かせにおすすめの絵本の紹介もあります。ご家族そろってお気軽にご参加ください。

日時 5月21日(日)
 午後2時～3時
 場所 レイクアルスタープラザ・カワサキ中央図書館 2階 視聴覚室
 定員 50人 (先着順)
 出演 紙ひこうき
 ※申込不要、入場無料



新着図書案内

【一般書】

▶デジタル・タトゥー (河瀬 季) ▶ムダにならない勉強法 (樺沢紫苑) ▶年代で見る日本の地質と地形 (高木秀雄) ▶洋食ウキウキ (今 柊二) ▶銀婚式 (三田寛子) ▶猿蟹 (鯨 統一郎) ▶贅沢のスズメ (本城雅人) ▶美しい国への旅 (田中慎弥) ▶カブールの園 (宮内悠介) ▶誰もがポオを読んでいた (アメリカ・レイノルズ・ロング)

【児童書】

▶鉱物キャラクター図鑑▶負けるな!すしヒーロー!ダイナシーの巻 (令丈ヒロ子) ▶妖怪いじわるシャンプー (土屋富士夫) ▶おいしそうなしろくま (柴田ケイコ) ▶とんねるをぬけると (片山 健) ▶日曜日の小さな大ぼうけん (愛川美也) ▶ソフィアのとつてもすてきなぼうし (ミシェル・エドワーズ)
 ※上記以外の新着図書については、問い合わせてください。

移動図書館 いちよう号巡回表

※交通事情・天候などにより、遅れたり予定を変更したりする場合があります。

ステーション名	5月	6月	曜日	時間 (午後)	ステーション名	5月	6月	曜日	時間 (午後)
末広小学校正門	10日 31日	—		1時00分～2時00分	府宮鶴原中央住宅集会所	26日	16日		2時10分～3時10分
長滝町会館	10日 31日	—		2時20分～3時20分	上瓦屋ちびっこ広場	26日	16日	金	3時30分～4時30分
上大木河原織布前	10日 31日	—		3時50分～4時30分	大木小学校運動場前	19日	9日		1時10分～2時10分
日根野小学校裏門	24日	14日	水	1時10分～2時10分	府宮長滝住宅集会所	19日	9日		2時40分～3時40分
府宮泉ヶ丘住宅集会所	24日	14日		2時40分～3時40分	府宮佐野台住宅 一斉清掃ゴミ置き場前	20日	10日		1時15分～2時15分
佐野台小学校東門	17日	7日		1時25分～2時25分	貝田町会館	20日	10日		2時30分～3時10分
北部市民交流センター本館	17日	7日		2時45分～3時45分	新家町会館	20日	10日		3時30分～4時30分
上之郷小学校裏門	11日	8日		1時10分～2時10分	樫井西町若宮神社境内	6日 27日	17日		1時00分～2時00分
安松町会館	11日	8日	木	2時30分～3時10分	府宮羽倉崎住宅 中央集会所	6日 27日	17日	土	2時15分～3時15分
西出町会館	18日	15日		2時20分～3時00分	湊町会館	6日 27日	17日		3時40分～4時30分
府宮鶴原北住宅集会所	18日	15日		3時30分～4時30分	羽倉崎実行組合集会所 (旧JA 大阪泉州羽倉崎支店) 駐車場	13日	3日		1時20分～2時00分
日新小学校南門	12日	2日		1時10分～2時10分	いこらも～る泉佐野 臨時駐車場	13日	3日		2時20分～3時20分
野々地蔵町内会館	12日	2日	金	2時50分～3時30分	北中ちびっこ広場	13日	3日		3時30分～4時30分
土丸長生会館	12日	2日		3時50分～4時30分					

※6月の「末広小学校正門」「長滝町会館」「上大木河原織布前」は、蔵書点検のため巡回を休止します。



【受付時間】

- レイクアルスタープラザ・カワサキ生涯学習センター、佐野・長南公民館
火～日曜日（祝・休日除く）午前9時～午後5時15分（日曜日は午後5時まで）
- 青少年センター 月～土曜日（祝・休日除く）午前9時～午後5時
- いずみさの女性センター 火～土曜日（祝・休日除く）午前9時～午後5時15分
- 北部・南部市民交流センター 本館 月～金曜日（祝・休日除く）午前9時～午後5時
- レイクアルスタープラザ・カワサキ歴史館いずみさの
火～日曜日（祝・休日除く）午前9時～午後5時
- J:COM末広体育館（市民総合体育館）
火～日曜日（月曜日が祝日の場合開館し、翌日が休館）午前9時～午後5時15分

※祝日の開館状況は各施設に問い合わせてください。
また、身体の障害などにより、配慮が必要な場合は申込時にお知らせください。



文化・教養

レイクアルスタープラザ・カワサキ
生涯学習センター

☎4699・7120
Fax 4699・7121

■パールネックレス講座(全2回)

フォーマル・カジュアルどちらでも使いやすい三つ編みパールネックレスを作ります。オールシーズン使える、爽やかなカラーパールを混ぜたデザインです。三連ネックレスは編み方のゆるさ加減だけでも表情ガラッと変わるので、その説明も交えながら、個人にピッタリの作品を仕上げさせていただきます。

日時 5月26日(金)、6月2日(金)
午前10時～正午

定員 16人(先着順)

講師 坂元一美さん

(ハンドメイドアクセサリー講師)
材料費 1,200円

持ち物 手芸用ペンチ(ある人)、手芸用ポンド(木工用は不可)、ハンドタオル、待ち針、ふた付きの箱
申込 5月6日(出)以降に電話、FAXで。材料費の納入・キャンセルは5月20日(出)まで
※材料費の納入時に希望の色を選択



■スウェーデン刺繍の

がま口ミニポーチ

今年、刺繍が大流行！初心者向けのスウェーデン刺繍を練習します。がま口がとてもお洒落なミニポーチを作りましょう。

日時 6月6日(火)

①午前10時～午後1時
②午前10時30分～午後1時30分
※どちらか選択

定員 各8人(先着順)

講師 中植貴子さん

(日本手芸普及協会指導員)

材料費 1,100円

持ち物 裁縫道具一式(糸通し含む)、はさみ、筆記用具、眼鏡(必要なし)

申込 5月11日(日)以降に電話、FAXで。材料費の納入・キャンセルは5月26日(金)まで

※材料費の納入時に希望の色を選択。①のみ一時保育(若干名・先着順)あり、希望者は申込時に



■簡単おしゃれな

KUMI-HIMOブレスレット

くみひもプレートを使って、簡単にブレスレットが編める技法を学びます。習得すれば、オリジナルのアクセサリー作りが楽しめます。

日時 6月9日(金)午前10時～正午

定員 24人(先着順)

講師 西田尚子さん

(Naoko Beads Collection 主宰)
受講料 2,200円(米国製KUMI-HIMOプレートとブレスレットのキット)

※ブレスレットは6種類(フラック・ベージュ・トリコロール・ビタミンカラー・ピンク・ブルー)の中から選んでください。キットの追加申込可

持ち物 はさみ、ものさし(15cm以上)

申込 5月10日(日)以降に電話、FAXで。材料費の納入・キャンセルは5月30日(火)まで

※一時保育(若干名・先着順)あり、希望者は申込時に



小麦の会

パン作りに興味のある人、初心者も歓迎です。活動時間に直接見学にお越しく下さい。

日時 第1・3土曜日
午後1時～3時

生涯学習課からのお知らせ

☎4699・7132
Fax 4699・7133

■市民企画講座募集

熱意と向上心をもって、市民の役に立ちたいというみなさんのために、

自ら講師として活動したいと考えている人に経験を積む機会を提供するため、随時募集しています。詳しくは生涯学習課ホームページをご覧ください。か、問い合わせください。

対象 市内在住者および市内に活動拠点のある個人・団体(グループ)

※市や公的機関から補助を受けている団体(グループ)を除く
要件 市民の生涯学習に貢献する内容のもの
※その他、複数要件あり

■生涯学習ボランティア講師制度を活用してください

学習をしたいと考えているみなさんに講師を紹介する制度です。料理や語学など、ジャンルもたくさんあります。詳しくは生涯学習課ホームページをご覧ください。

講師への謝金 3,000円(1回2時間以内)

※市内在住講師は交通費含む。資料代、材料費は受講者負担

講師登録も随時面談を受付しています。

文化・教養

健康

福祉

相談

歴史

その他

文化・教養 (つづき)

長南公民館

☎465・0786
Fax 465・1103

■よさこい鳴子踊り体験講座

高知のよさこい祭りを発祥とする鳴子踊り。鳴子を打ち鳴らしながら、体力にあわせて楽しめます。

日時 5月26日(金)午前10時～正午

対象 16歳以上

定員 16人(先着順)

講師 藤田純子さん

(長南公民館登録クラブ講師)

持ち物 タオル、飲料水、上靴

※服装は運動のできるもので

申込 5月6日(出)以降に電話、F

AXで

※受講無料

■キッズダンス体験講座

はじめてのダンス！子どもたちの楽しいを大切にダンスの基礎を学びながらリズム感を養い、しっかりと体を動かします。ダンスは子どものカラダとココロを育てます。

日時 5月28日(日)

①午後1時～1時50分

②午後2時～2時50分

対象

①4歳～小学1年生

②小学2年生～中学3年生

定員 各16人(先着順)

講師 久保菜月さん(一般財団法人

日本子どもフィットネス協会)

文化・教養

健康

福祉

相談

歴史

その他

公認キッズヒップホップインストラクター)

持ち物 タオル、飲料水、上靴(底

がしつかりとしたもの)

※服装は運動のできるもので

申込 5月6日(出)以降に電話、F

AXで

※受講無料

■風水を取り入れて作る

サンキャッチャー講座

クリスタルガラスの「幸運を呼ぶインテリア」として窓辺に飾ります。陽の気をとりにくも風水アイテムです。

日時 5月30日(火)午前10時～正午

対象 16歳以上

定員 16人(先着順)

講師 挽田阿美さん(サンキャッチャーカラーセラピスト)

材料費 1,200円

申込 5月9日(火)以降に電話、F

AXで。材料費の納入・キャンセルは5月23日(火)まで



■コーラス体験講座

楽譜が読めなくても大丈夫！お腹の底から声を出す気持ち良さや、心を合わせて歌う感動を体験してみませんか。

日時 5月31日(水)午前10時～正午

対象 16歳以上

定員 16人(先着順)

講師 道下佳世さん

持ち物 飲料水、筆記用具

申込 5月9日(火)以降に電話、F

AXで

※受講無料

■アロマで虫除けスプレー

アロマセラピーは香りを楽しくだけでなく、植物の力を利用して暮らして役立てることが出来ます。化学薬品を使わない自然派の虫除けスプレーを作ります。

日時 5月25日(木)

午後1時30分～3時

対象 16歳以上

定員 20人(先着順)

講師 槇 恭子さん(日本アロマ

コーディネーター協会トッピーン

ストラクター)

受講料 1,000円(材料費含む)

申込 5月2日(火)以降に電話、F

AXで。受

講料の納入・

キャンセル

は5月18日

(木)まで



■父の日に、日頃の「ありがとう」を込めて手作りの贈り物はいかがですか

「天然石とウッドビーズの

メンズチョーカー」

日時 6月3日(出)

午後1時30分～3時

対象 5歳以上

※未就学児は保護者同伴で

定員 15人(先着順)

講師 西澤由美さん

(北部市民交流センター登録講師)

受講料 1,700円(材料費含む)

申込 5月9日(火)以降に電話、F

AXで。受講料の納入・キャンセルは5月26日(金)まで



「子どもの成長も一緒に贈れる

足形アート」

日時 6月9日(金)

午前10時～11時30分

対象 未就学児と保護者

定員 15組(先着順)

講師 上之郷谷邦枝さん

(北部市民交流センター登録講師)

受講料 700円(材料費含む)

持ち物 ウエットティッシュ、手



拭き用タオル
申込 5月10日(水)以降に電話、F
AXで。受講料の納入・キャンセルは5月30日(火)まで



「ジュワジュワがたのしい

手作りバスボム

日時 6月10日(出)

午前10時～11時30分

対象 5歳以上

※未就学児は保護者同伴で

定員 20人(先着順)

講師 槇 恭子さん(日本アロマ

コーディネーター協会トッピーン

ストラクター)

受講料 1,000円(材料費含む)

申込 5月8日(月)以降に電話、F

AXで。受講料の納入・キャンセルは6月2日(金)まで



文化・教養 (つづき)

(二財) 泉佐野みどり推進機構
りんくう中央公園
☎469・3332

■絵手紙教室

～季節のものを葉書に～

日時 5月15日(月)
午後1時30分～3時30分

定員 12人(先着順)

講師 前河直子さん

受講料 1,500円(材料費含む)

申込 5月12日(金)まで

■癒されweek

開催日 (5月)	講座名
①16日(火)	プリザーブドフラワー
②19日(金)	夏のメイクアップ講座
③24日(水)	アメリカンフラワー

- ①②…
- 午前10時30分～午後0時30分
- 午後1時30分～3時30分
- ③…午前10時～午後0時30分

定員 各12人(先着順)

講師 ①太田知佳子さん

(アトリエフルール)

②砂田里美さん(ハートロジー)

③後藤昭美さん(キャンディポム)

受講料 各2,500円

(材料費含む)

持ち物 ①③ はさみ、持ち帰

り用袋

申込 各開催日の3日前まで

■コーティングフラワー教室

～バラをおしゃれに

グラスアレンジメント～

日時 5月25日(木)

●午前10時30分～午後0時30分

●午後0時30分～2時30分

定員 各12人(先着順)

講師 田川敦子さん

(ソニアフラワースタジオ)

受講料 各2,000円

申込 5月22日(月)まで

(材料費含む)

各種文化・教養

■レッツ・パパークッキング

「自分で作ってみよう」

～健康は食事から～

料理は初めてという人にも安心して参加していただけます。

日時 5月23日(火)

午前10時～午後1時

メニュー 豆腐とごぼうのがんも

風、春キャベツのフレッシュピクルス、若竹煮、春の味噌汁

対象

健康や料理に関心がある男性

定員 10人(先着順)

講師 三澤律子さん(管理栄養士)

材料費 800円

持ち物 エプロン、マスク、三角

巾、ふきん2枚、筆記用具

場所・申込・問合せ 5月2日(火)

以降に本人が電話、FAXで南部

市民交流センター本館(☎466・

1641 Fax466・4744)へ



■共働き応援セミナー

「男性限定」チャレンジ!

片付け&お掃除

お部屋スッキリ!心もスッキリ!

家族もニッコリ!をめざしましょう。

日時 5月28日(日)午前10時～正午

場所 レイクアルスタープラザ・

カワサキ生涯学習センター

対象 男性

定員 16人(先着順)

講師 藤田真由美さん

(カウンセラー)

申込・問合せ先 電話、FAXで、

いずみさの女性センター(☎・Fax

469・7125)へ

※受講無料。一時保育(1歳～就

学前)あり、希望者は申込時に(5

月20日(出まで)



■泉佐野地球交流協会 (ica)

地球理解講座

「馬頭琴の演奏とお話

モンゴルの調べ」

～異次元の世界へ～

モンゴル民族の間で奏でられる

馬頭琴。「スーホの白い馬」の絵

本にも描かれています。喉の奥に

楽器を隠しもっているかのような

不思議な声の響き、ホーミーの音

色とともにモンゴルの壮大な大地

をイメージしながら演奏とお話を

お楽しみください。

日時 5月28日(日)午後2時30分～

場所 エブノ泉の森

マルチスペース

定員 80人(先着順)

演奏とお話

スレンジャヴ・バトスレンさん

申込・問合せ先 NPO法人泉佐野

地球交流協会 (ica) (☎464・

7201 Fax464・7177 e

メール: ica@ica.gr.jp)

※参加無料

■韓国語講座 (入門)

文字の読み書きから簡単な基礎

会話まで、日韓友好親善の一環と

して韓国語講座を開講します。

日時 6月6日(火)毎週火曜日

午後7時30分～8時45分(全10回)

場所 エブノ泉の森ホール2階

定員 17人(先着順)

受講料 10,000円

(教材費含む)

申込・問合せ先 5月8日(月)以降の午

前9時～午後5時(土・日曜日除く)

に電話、FAXで韓国民団泉州支

部(☎0725・325452 Fax

0725・325769)へ

■似顔絵パンをプレゼントしよう

日時 6月10日(土)

午後1時15分～3時

場所 佐野公民館3階料理室

※現地集合

対象 小・中学生

定員 20人(先着順)

材料費 400円

申込・問合せ先 5月8日(月)以降に

電話で青少年センター(☎462・

2939)へ。材料費の納入・キャ

ンセルは6月1日(木)まで



■第407回観の会

日時 5月18日(木)午後3時30分～

5時 ※毎月第3木曜日開催

場所 佐野公民館

テーマ 我らがまち「泉州」

話す人 藏野正彦

問合せ先 岡村(☎464・7723)

※申込不要、参加無料

※各施設の受付時間は、25ページをご覧ください。



健康

健康推進課

■ウォーキング会

「ウォーキング」で健康寿命を延ばしましょう！
日時 5月8日(月)
午前9時30分～10時30分

集合場所 檀波羅公園（松風台西）交差点西側）内の広場

※雨天時は健診センター（市役所本庁舎南側）で内容を変更して実施コース 大細利池周回コース

対象 医師から運動を止められていない市民

持ち物 タオル、飲料水

協力 ヘルスアップ推進員

※申込不要、参加無料。服装・靴は運動のできるもので

■はじめてみよう！健康体操

～ストレッチ体操～
日時 5月25日(木) 午前10時～11時

場所 健診センター
（市役所本庁舎南側）

対象 医師から運動を止められていない市民

定員 20人（先着順）

持ち物 タオル、飲料水
申込 電話、FAXで
※服装は動きやすいもので

文化・教養

健康

福祉

相談

歴史

その他

■健康教室（予約制）

6月4日から10日は、
歯と口の健康週間～
（健康マイレージ対象）

健康で長生きするために、からだにいいことはじめましょう！
ぜひ参加してください。

日時 6月8日(木)
午後1時30分～3時

場所 健診センター
（市役所本庁舎南側）

内容 「歯周病、虫歯、口臭など悩み別、お口のトラブル解決策！」
田中利久さん（泉佐野泉南歯科医師会 歯科医師）、実技「歯磨き、入れ歯、お口のお手入れ方法お伝えします！」 歯科衛生士

対象 市民

定員 30人（先着順）

持ち物 歯ブラシ、手鏡、健康手帳（あれば）

申込 5月10日(水)以降に電話、FAXで
※受講無料



佐野公民館
☎463・6181
Fax 469・2243

■ストレッチヨガ

～肩こり・腰痛・便秘すっきり解消ヨガⅡ～

日時 5月27日(日)
午前10時～11時30分

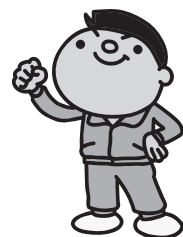
対象 16歳以上

定員 20人（先着順）

講師 山路明子さん
（国際文化友好協会ヨガ指導員）

持ち物 ヨガマットまたは大きめのバスタオル、飲料水

申込 5月10日(水)以降に電話、FAXで
※受講無料



■触れるケア

～セルフケアで行う、肩や首こりと眼精疲労を緩和～

日時 6月9日(金)
午前10時30分～正午

対象 16歳以上

定員 16人（先着順）

講師 村田あやこさん
（触れる美学 考案者）

持ち物 筆記用具、飲料水
※服装・靴は動きやすいもので
申込 5月12日(金)以降に電話、FAXで
※受講無料

南部市民交流センター本館
☎466・1641
Fax 466・4744

■気軽にエアロビクス！

年齢や経験を気にせず、気軽にエアロビクスを楽しみましょう。

日時 5月22日(月) 午前10時～11時

対象 医師から運動を止められていない人

定員 15人（先着順）

講師 堀田笑子さん

受講料 500円

持ち物 室内用の運動靴、ヨガマット、タオル、飲み物

申込 5月2日(火)以降に本人が電話、FAXで

■介護予防講座

「健康サポート教室」
（健康マイレージ対象）

15分間のフットスパ（足浴）で血行を促進し、リフレッシュしませんか？入浴困難な高齢者にもおすすめです。

日時 5月23日(火)
午後1時30分～3時

対象 おおむね60歳以上

定員 10人（先着順）

申込 5月2日(火)以降に本人が電話、FAXで
※受講無料



りんくう総合医療センター
☎469・3111
Fax 469・7929

■生活習慣病予防教室

日時 5月11日(木) 午後1時～2時

場所 3階大会議室

内容 「ダイエットの落とし穴 サルコペニア肥満」 内科医師、「簡単食品交換表。上手に活用してバランスのいい食習慣を目指そう」 栄養士

問合せ 地域医療連携室
※申込不要、受講無料



■市民大学健康講座 5月例会

「大腸のおはなし」
病気の予防・治療について健康講座を毎月開催しています。健康相談も行いますので、気軽に参加してください。

日時 5月20日(土) 午後2時～4時

場所 3階大会議室

講師 高谷宏樹（消化器内科部長 兼内視鏡センター長）

問合せ 地域医療連携室
※申込不要、受講無料

子育て支援センター

つくしんぼ
☎4699・06660
Fax 4699・06670

おひさまクラブ追加募集

春の火曜日コースに空きがあります。親子でいろんな遊びをして交流しましょう。

日時 6月20日までの毎週火曜日
午前10時～11時30分

対象

2歳～就学前の子どもと保護者

申込 直接または電話で

※先着順

リズム遊びとリトミック

日時 6月2日(金)

午前10時30分～11時15分

場所 レイワアルスタープラザ・カワサキ生涯学習センター

対象 就学前の子どもと保護者

※申込不要、参加無料

絵本と子育て講座

～子育てに絵本を。

絵本っていいな

子どもと親の心の栄養になつていく絵本のちから・魅力のお話です。絵本の読み聞かせもあります。聴くことの心地よさやワクワクする気持ちを味わってみませんか？

日時 6月6日(火)

午前10時～11時30分

場所

次世代育成地域交流センター

内容 絵本の読み聞かせってどんな効果があるの？～魅力と効果を体感しよう～

定員 50人(先着順)

講師 田中八潮さん(絵本講師)

申込 午前9時～午後4時に電話、FAXで

※受講無料。一時保育希望者は、人数に限りがありますので早めに申し込んでください。

いずみさのファミリーサポートセンター

☎4633・3530

子育ての手助けが必要なときに備えて、ぜひ入会登録してください。 ※登録無料

登録手続場所

ファミサポ、子育て支援課、交流会会場、4カ月・1歳6カ月健康診査会場(健診センター)

いずれも

申込は午前10時～午後4時

産後ヨガ

～姿勢を良くし、体調を整える～

日時 5月19日(金)

午前10時30分～11時30分

場所

次世代育成地域交流センター

対象 産後1カ月以降の母親

※赤ちゃんと一緒に受講可

定員 20人(先着順)

講師 石橋久美子さん(助産師)

参加費 3000円

(会員1000円・当日入会可)

持ち物 大きめのバスタオル、飲み物、汗拭き用タオル

※服装は動きやすいもので

申込 5月10日(水)以降に電話で

※参加者5人以上で開催

親子のきずな作り

開催日 5月25日(木)

時間 午前10時45分～正午

対象 1～6カ月前後の赤ちゃんと保護者

持ち物 バスタオル

定員 6組(先着順)

アロマスプレー作り

時間 午後1時30分～3時

対象 就学前の子どもと保護者

定員 10組(先着順)

いずれも

場所 次世代育成地域交流センター

講師 きたがわひろみさん

(KAF認定講師)

参加費 各800円

(会員各600円・当日入会可)

申込 5月10日(水)以降に電話で

※正午～午後1時30分にお茶会あり(弁当持参、参加出入り自由。お茶会のみ参加1000円)。身長

体重が自由に測定できます。

お母さんの憩いの場

Mamma cafe' [SORRISO BEATO] (ソッリソ・ベアト・至福の微笑)

子どもを連れての参加もOK！自然に会話ができる場です。

日時 5月26日(金)

午前10時～午後2時(出入り自由)

場所

次世代育成地域交流センター

対象 妊娠中・育児中の人

参加費 2000円

(会員1000円・当日入会可)

持ち物 弁当(必要な人)

※申込不要

ママのためのリズムエクササイズ&簡単リンパマッサージ

楽しくできるエクササイズと自分でできるリンパケアを学びます。

日時 6月2日(金)

午前10時30分～正午

場所

次世代育成地域交流センター

定員 20人(先着順)

講師 石関佳恵さん(ジャズダンス講師)、芝野綾香さん・吉田喜美恵さん(ボディセラピスト)

参加費 500円

持ち物 バスタオル

※服装・靴は動きやすいもので

申込 5月15日(月)～31日(水)に電話で

※子ども(2歳以上)を連れての参加可

各種福祉

愛の献血

400ml献血限定です。

【いらもくる泉佐野】

日時 5月7日(日)

午前10時～午後4時

【佐野記念病院】

日時 5月31日(水)

午後1時30分～4時30分

問合せ 障害福祉総務課



介護支援サポーター研修会

社会参加と自らの生きがい・健康づくりのために、介護施設などで話し相手や行事補助などの活動をしてみませんか？

日時 5月23日(火)

午後1時30分～3時30分

場所 社会福祉センター

内容 介護支援サポーターについて、認知症の理解他

対象 介護保険の要介護・要支援認定を受けていない65歳以上の市民

申込・問合せ 5月19日(金)までに泉佐野市社協地域包括支援センター(☎4644・2977 Fax 4625400)へ

福祉(ごきせ)

【市民企画講座】

福祉のリアル

〜制度の狭間を

みんなで助け合う〜

福祉制度で救済してもらえない「困りごと」とは何か。私たちにもできる助け合いの例を紹介します。

日時 5月24日(水)午後1時〜3時

定員 24人(先着順)

講師 野口秀敏さん

場所・申込・問合せ 5月6日(土)午前9時以降に電話、FAXでレ

イカルスタープラザ・カワサキ生涯学習センター(☎469・7

120 Fax469・7121)へ

※受講無料

※申込不要、参加無料

※参加無料

※参加無料

※参加無料

※参加無料

※参加無料

※参加無料

※参加無料

※参加無料

※参加無料

※参加無料

※参加無料

※参加無料

※参加無料

※参加無料

※参加無料

※参加無料

※参加無料

※参加無料

※参加無料

※参加無料

文化・教養

健康

福祉

相談

歴史

その他

日時 5月28日(日)午後1時〜4時

(受付:午後0時45分)

場所 健診センター

(市役所本庁舎南側)

定員 15組(先着順)

持ち物 母子健康手帳、飲み物、

タオル、筆記用具

申込・問合せ 健康推進課

※参加無料

【第6回】

ボランティアフェスティバル

ボランティアに興味がある人

お待ちしています。

日時 6月3日(土)

午前11時〜午後2時

場所

いこらもぐる泉佐野臨時駐車場

内容 ボランティア活動紹介、手

話・車いす・高齢者体験、ステー

ジイベント(歌、フラダンスなど)、

模擬店、その他多数ブースあり

問合せ 泉佐野市社会福祉協議会

(☎464・2259)

※申込不要、参加無料

【認知症カフェ】

認知症の人やその家族、認知症

に関心のある市内在住・在勤者を

対象に、専門職と互いに交流でき

る茶話会です。

【オレンジカフェいずみさの】

移動が難しい人でも気軽に参加

できるように、地域のサロンや空

店舗、各種イベントなど「ぜひこ

こで開催したい」とご希望があれ

ば相談してください。

開催情報については、問い合わせ

せてください。

※偶数月の第2金曜日開催

場所・申込・問合せ 認知症カフェ

にこぐさ(鶴原2丁目5番30号

☎458・6230 Fax458・62

31)

※飲み物を100円で提供しま

す。駐車場あり

【認知症カフェにこぐさ】

日時 6月9日(金)

午後1時30分〜3時

※偶数月の第2金曜日開催

場所・申込・問合せ 認知症カフェ

にこぐさ(鶴原2丁目5番30号

☎458・6230 Fax458・62

31)

※飲み物を100円で提供しま

す。駐車場あり

【Cafeもみの木】

開催日は電話で問い合わせてく

ださい。

場所・問合せ Cafeもみの木

(羽倉崎3丁目8番1号 ☎090・

3873・1769 (家治)

※申込不要、参加無料

※参加無料

※参加無料

※参加無料

※参加無料

※参加無料

※参加無料

※参加無料

※参加無料

※参加無料

※参加無料

※参加無料

※参加無料

に相談してください。

日時 6月1日(木)

午後1時30分〜4時

場所 市役所2階201会議室

問合せ 人権推進課

※相談無料

※相談無料

※相談無料

※相談無料

※相談無料

※相談無料

※相談無料

※相談無料

※相談無料

※相談無料

※相談無料

※相談無料

※相談無料

※相談無料

※相談無料

※相談無料

※相談無料

※相談無料

※相談無料

※相談無料

※相談無料

※相談無料

※相談無料

※相談無料

※相談無料

※相談無料

※相談無料

※相談無料

※相談無料

※相談無料

※相談無料

ステーション(北部市民交流セン

ター内 ☎464・0002 Fax4

64・0154 eメール: npoo@

oyws.com)へ

※詳しくはホームページ(http://

www.oyws.com/supportstatio

n/)をご覧ください。

【大阪労働局】

「総合労働相談ダイヤル」

職場の労働問題で

悩んでいませんか?

労働問題に関するあらゆる分野

の相談を受けています。

労働者・事業主が利用できます。

相談電話番号

☎0120・939・009

日時

●月・水・金曜日 午前9時〜午

後5時

●火曜日 午前9時〜午後6時

※祝日、年末年始を除く。大阪府

外・携帯電話・PHSなどからは

利用できません。フリーダイヤ

ルがつかない場合は、☎06・

7660・0072へ

問合せ 大阪労働局 指導課(☎

06・6949・6050 Fax06・6

949・6486)

※府内13カ所の各労働基準監督署

内の総合労働相談コーナーでも、

来庁や電話による相談(土・日曜

日、祝日、年末年始を除く)午前

9時〜午後5時)を受けています

ので、利用してください。



歴史

泉佐野ふるさと町屋館 (旧新川家住宅)

☎ Fax 469・5673

■小・中学生の陶芸体験

靴の小物入れをつくります。
※小学1〜3年生は保護者同伴で
日時 5月20日(出)午前10時〜正午
定員 10人(先着順)

参加費 1,000円

申込 5月13日(出)・14日(出)の午前10時〜午後4時に

■恒例朝市

日時 5月20日(出)
午前10時〜午後1時

■ふるしき手づくりマーケット

日時 5月20日(出)
午前10時〜午後4時
※申込不要、参加無料

■新川家教室

●木彫り教室…5月12日(出) 午前10時〜
●仕舞・謡曲教室…5月16日(出) 午後1時〜
●フルート教室…5月18日(出) 午後1時30分〜
●着付教室…5月18日(出) 午後1時30分〜

※申込は開催日の3日前まで

各種歴史

■今、明らかになる

泉州・紀北の戦国時代

【第3回 和泉惣国一揆の展開】

開催日 5月20日(出)

講師 廣田浩治さん

(泉佐野の歴史と今を知る会)

申込 5月9日(火)以降に電話、FAXで

AXで

【第4回 泉州紀北の戦国城郭】

開催日 6月3日(出)

講師 白石博則さん

(和歌山城郭調査研究会代表)

申込 5月16日(火)以降に電話、FAXで

AXで

いずれも

時間 午後1時30分〜3時30分

対象 16歳以上

定員 30人(先着順)

資料代 300円

場所・問合先 佐野公民館(☎463・6181 Fax469・2243)

その他イベント

■憲法週間行事

「遺産分割制度説明会」

日時 5月18日(出)

午後2時〜4時15分

場所 大阪家庭裁判所 8階大会議室(大阪市中央区大手前4丁目1番13号)

定員 50人(先着順)

申込・問合先 4月27日(休)以降の午前9時〜午後5時(土・日曜日、祝日除く)に電話で大阪家庭裁判所事務局総務課(☎06・6943・5692)へ

※1回の電話で3人まで予約可

【第4回 草の根観光フォーラム】

「私たちのくらし、観光でどう変わる？」

日時 5月20日(出)午後2時〜6時

場所 岸和田市立波切ホール 4階交流ホール

内容

●第1部 提言とパネルディスカッション

コーディネーター 小川雅司さん(羽衣国際大学現代社会学部准教授)

パネリスト 笹部美千代さん(岸和田シテイプロモーション推進協議会会長)、射手大和晃さん(Real Avation 株式会社 広報グループ所属)、西出真也さん(ハウスシエ

アリング Nan House オナー)、百武仁志さん(大阪観光大学観光学部 専任講師)、常山哲男さん(ユニ空間研究所代表)

●第2部 パネリストと語る分科会 &懇親会(参加費1,000円)

定員 150人

問合先 草の根観光会議(株)サンジミアノ内 ☎452・9680)

■泉佐野観光ボランティア協会

「JR車両基地で電車を楽しみ、

〜私たちがくらし、

日時 5月21日(出) 午前9時30分〜午後2時30分(予定)

※雨天決行(当日午前7時警報発令時は中止)

集合場所 JR「日根野」駅

解散場所 JR「長滝」駅

コース 集合→JR西日本車両基地→蟻通神社→解散(約3km)

定員 150人(先着順)

参加費 300円(保険料・資料代含む)、小学生以下100円(保

険料含む)

持ち物 弁当、飲み物、雨具、敷物など

申込・問合先 午前10時〜午後4時に電話、FAXで泉佐野観光ボランティア協会(☎458・3901 Fax415・1427 ex1

ル:sanonoeemom@rinkuzaq.ne.jp)へ

※催行確認は当日午前7時以降に☎080・3849・3901へ

■府宮 泉佐野丘陵緑地

「黒枝豆の植え付け体験」

公園で育ったタマネギの試食も

あります!

日時 5月27日(出)

午前9時50分〜正午

※雨天中止(前日に決定)、5月28日(日)に順延

場所 府宮 泉佐野丘陵緑地(上之郷) ※無料駐車場あり

定員 20人

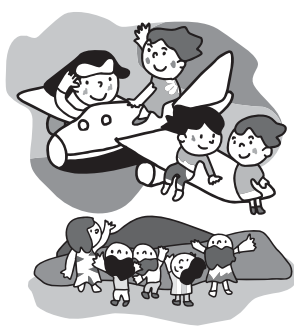
(申込多数の場合は抽選)

参加費 200円

持ち物 飲み物、軍手、長靴

※服装は汚れてもよいもので。パークセンター内に自動販売機あり

申込・問合先 月曜日を除く5月17日(休)までの午前9時30分〜午後4時(5月17日(休)は午後3時まで)に電話またはホームページで泉佐野丘陵緑地パークセンター(☎467・2461 http://zumisan-okkyunyo.jp/)へ



※各施設の受付時間は、25ページをご覧ください。

文化・教養

健康

福祉

相談

歴史

その他

その他 (つぎ)

■京都大学原子炉実験所学術公開
実施日 6月12日、7月3日、8月7日、9月11日、10月23日、11月13日、12月11日、来年1月15日、2月5日、3月5日 (いずれも月曜日)

時間 午後1時～4時

場所・申込・問合せ 希望日の4週前の月曜日までに団体名、人数、責任者、連絡先を記入し、郵送・FAXまたはeメールで☎590・0494 熊取町朝代西2丁目 京都大学原子炉実験所総務掛 (☎451・2300 Fax451・2600 eメール: kengaku17@rikyoto-u.ac.jp) へ
※当日は運転免許証など顔写真付きの身分証明書か健康保険証を持参してください。小学生以下の入構には、保護者の同伴が必要です。詳しくはホームページ (http://www.rikyoto-u.ac.jp/events/events-cat/sci_open) をご覧下さい。



文化・教養

健康

福祉

相談

歴史

その他

■世界一の口笛ショー

日本人初の口笛世界大会2連覇を達成した高木満里子さんとシンセサイザーを操る細川佳那枝さんのコンビ「レッド・ベコーズ」がお届けする、美しく愉快な音楽パフォーマンス！見て笑って聴いて参加して、口笛の世界に飛び込みましょう。

日時 7月1日(土) 午後2時～3時 (開場: 1時45分)

定員 150人 (先着順)

出演者 レッド・ベコーズ

入場券 300円

※2歳未満無料、入場整理券が必要
入場券販売 5月16日(火)以降にレイファルスタンプラザ・カワサキ生涯学習センター (☎469・7120 Fax469・7121)、泉佐野おやこ劇場 (☎Fax415・0222 eメール: izumisano oyako@rinkuza.ne.jp) へ
主催 泉佐野おやこ劇場
共催・問合せ 泉佐野市教育委員会 (生涯学習課 ☎469・7132 Fax469・7133)



採用・募集

市 任期付短時間勤務職員

【介護保険認定調査員】

採用予定人数 1人
業務内容 高齢介護課で介護保険法に基づく認定調査および介護保険業務
受験資格 介護支援専門員の資格および普通運転免許を有する人

【保健師 (健康推進課)】

採用予定人数 1人
業務内容 健康推進課で保健予防事業、その他これに関連する業務
受験資格 保健師助産師看護師法による保健師免許および普通運転免許を有する人 (6月末までに取得見込み含む)

【家庭児童相談員】

採用予定人数 1人
業務内容 家庭児童相談業務、その他これに関連する業務
※受験資格はホームページをご覧ください。

【戸籍事務担当職員】

採用予定人数 1人
業務内容 戸籍届出受付・確認などの事務関係業務、その他市民課に関する業務
受験資格 パソコン操作ができる人

【バス等公用車運転手】

採用予定人数 1人
業務内容 バスなど公用車の運転、その他これに関連する業務および総務課事務補助業務
受験資格 大型運転免許を有し、変則 (土・日曜日、祝日) 勤務が可能な人

【学校用務員】

採用予定人数 2人
業務内容 小・中学校の維持管理・環境美化に関する業務、学校用務員の統括業務、その他学校用務員に関連する業務
受験資格 学校用務員の実務経験が1年以上、または施設の営繕関係業務の実務経験が2年以上あり、普通運転免許を有する人

いずれも

採用予定日 7月1日
試験日 5月27日(土)
受付期間 5月8日(月)～19日(金)
申込・問合せ 人事課
※国籍は問いません。詳しくは問い合わせてください。募集要項は、ホームページ (http://www.city.izumisano.lg.jp/kakuka/somu/jinji/menu/saiyo.html) からダウンロードもできます。

介護相談員

市では介護サービス充実強化の取組の一つとして、介護相談員派遣事業を実施しています。介護相談員は介護保険施設などを訪問し、直接利用者からの相談などに応じ、問題の改善に向けた活動を行っています。介護相談員は、介護サービスを利用する市民と同じ目線に立つことが大切であることから、市民参加型の取組として、介護に係る福祉ボランティア活動の経験者または認識を持ち、事業活動に熱意のある人に活動していただきます。
募集人数 2人程度 (登録制)
資格 高齢福祉事業や福祉ボランティア活動に対して意欲や理解があり、市が指定する介護相談員養成研修 (大阪市内・泉佐野市内で8～10月に6日間程度実施) を受講できる市内在住者 (研修費は市負担)
報酬 訪問相談1回 (2時間程度) あたり2,000円
申込・問合せ 所定の申込書に必要事項を記入し、5月1日(月)～31日(水)に持参または郵送 (当日消印有効) で高齢介護課へ
※申込書および募集要項は、ホームページ (http://www.city.izumisano.lg.jp/kakuka/kenkou/kaigo/) からダウンロードもできます。

くらしの情報掲示板

泉佐野市資格取得支援助成事業 (バウチャー事業)

就職困難者等(*1)に該当し就業意欲のある人を対象に実施します。

この事業は対象講座の中から希望する講座を選んで受講し、資格を取得することで次の就労につなげていくことを目的としています。面談し、受講が決定した人にはバウチャー券(*2)を発行します。受講を修了することなど条件がありますので、詳しくはホームページをご覧ください。

問合せ まちの活性課
(☎469-3131 Fax463-1827)

(*1) 就職困難者…障害者、ひとり親家庭の親、中高年齢者(おおむね45歳以上)、就労経験の少ない若年者などで、働く意欲がありながら、年齢、身体的機能、家族構成、出身地など様々な要因で雇用・就労を妨げられ、実現できていない人

(*2) バウチャー券…受講できるのは1人1講座1回限りとし、受講料のみ(市民税非課税世帯は上限10万円、それ以外は上限5万円)を市が助成

※受講料以外のテキスト代、受験料などは自己負担

関西空港で働こう!

～関西エアポート(株)～

ハローワーク泉佐野がコラボ～

関西国際空港(貨物地区)を就業場所とする企業10社(予定)に直接面接ができる就職面接会です。質問や相談だけでも大丈夫ですので、気軽に参加してください。

日時 5月24日(水)・31日(水)、6月7日(水) 午後1時30分～4時

場所 KABりんくうビル11階(南海・JR「りんくうタウン」駅下車10分)

問合せ ハローワーク泉佐野
(☎463-0565 31#)

※申込不要

傍聴できます

当日、開催場所にて会議開始時刻15分前から受付します。

※日時・場所については変更する場合がありますのでご注意ください。

【泉佐野市国民健康保険運営協議会】

日時 5月12日(金) 午後1時30分～

場所 市役所5階 理事者控室

議題 平成28年度決算見込、平成29年度国民健康保険料について など

定員 5人(先着順)

開催担当課 国保年金課

都市計画地区計画などを変更

2月20日に泉佐野市都市計画審議会が開催され、次の議案について審議が行われ計画案のとおり承認されました。

●南部大阪都市計画地区計画(りんくうタウン北地区)の変更

●南部大阪都市計画用途地域の変更

●南部大阪都市計画防火・準防火地域の変更

●南部大阪都市計画地区計画(南中安松西地区)の決定

告示決定 2月28日

図書縦覧場所・問合先

都市計画課(りんくうタウン駅ビル東棟2階 ☎447-8124 Fax447-8125)

平成29年

工業統計調査

6月1日現在で、従業者4人以上のすべての製造事業所を対象に実施します。この調査は、工業の実態を明らかにすることを目的とした統計法に基づく報告義務がある重要な統計調査です。調査結果は、中小企業対策や地域振興などの基礎資料として活用されます。

対象事業所には5月中旬より調査員が伺いますので、ご回答をお願いします。

調査実施主体 経済産業省、大阪府、泉佐野市

問合せ 市 政策推進課

泉佐野市社会福祉協議会

善意銀行(3月受付分)

- 10万円 人生道場
- 1万円 泉佐野モラロジー事務所



泉佐野食品コンビナート協会 FESTA2017

日時 6月11日(日) 午前9時30分～午後3時30分

場所 泉佐野食品コンビナート(住吉町)

※無料送迎バスあり、南海「泉佐野」駅の三井住友銀行前より午前9時と9時20分発。会場(コンビナート内)に無料駐車場あり

内容 ●スタンプラリー…受付[中央会場(レストラン めだか)]でスタンプカードを配布します。

●わくわくイベント…小学4～6年生(保護者同伴可)を対象に、パンやクッキーにチョコなどを飾って試食をしたり、マヨネーズを作って味比べをしたりします。

●協会各社の個別展示やイベント…行ってみよう!おくすりづくりの工場、マイナス20度の世界(冷凍庫内)、ペコちゃんと一緒に記念撮影、砂糖(原料糖)の大きい山を見に行こう、稚魚の放流、餅つき大会 ほか

後援 泉佐野市

問合せ FESTA2017事務局(不二製油(株)内 ☎080-1475-6388)

※参加無料、雨天決行



AR
動画

現実) 技術を使った無料アプリをダウンロードしてください。

このマークがついている画像は、スマートフォンなどのアプリをインストールすることで、動画も見ることが出来ます。
(http://www.city.izumisano.lg.jp/shiho/AR.html) にアクセスし、AR(拡張



消防団長滝分団車庫の竣工式

3月19日(日)、蟻通神社境内から長南保育所跡地に移転・新築した消防団長滝分団車庫の竣工式が行われました。



スポーツ大使の大山加奈さんが小学生を指導

3月12日(日)、末広小学校において、本市のスポーツ大使であるバレーボール元日本代表の大山加奈さんから、バレーボールクラブの小学生たちがレシーブやトスなどの技術を教わりました。



タオルで描く絵手紙コンクール応募作品の展示

3月22日(水)~26日(日)、エブノ泉の森ホールギャラリーで「第7回全国タオル筆で描く絵がみコンクール」応募作品の展示が行われました。また、3月26日(日)には入賞作品の表彰式にたくさんの方が参加しました。



りんくうタウンでTOHOKU食フェアが開催

3月25日(土)・26日(日)の2日間、りんくうタウン駅りんくうパピリオにおいて「風評被害をぶっとばせ！一生犬鳴！TOHOKU食フェア！」を開催しました。風評被害の解消や東日本大震災の復興支援の一環として東北地方のグルメや加工品等の販売のほか、宮城県出身の森公美子さんによるトークショーなどで賑わっていました。



泉の森さくらフェスタが開催されました

4月2日(日)、レイクアルスタープラザ・カワサキ広場において「泉の森さくらフェスタ」が開催されました。桜はつぼみ状態でしたが、バトントワリングや吹奏楽などのステージイベントや、さまざまなブースの出店でたくさんの人だかりができていました。

AR
動画



ICT人材育成に関する協定の締結式

3月27日(月)、㈱アーテックと「ICT人材育成に関する協定」を締結しました。この協定は、㈱アーテックが府立佐野工科高等学校と協定を締結していることから、2020年度より小学校で必修化する予定の「プログラミング教育」「ものづくり教育」に向けて、佐野工科高校のみなさんの協力をいただきながら、本市の小・中学校で手軽なプログラミング学習を行うなどの取組を進めます。



短歌コンクールで受賞の報告

「平成28年度 正倉院展短歌コンクール俳句コンクール」において、短歌部門一般の部で奈良国立博物館賞を受賞された市内在住の米谷 茂さんが、市長に受賞の報告に来ていただきました。





選挙管理委員会の元委員長に感謝状を贈呈
 本市の選挙管理委員会委員長として市政に貢献された功績から、堺谷 守さんへ千代松市長より感謝状が贈られました。



J R日根野駅前に時計が設置されました
 「一般財団法人 泉佐野電力」よりいただいた寄付により、JR日根野駅前にソーラー発電による屋外時計が設置されました。4月7日㈪、「花とみどりのボランティア活動」で花を育てていただいている「スマイルマザーズⅠ～Ⅲ」「ハッピーワールドⅠ～Ⅲ」のみなさんと一緒に記念撮影が行われました。



東日本大震災義援金への継続的な募金
 東日本大震災の発生から6年が経過しますが、株式会社辻吉さんでは、毎年継続的に義援金の募金活動をされています。今年も1年間で集まった募金137,192円を市役所へ届けていただきましたので、日本赤十字社大阪府支部を通じて東日本大震災への義援金として送金するとともに、大震災を風化させないための活動に対し、千代松市長から感謝状を贈呈しました。



泉佐野市食生活改善推進協議会が受賞
 ボランティアグループ「泉佐野市食生活改善推進協議会」が大阪府の「第2回大阪府健康づくりアワード」において「特別賞（もずやん賞）」を受賞されたことを、4月6日㈮に市長に報告に来てくれました。「泉佐野市食生活改善推進協議会」のみなさんは、様々なイベントなどで食生活に関する啓発などの活動をされています。

We're Just Married!!
 ♡わたしたち結婚しました♡

たなかともや ちひろ
田中智也さん・智妃呂さん

お互いに思いやりを忘れず、笑顔の絶えない
 幸せな家庭を築いていきます。



新婚カップルの写真を募集しています!!

「広報いずみさの」では、市内在住の新婚カップルの写真を募集しています。みなさんのご応募をお待ちしています!

対象 泉佐野市に住民票があり、婚姻から2年以内の新婚カップル

応募・問合せ先 市民協働課

※対象や応募条件、応募方法など詳しくは、ホームページ (<http://www.city.izumisano.lg.jp/shiho/shinkon.html>) をご覧ください。



3,000人の佐野踊りで 「ギネス世界記録®町おこしニッポン」に挑戦!

と き 7月30日(日) 午後5時～9時
 ※ギネス世界記録挑戦は、午後6時30分頃から(予定)
と ころ 末広公園グラウンド

たくさんの人数で盆踊りを踊る世界記録に、「第42回泉佐野郷土芸能の集い」で挑戦します。3,000人の踊りの輪に参加してみませんか。
 ※参加する人は、登録が必要です。
問合先 泉佐野市観光協会(まちの活性課内) ☎469-3131 Fax463-1827)



**当日は吉本興業所属の芸人さんが
世界記録の挑戦を盛り上げてくれます!**
**ハワイ旅行ペアご招待などの海外・国内旅行の他、
豪華賞品が参加者に当たる大抽選会も行います!**

定期練習会

- 5月20日(土) 午後7時～8時30分…社会福祉センター 3階
 - 6月24日(土) 午後7時～8時30分…J:COM末広体育館 小体育室
 - 7月8日(土) 午後7時～8時30分…J:COM末広体育館 大体育室
- ※佐野踊り動画は市のホームページで公開しています。
 定期練習会に参加できない人には、出前講座も行います。
 詳しくは、問い合わせてください。

【参加登録】 5月10日(水)以降の午前10時～午後5時(土・日曜日、祝日除く)にFAXまたはインターネットで「第42回 泉佐野郷土芸能の集い ギネス世界記録チャレンジ受付事務局」(株式会社ツーリストエキスパーツ内 専用窓口 Fax06-6630-4490 <http://www.knt.co.jp/ec/2017/sano-odori/>)へ
 ※登録用紙はホームページからダウンロード、または公共施設に設置のチラシをご利用ください。
(登録についての問い合わせは☎06-6630-4467へ)
【注意】 浴衣に下駄または草履の服装で、5分間踊りをそろえる必要があります。会場で、浴衣(旅館用)を無償で貸出します(保証金が必要、返却時に全額返還)。



青少年海外研修事業 研修生募集

本市の国際化を担う人材を育成するため、青少年をオーストラリアへ派遣しています。現地では英語研修を受けるとともに、ホームステイによる生活体験や学校訪問など現地の人たちとの交流を通じて外国の言語や文化を学ぶことができます。ぜひ、参加してください。

派遣先 オーストラリア・クイーンズランド州 サンシャインコースト
期間 7月31日(月)～8月16日(水) (17日間・予定)
募集人数 10人

申込資格 (過去、この研修に参加した人を除く)
 平成4年4月2日～平成14年4月1日生まれの市内在住者(今年1月1日以前より本市に住民登録があること)であり、事前・事後研修、帰国報告会に出席できる人

※詳しくは募集要項をご覧ください。
参加負担金 20万円(渡航研修経費の1/2相当)
 ※公的扶助者には減免する場合があります。
申込・問合先 募集要項を請求し、5月19日(金)までに学校教育課へ
 ※募集要項はホームページ (<http://www.city.izumisano.lg.jp/kakuka/kyoiku/gakkokyoiku/menu/seisyounen/>) からダウンロードもできます。



【昨年度参加した研修生のレポートより(抜粋)】

- たくさんの友達やオーストラリアの素晴らしさ、英語を学ぶ楽しさ、自分からアクションを起こす重要さなど様々なものを得たと思う。(16歳)
- この研修は英語力の向上だけでなく、いろいろな人とも出会い、外国で自分とは何かということも再発見できました。このような貴重な体験をさせていただいて感謝しています。(18歳)
- 外国の生活や食文化などを実際に体験し、自分が今の実力でどこまで会話できるかを知りたくて参加しましたが、実際に行ってみるとたくさんの事に関心を持ち、たくさんの事を吸収できたと思います。(17歳)
- 全く違う文化に触れ、なかなか思っていることが伝わらないなか、理解してくれようとするホームステイ先の家族の温かさ、そして日本人の苦手な積極性が必要であることに気づくことができました。(19歳)



泉佐野市の人のうごき

3月末日現在(前月比)
 ○市内人口 100,767人(+5人)
 ○男 48,638人(-28人)
 ○女 52,129人(+33人)
 ○世帯数 45,798世帯(+131世帯)
 市制施行:昭和23年4月1日 市域面積:56.51km²

公式携帯サイト

「泉佐野モバイル市役所」
<http://www.city.izumisano.lg.jp/m/> (パソコンからもアクセス可)
 ※携帯電話等からの閲覧には、情報量に応じた金額(パケット通信料)がかかりますのでご注意ください。



●掲載記事における申込などによって市が収集した個人情報は、その目的以外には使用しません。
 ●広報いずみさのの広告掲載料は、広報および公聴業務の円滑な運営と充実を図るために、基金として積み立てています。

可燃ごみ量(焼却場搬入量) 3月分 約3,473 t (前年同月比+4.23%)



広報いずみさの
 平成29(2017)年5月号

5月1日発行
 No. 749

編集・発行

泉佐野市役所
 市長公室 市民協働課

☎598-8550 大阪府泉佐野市市場東1丁目295番地の3
 (☎072-463-1212 Fax072-464-9314)
 ホームページ <http://www.city.izumisano.lg.jp/>

