

広報いずみさの

平成29（2017）年6月1日発行

6月号
No. 750

秋からはじまる地域ポイント
みんなでカードデザインを総選挙！

抽選で50人に
500ポイントを
進呈！



広報いずみさの 平成29年6月号 もくじ

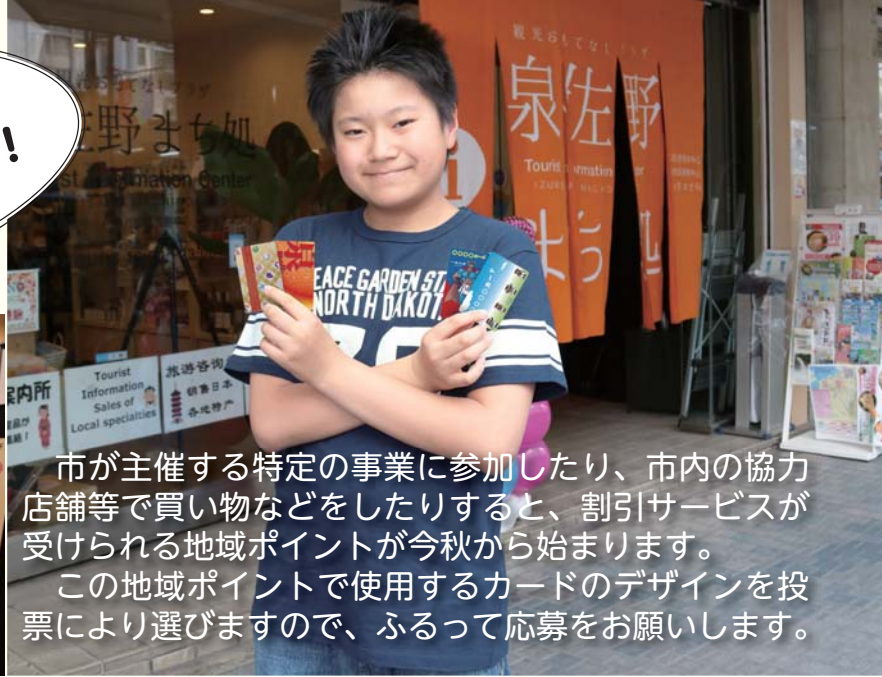
| | |
|-----------------------|-----------------------|
| みんなでカードデザインを総選挙…2・3 | 市立図書館……………19 |
| 3,000人の佐野踊りで世界記録に挑戦…4 | 人権の広場……………20 |
| 王子谷剛志選手V2おめでとう ほか…5 | 子育て情報……………21 |
| 教育NOW……………6 | スポーツ、 |
| 地域の和イ輪イ通信……………7 | 消費生活センターだより…………22・23 |
| 6月のTOPICS、税……………8~13 | イベント・インフォメーション、 |
| 国保年金、相談表……………14・15 | 採用・募集……………24~31 |
| けんこう・ふくし……………16・17 | くらしの情報掲示板……………32・33 |
| いずみさの昔と今……………18 | いずみさのフォトニュース…………34・35 |

今月の表紙:今月の読者モデルは、市立佐野中学校2年生の小城原颯太君。歴史あるふとん太鼓の乗り子を5年間務め、将来は俳優になることをめざしている男の子です。今回、泉佐野駅前商店街にオープンした「泉佐野まち処」で地域ポイントカードの総選挙のPRに協力していただきました。

秋からはじまる地域ポイント みんなでカードデザインを総選挙！

～カードの愛称も募集します～

投票された中から抽選で
50人に500ポイント進呈！



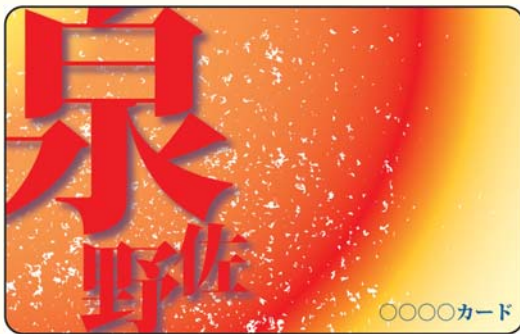
市が主催する特定の事業に参加したり、市内の協力店舗等で買い物などをしたりすると、割引サービスが受けられる地域ポイントが今秋から始まります。この地域ポイントで使用するカードのデザインを投票により選びますので、ふるって応募をお願いします。

投票内容 1

①～④の中からカードデザインを1つ選んでね!!

一番投票が多かったデザインを採用します。
※デザイン決定後、配色やイラストを若干変更する場合があります

① 情熱バージョン



② 泉佐野の宝バージョン



③ イヌナキンバージョン



④ SDイヌナキンバージョン



投票内容 2

カードの愛称を考えてね!!

5文字程度で、泉佐野市にちなんだ愛称を募集します。応募いただいた愛称の中から、事務局で審査を行い決定します。※個人名、商品名などと思われるものは、選考外となります。

投票方法

次のいずれかの方法で投票してください。
(投票は1人1回のみ)

- 専用ホームページ (<https://www.izmsncivic.com/cardselect/>) から投票
- FAX (Fax477-2693) またはeメール (office@icp-japan.com) で投票
- 泉佐野まち処 (上町3丁目8-12 駅上名店街内) にて投票 (営業時間 午後4時~11時)



投票内容

- 右のページから選んだカードデザインの番号
 - 自分が考えたカードの愛称
- ※投票者の氏名、住所、電話番号、メールアドレスも必ず記載してください。
- 所定の用紙を泉佐野まち処で入手 (ホームページからもダウンロード可) または右の記載例を参考に投票してください。
- 投票者の情報は投票特典の抽選結果の通知のみに使用します。

【記載例】

デザイン番号：①
カードの愛称：「さのぼ」
投票者氏名：泉佐野太郎
住所：〒000-0000
泉佐野市〇〇町〇〇-〇〇
電話：072-000-0000
メールアドレス：●●●●@●●●●●●



特典

投票された人の中から抽選で50人に、市内の協力店舗等で利用できる地域ポイント500ポイント(500円相当額)を進呈します。

※抽選結果は当選された人にもお知らせします。連絡がとれない場合は権利を失う場合がありますので、あらかじめご了承ください。

投票締切

6月30日(金) 午後11時まで

投票結果

広報いずみさの9月号、ホームページなどで発表

問合せ先

午前10時~午後4時 (土・日曜日、祝日除く) に一般社団法人 泉佐野シティプロモーション推進協議会 事務局 (☎477-4428 Fax477-2693 eメール: office@icp-japan.com) へ

秋からはじまる「地域ポイント」の詳しい内容や、協力店舗等の募集などについては、今後「広報いずみさの」やホームページでお知らせする予定です。



3,000人の佐野踊りで挑戦! 「ギネス世界記録®町おこしニッポン」 第42回 泉佐野郷土芸能の集い

7月30日(日) 荒天の場合中止

17:00~21:00

ギネス世界記録は18:30頃からの予定です。

会場：末広公園グラウンド

会場へは公共交通機関またはシャトルバスをご利用ください。

「第42回泉佐野郷土
芸能の集い」において、「最
も多く的人数で、盆踊りを
踊ったギネス世界記録」
に挑戦します！

ハワイ旅行が当たる
大抽選会あり！

会場では夜店や
特産品なども販売！

月亭八光とかつみ♥さゆりが
世界記録挑戦を盛り上げます！

※都合により出演者が変更になる場合があります。

問合先 泉佐野市観光協会 (まちの活性課内 ☎469-3131 Fax463-1827)

ギネス世界記録挑戦に参加するには…

- 浴衣に下駄か草履の服装で、5分間踊りをそろえる必要があります。
 - 浴衣 (旅館用) の貸出も行います。(サイズと数量は限りがあります。) 無償ですが、貸出時に保証金をお預かりします。返却時に保証金は返還します。
 - 当日受付もありますが、事前の参加登録にご協力をお願いします。(市内の町内会など各種団体を通じて事前登録している場合は不要。) 参加登録については、午前10時~午後5時(土・日曜日、祝日除く)にFAXまたはインターネットで「第42回 泉佐野郷土芸能の集い ギネス世界記録チャレンジ受付事務局」(株式会社ツーリストエキスパーツ内 専用窓口 Fax06-6630-4490 <http://www.knt.co.jp/ec/2017/sano-odori/>) へ
- ※登録用紙はホームページからダウンロード、または公共施設に設置のチラシをご利用ください。
(参加登録についての問い合わせは☎06-6630-4467へ)



練習会を開催します

● 6月24日(土) 午後7時~8時30分…
J:COM末広体育館 小体育室

● 7月8日(土) 午後7時~8時30分…
J:COM末広体育館 大体育室

※佐野踊り動画は市のホームページで公開しています。定期練習会に参加できない人には、出前講座も行います。詳しくは、問い合わせてください。

王子谷 剛志選手 (旭化成)

全日本柔道選手権大会V2 (3度目の優勝) おめでとう!!



◀平成29年全日本柔道選手権大会 (4月29日)

▼平成29年全日本選抜柔道体重別選手権大会 (4月2日) 100kg超級優勝



本市出身の王子谷剛志選手(旭化成)が、平成29年全日本柔道選手権大会においてV2(2大会連続、3度目の優勝)という快挙を成し遂げました。2連覇は、2005年の鈴木桂治選手以来12年ぶり、優勝3度は井上康生選手らに並び歴代4位という見事な記録です。
また王子谷選手は、今夏(8月〜9月)にハンガリーで開催される「2017年ブダペスト世界柔道選手権大会 男子100kg超級」に初の日本代表選手に決定しました。
泉佐野市は王子谷選手の活躍に期待し、全力を挙げて応援してまいります。

都市鉱山からつくる!みんなのメダルプロジェクト

問合せ先 環境衛生課

2020年に東京で開催されるオリンピック・パラリンピック競技大会の入賞メダルに、不要になった小型家電に含まれるリサイクル材が活用されることになりました。

東京2020組織委員会が主催するこの取組に、全国の自治体が小型家電の回収で協力することになり、本市もプロジェクトへ参加することになりました。2020年以降も持続可能な、リサイクルの促進に繋がることを期待しています。

本市ではリネットジャパン株式会社と協定を締結し、同社が行う宅配回収をご利用いただけます。この宅配回収によって集められたパソコンや小型家電は、2020年東京オリンピック・パラリンピック競技大会の入賞メダルに生まれ変わります。



都市鉱山からつくる!みんなのメダルプロジェクト

詳しくは、環境衛生課ホームページまたは日本環境衛生センターホームページ (<http://www.toshi-kouzan.jp/>) または「都市鉱山 リサイクル」で検索)を確認してください。

主催 東京2020組織委員会、環境省、日本環境衛生センター、NTTドコモ、東京都

い
ず
み
さ
の
教
育



問合先
学校教育課

放課後学習支援について

泉佐野市では、子どもたちの学びの状況などに応じたきめ細かな指導や支援を行うことにより、子どもたち一人ひとりの学力や学習意欲の向上を図ることを目的として、放課後学習を支援する「泉佐野まなびんぐサポート事業（MS）」を実施しています。この事業は、平成23年度から試行的に始まり、現在では市内の全小中学校で実施しています。実施する学年や曜日、時間、学習内容については、それぞれの学校で設定していますが、どの学校でも学習は週1〜2時間程度となつています。学習にはたくさんの子どもたちが参加しており、昨年度は市内全体で延べ1万5千人以上となりました。

この放課後学習支援事業には、大学生や地域のみなさん、退職された教員など様々な人にボランティアとして協力していただいています。「将来、教員をめざして子どもと一緒に学習したいから」「子どもたちと関わることが好きだから」「自分が住んでいる地域の子どもたちのためにできることをしたいから」など、教育や子どもに対しての熱

意を持って意欲的に活動に参加してくれています。中には、何年にもわたって協力してくださっている人もいます。ボランティアの人から、「子どもたちが一生懸命学んでいる姿を見るのが嬉しい」「子どもたちがしっかりと話を聞いてくれるので、教えるのが楽しい」などの感想を聞かせてもらっています。

ボランティアの募集は随時行っており、学校教育課窓口で登録用紙などを配布しています。また、市ホームページ（学校教育課）から実施要項・学習支援ボランティア登録用紙などをダウンロードできます。子どもたちの学習を手伝っていただける人を募集していますので、興味のある人は、ぜひ問い合わせてください。（教員免許状は必要ありません）



学校園紹介



体験や経験を通して育ち合う
～はるかこども園～

はるかこども園がスタートして3年目になります。幼稚園児と保育所児が同じ施設で過ごしています。はるかこども園はJR「長滝」駅のすぐ側にあり、園周辺はのどかで四季折々の自然に触れることができる環境にあります。

【大切にしていること】

- 規則正しい生活リズムを身につけ、全身を使って遊び、丈夫な身体づくりを目指しています。
- 遊びや学びを通して、沢山の経験や体験をしながら、感じたことを言葉や身体で表現できる力を育て、共に喜び合い、認め合い、育ち合う関係づくりを大切にしています。
- 異年齢と関わっていく中で、思いやりや憧れの気持ちをもつことを大切に取組んでいます。
- 散歩先で見つけた生き物を飼育する中で、優しさや思いやりの気持ちを育て、全ての生き物に命があることを知り、命を大切にできる子ども達に育ててほしいと願っています。



【食育】

菜園活動に取り組み、夏はキュウリ、ミニトマト、ピーマンなど、冬はカブ、ほうれん草など、季節を感じながら育てています。収穫後は、年齢に合わせてクッキングを楽しんでいます。5歳児は、宿泊保育で包丁を使ってカレー作りを経験しています。自分達で作る姿が誇らしげです。

【子育て支援事業】

子育て中の保護者のみなさんが集い、つながりがもてるように、地域に根ざした子育て支援事業を行っています。

これからも、保護者のみなさんや地域との関わりも深めながら、子ども達が生き生きと楽しく笑顔で過ごせることも園にしていきたいと思ひます。



芝生の果たす役割
～日根野小学校～

日根野小学校の昼休みのグラウンドは、子どもたちの元気な姿であふれています。なかでも、グラウンドにある芝生の果たす役割はとても大きいです。平成22年8月に府の補助金を得て、グラウンドの一部が芝生化されました。以来、芝生化委員会を中心に、教職員やPTAと連携しながら毎年、芝刈り、雑草引き、施肥などの維持管理がされてきました。また、年に一度、その芝生を利用して「地域交流会」も行われています。

【芝生化の意義】

グラウンドを芝生化することにより、その弾力性や柔らかさで、転倒してもクッションの役割を果たし、心身に対する癒やし効果もあります。また、学校・家庭・地域の連携の拠点作りにもなっています。おかげで、屋外活動がより活発になっています。



【地域交流会】

昨年度で第6回となった「地域交流会」では、PTA主催の「みんなで遊ぼう会」とタイアップして、グラウンドや芝生の上でいろいろなイベントを行いました。芝生を刈り込んでコースを作った「グラウンドゴルフ」をはじめ、「キックターゲット」「魚釣り」「スマートボール」などを楽しみました。他にも、かかしの会による「どんぐり工作」やHJSによる「キャッチボール」を行いました。また、大鍋を使って手作りしたカレーライスやカップラーメン、ワッフルなどの販売もあり、子どもから大人まで世代を超えて大いに盛り上がりしました。

【今後に向けて】

芝生化されて今年の夏で7年になります。改めて思うことは、芝生化委員会のみなさんが丹精込めて維持管理をしてくださっているおかげで、府内でも有数の良好な状態を保っています。また、現在はオーバースeed作業で冬芝も育てています。今後も子どもたちの笑顔と地域のコミュニケーションのために、この芝生を大切にしていきたいと思ひます。



地域の和イ輪イ通信 ～町会・自治会活動紹介～

問合先 市民協働課

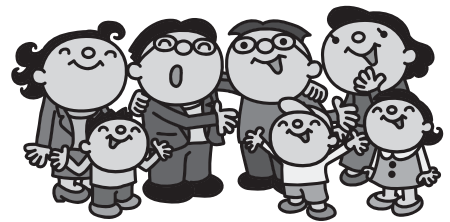
平成29年度 町会連合会役員・各町(自治)会長が決まりました

泉佐野市町会連合会は、各町会・自治会の代表者による組織で、現在、82の町会・自治会が加盟し、情報交換しながら活動しています。また、市の諮問機関などに委員を派遣し市民の声を届けています。

町会・自治会は住民が地縁に基づき運営する自治組織で、地域におけるコミュニティの中心的な役割を担う組織です。情報の伝達（広報配付・回覧板・掲示板など）や親睦行事だけではなく、自主防災活動や防犯灯設置、交通安全、福祉活動、環境美化活動と多様な広がりを持ち、長年にわたり行政と協力しながら様々な公益的な活動を続けています。

住みよいまちづくりのため、町会・自治会活動へ積極的にご参加ください。

町会・自治会に加入したい場合は、居住地域の町会・自治会長または役員の人に申し込んでください。連絡先がわからない場合は、市民協働課まで問い合わせてください。



◆連合会長 森下 宏栄（松原団地住宅）

◆連合副会長 坪田 修二（鶴原町） 神藤 均（新道出）

（敬称略・□は各区の幹事町会長・下瓦屋町は会長代行）

| 区 | 町名 | 会長名 |
|-----|--------|--------|
| 第一区 | 本町 | 二山 和美 |
| | 元町 | 中村 輝夫 |
| | 西本町 | 大杉 秀男 |
| | 野出町 | 長瀧谷 元一 |
| | 笠松町 | 眞崎 尊 |
| | 松原町 | 麻生川 敏行 |
| | 羽倉崎町 | 出山 一郎 |
| | 松原団地住宅 | 森下 宏栄 |
| 第二区 | 高松町 | 米谷 勉 |
| | 高松東町 | 井田 史郎 |
| | 高松北町 | 新田谷 修司 |
| | 高松南町 | 増井 恒夫 |
| | 上町 | 川島 續 |
| | 大宮町 | 高野 常和 |
| | 栄町 | 平松 栄一 |
| | 若宮町 | 松浪 正美 |
| 第三区 | 大西町 | 柳ノ 豊隆 |
| | 新町 | 古妻 京久 |
| | 春日町 | 川島 思 |
| | 旭町 | 大南 典彦 |
| 中央区 | 市場町 | 家次 儀一 |
| | 葵町 | 長辻 幸治 |
| | 中町 | 高浦 滋 |
| | 幸町 | 豊田 裕義 |
| | 松風台 | 北庄司 知之 |
| | 日根野西町 | 木下 和男 |
| | 中庄町 | 宮本 正弘 |
| | 上瓦屋町 | 松浪 鉄次 |
| 日新区 | 湊町 | 山下 章一 |
| | 泉陽ヶ丘 | 賀本 俊勝 |

| 区 | 町名 | 会長名 |
|------|----------|--------|
| 北中区 | 鶴原町 | 坪田 修二 |
| | 下瓦屋町 | 新谷 安孝 |
| | 鶴原中央住宅 | 井田 良一 |
| 長坂区 | 新泉ヶ丘 | 泉 まさ |
| | 泉ヶ丘 | 横田 正憲 |
| | 泉佐野鶴原住宅 | 大西 昭子 |
| | 下瓦屋南町 | 中西 常泰 |
| | 鶴原北住宅 | 中嶋 夏代 |
| | 貝田町 | 三浦 良弘 |
| | 新家町 | 坂本 吉宏 |
| | 鶴原東町 | 中下 美秋 |
| 佐野台区 | 見出住宅 | 但馬 久仁子 |
| | 佐野台町 | 重信 正和 |
| | 西佐野台町 | 山瀬 德行 |
| | 東佐野台 | 金村 美枝子 |
| | 南泉ヶ丘 | 和田 賢治 |
| 日根野区 | 東上 | 佛願 悌 |
| | 久ノ木 | 仲谷 昌三 |
| | 中筋 | 神藤 正廣 |
| | 西出 | 古谷 三雄 |
| | 西上 | 丹治 精一 |
| | 野口 | 橘 義彦 |
| | 新道出 | 神藤 均 |
| | 野々地蔵 | 古谷 光一 |
| | 俵屋 | 根来 久雄 |
| | ふあみーゆ泉佐野 | 立場 勇次 |

| 区 | 町名 | 会長名 |
|------|--------|--------|
| 長滝区 | 東ノ番 | 古谷 正次 |
| | 中ノ番 | 芝野 義治 |
| | 西ノ番 | 大谷 一雄 |
| | 長滝住宅 | 大谷 久美子 |
| | 新長滝 | 麻生川 行信 |
| 上ノ郷区 | 母山 | 川上 一男 |
| | 机場 | 古谷 満 |
| | 女形 | 射手矢 勝次 |
| | 上村 | 清水 富雄 |
| | 中村 | 昼馬 喜一郎 |
| 南中区 | 下村 | 古谷 猛 |
| | 郷田 | 野中 道弘 |
| | 安松 | 町谷 謙一 |
| | 南中岡本 | 山下 清次 |
| | 樫井東町 | 奥 喜代治 |
| 末広区 | 樫井西町 | 竹谷 一人 |
| | 東羽倉崎南町 | 赤松 善弘 |
| | 東羽倉崎町 | 田代 尚雄 |
| | 第一住宅 | 村田 正博 |
| | 新安松町 | 茶谷 邦男 |
| 大土区 | 府住東羽倉崎 | 山中 良之 |
| | 羽倉崎上町 | 藤田 寛一 |
| | 上大木 | 植野 慶憲 |
| | 中大木 | 窪堀 光男 |
| | 下大木 | 杉本 年弘 |
| 土丸町 | 中藤 辰洋 | |





6月4日～10日

危険物安全週間

「あなたなら無事故の着地
決められる！」

ガソリン、灯油などの燃料類をはじめ、殺虫剤、除光液、接着剤、塗料、ヘアースプレーなどの危険物や可燃性ガスを利用した製品は、私たちの生活の中で、なくてはならない身近なものです。



しかし、その保管や取り扱いを間違えると大きな火災や事故に繋がることを忘れないでください。これからの季節、気温の上昇とともに危険物は燃えやすい蒸気が発生しやすくなり、火

災などの事故につながる危険性が高まります。危険物の怖さを、今一度考えてみましょう。

【危険物取扱者保安講習会】

日時 7月20日(木)

午後1時30分～4時30分

場所 泉州南広域消防本部

(りんくう)往來北1番地の20)

対象 次のいずれかに該当する危険物取扱者免状取得者

●継続して危険物取扱作業に従事している：前回の講習受講後の最初の4月1日から3年以内
●新たに危険物取扱作業に従事する：従事する日から1年以内
(従事する日から過去2年以内に免状を取得または講習を受講している場合は、その日以降の最初の4月1日から3年以内)

定員 160人(先着順)

受講料 4,700円

申込 最寄りの消防署に設置の申込書に必要事項を記入し、郵送で☎550・0013 大阪市西区新町1丁目4番26号ニッケ四ツ橋ビル6階 (公財) 大阪府危険物安全協会へ

※協会のホームページからも申込できます。

問合せ 泉州南広域消防本部 予防課 (☎469・0886 Fax 460・2119)

おめでとうございます

叙勲・憲法記念日知事表彰

市内の次のみなさんが受章・表彰されました。(順不同、敬称略)

【叙勲・褒章】 4月29日付発令

●瑞宝双光章

仲井 慎也(教育功労)

山階 清孝(社会福祉功労)

左農 明雄(警察功労)

●旭日单光章

横河 徳治(選挙管理事務功労)

●瑞宝单光章

高尾 勝好(警察功労)

【憲法記念日知事表彰】

5月3日付発令

●産業功労者

濱野 辰一(農林水産関係)

●公共関係功労者

馬場 眞(市町村関係)

河原 智子(福祉関係)

多持 美智代(福祉関係)

山岡 茂博(福祉関係)

問合せ 秘書課



赤十字運動月間

日本赤十字社は、日本赤十字

社法という法律に基づいて設置

された法人で、赤十字の理念に

基づき、国内災害救援、国際活

動、医療事業、血液事業、そし

て社会福祉活動などの幅広い人

道的活動を展開しています。

このような活動を迅速かつ機

動的に展開するための財源は、

みなさんの募金により支えられ

ています。赤十字の理念や活動

にご理解、ご協力をお願いします。

問合せ 障害福祉総務課

6月は

外国人労働者問題啓発月間

ルールを守った適正な雇用確

保を図るため、6月を外国人労

働者問題啓発月間として、広く

お知らせしています。

事業主の人は、外国人の適正

雇用にご協力をお願いします。

問合せ 泉佐野警察署

(☎464・1234)



かんくうNEWS

問合せ 関西国際空港案内(☎455-2500)
ホームページ <http://www.kansai-airport.or.jp/>

外国人旅行客にも大人気の
カプセル自動販売機(ガチャ)を設置

4月7日から、第2ターミナルビル(国際線)に株式会社タカ
ラトミーアーツのカプセル自動販売機(ガチャ)を設置して
います。保安検査場横の国際線出発ロビーに96台設置して
いるほか、国際線出国エリアの搭乗待合室にも22台設置し、お
客様の搭乗直前までワクワク感をお楽しみいただけます。カ
プセル自動販売機(ガチャ)は昨今、日本だけではなく外国
からのお客様にも大人気となっており、関西国際空港では遊
び方をわかりやすく説明する動画を多言語で放映しています。

第2ターミナルビルとエアプラザ間の連絡バスに
連節バス2台を新規導入

4月28日から導入した南海バス株式会社の車両は、車体が2
つ繋がっているほか、低床部分も広く、大量輸送を可能とす
る車両です。これにより、乗車待ち時間を短縮するほか、車
内の混雑緩和など、お客様の利便性と快適性を向上します。
また、この連節バスの導入
は、空港内における路線バ
スでは国内初となります。



6月は土砂災害防止月間

傾斜が急な山が多い日本は、台風や大雨、地震などが引き金となって、がけ崩れや土石流、地すべりなどの土砂災害が発生しやすい国土環境にあります。土砂災害は一瞬にして、尊い生命や家屋などの貴重な財産を奪うなど、甚大な被害をもたらします。土砂災害防止月間を機に、みなさんも自分の地域の危険な場所を確認したり、避難場所までの経路を歩いてみたりするなど、万が一の事態に備えておきましょう。

「土砂災害から身を守るために知っておきたい3つのポイント」
 ①住んでいる場所が「土砂災害危険箇所」かどうかハザードマップなどで確認する

土砂災害危険箇所でもなくとも付近に「がけ地」や「小さな沢」などがあれば注意が必要です。
 ②雨が降り出したら土砂災害警戒情報に注意する

雨が降り出したら、「土砂災害警戒情報」に注意しましょう。気象庁ホームページやおおさか防災ネットなどのホームページで確認できるほか、テレビやラジオの気象情報でも発表されます。おおさか防災情報メールや

泉佐野市防災情報ツイッターでも配信しています。

③土砂災害警戒情報が発表されたら早めに避難する

泉佐野市に土砂災害警戒情報が発表されたら、早めに近くの避難場所など、安全な場所に避難しましょう。お年寄りや障害のある人など避難に時間がかかる人は、移動時間を考えて早めに避難することが重要です。

また、土砂災害の多くは木造の1階で被災しています。どうしても避難場所への避難が困難なときは、次善の策として、近くの頑丈な建物の2階以上に緊急避難するか、それも難しい場合は家の中でより安全な場所(がけから離れた部屋や2階など)に避難しましょう。

問合せ 市民協働課



◆おおさか防災ネット

●ポータルサイト:

<http://www.osaka-bousai.net>

●防災情報メール:

登録すれば防災情報メールが送信されます。

登録 QRコードを読み取る

か、Touoku@osaka-bousai.net に空メールを送信してください。↓「登録用URL」が返信されます。↓返信されたメールの「登録用URL」をクリックし、登録をお願いします。

※登録料・利用料は無料ですが、メールの送受信にかかる通信料は必要です。



▲QRコード

◆防災情報ツイッター:

http://twitter.com/izumisano_Bosai

ヘルプマークの配布を開始します

市では、援助や配慮を必要としているみなさんが、周囲の人に配慮を必要としていることを知らせる「ヘルプマーク」について、府や市内市町村、関係団体とともにオール大阪による啓発活動を進めます。

6月からヘルプマークの配布を開始しますので、ヘルプマークを見かけたら、電車内で席をゆずる、困っているようであれば声をかけるなど、思いやりのある行動をお願いします。

ヘルプマークとは…義足や人工関節を使用している人、内部障害や難病の人、妊娠初期の人など、援助や配慮を必要としているみなさんが、周囲の人に配慮を必要としていることを知らせることで、援助を得やすくするもの

ヘルプマーク対象者

援助や配慮を必要としている人
 ※障害種別・等級、病名などによる条件はありません

配布場所・問合せ 障害福祉総務課
 (☎463-1212 Fax463-8600 eメール: sho ufuku@city.izumisano.lg.jp)



小・中学校使用教科書展示会

市教育委員会では、市立小・中学校で使用中の教科書などを展示しています。ぜひご覧ください。

法定展示期間 (土・日曜日除く)
 6月16日(金)~7月5日(水) 午前10時30分~午後3時
 場所 泉佐野市教科書センター(大西1丁目16-5 教育支援センター「さわやかルーム」)
 内 ☎462-8730
 問合せ 学校教育課

青少年指導者講習会

青少年を指導するための基礎知識や技能を習得する講習会を行います。

| 日時・場所 | 内容・講師 |
|---|---|
| 6月22日(木) 午後7時~9時 青少年課内プレイルーム | ●開講式 ●「ゲーム指導について」 大阪体育大学 |
| 6月25日(日) 午前10時~午後3時 稲倉青少年野外活動センター ※雨天決行 | ●「野外料理にチャレンジ」 大阪体育大学 持ち物 スリッパや室内用靴、タオル、ふきん、軍手、カッパなど雨具 |
| 6月27日(火) 午後7時~8時30分 市場消防署(市役所前) 4階会議室 | ●「救急法講習」 市場消防署救急隊員 ●閉講式 |

対象

青少年育成指導者、こども会指導者、グループ活動のリーダーおよび青少年活動を志す16歳以上の市内在住・在勤者
 材料費(6月25日のみ) 1,000円

申込・問合せ
 6月8日(木)までに学校教育課へ



市民後見人養成講座

オリエンテーション

市民後見人養成講座受講のためのオリエンテーションです。

「市民後見人」は、判断能力が不十分な人の生活を、法律の枠にとらわれない「市民という専門性」で支援し、誰もが地域で安心して暮らすことをめざす地域福祉活動を行う人です。社会貢献への意欲と熱意がある人や「市民後見ってどんなことをするのか？」と関心のある人は、ぜひ参加してください。

日時 6月24日(土)

午後2時～4時30分

場所 社会福祉センター

3階大会議室

内容 成年後見制度の概要と市民後見人の役割、市民後見人活動の紹介、市民後見人養成講座について

定員 150人(先着順)

申込 大阪府社会福祉協議会ホームページ (<http://www.osakafusyakyo.or.jp/>) または高齢介護課で申込書を入力し FAX または eメールで大阪府社会福祉協議会 大阪後見支援センター (Fax 06・6764・7811 eメール: kokan@pearl.ocn.ne.jp) へ

問合先 高齢介護課

※受講無料。駐車場は、数に限りがありますので、公共交通機関でお越しください。

犬・猫の不妊・去勢手術 料金の一部を助成します

狂犬病予防法に基づく犬の登録および狂犬病予防注射の接種の向上、犬や猫による生活環境被害の改善を目的として、犬・猫の不妊・去勢手術料金の一部を助成します。

注意事項

- 手術を受ける前に、申請が必要で、すでに終わった手術は、対象になりません。
 - 獣医療法第三条に基づき開設の届出をしている大阪府内の診療施設での手術が対象です。
 - 申請手続きに犬・猫を同行させる必要はありません。
 - 助成数には限りがあります。
- 申請・問合先** 手術前に所定の申請書に必要事項を記入し、直接健康推進課へ
- ※7月3日(月)より受付開始。助成金額など、詳しくはホームページをご覧ください。健康推進課へ問い合わせください。



特産品相互取扱協定 自治体紹介⑥ ～大阪府柏原市～

本市と特産品協定を締結している大阪府柏原市について紹介します。 **問合先** 農林水産課

- 面積：25.33km²
- 人口：70,452人・31,147世帯(平成29年3月末現在)
- 市の花：つつじ ●市の木：このてがしわ

柏原市は、昭和31年に柏原町と国分町が合併し、昭和33年に市政が施行されました。

大阪平野の南東部、大阪府と奈良県の県境に位置し、大阪都心部から20kmの距離にありながら、緑の山々と美しい渓谷、豊かな川の流れなど多彩な自然環境に恵まれています。

山麓には、ぶどう畑が多く、夏から秋にかけてぶどう狩りが盛んに行われ、また、ぶどうからワインづくりも行っており、柏原地ワインとして特産品となっています。また、柏原市役所横の駐車場でトラックの荷台などを使って地元物産品などの販売・宣伝を行う「とくとくトラック市」で地域の賑わいを図っており、本市の佐野漁港も参加しています。ほかに、両市のイベントを通じて交流を進めているところです。

柏原市は「市民が生きいきとし、にぎわいにあふれているまち柏原」を目標に自然と歴史を生かした個性あるまちづくりに取り組んでいます。



▲泉佐野市の佐野漁港も参加した柏原市のイベント「とくとくトラック市」

柏原市の特産品



ひやしあめ



シャインマスカット・ピオーネ



かしわら木綿ストール



みかん



柏原河内ワインカステラ



大坂の陣せんべい



柏原ワイン



デラウェア



綿実サラダ油

平成29年度 家庭用燃料電池コージエ ネレーションシステム(エ ネファーム) 設置補助

市では、温室効果ガスの排出を抑制し、地球温暖化防止に寄与するため、市内の住宅で家庭用燃料電池コージエネレーションシステム(エネファーム)を新たに設置し使用する人に、設置費用の一部を補助します。

対象システム 未使用品で、一般社団法人 燃料電池普及促進協会 (FCA) が指定したものの対象者 対象システム設置場所に住民登録し、次のすべての要件を満たす市内在住者

- 国が実施するエネファーム導入に係る補助事業を行う
- 自ら居住する住宅に対象システムを設置するか対象システム付き住宅を購入した
- 平成26年3月1日～平成30年2月28日に対象システムを設置し、引渡しを受けた
- 世帯全員が市税を滞納していない

●市補助金の交付を本人または同一世帯の人が受けていない
補助金額 5万円(定額)
補助予定件数 100件以内
申込・問合先 6月15日(休)～来

年3月15日(休)に所定の申請書に必要事項を記入し、直接環境衛生課へ(郵送不可)

※申請書類は環境衛生課窓口にて受け取るか市ホームページ(環境衛生課)からダウンロードしてください。添付書類など、詳しくは問い合わせてください。

食中毒は

家庭でも発生します

食中毒といえば、飲食店での食事が原因と思われるがちですが、毎日食べている家庭の食事で発生しています。

家庭での発生では症状が軽いと、かぜや寝冷えなどと思われがちで、食中毒と気づかない例もあります。食中毒予防の3原則は、食中毒菌を「つけない・増やさない・やっつける」です。
●つけない基本は「手洗い」と「食材の仕分け」

調理の前後は必ず手洗いをす。また、買い物をした後や冷蔵庫内では、食品の肉汁や魚などの水分が漏れないようにビニール袋などにそれぞれ分けて包む。
●増やさない基本は「常温で長時間放置しない」
 購入したらすぐに持ち帰り、冷蔵庫や冷凍庫に入れる。

●やっつける基本は「加熱」
 肉などは、中までしっかりと熱を通す。
問合先 健康推進課



カンピロバクター食中毒にご用心!

大阪府内でカンピロバクター食中毒が多発しています(平成28年発生件数第1位)。

【原因の多くは「鶏肉や鶏内臓肉の加熱不十分な料理」によるものです】

- 朝引きなど新鮮な鶏肉ほど、カンピロバクター菌が生き残っています。
- 鶏肉や鶏内臓肉からは、高い割合でカンピロバクター菌が検出されています。

情報公開制度・個人情報保護制度

問合先 総務課

開かれた市政の実現のため、市政に関する情報を公開する「情報公開制度」と、基本的人権を守るため、市の保有する市民のみなさんの個人情報をも本人に対して開示する「個人情報保護制度」を運用しています。

【平成28年度 運用状況】 (単位:件)

| 情報公開請求 | 全部公開 | 部分公開 | 非公開 | 不存在 | 取下げ |
|----------|------|------|-----|-----|-----|
| 合計30 | 8 | 11 | 1 | 8 | 2 |
| 個人情報開示請求 | 全部開示 | 部分開示 | 非開示 | 不存在 | 取下げ |
| 合計3 | 1 | 1 | — | — | 1 |

- 情報公開請求についての審査請求: 3件
- 個人情報開示請求についての審査請求: 1件
- 個人情報の誤りの訂正を求める「訂正の請求」: 0件
- 個人情報の記録の削除を求める「削除の請求」: 0件
- 個人情報の利用の停止を求める「利用停止の請求」: 0件
- 市が実施する個人情報取扱事務: 622件

【情報公開コーナー】

制度運用状況の詳細、行政資料の閲覧・コピー、知りたい情報の相談などに利用してください。

※申込不要、利用無料(コピー機の使用は実費が必要)

場所 市役所 2階エレベーター前

選挙クイズ わかるかな?

選挙って、いつ(何歳)になったら投票できるの?

①社会人 ②中学生(15歳) ③18歳 ④25歳

問合先 総合行政委員会(選挙管理委員会)



【解説】 ③ 選挙権年齢は長年満20歳以上とされてきましたが、より多くの若い人たちの意見がもとと政治に反映されるよう、平成27年6月に公職選挙法の一部が改正され、満18歳以上に引き下げられました。

●カンピロバクター菌は肉の内部に潜り込むため、タタキや湯引きのように、肉の表面だけを加熱しても菌は生き残ります。
【食中毒を防ぐために次のことに気をつけましょう】
 ●鶏肉や鶏内臓肉は中心までしっかりと加熱する
 ●鶏刺し、表面を加熱しただけの鶏タタキや鶏湯引きなどは食中毒のリスクが高いので、喫食を控える
問合先 泉佐野保健所
 (☎464・9688)

生ごみ処理機の購入助成

家庭用生ごみ減量化等処理機器の購入費用を一部助成します。

対象 次のすべてに該当する

●助成対象の機器である（購入前に環境衛生課で確認してください）

●購入後1年以内である

●世帯員全員が市税を完納している（交付前に審査あり）

●以前に助成を受けたことがあ
る場合は、前回から5年以上経過している

助成額 購入金額（消費税および地方消費税含む）の2分の1

※千円未満の端数は切り捨て、上限は3万円

申請・問合先 所定の用紙に必要事項を記入し、購入金額が分かる領収書などの必要書類を添えて環境衛生課へ

※申請書・要綱などは環境衛生課ホームページ（http://www.city.izumisano.lg.jp/kakuka/saikatsu/kankyomenue/gomi/gomi_katei/1438670948441.html）からダウンロードできます。



野外焼却（野焼き）は 禁止です

禁止です

野外焼却の煙による悪臭などの苦情が数多く寄せられています。「廃棄物の処理及び清掃に関する法律」では、例外を除き「何人も廃棄物を焼却してはならない」となっています。

よりよい環境づくりになさんのご協力をお願いします。

【例外的に認められる場合】

●震災、風水害その他の災害の予防、応急対策または復旧のために必要

●風俗習慣上または宗教上の行事を行うために必要

●農業・林業・漁業を営むためにやむを得ないもの

●たき火など日常生活を営むうえで通常行われる草木などの焼却で、周辺地域の生活環境に与える影響が軽微

※例外的に認められた野外焼却を行うときでも、極力少量にとどめ、風の向き・強さ、時間帯などに十分配慮してください。周辺の生活環境などに影響を及ぼす恐れがあるときは、行政指導の対象となります。

問合先 環境衛生課

セアカゴケグモに注意

現在、セアカゴケグモは市全域にわたって生息し、根絶は困難な状況です。被害に遭わないよう十分に注意してください。

被害状況

府内で毎年数件の被害があり、多くが庭に置いていたハキモノを履いた時に発生しています。

生息場所

日当たりが良く暖かい、昆虫などのエサが豊富にある、巣を張る隙間がある（排水溝、集水マス付近、花壇、プランターのすき間、庭に置いてあるもの、エアコンの室外機、団地やマンションの階段の隅、墓石の周り）など

※4～11月ごろ活発に活動し、巣には枯葉や虫の残がいなどがたくさん付いています。

防除方法

生息しそうな場所を日ごろから掃除し、巣を見つけたら棒などで取り除く。排水路は水を流して掃除する。

駆除方法

市販のゴキブリ用殺虫剤を噴射したあと踏み潰す。また、卵のうも踏み潰す。作業時は軍手などを着け、素手では絶対に行わない（薄手のビニール製手袋

は適しません）。
咬まれたときの症状

数分～数十分後に我慢できないほどの強い痛みがあります。通常は数日～1週間くらいで回復しますが、高齢者や子ども、体調の悪い人は重症化し、痛みが全身に広がり、嘔吐や筋肉のけいれんなどの症状がでることもあります。

咬まれたときの処置

●すぐに医療機関を受診する
（止血の必要はありません）

●咬まれ駆除したクモがある場合は、医療機関へ持参する

●受診後、泉佐野保健所（☎462・7701）に連絡する

問合先 環境衛生課



フンの放置は条例違反です

問合先 環境衛生課

犬を散歩させるとき、ほとんどの飼い主の人はフンを持ち帰っていますが、なかにはそのまま路上に放置したり、回収したフンの袋をよその生ごみ置場に放置したりして、周辺の人にはたいへんな迷惑となっています。フンを持ち帰るのは飼い主の責任です。また、フンの放置はポイ捨てと同じく泉佐野市環境美化推進条例で禁止されており、違反者には過料が科されることがあります。必ず持ち帰るようにしましょう。



また、野良猫のフン尿や鳴き声は、周辺の人にはたいへん苦痛です。みだりに餌やりを行うのはやめましょう。

犬や猫などのペットのフンは、古新聞などで包んだあとビニール袋に入れて、少量であれば可燃ごみとして処理できます。週2回の可燃ごみの日に、必ずご自宅の生ごみと一緒に市指定袋に入れて出してください。マナーを守り、みなさんの協力で清潔なまちをつくりましょう。



6月7日(水)に市・府民税の納税通知書を送付します

問合せ 税務課

納期限までに金融機関（銀行・農協・郵便局など）、コンビニエンスストア、市役所などで納付してください。（年税額の一括納付もできます）

口座振替を利用している場合は、指定口座の残額確認をお願いします。（領収書は送付しませんので、通帳を記帳し確認してください）

【納期限内に納めましょう】

納期限までに納税しない場合は、本来納めるべき税額のほかに延滞金をあわせて納めていただくことになります。必ず期限内に納めてください。

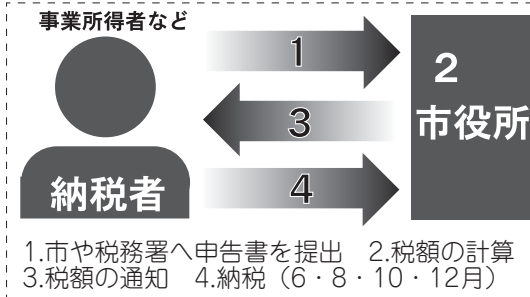
【納め忘れのない口座振替をご利用ください】

新たに口座振替を希望する人は、通知書に同封の申込書を利用してください。（期別納付2期分から利用できます。期限までに申し込んでください）

◆市・府民税の納め方

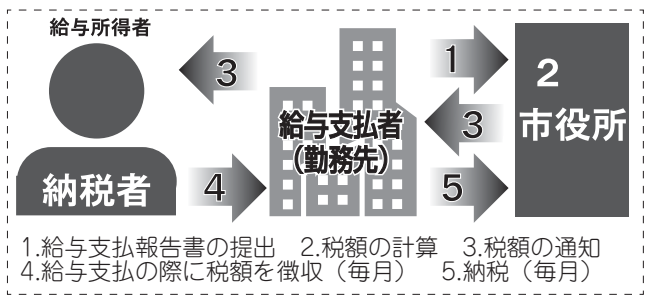
【普通徴収】

事業所得者、年金所得者、会社を退職した人などが金融機関などで納税する方法です。納税通知書により、6・8・10・12月（4回）に分けて納めます。



【給与からの特別徴収】

給与支払者（勤務先）が給与支払時に引き落とした税金を、給与所得者にかわり市に納入する納税方法です。6月～翌年5月の12ヵ月で徴収します。



【公的年金からの特別徴収（引き落とし）】

年金支払者（日本年金機構など）が年金から引き落としとして市へ納入します。

対象 今年4月1日現在、65歳以上で老齢基礎年金などの受給者

※老齢基礎年金額が18万円未満の人や特別徴収税額未満の人は対象外

■特別徴収される税額

公的年金に係る所得に対する市・府民税の所得割額および均等割額

※給与所得・事業所得などに係る市・府民税は、引き落とし対象外

■特別徴収の方法

●今年度（新たに対象となった年度）…年税額の4分の1ずつを6・8月に納付書で納付し、残りの年税額の3分の1ずつを10・12月、翌年2月の年金から引き落とします。

●2年目以降…前年度の年税額の6分の1ずつを、4・6・8月の年金から引き落とし（仮徴収）します。本年度の年税額から仮徴収した税額を差し引いた残りの3分の1ずつを10・12月、翌年2月の年金から引き落とします。

■特別徴収が中止となる場合

特別徴収開始後に、市外へ転出、税額の変更、年金の支給停止などが発生した場合は、特別徴収が中止となり、未納分は納付書での納付となります。

※市外への転出、税額の変更が発生した場合でも一定の要件のもと、特別徴収が継続されます。

【減免制度】

解雇による失業のため所得が皆無になるなどで、市・府民税の納付が困難な人は、所得状況などにより税が減額されることがあります。納期限（今年度1期分からは6月30日(金)）までに申請してください。

※自己都合や雇用期間満了による退職は対象外です。

■個人の市・府民税課税証明書の発行

市役所税務課窓口とコンビニで、6月1日(水)より発行可能となります。詳しくは、税務課へ問い合わせてください。

※5月31日(水)はメンテナンスのため、終日コンビニでの課税証明書の発行ができません。

詳しくは、市・府民税の納税通知書に同封される「市・府民税のしおり」または税務課のホームページをご覧ください。

税務署からのお知らせ

問合せ 泉佐野税務署
(☎462-3471)

◆租税教室

泉南地区租税教育推進協議会（事務局 泉佐野税務署内）では、児童・生徒を対象に、社会生活における税の意義や役割を正しく理解してもらうことを目的として、小・中・高等学校などにおける租税教室の開催や、税務署での職場体験の受け入れなどの活動を行っています。

平成28年度には、延べ33校で租税教室を開催し、約3,000人が受講しました。講師は税のプロ（専門家）である税理士などをお願いしています。その他、税務署では中学生の「税についての作文」の募集や、小学生の「税に関する習字」の募集活動を行っています。



国民健康保険 国民年金 問合先 国保年金課

平成29年度 国民健康保険料率 賦課限度額が改定されます

国民健康保険制度では、みなさんの医療費を保険料などで負担しています。

今年度の保険料率はみなさんのご協力により、据え置きとなりましたが、介護分の賦課限度額を10万円から13万円に引き上げました。負担保険料を抑えるためにも、今後も健康維持に気を配り、医療費を大切に使うよう

平成29年度 国民健康保険料率

| 区分 | 算定基礎 | 医療分 | 後期高齢者 支援金分 | 介護分 |
|-------|----------------------------|---------|---------------|--------|
| 所得割 | 平成28年中の 基準総所得金 額に対して | 9.5% | 2.9% | 2.5% |
| 均等割 | 被保険者 1人あたり | 27,120円 | 8,400円 | 8,880円 |
| 平等割 | 1世帯あたり | 20,760円 | 6,360円 | 5,040円 |
| 賦課限度額 | | 54万円 | 19万円 | 13万円 |

ご理解ご協力をお願いします。

【介護分保険料】

40歳以上65歳未満の人は介護保険第2号被保険者となり、介護分保険料があらわせて賦課されます。

※6月以降に40歳に到達する人は、40歳到達月の翌月に介護分保険料が加算され、納付する保険料が変更となります。

来年3月までに65歳に到達する場合は、到達月の前月までの介護分保険料を10回の納期に分割し納付通知書に含めています。

■納付通知書を6月中旬に送付 【特別徴収（年金天引き）】

次の条件をすべて満たす場合は、原則として世帯主の年金から保険料を天引きします。

対象条件

- 世帯主が国民健康保険加入者で今年度中に75歳に到達しない
- 平成29年4月1日現在、国民健康保険加入者が全員65歳以上75歳未満の世帯である

●世帯主（納付義務者）の特別徴収対象年金が年額18万円以上で、国民健康保険料と介護保険料の合算額が特別徴収対象年金額の2分の1を超えない

※複数の年金を受給している場合は、年金の合計が年額18万円以上でも特別徴収にならないこと

とがあります。また、特別徴収対象でも介護保険料の決定により、特別徴収から普通徴収に変更となる場合があります。

【普通徴収】

納付書や口座振替で納付します。納期は6月～翌年3月の各月（全10回）です。全納と各期別の納付書（単票式）を納付通知書に同封しています。納付前に全納分が各期分かを確認し、必ず納期限内に納めてください。

□座振替で納付している場合は、指定口座の残高確認をお願いします。



国民健康保険料の納付

■納付は必ず納期限内に

保険料の納付が納期限を過ぎると、督促手数料や延滞金をあわせて納めていただくことになります。

また、未納の状態が続くと、納期限までに納めた人との公平を保つため、やむを得ず、滞納している人の財産（不動産・預貯金・給料など）を調査し、差し押えることもあります。保険料は納期限内に納めましょう。

■便利な口座振替のご利用を

保険料を年金から差し引いて納付している人以外は、原則□座振替での納付をお願いします。□座振替による保険料の納付は、残高確認をしておけば納付時に金融機関などに行く必要がなく、納め忘れもありません。

また、保険料の還付が発生した場合には、□座への振込で還付しますので、還付のたびに申請や来庁の必要もありません。

国保年金課窓口では、専用端末機にキャッシュカードを通して暗証番号を入力することで、□座振替の手続きができます。（大阪泉州農業協同組合、近畿労働金庫は除く）

※一部取り扱いきれないカードもありますので、詳しくは問い合わせてください。

■納付相談を受け付けています

特別な事情で納期限内に保険料の納付が難しいときは、分割での納付などができます。また、

事情により減免される場合もありますので、早めに相談してください。

■国民健康保険料が

コンビニで納付できます

バーコード付の納付書であれば、納付書裏面に記載したコンビニエンスストアで、曜日や時間を気にせずに納付することができます。

【次のような納付書は

コンビニで利用できません】

- バーコードが無い
- 金額が訂正されている
- 傷みや汚れなどでバーコードが読み取れない
- 1枚の金額が30万円を超えている

※これらの納付書で納める場合は、金融機関・郵便局・市役所の窓口を利用してください。



国民年金の任意加入

日本に住む20歳以上60歳未満の人（60歳未満の老齢・退職年金の受給権者除く）は、国民年金に加入し保険料を40年間納めることで満額の老齢基礎年金を65歳から受給できます。

しかし、国民年金に加入しなかった期間・保険料を納め忘れた期間・免除された期間があるために、満額の老齢基礎年金（平成29年度779,300円）を受けることができない人や、年金を受けるための必要な期間（*）を満たしていない人で、次のいずれかに該当する場合は申請日から任意加入することができます。

- ①日本国内に住所のある60歳以上65歳未満の人 ※老齢基礎年金の「繰上げ支給」を受けている人は除く
 - ②60歳未満の老齢（退職）年金受給者
 - ③海外に住んでいる20歳以上65歳未満の日本人
 - ④日本国内に住んでいる65歳以上70歳未満の人
 - ⑤海外に住んでいる65歳以上70歳未満の日本人
- ※④⑤については昭和40年4月1日以前に生まれ、老齢（退職）年金を受けるために必要な期間を満たしていない人に限る



（*）必要な期間…保険料を納めた期間と免除（一部免除は納付期間）された期間を合計して原則25年以上（平成29年8月1日からは10年以上）

必要なもの 年金手帳（または基礎年金番号通知書）、預貯金通帳と届出印（任意加入時の保険料の納付方法は原則口座振替）
※戸籍謄本などが必要な場合もあります。詳しくは問い合わせてください。

各種相談の案内

気軽に相談してください。なお、祝・休日にあたるときは変更する場合があります。

- ◎法律相談【予約制】
月曜日（第2月曜日除く）、第2水曜日
13:00～16:35
市役所1階相談室（問合先：人権推進課）
- ◎労働相談【予約制】
第2木曜日 13:00～15:00
市役所1階相談室（問合先：人権推進課）
- ◎行政相談
第3月曜日 13:30～16:00（受付は15:30まで）
市役所会議室（問合先：人権推進課）
- ◎人権擁護委員による人権相談
第3月曜日 13:30～16:00（受付は15:30まで）
市役所会議室ほか（問合先：人権推進課）
- ◎総合生活相談（人権侵害・就労支援・進路選択支援・生活相談）
●月～金曜日 9:30～16:30
人権推進課
南部市民交流センター本館（☎466-6464）
北部市民交流センター本館（☎464-5726）
まちの活性課（就労支援のみ ☎469-3131）
●月～金曜日 9:30～16:30
公益社団法人 泉佐野市人権協会
（☎458-7444）
●第3土曜日 10:00～12:00【予約制】
申込・問合先 その週の月曜日までに人権推進課へ
- ◎女性のための電話相談（☎469-7402）
第1～4水曜日 10:00～12:00、13:00～15:00
問合先 いずみさの女性センター
（☎469-7125）
- ◎女性の悩みの相談（面接）【予約制】
相談日・時間は予約時に問い合わせてください。夜間相談あり
問合先 いずみさの女性センター
（☎469-7125）
- ◎経営相談【予約制】
6～11月の第2・4火曜日（12～2月は変則）
13:00～17:50 消費生活センター
（問合先：まちの活性課 ☎469-3131）
- ◎消費生活相談
月～金曜日 9:00～16:30
消費生活センター（☎469-2240）
- ◎司法書士総合相談【予約制】
水曜日 13:30～16:30 消費生活センター
申込 大阪司法書士会（☎06-6943-6099）
受付 月～金曜日 10:00～16:00
- ◎行政書士相談【予約制】
第4金曜日 13:00～16:00 市役所1階相談室
申込 大阪府行政書士会泉州支部
（☎483-7373）
- ◎税務相談
第3水曜日（2・3月除く）13:00～16:00
市役所1階相談室（問合先：税務課）
- ◎国保夜間納付相談
第3木曜日 17:30～20:00 国保年金課
- ◎後期高齢者医療保険料納付相談
第3木曜日 17:30～20:00 国保年金課
- ◎家庭児童相談（☎463-1937）
月～金曜日 9:00～17:00
- ◎子どもフリーダイヤル（☎0120-510-783）
月～金曜日 9:00～17:00
- ◎育児相談
●月～金曜日 9:00～16:00
泉佐野すえひろ保育園（☎466-5826）
●月～金曜日 10:00～16:00
地域子育て支援センター（☎469-3700）
- ◎子育て電話相談
鶴原保育園（☎463-0065）
月～金曜日 10:00～16:00
- ◎母子・父子・寡婦家庭の相談
月～水・金曜日 9:00～17:00 子育て支援課
- ◎教育相談
●さわやかルーム（☎463-5933）
月～金曜日 9:00～15:30
●シャイン（☎464-8750）
月～金曜日 10:15～15:30
- ◎身障者相談
第2・4金曜日 13:00～16:00
社会福祉センター2階（問合先：障害福祉総務課）
- ◎知的障害児（者）よろず相談
第4金曜日 10:00～12:00
社会福祉センター2階（問合先：障害福祉総務課）
- ◎心配ごと相談
月曜日 13:00～16:00
社会福祉センター2階
（問合先：社会福祉協議会 ☎464-2259）
- ◎高齢者相談
月～金曜日 8:45～17:15
社会福祉センター2階（問合先：地域包括支援センター ☎464-2977 Fax462-5400）
- ◎障害者相談
月～金曜日 8:45～17:15
社会福祉センター2階
（問合先：基幹相談支援センター あいと ☎464-3830 Fax462-5400）
- ◎高齢者・障害者の権利擁護に関する相談
月～金曜日 8:45～17:15
社会福祉センター2階
（問合先：泉佐野市権利擁護支援センター【社会福祉協議会内】☎464-2259 Fax462-5400）
- ◎赤ちゃん相談【予約制】
第3水曜日（6月は第4水曜日）
奇数月 9:30～12:00
偶数月 13:00～14:00
健診センター（問合先：健康推進課）
- ◎健康相談・栄養相談【予約制】
第3火曜日 9:30～12:00
健診センター（問合先：健康推進課）
- ◎肝炎ウイルス検査【予約制】
第1水曜日（祝日除く）9:30～10:00
泉佐野保健所（☎462-7703）
- ◎HIV即日検査（匿名可）
第1・3月曜日（祝日除く）13:00～14:00
泉佐野保健所（☎462-7703）
- ◎風しん抗体検査【予約制】
第1・3月曜日（祝日除く）10:00～11:00
泉佐野保健所（☎462-7703）
- ◎こころの健康相談（アルコール依存症・認知症含む）【予約制】
月～金曜日（祝日除く）9:00～17:45
来所の場合は電話で予約してください。
泉佐野保健所（☎462-4600）
- ◎医療に関する相談
月～金曜日（祝日除く）9:00～16:00
泉佐野保健所（☎462-7701）



政府主催慰霊巡拝

| 巡拝予定地域 | 実施予定時期 | 申込締切日 |
|---------------|--------------------|-----------|
| 沿海地方 | 9月24日(日)～10月3日(火) | 6月16日(金) |
| インドネシア | 10月4日(水)～13日(金) | 6月12日(月) |
| 硫黄島(第1次) | 10月24日(火)～25日(水) | 7月7日(金) |
| トラック諸島 | 10月26日(木)～11月2日(木) | 6月16日(金) |
| フィリピン | 来年2月14日(水)～23日(金) | 9月25日(月) |
| 硫黄島(第2次) | 2月20日(火)～21日(水) | 10月30日(月) |
| マーシャル・ギルバート諸島 | 3月3日(土)～11日(日) | 10月26日(木) |

※詳しくは問い合わせてください。

対象 戦没者の遺族(配偶者・再婚した者を除く)、父母、子、兄弟姉妹、参加する子・兄弟姉妹の配偶者、孫、甥姪)で原則80歳以下の健康状態の良い方
 ※初参加の遺族が優先
問合せ先 障害福祉総務課

受けよう！がん検診（予約制・先着順）

問合せ先 健康推進課

日時・種別 表のとおり（*の日は女性限定、★の日は加入している医療保険の種類に関係なく特定健診〔国基準項目〕・後期高齢者健診とがん検診がセットで受けられます。）

| 検診日 | 時間帯 | がん検診の種別 | 申込期間 |
|------------|-----|-------------|-------------------|
| * 8月28日(月) | 午前 | 肺、胃、大腸、乳、子宮 | 7月31日(月)まで |
| 28日(月) | 午後 | 肺 | |
| ★ 9月25日(月) | 午前 | 肺、胃、大腸、乳、子宮 | 6月13日(火)～8月29日(火) |
| ★ 26日(火) | 午前 | 肺、胃、大腸、乳、子宮 | |
| ★ 29日(金) | 午前 | 肺、胃、大腸、乳、子宮 | |
| ★ 10月1日(日) | 午前 | 肺、胃、大腸、乳、子宮 | |

※時間帯…8月28日の午前は9時～11時20分、午後は1時～3時15分。8月28日以外は午前9時～11時50分。

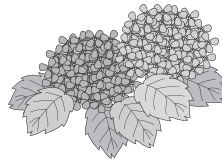
場所 健診センター（市役所本庁舎南側）
 ※8月28日(月)の午後は土丸町会館・大木小学校

申込・変更・キャンセル
 日曜日、祝日除く午前8時30分～午後7時にフリーダイヤル☎0120-611-007（聴覚障害の人限定 Fax072-800-7152）へ

※フリーダイヤル以外への電話、来所による申込・変更・キャンセルはできません。

- ★の日の特定健診を申し込む場合の注意事項**
- 泉佐野市国民健康保険・後期高齢者医療保険・全国健康保険協会（協会けんぽ）以外は事前に加入の医療保険者に受診可能か確認し、受診券の発行を受けた後、申し込んでください。
 - 全国健康保険協会（協会けんぽ）は被扶養者限定です。
 - 泉佐野市国民健康保険に加入の人は別日程もあります（特定健診受診券と同封のチラシに記載）。

【胃がん検診】
内容・費用
 胃部エックス線検査・600円
対象 40歳以上の市民



【大腸がん検診】
内容・費用
 便潜血検査・無料
対象 40歳以上の市民

【結核・肺がん検診】
内容・費用
 ●胸部レントゲン・無料
 ●喀痰細胞診（必要者のみ）・300円

【乳がん検診】
内容・費用
 マンモグラフィ（乳房エックス線検査）と視触診・1,100円
対象 40歳以上の女性の市民（平成28年4月1日以降に受診した人は不可）

【子宮がん検診】
内容・費用 細胞診・800円
対象 20歳以上の女性の市民（平成28年4月1日以降に受診した人は不可）

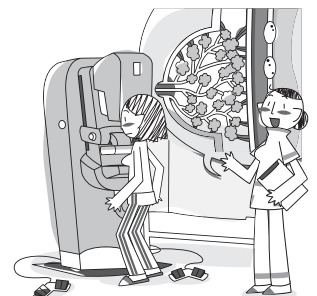


がん検診受診促進キャンペーン
 ～先行予約受付～

- 5人以上で申し込むと、通常の受付に先行して申込ができます！
 - 電話予約の混雑を避けられるチャンスです！
 - 検診日は全員が同日でなくてもOKです（9月25日(月)～10月1日(日)の検診に限る）。
- 申込** 申込用紙に必要事項を記入し、代表者が6月6日(火) 午前9時～午後5時に5人以上の申込用紙を健康推進課へ提出してください。その場で予約結果をお知らせします。
 ※先行予約受付日以外の受付はできません。申込用紙は、市ホームページからダウンロードできます。

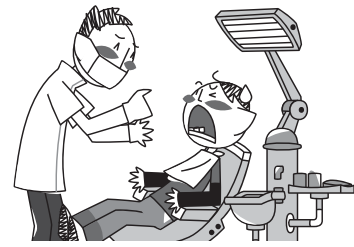
【お詫びと訂正】
 広報5月号18ページの「平成29年度河原林富美福祉基金配分申請受付」のeメールアドレスに誤りがありましたので、訂正してお詫びします。

(誤) ai-ki-bou@akaihane-osaka.or.jp
 ↓
 (正) ai-kibou@akaihane-osaka.or.jp



歯周疾患検診

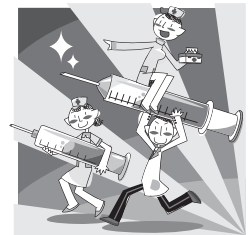
内容 問診、口腔内の診査、結果に基づくアドバイス
 ※検診は無料です。歯科治療ではありません。
対象 検診当日、満40・50・60・70歳の市民
受診回数 対象の年齢の期間中に1回
持ち物 健康手帳（持っている人）、健康保険証など
申込・問合先 直接、下表の医療機関へ



| 住所 | 医療機関名 | 電話番号 | 住所 | 医療機関名 | 電話番号 | 住所 | 医療機関名 | 電話番号 |
|--------|----------|----------|----------|-----------|----------|------------|-------------------|----------|
| 旭 町 | 田端歯科医院 | 463-6100 | 高松南 | 奥野歯科医院 | 464-2118 | 日根野 | おつじ歯科医院 | 486-6480 |
| 市場 | 河村歯科医院 | 464-2705 | | すずぎ歯科医院 | 458-8241 | | 目歯科医院 | 468-0550 |
| 上 町 | 大野歯科医院 | 462-3127 | 鶴 原 | 笠原歯科医院 | 461-1108 | 松 原 | 庄司歯科医院 | 467-0056 |
| | 小川歯科医院 | 464-2207 | | 五條歯科医院 | 469-0648 | | きのした歯科 | 458-8811 |
| | かつふじ歯科医院 | 469-3826 | | 鶴原奥野歯科診療所 | 464-2108 | 南中岡本 | 境歯科医院 | 466-4874 |
| | 小谷歯科医院 | 469-6480 | | 尚原歯科医院 | 463-4150 | | 中西歯科医院 | 465-1263 |
| | 日根野谷歯科医院 | 464-7172 | | 山口歯科医院 | 463-0782 | 南中安松 | ふじや歯科医院 | 465-7508 |
| 吉田歯科医院 | 464-0395 | 北野歯科医院 | 466-5856 | まちや歯科医院 | 466-6070 | | | |
| 大 宮 | 西田歯科医院 | 469-0077 | 長 滝 | 小北歯科医院 | 466-4108 | 若宮町 | カセタ二歯科医院 | 462-0231 |
| | 浜西歯科医院 | 462-8024 | | 田中歯科医院 | 463-6471 | | 信貴歯科医院 | 464-5673 |
| 笠 松 | 岡本歯科医院 | 462-8164 | 羽倉崎 | 中井歯科医院 | 465-6480 | 田尻町 | 岩谷歯科クリニック | 466-6480 |
| | 箕西歯科医院 | 464-0881 | | やすだ歯科 | 466-4182 | | 瀧川歯科医院 | 465-3944 |
| 上瓦屋 | 岡村歯科医院 | 462-1201 | 羽倉崎上町 | 岸村歯科医院 | 466-0911 | 泉州空 港 北 | 村正歯科医院 | 465-8143 |
| 栄 町 | 道幸歯科医院 | 462-6419 | 日根野 | イクタ歯科医院 | 469-2010 | | KIX DENTAL OFFICE | 456-8111 |
| 新安松 | トラダ歯科医院 | 462-6081 | | 石田歯科クリニック | 450-0120 | | | |

風しんワクチン接種費用の助成

対象 接種当日、本市に住民票があり、風しん抗体検査の結果、抗体を保有していないと判定された人のうち、次のいずれかに該当する人
 ●妊娠を希望する女性およびその配偶者
 ●妊婦の配偶者
 ※妊婦は除く。抗体検査については、保健所にて自己負担無料で実施。（保健所における検査に限定しません。ただし、病院での検査は自費となります。）抗体検査は、5年以内に検査されたものに限ります。女性は、接種後2ヵ月間は妊娠を避けてください。



助成期間 4月1日～来年3月末日

助成額 MR（麻しん・風しん）ワクチンは9,786円、風しんワクチンは6,296円を上限として助成

※接種を受ける前に指定医療機関で予約してください。この予防接種は任意の予防接種です。

持ち物 風しん抗体検査結果、健康保険証など対象者確認ができる書類、妊婦の配偶者は母子健康手帳など

問合先 健康推進課

※市内の接種可能な指定医療機関は下記のとおりです。

| 住所 | 名称 | 電話番号 | MR | 風しん | 住所 | 名称 | 電話番号 | MR | 風しん |
|-----|--------------|----------|----------|-----|-------------|----------------|--------------------|----------|-----|
| 市場南 | 長田医院 | 461-1500 | ○ | ○ | 中 庄 | ゆたかクリニック | 463-7725 | ○ | ○ |
| 上 町 | 泉本医院 | 469-3181 | ○ | ○ | 長 滝 | 釈迦戸医院 | 465-4180 | ○ | ○ |
| | 中野クリニック | 464-0021 | ○ | ○ | | 田中医院 | 466-6800 | ○ | ○ |
| 大 西 | 谷口病院 | 463-5540 | ○ | ○ | 樽谷医院 | 466-1180 | ○ | ○ | |
| | 西田医院 | 462-3356 | ○ | ○ | 羽倉崎上町 | 平野医院 | 465-4668 | ○ | ○ |
| 上瓦屋 | 青松記念病院 | 463-3121 | ○ | ○ | 日根野 | えびすのクリニック | 450-0380 | ○ | ○ |
| 佐野台 | 矢頃クリニック | 463-1018 | ○ | ○ | | 大植医院 | 450-2820 | ○ | ○ |
| 下瓦屋 | なかにし脳神経外科・内科 | 462-2358 | ○ | ○ | | 中山医院 | 468-0303 | ○ | ○ |
| 新安松 | 浅井クリニック | 466-0122 | ○ | ○ | | 平松診療所 | 468-2481 | ○ | ○ |
| 高松北 | 上仁上田クリニック | 462-3458 | ○ | ○ | 本 町 | 武井医院 | 462-7755 | ○ | ○ |
| 高松東 | 福田病院 | 464-9499 | ○ | ○ | りんくう 往来北 | リョーヤ コマツ クリニック | 463-7003 | ○ | ○ |
| | おおうら整形外科 | 464-5841 | ○ | ○ | | りんくう総合医療センター | 469-3111 | * | |
| | | 小笠原医院 | 462-0268 | ○ | | ○ | レオゲートタワーレディースクリニック | 460-2800 | ○ |
| | 長澤医院 | 462-2443 | ○ | ○ | 若宮町 | 山田外科医院 | 462-3106 | ○ | ○ |
| | 三好医院 | 463-6911 | ○ | ○ | | | | | |

*妊娠希望女性のみ接種できます。産婦人科に電話で申込

※熊取町、田尻町、泉南市、阪南市、岬町の指定医療機関でも受けることができます。上記以外での接種を希望する場合は、健康推進課に問い合わせてください。



いずみさの昔と今 第258回

「泉佐野の鉄道〜南海本線について〜」

本市を走る鉄道は浜側に南海本線、山手にJR阪和線が並走しており、このうち南海本線は難波から佐野(現 泉佐野駅)までが明治30(1897)年10月1日、和歌山市駅までは明治36(1903)年に開通しました。昭和40(1965)年10月には南海電鉄唯一の地下駅舎として落成し、平成14(2002)年5月には上りホームを高架化、平成17(2005)年11月に下りホームを高架化し、現在の泉佐野駅となりました。一日



北1番踏切から
プラットホームを望む

の平均乗降客数は2万人を超えており、泉佐野市民に親しまれています。今日に至る道のりは容易ではありませんでした。明治17(1884)年、南海電鉄の前身となる阪堺鉄道(現 阪堺電車は別会社)が大阪と堺間の鉄道敷設を目標として設立、明治18(1885)年に創業しました。

阪堺鉄道は、名前に「堺」を含みながらも堺市街に駅を設置できず、当初は難波駅と大和川北岸に設置された大和川駅までの営業でした。大和川への橋脚工事に時間を要し、途中洪水で工事中断を余儀なくされるなど、堺市街を望みながらも大和川を越えることができなかったのです。明治20(1887)年5月に起工、同年10月には洪水で中断、明治21(1888)年3月竣工にこぎつけ、同年5月15日、ついに吾妻橋駅(現 南海堺駅)が完成、念願の難波と堺を繋ぐ鉄道が開通しました。

その後、阪堺鉄道は、堺以南と和歌山を結ぶ紀泉鉄道敷設(後に南海鉄道と改名)を計画します。明治30年、堺と佐野間が開通し、同年12月、阪堺・南海鉄道直通運転が開始され、佐野

駅は開業後の1カ月間は終着駅として利用されました。明治31(1898)年、阪堺鉄道は南海鉄道に事業譲渡し、統合されました。以後ライバル私鉄との競争、戦時統制化での国有化など様々な事態に見舞われます。昭和19(1944)年6月、関西急行鉄道と合併し近畿日本鉄道となり、南海山手線(現 阪和線)の鉄道省による買収など紆余曲折を経て、終戦後、南海電気鉄道へ社名を変更、現在に至ります。本市域に存在する南海電鉄の駅のうち、羽倉崎は戦時中の昭和17(1942)年に陸軍飛行場関係者・物資運搬のために開設、井原里は付近に鉄鋼業工場が数多くあったことから戦後の昭和27(1952)年に開設されました(鶴原・泉佐野は阪堺時代開業)。大阪への行程を短時間にし、人・物の往来を盛んにさせ、本市の産業、商業、物流、人々の暮らしに多大な影響を与えた阪堺鉄道は、南海電鉄へと姿を変え、人々の暮らしを支え続けています。

レイクアルスタープラザ・
カワサキ歴史館いずみさの
☎469-7140 Fax469-7141
休館日 月曜日、祝日(祝日が月曜日の場合はその翌日、日曜日の場合はその翌々日)
開館時間
午前9時～午後5時
(入館は午後4時30分まで)
入館料 無料

春季特別展講演会 第3回 古代の泉佐野

日時 7月5日(水) 午後1時30分～3時
(受付:午後1時～)
定員 60人(先着順)
講師 貝川克士
(教育総務課)



▲長滝古墳群

場所・申込・問合先
直接または電話でレイクアルスタープラザ・カワサキ歴史館いずみさのへ
※受講無料

歴史館いずみさのFacebookで情報発信中!

特別展講演会のほかにも、考古学講座やワークショップなどのイベントも企画しています。「歴史館いずみさのFacebook」で、最新情報を発信していますので、ぜひご覧ください。

<http://www.facebook.com/rekishikan.izumisano/>

土曜れきし館ワークショップ 星に願いを☆ 折り紙で七夕飾りを作ろう!

7月7日は七夕です。折り紙で七夕飾りを作って、館内の笹に吊るしてみよう!

日時 6月24日(土)
午後2時～3時30分
(最終受付)

場所・問合先 レイクアルスタープラザ・カワサキ歴史館いずみさの
※参加無料。
未就学児は保護者同伴で



「土曜れきし館ワークショップ」は、毎月第4土曜日に開催しています。みんなで挑戦し、学習できる楽しい体験を企画しています。今後の予定はfacebookをご覧ください。

<http://www.facebook.com/rekishikan.izumisano/>

視覚障害者向け

対面朗読サービス

利用には事前の申込が必要です。詳しくはレイクアルスタープラザ・カワサキ中央図書館へお問い合わせください。



市立
図書館

【レイクアルスタープラザ・カワサキ中央図書館】

毎週月曜日、21日(水)～30日(金)は休館
開館時間 午前9時30分～午後7時(日曜・祝日は午後5時まで)
☎469-7130 Fax469-7131

【佐野・長南公民館 図書室】

毎週月曜日、21日(水)～30日(金)は休館
利用時間 午前9時30分～午後5時
佐野公民館 図書室 ☎463-6035
長南公民館 図書室 ☎465-1101



6月21日(水)～30日(金)は

臨時休館します

より良いサービスを提供するため、蔵書点検を行います。
この期間、レイクアルスタープラザ・カワサキ中央図書館、佐野公民館図書室、長南公民館図書室、移動図書館いちよう号は、臨時休館します。

休館中に図書を返却するときは、返却ポストをご利用ください。
※視聴覚資料および他館借用本は返却ポストに入れないでください。

土曜子どもシアター

日時 6月10日(土)
午後2時～
内容 「ヒックとドラゴン」(98分)

いずれも

場所 レイクアルスタープラザ・カワサキ中央図書館 2階視聴覚室

定員 80人(先着順)

※申込不要、参加無料

アフタヌーンキネマ
： **図書館午後の映画**
日時 6月17日(土)
午後1時30分～
内容 「**魍魎の匣**」
(133分)

おはなし会

絵本の読み聞かせ、手遊びなどをします。

日時 6月7日(水)、7月5日(水)・19日(水) 午前11時～11時30分

場所 レイクアルスタープラザ・カワサキ中央図書館 2階視聴覚室

※申込不要、入場無料

日曜・祝日おはなし会

絵本の読み聞かせや紙しばいなどを行います。おはなし会に来たことがない人、大歓迎！ 絵本の楽しみ方や読み聞かせにおすすめの絵本の紹介もあります。ご家族そろってお気軽にご参加ください。

日時 6月18日(日)
午後2時～3時

場所 レイクアルスタープラザ・カワサキ中央図書館 2階視聴覚室

定員 50人(先着順)

出演 紙ひこうき
※申込不要、入場無料



新着図書案内

【一般書】

▶ 理性の起源(網谷祐一) ▶ 経済は地理から学べ!(宮路秀作)

【児童書】

▶ 勉強が好きになる(入江久絵) ▶ サイアク!(花田鳩子)

※上記以外の新着図書については、お問い合わせください。

移動図書館 いちよう号巡回表

※交通事情・天候などにより、遅れたり予定を変更したりする場合があります。

| ステーション名 | 6月 | 7月 | 曜日 | 時間(午後) | ステーション名 | 6月 | 7月 | 曜日 | 時間(午後) |
|--------------|-----|-----------|----|-------------|----------------------------------|-----|-----------|----|-------------|
| 末広小学校正門 | — | 5日 26日 | 水 | 1時00分～2時00分 | 府宮鶴原中央住宅集会所 | 16日 | 21日 | 金 | 2時10分～3時10分 |
| 長滝町会館 | — | 5日 26日 | | 2時20分～3時20分 | 上瓦屋ちびっこ広場 | 16日 | 21日 | | 3時30分～4時30分 |
| 上大木河原織布前 | — | 5日 26日 | | 3時50分～4時30分 | 大木小学校運動場前 | 9日 | 14日 | | 1時10分～2時10分 |
| 日根野小学校裏門 | 14日 | 19日 | 木 | 1時10分～2時10分 | 府宮長滝住宅集会所 | 9日 | 14日 | 土 | 2時40分～3時40分 |
| 府宮泉ヶ丘住宅集会所 | 14日 | 19日 | | 2時40分～3時40分 | 府宮佐野台住宅 一斉清掃ゴミ置き場前 | 10日 | 8日 29日 | | 1時15分～2時15分 |
| 佐野台小学校東門 | 7日 | 12日 | | 1時25分～2時25分 | 貝田町会館 | 10日 | 8日 29日 | | 2時30分～3時10分 |
| 北部市民交流センター本館 | 7日 | 12日 | 金 | 2時45分～3時45分 | 新家町会館 | 10日 | 8日 29日 | 日 | 3時30分～4時30分 |
| 上之郷小学校裏門 | 8日 | 6日 20日 | | 1時10分～2時10分 | 樫井西町若宮神社境内 | 17日 | 15日 | | 1時00分～2時00分 |
| 安松町会館 | 8日 | 6日 20日 | | 2時30分～3時10分 | 府宮羽倉崎住宅 中央集会所 | 17日 | 15日 | | 2時15分～3時15分 |
| 西出町会館 | 15日 | 13日 | 土 | 2時20分～3時00分 | 湊町会館 | 17日 | 15日 | 月 | 3時40分～4時30分 |
| 府宮鶴原北住宅集会所 | 15日 | 13日 | | 3時30分～4時30分 | 羽倉崎実行組合集会所(旧JA 大阪泉州羽倉崎支店) 駐車場 | 3日 | 1日 22日 | | 1時20分～2時00分 |
| 日新小学校南門 | 2日 | 7日 28日 | | 1時10分～2時10分 | いこらも～る泉佐野 臨時駐車場 | 3日 | 1日 22日 | | 2時20分～3時20分 |
| 野々地蔵町内会館 | 2日 | 7日 28日 | 日 | 2時50分～3時30分 | 北中ちびっこ広場 | 3日 | 1日 22日 | 火 | 3時30分～4時30分 |
| 土丸長生会館 | 2日 | 7日 28日 | | 3時50分～4時30分 | | | | | |

※6月の「末広小学校正門」「長滝町会館」「上大木河原織布前」は、蔵書点検のため巡回を休止します。

人権の広場



6月23日～29日は

男女共同参画週間

〔平成29年度内閣府キャッチフレーズ〕

「男で〇、女で〇、共同作業で〇。」



男女共同参画

男女共同参画社会とは、性別にとらわれることなく、それぞれの個性や能力を発揮できる社会です。その社会づくりのためには、仕事と生活の調和（ワーク・ライフ・バランス）の実現が不可欠です。誰もが、子育てや介護が必要な時期など個人の置かれた状況に応じて多様で柔軟な働き方が選択でき、しかも公正な処遇が確保されていることが大切なことです。この週を機に、みなさんも自身のワーク・ライフ・バランスについて考えてみませんか。

問合せ先 いずみさの女性センター（☎・Fax 469・7125）

6月26日～7月2日は全国一斉

「子どもの人権110番」強化週間

相談専用電話 ☎0120-007-110

いじめ、不登校、体罰、児童虐待など子どもの人権問題の相談に応じます。

日時

●6月26日(月)～30日(金) 午前8時30分～午後7時

●7月1日(土)・2日(日) 午前10時～午後5時
※強化週間以外の平日 午前8時30分～午後5時15分

問合せ先 大阪法務局 人権擁護部（☎06-6942-9496）

※相談無料



6月は「就職差別撤廃月間」 しない させない

就職差別

就職の面接で、本人や家族の出身地や職業、思想・信条などについて質問することは、本人に責任のない事項や本来自由であるべき事項で応募者を判断する事になり、就職差別につながるおそれがあります。

府では、月間中に次のような啓発に取り組みます。就職の機会均等を保障することの大切さについて、みなさんのご理解ご協力をお願いします。

【就職差別110番】

●相談専用電話番号

☎06・62110・9518

日時 6月14日(水)～16日(金)

午前10時～午後6時

●eメールによる相談

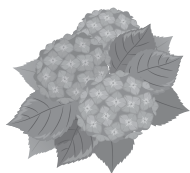
eメール：rosai-g04@stbox.pr

ef.osaka.lg.jp

受付期間 月間期間中（6月）

問合せ先 府雇用推進室

☎06・62110・9518



泉佐野市人権を守る市民の会

2017年度学習会と総会

～人権は、いのちを守ることいじめられたからわかる、いじめをなくす道～

日時 6月24日(土) 午後1時30分～（受付：1時～）

場所 エブノ泉の森 小ホール

※どなたでも参加できます。

内容・時間

●学習会…午後1時30分～3時30分

講演 「なぜ、いじめはなくなるの？」

～元いじめられっ子の落語家からのメッセージ～

講師 桂 ぽんぽ娘さん（落語家）

●総会…午後3時40分～4時

問合せ先 泉佐野市人権を守る市民の会（人権推進課内）

※入場無料、手話通訳あり。一時保育（1歳～就学前・要予約）

希望者は6月20日(火)まで



▲桂 ぽんぽ娘さん

講師プロフィール

桂 ぽんぽ娘さん…落語家。小・中学校時代に自殺を考えるほどの壮絶ないじめを経験。現在、落語家として活躍する一方、「いじめ問題」「子育て」についての講演活動を全国で行っている。一児の母として子育てに奮闘中。

ハンセン病を

正しく理解する週間

6月25日(日)～7月1日(土)は、厚生労働省が定めた「ハンセン病を正しく理解する週間」です。

この週をハンセン病に関する正しい知識を理解する機会としましょう。

問合せ先 人権推進課

【児童手当】現況届

現在、手当を受けている人は6月末日までに「現況届」を提出してください。(5月末に郵送しています。)

現況届は、所得状況や養育状況を確認し、引き続き手当を受けられるかを決める大切な届けで、提出がない場合、6月分以降の手当が受給できません。
 ※平成29年1月2日以降の転入者は所得証明も必要です。

【所得制限があります】

前年の所得が限度額を超えた場合の児童手当は、児童(中学生以下)1人につき一律5,000円(月額)になります。

【平成29年5月分までの手当を6月に支給します】

児童手当2～5月分を、6月9日(金)に振り込みます。指定口座で確認してください。

問合せ先 子育て支援課 ※公務員は勤務先へ

◆【手当額(月額)】

| 年齢など | 手当額(月額) |
|--------|--------------------------------------|
| 0～3歳未満 | 一律 15,000円 |
| 3歳～小学生 | (第1子・第2子) 10,000円 (第3子以降) 15,000円 |
| 中学生 | 一律 10,000円 |

◆ ※所得制限限度額を超えた場合…一律 5,000円

◆【所得制限限度額】

| 扶養親族等の数 | 限度額 |
|---------|-----------------|
| なし | 622万円 |
| 1人 | 660万円 |
| 2人以上 | 1人増えるごとに38万円を加算 |

◆ ※扶養親族等の数は住民税での扶養人数です。

スタートの頃からの

離乳食講習会(予約制)

簡単に美味しく出来る離乳食の基本を紹介します。

※「3回食の頃から」の次回は7月実施予定

日時 6月22日(木) 午後1時～2時15分

場所 次世代育成地域交流センター

定員 15人(先着順)

持ち物 母子健康手帳

申込・問合せ先 健康推進課

※講習会后、午後3時まで赤ちゃん交流会もしています。体重計測が自由にできます。

お食事会(予約制)

～離乳食がうまく進まないで悩んでいる人への教室～

自分の子どもの食事を持参し、食事について困っている事への対応策を考えるお食事会を開催します。

日時 6月28日(水) 午後1時～2時

場所 健診センター(市役所本庁舎南側)

対象 1歳6ヵ月までの子どもと保護者

定員 5人(先着順)

持ち物 子どもがいつも食べている食事、スプーンなどの食具、お茶、母子健康手帳、食事に必要な物など

申込・問合せ先 健康推進課

※会場では電子レンジのみ用意しています。食事会后、個別相談もできます。

保育所(園)・認定こども園の遊びの教室

4月から始まった「遊びの教室」に空きがあります。

希望者は、下記の保育所(園)・認定こども園に直接来園、または電話で申し込んでください。

日時 9月まで(実施曜日は下表のとおり)の午前10時～11時30分

対象 市内在宅の1歳6ヵ月～3歳児と保護者

申込・問合せ先 6月9日(金)までに下記の希望する保育所(園)・認定こども園へ

| 保育所(園) ・認定こども園 | 住所 | 実施曜日 | 電話番号 |
|-------------------|------------|--------|----------|
| 泉佐野 | 旭町4-41 | 第1木曜 | 462-2913 |
| 南 | 長滝1028 | 第1・3木曜 | 468-8170 |
| 下瓦屋 | 上瓦屋610-1 | 第3木曜 | 463-3359 |
| こだま | 羽倉崎4丁目2-32 | 第3月曜 | 464-2598 |
| 鶴原 | 鶴原1033 | 第3木曜 | 463-0065 |
| 泉ヶ丘 | 鶴原935-3 | 第3火曜 | 463-0041 |
| ひかり | 南中樫井1065 | 第4火曜 | 465-1447 |
| 泉佐野ルーテル | 湊3丁目13-11 | 第2・3金曜 | 463-1436 |

※応募者多数の場合は、初めて参加する人を優先します。

乳児の結核予防接種(BCG)

日時 6月15日(木) 午前9時30分～11時

場所 健診センター(市役所本庁舎南側)

対象 平成28年6月16日～平成29年1月16日生まれの乳児

持ち物 予診票、母子健康手帳(忘れると接種できません)

問合せ先 健康推進課



毎月19日は「食育の日」

毎年6月は「食育月間」

誰かと一緒に食事をしよう。
 食事を通して、コミュニケーションを図ろう。

問合せ先 健康推進課

スポーツ

スポーツ推進課 (J:COM末広体育館 [市民総合体育館] 内)
 ☎462-2000 Fax469-2286
 受付: 午前9時~午後5時15分
 (休館日と土・日曜日以外の祝日除く)
 ※電話はおかけまちがいのないようにご注意ください。

市民競技大会

体操・新体操

開催日 7月23日(日)
 参加資格 市内在住・在学者および協会に所属する小学生
 種目

- 体操競技(男女) マット運動、跳び箱、低鉄棒
- 新体操(女子) ボール・クラブ・フープ・リボン

参加費 1000円
 申込 7月2日(日) 午後5時15分までに、所定の用紙に必要事項を記入し、参加費を添えてスポーツ推進課へ



小学生着衣水泳体験会

着衣水泳の体験を通して水難事故から身を守ります。

開催日 7月29日(土) ※雨天決行

コース・時間・対象

- Aコース(個人) ... 午前8時50分~9時50分・市内の小中学生と保護者
- Bコース(団体) ... 午前10時10分~11時10分・市内の子ども会などの団体

場所 長南中学校プール

内容 着衣水泳の話と体験

定員 各30人(先着順)

講師 泉佐野市スポーツ推進委員

参加費 1人500円(保険料含む)

持ち物 体験用の水着、帽子、ゴーグル、洗濯した私服、靴、ビーチサンダル、着替え

後援 泉佐野市教育委員会

申込・問合先 6月17日(土)~7月15日(土)にスポーツ推進課へ

※当日、午前7時30分に暴風または大雨警報が発令されている場合は中止。雷などが発生した場合も中止となることがあります。



NHG体育館

トレーニング室

【初回講習会】※事前予約必要

所要時間 約1時間

料金 4000円

持ち物 室内履きシューズ、運動着

【利用料金(1回券)】

●60歳未満...2000円

●60歳以上、中学生で学生証提示の場合...1000円

【利用料金(定期券)「当月のみ有効」・大人のみ】

●60歳未満...2,000円

●60歳以上...1,000円

【利用料金(11回綴りの回数券)・半年間有効・大人のみ】

●60歳未満...2,000円

●60歳以上...1,000円

問合先 北都市民交流センター

体育分館(NHG) ☎4664

8745 Fax464・8746



南部市民交流センター体育分館(オークアリーナ) 鉄棒・跳び箱教室 ~基礎~

逆上がりや跳び箱の基礎を教えます。

開催日 7月26日(水)~28日(金) (全3回)

時間 ●1部: 午前9時15分~10時30分
 ●2部: 午前10時45分~正午

対象 小学1~3年生

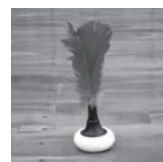
定員 15人

受講料 900円(別途保険料800円が円必要)



場所・申込・問合先 7月6日(休)(消印有効)までに、往復ハガキの往信用裏面にコース名、住所、氏名(ふりがな)、性別、電話番号、学校名、学年を、返信用に住所、氏名を記入し、☎598-0035 南中樫井428-1 南部市民交流センター体育分館「スポーツ教室」係(☎466-6660 Fax466-6595)へ
 ※応募者が少ない場合は教室を中止することがあります。複数のハガキでの応募、記載内容に不備がある場合などは無効となります。今年度、他の教室に参加された人は保険料が不要です。





泉佐野市体育協会 加盟団体の活動紹介 ～泉佐野市インディアアカ協会～

インディアカは、ドイツで考案されたニュースポーツで、ドイツを中心にヨーロッパ諸国および日本で競技されています。

インディアカと呼ばれる羽根のついたボールを、バドミントンのダブルスのコートを使って直接手で打ち合うバレーボールタイプのスポーツで、ルールもバレーボールとほぼ同じですが、1チーム4人のプレーヤーで行い原則的には「ひじ」から先の片手でプレーをします。性別、年齢、体力を問わず、すぐにプレーできるため初心者に優しく、レクリエーションから高度な競技にいたるまで、多様な楽しみ方ができるスポーツです。

当協会は、昭和62年6月に設立し、今年でちょうど30年を迎えました。市民大会はもとより各地で開催される大会に参加することによって、多くの人々との交流を通して市民のスポーツ活動の発展と競技普及に励んでいます。

協会所属各チームは、見学や体験も随時受付していますので、気軽にお問い合わせください。

活動日時・場所

- 毎週火・水・木・金曜日 午前9時～午後1時
- J・COM末広体育館（市民総合体育館）
- 毎週水・土・日曜日 午後8時～中央小学校体育館

● 毎週金曜日 午後7時30分～日根野小学校体育館

問合せ 泉佐野市インディアカ協会 戸谷康彦（☎467・2684）・佛願 正（☎424・9323）、eメール：izumisano.city.indiacaca@gmail.com



健康増進センターをご利用ください

問合せ 健康増進センター（☎469-1000 Fax469-6666
<http://www.izumisano-c.jp/kenko/>）

◆フィットネスメンバー

16歳以上の健康な人が対象。プール・トレーニングジム・各種レッスンに参加できます。

- ・シングル（時間 9:00～21:00）月会費 6,480円
- ・デイトタイム（時間 9:00～17:00）月会費 5,400円
- ・ナイトタイム（時間 18:00～21:00）月会費 4,320円

◆お手軽1レッスン（予約不要）

- ・プールレッスン 1レッスン 1,000円
（ロッカー・プール利用料含む）
- ・スタジオレッスン 1レッスン 640円
（ロッカー・他施設利用不可）

※表示料金はすべて税込です。

【事例1】

「泉佐野市〇〇地区に居住の皆様へ」と題したチラシに「戸建ての排水管洗浄は全て自己負担で割高だが、地域一斉集中工事になり格安料金でできると書かれている。施工会社名とフリーダイヤルも記載されており、公的機関が委託している工事のような、地区分けの数字や受付期限の赤字のスタンプ印が押してある。市が斡旋しているのだろうか。」

【事例2】

「投げ込みチラシが入った。戸建て住宅は3年以上高圧洗浄しないと、悪臭・詰まり等の影響を及ぼす原因となる」との記載がある。洗浄を何年もやっていないので、最近風呂がやや詰まり気味で不安だが、洗浄が必要か。申込受付期間が短く、早く決めた方がいいようだが、どう



ポストに入った「排水管高圧洗浄キャンペーンのお知らせ」のチラシ、市がやってるの？

したらいいか。

【解説】

一昨年頃から排水管の高圧洗浄チラシについて問い合わせが増加しています。

一見、市が関係する工事の案内かと誤解させるような文面で、大きな文字で×××円（税別）との記載があります。しかし、市が宅地内の排水管設備の清掃などを行うことは絶対ありません。

洗浄は各々の建物により異なり、台所から廃油を流さないなど、正しく使用すれば高圧洗浄の必要性は殆どありません。流れ具合が気になれば、市販のパイプ洗浄剤を上手に利用してもいいでしょう。

「トラブルに遭わないために」チラシを隅々まで読みましょう。チラシの下部の注記には、小さな文字で「工事金額の説明、施工前にキャンセル料が発生する、官公庁とは無関係」などが記載されていました。

しかし、重要な契約条件・価格・内容が、よく読まなければわかりにくく、予想外の高額料金を請求されるおそれがあります。

- 工事を依頼する時は、市の上下水道局や市の認定水道工事業協同組合などに相談しましょう。
- チラシを見て依頼すればフリーング・オフはできません。

契約は慎重に！ご相談は早目に消費生活センターまで。



【受付時間】

- レイクアルスタープラザ・カワサキ生涯学習センター、佐野・長南公民館
火～日曜日（祝・休日除く）午前9時～午後5時15分（日曜日は午後5時まで）
- 青少年センター 月～土曜日（祝・休日除く）午前9時～午後5時
- いずみさの女性センター 火～土曜日（祝・休日除く）午前9時～午後5時15分
- 北部・南部市民交流センター 本館 月～金曜日（祝・休日除く）午前9時～午後5時
- レイクアルスタープラザ・カワサキ歴史館いずみさの
火～日曜日（月曜日が祝日の場合開館し、翌日が休館）午前9時～午後5時
- J:COM末広体育館（市民総合体育館）
火～日曜日（月曜日が祝日の場合開館し、翌日が休館）午前9時～午後5時15分



※祝日の開館状況は各施設に問い合わせてください。
また、身体の障害などにより、配慮が必要な場合は申込時にお知らせください。

■パリ・ブレストと
炊き込みピラフづくり
シュー生地をリング状に焼きク
リームをサンドした「パリ・ブレ
スト」と、美味しくて簡単なピラ
フを作ります。



日時 6月30日(金)
午前10時～正午
対象 16歳以上
定員 20人（先着順）
講師 仲村喜代さん
（佐野公民館登録クラブ講師）
材料費 400円
持ち物 水彩絵の具一式（パレット、筆、水入れ含む）、鉛筆、消しゴム、ものさし
申込 6月7日(火)以降に電話、FAXで。材料費の納入・キャンセルは6月16日(金)まで

佐野公民館
☎463・6181
Fax 469・2243



文化・教養

歴史

健康

福祉

相談

スポーツ

その他

■水彩で描く「タヒチの夕焼け」
～初心者でも上手に描けるコツを
学びませんか～

日時 7月7日(金)
午前10時～午後1時
メニュー パリ・ブレスト、コー
ヒーゼリーのアイス添え、炊き込
みピラフ、かぼちゃのスープ
対象 16歳以上
定員 15人（先着順）
講師 玉木英子さん
（佐野公民館登録クラブ講師）
材料費 600円
持ち物 エプロン、ふきん、三角
巾
申込 6月9日(金)以降に電話、FAXで。材料費の納入・キャンセルは6月23日(金)まで

■はじめてのフラ
～ハワイアの音楽にあわせて
フラの基礎を教えてください～
日時 7月8日(土)
午前10時30分～正午
対象 16歳以上
定員 20人（先着順）
講師 レイリマ ユウコさん
（カパフラオホアロハインストラ
クター）
申込 6月13日(火)以降に電話、FAXで
※受講無料。服装は動きやすいも
ので（基本は裸足です）



児童美術
体験レッスンあります。事前
に連絡してください。
日時 第1～4土曜日
午後1時～2時
問合先 池側
☎090・3037・2182



長南公民館
☎465・0786
Fax 465・1103

■初心者向け英会話の体験講座
4回の講座で英語に親しみを
持つていただきます。楽しく英語
を学びましょう。

| 開催日 | 内容(全4回) |
|----------|-----------------------------|
| 6月23日(金) | あいさつの幅を広げよう |
| 6月30日(金) | 会話のきっかけをつくらう |
| 7月7日(金) | 道案内①「この電車に乗ってください」などを英語で言おう |
| 7月14日(金) | 道案内②簡単な道案内のフレーズを知ろう |

時間 午後1時～2時30分
対象 16歳以上
定員 16人（先着順）
資料代 200円
申込 6月6日(火)以降に電話、FAXで

■ゆかたの着方講座 ～今年の夏は浴衣で出かけませんか～
初めての人も大丈夫！基本の浴衣の着方をお稽古します。帯結びまでしっかり指導します。
日時 6月24日(土)
午後1時～3時
対象 中学生以上の女性
定員 15人（先着順）
講師 水嶋由美子さん
（大阪きもの着付学院講師）
持ち物 浴衣、半幅帯、腰ひも3本、前板、伊達締め、タオル
申込 6月6日(火)以降に電話、FAXで
※受講無料

■水なすの浅漬け&
水なすの簡単一品料理
これから旬を迎える水なす！定番の浅漬けと一品料理（水なすの豚肉巻き）を作ります。
水なすとキュウリの即席漬けも作ります。
日時 6月27日(火)
午前10時～午後1時
対象 16歳以上
定員 16人（先着順）
材料費 1,000円
持ち物 エプロン、三角巾、ふきん、ぬか床を入れる桶またはバケツ（高さ約30cm）
申込 6月6日(火)以降に電話、FAXで。材料費の納入・キャンセルは6月17日(土)まで



文化・教養 (つづき)

青少年センター

☎462-2939
Fax 464-0409

■夏休み宿題やつつけ隊 自由課題わくわくシリーズ

●第1弾

「ふぁみりー陶芸教室」

～夏休み宿題 貯金箱～
貯金箱以外を作るの也可。

日時 7月8日(出)

午後2時～3時30分

対象 市内在住の小・中学生と保護者(子どものみの参加可・大人のみの不可)

定員 20人(先着順)

材料費 1,000円

申込 6月3日(出)以降に電話で。

材料費の納入・キャンセルは6月24日(出)まで
※約1カ月で焼き上がりします。

●第2弾

「SUMMERキッズ英会話教室」

～自由課題～

日時 7月21日(金)～8月21日(月)の
毎週月・金曜日(8月11日・14日
除く全8回) 午前9時30分～10時
30分

対象 全回参加できる市内在住の
小学1～3年生

定員 16人(先着順)

教材費 500円

申込 6月5日(月)以降に電話で。

教材費の納入・キャンセルは6月24日(出)まで



●第3弾

「川村義肢株式会社& 江崎グリコ記念館」

日時 7月25日(火)

午前9時～午後5時

参加費 300円

(交通費、保険代など)

●第4弾

「関西リサイクルシステムズ& 朝日プリンテック堺工場」

日時 8月1日(火)

午前9時～午後5時頃

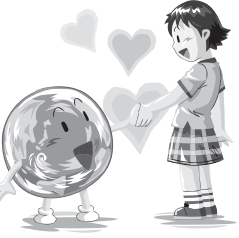
参加費 400円(交通費、保険代など)

●第5弾

「関西電力堺港発電所&海遊館」

日時 8月10日(木)

午前9時～午後5時



参加費 1,400円(入場料、交通費、保険代など)



●第6弾

「岸和田市貝塚市クリーンセンター&堺市博物館(勾玉づくり体験)」

日時 8月17日(日)

午前9時～午後5時

参加費 480円(入場料、交通費、保険代など)

●第7弾

「青木松風庵岬工場& 豆紀納豆工場見学」

日時 8月23日(火)

午前9時～午後5時

参加費 100円(交通費、保険代など)

●第3～7弾はいずれも

対象 市内在住の小・中学生
定員 25人(申込多数の場合は6月20日(火)に抽選)

申込 往復ハガキ(6月18日(日)必着)の往信裏面に希望のコース名、学校名、学年、氏名、電話番号を、返信表面に申込者の住所・氏名を(返信裏面は白紙のまま)記入し

☎598-0043 大西1丁目16番5号 青少年センターへ
※ハガキ1枚につき、1人1コースのみ。当日の持ち物・時程など詳細は、後日当選者に連絡します。7月1日(出) 正午までに返信ハガキが届かない場合は、青少年センターへ問い合わせてください。



■漢検合格塾

日時 8月5日(出)・12日(出)・19日(出) 午前11時～正午(全3回)

内容 個人別に受検級の模擬テスト学習や漢字検定を受検するために必要なことを学習します。

対象 全回受講でき、8月22日(火)の漢字検定を青少年センターで受検する市内在住の小学2年生～中学3年生
※漢字検定は別に申込が必要

定員 15人(先着順)

教材費 200円

申込 7月1日(出)以降に教材費を持参しセンターへ。キャンセルは7月20日(木)まで

■第2回 漢字検定

日時 8月22日(火) 午後1時15分～5時15分(級別)

定員(先着順)
●10～8級(30人)
●7～5級(30人)
●4～2級(30人)

検定料(級別)
1,500円～3,500円

申込 7月1日(出)～20日(木)に検定料を持参しセンターへ
※時間・検定料など、詳しくは問い合わせてください。漢検合格塾は別に申込が必要

■第24回 まなび講座

日時 8月9日(木)

午後1時30分～4時30分

場所 エブノ泉の森 レセプションホール(変更の場合あり)

内容 講演「社会で自分を生きていくための教育の役割」 品川裕香さん(教育ジャーナリスト)

定員 250人(先着順)

資料代 500円

申込 氏名、所属、電話番号、FAX番号、PCメールアドレスを記入し、FAXまたはeメール(manabikouzai2006@gmail.com)で



※各施設の受付時間は、24ページをご覧ください。

文化・教養

歴史

健康

福祉

相談

スポーツ

その他

文化・教養 (つづき)

レイカアルスタープラザ・カワサキ
生涯学習センター

☎4699・7120
Fax 4699・7121

■グルーデコ体験講座

〜スワロフスキーのイヤリング or
ピアスをつくらう!〜

「グルーデコ」とはグルー(パ
テ)を土台にし、そこにダイアモ
ンドの輝きにも負けないスワロフ
スキーを埋め込んでアクセサリー
をつくる技法です。オリジナルの
1品をつくりませんか。

開催日 7月4日(火)

時間

- ①午前10時〜11時
- ②午前11時15分〜午後0時15分

定員 各8人

講師 谷口美智子さん(グルーデ
コ協会認定講師)

材料費

●リボン型...1, 400円

●丸・四角型...1, 500円

※土台は(リボン・丸・四角)
土台の色は(シルバー・ゴールド)
スワロフスキーは(リボン型はシ
ルバー・ホワイトパール)、(丸・
四角型はシルバーとイエロー、シ
ルバーとピンク、シルバーとア
アマリン)の中からそれぞれ選べ
ます。

申込 6月9日(金)以降に電話、F
AXで。材料費の納入・キャンセ

文化・教養

歴史

健康

福祉

相談

スポーツ

その他

ルは6月27日(火)まで

※①のみ一時保育(若千名・先着
順)あり、希望者は申込時に



■市民企画講座 簡単★混ぜるだ
け!毎日食べたい「おうちパン」
〜忙しい人や未経験の人にこそオ
ススメの簡単パンです〜

日時 7月6日(木)

午前10時〜11時30分

定員 6人(先着順)

講師 西納尚美さん(おうちパン
教室 smilebread主宰)

材料費 300円

持ち物 エプロン、三角巾、マス
ク、ふきん、密閉容器(長方形で
約800×900ml)、手拭きタ
オル、持ち帰り用袋、筆記用具

申込 6月6日(火)以降に電話、F
AXで。材料費の納入・キャンセ
ルは6月25日(日)まで



■浴衣の着付け方講座

〜帯の結び方も1日で習得!〜
毎年、好評!夏祭りや花火の
シーズンに向けて、今からでも間
に合う1日講座です。

日時 7月15日(土)

午後2時〜3時30分

対象 中学生以上の女性

定員 20人(先着順)

講師 箱丸八重子さん(着付講師)

持ち物 浴衣、半幅帯、腰ひも3
本、タオル、前板、輪ゴム5本、
下駄(浴衣で帰る人のみ)

申込 6月13日(火)〜7月4日(火)に
電話、FAXで

※受講無料。一時保育(若千名・
先着順)あり、希望者は申込時に



■泉の森陶芸クラブ(2・4)

日常よく使う皿・茶碗・カッ
プなど、簡単にできるものから
始めて、作ってみませんか。

日時 第2・4金曜日

午前10時〜午後3時

問合せ 畑谷 (☎4622・3543)

■ヨガ泉佐野

呼吸法・整体術・正しい食生
活を、楽しく身につけませんか。

日時 第1〜4水曜日

午前10時〜11時30分

※活動時間に直接見学にお越し
ください。

(二財)泉佐野みどり推進機構

りんくう中央公園

☎4699・3332

■絵手紙教室

〜絵がみ描いて梅雨を楽しく〜

日時 6月19日(月)

午後1時30分〜3時30分

定員 12人(先着順)

講師 前河直子さん

(ゆーもあーと)

受講料 1,500円(材料費含む)

申込 6月16日(金)まで



■癒されweek

| 開催日 (6月) | 講座名 |
|-------------|------------|
| ①20日(火) | プリザーブドフラワー |
| ②22日(木) | アメリカンフラワー |
| ③23日(金) | パーソナルカラー診断 |

①③...

②...

③23日(金) パーソナルカラー診断

①③...

●午前10時30分〜午後0時30分

●午後1時30分〜3時30分

②...午前10時〜午後0時30分

定員 各12人(先着順)

講師

①太田知佳子さん

(アトリエフルール)

②後藤昭美さん(キャンディポム)
③砂田里美さん(ハートルージュ)
受講料 各2,500円

持ち物 ①② はさみ、持ち帰
り用袋

申込 各開催日の3日前まで



■コーティングフラワー教室

〜夏のお花の
フレイムアレンジメント〜

日時 6月29日(木)

●午前10時30分〜午後0時30分
●午後0時30分〜2時30分

定員 各12人(先着順)

講師 田川敦子さん

(ソニアフラワースタジオ)

受講料 各2,000円

(材料費含む)

申込 6月26日(月)まで





文化・教養 (つぎ)

各種文化・教養

■府宮 泉佐野丘陵緑地

「竹工作体験!水鉄砲づくり」
公園ボランティア「パーククラブ」と一緒に、公園の竹で水鉄砲をつくって遊びませんか?
ぜひ、ご参加ください!

日時 7月8日(出)

午前9時50分〜正午

場所 府宮 泉佐野丘陵緑地 (上之郷) ※無料駐車場あり
定員 10家族

参加費 1家族300円
(申込多数の場合は抽選)

持ち物 作業用手袋

※服装は汚れてもよいもので。パークセンター内に自動販売機あり

申込・問合先 月曜日を除く6月28日(水)までの午前9時30分〜午後4時(6月28日(水)は午後3時まで)に電話またはホームページで泉佐野丘陵緑地パークセンター(☎467・2491 <http://zumisan-okuyoyo.jp/>) <



■第408回観の会

日時 6月15日(木)午後3時30分〜5時

※毎月第3木曜日開催

場所 佐野公民館

テーマ 貝と私 (I)

話す人 岡村親一郎

問合先 岡村(☎464・7723)

※申込不要、参加無料



歴史

泉佐野ふるさと町屋館

(旧新川家住宅)

☎469・5673

■恒例朝市

日時 6月17日(出)

午前10時〜午後1時

■ふるしき手づくりマーケット

日時 6月17日(出)

午前10時〜午後4時

※申込不要、参加無料

■新川家教室

●木彫り教室: 6月9日(金) 午前10時〜

●フルート教室: 6月15日(木) 午後1時30分〜

●着付教室: 6月15日(木) 午後1時30分〜

●仕舞・謡曲教室: 6月20日(火) 午後1時30分〜

●仕事・謡曲教室: 6月20日(火) 午後1時30分〜

※申込は開催日の3日前まで

各種歴史

■今、明らかになる

泉州・紀北の戦国時代

【第5回 泉南紀北の一向一揆について】

開催日 6月17日(出)

講師 大沢研一さん

(大阪歴史博物館学芸員)

申込 6月6日(火)以降に電話、FAXで

【第6回 根来政権

〜その性格と展開〜

開催日 7月1日(出)

講師 坂本亮太さん

(和歌山県立博物館学芸員)

申込 6月20日(火)以降に電話、FAXで

いずれも

時間 午後1時30分〜3時30分

対象 16歳以上

定員 30人(先着順)

資料代 300円

場所・問合先 佐野公民館(☎463・6181 Fax 469・2243)



健康

南部市民交流センター本館

☎466・1641

Fax 466・4744

■気軽にエアロビクス!

年齢や経験を気にせず、気軽にエアロビクスを楽しみましょう。

日時 6月26日(月)午前10時〜11時

対象 医師から運動を止められていない人

定員 15人(先着順)

講師 堀田笑子さん

受講料 500円

持ち物 室内用の運動靴、ヨガマット、タオル、飲み物

申込 6月5日(月)以降に本人が電話、FAXで

■介護予防講座

「健康サポート教室」

(健康マイレージ対象)

15分間のフットスパ(足浴)で血行を促進し、リフレッシュしませんか?入浴困難な高齢者にもおすすめです。

日時 6月27日(火)

午後1時30分〜3時

対象 おおむね60歳以上

定員 10人(先着順)

申込 6月5日(月)以降に本人が電話、FAXで

※受講無料

りんくう総合医療センター

☎4699・3111

Fax 4699・7929

■生活習慣病予防教室

日時 6月8日(木)午後1時〜2時

場所 3階大会議室

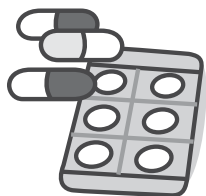
内容・講師

●サルコペニアを運動で予防しよう(理学療法士)

●お薬管理困ってませんか?調剤薬局の活用(薬剤師)

問合先 地域医療連携室

※申込不要、受講無料



■市民大学健康講座 6月例会

「がん免疫治療」

「新しい治療戦略」

(肺がんを中心に)

病気の予防・治療について健康講座を毎月開催しています。健康相談も行いますので、気軽に参加してください。

日時 6月17日(出)午後2時〜4時

場所 3階大会議室

講師 森山あづさ(肺腫瘍内科部長)

問合先 地域医療連携室

※申込不要、受講無料

その他

27

健康 (つぎ)

北市民交流センター本館
☎464・5725
☎469・2284

■第2期脳とからだを元気に！

二元いきいき体操

(健康マイレージ対象)

健康で美しく、日々の生活を快適に過ごすために、肩こり、腰痛予防、介護予防、認知症予防体操を行います。自分にあったペースで進められます。

日時 7月4日～9月19日の毎週
火曜日(8月8日・15日除く)
午前10時～11時20分(全10回)

対象 16歳以上で健康増進に興味がある人

定員 30人(先着順)

講師 西村光代さん

(スポーツインストラクター)

受講料 2,000円

持ち物 飲み物、タオル、ヨガマット

またはバスタオル

申込 6月8日(休)以降に電話で

受講料の納入・キャンセルは6月29日(休)まで

※服装・靴は動きやすいもので

■第2期リズムエクササイズ

(健康マイレージ対象)

音楽に合わせてエアロビクスや筋力トレーニング・ヨガといったエクササイズをおこないます。日頃の運動不足を解消しよう！

文化・教養 歴史

日時 7月6日～9月21日の毎週
木曜日(7月27日、8月10日除く)
午前10時30分～11時50分(全10回)

対象 16歳以上

定員 30人(先着順)

講師 谷口寿美恵さん

(スポーツインストラクター)

受講料 2,000円

持ち物 飲み物、タオル

申込 6月8日(休)以降に電話で

受講料の納入・キャンセルは7月3日(月)まで

※服装・靴は動きやすいもので



各種健康

■地域健康教室

「65歳からのマル得健康法！

若さを保つ秘訣をお伝えします」

～いつまでも

若く健康でいるために

泉佐野浴場組合の協力で、介護予防・健康づくりについての話や軽体操など、1回30分程度の地域健康教室を今月から来年3月まで実施します。

教室終了後には無料で入浴もできます。(入浴は任意です)。ぜひご参加ください。

健康

| 場所 | 開催日 | 時間 |
|----------------------|-------|----------------------------|
| なごみ湯 (笠松1丁目3-23) | 第1木曜日 | 午後2時10分～ |
| 白水湯 (鶴原2丁目6-25) | 第2木曜日 | 女性：午後2時30分～ 男性：午後3時10分～ |
| 羽倉崎温泉 (東羽倉崎町6-10) | 第3木曜日 | 女性：午後2時30分～ 男性：午後3時10分～ |

※開始10分前より先着順で受付(定員あり)

対象

65歳以上の市内在住者と家族

「6月のテーマ」

「脳トレ体操」 脳細胞の活性化

問合せ 高齢介護課

※申込不要、参加無料

■ウォーキング会

「ウォーキング」で健康寿命を

延ばしましょう！

日時 6月12日(月)

午前9時30分～10時30分

集合場所 檀波羅公園(松風台

西)交差点西側)内の広場

※雨天時は健診センター(市役所本庁舎南側)で内容を変更して実施

コース 大細利池周回コース

対象 医師から運動を止められていない市民

福祉

相談

スポーツ

その他

持ち物 タオル、飲料水
協力 ヘルスアップ推進員
問合せ 健康推進課
※申込不要、参加無料。服装・靴は運動のできるもので



■アンガーマネジメント入門講座

(お話&ヨガ)

～他人や自分の「怒り」に

振り回されないために～

怒りの感情と上手に付き合うための心理トレーニング「アンガーマネジメント」&イライラに効果があるヨガの体験講座です。仕事にもプライベートにも役立つヒントが満載です。

日時 6月25日(日)午後1時～4時

場所 レイクアルスタープラザ・

カワサキ生涯学習センター

対象 働く女性

定員 16人(先着順)

※ヨガのみの参加はできません。

講師 小林千鶴さん(キャリアコ

ンサルタント)

ヨガ指導 丸橋温恵さん(いずみ

さの男女共同参画ひろめ隊登録講師)
持ち物 タオル、飲料水、ヨガマット(あれば)

申込・問合せ 6月3日(出)以降に電話・FAXでいずみさの女性センター(☎・Fax 469・7125)へ
※服装は運動のできるもので(更衣スペースあり)。一時保育(1歳～就学前・若干名・先着順)あり、希望者は申込時に(締切6月10日(出))

■リフレクソロジー体験講座

～自分のできる

頭かっさ&足裏マッサージ「かっさ」とは中国伝統医療の一つであり、民間療法として伝えられた療法です。専用のヘラを使って頭にある反射区を刺激することで、老廃物の排出、細胞の活性化、新陳代謝や免疫力のアップにつながります。一度体験してみませんか。

日時 6月30日(金)午前10時～正午

定員 16人(先着順)

講師 板井尚子さん(台湾式リフ

レクソロジーストアドバイザー)

資料代 100円

持ち物 バスタオル、筆記用具

※服装は動きやすいパンツスタイル、裸足または五本指ソックスで

申込・問合せ 6月7日(休)以降に

電話、FAXで레이크アルスター

プラザ・カワサキ生涯学習センター

(☎469・7120 Fax 469・

7121)へ

※一時保育(若干名・先着順)あり、希望者は申込時に



健康 (じょうけん)

■第1回ロート健康ミニフェスタ inりんくうタウン

地域のみなさんの健康づくりをお手伝いします。どうぞ気軽にお越しください。

※着替え不要で、どなたでも参加できます。

日時 7月2日(日)
午前10時～午後4時

場所 メディカルりんくうポート
(りんくうタウン)

内容

- 常時イベント…健康測定(血圧・骨密度他…各200円)、酸素カプセル無料体験、新鮮な野菜や果物・ジュースなどの販売、豆スープの試食販売会など
- 予約制イベント(定員各20人)
 - ・姿勢が良くなる骨盤&足の簡単エクササイズ(参加費500円)
 - ①午前10時30分～11時30分②午後1時～2時
 - ・椅子を使って脚腰健康エクササイズ(参加費500円) 午後3時～4時
- ・GTFクリニック見学会(所要時間30分) ①午前11時30分②午後2時30分

申込・問合先 平日午前9時～午後5時にりんくうメディカルマネジメント(☎050・711・2386) oメール: rinkumedicating@gmail.com <

福祉

いずみさのファミリーサポートセンター ☎463・3530

子育ての手助けが必要なときに備えて、ぜひ入会登録してください。 ※登録無料

登録手続場所

ファミサポ、子育て支援課、交流会会場、4カ月・1歳6カ月健康診査会場(健診センター)

いずれも
申込は午前10時～午後4時

■ファミサポ交流会「のいち」 ～お楽しみ会～

親子で楽しい時間を過ごしませんか。
日時 6月8日(木) 午前10時～正午
場所 レイクアルスタープラザ・カワサキ生涯学習センター
対象 市内在住・在勤の親子
参加費 200円(会員無料・当日入会可) ※申込不要

■産後のケア

「産後」セラティス
～体幹を整え、産後の姿勢改善を図ります～
開催日 6月9日(金)
講師 奥野美恵さん(助産師)
「産後ヨガ」
～姿勢を良くし、体調を整える～
開催日 6月16日(金)

講師 石橋久美子さん(助産師)

いずれも

時間 午前10時30分～11時30分

場所 次世代育成地域交流センター

対象 産後1カ月以降の母親

定員 20人(先着順)

参加費 300円(会員100円・当日入会可)

持ち物 飲み物、汗拭き用タオル

※服装は動きやすいもので

申込 6月5日(月)以降に電話で

※参加者5人以上で開催

■親子の絆を深めるベビータッチケア&アロマクラフト

開催日 6月15日(木)
「ベビータッチケア」
親子でスキンシップを楽しみましょう。
時間 午前10時45分～正午
対象 1～8カ月前後の赤ちゃん
と保護者
持ち物 バスタオル
定員 6組(先着順)

■虫よけスプレー作り

赤ちゃんも使える、お肌によさしい自然の香りの虫よけスプレーを作りましょう。
時間 午後1時30分～3時
対象 就学前の子どもと保護者
定員 10組(先着順)

いずれも

場所 次世代育成地域交流センター

講師 きたがわひろみさん
(KAF認定講師)

参加費 各800円
(会員各600円・当日入会可)

申込 6月5日(月)以降に電話で

※正午～午後1時30分にお茶会あり(弁当持参、参加・出入り自由。お茶会のみ参加100円)。身長体重が自由に測定できます。

お母さんの憩いの場
Manna cafe「SORISO BEATO」(メンバー・ベアト：至福の微笑)
子どもを連れての参加もOK！
自然に会話ができる場です。
日時 6月23日(金)
午前10時～午後2時(出入り自由)
場所 次世代育成地域交流センター
対象 妊娠中・育児中の人
参加費 200円
(会員100円・当日入会可)
持ち物 弁当(必要な人)
※申込不要



子育て支援センター
つくしんぼ
☎4699・0660
Fax 4699・0670

■あそびの広場

「なつまつり」

日時 7月7日(日)

午前10時30～11時15分

場所 レイクアルスタープラザ・カワサキ生涯学習センター

対象 就学前の子どもと保護者

材料費 100円

申込 7月4日(木)までに電話、FAXで

■ボランティア養成講座

つくしんぼの事業でボランティア活動をしてみませんか？
子どもの発達や遊び、子どもとの関わり方についての講座を受けたあと、スタッフと一緒にあそびのお手伝いをしてもらいます。
日時 7月13日(木)
午前10時～11時30分
定員 10人(先着順)
申込 7月11日(火)までに電話、FAXで



文化・教養

歴史

健康

福祉

相談

スポーツ

その他

福祉(つぎ)

各種福祉

子育て支援講座 「パンダ号でめぐる」

読み聞かせランドへの旅
パネルシアター、ペープサート、
大型絵本、手遊び、紙芝居を行い
ます。

日時 6月25日(日)

午後1時30分～3時

場所 レイワアルスタープラザ・
カワサキ生涯学習センター

対象 乳児・幼児～小学校低学年
の子どもと保護者

定員 20組(先着順)

講師 ウイズ会員全員

申込・問合せ 6月3日(出)午前

9時以降にNPO法人 ウイズ生
活支援センター(☎・Fax 466・
1963)へ

※受講無料。

一時保育希望

者は申込時に
お知らせくだ
さい。



ボランティアの集い

ボランティアに興味・関心のあ
る人は、気軽にお越しください。

日時 6月28日(水)

午後1時30分～3時30分

文化・教養

歴史

健康

福祉

相談

スポーツ

その他

場所 社会福祉センター3階
申込・問合せ 社協ボランティア
センター(☎464・2259)
※ボランティアセンターの開館は
平日の午前9時～午後5時です。

認知症カフェ

認知症の人やその家族、認知症
に関心のある市内在住・在勤者を
対象に、専門職と互いに交流でき
る茶話会です。

「オレンジカフェ(おみゃの)」

日時 6月30日(金)午後1時30分

～3時30分 ※出入り自由

場所 社会福祉センター

問合せ 泉佐野市社協地域包括支
援センター(☎464・2977
Fax 462・5400)

※申込不要。コーヒー・紅茶など

を100円で提供します。

「おしゃべり広場 もみの木」

おしゃべりしたい人、ちよつと
時間の空いた人、ちよつとお茶を
飲みたい人、散歩途中のひと休み、
待ち合わせの場所など、どなたで
も気軽にふらりとお立ち寄りくだ
さい。

日時 毎週水～金曜日

午後1時～4時

場所・問合せ もみの木のいえ

(羽倉崎3丁目8番1号 ☎090・
3873・1769 (ヤジ))

※申込不要。飲み物(お菓子付)
を100円で提供します。

岸和田支援学校 ボランティア体験講座

支援学校の子どもたちと一緒に
過ごしませんか。ボランティア活
動に興味のある人は、ぜひ参加し
てください。前期・後期は同じ内
容です。

内容・日時

●講義 子どもの介助の仕方、車
椅子の押し方

(前期) 7月7日(金)

午後3時30分～5時

(後期) 8月28日(月)

午後1時30分～3時

●授業見学・介助実習

(前期) 7月12日(水)～14日(金)

午前9時30分～正午

(後期) 9月4日(月)～6日(水)

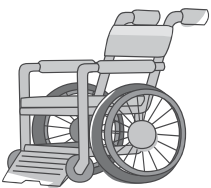
午前9時30分～正午

定員 各10人(先着順)

場所・申込・問合せ 前期・後期

のいずれかを選択し、前期は6月
30日(金)まで、後期は8月21日(月)ま
でに電話またはFAX(住所、氏
名、年齢性別、電話番号を記入)で、
府立岸和田支援学校 ボランティア
体験講座係(岸和田市土生町5丁
目9番1号 ☎426・3033 Fax
426・5310)へ

※受講無料



相談

外国人のための相談サービス ～外国人のみなさんへ～

在留資格、労働、医療や生活一
般について、知りたいこと、困っ
ていることありませんか。英語、
中国語、韓国語、フィリピン語に
対応できます。お気軽に問い合せ
てください。

日時 6月27日(火)

午後1時30分～4時30分

場所・申込・問合せ 火～金曜日、
日曜日 午前10時～午後5時にN
PO法人 泉佐野地球交流協会

(ica) (☎464・7201 Fax 46
4・7177 eメール:ica@ica.
jp)へ

※相談無料、秘密厳守

スポーツ

セレッソ大阪 泉佐野市民応援デー

2017シーズンのJ1リーグ
が2月25日から開幕しました。セ
レッソ大阪はファンのみなさんの
ご声援をいただき、3年振りにJ
1に復帰しました。今年も、J1
定着と上位進出を目指し戦いを続
けているセレッソ大阪を応援しま
しょう！



日時 7月2日(日)

午後7時キックオフ

場所 キンチョウスタジアム

対戦相手 FC東京

優待価格(前売りのみ)

キンチョウスタジアム メイン

ミックス自由席

●大人:1,500円

(通常2,700円)

●小・中学生:500円

(通常1,000円)

チケット購入・引換方法 6月10

日(出)午前10時～6月29日(日)午後

11時59分にセブナイイレブンまた

はサークルK・サンクスの店頭

で「市民優待券」を購入(1人に

つき4枚まで購入可。Pコード:

8341835【応援デー優待】

し、観戦当日のキックオフ3時間

30分前キックオフ後30分に、購

入した引換券と泉佐野市に在住・

在勤・在学していることがわかる

もの(広報紙、運転免許証、健康

保険証、学生証、名刺など)を持っ

て試合会場の「応援デー受付」へ

チケットに関する問合せ

セレッソ大阪事務局

(☎06・6110・5657)

問合せ スポーツ推進課

(☎462・2000)



その他イベント

■田植え体験・見学会

～親子で田植えしませんか～
参加者には稲束をさしあげます。

日時 6月8日(休) 午前11時～正午
※小雨決行

場所 下瓦屋青少年広場西側下瓦屋南ほ場整備地区

対象 就学前の子どもと保護者
申込 氏名・連絡先をFAXで
(Fax 4633・2147)へ

問合せ 下瓦屋地域協議会(田植え担当) ☎090・08828・98078

※参加無料

■泉州タオル130周年記念

タオルバザール
～泉州タオル産地の製造直売～
安心・安全・高品質の泉州タオル即売会や181円の量り売り、豪華景品が当たる抽選会などを行います。地元泉州タオルの良さを再発見してください。

日時 6月18日(日)
午前9時30分～午後3時

場所 エブノ泉の森
レセプションホール

問合せ 大阪タオル工業組合
(☎464・4611)

※駐車場あり(2時間無料)

※駐車場の詳細は問い合わせ先までお問い合わせください。

※駐車場の詳細は問い合わせ先までお問い合わせください。

■小学生

ジュニアリーダーキャンプ①

1泊2日でキャンプを行います。野外料理やキャンプファイヤーなど盛りだくさん!

日時 7月1日(土) 午前10時集合
～7月2日(日) 午後3時解散(予定)

集合・解散場所 北部市民交流センター本館

場所 稲倉青少年野外活動センター

定員 24人(応募多数の場合は抽選)

参加費 1,500円(保険料含む)

申込・問合せ 6月11日(日)～20日(必着)に往復ハガキの往信用に住所・氏名(よみがな)・性別・生年月日・電話番号・小学校名・学年、返信用に住所・氏名を記入し、☎598・0071 泉佐野市鶴原1016番地の1 北部市民交流センター体育分館(☎464・8745)へ

※複数の応募や連名での応募など、記載内容に不備がある場合は無効。結果は返信ハガキでお知らせします。

※複数の応募や連名での応募など、記載内容に不備がある場合は無効。結果は返信ハガキでお知らせします。

※複数の応募や連名での応募など、記載内容に不備がある場合は無効。結果は返信ハガキでお知らせします。

※複数の応募や連名での応募など、記載内容に不備がある場合は無効。結果は返信ハガキでお知らせします。

※複数の応募や連名での応募など、記載内容に不備がある場合は無効。結果は返信ハガキでお知らせします。

※複数の応募や連名での応募など、記載内容に不備がある場合は無効。結果は返信ハガキでお知らせします。

※複数の応募や連名での応募など、記載内容に不備がある場合は無効。結果は返信ハガキでお知らせします。

※複数の応募や連名での応募など、記載内容に不備がある場合は無効。結果は返信ハガキでお知らせします。



採用・募集

市職員

【技術職(土木)職務経験者】

採用予定人数 2人

受験資格 昭和47年4月2日以降に生まれた人で、職務の経験があり(職種、年数は問いません)、学校教育法による大学(短期大学を除く)において試験職種に対応する学科を履修し卒業した人

【技術職(建築)職務経験者】

採用予定人数 2人

受験資格 昭和47年4月2日以降に生まれた人で、職務の経験があり(職種、年数は問いません)、学校教育法による大学(短期大学を除く)において試験職種に対応する学科を履修し卒業した人

【事務職(発達指導員)】

採用予定人数 2人

受験資格 昭和52年4月2日以降に生まれた人で、学校教育法による大学(短期大学を除く)で乳幼児に関する発達心理学または教育学等専門課程を履修し卒業した人

いずれも

※変則勤務(土・日曜日、祝日勤務を含む)が可能な人。

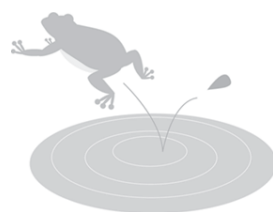
採用予定日 9月1日以降

試験日 7月29日(土)

受付期間 7月3日(月)～14日(金)

申込・問合せ 人事課

※国籍は問いません。詳しくは問い合わせてください。募集要項はホームページ(<http://www.city.izumisano.lg.jp/kakuka/somu/jinji/menu/saiyo.html>)からダウンロードもできます。



泉佐野市少年少女合唱団

～二次募集～

みんなで楽しく歌ってみませんか。熱心に練習参加できる団員を募集します。見学・体験もできます。

練習日時

- 第1・3・5土曜日… 午前9時15分～正午
- 第2・4土曜日… 午後1時30分～5時

場所 エブノ泉の森ホール、レイクアルスタープラザ・カワサキ生涯学習センター ほか

対象 ●HOP(研修)クラス… 市内在住の小学1・2年生
●STEPクラス… 市内在住の小学3～6年生

見学申込・問合せ

生涯学習課 (☎469-7132)



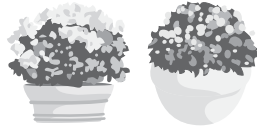
「商業動態統計調査」にご回答を！

全国の商業を営む事業所の事業活動の動向を明らかにするため、「平成29年度商業動態統計調査」を実施します。この調査は、経済産業省が毎月実施する基幹統計調査です。調査対象事業所には、7月上旬頃から、知事が任命した統計調査員が訪問しますので、調査へのご回答をお願いします。

問合せ先 大阪府総務部統計課 商工業動態グループ (☎06-6210-9209 [ダイヤルイン])

第20回 大阪府介護支援専門員 実務研修受講試験

試験日 10月8日(日) 午前10時～
申込・問合せ先 6月19日(月)までに市区町村の介護保険担当課、保健所などで試験要領を入手し一般財団法人 大阪府地域福祉推進財団(ファイン財団) ケアマネ係 (☎06-6763-8044) へ
※詳しくは問い合わせください。



泉佐野市社会福祉協議会 善意銀行(4月受付分)

- 10万円 人生道場
- ベルマーク 285.1点 出口辰弥



泉佐野市環境美化活動協力員を募集します

登録頂いた人には、清掃ボランティア活動をはじめ、環境美化問題に関する講演会や啓発活動開催の情報を提供します。ぜひ登録してください。

対象 環境美化問題に関心がある16歳以上の市内在住・在勤・在学者

登録・問合せ先 申請書に必要事項を記入して環境衛生課へ
※申請書は環境衛生課にあります。また、ホームページ (<http://www.city.izumisano.lg.jp/kakuka/seikatsu/kankyo/menu/bika/1438923085285.html>) からダウンロードもできます。



特殊詐欺被害防止対策キャンペーン

日時 6月29日(木) 午後1時30分～
場所 いこらも～泉佐野
内容 ●防犯教室
●ゆるキャラとの写真撮影会
●特殊詐欺被害防止啓発物品の無料配布など
主催 泉佐野警察署
問合せ先 市民協働課

泉佐野警察署からのお知らせ

かんぶきん
「**還付金**があります・・・」
「近くのATMで・・・」



さぎ
この電話は**詐欺!!!**

泉佐野警察署 072-464-1234

もしくは

110番通報



同窓会応援！掲示板

同窓会を開きたいけれど、連絡先が分からない同窓生がいる…。そんな悩みを抱えている同窓会幹事のみなさん、「広報いずみさの」に同窓会の告知記事を掲載してみませんか？

泉佐野市で生まれ、または泉佐野市で育ち過ごした市内小・中学校の卒業生のみなさんが開催する同窓会を応援します。

対象 下記のすべてに該当すること

- 泉佐野市内の小中学校または中学校の卒業生の同窓会であること
- 学年単位以上の同窓会であること(クラス単位以下は不可)
- 市内の飲食店・公共施設で開催されること
- 対象者全員が成年者であること
- 泉佐野市から提供されたチラシなどを会場で配布できること

問合せ先 市民協働課

※その他条件など詳しくはホームページ (<http://www.city.izumisano.lg.jp/shiho/dousoukai.html>) をご覧ください。募集要項・応募用紙はホームページからダウンロードもできます。

くらしの情報掲示板

平成29年度 労働保険年度更新手続は 7月10日(月)までに ～事業主のみなさんへ～

問い合わせや相談は、最寄りの労働基準監督署または下記までご連絡ください。

- 申告書の記入方法について…
5月31日(水)～7月12日(水)に労働保険年度更新コールセンター(☎0120-335-546) または大阪労働局 労働保険適用・事務組合課(☎06-4790-6340)へ
- 労働保険料の納付について…
大阪労働局 労働保険徴収課(☎06-4790-6330)
- 電子申請もご利用ください…
電子政府の総合窓口 e-Gov(イーガブ)(<http://www.e-gov.go.jp/>)
- 大阪労働局ホームページ(<http://osaka-roudoukyoku.jsite.mhlw.go.jp/>) もご覧ください。

中小企業総合支援制度 無料経営相談

国が全国に設置する無料の経営相談所「よろず支援拠点」との連携事業として、中小企業診断士などの専門スタッフによる経営相談を実施します。業種を問わず、経営上のあらゆる悩みの解決にむけてお手伝いをします。何度でも利用していただけます！気軽に相談してください。※昨年度から開催日が少なくなりました。

相談日 6月13日・27日、7月11日・25日、8月8日・22日、9月12日・26日、10月10日・24日、11月14日・28日、12月5日・19日、来年1月9日・23日、2月6日・20日(いずれも火曜日)

※相談日は予告なく変更する場合があります

時間 ●午後1時～1時50分
●午後2時～2時50分

- 午後3時～3時50分
- 午後4時～4時50分
- 午後5時～5時50分

場所 泉佐野市消費生活センター内 会議室(南海「泉佐野」駅すぐ)
相談機関 大阪府よろず支援拠点
申込・問合せ先 希望する相談日の前日までに、まちの活性課(☎469-3131)へ ※相談無料



第21回 モンゴル国際草原マラソン

世界で唯一のユニークな“草原マラソン”大会が、本市と友好関係にあるトゥブ県で開催されています。アスファルトを一切走らない100%草原ランをぜひお楽しみください。仮装ランも大歓迎です。

開催日 9月10日(日)

場所 モンゴル国トゥブ県内の大草原

種目 3km、5km、10km、ハーフ

参加費 12,000円(記念Tシャツ、昼食、草原パーティー代、ウランバートルから会場までの往復交通費含む)

※別途、渡航費用、滞在費用などが必要

主催 モンゴル陸上競技連盟

共催 モンゴル国トゥブ県

申込・問合せ先 8月1日(火)までにモンゴル国際草原マラソン日本事務局(☎06-6941-2266 ホームページ <http://mongolia-marathon.org/>)へ

※年齢など、参加資格は問いません。(主催者側は、万一の事故の責任は負いません)





このマークがついている画像は、スマートフォンなどのアプリをインストールすることで、動画も見るすることができます。
 ※動画を見るには、下記のQRコードより市のホームページ (<http://www.city.izumisano.lg.jp/shiho/AR.html>) にアクセスし、AR (拡張現実) 技術を使った無料アプリをダウンロードしてください。



安 松土地改良区が銅賞を受賞されました
 安松土地改良区が「第58回全国土地改良功労者等表彰」において銅賞を受賞され、その報告に市役所を訪れていただきました。



奥 家住宅再生プロジェクトの寄附銘板を設置
 重要文化財の奥家住宅を貴重な歴史遺産として未来に継承するため、ふるさと納税のクラウドファンディングで多くの人から保存修理に向けた資金として700万円の支援をいただきました。本市ではこれを顕彰するために寄附銘板を設置しました。



お もてなし条例第1号のホテルがオープン
 宿泊施設誘致のための「泉佐野市における滞在の促進及び受入環境の整備に関する条例 (通称：おもてなし条例)」の適用第1号の宿泊施設となる「ホテルアストンプラザ関西空港」が4月17日(月)にオープンし、オープニングセレモニーが行われました。



フ ィリピンの子どもたちに学用品を寄贈
 学用品が不足しているフィリピンの子どもたちに、市内の小学校で学用品を募って贈った事に対して、一般社団法人 日比戦没者慰霊むすびの会より感謝状の贈呈があり、市を代表して千代松市長が受け取りました。



泉 佐野電力が町会・自治会の防犯灯LED化に寄付
 市内の公共施設に電力を供給している「一般財団法人 泉佐野電力」より、低炭素社会の実現に向け、今年も町会・自治会が所有する防犯灯のLED化の推進を目的に200万円の寄付をいただき、4月25日(火)、市役所において感謝状の贈呈式が行われました。



関 西航空少年団が関空展望ホールで入団式
 関西航空少年団は、平成6年関西国際空港開港にあわせて結団した団体で、全国にも空港がある地域に17団あります。今年度は新たに16名の団員を迎え、4月23日(日)に関空展望ホール「Sky View」の展望デッキで飛び立つ飛行機をバックに、入団式を行いました。

新婚カップルの写真を募集しています!!

「広報いずみさの」では、市内在住の新婚カップルの写真を募集しています。みなさんのご応募をお待ちしています!

対象 泉佐野市に住民票があり、婚姻から2年以内の新婚カップル

応募・問合せ先 市民協働課

※対象や応募条件、応募方法など詳しくは、ホームページ (<http://www.city.izumisano.lg.jp/shiho/shinkon.html>) をご覧ください。



泉佐野市社会福祉協議会 前会長に感謝状

5月12日(金)、永年にわたり本市の地域福祉の推進に多大な貢献をされ勇退された前泉佐野市社会福祉協議会会長冠士朗さんに対し、千代松市長から感謝状を贈呈しました。



高知県宿毛市より寄贈の文旦の木の植樹式

高知県宿毛市と泉佐野市は、昨年10月に「特産品相互取扱協定」を結んでおり、そのご縁から宿毛市の特産品である文旦の木を泉佐野市立第三小学校に寄贈いただけることになりました。4月24日(月)、宿毛市の中平富宏市長もご出席いただき、文旦の木がすくすくと育っていくことを願って記念植樹が行われました。



特産品相互取扱協定を進めています

本市では、「泉佐野市まち・ひと・しごと総合戦略」の一環として、平成27年度から市内で収穫された地場野菜や魚介類を活用したオリジナルレシピを創出し、地場産品のブランド化と6次産業化の促進を行う取組を行っています。さらに、農業フェアなどのイベントでの地場特産品などの連携や、各地の地場特産品をふるさと納税のお礼品にするなどの強化を図っています。

このような環境のもと、本市では、お互いの特産品を相互に取り扱い、全国に共同で情報発信することを目的として、他市と「特産品相互取扱協定」の締結をすすめています。

特産品相互取扱協定締結式



5月10日水 宮崎県都城市



2月24日金 石川県加賀市



3月30日木 神奈川県茅ヶ崎市



5月10日水 熊本県宇土市



2月20日金 大阪府松原市



3月18日出 千葉県成田市



4月5日水 静岡県裾野市



7月17日「海の日 体験学習」 泉佐野の海を知ろう

「海の日」にちなんで、「泉佐野の海を知ろう」を開催します。
※参加無料。昼食はカレーを用意します。
日時 7月17日(祝) 午前9時～午後3時 (雨天決行、悪天候中止)
場所 いずみさの関空マリーナ
内容 関空周遊クルージング、稚魚放流、キッズボート乗船
体験ほか ※変更の場合あり



対象 市内在住の小学4～6年生
定員 90人 (先着順)
場所・申込・問合先 7月3日(月) (当日消印有効) までに、往復ハガキ (1人1枚) に住所、氏名、電話番号、小学校名、学年を記入し、いずみさの関空マリーナ (☎598-0048 りんくう往来北6 ☎463-0112) へ

第4回 ありとほし薪能

お能の演目「蟻通」に縁の地、蟻通神社で本格的な薪能を鑑賞してみませんか。公演前にはわかりやすい能についての解説もあります。

日時 9月18日(祝) 午後5時～7時30分 (予定) (開場：午後4時)
場所 蟻通神社 舞殿 (長滝814) ※雨天の場合は長南小学校体育館
演目 狂言「膏葉練 (こうやくねり)」、独鼓「蟻通」、能「紅葉狩 (もみじがり)」

※開演前の催し [お茶席・定員100人・先着順 (雨天中止)・境内案内など] を予定しています。

入場料 (全席指定・先着順・中学生以下無料)

- 前売指定席券A…3,000円
- 前売指定席券B…2,000円 (高校生・大学生1,000円)
- 当日指定席券…A3,500円、B2,500円

販売開始 6月11日(日)

主催 ありとほし薪能実行委員会

後援 泉佐野市、泉佐野市教育委員会、泉佐野市観光協会、一般財団法人 泉佐野市文化振興財団、泉佐野商工会議所、泉佐野商業会連合会、泉佐野市文化協会・一般社団法人 icp泉佐野シティプロモーション推進協議会

協賛 泉佐野ロータリークラブ、関西国際空港ロータリークラブ、りんくうロータリークラブ、国際ソロプチミスト大阪-りんくう、公益社団法人 泉佐野青年会議所ほか

協力 蟻通神社、長滝連合町内会、NPO法人 泉州佐野にぎわい本舗、泉佐野観光ボランティア協会、泉佐野の歴史と今を知る会、NPO法人 ica泉佐野地球交流協会、IGFいずみさのガーデニングフェスタ実行委員会、ホテル日航関西空港

問合先 蟻通神社社務所 (☎465-0897)、事務局・神社宮司 木戸聖子 (☎090-1447-8538)



泉佐野市の人のうごき

4月末日現在 (前月比)
○市内人口 100,811人 (+44人)
○男 48,670人 (+32人)
○女 52,141人 (+12人)
○世帯数 45,928世帯 (+130世帯)
市制施行:昭和23年4月1日 市域面積:56.51km²

公式携帯サイト

「泉佐野モバイル市役所」
<http://www.city.izumisano.lg.jp/m/> (パソコンからもアクセス可)
※携帯電話等からの閲覧には、情報量に応じた金額(パケット通信料)がかかりますのでご注意ください。



●掲載記事における申込などによって市が収集した個人情報は、その目的以外には使用しません。
●広報いずみさのの広告掲載料は、広報および公聴業務の円滑な運営と充実を図るために、基金として積み立てています。

可燃ごみ量 (焼却場搬入量) 4月分 約3,380 t (前年同月比 +1.97%)