

# 広報いずみさの

平成29 (2017) 年10月1日発行

泉佐野市の  
地域振興ポイントカード  
できました!



泉佐野ポイントカード  
「さのぼ」が始まります!

10月号  
No. 754

※実際のカードの大きさは5.4cm×8.6cm程度になります。

## 広報いずみさの 平成29年10月号 もくじ

泉佐野ポイントカードが始まります…2・3	いずみさの教育NOW…20
ゆるキャラグランプリ ほか…4	国際交流員オギー通信 ほか…21
柔道 王子谷選手、一日市長…5	スポーツ…22
eさぼ募集、特認校の児童募集…6	いずみさの昔と今 ほか…23
防災情報…7	市立図書館…24
10月のTOPICS ほか…8~14	イベント・インフォメーション、 採用・募集…25~34
税、相談…15	くらしの情報掲示板…35~37
けんこう…16・17	いずみさのフォトニュース…38・39
子育て情報…18・19	

**今月の表紙**：11月10日まで毎日投票ができる「ゆるキャラ®グランプリ2017」にエントリー中のイヌナキングが手に持っているのは、10月1日より始まる泉佐野市地域ポイントカード「さのぼ」。プレミアム商品券の購入もこのカードが必要となりますので、みなさんぜひ「さのぼ」カードを作りましょう!

10月1日より泉佐野ポイントカード

「さのぼ」が始まります！

さのぼ  
誕生！



「さのぼ」カードは  
泉佐野市が発行する  
地域振興ポイントカードです

- 「さのぼ」カードは無料で発行します。
- 加盟店でお買い物をする（サービスを受ける）と100円につき1ポイントがカードにつきます。
- 特定の市の主催事業、イベントに参加するとポイントがつきます。
- カードに貯まったポイントは、1ポイント1円として加盟店でのお支払いに利用できます。
- 1ポイントから利用できます。
- ポイントを利用してお支払いをした時もポイントがつきます。（100円につき1ポイント進呈）
- プレミアム商品券は「さのぼ」カードが券の代わりになります。

【カード発行場所・問合せ先】

- 9月27日よりカード発行可能  
泉佐野ポイントカード会 一般問い合わせ窓口  
（観光おもてなしプラザ 泉佐野まち処内）  
場所 上町3丁目8-12  
電話番号 ☎469-7500  
営業時間 月～金曜日…午後1時～午後7時  
※泉佐野まち処では午後4時～11時（年中無休）  
にカード発行可能
- 10月1日より加盟店でもカード発行可能  
※その他、今後のカード発行・ポイント進呈イベントは随時専用ホームページで公開します。

「さのぼ」で  
ポイントがもらえる！  
泉佐野市プレミアム商品券

1セット10,000円の購入で  
10,000+2,000円分  
ポイント進呈！

※紙による商品券の発行はありません。  
「さのぼ」カードの所有が必要です。  
応募の期間や方法など詳しくは、  
「泉佐野市プレミアム商品券事業」  
チラシまたはホームページを  
ご覧ください。



ポイント付与対象予定の事業（平成29年9月11日現在）

ポイント発行課	概要	ポイント数	開始時期
高齢介護課	<b>高齢者入浴利用料助成事業</b> 市内協力浴場にて指定曜日・時間帯に入浴料金相当ポイント進呈。さらに、市立共同浴場では、指定曜日・時間帯にポイント利用による無料入浴	入浴料金相当	平成29年11月
	<b>介護予防事業</b> 音楽介護予防教室（元気塾）への参加者にポイント進呈	1回 50P	平成29年11月
	<b>介護支援サポーター事業</b> 介護施設等で一定の社会活動を行った高齢者サポーターにポイント進呈	年間上限 5000P	平成29年11月
健康推進課	<b>健康マイレージ事業</b> 健診受診や健康目標の達成で貯まったマイレージを「さのぼ」ポイントに交換	マイレージポイント50P達成で「さのぼ」500P	平成30年1月よりポイント交換
スポーツ推進課	<b>競技スポーツ振興奨励制度</b> 競技スポーツにおいて団体・個人で優秀な成績を収めた人にポイント進呈	大会の規模、成績により決定	平成29年11月
道路公園課	<b>自転車保険補助事業</b> 自転車保険加入時の保険料の一部をポイント進呈にて助成	上限 2000P	未定
環境衛生課	<b>環境美化活動</b> 市が実施する清掃活動等の環境美化活動への参加でポイント進呈	20スタンプで 5000P	平成29年11月

**11月より順次、市の事業への参加などでポイントがもらえます！**  
現時点でポイント付与対象となる事業は左表のとおりです。他にも、順次追加となる場合があります。  
市の事業でポイント付与の対象となるには、市内在住であることや年齢など、事業によって条件があります。  
※各事業・制度の詳細については、各ポイント発行課で確認してください。

「さのぼ」専用ホームページ (<https://sanopo.com>)

「さのぼ」使用可能店（加盟店）は、専用ホームページ (<https://sanopo.com>) をご覧になるか、「さのぼ」カード発行時に配布する取扱店一覧表をご覧ください。取扱店一覧表は市の主な施設でも入手可能です。ポイントがつく、ポイントが使える加盟店は今後もどんどん増えますので、ぜひご確認ください！

美味しく食べて、お店を知れる！ポイントももらえる！

**第7回泉佐野長者バル**

事前に購入した参加証を持って飲食店をハシゴするイベントです。参加証を持つ人のみ当日限定のバルメニューが注文できます（バルメニューのお支払いは各店舗で）。

知らなかったお店や、知っているけど入ったことのないお店に行けるチャンスです。ぜひお気に入りのお店を見つけてください。

店舗を回ると「さのぼ」のポイントが貯まるイベントも実施予定です。

**日時** 11月10日(金)・11日(土) 午前11時～

※営業時間は各店舗によって異なります。

**場所** 南海「泉佐野」駅・「羽倉崎」駅（予定）周辺の約60店舗

**料金**

●参加証…前売500円、当日600円

●バルメニュー…500円、800円、1,300円

**参加証販売場所**

●前売り…泉佐野市観光協会、泉佐野市観光情報センター、泉佐野商工会議所、

観光交流プラザ「りんくう まち処」、観光おもてなしプラザ「泉佐野 まち処」、一部バル参加店舗、専用サイト (<http://www.chojabar.com/>から予約可)

●当日…南海「泉佐野」駅前・「羽倉崎」駅前受付

**問合せ先** (一社) 泉佐野シティプロモーション推進協議会 さのまち長者バルネット (☎477-4428)



ウォーキングイベント  
第2回 りんくうタウン歩き愛です  
～楽しく歩いて健康になろう！～

「歩き愛です」は、参加証の歩数計（オムロン製高性能歩数計）を持って自由にチェックポイントをまわるウォーキングイベントです。

開催日 10月15日(日)

※雨天決行

受付時間 午前11時～午後1時

ゴール時間

午後1時30分～2時45分

受付場所 りんくうパピリオ「星の広場」(南海・JR「りんくうタウン」駅下車すぐ)

定員 1,000人 (先着順)

参加料 1,000円 (参加証の歩数計を進呈)

※すでに参加証となる「歩き愛です」の歩数計を持っている人は、当日持参していれば無料

問合先 りんくうタウン歩き愛です実行委員会事務局 (健康推進課内)

※申込不要。詳しくは広報9月号をご覧ください。



りんくうタウンは大賑わい!

第14回 泉州YOSAKOI ㊗えじゃないか祭り

全国各地から100チーム以上、約5,000人の踊り子がりんくうタウンに集結!!

鳴子が鳴り響き、躍動感あふれるよさこい踊りを繰り広げます。㊗えじゃないか祭りを撮影した作品の写真コンテストも行います。

日時 (予定)

●前夜祭…10月14日(土) 午後4時～9時

●本祭…10月15日(日) 午前9時30分～午後8時

※雨天決行 (荒天中止または一部会場中止)

場所 りんくう中央公園グラウンド (メイン会場)、府営りんくう公園 (石舞台会場・海への道会場)、りんくう中央公園 (りんくう園屋会場)、りんくうプレジャータウンシークル (シークル会場)、関西国際空港 (関空会場・関空スカイビュー会場)

問合先 一般社団法人 にぎわい夢創りプロジェクト ㊗えじゃないか祭り実行委員会 (☎461-4351)



ゆるキャラグランプリ2017

▼投票期間  
8月1日～11月10日

ゆるキャラ グランプリ 検索

今年は「カゲキ」と「かわいさ」を兼ね備えパワーアップしたぞ!

大阪府泉佐野市公式キャラクター  
一生犬鳴! イヌナキン!



「癒し」では誰にも負けないニャ～!  
大阪府泉佐野市PR大使  
タオルねこ「たおにゃん」

絶賛投票中!

毎日の投票をお願いします!



イヌナキンの  
イヌ派? たおにゃんの  
ネコ派?  
あなたはどっち??



毎日投票できます!

ゆるキャラ® グランプリ 2017  
投票実施中!

～今年も「イヌ」派 VS 「ネコ」派!～

一生犬鳴! イヌナキン!

イヌナキンの投票はコチラ



泉佐野市公式キャラクターの「イヌナキン」。たくましく力強い「イヌナキン」と、かわいくて愛嬌のある「イヌナキン」がタッグを組み、上位をめざして奮闘中!

タオルねこ たおにゃん

たおにゃんの投票はコチラ



LINE スタンプの人気キャラ。泉佐野市に幸運を招くねことして、泉佐野市 PR 大使に任命されました。市の PR のため、上位をめざしてがんばっています。

泉佐野市のプロモーションのため、ぜひ毎日の投票をよろしくお願いします!  
投票期間 11月10日(金) 午後6時まで  
投票方法 市ホームページまたは次のアドレスから確認してください。

http://www.yurugp.jp/vote/  
問合先 まちの活性課 (☎469-3131)



▲投票ID登録はコチラ

本市市民栄誉賞の柔道選手

## 王子谷剛志選手（旭化成）が

## 世界柔道大会の団体戦で優勝!!

昨年9月に本市初の市民栄誉賞を受賞した王子谷剛志選手が、8月28日～9月3日にハンガリーで開催された「2017年ブダペスト世界柔道選手権大会」に日本代表選手で出場し、男女混合団体の部において日本チームが見事優勝しました。

2020年の東京オリンピックにおいて新しく正式種目となった男女混合団体戦は、今回世界大会で初めて実施され、日本が「初代王者」となりました。

泉佐野市はこれからも王子谷選手の活躍に期待し、応援してまいります。



▲▼泉佐野市出身の王子谷選手▶



## 本市スポーツ大使の 大山加奈さんが一日市長に就任

国民健康保険料をはじめ各種保険料、負担金、使用料、貸付金さらには市税などの市民負担の公平性を保ち、より一層の歳入確保を図るために、今年も8月25日～31日を未収金対策重点週間として定め、主要30債権の担当職員が一齐に訪問催告する「アタック30」の団結式を8月23日(水)に市役所で行いました。

今年の団結式では、泉佐野市スポーツ大使である元バレーボール日本代表の大山加奈さんを本市の「一日市長」に委嘱し、職員に向けてエールを贈っていただきました。団結式終了後には、大山一日市長に債権を抱える各部課の職員を激励していただきました。



▲その後、「アスリートとの懇談会」として女子7人制ラグビーで活躍しておられる本市出身の中 美咲さんに大山一日市長を表敬訪問していただき、和やかに懇談を行いました。

▶午後からは、J:COM末広体育館で大阪体育大学の学生さんたちにお手伝いしていただいて「ふれあいバレーボール教室」を開催しました。参加した子どもたちは楽しそうにバレーボールを教わっていました。



## いずみさの選挙サポーター「eさぼ」募集!

泉佐野市選挙管理委員会では、選挙権年齢が満18歳に引き上がったことを受け、若い世代の有権者にもっと選挙に関心を持っていただき、将来にわたる投票率の向上を目指し、選挙に関する事務や選挙の啓発活動に携わる“選挙(election)サポーター(eさぼ)”を募集します。明るい選挙の推進のため多くの応募をお待ちしています。

**活動内容** 投票立会人(期日前・投票日)、投票事務スタッフ(投票日)、街頭啓発(選挙時)、啓発ポスター展示の協力、学校などへの出前講座の参加など

**対象** 次の要件を満たす人

- 市内在住・在学・在勤者
- 満18歳～おおむね29歳
- 特定の候補者や政党その他の政治団体などに関係のない人



## 【「eさぼ」カフェ(説明会)開催】

活動について説明しますので、ぜひ参加してください。

**日時** 10月17日(火)

①午後1時～②午後2時～③午後3時～④午後4時～

**場所** 市役所3階 総合行政委員会事務局

**申込・問合先** 所定の申込書に必要事項を記入し、直接または郵送、FAX、eメールで☎598-8550 泉佐野市役所 泉佐野市選挙管理委員会事務局 (eメール: senkan@city.izumisano.lg.jp)へ

※①～④以外の時間でも随時行います。申込書はホームページからダウンロードもできます。

この募集は、選挙サポーターの登録をするためのものであり、応募された人がすべての活動に参加していただけるとは限りません。登録された人には事前に連絡し、都合を伺います。詳しくは、ホームページをご覧ください。

## 特認校に

# 入学・転学 しませんか

特色ある教育活動を展開している3つの特認校に、市内全域から入学・転学ができます。

### 【学校見学・説明会】

**日時** 10月28日(土) 午前中

(詳しい時間は、返信ハガキに記載します。)

**場所** 各小学校

**申込** 希望者は10月20日(金)(必着)までに、往復ハガキに住所、子どもと保護者の氏名(ふりがな)、子どもの生年月日、電話番号(自宅・携帯)、参加者数を記入し、見学を希望する小学校へ

### 【入学申込】

**期間** 10月30日(月)～11月24日(金)

(土・日曜日、祝日除く)

※詳しくは、市教育委員会で配付する「泉佐野市立小学校特認校児童募集要項」をご覧ください。

**問合先** ● 学校教育課

● 大木小学校

☎598・0023 大木1443

番地 ☎459・7344)

● 佐野台小学校

☎598・0074 東佐野台1

番1号 ☎464・0935)

● 第三小学校

☎598・0052 旭町4番6

号 ☎462・0560)

## 各小学校の特色紹介

### 山あいなたたずむ木造校舎の小学校 **大木小学校** (児童数51人)

**教育目標** お互いに励ましあい、支えあい、たくましく生きる力を育む

**学校の特徴**

- **豊かな自然を生かした体験活動** 学校のすぐ下を流れる大木川に生息する身近な生き物を観察する「川探検」「ワラビ採り」「田植え・稲刈り」などいろいろな自然体験活動に取り組んでいます。
- **少人数を生かした学習指導**
- **縦割り異年齢活動**
- **地域一体の教育活動**



### 友だちと楽しく運動、楽しく学習 **佐野台小学校** (児童数115人)

**教育目標** 自らの生き方を創る子どもの育成

～一人ひとりの個性を生かす教育の推進～

**学校の特徴**

- **体力づくりの取組** 毎朝、1時間目が始まる前に15分間、体を動かす時間「UPタイム」を設定しています。また、日本体育大学訪問やトップアスリートを招いてのスポーツ交流を行っています。
- **確かな学力を育む取組**
- **ふれあい活動の取組**



### 花と緑があふれる学校 **第三小学校** (児童数106人)

**教育目標** 「進んで学ぶ子ども」「思いやりのある子ども」「がんばる子ども」の育成

～あいさつをしよう・やくそくをまもろう・おもいやりをもとう～

**学校の特徴**

● **ICTを活用した学習** 授業においてデジタル教科書やタブレットなどを使用して学習しています。1人1台ずつタブレットが用意され、学習内容に応じて効果的に活用しています。

- **たて割班活動**
- **緑豊かな学校**
- **地域との交流**



## 11月5日(日) 大防災訓練を行います

～南海トラフ巨大地震発生  
玄関にタオルを結んで安否確認訓練をしましょう～

町会（自治会）や自主防災組織と連携した避難訓練などを行います。個人の参加も可能ですので、この機会に避難場所を確認してみてください。

今回はご家庭にあるタオルを使って、災害時の安否確認訓練も行います。無事である場合はタオルを玄関に結ぶことで、タオルが無い場合は安否確認が必要であるというサインとなり、無事でない事をご近所などに気づいてもらいやすくなります。避難訓練に参加しない人でも簡単にできるので、玄関にタオルを結んでみましょう。



**時間** 午前9時～

**場所** 市内全域

**開設避難所** 31カ所（社会福祉センターを除く指定避難所すべて）

※午前9時に市内の防災行政無線から緊急地震速報が放送されます。また午前9時3分には、防災行政無線からサイレンが鳴り、市から避難指示などを知らせる放送や、緊急速報メールを配信します。※詳しくは、市ホームページをご覧ください。



## 11月5日(日)は 市民防災の日

市民一人ひとりが様々な災害についての防災意識を高め、災害に対する備えを強化し、安全で安心なまちづくりを推進するため、毎年11月の第1日曜日を「市民防災の日」としています。

## 防災士育成研修

地域の防災活動のリーダーを養成し、NPO法人 日本防災士機構が認証する「防災士」資格取得のための研修です。

**日時** 来年1月13日(土)・14日(日)  
午前9時～午後6時（全2回）

**場所** エブノ泉の森レセプションホール  
**対象** 今年1月1日以前から本市に住所を有している人

**定員** 19人（先着順）

**受講料** 市が全額助成

※申込時に補助金申請をしてください。

**補助条件** 次の要件を順守できる人

- 防災士の資格取得に努めること
- 防災士の資格取得後、市内の自主防災組織などで活動すること

● 防災士の資格を取得した旨の情報を、市長が市内の自主防災組織などに提供することに同意する（自主防災組織などへ提供する情報の内容は住所、氏名、電話番号です）。

**申込** 10月10日(火)～31日(火)（土・日曜日を除く）に市ホームページ (<http://www.city.izumisano.lg.jp/kakuka/koushitsu/jichi/menu/bou/osirase/1475570778504.html>) または市民協働課に設置の申込書・補助金交付申請書に必要事項を記入し、直接または郵送で

※研修日の約1カ月前に届くテキストでの事前研修が必要です。最終日に資格取得試験を行います。



## 防災協定の締結を推進しています

### 【大規模災害等における 隊友会の協力に関する協定】

8月3日(木)、公益社団法人隊友会大阪府隊友会と「大規模災害等における隊友会の協力に関する協定」を締結しました。

大阪府隊友会は、自衛隊を退官された方々や予備自衛官の方々など府内で約800人の会員がおられ、今回の締結により、大規模災害時に「災害情報の収集・伝達」、「給水・炊き出し等の救援活動」、「避難所の開設・運営」、「物資・資材の運搬」などで支援をいただけます。



### 【災害時相互応援に関する協定】

8月4日(金)、淡路市防災あんしんセンターにおいて兵庫県淡路市と「災害時相互応援に関する協定」を締結しました。本市が個別の自治体とこのような協定を締結したのは、栃木県佐野市、千葉県成田市、北海道函館市に次いで4番目となります。

今回の締結により、大規模災害時に要請によって職員の派遣や物資や機材の支援を行うことになり、陸路だけでなく海路からの迅速な支援も想定でき、本市にとりまして災害対応能力が大いに強化される協定となります。



### 【災害時における仮設トイレの 設置協力に関する協定】

8月9日(水)、ベクセス株式会社と「災害時における仮設トイレの設置協力に関する協定」を締結しました。

災害時などに避難所で生活を送る場合、トイレの問題はとても重要となります。ベクセス株式会社は泉佐野市内に大阪事業所と配送センターがあることから、大規模災害時の仮設トイレの設置に迅速な対応をしていただけるという協定になります。





10月1日から全国一斉開始  
**「赤い羽根」共同募金運動**  
 にご協力を

寄せられた募金は、民間の社会福祉施設などに配分され、身近な地域福祉活動、在宅福祉サービスなどに有効活用されます。

今年もみなさんのあたたかいご協力をお願いします。  
**昨年度の市内募金総額：**

2,719,852円  
**問合先** 泉佐野市社会福祉協議会 (☎464・2259)



愛ちゃん と 希望くん



©中央共同募金会

10月23日～29日  
**放置ボンベ撲滅週間**  
 ～ありませんか  
 あなたの周りに放置ボンベ～



デザイン協力：HALP

ごみ置き場や建設現場、空地などに投棄されているボンベや、長期間使用されていないボンベは危険です。ボンベの中には、高い圧力のかかったガスが入っています。ボンベが錆びていたりすると強度が低くなり、少しの衝撃で破裂する恐れがあります。みなさんの身の回りも、今一度確認してください！  
**発見したら：**

- ボンベが錆びていたり、変形していたら絶対に触らない
- ボンベに表示されている電話番号へ連絡する
- 所有者不明や電話番号が表示されていない場合は、泉州南広域消防本部に連絡する

**連絡・問合先** 泉州南広域消防本部 予防課 (☎469・0119) Fax 460・2119

10月1日は

**浄化槽の日**

浄化槽は微生物の働きによって生活排水をきれいな水にする装置ですが、維持管理が適切に行われないと水質が悪化したり、悪臭が発生したりすることがあります。浄化槽の管理者には、「保守点検」「清掃」「定期検査」が義務付けられています。ルールを守って、浄化槽が機能を十分に発揮できるように正しい使い方と管理をお願いします。

浄化槽を撤去するときは、内部に残存している汚泥などの処理が必要ですが、これは市の許可を受けている業者にしかできません。不適正な処理を行うと、廃棄物の処理及び清掃に関する法律第16条に違反する行為（不法投棄）となり、5年以下の懲役もしくは1,000万円以下の罰金（法人の場合は3億円以下の罰金）に処せられます。必ず市の許可業者に依頼してください。

**問合先** 環境衛生課



**かんくうNEWS**

**■KIXエアラインマーケット2017**

10月29日(日)、関空展望ホール「Sky View」で「KIXエアラインマーケット2017」を開催します。

今までありそうでなかった、飛行機や航空関連グッズのフリーマーケットで、お宝グッズをお持ちの人も、お探しの人も必見のイベントです。ご自宅に眠っている航空関連の部品・用品・模型・おもちゃなどが思いもかけない掘り出し物になるかも。現在出店者を募集中です。出店をご希望の方は日本スワップミート協会までお問い合わせください。また、関空旅博でおなじみの「ジャンク市」(ミニ版)も同時開催します。航空会社のオリジナルグッズなどが手に入るチャンスです。みなさんお誘い合わせのうえ、ぜひご参加ください。

**問合先** 日本スワップミート協会 (☎06-6312-2220) ホームページ <http://swapmeet.ne.jp/>



10月は

「大阪府部落差別事象に係る調査等の規制等に関する条例」啓発推進月間  
 ～なくそう部落差別調査！～



条例啓発  
シンボルマーク

この条例は、部落差別事象の発生を防止し、基本的な人権を擁護するため、部落差別を引き起

こすおそれのある個人および土地に関する事項の調査、報告などの行為を規制しています。  
 ●差別につながる個人調査や土地調査の依頼はしない！  
 ●依頼があっても調査報告はしない！

**問合先** 人権推進課





## 平成30年度入学予定者 就学時健康診断

来春、小学校入学予定の児童を対象に健康診断を実施します。  
実施日・場所など詳しくは、9月に郵送した通知をご覧ください。

**対象** 平成23年4月2日～平成24年4月1日生まれの市内在住児童

**問合先** 学校教育課



## 応急手当普及員講習会・再講習

応急手当普及員とは、主に事業所や防災組織などの構成員に対して、普通救命講習および救命入門コースの指導を行う人です。

自身の所属する事業所などで、応急手当の普及啓発が必要な人や、各組織で防災業務を担当されている人などの受講が推奨されます。

※認定されると、指導した救命講習などの受講者に対し、泉州南消防組合が発行する「救命講習修了証」を交付できるようになります。

バイスタンダー（救急現場に居合わせた人）が善意で実施した応急手当については、基本的にはその結果責任を問われることはないと考えられていますので、みなさんの力でたくさんのバイスタンダーを育成しましょう。

**日時** 11月14日(火)～16日(木)  
午前9時～午後5時

※再講習は、16日(木)午前9時～正午

**場所** 泉州南広域消防本部5階研修室（泉佐野市りんくう往来北1番地の20）

**対象** 次の条件を全て満たす人  
●泉州南消防組合管内（泉佐野市、泉南市、阪南市、熊取町、田尻町、岬町）の在住・在勤・在学者

●泉州南消防組合管内施設における応急手当の指導を行う目的である

●過去に普通または上級救命講習の受講経験がある

**定員** 20人（先着順）

**受講料** 無料（指定の教材など「4,500円程度」が必要）

**申込・問合先** 10月23日(月)～11

月13日(月)の平日午前9時～午後5時30分に電話、FAXで泉州南広域消防本部 警備課（☎462・1080 Fax460・2119）へ

※受講者には認定証を交付



## もう住宅用火災警報器は設置されましたか？

泉州南消防組合管内では、平成28年中に20件の火災が住宅で発生しています。

すべての住宅で、住宅用火災警報器の設置が義務付けられています。昨年、火災の被害にあつた住宅の中には、この警報器が設置されていないものがありました。警報により火災を知らせ、逃げ遅れを防ぐとて有効な警報器であるため、設置していれば被害が少なく済んだかもしれません。まだ設置されていないお宅は、火災から自身や家族の大切な「命」を守るため

にも、すぐに設置しましょう。

すでに設置されているお宅は、「いざ」という時のために住宅用火災警報器がきちんと作動するか点検してください。

**問合先** 泉州南広域消防本部  
予防課（☎469・0119 Fax460・2119）



### 【お詫びと訂正】

広報9月号8ページ「9月10日～16日は自殺予防週間」の記事に誤りがありました。お詫びして訂正いたします。

### 「フリーダイヤルの電話相談」

●自殺予防いのちの電話  
(誤) ☎0120-738-556

↓  
(正) ☎0120-783-556

**問合先** 健康推進課



## わくわく！大阪産直売所めぐり

～南大阪地域農産物直売所合同キャンペーン～

南大阪地域の直売所で、買い物1,000円につき1つ進呈されるスタンプを5つ集めて応募すると、各直売所から季節の農産物やお米、加工品など、素敵な賞品が当たります。

「味覚の秋」「収穫の秋」を体感できる農産物直売所へ、ぜひお越しください。

**期間** 10月7日(土)～11月30日(休)

**場所** JA大阪泉州農産物直売所「こーたり～な」(松風台) など、南大阪地域の農産物直売所(11カ所)

**応募** 直売所などで配布する応募用紙にスタンプを5つ集め、必要事項を記入し、各直売所に設置した応募箱へ

**主催** 農産物直売所連絡協議会

**問合先** 府 泉州農と緑の総合事務所  
(☎439-3601)

※当選者には来年1月に通知します。



市の奨学金へ

寄付のご協力を

市では経済的な理由で子どもたちが進学をあきらめたり、学校をやめたりすることがないよう、国や府の奨学金制度を補う市独自の奨学金制度を設けています。

しかし、制度の活用希望者は年々増加し、対象であっても、多くの子どもたちを不採用とせざるを得ないのが現状です。

一人でも多くの子どもが奨学金制度を活用できるよう、みなさんからの寄付を募っています。ご協力をお願いします。

問合先 学校教育課

戦没者追悼式

先の大戦により死没された人びとに対して追悼の誠を捧げ、恒久平和への願いを込めて開催します。参加者全員で献花を行う予定です。

※個別の通知は行いませんので、直接会場へお越しください。

日時 10月27日(金) 午前10時～

(受付…9時30分～)

場所 エブノ泉の森

レセプションホール

問合先 障害福祉総務課

第10回

戦没者遺族の特別弔慰金

請求がお済でない人へ

期限を過ぎると受給する権利がなくなり、請求に必要な戸籍書類の準備などに時間がかかる場合もありますので、未請求の人は早めに手続きをしてください。

内容 額面25万円

(5年償還の記名国債)

対象 戦没者等の死亡当時の遺族で、平成27年4月1日に恩給や遺族年金を受ける遺族がいない場合、弔慰金受給権者、戦没者等の子・兄弟姉妹・戦没者との生計関係が1年以上ある三親

等内親族などで請求順位の優先する遺族1人

請求期限 来年4月2日

請求・問合先 障害福祉総務課

※詳しくは問い合わせてください。



戦没者遺骨の

DNA鑑定の実施

戦没者の遺留品などから遺族が推定できる場合に、遺族からの申請に基づいて戦没者遺骨とのDNA鑑定を行い、判明した場合は遺骨を返還します。

沖縄県の10地域（\*）で収容された戦没者の遺骨について、遺族だと思われる人からの申請を受け、厚生労働省保管資料や申請された死亡場所などの情報に基づき、ある程度戦没者とのつながりが確認できる場合、DNA鑑定を実施します（記録上

の死没場所と実際の死没場所が異なる場合などもありますので、迷う人も申請してください。 ※必ずしも期待に添えない場合がありますので、あらかじめご了承ください。

（\*）10地域…真嘉比（那覇市）、幸地（西原町）、大里字高平（南城市）、経塚（浦添市）、前田（浦添市）、伊原（糸満市）、米須（糸満市）、喜屋武（糸満市）、真壁（糸満市）、具志頭須武座原（八重瀬町）

問合先 厚生労働省社会・援護局事業課（土・日曜日、祝日除

く午前9時30分～午後6時 ☎03・35595・2219）

※詳しくは大阪府および厚生労働省ホームページをご覧ください。 くれ、問い合わせください。



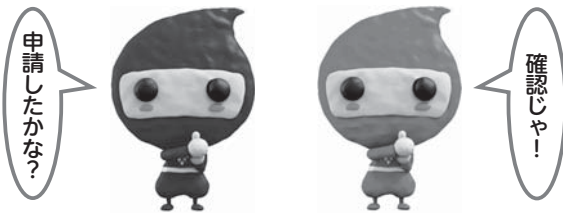


講習会の参加者には、自転車用ヘルメットと反射材付マフラータオルを進呈します。ヘルメットのサイズはM(56～59cm)またはL(59～62cm)です。

**高齢者自転車安全講習会**  
 たくさんの人に受けていただきたいので、一度受講した人は、応募できません。  
**日時** 10月27日(金)  
 午後3時～4時  
**場所** レイクアルスタープラザ・カワサキ生涯学習センター多目的室  
**対象** 65歳以上の市内在住者  
**定員** 100人(先着順)  
**申込・問合せ先** 10月10日(火)～12日(木)に電話で道路公園課へ  
 ※受講無料。本人以外の代理申請は2人以内

**臨時福祉給付金(経済対策分)の申請はお済みですか?**

～申請期限が迫っています～



支給対象と思われる人には、4月末に申請書を送付しています。

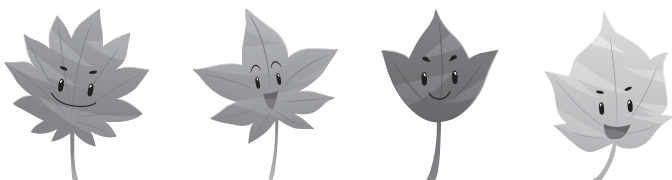
**申請方法** 郵送または市役所1階特設会場で受付  
**申請期限** 10月30日(月)(当日消印有効)  
 ※期限までに申請がない場合、給付金を支給できませんのでご注意ください。  
**担当課** 障害福祉総務課  
**問い合わせ専用電話** ☎0570-666-371 Fax463-8600  
 ※対象者など、詳しくは広報4月号をご覧ください。

**共同浴場の指定管理者募集**

次の2施設の次期(平成30年4月1日から5年間)指定管理者を募集します。

施設名	現地説明会
鶴原共同浴場(扇湯) 鶴原1091-1	10月13日(金) 午前10時～11時
樫井共同浴場(旭湯) 南中樫井550-1	10月13日(金) 午後2時～3時

**おもな業務**  
 共同浴場の運営、施設の維持管理ほか  
**募集要項配布期間**  
 10月2日(月)～10日(火)(土・日曜日、祝日を除く)  
**応募書類の受付・問合せ先**  
 10月24日(火)～27日(金) 午前9時～午後5時に障害福祉総務課へ持参  
 ※応募資格など、詳しくは募集要項をご覧ください。  
 募集要項はホームページからダウンロードもできます。



**社会福祉センターが移転します**

社会福祉センターは、中庄(旧 保健センター)へ移転します。なお、電話番号・FAX番号に変更はありません。  
 入浴サービスは、10月27日(金)まで行います。  
**移転日** 10月23日(月)  
**移転先** 中庄1102  
**問合せ先** 社会福祉センター  
 (☎464-2563 Fax462-5400)

**社会福祉協議会事務所も移転します**

社会福祉センター移転に伴い、10月23日(月)より、社会福祉協議会の各事業(心配ごと相談所、ボランティアセンター、生活福祉資金貸付相談、地域包括支援センター、基幹相談支援センターなど)を新社会福祉センター(中庄1102)で実施しますので、よろしく申し上げます。  
**問合せ先** 泉佐野市社会福祉協議会  
 (☎464-2259 Fax462-5400)

**【お詫び】**

広報9月号8ページ「コミュニティバスの時刻表が変わります」の記事で、10月2日(月)から現在の「社会福祉センター」は「上町1丁目」へ、「保健センター」は「社会福祉センター」へとバス停の名称が変更となる旨を案内しましたが、諸般の事情により社会福祉センターの移転日が変更となりましたので、10月22日(日)まで、社会福祉センター所在地と、バス停名、バスでの案内が実態と合わない状況が生じます。大変ご迷惑をおかけしますが、ご理解の程よろしく申し上げます。また、誤解を招く記載となりましたことについて、お詫びします。

**問合せ先** 高齢介護課

PCBが含まれた電気機器などはありませんか？

PCBは処分期間内に処理しなければなりません

事務所や自宅などで、PCBが含まれた電気機器（変圧器、コンデンサー、業務用の照明安定器）などを保管・使用していませんか？事業所の電気室、キュービクル、倉庫などの点検をお願いします。PCBを含む電気機器などは、処分期間内（高濃度：平成32年度末まで、低濃度：平成38年度末まで）に処理が必要です。確認方法や届出などの詳細は、問い合わせてください。

問合先 府事業所指導課  
☎06・6210・6588



公園墓地 永代使用者募集

所在地 檀波羅公園墓地

(中庄1231番地)

募集区画 10区画

(1区画：2.25㎡)

永代使用料 98万円

抽選日 11月12日(日) 午前10時

市役所5階理事者控室

※申込者が募集区画数を超えない場合でも、場所の抽選を行います。

※申込者が募集区画数を超えない場合でも、必ず参加してください。

申込・問合先 「泉佐野市公園

墓地使用申込みのしおり」を入

手し、10月4日(水)～20日(金) (土・

日曜日、祝日除く)に、所定の

用紙に必要事項を記入・押印し、

必要書類を添えて環境衛生課へ

※しおり・募集区画地図は環境衛

生課にあります。また、しおり

はホームページ (<http://www.city.izumisano.lg.jp/kakukai/seikatsukankyo/menu/bochi/1440142590696.html>) から

ダウンロードできます。

ダウンロードもできます。

野外焼却 (野焼き) は 禁止です

禁止です

野外焼却の煙による悪臭などの苦情が数多く寄せられています。法律では、次の場合を除き廃棄物の焼却が禁止されています。みなさんのご協力をお願いします。

【例外的に認められる場合】

● 震災や風水害などの災害の予防・応急対策または復旧のために必要

● 風俗習慣上または宗教上の行事に必要

● 農業や林業、漁業を営むためにやむを得ない

● たき火など日常生活を営むうえで通常行われる草木などの焼却で、周辺地域の生活環境への影響が軽微

周辺への影響については行政指導の対象となります。認められた野外焼却でもできる

だけ少量にとどめ、風向き・時間帯などに十分配慮してください。

問合先 環境衛生課

問合先 環境衛生課

問合先 環境衛生課

問合先 環境衛生課

問合先 環境衛生課

問合先 環境衛生課

問合先 環境衛生課

問合先 環境衛生課

問合先 環境衛生課

問合先 環境衛生課

問合先 環境衛生課

問合先 環境衛生課

問合先 環境衛生課

問合先 環境衛生課

問合先 環境衛生課

問合先 環境衛生課

問合先 環境衛生課

問合先 環境衛生課

問合先 環境衛生課

問合先 環境衛生課

問合先 環境衛生課

問合先 環境衛生課

問合先 環境衛生課

問合先 環境衛生課

問合先 環境衛生課

問合先 環境衛生課

問合先 環境衛生課

問合先 環境衛生課

後期高齢者医療制度 ジェネリック医薬品を

利用してみませんか？

ジェネリック医薬品とは、先発医薬品（これまで使われてきた新薬）の特許が切れた後に販売される医薬品で、同等の効き目があると国に認められた医薬品です。先発医薬品に比べると、薬の価格が安くなり、自己負担も軽減されます。

ジェネリック医薬品に切り替えるには、医師や薬剤師に相談してください。短期間だけ切り替える「お試し調剤」から始めることもできます。

【切り替え時の注意】

● 先発医薬品と色や大きさ、形などが異なることがあります。  
● すべての薬にジェネリック医薬品が対応しているわけではありません。変更できない場合もあります。

● 薬局によっては取り扱っていないジェネリック医薬品もあります。

問合先 大阪府後期高齢者医療広域連合 給付課 ☎06・4790・2031 Fax 06・4790・2030



**国民年金**  
より多くの年金を受けたい人は、ぜひご利用ください

**【付加年金】**

国民年金第1号被保険者や任意加入被保険者が、定額保険料（月額16,490円）に付加保険料（月額400円）を上乗せして納付すると、次の計算による額が付加年金として老齢基礎年金に加算されます。  
●付加年金額＝200円×付加保険料を納めた月数

たとえば10年間付加保険料を納めると…

200円×12カ月×10年＝  
年額24,000円が加算

必要なもの 年金手帳

申込・問合せ先 国保年金課

**【国民年金基金】**

国民年金基金は、老齢基礎年金に上乗せして給付する公的な個人年金制度です。

**対象** 国民年金第1号被保険者で、定額保険料を納付している人

※60歳以上65歳未満の人、海外居住されていて国民年金に任意加入している人も加入できます。

**掛け金** 加入時の年齢や性別によつて変わります。納めた掛け金は全額、国民年金保険料と同様に、社会保険料控除の対象になります。

**申込・問合せ先** 大阪府国民年金基金 ☎0120・65・4192

※付加年金も国民年金基金も保険料の免除や納付猶予、学生納付特例を受けている期間は加入できません。また、両方同時に加入することもできません。

本市と特産品協定を締結している徳島県阿南市について紹介します。 **問合せ** 農林水産課



▲昨年11月7日、阿南市役所において岩浅嘉仁阿南市長（右）と特産品相互取扱協定を締結



**特産品相互取扱協定 自治体紹介⑩**  
**～徳島県阿南市～**

- 面積：279.25km<sup>2</sup>
- 人口：74,423人・30,780世帯（平成29年8月末現在）
- 市の花：ひまわり ●市の木：梅

阿南市は、昭和33年5月1日に那賀郡富岡町と橘町が合併により市制施行し、平成18年3月20日那賀郡那賀川町、羽ノ浦町を編入しました。

四国の最東端に位置し、美しい海や緑豊かな山、四季折々の山海の幸に恵まれた自然豊かなまちであり、一方では臨海部に工業地帯がある地域が持つ豊かな自然と程よく調和した産業都市です。特産品は、はも、わかめ、あわび、たけのこ、しいたけ、柚子など海の幸、山の幸に恵まれています。

現在、世界に冠たるLEDの地場企業を有するまちとして、また、アマチュア野球チームが多いこともあり、「光」と「野球」をキーワードとしたまちづくりにも取り組んでいます。この阿南市で作られたLEDが本市で毎年12月に泉佐野駅前を色鮮やかに彩っています。



**阿南市の特産品**



## アニサキス食中毒に 「ご用心!」

アニサキスとは、半透明の白色、体長が約2〜3cmの糸状の寄生虫であり、肉眼でも見えます。サバ、サンマ、イカ、タラなどの魚介類の内臓に、ごく自然に渦巻き状の形で寄生し、一部は内臓から身部分に移行します。魚介類を生で喫食することで発症し、食後3〜6時間ぐらいに胃の不快感が現れ、激しい腹痛などの症状が現れます。

### 「アニサキス食中毒を防ぐためのポイント」

- 加熱またはマイナス20℃で48時間以上の冷凍を行うと死滅します。
- ※ 酢、醤油、ワサビなどでアニサキスは死滅しません! 自家製のしめサバを原因とする食中毒が多発しています。
- 買い物の際は鮮度の良い魚介類を選び、丸魚などを購入した場合、速やかに内臓を取り除きましよう。
- 魚介類を生で喫食する場合は、「刺身用」または「生食用」と表示されているものを購入しましょう。

問合せ先 泉佐野保健所

(☎464・9688)

## 毒キノコによる食中毒に 注意しましよう!

秋になると、野山を散策する機会が多くなります。キノコ狩りなどで食中毒を起こさないように、次のことに注意してください。

- 確実に鑑定された食用キノコ以外は絶対に採って食べない
- 食用かどうか自分で判断しない
- 見慣れないキノコは絶対に食べない

### 「府内で発生したキノコによる食中毒事例」

- 府内の公園で採取したオオシロカラカサタケを調理して喫食。喫食後2時間ほどで嘔吐、下痢などをした。
- 友人と府内の山中にハイキングに行き、採取したキノコ(ニセクロハツと推定)を食用と判断し、てんぷらにして食べ、キノコ中毒による多臓器不全のため亡くなった。

問合せ先 泉佐野保健所

(☎464・9688)



## 国民健康保険

問合せ先 国保年金課

### 国民健康保険証の更新

新しい保険証を送付します。現在交付している保険証(薄い橙色)は11月1日以降使用できません。

新しい保険証(薄い緑色)を10月下旬に簡易書留郵便で送付します。届き次第、新しい保険証を使用していただき、古い保険証は破棄してください。

### ●75歳になる人

11月1日以降に75歳になる人は、保険証の有効期限が75歳の誕生日の前日となっています。それ以降は後期高齢者医療制度の対象となるため、新たに後期高齢者医療制度の保険証を75歳になる前に郵送します。

### ●外国籍の人

来年の10月31日までに在留期間の満了を迎える外国籍の人は、保険証の有効期限が在留期間の満了日までとなります。在留期間を延長した場合は、保険証の更新手続きが必要で



保険料の納付はお済みですか?  
10月31日(火)は  
第5期分の納期限です

保険料を未納のままにしておくと、保険証の有効期限が短くなるほか、資格証明書の交付となる場合があります。また、納期限までに納めた人との公平性を保つため、滞納している人の財産(不動産・預貯金・給料など)を調査し、差し押さえることもあります。納付が困難な事情がある場合は、相談してください。

### 「口座振替をご利用ください」

国民健康保険料を年金から差し引いて納付される人以外は、原則、口座振替での納付をお願いします。口座振替は一度の登録手続きで納期ごとに自動的に引き落としされるため、納めに行く手間も省けます。

また、保険料の還付が発生した場合には、口座への振込で還付しますので、還付のたびに申請していただく必要ありません。現在、納付書で納付されている人は、便利で納め忘れのない口座振替の手続きをしていただき、口座振替の推進にご協力をお願いします。

※国保年金課窓口では、専用端末にキャッシュカードを通し暗

証番号を入力することで、口座振替の手続きができますので、ご利用ください。(大阪泉州農業協同組合、近畿労働金庫は除く。また、一部取り扱いできないカードもあります。詳しくは問い合わせてください。)



### 国民健康保険料・ 後期高齢者医療保険料 夜間の納付相談と窓口納付

月に1度、夜間相談窓口を開設しています。保険料の納付や国民健康保険の加入(他の健康保険からの切替)・資格喪失手続きもできます。

日時 毎月第3木曜日(祝日除く)  
午後5時30分~8時  
場所・問合せ先 国保年金課



税

法人市民税に係る開設届を

法人市民税とは、市内に事務所、事業所または寮などがある法人および人格のない社団など(収益事業を行うものに限る)が納める税金です。市内に新しく会社を設立したとき、事務所などを開設したときは届出が必要です。(税務署および府税事務所への提出とは別に届出が必要です) 法人市民税には、国税の法人税額を課税標準として算出する市内の従業員者数により算出する均等割額があり、事業年度終了の日の翌日から2カ月以内に、申告書を税務課へ提出する

とともに、法人税割額と均等割額の合計額を納付していただくことになっていきます。

※赤字決算となり、法人税割額が0円となった場合も、均等割がかかりますので、申告と納付が必要です。また、申告義務があるにもかかわらず申告書の提出がない場合、未申告法人として調査し、その結果により「決定」の行政処分をすることがあります。

問合せ先 税務課

※詳しくは問い合わせてください。



市・府民税

第3期分の納期限は

10月31日(火)です

領収書はお支払い済みの証拠となるものなので、大切に保管してください。  
問合せ先 税務課

税務署からのお知らせ

～消費税「軽減税率制度」説明会～

平成31年10月1日から「酒類・外食を除く飲食料品」「週2回以上発行される新聞(定期購読契約に基づくもの)」を対象に、消費税の「軽減税率制度」が実施されます。

この制度は、飲食料品などの軽減税率対象品目を取り扱う事業者だけでなく、すべての事業者に関係のある制度です。どなたでも参加できますので、制度を知ることから始めませんか?

日時 10月11日(水)  
●午前10時30分～  
●午後1時30分～

場所 市役所 3階大会議室  
定員 30人(先着順)

問合せ先 泉佐野税務署 法人課税(第一)部門 (☎462-3471)

※税務署では11月まで、全国各地で軽減税率制度説明会を開催しています。詳しくは、国税庁ホームページをご覧ください。

各種相談の案内

気軽に相談してください。なお、祝・休日にあたる場合は変更する場合があります。

◎法律相談【予約制】

月曜日(第2月曜日除く)、第2水曜日  
13:00～16:35

市役所1階相談室(問合せ:人権推進課)

◎労働相談【予約制】

第2木曜日 13:00～15:00

市役所1階相談室(問合せ:人権推進課)

◎行政相談

第3月曜日 13:30～16:00(受付は15:30まで)

市役所会議室(問合せ:人権推進課)

◎人権擁護委員による人権相談

第3月曜日 13:30～16:00(受付は15:30まで)

市役所会議室ほか(問合せ:人権推進課)

◎総合生活相談(人権侵害・就労支援・進路選択支援・生活相談)

●月～金曜日 9:30～16:30

人権推進課

南部市民交流センター本館(☎466-6464)

北部市民交流センター本館(☎464-5726)

まちの活性課(就労支援のみ☎469-3131)

公益社団法人 泉佐野市人権協会

(☎458-7444)

●第3土曜日 10:00～12:00【予約制】

申込・問合せ先 その週の月曜日までに人権推進課へ

◎女性のための電話相談(☎469-7402)

第1～4水曜日 10:00～12:00、13:00～15:00

問合せ先 いづみさの女性センター

(☎469-7125)

◎女性の悩みの相談(面接)【予約制】

相談日・時間は予約時に問い合わせてください。夜間相談あり

問合せ先 いづみさの女性センター

(☎469-7125)

◎経営相談【予約制】

6～11月の第2・4火曜日(12～2月は変則)

13:00～17:50 消費生活センター

(問合せ先:まちの活性課☎469-3131)

◎消費生活相談

月～金曜日 9:00～16:30

消費生活センター(☎469-2240)

◎司法書士総合相談【予約制】

水曜日 13:30～16:30 消費生活センター  
申込 大阪司法書士会(☎06-6943-6099)

受付 月～金曜日 10:00～16:00

◎行政書士相談【予約制】

第4金曜日 13:00～16:00 市役所1階相談室

申込 大阪府行政書士会泉州支部

(☎483-7373)

◎税務相談

第3水曜日(2・3月除く) 13:00～16:00

市役所1階相談室(問合せ:税務課)

◎国保夜間納付相談

第3木曜日 17:30～20:00 国保年金課

◎後期高齢者医療保険料納付相談

第3木曜日 17:30～20:00 国保年金課

◎家庭児童相談(☎463-1937)

月～金曜日 9:00～17:00

◎子どもフリーダイヤル(☎0120-510-783)

月～金曜日 9:00～17:00

◎育児相談

●月～金曜日 9:00～16:00

泉佐野すえひろ保育園(☎466-5826)

●月～金曜日 10:00～16:00

地域子育て支援センター(☎469-3700)

◎子育て電話相談

鶴原保育園(☎463-0065)

月～金曜日 10:00～16:00

◎母子・父子・寡婦家庭の相談

月～水・金曜日 9:00～17:00 子育て支援課

◎教育相談

●さわやかルーム(☎463-5933)

月～金曜日 9:00～15:30

●シャイン(☎464-8750)

月～金曜日 10:15～15:30

◎身障者相談

第2・4金曜日 13:00～16:00

社会福祉センター2階(問合せ:障害福祉総務課)

◎知的障害児(者)よろず相談

第4金曜日 10:00～12:00

社会福祉センター2階(問合せ:障害福祉総務課)

◎心配ごと相談

月曜日 13:00～16:00

社会福祉センター2階

(問合せ:社会福祉協議会☎464-2259)

◎高齢者相談

月～金曜日 8:45～17:15

社会福祉センター2階(問合せ:地域包括支援センター☎464-2977 Fax462-5400)

◎障害者相談

月～金曜日 8:45～17:15

社会福祉センター2階

(問合せ:基幹相談支援センター あいと☎464-3830 Fax462-5400)

◎高齢者・障害者の権利擁護に関する相談

月～金曜日 8:45～17:15

社会福祉センター2階

(問合せ:泉佐野市権利擁護支援センター【社会福祉協議会内】☎464-2259 Fax462-5400)

◎赤ちゃん相談【予約制】

第3水曜日

奇数月 9:30～12:00

偶数月 13:30～16:00

健診センター(問合せ:健康推進課)

◎健康相談・栄養相談【予約制】

第3火曜日 9:30～12:00

健診センター(問合せ:健康推進課)

◎肝炎ウイルス検査【予約制】

第1水曜日(祝日除く) 9:30～10:00

泉佐野保健所(☎462-7703)

◎HIV即日検査(希望者には梅毒即日検査も実施・匿名可)

第1・3月曜日(祝日除く) 13:00～14:00

泉佐野保健所(☎462-7703)

◎風しん抗体検査【予約制】

第1・3月曜日(祝日除く) 10:00～11:00

泉佐野保健所(☎462-7703)

◎こころの健康相談(アルコール依存症・認知症含む)【予約制】

月～金曜日(祝日除く) 9:00～17:45

泉佐野保健所(☎462-4600)

◎医療に関する相談

月～金曜日(祝日除く) 9:00～16:00

泉佐野保健所(☎462-7701)

## 高齢者肺炎球菌予防接種



**公費の接種期間・回数** 来年3月末までに1回

**対象** 下記のいずれかに該当し、自らの意思と責任で接種を希望する市民

①平成29年度に65歳、70歳、75歳、80歳、85歳、90歳、95歳、100歳になる人

65歳：昭和27年4月2日～昭和28年4月1日生	70歳：昭和22年4月2日～昭和23年4月1日生
75歳：昭和17年4月2日～昭和18年4月1日生	80歳：昭和12年4月2日～昭和13年4月1日生
85歳：昭和7年4月2日～昭和8年4月1日生	90歳：昭和2年4月2日～昭和3年4月1日生
95歳：大正11年4月2日～大正12年4月1日生	100歳：大正6年4月2日～大正7年4月1日生

②接種日当日60～64歳の人で、心臓・腎臓・呼吸器の機能、またはヒト免疫不全ウイルスによる免疫の機能に障害を有する人（身体障害者手帳1級または相当程度の人）

※すでに23価の肺炎球菌ワクチンの接種を受けたことがある人は対象外です。

脾臓を摘出した人、公害認定者などは、保険などの対応とするか接種医と相談してください。

**自己負担金** 4,000円 ※減免制度あり（17ページ「高齢者インフルエンザ予防接種」の減免制度と同様）

**持ち物** 健康保険証・医療証など本人確認ができるもの、身体障害者手帳など（②のみ）

**場所・申込** 直接、下表の指定医療機関へ。指定医療機関以外で接種される場合は、償還払い制度がありますので、必ず事前に健康推進課へお問い合わせください。

**問合せ先** 健康推進課

## 高齢者インフルエンザ・高齢者肺炎球菌 予防接種指定医療機関

町名	名称	電話番号	インフル インザ	肺炎 球菌	町名	名称	電話番号	インフル インザ	肺炎 球菌	
葵 町	つじもとクリニック	469-2080	○	○	中 庄	大野外科胃腸科	464-0302	○	○	
市場西	たかやまクリニック	462-7778	○	○		ゆたかクリニック	463-7725	○	○	
市場南	長田医院	461-1500	○	○	長 滝	釈迦戸医院	465-4180	○	○	
上 町	あらい耳鼻咽喉科	462-3387	○	○		田中医院	466-6800	○	○	
	泉本医院	469-3181	○	○	樽谷医院	466-1180	○	○		
	やました耳鼻咽喉科クリニック	462-3341	○	—	中 町	佐野記念病院	464-2111	○	○	
	小西胃腸科内科医院	469-6619	○	○		石井クリニック	447-5565	○	○	
	白井内科クリニック	462-1877	○	○	羽倉崎	羽原病院	466-3881	○	○	
中野クリニック	464-0021	○	○	羽倉崎上町	平野医院	465-4668	○	○		
大 西	聖愛クリニック	462-0550	○	○	日根野	ありた整形外科	467-3051	○	○	
	谷口病院	463-5540	○	○		泉屋内科クリニック	467-3222	○	○	
	西田医院	462-3356	○	○		えびすのクリニック	450-0380	○	○	
大 宮	西田外科・内科・眼科	462-8725	○	○		大植医院	450-2820	○	○	
上瓦屋	青松記念病院	463-3121	○	○	中川クリニック	461-1302	○	○		
	河崎内科病院	464-6466	○	○	中山医院	468-0303	○	○		
	新山診療所	462-7452	○	○	平松診療所	468-2481	○	○		
上之郷	阪本外科・整形外科	468-2161	○	—	本 町	武井医院	462-7755	○	○	
佐野台	矢頃クリニック	463-1018	○	○		湊	泉佐野優人会病院	462-2851	○	○
下瓦屋	なかにし脳神経外科・内科	462-2358	○	○	ひがきクリニック	487-8343	○	○		
新安松	浅井クリニック	466-0122	○	○	南中樫井	樫井診療所	466-8661	○	○	
高松北	上仁上田クリニック	462-3458	○	○	りんくう 往来南	IGTクリニック	463-0855	○	—	
高松東	福田病院	464-9499	○	○		りんくう 往来北	リョーヤコマツクリニック	463-7003	○	○
鶴 原	高松南	梶野医院高松診療所	469-6633	○	○	りんくう 往来北	りんくうタウンクリニック	460-1122	○	○
	鶴 原	おおoura整形外科	464-5841	○	○	レオゲートタワーレディースクリニック	460-2800	○	—	
		小笠原医院	462-0268	○	○	若宮町	山田外科医院	462-3106	○	○
		長澤医院	462-2443	○	○		※熊取町、田尻町、泉南市、阪南市、岬町でも接種できる医療機関がありますので、希望する場合は健康推進課へお問い合わせください。			
		なかつが整形外科リハビリクリニック	469-1300	○	○					
		東佐野病院	464-8588	○	○					
		ひがしの耳鼻咽喉科	464-8741	○	—					
		三好医院	463-6911	○	○					
		のむらクリニック	461-3333	○	—					



# けんこう

## 受けよう！がん検診（予約制・先着順）

問合先 健康推進課

**日時・種別** 表のとおり  
（\*の日は女性限定）

### 申込・変更・キャンセル

日曜日、祝日除く午前8時30分～午後7時にフリーダイヤル☎0120-611-007（聴覚障害の人限定 Fax072-800-7152）から。また、ホームページ（<https://izumisano-sanoken.konavi.secure.force.com/>）からもできます。

※フリーダイヤル・ホームページ以外からの申込・変更・キャンセルはできません（先行予約を除く）。

### 【胃がん検診】

**内容・費用**  
胃部エックス線検査・600円

**対象** 40歳以上の市民

### 【大腸がん検診】

**内容・費用**  
便潜血検査・無料

**対象** 40歳以上の市民

### 【結核・肺がん検診】

**内容・費用**

- 胸部レントゲン・無料
- 喀痰細胞診（必要者のみ）・300円

**対象** 40歳以上の市民

### 【乳がん検診】

**内容・費用**

マンモグラフィー（乳房エックス線検査）と視触診・1,100円

**対象** 40歳以上の女性の市民（平成28年4月1日以降に受診した人は不可）

### 【子宮がん検診】

**内容・費用** 細胞診と内診・800円

**対象** 20歳以上の女性の市民（平成28年4月1日以降に受診した人は不可）

### 日時・種別

検診日	時間帯	場所	種別					申込期間
			肺	胃	大腸	乳	子宮	
11月28日(火)	午前	健診センター	○	○	○	○	○	10月17日(火)～ 26日(木)
28日(火)	午後		○	—	○	○	○	
12月3日(日)	午前		○	○	○	○	○	
来年1月25日(木)	午前	北部市民交流センター	○	○	○	—	—	10月17日(火)～ 12月20日(火)
*25日(木)	夜間		○	—	○	○	○	
30日(火)	午前		○	○	○	—	—	
*30日(火)	夜間	南部市民交流センター	○	—	○	○	○	11月17日(金)～ 来年1月19日(金)
2月16日(金)	夜間		○	—	○	○	○	
22日(木)	夜間	北部市民交流センター	○	—	○	○	○	

受付時間：午前は9時～11時50分、午後は1時～3時30分、夜間は4時～6時20分（検診により異なります。申込時に予約時間を案内します。）

10月はがん検診受診率50%達成に向けた集中キャンペーン月間です。がんは早期発見、早期治療が大切！がん検診は愛する家族への贈り物です。無症状のうちに検診を受けましょう！

### がん検診受診促進キャンペーン ～5人以上で先行予約受付～

- 電話予約の混雑を避けられるチャンスです！
  - 検診日は全員が同日でなくてもOKです。
- 申込** 申込用紙に必要事項を記入し、10月10日(火)（11月28日(火)～来年1月30日(火)の検診）、11月10日(金)（来年2月16日(金)・22日(木)の検診）午前9時～午後5時に代表者が5人以上の申込用紙を健康推進課へ提出してください。その場で予約結果をお知らせします。
- ※先行予約受付日以外の受付はできません。申込用紙は、市ホームページからダウンロードできます。



## 高齢者インフルエンザ予防接種

### 公費の接種期間・回数

10月15日(日)～12月末（各指定医療機関の診療日）に1回接種

※抵抗力がつくまでに2週間程度かかりますので、なるべく12月中旬までに接種してください。

接種期間を過ぎると費用は全額自己負担となります。

**対象** 次に該当し、自らの意思と責任において接種を希望する市民

①65歳以上

②60～64歳で、心臓・腎臓・呼吸器の機能に自己

の身の日常生活活動が極度に制限される程度の障害およびヒト免疫不全ウイルスによる免疫機能の障害により日常生活がほとんど不可能な程度の障害を有する（該当の機能障害で身体障害者手帳1級または相当程度）  
※対象年齢は接種当日の満年齢です。65歳以上とは、65歳の誕生日の前日から該当します。

**自己負担金** 1,000円 ※減免制度あり（右の囲み参照）

**持ち物** 健康保険証・医療証など本人確認ができるもの、身体障害者手帳など（②のみ）※説明書や予約票は、指定医療機関にあります。

**場所・申込** 直接、16ページの指定医療機関へ

問合先 健康推進課

### 減免制度

- 市民税非課税世帯に属する人には平成29年度 自己負担金免除券を発行しますので、事前に健康推進課へ申請してください。（がん検診などで発行済の人はそれをお使いください。）
- 生活保護法による被保護世帯に該当する人は、生活福祉課で直近に発行された生活保護受給者証明書の原本を直接指定医療機関へ提出してください。

**お食事会 (予約制)**  
 ～離乳食がうまく進まない  
 悩んでいる人への教室～

自分の子どもの食事を持参し、食事について困っている事への対応策を考えるお食事会です。  
**日時** 10月18日(水) 午後1時～2時  
**場所** 健診センター  
**対象** 1歳6ヵ月までの子どもと保護者  
**定員** 5人 (先着順)  
**持ち物** 子どもがいつも食べている食事、スプーンなどの食具、お茶、母子健康手帳、食事に必要な物など  
**申込・問合せ先** 健康推進課  
 ※会場では電子レンジを用意しています。食事会后、個別相談もできます。

**市こどもの居場所づくり事業**  
**子ども食堂**

みんなと一緒にご飯を食べたり、宿題をしたり、安らぎを感じられるような子どもの居場所を提供します。  
 また、月に一度「農業体験」を実施しています。みんなで土に触れあい、作物を育て、採れた作物の試食もあります。ぜひ、参加してください。  
**日時**  
 ●通常活動…毎週月・水・金曜日 午後3時～7時  
 ●農業体験…毎月第3土曜日 午後1時～5時  
**場所** うちカフェ (市場東2丁目326-7)  
**申込・問合せ先** サードプレイス (中村 ☎090-6238-2345 eメール: info@the3rdplace.jp)

**出張保育**

在園児や保育士と一緒に公園で遊びませんか。  
 ※申込不要、参加無料  
**日時** 毎月第1月曜日(祝・休日除く) 午前10時～11時  
 ※天候などにより中止の場合あり  
**場所** 湊公園 (泉佐野ルーテル保育園の海側)  
**対象** 0～3歳児  
**問合せ先** 泉佐野ルーテル保育園 (湊3丁目13-11 ☎463-1436)

**毎月19日は「食育の日」**  
 泉佐野市の郷土食を伝えていこう。  
**問合せ先** 健康推進課

**いずみさのファミリー・サポート・センター** 申込・問合せ ☎463-3530 (旧つばさ幼稚園2階)

**提供・両方会員養成講座**

子育ての手伝いをする提供会員になるには、すべての科目を修了する必要があります。受講できない科目は、来年度の講座で補ってください。  
 ※受講無料。子どもの送迎だけを行う提供会員の場合は、①～③⑧～⑩のみを受講してください。

**場所**  
 ①④～⑦次世代育成地域交流センター  
 ②泉佐野消防署 (りんくう)  
 ③府立佐野支援学校 日根野校  
 ⑧～⑩いずみさのファミリー・サポート・センター

**申込** 10月6日(金)以降の月～金曜日の午前10時～午後4時に電話で  
 ※②のみ、人工呼吸用マスク代 (300～400円) が必要



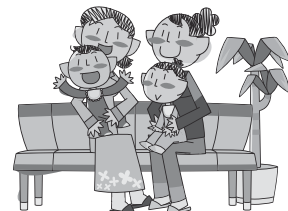
日 時	内 容・講 師
① 10月 19日(木) 午後1時30分～3時30分	「子どもの事故と対策」保健師 (健康推進課)
② 23日(月) 午前9時30分～午後0時30分	「救急救命講習Ⅲ (幼児版)」 救急隊員 (泉佐野消防署)
③ 27日(金) 午後1時～3時15分	「発達障がい児との関わりについて」 教諭 (府立佐野支援学校)
④ 30日(月) 午後1時～3時	「自我の育ちの受け止め方・乳幼児突然死への対策・虐待への気づき」保育士 (子育て支援課)
⑤ 31日(火) 午後1時～3時	「哺乳と食事・食物アレルギー」 管理栄養士 (子育て支援課)
⑥ 11月 7日(火) 午後1時～3時	「子どもの遊びと遊ばせ方」 保育士 (子育て支援課)
⑦ 9日(木) 午後1時30分～3時30分	「代表的な疾病とアレルギーへの対応」 長田 亮さん (長田医院医師)
⑧ 13日(月) 午後1時～1時45分	「ファミリー・サポート・センターについて」 ファミサポ担当者
⑨ // 午後2時～2時45分	「サポート時の心構え・書類の取扱い方」 ファミサポ担当者
⑩ // 午後2時45分～	「面接および登録手続き」ファミサポ担当者

**ファミサポ公開講座 ～あなたは、子どもの命を救えますか？～**  
**救急救命講習Ⅲ (幼児版)**

赤ちゃん・幼児を対象とした救急救命講習です。  
 この機会にファミサポ提供会員と一緒に受講しませんか？

**日時** 10月23日(月) 午前9時30分～午後0時30分  
**場所** 泉佐野消防署 (りんくう)  
 ※近隣の有料駐車場かコミュニティバス中回りをご利用ください。  
**対象** 小さい子どもの保護者、心肺蘇生に協力できる人  
**講師** 泉佐野消防署救急隊員

**申込** 10月6日(金)以降の午前10時～午後4時に電話で  
 ※服装は動きやすいもので。参加無料 (修了証が発行されます)。講習には人工呼吸実習用マスク代 (300～400円) が必要。心肺蘇生の実習中は保育あり (保育料: 子ども1人500円 (会員無料))



泉州南部初期急病センター (☎464・6040) 診療科目: 小児科 内科 受付: ●木曜日(小児科のみ) 午後7時30分～10時30分 ●土曜日 午後5時30分～8時30分 ●日曜日 祝休日 午前9時30分～11時30分 午後0時30分～4時30分

# 子育て情報



## 児童手当（6～9月分）を 10月10日火に振り込みます

支給は申請日の翌月分からとなります。転入や出生などで新たに手当の受給資格が生じた場合は、事由が発生した翌日から15日以内に、できるだけ早く手当の認定請求をしてください。

問合先 子育て支援課  
※公務員は勤務先へ



## 乳児の結核予防接種（BCG）

日時 10月19日(木)  
午前9時30分～11時  
場所 健診センター  
対象 平成28年10月20日～平成29年5月20日生まれの乳児  
持ち物 予診票、母子健康手帳(忘れると接種できません)  
問合先 健康推進課



## スタートの頃からの 離乳食講習会(予約制)

日時 10月26日(休)  
午後1時～2時15分  
場所 次世代育成地域交流センター  
定員 15人(先着順)  
持ち物 母子健康手帳  
申込・問合先 健康推進課  
※「3回食の頃から」の次回は11月実施予定。講習会后、赤ちゃん相談会もしています。体重計測が自由にできます。

## 平成30年度 保育園・認定こども園（保育）児童入所受付

問合先 子育て支援課

対象 保護者のいずれれもが働いている、または病気などの理由で、家庭で保育できない市内在住の0～5歳児（平成24年4月2日以降に生まれた就学前児童）

募集人数 若干名

申込用紙の配付日時・場所 10月2日(月)～

- 各園…平日は午前10時～午後4時  
土曜日は午前10時～正午

※土曜日は、事前に電話をかけてからお越しください。

●子育て支援課…平日の午前9時～午後5時

申込 表の受付日の午前10時～午後2時に各園へ。受付時に簡単な面接を行いますので児童同伴で来てください。

各施設の受付日に申込できない場合は、11月11日(土)・12日(日)午前10時～午後2時に、のぞみこども園（北保育所）で受付します。

### 【各園での受付】

受付日	名称	所在地	電話番号
10月21日(出)	こども園杉の子	鶴原1757	464-0379
23日(月)	ひかりこども園	南中樫井1065	465-1447
24日(火)	こだま保育園	羽倉崎4丁目2-32	464-2598
25日(水)	上之郷保育園	上之郷1651-1	467-0793
26日(木)	こども園つばさ	笠松1丁目2-18	463-3713
27日(金)	泉佐野ルーテル保育園	湊3丁目13-11	463-1436
28日(土)	なかよし保育園	中庄831-5	464-5010
	ひねのこども園	日根野7277	468-0345
30日(月)	下瓦屋保育園	上瓦屋610-1	463-3359
31日(火)	泉ヶ丘保育園	鶴原935-3	463-0041
11月 1日(水)	鶴原保育園	鶴原1033	463-0065
	清和保育園(*)	高松東1丁目10-16	462-0972
3日(金)	泉佐野すえひろ保育園	東羽倉崎町9-14	466-0300
4日(土)	あおいこども園	長滝4067	464-3466
8日(水)	はるかこども園(*) (南保育所)	長滝1028	468-8170
9日(木)	さくらこども園(*) (泉佐野保育所)	旭町4-41	462-2913
10日(金)	のぞみこども園(*) (北保育所)	上瓦屋583-1	468-8005

(\*) …はるか・さくら・のぞみこども園と清和保育園は、平成30年4月から認定こども園へ移行予定です。

## 平成30年度 市立こども園 1号認定 園児募集

問合先 子育て支援課

市では、来年度から3つの市立幼稚園を認定こども園として改変します。認定こども園は、幼稚園（1号認定）と保育所（2・3号認定）の機能や特徴をあわせ持ち、地域の子育て支援も行う施設で、10月に1号認定の園児を募集します。

名称	所在地	電話番号	募集定員	
			4歳児	5歳児
のぞみこども園	上瓦屋583-1	463-3704		
はるかこども園	長滝1028	467-0854	各55人	各60人
さくらこども園	旭町4-6	464-0828		

対象 市内在住で次に該当する幼児

- 4歳児…平成25年4月2日～平成26年4月1日の出生児
- 5歳児…平成24年4月2日～平成25年4月1日の出生児

### 申込用紙配付日時・場所

10月2日(月)～17日(火)（土・日曜日、祝日除く）

- 各園…午後2時～4時
- 子育て支援課…午前9時～午後5時

※いずれも10月17日(火)は午後3時まで

### 申込受付日時・場所

10月16日(月)・17日(火)午後2時～4時に園へお越しください。※初めて入園を希望する場合は、受付時に簡単な面接を行いますので、幼児同伴で来てください。



いずみさの  
教 育



問合先  
学校教育課

スマートフォンなどの利用で減った時間は？

近年、インターネット環境が整備され、スマートフォン・携帯ゲーム機・パソコン・タブレットなどの機器を使っているインターネットの利用状況が急速に広がっています。内閣府「平成28年度 青少年のインターネット利用環境実態調査」によれば、インターネットを利用する機器の使用率は、小学生（84.2%）、中学生（91.9%）、高校生（98.2%）と年々割合は上がってきています。

また、高校生を対象にスマートフォンなどの利用で減った時間を調査したところ、回答率が高かったのが、「睡眠時間（40.7%）」。「勉強の時間（34.1%）」でした。（平成26年・総務省「高校生のスマートフォン・アプリ利用とネット依存傾向に関する調査」より）

■「睡眠時間」について

厚生労働省「健康づくりのための睡眠指針2014」によれば、中高生を対象にした調査から、就床後にスマートフォンなどを会話やメールのために使用する頻度が多い人ほど、睡眠の問題を抱えている割合が高いことが示されています。さらに、就

■「勉強の時間」について

「平成28年度全国学力・状況調査（泉佐野市）の結果」と「スマートフォンなどと勉強時間」との相関関係を見ると、小学校の「国語A」では、1日あたりのスマートフォンなどの利用時間が30分未満だとした児童の平均正答率が72.6%だったのに対し、4時間以上だった児童は50.1%でした。このスマートフォンなどの利用時間と正答率の相関関係は、他の教科や中学校の調査結果においても、利用時間が長いほど平均正答率が下がるという傾向が顕著に見られます。これは、テレビゲーム（ゲーム機、携帯電話、スマートフォンなどを含む）の利用時間についても同様の傾向が出ています。

以上の結果から、文部科学省は「携帯電話やスマートフォンなどの使用やゲームは、はじめをもってすることが大切。家庭で考えるきっかけにしてほしい」と呼びかけています。

学校園紹介



人権を育む教育活動  
～第一小学校～

本校は心豊かな子どもを育成するため、学校教育活動全体において、地域と連携しながら子どもたちの人権意識を高める教育を推進しています。

いずみさの女性センターの男女共同参画ゲストティーチャーに来ていただき、4年生には「それって…ヘン？」と題して一人ひとりの個性を認め合うことの大切さ、6年生には「伝えてみよう！自分の気持ち」と題して自分も相手も尊重する人間関係づくりの大切さを教えていただきました。



また、1・2年生には8月の登校日に校区在住の絵本講師に来ていただき、平和学習の取組として、原爆投下によってもたらされた被害などをとりあげた絵本の読み聞かせや紙芝居をしていただきました。そして、平和な社会が続くことを願い、しゃぼん玉を飛ばしてくれました。

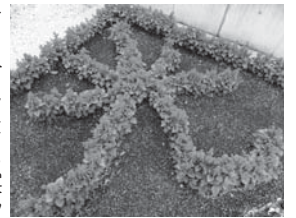
3年生には人権擁護委員会によるいじめをテーマとした人権教室、5年生には地域のみさんの協力も得ながら、米づくり体験を通じての食文化学習を行っています。また、ひまわり学級（支援学級）との交流を全学年が行い、互いに尊重し、支え合う集団づくりの取組もすすめています。



これからも、人権を育む教育活動をさらに発展させ、子どもたちにとって、学校が居心地のよい居場所となり、安心して学べる場となるよう努めていきたいと思ひます。

佐野中学に光あり  
～佐野中学校～

佐野中学校では保護者のみなさんや地域の人との協働で、様々な活動に取り組んでいます。6月に行われた「とんぼの会 開講式」では、スポーツ交流の後、とんぼの会の生徒、青少年指導員、教職員が力を合わせて花壇整備に汗を流しました。体育館前の花壇には綺麗な「光」の花文字が完成しました。これは、とんぼの会 会長の発案で「佐野中学に光あり」の校歌の通り、一人ひとりの個性が輝く、希望に満ちた学校にしたいという願いが込められたものです。



8月には「佐野中校区の子どもをよりよく育てるために協力して出来ること」をテーマに佐野中校区の小学校4校と合同研修会を実施しました。総勢120人近い教職員がグループに分かれ「授業づくり」「生徒指導」「集団づくり」について活発な論議を行いました。この成果を9年間見通した小・中の連携した指導に繋げていきたいと思ひます。

本年度は「生徒の主体的・自治的な活動の推進」を重点課題の一つとして取り組んでいます。生徒会では「One For All, All For One～優しさは学校を日本一にする～」のスローガンの下、校則改正を目指して「Safety way to schoolキャンペーン」を展開し、交通安全マップの作成やポスターの掲示などによる啓発活動を推進しています。



また、施設面では、来年1月には50mコースを備えた素晴らしいプールが完成する予定で、現在工事が着々と進められています。今から完成が楽しみです。

国際交流員オギ一通信

Сайн байна уу  
サインバイノー!  
(モンゴル語で「こんにちは」)

モンゴル友好交流事業 (泉佐野市未来を創る教育事業)

泉佐野市とモンゴル国トゥブ県は2013年7月の友好都市提携以来、様々な分野で交流が深まっていますが、その中で定期的に行われている交流のひとつは泉佐野市未来を創る教育事業のなかの「モンゴル友好交流事業」です。

今年で4回目の本事業は8月4日～7日の間に行われました。市内の5つの中学



◀かるたの様子

校の10人の生徒や関係者6人で行って来ました。

2日目は首都ウランバートルのスポーツ学校の生徒と交流しました。交流内容はモンゴル側から伝統的なゲームのシャガイの紹介があったり、一緒にアクセサリを作ったりしました。市側からは折り紙、書道、かるたなどを紹介しました。短時間で言葉が通じなくても、子どもたちはすっかり仲良くなれました。

3日目は本事業の主目的となる、トゥブ県のフムーン総合学校の日本語教室の子どもたちや以前に泉佐野市を訪問したことがある高校生たちとの交流でした。トゥブ県側から日本の歌や民族舞踊などの披露があり、市側は折り紙、書道、かるたなどを教えました。今回は日本語を学んでいる子どもが多くて、かるたは大変盛り上がりました。その後、ホームビジットがあり、子どもたちが訪問先の家族と一緒に家庭料理を作ったり食べたり、家族の紹介を



▶書道の様子

したり、遊んだりして、良い思い出に残る大変有意義な時間を過ごすことができました。出発前に、トゥブ県の日本語教室に辞書や絵本などが不足していることを知り、お手伝いできたらと思い、泉佐野地球交流協会(ica)に協力をお願いをしてみたところ、辞書、絵本など合わせて20冊以上を集めてくれました。いただいた本は、トゥブ県の子どもたちの手元に届き、喜んで読み始めたことと連絡がありました。みなさんのお蔭で、次世代を背負う子どもたちがもっと日本語が好きになり、ニッポンに行きたいという夢を持ち、将来、泉佐野市とトゥブ県の友好交流関係を持続してくれるだろうと期待しています。ありがとうございました。

▶国際交流員のオギ一



今月のモンゴル語

дахин уулзацгаая (ダヒン ウールザツガーヤ): また会いましょう

地域の医療連携の中核を担う

りんくう総合医療センター

問合先 地域医療連携室 (☎469-3111 Fax469-7929)

科長 形成外科  
服部 亮



中央手術室看護師長 藤原妙子



形成外科というと巷では美容的側面の印象が強いかと思えますが、体の形の問題を主として扱っており、頭やまぶたから足の爪に至るまで全身の腫瘍やきず、変形などを治療対象としています。

具体的には、生まれつきの変形、ひきつれを残して治った傷跡、ケロイド、治りにくい傷(潰瘍、ほくろや体表のできもの、皮膚癌、頭髪の欠損、逆まつげ、まぶたの下垂(眼瞼下垂)、顔面の骨折や変形、顔面神経麻痺、耳の変形、乳房や指などの再建、ワキガ、でべそ、下肢静脈瘤、巻き爪など様々な疾患を扱っており、日本形成外科学会から専門医養成が可能な施設として認定されています。また、炭酸ガスレーザー、アレキサンドライトレーザー、KBrAKレーザーを用いて、血管腫などの赤あざや異所性蒙古斑、外傷性刺青などの黒あざに対するレーザー治療も行っています。当院は公的病院であり、保険診療を主体としていますが、特に顔面など形が重要な部位の治療では美容的な相談にも可能な範囲で対応しております。

数年前までは保険診療の中では美容的な側面はほとんど考慮されていませんでしたが、2013年から乳癌術後の乳房欠損に対して乳房インプラントの使用が保険適応となり、標準医療の一部として整容的側面が認められるようになってきています。当院でも外科の医師と協力し、乳房インプラントやDDF皮弁などの自家組織を用いた多くの乳房再建手術を行っています。

近年各分野で進んでいるガイドラインに沿った標準的な治療も重要ですが、それぞれの患者さんのニーズに合わせた、少しでも綺麗な、少しでも目立たない、少しでも芸術的な、こだわりの持った治療を提供できるよう日々の診療に取り組んでいく所存です。

人の一生の中で手術を受けるということはとても大きなイベントです。中でも心臓病、脳血管疾患、がんなどの三大疾病などは、病気を受け入れることへの葛藤や、手術への不安も非常に大きいものです。多くの方は手術までに体力を温存しようとしてあまり動けなかったり、精神的ダメージがちなったりすることがあります。手術は治療ですが、それ自体が体力を低下させるものがあります。入院までに体力を増進し栄養状態を整えることで、手術によるダメージを最小限にすることが期待できます。また術後肺炎などの呼吸器合併症発生は回復を遅延させますが、歯科医師によるプラークコントロールで術後呼吸器合併症発生率も低下されます。

りんくう総合医療センターでは、手術を受けられる患者さんをサポートする周術期管理を実施しています。周術期管理というのは、外来で手術が決まった時から手術に向けて心身の状態を整えていくためのものです。患者さんを中心に、医師・歯科医師・外来看護師・手術室看護師・管理栄養士・薬剤師・理学療法士などについて術前準備や日常生活についての説明、術前指導などを実施すると同時に、精神的サポートをさせていただいて、患者さんに安心して手術を受けたいという一日も早く日常生活を取り戻すことができるよう支援させていただきます。

# スポーツ

スポーツ推進課 (J:COM末広体育館 [市民総合体育館] 内)

☎462-2000 Fax469-2286

受付: 午前9時~午後5時15分

(休館日と土・日曜日以外の祝日除く)

※電話はおかけまちがいのないようにご注意ください。

## スポーツ交流事業

### スキー体験会

長野県で、スキーを体験しませんか。駒ヶ根市の児童・生徒との交流会もあります。泉佐野市スポーツ推進委員が同行します。

**日時** 12月26日(火) 午前7時~28日(休)午後6時(予定)

**行き先** 長野県駒ヶ根市(駒ヶ根高原スキー場)

**対象** 市内在住の小学5年生~中学2年生

**定員** 男女各10人(応募多数の場合は公開抽選)

**参加費** 15,000円(昼食代、ウェア、スキーなど一式レンタル料)

**申込・問合先** 10月31日(火)(当日消印有効)までに、往復はがき(1人1枚)で往信用裏面に

## 平成29年度 市民競技大会結果 (敬称略)

問合先 スポーツ推進課

種目・部門	優勝	準優勝	3位
軟式野球	原燃工	海坊主	サンルート 佐野ファイヤーズ
バレー	一般男子	Good way	帝球会
	一般女子	MVC Peach	ZIPPY
	家庭婦人	MVC	ウイング
卓球	団体男子	末広卓球(A)	百日草(A)
	団体女子	ピーチ	百日草(A)
テニス	一般男子	尾藤・中本	山本・長田
	一般女子	尾藤・義本	梶川・山本(直)
	壮年男子	菊・高石	—
	壮年女子	西浦・新田	—
テニフト	一般男子	佐谷・松本	古田・木村 阪口・浦
	一般女子	村上・近藤	岡本・北浦 中口・吉田
ゲートボール	ユニオン	中庄	湊

## 親子ハイキング

親子で楽しく会話をしながらハイキングやゲームで秋のすが

すがしい野外で楽しい時間をすごしませんか。

**日時** 11月11日(出) 午前10時~午後0時45分(受付: 午前9時30分~9時50分)

**場所** 泉佐野丘陵緑地(上之郷90番地)

**集合場所** 泉佐野丘陵緑地パークセンター前

**対象** 小学6年生までの子どもと保護者(祖父母なども可)

**定員** 20組(先着順)

**参加費** 1人につき300円(保険代など)

**持ち物** 飲料水、タオルなど

※服装は動きやすいもので。現

## 北部市民交流センター体育分館 (NHG) 第3期スポーツ教室

コース名	曜日	時間	対象	定員(先着順)
リフレッシュヨガ	火	14:00~15:20	16歳以上	各30人
エンジョイエアロ	金	9:30~10:50		
はつらつ		14:00~15:20		
ヘルスアップ		19:20~20:40		
親子レクリエーション	土	10:00~11:20	親子(複数可)	20組
小学生バスケットボール	日	10:00~12:00	小学生	各30人
ジュニアサッカー		12:30~14:00	6~10歳	

### わくわくエアロ教室が始まります!

**日時** 木曜日 14:00~15:50  
**対象** 16歳以上 **定員** 30人(先着順)

**期間** 10~12月(全10回)  
**受講料** 各コース3,000円  
**持ち物** 体育館シューズ ※服装は運動のできるもので  
**場所・申込・問合先** 受講料を持参し、北部市民交流センター 体育分館 (NHG) 事務室 (☎464-8745 Fax464-8746) へ  
※見学・体験もできます。気軽に問い合わせてください。

## 市民競技大会

### トランポリン

**開催日** 11月23日(祝)

**場所** J:COM末広体育館 (市民総合体育館)

**資格** 市内在住・在勤・在学者、泉佐野市トランポリン協会に所属する人

**参加費** 100円

**申込・問合先** (傷害保険料含む) 11月4日(出)まで

※当日午前8時の時点で泉佐野市に大雨・洪水・暴風のうち、いずれかの警報が発令されているときは開催を中止します。小雨決行。無料駐車場あり。参加者5組以上で開催

※協会関係者は各団体へ



# いずみさの昔と今 第262回

## 「喧嘩は祭りの華！泉佐野のだんじり祭」

泉佐野市域には、数多くの祭礼が残っており、どれも絢爛豪華の名にふさわしいものばかりです。また、変遷しやすいたる祭礼でありながら古来のすがたを残す祭りも多く、非常に稀な事例といえます。今回はその中からだんじりについて取り上げます。

泉佐野市での祭礼は、泉南地域の風土が色濃く出ており、ふとん太鼓、まくら幟、担いだんじりと独特な祭りが多く、それらの多くが古来から残る神社と関係を持っています。

特にだんじりは、形式、彫り物、屋根などの違いから多種多様であり、やりまわし、宮入などだんじりの走行する姿、一堂に会する姿は勇壮の一言です。今では泉佐野市の祭りの中でも抜群の人気があるといっても過言ではありません。しかし、近年ではそのだんじりも一時期、姿を消す事態となっていました。

泉南地域の祭礼は、岸和田だんじり祭りをはじめ「喧嘩祭り」「血祭り」と呼ばれるほど荒々しいものであったことが特徴といわれています。現在でも、泉大津市では喧嘩だんじり（かち合い）が残るなど、泉南独特の血の気の多い祭りの気風は色あせていません。

泉佐野市域の祭礼（枕祭り・ふとん太鼓・だんじり）でも大正以降度々乱闘騒ぎが起り、その度に祭りの方式を変えるなど、若者による乱闘を防ごうと

対策を講じました。

大正6（1917）年の秋祭りの際、北中通村の下瓦屋と鶴原の間で衝突が起り、大乱闘に発展、鶴原側数名、下瓦屋側二十余名の負傷者を出しました。この事件の翌日には安松・樫井の間でだんじり同士で乱闘になり、十名弱の負傷者が出ています。両事件とも、北中通村と南中通村という場所の違いこそありますが、だんじりが越境したとの理由で喧嘩になったという点で共通しています。それぞれに境界というものを意識して祭りを行っており、今とは違う価値観が見取れます。

こうした喧嘩は、当時、取り立てて珍しいものではなかったのでしょう。これに対して対策をとったのが今日残っている「交渉係」です。戦前からあった役目といわれており、だんじりが衝突しそうになったときに話し合えるようになって解決する役割でした。血の気の多い若者が起こす喧嘩や争いは祭りの一種ともいえます。同時に衝突を防ぐための様々な工夫がなされてきました。戦後、祭りが復活しますが、昭和30年代以後、だんじり祭りの廃止の機運が高まります。転落・転倒などの事故、多額の費用が掛かるだんじりの補修、引手の確保など祭りに関わる様々な面からだんじりの維持が出来なくなりました。

のです。昭和31年には中ノ庄青年団がだんじり祭りを廃止し、映画鑑賞会を行っています。他にも上瓦屋、湊、下瓦屋、大西町などの青年団がだんじりの曳き出しを中止しています。一説には娯楽の多様化により祭りから離れるようになったといわれています。

そんなだんじり祭りですが、平成初期になると岸和田のだんじり祭りが人気を博し、テレビ放映されるなど再びだんじりに注目が集まるようになりました。今年の泉佐野市域のだんじり祭りは、10月7日（土）・8日（日）の予定です。だんじり囃子に耳を傾けて楽しんでみてはいかがでしょう。



▲長滝中之番「四つ屋根地車」(市指定文化財)

レイクアルスタープラザ・カワサキ歴史館いずみさの  
☎469-7140 Fax469-7141  
休館日 月曜日、祝日（祝日が月曜日の場合はその翌日、日曜日の場合はその翌々日）  
開館時間 午前9時～午後5時  
（入館は午後4時30分まで）  
入館料 無料

特殊詐欺とは、面識のない不特定の人に対し、電話その他の通信手段を用いて預貯金口座への振り込みや他の方法で現金などをだまし取る詐欺のことです。大阪府内の平成29年1月～6月の発生件数は千件以上と昨年同時期と比べても大幅に増えています。

【事例】  
●還付金詐欺：市役所など公的機関の職員になりすまして、医療費や税金を還付すると電話がかかる。「今日中の手続きが必要」と急がせATM機へ誘導し、指示された操作の結果、返金されるのではなく反対に詐欺業者に送金してしまふ。

●架空請求詐欺：全く心当たりがないのに、電話やメール、ハガキなどで有料サイトの情報料の未払いがあると連絡がある。期限までに支払わないと法的措置を取ると脅される。

消費生活センターだより

見守りリー→

相談受付 午前9時～午後4時30分

相談はお早めにセンターへ!!

南海線「泉佐野」駅前 ☎469-2240

電話にご注意！依然として被害が減らない特殊詐欺！

●オレオレ詐欺：親族（息子や娘、孫など）、警察官、弁護士などを装い、事件や事故に関する示談金などの名目で現金をだまし取る。複数で役割を演じることが多い。

●レターパックや宅配便（現金を送るのは禁止されている）で送らせる、代理人に直接手渡す方法も利用されている。その他、融資保証金詐欺、金融取引名目の特殊詐欺など多岐にわたっているのに注意が必要だ。

【アドバイス】  
●電話の場合、長々話さず、「覚えがないので払わない」と伝え、電話を切る。  
●メールやハガキの場合、慌てて連絡を取らず無視する。  
●最近では銀行振込よりもコンビニ払い（コンビニ収納代行）の仕組が悪用されています。  
●電話がかかって来てもすぐに出ない。ナンバーディスプレイや留守番設定にして相手の電話番号を確認し、知らない番号には出ない。  
●電話に出ても、おかしいと思ったら取り合わずにすぐに切る。  
●困ったなと思った時は、すぐに消費生活センターにご相談ください。

泉佐野市では65歳以上の人に迷惑電話防止装置を無料で貸与しています。（数に限りがあります）。詳しくは市民協働課に問い合わせてください。



市立  
図書館

**【レイクアルスタープラザ・カワサキ中央図書館】**  
 2日(月)、10日(火)、16日(月)、23日(月)、26日(木)、30日(月)は休館  
 開館時間 午前9時30分～午後7時(日曜・祝日は午後5時まで)  
 ☎469-7130 Fax469-7131  
**【佐野・長南公民館 図書館】**  
 毎週月曜日、10日(火)、26日(木)は休館  
 利用時間 午前9時30分～午後5時  
 佐野公民館 図書館 ☎463-6035  
 長南公民館 図書館 ☎465-1101



視覚障害者向け

対面朗読サービス

利用には事前の申込が必要です。詳しくはレイクアルスタープラザ・カワサキ中央図書館へ問い合わせください。

**日曜・祝日おはなし会**

絵本の読み聞かせや紙芝居などをします。おはなし会に来たことがない人、大歓迎！絵本の楽しみ方や読み聞かせにおすすめの絵本の紹介もあります。家族そろって気軽に参加してください。

日時 10月15日(日)  
午後2時～3時

場所 レイクアルスタープラザ・カワサキ中央図書館 2階視聴覚室

定員 50人(先着順)

出演 紙ひこうき

※申込不要、参加無料

**おはなし会**

絵本の読み聞かせや手遊びなどをします。

日時 10月18日(水)、11月1日(水) 午前11時～11時30分

場所 レイクアルスタープラザ・カワサキ中央図書館 2階視聴覚室

※申込不要、参加無料



**「子どもと本をたのしむ」講演会**

日時 11月5日(日) 午後1時30分～3時30分

場所 レイクアルスタープラザ・カワサキ中央図書館 2階視聴覚室

内容 本の選び方や、聞かせ方など

定員 50人(先着順)

講師 土居安子さん

(大阪国際児童文学振興財団)

場所・申込・問合せ 10月3日(火) 午前9時30分以降に電話または直接レイクアルスタープラザ・カワサキ中央図書館へ

※受講無料

**新着図書案内**

【一般書】▶人工知能の核心(羽生善治)

▶ワンオペ育児(藤田結子)▶権力と孤独(長谷部 浩)▶猫の文学館 1・2(和田博文)

【児童書】▶うちゅうのそとをみてきたんだ(ごみた こずえ)▶きょうりゅうオーディション(たしろ ちさと)▶くだものやさい(あかいし ゆみ)

※上記以外の新着図書については、問い合わせてください。

**土曜子どもシアター**

**図書館 午後の映画**

アフタヌーンキネマ

日時 10月14日(土) 午後2時～

内容 「怪盗グルーの月泥棒」(95分)

日時 10月21日(土) 午後1時30分～

内容 「時をかける少女」(104分)

いずれも

場所 レイクアルスタープラザ・カワサキ中央図書館 2階視聴覚室

定員 80人(先着順) ※申込不要、参加無料

**移動図書館 いちよう号巡回表**

※交通事情・天候などにより、遅れたり予定を変更したりする場合があります。

ステーション名	10月	11月	曜日	時間(午後)	ステーション名	10月	11月	曜日	時間(午後)
末広小学校正門	18日	8日 29日		1時00分～2時00分	府宮鶴原中央住宅集会所	20日	17日		2時10分～3時10分
長滝町会館	18日	8日 29日		2時20分～3時20分	上瓦屋ちびっこ広場	20日	17日	金	3時30分～4時30分
上大木河原織布前	18日	8日 29日		3時50分～4時30分	大木小学校運動場前	13日	10日		1時10分～2時10分
日根野小学校裏門	11日	1日 22日	水	1時10分～2時10分	府宮長滝住宅集会所	13日	10日		2時40分～3時40分
府宮泉ヶ丘住宅集会所	11日	1日 22日		2時40分～3時40分	府宮佐野台住宅 一斉清掃ゴミ置き場前	7日 28日	25日		1時15分～2時15分
佐野台小学校東門	4日 25日	15日		1時25分～2時25分	貝田町会館	- 28日	25日		2時30分～3時10分
北部市民交流センター本館	4日 25日	15日		2時45分～3時45分	新家町会館	- 28日	25日		3時30分～4時30分
上之郷小学校裏門	12日	9日		1時10分～2時10分	樫井西町若宮神社境内	14日	11日		1時00分～2時00分
安松町会館	12日	9日		2時30分～3時10分	府宮羽倉崎住宅 中央集会所	14日	11日	土	2時15分～3時15分
西出町会館	5日 19日	16日	木	2時20分～3時00分	湊町会館	14日	11日		3時40分～4時30分
府宮鶴原北住宅集会所	5日 19日	16日		3時30分～4時30分	羽倉崎実行組合集会所(旧JA 大阪泉州羽倉崎支店) 駐車場	21日	18日		1時20分～2時00分
日新小学校南門	6日 27日	24日		1時10分～2時10分	いこらも～る泉佐野 臨時駐車場	-	18日		2時20分～3時20分
野々地蔵町内会館	6日 27日	24日	金	2時50分～3時30分	北中ちびっこ広場	21日	18日		3時30分～4時30分
土丸長生会館	6日 27日	24日		3時50分～4時30分					

※10月7日出の「貝田町会館」「新家町会館」は、祭礼会場のため巡回を休止します。10月21日出の「いこらも～る泉佐野 臨時駐車場」は、イベント会場のため巡回を休止します。





# イベント インフォメーション

## 【受付時間】

- レイクアルスタープラザ・カワサキ生涯学習センター、佐野・長南公民館  
火～日曜日（祝・休日除く）午前9時～午後5時
- 青少年センター 月～土曜日（祝・休日除く）午前9時～午後5時
- いずみさの女性センター 火～土曜日（祝・休日除く）午前9時～午後5時15分
- 北部・南部市民交流センター 本館 月～金曜日（祝・休日除く）午前9時～午後5時
- レイクアルスタープラザ・カワサキ歴史館いずみさの  
火～日曜日（祝・休日除く）午前9時～午後5時
- J:COM末広体育館（市民総合体育館）  
火～日曜日（月曜日が祝日の場合開館し、翌日が休館）午前9時～午後5時15分

※祝日の開館状況は各施設に問い合わせてください。  
また、身体の障害などにより、配慮が必要な場合は申込時にお知らせください。

## 文化・教養

佐野公民館  
☎463・6181  
Fax 469・2243

### ■男の料理教室

日頃から料理をしない人にも丁寧  
に指導します。  
日時 10月21日(日)  
午前10時～午後1時

メニュー さんまの蒲焼、けんち  
ん汁、ごはん

対象 16歳以上の男性

定員 15人（先着順）

講師 健康推進課

登録管理栄養士

材料費 500円

持ち物 エプロン、ふきん、三角  
巾

申込 10月4日(水)以降に電話、F  
AXで。材料費の納入・キャンセ  
ルは10月17日(火)まで



### ■雑煮用！麴からつくる白味噌つくり（全2回）

白味噌と言えばお雑煮ですが年の  
初めのお雑煮は、ぜひ手作りの  
白味噌で。

日時 10月25日(水)・27日(金)

午前10時～午後0時30分

対象 16歳以上

定員 16人（先着順）

材料費 1,200円

持ち物 エプロン、ふきん、三角  
巾、タオル2枚、持ち帰り用容器  
（4ℓの広口瓶）

申込 10月6日(金)以降に電話、F  
AXで。材料費の納入・キャンセ  
ルは10月17日(火)まで

※初めての人の優先



### ■パンづくり教室

国産小麦を使った、てこねで作  
る美味しいパンの焼き方を教えて  
もらいます。

日時 11月14日(火)

午前10時～午後1時

メニュー アップルシナモンロー  
ル、レーズンパン

対象 16歳以上

定員 16人（先着順）

講師 SAKURA（咲楽）パン代  
表

材料費 800円

持ち物 エプロン、ふきん、三角  
巾、筆記用具

申込 10月13日(金)以降に電話、F  
AXで。材料費の納入・キャンセ  
ルは11月7日(火)まで



### 長南公民館

☎465・0786  
Fax 465・1103

### ■手軽に作るうへルシーごほん①

栄養のバランス、食材のバランス、  
減塩の工夫などの話を聞きながら楽  
しく手軽に料理をしませんか？

日時 10月29日(日)

午前10時～午後1時

メニュー 山路おこわ、みそおで  
ん、なすの香味ソース、海老と豆  
腐のお吸い物、パンパキンマフィン  
（土）

講師 松尾登美子さん（管理栄養  
士）

定員 16人（先着順）

材料費 800円

持ち物 エプロン、三角巾、ふき  
ん、筆記用具

申込 10月5日(休)以降に電話、F

AXで。材料費の納入・キャンセ  
ルは10月21日(土)まで



### ■ローズマリーのナチュラリース作り

ハーブティーを味わいながら、  
いろいろなハーブ利用術をお伝え  
します。さわやかな香りのグリー  
ンリースを作ってお部屋のアクセ  
ントに！

日時 10月31日(火)

午後1時～2時30分

対象 16歳以上

定員 16人（先着順）

講師 石崎よしみさん（AEAJ  
認定アロマセラピスト）

材料費 800円

持ち物 持ち帰り用袋

申込 10月6日(金)以降に電話、F  
AXで。材料費の納入・キャンセ  
ルは10月21日(土)まで。



文化・教養

相談

歴史

福祉

健康

その他

青少年センター

☎462・2939  
☎464・0409

■ふぁみりー陶芸教室

〜きらきらXmas壁掛け〜

日時 11月11日(出)

午後2時〜3時30分

対象 小・中学生と保護者子ども  
のみの参加可・大人のみ不可

定員 20人(先着順)

材料費 1,000円

申込 10月7日(出)以降に電話で。

材料費の納入・キャンセルは10月28日(出)まで

※1カ月程度で焼き上がりです。

■漢検合格塾(全3回)

日時 来年1月6日(出)・13日(出)・20日(出) 午前11時45分〜午後0時30分

内容 個人別に受検級の模擬テスト学習と漢字検定の受検に必要なことを学習

対象 全回受講でき、1月27日(出)の漢字検定を青少年センターで受検する小学2年生〜中学3年生

(漢字検定は別途申込が必要)  
定員 15人(先着順)  
教材費 200円

申込 11月1日(出)〜12月18日(出)に

教材費を持参し事務室へ。キャンセルは12月18日(出)まで

■第3回漢字検定

日時 来年1月27日(出) 午後1時15分〜5時15分(級別)

定員(先着順) 10〜8級:30人、7〜5級:30人、4〜2級:30人

検定料(級別)  
1,500円〜3,500円

申込 11月1日(出)〜12月18日(出)に

検定料を持参し事務室へ。キャンセルは12月18日(出)まで

※各級の検定料や時間など、詳しくは問い合わせてください。漢検合格塾は別途申込が必要

文化・教養

相談

歴史

福祉

健康

その他

■篆刻作り講座

☎469・7120  
☎469・7121

〜朱と白の織りなす印の世界へ〜

世界で一つのあなただけの印を作ってみませんか?

日時 10月21日(出)

午後1時〜4時

対象 中学生以上

※昨年度未受講者優先

定員 16人(先着順)

講師 中島大夢さん(日本書芸院)

二科審査会員)

材料費 800円

持ち物 ポケットティッシュ

※印刀は貸し出します。

申込 10月6日(出)以降に電話、FAXで。材料費の納入・キャンセルは10月15日(出)まで

■プロの技を学ぼう!

いずみさの漫画道場(全2回)

プロの漫画家を使う漫画原稿用紙、つけペンなどを使って漫画を描いてみましょう。大人の参加も大歓迎!

日時・内容

●11月19日

(日) 午後1時〜3時

イラストを

下書きして

ペン入れをしてみよう。

●11月26日(日) 午後1時〜3時

：枠線を引いて漫画・4コマ漫画を描いてみよう。

対象 小学5年生以上



※印のサイズは文字数に応じて選択(20〜25mm四方、長さ5cm)。篆刻する文字(名前もしくは好きな字で1文字または2文字)は材料費納入時に記入してください。一時保育(若干名 先着順)あり、希望者は申込時に

定員 24人(先着順)  
講師 林 日出夫さん(大阪芸術大学短期大学部 デザイン美術学科 キャラクター・マンガ・フィギュアコース 准教授)  
教材費 500円  
持ち物 鉛筆またはシャープペン(HB以上)、色鉛筆、消しゴム、30cm以上の定規  
※普段漫画を描くために使っている道具(画材など)があれば持参可。汚れても良い服装で  
申込 10月12日(出)以降に電話、FAXで。教材費の納入・キャンセルは11月15日(出)まで

■編み物講座

〜大流行のコットンヤーン糸でバッグを編みましょう〜

今年に入り話題を呼んでいる「コットンヤーン糸」は、毛糸の種類が太いのでザクザク編めるのが気持ちいい。1日で編める小さな可愛いバッグを作りましょう!

日時 11月15日(出)

午後1時〜4時

定員 16人(先着順)

講師 山下初子さん(アトリエFACTS主宰)

材料費 1,500円

※かぎ針購入希望者は別途540円必要

持ち物 ジャンボかぎ針(8mm)、はさみ、太めのとじ針(ある人)

■誰でも簡単に

おいしい白みそづくり

大豆から麹まですべて手作りの安心で安全なおいしい白みそを作ります。

日時 10月31日(出)

午前10時30分〜午後0時

対象 16歳以上

定員 30人(先着順)

講師 あぐり酵母

受講料 2,000円(材料費含む・みそ2kg分)

持ち物 深めの広口の容器、エプロン、三角巾、ふきん

申込 10月4日(出)以降に受講料を持参し事務室まで。電話、FAXでの仮予約可。キャンセルは10月24日(出)まで



申込 10月8日(出)以降に電話、FAXで。材料費の納入・キャンセルは11月1日(出)まで  
※一時保育(若干名 先着順)あり、希望者は申込時に

北市民交流センター 本館  
☎464・5725  
☎469・2284



(一財) 泉佐野みどり推進機構  
りんくう中央公園  
☎469・3332

■絵手紙教室

〜ハロウィンと秋の絵てがみ〜

日時 10月16日(月)

午後1時30分〜3時30分

定員 12人(先着順)

講師 前河直子さん

受講料 1,500円(材料費含む)

申込 10月13日(金)まで

■癒されWeek

開催日 (10月)	講座名
①17日(火)	プリザーブドフラワー
②19日(木)	アメリカンフラワー
③20日(金)	いまさら聞けない: メイク講座

①③:

●午前10時30分〜午後0時30分

●午後1時30分〜3時30分

②:午前10時〜午後0時30分

定員 各12人(先着順)

講師

①太田知佳子さん

(アトリエフルール)

②後藤昭美さん(キャンディポム)

③砂田里美さん(ハートルージュ)

受講料 各2,500円

持ち物 ①② はさみ、持ち帰り用袋

(材料費含む)

申込 各開催日の3日前まで

各種文化・教養

■iCe(泉佐野地球交流協会)

国際交流インフォメーション

申込・問合先 NPO法人 泉佐野

地球交流協会(iCe) (火)金曜日、

日曜日 午前10時〜午後5時 ☎46

4・7201 Fax 464・7177 e

メール:ice@icagr.jp)

「イスラム文化を知ろう

〜イスラム料理編〜

イスラム圏出身の講師を迎え、

イスラム料理教室を開催します。

日時 10月15日(日)

午前10時30分〜午後2時

場所 佐野公民館 料理室

定員 20人(先着順)

参加費 500円

「世界各国の若者とおしゃべりし

よう!〜いどぼたサロンin 関

西国際センター」

日本語研修のため来日している

20〜30歳代の外国人の人たちと自由

なおしゃべりを楽しみます。(参

加する外国人の人は、日本語または

英語が話せます。)

日時 10月24日(火) 午後4時〜

(受付:3時40分)

場所 国際交流基金 関西国際セ

ンター(田尻町りんくうポート北

3番14号)

定員 50人(先着順)

※参加無料。子ども同伴の場合は

小学生以上  
「ボウリングで国際交流」  
日本人と外国人の混成チームで  
ボウリングをします。勝敗にこだ  
わらず国際交流を楽しみましょう。

日時 11月5日(日) 午後2時〜

(集合:午後1時30分)

場所 ピースボウル りんくう

シークル店

定員 20人(先着順)

対象 小学生以上

参加費 1,000円(2ゲーム・

貸靴代込)

申込締切 10月22日(日)



■第2回 全日本アマチュア将棋

最強戦IN泉佐野

日本の伝統文化として継承され

ている将棋。今年も泉佐野で全国

規模のアマチュア将棋大会を開催

します。みなさんのご参加をお待

ちしています。

開催日 来年2月12日(祝)

場所 エブノ泉の森ホール

対象 アマチュアの人

参加費

●一般の部:2,000円

●小・中学生の部:500円

主催 泉佐野市、泉佐野市教育委  
員会  
申込期間 10月5日(木)〜来年1月  
12日(金)  
共催・問合先 (一財) 泉佐野市文  
化振興財団(☎469・7101  
Fax 469・7111)

※申込方法など詳しくは、募集要

項をご覧ください。(レイクアル

スタープラザ・カワサキ生涯学習

センター、公民館などに設置のチ

ラシに掲載)

■第411回観の会

日時 10月19日(木) 午後3時30分〜

5時 ※毎月第3木曜日開催

場所 佐野公民館

テーマ 供花のころ

話す人 藏野正彦

問合先 岡村(☎464・7723)

※申込不要、参加無料

■アイヌの人のための相談

日時 月〜金曜日

(祝日、12月29日〜1月3日を除く)

相談専用電話(フリーダイヤル)

☎0120・771・208

問合先 公益財団法人 人権教育

啓発推進センター(☎03・577

7・18002)

■10月16日(月)〜22日(日)は

「行政相談週間」

総務省では、行政相談制度の利

用を促進するために、この期間

を「行政相談週間」と定め、全国

一斉に行政相談所を開設していま

す。

本市でも、行政相談を実施して

います。(毎月第3月曜日)

日時 10月16日(月)

午後1時30分〜4時

場所 市役所

問合先 人権推進課

※相談無料、匿名可、秘密厳守。  
本相談事業は、(公財) 人権教育  
啓発推進センターが、厚生労働省  
の生活相談充実事業により実施す  
るものです。

■総合行政相談所 ※相談無料  
大阪法務局、堺市、日本年金  
機構、大阪弁護士会、大阪司法  
書士会、近畿税理士会、大阪土  
地家屋調査士会などが相談に応  
じます。

日時 10月18日(火)

午前10時30分〜午後4時30分

場所 泉北パシヨ 5階パシ  
ヨホール(堺市)

問合先 近畿管区行政評価局  
(☎06・6941・8358)



# 相談(つぎ)

## ■行政書士無料相談会

相続手続、遺言書作成、許認可業務、任意後見、農地申請、交通事故保険請求、協議離婚などについて相談に応じます。

日時 10月29日(日)

午前10時～午後4時

場所 エブノ泉の森ホール 2階会議室

問合先 大阪府行政書士会泉州支部 (☎485・0245)

※申込不要

# 歴史

## レイクアルスタープラザ・カワサキ歴史館いずみさの

☎469・7140  
Fax 469・7141

## ■中世歴史学講座 第2回

### 「土地制度の破綻と変化」

日時 10月4日(水) 午後1時30分～3時(受付:午後1時～)

定員 60人(先着順)

講師 細田慈人(学芸員)

資料代 200円(予定)

申込 直接または電話で



# 文化・教養

# 相談

# 歴史

# 福祉

# 健康

# その他

## ■土曜れきし館ワークショップ 「押し花のしおりをつくろう!」

日時 10月14日(土)

午後2時～3時30分

定員 15人(先着順)

※申込不要、参加無料。未就学児は保護者同伴で

## ■古文書講座

「和泉監正税帳の世界～正倉院文書にみる奈良時代の泉佐野～」

正倉院に残る和泉監日根郡衙における天平9(738)年度の正税の収支報告書である「和泉監正税帳」を読んでいきます。

開催日(全4回)

第1回 10月21日(出)

第2回 10月28日(出)

第3回 11月4日(出)

第4回 11月11日(出)

時間 午後1時30分～午後3時

(受付:午後1時～)

講師 西村 歩(副館長)

定員 60人(先着順)

参加費 500円(資料代含む)

申込 直接または電話で

泉佐野ふるさと町屋館 (旧新川家住宅)  
☎469・5673  
Fax 469・5673

## ■新川塾

開催日・内容

●10月7日(出) 「佐野の屋号・苗字」

●10月14日(出) 「佐野の家商あれこれ」 「紙芝居をみよう」

時間 午後1時30分～3時30分  
テキスト代 500円  
申込 土・日曜日、祝日および開催日前日(金曜日)の午前10時～午後4時に

## ■百人茶会

「秋の一日町屋館で

名残のお茶の一時を」

日時 10月22日(日)

午前10時～午後3時

整理券配布 土・日曜日、祝日に

泉佐野ふるさと町屋館で

※参加無料

## ■恒例朝市

日時 10月21日(出)

午前10時～午後1時

## ■ふるしき手づくりマーケット

日時 10月21日(出)

午前10時～午後4時

※申込不要、参加無料

## ■尺八演奏会

「尺八の伝統と現代」

日時 10月28日(出) 午後2時30分～

(開場:午後2時)

※申込不要、入場無料

## ■新川家教室

●木彫り教室:10月13日(金) 午前10時～

●仕舞・謡曲教室:10月17日(火) 午後1時30分～

●フルート教室:10月19日(休) 午後1時30分～  
●着付教室:10月19日(休) 午後1時30分～  
※申込は開催日の3日前まで

## 各種歴史

## ■第5回いずみさの検定

開催日 11月3日(祝)

受付期間 10月2日(月)～20日(金)

申込

●直接の場合:平日の午前9時～午後5時に検定料を添えて市役所3階教育総務課または、まちの活性化課(南海「泉佐野」駅前)まで

●ホームページの場合:必要事項を入力の上、検定料を試験当日にお支払ください。

「テキスト・過去問題(平成28年度第4回いずみさの検定)販売期間 10月20日(金)まで

場所 教育総務課、まちの活性化課

価格 ●テキスト:500円

●過去問題:400円

※テキスト・過去問題は市ホームページからダウンロードもできます。(無料) 詳しくは、チラシ、ポスターをご覧ください。

問合先 教育総務課



# 福祉

## 子育て支援センター

つくしんぼ  
☎469・0660  
Fax 469・0670

## ■おひさまクラブ追加募集

秋コースに若干の空きがあります。親子でいろんなあそびをして交流しましょう。

開催日

●11月21日までの毎週火曜日

●11月22日までの毎週水曜日

時間 午前10時～11時30分

対象

2歳～就学前の子どもと保護者

申込 10月3日(火)以降の午前9時～午後4時に直接または電話で

※先着順

## ■ボランティア養成講座

つくしんぼの事業でボランティア活動をしてみませんか?子ども

の発達や遊び、子どもとの関わり方についての講習を受けたあと、

スタッフと一緒に遊びのお手伝いをしてもらいます。

日時 11月2日(休)

午前10時～11時30分

定員 10人(先着順)

申込 10月31日(火)までの午前9時～午後4時に電話、FAXで

※受講無料



# 福祉 (ついで)

## いずみさのファミリーサポートセンター

☎463.33530

子育ての手助けが必要なときに備えて、ぜひ入会登録してください。 ※登録無料

### 登録手続場所

ファミサポ、子育て支援課、交流会会場、4カ月・1歳6カ月健康診査会場(健診センター)

### いずれも

申込は午前10時〜午後4時

■子連れOKハロウィンパーティー  
〜いつもと違うお洒落なケーキを作って、育児の気分転換をしませんか〜

ハロウィンの仮装をして、カボチャのデザートを作りましょう。(どんな仮装でもOK!エプロン、帽子だけでも可)

日時 10月12日(木)

午前10時30分〜午後2時

### 場所

次世代育成地域交流センター

対象 就学前の子どもと保護者

定員 10組(先着順)

講師 子育て支援センター登録サ

ークル「チクチク会」のみなさん

参加費 保護者1,100円(会員登録900円・当日入会可)、子ども(1歳以上)1人100円

持ち物 エプロン、三角巾、子どものスプーンとフォーク、抱っこ

ひも、ベビーカーなど

申込 10月6日(金)以降に電話で

※キッズコーナーあり

デザートのみなので、子どもの昼食は持参してください。デザートは卵、小麦粉、牛乳などを使用します。



### 産後のケア

「産後」ラティス

〜体幹を整え、

産後の姿勢改善を図る〜

日時 10月13日(金)

午前10時30分〜11時30分

講師 奥野美恵さん(助産師)

### 産後ヨガ

〜姿勢を良くし、体調を整える〜

日時 10月20日(金)

午前10時30分〜11時30分

講師 石橋久美子さん(助産師)

いずれも

場所 次世代育成地域交流センター

対象 産後1カ月以降の母親

※子どもと一緒に受講可

定員 20人(先着順)

参加費 3000円

持ち物 大きめのバスタオル、飲み物、汗拭き用タオル

※服装は動きやすいもので

申込 10月6日(金)以降に電話で

※申込者5人以上で開催

### お母さんの憩いの場

Mamma Caffè (SORISO BEA TO) (ソッリーノ・ベアート：至福の微笑)

子どもを連れての参加もOK! 子育ての情報提供も行います。

日時 10月27日(金)

午前10時〜午後2時(出入り自由)

場所 次世代育成地域交流センター

対象 妊娠中・育児中の入

参加費 2000円

(会員登録1000円・当日入会可)

持ち物 弁当(必要な人)

※申込不要

### 各種福祉

#### 認知症カフェ

【認知症カフェにこぐさ】

認知症の人を介護している家族が、ボランティアとして来ていますので、アドバイスや情報交換、家族同士の交流の場として利用し

ていただけます。茶話会形式のアットホームなカフェです。

日時 10月13日(金)

午後1時30分〜3時

場所・申込・問合先 認知症カフェ

にこぐさ(鶴原2丁目5番30号

☎458・6230)

※駐車場あり。ドリンクを1000円提供します。

#### おしゃべり広場 もみの木

おしゃべりしたい人、ちよっと時

間の空いた人、ちよっとお茶を飲みたい人、散歩途中のひと休み、待ち

合わせの場所など、どなたでも気軽にふらりと立ち寄りください。

日時 毎週水〜金曜日

午後1時〜4時

場所・問合先 もみの木のいえ

(羽倉崎3丁目8番1号 ☎090・

3873・1769) (ヤジ)

※申込不要。飲み物(お菓子付)を1000円で提供します。

#### 里親制度を知ってください!

大阪府には、さまざまな事情で

家庭を離れて生活しなければなら

ない子どもたちが約3,000人

います。そのような子どもたちを

自分の家庭に受け入れて、深い愛

情と理解をもって育てる人を「里

親」といいます。里親制度につい

てのパネル展示や相談コーナーを

設置します。子ども向けのミニイ

ベントも予定していますので、気

軽にお越しください。

日時 10月2日(月)〜7日(土)

午前10時〜午後4時

場所 いこらも〜る泉佐野1階特

設会場(無料駐車場あり・南海本

線「井原里」駅から徒歩5分)

内容 パネル展示やリーフレッ

ト、図書を設置。7日の相談コー

ナーでは、里親制度に関心のある

人の質問・疑問に個別に対応しま

す。7日の午後には、親子で参加

できるアロマスプレー作りを開催

予定。

主催 三ヶ山学園、大阪里親連合

会岸和田支部(ごんぐり)会、大阪

府岸和田子ども家庭センター

共催 大阪府里親支援機関

問合先 大阪府岸和田子ども家庭

センター(里親担当 ☎445・3

977 Fax 444・9008)

※参加無料(7日のアロマスプ

レー作りのみ有料)

#### ふれあい交流会

保育所のみなさんの踊りや歌、

そして童謡唱歌サークルの服部先

生の童謡を披露していただきま

す。午後からは、カラオケとビン

ゴゲームがあります。

日時 10月11日(水) 午前10時〜

対象 60歳以上の市内在住者

場所・問合先 北部市民交流セン

ター福祉分館(きちょう苑) ☎4

645777 Fax 469・2288)

※申込不要、参加無料。軽食を用

意しています。

# 福祉(つぎ)

## ■さのキッズ

### 「第8回 おさがりリサイクル(秋冬)」

まだキレイだけども不要になった服を必要な服に無料交換できる、みんなでつながり支え合える子育ての場です。本や物品の交換もできます。

**日時** 10月20日(金)

午前10時30分～11時30分

**場所** レイクアルスタープラザ・カワサキ生涯学習センター 多目的室

**持ち物** 市指定ゴミ袋10ℓ1枚  
**持込・持帰りの注意事項**

● 持ち帰り制限あり。市指定ゴミ袋10ℓ1袋まで。ただし、マタニティ服など袋に入れなくてもいい物があります。

※newsさのキッズFacebookページ参照、当日のスタッフの指示に従って下さい。

● 服(マタニティ・ベビー・子ども限定)、本(絵本・図鑑などの児童書籍)は申込不要

● 物品(赤ちゃん用品・おもちゃなど)は、会場にて指定申込用紙を記入し、残った場合は当日引き取り可能な人で、1人3品まで

● 持込み品はすべて汚れ、破損厳禁。状態により持ち帰っていただく場合もありますのでご了承ください。

**問合先** いずみさのファミリーサポート・センター(☎463・3530)

※申込不要。持ち込む服などが無い人も無料で自由に持ち帰ることができます。



▲newsさのキッズ Facebook QRコード

## ■いきいきふれあい交流会

長寿園では、今年も世代間交流を目的とした交流会を開催します。3B体操や手話ダンスの発表、楽しいマジックショーなどで楽しいひとときを過ごしましょう。

**日時** 10月21日(土) 午前10時～正午

**対象** 市内在住者

**場所・申込・問合先** 南部市民交流センター福祉分館(長寿園) (☎466・0036 Fax 490・1711)へ ※参加無料

## ■ボランティアの集い

ボランティアに興味・関心のある人は、気軽にお越しください。

**日時** 10月25日(水)

午後1時30分～3時30分

**場所** 社会福祉センター2階(旧保健センター・中庄1102番地)

**申込・問合先** 社協ボランティアセンター(☎464・2259)

※ボランティアセンターの開館は平日の午前9時～午後5時です。

## ■大阪家庭裁判所主催 「知ったク〜なっく〜! 成年後見」

**日時** 10月25日(水)

午後2時～4時30分

**対象** 成年後見制度を利用していない一般人

**定員** 50人程度(先着順)

**場所・申込・問合先** 10月11日(水)以降(土・日曜日を除く)午前9時～午後5時)に電話で大阪家庭裁判所事務局総務課(大阪市中央区大手前4丁目1番13号 地下鉄谷町線・中央線「谷町四丁目」駅2番出口から東へ150m ☎6・6943・5692)へ

※1回の電話で3人まで申込可

## ■第39回秋のプレイパーク

子どもの「やってみたい!」を満たしてくれる自然がいっぱいの広い公園で、のびのびと外あそびを楽しみませんか?

**日時** 10月29日(日)

午前10時30分～午後3時

**場所** 壇波羅公園(大細利池横)

**持ち物** 飲料水、タオルなど

**主催** 泉佐野子育てネットワーク三輪車

**問合先** 生涯学習課(☎469・7132 Fax 469・7133)

※小雨決行、申込不要、参加無料



## ■親子で楽しく防災・減災を学ぶ③ 東日本大震災を忘れない! 災害の歴史から学ぶ、

**日時** 10月29日(日) 午後1時30分～3時(受付:午後1時～)

**場所** レイクアルスタープラザ・カワサキ生涯学習センター2階講座室

**定員** 35人(先着順)

**講師** 小野幸三さん(防災教育の市民団体ゆりあげかもめ事務局長)

**申込・問合先** 10月6日(金)午前9時以降にNPO法人ウイズ生活支援センター(☎Fax 466・1963)へ

※一時保育希望者は申込時にお知らせください。受講無料

**■泉佐野市田尻町デイサービス連絡会「作品展」**  
泉佐野市・田尻町にあるデイサービスセンターで作った作品を展示します。

11月11日介護の日まで地域のみなさんに投票していただき、多くの作品も心を込めて作っています。ぜひ、お越しください。

**日時** 11月1日(水) 午前8時30分～15日(水)午後1時

**場所** 泉佐野市役所 1階市民ロビー

※参加無料



**問合先** 泉佐野市田尻町デイサービス連絡会幹事 泉ヶ丘園(松浪 ☎467・2160)



## ■社会福祉法人清光会バザー

**日時** 11月3日(祝)

午前10時～午後2時

※生鮮売り場は午前8時～  
**場所** ゆかりの里(南海バス「土庄橋」バス停下車すぐ)

**問合先** 社会福祉法人清光会(☎459・7613)

## ■障がい児者ふれあい交流会 ～ポッチャ大会～

障害のある人もない人も一緒に楽しめ、パラリンピックの正式種目にもなっているスポーツ「ポッチャ」を通じて交流しましょう!

**日時** 11月4日(日)

午後1時30分～4時

**場所** J・COM末広体育館(市民総合体育館)大体育室

**対象** 市内在住者、障害児者とその付添者など、どなたでも

**定員** 参加者・付添者各36人

**講師** 曾根裕二さん(大阪体育大学講師)

**申込・問合先** 10月27日(金)までに社会福祉協議会(☎464・2259)へ

※参加無料



# 福祉 (つぎ)

## ■子どもの育ちと大人の役割 part.2

日々の子育てに思うこと、親になって感じることに、気になることなどを一緒に考えてみませんか?  
日時 11月18日(日)  
午後1時～3時

定員 30人(先着順)

講師 木南千枝さん(臨床心理士)

場所・申込・問合せ 10月11日(水)以降に電話、FAXでレイクアルスタープラザ・カワサキ生涯学習センター(☎469・7120 Fax 469・7121)へ

※受講無料。一時保育あり(若干名・先着順) 希望者は申込時に



## ■介護の日記念講演会

「いっそ楽しく介護」

日時 11月18日(日) 午後1時30分～3時(受付:午後1時～)

場所 社会福祉センター2階大会議室(旧保健センター・中庄1102番地)

対象 泉佐野市民

定員 100人(先着順)

講師 丸尾多重子さん(NPO法人「ごい場」くらちゃん代表)

申込・問合せ 10月10日(火)以降に電話、FAXで泉佐野市社協地域包括支援センター(☎464・2977 Fax 462・5400)へ

※受講無料。手話通訳を希望する人は11月9日(木)までに問い合わせてください。



## 健康推進課

### ■ウォーキング会

「ウォーキング」で健康寿命を延ばしましょう!  
日時 10月16日(月)  
午前9時30分～10時30分

集合場所 檀波羅公園(松風台西) 交差点西側) 内の広場

コース 大細利池周回コース

※雨天時は健診センターで実施

対象 医師から運動を止められていない市民

持ち物 タオル、飲料水

協力 ヘルスアップ推進員  
※申込不要、参加無料。服装・靴は運動のできるもので

### ■こころの健康講座

高齢者に起こりやすいこころの不調についての講座です。  
日時 11月9日(木)  
午後2時～4時

場所 健診センター

定員 30人(先着順)

講師 村上 真さん(医療法人 聖神堂七山病院精神科医師)

申込 電話、FAXで

りんくう総合医療センター  
☎469・3111  
Fax 469・7929

### ■生活習慣病予防教室

日時 10月12日(木) 午後1時～2時  
場所 3階大会議室

内容・講師  
●「肺炎を予防しよう」(内科医師)  
●「お口の手入れで感染予防しよう」(歯科衛生士)

問合せ 地域医療連携室  
※申込不要、受講無料

### ■市民大学健康講座 10月例会

「乳がんの診断・治療について」  
健康相談も行いますので、気軽に参加してください。

日時 10月21日(土) 午後2時～4時  
場所 3階大会議室

講師 高橋裕代(外科副医長)

問合せ 地域医療連携室  
※申込不要、受講無料

### 長南公民館

☎465・0786  
Fax 465・1103

### ■認知症について

岸和田徳洲会病院副院長による  
医療講座

日本における認知症の原因と現況、その治療について、プロジェクターを使って分かり易く説明します。  
日時 10月24日(火)  
午後2時30分～3時30分

対象 16歳以上

定員 20人(先着順)

講師 出田 淳さん(岸和田徳洲会病院神経内科 副院長)

申込 10月5日(木)以降に電話、FAXで ※受講無料

### ■健康セミナー第1弾 ヤクルト三木工場見学と森林公園散策

バスで行く工場見学と美しい紅葉の三木山森林公園の散策です。お昼は公園内のレストランでピュッフェランチです。

日時 10月30日(月) 午前8時～午後5時30分(予定)

集合・解散場所 長南公民館

場所 ヤクルト三木工場と三木山森林公園(兵庫県)

対象 16歳以上

定員 16人(先着順)

案内 戸川真早美さん(近畿中央ヤクルト販売(株)広報係長)  
昼食代 1,500円

持ち物 飲料水

申込 10月6日(金)以降に電話、FAXで。昼食代の納入・キャンセルは10月21日(土)まで

### 南部市民交流センター本館

☎466・1641  
Fax 466・4744

### ■介護予防講座

「健康サポート教室」  
(健康マイレージ対象)

15分間のフットスパ(足浴)で血行を促進し、リフレッシュしませんか?入浴困難な高齢者にもおすすめです。

日時 10月24日(火)  
午後1時30分～3時

対象 おおむね60歳以上

定員 10人(先着順)

申込 10月4日(木)以降に本人が電話、FAXで ※受講無料

### ■気軽にエアロビクス!

年齢や経験を気にせず、気軽にエアロビクスを楽しみましょう。

日時 10月30日(月) 午前10時～11時

対象 医師から運動を止められていない人

定員 15人(先着順)

講師 堀田笑子さん  
受講料 500円

持ち物 室内用の運動靴、ヨガマット、タオル、飲み物  
申込 10月4日(木)以降に本人が電話、FAXで

※各施設の受付時間は、25ページをご覧ください。

各種健康

■地域健康教室

「65歳からのマル得健康法！  
若さを保つ秘訣をお伝えします」  
〜いつまでも若く〜

健康でいるために、

泉佐野浴場組合の協力で、健康づくりについての話や軽体操など、1回30分程度の地域健康教室を実施しています。

教室終了後には無料で入浴もできます（入浴は任意です）。ぜひ、参加してください。

場所	開催日	時間
白水湯 (鶴原2丁目6-25)	10月12日 (第2木曜日)	女性：午後2時30分～ 男性：午後3時10分～
羽倉崎温泉 (東羽倉崎町6-10)	10月19日 (第3木曜日)	女性：午後2時30分～ 男性：午後3時10分～
なごみ湯 (笠松1丁目3-23)	11月2日 (第1木曜日)	午後2時10分～

※開始10分前より先着順で受付(定員あり)

「10月のテーマ」  
「簡単ストレッチ体操」しなやか

なカラダで若々しく！

「11月のテーマ」

「ロコモってなに」紙芝居で楽しく学べる健康講座！

対象

65歳以上の市内在住者と家族

問合せ 高齢介護課

※申込不要、参加無料

■第10回ピンクリボン大阪

2017女性がんの検診啓発  
ピンクリボンまつり in 大阪

2人に一人が「がん」に罹る現在、「子どもたちへのメッセージ」を含め「検診の大切さ」「いのちの大切さ」を目的に、楽しみいっぱい催しを開催します。

開催日 10月15日(日)

問合せ 特定非営利活動法人

ピンクリボン大阪

(富尾 ☎090・5463・89954)

「チャリティーボウリング大会」

時間 午前10時30分～正午

場所 ピースボウルりんくうシークル店

参加費 2人1チーム

1,800円(靴代含む)

申込 氏名、性別、連絡先を記入し、FAXでピースボウルりんくうシークル店 (Fax 469・1538)へ

「その他イベント」

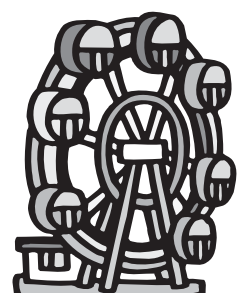
時間 午前11時～午後5時30分

場所 りんくうタウン駅周辺、関西国際空港駅広場ほか

内容 少年少女合唱団による合唱、各種団体による演奏・ダンス、乳がんのしこり体験、応援ブース、検診啓発など

「シークル観覧車のピンクのライティング」

時間 午後5時30分～



■健康保持支援講座

「身体の、なんとなく不調」に効くツボを伝授  
「あなたの身体は大丈夫？」

医者にかかるほどでもないけれど、肩こり・頭痛・だるさ・不眠症といったなんとなく気になる症状に悩まされる人は多いのでは？

日々の忙しさに追われてついつい後回しにしているあなた。自分でちょっとケアしてみませんか？

日時 10月29日(日)

時間 午前10時～正午

場所 レイクアルスタープラザ

カワサキ生涯学習センター

対象 16歳以上

定員 20人(先着順)

講師 奥田英氣さん(鍼灸師)

持ち物 飲料水、タオル

※服装は動きやすいもので



■ピラティスで体幹を鍛えよう

日時 11月10日(金)

時間 午前10時～11時30分

対象 16歳以上

定員 20人(先着順)

講師 北川りょうこさん(佐野公民館登録クラブ講師)、福島 充さん

持ち物 ヨガマットまたは大きめのバスタオル、飲み物

場所・申込・問合せ 10月11日(水)以降に電話、FAXで佐野公民館

(☎463・6181 Fax 469・2243)へ

※受講無料

■介護予防教室・介護支援サポータースキルアップ教室

「あなたは大丈夫ですか？」

ロコモティブシンドローム

ロコモティブシンドロームとは、運動器の障害や、衰え(関節

可動域制限やサルコペニアなどの筋力低下など加齢や生活習慣が原因といわれる)によって、歩行困難など必要介護になるリスクが高まる状態のことです。この教室に参加して、いつまでも健康に生活を送りましょう。

日時 11月29日(水) 午後2時～4時(受付：午後1時30分～)

場所 社会福祉センター2階大会議室(旧保健センター・中庄1102番地)

内容 ロコモティブシンドローム予防(講演・実技)

対象 65歳以上の泉佐野市民

定員 80人(先着順)

講師 藤田和樹さん(大阪大学全学教育推進機構スポーツ・健康教育部門 准教授)

申込・問合せ 10月16日(月)以降に泉佐野市社協地域包括支援センター(☎464・2977 Fax 462・5400)へ

※参加無料。手話通訳を希望の方は11月22日(水)までにご相談ください。服装は運動ができるもので





## その他イベント

りんくう「いろいろ」まちづくり

inオータム

～秋もりんくうタウンは

お楽しみがいっぱい

秋、りんくうタウンではよさこい踊りをはじめ、マラソンなどのスポーツ、健康について学べるフェスタ、特産品が買えるマルシェなどイベントが盛りだくさん！

ぜひ、魅力あふれるまち、りんくうタウンへお越しください。

場所 りんくうタウン各所

問合せ りんくうタウンにぎわいづくり研究会事務局（大阪府住宅まちづくり部タウン推進局管理課財産活用グループ ☎429・9236）

※イベント内容など詳しくはホームページ（<https://rinkutown1.jindo.com/>）をご覧ください。



■南泉州観光ボランティア連絡協議会企画リレーウォーク

「関空を臨むウォーターフロントの海道を歩く」

開催日 10月15日(日)

集合 南海「泉佐野」駅・午前9時30分

解散 南海「玉見ノ里」駅・午後3時頃

コース 集合→さの町場（上善寺・お多福石・くるま道・

いろは蔵）→りんくう緑地→青空市場→関空マリーナ

↓りんくう公園↓シークル・アウト

レット→マープルビーチ→田尻スカイブリッジ→田尻歴史館→タマネギ顕彰碑→春日神社↓解散(約8km)

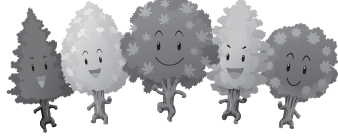
定員 100人（先着順）

参加費 300円（小学生以下100円、傷害保険料・資料代）

持ち物 弁当、飲み物、雨具、敷物など

申込・問合せ 午前10時～午後4時に電話、FAX、eメールで泉野観光ボランティア協会（☎458・3901 Fax 415・1427 eメール: sanoneemon@rikuzaque.jp）へ

緊急連絡先 ☎080・3849・3901（当日進行確認は午前7時以降に）



■京都大学原子炉実験所

アトムサイエンスフェア

2017

問合せ 平日午前8時30分～午後5時に京都大学原子炉実験所総務掛（☎451・2300）へ

講演会

日時 10月21日(土) 午後1時30分～4時

場所 熊取交流センター(煉瓦館)コットンホール

内容・講師

●「放射線治療・陽子線治療を支える医学物理最前線」西尾禎治さん（東京女子医科大学大学院医学研究科教授）

●「重粒子線治療を支える医学物理最前線」福田茂一さん（放射線医学総合研究所臨床研究クラスター放射線品質管理室研究統括）

●「ホウ素中性子捕捉療法を支える医学物理最前線」櫻井良恵さん（京都大学原子炉実験所准教授）

対象 中学生以上

定員 180人（先着順）

※申込不要、参加無料。プログラムなど詳しくはホームページ（<http://www.rri.kyoto-u.ac.jp/public/astf/>）をご覧ください。

【実験教室】

アトム（原子）や放射線などに関する簡単な実験を行います。

日時 10月29日(日)午後1時～4時

場所 京都大学原子炉実験所

対象 小・中学生

定員 50人（先着順）

申込 10月17日(火)午前9時～23日(月)正午にホームページ（<http://www.rri.kyoto-u.ac.jp/public/astf/>）から

※参加無料。詳しくはホームページをご覧ください。

■弓振窯陶芸教室生徒作品展

第29回土窯会展

日根野で作陶を続ける土窯会の会員作品展です。伝統・オブジェ・民芸調などの様々な手法を凝らした作品群です。

この一年間の成果をご覧ください。

日時 10月27日(金)～29日(日) 午前10時～午後6時

※最終日は午後4時まで

場所 エブノ泉の森ホール 2階特別会議室

問合せ 弓振窯（古谷 ☎467・0043）

■第2回

モラロジー生涯学習セミナー

日時 10月27日(金)・28日(土) 午後7時～9時20分（28日は午後9時まで）

場所 エブノ泉の森レセプション



ンホール

参加費 2,000円

主催 公益財団法人モラロジー研究所

後援 文部科学省、大阪府教育委員会、泉佐野市教育委員会、田尻町教育委員会、泉南市教育委員会

申込・問合せ 泉佐野モラロジー事務所（岸本 ☎490・3020）へ

■泉州地域近畿自然歩道

「みどりと産直フォトラリー」

緑豊かな自然と地場農産物などの大阪産（おおさかもん）をより知って頂くため、「みどりと産直フォトラリー」を開催します。

期間中に各指定ポイントでの自撮り写真や、産地直売所で購入した大阪産などの写真を撮影して申し込むと、もれなく記念品の贈呈や抽選で産地直売所の地場農産物などの賞品が当たります。

また、岸和田市で10月29日(日)にキックオフイベントが開催されます。みなさん、お誘い合わせの上、参加してください。

期間 10月29日(日)～来年5月31日(木)

問合せ 大阪泉州農と緑の総合事務所 地域対策室（☎4399・3601）

※詳しくはホームページ（<http://www.pref.osaka.lg.jp/senshunm/gyounmu/>）をご覧ください。

10月29日(日)～来年5月31日(木)

問合せ 大阪泉州農と緑の総合事務所 地域対策室（☎4399・3601）

※詳しくはホームページ（<http://www.pref.osaka.lg.jp/senshunm/gyounmu/>）をご覧ください。

10月29日(日)～来年5月31日(木)

問合せ 大阪泉州農と緑の総合事務所 地域対策室（☎4399・3601）

■下瓦屋地域文化祭

地域の人權文化活動の交流と推進をめざします。

日時 11月3日(祝)

午前10時～午後3時

場所 旧下瓦屋人權文化センター

内容 保育園児・福祉施設の利用者・小中学生や講座生の作品展、活動紹介、地域のフィールドワーク、お茶席、模擬店など

主催

下瓦屋地域文化祭実行委員会

後援 泉佐野市、泉佐野市教育委員会

担当

問合先 下瓦屋地域協議会(文化祭)

☎090・8828・9878

※申込不要、参加無料(販売物除く)。連絡先をFAX(Fax 463・2147)していただければ、案内状を送ります。



■府宮 泉佐野丘陵緑地

「秋の郷(さと)遊びイベント」

昔ながらの郷(さと) あそびを楽しみませんか。公園ボランティア「泉佐野丘陵緑地パーククラブ」が中心となり、秋の魅力を感じる工作や体験プログラムを企画しています。



日時 11月4日(日)

午前10時～午後3時

※雨天の場合(前日の午後1時に決定) 11月5日(日)に順延。両日も雨の場合は中止。

場所 府宮 泉佐野丘陵緑地(上之郷90番地) ※無料駐車場あり

定員 各プログラムによる(当日パークセンターで午前9時30分より受付)

参加費 各プログラムによる

持ち物 飲み物

※パークセンター内に自動販売機あり。服装は長袖・長ズボンで

問合先 泉佐野丘陵緑地パークセンター(毎週月曜日、月曜日が祝日の場合は次の平日を除く午前9時30分～午後4時 ☎467・2491)

※詳しくはホームページ(<http://izumisano-kyunyo.jp/>)やチラシをご覧ください。

■浅野 祥 津軽三味線コンサート(シアターネットプロジェクト) 津軽三味線全国大会3連覇達成の浅野 祥さんによるコンサート。天才的な演奏力に感動すること間違いなし!

民謡から洋楽、アニメソングや映画音楽まで、驚きと感動がいっぱいの浅野祥ワールド全開。子どもから大人まで楽しめる平成三味線コンサートです。

日時 11月4日(日) 午後6時30分～7時45分(開場:午後6時)

場所 エブノ泉の森小ホール

入場料 一般1,200円(中学生以下700円) ※3歳未満無料(席が必要な場合は有料)。全席自由席

主催 (一財) 泉佐野市文化振興財団

後援 泉佐野市教育委員会

チケット販売・問合先

●エブノ泉の森ホール(☎469・7100)

●泉佐野おやこ劇場(☎461・50222) eメール: izumisanooyako@rinkuzaqne.jp)

●泉佐野おやこ劇場(☎461・50222) eメール: izumisanooyako@rinkuzaqne.jp)

●泉佐野おやこ劇場(☎461・50222) eメール: izumisanooyako@rinkuzaqne.jp)

●泉佐野おやこ劇場(☎461・50222) eメール: izumisanooyako@rinkuzaqne.jp)

●泉佐野おやこ劇場(☎461・50222) eメール: izumisanooyako@rinkuzaqne.jp)

●泉佐野おやこ劇場(☎461・50222) eメール: izumisanooyako@rinkuzaqne.jp)

●泉佐野おやこ劇場(☎461・50222) eメール: izumisanooyako@rinkuzaqne.jp)

●泉佐野おやこ劇場(☎461・50222) eメール: izumisanooyako@rinkuzaqne.jp)

●泉佐野おやこ劇場(☎461・50222) eメール: izumisanooyako@rinkuzaqne.jp)

●泉佐野おやこ劇場(☎461・50222) eメール: izumisanooyako@rinkuzaqne.jp)

●泉佐野おやこ劇場(☎461・50222) eメール: izumisanooyako@rinkuzaqne.jp)

●泉佐野おやこ劇場(☎461・50222) eメール: izumisanooyako@rinkuzaqne.jp)

●泉佐野おやこ劇場(☎461・50222) eメール: izumisanooyako@rinkuzaqne.jp)

●泉佐野おやこ劇場(☎461・50222) eメール: izumisanooyako@rinkuzaqne.jp)

●泉佐野おやこ劇場(☎461・50222) eメール: izumisanooyako@rinkuzaqne.jp)

●泉佐野おやこ劇場(☎461・50222) eメール: izumisanooyako@rinkuzaqne.jp)

●泉佐野おやこ劇場(☎461・50222) eメール: izumisanooyako@rinkuzaqne.jp)



採用・募集

任期付教育職員  
小学校市費講師

採用予定人数 9人程度

受験資格 平成30年4月1日現在で有効な小学校教諭免許または中学校教諭免許(音楽)を有する人(取得見込含む)

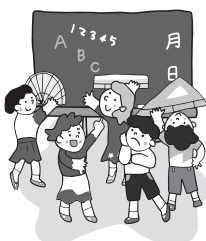
試験日

●第1次(筆答) …12月2日(出)

●第2次(面接) …来年1月(予定)

申込・問合先 10月23日(月)～11月10日(金)(必着)に直接、教育総務課へ

※詳しくは問い合わせください。募集要項などはホームページ(<http://www.city.izumisano.lg.jp/kakuka/kyoiku/kyoikusomu/>)からダウンロードもできます。



NPO法人 大阪府高齢者大学校  
平成30年度受講生

受講期間 平成30年4月～平成31年3月

講座内容 歴史、大阪再発見、語学、美術、パソコンなど67科

受講料 52,000円

※クラスによって教材費や校外学習・実習・自主活動などに要する費用などは別途負担

募集要項 高齢介護課または問合先で配布

申込・問合先 10月2日(月)～12月8日(金) 午後5時(必着)に郵送または持参で☎540-0006 大阪府中央区法円坂1丁目1-35 NPO法人 大阪府高齢者大学校(☎06-6360-4400 Fax06-6360-4500)へ ※申込多数の場合は抽選。ホームページ(<http://osaka-koudai.or.jp/>)からも申込可



# くらしの情報掲示板

10月11日(水)～20日(金)  
**全国地域安全運動**  
 ～みんなで力をあわせて  
 安全・安心まちづくり～

**問合せ先** 泉佐野警察署 生活安全課 (☎464-1234)

※いずれも、中止・変更などの場合があります。

**【安全なまちづくりキャンペーン】**

**日時** 10月11日(水)  
 午後2時～4時

**場所** イオンモール日根野  
 出会いの広場付近

**内容**

- ひったくり防止カバー無料配付 (先着200人)
- 迷惑電話防止装置紹介
- 安まちメール登録者募集

**【特殊詐欺被害防止キャンペーン】**

年金支給日に伴い、金融機関利用者に対して被害防止を呼びかけます。

**日時** 10月13日(金) 午前10時～

**場所** 泉佐野駅周辺 金融機関前

## 女性のスキルアップ×就業支援 「大阪府Lフェニックス拡充訓練」参加者募集

建築・不動産業界の資格や経験を生かして、“私らしい働き方”を見つけませんか。

建築士や宅建、インテリアコーディネーターなどの資格や業界経験があり、現在未就労の女性の再就職を支援します。就職につながる専門的な研修をDVDなどで学習し、職場実習を積んだ上で、現場ブランクへの不安を払拭して就労をサポートします。

専門研修は参加者の都合に合わせて自身のペースで受講できることが魅力です。説明会、DVD学習体験会など随時実施しています。

参加要件など詳しくは問い合わせてください。

**問合せ先** Lフェニックス拡充訓練事務局 (大阪市中央区淡路町4丁目2-5 ☎06-4708-4513)

※ ホームページ (<http://lphenix.jp/>) は「Lフェニックス」で検索。参加無料

## 計量器定期検査

取引や証明に使用するばかりは、計量法により2年に1度の定期検査が義務づけられています。必ず受検してください。

開催日	時間	場所
11月6日(月)	午前10時30分～ 午後3時30分	佐野公民館
8日(水)		市役所
9日(木)		
13日(月)	午前10時30分～ 午後0時30分	長南公民館
	午後1時30分～ 午後3時30分	上下水道局
14日(火)	午前10時30分～ 午後3時30分	市役所

※13日(月)は午前と午後で検査場所が変わりますのでご注意ください。

**問合せ先**

まちの活性課 (☎469-3131)



## 今年も開園します

### 日根荘大木の里コスモス園

重要文化的景観に選定されている大木地区。大木まちづくり協議会が中心となって、犬鳴山に向かう府道沿いの遊休農地などを活用して、コスモス園を開園します。

自然豊かな美しい景色の中で、写真撮影や花摘み体験などをお楽しみください。土・日曜日は地元で採れた農産物の販売もしています。

**期間** 10月15日(日)～11月5日(日)

**時間** 午前9時～午後4時

**場所** 南海バス犬鳴山行き「境界橋」バス停より徒歩すぐ

**主催** 大木まちづくり協議会

**問合せ先** 教育総務課

※入園無料。花摘みは1本20円



◀▲昨年度のコスモスの様子

## 水道漏水調査・受水槽(貯水槽)の実態調査にご協力を

**【水道漏水調査】**

水道の有収率(\*)の向上と、より効率的な施設の更新計画を策定するため、水道(本管・引込管・個人敷地内の水道メーターなど)の漏水調査を行います。

\*有収率…配水量に対する、水道料金として反映された水量の割合

**【受水槽(貯水槽)の実態調査】**

ビルやマンションなどに受水槽(貯水槽)を設置している人に衛生管理向上のため、実態調査を行いますので、ご協力をお願いします。

いずれも

**調査期間** 10月～来年3月

**調査業者** フジ地中情報(株)

**問合せ先** 上下水道局 水道工務課

(☎467-2800 Fax467-1801)

## 最低賃金のお知らせ

大阪府の最低賃金額が改正されました。

時間額 909円

効力発生日 9月30日

問合せ先 大阪労働局労働基準部  
賃金課 (☎06-6949-6502)



## 寄付

福祉のために（7月受付分）

- 51,835円…日根野三四の会

泉佐野市社会福祉協議会

善意銀行（8月受付分）

- 10万円…人生道場
- 1万円

…泉佐野モラロジー事務所

## 花とみどりのボランティア団体

地域の快適な生活環境を保全するとともに、緑化意識の高揚と地域コミュニティの活性化を図るため、市内の道路植栽帯などの清掃や花壇の手入れなどをしていただけるボランティア団体を募集しています。

### ボランティア団体の要件

市内に在住・在勤・在学する3人以上の別世帯の個人により構成され、1年以上継続して活動できる団体（総人数は代表者を含めおおむね10人以下）

### 活動区域

市などが管理する道路植栽帯などで市長が定める区域とし、当面は市が3つのモデル区域路線（市道上町末広線・市道日根野駅前線・市道井原池市場東線）を設定します。※他の市道路線でも可

### 活動内容

- 雑草除去および清掃
- 既存または新設する花壇などでの花木の植付・維持管理

### 活動に対する市の支援

- 団体の代表者および構成員に係るボランティア活動保険への加入（加入手続の代行および加入保険料の負担）
- ボランティア袋（活動により収集または発生するごみ用の袋）の支給
- 活動表示板の貸与
- ボランティア活動推進補助金の交付：花壇などでの花木の植付・管理実施団体のみ

**年度限度額** 花壇など1㎡当たり1万円（1団体5万円を限度）

**補助対象** 花壇などの維持管理に係る必要最小限の園芸用具と花木の種苗などの購入費に限ります。

※移植ごて、軍手、花壇用ブロック・レンガ・支柱（プランターは不可）、花木の種苗（野菜類は不可）、腐葉土、肥料など

**交付回数** 年度中2回以内（上半期交付分は10月中に振込予定で、下半期交付分・通年交付分は翌4月に振込予定）

問合せ先 環境衛生課

## 「広報いずみさの」で紹介する 市内の地元企業を募集します

本市の産業振興を図るため、地元企業の優れた技術・サービス・製品を「広報いずみさの」で紹介します。

掲載が決定した企業へ市から取材に伺いますので、掲載を希望する市内の企業のみなさんはぜひ応募してください。

### おもな掲載基準

- 市内に事業所を有すること
- 家族以外の従業員を雇用している事業所であること
- 市税を滞納していないこと
- 公序良俗に反するもしくは反するおそれのある事業所でないこと
- あからさまな事業所の求人や広告宣伝にならないこと
- 全国シェアが高いなど、他より秀でた技術・サービス・製品などを提供している商工業事業者であること
- 地元就業を希望する若者を雇用した実績または今後雇用見込みのある事業所

応募・問合せ先 まちの活性課 (☎469-3131)

※詳しい掲載基準や応募方法は、ホームページ (<http://city.izumisano.lg.jp/shiho/jimoto.html>) をご覧ください。

## 迷惑電話防止装置（特殊詐欺対策機器）を 無料で貸し出しています

市では、現在お使いの電話機につなぐだけで「オレオレ詐欺」や「還付金詐欺」などの迷惑電話・FAXをブロックできる迷惑電話防止装置（特殊詐欺対策機器）を無料で貸し出しています。

※発信者の電話番号を表示するサービス（ナンバーディスプレイサービスなど）に加入が必要です。

### 特殊詐欺とは？

電話などで言葉巧みに相手を騙し指定の口座に現金を振り込ませるなど、現金等を騙し取る犯罪の総称です。代表的なものとして還付金詐欺などの振り込め詐欺があります。

**貸出台数** 300台

**貸出期間** 平成36年5月31日まで

※期間終了後、継続して使用を希望する人には、無償で譲渡します。ただし、装置の通信にかかる費用は利用者の負担となります。

**申込・問合せ先** 申請書に必要事項を記入し市民協働課へ（親族や民生委員の代理申込も可）

※詳しくは問い合わせてください。電話の機器や加入するサービスによって利用できない場合があります。



# くらしの情報掲示板

## 市民公益活動団体の登録をしませんか？

NPOやボランティアで活動されている団体に、市民公益活動団体への登録促進を行っています。登録すると、市ホームページに掲載され広報にも活動内容の紹介を載せる事ができます。

活動内容を広く市民に知らせる良い機会にもなりますので、ぜひ登録してください。

**対象** 泉佐野市を中心に活動している団体（親睦のみの団体や趣味のサークルは除く）

**問合せ先** 市民協働課  
※詳しくは泉佐野市ホームページから市民公益活動情報サイトをご覧ください



## 生活援助サービス 従事者研修受講生募集

泉佐野市では、平成29年4月から開始した介護予防・日常生活支援総合事業の訪問サービスAに従事する人を養成するための研修を開催します。

※本研修は市から泉佐野市社会福祉協議会に委託して実施します。

**日時** 11月20日(月)・21日(火)  
午前9時～午後6時

**場所** 社会福祉センター  
※10月23日(月)に中庄へ移転します。

**受講資格** 訪問サービスAに従事することを希望する人で、市内在住・在勤者

**定員** 100人（申込多数の場合は抽選）

**資料代** 500円

**申込・問合せ先** 申込書に必要事項を記入し、10月10日(火)～24日(火)に直接または郵送で高齢介護課へ

※応募人数が少ない場合は、中止になる可能性もありますのでご了承ください。駐車場はありませんので、公共交通機関をご利用ください。詳しくは問い合わせるか、市ホームページをご覧ください。

## 都市計画面 (大阪府決定) の縦覧

大阪府では、次の都市計画面について縦覧を行います。都市計画に関係する住民および利害関係人は、縦覧期間中に意見書を提出することができます。

**案件** 南部大阪都市計画道路の変更（大阪岸和田泉南線）

**縦覧期間** 10月23日(月)～11月6日(月) ※閲覧は平日の開庁時間

**縦覧場所** 府庁別館 3階 都市計画室計画推進課、市 都市計画課  
※概要は府および市ホームページでも閲覧可

**意見書の提出・問合せ先** 11月6日(月)まで（必着）に直接または郵送で府 都市計画室計画推進課（☎06-6944-9274）へ

## 新成人の抱負 代表者

成人式は、あなたの人生において、大人としての自覚と責任をあらためて意識する記念すべき式典です。

その壇上で、新成人の代表として抱負を語ってみませんか。

**応募資格** 市内在住の2018年 泉佐野市成人式対象者（平成9年4月2日～平成10年4月1日生まれ）

**定員** 男女各1人

**選考・発表** 市教育委員会事務局で選考し、入選者に直接通知します。

**応募・問合せ先** 10月20日(金)（必着）までに、「新成人の抱負」をテーマにした400～800字（用紙自由）の作文に、住所、氏名（ふりがな）、生年月日、電話番号を記入し、郵送またはeメール（seinen@city.izumisano.lg.jp）で、☎598-0001上瓦屋610-3 泉佐野市教育委員会青少年課「新成人の抱負」係へ

※応募作文は返却しません。事前に2回程度の打ち合わせと、成人式前日にリハーサルがあります。



## 2018年 泉佐野市成人式

**日時** 来年1月8日(祝) 午前10時～  
(受付：9時15分～)

**場所** エブノ泉の森 大ホール  
※当日は、12月初旬に送付する案内ハガキを受付に提出してください。



このマークがついている画像は、スマートフォンなどのアプリをインストールすることで、動画も見ることができます。  
※動画を見るには、下記のQRコードより市のホームページ (<http://www.city.izumisano.lg.jp/shiho/AR.html>) にアクセスし、AR (拡張現実) 技術を使った無料アプリをダウンロードしてください。



## オーストラリアに市民マラソンランナーを派遣

8月16日～21日、本市と友好関係にあるオーストラリア・サンシャインコースト市で開催された「2017サンシャインコーストマラソン」へ、泉州国際市民マラソンの市内在住ランナーの正崎大士さんと佐竹みつるさんを派遣しました。お二人とも上位の成績で完走されました。出発前にはお二人が市役所に表敬訪問に来ていただきました。



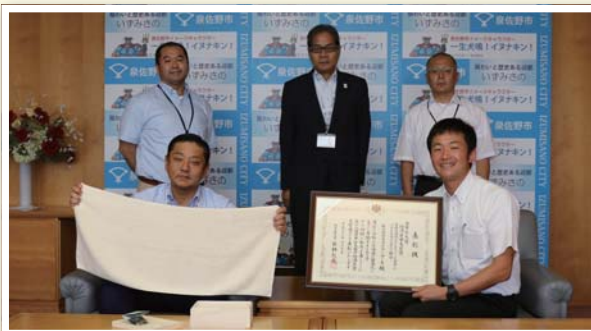
## モンゴル友好交流団が市役所で報告会

泉佐野市の次代を担う子どもたちへの国際理解教育を目的として、8月4～7日の期間、本市と友好関係にあるモンゴル国トゥブ県へ市内中学生10人を派遣し、8月10日(木)に市役所で報告会を行いました。参加した中学生たちは、家畜の放牧や乗馬、トゥブ県の子どもたちとの交流やホームビジットなどの貴重な体験について感想を交えて報告しました。12月に開催予定の「教育フォーラム」においても、報告を行う予定です。



## 少年消防クラブが被災地訪問の報告

「未来を紡ぐ子どもの絆2017プロジェクト」で8月17日・18日の2日間、福島県相馬市を訪問した泉佐野市少年消防クラブと本市消防団が、8月21日(月)に市長に報告に来てくれました。少年消防クラブ員の代表は「今回の学んだ全ての経験を今後の活動に生かし、泉佐野市を私たちの力で災害に強いまちにしていきたい」としっかりとした研修報告をしてくれました。



## 市内のタオル会社が日本水大賞を受賞

市内でアフリカのウガンダ原産のオーガニックコットン製品を生産している株式会社スマイリーアースが、第19回 日本水大賞の経済産業大臣賞を受賞されたことを、市長に報告に来てくれました。今回、「循環型環境ストレスフリーを実現したタオル生産プロセスの構築」が評価され受賞となりました。



## 関西航空少年団が宿毛市訪問の報告

8月4日～6日に高知県宿毛市を訪問した関西航空少年団が、8月23日(水)に市長に報告に来てくれました。台風の影響により現地児童との交流などの事業が中止になりましたが、団員からは「素晴らしい自然環境の中で多くの事を学ぶことが出来ました。団体行動により団の絆も深まりました。」との報告がありました。



## 市内中学校サッカー部選抜チームが報告会

7月31日～8月3日に静岡県裾野市へ派遣した市内中学校サッカー部選抜チーム31人の報告会が、8月21日(月)に市役所で行われました。参加した生徒たちは、プロサッカーチームが使用するような天然芝の競技場で裾野市立中学校の生徒とサッカーを通じた交流を行い、練習試合を重ねるなど貴重な体験について感想を交えて市長に報告しました。



**泉州タオルの日キャンペーンが関空で実施**

8月27日(日)に関空で開催された関空夏まつりにおいて、「泉州タオルの日キャンペーン」が行われ、今年は泉州タオル130周年事業として「オリジナル泉州タオル」13,000枚が無料で配布されました。市長と一緒にイヌナキンもタオルの配布を行いました。



**りんくう花火 (ENJOY!りんくう2017) が開催**

有志の方々が市民の手で復活させようと、(一社) ENJOYりんくうによるりんくう花火が8月26日(土)にりんくうタウンのマーブルビーチで開催され、たくさんのお客でにぎわいました。またさまざまなイベントや店が花火の開始前からにぎわいを見せていました。今年は去年の3倍の花火が打ち上げられ、思い出に残る素敵なイベントとなりました。



**女性起業家チャレンジショップがオープン**

9月1日(金)、南海「泉佐野」駅前商店街で起業を目指す女性などを対象としたチャレンジショップのオープニングイベントが行われました。今回オープンしたのは、子ども向けのプログラミング教室とカイロプラクティック施設の2店で、来年3月まで営業を行う予定です。



**千唐流空手の世界大会で入賞**

8月29日(火)、上之郷の国際千唐流空手道連盟関西拳真館西岡道場のみなさんが、8月12・13日に熊本県で開催された「第12回 千唐流宗家杯国際空手道選手権大会」に出場し、個人戦・団体戦ともいくつかの部で優勝などの好成績を収められたことを市長に報告に来てくれました。

**新婚カップルの写真を募集しています!!**

「広報いずみさの」では、市内在住の新婚カップルの写真を募集しています。みなさんのご応募をお待ちしています!

**対象** 泉佐野市に住民票があり、婚姻から2年以内の新婚カップル

**応募・問合せ先** 市民協働課

※対象や応募条件、応募方法など詳しくは、ホームページ (<http://www.city.izumisano.lg.jp/shiho/shinkon.html>) をご覧ください。



**NPBガールズトーナメント2017で入賞**

9月1日(金)、日根野の小学6年生、奥島詩織さんが、8月4日～9日に埼玉県で開催された「NPBガールズトーナメント2017 全日本女子学童軟式野球大会」に大阪府代表「大阪ベストガールズ」の外野手として出場し、全国3位に入賞されたことを市長に報告に来てくれました。



## NHK「新・BS日本のうた」公開収録

NHK BSプレミアム「新・BS日本のうた」の公開収録を実施します。この番組では、素晴らしい名曲の数々を豪華な出演者がたっぷりとお届けします。

**日時** 11月16日(木) 午後6時40分～8時40分 (予定) (開場：午後6時)

**場所** エブノ泉の森 大ホール

**出演** 福田こうへい、八代亜紀ほか、NHK大阪放送局のホームページ (<http://www.nhk.or.jp/Osaka/>) で確認してください。



**主催** NHK大阪放送局、泉佐野市、一般財団法人 泉佐野市文化振興財団

**観覧申込** 10月25日(水) (必着) までに往復ハガキ (私製除く) の往信用裏面に郵便番号、住所、氏名、電話番号を、返信用表面に郵便番号、住所、氏名を記入し、☎598-0005 市場東1丁目295-1 エブノ泉の森ホール「新・BS日本のうた」係へ

※応募多数の場合は抽選し、入場整理券 (1枚で2人入場可) を送ります。記入に不備があった場合は無効となります。インターネットオークションなどでの転売を目的とした申込は固くお断りします。売買を目的とした申込であると判明した場合は、抽選対象外とさせていただきます。

**問合先** エブノ泉の森ホール (☎469-7101 ホームページ <http://www.cf-izumisano.or.jp/izuminomori/>)、NHK大阪放送局 (☎06-6941-0431)

※入場無料。NHKはみなさんの受信料で成り立つ「公共放送」です。ご応募いただいた情報は、抽選結果のご連絡のほか、受信料のお願いに使用させていただくことがあります。



### ちぬうみ創生神楽

創生神楽とは地域に伝わる神話・民話・伝説を掘り起し、神楽の舞を通して地域独自の歴史を未来へ残す芸能です。

一昨年のエブノ泉の森ホールでの舞台出演をかわきりに、泉佐野独自のテーマの舞を昨年は泉佐野丘陵緑地で演じました。

日本の民俗芸能のなかでも最も古い起源を持つと言われる神楽で、2020年の東京オリンピック・パラリンピックでの上演を目指し、今後は、淡路島の神宮や東大阪の神社の神楽と広域的に連携を図る計画をしています。

**日時** 10月29日(日) 午後5時30分～7時 (開場：午後5時)

**場所** 泉佐野丘陵緑地

**演目** 「ちぬうみ海流之舞」「神武東征鉾立之舞」「衣通姫之舞」「蟻通神楽」の4つの舞

**定員** 150人 (先着順) ※整理券を事前に入手してください。

**整理券配布・問合先** 一般社団法人 泉佐野シティブロモーション推進協議会 (呉竹 ☎477-4428 eメール: [info@icp-japan.or.jp](mailto:info@icp-japan.or.jp))、泉佐野市観光協会 (まちの活性課内) (☎469-3131)

※入場無料。無料駐車場あり、詳しくはホームページ (<http://icp-japan.or.jp/>) / フェイスブック: <https://www.facebook.com/icp.news/> または「ちぬうみ創生神楽」で検索をご覧ください。



### 第8回 全国タオル筆で描く 絵てがみコンクール

タオル筆を用いて描いた絵手紙のコンクールを開催します。みなさんの出品をお待ちしています。

**募集期間** 10月1日(日)～11月30日(木)

**展示期間** 来年3月7日(水)～11日(日)

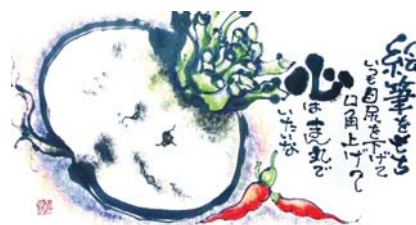
**展示場所** エブノ泉の森ホール

**出品点数** 1人1点

**主催** 泉佐野市教育委員会

**問合先** NPO法人 泉州佐野にぎわい本舗 (☎457-4540 Fax463-3978)

※詳しくは募集要項 (レイカールスタープラザ・カワサキ生涯学習センター、佐野・長南公民館などに設置のチラシに掲載) をご覧ください。



### 泉佐野市の人のうごき

8月末日現在 (前月比)

- 市内人口 100,783人 (-2人)
  - 男 48,637人 (-2人)
  - 女 52,146人 (±0人)
  - 世帯数 46,085世帯 (+29世帯)
- 市制施行:昭和23年4月1日 市域面積:56.51km<sup>2</sup>

### 公式携帯サイト

「泉佐野モバイル市役所」

<http://www.city.izumisano.lg.jp/m/> (パソコンからもアクセス可)  
※携帯電話等からの閲覧には、情報量に応じた金額(パケット通信料)がかかりますのでご注意ください。



●掲載記事における申込などによって市が収集した個人情報は、その目的以外には使用しません。  
●広報いずみさのの広告掲載料は、広報および公聴業務の円滑な運営と充実を図るために、基金として積み立てています。

**可燃ごみ量 (焼却場搬入量)** 8月分 約3,621 t (前年同月比 +3.56%)