

広報いずみさの

平成29（2017）年11月1日発行

11月号

No. 755

〜日根荘大木の里

コスモス園にて〜

広報いずみさの 平成29年11月号 もくじ

社会福祉センターが移転しました……2	けんこう ほか……18・19
泉佐野市少年少女合唱団が チェコ共和国で公演……3	いずみさの教育NOW……20
国際交流、防災情報……4・5	いずみさの昔と今 ほか……21
泉佐野市の財政状況……6～9	人権の広場、スポーツ……22・23
地元企業を紹介……10	市立図書館……24
11月のTOPICS、特産品協定……11～14	イベント・インフォメーション、 採用・募集……25～34
国民年金、税、相談表 ほか……15・16	くらしの情報掲示板……35～37
子育て情報……17	いずみさのフォトニュース……38・39

今月の巻紙：11月5日(日)まで開催の「日根荘大木の里 コスモス園」で一緒におせんべいを食べているのは、読者モデルの與儀 松くん(右・4歳)と梅ちゃん(左・8カ月)の仲良し兄妹。保育所に通っている松くんは昆虫が大好きだそうで、撮影の合い間にもコスモス園でバッタを上手に捕まえていました。

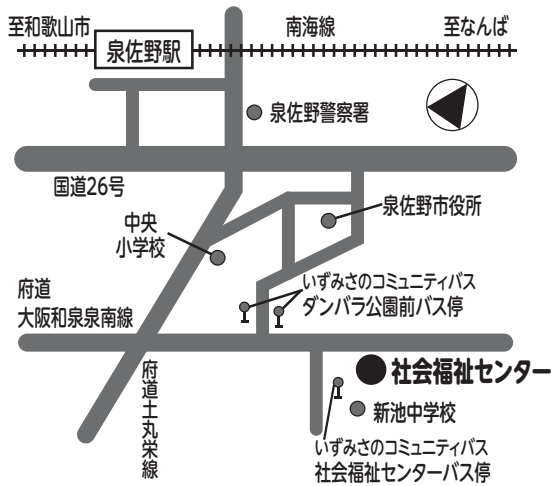
社会福祉センターが移転しました

問合せ 高齢介護課



昭和48年に建設された旧社会福祉センターは、老朽化のため旧保健センター跡（中庄）へ移転し、10月23日(月)より新たにオープンしました。

アクセスマップ



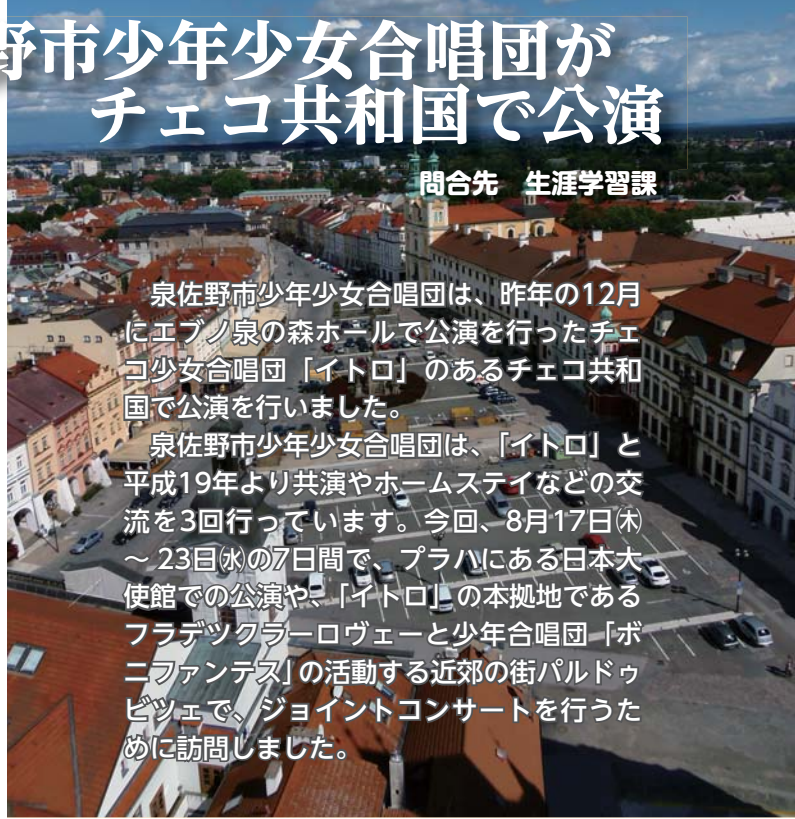
社会福祉センター
別館へ
・長生会連合会事務局
・教養娛樂室

館内図



泉佐野市少年少女合唱団が チェコ共和国で公演

問合せ 生涯学習課



泉佐野市少年少女合唱団は、昨年の12月にエブノ泉の森ホールで公演を行ったチェコ少女合唱団「イトロ」のあるチェコ共和国で公演を行いました。

泉佐野市少年少女合唱団は、「イトロ」と平成19年より共演やホームステイなどの交流を3回行っています。今回、8月17日(木)～23日(水)の7日間で、プラハにある日本大使館での公演や、「イトロ」の本拠地であるフラデツクラーロヴェーと少年合唱団「ボニファンテス」の活動する近郊の街パルドゥビツェで、ジョイントコンサートを行うために訪問しました。



8月19日(土)の午後はパルドゥビツェへ移動し、そこで活動している少年合唱団とのジョイントコンサートを行いました。泉佐野の合唱団は、ゆかた姿で歌を披露し、その後少年合唱団が登場。その間に制服に着替えて再度登場しました。

8月19日(土)の午前、プラハの日本大使館の広報文化センターを会場に、在チェコ日本国大使の嶋崎ご夫妻をはじめ関係者の方にミニコンサートを開催し歌を披露しました。コンサート終了後、大使夫妻に泉佐野産のタオルマフラーとタオル筆で描いた絵を贈呈しました。



8月20日(日)は、いよいよイトロとの合同コンサートです。たくさんの方が見に来てくれました。



ホストファミリーとお別れの日、イトロの団員やホームステイでお世話になったみなさんは、帰りのバスに乗る直前まで見送りをしてくれました。

今回のチェコ訪問は、合唱団にとってとても貴重な体験となりました。

泉佐野合唱団がゆかた姿で歌い、その後少女合唱団イトロが歌っている間に制服に着替えて再び登場して歌います。最後はイトロと一緒に歌いました。

「夏は来ぬ」などの童謡・唱歌のメドレーや「ふるさと」、またチェコの歌「モルダウ」などを演奏し、大きな拍手をいただきました。最後は「イトロ」と一緒に「おお牧場はみどり」をチェコ語と日本語で歌い、国際交流の素晴らしい場となりました。

泉佐野市国際都市宣言記念事業

～IZUMISANOから世界へ～

本年3月23日に宣言した「国際都市宣言」の宣言文を広く市民に周知するため、記念事業を開催します。(友好都市の音楽演奏など)

日時 12月9日(土) 午後1時30分～3時

場所 いこらも～る泉佐野 1階特設会場

内容 宣言文の披露、二胡(中国の伝統楽器)・馬頭琴(モンゴルの伝統楽器)の演奏、海外文化の紹介

協力 NPO法人 泉佐野地球交流協会(ica)

問合せ先 市民協働課

※申込不要、参加無料



ちょう かん
国際交流員 趙 鑑 通信
你好！ニイハオ！
(中国語で「こんにちは」)

初めまして、2017年9月から泉佐野市の国際交流員として勤務しております、趙 鑑(チョウ・カン)と申します。

今年の6月に泉佐野市と友好都市提携を締結した中国成都市新都区から派遣されました。

「趙」は中国の名字で中国の古い国の名前でもあります。「鑑」の中国語意味は毎日、自分自身を見て反省することです。鏡と同じ意味です。

トラ年生まれで、趣味は水泳と囲碁です。好きな言葉は「やればできる」「好きこそ物の上手なれ」です。好きな日本料理は刺身と牛丼です。

来日は6回目で、中国蘇州の日本資本の企業でソフ

トウェア・エンジニアを担当していた時、研修で山梨県甲府市で技術のトレーニングを受けたことがあります。その後、日本が好きになりました。

【新都の紹介】

新都区は四川省の省都である成都市の北部に位置し、人口は約85万人、面積は497平方キロメートルの大きな町で、中国西部の重要な物流集積地です。

新都区には2,000年以上前の南シルクロードの出発点があり、歴史が古く、世界文明の発展に大きく貢献したまちであります。さらに新都区は習近平国家主席が2013年に提唱した経済圏構想「一帯一路(いったいいちろ)」のシルクロード経済ベルトで大きな役割を担うまちでもあります。

【泉佐野市の印象】

泉佐野市は関西空港に一番近い都市で、交通が便利です。初めて泉佐野市に来た時の印象は「散歩しながら海や飛行機の離陸と着陸を見て心が癒される」でした。

これから、国際交流員として、日中友好と新都区をはじめ中国の友好都市との友好交流のために努力していきたいと思っております。泉佐野市民のみなさん、よろしく願いたします。



第8回 防災・安全フィールドワーク・キャラバン

災害時に活躍する、いろいろな車両や装備、防災グッズなどを展示して説明や実演をします。防災や防犯について楽しみながら考えることができる機会ですので、家族そろって気軽にご参加ください。

日時 11月11日(土)
午前10時～午後2時

場所 イオンモールりんくう泉南 E駐車場
内容

- 消防はしご車、パトカー、自衛隊車両などの展示と搭乗体験
- 初期消火訓練
- 煙体験ハウス
- 応急手当訓練
- 防災グッズなどの紹介 ほか

主催 大阪府、泉南市、(公財)大阪府消防協会泉南地区支部、イオングループ

問合せ先 府 岸和田土木事務所 地域支援・防災グループ (☎439-3601)

※参加無料。
「平成29年度泉南市・イオングループ合同防災訓練」との合同開催です。



防災行政無線などを用いた情報伝達訓練

地震・津波や武力攻撃などの発生時に備えた情報伝達訓練を行います。この訓練は、全国瞬時警報システム(J-アラート*1)を用いた訓練で、11月14日(火)午前11時頃、市内74カ所に設置してある防災行政無線から、次の放送内容が一斉に放送されます。

■訓練で行う放送内容

防災行政無線上りチャイム音+「これは、テストです」×3+「こちらは、ぼうさい泉佐野です」+防災行政無線下りチャイム音

また、防災行政無線の放送内容は下記の様々なメディアで確認することができます。

● 自動電話案内サービス (☎479-3710) …防災行政無線の放送が聞き取りにくかった場合や聞きのがした場合などに電話をかけると放送内容が確認できます。(通話料は利用者負担)

● ホームページ (<http://www.city.izumisano.lg.jp/kakuka/koushitsu/jichi/menu/bou/>) …防災に関する情報や取組をホームページで公開しています。

● 登録制メール (bousai.izumisano-city@raidan2.ktaiwork.jp) …事前にメールアドレスを登録いただくことにより、市から防災情報などをメールで配信します。(登録料無料、通信料は利用者負担) ※上記アドレスに空メールを送信のうえ、手続き・登録してください。

● 泉佐野市防災情報 (公式) Twitter (@Izumisano_Bosai) …インターネット上のコミュニケーションサービスであるツイッターで防災情報を迅速に配信しています。

● 防災情報サービス…泉佐野市からの「防災行政無線放送」と気象庁からの「緊急地震速報」をJ:COM独自のケーブルテレビネットワークを通じて各家庭に設置していただく専用端末から大きな音と光でお知らせします。(利用料が必要です。)

(*1) J-アラートとは、地震・津波や武力攻撃などの緊急情報を、国から人工衛星などを通じて瞬時にみなさんへお伝えするシステムです。

J-アラートについて詳しくは、<http://www.city.izumisano.lg.jp/kakuka/koushitsu/jichi/menu/bou/torikumi/jalert.html> をご覧ください。



泉佐野市消防団女性団員募集

泉佐野市消防団では、平成27年4月に女性団員だけの予防広報部を創設し応急救護や防災に関する知識・技術を身に付けるなど、いざという時に、家族や地域のみなさんの期待に応えるための活動を行っています。

女性ならではの視点を生かして、地域の防災活動に参加していただける人の入団をお待ちしています。

応募資格 次の全てに当てはまる市内在住(泉佐野市に住民登録していること)の18歳以上45歳未満(平成30年4月1日現在)の女性

- 健康明朗で、防災やボランティア活動に興味がある
- 団員としての訓練および次に掲げる消防団活動に参加できる

(主な活動)

● 平常時…応急手当普及啓発活動、防火防災啓発活動、消防団行事(消防出初め式、市防災訓練、火災予防街頭キャンペーン、歳末警戒など)への参加

● 災害時…災害時支援活動(大規模災害時における避難誘導、安否確認、救急・救護、食糧などの供給補助など)

募集期間 11月13日(月)～27日(月)

募集人員 若干名

待遇 非常勤特別職の地方公務員となり、報酬などの支給、公務災害補償、被服などの貸与あり

活動期間 来年4月～

申込・問合せ先 所定の入団申込書(市ホームページからダウンロードするか、市民協働課で配布)に必要事項を記入の上、直接、市民協働課へ

※募集要項は市民協働課で配布します。採用については、12月16日(土)に面接を行い、選考結果を通知します。詳しくは問い合わせてください。





平成28年度 泉佐野市の財政状況

問合せ 行財政管理課

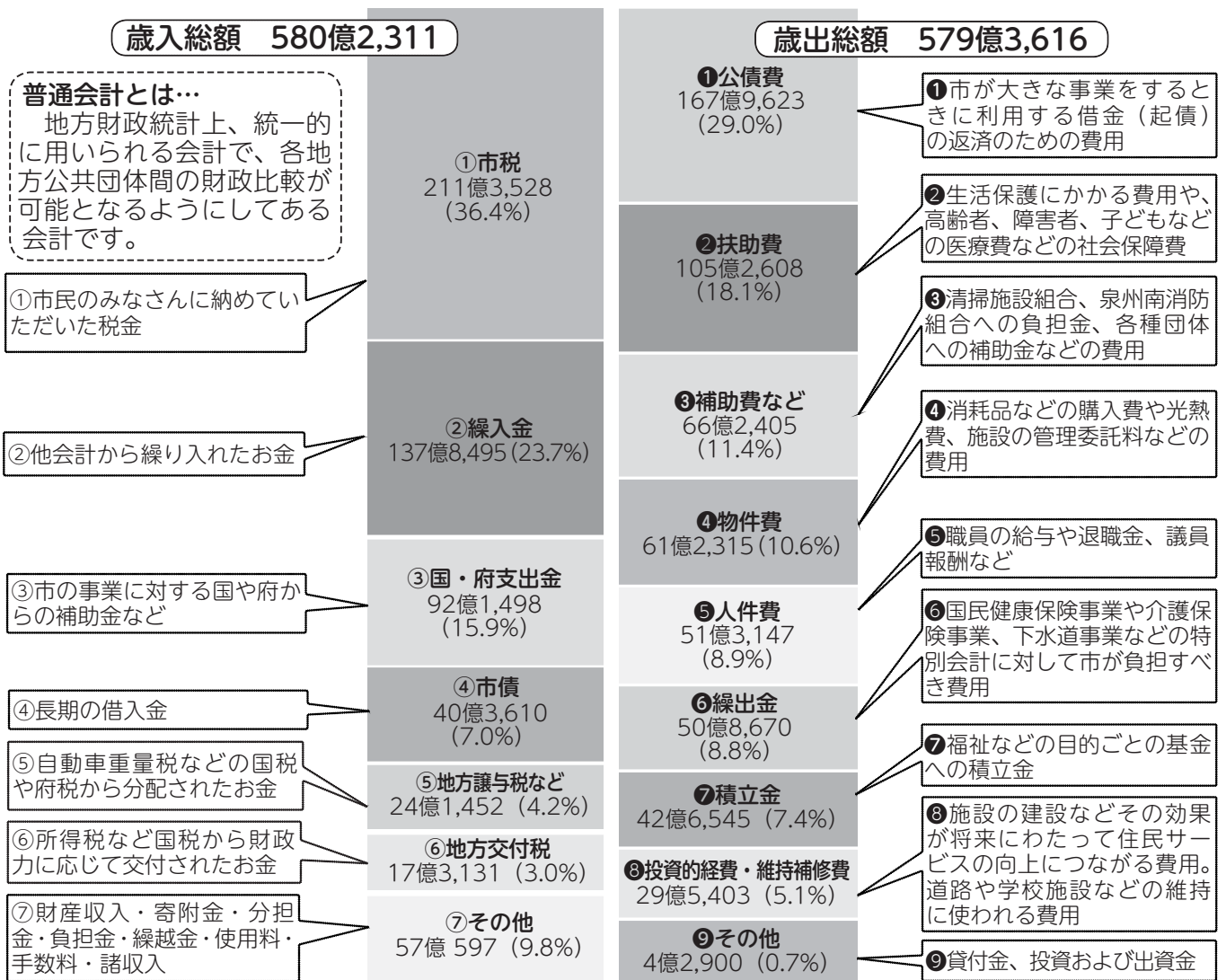


決算の特徴としては、平成27年3月に策定した中期財政計画に基づく給与カットおよび職員の退職不補充などの歳出削減、遊休財産の積極的な売却、ふるさと応援寄附の推進および空港連絡橋利用税の徴収などの歳入確保に努めたことにより、前年度に引き続き5,500万円の黒字となりました。

歳入総額	歳出総額	翌年度繰越財源	実質収支額
580億2,311万円	579億3,616万円	3,178万円	= 5,517万円

平成28年度 普通会計の決算

(単位:万円)



市民1人あたりでは…

歳入 575,815円	固定資産税 98,861円	歳出 574,952円	● 消防費 12,589円
● 市税 209,744円	市民税 69,730円	● 民生費 162,019円	● 商工費 8,926円
● 国庫支出金、府支出金 91,449円	市たばこ税 20,851円	● 総務費 104,817円	● 議会費 2,784円
● 市債 40,054円	都市計画税 14,081円	● 衛生費 43,875円	● その他(労働費など) 9,644円
● その他(繰入金など) 234,568円	軽自動車税 2,137円	● 土木費 36,214円	
	入湯税 92円	● 教育費 27,400円	
	法定外普通税 3,992円		

教育・子育て支援

■初期急病センターの夜間帯診療の拡充



■中央小学校にエレベーターを設置

■こども医療費助成の拡充

■こども食堂の開設



■佐野中学校にプールを設置（完成は平成29年度）

安全・安心なまちづくり

- （仮称）泉佐野南部公園（防災公園）の整備
- 市役所庁舎、南部・北部市民交流センター、木馬園の耐震化
- 防災行政無線施設の整備



■東佐野駅公衆トイレ整備

まちの活性化・賑わいの創出

- 定住・移住の促進のため住宅総合助成金事業の助成拡充（住宅リフォームの追加）
- 地元特産品の販売促進のため全国各地の自治体と特産品相互取扱協定を締結
- 泉佐野まち処の設置・運営

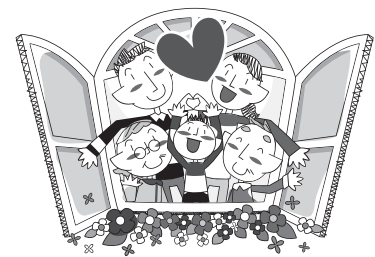


平成28年度に実施した主要事業

各会計決算（歳出）

（単位：万円）

会計名	平成28年度	平成27年度	比較
一般会計	575億8,986	652億9,417	△77億 431
国民健康保険事業特別会計	135億6,572	137億 68	△ 1億3,496
下水道事業特別会計	65億7,350	66億5,148	△7,798
公共用地先行取得事業特別会計	3億5,100	27億1,703	△23億6,603
介護保険事業特別会計	79億1,893	80億2,228	△ 1億 335
後期高齢者医療事業特別会計	10億7,505	10億2,238	5,267
水道事業会計	24億7,691	24億7,037	654
病院事業債管理特別会計	18億3,098	21億9,761	△3億6,663
合計	913億8,195	1,020億7,600	△106億9,405



平成28年度末残高

- 市債（長期借入金）
 - …650億円
 - 市民1人あたり 645,249円
- 積立金…85億円
 - 市民1人あたり 84,082円

健全化判断比率の状況

実質赤字比率と連結実質赤字比率は、黒字により数値はバー表記、実質公債費比率は、20.9%と前年度から1.5ポイントの改善、将来負担比率も176.2%と前年度より15.4ポイント改善し、いずれも早期健全化の基準未満となっています。

※実質赤字比率と連結実質赤字比率は黒字のため「-」で表示 (単位：%)

健全化判断比率	平成27年度 実績値	平成28年度 実績値	早期健全化 基準
実質赤字比率	-	-	12.28
連結実質赤字比率	-	-	17.28
実質公債費比率	22.4	20.9	25.0
将来負担比率	191.6	176.2	350.0

実質赤字比率…標準財政規模*に対する、一般会計などに生じている赤字の大きさの割合

連結実質赤字比率…標準財政規模に対する、水道や下水道など公営企業を含む全会計に生じている赤字の大きさの割合

実質公債費比率…標準財政規模を基本とする額に対する、借入金返済額の大きさの割合

将来負担比率…標準財政規模を基本とする額に対する、借入金など現在抱えている負債の大きさの割合

*標準財政規模…市の経常的な一般財源の規模を示すもので、標準的な税収入額に普通交付税などを加算した額 (平成28年度決算：約223億円)



今後の取り組み項目

【支出の抑制、効果的な行政運営に関する事項】

- 事務事業の継続した見直し
- 広域連携の推進
- 窓口業務委託をはじめ民間委託の拡充
- 定員適正化計画に沿った定員削減
- 給与水準の適正化などによる総人件費の抑制

【収入の確保に関する事項】

- 滞納処分の強化および徴収率の向上
- 遊休財産の積極的な売却
- ふるさと応援寄附金制度、ネーミングライツなどの更なる税外収入の確保

中期財政計画期間終了時の目標

- 実質公債費比率は23.5%以下
- 地方債残高は標準財政規模の3.4倍以下
- 基金残高は18億円以上を保持

主な会計の決算



〔主な事業〕
日根野浄水場内の中央監視制御システムの更新工事を平成28年度、平成29年度の2カ年で行うとともに、泉佐野打田線および国道26号線などの市内老朽管の更新工事を行い、安全で良質な水道水の安定供給を図るとともに、ライフライン機能の強化に努めました。

平成28年度決算内訳 (単位：万円)

収 益		費 用	
営 業	26億 530	営 業	23億2,150
営 業 外	3億 621	営 業 外	1億5,424
特別利益	620	特別損失	117
—	—	純 利 益	4億4,080
合 計	29億1,771	合 計	29億1,771

上下水道局からのお願い

市では、昭和44年4月1日から、鉛管の使用を禁止してきましたが、それ以前に給水装置を設置した建物では、鉛管を使用していることがあります。この場合、長時間水道を使用しないと、水道管から微量の鉛が溶け出したり、消毒用塩素濃度の低下や赤水が発生する場合があります。朝一番や長時間留守にした場合は、バケツ1杯程度の水道水を飲み水以外に使用するようお願いします。

水道事業会計

問合せ先 上下水道局 (水道事業)
☎467-2800
Fax467-1801

水道事業会計は、事業収益29億1,771万円(前年度比1.5%増)に対し、事業費用24億7,691万円(前年度比0.3%増)で、4億4,080万円の純利益が生じました。

水を大切に

- 導・送・配水管総延長 458.04km (平成29年3月31日現在)
- 総配水量 (年間) 1,376.8万^m
- 企業団水1,160.5万^m+自己水216.3万^m
- 1日平均配水量 3万7,721^m
- 1人あたり1日平均配水量 374^ℓ

■給水装置工事や漏水修理の申込は市指定工事業者へ (<https://www.water.izumisano.osaka.jp/>)

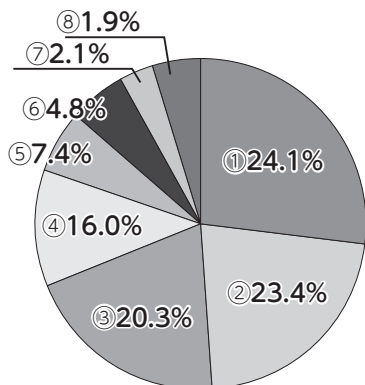


国民健康保険事業特別会計

問合先 国保年金課

国民健康保険事業特別会計は、歳入137億4,707万円に対して、歳出135億6,572万円で、差引1億8,135万円の黒字となりました。単年度では5,304万円の赤字となっています。

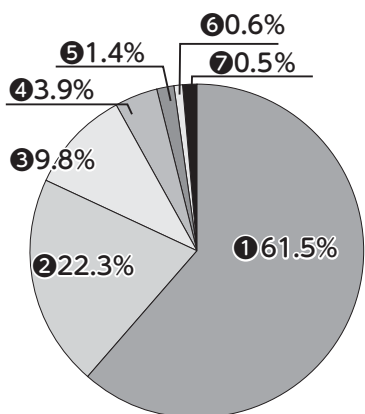
歳入 137億4,707万円



科目	金額 (万円)
①共同事業交付金	33億1,340
②国庫支出金	32億2,270
③前期高齢者交付金	27億8,603
④保険料	22億 328
⑤繰入金	10億1,872
⑥府支出金	6億6,589
⑦療養給付費交付金	2億8,101
⑧その他	2億5,604



歳出 135億6,572万円



科目	金額 (万円)
①保険給付費	83億3,756
②共同事業拠出金	30億1,791
③後期高齢者支援金	13億3,404
④介護納付金	5億3,054
⑤総務費	1億8,991
⑥保健事業費	8,735
⑦その他	6,841

府内平均を大幅に上回る医療費

平成27年度の本市国保被保険者1人あたりの医療費は38万6,848円と府内8番目で、府内平均の36万3,927円を大きく上回っています。これは、ほかの市町村に比べレセプト1件当たりの診療日数および診療費が多くなっていることが影響しています。

以前からジェネリック医薬品の利用促進や柔道整復などの適正受診の啓発などの医療費適正化の取組を進めるなど、国民健康保険事業の安定した運営に努め、被保険者のみなさんのご協力により保険料率は平成29年度も引き続き据置きとなっています。しかしながら、1人あたりの医療費は増加し続けており、府内でも引き続き高いレベルにあります。

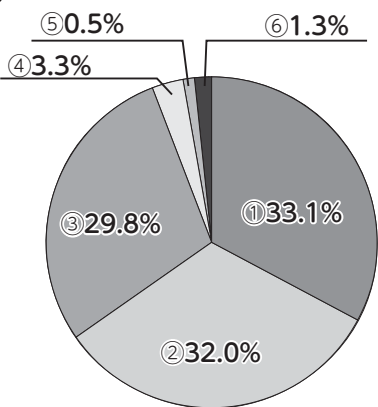


病気は未然に防ぎましょう

本市では市民の健康づくりを推進するため、健康ハイキング、ウォーキングチャレンジ、温水プール体験教室などの保健事業を実施しています。また、生活習慣病予防に着目した特定健診・特定保健指導の推進も図っています。これは内臓脂肪型肥満や糖尿病、高血圧、高脂血症などの危険因子が重なるほど、心疾患や脳血管疾患を発症する危険が増大することから、生活習慣病予防に取り組むこととなったものです。

その他、被保険者のみなさんには、人間ドック・脳ドックや健診センターで実施している各種検診を利用して、病気の予防、早期発見、早期治療に努めていただき、さらなる健康寿命の延伸や医療費の適正化にご協力をお願いします。

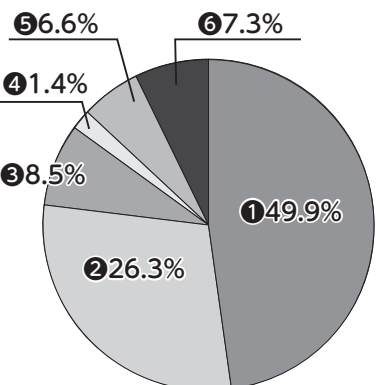
歳入 51億5,773万円



科目	金額 (万円)
①起債	17億 580
②使用料	16億5,036
③一般会計繰入金	15億3,856
④国庫補助金	1億6,880
⑤受益者負担金	2,629
⑥その他	6,792



歳出 65億7,350万円



科目	金額 (万円)
①公債費	32億7,879
②前年度繰上充用金	17億2,979
③公共下水道建設費	5億5,966
④流域下水道建設負担金	8,880
⑤一般管理費・人件費	4億3,558
⑥中部・南部処理場維持管理負担金	4億8,088

下水道事業特別会計

問合先 上下水道総務課

☎450-2222 Fax450-2223

昭和61年度より着手している公共下水道の平成28年度末整備面積は雨水431ha、汚水876ha（りんくうタウン含む）で、汚水の下水道人口普及率は37.4%になっています。

下水道財政状況は、平成28年単年度で3億1,402万円の黒字となりましたが、累積では、歳入額51億5,773万円に対して、歳出額65億7,350万円で、14億1,577万円の不足が生じています。

今後も引き続き事業費の縮小、人件費・事務経費の節減、下水道使用料の適正化などにより、下水道財政の健全化を図っていきます。

厳しい財政状況が続いていますが、可能な限り下水道工事を進めていきます。市民のみなさんには下水道が利用できるようになりましたら、3年以内にトイレの水洗化を行うなど、ご理解ご協力をお願いします。

今月の地元企業



星工業株式会社

- 創業…大正10年
- 所在地…湊2丁目1-40
- 主な業務内容…

スポーク・ニップル、針材用調質高炭素鋼線、溶接用ワイヤーの製造



高校生がレポート!!



地元企業を紹介!

問合先 まちの活性課 (☎469-3131)

市内の地元企業を、地元の高校生が訪問して紹介します。今回紹介する星工業株式会社は、なんと自転車・オートバイのスポークを国内で唯一生産している会社です!



レポートしてくれるのは、府立佐野高等学校 3年の立住 空さん(左)と竹中聡馬さん(右)です。

Q 星工業さんが企業として大切にされていることは何ですか?
A 「SECQDD」を大切にしています。Sは安全(Safety)、Eは環境(Environment)、Qは品質(Quality)、Cは価格(Cost)、Dは納期対応(Delivery)、Dは開発(Development)です。この順番が特に大切なのです。つまり、私たちは何よりも安全を一番に考えているのです。

Q 経営理念に「地域に貢献する」とあるのですが、実際には何をされているのですか?
A 地元の人を雇用し、雇われた従業員を守ることが貢献と考えて、雇用しています。また65歳以上の方々も、まだ働きたいと言え



▲お話をうかがった社長の岡 芳治さん

ば働ける職場環境づくりを心がけています。実際に高年齢者雇用優良事務所として表彰されました。

Q 御社は国内で唯一自転車・バイクのスポークを製造しておられますが、スポークを国内でつくり続ける理由は何ですか?
A スポークは海外に押されている分野ですが、自転車などにはなくてはならない部品で常に補修としての需要があります。また、試作品のスポークなども国内でつくることで、きめ細かく迅速な対応ができ、利便性が高く、必要とされることが多いため、国内で作りたいと思っています。

Q これまで、実際一番大変だった出来事は何ですか?
A 社会の景気、近年ではリーマンショックやバブル崩壊の際に、会社を存続させるためといえ、従業員を減らさざるを得なかったことがつらく大変だったことです。

Q では、逆に、この仕事をしていて、嬉しかったとき、誇りに思っ

た出来事は何ですか?
A スポークの話ですと、お客様が困っていた時に、みんなで力を合わせて、そのお客様にあわせてスポークをつくり、喜んでもらったことです。また、展示会などで、「スポークと言えば星さんですよ」と認知されていることを実感する時です。

Q これから取り組んでいきたい新しい展開は何ですか?
A 既存製品の改良、新製品の開発をしたいです。自転車に関して世界に目を向けるとヨーロッパが一步進んでいるので、それに負けない品質のスポークを作りたいです。

Q 会社としての夢は何ですか?
A あと4年で創業100周年を迎えるのですが、これから先150年、200年と存続していくことです。存続できることは、企業として、社会に必要とされていることと考えるからです。

Q 最後に、私たちのような未来の社会人にメッセージをいただけますか。
A 「萬事入精(ばんじにつせい)」という言葉の通り、何事に対しても誠心誠意尽くし一生懸命に生きる人に



なってください。また、自分の人生だから、決して人のせいにはせず、何事にも挑戦してぶつかってください。そして何よりも楽しく生きてください!

■インタビューをしての感想
「立住 空さん」
 企業の社長さんと話す機会などなかなかないので、大きな刺激をいただき、大変良い経験になりました。泉佐野には私たちが知らない魅力がたくさんあるのだなと改めて思いましたし、同時に、その魅力をもっと見つけて、発信していきたいです。

「竹中聡馬さん」
 泉佐野の高校に通っています。泉佐野に古くからおしゃれな建物の会社があることも、その会社が国内オンリーワンの企業であることも全く知りませんでした。その会社が地元で貢献しながらより良い製品づくりをしていることと、社長さんがとても丁寧で親切に対応してくださったことに感銘を受けました。





秋の全国火災予防運動

火の用心

ことばを形に

習慣に

（全国統一防火標語）

119番の日である11月9日(木)から15日(水)までの一週間、秋の全国火災予防運動が実施されます。

秋の全国火災予防運動

この運動は空気が乾燥し、ストーブなどの火気を使用する機会が増え、火災の発生率が高くなるこの時期にあわせ、広く住民のみなさんに火災予防を呼びかけ、防火意識の高揚を図るため実施するものです。

期間中、消防本部では、事業所への立入検査や防火広報を行いますので、安全で火災のない町づくりに、ご協力をお願いします。

【住宅防火いのちを守る3つの習慣と4つの対策】

- ◆3つの習慣
- 寝たばこは、絶対やめる

- ストーブは、燃えやすいものから離れた位置で使用する
- ガスコンロなどのそばを離れるときは、必ず火を消す

◆4つの対策

- 逃げ遅れを防ぐために、住宅用火災警報器を設置する
- 寝具や衣類、カーテンからの火災を防ぐために、防災品を使用する
- 火災を小さいうちに消すために住宅用消火器を設置する
- 高齢者や身体の不自由な人を守るために、隣近所の協力体制をつくる

問合せ 泉州南広域消防本部
 予防課 (☎469・0119 Fax 460・2119)

119番のかけ方

毎年11月9日は

「119番の日」

消防指令センター(泉佐野市りんくう往来北 消防本部4階)では、管轄エリアとなる泉佐野市、泉南市、阪南市、熊取町、田尻町、岬町からの119番通報を、すべて受信しています。

【119番通報5つのポイント】

- 火災・救急の別: 「火事です」または「救急です」とはっきり伝える

- 場所: 正確に伝える(通称名などではなく、必ず住所と建物名などを伝える)
- 火災・事故などの状況: 「〇階建てのビルの△階が火事です」など、何が(だれが)どうしたかを正確に伝える
- 通報者の氏名連絡先: 「私の名前は〇〇です。電話番号は△△△・□□□□です」と伝える
- 携帯電話での119番通報
- 場所が分からない場合は、近くの人に聞く、道路上の看板で確認する、付近の住宅で電話を借りてかけ直す
- 走行中の自動車からの通報は危険なので、絶対にしない
- 通報後、再度、消防から問合せをする場合があるので、電源は切らない

問合せ 泉州南広域消防本部
 指揮司令課 (☎469・0119 Fax 464・1990)

応急手当普及員講習会
 日時 11月14日(火)~16日(木)
 午前9時~午後5時
 場所 泉州南広域消防本部 5階研修室(泉佐野市りんくう往来北1番地の20)
 申込・問合せ 泉州南広域消防本部 警備課 (☎462-1080 Fax460-2119) へ
 ※詳しくは広報10月号をご覧ください。

かんくうNEWS
 問合せ 関西国際空港案内 (☎455-2500)
 ホームページ <http://www.kansai-airport.or.jp/>

■関西国際空港からのフライトがますます充実!
 12月14日(木)より、カンタス航空のシドニー線が週3便、新規就航します。カンタス航空は、オーストラリア最大の航空会社で、関西国際空港への就航は、2007年以来10年ぶりです。関西国際空港からオーストラリアへは、現在ジェットスター航空がケアンズまで直行便を就航していますが、シドニーへの往復直行便は、今回が開港以降初めての就航となります。この冬のご旅行は、関西国際空港から真夏の太陽が降り注ぐオーストラリア シドニーへ行ってみませんか。

■和雑貨店「のレン 関西国際空港T2店」がオープン!
 第2ターミナルビル(国際線)ゲートエリア内に、和をコンセプトとしたアイテムを豊富に取り揃えた和雑貨店「のレン 関西国際空港T2店」がオープンしました。出発前の待ち時間に、日本の魅力や文化の奥深さを味わえる様々なおみやげ品の購入が楽しめます。海外へ行く前に、日本ならではののおみやげをかうのにもぴったりです。ぜひお立ち寄りください。

KIX Kansai International Airport

麻薬・覚せい剤 乱用防止運動月間

薬物乱用は「ダメ。ゼッタイ。」
 「ここらからからだを確実にむしばむ薬物。その強い依存性は「たった1度だけだから」を許しません。」
 問合せ 健康推進課

エコドライブ推進月間
 行楽シーズンであり自動車に乗る機会が多くなる11月をきっかけに、みなさんも環境負荷の軽減に配慮した「地球と財布に優しい」エコドライブを始めましょう。
 問合せ 府 交通環境課 自動車排ガス規制・指導グループ (☎06・6210・9587)

11月は
「こころの再生」

府民運動推進月間

「こころの再生」 府民運動は、

府民一人ひとりが「生命を大切に
にする」「思いやる」「感謝する」
「努力する」「ルールやマナーを
守る」など、時代や社会がどの
ように変化しても決して忘れて
はならない大切な「5つのこころ」
を見つめ直し、「あいさつす
る」など身近な取り組みを実践す
ることを呼び
かけています。



大阪「こころの再生」府民運動

みなさんも、
「5つのこころ」
「あいさつ」を意識し
て、アクシヨ
ンを起こして
みませんか！

大切にしたい「5つのこころ」

- ① 生命を大切に
- ② 思いやる
- ③ 感謝する
- ④ 努力する
- ⑤ ルールやマナーを守る

● 「こころの再生」フェスティ
バル2017

日時・場所 11月3日(祝)5日
(日)・大阪府咲洲庁舎(咲洲こ
どもフェスタ)内)

● 「こころの再生」府民運動 in
ロハスフェスタ万博
日時・場所 11月11日(土)・12日
(日)・万博記念公園

● 「こころの再生」府民運動 in
関西サイクルロハス

日時・場所 11月23日(祝)・25日
(土)・26日(日)・関西サイクルスポー
ツセンター

■ 「こころの再生」府民運動

http://kokoro-saisei.jp/
※フェイスブックは左のQR
コードから

問合せ先 府 教育庁 教育総務企
画課 (☎06・6944・8042)



▲QRコード

子ども・若者育成支援強調月間
泉佐野市青少年問題講演会

11月は「子ども・若者育成支
援強調月間」です。取組の一環
として、講演会を開催します。
一緒に青少年問題について考
えませんか。

日時 11月17日(金)
午後3時30分～

場所 レイクアルスタープラ
ザ・カワサキ生涯学習センター
1階多目的室

テーマ 「青少年の健全育成に
おいて少年鑑別所が果たす役割」
講師 藪内秀樹さん(大阪少年
鑑別所〔法務少年支援センター〕
地域非行防止調整官)

問合せ先 青少年課
(☎469・1106)

※申込不要、参加無料

廃棄物の野積み、野焼き、
不法投棄は犯罪です！
土地等を管理している人へ

11月は大阪府産業廃棄物不適
正処理防止推進強化月間です。

土地の所有者・管理者が土地
の管理を適切に行っていないかっ
たり、安易に土地を貸した結果、
廃棄物が不法投棄されたり、埋
め立てられたりして、周りの生
活環境にも支障を及ぼすことが
あります。このような場合、土
地所有者などが多額の費用を負
担して撤去しなけ
ればならなくなるよ
うなケースもありま
す。このような事態
にならないよう、土
地の状況を定期的に
監視するなど、管理
を徹底しましょう。



また、土地を他人に貸す時は
使用用途を十分確認し、書面で

契約を結ぶようにしましょう。
問合せ先 府 泉州農と緑の総合
事務所 環境指導課 (☎439・
3601 Fax439・3810)

家庭から出るごみを
減らすには

減らすには

家庭から出る可燃ごみの量を
減らすには、資源化できるもの
はできる限り分別して資源ごみ
の日に出す、生ごみなどはでき
る限り水気を切って出すことが
有効です。

それぞれの家庭ではわずかな
差でも、市全体では大きな減量
化につながります。ご理解ご協
力をお願いします。

問合せ先
環境衛生課



市立小中学校通学区制度の
弾力的運用について

教育委員会では、児童生徒の
通学の負担を軽減することを目
的に、通学区を弾力的に運用し
ています。

次のすべての条件を満たせば、
本来定められている以外の隣接
する通学区の小中学校への就学
を許可される場合があります。

(児童生徒の通学に対する負担
の面などから総合的に判断しま
す。)

なお、来年度対象となる小中
学校は左表のとおりです。

条件

- 新入学児童生徒であること。
- 希望校が「受入可能校」であ
る場合で、受入予定人数内であ
ること。
- ※来年度入学予定児童生徒の受
入予定人数は各校30人以内と
し、それを超える場合は抽選

● 指定校(変更可能校)より希
望校(受入可能校)が明らか
に近距離であること。

申請・問合せ先 11月24日(金)まで
に学校教育課へ
※変更可能校、受入可能校は、
毎年度教育委員会決定します。

中学校	小学校							変更可能校	受入可能校
	第一	第二	日新	北中	上之郷	長南	末広		
日根野	佐野	中央	佐野台	末広	長南	末広	長南	長南	
								長南、末広	

マイナンバーカード（個人番号カード）について

～マイナンバーカードをお持ちいただくと、コンビニ交付サービスがご利用いただけます～

問合せ先 市民課



マイナンバー

泉佐野市では、マイナンバーカードをお持ちいただくと、住民票の写し、戸籍全部事項、個人事項証明書、戸籍の附票の写し（※1）、印鑑登録証明書（※2）、個人の市・府民税所得（非）課税証明書（※3）が指定のコンビニエンスストアでお取りいただけます。マイナンバーカードを申請・交付いただき、ぜひ、ご利用ください。交付を希望される場合は、下記のいずれかの方法で申込みできます。

※マイナンバーカードの作成は、全国の市区町村分を地方公共団体情報システム機構（J-LIS）で一括して行われるため、即時交付はできませんので、ご注意ください。

泉佐野市では、マイナンバーカードの申請から交付までの期間は概ね1ヵ月程度です。

（※1）戸籍全部事項・個人事項証明書、戸籍の附票の写しの発行は、戸籍の本籍地が泉佐野市の人に限りです。

（※2）印鑑登録証明書は、既に印鑑登録手続きをしている人に限りです。印鑑登録は、市民課のみにて手続きをしています。

（※3）個人の市・府民税所得（非）課税証明書は、最新の年度のみでの発行となります。（詳しくは、税務課に問い合わせてください。）

マイナンバーに関する問い合わせ先…年末年始を除く午前9時30分～午後8時（土・日曜日、祝日は午後5時30分まで）にマイナンバー総合フリーダイヤル（☎0120-95-0178）へ

■郵送での申込

通知カードの下にある「個人番号カード交付申請書」を切り取り、必要事項の記入をし、顔写真貼付の上、同封されている返信用封筒に入れてポストに投函してください。

※返信用封筒は、世帯で1部となります。世帯の中で分けて申請する場合は、82円切手を貼った封筒を同封し、下記まで送付ください。

送付先 地方公共団体情報システム機構 個人番号カード交付申請書受付センター（☎219-8650 日本郵便株式会社 川崎東郵便局 郵便私書箱第2号）

■WEBからの申込

スマートフォンやデジタルカメラなどで顔写真を撮影の上、交付申請書のQRコードを読み取るか、もしくは申請用WEBサイトにアクセスし、画面にしたがって必要事項を入力の上、顔写真を添付し送信します。

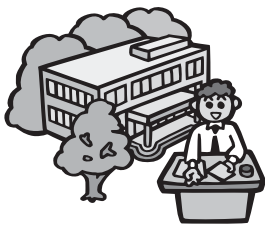
■まちなかにある証明用写真機からの申込

一部のまちなかの証明用写真機（市役所設置のもの含む）でも申請できます。タッチパネルから「個人番号カード申請」を選択し、撮影用のお金を入れて、申請書のQRコードをバーコードにかざして画面の案内にしたがって必要事項を入力し、顔写真を撮影して送信します。顔写真はサイズ縦4.5cm×横3.5cm、最近6ヵ月以内に撮影した正面・無帽・無背景のもので、裏面に氏名・生年月日を記入してください。無背景でないものや不鮮明なものは不可。

上記のいずれの申込方法において交付申請書に記載されている氏名、住所などに誤りや引越しなどによる変更がある場合には、その申請書は使用できません。変更後の申請書は市民課にてお渡ししていますので、お申し出ください。

休日開庁

マイナンバーカード（個人番号カード）の交付業務について、市民課窓口の休日開庁を行いますので、平日に来られない人は利用してください。



混み合うことがありますので、時間に余裕をもってお越しください。

日時 11月25日(土) 午前9時～正午

場所 市役所 1階市民課

※必要書類など詳しくは、広報7月号をご覧ください。

コンビニ交付サービスメンテナンスに伴うサービスの一時停止

ご不便をおかけしますが、ご理解ご協力をお願いいたします。

停止期間 11月16日(木) 午後5時～11時

サービスの再開 11月17日(金) 午前6時30分～

停止内容 住民票の写し、印鑑登録証明書、戸籍全部事項・個人事項証明書、戸籍の附票の写し、個人の市・府民税所得（非）課税証明書



共同浴場をご利用ください

11月から火・木・土曜日の開場時間が拡大されます。

開場時間

●火・木・土曜日：午後2時～10時（9時30分受付終了）
●月・水・金・日曜日：午後4時30分～10時（9時30分受付終了）

【鶴原共同浴場（扇場）】
鶴原1091番地の1

入浴料

大人250円、中学生150円、小学生100円、幼児50円

定休日

第2・4日曜日、1月1日

選挙クイズわかるかな？

投票に行かないと罰金を取られる国があります。それはどこの国でしょう？

- ①オーストラリア
 - ②アメリカ
 - ③マレーシア
- ヒント：コアラ



投票を忘れずに！



【解説】世界には、法律によって投票が義務づけられている国があります。オーストラリアもその一つで、投票に行かなかった場合、罰金を払う必要があります。投票に行かないと罰金を取られる国は他にもありますが、公共のサービスが受けられないなど、あまりある国もありません。

【櫻井共同浴場（旭場）】

南中櫻井550番地の1

入浴料 大人200円、小学生100円、幼児50円

定休日

第1・3・5日曜日、1月1日

問合先 障害福祉総務課



本市と特産品協定を締結している香川県坂出市について紹介します。

問合先 農林水産課



特産品相互取扱協定 自治体紹介⑪

～香川県坂出市～

- 面積：92.49km²
- 人口：52,210人・21,408世帯（平成29年8月1日現在）
- 市の花：桜、コスモス ●市の木：珊瑚樹

坂出市は、昭和17年7月1日に坂出町と林田村の合併により市制施行し、昭和31年7月1日松山村、玉越村の合併編入により現在の市域となりました。香川県北部の中央部に位置し、瀬戸内海に面し、瀬戸大橋の四国側玄関口となっています。

坂出市は、江戸時代には「塩のまち」として栄え、戦後番の州工業地帯を中心に「港湾工業都市」へと発展してきました。

坂出市の特産品は、農産物では「金時にんじん」、「金時いも」、「金時みかん」の真っ赤な特産品で知られ、工芸品では「サヌカイト」という石を使った工芸品があります。また、坂出市にゆかりのある商品を「さかいでブランド」として認定することで、知名度向上、産業振興に取り組んでいます。

坂出市は、城山、沙弥島、五色台など、尽きることのない坂出の歴史をさらに掘り起こし、文化遺産を検証し継承する「古のロマンのまち」づくりを展開することで、地域に住むことの誇りを持ち続けられるロマンの香り高い都市を目指しています。



▲昨年12月3日、レイクアルスタープラザ・カワサキ広場（泉の森広場）で開催の農業祭において、綾 宏坂出市長（右）と特産品相互取扱協定を締結

坂出市の特産品



国民年金

社会保険料（国民年金保険料）控除証明書の発行
 ～年末調整・確定申告まで
 大切に保管を！

平成29年中に納付した国民年金保険料は、所得税や住民税の申告で社会保険料控除の対象になります。控除を受けるには、支払いを証明する書類が必要です。

今年1～9月に納付した保険料の「社会保険料（国民年金保険料）控除証明書」が11月上旬に日本年金機構から送付されます。年末調整や確定申告の際はこの証明書（または領収証書）を添付してください。（10～12月に今年はじめて保険料を納付する人には、来年2月上旬に送付されます。）

家族の国民年金保険料を納付した場合も、納付した本人の社会保険料控除に加えることができますので、その証明書を添付し申告してください。

問合せ

●貝塚年金事務所

☎4331・1122

●ねんきん加入者ダイヤル
 ☎0570・003・004

（ナビダイヤル）

※050から始まる電話でかける場合は、☎03・6630・2525

税

問合せ 税務課

家屋を取り壊したときは忘れずに届出を！

家屋の一部、または全部を取り壊した所有者は、今年中に滅失の届出をしてください。届出がないと、引き続き固定資産税・都市計画税が課税され、ご迷惑をかける場合があります。

入湯税って何ですか？

本市では一定の成分を含有している温泉「鉱泉浴場」への入湯に対し入湯税を課税しています（井戸水や水道水を沸かしている銭湯などは対象外）。

鉱泉浴場の経営者が徴収し、市に納入することとなります。納められた入湯税は、観光振興などのイベント助成や環境衛生施設の整備のために使われます。

税額

- 宿泊……1泊150円
- 日帰り……1日75円

※12歳未満の人は課税が免除されます。

◆平成28年度入湯税収入額

931万円

税務署からのお知らせ

問合せ 泉佐野税務署
 ☎462・3471

◆消費税の届出は

お済みですか？

個人事業者で、平成28年分（基準期間）の課税売上高が1,000万円を超えている場合、平成30年分は消費税の課税事業者に該当します。平成30年分から新たに消費税の課税事業者となる場合には、納税地の所轄税務署長に「消費税課税事業者届出書」を提出する必要があります。

◆年末調整説明会

平成29年分の源泉所得税の年末調整や、法定調書の記載方法

などの説明会を開催します。

日時 11月22日(水)

午後2時～4時

場所 エブノ泉の森小ホール

※申込不要、参加無料

◆11月11日～17日は

税を考える週間

「平成29年度税を考える週間テーマ ～くらしを支える税～」

ホームページやSNSを利用した広報、講演会の実施や関係民間団体などとの連携、社会保険・税番号制度、ICTを利用した申告・手続きなどに対する取組について紹介します。

※詳しくは、国税庁ホームページ

（<http://www.nta.go.jp>）をご覧ください。

個人事業税【第2期分】の納期限は11月30日(木)です

8月に個人事業税の納税通知書と合わせて送付しました第2期分の納付書にて納期限までに納めてください。

●納付書を破損・紛失した場合は、下記まで問い合わせてください。（口座振替をご利用の場合、納付書は送付していません。また、年間の税額が1万円以下の場合、第2期分の納付書はありません。）

●個人事業税の納付用紙のうち、コンビニエンスストア収納用のバーコード印刷があるもの（30万円以下のもの）については、以下の全国のコンビニエンスストアで納めることができます。

サークルK、サンクス、セブン-イレブン、デイリーヤマザキ、ニューヤマザキデイリーストア、ファミリーマート、ミニストップ、ヤマザキスペシャルパートナーショップ、ヤマザキデイリーストア、ローソン、MMK設置店

●納付には、便利で安心・安全な「口座振替制度」をご利用ください。

問合せ 大阪府泉南府税事務所 ☎439-3601

後期高齢者医療制度
問合先
 ●大阪府後期高齢者医療
 広域連合 給付課 (☎06・
 4790・2031)
 ●国保年金課

柔道整復、はり・灸・

あんま・マッサージ

健康保険で受けられるケースは限られています。正しく理解し、適切な受診をすることで医療費の適正化にもつながりますので、ご協力をお願いします。

■整骨院・接骨院で柔道整復師の施術を受けるとき

【健康保険が使える場合】

骨折、脱臼、打撲、ねんざなど(肉ばなれ含む) ※骨折、脱臼は、緊急の場合を除き、あらかじめ医師の同意が必要です。

【施術を受けるときの注意】

●単なる肩こり、筋肉疲労などに対する施術は保険の対象にならない、全額自己負担になります。
 ●柔道整復師が患者に代わって保険請求を行うことが認められているため、自己負担を支払うことで施術を受けることができず、施術を受けたときには、「療養費支給申請書」の施術箇所や回数を確認し、署名または

押印してください。

●保険医療機関(病院、診療所など)で同じ負傷などの治療中は、施術を受けても保険などの対象になりません。

■医師が必要と認めた、はり・灸・あんま・マッサージなどの施術を受けるとき

【健康保険が使える場合】

●はり・灸：神経痛、リウマチ、頸腕(けいわん)症候群、五十肩、腰痛症、頸椎(けいつい)捻挫後遺症、その他慢性的な疼痛を主症とする疾患

●あんま・マッサージ：筋麻痺、関節拘縮などで、医療上マッサージを必要とする症例

【施術を受けるときの注意】

●保険の適用には、あらかじめ医師の発行した同意書または診断書が必要です。

●単に疲労回復や慰安を目的としたものや、疾病予防のためのマッサージなどは保険の対象とならず、全額自己負担となります。

●保険医療機関(病院、診療所など)で同じ対象疾患の治療中は、はり・灸施術を受けても保険の対象にはなりません。

柔道整復などの施術を受けたときは、医療費控除の対象となりますので、必ず領収書を受け取りましょう。

各種相談の案内

気軽に相談してください。なお、祝・休日にあたる場合は変更する場合があります。

◎法律相談【予約制】

月曜日(第2月曜日除く)、第2水曜日
 13:00~16:35
 市役所1階相談室(問合先：人権推進課)

◎労働相談【予約制】

第2木曜日 13:00~15:00
 市役所1階相談室(問合先：人権推進課)

◎行政相談

第3月曜日 13:30~16:00(受付は15:30まで)
 市役所会議室(問合先：人権推進課)

◎人権擁護委員による人権相談

第3月曜日 13:30~16:00(受付は15:30まで)
 市役所会議室ほか(問合先：人権推進課)

◎総合生活相談(人権侵害・就労支援・進路選択支援・生活相談)

●月~金曜日 9:30~16:30
 人権推進課
 南部市民交流センター本館(☎466-6464)
 北部市民交流センター本館(☎464-5726)
 まちの活性課(就労支援のみ ☎469-3131)
 公益社団法人 泉佐野市人権協会
 (☎458-7444)

●第3土曜日 10:00~12:00【予約制】
 申込・問合先 その週の月曜日までに人権推進課へ

◎女性のための電話相談(☎469-7402)

第1~4水曜日 10:00~12:00、13:00~15:00
 問合先 いずみさの女性センター
 (☎469-7125)

◎女性の悩みの相談(面接)【予約制】

相談日・時間は予約時に問い合わせてください。夜間相談あり
 問合先 いずみさの女性センター
 (☎469-7125)

◎経営相談【予約制】

6~11月の第2・4火曜日(12~2月は変則)
 13:00~17:50 消費生活センター
 (問合先：まちの活性課 ☎469-3131)

◎消費生活相談

月~金曜日 9:00~16:30
 消費生活センター(☎469-2240)

◎司法書士総合相談【予約制】

水曜日 13:30~16:30 消費生活センター
 申込 大阪司法書士会(☎06-6943-6099)
 受付 月~金曜日 10:00~16:00

◎行政書士相談【予約制】

第4金曜日 13:00~16:00 市役所1階相談室
 申込 大阪府行政書士会泉州支部
 (☎483-7373)

◎税務相談

第3水曜日(2・3月除く) 13:00~16:00
 市役所1階相談室(問合先：税務課)

◎国保夜間納付相談

第3木曜日 17:30~20:00 国保年金課

◎後期高齢者医療保険料納付相談

第3木曜日 17:30~20:00 国保年金課

◎家庭児童相談(☎463-1937)

月~金曜日 9:00~17:00

◎子どもフリーダイヤル(☎0120-510-783)

月~金曜日 9:00~17:00

◎育児相談

●月~金曜日 9:00~16:00
 泉佐野すえひろ保育園(☎466-5826)
 ●月~金曜日 10:00~16:00
 地域子育て支援センター(☎469-3700)

◎子育て電話相談

鶴原保育園(☎463-0065)
 月~金曜日 10:00~16:00

◎母子・父子・寡婦家庭の相談

月~水・金曜日 9:00~17:00 子育て支援課

◎教育相談

●さわやかルーム(☎463-5933)
 月~金曜日 9:00~15:30
 ●シャイン(☎464-8750)
 月~金曜日 10:15~15:30

◎身障者相談

第2・4金曜日 13:00~16:00
 社会福祉センター2階(問合先：障害福祉総務課)

◎知的障害児(者)よろず相談

第4金曜日 10:00~12:00
 社会福祉センター2階(問合先：障害福祉総務課)

◎心配ごと相談

月曜日 13:00~16:00
 社会福祉センター2階
 (問合先：社会福祉協議会 ☎464-2259)

◎高齢者相談

月~金曜日 8:45~17:15
 社会福祉センター2階(問合先：地域包括支援センター ☎464-2977 Fax462-5400)

◎障害者相談

月~金曜日 8:45~17:15
 社会福祉センター2階
 (問合先：基幹相談支援センター あいと ☎464-3830 Fax462-5400)

◎高齢者・障害者の権利擁護に関する相談

月~金曜日 8:45~17:15
 社会福祉センター2階
 (問合先：泉佐野市権利擁護支援センター【社会福祉協議会内】 ☎464-2259 Fax462-5400)

◎赤ちゃん相談【予約制】

第3水曜日
 奇数月 9:30~12:00
 偶数月 13:30~16:00
 健診センター(問合先：健康推進課)

◎健康相談・栄養相談【予約制】

第3火曜日 9:30~12:00
 健診センター(問合先：健康推進課)

◎肝炎ウイルス検査【予約制】

第1水曜日(祝日除く) 9:30~10:00
 泉佐野保健所(☎462-7703)

◎HIV即日検査(希望者には梅毒即日検査も実施・匿名可)

第1・3月曜日(祝日除く) 13:00~14:00
 泉佐野保健所(☎462-7703)

◎風しん抗体検査【予約制】

第1・3月曜日(祝日除く) 10:00~11:00
 泉佐野保健所(☎462-7703)

◎こころの健康相談(アルコール依存症・認知症含む)【予約制】

月~金曜日(祝日除く) 9:00~17:45
 泉佐野保健所(☎462-4600)

◎医療に関する相談

月~金曜日(祝日除く) 9:00~16:00
 泉佐野保健所(☎462-7701)

泉州南部初期急病センター(☎464-6040) 診療科目:小児科・内科 受付:木曜日(小児科のみ)午後3時30分~10時30分、土曜日(午後5時30分~8時30分)、日曜日(祝)休日(午前9時30分~11時30分)午後0時30分~4時30分

保育所(園)
認定こども園(保育)
入所受付は11月12日(日)まで
 日時・場所など、詳しくは広報10月号をご覧ください。
対象 市内在住の0~5歳児(平成24年4月2日以降に生まれた未就学児)
 ※年度途中(平成30年5月~平成31年3月)に入所(園)希望の場合も、受付します。
入所(園)条件 保護者のいずれもが働いているか、病気などの理由で家庭での保育ができない場合
問合せ先 子育て支援課

**保育所(園)・認定こども園の遊びの教室と育児相談
追加募集**

下記の保育所(園)・認定こども園の「遊びの教室と育児相談」に空きがあります。日ごろ子育てで悩んでいることを、子どもと一緒に遊びながら話合ってみませんか。

日時 来年3月までの指定曜日 午前10時~11時30分
対象 市内在宅の1歳6ヵ月~3歳児と保護者
申込・問合せ先 保育所(園)・認定こども園に直接または電話で(先着順)

保育所(園)	住所	電話番号	指定曜日	定員
南	長滝1028	468-8170	第1木曜日	25組
下瓦屋	上瓦屋610-1	463-3359	第3木曜日	20組
上之郷	上之郷1651-1	467-0793	第2月曜日	12組
泉佐野ルーテル	湊3丁目13-11	463-1436	第2・3金曜日	15組

**市こどもの居場所づくり事業
こども食堂**

みんなと一緒にご飯を食べたり、宿題をしたり、安らぎを感じられるような子どもの居場所を提供します。また、「こども食堂」では子ども達に提供する食事の調理に協力いただける飲食店や、催事の運営に協力いただけるボランティアスタッフを募集しています。興味のある人は、ご連絡ください。

日時
 ●通常活動…毎週月・水・金曜日 午後3時~7時
 ●農業体験…毎月第3土曜日 午後1時~5時
場所 うちカフェ
 (市場東2丁目326-7)
申込・問合せ先 サードプレイス(中村) ☎090-6238-2345 eメール: info@the3rdplace.jp

0歳児育児教室

時間 午前10時~11時
対象 市内在宅の生後3ヵ月~1歳6ヵ月の子どもと保護者
申込・問合せ先 各保育所(園)・認定こども園へ直接、または電話で
 ※毎月申込が必要

保育所(園)	電話番号	開催日	定員(先着順)
北	468-8005	来年3月までの第2木曜日 (2月を除く)	各8組
泉佐野	462-2913		
南	468-8170	来年3月までの第2火曜日	各6組
ひかり	465-1447		
下瓦屋	463-3359	来年3月までの第2木曜日	各3組
鶴原	463-0065		
杉の子	464-0379	来年3月までの第4月曜日	各3組
つばさ	463-3713		
こだま	464-2598	来年3月までの第2月曜日	6組

※北保育所はのぞみこども園、泉佐野保育所はさくらこども園、南保育所ははるかこども園として運営しています。

乳児の結核予防接種(BCG)
日時 11月16日(木)
 午前9時30分~11時
対象 平成28年11月17日~平成29年6月17日生まれの乳児
持ち物 予診票、母子健康手帳(忘れると接種できません)
場所 健診センター
問合せ先 健康推進課

毎月19日は「食育の日」
 泉佐野市の特産品「松波キャベツ」「泉だこ」を食べて、「地産地消」に努めよう。
問合せ先 健康推進課

**3回食の頃からの
離乳食講習会(予約制)**

鉄分が不足する頃です。上手に鉄分を摂れる、手づかみ食べのメニューを紹介します。
 ※「スタートの頃から」の次回は12月実施予定

日時 11月13日(月)
 午後1時~2時15分
場所 次世代育成地域交流センター
定員 15人(先着順)
持ち物 母子健康手帳
申込・問合せ先 健康推進課
 ※終了後、赤ちゃん相談会もしています。体重計測が自由にできます。

栄養相談(予約制)

離乳食完成までの子どもの食事について個別相談ができます。
日時 11月15日(水) 午前9時30分~正午(1人30分)
場所 健診センター
対象 0歳~1歳6ヵ月の子どもと保護者
定員 5人(先着順)
持ち物 母子健康手帳
申込・問合せ先 健康推進課



検診情報

問合先 健康推進課

【肝炎ウイルス】

対象 過去に肝炎ウイルス検診に相当する検診を受けたことがなく、今年度40歳以上になる男女

検診内容 問診、血液検査

場所・申込 指定医療機関（ホームページ参照）へ直接

※受診無料

【歯周疾患】

対象 40・50・60・70歳の男女

検診内容 問診、口腔内診査とその結果に基づくアドバイス

場所・申込 指定医療機関（ホームページ参照）へ直接

※受診無料

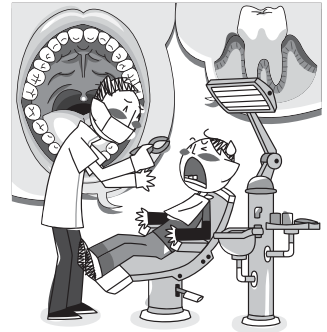
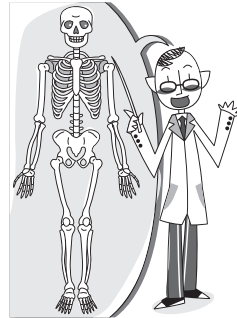
【骨粗しょう症】

対象 40・45・50・55・60・65・70歳の女性

検診内容 問診、エックス線による骨量の測定

自己負担金 500円

場所・申込 りんくう総合医療センター（☎469-3111）



地域の医療連携の中核を担う

りんくう総合医療センター

問合先 地域医療連携室（☎469-3111 Fax469-7929）

りんくう総合医療センターは市立貝塚病院と機能を分担して泉州地域に高度な医療を提供するために「泉州広域母子医療センター」という名前でも運営しています。その中でも当院は特に産や産婦人科救急に関しては全国的に注目される施設です。たとえば、産後の出血が止まらないとか婦人科疾患による腹痛など、緊急の処置・手術が必要な場合もすぐに対応出来るようになっていきますし、早産や持病のある妊婦さんも含めて大阪府下でトップ5の受け入れ実績があります。

お産は病気ではないのですが、何も問題のなかったお産が急に命に関わる状態になってしまうことがあります。最近話題になっている産科麻酔の合併症もそうですし、250人に1人の割合で大出血がおこったりします。持病があるなしに関係なく、「すべてのお産は奇跡」を合い言葉に何かあってもすぐに対応出来るようにしていますので正常妊娠の方も安心して受診してください。それだけでなく今は面会制限もありませんし、某有名ホテルの元シェフが考案したお食事や祝い膳も楽しんでいただき、お土産には泉佐野が誇る「泉州こだわりのタオル」のオリジナルポンチョを用意しています。

最後になりますが10月からTBS（毎日放送）でドラマ「コウノドリ2」が始まっています。当院はそのモデル病院の1つです。ぜひご覧ください。また、来院されましたら2階に綾野 剛さんや星野 源さんの寄せ書きがあるので併せてご覧ください！



産婦人科
周産期センター産科医療センター長兼
産婦人科部長 荻田和秀



当院には6人の管理栄養士が在籍し、入院と外来の栄養管理を行っています。栄養管理とは、入院給食献立の管理から栄養計画の作成、栄養指導、教室（糖尿病・腎臓病）の回診とカンファレンス、保健指導と幅広い内容になっています。病棟担当の栄養士が食事についての相談も行っています。

栄養状態の低下した患者さんに対しては、医師や薬剤師・看護師・栄養士・言語聴覚士で栄養専門のチーム（NST）を構成、その中で専従を担当し毎週のカンファレンスや回診で病状に合わせた栄養計画の提案を行い、患者さんに対して栄養治療計画の説明を毎週行っています。栄養指導は糖尿病や腎臓病、心臓病、肝臓病、術後食などの治療食について入院と外来で実施し、患者さんの状況に合わせて継続して指導を受けていただくことも可能です。糖尿病の教育入院（2週間）の場合は、入院中に糖尿病教室に参加していただき、また2回の栄養指導を行い個人の生活環境に合わせた栄養指導を行っています。

入院給食は治療食を含め41種類の献立を実施し各疾患に対応した献立となっています。一般食（米飯食）については季節のイベントメニューや調理師がおすすめするメニューを毎月実施し患者さんに喜んでいただけるよう栄養士、調理師が協力し食事を提供しています。昨年リニューアルした妊産婦食は妊婦さんに大変高評価なご意見をいただいています。

最後に、栄養指導については地域の開業医先生からも予約していただける体制をとっていますので栄養指導を受けたいという方がおられましたらかかりつけ医の先生にご相談ください。

栄養管理科
主査 住井諭美



けんこう

40～74歳の国民健康保険加入のみなさんへ

特定健診は生活習慣病の早期発見だけでなく、治療している人も重症化予防のために受けることができます。主治医にご相談ください。

受診期間

- ①医療機関で受診する場合…来年3月末まで
- ②健診センターで受診する場合…来年2月16日(金)・18日(日)・19日(月)・21日(水)

申込

- ①直接、特定健診医療機関（送付する受診券に同封のパンフレットに掲載）へ
 - ②11月17日(金)～来年1月19日(金)（日曜日、祝日、12月29日～来年1月3日除く）の午前8時30分～午後7時に☎0120-611-007（聴覚障害者用Fax072-800-7152）へ
- ※いずれも受診券が必要です。受診券がない人は問い合わせてください。

問合せ先

- 受診券などに関すること…国保年金課
- 健診内容に関すること…健康推進課



特定健診について

元気で自覚症状がなく活動的に活躍している人の中にも、ご本人が知らないまま病気におかされている人（動脈硬化新幹線に乗っている人）が沢山いらっしゃいます。高血圧症や脂質異常症、一部の糖尿病などは自覚症状がないまま体を蝕んでゆく病気で、ご本人が気付かないうちに血管を傷めて動脈硬化が進んでゆき急性心筋梗塞や脳梗塞、脳出血などの重篤な病気を引き起こします。

みなさんご承知かと思いますが、日本人の死因の第1位は癌にまつわる死亡です。第2位は心臓の病気に、第4位は脳血管疾患（脳卒中）にまつわる死亡で、両者を合わせると癌による死亡に迫ります。心臓の血管が細くなったり詰まったりして起こるのが狭心症や心筋梗塞などの心臓の病気で、一方脳血管疾患のうち脳の血管が詰まる病気が脳梗塞で、脳の血管が破れる病気が脳出血です。これらの心臓の病気と脳の病気はその症状は全く違いますが、心臓や脳を養う血管が機能不全に陥り発症するという点において、その病気の原因は全く共通しています。両者とも動脈硬化症の終着駅の病気と考えられます。

内臓脂肪の蓄積を背景に高血圧や脂質異常症、糖尿病などが併発している状態をメタボリックシンドロームといい、この状態は高血圧や脂質異常症などが単独に存在しているよりも動脈硬化が進行しやすい状態です。今の日本は豊かで便利な国で、栄養満点の食生活や運動不足の生活環境のためにメタボリックシンドロームに陥っている人（動脈硬化新幹線グリーン席に座っている人）が沢山いらっしゃいます。

特定健診は、自覚症状がなくこれらの病態に陥ってしまった人（早期に発見して、生活習慣の改善などで解決を図るために2008年4月から導入された健康診断です。泉佐野市の特定健診は、市の苦しい財政事情にもかかわらず国が定めた基本項目以外に、貧血検査・腎機能検査・心電図・詳細な問診などが追加された内容豊かなものです。特定健診を受診することでこれまで述べてきた高血圧、脂質異常症、糖尿病、メタボリックシンドローム以外にも心房細動などの不整脈や腎機能障害、貧血症、肝臓疾患など様々な病気の発見に役立ちます。

現在の特定健診の受診率はまだまだ胸を張れるほど高くありません。40～74歳の国民健康保険加入者はどなたでも、ご近所の医療機関を利用して受診できます。健康に興味のある人もそうでない人も、健康に自信のある人もそうでない人もぜひお近くの医療機関で特定健診を受けていただき、ご自身の体の状態を知り、もし動脈硬化新幹線の乗客になっているなら早くそこから降り、ゆっくりと生きて健康長寿を楽しみましょう。

泉佐野泉南医師会 副会長

小笠原医院 院長 小笠原秀則

いずみさの
教 育



問合先
学校教育課

支えあい・学びあい・響きあい「泉佐野市教育フォーラム」

教育委員会では、「授業・保育づくり」「人間関係づくり」の取組や成果などを発表する場として、また、保護者や市民の人たちと教職員がともに研修できる場として、「教育フォーラム」を泉佐野市PTA連絡協議会と協働して毎年開催しています。

前半の部では、「授業・保育づくり研究グループ」の取組や児童生徒の交流について発表します。市域全体に設定したテーマ「支えあい・学びあい・響きあい」を基に、各中学校区の課題に即したサブテーマを設け、グループでの学習活動を取り入れたり、発表の仕方を工夫したりするなど、「コミュニケーション力」を育むためのよりよい授業・保育づくりの研究を2年計画で進めています。今年はその1年目で取組の中間発表を行います。

続いて、児童生徒の交流活動として夏季休業中に実施しました泉佐野市少年消防クラブによる相馬市への被災地訪問や、中学生による国際交流（モンゴル国訪問）についての報告をします。様々な経験の中での、子どもたちの豊かな感性と成長を垣間見ることが出来ます。

後半の部では、落語家の桂 枝女太さん（かつら しめた）に講演と落語をしていただきます。枝女太さんは、1986年、朝日放送の「ABC漫才・落語新人コンクール」にて最優秀新人賞を受賞されており、ならばブランド花月（NGK）や天満天神繁昌亭、各種落語会、地域寄席に出演、落語の他に講演活動にも力を入れ、人権講演や教育講演を各地で行っています。

講演のテーマは、「たっぷり笑って少し考えて『言葉の重み』」です。学校生活においても安心して学ぶためには「言葉」が、そして一人ひとりが大切にされた環境づくりが重要です。故・五代目桂 文枝さん（いづみ）に入門以来、40年以上舞台上に立ち続け「言葉」というものの重みを強く実感している枝女太さんから講演をいただくとともに、落語を演じていただきます。みなさんお誘いあわせのうえ、ご参加ください。

泉佐野市教育フォーラム

日時 12月22日(金)午後1時30分
場所 エブノ泉の森小ホール
※手話通訳あり。一時保育は、学校教育課に事前予約してください。

学校園紹介



これからの未来をたくましく生きていく力を
～第二小学校～

本校は、平成32年に創立100周年を迎える伝統ある学校です。「こどもたちが生きる未来の科学や文化の創造と発展のための主体者を育成する」という壮大でロマンあふれる教育目標を掲げ、児童一人ひとりの個性の伸長に努めながら、これからの未来をたくましく生きていく力の育成に取り組んでいます。今回は、学校で行っている取組の中から、特色ある教育活動について紹介します。

【異学年交流～にっこに(に)小(こ)タイム～】

今年から異学年交流に取り組んでいます。1年生と6年生、2年生と5年生、3年生と4年生がペアになり、大縄跳びや異学年大掃除、平和登校の折りづる活動などを行います。こどもたちのにっこにこした表情があふれる時間となっています。

【長崎平和祈念式典から学んだ平和学習】

8月9日の長崎原爆の日に合わせて平和登校を実施しました。体育館での平和集会では、「みんな小さなへいたいさん」のお話をスライドを使った読み語りや聞いて戦争について考えました。その後は、異学年交流で平和の願いを込めて折りづるを作り、長崎の「平和祈念式典」を生放送で視聴しながら、長崎に原爆が投下された時刻に合わせて全員で黙とうしました。



【言葉を大切に伝え合うために】

日々の学習では、「言葉を大切に、自ら考え、自ら表現し、伝え合うこと」を大切にしています。一人ひとりが自分の意見を持つために、ペアでの話し合いや少人数グループでの話し合い活動を大切にしています。

【みなさんから愛される二小の運動会】

700人を超える児童と指導にあたる教職員、参観する保護者や地域のみなさんを入れると2,000人を超える大イベントです。学校だけでなく、PTA役員やPTA運営委員のみなさんの協力により、毎年、感動あふれる運動会を実施しています。



安心・安全な中学校生活を送るために
～長南中学校～

長南中学校では、安心して生活できる環境をつくり、自分も他人も安全な中学校生活を送ることができるよう、夏休み前の1学期の後半で、いろいろな危険を想定して教室や講習会を開きました。

【交通安全教室】

泉佐野警察署交通課の方を招き、主に自転車による事故を防ぐための話をしていただきました。15歳以下の交通事故は、犠牲者の数が他の年齢層と比較すると少ないようですが、登下校中や自転車運転中の事故は、ニュースでも取り上げられており、常に事故が起こることを想定しなければなりません。生徒は、安全確認の大切さを改めて学びました。安全確認に「し過ぎる。」ということはないようです。



【喫煙防止教室】

喫煙による体への影響についての知識は、早ければ早いほど良いと考え、日本禁煙学会理事である講師の方に来ていただいて、毎年1学期に1年生を対象に講演いただいています。たばこの依存性の怖さについても教わり、違法薬物への入口になってしまう怖さも伝えてもらいました。

【SNS講習会】

キャリア教育コーディネーターによるSNS講習会を開きました。講師から「中学生時代に投稿したものが、大人（親）になっても残り、就職や子どもに影響することもある」などの話がありました。また、Web上で人を傷つけた場合、法により罰せられることも教わりました。

生徒が講習会で得た知識を生かし、危険から自分自身を守り、他人を傷つけないことを期待しています。

いずみさの昔と今 第263回

「向井久万、その作品と軌跡」

泉佐野の近代美術を代表する画家の一人として知られる向井久万（むかいくま）。久万は京都高等工芸学校（現・京都工芸繊維大学）図案科を卒業後、丸紅でデザイナーをしていました。昭和12年、28歳のときに小川翠村（すいそん）の勧めもあって、西山翠嶂（すいしょう）が主催する画塾青甲社（しようこうしゃ）の門下生となりました。青甲社時代の昭和16年に発表した「男児生る」は、第4回文展の特選となりました。

こうして向井久万は、太平洋戦争が終結するころには、青甲社同人の中心的人物になっていました。しかし、昭和23年に転機が訪れました。久万は上村松篁（しようこう）、秋野不矩（ふく）、吉岡堅一、山本丘人（きゅうじん）、福田豊四郎らとともに創造美術を結成します。創造美術は設立時に「我々は世界性に立脚する日本絵画の創造を期す」と宣言し、伝統的な日本画の枠にとらわれず、新しい時代の新しい日本画をめざす美術団体で活動した。その後、創造美術は



向井久万

いったん新制作派協会と合体しますが、昭和49年に創画会として独立しました。向井久万はこの一連の動きに同調しつつ作品を発表し続けました。向井久万の注目すべき作品に、昭和25年の第3回創造美術展に出品された「浮游（ふゆう）」があります。宙に浮かぶ顔のない三体の灰色の人物。混乱した社会に生きる不安と人間存在の宿命を表現した、久万の独自性を示す作品であり、代表作のひとつに数えられています。多分に実験的であり、現代美術にも通じる斬新さを備えた作品です。このあと、久万はモデルによる人体表現の研究を通じ、女性の裸体による群像作品に力を傾注していきます。昭和31年の第20回新制作派協会展に出品した「何処へ」はその初期の作品です。当時の日本画家、洋画家の間では、敗戦後の混乱や社会の変動から湧き上がる自らの情動を、群像を通じて表現する動きがありました。向井久万の群像は、宿命を背負った孤独な人間の表現に目的があったといわれています。久万の人体研究は、もやのようになじり合った空白から一本の線、うるしのような闇黒からひとつの形体（原文ママ）を引き

出そうとするもの、と自らが述べています。すなわち空間や形態を把握することが主眼ではなく、目に見えない何かを表現する媒体、自分自身を確認する媒体という視点に立脚したものである。このため久万が円熟期を迎えてからは、その対象を裸体の女性群像から仏画へと転換していきました。

秋季特別展では、本館蔵の向井久万の作品のうち、裸婦作品を中心に年代を追って展示します。時代とともに移り変わるテーマや画風によって、向井久万の内面的変化を感じ、日本画家としての軌跡をたどっていただきたいと思えます。

【お詫びと訂正】
 広報10月号「いずみさの昔と今」の記事に2カ所誤りがありました。最上段25行目「泉南地域」の正しくは「泉州地域」、同じく31行目の「泉州独特」の正しくは「泉州独特」となります。お詫びして訂正いたします。

レイクアルスタープラザ・カワサキ歴史館いずみさの
 ☎469-7140 Fax469-7141
 休館日 月曜日、祝日（祝日が月曜日の場合は月曜日と火曜日が休館）
 開館時間 午前9時～午後5時（入館は午後4時30分まで）
 入館料 無料

消費生活センターだより

見守りリー→ 相談はお早めにセンターへ!!

相談受付 午前9時～午後4時30分

南海線「泉佐野」駅前 ☎469-2240

SNSの利用は慎重に！

ビルの一室で化粧品会社の代表者がシステムを紹介。「自社のSNSに登録すれば、見た人からどんどんお金が入る」「働かなくてもお金が入る」「他の人を勧誘すれば報酬が得られる」という説明だった。断れる雰囲気ではなく、登録料金20万円をクレジットカードの一括払い契約にした。帰宅後、妻に「マルチ商法ではないか」と言われた。解約できるか。

【解説】 相談者が持参した書面は概要書面だけで、特定商取引法の連鎖販売取引（マルチ商法）にあたるものでした。特定商取引法では、契約時には遅滞なく契約書面の交付が義務づけられています。相談者には契約書面不交付によりクーリング・オフの書面を業者に発信してもらいました。後日、クレジット契約が解約になっていることを消費生活センターが確認し、相談を終了しました。

【トラブルに遭わないために！】

- インターネット上で知り合った人に、容易に個人情報や教えない、安易に会わない
- 勧誘されても、その場で絶対に契約をしない
- 特に必要がなければ、個人情報の公開は家族・友人に限定する
- SNSのIDは、外から検索されない安全な設定にする

相談は、早めに消費生活センターへ

人権の広場

じんけんひろば

11月12日～25日は
女性に対する暴力を
なくす運動期間

11月25日は女性に対する
暴力撤廃国際日

問合先 いずみさの女性セン
ター (☎・Fax 4699・7125)

夫やパートナーからの暴力、
性犯罪、セクハラ、ストーカー
行為、売買春などの女性に対す
る暴力は、女性の人権を著しく
侵害するもので、決して許され
るものではありません。

本市でも、男女共同参画社会を
形成していくうえで克服しなけ
ればならない重要な課題として
「第2次いずみさの男女共同参画
行動計画(第2次人ひとプラン)」
の基本目標に「あらゆる暴力の
排除」を掲げ取り組んでいます。
この運動から、女性をはじめ
あらゆる人に対する暴力につい
て考え、暴力のない社会づくり
をすすめていきたいと思います。

「パープルリボン」は女性に対す
る暴力根絶運動のシンボル

紫色のリボンを身に着けるこ
とで、この運動の趣旨への賛同
を表明することができ、暴力の
下に身を置いている人々に対し
て「あなたは一人ではないよ!」
と励ますメッ
セージにもなり
ます。



「パープルリボンツリー」

「あなたもリボンを!」

いずみさの女性センターでは
泉佐野市人権対策本部の男女共
同参画部会やいずみさの女性
センターネットワーク(WWW)
の協力で、パープルリボンツ
リーの制作に取り組みました。
パープルリボン運動に賛同いた
だける人はぜひこのツリーにリ
ボンを付けてください。ツリー
は市関係
施設など
に設置予
定です。



「一人で悩まないで!」

女性センターでは、毎週水曜
日(第5週、祝日除く)に実施
している女性のための電話相談
に加え、女性に対する暴力をな
くす運動期間事業として女性の
ための秋の特設電話相談を11月
の毎週土曜日(午後1時～3時
に行います。名前を伺うことは
ありませんので、安心して相談
してください。

専用ダイヤル ☎4699・7402
※秘密厳守、相談無料(通話料
のみ本人負担)



女性に対する暴力をなくす週間
事業&条例制定記念企画講座
「これってDV?」

あなたへ

配偶者やパートナーからの殴
る・蹴るなどの身体的暴力はD
V(ドメスティック・バイオレ
ンス)であると認識している人
は増えてきました。
しかし、DVは身体的暴力だ

けではありません。DVにはい
ろいろな形があります。あなた
や周りの人もDVの被害者かも
しれません。この機会にもっと
詳しく知りましょう!

日時 11月16日(木)
午後1時～3時

場所 レイクアルスタープラ
ザ・カワサキ生涯学習センター
定員 20人(先着順)

講師 国安澄江さん(ウイメン
ズセンター大阪スタッフ)

申込・問合先 電話またはFA
Xで、いずみさの女性センター
(☎・Fax 4699・7125)へ

※受講無料。一時保育(1歳
就学前)あり、希望者は11月10
日(金)までに

11月25日～12月1日は

犯罪被害者週間

犯罪被害者やその家族が再び
平穏に暮らせるようになるため
には、私たち一人ひとりの理解
と支援が大切です。

犯罪被害者を思いやる社会
へ、みなさんのご理解ご協力を
お願いします。

事件・事故の被害にあわれた
人への相談、付添いなどの支援
を行っています。相談・支援は
すべて無料です。(秘密厳守)

相談電話

☎06・6774・6365
〔月～金曜日(祝日、年末年始
を除く)午前10時～午後4時
ホームページ: <http://www.ovsac.jp/>〕

主催 大阪府公安委員会認定犯
罪被害者等早期援助団体 認定
NPO法人 大阪被害者支援ア
ドボカシーセンター
問合先 人権推進課



人権擁護委員が 法務大臣表彰を受賞

10月16日、法務省で開催された法務大
臣表彰式において、当市の人権擁護委員で
ある中村初美さんが、法務大臣表彰を受賞
しました。中村さんは、平成18年人権擁
護委員に委嘱され、人権相談や人権啓発活
動に広く積極的に従事するなど、地域にお
ける人権擁護活動に永年努められました。

問合先 人権推進課

人権啓発リーダー養成講座

あいあい講座

「暴力のない社会を

めざして」

～自分も相手も

大切にしている関係とは？

DV、モラハラ、性暴力など、様々な言葉が社会の中で日々取り上げられています。具体的にどんな関係性のことなのか？自分が経験したことはDVなのか？興味のある人は、ぜひ申し込んでください。女性限定の講座です。

日時 11月30日(木)
午後1時30分～3時

場所 レイクアルスタンプラザ・カワサキ生涯学習センター

定員 20人(先着順)

講師 野村宏子さん(ウイメンズセンター大阪スタッフ)

申込・問合せ 11月29日(水)まで

に、電話、FAX、またはeメール(住所、氏名、電話番号、FAX番号、年代、講座名を記入)で人権推進課へ



第65回中学生人権作文

コンテスト表彰式

日時 12月10日(日)

午後1時30分～

場所 大阪市立中央区民センター2階ホール

内容

●表彰式：賞状・副賞の授与、最優秀賞受賞者本人による作文朗読ほか

●中学生によるミニコンサート
：大阪府内の中学生による吹奏楽演奏および合唱

定員 300人(先着順)

問合せ

大阪法務局人権擁護部第三課
(☎06・6942・9492)
※申込不要、入場無料

12月4日～10日は人権週間です
泉佐野市人権のつどい

開催日 12月2日(出)
場所 エブノ泉の森 小ホール
時間・内容

●音楽のつどい…
午後1時30分～2時50分
「トーク&ピアノ演奏のステージ～いちばん大切にしたいのは“思いやりの心”～」清水紘子さん(ピアニスト)

●発表のつどい…午後3時～3時50分
「小・中学生人権作品表彰式と発表」

問合せ先 泉佐野市人権を守る市民の会(人権推進課内)

※入場無料、手話通訳あり。一時保育(1歳～就学前)を希望する人は、11月24日(金)までに申込要



清水紘子…兵庫県出身。生まれつきの弱視だったが、7歳で右目を失明し、小学校に入学してからは拡大教科書を使って勉強を続ける。その後、17歳(阪神淡路大震災直後)に左目を失明する。

家族や友人に支えられながらピアノレッスンを続け、1993年に全日本盲学生音楽コンクールピアノ部門で第1位、2000年にはNHK障害福祉賞優秀賞を受賞など活躍。現在は各地で小・中学生や市民を対象にした演奏&講演の活動も行っている。

スポーツ

スポーツ推進課(J:COM末広体育館【市民総合体育館】内)
☎462-2000 Fax469-2286
受付：午前9時～午後5時15分
(休館日と土・日曜日以外の祝日除く)
※電話はおかけまちがいのないようにご注意ください。

NHG

トレーニング室を
利用してください

初めて利用する人は、初回講習会(400円・約1時間・申込要)を受講してください。
※室内用靴、運動着を必ず持参してください。

料金

●高校生以上…1回200円(月極) 11枚綴り回数券各2,000円

●60歳以上…1回100円(月極) 11枚綴り回数券各1,000円

●中学生…1回200円(学生証の提示で100円)

問合せ先 北部市民交流センター
体育分館(NHG) (☎464・8745)
Fax464・8746

J:COM末広体育館(市民総合体育館)・健康増進センターをご利用ください!

問合せ先 健康増進センター (☎469-1000 Fax469-6666)

利用者	プール	トレーニング	ランニング
大人(高校生以上)	1回600円 (月極6,000円)	1回400円 (月極4,000円)	1回200円
高齢者(60歳以上の市内在住者)	1回300円 (月極3,000円)	※中学生以上 利用可	1回100円
3歳～中学生			

◆遊泳時間
・大人(高校生以上)…9:00～20:45
(学校水泳実施日は12:00～)
・中学生…9:00～19:00(学校水泳実施日は12:00～)
・身長120cm以上の小学生…12:00～17:00
※スイミングキャップを着用してください。身長120cm未満の小学生・未就学児が遊泳する場合、保護者(18歳以上)と一緒に入水してください。中学生以下は保護者(18歳以上)と一緒に入水する場合は9:00～20:45で遊泳可能です。

※表示料金はすべて税込です。



市立
図書館

【レイクアルスタープラザ・カワサキ中央図書館】

毎週月曜日、30日(木)は休館
開館時間 午前9時30分～午後7時 (日曜・祝日は午後5時まで)
☎469-7130 Fax469-7131

【佐野・長南公民館 図書室】

毎週月曜日、3日(祝)、23日(祝)、30日(木)は休館
利用時間 午前9時30分～午後5時
佐野公民館 図書室 ☎463-6035
長南公民館 図書室 ☎465-1101



視覚障害者向け

対面朗読サービ

ス利用には事前の申込が必要です。詳しくはレイクアルスタープラザ・カワサキ中央図書館へ問い合わせてください。

土曜子どもシアター

日時 11月11日(土) 午後2時～
場所 レイクアルスタープラザ・カワサキ中央図書館 2階視聴覚室
内容 「フランダースの犬」(90分)

定員 80人 (先着順)
※申込不要、参加無料。毎月第2土曜日に子ども向け「映画会」を予定しています。

おはなし会

絵本の読み聞かせや手遊びなどをします。

日時 11月15日(水)、12月6日(水)
午前11時～11時30分
場所 レイクアルスタープラザ・カワサキ中央図書館 2階視聴覚室
※申込不要、参加無料

製本教室

本のしくみに詳しい講師による製本教室です。本格的な和綴じノート (B5サイズ・亀甲綴じ) を作ってみませんか?

日時 11月19日(日)
午後1時30分～4時
対象 小学5年生以上
定員 12人 (先着順)
講師 東 佐智子さん
材料費 500円
持ち物 手拭き用タオル (汚れてもよい乾いたもの)、目打ち、ヘラ、金槌、カッター、はさみ、30cm定規、カッターマット、太めの絵筆 (ボンド貼付用)
場所・申込 11月1日(水) 午前9時30分以降に電話でレイクアルスタープラザ・カワサキ中央図書館へ



おはなし会の玉手箱

市のボランティアグループが集まるおはなし会イベントです。小さな子どもから大人まで、一緒におはなし会を楽しみましょう!

日時 11月23日(祝)
午後2時～4時30分 (出入り自由)
場所 レイクアルスタープラザ・カワサキ中央図書館 2階視聴覚室
出演 図書館おはなし会、紙ひこうき、泉佐野子どもの本の会、クローバー、なかよし文庫 ほか
※申込不要、参加無料

新着図書案内

【一般書】 ▶読みたい心に火をつけろ! (木下通子) ▶誰もボクを見ていない (山寺 香) ▶7日間勉強法 (鈴木秀明) ▶いびき女子、卒業! (大場俊彦)
【児童書】 ▶おにぎりころころ (トモコ=ガルシア) ▶おふるでなんでやねん (鈴木 翼) ▶タコめし (つきおか ようた)
※上記以外の新着図書については、問い合わせてください。

移動図書館 いちよう号巡回表

ステーション名	11月	12月	曜日	時間 (午後)	ステーション名	11月	12月	曜日	時間 (午後)
末広小学校正門	8日 29日	20日		1時00分～2時00分	府宮鶴原中央住宅集会所	17日	8日		2時10分～3時10分
長滝町会館	8日 29日	20日		2時20分～3時20分	上瓦屋ちびっこ広場	17日	8日		3時30分～4時30分
上大木河原織布前	8日 29日	20日		3時50分～4時30分	大木小学校運動場前	10日	1日 22日	金	1時10分～2時10分
日根野小学校裏門	1日 22日	13日	水	1時10分～2時10分	府宮長滝住宅集会所	10日	1日 22日		2時40分～3時40分
府宮泉ヶ丘住宅集会所	1日 22日	13日		2時40分～3時40分	府宮佐野台住宅 一斉清掃ゴミ置き場前	25日	16日		1時15分～2時15分
佐野台小学校東門	15日	6日 27日		1時25分～2時25分	貝田町会館	25日	16日		2時30分～3時10分
北部市民交流センター本館	15日	16日 27日		2時45分～3時45分	新家町会館	25日	16日		3時30分～4時30分
上之郷小学校裏門	9日	7日 28日		1時10分～2時10分	樺井西町若宮神社境内	11日	2日		1時00分～2時00分
安松町会館	9日	7日 28日	木	2時30分～3時10分	府宮羽倉崎住宅 中央集会所	11日	2日	土	2時15分～3時15分
西出町会館	16日	14日		2時20分～3時00分	湊町会館	11日	2日		3時40分～4時30分
府宮鶴原北住宅集会所	16日	14日		3時30分～4時30分	羽倉崎実行組合集会所 (旧JA大阪泉州羽倉崎支店) 駐車場	18日	9日		1時20分～2時00分
日新小学校南門	24日	15日		1時10分～2時10分	いこらも～る泉佐野 臨時駐車場	18日	9日		2時20分～3時20分
野々地蔵町内会館	24日	15日	金	2時50分～3時30分	北中ちびっこ広場	18日	9日		3時30分～4時30分
土丸長生会館	24日	15日		3時50分～4時30分					

※交通事情・天候などにより、遅れたり予定を変更したりする場合があります。



【受付時間】

- レイクアルスタープラザ・カワサキ生涯学習センター、佐野・長南公民館
火～日曜日（祝・休日除く）午前9時～午後5時
- 青少年センター 月～土曜日（祝・休日除く）午前9時～午後5時
- いずみさの女性センター 火～土曜日（祝・休日除く）午前9時～午後5時15分
- 北部・南部市民交流センター 本館 月～金曜日（祝・休日除く）午前9時～午後5時
- レイクアルスタープラザ・カワサキ歴史館いずみさの
火～日曜日（祝・休日除く）午前9時～午後5時
- J:COM末広体育館（市民総合体育館）
火～日曜日（月曜日が祝日の場合開館し、翌日が休館）午前9時～午後5時15分

※祝日の開館状況は各施設に問い合わせてください。
また、身体の障害などにより、配慮が必要な場合は申込時にお知らせください。



佐野公民館
☎463・6181
Fax 469・2243

■かぎ針でニット帽を編もう
初心者も安心。自分好みの毛糸も選べます。

日時 11月22日(水)・29日(水)
午前10時～正午(全2回)

対象 16歳以上
定員 15人(先着順)

講師 林 浩子さん
材料費 1,000円
(日本手芸普及協会講師)

持ち物 かぎ針5号、太めのとじ針

申込 11月4日(出)以降に電話、FAXで。

材料費の納入・キャンセルは11月14日(火)まで



■新春を祝う

ミニ葉ボタンの寄せ植え
今年もミニ葉ボタンを使った寄せ植えを行います。

日時 12月5日(火)
午前10時30分～正午

対象 16歳以上
定員 20人(先着順)

講師 藪 晋一さん(園芸店店主)
材料費 1,500円

持ち物 持ち帰り用袋
申込 11月7日(火)以降に電話、FAXで。材料費の納入・キャンセルは11月21日(火)まで



■確定申告の仕方

ふるさと納税や医療費控除など、知って得する税制度をマスターします。

日時 12月8日(金)
午後1時30分～3時

対象 16歳以上
定員 20人(先着順)

講師 大藪清子さん
申込 11月8日(水)以降に電話、FAXで。

※受講無料

■美味しい!

お正月料理をつくろう

日時 12月15日(金)
午前10時～午後0時30分

メニュー 鮭の南蛮漬け、鶏肉団子の照り煮、大根とサーモンのなると、鶏笹身の梅肉和え、う巻き、紅羊羹、広島雑煮

対象 16歳以上
定員 16人(先着順)

講師 奥野文子さん
材料費 1,000円

持ち物 エプロン、ふきん3枚、三角巾、筆記用具
申込 11月10日(金)以降に電話、FAXで。材料費の納入・キャンセルは11月22日(火)まで

北部市民交流センター 本館
☎464・5725
Fax 469・2284

■「漢検」対策講座

漢字検定の合格に向けて一緒に勉強しませんか。

日時 12月2日(土)・9日(土)・16日(土)、来年1月13日(土)・20日(土)
午後3時～4時30分(全5回)

対象 漢字検定の受検を考えている人
定員 15人(先着順)

受講料 1,000円
(テキスト代含む)

申込 11月8日(水)～30日(木)に受講料を添えて事務室へ
※電話、FAXで仮申込可

■第3回漢字検定(10級～2級)

日時 来年1月27日(土)
午後2時～3時

定員 各級10人(先着順)
受験料 10級～8級1,500円、7級～5級2,000円、4級～準2級2,500円、2級3,500円

申込 11月1日(火)以降に、申込書に受験料を添えて事務室へ(申込書は事務室に設置)

青少年センター
☎462・2939
Fax 464・0409

■ヒバの木でつくる

日時 12月9日(土)午後1時～2時
Xmasリース

対象 小・中学生
定員 20人(先着順)

材料費 600円
申込 11月11日(日)以降に電話で。



■おいしいサンタパンに挑戦!

日時 12月16日(土)
午後1時15分～3時

場所 佐野公民館3階料理室
(現地集合)

対象 小・中学生
定員 20人(先着順)

材料費 400円
申込 11月14日(木)以降に電話で。

材料費の納入・キャンセルは12月1日(金)まで



文化・教養

福祉

相談

健康

歴史

その他

文化・教養 (つづき)

ライフスタイルプラザ・カワサキ
生涯学習センター

☎4699・7120
Fax 4699・7121

■楽しく美味しく

本物の珈琲を味わいましょう！

一杯のコーヒーをきつかけに、私達を取り巻く食と健康と環境について学んでみませんか？焙煎体験&コーヒーの飲み比べもあります。

日時 11月21日(火)午後1時～3時

定員 20人(先着順)

講師 渡邊有子さん(NPO法人一杯のコーヒーから地球が見える公認インストラクター)

材料費 500円(焙煎したコーヒー約4杯分のお土産付き)

持ち物 筆記用具、ふきん

申込 11月7日(火)以降に電話、FAXで。材料費の納入・キャンセルは11月17日(金)まで

※一時保育(若干名・先着順)あり、希望者は申込時に



■生花のミニツリーアレンジ

この時期にピッタリの生花のミニツリーを作りませんか？約1ヵ月後のクリスマスまで鑑賞していただけます。

日時 11月29日(水)

文化・教養

福祉

相談

健康

歴史

その他

●午前10時～11時45分
●午後1時～2時45分

定員 各10人(先着順)

講師 中島知子さん
(フランスCFディプロマ)

材料費 2,000円

持ち物 はさみ、持ち帰り用袋(高さ約35cm×奥行約13cmの作品が入るもの)

申込 11月8日(水)以降に電話、FAXで。材料費の納入・キャンセルは11月21日(火)まで



■新たな確定拠出年金などをふまえたライフプランについて

安心して豊かな生活を送るためには、ライフプラン・マネープランを立てて生活に見通しを持つことが大切です。この機会に学んでみませんか？

日時 12月2日(土)午後1時～3時

定員 24人(先着順)

講師 岩倉佳代子さん(日本証券業協会金融・証券インストラクター)

申込 11月10日(金)以降に電話、FAXで

※受講無料。一時保育(若干名・先着順)あり、希望者は申込時に

■「アンコール企画」
良い年迎えよう！

そば打ち体験講座
講師の打ったそばを「ざるそば」「ちりこてちん(おろしそば)」「鴨南蛮」で試食して、自分で打ったそばはダシ付きで持ち帰れます。

日時 12月9日(土)
午前10時～午後1時30分

対象 16歳以上

定員 20人(先着順)

講師 井野榮二さん(全国麺類文化地域間交流協議会認定3段) 他

材料費 1,800円

持ち物 エプロン、三角巾、マスク、ふきん2枚、持ち帰り用容器(A4サイズの簡易弁当箱程度)

申込 11月9日(木)以降に電話、FAXで。材料費の納入・キャンセルは12月2日(土)まで

※一時保育(若干名・先着順)あり、希望者は申込時に

■ハーバリウム講座

「ゆらゆら、ふわふわ、透明感」色とりどりのドライフラワーを澄んだオイルとともに瓶詰めしたインテリア雑貨の「ハーバリウム」

魅惑のインテリア



を製作します。カラーは、パール・オレンジ・ピンク・ポップレッド・シクフレッドの5色から選んでいただきます。

日時 12月15日(金)
午前10時～11時

●午前11時15分～午後0時15分

定員 各16人(先着順)

講師 宇野知恵美さん(ドライフラワーアレンジメント講師)

材料費 1,500円

持ち物 ピンセット、はさみ、持ち帰り用袋(高さ16.5cmのボトルが入るもの)

申込 11月10日(金)以降に電話、FAXで。材料費の納入・キャンセルは12月7日(木)まで

※一時保育(若干名・先着順)あり、希望者は申込時に



(一財)泉佐野みどり推進機構
りんくう中央公園
☎4699・3332

■癒されWeek

開催日(11月)	講座名
①16日(木)	アメリカンフラワー
②21日(火)	プリザーブドフラワー
③24日(金)	パーソナルカラーで自分の色を見つけよう

①：午前10時～午後0時30分
②③：

●午前10時30分～午後0時30分
●午後1時30分～3時30分

定員 各12人(先着順)

講師

①後藤昭美さん(キャンディポム)
②太田知佳子さん
(アトリエフルール)

③砂田里美さん(ハートルージュ)

受講料 各2,500円

持ち物 ①② はさみ、持ち帰り用袋
(材料費含む)

申込 各開催日の3日前まで

■絵手紙教室

「タオル筆を作って年賀状を描いてみよう」

日時 11月20日(月)
午後1時30分～3時30分

定員 12人(先着順)

講師 前河直子さん
(ゆーもあーと)

受講料 1,500円(材料費含む)

申込 11月17日(金)まで



文化・教養 (つづき)

長南公民館

☎4655・0786
Fax 4655・1103

■かぎ針編み

〜クリスマスツリー作り〜

日時 11月24日(金)、12月1日(日)

午前10時〜正午(全2回)

対象 16歳以上

定員 16人(先着順)

講師 馬場春美さん

(長南公民館登録クラブ講師)

材料費 500円

持ち物 かぎ針7号、はさみ、筆記用具

申込 11月7日(火)以降に電話、FAXで。

費用の納入・キャンセルは11月17日(金)まで



■手ごねパン作り講座

あんパンとウインナーロールを作ります。

日時 11月28日(火) 午前10時〜正午

対象 16歳以上

定員 16人(先着順)

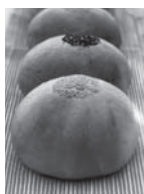
講師 木村明美さん

(長南公民館登録クラブ講師)

材料費 800円

持ち物

エプロン、三角巾、ふきん、持ち帰り用容器



申込 11月7日(火)以降に電話、FAXで。材料費の納入・キャンセルは11月21日(火)まで

■プリザーブドフラワーで作るクリスマスリース

2種類のサイズから選んでいただきます。

日時 11月30日(木)午後1時〜3時

対象 16歳以上

定員 16人(先着順)

講師 西村明子さん

(生涯学習ポランティア講師)

材料費

●直径20cm 2,000円

●直径15cm 1,500円

持ち物 はさみ、持ち帰り用袋

申込 11月8日(火)以降に電話、FAXで。材料費の納入・キャンセルは11月22日(火)まで



■クリスマス体験講座Part.2

クリスマスソングを歌おう!

一足早くクリスマス気分を味わいながら、お腹の底から声を出す気持ち良さや心を合わせて歌う感動を体験してみませんか。

日時 11月30日(木)午前10時〜正午

対象 16歳以上

定員 16人(先着順)

講師 道下佳世さん

(泉佐野市少年少女合唱団講師)

持ち物 飲料水
申込 11月8日(火)以降に電話、FAXで ※受講無料

南部市民交流センター本館

☎4666・1641
Fax 4666・4744

■干支の置物

来年の干支である戌(いぬ)の置物を作りましょう。

日時 11月29日(水) 午後1時〜3時

定員 20人

講師 崎山壽美子さん

(先着順)

材料費 500円

持ち物 裁縫道具、はさみ、手芸用ボンド、筆記用具

申込 11月1日(火)以降に本人が電話、FAXで



■手づくりお菓子の教室

クリスマスロールケーキ

ロールケーキ1本分を持ち帰っていただけます。

日時 12月4日(月)午前10時〜正午

定員 15人(先着順)

講師 木村明美さん

材料費 1,300円

持ち物 エプロン、マスク、三角巾、ふきん、筆記用具、持ち帰り用容器

申込 11月1日(火)以降に本人が電話、FAXで

各種文化・教養

■ica (泉佐野地球交流協会)

国際交流インフォメーション

申込・問合せ NPO法人 泉佐野地球交流協会(ica) (火)金曜日、日曜日 午前10時〜午後5時 ☎4647201 Fax 464717

7 eメール: ica@icag.jp)

イスラム文化を知ろう

〜医療&カタル編〜

最近では地域在住のイスラム圏の人も増えてきています。イスラム文化を理解して、お互いに気持ちよく過ごしましょう。

日時 11月19日(日) 午後1時30分〜3時30分

場所 泉佐野地球交流協会事務所 (大西1丁目16番5号)

定員 20人(先着順)

講師 リュウ・キン・フォンさん(医療通訳者)、東 健太郎さん(国際交流基金 関西国際センター 日本語教育専門員)

※受講無料

「ふれあい交流祭り」

世界各国から来日している研修生とお祭り気分でお交流しましょう。

日時 11月23日(祝)午後1時〜4時

場所 国際交流基金 関西国際センター (田尻町りんくうポート北3番14号)

内容

●ホール：世界の民族衣装ファッションショー、ゆるキャラ紹介ほか

●各種ブース：うちわに好きな字を書いてみよう、茶道、オーストラリア紹介ほか

主催 関西国際センター 研修生交流支援協議会

※申込不要、参加無料

■理系女子応援プロジェクト

IRISサイエンス・キャンパス「パチッと痛い静電気パワー!」

〜風船電球をつくらう〜

楽しい実験をしながら、いっしょに考えませんか?

日時 12月9日(出)午前10時〜正午

場所 レイクアルスタープラザ・カワサキ生涯学習センター

対象 小学生の女子児童と保護者

※4〜6年生は1人で参加可

定員 15組(先着順)

講師 大阪府立大学 理系女子大学院生チームIRIS(アイリス)

材料費 300円

持ち物 筆記用具、ワール製品手袋・マフラーなど

共催 大阪府立大学女性研究者支援センター

申込・問合せ 11月4日(出)以降に電話・FAXで、いずみさの女性センター(☎・Fax 4699・7125)へ。材料費の納入・キャンセルは12月2日(出)まで

※一時保育(1歳〜就学前)あり、希望者は申込時に(11月25日(出)まで)

※各施設の受付時間は、25ページをご覧ください。

文化・教養 (つづき)

■第412回 観の会

日時 11月16日(木)午後3時30分～5時
※毎月第3木曜日開催

場所 佐野公民館

テーマ 貝と私(2)

話す人 岡村親一郎さん

問合せ先 岡村(☎464・7723)

※申込不要、参加無料



福祉

いずみさのファミリーサポートセンター

☎463・3530

子育ての手助けが必要なときに備えて、ぜひ入会登録してください。
※登録無料

登録手続場所

ファミサポート、子育て支援課、交流会会場、4カ月・1歳6カ月健康診査会場(健診センター)

いずれも

申込は午前10時～午後4時

■産後のケア

赤ちゃんと一緒に外出し、息抜きをしませんか?他のママとの会話を楽しみ、リフレッシュ!

【産後セラティス】

～体幹を整え、

産後の姿勢改善を図る～

開催日 11月10日(金)

講師 奥野美恵さん(助産師)

文化・教養

福祉

相談

健康

歴史

その他

子育て支援センター

【産後ヨガ】

～姿勢を良くし、体調を整える～

開催日 11月17日(金)

講師 石橋久美子さん(助産師)

いずれも

時間 午前10時30分～11時30分

場所 次世代育成地域交流センター

対象 産後1カ月以降の母親

定員 20人(先着順)

参加費 300円

(会員1000円・当日入会可)

持ち物 大きめのバスタオル、飲み物、汗拭き用タオル

※服装は動きやすいもので

申込 11月6日(月)以降に電話で

※申込者5人以上で開催

■親子の絆を深める

タッチケア&アロマラフト

開催日 11月16日(木)

【ベビータッチケア】

赤ちゃんの心に安らぎを与え、心身の成長を促します。

時間 午前10時45分～正午

対象 2～8カ月前後の子どもと保護者

定員 8組(先着順)

持ち物 バスタオル

【保湿クリーム作り】

敏感な子どもの肌にもやさしい天然素材のクリームを作ります。ママのあたたかい手で塗って乾燥



から守ってあげましょう。

時間 午後1時30分～3時

対象 就学前の子どもと保護者

定員 10組(先着順)

いずれも

場所 次世代育成地域交流センター

参加費 800円

(会員600円・当日入会可)

講師 きたがわひろみさん

(KAF認定講師)

申込 11月6日(月)以降に電話で

※正午～午後1時30分にお茶会あり(弁当持参、参加・出入り自由)。

香りの足湯を用意しています。お茶会のみ参加1000円。身長と体重が自由に測れます。

■お母さんの憩いの場

Mamma café ISORISO BEA TOI(ソッリン・ベアート) 至福の微笑

子どもをつれての参加もOK! 子育ての情報提供も行います。

日時 11月24日(金)

午前10時～午後2時(出入り自由)

場所 次世代育成地域交流センター

対象 妊娠中・育児中の人

参加費 200円

(会員1000円・当日入会可)

持ち物 弁当(必要な人)

※申込不要

子育て支援センター つくしんぼ

☎469・0660

Fax 469・0670

■あそびの広場

クリスマス飾りを作ろう!

日時 12月1日(金)

午前10時30分～11時15分

場所 レイクアルスタープラザ・カワサキ生涯学習センター

対象 就学前の子どもと保護者

※申込不要、参加無料

■おひさまクラブ冬コース

安心して遊べる場を提供します。親子でいろいろな遊びをして交流しましょう。

開催日(各全9回)

●来年1月9日～3月13日の 毎週火曜日

●来年1月10日～3月14日の 毎週水曜日

時間 午前10時～11時30分

対象 2歳～就学前の子どもと保護者

定員 各25組程度

申込 11月30日(木)、12月1日(金)

午後1時～4時に電話で

各種福祉

■介護支援サポーター研修会

社会参加と、自らの生きがい・健康づくりのために、介護施設な

どで話し相手や行事補助などの活動をしてみませんか?

日時 11月14日(木)

午後1時30分～3時30分

場所 社会福祉センター小会議室

内容 介護支援サポーターについて、認知症の理解他

対象 介護保険の事業対象者、要介護・要支援認定を受けていない65歳以上の市民

申込・問合せ先 11月13日(月)までに泉佐野市社協地域包括支援センター(☎464・2977 Fax 462・5400)へ

■ともいき

第15回共に生きる障がい者展 楽しく学べる体感型・参加型イベントをたくさん行います。

開催日・内容

●11月18日(土)：車いすバスケットボール対戦など

●11月19日(日)：IT機器展2017、ユニバーサルデザイン生活展など

時間 午前10時～午後4時

場所 国際障害者交流センター(ビッグ・アイ 泉北高速鉄道「泉ヶ丘」駅下車200m)

問合せ先 府民お問合わせセンター

ピピットライン(☎06・6910・8001 Fax 06・6910・8005)

※申込不要、入場無料

福祉(つぎ)

■ボランティアの集い・研修会

ボランティアに興味・関心のあ
る人は、気軽にお越しください。
午後2時から研修会「やさしい
障がい理解」を行います。

日時 11月22日(水)

午後1時30分～3時30分

場所 社会福祉センター2階

申込・問合せ 社協ボランティア

センター(☎464・2259)

※ボランティアセンターの開館は
平日の午前9時～午後5時です。

■社協ふれあいクリスマス会

バンド演奏や大道芸を、友だち
と一緒に楽しもう！サンタさんも
登場して、プレゼントもあるよ！

日時 11月25日(土)午後2時～4時

場所 エブノ泉の森

レセプションホール

対象 市内在住で18歳未満の障害
児(障害者手帳を持っている児童
および支援学校・学級の生徒)、
市子育て支援課・教育委員会の相
談にかかわる児童・両親のいない
児童、交通遺児

※同伴者も参加可

申込・問合せ

11月17日(金)までに
泉佐野市社会福祉
協議会(☎464

・2259)へ



■子育て支援講座

パティシエ・ウイズの「手作りケ
ーキでHAPPY!クリスマス」

日時 11月26日(日)午後1時～3時

場所 レイクアルスタープラザ・

カワサキ生涯学習センター

対象 4歳以上の子どもと保護者

定員 10組(先着順)

講師 西 道子さん

材料費 1,000円

持ち物 エプロン、三角巾、ケ
ーキを入れるケース2個

申込・問合せ 11月4日(土)午前

9時以降にNPO法人ウイズ生
活支援センター(☎・Fax466・

1963)へ

※申込は1人1組。一時保育希
望者は申込時に

「愛の献血

献血バスで、400ml限定の献
血を実施します。みなさんのご協
力をお願いします。

日時 11月28日(火)午前10時～正

午、午後1時～4時30分

場所 泉佐野市役所

問合せ 障害福祉総務課

■府立佐野支援学校

「第45回学習発表会」

子どもたち一人ひとりが主役にな
って演じます。ぜひご覧ください。

開催日

●高等部：12月2日(出)

●小・中学部：12月3日(出)

時間 午前10時～午後1時50分

場所 府立佐野支援学校体育館

問合せ 府立佐野支援学校

(☎467・2252)

※学校周辺には駐車場がありません
ので、公共交通機関をご利用く
ださい。

■認知症カフェ

「おしゃべり広場 もみの木」

おしゃべりしたい人、ちよつと時
間の空いた人、ちよつとお茶を飲
みたい人、散歩途中のひと休み、待
合わせの場所など、どなたでも気
軽にふらりと立ち寄りください。

日時 毎週水～金曜日

午後1時～4時

場所・問合せ もみの木のいえ

(羽倉崎3丁目8番1号 ☎090・

3873・1769) (ヤジ)

※申込不要。飲み物(お菓子付)
を1000円で提供します。

■泉南地域労働相談会

解雇、賃金不払い、産休・育休、
出向・配置転換、有給休暇、セク
ハラなど、働くなかでの悩みの相
談に、面談で応じます。

日時 11月8日(水)

午後1時30分～4時30分

場所 岸和田市立産業会館(岸和
田市別所町3丁目13番26号)

対象 府内在住・在勤者、事業主

主催 泉南地域労働行政機関運営

委員会

申込・問合せ 岸和田市産業政策

課(☎423・9621)

※相談無料

■全国一斉

「女性の人権ホットライン」

「女性に対する暴力をなくす運
動」期間中(11月12日～25日)に、
強化週間として開設します。人権
擁護委員や法務局職員が応じま
す。一人で悩まず、気軽に電話を
かけてください。

日時 11月13日(月)～19日(日)

午前8時30分～午後7時(18日(土)
19日(日)は午前10時～午後5時)

相談内容 夫・パートナーからの
暴力、職場などにおけるセクハラ、
ストーカー行為など女性をめぐる
様々な人権問題

相談電話番号

☎0570・070・810

(ゼロナゼロのハートライン)

問合せ 大阪法務局人権擁護部

(☎06・6942・9496)

※相談無料、秘密厳守

■心配ごと相談所 出張相談

日時 11月15日(水)午後1時～4時

場所 イオンモール日根野

2階特設会場

問合せ 泉佐野市社会福祉協議会

(☎469・2155)

※申込不要、相談無料

■女性弁護士による女性のための

特設法律相談(予約制)

配偶者・パートナーなどからの
暴力(ドメスティック・バイオレ
ンス、ストーカー、セクハラ、性
暴力、性犯罪被害に関する相談や、
離婚に関する相談をお受けします。

日時 11月17日(金)午後1時～5時

※相談時間は1人25分

場所 田尻町立公民館

2階小会議室

対象 泉佐野市・泉南市・阪南市・
熊取町・田尻町・岬町に在住・在
勤の女性

定員 8人(先着順)

協賛 国際ソロプチミスト大阪・
りんくう

申込 11月2日(水)午前8時45分

以降に電話で田尻町企画人権課へ

問合せ 田尻町企画人権課(☎4

66・5019 Fax466・872

5)または、いずみさの女性セン
ター(☎・Fax469・7125)

※相談無料。一時保育(1歳～就
学前)あり、希望者は申込時に
(11月10日(金)まで)



相談(つぎ)

■第34回

不動産無料一般相談フェア
〜チャリティイベント〜

日時 11月23日(祝)

午前10時30分〜午後4時

場所 岸和田市立浪切ホール祭りの広場、カンカンベイサイドモールなど

内容 無料一般相談、泉州のまちなりのPRブース(泉佐野市も参加)、泉州のゆるキャラ大集合!、ビンゴ大会、献血、AED講習など

後援 国土交通省、大阪府

協力 泉佐野市、和泉市、泉大津市、忠岡町、岸和田市、貝塚市、熊取町、田尻町、泉南市、阪南市、岬町、大阪府警岸和田警察、岸和田市消防本部、泉州広告(株)、血液センター

問合先 大阪府宅地建物取引業協会泉州支部(☎438・9001)

■特設人権・行政相談

12月4日から10日は人権週間、人権問題や国の行政についての相談に応じます。

日時 12月4日(月)

午後1時30分〜4時

場所 市役所3階301会議室

問合先 人権推進課

※申込不要、相談無料

■借金問題解決のための

土・日無料相談会

近畿財務局、大阪府、大阪弁護士会が開催し、弁護士の面談を行います。この機会にぜひご相談ください。

日時 12月9日(出)・10日(日)

午前10時〜午後4時

場所 近畿財務局(大阪市中央区大手前4丁目1番7号 地下鉄「谷町四丁目」駅)

申込・問合先 近畿財務局 相談窓口(☎06・6949・6523)

文化・教養

福祉

相談

健康

歴史

その他



健康

健康推進課

■ウォーキング会

「ウォーキング」で健康寿命を延ばしましょう!

日時 11月13日(月)

午前9時30分〜10時30分

※雨天時は健診センターで実施
集合場所 檀波羅公園(「松風台西」交差点西側)内の広場

コース 大細利池周回コース

対象 医師から運動を止められていない市民

持ち物 タオル、飲料水

協力 ヘルスアップ推進員

※申込不要、参加無料。服装・靴は運動のできるもので

■はじめてみよう!健康体操

「筋トレ・ウォーキング(有酸素運動)」の関連性について知ろう!

日時 11月24日(金)

午後1時30分〜2時30分

場所 健診センター

対象 医師から運動を止められていない市民

定員 20人

(申込多数の場合は抽選)

※初めての人優先

持ち物 タオル、飲料水

申込 11月1日(水)以降に電話、FAXで

※受講無料。服装は動きやすいもので



■りんくう総合医療センター×

泉佐野市イベント企画(健康マイレージ対象)

【第1弾】

日時 11月25日(土)

午前10時〜午後3時

(講演会は午後1時〜2時、血管年齢測定は正午〜午後3時)

内容 山下静也(りんくう総合医療センター 病院長)・舩津俊宏(心臓血管外科部長)による講演会、健康相談会、心肺蘇生法講習会(A

ED使用法など)、血管年齢測定(当日午前11時30分から整理券を配布・定員あり)

申込 11月1日(水)〜18日(出)(当日消印有効)に「11月25日の講演会希望」、参加希望者全員の氏名・生年月日・郵便番号・住所、代表者の電話番号を明記して、ハガキ、封書またはFAX(Fax 461・4571)で健康推進課へ

※受講無料。電話申込は不可。1回の申込で何人でも申込可。事前連絡はしませんので、当日、直接会場へお越しください。

【第2弾】

日時 来年1月13日(出)

午前10時〜午後3時

内容 体脂肪測定、骨密度測定など(当日午前10時から整理券を配布・定員あり)、健康相談、胃がん・大腸がん・結核・肺がん・子宮がん検診

申込 12月1日(金)〜13日(水)(当日消印有効)に「1月13日の検診希望」、受診者全員の氏名・生年月日・郵便番号・住所・希望する検診や測定の種別・希望時間(午前10時、10時30分、11時、11時30分)、代表者の電話番号を明記して、ハガキ、封書またはFAX(Fax 461・4571)で健康推進課へ

※電話申込不可。申込多数の場合は抽選。結果は書面で全員にお知らせします。1回の申込で何人でも申込可。希望の時間には添えない場合がありますので、ご了承ください。



も申込可。希望の時間には添えない場合がありますので、ご了承ください。

いづれも

場所 いこらも〜る泉佐野

対象 市民

共催 りんくう総合医療センター

協力 いこらも〜る泉佐野、一般社団法人らふ、食生活改善推進協議会、みんなの健康づくり応援団

問合先 健康推進課

■健康教室(予約制)

「知って得する!高血圧!」
〜医学的見地より
お役に立つ情報をお届けします〜

(健康マイレージ対象)

日時 12月14日(木)

午後1時30分〜3時30分

場所 社会福祉センター

内容 貴志 豊さん(泉佐野泉南医師会 医師)による講演、管理栄養士の話、あなたのおうちのみそ汁の塩分測定(希望者)

対象 市内在住者

定員 50人(先着順)

持ち物 健康手帳、自分の健診などの結果(お持ちの人)、健康マイレージカード(お持ちの人)、塩分測定希望者は自宅のみそ汁(汁のみ約100mlを容器に入れて持参)

申込 11月10日(金)以降に

※受講無料



健康(つぎ)

りんくう総合医療センター

☎4699・3111
Fax 4699・7929

■世界糖尿病デー

りんくう健康フェスタ

11月14日は、世界保健機関(WHO)が定めた世界糖尿病デーです。すでに糖尿病に罹患されている人や糖尿病予備軍の人など、糖尿病や生活習慣などについて広く知識を深めていただく機会とし、予防または早期発見・治療につなげていけるような啓発イベントです。

日時

11月12日(日)
午前10時～午後1時

場所

2階外来ロビー

内容 医師による医療講演、理学療法士による単体操、無料血糖値測定・血圧測定・内臓脂肪測定、塩味テスト、フードモデルを利用した食習慣チェック、医療従事者による相談ブースなど

定員

100人(先着順)

共催

泉佐野市 地域医療連携室

問合先

地域医療連携室

問合先

11月の「市民大学健康講座」(生活習慣病予防教室)は休講します。



南部市民交流センター本館

☎4666・1641
Fax 4666・4744

■気軽にエアロビクス!

年齢や経験を気にせず、気軽にエアロビクスを楽しみましょう。

日時

11月27日(月)午前10時～11時

対象

医師から運動を止められていない人

定員

15人(先着順)

講師

堀田笑子さん

受講料

500円

持ち物

室内用の運動靴、ヨガマット、タオル、飲み物

申込

11月1日(日)以降に本人が電話、FAXで



■介護予防講座

「健康サポート教室」

(健康マイレージ対象)

15分間のフットスパ(足浴)で血行を促進し、リフレッシュしませんか?入浴困難な高齢者にもおすすめです。

日時

11月28日(火)
午後1時30分～3時

対象

おおむね60歳以上

定員

10人(先着順)

申込 11月1日(日)以降に本人が電話、FAXで
※受講無料

各種健康

■地域健康教室

「65歳からのマル得健康法!」
若さを保つ秘訣をお伝えします!
いつまでも若く

健康でいるために

泉佐野浴場組合の協力で、健康づくりについての話や軽体操など、1回30分程度の地域健康教室を実施しています。
教室終了後には無料で入浴もできます(入浴は任意です)。ぜひ、参加してください。

場所	開催日	時間
白水湯 (鶴原2丁目6-25)	11月9日 (第2木曜日)	女性:午後2時30分～ 男性:午後3時10分～
羽倉崎温泉 (東羽倉崎町6-10)	11月16日 (第3木曜日)	女性:午後2時30分～ 男性:午後3時10分～
なごみ湯 (笠松1丁目3-23)	12月7日 (第1木曜日)	午後2時10分～

※開始10分前より先着順で受付(定員あり)

【11月のテーマ】

「ココモってなに」紙芝居で楽しく学べる健康講座!

【12月のテーマ】

「今からでも遅くない筋力アップ術」こけない!骨折しない!カラダを作る!

対象

65歳以上の市内在住者と家族

問合先

高齢介護課

※申込不要、参加無料



■市民の為に文化講演会

日時 11月18日(出)午後2時～4時

場所 スターゲイトホテル関西工

アポート4階真珠の間

内容・講師

「古くて新しい感染症の怖さ」新型インフルエンザ、エボラ出血熱、ジカ熱など」上

田重晴さん(大阪大学名誉教授)

定員

200人(先着順)

共催

不二製油株式会社、(医)龍志会IGTクリニック

問合先

NPOりんくうメディアカ
ルプラザ(リメツ) ☎473・
5510

※申込不要、参加無料

■公益財団法人在宅医療助成事業 記念財団助成事業市民講座

「在宅医療」知っていますか?

「家で最期まで療養したい人に」
がん患者がこの地域で安心して、自分らしく暮らせる場所は? 「病院」「緩和ケア病棟」「最期まで過ごせる老人ホーム」そして、みなさんからの問いかけに、ごつくばらんにお答えする、座談会形式の市民講座です。

日時

11月26日(日)午後2時～5時

場所

りんくう総合医療センター
りんくう教育研修棟3階大会議室

内容

講演「なんでそんなに早く退院って言われるの?」今の病院の役割
南 孝美(一般社団法人らぶ理事)
●座談会「たっぷりみんなで聞いてみよう!話してみよう!」正しい情報は、不安や疑問を安心に変えます」

定員

100人(先着順)

※市民優先

申込・問合先

一般社団法人らぶ
(下瓦屋3丁目15番9-709号 ☎
468・8395 eメール: info@
laugh-sensyu.org) <

※参加無料



※各施設の受付時間は、25ページをご覧ください。

健康 (つづき)

健康セミナー第2弾

健康の秘訣は健やかな腸から
腸トシでミルミル元氣！体操や
クイズなどを盛り込んで楽しく健
康づくりについて紹介します。試
飲と粗品のプレゼントもあります。

日時 11月29日(水)

午前10時30分～正午

対象 16歳以上

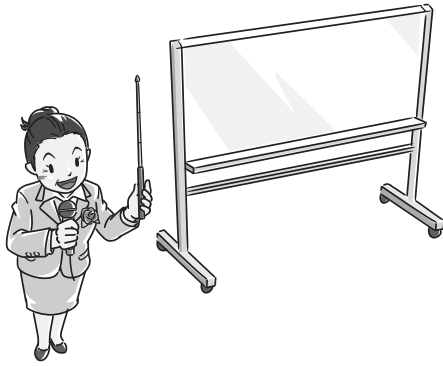
定員 16人(先着順)

講師 戸川真早美さん(近畿中央
ヤクルト販売(株)広報係長)

場所・申込・問合せ 11月7日(火)
以降に電話、FAXで長南公民館

(☎465・0786 Fax465・1103)へ。キャンセルは11月22日(水)まで

※受講無料



文化・教養

福祉

相談

健康

歴史

その他

Let's★ダンス!

世界に一つだけの花
みんなで楽しく一緒に踊りま
しょう。

日時 12月2日(日)

午前10時～11時30分

場所 レイクアルスタープラザ・
カワサキ生涯学習センター

定員 20人(先着順)

講師 吉田厚子さん

(エアロビクスインストラクター)

持ち物 タオル、飲料水

※服装は動きやすいもので

申込・問合せ 11月1日(火)以降に電
話、FAXでいずみさの女性セン
ター(☎Fax469・7125)へ

※受講無料。一時保育(1歳児～
就学前・若干名)あり、希望者は
申込時に

歴史



レイクアルスタープラザ・カワサキ
歴史館いずみさの

☎469・7140
Fax469・7141

和泉監正税帳の世界第4回

「和泉監正税帳を読む」

日時 11月11日(土)午後1時30分

～3時(受付：1時～)

定員 60人(先着順)

講師 西村 歩(副館長)

資料代 500円

申込 直接または電話で

館長講演会

我が国最初の仏教寺院と

その役割

飛鳥寺・法隆寺・四天王寺

日時 11月18日(土)午後1時30分

～3時(受付：1時～)

定員 60人(先着順)

講師 田邊征夫(館長)

申込 直接または電話で

※受講無料



古文書講座

「古文書を読む」(全4回)

～古文書学的読解～

開催日・内容

●11月25日(土)：古文書学入門

●12月9日(土)：律令国家と文書

●12月24日(日)：...

●来年1月13日(土)：中世文書の読み方・調べ方

●来年1月13日(土)：中世の文書を読む

時間 午後1時30分～3時

(受付：1時～)

定員 60人(先着順)

講師 細田慈人(学芸員)

参加費 200円(資料代含む)

申込 直接または電話で

土曜れきし館ワークショップ

「まゆ玉でサンタ人形を

つくろう！」

工夫すればサンタ以外にも作れる

かも?

日時 11月26日(日)

午後2時～3時30分(最終受付)

定員 15人(先着順)

※申込不要、参加無料。未就学児
は保護者同伴で

泉佐野ふるさと町屋館

(旧新川家住宅)

☎Fax469・5673

小・中学生の陶芸教室

～来年のひな祭りの

ひな人形をつくろう～

日時 11月18日(土)午前10時～正午

定員 10人(先着順)

参加費

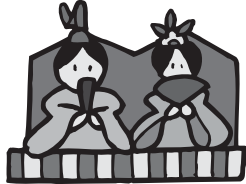
1,000円

申込 11月11日

(土)・12日(日)の午

前10時～午後4

時に



おしやれに古布展示会

日時 11月11日(土)

午前10時～午後3時30分

※入場無料

恒例朝市

日時 11月18日(日)

午前10時～午後1時

ふるしき手づくりマーケット

日時 11月18日(日)

午前10時～午後4時

※申込不要、参加無料



新川家教室

●木彫り教室：11月10日(金)

午前10時～

●フルート教室：11月16日(木)

午後1時30分～

●着付教室：11月16日(木)

午後1時30分～

●仕舞・謡曲教室：11月21日(火)

午後1時30分～

※申込は開催日の3日前まで



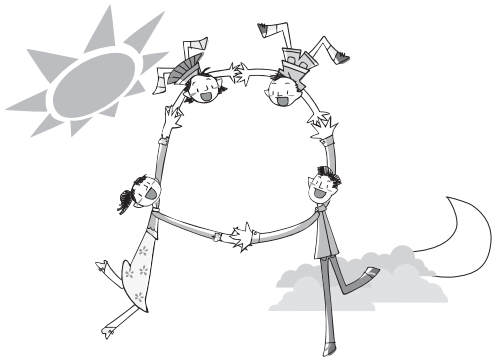
その他イベント

■第30回関西矯正展

受刑者などが社会復帰を目指して刑務作業に取り組み姿や刑事施設で行われている刑務作業について広報を行うほか、会場では実際に受刑者が製作した刑務所作業製品の展示、即売、所内見学、各種団体によるイベントなどが行われます。

日時 11月11日(出)・12日(回) 午前10時～午後4時(12日(回)は午前9時～午後3時)

場所 大阪刑務所内特設会場(「JR一堺市」駅西口から徒歩5分、南海「堺東」駅北口から徒歩10分)
問合せ 大阪刑務所作業部門(☎072・2388・8269 Fax 072・2388・8289)
 ※入場無料



■第40回 寒蘭展示会

日時 11月11日(出) 正午～午後5時
 ●11月12日(回) 午前9時～午後4時
場所 エブノ泉の森 レセプションホール

問合せ 泉州愛蘭会 (池内 ☎462・3374)

※申込不要、入場無料



■佐野ウインドオーケストラ 第10回定期演奏会

泉佐野市で活躍している吹奏楽団の演奏会です。吹奏楽の曲からみなさんが知っている曲まで幅広く演奏します。

日時 11月12日(回) 午後2時～(開場:1時30分)

場所 エブノ泉の森小ホール
曲名 オリエント急行(P・スパーク)、ファイナルファンタジーメインテーマ、故郷の空 in Swing、ふとんたたきのマーチ、他にもアニメやPOPSの曲が盛りだくさん
問合せ 上山(☎090・7763・2074 eメール: info@sanowinds.net ホームページ: http://sanowinds.net)
 ※申込不要、観覧無料

■第40回

ワクワクふれあいハイキング
 11月は「子ども・若者育成支援強調月間」「こころの再生府民運動推進月間」です。みんなで気軽に参加してください。

日時 11月19日(回) 午前8時30分集合

集合・解散場所 長南小学校 コース

●長南小学校→蟻通神社→上之郷小学校→新滝の池→下村町公民館
 ↓長滝墓地→長南小学校
 ●長南小学校→長滝墓地→下村町公民館→新滝の池→上之郷小学校
 ↓蟻通神社→長南小学校
 ※上之郷小学校で昼食をとりませう。

対象 中学生以下の市内在住者
 ※小学3年生以下は保護者同伴で
持ち物 水筒、雨具、敷物など
 ※昼食は青少年指導員がカレーライスを用意します。

主催 泉佐野市青少年指導員連絡協議会
後援 泉佐野市教育委員会
申込 11月6日(月)までに各保育園、幼稚園、こども園、小・中学校または学校教育課へ
問合せ 泉佐野市青少年指導員連絡協議会事務局(学校教育課内)
 ※参加無料



■第32回

泉南地区合唱フェスティバル
 泉南地区の合唱団22団体が出演します。

日時 11月23日(回) 午後1時～(開場:午後0時30分)

場所 エブノ泉の森大ホール
主催 泉南地区合唱連盟

問合せ 細川(☎433・3956)
 ※申込不要、観覧無料



■泉佐野観光ボランティア協会

「晩秋の熊野街道を歩く」
 大坂夏の陣の緒戦が行われた檜井古戦場跡碑など熊野街道を歩き、激戦の往時を偲ぶことができます。

日時 11月25日(回) 午前9時30分～午後3時頃

※当日午前7時に警報が発令時は中止
集合場所 JR「長滝」駅
解散場所 JR「新家」駅
コース 集合→蟻通神社→八丁畷地蔵→塙右衛門直之五輪塔→檜井王子→奥家住宅→淡輪六郎兵衛宝篋印塔→檜井古戦場跡碑→海会寺跡→埋蔵文化財センター→山田家住宅→解散(約6km)

「重要文化的景観・日根荘大木の農村風景を歩く」

日根荘国史跡の寺社を巡りながら(文化財の公開あり)、大阪府初の重要文化的景観に指定されている農村風景を満喫します。

日時 12月10日(回) 午前9時30分～午後2時30分頃

集合場所 「中大木」バス停
解散場所 「境界橋」バス停

※「日根野」駅から「中大木」バス停までバスで約15分、「境界橋」バス停から「日根野」駅までバスで約13分です。
コース 集合→火走神社→毘沙門堂→蓮華寺跡→香積寺跡→西光寺→禅徳寺→長福寺跡→円満寺→解散(約7km)

いづれも
定員 100人(先着順)
参加費 300円、小学生以下100円(傷害保険料・資料代)
持ち物 弁当、飲み物、雨具、敷物など

申込・問合せ 午前10時～午後4時に電話、FAX、eメールで泉佐野観光ボランティア協会(☎458・3901 Fax 415・1427 eメール: sanoneemon@rin.kuzaq.ne.jp)
 ※当日の催行確認は午前7時以降に☎0800・3849・3901(緊急連絡先)へ

■府宮 泉佐野丘陵緑地

「巨樹探訪」

公園予定地で紅葉ガイドツアー
元大阪府立大学教授の前中さんの解説で、ヤマザクラやヤマモモなどの巨樹巡りと紅葉を楽しむガイドツアーです。普段は見ることができない巨樹を間近で見えますか？ 庄巻の大きさです！ぜひ参加してください。

日時 11月26日(日)

午前9時50分～午後0時20分

場所 府宮 泉佐野丘陵緑地

(上之郷90番地)

※パークセンターに集合。無料駐車場あり

定員 30人(先着順)

持ち物 飲み物、弁当(必要な人)

※服装は汚れてもよい長袖、長ズボンで。パークセンター内に自動販売機あり

申込・問合先 11月23日(祝)まで

(月曜日除く)の午前9時30分～

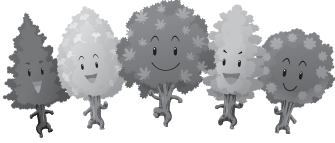
午後4時(11月23日(祝)は正午まで)

に電話で泉佐野丘陵緑地パークセンター

ター(☎467・2491)へ

※参加無料。ホームページ

ムページ (<http://izumisano.kyuryo.jp/>) から申し込み可



■地場「ヤサイ」即売会

地元の新鮮野菜などを販売します。

日時 11月26日(日) 午前10時～

※売り切れ次第終了

場所 泉佐野漁協青空市場 駐車場

問合先 泉佐野市農産物地産地消

推進協議会(農林水産課内)



■泉佐野市少年少女合唱団

クリスマスコンサート

日時 12月10日(日)

午後2時～、午後4時～

場所 イオンモール日根野

問合先 生涯学習課

(☎469・7132)

※申込不要、観覧無料

このコンサートに出演を希望する市内在住の小学生を募集します。毎週土曜日にエブノ泉の森ホールまたはレイクアルスタープラザ・カワサキ生涯学習センターで実施している練習に参加して、一緒に歌いましょう。

採用・募集

第5次泉佐野市総合計画 策定審議会委員

平成31年度から始まる第5次泉佐野市総合計画の策定にあたり、市の将来を検討するための委員を募集します。

応募資格 平成11年4月1日以前に生まれた市内在住・在勤者
※国・地方公共団体の議会の議員、本市職員および市立小・中学校に勤務する常勤職員は除く

募集人数 4人

任期 委嘱日～平成31年3月31日
※委員の委嘱および第1回審議会は、来年2月下旬頃を予定。審議会は、任期期間中に10回程度を予定し、平日の日中または夜の開催となります。

申込・問合先 11月6日(月)～24日(金)(必着)に次の書類(政策推進課で配布)を郵送、eメールまたは直接(土・日曜日、祝日を除く)政策推進課(☎598-8550 泉佐野市役所 政策推進課 eメール: seisaku@city.izumisano.lg.jp)へ
●泉佐野市総合計画策定審議会委員応募申込書(所定の様式)
●「泉佐野市の将来像について」をテーマにした800字程度の作文(書式自由)
※申込書、作文用紙は市ホームページ

ジ (<http://www.city.izumisano.lg.jp/seisui.html>) からダウンロードもできます。

結果は12月中に通知します。

防衛省自衛官

【高等工科学校生徒】

- 国家公務員の身分と待遇
- ・期末手当当年2回
- ・週休2日制、祝日、年末年始休暇など
- ・被服類、寝具、食事、宿舍費は無料
- 提携する通信制高等学校(神奈川県立横浜修悠館高等学校)に編入学し、生徒課程修了時に高等学校の卒業資格を取得可
- 「学び」が仕事
- ・中堅技術者養成、将来の幹部自衛官へ

応募資格 日本国籍を有する中卒(来春卒業見込み含む)～17歳未満の男子

受付期間

- 推薦…11月1日(水)～12月1日(金)
- 一般…11月1日(水)～来年1月9日(火)

【自衛官候補生】

所要の教育を経て、3ヵ月後に

2等陸・海・空士に任用。

応募資格 18歳以上27歳未満の人
受付期間 年間を通じて行っています。

問合先

自衛隊大阪地方協力本部 岸和田地域事務所(☎426-0902)
※詳しくは問い合わせてください。

大阪府立環境農林水産総合研究所 農業大学校 平成30年度学生

受験資格 高等学校を卒業(来春卒業見込み含む)、または同等の学力があり、卒業後に府内で農業関係に従事する志のある人(年齢制限なし)

募集期間

11月27日(月)～12月8日(金)

試験日

12月14日(木)

問合先

農業大学校事務局(☎072-979-7032)



くらしの情報掲示板

都市計画案（大阪府決定） の縦覧

関係する住民および利害関係人は縦覧期間満了日までに意見書を提出することができます。

【大阪府決定案件】

南部大阪都市計画住宅市街地の開発整備の方針の変更

縦覧期間 11月13日(月)～27日(月)の平日開庁時間

縦覧場所

●府庁別館3階 都市計画室計画推進課

●市 都市計画課

意見書の提出・問合せ先

府 都市計画室計画推進課

(☎06-6944-6776)



過重労働解消キャンペーン

「過労死等防止啓発月間」の一環として実施します。この期間中、過重労働解消のため企業への重点監督を実施し、重大・悪質な法違反が確認された場合は送検し、公表することがあります。

【重点監督時に重点的に確認する事項】

●時間外労働・休日労働が、36協定（時間外労働・休日労働に関する協定）の範囲内であるか確認し、法違反が認められた場合は是正指導をします。

●賃金不払残業が生じていないか確認し、法違反が認められた場合は是正指導をします。

●労働者の労働日ごとの始業・終業時刻が適切に把握されていない場合は、労働時間を適正に把握するよう指導をします。

●長時間労働者を行った労働者に対する医師による面接指導などの健康確保措置が確実に講じられていない場合は指導をします。

問合せ先 岸和田労働基準監督署
(☎498-1012)

大阪労働局委託事業 大阪府最低賃金 総合相談支援センター ～経営・労務でお悩みの 中小企業のみなさんへ～

●最低賃金の引き上げの影響が大きい中小企業の経営面、労務面の様々な悩みについて、専門家がワンストップで対応する無料相談窓口を設けています。また、個別課題の分析・検討を行う専門家を無料で派遣します。

●「業務改善助成金」の申請方法などの相談をお受けします。業務改善助成金とは、生産性向上のための設備投資などを行って、事業場内の最低賃金を一定額以上引き上げた場合、条件を満たせばその設備投資などの費用の一部が助成される中小企業向けの制度です。

問合せ先 大阪府最低賃金総合相談支援センター（月～金曜日 午前9時～午後5時 ☎0120-570-937）



事業者のみなさんへ 労働保険の成立手続き

労働保険とは、「労災保険」と「雇用保険」とを総称した言葉で政府が管掌する強制保険です。労働者を一人でも雇用していれば、加入手続きを行わなければなりません。

詳しくは、大阪労働局のホームページをご覧ください。

問合せ先 大阪労働局（ホームページ：<http://osaka-roudoukyoku.jp/>）

●雇用保険適用・事務組合課
(☎06-4790-6340)

●雇用保険課 (☎06-4790-6320)

介護就職デイ

福祉関係求人の就職面接会を開催します。求人企業と直接話ができる貴重な機会ですので、経験者・未経験者を問わず、ぜひ参加してください。

日時・内容 11月13日(月)

●午後1時～3時・セミナー

「はじめよう！介護のお仕事」

●午後2時～4時・面接会

※セミナーだけの参加も歓迎

場所・問合せ先 ハローワーク泉佐野 職業相談部門 (☎463-0565) ホームページ <http://osaka-hello-work.jsite.mhlw.go.jp/list/sano>

合同就職面接会 出展企業募集！

市が開催する、就職を希望する人を対象にした「合同就職面接会」に、求人企業として出展してもらえる企業を募集します。

【合同就職面接会】

日時 来年1月20日(土)

午後1時～4時

場所 エブノ泉の森ホール

出展申込・問合せ先 11月30日(休)

までに、まちの活性課へ

※出展無料。連絡をいただければ、出展について説明させていただきます。

寄贈

(9月5日受付)

【児童の安全対策推進のために】

●交通安全横断旗240本…

大阪泉州農業協同組合



泉佐野市社会福祉協議会 善意銀行（9月受付分）

●10万円…人生道場

●ベルマーク819.6点…匿名

12月9日出開催
社協チャリティーバザー
 ～物品の提供にご協力を～

収益金は市民の福祉活動に活用します。販売する物品（日用品、食料品、衣料品など新品に限る）の提供にご協力ください。

受付期間 12月1日(金)まで

場所・物品受付・問合先

泉佐野市社会福祉協議会

(☎464-2259)



理容店、美容店、クリーニング店、めん類飲食店、一般飲食店のお店選びは

「Sマーク登録店」を！



Sマーク登録店は、厚生労働大臣の認可を受け、次のことを正しく表示している信頼できるお店です。

- 事故が発生した場合の賠償保険
- 施設の設備の内容
- 仕事やサービスの内容

問合先 (公財)大阪府生活衛生営業指導センター (☎06-6943-5603)

※詳しくは問い合わせてください。

皇帝ダリア鑑賞会

泉佐野皇帝ダリアの会（ボランティア団体）のみなさんが、末広公園（末広小学校横）で皇帝ダリアを育てています。11月初旬から開花し、12月初旬頃まで楽しめます。

約15cmの淡いピンク色の花が末広公園を彩り、晩秋の空にそびえ立つ姿を、ぜひご覧ください。

※粗品進呈、抽選会あり

日時 11月23日(祝)

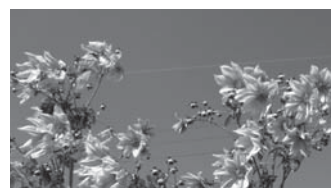
午前9時30分～正午

※雨天決行

場所 末広公園（末広小学校横）

※駐車場あり（30分以内無料）

問合先 一般財団法人 泉佐野みどり推進機構 (☎466-2002)



今年も開催！
さのまち処市 in
りんくうプレミアム・アウトレット

同じ「さの」という地名から交流を深めている栃木県佐野市と泉佐野市の特産品をPRする物産展を行います。水ナスあり佐野ラーメンあり泉州タオルありの楽しいイベントです。

昨年は防災協定の締結もあり、さらなる友好関係を深めています。「イヌナキン」、佐野ブランドキャラクター「さのまる」も登場します。

日時 11月19日(日)

午前10時～午後5時

※荒天中止

場所 りんくうプレミアム・アウトレット内（インフォメーション前広場）

問合先 市民協働課



イヌナキン



さのまる

出会うの機会創出事業
ミライカレッジ泉佐野

～泉佐野市主催の結婚支援イベント～

ホテルbuffet & パティシエ特製スイーツを楽しみながら交流できる婚活イベントです。1対1のお見合いタイムで異性全員と話せるほか、全国で活躍する「婚活マスター」によるアドバイスも受けられます！会社帰りに気軽に参加してください。

日時 11月24日(金) 午後7時～9時30分 (受付:6時45分～)

場所 スターゲイトホテル関西エアポート（りんくう往来北1）2階ペストリーカフェ「パティステージ」

対象

20歳以上の独身男女

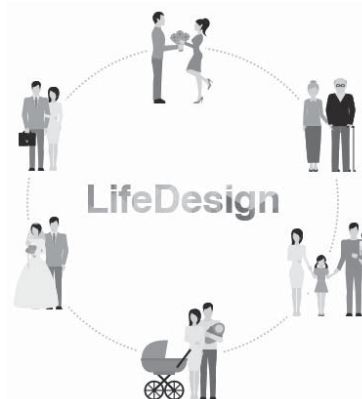
定員 男女各20人

(申込多数の場合は抽選)

参加費 1,800円

申込 「ミライカレッジ泉佐野」公式ページ (<http://miraicollege.jp/izumisa-no/>) から

問合先 子育て支援課



くらしの情報掲示板

泉佐野市農業祭

市内農家が丹精込めて作った農産物の展示や即売、模擬店などを行います。ぜひお越しください。

日時 12月2日(出)
午前10時～午後3時

場所 レイクアルスタープラザ・カワサキ広場 (泉の森広場)

問合せ先 農林水産課、JA大阪泉州中部営農センター (☎458-3434)



泉州発！ 大阪府下最大級の酒蔵祭り

この秋、できたての新酒や地元食材を使ったグルメ屋台などが楽しめる「北庄司酒造店」主催の第13回「秋の酒蔵祭」が開催されます。

蔵人が丹精こめて造りあげた新酒が勢ぞろいします。また、酒蔵2階「蔵しっくホール」や屋外ステージでは、ミュージックイベントなどが行われます。

みなさんのお越しを蔵人一同お待ちしております。

日時 11月23日(祝)
午前10時～午後4時

※雨天決行

場所・問合せ先 北庄司酒造店
(日根野3173 ☎468-0850 JR「日根野」駅から徒歩約15分)



サンタの宅配便

～素敵な夢をプレゼント～

事前にお預かりしたクリスマスプレゼントを、サンタクロースに扮した青年団員がお家へお届けします。

日時 12月23日(祝)
午後6時～9時頃

対象 中学生以下の市内在住者

定員 30家族
(申込多数の場合は抽選)

費用 子ども1人につき500円

申込・問合せ先 11月24日(金) (必着) までに、往復ハガキの往信用に①氏名(ふりがな) ②住所 ③電話番号、配達を希望する子どもの④氏名(ふりがな) ⑤年齢 ⑥性別を、返信用に①住所 ②氏名を記入し、☎598-0001上瓦屋610-3 泉佐野市青年団協議会事務局(青少年課内 ☎469-1106)へ

※結果は返信ハガキでお知らせします。当選された人は12月15日(金)までにプレゼントを泉佐野市青年団協議会事務局までお持ちください。



同窓会応援！ 掲示板 第三中学校 還暦同窓会

日時 11月26日(日) 正午～

場所 スターゲイトホテル関西エアポート 5階クリスタルルーム

対象 市立第三中学校 昭和48年3月卒業生 [昭和32年4月2日～昭和33年4月1日生まれ]

会費 10,000円

問合せ先

- 男性…平松 (☎080-1462-2549)
- 女性…山本 (旧姓松岡) (☎090-9712-2809)

小判型商品券 (プレミアム付き)

「泉州長者小判」を販売

泉佐野商業会連合会では、加盟店で1枚500円として利用できる小判型商品券を1セット(12枚入り6千円相当)を5千円で販売します。※来年1月31日(火)まで利用できます。つり銭はできません。また、現金との交換もできません。

販売 11月23日(祝) 午前11時～(売り切れ次第終了)

スタンプ会事務所(りそな銀行横)、駅上商店街アーケード内



問合せ先 月・火・木・金曜日の午前10時～午後4時にスタンプ会事務所(☎461-0283)へ

※1人(小学生以上)2口まで。11月23日(祝)～27日(月)に、現金すくい取りの歳末大売り出しを開催します。



このマークがついている画像は、スマートフォンなどのアプリをインストールすることで、動画も見ることができます。
※動画を見るには、下記のQRコードより市のホームページ (<http://www.city.izumisano.lg.jp/shiho/AR.html>) にアクセスし、AR (拡張現実) 技術を使った無料アプリをダウンロードしてください。



8 80万人訓練で市役所防災訓練を実施

9月5日(火)、府内で一斉に大阪880万人訓練が開催されました。本市では午前9時より、市役所本庁舎3階大会議室で「災害対策本部訓練」を、また市内各小・中学校、公共施設でも地域防災支援員による「避難所開設訓練」を実施しました。そして午前11時から本庁舎の外で職員が水消火器班の初期消火活動と、屋内消火栓班による消火活動を行う「自衛消防訓練」を実施しました。



市民オーケストラ定期演奏会が開催

9月3日(日)、エブノ泉の森 大ホールにおいて「泉佐野市民オーケストラ 第40回記念定期演奏会」が行われました。お馴染みの映画音楽やミュージカル曲のほか、重厚なブラームスの交響曲まで幅広く演奏されました。



蟻通神社で「ありとほし薪能」が開催

9月18日(祝)、長滝の蟻通神社 舞殿において「第4回 ありとほし薪能」が開催され、次第に暮れてゆく空の下、たくさんの観客で賑わっていました。狂言、独鼓などの公演の他、公演前には氏子の巫女神楽奉納や能についてのわかりやすい解説もありました。



バトントワーリング世界大会で3位入賞

9月5日(火)、佐野中学校3年生の山田弦輝さんが、8月に世界19カ国から約1,000人の選手たちがクロアチアに集ったWBTFインターナショナルカップ2017に出場し、ソロトワール男子ジュニア (エリート) の部で3位に入賞したことを市長に報告に来てくれました。



ソフトボール全国大会で優勝 (入賞)

9月20日(火)、日根野中学校3年生の橘 奈津季さんが、3月に東京で開催された第13回都道府県対抗全日本中学生女子ソフトボール大会で大阪選抜チームのメンバーとして出場し、雨天により準決勝以降の試合が行われず、4チーム同率で優勝 (入賞) したことを市長に報告に来てくれました。



不二家泉佐野工場と「包括連携協定」を締結

9月18日(祝)、イオンモール日根野1階であいの広場で株式会社不二家泉佐野工場と「包括連携協定」を締結しました。この包括連携協定は、不二家さんのキャラクター「ペコちゃん」と泉佐野市公式キャラクター「イヌナキン」の友情連携および災害時の不二家さんからの支援協力の協定となります。





本市出身の書道家が書を寄贈

9月25日(月)、本市出身の書道家 上平梅径さんが市役所へ訪問し、書を寄贈していただきました。上平さんは他業種とのコラボレーションやライブイベントといった新たな書道の道を開拓されている書道家です。



ザ・まつり in Izumisanoが開催

9月24日(日)、泉佐野センタービル周辺において、「ザ・まつり in Izumisano」が開催されました。各町の勇壮なやりまわしやよさこいの演舞で、たくさんのお見物客も盛り上がりました。



トランポリン全国大会で優勝

9月26日(火)、北中小学校3年生の中井大翔さん(前列左)と日根野小学校3年生の峰 琢磨さん(前列右)が、7月に千葉県流山市で開催された第3回全日本トランポリン競技ジュニア選手権大会において、団体10歳以下男子の部に出場し、優勝したことを市長に報告に来てくれました。



大阪囲碁大会で優勝

9月25日、第43回SC(シニアクラブ)大阪囲碁大会の「有段上位者クラスの部」で泉佐野市長生会連合会囲碁部の小園紀宏部長が、「級位者の部」で湯川鐵男副部長が優勝をされたことを、市長へ報告に市役所を訪問してくれました。



さのぼカードのオープニングセレモニー

10月1日(日)、観光おもてなしプラザ「泉佐野 まち処」において「さのぼ誕生記念セレモニー」が実施されました。みなさんもぜひ「さのぼ」カードをご利用していただきますよう、よろしくお願いいたします。



RUN伴2017 in 泉佐野が行われました

「RUN伴」は認知症の人と一緒に、北海道から沖縄までの約4千kmを約1万3千人がタスキをつなぐイベントで、今年も10月1日(日)に市長が泉佐野市のゴール地点でタスキをつなぎました。

水泳全国大会で3位入賞

10月4日(火)、佐野中学校2年生の今村圭吾さんが、8月に東京で開催された第40回全国JOCジュニアオリンピックカップ夏季水泳競技大会に出場し、13~14歳クラスの男子400m自由形において、3位に入賞したことを市長に報告に来てくれました。



11月26日(日)開催
観覧無料!

泉佐野りんくう映画祭

～りんくうパピリオ × J:COM のコラボレーション企画!～

りんくうパピリオ星の広場に4.5m×3.5mの巨大スクリーンが登場! 大迫力の画面で3つの映画が楽しめます。泉州出身の監督作品、国際映画祭受賞作品、子供向け映画の3つに加え、当日は映画音楽ピアノミニコンサートも開催します。

時間 午後1時～6時30分

場所 りんくうパピリオ星の広場 (りんくうタウン駅ビル内)

- 内容
- オープニングセレモニー
 - ピアノミニコンサート
 - 泉州出身 岸本景子監督作品「ある夏の送り火」上映
 - Peacemaker主催 グローバルフィルムフェスティバル受賞作品上映
 - 「りんくうパピリオ」コマ撮りワークショップ動画発表
 - J:COMりんくう「ミニオンズ」上映

問合先 りんくうパピリオ統括管理 (山田 ☎080-3551-6340 eメール: rinkupapillio@xymax.co.jp)



©2015 Universal Studios. All Rights Reserved.



◆映画祭記念 コマ撮りワークショップ参加者募集!

詳しくは、QRコードから「りんくうパピリオfacebook」をご覧ください。



1セット1万円の購入で
1万円+2千円分のポイント!

「さのぼ」カードを活用した 泉佐野市プレミアム商品券

～一般販売～

泉佐野ポイントカード「さのぼ」に購入金額分のポイントをチャージし、加盟店で代金支払いの際にカードを提示するとポイントが使用できます(紙による商品券の発行はありません。ポイントチャージの際は「さのぼ」カードの所有が必要です)。

対象 18歳以上の市内在住者(10月1日時点)

価格 1セット 10,000円(10,000円+2,000円分のポイントが付きます)

利用期間 12月1日～来年2月28日(詳細は当選者にお知らせします)

販売数 5千セット(応募多数の場合は抽選)

使用可能店舗 「さのぼ」加盟店

※加盟店は順次増えていきますので、最新の情報は「さのぼ」ホームページ(<https://sanopo.com/>)で確認してください。目印ののぼり・タペストリー・ステッカーがある店舗で使用できます。

応募期間 11月1日(水)～20日(月)(当日消印有効)

応募条件 先行販売で落選した人、先行販売で応募していない人

※「さのぼ」カードを持っていなくても応募可

応募方法 往復はがきの往信用裏面に応募者の①郵便番号 ②住所 ③氏名 ④生年月日と年齢 ⑤電話番号 ⑥購入希望数(3セットまで) ⑦「さのぼ」カードNo.(持っている人のみ)を、返信用に応募者の郵便番号、住所、氏名を記入し、☎598-0011 高松北1丁目2-40 南部織物会館3階(一社)泉佐野シティプロモーション推進協議会へ

抽選結果 11月28日(火)以降に返信はがきで応募者全員に通知(当選者の手続き方法などを含む)

留意事項

- 1人3セットまで申込可。往復はがき1枚で1人、応募時に申し込んだセット数は変更できません。
- 応募は1人1枚限り、複数枚の応募は無効とします。
- 応募内容の記載漏れなど、不備がある場合は無効となることがあります。
- 応募はがきは受付期間内の消印を有効とし、期間前を含む期間外に届いたものは無効とします。
- 抽選は無作為抽選とし、当選・落選およびやむを得ない場合以外の結果の問い合わせにはお答えできません。
- 「さのぼ」カードについて、詳しくは広報10月号またはホームページをご覧ください。

問合先 泉佐野ポイントカード会 一般問い合わせ窓口(観光おもてなしプラザ 泉佐野 まち処内 上町3丁目8-12 ☎469-7500 祝日を除く月～金曜日 午後1時～7時)

※カード発行は泉佐野 まち処(月～金曜日 午後1時～11時、土・日曜日・祝日 午後4時～11時)、加盟店へ



「さのぼ」カードが使える店舗など
「さのぼ」カードが使える!

泉佐野市の人のうごき

9月末日現在(前月比)

- 市内人口 100,783人(±0人)
- 男 48,644人(+7人)
- 女 52,139人(-7人)
- 世帯数 46,130世帯(+45世帯)

市制施行:昭和23年4月1日 市域面積:56.51km²

公式携帯サイト

「泉佐野モバイル市役所」
<http://www.city.izumisano.lg.jp/m/>
(パソコンからもアクセス可)
※携帯電話等からの閲覧には、情報量に応じた金額(パケット通信料)がかかりますのでご注意ください。



● 掲載記事における申込などによって市が収集した個人情報は、その目的以外には使用しません。
● 広報いずみさのの広告掲載料は、広報および公聴業務の円滑な運営と充実を図るために、基金として積み立てています。

可燃ごみ量(焼却場搬入量) 9月分 約3,506 t (前年同月比+4.96%)



広報いずみさの
平成29(2017)年11月号

11月1日発行
No. 755

編集・発行

泉佐野市役所
市長公室 市民協働課

☎598-8550 大阪府泉佐野市市場東1丁目295番地の3
☎072-463-1212 Fax072-464-9314
ホームページ <http://www.city.izumisano.lg.jp/>

