

広報いずみさの

平成30 (2018) 年7月1日発行



世界記録に挑戦の タオルデザインが決定！

7 月号
 No. 763

ギネス世界記録®町おこしニッポン
Longest human towel chain
最も長いヒューマンタオルチェーン



広報いずみさの 平成30年7月号 もくじ

泉佐野郷土芸能の集い……………2・3	いずみさの昔と今、
市営プールオープン ほか……………4	消費生活センターだより……………21
人権の広場 ほか……………5	子育て情報、国際交流員通信 ほか…22・23
夏休み子ども講座……………6~9	けんこう・ふくし……………24・25
7月のTOPICS、税……………10~14	市民公益活動団体紹介、相談……………26
介護保険……………15	イベント・インフォメーション…27~33
後期高齢者医療制度、国民年金…16・17	市立図書館……………34
国民健康保険……………18	採用・募集……………35
いずみさの教育NOW……………19	くらしの情報掲示板……………36・37
スポーツ……………20	いずみさのフォトニュース……………38・39

今月の表紙:7月29日(日)に開催の「第43回 泉佐野郷土芸能の集い」において、泉州タオルをつなげてギネス世界記録に挑戦します。その挑戦で使用するバスタオルのデザインを市内高等学校の学生から募集し、決定した3種類のデザインの受賞者の表彰式が行われました。(詳しくは、3ページをご覧ください。)

第43回泉佐野郷土芸能の集い

泉州タオルプリンス&プリンセスコンテストも開催!

日時 7月29日(日)午後6時~
 場所 末広公園グラウンド
 ※雨天中止



泉佐野市に古くから伝わる郷土芸能を体験しよう!
 会場では、夜店も多数出展予定!

石垣島ペア旅行やさのぼ
 2万円分、ホテル食事券など
 が当たる大抽選会もあり!!

- 【スケジュール予定】
- 18:00~ 清光会 和太鼓 韻
 南大阪バトン泉佐野チーム
 よさこい鳴子踊り
 - 18:50~ 実行委員長挨拶・来賓紹介
 - 19:00~ 市内伝統芸能披露
 - 20:00~ Prince & Princess コンテスト
 - 20:30~ 市内伝統芸能披露
 - 21:15~ 大抽選会
 - 21:30 閉会

全国物産 フェア

時間 午後1時~6時30分
 場所 末広公園コミュニティ広場
 泉佐野市と特産品相互取扱協定を結ぶ自治体の魅力ある特産品をギネス世界記録に挑戦していただいた方にプレゼントします。もちろん一般向け販売も行っています。

プリンス& プリンセス コンテスト

Prince&Princess

泉州タオル プリンス&プリンセス コンテスト (プリコン)

締切間近!
 特賞「さのぼ5万ポイント」
 副賞「泉州タオルグッズ」

「泉佐野郷土芸能の集い」で、泉州タオルのプリンス&プリンセスを決定します。日本タオル発祥の地で作られた泉州タオルのPRに協力していただける人の応募をお待ちしています。

応募条件 次のすべてに該当する男性または女性

- 泉州タオルの普及・知名度アップに向け、積極的にPRできる人
- 7月29日(日)に開催される「泉佐野郷土芸能の集い」に参加できる人
- 土・日曜日、祝日などに開催される「泉州タオル」に関連するイベントなどに参加できる人

※参加いただくイベントは事前にお知らせします。

応募・問合せ まちの活性課内に設置の応募用紙に必要事項を記入(写真添付)し、7月13日(金)午後5時まで(必着)に郵送または直接☎598-0007 上町3丁目11-48 Prince&Princess Of The Kingdom Of Towel Osaka Contest (プリコン) 事務局(まちの活性課内 ☎469-3131)へ

※応募用紙はホームページからダウンロードもできます。

事前の書類選考後、選定された人に「泉佐野郷土芸能の集い」の中で開催するコンテストに参加していただき、泉州タオルのイメージにふさわしく、観覧者からの得票数が多い人に「Prince&Princess Of The Kingdom Of Towel Osaka」の称号を贈ります。



問合せ

泉佐野市観光協会
 (まちの活性課内)

Fax ☎ 469-3131
 463-1827

第43回 泉佐野郷土芸能の集い「市制施行70周年特別企画」

ギネス世界記録® 町おこしニッポン

Longest human towel chain 最も長いヒューマンタオルチェーン

挑戦者大募集!!



※一旦、ギネス世界記録会場内に入場しますと、記録挑戦が終了するまで会場から一切出ることができませんのでご注意ください。

泉佐野市の特産品である「泉州タオル」を使い、ギネス世界記録に挑戦します。

さあ、あなたもギネス世界記録の一員に!!
※詳しくは、市ホームページをご覧ください。

日時 7月29日(日) 午後2時～6時頃
場所 J:COM末広体育館

※荒天中止。会場へは公共交通機関または無料シャトルバス(南海「泉佐野」駅、JR「日根野」駅、りんくう中央公園グラウンド特設臨時駐車場～会場)をご利用ください。

参加条件 小学生以上(市内・市外在住は問いません)
※小学1～3年生は保護者同伴で



※都合により出演者が変更となる場合があります。



参加人数を把握するため

事前登録にご協力ください

インターネットで専用サイト (<http://miceform.jp/towel2018/>) にアクセスし、登録してください(QRコードからもアクセスできます)。登録完了後、入力したメールアドレスに自動返信メールをお送りします。

※市内の町会など、各種団体を通じて主催者側へ事前登録している人は不要です。

参加者が2,500人に達した場合、登録受付を終了させていただきますのでご了承願います。登録者の個人情報は当企画の運営のために利用させていただき、その他の目的には使用しません。



ギネス世界記録挑戦 参加特典

- ①挑戦で使用した泉州産バスタオル
 - ②お菓子
 - ③ドリンク
 - ④記念うちわ
 - ⑤特産品引換券
 - ⑥さのぼ200ポイント
- ※当日「さのぼカード」をご持参ください。

ぜ～～～んぶ
プレゼント!!

その他、ハワイペア旅行やさのぼ2万円分などが当たる大抽選会も!

バスタオルデザインが決定しました!!

泉佐野市内の高等学校の学生のみなさんから124件のご応募をいただきました。ギネス世界記録挑戦には、受賞デザインがプリントされたバスタオルを使用し、参加者のみなさんにプレゼントします。



▲6月5日火、泉佐野市役所においてバスタオルデザインコンテストの表彰式が行われました。



▲大阪タオル工業組合賞
佐野支援学校3年
井上陽太さんの作品



▲泉佐野市長賞
佐野工科高等学校3年
野口未由さんの作品



▲泉佐野市議会議長賞
佐野高等学校3年
歳弘爽由花さんの作品



市営プール オープン!!

プールでの事故をなくすため、身長制限（中学生以下）を設けています。該当する場合は、1人につき保護者1人の同伴入水が必要です。

利用時間

●月～金曜日：午後1時～4時

●土・日曜日、祝日：午前9時30分～午後4時

●最終日：午後3時まで

●料金 200円（中学生以下100円）

※3歳未満の乳幼児、オムツの取れていない幼児の利用はできません。7月28日(土)は、午後1時まで長南中学校プールの利用はできません。佐野中学校プール以外のプールには専用の駐車場がないため、車での来場はできません。また、光化学スモッグ注意報が発令されたときなど、天候により閉鎖することがあります。

問合先 スポーツ推進課（J・COM末広体

育館「市民総合体育館」内 ☎462・200

0 Fax 469・2286

※オープン期間中は各プールへ



市営プールの夏休みイベント情報については、7ページをご覧ください。

プール	電話番号	オープン期間	身長制限
日根野 (日根野中学校内)	468-0763	7月14日(土)～ 8月12日(日)	130cm未満
長南中学校 (長南中学校横)	466-0604		150cm未満
北中 (第三中学校前)	462-8246	7月21日(土)～ 8月26日(日)	130cm未満
佐野中学校 (佐野中学校内)	463-0333		(*1)

(*1) 佐野中学校プールの50mプールは165cm未満、25mプールは110cm未満です。ただし、幼児プールは身長制限がありません。
※新池プールは平成29年度をもって閉鎖しました。

泉佐野市の行政情報番組 泉佐野TV「さのテレ！」 放送時間変更のお知らせ

J:COMチャンネルで放送中の行政情報番組「さのテレ！」について、下記の日程で放送時間が変更となります。

- 7月16日(祝)
午後10時～10時30分→正午～午後0時30分
- 7月21日(土)・28日(土)
正午～午後0時30分→午後10時～10時30分
- 7月26日(木)
午後3時～3時30分→午後10時～10時30分

問合先 自治振興課

※通常の放送時間などについては、裏表紙をご覧ください。



新町広場がオープン

7月より新町広場がオープンします。広場の周りは交通量の多い道路が通っていますので、野球、サッカー、ゴルフなどのボール遊びは禁止です（ゲートボール、グラウンドゴルフは除く）。

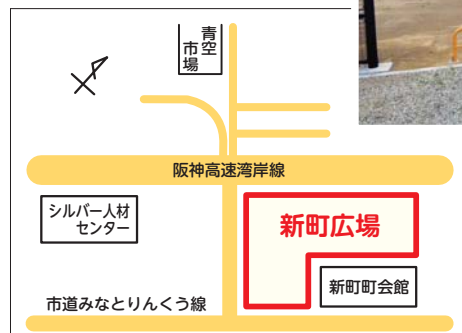
散歩や休憩など、市民のみなさんの憩いの場としてご利用ください。競技会、集会などの催しで広場を使用する際の公園内行為許可については、問い合わせてください。

※無料駐車場（30台）あり

利用時間

午前8時30分～午後6時

問合先 道路公園課



春日神社 夏まつり

漁業の安全と大漁を願って行われる太鼓台の祭りです。太鼓台の上に大きなふとんのような飾りものを乗せているため「ふとん太鼓」とも呼ばれます。夜は灯入れをして商店街を巡行し、「かきあい（担ぎあい）」も見られます。

日時 7月15日(日)・16日(祝) 午後～

場所

●15日…

泉佐野駅浜側付近

●16日…春日神社～泉

佐野駅浜側付近

問合せ先

泉佐野市観光協会（まちの活性課内 ☎469-3131）



日根神社 ゆまつり

日根神社にて、神事と五社音頭で榎井川の水源の安全と夏の災厄除けを祈願する祭りです。五社音頭では和泉の国の知られた地名が唄われています。

日時 7月21日(土) 午後7時30分～9時30分

※雨天の場合22日(日)に順延

場所 日根神社

問合せ先

泉佐野市観光協会（まちの活性課内 ☎469-3131）



インターネットの利用について

スマートフォン、スマートフォンの普及、ツイッターやフェイスブック、インスタグラムなどの新しいメディアの登場により、時間や場所を選ばず、気軽にインターネットへアクセスし、情報を得たり、発信したりできるようになりました。しかし、便利さの反面、その情報が独り歩きして、人権侵害を引き起こす可能性があります。

人権侵害を引き起こさないために、次のことに気をつけましょう。

●相手の立場を考え、表現にも気をつけましょう。

●差別的なことや差別につながるようなことは書き込まないようにしましょう。

●不確かな情報や噂を書き込むと、正しいものとして広まってしまい、人を傷つけ、想像もしなかったような結果を招いてしまうことがあるので、嘘や不確かなことは書き込まないようにしましょう。

●個人名や住所などを書き込むと、その情報が悪用され、予想もしない影響が生じることがあるので、個人情報を書き込まないようにしましょう。

問合せ先

人権推進課

人権のひろば

8.4下瓦屋地域「反戦の夕べ」

子どもたちがかがやく、平和な未来をつくるために、夏の午後のひとときを「反戦・人権・環境・福祉」について語りあってすごしませんか。

開催日 8月4日(土)

【反戦学習】 (午後0時30分～5時)

堺市立平和と人権資料館を見学した後、和泉市黒鳥山公園にある反戦水兵・阪口喜一郎顕彰碑を訪ねます。

集合・解散場所 旧下瓦屋人権文化センター
※参加登録 (Fax463-2147) と保険料が必要

【反戦宣言&反戦アピール】 (午後6時～7時)

場所 旧下瓦屋人権文化センター 2階

※申込不要、参加無料

【納涼会「模擬店と盆踊り」】 (午後7時～9時)

場所 旧下瓦屋青少年広場

※申込不要、参加無料 (販売物は実費)

問合せ先 下瓦屋地域「8.4反戦の夕べ」実行委員会 事務局 (☎090-8828-9878)

平和を考える集い (映画会)

日時 8月3日(金) 午前10時～、午後2時～

場所 レイクアルスタープラザ・カワサキ中央図書館 2階視聴覚室

内容 「ながさきの子うま」(27分)

「つるのこって～とも子の冒険」(28分)

対象 小学生 (保護者同伴可)

定員 各150人 (先着順)

主催 泉佐野市人権対策本部、泉佐野市教育委員会

問合せ先 子育て支援課

※申込不要、入場無料



特集 夏休み子ども講座



楽しい夏休みがやってきます！夏の思い出づくりに、参加してみませんか？



佐野公民館 ☎463-6181 Fax469-2243

受付 午前9時～午後5時（月曜日、7月17日(火)除く）

■子ども絵画教室 ～〇〇の中（想像画）～

日時 7月28日(土) 午前10時～正午

対象 市内在住の小学生

定員 15人（先着順）

講師 仲村和久さん

材料費 100円 ※画用紙の大きさは四つ切り

持ち物 クレヨン、水彩道具一式、筆記用具

申込 7月5日(木)以降に電話、FAXで。材料費の納入・キャンセルは7月15日(日)まで

■子ども絵画教室 ～自転車を自由に描こう～

日時 8月1日(火) 午前10時～正午

対象 市内在住の小学生

定員 15人（先着順）

講師 池側良美さん（佐野公民館登録クラブ講師）

材料費 50円

※画用紙の大きさは八つ切り

持ち物 クレヨン（全員）、水彩道具一式（3年生以上）

申込 7月7日(土)以降に電話、FAXで。材料費の納入・キャンセルは7月22日(日)まで

材料費の納入・キャンセルは7月22日(日)まで



■明治クッキングサロン

～親子でクッキング・わくわくコース～

日時 8月3日(金) 午前10時～午後1時

メニュー フライパンパエリア、ゆで卵カップサラダ、フルーツ氷のラッシー

対象 小学生と保護者

定員 10組20人（先着順）

講師 中川富祐子さん（株式会社 明治 管理栄養士）

材料費 1組1,000円

持ち物 エプロン、ふきん、三角巾

申込 7月6日(金)以降に電話、FAXで。材料費の納入・キャンセルは7月15日(日)まで

電話、FAXで。材料費の納入・キャンセルは7月15日(日)まで

電話、FAXで。材料費の納入・キャンセルは7月15日(日)まで

電話、FAXで。材料費の納入・キャンセルは7月15日(日)まで



長南公民館 ☎465-0786 Fax465-1103

受付 午前9時～午後5時（月曜日、7月17日(火)除く）

■子どもパン作り教室

～動物パンとウィンナーロールパン～

開催日 7月24日(火)

時間 ①午前9時30分～正午 ②午後1時～3時

対象 小学生

定員 各16人（先着順）

講師 木村明美さん

（長南公民館登録クラブ講師）

材料費 500円

持ち物 エプロン、三角巾、ふきん

申込 7月4日(火) 午前9時以降に電話、FAXで。材料費の納入・キャンセルは7月15日(日)まで

■子ども将棋教室（全4回）

～脳を活性化し、集中力を身につけよう！～

日時 7月25日(火)～28日(土) 午前10時～11時30分

対象 小・中学生（駒の動かし方を理解している人）

定員 16人（先着順）

講師 長南公民館将棋クラブ生

持ち物 筆記用具

申込 7月4日(火)以降に電話、FAXで。キャンセルは7月18日(火)まで ※受講無料

電話、FAXで。キャンセルは7月18日(火)まで ※受講無料

電話、FAXで。キャンセルは7月18日(火)まで ※受講無料



夏休み子ども映画会・人形劇

■夏休み映画会

「学校の怪談 戦慄の校外編」

日時 7月29日(日) 午後2時～（開場：午後1時30分）

場所 佐野公民館 4階多目的室

上映時間 46分

定員 100人（先着順）

問合せ先 佐野公民館図書室（☎463-6035）

※申込不要、参加無料

■親子劇場「おやこ De 人形劇」

日時 8月5日(日) 午前11時～（開場：午前10時45分）

場所 長南公民館 2階多目的室

内容 人形劇団「ひまわり」による楽しい人形劇「まるパンコロコロ」(約40分)

定員 70人（先着順）

問合せ先 長南公民館図書室（☎465-1101）

※申込不要、参加無料。臨時駐車場あり

■泉佐野市長生会連合会 囲碁部

第10回 青少年 囲碁教室

日時 8月7日(火)～10日(金)

午前10時～正午

対象 中学生以下

場所・申込・問合せ先

社会福祉センター

（☎464-2563）

※参加無料



■第15回 親子ふれあい木工交流会

日時 8月25日(土) 午前10時～午後2時

場所 大木小学校 駐車場

対象 市内在住の小学生と保護者

定員 30組（先着順）

参加費 小学生300円、大人500円、幼児無料（昼食代・保険料含む）

持ち物 軍手

主催 大土地区福祉委員会

申込・問合せ先 8月3日(金)までに泉佐野市社会福祉協議会（☎464-2259）へ ※雨天決行

電話、FAXで。キャンセルは7月18日(火)まで ※受講無料

南部市民交流センター 青少年センター (申込専用 ☎449-4760)

受付 午前9時～午後5時 (土・日曜日、7月16日祝除く)

※各講座の電話での申込は、1通話で1講座の受付とします。

■ひんやりスイーツわらびもちパフェを作ろう!

日時 7月24日(火) 午後1時15分～3時

場所 佐野公民館 3階料理室

対象 市内在住の小・中学生

定員 20人 (先着順)

材料費 300円

申込 7月9日(月)以降に電話で。材料費の納入・キャンセルは7月20日(金)まで



■サマーキッズ 英会話レッスン (全5回)

開催日・場所

●7月25日(水)・佐野公民館 3階料理室

●7月26日(木)・佐野公民館 3階和室

●7月28日(土)・佐野公民館 3階和室

●7月31日(火)・佐野公民館 4階会議室

●8月1日(水)・佐野公民館 4階会議室

時間 午前10時30分～11時30分

対象 全回受講できる、市内在住の小学1～3年生

定員 20人 (先着順)

教材費 500円

申込 7月10日(水)以降に電話で。教材費の納入・キャンセルは7月20日(金)まで

■エコクラフトで、おしゃれなペン立て作り

日時 7月27日(金) 午後1時～3時

場所 佐野公民館 3階第二講座室

対象 市内在住の小学4～6年生・

中学生

定員 20人 (先着順)

材料費 300円

申込 7月11日(水)以降に電話で。

材料費の納入・キャンセルは7月

20日(金)まで



■カンタン!カワイイ! 手作りハーバリウム

日時 8月10日(金) 午後1時～2時30分

場所 佐野公民館 3階第二講座室

対象 市内在住の小・中学生

定員 20人 (先着順)

材料費 1,000円

申込 7月17日(水)以降に電話で。

材料費の納入・キャンセルは7月

26日(水)まで



市営プール イベント情報

【水泳教室】

①水泳教室1 目標は水慣れから10m程度泳ぐ

日時 7月23日(月)～27日(金) 午前10時～11時

②水泳教室2 目標はクロールで25m泳ぐ

日時 7月23日(月)～27日(金)

午前11時30分～午後0時30分

対象 クロールで10m以上泳ぐことができる小学生

③水泳教室3 目標は水慣れから10m程度泳ぐ

日時 7月23日(月)～27日(金)

午後1時30分～2時30分

④水泳教室4 目標はクロールで25m泳ぐ

日時 7月23日(月)～27日(金)

午後2時45分～3時45分

対象 クロールで10m以上泳ぐことができる小学生

⑤背泳ぎ教室 目標は背泳ぎの習得

日時 8月6日(月)～10日(金) 午前10時～11時

⑥平泳ぎ教室 目標は平泳ぎの習得

日時 8月6日(月)～10日(金)

午前11時30分～午後0時30分

いずれも

場所 ①②⑤⑥佐野中プール ③④長南プール

対象 ①③⑤⑥小学生

定員 各15人 (先着順)

参加費 各3,000円

申込 7月2日(月)～6日(金) 午前10時～午後3時30分に直接、佐野中プールへ。保護者1人につき参加者1人のみ申込可。ただし、兄弟姉妹の申込の場合はその限りではありません。申込時に参加費と印鑑が必要です。電話予約不可

※悪天候のためやむを得ず中止の場合は、午前8時30分以降に連絡します。(料金の返金はできません)

⑦ワンポイントレッスン(予約制) 水慣れから泳法まで要望に合わせてレッスンします。

日時 一般開放日の午後1時～、午後2時～、午後3時～

※開放日は4ページをご覧ください。1レッスン50分

対象 中学生以下

参加費 1,500円 (別途入場料が必要)

※お支払いは、当日にプール受付で。10分以上の遅刻はキャンセル扱いになります。スタッフのスケジュールにより、開催できない場合がありますので、事前に佐野中プール(☎463-0333)へ問い合わせてください。

⑧ウォーターバトル 水鉄砲で撃ち合います。水鉄砲は貸し出します。

日時 7月22日(日)、8月5日(日) 午後1時30分～1時50分、午後2時30分～2時50分

対象 身長140cm未満の人

⑨水中玉入れ

日時 7月22日(日)、8月5日(日) 午後2時～2時20分、午後3時～3時20分

対象 身長140cm未満の人

⑩プールで縁日 プールサイドにてヨーヨー釣り・スーパーボールすくい・輪投げなど

日時 7月29日(日) 午後1時～3時30分

※景品がなくなり次第終了

対象 小学6年生以下

いずれも

場所 ⑦佐野中プール ⑧～⑩佐野中プール(小)

定員 ⑧⑨各20人 (先着順)

※⑧～⑩は申込不要、参加無料。⑧⑨は3歳未満およびおむつの取れていない人は参加できません。

すべての問合せ先 楠開発(株) (☎465-7255)



レイクアルスタープラザ・カワサキ生涯学習センター ☎469-7120 Fax469-7121

受付 午前9時～午後5時 (月曜日、7月17日(火)除く)

■手のひらパソコンIchigojam

はんだ付け+プログラミング講座

日時 7月21日(土) 正午～午後4時

対象 小学3～6年生 ※前回未受講者優先、保護者の同伴可、兄弟の同伴不可

定員 30人 (先着順)

講師 都 亜紀さん (PCN南大阪・プログラミング寺子屋Hats代表)

材料費 2,000円

※自分の作ったIchigojamは持ち帰っていただけます。

持ち物 飲料水、タオル、持ち帰り用袋

協力 KidsVenture

申込 7月6日(金)以降に電話、FAXで。材料費の納入・キャンセルは7月13日(金)まで



■【市民企画講座】LET'sくるくるバトントワーリング

開催日 7月22日(日)

時間・対象

●午前10時～10時50分・満4歳～小学1年生

●午前11時～11時50分・小学2～6年生

定員 各10人 (先着順)

講師 松原美樹さん (日本バトン協会公認指導員)

申込 7月5日(木)以降に電話、FAXで

※服装・靴は動きやすいもので

■親子クッキング～あつまれ!こどもコックさん～

日時 7月24日(火)・25日(水) 午前10時～午後1時30分

メニュー 照り焼きれんこんバーグ、キュウリとトマトのサラダ、みそ汁、ご飯、フルーツヨーグルト

対象 満4歳～小学3年生の子どもと保護者

定員 各10組 (先着順)

講師 泉佐野市食生活改善推進協議会

材料費 1組900円 ※子ども1人追加で+300円、大人1人追加で+600円

持ち物 エプロン、三角巾、マスク、ふきん2枚、手拭き用タオル、子ども用のお茶

申込 7月6日(金)以降に電話、FAXで。(アレルギーの有無をお伝えください) 材料費の納入・キャンセルは7月18日(火)まで



■クラフト体験会

日時 7月26日(木) 午前10時30分～午後4時 (受付終了:午後3時30分)

※各クラフトとも材料がなくなり次第終了

内容 スイーツデコ、ビーズアクセサリ、ポーセラーツ、レジンキーホルダー、ガラス&ビーズクラフト、ドライフラワーアレンジ、天然石アクセサリ、木工

対象 おおむね幼稚園年長以上 ※小学4年生未満は保護者の同伴が必要

講師 川尻 薫さん 他7人

材料費 クラフトにより300円～1,500円

申込 木工 (椅子:20人、ドールハウス:30人・先着順)のみ7月10日(火)以降に電話、FAXで。それ以外は各ブースで当日申込 (午前中が混み合います)。定員 (先着順)は各ブースにより異なります。ポーセラーツは後日引き渡しになります。



●■小学生将棋教室 ※いずれも受講無料

【入門】

開催日 7月27日(金)・8月3日(金)・10日(金)・17日(金) (全4回)

時間・コース

●午後1時～1時50分・小学1～3年生

●午後2時～2時50分・小学4～6年生

対象 将棋に興味があり、真剣に取り組む意欲のある小学生。原則、対局経験がほとんどない初心者

定員 各コース20人 (先着順)

講師 谷 弘之さん (元 公益社団法人 日本将棋連盟 将棋コーチ アマ四段)

申込 7月5日(木)～24日(火)に電話、FAXで

【中・上級者】

開催日 7月24日(火)・31日(火)・8月7日(火)・14日(火) (全4回)

時間・コース ●午後1時～1時50分・小学1～3年生

●午後2時～3時・小学4～6年生

対象 将棋のルールと駒の動かし方がしっかり分かり、ある程度対局経験のある小学生

定員 各コース28人 (先着順)

講師 土井春左右さん (公益社団法人 日本将棋連盟 指導士 七段)

申込 7月5日(木)～21日(土)に電話、FAXで

●■子ども絵画講座

開催日 7月28日(土)

時間 ①午後0時30分～2時15分

②午後2時30分～4時15分

対象 ①小学1～3年生 ②小学4～6年生

(昨年度未受講者優先、1・2年生は保護者の同伴が必要)

定員 各16人 (先着順)

講師 尾崎康代さん (さくらクレパス認定講師)

材料費 100円 (四つ切りまたは八つ切り画用紙代含む)

持ち物 水彩道具一式、クレパス、ぞうきん、鉛筆、消しゴム、新聞紙(1部) ※服装は汚れてもよいもので

申込 7月6日(金)以降に電話、FAXで

●■次世代科学者育成プログラム! ロボット製作体験講座

日時 7月29日(日) ●午前10時～午後0時30分

●午後1時30分～4時

対象 小学4～6年生 ※昨年度未受講者優先

定員 各20人 (先着順)

講師 原 尚之さん (大阪府立大学大学院 工学研究科

電気情報システム工学分野 准教授)、

小西啓治さん (同 教授)

材料費 各2,000円

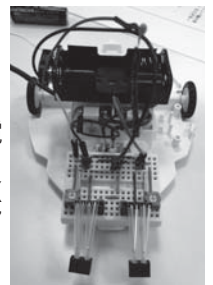
持ち物 筆記用具、持ち帰り用袋

共催 大阪府立大学 工学域 電気電

子系学類 電気情報システム工学課程

申込 7月10日(火)以降に電話、FAX

で。材料費の納入・キャンセルは7月24日(火)まで



●■親子で読書感想文

～あつという間に読書感想文が書ける!～

日時 7月31日(火) 午前10時～正午

対象 小学生と保護者 (昨年度未受講者優先)

※保護者も読書感想文を書きます

定員 12組 (先着順)

講師 五十棲恵子さん (魔法の質問キッズインストラクター)

持ち物 感想文を書きたい本または絵本 (親子個々に持参・既読済)、筆記用具

申込 7月7日(土)以降に電話、FAXで。一時保育 (若干名・先着順) あり、希望者は申込時に ※受講無料

いずみさの女性センター ☎・Fax469-7125
 受付 午前9時～午後5時15分（日・月曜日、祝日除く）

**■お父さんの参加も大歓迎！親子クッキング
 ～クレープdeランチ～**

自分で焼いたクレープに野菜やハムなどのトッピングを包んで、みんなで楽しくランチしましょう！もちろん、デザートもあります。

日時 7月22日(日) 午前10時～午後1時30分
場所 レイクアルスタープラザ・カワサキ生涯学習センター 2階料理室

対象 小学生と保護者
定員 10組（先着順）
講師 神田貴子さん（女と男のクッキングナイト）

材料費 1組1,000円
持ち物 エプロン、ふきん2枚、バンドナ
申込 7月3日(火)～18日(水)に電話、FAXで。材料費の納入・キャンセルは7月18日(水)まで

※一時保育（1歳～就学前・先着順）あり、希望者は申込時に（締切：7月13日(金)）



**■お父さんの参加も大歓迎！
 アロマのシャワーソープをつくろう！**

夏休みの工作や自由研究にもピッタリ！いい香りでリフレッシュ効果のあるアロマのシャワーソープを親子で楽しくつくりませんか？

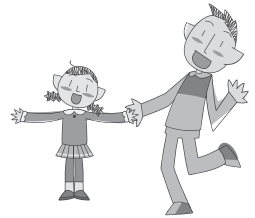
日時 8月5日(日) 午前10時～正午
場所 レイクアルスタープラザ・カワサキ生涯学習センター 3階美術室

対象 小学生と保護者
定員 15組（先着順）
講師 藤木栄美さん（日本アロマコーディネーター協会認定インストラクター）

材料費 1個700円
持ち物 筆記用具、ハンドタオル

※服装は汚れてもよいもので
申込 7月3日(火)～25日(水)に電話、FAXで。材料費の納入・キャンセルは7月25日(水)まで

※一時保育（1歳～就学前・先着順）あり、希望者は申込時に（締切：7月25日(水)）



**레이크アルスタープラザ・カワサキ中央図書館
 読書感想文を応援します！**

書きたいけれど、どう書いたらいいかわからない！みんなを悩ませる読書感想文をちょっとだけお手伝いします。

開催日 7月21日(土)・22日(日)
時間 ●午前10時～正午
 ●午後1時～3時

※開場は開始10分前から

場所 2階視聴覚室

対象 小学生

定員 各20人（先着順）

持ち物 筆記用具、メモ帳やノート、読書感想文を書く予定の本（通読済みが望ましい）

※申込不要、参加無料。空きがあれば途中参加可

問合先 レイクアルスタープラザ・カワサキ中央図書館（☎469-7130）



**北部市民交流センター 本館・北部公民館図書室
 親子で楽しく学ぶおこづかい講座**

お金の大切さを子どもに教えたけれど、どのように教えたらいいの？お金に関する疑問を「すごろくゲーム」やDVDを鑑賞して楽しく学びます。

日時 7月24日(火) 午後2時～3時30分
場所 北部市民交流センター本館 2階多目的ルーム1

対象 小学1～4年生と保護者

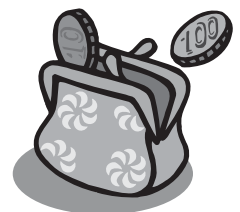
定員 16組32人（先着順）

講師 近畿財務局職員

持ち物 筆記用具

申込・問合先 7月10日(火) 午前9時30分以降に電話で레이크アルスタープラザ・カワサキ中央図書館（☎469-7130）

※参加無料



**北部市民交流センター 本館・北部公民館 夏休み親子で楽しむ体験広場
 ～今年はマジックショーもあります～**

おとも子どもも楽しめる体験を集めました。

日時 7月28日(土) 午前9時30分～午後0時30分

内容 マジックショー（午前11時～〔予定〕）、ビーズアクセサリ、ミニハーバリウム、ぷるぷるせっけん、くつつ下ぐるみ、ベビーマッサージ、パステルアートでうちわ、ミニチュア粘土、耳つぼ、苔テラリウム、手作り小物、ゲームコーナー（内容は変更する場合があります。）

※数量に限りあり。無くなり次第終了。参加無料。材料費は実費負担（体験により異なる）

問合先 北部市民交流センター 本館・北部公民館（☎464-5725 Fax469-2284）





7月は河川愛護月間

川や水路は私たちに憩いと潤いを与えてくれるほか、生活を水害から守る役割も果たしています。

「ポイ捨て」や「不法投棄」は、ごみが直接流れ込んで海を汚染したり、雨水管の取込口のスクリーンにたまって通水を阻害し、新たな浸水を引き起こしたりするため、河川環境の良好な維持の妨げになります。

川はみんなの共有財産です。市民ボランティアのみなさんによる清掃活動も行われていますが、川をいつまでも美しく保ち、汚さないためには、日ごろから私たちがポイ捨てや不法投棄をしないよう心がけることが大切です。 ※「廃棄物の処理及び清掃に関する法律」では、不法投棄した人には、「5年以下の懲役もしくは、1千万円以下の罰金に処し、またはこれを併科する。」となっています。

問合先 下水道整備課 (☎4503404)、環境衛生課

生活排水をきれい

川などの水が汚れる原因の約8割が、生活排水によるものです。府では生活排水をできるだけきれいにしてから流す取組を呼びかけています。家庭でできる小さな取組の積み重ねが、大きな効果につながります。

【台所では】

- 食べきれぬ分、飲みきれぬ分を心掛け、残り物を流さない
- 油は使い切り、やむを得ず捨てる場合は古新聞などにしみ込ませて、燃えるごみで捨てる
- 食器や鍋は汚れを紙などで拭き取るか、ヘラでかき取ってから洗い、洗剤を使い過ぎない
- 調理くずや食べ残しが流れないように、水切り袋などを使う
- 米のとぎ汁は流さず、植木の水やりなどに利用する

【トイレ、お風呂、洗濯では】

- 使用後こまめに掃除する
- 石けん、洗剤、シャンプー、リンスなどは適量だけを使う
- 髪の毛が流れないように、排水口に目の細かいネットを張る
- 風呂の残り湯は洗濯に利用する(衛生上、すずぎは水道水で)

問合先 環境衛生課

※詳しくは生活排水対策に関する府のホームページ (<http://www.pref.osaka.jp/kankyohoz/en/sei-hai/>) をご覧ください。



ごみをなくそう。水をきれいに!

資源ごみの分別収集や再利用などによりごみの減量化が図られつつありますが、依然として、街中や水路、河川敷にごみが多く見られます。

これらのごみは生活環境を悪化させるだけでなく、水路の閉塞を招いたり、降雨などにより河川や海に流入し、様々な生物に悪影響を及ぼすとともに、船舶の航行や漁業活動の障害にもなっています。

府では「ごみをなくそう。水をきれいに!」を合言葉に、6・7月の2カ月にわたり、キャンペーンを行っています。ポイ捨てをしないことはもちろん、せっかく正しく出したごみが風や動物などによって散らばってしまうのを防ぐネットの設置なども有効です。みなさんのご協力をお願いします。

問合先 府水産課企画・豊かな海づくり推進グループ
☎06・62109609
Fax 06・62109611



かんくうNEWS

問合先 関西国際空港案内 (☎455-2500) ホームページ <https://www.kansai-airport.or.jp/>

■KIXからの国際定期便がますます充実!
マレーシアのLCCであるエアアジアXが、8月16日(休)より関西=ホノルル線を週4便から週7便に増便します。多くの受賞歴がある「プレミアム・フラットベット」というゆったりとくつろげる座席を全便でご利用いただけるようになり、より快適な空の旅をお楽しみいただけます。この夏のご旅行は、便利で楽しい関西国際空港をぜひご利用ください。

■手作り居酒屋「かっぽうぎ」オープン!
5月31日(休)より関西国際空港エアロプラザ3階に、手作り居酒屋「かっぽうぎ 関西国際空港エアロプラザ店」がオープンしました。「おふくろの味」をコンセプトとした、煮物や焼き物が中心の家庭的な料理とお酒を提供しており、お昼は和定食を、夜は月替わりの献立をお楽しみいただけます。店内では昭和の歌謡曲が流れ、「ほっ」とくつろいでいただける空間となっております。KIXをご利用の際はぜひお立ち寄りください。



上級救命講習会

上級救命講習会とは、成人・小児・乳児・新生児を対象とした救命に必要な応急手当（基本的心肺蘇生法・AED使用法・異物除去法・止血法 およびその他の応急手当（傷病者の管理法・外傷の手当要領・搬送法）を学ぶ講習会です。

なお、合計8時間のカリキュラムを履修し、効果測定（実技および筆記）に合格した人には修了証を交付します。

日時 7月30日(月) 午前9時～午後5時30分（休憩時間あり）

場所 泉州南広域消防本部5階研修室

対象 当消防組合管内（泉佐野・泉南・阪南市・熊取・田尻・岬町）の在住・在勤・在学者

定員 30人（先着順）

申込・問合先 7月18日(水)～27日(金)（土・日曜日除く）の午前9時～午後5時30分に電話（音声ガイダンスが流れますので4番「警備課」を押してください）、FAXで、泉州南広域消防本部

警備課（☎469・0119 Fax 460・2119）へ

※受講無料。ただし、あらかじめご自身で人工呼吸用携帯マスク（一方向弁付呼吸吹き込み用

具）を準備してください。（参考価格：200円程度）



応急手当普及員再講習

応急手当普及員再講習とは、応急手当普及員として既に認定されている人に、最新の情報や講習方法、指導方法などについて座学や実技を通して再確認していただく講習会です。

応急手当普及員の認定は、資格取得から3年で失効しますが、応急手当普及員再講習を受講することによって、さらに3年間有効となります。

日時 8月17日(金) 午前9時～正午

場所 泉州南広域消防本部5階研修室

対象 次の条件全てを満たす人
● 応急手当普及員として既に認定されている

● 当消防組合管内（泉佐野・泉南・阪南市・熊取・田尻・岬町）の在住・在勤・在学者

● 当消防組合管内施設における応急手当の指導を行う目的である

定員 20人（先着順）

申込・問合先 7月31日(火)～8月8日(水)の平日午前9時～午後5時30分に電話（音声ガイダンスが流れますので4番「警備課」を押してください）、FAXで、泉州南広域消防本部警備課（☎469・0119 Fax 460・2119）へ



放置フン対策

イエローカード作戦

放置フン対策「イエローカード作戦」を、各地域のみならずで実施していただけるよう、カードをはじめ活動に必要な材料などの提供を行います。

詳しくは担当課まで問い合わせてください。

問合先 環境衛生課



野外出かけるときは

野山、畑、草むら、河川敷などでは、病原体を持った有害な虫がいる場合がありますので、次のことに注意しましょう。

● 長袖、長ズボンなど肌を露出しないものを着用し、白っぽい色にする。虫よけスプレーなどを携帯する。

● 直接地面に座ったり寝転んだりせず、敷物を使用し衣服も草むらなどに直接置かない。
● 帰宅後はすぐに入浴し、身体

についた虫を落とし、新しい衣服に着替える。

問合先 環境衛生課



泉佐野市立の小・中学校での長期休業中の学校閉庁の実施

泉佐野市教育委員会では、例年、8月中旬～12月下旬の期間は学校への訪問者もほとんどなく、閉庁によって省エネルギー対策上の効果も少なくないことから、泉佐野市立小・中学校の閉庁を平成28年度より行っています。

閉庁日 8月13日(月)・14日(火) 12月28日(金)

問合先 学校教育課

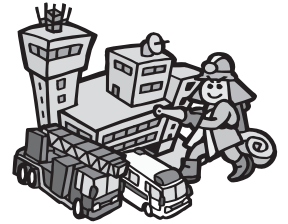


平成30年度

入札参加資格登録審査申請追加受付

市内業者（市内に本店を設けている法人または印鑑証明書の住所を市内に有する個人）を対象に、市役所、上下水道局、泉佐野市田尻町清掃施設組合、泉州南消防組合共通の追加受付をします。
※市外業者の受付はありません。

受付する業務	<ul style="list-style-type: none"> ●建設工事 ●測量・建設コンサルタント等 ●物品供給等 ●役務提供等(清掃・警備、その他委託業務)
登録の有効期間	平成30年10月1日～平成31年3月31日
申請書の配布	7月2日(月)～8月7日(火)に、総務課ホームページ（入札・契約情報）からダウンロードするか、総務課窓口で配布（土・日曜日、祝日除く）するものを入手してください。
申請・問合先	8月1日(火)～7日(火)（土・日曜日除く）の午前10時～午後4時（正午～午後1時除く）に申請書など必要書類を持参し、総務課（☎463-1212 Fax458-1187）へ ※受付期間厳守



新規・再登録のみの受付です。登録済業種の変更はできません。

※申請書類などについては、7月2日(月)以降に総務課ホームページの入札・契約情報（<http://www.city.izumisano.lg.jp/kakuka/somu/somu/menu/nyusatukeyaku/>）に掲載します。また、ホームページには発注予定や入札結果など、入札・契約に関する重要なお知らせも掲載しています。

サマージャンボ宝くじ

サマージャンボ宝くじの収益金は、市町村の明るく住み良いまちづくりに使われます。

大阪府内の宝くじ売り場で購入してください。

発売期間

7月9日(月)～8月3日(金)

抽選日 8月14日(火)

販売価格 宝くじ1枚300円

問合先 (公財) 大阪府市町村

振興協会 (☎06・6941・7441)



宝くじ助成について

宝くじ助成の社会貢献広報事業の1つに、地域文化への支援や住民福祉の向上などを目的とし、(一財)自治総合センターが実施するコミュニティ助成事業があります。本市では、

公立文化施設の利活用の推進等を目的とした地域の芸術環境づくり助成事業の適用を受け、(一財)泉佐野市文化振興財団により「クラシック放題」が実施されました。この取組では、平成30年1月20日に大阪交響楽団のコンサートが開催さ



れたほか、指揮者や演奏者が事前に小・中学校などに出向いて演奏指導する交流が行われるなど、地域の一般市民、学生にも広く音楽への親しみと理解を深めていただくことに寄与しています。

問合先

政策推進課



選挙クイズ わかるかな？

～えっ、立候補はタダじゃないの？～

当選を争う意思のない人が無責任に立候補することを防ぐために、立候補する時は供託物としてお金などを預けないといけない制度があります。このお金などは、得票数が規定の数に達しなかった場合などは没収されてしまいます。

さて、大阪府知事選挙に立候補する場合の供託の額はいくらでしょうか？

- ①50万円
- ②240万円
- ③300万円

問合先 選挙管理委員会

日本の未来をつくる
あなたの一票



▲選挙のめいすいくん

【解説】①は町村長、大阪市などの指定都市の議会の議員の選挙、②は指定都市の市長選挙、大阪府知事選挙の場合は、得票数が有効得票数の10分の1以上なければ、供託物は没収されます。ちなみに、町村議員の選挙は供託の制度はありません。

特産品相互取扱協定 自治体紹介

本市と特産品協定を締結している自治体を紹介します。 問合せ 農林水産課



②⑤ 熊本県宇土市



▶平成29年5月10日、元松茂樹 宇土市長（左）と協定を締結

宇土市の特産品



- 面積：74.3km²
- 人口：37,347人・15,062世帯（平成30年4月30日現在）
- 市の花：紫陽花 ●市の木：金木犀 ●市の鳥：メジロ

宇土市は、明治22年4月1日 町村制施行により、宇土郡宇土町・段原村・築籠村・江部村・松原村が合併して宇土郡宇土町が発足し、昭和33年10月1日 網田村を編入に伴い市制施行し、宇土市が誕生しました。熊本県のほぼ中央部、熊本平野の南縁で有明海と八代海(不知火海)を二分する宇土半島の基部に位置し、半島のほぼ北半分を占めています。また、熊本地震の被災地支援として、平成28年10月より本市からも職員を派遣しています。特産品は、宮内庁の献上品となったネーブル、高級柑橘として人気の不知火、その他アンデスメロン、アサリ、海苔、肥後の良質もち米を使った一口サイズの宇土の名物菓子である小袖餅などがあり、また、伝統工芸品として、張り子の虎で有名な「宇土の張り子」があります。

宇土市は、まちづくりに対する市民の思いの集約である「安心」「元気」「協働」を基本理念とし、着実に熊本地震や豪雨災害からの復興の歩みを進め、『みんなでつくろう元気な宇土市!』に向けたまちづくりに取り組まれています。



- 面積：429.29km²
- 人口：28,066人・12,399世帯（平成30年4月30日現在）
- 市の花：カタクリ ●市の木：梅

美作市は、平成17年 3月31日、勝田郡勝田町、英田郡美作町・大原町・作東町・英田町・東粟倉村の5町1村が合併により美作市が誕生しました。岡山県の北東部に位置し、北は鳥取県、東は兵庫県と接しており、地域全体に緑の豊かな山々と、清らかな川の流れ、その周辺に広がる田園などが調和して落ち着いたある景観を形成しています。市内には、美作三湯の一つとして知られる湯郷温泉があり、京阪神の奥座敷として人気を集め、また、剣聖宮本武蔵の生誕地をはじめ、豊富な観光資源にも恵まれています。

特産品としては、美作市を含む勝英地域が全国有数の産地となっている黒大豆、高級品種の「白鳳」や「清水白桃」に代表される桃、その他ぶどうやいちごなどのフルーツに恵まれ、また、新しい名物としてジビエ、特に脂肪分が少ない鹿肉はヘルシーで味も良く評判で、地元産野鹿を野菜とじっくり煮込んだ本格派のカレーもあります。

美作市は、「人・自然・暮らし輝く元気なまち」を将来像とし、真の豊かさを実感できるまちづくりに取り組んでいます。



②⑥ 岡山県美作市



▶平成29年5月19日、萩原誠司 美作市長（右）と協定を締結

美作市の特産品



税

問合先 税務課

市税の納付について

7月31日(火)は固定資産税第2期分の納期限です。忘れずに納めましょう。

また、固定資産税・市府民税第1期分、軽自動車税全期分の納期限は過ぎていきますので、まだ納付していない人は、早めに納付してください。

なお、市税の納付には口座振替のご利用が便利です。

●納期限内に納めないとは…

督促状（1通80円の手数料を徴収）により納付を促します。

また、本来納めるべき税額のほかに延滞金が増算され、負担が増えることになります。

●さらに滞納が続くと…

納期限までに納めた納税者との公平を保ち、大切な市税収入を確保するため、やむを得ず滞納している人の財産（不動産、給与、預貯金など）を調査のうえ差押えし、換価（公売・取立）するなどの滞納処分を行うこととなります。

しかし、これらの滞納処分は最終手段です。このようなこと

にならないよう、市税は納期限内に納付しましょう。

滞納処分の状況（件）

処分内容		平成27年度	平成28年度	平成29年度
差押	不動産	40	35	31
	預貯金など債権	580	498	583
交付要求		150	133	155
抵当権の設定		8	0	0
公売	不動産	2	2	0
	動産	22	26	26



税務署からのお知らせ

申請・問合先 泉佐野税務署

☎462・3471

■所得税および復興特別所得税の予定納税

第1期分の納期限と振替納税日は平成30年7月31日(火)です。振替納税を利用している人

は、納期限前日までに口座の残高を確認してください。

●予定納税とは

前年分の所得税および復興特別所得税の確定申告などに基づき計算した予定納税基準額が15万円以上である場合に、原則その3分の1相当額をそれぞれ7月(第1期分)と11月(第2期分)に納めていただくことになっています。

予定納税額は、確定申告の際に計算した税額から差し引くことにより精算します。

●納税する額

予定納税が必要な人には、6月中旬に所轄税務署から「予定納税額の通知書」が送付されます。この通知書に記載された第1期分の金額が納税する額です。

●予定納税額の減額申請

業況不振などの理由により、平成30年6月30日(土)の現況で、平成30年分の「申告納税見積額（年間所得や所得控除などを見積もって計算した税額）」が、所轄税務署から通知されている「予定納税基準額」よりも少なくなると見込まれる場合は、平成30年7月17日(火)までに予定納税の減額申請をすることができます。

●予定納税の納付

振替納税を利用している人は、納期限（平成30年7月31日(火)）に指定の金融機関の口座から自動的に納付されます。納期限前日までに口座の残高をご確認ください。

それ以外の人は、納期限までに金融機関または所轄税務署の窓口で納付してください。納付に当たっては、電子納税もご利用いただけます。詳しくは、e-Taxホームページ（<http://www.e-tax.nta.go.jp/>）をご覧ください。また、インターネットを利用して専用のWeb画面から

クレジットカードにより納付することもできます。詳しくは国税庁ホームページ（<http://www.nta.go.jp/>）をご覧ください。なお、第1期分の納付金額が30万円以下の場合には、送付されたバーコード付納付書を使用し、コンビニエンスストアで納付することができます。



はじめての複式簿記（入門編）

個人事業者のみなさんのために、泉佐野税務署と共催で簿記教室を開催します。

簿記の基礎知識から複式簿記での記帳までを習得していただきます。

経営の充実および青色申告特別控除（65万円）適用のためにも、複式簿記での記帳を学んでみませんか。

日時 9月3日(月)・6日(木)・10日(月)・13日(木)・19日(水)・21日(金) 午後1時30分～4時（全6回）

対象 初めて簿記を学ぶ個人事業者・事業専従者

定員 30人（先着順）

講師 近畿税理士会泉佐野支部所属の税理士

教材費 2,400円

場所・申込・問合先 7月10日(火)～31日(火)に公益社団法人 泉佐野納税協会（泉佐野税務署隣 ☎462-0634 Fax462-9673）へ



介護保険 問合先 高齢介護課

7月に送付します 第1号被保険者の 介護保険料決定通知書

介護保険の運営状況の見直し

(7期介護保険計画の策定)に伴う介護サービス利用見込量や第1号被保険者(65歳以上)の負担率の変更などにより、平成30~32年度の介護保険料額が改定されました。この改定に伴い、平成27~29年度の基準額80,100円(年額)に対して、平成30~32年度の基準額は78,000円(年額)となり2.6%の減額となりました。

また、第1号被保険者の介護保険料については、4月1日現在の世帯を基準に、昨年中の合計所得金額や住民税課税・非課税の状況をもとに決定し、7月初旬に各個人に通知書を送付します。

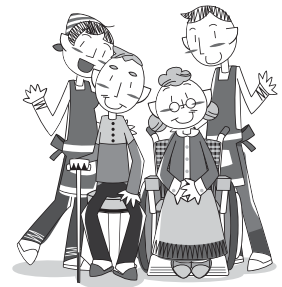
■介護保険料の納付

介護保険料は7月に決定するため、4~6月を仮徴収期間といい、普通徴収(納付書や口座振替での納付)の場合は前年度最終時点の所得段階に応じた金額を、また特別徴収(年金からの差し引き)の場合は2月の介護保険料額と同額を納付していただきます。仮徴収期間の介護保険料額と、7月に送付する介護保険料決定通知書に記載の介護保険料額(年間保険料額)との差額を7月~来年3月に納付していただきます。

保険料額 (年額)

段階	対象者	基準額に対する割合(倍)	保険料(円)
本人非課税	1 生活保護受給者、世帯非課税で老齢福祉年金受給者及び本人の前年合計所得+課税年金収入が80万円以下の人	0.45	35,100
	2 世帯全員が非課税で本人の前年合計所得+課税年金収入が120万円以下の人	0.75	58,500
	3 世帯全員が非課税で第2段階以外の人		
	4 世帯に課税者があり、本人の前年合計所得金額+課税年金収入が80万円以下の人	0.9	70,200
	5 世帯に課税者があり、第4段階以外の人	1.0	78,000
本人課税	6 本人が課税で前年の合計所得金額が120万円未満	1.2	93,600
	7 120万円以上200万円未満	1.3	101,400
	8 200万円以上250万円未満	1.5	117,000
	9 250万円以上300万円未満	1.6	124,800
	10 300万円以上400万円未満	1.7	132,600
	11 400万円以上600万円未満	1.8	140,400
	12 600万円以上800万円未満	2.0	156,000
	13 800万円以上1,000万円未満	2.25	175,500
14 1,000万円以上	2.5	195,000	

額を、また特別徴収(年金からの差し引き)の場合は2月の介護保険料額と同額を納付していただきます。仮徴収期間の介護保険料額と、7月に送付する介護保険料決定通知書に記載の介護保険料額(年間保険料額)との差額を7月~来年3月に納付していただきます。



■介護保険料の減免など

災害などで一時的に収入が減少したため保険料が納付できなくなった場合などに、保険料の徴収猶予や減免が受けられる場合があります。

また、生活に困窮している世帯(生活保護を受けている世帯除く)で、次の条件にすべて該当する場合は、介護保険料の一部を減額します。

条件

- 被保険者の所得段階が第2段階以上で、世帯全員の年間収入合計額が基準額(1人世帯108万円、2人世帯以上は世帯員1人につき54万円を加算)以下である
- だれからも扶養されていない
- 活用できる資産がない
- 世帯全員の預貯金、国債、地方債、その他金融資産の元本の合計金額が350万円を超えない
- 被保険者に介護保険料の滞納がない

減免内容

申請月以降の介護保険料を1段階下の所得段階保険料額に減額(申請が8月以降の場合は月割計算)

※減免には、申請書や資産調査の承諾書(家族全員分)などの提出が必要です。詳しくは問い合わせてください。

■保険料の納付は納期限までに

納期限までに納付しない場合に、本来納付する保険料額に加え、督促手数料(80円)や延滞金が増加される場合があります。また介護認定を受け、介護サービスを利用する場合は、納期限までに納めた人との公平を保つため、納付していない期間に応じた「給付制限」措置を行うことになり、1割または2割負担でのサービス利用や、高額介護サービスの利用ができない期間が生じることがあります。

安心して介護サービスをご利用いただくためにも、保険料の納付にご協力をお願いします。



■普通徴収で納付する人は

□口座振替のご利用を

□口座振替を利用すると、納付のたびに金融機関に出向く必要がなく、たいへん便利です。家族の□座からの引き落としによる納付もできます。

後期高齢者医療制度

問合先
 ●大阪府後期高齢者医療
 広域連合(保険料：☎06・
 4790・2028、給付事務
 ：☎06・4790・2031)
 ●国保年金課

■8月から後期高齢者医療被保険者証が変わります

現在の被保険者証(桃色)の有効期限は7月31日(火)です。新しい被保険者証(水色)は7月中に送付し、届いた日から使用できます。

■7月中旬に保険料額決定通知書・納付通知書を送付します
 納付方法

●特別徴収：年金からの天引き
 ●普通徴収：7月～翌年3月の各納期限(全納の場合は7月31日)までに納付書または口座振替

■保険料の軽減

①世帯の所得水準に応じて保険料の被保険者均等割額(51,491円)が下表の通り軽減されます。

●基礎控除額などは、税法改正などで変動することがあります。

●軽減を判断する「総所得金額等」には、専従者控除、譲渡所得の特別控除の税法上の規定は

適用されません。

●国民健康保険と同様に、年金収入につき公的年金等控除を受けた65歳以上の人については、公的年金等に係る所得金額から15万円が控除されます。

●世帯主が被保険者でない場合でも、その世帯主の所得が軽減判定の対象となります。

②後期高齢者医療制度に加入する前日において、会社の健康保険や共済組合、船員保険の被扶養者であった人は、所得割額は課されず、被保険者均等割額が5割軽減されます。(平成31年度以降は資格取得後2年間に限り均等割額が5割軽減されます)

所得の判定区分	軽減割合	均等割額(年額)
①下欄②に属する人で、世帯の被保険者全員の年金収入が80万円以下で、その他各種所得が0円	9割	5,149円
②世帯(同一世帯内の被保険者と世帯主)の総所得金額等が33万円以下	8.5割	7,723円
③世帯(同一世帯内の被保険者と世帯主)の総所得金額等が(33万円+27万5千円×被保険者数)以下	5割	25,745円
④世帯(同一世帯内の被保険者と世帯主)の総所得金額等が(33万円+50万円×被保険者数)以下	2割	41,192円

■基準収入額適用申請

次のいずれかに該当する「現役並み所得者」は、申請すると「一般」(1割負担)になります。(表1)

【同一世帯内で

被保険者が1人の場合】

●被保険者の収入額が383万円未満

●被保険者の収入額が383万円以上で、被保険者本人および同一世帯に属する70～74歳の人の収入合計額が520万円未満
 【同一世帯内で

被保険者が2人以上の場合】

●被保険者の収入合計額が520万円未満

■非課税世帯に属する人の医療費・食事代

低所得者Ⅰ・Ⅱに該当する人が申請すると、医療費や食事代が自己負担限度額まで減額される「限度額適用・標準負担額減額認定証」の交付を受けることができます。新たに該当する人は申請してください。(表1・2)
 現在使用している認定証の有効期限は7月31日(火)です。引き続き対象になる人には、自動的に新しい認定証を送付します。

(表1) 一部負担金の割合・自己負担限度額(平成30年8月～)

対象	負担割合	自己負担限度額(月額)	
		外来(個人単位)	外来+入院(世帯単位)
現役並み所得者(*1)	3割	課税所得690万円以上	252,600円+ (医療費- 842,000円) × 1% [140,100円(*2)]
		Ⅱ 課税所得380万円以上	167,400円+ (医療費- 558,000円) × 1% [93,000円(*2)]
		Ⅰ 課税所得145万円以上	80,100円+ (医療費- 267,000円) × 1% [44,400円(*2)]
一般		18,000円(*3)	57,600円 [44,400円(*2)]
低所得Ⅱ(住民税非課税世帯)	1割	8,000円	24,600円
低所得Ⅰ(*4)			15,000円

※入院時の食事代や差額ベッド代など保険診療外の費用は含みません。月の途中で75歳になる人は半額となります。

(*1) 同一世帯に課税所得額(地方税法上の各種控除後の所得)145万円以上の被保険者がいる人(ただし、所得などの条件により、一般になる場合もあります)

(*2) 被保険者が高額療養費に該当した月から直近1年間に、世帯単位で3回以上高額療養費に該当した場合の4回目以降の額(他の医療保険での支給回数は通算されません)

(*3) 年間上限額は144,000円

(*4) 住民税非課税世帯に属し、世帯員全員の各所得が0円(公的年金控除は80万円として計算)である人または、住民税非課税世帯に属する老齢福祉年金を受給している被保険者

平成30年8月から現役並み所得区分の細分化により、現役並み所得者区分Ⅱ・Ⅰの人には、限度額適用認定証を発行しますので、医療機関などの窓口で被保険者証と併せてご提示ください。

※交付申請は、平成30年7月より市区町村窓口にて受け付けます。

(表2) 入院時の食事代

※適用を受けるためには、窓口での手続きが必要

世帯の課税状況	対象	標準負担額 (1食あたり)
課税	現役並み所得者一般	460円
	指定難病患者 (*5)	260円
非課税	低所得Ⅱ (住民税非課税世帯)	210円 過去12ヵ月の入院日数が90日以内
		160円 (*7) 過去12ヵ月の入院日数が90日を超える (*6)
	低所得Ⅰ	100円

(*5) 平成28年3月31日現在、1年以上継続して精神病棟に入院しており引き続き入院する人も対象になります。

(*6) 低所得Ⅱと認定された日から90日を超えて入院していることが必要となります。適用を受けるためには、市(区)町村担当窓口での申請が必要です。

(*7) 負担額が160円となるのは、申請日の翌月からとなります。

(表3) 療養病床に入院時の食事・居住費

世帯の課税状況	対象	食費 (1食あたり)	居住費 (1日あたり)
課税	現役並み所得者一般	460円 (*8)	370円
非課税	低所得Ⅱ (住民税非課税世帯)	210円	
	低所得Ⅰ	130円	
	高齢福祉年金受給者	100円	0円
	境界層該当者 (*9)	100円	0円

(*8) 管理栄養士または栄養士により栄養管理が行われている場合は420円、それ以外の場合は210円の自己負担です。

(*9) 生活保護法(昭和25年法律第144号)の規定による生活保護を必要としない状態となる人

■療養病床に入院したとき
食費と居住費の一部が自己負担となります。(表3)
ただし、指定難病患者は(表2)の「入院時の食事代」のみの負担となります。医療の必要性の高い人は(表2)の「入院時の食事代」の負担のほか、居住費の負担がかかります。

国民年金

問合先 国民年金課

**国民年金保険料
平成30年度 申請免除・納付
猶予の申請受付**

所得基準の審査に基づき承認されると国民年金保険料の納付が「全額免除・全額猶予」「一部免除(一部納付)」されます。
※毎年申請が必要ですが、前回申請時に翌年度以降の継続申請を希望し、全額免除または納付猶予の承認を受けた人は不要

■対象

対象期間 7月～来年6月分
※過去2年間に免除し忘れていた期間がある場合は、その期間についても申請できます。
所得審査対象 申請者本人、配偶者、世帯主(納付猶予の場合は本人、配偶者のみ)

■申請方法

受付 7月2日(月)以降に、市役所1階101会議室(7月23日(月)以降は国民年金課)で
必要なもの 個人番号(通知カードの場合)は本人確認書類も必要) または基礎年金番号が確認

できるもの、印鑑(本人が署名する場合は不要)
※審査対象者が今年1月1日現在市内在住でない人や、失業を理由とする人は別に証明書などが必要。詳しくは問い合わせてください。

■承認を受けた期間は…

- 年金を受け取るために必要な期間に含まれます。
- 障害基礎年金または遺族基礎年金の納付要件に対応します。
- 年金額算定の際、申請免除の場合は保険料を全額納めた場合と比べ、次の表の計算になります。(納付猶予の場合は年金額の計算に含まれません)

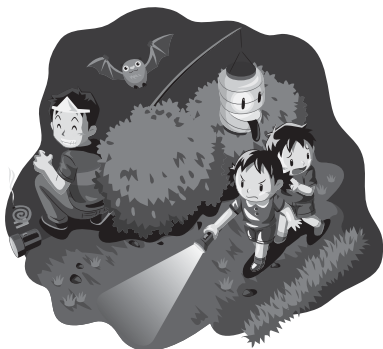
種類	年金額	
全額免除	1/2	
一部免除	4分の1納付 (一部納付額 4,090円)	5/8
	2分の1納付 (一部納付額 8,170円)	3/4
	4分の3納付 (一部納付額 12,260円)	7/8

※一部納付額が未納のままの場合、一部免除も無効(未納と同じ)になります。

■保険料の追納

免除(一部免除は納付済期間)・納付猶予承認期間の保険料は承認を受けた月以降10年以内であ

れば追納(さかのぼって納めること)ができます。
※承認を受けた期間の翌年度から起算して3年度目以降に保険料を追納する場合は、承認を受けた当時の保険料額に経過期間に応じた加算額が上乗せされます。



国民健康保険

問合せ 国保年金課

高齢受給者証の更新

70～74歳の国民健康保険加入者（後期高齢者医療被保険者証の対象者除く）に「国民健康保険高齢受給者証」を交付しています。8月～来年7月31日に有効な高齢受給者証は、7月中旬に送付します（更新手続き不要）。
 ※来年7月31日までに75歳になる人は誕生日の前日まで有効



限度額適用認定証

対象の国民健康保険加入者は、申請すると「限度額適用認定証」（住民税非課税の国保世帯に属している人は「限度額適用・標準負担額減額認定証」）が交付されます。認定証を医療機関に提示すると、一医療機関（入院・

外来・歯科はそれぞれ別計算）での一月の自己負担が限度額までとなります。

※現在交付している認定証の有効期限は7月31日(火)です。8月以降も必要な場合は、新たに申請が必要です。更新の手続きは7月2日(月)以降に受け付けます。

対象 次のいずれかに該当する国民健康保険加入者（後期高齢者医療被保険者証の対象者除く）

- ①70歳未満
- ②70歳以上で住民税非課税の国保世帯に属している
- ③70歳以上の現役並み所得者で

所得区分Ⅰ（課税所得145万円以上380万円未満）または所得区分Ⅱ（課税所得380万円以上690万円未満）に該当する

※平成30年8月から70歳以上の現役並み所得者の所得区分が細分化されることに伴い、③に該当する人も対象になります。

国民健康保険料 後期高齢者医療保険料 夜間納付相談

保険料の納付および納付相談窓口を設けていますので、ご利用ください。
日時 毎月第3木曜日（祝日除く）午後5時30分～8時
場所 国保年金課

国民健康保険の高額療養費等の見直しについて

問合せ 国保年金課

■平成30年8月から世代間・世代内の負担の公平を図り、負担能力に応じた負担をしていただく観点から、低所得者に配慮した上で、70歳以上の人の高額療養費の自己負担限度額が見直されます。

なお、70歳未満の人の高額療養費の自己負担限度額は平成27年1月に先行して見直されています。

70歳以上の人の高額療養費

<平成30年8月～> ※低所得Ⅰ・Ⅱは変更ありません。

対象	自己負担限度額（月額）	
	外来（個人単位）	外来+入院（世帯単位）
現役並み所得者（*1） 現役並みⅢ （課税所得690万円以上）	252,600円+	（医療費－842,000円）×1% 〔140,100円（*5）〕
現役並みⅡ （課税所得380万円以上）	167,400円+	（医療費－558,000円）×1% 〔93,000円（*5）〕
現役並みⅠ （課税所得145万円以上）	80,100円+	（医療費－267,000円）×1% 〔44,400円（*5）〕
一般（*2）	18,000円（*6）	57,600円〔44,400円（*5）〕
低所得Ⅱ（*3）	8,000円	24,600円
低所得Ⅰ（*4）		15,000円

（*1）住民税課税所得額（各種所得控除後の所得額）が145万円以上ある70歳以上の国保被保険者と同一世帯に属している国保被保険者

（*2）現役並み所得者、低所得Ⅰ・Ⅱ以外の国保被保険者

（*3）同一世帯の世帯主と国保被保険者が全て住民税非課税である世帯に属している低所得Ⅰ以外の国保被保険者

（*4）同一世帯の世帯主と国保被保険者全てで、各人の所得が必要経費・控除（年金の所得は控除を80万円として計算）を差し引いたときに0円となる国保被保険者

（*5）過去12ヶ月の間に4回以上該当した場合、4回目以降の限度額

（*6）年間の上限は144,000円で、8月～翌年7月の累計額に対して適用



い
ず
み
さ
の
教
育
NOW
なう

問合先
学校教育課

児童・生徒の健全育成のための学校・警察相互連絡制度

本市では、児童・生徒のみなさんが楽しく充実した学校生活を送れるよう様々な取組を推進しています。

しかしながら、児童・生徒の非行やいじめなどの問題行動が多様化、深刻化している現在、子どもたちの健やかな成長を育むためには、学校と警察がそれぞれの役割を相互に理解し、緊密な連携の下に効果的な対応を図ることが大切です。

そこで、本市教育委員会は、「児童・生徒の健全育成に関する学校・警察相互連絡制度」に基づき、大阪府警察本部と同協定を結び、平成27年4月1日に本制度が施行されました。

この制度の趣旨を踏まえ、大阪府教育委員会作成の「5つのレベルに応じた問題行動への対応チャート(*1)および、泉佐野市教育委員会作成の「レベルに応じた問題行動への対応チャート【泉佐野市】(*2)」をもとに、児童・生徒に不利益を与えないよう十分に配慮したうえで、関係機関との連携を進めています。また、警察や生徒指導機能充実に係る支援員（警察OB）による定期的な学校巡回や相談活動などを通して、積極的に犯罪被害の未然防止や安全確保に努めております。

市教委や市立小・中学校は、関係機関や家庭、地域のみなさんにもご協力を頂きながら、児童・生徒のみなさん一人ひとりを大切に、生き生きと活動できる学校にしていくために努力してまいります。

※(*1)および(*2)は、泉佐野市ホームページの泉佐野市教育委員会学校教育課のリンクから見るができます。



学校園紹介



**地域に支えられて
～長南小学校～**

本校では、毎年恒例となっている行事や取組がたくさんあります。その中には、地域のみなさんに支えられてきたものが数多くあります。その一部を紹介します。

●**今年度、力をいれる取組**…これまでも取り組んできたことですが、改めて「あいさつ」に重点をおき、5・6年生の委員会が輪番で、校門前で大きな声を出して挨拶運動を行います。朝から気持ちのいい挨拶でスタートです。

●**地域に根ざした取組**…6年間を見通した「地域」との出会いを通して学ぶ取組が系統だった『人権総合学習』です。



その中から5年生の取組を紹介します。



「米づくり」…学校の近くにある田をお借りして、田植えや稲刈りを体験してもらいます。今年はおみまきもさせていただきました。

「伝統文化」…『佐野どき』と『さんや踊り』を地域のみ

なさんにご指導いただき、最後は、自分たちだけで発表します。

●**恒例の取組**…4月になると運動場に鯉のぼりが泳ぎます。これは、地域のみなさんから寄付していただいた鯉のぼりです。運動場にワイヤーロープを渡す作業も地域のみなさんに協力していただきます。新入生を歓迎するための大切なセレモニーとなっています。



**子どもたちのかがやく未来のために
～中央小学校～**

本校では「豊かな心と確かな学力の育成」を学校教育目標として掲げ、研究主題を「自ら考え、伝え合う力の育成」としています。子どもたち一人ひとりが学校の中で活躍し、かがやくための居場所が学校にあり、そして一人ひとりの可能性を大切に、未来のために今どんな力をつけさせるのかを見据えた学校づくりをしていきたいと考えています。

【子どもたちの学習意欲を高める取組】

①研究活動・研究授業の充実 ②「考える」「伝える」を核とした授業づくり ③「家庭学習チャレンジウィーク」

【中央小「三つの『あ』】

●「あ」んぜん 「あ」いさつ 「あ」いてのきもち
(生命尊重) (絆尊重) (人権尊重)

【人権教育について】

●人権尊重の意識を高め、一人ひとりを大切にす意識・態度を育て、全ての子どもが大切にされる教育

【生徒指導について】

●子ども主体、子ども同士をつなぐ取組
「いじめアンケート」「校内・校外巡視」「ふわふわ言葉・ふわふわ集会・ふわふわデー」「子ども理解に関する校内研修」

【望ましい集団活動が展開される児童会活動】

●子どもの自主的・実践的な活動…「あいさつ運動」「募金活動」「たてわり活動」「名人大会」「JRC活動」「なわとび大会」など

【地域との連携】

●地域のみなさんの通学路での安全見守り、あいさつ運動

●PTA、連合こども会、福祉委員会(町会、民生児童委員など)、地域教育協議会と協働し、地域ぐるみでの子どもの育成



スポーツ

スポーツ推進課 (J:COM末広体育館 [市民総合体育館] 内)
 ☎462-2000 Fax469-2286
 受付：午前9時～午後5時15分
 (休館日と土・日曜日以外の祝日除く)
 ※電話はおかけまちがいのないようにご注意ください。

市民競技大会

【体操・新体操】

開催日 8月19日(日)
 場所 J:COM末広体育館
 (市民総合体育館)

種目

- 体操競技(男女)：マット運動、跳び箱、低鉄棒
- 新体操(女子)：クラブ、ロープ、その他

参加資格 市内在住・在学者および協会に所属する小・中学生
 参加費 1人100円
 申込期日 8月1日(水)

【ソフトボール】

開催日 8月26日(日)、9月1日(土)・2日(日)・8日(土)・9日(日)・15日(土)・16日(日)
 場所 末広公園グラウンド、南部公園グラウンド他

種別 一般男子、一般女子、中学生男女、小学生男女
 参加費 1チーム3,000円
 申込期日 7月28日(土)
 抽選会 8月3日(金)午後7時～
 J:COM末広体育館(市民総合体育館) 会議室

【柔道】

開催日 9月2日(日)
 場所 J:COM末広体育館
 (市民総合体育館)

種別

一般男女
 幼年、小学生、中学生、小学生
 参加費 1人200円
 申込期日 8月11日(祝)

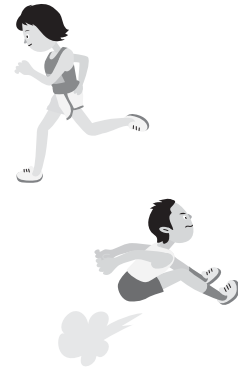
【陸上競技】

日時 9月9日(日)午前9時～
 場所 大阪体育大学陸上競技場

種目

- 小学生：100m、800m、走幅跳、走高跳、4×100mR
- 中学生：100m、200m、800m、1500m、走幅跳、走高跳、砲丸投、4×100mR
- 高校・一般女子：100m、200m、800m、1500m、走幅跳、走高跳、砲丸投、4×100mR
- 高校・一般男子：100m、200m、400m、800m、1500m、3000m、

走幅跳、走高跳、砲丸投、4×100mR
 ※中学生男子400m、共通
 レース女子400m
 参加費 1人300円
 申込期日 7月28日(土)



【少林寺拳法】

開催日 9月9日(日)
 場所 J:COM末広体育館
 (市民総合体育館)

種別

- 団体演武：小学1～3年生、小学4～6年生、中学生以上
- 単独演武：白帯、黄帯
- 組演武：小学1～3年生、小学4～6年生、中学生以上段外、中学生有段、一般有段、親子

参加費 1人200円
 申込期日 8月17日(金)

いずれも
 参加資格 市内在住・在勤・在学者(体操・新体操を除く)
 申込 各期日までに所定の用紙に必要事項を記入し、参加費を持参しスポーツ推進課へ

健康増進センター 夏期プール利用特別料金

問合先 健康増進センター (☎469-1000 Fax469-6666)

利用料金(税込)	利用者	通常料金	夏期料金 7/20～8/31	月極料金
	大人 (高校生以上)	600円	400円	7月分 5,300円 8月分 4,000円
高齢者 (市内在住60歳以上)	300円	200円	7月分 2,600円 8月分 2,000円	
小人 (3歳～中学生)				
障害者	無料(介助者1人無料…介助を目的として同伴する人)			

遊泳時間	利用者	時間
	高校生以上	9:00～20:45 (学校水泳実施日は12:00～)
	中学生	9:00～19:00 (学校水泳実施日は12:00～)
身長120cm以上の小学生		12:00～17:00

※身長120cm未満の小学生・未就学児が遊泳する場合は、保護者(18歳以上)と一緒に入水してください。
 3歳～中学生が保護者(18歳以上)と入水する場合は、9:00～20:45で遊泳可能です。
 学校水泳実施日など、詳しくは問い合わせてください。
 スイミングキャップを必ず着用してください。

北部市民交流センター体育分館 (NHG) 第2期スポーツ教室

教室名	曜日	時間	対象	定員 (先着順)
リフレッシュヨガ	火	14:00～15:20	16歳以上	各30人
わくわくエアロ	木	14:30～15:50		
エンジョイエアロ	金	9:30～10:50		
はつらつ		14:00～15:20		
ヘルスアップ	19:20～20:40			
親子レクリエーション	土	10:00～11:20	親子	20組
小学生バスケットボール	日	10:00～12:00	小学生	各30人
Jr.サッカー		12:30～14:00	6～10歳	

期間 7～9月(全10回)
 受講料 各コース3,000円
 場所・申込・問合先 受講料を持参し、北部市民交流センター 体育分館(NHG) 事務室(☎464-8745 Fax464-8746)へ
 ※見学・体験もできます。気軽に問い合わせてください。上靴を持参してください。

いずみさの昔と今 第271回

「日本の郷土玩具」

今回は7月21日(土)～10月7日(日)に開催の市制施行70周年記念平成30年度 夏季企画展「日本の郷土玩具―込められた人びとの思い―」に関連して日本の郷土玩具について紹介します。

当館では独楽や雛人形をはじめとした郷土玩具、糸巻やもんどり(漁具)といった民具など泉佐野の人びとの暮らしに密着した多数の民俗資料を所蔵しています。夏季企画展では、その中から「郷土玩具」に分類される資料を中心に展示します。

「玩具(がんぐ)」とは大まかに子どもの遊び道具のことを指し、一般には子どもの遊び道具となることを目的としてつくられたものを指します。玩具は①信仰的につくられたもの、②記念的なもの、③子どもへ与えるもの、の大きく三つに分類されています。さらに「玩具」に「郷土」という言葉を足すと、また違う意味合いをもちます。「日本人形玩具辞典」(斎藤良輔・1997年)によると、「郷土玩具」とは「日本各地で古くからそれぞれ自給自足的に作られ、親しまれてきた伝統的な玩具。そのほとんどが江戸時代から明治時代にかけて生まれたもので、その土地の生活、風俗などを反映している。

多くは旧藩当時の全国各城下町などを中心に発達し、郷土色豊かな特徴を示している(後略)とされています。

郷土玩具はその土地に根差した郷土色の強いものであり、またその地域の信仰や宗教を大きく反映しているものが少なくありません。そのため地域の神事や祭事、芸能をかたどったものや、社寺からの授け物が転化し、簡易化されたものが寺社の門前市や縁日で売られるものが多いのです。さらに子どもの健やかな成長を願っていたり、子どもの前途の多幸を祈ってつくられたものや災難厄除けのまじないとしてつくられたものなど、子どもを思う親や、健やかに人生を送りたいという人びとの思いや願いが込められている郷土玩具も少なくありません。

郷土玩具の一つに張り子細工という技法があります。この技法は室町時代に中国から伝わり、江戸時代になると盛んに張り子細工の玩具がつくられるようになったといわれています。張り子細工は型の外側、あるいは内側に紙を貼り重ね、乾燥後、型を抜き取り胡粉(ごふん)を塗り、色をつけたものをいいます。この技法を用いた玩具として狐や狸々(しろうじょう)などのお面や首振り虎や達磨(だるま)などの人形、そのほかおきあがり小法師など実に多岐にわたります。この張り子細工は材料とする反故紙の需要から、主に城下町や紙生産地、その周辺地域に多く見受けられます。この技法を用いた郷土玩具は今日でも全国各地に残っています。

このように郷土玩具は昔から子どもたちが遊んだりするのはもちろん、子どもが生まれた際や寺社の催事に授与されたり売られたりと人びとの間で親しまれ、子どもの健康や豊穰を祈願するなど願いや思いが込められてきました。そんな郷土玩具たちにも今回の展示を通して少しでも興味を持ってもらえれば幸いです。



▲達磨・京都府(当館蔵)

レイクアルスタープラザ・カワサキ歴史館いずみさの
☎469-7140 Fax469-7141
休館日 月曜日、祝日(祝日が月曜日の場合は月曜日と火曜日が休館)
開館時間 午前9時～午後5時
(入館は午後4時30分まで)
入館料 無料

相談方法:
電話491件、来所1996件
被害救済額:94件(17,082,377円)がセンターからの助言や業者への斡旋により解決
■相談の特徴
販売購入形態による分類1位の通信販売は、スマホからの商品購入やネットオークション

内容	件数
情報料の不当請求など	102
書籍・印刷物(新聞など)	31
電話・携帯電話など	26
健康食品	25
インターネット通信サービス	18
エステ	18
融資サービス	17
賃貸借(不動産・車など)	17
郵便・貨物運送サービス	12
工事・建築関係	12

相談件数:691件(苦情616件、問い合わせ75件)
1,762人
相談、見学など:

消費生活センターだより
見守りリレー
相談はお早めにセンターへ!!
相談受付 午前9時～午後4時30分
南海線「泉佐野」駅前 ☎469-2240

平成29年度 消費生活相談状況

最近では様々な機会で開催が減少しているため、相談件数は減少しています。しかし、いつか他人からの儲け話や勧誘は断って、自分でよく考え、周りの人や消費生活センターに相談することが大切です。

相談内容の書籍・印刷物の分類では、ほとんどが新聞の契約について、の相談です。景品を提示されて、契約してしまったり、何年も先の購読開始の契約を忘れてしまったこと自体を忘れてしまったりというトラブルなどです。自分でもどういう状態になってしまっているのか分からなくなってしまうので、先付契約はやめましょう。

販売購入形態	件数
通信販売	190
店舗購入	166
訪問販売	80
電話勧誘販売	21
その他無店舗	11
訪問購入	8
マルチ・マルチまがい	8
ネガティブ・オプション	1
不明、無関係	206

ひとり親家庭の親などのための
就業支援講習会
 ～パソコン初級～

日時 10月14日～12月9日の日曜日(11月11日を除く)
 午前10時～午後4時(全8回)

場所 高槻市立総合市民交流センター
 内容 ワードの基礎と日商PC検定(3級データ活用〔エクセル〕)試験対策講座

対象 母子家庭の母・父子家庭の父・寡婦で、求職中または就業中でスキルアップのために資格取得を目指している人

定員 25人
 (申込多数の場合は抽選)

受講料 7,000円(教材費含む)
 申込・問合先 9月14日(金)(当日消印有効)までに、往復はがきに講座名、住所、氏名、年齢、職業、電話番号、志望動機、保育希望者

は子どもの氏名・年齢(対象:2歳～就学前)を記入し、☎540-0012 大阪市中央区谷町5丁目4-13 大阪府谷町福祉センター内大阪府母子家庭等就業・自立支援センター(☎06-6762-9995)へ※開講日に行う「就職セミナー」の受講が必須

病後児保育

市内公立こども園・民間の認可保育所・認定こども園に通所(園)中の児童が、病気やけがの回復期などのために、集団保育が困難な時期、一時的にその児童の保育および看護を行います。

利用日時 月～金曜日(祝・休日、年末年始を除く)午前8時～午後6時

場所 下瓦屋保育園(上瓦屋610-1)

定員 1日2人以内

利用料(日額)
 ●3歳未満…3,000円
 ●3歳以上…2,000円

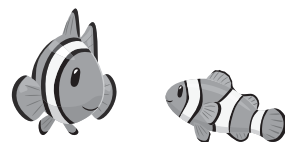
※利用を希望する人は事前登録が必要です。生活保護世帯、市民税非課税世帯は減免あり

問合先 下瓦屋保育園(☎463-3359)、子育て支援課

毎月19日は「食育の日」

バランス良く食べて、メタボリックシンドロームを予防しよう。主食・主菜・副菜をそろえて食べよう。

問合先 健康推進課



泉州南部初期急病センター(☎464・6040) 診療科目:小児科・内科 受付:木曜日(小児科のみ)午後7時30分～10時30分 ●土曜日(午後5時30分～8時30分) ●日曜日(祝休日)午前9時30分～11時30分 午後0時30分～4時30分

上海市徐匯区について

ちよう かん
国際交流員 趙 鑑 通信
你好! ニイハオ!
 (中国語で「こんにちは」)

居住していたことより命名されました。



国際交流員の趙 鑑

徐匯区の中心地である徐家匯(じょかがい)は、地元の人だけでなく多くの観光客が訪れる有名な繁華街で、数多くのデパートやショッピングモールがあります。日本でも人気の高級ブランドショップやレストランが立ち並んでいます。ショッピング施設だけでなく、徐家匯には訪れるべきところもたくさんあります。カトリック教会の徐匯区天主堂に天文台、上海で初めて設立された図書館の蔵書楼、徐光啓の墓、有名な政治家や学者を輩出している交通大学など、観光スポットがいっぱいあります。そんな徐家匯の見どころを紹介します。



【光啓公園】

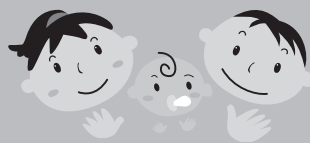
徐匯区の南に位置する公園で、園内には徐光啓の墓と記念館があり、天文学や測量を研究した彼の功績を現代に伝えていています。徐光啓の墓の近くには、有名なショッピングセンターである徐家匯商業圏があります。いくつかの老舗百貨店に加え、巨大なショッピングモールもあり、買い物で不自由することはありません。日本人駐在員が多く住むエリアで、大型の商業施設に日系の飲食店や店舗も入っていて、とても便利です。



【上海交通大学】

徐匯区人民政府から車で約15分の徐匯区中心部に位置します。中国の中でも最も古い大学で、理工学系の学部が多くあり、有名な政治家やエンジニアを多数輩出しています。前の国家主席「江沢民」も上海交通大学を卒業していますが、いずれもトップレベルです。私も高校生の時、憧れの大学でした。

今月の中国語…大学(ダァ シエ): 大学
 中学(ゾン シエ): 中学
 小学(シャ シエ): 小学



乳児の結核予防接種 (BCG)

日時 7月19日(木)
午前9時30分～11時
場所 健診センター
(市役所本庁舎南側)
対象 平成29年7月20日～平成30年2月20日生まれの乳児
持ち物 予診票、母子健康手帳
(忘れると接種できません)
問合せ 健康推進課

3回食の頃からの 離乳食講習会 (予約制)

赤ちゃんの身体が急に大きくなる乳児期後半は、鉄分が不足する頃です。上手に鉄分を摂るための手づかみ食べのメニューを紹介します。
日時 7月9日(月)
午後1時～2時15分
場所

次世代育成地域交流センター
定員 15人 (先着順)
持ち物 母子健康手帳
申込・問合せ 健康推進課
※講習会后、午後3時まで赤ちゃん相談会をしています。体重計測が自由にできます。「スタートの頃から」の講習会は8月実施予定

栄養相談 (予約制)

離乳食完成までの子どもの食事について、個別相談をする場です。
日時 7月18日(水)
午前9時30分～正午 (1人30分)
場所 健診センター
(市役所本庁舎南側)
対象 1歳6カ月までの子どもと保護者
定員 5人 (先着順)
持ち物 母子健康手帳
申込・問合せ 健康推進課

市こどもの居場所づくり事業 こども食堂

みんなと一緒にご飯を食べたり、宿題をしたり、安らぎを感じられる「こどもの居場所」を提供します。また、毎月第3土曜日に「農業体験」を実施しています！土に触れ、食べ物を育て、採れた作物の試食をするなどの体験ができます。
日時 毎週月・水・金曜日
午後3時～7時
※農業体験は7月21日(土) 午後2時～4時(とうもろこしの収穫を予定)
場所 うちカフェ
(市場東2丁目326-7)
持ち物 (農業体験のみ)
水筒、軍手、帽子
申込・問合せ サードプレイス
(中村 ☎090-6238-2345 eメール: info@the3rdplace.jp)
※事前に問い合わせてください。

地域の医療連携の中核を担う りんくう総合医療センター

問合せ 地域医療連携室 (☎469-3111 Fax469-7929)

りんくう総合医療センター泌尿器科における年間入院患者総数は、10年前の平成20年は320人でしたが平成29年は636人と、この10年間でほぼ2倍に増加しました。泌尿器科の診療は排尿機能障害、尿路結石症そして泌尿器がん(膀胱がん、腎がん、前立腺がんなど)の外科的治療を中心に行われます。これらの疾患は65歳以上の高齢者に多いため、入院患者の増加は地域社会の少子高齢化と関係しているものと思われまます。昨年、私どもの施設で施行した主な泌尿器科手術は経尿道的尿管碎石術(TUL) 120例、経尿道的膀胱腫瘍切除術(TUR・Bt) 111例、腹腔鏡下腎摘除術&後腹膜鏡下尿管全摘除18例、膀胱全摘除術+回腸導管造設術4例、経尿道的前立腺切除術(TUR・P) 13例、前立腺全摘除術(開腹)6例などでした。

この広報をご覧のみなさんの中に、「尿や精液に血が混じっている」あるいは「尿が出にくい」「尿が近い(頻尿)」「尿が漏れる」など、排尿に関するトラブルで困っている人がいらっしゃるかもしれません。ぜひ最寄りの泌尿器科を受診していただきますようお願いいたします。



泌尿器科
泌尿器科部長 萩野恵三

泉州南部卒後臨床シミュレーションセンター(通称「サザンウイズ」)は、平成27年2月に泉州南部地域の医療機関の専門職が、集い学べる場として活用されるべく、りんくう教育研修棟の2階に開設されました。開設後3年余りを経過し、平成29年度の教育研修棟全体の利用回数は2,309件、そのうち2階のサザンウイズの利用回数は805件と頻りに活用していただいています。地域の医療機関職員のみならず、3年前に開始しましたりんくう一次救命処置コースも毎回盛況に開催させていただき、これまで106人のみなさんに受講していただきました。

若手の医師や研修医には、手術糸の縫合・結紮を含む各種の臨床手技の研修に多く利用していただいています。加えて、二次救命処置コースや新生児蘇生コース、妊産婦急変時対応コース、外傷手術治療戦略コースなど、当センターの利用は泉州地域に留まることなく、近畿地域をはじめ全国からも多くの受講者が来場していただいています。専門的な手技を習得するための高度な研修機材を取り揃えて、若手医療者にとって魅力的な研修環境を整備しています。これらの機材を泉州南部地域で活用し、より安全で高度な医療を提供したいと願っています。



**泉州南部
卒後臨床シミュレーションセンター**
副院長・同センター長 松岡哲也



水道基本料金の減免制度

65歳以上の人だけで構成される高齢者世帯は、水道等基本料金の減免を受けられる場合があります。申請を希望される場合は、所得制限がありますので、電話で問い合わせてください。

申請・問合せ先 高齢介護課



声の広報・点字広報の配布

視覚障害の身体障害者手帳を持っている人に「声の広報（朗読版）」「点字広報（広報の点訳版）」を無料で郵送しています。必要な人は申し込んでください。

「声の広報」朗読データは、市ホームページからダウンロードもできます。

申込・問合せ先 障害福祉総務課

戦没者遺児による

慰霊友好親善事業

先の大戦で父等を亡くした戦没者の遺児を対象として、父等の戦没した旧戦域を訪れ、慰霊追悼を行うとともに、同地域の住民と友好親善を図ります。

●実施地域 北ボルネオ・マレー半島、マリアナ諸島、トラック・パラオ諸島、フィリピン、ソロモン諸島、ミャンマー・タイ、台湾・バシー海峡、マーシャル、ギルバート諸島、中国

●特定地域 西部ニューギニア、東部ニューギニア、ミャンマー参加費 10万円

申込・問合せ先 大阪府遺族連合会（☎06・6683・1787）※日程など、詳しくは問い合わせてください。



乳がん・子宮がん検診

無料クーポン券

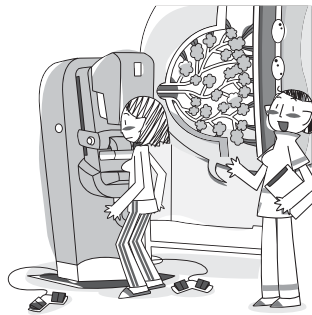
今年度対象の人へ子宮・乳がん検診のクーポン券を発送しました。クーポン券を利用すると、対象の検診を無料で受けることができます。この機会に検診を受けましょう。

対象

●乳がん検診：昭和52年4月2日～昭和53年4月1日生まれ
●子宮がん検診：平成9年4月2日～平成10年4月1日生まれ

問合せ先 健康推進課

※クーポン券には有効期限がありますので、ご注意ください。



7月2日より 胃内視鏡検査での胃がん検診が始まります

50歳以上の市民が対象で、2年に1回受診できます。平成30年4月以降に胃部エックス線検査での胃がん検診を受けた人は、平成31年3月末まで受診できません。また、検診の除外条件（入院中・胃疾患で受療中など）や検診の禁忌疾患（呼吸不全や急性心筋梗塞など）があります。抗血栓薬（ワルファリン・バファリンなど）を服用中の人は、主治医と相談してください。

内容 問診・胃内視鏡検査（鎮痛薬・鎮静剤は使用しません。）

自己負担金 2,000円

※生活保護受給世帯・世帯員全員が非課税の世帯には減免制度があります。減免制度を利用するには検診前の手続きが必要となります。詳しくは問い合わせてください。

後期高齢者医療被保険者は、後期高齢者医療被保険者証の提示で無料となります。

申込 表の指定医療機関に直接申し込み、持ち物・事前準備などは、申込時に確認してください。

問合せ先 健康推進課

所在地	指定医療機関	電話	内視鏡の種類	
			経口	経鼻
日根野	泉屋内科クリニック	467-3222	○	○
長 滝	樽谷医院	466-1180	○	
りんくう往来北	りんくう総合医療センター	469-3111	○	○
熊取町	いしもとクリニック	451-3326	○	
	くまとり坂口クリニック	493-8855	○	○
	竹井クリニック	451-2765	○	○
田尻町	永山病院	453-1122	○	○
	みのにしわかこJOYクリニック	466-2433	○	
泉南市	大阪晴愛病院	482-7777	○	○
	しんめん内科クリニック	480-1160		○
	中井内科医院	483-2011	○	○
	松本内科胃腸科	485-2008		○
阪南市	野上病院	484-0007	○	○
	馬野クリニック	447-8161		○
	角谷内科医院	473-5288	○	○
	阪口内科皮膚科クリニック	481-3939	○	
	玉井整形外科内科病院	471-1691	○	○
	阪南市民病院	471-3321	○	○

泉佐野元気塾（音楽介護予防教室）

カラオケを利用して、曲に合わせて簡単な体操をする健康教室です。

時間（90分間） ●午前の部…10時30分～
●午後の部…1時30分～

※別途開始時間の記載がある場合は除く

対象 市の介護保険の被保険者

定員 30人

※会場により異なりますので問い合わせてください。

持ち物 飲料水、汗拭き用タオル

※服装は動きやすいもので。

開催日時は都合により変更になる場合があります。

参加などに関する問合せ

- (株)第一興商大阪支店（谷 ☎080-2049-9819 土・日曜日、祝日除く）
- （*）の会場については各施設へ

担当課 高齢介護課



場 所	開催日
羽倉崎町内会館	第1月曜日 午前
春日町町会館	第1月曜日 午後
大西町会館	
泉陽ヶ丘自治会館	第1火曜日 午前
中庄町内会館	第1火曜日 午後
南泉ヶ丘町会館	
府宮泉佐野佐野台集会所	第1木曜日 午前
旭町会館	第1木曜日 午後
野出町町会館	
中町町内会館	第1金曜日 午前
西上町内会館	第1金曜日 午後
新道出町会館	
西佐野台町会館	第2月曜日 午前
下瓦屋南ふれあいアスティ	第2月曜日 午後
見出住宅集会所	
葵町会館	第2火曜日 午前
レイクアルスタープラザ・カワサキ生涯学習センター（*） ☎469-7120	第2火曜日 午後1時～
松原町町会館	第2火曜日 午後
貝田町会館	第2水曜日 午前
下瓦屋長生会館	
久ノ木町内会館	第2水曜日 午後
高松四町会館	
鶴原中央住宅集会所	第2木曜日 午前
新家町会館	第2木曜日 午後
大宮町町会館	
長滝町会館	第2金曜日 午前
長滝住宅集会所	
松風台自治会館	第2金曜日 午後
新安松町内会館	

場 所	開催日
長滝第一住宅集会所	第3火曜日 午前
笠松町内会館	第3火曜日 午後
泉ヶ丘町会館	
東羽倉崎南町集会所	第3水曜日 午前
上瓦屋長生会館	第3水曜日 午後
南中岡本町会館	
安松町会館	第3木曜日 午前
野々地蔵町内会館	第3木曜日 午後
北部市民交流センター本館（*） ☎464-5725	
土丸町会館	第3金曜日 午前
幸町会館	第3金曜日 午後
新町長生会館	
高松町総合会館	第4火曜日 午前
新泉ヶ丘集会所	第4火曜日 午後
大木地域交流棟	
鶴原町会館	第4水曜日 午前
本町長生会館	
南部市民交流センター福祉分館 （長寿園）（*）☎466-0036	第4水曜日 午後
元町町内会館	第4木曜日 午前
東佐野台会館	
湊町内会館	第4木曜日 午後
西本町町内会館	
羽倉崎上町集会所	第4金曜日 午前
佐野公民館（*） ☎463-6181	
松原団地住宅自治会集会所	第4金曜日 午後
長南公民館（*） ☎465-0786	

市民公益活動団体紹介

市民のみなさんが積極的にボランティア活動やNPO活動に取り組みることができるよう、市に登録された市民公益活動団体の情報を掲載しています。

問合せ 自治振興課

NPO法人 泉佐野地球交流協会 (ica)

国際交流で、あなたの世界を広げてみませんか？

泉佐野地球交流協会 (Izumisano Cross-Cultural Association (Ica)) は世界の人々と出会い、気軽に交流できる民間のボランティア団体です。外国人のための日本語教室以外にも、様々な活動を通して国際交流をしています。

●国際交流イベント：七夕や盆踊り、お正月を遊ぼう、GayaGaya Party、地球理解講座、いどばたサロンなど、イベントを通して外国人との交流を楽しめます。

●話茶cafe：外国人ゲストを迎え、お茶を飲みながら楽しくおしゃべりをします。

●World Fun & World Junior：子どもたちの異文化体験と親同士の情報交換のためのサークルです。未就学児 (World Fun) と小学生 (World Junior) とその家族を対象としています。

●語学：英語 (初級クラス・中級クラス)、中国語、韓国語、フランス語の講座を開催しています。語学学習だけでなく、その国の文化に触れることを目的としています。

広報いずみさのでお知らせしているイベントなどたくさんあります。新しい「世界」への扉を開いてみようという人の参加をお待ちしています。

問合せ NPO法人 泉佐野地球交流協会 (ica) (南中樫井476番地の2 南部市民交流センター本館1階 ☎429・9741 Fax429・9742 eメール: ica@ica-agr.jp ホームページ: <http://www.ica.gr.jp>)



※市民公益活動団体については、市のホームページ (<http://www.city.izumisano.lg.jp/>) をご覧ください。

各種相談の案内

気軽に相談してください。なお、祝・休日にあたる場合は変更する場合があります。

◎法律相談【予約制】

月曜日 (第2月曜日除く)、第2水曜日
13:00~16:45 (1つの内容で1回限り)
市役所1階相談室 (問合せ: 人権推進課)

◎労働相談【予約制】

第2木曜日 13:00~15:05 (1つの内容で1回限り)
市役所1階相談室 (問合せ: 人権推進課)

◎行政相談

第3月曜日 13:30~16:00 (受付は15:30まで)
市役所会議室 (問合せ: 人権推進課)

◎人権擁護委員による人権相談

第3月曜日 13:30~16:00 (受付は15:30まで)
市役所会議室ほか (問合せ: 人権推進課)

◎総合生活相談 (人権侵害・就労支援・進路選択支援・生活相談)

●月~金曜日 9:30~16:30

人権推進課

南部市民交流センター本館 (☎466-6464)

北部市民交流センター本館 (☎464-5726)

まちの活性課 (就労支援のみ ☎469-3131)

公益社団法人 泉佐野市人権協会

(☎458-7444)

●第3土曜日 10:00~12:00【予約制】

申込・問合せ その週の月曜日までに人権推進課へ

◎女性のための電話相談 (☎469-7402)

第1~4水曜日 10:00~12:00、13:00~15:00
問合せ いずみさの女性センター

(☎469-7125)

◎女性の悩みの相談 (面接)【予約制】

相談日・時間は予約時に問い合わせてください。夜間相談あり

問合せ いずみさの女性センター

(☎469-7125)

◎経営相談【予約制】

6~2月の第2・4火曜日

(8・12・2月は第1・3火曜日)

13:00~17:50 消費生活センター

(問合せ: まちの活性課 ☎469-3131)

◎消費生活相談

月~金曜日 9:00~16:30

消費生活センター (☎469-2240)

◎司法書士総合相談【予約制】

水曜日 13:30~16:30 消費生活センター
申込 大阪司法書士会 (☎06-6943-6099)
受付 月~金曜日 10:00~16:00

◎行政書士相談【予約制】

第4金曜日 13:00~16:00 市役所1階相談室
申込 大阪府行政書士会泉州支部

(☎483-7373)

◎税務相談

第3水曜日 (2・3月除く) 13:00~16:00

市役所1階相談室 (問合せ: 税務課)

◎国保夜間納付相談

第3木曜日 (祝日除く) 17:30~20:00

国保年金課

◎後期高齢者医療保険料納付相談

第3木曜日 (祝日除く) 17:30~20:00

国保年金課

◎家庭児童相談 (☎463-1937)

月~金曜日 9:00~17:00

◎子どもフリーダイヤル (☎0120-510-783)

月~金曜日 9:00~17:00

◎育児相談

●月~金曜日 9:00~16:00

泉佐野すえひろ保育園 (☎466-5826)

●月~金曜日 10:00~16:00

地域子育て支援センター (☎469-3700)

◎子育て電話相談

鶴原保育園 (☎463-0065)

月~金曜日 10:00~16:00

◎母子・父子・寡婦家庭の相談

月~水・金曜日 9:00~17:00 子育て支援課

◎教育相談

●さわやかルーム (☎447-7312)

月~金曜日 10:15~15:30

●シャイン (☎464-8750)

月~金曜日 10:15~15:30

◎身障者相談

第2・4金曜日 13:00~15:00

社会福祉センター2階 (問合せ: 障害福祉総務課)

◎知的障害児 (者) よろず相談

第4金曜日 10:00~12:00

社会福祉センター2階 (問合せ: 障害福祉総務課)

◎心配ごと相談

●月曜日 (第4月曜日除く) 13:00~16:00
社会福祉センター2階相談室

●第4月曜日 シャッピーハウス(佐野公民館隣)
(問合せ: 社会福祉協議会 ☎469-2155)

◎高齢者相談

月~金曜日 8:45~17:15

社会福祉センター1階 (問合せ: 地域包括支援センター ☎464-2977 Fax462-5400)

◎障害者相談

月~金曜日 8:45~17:15

社会福祉センター1階
(問合せ: 基幹相談支援センター あいと ☎464-3830 Fax462-5400)

◎高齢者・障害者の権利擁護に関する相談

月~金曜日 8:45~17:15

社会福祉センター1階
(問合せ: 泉佐野市権利擁護支援センター【社会福祉協議会内】 ☎464-2259 Fax462-5400)

◎赤ちゃん相談【予約制】

第3水曜日 (8月のみ第5水曜日)

奇数月 9:30~12:00

偶数月 13:00~15:00

健診センター (問合せ: 健康推進課)

◎健康相談・栄養相談【予約制】

第3火曜日 9:30~12:00 健康推進課

◎肝炎ウイルス検査【予約制】

第1水曜日 (祝日除く) 9:30~10:00

泉佐野保健所 (☎462-7703)

◎HIV即日検査 (希望者には梅毒即日検査も実施・匿名可)

第1・3月曜日 (祝日除く) 13:00~14:00

泉佐野保健所 (☎462-7703)

◎風しん抗体検査【予約制】

第1・3月曜日 (祝日除く) 10:00~11:00

泉佐野保健所 (☎462-7703)

◎こころの健康相談 (アルコール依存症・認知症含む)【予約制】

月~金曜日 (祝日除く) 9:00~17:45

泉佐野保健所 (☎462-4600)

◎医療に関する相談

月~金曜日 (祝日除く) 9:30~16:00

泉佐野保健所 (☎462-7701)



イベント インフォメーション

【受付時間】

●レイクアルスタープラザ・カワサキ生涯学習センター、佐野・長南公民館

火～日曜日（祝・休日除く）午前9時～午後5時

●いずみさの女性センター 火～土曜日（祝・休日除く）午前9時～午後5時15分

●北部・南部市民交流センター本館、北部公民館 月～金曜日（祝・休日除く）午前9時～午後5時

●南部市民交流センター青少年センター 月～金曜日（祝・休日除く）午前9時～午後5時

●レイクアルスタープラザ・カワサキ歴史館いずみさの

火～日曜日（祝日除く）。月曜日が祝日の場合は、月曜日と火曜日が休館）午前9時～午後5時

●J:COM末広体育館（市民総合体育館）

火～日曜日（祝日除く。日・月曜日が祝日の場合、火曜日は受付不可）午前9時～午後5時15分

※祝日の開館状況は各施設に問い合わせてください。

また、身体の障害などにより、配慮が必要な場合は申込時にお知らせください。

文化・教養

北都市民交流センター本館・北部公民館
☎4664・5725
Fax 4669・2284

■夏のハーバリウム

貝殻や砂などを使い夏らしいハーバリウムを作ります。

日時 7月19日（休）

午後1時30分～3時

対象 16歳以上

※初めて受講する人優先

定員 15人（先着順）

講師 安福英子さん

受講料 2,500円（JPA協認定講師）

持ち物 はさみ（材料費含む）

申込 7月3日（火）以降に電話、FAXで。受講料の納入・キャンセルは7月13日（金）まで



■サッカテレンのアレンジ

お手入れいらずで、美しさ長持ちのサッカテレン（多肉植物のフェイクアート）を使ってアレンジします。お好きな花器を選べます。親子でも参加していただけます。

日時 7月25日（火）

午後1時30分～3時

対象 ①4～15歳 ②16歳以上

定員 合計30人（先着順）

講師 川崎陽子さん（北都市民交流センター本館登録講師）

受講料（材料費含む）

①1,200円 ②2,700円

持ち物 ニッパーまたはワイヤーの切れるハサミ

申込 7月4日（火）以降に電話、FAXで。受講料の納入・キャンセルは7月18日（火）まで



■今年の夏は

自分で浴衣を着て出かけよう

浴衣の「基本」の着方から帯の結び方までを学びます。

日時 7月27日（金）

午後1時30分～3時

対象 中学生以上

定員 15人（先着順）

講師 渡邊有子さん（北都市民交流センター本館登録講師）

■本場のヘルシーでおいしい

スリランカカレ

スリランカ出身の講師に、本場の作り方を学びます。

日時 8月3日（金）

午前10時～11時30分

メニュー ポテトカレ、チキンカレ、サバボール、サフランライス

※メニューは変更になる場合があります。

対象 16歳以上

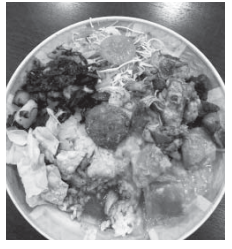
定員 15人（先着順）

講師 樋口バーギヤさん（北都市民交流センター本館登録講師）

受講料 1,700円（材料費含む）

持ち物 エプロン、三角巾、拭き用タオル、マスク

申込 7月6日（金）以降に電話、FAXで。材料費の納入・キャンセルは7月27日（金）まで



南部市民交流センター本館
☎4666・1641
Fax 4666・4744

■レッツ・パパークッキング

「暑い夏を、これで乗り切ろう！」

〜夏バテ知らずの強い味方〜

日時 7月24日（火）

午前10時～午後1時

メニュー ドライカレー、南京冷製スープ、サラダ2種（シユリンマリネ、ポテトサラダ）、コーヒージェリー

定員 10人（先着順）

講師 伊崎眞弓さん（栄養士）

材料費 1,000円

持ち物 エプロン、マスク、三角巾、ふきん2枚、筆記用具

申込 7月4日（火）以降に本人が電話、FAXで

■手づくりお菓子の教室

〜エンガージェイナートルテ〜

大きなタルト型で焼く、ナッツ入りのタルトです。他にもう一品作ります。

日時 8月6日（月）午前10時～正午

定員 15人（先着順）

講師 木村明美さん

材料費 1,000円

持ち物 エプロン、マスク、三角巾、ふきん、筆記用具、持ち帰り用容器

申込 7月4日（火）以降に本人が電話、FAXで

文化・教養

健康

歴史

福祉

スポーツ

その他

文化・教養 (つづき)

(一財) 泉佐野みどり推進機構
りんくう中央公園
☎469・3332

■コーティングフラワー教室

「おしゃれな夏のお花の

ポトルフラワー」

日時 7月12日(木)

●午前10時30分～午後0時30分

●午後0時30分～2時30分

定員 各12人(先着順)

講師 田川敦子さん

受講料 2,000円(材料費含む)

申込 7月9日(月)まで

■絵手紙教室

「暑中見舞いを届けよう」

日時 7月16日(祝)

午後1時30分～3時30分

定員 12人(先着順)

講師 前河直子さん

受講料 1,500円(材料費含む)

申込 7月13日(金)まで

■癒されWeek

開催日 (7月)	講座名
①17日(火)	プリザーブドフラワー
②18日(水)	アメリカンフラワー
③20日(金)	あなたのカラーは? パーソナルカラー

①③...

文化・教養

健康

歴史

福祉

スポーツ

その他

●午前10時30分～午後0時30分
●午後1時30分～3時30分

②：午前10時～午後0時30分

定員 各12人(先着順)

講師

①太田知佳子さん

(アトリエフルール

②後藤昭美さん(キャンディポム

③砂田里美さん(ハートルージュ)

受講料 各2,500円

(材料費含む)

持ち物 ①② はさみ、持ち帰り用袋

申込 各開催日の3日前まで

佐野公民館

☎463・6181
Fax 469・2243

■お琴の体験講座

琴が初めての人も、経験のある人も、親子でも一人でも楽しく体験できます。

日時 7月20日(金)

午後3時30分～5時

対象 小学生以上

※親子での参加歓迎

定員 10人(先着順)

講師 萩見民子さん(佐野公民館登録クラブ講師)、クラブ員

申込 7月6日

(金)以降に電話、FAXで

※受講無料

※受講無料



■はじめてのフラ

ハワイアンの音楽にあわせて、フラの基礎を学びます。

日時 8月4日(土)

午前10時30分～正午

対象 16歳以上

※親子で参加の場合は小学生以上で可

定員 20人(先着順)

講師 レイリマユウコさん

(カパーフラオホアロハインストラクター)

申込 7月10日(火)以降に電話、FAXで

※受講無料。服装は動きやすいもので、基本は裸足です。

各種文化・教養

■ベネチアアンガラス体験講座

ベネチアの伝統工芸品「ベネチアンガラス」を使って世界でただ一つの美しいペンダントを作りましょう。作品は焼き上がり後、長南公民館へ取りに来ていただきます。

日時 7月28日(土)午前10時～正午

対象 16歳以上

定員 16人(先着順)

講師 井口 猷さん

(ベネチアンガラス認定講師)

材料費(どちらか選択)

●チェーン付き1,500円

●革ヒモ付き2,000円

持ち物 ウェットティッシュ

場所・申込・問合せ 7月5日(木)以降に電話、FAXで長南公民館(☎465・0786 Fax 465・1103)へ。

材料費の納入・キャンセルは7月21日(土)まで

03)へ。

材料費の納

入・キャン

セルは7月

21日(土)まで

21日(土)まで

21日(土)まで

21日(土)まで

21日(土)まで

21日(土)まで

21日(土)まで

21日(土)まで

21日(土)まで

21日(土)まで

21日(土)まで

21日(土)まで

21日(土)まで

21日(土)まで

21日(土)まで

21日(土)まで

21日(土)まで

21日(土)まで

21日(土)まで

21日(土)まで

21日(土)まで

21日(土)まで

21日(土)まで

21日(土)まで

21日(土)まで

21日(土)まで

21日(土)まで

21日(土)まで



■裁判傍聴してみませんか?

実際の刑事裁判とはどのようなものか?法廷はどのような雰囲気で行われるのか?など、実際の裁判を傍聴して感じていただきます。

日時 8月2日(木)

正午～午後5時(予定)

集合・解散場所 市役所正面玄関

※現地集合・解散はできません。

場所 大阪地方裁判所

対象 中学生以上

定員 20人(先着順)

申込・問合せ 7月12日(木)～25日(水)に電話、FAXでレイクアルスタープラザ・カワサキ生涯学習センター(☎469・7120 Fax 469・7121)へ

※参加無料

※参加無料

※参加無料

※参加無料

※参加無料

※参加無料

※参加無料

※参加無料

※参加無料

※参加無料

※参加無料

※参加無料

※参加無料

※参加無料

話す人 樋野修司さん
問合せ 岡村(☎464・7723)
※申込不要、参加無料



健康

りんくう総合医療センター

☎469・3111

Fax 469・7929

■生活習慣病予防教室

日時 7月12日(木)午後1時～2時

場所 3階大会議室

内容 メタボリック症候群について

講師 内科医師

問合せ 地域医療連携室

※申込不要、受講無料

■市民大学健康講座7月例会

「肺炎予防は今から」

「高齢者が元気に

冬を過ごす方法」

りんくう総合医療センターでは、病気の予防・治療について健康講座を毎月開催しています。健康相談も行いますので、気軽に参加してください。

日時 7月21日(土)午後2時～4時

場所 3階大会議室

講師 山内真澄(感染管理認定看護師)、松嶋寿和(集中ケア認定看護師)

問合せ 地域医療連携室

※申込不要、受講無料

※申込不要、受講無料

※申込不要、受講無料

※申込不要、受講無料

※申込不要、受講無料

※申込不要、受講無料

※申込不要、受講無料



健康(つづき)

健康推進課

ウォーキング会

(健康マイレージ対象)

「ウォーキング」で健康寿命を延ばしましょう！

日時 7月9日(月)
午前9時30分～10時30分

※雨天時は健診センター(市役所本庁舎南側)で内容を変更して実施
集合場所 檀波羅公園(松風台西)交差点西側)内の広場
コース 大細利池周回コース

対象 医師から運動を止められていない市内在住者

持ち物 タオル、飲料水

協力 ヘルスアップ推進員

※申込不要、参加無料。服装・靴は運動のできるもので

■はじめてみよう！健康体操

正しく姿勢で 若々しく見せる歩き方

(健康マイレージ対象)

日時 7月27日(金)
午後1時30分～2時30分

場所 健診センター
(市役所本庁舎南側)

対象 医師から運動を止められていない市民

定員 20人
(申込多数の場合は抽選)

※初めての人優先

持ち物 タオル、飲料水

申込 7月5日(木)～20日(金)(土・日曜日、祝日除く)に電話、FAXで

※受講無料。服装は動きやすいもので

■健康イベント

「出産・育児に関する情報満載！」

(仮題)

日時 8月4日(土)
午前10時～午後3時

場所 いこらもろる泉佐野 1階特設会場

内容 講演(午後1時30分～2時)「赤ちゃんって何で泣くの」住田裕さん(りんくう総合医療センター小児科医師)、体験コーナー(赤ちゃん人形抱っこ、妊婦さんの疑似体験、子どもさんのお医者さん・看護師さんの疑似体験・写真撮影など)、ストレスチェック、育児相談

共催 りんくう総合医療センター、泉佐野市

協力 いこらもろる泉佐野



各種健康

■地域健康教室

「65歳からのマル得健康法！」

若さを保つ秘訣をお伝えします！
いつまでも若く 健康でいるために

泉佐野浴場組合の協力で、健康づくりについての話など、1回30分程度の教室を実施しています。

教室終了後には無料で入浴もできます(入浴は任意です)。ぜひ参加してください。

場所	開催日	時間
なごみ湯 (笠松1丁目3-23)	7月5日(木)	午後2時10分～
白水湯 (鶴原2丁目6-25)	7月12日(木)	女性：午後2時30分～ 男性：午後3時10分～
羽倉崎温泉 (東羽倉崎町6-10)	7月19日(木)	女性：午後2時30分～ 男性：午後3時10分～

※開始10分前より先着順で受付(定員あり)

「7月のテーマ」

「65歳からの健康管理術」65歳から差をつける健康づくり法

対象

65歳以上の市内在住者と家族
問合せ 高齢介護課
※申込不要、参加無料



■市民の文化講演会

日時 7月22日(日) 午後2時～4時頃(開場：午後1時30分)

場所 エブノ泉の森小ホール

内容 ピアノとバイオリンのコンサート

定員 400人(先着順)

主催 NPO法人りんくうメディアカルプラザ

共催 不二製油株式会社、IGTクリニック、泉佐野RC

後援 泉佐野市、関西国際空港RC、りんくうRC、S-I大阪りんくう、泉佐野JC、泉佐野JCS

問合せ エブノ泉の森ホール事務局(☎469・7101)

※申込不要、参加無料(整理券を発行します)

■New!健康サポート教室

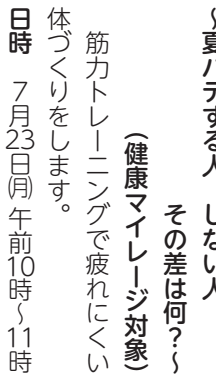
「夏バテしない体づくり」

「夏バテする人、しない人、その差は何?」

(健康マイレージ対象)

筋力トレーニングで疲れにくい体づくりをします。

日時 7月23日(月) 午前10時～11時



対象 おおむね50歳以上
定員 15人(先着順)

講師 堀田笑子さん

持ち物 タオル、飲み物、ヨガマット

場所・申込・問合せ 7月4日(木)以降に本人が電話、FAXで南部市民交流センター本館(☎466・1641 Fax466・4744)へ

※受講無料

■歌って元気!

カラオケで介護予防

(健康マイレージ対象)

介護予防や健康維持に良いとされるカラオケを、みんなで楽しく歌いませんか?

日時 毎月第2火曜日
午後1時～3時

持ち物 飲み物

場所・問合せ 北部市民交流センター本館(☎464・5725 Fax469・2284)

※申込不要、参加無料

文化・教養

健康

歴史

福祉

スポーツ

その他

健康(つづき)

ロコモ教室

ロコモ(*)を防ぐ教室です。運動指導員による1回1〜2時間程度の本格的な運動健康教室で、教室に参加しながら、サポートとして地域でのロコモ教室実施への協力を目指していただきます。
(*)ロコモ:ロコモティブシンドロームの略称で、運動器の障害により移動機能が低下すること
日時 毎週金曜日
午前9時20分〜11時

場所 J・COM末広体育館 (市民総合体育館)

対象

泉佐野市の介護保険被保険者
定員 40人(先着順)

申込・問合せ 高齢介護課
※参加無料



文化・教養

健康

歴史



レイクアルスタープラザ・カワサキ
歴史館いずみさの
☎4699・7140
Fax 4699・7141

☎4699・7140
Fax 4699・7141

歴史学講座「陰陽道史概論」

【第3回 職業「陰陽師 誕生」
開催日 7月11日(水)

【第4回 天才陰陽師現る】
開催日 8月8日(水)

いずれも
時間 午後1時30分〜3時
定員 60人(先着順)

講師 細田慈人(当館学芸員)

資料代 200円

申込 直接または電話で

■土曜れきし館ワークショップ
【夏休み特別企画
「うちわをつくろう」
うちわの台紙に好きな絵を描いて、自分だけのオリジナルうちわを作ります。
※未就学児は保護者同伴で
日時 7月21日(出)
午後2時〜3時30分
※申込不要、参加無料。材料がなくなり次第終了

【夏休み特別企画
「貯金箱をつくろう」
1回目に紙粘土で形を作り、2

回目に色を塗って自分だけの貯金箱を作ります。
※未就学児は保護者同伴で
日時 8月4日(出)・12日(出)
午後1時55分〜3時30分(全2回)
定員 12人(先着順)
※両日とも参加可能な人
参加費 300円
申込 6月28日(水)〜7月28日(出)に直接または電話で

■市制施行70周年記念平成30年度
夏季企画展「日本の郷土玩具」込められた人びとの思い」
当館所蔵の日本の郷土玩具を中心に、当時の人々が郷土玩具に込めた思いに迫ります。
日時 7月21日(出)〜10月7日(日)
午前9時〜午後5時
※月曜・祝日を除く。入館は午後4時30分まで。最終日は午後4時まで。入館無料

■古文書講座応用編
『政基公旅引付』を読む』
【第3回 政基、両守護に憤る】
日時 7月28日(出)
午後1時30分〜3時
定員 60人(先着順)
講師 細田慈人(当館学芸員)
参加費 300円
※第1回・2回参加者は無料
申込 直接または電話で

■小・中学生の陶芸体験
ハロウィンの置物をつくりま
す。
日時 7月21日(出)午前10時〜正午
定員 10人(先着順)
参加費 1,000円
申込 7月14日(出)・15日(日)の午前10時〜午後4時に
※小学1〜3年生は保護者同伴で

■恒例朝市
日時 7月21日(出)
午前10時〜午後1時

■ふるしき手づくりマーケット
日時 7月21日(出)
午前10時〜午後4時
※申込不要、参加無料

■新川家教室
●木彫り教室:7月13日(金) 午前10時〜
●フルート教室:7月19日(日) 午後1時30分〜
●着付教室:7月19日(日) 午後1時30分〜
申込 開催日の3日前まで

歴史

福祉

スポーツ

その他

泉佐野ふるさと町屋館
(旧新川家住宅)
☎4699・5673

☎4699・5673

広告



福祉

いずみさの
ファミリー・サポート・センター
☎4633・3530

子育ての手助けが必要なきに備えて、ぜひ入会登録してください。 ※登録無料
登録手続場所
ファミサポ（講座会場）、子育て支援課、4カ月・1歳6カ月健康診査会場（健診センター）

■親子の絆を深める

タッチケア&消臭ジェル作り

開催日 7月26日(木)

「ベビータッチケア」

見つけあつたり語りかけたりしながら触れることで、子どもとの絆が深まります。

時間 午前10時45分～正午

対象 2～8カ月前後の赤ちゃん
と保護者

定員 8組（先着順）

持ち物 バスタオル

参加費 800円

（会員600円・当日入会可）

【お茶会】

「育児の「あるある話」で

リラックスタイム」

時間 正午～午後1時

対象 子育て中の人

茶菓子代 100円

（ベビータッチケア参加者は無料）

※必要な人は弁当持参で。参加・出入り自由。身長と体重が自由に

計測できます。

「消臭ジェルを作りましょう！」

精油と保冷剤を使った、簡単に可愛い消臭ジェルです。好きなハーブの香りを加えると、虫よけにもなります。

時間 午後1時30分～2時30分

対象 子育て中の人

※子ども同伴可

参加費 800円

（会員600円・当日入会可）

いずれも

場所

次世代育成地域交流センター

講師 きたがわひろみさん

（KAF認定講師）

申込 7月17日(火)以降の午前10時

～午後4時に電話で

■お母さんの憩いの場

Mamma cafe「SORRISO BEA

TO」(ソッリソ・ベアート) :

至福の微笑)

子どもをつれての参加もOK！

子育ての情報提供も行います。

日時 7月27日(金)

午前10時～午後2時(出入り自由)

場所

次世代育成地域交流センター

対象 妊娠中・育児中の人

持ち物 弁当(必要な人)

参加費 200円

（会員100円・当日入会可）

※申込不要

子育て支援センター

つくしんぼ

☎4699・0660

Fax 4699・0670

■あそびの広場

～コーナー遊び～

日時 8月3日(金)

午前10時30分～11時15分

場所 レイクアルスタープラザ・

カワサキ生涯学習センター

対象 就学前の子どもと保護者

※申込不要、参加無料

■子育て講座

「食育・離乳食・アレルギー食」

子どもの食事について、考えてみませんか？

日時 8月30日(木)

午後1時30分～2時15分

場所

次世代育成地域交流センター

定員 20人程度(先着順)

講師 田伏真理さん

(のぞみこども園 管理栄養士)

申込 7月9日(月)以降の平日午前

9時～午後4時に直接または電

話・FAXで

※受講無料。一時保育あり、希望

者は申込時に

■おひさまクラブ

～秋コース～

安心して遊べる場を提供します。親子でいろんな遊びをして交流しましょう。

コース・開催日(各全9回)

●9月11日～11月20日の毎週火曜日

●9月12日～11月21日の毎週水曜日

時間 午前10時～11時30分

対象 2歳～就学前の子どもと保

護者

定員 各25組程度(申込多数の場合

は初めての人が優先)

申込 8月2日(木)・3日(金)の午後

1時～4時に電話で



泉佐野市

社協地域包括支援センター

☎4644・2977

Fax 4622・5400

■認知症サポーター養成講座

認知症のことを知って、お互いに見守り、支え合い、笑顔で安心して暮らせる地域にしていきたいと思います。受講者には「オレンジ・リング」をお渡しします。

日時 7月21日(土)午後1時～3時

(開場：午後0時30分)

場所 社会福祉センター

内容 認知症を引き起こす主な病

気とその症状、認知症の人への支

援と対応などについて

対象 中学生以上の市内在住・在

勤・在学者

定員 100人(先着順)

申込 7月20日(金)まで

※受講無料

■介護支援サポーター研修会

～社会参加と自らの生きがい・

健康づくりのために～

活動に参加すると「さのぼ」ポ

イントが受け取れます。

日時 7月23日(月)午前10時～正午

場所 社会福祉センター

内容

介護支援サポーターについて

対象 介護保険の事業対象者、要

介護・要支援認定を受けていない

65歳以上の市民

申込 7月18日(水)まで

■介護者家族のつどい

～ミニ講演会と交流会～

介護をしている人や介護の経験がある人同士が気軽につどい、日ごろ感じている介護の思いや不安を本音でおしゃべりしてみませんか？

日時 7月27日(金)午後2時～3

時30分(開場：1時30分)

場所 社会福祉センター

内容 講演「介護者の思い～介護

経験をを通じて～熊取町介護者(家

族)の会有志のみなさん、交流会

対象 介護をしているまたは介護

経験のある市内在住者

定員 30人(先着順)

申込 7月5日(日)～25日(水)

※受講無料

文化・教養

健康

歴史

福祉

スポーツ

その他

福祉(つぎ)

社協ボランティアセンター

☎464・2259
Fax 462・5400

■ボランティア入門講座

～ボランティアってなんだろう～

日時 7月6日(金)

午後1時30分～2時30分

場所 社会福祉センター

申込 電話、FAXで

■ボランティアの集い

ボランティアに興味・関心のあ
る人は、気軽にお越しください。

日時 7月25日(水)

午後1時30分～3時30分

場所 社会福祉センター

申込 電話、FAXで

※ボランティアセンターの開館は
平日の午前9時～午後5時です。



各種福祉

■認知症カフェ

【認知症カフェにごくさ】

認知症の人を介護しているボラ
ンティアのアドバイスや情報交
換、家族同士の交流の場として利
用していただけます。茶話会形式
のアットホームなカフェです。

日時 7月13日(金)

午後1時30分～3時

場所・申込・問合せ 認知症カフェ
にごくさ(鶴原2丁目4番18号)

☎458・6230

※場所を移転しましたので、ご注意
ください。駐車場あり。ドリンク
を100円で提供します。

日時 毎週月～金曜日(祝日除く)

午後1時～4時

場所・問合せ もみの木のいえ
(羽倉崎3丁目8番1号 ☎090・
3873・1769 「ヤジ」)

※申込不要。飲み物(お菓子付)
を100円で提供します。

【おしゃべり広場 もみの木】
どなたでも気軽にふらりとお立
ち寄りください。



文化・教養 健康 歴史 福祉 スポーツ その他

■はじめての

シャッピールハウス掘り出し市

～みんなで持ち寄りマーケット～

日時 7月26日(木)

午前11時～午後3時

場所 シャッピールハウス
(佐野公民館北側)

【出店募集】

1区画長機1台分(180×45cm)
あたり運営協力金300円

申込・問合せ 7月19日(木)までに
社会福祉協議会地域福祉グループ
(☎464・2259 Fax 462・5
400)へ

※募集要項はホームページ(<http://junisanoshakyo.jp/>)をご覧ください。

日時 8月4日(日)

午前10時～午後4時30分

場所 りんくうプレジャータウン
シークル

協力 泉佐野青年会議所

問合せ 障害福祉総務課

※400ml献血限定です。献血に
関する情報は、大阪府赤十字セン
ターホームページなどで確認して
ください。

日時 8月4日(日)

午前10時～午後4時30分

場所 りんくうプレジャータウン
シークル

協力 泉佐野青年会議所

問合せ 障害福祉総務課

※400ml献血限定です。献血に
関する情報は、大阪府赤十字セン
ターホームページなどで確認して
ください。

日時 8月4日(日)

午前10時～午後4時30分

場所 りんくうプレジャータウン
シークル

協力 泉佐野青年会議所

問合せ 障害福祉総務課

※400ml献血限定です。献血に
関する情報は、大阪府赤十字セン
ターホームページなどで確認して
ください。

日時 8月4日(日)

午前10時～午後4時30分

場所 りんくうプレジャータウン
シークル

協力 泉佐野青年会議所

問合せ 障害福祉総務課

※400ml献血限定です。献血に
関する情報は、大阪府赤十字セン
ターホームページなどで確認して
ください。

日時 8月4日(日)

午前10時～午後4時30分

場所 りんくうプレジャータウン
シークル



ジェフ・バグ
ランド：留学
生として来日
以来、四半世紀
にわたる日本
での暮らしの中で感じたことを、
エピソードを交えながら、国際交
流・家族・人権問題などを幅広く
語り、テレビにも多数出演中。

■泉佐野市
民生委員児童委員協議会 研修会

日時 8月4日(日) 午後1時30分～

場所 エブノ泉の森
レセプションホール

内容 活動紹介、ジェフ・バグ
ランド記念講演「ジェフの異文化
コミュニケーション」

問合せ 泉佐野市民生委員児童委
員協議会事務局(泉佐野市社会福
祉協議会内 ☎464・2259)

※参加無料



■金婚を祝う会
金婚(婚姻届出後満50年)を迎
えられた夫婦の長寿を祝って開催
します。既に50年を経過してい
ても、これまでに参加したことな
い場合は参加できます。

開催日 11月15日(木)・16日(金)

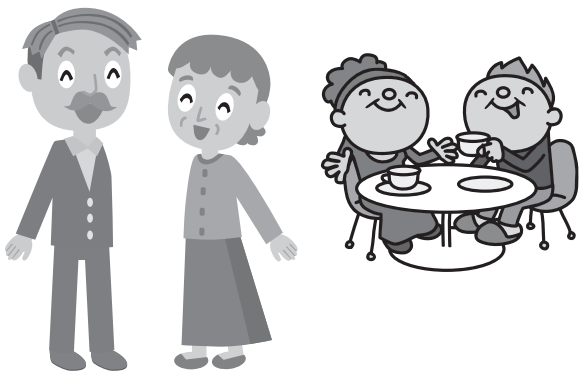
※15日のみの場合あり

内容
記念撮影、式典、食事会(軽食)

対象 昭和43年12月31日までに婚
姻届を出しているか、第一子を出
産した夫婦

申込・問合せ 8月31日(金)までに
印鑑、戸籍謄本を持参し、高齢介
護課へ

※場所などは広報8月号でお知ら
せします。参加を希望する夫婦は、
必ず申し込んでください。



スポーツ

■セレッソ大阪

泉佐野市民応援デー

2018シーズンのJ1リーグが2月24日から開幕しました。セレッソ大阪はファンのみなさんのご声援をいただき、J1優勝を目指して戦いを続けています。セレッソ大阪を応援しましょう！

日時 8月15日(水)

午後7時キックオフ

場所 キンチョウスタジアム

対戦相手 清水エスパルス

優待価格 (前売りのみ)

キンチョウスタジアム

メインミックス自由席

●大人：1,500円

(通常2,700円)

●小・中学生：500円

(通常1,000円)

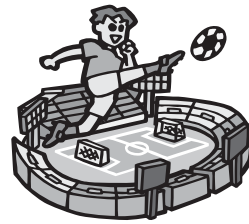
チケット購入・引換方法 7月14日(出)午前10時～8月12日(回)午後

11時59分にセブンイレブンまたはサークルK・サンクス(午前5時30分～午前2時)の店頭で「市民優待券」を購入(1人につき4枚まで購入可。Pコード：8381338)し、観戦当日のキック

オフ3時間30分前キックオフ後30分に、購入した引換券と泉佐野市に在住・在勤・在学していることがわかるもの(広報紙、運転免許証、健康保険証、学生証、名刺

など)を持って試合会場の「応援デー受付」へ
チケットに関する問合せ
セレッソ大阪事務局
(☎06・6110・5657)

問合せ スポーツ推進課
(☎462・2000)



その他イベント

■航空保安大学校

「空の日・オープンキャンパス」

2018

航空保安大学校は、航空管制官等を養成する教育機関です。

日時 7月22日(日)

午前9時30分～午後4時

場所 国土交通省 航空保安大学校(りんくう往来南3番地11)

内容 実習室見学、学習体験、公開講座、受験体験トーク、受験相談など(予定)

問合せ先 航空保安大学校 教務課

(☎458・3916)

※申込不要、参加無料。詳しくはホームページ(<http://www.cab.mlit.go.jp/asc/>)をご覧ください。

※申込不要、参加無料。詳しくはホームページ(<http://www.cab.mlit.go.jp/asc/>)をご覧ください。

ホームページ(<http://www.cab.mlit.go.jp/asc/>)をご覧ください。

ホームページ(<http://www.cab.mlit.go.jp/asc/>)をご覧ください。

ホームページ(<http://www.cab.mlit.go.jp/asc/>)をご覧ください。

ホームページ(<http://www.cab.mlit.go.jp/asc/>)をご覧ください。

■府宮 泉佐野丘陵緑地

「夏休み！こども自然教室」

「ヒノキの皮むきを体験しよう」

今回は、樹木が木材になる過程を学びます。泉佐野丘陵緑地の公園ボランティア「パーククラブ」と一緒に、公園で楽しく自然を学びませんか？ぜひ、参加してください。

日時 8月4日(出)

午前9時50分～正午

場所 府宮 泉佐野丘陵緑地パークセンター(上之郷90番地)

※無料駐車場あり

対象 小学3～6年生

※保護者同伴可

定員 10組

(申込多数の場合は抽選)

参加費 1組100円

持ち物 作業用手袋

※服装は汚れてもよいもので。飲み物の自動販売機あり

申込・問合せ先 7月25日(水)正午まで(月曜日、7月17日(火)を除く)の午前9時30分～午後4時に電話またはインターネットで泉佐野丘陵緑地パークセンター(☎467・2491 <http://zumisanokyo.jp/>)へ

■関西翼の会

「18関西国際空港 航空教室」

日時 8月9日(水)午後1時～4時

場所 国土交通省大阪航空局 関西空港事務所(管制塔のある建物)1階講堂

内容 お話「航空のお仕事」、お楽しみ抽選会

対象 小学4年生以上

定員 100人

(応募多数の場合は抽選)

講師 航空管制官、ANAグランドハンドリングスタッフ(予定)

申込・問合せ先 7月25日(水)必着までに往復はがきに郵便番号、住所、氏名(返信用にも)、年齢、電話番号(同伴者のある場合はその人の氏名、年齢も)を記入し、☎598・0001 上瓦屋392番地の1 関西翼の会「航空教室」係(☎463・0005)へ

※受講無料。お預かりした個人情報、受講の当・落選連絡など、教室の運営以外には一切使用しません。

※受講無料。お預かりした個人情報、受講の当・落選連絡など、教室の運営以外には一切使用しません。

※受講無料。お預かりした個人情報、受講の当・落選連絡など、教室の運営以外には一切使用しません。

※受講無料。お預かりした個人情報、受講の当・落選連絡など、教室の運営以外には一切使用しません。

※受講無料。お預かりした個人情報、受講の当・落選連絡など、教室の運営以外には一切使用しません。

※受講無料。お預かりした個人情報、受講の当・落選連絡など、教室の運営以外には一切使用しません。

※受講無料。お預かりした個人情報、受講の当・落選連絡など、教室の運営以外には一切使用しません。

※受講無料。お預かりした個人情報、受講の当・落選連絡など、教室の運営以外には一切使用しません。

※受講無料。お預かりした個人情報、受講の当・落選連絡など、教室の運営以外には一切使用しません。

※受講無料。お預かりした個人情報、受講の当・落選連絡など、教室の運営以外には一切使用しません。

※受講無料。お預かりした個人情報、受講の当・落選連絡など、教室の運営以外には一切使用しません。

※受講無料。お預かりした個人情報、受講の当・落選連絡など、教室の運営以外には一切使用しません。

※受講無料。お預かりした個人情報、受講の当・落選連絡など、教室の運営以外には一切使用しません。

※受講無料。お預かりした個人情報、受講の当・落選連絡など、教室の運営以外には一切使用しません。

※受講無料。お預かりした個人情報、受講の当・落選連絡など、教室の運営以外には一切使用しません。

※受講無料。お預かりした個人情報、受講の当・落選連絡など、教室の運営以外には一切使用しません。

※受講無料。お預かりした個人情報、受講の当・落選連絡など、教室の運営以外には一切使用しません。

※受講無料。お預かりした個人情報、受講の当・落選連絡など、教室の運営以外には一切使用しません。

※受講無料。お預かりした個人情報、受講の当・落選連絡など、教室の運営以外には一切使用しません。

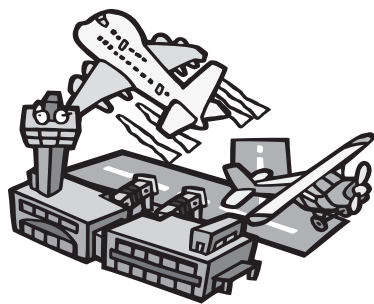
※受講無料。お預かりした個人情報、受講の当・落選連絡など、教室の運営以外には一切使用しません。

※受講無料。お預かりした個人情報、受講の当・落選連絡など、教室の運営以外には一切使用しません。

※受講無料。お預かりした個人情報、受講の当・落選連絡など、教室の運営以外には一切使用しません。

※受講無料。お預かりした個人情報、受講の当・落選連絡など、教室の運営以外には一切使用しません。

※受講無料。お預かりした個人情報、受講の当・落選連絡など、教室の運営以外には一切使用しません。



文化・教養

健康

歴史

福祉

スポーツ

その他

広告



市立図書館

【レイクアルスタープラザ・カワサキ中央図書館】
 2日(月)、9日(月)、17日(火)、23日(月)、26日(木)、30日(月)は休館
 開館時間 午前9時30分～午後7時(日曜・祝日は午後5時まで)
 ☎469-7130 Fax469-7131
【佐野・長南公民館 図書室】
 毎週月曜日、17日(火)、26日(木)は休館
 利用時間 午前9時30分～午後5時
 佐野公民館 図書室 ☎463-6035 長南公民館 図書室 ☎465-1101
【北部公民館図書室 ☎469-5171】
 毎週日曜日、16日(祝)、26日(木)は休館
 利用時間 午前10時30分～午後6時



第64回 青少年読書感想文 全国コンクール課題図書

課題図書の貸出は1人1冊1週間です。予約もできます。

【小学校低学年】

▶ルラルさんのだいくしごと ▶きみ、なにがすき? ▶なずくこのつべ? ▶がっこうだってどきどきしてる

【小学校中学年】

▶レイナが島にやってきた! ▶森のおくから ▶最後のオオカミ ▶すごいね! みんなの通学路

【小学校高学年】

▶奮闘するたすく ▶こんぴら狗 ▶ぼくとベルさん ▶クニマスは生きていた!

【中学校】

▶一〇五度 ▶太陽と月の大地 ▶千年の田んぼ

【高等学校】

▶わたしがいどんだ戦い1939年 ▶車いす犬ラッキー ▶いのちは贈りもの



日曜・祝日おはなし会

絵本の読み聞かせや紙しばいなどをします。絵本の楽しみ方や読み聞かせにオススメの絵本の紹介もあります。ご家族そろってお気軽に参加してください。

日時 7月8日(日) 午後2時～3時
場所 レイクアルスタープラザ・カワサキ中央図書館 2階視聴覚室
定員 50人(先着順)
 ※申込不要、参加無料

土曜子どもシアター

日時 7月14日(土) 午後2時～3時
場所 レイクアルスタープラザ・カワサキ中央図書館 2階視聴覚室
内容 「忍たま乱太郎の宇宙大冒険 天の川の段・ブラックホールの段」(50分)
定員 80人(先着順)
 ※申込不要、参加無料。毎月第2土曜日に子ども向け「映画会」を予定しています。

おはなし会

絵本の読み聞かせ、手遊びなどをします。
日時 7月18日(水)、8月1日(水) 午前11時～11時30分
場所 レイクアルスタープラザ・カワサキ中央図書館 2階視聴覚室
 ※申込不要、参加無料。午前10時～正午に「すくすくタイム」を実施しています。

新着図書案内

【一般書】 ▶なぜ世界は存在しないのか(マルクス・ガブリエル) ▶極夜行(角幡唯介) ▶43回の殺意(石井光太) ▶女は服装が9割(吉村ひかる)
【児童書】 ▶そらからぼふ～ん(高島那生) ▶たぬきの花よめ道中(最上一平) ▶はじめてのはじまり(中川ひろたか) ▶どう解く?(やまざきひろし)
 ※上記以外の新着図書については、問い合わせてください。

移動図書館 いちよう号巡回表

※交通事情・天候などにより、遅れたり予定を変更したりする場合があります。

ステーション名	7月	8月	曜日	時間(午後)	ステーション名	7月	8月	曜日	時間(午後)
末広小学校正門	18日	8日 29日	水	1時00分～2時00分	府宮鶴原中央住宅集会所	13日	3日 24日	金	2時10分～3時10分
長滝町会館	18日	8日 29日		2時20分～3時20分	上瓦屋ちびっこ広場	13日	3日 24日		3時30分～4時30分
上大木河原織布前	18日	8日 29日		3時50分～4時30分	大木小学校運動場前	6日 27日	17日		1時10分～2時10分
日根野小学校裏門	11日	1日 22日		1時10分～2時10分	府宮長滝住宅集会所	6日 27日	17日		2時40分～3時40分
府宮泉ヶ丘住宅集会所	11日	1日 22日		2時40分～3時40分	府宮佐野台住宅 一斉清掃ゴミ置き場前	21日	18日		1時15分～2時15分
佐野台小学校東門	4日 25日	15日		1時25分～2時25分	貝田町会館	21日	18日		2時30分～3時10分
上之郷小学校裏門	19日	9日	木	1時10分～2時10分	新家町会館	21日	18日	3時30分～4時30分	
安松町会館	19日	9日		2時30分～3時10分	樫井西町若宮神社境内	7日 28日	25日	1時00分～2時00分	
西出町会館	12日	2日 23日		2時20分～3時00分	府宮羽倉崎住宅 中央集会所	7日 28日	25日	2時15分～3時15分	
府宮鶴原北住宅集会所	12日	2日 23日	3時30分～4時30分	湊町会館	7日 28日	25日	3時40分～4時30分		
日新小学校南門	20日	10日 31日	金	1時10分～2時10分	羽倉崎実行組合集会所(旧JA 大阪泉州羽倉崎支店) 駐車場	14日	4日	1時20分～2時00分	
野々地蔵町内会館	20日	10日 31日		2時50分～3時30分	いこらも～る泉佐野 臨時駐車場	14日	4日	2時20分～3時20分	
土丸長生会館	20日	10日 31日		3時50分～4時30分	北中ちびっこ広場	14日	4日	3時30分～4時30分	

視覚障害者向け 対面朗読サービス 利用には事前の申込が必要です。詳しくはレイクアルスタープラザ・カワサキ中央図書館へ問い合わせください。

採用・募集

市立小・中学校介助員

採用予定人数 8人程度

勤務内容

障害などで配慮を要する子どもへの身辺介助など

応募資格

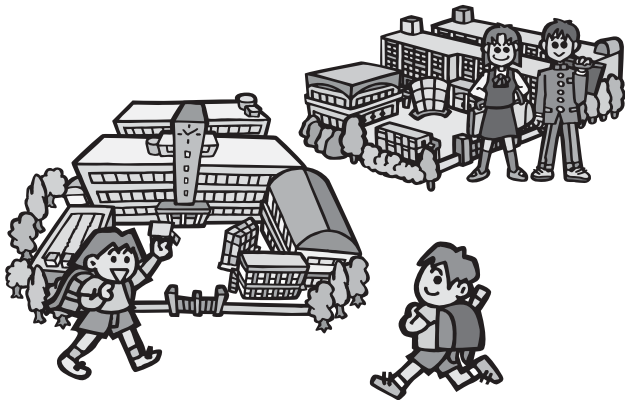
昭和29年4月2日以降に生まれ、満65歳未満の人

勤務日 小・中学校の授業がある日

時給 981円

採用予定日 随時

申込・問合せ先 学校教育課



留守家庭児童会

夏休み期間中のアルバイト支援員

市内13小学校に設置する留守家庭児童会で、夏休み期間に多くの子どもたちと遊んでくれる子育て支援の経験者や子育て支援に熱意のある人の登録を募集します。

勤務日時 7月20日(金)～8月27日(月) 午前8時30分～午後7時の間で1日4～8時間程度のシフト制

登録資格 平成12年4月1日以前に生まれた人

登録・問合せ先 運営受託事業者 ㈱セリオ留守家庭児童会事務局 (☎461-3841)



泉佐野市

保健対策推進協議会市民公募委員

市の保健予防対策について、審議・協議を行う委員を募集します。

応募資格

平成10年7月1日以前に生まれた市内在住・在勤者
※国および地方公共団体の議会の議員、市職員および小・中学校に勤務する職員を除く

募集人数 若干名

任期 委嘱日(8月28日)から2年間

申込・問合せ先 7月27日(金)までに「あなたが考える健康づくり」をテーマにした作文(800字程度・書式自由)に住所、氏名、生年月日、電話番号を記入し、郵送(当日消印有効)または持参で☎598-8550 泉佐野市役所健康推進課へ

※選考結果は8月中旬に通知します。

防衛省 自衛官

～パイロット・ハイテク技術に挑戦～

【航空学生】

●各種航空機のパイロットの養成

●6年後に幹部に任官

応募資格 日本国籍を有する高卒(卒業見込み含む)

●空…18歳以上21歳未満の人

●海…18歳以上23歳未満の人

申込期間 7月1日(日)～9月8日(土)

【一般曹候補生】

●小部隊指揮官の養成

●配置により航空機整備、電計、通信等技术資格を取得

●入隊後2年9ヵ月経過以降選考により3曹に任官

応募資格 日本国籍を有する18歳以上27歳未満の人

申込期間 7月1日(日)～9月7日(金)

【自衛官候補生】

所要の教育を経て、3ヵ月後に2等陸・海・空士に任用

応募資格 日本国籍を有する18歳以上27歳未満の人

申込期間 年間を通じて行っています。

申込・問合せ先 自衛隊大阪地方協力本部 岸和田地域事務所 (☎426-0902)

※詳しくは、問い合わせてください。



海上保安官

【海上保安大学校学生】

受験資格 4月1日現在、高等学校または中等教育学校を卒業した日の翌日から起算して2年を経過していない人(来年3月までに卒業見込み含む)、または同等の資格があると認める人

申込期間 8月23日(木)～9月3日(月)

一次試験 10月27日(土)・28日(日)

【海上保安学校学生】

受験資格 4月1日現在、高等学校または中等教育学校を卒業した日の翌日から起算して5年を経過していない人(来年3月までに卒業見込み含む)、または同等の資格があると認める人

申込期間 7月17日(火)～26日(木)

一次試験 9月23日(日)



申込・問合せ先 大阪海上保安監部管理課 (☎552-0021 大阪市港区築港4丁目10-3 ☎06-6571-0221)

※詳しくは問い合わせてください。

生涯現役支援事業 シニア合同企業説明会・面接会

シニア世代の人の採用に意欲的な企業10社（予定）による企業説明会・面接会を開催します。

貝塚年金事務所協力のもと、一般的な年金相談（先着順8枠）やシニア世代に向けたセミナー（予約優先）も開催。企業説明会のみ、セミナーのみでも参加できます。

日時・内容 7月6日（金）

●午後1時～2時30分
（受付：午後0時45分～）…セミナー

●午後2時～4時
（受付：午後1時30分～3時30分）…面接会

場所 泉佐野商工会議所（市場西3丁目2-34）

対象 60歳以上

※60歳未満対応の求人もあり

問合先 ハローワーク泉佐野
（☎463-0565 部門コード41#）

※参加無料。ハローワーク泉佐野では、生涯現役支援窓口を設置し、積極的にシニア世代の再就職を支援しています。

府立南大阪高等職業技術専門学校 （平成30年10月入校）

科目 空調設備科

訓練期間 1年

対象 18歳以上

定員 30人

願書受付

7月27日（金）までに居住地のハローワークへ

試験日 8月24日（金）

合格発表 8月30日（木）

入校日 10月11日（木）

授業料

年間118,800円（所得などによる免除制度あり）、その他（入校選考料・入校料・教科書などの実費）

問合先 府立南大阪高等職業技術専門学校（和泉市テクノステージ2丁目3-5 ☎0725-53-3005 Fax0725-53-3015 <http://www.pref.osaka.jp/tc-miosaka/>）

【見学会】

日時 7月10日（火）・24日（火）、8月1日（水）、9月5日（水）
午後1時30分～

※申込不要、参加無料（7月10日は体験実習あり）



水道漏水調査にご協力を

水道の有収率（*）の向上と、より効率的な施設の更新計画を策定するため、水道の漏水調査を行います。道路内の水道本管および引込管、個人の敷地内に設置している水道メーターなどが調査対象です。みなさんのご協力をお願いします。

（*）有収率…配水量に対する、水道料金として反映された水量の割合

調査期間 7月～来年3月

調査業者 フジ地中情報㈱

問合先 上下水道局 水道工務課

（☎467-2800 Fax467-1801）

泉佐野市社会福祉協議会 善意銀行（5月受付分）

- 10万円 人生道場
- 1万円 泉佐野モラロジー事務所
- 10万円 日王株式会社
- 日用雑貨品（91点）

株式会社ダイナム大阪泉佐野店

- ジャガイモ（メークイン）82kg 右馬野 博

市営住宅 空家入居者募集

【一般世帯向け】

●松原団地住宅2棟（5階建て、エレベーターあり、浴室・浴槽あり）

・3LDK（2階1戸）

対象 3人以上の世帯

※郵送申込可。詳しくはホームページをご覧ください。

【ひとり親世帯向け】

●鶴原団地住宅8棟（4階建て、エレベーターなし、浴室あり、浴槽なし）

・4DK（2階1戸）

対象 3人以上の世帯

【住宅困窮度評定世帯向け】

●末広団地住宅1棟（14階建て、エレベーターあり、浴室・浴槽あり）

・2LDK（9階1戸・事故住宅）

対象 2人以上の世帯

事故住宅とは…前入居者の時に、住戸内で孤独死などの人身事故が発生した住宅です。次の入居者が入居するまでに修繕を行いますので、使用については他の住宅と変わりません。十分ご理解のうえ、申し込んでください。なお、事故（病死、自殺、死亡事故）などの具体的な状況については、お答えできません。また、入居にあたっては、いかなることがあっても、事故住宅であることを理由に家賃（敷金含む）の減免や他の住宅へのあっせんを受けることはできませんので、ご了承ください。

いずれも

応募資格 次の条件をすべて満たす人

●平成30年6月1日以降、引き続き市内在住・在勤である

●条例に定める収入基準に合い、家賃の支払い能力がある

●保証人がある

●現在、住宅に困窮している（原則持家がない）

●同居親族（婚約者含む）がある

●暴力団員でない

●過去に市営住宅に居住したことがある場合、不正使用（無断退去・滞納など）をしたことがない

※市営住宅入居者については、その他一定の条件があります。また、3人以上の世帯を対象としている住戸では、現在妊娠中の人がいる世帯は2人でも申込が出来ます。

選考方法

●一般世帯向け…公開抽選（7月18日（水）午前10時～りんくうタウン駅ビル東棟2階会議室）

●ひとり親世帯向け、住宅困窮度評定世帯向け…住宅困窮度評定表に基づく困窮度の高い世帯から優先入居（必要に応じて対象者に別途通知し公開抽選を実施）

申込用紙配布・申込・問合先

7月9日（月）～13日（金）の午前9時～午後5時に所定の用紙に必要事項を記入し、建築住宅課（りんくうタウン駅ビル東棟2階 ☎447-8123 Fax447-8125）へ

※所定の用紙は建築住宅課で入手するか、市のホームページ（http://www.city.izumisano.lg.jp/kaku-ka/toshi/kenchiku/menu/siejyutaku_nyukyobosyu.html）からダウンロードもできます。詳しくは、お問い合わせください。



くらしの情報掲示板

りんくうタウン・泉佐野市 地域通訳案内士養成研修

地域通訳案内士とは、市町村または都道府県が行う通訳案内に関する研修を修了した人が、地域通訳案内士登録簿に登録し、当該業務区域において報酬を得て通訳案内を行います。

研修プログラムの概要

●選択科目（語学）

英語、中国語、韓国語から選択

※受講には、日常会話など基礎的語学力が必要となります。内容は観光案内を中心に行います。

●共通科目

泉佐野市関係（地理、産業、歴史、文化、観光）、ホスピタリティ、旅程管理、実地研修など

※各研修後、筆記および口述試験あり

日程 8月～12月の土・日曜日、祝日（予定）

場所 エブノ泉の森ホール会議室など（実地研修などもあり）

対象 訪日外国人へのホスピタリティ・ガイド業務に関心があり、基礎的語学力がある人

受講料 12,000円（テキスト代含む）

※地域通訳案内士として活動するには別途登録が必要です（登録費用が必要）。詳しくは、市ホームページをご覧ください。

問合先 まちの活性課（☎469-3131）

この事業は、訪日外国人へのホスピタリティ（おもてなし）向上のため取り組んでおり、未確定の要素が多くありますので、研修を修了し資格を得られても、個人の収入・その他の利益を保障するものではありません。

ご加入をお願いします

泉佐野・熊取・田尻事業所人権連絡会

泉佐野・熊取・田尻事業所人権連絡会は同和問題をはじめ、女性問題や障害者問題など、あらゆる人権問題について取り組んでいる事業所の団体です。本人の責に帰することのできないことがらを採用選考基準から撤廃し、本人の能力と適性に基づいた採用選考を行い、憲法で保障されている「職業選択の自由」を確保するため、啓発活動を推進しています。

すべての人の人権が尊重される社会の実現を企業（事業所）の立場から図っていく組織です。ぜひ、ご加入ください。

問合先 まちの活性課（☎469-3131）

大阪府主催

離職者等再就職訓練

受講生募集（9月開講）

【ひとり親家庭の父母優先枠付】【託児付】

①介護職員初任者養成研修科（2ヵ月）

日時 9月3日（月）～10月31日（水）

午前9時45分～午後4時25分

場所 NPO法人 あすなろ ふくしの学校 福島駅前教室（大阪市福島区福島5丁目14-6 福島阪神クレセントビル3階）

テキスト代 7,992円

②医療・調剤事務科（3ヵ月）

日時 9月3日（月）～11月30日（金）

午前10時～午後4時30分

場所 SBキャリアアカレッジ長堀橋校（大阪市中央区島之内1丁目22-22 第一住建島之内堺筋ビル5階）

テキスト代 10,000円

③パソコン事務+Web科（3ヵ月）

日時 9月3日（月）～11月30日（金）

午前9時30分～午後4時

場所 職業訓練のアップ なんば校（大阪市中央区難波2丁目1-2 太陽生命難波ビル6階）

テキスト代 10,000円

いずれも

ひとり親家庭の父母優先枠 5人（全体定員は30人）

優先枠の申込資格 ハローワークに求職申込をして、ハローワーク所長の受講あっせんを受けることができる人で、就労経験のない、または少ない母子家庭の母などであること

選考試験日

7月27日（金）（筆記試験〔国語・数学〕、個別面接）

託児対象年齢（開講日時点）

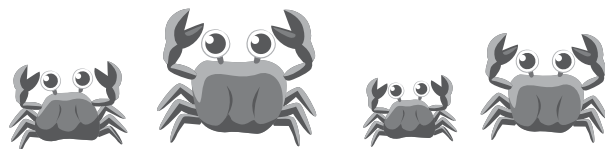
①②…生後6ヵ月～就学前の児童

③…1歳～就学前の児童

申込 6月27日（水）～7月13日（金）に居住地を管轄するハローワークへ

問合先 府 雇用推進室人材育成課（☎06-6210-9530 <http://www.pref.osaka.lg.jp/nokai/c-kyuusyoku/c300-nr29.html>）

※土・日曜日、祝日は休講。優先枠の申込資格の該当については、ハローワークで確認してください。優先枠に該当しない人でも一般枠で申込できます。





紺 綬褒章の伝達式を行いました

5月11日(金)、「公益のため私財を寄附し功績顕著なる方」に授与される「紺綬褒章」の伝達式を行いました。株式会社コノミヤさんより、本市が進める「スケートリンクを核とした豊かな緑と賑わいあふれる公園的空間のまちづくり」に対し、多額のご寄付をいただきました。



このマークがついている画像は、スマートフォンなどのアプリをインストールすることで、動画も見ることができます。

※動画を見るには、下記のQRコードより市のホームページ (<http://www.city.izumisano.lg.jp/shiho/AR.html>) にアクセスし、AR (拡張現実) 技術を使った無料アプリをダウンロードしてください。



関 空において大阪万博の誘致活動で泉州タオルを進呈

2025年万国博覧会の大阪誘致をめざし、5月19日(土)・20日(日)の2日間、ホテル日航関西空港において誘致署名をいただいた人へ泉州タオルを進呈しました。20日には、本市PR大使である鉄道タレントの古谷あつみさんにもご協力をいただきました。



国 際交流貢献者に感謝状を贈呈

市制施行70周年記念式典で来日された海外からの友好都市代表団歓迎の場で、日本文化紹介のために民謡を披露されたほか、多くの国際交流に貢献いただいた日本民謡 音謡呂会 根来玲秀さんに、5月17日(木)、市長より感謝状が贈呈されました。



市 内中学生がソフトボール大会の選抜で準優勝

3月25日～27日に開催された「第14回都道府県対抗全日本中学生女子ソフトボール大会」に、日根野中学校3年の山下真依さん、長南中学校3年の奥野葉月さんが「大阪南選抜」で出場し準優勝の結果を収めたことを、5月30日(水)、市長に報告に来ていただきました。



災 害廃棄物の処理等に関する協定を締結

大規模災害の発生時に、生活環境の保全および公衆衛生の確保のために、災害廃棄物の迅速かつ適正な処理にご協力をいただく「災害廃棄物の処理等に関する協定」を、5月28日(月)に公益社団法人大阪府産業廃棄物協会(現 大阪府産業資源循環協会)と締結しました。



大 阪タオル工業組合のみなさんが表敬訪問

6月1日(金)、大阪タオル工業組合の新役員のみなさんが、市役所に表敬訪問をしていただきました。泉州タオル産業の発祥の地で、国内生産シェアを二分しています。今後も、本市はさらなる泉州タオルの知名度向上をめざしてまいります。



平 成30年春の叙勲の受章を報告

本市のみならず、国内外の繊維産業をかげで支えている老舗企業ナカイ工業株式会社(所在地:湊)の会長である山岸彌平さんが、旭日単光章(中小企業振興功労)を受章されたことを、5月31日(木)、市長に報告に来ていただきました。



ボウリングのプロテストに合格

6月4日(月)、社会福祉法人 光会の「光園」で働かれている北野優輝さんが、3月に行われたボウリングのプロテストに合格されたことを中道是行理事長と一緒に市長に報告に来ていただきました。北野さんの今後のご活躍を期待しています。



感謝のお花を園児が届けてくれました

6月4日(月)、市役所で働く人への感謝の気持ちを込めたお花を、今年も泉佐野ルーテル保育園のつくし組の子どもたちが届けてくれました。千代松市長がお花を受け取り、園児のみなさんにお礼の言葉を伝えました。



バドミントン元オリンピック選手による特別指導

6月9日(土)、日根野中学校体育館でバルセロナ・アトランタオリンピックの日本代表である水井妃佐子さん(ヨネックス株)をお招きして特別講習会が行われ、参加した市内中学校バドミントン部の生徒たちは足の動きやラケットの使い方などの指導を受け、熱心に取り組みました。



東日本大震災義援金への継続的な募金

東日本大震災の発生から7年が経過しますが、株式会社辻吉さんでは、毎年継続的に義援金の募金活動をされています。今年も1年間で集まった募金124,665円を日本赤十字社大阪府支部を通じて義援金として送金し、感謝状を贈呈しました。



スポーツ大使の大山加奈さんが中学校で交流

6月8日(金)、新池中学校で本市のスポーツ大使であるバレーボールオリンピックの大山加奈さんによる講演会とバレーボール教室が開催されました。バレーボール部の生徒たちは、サーブの打ち方や周りの状況をよく見てプレーすることの大切さなど、トップアスリートによる丁寧な指導を受け、次の試合の勝利に向けて一生懸命ボールを追いかけました。

市制施行70周年記念

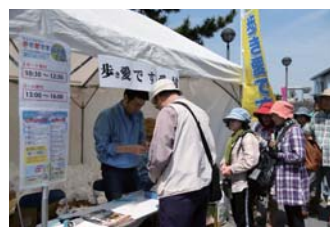
「とっておきの音楽祭」 & 「歩き愛です」が開催されました

5月27日(日)、りんくうタウンにおいて(一社)にぎわい夢創りプロジェクト主催の音楽イベント「とっておきの音楽祭 in りんくう大阪」とウォーキングイベント「りんくうタウン歩き愛です」が開催されました。

仙台発祥の「とっておきの音楽祭」は、障害のある人もない人も一緒に音楽を楽しみ、音楽のチカラで「心のバリアフリー」をめざす音楽祭で、泉佐野市ではりんくうタウン駅周辺の6会場で開催されました。歌やダンス、演奏など、約80組による多種多様なジャンルの音楽が披露され、また5月26日(土)の前夜祭では、ミニライブと映画上映もありました。



「りんくうタウン歩き愛です」は、参加証となる歩数計を持って、自由にチェックポイントをまわるウォーキングイベントで、スタンプラリー



も楽しんで、抽選で豪華賞品も当たるイベントです。たくさんの人が参加し、音楽を聞きながら歩いてたくさんの景品をもらっていました。



市制施行70周年記念 泉佐野市と長崎県五島市の 歴史・文化交流事業 市民参加者募集

平成29年に泉佐野市と特産品協定を締結した長崎県五島市とは、中世の末期ごろ、泉佐野の漁民たちが五島で漁を行っており、その後定住したという歴史のご縁があります。市制施行70周年記念として五島市を訪問し、泉佐野市とご縁のある歴史や文化に触れてみませんか。

「長崎と天草地方の潜伏キリシタン関連遺産」について、ユネスコの諮問機関である国際記念物遺跡会議（イコモス）から「世界遺産一覧表への記載が適当」との勧告がなされ、7月にも世界遺産登録がされる見込みです。五島市には久賀島、奈留島に構成資産があり、こちらも訪問する予定です。この機会にぜひ、参加してください。

期間 9月3日(月)～5日(水) (2泊3日)

場所 長崎県五島市およびその周辺

対象 泉佐野市民

定員 20人 (先着順)

※申込が6人以下の場合は中止することがあります。

参加負担金 30,000円

申込・問合先 7月10日(火)～31日(火)に日通旅行(株)大阪支店 営業第一課 (観光庁長官登録旅行業第1937号 担当: 広田・桐原 大阪市中央区北浜1丁目1-6 日通北浜ビル3階 ☎06-6231-0303 Fax06-6201-1991 土・日曜日、祝日除く 午前9時～午後6時) へ
※11月には同じく歴史のご縁のある鹿児島県大崎町へ訪問します。詳しくは、広報いずみさの9月号でお知らせします。



▲武家屋敷通り

写真提供: (一社) 長崎県観光連盟



▲銚瀬溶岩海岸



▲堂崎天主堂

【コース(予定)】変更する場合がありますので、ご了承ください。

●9月3日(月) 市役所(午前7時頃)→関西空港→(福岡空港)→五島福江空港→五島市内見学(歴史博物館)→五島市内(泊)

●9月4日(火) 宿泊施設→五島市郊外見学(堂崎天主堂他)→福江港→赤島→黄島→福江港→五島市内(泊)

●9月5日(水) 宿泊施設→福江港→田ノ浦港→久賀島内見学→旧五輪教会堂→奈留港→江上天主堂→奈留港→福江港→五島福江空港→(福岡空港)→関西空港→市役所(午後7時30分頃)

運転免許証を自主返納した65歳以上の高齢者に「さのぼ」を進呈!

平成29年12月1日以降に運転免許証を自主返納した泉佐野市に住所を有する高齢者(自主返納時65歳以上)100人に「さのぼ」10万ポイントを進呈します。

自主返納手続きには時間を要する場合がありますので、申請を予定されている人は早めの手続きをお願いします。自主返納手続きは、光明池運転免許試験場または最寄りの警察署で手続きができます。

※申込多数の場合は抽選。申請には「運転経歴証明書の写し」または「申請による運転免許の取消通知書の写し」が必要となります。詳しい申請方法、申請期間(8月中旬頃～予定)については広報8月号でお知らせします。

問合先 道路公園課



泉佐野市の人のうごき

5月末日現在(前月比)
○市内人口 100,742人(+26人)
○男 48,550人(-4人)
○女 52,192人(+30人)
○世帯数 46,562世帯(+50世帯)
市制施行:昭和23年4月1日 市域面積:56.51km²

行政情報番組 さのテレ! さのすし!

J:COMチャンネル(11ch)
月曜日 午後10時～、木曜日 午後3時～、土曜日 正午～の週3回(月2回更新)、30分の行政情報番組を放送しています。
【7月の主な放送内容(予定)】
●前半: 郷土芸能講座 ほか
●後半: 泉州タオルで世界記録挑戦 ほか

●掲載記事における申込などによって市が収集した個人情報には、その目的以外には使用しません。
●広報いずみさのの広告掲載料は、広報および公聴業務の円滑な運営と充実を図るために、基金として積み立てています。

可燃ごみ量(焼却場搬入量) 5月分 約3,717 t (前年同月比-1.95%)