

ひとり親家庭の親などのための
就業支援講習会
 ～パソコン初級～

日時 10月14日～12月9日の日曜日(11月11日を除く)
 午前10時～午後4時(全8回)

場所 高槻市立総合市民交流センター
 内容 ワードの基礎と日商PC検定(3級データ活用〔エクセル〕)試験対策講座

対象 母子家庭の母・父子家庭の父・寡婦で、求職中または就業中でスキルアップのために資格取得を目指している人

定員 25人
 (申込多数の場合は抽選)

受講料 7,000円(教材費含む)
 申込・問合先 9月14日(金)(当日消印有効)までに、往復はがきに講座名、住所、氏名、年齢、職業、電話番号、志望動機、保育希望者

は子どもの氏名・年齢(対象:2歳～就学前)を記入し、☎540-0012 大阪市中央区谷町5丁目4-13 大阪府谷町福祉センター内大阪府母子家庭等就業・自立支援センター(☎06-6762-9995)へ※開講日に行う「就職セミナー」の受講が必須

病後児保育

市内公立こども園・民間の認可保育所・認定こども園に通所(園)中の児童が、病気やけがの回復期などのために、集団保育が困難な時期、一時的にその児童の保育および看護を行います。
 利用日時 月～金曜日(祝・休日、年末年始を除く)午前8時～午後6時

場所 下瓦屋保育園
 (上瓦屋610-1)

定員 1日2人以内
 利用料 (日額)

- 3歳未満…3,000円
- 3歳以上…2,000円

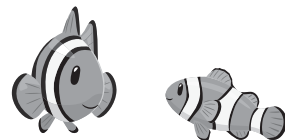
※利用を希望する人は事前登録が必要です。生活保護世帯、市民税非課税世帯は減免あり

問合先 下瓦屋保育園(☎463-3359)、子育て支援課

毎月19日は「食育の日」

バランス良く食べて、メタボリックシンドロームを予防しよう。
 主食・主菜・副菜をそろえて食べよう。

問合先 健康推進課



泉州南部初期急病センター(☎464・6040) 診療科目:小児科・内科 受付:木曜日(小児科のみ)午後7時30分～10時30分 ●土曜日(午後5時30分～8時30分) ●日曜日(祝休日)午前9時30分～11時30分 午後0時30分～4時30分

上海市徐匯区について

ちよう かん
国際交流員 趙 鑑 通信
你好! ニイハオ!
 (中国語で「こんにちは」)

泉佐野市の友好都市である徐匯区(じょかいく、じょわいく1994年10月21日提携)は、中華人民共和国上海市に位置する市轄区です。面積は54.76km²、人口は89万人。徐匯区の名称は、明末の科学者・農学者・政治家である徐光啓(じょこうけい1562～1633年)が



居住していたことより命名されました。

▶国際交流員の趙鑑



徐匯区の中心地である徐家匯(じょかがい)は、地元の人だけでなく多くの観光客が訪れる有名な繁華街で、数多くのデパートやショッピングモールがあります。日本でも人気の高級ブランドショップやレストランが立ち並んでいます。ショッピング施設だけでなく、徐家匯には訪れるべきところもたくさんあります。カトリック教会の徐匯区天主堂に天文台、上海で初めて設立された図書館の蔵書楼、徐光啓の墓、有名な政治家や学者を輩出している交通大学など、観光スポットがいっぱいあります。そんな徐家匯の見どころを紹介します。



【光啓公園】

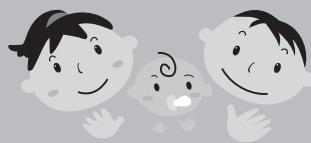
徐匯区の南に位置する公園で、園内には徐光啓の墓と記念館があり、天文学や測量を研究した彼の功績を現代に伝えていきます。徐光啓の墓の近くには、有名なショッピングセンターである徐家匯商業圏があります。いくつかの老舗百貨店に加え、巨大なショッピングモールもあり、買い物で不自由することはありません。日本人駐在員が多く住むエリアで、大型の商業施設に日系の飲食店や店舗も入っていて、とても便利です。



【上海交通大学】

徐匯区人民政府から車で約15分の徐匯区中心部に位置します。中国の中でも最も古い大学で、理工学系の学部が多くあり、有名な政治家やエンジニアを多数輩出しています。前の国家主席「江沢民」も上海交通大学を卒業していますが、いずれもトップレベルです。私も高校生の時、憧れの大学でした。

今月の中国語…大学(ダァ シェ): 大学
 中学(ゾン シェ): 中学
 小学(シャ シェ): 小学



乳児の結核予防接種 (BCG)

日時 7月19日(木)
午前9時30分～11時
場所 健診センター
(市役所本庁舎南側)
対象 平成29年7月20日～平成30年2月20日生まれの乳児
持ち物 予診票、母子健康手帳
(忘れると接種できません)
問合せ 健康推進課

3回食の頃からの 離乳食講習会 (予約制)

赤ちゃんの身体が急に大きくなる乳児期後半は、鉄分が不足する頃です。上手に鉄分を摂るための手づかみ食べのメニューを紹介します。
日時 7月9日(月)
午後1時～2時15分
場所

次世代育成地域交流センター
定員 15人 (先着順)
持ち物 母子健康手帳
申込・問合せ 健康推進課
※講習会后、午後3時まで赤ちゃん相談会をしています。体重計測が自由にできます。「スタートの頃から」の講習会は8月実施予定

栄養相談 (予約制)

離乳食完成までの子どもの食事について、個別相談をする場です。
日時 7月18日(水)
午前9時30分～正午 (1人30分)
場所 健診センター
(市役所本庁舎南側)
対象 1歳6カ月までの子どもと保護者
定員 5人 (先着順)
持ち物 母子健康手帳
申込・問合せ 健康推進課

市こどもの居場所づくり事業 こども食堂

みんなと一緒にご飯を食べたり、宿題をしたり、安らぎを感じられる「こどもの居場所」を提供します。また、毎月第3土曜日に「農業体験」を実施しています！土に触れ、食べ物を育て、採れた作物の試食をするなどの体験ができます。
日時 毎週月・水・金曜日
午後3時～7時
※農業体験は7月21日(土) 午後2時～4時(とうもろこしの収穫を予定)
場所 うちカフェ
(市場東2丁目326-7)
持ち物 (農業体験のみ)
水筒、軍手、帽子
申込・問合せ サードプレイス
(中村 ☎090-6238-2345 eメール: info@the3rdplace.jp)
※事前に問い合わせてください。

地域の医療連携の中核を担う りんくう総合医療センター

問合せ 地域医療連携室 (☎469-3111 Fax469-7929)

りんくう総合医療センター泌尿器科における年間入院患者総数は、10年前の平成20年は320人でしたが平成29年は636人と、この10年間でほぼ2倍に増加しました。泌尿器科の診療は排尿機能障害、尿路結石症そして泌尿器がん(膀胱がん、腎がん、前立腺がんなど)の外科的治療を中心に行われます。これらの疾患は65歳以上の高齢者に多いため、入院患者の増加は地域社会の少子高齢化と関係しているものと思われまます。昨年、私どもの施設で施行した主な泌尿器科手術は経尿道的尿管碎石術(TUL) 120例、経尿道的膀胱腫瘍切除術(TUR・Bt) 111例、腹腔鏡下腎摘除術&後腹膜鏡下尿管全摘除18例、膀胱全摘除術+回腸導管造設術4例、経尿道的前立腺切除術(TUR・P) 13例、前立腺全摘除術(開腹)6例などでした。

この広報をご覧のみなさんの中に、「尿や精液に血が混じっている」あるいは「尿が出にくい」「尿が近い(頻尿)」「尿が漏れる」など、排尿に関するトラブルで困っている人がいらっしゃるかもしれません。ぜひ最寄りの泌尿器科を受診していただきますようお願いいたします。



泌尿器科
泌尿器科部長 萩野恵三

泉州南部卒後臨床シミュレーションセンター(通称「サザンウイズ」)は、平成27年2月に泉州南部地域の医療機関の専門職が、集い学べる場として活用されるべく、りんくう教育研修棟の2階に開設されました。開設後3年余りを経過し、平成29年度の教育研修棟全体の利用回数は2,309件、そのうち2階のサザンウイズの利用回数は805件と頻りに活用していただいています。地域の医療機関職員のみならず、3年前に開始しましたりんくう一次救命処置コースも毎回盛況に開催させていただき、これまで106人のみなさんに受講していただきました。若手の医師や研修医には、手術糸の縫合・結紮を含む各種の臨床手技の研修に多く利用していただいています。加えて、二次救命処置コースや新生児蘇生コース、妊産婦急変時対応コース、外傷手術治療戦略コースなど、当センターの利用は泉州地域に留まることなく、近畿地域をはじめ全国からも多くの受講者が来場していただいています。専門的な手技を習得するための高度な研修機材を取り揃えて、若手医療者にとって魅力的な研修環境を整備しています。これらの機材を泉州南部地域で活用し、より安全で高度な医療を提供したいと願っています。



**泉州南部
卒後臨床シミュレーションセンター**
副院長・同センター長 松岡哲也