

# 広報いずみさの

令和元（2019）年5月1日発行

5月号  
No. 773



泉佐野市70周年×キン肉マン40周年  
イヌナキンとキン肉マンが友情タッグ!!



©ゆでたまご／泉佐野市

## 広報いずみさの 令和元年5月号 もくじ

泉佐野70周年×キン肉マン40周年…2・3	けんこう・ふくし ほか……………18・19
防災特集……………4	いずみさの昔と今、 消費生活センターだより……………20
泉の森は花いっぱい……………5	人権の広場、相談表……………21
第5次総合計画が策定 ほか……………6・7	スポーツ……………22
一般会計予算の特徴……………8	子育て情報……………23
いずみさの教育NOW……………9	市立図書館……………24
5月のTOPICS……………10～12	イベント・インフォメーション…25～34
後期高齢者医療……………13	くらしの情報掲示板……………35
税……………14・15	採用・募集……………36・37
国保年金……………16	いずみさのフォトニュース……………38・39
特産品相互取扱協定自治体紹介……………17	

**今月の表紙:**3月31日、南海線「難波」駅において、泉佐野市制70周年とキン肉マン40周年を記念しイヌナキンやキン肉マンの絵柄がラッピングされた「友情タッグラピート」の入魂式が行われ、キン肉マンの原作者であるゆでたまご先生のお二人に車体へサインをしていただきました。



記念ラッピングラピートが登場!!



泉佐野市70周年×キン肉マン40周年  
イヌナキンとキン肉マンが友情タッグ!!



3月31日(日)、南海線「難波」駅ホームにおいて「泉佐野市70周年×キン肉マン40周年 友情タッグラピート」の入魂式が行われました。

先頭車両は、犬鳴山七宝瀧寺などの観光スポットや、玉ねぎ、水なす、キャベツ、泉州タオルといった泉佐野市の特産品を背景に、新たにゆでたまご先生に描き下ろしていただいたイヌナキンとキン肉マンの雄姿が大きく配置され、中間車両には「キン肉マン」の作品に登場した主要なキャラクターが原作のシリーズ順に並び、40周年の歴史を振り返るデザインとなっています。

この友情タッグラピートは、3月23日から約1年間、難波駅と関西空港駅間を走行します。イヌナキンとキン肉マンがタッグを組んだ特別ラッピング車両を、ぜひこの機会にご覧ください。

イヌナキンのデザインをリライトしていただいたキン肉マンの作者、ゆでたまご先生(右・嶋田隆司先生、左・中井義則先生)が車体にサイン▶



問合先 成長戦略室





# 友情タッグスタンプラリー

2019 4.27 **土** SAT ▶ 2019 7.31 **水** WED

泉佐野市70周年×キン肉マン40周年  
70th anniversary of Izumisano City × 40th anniversary of Kinnikuman

友情タッグラピート運行の関連イベントとして、市内4カ所を巡るスタンプラリー、その名も「友情タッグスタンプラリー」を実施しています。みなさんぜひご参加ください！



主催:泉佐野市 / 共催:南海電気鉄道株式会社  
スタンプポイントへの交通や、記念品の在庫状況など、お問い合わせは  
りんくうまち処 TEL:072-474-2056 (10:00~18:00)

## 豪華景品が貰える!

抽選で  
10  
名様



画像はイメージです

全スタンプコンプリートで応募すると!!  
ゆでたまご先生サイン色紙

友情タッグラピートの1号車、6号車にデザインされたキン肉マン、イヌナキンの描き下ろしイラストを台紙にした、「ゆでたまご先生サイン色紙」が抽選で10名様に当たります!

※当選者の発表は賞品の発送をもってかえさせていただきます。

先着  
2000  
名様



画像はイメージです

全スタンプコンプリートで!!  
メモ帳+コラボ泉州タオル

日本タオル発祥の地である泉佐野市ならではの記念品!チャンピオンベルトをイメージした、スポーツタオルサイズ(34cm×100cm)の泉州タオルです!この機会にゲットせよ!

※メモ帳がなくなりすると、タオルのみのお選しとなります。



スタンプ3つで!!  
コラボメモ帳

友情タッグラピート先頭車両の描き下ろしイラストを使用した、オリジナルメモ帳です。

提供:南海電気鉄道株式会社

先着  
2000  
名様

※景品交換及びサイン色紙の応募は、お一人様につき、1回限りとさせていただきます。複数枚の台紙をお持ちになられても、無効となりますので、ご了承ください。

※景品の引き換え期間は、2019年4月27日から2019年7月31日までとさせていただきます。

※景品はなくなり次第、終了となります。その場合は、スタンプをコンプリートしても、サイン色紙への応募のみとなりますので、ご了承ください。

© ゆでたまご / 泉佐野市 NANKAI



**公益財団法人 日本消防協会 特別表彰「まとい」を受章！**

平成31年3月5日に挙行されました、第71回日本消防協会定例表彰式において、泉佐野市消防団が特別表彰「まとい」を受章しました。

特別表彰「まとい」は、日本消防協会表彰規程に定められている中で最高位の表彰であり、毎年、全国で約2,300ある消防団の中から10年以上の期間にわたって抜群の成績を維持し他の模範であると認められた10の消防団に授与されるもので、たいへん貴重で栄誉な表彰です。

**【消防団の歴史】** 消防団の歴史は享保3（1718）年、8代将軍吉宗が大岡越前守忠相と大火対策を協議し、町人による「町火消」を編成させたことが始まりとされています。明治5（1872）年に、明治維新に伴い町火消は「消防組」に改組。昭和14（1939）年、勅令「警防団令」により消防組は「警防団」と名称を変え、防空監視や空襲爆撃下の救護活動の任務も担うようになりました。昭和22（1947）年、勅令「消防団令」により警防団という戦時体制から「消防団」として再出発することになりました。

**【消防団の組織】** 消防団は、消防本部、消防署と並んで市町村の責務として消防組織法第9条により設置されているもので、全国で約86万人（消防職員は約16万人）の消防団員が活動しています。

**【泉佐野市消防団】** 泉佐野市消防団は、昭和23年公設消防の設置に伴い解散（当時、西・東・旭・北中・西区分団の5分団）しましたが、昭和29年に泉南郡南中通村、日根野村、長滝村、上之郷村、大土村の5村が泉佐野市と合併した際に消防団を残すことが決定し、各村に設置されていた消防団を統合して泉佐野市消防団を再結成し各村の消防団を分団と位置付けたもので、文化12（1815）年に鑄造された半鐘が残されていることから、町火消の時代から組織されていたことがうかがえます。

現在の泉佐野市消防団は、社会情勢の変化や災害模様の変化に対応するため、5分団の他、平成27年4月に女性だけで構成された女性分団、平成30年4月に市役所職員だけで構成された機能別消防団 市役所分団を加え、7分団170人（条例定数）の体制で消防本部・消防署とともに、火災をはじめとする各種災害対応にあたっています。



**被災者生活再建支援金を支給します**

昨年の台風第21号で、居住する住宅が全壊するなど生活基盤に著しい被害を受けた世帯に対し、泉佐野市被災者生活再建支援金を支給し、生活の再建を支援します。なお、被害認定調査の結果に基づき対象者には、申請書などを送付します。

**対象** 下記のいずれかに該当する世帯  
**（一部損壊世帯は対象になりません。）**

- ①住宅が全壊した世帯
- ②住宅が大規模半壊した世帯
- ③住宅が半壊し、倒壊防止などのやむを得ない事由により住宅を解体した世帯
- ④敷地に被害が生じ、その住宅をやむを得ず解体した世帯

**支給額**

区分	(A) 基礎支援金	(B) 加算支援金	計 (A + B) (* 1)
	住宅の被害の程度	住宅の再建方法	
全壊世帯 (* 2)	100万円	建設・購入 200万円	300万円
		補修 100万円	200万円
大規模半壊世帯	50万円	建設・購入 200万円	250万円
		補修 100万円	150万円

(\* 1) 世帯人数が1人の場合は、各支給額に4分の3を乗じた額を支給します。

(\* 2) 住宅が「半壊」または「大規模半壊」の認定を受け、あるいは住宅の敷地に被害が生じるなどして、そのままにしておくとは非常に危険である、修理にかかる費用が著しく高額などのやむを得ない理由で住宅を解体した場合には、「全壊」と同等の支援が受けられます。

**申請** (A) 基礎支援金 10月31日(木)まで  
 (B) 加算支援金 来年3月31日(火)まで

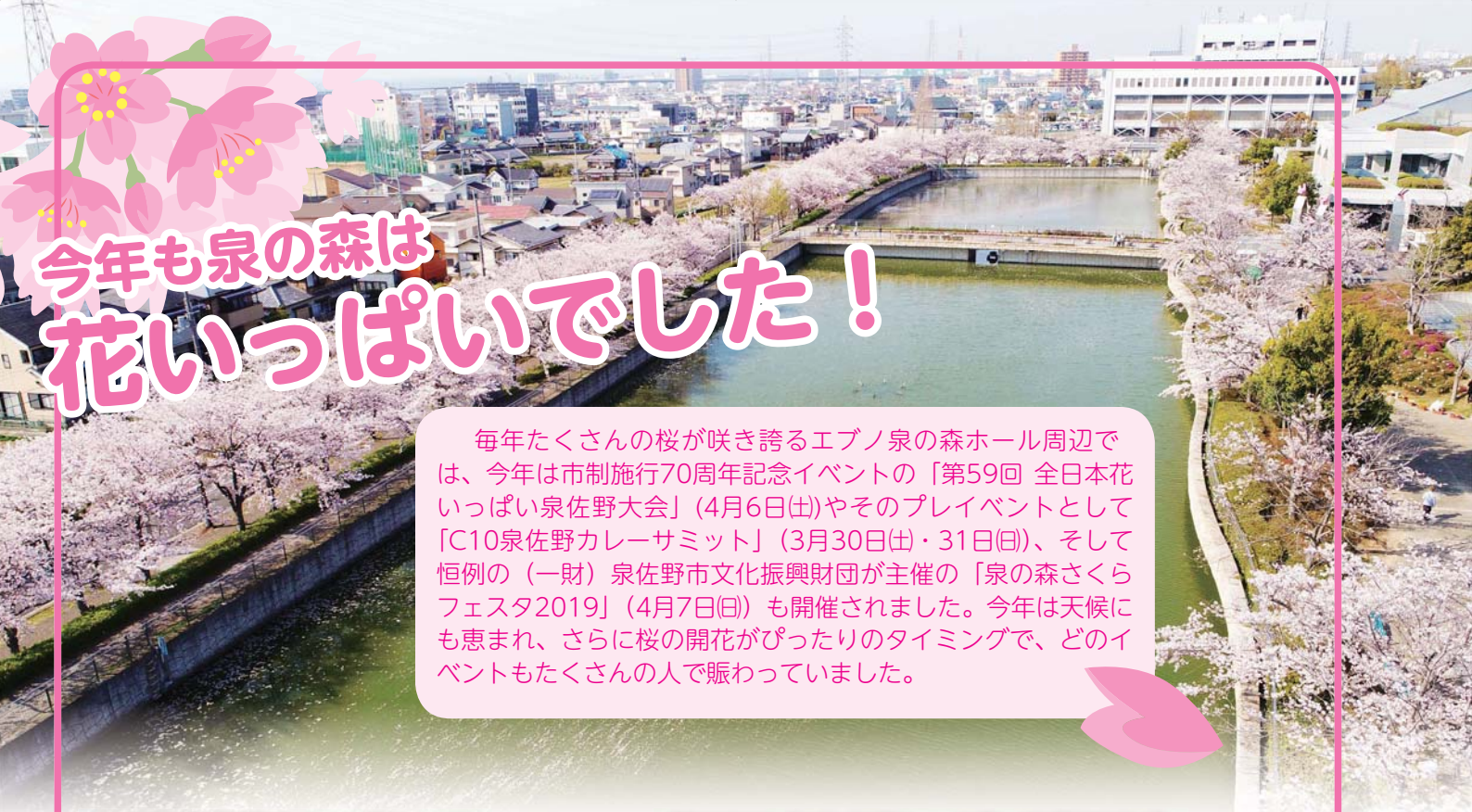
**防災行政無線放送が聞こえなかったら!?**

災害情報は、防災行政無線の屋外スピーカーからの放送以外に次の方法で確認できます。

- ①**自動電話案内サービス**  
☎479-3710に電話をかけ放送内容を聞く
- ②**ホームページ**  
市役所のホームページのトップページ左上のバナー「防災行政無線放送」をクリック
- ③**登録制メール**  
●事前にメールアドレスを登録し災害情報のメールを受け取る  
▼QRコード  
●左のQRコードを読み取り、空メールを送って登録  
※返信が無い場合は izumisano-city@raidan2.ktaiwork.jp からのメールを受け取れるように設定してください。
- ④**ツイッター**  
泉佐野市防災情報 (公式) Twitter (@Izumisano\_Bosai) を確認する
- ⑤**J:COM防災情報サービス**  
J:COMと契約し、防災情報サービス用端末で放送を聞く
- ⑥**ファックス**  
ファックスで災害情報を受け取る  
※自宅ファックスへの災害情報送信を希望する人は、自治振興課 危機管理室へ申し込んでください。







# 今年も泉の森は花いっぱいでした！

毎年たくさんの桜が咲き誇るエブノ泉の森ホール周辺では、今年は市制施行70周年記念イベントの「第59回 全日本花いっぱい泉佐野大会」(4月6日(土))やそのプレイベントとして「C10泉佐野カレーサミット」(3月30日(土)・31日(日))、そして恒例の(一財)泉佐野市文化振興財団が主催の「泉の森さくらフェスタ2019」(4月7日(日))も開催されました。今年は天候にも恵まれ、さらに桜の開花がぴったりのタイミングで、どのイベントもたくさんの人で賑わっていました。

## C10 泉佐野カレーサミット



## 第59回 全日本花いっぱい泉佐野大会



## 泉の森さくらフェスタ2019





## 第5次泉佐野市総合計画が策定されました

平成31年3月市議会において第5次泉佐野市総合計画基本構想（案）が可決されました。

第5次泉佐野市総合計画では、「世界に羽ばたく国際都市 泉佐野 一ひとを支え ひとを創り 賑わいを創る」を将来像とし、関西国際空港の玄関都市として「国際化」を中心に踏まえ、第4次総合計画の考え方を発展させ、「国際都市」として国内外から来られる人だけではなく、住まれている人そのものも国際化していくことを一つの特徴ととらえて表現しています。

また、将来像の実現に向けて、次の7つの政策に基づき、本市の特性を生かしたこの先の10年間を見据えたものとして基本方向を構成しています。

### 【7つの基本方向（政策）】

- ①地域の強みを生かし、賑わいを創り出すまちづくり（活力・賑わい）
- ②ひとを豊かに育むまちづくり（子育て・教育）
- ③市民と協働し、すべてのひとが輝けるまちづくり（自律・協働・多様性）
- ④すこやかで、ひとがつながり支え合うまちづくり（支え合い・福祉・健康）
- ⑤安全でひとと環境にやさしいまちづくり（安全・防災・環境）
- ⑥快適で住みやすいまちづくり（快適・憩い・生活基盤）
- ⑦総合計画の実現に向けて

※第5次泉佐野市総合計画の詳細については、ホームページをご覧ください。なお、第5次泉佐野市総合計画の冊子としての出来上がりは10月頃を予定し、冊子データをホームページで公表します。

問合先 政策推進課



### 5月1日より元号が「平成」から「令和」に改元 改元に伴う文書の取扱について

市が発送する文書の日付の表記は、原則として元号を使用しています。

5月1日の元号を改める政令の施行により、市が発送する文書は、新元号の「令和（れいわ）」で表記することになりますが、事務処理の時期の関係で納期限など、一部の文書に旧元号「平成」を表記したものが届く場合があります。

この場合は、法律上の効果に影響がないことから新元号に相当する日付に読み替えていただきますようお願いいたします。

※4月末日までに市が発送した文書も同様に、5月1日以降の日付の読み替えをお願いいたします。

問合先 総務課

**新元号への改元に便乗した消費者トラブルにご注意ください！**  
**泉佐野市消費生活センター（☎469-2240）**



**いずみさの・たじりコミュニティバスの運行が始まります**

5月13日(月)から田尻町との共同運行により新たに「いずみさの・たじりコミュニティバス」の運行が始まります。オレンジとピンクの色合いに「イヌナキン」と「たじりっち」をあしらったバスにより、南海「泉佐野」駅からりんくう総合医療センターを経て、田尻町内を一周した後、南海「羽倉崎」駅、健康増進センター、そしてもう一度りんくう総合医療センターを経由し南海「泉佐野」駅に戻るルートでの運行となります。

運賃は無料です。詳しくは、ホームページなどで時刻表をご覧ください。みなさんのご利用をお待ちしています。

**問合せ先** 道路公園課



**「基幹包括支援センターいずみさの」を開設しました**

市では4月1日から、泉佐野市社会福祉協議会に委託して、「基幹包括支援センターいずみさの」を開設しました。「基幹包括支援センターいずみさの」は、介護、認知症、障害、権利擁護、生活困窮など福祉に関する総合相談窓口です。これまでの地域包括支援センター、基幹相談支援センター、権利擁護支援センターを統合し、生活困窮者自立相談支援機能を追加して、複合的な福祉ニーズにも対応できるように設置するものです。

生活上のお困りごとがあれば、まずは相談してください。

**時間** 月～金曜日の午前8時45分～午後5時15分（土・日曜日、祝日、年末年始除く）

**場所** 中庄1102番地（社会福祉センター1階）

**対象** 市内在住者

**問合せ先** 基幹包括支援センターいずみさの（☎464-2977 Fax462-5400）

**特認校の見学会に参加しませんか**

**問合せ先** 学校教育課

特色ある教育活動を展開している小学校（第三・佐野台・大木）を特認校として、市内全域から児童の登校が可能となっています。学校見学会などを開催しますので、参加してください。学校見学・学校説明会は、10月19日(土)に開催予定です。

**対象** 本校に転・入学を検討している市内の小学生以下の子どもと保護者

**佐野台小学校**

体力向上を推進し、楽しみながら体力の向上が図れるよう工夫するとともに、「陸上競技」を中心に子どもたちの「走」「跳」「投」の運動能力を高める活動を行います。

**日時** 6月22日(土) 午前9時40分～10時25分

**定員** 30組（申込多数の場合は抽選）

**申込・問合せ先** 6月10日(月)（必着）までに、往復ハガキの往信用に住所、参加する保護者と子どもの氏名・年齢、連絡先を、返信用に住所、保護者の氏名を記入し、〒598-0074 東佐野台1-1 佐野台小学校（☎464-0935 Fax464-0900）へ



**大木小学校**

**ホテル鑑賞&校舎見学会**

豊かな自然に囲まれた小学校！ホテルの舞い！

**日時** 6月7日(金) 午後7時20分～8時30分（予定）

※雨天時は校舎見学会のみ（小雨決行）

**場所** 大木小学校 体育館

**定員** 20組（申込多数の場合は抽選）

**申込・問合せ先** 5月25日(土)（必着）までに往復ハガキの往信用に住所、参加する保護者と子どもの氏名・年齢、連絡先を、返信用に住所、保護者の氏名を記入し、〒598-0023 大木1443 大木小学校（☎459-7344 Fax459-7346）へ  
※サマースクール（はんごうすいさんと川遊び）は7月20日(土)に開催予定





# 平成31（令和元）年度当初予算 総額 865億9,075万円



## 一般会計予算の特徴

実質的には、対前年度比27億7,000万円（5.0%）の減  
第5次泉佐野市総合計画のスタートに向けて

問合先 行財政管理課

平成31年度の当初予算は、4月に市長選挙が行われたことから骨格予算としました。歳出では年間必要額の義務的経費を計上するとともに、小中学校の就学援助費の拡充や災害による被災者支援など、住民に必要な生活環境の整備にも重点配分しています。投資的経費はこれまでの継続事業や国府補助事業、危険性・緊急性が高い事業にとどめています。

また、平成31年度は第5次泉佐野市総合計画がスタートする年であり、目標達成に向けた第一歩を踏み出していく必要があることから、政策経費としては、「子育て・教育」「活力・賑わい」「自律・協働・多様性」「支え合い・福祉・健康」「安全・防災・環境」「快適・憩い・生活基盤」などの施策に重点配分しました。主な内容として、「子育て・教育」では、市内5小学校・1中学校のプール整備事業と4小学校・2中学校のエレベーター整備事業、「自立・協働・多様性」では、上之郷地域でコミュニティ活動の拠点となるコミュニティセンターの建設、「安全・防災・環境」では平成30年度の台風21号により家屋被害（全壊など）を受けた市民に対して早期再建を図るための被災者支援事業などの施策を行います。

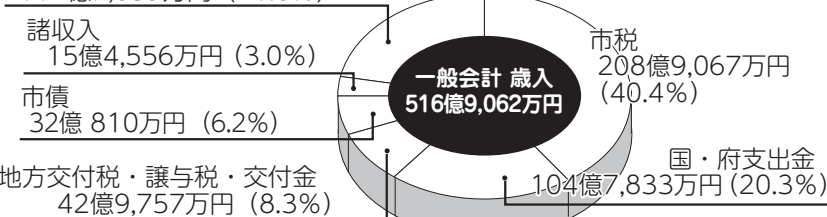
一方、財政健全化では、中期財政計画に基づき、引き続き行財政改革に取り組み、地方債残高の減少などにより、財政基盤の安定化を図ることとしました。

各会計予算

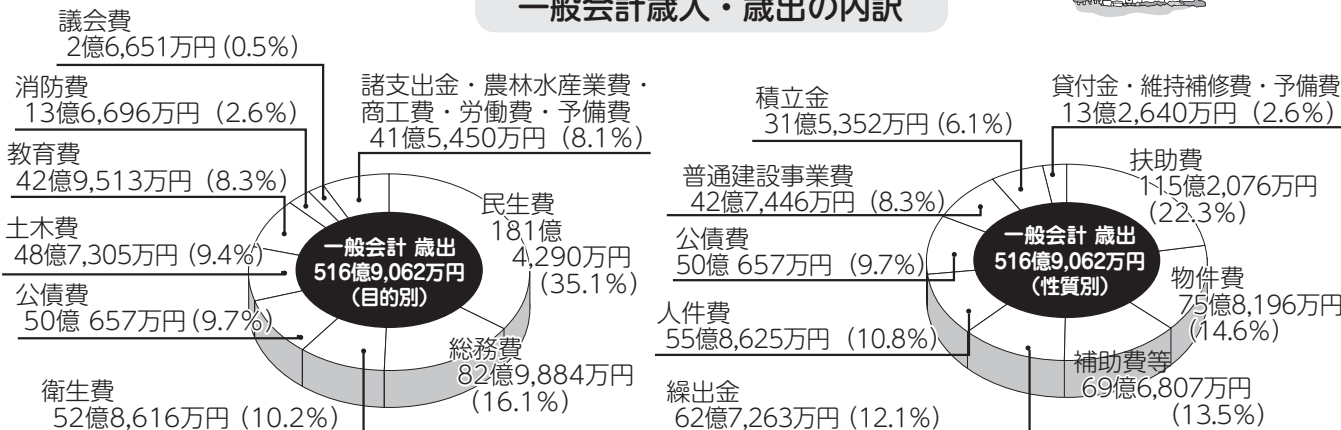
会計名	平成31年度(万円)	平成30年度(万円)	比較増減(万円)	比率(%)
一般会計	516億9,062	563億 389	△46億1,327	91.8
繰上償還および借換債除く(*1・2)	514億5,222	541億5,949	△27億 727	95.0
国民健康保険事業特別会計	108億 870	113億1,208	△5億 338	95.6
下水道事業特別会計	57億9,391	72億2,092	△14億2,701	80.2
前年度繰上充用金および借換債除く(*2・3)	54億6,391	51億4,832	3億1,559	106.1
公共用地先行取得事業特別会計	7億6,185	17億5,775	△9億9,590	43.3
繰上償還除く(*1)	7億6,185	6億2,875	1億3,310	121.2
介護保険事業特別会計	87億3,596	86億3,231	1億 365	101.2
後期高齢者医療事業特別会計	12億3,932	11億6,851	7,081	106.1
病院事業債管理特別会計	23億3,972	24億 897	△6,925	97.1
りんくう公園事業特別会計	8億6,813	6億5,448	2億1,365	132.6
水道事業会計	43億5,254	56億3,253	△12億7,999	77.3
合計	865億9,075	950億9,144	△85億 69	91.1

(\*1) 繰上償還…利子負担軽減のために償還を繰り上げて行うもの  
(\*2) 借換債…満期時に一部を借り換えするもの (\*3) 前年度繰上充用金…前年度の赤字見込額  
※ (\*1)、(\*2)、(\*3)を除いたものが実質的な予算規模になります。

使用料および手数料・分担金および負担金・繰入金・財産収入・寄附金  
112億7,039万円 (21.8%)



### 一般会計歳入・歳出の内訳





い  
ず  
み  
さ  
の  
教  
育



問合先  
学校教育課

子どもが集まる、学びを広げる「学校図書館」に向けて

2016年は「学校図書館年」とされ、世界の関係者が学校図書館のあり方について語り合う国際的な大会が、初めて日本で行われました。また、2014年からは、学校司書が新たに法制化されるなど、学校図書館を取り巻く環境の変化に関心が集まって数年が経とうとしています。では、学校図書館とはどんな場所なのでしょう。

学校図書館は、「読書センター」「学習センター」「情報センター」の3つの機能を持っています。「読書センター」としての学校図書館活用は、読む力や人間性を育みます。読書によって子どもたちは、語彙や表現力を豊かにし、他の価値観と出会い、思考力や表現力を高めます。「学習センター」としては、図書館を活用することにより授業が豊かになり、深まると言われています。授業で学んだことに関連した資料を探したり、それをまとめたりする活動は、子どもたちの学習に奥行きを与え、主体的で深い学びを促します。さらに「情報センター」として、学校図書館活用をもとにした情報活用能力の育成があげられます。様々な教科の調べ

学習などを通して、何が問題になっているのかを把握し、必要な情報を収集分析して自分の判断を練り上げ、それをもとに行動できる力を子どもたちに付けることができます。

泉佐野市においても、学校図書館司書教諭の免許を持つ教員が増えつつあり、学校司書も各校へ週1〜2回来校し学校図書館の活用をサポートしています。各校では、読書週間に図書委員や教員のおすすめ本を紹介したり、子どもたちがポップを作って本の魅力を伝えたり、たくさん本を読んだ子どもには、しおりをプレゼントし表彰するなど、様々な取組を行っています。また、保護者や地域の人が読み聞かせをしてくれるなど、子どもたちの読書活動を支えてくれています。授業においても、百科事典に触れさせ索引を使って知りたいことを調べる活動を行ったり、社会見学へ行く前にはその施設に関連したことを調べるなど、図書館を活用した学習を行っています。

今後、もっと子どもたちが集まり、積極的に学びを広げることが出来る学校図書館に向けて、取組を進めていきます。

学校園紹介



確かな学びを育む学校づくり  
～上之郷小学校～

上之郷小学校では、平成30年度から大阪府の「確かな学びを育む学校づくり推進事業（TM事業）」の研究指定を受け、新しい時代に必要となる資質・能力を育成する取組、主体的・対話的で深い学びの実現に向けた授業についての研究を進めています。

「文章を正確に読み取る力」「自分の考えをまとめる力」「説明する力」の3つの力を高めることを目標とし、そのためにすべてのクラスで、授業の中で「めあて・まとめ・ふりかえり」の時間を確保するとともに、子どもたちに3つの力を意識させるために、その中から1つを1時間の授業の中でつきたい力として示しています。また、自分の考えをノートにまとめ、ペア・グループ学習の時には自分のことばで相手に伝え、深め合う機会を作るなど、子どもたちが主体的・意欲的に取り組める授業となるよう実践・研究しています。

さらに、大阪府が学力やコミュニケーション力の基礎となる言葉の力を子どもたちが確実に身につけられるよう作成した教材「ことばのちから」を朝の学習の時間や国語の時間に活用しています。

上之郷小学校は、学校教育目標「豊かな心とたくましい体を育み、主体的に学び判断し実践できる子どもの育成」のため、今後とも全教職員で取り組んでまいります。



本校の研究活動「研究授業って？」  
～中央小学校～

本校では、学校の教育目標のもと、学校の研究部という組織を核に「豊かな心と確かな学力～自ら考え、伝え合う力の育成(国語科)～」という研究主題を設定し、日々の授業もその研究主題に沿って研究活動を進めています。

日々の授業を充実させるためにクラス・学年の子どもたちの学習の様子や行動の実態を把握し、その上でどんな授業をしていけば子どもたちの力になるのかを研究し、毎日授業に取り組んでいます。

そして、その検証や教員自身の指導力向上のために各学年が年に1回ずつ計6回の「研究授業」を行います。

- ①その授業でどんな力をつけようとするのか（目標やねらい）
- ②今の子どもたちの現状や実態はどうなのか（児童観）
- ③その子どもたちにどんな教材を与え、その教材にはどんな教えるべき内容があるのか（教材観）
- ④それをどのような方法で教えるのか（指導観）
- ⑤こんな発問（学習内容に関わる子どもたちへの問い・質問）をすれば、子どもたちはどんな表現（意見・発言・手を挙げる・難しすぎるなど）をするのか
- ⑥どの場面で一人で（グループで）考える・発表するか
- ⑦黒板に書く内容（板書）をどうするか、それは適切だったか

このようなことを常に考え、授業に臨んでいます。特に「研究授業」では、これらのことを全教職員で授業観察し、授業後の研究協議会で意見を出し合い検証し研究を深めています。そのため、全教職員が研究授業や研究協議会に参加できるように、本校では「研究授業」の日、当該学年は5時間目に研究授業を行い、それ以外の学年は午後から下校します。

このような機会に教員自らの授業・指導のあり方を振り返り、日々の授業がよりよいものになるように、めざすべき授業の構築に向けて研究しています。







5月11日～20日

春の全国交通安全運動

交通事故は、いつ、どこで起こるかわかりません。これを機に、常日頃からルールを守りマナーの実践を習慣づけ、加害者・被害者にならないよう十分に交通安全を心がけましょう。今回の重点は次の5項目です。

- 子どもと高齢者の安全な通行の確保と高齢運転者の交通事故防止：高齢運転者はゆとりのある運転を心がけ、加齢などに伴う身体能力の変化を感じたら運転免許証の自主返納を考えましょう。
- 自転車の安全利用の推進：「自転車安全利用五則」を活用し、信号遵守と一時停止・安全確認などの交通ルールを守って安全な通行を心がけましょう。スマートフォンなどの使用、二人乗り、傘差し運転などの危険な運転はやめましょう。
- 全ての座席のシートベルトとチャイルドシートの正しい着用の徹底：チャイルドシートは、

子どもの年齢や体格にあつたものを正しく着用させましょう。

- 飲酒運転の根絶：ドライバーは「飲んだら乗るな、乗るなら飲むな」を遵守しましょう。
- 二輪車の交通事故防止：二輪車運転者は、安全な速度で走行し、交差点では一時停止するなど必ず左右の安全確認をし、直進する際は、対向車の動きに十分注意しましょう。

5月は「宅地防災月間」

造成中の急斜面、無理な積み方をした石垣、風化の著しい崖面などは、長雨、大雨などにより思わぬ災害を引き起こすことがあります。宅地災害は、いつたん起こると家屋や家財、ときには尊い人命にかかわることもなりかねません。

大雨が予想される梅雨期前に、宅地造成工事などによって起こる崖崩れや土砂の流出による災害発生を未然に防ぎ、宅地災害をなくすため、府や市、消防署や警察署、関係機関などが協力し宅地防災事業を実施します。

- 防災パトロール  
パトロール隊が、宅地造成地や土砂採取地などの安全性などを点検・指導します。

●宅地防災技術研修会  
宅地造成事業者や設計者などを対象に宅地防災に関する技術研修会を5月下旬に開催します。

詳しくは府 建築指導室ホームページをご覧ください。

【家庭でも宅地災害を未然に防ぐ点検をお願いします】

自宅の周辺を点検し、必要なときは早急に適切な処置をしましょう。

- 石垣、擁壁に亀裂などが入っていないか、水がしみ出していないか
- 石垣、擁壁などの水抜き穴からうまく水が流れ出ているか
- 地盤が沈下していないか
- 排水用の溝に泥などがつまっていないか

※詳しくは府 建築指導室発行の「石積み・ブロック積みよう壁の自己診断マニュアル」をご覧ください。マニュアルは府建築指導室ホームページでもご覧いただけます。

●都市計画課（りんくうタウン駅ビル東棟2階 ☎447・8124）

●府 審査指導課  
☎06・6210・9722

檀波羅公園墓地使用のみなさん  
こんなときには手続きを

- 檀波羅公園墓地（区画墓地）の使用にあたり、左記の事項が生じたときは手続きが必要です。
- 使用者がなくなったとき
- 使用者の住所、氏名などを変更したとき
- 使用許可証を紛失したとき
- お墓に埋葬・改葬するとき
- 墓地を市へ返還するとき

●詳しくは問い合わせてください。  
問合先 環境衛生課

稲倉青少年野外活動センターの運営について

4月から、稲倉青少年野外活動センターの運営が、指定管理者から市の直営に変わりました。

問合先 青少年課  
☎469・1106



かんくうNEWS

問合先 関西国際空港案内 ☎455-2500  
ホームページ <https://www.kansai-airport.or.jp/>

■関空旅博2019 ～世界に一番近い旅の博覧会～

5月18日(土)・19日(日) 午前10時～午後5時の2日間、「関空旅博2019」を開催します。「関空旅博」は関西国際空港で毎年実施している西日本最大級の旅行イベントで、今年で15回目を迎えます。会場では政府観光局、航空会社、旅行会社などがブースを連ね、世界の文化、魅力を伝えます。

今年はメインコンテンツとして、朝日放送テレビの土曜朝の人気番組「朝だ！生です旅サラダ」のトークショーステージを開催！そのほか海外航空券などが当たる抽選会や、航空会社のオリジナルグッズなど貴重なアイテムが揃う「KIXチャリティーマーケット」といった、例年実施している定番コンテンツも実施します。

入場料は無料となっておりますので、ぜひ、みなさんお誘い合わせの上、関西国際空港へお越しください。期間中は駐車場の混雑が予想されます。空港へお越しの際は、電車やバスなどの公共交通機関をご利用ください。





### 放火されないまちづくりを

放火は、たばこやコンロによる火災など、人のちよつとした不注意から起きる失火と異なり、人が火をつけるという悪意を持った犯罪行為ですが、残念なことに毎年火災原因の第1位です。

放火による火災を防ぐには、「自分たちの街は、自分たちで守る」という意識を持って、地域ぐるみで「放火されない・放火させない環境づくり」が重要なポイントです。隣近所と声を掛けあって、地域ぐるみで放火防止に努めましょう。

#### 【放火防止のポイント】

- 家のまわりに燃えやすい物を置かない
- 門や通用口、物置、車庫などのドアは必ず施錠する
- 照明器具などを設置し、夜間も家のまわりを明るくする
- 郵便受けの新聞やチラシは必ず屋内に取り込む
- ごみは指定の収集日に出す

問合せ  
泉州南広域消防本部 予防課  
☎469・0886  
Fax 460・2119



### 泉佐野市での新婚さんの新生活を応援します！

平成31年3月以降に入籍し、泉佐野市内に住民票がある夫婦の新居の住居費・引越し費用を対象に補助（上限あり）があります。申請には条件がありますので、詳しくは問い合わせください。なお、件数には限りがあります。

申込・問合せ 5月15日(水)以降に子育て支援課へ

### 応急手当普及員再講習

応急手当普及員として既に認定されている人に、最新の情報や講習方法、指導方法などについて座学や実技を通して再確認していただく講習会です。

応急手当普及員の認定は、資格取得から3年で失効します。この再講習を受講することで、さらに3年間有効となります。

日時 5月27日(月)  
午前9時～正午

場所 泉州南広域消防本部5階研修室（りんくう往来北1番地の20）

定員 20人（先着順）

対象 次のすべてを満たす人

- 応急手当普及員として既に認定されている
- 当消防組合管内（泉佐野市、泉南市、阪南市、熊取町、田尻町、岬町）に在勤し、自身の所属する事業所などにおける応急手当の指導を行う目的である

申込・問合せ 5月13日(月)～20日

（月）の平日9時～午後5時30分に電話、FAXで泉州南広域消防本部 警備課（☎469・0119 音声ガイダンスのあと④ Fax 460・2119）へ

※受講無料。人工呼吸用携帯マスク（一方方向付呼吸吹き込み用具）を、あらかじめご自身で準備してください。



### 耐震診断費用・耐震改修工事の一部を補助します

泉佐野市では地震に備えた住宅の耐震化へ、工事費などの一部を補助します。 ※事業開始は国および府の補助額確定後

補助金	対象	金額
耐震診断	昭和56年5月31日以前に建築された木造住宅（長屋、併用住宅および共同住宅を含み、現に居住しているもの）で、耐震診断技術者により耐震診断を実施するもの	耐震診断に要した費用（1,000円/㎡を限度とする）の10分の9で、1戸当たり4万5千円限度
耐震設計	昭和56年5月31日以前に建築確認を受けて建築され、耐震診断の結果、耐震性が不足している木造住宅（長屋、併用住宅および共同住宅を含み、現に居住しているか、改修後、住もうとするもの。賃貸住宅は除く）	詳しくはホームページをご覧ください。
耐震改修	昭和56年5月31日以前に建築確認を受けて建築され耐震診断の結果、耐震性が不足している木造住宅（長屋、併用住宅および共同住宅を含み、現に居住しているか、改修後、住もうとするもの。賃貸住宅は除く）で、耐震設計を行った後、改修することにより耐震性が確保されること	
住宅改造	耐震改修補助による耐震改修工事と同時に同一棟で実施する住宅リフォーム工事	
住宅除却	昭和56年5月31日以前に建築確認を受けて建築され、耐震性が不足していると判定された木造住宅（長屋、併用住宅および共同住宅を含み、現に居住しているか、除却後、新築して住もうとするもの。賃貸住宅は除く）。または、住宅改良法に規定のある不良住宅であること	1戸（長屋、共同住宅は1棟）当たり80万円限度で、限度額未滿の場合はその額。

問合せ 都市計画課  
（りんくうタウン駅ビル東棟2階 ☎447-8124）  
※それぞれの受給には、条件がありますので事前に問い合わせてください。補助件数は、予算の範囲内となります。



### 泉佐野市防災行政無線を利用した 子ども見守りアナウンス

子ども達の登下校時間におけるより一層の安全確保を目的に、「泉佐野市防災行政無線」を活用した子ども見守りアナウンスをします。

**放送日** 5月20日(月)以降の毎週月・火曜日

#### 時間

- 午後2時30分～
- 午後3時30分～

**問合せ** 学校教育課



### 児童虐待は社会全体で 解決すべき問題です

虐待を引き起こす要因は様々で、複雑に絡み合っています。親や養育者が抱える事情がいくつも重なって起こる場合もあります。親や養育者を支援することと、未然防止や改善につながります。

子どもや保護者の虐待のサインに気づいた場合は、電話で相談してください。

#### 【虐待のサイン】

- いつも子どもの泣き叫ぶ声や保護者の怒鳴り声がある
- 子どもに不自然な傷や打撲のあとがある
- 衣類やからだがいつも汚れている
- 子どもが夜遅くまで一人で家の外にいる
- 小さい子どもをおいたまま外出している
- 保護者が子育てに強い不安や悩みを抱えている

#### 相談電話番号

- 児童相談所全国共通ダイヤル  
：☎189番 (24時間対応)  
いちばやく
- 家庭児童相談室 (子育て支援課内) : ☎463・1937 (月～金曜日、祝日、年末年始除く)の午前9時～午後5時)

#### 問合せ 子育て支援課

※匿名でも可能です。連絡者や連絡内容に関する秘密は守られます。



### 就学相談全体会

小・中学校への就学に際し、子どものことで不安を持つている保護者を対象に、就学相談についての説明を行います。

**日時** 6月13日(木)

- 小学校：午後2時～
  - 中学校：午後3時30分～
- 場所** エブノ泉の森ホール

マルチスペース

**内容** 支援学級・支援学校・個別の就学相談の流れなど

**対象** 来春、小・中学校に入学する年齢の児童の就学について、相談を希望する保護者

**問合せ** 学校教育課

※申込不要

### 海での事故を防ぐために

毎年春先からマリンスポーツが活発となり、それに伴い海での事故が増える傾向にあります。海での事故を防ぐために、疲れしている時や飲酒した時は、絶対に海に入らないでください。

また、プレジャーボートで遊ぶ人は、出港前に「気象・海象の確認」「機関の点検」を確実にを行うとともに「ライフジャケットを着用」してください。

そして事故が発生した時や事故を発見した時は、迷わず・素早く「118番」へ！

**問合せ** 舞鶴海上保安部  
(☎0773・76・4120)



### G20大阪サミット成功に向けてご理解とご協力を

6月28日(金)・29日(土)にインテックス大阪(大阪市住之江区南港北)で、わが国初のG20サミットが開催されます。

37の国や機関が参加し、各国代表団、報道・政府関係者などが約3万人が大阪・関西を訪れることが想定されています。

サミットの成功のためには、安全・安心な環境で、国内外からの来訪者を、大阪・関西が一丸となって迎えることが不可欠です。

6月27日(木)～30日(日)は、高速道路や大阪市内を中心に、長時間・大規模な交通規制が予想されるため、交通量を平日通常時の50%に削減することを目標としています。マイカー利用の自粛、業務用車両の運行調整にご理解とご協力をお願いします。

**問合せ** 2019年G20大阪サミット関西推進協力協議会 (☎06・6210・9400)





**後期高齢者医療制度**  
**問合先**  
 ●大阪府後期高齢者医療広域連合資格管理課(06・4790・20028) Fax 06・4790・20030)  
 ●国保年金課

**平成31(令和元)年度の保険料**

後期高齢者医療制度の保険料率は、2年ごとに設定されています。

平成31年度は、被保険者均等割額51,491円、所得割率9.90%により保険料を算定します。(平成30年度と同じ)

**■保険料の軽減**

①均等割額の軽減：世帯の所得水準に応じて保険料の被保険者均等割額(51,491円)が下表のとおり軽減されます。本則7割軽減の対象の人は、これまで更に上乗せして軽減(8.5割、9割)されてきましたが、みなさんが安心して医療を受けられるようにするため、31年度から、段階的に見直しを行っています。

②会社の健康保険などの被扶養者であった人の保険料の軽減：

**平成31年度の保険料の算定方法(大阪府)**

$$\text{年間の保険料} (*1) = \text{被保険者均等割額} \text{ 被保険者1人当たり } 51,491\text{円} + \text{所得割額} \text{ 賦課のもととなる所得金額} (*2) \times \text{所得割率} 9.90\%$$

(\*1) 保険料の年額の限度額は62万円です。

(\*2) 所得割額の算定にかかる賦課のもととなる所得金額は前年の総所得金額および山林所得金額並びに他の所得と区分して計算される所得の金額(分離課税として申告された株式の譲渡所得や配当所得・土地等の譲渡所得など)の合計額から基礎控除額33万円を控除した額です。(雑損失の繰越控除額は控除しません。)

所得の判定区分	軽減割合	均等割額(年額)
【平成30年度における8.5割軽減の区分】同一世帯内の被保険者と世帯主の総所得金額等が基礎控除額(33万円)を超えないとき	8.5割	7,723円
【平成30年度における9割軽減の区分】うち、当該世帯の被保険者全員の各所得が0円であるとき(ただし、公的年金等控除額は80万円として計算する)	8割	10,298円
同一世帯内の被保険者と世帯主の総所得金額等が【基礎控除額(33万円)+28万円×被保険者の数】を超えないとき	5割	25,745円
同一世帯内の被保険者と世帯主の総所得金額等が【基礎控除額(33万円)+51万円×被保険者の数】を超えないとき	2割	41,192円

後期高齢者医療制度に加入する日の前日において、会社の健康保険や共済組合、船員保険の被扶養者であった人は、新たに保険料を負担いただくこととなります。当面の間、所得割額は賦課されず、資格取得後2年間は均等割額の5割が軽減されます。なお、世帯の所得に応じた均等割額の8割または8.5割軽減に

該当する人については、それぞれの軽減割合が適用されます。※後期高齢者医療制度に加入する日の前日において、国民健康保険・国民健康保険組合に加入していた人は対象外  
 ③留意事項：軽減対象となる人の判定は、大阪府後期高齢者医療広域連合が市区町村から提供された所得情報に基づいて行い

ますので、被保険者のみなさんから申請をいただく必要はありません。ただし、所得情報がない場合は判定ができませんので、市区町村の後期高齢者医療担当窓口への簡易申告などが必要です。

**■保険料額のお知らせと納め方**  
 ①普通徴収(口座振替や納付書でお支払い)の人：本年7月に、平成31年度の後期高齢者医療保険料の決定(本算定)にかかる「保険料額決定通知書」と「納入通知書」の一体型通知書を送付しますので、その後、口座振替や納付書(納入通知書)の方法により9期(7月から翌年3月まで)で納めていただきます。※年度の途中から特別徴収に変更となる場合があります。

②特別徴収(年金からの支払い)の人：年金受給額が年額18万円以上の人は、原則年6回の年金受給日に、その年金から直接支払っていただきます。  
 ●仮徴収(平成30年中の所得が確定するまでの仮納付)：4・6・8月  
 ・平成31年2月に保険料を特別徴収で支払った人：4月の年金受給時に、2月に支払った金額と同額を仮徴収額として支払っていただきます。この場合、

保険料額の通知はありません。ただし、6・8月分は、4月分と同額が適当でないとして市町村が判断すれば仮徴収額が変更されることがあり、その場合は、変更通知書が送付されます。  
 ・平成30年度は普通徴収で、4・6・8月から新たに特別徴収の対象となる人：平成30年度の保険料額をもとに仮徴収額を決定します。その場合、事前に「保険料仮徴収額決定通知書」と「納入通知書兼特別徴収開始通知書」の一体型通知書を送付しますので、ご確認ください。  
 ※平成30年度に引き続き普通徴収(口座振替や納付書)で支払っていた人、仮徴収は行われません。

●保険料確定後の特別徴収  
 平成31年度の後期高齢者医療保険料確定後の10月以降、引き続きまたは新たに特別徴収となる人は、7月に「保険料額決定通知書」と「特別徴収開始通知書」の一体型通知書を送付します。  
 10・12・2月の年金受給時に、平成30年中の所得に基づいて計算された年間保険料から仮徴収などにより既に納めていただいた金額を差し引いた額を、支払回数に振り分けて納めていただきます。



# 税

問合先 税務課

## 固定資産税・都市計画税 納税通知書、軽自動車税 納税通知書を送付します

納税通知書が5月中旬までに届かない場合は、問い合わせてください。

【固定資産税・都市計画税納税通知書（土地・家屋、償却資産）】  
土地・家屋を所有の人は、面積、評価額、税額などを記載した課税資産明細書も添付しています。

【軽自動車税納税通知書】  
納税通知書に添付した「軽自動車税納税証明書（継続検査用）」

## 減免制度

【固定資産税】収入が少ない高齢者などが所有する居住用資産（土地・家屋）のうち、一定の要件を満たすものに減免制度があります。詳しくは広報4月号をご覧ください。

申請期限 納期限（今年度第1期分は5月31日（金）まで）

必要なもの 平成31年度納税通知書、印鑑、「個人番号カード」または「本人確認書類（通知カードと運転免許証など）」

【軽自動車税】次の軽自動車などには減免制度があります。

- 身体などに障害を有する人が所有している
- 生計を同じくする人が所有し、身体などに障害を有する人のために使用している
- 専ら身体障害者などの利用に供するための構造のもの

申請期限 5月31日（金）

必要なもの 印鑑、身体障害者手帳、運転免許証、「個人番号カード」または「本人確認書類（通知カードと運転免許証など）」

※番号法施行に伴い、各々の減免申請書に「個人番号」（マイナンバー）の記載が必要です。

は、検査受け時に使えますので、検査証と一緒に保存してください。□座振替の人には、振替終了後に証明書を送付します。

※納税証明書欄に「\*」が入っているもの、金融機関などの領収印がないものは使用できませんので、税務課で納税証明書の交付を受けてください。

□座振替で納める人には金融機関からの□座引き落としの報告の確認後、6月下旬に納税通知書を送付します。5月末から6月下旬に車検を受ける場合は、送付が間に合いませんので、前年度の納税証明書を使用して納期限の前日までに車検を受けるか、軽自動車税の引き落とし額が記載された「通帳」を税務課窓口へ持参してください。確認後、納税証明書を交付します。

## 【軽自動車税のグリーン化特例（軽課）の延長】

軽四輪車等（三輪以上の軽自動車）のグリーン化特例（軽課）について、適用期限が2年延長になりました。詳しくは税務課ホームページをご覧ください。

## 【改元に伴う納税通知書における元号の表記について】

各税の納税通知書における期日などの元号の表記は、「新元号」の施行前に事務処理を行うため、「平成」で表記されますが、法律上の効果は何ら変わることはありません。「新元号」に読み替えていただきますようお願いいたします。

## 固定資産税

### よくある疑問に答えます

Q. 今年、固定資産税が急に高くなったのですが、なぜ？

A. 昨年度と比べて税額が高くなるのは、様々な理由が考えられます。よくある例は次のとおりです。

- 家屋の新築後何年か経って、新築住宅の軽減措置の適用期間が切れた場合（軽減期間…一般住宅は新築後3年度分、マンションなど中高層耐火住宅などは新築後5年度分）

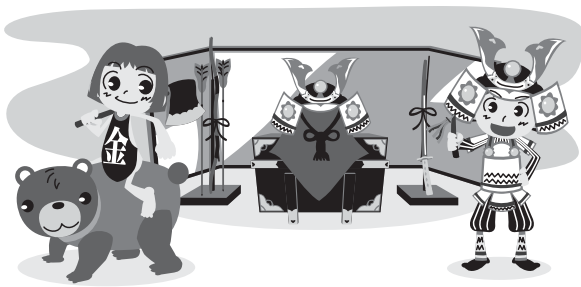
- 前年中に新たに土地や家屋を取得した場合
- 土地の現況が変わった（農地を宅地にしたなど）場合

## 都市計画税って何ですか？

都市計画税は、都市計画事業や土地区画整理事業に要する費用に充てるために課税される目的の税です。例えば、街路や公園の整備、下水道の普及、駅前再開発など、泉佐野市全体の都市環境を整備するために使われています。

平成29年度都市計画税収入額

：14億3,655万円



## 関空広告



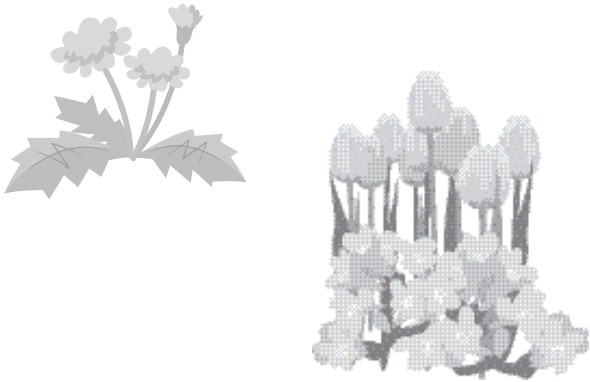
### 税務署からのお知らせ

～納税証明書のオンライン請求をご利用ください～

納税証明書のオンライン請求とは、自宅などのパソコンやスマートフォン、タブレット端末で納税証明書請求データを作成し送信することで、窓口で書面により請求する場合と比べ、安価な手数料で待ち時間も短縮できる手続です。

※請求に当たっては、e-Taxホームページ (<http://www.e-tax.nta.go.jp>) のe-Taxソフト (WEB版またはSP版) をご利用ください。

問合せ先 泉佐野税務署 (☎462-3471)



### 大阪府からのお知らせ

～自動車税の納期限は5月31日金です～

納税通知書裏面に記載の金融機関、大阪府内の郵便局、コンビニエンスストア、府税事務所などで納めてください。

また、パソコンやスマートフォンを利用したクレジットカードでの納付や、府税収納を扱う金融機関(ゆうちょ銀行を除く)のPay-easy(ペイジー)に対応している方法による納付も可能です。さらに、スマートフォン決済アプリ「PayB」を利用して納付することもできます。

詳しくは、各金融機関や大阪府ホームページを確認してください。

問合せ先 大阪府自動車税コールセンター

(☎0570-020156)



### 市税は納期限内に納めましょう

【5月は固定資産税・都市計画税・軽自動車税の納期月です】

第1期および軽自動車税の納期限は5月31日金です。納付書裏面に記載の金融機関(銀行・農協・郵便局など)、コンビニエンスストア、市役所などで、忘れずに納めてください。

※口座振替で納付の場合は、通知書の税額が、指定口座に残っているか確認してください。(領収書は送付しませんので、通帳記帳などで確認してください。)

●延滞金…納期限までに納税しない場合は、本来納めるべき税額のほかに延滞金をあわせて納めていただくこととなります。

●さらに滞納が続くと…納期限までに納めた納税者との公平を保つため、また、大切な市税を確保するために、滞納している人の財産(不動産、預貯金、給料など)を調査し、それらを差し押さえることとなります。

【市税の納付は便利な口座振替で】

市税の納期限日に、指定の口座から振り替えて納付していただくことができます。納期ごとに納めに行く手間が省け、納め忘れもなくなります。ぜひ、便利な口座振替をご利用ください。口座振替を希望する場合は、通知書に同封する申込書記載の申込期限を確認して取扱金融機関または税務課窓口に応じ込んでください。

### 「大阪府域地方税徴収機構」による共同徴収

平成27年度より大阪府域において「大阪府域地方税徴収機構」が設置され、本市を含む府内35市町と大阪府が市税・府税の共同徴収を実施しています。対象者には順次、徴収機構への「引継ぎ告書」を送付し、府職員と市町職員による共同徴収が実施されます。





# 国民年金

## こんなときは 国民年金の届出を！

届出がないと、国民年金の納付や受給ができなくなることもありますので、忘れないようにしましょう。

●20歳になったとき（厚生年金や共済組合などの加入者以外の人）

●20歳から60歳の間で会社を退職したとき（厚生年金や共済組合の加入者でなくなったとき）  
※扶養されていた配偶者も手続きが必要です。

●扶養されていた配偶者が、一定の収入があるなどの理由で扶養されなくなったとき

問合先 国保年金課

## 産前産後期間免除制度

平成31年4月から、国民年金第1号被保険者が出産した際には、出産前後の一定期間の国民年金保険料が免除される制度が始まりました。

免除される期間 出産予定日または出産日が属する月の前月から4カ月間（多胎妊娠の場合は、

3カ月前から6カ月間）。

※出産とは妊娠85日（4カ月）以上をいいます。（死産、流産、早産を含む）

対象 「国民年金第1号被保険者」で出産日が平成31年2月1日以降の人

持ち物 年金手帳、出産予定日もしくは出産日のわかるもの  
※代理人の場合は印鑑、委任状（別世帯の場合）

申請・問合先 出産予定日の6カ月前以降に国保年金課へ



## 泉佐野市国民健康保険加入のみなさんへ 特定健康診査を受けましょう！（健康マイレージ対象）

特定健康診査を受診して自分の健康状態を知り、生活習慣病予防に役立てましょう。5月中旬頃、対象者に特定健康診査を無料で受診できる受診券を郵送します。

※国民健康保険の資格を喪失した人、今年度中に人間ドックを受診した（受診予定含む）人は受診できません。また、受診券の紛失や届かない場合は、問い合わせてください。

期間 受診券が届いた日～来年3月31日

対象 40～74歳の本市国民健康保険加入者

受診機関 受診券と同封の一覧表にある医療機関（医療機関への予約が必要）。健診センター（市役所本庁舎南側）などで実施する集団健診については、下表をご覧ください。

持ち物 国民健康保険証、特定健康診査受診券、前年度の健診結果（受けた人のみ）

問合先 国保年金課

### 集団健診

健診場所 健診センター（市役所本庁舎南側） ※11月1日のみ新町町会館

申込 各申込期間の午前8時30分～午後7時（日曜日、祝日、12月30日（月）～来年1月3日（金）除く）にフリーダイヤル☎0120-188-489聴覚障害者用Fax461-4571へ。インターネット申込はホームページ：<https://izumisano-sanokenkonavi.secure.forse.com/>（「さの健康なび」で検索）から

健診日（午前）	特定健診とセットできる検診	申込期間
8月25日（日）	結核・肺がん、胃がん、大腸がん、乳がん、子宮がん	7月2日（火） ～29日（月）
26日（月）		
29日（木）		
9月20日（金）	結核・肺がん、胃がん、大腸がん	7月16日（火） ～8月22日（木）
22日（日）		
11月1日（金）	結核・肺がん、胃がん、大腸がん、乳がん、子宮がん	9月5日（木） ～10月4日（金）
7日（木）		
11日（月）		
15日（金）		
18日（月）		
来年 1月28日（火）	結核・肺がん、胃がん、大腸がん	10月24日（木） ～12月19日（木）
28日（火）（*1）		
29日（水）		
31日（金）		
2月1日（土）	結核・肺がん、胃がん、大腸がん、乳がん、子宮がん	

問合先 国保年金課  
※健診日は左表を参照。特定健診のみの受診も可。定員になり次第受付終了です。申込期間終了後の予約変更・キャンセルも申込時のフリーダイヤルへ。（インターネット申込をした人は申込期間内であればインターネットからキャンセルできます）申込初日は、電話がつながりにくい場合がありますので、ご了承ください。上記電話予約とは別に、申込期間初日の1週間前に先行予約を実施します。詳しくは、特定健診受診券に同封のチラシをご覧ください。

（\*1）時間は午後になります。



# 特産品相互取扱協定 自治体紹介

本市と特産品協定を締結している自治体を紹介します。 問合せ 農林水産課



## ④5 長野県佐久市

▶平成30年3月27日、  
柳田清二 佐久市長（右）  
と協定を締結



### 佐久市の特産品



- 面積：423.51km<sup>2</sup>
- 人口：99,131人・41,522世帯（平成31年2月1日現在）
- 市の木：からまつ ●市の花：コスモス ●市の魚：佐久鯉

佐久市は、長野県下の4つの平の一つ、佐久平に位置し、市の中央を千曲川が流れ、浅間山、八ヶ岳、蓼科山、あらふね山など雄大な山並みに囲まれた美しい高原都市です。江戸時代中山道の宿場町として栄え、現在は北陸新幹線、上信越自動車道、中部横断自動車道が東西南北に走り、首都圏などへのアクセスに優れ、日本のほぼ中央に位置する佐久市は高速交通の結節点、交流圏の拠点として飛躍的に発展しています。

特産品は、うるち米として、コシヒカリが中心に栽培され、ブランド米として五郎兵衛米、切原米などがあります。このほか、酒米であるひとごこちも栽培されており、市内に11蔵ある酒蔵では、多種多様な地酒が醸造されています。また、大豆・そば・きびの栽培や、リンゴ・モモ・プルーンなどの果樹を始め、乳用牛・肉用牛等の畜産物が飼育されています。

全国ブランドとして有名な「佐久鯉」は、発祥から200年以上の長い歴史があります。あゆ・信州サーモン・シナノユキマスなどの水産物も高い評価を受けています。

佐久市は、住むすべての「ひと」が「暮らしやすい」、「暮らしが良かった」と思えるまち、心身ともに健やかに暮らせる「快適健康都市佐久」を将来都市像とし、まちづくりを進めています。



- 面積：105.29km<sup>2</sup>
- 人口：352,032人・159,849世帯（平成31年2月28日現在）
- 市の花：うのはな ●市の木：けやき

高槻市は、昭和6年高槻町等の5町村が合併して高槻町が誕生、昭和18年高槻市として市制を施行し、平成15年に中核市に移行しました。現在もJR高槻駅のホーム拡充や新名神高速道路、高槻インターチェンジ、安満遺跡公園を成長基盤として発展を続けています。

特産品としては、トマト、しいたけ、シロウリ、米、タケノコなどの農産物をはじめ、日本酒や和菓子など高槻商工会議所が認定する「たかつき土産」があります。特にシロウリは、平成17年に「なにわの伝統野菜」に認定され、近隣の酒どころであった富田の酒粕を使った漬物（富田漬）等として加工されています。

また、ご当地グルメとして、市北部で昭和50年代頃から親しまれていた「高槻うどんギョーザ」も名物となっています。

高槻市は、都市の魅力と活力を高め、引き続き、子育て・教育・安全安心、高齢福祉などの施策の充実を図ることで5年先、10年先、そして未来に輝く高槻「みらい・創生」を目指して、まちづくりを進めています。



## ④6 大阪府高槻市

▶平成30年4月27日、  
濱田剛史 高槻市長（右）  
と協定を締結



### 高槻市の特産品





平成31(令和元)年度  
河原林富美福祉基金

配分申請受付

大阪府共同募金会では、河原林富美福祉基金により、社会福祉推進事業の支援でこれまであまり手を差しのべていなかった福祉の狭間の事業や、福祉の周辺領域で支援を要する事業に対する配分申請を受け付けます。  
**申請・問合せ先** 5月31日(金)までに大阪府共同募金会(☎06・6762・8717 Fax06・6762・8071 eメール: aikido\_u@akahane-osaka.or.jp・件名に「配分申請ごしんじ」と明記してください)へ  
 ※詳しくはホームページ(http://www.akahane-osaka.or.jp)をご覧ください。



泉佐野元気塾(音楽介護予防教室)

カラオケを利用して、曲に合わせて簡単な体操をする健康教室です。  
**時間(90分間)** ●午前部…10時30分～ ●午後部…1時30分～  
 ※別途開始時間の記載がある場合は除く  
**対象** 市の介護保険の被保険者  
**定員** 30人 ※会場により異なりますので問い合わせてください。  
**持ち物** 飲料水、汗拭き用タオル、上履き ※服装は動きやすいもので  
**参加などに関する問合せ先**  
 ●(株)第一興商大阪支店(谷 ☎080-2049-9819 土・日曜日、祝日除く)  
 ●(\*)の会場については各施設へ  
**担当課** 地域共生推進課  
 ※開催日時都合により変更になる場合があります。



「さのぼカード」を持参した人には、50ポイント(1日1回に限る)を進呈します。各会場、カードの発行はできませんので、お持ちでない人は事前にさのぼ加盟店にて発行しておいてください。

場所	開催日
羽倉崎町内会会館	第1月曜日 午前
春日町町会館	第1月曜日 午後
大西町会館	
泉陽ヶ丘自治会館	第1火曜日 午前
中庄町内会館	第1火曜日 午後
南泉ヶ丘町会館	
府宮泉佐野佐野台集会所	第1木曜日 午前
旭町会館	第1木曜日 午後
野出町町会館	第1金曜日 午前
中町町内会館	
西上町内会館	第1金曜日 午後
新道出町会館	
西佐野台町会館	第2月曜日 午前
下瓦屋南ふれあいアスティ	第2月曜日 午後
見出住宅集会所	
葵町会館	第2火曜日 午前
レイクアルスタープラザ・カワサキ生涯学習センター(*) ☎469-7120	第2火曜日 午後1時～
松原町町会館	第2火曜日 午後
貝田町会館	第2水曜日 午前
下瓦屋長生会館	
久ノ木町内会館	第2水曜日 午後
高松四町会館	
鶴原中央住宅集会所	第2木曜日 午前
日根野公民館(*) ☎450-3900	
新家町会館	第2木曜日 午後
大宮町町会館	
長滝町会館	第2金曜日 午前
長滝住宅集会所	
松風台自治会館	第2金曜日 午後
新安松町内会館	

場所	開催日
長滝第一住宅集会所	第3火曜日 午前
笠松町内会館	第3火曜日 午後
泉ヶ丘町会館	
東羽倉崎南町集会所	第3水曜日 午前
上瓦屋長生会館	第3水曜日 午後
南中岡本町会館	
安松町会館	第3木曜日 午前
野々地蔵町内会館	第3木曜日 午後
北部市民交流センター本館 ・北部公民館(*) ☎464-5725	
土丸町会館	第3金曜日 午前
幸町会館	第3金曜日 午後
新町長生会館	
高松町総合会館	第4火曜日 午前
新泉ヶ丘集会所	第4火曜日 午後
大木地域交流棟	
鶴原町会館	第4水曜日 午前
本町長生会館	
南部市民交流センター福祉分館 (長寿園) (*) ☎466-0036	第4水曜日 午後
元町町内会館	第4木曜日 午前
東佐野台会館	
湊町内会館	第4木曜日 午後
西本町町内会館	
羽倉崎上町集会所	第4金曜日 午前
佐野公民館(*) ☎463-6181	
松原団地住宅自治会集会所	第4金曜日 午後
長南公民館(*) ☎465-0786	

※5月から日根野公民館が追加されました。



健康のために一歩、踏み出そう!!

5月31日は世界禁煙デー

5月31日～6月6日は禁煙週間

喫煙が健康に与える影響は大きく、受動喫煙など個人にとどまらない健康問題です。

生活習慣病予防のために禁煙や受動喫煙防止に努めましょう。

問合せ先 健康推進課



平成31(令和元)年度  
共同募金助成申請受付

対象 民間社会福祉事業、更生保護事業、その他社会福祉を目的とする事業を、府内で令和2年度に行う法人・団体

申請 5月1日(水)～20日(月)に泉佐野市社会福祉協議会(共同募金担当)へ

※5月1日～7日は郵送のみの受付

問合せ先 大阪府共同募金会(☎06・6762・8717 Fax 06・6762・8718 eメール: ai-kibou@akaihane-osaka.or.jp)



or.jp・件名に「助成申請について」と明記してください。<br>※詳しくはホームページ(https://www.akaihane-osaka.or.jp)をご覧ください。

国際交流員オギー通信

Сайн байна уу  
Сайн байна уу!

(モンゴル語で「こんにちは」)

恐竜のふるさと「モンゴルのゴビ砂漠」の見所

問合せ先 自治振興課

ゴビ砂漠は中国の内モンゴル自治区北部からモンゴル国の南部に広がる、標高1,580mの砂漠地帯です。世界第4位の大きさを誇るゴビ砂漠は東西約1,600km、南北約970km、総面積は約130万km<sup>2</sup>です。世界中に「恐竜のふるさと」と呼ばれるほど、恐竜の化石が発見されているゴビ砂漠は

砂漠といっても、短い草が生えている部分も多く、森林や草原などさまざまな景色が広がっています。それでは、ゴビ砂漠で外せない見所を紹介します。

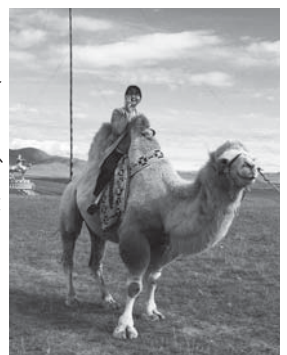
●ヨリーンアム…ヨリーンアムとはモンゴル語で「鷲の谷」という意味です。確かに上に鷲が飛んでいる谷の標高は2,200mで、夏でもこのあたりに雪が残っています。真夏の暑い日に谷間の氷を歩いてみると面白いです。

●バヤンザグ…恐竜の卵や化石がよく見つかるということで世界中に知られている場所です。地元の遊牧民がゲルの近くから恐竜の卵を掘り出して、子供たちがその卵で遊んでいたという話です。気をつけて探すと誰でも恐竜の化石の部分が見つかるかも知れない場所です。

●ホンゴル砂丘…山のように高く、どこまでも見上げるホンゴル砂丘の高さは190m以上あります。風が吹くと音楽のような音が流れる砂丘の下に草原があったり、家畜を放牧していたり、草や短い木が生えていたり、小さな川が流れていたり、池の周りで渡り鳥が鳴いていたり、モンゴルでしか見ることができない珍しい大自然です。

●ゲルで宿泊…地平線から天上まで広がる満点の星空の下で、ゲルの天上の窓から星が流れるのを見ながら休むと日常を忘れることができます。

●ラクダに乗る…昔から地元の遊牧民の移動手段として大切にされているラクダに乗って、広々と続く雄大な砂丘の上をのっそりのっそりと散歩すると気持ちが良いです。因みに「ゴビ」とは砂漠の意味です。ゴビ砂漠とは「砂漠砂漠」と言っているのと同じです。ではみなさん、機会がありましたら是非「モンゴルのゴビ」に行ってみてください。



国際交流員の  
オギー

今月のモンゴル語

Говь (ゴビ) : 砂漠  
үзэсгэлэнтэй (ウゼスゲレンティ) : 美しい  
байгаль (バイガル) : 自然  
Тэмээ (テメエ) : ラクダ



# いずみさの昔と今 第281回

## 「里井浮丘について②」

4月号では浮丘の経済面を取り上げましたが、今号では学問についてみていきます。

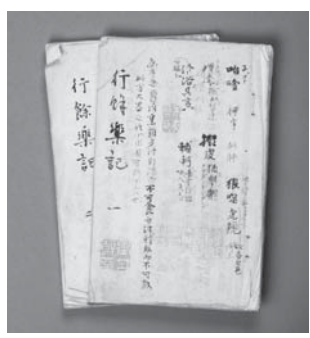
里井浮丘は、廻船問屋里井家の五代目当主伴孝の次男(四男とも)として生まれました。浮丘の祖父克孝は漢詩に秀でており、「鳳澤詩集八巻」を著しました。そのためか、里井家には数多くの蔵書があり、浮丘も幼い頃より漢詩や書に親しんだようです。父伴孝は書に励む孝胤(浮丘兄)・浮丘兄弟に家庭教師をつけ、教育を受けさせることにしました。講師として紀州の儒者である内藤 慎を招き寄せ、浮丘兄弟に講読(漢学)を受けさせました。また、書を京都の書家松本研齋に教えを受け、特に浮丘の書は評判が良かったようです。実際に浮丘は長じてのち題字や序文、画賛などを依頼されることが多く、寄贈となった里井家資料にも題字・画賛の下書きなどが残っています。

浮丘にとつての転換期は、画師齋藤榮亭、国学者大國隆正との出会いでした。榮亭は篠崎小竹に入門し、京都で画師として活躍した人物で、浮丘が18歳の頃、里井家へやってきました。きっかけは孝胤と有馬で出会ったことにあるようです。孝胤が亡くなった後も浮丘との関係は続き、浮丘が榮亭の描いた画を仲介して販売するほか、金銭的な援助(貸付)なども行い、

榮亭に対して支援しています。榮亭も京都の情勢を浮丘に知らせたり、浮丘と他の知識人・文化人を取り次ぐ、浮丘の妹千賀の出仕先を斡旋するなど互いに手を取り合っていました。やがて時は移り、全国的な大飢饉に見舞われた天保7(1836)年3月26日、浮丘のもとへ榮亭が一人の国学者を連れてきました。国学の大家、大國隆正です。

隆正は津和野藩士の子で江戸藩邸に生まれ、平田篤胤の門下となり国学を学んだのち、昌平黌(昌平坂学問所)で儒学を学びました。天保2(1831)年に父が亡くなると単身大坂へ出て「歌日記」を著して以降、京都・摂津で国学を講じ、「国学」を「本学」と称するようになりました。隆正が榮亭に連れられて浮丘のもとを訪れた理由ははっきりしませんが、一つに天保5年の大火や飢饉の影響で生活に困ったこともあったと思われる。浮丘は、隆正とともに犬鳴山や大井関大明神の桜を見物し、3月28日に隆正が貝塚へと去ると翌月5日に詩1首・書3枚・和歌詠草16首・束修金(添削料)1000疋を隆正のもとへ送っています。浮丘にとつて隆正が大井関で詠んだ歌はさぞかし心を打つたのでしょう。これ以後、浮丘は隆正と師弟関係を結び、国学へ入門することとなります。浮丘

丘の交友関係には国学を通じて繋がったであろう人物も多く、隆正との出会いは浮丘をもに、さらに広い人間関係へと進ませたといえます。勤王僧であった月照や天誅組の藤本鉄石など尊王攘夷に志を燃やす人物とも交流を有するようになったといえます。安政元(1854)年のロシア艦が大坂湾に停泊した際には憂国の詩を読んでおり、尊王攘夷の風潮にも接しています。村役人を務め学問を信条とする浮丘にとつて、国の行く末を憂いても実際に行動に移すことは難度が高かったのかもしれない。



行余集記(浮丘の日記・2冊)

レイクアルスタープラザ・カワサキ歴史館いずみさの ☎469-7140 Fax469-7141 休館日 月曜日、祝日(祝日が月曜日の場合は月曜日と火曜日が休館) 開館時間 午前9時~午後5時(入館は午後4時30分まで) 入館料 無料

消費生活センターだより  
見守りリー→  
相談はお早めにセンターへ!!  
相談受付 午前9時~午後4時30分  
南海線「泉佐野」駅前 ☎469-2240

通信販売は業者の情報をよく調べてから!

【事例1】 インターネットで商品を購入し代金を振り込んだが、入金確認メールが来ない。よく見ると、振込口座は、代表者名とは違う名前の個人名口座になっていた。

【事例2】 昨日ネットで洋服を注文し、オンライン決済サービスを利用して代金を振り込んだ。1時間経っても入金確認とならず未入金になっている。注文したサイトに電話しても通じない。サイトを調べると、詐欺サイトだとか、不良品を送ってくるとか書き込みがある。どうしたらいいか。

【ポイント】 ●所在地や連絡先、他の利用者の評価など事業者の情報をも自分でしっかりと確認しましょう。 ●一般に流通している価格よりも大幅に安く販売されている場合など、購入する商品が模倣品

でないか十分に注意しましょう。 ●配送方法や配送期間などが、どの程度かかるのか知っておきましょう。 ●クレジットカードが利用できず、支払方法が銀行振込のみしか用意されていない場合で、個人名口座の場合は十分注意しましょう。 ●サイズ違いなど購入後にトラブルに遭遇することもあるため、キャンセル・返品条件、利用規約は事前に必ず確認しましょう。 ●支払後でもひとりで悩まず、消費生活センターに相談しましょう。

【解説】 通信販売は、インターネットのサイトや広告などを見て、自分で商品を選び、契約する意思を伝えるためにインターネットなどの通信手段を用いて申込をするので、クーリング・オフ制度は適用されません。

業者名や住所など表示すべき項目は、わかりやすく表示するよう特定商取引法で定められています。取引のルールは規約などにより表示されています。返品条件などは記載されている条件に従うこととなります。 インターネットなど、通信販売を利用する時はよく調べ、自分で判断し、慎重に利用しましょう。

困った時は、消費生活センターにご相談ください。



# 人権の広場

じんけん ひろば

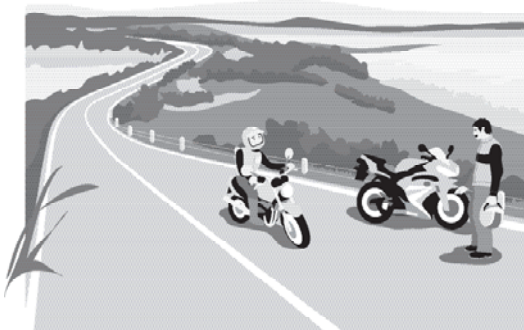
5月1日～7日は憲法週間

5月3日の「憲法記念日」は、第二次世界大戦終結後の昭和22年5月3日に、現在の「日本国憲法」が施行されたことを記念して定められました。

憲法は、国家の権力の濫用を防ぎ、国民の権利や自由を守るためのものです。憲法第11条には「国民は、すべての基本的人権の享有を妨げられない。この憲法が国民に保障する基本的人権は、侵すことのできない永久の権利として、現在及び将来の国民に与えられる。」と明記されています。すべての人が人間として自由に幸福に生きていくために憲法があるのです。

わたしたちの暮らしに深くかかわっている憲法について、この機会に考えてみましょう。

問合先 人権推進課



## 各種相談の案内

気軽に相談してください。なお、祝・休日にあたる場合は変更する場合があります。

### ◎法律相談【予約制】

月曜日（第2水曜日除く）、第2水曜日  
13:00～16:45（1つの内容で1回限り）  
市役所1階相談室（問合先：人権推進課）

### ◎労働相談【予約制】

第2木曜日 13:00～15:05（1つの内容で1回限り）  
市役所1階相談室（問合先：人権推進課）

### ◎行政相談

第3月曜日 13:30～16:00（受付は15:30まで）  
市役所会議室（問合先：人権推進課）

### ◎人権擁護委員による人権相談

第3月曜日 13:30～16:00（受付は15:30まで）  
市役所会議室ほか（問合先：人権推進課）

### ◎総合生活相談（人権侵害・就労支援・進路選択支援・生活相談）

●月～金曜日 9:30～16:30

人権推進課

南部市民交流センター本館（☎466-6464）

北部市民交流センター本館（☎464-5726）

まちの活性課（就労支援のみ ☎469-3131）

公益社団法人 泉佐野市人権協会

（☎458-7444）

●第3土曜日 10:00～12:00【予約制】

申込・問合先 その週の月曜日までに人権推進課へ

### ◎女性のための電話相談（☎469-7402）

第1～4水曜日 10:00～12:00、13:00～15:00

問合先 いずみさの女性センター

（☎469-7125）

### ◎女性のための面接相談【予約制】

相談日・時間は予約時に問い合わせてください。夜間相談あり

問合先 いずみさの女性センター

（☎469-7125）

### ◎消費生活相談

月～金曜日 9:00～16:30

消費生活センター（☎469-2240）

### ◎司法書士総合相談【予約制】

水曜日 13:30～16:30 消費生活センター

申込 大阪司法書士会（☎06-6943-6099）

受付 月～金曜日 10:00～16:00

### ◎行政書士相談（相続・遺言など）【予約制】

第4金曜日 13:00～16:00 市役所1階相談室

申込 大阪府行政書士会泉州支部

（☎483-7373）

### ◎税理士による税務相談

第3水曜日（2・3月除く）

13:00～16:00（受付は15:30まで）

市役所1階相談室（問合先：税務課）

### ◎国民健康保険料夜間納付相談

第3木曜日（祝日除く）17:30～20:00

国保年金課

### ◎後期高齢者医療保険料夜間納付相談

第3木曜日（祝日除く）17:30～20:00

国保年金課

### ◎家庭児童相談（☎463-1937）

月～金曜日 9:00～17:00

### ◎子どもフリーダイヤル（☎0120-510-783）

月～金曜日 9:00～17:00

### ◎育児相談

●月～金曜日 9:00～16:00

すえひろこども園（☎466-5826）

●月～金曜日 10:00～16:00

地域子育て支援センター（☎469-3700）

### ◎子育て電話相談

鶴原保育園（☎463-0065）

月～金曜日 10:00～16:00

### ◎母子・父子・寡婦家庭の相談

月～水・金曜日 9:00～17:00 子育て支援課

### ◎教育相談

●さわやかルーム（☎447-7312）

月～金曜日 10:15～15:30

●シャイン（☎464-8750）

月～金曜日 10:15～15:30

### ◎身障者相談

第2・4金曜日 13:00～15:00

社会福祉センター2階（問合先：地域共生推進課）

### ◎知的障害児（者）よらず相談

第4金曜日 10:00～12:00

社会福祉センター2階（問合先：地域共生推進課）

### ◎心配ごと相談

●月曜日（第4月曜日除く）13:00～16:00

社会福祉センター2階相談室

●第4月曜日 シャッピーハウス（佐野公民館隣）

（問合先：社会福祉協議会 ☎469-2155）

### ◎福祉総合相談

月～金曜日 8:45～17:15

社会福祉センター1階（問合先：基幹包括支援センターいずみさの ☎464-2977 Fax462-5400）

### ◎赤ちゃん相談【予約制】

第3水曜日 9:30～11:00

健診センター（問合先：健康推進課）

### ◎健康相談・栄養相談【予約制】

第3火曜日 9:30～12:00 健康推進課

### ◎肝炎ウイルス検査【予約制】

第1水曜日（祝日除く）9:30～10:00

泉佐野保健所（☎462-7703）

### ◎HIV即日検査（希望者には梅毒即日検査も実施・匿名可）

第1・3月曜日（祝日除く）13:00～14:00

泉佐野保健所（☎462-7703）

### ◎こころの健康相談（アルコール依存症・認知症含む）【予約制】

月～金曜日（祝日除く）9:00～17:45

泉佐野保健所（☎462-4600）

### ◎医療に関する相談

月～金曜日（祝日除く）9:30～16:00

泉佐野保健所（☎462-7701）

# スポーツ

スポーツ推進課 (J:COM末広体育館 [市民総合体育館] 内)  
 ☎462-2000 Fax469-2286  
 受付：午前9時～午後5時15分  
 (休館日と土・日曜日以外の祝日除く)  
 ※電話はおかけまちがいのないよう  
 にご注意ください。

## 市民競技大会

### 【バドミントン】

開催日 7月14日(日)

種別 一般男子・女子の団体(3ダブルス)、個人(ダブルス)

参加資格 市内在住・在勤・在学者(中学生以上)、泉佐野市バドミントン連盟が推薦する人

### 参加料

●団体(6人以上)：1チーム3,600円(学生2,400円)

●個人：1ダブルス1,200円(学生800円)

申込 6月16日(日)まで(休館日、土・日曜日以外の祝日除く)に所定の申込用紙に必要事項を記入しスポーツ推進課へ

抽選 主催者側で実施

問合せ 稲垣 ☎0800・533

8・6579)、木村 ☎0990・

## 市民競技大会結果

(敬称略)

### 【サッカー】

優勝	泉州泉佐野FC
準優勝	エルドラドFC
3位	ファスシネイト平野



### 【グラウンドゴルフ】

優勝	額田 明
準優勝	影山義彦
3位	石原昌子

## J:COM末広体育館 (市民総合体育館)・健康増進センターをご利用ください!

4月30日(休)～5月6日(休)は施設点検のため、プールは使用できません(トレーニングジム・ランニングロードは使用可)。5月7日(火)は休館日です。

利用者	プール	トレーニング	ランニング
一般(高校生以上)	1回600円 (月極6,000円)	1回400円 (月極4,000円)	1回200円
高齢者(60歳以上の市内在住者)	1回300円 (月極3,000円)	1回200円 (月極2,000円) ※中学生以上	1回100円
3歳～中学生			

障害者手帳を持っている人は無料

※表示料金はすべて税込です。

### ◆遊泳時間

利用者	時間
高校生以上	9:00～20:45 (学校水泳実施日は12:00～)
中学生	9:00～19:00 (学校水泳実施日は12:00～)
身長120cm以上の小学生	12:00～17:00

※身長120cm未満の小学生・未就学児が遊泳する場合は、保護者(18歳以上)と一緒に入水してください。

3歳～中学生が保護者(18歳以上)と入水する場合は、9:00～20:45で遊泳可能です。

学校水泳実施日などは、問い合わせてください。

スイミングキャップを必ず着用してください。

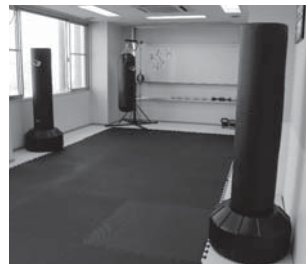
問合せ 健康増進センター ☎469-1000 Fax469-6666 <http://www.izumisano-c.jp/kenko/>

## NHG×キックボクシング

クラスを次のとおり増やします。

### 日時

クラス	時間
火曜日	10:30～11:30
水曜日	10:30～11:30
水曜日	14:00～15:00
木曜日	10:30～11:30
木曜日	14:00～15:00
金曜日	11:30～12:30
金曜日	14:00～15:00
土曜日	10:30～11:30



※レッスン前後の30分は、準備運動などのため開けています。

対象 18歳以上

定員 各6人(先着順)

講師 プロキックボクサー

※講師が試合前などの場合に、代行スタッフに代わることがあります。

受講料 週1クラス 3,000円、週2クラス 5,500円、週3クラス 8,000円、週4クラス 9,000円

場所・申込・問合せ 北部市民交流センター体育分館 (NHG) ☎464-8745 Fax464-8746

## NHGレクフェス2019

日時 5月5日(祝) 午前10時～午後5時

### 内容

- 午前11時30分～ 卓球大会
- 午後0時30分～ フリースロー大会
- 午後1時30分～ ボッチャ大会
- 午後2時30分～ カーリング大会
- 全大会終了後 ビンゴ大会

場所・問合せ 北部市民交流センター体育分館 (NHG) ☎464-8745 Fax464-8746

※申込不要、参加無料



# 子育て情報

◆子育て支援課・健康推進課  
 (☎463-1212 Fax464-9314)  
 ◆子どもフリーダイヤル (☎0120-510-783)

## 児童福祉週間

国では、子どもや家庭、子どもの健やかな成長について国民全体で考えることを目的に、毎年5月5日の「こどもの日」から1週間を「児童福祉週間」と定めています。

児童福祉の理念・啓発のための様々な事業や行事を全国各地で行っています。

### 【2019年度「児童福祉週間」の標語決定】

その気持ち 誰かを笑顔にさせる種  
 (吉村 唯さん 山口県 14歳の作品)

問合先 子育て支援課  
 ※厚生労働省児童福祉週間ページ  
 ([http://www.mhlw.go.jp/stf/seisakunitsuite/bunya/kodomo/kodomo\\_kosodate/jidouweek/](http://www.mhlw.go.jp/stf/seisakunitsuite/bunya/kodomo/kodomo_kosodate/jidouweek/))

## 乳児の結核予防接種 (BCG)

日時 5月16日(木)  
 午前9時30分～11時  
 場所 健診センター

(市役所本庁舎南側)  
 対象 平成30年5月17日～12月17日  
 日生まれの乳児

持ち物 予診票、母子健康手帳 (忘れると接種できません)  
 問合先 健康推進課

## 3回食の頃からの離乳食講習会 (予約制)

赤ちゃんの身体が急に大きくなる乳児期後半は、鉄分が不足する頃です。手づかみ食べのメニューを紹介します。

日時 5月13日(月)  
 午後1時～2時15分

場所 次世代育成地域交流センター

定員 15人 (先着順)  
 持ち物 母子健康手帳  
 申込・問合先 健康推進課  
 ※講習会后、午後3時まで赤ちゃん相談会をしています。体重計測が

自由にできます。「スタートの頃から」の次回は6月実施予定

## 栄養相談 (予約制)

離乳食完了までの子どもの食事について、個別相談をします。

日時 5月15日(水)  
 午前9時30分～正午

※1人30分  
 場所 健診センター  
 (市役所本庁舎南側)

対象 1歳6ヵ月までの子どもと保護者  
 定員 5人 (先着順)  
 持ち物 母子健康手帳  
 申込・問合先 健康推進課

## 市こどもの居場所づくり事業 こども食堂

みんなと一緒にご飯を食べたり、宿題をしたり、安らぎを感じられるような子どもの居場所を提供します。月に一度「農業体験」を実施しています。土に触れ、食物などを育てる体験ができます。採れた作物の試食をする時もあります。ぜひ参加してください。

【うちカフェ】  
 日時 毎週月・水・金曜日  
 午後3時～7時

【農業体験】  
 日時 5月18日(土) 午後2時～4時  
 持ち物 水筒、軍手、帽子

いずれも  
 場所 うちカフェ  
 (市場東2丁目326-7)  
 申込・問合先 サードプレイス  
 (中村 ☎090-6238-2345 eメール:  
[info@the3rdplace.jp](mailto:info@the3rdplace.jp))  
 ※詳しくは問い合わせてください。

## 毎月19日は「食育の日」

朝食でさわやかな1日を。  
 朝食に野菜を一皿食べよう。  
 問合先 健康推進課

## ひとり親家庭の親等のための 就業支援講習会

【医師事務作業補助者実務能力認定】  
 20人

日時 8月3日～9月28日の土曜日  
 午前10時～午後4時 (全8回)

※8月10日は休講  
 場所 大阪府谷町福祉センター  
 受講料 8,000円 (教材費含む)  
 申込締切 7月3日(水)

【介護職員初任者研修】各20人  
 自宅学習 (レポート) と通学 (スクーリング) です。

開催日  
 ①土曜コース (全17回) 8月31日～12月21日・来年1月25日

※11月23日は休講  
 ②日曜コース (全17回) 8月31日・9月8日～12月15日・来年1月25日  
 ※2回土曜日開催あり

時間 午前9時～午後5時 (講義により変動あり)

場所  
 ①未来ケアカレッジ京橋校  
 ②東大阪市男女共同参画センター・イコーラム (未来ケアカレッジ布施校で5回程度実習あり、8月31日、来年1月25日は大阪府谷町福祉センター)  
 受講料 10,000円 (教材費含む)  
 申込締切 7月31日(水)

いずれも  
 対象 母子家庭の母、父子家庭の父、寡婦  
 資格 求職中の母または就業中でスキルアップのため資格取得を目指している人  
 申込・問合先 申込締切日 (当日消印有効) までに往復ハガキに希望講座名、住所、氏名、年齢、職業、電話番号、志望の動機、保育希望者は子の氏名・年齢 (対象: 2歳～就学前) を記入し、〒540-0012 大阪市中央区谷町5丁目4-13 大阪府谷町福祉センター内 大阪府母子家庭等就業・自立支援センター (☎06-6762-9995) へ  
 ※応募多数の場合は抽選。「就職セミナー」の受講が必須

## 0歳児育児教室

場所	電話番号	実施日	定員
のぞみこども園	468-8005		
さくらこども園	462-2913	5月～来年3月の第2木曜日	8組
はるかこども園	468-8170		
ひかりこども園	465-1447	5月～来年3月の第2火曜日	6組
下瓦屋保育園	463-3359	5月～来年3月の第2木曜日	
鶴原保育園	463-0065		
こども園杉の子	464-0379		
こども園つばさ	463-3713	5月～来年3月の第4月曜日	3組
こだまこども園	464-2598	4月～来年3月の第3木曜日	5組

時間 午前10時～11時

対象 市内在住の3ヵ月～1歳6ヵ月の子どもと保護者  
 申込・問合先

各園へ直接または電話で  
 ※毎月申込が必要。  
 定員は先着順



泉州南部初期急病センター (☎464-6040) 診療科目: 小児科 内科 受付: 木曜日 (小児科のみ) 午後3時30分～10時30分 土曜日 (午後5時30分～8時30分) 日曜日 (祝休日) 午前9時30分～11時30分 午後0時30分～4時30分



市立図書館

【レイクアルスタープラザ・カワサキ中央図書館】  
 7日(火)、13日(月)、20日(月)、27日(月)、30日(木)は休館  
 開館時間 午前9時30分～午後7時(日曜・祝日は午後5時まで)  
 ☎469-7130 Fax469-7131  
 【佐野・長南・日根野公民館 図書室】  
 毎週月曜日、1日(祝)～4日(祝)、7日(火)、30日(木)は休館  
 利用時間 午前9時30分～午後5時  
 佐野公民館 図書室 ☎463-6035 長南公民館 図書室 ☎465-1101  
 日根野公民館 図書室 ☎468-0808  
 【北部公民館図書室 ☎469-5171】  
 毎週日曜日、1日(祝)～4日(祝)、6日(休)、30日(木)は休館  
 利用時間 午前10時30分～午後6時



視覚障害者向け 対面朗読サービス 利用には事前の申込が必要です。詳しくはレイクアルスタープラザ・カワサキ中央図書館へ問い合わせてください。

6月1日(土)から  
**泉南地域の図書館施設が  
 利用できます**

泉南地域(5市3町)にお住まいの人は、地域内の各市町すべての図書館施設などを利用することができるようになります。

**対象** 泉佐野市・岸和田市・貝塚市・泉南市・阪南市・熊取町・田尻町・岬町在住者

**問合せ先** 各市町の図書館  
 ※利用にあたり各市町の図書館で「貸出カード」の発行手続きを受けてください。各市町の利用条件は、それぞれの市町にお問い合わせください。

**土曜子どもシアター**

**日時** 5月11日(土) 午後2時～  
**場所** レイクアルスタープラザ・カワサキ中央図書館 2階視聴覚室  
**内容** 「名犬ラッシー」(90分)  
**定員** 80人(先着順)  
 ※申込不要、参加無料

**おはなし会**

**日時** 5月15日(水)、6月5日(水)  
 午前11時～11時30分  
**場所** レイクアルスタープラザ・カワサキ中央図書館 2階視聴覚室  
 ※申込不要、参加無料

**日曜・祝日おはなし会**

**日時** 5月26日(日) 午後2時～3時  
**場所** レイクアルスタープラザ・カワサキ中央図書館 2階視聴覚室  
**定員** 50人(先着順)  
**出演** クローバー  
 ※申込不要、参加無料



**おやこヨガ**

**日時** 5月29日(水)  
 ①なでなでヨーガ… 午前10時～10時45分  
 ②まねまねヨーガ… 午前11時15分～正午

**対象**

①生後5・6ヵ月のおすわり期～はいはい期の乳児と保護者  
 ②よちよち期～2歳の乳幼児と保護者  
**定員** 各8組(先着順)  
**講師** 井上照子さん  
 (認定こどもヨーガ教師)

**持ち物** バスタオル、ふた付きの飲み物 ※服装は動きやすいもので  
**場所・申込・問合せ先** 5月8日(水) 午前9時30分以降に電話でレイクアルスタープラザ・カワサキ中央図書館(☎469-7130)へ

**新着図書案内**

【一般書】▶妻のトリセツ(黒川伊保子)▶落ちこまない練習(青山俊董)▶バビブベボナさん(樋口正樹)  
 【児童書】▶かけっこ(みやけあつこ)▶歯のえほん(エドワード・ミラー)▶星の旅人(小前亮)  
 ※上記以外の新着図書については、問い合わせてください。

**移動図書館 いちよう号巡回表**

※交通事情・天候などにより、遅れたり予定を変更したりする場合があります。

ステーション名	5月	6月	曜日	時間(午後)	ステーション名	5月	6月	曜日	時間(午後)
末広小学校正門	8日 29日	19日	水	1時00分～2時00分	府宮鶴原中央住宅集会所	10日 31日	21日	金	2時10分～3時10分
長滝町会館	8日 29日	19日		2時20分～3時20分	上瓦屋ちびっこ広場	10日 31日	21日		3時30分～4時30分
上大木河原織布前	8日 29日	19日		3時50分～4時30分	大木小学校運動場前	17日 28日	7日 28日		1時10分～2時10分
第三小学校	22日	12日		1時00分～2時00分	府宮長滝住宅集会所	17日	7日 28日		2時40分～3時40分
府宮泉ヶ丘住宅集会所	22日	12日		2時40分～3時40分	府宮佐野台住宅 一斉清掃ゴミ置き場前	11日	1日 22日		1時15分～2時15分
佐野台小学校東門	15日	5日 26日		1時25分～2時25分	貝田町会館	11日	1日 22日		2時30分～3時10分
上之郷小学校裏門	16日	6日 20日	木	1時10分～2時10分	新家町会館	11日	1日 22日	3時30分～4時30分	
安松町会館	16日	6日 20日		2時30分～3時10分	樫井西町若宮神社境内	18日	8日 29日	1時00分～2時00分	
西出町会館	9日 23日	13日		2時20分～3時00分	府宮羽倉崎住宅 中央集会所	18日	8日 29日	2時15分～3時15分	
府宮鶴原北住宅集会所	9日 23日	13日		3時30分～4時30分	湊町会館	18日	8日 29日	3時40分～4時30分	
日新小学校南門	24日	14日	金	1時10分～2時10分	羽倉崎実行組合集会所(旧JA 大阪泉州羽倉崎支店) 駐車場	25日	15日	1時20分～2時00分	
野々地蔵町内会館	24日	14日		2時50分～3時30分	いこらも～る泉佐野 臨時駐車場	25日	15日	2時20分～3時20分	
土丸長生会館	24日	14日		3時50分～4時30分	北中ちびっこ広場	25日	15日	3時30分～4時30分	





【受付時間】

- レイクアルスタープラザ・カワサキ生涯学習センター、佐野・長南・日根野公民館  
火～日曜日（祝・休日除く）午前9時～午後5時
- いずみさの女性センター 火～土曜日（祝・休日除く）午前9時～午後5時15分
- 北部・南部市民交流センター本館、北部公民館 月～金曜日（祝・休日除く）午前9時～午後5時
- 南部市民交流センター青少年センター 月～金曜日（祝・休日除く）午前9時～午後5時
- レイクアルスタープラザ・カワサキ歴史館いずみさの  
火～日曜日（祝日除く。月曜日が祝日の場合は、月曜日と火曜日が休館）午前9時～午後5時
- J:COM末広体育館（市民総合体育館）  
火～日曜日（祝日除く。日・月曜日が祝日の場合、火曜日は受付不可）午前9時～午後5時15分

※祝日の開館状況は各施設に問い合わせてください。  
また、身体の障害などにより、配慮が必要な場合は申込時にお知らせください。



レイクアルスタープラザ・カワサキ  
生涯学習センター

☎469・7120  
Fax 469・7121

■多肉植物の寄せ植え講座

プニプニした肉厚な外観から、観賞用として人気の高い多肉植物は、比較的手入れが簡単だと言われていますが、放っておいたら増え過ぎて収拾が付かなくなってしまうたり、根腐れを起こして枯れてしまったりとデリケートな一面もあるので、水やりや育て方のコツを教えてくださいながら寄せ植えしていきます。

日時 5月31日(金)  
午前10時30分～正午

定員 24人（先着順）  
講師 りんくう公園管理事務所

材料費 1,500円（鉢代含む）  
持ち物 持ち帰り用袋（22×22×11cmの花器が入る大きさ）、花はさみ、手拭きタオル、新聞紙

申込 5月9日(休)以降に電話、FAXで。材料費の納入・キャンセルは5月25日(出)まで

※一時保育(若干名・先着順)あり、希望者は申込時に



■シニア向けスマートフォン教室  
「防災対策を学ぶ（災害対策アプリの体験）」

スマートフォンで災害対策アプリより「災害用伝言板」の体験サービスなどを活用して、防災対策を学びます。簡単に使えるタッチパネルの教材で、スマートフォンでのインターネット体験をサポートします。Android OSのスマートフォンを使用します。受講者持参のスマートフォンは使用しませんので、ご了承ください。

日時 6月1日(出)  
午前10時30分～午後0時30分

対象 シニアで購入を検討している人または初心者の人  
定員 20人（先着順）  
講師 KDDI(株)認定講師

持ち物 KDDI(株)認定講師  
※スマートフォンは1人1台貸出します。

申込 5月10日(金)以降に電話、FAXで

※受講無料

■五味茶診®と梅雨の薬膳講座

5つの味(酸っぱい、苦い、甘い、辛い、しょっぱい)を持つ「五味子茶」を飲んで体調を判断し、梅雨期の体調を整える薬膳をご提案します。

日時 6月11日(火)  
午前10時～午後0時30分

メニュー 雑穀ご飯、厚揚げのカレー、そばの炒め、たたきキュウリとキャベツの和え物、中華コーンスープ、黒糖本葛もち

定員 20人（先着順）  
講師 原田育代さん(管理栄養士)

材料費 800円  
持ち物 エプロン、三角巾、マスク、ふきん2枚、手拭きタオル、筆記用具

申込 5月15日(休)以降に電話、FAXで。材料費の納入・キャンセルは6月1日(出)まで

※一時保育(若干名・先着順)あり、希望者は申込時に



■クリスタライズシートデコ講座

「貼ってはがせる」スワロフスキーのデコシール、しっかりした粘着力の貼ってはがせるスワロフスキーのデコシールを作ります。グラデーションなどを楽しみながら、自分だけのお気に入りのデコシールを作りましょう。

日時 6月16日(日)  
①午後0時45分～2時15分  
②午後2時30分～4時

対象 概ね5歳～小学生と保護者  
※大人のみでの参加可

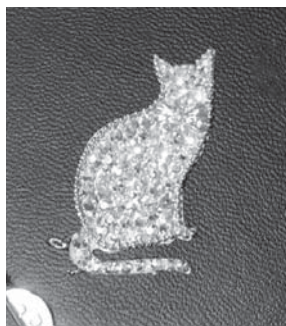
定員 各8組(先着順)  
講師 坂元一美さん

(ハンドメイドアクセサリー講師)  
材料費 1個1,000円

※親子で2個(2,000円)も可  
持ち物 ウェットティッシュ、筆記用具、眼鏡(必要な人)

申込 5月14日(休)以降に電話、FAXで。材料費の納入・キャンセルは6月9日(日)まで

※一時保育(若干名・先着順)あり、希望者は申込時に



- 文化・教養
- 健康
- 福祉
- 歴史
- 相談
- その他

文化・教養 (つづき)

長南公民館

☎4655・0786

Fax 4655・1103

■手軽に作るうヘルシーごはん①  
食材をバランスよく  
選びましょう

日時 5月26日(日)  
午前10時～午後1時

メニュー 明太子の炊き込みごはん、ゆで豚の野菜添え、新玉ねぎのレンジ蒸し、もずくスープ、半月もち

対象 16歳以上  
定員 16人(先着順)  
講師 松尾登美子さん  
(管理栄養士)

材料費 800円  
持ち物 エプロン、三角巾、ふきん、マスク

申込 5月9日(日)以降に電話、FAXで。材料費の納入・キャンセルは5月18日(日)まで



■防災クッキング

災害時に役立つポリ袋調理！  
ガスや水道といったライフラインが使用できなくなったときに覚えておく役に立つ「ポリ袋調理」

文化・教養

健康

福祉

歴史

相談

その他

をお伝えします。

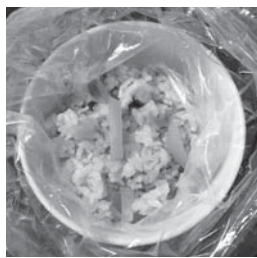
日時 5月29日(木)  
午後1時～午後2時30分

メニュー 炊き込みごはん、酢の物、デザート

対象 16歳以上  
定員 16人(先着順)  
講師 森下智将さん

材料費 500円  
持ち物 エプロン、三角巾、ふきん、マスク

申込 5月9日(日)以降に電話、FAXで。材料費の納入・キャンセルは5月22日(日)まで



■ベンガラ染め体験講座

土から生まれて土に帰る。人にも地球にも優しいベンガラ染め！  
あなただけのオリジナル手ぬぐい(34×70cm)を染色してみませんか。

日時 5月30日(日)午前10時～正午  
対象 16歳以上  
定員 16人(先着順)

講師 伊手あきみさん(おうちカフェおらつとやオーナー)

材料費 1,500円  
申込 5月8日(日)以降に電話、F

AXで。材料費の納入・キャンセルは5月22日(日)まで。  
※服装は汚れてもよいもので。一時保育(若千名・先着順あり、希望者は申込時に)



■アフタヌーンティーを  
楽しみませんか

初夏の果物を使ったスイーツを作って、優雅なティータイムを過ごしましょう。

日時 5月31日(金)午後1時～3時  
メニュー チョコレートファウンテン、いちごムース、柚子茶ゼリー、いちご大福、フルーツポンチ、サンドウィッチ3種、飲み物

対象 16歳以上  
定員 16人(先着順)

講師 若本恵美さん(管理栄養士)

材料費 800円  
持ち物 エプロン、三角巾、ふきん、マスク

申込 5月9日(日)以降に電話、FAXで。材料費の納入・キャンセルは5月24日(金)まで

※一時保育(若千名・先着順)あり、希望者は申込時に



り、希望者は申込時に

大正琴

楽譜が読めなくても簡単に弾く事ができます。心にしみる音色を楽しみましょう。

【体験講座】

日時 5月23日(日)午後1時～3時  
対象 16歳以上  
定員 10人(先着順)  
講師 水嶋由美子さん  
(長南公民館登録クラブ講師)

申込 5月8日(日)以降に電話、FAXで。キャンセルは5月16日(日)まで

※受講無料。大正琴は講師が準備します。

(二財)泉佐野みどり推進機構  
りんくう中央公園  
☎4699・3332

■癒されweek

開催日 (5月)	講座名
①16日(日)	アメリカンフラワー
②18日(火)	ハーバリウム
③21日(金)	プリザーブドフラワー
④24日(日)	パーソナルカラー

時間

①午前10時～正午  
②午前10時30分～午後0時30分

③④午前10時30分～午後0時30分  
午後1時30分～3時30分  
定員 各12人(先着順)  
講師 各12人(先着順)

①後藤昭美さん(キャンディポム)  
②③太田知佳子さん  
(アトリエフルール)

④砂田里美さん(ハートルージュ)  
受講料 各2,500円

持ち物 ①②③のみ はさみ、持ち帰り用袋  
申込 開催日の3日前まで

■絵手紙教室  
誰でもどこでも  
身近に描いてみよう

日時 5月20日(日)  
午後1時30分～3時30分  
定員 12人(先着順)  
講師 前河直子さん(ゆーもあーと)

受講料 1,500円(材料費含む)  
申込 5月17日(金)まで

■コーティングフラワー教室  
～フラワードレスのお人形作り～

日時 5月30日(日)  
午前10時30分～午後0時30分  
午後0時30分～2時30分

定員 各12人(先着順)  
講師 田川敦子さん  
(ソニアフラワー講師)

受講料 2,000円(材料費含む)  
申込 5月27日(月)まで





### 文化・教養 (つぎ)

北部市民交流センター本館・  
北部公民館

☎4664・5725  
Fax 469・2284

#### ■セルフスキンケア

～紫外線対策～

紫外線に負けないお肌作りや、自分で簡単にできるスキンケアを体験しませんか。

日時 5月17日(金)午前10時～正午  
対象 16歳以上

定員 15人(先着順)

講師 富永奈美子さん (CURA Hair salon OPEN COSMETICS)

受講料 700円

持ち物 フェイスタオル2枚、大きめの置き鏡、メイク道具(必要な)、筆記用具

申込 5月7日(火)以降に電話、FAXで。受講料の納入・キャンセルは5月15日(水)まで

#### ■苔と遊ぶ！苔テラリウム

容器の中の小さなお庭。お手入れ簡単で育てやすい苔のお庭を作ります。

日時 5月27日(月)  
午前10時～11時30分

対象 16歳以上

定員 20人(先着順)

講師 泉原一弥さん

(日本苔緑化研究所 所長)

受講料 1,700円(材料費含む)

持ち物 持ち帰り用袋、ビニール手袋(必要な人)

申込 5月7日(火)以降に電話、FAXで。材料費の納入・キャンセルは5月20日(月)まで



#### ■レザークラフト

～コンチョ付きコインケース～

刻印やスタンプで自分だけのオリジナル作品を作りませんか。父の日のプレゼントにも。

※申込時にヌメ・ブラウン・キャメル・カーキ・ブラックからカラーを選択

日時 6月4日(火)午後1時～3時

対象 16歳以上

定員 10人(先着順)

講師 谷川千恵子さん(北部市民交流センター本館登録講師)

受講料 2,200円

(材料費含む)

申込 5月7日(火)以降に電話、FAXで。受講料の納入・キャンセルは5月28日(火)まで

※写真はイメージです



#### ■第1回 日本漢字能力検定 (2～10級)

日時 6月29日(日)午後2時～

受験時間

10～8級40分、7～2級60分

受験料 10～8級1,500円、7～5級2,000円、4～準2級2,500円、2級3,500円

申込 5月24日(金)までに検定料を  
持参し事務室まで

南部市民交流センター本館  
☎4666・1641  
Fax 4666・4744

#### ■健康料理教室

「簡単・美味しい!パパ・ママ料理」

～身体にやさしい初夏の和食～

(健康マイレージ対象)

日時 5月28日(火)

午前10時～午後1時

メニュー 鶏手羽元のさっぱり煮、帆立ときゅうりの辛子酢味噌、とろろ汁、揚げ出し豆腐のきのこあん、ブラマンジェいちごソース添え

定員 男女各10人(先着順)

講師 伊崎真弓さん(栄養士)

材料費 1,000円

持ち物 エプロン、マスク、三角巾、ふきん2枚、筆記用具

申込 5月2日(日)以降に本人が電話、FAXで

#### ■かんたん手づくり講座

「難を転じるふくろうちゃん」

(健康マイレージ対象)

南天の枝に仲良く並んだふくろうが優しく見守ります!

日時 5月31日(金)午後1時～3時

定員 20人(先着順)

講師 崎山壽美子さん

材料費 500円

持ち物 裁縫道具(針・糸・はさみ)、手芸用ボンド、筆記用具

申込 5月2日(日)以降に本人が電話、FAXで



#### ■手づくりお菓子の教室

「レースンバターサンド」

他にもう一品、焼き菓子を作ります。

日時 6月3日(月)午前10時～正午

定員 15人(先着順)

講師 木村明美さん

材料費 1,200円

持ち物 エプロン、マスク、三角巾、ふきん、筆記用具、持ち帰り用容器

申込 5月2日(日)以降に本人が電話、FAXで

#### 佐野公民館

☎4663・6181  
Fax 469・2243

■楽しく美味しくコーヒーを学ぶ

コーヒーについてのお話と焙煎を体験します

日時 5月21日(火)

午後1時30分～3時30分

対象 16歳以上

定員 16人(先着順)

講師 渡邊有子さん(NPO法人一杯のコーヒーから地球が見える公認インストラクター)

材料費 500円

持ち物 筆記用具、ふきん

申込 5月8日(水)以降に電話、FAXで。材料費の納入・キャンセルは5月16日(木)まで

#### ■今から知って得する!

大掃除基本編

～最小限の道具と洗剤で、

節約しながら大掃除～

日時 6月14日(金)午前10時～正午

対象 16歳以上

定員 20人(先着順)

講師 藤田眞由美さん

(お掃除・収納アドバイザー)

持ち物 筆記用具

申込 5月9日(日)以降に電話、FAXで

※受講無料

※各施設の受付時間は、25ページをご覧ください。

文化・教養

健康

福祉

歴史

相談

その他

文化・教養 (つづき)

南部市民交流センター  
青少年センター

☎4666・1745  
Fax 4666・1779

■里いもで作る

トルコ風アイスクリームパフェ!

♪大人気のお料理教室!

君も小さなコックさんに

なろう!♪

里いもを使って、トロトロ不思議な食感のアイスクリームを作ります。ハマること間違いなし!

日時 5月18日(出)午後1時~3時

場所 南部市民交流センター  
青少年センター

対象 小・中学生

定員 20人(先着順)

講師 森永直子さん

(bannanashokudou)

材料費 300円

申込 5月13日(月)以降に予約専用

番号☎449・4760へ。材料

費の納入・キャンセルは5月17日

(金)まで



■ふんわり美味しい調理パンを作るう!

焼きたてのフワフワパンは幸せ

の味。おうちの人に自慢しちゃおう。パンはお持ち帰りいただきます。

日時 6月1日(出)午前10時~正午

場所 レイクアルスタープラザ・

カワサキ生涯学習センター

対象 小・中学生

定員 16人(先着順)

講師 木村明美さん

材料費 500円

申込 5月20日(月)以降に予約専用

番号☎449・4760へ。材料

費の納入・キャンセルは5月27日

(月)まで

【生涯学習課】

市民企画講座募集

～熱意と向上心をもって、市民の声に役立ちたいというみなさんのために～

自ら講師として活動したいと考えている人に経験を積む機会を提供するため、随時募集しています。詳しくは、生涯学習課ホームページをご覧ください。か、問い合わせてください。

対象 市内在住者および市内に活動拠点のある個人・団体(グループ)

※市や公的機関から補助を受け

【お知らせ】

☎4699・7132  
Fax 4699・7133

各種文化・教養

■熊取町日中友好協会5月サロン

日本と中国の友好交流のための茶話会です。どなたでも参加できます。

日時 5月11日(出)午後2時~

場所 レンタルカフェオレレンジ

ホール(羽倉崎3丁目10番32号)

内容 チェロ演奏会(山本善哉さん)、漫才(スカイブリッジ)、茶話会など

定員 25人(先着順)

申込・問合先 熊取町日本中国友好協会(林☎080・5347・8318)

※入場無料。ワンドリンク制(有料)

■癒しとアンチエイジング(全2回)

～ヨガ&フェイシャルケア～

年齢を重ねることによる身体の変化に応じて、運動や美容を見直してみませんか。身体と心を整えて、自分に自信を持ちましょう。

日時

①ヨガ：5月26日(日)午前10時~正午

②フェイシャルケア：6月2日(日)午前10時~正午

場所 レイクアルスタープラザ・カワサキ生涯学習センター

対象 女性

定員 14人(先着順)  
講師 丸橋温恵さん

(日本総合ヨガ普及協会正指導師)

②川口佳奈子さん(ポーラCiel ショップ 認定フェイシャルエステティシャン)

持ち物

①タオル、飲料水、ヨガマット(ある人)

②フェイスタオル、卓上鏡、髪留め

申込・問合先 5月8日(水)以降に電話、FAXでいずみさの女性センター(☎4699・7125)へ

※受講無料。①は運動できる服装で。①のみの参加はできません。

一時保育(1歳~就学前)あり、希望者は申込時に(締切：5月15日(水))。

エステの勧誘や化粧品などの販売はありません。





文化・教養 (つづき)

■ica (泉佐野地球交流協会)

申込・問合せ NPO法人 泉佐野地球交流協会 (ica) (南中樫井476番地の2 南部市民交流センター本館1階 ☎429・9741 Fax429・9742 eメール:ica@ca.gr.jp)

【地球理解講座】

〜吹奏楽ミニコンサート&指揮者体験〜

大阪観光大学吹奏楽部による演奏と指揮者体験(3人)を行います。

日時 5月26日(日)午後3時〜

場所 エブノ泉の森

レセプションホール

定員 80人(先着順)

演奏 大阪観光大学吹奏楽部のみなさん

※参加無料、要申込。曲目など、詳しくはicaのホームページをご覧ください。

【おもてなし語学研修(入門コース)】(略称:おも研)

最近の外国人旅行者の増加に伴い、外国語の必要性が高まっています。英語、韓国語、中国語で、道案内など日常的にすぐに役立つ表現を練習します。

内容・開催日(各全4回)

●英語:6月5日〜26日の水曜日

●韓国語:6月6日〜27日の木曜日

●中国語:7月4日〜25日の木曜日  
時間 午前10時30分〜正午  
場所 ica事務所  
受講料 各2,000円 (テキスト代含む)

対象 困っている外国人観光客の手助けになりたい人や、英語、韓国語、中国語に興味のある人

定員 各10人(先着順)

講師 icaおもてなし語学研修コーチ

申込締切

●英語・韓国語:5月24日(金)

●中国語:6月28日(金)

■和み朗読教室

みんなで文章を声に出して朗読する講座です。日常会話が楽しくなり、脳の活性化も期待できます。

日時 6月14日(金)・28日(金)

午前10時〜正午

対象 16歳以上

※全回受講できる人優先

定員 20人(先着順)

講師 吉村佳美さん(一般社団法人日本朗読協会パートナーズスワール講師)

資料代 500円

持ち物 筆記用具、飲料水

場所・申込・問合せ 5月10日

(金以降に電話、FAXで日根野公民館(☎450・3900 Fax468・0011)へ。資料代の納入・キャンセルは5月31日(金)まで



健康

健康推進課

■ウォーキング会

(健康マイレージ対象)

ウォーキングで健康寿命を延ばしましょう!

日時 5月13日(月)

午前9時30分〜10時30分

※雨天時は健診センター(市役所本庁舎南側)で内容を変更して実施

集合場所 檀波羅公園(松風台西)交差点(西側)内の広場

コース 大細利池周回コース

対象 医師から運動を止められていない市内在住者

持ち物 タオル、飲料水

協力 ヘルスアップ推進員

※申込不要、参加無料。服装・靴は運動のできるもので

は運動のできるもので

【はじめてみよう!健康体操「正しい姿勢」で

若々しく見える歩き方

(健康マイレージ対象)

日時 5月31日(金)午前10時〜11時

場所 健診センター

(市役所本庁舎南側)

対象 医師から運動を止められていない市民

※運動実技は、会場での血圧値が最高180mmHgまたは最低100mmHg以上の人は見学となります。

定員 20人(申込多数の場合は抽選)

※初めての人の優先

持ち物 タオル、飲料水

申込 5月7日(火)〜24日(金)(土・日曜日除く)に電話、FAXで

※受講無料。服装は動きやすいもので



りんくう総合医療センター

☎4699・3111  
Fax4699・7929

■市民健康講座 5月例会

「コレステロール

高いとこんなに危ない!」

〜若い人に起こる脳や心臓の病気を起こさないために!〜

健康相談も行いますので、気軽に参加してください。

日時 5月18日(土)午後2時〜4時

場所 3階大会議室

講師 増田大作(りんくうウエルネスケア研究センター長兼健康管理センター副センター長兼循環器内科部長)

問合せ 地域医療連携室

※申込不要、受講無料

5月の生活習慣病予防教室は

休講します。

問合せ 地域医療連携室

11

29

広報いずみさの 令和元年5月号

文化・教養

健康

福祉

歴史

相談

その他

健康(つぎ)

各種健康

■第3回ルート健康ミニアスタ

inりんくうタウン

楽しく健康について考えるイベントです。恒例の健康測定会のほか、ちぎって食べる珍しい「スナックパイ」、ダルーラ(豆スープ)の試食・販売、健康商品の展示など、盛りだくさんな内容です。ぜひ、お立ち寄りください。

日時 5月26日(日)

午前10時～午後4時30分

場所 メディカルりんくうポート

(りんくうタウン)

内容 健康測定会(血流・骨密度・筋力:各200円)、ヘルシースイーツの販売、ポートの「食」の試食、試飲ほか

【同時開催イベント】(予約受付中)

●太陽笑顔

fufufuカフェセミナー

時間 午後1時30分～3時(午後3時～骨密度測定(セミナー参加者無料、希望者のみ))

テーマ 骨の健康と美容

定員 40人(予約優先)

参加費 500円

●医療施設見学会

時間 午前10時30分～、11時30分

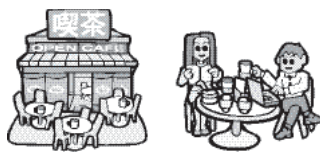
※各回約20分

定員 各10人(予約優先)

※参加無料

文化・教養 健康

申込・問合せ先 ルート健康フェスタ事務局(☎050・7112・3860 平日午前9時～午後5時) eメール:rinku.medical.npf@gmail.com)



■New!健康サポート教室

「背中美人になる筋トレ」

(健康マイレージ対象)

背中の筋肉をしっかり動かして、マイナス5歳の後ろ姿を目指しませんか?

日時 5月27日(月)午前10時～11時

対象 おおむね50歳以上

定員 15人(先着順)

講師 堀田笑子さん

持ち物 ヨガマット、タオル、飲み物

場所・申込・問合せ先 5月2日(休)

以降に本人が電話、FAXで南部市民交流センター本館(☎466・1641 Fax466・4744)へ

※受講無料。服装は動きやすいもので

福祉 歴史

■アロマで腸活

～健康美人は腸美人～

腸内環境を整えると自律神経のバランスが良くなり、免疫力が高まって病気のリスクが減ると言われています。腸活を促す呼吸法やツボ・マッサージ、腸にアプローチするアロマを紹介します。

日時 5月29日(水)午前10時～正午

定員 20人(先着順)

講師 分部輝美さん(AEAJ認定講師 アロマセラピスト)

材料費 1,200円

(ロールオンアロマ約18mlを作成)

持ち物 ウエットティッシュ、筆記用具

場所・申込・問合せ先 5月8日(休)

以降に電話、FAXでレイクアルスタープラザ・カワサキ生涯学習センター(☎469・7120 Fax469・7121)へ。材料費の納入・キャンセルは5月21日(火)まで

※一時保育(若干名・先着順)あり、希望者は申込時に



相談 その他

■市民の為の文化講演会

日時 6月1日(出)

午後2時30分～4時30分

場所 スターゲイトホテル関西エ

アポート4階真珠の間

内容・講師 「病気の成り立ちを考

える:ガンのお話を中心に」仲野 徹

さん(大阪大学医学部病理学 教授)

定員 200人(先着順)

共催 不二製油株式会社、(医)

龍志会・IGTクリニック

問合せ先 NPO法人りんくうメ

ディカルプラザ(リメップ)(☎

473・5510)

※申込不要、受講無料。詳しくは

ホームページをご覧ください。

■心と体の声を聴いて

体の調子を整えるヨーガ

〜美容と健康に役立つ

話題のヨーガ

日時 6月8日(出)

午後1時～2時30分

対象 16歳以上

定員 20人(先着順)

講師 山路明子さん

(国際文化友好協会ヨーガ指導員)

持ち物 ヨガマットまたは大きめ

のバスタオル、飲料水、五本指靴

下を着用(あれば)

場所・申込・問合せ先 5月14日(火)

以降に電話、FAXで佐野公民館

(☎463・6181 Fax469・22

43)へ

※受講無料

■歌って元気!

カラオケで介護予防

(健康マイレージ対象)

健康維持や介護予防に良いとされるカラオケを、みんなで楽しく歌いませんか?

仲間づくりの場にもなります。

日時 毎月第2火曜日(祝日の場合は翌週)午後1時～3時

持ち物 飲み物

場所・問合せ先 北部市民交流セン

ター本館(☎464・5725 Fax

469・2284)

※申込不要、参加無料







**福祉**

**子育て支援センター**  
つくしんぼ  
☎ 469・0660  
Fax 469・0670

**■おひさまクラブ追加募集**

春のコースに空きがあります。親子でいろんな遊びをして交流しましょう。

**開催日**

●5月14日～6月25日の毎週火曜日  
●5月15日～6月26日の毎週水曜日

**時間** 午前10時～11時30分

**対象** 2歳～就学前の子どもと保護者

**申込** 5月7日(火)・8日(水)の午前10時～午後4時に直接または電話で※先着順

**■防災についての連続講座**

(全2回)

**開催日・内容**

●6月4日(火)・非常食を食べてみよう

●6月20日(木)・あなたの非常持ち出し袋を考えよう

**時間** 午前10時～11時30分

**場所**

次世代育成地域交流センター

**定員** 20人(先着順)

**講師** NPO法人 おやとこらいぶ

ねっとママ防災リーダー(防災士)

**受講料** 400円

**申込** 5月7日(火)以降の午前9時～午後4時に直接または電話、FAXで

※一時保育あり、希望者は申込時に(定員あり)

**■あそびの広場**

～ふうせん遊び～

**日時** 6月7日(金)

午前10時30分～11時15分

**場所** レイワアルスタープラザ・カワサキ生涯学習センター

**対象** 就学前の子どもと保護者

※申込不要、参加無料

**■子育て講座**

「生活動作・生活リズム(睡眠・食事・排泄)を身につける意味とは」

乳幼児期に身に付けておきたい生活動作や生活リズムについて、考えてみませんか?

**日時** 6月13日(木)

午前10時～11時30分

**場所**

次世代育成地域交流センター

**定員** 20人(先着順)

**講師** 地頭所孝子さん

(育ちあい研究所所長)

**申込** 5月13日(木)以降の午前9時～午後4時に直接または電話、FAXで

※一時保育あり、希望者は申込時に(定員あり)

**いずみさのファミリーサポートセンター**  
☎ 463・3530

子育ての手助けが必要なときに備えて、ぜひ入会登録してください。 ※登録無料

**登録手続場所** ファミサポ(講座会場)、子育て支援課、4カ月・1歳6カ月健康診査会場(健診センター)

**■親子のふれあいタッチケア&ランチタイム**

**開催日** 5月30日(木)

**場所** 次世代育成地域交流センター

**講師** きたがわひろみさん(NPO法人KAF認定講師栄養士)

**申込** 5月14日(火)以降の午前10時～午後4時に電話で

※申込時に「アレルギーの有無」をお伝えください。

**【ベビータッチケア】**

眠りの質を高め、健やかな成長を促し、呼吸を助けるタッチを楽しみ、親子で一緒にリラクゼーションしましょう。

**時間** 午前10時45分～正午

**対象** 2カ月～1歳前後の赤ちゃん

と保護者

**定員** 8組(先着順)

**持ち物** バスタオル

**参加費** 1組800円

(会員600円・当日入会可)

**【ランチ会】**  
簡単ホットプレートメニュー(野菜たっぷりタコライス)を作って食べて、子育ての話などでワイワイ楽しく交流しましょう。

**時間** 正午～午後2時30分

**対象** 就学前の子どもと保護者

**参加費** 1組800円

(会員600円・当日入会可)

**■お母さんの憩いの場**

Mamma cafe' [SORISO BEATO] (ソリン・ベアト)：至福の微笑)

楽しんで子育て、気軽に参加! 知らない人も、一緒にお茶すれば友だち!子どもを連れての参加もOK!子育ての情報提供も行います。

**日時** 5月31日(金)

午前10時～午後2時

※出入り自由

**場所**

次世代育成地域交流センター

**対象** 妊娠中・育児中の人

**参加費** 200円

(会員100円・当日入会可)

**持ち物** 弁当(必要な人)

※申込不要

文化・教養

健康

福祉

歴史

相談

その他

広告

各種福祉

■認知症カフェ

「オレンジカフェ つむぐ」

介護の専門職がいるカフェなので認知症の人も安心です。

日時 5月12日(日)

午前10時～午後1時

内容 カフェタイム、オープンステージ、ハンドマッサージ他

場所・問合先 オレンジカフェ つむぐ(羽倉崎3丁目10番32号) 辻下

☎080-5311-0016

※申込不要。飲み物(350円)～、モーニングセット450円を提供します。

■認知症カフェ(にこげき)

認知症専門サービスの職員が、みなさんとお話します。

日時 5月21日(火)午前10時～正午

場所・申込・問合先 3日前までに認知症カフェ(にこげき)(鶴原2丁目4番18号 小笠原医院敷地内)

☎458-6230 Fax458-6231

※飲み物の持参可

■メモリー喫茶 コスモス

談話室で、ゆったり、まったり座談会。気軽に越してください。

日時 5月25日(出)午後1時～3時

場所・問合先 介護付き有料老人

ホーム桜苑(羽倉崎上町3丁目3番41号) ☎0120-011-013

※申込不要。飲み物(お菓子付)を100円で提供します。

■おしゃべり広場 もみの木

どなたでも、気軽にお立ち寄りください。

日時 毎週月～金曜日(祝日除く)

午後1時～4時

場所・問合先 もみの木のいえ(羽倉崎3丁目8番1号) ☎090-3873-1769

※申込不要。飲み物(お菓子付)を100円で提供します。

※400ml献血限定

■愛の献血

献血車が来ます。ご協力お願いします。

■泉佐野市役所

日時 5月16日(木)午前10時～正午、午後1時～4時30分

■佐野記念病院

日時 5月29日(水)午後1時30分～4時30分

問合先 地域共生推進課



■介護者家族のつどい

介護をしている人や介護の経験がある人同士が気軽につどい、日ごろ感じている介護の思いや不安を、本音でおしゃべりしてみませんか? 認知症の介護や、介護の情報収集などでお困りの人も気軽にご参加ください。

日時 5月17日(金) 午前10時～11時30分

※途中参加・退席可

場所 社会福祉センター

問合先 基幹包括支援センターいずみさの(☎464-2977 Fax462-5400)

※申込不要、参加無料。飲み物を100円で提供します。

■ボランティアの集い

ボランティアに興味・関心のある人は、気軽にお越しください。

日時 5月22日(水) 午後1時30分～3時

場所 社会福祉センター

申込・問合先 社協ボランティアセンター

(☎464-2259)

※ボランティアセンターの開館は平日の午前9時～午後5時です。

※申込不要、参加無料。飲み物を100円で提供します。

■パティシエ・ウイズの「レンジで簡単!おいしい大福」

日時 5月26日(日)午後1時～3時

場所 レイフアルスタープラザ・カワサキ生涯学習センター

メニュー フルーツや変わり種の大福

対象 3歳以上の子どもと保護者

定員 10組(先着順)

講師 西 道子さん

材料費 1,000円

持ち物 エプロン、三角巾、持ち帰り用容器

申込・問合先 5月7日(火)午前9時以降にNPO法人ウイズ生活支援センター(☎466-1963)へ

■さのキッズ

※申込は1人で1組のみ。一時保育希望者はお知らせください。

■第11回 おさがりサイクル(春夏)

まだキレイだけど不要になった服を必要な服に無料交換できます。みんなでつながり支え合える子育ての場です。本や物品の交換もできます。

日時 5月30日(木) 午前10時30分～11時30分

場所 レイフアルスタープラザ・カワサキ生涯学習センター

申込み・持帰りの注意事項

●持帰り制限あり。ひと家族につき指定袋1袋をお渡します。た

だし、マタニティ服など袋に入れなくてもいい物があります。

●服(マタニティ・ベビー・子ども限定)、本(絵本・図鑑などの児童書籍)は持込みの申込不要

●物品(赤ちゃん用品・おもちゃなど)は会場で申込用紙に必要事項を記入し、残った場合は当日引取り可能な人で、1人3品まで持込み可

●持込み品はすべて汚れ・破損厳禁。状態により持ち帰っていただく場合もありますのでご了承ください。

●持込みの子ども服は、サイズ別に分けて持参してください。

問合先 いずみさのファミリーサポート・センター(☎463-3530)

※申込不要。当日は、スタッフの指示に従ってください。持ち込む服などが無い人も無料で自由に持ち帰ることができます。

日時 5月30日(木) 午前10時30分～11時30分

場所 レイフアルスタープラザ・カワサキ生涯学習センター

申込み・持帰りの注意事項

●持帰り制限あり。ひと家族につき指定袋1袋をお渡します。た





# 福祉 (つぎ)

## 第8回

ボランティアフェスティバル  
〜楽しくボランティアに  
ふれよう!〜

日時 6月1日出

午前11時〜午後2時

場所 レイワアルスタープラザ・  
カワサキ (泉の森広場)

### 内容

- ステージイベント: なかよし保育園の園児による出し物や、ボランティアグループによるイベント、音楽の生演奏など
- 模擬店: やきそば、フランクフルト、かき氷、綿菓子、飲み物など
- 体験コーナー: 車椅子体験、手話体験、高齢者疑似体験
- ボランティア活動や災害ボランティアのパネル展示、スタンプラリー、お楽しみ抽選会

問合せ 泉佐野市社会福祉協議会  
☎4664・2259 Fax 4662・5400

※申込不要、参加無料

## 府立佐野支援学校

### 第47回運動会

一生懸命に練習を重ねてきた演技・競技を、ぜひご覧ください。

日時 6月9日(日)

午前10時〜午後1時45分

※雨天時は6月11日(火)に開催

場所・問合せ 府立佐野支援学校

☎467・2252

※学校周辺に駐車場はありませんので、公共交通機関を利用してください。



## 歴史

レイワアルスタープラザ・カワサキ  
歴史館いずみさの  
☎469・7140  
Fax 469・7141

### 歴史学講座 宗教史編 (全8回)

#### 陰陽道特論①

#### 「風水の影響と陰陽師」

日時 6月12日(水)

午後1時30分〜3時

(受付: 午後1時〜)

定員 60人 (先着順)

講師 細田慈人 (当館学芸員)

申込 直接または電話で

※受講無料

### 古文書講座 初級編 (全4回)

「くずし字を読む」①〜④

日時 5月30日(木)、6月6日(木)

13日(木) 午後1時30分〜3時

定員 60人 (先着順)

講師 松迫 寿 (当館学芸員)

申込 直接または電話で

※受講無料

### 春季特別展講演会

#### 「里井浮丘とその周辺」

日時 5月25日(出)

午後1時30分〜3時

定員 60人 (先着順)

講師 数田 貫さん (兵庫県立歴史博物館館長)

申込 直接または電話で

※受講無料

### 泉佐野ふるさと町屋館

(旧新川家住宅)

☎469・5673

### 小・中学生の陶芸体験

ペン立てをつくりまします。

※小学1〜3年生は保護者同伴で

日時 5月18日(出) 午前10時〜正午

定員 10人 (先着順)

参加費 1,000円

申込 5月11日(出)・12日(日)の午前

10時〜午後4時に

### 恒例朝市

日時 5月18日(出)

午前10時〜午後1時

### ふるしき手づくりマーケット

日時 5月18日(出)

午前10時〜午後4時

※申込不要、参加無料

### 新川家教室

●木彫り教室: 5月10日(金)

午前10時〜

●フルート教室: 5月16日(休)

午後1時30分〜

●着付教室: 5月16日(休)

午後1時30分〜

●仕舞・謡曲教室: 5月21日(火)

午後1時30分〜

申込 開催日の3日前まで



## 相談

### 6月1日は人権擁護委員の日

#### 「特設人権相談」

基本的な人権の尊重が社会生活において実現されるよう、法務大臣から委嘱された人権擁護委員が、人権相談や人権啓発活動を行っています。気軽に相談してください。

日時 6月3日(月)

午後1時30分〜4時

場所 市役所別館

プレハブ201会議室

問合せ 人権推進課

※相談無料、秘密厳守

### 泉州地域

#### 若者サポートステーション

若者一人ひとりに適した就労支援を継続的に実施しています。気軽に相談ください。

対象 15歳〜39歳の働いていない人、その保護者など

#### 「ついで」相談

●泉州地域若者サポートステーション: 月〜土曜日 午前10時〜

午後6時

(出張相談)

●阪南市 (阪南市役所市民部まちの活力創造課内): 火曜日 午前10時〜午後5時

●和泉市 (和泉シティプラザ南棟2階相談室): 木曜日 午前10時〜午後6時

●岸和田市 (岸和田市立産業会館内): 第1・3・5日曜日 午前10時〜午後5時

●泉大津市 (勤労青少年ホーム内): 第1・3・5日曜日 午前10時〜午後5時

「ついで」相談 (予約制)

日時 月〜土曜日

午前10時〜午後6時

場所 泉州地域若者サポートステーション

問合せ 月〜土曜日 午前10時〜午後7時 (祝・休日、年末年始除く)

に電話、FAX、eメールで泉州地域若者サポートステーション(北部市民交流センター本館内) ☎4640002 Fax 4640154 eメール: npo@oyws.com)へ

※詳しくはホームページ (http://www.oyws.com/supportstation/) をご覧ください。

※各施設の受付時間は、25ページをご覧ください。

文化・教養

健康

福祉

歴史

相談

その他

# その他イベント

■泉佐野観光ボランティア協会企画  
てくてくツアー(予約制)

天王保古絵図の長滝と  
榎井合戦の地を巡る

古絵図に残る寺社を訪ね、  
熊野街道を歩く

日時 5月12日(日)  
午前9時30分〜午後3時30分  
※雨天決行。当日午前7時現在、  
警報発令時は中止

集合場所 JR「長滝」駅  
解散場所 JR「新家」駅

コース 集合→明福寺→天野神社  
→清福寺→帝釈天社→蟻通神社  
(厚食・紙芝居)→八丁畷地蔵→  
塙団右衛門の五輪塔→奥家住宅→  
淡輪六郎兵衛の宝篋印塔→榎井古  
戦場跡碑→解散(約7km)

定員 50人(先着順)  
参加費 (傷害保険料・資料代)  
300円、小学生以下100円

持ち物 弁当、飲み物、雨具、敷  
物など

申込・問合せ 午前10時〜午後4時  
に電話、FAX、eメールで泉佐  
野観光ボランティア協会(☎45  
8-3001 Fax415-1427 e  
メール: sanoneemon@rinkuz  
aqn.jp)へ

※催行確認は当日午前7時以降に  
緊急連絡先(☎0800-3849-  
3601)へ

# 京都大学複合原子力科学研究所 学術公開

開催日 5月13日、6月10日、7  
月1日、8月5日、9月9日、10  
月7日、11月11日、12月9日、来  
年1月6日、2月10日、3月9日  
(いずれも月曜日)

時間 午後1時〜4時

場所・申込・問合せ 希望日の4  
週前の月曜日までに団体名、人数  
責任者、連絡先を記入し、eメール、  
FAX・郵送で〒590-0494  
熊取町朝代西2丁目 京都大学複  
合原子力科学研究所総務掛(☎  
451-2300 Fax451-260  
0 eメール: kengaku19@rinkyo  
to.u.ac.jp)へ

※当日は、運転免許証など顔写真  
付きの身分証明書または健康保険  
証を持参してください。小学生以  
下は保護者同伴で。詳しくはホー  
ムページ(<https://www.rinkyo-to.u.ac.jp/events/events-cat/sci-open>)を  
ご覧ください。

# 大木の景観を楽しむおさんぽカ フェ with むてんかスタイルマー ケット! + 大木いいネーミング コンテスト!

1日限定「ナチュラルカフェm  
inma」で、大木オリジナルプ  
レンドのコーヒーをお召し上がり  
ください。また、お散歩コース内  
にある吊り橋のネーミングを大募  
集します。当日、蓮華寺で応募が

できます。会場周辺では、地元食  
材にこだわったマーケットや「リ  
ジエネ」による吊り橋・棚田シー  
VEなども予定しています。

日時 5月19日(日)  
午前10時〜午後4時

場所 国史跡日根荘遺跡  
「蓮華寺」(大木116番地)

問合せ  
みんなのまちづくり隊(ふくろや  
☎090-8982-5569)  
※駐車場、アクセスなどは、フェ  
イスブックで随時発信しています。

# 少年審判制度説明会

「ご存知ですか? 少年審判」  
日時 5月23日(木)午後2時〜4時

場所 大阪家庭裁判所8階大会議室  
(地下鉄「谷町4丁目」駅2番出  
口から東へ150m)

定員 50人(先着順)

申込・問合せ 5月7日(火)以降の午  
前9時〜午後5時(土・日曜日除く)  
に電話で大阪家庭裁判所事務局総  
務課(☎06-6943-5692)  
へ

※1回の電話で3人まで予約可



# 府宮泉佐野丘陵緑地

「ヒメボタルとササユリの鑑賞会」  
ホテルやササユリの特徴などに  
ついてガイドをしますので、鑑賞を  
しませんか。ぜひご参加ください。

日時 ①ヒメボタル鑑賞会:5月25日(土)  
午後8時〜9時30分(自由に鑑賞)  
※少雨の場合、26日(日)に順延。両  
日も雨天の場合は中止

②ササユリ鑑賞会:6月1日(土)  
午前10時30分、午後1時〜  
※各1時間程度のガイド、小雨決  
行。荒天の場合、2日(日)に順延。  
両日も雨天の場合は中止

場所 府宮泉佐野丘陵緑地  
(上之郷90番地)

※無料駐車場あり  
対象 ①3歳児以上(小学生以下は保護  
者同伴で・ベビーカー使用不可)  
②どなたでも(ガイドコース中に  
坂道や滑りやすい道あり)

定員 ①100人  
(申込多数の場合は抽選)

②各20人(先着順)

申込・問合せ 5月15日(火)正午ま  
で(②は申込不要)に電話で泉佐  
野丘陵緑地パークセンター(☎  
467-2491 毎週月曜日、月  
曜日が祝日の場合は次の平日を除  
く午前9時30分〜午後4時)へ

※参加無料。服装・靴は歩きやす  
いもので。ホームページ([http://  
izumisano-kyuryo.jp/](http://izumisano-kyuryo.jp/))からも

申込可。ヒメボタル鑑賞会は写真  
撮影禁止。パークセンター内に飲  
み物の自動販売機あり

# あつまれ☆さのキッズ!

「ミュージックボックスの  
おもしろサウンドパーク」  
音のみなもと、しぜんの音つん  
り体験のテーマパーク! 小  
さな子どもから大人まで再現  
音楽の世界を楽しんでいただけ  
る。参加型エンターテインメントです。

日時 6月29日(土)午後2時〜3  
時20分(開場:1時45分)

場所 レイクアルスタープラザ・  
カワサキ生涯学習センター

定員 150人(先着順)

出演者 The Music Box  
入場券 2歳〜中学生300円、  
高校生以上400円

※2歳未満は無料(入場整理券が  
必要)

入場券販売 5月14日(火)午前9時  
以降に레이크アルスタープラザ・カ  
ワサキ生涯学習センター(☎46  
9-7120 Fax469-7121)、  
泉佐野おやこ劇場(☎Fax415-  
0222 eメール: izumisanooy  
ako@inkazagn.jp)へ

主催 泉佐野おやこ劇場

共催・問合せ 生涯学習課(☎46  
9-7132 Fax  
469-7133)





# くらしの情報掲示板

## 傍聴できます

当日、開催場所にて会議開始時刻30分前から受付します。

※日時・場所は、変更する場合がありますのでご注意ください。

【泉佐野市国民健康保険  
運営協議会】

日時 5月14日(火)  
午後1時30分～

場所 市役所 4階庁議室

議題 平成30年度決算見込など

定員 5人 (先着順)

開催担当課 国保年金課



## 大阪府 離職者等再就職訓練 受講生募集 (8月開講)

【託児付】

【ひとり親家庭の父母優先枠付】

優先枠申込資格の有無についてはハローワークでご確認ください。優先枠の申込資格が無い人であっても、一般枠で申込できます。

①医療・調剤事務科 (3ヵ月)

日時 8月1日(木)～10月31日(木)  
午前10時～午後4時30分

②パソコン事務+Web科 (3ヵ月)

日時 8月1日(木)～10月31日(木)  
午前9時40分～午後4時10分

③経理事務科 (4ヵ月)

日時 8月1日(木)～11月29日(金)

午前9時20分～午後3時50分

※土・日曜日、祝日は休講

場所 ①SBキャリアカレッジ梅田校 (大阪市北区梅田1丁目1-3 大阪駅前第3ビル21階)

②職業訓練のアップなんば校 (大阪府中央区難波2丁目1-2 太陽生命難波ビル9階)

③職業訓練のアップ梅田校 (大阪市北区梅田1丁目1-3 大阪駅前第3ビル17階)

選考試験 6月27日(木)・筆記試験 (国語・数学)、個別面接

託児対象年齢 (開校日時点)

①6ヵ月～就学前の児童

②③1歳～就学前の児童

申込 5月17日(金)～6月19日(水)に

居住地を管轄するハローワークへ  
問合せ 大阪府商工労働部雇用推進室人材育成課 (☎06-6210-9530 <http://www.pref.osaka.lg.jp/nokai/c-kyuusyoku/c300-nr31.html>)

※受講無料。訓練に必要なテキスト代 (各1万円) などは自己負担

## 工業統計調査を実施します

この調査は、工業の実態を明らかにすることを目的とした統計法に基づく報告義務がある重要な統計です。調査結果は、中小企業施策や地域振興などの基礎資料として利活用されますので、回答をお願いします。調査時点は、6月1日です。

問合せ 政策推進課

5月21日(火)～30日(木)

## 春の地域安全運動

～みんなで力をあわせて安全・安心まちづくり～

問合せ先 泉佐野警察署生活安全課 (☎464-1234)

※いずれも予定です。中止・変更などの場合があります。

【ひったくり被害防止カバー  
無料取付キャンペーン】

自転車でお越しの先着100人に無料取付します。

日時・場所

●5月21日(火) 午前10時～・

マックスバリュ羽倉崎店 駐輪場

●5月29日(水) 午前10時～・

アローズ泉佐野店 駐輪場

【ナンバープレート盗難防止ネジ  
無料取付キャンペーン】

自動車でお越しの先着100人に無料取付します。一部取付不可の車種もありますので、ご注意ください。

日時・場所

5月25日(土) 午前10時～・

ケーヨーデイツー泉佐野松風台店・

オークワ泉佐野松風台店 駐車場

泉佐野市社会福祉協議会

## 善意銀行 (3月受付分)

●10万円…人生道場



## 泉佐野食品コンビナート協会 FESTA2019

お菓子の詰合せがもらえるスタンプラリー (数に限りあり) や稚魚の放流のほか、協会各社の個別展示やイベントもあります。

日時 6月2日(日) 午前9時30分～午後3時30分

場所 泉佐野食品コンビナート (住吉町)

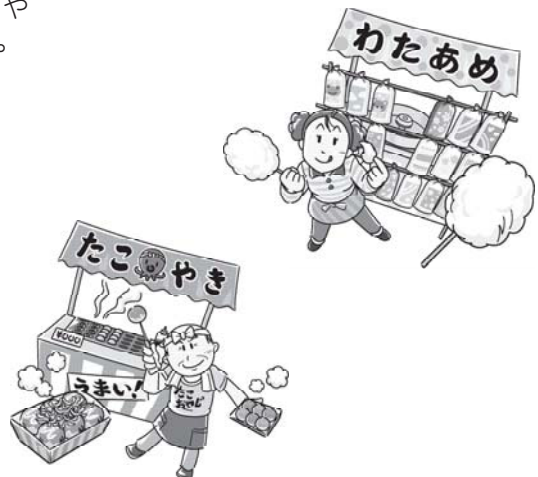
後援 泉佐野市

問合せ FESTA2019事務局

(不二製油㈱内 ☎090-5123-4071)

※参加無料、雨天決行。コンビナート内に無料駐車場あり

スタンプラリーは中央会場 (和泉製氷駐車場) で受付し、スタンプカードを配布します。会場では、たこ焼きの格安販売、綿菓子無料サービスもあります。



# 採用・募集

## 泉佐野市

### 介護保険運営協議会委員

介護保険や高齢者福祉について、事業の進捗状況などを協議・審議していただく委員を募集します。

**募集人数** 4人

**応募資格** 昭和54年4月1日以前に生まれた市内在住・在勤者  
※国・地方公共団体の議会の議員、市職員および市立小・中学校に勤務する職員は除く

**任期** 委嘱日から3年間を超えない範囲で市が定めた日まで

**申込・問合せ先** 5月24日(金) (当日消印有効) までに「これからの介護保険に期待すること」をテーマにした小論文(800字程度、書式自由)に住所、氏名、生年月日、電話番号を記入し、〒598-8550 泉佐野市役所介護保険課へ

**選考・発表** 小論文を審査し、6月中旬に結果を通知します。



## 市立小・中学校介助員

**採用予定人数** 4人程度

**業務内容** 障害などで配慮を要する子どもへの身辺介助など

**応募資格** 昭和30年4月2日以降に生まれた人

※満65歳以上の人は契約できません

**勤務日** 小・中学校の授業がある日

**時給** 1,008円

**採用予定日** 随時

**申込・問合せ先** 学校教育課

## 泉佐野市少年少女合唱団

～二次募集～

**練習日時**

●第1・3・5土曜日…

午前9時15分～正午

●第2・4土曜日…

午後1時30分～5時

※HOPクラスは最初の1時間程度

**場所** エブノ泉の森ホール、レイクアルスタープラザ・カワサキ生涯学習センター ほか

**対象** ●HOP(研修)クラス…

市内在住の小学1・2年生

●STEPクラス…

市内在住の小学3～6年生

**見学申込・問合せ先**

生涯学習課 (☎469-7132)

## 泉佐野オリジナル

### ちぬうみ創生神楽メンバー

創生神楽とは、古典作法を基礎に新たな表現を取り入れた神楽です。泉佐野に残る「民話」「伝説」「神話」などをモチーフにした泉佐野オリジナル「ちぬうみ創生神楽」のメンバーを募集します。随時募集(見学・体験可)しています。講師が基礎から丁寧に指導し、神楽ワークショップや国内外の観光客を対象に公演などを行う予定です。

**練習日時** 第2・4木曜日

午後6時30分～8時30分(予定)

※変更する場合あり

**場所** りんくうパピリオ星の広場  
(りんくうタウン駅ビル内)

**内容**

●演者(神武東征鉾立之舞、衣通姫之舞、蟻通神楽など)

●奏者(太鼓・篠笛・鉦など)

●ボランティアスタッフ(ワークショップや公演のお手伝い)

**対象** 幼児～成人(性別問わず)

※初心者歓迎

**申込・問合せ先**

(一社) 泉佐野シティプロモーション推進協議会 (☎477-4428)

※会費無料

## (仮称) バリュー・リノベーションズ・さの (まちづくり企業) の社長候補などを募集

将来の社長候補として起業を目指している方などを泉佐野市の中心市街地(南海「泉佐野」駅周辺)の再生・活性化などに取り組むまちづくり企業「バリュー・リノベーションズ・さの」のバリュー・リノベーター(スタッフ)として募集します。

### 【エリアマネジメント企画担当】

**期待される役割・職務内容**

- 中心市街地の活性化に関する事業の企画立案・実務
- 中心市街地の関係者などとの調整・交渉
- 中心市街地のプロモーション企画・実務 ほか

### 【日本SDGsモデル推進担当】

**期待される役割・職務内容**

- 日本SDGsモデルに向けた働き方改革の企画立案・実務
- 中心市街地のブランディングに関する企画立案・実務
- 女性などの社会進出に向けたサポート(相談・支援など)業務 ほか

いずれも

**受験資格**

●普通運転免許を有し、パソコン(ワード・エクセル)ができる人

●泉佐野まちづくりサポーターズの事務所へ通勤可能で、変則勤務(土・日曜日、祝日勤務を含む)が可能な人

**採用人数** 各1人

**雇用期間** 採用日～来年3月31日(更新の可能性あり)

**試験日(内容)**

第一次選考 書類審査・作文により選考

第二次試験(面接)…5月26日(日)予定(第一次選考合格者のみ)

**採用予定日** 6月17日(月)(応相談)

**申込・問合せ先** 4月25日(木)～5月17日(金)(土・日曜日、祝日除く)に(仮称)バリュー・リノベーションズ・さの設立準備室(まちの活性課内 ☎469-3131)へ

※詳しくは市ホームページ(<http://www.city.izumisa.no.lg.jp/kakuka/seikatsu/shoko/menu/oshirase/>)をご覧ください。



# 採用・募集

## 市 任期付短時間勤務職員

各職種の業務内容や受験資格などについて、詳しくは募集要項をご覧ください。

### 【地域共生推進担当職員】

採用予定人数 2人

### 【まちの活性化政策担当職員】

採用予定人数 1人

### 【地籍調査職員】

採用予定人数 1人

### 【窓口業務担当職員】

採用予定人数 2人

### 【生産緑地担当職員】

採用予定人数 1人

### 【家庭児童相談員】

採用予定人数 2人

### 【事務職】

採用予定人数 5人

いずれも

採用予定日 7月1日(月)

受付期間 5月7日(火)～17日(金)

一次選考 5月中旬(選考結果は全員に通知)

二次試験 5月26日(日)(一次選考合格者のみ)

申込・問合せ 人事課

※国籍は問いません。募集要項は人事課で配布、または市ホームページからダウンロードもできます。

## 泉佐野市

### 社会福祉協議会 職員 (随時募集)

業務内容 社会福祉協議会業務  
(相談支援・事務など)

受験資格 保健師資格および普通  
運転免許を有する人

採用予定人数 1人

試験内容 作文・面接

採用予定日 応相談

申込・問合せ 土・日曜日、祝日を  
除く午前9時～午後5時に泉佐野市  
社会福祉協議会 ☎464-2259)へ

## 泉佐野市

### 男女共同参画審議会委員

男女共同参画の推進についての  
重要事項を調査・審議する委員を  
募集します。

募集人数 2人

応募資格 男女共同参画のまちづ  
くりに関心がある20歳以上の市内  
在住・在勤・在学者

※国・地方公共団体の議会の議員、  
市職員および市立小・中学校に勤  
務する職員は除く

任期 7月1日から2年間

申込・問合せ先 5月10日(金)～31日

(金)(当日消印有効)に所定の用紙に  
必要事項を記入し、「私が一番関心  
のある人権課題について」をテー  
マにした小論文(800字程度・書  
式自由)を添えて、郵送、eメー  
ルまたは持参で〒598-8550 泉佐  
野市役所人権推進課(eメール:  
hitohito@city.izumisano.lg.jp)へ

※申込書は人権推進課、女性センター  
にあります。また、ホームページ  
([http://www.city.izumisano.lg.jp/  
kakuka/kyoudou/jinken/](http://www.city.izumisano.lg.jp/kakuka/kyoudou/jinken/))からダ  
ウンロードもできます。

選考・発表 小論文を審査し、6月  
中に結果を通知します。

選考・発表 小論文を審査し、6月  
中に結果を通知します。

選考・発表 小論文を審査し、6月  
中に結果を通知します。

## 市民交流センター

### 運営審議会委員

市民交流センター運営の重要事  
項を調査・審議する委員を募集し  
ます。

募集人数 2人

応募資格 人権問題に関心がある  
20歳以上の市内在住・在勤・在学者

※国・地方公共団体の議会の議員、  
市職員・本施設の指定管理者(職  
員)および市立小・中学校に勤務  
する職員は除く

任期 7月1日から2年間

申込・問合せ先 5月10日(金)～31日

(金)(当日消印有効)に所定の用紙に  
必要事項を記入し、「私が一番関心  
のある人権課題について」をテー  
マにした小論文(800字程度・書式自  
由)を添えて郵送、eメールまたは  
持参で〒598-8550泉佐野市役所人  
権推進課(eメール:jinken@city.  
izumisano.lg.jp)へ

※申込書は人権推進課にあります。  
また、ホームページ([http://www.  
city.izumisano.lg.jp/kakuka/kyou  
dou/jinken/](http://www.city.izumisano.lg.jp/kakuka/kyoudou/jinken/))からダウンロードも  
できます。

選考・発表 小論文を審査し、6  
月中に結果を通知します。

## 泉佐野市

### 部落差別撤廃

#### 人権擁護審議会委員

部落差別をはじめ、あらゆる差  
別をなくするための重要事項を調  
査・審議する委員を募集します。

募集人数 4人

応募資格 人権問題に関心がある  
20歳以上の市内在住・在勤・在学者

※国および地方公共団体の議会の  
議員、市職員および市立小・中学  
校に勤務する職員は除く

任期 8月1日から2年間

申込・問合せ先 5月10日(金)～31日

(金)(当日消印有効)に所定の用紙に  
必要事項を記入し、「私が一番関心  
のある人権課題」をテーマにした  
小論文(800字程度・書式自由)を  
添えて郵送、eメールまたは持参で

〒598-8550 泉佐野市役所人権推  
進課(eメール:jinken@city.izumi  
sano.lg.jp)へ

※申込書は人権推進課にあります。  
また、ホームページ([http://www.  
city.izumisano.lg.jp/kakuka/kyou  
dou/jinken/](http://www.city.izumisano.lg.jp/kakuka/kyoudou/jinken/))からダウンロードも  
できます。

選考・発表 小論文を審査し、6  
月中に結果を通知します。

選考・発表 小論文を審査し、6  
月中に結果を通知します。



## 百人一首の全国大会で市内の小学生が優勝

子ども百人一首のクラブ「泉佐野ブルーウイングス」に所属する中央小学校の6年生4人が「第一回TOSS五色百人一首交流全国大会」に出場し、杉山愛依さんが見事全国優勝という成績を収めたことを、3月15日(金)、市長へ報告に来てくれました。

**★募集しています！**

広報いずみさでは下記コーナーへの応募を募集中！詳しくは市のホームページへ！

- 表紙モデル
- 新婚カップルの写真
- 同窓会の情報
- 地元企業



## 全国タオル筆で描く絵てがみコンクール表彰式

3月23日(土)、「第9回全国タオル筆で描く絵てがみコンクール」がエブノ泉の森レセプションホールで開催されました。今年は、昨年より830点多い、2,767点の応募があり、どの作品もタオル筆の特筆を生かした表現や温かいメッセージが添えられていました。



## 泉佐野市消費生活フェア2019が開催

3月17日(日)、イオンモール日根野 1階であいの広場において、「泉佐野市消費生活フェア2019」が開催されました。エシカル消費や悪徳商法についての講演のほか、ダイヤモンドユカイさんによるライブ&トーク、さんみゅ〜ライブ、くまモンステージなどで賑わいました。



## 泉佐野モバイルが寄付

3月26日(火)、本市と官民連携協定を締結している株式会社泉佐野モバイルから本市に寄付の贈呈がありました。また市長からは、代表取締役 服部義和さんに対し、感謝状を贈呈しました。



## 中国の東阿県と友好都市提携調印式

中国山東省聊城市東阿県と本市が友好都市提携に同意し、3月24日(日)、スターゲイトホテル関西エアポート 4階 鳳の間において、両県市長による調印式が行われました。民間レベルでの交流が発展し、東阿県と泉佐野市との友好都市提携に結びつきました。



## 日本臓器移植支援協会より絵本の寄贈

3月27日(水)、臓器移植を必要とする人への支援と啓発を行っているNPO法人 日本移植支援協会より、命の大切さをテーマにした絵本「大きな木」が寄贈されました。寄贈いただいた絵本は、市内の各小・中学校、図書館に配布されました。



## オモロイスペリ台選手権表彰式

3月27日(水)、「レゴランド®・ディスカバリーセンター大阪」のご協力による「オモロイスペリ台選手権」の表彰式が行われました。スペシャルゲストにもご出演いただき、入選した市内の子どもたち10人が表彰されました。







**泉 佐野市少年少女合唱団演奏会が開催**  
 3月30日(土)、エブノ泉の森小ホールにおいて「泉佐野市少年少女合唱団第42回演奏会」が開催されました。演奏会では、一年間の集大成としてこれまで練習してきた合唱が披露され、団員のみなさんのすばらしい歌声が会場に響いていました。



**エ ブノ泉の森ホールで「だんじり」を展示**  
 市制施行70周年を記念し、エブノ泉の森ホール 1階エントランスで榎井西町所有の「だんじり」を展示しています。榎井西町会のご協力により貴重なだんじりをお借りしたもので、3月28日(土)にはテープカットが行われました。



**ち びっ子イングリッシュコンテストで入賞**  
 市内の小学生、山本智都さんが3月24日(日)に京都のKBSホールで開催された「第29回ちびっ子イングリッシュコンテスト」の暗唱(自由)部門で入賞したことを、4月2日(火)に市長に報告に来てくれました。



**日 根野公民館オープニングセレモニーが開催**  
 4月1日(月)、日根野公民館オープニングセレモニーが開催され、テープカットが行われました。市民プールを併設し、多目的室や料理室、和室や講座室のほか、蔵書約5万冊の図書室など、多くの市民のみなさんが快適に利用していただける施設となっています。



**大 井関公園で桜まつりが開催されました**  
 桜の名所であり、大阪みどりの百選に選ばれている大井関公園では、榎井川のろじ渓谷の周りにソメイヨシノが咲き誇り、多くの花見客が訪れていました。提灯や短冊で装飾され、野点や子ども向けアトラクションなどイベントも行われました。



**交 通安全コンテストで表彰を報告**  
 交通安全についての実践と作文を応募する、第17回「みんなの約束・交通ルール!」交通安全コンテストにおいて、市内の小学生、水野海音さん(前右)と平島津慶さん(同左)が表彰を受けたことを、4月3日(火)に市長へ報告に来てくれました。



**市 内の中学生が少年野球全国大会に出場**  
 「第27回ヤングリーグ春季大会アシックス旗争奪」に出場したヤングKIXベースボールクラブ・21の藤廣快斗さん(日根野中学校2年生)、神藤颯汰さん(佐野中学校2年生)、野々口樹さん(第三中学校2年生)の3人が、4月11日(土)に泉佐野市役所へ報告に来てくれました。



**市 内の中学生が少年野球全国大会で準優勝**  
 ボーイズリーグ「第49回日本少年野球春季全国大会」小学生の部で、見事準優勝に輝いた堺南ボーイズの高西航輝さんが4月9日(火)に泉佐野市役所へ報告に来てくれました。高西さんは3月の大会出場時は中央小学校6年生で、MVPを獲得しました。





# りんくうタウン 春の音楽&ウォーキングイベント

## 第2回とっておきの音楽祭 in りんくう大阪

仙台発祥の「とっておきの音楽祭」は、障害のある人もない人も一緒に音楽を楽しみ、音楽のチカラで「心のバリアフリー」を目指す音楽祭です。りんくうタウン駅周辺の6会場で開催します。歌やダンス、演奏など、多種多様なジャンルの音楽の祭典です。

**日時** 5月26日(日) 午前10時30分～午後6時(予定)

**場所** りんくうプレミアムアウトレット、りんくうプレジャータウンシークル、りんくうパピリオ星の広場、りんくう公園など(全6会場)

**出演** 約80団体(予定)

**問合先** とっておきの音楽祭inりんくう大阪実行委員会事務局(☎461-4351 eメール: info@totteoki-rinku-osaka.com)

※観覧無料、雨天決行



## ある め りんくうタウン歩き愛です 2019 ～音楽を聞きながら歩いて健康になろう!～

専用歩数計または、アプリを使って自由にチェックポイントをまわってください。「とっておきの音楽祭inりんくう大阪」の会場を含む8会場をゆっくり回遊し、スタンプラリーも楽しんで、抽選で豪華賞品も当たるお得なイベントです。

**開催日** 5月26日(日)

**受付時間** 午前11時～午後0時30分

**ゴール時間** 午後1時～4時

**受付・ゴール場所** りんくう公園内(海への道 南海・JR「りんくうタウン」駅すぐ)

**参加条件** 当日、歩き愛です専用歩数計(オムロン製高性能歩数計)またはスマホの「dヘルスケア(歩き愛です)」を受付時間内に提示すること

**定員** 500人(先着順)

**共催** 泉佐野市

**企画協力** とっておきの音楽祭inりんくう大阪実行委員会

**主催・問合先** (一社)にぎわい夢創りプロジェクト事務局(☎461-4351)

※申込不要、雨天決行、荒天中止



●「歩き愛です専用歩数計」は、いずみさのモバイル(市役所内 土・日曜日、祝除く午前10時～午後7時)で入手することが出来ます(1,000円)。

●「dヘルスケア(歩き愛です)」は、事前に各QRコードよりダウンロードする必要があります。ダウンロードの通信料がかかる場合があります。※無料アプリ(有料利用可)



▲iOS用



▲ドコモのAndroid用



▲ドコモ以外のAndroid用

## 青少年海外研修事業 研修生募集

本市の国際化を担う人材を育成するため、青少年をオーストラリアへ派遣しています。現地では英語研修を受けるとともに、ホームステイによる生活体験や学校訪問など現地の人たちとの交流を通じて外国の言語や文化を学ぶことができます。ぜひ、参加してください。

**派遣先** オーストラリア・クイーンズランド州サンシャインコースト

**期間** 7月31日(水)～8月16日(金) (17日間・予定)

**募集人数** 10人

**申込資格** (過去、この研修に参加した人を除く)平成6年4月2日～平成16年4月1日生まれの市内在住者(今年1月1日以前より本市に住民登録があること)であり、事前・事後研修、帰国報告会に出席できる人  
※詳しくは募集要項をご覧ください。

**参加負担金** 20万円(渡航研修経費の1/2相当)

**申込・問合先** 募集要項を請求し、5月10日(金)までに学校教育課へ

※募集要項は学校教育課で配布しています。また、ホームページ(<http://www.city.izumisano.lg.jp/kakuka/kyoiku/gakkoyoiku/menu/seisyounen/>)からダウンロードもできます。



### 【昨年度参加した研修生のレポートより(抜粋)】

●オーストラリアは自然が豊かで、のんびりした時間が流れており、もっと長く滞在したいと思えるほど素敵な場所でした。また、英語で外国の人とコミュニケーションをとることがとても楽しいと感じたのは、自分でも驚きでした。この経験を就職活動に生かし、研究職に就きたいと思います。(23歳)

●この研修でいろんなことを経験させてもらえて、人としても成長できたと思います。17日間でしたが、自分にとって最高の思い出です。この経験を生かして、将来は英語を使って仕事ができるよう頑張ります。(16歳)

●この研修は、私にとって本当に大きな出来事だったと感じます。英語も行く前より理解できるようになり、スピーキングも少しは伸びたと思います。また、たくさんの人と話したことで、考え方の幅も広がったと思います。これからもこの研修で学んだ多くのことを上手く生かして、日々の英語の勉強を一生懸命していこうと思います。(15歳)

### 泉佐野市の人のうごき

- 3月末日現在(前月比)
- 市内人口 100,596人(-78人)
  - 男 48,347人(-69人)
  - 女 52,249人(-9人)
  - 世帯数 47,000世帯(+113世帯)
- 市制施行:昭和23年4月1日 市域面積:56.51km<sup>2</sup>

### 行政情報番組 さのテレ! さのテレビ!

J:COMチャンネル(11ch)で月曜日 午後10時～、木曜日 午後3時～、土曜日 正午～の週3回(月2回更新)、30分の行政情報番組を放送しています。

【5月の主な放送内容(予定)】

- 前半: 高度救助隊が発足 ほか
- 後半: 泉佐野ふるさと町屋館 ほか

●掲載記事における申込などによって市が収集した個人情報には、その目的以外には使用しません。  
●広報いずみさのの広告掲載料は、広報および公聴業務の円滑な運営と充実を図るために、基金として積み立てています。

可燃ごみ量(焼却場搬入量) 3月分 約3,356 t (前年同月比-7.78%)