

広報いずみさの

令和元 (2019) 年6月1日発行

令和元年5月1日



ご結婚

世界に羽ばたく国際都市 泉佐野 - ひとを支え ひとを創り 賑わいを創る -



©ゆでたまご/泉佐野市

izumisano



©ゆでたまご/泉佐野市

izumisano

賑わいと歴史ある選
いずみさの

賑わいと歴史ある選
いずみさの

泉佐野市
イメージキャラクター
イヌナキン

泉州

泉佐野市
イメージキャラ
イヌナ

泉州

泉州

泉州

泉佐野市

泉佐野市

泉州

6月号

No. 774

「令和婚」の幸せなお二人
おめでとうございます！

広報いずみさの 令和元年6月号 もくじ

市長就任の挨拶・選挙の結果……………2	いずみさの教育NOW……………17
参議院議員通常選挙……………3	人権の広場……………18
G20大阪サミット、特認校見学会……………4	市立図書館……………19
防災情報……………5	けんこう・ふくし、スポーツ……………20・21
町(自治)会長が決まりました……………6	子育て情報、相談表……………22・23
6月のTOPICS……………7~11	イベント・インフォメーション、 採用・募集……………24~32
国民健康保険・国民年金……………12・13	くらしの情報掲示板……………33
税……………14	いずみさのフォトニュース……………34・35
国際交流員通信……………15	
いずみさの昔と今 ほか……………16	

今月の表紙：「平成」から「令和」に時代が移る5月1日の午前0時に市役所へ婚姻届の提出に来られた、市内在住の辻井健太さん・美穂さんご夫婦に、記念の撮影をさせていただきました。記念すべきこの日は、一日で41組のご夫婦が婚姻届に来られました。

泉佐野市

千代松市長 就任

市長就任にあたり、千代松市長より市民のみなさんへのメッセージをお届けします。

問合せ先 秘書課

4月21日の市長選挙におきまして、市民のみなさまからのご信任をいただき、引き続き市政を担わせていただくことになりました。みなさまから寄せられた期待の大きさと責任の重大さを痛感し、あらためて身の引き締まる思いでございます。

市長としてのこれまでの2期8年間のうち、1期目は「財政健全化団体からの脱却」に最優先で取り組み、行財政改革における歳出削減、歳入確保など、市民のみなさまのご協力、市議会のご理解、市役所職員のごんばりによって、平成26年度でこの目標を達成することができました。

2期目は遅れていた行政サービスの水準を近隣の市町と同程度まで引き上げることをめざして市政運営に取り組ましました。その中では「こども医療費助成の拡充」や「学校施設の改善」などを進めることができました。また昨年度は市制施行70周年で様々な記念事業を市民のみなさまとともに実施することもできました。

3期目は、令和が始まり、泉佐野市にとりましては第5次総合計画の初年度となります。その中で掲げる将来像「世界に羽ばたく国際都市 泉佐野」の実現をめざしたひとつづくりを展開してまいります。また大きな被害の出た昨年の台風21号を教訓とし、より災害

に強いまちづくりを進めてまいります。そして長年のまちづくりの課題を克服しながら、これからも「子育て支援」「教育環境の充実」「行財政改革」に積極的に取り組んでまいります。

ここ数年、泉佐野市では、ふるさと納税がとても好調でしたが、財政的には起債残高を多く抱える状況が続いています。また人口減少、高齢社会の到来によって社会保障費がさらに膨らんでいきます。厳しい状況の中ではありますが、市民のみなさまのご期待に応えられるよう、変わらぬ情熱をもって、全身全霊をかけて市長としての職責にあたらせていただきます。市民のみなさまには、引き続きのご支援とご協力を心からお願い申し上げます。市長就任に際してのあいさつとさせていただきます。

泉佐野市長

千代松 大耕



▲4月22日(月)、当選証書付与式

泉佐野市長選挙の結果

問合せ先 選挙管理委員会事務局

【泉佐野市長選挙】(敬称略)

平成31年4月21日執行

候補者名	年齢	党派	得票数
当 千代松 大耕	45	無所属	22,211
竹崎 博一	66	無所属	4,799

投票総数 27,442票

(内有効投票 27,010票)

投票率

32.78%

(前回の市長選挙より0.89%減)

任期満了（7月28日）に伴い

第25回参議院議員通常選挙が執行されます

問合先 選挙管理委員会

参議院には、衆議院のように解散がありませんので、任期満了（6年）により選挙が行われますが、3年ごとに半数が入れ替わるよう憲法で定められているため、3年に一度、定数の半分を選ぶための選挙が行われます。

※投票日など詳細が決まりましたら、広報や選挙管理委員会ホームページに掲載しますのでご覧ください。

また、新聞やテレビなどの報道も参考にしてください。



選挙管理委員会ホームページ QRコード▶



■投票時間

午前7時～午後8時

■開票

投票日に即日開票します。

時間 午後9時～（予定）

場所 J:COM末広体育館（市民総合体育館）大体育室（予定）

期日前投票について

■期日前投票所・投票期間

- 市役所 3階301会議室……公示日の翌日（投票日の16日前）から投票日の前日まで（16日間）
- 泉佐野駅期日前投票所（南海「泉佐野」駅山側 市観光情報センター隣）……投票日の6日前の月曜日から投票日前日の土曜日まで（6日間）

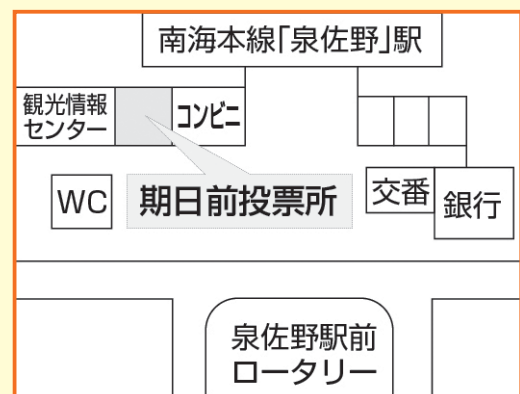
■投票時間

午前8時30分～午後8時

（不在者投票を施設・病院などで行う場合は午後5時まで）

■投票所入場整理券

投票所への入場整理券は、公示後、世帯ごと（世帯全員分を同封）に封書で送付します。



▲泉佐野駅期日前投票所

G20大阪サミット開催時における交通規制にご理解とご協力を

6月28日(金)・29日(土)にインテックス大阪（大阪市住之江区南港北）で、わが国初のG20サミットが開催されます。37の国や機関が参加し、各国代表团、報道・政府関係者など、約3万人が大阪・関西を訪れることが想定されており、6月27日(木)～30日(日)の4日間は、大規模かつ長時間の交通規制が予定されています。

開催期間中は、渋滞などによりご不便をおかけするおそれがあることから、マイカー利用の自粛や業務用車両の運行調整にご理解とご協力をお願いします。

【規制対象路線など】

- 阪神高速環状線を中心とした複数路線
- 湾岸線上りの一部
- 湾岸線下りの一部
- 関西空港連絡橋

※4日間以外でも急遽の交通規制が行われる可能性があります。また、上記の対象路線など以外の高速道路および一般道においても各国首脳などの移動に伴う形で交通規制が行われる場合があります。詳しくは、大阪府警察ホームページ (<https://www.police.pref.osaka.lg.jp/>) をご確認ください。

問合せ先 G20大阪サミット関西推進協力協議会

(☎06-6210-9403 Fax06-6210-9337)



特認校の見学会に参加しませんか

問合せ先 学校教育課

特色ある教育活動を展開している小学校（第三・佐野台・大木）を特認校として、市内全域から児童の登校が可能となっています。学校見学会などを開催しますので、参加してください。学校見学・学校説明会は、10月19日(土)に開催予定です。

対象 令和2年度に本校に転・入学を検討している市内の小学生以下の子どもと保護者

第三小学校

「ICTを活用した学習」「たてわり班活動」「緑豊かな学校」「地域との交流」を特色として掲げています。デジタル教科書やタブレット（1人1台使用）などを効果的に活用したり、勤労生産や奉仕活動など異学年交流を通して体験したりしています。

日時 6月22日(土) 午前9時40分～10時25分

問合せ先 第三小学校（旭町4-6 ☎462-0560）

※申込不要、参加無料。当日は体育館前で受付をしてください。駐車場はありませんので、車での来校はご遠慮ください。



大木小学校

サマースクール

川遊びや飯ごう炊さんなどで、大木の自然を体験できるサマースクールを開催します。

日時 7月20日(土) 午前9時～午後1時

場所 大木小学校、大木川

定員 30組（申込多数の場合は抽選）

参加費 1人500円（昼食代・傷害保険料含む）

申込・問合せ先 7月10日(水)（必着）までに往復ハガキの往信用に住所、参加する保護者と子どもの氏名・年齢、連絡先を、返信用に住所、保護者の氏名を記入し、〒598-0023 大木1443 大木小学校（☎459-7344 Fax459-7346）へ



防災情報

問合先 自治振興課 危機管理室

ホームページ (<http://www.city.izumisano.lg.jp/kakuka/kyoudou/jichi/menu/bou/>)

6月は「土砂災害防止月間」です

傾斜が急な山が多い日本は、台風や大雨、地震などが引き金となって、がけ崩れや土石流、地すべりなどの土砂災害が発生しやすい国土環境にあります。土砂災害は一瞬にして、尊い生命や家屋などの貴重な財産を奪うなど、甚大な被害をもたらします。

土砂災害防止月間を機に、みなさんも自分の地域の危険な場所を確認したり、避難場所までの経路を歩いてみたりするなど、万が一の事態に備えておきましょう。

【土砂災害から身を守るために知っておきたい3つのポイント】

①住んでいる場所が「土砂災害危険箇所」かどうかハザードマップなどで確認する

土砂災害危険箇所でなくても、付近に「がけ地」や「小さな沢」などがあれば注意が必要です。

②雨が降り出したら土砂災害警戒情報に注意する

気象庁ホームページやおおさか防災ネットなどのホームページで確認できるほか、テレビやラジオの気象情報でも発表されます。おおさか防災情報メールや泉佐野市防災情報ツイッターでも配信しています。

③土砂災害警戒情報が発表されたら早めに避難する

泉佐野市に土砂災害警戒情報が発表されたら、早めに近くの避難場所など、安全な場所に避難しましょう。お年寄りや障害のある人など避難に時間がかかる人は、移動時間を考えて早めに避難することが重要です。

また、土砂災害の多くは木造の1階で被災しています。どうしても避難場所への避難が困難なときは、次善の策として、近くの頑丈な建物の2階以上に緊急避難するか、それも難しい場合は家の中でより安全な場所（がけから離れた部屋や2階など）に避難しましょう。



●おおさか防災ネット

- ・ポータルサイト…<http://www.osaka-bousai.net/>
- ・防災情報メール…登録すれば防災情報メールが送信されます。

【登録】

QRコードを読み取るか、[touroku@osaka-bousai.net]に空メールを送信してください。→[登録用URL]が返信されます。→返信されたメールの「登録用URL」にアクセスし、登録をお願いします。

※登録料・利用料は無料ですが、メールの送受信にかかる通信料は必要です。

●防災情報ツイッター…http://twitter.com/Izumisano_Bosai



土砂災害警戒区域等を明示した看板を設置しました

大阪府営公園泉佐野丘陵緑地に土砂災害から市民を守り、安全で快適な市民生活の向上に寄与するため、日本宝くじ協会の助成事業を活用し、土砂災害防止法に基づく土砂災害警戒区域等を明示した表示看板を設置しました。

今後は地域の危険箇所の把握に利用されるなど、地域防災への貢献が期待されます。

【設置場所】

大阪府営公園泉佐野丘陵緑地内（上之郷90番地）



▲大阪府営公園泉佐野丘陵緑地内の看板

防災備蓄倉庫を整備しました

災害発生など有事の際、市内避難所の生活環境確保を目的として、早急に必要となる防災資機材を格納するための防災備蓄倉庫を平成30年度は次の9カ所に整備しました。

【平成30年度設置場所】

佐野台小学校、上之郷小学校、第二小学校、中央小学校、末広小学校、佐野工科高等学校、日根野高等学校、佐野高等学校、上田ヶ丘団地住宅

【主な備蓄資機材】

毛布、簡易トイレ、炊き出しかまど、発電機、ダンボールベッド、ブルーシート、ロープ、スコップなど



◀防災備蓄倉庫



▶備蓄資機材

平成31（令和元）年度 町会連合会役員・各町(自治)会長が決まりました

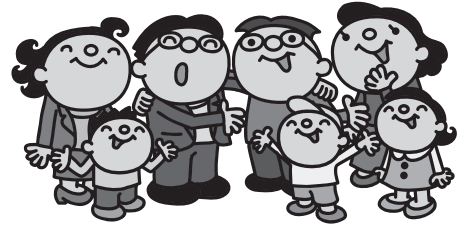
問合せ先 自治振興課

泉佐野市町会連合会は、各町会・自治会の代表者による組織で、現在、82の町会・自治会が加盟し、情報交換しながら活動しています。また、市の諮問機関などに委員を派遣し市民の声を届けています。

町会・自治会は住民が地縁に基づき運営する自治組織で、地域におけるコミュニティの中心的な役割を担う組織です。情報の伝達（広報配付・回覧板・掲示板など）や親睦行事だけではなく、自主防災活動や防犯灯設置、交通安全、福祉活動、環境美化活動と多様な広がりを持ち、長年にわたり行政と協力しながら様々な公益的な活動を続けています。

住みよいまちづくりのため、町会・自治会活動へ積極的にご参加ください。

町会・自治会に加入したい場合は、居住地域の町会・自治会長または役員の人に申し込んでください。連絡先がわからない場合は、自治振興課まで問い合わせてください。



- ◆連合会長 赤松 善弘（東羽倉崎南町）
- ◆連合副会長 大南 典彦（旭町） 大坪 春昭（南泉ヶ丘）

（敬称略・□は各区の幹事町会長）

区	町名	会長名
第一区	本町	二山 和美
	元町	八木 和美
	西本町	澤野 義則
	野出町	土山 信幸
	笠松町	眞崎 尊
	松原町	麻生川 敏行
	羽倉崎町	百野 良一
	松原団地住宅	森下 宏栄
第二区	高松町	野出 久男
	高松東町	蒲田 良一
	高松北町	新田谷 修司
	高松南町	畑谷 孝
	上町	川島 續
	大宮町	川崎 敏信
	栄町	平松 栄一
	若宮町	松浪 正美
第三区	大西町	森崎 政宏
	新町	古妻 京久
	春日町	川島 思
	旭町	大南 典彦
中央区	市場町	家路 博史
	葵町	鎌野 治
	中町	上野 正憲
	幸町	北村 勝
	松風台	北川 寛
	日根野西町	木下 和男
	中庄町	勝藤 長男
日新区	上瓦屋町	七山谷 忠一
	湊町	山下 章一
	泉陽ヶ丘	田中 恭平

区	町名	会長名
北中区	鶴原町	久村 仁一
	下瓦屋町	新谷 安孝
	鶴原中央住宅	柿本 弘
長坂区	新泉ヶ丘	水本 雅之
	泉ヶ丘	横田 正憲
	泉佐野鶴原住宅	浪越 政市
	下瓦屋南町	中西 常泰
	鶴原北住宅	荒木 春子
	貝田町	赤坂 武志
	新家町	窪田 貞男
	鶴原東町	中 隆晴
佐野台区	見出住宅	萬田 清
	佐野台町	重信 正和
	西佐野台町	島田 明
	東佐野台	石田 勉
日根野区	南泉ヶ丘	大坪 春昭
	東上	土原 孝男
	久ノ木	加茂 隆宏
	中筋	北庄司 忠明
	西出	西本 茂
	西上	久堀 健三
	野口	仲谷 秀一
	新道出	神藤 信六
	野々地蔵	笹野 成男
	依屋	菊 弘
ふあみーゆ泉佐野	木原 禎希	

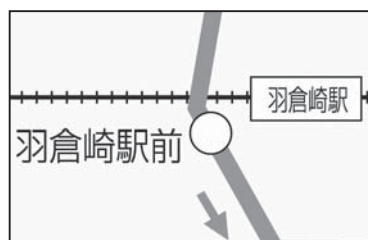
区	町名	会長名
長滝区	東ノ番	宮内 修平
	中ノ番	永井 仁司
	西ノ番	甚野 直嗣
	長滝住宅	藤田 みゆき
	新長滝	麻生川 行信
上之郷区	母山	古谷 和道
	机場	向井 憲司
	女形	射手矢 勝次
	上村	向井 良正
	中村	馬場 定一
	下村	東 源吾
南中区	郷田	野中 道弘
	安松	稗田 勇
	南中岡本	庄司 勇藏
	樫井東町	山下 房雄
	樫井西町	竹谷 一人
末広区	東羽倉崎南町	赤松 善弘
	東羽倉崎町	塗田 忠義
	第一住宅	村田 正博
	新安松町	茶谷 邦男
大土区	府住東羽倉崎	山中 良之
	羽倉崎上町	藤田 寛一
	上大木	植野 慶憲
大土区	中大木	窪堀 光男
	下大木	杉本 年弘
	土丸町	山本 敏雄



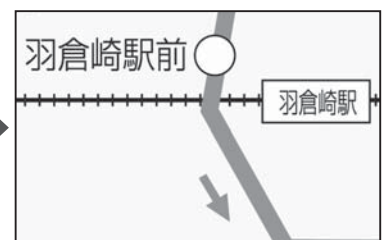
いずみさの・たじりコミュニティバス路線図の訂正とお詫び

広報いずみさの5月号と同時配布した「いずみさの・たじりコミュニティバス」路線図中の羽倉崎駅前バス停の位置に誤りがありました。正しくは右のとおりです。お詫びして訂正いたします。

問合せ先 道路公園課



（誤）



（正）



6月は

外国人労働者問題啓発月間

ルールを守った適正な雇用確保を図るため、6月を外国人労働者問題啓発月間として、広くお知らせしています。

事業主の人は、外国人の適正雇用にご協力をお願いします。
問合先 泉佐野警察署
(☎464・1234)

6月2日～8日

危険物安全週間

身の回りに潜む危険物！

保管、取扱には
十分注意しましょう！

ガソリン、灯油などの燃料類をはじめ、殺虫剤、除光液、接着剤、塗料、ヘアスプレーなどの危険物や可燃性ガスを利用した製品は、私たちの生活の中で、なくてはならない身近なものです。

しかし、その保管や取扱を間違えると大きな火災や事故につながる恐れがあり、過去には使

用方法や保管方法を誤り、事故につながった例もあります。こ

れからの季節、気温の上昇とともに危険物は燃えやすい蒸気が

発生しやすくなり、火災などの事故につながる危険性が

高まります。危険物の怖さを、今一度考えて

みましょう。

問合先 泉州南広域消防本部 予防課 (☎469・0886 Fax 460・2119)

2119)



泉州南消防組合マスコットキャラクター「菊しまくん」

～無事故への 構え一分の 隙も無く～
2019年度危険物安全週間推進標語

赤十字運動月間

ご協力ください

日赤募金運動月間

日本赤十字社は、日本赤十字社法という法律に基づいて設置された法人で、赤十字の理念に

基づき、国内災害救援、国際活動、医療事業、血液事業、そして

社会福祉活動などの幅広い人道的活動を展開しています。

このような活動を迅速かつ機

動的に展開するための財源は、みなさんの寄付金(募金)によ

り支えられています。赤十字の理念や活動にご理解、ご協力をお願い

します。

問合先 地域共生推進課



日本赤十字社公式マスコットキャラクター



社会を明るくする運動

犯罪や非行を防止し、立ち直りを支える地域のチカラ

毎年、7月を強調月間として行われる「社会を明るくする運動」(社明運動)は、すべての国民が、犯罪の防止と罪を犯した人たちの更生について理解を

深め、それぞれの立場において力を合わせ、犯罪や非行のない

明るい社会を築くための全国的な運動です。法務省の主旨によ

り昭和26年から始まり、今年で69回目を迎えます。

強調月間には、泉佐野市・熊取町・田尻町の関係団体で組織

する泉佐野保護区推進委員会を中心に、様々な取組が行われま

す。青少年の非行防止と更生の

援助を行い、犯罪のない明るい社会を築くため、地域に理解と

協力の輪が広がるように呼びかけています。

問合先 地域共生推進課

日時 7月6日(土)午後1時～

場所 エブノ泉の森小ホール

内容

●オープニング：熊取中学校吹奏楽部による演奏

●講演会「再犯防止活動で未来をひらく」草刈健太郎さん(カンサイ建築工業株式会社代表取締役)

●式典、社明作文表彰

定員 450人(先着順)

問合先 地域共生推進課

※申込不要、参加無料

【お詫びと訂正】

広報いずみさの5月号18ページに掲載した「泉佐野元気塾(音楽介護予防教室)」の記事で、表中の日根野公民館の電話番号に誤りがありました。お詫びして次のとおり訂正いたします。

訂正 ☎460・3900

(正) ☎450・3900

問合先 地域共生推進課



かんくうNEWS

問合先 関西国際空港案内 (☎455-2500)
ホームページ <https://www.kansai-airport.or.jp/>

■G20大阪サミットに伴う交通規制等について

6月27日(木)～30日(日)はG20大阪サミット開催に伴い、空港連絡橋を含む高速道路や空港島内において、大規模・長時間の交通規制が予定されています。同期間中は、自家用車の利用をお控えいただき、規制の影響を受けにくい鉄道をご利用の上、十分な時間の余裕をもって空港へお越しく

ださい。また、関西国際空港および大阪国際空港では、空港保安対策を強化しており、旅客ターミナル入口において同期間中は、警察官による航空機利用の分かる航空チケット、Eチケット、航空予約券などの確認が実施されます。また、航空機チケットなどをお持ちでない方は、手荷物などの確認が行われますので、ご協力をお願いします。

なお同期間中は、関空展望ホールの閉鎖や、わくわく関空見学プランの休止も行われますので、予めご了承ください。



おめでとついでいます

憲法記念日知事表彰

市内の次のみなさんが表彰されました。(順不同、敬称略)

(5月3日付発令)

●産業功労者

平山 智章(労働関係)

濱野 美義(農林水産関係)

●公共関係功労者

中林 正恵(府政関係)

真瀬 三智広(市町村関係)

茶谷 佳行(教育関係)

森下 宏栄(地縁団体関係)

問合先 秘書課

小・中学校使用教科書

展示会

市教育委員会では、市立小・中学校で使用中の教科書などを展示しています。ぜひご覧ください。

展示期間(土・日曜日除く)

6月3日(月)～7月3日(水)

午前10時30分～午後3時

(正午～午後0時45分は閉館)

場所 泉佐野市教科書センター

(南中樫井476番地の2 南部

市民交流センター本館内)

問合先 学校教育課

※6月14日(金)以降は法定展示期間となっております。

暑さに負けないために

3つの習慣をお勧めします

昨年府内では、7,138人が熱中症により救急搬送されました。暑さから身を守るための3つの習慣をご紹介します。

●備える：暑さにつよい「からだづくり」

暑さに負けない体にするため、「暑くなる前の時期」から、ウォーキングなどの汗をかく運動を継続して行いましょう。

●気つく：暑さを知らせる「情報の活用」

「暑さ指数メール配信サービス」など、暑さの危険を知らせてくれる無料(*)サービスがあります。「大阪府暑さ対策情報ポータルサイト」で紹介していますので、ぜひ登録して、危険な暑さに備えましょう。

(*)情報取得にかかる通信料は利用者の負担となります。

●涼む：暑さをしのぐ「クーラーの利用」

暑さに対して自分の感覚だけに頼らず、部屋の温度や湿度を確認してクーラーの設定温度を調節しましょう(部屋の温度とクーラーの設定温度は異なる場合があります)。

問合先 大阪府環境農林水産部

エネルギー政策課 温暖化対策グループ(☎06・6210・9553 Fax 06・6210・9259)

食中毒は

家庭でも発生します

食中毒といえば、飲食店での食事が原因と思われるがちですが、毎日食べている家庭の食事でも発生しています。

家庭での発生では、症状が軽いと風邪や寝冷えなどと思われがちで、食中毒と気づかない例もあります。食中毒予防の3原則は、食中毒菌を「つけない・増やさない・やっつける」です。

●つけない基本は「手洗い」と「食材の仕上げ」

調理の前後は必ず手洗いをす。また、買い物をした後や冷蔵庫内では、食品の肉汁や魚などの水分が漏れないように、ビニール袋などにそれぞれ分けて包む。

●増やさない基本は「常温で長時間放置しない」

購入したらすぐに持ち帰り、冷蔵庫や冷凍庫に入れる。

●やっつける基本は「加熱」

肉などは、中までしっかりと熱を通す。

問合先 健康推進課

鶏肉は生で食べたなら

あかん！ピロバクター

大阪府内で発生した食中毒の半数以上が、カンピロバクターを原因とするものです。新鮮な鶏肉だから安全、ではありません！食中毒を防ぐには、肉の中心までしっかりと加熱しなければなりません。

みなさんも「生で食べたならあかん！ピロバクター」を守ってくださいね！



©2014 大阪府もずやん

トリ肉は 中までよく焼いてね！
カンピロバクター食中毒に注意やて！

問合先 泉佐野保健所 食品衛生課(☎464・9688)

青少年指導者講習会

青少年を指導するための基礎知識や技能を習得する講習会を行います。

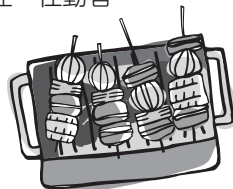
日時・場所	内容・講師
6月11日(火) 午後7時～9時 青少年課内プレイルーム	●開講式 ●「ゲーム指導について」 大阪体育大学
6月15日(土) 午前10時～午後3時 稲倉青少年野外活動センター	●「野外料理にチャレンジ」 大阪体育大学 持ち物 スリッパや室内用靴、タオル、ふきん、軍手、雨具(カッパなど)
7月17日(水) 午後7時～9時 泉佐野消防署(りんくう)5階研究室	●「救急法講習」 泉佐野消防署救急隊員 ●閉講式

対象 青少年育成指導者、こども会指導者、グループ活動のリーダーおよび青少年活動を志す16歳以上の市内在住・在勤者

材料費(6月15日のみ) 1,000円

申込・問合先

6月5日(木)までに学校教育課へ



市民後見人養成講座

オリエンテーション

市民後見人とは、家庭裁判所から成年後見人として選ばれた市民のことで、養成カリキュラムを修了し、後見人候補として名簿登録した人の中から選ばれるので、特別な資格は必要ありません。市民ならではの立場を生かした地域福祉活動を行なっています。

社会貢献への意欲と熱意のある人や、市民後見に関心のある人は、ぜひ参加してください。
※市民後見人になるためには、オリエンテーションへの参加が必要です。

日時 6月15日(土)

午後2時～4時

場所 レイクアルスタンプラザ・カワサキ生涯学習センター

内容 成年後見制度の概要、市民後見人活動の紹介、市民後見養成講座について

定員 100人(先着順)

申込 大阪府社会福祉協議会ホームページ

(http://www.osakafushiyakyo.or.jp) または地域共生推進課で申込書を入力し FAX または eメールで大阪府社会福祉協議会 権利擁護推進室 (Fax 06・6764・781

1 eメール: koken@pearl.ocn.ne.jp) へ
問合先 地域共生推進課
※受講無料

2019年度

家庭用燃料電池コージェネレーションシステム(エネファーム) 設置補助

市では、温室効果ガスの排出を抑制し、地球温暖化防止に寄与するため、所定の条件のもと、市内の住宅で家庭用燃料電池コージェネレーションシステム(エネファーム)を新たに設置し使用する人に、予算の範囲内で設置費用の一部を補助します。

対象システム 未使用品で、一般社団法人 燃料電池普及促進協会(FCA)が指定したものの対象者 対象システム設置場所に住民登録し、次のすべての要件を満たす市内在住者

●国(FCA)が実施するエネファーム導入に係る補助事業を行う
●自ら居住する住宅に対象システムを設置するか対象システム付き住宅を購入した
●2014年3月1日～2020年2月29日に対象システムを設置し、引渡しを受けた

●世帯全員が市税を滞納していない
●市補助金の交付を本人または同一世帯の人が受けていない
補助金額 5万円(定額)
補助予定件数 100件以内
申込・問合先 6月17日(月)～来年3月16日(月)に所定の申請書に必要事項を記入し、直接環境衛生課へ(郵送不可)
※申請書類は環境衛生課窓口で受け取るか市ホームページ(環境衛生課)からダウンロードしてください。添付書類など、詳しくは問い合わせてください。

コンビニ交付サービス

メンテナンスに伴う

サービスの一時停止

メンテナンスのため、コンビニ二交付サービスが一時停止します。ご不便をおかけしますが、ご理解ご協力をお願いします。

日時 6月20日(休)

午後5時30分～終日

停止内容 戸籍全部事項・個人事項証明書、戸籍の附票の写し

問合先 市民課



犬・猫の不妊・去勢手術料金の一部を助成します

狂犬病予防法に基づく犬の登録および狂犬病予防注射の接種の向上、犬や猫による生活環境被害の改善を目的として、犬・猫の不妊・去勢手術料金の一部を助成します。

注意事項

●手術を受ける前に、申請が必要で、すでに終わった手術は、対象になりません。
●獣医療法第三条に基づき開設の届出をしている大阪府内の診療施設での手術が対象です。

●申請手続きに犬・猫を同行させる必要はありません。

●助成数には限りがあります。
●申請・問合先 7月1日(月)以降の手術前に所定の申請書に必要な事項を記入し、直接健康推進課へ
※助成金額など、詳しくはホームページをご覧ください。
健康推進課へ問い合わせください。



情報公開制度・個人情報保護制度

問合先 総務課

開かれた市政の実現のため、市政に関する情報を公開する「情報公開制度」と、基本的人権を守るため、市の保有する市民のみなさんの個人情報に対して開示する「個人情報保護制度」を運用しています。

【平成30年度 運用状況】 (単位:件)

情報公開請求	全部公開	部分公開	非公開	不存在	取下げ
合計51	14	20	3	13	1
個人情報開示請求	全部開示	部分開示	非開示	不存在	取下げ
合計21	16	1	1	3	—

- 情報公開請求についての審査請求: 2件
- 個人情報開示請求についての審査請求: 0件
- 個人情報の誤りの訂正を求める「訂正の請求」: 0件
- 個人情報の記録の削除を求める「削除の請求」: 0件
- 個人情報の利用の停止を求める「利用停止の請求」: 0件
- 市が実施する個人情報取扱事務: 636件

【情報公開コーナー】

制度運用状況の詳細、行政資料の閲覧・コピー、知りたい情報の相談などに利用してください。

※申込不要、利用無料(コピー機の使用は実費が必要)

場所 市役所 2階エレベーター前

上級救命講習会

上級救命講習会とは、救命に必要な応急手当（基本的心肺蘇生法・AED使用法・異物除去法・止血法）およびその他の応急手当（傷病者の管理法・外傷習会）です。

なお、合計8時間のカリキュラムを履修し、かつ効果測定（実技および筆記）に合格した人には修了証を交付します。

日時 7月24日(水) 午前9時30分～午後5時30分

場所 泉州南広域消防本部5階 研修室（りんくう往來北1番地の20）

対象 当消防組合管内(泉佐野・泉南・阪南市、熊取・田尻・岬町)の在住・在勤・在学者

※お車でお越しの人は、近隣の有料駐車場をご利用ください。

定員 20人（先着順）

申込・問合せ先 7月10日(水)～17日(水)（土・日曜日除く）の午前9時～午後5時30分に電話（音声ガイダンスが流れますので4番「警備課」を押してください）・FAXで、泉州南広域消防本部 警備課（☎469・0119 Fax 460・2119）へ

※受講無料。ただし、あらかじめご自身で人工呼吸用携帯マスク（一方弁付呼気吹き込み用具）、三角巾を準備してください。

めご自身で人工呼吸用携帯マスク（一方弁付呼気吹き込み用具）、三角巾を準備してください。

生ごみ処理機の購入助成

家庭用生ごみ減量化等処理機器の購入費用を一部助成します。

対象 次のすべてに該当する前に環境衛生課で確認してください

- 購入後1年以内である
- 世帯員全員が市税を完納している（交付前に審査あり）
- 以前に助成を受けたことがあ

る場合は、前回から原則5年以上経過している

助成額 購入金額（消費税および地方消費税含む）の2分の1 ※千円未満の端数は切り捨て、上限は3万円

申請・問合せ先 所定の用紙に必要事項を記入し、購入金額が分かる領収書などの必要書類を添えて環境衛生課へ

※申請書・要綱などは環境衛生課ホームページ（<http://www.city.izumisano.lg.jp/kakukai/sekatsu/kankyo/menu/gomi.html>）からダウンロードできます。

長期保存冷蔵庫購入助成金

食品ロス削減を目的として、電圧印加式冷蔵庫など、氷点下で凍結することなく長期間に渡り食品を保管することが可能で、かつ鮮度を保持することができる食品保管庫を購入、設置する事業者に対して、1台あたり10万円の購入助成金を交付します。

対象 次のすべてに該当する前に環境衛生課で確認してください

- 購入後1年以内である
- 事業所が市税を完納している（交付前に審査あり）
- 以前に助成を受けたことがあ

る場合は、前回から原則5年以上経過している

申請・問合せ先 所定の用紙に必要事項を記入し、購入金額が分かる領収書などの必要書類を添えて環境衛生課へ

※申請書・要綱などは環境衛生課ホームページ（<http://www.city.izumisano.lg.jp/kakukai/sekatsu/kankyo/menu/gomi.html>）からダウンロードできます。

野外焼却（野焼き）は禁止です

禁止です

野外焼却の煙による悪臭などの苦情が数多く寄せられています。「廃棄物の処理及び清掃に関する法律」では、例外を除き「何人も廃棄物を焼却してはならない」となっています。

よりよい環境づくりにみなさんのご協力をお願いします。

【例外的に認められる場合】

- 震災、風水害その他の災害の予防、応急対策または復旧のために必要
- 風俗習慣上または宗教上の行

事を行うために必要

- 農業・林業・漁業を営むためにやむを得ないもの
- たき火など日常生活を営むうえで通常行われる草木などの焼却で、周辺地域の生活環境に与える影響が軽微

※例外的に認められた野外焼却を行うときでも、極力少量にとどめ、風の向き・強さ、時間帯などに十分配慮してください。周辺の生活環境などに影響を及ぼす恐れがあるときは、行政指導の対象となります。

問合せ先 環境衛生課

フンの放置は条例違反です

問合せ先 環境衛生課

犬を散歩させるとき、ほとんどの飼い主の人はフンを持ち帰っていますが、なかにはそのまま路上に放置したり、回収したフンの袋をよその生ごみ置場に放置したりして、周辺の人にはたいへんな迷惑となっています。フンを持ち帰るのは飼い主の責任です。また、フンの放置はポイ捨てと同じく泉佐野市環境美化推進条例で禁止されており、違反者には過料が科されることがあります。必ず持ち帰るようにしましょう。

また、野良猫のフン尿や鳴き声は、周辺の人にはたいへん苦痛です。みだりに餌やりを行うのはやめましょう。

犬や猫などのペットのフンは、古新聞などで包んだあとビニール袋に入れて、少量であれば可燃ごみとして処理できます。週2回の可燃ごみの日に、必ずご自宅の生ごみと一緒に市指定袋に入れて出してください。

マナーを守り、みなさんの協力ですっきりとしたまちをつくりましょう。



泉佐野市認知症高齢者等 個人賠償責任保険事業開始

被保険者（認知症のある高齢者）が、日常生活で他人にケガをさせたり、他人の財物を壊したりしたことなどにより、法律上の損害賠償責任を負った場合に、保険金の支払いを受ける事ができます。なお、泉佐野市が保険契約者となり、保険料全額を負担するため、被保険者の自己負担はありません。

【このような時に保険が適用されません】

- 線路内に立ち入って電車を止めてしまい、鉄道会社から振替輸送費用等の損害賠償を請求された。

- 自転車に乗っていて歩行者にぶつかり、相手にけがを負わせてしまった。

- 日常生活における事故で他人のものを壊してしまった。

補償内容 個人賠償責任保険（上限1億円）

※示談交渉サービス（被保険者に法律上の損害賠償責任が発生した場合、被保険者に代わって保険会社が示談交渉を行います。）付き

対象 左記の全てを満たす人
●泉佐野市徘徊高齢者等SOS

ネットワーク（*）に事前登録をしている

- 認知症の診断を受けている

- 泉佐野市に住所を有する満40歳以上

（*）泉佐野市徘徊高齢者等SOSネットワークとは：認知症などにより徘徊するおそれのある人の早期発見、保護を目的とした制度です。

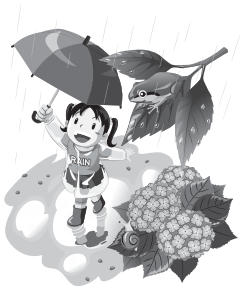
申込 6月10日（月）以降に受付を開始します。①②の手順で申し込んでください。

①基幹包括支援センターいずみさの泉佐野市徘徊高齢者等SOSネットワークの事前登録を行う。

※保険事業のみの加入はできません。

②認知症高齢者等個人賠償責任保険加入申請書と認知症であることが証明できる書類（認知症であることがわかる診断書またはそれに準ずる書類）を地域共生推進課に提出する。

問合せ先 地域共生推進課



特産品相互取扱協定 自治体紹介

本市と特産品協定を締結している自治体を紹介します。
問合せ先 農林水産課



④7 宮城県白石市



▶平成30年7月4日、山田裕一 白石市長（左）と協定を締結

白石市の特産品



- 面積：286.48km²
- 人口：34,027人・14,257世帯（平成31年3月31日現在）
- 市の木：ぶな ●市の花：やまぶき ●市の鳥：うぐいす

白石市は、東京から東北新幹線で約2時間の宮城蔵王の玄関口であり、昭和29年4月に市制施行しました。蔵王連峰の麓に位置し、白石川の清流など四季折々の豊かな自然に恵まれています。

市内には小原温泉、鎌先温泉があり、街中には、掘割や水路、商家の蔵など城下町らしい趣がみられ、平成7年には片倉家の居城であった白石城が城下町のシンボルとして復元されました。

特産品は、白石産のササニシキが有名で、現在、食味日本一の「しろいし米」復活プロジェクトや白いトウモロコシなど農産物のブランド化を進めています。さらに、蔵王連峰の伏流水でつくる日本酒や約400年も続く白石の郷土の味「温麺（うーめん）」があります。また、伝統工芸品として、ロクロ模様と花柄が特徴の「弥治郎こけし」で知られています。

白石市は、「住みたいまち」「住み続けたいまち」「市民の笑顔あふれる白石」の実現を目指して、まちづくりを進めています。



国民健康保険 国民年金

問合先 国保年金課

平成31（令和元）年度

国民健康保険 保険料率が決まりました

平成30年度から都道府県と市町村がともに保険者となり、都道府県が財政運営の責任主体となることで、安定的な財政運営や効率的な事業運営において、中心的な役割を担うこととなりました。また、保険料率は府内で同じ世帯構成・所得水準であれば同じ保険料となるよう、府

平成31（令和元）年度 国民健康保険料率

区分	算定基礎	医療分	後期高齢者 支援金分	介護分
所得割	平成30年中の 基準総所得金額 に対して	8.57%	2.69%	2.58%
均等割	被保険者 1人あたり	29,713円	9,249円	19,134円
平等割	1世帯あたり	31,799円	9,898円	—
賦課限度額		58万円	19万円	16万円

が統一した市町村標準保険料率となっております。

平成31年度の国民健康保険料の料率は、別表のとおりです。

【介護分保険料】

40歳以上65歳未満の人は介護保険第2号被保険者となり、介護分保険料が合わせて賦課されます。

※6月以降に40歳に到達する人は、40歳到達月の翌月に介護分保険料が加算され、納付する保険料が変更となります。

来年3月までに65歳に到達する場合は、到達月の前月までの介護分保険料を10回の納期に分割し納付通知書に含めています。



■低所得者世帯に対する

経過措置

国保広域化前（平成29年度）の保険料率と比較すると、標準保険料率は所得割の合計率が減少となっているものの、均等割・平等割額が増額となっております。

全体的に保険料負担が増加する低所得者世帯に対して、急激な保険料負担の増加を抑制するため本市独自の経過措置減免を実施します。

※詳しくは当初納付通知書に同封の「泉佐野市国民健康保険料について」のチラシをご覧ください。

■納付通知書を6月中旬に送付

【特別徴収（年金天引き）】

次の条件をすべて満たす場合は、原則として世帯主の年金から保険料を天引きします。

対象条件

- 世帯主が国民健康保険加入者で今年度中に75歳に到達しない
 - 国民健康保険加入者が全員65歳以上75歳未満の世帯である
 - 世帯主（納付義務者）の特別徴収対象年金が年額18万円以上で、国民健康保険料と介護保険料の合算額が特別徴収対象年金額の2分の1を超えない
- ※複数の年金を受給している場合は、年金の合計が年額18万円以上でも特別徴収にならないことがあります。また、特別徴収対象でも介護保険料の決定により、特別徴収から普通徴収に変更となる場合があります。

【普通徴収】

納付書や口座振替で納付しま

す。納期は6月～翌年3月の各月（全10回）です。全納と各期別の納付書（単票式）を納付通知書に同封しています。納付前に全納分か各期分かを確認し、必ず納期限内に納めてください。

□座振替で納付している場合は、指定口座の残高確認をお願いします。



国民健康保険料の納付

■納付は必ず納期限内に

保険料の納付が納期限を過ぎると、督促手数料や延滞金をあわせて納めていただくことになります。

また、未納の状態が続くと、納期限までに納めた人との公平を保つため、やむを得ず、滞納している人の財産（不動産・預貯金・給料など）を調査し、差し押えることもあります。保険料は納期限内に納めましょう。

■便利な口座振替のご利用を

保険料を年金から差し引いて納付している人以外は、原則、口座振替での納付をお願いしています。口座振替による保険料の納付は、残高確認をしておけば納付時に金融機関などに行く必要がなく、納め忘れもありません。

また、保険料の還付が発生した場合には、口座への振込で還付します。還付のたびに申請や来庁の必要もありません。国保年金課窓口では、専用端末機にキャッシュカードを通して暗証番号を入力することで、口座振替の手続きができます。（大阪泉州農業協同組合、近畿労働

金庫は除く）

※一部取り扱いできないカードもありますので、詳しくは問い合わせてください。

■国民健康保険料が

コンビニで納付できません

バーコード付の納付書であれば、納付書裏面に記載したコンビニで、曜日や時間を気にせず納付することができます。

【次のような納付書は

「コンビニで利用できません」

- バーコードが無い
- 金額が訂正されている
- 傷みや汚れなどでバーコードが読み取れない
- 1枚の金額が30万円を超えている

※これらの納付書で納める場合は、金融機関・郵便局・市役所の窓口を利用してください。

■納付相談を受け付けています

特別な事情で納期限内に保険料の納付が難しいときは、早めに相談してください。次の事由に該当する場合は、申請により保険料の減免を受けられる場合があります。

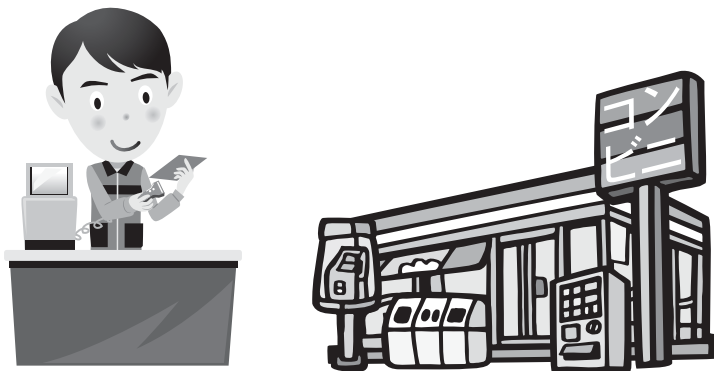
【減免事由（府内統一基準）】

- ①災害により居住する住宅について著しい損害をつけたとき

②事業の休廃止、失業などにより、所得が著しく減少したとき
※減少後の所得に基づき算出される保険料額が、賦課限度額を超えている場合を除く

③被保険者が刑事施設、労務場などの施設に拘禁されたとき

④被保険者の資格取得日において65歳以上の人で、資格取得前日に各被用者保険などの被保険者（当該資格を取得した日において、高齢者の医療の確保に関する法律の規定による被保険者となつた人に限る）の被扶養者であった人



国民年金の任意加入

日本に住む20歳以上60歳未満の人（60歳未満の老齢・退職年金の受給権者除く）は、国民年金に加入し保険料を40年間納めることで満額の老齢基礎年金を65歳から受給できます。

しかし、国民年金に加入しなかった期間・保険料を納め忘れた期間・免除された期間があるために、満額の老齢基礎年金（平成31〔令和元〕年度 780,100円）を受けることができない人や、年金を受けるための必要な期間（*）を満たしていない人で、次のいずれかに該当する場合は申請日から任意加入することができます。

- ①日本国内に住所のある60歳以上65歳未満の人 ※老齢基礎年金の「繰上げ支給」を受けている人は除く
- ②60歳未満の老齢（退職）年金受給者
- ③海外に住んでいる20歳以上65歳未満の日本人
- ④日本国内に住んでいる65歳以上70歳未満の人
- ⑤海外に住んでいる65歳以上70歳未満の日本人

※④⑤については昭和40年4月1日以前に生まれ、老齢（退職）年金を受けるために必要な期間を満たしていない人に限る

必要なもの マイナンバーカード（通知カード）または年金手帳（基礎年金番号通知書）、預貯金通帳と届出印（任意加入時の保険料の納付方法は原則口座振替）

※戸籍謄本などが必要な場合もあります。詳しくは問い合わせてください。

問合せ先 国保年金課

（*）必要な期間…保険料を納めた期間と免除（一部免除は納付期間）された期間を合計して原則10年以上



税

税務署からのお知らせ 消費税軽減税率制度

説明会を開催します

10月1日から、「酒類・外食を除く飲食料品」および「週2回以上発行される新聞」を対象に消費税の軽減税率制度が実施されます。

軽減税率制度は、飲食料品などの軽減税率対象品目を取り扱う事業者の人だけでなく、すべての事業者の人に関係があり、準備が必要となります。

左記の日程で消費税の軽減税率制度（軽減税率対象品目の内容など）に関する説明会を開催しますので、ぜひ参加してください。

日時 6月19日(水)・20日(木)
午後2時30分～4時

場所 泉佐野納税協会 3階会議室(口根野36003番地の3)
※会場に駐車場はありませんので公共交通機関などを利用してください。

定員 各80人(先着順)

問合先 泉佐野税務署 法人課税

第一部門 (☎462・3471)

※電話の際は、音声ガイドン

スに沿って「2」を選択してください。申込不要、参加無料。各地で行っている説明会の開催日程については、国税庁ホームページ(<http://www.nta.go.jp/taxes/shiraberu/zeimokubetsu/shohi/keigen/zeirtsu/06.htm>)をご覧ください。



▲QRコード



6月6日(木)に市・府民税の納税通知書を送付します

問合先 税務課

納期限までに金融機関(銀行・農協・郵便局など)、コンビニ、市役所などで納付してください。(年税額の一括納付もできます)

口座振替を利用している場合は、指定口座の残額確認をお願いします。(領収書は送付しませんので、通帳を記帳し確認してください)

【納期限内に納めましょう】

納期限までに納税しない場合は、本来納めるべき税額のほかに延滞金をあわせて納めていただくことになります。必ず期限内に納めてください。

【納め忘れのない口座振替をご利用ください】

新たに口座振替を希望する人は、通知書に同封の申込書を利用してください。(期別納付2期分から利用できます。期限までに申し込んでください)

◆市・府民税の納め方

【普通徴収】

事業所得者、年金所得者、会社を退職した人などが金融機関などで納税する方法です。

納税通知書により、6・8・10・12月(4回)に分けて納めます。

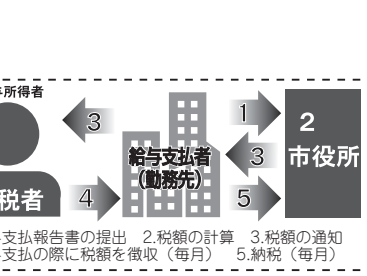
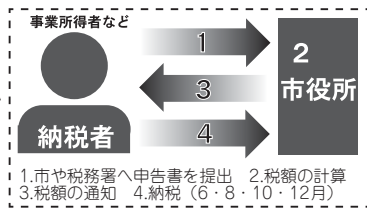
【給与からの特別徴収】

給与支払者(勤務先)が給与支払時に引き落とした税金を、給与所得者にかわり市に納入する納税方法です。6月～翌年5月の12ヵ月で徴収します。

【公的年金からの特別徴収(引き落とし)】

年金支払者(日本年金機構など)が年金から引き落としとして市へ納入します。

対象 今年4月1日現在、65歳以上で老齢基礎年金などの受給者



※老齢基礎年金額が18万円未満の人や特別徴収税額が老齢基礎年金額を超える人は対象外

■特別徴収される税額

公的年金に係る所得に対する市・府民税の所得割額および均等割額

※給与所得・事業所得などに係る市・府民税は、引き落とし対象外

■特別徴収の方法

●今年度(新たに対象となった年度)…年税額の4分の1ずつを6・8月に納付書で納付し、残りの年税額の3分の1ずつを10・12月、翌年2月の年金から引き落としします。

●2年目以降…前年度の年税額の6分の1ずつを、4・6・8月の年金から引き落とし(仮徴収)します。本年度の年税額から仮徴収した税額を差し引いた残りの3分の1ずつを10・12月、翌年2月の年金から引き落としします。

■特別徴収が中止となる場合

特別徴収開始後に、市外へ転出、税額の変更、年金の支給停止などが発生した場合は、特別徴収が中止となり、未納分は納付書での納付となります。

※市外への転出、税額の変更が発生した場合でも一定の要件のもと、特別徴収が継続されます。

【減免制度】

解雇による失業のため所得が皆無になるなどで、市・府民税の納付が困難な人は、所得状況などにより税が減額されることがあります。納期限(今年度1期分からの場合は7月1日(月))までに申請してください。

※自己都合や雇用期間満了による退職は対象外です。

■個人の市・府民税課税証明書の発行

市役所税務課窓口で6月3日(月)、コンビニで6月1日(土)より発行可能となります。詳しくは、税務課へ問い合わせてください。

※5月30日(木)はメンテナンスのため、終日コンビニでの課税証明書の発行ができません。

詳しくは、市・府民税の納税通知書に同封される「市・府民税のしおり」または税務課のホームページをご覧ください。

泉佐野市の友好都市 東阿県の紹介

ちよう かん
国際交流員 趙 鑑 通信
你好! ニイハオ!
(中国語で「こんにちは」)

平成31年3月24日、泉佐野市と中国山東省東阿県(とうあけん)は友好都市提携協定書の締結を行いました。

【交流の縁】

数年前、東阿県の貿易会社社長が出張で日本に来た時、通訳が同行できませんでした。社長は日本語が分からず関西空港で迷っていました。とても心細い時、ある泉佐野市民に出会い、彼らは翻訳ソフトウェアを通じて意思疎通を

図りました。社長は感謝をこめて彼らを東阿県に招待し、彼らは東阿県に行き友達になり、グループ同士での民間交流に発展しました。

東阿県がこの交流に関心を持ち、東阿県と泉佐野市の間で友好交流に向けた協議が始まり、泉佐野市からも代表団を派遣しました。そして今年3月東阿県代表団が泉佐野市を訪れ、泉佐野市長と東阿県長が友好都市提携協定書に調印しました。

【東阿県の紹介】

東阿県は中華人民共和国 山東省 聊城市 (りょうじょうし) に位置する県。面積799km²総人口45万人(2018年現在)。東阿県は歴史のある県で、秦王朝時代に県が置かれてから2,000年以上の歴史があります。三国時代曹操の息子曹植の墓があり、歴史遺産の宝庫です。

特産品の阿膠(あきょう)は3,000年以上の歴史を持ち、「山東三珍」の称号を授与されました。「阿膠(中国語でオージャオ)」は生薬の一種で、ロバの皮を水で加熱抽出して作られるにかわ(ゼラチン)のこと。血液機能を高める効果があり、主に貧血や婦人病への処方や美容のため用いられています。楊貴妃も愛用していたと伝えられています。



▲阿膠

東阿県には中国で最大の阿膠製品の製造会社があり、日本の大学や企業とも協力し、阿膠製品の開発と製造を行っています。東阿県の水は高品質で、ミネラルが豊富な水の比重は1.0038と、1m³あたりの重さが標準のものより約2~3kg重たく、天然の高品質のミネラルウォーターと認定されています。温泉もひとつあります。安定した水温と水量を備え、曲山温泉と呼ばれています。

今回、東阿県と泉佐野市は友好都市になりました。両都市の友好的発展の新たな章を開き、双方の長所を十分に発揮し、文化観光、健康、医療、教育、経済貿易の協働が促進されることを願います。

今月の中国語…阿胶(オー ジャオ): 阿膠

东阿县(ドン ア シン): 東阿県

温泉(ウェン チウアン): 温泉

▶ 国際交流員の趙鑑



第23回 モンゴル国際草原マラソン

世界で唯一のユニークな「草原マラソン」大会が、本市と友好関係にあるトゥブ県で開催されています。
※年齢など、参加資格は問いません(主催者側は、万一の事故の責任は負いません)。

開催日 9月8日(日)

場所 モンゴル国トゥブ県内の大草原

種目 3km、5km、10km、ハーフ

参加費 12,000円 ※別途、渡航費用・滞在費用などが必要

主催 モンゴル陸上競技連盟

共催 モンゴル国トゥブ県

申込・問合せ先 8月8日(休)までにモンゴル国際草原マラソン日本事務局(☎06-6941-2266 ホームページ:
<http://mongolia-marathon.org/>)へ





いずみさの昔と今 第282回

「里井浮丘について③」

過去2回にわたって浮丘を紹介してきましたが、最終回となる今回は浮丘の晩年について紹介します。

文政6（1823）年に家督を継いで以降、長らく里井治右衛門家長として家業に村政にと目まぐるしい日々を過ごした浮丘ですが、いよいよ引退を決意します。安政6（1859）年、家督を息子の孝準（たかのり）へ譲り、空いた時間で学問に励むことにしたと「快園私抄」を著したることのやうに記しています。

浮丘は、忙しかった時間を取り戻すかのように書物を写し、歌を詠み、晩年を過ごしています。しかし、浮丘が家督を譲った後、翌年の万延元（1860）年には、長らく交友してきた斎藤樂亭が死去、またこの年の前後には交流のあった池内陶所が殺害され、鈴木重胤（皇学論者）が江戸自宅で刺殺され、藤本鉄石は天誅組拳兵により討死し、貫名海屋・広瀬旭荘も没し、浮丘の身の回りから相次いで知人が亡くなりました。

知人の死が浮丘の心に陰を落としたであろうことは想像に難くありません。事実、浮丘がこの頃に詠んだ歌には寂寥感が漂う歌が少なくありません。浮丘

は、文久2（1862）年に右足を怪我して以後杖を使うようになり、自身の肉体の衰えもその寂寥感に拍車をかけたと思われまふ。

浮丘が残した書状のうち、最後の筆と思われるものが現存しており、現在開催中の春季特別展にて展示しています。展示中のこの書状は、浮丘が亡くなる直前、慶応2（1866）年に日根対山へ宛てて書いた書状で、対山の家が風で破損したことを案じており、そのほか、体の衰えからぶどう汁や梨の汁くらいしか喉を通らず、菊花をみることもできないと嘆いています。対山の家については、恐らく別の書状で対山から浮丘に屋敷修繕費の借用をお願いしたと思われ、浮丘は老いてなお快く修繕費の貸出を承知しており、浮丘が死の直前まで対山を援助していたことがわかります。

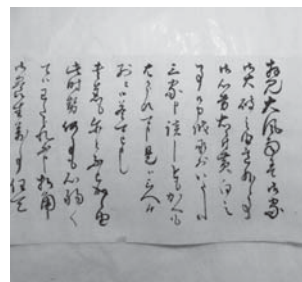
この書状後半には50余年にわたる交友が、今は懐かしいと述べており、浮丘の対山への交友が生半可なものではなかったことが伝わってきます。対山に対しては長生きして名を馳せてほしいとまるで遺言を残すかのように記しています。

浮丘は、慶応2年の9月に67歳でこの世を去りました。激動

の幕末を生きた里井浮丘という人物は非常に大きな役割を果たしたといえます。

彼の知識人としての一面は近隣だけではなく、京都・大坂を中心とした全国各地の思想家、学問家にも影響を及ぼしました。また、廻船問屋として培った経済力を活かして書画を収集し、公開する姿は現代の博物館・図書館のようです。

佐野浦の食野・唐金家だけでなく、湊浦の商人が築いた経済力も文化教養に活かされ、また彼らの人脈が泉州だけでなく京都・大坂、更にはもっと広範囲に展開していたことがわかります。商業の街泉佐野を支えた商人は、佐野の教養文化をもその経済力で支えたといえるでしょう。



▲対山に宛てた浮丘の書状

レイクアルスタープラザ・カワサキ歴史館いずみさの
 ☎469-7140 Fax469-7141
 休館日 月曜日、祝日（祝日が月曜日の場合は月曜日が火曜日が休館日）
 開館時間 午前9時～午後5時（入館は午後4時30分まで）
 入館料 無料

消費生活センターだより
 見守りリー→
 相談はお早めにセンターへ!!
 相談受付 午前9時～午後4時30分
 南海線「泉佐野」駅前 ☎469-2240

ウォーターサーバーの契約は慎重に！

ウォーター料（千円）は毎月必要で、水の購入を1ヵ月飛ばすと翌月に2ヵ月分支払うことになるのに、担当者は水の代のレンタル料の料金で説明していた。

センターから事業者者に電話をして、相談者の申出を伝えた。事業者から「契約内容に不足はない、契約書のレ点（チェック）は契約者がした」との返答があったので、相談者に再確認したところ、契約書のチェックは担当者がしたとのことだった。

改めて事業者者に「契約書のチェックの件」と「2ヵ月毎に支払う金額の説明が間違っていたこと」は問題であると再考を促した。その結果、解約料は不要となった。

●契約期間（2年や3年）の縛りがあり、中途解約の場合が多い。水の料金、サーバーレンタル料、メンテナンス料金、配送料金などを規約でよく確かめましょう。月々の電気料金もかかります。

●トラブルとしては解約料に関する相談が多く、そのほか水漏れがする、かび臭い、思ったより大きくて置く場所がない、水が余って飲みきれない、音が気になるなどの相談があります。勧められるままにその場で契約しないで、よく検討しましょう。

困った時は、消費生活センターにご相談ください。

いずみさの
教 育



問合先
学校教育課

英語を使って楽しくコミュニケーション！

小・中学校外国語教育

今、小・中学校の外国語教育が大きく変わろうとしています。来年度には、小学校学習指導要領（平成29年3月告示）の全面実施により、小学3・4年生で年間35時間の外国語活動、5・6年生で年間70時間の外国語科の授業を教科として初めて実施することとなっております。本市の小学校においても段階的に取組を進めているところです。

今年度については、各小学校でALIT（外国語指導助手）が授業に参加する機会が増え、授業ではALITが担任の先生と英語で会話をする場面が多くなり、児童とやりとりする時もたくさん英語を使うなど、児童が楽しく活動しながら自然と英語に触れる機会が多くなっています。

また、小学校で行われる外国語教育を受けて、令和3年度には中学校学習指導要領（平成29年3月告示）の全面実施により、中学校英語科の授業では、生徒が学ぶ語数が現行の1,200語程度から、1,600〜1,800語程度に増加することとなり、自分の気持ちをより豊かな表現で伝えることが出来るようになっていきます。本市の中学校においても昨年度より、英語を使っ

て自分の気持ちや考えを表現する力を向上させるため、各校において共通のスピーキングテストを実施しています。

今まで行われてきた外国語教育の中では、語彙や文法などの知識がどれだけ身に付いたかが大切にされてきましたが、これからの外国語教育では身に付けた知識や技能を実際でのコミュニケーションの中でどう活用するかが重要となります。さらに、平成31年度全国学力・学習状況調査（中学校英語）の中ではICTを活用し、初めて「話すこと」調査が実施されるなど、すでに変わろうとしています。

小・中学校の外国語教育では、発達段階に応じて学習内容や指導方法には違いがあるものの、9年間を通じて児童・生徒の英語を使ったコミュニケーション力を育成することが目標とされています。児童・生徒が英語を理解することや、表現することだけで終わるのではなく、英語を使ってお互いに気持ちや考えを楽しく伝え合うことができるよう、これからも泉佐野市の外国語教育の取組を進めていきます。

学校園紹介



地域に支えられて
～長南小学校～

本校では、人権という柱を中心に各学年に応じた、地域のみなさんに支えられた取組がたくさんあります。

今回は、1年生から3年生の取組の一部を紹介します。

●1年生の取組…1年生は、まず、身近な地域に出て、公園や遊び場所、お店をさがすことによって、自分たちの周りには素敵なものがたくさんあることに気付き、感じるように、取組を計画します。



また、こども園の子どもたちとも交流を進めています。

●2年生の取組…2年生は、1年生よりさらに範囲を広げ「町たんけん」に出かけます。そこで働く地域のみなさんの様子を見て仕事に対する思いや願いを知り、その人たちに、自分たちが支えられていることを感じます。

また、「むかしあそび交流会」を計画し、地域のみなさん、特に高齢の人と「昔あそび」を通して交流を深めています。



ただ遊ぶだけではなく、お話を聞かせていただき、色々な知恵を学びます。交流会の受付や案内、いわゆる接待を通して、地域のみなさんの優しさや温かさを感じることが出来ます。

●3年生の取組…3年生は、地域にある様々な施設を見学させてもらいます。身近な施設を調べることで、地域のみなさんの願いやだれもが住みやすい町にするための努力や工夫を知り、自分たちの生活を振り返ります。思いやりのある行動ができる子どもたちへと育ってほしいと願っています。



活気ある佐野中づくり！
～佐野中学校～

平成31年度の入学式が春爛漫、校庭の桜やチューリップ、ビオラなどが咲き誇る中、4月5日に行われました。

今年度の新入生204人を受け入れ、本校は生徒数690人でスタートしました。学校の教育目標は「人権尊重の精神に満ちた、心豊かな人間の育成」、校訓は「自主」「協力」「健康」「希望」です。



1年生は5月に貝塚市の府立少年自然の家へ宿泊学習を行いました。これからの仲間づくりの基盤をつくる大切な行事になりました。

2年生は9月12日・13日の2日間で職場体験学習を予定しています。校区内や校区外のお店や会社で、仕事を体験する取組です。

3年生は6月2日から2泊3日で奥飛騨へ修学旅行に行きます。仲間の良いところもたくさん発見でき、楽しい思い出に残る修学旅行になることでしょう。

学校行事として生徒たちは9月の体育大会、10月の合唱コンクールに各クラス団結して優勝を目指します。生徒たちの真剣な眼差し、躍動する姿に観る人は感動します。

また、佐野中学校では保護者のみなさんや地域の人との協働で様々な活動に取り組んでいます。年3回の青少年指導員主催の環境浄化活動、秋のすこやかネットさの主催の「すこやかフェスタさの」などがあります。これからも学校、保護者、地域のみなさんの総力で活気ある佐野中学校づくりにご協力をお願いします。



人権の広場

じんけんひろば

6月23日～29日は

男女共同参画週間

〔2019年度内閣府キャッチフレーズ〕

〔男女共同参画「学」〕

〔知る学が考える私の人生私がつくる〕

男女共同参画社会とは、性別にとらわれないことなく、それぞれの個性や能力を発揮できる社会です。その社会づくりのためには、仕事と生活の調和（ワーク・ライフ・バランス）の実現が不可欠です。誰もが、子育てや介護が必要な時期など個人の置かれた状況に応じて多様で柔軟な働き方が選択でき、しかも公正な処遇が確保されていることが大切なことです。この週間を機に、みなさんも自身のワーク・ライフ・バランスについて考えてみませんか。

問合せ先 いずみさの女性センター ☎・Fax 469・7125



男女共同参画

登録しよう！本人通知制度

私たちの個人情報、知らない間に他人に取得され、ストーカー行為や結婚差別に悪用されるなど、多くの人権侵害が起きています。そこで、戸籍などの不正取得防止策の1つとして各市町村で本人通知制度が導入され、大阪府内ではすべての市町村でこの制度が採用されています。

本人通知制度とは、事前に登録しておく、第三者に戸籍謄本や住民票などが交付された場合、本人に通知が届く制度です。登録者の増加が、不正取得の防止につながります。

登録の受付は市民課で行っています。※請求者の情報のすべてを、お知らせするものではありません。

問合せ先 人権推進課



6月は「就職差別撤廃月間」
しない させない

就職差別

就職の面接で、本人や家族の出身地や職業、思想・信条などについて質問することは、本人に責任のない事項や本来自由であるべき事項で応募者を判断する事になり、就職差別につながるおそれがあります。

府では、月間中に次のような啓発に取り組みます。就職の機会均等を保障することの大切さについて、みなさんのご理解ご協力をお願いします。

【就職差別110番】

●相談専用電話番号

☎06・6210・9518

日時 6月3日(月)～28日(金) (閉

庁日を除く) 午前10時～午後6

時

●eメールによる相談

eメール: rosei-g04@shox.pr

afosaka.lg.jp

受付期間 6月1日(土)～30日(日)

問合せ先 府雇用推進室

(☎06・6210・9518)

泉佐野市人権を守る市民の会

2019年度学習会と総会

人権はいのちを守ること～わたしはわたしのままでいい～

日時 6月22日(土) 午後1時30分～ (受付: 午後1時～)

場所 エブノ泉の森 小ホール

※どなたでも参加できます。

内容・時間

●総会…午後1時30分～2時

●学習会…午後2時10分～3時50分

講演 LGBTと性の多様性 ～誰もが自分らしく生きられるために～

講師 砂川秀樹さん (文化人類学者)

問合せ先 泉佐野市人権を守る市民の会 (人権推進課内)

※入場無料、手話通訳あり。一時保育 (1歳～就学前・要予約) 希望者は6月14日(金)まで



▲砂川秀樹さん

講師プロフィール

1966年、沖縄県生まれ。東京大学大学院総合文化研究科満期退学。1990年よりHIV/AIDSの民間活動に参加し、94年より「ぶれいす東京」で活動。2000年に「東京レズビアン&ゲイパレード」の実行委員長、2005～2006年、2009～2010年に同パレードの母体団体TOKYO Prideの代表を務めた。2011～2016年、沖縄でLGBTに関する市民活動を行い、2013～2017年、「ピンクドット沖縄」を共同代表として実現。著書に「新宿二丁目の文化人類学」(太郎次郎社エディタス)、「カミングアウト」(朝日新聞出版社)、共編著に「カミングアウト・レターズ」(太郎次郎社エディタス)。

視覚障害者向け 対面朗読サービス 利用には事前の申込が必要です。詳しくはレイクアルスタープラザ・カワサキ中央図書館へお問い合わせください。



市立
図書館

【レイクアルスタープラザ・カワサキ中央図書館】
毎週月曜日、27日(木)は休館
開館時間 午前9時30分～午後7時(日曜・祝日は午後5時まで)
☎469-7130 Fax469-7131
【佐野・長南・日根野公民館 図書室】
毎週月曜日、27日(木)は休館
利用時間 午前9時30分～午後5時
佐野公民館 図書室 ☎463-6035 長南公民館 図書室 ☎465-1101
日根野公民館 図書室 ☎468-0808
【北部公民館図書室 ☎469-5171】
毎週日曜日、27日(木)は休館
利用時間 午前10時30分～午後6時



おはなし会

絵本の読み聞かせ、手遊びなどをします。

日時 6月19日(水)、7月3日(水) 午前11時～11時30分
場所 レイクアルスタープラザ・カワサキ中央図書館 2階視聴覚室
※申込不要、参加無料

蔵書点検について

毎年、6月に行っている蔵書点検について、今年は9月に行います。期間については改めてお知らせします。

ブックスタートボランティア講座
絵本を読んであげましょう

「もっと絵本が好きに!」「もっとところに届くことばに!」絵本に興味がある人、絵本を読んであげたい人など、どなたでもぜひお越しください。

日時 7月19日(金) 午後2時～3時30分
場所 レイクアルスタープラザ・カワサキ中央図書館 2階視聴覚室
定員 30人(先着順)
講師 森 ゆり子さん(NPO法人「絵本で子育て」センター理事長)
申込・問合せ先 6月5日(水)以降に健康推進課へ ※受講無料

「土曜子どもシアター」「午後のキネマ」については、24ページ「イベントインフォメーション」をご覧ください。

日曜・祝日おはなし会

絵本の読み聞かせや紙しばいなどを行います。おはなし会に来たことがない人、大歓迎! 絵本の楽しみ方や読み聞かせにおすすめの絵本の紹介もあります。ご家族そろって気軽にご参加ください。

日時 6月16日(日) 午後2時～3時
場所 レイクアルスタープラザ・カワサキ中央図書館 2階視聴覚室
定員 50人(先着順)
出演 紙ひこうき
※申込不要、参加無料



新着図書案内

- 【一般書】
▶ニムロッド(上田岳弘) ▶プラスチックの祈り(白石一文)
- 【児童書】
▶ちいさなエリオット たまにはとくへ(マイク・クラトウ) ▶こわ〜い!? わる〜い!?おばげ虫(むらい かよ)

※上記以外の新着図書については、お問い合わせください。

移動図書館 いちよう号巡回表 ※交通事情・天候などにより、遅れたり予定を変更したりする場合があります。

ステーション名	6月	7月	曜日	時間(午後)	ステーション名	6月	7月	曜日	時間(午後)
末広小学校正門	19日	10日 31日	水	1時00分～2時00分	府宮鶴原中央住宅集会所	21日	12日	金	2時10分～3時10分
長滝町会館	19日	10日 31日		2時20分～3時20分	上瓦屋ちびっこ広場	21日	12日		3時30分～4時30分
上大木河原織布前	19日	10日 31日		3時50分～4時30分	大木小学校運動場前	7日 28日	19日		1時10分～2時10分
第三小学校	12日	3日 24日		1時00分～2時00分	府宮長滝住宅集会所	7日 28日	19日		2時40分～3時40分
府宮泉ヶ丘住宅集会所	12日	3日 24日	木	2時40分～3時40分	府宮佐野台住宅 一斉清掃ゴミ置き場前	1日 22日	13日	土	1時15分～2時15分
佐野台小学校東門	5日 26日	17日		1時25分～2時25分	貝田町会館	1日 22日	13日		2時30分～3時10分
上之郷小学校裏門	6日 20日	18日		1時10分～2時10分	新家町会館	1日 22日	13日		3時30分～4時30分
安松町会館	6日 20日	18日		2時30分～3時10分	榎井西町若宮神社境内	8日 29日	20日		1時00分～2時00分
西出町会館	13日	11日	土	2時20分～3時00分	府宮羽倉崎住宅 中央集会所	8日 29日	20日	2時15分～3時15分	
府宮鶴原北住宅集会所	13日	11日		3時30分～4時30分	湊町会館	8日 29日	20日	3時40分～4時30分	
日新小学校南門	14日	5日 26日		金	1時10分～2時10分	羽倉崎実行組合集会所(旧JA 大阪泉州羽倉崎支店) 駐車場	15日	6日 27日	1時20分～2時00分
野々地蔵町内会館	14日	5日 26日			2時50分～3時30分	いこらも〜る泉佐野 臨時駐車場	15日	6日 27日	2時20分～3時20分
土丸長生会館	14日	5日 26日	3時50分～4時30分		北中ちびっこ広場	15日	6日 27日	3時30分～4時30分	



政府主催慰霊巡拝

4月号でお知らせした政府主催の慰霊巡拝について、硫黄島の日程が決まりました。

巡拝実施地域

- ① 硫黄島（1次）
- ② 硫黄島（2次）

実施予定時期

- ① 11月12日(火)・13日(水)
- ② 来年2月18日(火)・19日(水)

対象 戦没者の遺族（配偶者

〔再婚した者を除く〕、父母、子、兄弟姉妹、参加する子・兄弟姉妹の配偶者、孫、甥姪）で原則80歳以下の健康状態の良い人 ※初参加の遺族が優先

申込締切日

- ① 7月24日(水)
- ② 10月11日(金)

問合せ先 地域共生推進課

※詳しくは問い合わせてください。

集団がん検診（予約制・先着順）

～元気で「もしも」のためです～（健康マイレージ対象）



問合せ先 健康推進課

日時・種別 表のとおり

申込期間	実施日	時間	場 所	がん検診の種別
①6月26日(水)～ 7月23日(火)	8月19日(月)	午前	健診センター（市役所本庁舎南側）	結核・肺、胃、大腸、乳、子宮
	8月20日(火)	午前	佐野中学校	結核・肺、胃、大腸
		夜間	北部市民交流センター本館	結核・肺、大腸、乳、子宮
	8月23日(金)	午前	健診センター（市役所本庁舎南側）	結核・肺、胃、大腸、乳、子宮
午後		土丸町会館・大木小学校	結核・肺、大腸	
②7月2日(火)～ 29日(月)	8月26日(月)	午後	健診センター（市役所本庁舎南側）	結核・肺、胃、大腸、乳、子宮
	8月29日(木)	午前	健診センター（市役所本庁舎南側）	結核・肺、胃、大腸、乳、子宮
		夜間	南部市民交流センター本館	結核・肺、大腸、乳、子宮
8月30日(金)	午前	健診センター（市役所本庁舎南側）	結核・肺、胃、大腸	

※受付時間：午前は9:00～11:50、午後は13:00～15:20、夜間は16:00～18:20（検診・日程により異なる）
予約時間は申込時にお知らせします。

申込

●先行予約受付 ～がん検診受診促進キャンペーン～（健康推進課での窓口予約）

電話での予約混雑をさけるため、5人以上の申込で通常の申込期間に先行して予約ができます。申込期間が同一であれば検診日は全員が同日でなくても構いません。

申込チラシに必要事項を記入し、代表者が先行予約受付日（①は6月17日(月)、②は6月24日(月)）に健康推進課へ5人分以上提出してください。予約結果はその場で代表者へお知らせします。

※申込チラシは市ホームページからダウンロードできます。

●インターネット予約 (<https://izumisano-sanokenkonavi.secure.force.com/>)

※右のインターネット予約用QRコードからもアクセスできます。



▲インターネット予約用QRコード

●電話予約

日曜日、祝日除く午前8時30分～午後7時にフリーダイヤル☎0120-188-489（聴覚障害の人限定 Fax461-4571）へ

※先行予約受付日以外の健康推進課窓口予約はありません。受付期間終了後でも、空き状況により再度インターネットで予約の受付を行う場合があります。変更・キャンセルは、申込期間内にフリーダイヤルまたはインターネットで

【結核・肺がん検診】

内容・費用 ●胸部レントゲン・無料
●喀痰細胞診（対象者のみ）・300円

対象 40歳以上の市民

【胃がん検診】

内容・費用 胃部エックス線検査・600円

対象 40歳以上の市民

※50歳以上の方は、指定医療機関で胃内視鏡検査（自己負担2,000円）を受診できます。ただし、胃内視鏡検査を受診すると次年度は胃がん検診は受診不可。

【大腸がん検診】※指定医療機関でも受診可

内容・費用 便潜血検査・無料

対象 40歳以上の市民

【乳がん検診】※指定医療機関でも受診可

内容・費用 マンモグラフィ（乳房エックス線検査）と視触診・1,100円

対象 40歳以上の女性の市民（平成30年4月1日以降に受診した人は不可）

【子宮がん検診】※指定医療機関でも受診可

内容・費用 細胞診と内診・800円

対象 20歳以上の女性の市民（平成30年4月1日以降に受診した人は不可）

※詳しくは広報5月号「守ろう健康 つくろう健康」をご覧ください。

歯周疾患検診

(健康マイレージ対象)

内容 問診、口腔内の診査、結果に基づくアドバイス ※検診は無料です。歯科治療ではありません。

対象 検診当日、満40・50・60・70歳の市民

受診回数 対象の年齢の期間中に1回

持ち物 健康手帳(持っている人)、健康保険証など

申込・問合先 直接、下表の医療機関へ

※開院・休院などの問い合わせは泉佐野市南歯科医師会事務局(月～金曜日 午前10時～午後3時 ☎469-0802)へ

住所	医療機関名	電話番号	住所	医療機関名	電話番号	住所	医療機関名	電話番号
葵町	矢野歯科診療所	469-9009	高松南	奥野歯科医院	464-2118	松原	きのした歯科	458-8811
市場	河村歯科医院	464-2705		すずき歯科医院	458-8241	南中岡本	境歯科医院	466-4874
上町	大野歯科医院	462-3127	鶴原	笠原歯科医院	461-1108		南中安松	中西歯科医院
	小川歯科医院	464-2207		鶴原奥野歯科診療所	464-2108	ふじや歯科医院		465-7508
	かつふじ歯科医院	469-3826	長滝	尚原歯科医院	463-4150	若宮町	まちや歯科医院	466-6070
	小谷歯科医院	469-6480		北野歯科医院	466-5856		カセタニ歯科医院	462-0231
	日根野谷歯科医院	464-7172		小北歯科医院	466-4108	泉州空港北	信貴歯科医院	464-5673
大宮	西田歯科医院	469-0077	羽倉崎	田中歯科医院	463-6471		よしだ歯科クリニック	493-3118
笠松	浜西歯科医院	462-8024		中井歯科医院	465-6480	田尻町	KIX DENTAL OFFICE 関空国際空港歯科診療所	456-8111
上瓦屋	岡本歯科医院	462-8164	羽倉崎上町	やすだ歯科	466-4182		岩谷歯科クリニック	466-6480
	箕西歯科医院	464-0881		岸村歯科医院	466-0911	瀧川歯科医院	465-3944	
新安松	道幸歯科医院	462-6419	日根野	イクタ歯科医院	469-2010	村正歯科医院	465-8143	
				石田歯科クリニック	450-0120			
				おつじ歯科医院	486-6480			
				目歯科医院	468-0550			
				庄司歯科医院	467-0056			

小・中学生着衣水泳体験会

着衣水泳の体験を通して水難事故から身を守ります。

開催日 7月27日(土) ※雨天決行

コース・時間・対象

●Aコース(個人) …午前8時50分～9時50分・市内の小中学生と保護者、中学生(小学生が参加の場合は、入水の有無にかかわらず保護者同伴で)

●Bコース(団体) …午前10時10分～11時10分・市内の子ども会などの団体

場所 佐野中学校プール

内容 着衣水泳の話と体験

定員 各30人(先着順)

講師 泉佐野市スポーツ推進委員

参加費 1人500円(保険料含む)

持ち物 水着、スイミングキャップ、ゴーグル、洗濯した私服、靴、ビーチサンダル、着替え

主催 泉佐野市スポーツ推進委員協議会

後援 泉佐野市教育委員会

申込・問合先 6月15日(土)～

7月13日(土)にスポーツ推進課へ

※当日、午前7時30分に暴風または大雨警報が発令されている場合は中止。雷などが発生した場合も中止となります。



スポーツ

スポーツ推進課

(J:COM末広体育館【市民総合体育館】内)

☎462-2000 Fax469-2286

受付: 午前9時～午後5時15分

(休館日と土・日曜日以外の祝日除く)

※電話はおかけまちがいのないようにご注意ください。

末広公園山側に

3オン3バスケットコーナーが

オープンしました!

無料の施設ですので利用者同士でゆずりあい、マナーを守って安全に利用してください。

日時 12月29日～来年1月3日除く午前9時～午後9時

※利用時間外は施設します。

問合先

道路公園課



保育園・認定こども園の遊びの教室

4月から始まった「遊びの教室」に空きがあります。

希望者は、下記の保育園・認定こども園に直接来園、または電話で申し込んでください。

日時 9月まで(実施曜日は下表のとおり)の午前10時～11時30分

対象 市内在宅の1歳6ヵ月～3歳児と保護者

申込・問合せ 6月7日(金)までに下記の希望する保育園・認定こども園へ

※応募多数の場合は、初めて参加する人を優先します。

保育園 ・認定こども園	住所	実施曜日	電話番号
清和	高松東1丁目10-16	第2水曜日	462-0972
鶴原	鶴原1033	第3木曜日	463-0065
あおい	長滝4067	第4木曜日	464-3466
泉ヶ丘	鶴原935-3	第3火曜日	463-0041
はるか	長滝1028	第1・3木曜日	467-0854



各種相談の案内

気軽に相談してください。なお、祝・休日にあたる時は変更する場合があります。

◎法律相談【予約制】

月曜日(第2月曜日除く)、第2水曜日
 13:00～16:45(1つの内容で1回限り)
 市役所1階相談室(問合せ:人権推進課)

◎労働相談【予約制】

第2木曜日 13:00～15:05(1つの内容で1回限り)
 市役所1階相談室(問合せ:人権推進課)

◎行政相談

第3月曜日 13:30～16:00(受付は15:30まで)
 市役所会議室(問合せ:人権推進課)

◎人権擁護委員による人権相談

第3月曜日 13:30～16:00(受付は15:30まで)
 市役所会議室ほか(問合せ:人権推進課)

◎総合生活相談(人権侵害・就労支援・進路 選択支援・生活相談)

●月～金曜日 9:30～16:30

人権推進課

南部市民交流センター本館(☎466-6464)

北部市民交流センター本館(☎464-5726)

まちの活性課(就労支援のみ ☎469-3131)

公益社団法人 泉佐野市人権協会
 (☎458-7444)

●第3土曜日 10:00～12:00【予約制】

申込・問合せ その週の月曜日までに人権推進課へ

◎女性のための電話相談(☎469-7402)

第1～4水曜日 10:00～12:00、13:00～15:00
 問合せ いずみさの女性センター(☎469-7125)

◎女性のための面接相談【予約制】

相談日・時間は予約時に問い合わせてください。
 夜間相談あり

問合せ いずみさの女性センター(☎469-7125)

◎経営相談【予約制】

6～2月の第2・4火曜日(8・12・2月は第1・3
 火曜日、10月は第2・5火曜日) 13:00～17:50
 消費生活センター

(問合せ:まちの活性課 ☎469-3131)

◎消費生活相談

月～金曜日 9:00～16:30

消費生活センター(☎469-2240)

◎司法書士総合相談【予約制】

水曜日 13:30～16:30 消費生活センター
 申込 大阪司法書士会(☎06-6943-6099)

受付 月～金曜日 10:00～16:00

◎行政書士相談(相続・遺言など)【予約制】

第4金曜日 13:00～16:00 市役所1階相談室
 申込 大阪府行政書士会泉州支部

(☎483-7373)

◎税理士による税務相談

第3水曜日(2・3月除く)

13:00～16:00(受付は15:30まで)

市役所1階相談室(問合せ:税務課)

◎国民健康保険料夜間納付相談

第3木曜日(祝日除く) 17:30～20:00

国保年金課

◎後期高齢者医療保険料夜間納付相談

第3木曜日(祝日除く) 17:30～20:00

国保年金課

◎家庭児童相談(☎463-1937)

月～金曜日 9:00～17:00

◎子どもフリーダイヤル(☎0120-510-783)

月～金曜日 9:00～17:00

◎育児相談

●月～金曜日 9:00～16:00

すえひろこども園(☎466-5826)

●月～金曜日 10:00～16:00

地域子育て支援センター(☎469-3700)

◎子育て電話相談

鶴原保育園(☎463-0065)

月～金曜日 10:00～16:00

◎母子・父子・寡婦家庭の相談

月～水・金曜日 9:00～17:00 子育て支援課

◎教育相談

●さわやかルーム(☎447-7312)

月～金曜日 10:15～15:30

●シャイン(☎464-8750)

月～金曜日 10:15～15:30

◎身障者相談

第2・4金曜日 13:00～15:00

社会福祉センター2階(問合せ:地域共生推進課)

◎知的障害児(者)よろず相談

第4金曜日 10:00～12:00

社会福祉センター2階(問合せ:地域共生推進課)

◎心配ごと相談

●月曜日(第4月曜日除く) 13:00～16:00

社会福祉センター2階相談室

●第4月曜日 シャッピーハウス(佐野公民館隣)

(問合せ:社会福祉協議会 ☎469-2155)

◎福祉総合相談

月～金曜日 8:45～17:15

社会福祉センター1階(問合せ:基幹包括支援セ

ンターいずみさの ☎464-2977 Fax462-5400)

◎赤ちゃん相談【予約制】

第3水曜日 9:30～11:00

健診センター(問合せ:健康推進課)

◎健康相談・栄養相談【予約制】

第3火曜日 9:30～12:00 健康推進課

◎肝炎ウイルス検査【予約制】

第1水曜日(祝日除く) 9:30～10:00

泉佐野保健所(☎462-7703)

◎HIV即日検査(希望者には梅毒即日検査 も実施・匿名可)

第1・3月曜日(祝日除く) 13:00～14:00

泉佐野保健所(☎462-7703)

◎こころの健康相談(アルコール依存症・ 認知症含む)【予約制】

月～金曜日(祝日除く) 9:00～17:45

泉佐野保健所(☎462-4600)

◎医療に関する相談

月～金曜日(祝日除く) 9:30～16:00

泉佐野保健所(☎462-7701)



乳児の結核予防接種 (BCG)

日時 6月20日(木)
午前9時30分～11時

場所 健診センター
(市役所本庁舎南側)

対象 平成30年6月21日～平成31年1月21日生まれの乳児

持ち物 予診票、母子健康手帳 (忘れると接種できません)

問合先 健康推進課

麻しん・風しん 混合ワクチン(MR)予防接種

この予防接種は、将来、進学・就職・海外への修学旅行や留学の時などに必要になる場合があるだけでなく、麻しん(はしか)や風しんにかからない、他の人にもうつさないためにも大変重要です。免疫を高めるために接種を受けましょう。麻しんまたは風しんの病気にかかったことがある人も、より免疫を高めるために受けることができます。

※かかったことが確定で単独のワクチン接種を希望される場合は、問い合わせてください。

対象

●MR1期…1歳の誕生日の前日～2歳の誕生日の前日

●MR2期…平成25年4月2日～平成26年4月1日生まれの子どもは、来年3月末までの接種期間(各医療機関の接種日により異なる)

※この期間を過ぎると定期接種として接種することができません。任意接種(全額自己負担)で受ける場合は、接種費用が約1万円必要となり健康被害を受けた場合の対応も異なります。

問合先 健康推進課

スタートの頃からの 離乳食講習会(予約制)

簡単に美味しく出来る離乳食の基本を紹介します。

日時 6月27日(木)
午後1時～2時15分

場所 次世代育成地域交流センター

定員 15人(先着順)

持ち物 母子健康手帳

申込・問合先 健康推進課

※講習会後、午後3時まで赤ちゃん交流会もしています。体重計測が自由にできます。「3回食の頃から」の次回は7月実施予定

お食事会(予約制)

～離乳食がうまく進まない
と悩んでいる人への教室～

自分の子どもの食事を持参し、一緒に食事をしながら、食事について困っている事への対応策を考えます。

日時 6月19日(木)
午前10時30分～11時30分

場所 健診センター
(市役所本庁舎南側)

対象 1歳6カ月までの子どもと保護者

定員 5人(先着順)

持ち物 子どもがいつも食べている食事、スプーンなどの食具、お茶、母子健康手帳、食事に必要な物など

申込・問合先 健康推進課

※会場では電子レンジのみ用意しています。食事会后、個別相談もできます。

市こどもの居場所づくり事業 こども食堂

みんなと一緒にご飯を食べたり、宿題をしたり、安らぎを感じられるような子どもの居場所を提供します。月に一度「農業体験」を実施しています。土に触れ、食物などを育てる体験ができます。採れた作物の試食をする時もあります。ぜひ参加してください。

【うちカフェ】

日時 毎週月・水・金曜日
午後3時～7時

【農業体験】

日時 6月15日(土) 午後2時～4時
持ち物 水筒、軍手、帽子

いずれも

場所 うちカフェ
(市場東2丁目326-7)

申込・問合先 サードプレイス
(中村 ☎090-6238-2345 eメール: info@the3rdplace.jp)

※詳しくは問い合わせてください。

毎月19日は「食育の日」

毎年6月は「食育月間」

誰かと一緒に食事をしよう。食を通して、コミュニケーションを図ろう。

問合先 健康推進課



「児童手当」現況届

現在、手当を受けている人は6月28日(金)までに「現況届」を提出してください。(5月末に郵送しています。)

現況届は、所得状況や養育状況を確認し、引き続き手当を受けることができるかを定める大切な届けで、提出がない場合、6月分以降の手当が受給できません。

※平成31年1月2日以降の転入者は所得証明も必要です。(マイナンバーの登録があれば、省略できる場合があります。)

【所得制限があります】

前年の所得が限度額を超えた場合の児童手当は、児童(中学生以下)1人につき一律5,000円(月額)になります。

【令和元年5月分までの手当を6月に支給します】

児童手当2～5月分を、6月10日(月)に振り込みます。指定口座で確認してください。

問合先 子育て支援課 ※公務員は勤務先へ

◆【手当額(月額)】

年齢など	手当額(月額)
0～3歳未満	一律 15,000円
3歳～小学生	(第1子・第2子) 10,000円 (第3子以降) 15,000円
中学生	一律 10,000円

◆ ※所得制限限度額を超えた場合…一律 5,000円

◆【所得制限限度額】

扶養親族等の数	限度額
なし	622万円
1人	660万円
2人以上	1人増えるごとに38万円を加算

◆ ※扶養親族等の数は住民税での扶養人数です。



【受付時間】

- レイクアルスタープラザ・カワサキ生涯学習センター、佐野・長南・日根野公民館
火～日曜日（祝・休日除く）午前9時～午後5時
- いずみさの女性センター 火～土曜日（祝・休日除く）午前9時～午後5時15分
- 北部・南部市民交流センター本館、北部公民館 月～金曜日（祝・休日除く）午前9時～午後5時
- 南部市民交流センター青少年センター 月～金曜日（祝・休日除く）午前9時～午後5時
- レイクアルスタープラザ・カワサキ歴史館いずみさの
火～日曜日（祝日除く。月曜日が祝日の場合は、月曜日と火曜日が休館）午前9時～午後5時
- J:COM末広体育館（市民総合体育館）
火～日曜日（祝日除く。日・月曜日が祝日の場合、火曜日は受付不可）午前9時～午後5時15分



※祝日の開館状況は各施設に問い合わせてください。
また、身体の障害などにより、配慮が必要な場合は申込時にお知らせください。

■たのしい大人のピアノ講座
楽譜が読めなくても大丈夫！初心者も大歓迎。

日時 6月20日（木）、7月4日（木）
18日（木）（全3回）

●午前10時～10時50分
●午前11時～11時50分

※いずれか選択

対象 16歳以上

定員 各12人（先着順）

講師 高野真理子さん（生涯学習センター登録クラブ講師）

楽譜代 100円

申込 6月6日（木）以降に電話、FAXで

■アンコール企画
浴衣の着付け講座
～帯の結び方も1日習得！～

夏の風物詩、浴衣の着付けと帯結びを学びませんか。最近着ていなくて…という人も今回受講して、また浴衣でお出かけしてみませんか。

日時 7月20日（日）
午後1時～2時30分

対象 中学生以上の女性
定員 20人（先着順）

文化・教養

レイクアルスタープラザ・カワサキ
生涯学習センター

☎4699・71220
FAX4699・71211

文化・教養

相談

歴史

健康

福祉

その他

歌声ハッピー
童謡・抒情歌など、楽しく歌って、心も体も若返りしましょう！

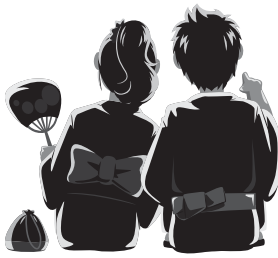
日時 第1・3金曜日
午後1時～3時

※活動時間に直接見学にお越しください。

キッズジュニアダンスクラブ
ダンスを始めたい人、もっと上手になりたい人、どなたでも大歓迎です！

日時 第1～5土曜日
午後3時15分～5時15分

問合せ 中川
☎090・5058・4678



講師 箱丸八重子さん（着付講師）
持ち物 浴衣、半幅帯、腰ひも3本、タオル、前板、輪ゴム5本
※浴衣で帰る人は下駄を持参してください。

申込 6月12日（水）以降に電話、FAXで。一時保育（若干名・先着順）あり、希望者は申込時に

※受講無料

（一財）泉佐野みどり推進機構
りんくう中央公園
☎4699・3332

■絵手紙教室
～クレヨンを使って 描いてみよう～

日時 6月17日（月）
午後1時30分～3時30分

定員 12人（先着順）

講師 前河直子さん（ゆーもあと）

受講料 1,500円（材料費含む）

申込 6月14日（金）まで

レイクアルスタープラザ・カワサキ中央図書館
☎4699・71330
FAX4699・71331

■土曜子どもシアター
「モンスター・ハウス」
毎月第2土曜日に子ども向け「映画会」を開催しています。

日時 6月8日（土）午後2時～
上映時間 91分

定員 80人（先着順）
※申込不要、参加無料

■午後のキネマ
「フォレスト・ガンパ 一期一会」
隔月第3土曜日に一般向け映画を上映しています。

日時 6月15日（土）午後1時30分～
上映時間 142分

定員 80人（先着順）
※申込不要、参加無料

癒されweek
開催日 (6月)
講座名

①15日（土）	ハーバリウム
②18日（火）	プリザーブドフラワー
③21日（金）	パーソナルカラー

時間
①午前10時30分～午後0時30分
②③午前10時30分～午後0時30分
午後1時30分～3時30分

定員 各12人（先着順）

講師 ①②太田知佳子さん（アトリエフルール）
③砂田里美さん（ハートルージュ）

受講料 各2,500円（材料費含む）

持ち物 ①②のみ）はさみ、持ち帰り用袋

申込 開催日の3日前まで



文化・教養 (つづき)

長南公民館

☎4655・0786
Fax 4655・1103

■水なすの浅漬け&簡単一品料理

これから旬を迎える水なす! 定番の浅漬けと一品料理を作りま

す。

日時 6月22日(出)
午前10時〜午後1時

対象 16歳以上

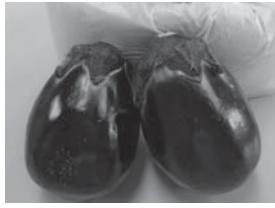
定員 16人(先着順)

材料費 1,000円

持ち物 エプロン、三角巾、ふきん、マスク、ぬか床を入れる桶またはバケツ(約30cm)

申込 6月4日(火)以降に電話、F

AXで。材料費の納入・キャンセルは6月15日(出)まで



■季節の料理

〜夏野菜を使った

クールダウンのレシピ〜

旬の食材や行事をテーマにした季節の料理を年4回シリーズで開催します。

日時 6月29日(出)
午前10時〜午後1時

メニュー 夏野菜たっぷりせ素

麺、タコと夏野菜のマリネ、春巻きの皮で作るサモサ、濃厚ココナッツプリン

対象 16歳以上

定員 16人(先着順)

講師 藤原あつ子さん(長南公民館登録クラブ講師)

材料費 800円

持ち物 エプロン、三角巾、ふきん、マスク

申込 6月4日(火)以降に電話、F

AXで。材料費の納入・キャンセルは6月21日(金)まで

■雪印メグミルク料理講習会

〜牛乳、乳製品をおいしく和食に〜
子どもの成長や高齢者の健康に欠かせないカルシウムたっぷりのメニユーを紹介します。

日時 7月5日(金)
午前11時〜午後2時

メニュー ごはん&チーズふりかけ、ミルクけんちん汁、みそチーズ厚揚げ、カッテージチーズの和え物

対象 16歳以上

定員 20人(先着順)

講師 青柳真輝子さん(雪印メグミルク(株)関西コミュニケーションセンター食育担当)

材料費 500円

持ち物 エプロン、三角巾、ふき

ん、マスク

申込 6月4日(火)以降に電話、F

AXで。材料費の納入・キャンセルは6月28日(金)まで

※一時保育若干名・先着順あり、希望者は申込時に



佐野公民館

☎4633・6181
Fax 4699・2243

■調理も片付けも簡単! おつまみ講座

日時 6月21日(金)
午前10時〜午後1時

メニュー ニラまんじゅう、マゴロのわさび和え、ひじきの当座煮、切り干し大根のサラダ、生姜とじゃこのご飯

対象 16歳以上

定員 15人(先着順)

講師 玉木英子さん(佐野公民館登録クラブ講師)

材料費 800円

持ち物 エプロン、ふきん、三角巾

申込 6月5日(火)以降に電話、F

AXで。材料費の納入・キャンセルは6月12日(火)まで

日時 7月2日(火)
午前10時30分〜正午

■多肉植物の寄せ植え
〜人気のある多肉植物を体験しよう〜

対象 16歳以上

定員 20人(先着順)

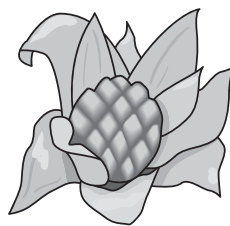
講師 敷 晋一さん(園芸店店主)

材料費 1,500円

持ち物 持ち帰り用袋

申込 6月7日(金)以降に電話、F

AXで。材料費の納入・キャンセルは6月18日(火)まで



南部市民交流センター 本館

☎4666・1641
Fax 4666・4744

■パパ・ママクッキング

「点心で飲茶を」
〜具だくさん春巻きと オリジナルチヂミ〜
(健康マイレージ対象)

日時 6月25日(火)
午前10時〜午後1時

申込 6月4日(火)以降に本人が電話、FAXで

■手づくりお菓子の教室

「ガトーアナナスと フルーツプリン」

パイナップルを使った、南国の香り漂うさっぱりケーキです。

日時 7月1日(月) 午前10時〜正午

定員 15人(先着順)

講師 木村明美さん

材料費 1,200円

持ち物 エプロン、マスク、三角巾、ふきん、筆記用具、持ち帰り用容器

申込 6月4日(火)以降に本人が電話、FAXで



※各施設の受付時間は、24ページをご覧ください。

文化・教養 (つづき)

北都市民交流センター 本館・北部公民館

☎464・5725
Fax 469・2284

■フェイクの多肉植物で

鳥かごアレンジ

誰でも簡単に扱え、いつまでも楽しめるフェイクの多肉植物を使って、素敵な鳥かご風寄せ植えを作ります。

日時 6月26日(水)

午後1時～2時30分

対象 16歳以上

定員 15人(先着順)

講師 川崎陽子さん(北都市民交流センター本館登録講師)

受講料 3,000円(材料費含む)

持ち物 ニッパー(ワイヤーが切れるはさみも可)

申込 6月4日(火)以降に電話、FAXで。受講料の納入・キャンセルは6月19日(水)まで



文化・教養

相談

歴史

健康

福祉

その他

■魅力的な話し方講座

伝わる話し方を目指して勉強します。

日時 6月29日(出)

午前10時～11時30分

対象 16歳以上

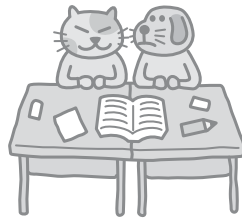
定員 15人(先着順)

講師 吉村佳美さん(一般財団法人朗読協会パートナーズスクール講師)

受講料 700円(テキスト代含む)

持ち物 筆記用具

申込 6月4日(火)以降に電話、FAXで。受講料の納入・キャンセルは6月21日(水)まで



■PPバンドでバケツ型バッグ(スカーフ付き)

軽くて丈夫で水や汚れに強いカラーのPPバンドで、バケツ型のバッグを編みます。(当日カラーを選択できます。)

日時 7月2日(火)・9日(水)・16日(水)

午前10時～正午(全3回)

対象 16歳以上

定員 15人(先着順)

講師 松川扶美さん(北都市民交流センター本館登録講師)

受講料 1,200円(材料費含む)

持ち物 はさみ洗濯はさみ10個、メジャー、ガムテープ

申込 6月4日(火)以降に電話、FAXで。受講料の納入・キャンセルは6月25日(木)まで



各種文化・教養

■親子でクッキング ～デコ巻き寿司とカラフルスープ～

お昼ごはんを兼ねて、親子で一緒に巻き寿司を作ってみませんか?

日時 6月29日(出)

午前10時～午後1時

場所 北都市民交流センター本館・北部公民館

講師 泉佐野地域活動栄養士ビーンズ

定員 8組

※最大16人まで(先着順)

対象 小学生以上の子どもと保護者

持ち物 エプロン、三角巾、手拭き用タオル

申込・問合先 6月7日(金)～21日(金)の午前9時30分以降に電話でレイクアルスタープラザ・カワサキ中央図書館(☎469・7130)へ。キャンセルは6月21日(金)まで

※受講無料



■第32回

泉佐野市文化懇話会会員展

市民展で数多く入賞し、賛助出品となった人の集まりである文化懇話会の作品展です。

日時 7月5日(金)～7日(日)

午前10時～午後6時

(7日は午後4時まで)

場所 エブノ泉の森ホール1階ギャラリ

内容 陶芸、写真、絵手紙、俳画、洋画、彫刻、書道、工芸

問合先 松江(☎452・2876)

※入場無料

■漢字検定

日時 8月21日(水) 午後1時30分～4時30分(級別)

場所 レイクアルスタープラザ・カワサキ生涯学習センター

定員(先着順)

●10～6級 60人

●5～2級 60人

検定料(級別)1,500円～3,500円

申込・問合先 7月2日(火)～20日(日)・月曜日、7月16日(火)除く

の午前9時30分～午後5時に検定料を持参し、生涯学習課(☎469・7132)へ。キャンセルは7月20日(出)まで。詳しくは問い合わせてください。





文化・教養 (つぎ)

■ i c a おもてなし語学研修 (入門コース) (略称: おも研)

最近の外国人旅行者の増加に伴い、外国語の必要性が高まっています。この状況を踏まえ、中国語での道案内など日常的にすぐ役立つ表現を練習します。

日時 7月4日～25日の毎週木曜日(全4回) 午前10時30分～正午

研修言語 中国語(初心者向け)
対象 困っている外国人観光客の手助けになりたい人や中国語に興味のある人

定員 各10人(先着順)

講師 i c a おもてなし語学研修コーチ

受講料 2,000円(テキスト代含む)

場所・申込・問合せ 6月28日(金)までにNPO法人泉佐野地球交流協会(i c a) (南部市民交流センター内) ☎429・9741 Fax 429・9742 eメール: i c a @ i c a . j p) <



■ 男の料理教室
〜おとこ同士で、

男の料理を楽しもう〜
日時 7月13日(日)
午前10時～午後0時30分

メニュー サラダそうめん、牛乳もち
対象 16歳以上
定員 16人(先着順)

講師 健康推進課登録管理栄養士

材料費 500円
持ち物 エプロン、ふぎん、三角巾

申込・問合せ 6月11日(火)以降に電話、FAXで日根野公民館(☎450・3900 Fax 468・0011)へ。材料費の納入・キャンセルは7月5日(金)まで

相談

■ 男女共同参画週間事業

「女性のための特設電話相談」

毎週水曜日に実施している女性のための電話相談を6月29日(日)にも行います。着信番号は表示されませんが、お名前を伺うこともありません。もちろん秘密は固く守られます。安心して相談ください。

日時 毎週水曜日(第5週・祝日除く)

午前10時～正午・午後1時～3時
● 6月29日(日) 午後1時～3時
相談専用電話番号
☎469・7402

問合せ いずみさの女性センター
(☎・Fax 469・7125)

※相談無料(通話料は本人負担)

歴史

レイカルスタープラザ・カワサキ歴史館いずみさの
☎469・7140
Fax 469・7141

■ 歴史学講座

宗教学編 陰陽道史特論

【籤ひきまじろし】
日時 6月12日(水)

午後1時30分～3時
(受付: 午後1時～)

【物語に描かれる陰陽師】
日時 7月10日(火)

午後1時30分～3時
(受付: 午後1時～)

いずれも

定員 60人(先着順)

講師 細田慈人(当館学芸員)

申込 6月9日(日)以降に直接または電話で

※受講無料

■ 土曜れきし館ワークショップ
「七夕飾りをつくるうー!」
日時 6月15日(日)
午後2時～3時30分

(材料が無くなり次第終了)
※参加無料。未就学児は要保護者同伴



■ 古文書講座初級編

「くずし字を読もう④」
日時 6月20日(木)

午後1時30分～3時

定員 60人(先着順)

講師 松迫 寿(当館学芸員)

申込 直接または電話で

※受講無料

■ 前期館長講演会

第7回「藤原京から平城京へ
なぜ藤原京は短命だったのか」
日時 7月6日(日)

午後1時30分～午後3時
(受付: 午後1時～)

定員 60人(先着順)

講師 田邊征夫(当館館長)

申込 直接または電話で

※受講無料

泉佐野ふるさと町屋館
(旧新川家住宅)
☎469・5673

■ 新川家教室

● フルーツ教室:
6月6日(木)・20日(木)

午後1時30分～

● 木彫り教室:
6月14日(金) 午前10時～

● 仕舞・謡曲:
6月18日(火) 午後1時30分～

● 着付教室:
6月20日(木) 午後1時30分～

申込 開催日の3日前まで

■ 恒例朝市

日時 6月15日(日)

午前10時～午後1時

■ ふろしぎ手づくりマーケット
日時 6月15日(日)

午前10時～午後4時

※申込不要、参加無料



健康推進課

ウォーキング会

(健康マイレージ対象)

日時 6月10日(月)

午前9時30分～10時30分

※雨天時は健診センター(市役所本庁舎南側)で内容を変更して実施

集合場所 ダンバラ公園(「松風台西」交差点西側)内の広場

コース 大細池池周回コース

対象 医師から運動を止められていない市民

持ち物 タオル、飲料水

協力 ヘルスアップ推進員

※申込不要、参加無料。服装・靴は運動のできるもので

りんくう総合医療センター

☎4669・3111

Fax 4669・7929

市民健康講座 6月例会

「脳卒中予防のための心房細動の早期発見」

～自分で行う検脈のススメ～

病気の予防・治療について健康講座を毎月開催しています。健康相談も行いますので、気軽に参加してください。

してください。

日時 6月15日(出)

午後2時～4時

場所 3階大会議室

講師 小城千絵(脳卒中リハビリテーション看護認定看護師)、壽慶奈津子(心不全看護認定看護師)

問合先 地域医療連携室

※申込不要、受講無料

生活習慣病予防教室

日時 6月13日(木)

午後1時～2時

場所 3階大会議室

内容 「中性脂肪とコレステロールが高いといわれているあなたへ」いつもの食事から原因を探ってみよう!」

講師 栄養士

問合先 地域医療連携室

※申込不要、受講無料

いずみさの女性センター

☎4669・7125

誰でも簡単!護身術(全2回)

身の回りの危険や

トラブルを避けよう!

日常的な道具を使った護身術を学びましょう!

日時 6月23日(日)・30日(日)

午前10時～正午

場所 レイクアルスタープラザ・カワサキ生涯学習センター

対象 全回受講できる中学生以上の男女

定員 14人(先着順)

講師 石田泰史さん(武術操身法 遊武会主宰)

持ち物 タオルまたは手ぬぐい、ハンカチ、傘(折りたたみ可)、水分補給用の水、ステッキまたは杖(あれば)、上靴(裸足でも可)

※服装は動きやすいもので

申込 6月1日(出)以降に電話、FAXで

※受講無料。一時保育(1歳～就学前)あり、希望者は申込時に(締切:6月11日(火))

■WAになって踊ろう!(全2回)

みんなで楽しく踊って、健康づくりにチャレンジ!

日時 7月6日(出)・13日(出)

午前10時～正午

場所 レイクアルスタープラザ・カワサキ生涯学習センター

対象 小学生以上

定員 15人(先着順)

講師 吉田厚子さん(エアロビクスインストラクター)

持ち物 タオル、飲料水(水分補給用) ※服装は動きやすいもので

申込 電話、FAXで

※受講無料。一時保育(1歳～就学前)あり、希望者は申込時に(締切:6月22日(出))

北部市民交流センター本館・北部公民館

☎464・5725

Fax 469・2284

楽しく元気に!介護体操

下半身を強化することで、転ばない体をつくりましょう。ケガや骨折から身を守り、健康寿命をのばすことで、いつまでも元気に過ごしませんか?

日時 6月19日(水)午前10時～11時

対象 16歳以上で健康増進に興味があり、医師から運動を止められていない人

定員 30人(先着順)

講師 西川昌博さん(さんみくりニック機能訓練指導員)

申込 6月3日(月)以降に電話、FAXで。キャンセルは6月14日(金)まで

※受講無料

第1期セルフ整体ヨガ

(健康マイレージ対象)

こりや痛みの原因となるからだのゆがみを自分自身で整え、自然治癒力を高めていきます。

日時 7月9日～9月17日の毎週火曜日(8月13日除く)午後6時30分～7時30分

対象 16歳以上

定員 30人(先着順)

講師 山崎浩子さん(日本総合ヨガ普及指導員)

受講料 2,000円

持ち物 ヨガマットまたはバスタオル、飲料水(水分補給用)、フェイスタオル

※服装は動きやすいもので

申込 6月4日(火)以降に電話、FAXで。受講料の納入・キャンセルは7月2日(火)まで





健康(つぎ)

各種健康

■地域健康教室

「65歳からのマル得健康法！
若さを保つ秘訣をお伝えします」
〜いつまでも若く〜

健康でいるために

泉佐野浴場組合の協力により、健康づくりについての話など、1回30分程度の地域健康教室を実施しています。教室終了後には無料で入浴もできます（入浴は任意です）。ぜひご参加ください。

日時・場所・定員

●6月6日(木)午後2時10分〜
なごみ湯(笠松1丁目3番23号)・40人

●6月20日(木)女性午後2時30分〜、男性午後3時10分〜・羽倉崎温泉(東羽倉崎町6番10号)・男女各25人

※各10分前より先着順で受付

テーマ「脳トレ体操」脳細胞の活性化

対象 市内在住の65歳以上と家族
問合先 地域共生推進課
※申込不要、参加無料

■New! 健康サポート教室

(健康マイレージ対象)

「ジメジメに負けない体づくり」
〜全身トレーニングで

血流をUP!〜

日時 6月24日(月)午前10時〜11時

対象 おおむね50歳以上

定員 15人(先着順)

講師 堀田笑子さん

持ち物 ヨガマット、タオル、水分補給用の飲み物

※服装は動きやすいもので

場所・申込・問合先 6月4日(火)以降に本人が電話、FAXで南部市民交流センター本館(☎466

・1641 Fax466・4744)へ

※受講無料



■酵素フード

3層の甘酒スムージー〜身体の中から綺麗にデトックス〜

食べ物に含まれる「食物酵素」は「代謝酵素」を活性化させ、基礎代謝が上がり、体脂肪が減ったり便秘や冷え性が改善したり美肌につながります。酵素スムージー

は効率よく「食物酵素」を摂取するのに適しており、今話題の甘酒をミックスしたスムージーを作ります。フルーツやエディブルフラワー(食用花)など、自由に飾って仕上げます。

日時 6月30日(日)午前10時〜正午

対象 16歳以上

定員 20人(先着順)

講師 霜野真由美さん(一般社団法人酵素フード協会堺校校長)

材料費 600円

持ち物 エプロン、三角巾、マスク、ふきん2枚、筆記用具

場所・申込・問合先 6月7日(金)以降に電話、FAXでレイクアルスタープラザ・カワサキ生涯学習センター(☎469・7120 Fax

469・7121)へ。材料費の納入・キャンセルは6月22日(土)まで

※一時保育若干名・先着順あり、希望者は申込時に



■ヨガと耳つぼマッサージ講座

ヨガで身体を整えた後、アロママッサージオイルで耳ツボを指圧しリンパの流れを整え癒しと安らぎを体感します。

日時 6月29日(土)午後1時〜3時

対象 16歳以上

定員 16人(先着順)

講師 農崎奈美さん(日本総合ヨガ普及協会正指導師)

持ち物 タオル、飲料水、ヨガマット(または大きめのバスタオル)

※服装は運動のできるもので

場所・申込・問合先 6月5日(火)以降に電話、FAXで長南公民館(☎465・0786 Fax

465・1103)へ。キャンセルは6月21日(金)まで

※受講無料

■健康の秘訣は健やかな腸から

腸のお話や体操、クイズなどを交えて楽しく学びます。

日時 7月2日(火)午前10時〜正午

対象 16歳以上

定員 20人(先着順)

講師 近畿中央ヤクルト販売株式会社 広報係長

場所・申込・問合先 6月4日(火)以降に電話、FAXで日根野公民館(☎450・3900 Fax

468・0011)へ

※受講無料

■ピラティス〜体幹を鍛えよう〜
日時 7月10日(火)
午前10時30分〜正午

対象 16歳以上

定員 20人(先着順)

講師 北川りょうこさん(佐野公民館登録クラブ講師)

持ち物 ヨガマット(または大きめのバスタオル)、飲み物

場所・申込・問合先 6月11日(火)以降に電話、FAXで佐野公民館(☎463・6181 Fax

469・2243)へ。キャンセルは7月3日(火)まで

※受講無料



※各施設の受付時間は、24ページをご覧ください。

文化・教養

相談

歴史

健康

福祉

その他



福祉

いずみさの
ファミリーサポートセンター
☎46333530

子育ての手助けが必要なときに備えて、ぜひ入会登録してください。
※登録無料
登録手続場所 ファミサポ（講座会場）、子育て支援課、4カ月・1歳6カ月健康診査会場（健診センター）

親子のふれあいベビータッチ & 手形アート

開催日 6月20日(木)
場所 次世代育成地域交流センター
講師 きたがわひろみさん(NPO法人 KAF認定講師)
申込 6月10日(月)以降の午前10時～午後4時に電話で

「ふれあいベビータッチ」
触れ合うことで赤ちゃんもママもにっこりラックスタイム。
時間 午前10時45分～正午
対象 2カ月～1歳前後の赤ちゃんと保護者
定員 8組(先着順)
持ち物 バスタオル1枚
参加費 800円(会員600円・当日入会可)

文化・教養

相談

歴史

健康

福祉

その他

「お茶会」 子育ての合間の ほっとティータイム

時間 正午～午後1時30分
対象 子育て中の人
茶菓子代 100円(ベビータッチ、手形アート参加者は無料)
※必要な人は弁当持参で。参加・出入り自由。身長と体重が自由に計測出来ます。

「手形アート(彦星・織姫の七夕)」

時間 午後1時30分～2時30分
子どもの手・足形から、成長の記念になる作品を作りますよ。
対象 就学前の子どもと保護者
定員 10組(先着順)
参加費 800円(会員600円・当日入会可)



「お母さんの憩いの場」

Mamma cafe「SORRISO BEATO」(ソルリソ・ベアト：至福の微笑)
楽しんで子育て、気軽に参加！
知らない人も一緒にお茶すれば、友だち！子どもを連れての参加もOK！
子育ての情報提供も行います。
日時 6月28日(金) 午前10時～午後2時
※出入り自由
場所 次世代育成地域交流センター
対象 妊娠中・育児中の人
参加費 200円
(会員100円・当日入会可)
持ち物 弁当(必要な人)
※申込不要

「子育て世代のためのお金の話」

子育てにはどれぐらい必要？入園・進学に備え、子育てに関する制度や情報を知り、しっかりと計画を立てて考えましょう。
日時 7月31日(木) 午前10時30分～11時30分
場所 次世代育成地域交流センター
定員 20人(先着順)
講師 近畿財務局職員
申込 6月17日(月)以降の午前9時～午後4時に

子育て支援センター つくしんぼ

☎46990660
☎46990670

つくしんぼ子育て講座

※いずれも直接または電話、FAXで。一時保育(先着順)あり、希望者は申込時に

「自律をたくさん経験する子どもは自立する」

子どもの成長にとって大切な自律と自立について、考えてみませんか？
日時 7月11日(木) 午前10時～11時30分
場所 次世代育成地域交流センター
定員 20人(先着順)
講師 地頭所孝子さん(育ちあい研究所所長)
申込 6月3日(月)以降の午前9時～午後4時に

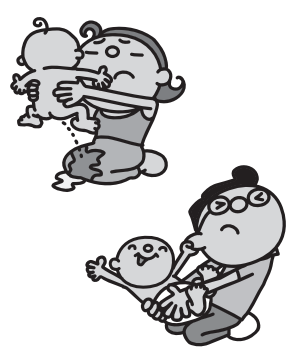
「あそびの広場」夏まつり

日時 7月26日(金)
●1部 午前10時～10時30分
●2部 午前11時～11時30分
※いずれか選択
場所 レイクアルスタープラザ・カワサキ生涯学習センター

「わたぼうし子育て講座」

「あかちゃんのおそび方(ベビーマッサージやおっぱいの悩み)」
お母さんもおかちゃんも元気に過ごせるよう、子育て中ならではの悩みについて、助産師さんからアドバイスを聞いてみませんか？
日時 7月23日(火) 午後2時15分～3時
定員 15組程度
講師 北 美智代さん(きた助産所)
申込 6月24日(月) 午前10時～午後3時に直接または電話で

子育て支援センター
わたぼうし
☎4476223



福祉(ついき)

泉佐野市社会福祉協議会

☎464・2259
☎464・2259
Fax 462・5400

■第2回 地域支えあい学習会

誰もが安心して暮らすことのできるまちをめざして、住民参加による支えあいの地域づくりについてともに学びましょう。

市内のどこでどのような取組があるのか？意外と知らない自分のまちのことを話し合ってみませんか。

日時 6月19日(水)

午後1時30分～3時

場所 社会福祉センター

内容 ワークショップ「知ろう・語ろう いずみさの支えあい」

対象 内容に関心のある市民

定員 30人(先着順)

申込・問合先 6月5日(水)以降に

電話、FAXで泉佐野市社会福祉協議会(☎469・2155 Fax

462・5400)へ

※参加無料

■ボランティアの集い

ボランティアに興味・関心のある人は、気軽にお越しください。

日時 6月26日(水)

午後1時30分～3時

場所 社会福祉センター

申込・問合先

社協ボランティアセンター

(☎464・2259)

※ボランティアセンターの開館は平日の午前9時～午後5時です。

各種福祉

■認知症カフェ

介護の専門職がいるカフェなので認知症の人も安心です。

日時 6月9日(日)

午前10時～午後1時

内容 カフェタイム、オープンス

テージ、ハンドマッサージ他

場所・問合先 オレンジカフェつ

むぐ(羽倉崎3丁目10番32号) 下

☎080・5311・0016)

※申込不要。飲み物(350円)、

モーニングセット450円を提供

します。

■認知症カフェ(にこやか)

認知症専門サービスの職員が、みなさんとお話します。

日時 6月18日(火)午前10時～正午

場所・申込・問合先 3日前まで

に認知症カフェにこやか(鶴原2

丁目4番18号 小笠原医院敷地内

☎458・6230 Fax 458・62

31)へ ※飲み物の持参可

■メモリー喫茶 コスモス

談話室で、ゆったり、ゆったり座談会。気軽にお越しください。

日時 6月22日(土)午後1時～3時

場所・問合先 介護付き有料老人

ホーム 櫻苑(羽倉崎上町3丁目3

番41号) ☎0120・0111・01

3) ※申込不要。飲み物(お菓子付)

を100円で提供します。

■おしゃべり広場 もみの木

どなたでも気軽にお立ち寄りください。

日時 毎週月～金曜日(祝日除く)

午後1時～4時

場所・問合先 もみの木いえ(羽

倉崎3丁目8番1号) ☎090・3

873・1769(ヤジ)

※申込不要。飲み物(お菓子付)

を100円で提供します。

■岸和田支援学校

ボランティア体験講座

支援学校の子どもたちと一緒に過ごしませんか。ボランティア活動に興味のある人は、ぜひ参加してください。

※全回の参加が必要です。

内容・日時

●講義 子どもの介助の仕方、車

椅子の押し方

7月5日(金)午後3時30分～5時

●授業見学・介助実習

7月10日(水)～12日(金)午前9時30

分～正午

定員 12人(先着順)

場所・申込・問合先 6月26日

(水)までに電話またはFAX(住所、氏名、年齢、性別、電話番号を記入)で、府立岸和田支援学校ボランティア体験講座係(岸和田市土生町 ☎426・3033 Fax

426・5310)へ

※受講無料



その他イベント

■田植え体験・見学会

親子で田植えしてみませんか？参加者には稲束をさしあげます。

日時 6月6日(水)

午前11時～正午

※小雨決行

場所 下瓦屋青少年広場西側下

瓦屋南ほ場整備地区

対象 就学前の子どもと保護者

申込 氏名・連絡先をFAX(Fax

463・2147)で

問合先 下瓦屋地域協議会(田植

担当 ☎090・8828・987

8)

※参加無料

■泉佐野丘陵緑地

公園づくりに参加しませんか？

毎月1回(第4土曜日)公園ボランティア(パーククラブ)と一緒に里山づくりなどを体験しませんか？苗木を育てたり、植樹したりして、みんなの手で公園に里山の環境をつくりましょう！

日時 6月22日(土)午後1時20分

～午後3時30分(雨天中止)

※雨天中止の判断は前日の午後1

時に行います。

場所 泉佐野丘陵緑地(上之郷90

番地) ※無料駐車場あり

対象 小学4年生以上

※小学生は要保護者同伴

定員 20人(先着順)

持ち物 運動靴または長靴、作業

用手袋、帽子、タオル、飲み物

※服装は汚れてもよいもので。飲

み物はパークセンター内に自動販

売機があります。

申込・問合先 6月21日(金)まで(月

曜日を除く)の午前9時30分～午

後3時(21日は正午まで)に電話

で泉佐野丘陵緑地パークセンター

(☎467・2491)へ

※参加無料。ホームページ(<http://izumisano-kyunyo.jp/>)からも

申込可

申込可

申込可

申込可

申込可

申込可

申込可

■第21回 タオルバザール

泉州タオル産地の製造直売
 日本タオル産地では、ご好評をいただいている恒例の泉州タオル製造直売イベントを本年も開催します。

会場では、メーカーがこだわりをもって製造した、安心・安全・高品質の国産・泉州タオルの量り売りのほか、メーカー各社により直売価格にて即売を行います。また、豪華景品が当たる抽選会なども実施します。

新元号「令和」の年に、地元泉州タオルの良さを再発見してください。

日時 6月30日(日)
 午前9時30分～午後3時

場所 エブノ泉の森
 レセプションホールほか

主催 大阪タオル工業組合、大阪タオル振興協議会、大阪タオル工業組合青年部会

問合せ先 大阪タオル工業組合 (☎464・4611)
 ※駐車場あり (2時間無料)

採用・募集

市職員

【事務職 (上級職員・職務経験者)】
 採用予定人数 4人

【技術職 (上級・土木)】
 採用予定人数 3人

いずれも

試験日 6月23日(日)・29日(土)

採用予定日 9月1日

申込・問合せ先 6月3日(月)～14日(金) (土・日曜日除く) に人事課へ

※国籍は問いません。受験資格など詳しくは問い合わせください。募集要項は、ホームページ (<http://www.city.izumisano.lg.jp/kakuka/somu/jinji/menu/saiyo.html>) からダウンロードもできます。

泉佐野市環境美化

活動協力員

登録頂いた人には、清掃ボランティア活動をはじめ、環境美化問題に関する講演会や啓発活動開催の情報を提供します。ぜひ登録してください。

対象 環境美化問題に関心がある16歳以上の市内在住・在勤・在学者

登録・問合せ先 申請書に必要事項を記入して環境衛生課へ

※申請書は環境衛生課にあります。また、ホームページ (<http://www.city.izumisano.lg.jp/kakuka/seikatsu/kankyo/menu/bika/1438923085285.html>) からダウンロードもできます。

介護相談員

市では介護サービスの充実強化の取組の一つとして、介護相談員派遣事業を実施しています。介護相談員は介護保険施設などを訪問し、直接利用者からの相談などに応じ問題の改善に向けた活動を行います。

介護相談員は介護サービスを利用する市民と同じ目線に立つことが大切であることから、市民参加型の取組として、介護に係る福祉ボランティア活動の経験または認識をもち、事業活動に熱意のある人に活動していただきます。

募集人数 若干名 (登録制)

資格 高齢福祉事業や福祉ボランティア活動に対して意欲と理解があり、市が指定する介護相談員養成研修 (大阪市内・泉佐野市内で8月～10月に6日間程度実施) を受講できる市内在住者 (研修費は市負担)

報酬 訪問相談1回(2時間程度)あたり2,000円

申込・問合せ先 所定の申込書に必要事項を記入し、6月3日(月)～28日(金) (当日消印有効) に持参または郵送で介護保険課へ

※申込書および募集要項は、ホームページ (<http://www.city.izumisano.lg.jp/kakuka/kenkou/kaigo/>) からダウンロードもできます。

社会教育委員

市では、生涯学習の推進にみなさんの意見を反映させるため、生涯学習の推進に関心のある市民を募集します。

募集人数 2人

応募資格 平成11年4月1日以前に生まれた市内在住・在勤者
 ※国・地方公共団体の議会の議員、市職員および市立小・中学校に勤務する職員は除く

任期 委嘱日より2年間

申込・問合せ先 6月18日(火)～26日(水) (当日消印有効) に「生涯学習について思うこと」をテーマにした小論文 (400字程度・書式自由) に、住所、氏名、年齢、連絡先を記入し、生涯学習課 (☎469-7132) へ

選考・発表 小論文を審査し、7月中に結果を郵送



くらしの情報掲示板

中小企業総合支援制度 無料経営相談

国が全国に設置する無料の経営相談所「よろず支援拠点」との連携事業として、中小企業診断士などの専門スタッフによる経営相談を実施します。業種を問わず、経営上のあらゆる悩みの解決にむけてお手伝いをします。何度でもご利用いただけます！気軽に相談してください。

相談日 6月11日・25日、7月9日・23日、8月6日・20日、9月10日・24日、10月8日・29日、11月12日・26日、12月3日・17日、来年1月7日・21日、2月4日・18日（いずれも火曜日）
※相談日は予告なく変更になる場合があります。

時間 ●午後1時～1時50分
●午後2時～2時50分
●午後3時～3時50分
●午後4時～4時50分
●午後5時～5時50分

場所 消費生活センター内 会議室（南海「泉佐野」駅すぐ）

相談機関 大阪府よろず支援拠点

申込・問合せ先 希望する相談日の前日までに、まちの活性化課（☎469-3131）へ

※相談無料

泉佐野市社会福祉協議会 善意銀行（4月受付分）

●10万円…人生道場

シニア向け

合同企業説明会

シニア雇用に積極的な企業（約20社）と、55歳以上のシニアの人を就業に結びつける「シニア向け合同企業説明会」を開催します。参加無料、予約不要、履歴書不要ですので、気軽にご参加ください。

日時 7月3日(水) 午後1時～4時（受付は午後3時30分まで）

場所 OMM（大阪マーチャングイズ・マートビル）2階 Aホール（大阪府中央区大手前1丁目7-31）最寄駅：地下鉄谷町線・京阪電鉄「天満橋」駅

問合せ先 シニア就業促進センター（☎06-6910-0848）

シニア人財育成講習

各分野で活躍できる55歳以上のシニア人材を育成する、「シニア人財育成講習（事務補助・障がい者支援・保育補助）」を開催します。講習終了後は、各業界での仕事につながる就業イベントを開催するなど、講習修了者の就業まで応援します。

日時 6月6日(木)～20日(木)のうち3日間 午後1時～5時

場所 エル・おおさか南館 4階会議室（大阪府中央区北浜東3-14）最寄駅：地下鉄谷町線・京阪電鉄「天満橋」駅、地下鉄堺筋線・京阪電鉄「北浜」駅

問合せ先 シニア就業促進センター（☎06-6910-0848）

第22回 大阪府介護支援専門員 実務研修受講試験

試験日 10月13日(日)
午前10時～

申込・問合せ先 7月1日(月)までに市区町村の介護保険担当課、保健所などで試験要領を入手し、一般財団法人 大阪府地域福祉推進財団 ケアマネ係（☎06-6763-8044）へ
※詳しくは問い合わせてください。



経済センサス基礎調査

この調査は、わが国のすべての産業分野における事業所の活動状態などの基本的構造を全国および地域別に明らかにするとともに、事業所・企業を対象とする各種統計調査の母集団情報を整備することを目的としています。調査は、調査員が全国すべての事業所の活動状態を実地に確認し、新たに把握した事業所など一部の事業所には調査票を配布することにより行います。

みなさんの調査へのご理解・ご回答をよろしくお願ひします。

調査実施主体 総務省統計局、大阪府、泉佐野市

問合せ先 政策推進課



大阪タオル工業組合のみなさんが市長を表敬訪問

4月26日(金)、泉州タオル館（地場産業支援センター）の指定管理を行う大阪タオル工業組合のみなさんがリニューアルオープンの報告に来ていただきました。泉州タオル館は、本市の地場産業の「タオル」など繊維製品の製造に携わる産業の振興・支援を目的とした施設です。



関西航空少年団が関空展望ホールで入団式

関西航空少年団は、関西国際空港の開港にあわせて結団した団体で、航空少年団は全国で18団あります。今年度も11人の新メンバーを迎え、総勢44人の団となり4月28日(日)に関空展望ホール「Sky View」スカイデッキにおいて、飛び立つ飛行機をバックに入団式を行いました。



東日本大震災義援金への継続的な募金

東日本大震災の発生から8年が経過しますが、株式会社吉さんでは、毎年継続的に義援金の募金活動をされています。今年も1年間で集まった募金103,381円を日本赤十字社大阪府支部を通じて義援金として送金し、感謝状を贈呈しました。



膝をついた状態でのゴルフショットでギネス公式認定

ドラコン競技の元日本代表選手で市内在住の佐伯忍さんが、今年3月に膝をついた状態でゴルフショット最長飛距離となる255ヤード（キャリー計測）を記録し、ギネス公式認定世界記録を更新したことを5月8日(火)、松下副市長に報告に来てくれました。



北庄司酒造店で「第16回酒蔵祭り」が開催

4月29日(祝)、市内唯一の造り酒屋である北庄司酒造店において、「第16回酒蔵祭り」が開催されました。春と秋に開催され、ステージイベントや屋台で賑わうこの「酒蔵祭り」には、今回もたくさんのお客さんが参加し、日本酒を楽しんでいました。



いずみさの・たじりコミュニティバスの出発式

5月13日(月)、南海「泉佐野」駅前前で田尻町との共同運行による「いずみさの・たじりコミュニティバス」の出発式が行われました。「イヌナギン」と「たじりっち」をあしらったバスで、泉佐野駅からりんくう総合医療センターや田尻町内などを巡る新たなルートでの運行となります。



佐野町場周辺でイベントが開催されました

5月3日(祝)～5日(祝)に泉佐野ふるさと町屋館において音楽や紙芝居などが披露される「ありがとう平成ルネッサンス in 佐野町場 ～新川家・町屋の遊び～」が開催され、3日・4日には古民家が残り迷路のような佐野町場の街並みを散策する「佐野町場再発見散策会」も行われました。

**泉佐野市70周年×キン肉マン40周年
"友情タッグ"スタンプラリー開催中!**

特別ラッピングを施した「泉佐野市70周年×キン肉マン40周年 友情タッグラピート」の運行を記念し、南海電気鉄道株式会社との共催による、市内観光名所など4カ所を巡る「友情タッグスタンプラリー」を7月31日(水)まで開催しています。

下記のポイントでゲットしたスタンプ3つで「コラボメモ帳」、4つでさらに「コラボ泉州タオル」ももらえますので、ぜひご参加ください!

詳しくはQRコードからホームページで▶



ポイント① : キン肉マン



犬鳴山七宝瀧寺



ポイント② : テリーマン



泉州タオル館



ポイント③ : ロビンマスク



りんくうまち処



ポイント④ : ウォーズマン



泉佐野まち処



新婚カップルの写真を募集しています!!

「広報いずみさの」に掲載する、市内在住の新婚カップルの写真を募集しています。幸せなお2人の記念に、応募してみませんか?

対象 泉佐野市に住民票があり、婚姻から2年以内の新婚カップル

応募・問合せ先 自治振興課

※対象や応募条件、応募方法など詳しくは、ホームページ (<http://www.city.izumisano.lg.jp/shiho/shinkon.html>) をご覧ください。





7月15日「海の日 体験学習」 泉佐野の海を知ろう2019

「海の日」にちなんで、「泉佐野の海を知ろう」を開催します。
※参加無料。昼食はカレーを用意します。
日時 7月15日(祝) 午前9時～午後3時(雨天決行、悪天候中止)
場所 いずみさの関空マリーナ
内容 関空周遊クルージング、稚魚放流、キッズボート乗船体験ほか ※変更の場合あり



対象 市内在住の小学4～6年生
定員 90人(先着順)
場所・申込・問合せ先 7月1日(月)(当日消印有効)までに、往復ハガキ(1人1枚)に住所、氏名、電話番号、小学校名、学年を記入し、いずみさの関空マリーナ(〒598-0048 りんくう往来北6 ☎463-0112)へ

第5回 ありとほし薪能

昨年は台風被害で中止となりました。再度、第5回として昨年予定していました能二曲をお楽しみいただけます。

日時 9月16日(祝) 午後4時30分～7時30分(予定)(開場：午後3時30分)
場所 蟻通神社 舞殿(長滝814) ※雨天の場合は長南小学校体育館
演目 能「蟻通」狂言「寝音曲」能「乱」
※開演前の催し【お茶席・先着順(雨天中止)・境内案内など】を予定しています。

入場料(全席指定)

- 前売指定席券S…5,000円
- 前売指定席券A…4,000円
- 前売指定席券B…3,000円
- 前売指定学生席…1,500円
- 当日指定席券…前売より500円増し

南海「泉佐野」駅、JR「日根野」駅との送迎バスを運行します。
※詳細はチケットに記載

販売 ●社務所受付…6月15日(土) 午前10時～ ●電話・FAX…6月16日(日) 午前10時～

主催 ありとほし薪能実行委員会

後援 泉佐野市、泉佐野市教育委員会、泉佐野市観光協会、泉佐野商工会議所、泉佐野商業会連合会、一般財団法人 泉佐野市文化振興財団、泉佐野市文化協会、薪御能保存会、(一社)泉佐野シティプロモーション推進協議会icp、泉佐野中央ライオンズクラブ

協力 蟻通神社、長滝連合町内会

協賛 泉佐野ロータリークラブ、りんくう泉佐野ロータリークラブ、関西国際空港ロータリークラブ、国際ソロプチミスト大阪ーりんくう、公益社団法人 泉佐野青年会議所、ホテル日航関西空港

問合せ先 ●事務局 木戸聖子(☎090-2103-5395)
●蟻通神社社務所(Fax専用468-7300)

能 蟻通



【関連事業】

- 親子能楽体験講座
日時 8月4日(日) 午後2時30分～4時
- 蟻通歴史セミナー
日時 9月16日(祝) 午後0時30分～3時
※申込先(木戸 ☎090-2103-5395 Fax468-7300)

泉佐野市の人のうごき

- 4月末日現在(前月比)
- 市内人口 100,715人(+119人)
 - 男 48,399人(+52人)
 - 女 52,316人(+67人)
 - 世帯数 47,196世帯(+196世帯)
- 市制施行:昭和23年4月1日 市域面積:56.51km²

行政情報番組 さのテレ! **さのテレ!**
J:COMチャンネル(11ch) 水曜日 午後10時～、木曜日 午後3時～、土曜日 正午～の週3回(月2回更新)、30分の行政情報番組を放送しています。
【6月の主な放送内容(予定)】
●前半:わんぱく相撲 ほか
●後半:食品コンビナート協会FESTA ほか

●掲載記事における申込などによって市が収集した個人情報、その目的以外には使用しません。
●広報いずみさのの広告掲載料は、広報および公聴業務の円滑な運営と充実を図るために、基金として積み立てています。

可燃ごみ量(焼却場搬入量) 4月分 約3,451 t (前年同月比-0.93%)