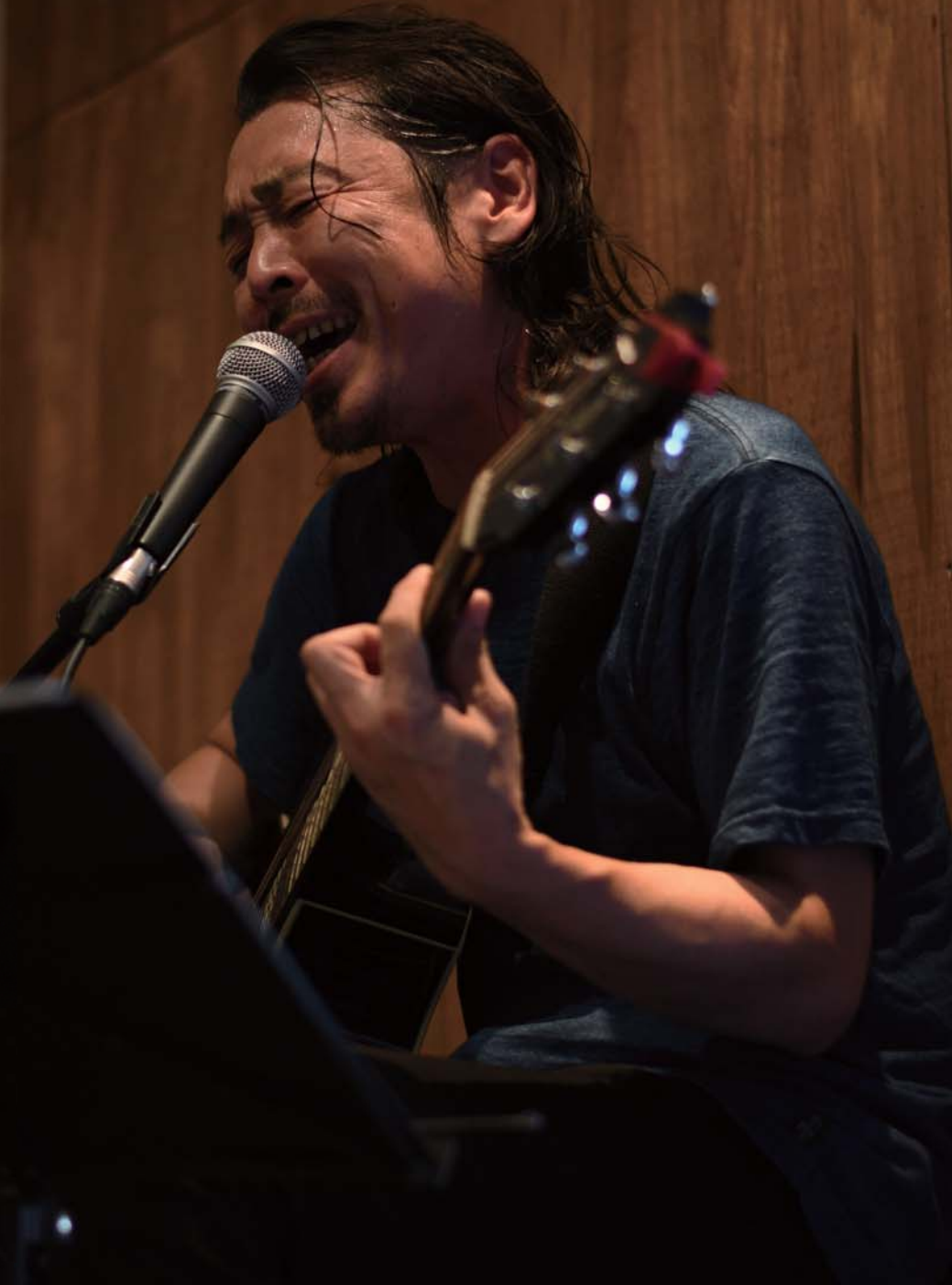


# 広報いずみさの

令和元（2019）年9月1日発行



泉佐野市出身の  
レゲエミュージシャン!!



## 広報いずみさの 令和元年9月号 もくじ

幼児教育・保育の無償化……………2・3	協定締結自治体紹介、相談……………21
災害に備える……………4～7	子育て情報、人権の広場……………22・23
泉佐野市プレミアム付商品券……………8	いずみさの昔と今……………24
国際交流インフォメーション……………9	市立図書館……………25
9月のTOPICS……………10～14	イベント・インフォメーション…26～35
消費生活センターだより ほか……………15	くらしの情報掲示板……………36
スポーツ……………16・17	採用・募集……………37
けんこう・ふくし……………18・19	いずみさのフォトニュース、 ゆるキャラ®グランプリ……………38・39
いずみさの教育NOW……………20	

**今月の表紙：**今月の表紙モデルは、泉佐野市出身のレゲエミュージシャン、Jah-nee（ジャーニー）さんです。アコースティックギターにレゲエのビートをのせて歌い上げるスタイルで、市内外を問わずさまざまな場所で積極的にライブ活動を行われています。

**認可保育所、認定こども園（保育所部分）  
などを利用する子どもたち**

**対象**

- 3歳児クラス～5歳児クラスの子ども（満3歳に到達した次の4月1日から無償化の対象となります。）
- 住民税非課税世帯に属する、0歳児クラス～2歳児クラスの子ども

※既に認可保育所・認定こども園を利用している人は、新たな手続きは不要です。

**無償化対象外の経費**

延長保育料、行事費、通園バス使用料、市外の園を利用する場合の食材料費など

**従来からの多子軽減の取扱い**

0歳児クラス～2歳児クラスの弟妹の保育料は、従来の制度（第2子は半額、第3子は0円）が継続されます。

**食材料費（給食費、主食費〔ご飯、パンなど〕・副食費〔おかず・おやつなど〕）を泉佐野市は無償化！**

認可保育所、認定こども園（保育所部分）を利用する3歳児クラス～5歳児クラスの食材料費について、今まで副食費が保育料に含まれていました。本来無償化後は主食費と同様に実費徴収することになっていますが（0歳児クラス～2歳児クラスについては、これまでと同様保育料に含まれる。ただし、年収360万円未満相当の世帯や第3子以降の子どもについては、副食費が免除される）、泉佐野市在住で、泉佐野市内の私立幼稚園、認可保育所、認定こども園を利用する子どもたちの食材料費を無償化します。

**【現在】**

	3～5歳児クラス		0～2歳児クラス
	教育認定(1号)	保育認定(2号)	保育認定(3号)
<b>主食費</b>	実費徴収	実費徴収	保育料に含まれる
<b>副食費</b>	実費徴収	保育料に含まれる	保育料に含まれる

**幼稚園、認定こども園（幼稚園部分）  
などを利用する子どもたち**

**対象**

- 3歳児クラス～5歳児クラスの子ども（満3歳に到達した日から無償化の対象となります。）
- 就園奨励費補助金を支給している幼稚園などについては、月額上限25,700円まで無償化されます。

※無償化に伴い、従来の就園奨励費補助金は廃止される予定です。無償化の対象となるには、認定申請書の提出が必要です。施設から配布される「施設等利用給付認定・変更申請書」に必要事項を記入の上、施設へ提出してください。就園奨励費補助金を支給していない幼稚園と認定こども園（幼稚園部分）を利用している人は、新たな手続きは不要です。

**無償化対象外の経費**

行事費、通園バス使用料、市外の園を利用する場合の食材料費など

**食材料費**

泉佐野市在住で、泉佐野市内の私立幼稚園、認定こども園を利用する子どもたちの食材料費を無償化します。

※児童発達支援などのサービスと幼稚園などを併用して利用する場合は、両方とも無償化の対象となります。

**【10月以降（法改正後）】**

	3～5歳児クラス		0～2歳児クラス
	教育認定(1号)	保育認定(2号)	保育認定(3号)
<b>主食費</b>	実費徴収		保育料に含まれる
<b>副食費</b>	実費徴収		保育料に含まれる

**認可外保育施設等を利用する子どもたち**

※新たな保育認定が必要なため、9月末までに、直接子育て支援課へ申請が必要です。

**対象** 保育の必要性（※1）が認定された以下にあてはまる子ども

- 3歳児クラス～5歳児クラスの子ども（満3歳に到達した次の4月1日から無償化の対象となります。）
  - 住民税非課税世帯に属する、0歳児クラス～2歳児クラスの子ども
- ※認可保育所、認定こども園、預かり保育を実施している幼稚園などを利用できていない人が対象となります。

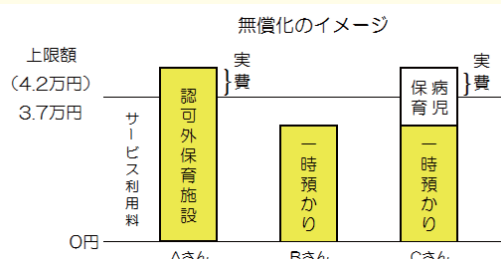
**対象となる施設・事業**

- 認可外保育施設、ベビーシッター、認可外の事業所内保育など
- 一時預かり事業、病児保育事業、ファミリー・サポート・センター事業（利用内容により一部無償化の対象外）

※複数サービスの併用も上限額の範囲で無償化の対象となります。

**無償化される利用料**

3歳児クラス～5歳児クラスは月額37,000円、0歳児クラス～2歳児クラスは月額42,000円を上限に利用料が無償化されます。



**泉佐野市は無償化！**

※泉佐野市在住で、泉佐野市内の私立幼稚園、認可保育所、認定こども園を利用する子どもに限ります。



（※1）保育の必要性の認定要件（保護者の就労、疾病など）、支給方法については、子育て支援課へ問い合わせてください。

制度概要等については、『内閣府無償化特設ページ』も御覧ください。

<https://www.youhomushouka.jp/>

10月1日から  
スタート!

## 3～5歳児クラスの幼稚園・認可保育所・ 認定こども園などの利用料が無償化されます



問合せ先 子育て支援課

3歳児クラス～5歳児クラスの幼稚園、認可保育所、認定こども園などを  
利用するすべての子どもたちの利用料が無償化されます！

※ 0歳児クラス～2歳児クラスの住民税非課税世帯の子どもたちも対象になります。幼  
稚園、認定こども園（幼稚園部分）などは満3歳児から対象になります。

**さらに！泉佐野市在住で、泉佐野市内の私立幼稚園、認可保育所、認定  
こども園を利用する子どもたちの食材料費（給食費）も無償化されます。**

### 幼稚園、認定こども園（幼稚園部分）の預かり保育を 利用する子どもたち

※新たな保育認定が必要なため、利用している施設を通じて、9月  
末までに申請が必要です。

**対象** 保育の必要性（\*1）が認定された以下にあてはまる子ども

- 3歳児クラス～5歳児クラスの子ども
- 住民税非課税世帯に属する、満3歳の子ども（満3歳に到達した  
次の3月31日まで）

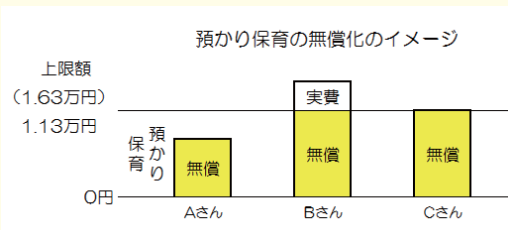
#### 対象施設・サービス

在園する幼稚園などが実施する預かり保育

※在園する幼稚園などが預かり保育を実施していないなどの場合  
は、預かり保育の利用料のほか、認可外保育施設などの利用料も無  
償化の対象となる場合があります。

#### 無償化される利用料

実際の利用料と「日額単価（450円）×利用日数」を比較して、  
低い方の金額が上限  
11,300円（満3歳に到  
達した次の3月31日  
までは16,300円）まで無  
償化されます。



### 児童発達支援等のサービス を利用する子どもたち

※無償化にあたり、新たな手続きは必要  
ありません。

**対象** 満3歳児になって初めての4月1日  
から小学校入学までの3年間

**対象サービス** 児童発達支援等  
**無償化される利用料**

幼稚園、保育園、認定こども園などと併  
用する場合は、両方とも無料

※利用料以外の費用（医療費等）は保護  
者負担となります。



9月1日は「防災の日」です

# 災害に備える！ ～災害は忘れないうちにやってくる～

問合先 自治振興課（危機管理室）



平成最後の年となった昨年は、本市にも大きな被害を与えた台風21号をはじめ、大阪府北部地震、西日本豪雨、北海道胆振地震と災害が次々と発生しました。そして今年は今和元年となり、6月には山形県沖で震度6強の地震が発生し、また、7月には梅雨前線による大雨で九州南部を中心に大きな被害が発生しています。最近では、「災害は忘れたころにやってくる」ではなく、「災害は忘れないうちにやってくる」と言われています。

9月1日は「防災の日」、8月30日～9月5日は「防災週間」です。この機会に、みなさんも自分自身や家族、地域、仕事場での防災減災について今一度考えてみましょう。



## 地震被害想定

～本市で想定されている地震の規模と被害は？～

### 【中央構造線断層帯地震】

発生確率 30年以内：0.007%～0.3%  
震度 5強～7  
建物被害 全壊：6,535棟、半壊：6,423棟  
人的被害 死者：92人、負傷者：1,272人

### 【南海トラフ地震】

発生確率 30年以内：70%～80%  
震度 6弱  
建物被害 全壊：232棟、半壊：2,067棟  
人的被害 死者：86人、負傷者：700人  
最大津波水位 3.8m  
津波最短到達時間 81分



### 地域の自主防災活動

地域の町会（自治会）を中心とした自主防災組織が令和元年7月末現在82町会中、76町会で結成され、防災活動に取り組んでいます。

昨年度は、大防災訓練や地域の草の根防災訓練などが行われ、2,369人が訓練に参加しています。

写真は昨年11月4日に行われた大阪府・泉南地域5市3町合同防災訓練で西野台町自主防災会が行った要配慮者避難支援訓練の様子です。



# 自分たちのまちは自分たちで守る！



### 泉佐野市消防団

消防団は、それぞれの仕事を持ちながら、地域に密着して活躍する消防組織です。泉佐野市消防団には大土・日根野・上之郷・長滝・南中・女性・市役所分団があり、170人の団員が活動しています。

日ごろは、訓練で技術を磨き、地域で火災があれば、いち早く現場に駆け付け消火活動を行うとともに、災害時の警戒や行方不明者の捜索など、地域の安全を守るため活躍しています。

写真は、今年3月に行われた林野火災総合訓練で消防団が放水を行っている様子です。

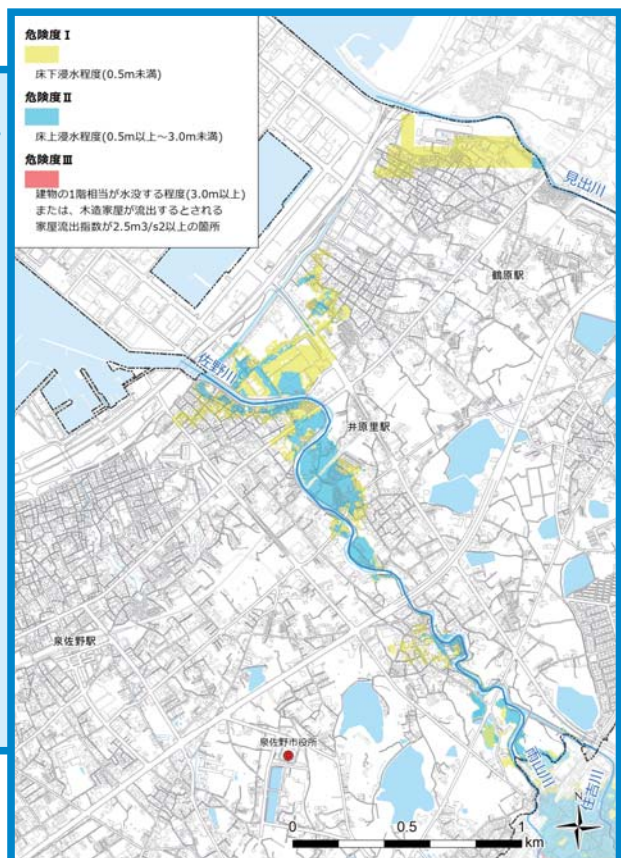
## 佐野川の新しい浸水想定が公表されました

大阪府では、平成27年5月の水防法改正を受け、順次府管理河川の想定最大規模の降雨により河川が氾濫した場合に浸水が想定される区域を「洪水浸水想定区域」として新たに指定し、「洪水浸水想定区域図」を作成しています。このたび、佐野川について、その洪水浸水想定区域図が公表されました。詳しくは大阪府のホームページ (<http://www.pref.osaka.lg.jp/attach/4127/00318762/sanogawa.pdf>) をご覧ください。

なお、今後、見出川および樫井川においても順次、改正法に基づいて洪水浸水想定区域を指定し、公表される予定です。

### ▶ 佐野川浸水想定区域図

想定最大規模降雨：時間当り141.8mm



風水害に備える！

**洪水**  
～川が溢れる前に避難～



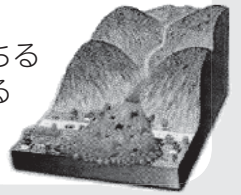
市内にある見出川・佐野川・樫井川では、川の水位やリアルタイムの映像がインターネットで確認できます。川ごとに設定された「氾濫危険水位」に達した場合、市から避難勧告を発令します。

- テレビやラジオの気象情報に注意しましょう。
- 氾濫の危険を感じたら早めに避難しましょう。
- 家の外がすでに危険な状態なら、2階へ避難するなど、屋内で安全確保を行うことも避難行動のひとつです。

**土砂災害**  
～前兆をいち早く察知し避難～

雨が降り続き地盤が緩むと土砂災害が発生します。土砂災害警戒情報が発表されると、市から土砂災害警戒区域内に避難勧告を発令します。

- 土石流の前兆
  - ・ 川がにごり、流木が混ざり始める
  - ・ 山なりがする
- がけ崩れの前兆
  - ・ がけから小石がパラパラ落ちる
  - ・ がけから水が噴き出してくる

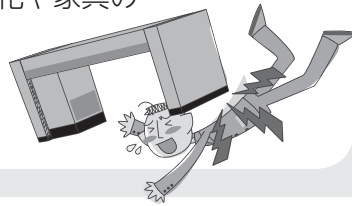


地震に備える！

**地震**  
～地震だ！落下物に注意！～

震度6弱以上の揺れのときは、立っていることも困難になります。まずは身を守る行動をとりましょう。

- まずは自分と家族の身を守る
- 揺れが収まったら火の始末
- 近所の人への声掛け
- 余震に注意し、安全確保や避難
- 日頃から家の耐震化や家具の固定をしておく



**津波**  
～津波だ！逃げろ！～



南海トラフ地震では約80分で津波が到達し、沿岸部では堤防を越え浸水する想定となっています。

- 次の時は沿岸部から離れ南海本線より山側に逃げましょう。
- ・ 大津波警報や津波警報が発令されたとき
- ・ 強い揺れや長時間の揺れを感じたとき
- 率先して避難しましょう。その姿を見て、ほかの人も避難し命を救うことに繋がります。

台風21号の教訓を生かす！

台風21号では最大瞬間風速50mを超える暴風が吹き荒れ、屋根被害や電柱倒壊による停電、それに伴う高層建物で断水が発生しました。

- 風で飛ばされそうな物は固定するか屋内に移動する。
- 屋根の瓦に割れやズレなどがなければ点検し、被害応急処置用のブルーシートなどを備えておく。
- 停電に備えて懐中電灯や携帯ラジオ、モバイルバッテリーを準備する。
- 断水に備えて、飲料水や生活用水を確保する。(浴槽に水を張るなど)



**防災行政無線放送** 屋外スピーカーからの放送が聞き取れなかった場合は、☎072-479-3710に電話すると内容を聞くことができます。

※防災行政無線や防災メールなどの正確な情報は、地域のみなさんでも教え合って情報を共有しましょう。

9月5日(木) 午前11時実施!!

## 大阪880万人訓練

～携帯電話の訓練緊急速報が一斉に鳴ります～

大阪880万人訓練  
Osaka 8.8million drill

この訓練を「あなたの命を守る普段の備え」について考えるきっかけにしてください。市役所では、この訓練と連携し、災害対策本部訓練や避難所開設訓練などを行います。(病院や会議など鳴ってはいけない場所にいるときは、あらかじめ電源を切ってください。)

実施日 9月5日(木)

時間・内容 ●午前11時 地震発生…防災行政無線の屋外スピーカーで緊急地震速報を放送します。

●午前11時3分頃 大津波警報発表  
(訓練用エリアメール・緊急速報メールが届きます。)

●午前11時5分頃 泉佐野市から2回目の訓練用エリアメールなどを発信

問合せ先 府民お問合せセンター (☎06-6910-8001)

※訓練について詳しくはホームページ([http://www.pref.osaka.lg.jp/shobobosai/trainig\\_top/](http://www.pref.osaka.lg.jp/shobobosai/trainig_top/))をご覧ください。



## 災害時に役立つポータルサイトと防災情報メールの配信

### 【ポータルサイト】

府内の避難情報やライフライン情報などをまとめて提供します。

#### ホームページアドレス

<http://www.osakabousai.net/>

### 【おおさか防災情報メール】

必要な防災情報をメールで受信できます。携帯電話で右のQRコードを読み取り、空メールを送って登録できます。



### 【防災行政無線登録制メール】

防災行政無線の放送等をメールで送信します。携帯電話で右のQRコードを読み取り、空メールを送って登録できます。



迷惑メール対策で、ドメイン指定受信をしている人は、あらかじめ上記アドレスを登録してください。また、URL 付きメール受信拒否や宛名設定など、各種の受信解除もしておいてください。登録料無料、通信料は利用者負担となります。

### 修正しました

## 泉佐野市地域防災計画 (令和元年7月修正)

泉佐野市地域防災計画とは、災害対策基本法第42条に基づき、市民の生命、身体および財産を保護するため、市域における災害予防、災害応急対策および災害復旧復興に関し、市および防災関係機関の処理すべき事務または業務の大綱などを示すため、防災関係機関の委員で組織する泉佐野市防災会議が定める計画です。

今回の修正は、前回の平成28年7月の修正以降、これまでの期間に法令改正および国・府の計画が修正されたことなどに伴い、それらとの整合を図るとともに、昨年(2019年)の台風21号による教訓や原子力災害対策指針の改定のほか、これまでの推進してきた市の取組を踏まえて修正しました。

## 市内の土木事業者(42社) および 造園業組合と防災協定を締結しました

昨年の台風では暴風により倒木などが多く発生しました。このようなときに、素早く復旧するために市内の土木事業者(42社) および造園業組合とこのたび防災協定を締結しました。



▲7月26日(金)、造園業組合との協定締結の様子

# 泉佐野市プレミアム付商品券



10月に予定されている消費税率の引き上げに伴い、所得の低い人・子育て世帯（0～2歳児）への負担を緩和するとともに、地域における消費を喚起・下支えすることを目的として、国の補助を受けてプレミアム付商品券の販売を行います。

## 問合せ

- 購入対象者（購入引換券）に関するお問い合わせ（市民向けコールセンター）  
☎0570-666-385 Fax464-9314
  - 加盟店舗登録などに関するお問い合わせ（店舗向けコールセンター）  
☎06-6110-5110（午前10時～午後5時）
- ※加盟店舗は7月末で一旦締切していますが、現在も随時受付しています。気軽に問い合わせてください。

## 対象

①②両方の要件に該当する人は、両方とも対象になります。

①扶養外市民税非課税者（申請が必要）…平成31年1月1日現在、泉佐野市の住民基本台帳に記録されている人で、平成31年度分の市民税（均等割）が課税されていない人（課税されている人に扶養されている人や生活保護受給者などは対象外）  
※7月下旬より順次、個別通知（申請書）を送付しています。

**申請** 11月29日(金)まで

**結果通知** 申請手続き済みで購入対象者と決定された人には、9月末より順次、プレミアム付商品券の購入引換券および商品券を使用できる店舗の一覧を送付します。

②子育て世帯の世帯主（申請は不要）…平成28（2016）年4月2日～令和元（2019）年9月30日に生まれた子が属する世帯の世帯主  
※9月末より順次、プレミアム付商品券の購入引換券および商品券を使用できる店舗の一覧を個別に送付します。

## 商品券について

購入対象者に、1冊5,000円分（500円券×10枚）の商品券を4,000円で販売します。

※商品券の購入には、「購入引換券」および本人確認のため身分証明書（運転免許証など）が必要です。

**販売場所** 市内14の郵便局（大木・上之郷の簡易郵便局を除く）

**販売期間** 令和元（2019）年10月1日～令和2（2020）年2月28日

※土・日曜日、祝日、年末年始（12月28日～1月5日）を除く。販売時間は各郵便局の郵便窓口の営業時間（午前9時～午後5時）による。ただし、泉佐野郵便局では、通常の郵便窓口（午前9時～午後7時）での扱いのみとなり、「ゆうゆう窓口」（午前8時～午後8時）では取扱いしません。

## 販売冊数

- ①扶養外市民税非課税者…1人につき5冊まで購入可能
- ②子育て世帯の世帯主…3歳未満の子の数×5冊まで購入可能

## 商品券が使える店舗

7月末現在で市内の商店、スーパーなど、約290店舗が登録されており、10月1日から商品券が使用できます。店舗の一覧は、購入対象者への個別通知に同封しています。なお、最新の登録店舗一覧は、泉佐野市プレミアム付商品券加盟店舗受付事務局（運営受託事業者：株式会社近畿日本ツーリスト関西）のホームページ（<http://www.izumisano-premium2019.com/>）をご覧ください。上記の市民向けコールセンターへお問い合わせください。

## プレミアム付商品券の“特殊詐欺”や“個人情報の詐取”にご注意ください

- 泉佐野市プレミアム付商品券自体を直接郵送することはありません！「商品券を送るので、現金を口座へ振り込んでください」などは全て詐欺です！
- 「プレミアム付商品券」を販売するために、市や国の機関などが手数料などの振込を求めることは絶対にありません。
- 市や国の機関などがATM（銀行・コンビニなどの現金自動支払機）の操作をお願いすることは、絶対にありません。



## 紹介します「国際交流員」

本市は2017年に国際都市を宣言し、現在、世界の7都市と友好都市提携を締結しています。このうち、3都市から国際交流員が派遣され、自治振興課において、各都市との友好交流事業に従事しています。

今回は、国際交流員の主な仕事を紹介します。

### ●友好提携都市との交流事業の調整

相手都市の担当者と直接その国の言語でやりとりすることにより、スムーズに調整が進みます。

### ●2020年東京オリンピック・パラリンピック・ホストタウン事業

モンゴル、ウガンダのホストタウンとして選手の事前合宿などを支援します。

### ●友好提携都市との相互訪問の際の同行通訳

交流内容を熟知した国際交流員が代表団の通訳を行っています。

### ●市広報での「国際交流員通信」

毎月、交替でそれぞれの出身国、都市の文化などについて、わかりやすく紹介しています。

### ●小・中学校などでの出前授業

国際理解教育の一助になるよう、市内小・中学校などで子どもたちと交流しています。

### ●市役所窓口での通訳

外国人住民の通訳支援をしています。最近 は、中国語通訳支援を多く行なっています。

### 泉佐野市の友好提携都市（締結年月日）

※2019年7月末現在

- ①中国上海市徐匯区（1994年10月21日）
- ②モンゴル国トゥブ県（2013年7月27日）
- ③中国成都市新都區（2017年6月5日）
- ④ウガンダ共和国グル市（2017年7月18日）
- ⑤中国上海市宝山区（2017年11月8日）
- ⑥ブラジル連邦共和国サンパウロ州マリリア市（2018年11月13日）
- ⑦中国山東省聊城市東阿県（2019年3月24日）

※今後も、各都市との友好交流、泉佐野市の国際化のため、活動の場を広げていきます。



▲エマニユエル・オチョヤ  
市（ウガンダ共和国グル市）



▲趙鑑  
都區（中国四川省成都市新都區）



▲バーサンフー・オユングレル  
（モンゴル国トゥブ県）

## 泉佐野市多言語情報サイト「ようこそ泉佐野へ！」をオープンしました

泉佐野市では、近年増加する関西国際空港の訪日外国人客のインバウンド需要や、災害時における情報提供などに対応するため、泉佐野市多言語情報サイト「ようこそ泉佐野へ！」を8月5日にオープンしました。

この多言語情報サイトは、観光情報としては訪日観光客が市内を観光できるようなモデルコースや、直近のイベント情報などを随時お知らせします。また本市に在住の外国人を対象に、日本での暮らしに役立つ情報を生活ガイドとして情報提供します。

※災害時などには緊急情報も多言語でお知らせします。

**アドレス** <https://welcometoizumisano.com/>

**対応言語** 5言語（日本語、英語、中国語・簡体、中国語・繁体、韓国語）

**対象** 海外からの訪日外国人観光客や本市在住の外国人

**掲載情報** 本市の観光情報（観光モデルコース、イベント情報など）、在住外国人の暮らしに役立つ生活ガイドなど





9月21日〜30日実施

秋の全国交通安全運動

交通事故は、いつ、どこで起こるかわかりません。これを機に、常日頃からルールを守りマナーの実践を習慣づけ、加害者・被害者にならないよう十分に交通安全を心がけましょう。

【子供と高齢者の安全な通行の確保】

- 交差点では、必ず左右の安全確認をしましょう
- 道路で遊んだり、飛び出しや無理な横断、信号無視はやめましょう
- ドライバーは、子どもや高齢者などの行動特性を理解し、特に通学路や生活道路では、思いやりのある運転を心がけましょう



【高齢運転者の交通事故防止】

- 参加・体験・実践型の交通安全教育や運転適性診断を積極的に受け、ゆとりのある運転を心がけましょう
- 運転に不安を感じたら、家族で運転免許証の自主返納をはじめ、安全運転について話し合いましょう

【夕暮れ時と夜間の歩行中・自転車乗用中の交通事故防止】

- ドライバーから発見されやすいように、歩行者や自転車運転者は明るい色の服を着用し、靴や持ち物、自転車などに反射材をつけましょう
- 自転車も自動車も、トワイライトオン運動を推進し、夕暮れ時には早めにライトをつけましょう

【全ての座席のシートベルトとチャイルドシートの正しい着用の徹底】

- チャイルドシートは、子どもの年齢や体格にあったものを正しく着用させましょう
- 「面倒だから」「すぐ近くだから」という安易な気持ちを持たず、必ず着用しましょう

【飲酒運転の根絶】

- ドライバーは「飲んだら乗るな、乗るなら飲むな」を遵守しましょう

- 飲酒運転をするおそれのある人にお酒をすすめたり、車を貸したり、飲酒運転の車に乗せてもらうことも犯罪です。絶対に飲酒運転をさせないようにしましょう

【二輪車の交通事故防止】

- 安全な速度で走行し、交差点では一時停止など必ず左右の安全確認をし、直進する際は対向車の動きに十分注意しましょう
- 車間距離を十分に取り、渋滞車列の横をすり抜けたり、無理な追い越しや急な進路変更はやめましょう
- ヘルメットは必ずかぶり、プロテクターを装着しましょう

問合先 道路公園課

交通安全運転者講習会

「秋の全国交通安全運動」を前に次のとおり交通安全講習会を行いますので、みなさん参加してください。

日時・場所

- 9月10日(火)・12日(水) 午後7時〜8時・レイクアルスタープラザ・カワサキ生涯学習センター
- 9月18日(水) 午後7時〜8時・南部市民交流センター
- 9月19日(木) 午後1時30分〜2時30分・レイクアルスタープラザ・カワサキ生涯学習センター

9月は環境美化月間

全国的にごみの減量化・分別化の取組が進められています。清潔でみどり豊かな美しいまちづくりは、すべての市民が望んでいることです。

【早朝駅前フリーン活動】

市内の駅周辺を中心に、街頭啓発活動や清掃活動を実施し、市民のみなさんに環境美化の重要性を訴えます。

日時 9月6日(金)

午前7時30分〜(約1時間)

【市内フリーン活動】

9月の各日曜日、町会・自治会を中心に、地域の公共地の清掃活動を実施します。

※家庭や事業所からのごみ、粗大ごみは絶対に出さないでください。

問合先 環境衛生課



かんくうNEWS

問合先 関西国際空港案内 (☎455-2500)  
ホームページ <https://www.kansai-airport.or.jp/>

■わくわく関空見学プラン

関西国際空港には、「KIXってどんな空港?どんな飛行機が来ているの?」に答える、「わくわく関空見学プラン」という見学ツアーがあります。

「新・関空の裏側探検コース」では、関空展望ホール「Sky View」をバスで出発し、通常は立ち入ることの出来ない保安区域に入って、空港を支える裏方の施設を車窓見学できます。風向きや離着陸状況によっては、飛行機を間近でご覧いただけることもあります。

また、団体のお客様向けに、機内食の製造過程を見学できる「機内食工場コース」や、空港でのお仕事や飛行機にまつわる知識を深めることのできる「スカイミュージアムツアー」もご用意しています。ご家族やお友達をお誘いあわせのうえ、ぜひご参加ください。



10月より消費税率の引上げに伴い

各種料金が改定されます

10月1日から、消費税率が8%から10%に引き上げられることに伴い、各種料金が改定されます。ご理解ご協力をお願いします。

**【し尿のくみ取り手数料、事業系一般廃棄物の収集および運搬手数料】**

これまでの手数料額に加えて2%の税率引き上げ相応分が必要になります。

(例) ※②③は別途処分手数料が必要

①一般家庭の普通トイレのくみ取り手数料

1人につき1ヵ月

442円 (8%税込) → 451円 (10%税込)

②事業系一般廃棄物の定期的なごみの収集および運搬手数料標準容器1個あたり

126円 (8%税込) → 128円 (10%税込)

③事業系一般廃棄物の臨時的なごみの収集および運搬手数料2トン車1車あたり

12,343円 (8%税込) → 12,571円 (10%税込)

軽四輪車1車あたり

6,172円 (8%税込) → 6,286円 (10%税込)

問合せ先 環境衛生課

**【上下水道料金など】**

水道料金・量水器（メーター）使用料・加入金と下水道使用料を改定します。

今回の改定は、料金本体（税抜き額）の値上げではなく、増税分を新たにご負担いただく改定となります。

**新料金の適用日**

●上下水道料金など…9月以前から継続して使用している場合は、12月1日以降の検針分から

●加入金…10月1日以降の納付分から

問合せ先 上下水道局 (☎467-2800)

※その他、施設使用料などについては、各施設に問い合わせてください。

ハロウィンジャンボ宝くじ

ハロウィンジャンボ宝くじの

収益金は、市町村の明るく住みよいまちづくりに使われます。

大阪府内の宝くじ売り場で購入してください。

発売期間 9月24日(火)～10月18日(金)

抽選日 10月30日(水)

販売価格 宝くじ1枚300円

問合せ先 (公財) 大阪府市町村振興協会 (☎06・6941・7441)



9月24日～30日

結核予防週間

結核は、過去の病気ではありません！

全国で毎年およそ1万7千人の新しい患者が発生し、大阪府では、全国ワースト1の状況が20年以上続いている重大な感染症です。高齢者の発生が目立ち、80歳以上の割合が約4割(70歳以上の割合は約6割)に上っています。

結核を予防するため、普段から健康的な生活を心がけましょう。

予防のポイント

- 2週間以上咳や痰が続く場合は、早めに医療機関を受診しましょう。(高齢者では微熱や食欲低下、体のだるさなど、咳や痰の症状がなくても結核と診断されることがあります。)
- 早期発見のため、年に1回は胸のレントゲン検査を受けましょう。

●乳児は予防接種（BCG）を受けましょう。

問合せ先 泉佐野保健所

(☎462・7703)

路上喫煙、犬フンの放置に

対する過料徴収

禁止区域での路上喫煙や、公共地での犬フンの放置は条例違反です。巡視員が市内を巡回し、違反者に対して是正命令を行い、是正措置を行っていただけない人には、路上喫煙の場合は1,000円、犬フンの放置の場合は10,000円の過料徴収を行っています。

市民のみなさんのご協力により、全体的な犬フンの放置件数は減少傾向にあります。現在も多数放置されている地域が見られます。市民のみなさんには、引き続きご協力をお願いします。

また、放置フン対策「イエローカード作戦」を、各地域のみなさんで実施していただけるよう、カードやその他活動に必要な材料などを提供しています。詳しくは問い合わせてください。

問合せ先 環境衛生課



資源ごみ

紙類・古着の出し方

紙類は品目ごとに分け、ビニールやガムテープなどの異物は取り除いたうえ、ひもで十字にしぼって出してください。(新聞については、販売店からもらえる排出用のビニール袋などを使用できます。) 段ボール、紙袋などを排出用の容器として使用したもの、異なる品目を一緒にしたもの、紙類以外の粗大ごみなどを混入したものは回収できません。



間違い例①

▶ダンボール箱を入れ物にして排出しないでください。

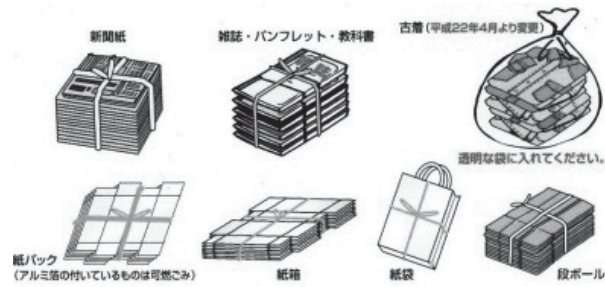


間違い例②

▶紙袋を入れ物にして排出しないでください。

古着は、市販の無色透明な袋(45ℓ程度までの大きさ)に入

れて出してください。  
問合先 環境衛生課



コンビニ交付サービス

メンテナンスに伴う

サービスの一時停止

▶ご不便をおかけしますが、ご理解ご協力をお願いします。

期間 9月12日(木)

午前5時30分〜終日

停止内容 戸籍全部事項・個人事項証明書、戸籍の附票の写し

問合先 市民課

AED (自動体外式除細動器) の設置事業所さまへ

毎年9月9日は「救急の日」です。いざという時、きちんと使えるように今一度、事業所に設置しているAEDの日常点検をお願いします。

日常の点検

AED 本体には、インジケータのランプの色や表示により、正常に動く状態かを示していることを確認し、記録してください。

消耗品の管理

電極パッドやバッテリーは使用期間が決まっているので、交換時期などを記載した表示ラベルを取り付け、期限が切れないよう適切に交換してください。

点検の担当者が変わった時は注意が必要です。点検の必要性を十分に認識するとともに、しっかり引継をしましょう。

サポートサービスの活用

日常の点検が難しい場合、製造・販売会社が提供しているサポートサービスを活用する方法もあります。また、AED の管理自体を委託する方法もあるので、設置している AED の製造・販売会社に問い合わせてください。

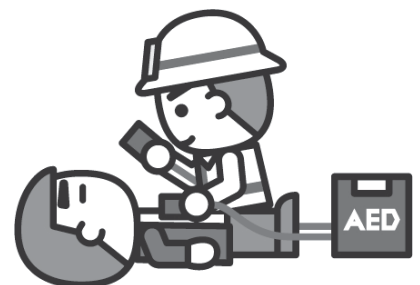
設置情報の登録

AED は高度管理医療機器、特定保守管理医療機器として、製造・販売会社が設置場所を登録・管理していますので、廃棄や譲渡する時は、必ず製造・販売会社に連絡してください。

問合先 泉州南広域消防本部 警備課 (☎462-1080 Fax460-2119)

火災・救急・救助は  
～局番なしの☎119番～  
携帯電話からも…  
局番なしの☎119番

医療機関照会・救急医療相談  
救急安心センターおおさか  
☎#7119  
※つながらない場合は  
☎06-6582-7119 へ



9月10日～16日は自殺予防週間

問合せ先 地域共生推進課

自殺で亡くなる人の数は、平成30年中では全国で年間20,840人となっており、大阪府でも1,275人の人が亡くなっています。自殺は、さまざまな要因が複雑に関係して、「その多くが追い込まれた末の死」であり、「その多くが防ぐことができる社会的な問題」とされているとされています。さまざまな悩みを抱えている人は、一人で悩まず、専門の相談機関に相談してください。また、身近な人の悩みに気づいたら、温かく寄り添いながら、悩みに耳を傾け、専門家への相談をすすめ、じっくり見守りましょう。

- こころの電話相談 ☎06-6607-8814
- 日時 月・火・木・金曜日（祝日除く）  
午前9時30分～午後5時
- 若者専用電話相談（わかぼちダイヤル）  
☎06-6607-8814

- 日時 水曜日（祝日除く）午前9時30分～午後5時
- 最寄りのおおさかの保健所の精神保健福祉相談
- 日時 月～金曜日（祝日除く）午前9時～午後5時45分

【妊娠中や産後にこころが不安になったら】

- 大阪府妊産婦こころの相談センター  
☎0725-57-5225
- 日時 月～金曜日（祝日除く）午前10時～午後4時

【自死遺族相談（予約制）】

大切な人を自死（自殺）で亡くされた人のために、来所相談を実施しています。大阪府こころの健康総合センターの相談員が、相談に応じます。電話で「自死遺族相談」とお伝えください。

- 大阪府こころの健康総合センター  
☎06-6691-2818（予約・問合せ先）
- 日時 月～金曜日（祝日除く）  
午前9時～午後5時45分

【9月1日（日）午前9時30分～9月30日（月）午後5時は24時間体制で相談を受け付けます】

- こころの健康相談統一ダイヤル  
☎0570-064-556
- ※一部のIP電話などからは接続できません。
- こころのLINE電話相談  
右のQRコードからLINEの「友だち」登録のうえ、無料通話機能を利用してください。「友だち」登録後は、手続のためすぐに電話がかからない場合があります。「トーク」による相談は行っていません。運用上、「既読」になることがありますが、相談員には「トーク」の内容が伝わっていませんのでご了承ください。



▲QRコード

【各団体が実施する電話相談】

- 関西いのちの電話（24時間受付）  
☎06-6309-1121
- 大阪自殺防止センター ☎06-6260-4343
- 日時 金曜日 午後1時～日曜日 午後10時
- こころの救急箱 ☎06-6942-9090
- 日時 月曜日 午後8時～火曜日 午前3時
- 自殺予防いのちの電話（フリーダイヤル）  
☎0120-783-556

日時 毎月10日 午前8時～翌日 午前8時（24時間）

※自殺対策のページ携帯版 (<http://kokoro-osaka.jp/j/>) には、さまざまな悩みの相談窓口を掲載しています。右のQRコードも利用できます。



▲QRコード

最近、税務職員を装った不審な電話や「振り込め詐欺」が全国で多発しています。税務職員が市税の還付金の受取のため、銀行やコンビニエンスストアなどのATM（現金自動預け払い機）の操作をお願いしたり、口座の暗証番号を伺うことはありません。泉佐野市での還付金の受取方法は基本的に

「二セ税務職員」からの電話（振り込め詐欺）にご注意ください

03・6700・1144）  
55）、IP電話・PHS用（☎0570・058・5  
55）  
03・6700・1144）

go.jp/n/net/kan  
問合せ ねんきんネット専用ダイヤル（☎0570・058・555）  
登録は<http://www.nenkin.go.jp/n/net/kan>  
※ねんきんネットのサービス登録は

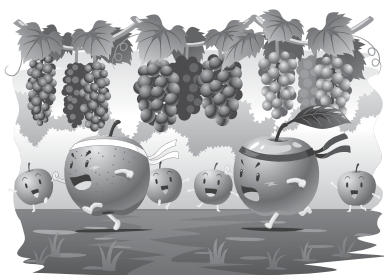
「ねんきんネット」とはいつでも自身の年金加入記録をインターネットで確認することができるサービスです。

「ねんきんネット」をご利用ください

固定資産税・都市計画税の第3期分納期限は9月30日（月）です。忘れずに納めましょう。  
問合せ先 税務課



□座振込によります。問い合わせの内容に不審を感じた場合、即答せず、所属、氏名および電話番号を確認の上、一度電話を切り、税務課まで問い合わせてください。  
問合せ先 税務課



## 石綿ばく露者の健康管理に係る試行調査

平成27年度から、泉佐野市では大阪府から委託を受け、胸部CT検査を含む検診を実施しています。試行調査実施期間は、平成27年度から31年度の原則5年間の予定です。

石綿試行調査の目的は、石綿検診の実施を見据え、試行調査を実施することを通じて、実施主体・既存検診（肺がん検診など）との連携方法、対象者・対象地域の考え方、検査頻度、事業に要する費用などの課題・検討を行うことです。

### 対象

- 次の①～④の全てに該当する人
- ①現在泉佐野市に住民票がある
  - ②調査対象地域やその周辺で石綿取扱い施設が稼働していたなど、石綿飛散が発生した可能性のある時期に、当該調査対象地域に居住していた
  - ③泉佐野市が検査を実施する医療機関などで検査を受けることができる
  - ④試行調査の内容を理解し、調査への協力に同意する
- ※①～④の条件に該当する人でも、次の⑤～⑦に該当する人は対象外

⑤労働安全衛生法の石綿健康管理手帳を取得しているまたは交付要件に該当している

⑥石綿障害予防規則により職場などで石綿に関する特殊健康診断を受けることができる

⑦石綿関連疾患が原因で医療機関を継続的に受診し、石綿関連疾患に係る健康管理が行われている

**内容** 問診、胸部CT検査、保健指導、精密検査（胸部CT検査の結果、石綿を原因とする肺疾患が疑われる場合に限る）

※胸部X線撮影は試行調査では実施しません。胸部CT検査を受診しない人は、調査対象にはなりません。

### 実施医療機関

大阪はびぎの医療センター、岸和田市民病院、市立貝塚病院、阪南市民病院、新泉南病院、大阪がん循環器病予防センター

### 問合先 健康推進課

※受診無料。試行調査への参加方法などは問い合わせてください。

## 自転車を

### 盗難から守りましょう

大阪で最も被害の多い犯罪は自転車の盗難で、平成30年中に26,990件発生しました。前年に比べ2,108件減少し、全刑法犯中の約28%を占めます。

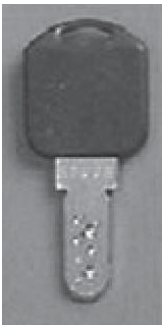
自転車の盗難の約半数（約52%）は鍵をかけないで被害にあっています。大切な財産を守るため、自転車から離れる時は必ず鍵をかけましょう。

防犯登録は法律上の義務（自転車の安全利用の促進及び自転車等の駐車対策の総合的推進に関する法律）です。

●シリンダー錠や、ディンプル錠など開けられにくく、防犯性能の高い錠を取り付けましょう



▲シリンダー錠



▲ディンプル錠

●ワイヤー錠などで二重にロックをしましょう



▲ワイヤー錠



▲防犯登録

●防犯登録は盗難時の早期発見に役立ちます

問合先 大阪府自転車商防犯協会 (☎06・6629・0750)

## 救急フェア開催！！

9月9日の「救急の日」を含めた9月9日(月)～15日(日)の救急医療週間に先立ち、地域住民に広く救急医療および救急業務の正しい理解と認識を深めていただくとともに、応急手当の重要性および救急車の適正利用についての普及啓発を図るため開催します。

なお、今回は岬町の深日港で合同開催される「第8回深日港活性化イベント深日港フェスティバル」と「泉州南広域消防本部消防フェア」の会場内で実施します。

**日時** 9月8日(日) 午前10時～午後3時30分

**場所** 新日本工機(株)岬工場駐車場 (岬町深日)

**内容** 心肺蘇生法実技体験コーナー、救急医療相談・血圧測定コーナー、救急ポスターなどのパネル展示コーナー、会場内スタンプラリーなど

**問合先** 泉州南広域消防本部 警備課 (☎462-1080 Fax460-2119)



**消費生活センターだより**

見守りリー→

相談受付  
午前9時～  
午後4時30分



相談はお早めに  
センターへ!!

南海線「泉佐野」駅前  
☎469-2240

**演劇・スポーツなどの鑑賞チケットの購入注意!**

日にチケットは届かず観劇の3日前になつてやつと業者は電話連絡できましたが、対応は片言の日本語しか話せない外国人でしたので、チケットが間に合うように届くのか心配されました。結果的に高額な支払になつていますが、業者から返信されたメールには、席についての記載がなく返金を求めるのは困難と判断しました。

事例2の業者の契約約款には、入場に必要な書類などを持参できない場合は、入場できず、その場合でも返金できないとありました。またチケットの転売を禁止しており、転売チケットでは入場できない場合もありますとの記載も見られました。

**アドバイス**

チケット購入時には、公式サイトなのか転売仲介サイトなのかを慎重に見分けましょう。チケットの価格やキャンセルに関するルールや興行主などによる利用条件を確認して購入に進みましょう。

チケットを利用できなくなつたなどの理由で売れる場合や販売が終了しているけれども何かチケットを手に入れた場合には、興行主などによる正規のリセールを利用しましょう。

**【事例1】**

検索して一番上に出てきたサイトを公式サイトだと思い、観劇チケットS席2枚を申し込んでクレジットカードで支払った。その後に保管料と送料が表示された。チケットは送付予定日には届かず、鑑賞当日ぎりぎりには、購入した席よりも安いA席2枚が送られてきた。決済後に表示された手数料なども加算された請求がされている。

**【事例2】**

携帯で名前を登録してライブの電子チケットを3枚購入した。入場には名前を確認できる公的機関の写真付き本人確認証が必要とあったが、1人が多忙のためにもまだ準備できていない。問い合わせるとやはり本人確認証がないければ入場できない。解約を申し出ても返金には応じられないと一方的に言われた。

**【解説】**

事例1は、メールなどを確認すると海外のチケット転売仲介業者からの購入でした。予定

本年6月からチケット不正転売禁止法がスタートしました。演劇、コンサートやスポーツなどのチケットの不正転売または不正転売を目的としてチケットを譲り受けることが禁止されています。

**市民公益活動団体紹介**

市民のみなさんが積極的にボランティア活動やNPO活動に取り組むことができるよう、市に登録された市民公益活動団体の情報を掲載しています。

問合せ先 自治振興課

**樹恵会**

樹恵会では、野ネコの繁殖や糞・尿などにおける問題を「地域の問題」として捉え、その地域の住民が一体になって取り組めるよう、「その小さな命をこの地域で見届けたい」を理念とし、地域ねこ適正管理推進事業を実施しています。また、第1・3土曜日午後3時～6時に電話相談窓口を設けています。

昨年度は、エブノ泉の森ホール、熊取町市民会館、岸和田市浪切ホール、大阪府立大学学園祭白鷺祭の4会場にて「犬と猫と人間と」の上映会を実施しました。

**「犬と猫と人間と」DVD貸出**

最長1週間程度貸出することができません。家庭での視聴のみとなります。本数に限りがありますので、あらかじめご了承ください。



▲上映会の様子

**「捕獲器等貸出事業」**

●捕獲器貸出事業…主に、避妊・去勢手術をする目的で野ネコを捕獲するための捕獲器などを貸出しています。最長2週間程度貸出することができます。

●移送器貸出事業…主に、治療による通院や療養の目的で野ネコを移送するためのキャリアケースを貸出しています。最長2週間程度貸出することができます。

「ボランティア募集」当団体の活動に関心があり、協力していただけの人には、ご連絡ください。

**「寄付型自動販売機設置のご協力をお願いします」**

売り上げの一部で任意の金額が当団体への寄付金となります。

問合せ先 特定非営利活動法人樹恵会 (☎459・7071)  
※詳しくはホームページ (<http://zyukeikaisakurane.jp/>) をご覧ください。

※市民公益活動団体については、市のホームページ (<http://www.city.izumisano.lg.jp/>) をご覧ください。

# スポーツ

スポーツ推進課 (J:COM末広体育館 [市民総合体育館] 内)

☎462-2000 Fax469-2286

受付：午前9時～午後5時15分  
(休館日と土・日曜日以外の祝日除く)

※電話はおかけまちがいのないようにご注意ください。

## 市民競技大会

「インディアカ」

開催日 10月20日(日)

場所 J・COM末広体育館

種別 女子、混合 (市民総合体育館)

参加費 1チーム500円(傷害保険料含む)

申込・問合先 9月27日(金)までに所定の用紙に必要事項を記入し、スポーツ推進課へ

日時 12月8日(日)

午前9時30分～

場所 J・COM末広体育館 (市民総合体育館)

種別・部門

●団体戦(1チーム3人) 小学生男女、中学生男女

●個人戦 小学2年生以下、小学3・4年生、小学5・6年生、中学生男女、一般男女5段以下(高校生可)

※申込のない選手の参加不可

参加資格

市内在住・在勤・在学者

参加費 1人500円(傷害保険料含む)

申込 9月27日(金)までに所定の用紙に記入し、参加費を添えてスポーツ推進課へ

問合先 辻(☎090・8538・4885)

スポーツ大会成績優秀者の情報をお寄せください

教育委員会では、規定に該当する優秀な成績を取めた個人・団体を表彰しています。ぜひ情報をスポーツ推進課へお寄せください。(本年度の表彰を希望する人は10月末まで)

規定

●大阪府大会 優勝

●近畿大会 3位以上

●全国大会 入賞

●国際大会 出場

問合先 スポーツ推進課

## 郷土選手の活躍

問合先 スポーツ推進課

2019年度上半期においてスポーツの分野で活躍したみなさんをご紹介します。 ※順不同・敬称略

### 【空手】

- 野口りん子…2019JAPAN KARATE Jr. CHAMPION'S CUP 小学3年女子 初級クラス 優勝
- 野口文愛…2019JAPAN KARATE Jr. CHAMPION'S CUP 小学5年女子 ストロング 優勝
- 笠谷莉音…J-1CUP 2019 全日本空手王決定戦 初級小学5年生 優勝

### 【エアロビック】

- 田中美有・永吉叶愛… JOCジュニアオリンピックカップ全国エアロビック選手権大会in袋井2019 ジュニアトリオ部門第2位

### 【野球】

- 藤廣快斗…アシックス旗争奪第27回ヤングリーグ春季大会出場
- 神藤颯汰…アシックス旗争奪第27回ヤングリーグ春季大会出場
- 野々口 樹…アシックス旗争奪第27回ヤングリーグ春季大会出場
- 森 光太郎…アシックス旗争奪第27回ヤングリーグ春季大会出場
- 高西航輝…第49回日本少年野球春季全国大会 出場
- 村木空海…第49回日本少年野球春季全国大会 出場
- 壹岐有翔…第91回選抜高校野球大会 出場

### 【太極拳】

- 家門俊平…第36回全日本武術太極拳選手権大会 男子総合太極拳A Bの部 第1位
- 家門由美…第36回全日本武術太極拳選手権大会 女子太極剣・刀の部 第3位

### 【陸上】

- 川合裕人…福井しあわせ元気大会2018 第18回全国障害者スポーツ大会 砲丸投げ1位・男子立幅跳び2位

### 【エアロビクス】

- 鎗水美咲・岡山翠良…第8回アジアエアロビクス選手権大会 小学生低学年グループ 優勝





### 令和元年度下半期 貸出抽選会

グラウンド（末広公園・大池・りんくう中央公園・住吉多目的広場・湊公園・泉佐野南部公園）、テニスコート（長滝・りんくう中央公園・泉佐野南部公園）、J:COM末広体育館、健康増進センターの貸出抽選会を行います。

※りんくう中央公園フットサルコートは、テニスコートのときに行います。

使用月	グラウンド	テニスコート	J:COM末広体育館・健康増進センター
11月	10月1日(火)	10月6日(日)	10月2日(水)
12月	11月1日(金)	11月3日(祝)	11月6日(水)
来年1月	12月3日(火)	12月1日(日)	12月4日(水)
2月	1月7日(火)	1月5日(日)	1月8日(水)
3月	2月4日(火)	2月2日(日)	2月5日(水)
4月	3月3日(火)	3月1日(日)	3月4日(水)



抽選場所 J:COM末広体育館

抽選時間

- グラウンド：午前9時～
  - テニスコート：午前10時～（整理券配付：午前9時～9時55分）
  - J:COM末広体育館、健康増進センター：午前9時30分～
- 問合せ先 スポーツ推進課

**体力・運動能力測定会**  
 ～自分の体力・運動能力はどのレベル？～  
 測定結果で全国の平均値からあなたの体力がわかります。  
**日時** 9月28日(出) 午前10時～正午(受付：9時30分～)  
**場所** J・COM末広体育館(市民総合体育館) 小体育室・多目的室  
**対象** 平成31年4月1日現在で

- ①②の満年齢の市内在住者
  - ① 20歳～64歳
  - ② 65歳～79歳
- 持ち物** トレーニングウェア、上靴、タオル、飲み物  
**申込・問合せ先** 9月3日(火)以降に電話でスポーツ推進課へ  
 ※測定結果については、統計資料として文部科学省に報告します。

### 第7回 スポーツフェスタ 泉佐野

～みんなで体育の日にスポーツを楽しみましょう～

**日時** 10月14日(祝) 午前9時30分～午後4時

**場所** J:COM末広体育館、健康増進センター、末広公園グラウンド（雨天の場合中止）

**内容** 各種スポーツのデモンストレーションの見学と体験

●デモンストレーション…体操協会（新体操）、盈心藤波流葵会（空手）、泉佐野市柔道、弓道連盟、修義館泉佐野（空手）、チアダンス

●体験…みんなのスポーツ（ショートテニス・ビーンボウリング・アジャタなど）、卓球、剣道、少林寺拳法、バレーボール、バドミントン、インディアカ、合気道、トランポリン、野球、柔道、空手、チアダンス、体力運動能力測定会（対象：小・中学生、大人）、バスケットボール（大阪エヴェッサバスケットボール教室）、フロアカール、お楽しみプログラム

●温水プール無料開放（正午～午後3時）

**主催** スポーツフェスタ泉佐野実行委員会

**問合せ先** スポーツ推進課 ※申込不要、参加無料



### 南部市民交流センター 体育分館（オークアリーナ）後期スポーツ教室（各全10回）

コース	内容	期間	曜日	時間
フリースタイルダンス教室	ダンスに興味がある、やってみたい児童にやさしく楽しく丁寧に教えます！	10/3～12/12	木	17:30～18:30
バスケットボール教室	バスケットに興味がある、やってみたい！そんな児童に基礎からやさしく、楽しく教えます！	11/12～来年2/4	火	17:15～18:45

**対象** 小学生  
**定員** 各20人（先着順）  
**受講料** 各3,800円（保険料含む）  
 ※応募者が少ない場合、教室を中止することがあります。複数枚での申込やハガキ記載事項の不備などについては無効とします。1口の保険で複数の教室を受講できます。

**場所・申込・問合せ先** 9月14日(出)（必着）までに往復ハガキの往信用裏面にコース名、住所、氏名（ふりがな）、性別、電話番号、学校名、学年を、返信用表面に住所、氏名を記入し、〒598-0035 南中樫井428-1 南部市民交流センター 体育分館「スポーツ教室」係（☎466-6660 Fax466-6595）へ



令和元年度

風しん追加的対策での抗体検査及び第5期の定期接種

昭和37年4月2日～昭和54年4月1日に生まれた男性は、公的な風しん予防接種を受ける機会がなかったため、風しんの抗体価が低い可能性があります。そのため平成31年2月1日から令和4年3月31日までの間に「抗体検査」を実施し、抗体検査の結果にて十分な量の抗体がないことが判明した人は、「定期接種」を行うこととなりました。

対象

●抗体検査：検査当日、泉佐野市に住民登録があり、昭和37年4月2日～昭和54年4月1日に生まれた男性

●定期予防接種：接種当日、泉佐野市に住民登録があり、昭和37年4月2日～昭和54年4月1日に生まれた男性のうち、抗体

検査結果にて十分な量の抗体がないことが判明した人

※十分な抗体がないと判断する基準は、HII法の抗体価「8倍以下」に相当する検査値となります。詳しくは問い合わせてください。

クーポン券の発送

（抗体検査・定期予防接種）  
令和元年度は昭和47年4月2日～昭和54年4月1日に生まれた男性に、平成31年4月下旬にクーポン券を郵送しています。上記以外の対象者で希望する人は、健康推進課で発行しますので問い合わせてください。

※抗体検査および定期接種を受ける際には、クーポン券と本人確認できる書類の提示（運転免許証など）が必要となります。

実施期間

令和4年3月31日まで

自己負担金

いずれもクーポン券の使用で無料

※平成31年2月1日以降、平成31年4月末の間に対象者が指定医療機関などで全額自己負担にて「抗体検査」および「定期接種」を受けた場合は、償還払い（上限額あり）をします。申請書類などの詳細は健康推進課へお問い合わせください。

実施場所

①全国の指定医療機関（医療機

関の一覧は、インターネット「風しんの追加的対策 厚生労働省」で検索してください。

②特定健診（抗体検査のみ）

③事業所健診など（抗体検査のみ）

※①は要予約。②③は健診申込時にご確認ください。

その他 上記に該当しない場合も妊娠を希望する女性・妊娠を希望する女性の配偶者・妊婦の配偶者は、一定の基準を満たした場合、「風しん任意予防接種費用の助成」に該当する場合があります。詳しくは問い合わせください。

問合先 健康推進課

認知症初期集中支援チーム「いきいきサポート いずみさの」がサポートします！

認知症専門医（サポート医）と医療・介護・福祉の専門職がチームとなり、「認知症の早期発見・早期対応」を目指して活動します。

活動内容 市内に住んでいる認知症（疑い）のある人の自宅を訪問して、困りごと・心配ごとなどを伺います。そのうえで、今後の対応などを本人や家族と一緒に考え、必要に応じて、医療・介護サービスに関する情報提供や説明などのサポートを行います。

- 例)
- 専門医への受診の調整
  - 必要な介護サービスの調整
  - 認知症の症状に合わせた対応のアドバイスなど

対象 40歳以上の自宅で生活している市民で、認知症の症状などで困っている人

- 例)
- 認知症疾患の診断を受けたいが、受診を拒否している
  - 医療サービスや介護保険サービスを利用していない
  - 認知症による症状が強く、対応に困っている
- ※相談内容に応じて対応します。

問合先 基幹包括支援センターいずみさの  
(☎464-2977 Fax462-5400)

「1に運動 2に食事 しっかり禁煙 最後にクスリ」  
9月は健康増進月間です ～健康寿命延伸～

問合先 健康推進課

泉佐野市では、市民一人ひとりの健康が活気のあるまちづくりにつながるとの理念のもと、平成27年3月に「健康増進計画」を策定、平成28年3月に健康都市宣言し、健康づくりを推進しています。

健康フェスタ（健康マイレージ対象）

日時 10月6日(日) 午前10時～午後3時  
場所 イオンモール日根野

- 内容
- 体験コーナー（SATシステムによる食事バランスチェックなど）※SATシステム…食事模型を選び、機械に載せるだけであなたの食事のカロリーやバランスが分かります。
  - 健康ボランティア活動紹介
  - イヌナキンと一緒に学ぼう！健康講座～脈チェック～（午前11時～・午後2時～、いずれも30分程度）
  - りんくう総合医療センター医師による健康づくりの話
  - 薬剤師会による薬の相談など
  - その他、健康づくりに関する情報満載
- ※参加無料



**対象** 府内在住の被爆二世で受診を希望する人  
**申込** 9月2日(月)～10月31日(木)に泉佐野保健所(〒598・0001 上瓦屋583番地の1 ☎462・7701 Fax462・5426)へ  
 ※実施日と健診場所は申込後、本人に直接通知します。  
**問合先** 府 地域保健課 疾病対策・援護グループ(☎06・6944・9172) ※受診無料

**被爆二世健康診断**

**水道基本料金の減免制度**  
 65歳以上の人のみだけで構成される高齢者世帯は、水道等基本料金の減免を受けられる場合があります。申請を希望される場合は、所得制限がありますので、電話で問い合わせてください。  
**申請・問合先** 地域共生推進課

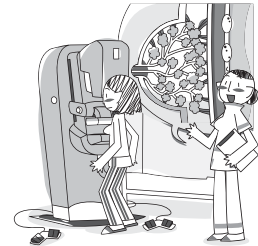
**集団がん検診(予約制・先着順)**

～元気でも「もしも」のためです がん検診～(健康マイレージ対象)

**問合先** 健康推進課  
**開催日・種別** 下表のとおり  
**場所・時間** 健診センター(市役所本庁舎南側)・午前9時～11時50分  
 ※11月9日のみ、いこらも～泉佐野・午前10時30分～12時20分



申込期間	実施日	がん検診の種類	その他
9月5日(木)～ 10月4日(金)	11月6日(水)	結核・肺、胃、大腸	
	11月9日(土)	結核・肺、胃、大腸、子宮	
	11月14日(木)	子宮	
	11月15日(金)	結核・肺、胃、大腸、乳、子宮	(*1)
	11月18日(月)	結核・肺、胃、大腸、乳、子宮	



(\*1) 加入している医療保険の種類に関係なく特定健診とがん検診がセットで受けられます。ただし泉佐野市国民健康保険、全国健康保険協会(協会けんぽ加入の被扶養者)以外は、事前に加入している医療保険者に検診受診が可能か確認のうえ、受診券の発行を受けた後に申し込んでください。

**申込**

●インターネット予約 (<https://izumisano-sanokenkonavi.secure.force.com/>)

※右のインターネット予約用QRコードからもアクセスできます。

●電話予約 日曜日、祝日除く午前8時30分～午後7時にフリーダイヤル☎0120-188-489(聴覚障害の人限定 Fax461-4571)へ

※健康推進課窓口予約はありません。受付期間終了後でも、空き状況により再度インターネットで予約の受付を行う場合があります。変更・キャンセルは、申込期間内にフリーダイヤルまたはインターネットで



ネット予約用QRコード

**【結核・肺がん検診】**

**内容・費用** ●胸部レントゲン・無料  
 ●喀痰細胞診(対象者のみ)・300円

**対象** 40歳以上の市民

**【胃がん検診】**

**内容・費用** 胃部エックス線検査・600円

**対象** 40歳以上の市民

※50歳以上の人は、指定医療機関で胃内視鏡検査(自己負担2,000円)を受診できます。ただし、胃内視鏡検査を受診すると次年度は胃がん検診は受診不可。

**【大腸がん検診】※指定医療機関でも受診可**

**内容・費用** 便潜血検査・無料

**対象** 40歳以上の市民

**【乳がん検診】※指定医療機関でも受診可**

**内容・費用** マンモグラフィ(乳房エックス線検査)と視触診・1,100円

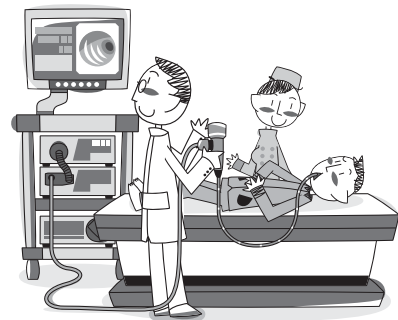
**対象** 40歳以上の女性の市民(平成30年4月1日以降に受診した人は不可)

**【子宮がん検診】※指定医療機関でも受診可**

**内容・費用** 細胞診と内診・800円

**対象** 20歳以上の女性の市民(平成30年4月1日以降に受診した人は不可)

※詳しくは広報5月号「守ろう健康 つくろう健康」をご覧ください。



いずみさの  
教 育



問合先  
学校教育課

一人ひとりの子どもを大切に

平成元（1989）年11月20日、第44回国連総会において、「児童の権利に関する条約（子どもの権利条約）」が採択されました。今年、採択後30年の節目を迎えています。この条約は、世界の多くの子ども（条約では、18歳未満のすべての人を定義）が、今日なお、飢えや貧困などの困難な状況におかれている状況をふまえて、世界的な観点から児童の人権の尊重、保護の促進をめざしてつくられました。日本では、平成6（1994）年に批准（条約を認め実行するための同意の手続き）をしました。

条約では、大きく分けて4つの権利が示されています。

【4つの権利】  
● **生きる権利**：すべての子どもの命が守られること

● **育つ権利**：持って生まれた能力を十分に伸ばして成長できるように、医療や教育、生活への支援などを受けること

● **守られる権利**：暴力や搾取、有害な労働などから守られること

● **参加する権利**：自由に意見を表したり、団体をつくったりできること

これらの権利は、子どもたちが安心して生活を送ることができるようにして作られたものです。しかし、この条約が採択されてから30年、日本が批准をして25年がたちますが、今なお、子どもたちを取り巻く環境は大変厳しい状況です。新聞報道においても、毎日のように子どもの痛ましいニュースが報道されています。

節目である今年を一つの機会ととらえ、すべての子どもが、笑顔で過ごすことができるように、家庭や地域と連携を密にしていくな必要があると考えます。そして、見守り活動や子どもたちが安心できる居場所づくりなどの取組を、今後一層進めていきます。



学校園紹介



学校プールが完成しました  
～第二小学校～

第二小学校では昨年度末までに学校プールが建設されました。完成した学校プールは長さ25メートルで、水深の深いレーンと浅いレーンが金属製の柵によって仕切られ、低学年児童も利用しやすい施設となっています。設置された浄化設備はプールの水をきれいに保ち、災害時には飲み水としての利用が可能となっています。またプールの底を移動しながら掃除する機械もあり、設備面でたいへん充実したプール施設となっています。

今年度は6月下旬から7月初旬にかけてこの学校プールを使って水泳の授業を行いました。プール全体が鮮やかな青色に映えた新しいプールで、子どもたちは元気に楽しく水泳の授業を受けることができました。これまでは学校から離れたプール施設で年に数回程度しか水泳の授業が実施できませんでしたが、今年度は各学年とも10時間ずつ実施することができました。顔を水につけるのがやっとという低学年の児童が水の中の運動遊びを通して水に慣れ親しみ、高学年になるとときにはクロールや平泳ぎで長く泳げるようになることをめざして、これからも安全面に留意しながら学校プールでの水泳授業を実施していきます。



お互いの顔と顔が見える関係づくり  
(人と人との繋がりを大切にできる学校)  
～第三中学校～

第三中学校は人権を大切にする学校です。人権とは「優しさ」「自分を、相手を大切にすることだ」と考えています。第三中学校ではこのことを念頭におきながら、「いろんな個性をもった子どもが、生き生きと暮らしている学校」を目標に様々な活動に取り組んでいます。その活動の中で大事にしていることの一つとして、「お互いの顔と顔が見える関係づくり」があります。昨年度の取組および引き続き取り組んでいることの一部分を紹介します。

● **あいさつ運動**（4月～11月）

本校では毎週火曜日と金曜日の午前8時～8時30分に、民生委員児童委員さんが「明朗で健全な地域社会づくり」を目標に、正門でのあいさつ運動を実施してくださっています。



● **環境浄化活動**（7月7日）

校区の青少年指導員のみなさんが中心となって校区や学校内外の清掃活動を実施しました。活動内容は青少年指導員さんが校区の違法看板撤去・空き缶拾いなど、教職員や地域のみなさんと生徒は学校内外の清掃活動です。更正保護女性会のみなさん、PTAや地域のみなさんを含め約150人が参加し、汗を流しながら一生懸命活動を行いました。

● **モンゴルの選手との交流**（2月22日）

モンゴルのナショナルチームのマラソン選手（泉州国際マラソンで男女共優勝）10人が来校し、陸上部の練習に参加したり、生徒会との交流（インタビュー）を実施しました。



今後も「お互いの顔と顔が見える関係づくり」を目標に、このような活動・行事をより一層大切にしていきたいです。



## 各種協定締結自治体紹介

本市とさまざまな協定を締結している自治体を紹介します。



### 鹿児島県大崎町



▲平成29年10月24日、鹿児島県大崎町東 靖弘町長（左）と「歴史のご縁が結ぶ地域産業活性化協力協定」および「ふるさと逸品協定」を締結。昨年11月7日・8日には、歴史・文化交流事業で泉佐野市民のみなさんが大崎町を訪問しました。

- 面積：100.67km<sup>2</sup>
- 人口：13,000人・6,719世帯（令和元年7月1日現在）
- 市の木：くす ●市の花：さざんか

大崎町は鹿児島県の東部に位置し、南部は川に沿って水田地域が広がり、中間部には畑地、北部は山林・原野の多い土地となっています。日南海岸国定公園に指定された海岸には白砂青松の「くにの松原」が広がり、5月から8月にかけてウミガメが産卵のため海辺に上陸します。

また、ごみのリサイクル率日本一という環境に優しい町であると共に、うなぎの生産量日本一の企業が立地していることやマンゴー、パッションフルーツ、アテモヤなどの南国フルーツの生産も盛んな食材の宝庫でもあります。

江戸時代、旧豊臣方家臣が泉州佐野浦より大崎町野方に移住し、荒れ地を開墾したとされる「荒佐野」の地名が残っています。



## 各種相談の案内

気軽に相談してください。なお、祝・休日にあたる場合は変更する場合があります。

### ◎法律相談【予約制】

月曜日（第2月曜日除く）、第2水曜日  
13:00～16:45（1つの内容で1回限り）  
市役所1階相談室（問合先：人権推進課）

### ◎労働相談【予約制】

第2木曜日 13:00～15:05（1つの内容で1回限り）  
市役所1階相談室（問合先：人権推進課）

### ◎行政相談

第3月曜日 13:30～16:00（受付は15:30まで）  
市役所会議室（問合先：人権推進課）

### ◎人権擁護委員による人権相談

第3月曜日 13:30～16:00（受付は15:30まで）  
市役所会議室ほか（問合先：人権推進課）

### ◎総合生活相談（人権侵害・就労支援・進路選択支援・生活相談）

●月～金曜日 9:30～16:30

人権推進課

南部市民交流センター本館（☎466-6464）

北部市民交流センター本館（☎464-5726）

まちの活性課（就労支援のみ ☎469-3131）

公益社団法人 泉佐野市人権協会  
（☎458-7444）

### ●第3土曜日 10:00～12:00【予約制】

申込・問合先 9月17日(火)までに人権推進課へ

### ◎女性のための電話相談（☎469-7402）

第1～4水曜日 10:00～12:00、13:00～15:00  
問合先 いずみさの女性センター  
（☎469-7125）

### ◎女性のための面接相談【予約制】

相談日・時間は予約時に問い合わせてください。夜間相談あり  
問合先 いずみさの女性センター  
（☎469-7125）

### ◎経営相談【予約制】

6～2月の第2・4火曜日（8・12・2月は第1・3火曜日、10月は第2・5火曜日）13:00～17:50  
消費生活センター  
（問合先：まちの活性課 ☎469-3131）

### ◎消費生活相談

月～金曜日 9:00～16:30  
消費生活センター（☎469-2240）

### ◎司法書士総合相談【予約制】

水曜日 13:30～16:30 消費生活センター  
申込 大阪司法書士会（☎06-6943-6099）  
受付 月～金曜日 10:00～16:00

### ◎行政書士相談（相続・遺言など）【予約制】

第4金曜日 13:00～16:00 市役所1階相談室  
申込 大阪府行政書士会泉州支部  
（☎483-7373）

### ◎税理士による税務相談

第3水曜日（2・3月除く）  
13:00～16:00（受付は15:30まで）  
市役所1階相談室（問合先：税務課）

### ◎国民健康保険料夜間納付相談

第3木曜日（祝日除く）17:30～20:00  
国保年金課

### ◎後期高齢者医療保険料夜間納付相談

第3木曜日（祝日除く）17:30～20:00  
国保年金課

### ◎家庭児童相談（☎463-1937）

月～金曜日 9:00～17:00

### ◎子どもフリーダイヤル（☎0120-510-783）

月～金曜日 9:00～17:00

### ◎育児相談

●月～金曜日 9:00～16:00  
すえひろこども園（☎466-5826）

●月～金曜日 10:00～16:00  
地域子育て支援センター（☎469-3700）

### ◎子育て電話相談

鶴原保育園（☎463-0065）

月～金曜日 10:00～16:00

### ◎母子・父子・寡婦家庭の相談

月～水・金曜日 9:00～17:00 子育て支援課

### ◎教育相談

●さわやかルーム（☎447-7312）

月～金曜日 10:15～15:30

●シャイン（☎464-8750）

月～金曜日 10:15～15:30

### ◎身障者相談

第2・4金曜日 13:00～15:00  
社会福祉センター2階（問合先：地域共生推進課）

### ◎知的障害児（者）よろず相談

第4金曜日 10:00～12:00  
社会福祉センター2階（問合先：地域共生推進課）

### ◎心配ごと相談

●月曜日（第4月曜日除く）13:00～16:00  
社会福祉センター2階相談室

●第4月曜日 シャッピーハウス（佐野公民館隣）  
（問合先：社会福祉協議会 ☎469-2155）

### ◎福祉総合相談

月～金曜日 8:45～17:15  
社会福祉センター1階（問合先：基幹包括支援センターいずみさの ☎464-2977 Fax462-5400）

### ◎赤ちゃん相談【予約制】

第3水曜日 9:30～11:00  
健診センター（問合先：健康推進課）

### ◎健康相談・栄養相談【予約制】

第3火曜日 9:30～12:00 健康推進課

### ◎肝炎ウイルス検査【予約制】

第1水曜日（祝日除く）9:30～10:00  
泉佐野保健所（☎462-7703）

◎HIV即日検査（希望者には梅毒即日検査も実施・匿名可）  
第1・3月曜日（祝日除く）13:00～14:00  
泉佐野保健所（☎462-7703）

◎こころの健康相談（アルコール依存症・認知症含む）【予約制】

月～金曜日（祝日除く）9:00～17:45  
泉佐野保健所（☎462-4600）

### ◎医療に関する相談

月～金曜日（祝日除く）9:30～16:00  
泉佐野保健所（☎462-7701）

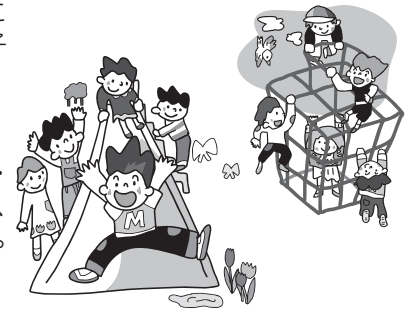
## 公立認定こども園・私立認定こども園・保育園の遊びの教室と育児相談

「いろいろな遊び方を知りたい」「同じ年ごろの子どもを持つ親と友達になりたい」と思っているみなさん。子どもと一緒に遊びながら、日ごろ子育てで悩んでいること、気になっていることを話し合ってみませんか。

**日時** 10月～来年3月の指定日 午前10時～11時30分

**対象** 全6回参加できる市内在宅の1歳6ヵ月～3歳児と保護者

**場所・申込・問合せ先** 9月30日(月) (当日消印有効) までに、はがき〔保護者・子どもの氏名(ふりがな)、住所、電話番号(自宅・携帯)、子どもの生年月日、第何子、参加経験の有無を記入)、または直接来園して申し込んでください。(上之郷、泉ヶ丘、ルーテル、ひねの、ひかり、鶴原は直接または電話で)  
 ※応募多数の場合は、初めて参加する人を優先します。



園名	住所	電話番号	実施日	定員	
公立認定こども園	のぞみ	〒598-0001 上瓦屋583-1	468-8005	第3・4木曜日	各25組
	さくら	〒598-0052 旭町4-6	462-2913	第1木曜日(3歳児)、第3木曜日(1歳6ヵ月～2歳児)	
	*はるか	〒598-0034 長滝1028	467-0854		
私立認定こども園	杉の子	〒598-0071 鶴原1757	464-0379	第3土曜日	各15組
	つばさ	〒598-0044 笠松1丁目2-18	463-3713		
	上之郷	〒598-0024 上之郷1651-1	467-0793	第2月曜日	12組
	泉ヶ丘	〒598-0071 鶴原935-3	463-0041	第3火曜日	各15組
	こだま	〒598-0046 羽倉崎4丁目2-32	464-2598	第3木曜日	
	なかよし	〒598-0002 中庄831-5	464-5010	第2火曜日	各20組
	下瓦屋	〒598-0001 上瓦屋610-1	463-3359	第3木曜日	
	ルーテル	〒598-0063 湊3丁目13-11	463-1436	第2・3金曜日	15組
	ひねの	〒598-0021 日根野7277	468-0345	第3水曜日	10組
	ひかり	〒598-0035 南中樫井1065	465-1447	第4火曜日	15組
	あおい	〒598-0034 長滝4067	464-3466	第4木曜日	20組
	清和	〒598-0012 高松東1丁目10-16	462-0972	第2水曜日	各15組
	鶴原	〒598-0071 鶴原1033	463-0065	第3金曜日	

\*参加人数によっては、とんぼ・ちょうちょグループ合同で実施する場合があります。

### 識字学級生作品展

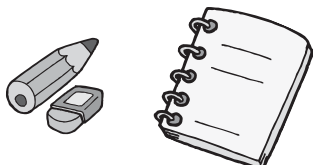
市内の識字教室で、言葉や読み書きなどを学ぶ学級生の作品を多数展示します。

ぜひ、ご覧ください。

**期間** 9月7日(土)～13日(金)  
 午前9時～午後5時

※13日は午後3時まで

**場所** レイクアルスタープラザ・カワサキ生涯学習センター  
 1階ロビー  
**問合せ先** 生涯学習課 (☎469-7132)



### 9月はOSAKA女性活躍推進月間

大阪府では、産官学などで構成する「OSAKA女性活躍推進会議」を設置し、女性の活躍推進に関するイベントなどを集中的に実施するなど、オール大阪で女性活躍推進に向けた機運醸成に努めています。

また、泉佐野市においても、昨年4月に改訂した「第2次いずみさの男女共同参画行動計画(第2次人ひとプラン)」の一部を女性の職業生活における活躍の推進に関する法律(女性活躍推進法)第6条に基づく「泉佐野市女性活躍推進計画」に位置づけ、ワーク・ライフ・バランス(仕事と生活の調和)という考え方の周知や啓発・学習機会の提供、男性にとつての男女共同参画の推進に努めています。今年度は、「発達障害ってなんだろう?～みんなで分かりあうために～」の講座を予定しています。詳しくは女性センターのホームページをご覧ください。

**問合せ先** いずみさの女性センター (☎・Fax469-7125)

#### OSAKA女性活躍推進

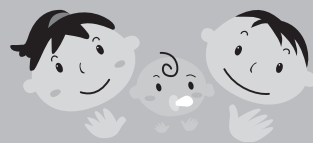
ドーン de キラリ フェスティバル2019

**開催日** 9月20日(金)・21日(土)

**場所** ドーンセンター(大阪府立男女共同参画・青少年センター)

※詳しくはホームページ(<http://www.pref.osaka.lg.jp/danjo/osaka-jyokatsu-kaigi/month.html>)をご覧ください。

人権の広場



泉州南部初期急病センター(☎464・6040) 診療科目:小児科・内科 受付:●木曜日(小児科のみ)午後7時30分~10時30分 ●土曜日(午後5時30分~8時30分) ●日曜日(祝日) 休日(午前9時30分~11時30分、午後0時30分~4時30分)

## 令和2年度 私立保育園・認定こども園(保育)(2・3号) 説明会

各園の特色・保育内容などを説明します。直接各園へお越しください。  
園児募集について、詳しくは広報10月号でお知らせします。

問合先 各保育園・認定こども園  
※詳しくは、問い合わせてください。



区分	園名	電話番号	日 時
保育園	鶴原	463-0065	10月10日(休)~11日(金) 午前10時~午後3時(随時)
認定こども園	清和	462-0972	10月21日(月)~26日(土) 午前10時~11時、随時見学・相談(要予約)
	泉ヶ丘	463-0041	10月25日(金)まで(日曜日、祝日除く) 午後1時~3時(要予約)
	ルーテル	463-1436	10月28日(月)まで(土・日曜日、祝日除く) 午前10時~11時、午後1時~3時(要予約)
	上之郷	467-0793	9月30日(月)~10月3日(木) 午前10時~正午(随時)
	杉の子	464-0379	10月18日(金)まで(土・日曜日、祝日除く) 午前10時~11時(要予約)
	あおい	464-3466	10月23日(水)~11月1日(金)(土・日曜日、祝日除く)(要予約)
	なかよし	464-5010	10月25日(金)まで(土・日曜日、祝日除く)(随時)
	すえひろ	466-0300	10月19日(土) 午前10時~
	ひねの	468-0345	10月1日(火)~18日(金)(土・日曜日、祝日除く) 午前10時~正午(要予約)
	ひかり	465-1447	10月18日(金)まで(見学・相談など随時)
	下瓦屋	463-3359	10月1日(火)~5日(土) 午前10時~午後3時(要予約)
	つばさ	463-3713	10月23日(水)まで(土・日曜日、祝日除く) 午前10時~11時、午後1時~3時(要予約)
こだま	464-2598	11月2日(土)まで(日曜日、祝日除く)(要予約)	

## 令和2年度 公立こども園(2・3号) 説明会

入園を希望する乳幼児の保護者は、直接各こども園へお越しください。

### こども園・開催日

- はるか(長滝1028)・10月1日(火)
- さくら(旭町4-6)・10月3日(木)
- のぞみ(上瓦屋583-1)・10月8日(火)

時間 午前10時~11時

対象 市内在住で次に該当する乳幼児

- 0歳児:平成31年4月2日~令和2年4月1日の出生児



- 1歳児:平成30年4月2日~平成31年4月1日の出生児
  - 2歳児:平成29年4月2日~平成30年4月1日の出生児
  - 3歳児:平成28年4月2日~平成29年4月1日の出生児
  - 4歳児:平成27年4月2日~平成28年4月1日の出生児
  - 5歳児:平成26年4月2日~平成27年4月1日の出生児
- 願書配布 10月1日(火)以降に各こども園(月~金曜日 午前10時~午後4時、土曜日 午前10時~正午)、または子育て支援課(土・日曜日除く 午前9時~午後5時)で  
問合先 子育て支援課

### 乳児の結核予防接種(BCG)

日時 9月19日(木)  
午前9時30分~11時

場所 健診センター

(市役所本庁舎南側)

対象 平成30年9月20日~平成31年4月20日生まれの乳児

持ち物 予診票、母子健康手帳(忘れると接種できません。)

問合先 健康推進課

### 栄養相談(予約制)

離乳食完了までのお子さまの食事について個別相談をします。

日時 9月18日(水)  
午前9時30分~11時

※1人30分

場所 健診センター

(市役所本庁舎南側)

対象 1歳6ヵ月までの子どもと保護者

定員 5人(先着順)

持ち物 母子健康手帳

申込・問合先 健康推進課

### 3回食の頃からの

#### 離乳食講習会(予約制)

赤ちゃんの身体が急に大きくなる乳児期後半は、鉄分が不足する頃です。上手に鉄分を摂るために、手づかみ食べのメニューを紹介します。

日時 9月9日(月)  
午後1時~2時15分

場所 次世代育成地域交流センター

定員 15人(先着順)

持ち物 母子健康手帳

申込・問合先 健康推進課

※講習会后、午後3時まで赤ちゃん相談会をしています。体重計測が自由にできます。「スタートの頃から」の次回は10月実施予定

### 毎月19日は「食育の日」

食事バランスガイドを利用しましょう。野菜摂取量は1日に5皿です。朝1皿・昼2皿・夕2皿食べましょう。

問合先 健康推進課

### 市こどもの居場所づくり事業 こども食堂

みんなと一緒にご飯を食べたり、宿題をしたり、安らぎを感じられる「こどもの居場所」を提供します。ぜひ、参加してください。

日時 毎週月・水・金曜日  
午後3時~7時

※農業体験は9月21日(土) 午後2時~4時

場所 うちカフェ

(市場東2丁目326-7)

持ち物 水筒、軍手、帽子

申込・問合先 サードプレイス(中村) ☎090-6238-2345 eメール: info@the3rdplace.jp

※事前に問い合わせてください。





# いづみさの昔と今 第285回

## 「織豊期の泉佐野―豊臣秀吉の紀州攻め―」

今回は前号に引き続き、10月より開講予定の歴史学講座「戦国史編―織豊政権と本願寺―」に関連して、「織豊期の泉佐野―豊臣秀吉の紀州攻め―」について紹介します。

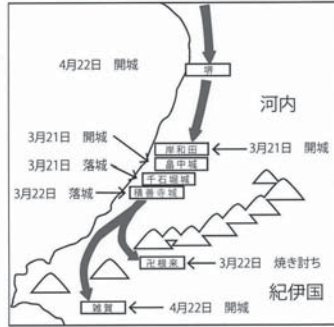
天正10（1582）年、織田信長は本能寺で明智光秀に討たれます。光秀は信長を討つた後、雑賀衆の土橋重治に書状を送り、雑賀衆や根来寺、高山で相談し、和泉と河内へ出兵するよう依頼します。後に光秀は豊臣秀吉に山崎の合戦にて敗れ、敗走の後、落ち武者狩りにあって落命。本能寺の変で信長だけでなく、信長の嫡子信忠も死去していたため、秀吉は清須会議にて信忠の子である三法師を後継者とします。しかし、この秀吉が主導であった後継者の決定は、すべての人にとって異論のないものであるとは言えませんでした。

天正13（1585）年3月、秀吉は自身と敵対する紀伊の惣国一揆（そうこくいっき）を討つため和泉国へ進軍すると、同月20日に岸和田城へと入城します。一揆勢は近木川（こぎがわ・現貝塚市）沿いの千石堀城・畠中城・積善寺城・沢城（すべて現貝塚市）、および佐野城に立てこもりま

した。明くる21日に千石堀城は落城、これを受けて畠中城に籠城していた軍勢は、自ら城に火を放ち、退却。続いて翌22日に積善寺城、23日には沢城も相次いで落城しました。勢いそのままに秀吉は根来寺に進軍し火を放ち、根来寺は焼け落ちました。秀吉の勢いは止まらず、秀吉と敵対する織田信雄（信長の次男）と徳川家康に与した湯川氏の館を攻め、畠山貞政らを討ち取りました。この間に信長の命によって佐野に築かれた佐野城は、落城したとされています。その後秀吉は一揆勢が立てこもる紀伊太田城（現和歌山市）を水攻めの後降伏させ、ついに和泉・紀伊の一揆が解体されることとなりました。一揆の統率者を打ち首にしたものの、秀吉は朱印状を発給し、百姓たちは殺さず武器を所持することを禁じました。

和泉・紀伊の一揆解体を契機に、和泉国は豊臣政権下におかれることとなり、大部分が豊臣氏の代官によって支配されたと思われます。さらに秀吉は石山合戦の後、大坂を退去して鷺森（現和歌山市）から貝塚に移されていた本願寺を天満中島（現大阪市北区）

に移転させます。これは本願寺と和泉・紀伊の一揆が強い結びつきを持っており、それらを切り離すといった意味を持っていったといわれています。信長の約10年に及ぶ石山合戦や雑賀攻め、さらに秀吉による紀州攻めが泉州地域に及ぼした影響は非常に大きいものでした。根来寺の衰退や多数の在地勢力の移封などは、その代表例といえるでしょう。織豊期の泉佐野は大坂、紀伊にはさまれ、寺社勢力と在地の勢力によって支配される、非常に不安な地域だったといえます。



▶ 秀吉の侵略

レイクアルスタープラザ・カワサキ歴史館いづみさの  
☎469-7140 Fax469-7141  
休館日 月曜日、祝日（祝日が月曜日の場合は月曜日と火曜日が休館）  
開館時間 午前9時～午後5時（入館は午後4時30分まで）  
入館料 無料

## 日本遺産・中世日根荘を巡る②

### ～絵図編（1）「日根神社」～



「日本遺産」に認定された「旅引付と二枚の絵図が伝えるまち―中世日根荘の風景―」のストーリーを構成する泉佐野市の文化財等を紹介し、  
問合先 文化財保護課



◀ 日根野村絵図に記された「大井関大明神」  
日根神社

約800年前に描かれた「日根野村絵図」に、「大井関大明神」と記されている所が、現在の日根神社と考えられています。日根神社は樫井川流域の開発と関係が深い神社で、日根荘全体の鎮守でした。「大井関」の名は境内を流れる井川を司る神社であったことに由来するものと考えられます。また「旅引付」には、毎年4月2日に祭礼があり猿樂の奉納や競馬、弓矢神事などが盛大に行われていたと記されています。九条政基が帰洛後、豊臣秀吉の紀州攻めにより焼失しますが、秀頼により再建され、現在は本殿と比売神社本殿が大阪府指定文化財となっています。毎年5月に飾りまくらをつけた3基の幟が五穀豊穡や安産などを願って巡行する、まくら祭の宮入りが日根神社で行われます。まくら祭は泉佐野市指定文化財に指定されています。また毎年7月には、樫井川の水源の安全と夏の災厄除けを祈願する「ゆ祭り」も開催され、五社音頭の踊りなどが奉納されます。



※絵図の写真は、歴史館いづみさの所蔵の複製を使用（原本は宮内庁書陵部所蔵）



視覚障害者向け 対面朗読サービス 利用には事前の申込が必要です。詳しくはレイクアルスタープラザ・カワサキ中央図書館へお問い合わせください。



市立  
図書館

【レイクアルスタープラザ・カワサキ中央図書館】  
2日(月)、9日(月)、17日(火)～30日(月)は休館  
開館時間 午前9時30分～午後7時(日曜・祝日は午後5時まで)  
☎469-7130 Fax469-7131  
【佐野・長南・日根野公民館 図書室】  
2日(月)、9日(月)、16日(祝)、17日(火)～30日(月)は休館  
利用時間 午前9時30分～午後5時  
佐野公民館 図書室 ☎463-6035 長南公民館 図書室 ☎465-1101  
日根野公民館 図書室 ☎468-0808  
【北部公民館図書室 ☎469-5171】  
1日(日)、8日(日)、15日(日)、16日(祝)、17日(火)～30日(月)は休館  
利用時間 午前10時30分～午後6時



おはなし会

日時 9月4日(水)、10月2日(水)  
午前11時～11時30分  
場所 レイクアルスタープラザ・カワサキ中央図書館 2階視聴覚室  
※申込不要、参加無料

わたしからあなたへ  
おすすめしたい本

みなさんが今まで読んだ本の中から、他の人にもぜひ読んでもらいたいと思う「おすすめしたい本」を紹介してください。

対象 小学生以上  
受付 市内各図書館窓口  
受付期間・紹介文掲示期間 10月1日(火)～11月21日(水)  
本の展示期間 12月1日(日)～1月29日(水)  
※応募用紙はホームページ (<http://library.city.izumisano.lg.jp/>) からダウンロードできます。

土曜子どもシアター

日時 9月14日(土) 午後2時～  
場所 レイクアルスタープラザ・カワサキ中央図書館 2階視聴覚室  
内容 「おじやる丸 満月ロード危機一髪」(50分)  
定員 80人(先着順)  
※申込不要、参加無料



9月17日(火)～30日(月)は臨時休館します

より良いサービスを提供するため、機材の入替と蔵書点検を行います。この期間、レイクアルスタープラザ・カワサキ中央図書館、佐野公民館図書室、長南公民館図書室、北部公民館図書室、日根野公民館図書室、移動図書館いちよう号は、臨時休館します。休館中に図書を返却するときは、返却ポストをご利用ください。※視聴覚資料および他館借用本は返却ポストに入れないでください。

新着図書案内

【一般書】  
▶くずし字辞典を引いて古文書を読もう(油井宏子)  
▶前向き長持ち人間関係の知恵(樋口恵子)  
▶兵隊たちの陸軍史(伊藤桂一)  
【児童書】  
▶かげぼうやのかげあそび(やなせたかし)  
▶トカゲのともだち(あさおよう)  
▶「文系?」「理系?」に迷ったら読む本(竹内薫)  
※上記以外の新着図書については、問い合わせてください。

移動図書館 いちよう号巡回表

※交通事情・天候などにより、遅れたり予定を変更したりする場合があります。

ステーション名	9月	10月	曜日	時間(午後)	ステーション名	9月	10月	曜日	時間(午後)		
末広小学校正門	11日	16日	水	1時00分～2時00分	府宮鶴原中央住宅集会所	13日	18日	金	2時10分～3時10分		
長滝町会館	11日	16日		2時20分～3時20分	上瓦屋ちびっこ広場	13日	18日		3時30分～4時30分		
上大木河原織布前	11日	16日		3時50分～4時30分	大木小学校運動場前	—	4日 25日		1時10分～2時10分		
第三小学校	4日	9日 30日		1時00分～2時00分	府宮長滝住宅集会所	—	4日 25日		2時40分～3時40分		
府宮泉ヶ丘住宅集会所	4日	9日 30日	木	2時40分～3時40分	府宮佐野台住宅 一斉清掃ゴミ置き場前	14日	19日	土	1時15分～2時15分		
佐野台小学校東門	—	2日 23日		1時25分～2時25分	貝田町会館	14日	19日		2時30分～3時10分		
上之郷小学校裏門	5日	3日 24日		1時10分～2時10分	新家町会館	14日	19日		3時30分～4時30分		
安松町会館	5日	3日 24日		2時30分～3時10分	榎井西町若宮神社境内	—	5日 26日		1時00分～2時00分		
西出町会館	12日	10日		2時20分～3時00分	府宮羽倉崎住宅 中央集会所	—	5日 26日		2時15分～3時15分		
府宮鶴原北住宅集会所	12日	10日		3時30分～4時30分	湊町会館	—	5日 26日		3時40分～4時30分		
日新小学校南門	6日	11日		金	1時10分～2時10分	羽倉崎実行組合集会所(旧JA 大阪泉州羽倉崎支店) 駐車場	7日		12日	土	1時20分～2時00分
野々地蔵町内会館	6日	11日			2時50分～3時30分	いこらも～る泉佐野 臨時駐車場	7日		12日		2時20分～3時20分
土丸長生会館	6日	11日			3時50分～4時30分	北中ちびっこ広場	7日		12日		3時30分～4時30分



**【受付時間】**

- レイクアルスタープラザ・カワサキ生涯学習センター、佐野・長南・日根野公民館  
火～日曜日（祝・休日除く）午前9時～午後5時
- いずみさの女性センター 火～土曜日（祝・休日除く）午前9時～午後5時15分
- 北部市民交流センター本館、北部公民館 月～土曜日（祝・休日除く）午前9時～午後8時
- 南部市民交流センター本館 月～金曜日（祝・休日除く）午前9時～午後5時
- 南部市民交流センター青少年センター 月～金曜日（祝・休日除く）午前9時～午後5時
- レイクアルスタープラザ・カワサキ歴史館いずみさの  
火～日曜日（祝日除く）。月曜日が祝日の場合は、月曜日と火曜日が休館）午前9時～午後5時
- J:COM末広体育館（市民総合体育館）  
火～日曜日（祝日除く。日・月曜日が祝日の場合、火曜日は受付不可）午前9時～午後5時15分



※祝日の開館状況は各施設に問い合わせてください。  
また、身体の障害などにより、配慮が必要な場合は申込時にお知らせください。

**■秋の和菓子講座**  
見て楽しい、食べて美味しい和菓子を作りましょう。

**日時**  
①10月4日(金) 午前10時～午後1時  
②10月6日(日) 午後1時30分～3時30分

**対象** ①16歳以上  
②小学生の子どもと保護者

**定員** (先着順) ①20人 ②親子10組

**講師** 前田崇之さん(玉泉菓子舗3代目)

**材料費** ①800円(創作練り切りとお芋の焼き菓子)  
②1,200円(創作練り切り)

※子ども1人追加で600円

**持ち物** エプロン、三角巾、マスク、ふきん2枚

**申込** 9月6日(金)以降に電話、FAXで。  
材料費の納入・キャンセルは9月27日(金)まで

※一時保育(先着順)あり、希望者は申込時に



**文化・教養**

レイクアルスタープラザ・カワサキ生涯学習センター

☎4699・71220  
Fax 4699・71211

**■Snow-gakuの祭典**  
フルート、オカリナ、篠笛、ケーナ、サクソフス、トランペットなど、生涯学習センターで活動する「吹く楽器」のクラブ、団体が大集合！これを聴いたら、あなたも始めたいかなかも？

**日時** 10月6日(日) 午後1時30分～(開場:午後1時)

**定員** 100人(先着順)

**出演** ゴールウェイフルートクラブ、オカリナれんげそう・オカリナ花音、フォルクロレクラブ、ANTER、せんじゅうJAZZパ、ラダイスオーケストラ、泉州雅A、泉佐野市民オーケストラ

※最後は全員で「上を向いて歩こう」を合奏・合唱。ぜひ参加してください。

※申込不要、入場無料

**■キッチンで出来る 風邪&インフルエンザ予防！**  
アーユルヴェーダ・スパイスのど飴作り

アーユルヴェーダはインドの伝統的な医学体系です。その理論に基づいた風邪予防の実習として、人間の治癒力を高めてくれるハーブやスパイスを使った「のど飴」を2種類作ります。

**日時** 10月24日(日)  
午前10時～午後0時30分

**定員** 30人(先着順)

**講師** 本田典子さん(アーユル)

**■「季節の料理」 秋の食材で腸活！**  
秋の身近な食材を使って腸内環境を整え、健康な身体を手に入れましょう。

**日時** 9月28日(出)  
午前10時～午後1時

**メニュー** フライパンで作る秋鮭のちゃんちゃん焼き、秋野菜の揚げびたし、豆乳こまみそ汁、雑穀ご飯、ヨーグルトムース

**対象** 16歳以上

**定員** 16人(先着順)

**講師** 藤原あつ子さん(長南公民館)

**長南公民館**

☎4655・0786  
Fax 4655・1103



**■ほっこり和菓子作り**  
よもぎ餅とぜんざい

家庭で作れる和菓子です。よもぎ餅は丸めてきな粉をまぶし、白餅はぜんざいにします。

**日時** 10月6日(日)  
午前10時～午後1時

**対象** 16歳以上

**定員** 16人(先着順)

**材料費** 800円

**持ち物** エプロン、三角巾、ふきん、マスク

**申込** 9月4日(水)以降に電話、FAXで。材料費の納入・キャンセルは9月28日(出)まで



文化・教養

スポーツ

歴史

福祉

相談

健康

その他



文化・教養 (つづき)

佐野公民館

☎4633・6181  
Fax 469・2243

■アロマのお話と

アロマスプレーづくり

用意したアロマオイルの中から自分の体調にあったものを選んでいただきます。

日時 9月20日(金)

午前10時～11時30分

対象 16歳以上

定員 16人(先着順)

講師 藤木栄美さん(生涯学習ボランティア講師)

材料費 800円

持ち物 筆記用具

申込 9月6日(金)以降に電話、FAXで。材料費の納入・キャンセルは9月13日(金)まで

■水彩画で描く

「さくらんぼ」(2Lサイズ)

～透明水彩の柔らかい絵の世界に触れてみよう～

日時 9月27日(金)

午前10時～午前11時30分

対象 16歳以上

定員 20人(先着順)

講師 仲村喜代さん(佐野公民館登録クラブ講師)

材料費 300円

持ち物 水彩絵の具一式(パレット、筆、小筆、水入れ含む)、鉛筆、消しゴム、定規

申込 9月7日(出)以降に電話、FAXで。材料費の納入・キャンセルは9月18日(水)まで

■収穫の秋～

胃腸にやさしい潤いのある料理

発酵食品、天然醸造の調味料、無農薬野菜など、安心安全にこだわった食材を選んだ発酵家庭料理を体験してみましよう。

日時 10月4日(金)

午前10時～午後1時

メニュー さつまいもごはん、元

気の出る魚のホイル焼き、きのこの和え物、根菜とフルミのキンピラ、風邪予防根菜スープ

対象 16歳以上

定員 16人(先着順)

講師 森田恵満子さん(アガペー料理教室代表)

材料費 1,000円

持ち物 エプロン、食器拭き用ふきん2枚、三角巾、筆記用具

申込 9月10日(火)以降に電話、FAXで。材料費の納入・キャンセルは9月21日(出)まで



■雑煮用!麴からつくろ

白味噌つくり(全2回)

白味噌と言えはお雑煮ですが、年の初めのお雑煮はぜひ手作りの白味噌で。

日時 10月9日(火)・11日(金)

午前10時～午後0時30分

対象 16歳以上

定員 16人(先着順)

材料費 1,500円

持ち物 エプロン、ふきん、三角巾、タオル2枚、持ち帰り用容器(4リットルの広口瓶)

申込 9月12日(木)以降に電話、FAXで。材料費の納入・キャンセルは9月22日(日)まで



日根野公民館

☎450・3900  
Fax 468・0011

■楽しく美味しいパン講座

～ハロウィンにむけての

カボチャのパンを焼こう～

日時 9月26日(木)

午前10時～午後0時30分

対象 16歳以上

定員 12人(先着順)

講師 池田由加さん(JIBS認定)

講師)

材料費 600円

持ち物 エプロン、ふきん、三角巾、筆記用具、持ち帰り用袋

申込 9月5日(休)以降に電話、FAXで。材料費の納入・キャンセルは9月20日(金)まで

■キャッシュレス時代の

お金の守り方

日時 10月8日(火)

午後1時～2時30分

対象 16歳以上

定員 30人(先着順)

講師 田中千香子さん(大阪府金融広報委員会 金融広報アドバイザー)

申込 9月13日(金)以降に電話、FAXで

※受講無料

(一財)泉佐野みどり推進機構  
りんくう中央公園  
☎469・3332

■絵手紙教室

～野菜でほんこを作ってみよう～

日時 9月16日(祝)

午後1時30分～3時30分

定員 12人(先着順)

講師 前河直子さん(ゆーもあーと)

材料費 1,500円

持ち物 小さめのじやがいも

申込 9月13日(金)まで

■癒されweek

開催日(9月)	講座名
①17日(火)	プリザーブドフラワー
②18日(水)	アメリカンフラワー
③21日(土)	ハーバリウム
④27日(金)	パーソナルカラー

時間

①④・午前10時30分～午後0時30分  
②③・午後1時30分～3時30分

②午前10時～午後0時30分

③午前10時30分～午後0時30分

定員 各12人(先着順)

講師 ①③太田知佳子さん(アトリエフルール)

②後藤昭美さん(キャンディポム)

④砂田里美さん(ハートルージュ)

受講料 2,500円

(材料費含む)

持ち物 はさみ、持ち帰り用袋

申込 開催日の3日前まで



文化・教養

スポーツ

歴史

福祉

相談

健康

その他

文化・教養 (つぎ)

南部市民交流センター  
青少年センター

☎4666・1745  
Fax 4666・1779

■漢検合格！学習会 (全3回)

漢字検定に向けてみんなで勉強  
しませんか？

日時 9月7日(土)・14日(土)・21日  
(出午後1時～2時)

場所 らいふらいんぷらざいずみ  
さの2階

対象 漢字検定を受験する小・中  
学生

定員 15人(先着順)

材料費 100円 (模擬テスト  
代)

持ち物 受験する級のテキスト、  
問題集

申込 9月2日(月)以降に電話で、  
材料費の納入・キャンセルは9月  
6日(金)まで



文化・教養

スポーツ

歴史

福祉

相談

健康

その他

■漢字検定(10級～2級)

日時 10月26日(土)

10級～8級 午後1時30分～2時  
10分、7級～2級 午後3時～4  
時

場所 南部市民交流センター青少  
年センター

定員 10～8級 30人(先着順)、  
7～2級 30人(先着順)

受験料 1,500円～3,000  
円

申込 9月2日(月)～20日(金)に直接  
事務室へ。受験料の納入・キャン  
セルは9月20日(金)まで

■お片付け講座

☎4644・5725  
Fax 4699・2284

■お片付け講座

家庭内の片付けの大切なポイン  
トや、親子で片付けやすい仕組の  
作り方、子どもへのかかわり方の  
基本ルールなどをお伝えします。

日時 9月30日(月)

午前10時～11時30分

対象 16歳以上

定員 20人(先着順)

講師 萩山順子さん(整理収納ア  
ドバイザー1級)

受講料 700円

申込 9月5日(木)以降に電話、F  
AXで。受講料の納入・キャンセ  
ルは9月24日(火)まで

■楽のパソコン

Excel ～初級～

Excelの基礎からじっくり学べ  
ます。

日時 10月1日～12月17日(10月  
22日、11月5日除く)の毎週火曜  
日 午後1時～2時30分

対象 16歳以上でマウス、ローマ  
字入力できる人(前回来受講者優  
先)

定員 19人(先着順)

講師 ライクサポートサービス

受講料 3,000円

テキスト代 1,750円

申込 9月6日(金)以降に電話、F  
AXで。受講料の納入・キャンセ  
ルは9月24日(火)まで

■おとなの美しい文字

普段よく使うボールペンや筆ペ  
ンで、文字をきれいに書くコツを  
学びませんか？あて名や、のしな  
どの書き方のポイントや俳画のよ  
うな簡単な絵も学べます。

日時 10月16日～12月18日の毎週  
水曜日 午後3時～4時30分

対象 16歳以上

定員 20人(先着順)



講師 坂井重美さん(北部市民交  
流センター本館登録講師)

受講料 2,000円

持ち物 使いやすいペン、筆ペン

申込 9月5日(木)以降に電話、F  
AXで。受講料の納入・キャンセ  
ルは10月9日(火)まで

■基礎から学べるパソコン講座

電源の入れ方からマウスの使い  
方、Word、Excel、インターネッ  
トまでの基礎を学べます。

日時 10月18日～12月20日の毎週  
金曜日 午前9時30分～11時

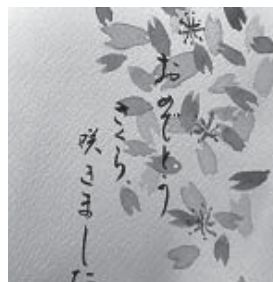
対象 16歳以上(前回来受講者優  
先)

定員 19人(先着順)

講師 小細志津さん(エンジョイ  
パソコンクラブ主宰)

受講料 3,000円

申込 9月6日(金)以降に電話、F  
AXで。受講料の納入・キャンセ  
ルは10月4日(金)まで



各種文化・教養

■地域の歴史発掘講座(第3回)  
～第5回ありとほし新能  
～

プレイベント

日時 9月16日(祝)

午後0時30分～3時30分

場所 蟻通神社 社務所  
(長滝814)

内容 教科書の中だけではもった  
いない！～蟻通神社に伝わる伝  
承を掘り下げる～

●第一部：講演「浮世絵師 鈴木  
春信と見立絵の世界」浅野秀剛さ  
ん(あべのハルカス美術館館長)

●第二部：パネルディスカッション  
「能楽師によるセミナー」馬野  
正基さん、原 大さん、辻 雅之  
さん、上田慎也さん

定員 70人(先着順)

資料代 200円(ありとほし新  
能のチケットをお持ちの方は無料)

主催 泉佐野歴史発掘委員会

協力 ありとほし新能実行委員会

申込・問合先 蟻通神社(木戸☎  
090・2103・53995)



▲紀貫之の故事伝承の図



## 文化・教養 (つづき)

### ■手づくりお菓子の教室

「ハロウィーンのカッキー」

かぼちゃを使った手づくりケーキはいかかですか？

日時 10月7日(月)

午前10時～正午

定員 15人(先着順)

講師 木村明美さん

材料費 1,200円

持ち物 エプロン、マスク、三角巾、ふきん、筆記用具、持ち帰り用容器

申込 9月3日(火)以降に本人が電話、FAXで南部市民交流センター本館(☎466・1641 Fax 466・4744)へ



## スポーツ

### ■テニスの日無料レッスン

開催日 9月23日(祝)

コース・時間

①硬式テニス：午前9時～11時

②ソフトテニス：午前10時～正午

場所 りんくう中央公園テニスコート(①1・2番コート ②5番コート)

対象 小学生以上の市内在住者

※初心者に限る

定員 ①30人 ②10人

(申込多数の場合は抽選)

講師 泉佐野市テニス協会、泉佐野市ソフトテニス協会

申込 9月13日(金)(当日消印有効)までに、往復ハガキの往信用に住所、氏名、年齢、電話番号、希望コース(硬式テニスまたはソフトテニスの区分)を、返信用に住所、氏名を記入し、〒598・0032 新安松1丁目1番22号 J・COM末広体育館(市民総合体育館)内「テニスの日無料レッスン」係へ

問合せ  
①西 (☎090・5151・8496)  
②清水 (☎090・3945・7608)



## 歴史

レイクアルスタープラザ・カワサキ歴史館いずみさの

☎469・7140  
Fax 469・7141

### ■夏季企画展

「摂河泉の考古学」

「小さな速報展」

市や府文化財センターの発掘調査により、市内の遺跡から近年に出土した考古遺物を中心に展示を行います。

期間 9月29日(日)まで

時間 午前9時～午後5時(入館)

は午後4時30分まで)  
※入館無料

### ■夏季企画展講演会

「摂河泉を掘る」

夏季企画展で展示をしている遺跡の発掘担当者による、夏季企画展講演会を開催します。

日時 第1回 9月1日(日)

第2回 9月8日(日)

午後1時30分～3時30分  
(受付：午後1時～)

### 内容・講師

【第1回】

●上牧遺跡・笹栗 拓さん(公財)大阪府文化財センター

●井尻遺跡・鹿野 聖さん(公財)大阪府文化財センター

【第2回】

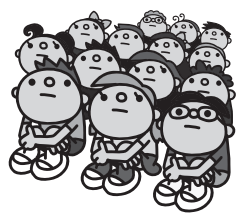
●船橋遺跡・井上智博さん(公財)大阪府文化財センター

●羽倉崎北遺跡・貝川克士(市教育委員会)

定員 60人(先着順)

申込 直接または電話で

※参加無料



### ■古文書講座

「つづき」

これから古文書を読みたいと思っっている初心者の人でも参加大歓迎です。

日時 第1回 9月14日(土)

第2回 9月28日(土)

午後1時30分～3時

(受付：午後1時～)

定員 60人(先着順)

講師 細田慈人(当館学芸員)

申込 直接または電話で

※参加無料



### ■城郭鑑賞の基礎知識(第1回)

古代から近世までの城郭の歴史と変遷についての講座を中心に、あわせて縄張図の読み方と実際の描き方について簡単に解説します。

日時 9月15日(日)、20日(金)

午後1時30分～3時

(受付：午後1時～)

※同じ内容です。

定員 各60人(先着順)

講師 西村 歩(当館副館長)

申込 直接または電話で

※参加無料

### ■陰陽道史特論補遺(全4回) 中世の物語と信仰・宗教第1回

「物語・説話と民衆心理」

説話・物語を題材に中世の社会世相や職業認識などの、民衆の心理について注目します。

日時 9月29日(日)

午後1時30分～3時

(受付：午後1時～)

講師 細田慈人(当館学芸員)

定員 60人(先着順)

申込 直接または電話で

※参加無料

### ■土曜れきし館ワークショップ

「泥めんこをつくってあそぼう！」

日時 9月21日(土)

午前10時～11時30分、午後1時～3時30分

※申込不要、参加無料。材料がなくなりしだい終了。未就学児は要保護者同伴

定員 50人

材料費 300円

※申込不要。未就学児は要保護者同伴

■「勾玉をつくらう！」

日時 9月22日(日)

午前10時～11時30分、午後1時～3時30分

定員 50人

材料費 300円

※申込不要。未就学児は要保護者同伴

材料費 300円

※申込不要。未就学児は要保護者同伴

同伴

※各施設の受付時間は、26ページをご覧ください。

文化・教養  
スポーツ  
歴史  
福祉  
相談  
健康  
その他

泉佐野ふるさと町屋館  
(旧新川家住宅)  
☎ 469・5673  
Fax 469・5673

■恒例朝市

日時 9月21日(日)  
午前9時～午後1時

■ふるしき手づくりマーケット

日時 9月21日(日)  
午前10時～午後4時  
※申込不要、参加無料

■新川家教室

●木彫り教室  
9月13日(金) 午前10時～

●仕舞・謡曲  
9月17日(火) 午後1時～

●フルート教室

9月19日(木) 午後1時～

●着付教室

9月19日(木) 午後1時～

申込 開催日の3日前まで

■小・中学生の陶芸体験

サンタワロースを作ります

※小学1～3年生は保護者同伴で

日時 9月21日(日)

午前10時～正午

定員 10人(先着順)

参加費 1,000円

申込 9月14日(出)・15日(日)・16日(祝)の午前10時～午後4時に

■百人茶会

～虫の音色に清涼を感じる候  
お茶一服どうぞ～

今回は立礼(椅子点前)です。  
日時 9月29日(日)

午前10時～午後3時

※参加無料。お茶券はふるさと町屋館開館日(土・日曜日、祝日)に配布



子育て支援センター

つくしんぼ  
☎ 469・0660  
Fax 469・0670

■ボランティア養成講座

子どもの発達や遊び、子どもとの関わり方についての講座を受講後、つくしんぼでボランティア活動をしてみませんか? スタッフと一緒に遊びのお手伝いをしていただきます。

日時 9月26日(木)

午前10時～11時30分

定員 10人(先着順)

講師 つくしんぼ職員

申込 9月24日(火)までに直接または電話、FAXで

■あそびの広場～運動会～

日時 10月4日(金)

午前10時30分～11時15分

場所 レイクアルスタープラザ・カワサキ生涯学習センター

対象 就学前の子どもと保護者

※申込不要、参加無料

■つくしんぼ子育て講座  
「乳幼児期に起こりやすい事故とその予防」

乳幼児期に気をつけておきたいことを知り、考えてみましょう。

日時 10月17日(木)  
午後1時30分～2時15分

定員 20人(先着順)  
講師 健康推進課 保健師

申込 9月9日(月)以降の午前9時～午後4時に、直接または電話、FAXで

※受講無料。一時保育(先着順)あり、希望者は申込時に

泉佐野市社会福祉協議会

☎ 464・2259  
Fax 462・5400

■ボランティア講座～入門編～

ボランティア活動は、特別な資格はいりません。自分の空き時間を利用して誰でも参加できる活動です。現在、約130人のみなさんが登録しています。

開催日・内容

①9月18日(火)・ボランティアを学ぶ(車イス体験)

②9月27日(金)・活動先の声を聞く

③10月3日(木)・活動先へ行く

※1日だけの参加も可

時間 午後1時30分～3時

場所 社会福祉センター(③のみ 泉ヶ丘園「土丸」)

※申込不要、参加無料。車いす体験時、買い物体験で50円～150円の実費が必要

■第2回

シャッピールハウス掘り出し市

～みんなで持ち寄りマーケット～

日時 10月8日(火)  
午前11時～午後3時

場所 シャッピールハウス(大西1丁目16番5号・佐野公民館隣)

【出店募集】

1区画長机1台分(180cm×45cm)あたり運営協力金500円

※先着10区画

申込 出店申込書を記入し、9月2日(月)～13日(金)に直接またはFAXで社会福祉協議会総務グループへ

※募集要項はホームページ(<http://izumisano-shakyo.or.jp/>)をご覧ください。

各種福祉

■里親制度を知ってください!

大阪府では、さまざまな事情で家庭を離れて生活しなければならぬ子どもたちが約3,000人います。その子どもたちを自分の家庭に受け入れ、深い愛情と理解をもって育ててくださる「里親」の制度について、理解を深めるイベントです。気軽に参加してください。

日時 9月23日(祝)

午前10時～午後4時

場所 いこらも～る泉佐野 1階 特設会場(無料駐車場あり)

内容 パネル展示やリーフレット、図書の設置、相談コーナー、子ども向けイベント

主催 三ヶ山学園、どんぐり会、大阪府岸和田子ども家庭センター

共催 大阪府里親支援機関

問合せ先 大阪府岸和田子ども家庭センター(里親担当) (☎445・3977 Fax444・9008)

※参加無料





# 福祉 (ふきぎ)

## ■認知症カフェ

### 「オレンジカフェつむぐ」

介護の専門職がいるカフェなので認知症の人も安心です。

**日時** 9月8日(日)

午前10時～午後1時

**内容** カフェタイム、オープンステージ、ハンドマッサージほか

**場所・問合せ先** オレンジカフェつむぐ(羽倉崎3丁目10番32号 辻下

☎080-5311-0016)

※申込不要。飲み物(350円)・モーニングセット450円を提供します。

## ■認知症カフェ(にじや)

認知症専門デイサービスの職員が、みなさんとお話します。

**日時** 9月17日(火)午前10時～正午

**場所・申込・問合せ先** 3日前までに認知症カフェ(にじや)に

〒458-6230 Fax 458-6231)へ ※飲み物の持参可

☎458-6230

## 「メモリー喫茶コスモス」

談話室で、ゆったり、まったり座談会。気軽にお越しください。

**日時** 9月21日(土)午後1時～3時

**場所・問合せ先** 介護付有料老人ホーム櫻苑(羽倉崎上町3丁目3番41号 ☎0120-011-013)

※申込不要。飲み物(お菓子付)を100円で提供します。

## 「おしゃべり広場 もみの木」

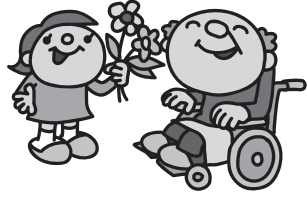
どなたでも気軽にお立ち寄りください。

**日時** 毎週月～金曜日(祝日除く)午後1時～4時

**場所・問合せ先** もみの木のいえ(羽倉崎3丁目8番1号 ☎090-3873-1769「マイジ」)

※申込不要。飲み物(お菓子付)を100円で提供します。

☎090-3873-1769



## ■認知症サポーター養成講座

誰もがかかる可能性のある認知症を正しく理解し、認知症になってもお互いに見守り支え合える地域をみんなの手で作ります。

**日時** 9月21日(土)

午後1時30分～3時30分

(開場:1時)

**場所** 社会福祉センター

**内容** 認知症を引き起こす主な病気とその症状、認知症の人への支援と対応などについて

**対象** 市内在住・在勤・在学者(中学生以上)

定員 50人(先着順)

**申込・問合せ先** 9月20日(金)までに基幹包括支援センターいずみさの

(☎464-2977)へ

※受講無料。受講後、「オレンジ・リング」をお渡しします。



## ■家族教室

### 「ひきこもりの基礎知識」

家から出ず人と関わりを嫌がる家族に、どう対応したらよいか悩んでいませんか。

**日時** 9月21日(土)午後2時～

**場所** 来友館 陽だまり(春日町2番7号)

**講師** 三好弘之さん(医療法人 亀廣記念医学会 訪問看護ステーション TERRACE)

**主催** 三枝会家族会(精神障がい者の家族会)

**申込・問合せ先** 地域活動支援センタールリエ三枝会事務局(☎050-1559-0531)

※参加無料

## ■子育て支援講座65

「楽しくたいてストレス発散」

和太鼓とどんとやってみよう!!

**日時** 9月29日(日)

午後1時～2時30分

**場所** 日根野公民館

**対象** 3歳～小学6年生の子どもと保護者

**定員** 10組(先着順)

**講師** 植田むつ子さん(阪南太鼓楽鼓)

**申込・問合せ先** 9月2日(月)午前9時以降にNPO法人ウィズ生活支援センター(☎・Fax 466-1963)へ

※受講無料。一時保育あり、希望者は申込時に



## ■ボランティアのつどい

ボランティアに興味・関心のある人は、気軽にお越しください。

**日時** 9月25日(水)

午後1時30分～3時

**問合せ先** 社協ボランティアセンター(☎464-2259)へ

※申込不要。ボランティアセンターの開館は平日の午前9時～午後5時です。

☎464-2259

## ■高齢者ふれあい交流会 (敬老大会)

市内のこども園児や高齢者がふれあい、交流を行う催しです。ぜひ参加してください。

**日時** 10月11日(金)午前10時30分～

(開場:9時45分)

**場所** エブノ泉の森大ホール

**内容** 式典、こども園児による歌・踊り、泉佐野市長生会連合会による演芸大会など

**対象** 60歳以上の市内在住者

**問合せ先** 地域共生推進課

※申込不要、参加無料。会場内は飲食ができません。



文化・教養

スポーツ

歴史

福祉

相談

健康

その他



# 相談

## 無料公証相談所

遺言、任意後見、離婚に伴う養育費の支払い、金銭消費貸借、土地建物の賃貸借契約などの公正証書に関する相談や離婚時の年金分割の合意書、会社定款、確定日付などの相談に応じます。

**日時** 10月2日(水)

午後1時～4時

**場所** 市役所1階相談室

**相談員** 大阪府内の公証人

**問合先** 難波公証役場(山下 ☎06・6633・0425)

※申込不要。大阪府内の各公証役

場では、平日午前9時30分～午後4時30分にも無料公証相談を受付

## 大阪法務局

### 休日相談所・公開講座

不動産の登記(相続、売買、抵当権抹消など)、人権(いじめ、セクハラなど)、戸籍、国籍、供託の相談に応じます。

※予約優先(9月17日(火)受付開始)。法テラス契約弁護士による一般法律相談は、先着16人(予約制)

**開催日** 10月6日(日)

●相談 午前10時～午後4時

(受付:午後3時まで)

●公開講座

●公証人 午前10時15分～11時

## 文化・教養

## スポーツ

## 歴史

## 福祉

## 相談

## 健康

## その他

・司法書士 正午～午後0時45分  
・土地家屋調査士 午後2時～2時45分

**場所** 大阪法務局本局(大阪市中  
央区谷町2丁目1番17号)

**相談員** 法務局職員、法テラス契

約弁護士、司法書士、土地家屋調

査士、公証人、人権擁護委員

**申込・問合先** 大阪法務局民事行

政調査官室(☎06・6942・9452)

※相談・受講無料、秘密厳守



## 健康

### 健康推進課

## ウォーキング会

(健康マイレージ対象)

ウォーキングで健康寿命を延ばしましょう!

**日時** 9月9日(月)

午前9時30分～10時30分

※雨天時は健診センター(市役所本庁舎南側)で内容を変更して実施

**集合場所** 檀波羅公園(松風台

西)交差点西側)内の広場

**コース** 大細利池周回コース

**対象** 医師から運動を止められて

いない市民

**持ち物** タオル、飲料水

※服装・靴は動きやすいもので協力ヘルスアップ推進員  
※申込不要、参加無料

## はじめてみよう!健康体操

(健康マイレージ対象)

「ストレッチ体操」

**日時** 9月27日(金)

午後1時30分～2時30分

**場所** 健診センター

(市役所本庁舎南側)

**対象** 医師から運動を止められて

いない市民

※会場での血圧値が最高180mmHgまたは最低100mmHg以上の人は、運動実技が見学となります。

**定員** 20人(申込多数の場合は抽選)※初めての人の優先

**持ち物** タオル、飲料水

※服装は動きやすいもので

**申込** 9月5日(木)～20日(金)(土・日曜日、祝日除く)に電話、FAXで

※受講無料

※受講無料



## 生活習慣病予防健康教室

(予約制・健康マイレージ対象)

今すぐできることを一緒に考えましょう!

**日時** 10月4日(金)

午前10時～11時30分

**場所** エブノ泉の森ホールマル

チスペース

**内容** 生活習慣病が気になる人におすすめしたい運動や食事について

※当日の血圧値が最高180mmHgまたは最低100mmHg以上の人は、運動実技が見学となります。

**対象** 市内在住者

**定員** 30人(先着順)

**持ち物** タオル、飲料水、筆記用具、健康手帳、健康マイレージカード(あれば)

※服装は動きやすいもので

**申込** 9月9日(月)以降に健康推進課へ

※受講無料

※受講無料

## 長南公民館

☎4655・0786

Fax 4655・1103

## ジャイロキネシス講座

ひざや腰に負担をかけずにイスに座って出来る全身運動です。血液やリンパの流れを良くして、体のバランスを整えましょう。

**日時** 9月29日(日)

午前10時～11時30分

**対象** 16歳以上

**定員** 16人(先着順)

**講師** 相川幸子さん(ジャイロキネシス認定講師)

※受講無料

**持ち物** タオル、飲料水

※服装は動きやすいもので

**申込** 9月4日(木)以降に電話、FAXで。キャンセルは9月22日(日)まで

※受講無料



## 健康セミナー

ヤクルト三木工場と山田錦の郷

バスで行く工場見学です。ヤクルトの腸内での働きや歴史を学び、生産ラインを見学し試飲もします。昼食は山田錦の郷です。

**日時** 10月4日(金) 午前8時30分～午後5時(予定)

**集合・解散場所** 長南公民館

**定員** 18人(先着順)

※初めての人の優先

**対象** 16歳以上

**案内** 戸川真早美さん(近畿中央ヤクルト販売㈱広報係長)

**昼食代** 2,000円

**持ち物** 飲料水

**申込** 9月6日(金)以降に電話、FAXで。昼食代の納入・キャンセルは9月25日(水)まで

※各施設の受付時間は、26ページをご覧ください。





### 健康（つぎ）

北部市民交流センター本館・  
北部公民館  
☎4644・5725  
Fax 4699・2284

■誰でも簡単！体幹エクササイズ  
(健康マイレージ対象)

簡単な体操で筋肉を鍛えること  
によって姿勢が改善され、生活の  
質が上がります。健康寿命を延ば  
すお手伝いをします。

日時 10月9日(水)～12月18日(水)

(12月11日(水)除く)の毎週水曜日  
(全10回) 午後6時～7時

受講料 2,000円

申込 9月5日(木)以降に電話、F  
AXで。受講料の納入・キャンセ  
ルは10月2日(水)まで

#### 【体験講座】

(健康マイレージ対象)

10月から始まる講座の無料体  
験です。

日時 9月18日(水)

午後6時～7時30分

申込 9月3日(火)～13日(金)に電  
話またはFAXで

いずれも

対象 16歳以上

定員 20人(先着順)

講師 別当麻津子さん(パーソナ  
ルトレーナー)

持ち物 飲料水、汗拭き用タオル、  
ヨガマットまたはバスタオル

※服装、靴は動きやすいもので

#### リズムエクササイズ

(健康マイレージ対象)

音楽に合わせて楽しくエクササ  
イズや、筋力トレーニング・ヨガ  
などを行い、日頃の運動不足を解  
消します。

日時 10月3日(水)～12月12日(水)

(10月31日(水)除く)の毎週木曜日  
(全10回) 午前10時30分～11時50分

対象 16歳以上

定員 40人(先着順)

講師 谷口寿美恵さん(スポーツ  
インストラクター)

受講料 2,000円

持ち物 ヨガマットまたはバスタ  
オル、飲料水

※服装は動きやすいもので

申込 9月6日(金)以降に電話、F  
AXで。受講料の納入・キャンセ  
ルは9月26日(水)まで

#### 日根野公民館

☎4500・3900  
Fax 4688・0011

#### ■ヨーガ

健康と美容に役立つヨーガを！

日時 9月27日(金)

午前10時～11時30分

対象 16歳以上

定員 30人(先着順)

講師 阿部洋子さん

持ち物 ヨガマットまたは大きめ  
のバスタオル、飲料水

※服装は動きやすいもので

申込 9月6日(金)以降に電話、F

AXで

※受講無料

#### ■3B体操

誰でも無理なく、  
楽しむことができる体操を！

日時 10月4日(金)

午後1時～2時30分

対象 16歳以上

定員 30人(先着順)

講師 大江満寿子さん(日本3B  
体操協会公認指導者)

持ち物 飲料水

※服装は動きやすいもので

申込 9月10日(火)以降に電話、F  
AXで

※受講無料

#### ヨーガクラブ

「ヨーガ あわしや」

ヨーガを通じ、自分らしい美  
しさと健康に役立つだけでなく、  
本来の自分に気づき、心身  
のバランスを整えることで自分  
を癒してあげます。

日時 毎週水曜日

午後7時～8時30分

※活動時間に直接見学にお越し  
ください。



#### りんくう総合医療センター

☎4699・3111  
Fax 4699・7929

#### ■市民健康講座

健康相談も行いますので気軽に  
参加してください。

日時 9月21日(土)

午後2時～4時

場所 3階大会議室

内容 インバウンド感染症、聞か  
れたことがありますか？2019  
年ラグビーワールドカップ202  
0年東京オリンピック・パラリン  
ピックにむけての備え

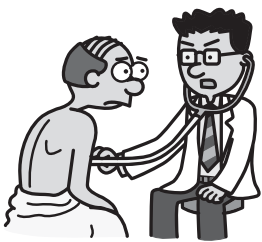
講師 倭 正也(総合内科・感染  
症内科部長兼感染症センター長)

問合せ 地域医療連携室

※申込不要、参加無料

9月の生活習慣病予防教室は  
休講します。

問合せ 地域医療連携室



#### 各種健康

#### ■泉佐野ポイントカード

「そのぼ」講座  
さのぼカードのポイントを貯め  
ながら、お得に楽しく健康増進で  
きるミニ講座を開催します。

日時 9月5日(木)・7日(土)・10日

(火) 午後2時～3時30分

場所 観光おもてなしプラザ泉佐  
野まち処(上町3丁目8番12号  
駅上商店街)

定員 各6人(先着順)

申込・問合せ 9月2日(月)以降の  
平日午後1時～7時に泉佐野ポイ  
ントカード会(☎4699・7500)

※参加無料。さのぼカードを持つ  
ていない人は当日作成できます。

詳しくはホームページ(<https://sanopo.com/>)をご覧ください。

その他



# 健康(つぎ)

## ■地域健康教室

「65歳からのマル得健康法！  
若さを保つ秘訣をお伝えします」  
〜いつまでも若く〜

健康でいるために

泉佐野浴場組合の協力により、  
健康づくりについての話など、1  
回30分程度の地域健康教室を実施  
しています。(入浴は任意です)  
ぜひご参加ください。

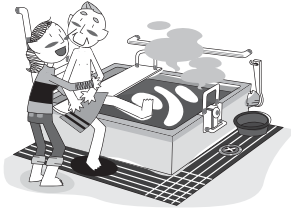
日時・場所・定員

●9月5日(木) 午後2時10分〜  
なごみ湯(笠松1丁目3番23号)  
40人

●9月19日(木) 午後2時30分〜  
羽倉崎温泉(東羽倉崎町6番10  
号)・男女各25人

※10分前より先着順で受付  
テーマ 「食べることは生きるこ  
と」健康長寿食を紹介します！

対象 市内在住の65歳以上と家族  
問合先 地域共生推進課  
※申込不要、参加無料



## ■New! 健康サポート教室 (健康マイレージ対象)

「肩甲骨周りにから全身運動へ」

肩周りをほぐして背中や下半身  
まで血流を行き渡らせましょう。

日時 9月30日(月)

午前10時〜11時

対象 50歳以上

定員 15人(先着順)

講師 堀田笑子さん

持ち物 ヨガマット、タオル、水  
分補給用の飲み物

※服装は動きやすいもので

申込・問合先 9月3日(火)以降に

本人が電話、FAXで南部市民交  
流センター本館(☎4666・16  
41 Fax4666・4744)へ

※受講無料



## ■第77回市民健康ハイキング (健康マイレージ対象)

日時 10月27日(日) 午前9時〜午

後5時(予定)

※雨天決行(雨具必要)

集合・解散場所 市役所玄関前

※目的地まではバスで移動

行き先 新沢千塚古墳群(橿原  
市)

コース 歩きながらの古墳浴、こ  
れぞ歴史探訪(約6km)

対象 市内在住者

定員 80人(申込多数の場合は抽  
選)

参加費 1人1,000円

申込・問合先 9月30日(月)(必着)

までに、往復ハガキに参加者全員  
の住所、氏名、年齢、電話番号を  
記入し、〒598・8550 泉

佐野市役所 国保年金課「第77回

市民健康ハイキング」係へ

※1枚のハガキで4人まで申込  
可。重複、1枚で5人以上、往復

ハガキ以外での申込は無効

公開抽選会 10月3日(木) 午前10  
時〜 市役所1階相談室11

※抽選結果は返信ハガキでお知ら  
せします。当選者は10月18日(金)ま

でに、国保年金課へ当選ハガキを  
持参のうえ、参加費を納入してく  
ださい。



# その他イベント

## ■友情〜秋桜のバラード〜 骨髓バンクドナーキャンペーン

チャリティー公演

米国の実話に基づく感動の作品

で、担任教師役は野村宏伸さんが  
演じます。公演を通じて白血病や  
移植への理解が深まるように、当

日は、ドナー登録推進の啓発活動

や公演プログラム・グッズの販売  
が行われ、その収益の一部は骨髓  
バンクへ寄付されます。

日時 9月21日(出)

●1回目 午後2時〜

●2回目 午後5時30分〜

※2回公演。(いずれも開場は30  
分前)

場所 エブノ泉の森大ホール

入場料 各3,500円

※ホール友の会会員3,000円

主催 「友情」上演実行委員会、(一  
財)泉佐野市文化振興財団、(株)ダ

モアエムシープロモーション

後援 泉佐野市、泉佐野市教育委  
員会

問合先 エブノ泉の森ホール(☎

469・7100)



## ■泉佐野観光ボランティア協会 てくてくツアー

重要文化的景観「日根荘大木の農  
村風景を歩く」〜棚田を彩る彼岸

花の咲く大木の里を楽しもう〜  
日時 9月23日(祝)

9時40分〜午後3時頃

※雨天決行

集合場所 火走神社

(南海バス「中大本」バス停すぐ)

解散場所

南海バス「境界橋」バス停

コース 火走神社→毘沙門堂→蓮

華寺→香積寺跡→東ノ池と棚田→  
西光寺→禅徳寺→長福寺跡→円満  
寺→雨山隧道取水堰→境界橋バス  
停(約9km)

定員 50人(先着順)

参加費 300円(小学生以下

100円、傷害保険料・資料代含む)

持ち物 弁当、飲み物、雨具、敷  
き物など

申込・問合先 午前10時〜午後4  
時に電話、FAXまたはメールで

泉佐野ボランティア協会(☎45

8・3901 Fax415・142

7 eメール: sanooeemom@

inkuzaq.ne.jp)へ

※当日7時に警報発令時は中止、  
催行確認は当日7時以降に緊急連  
絡先(☎080・3849・39

01)へ



### その他 (つづき)

#### ■泉佐野市出合いの機会創出事業

「市の結婚支援イベント」  
「料理」♡甘々マ泉州玉葱で  
恋する6種のバナー作り

「出合いたい」気持ちをシンブルに叶える婚活イベントを開催します。また、参加者には「さのぼ」のポイント500Pを進呈します。

**日時** 9月28日(出)  
午前11時30分～午後3時  
(受付:午前11時)

**場所** レイファルスタープラザ・カワサキ生涯学習センター

**対象** 25～42歳の独身男女  
**定員** 男女各18人(先着順)

**参加費** 2,000円  
**持ち物** 本人確認用の身分証明書、筆記用具、エプロン

**申込・問合せ先** 9月22日(日)(水曜日除く)までの午前10時～午後7時に㈱トータルマリアージュサポートフィオーレパーティー事務局(☎050・3539・3837)へ

※応募締切日以降も予約状況によつては受付します。



▲QRコード

#### ■府宮泉佐野丘陵緑地

「パークレンジャー養成講座」  
「パークレンジャー」になってイベント活動や公園づくりと一緒にしませんか。活動するための基礎知識を学び、野外での実習を通じてパークレンジャーになるための講座です。ぜひ、参加してください。

**開催日**  
9月29日(日)、10月13日(日)・27日(日)、11月17日(日)

※全4回を予定。詳細が決まり次第ホームページに掲載します。

**場所** 府宮泉佐野丘陵緑地(上之郷90番地) 研修室および園内

※無料駐車場あり  
**対象** 18歳以上で全課程を受講できる人

**定員** 30人(先着順)  
**保険料** 500円

**申込・問合せ先** 9月19日(日)正午まで(毎週月曜日、月曜日が祝日の場合は次の平日除く)に泉佐野丘陵緑地パークセンター(☎467・2491)へ

※詳しくはホームページ(<http://izumisano-kyuryo.jp/>)をご覧ください。



#### ■泉州下水道フェスティバル 2019

「そだったのか、下水道」  
家庭で使った水が、どのようにしてきれいになるかなど、楽しく体験してみませんか。イベントキャラクターも集まります。

**日時** 11月9日(日)  
午前10時～午後0時40分頃

※小雨決行  
**場所** 南部水みらいセンター

(泉南市りんくう南浜1番)  
**内容** 水処理施設見学、下水道の話、微生物観察、チリメンモンスター

**定員** 100人(申込多数の場合は抽選)

※小学生以下は保護者同伴で。大人のみの参加可

**主催** 南大阪湾岸流域下水道事業連絡協議会、大阪府南部流域下水道事務所

**協力** きしわだ自然資料館

(岸和田市教育委員会)

**後援** (二財) 都市技術センター

**申込・問合せ先** 9月2日(月)～30日(月)(午後5時必着)に、ハガキ、FAXまたはメールに、代表者の氏名、郵便番号、住所、電話番号、参加人数(大人の人数、子どもの人数、学年)を記入し、〒597

・0095貝塚市港25番地 大阪府南部流域下水道事務所「フェスティバル参加」係(☎4387

406 Fax 438・8237 e

#### ■夜市～泉佐野の夜が熱い!!～

夜市という媒体を通じて国際交流をはかることにより、「まち」をより良く変え、多くの分野のリーダーを育てることが可能な地域創りの一端を担うことを目的として開催します。

**日時** 9月7日(出)  
午後6時～10時

**場所** 泉佐野駅上名店街アーケード内

**対象** 泉佐野市、熊取町、田尻町の地域住民、外国人旅行者

**後援** 泉佐野市、熊取町、田尻町

**問合せ先** (公社) 泉佐野青年会議所(☎463・3947「古谷」)へ



文化・教養

スポーツ

歴史

福祉

相談

健康

その他

広告

# くらしの情報掲示板

## 2019創業セミナー ～貝塚開催～

独立開業を目指す人や開業して間もない人、泉佐野市内で創業を考えている人も受講できます。本セミナーを受講した人は様々な支援制度を活用することができます。

※本セミナーは泉佐野商工会議所、岸和田商工会議所、貝塚商工会議所と連携して開催する「特定創業支援等事業」です。

### 開催日・内容

●9月22日(祝)…創業の考え方、ビジネスプランの作成指導(基本構成)

●9月29日(日)…販売促進活動の考え方・実施方法、成功を導く学びの姿勢と方法

●10月6日(日)…創業に必要な資金と融資制度、誰でもわかる経営のための計数知識、金融機関からのご案内

●10月20日(日)…ビジネスプランの作成指導(詳細解説①、②)

●10月27日(日)…ビジネスプランのプレゼンテーション①、②

※一部変更になる場合あり

**時間** 午前10時～午後3時  
(10月6日(日)のみ午前10時～午後3時30分)

**定員** 20人(先着順)

**受講料** 3,300円(消費税込)

**持ち物** 筆記用具、電卓

### 場所・申込・問合先

氏名(フリガナ)、郵便番号、住所、電話番号、FAX番号、メールアドレスを記入し、FAX・郵送・メールで 〒597-0094 貝塚市二色南町4番7号 貝塚商工会議所(土・日曜日、祝日を除く)(☎432-1101 Fax439-0401 eメール: kaizukacci@kaizuka-cci.or.jp)へ

## 泉佐野市社会福祉協議会

### 善意銀行(7月受付分)

●10万円…人生道場

### 寄附(教育振興のために)

7月受付分

●12,100円…大阪南部富貴蘭会

## ハローワーク出張セミナー ひとり親就職応援セミナー in泉佐野

ひとり親の人を対象としていますが、その他の人も参加できます。

**日時** 9月25日(水)  
午後1時30分～2時30分  
(受付:1時15分～)

**場所** 市役所 3階大会議室

**定員** 20人

**申込** 直接または電話、FAXで子育て支援課へ

**問合先** ハローワーク泉佐野 職業相談部門(☎463-0565 部門コード41#)

※参加無料

## 下水道施設調査へご協力を

公共下水道施設の円滑な維持管理に必要な下水道台帳を作成するために、道路内に埋設している公共下水道管・マンホールなどの調査を実施します。みなさんのご協力をお願いします。

**調査期間** 9月～来年1月

**調査委託会社** 国際航業(株)

**問合先** 上下水道局下水道整備課(☎450-3402)

## ザ・ワークフェア2019 ～合同企業就職面接会～

おおむね40歳未満の若年求職者、来年卒業予定者を対象に開催します。

**日時** 10月8日(火)  
午後1時～5時

**場所** 関西エアポート ワシントンホテル

### 内容

- 合同就職面接会
- 証明写真撮影コーナー
- 若年者就労相談、農業相談
- 求人情報提供コーナー
- 印象UP!ワンポイントメイクアップコーナー

**参加企業** 泉佐野市、熊取町、泉南市、阪南市、岬町などにある事業所(約35社)

**主催** 泉佐野商工会議所、熊取町商工会、泉南市商工会、阪南市商工会、岬町商工会

**共催** 泉佐野市、ハローワーク泉佐野

**問合先** 泉佐野商工会議所(☎462-3128)

※申込不要、参加無料

## 第23回

### ザ・まつり in Izumisano

郷土の伝承文化と新しい「まつり」文化を一層盛り上げ、市民交流の輪を広げましょう。

**日時** 9月29日(日)

午前10時10分～午後4時

**場所** 泉佐野センタービル周辺

**問合先** 泉佐野祭礼委員会(☎452-0580)

## 2019年全国家計構造調査

全国家計構造調査は、家計における消費や所得、資産などの実態を明らかにすることを目的とする調査です。本年10月から11月までの2ヵ月間に渡り、家計における収支や貯蓄・負債、就業状況、住宅に関する事項などを調査します。9月上旬から対象調査区内の世帯に知事が任命した統計調査員がお訪ねしますので、調査にご協力をお願いします。

**調査実施主体** 総務省統計局、大阪府、泉佐野市

**問合先** 政策推進課

## 毎月勤労統計調査

### ご理解とご回答を!

9月上旬から厚生労働省が指定した調査区内の全事業所に事業所名簿作成のため大阪府知事が任命した統計調査員がお訪ねします。常用労働者数などを伺いますので、ご回答をお願いします。

**調査対象区域** りんくう往来南  
**問合先** 厚生労働省、府 総務部統計課(☎06-6210-9200)

## 同窓会応援! 掲示板 旧第二中学校 同窓会

**日時** 9月29日(日)  
午前11時～

**場所** スターゲイトホテル  
関西エアポート

**対象** 旧市立第二中学校 昭和41年3月卒業生(昭和25年4月2日～昭和26年4月1日生まれ)

**会費** 8,000円

**問合先** 新田谷

☎080-6118-6553

Fax464-2391

※事務局で連絡が取れない人の情報もぜひお寄せください。

# 採用・募集

## 大阪府 都市競艇企業団職員

### 受験資格

学校教育法による大学、短期大学、高等専門学校、高等学校を卒業した人（来春卒業見込み含む）で平成6年4月2日～平成14年4月1日に生まれた人

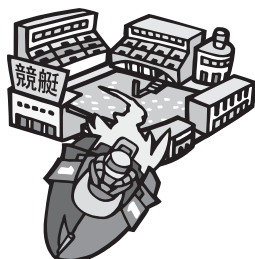
採用予定人数 2人

採用予定日 来年4月1日

試験日 11月9日(土)

申込・問合せ先 10月1日(火)～9日(水)  
(当日消印有効)に郵送で〒559-0023 大阪市住之江区泉1丁目1番71号 ポートレース住之江内 大阪府都市競艇企業団 総務部総務課 (☎06-6682-6230 午前9時30分～午後5時)へ

※申込書、試験要項は9月2日(月)以降にポートレース住之江オフィシャルサイト (<http://www.boatrace-suminoe.jp/>) からダウンロードもできます。



## 防衛省 自衛官など

### 【防衛大学校学生】

●修学年限4年、卒業後1年で幹部に任官

●広大なキャンパスと充実した研究施設

応募資格 日本国籍を有し、高校を卒業（来春卒業見込み含む）した18歳～21歳未満の人

### 受付期間

●推薦・総合選抜 9月5日(木)～9日(月)

●一般 9月5日(木)～30日(月)

### 【防衛医科大学校医学科学生】

●修学年限6年、医師免許取得

●他の大学にない魅力あふれる学生生活

応募資格 日本国籍を有し、高校を卒業（来春卒業見込み含む）した18歳～21歳未満の人

受付期間 9月5日(木)～30日(月)

### 【防衛医科大学校看護学科学生（自衛官候補看護学生）】

●修学年限4年、看護師免許取得

応募資格 日本国籍を有する高校を卒業（来春卒業見込み含む）18歳～21歳未満の人

受付期間 9月5日(木)～30日(月)

### 【自衛官候補生】

●所要の教育を経て、3ヵ月後に2等陸・海・空士に任用

応募資格 日本国籍を有する18歳～33歳未満の人

受付期間 年間随時

※詳しくは、自衛隊大阪地方協力本部 岸和田地域事務所 (☎426-0902) へ

## 泉佐野市シルバー人材センター 職員

採用予定人数 1人

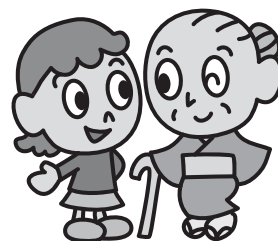
受験資格 平成2年4月2日以降に生まれ普通運転免許（AT車限定は不可）を有する人

試験日（第1次）10月13日(日)・14日(祝)

試験内容 一般教養、適性検査、事務能力検査、作文（テーマは当日発表します。シルバー人材センター事業に関する事）、面接

申込・問合せ先 9月2日(月)～27日(金)（土・日曜日、祝日は除く）までに郵送または持参で泉佐野市シルバー人材センター（りんくう往来北2-51 ☎461-0550）へ

※応募書類はホームページ (<http://www.izs-sc.or.jp/>) からダウンロードするかセンター事務所に取りに来てください。





**いづみさの関空マリーナで海の日の体験学習が開催**  
「海の日」の7月15日(祝)、いづみさの関空マリーナにおいて体験学習「泉佐野の海を知ろう」が開催されました。稚魚放流、キッズボート体験、ロープ体験のほか、関空周遊クルージングでは関空の間近で飛行機の離着陸も見ることができて、子どもたちは大はしゃぎでした。

**★募集しています！**  
広報いづみさでは下記コーナーへの応募を募集中！詳しくは市のホームページへ！

- 表紙モデル
- 新婚カップルの写真
- 同窓会の情報
- 地元企業



**市内の高校生3人がインターハイに出場**  
8月4日(日)から沖縄県で開催の「第72回 全国高等学校陸上競技対校選手権大会 (インターハイ)」に出場する市内在住の府立大塚高校3年生の南田航希さん、大阪体育大学浪商高校3年生の竹谷 陸さん、原 華澄さんの3人(左から右)が、7月23日(火)に市役所を訪問してくれました。



**関西航空少年団が犬鳴山で修行体験**  
7月14日(日)、関西航空少年団のみなさんが、泉佐野市の景勝地「犬鳴山」にある「七宝瀧寺」で滝行と写経の修行体験を行いました。また、宿坊「白雲閣」に宿泊し、歴史と作法を学びながら規律訓練、航空テスト、航空カレーコンテストが行われました。



**郷土芸能の集い&全国物産フェアが開催**  
44回目を迎える伝統ある「泉佐野郷土芸能の集い」と、市が特産品相互取扱協定を締結している全国自治体の特産品などを販売する「全国物産フェア」が、7月27日(土)に今年は府宮りんくう公園第2駐車場で開催され、たくさんの人でにぎわいました。



**オリジナル「泉佐野カレー」の販売を開始**  
本市ではシティプロモーションの一環として、市内唯一の造り酒屋「北庄司酒造店」の酒粕を使用した「泉佐野カレー」を500円で販売しています。現在、泉佐野まち処、りんくうまち処、日根野まち処 (JA 大阪泉州農産物直売所 こーたり〜な内) で購入できます。



**市内の中学生がモンゴル国訪問の報告会**  
 今年も「泉佐野市の未来を創る教育事業」で、7月28日(日)～31日(水)に本市の友好都市であるモンゴル国トゥブ県などを訪問した市内の中学生10人のみなさんが、8月5日(月)に市役所に報告に来てくれました。



**犬鳴山で金魚すくい会が開催**  
 8月3日(土)、犬鳴山の犬鳴大橋上流において「金魚すくい会」が開催され、たくさんの家族連れが参加しました。会場には、今年も本市と特産品相互取扱協定を締結している山口県柳井市の民芸品「金魚ちょうちん」が飾られ、雰囲気を盛り上げていました。

# 大丈夫!?

修行に疲れたイヌナキン

今年のゆるキャラグランプリ

イヌナキンをみんなで励まそう!

今年の公約は一般大募集!

今年もやります! ゆるキャラグランプリ「優勝公約」  
 元気を無くしたイヌナキンへ、実現して欲しい公約を送ってください。  
 優勝したら、こんな事してほしい! あんな事してほしい!  
 みなさまのメッセージがイヌナキンを奮い立たせます!!  
 詳しくは「イヌナキン特設サイト」でチェックしてください!!

もちろん! この公約も健在

現在連載中のキン肉マンの漫画に  
イヌナキンが登場するかも!?

イヌナキン  
特設サイト

イヌナキン  
愛情度診断

あなたはイヌナキンの事を  
どれくらい知ってる?

イヌナキンクイズに答えて、  
イヌナキンへの愛情度をチェック  
詳しくは特設サイトへGO!

投票はこちらから  
イヌナキンに愛をください

2019年8月1日～10月25日まで

01

各端末から  
公式サイトにアクセス

02

ID登録をする  
(※初回のみ)

03

発行されたIDで  
ログインする

04

1日1回  
投票ができます

@gogo.inunakinn

@inunakinn

@gogo.inunakinn

特設サイト: [www.inunakinn.com](http://www.inunakinn.com)  
 © ゆでたまご / 泉佐野市



## 第27回 泉佐野市民健康マラソン大会

市民のみなさんの憩いの場所、ジョギング・ウォーキングなどで親しまれている、関西国際空港を望む景観豊かなコースでの健康マラソンへチャレンジしてみませんか。

**日時** 11月17日(日) 午前9時15分～

**場所** 府営りんくう公園

**種別・参加費**

- 8km(競技)の部(中学生以下は除く)・1,800円
  - ①一般男子(50歳未満) ②シニア男子(50歳以上)
  - ③一般女子(50歳未満) ④シニア女子(50歳以上)
- 3km(競技)の部・1,000円
  - ⑤中学生以上男子 ⑥中学生以上女子
- 2km(競技)の部・1,000円
  - ⑦小学生男子 ⑧小学生女子
- 1km(オープン種目)の部・1,500円(1組)
  - ⑨ファミリー(就学前の子どもと保護者・1組3人以内)

**参加資格** 8kmの部は80分以内で完走できる人  
※運営の事情などにより、車いすおよび伴走者を必要とする人の参加はできません。

**申込** 10月11日(金)までに所定の払込取扱票に必要事項を記入し、ゆうちょ銀行で参加費を振り込んでください。

**問合せ先** スポーツ推進課(J:COM末広体育館[市民総合体育館]内) ☎462-2000 Fax469-2286



●マラソン当日時点で65歳以上の参加者に、「さのぼ300ポイント」を進呈!

カードを持っていない人も、預かり書を発行しますので、後日新規カード発行時に加算することができます。(ポイントには期限があります)

●競技の部のみ各種別3位までに副賞を、6位までにメダルと表彰状を授与!

●市内在住で、8kmの部でタイムが1位の男女各1人に、第28回KIX泉州国際マラソンへの優先出場の権利を授与!(予定)

※KIX泉州国際マラソンの出場規定により、大会当日18歳以上であることが条件です。

## 運転免許証を自主返納した高齢者に「さのぼ」を進呈

平成29年4月1日以降に運転免許証を自主返納した高齢者に「さのぼ」10万ポイントを進呈します。

**付与ポイント** 10万ポイント

**対象** 泉佐野市に住所を有する自主返納時65歳以上の高齢者

※一度ポイントを受けた人除く

**定員** 100人(申込多数の場合は抽選)

**申込・問合せ先**

9月9日(月)～10月31日(休)(当日消印有効)に便箋などに、「私は、運転免許証を自主返納しましたので、関係書類を添えて申請します」、氏名、住所、生年月日、年齢、電話番号を記入し、「運転経歴証明書」の写しまたは「申請による運転免許の取消通知書」の写しを同封のうえ、郵送で〒598-8550 泉佐野市役所 道路公園課へ



## 第27回 KIX泉州国際マラソン参加者募集

**日時** 来年2月16日(日)

- ①フルマラソン：午前10時30分スタート
- ②チャレンジラン：午前10時30分スタート(予定)

**コース**

スタート：①②浜寺公園  
フィニッシュ：①りんくう公園(日本陸連公認コース)  
②岸和田城(非公認コース)

**制限時間** ①5時間 ②2時間30分

**募集人数** ①5,000人(申込多数の場合は抽選)  
②1,000人(先着順)

**参加資格** ①②とも、大会当日18歳以上の健康な人  
※運営などの事情で車いすでの参加は不可

**参加費**

①10,800円 ②5,400円

**申込**

9月9日(月)～27日(金)にランネットホームページ(<http://runnet.jp/>)で

※事前登録(無料)が必要

**問合せ先**

KIX泉州ツーリズムビューロー(☎436-3440)

※詳しくは、KIX泉州国際マラソンホームページをご覧ください。



## 泉佐野市の人のうごき

- 7月末日現在(前月比)
- 市内人口 100,514人(-116人)
  - 男 48,266人(-68人)
  - 女 52,248人(-48人)
  - 世帯数 47,209世帯(-49世帯)
- 市制施行:昭和23年4月1日 市域面積:56.51km<sup>2</sup>

## 行政情報番組 さのテレ! さのすし!

J:COMチャンネル(11ch) 月曜日 午後10時～、木曜日 午後3時～、土曜日 正午～の週3回(月2回更新)、30分の行政情報番組を放送しています。  
【9月の主な放送内容(予定)】  
●前半：日本遺産 ほか  
●後半：りんくう火花 ほか

●掲載記事における申込などによって市が収集した個人情報には、その目的以外には使用しません。  
●広報いずみさのの広告掲載料は、広報および公聴業務の円滑な運営と充実を図るために、基金として積み立てています。

**可燃ごみ量(焼却場搬入量)** 7月分 約3,756 t (前年同月比 +2.76%)