

広報いずみさの

令和2（2020）年4月1日発行

4月号

No. 784

新型コロナウイルス感染症の影響により、掲載のイベントなどが中止・変更となる場合がありますので、必ず市ホームページをご覧ください。

※掲載の情報は3月13日現在です。

「聖火リレー」は中止になりました。

Hope Lights Our Way
希望の道を、つなごう。
～私たちも聖火をつなぎます～

広報いずみさの 令和2年4月号 もくじ

オリンピック聖火リレー……………2・3	子育て情報……………18
KIX泉州国際マラソン……………4	けんこう・ふくし……………19～21
コミュニティセンターオープン ほか…5	スポーツ……………22・23
マイナンバーカード申請サポート…6・7	人権の広場……………24
4月のTOPICS……………8～11	イベント・インフォメーション…25～34
後期高齢者医療・介護保険・税…12～14	市立図書館……………35
国際交流員通信 ほか……………15	採用・募集……………36・37
いずみさの教育NOW……………16	くらしの情報掲示板……………38
いずみさの昔と今……………17	いずみさのフォトニュース……………39

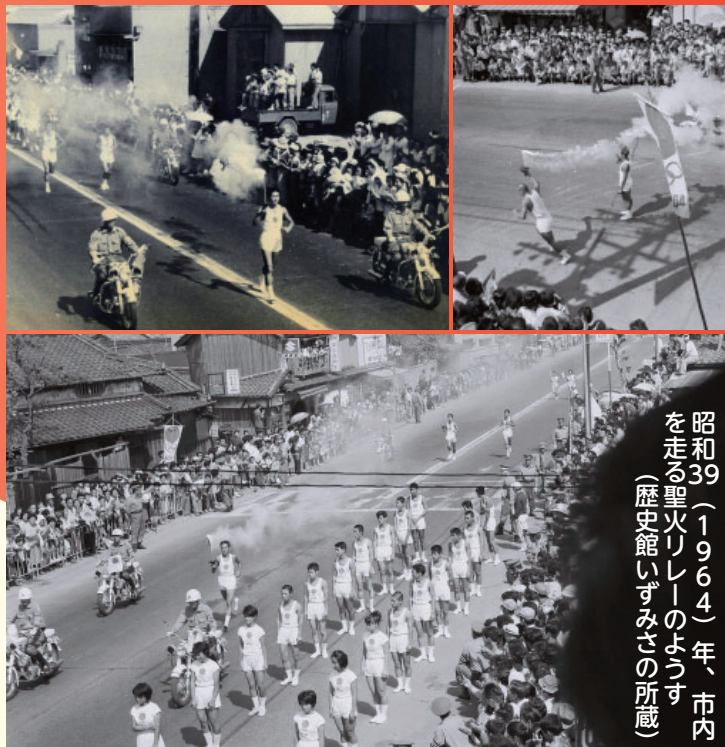
今月の表紙：東京2020オリンピックに向けて全国で行われる聖火リレー。大阪府では、4月14日(火)・15日(水)の2日間、泉佐野市は2日目の出発地点となる予定です。今回表紙モデルの本市を走る3人の聖火ランナーのみなさんも、オリンピックに向けた想いをつないでいきます。

「聖火リレー」は中止になりました。

東京2020オリンピック聖火リレー Hope Lights Our Way

希望の道を、つなごう。

問合せ スポーツ推進課 (☎462-2000)



昭和39(1964)年、市内を走る聖火リレーのようす
(歴史館いずみさの所蔵)

東京2020聖火リレーのコンセプトは、「Hope Lights Our Way (英語) / 希望の道を、つなごう。(日本語)」。支えあい、認め合い、高めあう心でつなぐ聖火の光が、新しい時代の日の出となり、人々に希望の道を照らし出します。

3月12日にギリシャで採火された聖火が、3月26日の福島県を皮切りに、121日間をかけて日本全国を巡ります。約1万人のランナーが聖火をつなぎ、7月24日、国立競技場で行われる開会式において、聖火台に点火され、大会終了まで燃え続けます。

大阪府では、4月14日(火)・15日(水)の2日間にわたる18の市町において聖火リレーが実施され、泉佐野市は2日目の出発地点となります。



西村 成生さん (70歳)

1964年に開催された東京オリンピックの時、伴走者として走らせていただきました。古希(70歳)を迎えるにあたり、30年以上携わったトランポリン教室の3,000人以上の卒業生に雄姿を見せたいと思います。

梶野 貴司さん (44歳)

聖火をつなぐという大役に選ばれて、大変光栄に思っております。地元、泉佐野市を走れるという貴重な経験は、かけがえないものになると思います。4月15日は、みなさんの思いをつなぎたいと思います。



東谷 小百合さん (15歳)

今回、こんなすごい経験ができてすごくうれしいです。けど、こんなチャンスをつかむきっかけになったのも、お母さんやボランティアに誘ってくれた友達のおかげなので、感謝しながら元気に走りたいと思います。



私たちが聖火をつなぎます



大阪府が行った公募で泉佐野市区間を走る聖火ランナーに選ばれた、市内在住の3人のみなさんに感想を伺いました。

新型コロナウイルス感染症の影響により、聖火リレーやセレモニーなどが中止・変更となる場合がありますので、必ず市ホームページをご覧ください。

※掲載の情報は3月13日現在です。

聖火ランナーが泉佐野市を駆け抜ける！

日時 4月15日(水)

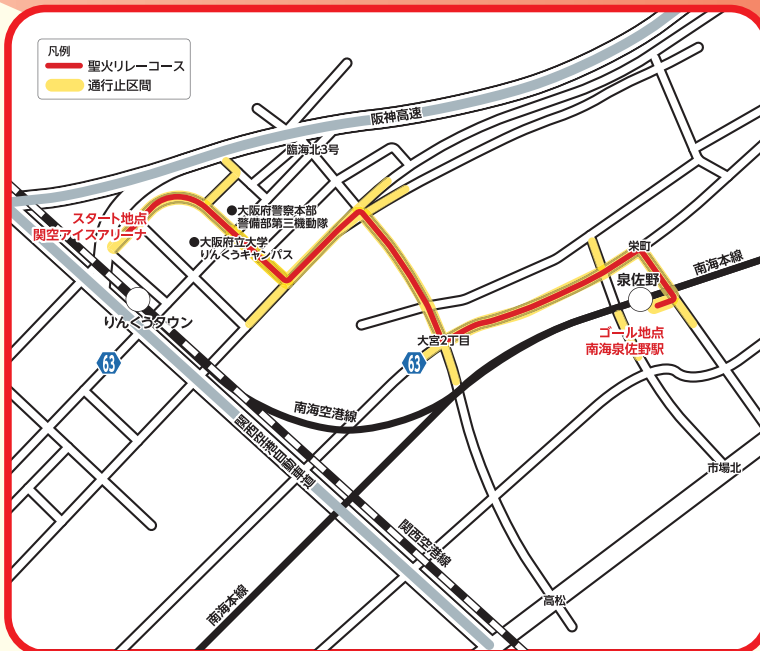
- スタート（りんくうアイスパーク）
…午前9時4分
- ゴール（泉佐野駅前ロータリー）
…午前9時38分

※時間は前後することがあります。パートナー車など伴走車の隊列は、ランナーの約10～15分前にコースを通過します。

本市の聖火リレールートは、出発式会場となるりんくうアイスパークをスタートし、府立大学りんくうキャンパス前、りんくう物流センター前など、りんくうタウン内を走行した後、りんくう笠松北緑地内の交差点から旧市街地へ入ります。そして、心明館前を通り抜け、大西2丁目交差点を左折し、府道堺阪南線を走行します。若宮町交差点、泉佐野駅下り交差点などを駆け抜けたのち、栄町交差点で右折し、南海本線高架橋をくぐり抜け、ゴールの泉佐野駅前ロータリーに至るコースとなります。

ランナー1人が走る距離は約200mで、全走行距離は約2,700mとなります。各ランナーはトーチキスポイント（聖火受け渡し場所）において、次のランナーに聖火を引き継ぎます。

ゴールの泉佐野駅前ロータリーに最終ランナーが到着した後、聖火は専用のランタンに格納され、次の通過都市である貝塚市へ移動します。



「聖火リレー」は中止になりました。

交通規制を実施します

当日は午前8時30分頃～10時頃に大規模な交通規制が行われます。ルート周辺にお住まいの方や事業所のみなさまには大変ご迷惑をおかけしますが、ご理解ご協力をお願いします。

※聖火リレー開催に伴うコミュニティバスの運休については、10ページをご覧ください。

1日の出発地点となる通過都市では、聖火の出発を祝う「出発式」が行われる予定です。本市では、本市スポーツ大使の大山加奈さんによる司会や、地元大阪を愛する「ET-KING」のみなさんによる演奏で盛り上げていただく予定です。

出発セレモニーは、ステージ上に設置された高さ約1.5m、桜ゴールドに輝く聖火皿に聖火が点火されたのち、第1走者のランナーが持つトーチに聖火が移され、リレーがスタートします。

【出発式】 日時 4月15日(水)
午前8時30分～（開場：午前8時）

場所 りんくうアイスパーク

※中止・変更となる場合があります。



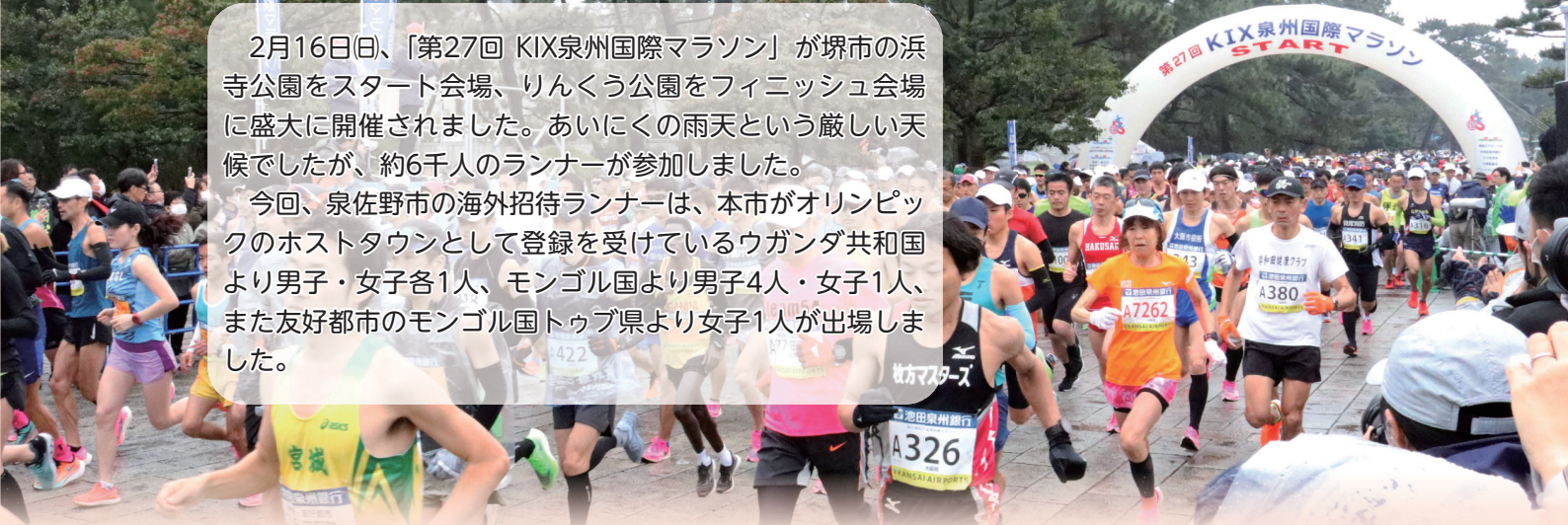
▲大山加奈さん

◀ET-KINGの
みなさん

第27回 KIX泉州国際マラソンが開催されました 今年も本市招待のランナーが入賞!!

2月16日(日)、「第27回 KIX泉州国際マラソン」が堺市の浜寺公園をスタート会場、りんくう公園をフィニッシュ会場に盛大に開催されました。あいにくの雨天という厳しい天候でしたが、約6千人のランナーが参加しました。

今回、泉佐野市の海外招待ランナーは、本市がオリンピックのホストタウンとして登録を受けているウガンダ共和国より男子・女子各1人、モンゴル国より男子4人・女子1人、また友好都市のモンゴル国トゥブ県より女子1人が出場しました。



▲男子総合2位のジャムスラン・オロンバイル選手(左・モンゴル)、女子総合優勝のガルバドラフ・ヒシグサイハン選手(中央・モンゴル)、女子総合2位のプリシラ・チェランガット選手(右・ウガンダ)

▲2月14日(金)、本市の友好都市ランナーのみなさんが、市長を表敬訪問しました。



▲ゴール会場のりんくう公園は、親子マラソンや泉州物産展横丁などで賑わっていました。

▲今年も、千代松市長と職員による泉佐野市役所チームが参加しました。

市内でさまざまな交流を行いました

モンゴルのホストタウンランナーのみなさんは、来る東京2020オリンピックに向けて、事前合宿を実施。その合間に、KIX泉州国際マラソンへの参加や、安松幼稚園・佐野台小学校との市民交流を行いました。

▼泉佐野南部公園などで、オリンピックに向けた練習を実施



▲2月28日(金)、佐野台小学校の児童とリレーや体操などで交流

▲2月18日(火)、末広公園で安松幼稚園の園児と一緒にマラソンや園児から歌のプレゼントなどで交流

市立上之郷コミュニティセンターがオープンしました！

4月1日(水)に市立上之郷コミュニティセンターがオープンしました。講座室や会議室、料理室があり、市民のみなさんに快適に利用していただける施設となっています。

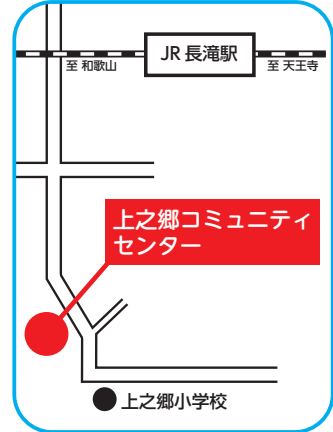
また、診療所を開設し、簡易郵便局、JA大阪泉州 現金自動預け払い機 (ATM)、消防団車庫があります。

開館時間 午前9時～午後9時

休館日 火曜日 (祝・休日の場合は翌日も休館)、祝・休日、年末年始

問合せ先 上之郷コミュニティセンター (☎479-5605)

※下表の定員は目安です。



利用時間	午前	午後A	午後B	夜間
月・水～土曜日	10:00～12:00	13:00～15:00	15:15～17:15	18:00～21:00
日曜日	10:00～12:00	12:45～14:45	15:00～17:00	—
部屋名 (定員)	利用料金 (円)			
講座室1 (42人)	600	600	600	900
講座室2 (36人)	600	600	600	900
会議室1 (63人)	1,400	1,400	1,400	2,100
会議室2 (42人)	1,000	1,000	1,000	1,500
料理室 (18人)	400	400	400	600

診療所のご案内

診療科目 内科、外科、整形外科 (リハビリテーション科)

診療日時 月・木曜日 午前9時～正午 (休館日は休診)

※診療日時は変更になる場合あり



▲会議室



▼講座室



▲料理室

▼消防団車庫

ホテル日航関西空港で

松波キャベツをPR!!

2月1日(土)～29日(土)、ホテル日航関西空港のご協力で、松波キャベツなど泉佐野産の冬野菜を料理に使っていただく地産地消の取組が行われました。

また、2月15日(土)にはオールデイダイニング「ザ・ブラスリー」前で、きたなかマルシェによる野菜販売も行われました。



※2月15日(土)、きたなかマルシェのみなさんによる野菜販売の様子

マイナンバーカードの申請をサポートします!

問合せ先 市民課

今後ますます利用用途が広がるマイナンバーカード（個人番号カード）の申請（申込）を市民課がお手伝いします。

サポートその①

専用タブレットを用いて無料で写真撮影サービスを行います。



▲マイナンバー PRキャラクター
マイナちゃん

サポートその②

職員が専用タブレットを操作しオンライン申請しますので市民のみなさんは手間いらずです。

希望する人は以下の①②を持参し、市役所1階市民課までお越しください。

※写真撮影を行うため必ず本人が来庁してください。

①個人番号カード交付申請書

通知カードの下部についている申請書（オンライン申請のためQRコード付きの交付申請書が必要）をそのまま持参してください。

②①をお持ちでない人は本人確認書類（AまたはB）

A…顔写真付き官公署発行の証明書（運転免許証、パスポート、顔写真付き住基カードなど）の場合は1点

B…顔写真のない証明書の場合は2点（うち1点は官公署発行のもの）

- ・官公署発行の証明書（保険証、年金手帳、介護保険証など）
- ・上記以外（社員証、学生証、学校名が記載された書類、預金通帳など）



できあがり

申し込みから約1ヵ月でマイナンバーカードができあがります。今後混雑が予想されますので希望する人はお早目に来庁してください。

マイナンバーカード受取専用窓口新設！

～マイナポイント予約サポートも行います！～

マイナンバーカード交付（受取）専用窓口を市役所2階エレベーター前に設置しました。マイナンバーカード受取の人は直接2階窓口へお越しください。

また、マイナポイント予約（マイキーID設定）も当窓口でサポートします。

※マイナポイントについて詳しくは、下記の「マイナポイントとは…」をご覧ください。



なお、マイナポイント予約からマイナポイント利用までのイメージは以下のとおりです。

●現在～8月末（予定）…マイナポイント予約期間（予約締切は早まる可能性があります）

●7月～来年3月（予定）…マイナポイント申込（利用するキャッシュレス決済サービスを選択）

●9月～来年3月（予定）…選択したキャッシュレス決済サービスでチャージまたは買い物をするとマイナポイント25%がもらえます（1人あたり最大5,000円分）。マイナポイントは選択した決済サービスのポイントとしていつもの買い物で使えます。



くらしを便利に！マイナンバーカード！



身分証明書
になる！

ライブ会場の入場、
携帯の契約、会員登録
などに使える！



各種証明書をコンビニ
で取得できる！

全国のコンビニで、住民票の
写しや課税証明書などが取得
できる！

※市区町村によってサービス内容が異なります。
※毎日6:30～23:00までとなります。



ポイントで **2020年度**
買い物ができる！ **実施予定！**

地域の商店やオンラインで
お買い物に使える！



健康保険証
として使える！

2021年3月(予定)からスタート！
ピッとかざすだけでOK！
とっても便利に！

スマホ・パソコンでラクラク！

- ・オンラインで確定申告ができる。
- ・子育てをはじめとする行政手続きができる。
- ・健診結果や医療費が確認できる(予定)。



マイナポイントとは…

●キャッシュレス決済事業者を通じて国から付与されるポイントのことです。キャッシュレス決済サービスはauPAYやPayPayなど20種以上が対象となる予定です。ポイントの獲得にはマイナンバーカードを取得したうえで「マイキーID」を設定する必要があり、市民課では「マイナポイント予約」として設定のサポートをしています。

●予約後、7月以降に利用したいキャッシュレス決済サービスを1つ選択し、9月以降に選択したキャッシュレス決済サービスでチャージか買い物をすることでマイナポイントがもらえます。

●マイナポイントの付与率は25%で、2万円分のチャージか買い物で5,000円相当のマイナポイントが付与される予定です（1人あたり上限5,000円相当）。このマイナポイントは選択したキャッシュレス決済サービスのポイントとして、いつものお買い物で使えます。



令和2年度 就学援助制度

小・中学校での学習に必要な費用の保護者負担を軽減するため、その一部を援助します。
※毎年申請が必要です。

対象 市内小・中学校に就学する児童・生徒の保護者で、経済的に困窮し、経済状態が生活保護基準に準ずる程度と認められる世帯

申請・問合先 4月に学校で配布する申請用紙に記入し、5月29日(金)(郵送の場合は5月31日(日)の消印有効)までに直接または郵送で〒598・8550 泉佐野市役所学校教育課へ

※期日を過ぎると、援助の対象は申請した月からとなります。入学前に新入学用品費の申請をした人も、令和2年度の就学援助の申請が必要です。

4月6日～15日

春の全国交通安全運動

交通事故は、いつ、どこで起こるかわかりません。これを機

に、平日頃からルールを守りマナーの実践を習慣づけ、加害者・被害者にならないよう十分に交通安全を心がけましょう。今回の重点は次の4項目です。

●**子どもを始めとする歩行者の安全の確保**：道路で遊んだり、飛び出しや無理な横断、信号無視はやめましょう。ドライバーは、子どもや高齢者などの行動特性を理解し、通学路や生活道路では、思いやりのある運転を心がけましょう。歩行者はドライバーに、「目と手で合図」を送るなどして事故を防止しましょう。

●高齢運転者などの安全運転の励行

・高齢運転者はゆとりのある運転を心がけ、加齢などに伴う身体能力の変化を感じたら運転免許証の自主返納を考えましょう。70歳以上の人が運転するときには、「高齢運転者標識」をつけましょう。

・シートベルト・チャイルドシートは大切な命を守ります。後部座席を含め、すべての同乗者が必ず着用しましょう。

・「飲んだら乗るな、乗るなら飲むな」を遵守しましょう。飲酒運転をするおそれのある人にお酒をすすめたり、車を貸した

り、飲酒運転の車に乗せてもらうことも犯罪です。絶対に飲酒運転は、しない・させないようしましょう。

●**自転車の安全利用の推進**：「自転車安全利用五則」を活用し、信号遵守と一時停止・安全確認などの交通ルールを守って安全な通行を心がけましょう。スマートフォンなどの使用、一人乗り、傘差し運転などの危険な運転はやめましょう。歩行者の横を通行するときには、減速し十分な距離を取りましょう。夕暮れ時は早めにライトをつけましょう。幼児・児童・高齢者が自転車に乗車する時はヘルメット着用を徹底し、中・高校生などもヘルメットを着用しましょう。万一来に備えて、自転車損害賠償保険などに加入しましょう。

●「横断歩道ハンドサイン運動」の推進

：歩行者は、道路を横断するときには、しっかりと左右を確認し、必ず横断歩道を渡り

ましょう。横断歩道を横断するときは、手のひらなどをドライバーに見せるなど、手で合図(ハンドサイン)をしましょう。ドライバーは、横断歩道があることを示す道路標識として、ダイヤモンドマークがあります。原則として横断歩道手前概ね50と30メー

トルの位置に標示されていますので、ダイヤモンドを確認すれば、横断歩道の手前で停止できるような速度で進行しましょう。横断しようとする歩行者には、「お先にどうぞ」と手で合図(ハンドサイン)をしましょう。

問合先 道路公園課

南部大阪都市計画案の縦覧

府では、次の南部大阪都市計画案について縦覧を行います。関係市町村の住民および利害関

係人は縦覧期間満了日までに意見書を提出することができます。
【南部大阪都市計画区域の整備、開発及び保全の方針の変更】
期間 5月18日(月)～6月1日(月)の平日開庁時間
場所 大阪府庁別館3階 都市計画室計画推進課(大阪市中央区大手前3丁目)、市都市計画課(りんくうタウン駅ビル)
意見書の提出・問合先 府都市計画室計画推進課(☎06・6944・6776)



かんくうNEWS

問合先 関西国際空港案内(☎455-2500)
ホームページ <https://www.kansai-airport.or.jp/>

■「SMALL WORLDS TOKYO」が4月25日にグランドオープン！
～関西国際空港エリアでは、リアルな空港の日常が再現されます～

SMALL WORLDS TOKYOは東京・有明にオープンする世界最大級の屋内型ミニチュア・テーマパークです。パーク内は「関西国際空港エリア」をはじめ、旅行に出かけた気分になれる「世界の街」など7つのエリアがあります。空港のエリアでは、実際には撮影できない角度から写真を撮ることができ、ミニチュアならではの体験が可能です！またエンジン音などが忠実に再現された飛行機がダイナミックな離着陸を繰り返し、約30分間隔で空港の1日が観察できます。東京へお越しの際は、ぜひお立ち寄りください。

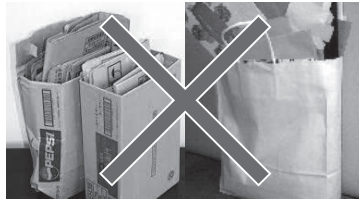
開業日 4月25日(土)
場所 東京都江東区有明1丁目3-33有明物流センター
アクセス ゆりかもめ「有明テニスの森」駅 徒歩3分
りんかい線「国際展示場」駅 徒歩9分
※掲載内容は2020年2月時点の情報です。最新情報はSMALL WORLDS公式ホームページ (<https://www.smallworlds.jp>) にてご確認ください。

紙類、古着、

水銀を用いた製品の
いみの出し方

紙類は品目ごとに分け、ビニールやガムテープなどの異物は取り除いて、ひもで十字にしばって出してください。（新聞は、販売店からもう排出用のビニール袋が使用できません。）段ボール、紙袋などを排出用の容器として使用したもの、異なる品目を一緒にしたもの、紙類以外の粗大ごみなどを混入したものは回収できません。

悪い例



古着は、市販の無色透明な袋（45ℓ程度まで）に入れて出してください。また、家庭で不用になった体温計、血圧計、ボタン電池など、水銀を用いた製品の処分については、直接問い合わせてください。

問合先 環境衛生課

墓地の花ガラ置場

檀波羅公園墓地や町会管理墓地の花ガラ置場は、墓地の花ガラ専用です。家庭から出たごみや粗大ごみなどは回収できません。みなさんが気持ちよく墓地施設を利用できるよう、ご協力をお願いします。

問合先 環境衛生課



泉佐野南部公園の
スポーツ施設の予約

4月1日より、泉佐野南部公園の運営管理が指定管理者に移行されますので、グラウンドやテニスコートなどの利用申込が、従来のりんくう中央公園管理事務所から泉佐野南部公園管理事務所での受付に変更になります。

問合先 道路公園課

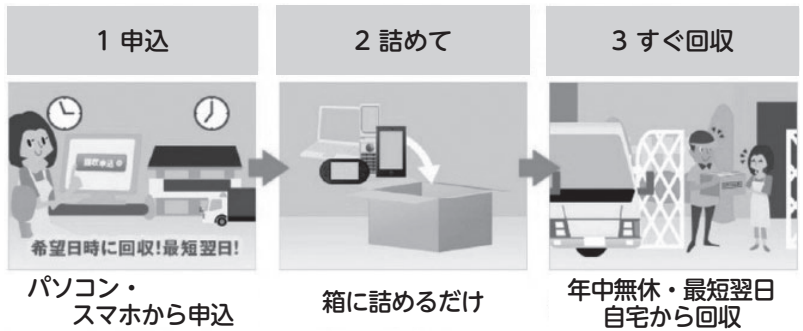
※詳しくは、市のホームページをご覧ください。

宅配便を活用したパソコン・小型家電の回収

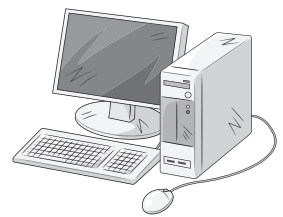
本市と小型家電リサイクル法の認定事業者「リネットジャパンリサイクル株式会社」は、使用済小型家電の回収について協定を結び、連携・協力してパソコン・小型家電のリサイクルに取り組んでいます。パソコンの回収は無料（1箱分）で利用できます。データの消去方法がわからないなど、パソコンの廃棄にお困りの人は、利用してください。従来の回収も引き続き行いますので、利用しやすい方法でリサイクルにご協力をお願いします。

リネットジャパンリサイクルによる回収は、インターネットで申し込むだけで、宅配事業者が希望日時に自宅まで回収に伺います。

- 回収品目**
- パソコンおよび小型家電400品目以上
 - ※テレビなど家電リサイクル法対象品や石油・ガスを利用する製品は対象外。詳しくはリネットジャパンリサイクルホームページをご覧ください。
 - 箱のサイズは3辺の合計が140cm以内の段ボールで、重さ20kg以内
 - ※箱はご自身で用意してください。箱に入れば何点入れても回収可能



問合先 環境衛生課



料金	1箱目	2箱目以降	備考
パソコン本体のみ	市民は無料	1,500円 (税別)	各種オプションサービスを利用の際は、追加料金が必要です。
パソコン本体と小型家電	1,500円 (税別)	1,500円 (税別)	
小型家電のみ	1,500円 (税別)	1,500円 (税別)	

※回収料金は、申込時にクレジットカードまたは銀行ネット決済を選択いただくか、回収時のお支払になります。なお、回収時のお支払の場合、別途、回収1回あたり箱数に関係なく198円 (税抜) が必要です。

申込

- リネットジャパンリサイクルのホームページ (<http://www.renet.jp>) から申し込んでください。インターネットより「リネットジャパンリサイクル」で検索してください。
- 市環境衛生課に設置の専用ファックス用紙でも申込ができます。（環境衛生課ホームページからダウンロードもできます。）
- ※電話での申込はできません。また、事業者は利用できません。小型家電の宅配便回収は、リネットジャパンリサイクル株式会社が取り組む独自のサービスです。利用料金や利用方法が変更となる場合がありますので、詳しくはリネットジャパンリサイクルのホームページで確認してください。

各イベントなどの開催状況については、担当課・主催者などへ問い合わせてください。

東京2020オリンピック聖火リレー開催に伴うコミュニティバス運休のお知らせ

問合せ 道路公園課

4月15日(水)の聖火リレー開催に伴い、北・中・南回りの第2・3便、田尻回りの第1～3便が運休となります。ご理解ご協力をお願いします。
※中止の場合は、通常通り運行します。

「聖火リレー」は中止になりました。

市公園墓地 使用者募集

申込・問合せ先 環境衛生課

「泉佐野市公園墓地（区画墓地）使用申込みのしおり」を入手し、各申込期間に所定の用紙に必要事項を記入・押印し、必要書類を添えて環境衛生課へ。

【区画墓地】

使用者ごとにお墓を設ける、従来からある墓地の形です。

募集区画・永代使用料

- 1区画2.25㎡・7区画・98万円
- 1区画4.00㎡・1区画・174万2千円

申込資格 泉佐野市に住所または本籍を有する世帯主の人で、埋蔵する親族のご遺骨をお持ちで（遠方の墓地などからの改葬を含む）、1年以内に墓石などの設置が可能な人

※詳しくは「泉佐野市公園墓地（区画墓地）使用申込みのしおり」をご覧ください。

申込期間 4月13日(月)～24日(金)（土・日曜日除く）

※使用申込みのしおり・募集区画地図は環境衛生課にあります。また、ホームページ（http://www.city.izumisano.lg.jp/kakuka/seikatsu/kankyo/menu/bochi/bosyu_1.html）からダウンロードもできます。

抽選日

5月10日(日) 午前10時～ 市役所3階302会議室

※申込者が募集区画数を超えない場合でも、場所の抽選を行いますので、必ず参加してください。

【合葬式墓地】

ひとつの大きなお墓に5千体までのご遺骨を一緒に埋蔵する墓地で、市が管理を行います。個人で管理する必要がないことから、お墓の承継の心配がありません。満65歳以上の方は、生前予約も可能です。

使用料 合葬式墓地使用料1体10万円、記名板使用料1枚5万円（希望者のみ）

※市公園墓地の区画墓地を使用している人が、区画墓地を返還して合葬式墓地を利用される場合は、1/2の金額です。

申込資格

●泉佐野市に住所または本籍を有し、埋蔵する親族のご遺骨をお持ちの人（改葬を含む）

●死亡当時、泉佐野市に住所または本籍を有していた親族のご遺骨を埋蔵しようとする人（改葬を含む）

●泉佐野市に住所または本籍を有する満65歳以上の人で、死後に自らのご遺骨を埋蔵しようとする人

●泉佐野市公園墓地（区画墓地）を使用している人で、区画墓地を返還して合葬式墓地を使用しようとする人
※詳しくは、使用申込みのしおりをご覧ください。

申込期間 5月11日(月)～22日(金)（土・日曜日を除く）

※使用申込みのしおりは環境衛生課にあります。また、ホームページ（http://www.city.izumisano.lg.jp/kakuka/seikatsu/kankyo/menu/bochi/bosyu_2.html）からダウンロードもできます。

消防本部からのお知らせ

平成31年・令和元年の火災・救急・救助の概況

泉州南消防組合管内（泉佐野市）における火災・救急・救助の概況は次のとおりです。

今年も火災を1件でも減らすことを目標に火災予防に取り組みますので、みなさんも火気の取扱いに注意し、放火されない街づくりにご協力をお願いします。また、救急件数は横ばいですが、いざと言う時に救急車が出動中でなかなか来ないという状況にならないためにも、救急車の適正利用にご協力をよろしくお願いいたします。

- 火災**
- 火災件数…18件
 - 死者…1人、負傷者…1人
 - 損害額…1億6,800万4千円
 - おもな火災原因…電気配線器具、不明
- 救急**
- 救急出動件数…6,776件
 - 救急搬送人員…6,204人
- 救助**
- 救助出動件数…66件
 - 救助人員…35人

問合せ先 泉州南広域消防本部 警備課

(☎462-1080 Fax460-2119)

住宅用火災警報器の 設置状況を調査します

国からの通知に基づき、泉州南消防組合が調査しますので、ご協力をお願いします。

実施期間

4月13日(月)～5月15日(金)

実施方法 無作為に抽出した住宅に消防職員が訪問し、設置状況を聞き取り調査させていただきます。(5～10分程度)
※消防職員は、身分証を携帯しています。また、職員が消火器や住宅用火災警報器を販売することはありません。

問合せ先

泉州南広域消防本部 予防課

(☎469-0886 Fax460-2119)

泉佐野市立 児童発達支援センター

「泉佐野市立木馬園」を児童福祉法に規定する児童発達支援センターに位置付け整備し、4月から開設します。

場所 南中安松1548番地
(木馬園と同じ場所)

実施事業 通所利用の障害児やその家族に対する支援を行うほか、地域の障害児やその家族への相談、障害児を預かる施設への援助・助言を合わせて行うなど、地域の中核的な療育施設となります。

●児童発達支援事業(定員45人)
：障害児および発達障害の支援が必要な児童に対する日常生活における基本的な動作の指導や独立生活に必要な知識技能の付与、集団生活への適応訓練など

●障害児相談支援事業：障害児の心身の状況や環境、障害児または保護者の意向などを踏まえて障害児支援利用計画の作成

●保育所等訪問支援事業：障害児が集団生活を営む保育所や学校などを訪問し、障害児本人に対して集団生活適応のための支援や訪問先施設のスタッフに対して支援方法の指導などを行う事業

問合先 子育て支援課
※詳しくは市ホームページをご覧ください。

お弁当作りにおける三原則

暖かい季節はお弁当を持って出かける機会が多くなります。しかし、お弁当は作つてすぐ食べないことから、食中毒への注意が特に必要です。

お弁当作りの際は、菌をつけない・ふやささない・やつつける、の三原則を守りましょう。

- ①菌をつけない
- 調理前や盛付前によく手を洗う
- おかずは清潔な箸で詰める
- おにぎりはラップ越しに握る
- 調理中にスマホを触らない

②菌をふやさない

- おかずは汁気を除き、使い捨てカップに詰める
- 熱々のごはんやおかずは冷ましてから詰める
- 保冷バッグで冷やして持ち運び、早めに食べきる

③菌をやつつける

- おかずはしっかりと加熱する

問合先 泉佐野保健所 食品衛生課 (☎464・9688)



さらに街頭防犯カメラ 100台の運用を開始!

本市では、市内8駅周辺で48台、教育委員会が各小学校の通学路に53台、市内全域に100台の防犯カメラを設置しています。

さらに、より安全・安心なまちを目指し、泉佐野警察署の協力のもと、100台の防犯カメラを増設し、運用しています。

なお、防犯カメラの設置場所は、ホームページで掲載します。

問合先 自治振興課



国民年金

問合先 国保年金課

令和2年度の国民年金保険料が「月額16,540円」に改定されました。

学生納付特例制度

国民年金保険料の納付が困難な学生に、納付を猶予します。
※過去2年分までさかのぼって申請できます。

対象 学校教育法に規定する大学(大学院、短期大学、高等学校、高等専門学校、専門学校、専修学校などに在学する20歳以上で、本人の前年所得が一定額以下(単身の場合118万円など)の学生 ※いづれも夜間部・定時制・通信教育課程含む

申請 国保年金課

審査・決定 日本年金機構

■承認を受けた期間は：

●期間中に障害や死亡など不慮の事態になったときに、受給資格があれば障害基礎年金や遺族基礎年金が支給されます。

●年金の受給資格期間に算入されます(老齢基礎年金の年金額には反映されません)。

●期間中の猶予された保険料は、承認を受けた月から10年以内であれば追納(さかのぼって納めること)ができます。

※承認を受けた期間の翌年度から起算して、3年度目以降に保険料を追納する場合は、当時の保険料額に経過期間に応じた加算額が上乘せされます。

■申請はお早めに

対象期間 4月分～来年3月分

必要なもの 個人番号または基礎年金番号が確認できるもの、学生証など学生である証明、印鑑(本人が署名する場合は不要)

■前年度承認を受け、今年度も在学中の人の申請

承認には毎年申請が必要ですが、前年度承認を受け4月以降も在学予定であることが確認できた人には、日本年金機構からハガキ形式の「国民年金保険料学生納付特例申請書」を送付しています。引き続き在学中の場合は、必要事項を記入し返送すれば、市役所での申請は不要です。

「従来どおりの申請が必要な人」

- 在学中の学校などが変わった
- 前年中は一定額以上の所得があったが、今はない
- 申請書が届かなかつた

※詳しくは問い合わせください。



後期高齢者医療制度

令和2年度から保険料率が変わります

令和2年2月の広域連合議会
で審議・可決され、令和2・3年
度の保険料率が決定されました。

令和2・3年度の保険料の算定方法（大阪府）

$$\boxed{\text{年間の保険料 (*1)}} = \boxed{\text{被保険者均等割額 被保険者1人当たり 54,111円}} + \boxed{\text{所得割額 賦課のもととなる 所得金額 (*2) \times 所得割率10.52\%}}$$

(*1) 保険料の年額の限度額は64万円です。

(*2) 所得割額の算定にかかる賦課のもととなる所得金額は前年の
総所得金額および山林所得金額並びに他の所得と区分して計算される
所得の金額（分離課税として申告された株式の譲渡所得や配当所得・
土地等の譲渡所得など）の合計額から基礎控除額33万円を控除した
額です。（雑損失の繰越控除額は控除されません。）

【保険料の軽減】

■世帯の所得水準に応じて保
料の被保険者均等割額（54、
111円）が表のとおり軽減さ
れます。

所得の判定区分	軽減割合	均等割額（年額）
① 下欄②に属する人で、世帯の被保険者全員の年金収入が80万円以下で、その他各種所得が0円	7割	16,233円
② 世帯（同一世帯内の被保険者と世帯主）の総所得金額等が33万円以下	7.75割	12,174円
③ 世帯（同一世帯内の被保険者と世帯主）の総所得金額等が（33万円+28万5千円×被保険者数）以下	5割	27,055円
④ 世帯（同一世帯内の被保険者と世帯主）の総所得金額等が（33万円+52万円×被保険者数）以下	2割	43,288円

●基礎控除額などは、税法改正
などで変動することがあります。
●軽減を判断する「総所得金額
等」には、専従者控除、譲渡所
得の特別控除に係る部分の税法
上の規定は適用されません。
●年金収入につき公的年金等控
除を受けた65歳以上の人は、公的
年金等に係る所得金額から15万
円を控除して軽減判定します。
●世帯主が被保険者でない場合
でも、その世帯主の所得が軽減
判定の対象となります。

●①の判定区分については、年
金生活者支援給付金の支給や介
護保険料の軽減強化といった支
援策の対象となる場合があります。
（住民税課税世帯の人は対象
となりません。また、年金生
活者支援給付金の支給額は年金
保険料の納付実績などに応じて
異なります。）

■後期高齢者医療制度に加入す
る日の前日において、会社の健
康保険や共済組合、船員保険の
被扶養者であった人については
は、当面の間、所得割額は課さ
れず、資格取得後2年間は均等
割額の5割が軽減されます。な
お、表の①または②に該当する
人の均等割額は、それぞれの軽
減割合が適用されます。

※国民健康保険・国民健康保険
組合に加入されていた人は対象
となりません。
■軽減対象となる人の判定は、
大阪府後期高齢者医療広域連合
が市区町村から提供された所得
情報に基づいて行いますので、
申請をいただく必要はありません。
所得情報がない場合は判定
ができませんので、国保年金課
への簡易申告などが必要です。

【保険料額のお知らせと納め方】

■普通徴収（口座振替や納付書
でお支払い）：7月に、令和2

年度後期高齢者医療保険料の決
定（本算定）の通知書を送付し
ますので、口座振替や納付書な
どの方法で9期（7月～来年3
月）で納めていただきます。
※年度の途中から特別徴収に変
更となる場合があります。
■特別徴収（年金からのお支払
い）：年金受給額が年額18万円
以上の人は、原則年6回の年金
受給日に、その年金から直接お
支払いいただきます。

■仮徴収（令和元年中の所得が
確定するまでの仮納付）：4・6・
8月）
①令和2年2月に保険料を特別
徴収で支払った人：4月の年金
受給時に、2月に支払った金額
と同額を仮徴収額としてお支払
いいただきます。この場合、保
険料額の通知はありません。た
だし、6・8月分は、4月分と同
額が適当でないと市町村が判
断すれば仮徴収額が変更される
ことがあり、その場合は変更通
知書が送付されます。

②令和元年度は普通徴収で、4・
6・8月から新たに特別徴収の
対象となる人：令和元年度の保
険料額をもとに仮徴収額を決定
します。その場合、事前に通知
書を送付しますので、ご確認く
ださい。

※令和元年度に引き続き普通徴
収（口座振替や納付書）でお支
払いいただく人は、仮徴収は行
われません。
■本算定後の特別徴収：令和2
年度の後期高齢者医療保険料の
決定（本算定）後の10月以降、
引き続きまたは新たに特別徴収
となる人は、7月に通知書を送
付します。

10・12月、来年2月の年金受
給時に、令和元年中の所得に基
づいて計算された年間保険料か
ら仮徴収などにより既に納めて
いただいた金額を差し引いた額
を、支払回数に振り分けて納め
ていただきます。

問合先

●大阪府後期高齢者医療広域連
合資格管理課 ☎06・4790・
2028

●国保年金課



健康診査を受けましょう

後期高齢者医療の被保険者に、歯科医院リストと健康診査を無料で受診できる受診券を4月下旬～5月上旬に送付します。
※年度途中に新たに75歳になる被保険者には、誕生月の翌月から順次送付します。

■歯科健康診査

受診回数 来年3月31日までに1回
持ち物 被保険者証
受診場所 指定歯科医院

■健康診査

受診回数 来年3月31日までに1回
持ち物 受診券、被保険者証
受診場所・申込 指定医療機関

いづれも、次の被保険者は対象外となります。

- 病院や診療所に6カ月以上継続して入院している
- 特別養護老人ホーム、介護老人保健施設、養護老人ホーム、障害者支援施設などに入所または入居している

※退院や退所など、状況が変わった場合は受診券を発行できませんので、問い合わせてください。

※生活習慣病（糖尿病や高血圧

など）で通院している人は、健康診査を受診する必要はありません。ただし、医師の判断により健康診査を行う必要があると認められた人は受診できます。また、人間ドックを受診した人は、健康診査を受診する必要はありません。

人間ドック費用の一部助成

後期高齢者医療の被保険者が人間ドック（公益社団法人日本人間ドック学会が掲げる一日人間ドック基本検査項目を満たすものに限り）を受診したときに、費用の一部を助成します。（年度中に1回のみ）
助成上限額 26,000円
必要な物 人間ドックの領収書の写し、検査結果通知書の写し、被保険者証、振込口座（通帳など）、印鑑
申請 国保年金課
※人間ドックを受診した人は、申請まで領収書などを大切に保管してください。

問合せ先

●大阪府後期高齢者医療広域連合 給付課（☎06・4790・2031）

●国保年金課



介護保険

令和2年度

65歳以上の介護保険料

問合せ先 介護保険課

■普通徴収

普通徴収（納付書での納付や口座振替）で納付している人に、6月分までの保険料額を記載した介護保険料仮決定通知書を送付しました。
今年3月に介護保険第1号被保険者の資格を取得した人（昭和30年3月2日～4月1日生まれの人が、今年3月に転入した65歳以上の人）には、平成31年度分の保険料納入通知書なども送付していますので、注意してください。

「コンビニで納付できます」

納付書は、コンビニでの納付も可能です。納付できる店舗については、納付書裏面をご覧ください。

「口座振替のご利用を」

毎月25日（金融機関休業日の場合は翌営業日）に、指定の口座から保険料を振り替えます。

■特別徴収

特別徴収（年金から徴収）で

納付している人は、4月・6月に2月の納付保険料額と同額を徴収します。

新たに特別徴収が開始される人には、特別徴収開始通知書を送付しますので、開始月や保険料額などを確認してください。

■令和2年度の介護保険料は

7月に決定します

令和2年度の確定した保険料額は、被保険者本人の平成31年1月～令和元年12月の合計所得金額などをもとに7月に決定し通知します。



おむつを使用する高齢者に ごみ袋を給付します

対象者に市指定のごみ袋を給付します。希望する対象者は申し込んでください。

対象 要支援・要介護の介護認定を受け、在宅で終日おむつを使用している人

※生活保護受給者を除く
申込・問合せ 介護保険課

高齢者介護用品の 現物支給制度

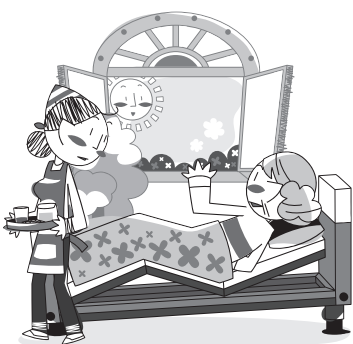
在宅で常時おむつを使用している高齢者とその家族を支援するため、紙おむつを現物支給します。

対象 市内在住の介護保険被保険者で次のすべてに該当する人

- 要介護2～5である
- 在宅で常時紙おむつを使用している
- おむつの使用が必要である（担当ケアマネまたは主治医が必要と認める人）
- 同一住所にある人全員が市民税均等割以下

※生活保護受給者は対象外
給付内容 1人月額6,000円（要介護2の人は3,000円）を上限とし、委託業者が毎月自宅へ配達します。

申込・問合せ 地域共生推進課



税

固定資産税

■固定資産課税台帳（土地・家屋）の縦覧・閲覧制度

昨年中に土地や建物に異動（売買・贈与・相続・分筆・地目変更・建物の取り壊しなど）があった人は、縦覧・閲覧制度を利用し確認してください。

※詳しくは広報3月号をご覧ください。

■不服審査申出

令和2年度は地方税法に定められた基準年度ではなく、原則として価格が据え置きとなるため、不服審査の申出はできません。地価下落に伴い、価格修正の対象となる土地のみ下落修正に係る事項に限り審査の申出ができます。

受付期間 公示日（4月1日（水）予定）以降納税通知書を受け取った日から3カ月以内

申出先 固定資産評価審査委員会

（総合行政委員会内）



■低所得者世帯への固定資産税の減免制度 ※要申請

低所得者世帯に対し、固定資産税・都市計画税の減免制度があります。高齢などで収入が少ない次の対象者が所有する居住用資産のうち、一定要件の範囲で、土地・家屋の税額を2分の1減免します。

対象

- 本人が65歳以上・重度の障害を有する・寡婦・寡夫のいずれか
 - 本人および生計を一にする人全員の所得が、市民税均等割非課税限度額以下の所得である
 - 本人が居住している資産以外に土地・家屋を所有していない
 - 家屋の延べ床面積が120㎡以下
 - 土地・家屋の固定資産税（都市計画税含む）の年税額が10万円以下
- 必要な物** 印鑑、固定資産税納税通知書（4月末以降発送予定）
- 申請** 納期限（令和2年度1期分から申請の場合は6月1日（月）までに税務課へ）
- ※納税が困難な世帯の負担軽減という主旨から、すでに納付済の税額については減免を受けることができません。

法人市民税に係る開設届を

法人市民税とは、市内に事務所、事業所、寮などがある法人、人格のない社団（収益事業を行うものに限り）などが納める税金です。市内に新しく会社を設立したとき、事務所などを開設したときは届出が必要です。（税務署および府税事務所への提出とは別に届出が必要）

法人市民税には、国税の法人税額を課税標準として算出する法人税割額と、資本金等の額と市内の従業者数により算出する均等割額とがあり、事業年度終了の日の翌日から2カ月以内に、申告書を税務課へ提出するとともに、法人税割額と均等割額の合計額を納付していただくことになっています。

※赤字決算となり、国税の法人税額が0円となった場合も、均等割がかかりますので、申告と納付が必要です。申告義務があるにもかかわらず申告書の提出がない場合、未申告法人として調査し、その結果により決定課税の行政処分をすることがあります。



税務署からのお知らせ

問合せ先 泉佐野税務署
☎462-3471

申告所得税、贈与税及び個人事業者の消費税の申告・納付期限の延長

令和元年年分の申告所得税（及び復興特別所得税）、贈与税及び個人事業者の消費税（及び地方消費税）の申告・納付期限について、新型コロナウイルス感染症の拡大防止の観点から、令和2年4月16日（木）まで延長することになりました。

これに伴い、申告所得税及び消費税の振替納税を利用している人の振替日についても、延長します。

詳しくは、国税庁ホームページをご覧ください。

5月から市税などの納付にスマートフォンアプリ「PayB(ペイビー)」が利用できます

「PayB(ペイビー)」とは、スマートフォン、タブレット端末から、納付書に印字されているコンビニ収納用バーコードを読み取ることで登録した自分の金融機関口座から即時に引落とし（リアルタイム口座振替、即時口座振替）、市税などの納付ができるスマートフォンのアプリケーションです。いつでもどこでも納付ができるようになりますので、ぜひご利用ください。

納付可能対象 個人市市民税（普通徴収）、固定資産税・都市計画税（償却資産含）、軽自動車税、国民健康保険料、後期高齢者医療保険料、介護保険料、奨学金基金

利用可能な金融機関 三井住友銀行、りそな銀行、三菱UFJ銀行、みずほ銀行、紀陽銀行、関西みらい銀行、南都銀行、ゆうちょ銀行など

問合せ先 税務課

※バーコードが印字されていないまたは取扱期限がすぎた納付書では利用できません。領収証書は発行されませんので、必要な場合は、金融機関・コンビニエンスストアなどでお支払いください。クレジットカードによる支払いはできません。利用方法、利用可能銀行など詳しくは「PayB」のホームページ（<https://payb.jp>）をご覧ください。

中国の歴史

問合先 自治振興課

先日、泉佐野市の高齢者のみなさんに中国の紹介をしたときに、誰もが中国の歴史に非常に興味を持ってくれたので、今回は中国の歴史について簡単に紹介します。

中国大陸では、古くから文明が発達しました。中国文明と呼ばれるものは、大きく分けて黄河文明と長江文明の2つがあります。黄河文明は、畑作が中心、長江文明は稲作が中心でした。中国の歴史は総称して「上下5000年」と呼ばれています。つまり、有史以来5,000年が経過しています。中国のいくつかの重要な王朝を簡単に紹介します。

商と周 中国の礼儀、文化の基礎を築いた。

秦（紀元前221年～紀元前206年） 秦の成立は単なる中国の統一に終わらず、皇帝号の創始・行政区分の確立・万里の長城の建築などの点で中国と呼ばれる存在を確立したという意味で非常に重要。そのために秦以前のことを先秦時代と呼ぶこともある。

漢（紀元前206年～220年） 民族としての「漢民族」、エスニックグループとしての「漢人」「漢族」、そして漢字、漢語、漢風などの特定文化をさす「漢」は漢王朝の名に由来している。（漢王朝の時代に古代中国文化が完成したため、畏敬の念を込めて漢王朝が回顧されることが中国では一般的である）

唐（618年～907年） 唐は、中国の王朝である。李淵（りえん）が隋（ずい）を滅して建国した。中央アジアの砂漠地帯も支配する大国で、中央アジアや、東南アジア、北東アジア諸国、例えば朝鮮半島や渤海、日本などに、政制・文化などの面で多大な影響を与えた世界帝国である。

宋（960年～1279年） 宋は、中国の王朝の一つ。趙匡胤（ちょうきょういん）が五代最後の後周（こうしゅう）から禅譲を受けて建国した。国号は宋であるが、春秋時代の宋、南北朝時代の宋などと区別するため、帝室の姓から趙宋とも呼ばれる。

明（1368年～1644年） 明は、中国の歴代王朝の一つである。明朝あるいは大明とも号した。朱元璋（しゅげんしょう）が元を北へ逐って建国し、滅亡の後には清が明の再建を目指す南明政権を制圧して中国を支配した。漢民族は最後に支配された王朝。

清（1644年～1912年） 清（しん）は、清朝、大清国ともいい、1616年に満洲において建国され、1644年から1912年まで中国とモンゴルを支配した最後の統一王朝である。首都は盛京（瀋陽[しんよう]）、後に北京に置かれた。

1949年に毛沢東は今の新中国を創立した。



国際交流員 趙鑑

今月の中国語

历史（リース）：歴史
 礼仪（リ イ）：礼儀
 文化（ウエン ファ）：文化



ネット通販「お試しだけと思ったのに定期購入！」に注意

【事例1】
 白髪によいというサプリメントを美容関係アプリで見つけ、お試しで購入。口の周りがかゆくなるような感じで合わないと思い8日後に解約を申し出た。解約を了承されたが、2回目を受け取っていないのに6千800円を請求された。業者に連絡しても繋がらない。

【事例2】
 初回1000円というダイエットサプリメントをスマホで申し込んだ。お試しが届いた10日後位に4カ月分が届き、39,600円を請求された。驚いて業者に電話したが、注文画面に書いてある支払わないと解約できないと言われた。

【解説】
 健康食品や化粧品など、ネット通販の定期購入トラブルが増加しています。数年前は広告表示が十分でなく、業者に指摘して解約できることもありましたが、最近では契約内容や解約条件が規約にきちんと書かれており、解約に応じな

いことがほとんどです。
 事例1はセンターから業者に確認したところ「2回目以降の解約は1回目の商品到着後2日以内であるが、解約申出は80日のため、3回目以降の解約になると説明を受けました。2回目の商品配達完了通知を宅配業者から受け取っています」とのことだった。しかし、相談者は受け取っていないと主張するので、再度、業者から2回目の商品を発送し、代金6,800円を支払うことで合意しました。

事例2に関してはセンターで申込画面を確認したところ、赤字で「必ずご確認ください」とあり、規約には1・2回目の請求を支払わないと解約できないという表示もあり規約や解約条件を明記していたため、センターから交渉しても返金などは難しいことを伝えた。

契約内容や解約条件をよく確認しないと、事例1・2のような思わぬ契約内容になっていることがあるので注意が必要です。

アドバイス

「お試し1000円」「初回500円」「送料のみ」など、お得と思わせる大きな表示に惑わされないで、定期購入になっているか、契約内容をしっかり確認しましょう。定期購入期間に縛りがある場合は支払総額の表示義務もあります。特に解約条件にも注意しましょう。

スマホでの申込時には契約条件、解約条件の文字を拡大してしっかりと確かめましょう。

何か困った時は、消費生活センターへご相談ください。

い
ず
み
さ
の
教
育



問合先
学校教育課

小中学校における携帯電話の取扱いに関するガイドライン

市教育委員会は、2月の定例教育委員会会議において、「小中学校における携帯電話の取扱いに関するガイドライン」を策定しました。

携帯電話の学校への持ち込みについての論議は、平成30年6月18日に発生した大阪北部地震に端を発します。その発生時刻が子どもの登校中の時間帯であったことから、府内の保護者から大阪府教育庁に対して、「スマホや携帯電話の学校への持ち込みを認めてほしい」との意見が多数寄せられ、昨年3月に大阪府教育庁が「小中学校における携帯電話の取扱いに関するガイドライン」を取りまとめ、府内市町村教育委員会に通知しました。

市では昨年4月以降、各校の実態に応じて、校内での職員会議はもちろんのことPTAでの会議などで、教職員に加えて保護者や地域のみなさんからも意見をいただきながら協議を行ってきました。

そして今般、市教育委員会は、各校の状況を把握し集約した中で、従来からの「校内への携帯電話の持込は原則禁止」という方針は変更せず、防災・防犯の目的で子どもたちが持参する携帯電話の取扱いに関するルールを、市のガイドラインとして策定しました。

【登下校中や学校での携帯電話の取扱いに関するルール】

- 携帯電話を登下校中に持つ目的は、防災・防犯のためです。
 - 登下校中は、携帯電話はかばんの中に入れ、災害時や犯罪に巻き込まれるなどの緊急の場合以外では、手に取って操作することや、携帯電話の使用は禁止します。
 - 校内での携帯電話の使用は禁止します。
 - 携帯電話は、校内では電源を切り、保管についての学校の指示に従います。
 - 子どもがルールに従わずに、携帯電話をかばんから出したり、使ったりした場合は、学校が携帯電話を預かって保護者に直接返却した上で、携帯電話の持込許可の取消も含め、学校と保護者が協力して指導します。
- 携帯電話の安全で適切な使い方について、子どもと家庭でのルールを決めるなど、ご理解とご協力をお願いします。市ガイドラインについて詳しくは、市ホームページをご覧ください。



学校園紹介



豊かな心の育成をめざして
～佐野中学校～

佐野中学校では、子どもたちの豊かな心の育成をめざして、各学年でさまざまな取組を行っています。

【1年生】 障がい理解学習を中心にし、手話・点字体験や盲導犬ユーザーの人からのお話などを通して学習を進めています。昨年度は、パラリンピックキャラバンの人をお招きし、車いすバスケットの体験をはじめ、プレイヤーのみなさんの前向きな姿やお話に触れ、子どもたちも多くのことを感じ取っていたようでした。

【2年生】 国際理解学習やセクシュアルマイノリティの学習を中心に「共生」ということをテーマに取り組んでいます。昨年度は、国際理解学習で、班での調べ学習や日本で暮らしている外国の人からお話を聴き、共生社会に向けて自分たちにどのようなことができるかについて考えました。

【3年生】 アイヌ民族の文化について学習しています。文化の体験活動やアイヌ民族の人からの聞き取り学習をしています。昨年度は、命の大切さや立場によるとらえ方の違いなどのお話を通して、相手の立場に立つことの大切さについて感じ取っていたようでした。

学校全体では、被災地を訪問した子どもたちからの報告をもとに、命の大切さや、行事を通して仲間の大切さ、人の思いの大切さについての学習を行っています。



▲アイヌ文化の学習

いのちの授業
～上之郷小学校～

上之郷小学校では、2年生と5年生でゲストティーチャーをお招きして、「いのちの授業」を実施し、命の大切さ・尊さについて学習しています。

【2年生】 上之郷地区にある「きた助産所」の北 美智代先生



▲人形を使ったオムツ交換体験

にお越しただいて、▲北先生の授業命についての出張授業を行いました。

自分たちの命のはじまりから産まれるまで、お母さんのお腹の中でどのように大きくなったのかを丁寧に教えていただきました。

【5年生】 南海「泉佐野」駅そばにある「谷口病院」院長の谷口 武先生にお越しただいて、命の大切さについてお話いただきました。

産婦人科医として日々、命を預かり、出産という命の誕生の瞬間に触れる現場での経験をもとに語られる出産や赤ちゃんの話は、児童たちの心に響きました。「自分の命も身体も大切にすること」・「夢や目標をもつこと」など、愛情に満ちたお言葉をいただきました。この日は、命の尊さについて教えていただく貴重な機会となりました。



▲谷口先生の授業

いずみさの昔と今 第292回

「歴史館に寄贈された資料①「米作りに欠かせない農具」

4月18日(土)より、平成28年度「令和元年度に寄贈された資料を中心とした春季企画展「新規収蔵資料展」を開催します。春季企画展に関連して、令和元年度に新たに寄贈を受けた資料について紹介したいと思います。

「振馬鍬(ふりまぐわ)」や「手馬鍬(てまが)」を用いて人の手で行うこともあり、馬や牛の誘導を行う人と、馬鍬を操作する人の2人組で行いました。

「唐箕」は籾や籾殻、ゴミを選別する際に使用される農具です。もともとは「箕(み)」と呼ばれる、竹製や木製の箆のような道具を両手で縁を持っており、風によって軽い籾殻や藁くず、米などを選別していました。この箕の選別作業を機械化したのが唐箕で、選別するものを上部の漏斗(ろうと)部分から入れ、側部に設けられたハンドルを回すことにより中の羽根車が回転し、その風力によって選別をすることが出来ます。この機械化によって、箕よりも少ない労力で一度に大量の選別を行うことが出来ました。この唐箕ですが地域によって様々な変化をしており、上部の漏斗部分の形態や選別するものの落下量を調整する装置、さらには選別されたものが出る樋の部分などに差異があるといわれています。

「馬鍬」は水を張った田の土の塊を砕き、かき混ぜて田の表面を平らにする「代掻(しろかき)」という作業に主に使用されます。代掻きは肥料と土をよく混ぜ、苗の根付けと発育を良くし、雑草・害虫などの除去を助けるなど、稲作には欠かせない工程です。現在はトラクターなど機械化されていますが、「馬鍬」の文字通り、馬や牛に引か

す。のちに羽根車や歯車の材質の変化にとまらぬ、次第に小型化していきました。

以上のような農具のほか、雛人形や火鉢、古文書・古地図から数多くの資料を寄贈していただきました。失われつつある資料の収集・保存・公開を当館の役割の一つとしてこれからも果たしてまいります。次回も引き続き、歴史館に寄贈された資料を紹介いたします。市民のみならず、気になるモノがありましたら歴史館まで！



▶唐箕(当館蔵)

レイクアルスタープラザ・カワサキ歴史館いずみさの
☎469-7140 Fax469-7141
休館日 月曜日、祝日(祝日が月曜日の場合は月曜日と火曜日が休館)
開館時間 午前9時～午後5時
(入館は午後4時30分まで)
入館料 無料

日本遺産・中世日根荘を巡る⑨ ～絵図編(8)「八重治池」～

「日本遺産」に認定された「旅引付と二枚の絵図が伝えるまち—中世日根荘の風景—」のストーリーを構成する泉佐野市の文化財等を紹介いたします。

問合せ先 文化財保護課



◀日根野村絵図に記された「八重池」

現在の八重治池

約700年前に日根野村荒野開発絵図に描かれた「八重池」は、現在の八重治池(やえじいけ)と考えられています。天福2(1234)年の「日根荘諸村田畠在家等注文案(九条家文書)」にもその名前が見られ、この池は日根荘荒野開発の原動力になったと思われます。

十二谷池と尼津池とともに、池の貯水は降雨と雨山(熊取町)に繋がる山系・丘陵部の集水に水源を依存していました。当時の日根野村は耕地と集落が東部に偏り、西部に荒野が広がっていましたが、井川(ゆかわ)がつくられる前は、この日根野村東部の田地に、ため池の用水が送られていたと考えられています。後に樫井川の河川より灌漑した水路である井川の開削が行われ、井川以西の下位段丘面の耕地開発が行われました。



※絵図の写真は、歴史館いずみさの所蔵の複製を使用(原本は宮内庁書陵部所蔵)

子育て情報

◆子育て支援課・健康推進課
 (☎463-1212 Fax464-9314)
 ◆子どもフリーダイヤル (☎0120-510-783)

各イベントなどの開催状況については、担当課・主催者などへお問い合わせください。

乳児の結核予防接種 (BCG)

乳児の結核を予防するために、実施します。
日時 4月16日(木) 午前9時30分～11時
場所 健診センター (市役所本庁舎南側)
対象 平成31年4月17日～令和元年11月17日生まれの乳児
持ち物 予診票、母子健康手帳 (忘れると接種できません)
問合先 健康推進課

スタートの頃からの

離乳食講習会 (予約制)

簡単に美味しくできる離乳食の基本を紹介します。
日時 4月23日(木) 午後1時～2時15分
場所 次世代育成地域交流センター
定員 15人 (先着順)
持ち物 母子健康手帳
申込・問合先 健康推進課
 ※講習会後、午後3時まで赤ちゃん交流会もしています。体重計測が自由にできます。「3回食の頃から」の次回は5月実施予定

ファミリー教室 (予約制)

赤ちゃんを迎える家族のために、助産師による話や赤ちゃんのお風呂の入れ方の実習をします。
日時 5月17日(日) 午後1時～4時 (受付:午後0時45分～)
場所 健診センター (市役所本庁舎南側)
定員 15組 (先着順)
持ち物 母子健康手帳、お茶など (水分補給用)、タオル、筆記用具
申込・問合先 5月15日(金)までに電話で健康推進課へ
 ※受講無料

お食事会(予約制)

～離乳食がうまく進まないと悩んでいる人への教室～
 自分の子どもの食事を持参し、みんなで食事をしながら、食事について困っている事への対応策を考えるお食事会を開催します。
日時 4月15日(水) 午前10時30分～11時30分
場所 健診センター (市役所本庁舎南側)
対象 1歳6カ月までの子どもと保護者
定員 5人 (先着順)
持ち物 子どもがいつも食べている食事、スプーンなどの食具、お茶、母子健康手帳、食事に必要な物など
申込・問合先 健康推進課
 ※会場では電子レンジのみ用意しています。食事会后、個別相談もできます。

市こどもの居場所づくり事業 こども食堂

みんなと一緒にご飯を食べたり、宿題をしたりして、安らぎを感じられるような子どもの居場所を提供します。月に一度「農業体験」を実施しています。土に触れ、食べ物を育て、採れた作物の試食をするなどの体験ができます。

ぜひ、ご参加ください。

【うちカフェ】

日時 毎週月・水・金曜日 午後3時～7時
場所 市場東2丁目326-7
申込・問合先 サードプレイス (中村) ☎090-6238-2345 eメール: info@the3rdplace.jp
 ※詳しくは問い合わせてください。



毎月19日は「食育の日」

食品ロスの半分は家庭から出ています。食品ロスを減らしましょう。
問合先 健康推進課

「食品ロス」…飲食店や家庭での食べ残し・食材の余り、小売店での売れ残り・期限切れなどが原因でまだ食べられるのに捨てられている食べ物のことをいいます。

市立認定こども園の園庭開放・施設開放

【園庭開放】

子育て支援活動の一環として、園庭を開放しています。
時間 午前10時～11時30分
対象 市内在住の就学前の子どもと保護者
問合先 各こども園

こども園	所在地	棟名	電話番号	開催日
のぞみ	上瓦屋583-1	きた棟	468-8005	毎週火曜日 第1・5木曜日 (4月は未実施)
		のぞみ棟	463-3704	
さくら	旭町4-6	いずみ棟	462-2913	毎週火曜日 第4・5木曜日 (4月は未実施)
		さくら棟	464-0828	
はるか	長滝1028	みなみ棟	468-8170	
		はるか棟	467-0854	

※申込不要、参加無料。祝・休日および雨天などは中止。行事などで実施できない場合があります。詳しくは問い合わせてください。

【施設開放】

地域での子育て支援のため、施設を開放しています。おもちゃ遊びや絵本の読み聞かせをします。
日時 毎週土曜日 (祝日・年末年始除く)
 午前10時～11時30分
場所 保育室
対象 市内在住の就学前の子どもと保護者
問合先
 ●のぞみこども園 (きた棟) ☎468-8005
 ●さくらこども園 (いずみ棟) ☎462-2913
 ●はるかこども園 (みなみ棟) ☎468-8170
 ※申込不要、参加無料。行事などで実施できない場合があります。詳しくは問い合わせてください。

泉州南部初期急病センター (☎464・6040) 診療科目: 小児科 内科 受付: ●木曜日(小児科のみ) 午後7時30分～10時30分 ●土曜日(午後5時30分～8時30分) ●日曜日(祝・休日) 午前9時30分～11時30分 午後0時30分～4時30分

政府主催慰霊巡拝

対象 戦没者の遺族（配偶者〔再婚した者を除く〕、父母、子、兄弟姉妹、参加する子・兄弟姉妹の配偶者、孫、甥姪）で健康状態の良い人
 ※初参加の遺族が優先
問合せ先 地域共生推進課

巡拝予定地域	実施予定時期	申込締切日
カザフスタン共和国	8月25日(火)～9月3日(木)	4月15日(水)
インドネシア	9月2日(水)～11日(金)	4月24日(金)
中国東北地方（旧満州地区全域）	9月2日(水)～11日(金)	4月24日(金)
東部ニューギニア	9月12日(土)～19日(土)	5月13日(水)
イルクーツク州・ブリヤート共和国	9月15日(火)～24日(水)	4月15日(水)
ハバロフスク地方・ユダヤ自治州	9月15日(火)～24日(水)	4月15日(水)
沿海地方	10月6日(火)～10日(土)	5月13日(水)
ビスマーク諸島	10月10日(土)～17日(土)	6月10日(水)
トラック諸島	10月23日(金)～28日(水)	6月24日(水)
ミャンマー	11月12日(水)～20日(金)	6月23日(火)
フィリピン	来年2月19日(金)～26日(金)	9月16日(水)
硫黄島（1次）	11月中旬の2日間	（未決定）
硫黄島（2次）	来年2月中旬の2日間	（未決定）



令和2年度
集団がん検診について
 6月頃より受付を開始します。日程など、詳しくは広報6月号をご覧ください。
問合せ先 健康推進課

地域の医療連携の中核を担う りんくう総合医療センター

問合せ先 総務課 (☎469-3111[代表])

昨年9月より甲状腺センターが開設されました

甲状腺はのどにある10g程度の甲状腺ホルモンというホルモンを産生する小さな臓器ですが、様々な病気が比較的高頻度で発生することが知られています。代表的なのは甲状腺ホルモンが出すぎてしまうバセドウ病、逆にホルモンが足りなくなる橋本病です。これらの病気は特に中年以降の女性に頻発します。甲状腺ホルモンは全身に作用しますので様々な症状を呈します。

また、甲状腺ではがんも高頻度に見つかります。しかし、超音波検査で見つかるような小さな甲状腺がんは中年以降200人に1人程度にあり、そのほとんどは一生無害で経過するため、危険なものとはそうでないものの鑑別が非常に重要になってきます。当センターでは、甲状腺専門医が診療を担当しており、甲状腺腫瘍に対する超音波ガイド下穿刺吸引細胞診や甲状腺の核医学検査・治療など、甲状腺疾患の特殊な検査・治療を実施することが可能です。バセドウ病・橋本病などの甲状腺ホルモン異常の診断・治療から甲状腺がんの診断まで甲状腺の異常に伴う様々な病態について幅広く対応しています。バセドウ病に複視や視力障害等眼症状を伴っている症例や、妊娠した時に甲状腺の病気が見つかった、あるいは甲状腺の病気があるけれども妊娠を考えている症例の診断・治療にも対応しています。

また、最近問題になっている甲状腺がんの過剰診断例（診断されたけれども治療の必要のないがん）の経過観察についても相談を受け付けており、国内では対応できる医療機関が極めて限られていることから、遠方から来院されている人もいます。甲状腺の病気は、直ちに命を取られるような危険なものは少ない代わりに、長期間、場合によっては一生涯の経過観察や管理を必要とするものが多いです。従って当センターでは、地域のかかりつけ医と連携をとり、甲状腺に問題がある症例の紹介を受けた場合、当センターで診断や治療方針を決定し、病状が安定した段階でかかりつけ医への逆紹介をするなど、最終的に患者さんの通院負担を最低限にできるような治療方針をとっています。

糖尿病・内分泌代謝内科主任部長兼検査科部長兼甲状腺センター長 高野 徹



高齢者肺炎球菌予防接種

公費で接種歴のない下記の対象の人へは、5月に案内ハガキを送付します（接種する際に、本案内物の提示が必要です）。案内ハガキが届いた人でも、自費も含め接種歴がある人は対象となりません。案内ハガキを送付するまでに接種を希望する人は、健康推進課へ問い合わせてください。

公費の接種期間・回数 来年3月31日までに1回

対象 本市に住民登録があり、次のいずれかに該当し、自らの意思と責任で接種を希望する人（すでに23価の肺炎球菌ワクチンの接種を受けたことがある人は対象外です。）

①令和2年度に65歳、70歳、75歳、80歳、85歳、90歳、95歳、100歳になる人

②接種日当日60～64歳の人で、心臓・腎臓・呼吸器の機能に自己の身の日常生活活動が極度に制限される程度の障害、またはヒト免疫不全ウイルスによる免疫の機能に日常生活がほとんど不可能な程度の障害を有する人（該当の機能障害で身体障害者手帳1級所持または相当程度の人）

※脾臓を摘出した人、公害認定者などは、医療保険などの対応とするか接種医と相談してください。

自己負担金 4,000円 ※減免制度あり

持ち物 健康推進課より送付する案内ハガキ、健康保険証・医療証など本人確認ができるもの、身体障害者手帳（②のみ）など

場所・申込 直接、下表の指定医療機関へ。下表の指定医療機関以外で接種される場合は、必ず事前に健康推進課へ問い合わせてください。一定の条件のもと償還払い制度があります。

問合先 健康推進課

■指定医療機関

町	医療機関	電話番号
葵町	つじもとクリニック	469-2080
市場西	たかやまクリニック	462-7778
市場南	長田医院	461-1500
上町	あらい耳鼻咽喉科	462-3387
	泉本医院	469-3181
	小西胃腸科内科医院	469-6619
	白井内科クリニック	462-1877
	中野クリニック	464-0021
大西	聖愛クリニック	462-0550
	谷口病院	463-5540
	西田医院	462-3356
大宮町	西田外科・内科	462-8725
上瓦屋	青松記念病院	463-3121
	泉南藤井病院	464-6466
	新山診療所	462-7452
佐野台	矢頃クリニック	463-1018
下瓦屋	中西脳神経外科・内科	462-2358
新安松	浅井クリニック	466-0122
高松北	上仁上田クリニック	462-3458

町	医療機関	電話番号	
高松南	梶野医院高松診療所	469-6633	
	おおoura整形外科	464-5841	
鶴原	小笠原医院	462-0268	
	長澤医院	462-2443	
	なかつか整形外科 リハビリクリニック	469-1300	
	東佐野病院	464-8588	
	三好医院	463-6911	
	中庄	大野外科胃腸科	464-0302
		ゆたかクリニック	463-7725
長滝	釈迦戸医院	465-4180	
	田中医院	466-6800	
	樽谷医院	466-1180	
中町	佐野記念病院	464-2111	
羽倉崎	石井クリニック	447-5565	
	羽原病院	466-3881	

65歳	昭和30年4月2日～昭和31年4月1日生まれ
70歳	昭和25年4月2日～昭和26年4月1日生まれ
75歳	昭和20年4月2日～昭和21年4月1日生まれ
80歳	昭和15年4月2日～昭和16年4月1日生まれ
85歳	昭和10年4月2日～昭和11年4月1日生まれ
90歳	昭和5年4月2日～昭和6年4月1日生まれ
95歳	大正14年4月2日～大正15年4月1日生まれ
100歳	大正9年4月2日～大正10年4月1日生まれ

減免制度

- 市民税非課税世帯に属する人には自己負担金免除券を発行しますので、事前に健康推進課へ本人確認ができるものを持参して申請してください。
- 生活保護法による被保護世帯に該当する人は、生活保護受給者証明書の原本などを直接指定医療機関へ提出してください。

※熊取町・田尻町・泉南市・阪南市・岬町の指定医療機関でも接種可能です。詳しくは、健康推進課へ問い合わせてください。

泉佐野元気塾（音楽介護予防教室）



カラオケを利用して、曲に合わせて簡単な体操をする健康教室です。

時間（90分間） ●午前の部…10時30分～ ●午後の部…1時30分～

※別途開始時間の記載がある場合は除く

対象 市の介護保険の被保険者

定員 30人（先着順）

※会場により異なりますので問い合わせてください。

持ち物 飲料水、汗拭き用タオル、上履き

※服装は動きやすいもので。開催日時は都合により変更になる場合があります。

参加などに関する問合せ先

●(株)第一興商大阪支店 営業開発課

(橋口 ☎06-6251-8111 午前10時～午後6時 土・日曜日、祝日除く)

●(*1)の会場については各施設へ、(*2)は市 地域共生推進課へ

担当課 地域共生推進課



場 所	開催日
羽倉崎町内会会館	第1月曜日 午前 (*2) 第3金曜日 午前
春日町町会館	第1月曜日 午後
大西町会館	
泉陽ヶ丘自治会館	第1火曜日 午前
中庄町内会館	第1火曜日 午後
南泉ヶ丘町会館	
府営泉佐野佐野台集会所	第1木曜日 午前
旭町会館	第1木曜日 午後
野出町町会館	
中町町内会館	第1金曜日 午前
西上町内会館	第1金曜日 午後
新道出町会館	
西佐野台町会館	第2月曜日 午前 (*2) 第4月曜日 午前
下瓦屋南ふれあいアスティ	第2月曜日 午後
見出住宅集会所	第2月曜日 午後 (*2) 第4月曜日 午後
葵町会館	第2火曜日 午前
レイクアルスタープラザ・カワサキ生涯学習センター (*1) ☎469-7120	第2火曜日 午後1時～
松原町町会館	第2火曜日 午後
貝田町会館	第2水曜日 午前
下瓦屋長生会館	
久ノ木町内会館	第2水曜日 午後
高松四町会館	
鶴原中央住宅集会所	第2木曜日 午前 (*2) 第4金曜日 午前
日根野公民館 (*1) ☎450-3900	第2木曜日 午前
新家町会館	第2木曜日 午後
大宮町町会館	第2木曜日 午後 (*2) 第4木曜日 午後
長滝町会館	第2金曜日 午前
長滝住宅集会所	第2金曜日 午前 (*2) 第4火曜日 午前
松風台自治会館	第2金曜日 午後
新安松町内会館	第2金曜日 午後 (*2) 第4金曜日 午後
長滝第一住宅集会所	第3火曜日 午前

場 所	開催日
笠松町内会館	第3火曜日 午後 (*2) 第1火曜日 午後
泉ヶ丘町会館	第3火曜日 午後
東羽倉崎南町集会所	第3水曜日 午前
上瓦屋長生会館	第3水曜日 午後
南中岡本町会館	
安松町会館	第3木曜日 午前
野々地蔵町内会館	第3木曜日 午後
北部市民交流センター本館・北部公民館 (*1) ☎464-5725	第3木曜日 午後 (*2) 第1木曜日 午後
土丸町会館	第3金曜日 午前 (*2) 第1金曜日 午前
幸町会館	第3金曜日 午後
新町長生会館	
高松町総合会館	第4火曜日 午前
新泉ヶ丘集会所	第4火曜日 午後 (*2) 第2火曜日 午後
大木 地域交流棟	第4火曜日 午後
鶴原町会館	第4水曜日 午前
本町長生会館	
南部市民交流センター福祉分館(長寿園) (*1) ☎466-0036	第4水曜日 午後
元町町内会館	第4木曜日 午前
東佐野台会館	
湊町内会館	第4木曜日 午後
西本町町内会館	
羽倉崎上町集会所	第4金曜日 午前
佐野公民館 (*1) ☎463-6181	
松原団地住宅自治会集会所	第4金曜日 午後
長南公民館 (*1) ☎465-0786	

(*2) 月2回目の元気塾として、市民音楽健康指導士による「元気塾プラス」を実施します。元気塾プラスのみの参加も可能です。

「さのぽカード」を持参した人には、50ポイント（1日1回に限る）を進呈します。各会場でカードの作成はできませんので、事前にさのぽ加盟店にて発行しておいてください。

スポーツ

スポーツ推進課 (J:COM末広体育館 [市民総合体育館] 内)
 ☎462-2000 Fax469-2286
 受付：午前9時～午後5時15分
 (休館日と土・日曜日以外の祝日除く)
 ※電話はおかけまちがいのないようにご注意ください。

市民競技大会

〔ソフトテニス〕

開催日 5月3日(祝) (予備日10日(日))
 場所 りんくう中央公園テニスコート

種別 一般男女(ダブルス)
 参加費 ●一般1,000円
 ●高校生500円
 ●一般・高校生750円

申込期日 4月24日(金)

〔ゲートボール〕

開催日 5月17日(日)
 場所 湊長生会ゲートボール場
 参加費 500円
 申込期日 4月24日(金)

〔バスケットボール〕

開催日 6月7日(日)・14日(日)・21日(日)

場所 J・COM末広体育館 (市民総合体育館)

種別 一般男女、高校男女

参加費 4,000円

申込期日 5月16日(土)

抽選会 5月24日(日) 午前9時
 30分～健康増進センター研修室

いずれも

申込 各申込期日の午後5時15分まで(休館日、土・日曜日以外の祝日除く)に所定の用紙に必要事項を記入し、参加費を添えてスポーツ推進課へ
 ※参加費には傷害保険料を含みます。

市民競技大会結果 (弓道)

最高の中賞	瓦谷
-------	----

部 門	優 勝	第2位	第3位
女 子	瓦谷	龍山	小村
男子 四段以下	阪本	藤原	久禮
男子 五段以上	内海	川嶋	田口

南部市民交流センター 体育分館 (オークアリーナ) 前期スポーツ教室

場所・申込・問合先

4月18日(出) (必着) までに往復ハガキの往信用裏面にコース名、住所、氏名(ふりがな)、性別、電話番号、学校名、学年を、返信用表面に住所、氏名を記入し、南部市民交流センター 体育分館「スポーツ教室」係 (〒598-0035 南中樫井428-1 ☎466-6660 Fax466-6595) へ



コース	内 容	対 象	開始日(回数)	曜 日	時 間	定 員	受講料
ジャズヒップホップダンス教室 (旧フリースタイル)	ジャズヒップホップダンスとは…バレエが基礎となっているジャズダンスとリズムに乗りながら踊るヒップホップダンスを融合させたダンスです。	小学1～6年生	5/14～7/16 (10回)	木	17:30～18:30	20人	3,800円 (保険料含む)
ロックダンス教室	ロックダンスとは…ロックダンスの基本となる「ロック」という体を固める動きです。スピード感のある動きやコミカルな動きから突然「カチッ」と鍵をかけられたかのように止まる動きが特徴のダンスです。	小学2年～ 中学3年生	5/13～10/14 (22回)	水	19:00～20:30	20人	7,400円 (保険料含む)
バスケットボール教室	バスケットに興味がある、やってみたい! そんな児童に基礎からやさしく楽しく教えます。	小学1～6年生	5/12～7/14 (10回)	火	17:15～18:45	20人	3,800円 (保険料含む)
レベルアップ! 跳び箱、鉄棒教室	逆上がりからの連続技や、跳び箱の高さ・技にチャレンジしよう!	逆上がりができる小学2～6年生	5/9～9/19 (17回)	土	9:00～10:30	15人	5,900円 (保険料含む)

第1期 キッズスポーツ教室

土曜日の屋下がりを楽しみませんか。泉佐野市スポーツ推進委員協議会のスタッフが指導します。

開催日 5月16日(出)・23日(出)、6月6日(出)・20日(出)、7月4日(出) (全5回)

場所 J:COM末広体育館 (市民総合体育館)

後援 公益財団法人 ライフスポーツ財団

申込・問合せ先 4月18日(出)～30日(休)に受講料を持参しスポーツ推進課へ
※定員に満たない場合は市外在住者でも可

【Aコース】 軽スポーツ (マット・ボール運動、リズム体操など)

時間 午後2時～3時

対象 市内在住の4歳～就学前の子どもと保護者

定員 30組 (先着順)

受講料 1組1,000円 (傷害保険料含む)

※1組3人の場合は500円追加

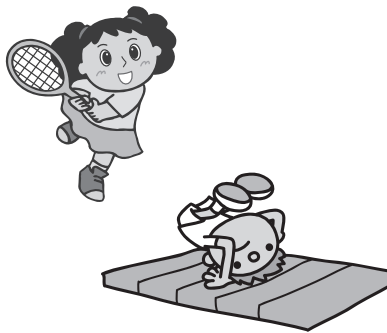
【Bコース】 ショートテニス

時間 午後3時15分～4時15分

対象 市内在住の小学生

定員 40人 (先着順)

受講料 500円 (傷害保険料含む)



【お詫びと訂正】

広報3月号19ページ「泉佐野市スポーツ少年団」の団体(合気道大阪東武会りんくう道場)の活動場所に誤りがありました。お詫びして訂正いたします。

(誤) … J:COM末広体育館



(正) … 新池中学校

J:COM末広体育館 (市民総合体育館)・健康増進センターをご利用ください!

問合せ先 健康増進センター (☎469-1000 Fax469-6666
<http://www.izumisano-c.jp/kenko/>)

利用者	プール	トレーニング	ランニング
一般 (高校生以上)	1回 620円 (月極6,200円)	1回 410円 (月極4,100円)	1回 210円
高齢者(60歳以上) の市内在住者)	1回 310円 (月極 3,100円)	1回 210円 (月極 2,100円)	1回 110円
3歳～中学生		※小学生以下 利用不可	

障害者手帳を持っている人は無料です。

※表示料金はすべて税込です。

◆遊泳時間

利用者	時間
高校生以上	9:00～20:45 (学校水泳実施日は12:00～)
中学生	9:00～19:00 (学校水泳実施日は12:00～)
身長120cm以上の小学生	12:00～17:00

※身長120cm未満の小学生・未就学児が遊泳する場合は、保護者(18歳以上)と一緒に入水してください。

3歳～中学生が保護者(18歳以上)と入水する場合は、9:00～20:45で遊泳可能です。

学校水泳実施日などは、問い合わせてください。スイミングキャップを必ず着用してください。



◆トレーニングジム初回講習会

トレーニングジムをはじめて利用する人は受講してください。

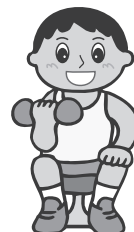
時間 午前11時～正午、午後7時～8時

定員 各5人

料金 620円

(トレーニングジム利用料含む)

※事前の予約が必要。障害者・介助者も初回講習会は有料です。



J:COM末広体育館・会議室、健康増進センター研修室 利用抽選会

日時 ●6月利用分:
5月8日(金) 午前9時30分～

●7月利用分:
6月3日(休) 午前9時30分～

場所 J:COM末広体育館 会議室

問合せ先 J:COM末広体育館

(☎462-2005)

人権の広場

泉佐野市人権擁護委員

人権擁護委員は法務局から委嘱され活動しています。人権擁護委員は地元で暮らす市民です。市民のみなさんからの人権に関する相談を聞いたり、人権についての啓発活動を行っています。

【人権相談】

人権に関する悩みについて人権擁護委員が相談に応じます。一人で悩まずに、誰でも気軽に相談してください。

日時 第3月曜日

午後1時30分～4時

場所 市役所会議室

※申込不要、相談無料

【人権教室】

主に小学3年生を対象に各学校などに人権擁護委員が出向き人権教室を行っています。アニメ作品を見て、「いじめ」について生徒のみんなと一緒に考え、楽しく学べる教室です。

問合先 人権推進課



識字教室 学級生募集!

識字教室を開催しています。参加希望者は、気軽に電話してください。

●生涯学習課（レイクアルスタープラザ・カワサキ中央図書館内）

☎469-7132 Fax469-7133

●鶴原識字教室（北部市民交流センター 本館）下瓦屋222-1

☎464-5725 Fax469-2284

●樫井識字教室（南部市民交流センター本館および長寿園）南中樫井476-2

☎466-1641 Fax466-4744

●下瓦屋識字教室（問い合わせは生涯学習課へ）

各種相談の案内

気軽に相談してください。なお、祝・休日にあたる時は変更する場合があります。

◎法律相談【予約制】

火曜日（第4火曜日のみ翌水曜日）
13:00～16:45（同じ内容は年度内に1回限り）
市役所1階相談室（問合先：人権推進課）

◎労働相談【予約制】

第2木曜日 13:00～15:05（同じ内容は年度内に1回限り）
市役所1階相談室（問合先：人権推進課）

◎行政相談

第3月曜日 13:30～16:00（受付は15:30まで）
市役所会議室（問合先：人権推進課）

◎人権擁護委員による人権相談

第3月曜日 13:30～16:00（受付は15:30まで）
市役所会議室（問合先：人権推進課）

◎総合生活相談（人権侵害・就労支援・進路選択支援・生活相談）

●月～金曜日 9:30～16:30

人権推進課

南部市民交流センター本館（☎466-6464）

北部市民交流センター本館（☎464-5726）

まちの活性課（就労支援のみ ☎469-3131）

（公社）泉佐野市人権協会（☎458-7444）

●第3土曜日 10:00～12:00【予約制】

申込・問合先 その週の月曜日までに人権推進課へ

◎女性のための電話相談（☎469-7402）

第1～4水曜日 10:00～12:00、13:00～15:00
問合先 いずみさの女性センター
（☎469-7125）

◎女性のための面接相談【予約制】

相談日・時間は予約時に問い合わせてください。夜間相談あり
問合先 いずみさの女性センター
（☎469-7125）

◎消費生活相談

月～金曜日 9:00～16:30
消費生活センター（☎469-2240）

◎司法書士総合相談【予約制】

水曜日 13:30～16:30 消費生活センター
申込 大阪司法書士会（☎06-6943-6099）
受付 月～金曜日 10:00～16:00

◎行政書士相談（相続・遺言など）【予約制】

第4金曜日 13:00～16:00 市役所1階相談室
申込 大阪府行政書士会泉州支部
（☎483-7373）

◎税理士による税務相談

第3水曜日（2・3月除く）
13:00～16:00（受付は15:30まで）
市役所1階相談室（問合先：税務課）

◎国民健康保険料夜間納付相談

第3木曜日（祝日除く）
17:30～20:00（受付は19:30まで）
国保年金課

◎後期高齢者医療保険料夜間納付相談

第3木曜日（祝日除く）
17:30～20:00（受付は19:30まで）
国保年金課

◎家庭児童相談（☎463-1937）

月～金曜日 9:00～17:00

◎子どもフリーダイヤル（☎0120-510-783）

月～金曜日 9:00～17:00

◎育児相談

●月～金曜日 9:00～16:00
すえひろこども園（☎466-5826）
●月～金曜日 10:00～16:00
地域子育て支援センター（☎469-3700）

◎子育て電話相談

鶴原保育園（☎463-0065）

月～金曜日 10:00～16:00

◎母子・父子・寡婦家庭の相談

月～水・金曜日 9:00～17:00 子育て支援課

◎教育相談

●さわやかルーム（☎447-7312）
月～金曜日 10:15～15:30

●シャイン（☎464-0300）

月～金曜日 10:15～15:30

◎身障者相談

第2・4金曜日 13:00～15:00

社会福祉センター 2階（問合先：地域共生推進課）

◎知的障害児（者）よろず相談

第4金曜日 10:00～12:00

社会福祉センター 2階（問合先：地域共生推進課）

◎心配ごと相談

●月曜日（第4月曜日除く）13:00～15:30

社会福祉センター 2階相談室

●第4月曜日 シャッピーハウス（佐野公民館隣）

（問合先：社会福祉協議会 ☎464-2259）

◎福祉総合相談

月～金曜日 8:45～17:15

社会福祉センター 1階（問合先：基幹包括支援センターいずみさの ☎464-2977 Fax462-5400）

◎赤ちゃん相談【予約制】

第3水曜日 9:30～11:00

健診センター（問合先：健康推進課）

◎健康相談・栄養相談【予約制】

第3火曜日 9:30～12:00 健康推進課

◎肝炎ウイルス検査【予約制】

第1水曜日（祝日除く）9:30～10:00

泉佐野保健所（☎462-7703）

◎HIV即日検査（希望者には梅毒即日検査も実施・匿名可）

第1・3月曜日（祝日除く）13:00～14:00

泉佐野保健所（☎462-7703）

◎こころの健康相談（アルコール依存症・認知症含む）【予約制】

月～金曜日（祝日除く）9:00～17:45

泉佐野保健所（☎462-4600）

◎医療に関する相談

月～金曜日（祝日除く）9:30～16:00

泉佐野保健所（☎462-7701）



【受付時間】

- レイクアルスタープラザ・カワサキ生涯学習センター、佐野・長南・日根野公民館 火～日曜日（祝・休日除く）午前9時～午後5時
- いずみさの女性センター 火～土曜日（祝・休日除く）午前9時～午後5時15分
- 北部市民交流センター本館、北部公民館 月～土曜日（祝・休日除く）午前9時～午後8時
- 南部市民交流センター本館 月～金曜日（祝・休日除く）午前9時～午後5時
- 南部市民交流センター青少年センター 月～金曜日（祝・休日除く）午前9時～午後5時
- レイクアルスタープラザ・カワサキ歴史館いずみさの 火～日曜日（祝日除く。月曜日が祝日の場合は、月曜日と火曜日が休館）午前9時～午後5時
- J:COM末広体育館（市民総合体育館） 火～日曜日（祝日除く。日・月曜日が祝日の場合、火曜日は受付不可）午前9時～午後5時15分

※祝日の開館状況は各施設にお問い合わせください。
また、身体の障害などにより、配慮が必要な場合は申込時にお知らせください。



長南公民館
☎465・0786
Fax 465・1103

■オープンクラブ 大正琴

楽譜が読めなくても簡単に弾く事ができます。心にしみる音色を楽しみましょう。

日時 4月23日(木)

午後1時～3時

対象

16歳以上

定員

10人（先着順）

※大正琴は講師が準備します。

講師 水嶋由美子さん（長南公民館登録クラブ講師）

申込 4月7日(火)以降に電話、FAXで。キャンセルは4月21日(火)まで

※受講無料



■発酵食料理

〜エネルギーいっぱい

春野菜で心も体も軽やかに〜環境や気温の変化で体調を崩しやすい季節に、発酵の働きを生かしたお料理で軽やかに過ごしましょう！

日時 4月24日(金)

午前10時～午後1時

メニュー 春野菜のサラダ（フルードドレッシング）、エンドウ豆と春キャベツのスープ、さわらの春キャベツ蒸し（そら豆のタルタルソース添え）、春キャベツと桜エビのお好み焼き、菜の花じゃこご飯

対象 16歳以上

定員 16人（先着順）

材料費 1,000円

講師 しばたゆみこさん（実りの木パンと発酵料理教室講師）

持ち物 エプロン、三角巾、ふきん、マスク

申込 4月7日(火)以降に電話、FAXで。材料費の納入・キャンセルは4月17日(金)まで



■アナザーワールド

四国八十八箇所お遍路さん 観光で行くと「四国」ですが、遍路として行くと「お四国」に変わります。その違いをいろいろな側面から写真を交えてお話しします。

日時 4月25日(土)

午前10時～正午

対象 16歳以上
定員 16人（先着順）
講師 松下直行さん（NPO法人遍路とおもてなしのネットワーク理事）
申込 4月8日(水)以降に電話、FAXで。キャンセルは4月21日(火)まで
※受講無料



■家でできる燻製講座

ガスコンロでお手軽燻製。ひと手間かけた晩酌おつまみの作り方を勉強します。

日時 4月26日(日)

午後1時～3時

対象 16歳以上

定員 16人（先着順）

材料費 500円

講師 木島成志さん（酒と燻製の店店主）

持ち物 エプロン、三角巾、マスク

申込 4月7日(火)以降に電話、FAXで。材料費の納入・キャンセルは4月21日(火)まで

■夏みかんでポン酢作り講座
風味豊かで、さっぱり美味しい定番調味料のポン酢を手作りします。

日時 4月30日(木)

午前10時～午後1時

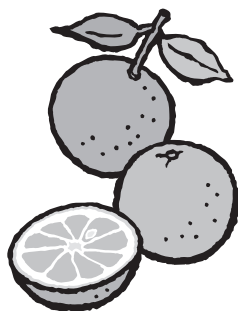
対象 16歳以上

定員 12人（先着順）

材料費 1,000円

持ち物 エプロン、三角巾、ふきん、マスク、1.5ℓ程度の瓶

申込 4月8日(水)以降に電話、FAXで。材料費の納入・キャンセルは4月25日(土)まで



文化・教養（つづき）

佐野八公民館

☎463・6181
Fax 469・2243

■パン作り教室

「パン生地を使って、ツイストドーナツとあんドーナツを作ろう！」

パン生地のドーナツはふんわり & もっちりです。油もエキストラバージンオリブオイルで揚げるので、軽い感じになります。

日時 4月24日(金)

午前10時～午後1時

対象 16歳以上

定員 16人（先着順）

講師 SAKURA（咲楽パン代

表）

材料費 1,000円

持ち物 エプロン、ふきん3枚（台

拭き、食器拭き、パンに掛けるふ

きん、三角巾、筆記用具

申込 4月7日(火)以降に電話、F

AXで。材料費の納入・キャンセルは4月16日(休)まで



文化・教養

健康

福祉

歴史

相談

その他

■生シフォンケーキを作ろう

ふわふわシフォンケーキに生クリームを詰めて、おもてなしやプレゼントにしても喜んでいただけるようなひと手間かけたシフォンケーキに仕上げます。(カップケーキ〔直径約7cm、高さ約5cm〕を4個程度作ります。)

日時 5月15日(金)

午前10時～午後1時

対象 16歳以上

定員 16人（先着順）

講師 谷 由美さん（生涯学習ポ

ランティア講師）

材料費 1,000円

持ち物 エプロン、ふきん3枚（台

ふき1枚、食器ふき2枚）、三角巾、

筆記用具、持ち帰り用容器（幅25

cm、奥行き8cm、高さ10cm程度）、

保冷バッグ、保冷剤など

申込 4月9日(休)以降に電話、F

AXで。材料費の納入・キャンセルは5月1日(金)まで



クラブ員募集

「児童美術」

4歳～小学生の絵と工作。体験レッスンあり。

日時 第1～4土曜日

午後1時～2時

問合先 池側（☎090・3037・2182）

日根野公民館

☎450・3900
Fax 468・0011

■フラワーアレンジメント教室

おしゃれで可愛いトピアリーアレンジをつくりましょう！

日時 4月21日(火)午後1時～3時

対象 16歳以上

定員 16人（先着順）

講師 北正司雅子さん（厚生労働

省指導員フラワー装飾1級技能

士）

材料費 1,500円

持ち物 クラフトチョキまたはハ

サミ（花ばさみ以外も可）

申込 4月7日(火)以降に電話、F

AXで。材料費の納入・キャンセルは4月17日(金)まで

■手描き友禅教室

あなただけの一品物を描いてみませんか。

日時 4月24日(金)午前10時～正午

対象 16歳以上

定員 16人（先着順）

講師 菊 桂子さん（新日本和装

協会認定 手描き友禅講師）

材料費 1,000円

持ち物 飲料水、使い古しのタオル

申込 4月10日(金)以降に電話、F

AXで。材料費の納入・キャンセルは4月21日(火)まで

■はじめての手話ダンス

リズムの楽しさに合わせて踊りながら手話が覚えられます。

日時 5月8日(金)

午前10時～正午

対象 16歳以上

定員 10人（先着順）

講師 花篤道子さん（長南公民館

手話ダンス講師）

持ち物 筆記用具、飲み物

申込 4月10日(金)以降に電話、F

AXで

※受講無料

■インド料理講座

「サリーを着て

インド料理を体験しませんか？」

日時 5月12日(火)

午前10時～午後1時

対象 16歳以上

定員 16人（先着順）

講師 塩崎富佐子さん（料理研究

家）

材料費 1,000円

申込 4月17日(金)以降に電話、F

AXで。材料費の納入・キャンセルは5月2日(出)まで

（一財）泉佐野みどり推進機構
りんくう中央公園
☎469・3332

■癒されweek

開催日 (4月)	講座名
①16日(休)	アメリカンフラワー
②17日(金)	春のメイクレッスン
③18日(土)	ハーバリウム
④21日(火)	プリザーブドフラワー

時間

①午前10時～午後0時30分

②④午前10時30分～午後0時30分、午後1時30分～3時30分

③午前10時30分～午後0時30分

定員 各12人（先着順）

講師

①後藤昭美さん(キャンディポム)

②砂田里美さん(ハートルージュ)

③④太田知佳子さん

(アトリエフルール)

受講料 2,500円(材料費含む)

持ち物

①③④はさみ、持ち帰り用袋

②普段お使いのメイク用品

申込 開催日の3日前まで



文化・教養 (つづき)

ライフスタイルプラザ・カワサキ
生涯学習センター

☎4699-7120
Fax 4699-7121

■手ごねパン講座

「カフェオレパン」

コーヒー好きにはたまらない！
手ごねの醍醐味を楽しみながら、
コーヒーの風味とナッツが香ばし
いカフェオレパンを作りましょ
う。

日時 5月8日(金)・9日(出)

午前10時～午後1時

定員 各16人(先着順)

講師 遠山智美さん(手作りパン

教室Mon-pain主宰)

材料費 800円

持ち物 エプロン、三角巾、マス

ク、綿ふきん2～3枚、筆記用具

申込 4月10日(金)以降に電話、F

AXで。材料費の納入・キャンセ

ルは4月30日(木)まで

※一時保育(若干名・先着順)あ

り、希望者は申込時に



■「アンコール企画」

梅加工講習会

「こんなにすごい！」

健康食品「梅」の効能を

身近に手に入る「梅」の効能を

見直してみませんか？梅ジュース

や梅ジャム、梅味噌の作り方を学

べて試食も出来ます。

日時 5月13日(水)午前10時～正午

定員 30人(先着順)

※昨年度未受講者優先

講師 田辺市役所梅振興室職員

材料費 300円

持ち物 エプロン、三角巾、マス

ク、ふきん2枚、手拭き用タオル、

広口の1ℓ容器、200g入る瓶、

筆記用具

申込 4月8日(水)以降に電話、F

AXで。材料費の納入・キャンセ

ルは5月1日(金)まで

※一時保育(若干名・先着順)あ

り、希望者は申込時に



■多肉植物の寄せ植え講座

手のひらサイズでアレンジでき
て、肉厚な見た目とフニャフニャした
感触が可愛くて人気のある多肉植
物を、水やりや育て方のコツを学

びながら植えていきます。

日時 5月15日(金)

午前10時30分～正午

定員 24人(先着順)

講師 りんく公園管理事務所ス

タッフ

材料費 1,200円(鉢代含む)

持ち物 新聞紙、花はさみ、手拭

き用タオル、筆記用具、持ち帰り

用袋(直径20cm×高さ20cmくらい

の鉢が入る大きさ)

申込 4月9日(水)以降に電話、F

AXで。材料費の納入・キャンセ

ルは5月9日(日)まで

※一時保育(若干名・先着順)あ

り、希望者は申込時に



■縁JOY大学開講

今までの「寿大学」と「ささゆ
り学級」を統合し、新たに「縁J
OY大学(エンジョイダイガク)」
として開講することとなりました。
「縁JOY大学」は、年11回
の各種講座と年1回の社会見学を
開催し、「いつでも・どこでも・
だれでも」が生涯を通して学ぶこ
とのできる環境作りのお手伝いを
します。ぜひ、参加してください。

日時 5月～来年3月(全12回)

午後2時～3時30分

※曜日は月ごとに異なります。

内容 健康、文化、歴史、演芸・

音楽鑑賞などあらゆる知識・教養

を深める学習会

対象 おおむね55歳以上の市内在

住者

定員 200人(先着順)

申込 4月30日(木)までに、ライフ

スタイルプラザ・カワサキ生涯

学習センターに設置している所定

の用紙に必要事項を記入し、申し

込んでください。

※受講無料。(社会見学など一部

負担あり)



南部市民交流センター 本館

☎4666-1641

Fax 4666-4744

■パパ・ママクッキング

「眼と舌で春をいただく」

基本を守りながら

旬を味わいましょう

(健康マイレージ対象)

日時 4月28日(火)

午前10時～午後1時

メニュー ふきの八幡巻き、筍と

いかの木の芽和え、揚げ出し豆腐、

えんどうのすまし汁、みたらし団

子

定員 20人(先着順)

講師 伊崎眞弓さん(栄養士)

材料費 1,000円

持ち物 エプロン、マスク、三角

巾、ふきん2枚、筆記用具

申込 4月1日(水)以降に本人が電

話、FAXで



■手づくりお菓子の教室

「コア生地のロールケーキ」

ヨーグルトオレンジのクリーム

でさっぱりと。ほかにもう一品、

焼き菓子を作ります。

日時 5月11日(月)

午前10時～正午

定員 15人(先着順)

講師 木村明美さん

材料費 1,200円

持ち物 エプロン、マスク、三角

巾、ふきん、筆記用具、持ち帰り

用容器

申込 4月1日(水)以降に本人が電

話、FAXで

文化・教養（つづき）

北部市民交流センター 本館・北部公民館

☎464・5725
Fax 469・2284

■手書き

メッセージカードを贈ろう
顔彩や筆を使って、まごころのこもったメッセージやイラストで、感謝の気持ちを贈りませんか。絵や字が苦手な人でも書けるコツをお伝えします。母の日や父の日にも使えます。

日時 4月17日(金)・24日(金) 午前10時～11時30分(全2回)

対象 16歳以上

定員 15人(先着順)

受講料 700円(材料費含む)

講師 平島郁子さん(北部市民交流センター本館登録講師)

申込 4月3日(金)以降に電話、FAXで。受講料の納入・キャンセルは4月14日(火)まで



文化・教養

健康

福祉

歴史

相談

その他

■フラワーアートハーバリウム
お花がびんの中で浮いているように見えるハーバリウムを作りましょう。

日時 4月21日(火)

午前10時30分～正午

対象 16歳以上

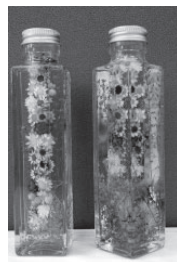
定員 15人(先着順)

受講料 1,700円(材料費含む)

講師 安福英子さん(アフエクトフロール主宰)

持ち物 はさみ

申込 4月6日(月)以降に電話、FAXで。受講料の納入・キャンセルは4月14日(火)まで



■キャッシュレス時代の

お金の払い方
くかしこく利用して

トラブル防止

いろいろなキャッシュレスが登場している今、キャッシュレス決済を賢く利用するために、どのように管理すればいいのか、何に気を付ければいいのかをお話します。

日時 4月21日(火)

午後1時～2時30分

対象 16歳以上
定員 30人(先着順)

講師 田中千香子さん(大阪府金融広報委員会金融広報アドバイザー)

申込 4月6日(月)～16日(木)に電話、FAXで。キャンセルは4月16日(木)まで

※受講無料

■漢検前対策講座

漢字検定合格に向けて一緒に勉強しませんか。

日時 4月18日(土)・25日(土)、5月16日(日)・30日(日)、6月6日(日) 午後4時～5時30分(全5回)

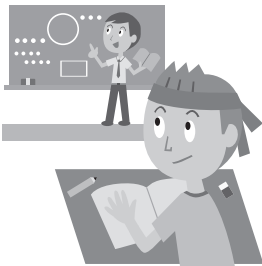
対象 漢字検定の受験を考えている人

定員 15人(先着順)

受講料 2,000円(テキスト代含む)

講師 西願左知子さん(北部市民交流センター本館登録講師)

申込 4月3日(金)以降に電話、FAXで。受講料の納入・キャンセルは4月15日(火)まで



■第1回日本漢字能力検定 (2級～10級)

日時 6月13日(土)

午後2時～3時

定員 50人(先着順)

受験料 8級～10級 1,500円、5級～7級 2,000円、2級～4級 2,500円、2級 3,500円

申込 5月8日(金) 午後5時までに申込書に検定料を添えて事務室まで(申込書は事務室にありません) 受験料の納入・キャンセルは5月8日(金)まで

合格



各種文化・教養

■NYC習字クラブ

コース・開催日(各全32回)

●火曜日コース：

5月12日～来年3月16日

●水曜日コース：

5月13日～来年3月17日

●木曜日コース：

5月14日～来年3月18日

●金曜日コース：

5月15日～来年3月19日

※毎月、昇級試験を実施

時間 午後4時30分～5時15分
場所 らいふらいんぐらざいずみさの(旧青少年センター2階)
※水曜日のみ南部市民交流センター青少年センター3階
対象 小学2～6年生
定員 各曜日若干名(申込多数の場合は公開抽選4月14日(火) 午前10時～)

講師 滝本正太郎さん(習字研究社大阪府連合会顧問)
諸経費 年間10,000円(作品展台紙、手本、半紙、墨汁含む)
持ち物 習字道具一式
申込・問合先 4月13日(月)必着までに往復ハガキの返信用表面に申込者の住所、氏名を、往信用裏面に住所、氏名(ふりがな)、電話番号、学校名、新学年、第1希望曜日、第2希望曜日を記入し〒598-0035 南中樫井47-6番地の2 南部市民交流センター青少年センター(☎466・1745)へ

※ハガキ1枚で1人のみ申込可。4月17日(金)までにハガキが届かない場合は問い合わせください。諸経費の納入・キャンセルは4月23日(木)まで



文化・教養(つづき)

■自学自習学習会

【小学2～6年生の部】

日時 5月16日～来年3月6日の土曜日午前10時～11時30分

内容 国語・算数の教科書準拠問題集・文章読解問題集で復習する質問形式

【中学生の部】

開催日 各定期テスト前々日までの5日間(日曜・祝日と会場休館日除く)

時間 午後7時～8時30分

内容 数学・英語2教科5日間毎日数人の2教科講師が在籍し、自分が学習したい教材・教科を自学自習・質問形式。教材は各自持参※小・中学生とも詳しい学習会日程は説明会時に配布します。

場所・定員(先着順)

●らいふらいんぷらざいずみさの(佐野公民館前・旧青少年センター2階)

対象	定員
小学2・6年生 各学年5人	
小学3～5年生 各学年9人	

●日根野中学校

対象	定員
小学2・3年生 各学年5人	
小学4～6年生 各学年9人	

●レイワアルスタープラザ・カワサキ生涯学習センター

対象	定員
小学2・6年生 各学年4人	
小学3年生 6人	
小学4・5年生 各学年8人	
中学生 各学年10人	

※受講無料。各会場の申込者が小学生10人に満たない場合、開講できません。

申込・問合せ先 4月3日(金)～16日(月・日曜日除く)の午前9時～午後5時に電話で生涯学習課(☎469・7132)へ。説明会当日に学習会で1年間使用する問題集(小学生のみ・1教科1,100円～1,400円×3冊)も販売しますので、購入してください。

【説明会】

●4月17日(金)午後7時～

●4月18日(土)午前10時～

※説明会終了次第、教材販売場所 レイワアルスタープラザ・カワサキ生涯学習センター
持ち物 筆記用具
※小学生は保護者が、中学生は本人(保護者同伴可)が必ず一緒に出席してください。



健康

健康推進課

☎463・1212
Fax 464・9314

■ウォーキング会

(健康マイレージ対象)

ウォーキングで健康寿命を延ばしましょう!

日時 4月13日(月)

午前9時30分～10時30分

※雨天時は健診センター(市役所本庁舎南側)で内容を変更して実施
集合場所 檀波羅公園(松風台西)交差点西側)内の広場

コース 大細利池周回コース

対象 医師から運動を止められていない市民

持ち物 タオル、飲料水

服装・靴は運動のできるもので協力 ヘルスアップ推進員

※申込不要、参加無料

■健康づくり

ボランティア養成講座

健康の大切さを伝えるボランティアを募集します。講座終了後「みんなの健康づくり応援団」または「食生活改善推進員」として活動をしていただきます。

開催日 5月21日(木)・28日(木)、6月4日(木)・11日(木)・18日(木)、7月2日(木)(全6回)

時間 午後1時30分～3時30分

(6月11日)のみ午前10時30分～午後3時)

場所 健診センター

(市役所本庁南側)ほか

内容 身体の健康チェック、健康づくりの基本(運動・食・休養)などの実習や講話

対象 市民

定員 25人(先着順)

講師 保健師、管理栄養士、健康運動指導士、食品衛生監視員など

申込 直接、電話で

※受講無料。市ホームページ「市民公益活動情報サイト」↓「市民公益活動団体一覧(活動分野別)」

↓「保健・医療・福祉の増進」にも記載しています。



いずみさのみんなの健康づくり

応援団

市民のみなさんの健康を応援するグループです。

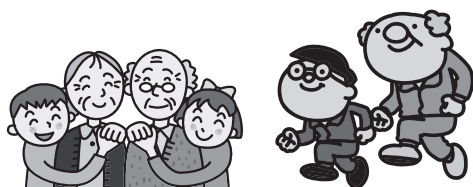
地域にでかけて手作りの紙芝居で介護予防の大切さを、がん検診時に腹囲や体脂肪測定で肥満予防の大切さを呼びかけています。現在のメンバーは15人です。ぜひ一緒に活動しましょう。

泉佐野市食生活改善推進協議会

家族・地域の健康増進・減塩・食育推進などの活動をしているグループです。

イベントなどで食育活動をしたり、調理実習をしたりして生活習慣病予防のためのレシピを学んでいます。

メンバーは23人です。30歳代～80歳代まで幅広い年代の人が活躍しています。



健康(こども)

りんくう総合医療センター

☎469・3111
Fax 469・7929

4月の「市民健康講座」、「生活習慣病予防教室」は休講します。
問合せ 地域医療連携室

各種健康

■New!健康サポート教室
「脂肪燃焼！」

サーキットトレーニング
(健康マイレージ対象)

全身をくまなく使って、汗をかきましょつ。

日時 4月27日(月)

午前10時～11時

対象 おおむね50歳以上

定員 15人(先着順)

講師 堀田笑子さん

持ち物 ヨガマット、タオル、飲料水

※服装は動きやすいもので

場所・申込・問合せ 4月1日(水)

以降に本人が電話、FAXで南部市民交流センター本館(☎466・1641 Fax466・4744)

※受講無料

文化・教養

健康

福祉

歴史

相談

その他

■体質改善が期待出来るヨーガ
「瞑想美容と健康に役立つ
話題のヨーガ」

日時 5月16日(出)

午後1時～2時30分

対象 16歳以上

定員 20人(先着順)

講師 山路明子さん(国際文化友好協会ヨーガ指導員)

持ち物 ヨガマットまたは大きめのバスタオル、飲料水、5本指靴下(あれば)

場所・申込・問合せ 4月14日(火)

以降に電話、FAXで佐野公民館(☎463・6181 Fax469・2243)へ。キャンセルは5月13日(水)まで

※受講無料

■第78回市民健康ハイキング
(健康マイレージ対象)

日時 5月23日(出)

午前9時～午後5時(予定)

※雨天決行(雨具必要)

集合・解散場所 市役所玄関前

※目的地まではバスで移動

行き先 奈良県大和郡山市周辺

コース 里山としょうぶの花の大地

対象 市内在住者

定員 80人(申込多数の場合は抽選)

参加費 1人1,000円

申込・問合せ 4月20日(水)(必着)までに、往復ハガキに参加者全員

の住所、氏名、年齢、電話番号を記入し、〒598・8550 泉佐野市役所 国保年金課「第78回市民健康ハイキング」係へ

※1枚のハガキで4人まで申込可。重複、1枚で5人以上、往復ハガキ以外での申込は無効

公開抽選会 4月23日(水) 午前10時～市役所1階相談室11

※抽選結果は返信ハガキでお知らせします。当選者は5月15日(金)までに、国保年金課へ当選ハガキを持参の上、参加費を納入してください。



福祉

子育て支援センター

つくしんぼ

☎469・0660
Fax 469・0670

■にこにこクラブ

プレおひさまにこにこクラブ

毎月第1水曜日に開催していますが、4月は第4火曜日になります。親子でいろんな遊びをして交

流しましょう。(変更する場合あり)

日時 4月28日(火)

午前10時～11時30分

対象 おひさまクラブに参加していない2歳～就学前の親子

定員 25人(先着順)

申込 直接または電話で

■あそびの広場

～子どもロケット～

日時 5月1日(金)

午前10時30分～11時15分

場所 レイクアルスタープラザ・カワサキ生涯学習センター

対象 就学前の子どもと保護者

※申込不要、参加無料

■ボランティア養成講座

子どもの発達や遊び、子どもとの関わり方についての講座を受講後、つくしんぼでボランティア活動してみませんか?スタッフと一緒に遊びのお手伝いをしてもらいます。

日時 5月7日(水)

午前10時～11時30分

定員 10人(先着順)

講師 子育て支援センターつくしんぼ職員

申込 4月30日(木)までに直接または電話、FAXで

※受講無料

■乳幼児期の愛着と学習の関係
乳幼児期に大切な愛着が、今後の学習にどうつながっていくのか考えてみませんか?

日時 5月14日(水)

午前10時～11時30分

定員 20人(先着順)

講師 地頭所孝子さん(育ちあい研究所所長)

申込 4月13日(月)以降の午前9時～午後4時に直接または電話、FAXで

※受講無料。一時保育あり(先着順)、希望者は申込時に

■土曜日講座 パパ参加企画

「防災を家族みんなで考えよう!」

お子さん・お孫さんと一緒に遊びに来ませんか?日頃はお仕事で来れないパパやおじいちゃんと一緒に参加してください。みんなで防災について話を聞いたり、非常食体験をしてみましょつ。

日時 5月16日(出)

午前10時～11時30分

定員 25組(先着順)

講師 NPO法人 おやとこらいぶねっとママ防災リーダー(防災士)

受講料 200円

申込 4月13日(月)以降の午前9時～午後4時に直接または電話、FAXで

福祉(ついき)

子育て支援センター

わたぼうし

☎ 447-6223
Fax 447-6223

※両日ともわたぼうしの「いつでもおいで」は午後2時に終了します。

■「手作りおもちゃ・座談会」

子どもの気持ちを動かすママとの手作りおもちゃを一緒に作って遊びましょう。座談会では食事のことなど、ママ同士で情報交換し、楽しく子育ての話をしましょう。

日時 4月28日(火)

午後2時15分～3時

定員 20組(先着順)

講師 保育士

申込 4月3日(金)以降の月・火・

金曜日 午前10時～午後3時に直接または電話、FAXで

■「ベビーマッサージと授乳に関する悩み」

赤ちゃんとのコミュニケーションをとりながら、授乳に関する悩みなど子育て仲間みんなで、ゆったりお話しませんか?

日時 5月26日(火)

午後2時15分～3時

定員 20組(先着順)

講師 北 美智代さん(きた助産所助産師)

申込 4月13日(月)以降の月・火・

金曜日 午前10時～午後3時に直接または電話、FAXで

各種福祉

■「サロン・ド・ルリエ」

地域活動支援センター「ルリエ」では、コーヒー、お茶、お菓子で、メンバーと交流し、障害理解とルリエの活動を理解して頂く時間をお待ちしています。

日時 4月10日(金)、5月8日(金)

6月12日(金) 午後2時～4時

施設協力金 1000円

問合せ先 地域活動支援センター

ルリエ ☎050-1559-0531

31)

地域活動支援センター ルリエ

障害者総合支援法に基づく事業で、医療法人清楓会に運営を委託しています。

地域で暮らす障害のある人に対して、日常生活上の相談や就業相談、レクリエーション活動、地域住民との交流活動を行っています。見学OK! (事前連絡要)



■認知症カフェ
「オレンジカフェつむぐ」

介護の専門職がいるカフェなので認知症の人も安心です。

日時 4月12日(日)

午前10時～午後1時

内容 カフェタイム、オープンス

テージ、ハンドマッサージほか

場所・問合せ オレンジカフェ

つむぐ(羽倉崎3丁目10番32号

☎080-5311-0016(2下)

※申込不要。飲み物(350円)、

モーニングセット450円を提供

します。

■メモリー喫茶コスモス

80歳のウエイトレスがおもてなしします。介護のお話し、悩み相談など、だれでも気軽に参加できます。この機会にぜひお越しください。

日時 4月18日(土) 午後1時～3時

場所・問合せ 介護付有料老人ホ

ーム 櫻苑(羽倉崎上町3丁目3番

41号 ☎0120-011-013)

※申込不要。飲み物(お菓子付)

を1000円で提供します。

■おしゃべり広場 もみの木

おしゃべりしたい人、ちよっと

時間の空いた人、ちよっとお茶を

飲みたい人、散歩途中のひと休み、

待ち合わせの場所など、どなたで

も気軽に立ち寄りください。

日時 毎週月～金曜日(祝日除く) 午後1時～4時

場所・問合せ もみの木のいえ(羽

倉崎3丁目8番1号 ☎090-3

873-1769「ヤジ」)

※申込不要。飲み物(お菓子付)

を1000円で提供します。

■ボランティアのついで

ボランティアに興味・関心のあ

る人は、気軽にお越しください。

日時 4月20日(月)

午後1時30分～3時

場所 社会福祉センター

申込・問合せ 社協ボランティア

センター(☎464-2259)

※ボランティアセンターの開館は

平日の午前9時～午後5時です。

■愛の献血

400ml 献血限定です。

■イオンモール日根野

日時 4月25日(土)

午前10時～午後4時30分

協力 泉佐野中央ライオンズクラブ

■「いらも〜る泉佐野」

日時 5月3日(祝)

午前10時～午後4時

問合せ 地域共生推進課

福祉（つぎ）

■第44回春のプレイパーク

子どもの「やってみたい！」を満たしてくれる自然がいっぱいの広い公園で、のびのびと外あそびを楽しみませんか？運営スタッフも募集しています。

日時 4月26日(日)

午前10時30分～午後3時

場所 檀波羅公園（大細利池横）

内容 竹馬、コマまわし、シャボン玉、ダンボール工作、木工あそび、大縄跳び、ドッジボール、鬼ごっこなど

持ち物 飲み物、タオル、着替えなど各自必要なもの

主催 泉佐野子育てネットワーク三輪車

問合せ 生涯学習課（☎469・7132 Fax469・7133）

※申込不要、参加無料



■市手話奉仕員・点訳奉仕員養成講座

視覚・聴覚・言語障害者の福祉向上のために開催します。

【手話奉仕員（入門・基礎課程）】

開催日 5月8日～来年3月26日の毎週金曜日（祝日除く）

時間

（昼の部）午後1時30分～3時30分

（夜の部）午後6時30分～8時30分

内容 基本的な手話・指文字からレベルアップした手話まで

定員 各20人

テキスト代 3,300円

【点訳奉仕員】

開催日 5月11日～10月5日の毎週月曜日（祝日除く）

時間 午後1時30分～3時30分

内容 点訳技術の理論と実技、視覚障害者の福祉の概要

定員 20人

テキスト代 1,540円

いずれも 場所 社会福祉センター

対象 市内在住・在勤・在学者

申込・問合せ 4月20日(月)までに

テキスト代を添えて地域共生推進課へ。※申込多数の場合は抽選

■点訳・朗読奉仕員中級養成講座

視覚に障がいのある人のためにボランティア活動をしていただく人を対象に、技術力のステップ

■「点訳奉仕員中級講座」「朗読奉仕員中級養成講座」を実施します。

開催日 6月25日～12月24日の毎週木曜日（全24回）

時間・内容

●午後1時30分～3時30分・点訳

●午前10時～正午・朗読

場所 大阪府立福祉情報コミュニケーションセンター（大阪市東成区中道一丁目）

対象 原則、府内在住者または在勤者で、市町村などの初級養成講座の修了者、または同等と認められる人

※初めて学習する人は、受講できません。

定員 各25人（受講判定試験あり）

申込 受講申込書を5月19日(火)（必着）までに郵送（〒543・0072 大阪市天王寺区生玉前町5番25号 大阪府盲人福祉センター内 一般財団法人大阪府視覚障害者福祉協会 大阪府点訳・朗読奉仕員中級養成講座担当）または

FAX（Fax 06・6772・0004）

2、大阪府ホームページ（http://www.pref.osaka.lg.jp）からインターネット申込。

問合せ 平日午前9時～午後5時に一般財団法人大阪府視覚障害者福祉協会（☎06・6772・0024）へ

※受講無料。教材などの一部負担あり

■要約筆記者養成講座

障害者総合支援法第78条で定める「特に専門性の高い要約筆記者の養成を行うための「要約筆記者養成講座」を実施します。

開催日 6月27日～12月5日の毎週土曜日（全21回）

場所 大阪府立福祉情報コミュニケーションセンター（大阪市東成区中道一丁目）

対象 府内在住・在勤・在学者で要約筆記者として活動する意思のある人

定員 手書きコース、PCコース各10人（5月30日(土)に受講判定試験あり）

申込 5月11日(月)（必着）までに郵送で（〒562・0023 大阪府箕面市粟生間谷西2丁目2番6号 橋高方特定非営利活動法人大阪府中途失聴・難聴者協会）または大阪府ホームページ（http://www.pref.osaka.lg.jp）からインターネット申込。

問合せ 平日午前9時～午後6時に府民お問い合わせセンター（☎06・6910・8001）へ

※受講無料。テキスト代や登録試験料は自己負担

歴史

レイクアルスタープラザ・カワサキ歴史館いずみさの

☎469・71140
Fax 469・71141

■土曜れきし館ワークショップ

「フイスターエッグをつくろう！」

日時 4月18日(出)

●午後1時30分～2時30分

●午後2時45分～3時45分

定員 各10人

※未就学児は保護者同伴

申込 4月1日(水)以降に電話または直接

※参加無料

■春季企画展「新規収蔵資料展」

令和元年度までに寄贈された資料を中心に、様々な資料を幅広く展示します。

開催日 4月18日(土)～6月28日(日)

時間 午前9時～午後5時

※入館無料。入館は午後4時30分まで



歴史(つぎ)

泉佐野ふるさと町屋館

(旧新川家住宅)

☎ Fax 469・5673

■新川家教室

●木彫り教室：4月10日(金) 午前10時～

●フルート教室：4月16日(木) 午後1時～

●着付教室：4月16日(木) 午後1時～

●仕舞・謡曲：4月21日(火) 午後1時～

●恒例朝市 4月18日(土) 午前9時～正午

●子ども餅つき大会 4月18日(土) 正午～なくなり次第終了

●ふるしき手作りマーケット 4月18日(土) 午前10時～午後4時

■第16回令和ルネッサンス in 泉佐野町場

【新川家・町場の遊び】

日時・内容

【5月3日祝】

●午前10時～ 泉佐野市少年少女

相談

■不動産鑑定士による 不動産無料相談会

不動産に関する悩み・問い合わせがあるときは無料相談会をご利用ください。

日時 4月11日(土) 午前10時～午後4時(受付：午後3時30分まで)

場所 国際障害者交流センター(ビッグ・アイ) 1階 中研修室3(堺市南区茶山台1丁8番1号)

問合せ先 (公社) 大阪府不動産鑑定士協会 ☎06・6203・2100 ※申込不要

■5月3日は憲法記念日

5月1日～7日は憲法週間

憲法週間を機に、国民主権・平和主義・基本的人権の尊重を定めた日本国憲法の意義を再確認しましょう。本市でも街頭啓発や特設相談など「憲法週間」周知の取り組みを行います。

【特設人権・行政相談】

人権や行政に関する相談に応じます。一人で悩まずに気軽に相談してください。

日時 5月1日(金) 午後1時30分～4時

(受付：午後3時30分まで)

場所 市役所3階302会議室

問合せ先 人権推進課

※申込不要、相談無料、秘密厳守

その他イベント

■府宮 泉佐野丘陵緑地 公園づくりサポーター活動

竹に囲まれた フリの木を守るうー！

4月からパーククラブの会員でなくても「公園づくりサポーター(略称：えんサポ)」として活動体験できるようになりました。

ボランティアに興味はあるけれど、忙しくて…という人でも大丈夫です。ぜひ、参加してください。

日時 4月12日(日) 午前10時～正午

場所 府宮 泉佐野丘陵緑地 (上之郷90番地)

※無料駐車場あり

対象 18歳以上

定員 10人(先着順)

持ち物 軍手

※服装は汚れてもよいもので(長袖、長スボン、運動靴または長靴推奨)。パークセンター内に自動販売機あり

申込・問合せ先 4月11日(土)(毎週月曜日、月曜日が祝日の場合は次の平日を除く)までの午前9時30分～午後4時に電話で泉佐野丘陵緑地パークセンター ☎467・2491 またはホームページ

http://izumisano-kyuho.jp/ から申し込み可

※参加無料

■陸上自衛隊信太山駐屯地 創立63周年記念行事

駐屯地を一般開放します。どなたでも入場できます。

日時 4月19日(日) 午前9時～午後3時(予定)

※荒天時は、一部行事を中止または変更する場合があります

内容 観閲式、訓練展示、装備品展示、修史館(歴史資料館) 開放、体験試乗、音楽・太鼓演奏、広報体験コーナー、売店、子ども広場など

場所・問合せ先 陸上自衛隊信太山駐屯地(和泉市伯太町官有地) ☎0725・41・0090

※申込不要、参加無料。ペットを連れてのご来場はご遠慮ください。

一般来場者駐車場はありませ

るので、来場には公共交通機関を利用してください。(JR 信太山駅より徒歩15分、シャトルバスの運行あり) 誘導員の指示に従ってください。詳しくはホームページをご覧ください。

ご覧ください。



▲ホームページ QRコード

文化・教養

健康

福祉

歴史

相談

その他

その他 (つぎ)

■泉州発!

大阪府下最大級の酒蔵祭り開催!

この春、できたての新酒や地元食材を使ったグルメ屋台などが楽しめる第18回「春の酒蔵祭」が開催されます。社員が丹精こめて作りあげた新酒が勢ぞろいします。また、酒蔵2階「蔵しっくホール」や屋外ステージでは、各種イベントなどが行われます。みなさんのお越しを社員一同お待ちしております。

日時 4月29日(祝)

午前10時〜午後4時

※雨天決行

場所・問合せ 北庄司酒造店(日根野3173 ☎468・0850)



■居合道奉納演武

居合道奉納。日本伝統武道である居合道を通じ、おもてなしの心、人を思いやる心、美意識を高め、礼儀所作、身体動作などを身に付け、日本の伝統文化を伝承するための活動を行っています。

日時 4月29日(祝)

午前9時〜正午

場所 意賀美神社

問合せ 基道館(☎090・4767・1633 (高橋))

※参加無料



■泉佐野観光ボランティア協会

てくてくツアー (予約制) 素敵エリアのさの町場と りんくうタウン

くアイスアリーナなど開発が進むりんくうタウンと長者伝説が残るさの町場

開催日 5月10日(日) 午前9時30分〜午後3時頃

集合・解散場所 南海・JR「りんくうタウン」駅

コース 集合↓りんくう公園↓施設めぐり(アイスアリーナ・泉州温泉・変なホテルなど) ↓ふるさ

文化・教養

健康

福祉

歴史

相談

その他

広告

と町屋館(昼食予定) ↓さの町場めぐり(春日神社・いろは蔵・力石・大将軍湯・上善寺・西法寺・食野家跡・野出閣魔堂↓解散(約7km)

定員 50人(先着順)

参加費 (傷害保険料・資料代) 300円、小学生以下100円

持ち物 弁当、飲み物、雨具、敷き物など

申込・問合せ 午前10時〜午後4時に電話、FAX、eメールで泉佐野ボランティア協会(☎458・3901 Fax415・1427 eメール: sanonoemon@rinku.zaq.ne.jp)へ

※進行確認は当日の午前7時以降に緊急連絡先(☎080・3849・3901)へ



■男女共同参画

ゲストティーチャー

養成講座(全7回)

市内小学校における男女共同参画を推進するために、ゲストティーチャーとして男女共同参画やジェンダーをテーマにしたワークショップを実施する人材を養成します。

開催日 5月14日(木)・21日(木)・28日(木)、6月2日(火)・11日(木)・18日(木)・25日(木)

時間 午前10時〜正午

場所 市役所会議室

対象 男女共同参画推進に賛同し、ボランティアでゲストティーチャーとして活動する意志のある人で全回出席できる人

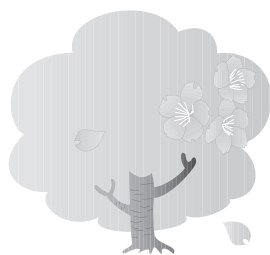
定員 各10人(先着順)

講師 中村初美さん(現ゲストティーチャー)

持ち物 筆記用具

申込・問合せ 4月1日(木)午前9時以降にみさの女性センター(☎469・7125)へ

※受講無料





【ライクアルスタープラザ・カワサキ中央図書館】
 毎週月曜日、30日(木)は休館
 開館時間 午前9時30分～午後7時 (日曜・祝日は午後5時まで)
 ☎469-7130 Fax469-7131
 【佐野・長南・日根野公民館 図書室】
 毎週月曜日、29日(祝)、30日(木)は休館
 利用時間 午前9時30分～午後5時
 佐野公民館 図書室 ☎463-6035 長南公民館 図書室 ☎465-1101
 日根野公民館 図書室 ☎468-0808
 【北部公民館図書室 ☎469-5171】
 毎週日曜日、29日(祝)、30日(木)は休館
 利用時間 午前10時30分～午後6時



おはなし会

絵本の読み聞かせ、手遊びなどをします。
日時 4月15日(水)、5月6日(休)
 午前11時～11時30分
場所 ライクアルスタープラザ・カワサキ中央図書館 2階視聴覚室
 ※申込不要、参加無料



おりがみでおおきなこいのぼりをつくろう！

小さなこいのぼりをたくさん集めてみんなで大きなこいのぼりを作りましょう！気軽に参加してください。
日時 4月26日(日)
 午後2時～2時30分
場所 ライクアルスタープラザ・カワサキ中央図書館 1階おはなし室
 ※申込不要、参加無料

土曜子どもシアター

日時 4月11日(土) 午後2時～
内容 「おじゃる丸 マロのゆかいな世界」(93分)

いずれも

場所 ライクアルスタープラザ・カワサキ中央図書館 2階視聴覚室
定員 80人 (先着順)
 ※申込不要、参加無料

アフタヌーンキネマ
 図書館午後の映画

日時 4月18日(土) 午後1時30分～
内容 「猫侍 劇場版」(100分)

新着図書案内

【一般書】

- 渡辺えりの人生相談 (渡辺えり)
- フツーの人がやるべき最新相続対策 (大村大次郎)

【児童書】

- 10にんのせんになん (佐々木マキ)
- なんだろうなんだろう (ヨシタケ シンスケ)

移動図書館 いちよう号巡回表

※交通事情・天候などにより、遅れたり予定を変更したりする場合があります。

ステーション名	4月	5月	曜日	時間 (午後)	ステーション名	4月	5月	曜日	時間 (午後)
末広小学校正門	8日	13日	水	1時00分～2時00分	第一小学校	17日	8日 29日	金	1時00分～1時50分
長南小学校	8日	13日		2時20分～3時10分	府宮鶴原中央住宅集会所	17日	8日 29日		2時20分～3時20分 (*)
上大木河原織布前	8日	13日		3時40分～4時10分 (*)	上瓦屋ちびっこ広場	17日	8日 29日		3時40分～4時30分 (*)
第三小学校	1日 22日	27日		1時00分～2時00分	大木小学校運動場前	3日 24日	15日		1時10分～2時10分
第二小学校	1日 22日	27日		2時20分～3時20分	府宮長滝住宅集会所	3日 24日	15日		2時40分～3時10分 (*)
佐野台小学校東門	15日	20日		1時00分～2時00分 (*)	府宮佐野台住宅一斉清掃 ゴミ置き場前	18日	9日 30日		1時00分～1時45分 (*)
中央小学校	15日	20日		2時30分～3時30分	府宮泉ヶ丘住宅集会所	18日	9日 30日		2時00分～2時45分 (*)
上之郷小学校裏門	9日	14日	木	1時10分～2時10分	新家町会館	18日	9日 30日	3時00分～3時30分 (*)	
安松町会館	9日	14日		2時30分～3時00分 (*)	貝田町会館	18日	9日 30日	3時40分～4時10分 (*)	
北中小学校	2日 23日	21日		1時00分～2時00分	樫井西町若宮神社境内	4日 25日	16日	1時15分～1時45分 (*)	
西出町会館	2日 23日	21日		2時30分～3時00分 (*)	府宮羽倉崎住宅 中央集会所	4日 25日	16日	2時00分～3時00分 (*)	
府宮鶴原北住宅集会所	2日 23日	21日		3時30分～4時00分 (*)	湊町会館	4日 25日	16日	3時30分～4時10分 (*)	
日新小学校南門	10日	1日 22日		金	1時10分～2時10分	羽倉崎実行組合集会所 (旧JA 大阪泉州羽倉崎支店) 駐車場	11日	2日 23日	1時20分～2時00分
野々地蔵町内会館	10日	1日 22日			2時30分～3時10分 (*)	いこらも～る泉佐野 臨時駐車場	11日	2日 23日	2時20分～3時50分 (*)
土丸長生会館	10日	1日 22日	3時30分～4時00分 (*)						

(*) …時間が変更になっています。

採用・募集

原子力問題対策協議会委員

熊取町にある原子力施設の平和利用と安全確保について、調査・審議する委員を募集します。

募集人数 3～4人(予定)

応募資格 平成12年4月1日以前に生まれた市内在住・在勤者

※国・地方公共団体の議会の議員、本市職員および市立小・中学校に勤務する常勤職員除く

申込・問合せ先 5月22日(金)(必着)までに「原子力施設の平和利用と安全確保について」をテーマにした800字程度の作文(書式自由)に住所、氏名、生年月日、電話番号を記入のうえ、郵送、eメールまたは直接 〒598-8550 泉佐野市役所 自治振興課 (eメール: bousai@city.izumisano.lg.jp) へ

選考・発表 作文を審査し、6月中旬に結果を通知します。

老人福祉農園

高齢者の生きがいの一つとして、農園での野菜や花々づくりをとおして、健康と相互の親睦を図る老人福祉農園の利用者を募集します。

募集農園

- 箆池農園(下瓦屋)
- 中山池農園(上瓦屋)

資格 市内在住の60歳以上で耕作ができ、期間終了後原状復帰できる人

区画 1区画10㎡程度(約3坪)

※箆池農園、中山池農園ともに30区画程度

利用開始時期 5月上旬(予定)

申込・問合せ先 4月2日(木)～10日(金)までに印鑑を持参し地域共生推進課へ

抽選会

開催日 4月24日(金)

- 中山池農園…午後1時30分～
- 箆池農園…午後3時～

場所 社会福祉センター(中庄1102番地)

労働基準監督官採用試験

労働基準監督官は、労働条件の確保・改善、働く人の安全や健康の確保を図ることを任務とする厚生労働省の専門職員(国家公務員)です。

受験資格

- 平成2年4月2日～平成11年4月1日生まれの人
- 平成11年4月2日以降生まれの人で大学を卒業した人(卒業見込み・人事院が同等の資格があると認める人を含む)

試験日 6月7日(日)

申込 4月8日(水)(受信有効)までにインターネット申込専用アドレス(<http://www.jinji-shiken.go.jp/juken.html>)で

問合せ先 大阪労働局 総務課 (☎06-6949-6482)

泉佐野市少年少女合唱団 団員

みんなで楽しく歌ってみませんか。練習熱心で休まずに参加できる団員を募集します。一度、見学(申込要)に来ませんか?

見学日・時間

- 4月18日(土)、5月2日(土) 午前9時15分～10時15分
- 4月25日(土) 午後1時30分～2時30分

練習日・時間

- 第1・3・5土曜日 午前9時15分～正午(HOPクラスは午前9時15分～10時15分)
- 第2・4土曜日 午後1時30分～5時(HOPクラスは午後1時30分～2時30分)

場所 エブノ泉の森ホール、レイクアルスタープラザ・カワサキ生涯学習センターほか

対象

- HOP(研修)クラス…市内在住の小学1・2年生
- STEPクラス…市内在住の小学3～6年生

申込・問合せ先 生涯学習課 (☎469-7132 Fax469-7133)

※詳しくは問い合わせてください。

ジュニアリーダー 59期生 養成講習会受講生

養成講習会(全7日間)を受講し、あなたもジュニアリーダーとして活動してみませんか。

日時 5月10日(日)、6月7日(日)、7月4日(土)・5日(日)・27日(月)、8月22日(土)・23日(日) 午前9時～

場所 市役所および稲倉青少年野外活動センターほか

内容 講義、実技、宿泊(キャンプファイヤーなどの夜間研修あり)、班活動を通じ、リーダーとしての技術を身につける

対象 市内在住の中学1・2年生

定員 15人(先着順)

講師 泉佐野市ジュニアリーダークラブ

受講料 450円(保険代)

申込 4月15日(水)～27日(月)に各中学校、担任・生徒指導の先生に申し込んでください。私立中学校の場合は青少年課に問い合わせてください。

問合せ先 青少年課 (☎469-1106)



▲「中央小学校区子ども会クリスマス会」の様子

採用・募集

会計年度任用職員 市任期付短時間勤務職員

市では会計年度任用職員・任期付短時間勤務職員を募集します。詳しくはホームページをご覧ください。

【消費生活相談員】

採用予定人数 2人

【地籍調査職員】

採用予定人数 1人

【介護保険認定調査員】

採用予定人数 2人

【武道講師】

採用予定人数 2人

【生活保護介護支援専門員】

採用予定人数 1人

【生活保護健康管理支援員】

採用予定人数 1人

採用予定日 7月1日

※生活保護介護支援専門員のみ10月1日

いずれも

受付期間 4月20日(月)～5月15日(金)

申込・問合せ 人事課

※国籍は問いません。詳しくはお問い合わせください。
募集要項は、ホームページ (<http://www.city.izumi.sano.lg.jp/kakuka/somu/jinji/menu/saiyo.html>) からダウンロードもできます。

統計調査員

10月1日現在で、国勢調査が実施されることに伴い、統計調査員として活動する人を募集します。

資格 20歳以上の人で、税務・警察・選挙などに直接関係がなく、調査時に知り得た秘密を厳守できる人
内容 事務説明会への出席、担当地域の確認、調査票の配布、回収など

報酬 国の基準に基づく

申込・問合せ 政策推進課に備え付けの申込用紙または市販の履歴書に必要事項を記入のうえ、政策推進課へ

市奨学生

次のすべての条件に該当する生徒・学生が対象です。
●本市に住所を有する世帯主の世帯に属し、経済的理由により進学が困難である

●所定の学業を修めることができる

●令和2年度に高等学校（支援学校の高等部含む）、中等教育学校の後期課程、高等専門学校（専攻科除く）、専修学校の高等課程、専門学校（専修学校の専門課程を含む）、大学および短期大学に進学予定、または在学中である

●連帯保証人（保護者および世帯を異にする人）を立てることができる

貸付金（月額）・返済期間

●高校…5,000円・3年以内

●国立大学…3万円以内・12年以内

●私立大学…4万円以内・16年以内

※専修学校の高等課程は「高等学校」に、専門課程は大学に準じる

申込・問合せ 4月1日(火)～15日(火)（土・日、祝日除く）に申請書、在学証明書、令和2年1月2日以降に転入した場合は、前住所地の平成31年度所得証明書（世帯で収入のある人全員および世帯を異にする連帯保証人の本人分）を添えて学校教育課へ

※申請書は学校教育課にて配付。審査結果は後日お知らせします。



くらしの情報掲示板

ご加入ください

勤労者福祉共済

勤労者福祉共済とは、市内の中小企業の従業員と事業主に、市が福利厚生を援助する制度で、市がセンター運営の事務費などを負担するほか、府からの援助もあり、会費はすべて福利厚生、給付などの事業として会員のみなさんに還元されています。現在、会員数は約800人です。ぜひご加入ください。

事業内容

【給付】 会員の結婚祝や出産祝など

【健康】 人間ドック補助や健康講座の開催など

【福利厚生】 映画券・入浴券の割引販売、宿泊施設の割引、阪神タイガース・セレッソ大阪の観戦券、東京ディズニーリゾートの割引、ホテル食事券割引販売など

【文化】 ビジネスマナー教室、テーブルマナー教室、ガーデニング教室など

※会報誌「風」を発行

加入できる人

- 事業所加入…市内の会社、商店などの従業員（パート・アルバイトを含む）と事業主
- 個人加入…勤労する市内在住者、市内在勤者

入会金 500円

会費 (月額) 800円

※原則として、事業主は従業員の会費の1/2以上を負担

申込・問合せ先 泉佐野市勤労者福祉共済サービスセンター（まちの活性課内 ☎469-3131）

※詳しくは（<http://izumisano.kinpuku.zenpuku.or.jp/>）をご覧ください。ご連絡いただければ、事業内容・加入手続などの説明に伺います。

泉佐野市無料職業紹介所

市では、「無料職業紹介所」を開設し、安定した雇用の創出に取り組んでいます。

「無料職業紹介所」を通じ、就職困難者の人をはじめとした「求職者」と「求人登録事業者」のマッチングを図っていますので、求職中の人や求人登録を希望される事業者は、ぜひ、ご利用ください。

問合せ先 まちの活性課（☎469-3131）

4月11日(出)～29日(祝) 犬鳴山温泉まつり

犬鳴山七宝瀧寺の行事のほか、ます釣り会を行います。（釣り竿やエサは各自、用意してください。）

【ます釣り会】 ※申込不要、参加無料

日時 4月11日(出) 午前11時～、午後1時～

※雨天・増水時は中止

場所 犬鳴大橋上流（有料駐車場あり）

問合せ先 泉佐野市観光協会

（まちの活性課内 ☎469-3131）

※駐車場の台数は限られていますので、なるべく公共交通機関のご利用をお願いします。



資格取得支援助成事業（バウチャー事業）

就職困難者等（※1）に該当し就労意欲のある人を対象に、泉佐野市資格取得支援助成事業（バウチャー事業）を実施します。

このバウチャー事業は対象講座の中から最も希望する講座を選んで受講し、資格を取得することで、次の就労につなげていくことを目的としています。

面談の上、受講が決定した人にはバウチャー券（※2）を発行します。受講を修了することなど条件がありますので、詳細については市ホームページをご覧ください。

（※1）就職困難者とは…障害者、ひとり親家庭の親、中高年齢者（おおむね45歳以上）、就労経験の少ない若年者などで、働く意欲がありながら、年齢・身体的機能・家族構成・出身地などさまざまな要因で雇用・就労を妨げられ、実現できていない人

（※2）バウチャー券とは…受講できるのは、1人1講座1回限りとし、受講料のみ（市民税が非課税世帯の場合、上限額10万円、それ以外は上限額5万円）を市が助成します。

※受講料以外のテキスト代・受験料などは自己負担

問合せ先 まちの活性課（☎469-3131）



皇帝ダリアを育ててみませんか

泉佐野皇帝ダリアの会（ボランティア団体）のみなさんが毎年、末広公園山側で皇帝ダリアを育てています。

皇帝ダリアは11月頃から咲き出し初冬を彩ります。大変育てやすく、よく成長すると4～5mにも達し、2階の窓からも花が楽しめます。

皇帝ダリアの苗木を無料配布しますので、希望する人は、電話で予約申込をして下さい。

配布日時 4月28日(火) 午前10時～11時30分

配布場所 末広公園（国道26号より山側）

申込・問合せ先 4月6日(月)～16日(木)に電話で（一財）泉佐野みどり推進機構（☎466-2002）へ



泉佐野市社会福祉協議会 善意銀行（2月受付分）

- 10万円…人生道場



泉 佐野市消費生活フェア2020が開催

2月11日(祝)、いこらも～る泉佐野において、「泉佐野市消費生活フェア2020」が開催されました。エシカル消費や悪徳商法についての講演のほか、オール阪神さんによる消費生活トーク、きただに ひろしさんによるアノンライブ、くまモンステージなどで賑わいました。



緑の少年団と関西航空少年団が清掃活動

1月19日(日)、緑の少年団と関西航空少年団が合同で、海上保安庁の機動救難士(海猿)のみなさんとりんくうマーブルビーチにて清掃活動を行いました。その後、低空飛行で飛行機を飛ばすローパスや寸劇を用いた水難事故防止講習、郵便局泉佐野部会主催の手紙講座を交流しながら受講し、有意義な1日となりました。



ジュニアソフトボール上之郷が優勝の報告

2月19日(水)、「ジュニアソフトボール上之郷」のみなさんが、1月12日(日)・19日(日)に開催の「第14回泉佐野市長杯学童ソフトボール大会」において見事優勝されたことを報告に来ていただきました。この大会で泉佐野市内のチームが優勝したのは、今回が初めてとのことでした。



ス ポGOMI大会 in 泉佐野が開催されました

KIX泉州国際マラソン前日の2月15日(土)、「ゴミ拾いはスポーツだ!」を合言葉に、チームで力を合わせて制限時間内に決められたエリア内でごみを拾い、その質と量をポイントで競い合う「スポGOMI大会 in 泉佐野」が、昨年に引き続き今年もりんくうタウン駅周辺で開催されました。



泉 佐野市出身の自衛隊入隊者が表敬訪問

2月26日(水)、本市から自衛隊への入隊予定者10人のうち8人の表敬訪問があり、市長から激励の言葉をいただきました。今年は本市から多くの入隊予定者があり、自衛隊からも引き続き自衛官募集事務の協力依頼がありました。



南 大阪バトン泉佐野チームが金賞を受賞

2月21日(金)、「南大阪バトン泉佐野チーム」のみなさんが、昨年11月4日に開催された「第41回バトントワリング関西大会」一般の部で金賞を受賞したことを報告に来ていただきました。また「南大阪バトン泉佐野チームジュニア」さんも銀賞を受賞されたとのことでした。



レスリング選手権大会で兄弟で優勝と第3位の報告

佐野中学校武道場レスリング教室の出水愛大さんが「第33回押立杯関西青少年レスリング選手権大会」1～2年の部+35kg級で優勝、弟の出水結大さんが「第15回関西幼年レスリング選手権大会」年長重量級クラスで3位になったことを、2月28日(金)、市長へ報告に来ていただきました。



全 国エアロビック選手権大会で第3位

2月27日(水)、日根野小学校4年生の永吉叶愛さんが、1月に静岡県袋井市で開催された「JOCジュニアオリンピックカップ全国エアロビック選手権大会 in 袋井2020」のジュニアトリオ部門において、第3位という成績を取られたことを八島副市長に報告に来ていただきました。

広報いずみさでは下記コーナーへの応募を募集中!詳しくは市のホームページへ!

●表紙モデル

●新婚カップルの写真

●同窓会の情報

●地元企業

新型コロナウイルス感染症を予防しましょう

問合先 健康推進課

新型コロナウイルス感染症が、日本を含む各国で確認されています。風邪やインフルエンザなどの一般的な感染症予防のためにも、手洗いや咳エチケットなどを徹底し、ウイルスの感染を防ぎましょう。

予防のポイント

①手洗い

ドアノブや電車のつり革など様々なものに触れることにより、自分の手にもウイルスが付着している可能性があります。外出先からの帰宅時や調理の前後、食事前などこまめに手を洗いましょう。

- 15秒以上、石けんを泡立てながらもみ洗いしましょう。
- 手洗い後に手指消毒用アルコールを使うとより効果的です。

②咳エチケット…他の人につつさないために

咳やくしゃみが出るときは、飛沫にウイルスを含んでいるかもしれないので、次のような咳エチケットを心がけましょう。

- マスクを着用し、マスクがない時はティッシュなどで鼻と口を覆います。また、とっさの時は上着の内側で鼻と口を覆います。
- 周囲の人からなるべく離れます。

③その他

普段から、十分な睡眠とバランスのよい食事を心がけ、免疫の力を高めておきましょう。また、換気が悪く、人が集まって過ごすような空間に集団で集まることを避けましょう。



新型コロナ受診相談センター（帰国者・接触者相談センター）にご相談いただく目安

次のいずれかに該当する人

- 風邪の症状や37.5度前後の発熱が4日程度続く（解熱剤を飲み続けなければならない人も同様です。）
- 強いだるさ（倦怠感）や息苦しさがある

※次のような人は重症化しやすいため、この状態が2日程度続く場合にはご相談ください。

- ・高齢者 ・妊婦 ・糖尿病、心不全、呼吸器疾患の基礎疾患がある人や透析を受けている人
- ・免疫抑制剤や抗がん剤などを用いている人

大阪府泉佐野保健所 新型コロナ受診相談センター

☎462-7703 Fax462-5426

受付時間 午前9時～午後5時45分

※土・日曜日、祝日、時間外は別回線に対応

一般的な問合先

●大阪府専用電話

☎06-6944-8197 Fax06-6944-7579

受付時間 午前9時～午後6時

※土・日曜日、祝日、時間外は別回線に対応

●厚生労働省（土・日曜日、祝日も対応）

フリーダイヤル ☎0120-565653

受付時間 午前9時～午後9時

※聴覚に障害のある人や電話での相談が難しい人などは、FAX（Fax03-3595-2756）で

状況は変化しますので、詳しくは泉佐野市ホームページ「新型コロナウイルス感染症について」をご覧ください。また、そちらには、国や大阪府の詳しい情報が掲載されたホームページへ移動するリンクもありますので、ご利用ください。

泉佐野市の人のうごき

2月末日現在（前月比）

- 市内人口 100,339人（-44人）
 - 男 48,173人（-41人）
 - 女 52,166人（-3人）
 - 世帯数 47,404世帯（+49世帯）
- 市制施行:昭和23年4月1日 市域面積:56.51㎦

行政情報番組 さのテレ! さのテレビ!

J:COMチャンネル(11ch)で月曜日 午後10時～、木曜日 午後3時～、土曜日 正午～の週3回（月2回更新）、30分の行政情報番組を放送しています。

【4月の主な放送内容（予定）】

- 前半：日本遺産 ほか
- 後半：いずみさの体操 ほか

●掲載記事における申込などによって市が収集した個人情報は、その目的以外には使用しません。

●広報いずみさのの広告掲載料は、広報および公聴業務の円滑な運営と充実を図るために、基金として積み立てています。

可燃ごみ量（焼却場搬入量） 2月分 約3,049 t（前年同月比+1.52%）



広報いずみさの

令和2（2020）年4月号

4月1日発行

No. 784

編集・発行

泉佐野市役所
市民協働部 自治振興課

☎598-8550 大阪府泉佐野市市場東1丁目295番地の3
ホームページ <http://www.city.izumisano.lg.jp/>

