

# 広報いずみさの

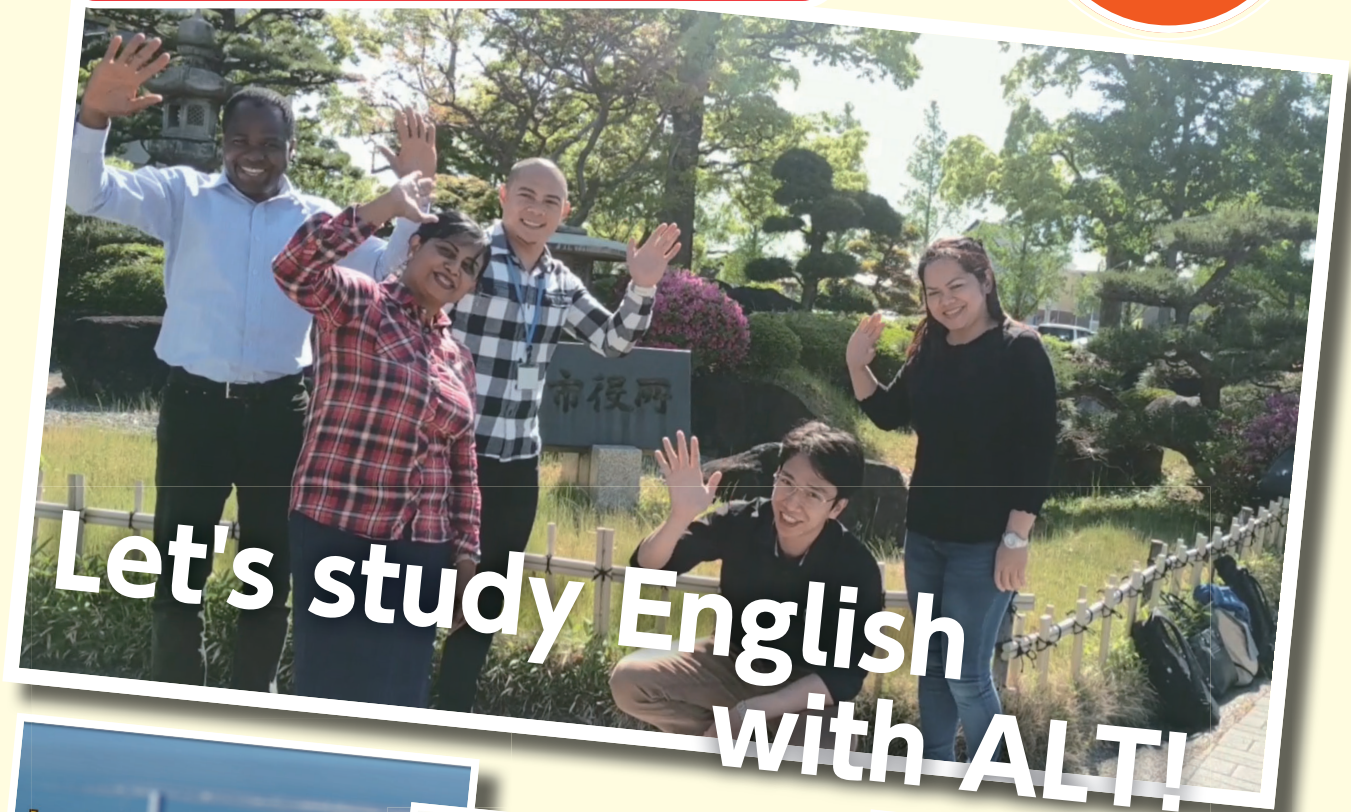
令和2（2020）年6月1日発行

新型コロナウイルス感染症の影響により、掲載のイベントなどが中止・変更となる場合がありますので、必ず市ホームページをご覧ください。

※掲載の情報は5月15日現在です。

6月号

No. 786



## 広報いずみさの 令和2年6月号 もくじ

新型コロナウイルス対策など……2～7	いずみさの教育NOW………21
防災特集………8	人権の広場………22
町（自治）会長が決まりました………9	市立図書館………23
6月のTOPICS………10～15	けんこう・ふくし………24・25
国民健康保険、国民年金………16～17	子育て情報、スポーツ………26・27
税………18	イベント・インフォメーション………28～33
消費生活センターだより、相談表………19	くらしの情報掲示板………34
いずみさの昔と今………20	いずみさのフォトニュース………35

**今月の表紙：**今年度、市内の小・中学校の授業をサポートしていただいている5人のALT（Assistant Language Teacher・外国語指導助手）のみなさんが、市内の児童生徒に向けて、家庭での学習用動画「Let's study English with ALT」を制作しました。（動画は市のホームページで公開）

# 新型コロナウイルス感染症に関する 各種支援制度など

◀ 各種支援制度などは、  
次の頁から  
ご覧ください

新型コロナウイルス感染症拡大緊急事態宣言による外出自粛などで、市民や事業者のみなさんが深刻な影響を被っている状況を踏まえ、主な支援制度を紹介します。

※状況は日々変化しておりますので、市のホームページにおきましても最新の情報やその他の支援制度などを掲載していますので、ぜひご確認ください。(掲載の情報は令和2年5月15日現在)

最新の情報は、泉佐野市ホームページ「新型コロナウイルス関連情報」(<http://www.city.izumisano.lg.jp/corona/>) をご覧ください。



QRコード▶

## ご支援ありがとうございました

ご支援をいただいた皆様に対しまして、厚くお礼申し上げます。(令和2年5月15日現在)

### 【マスク寄贈】

- 株式会社エブノ 代表取締役 菊野信江 様
- いこらも～泉佐野 統括所長 園田大典 様
- 株式会社巴翠 代表取締役 橋本顕義 様
- 株式会社川崎組 代表取締役 川崎真範 様
- 株式会社ウイングス 代表取締役 吉田泰隆 様
- 日王株式会社 代表取締役 鄭 志偉 様
- 三幸建設株式会社 代表取締役 三好義幸 様
- 株式会社カネイ 代表取締役 伊之坂直樹 様
- ケアショップハル 代表取締役 高延正之 様
- 泉佐野モバイル株式会社 代表取締役 服部義和 様
- 株式会社COCORO 代表取締役 片山 正 様
- 双伸商事株式会社 代表取締役 西山昌紀 様
- 英会話Giテック 代表 井田隆士 様
- BRUCE貿易株式会社 代表取締役 武 慶文 様
- 株式会社松野組 代表取締役 松野孝夫 様
- 黒川ゆき 様

### 【その他寄贈】

- 泉佐野商工会議所青年部 会長 藤江基文 様 (合羽)
- 株式会社KDP 南大阪営業所 所長 東口秀利 様  
(フェイスシールド)
- 佐久市 様 (株式会社カウベルエンジニアリング 様)  
(作業着等)
- 株式会社KDP 代表取締役会長 金谷 宏 様  
(フェイスシールド)
- パティスリー アン・スリール  
オーナーシェフ 公文一雄 様 (ゴム手袋)

## 新型コロナウイルスなどの感染症対策としての家庭でのマスクなどの捨て方

新型コロナウイルスなどの感染症に感染した人やその疑いのある人などが家庭にいる場合、鼻水などが付着したマスクやティッシュなどのごみを捨てる際は、右の「ごみの捨て方」に沿って、「ごみに直接触れない」「ごみ袋はしっかりしばって封をする」そして「ごみを捨てた後は手を洗う」ことを心がけましょう。

問合先 環境衛生課

※つめすぎると、破裂のおそれがあるので、ある程度、余裕をもって封をしてください。

①ごみ箱にごみ袋をかぶせません。いっぱいになる前に早めに②のとおりごみ袋をしばって封をしましょう。

②マスク等のごみに直接触れることがないようにしっかりとしばります。

③ごみを捨てた後は石鹸を使って、流水で手をよく洗いましょう。



※万一、ごみ袋の外に触れた場合は、二重にごみ袋に入れてください。

# 生活支援

## 特別定額給付金（対象者1人につき10万円）

申請期限は、8月12日(水)（当日消印有効）までです。市から申請書を送付していますので、給付を希望される人は必ず期限までに申請してください。

**給付対象者** 基準日（令和2年4月27日）に泉佐野市の住民基本台帳に記録されている人

**受給権者** 給付対象者の属する世帯の世帯主

**給付金額** 給付対象者1人につき10万円

※配偶者その他親族からの暴力等を理由に泉佐野市に避難している人やその同伴者で、住民票を移せない人は、一定の要件を満たしている場合、その旨を申し出いただくことで特別定額給付金に関する措置を受けることができます。

**申請** 郵送により申請してください。

**※新型コロナウイルス感染症拡大防止のため、市役所には申請窓口は設けておりませんので、ご注意ください。**

**申請方法** ①市から世帯主宛てに申請書を送付しています。

②申請書に必要事項を記入してください。

③添付書類を「添付書類 貼り付け用紙」に貼り付け、「申請書」と「添付書類 貼り付け用紙」を、同封の返信用封筒に封入し、返送してください。

### 【添付書類について】

#### ●本人確認書類

運転免許証、健康保険証、年金手帳、マイナンバーカード、パスポートなど、氏名や生年月日などの本人確認ができる書類の写し（コピー）をいずれか1つ

※代理申請を行う場合は、申請者の本人確認書類と併せて、代理人の本人確認書類の写し（コピー）も添付してください。

#### ●振込口座確認書類

通帳、キャッシュカード、インターネットバンキングの画面など、振込先口座の金融機関名、口座番号、口座名義人が確認できる部分の写し（コピー）をいずれか1つ

### 【オンライン申請について】

マイナンバーカードをお持ちの人は、マイナポータルを利用しオンラインで申請することができますが、郵便による申請が可能な方については、迅速に給付するため、**できるだけ郵送による申請をお願いします。**

**なお、オンライン申請ができるのは、世帯主の人だけです（代理申請についてもできません）。**

#### オンライン申請に必要なもの

①受給権者（世帯主）のマイナンバーカード（署名用電子証明書が格納されたものに限る）

②振込口座の確認書類（通帳の写しなど）

③マイナンバーカード読み取り対応のスマートフォン（またはパソコンとICカードリーダー）

※対応機種については、マイナポータルサイト（<https://myna.go.jp/>）よりご確認ください。

④「マイナポータルAP」の検索、インストール

⑤マイナンバーカード受け取り時に設定した暗証番号

**給付（振込）** 申請を受け付けてから、申請書に記載の振込口座に2週間程度で振り込む予定です。ただし、申請が集中した場合はそれ以上かかることもありますのでご了承ください。

なお、申請書類に不備等があった場合は、確認が取れるまで振込できませんので、ご注意ください。

**問合せ** ●特別定額給付金についてのこと…特別定額給付金コールセンター

☎050-5358-4178（電話番号のかけ間違いにご注意ください） Fax050-3606-4959

受付 午前9時～午後6時（土・日曜日、祝日除く）

※特別定額給付金情報は、泉佐野市のホームページでも掲載していますのでご確認ください。

●特別定額給付金制度全般についてのこと…総務省特別定額給付金コールセンター

☎0120-260020（フリーダイヤル）

受付 午前9時～午後8時（平日・休日問わず）

総務省特別定額給付金ポータルサイト（<https://kyufukin.soumu.go.jp/ja-JP/>）

**特別定額給付金の給付を装った特殊詐欺等に注意してください！**

市町村や総務省などが以下を行うことは絶対にありません

●特別定額給付金に関して、ATMの操作などをお願いすることはありません。

●特別定額給付金の給付のため、手数料の振込を求めることはありません。

●特別定額給付金に関して、メールを送信し、URLをクリックして申請手続きを求めることはありません。

※特別定額給付金の給付などをかたった不審な電話などがあった場合は、警察署または警察相談専用電話（#9110）や市へ連絡してください。

## 生活支援

### 市税の徴収猶予の「特例制度」

●新型コロナウイルス感染症の影響により事業等に係る収入に相当の減少があった人は、1年以内の期間で、地方税の徴収の猶予を受けることができます。

●担保の提供は不要です。延滞金もかかりません。

※猶予期間内における途中での納付や分割納付など、事業の状況に応じて計画的に納付していただくことも可能です。

**対象** 以下①②のいずれも満たす納税者・特別徴収義務者（個人法人の別、規模は問わず）

① 新型コロナウイルス感染症の影響により、令和2年2月以降の任意の期間（1ヵ月以上）において、事業などに係る収入が前年同期に比べて概ね20%以上減少している

② 一時に納付し、または納入を行うことが困難である

※②については、少なくとも半年先の事業資金を考慮に入れるなど、申請する人の置かれた状況に配慮し適切に対応します。

**対象となる地方税** 令和2年2月1日～令和3年1月31日に納期限が到来する個人市民税（給与から特別徴収されている人を除く）、法人市民税、固定資産税などほぼすべての税目（証紙徴収の方法で納めるものを除く）

※これらのうち、既に納期限が過ぎている未納の地方税（他の猶予を受けているものを含む）についても、遡ってこの特例を利用することができます。

**申請・問合せ先** 令和2年6月30日(火)または納期限（納期限が延長された場合は延長後の期限）のいずれか遅い日までに税務課へ

※申請書のほか、収入や現預金の状況が分かる資料が必要ですが、提出が難しい場合は口頭により伺います。

### 水道料金（基本料金）の減額

新型コロナウイルス感染症対策の支援策として、水道料金の基本料金を60%減額します。

**対象期間** 令和2年6月検針分～令和3年5月検針分（6月・7月検針時にチラシを配布します。）

**対象** 個人・事業者など全般

※福祉減免・定住促進減免を受けている人は、すでに基本料金が免除となっているため対象外

**問合せ先** 上下水道局（☎467-2800）

※申請不要

### 国民健康保険料の減免

新型コロナウイルス感染症拡大により、経済活動が低下し、被保険者の急激な収入減少が想定されるなか、被保険者の負担軽減を図るため、国保被保険者全員を対象とした市独自の緊急対応策として、被保険者の保険料において、1月あたり400円を乗じて得た金額をあらかじめ減額しています。

また、国の緊急対応策の一環として、感染症の影響により一定程度収入が減少した世帯に対して、申請により保険料の減免を受けられる場合があります。減免基準や申請方法などの詳細が決まり次第、市ホームページに掲載します。

**問合せ先** 国保年金課

※詳しくは問い合わせてください。

### 新型コロナウイルス感染症に感染した被用者等に対する傷病手当金の支給

**対象** 泉佐野市国民健康保険の被保険者で、新型コロナウイルス感染症に感染した場合または発熱などの症状があり感染が疑われた場合に、その療養のため労務に服することができない者（ただし給与の支払いを受けている者に限る）

**支給要件** 労務に服することができなくなった日から起算して3日を経過した日から労務に服することができない期間

※仕事に就けなかった期間でも、給与などの全部または一部を受け取ることができる人には支給できませんが、その受け取ることができる給与などの額が、下記で算定される支給額より少ないときは、その差額を支給します。

**支給額** 直近の継続した3ヵ月間の給与収入の合計額を就労日数で除した金額 × 2/3 × 日数

**適用期間** 令和2年1月1日～9月30日で療養のため労務に服することができない期間（入院が継続する場合は最長1年6ヵ月まで）

**問合せ先** 国保年金課

※申請には本人からの申請書のほか、医師の意見書（医療機関を受診した場合に限る）および事業主の証明書が必要となります。申請の前に、必ず電話で相談してください。

## 生活支援

### 新型コロナウイルス感染症に係る融資制度等に必要の証明書の交付手数料の免除

新型コロナウイルス感染症の影響により、融資・貸付及び各種支援制度等を利用される際に、公的証明書が必要とされるものについて、次の通り交付手数料を免除します。

**免除期間** 4月7日(火)～7月31日(金)

※免除期間内ですでに証明書を発行済の手数料についても、新型コロナウイルス感染症の影響による融資制度等の申請に伴うものに関しては返還しますが、返還金の請求は免除期間内に限ります。

#### 免除する証明手数料

##### ●市民課関係

住民票の写し、住民票記載事項証明書、印鑑登録証明書、その他諸手続きに必要な証明書等

##### ●税務課関係

所得(非)課税証明書、市税に滞納(未納)がないことの証明書、納税証明書、その他諸手続きに必要な証明書等

※上記以外の証明でも無料対象となる場合あり

**請求・受取** 7月31日(金)までに、還付金請求書に必要な事項を記入し、領収書等の原本と通帳のコピー、新型コロナウイルス感染症の影響による融資制度等を受ける際の申請書等の写しを添えて、市民課または税務課へ提出してください。(郵送での提出も可) 申請内容を確認後、免除の対象と認められた場合は、約2～3週間でご指定の口座へ振込みします。

※還付金の受取については口座振込に限ります。(現金での受取不可)

#### 問合せ先

- 住民票の写し、印鑑登録証明書などについて  
…市民課
- 市税に関する各種証明書について…税務課

### 新型コロナウイルス感染拡大防止に向けた郵送等で出来る手続き

市民のみなさんが市役所の窓口へ来なくてもできる手続きなどを市のホームページに掲載しています。

#### 新型コロナウイルス感染拡大防止に向けた郵送等で出来る手続きの一覧について

[http://www.city.izumisano.lg.jp/corona/simin/corona\\_jisyuku.html](http://www.city.izumisano.lg.jp/corona/simin/corona_jisyuku.html)

### 新型コロナウイルス感染症の影響を踏まえた生活福祉資金特例貸付制度

新型コロナウイルス感染症の影響による休業や失業で一時的な生活資金にお困りの方に向けた緊急小口資金及び総合支援基金(生活支援費)の特例貸付については、社会福祉法人 泉佐野市社会福祉協議会において申請を受付しています。

※本制度は返済の必要がある貸付であり、給付ではございませんのでご注意ください。

#### 問合せ先

- 特例貸付の基本的な内容について…  
個人向け緊急小口資金・総合支援資金相談コールセンター  
☎0120-46-1999 (フリーダイヤル)  
受付：午前9時～午後9時(土・日曜日、祝日含む)
- 申請について…  
泉佐野市社会福祉協議会 (☎464-2259)  
受付：月～金曜日(祝日除く)の午前9時～午後5時  
※事前に電話で予約をお願いします。

### 住居確保給付金

住居確保給付金は、就職に向けた活動を行うなどを条件に、一定期間、家賃相当額を支給する制度です。(原則3ヵ月間、最長9ヵ月までの間で、1ヵ月単位の支給となり、市から家主に直接支払います)

これまでは、「離職や廃業から2年以内の方」が対象でしたが、今年4月20日以降、この要件に加えて「個人の責めや都合によらない休業等により収入が減少し、離職等と同程度の状況にある方」も対象となりました。

そして4月30日以降は、コロナ特例として当面の間、公共職業安定所(ハローワーク)への求職の申込が不要となりました。

※支給要件などは問い合わせてください。

**相談・申請** 月～金曜日(祝日除く)の午前8時45分～午後5時15分に基幹包括支援センターいずみさの(社会福祉センター1階 ☎464-2977 Fax462-5400)へ

※制度の改正を受けて窓口が混雑しています。新型コロナウイルスの感染拡大防止には、窓口や待合スペースの「3密」状態を避ける必要があることから、まずは「基幹包括支援センターいずみさの」に、事前に電話などで問い合わせてください。

また事前連絡なしにお越しいただいた場合、待ち時間が長くなってしまふ可能性がありますので、みなさんのご理解とご協力をお願いします(郵送による申請も受付します)。

※その他、各種減免や徴収猶予などもありますので、市ホームページをご覧になるか各担当課へお問い合わせください。

## 教育・子育て支援

### 子育て世帯への臨時特別給付金

新型コロナウイルス感染症の影響を受けている子育て世帯の生活を支援する取組の1つとして、児童手当（特例給付を除く）を受給する世帯（0～15歳のいる世帯）に対し、臨時特別給付金を支給します。

**支給対象者** 令和2年4月分の児童手当（特例給付を除く）の受給者

**対象児童** 支給対象者の令和2年4月分の児童手当の対象となる児童（平成16年4月2日～令和2年3月31日に生まれた児童）

※年齢到達や死亡などにより3月分の児童手当が支給される児童を含みます。

**給付額** 対象児童1人につき1万円

**問合せ先** 子育て支援課

※申請手続きは不要（公務員を除く）。対象者には、6月中にお知らせの通知を郵送します。給付金は、児童手当登録銀行口座へ7月中に振込予定です。公務員は、所属庁を通じて案内があります。

### 令和2年度分の学校給食費を無償化

5月14日現在、市内小・中学校の臨時休業に伴い学校給食も中止していますが、子育て世帯の経済的な負担軽減などを図るため、学校の再開以降の学校給食費を市が負担し、実質的な給食費無償化を行います。

**期間** 令和2年度分

**問合せ先** 学校給食センター（☎463-6234）



### 新型コロナウイルス感染症対策による奨学金の臨時対応・就学援助制度申請期間の延長

新型コロナウイルス感染症拡大に伴う市民生活への支援策の一つとして、本市在住の保護者の経済的支援を図るため、下記の内容を実施します。

#### ①「貸付型奨学金」奨学生の臨時募集

本市在住の保護者が扶養している高等学校等・大学等に在学する学生で、新型コロナウイルス感染症拡大による経済的状況が厳しく授業料などの支払いが困難な学生へ支援することを目的に臨時募集します。

**申請** 7月31日(金)まで随時認定

**貸付内容** 年3回貸付、無利子貸付。申請者が希望する場合は年間貸付額を一括貸付することも可

- 高校等60,000円（年間）
- 大学等（国公立）360,000円（年間最大）
- 大学等（私立）480,000円（年間最大）

※現在返還中の奨学生を対象とした返還猶予の申請も募集しています。

#### ②就学援助制度

4月分支給の申請期間を7月31日(金)まで延長します。8月以降も随時申請受付（翌年2月まで）しますが、受付した月から支給対象となります。

**問合せ先** 学校教育課

※いずれも詳しくは市のホームページをご覧ください。

### 泉佐野市教育委員会からのメッセージを動画で配信

泉佐野市教育委員会では、市内に小・中学校に通っている児童生徒のみなさんに向けて、臨時休業中での家庭の過ごし方や家庭学習などについて、市のホームページで発信しています（5月15日現在）。

※臨時休業の終了などにより、公開を終了する場合があります。

- ①教育長からのメッセージを配信
- ②「知・徳・体」の3つの観点から動画を配信
- ③ALT（Assistant Language Teacher 外国語指導助手）のみなさんによる“Let's study English with ALT”を配信



## 事業者支援

### 持続化給付金

新型コロナウイルス感染症の拡大により、特に大きな影響を受ける事業者に対して、経済産業省から給付金が給付されます。

**給付額** 中小法人等200万円、個人事業者等100万円(昨年1年間の売上からの減少分が上限)

**給付対象の主な要件** ひと月の売上が前年同月比で50%以上減少している事業者

**申請** ホームページ (<https://www.jizokuka-kyufu.jp/>) より

**問合せ先** 午前8時30分～午後7時(6月は土・日曜日、祝日を含む毎日)に持続化給付金コールセンターへ

- ☎0120-115-570 (フリーダイヤル)
- ☎03-6831-0613 (IP電話などからは通話料がかかります)

### 宿泊事業持続化緊急支援金

新型コロナウイルス感染症の拡大に伴って、深刻な影響を受けている宿泊事業者を対象に、中止した観光事業の予算を財源として事業継続のための支援金を給付します。

**給付額**

寝台を置く客室数	金額
100室以上	100万円
11室以上100室未満	客室数×1万円
10室以下	10万円

**給付条件** 今年3月31日以前に旅館業法の許可、住宅宿泊事業法の届出、特区民泊の認定のいずれかを受けたか行った者が経営する泉佐野市内の宿泊施設で、今年4月の売上が前年同月対比で50%以上減少している

**申請・問合せ先** 6月30日(火)(当日消印有効)までに市ホームページ (<http://www.city.izumisano.lg.jp/kakuka/seikatsu/shoko/menu/jigyosyo/1588313566447.html>) から申請書をダウンロードし、必要書類を添えて郵送でまちの活性課 (☎469-3131) へ

### 泉佐野プレミアム商品券

泉佐野ポイントカード「さのぼ」を使った最大25%お得な「泉佐野プレミアム商品券」を販売します。  
※紙による商品券の発行ではありません。購入の際には「さのぼ」カードが必要です。

**対象** 市内在住者

**販売価格** 1セット10,000円(プレミアム率20%で、1セットにつき12,000円分のポイント付与)

※購入時に本人のマイナンバーカードを提示すると、さらにプレミアム率5%が上乗せされプレミアム率25%となり、1セットにつき12,500円分のポイント付与となります。

プレミアム率25%の特典を受けるには、引換(購入)時までマイナンバーカードを取得する必要があります。マイナンバーカードの交付には一定の期間(概ね1ヵ月)を要するため、申請はお早めをお願いします。  
**マイナンバーカードに関する問合せ先** マイナンバー総合フリーダイヤル ☎0120-95-0178)

**購入限度** 1人5セット(5万円)まで

**販売総数** 10,000セット ※応募多数の場合は抽選

**販売方法** 購入は事前申込制となります。7月1日(火)以降に応募受付を開始し、9月1日(火)以降に引換(購入)を開始する予定です。 ※応募方法など詳しくは、広報7月号や市ホームページでお知らせします。

**問合せ先** まちの活性課 (☎469-3131)

**さのぼカード発行・加盟店申込に関する問合せ先**

月～金(祝日除く)の午後1時～7時に泉佐野ポイントカード会 (☎469-7500) へ

### その他の中小企業・小規模事業者等支援

新型コロナウイルス感染症の影響を受けている中小企業・小規模事業者等にむけて、国や大阪府が実施している融資などの支援策を市のホームページでお知らせしています。

新型コロナウイルス感染症に関する経営相談窓口も掲載していますので、ぜひご覧ください。

**ホームページアドレス**

<http://www.city.izumisano.lg.jp/kakuka/seikatsu/shoko/menu/oshirase/1583221191801.html>

QRコード▶



### 飲食店を支援する取組

「泉佐野飲食店 応援チケットプロジェクト(さのチケ)」は裏表紙に掲載しています

## 大木地区に新しい防災拠点が完成しました



大木地区の防災拠点として、防災倉庫を併設した泉佐野市消防団 大土分団大木車庫が完成しました。この施設は土砂災害の恐れのあるときに、避難場所として活用できます。

この防災拠点には消防団の小型動力ポンプ積載車や軽ダンプ車を配備し、災害発生などの有事の際に早急に必要となる防災資機材も格納します。

**主な備蓄資機材**  
食糧、毛布、簡易トイレ、炊き出しかまど、発電機、ダンボールベッド、ブルーシート、ロープ、スコップなど

### 災害時に必要となる物資資機材の備蓄を行っています

泉佐野市では、住民の安全安心確保のため、泉佐野市役所防災備蓄倉庫をはじめ、平成12年に末広公園防災備蓄倉庫、平成30年に泉佐野南部公園防災備蓄倉庫を設置し、防災備蓄体制の整備に努めています。また5月からは、大木地区の防災拠点として消防団車庫を併設した大木防災備蓄倉庫が完成し供用を開始しています。

これらの防災備蓄倉庫が地域の防災拠点のひとつとなり、その役割を十分に果たし、各防災備蓄倉庫の設置場所などについて広く住民に周知するため、防災備蓄倉庫条例を制定しました。

#### 設置場所・主な備蓄物資

●泉佐野市役所防災備蓄倉庫  
(市場東1丁目295-3) …水中ポンプ、エンジンポンプ、コードリール、発電機、投光器、拡声器、木杭、長靴、懐中電灯など



●末広公園防災備蓄倉庫  
(新安松1丁目1-23) …食糧、毛布、ダンボールベッド、カセットコンロ、カセットボンベ、発電機、炊き出しかまど、ロープ、スコップなど



●泉佐野南部公園防災備蓄倉庫  
(南中樫井897-2) …ブルーシート、土のう袋、ロープ、フェイスタオル、軍手など

●大木防災備蓄倉庫 (大木1438-1) …上記の囲みを参照

### 地域の防災拠点となる避難所にも備蓄を行っています

災害発生時などにおける避難所の生活環境確保を目的として、早急に必要となる防災資機材を格納する防災備蓄倉庫を青少年課事務所(上瓦屋610-3)に整備しました。

※地域の防災拠点となる避難所19カ所には、平成29~30年度に防災備蓄倉庫を設置しています。

**主な備蓄資機材** 毛布、簡易トイレ、炊き出しかまど、発電機、ダンボールベッド、ブルーシート、ロープ、スコップなど





## 令和2年度 町会連合会役員・各町(自治)会長が決まりました

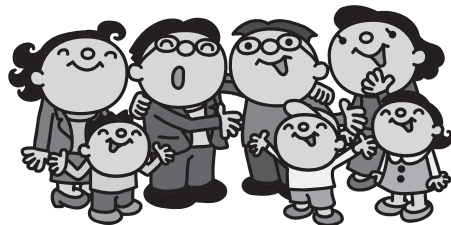
問合先 自治振興課

泉佐野市町会連合会は、各町会・自治会の代表者による組織で、現在、82の町会・自治会が加盟し、情報交換しながら活動しています。また、市の諮問機関などに委員を派遣し市民の声を届けています。

町会・自治会は住民が地縁に基づき運営する自治組織で、地域におけるコミュニティの中心的な役割を担う組織です。情報の伝達（広報配付・回覧板・掲示板など）や親睦行事だけではなく、自主防災活動や防犯灯設置、交通安全、福祉活動、環境美化活動と多様な広がりを持ち、長年にわたり行政と協力しながら様々な公益的な活動を続けています。

住みよいまちづくりのため、町会・自治会活動へ積極的にご参加ください。

町会・自治会に加入したい場合は、居住地域の町会・自治会長または役員の人に申し込んでください。連絡先がわからない場合は、自治振興課まで問い合わせてください。



◆連合会長 家路 博史（市場町）

◆連合副会長 勝藤 長男（中庄町）

馬場 定一（中村）

（敬称略・□は各区の幹事町会長）

区	町名	会長名
第一区	本町	二山 和美
	元町	澤谷 一郎
	西本町	澤野 義則
	野出町	北野 伸和
	笠松町	眞崎 尊
	松原町	麻生川 敏行
	羽倉崎町	梶間 薫
	松原団地住宅	森下 宏栄
第二区	高松町	野出 久男
	高松東町	蒲田 良一
	高松北町	池上 元浩
	高松南町	畑谷 孝
	上町	川島 續
	大宮町	川崎 敏信
	栄町	平松 栄一
	若宮町	松浪 正美
	大西町	道正 昌彦
	新町	植田 義廣
第三区	春日町	市場谷 美登
	旭町	大南 典彦
	市場町	家路 博史
	葵町	鎌野 治
中央区	中町	家次 幸雄
	幸町	北村 勝
	松風台	藤原 哲夫
	日根野西町	木下 和男
	中庄町	勝藤 長男
	上瓦屋町	山本 正彦
日新区	湊町	山下 章一
	泉陽ヶ丘	桜井 浩一

区	町名	会長名
北中区	鶴原町	久村 仁一
	下瓦屋町	新谷 安孝
	鶴原中央住宅	高瀬 智也
長坂区	新泉ヶ丘	樋口 啓子
	泉ヶ丘	横田 正憲
	泉佐野鶴原住宅	中山 喜代子
	下瓦屋南町	中西 常泰
	鶴原北住宅	濱田 致幸
	貝田町	赤坂 武志
	新家町	岩田 勉
	鶴原東町	中 隆晴
	見出住宅	萬田 清
	佐野台町	重信 正和
佐野台区	西佐野台町	山瀬 德行
	東佐野台	若竹 志奈
	南泉ヶ丘	富家 康博
	東上	土原 孝男
日根野区	久ノ木	加茂 隆宏
	中筋	北庄司 忠明
	西出	西本 茂
	西上	久堀 健三
	野口	仲谷 秀一
	新道出	神藤 信六
	野々地藏	笹野 成男
	俵屋	菊 弘
	ふぁみーゆ泉佐野	栗井 賢

区	町名	会長名
長滝区	東ノ番	古谷 啓藏
	中ノ番	辻ノ 貴雄
	西ノ番	芝野 茂
	長滝住宅	藤原 絵美
	新長滝	麻生川 行信
上之郷区	母山	川上 信雄
	机場	川下 廣夫
	女形	射手矢 光雄
	上村	室谷 日出人
	中村	馬場 定一
南中区	下村	東 源吾
	郷田	射手矢 弘
	安松	稗田 勇
	南中岡本	庄司 勇藏
	櫻井東町	東 行廣
末広区	櫻井西町	竹谷 一人
	東羽倉崎南町	瀬戸口 礼二
	東羽倉崎町	塗田 忠義
	第一住宅	村田 正博
	新安松町	茶谷 邦男
大土区	府住東羽倉崎	樽谷 宗一
	羽倉崎上町	藤田 寛一
	上大木	高橋 正幸
	中大木	窪堀 光男
	下大木	田中 貢
土丸町	山本 敏雄	





赤十字運動月間

ご協力ください

日赤募金運動月間

日本赤十字社は、日本赤十字社法という法律に基づいて設置された法人で、赤十字の理念に基づき、国内災害救援、国際活動、医療事業、血液事業、そして社会福祉活動などの幅広い人道的活動を展開しています。

このような活動を迅速かつ機動的に展開するための財源は、みなさんの寄付金（募金）により支えられています。赤十字の理念や活動にご理解、ご協力をお願いします。

問合先 地域共生推進課



6月は

外国人労働者問題啓発月間

ルールを守った適正な雇用確保を図るため、6月を外国人労働者問題啓発月間として、広く

お知らせしています。

事業主の人は、外国人の適正雇用にご協力をお願いします。

問合先 泉佐野警察署

(☎464・1234)

6月7日～13日

危険物安全週間

身の回りに潜む危険物！

保管、取扱には

十分注意しましょう！

ガソリン、灯油などの燃料類をはじめ、殺虫剤、除光液、接着剤、塗料、ヘアスプレーなどの危険物や可燃性ガスを利用した製品は、私たちの生活の中で、なくてはならない身近なものです。

しかし、その保管や取扱を間違えると大きな火災や事故につながる恐れがあり、過去には使用方法や保管方法を誤り、事故につながった例もあります。これからの季節、気温の上昇とともに危険物は燃えやすい蒸気が発生しやすくなり、火災などの事故につながる危険性が高まります。危険物の怖さを、今一度考えてみましょう。

問合先 泉州南広域消防本部

予防課 (☎469・0886 Fax 460・2119)

おめでとございます

叙勲・憲法記念日知事表彰

市内の次のみなさんが受章・表彰されました。(順不同、敬称略)

【叙勲・褒章】 4月29日付発令

● 旭日双光章

北谷 育代 (地方自治功労)

● 瑞宝小綬章

池田 正藏 (地方自治功労)

岩崎 理致 (税務行政事務功労)

● 瑞宝双光章

一宮 義之 (消防功労)

中西 常泰 (更生保護功労)

文野 幹雄 (郵政事業功労)

● 藍綬褒章

日根野谷 喜広 (消防功績)

【憲法記念日知事表彰】

5月3日付発令

● 産業功労者

中沢 茂 (商工関係)

野出 良之 (農林水産関係)

● 公共関係功労者

赤井 聡宏 (福祉関係)

田端 誉富 (福祉関係)

黒田 浩継 (教育関係)

森 基 (教育関係)

問合先 秘書課

長期保存冷蔵庫購入助成金

食品ロス削減を目的として、電圧印加式冷蔵庫など、氷点下で凍

結することなく長期間に渡り食品を保管することが可能で、かつ鮮度を保持することができる食品保管庫を購入、設置する事業者に対して、1台あたり10万円の購入助成金を交付します。

対象 次のすべてに該当する

● 助成対象の機器である (購入前に環境衛生課で確認してください)

● 購入後1年以内である

● 事業所が市税を完納している (交付前に審査あり)

● 以前に助成を受けたことがある場合は、前回から原則5年以内

上経過している

申請・問合先 所定の用紙に必要事項を記入し、購入金額が分かる領収書などの必要書類を添えて環境衛生課へ

※申請書・要綱などは環境衛生課ホームページ (http://www.city.izumisano.lg.jp/kakukaseikatsu/kankyo/menu/gomi/gomi\_jigyuu/josei\_reizouko.html) からダウンロードできます。

かんくうNEWS

問合先 関西国際空港案内 (☎455-2500)  
ホームページ <https://www.kansai-airport.or.jp/>

■関西エアポート 公式SNSアカウントのご紹介

関西エアポートは公式SNSを通じて、緊急時の情報をはじめ、イベント情報や空港の豆知識など様々な情報や動画を配信しています。ぜひチェックしてみてください。

①緊急情報発信用Twitter (5言語で発信しています)  
[https://twitter.com/kansai\\_airports](https://twitter.com/kansai_airports)

②そらやんTwitter  
投稿にコメントすると、そらやんからお返事が来ること!

[https://twitter.com/kankun\\_sorayan](https://twitter.com/kankun_sorayan)  
③Facebook (関西国際空港)  
<https://www.facebook.com/KansaiInternationalAirport/>

①のQRコード▼



②のQRコード▲



▲③のQRコード



©Kansai Airports SORAYAN

◀関西エアポートグループ公式キャラクター「そらやん」

## 小・中学校使用教科書

### 展示会

市教育委員会では、市立小・中学校で使用中の教科書などを展示しています。ぜひご覧ください。

**展示期間** (土・日曜日除く)  
6月1日(月)～7月1日(水)

午前10時30分～午後3時  
(正午～午後0時45分は閉館)

**場所** 泉佐野市教科書センター  
(南中樫井476番地の2 南部市民交流センター本館内)

**問合せ** 学校教育課

※6月12日(金)以降は法定展示期間となっております。

### 暑さには負けないために

#### 3つの習慣をお勧めします

暑さから身を守るための3つの習慣を紹介します。

#### ●備える：暑さにつよい

「からだづくりに」

暑さに負けない体にするため、「暑くなる前の時期」から、ウォーキングなどの汗をかく運動を継続して行いましょう。

#### ●気づく：暑さを知らせる

「情報の活用」

「暑さ指数メール配信サービス」など、暑さの危険を知らせ

てくれる無料(\*)サービスがあります。「大阪府暑さ対策情報ポータルサイト」で紹介していますので、ぜひ登録して、危険な暑さに備えましょう。

(\*) 情報取得にかかる通信料は利用者の負担となります。

#### ●涼む：暑さをしのぐ

「クーラーの利用」

暑さに対して自分の感覚だけに頼らず、部屋の温度や湿度を確認してクーラーの設定温度を調節しましょう(部屋の温度とクーラーの設定温度は異なる場合があります)。

**問合せ** 府エネルギー政策課

温暖化対策グループ (☎06・6210・9553 Fax 06・6210・9259)

## 犬・猫の不妊・去勢手術

### 料金の一部を助成します

狂犬病予防法に基づき犬の登録および狂犬病予防注射の接種の向上、犬や猫による生活環境被害の改善を目的として、犬・猫の不妊・去勢手術料金の一部を助成します。

#### 注意事項

●手術を受ける前に、申請が必要で、すでに終わった手術は、対象になりません。

●獣医療法第三条に基づき開設の届出をしている大阪府内の診療施設での手術が対象です。

●申請手続きに犬・猫を同行させる必要はありません。

●助成数には限りがあります。

●申請・問合せ 7月1日(水)以降の手術前に所定の申請書に必要事項を記入し、直接健康推進課へ

※助成金額など、詳しくはホームページをご覧ください。健康推進課へ問い合わせください。

## 食中毒は

### 家庭でも発生します

食中毒というと、飲食店での食事が原因と思われるがちですが、毎日食べている家庭の食事で発生しています。

家庭での発生では、症状が軽いと風邪や寝冷えなどと思われがちで、食中毒と気づかない例もあります。食中毒予防の3原則は、食中毒菌を「つけない・増やさない・やっつける」です。

#### ●つけない基本は「手洗い」と「食材の仕分け」

調理の前後は必ず手洗いをす。また、買い物をした後や冷蔵庫内では、食品の肉汁や魚などの水分が漏れないように、ビニール袋などにそれぞれ分けて包む。

●増やさない基本は「常温で長時間放置しない」

購入したらすぐに持ち帰り、冷蔵庫や冷凍庫に入れる。

#### ●やっつける基本は「加熱」

肉などは、中までしっかり熱を通す。

**問合せ** 健康推進課

## 鶏肉は生で食べたら

### あカン!ピロバクター

府内で発生した食中毒の半数以上が、カンピロバクターを原因とするものです。流通している生の鶏肉の約60%以上が、この菌で汚染されているとの報告もあります。食中毒を防ぐには、肉の中心までしっかり加熱しなければなりません。

鶏肉は「生で食べたら あカン!ピロバクター」を守り、安全に、美味しく食べましょう!  
**問合せ** 泉佐野保健所生活衛生室衛生課 (☎464・968)

## セアカゴケグモに注意

セアカゴケグモは体長1cmくらいの黒いクモで背中にも赤い帯状の模様があります。強い毒を持っていますが、攻撃性のないおとなしいクモです。

素手で触ったりしなければ、咬まれる心配はありませんが、長期間屋外に放置している長靴やスリッパの中に生息していることがあり、注意が必要です。

#### 生息場所

排水溝のふたの裏、植木鉢やプランターの持ち手や裏、日当たりが良く暖かい場所など

#### 駆除方法

駆除する時は、必ず厚手の手袋を着用しましょう。

●クモ：直接、市販の家庭用殺虫剤(ゴキブリ用ピレスロイド系)を噴霧する

●卵：殺虫剤では効果がないので、くつで踏み潰す

#### 咬まれたときの処置

傷口を流水で洗い、患部を冷やしながらい医療機関に相談してください。(咬まれたクモを殺して持参すれば、適切な治療につながります)

**問合せ** 泉佐野保健所生活衛生室衛生課 (☎462・798)



## 大規模災害時に一人でも多くの命を救うために

消防指令センターでは、大地震や風水害などの大規模災害時に多くの119番通報を受付けますが、限られた数の消防車や救急車を緊急度の高い災害場所や重症の傷病者のもとへ優先して出動させるため、本年4月1日より非常時コールトリアージの運用を開始しています。



### 【非常時コールトリアージとは】

通常の消防力で対応できない災害が発生した場合に限り、オペレーターが災害や傷病者の緊急度を通報段階で判定し、出動の可否・優先順位を決定するものです。

通報内容により「緊急」「準緊急」「低緊急」の3つに分類後、「最優先出動」「順次出動」「後対応又は対応否」の出動順位に振り分け、対応するものです。次の要件に該当する大規模災害時などにのみ実施するもので、平常時は行いません。

非常時コールトリアージの運用中は、通常の出動体制と異なりますので、ご理解をお願いします。

### 【非常時コールトリアージの実施要件】

- 大地震や台風、集中豪雨などにより泉州地域に広域災害が発生し、消防対応能力を超える多数の119番通報を受信する場合
- 消防対応能力を超え、大阪府下または他府県の消防応援隊が到着するまでに相当な時間を要すると判断した場合
- 庁舎および消防車両並びに勤務員が多数被災し、消防活動などを正常に行えない場合

### 【消防指令センターからお願い】

119番は、命をつなぐ大切な回線のため、火災・救急・救助・災害要請以外の問い合わせは「遠慮ください」。

#### ● 災害案内（自動音声）

☎463・0009

#### ● 病院照会

☎469・0119

#### ● 問合せ

泉州南広域消防本部  
指揮司令課 ☎469・0119

Fax 464・1990

### Net119 緊急通報システム

#### 運用開始

泉州南消防組合では、聴覚や言語機能に障害があるなどで音声による119番通報が困難な人が、携帯電話やスマートフォン

などのインターネットを使って、チャット機能で文字による119番通報をすることができ「Net119 緊急通報システム」の運用を開始します。

### 【Net119、iPhone用】

● インターネットが使用できる場所であれば、旅先などでも日本全国で通報することができ、GPS機能で位置情報を送信できます。

● 通報時には、消防本部とチャット機能でのやり取りで、定型文を選択すれば簡単に通報ができ、自由に文章を入れることにより詳細な通報ができるようになります。

● 事前に登録した「自宅」や「よく行く外出先」の住所を用いて通報することができます。

#### ● 対象者

泉州南消防組合管内（泉佐野市、泉南市、阪南市、熊取町、田尻町、岬町）に在住・在勤の、文字情報などによる意思疎通が可能な聴覚・言語機能障害者

#### ● 利用するには

● 事前登録が必要ですのでお問い合わせください。

● インターネット、GPS機能のある携帯電話やスマートフォンなどが必須です。

● 利用料 システムの利用は無料

ですが、携帯電話やスマートフォンなどの通信料は利用者の負担となります。

#### ● 運用開始日

今年度導入予定 ※詳しくは問い合わせるか、泉州南消防組合のホームページ <https://senshu-minami119.jp/> をご覧ください。

● 問合せ 泉州南広域消防本部  
指揮司令課 ☎469・0119  
Fax 464・1990



泉州南消防組合ホームページQRコード

### 夏に向けて

#### 蚊の発生対策を

お願いします！

夏が近づき、野外などでイベントが増えるにつれ、蚊に刺される機会も増えてきます。

デング熱、ジカウイルス感染症など蚊媒介感染症を発生している人が蚊に刺されると、その蚊によって他の人へ感染が広がる可能性があります。蚊に対して、次のような対策をお願いします。

● 幼虫対策（9月頃まで）…庭先、家の周りなどには雨水がたまる

植木鉢の受け皿、バケツ、空き缶やペットボトルなどを放置しないようにしてください（ボウフラの発生源をなくすため）。

● 成虫対策…まめに草刈りをするなど、蚊が潜む場所を減らしましょう。

● 蚊に刺されないために…屋内に浸入することもあるため、防虫網などによって蚊の侵入を防ぎましょう。草むらなどに入るときは、肌を露出しない服装で、長袖・長ズボンを着用してください。虫よけスプレーや蚊取り線香の併用も効果的です。

#### 参考

● 府ホームページ「蚊媒介感染症に注意しましょう」…<http://www.pref.osaka.lg.jp/iyyo/osakakansensho/kabai kai.html>

● 府リーフレット「蚊に注意！蚊媒介感染症にかからないために」…<http://www.pref.osaka.lg.jp/attach/23711/00259237/karifureto.pdf>

● 厚生労働省ホームページ「蚊媒介感染症」…<http://www.mhlw.go.jp/stf/seisakunitsuite/bunya/0000164483.html>

● 問合せ 環境衛生課、健康推進課

令和2年度

家庭用燃料電池コージェネレーションシステム(エネファーム) 設置補助

市では、温室効果ガスの排出を抑制し、地球温暖化防止に寄与するため、所定の条件のもと、市内の住宅で家庭用燃料電池コージェネレーションシステム(エネファーム)を新たに設置し使用する人に、予算の範囲内で設置費用の一部を補助します。

**対象システム** 未使用品で、一般社団法人燃料電池普及促進協会(FCA)が指定したものの**対象者** 対象システム設置場所に住民登録し、次のすべての要件を満たす市内在住者

●国(FCA)が実施するエネファーム導入に係る補助事業を行う

●自ら居住する住宅に対象システムを設置するか対象システム付き住宅を購入した

●平成26年3月1日〜令和3年2月28日に対象システムを設置し、引渡しを受けた

●世帯全員が市税を滞納していない

●市補助金の交付を本人または同一世帯の人が受けていない

補助金額 5万円(定額)

補助予定件数 100件以内

申込・問合先 6月15日(月)〜来

年3月15日(月)に所定の申請書に必要事項を記入し、直接環境衛生課へ(郵送不可)

※申請書類は環境衛生課窓口で受け取るか市ホームページ(環境衛生課)からダウンロードしてください。添付書類など、詳しくは問い合わせください。

生ごみ処理機の購入助成

家庭用生ごみ減量化等処理機器の購入費用を一部助成します。

**対象** 次のすべてに該当する

●助成対象の機器である(購入前に環境衛生課で確認してください)

●購入後1年以内である

●世帯員全員が市税を完納している(交付前に審査あり)

●以前に助成を受けたことがある場合は、前年から原則5年以上経過している

**助成額** 購入金額(消費税および地方消費税含む)の2分の1 ※千円未満の端数は切り捨て、上限は3万円

**申請・問合先** 所定の用紙に必要事項を記入し、購入金額が分かる領収書などの必要書類を添えて環境衛生課へ

※申請書・要綱などは環境衛生課ホームページ([http://www.city.izumisano.lg.jp/kakukai/seikatsu/kankyo/menu/gomi/gomi\\_katei/143867094844\\_1.htm](http://www.city.izumisano.lg.jp/kakukai/seikatsu/kankyo/menu/gomi/gomi_katei/143867094844_1.htm))からダウンロードできます。

野山のマダニに注意!

人の活動が活発になるように、春から夏にかけてはマダニの活動が活発化します。

野山でマダニに咬まれると、重症熱性血小板減少症候群(\*SFTS)や日本紅斑熱などの病気になることがあります。これらの感染症にかからないためには、まずマダニに咬まれないように対策をとることが大事です。

(\*SFTS)・・・潜伏期間は6日〜2週間、症状は発熱、消化器症状、全身倦怠感など

**【マダニに咬まれないために】**

●草むらなどに入るときは、長袖・長ズボンを着用し、肌の露出を少なくしましょう。  
※隙間からマダニなどが入り込まないような服装を心がけましょう(裾を長靴に入れる、靴下をズボンの上に重ねるようにして履くなど)。靴や服の上か

らも虫除けスプレーをかける効果があります。

●家に入る前に上着や作業着などを脱ぎ、マダニなどを家に持ち込まないようにしましょう。

●草むらから帰った後は、すぐに入浴し、体にマダニがついていないか確認しましょう。

【マダニに咬まれたら】

●マダニは皮膚に口を突っ込んで吸血するので、無理に引き抜くと先がちぎれて体内に残ります。吸血中のマダニに気づいたときは、早めに医療機関で処置してもらってください。

●マダニに刺された後、数週間ほどは体調の変化がないか注意し、発熱などの症状があった場合は、医療機関を受診してください(マダニに刺されたら担当医師へ伝えてください)。

参考

●マダニ等による感染症に注意しましょう・・・<http://www.pref.osaka.lg.jp/iryu/osakakakansensho/sfts.html>

●マダニ対策、今できること・・・<http://www.nih.go.jp/niid/images/ent/PDF/190730madanikaiku.pdf>

**問合先** 健康推進課、環境衛生課

野外焼却(野焼き)は 禁止です

野外焼却の煙による悪臭などの苦情が数多く寄せられています。「廃棄物の処理及び清掃に関する法律」では、例外を除き「何人も廃棄物を焼却してはならない」となっています。

よりよい環境づくりにみなさんのご協力をお願いします。

【例外的に認められる場合】

●震災、風水害その他の災害の予防、応急対策または復旧のために必要

●風俗習慣上または宗教上の行事を行うために必要

●農業・林業・漁業を営むためにやむを得ないもの

●たき火など日常生活を営むうえで通常行われる草木などの焼却で、周辺地域の生活環境に与える影響が軽微

※例外的に認められた野外焼却を行うときでも、極力少量にとどめ、風の向き・強さ、時間帯などに十分配慮してください。周辺の生活環境などに影響を及ぼす恐れがあるときは、行政指導の対象となります。

**問合先** 環境衛生課

## 特認校の特色紹介

問合せ先 学校教育課

特色ある教育活動を展開している小学校（第三・佐野台・大木）を特認校として、市内全域から児童の登校が可能となっています。例年、行っていましたが6月の学校見学会は新型コロナウイルス感染症拡大防止のため中止となっています。

### ■大木小学校 ～山あいなたたずむ木造校舎の小学校～

**教育目標** 「自らの思いを伝えあい、共に学びあい、人生や社会に活用できる子ども」を育てる

#### 学校の特徴

- 豊かな自然を生かした体験活動…学校のすぐ下を流れる大木川に生息する身近な生き物を観察する「川探検」や「ワラビ採り」や「田植え・稲刈り」などいろいろな自然体験活動に取り組んでいます。
- 少人数を生かした学習指導…少人数ならではの落ち着いた雰囲気、一人ひとりの個性に応じた学習を進めています。基礎基本の確実な定着、主体的な学びの充実などを目標に、学習方法の工夫を行っています。
- 縦割り異年齢活動…全校児童による異年齢縦割り班を編成し、日常の清掃活動や校外行事などの活動を行っています。高学年児童のリーダー性を伸ばし、学年を超えた集団の関わりを育てています。
- 地域一体の教育活動…自然体験学習や運動会、大木まつりなどの行事の中で、地域の様々な人にご協力をいただいています。学校・家庭・地域が一体となって子どもたちの教育に取り組んでいます。

**問合せ先** 大木小学校（大木1443番地 ☎459-7344 Fax459-7346）

### ■佐野台小学校 ～友だちと楽しく運動、楽しく学習～

**教育目標** 「世界一の学び」～地球的規模の視点に立って、上質な研さんを一層深め、命と春風を今ここでつなげていく。～

#### 学校の特徴

- 体力づくりの取組…毎日、2時間目終了後の15分間、体を動かす時間「UPタイム」を設定しています。
- 確かな学力を育む取組…一人学習と班学習を組み合わせ、友だちと意見交流し、自分の考えをより深める活動を大切にしています。また、書く力や表現力、観察力を培うために日記を書く学習に取り組んでいます。
- ふれあい活動の取組…地域の長生会の人と「七夕集会」や「防災の学習」「戦争体験の聞き取り」などを行います。長生会の方の思いや生き方にふれ、温かさを感じることができる活動です。

**問合せ先** 佐野台小学校（東佐野台1番1号 ☎464-0935 Fax464-0900）

### ■第三小学校 ～花と緑があふれる学校～

**教育目標** 「進んで学ぶ子ども」「思いやりのある子ども」「がんばる子ども」の育成  
～あいさつをしよう・やくそくをまもろう・おもいやりをもとう～

#### 学校の特徴

- ICTを活用した学習…授業においてデジタル教科書やタブレットなどを使用して学習しています。1人1台ずつタブレットがあり、学習内容に応じて効果的に活用しています。
- たてわり班活動…三小はたてわり活動が盛んです。たてわり班遊び、三小オリンピック、さつまいも栽培、清掃活動など、6年生を中心に全学年の関わりが深い取組を通して、お互いのことをよりよく理解しています。
- 緑豊かな学校…校内では四季折々のたくさんの花が咲き、果実が実ります。例年6月には6年生が果樹園で収穫した梅で梅ジュースをつくります。三小の子どもたちは、おいしい梅ジュースを楽しみにしています。
- 地域との交流…地域のみなさんが、登下校時に子どもたちの安全を毎日見守ってくれています。また、昔遊び交流などもあり、三小は地域のみなさんの温かい力に支えられています。

**問合せ先** 第三小学校（旭町4番6号 ☎462-0560 Fax462-0900）



### 「サポカー補助金」の申請受付が実施されています

65歳以上の高齢運転者（令和2年3月31日現在）を対象に「衝突被害軽減ブレーキ」や「ペダル踏み間違い急発進等抑制装置」が搭載された安全運転サポート車の購入および後付けペダル踏み間違い急発進抑制装置の購入を補助する制度を開始しています。

この機会にぜひご検討ください。（補助は、上限額に達した時点で終了します。）

#### 問合せ先

次世代自動車振興センター サポカー普及促進部

- ナビダイヤル ☎0570-05-8850
- 一般回線 ☎03-6831-0615（ナビダイヤルを利用できない人）

### 運転免許証を自主返納した高齢者に「さのぼ」進呈

今年度も運転免許証を自主返納した高齢者に「さのぼ」ポイントの進呈を予定しています。

**対象** 泉佐野市に住所を有する自主返納時70歳以上の高齢者

**問合せ先** 道路公園課

※実施時期など詳しくは決まり次第、広報いずみさのやホームページでお知らせします。



## 情報公開制度・個人情報保護制度

問合せ先 総務課

開かれた市政の実現のため、市政に関する情報を公開する「情報公開制度」と、基本的人権を守るため、市の保有する市民のみなさんの個人情報をも本人に対して開示する「個人情報保護制度」を運用しています。

【令和元年度 運用状況】 (単位：件)

情報公開請求	全部公開	部分公開	非公開	不存在	取下げ
合計32	15	11	—	5	1
個人情報開示請求	全部開示	部分開示	非開示	不存在	取下げ
合計14	9	2	—	3	—

- 情報公開請求についての審査請求：0件
- 個人情報開示請求についての審査請求：0件
- 個人情報の誤りの訂正を求める「訂正の請求」：0件
- 個人情報の記録の削除を求める「削除の請求」：0件
- 個人情報の利用の停止を求める「利用停止の請求」：0件
- 市が実施する個人情報取扱事務：639件

### 【情報公開コーナー】

制度運用状況の詳細、行政資料の閲覧・コピー、知りたい情報の相談などに利用してください。

※ 申込不要、利用無料（コピー機の使用は実費が必要）

場所 市役所 2階エレベーター前

## フンの放置は条例違反です

問合せ先 環境衛生課

犬を散歩させるとき、ほとんどの飼い主の人はフンを持ち帰っていますが、なかにはそのまま路上に放置したり、回収したフンの袋をよその生ごみ置場に放置したりして、周辺の人にはたいへんな迷惑となっています。フンを持ち帰るのは飼い主の責任です。また、フンの放置はポイ捨てと同じく泉佐野市環境美化推進条例で禁止されており、違反者には過料が科されることがあります。必ず自宅まで持ち帰るようにしましょう。

また、野良猫のフン尿や鳴き声は、周辺の人にはたいへん苦痛です。みだりに餌やりを行うのはやめましょう。

犬や猫などのペットのフンは、古新聞などで包んだあとビニール袋に入れて、少量であれば可燃ごみとして処理できます。週2回の可燃ごみの日に、必ずご自宅の生ごみと一緒に市指定袋に入れて出してください。

マナーを守り、みなさんの協力で清潔なまちをつくりましょう。

## 国際交流員オギー通信

Сайн байна уу  
サインバイノー!  
(モンゴル語で「こんにちは」)

### 作り方

- ①ボウルに小麦粉を入れ、塩を加えたぬるま湯を入れ、練っていく。
- ②生地がまとまり柔らかくなったら、ボウルにラップして、寝かせる。
- ③玉ねぎをみじん切りにして、ボウルにひき肉、玉ねぎ、塩、コショウを入れ、良く混ぜてポリ袋に入れて、寝かせます。
- ④寝かせた生地は打ち粉を振った台に取り出し、棒状にし、端から約30個分にわける。
- ⑤生地を一つとって手の平でおして平らにし麺棒を使って、市販の餃子の皮位の大きさに薄く伸ばす。皮に具を乗せて包む。(皮のふちを薄くする)
- ⑥鍋に水と塩を入れて沸かし、沸騰したらティーパックを入れます。
- ⑦出来上がったお茶に餃子を入れて、弱火で10分ほど煮る。最後に牛乳を入れて、沸かします。



◀ 国際交流員のオギー

## バンシタイツァイ

問合せ先 自治振興課

バンシタイツァイは塩のみで味付けするシンプルなモンゴルの家庭料理です。餃子入りミルクティーという感じの優しい味です。

### 材料 (30個分)

- ひき肉 (羊肉または牛肉) …300g
- 玉ねぎみじん切り…小1/2個
- 塩…小さじ1弱
- 小麦粉…300g
- 塩 (ぬるま湯に加える) …小さじ1/2
- ぬるま湯…200cc
- モンゴル茶または番茶…5g くらい
- 水…1ℓ
- 牛乳…250ml
- コショウ…好みで



▲バンシタイツァイ

### 今月のモンゴル語

Хоол(ホール)：料理

Банш(バンシ)：餃子

Мах(マハ)：お肉

Цай(ツァイ)：お茶

Гурил(グリル)：小麦粉

# 国民健康保険 国民年金

問合先 国保年金課

## 令和2年度 国民健康保険 保険料率が決まりました

平成30年度からの国保広域化（大阪府でひとつの国保）も3年目を迎えます。保険料については大阪府内で同じ世帯構成・所得水準であれば同じ保険料となるよう、大阪府が統一した市町村標準保険料率となっています。なお、令和2年度国民健康保険料については、新型コロナウイルス感染症の影響により収入

(別表) 令和2年度 国民健康保険料率

区分	算定基礎	医療分	後期高齢者 支援金分	介護分
所得割	平成31(令和元)年中の基準総所得金額に対して	9.05%	2.69%	2.66%
均等割	被保険者1人あたり	32,015円	9,358円	19,729円
平等割	1世帯あたり	33,785円	9,875円	—
賦課限度額		61万円	19万円	16万円

が一定以上減少した世帯への減免や、市独自の緊急対応策として全被保険者を対象とした一律減免を実施します。(詳しくは4ページをご覧ください。)令和2年度の国民健康保険料の料率は、別表のとおりです。

### 【介護分保険料】

40歳以上65歳未満の人は介護保険第2号被保険者となり、介護分保険料が合わせて賦課されます。

※6月以降に40歳に到達する人は、40歳到達月の翌月に介護分保険料が加算され、納付する保険料が変更となります。

来年3月までに65歳に到達する場合は、到達月の前月までの介護分保険料を10回の納期に分割し納付通知書に含めています。

### ■低所得者世帯に対する

#### 経過措置

国保広域化前(平成29年度)の保険料率と比較すると、標準保険料率は所得割の合計率が減少となっているものの、均等割・平等割額が増額となっており、全体的に保険料負担が増加する低所得者世帯に対して、急激な保険料負担の増加を抑制するため本市独自の経過措置減免を実施します。

※詳しくは当初納付通知書に同

封の「泉佐野市国民健康保険料について」のチラシをご覧ください。

### ■納付通知書を6月中旬に送付 【特別徴収(年金天引き)】

次の条件をすべて満たす場合は、原則として世帯主の年金から保険料を天引きします。

#### 対象条件

- 世帯主が国民健康保険加入者で今年度中に75歳に到達しない
- 国民健康保険加入者が全員65歳以上75歳未満の世帯である
- 世帯主(納付義務者)の特別徴収対象年金が年額18万円以上

で、国民健康保険料と介護保険料の合算額が特別徴収対象年金額の2分の1を超えない

※複数の年金を受給している場合は、年金の合計が年額18万円以上でも特別徴収にならないことがあります。また、特別徴収対象でも介護保険料の決定により、特別徴収から普通徴収に変更となる場合があります。

#### 【普通徴収】

納付書や口座振替で納付します。納期は6月～翌年3月の各月(全10回)です。全納と各期別の納付書(単票式)を納付通知書に同封しています。納付前に全納分か各期分かを確認し、必ず納期限内に納めてください。

口座振替で納付している場合は、指定口座の残高確認をお願いします。

## 国民年金の任意加入

日本に住む20歳以上60歳未満の人(60歳未満の老齢・退職年金の受給権者除く)は、国民年金に加入し保険料を40年間納めることで満額の老齢基礎年金を65歳から受給できます。

しかし、国民年金に加入しなかった期間・保険料を納め忘れた期間・免除された期間があるために、満額の老齢基礎年金(令和2年度 781,700円)を受けることができない人や、年金を受けるための必要な期間(\*)を満たしていない人で、次のいずれかに該当する場合は申請日から任意加入することができます。

- ①日本国内に住所のある60歳以上65歳未満の人 ※老齢基礎年金の「繰上げ支給」を受けている人は除く
  - ②60歳未満の老齢(退職)年金受給者
  - ③海外に住んでいる20歳以上65歳未満の日本人
  - ④日本国内に住んでいる65歳以上70歳未満の人
  - ⑤海外に住んでいる65歳以上70歳未満の日本人
- ※④⑤については昭和40年4月1日以前に生まれ、老齢(退職)年金を受けるために必要な期間を満たしていない人に限る

**必要なもの** マイナンバーカード(通知カード)または年金手帳(基礎年金番号通知書)、預貯金通帳と届出印(任意加入時の保険料の納付方法は原則口座振替)

※戸籍謄本などが必要な場合もあります。詳しくは問い合わせてください。

(\*) 必要な期間…保険料を納めた期間と免除(一部免除は納付期間)された期間を合計して原則10年以上





## 国民健康保険料の納付

### ■納付は必ず納期限内に

保険料の納付が納期限を過ぎると、督促手数料や延滞金をあわせて納めていただくことになります。

また、未納の状態が続くと、納期限までに納めた人との公平を保つため、やむを得ず、滞納している人の財産（不動産・預貯金・給料など）を調査し、差し押えることもあります。保険料は納期限内に納めましょう。

### ■便利な口座振替のご利用を

保険料を年金から差し引いて納付している人以外は、原則□口座振替での納付をお願いしています。□口座振替による保険料の納付は、残高確認をしておけば納付時に金融機関などに行く必要がなく、納め忘れもありません。

また、保険料の還付が発生した場合には、□座への振込で還付しますので、還付のたびに申請や来庁の必要もありません。

国保年金課窓口では、専用端末機にキャッシュカードを通して暗証番号を入力することで、□口座振替の手続きができます。（大阪泉州農業協同組合、近畿労働

金庫は除く）

※一部取り扱いできないカードもありますので、詳しくは問い合わせてください。

### ■コンビニエンスストア・スマートフォンアプリで納付できません

バーコード付の納付書であれば、納付書裏面に記載したコンビニおよびスマートフォンアプリで、曜日や時間を気にせずに納付することができます。

### 【取り扱い】

#### スマートフォンアプリ

- Pay B (ペイビー)
  - Pay pay (ペイペイ)
  - LINE Pay (ラインペイ)
- 請求書支払い

### 【次のような納付書は

#### 利用できません】

- バーコードが無い
- 本状使用期限が過ぎている
- 金額が訂正されている
- 傷みや汚れなどでバーコードが読み取れない
- 1枚の金額が30万円を超えている

※これらの納付書で納める場合は、金融機関・郵便局・市役所の窓口を利用してください。また、スマートフォンアプリで納付された場合は領収証書は発行されませんので、領収証書が必

要な場合は金融機関やコンビニエンスストアなどで納めてください。スマートフォンアプリの利用方法など、詳しくは市ホームページ（[http://www.city.izumisano.lg.jp/kakukai-somu/zeimu/menu/sizei\\_syuzei/smartphone.html](http://www.city.izumisano.lg.jp/kakukai-somu/zeimu/menu/sizei_syuzei/smartphone.html)）をご覧ください。

※左のQRコードからもアクセスできます。



▲市ホームページQRコード

### ■納付相談を受け付けています

特別な事情で納期限内に保険料の納付が難しいときは、早めに相談してください。次の事由に該当する場合は、申請により保険料の減免を受けられる場合があります。

#### 【減回事由（府内統一基準）】

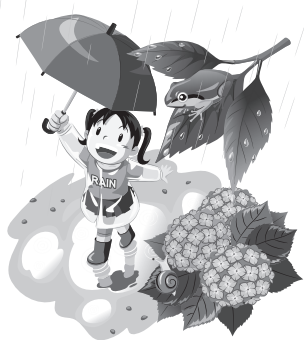
- ①災害により居住する住宅について著しい損害を受けたとき
  - ②事業の休廃止、失業などにより、所得が著しく減少したとき
- ※減少後の所得に基づき算出さ

れる保険料額が、賦課限度額を超えている場合を除く

③被保険者が刑事施設、労務場などの施設に拘禁されたとき

④被保険者の資格取得日において65歳以上の人で、資格取得前日に各被用者保険などの被保険者（当該資格を取得した日において、高齢者の医療の確保に関する法律の規定による被保険者となつた人に限る）の被扶養者であつた人

※新型コロナウイルス感染症の影響で、所得が著しく減少し納付困難な人は、上記②の減回事由に該当する場合があります。なお、減免申請には所得が減少したことが分かる資料などの提出が必要となりますので、詳しくは問い合わせてください。



# 税

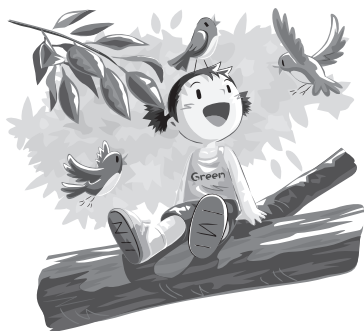
## 「PayPay」と「LINEPay」が利用できます

市税などの納付に、スマートフォンアプリ「PayB」が利用できますが、新たに「PayPay」と「LINEPay」も利用可能になりました。

今回追加された2つのアプリでは、あらかじめアプリをインストールしたスマートフォンで、コンビニ収納用バーコードを読み取ることで、アプリ内でチャージされた残高からお支払いが可能となります。

詳しい操作方法は、各社ホームページまたは市ホームページをご確認ください。

**納付可能対象** 個人市府民税（普通徴収）、固定資産税・都市計画税（償却資産含む）、軽自動車税、国民健康保険料、後期高齢者医療保険料、介護保険料  
**問合せ先** 各担当課



## 税務署からのお知らせ 相談の事前予約のお願い

税務署では、納税者のみなさんをお待たせしないよう、相談の事前予約制を実施しています。相談内容が申告または納税に直結し、具体的な書類の確認を伴うなど、電話での相談が困難で、税務窓口での相談を希望される場合には、事前に相談日時を予約をお願いします。予約の際に、氏名、住所、相談内容を伺い、相談日にお持ちいただく書類などをお伝えします。

**予約・問合せ先** 泉佐野税務署  
 ☎462-3471

## 6月9日(火)に市・府民税の納税通知書を送付します

問合せ先 税務課

納期限までに金融機関（銀行・農協・郵便局など）、コンビニ、市役所などで納付してください。（年税額の一括納付もできます）

口座振替を利用している場合は、指定口座の残額確認をお願いします。（領収書は送付しませんので、通帳を記帳し確認してください）

### 【納期限内に納めましょう】

納期限までに納税しない場合は、本来納めるべき税額のほかに延滞金をあわせて納めていただくことになります。必ず期限内に納めてください。

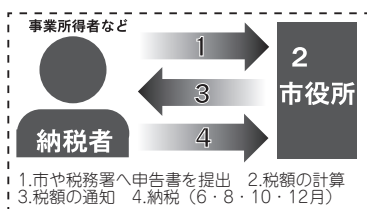
### 【納め忘れのない口座振替をご利用ください】

新たに口座振替を希望する人は、通知書に同封の申込書を利用してください。（期別納付2期分利用できます。期限までに申し込んでください）

### ◆市・府民税の納め方

#### 【普通徴収】

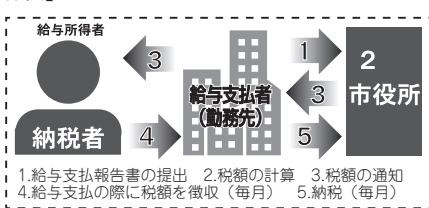
事業所得者、年金所得者、会社を退職した人などが金融機関などで納税する方法です。納税通知書により、6・8・10・12月（4回）に分けて納めます。



1.市や税務署へ申告書を提出 2.税額の計算  
3.税額の通知 4.納税（6・8・10・12月）

#### 【給与からの特別徴収】

給与支払者（勤務先）が給与支払時に引き落とした税金を、給与所得者にかわり市に納入する納税方法です。6月～翌年5月の12ヵ月で徴収します。



1.給与支払報告書の提出 2.税額の計算 3.税額の通知  
4.給与支払の際に税額を徴収（毎月） 5.納税（毎月）

#### 【公的年金からの特別徴収（引き落とし）】

年金支払者（日本年金機構など）が年金から引き落としとして市へ納入します。

**対象** 今年4月1日現在、65歳以上で老齢基礎年金などの受給者

※老齢基礎年金額が18万円未満の人や特別徴収税額が老齢基礎年金額を超える人は対象外

#### ■特別徴収される税額

公的年金に係る所得に対する市・府民税の所得割額および均等割額

※給与所得・事業所得などに係る市・府民税は、引き落とし対象外

#### ■特別徴収の方法

●今年度（新たに対象となった年度）…年税額の4分の1ずつを6・8月に納付書で納付し、残りの年税額の3分の1ずつを10・12月、翌年2月の年金から引き落としします。

●2年目以降…前年度の年税額の6分の1ずつを、4・6・8月の年金から引き落とし（仮徴収）します。本年度の年税額から仮徴収した税額を差し引いた残りの3分の1ずつを10・12月、翌年2月の年金から引き落としします。

#### ■特別徴収が中止となる場合

特別徴収開始後に、市外へ転出、税額の変更、年金の支給停止などが発生した場合は、特別徴収が中止となり、未納分は納付書での納付となります。

※市外への転出、税額の変更が発生した場合でも一定の要件のもと、特別徴収が継続されます。

#### 【減免制度】

解雇による失業のため所得が皆無になるなどで、市・府民税の納付が困難な人は、所得状況などにより税が減額されることがあります。納期限（今年度1期分からの場合は6月30日(火)）までに申請してください。※自己都合や雇用期間満了による退職は対象外です。

#### ■個人の市・府民税課税証明書の発行

市役所税務課窓口またはコンビニで6月1日(月)より発行可能となります。詳しくは、税務課へお問い合わせください。

※5月29日(金)はメンテナンスのため、終日コンビニでの課税証明書の発行ができません。

詳しくは、市・府民税の納税通知書に同封の「市・府民税のしおり」または税務課のホームページをご覧ください。

【事例1】ある日、「水道のお知らせです。」と突然業者が訪ねてきた。1年間無料で浄水器を貸し出すといわれ、よく考えず部屋に入ってもらった。試薬を部屋に出して水道水を入れると紫色に変色した。設置された浄水器を通して水は無色だった。業者が一錆とりができるので体に良いと言ったので、そのまま取付を承諾し、パンフレットの裏に名前や住所、勤務先を記入した。さらに本人確認のため、保険証と顔をスマホで撮影された。無料のレンタルだが個人情報報告を渡してしまっただけで不安になってきた。どうしたらいいのかわからなかった。

【事例2】久しぶりに口座引き落としに利用している通帳を確認したら、毎月約3千円が以前契約していたプロバイダー名で引き落とされていた。解約できず3年前に変更した際、解約できなかった。変更したようだが、使っていないから返金してほしい。

困った時は、消費生活センターにご相談ください。

【解説】事例1のように、試薬を使って不安を煽り、浄水器や活水器の勧誘をする、いわゆる実験商法は以前からありましたが、今回は無料期間を設け、本人確認のためといい、身分証明書や顔写真を撮影するという勧誘方法でいたが、契約書面も交付されていなかったため、不安がさらに増したようです。業者が確認したところ、1年間の無料貸し出し期間中には使用状況を確認し、購入を勧めめることもある、個人情報は無料期間内に引越などので所在不明になるのを防ぐためとのことでした。今回は浄水器の取り外しと個人情報削除を申し入れ、業者も了承しました。

事例2は元の通信回線業者からの請求にプロバイダー利用料が含まれていたため、別の契約であることを相談者が理解し、おらず、併せて請求明細が書面交付ではなくネットで確認するもので、請求書や通帳を確認していなかったため、引き落としに気づけなかったようです。このように本人が怠っていた場合は、残念ながら返金してもらえない可能性があります。

**アドバイス**  
●無料で利用できるサービスは、デメリットについて気をつけましょう。  
●無料期間などの契約内容をしっかりと把握し、口座振替やクレジットカードでの支払いの場合、毎月明細を確認すること。特に契約先や契約内容を変更した時は、注意が必須です。



契約・支払い内容にご注意を!!

## 各種相談の案内

気軽に相談してください。なお、祝・休日にあたる場合は変更する場合があります。

- ◎法律相談【予約制】  
火曜日（第4火曜日のみ翌水曜日）  
13:00～16:45（同じ内容は年度内に1回限り）  
市役所1階相談室（問合先：人権推進課）
- ◎労働相談【予約制】  
第2木曜日 13:00～15:05（同じ内容は年度内に1回限り）  
市役所1階相談室（問合先：人権推進課）
- ◎行政相談  
第3月曜日 13:30～16:00（受付は15:30まで）  
市役所会議室（問合先：人権推進課）
- ◎人権擁護委員による人権相談  
第3月曜日 13:30～16:00（受付は15:30まで）  
市役所会議室（問合先：人権推進課）
- ◎総合生活相談（人権侵害・就労支援・進路選択支援・生活相談）  
●月～金曜日 9:30～16:30  
人権推進課  
南部市民交流センター本館（☎466-6464）  
北部市民交流センター本館（☎464-5726）  
まちの活性課（就労支援のみ ☎469-3131）  
（公社）泉佐野市人権協会（☎458-7444）  
●第3土曜日 10:00～12:00【予約制】  
申込・問合先 その週の月曜日までに人権推進課へ
- ◎女性のための電話相談（☎469-7402）  
第1～4水曜日 10:00～12:00、13:00～15:00  
問合先 いずみさの女性センター（☎469-7125）
- ◎女性のための面接相談【予約制】  
相談日・時間は予約時に問い合わせてください。夜間相談あり  
問合先 いずみさの女性センター（☎469-7125）
- ◎経営相談【予約制】  
6月～来年2月の第1・3火曜日または第2・4火曜日 13:00～17:50 消費生活センター（問合先：まちの活性課 ☎469-3131）
- ◎消費生活相談  
月～金曜日 9:00～16:30  
消費生活センター（☎469-2240）
- ◎司法書士総合相談【予約制】  
水曜日 13:30～16:30 消費生活センター  
申込 大阪司法書士会（☎06-6943-6099）  
受付 月～金曜日 10:00～16:00
- ◎行政書士相談（相続・遺言など）【予約制】  
第4金曜日 13:00～16:00 市役所1階相談室  
申込 大阪府行政書士会泉州支部（☎483-7373）
- ◎税理士による税務相談  
第3水曜日（2・3月除く）  
13:00～16:00（受付は15:30まで）  
市役所1階相談室（問合先：税務課）
- ◎国民健康保険料夜間納付相談  
第3木曜日（祝日除く）  
17:30～20:00（受付は19:30まで）  
国保年金課
- ◎後期高齢者医療保険料夜間納付相談  
第3木曜日（祝日除く）  
17:30～20:00（受付は19:30まで）  
国保年金課
- ◎家庭児童相談（☎463-1937）  
月～金曜日 9:00～17:00
- ◎子どもフリーダイヤル（☎0120-510-783）  
月～金曜日 9:00～17:00
- ◎育児相談  
●月～金曜日 9:00～16:00  
すえひろこども園（☎466-5826）  
●月～金曜日 10:00～16:00  
地域子育て支援センター（☎469-3700）
- ◎子育て電話相談  
鶴原保育園（☎463-0065）  
月～金曜日 10:00～16:00
- ◎母子・父子・寡婦家庭の相談  
月～水・金曜日 9:00～17:00 子育て支援課
- ◎教育相談  
●さわやかルーム（☎447-7312）  
月～金曜日 10:15～15:30  
●シャイン（☎464-0300）  
月～金曜日 10:15～15:30
- ◎身障者相談  
第2・4金曜日 13:00～15:00  
社会福祉センター2階（問合先：地域共生推進課）
- ◎知的障害児（者）よろず相談  
第4金曜日 10:00～12:00  
社会福祉センター2階（問合先：地域共生推進課）
- ◎心配ごと相談  
●月曜日（第4月曜日除く）13:00～15:30  
社会福祉センター2階相談室  
●第4月曜日 シャッピーハウス（佐野公民館隣）  
（問合先：社会福祉協議会 ☎464-2259）
- ◎福祉総合相談  
月～金曜日 8:45～17:15  
社会福祉センター1階（問合先：基幹包括支援センターいずみさの ☎464-2977 Fax462-5400）
- ◎赤ちゃん相談【予約制】  
第3水曜日 9:30～11:00  
健診センター（問合先：健康推進課）
- ◎健康相談・栄養相談【予約制】  
第3火曜日 9:30～12:00 健康推進課
- ◎肝炎ウイルス検査【予約制】  
※当面保健所では休止しています。実施医療機関は、府ホームページをご覧ください。  
泉佐野保健所（☎462-7703）
- ◎HIV即日検査（希望者には梅毒即日検査も実施・匿名可）  
第1・3月曜日（祝日除く）13:00～14:00  
泉佐野保健所（☎462-7703）
- ◎こころの健康相談（アルコール依存症・認知症含む）【予約制】  
月～金曜日（祝日除く）9:00～17:45  
泉佐野保健所（☎462-4600）
- ◎医療に関する相談  
月～金曜日（祝日除く）9:30～16:00  
泉佐野保健所（☎462-7701）

# いずみさの昔と今 第294回

「歴史館に寄贈された資料③」

小川翠村の作画を支えた画材・スケッチ〜

前回に引き続き、春季企画展「新収蔵資料展」に関連して、令和元年度に寄贈を受けた資料について、3回目となる今回は泉佐野市ゆかりの日本画家・小川翠村の用いた画材と下絵のスケッチを紹介します。

明治35（1902）年、現在の泉佐野市日根野に生まれた翠村は、若くして18歳で帝展（帝国美術院展覧会）入選を果たして以降、大阪四天王寺をはじめとする有名寺院の天井絵・襖絵を依頼されるなど、若くして日本画壇に名を馳せた秀才です。当館では、第3回帝展に入選を果たした「南国の楽土」をはじめ翠村の貴重な作品を収蔵していますが、この度新たに、彼の作画を支えた画材とスケッチが収蔵品に加わりました。

翠村が使用していた画材の一つに、「岩絵具」と呼ばれる顔料があります。「岩絵具」とは日本画で使用される顔料であり、天然の鉱物を砕いて作られる粒子状の絵具です。鉱物の粒子の大きさの違いで濃淡を表現しました。天然の鉱物から作られる「岩絵具」は希少であることから、現在では入手できないものもあります。この度新たに

収蔵された顔料は翠村が作画に用いていたものであり、翠村が使用した画材を知ることができるとともに、翠村が作画活動を行っていた大正・昭和期の画材が現存し、当時の作画過程をうかがうことができるという点でも貴重な資料といえるでしょう。

画材と併せて翠村の作画背景を知る上で重要となるのが、本画の下絵となるスケッチの数々です。今回寄贈を受けたスケッチの中でも特に注目されるのは、翠村の代表作とも呼べる、翠村の故郷泉南の丘陵地帯に広がるみかん畑を題材とした「南国の楽土」の下絵です。スケッチにはみかん畑の収穫風景や農具の詳細が描かれるほか、「左の此の大きな木が気に入った」「土は非常にやわらかである」など、蜜柑山に何度も足を運ぶなかで自身が感じたことまで詳細に記録しています。翠村は、念入りにスケッチを重ねることで作品の構想を練り、作品の完成度を高めていたようです。このような背景を念頭に置いた上で改めて「南国の楽土」を鑑賞してみると、作品の新たな一面が見えてくることでしょう。

新たな資料を収集・保存し公開することは、博物館の大切な役割です。春季企画展を通して、泉佐野市の歴史を再発見するとともに、博物館の表に見えない業務の一端を知っていただく機会となれば幸いです。

※泉佐野市の行政情報番組「さのテレ！」の5月後半で資料の一部を紹介しました。市のホームページから放送内容を確認することができますので、ぜひご覧ください。



▲小川翠村所有の画材（当館蔵）

レイクアルスタープラザ・カワサキ歴史館いずみさの  
☎469-7140 Fax469-7141  
休館日 月曜日、祝日（祝日が月曜日の場合は月曜日と火曜日が休館）  
開館時間 午前9時～午後5時  
（入館は午後4時30分まで）  
入館料 無料

## 日本遺産・中世日根荘を巡る⑪ ～絵図編（10）「白水池」～

「日本遺産」に認定された「旅引付と二枚の絵図が伝えるまち—中世日根荘の風景—」のストーリーを構成する泉佐野市の文化財等を紹介いたします。

問合せ先 文化財保護課



昭和50年ごろの白水池（上部がJR日根野駅）  
日根野村絵図に記された「白水池」

約700年前に日根野村荒野開発絵図に描かれた「白水池」は「しらみずいけ」「しらずいけ」と呼ばれ、JR阪和線日根野駅のロータリー付近にかつて存在した溜池です。平成2年から開始された日根野土地区画整理事業により、今ではもう当時の面影を見ることはできません。

現在は、府道の道路標識「白水池東」「白水池」「白水池西」としてわずかな痕跡を留めるに過ぎませんが、古くは鎌倉時代の「九条家文書」にも登場しています。絵図を見ると、白水池の横に「泉池」と注記されているように見えます。「泉」の文字は白と水が複合したものであるため、後世に「白水」の名称に変化したのかもしれない。絵図では荒野の注記のすぐ左に位置する白水池の下には古作という文字が注記され、絵図製作以前より溜池灌漑による耕作地が存在したことを物語っています。

江戸時代になると新田開発に伴い井川などから水路が整備され、農業パイプラインが整備されるまでは佐野村、長滝村への農業用水の供給が行われた重要な中継地としての役割を果たし、最終的に農業用ため池としての役目を終えたと推察されます。

※絵図の写真は、歴史館いずみさの所蔵の複製を使用（原本は宮内庁書陵部所蔵）



# いずみさの 教 育



問合先  
学校教育課

## 生徒会活動から泉佐野市を盛り上げよう！

例年11月、大阪府教育庁主催で「中学校生徒会サミット」が実施されています。

昨年度、第10回をむかえたサミットでは、大阪府全域より49中学校、約100人の生徒が集まり、大阪府議会議場で「大阪からネットいじめをなくすために」というテーマで、議論が繰り広げられました。

本市から長南中学校の生徒が代表として参加し、堂々と自分の考えを発表してくれました。たくさんのお考えが出される中で核心をつく意見も出され、観覧している大人からもどよめきが出てくるような場面もありました。

本市においても毎年8月末、全中学校の生徒会役員が集まる「市内生徒会交流会」を開催し、共通のテーマについて意見交換会や討議をしています。各校における生徒会活動の取組の情報交換や意見交換を行うことで、生徒の自主的・主体的な姿勢を育み、市内生徒会活動を活性化することをめざしています。交流会当日は、全中学校から約60人が集まり、1つのテーマに沿って各中学校の取組を

表し、学校でできることを全員で考え、自校に持ち帰り、取組につなげていきます。当日の話し合いの様子を見ていると、全員が目をは輝かせ、「自分の学校をなんとかしたい！」という生徒会のパワーを感じる事ができます。ほんの数時間の交流会ですが、参加している各校の教員も、出された取組に大きくうなずき、関心を示す場面が多くありました。

過去5年分の「市内中学校生徒会交流会」の様子を、市ホームページ(<http://www.city.izumisano.lg.jp/kakuka/kyoiku/gakkokyo/iku/menu/seitodou/1446109710704.html>)に掲載しています。それぞれの年に、どのようなテーマで話し合われたのか、どんな様子であったのかなどを伝えています。ぜひ、市内の中学生の頑張りをご覧ください。



▲市ホームページ QRコード



## 学校園紹介



### 「生徒によるスポーツ大会」 ～長南中学校～

2019年度、後期生徒会役員のメンバーが生徒会役員選挙で公約として訴えていたのが、スポーツ大会の開催です。その実現は2月12日(水)に訪れました。それは、3学年が学年の垣根を越え体力差を考慮したドッジボールで、優勝を競うものでした。



#### 【生徒主体の学校】

以前の本校の全校集会は教員主導でしたが、生徒会主体の全校集会が開けるようになってきました。歴代生徒会の役員が、何とか学校を良くするための企画を実行し、2020年には、スポーツ大会の企画から、審判も含めた運営まで生徒の手で成されるようになりました。

#### 【白熱した「たたかい」】

女子は3年生のクラス同士の決勝となりました。男子は同じく3年生のクラスが決勝が上がったのですが、もう一方は1年生のクラスでした。この日は、各学年が本気モードで対戦し、白熱した「たたかい」になりました。



#### 【卒業前に一つになった長南中学校】

このスポーツ大会は、前後期まとがったの夢の大会です。いくつかのハードルがあった中で、生徒による大会が実現しました。この大会によって、生徒は一段と自立の精神が養われたのではないかと思います。また、3学年が一つになって楽しむことができたのは、大変有意義でした。この後、臨時休業となり、3学年が一堂に会して行う行事はこれが最後になり、大きな意味を持つことになりました。

### 保護者・地域みなさんに感謝の気持ちをこめて 「地域清掃と一小儿ミニリエ」～第一小学校～



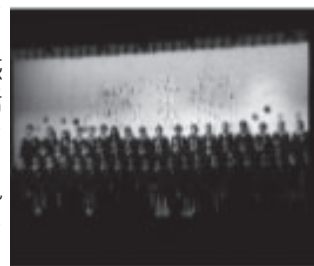
第一小学校では、毎年3学期に6年生が、それまでお世話になった保護者や地域みなさんに感謝の気持ちを込め、一小儿ミニリエを体育館で開催し、招待しています。

令和元年度はLEDライトを約3,000個使って工夫を凝らした図案を描きました。暗幕を引いた体育館いっぱいには咲かせた光の花束は見応えがあり、とてもきれいに仕上がりました。来ていただいた保護者や地域みなさんからは、「とてもきれいで素晴らしい」「上手につくりましたね」とほめていただきました。

最後には合唱も披露し、気持ちのこもった素晴らしい合唱となりました。

6年生の児童が1学期から空き缶を持ち寄り、3学期まで集め続け、業者に引き取ってもらい、LEDライト購入の費用にしました。

また、定期的に日ごろ自分たちの通学路となっている地域へ出かけ、感謝の気持ちを込め清掃活動をしてきました。空き缶集めや清掃活動など、こつこつと取り組む姿勢を身につけ卒業していき



きました。これからも、「感謝の気持ち」を良き伝統として引き継がれていくことを大切にしたいと思います。

### 登録しよう！本人通知制度

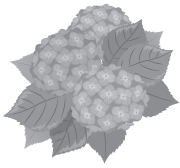
私たちの個人情報、知らない間に他人に取得され、ストーカー行為や結婚差別に悪用されるなど、多くの人権侵害が起きています。

「本人通知制度」に事前登録すると、第三者に戸籍謄本や住民票などが交付された場合、本人に通知が届きます。

登録者の増加が、不正取得の防止につながります。

※請求者の情報のすべてを、お知らせするものではありません。

問合せ 人権推進課



「令和2年度内閣府キヤッチフレーズ」  
「そっか。いい人生は、いい時間の使い方なんだ。」  
「ワクワク・ライフ・バランス」

男女共同参画社会とは、性別にとらわれることなく、それぞれの個性や能力を発揮できる社会です。その社会づくりのためには、仕事と生活の調和（ワーク・ライフ・バランス）の実現が不可欠です。誰もが、子育てや介護が必要な時期など個人の置かれた状況に応じて多様で柔軟な働き方が選択でき、しかも公正な処遇が確保されていることが大切なことです。この週間を機に、みなさんも自身のワーク・ライフ・バランスについて考えてみませんか。

問合せ先 いずみさの女性センター（☎・Fax 4 6 9 ・ 7 1 2 5）



男女共同参画

# 人権の広場

じんけんひろば

6月は「就職差別撤廃月間」

しないさせない 就職差別

就職の面接で、本人や家族の出身地や職業、思想・信条などについて質問することは、本人に責任のない事項や本来自由であるべき事項で応募者を判断する事になり、就職差別につながるおそれがあります。

府では、月間中に次のような啓発に取り組みます。就職の機会均などを保障することの大切さについて、みなさんのご理解ご協力をお願いします。

【就職差別110番】  
●相談専用電話番号

☎06・6210・9518

日時 6月1日(月)～30日(火)（閉庁日を除く）午前10時～午後6時

●eメールによる相談

eメール：roseig04@stbox.pr

et.osaka.lg.jp

受付期間 6月1日(月)～30日(火)

問合せ 府雇用推進室

☎06・6210・9518



### 人権はいのちを守ること

～すべての人が大切にされる町に～

新型コロナウイルスの影響により、6月27日(土)に予定していた泉佐野市人権を守る市民の会「学習会と総会」を中止します。学習会を6月後半の行政情報番組「泉佐野TV さのテレ」で放送します。みなさん、ぜひご覧ください。

~~学習会「～歌を聴きながら～子守っこの人権を考える」~~

~~講師 もず唱平さん（作詞家）、高橋樺子さん（歌手）~~

問合せ 泉佐野市人権を守る市民の会（人権推進課内）



▲もず唱平さん



高橋樺子さん▶

さのテレ！…放送日（予定）6月18日(木)～29日(月)の月・木・土曜日

放送時間 月曜日午後10時～ 木曜日午後3時～ 土曜日正午～

※放送内容は市ホームページからも、ご覧になれます。

#### 【講師プロフィール】

●もず唱平さん

大阪出身。デビュー作は「釜ヶ崎人情」（1967年）。代表作に「花街の母」（1973年度レコード大賞ロングセラー賞）。東日本復興応援歌「がんばれ援歌」を他の音楽家のみなさんと合作し、震災津波被災地に支援活動を展開している。2017年日本レコード大賞功労賞を受賞。長年にわたり地方からの大衆音楽発信事業に携わる。和歌山大学、大阪芸術大学などでも大衆音楽についての講義や演習を担当。ボランティア活動にも熱心に取り組んでいる。

●高橋樺子さん

関西歌謡大賞でグランプリ受賞。もず唱平さんの門下生となる。歌で戦争と平和を検証する活動に取り組む。2011年6月29日東日本大震災復興支援ソング「がんばれ援歌」でデビュー。その後、音楽健康指導士としても活動中。



市立  
図書館

【レイクアルスタープラザ・カワサキ中央図書館】  
 毎週月曜日、25日(木)は休館  
 開館時間 午前9時30分～午後7時(日曜・祝日は午後5時まで)  
 ☎469-7130 Fax469-7131  
 【佐野・長南・日根野公民館 図書室】  
 毎週月曜日、25日(木)は休館  
 利用時間 午前9時30分～午後5時  
 佐野公民館 図書室 ☎463-6035 長南公民館 図書室 ☎465-1101  
 日根野公民館 図書室 ☎468-0808  
 【北部公民館図書室 ☎469-5171】  
 毎週日曜日、25日(木)は休館  
 利用時間 午前10時30分～午後6時



おはなし会

日時 7月1日(水)  
 午前11時～11時30分  
 場所 レイクアルスタープラザ・カワサキ中央図書館 2階視聴覚室  
 ※申込不要、参加無料



日曜・祝日おはなし会

日時 6月28日(日) 午後2時～3時  
 場所 レイクアルスタープラザ・カワサキ中央図書館 2階視聴覚室  
 定員 20人(先着順)  
 出演 紙ひこうき  
 ※申込不要、参加無料

新着図書案内

【一般書】  
 ▶その症状、がんのサインかもしれません(佐藤典宏) ▶私が日本に住み続ける15の理由(ケント・ギルバート) ▶50代からの疲れをためない小さな習慣(岸本葉子)  
 【児童書】  
 ▶いっしょにいこうよ(長田真作)  
 ▶おつきさまひとつずつ(長野ヒデ子) ▶そらまめくんのおやすみなさい(なかや みわ)  
 ※上記以外の新着図書については、お問い合わせください。

午後のキネマ

日時 6月27日(土) 午後1時30分～  
 内容 「レナードの朝」(120分)

土曜子どもシアター

日時 6月13日(土) 午後2時～  
 内容 「劇場版ムーミン パペット・アニメーション ムーミン谷の夏まつり」(87分)

いずれも  
 場所 レイクアルスタープラザ・カワサキ中央図書館 2階視聴覚室  
 定員 40人(先着順)  
 ※申込不要、入場無料

駅前移動図書館  
 (南海「泉佐野」駅)

日時 6月4日(水)・18日(水)、7月2日(水)  
 午前6時45分～8時  
 ※詳しくは広報5月号をご覧ください。

移動図書館 いちよう号巡回表 ※交通事情・天候などにより、遅れたり予定を変更したりする場合があります。

ステーション名	6月	7月	曜日	時間(午後)	ステーション名	6月	7月	曜日	時間(午後)
末広小学校正門	3日	8日 29日		1時00分～2時00分	第一小学校	26日	17日		1時00分～1時50分
長南小学校	3日	8日 29日		2時20分～3時10分	府宮鶴原中央住宅集会所	26日	17日		2時20分～3時20分
上大木河原織布前	3日	8日 29日		3時40分～4時10分	上瓦屋ちびっこ広場	26日	17日	金	3時40分～4時30分
第三小学校	(*)	1日 22日	水	1時00分～2時00分	大木小学校運動場前	5日	3日 31日		1時10分～2時10分
第二小学校	(*)	1日 22日		2時20分～3時20分	府宮長滝住宅集会所	5日	3日 31日		2時40分～3時10分
佐野台小学校東門	10日	15日		1時00分～2時00分	府宮佐野台住宅一斉清掃 ゴミ置き場前	27日	18日		1時00分～1時45分
中央小学校	10日	15日		2時30分～3時30分	府宮泉ヶ丘住宅集会所	27日	18日		2時00分～2時45分
上之郷小学校裏門	4日	2日		1時10分～2時10分	新家町会館	27日	18日		3時00分～3時30分
安松町会館	4日	2日		2時30分～3時00分	貝田町会館	27日	18日		3時40分～4時10分
北中小学校	11日	9日	木	1時00分～2時00分	樫井西町若宮神社境内	6日	4日 25日	土	1時15分～1時45分
西出町会館	11日	9日		2時30分～3時00分	府宮羽倉崎住宅 中央集会所	6日	4日 25日		2時00分～3時00分
府宮鶴原北住宅集会所	11日	9日		3時30分～4時00分	湊町会館	6日	4日 25日		3時30分～4時10分
日新小学校南門	12日	10日		1時10分～2時10分	羽倉崎実行組合集会所(旧JA 大阪泉州羽倉崎支店) 駐車場	13日	11日		1時20分～2時00分
野々地蔵町内会館	12日	10日	金	2時30分～3時10分	いこらも～る泉佐野 臨時駐車場	13日	11日		2時20分～3時50分
土丸長生会館	12日	10日		3時30分～4時00分					

(\*) …車検のため巡回を休止します。

### 政府主催慰霊巡拝

4月号でお知らせした政府主催の慰霊巡拝について、硫黄島の日程が決まりました。

#### 巡拝実施地域

- ①硫黄島（1次）
- ②硫黄島（2次）

#### 実施予定時期

- ①11月10日(火)・11日(水)
- ②来年2月16日(火)・17日(水)

**対象** 戦没者の遺族（配偶者〔再婚した者を除く〕、父母、子、兄弟姉妹、参加する子・兄弟姉妹の配偶者、孫、甥姪）で健康状態の良好な人

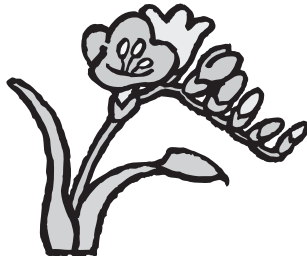
※初参加の遺族が優先

#### 申込締切日

- ①7月10日(金)
- ②10月5日(月)

**問合先** 地域共生推進課

※詳しくはお問い合わせください。



7月より予定していた集団がん検診は、新型コロナウイルス感染症拡大防止のため延期します。

**問合先** 健康推進課

集団がん検診

### 泉佐野「元気塾プラス」

実践研修を修了した市民音楽健康指導士（通称：市民音健士）による元気塾を実施しています。

**時間**（90分間） ●午前の部…10時30分～  
●午後の部…1時30分～

※別途開始時間の記載がある場合は除く

**対象** 市の介護保険の被保険者

**定員** 30人

※会場により異なりますのでお問い合わせください。

**持ち物** 飲料水、汗拭き用タオル、上履き

※服装は動きやすいもので

**問合先** 地域共生推進課

（\*）の会場については各施設へ

※(株)第一興商委託の「泉佐野元気塾」のスケジュールについては、広報いずみさの4月号または市ホームページをご覧ください。



場 所	開催日
笠松町会館	第1火曜日 午後
佐野公民館（☎463-6181）（*）	第1木曜日 午前
北部市民交流センター本館・北部公民館（☎464-5725）（*）	第1木曜日 午後
土丸町会館	第1金曜日 午前
新泉ヶ丘集会所	第2火曜日 午後
羽倉崎町内会会館	第3金曜日 午前
西佐野台町会館	第4月曜日 午前
見出住宅集会所	第4月曜日 午後
長滝住宅集会所	第4火曜日 午前
レイクアルスタープラザ・カワサキ生涯学習センター（☎469-7120）（*）	第4火曜日 午後1時～
日根野公民館（☎450-3900）（*）	第4木曜日 午前
大宮町町会館	第4木曜日 午後
鶴原中央住宅集会所	第4金曜日 午前
新安松町内会館	第4金曜日 午後

※開催日時は都合により変更になる場合があります。



「さのぼ」カードを持参した人には、50ポイント（1日1回に限る）を進呈します。各会場でカードの作成はできませんので、事前にさのぼ加盟店にて発行しておいてください。



### 戦没者等のご遺族のみなさんへ 第11回特別弔慰金支給

今日の日本の平和と繁栄の礎となった戦没者等の尊い犠牲に思いをいたし、国として改めて弔慰の意を表すため、戦没者等の遺族に特別弔慰金を支給します。

- 特別弔慰金は、遺族を代表する一人が受け取る
- 同順位の人が複数いる場合は、話し合いのうえ、代表して請求する人を決める
- 記名国債受領後、遺族間で調整が必要となった場合は、記名国債を受け取った人が責任を持って行う



#### 対象

4月1日（基準日）時点で、「恩給法による公務扶助料」や「戦傷病者戦没者遺族等援護法による遺族年金」などを受ける人（戦没者等の妻や父母）がいない場合、次の順番による先順位の遺族一人に支給します。

戦没者等の死亡当時の遺族で、

- ① 4月1日までに戦傷病者戦没者遺族等援護法による弔慰金の受給権を取得した人
- ② 戦没者等の子
- ③ 戦没者等の（1）父母、（2）孫、（3）祖父母、（4）兄弟姉妹  
※戦没者等の死亡当時、生計関係を有しているなどの要件を満たしているかにより、順番が入れ替わります。
- ④ 上記①～③以外の戦没者等の三親等内の親族（甥、姪など）  
※戦没者等の死亡時まで引き続1年以上の生計関係を有していた人に限る。



**内容** 額面25万円（5年償還の記名国債）

**請求期限** 令和5年3月31日まで

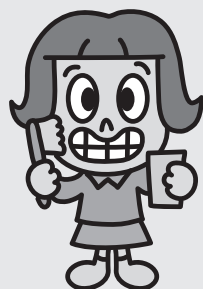
※請求期限を過ぎると請求できなくなります。

**申込・問合せ先** 地域共生推進課

※6月22日（月）～7月17日（金）（土・日曜日、祝日除く）は、市役所1階ロビーで受付します。郵送による請求も可。詳しくは問い合わせてください。

前回（第10回）請求された人へは6月中に個別の案内を郵送します。前回と違う人が請求される場合や今回初めて請求される人の場合は、必要書類がそれぞれ異なるため、随時問い合わせてください。

### 歯と口の健康週間（6月4日～10日）



歯の健康を保つことは、全身の健康を守ることにつながります。むし歯や歯周病の予防に努め、いくつになっても「元気に会話ができる」「おいしく食事をいただける」生活を送りましょう！

- 80歳で20本以上の自分の歯を保とう！
- 60歳で24本以上の自分の歯を保とう！
- 40歳で喪失する歯をつくらない！

問合せ先 健康推進課



**各イベントなどの開催状況については、担当課・主催者などへお問い合わせください。**

### 麻しん・風しん混合ワクチン (MR) 予防接種

この予防接種は、将来、進学・就職・海外への修学旅行や留学の時に必要になる場合があるだけでなく、麻しん（はしか）や風しんにかからない、他の人にもうつさないためにも大変重要です。免疫を高めるために接種を受けましょう。麻しんまたは風しんの病気にかかったことがある人も、より免疫を高めるために受けることができます。

※かかったことが確実で単独のワクチン接種を希望する場合は、お問い合わせください。

#### 対象

- MR1期…1歳の誕生日の前日～2歳の誕生日の前日
  - MR2期…平成26年4月2日～平成27年4月1日生まれの子どもは、来年3月末までの接種期間（各医療機関の接種日により異なる）
- ※この期間を過ぎると定期接種として接種することができません。任意接種（全額自己負担）で受ける場合は、接種費用が約1万円必要となり健康被害を受けた場合の対応も異なります。

問合先 健康推進課

### スタートの頃からの 離乳食講習会(予約制)

簡単に美味しく出来る離乳食の基本を紹介します。

日時 6月25日(木)  
午後1時～2時15分

場所 次世代育成地域交流センター  
定員 15人（先着順）

持ち物 母子健康手帳

申込・問合先 健康推進課

※講習会后、午後3時まで赤ちゃん交流会もしています。体重計測が自由にできます。「3回食の頃から」の次回は7月実施予定



### 「児童手当」現況届

現在手当を受けている人は、6月30日(火)までに「現況届」を提出してください。

現況届は、所得状況や養育状況を確認し、引き続き手当を受けられるかを決める大切な届けで、提出がない場合、6月分以降の手当が受給できません。

なお、新型コロナウイルス感染症拡大予防のため、郵送による現況届の提出にご協力お願いします。

※令和2年1月2日以降の転入者は所得証明も必要です。（マイナンバーの登録があれば、省略できる場合があります。）

#### 【所得制限があります】

前年の所得が限度額を超えた場合の児童手当は、児童（中学生以下）1人につき一律5,000円（月額）になります。

#### 【令和2年5月分までの手当を6月に支給します】

児童手当2～5月分を、6月10日(火)に振り込みます。指定口座で確認してください。

問合先 子育て支援課

※公務員は勤務先へ

#### 【手当額（月額）】

年齢など	手当額（月額）
0～3歳未満	一律 15,000円
3歳～小学生	(第1子・第2子) 10,000円
	(第3子以降) 15,000円
中学生	一律 10,000円

※所得制限限度額を超えた場合…一律 5,000円

#### 【所得制限限度額】

扶養親族等の数	限度額
なし	622万円
1人	660万円
2人以上	1人増えるごとに38万円を加算

※扶養親族等の数は住民税での扶養人数です。

「子育て世帯への臨時特別給付金」を支給します。詳しくは6ページをご覧ください。

利用者	プール	トレーニング	ランニング
一般 (高校生以上)	1回620円 (月極6,200円)	1回410円 (月極4,100円)	1回210円
高齢者 (60歳以上の 市内在住者)	1回310円 (月極3,100円)	1回210円 (月極2,100円) ※中学生以上	1回110円
3歳～中学生			

障害者手帳を持っている人は無料。

※表示料金はすべて税込です。



## スポーツ

スポーツ推進課 (J:COM末広体育館 [市民総合体育館] 内)

☎462-2000 Fax469-2286

受付：午前9時～午後5時15分  
(休館日と土・日曜日以外の祝日除く)

※電話はおかけまちがいのないようにご注意ください。

泉州南部初期急病センター(☎464・6040) 診療科目:小児科 内科 受付:●木曜日(小児科のみ)午後7時30分～10時30分 ●土曜日:午後5時30分～8時30分 ●日曜日 祝日:休館日:午前9時30分～11時30分、午後0時30分～4時30分



各イベントなどの開催状況については、担当課・主催者などへお問い合わせください。

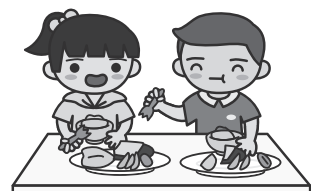
**お食事会(予約制)**  
 ～離乳食がうまく進まないと  
 悩んでいる人への教室～  
 自分の子どもの食事を持参し、  
 みんなで食事をしながら、食事について  
 困っている事への対応策を  
 考えるお食事会を開催します。  
**日時** 6月17日(水)  
 午前10時30分～11時30分  
**場所** 健診センター  
 (市役所本庁舎南側)

**対象**  
 1歳6カ月までの子どもと保護者  
**定員** 5人 (先着順)  
**持ち物** 子どもがいつも食べている  
 食事、スプーンなどの食具、お茶、  
 母子健康手帳、食事に必要な物など  
**申込・問合せ先** 健康推進課  
 ※会場では電子レンジのみ用意し  
 ています。食事会后、個別相談も  
 できます。

**乳児の結核予防接種 (BCG)**  
**日時** 6月18日(木)  
 午前9時30分～11時  
**場所** 健診センター  
 (市役所本庁舎南側)  
**対象** 令和元年6月19日～令和2年  
 1月19日生まれの乳児  
**持ち物** 予診票、母子健康手帳 (忘  
 れると接種できません)  
**問合せ先** 健康推進課

**毎月19日は「食育の日」**  
 毎年6月は「食育月間」です。  
 毎日3食を規則正しく食べよう。  
 規則正しい食生活で体調を整えよ  
 う。  
**問合せ先** 健康推進課

**市こどもの居場所づくり事業**  
**こども食堂**  
 みんなと一緒にご飯を食べたり、  
 宿題をしたり、安らぎを感じられ  
 るような子どもの居場所を提供し  
 ます。  
**【うちカフェ】**  
**日時** 毎週月・水・金曜日  
 午後3時～7時  
**場所** うちカフェ  
 (市場東2丁目326-7)  
**申込・問合せ先** サードプレイス  
 (中村 ☎090-6238-2345 eメール:  
 info@the3rdplace.jp)  
 ※詳しくは問い合わせてください。



## 保育園・認定こども園の遊びの教室

4月から始まった「遊びの教室」に空きがあります。  
 希望者は、下記の保育園・認定こども園に直接来園、または電話で申し込んでください。  
**日時** 9月まで (開催日は下表のとおり) の午前10時～11時30分  
**対象** 市内在宅の1歳6カ月～3歳児と保護者  
**申込・問合せ先** 6月12日(金)までに下記の希望する保育園・認定こども園へ  
 ※応募多数の場合は、初めて参加する人を優先します。

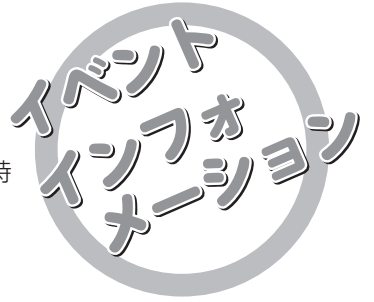
保育園・ 認定こども園	住 所	開催日	電話番号
清 和	高松東1丁目10-16	第2水曜日	462-0972
鶴 原	鶴原1033	第3金曜日	463-0065
あおい	長滝4067	第4木曜日	464-3466
泉ヶ丘	鶴原935-3	第3火曜日	463-0041
はるか	長滝1028	第1・3木曜日	467-0854



各イベントなどの開催状況については、担当課・主催者などへお問い合わせください。

**【受付時間】**

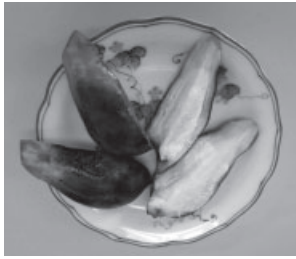
- レイクアルスタープラザ・カワサキ生涯学習センター、佐野・長南・日根野公民館  
火～日曜日（祝・休日除く）午前9時～午後5時
- いずみさの女性センター 火～土曜日（祝・休日除く）午前9時～午後5時15分
- 北部市民交流センター本館、北部公民館 月～土曜日（祝・休日除く）午前9時～午後8時
- 南部市民交流センター本館 月～金曜日（祝・休日除く）午前9時～午後5時
- 南部市民交流センター青少年センター 月～金曜日（祝・休日除く）午前9時～午後5時
- レイクアルスタープラザ・カワサキ歴史館いずみさの  
火～日曜日（祝日除く。月曜日が祝日の場合は、月曜日と火曜日が休館）午前9時～午後5時
- J:COM末広体育館（市民総合体育館）  
火～日曜日（祝日除く。日・月曜日が祝日の場合、火曜日は受付不可）午前9時～午後5時15分



※祝日の開館状況は各施設にお問い合わせください。  
また、身体の障害などにより、配慮が必要な場合は申込時にお知らせください。

**■季節の料理「夏」**  
～免疫力を高めて  
健康な体づくり～

**日時** 6月28日(日)  
午前10時～午後1時



**■水なすの浅漬けと簡単一品料理**  
これから旬を迎える水なすです。定番の浅漬けと一品料理を作ります。

**日時** 6月27日(土)  
午前10時～午後1時

**対象** 16歳以上

**定員** 16人（先着順）

**材料費** 1,000円

**持ち物** エプロン、三角巾、ふきん、マスク、ぬか床を入れる容器

**申込** 6月5日(金)以降に電話、FAXで。材料費の納入・キャンセルは6月20日(出)まで

文化・教養

長南公民館  
☎4655・0786  
Fax 4655・1103

**■ゆかたの着方講座**  
初めての人も大丈夫！基本のゆかたの着方をお稽古します。帯結びまでしっかり指導します。

**日時** 7月5日(日)  
午前10時～正午

**対象** 中学生以上の女性

**定員** 16人（先着順）

**講師** 水嶋由美子さん（大阪きもの着付学院講師）

**持ち物** ゆかた、半幅帯、腰ひも



**■ミニユー 根菜たっぷりカレー、たことトマトのマリネ、キャロットトラペ、ブロッコリーのゆず胡椒和え、豆乳プリン（しょうがシロップがけ）**

**対象** 16歳以上

**定員** 16人（先着順）

**講師** 藤原あつこさん（長南公民館登録クラブ講師）

**材料費** 800円

**持ち物** エプロン、三角巾、ふきん、マスク

**申込** 6月6日(出)以降に電話、FAXで。材料費の納入・キャンセルは6月20日(出)まで

**■まさか！自分が?!**  
決して他人事ではない  
災害対策と応急お掃除セミナー

**日時** 6月20日(出)  
午前10時～正午

**対象** 16歳以上

**定員** 20人（先着順）

**講師** 藤田眞由美さん（認定特定非営利活動法人 日本防災士機構認定防災士）

**持ち物** 飲み物、筆記用具、普段から使っているハンカチ3枚、ビニール袋（小）

**申込** 6月5日(金)以降に電話、FAXで

※受講無料

日根野公民館  
☎4500・3900  
Fax 4680・0011



3本、前板、伊達締め、タオル

**申込** 6月6日(出)以降に電話、FAXで。キャンセルは6月28日(日)まで

※受講無料

**■浴衣の着こなし講座**  
～夏祭りには浴衣姿で～

**日時** 7月11日(出)  
午後1時～3時

**対象** 中学生以上の女性

**定員** 16人（先着順）

**講師** 神谷てる子さん（前結びきもの彩の会）

**持ち物** 浴衣、半幅帯、腰ひも3本、タオル3枚、前板

※浴衣で帰る人は下駄持参

**申込** 6月19日(金)以降に電話、FAXで

※受講無料



**■親と子で作るおやつ作り**  
～くわがたむし

**日時** 6月27日(土)  
午前10時～午後1時

**対象** 3歳～就学前の子どもと保護者

**定員** 10組（先着順）

**講師** 西納尚美さん（生涯学習ポランティア講師）

**材料費** 500円

**申込** 6月9日(火)以降に電話、FAXで。材料費の納入・キャンセルは6月19日(金)まで

(かぶとむし) パン

文化・教養 (つぎ)

北部市民交流センター本館・北部公民館

☎464・5725  
Fax 469・2284

■消しゴムはんこを作ろう

暑中見舞いや残暑見舞いなどに使える、夏をイメージした消しゴムはんこを作ります。

日時 6月25日(休)

午後1時～3時

対象 16歳以上

定員 10人(先着順)

講師 河崎ひろみさん(消しゴムはんこ講師)

受講料 1,000円(材料費含む)

持ち物 ウエットティッシュ、カッターナイフ、カッティングマット  
または牛乳パックの開いたもの、えんぴつまたはシャープペン、彫刻刀(あれば)、眼鏡(必要な人)  
申込 6月4日(休)以降に電話、FAXで。キャンセルは6月19日(金)まで



■キラキラの2WAY ジュエリーバッグ

キラキラ輝くテーパーヤーンで仕上げる、エレガントでハイクオリティなハンドメイド「ジュエリーバッグ」を作りますか。(カラーはゴールド、ブラックから選択できます)

日時 6月26日(金)

午前10時30分～正午

対象 16歳以上

定員 10人(先着順)

講師 田中優巳子さん(アトリエフルール主宰)

受講料 2,200円(材料費含む)

持ち物 はさみ、先の細いペンチ  
申込 6月4日(休)以降に電話、FAXで。キャンセルは6月19日(金)まで



■善玉菌が腸まで届く

スムージーを作りながら、生きたまま腸に届くメカニズムや、日ごろの食事の落とし穴など、正しい食の知識や発酵についての「目からうろこ」なお話をします。

日時 7月2日(休)

午後1時30分～3時

■16歳以上

定員 10人(先着順)

講師 袋谷幸宏さん(むてんかスタイルふくろや)

受講料 700円(材料費含む)

持ち物 エプロン、三角巾、ふきん、水筒、筆記用具

申込 6月5日(金)以降に電話、FAXで。キャンセルは6月25日(休)まで

■沖縄三線講座(全10回)

板三線の組立から演奏までを学びます。伝統楽器である沖縄三線に触れてみませんか。

日時 7月6日～9月14日(8月10日除く)の毎週月曜日 午後5時30分～6時50分

対象 16歳以上

定員 20人(先着順)

講師 伊藤幸二さん(琉球民謡音楽協会 八重山うた大哲会三線教師)

受講料 2,000円

材料費 6,500円(板三線キット代。必要な人のみ)

申込 6月8日(月)以降に電話、FAXで。キャンセルは6月26日(金)まで



■楽しいパソコン(全10回)

Word・Excelの初級

Word・Excelの基礎からじっくり勉強します。

日時 7月7日～9月29日(8月11日、9月15日・22日除く)の毎週火曜日 午後1時～2時30分

対象 16歳以上でマウス、ローマ字入力ができる人

定員 19人(先着順)

講師 ライクサポートサービス

受講料 4,250円(資料代含む。USBメモリが必要な人は別途500円)

申込 6月8日(月)以降に電話、FAXで。受講料の納入・キャンセルは6月29日(月)まで



■パパ・ママクッキング

「おなじみの中華を美味しく!」  
「あっさりとした美味しい中華料理」  
(健康マイレージ対象)

日時 6月16日(火)

午前10時～午後1時

南部市民交流センター本館  
☎466・1641  
Fax 466・4744

■メニュー 酢豚、ビーフンときゅうりの酢の物、醤油たまご、ザイサイともやしのスープ、中華風蒸しカステラ

定員 20人(先着順)

講師 伊崎眞弓さん(栄養士)

材料費 1,000円

持ち物 エプロン、マスク、三角巾、ふきん2枚、筆記用具  
申込 6月2日(火)以降に本人が電話、FAXで



■手づくりお菓子の教室

「コア生地のロールケーキ」  
オレンジの果肉が入ったヨーグルトクリームが爽やかなアクセント!ロールケーキ1/2本の他に、もう一品持ち帰ります。

日時 7月6日(月)

午前10時～正午

定員 15人(先着順)

講師 木村明美さん

材料費 1,200円

持ち物 エプロン、マスク、三角巾、ふきん、筆記用具、持ち帰り用容器

申込 6月2日(火)以降に本人が電話、FAXで

各イベントなどの開催状況については、担当課・主催者などへお問い合わせください。

文化・教養 (つづき)

南都市民交流センター  
青少年センター

☎4666・1745  
Fax 4666・1779

いずれも申込は電話で専用番号(☎449・4760)へ

■男の子も女の子も！

ラグビー&サッカー体験教室！

スポーツをはじめてみませんか？まずは一度体験してみよう！

日時 6月13日(日)

午前10時～正午

場所 泉佐野南部公園グラウンド

対象 小学生の男女

定員 30人(先着順)

参加費 3000円(保険料含む)

共催 泉佐野市サッカー連盟、岬

ラグビースポーツ少年団

申込 6月8日(月)以降に電話で

参加費の納入・キャンセルは6月

12日(金)まで

■料理教室

おだんご作り挑戦！

3種類のおだんごを作ります。

日時 6月27日(日)

午後2時～3時30分

場所 南都市民交流センター青少年

センター

対象 小・中学生

定員 16人(先着順)

講師 森永直子さん (bananast)

文化・教養

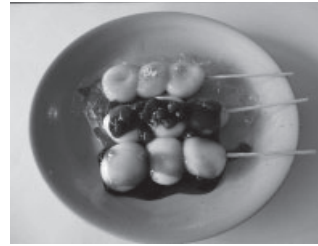
歴史

相談

健康

福祉

○不(堂)  
材料費 3000円  
申込 6月8日(月)以降に電話で。材料費の納入・キャンセルは6月12日(金)まで



各種文化・教養

■癒されWeek

開催日(6月)	講座名
①16日(火)	プリザーブドフラワー
②20日(土)	ハーバリウム

時間

①午前10時～午後0時30分、午後1時30分～3時30分

②午前10時～午後0時30分

講師 太田知佳子さん

(アトリエフルール)

受講料 各2,500円(材料費含む)

持ち物 はさみ、持ち帰り用袋

場所・申込・問合先 開催日の3

日前までに(一財)泉佐野みどり推進機構りんくう中央公園(☎469・3332)へ

■男女共同参画週間企画

Colorで知ろう！自分の気持ち

色彩心理に触れ、色で自分の気持ちを整理してみませんか？

日時 6月26日(金)

午前10時～正午

場所 レイクアルスタープラザ・

カワサキ生涯学習センター

定員 10人(先着順)

講師 指吸真弓さん(カラーセラピスト)

持ち物 色鉛筆またはクレヨン

申込・問合先 6月2日(火)以降(日・月曜日、祝日除く)の午前9時～午後5時15分(いずれも女性のセンター) (☎・Fax 469・7125)へ

※受講無料。一時保育(1歳～就学前)あり(締切：6月13日(日))

■そば打ち体験講座

〜ざるそば始めました〜

熟練講師の打った「ざるそば」「おろしそば」の2種類を試食し、自分が打ったそばは、出汁付きで持ち帰ります。美味しく冷たいお蕎麦をご賞味ください。

日時 6月27日(日)

午前10時～午後1時30分

対象 16歳以上

定員 16人(先着順)

講師 堺そば打ち教室のみなさん

材料費 1,800円

持ち物 エプロン、調理帽(三角巾、バンダナなど可)、ふきん2枚、ハンドタオル2枚、筆記用具、持ち帰り用容器(A4サイズの簡易弁当箱程度、空の500mlペットボトル)

場所・申込・問合先 6月9日(火)以降に電話、FAXで佐野公民館(☎463・6181 Fax 469・2243)へ。材料費の納入・キャンセルは6月23日(火)まで

■【アンコール企画】梅加工講習会

「こんなにすごい！健康食品「梅」の効能〜身近に手に入る「梅」の効能を見直してみませんか？梅ジュースや梅ジャム、梅味噌の作り方を学びます。」

日時 7月17日(金)

午前10時～正午

対象 昨年度未受講者優先

定員 15人(先着順)

講師 田辺市役所農林水産部梅振興室職員

材料費 3000円

持ち物 エプロン、三角巾、マス

フ、ふきん2枚、手拭き用タオル、広口の1ℓ容器、200g入る瓶、筆記用具

場所・申込 6月17日(火)以降に電話、FAXで레이크アルスタープラザ・カワサキ生涯学習センター(☎469・7120 Fax 469・7121)へ。材料費の納入・キャンセルは7月9日(休)まで

問合先 生涯学習課(☎469・7132 Fax 469・7133)

※一時保育(若干名・先着順)あり、希望者は申込時に

■漢字検定(級別)

日時 8月20日(休) 午後1時30分～6時(予定)

場所 レイクアルスタープラザ・カワサキ生涯学習センター

定員(先着順) 10～2級100人(予定)

検定料(級別) 1,500円～3,500円

申込・問合先 7月1日(火)～18日(土)・月曜日、祝日除く)の午前10時～午後5時に検定料を持参し、生涯学習課(中央図書館地下 ☎469・7132)へ。キャンセルは7月18日(土)まで

※詳しくは問い合わせください。





歴史

レイクアルスタープラザ・カワサキ  
歴史館いずみさの  
☎4699・71140  
Fax 4699・71141

■歴史学講座 陰陽道史特論Ⅱ  
〜陰陽道・神道・民間信仰〜  
第2回 陰陽道と神道  
日時 6月10日(水) 午後1時30分  
〜3時 (受付:午後1時〜)

講師 細田慈人(学芸員)  
申込 直接または電話で  
※参加無料

■土曜れきし館ワークショップ  
「昔のすいこうで遊ぼう」  
開催日 6月6日(土)  
午後2時〜3時30分

「フタバ」で  
キーホルダーをつくろう」  
開催日 6月20日(出)  
※材料が無くなり次第終了

「七夕飾りをつくろう」  
開催日 7月4日(出)  
※材料が無くなり次第終了

いずれも  
時間 午後2時〜3時30分  
※申込不要、参加無料。未就学児は保護者同伴で

泉佐野ふるさと町屋館  
(旧新川家住宅)  
☎4699・5673  
Fax 4699・5673

■新川家教室  
●木彫り教室…6月12日(金)  
午前10時〜

●仕舞・謡曲…6月16日(火)  
午後1時〜

●フルート教室…6月18日(木)  
午後1時〜

●着付教室…6月18日(木)  
午後1時〜

申込 開催日の3日前まで  
恒例朝市  
日時 6月20日(出)  
午前9時〜午後1時

※申込不要、参加無料  
■ふるしき手づくりマーケット  
日時 6月20日(出)  
午前10時〜午後4時

※申込不要、参加無料  
■男女共同参画週間事業  
「女性のための特設電話相談」  
毎週水曜日に実施している女性のための電話相談を6月27日(出)にも行います。着信番号は表示されず、名前を伺うこともありません。もちろん秘密は固く守られますの



相談

で、安心して相談してください。  
日時  
●毎週水曜日(第5週・祝日除く)  
午前10時〜正午・午後1時〜3時  
6月27日(出) 午後1時〜3時  
相談専用電話番号

☎4699・7402  
問合先 いずみさの女性センター  
(☎・Fax 4699・7125)

※相談無料(通話料は本人負担)



健康

■北部市民交流センター本館・北部公民館  
☎4644・5725  
Fax 4699・2284

■楽しく元気に介護予防体操  
外出自粛で動かさなくなった身体を無理なくほぐし、運動不足を解消して健康寿命を延ばし、いつまでも元気に過ごしましょう。  
日時 6月17日(水)  
午前10時〜11時

対象 健康増進に興味があり、医師から運動を止められていない人  
定員 30人(先着順)  
講師 西川昌博さん(機能訓練指導員)

持ち物 飲料水  
※服装、靴は動きやすいもので  
申込 6月3日(水)以降に電話、FAXで。キャンセルは6月15日(月)

※受講無料  
■ヤクルト健康セミナー  
「あなたの魅力を引き出す 四つ葉のクローバー」  
基本的な腸のお話はもちろん、健康寿命のための「3つの柱」やフレイル(加齢に伴って心身が衰え、要介護になる可能性が高い状態のこと)予防の話など、笑顔体操をしながら楽しくお話しします。  
日時 6月23日(火)  
午後1時〜2時30分

対象 16歳以上  
定員 30人(先着順)  
講師 戸川真早美さん(近畿中央ヤクルト販売(株)広報係長)

申込 6月5日(金)以降に電話、FAXで。キャンセルは6月18日(木)まで  
※受講無料

■リフレッシュ体操  
外出自粛の運動不足で凝りかたまった身体をほぐし、音楽に合わせ楽しく運動不足やストレスを解消しましょう。  
日時 6月25日(木)  
午前10時30分〜11時50分  
午後7時30分〜8時40分

対象 16歳以上  
定員 各40人(先着順)  
講師 谷口寿美恵さん(スポーツインストラクター)

受講料 2,000円  
持ち物 飲料水、汗拭き用タオル、ヨガマットまたはバスタオル  
※服装、靴は動きやすいもので  
申込 6月8日(月)以降に電話、FAXで。キャンセルは7月1日(水)まで

■誰でも簡単!体幹エクササイズ(健康マイレージ対象)  
簡単な体操で筋肉を鍛えることにより姿勢が改善され、生活の質が上がります。筋肉絞り体操と一緒に体幹を鍛えましょう。  
日時 7月8日〜9月16日(8月12日除く)の毎週水曜日 午後6時〜7時10分(全10回)  
対象 16歳以上  
定員 20人(先着順)  
講師 別当麻津子さん(パーソナルトレーナー)

受講料 2,000円  
持ち物 飲料水、汗拭き用タオル、ヨガマットまたはバスタオル  
※服装、靴は動きやすいもので  
申込 6月8日(月)以降に電話、FAXで。キャンセルは7月1日(水)まで



健康（こびき）

りんくう総合医療センター  
 ☎469・3111  
 Fax 469・7929

6月の「市民健康講座」「生活習慣病予防教室」は休講します。  
 問合せ 地域医療連携室



各種健康

■地域健康教室  
 いくつまでも若く

健康でいるために「65歳からのマル得健康法！若さを保つ秘訣をお伝えします」

泉佐野浴場組合の協力により、健康づくりについての話など、1回30分程度の地域健康教室を実施しています。教室終了後には無料で入浴もできます（入浴は任意です）。ぜひ、参加してください。

日時・場所・定員

●6月4日(木)午後2時10分～  
 なこみ湯（笠松1丁目3番23号）40人

●6月18日(木)午後2時30分～

羽倉崎温泉（東羽倉崎町6番10号）・男女各25人

※各10分前より先着順で受付  
 テーマ 「脳トレ体操」 脳細胞の活性化

対象 市内在住の65歳以上と家族  
 問合せ 地域共生推進課  
 ※申込不要、参加無料

■New!!健康サポート教室

「脂肪燃焼！」

サーキットトレーニング  
 （健康マイレージ対象）

全身をくまなく使って汗をかき、脂肪を燃焼させましょう！

日時 6月22日(月)

午前10時～11時

対象 おおむね50歳以上

定員 15人（先着順）

講師 堀田笑子さん

持ち物 ヨガマット、タオル、水分補給用の飲み物

※服装は動きやすいもので  
 ※服装は動きやすいもので

場所・申込・問合せ 6月2日(火)

以降に本人が電話、FAXで南部市民交流センター本館（☎466・1641 Fax 466・4744）へ

※受講無料



■はじめてみよう！健康体操「正しい姿勢で」

若々しく見える歩き方

（健康マイレージ対象）

日時 7月2日(木)

午前10時～11時

場所 健診センター

（市役所本庁舎南側）

対象 医師から運動を止められていない市民

※運動実技は、会場での血圧値が最高血圧値180mmHgまたは最低血圧値100mmHg以上の人は見字となります。

定員 20人（申込多数の場合は抽選）

※初めての人の優先

※初めの人優先

※服装は動きやすいもので

※服装は動きやすいもので

申込 6月18日(木)～25日(木)（土・日曜日除く）に電話、FAXで

問合せ 健康推進課

※受講無料

※受講無料

■ロコモティブ

シンドロームって何？

毎日コツコツ取り組む、

運動習慣のすすめ

日時 7月3日(金)

午後1時～3時

対象 16歳以上

定員 20人（先着順）

講師 小川梨沙さん（佐野記念病院リハビリテーション部理学療法士）

場所・申込・問合せ 6月9日(火)

以降に電話、FAXで日根野公民館（☎450・3900 Fax 468・0011）へ

※受講無料



■ピラティス～体幹を鍛えよう～

日時 7月8日(水)

午前10時30分～正午

対象 16歳以上

定員 12人（先着順）

講師 北川りょうこさん（佐野公民館登録クラブ講師）

持ち物 ヨガマットまたは大きめのバスタオル、飲み物

場所・申込・問合せ 6月10日(木)

以降に電話、FAXで佐野公民館（☎463・6181 Fax 469・2243）へ。キャンセルは7月3日(金)まで

※受講無料

※受講無料



■「アンコール企画」  
 手のツボでセルフケアできる  
 ドゥワセラピー体験講座

人の手にある小さなツボ（マジックポイント）に刺激を与えるだけで病気を予防したり、痛みを消失させたりできるともシンプルですが、簡単に出て、安全で即効性があるドゥワセラピーを体験してみませんか？

日時 7月14日(火)

午後1時～3時

対象 16歳以上

※昨年度未受講者優先

定員 16人（先着順）

講師 仲尾真美代さん（アジアハンドセラピー協会インストラクター）

資料代 100円

持ち物 筆記用具

場所・申込 6月16日(火)以降に電話、FAXでレイクアルスターラザ・カワサキ生涯学習センター（☎469・7120 Fax 469・7121）へ

※一時保育（若干名・先着順）あり、希望者は申込時に

問合せ 生涯学習課（☎469・7132 Fax 469・7133）

7132 Fax 469・7133

7132 Fax 469・7133

7132 Fax 469・7133

7132 Fax 469・7133

7132 Fax 469・7133

7132 Fax 469・7133

7132 Fax 469・7133

7132 Fax 469・7133

7132 Fax 469・7133

7132 Fax 469・7133

7132 Fax 469・7133

7132 Fax 469・7133

7132 Fax 469・7133

7132 Fax 469・7133

7132 Fax 469・7133

7132 Fax 469・7133

7132 Fax 469・7133

7132 Fax 469・7133

7132 Fax 469・7133







福祉

子育て支援センター  
つくしんぼ  
☎ 469・0660  
Fax 469・0670

■プレおひさまにこここクラブ

毎月第1水曜日に開催しています。親子でいろんな遊びをして交流しましょう。

日時 7月1日(水)

午前10時～11時30分

対象 おひさまクラブに参加していない2歳～就学前の子ともと保護者

定員 10組(先着順)

申込 直接または電話で

■つくしんぼ子育て講座  
おやこヨガ(2部制)

お子さんと一緒に身体をゆつたり動かしてリフレッシュしませんか？月齢で2部に分けて行います。

日時 7月7日(火)

①よちよち：午前10時～10時45分

②ねんね：午前11時～11時45分

対象

①1歳～(歩き出した子ども)就学前

②3カ月～1歳(まだ歩いていない子ども)

定員 各10組(先着順)

講師 井上照子さん(こどもヨー

が准専門士)

申込 6月8日(月)以降の午前9時

～午後4時に直接または電話、FAXで

■生活動作・生活リズム(睡眠・食事・排泄)を身につける意味とは  
乳幼児期に身につけておきたい生活動作や生活リズムについて考えてみませんか？

日時 7月9日(水)

午前10時～11時30分

定員 10人(先着順)

講師 地頭所孝子さん(育ちあい研究所所長)

申込 6月8日(月)以降の午前9時

～午後4時に直接または電話、FAXで

■子育て世代の貯蓄や運用の話  
子育てにはどれぐらい必要？入園・進学に備え、子育てに関する制度や情報を知り、しっかりと計画を立てて考えましょう。

日時 7月14日(火)

午前10時30分～11時30分

定員 10人(先着順)

講師 近畿財務局職員

申込 6月15日(月)以降の午前9時

～午後4時に直接または電話、FAXで

■おひさまクラブ(各全9回)

安心して遊べる場を提供します。親子でいろんな遊びをして交流しましょう。

日時・コース(各コース・2部制)

●9月1日～11月17日の毎週火曜日

●9月9日～11月18日の毎週水曜日

1部：9時50分～10時40分

2部：10時50分～11時40分

対象 2歳～就学前の子ともと保護者

定員 各25組

申込 6月23日(火)・24日(水)の午後

1時～4時に直接または電話で

各種福祉

■認知症を理解する

認知症の人への関わり方、支える必要性について理解を深めます。また認知症の予防法も紹介します。

日時 6月26日(金)

午前10時～正午

対象 16歳以上

定員 16人(先着順)

講師 片木谷真弓さん(たんぼぼ横丁)

場所・申込・問合せ先 6月5日(金)

以降に電話、FAXで長南公民館

(☎465・0786 Fax465・1103)へ。キャンセルは6月23

日(火)まで

※受講無料

■認知症カフェ

「オレンジカフェつむぐ」  
介護の専門職がいるカフェなので認知症の人も安心です。

日時 6月14日(日)

午前10時～午後1時

内容 カフェタイム、オープンス

テージ、ハンドマッサージほか

場所・問合せ先 オレンジカフェつ

むぐ(羽倉崎3丁目10番32号 ☎

080・5311・0016(江下)

※申込不要。飲み物(350円)、

モーニングセット450円を提供

します。

「メモリー喫茶 コスモス」

80歳のウエイトレスがおもてなしします。介護のお話し、悩み相談など、だれでも気軽に参加できます。この機会にぜひ、お越しください。

日時 6月20日(土)午後1時～3時

場所・問合せ先 介護付き有料老人

ホーム桜苑(羽倉崎上町3丁目3

番41号 ☎0120・011・01

3)

※申込不要。飲み物(お菓子付)

を1000円で提供します。

「おしゃべり広場 もみの木」

おしゃべりしたい人、ちよっと時間の空いた人、ちよっとお茶を飲みたい人、散歩途中のひと休み、待ち合わせの場所など、どなたでも気軽にお立ち寄りください。

日時 毎週月～金曜日(祝日除く)

午後1時～4時

場所・問合せ先 もみの木のいえ(羽

倉崎3丁目8番1号 ☎090・3

873・1769「ヤジ」)

※申込不要。飲み物(お菓子付)

を1000円で提供します。

■わたぼうし講座

「食育・離乳食・アレルギー食」

子どもの食事について、考えて

みませんか？

日時 7月28日(火)

午後2時15分～3時

定員 10人(先着順)

講師 公立こども園 管理栄養士

場所・申込・問合せ先 6月8日(月)

以降の午前10時～午後3時に直接

または電話、FAXで子育て支援

センターわたぼうし(☎・Fax4

7・6223)へ

※受講無料



## くらしの情報掲示板

### 水道漏水調査にご協力を

水道の有収率(\*)の向上と、より効率的な施設の更新計画を策定するため、水道(本管・引込管・個人の敷地内に設置している水道メーターなど)の漏水調査を行います。

\*有収率…配水量に対する、水道料金として反映された水量の割合

調査期間 6月～来年3月

調査業者 フジ地中情報(株)

問合せ先 上下水道局 水道工務課  
(☎467-2800 Fax467-1801)

### 第22回

### 大阪府介護支援専門員実務研修受講試験

試験日 10月11日(日)

申込・問合せ先 6月29日(月)までに市区町村の介護保険担当課、保健所などで試験要領を入手し、一般財団法人 大阪府地域福祉推進財団ケアマネ係 (☎06-6763-8044) へ

※詳しくは問い合わせてください。

### 泉佐野市社会福祉協議会

### 善意銀行(4月受付分)

- 10万円…人生道場
- 大人用オムツ5点…匿名

### 中小企業総合支援制度 無料経営相談

国が全国に設置する無料の経営相談所「よろず支援拠点」との連携事業として、中小企業診断士などの専門スタッフによる経営相談を実施します。業種を問わず、経営上のあらゆる悩みの解決にむけてお手伝いをします。何度でも利用できますので、気軽に相談してください。

相談日 6月9日・23日、7月14日・28日、8月4日・18日、9月1日・15日、10月6日・20日、11月10日・24日、12月1日・15日、来年1月12日・26日、2月2日・16日(いずれも火曜日)

※相談日は予告なく変更になる場合があります。

- 時間
- 午後1時～1時50分
  - 午後2時～2時50分
  - 午後3時～3時50分
  - 午後4時～4時50分
  - 午後5時～5時50分

場所 泉佐野市消費生活センター内 会議室(南海「泉佐野」駅すぐ)

※新型コロナウイルス感染症の影響により、対面での相談から電話での相談に変更となる場合があります。詳しくは申込時にお知らせします。

相談機関 大阪府よろず支援拠点

申込・問合せ先 希望する相談日の前日までに、まちの活性課(☎469-3131)へ

※相談無料



### 国勢調査 統計調査員募集

10月1日現在で、国勢調査が実施されることに伴い、統計調査員として活動する人を募集します。

資格 20歳以上で、警察・選挙に直接関係がなく、調査で知り得た情報の秘密を保持できる人

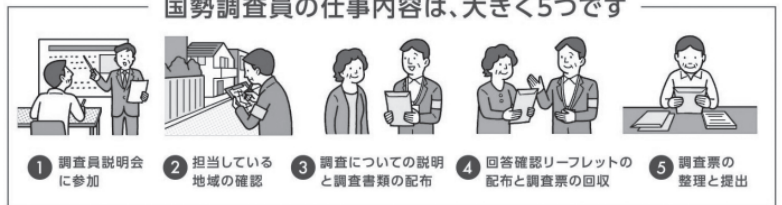
任命期間 8月中旬～11月上旬

内容 事務説明会への出席、担当地域の確認、調査票の配布・回収など

報酬 国の基準に基づく

申込・問合せ先 6月30日(火)までに申込用紙または市販の履歴書に必要事項を記入のうえ、政策推進課へ

#### 国勢調査員の仕事内容は、大きく5つです





広報いずみさのでは下記コーナーへの応募を募集中！詳しくは市のホームページへ！  
 ●表紙モデル ●新婚カップルの写真 ●同窓会の情報 ●地元企業



**一般財団法人 泉佐野電力より寄付**  
 一般財団法人 泉佐野電力より、市街路路灯LED化推進事業および一般財団法人 関空アイスアリーナへの補助としていただいたご寄付に対し、千代松市長より感謝状の贈呈が4月13日(月)に行われました。

## 新型コロナウイルス感染症対策のマスクなどの寄贈へ感謝状贈呈式



◀ 4月23日(木)  
 泉佐野商工会議所青年部様  
 【雨合羽寄贈】



◀ 4月16日(木)  
 株式会社エブノ様  
 【マスク寄贈】



◀ 4月27日(月)  
 株式会社川崎組様  
 【マスク寄贈】



◀ 4月24日(金)  
 株式会社巳翠様  
 笹嶋オイル株式会社様  
 【マスク寄贈】



◀ 5月7日(木)  
 株式会社カナイ様  
 【マスク寄贈】



◀ 5月1日(金)  
 泉佐野モバイル株式会社様  
 【マスク寄贈】



◀ 5月14日(木)  
 株式会社松野組様  
 BRUCE貿易株式会社様  
 【マスク寄贈】



◀ 5月13日(水)  
 双伸商事株式会社様  
 【マスク寄贈】

各イベントなどの開催状況については、担当課・主催者などへお問い合わせください。

### 泉佐野飲食店応援チケット「さのチケ」

新型コロナウイルス感染症拡大に伴って、インバウンド客をはじめ多くの来訪者数が激減している泉佐野市において、特に飲食店への影響が大きく、持続した営業が困難なところも増えてきている状況を踏まえ、同感染症が収束した後に利用できるプレミアム付きの食事券を購入するという形で、広く応援を募り、市内の参加店の持続した営業活動を支援する「泉佐野飲食店 応援チケット（愛称:さのチケ）プロジェクト」を、泉佐野シティプロモーション推進協議会 さのチケ実行委員会が実施します。

**内容** 新型コロナウイルス感染症拡大が収束した後に応援したお店で利用できる10%のプレミアムが付いた食事券（チケット）を購入していただき、集まった応援金をまず参加店に送金し、事業の継続を応援するプロジェクトです。

#### 参加店舗の募集方法

- ホームページ専用フォーム (<https://sanoticket.icp-japan.or.jp/>)
- SNS専用フォーム (<https://www.facebook.com/sanoticket/>)
- メールによる申込 ([sanoticket@icp-japan.or.jp](mailto:sanoticket@icp-japan.or.jp))
- 電話による申込 ☎461-0005

#### 応援者の申込方法

- ①（応援者） 下記のホームページやSNSから申込  
ホームページ<https://sanoticket.icp-japan.or.jp/>  
SNS <https://www.facebook.com/sanoticket/>  
※ネット申込が困難な場合には、郵送等による対応をします。

- ②（事務局） 振込先などを連絡
- ③（応援者） 一口3,000円または5,000円を指定金融機関へ振込
- ④（事務局） 入金確認後、チケットを郵送

※参加店舗については、ホームページ (<https://sanoticket.icp-japan.or.jp/>) に掲載しています。大変な状況の中で頑張っておられる飲食店を「今」応援するためのプロジェクトです。何らかの事情で期限内に利用できなかったチケットについては、一切返金できませんので、ご理解ください。

**問合せ先** 泉佐野シティプロモーション推進協議会 さのチケ実行委員会  
(☎461-0005 eメール: [sanoticket@icp-japan.or.jp](mailto:sanoticket@icp-japan.or.jp))



▲QRコード

### テイクアウト・宅配（配達弁当）対応の飲食店情報ポータルサイト「TAKE OUT いずみさの」がオープン！

新型コロナウイルスにより外出自粛要請が国から発令されている状況を踏まえ、さのまちゼミ実行委員会が市内で飲食物のテイクアウトや配達などを行っているお店の情報を集約したWEBサイト (<https://takeout-dish.com/izumisano/>) を立ち上げました！ぜひご活用ください。

**運営** さのまちゼミ実行委員会

**後援** 泉佐野市、泉佐野商工会議所

**問合せ先** さのまちゼミ実行委員会 (☎・Fax 493-3485 e-mail: [muta8686@gmail.com](mailto:muta8686@gmail.com))



▲QRコード

泉佐野のテイクアウト・配達まとめサイト

**TAKE OUT いずみさの**

地元飲食店をテイクアウトで、美味しく支援！

#### 泉佐野市の人のうごき

- 4月末日現在（前月比）
- 市内人口 100,283人 (-4人)
  - 男 48,099人 (-1人)
  - 女 52,184人 (-3人)
  - 世帯数 47,661世帯 (+114世帯)
- 市制施行:昭和23年4月1日 市域面積:56.51km<sup>2</sup>

**行政情報番組 さのテレ！ さのすし!**  
J:COMチャンネル(11ch)  
で月曜日 午後10時～、木曜日 午後3時～、土曜日 正午～の週3回（月2回更新）、30分の行政情報番組を放送しています。  
【6月の主な放送内容（予定）】  
●前半：大切な水（下水道編）ほか  
●後半：人権を守る市民の会「学習会」ほか

●掲載記事における申込などによって市が収集した個人情報は、その目的以外には使用しません。  
●広報いずみさのの広告掲載料は、広報および公聴業務の円滑な運営と充実を図るために、基金として積み立てています。

**可燃ごみ量（焼却場搬入量）** 4月分 約3,360 t（前年同月比-2.65%）



広報いずみさの

令和2（2020）年6月号

6月1日発行

No. 786

編集・発行

泉佐野市役所  
市民協働部 自治振興課

☎598-8550 大阪府泉佐野市市場東1丁目295番地の3  
☎072-463-1212 Fax072-464-9314  
ホームページ <http://www.city.izumisano.lg.jp/>

