

広報いずみさの

令和2（2020）年8月1日発行

掲載のイベントなどへ参加する際は、手洗いやマスクの着用などにご協力をお願いします。

【熱中症にはご注意ください】

※新型コロナウイルス感染症の影響により、掲載のイベントなどが中止・変更となる場合がありますので、必ず市ホームページをご覧ください。（掲載の情報は7月9日現在です。）

8月号

No. 788

ゆるナキンが
新しい生活様式をPR!!



広報いずみさの 令和2年8月号 もくじ

ゆるナキンが新しい生活様式をPR、ゆるキャラグランプリ2020……2・3	人権の広場……18
新型コロナウイルス関連情報……4・5	いずみさの教育NOW……19
防災情報……6	いずみさの昔と今……20
認定こども園・私立幼稚園説明会……7	消費生活センターだより ほか……21
食品ロスを削減しましょう……8	スポーツ……22
8月のTOPICS……9～11	市立図書館……23
税、国保年金、相談表……12・13	イベント・インフォメーション……24～30
けんこう・ふくし……14・15	くらしの情報掲示板……31
子育て情報……16・17	採用・募集……32・33
	いずみさのフォトニュース……34・35

今月の表紙：ゆるキャラグランプリ2020にエントリー中のゆるナキン（泉佐野市公式キャラクター「一生犬鳴！イヌナキン！」の分身）が大きなマスクを着けて、手洗いや換気、密を避けるなどの新型コロナウイルス感染予防のための新しい生活様式をPRしています！

ゆるナキンもマスクを着けてPR!



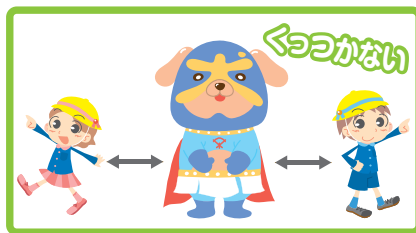
ゆるキャラ®グランプリ2020に
 エントリー中のゆるナキン（泉佐野市
 公式キャラクター「一生犬鳴！イヌナ
 キン！」の分身）が、いろいろな所で
 新型コロナウイルス感染予防のための
 新しい生活様式をPRします！

ゆるナキンが新しい生活様式をPR!!

あたらしい生活スタイルで
 大切なひとを守ろう!



© ゆでたまご / 泉佐野市



各ご家庭でも、
 新型コロナウイルスの
 第2波・第3波に備えて、
 マスクなどを備蓄して
 おきましょう!



問合せ先 まちの活性課
 ☎ 469-3131

今年で最後となる、ゆるキャラ®グランプリ。昨年、僅差でグランプリは逃しましたが、堂々の準グランプリになったイヌナキンは、ステージに登壇し、銀メダルを頂きましたが、それを羨ましそうにステージ下から眺めていたゆるナキン。僕も欲しい……。珍しく?やる気になったのか、今年はゆるナキンがグランプリにエントリーし、イヌナキンが応援団長になって、最後のグランプリに挑戦します!皆さんの応援で、ゆるナキンを表彰台に上げてください!

一生犬鳴!イヌナキンの分身

ゆるナキンです

優勝するナキン!

今年は僕「ゆるナキン」がゆるキャラグランプリ2020 THE FINALにエントリーします!!
みんなの応援が必要なので、僕に1票入れてください!



今年は俺がゆるナキンの応援団長だぜ!



性格

- 長所** しいていうなら……要領が良い
- 特長** とにかくラクしたいなまけもの



グランプリ投票方法



各端末から公式サイトにアクセス ID登録をする(※初回のみ) 発行されたIDでログインする 1日1回投票ができます

1日1回ゆるナキンに一票を!

投票期間：2020年7月1日(水)～9月25日(金)

ゆるキャラ®グランプリ2020の投票には初回のみID登録が必要です。
※登録頂くメールアドレスが、フリーメールの場合、受け付けられない可能性があります。※2019年以前に登録された投票IDは使用できませんので、新たにご登録をお願いします。なお、フィーチャーフォン(ガラケー)から投票される場合はID登録の必要無く投票できます。



※投票期間、登録方法等は予定です。詳しくは、実行委員会のホームページにてご確認ください。



特設サイト
www.inunakinn.com
©ゆでたまご/泉佐野市

**申請期限は8月12日(水)まで！
泉佐野市特別定額給付金（対象者1人につき10万円）**

申請期限は8月12日(水)（当日消印有効）までです。郵送により申請してください。また、給付対象者（基準日の4月27日に市の住民基本台帳に記録されている人）で、申請書が届いていない場合や申請書を紛失した場合は、下記問合先のコールセンターまで問い合わせてください。なお、申請期限を過ぎると受給できなくなりますので、給付を希望する人は早めに申請してください。

※給付対象者、受給権者など詳しくは市ホームページをご覧ください。オンライン申請は6月30日(火)で受付を終了しました。

問合先（電話番号のおかけ間違いにご注意ください。）

●申請書（市からの郵送分）などに関すること…午前9時～午後6時（土・日曜日、祝日除く）に泉佐野市特別定額給付金コールセンター（☎050-5358-4178 Fax050-3606-4959）へ

●制度全般についてのこと…平日、休日の午前9時～午後8時に特別定額給付金コールセンター（総務省設置）☎0120-260020（フリーダイヤル）、総務省特別定額給付金ポータルサイト（<https://kyufukin.soumu.go.jp/ja-JP/>）へ

特別定額給付金の給付を装った特殊詐欺などに注意してください！

いずみさの新生児臨時特別給付金

特別定額給付金の対象とならない新生児1人につき10万円を給付します。

対象

①令和2年4月27日以前から申請日まで引き続き泉佐野市に住民登録があり、令和2年4月28日～令和3年3月31日に出生した新生児がいる世帯

②令和2年4月28日～12月31日に泉佐野市に転入した世帯で、令和3年1月1日以降・申請日まで引き続き泉佐野市に住民登録があり、保護者（世帯主）の転入日から令和3年3月31日までに出生した新生児がいる世帯

申請期間

①8月1日(土)～来年4月30日(金)（当日消印有効）

②来年1月4日(月)～4月30日(金)（当日消印有効）

申請方法

準備が整いしだい給付対象の世帯主に申請書などを郵送します。

また、上記の申請期間の受付開始後に出生届を提出する場合は、届出時に申請書などをお渡ししますので、返信用封筒で子育て支援課に郵送してください。

支給時期・方法

申請受付後、指定する口座に振り込みます。

問合先 子育て支援課

【お詫びと訂正】

広報6月号および7月号に掲載の「ご支援ありがとうございますございました」のお名前に間違いがありましたので、お詫びして訂正いたします。正しくは下記のとおりです。

問合先 危機管理室

●6月号（2ページ・35ページ）

株式会社川崎組 代表取締役 川崎真範 様

●7月号（4ページ）

ライオンズクラブ（台中市台中獅子会） 郭 建成 様

温泉施設利用促進事業

新型コロナウイルスにより市内の温泉施設が経営に大きく影響を受けている状況から、温泉施設の活性化に繋げるとともに、65歳以上の市民の疲れを癒すことを目的に温泉施設を利用できる利用券を送付します。

日帰り温泉や食事などをお楽しみください。利用券は、施設混雑緩和のために、年代別に順次発送します。

利用期限 利用券到着から来年3月31日(水)まで

利用券金額 1人1,000円

利用券使用場所 各温泉施設

問合先 一般社団法人 泉佐野シティプロモーション推進協議会（☎461-0005）



いずみさの障害者応援給付金

新型コロナウイルス感染症拡大の影響による障害のある人の臨時的な経済負担を鑑み、現金給付により生活を支援します。

対象 令和2年6月1日現在、泉佐野市に住民登録をしている19歳以上の、本市より身体障害者手帳、療育手帳、精神障害者保健福祉手帳の交付を受けている人

支給額 対象者1人につき1万円（1回限り）

申請 支給対象者に申請書を郵送しますので、同封の案内文に記載の期限までに必要事項を記入のうえ返信用封筒にて返送してください。

問合先 地域共生推進課

ひとり親世帯を支援するため、給付金を支給します！
ひとり親世帯臨時特別給付金

【基本給付】

対象 次のいずれかに該当する人

①令和2年6月分の児童扶養手当が支給された人（児童扶養手当については17ページをご覧ください。）

②公的年金などを受給しており令和2年6月分の児童扶養手当の支給が全額停止された人

※児童扶養手当に係る支給制限限度額を下回ること。児童扶養手当の申請をしていれば、令和2年6月分の児童扶養手当の支給が全額または一部停止されたと推測される人も対象

③新型コロナウイルス感染症の影響を受けて家計が急変するなど、収入が児童扶養手当を受給している人と同じ水準となっている人

給付額 1世帯5万円、第2子以降に1人につき3万円

【追加給付】

対象 ④上記①②の支給対象者のうち、新型コロナウイルス感染症の影響を受けて家計が急変し、収入が大きく減少している人

給付額 1世帯5万円

いずれも

申請 ①は申請不要。②～④は要申請。（要件を確認したうえで支給）

問合せ 子育て支援課

※申請方法など詳しくはホームページをご覧ください。

新型コロナウイルス感染症の影響により国民年金保険料の納付が困難な人

新型コロナウイルス感染症の影響により、収入源となる業務の喪失や売上の減少などが生じて所得が免除承認所得基準以下まで下がった場合は、臨時特例措置として国民年金保険料免除・猶予、学生納付特例の申請手続きができます。

対象 国民年金保険第1号被保険者で次のすべてに該当する人

●令和2年2月以降に、新型コロナウイルス感染症の影響により収入が減少した人

●令和2年2月以降の所得などの状況から見て、当年中の所得の見込が、現行の国民年金保険料の免除などに該当する水準になることが見込まれる人

※免除などの判定においては、世帯主および配偶者（納付猶予は配偶者のみ）も所得審査の対象となります。

問合せ 国保年金課

※免除・猶予申請前に支払った保険料については還付されません（前納を除く）。他の各種条件など詳しくは、問い合わせてください。

休業要請外（市単独）支援金事業

新型コロナウイルス感染症の拡大に伴う自主休業や外出自粛などに伴って深刻な影響を受け、大阪府が支給している休業要請「外」支援金（以下「府支援金」）の支給要件を満たす中小企業その他法人・個人事業主（*1）に支援金を支給します。

（*1）施設の使用制限の要請などに協力し、深刻な影響を受けた市内の中小企業などに対しては、府と共同で「休業要請支援金（府・市町村共同支援金）」を支給しています。

支給額 ●中小企業、その他法人…20万円 ●個人事業主…10万円

主な支給要件 次のすべてに該当する中小企業その他法人・個人事業主

①泉佐野市内の事業所を対象に府支援金が支給されていること（府支援金の支給要件を満たしているが、府へ申請を行わず支給されていない場合を含む）（*2）

②府支援金について、2事業所を対象として支給されていないこと（中小企業・その他法人は100万円、個人事業主は50万円を支給されていないこと）

（*2）詳しくは、市の休業要請外支援金（市単独）事業のホームページ（下記市ホームページ）をご覧ください。

申請期間

●9月30日（当）まで

・8月31日までに府支援金が支給（入金）された事業者

・府へ申請を行わず府支援金が支給されていないが、府支援金および本支援金の支給要件を満たす事業者

●府の支給（入金）日から1ヵ月を経過する日または来年3月31日（当）のいずれか早い日（当）まで

・9月1日以降に府の休業要請「外」支援金が支給（入金）された事業者

申込・問合せ 市ホームページ（<http://www.city.izumisano.lg.jp/corona/sien/jigyosyasien/kyugyoyouseigaisienkin.html>）から申請書をダウンロードし、必要書類を添えて郵送で〒598-0007 上町3丁目11-48 まちの活性課（☎469-3131）へ

屋外スピーカーや
携帯電話が一斉に
鳴ります！

9月4日(金) 午前9時30分実施!!

大阪880万人訓練

～一人ひとりが身を守る行動にチャレンジ～

大阪880万人訓練
Osaka 8.8million drill



訓練内容

●午前9時30分

地震発生…館内放送や屋外スピーカーなどで緊急地震速報を放送します。

放送内容…「訓練。訓練。緊急地震速報。大地震です。強い揺れに備えてください。」(2回)

●午前9時33分頃

大津波警報発表〔訓練用のエリアメール・緊急速報メール(*)が携帯電話などに届きます。〕

●午前9時35分頃

泉佐野市から火災の拡大を知らせる訓練用のエリアメール・緊急速報メールが携帯電話などに届きます。
※緊急地震速報のブザー音ではありません。マナーモードでも着信音が鳴ります。映画館などでは電源をOFFにしてください。大阪府全域向けのメール送信に続いて、2回目のメールを送信する市町村があります。携帯電話の対応機種については、各携帯電話会社に問い合わせてください。

(*) エリアメール、緊急速報メールに対応していない機種の場合は、おおさか防災情報メールやYahoo! JAPAN「防災情報」アプリ、NTTドコモ「地震防災訓練」アプリをご利用ください。

訓練の目的

府内の一人ひとりが事前に考え、行動し、再確認していただくために実施する訓練です。

●訓練前 地震や津波が発生したときに、どのような行動をするかを考えておく。

●訓練当日 考えておいた訓練行動をする。

●訓練後 地震や津波が発生したときに、命を守る行動ができるか再確認する。

問合せ先 府民お問合せセンター (☎06-6910-8001)

※訓練について詳しくは、ホームページ (http://www.pref.osaka.lg.jp/shobobosai/trainig_top/) をご覧ください。

～日頃からの備え～



- 家の中に「安全空間」をつくろう
背の高い家具などは、留め具などで固定する
- 非常持ち出し品を玄関などに準備しよう
ラジオ、懐中電灯などは電池も点検する
- 最寄りの避難場所・経路を確認しておこう
家族との再会場所をあらかじめ相談しておく



地域の絆づくり登録制度

避難行動要支援者登録制度を

ご存知ですか？

障害や高齢などで災害時に自力で避難するのが困難な人にあらかじめ名簿登録をしていただき、協定を締結した自主防災組織などの地域の支援団体にその情報を提供することにより、災害時の避難支援活動や安否確認、また、平常時の見守りなどに役立てる制度です。

対象となる人には登録用紙などを送付しますので、必ず回答をしてください。また、登録用紙などが届いていない人でも、災害時に支援を要する人は登録することができますので、問い合わせてください。

登録・問合せ

- 地域共生推進課
- 自治振興課危機管理室

防災士育成研修

地域の防災活動のリーダーを養成するための研修です。NPO法人 日本防災士機構が認証する「防災士」資格の取得を目指します。受講料は市が全額負担します。

※研修日の約1ヵ月前に研修実施機関から届くテキストで事前研修が必要です。最終日に資格取得試験を行います。

開催日 来年1月16日(土)・17日(日) (全2回)

時間 午前9時～午後6時頃

場所 エブノ泉の森ホール

対象 令和2年1月1日以前から本市に住所を有している人

受講条件

- 防災士の資格取得後、市内の自主防災組織などで活動する
- 防災士の資格を取得した旨の情報を市長が市内の自主防災組織などに提供することに同意する(自主防災組織などへ提供する情報の内容は住所、氏名および電話番号)

定員 25人(先着順)

申込・問合せ 8月11日(火)～31日(月)に申込書に必要事項を記入し、直接または郵送、eメールで〒598-8550 泉佐野市役所 自治振興課危機管理室 (eメール: bousai@city.izumisano.lg.jp) へ
※申込書は自治振興課に設置しています。市ホームページからダウンロードもできます。

令和3年度
幼保連携型認定こども園説明会（1号認定）



教育を希望する子どもの保護者（1号認定）は、下表の認定こども園にお問い合わせください。各園の特色・教育および保育内容などを説明します。

- 対象**
- 3歳児…平成29年4月2日～平成30年4月1日の出生児
 - 4歳児…平成28年4月2日～平成29年4月1日の出生児
 - 5歳児…平成27年4月2日～平成28年4月1日の出生児

願書配布 説明会終了後～ **願書受付** 10月1日(木)

問合せ先 各認定こども園

※就労などで保育を希望する人(2号・3号認定)については、広報10月号でお知らせします。

認定こども園	住所	電話番号	定員	説明会日時
清和こども園	高松東1丁目10-16	462-0972	若干名	随時（*）
泉ヶ丘保育園	鶴原935-3	463-0041	3・4歳児 各3人	
上之郷こども園	上之郷1651-1	467-0793	各2人	
こども園杉の子	鶴原1757	464-0379	各4人	
なかよしこども園	中庄831-5	464-5010	各3人	
すえひろこども園	東羽倉崎町9-14	466-0300	各15人	9月19日(土) 午前10時～
下瓦屋保育園	上瓦屋610-1	463-3359	若干名	随時（*）
こども園つばさ	笠松1丁目2-18	463-3713	各3人	
こだまこども園	羽倉崎町4丁目2-32	464-2598	各5人	
ルーテルこども園	湊3丁目13-11	463-1436	各5人	
あおいこども園	長滝4067	464-3466	各2人	
ひねのこども園	日根野7277	468-0345	3歳児 5人	
ひかりこども園	南中樫井1065	465-1447	若干名	

（*）…9月1日(火)以降に、時間などを各認定こども園に事前確認してお越しください。

令和3年度
市立認定こども園説明会
（1号認定）

のぞみ（上瓦屋583-1）・はるか（長滝1028）・さくら（旭町4-6）の入園を希望する幼児の保護者は、直接各園へお越しください。

日時 9月2日(水) 午後3時～4時

対象・定員

市内在住で次に該当する幼児

- 4歳児…平成28年4月2日～平成29年4月1日の出生児・各55人
- 5歳児…平成27年4月2日～平成28年4月1日の出生児・各60人

願書配布

9月23日(水)～10月6日(火)
午後2時～4時

願書受付

10月5日(月)・6日(火)
午後2時～4時

問合せ先 子育て支援課

※募集について、詳しくは広報10月号でお知らせします。



令和3年度
私立幼稚園説明会

入園を希望する幼児の保護者は、直接各幼稚園にお越しください。

幼稚園	日時	対象	定員	願書受付
安松 (南中安松1126 ☎466-1828) http://www.yasumatsu.ed.jp/	9月1日(火) 午前10時30分～	3～5歳児	各105人	10月1日(木)～
カトリック天使 (市場南2丁目69 ☎462-1188) http://kir623814.kir.jp/	9月1日(火) 午前9時～	3～5歳児	計210人	10月1日(木)～

対象 下記の期間の出生児

- 満3歳児…平成30年4月2日～平成31年4月1日（満3歳の誕生日を迎えた時点で入園可能）
- 3歳児…平成29年4月2日～平成30年4月1日
- 4歳児…平成28年4月2日～平成29年4月1日
- 5歳児…平成27年4月2日～平成28年4月1日

願書配布 説明会終了後～

問合せ先 各幼稚園

※9月中は、各私立幼稚園で随時、園の特色、教育方針などの説明を行います。幼稚園教育については、25,700円を上限として保育料が無償となっています。

通常日には、正課保育のあと夕刻までの長時間保育を実施しています。

また、春・夏・冬の長期休暇中も、預かり保育を実施しています。預かり保育については、一定の条件(新2号認定)において、月額11,300円を上限として1日につき450円が助成されます。対象は3・4・5歳児および住民税非課税世帯の満3歳児です。

※保護者の経済的負担を軽減するために、泉佐野市内の私立幼稚園に通園する市内在住の園児・保護者に対して、新入園時の1回、次の補助制度(年額)があります。

- 小学3年生までの兄弟をふくめて申請児が第3子以降の場合（所得制限なし）…54,000円
- 生活保護世帯…54,000円
- 市町村住民税非課税世帯・第1子に対して…18,000円
・第2子に対して…54,000円

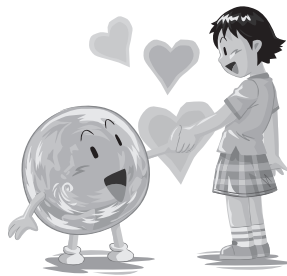
食品ロスを削減しましょう!!

問合せ先 環境衛生課、地域共生推進課

「食品ロス」の削減を総合的に推進することを目的とした「食品ロスの削減の推進に関する法律」が成立し、昨年10月1日に施行されました。

食べ残しや期限切れ食品など、本来は食べることができたはずの食品が廃棄される、いわゆる「食品ロス」が、国内で約643万t発生していると言われていています。この問題は、国内だけではなく国際的にも関心が高まっており、2015年の国連サミットで採択された「持続可能な開発のための2030アジェンダ」において、食料の損失・廃棄の削減が目標に設定されています。

買い物や調理の仕方、食べ残しをなくす、フードドライブへの寄付など、一人ひとりでできることは小さくても、それが積み重なれば大きな削減につながります。身近な簡単にできることからご協力をお願いします。



長期保存冷蔵庫購入助成金

食品ロス削減を目的として、電圧印加式冷蔵庫など、氷点下で凍結することなく長期間に渡り食品を保管することが可能で、かつ鮮度を保持することができる食品保管庫を購入・設置する事業者に対して、1台あたり10万円の購入助成金を交付します。

●助成対象の機器かどうか事前に環境衛生課まで確認してください。

●助成金交付の前に、事業所が市税を完納しているかなどの審査があります。

●一度助成金の交付を受けた事業所は、5年を経過しないと再度交付を受けることはできません。

申込・問合せ先 購入後1年以内に、所定の申請書と購入金額が分かる領収書などの必要書類を添付し環境衛生課へ
※申請書・要綱などはホームページ (http://www.city.izumisano.lg.jp/kakuka/seikatsu/kankyo/menu/gomi/gomi_jigyuu/josei_reizouko.html) からダウンロードできます。

市では、平成29年3月に大阪いずみ市民生活協同組合（以下いずみ市民生協）と「食糧等分配支援事業に関する協定書」を締結し、「子ども食堂」および「生活困窮者等の保護と自立の促進を図る事業」を対象として、生協の宅配事業の予備で入荷した食品のうち使用されなかった安全な食糧を、無償で提供いただいています。提供いただいた食糧は、市が認める市内の子ども食堂などに分配しています。

いずみ市民生協は、家庭で余っている食べきれない余剰食品を店舗に持ち寄っていただき、必要としている団体や施設に寄付する「フードドライブ活動」にも取り組まれています。

いずみ市民生協のフードドライブの取組

平成30年9月よりコープのお店でフードドライブに取り組んでいます。提供していただいた食品は「ふーどばんくOSAKA」を通じて、子ども食堂など、食品を必要としている団体や施設で活用いただいています。
※ふーどばんくOSAKAで賞味期限のチェックや仕分け作業を行い、子ども食堂や生活困窮者自立支援窓口など、食品を必要としているところに無償で提供しています。以下の店舗の営業時間内に常設で実施しています。

実施店舗 コープ泉佐野店、コープいこらも～泉佐野店

受付方法 店内設置の専用ボックスにお持ちよりいただいた食品を入れてください。お中元などでいただいて食べきれないものは、箱のまま入れてください。

●寄付いただきたい食品

お米（白米・玄米・アルファ米）、パスタ・素麺などの乾麺、缶詰・レトルト食品・インスタント食品、のり・お茶漬け・ふりかけ、粉ミルク・離乳食・お菓子、調味料（砂糖・塩・醤油・みりん・料理酒・食用油）など

●受付できない食品

賞味期限が2ヵ月を切っている食品、開封されている食品、包装が破れている食品、生鮮食品（生肉・魚介類・生野菜）、アルコール飲料

問合せ先 月～金曜日の午前10時～午後4時に、いずみ市民生協 豊かな暮らし創造グループ（☎072-232-5029 Fax072-225-2517）へ



▲専用ボックス



8月は

電気使用安全月間

災害時に家の外へ避難する場合は、分電盤のブレーカーをすべて「切」にしてください。災害被害の漏電・ショート（短絡）による電気事故を防ぎます。

家に戻り再び「入」にする前に、電気器具の状態を確認し、浸水やガス漏れしていないかなども確認してください。地震、雷、風水害などの自然災害に備え、日頃から電気安全に努めましょう。

問合せ先 一般財団法人 関西電気保安協会 大阪南支店 (☎072・2600・0550 <http://www.wksdh.or.jp/>)



台風対策は万全ですか？

昨年の台風では、東日本を中心に全国各地で大雨による浸水や土砂災害、暴風や高潮などによって甚大な被害が発生しました。

傾向として、台風が接近する前から強い雨が降り出し、長く降り続くことが多く、台風が通過するときには一層激しい雨となり大きな災害につながっています。

また、強風による飛散物で人的被害も多く発生していますので、外出を控えてテレビやラジオなどによる気象情報に注意し、自身の身を守る行動を取ってください。

さらに、災害により被害を受けた家屋の屋根に登って状況の確認をしたり、修理を試みたことにより転落して負傷してしまう二次災害も多く発生しています。日頃から防災のための対策を立てておき、被害を最小限に食い止めるよう心がけましょう。

【防災対策】

- 屋根瓦などを点検し、雨どいや周辺の排水路などの清掃をしておきましょう。
- 風で飛ばされそうなものは固定するか収納しておきましょう。

● 災害避難時に備えて必要なもの、すぐに持ち出せるように準備しておきましょう。

● 事前に避難場所を確認しておき、危険を感じたらすぐに避難しましょう。その際は、増水した河川など危険な場所には近づかないようにしましょう。

問合せ先 泉州南広域消防本部 警備課 (☎462・1080 Fax 460・2119)

火災・救急・救助は
～局番なしの☎119番～
携帯電話からも…
局番なしの☎119番

医療機関照会・救急医療相談
救急安心センターおおさか
☎#7119
※つながらない場合は
☎06-6582-7119へ



かんくうNEWS

問合せ先 関西国際空港案内 (☎455-2500)
ホームページ <https://www.kansai-airport.or.jp/>

■ [SMALL WORLDS TOKYO]

～動くミニチュアとなった関西国際空港を楽しもう！～

SMALL WORLDS TOKYOは6月に東京・有明にオープンした世界最大級の屋内型ミニチュア・テーマパークです。パーク内は「関西国際空港エリア」をはじめ、旅行に出かけた気分になれる「世界の街」など7つのエリアがあります。会場では、ミニチュアの展示を見て楽しむだけでなく、最新の3Dスキャナーでご自身にそっくりなフィギュアを作って好きなエリアに置くことができ、「住んで楽しむ」というこれまでにない新しい体験ができます。東京へお越しの際は、ぜひお立ち寄りください。

場所 東京都江東区有明1丁目3-33 有明物流センター

アクセス ゆりかもめ「有明テニスの森」駅 徒歩3分
りんかい線「国際展示場」駅 徒歩11分

※詳しくは公式ホームページ (<https://www.smallworlds.jp/>) にてご確認ください。

開設しました

泉佐野地区更生保護

サポートセンター

保護司が、地域で更生保護活動を行うための拠点となる「泉佐野地区更生保護サポートセンター」を8月1日(土)に開設しました。

保護観察所から専任された「企画調整保護司」が常駐し、保護司の活動支援のほか、更生保護に関する情報提供や相談などを実施しています。

所在地 上瓦屋610番地
(青少年課事務室付属施設1階)
問合せ先 地域共生推進課



住宅改修支援金の受付期限

平成30年9月に発生した台風21号の被害により、罹災証明が発行された住宅の補修費用に対する支援金の受付は9月30日(水)までです。受付期間後の申請はできませんので、対象になる人は、お早めに手続きをお願いします。

問合せ 都市計画課

(☎447・8124)

住宅除却工事補助金の受付期限

平成30年9月に発生した台風21号の被害により、罹災証明が発行された住宅(賃貸住宅は除く)の除却工事に要した費用の一部を補助する制度は、9月15日(火)までに完了報告書の提出が必要ですので、申請はお早めをお願いします。なお、交付決定前に行われた除却工事は、対象外となりますので、ご注意ください。

問合せ 都市計画課

(☎447・8124)

8月14日～16日は「し尿のくみ取り」「浄化槽清掃」の業務を行いません

業務を行いません

	8月	14日(金)	15日(土)	16日(日)
し尿のくみ取り		×	×	×
浄化槽清掃		×	×	×
ごみの収集		○	○	×
粗大ごみ・臨時ごみの申込(*1)		○	×	×
焼却場への直接搬入(*2)		×	○	×

○…業務を行います ×…業務を行いません
 (*1) …午前9時～正午、午後1時～5時
 (*2) …午後1時～4時

問合せ 環境衛生課

不法投棄は犯罪です!



廃棄物処理法では、「5年以下の懲役もしくは1,000万円以下の罰金またはその両方」が科せられます。不法投棄を「しない・させない・許さない」をスローガンに、引き続き対策に取り組んでいきますので、市民のみなさんご理解ご協力をお願いします。

願います。

※泉佐野警察も取締りを強化しており、悪質な場合は摘発されます。

問合せ

環境衛生課



インスリン注射の廃棄について

注射針の廃棄について

可燃ごみや資源ごみ(カン・ビン・ペットボトル・容器包装プラスチック)に混入して出されたインスリン注射の針により、収集や処理作業中に針刺し事故が起こっています。注射針は医療機関での引取などで適正に処理し、決して可燃ごみや資源ごみの収集には出さないようご協力をお願いします。

問合せ 環境衛生課



墓地環境を美しく保つためにご協力を!

保つためにご協力を!

墓地のお供え物は

各家庭で処分を

市公園墓地や各町会などが管理する墓地の花ガラ置場は花ガラ専用で、それ以外のごみは捨てられません。しかし昨年もお盆の時期になると、お供え物などが捨てられていました。

果物や食べ物などはカラスなどのエサとなり、墓地を荒らし、美観を損なう原因となります。

ご理解ご協力をお願いします。

問合せ 環境衛生課



8月は「こども110番月間」

～家庭で心がけ、こどもたちに伝えましょう～

【5つの約束まもうね!】

- ①一人で遊びません
- ②知らない人について行きません
- ③つれて行かれそうになったら大声を出してたすけをもとめ、「こども110番の家」へにげこみます
- ④だれとどこで遊ぶか、いつ帰るかを家の人に言ってから出かけます
- ⑤お友だちがつれて行かれそうになったら、すぐに大人の人に知らせます

※こどもたちが登下校や遊びで外出する際には、防犯ブザーやホイッスルを持たせ、しっかりと活用するように教えましょう。

問合せ 府 治安対策課
 (☎06-6944-7506)





合葬式墓地使用者募集

問合せ 環境衛生課

ひとつの大きなお墓に5千体までのご遺骨を一緒に埋蔵する墓地で、市が管理を行います。個人で管理する必要がないことから、お墓の承継の心配がありません。満65歳以上の人については、生前予約も可能です。

使用料 合葬式墓地使用料1体10万円、記名板使用料 1枚5万円（希望者のみ）
 ※市公園墓地の区画墓地を使用している人が、区画墓地を返還して合葬式墓地を利用される場合は、1/2の金額です。

申込の資格

- 泉佐野市に住所または本籍を有し、埋蔵する親族のご遺骨をお持ちの人（改葬を含む）
 - 死亡当時泉佐野市に住所または本籍を有していた親族のご遺骨を埋蔵しようとする人（改葬を含む）
 - 泉佐野市に住所または本籍を有する満65歳以上の人で、死後に自らのご遺骨を埋蔵しようとする人
 - 泉佐野市公園墓地（区画墓地）を使用している人で、区画墓地を返還して合葬式墓地を使用しようとする人
- ※詳しくは、使用申込みのしおりでご確認ください。

申込 8月5日(水)～21日(金)（土・日曜日除く）に「泉佐野市公園墓地（合葬式墓地）使用申込みのしおり」を入手し所定の用紙に必要事項を記入・押印のうえ、必要書類を添えて環境衛生課へ

※使用申込みのしおりは環境衛生課にあります。また、市ホームページ (http://www.city.izumisano.lg.jp/kakuka/seikatsu/kankyo/menu/bochi/bosyu_2.html) からダウンロードもできます。



「すべてのひとが輝く泉佐野」の実現をめざして

市民のみなさんにとってほしいこと、みなさんが知りたいと思う市の事業や施策について、市職員がみなさんのところへ出向いて話をします。子ども向けのメニューもできます。ぜひ利用してください。 ※受講無料

日時 平日午前9時～午後5時の内の2時間以内

対象 市内在住・在勤・在学者

最小開催人数 10人程度

【注意】

- 主催はみなさんです。会場確保や運営は各自でお願いします。
- 内容への質問や意見交換は自由ですが、行政への苦情や陳情は遠慮ください。
- 講座での事故などの責任は負いかねますのでご了承ください。

● 開催日時は、講座担当課の業務などにより要望に添えられない場合があります。

● メニューにより、開催場所や対象に制限がある場合や、材料費負担など必要な場合があります。

【次の場合は講座を実施できません】

- 公の秩序を乱し、善良なる風俗を阻害するおそれがある
- 政治、宗教または営利を目的とした催しを行うおそれがある

● 出前講座の趣旨に理解を得られない

申込・問合せ 開催希望日の1カ月前までに希望メニュー、日時、場所、開催目的を、電話、eメール (shougaku@city.izumisano.lg.jp) で生涯学習課へ



- ※③⑤～⑦は担当課へ直接電話で申し込んでください。
- ③ ・・・人権推進課
 - ⑤ ・・・自治振興課 危機管理室
 - ⑦ ・・・各担当部・課

メニュー

① 泉佐野市の財政状況について	⑮ 障害者福祉制度について	⑳ 生涯学習センター・公民館事業について
② 泉佐野市の国際交流	⑯ わがまちの介護保険	㉑ 図書館の利用方法
③ 泉佐野市の情報公開制度について	⑰ 認知症サポーター養成講座	㉒ 市議会のしくみと役割
④ 泉佐野市の個人情報保護制度について	⑱ こどもの予防接種&健診	㉓ 下水道と私たちの生活
⑤ 市税のおはなし	⑲ おいしく、たのしく「食」でつながろう！	㉔ 水道のはなし
⑥ マイナンバーカードについて	⑳ 健康づくりのひと工夫	㉕ 選挙のしくみについて
⑦ 泉佐野市の農林水産業について	㉑ 国民年金の概要について	※③⑤～⑦の申込は直接担当課へ
⑧ 勤労者福祉共済事業について	㉒ 国民健康保険制度について	③⑤ わたしたちの人権をいっしょに考えましょう
⑨ 観光振興事業について	㉓ 泉佐野市の都市計画	③⑥ 草の根防災訓練
⑩ 悪質商法に気をつけて	㉔ 「バリアフリーなまちづくり」について	③⑦ その他市政に関すること
⑪ 泉佐野地域ポイントカード「さのぼ」について	㉕ 泉佐野の文化財	
⑫ 「ごみ」を考える	㉖ 奨学金制度について	
⑬ セアカゴケグモに御用心！	㉗ 新しい学校教育	
⑭ 生活保護制度について	㉘ 青少年健全育成について	



税

税務署からのお知らせ

個人事業者の消費税及び

地方消費税の中間申告と納付

個人事業者で、令和元年分の確定消費税額（地方消費税は含まれません）が48万円を超える人は、消費税及び地方消費税の中間申告と納付が必要です。中間申告の方法については、「前年実績による中間申告」と「仮決算に基づく中間申告」の2つの方法のいずれかによることができます。

なお、「令和元年分の確定消費税額」とは、令和元年分の確定申告により確定した消費税の年税額をいい、修正申告若しくは期限後申告を行った場合または更正もしくは決定が行われた場合には、これらによって確定した消費税の年税額をいいます。

「前年実績による中間申告」

令和元年分の確定消費税額に応じて、次の表により算出した中間納付税額を記載した「消費税及び地方消費税の中間申告書」および「納付書」を所轄の税務署から送付しますので、必

要事項を記入の上、税務署に中間申告書を提出するとともに、消費税及び地方消費税を納付してください。

なお、令和元年分の確定消費税額が400万円超となる場合の中間納付税額などについては、税務署まで問い合わせてください。

令和元年分の確定消費税額	中間申告・納付の回数	中間納付税額	申告・納付期限
48万円超 400万円以下	年1回	令和元年分の確定消費税額の12分の6の消費税額とその78分の22の地方消費税額	8月31日(月) 振替納税利用の場合の振替日(*) 9月28日(月)

(*)新たに振替納税を利用するには納付期限(8月31日(月))までに、「振替納税依頼書」の提出が必要です。

「仮決算に基づく中間申告」

「前年実績による中間申告」の方法に代えて、各中間申告対象期間を一課税期間とみなして仮決算を行い、これに基づいて

計算した消費税額及び地方消費税額により中間申告・納付ができます。

なお、この計算によりマイナスとなった場合でも還付を受けることはできません(マイナスとなった場合は、中間申告税額は「0」になります)。また、仮決算による中間申告書は、提出期限までに提出してください。
申告・問合せ先 泉佐野税務署
(☎462・3471)

新型コロナウイルスの影響により、業績が悪化しているような場合には、「仮決算に基づく中間申告」の方法によることをご検討ください。また、一時に納付することが困難な場合は、申告期限までに税務署に申請することにより、納税の猶予制度を適用できる場合があります。その他新型コロナウイルス感染症に関連した税務上の取扱いについては、国税庁ホームページ(<http://www.nta.go.jp>)をご覧ください。また、税務署までお問い合わせください。

泉南府税事務所からの

お知らせ

個人事業者の納税通知書と第1・2期分の納付書を送付しました。各納期限までに納めてください。

※年間税額が1万円以下の場合、第1期分の納付書のみです。

はじめての複式簿記(入門編)

個人事業者のみなさんのために、泉佐野税務署と共催で簿記教室を開催します。

簿記の基礎知識から複式簿記での記帳までを習得していただきます。Web会議での同時受講もOK。

経営の充実および青色申告特別控除55万円(65万円)適用のためにも、複式簿記での記帳を学んでみませんか。

日時 9月28日(月)、10月1日(木)・5日(月)・8日(木)・13日(火)・16日(金) 午後1時30分～4時(全6回)

対象 初めて簿記を学ぶ個人事業者・事業専従者

定員 20人(先着順)
講師 近畿税理士会泉佐野支部所属の税理士
教材費 2,445円(税込)
場所・申込・問合せ先 8月5日(水)～31日(月)に電話、FAXで公益社団法人泉佐野納税協会(泉佐野税務署隣 ☎462-0634 Fax462-9673)へ



●第1期分納期限：8月31日(月)
●第2期分納期限：11月30日(月)
納付方法 納税通知書裏面に記載の金融機関、府内の郵便局、コンビニエンスストアなど、府税務署所で納付することができます。

さらに、府税の収納を扱う金融機関(ゆうちょ銀行を除く)のPayeas(ペイジー)に対応しているATMやインターネットバンキングによる納付やスマートフォン決済アプリ「Pay」(ペイビー)を利用し納付することもできます。

また、納期限日に指定口座から自動引き落としされる口座振替制度もご利用ください。

問合せ先 泉南府税事務所
(☎439・3601)

※詳しくは、問い合わせください。

新型コロナウイルス感染症の影響により納税が困難な場合には納税の猶予制度があります。

市・府民税 第2期分の納期限は8月31日(月)です

問合せ 税務課

国民健康保険
問合先 国保年金課

納付勧奨等コールセンター

市が業務委託した民間企業の電話オペレーターが、次の業務を行っています。

- 納付の勧奨、口座振替の推進
- 国民健康保険料・後期高齢者医療保険料などを納め忘れている人へ納付を呼びかけます。
- 特定健診やジエネリック医薬品の案内：特定健診の受診勧奨やジエネリック医薬品の利用勧奨を行います。

● 特定健診やジエネリック医薬品の案内：特定健診の受診勧奨やジエネリック医薬品の利用勧奨を行います。

還付金詐欺にご注意ください
市役所の職員やコールセンターのオペレーターが、ATM機（現金自動預け払い機）を利用した現金振込をお願いすることや、キャッシュカードの暗証番号をお伺いすることは、一切ありません。



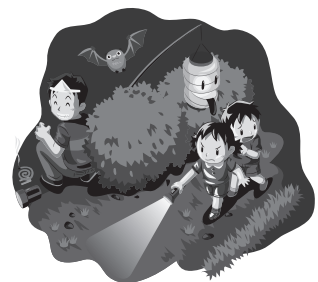
国民年金
申請・問合先 国保年金課

申請免除・納付猶予

令和2年度の申請を受け付けています。

※昨年度に継続申請が承認されている場合、申請の必要はありません。

対象 7月～来年6月分保険料 ※詳しくは、広報7月号をご覧ください。



各種相談の案内 気軽に相談してください。なお、祝・休日にあたる場合は変更する場合があります。

- ◎法律相談【予約制】
火曜日（第4火曜日のみ翌水曜日）
13:00～16:45（同じ内容は年度内に1回限り）
市役所1階相談室（問合先：人権推進課）
- ◎労働相談【予約制】
第2木曜日 13:00～15:05（同じ内容は年度内に1回限り）
市役所1階相談室（問合先：人権推進課）
- ◎行政相談
第3月曜日 13:30～16:00（受付は15:30まで）
市役所会議室（問合先：人権推進課）
- ◎人権擁護委員による人権相談
第3月曜日 13:30～16:00（受付は15:30まで）
市役所会議室（問合先：人権推進課）
- ◎総合生活相談（人権侵害・就労支援・進路選択支援・生活相談）
●月～金曜日 9:30～16:30
人権推進課
南部市民交流センター本館（☎466-6464）
北部市民交流センター本館（☎464-5726）
まちの活性課（就労支援のみ ☎469-3131）
（公社）泉佐野市人権協会（☎458-7444）
●第3土曜日 10:00～12:00【予約制】
申込・問合先 8月11日（火）までに人権推進課へ
- ◎女性のための電話相談（☎469-7402）
第1～4水曜日 10:00～12:00、13:00～15:00
問合先 いずみさの女性センター（☎469-7125）
- ◎女性のための面接相談【予約制】
相談日・時間は予約時に問い合わせてください。夜間相談あり
問合先 いずみさの女性センター（☎469-7125）
- ◎経営相談【予約制】
6月～来年2月の第1・3火曜日または第2・4火曜日 13:00～17:50 消費生活センター（問合先：まちの活性課 ☎469-3131）
- ◎消費生活相談
月～金曜日 9:00～16:30
消費生活センター（☎469-2240）
- ◎司法書士総合相談【予約制】
水曜日 13:30～16:30 消費生活センター
申込 大阪司法書士会（☎06-6943-6099）
受付 月～金曜日 10:00～16:00
- ◎行政書士相談（相続・遺言など）【予約制】
第4金曜日 13:00～16:00 市役所1階相談室
申込 大阪府行政書士会泉州支部（☎483-7373）
- ◎税理士による税務相談
第3水曜日（2・3月除く）
13:00～16:00（受付は15:30まで）
市役所1階相談室（問合先：税務課）
- ◎国民健康保険料夜間納付相談
第3木曜日（祝日除く）
17:30～20:00（受付は19:30まで）
国保年金課
- ◎後期高齢者医療保険料夜間納付相談
第3木曜日（祝日除く）
17:30～20:00（受付は19:30まで）
国保年金課
- ◎家庭児童相談（☎463-1937）
月～金曜日 9:00～17:00
- ◎子どもフリーダイヤル（☎0120-510-783）
月～金曜日 9:00～17:00
- ◎育児相談
●月～金曜日 9:00～16:00
すえひろこども園（☎466-5826）
●月～金曜日 10:00～16:00
地域子育て支援センター（☎469-3700）
- ◎子育て電話相談
鶴原保育園（☎463-0065）
月～金曜日 10:00～16:00
- ◎母子・父子・寡婦家庭の相談
月～水・金曜日 9:00～17:00 子育て支援課
- ◎教育相談
●さわやかルーム（☎447-7312）
月～金曜日 10:15～15:30
●シャイン（☎464-0300）
月～金曜日 10:15～15:30
- ◎身障者相談
第2・4金曜日 13:00～15:00
社会福祉センター2階（問合先：地域共生推進課）
- ◎知的障害児（者）よろず相談
第4金曜日 10:00～12:00
社会福祉センター2階（問合先：地域共生推進課）
- ◎心配ごと相談
●月曜日（第4月曜日除く）13:00～15:30
社会福祉センター2階健康相談室
●第4月曜日 シャッピーハウス（佐野公民館隣）
（問合先：社会福祉協議会 ☎464-2259）
- ◎福祉総合相談
月～金曜日 8:45～17:15
社会福祉センター1階（問合先：基幹包括支援センターいずみさの ☎464-2977 Fax462-5400）
- ◎赤ちゃん相談【予約制】
第3水曜日 9:30～11:00
健診センター（問合先：健康推進課）
- ◎健康相談・栄養相談【予約制】
第3火曜日 9:30～12:00 健康推進課
- ◎肝炎ウイルス検査【予約制】
※当面保健所では休止しています。実施医療機関は、府ホームページをご覧ください。
泉佐野保健所（☎462-7703）
- ◎HIV即日検査（希望者には梅毒即日検査も実施・匿名可）
第1・3月曜日（祝日除く）13:00～14:00
泉佐野保健所（☎462-7703）
- ◎こころの健康相談（アルコール依存症・認知症含む）【予約制】
月～金曜日（祝日除く）9:00～17:45
泉佐野保健所（☎462-4600）
- ◎医療に関する相談
月～金曜日（祝日除く）9:30～16:00
泉佐野保健所（☎462-7701）



被爆二世健康診断

対象 府内在住の被爆二世で受診を希望する人

申込 9月1日(火)～10月30日(金)

に泉佐野保健所(〒598-000

01 上瓦屋583番地の1 ☎4

62-7701 Fax462-542

6)へ

※実父母の被爆者健康手帳の番号と受診申込者の印鑑が必要。実施日と健診場所は申込後、本人に直接通知します。

問合せ先 府 地域保健課 疾病対

策・援護グループ(☎06・694

4・9172)

※受診無料



集団がん検診(予約制・先着順)
～元気でも「もしも」のためです～(健康マイレージ対象)

問合せ 健康推進課



日時・種別 下表のとおり

場所 健診センター(市役所本庁舎南側)

※11月1日(日)のみ土丸町会館、大木小学校

申込

●先行予約受付 9月3日(木)

～がん検診受診促進キャンペーン～(健康推進課での窓口予約)

電話での予約混雑をさけるため、5人以上の申込で通常の申込期間に先行して予約ができます。申込期間が同一であれば、検診日は全員が同日でなくても構いません。申込チラシに必要事項を記入し、代表者が先行予約受付日(9月3日(木))に健康推進課へ5人以上提出してください。予約結果はその場で代表者へお知らせします。

※申込チラシは市ホームページからダウンロードできます。

●インターネット予約 9月10日(木)午前8時30分～10月5日(月)午後7時
(<https://izumisano-sanokenkonavi.secure.force.com>)

※右のインターネット予約用QRコードからもアクセスできます。

●電話予約 9月10日(木)～10月5日(月)(日曜日、祝日除く)午前8時30分～午後7時に
フリーダイヤル☎0120-188-489(聴覚障害の人限定 Fax461-4571)へ

※先行予約受付日以外の健康推進課窓口予約はありません。受付期間終了後でも、空き状況により再度インターネットで予約の受付を行う場合があります。変更・キャンセルは、受付期間内にフリーダイヤルまたはインターネットで



インターネット
予約用QRコード

受付期間	実施日	時間	がん検診の種別
9月10日(木)～ 10月5日(月)	10月30日(金)	午前	結核・肺、胃、大腸、乳、子宮(*2)
		午後	結核・肺、胃、大腸、乳、子宮
	11月1日(日)	午後	結核・肺、大腸
	11月2日(月)	午前	結核・肺(*3)、胃、大腸、乳、子宮
	11月4日(水)	午前	結核・肺(*3)、胃、大腸、乳、子宮(*2)
		午後	結核・肺、胃、大腸、乳、子宮
	11月5日(木)	午後	結核・肺、胃、大腸、乳、子宮
	11月9日(月)	午前	結核・肺、胃、大腸、乳、子宮(*2)
		午後	結核・肺、胃、大腸、乳、子宮
	11月11日(水)	午後	乳、子宮(*1)



※当日受付時間：午前9時～11時50分、午後1時30分～4時(検診・日程により異なる)

(*1) …3歳半健診併設日でインターネットのみの申込

(*2) …加入している医療保険の種類に関係なく、特定健診とがん検診がセットで受けられます。ただし、泉佐野市国民健康保険・全国健康保険協会(協会けんぽ)以外は、事前に加入の医療保険者に受診可能か確認のうえ、受診券の発行を受けた後、申込してください。

(*3) …肺がん検診受診の希望者に石綿読影の精度に係る調査併設日です。自治体の石綿読影精度向上に向けた知見を収集し、その普及を図ることで市民については、胸部エックス線検査を活用した健康管理により石綿関連疾患が発見できる体制の整備をめざすためのものです。

※検診内容・費用など詳しくは広報5月号「守ろう健康 つくろう健康」または広報7月号をご覧ください。

歯周疾患検診・

骨粗しょう症検診
(健康マイレージ対象)

対象 年齢は、受診当日の満年齢

●歯周疾患検診：40・50・60・70歳の人

●骨粗しょう症検診：40・45・50・55・60・65・70歳の女性

※検診を希望する人は、感染症の流行状況や自身の体調に合わせて判断していただき、必ず事前に各指定医療機関へ実施状況も含めて問い合わせてください。検診費用、受診方法など詳しくは、広報5月号をご覧ください。

令和元年度対象者で、新型コロナウイルス感染症の影響により令和元年度に受診できなかった人は、令和2年度中（来年3月31日※まで）も受診できるようにになりました。希望する人は健康推進課まで問い合わせてください。

問合先 健康推進課



特別障害者手当・

障害児福祉手当・経過的福祉手当
現況届の提出

対象者に届の用紙を送付します。期間中に提出してください。

期間 8月12日(水)～9月11日(金)
提出・問合先 地域共生推進課

【①特別障害者手当】

対象 政令で定める著しく重度の障害（身体障害者手帳1・2級程度以上の異なる障害が重複、または精神の障害・最重度の知的障害など）があり、日常生活での動作・行動が困難で、常時特別の介護を必要とする20歳以上の在宅者

※所得制限あり。施設入所、3ヵ月を超える入院は対象外

支給月額 27,350円

【②障害児福祉手当】

対象 政令で定める程度の重度の障害の状態（身体障害者手帳1級、2級の一部、療育手帳Aのうち最重度など）にあるため、日常生活で常時特別の介護を必要とする20歳未満の人

※所得制限あり。施設入所、障害を事由とする年金を受けている場合は対象外

支給月額 14,880円

【③経過的福祉手当】

対象 福祉手当制度廃止の際に福祉手当を受給しており、特別障害者手当および障害を事由とする年金を受給できない人

※所得制限あり。施設入所は対象外

支給月額 14,880円

※①②は審査があります。現在支給されている人は、申請の必要はありません。また、申請には各手当認定用の診断書が必要です。

③は経過的措置のため、新規の申請受付はありません。また一旦、資格喪失した場合、再度認定もできません。



声の広報・点字広報の配布

視覚障害の身体障害者手帳を保持している人に「声の広報（朗読版）」「点字広報（広報の点訳版）」を無料で郵送しています。必要な人は申し込んでください。

「声の広報」朗読データは、市のホームページからダウンロードもできます。

申込・問合先 地域共生推進課

戦没者遺児による

慰霊友好親善事業

先の大戦で父等を亡くした戦没者の遺児を対象として、父等の戦没した旧戦域を訪れ、慰霊追悼を行うとともに、同地域の住民と友好親善を図ります。

●実施地域

旧ソ連、旧満州、西部ニューギニア、ボルネオ・マレー半島、トラック諸島、パラオ諸島、ソロモン諸島、フィリピン（1次）、マリアナ諸島、ミャンマー・タイ、東部ニューギニア、ビスマーク諸島、台湾・バシー海峡、マーシャル諸島、フィリピン（2次）、中国

●特定地域

西部ニューギニア、東部ニューギニア、ミャンマー

参加費 10万円

申込・問合先 大阪府遺族連合会（☎06・6772・7887）

※日程など、詳しくは問い合わせてください。



お食事会(予約制)

～離乳食がうまく進まないと
 悩んでいる人への教室です～

自分の子どもの食事を持参し、
 みんなで食事をしながら、食事について
 困っている事への対応策を考えます。

日時 8月19日(水)
 午前10時30分～11時30分

場所 健診センター
 (市役所本庁舎南側)

対象 1歳6ヵ月までの子どもと保護者

定員 5人(先着順)

持ち物 子どもがいつも食べている
 食事、スプーンなどの食具、お茶、
 母子健康手帳、食事に必要な物など

申込・問合せ 健康推進課
 ※会場では電子レンジのみ用意して
 います。食事会后、個別相談も
 できます。

離乳食講習会(予約制)

新型コロナウイルス感染症拡大
 のリスクを減らすため、離乳食講
 習会の実施形態を変更し、個別相
 談会として開催します。保健師と
 栄養士に相談できます。

日時 8月27日(木)
 午後1時～3時(1人30分)

場所 次世代育成地域交流セン
 ター

定員 16人(先着順)

内容 離乳食・育児についての相談、
 赤ちゃん計測など

持ち物 母子健康手帳

申込・問合せ 健康推進課

毎月19日は「食育の日」

毎年8月は「大阪府食育推進強
 化月間」です。

●新型コロナウイルス感染症拡大
 防止のため、食事中的な会話は控え
 めにしましょう。

●誰かと共に食事をすることで、
 心の健康や社会性の向上につな
 がります。

●大皿で提供せず、個人別の配膳
 を実施し、新しい生活様式のもと
 食事を楽しみましょう。

問合せ 健康推進課

DT2期(ジフテリア・破傷風) 予防接種

DT2期の予防接種は、ジフテリア菌、破傷風菌による病気を予防する
 ことを目的に、11歳から12歳を対象とした定期予防接種です。小学6
 年生になる年度の人に5月末に予診票を郵送しています。

確実に免疫をつけるためには、決められた通りに接種を受けることが
 大切です。DT2期の予防接種は対象期間が短いため、早めに確認をよろ
 しくお願いします。

対象 11歳の誕生日の前日から13歳の誕生日の前日まで

令和2年度予診票郵送対象

平成20年4月2日～平成21年4月1日生まれの人

問合せ 健康推進課

乳児の結核予防接種(BCG)

乳児の結核を予防するために実施します。

日時 8月20日(木) 午前9時30分～11時

場所 健診センター(市役所本庁舎南側)

対象 令和元年8月21日～令和2年3月21日生ま
 れの乳児

持ち物 予診票、母子健康手帳(忘れると接種で
 きません。)

問合せ 健康推進課



一時的保育サービス

保護者の断続的な就労や傷病などで、急に保育が必要になったときに、
 一時的に子どもを保育します。

利用時間

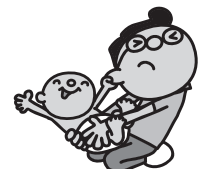
午前8時30分～午後4時30分

利用料

●0～2歳児 1日3,000円

●3～5歳児 1日2,000円

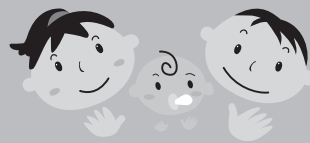
場所・申込・問合せ



園名・こども園	住所	電話番号
すえひろ	東羽倉崎町9-14	466-0300
なかよし	中庄831-5	464-5010
ルーテル	湊3丁目13-11	463-1436
上之郷	上之郷1651-1	467-0793
杉の子	鶴原1757	464-0379
あおい	長滝4067	464-3466
ひねの	日根野7277	468-0345
清和	高松東1丁目10-16	462-0972
下瓦屋	上瓦屋610-1	463-3359
泉ヶ丘	鶴原935-3	463-0041
つばさ	笠松1丁目2-18	463-3713
ひかり	南中樫井1065	465-1447
こだま	羽倉崎4丁目2-32	464-2598
鶴原	鶴原1033	463-0065

※利用人数に限りがあり、お断りする場合がありますので、ご了承ください。





児童扶養手当 現況届の受付

児童扶養手当の受給資格などを確認するため必ず期間中に受給者本人が届けてください。該当者には必要書類などの案内を送付します。
※提出がない場合、11月分以降の手当が受給できません。

期間 8月3日(月)～31日(月)

夜間受付 8月14日(金)・17日(月)・25日(火) 午後7時まで

休日受付 8月22日(土)・30日(日)
午前9時～正午

場所 市役所3階302会議室

【児童扶養手当】

父母の離婚などにより、父親または母親と生計を共にしていない児童の保護者などに対し、児童の健全な成長を願って支給される手当です。

※手当を受ける人や扶養義務者(同居している父母、きょうだいなど)の所得が一定以上ある場合、手当の全額または一部を停止することがあります。

【出張ハローワーク!ひとり親全力サポートキャンペーン】

児童扶養手当を受給している人を対象に、ハローワークの就職支援ナビゲーターが個別面談にて、求人紹介や職業訓練などの情報提供とともに就労相談を行います。

日時

①8月4日(火) 午後1時～4時

②8月17日(月) 午前9時～正午

③8月28日(金) 午前9時～正午

場所 市役所2階201会議室

※申込不要(予約可)、相談無料

届出・問合せ先 子育て支援課

※ひとり親世帯臨時特別給付金については5ページをご覧ください。



特別児童扶養手当 所得状況届の受付

受給資格を確認しますので、必ず指定された期日までに届出をしてください。

※受給中の人には通知します。

期間 8月12日(水)～9月11日(金)

【特別児童扶養手当】

身体、知的または精神に重度・中程度の障害がある20歳未満の児童を監護している父母または養育者が受給できます。

※受給者の所得などに制限があります。

問合せ先 地域共生推進課



市こどもの居場所づくり事業 子ども食堂

みんなと一緒にご飯を食べたり、宿題をしたり、安らぎを感じられる「こどもの居場所」を提供します。

また、月に一度「農業体験」を実施しています!土に触れ、食べ物を育たり、採れた作物の試食をするなどの体験ができます。ぜひ、参加してください。

【うちカフェ】

日時 毎週月・水・金曜日
午後3時～6時

【農業体験】

秋野菜の苗づくりを予定しています。

日時 8月22日(土) 午後2時～4時

持ち物 水筒、軍手、帽子、マスク

いずれも

場所 うちカフェ

(市場東2丁目326-7)

申込・問合せ先 サードプレイス(中村) ☎090-6238-2345 eメール: info@the3rdplace.jp

※事前に問い合わせてください。

日本脳炎予防接種

3歳以上7歳6ヵ月未満の期間に1期(3回)と9歳以上13歳未満の期間に2期(1回)の合計4回の接種が必要です。

9歳に到達した人には下記の予定で2期の予診票を送付します。

生年月日	送付時期(予定)
平成23年4月2日 ～6月30日	6月下旬
平成23年7月1日 ～9月30日	9月下旬
平成23年10月1日 ～11月30日	11月下旬
平成23年12月1日 ～平成24年4月1日	3月下旬

※1期(3回)が完了していない場合、1期末完了分は任意接種となります。2期の接種は、13歳未満までに接種してください。

【特例対象者】

日本脳炎の予防接種は、平成17年度から平成21年度にかけて、予防接種による副反応の影響により接種の積極的勧奨を差し控えていました。このため、接種の機会を逃した下表の人は、特例対象者として1期および2期の未接種分を定期接種で受けることができます。接種希望で予診票をお持ちでない人は、母子健康手帳を持って健康推進課へお越しください。

生年月日	接種期限
平成19年4月1日 より以前	20歳未満(誕生日の前日まで)
平成19年4月2日～ 平成21年10月1日	9歳以上13歳未満(誕生日の前日まで)

問合せ先 健康推進課



人権の広場

令和2年度

第1回あいあい講座

「性的マイノリティについて」
男性から女性になった当事者の立場から」

この機会に、改めて性的マイノリティについて考えてみませんか。どなたでも受講できます。興味のある人はぜひ受講してください。

日時 8月27日(木)

午後2時～3時30分

場所 レイクアルスタープラザ・カワサキ生涯学習センター
定員 10人(先着順)
申込・問合先 8月26日(水)までに、電話またはFAX・eメール(住所、氏名、電話・FAX番号、年代を記入)で人権推進課へ

※受講無料。手話通訳あり、希望者は申込時に(締切:8月17日)

あいあい講座:社会を構成している私たち一人ひとりが、社会のあるべき姿について考え、行動する意識を高めることをめざす講座です。(全5回(予定))

人権はいのちを守ること ～すべての人が大切にされる町に～

新型コロナウイルスの影響により中止した、泉佐野市人権を守る市民の会「学習会と総会」に代わって、作詞家のもず唱平先生と歌手の高橋樺子さんへのインタビューと歌を8月前半の行政情報番組「泉佐野TV・さのテレ!」で放送します。(6月号に掲載の放送予定が都合により変更となりました。)みなさん、ぜひご覧ください。



▲もず唱平さん



▼高橋樺子さん

学習会 「～歌を聴きながら～ 子守っこの人権を考える」

講師 もず唱平さん(作詞家)、高橋樺子さん(歌手)

問合先 泉佐野市人権を守る市民の会(人権推進課内)

さのテレ!

放送日(予定) 8月1日(土)～15日(日)の月・木・土曜日

放送時間 月曜日 午後10時～、木曜日 午後3時～、土曜日 正午～

放送ch J:COMチャンネル(地デジ11ch)

※放送内容は市ホームページからも、ご覧になれます。

【講師プロフィール】

●もず唱平さん…大阪出身。デビュー作は「釜ヶ崎人情」(1967年)。代表作に「花街の母」(1973年度レコード大賞ロングセラー賞)。東日本復興応援歌「がんばれ援歌」を他の音楽家のみなさんと合作し、震災津波被災地に支援活動を展開している。2017年日本レコード大賞功労賞を受賞。長年にわたり地方からの大衆音楽発信事業に携わる。和歌山大学、大阪芸術大学などでも大衆音楽についての講義や演習を担当。ボランティア活動にも熱心に取り組んでいる。

●高橋樺子さん…関西歌謡大賞でグランプリ受賞。もず唱平さんの門下生となる。歌で戦争と平和を検証する活動に取り組む。2011年6月29日東日本大震災復興支援ソング「がんばれ援歌」でデビュー。その後、音楽健康指導士としても活動中。

8月28日～9月3日は

全国一斉

子どもの人権110番強化週間

いじめ、不登校、体罰、児童虐待など、子どもの人権問題の相談に応じます。

日時

●8月28日(金)～9月3日(木) 午前8時30分～午後7時

※8月29日(土)・30日(日)は午前10時～午後5時

●強化週間以外の平日 午前8時30分～午後5時15分

相談専用電話番号 ☎0120-007-110

問合先 大阪法務局人権擁護部(☎06-6942-9496)

※相談無料、秘密厳守。パソコンやスマートフォンからの相談(<http://www.jinken.go.jp/>)も受け付けています。



夜間中学校で勉強しませんか

いろいろな事情で中学校を卒業できなかった人、実質的に十分な教育を受けられないまま中学校を卒業した人、夜間中学校で勉強しませんか。

- 入学の受付は8月24日(月)～9月10日(木)です。
- 授業は月～金曜日の午後5時30分～8時30分です。
- ひらがなから勉強できます。
- 基礎的な学力や知識を身につけます。
- 中学校卒業の資格がとれます。
- 大阪府内に住んでいる人が入学できます。
- 授業料は無料です。

申込・問合先

●岸城中学校(岸和田市野田町2丁目19-19) ☎438-6553 午後0時30分～9時

●岸和田市教育委員会 総務課(☎423-9607 午前9時～午後5時30分)

食は、人間が生きていく上で欠かすことのできない大切なものであり、健康な生活を送るためには、健全な食生活は欠かせません。また、おいしく楽しく食べることで、人に生きる喜びや楽しさを与えたり、人と人との絆を深めたりもします。

しかし、市において食育に関心がある人の割合は85.4%と高いものの、実際に何らかの行動として実践できている人は41.1%にとどまっています。また、食べることの勉強が大切だと思ふ小・中学生の割合は72%と低く、朝食については17.2%の児童生徒が食べていないという実態があります。（令和元年「市民・小学生・中学生意識調査」より）

そこで、市全体として今年度「第2次泉佐野市健康増進計画・食育推進計画」を策定し、令和2年度からの6カ年を計画期間に、健康づくりと食育を一体的に推進していく取組を始めたところです。各小・中学校においては、食に関する指導として①食事の重要性②心身の健康③食品を選択する能力④感謝の心⑤社会性⑥食文化の6つの視点に基づいて目標を立て、給食の時間を中心に、各教科の時間にお

学校における食育の推進について

いずみさの教育



問合先 学校教育課

いても食育の視点を取り入れながら取組を進めています。主食・主菜・副菜がそろい、栄養バランスが考えられた給食を生きた教材として、自身の健康について考えさせたり、食料の生産などに関わる人々への感謝の心を育んだり、市の特産品について知らせたりもしています。これらの取組を通じて、子どもたちに望ましい食習慣を身に付けさせるとともに、食文化の継承も図っていきたくと考えています。

また、各校で給食委員会などが中心となり、子どもたち自らが主体的に食について考えていくことで、食事が大切なコミュニケーションの場であることを理解し、相手を思いやることや、楽しい食事につなげるためには何が必要かを考えることもできるように、取組を進めています。子どもの食育は、学校において取り組むだけでなく、学校・家庭・地域が連携して、次代を担う子どもたちの食環境の改善に努めることが必要です。三者がつながり、環（わ）となつて健康づくりと食育に取り組んでいきましょう。



学校園紹介



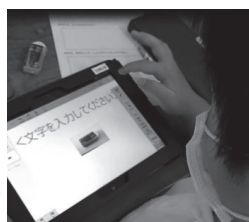
特色を生かした楽しい学校
～第三小学校～



本校は、市内であればどの校区からも通うことのできる特認校として、教育活動を進めている学校です。現在133人の子どもたちが、元気に学校生活を送っています。本校の特色の一つに、学校敷地内にあるたくさんの果樹が挙げられます。今年度は子どもたちが臨時休業中であつたため、サクランボの収穫は断念しましたが、先日、ウメの収穫を行いました。分散登校だったため6年生は2班に分かれ、脚立を使いながら、ウメの木に登り、実を丁寧に採りました。収穫したウメは凍らせて氷砂糖と一緒に各学年の子どもたち用に準備した容器に入れ「ウメジュース」にしました。できあがったジュースは、クラスごとに飲む機会を設けました。「おいしい」「今から来年が楽しみ」という声がたくさん聞こえてきました。

また、本校はICT教育を先進的に取り組む学校として、1人1台のタブレットを借り受けています。校内ではネット環境を充実させ、子どもたちが自分のタブレットを使って学習する場面も多くあります。臨時休業中には家庭に持ち帰らせ、インターネット環境がなくても使えるタブレット内の教材を活用して学習しました。

今後はさらに活用の幅を広げていきたいと考えています。



地域とともに（いい学校はいい地域をつくり、いい地域はいい学校をつくる）～第三中学校～

本校では、「地域とともに地域をまきこんで」をテーマとした、毎年恒例の取組があります。毎週火曜日と金曜日の午前8時～8時30分の間、民生委員・児童委員さんとともにあいさつ運動を実施しています。夏は清掃ボランティア活動（通称：夏ボラ）が2回あります。生徒会が中心になり、生徒・教職員・地域のみなさんがともに活動します。第1回は校外外と鶴原駅周辺、第2回は、いこらも～と井原の里駅周辺の清掃活動および落書き消しなどを行いました。年間3回行われる青少年指導員主催の環境浄化活動にもたくさんの生徒が参加しています。



また、4月7日(火)に令和2年度の入学式が体育館で行われました。校長からは新入生に対し「自分を大切にし、周りの人たちを大切に、有意義な中学校生活を送ってもらいたい」という話がありました。新入生は緊張した面持ちで、これから始まる中学校生活の期待を胸に凜とした空気で入学式を終えました。今年度は、新型コロナウイルス感染症拡大のため予定どおりおこなえるかわかりませんが、地域のみなさんの協力とともに子どもたちを見守っていきたくと思います。





いずみさの昔と今 第296回

「暦と疫病の神、牛頭天王①」

牛頭天王は中世以降、播磨・摂津・和泉などで広く信仰された疫神であり、八坂神社（祇園社、京都府）の祭神です。牛頭天王は、祇園精舎（インドにおける釈迦の修行道場）を守護する神とされ、仏道修行者を守る存在であり、記紀に登場する日本神話の神ではなく異国の神、「異神」でした。インドから到来した牛頭天王の初出は延久2（1070）年、祇園社で火事があり、「天神」、「八王子」、「蛇毒鬼神・大將軍」の各像を検分した際の記録です。前回紹介した九条家文書の「五頭天王」などはこの牛頭天王や大將軍を祀る社が日根荘にも存在し、祭祀が行われていたことを示しています。牛頭天王は日本へ伝わったのち、行疫神（災難・疫病の神）として扱われました。祇園社に伝わる牛頭天王の縁起には災難を免れる方法を牛頭天王自身が提示しています。内容を要約すると「武塔天王という王の『牛頭天王』という子が后候補の波梨采女のもとへ向かう途中、巨旦将来の家に宿を取ろうとすると『貧乏』を理由に断られます。蘇民将来の家にいくと快く泊めてもらえ、天王は御礼に『牛王』を授けました。後に会った帰りに天王は泊めて貰えなかつた巨旦の一族を滅ぼします。巨旦の家には蘇民の娘が嫁いでいたため、天王は『茅の輪』と『蘇民将来の子孫』と書いた

札を娘の腰の帯に付けさせ、そうすれば災難から免れられると指示し、蘇民の娘のみを救いました。」というものです。この縁起にみられる災難・疫病を防ぐ蘇民将来の札は播磨・摂津・和泉などで木簡や皿、土器などに墨書されたものが見つかっています。中世には既に和泉地方でも牛頭天王を祀り、災難・疫病を防ぐという信仰が広がっていたと思われる。疫病を防ぐ神という認識は律令時代以前から存在し、本来は神祇官が管轄していました。実際に和泉と紀伊、摂津と播磨の国境は、疫病を防ぐ神事が行われた場所でした。ところが11世紀頃になると同じ神事でも疫病を防ぐ祭は神道から陰陽道の疫病を防ぐ祭へと変化し、陰陽師が行うようになっていきます。奇しくも前述の蘇民将来札が出土した場所は播磨・摂津・和泉が中心であり、上記の陰陽師による疫病を防ぐ祭の影響があったことは出土遺物からも明らかです。また貴族の日記「小右記」には和泉国府で陰陽師6人が藤原道長を呪詛した事件が記されており、当時の和泉には陰陽師が常在していたことがわかります。つまり、和泉地方での牛頭天王信仰の広がりは、陰陽師あるいは陰陽道知識の保有者（僧、修験者など）の影響があったこととは明らかであり、日根荘に存在した牛頭天王社はおそらくこ

うした存在と牛頭天王の繋がりが発生したものであつたのからでしょう。外来の神として日本に伝わった牛頭天王は、仏教の守護神から災難・疫病を防ぐ神として変化し、祇園社を中心とする祇園信仰へ取り込まれると同時に民間信仰としても各地へ広がりました。災難・疫病を防ぐ牛頭天王は、陰陽道へ習合され陰陽道の神となり、陰陽師の職分と関わって暦神、方位神としての性格も保有するようになります。今回は牛頭天王の方位神・暦神としての性格について紹介します。

▶「簞笥抄」（個人蔵）牛頭天王の縁起や暦・天文について記されたテキスト
（歴史館いずみさの蔵）



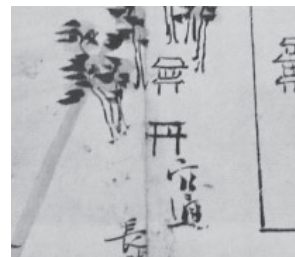
レイクアルスタープラザ・カワサキ歴史館いずみさの
☎469-7140 Fax469-7141
休館日 月曜日、祝日（祝日が月曜日の場合は月曜日と火曜日が休館）
開館時間 午前9時～午後5時
（入館は午後4時30分まで）
入館料 無料

日本遺産・中世日根荘を巡る⑬

～絵図編（12）「蟻通神社」～

「日本遺産」に認定された「旅引付と二枚の絵図が伝えるまち—中世日根荘の風景—」のストーリーを構成する泉佐野市の文化財等を紹介し、

問合せ先 文化財保護課



「旧跡 蟻通神社跡」石碑▼
◀日根野村絵図に記された「穴通」

約700年前に描かれた日根野村荒野開発絵図の右下に「穴通」と注記された樹木列と堂宇1棟が、「蟻通神社」に該当します。蟻通神社は長滝荘に属し、長滝の総社にあたります。天正年間の豊臣秀吉の紀州攻めの兵火で一度消失しますが、慶長8（1603）年に再興され、岸和田藩主の加護を受けました。

第二次世界大戦終盤の昭和17（1942）年に旧陸軍明野飛行学校佐野分校の建設で現在の場所へ移転し、元の場所の空港連絡道路長滝交差点付近には「旧跡 蟻通神社跡」の石碑が建立されています。その多くは曳き家工法により建物をそのまま車で引っ張って1週間かけて今の場所に移動させたと言われています。



▲現在の蟻通神社

現在の蟻通神社は登録文化財となっており、舞殿で行われる「ありとほし薪能」で有名ですが、元々は平安歌人の紀貫之の「紀貫之家集」や清少納言の「枕草子」「蟻通明神説話」、世阿弥の「謡曲蟻通」などにも名前が見られる古社で、紀貫之が冠を池（冠の淵）に落とした「冠の淵」伝説が今も伝えられています。

※絵図の写真は、歴史館いずみさの所蔵の複製を使用（原本は宮内庁書陵部所蔵）

【事例1】スマホで商品注文した。入金したのに商品が届かず、督促しても何も応答がない。

【事例2】新聞広告でマスクを申込んだ。申込時キャンセルは出来ないと言われたが、中国製と分かったのでキャンセルすると伝えたら出来ないと言われた。

【事例3】第5希望日まで入力できる観劇チケットの申込をした。1日分の申込だったのに4日分の予約が成立し、取消できないと言われた。

【事例4】テレビショッピングで惣菜セットの広告を見た。画面の文字はよく読めなかったが1カ月5,000円と電話番号は読めたので注文した。しかし、よく確認すると1年間の契約になっていた。

【事例5】スマホで見ていた動画の広告にサプリー500円とあった。試してみようと注文したが、少なくとも5回まで



通信通販はしっかり規約を確認する！

【解説】新型コロナウイルスの流行でステイホーム期間が長かったため通信販売を利用される人が増えました。それに伴ってトラブルも増えていきます。通信販売の場合、業者が設けている規約が取引のルールになります。いろいろ表示されている商品を見比べて確認し、自分で判断して注文するので、訪問販売や電話勧誘販売のようなクーリング・オフ制度はありません。規約に返品返金は出来ないと言われていれば返品、返金は出来ません。通信販売では特定商取引法で広告に表記しなければならぬ項目が定められています。主だった項目は、販売価格、支払時期・方法、商品の引渡時期、申込の撤回・解除に関する事項、事業者の氏名(名称)、住所、電話番号、2回以上継続して契約する必要がある時はその旨・金額・販売条件などの表記をしなければならぬとされています。

ちよつと不自然な日本語の表現があったり、特定商取引法で定められた表記がきちつとされていないところではトラブルが起る可能性が高いと思われるかもしれません。申込前には必ず内容を再確認し、規約、特定商取引法の表記も確認してください。

困った時は、消費生活センターにご相談ください。

アチョリ族の祭礼

問合せ先 自治振興課

アチョリの祭りは年に一度、ウガンダのアチョリ族と、幸福を願う様々な職種の人が一堂に会して行われます。テーマは毎年違いますが、主な目的はアチョリの文化を保存し広めることです。アチョリの祭りには多くのウガンダ政府高官、その他文化施設からの参加があります。

アチョリの王ルウオト・デイヴィッド・オネン・アチャナ二世(ラウイルウオディ)とその他土族の王(ルウオディ)が臨席の上、執り行われます。

昨年12月の祭りはウガンダ北部キットガムのアチョリ集落で「私の遺産、私の力」というテーマで行われました。祭りの期間はアチョリの歴史、文化、生活様式、家族構成などについて知識人が人々に伝えます。違う文化を持つ集団もまた伝統の陶芸、レガリア(王の象徴)、舞踊、民族、衣装、歌、民家、貯蔵施設などの展示を行います。一言でいえばこの時期はアチョリの精神を讃えて陽気に祝う時期なのです。

以上、お読みいただきありがとうございました。



【ララカラカダンス】

若者によって行われるアチョリの伝統的な求愛ダンスで、パートナーを求める若者がカラバッシュ(果実の殻)を楽器として使用する。



◀国際交流員の
エマニユエル・オチョラ



◀アチョリ王族の王



◀伝統的なアチョリの穀倉



◀アチョリの伝統舞踊



◀貯蔵用のバスケット

今月のアチョリ語
Myel (ミイエル) : ダンス
Awal (アウル) : カラバッシュ
Wer (ウェー) : 音楽、歌、歌うこと

第2期 スポーツ教室 (各全10回)

問合せ スポーツ推進課

コース	対象	開催日	時間	定員 (先着順)
のびのび スイム①	水中運動に適応する身体障害のある人と介助者	9/5~ 11/21 の毎週 土曜日	15:45~ 16:35	6組
のびのび スイム② Jr.	水中運動に適応する知的障害のある3歳~中学生と介助者		14:15~ 15:00	10組
のびのび スイム②	水中運動に適応する知的障害のある高校生以上と介助者		14:45~ 15:35	10組

対象 市内在住・在勤・在学者 (定員に満たない場合は市外でも可)

場所 健康増進センター内プール

内容 水中運動で身体機能訓練・心身のリラクゼーションおよび介助の方法の学習

受講料 各500円

申込 受講料を持参し、8月15日(土)~25日(火)にスポーツ推進課へ

注意

- 申込者が少ない場合は教室を中止することがあります。
- 現在妊娠している人は受講できません。また、受講期間中に妊娠していることがわかった場合は、その時点で受講を辞退していただきます。

スポーツ

スポーツ推進課 (J:COM末広体育館 [市民総合体育館] 内)

☎462-2000 Fax469-2286

受付：午前9時~午後5時15分
(休館日と土・日曜日以外の祝日除く)

※電話はおかけまちがいのないようにご注意ください。

第2期キッズスポーツ教室

土曜日の午後は軽スポーツで楽しみませんか。

開催日 9月5日(土)・12日(土)・19日(土)、10月3日(土)・17日(土)、11月7日(土) (全6回)

※前期と開催日数が異なります。

場所 J:COM末広体育館

(市民総合体育館)

「A」コース

軽スポーツ (マット運動、ボール運動、リズム体操)

時間 午後2時~3時

対象 4歳~就学前の子どもと保護者

定員 20組 (先着順)

受講料 1組1,200円 (傷害保険料含む)

※1人増につき600円の追加

「B」コース

シヨートテニス

時間 午後3時15分~4時15分

対象 小学生

定員 30人 (先着順)

受講料 600円 (傷害保険料含む)

講師・主催 泉佐野市スポーツ推進委員協議会

後援 公益財団法人ライフスポーツ財団

申込・問合せ先 8月8日(土)~22日(土) (休館日を除く)の午前9時~午後5時に受講料を持参し、スポーツ推進課へ

※2コースとも定員に達しない場合は随時受付



テニスの日無料レッスン

開催日 9月22日(祝)

場所 りんくう中央公園テニスコート (硬式テニス1番・2番コート、ソフトテニス5番コート)

対象 小学生以上の市内在住者 (初心者に限る)

コース・時間

●硬式テニス 午前9時~11時

●ソフトテニス 午前10時~正午

定員

●硬式テニス 30人

●ソフトテニス 10人

(申込多数の場合は抽選)

講師 泉佐野市テニス協会、泉佐野市ソフトテニス協会

申込 9月4日(金) (当日消印有効) までに往復ハガキの往信用に住所、氏名、年齢、電話番号、希望コース (硬式テニスまたはソフトテニスの区分) を返信用に住所、氏名を記入し、〒598-0032 新安松1丁目1番22号 J:COM末広体育館 (市民総合体育館) 内「テニスの日無料レッスン」係へ

問合せ先

●硬式テニス (西)

☎090-5151-8496

●ソフトテニス (清水)

☎090-3945-7608

利用者	夏期プール特別利用料金 (8月)		トレーニング	ランニング
	1回	月極料金		
一般 (高校生以上)	410円	4,100円	1回410円 (月極4,100円)	1回210円
高齢者 (60歳以上の 市内在住者)	210円	2,100円	1回210円 (月極2,100円) ※小学生以下利用不可	1回110円
3歳~中学生				

障害者手帳を持っている人は無料。
※表示料金はすべて税込です。

J:COM末広体育館
(市民総合体育館)・
健康増進センターを
ご利用ください!
問合せ 健康増進センター
☎469-10000
Fax 469-6666
(http://www.izumisano-c.jp/kenko/)

視覚障害者向け
対面朗読サービス
利用には事前の申込が必要です。詳しくはレイクアルスタープラザ・カワサキ中央図書館へ問い合わせてください。



市立
図書館

【レイクアルスタープラザ・カワサキ中央図書館】
3日(月)、11日(火)、17日(月)、24日(月)、27日(木)、31日(月)は休館
開館時間 午前9時30分～午後7時(日曜・祝日は午後5時まで)
☎469-7130 Fax469-7131
【佐野・長南・日根野公民館 図書室】
毎週月曜日、11日(火)、27日(木)は休館
利用時間 午前9時30分～午後5時
佐野公民館 図書室 ☎463-6035 長南公民館 図書室 ☎465-1101
日根野公民館 図書室 ☎468-0808
【北部公民館図書室 ☎469-5171】
毎週日曜日、10日(祝)、27日(木)は休館
利用時間 午前10時30分～午後6時



**おすすめの本を
教えてください**

自分が読んで感銘を受けた本、他の人にもぜひ読んでもらいたいと思った本を教えてください！読書の楽しみを共有し、知らなかった新しい世界を知るきっかけにしてください。
対象 小学生以上
受付 市内各図書館窓口
受付期間・紹介文の掲示期間
8月1日(土)～9月13日(日)
※北部公民館図書室は14日(月)まで
本の展示期間
10月1日(木)～11月25日(火)
※応募用紙は市立図書館ホームページ (<http://library.city.izumisano.lg.jp/>) からダウンロードできます。

おはなし会

絵本の読み聞かせ、手遊びなどをします。
日時 8月19日(水)、9月2日(水)
午前11時～11時30分
場所 レイクアルスタープラザ・カワサキ中央図書館 2階視聴覚室
※申込不要、参加無料



**駅前移動図書館
(南海「泉佐野」駅)**

日時 8月6日(木)、20日(木)
午前6時45分～8時

新着図書案内

- 【一般書】
▶「あの人」のこと (久世光彦)
▶合唱 (中山七里)

古本交換市

～本の有効活用をしよう～

2月29日に開催予定だった古本交換市の振替日が決まりました。新型コロナウイルス感染拡大防止のため、3部入替制で行います。

日時 9月20日(日)
●1部 午前10時～正午
●2部 正午～午後2時
●3部 午後2時～4時
場所 レイクアルスタープラザ・カワサキ中央図書館
※古本交換市の交換券をすでにお持ちの方は、事前抽選を行いますので交換券を持参のうえ、抽選期間中にお越しください。

抽選期間 8月12日(水)～9月12日(土) (休館日除く)
抽選場所 レイクアルスタープラザ・カワサキ中央図書館

移動図書館 いちよう号巡回表

ステーション名	8月	9月	曜日	時間(午後)	ステーション名	8月	9月	曜日	時間(午後)	
末広小学校正門	19日	9日	水	1時00分～2時00分	第一小学校	—	4日 25日	土	1時00分～1時50分	
長南小学校	19日	9日		2時20分～2時50分	府宮鶴原中央住宅集会所	14日	4日 25日		2時20分～3時20分	
上大木河原織布前	19日	9日		3時40分～4時10分	上瓦屋ちびっこ広場	14日	4日 25日		金	3時40分～4時30分
第三小学校	—	2日 30日		1時00分～2時00分	大木小学校運動場前	21日	11日			1時10分～2時10分
第二小学校	—	2日 30日		2時20分～3時20分	府宮長滝住宅集会所	21日	11日			2時40分～3時10分
佐野台小学校東門	5日 26日	16日		1時00分～2時00分	府宮佐野台住宅一斉清掃 ゴミ置き場前	8日 29日	19日			1時00分～1時45分
中央小学校	5日 26日	16日	2時30分～3時30分	府宮泉ヶ丘住宅集会所	8日 29日	19日		2時00分～2時45分		
上之郷小学校裏門	6日	3日	木	1時10分～2時10分	新家町会館	8日 29日	19日	土	3時00分～3時30分	
安松町会館	6日	3日		2時30分～3時00分	貝田町会館	8日 29日	19日			3時40分～4時10分
北中小学校	—	10日		1時00分～2時00分	樫井西町若宮神社境内	15日	5日 26日			1時15分～1時45分
西出町会館	13日	10日		2時30分～3時00分	府宮羽倉崎住宅 中央集会所	15日	5日 26日			2時00分～3時00分
府宮鶴原北住宅集会所	13日	10日		3時30分～4時00分	湊町会館	15日	5日 26日			3時30分～4時10分
日新小学校南門	7日 28日	18日		金	1時10分～2時10分	羽倉崎実行組合集会所(旧JA 大阪泉州羽倉崎支店) 駐車場	1日 22日		12日	
野々地蔵町内会館	7日 28日	18日	2時30分～3時10分		いこらも～る泉佐野 臨時駐車場	1日 22日	12日		2時20分～3時50分	
土丸長生会館	7日 28日	18日	3時30分～4時00分							

※交通事情・天候などにより、遅れたり予定を変更したりする場合があります。



【受付時間】

- レイクアルスタープラザ・カワサキ生涯学習センター、佐野・長南・日根野公民館
火～日曜日（祝・休日除く）午前9時～午後5時
- いずみさの女性センター 火～土曜日（祝・休日除く）午前9時～午後5時15分
- 北部市民交流センター本館、北部公民館 月～土曜日（祝・休日除く）午前9時～午後8時
- 南部市民交流センター本館 月～金曜日（祝・休日除く）午前9時～午後5時
- 南部市民交流センター青少年センター 月～金曜日（祝・休日除く）午前9時～午後5時
- レイクアルスタープラザ・カワサキ歴史館いずみさの
火～日曜日（祝日除く。月曜日が祝日の場合は、月曜日と火曜日が休館）午前9時～午後5時
- J:COM末広体育館（市民総合体育館）
火～日曜日（祝日除く。日・月曜日が祝日の場合、火曜日は受付不可）午前9時～午後5時15分



※祝日の開館状況は各施設に問い合わせてください。
また、身体の障害などにより、配慮が必要な場合は申込時にお知らせください。

■自宅で楽しむ
スマホ・タブレット活用術
自宅に居ながらオンラインを使った、家族や友人との交流、趣味や運動、食事、医療、情報収集など具体的な事例とともに紹介します。ビデオ通話（Zoom）やネット動画（YouTube）などの一部機能は実際に体験します。参加者1人に1台iPodを貸し出します。

日時 8月30日(日)
午後1時～3時

定員 12人（先着順）

講師 スマートフォンアドバイザー

持ち物 イヤホン、筆記用具、飲料水、手拭きタオル

申込 8月5日(水)以降に電話、FAXで

問合せ先 生涯学習課（☎469・7132 Fax 469・7133）

※受講無料。一時保育（若干名・先着順）あり、希望者は申込時に

文化・教養

レイクアルスタープラザ・カワサキ生涯学習センター

☎469・7120
Fax 469・7121

- 文化・教養
- 健康
- 福祉
- 歴史
- その他

■仏画曼陀羅アート
〜写仏・写経でなごみ体験〜
般若心経と仏画を自由に組み合わせるオリジナルの「曼陀羅絵図」。自分の干支の仏像や梵字で、自分だけの「守護御札」を作りませんか。正しい姿勢で力を抜いて行う「深い呼吸」の呼吸法も学びます。

日時 9月6日(日)
午後2時～4時

定員 12人（先着順）

講師 渡邊雄二さん（ライブインテリジェンスアカデミー主宰）

材料費 300円（当日徴収）

持ち物 シャープペンシル、消しゴム

申込 8月6日(日)以降に電話、FAXで



■佐野公民館
☎463・6181
Fax 469・2243

■ボールペン字講座
〜字を上手に書く〜
コッスを学びます

日時 8月20日(日)
午後1時～3時

対象 16歳以上

定員 12人（先着順）

講師 的場江陽さん

資料代 100円

持ち物 ボールペン、飲料水、手拭きタオル

申込 8月5日(日)以降に電話、FAXで。キャンセルは8月18日(火)まで

**■災害に対する日頃の備えと
応急お掃除セミナー**

日時 9月1日(火)
午前10時～正午

対象 16歳以上

定員 12人（先着順）

講師 藤田眞由美さん（認定特定非営利活動法人 日本防災士機構 認定防災士）

持ち物 筆記用具、飲料水、手拭きタオル、普段から使用しているハンカチ3枚、ビニール袋（小）

申込 8月7日(金)以降に電話、FAXで。キャンセルは8月28日(金)まで

※受講無料

■クラブ体験講座 琴（箏）

日時 8月28日(金)
午後6時～7時45分

対象 16歳以上

定員 8人（先着順）

講師 萩晃民子さん（佐野公民館登録クラブ講師）

申込 8月6日(日)以降に電話、FAXで。キャンセルは8月25日(火)まで

※受講無料。琴は琴クラブが準備します。

クラブ員募集「琴クラブ」
初心者の方、歓迎します。琴（箏）の美しい音色をともに楽しみましょう。

活動日時 第1～4金曜日
午後6時～9時



文化・教養(つづき)

長南公民館

☎4655・0786
Fax 4655・1103

■手軽に作ろうヘルシーごはん
〜栄養たっぷり料理で
夏をのりこえましょう〜

日時 8月23日(日)
午前10時〜午後1時

メニュー 茄子そつめん、えび大豆、ゆで鶏とキャベツの松前和え、杏仁豆腐

対象 16歳以上
定員 8人(先着順)

講師 松尾登美子さん(管理栄養士)
材料費 800円

持ち物 エプロン、三角巾、ふきん、マスク

申込 8月5日(火)以降に電話、FAXで。材料費の納入・キャンセルは8月18日(火)まで

■終活セミナー

〜わかるどころからやってみる
身のまわりの整理〜

いざとなると何から手をつければよいのかわからず後回しに。持ち物の整理や片付けのポイントを学びます。

日時 8月28日(金)午前10時〜正午
対象 16歳以上

定員 12人(先着順)

講師 藤田眞由美さん(お掃除・収納カウンセラー)

申込 8月5日(火)以降に電話、FAXで。キャンセルは8月25日(火)まで
※受講無料。粗品をプレゼントします。

■ベネチアンガラス体験講座

ベネチアの伝統工芸品「ベネチアンガラス」を使って世界でただ一つの美しいしずく型のペンダントを作りましょう。作品は焼き上がり後、取りに来ていただきます。

日時 8月29日(土)
午前10時〜正午

対象 16歳以上
定員 12人(先着順)

講師 井口 猷さん(ベネチアンガラス認定講師)

材料費
①チェーン付1,500円
②革ヒモ付2,000円

持ち物 ウェットティッシュ

申込 8月6日(日)以降に電話、FAXで。材料費の納入・キャンセルは8月25日(火)まで



■アナザーワールド

〜四国八十八箇所お遍路さん〜
観光で行く「四国」ですが、遍路として行く「お四国」に変わります。その違いをいろいろな側面から写真を交えてお話しします。

日時 8月30日(日)
午前10時〜正午

対象 16歳以上
定員 12人(先着順)

講師 松下直行さん(NPO法人 遍路とおもてなしのネットワーク理事)

申込 8月6日(日)以降に電話、FAXで。キャンセルは8月26日(火)まで

※受講無料



日根野公民館

☎4500・3900
Fax 4680・0011

■糸かけ曼茶羅講座(全2回)

糸の重なりが織りなす幾何学模様
様の美しさである「糸かけ曼茶羅」
を体験しませんか!?

日時 9月1日(火)・8日(火)

午前10時〜正午

対象 16歳以上

定員 10人(先着順)

※2回受講可能な人優先
講師 道井依里さん(トータルカラーアドバイザー)

材料費 1,000円

持ち物 筆記用具、持ち帰り用袋、メガネ(必要な人)

申込 8月7日(金)以降に電話、FAXで。材料費の納入・キャンセルは8月25日(火)まで

※受講無料

■賢い相続について

〜相続法改正ポイントを学ぶ〜

日時 9月15日(火)
午後1時30分〜3時

対象 16歳以上
定員 10人(先着順)

講師 武地義治さん(大阪府金融広報委員会 金融広報アドバイザー)

持ち物 筆記用具
申込 8月14日(金)以降に電話、FAXで

※受講無料

南部市民交流センター 本館

☎4666・1641
Fax 4666・4744

■パパ・ママクッキング

「パスタの基本のキ」
〜ミートスパゲティを美味しく〜
(健康マイレージ対象)

日時 8月25日(火)

午前10時〜午後1時

メニュー スパゲティミートソース

ス、白身魚のマリネ、南瓜のベーコン煮、フルーツヨーグルトサラダ、コーヒージェリー

定員 8人(先着順)
講師 伊崎眞弓さん(栄養士)

材料費 1,000円

持ち物 エプロン、マスク、三角巾、ふきん2枚、筆記用具

申込 8月4日(火)以降に本人が電話、FAXで

■手づくりお菓子の教室

「モンブランプリン」

お店で見かけるモンブランプリンを手づくりで!ほかにもう一品作ります。

日時 9月7日(月)
午前10時〜正午

定員 8人(先着順)
講師 木村明美さん

材料費 1,200円
持ち物 エプロン、マスク、三角巾、ふきん、筆記用具、持ち帰り用容器

申込 8月4日(火)以降に本人が電話、FAXで





文化・教養 (つづき)

北部市民交流センター 本館・北部公民館

☎464・5725
Fax 469・2284

■パッチワークでまん丸ポーチとインナーマスク (全2回)

まん丸のかわいいポーチ (直径12cm) とマスクとしても使えるインナーマスクを作ります。

日時 8月26日(水)、9月2日(水)

午後1時～3時

対象 16歳以上

定員 15人(先着順)

講師 松永由美さん(パッチワーククラブ「キルトえむ」主宰)

受講料 650円(材料費含む)

持ち物 裁縫道具、筆記用具

申込 8月4日(火)以降に電話、FAXで。受講料の納入・キャンセルは8月19日(水)まで



■手がきで思いを伝えよう (全2回)

筆や顔彩を使ったメッセージやイラストで、感謝の気持ちを贈りませんか。絵や字が苦手な人でも書けるコツをお伝えします。敬老の日にも使えます。

日時 9月7日(月)・14日(月)

午前10時～11時30分

対象 16歳以上

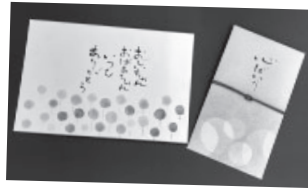
定員 10人(先着順)

講師 平島郁子さん(北部市民交流センター本館登録講師)

受講料 700円(材料費含む)

持ち物 えんぴつ、消しゴム

申込 8月5日(水)以降に電話、FAXで。受講料の納入・キャンセルは8月31日(月)まで



レイファルスタープラザ・カワサキ中央図書館

☎469・7130
Fax 469・7131

■土曜子どもシアター

「おしりたんてい」

プアップラウンものがたり

日時 8月8日(土)

午後2時～

上映時間 60分

定員 30人(先着順)

※毎月第2土曜日に子ども向け「映画会」を予定しています。

※申込不要、入場無料

■午後のキネマ

「家康、江戸を建てる」

日時 8月15日(日)

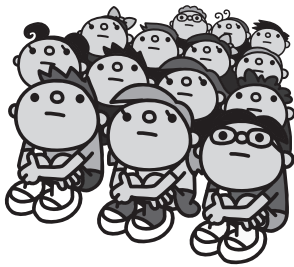
午後1時30分～

上映時間 145分

定員 30人(先着順)

※隔月第3土曜日に一般向け映画の上映を予定しています。

※申込不要、入場無料



各種文化・教養

■癒されweek

開催日 (8月)	講座名
①18日(火)	プリザーブドフラワー
②22日(土)	ハーバリウム

時間

①午前10時30分～午後0時30分、午後1時30分～3時30分

②午前10時30分～午後0時30分

定員 各12人(先着順)

講師 太田知佳子さん

(アトリエフルル)

受講料 各2,500円(材料費・資料代含む)

持ち物 はさみ、持ち帰り用袋

場所・申込・問合せ 開催日の3日前までに(一財)泉佐野みどり推進機構りんくう中央公園(☎469・3332)へ



■市人権対策本部 男女共同参画部会合同企画講座 男性向け料理講座 「ナンでカレー」

簡単に作れるナンとカレーです。ポリウムたっぷり満足できます。ぜひご参加ください。

日時 9月13日(日)

午前10時～午後1時30分

場所 レイファルスタープラザ・カワサキ生涯学習センター

メニュー ナン、カシューナッツのエビカレー、タンドリーチキン、サラダ、ラッシー

対象 16歳以上の男性

定員 10人(先着順)

講師 神田貴子さん(女と男のクッキングナイト)

材料費 1,000円

申込・問合せ 8月1日(土)以降に

いずみさの女性センター(☎・Fax 469・7125)へ。材料費の納入・キャンセルは9月5日(土)まで

※食物アレルギーをお持ちの人には対応できませんので、あらかじめご了承ください。





りんくう総合医療センター
 ☎469・3111
 Fax 469・7929

8月の「市民健康講座」「生活習慣病予防教室」は休講します。
問合先 地域医療連携室

健康推進課
 ☎463・1212
 Fax 464・9314

■ウォーキング会
 (健康マイレージ対象)
 ウォーキングで健康寿命を延ばしましょう。
日時 8月24日(月)
 午前9時30分～10時30分
 ※雨天中止
集合場所 檀波羅公園(「松風台西」交差点西側)内の広場
コース 大細利池周回コース
対象 医師から運動を止められていない市民
持ち物 タオル、飲料水
 ※服装・靴は運動のできるもので協力 ヘルスアップ推進員
 ※申込不要、参加無料

■高血圧健康教室(予約制)
 (健康マイレージ対象)
 「医師から学ぼうー高血圧の話!!」
 誰でもできる生活のポイントをお知らせします!
 健康で生活するために、からだにいいことはじめましょう!ぜひ健康教室に参加してください。
日時 9月10日(木)
 午後1時30分～3時30分
場所 エブノ泉の森 レセプションホール

対象 市内在住者
定員 50人(先着順)
講師 新山一秀さん(泉佐野泉南医師会 医師)
持ち物 健康手帳・健康マイレージカード(お持ちの人)
申込 8月4日(火)以降に電話、FAXで
 ※受講無料

ライフアルスタープラザ・カワサキ生涯学習センター
 ☎469・7120
 Fax 469・7121

■「アンコール企画」
 おうちで簡単リンパケア講座
 く揉まない押さない引つ張らない!撫でるだけで小顔に!
 顎関節症の治療の一環として名古屋市の歯科医師、佐藤青児先生が考案したもので「さとう式リンパケア」と呼ばれます。顎の関節運動を利用して、口腔を整えなが

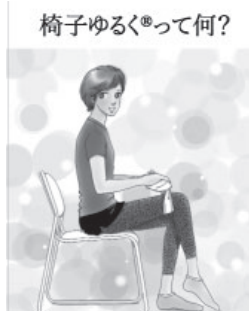
ら全身の筋肉を緩めて循環障害を改善していく健康増進法です。
日時 9月10日(木)
 ●午前10時～11時
 ●午前11時15分～午後0時15分
定員 各8人(先着順)
講師 西澤夕子さん(さとう式リンパケアサロンのアンドルアン主宰)
持ち物 筆記用具、飲料水、手拭き用タオル
申込 8月7日(金)以降に電話、FAXで
 ※受講無料。一時保育(若干名:先着順)あり、希望者は申込時に**問合先** 生涯学習課(☎469・7132 Fax 469・7133)へ



■「アンコール企画」
椅子ゆるく®体操体験講座
 椅子に座って行える「ゆるく®」の新しい体操です。シニアの人はもちろん、家族の健康づくりや姿勢教育にもご利用いただけます。

自分の体は、自分で守ろう!
日時 9月18日(金)
 ●午前10時～11時
 ●午前11時15分～午後0時15分
対象 昨年度未受講者優先

定員 各8人(先着順)
講師 奥野桃子さん(ゆるく®公認インストラクター)
持ち物 飲料水、フェイスタオル、上靴
 ※服装は動きやすいパンツスタイルで
申込 8月6日(木)以降に電話、FAXで
 ※受講無料。一時保育(若干名:先着順)あり、希望者は申込時に**問合先** 生涯学習課(☎469・7132 Fax 469・7133)へ



各種健康
 ■地域健康教室
 健康でいるために
 いろいろな健康教室
 いろいろでも若く

「65歳からのマル得健康法!」
 若さを保つ秘訣をお伝えします!
 泉佐野浴場組合の協力により、健康づくりについての話など、1回30分程度の地域健康教室を実施しています。教室終了後には無料で入浴もできます(入浴は任意です)。ぜひ参加してください。

日時・場所・定員
 ●8月6日(木) 午後2時10分～なごみ湯(笠松1丁目3番23号) 40人
 ●8月20日(木) 午後2時30分～羽倉崎温泉(東羽倉崎町6番10号)・男女各25人
 ※各10分前より先着順で受付
テーマ 「健康は正しい姿勢から」
 あなたの姿勢をチェックします!
対象 市内在住の65歳以上と家族
問合先 地域共生推進課
 ※申込不要、参加無料

■New!健康サポート教室
「背中とお尻の筋力アップ」
エクササイズ
 (健康マイレージ対象)
 きれいな姿勢につながる背中とお尻の筋肉。しっかり使ってマイナス10歳を目指しませんか?
日時 8月24日(月)
 午前10時～11時
対象 おおむね50歳以上
定員 15人(先着順)
講師 堀田笑子さん
持ち物 ヨガマット、タオル、飲料水、室内用運動靴
 ※服装は動きやすいもので
場所・申込・問合先 8月4日(火)以降に本人が電話、FAXで南部市民交流センター本館(☎466・1641 Fax 466・4744)へ
 ※受講無料

文化・教養
 健康
 福祉
 歴史
 その他



健康（こころ）

■おうちでアロマ

〜感染症予防のためのアロマセラピー〜

アロマセラピーによる呼吸器ケアの方法と消毒やマスクスプレーとしても使える「アンチウイルススプレー」作りを体験します。免疫力を高めることで、新型コロナウイルスを乗り切りましょう。

日時 8月28日(金)

午前10時30分〜正午

対象 16歳以上

定員 15人(先着順)

講師 榎 恭子さん (日本アロマコーディネーター協会 トップインストラクター)

受講料 1,000円(材料費含む)

持ち物 マグカップ、バスタオル
場所・申込・問合せ 8月4日(火)以降に電話、FAXで北部市民交流センター本館(☎464・5725 Fax469・2284)へ。受講料の納入・キャンセルは8月21日(金)まで



文化・教養

健康

福祉

歴史

その他

■健康寿命を延ばすためのフレイル予防と対処法

〜正しい知識と困った時の制度を知ろう〜

日時 8月28日(金)

午前10時〜正午

対象 16歳以上

定員 10人(先着順)

講師 平山光江さん (社会福祉協議会 主任ケアマネジャー)、大崎綾さん (社会福祉協議会 保健師)

持ち物 筆記用具

場所・申込・問合せ 8月6日(休)以降に電話、FAXで日根野公民館(☎450・3900 Fax468・001)へ

※受講無料



■体質改善が期待出来るヨーガ〜瞑想 美容と健康に役立つ 話題のヨーガ〜

日時 9月5日(土)

午前10時〜11時15分

対象 16歳以上

定員 12人(先着順)

講師 山路明子さん (国際文化友好協会ヨーガ指導員)

持ち物 ヨガマットまたは大きめのバスタオル、五本指靴下(あれば)

■あそびの広場

〜リトミック&布あそび〜

日時 9月4日(金)

午前10時30分〜11時15分

対象 就学前の子どもと保護者

申込 8月7日(金)以降の午前9時〜午後4時に直接または電話、FAXで

※受講無料

場所 レイクアルスタープラザ・カワサキ生涯学習センター



福祉

地域子育て支援センター つくしんぼ

☎4699・0660
 Fax 4699・0670

■プレおひさまにこにこクラブ

毎月第1水曜日に開催しています。親子でいろんな遊びをして交流しましょう。(変更の場合あり)

日時 9月2日(火)

午前10時〜11時30分

対象 おひさまクラブに参加していない2歳〜就学前の親子

定員 9組(先着順)

申込 8月7日(金)以降の午前9時〜午後4時に直接または電話、FAXで

※受講無料

■愛の献血

みなさんのご協力をお願いします。

問合せ先 地域共生推進課

日時 8月1日(土)・2日(日)

午前10時〜午後4時

●9月6日(日)

午前10時〜午後4時

【泉佐野優人会病院】

日時 8月17日(月)

午前10時〜午後4時30分

【イオンモール日根野】

日時 8月22日(土)

午前10時〜午後4時30分

協力 泉佐野中央ライオンズクラブ



福祉(つぎ)

■認知症カフェ

「おしゃべり広場 もみの木」

おしゃべりしたい人、ちよつと時間の空いた人、ちよつとお茶を飲みたい人、散歩途中のひと休み、待ち合わせの場所など、どなたでも気軽に立ち寄りください。

日時 毎週月～金曜日(祝日除く)

午後1時～4時

場所・問合先 もみの木のいえ(羽倉崎3丁目8番1号 ☎0900・3873・1769「マジ」)

※申込不要。飲み物(お菓子付)を100円で提供します。

「オレンジカフェつむぐ」

介護の専門職がいるカフェなので認知症の人も安心です。

日時 8月9日(日)

午前10時～午後1時

内容 カフェタイム、オープンステージ、ハンドマッサージほか
場所・問合先 オレンジカフェつむぐ(羽倉崎3丁目10番32号 ☎0800・5311・0016「辻下」)

※申込不要。飲み物(350円)・モーニングセット(450円)を提供します。

「メモリー喫茶 コスモス」

80歳のウエイトレスがおもてなしします。介護のお話し、悩み相

談など、どなたでもお気軽にご参加いただけます。この機会にぜひお越しください。

日時 8月15日(日)

午後1時～3時

場所・問合先 介護付有料老人ホーム 櫻苑(羽倉崎上町3丁目3番41号 ☎0120・011・013)

■ボランティアのつどい

ボランティアに興味・関心のある人は、気軽にお越しください。

日時 8月26日(水)

午後1時30分～3時

問合先 社協ボランティアセンター(☎464・2259)へ

※申込不要。ボランティアセンターの開館は平日の午前9時～午後5時です。

■わたぼうし子育て講座

「卒乳・断乳・おっぱいの悩み」

「卒乳・断乳ってどうすればいいの?」など、母乳での子育てで困っている人、悩んでいる人、この機会にお話を聞いてみませんか?

日時 9月29日(火)

午後2時15分～3時

場所 子育て支援センターわたぼうし

定員 5組(先着順)

講師 北 美智代さん(きた助産所助産師)

申込 8月21日(金)以降の月・火・

金曜日 午前10時～午後3時に直接または電話、FAXで子育て支援センターわたぼうし(☎・Fax 447・6223)へ

※受講無料

■金婚を祝う会

令和2年度「金婚を祝う会」は新型コロナウイルス感染症の拡大防止のため中止します。

問合先 地域共生推進課



歴史

レイクアルスタープラザ・カワサキ歴史館いずみさの

☎469・7140
Fax 469・7141

■夏季特別展講演会

「江戸時代の古いブーム」

～泉州・紀北を中心に～

日時 8月29日(土)・30日(日) 午後1時30分～3時(受付:午後1時～)

定員 各20人(先着順)
(同一内容を2回実施)

講師 細田慈人(学芸員)
申込 7月29日(水)以降に電話または直接
※講演会終了後、展示解説を行います。

■夏季特別展展示解説

日時 8月29日(土)・30日(日)、9月12日(土)・13日(日) 午後3時20分～4時

定員 各20人(先着順)

講師 細田慈人(学芸員)

※申込不要

■夏季特別展開催記念古文書講座

古文書講座展示史料を読む

「江戸時代の家相判断」(全2回)開催日

①8月15日(土)・22日(土)のいずれか
②9月6日(日)・13日(日)のいずれか
時間 午後1時30分～3時
(受付:午後1時～)

講師 細田慈人(学芸員)

定員 各20人(先着順)

申込 7月16日(木)以降に電話または直接

は直接

■歴史学講座宗史編

「陰陽道特論補遺 中世の民衆・民間信仰と修験道・陰陽道」「牛頭天王信仰と陰陽道の神」(第6回)

日時 8月8日(土)・12日(水)

午後1時30分～3時

定員 各20人(先着順)
(同一内容を2回実施)

講師 細田慈人(学芸員)
申込 7月9日(木)以降に電話または直接

■れぎし館ワークショップ

「フランクキーホルダーをつくらう!」

日時 8月9日(日)

午後2時～3時30分

定員 材料が無くなり次第終了

申込 申込不要、参加無料。未就学児は保護者同伴

「くるくるレインボーをつくらう!」

日時 8月16日(日)

午後2時～3時30分

定員 材料が無くなり次第終了

申込 申込不要、参加無料。未就学児は保護者同伴

「紙すきでハガキをつくらう!」

日時 8月23日(日)

午後2時30分～3時30分

定員 材料が無くなり次第終了

申込 申込不要、参加無料。未就学児は保護者同伴





歴史(こころ)

泉佐野ふるさと町屋館

(旧新川家住宅)

☎ 469・5673

■新川家教室

フルート教室…8月20日(休)

午後1時～

申込 開催日の3日前まで

■恒例朝市

日時 8月8日(出)

午前9時～正午

※申込不要、参加無料

■「浮世絵と佐野」展

泉佐野市ゆかりの浮世絵を板木

に模写したものを展示します。

期間 11月3日(祝)まで

展示内容 浮世絵「見立蟻通明神」、

他7作品展示

■浮世絵模写

平松忠紘さん(泉佐

野観光ボランティア協会会員)

※観覧無料。希望者には「解説書」

を300円で販売します。



文化・教養

健康

福祉

歴史

その他

広告

■第8回いずみさの検定

試験問題は事前に販売するテキ

ストから出題します。80%以上を

正解した人が合格となり、合格者

には「いずみさの通」の認定証を

贈呈します。

試験日 11月3日(祝)

試験会場 エブノ泉の森ホール

実施級 1・2・3級 2階会議室

「テキスト・過去問題の販売」

期間 8月31日(月)～10月16日(金)

(平日午前9時～午後5時)

場所

●文化財保護課(上瓦屋610番

地 ☎447・6766)

●まちの活性化課(上町3丁目11番

地48号 ☎469・3131)

価格

●テキスト…500円

●過去問題…実費分

※テキスト、過去問題は市ホーム

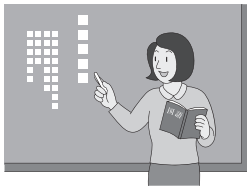
ページからダウンロードもできま

す。(無料) 詳しくはいずみさの

検定のチラシ、ポスターをご覧ください。

問合せ 文化財保護課

問合せ 文化財保護課



その他イベント

■府宮 泉佐野丘陵緑地

「青竹で竹琴づくりをしよう！」

泉佐野丘陵緑地のボランティア

「パーククラブ」と一緒に、公園

の豊富な竹を利用して、自分だけ

の竹琴を作りませんか？

(内容を変更する場合あり)

日時 8月22日(出)

午後1時～3時

場所 府宮 泉佐野丘陵緑地

(上之郷90番地)

※無料駐車場あり

定員 8人(先着順)

※中学生未満は保護者同伴

参加費 500円

持ち物 飲料水

※パークセンター内に自動販売機

があります。服装は汚れてもよい

もので

申込・問合せ 8月12日(休)(毎週

月曜日、月曜日が祝日の場合は次

の平日を除く) までの午前9時30

分～午後4時に泉佐野丘陵緑地

パークセンター(☎467・24

91)へ。(8月12日(休)は正午まで)

※ホームページ(<http://izumisano-kyunyo.jp/>)からも申込可

公民館の一部を

自習スペースとして

開放します

現在、生涯学習センターでは、

館内の一部を自習スペースとし

て開放しています。

それに加え、学びの場の提供

を目的に公民館の一部を自習ス

ペースとして開放します。

なお、部屋の予約状況により

自習スペースを開放できない場

合があります。

※詳しくは各公民館に問い合わ

せてください。

開放施設 佐野公民館、長南公

民館、北部公民館、日根野公民

館

開放期間 8月1日(出)～9月30

日(休) 午前10時～午後5時

休館日

●佐野・長南・日根野公民館…

毎週月曜日、8月11日(休)、9月

22日(祝)・23日(休)

●北部公民館…毎週日曜日、8

月10日(祝)、9月21日(祝)・22日(祝)

問合せ

●佐野公民館

(☎463・6181)

●長南公民館

(☎465・0786)

●北部公民館

(☎464・5725)

●日根野公民館

(☎450・3900)

くらしの情報掲示板

介護職員初任者研修（通信コース） （府知事指定介護員養成研修事業者番号143）

受講期間 9月1日(火)～11月27日(金)

受講資格 介護サービスに従事することを希望する人

定員 20人（先着順）

受講料 50,000円（テキスト代・消費税含む）

申込・問合せ 8月3日(月)～21日(金)の午前10時～午後5時に募集要項を請求のうえ、申込ハガキに必要事項を記入し、郵送または持参で〒598-0062 下瓦屋221-1 社会福祉法人 水平会 ホライズン介護職員初任者研修係（☎460-2020 Fax460-2670）へ

※教育訓練給付制度厚生労働大臣指定講座です。応募人数が少ない場合や新型コロナウイルスの流行状況によっては中止になる可能性がありますのでご了承ください。募集要項および申込ハガキは、介護保険課にもあります。駐車場はありませんので、公共交通機関をご利用ください。



泉佐野市社会福祉協議会 善意銀行（6月分）

- 10万円…人生道場
- 食料品6点…匿名
- 音響一式…佐野台町会

【交通遺児支援活動への指定寄付】 株式会社

グローバルエアカーゴ…3万円

中小企業総合支援制度

泉佐野市では中小企業者の経営基盤の安定を総合的に支援するため、平成25年から「中小企業総合支援制度」として中小企業者の支援を行っています。そのひとつとして、個々に異なる中小企業者のニーズや経営状況などを総合的に判断し、中小企業者に最も適した支援策を提供するため、経営相談を実施しています。

【中小企業総合支援制度の内容】

※補助メニューは、一事業所につき一種類のみ

● 中小企業振興資金利子補給金

補助対象となる融資の返済利子の一部を補給します。

- ・ 対象限度額…1,000万円
- ・ 補給利率…融資利率の1/2（上限5万円）

● 中小企業振興資金保証料補助金

補助対象となる融資を受ける時に支払う信用保証料の一部を補助します。

- ・ 補助額…支払った保証料の1/2（上限10万円）

● 中小企業退職金共済加入促進補助金

中小企業退職金共済制度に加入している事業所に対して、国の補助に加えてその掛金の一部を補助します。

- ・ 補助率…10%
- ・ 補助対象掛金金額…掛金5,000円/月を限度とする。（5,000円を超える場合は5,000円）

【手続きのながれ】

①まちの活性課に経営相談を申し込みます。（第2、4または第1、3火曜日〔6月～2月開催〕）

※例年、補助金申請月（2月）間際になると予約がいっぱいでお断りする場合がありますので、早めに受けてください。

②経営相談で経営状況や中小企業者のニーズを踏まえて支援計画を立て、国府市等が実施する各種支援施策の中から事業所に最も適した支援施策等を提案します。

③市が実施する「中小企業総合支援補助金」を利用する場合は、必要書類をそろえて翌年2月1日～2月末日の間にまちの活性課に申請をします。

※手続きは毎年必要になりますので、昨年度申請された事業者のみならず忘れずに経営相談を受け、申請をしてください。

【対象事業者】

● 市内に居住し、かつ市内で事業を営んでいる中小企業者

※法人の場合は、市内に本社所在地を有している中小企業者

● 市税を滞納していない

※補助金対象となるかは事前にご確認ください。

経営相談申込・問合せ まちの活性課（☎469-3131）



海上保安大学校学生

海上保安庁は、2020年度「海上保安大学校学生採用試験」を次のとおり実施します。

受験資格 令和2年4月1日において高等学校または中等教育学校を卒業した日の翌日から起算して2年を経過していない者および令和3年3月までに高等学校または中等教育学校を卒業する見込の人、または同等の資格があると認める人

受付期間 8月27日(木)～9月7日(月)

一次試験 10月31日(土)、11月1日(日)

問合せ先 大阪海上保安監部管理課 (〒552-0021 大阪市港区築港4丁目10-3 ☎06-6571-0221)

※詳しくは問い合わせてください。



東京いずみさの会 会員

首都圏から泉佐野市を応援する「東京いずみさの会」に入会をお願いします。首都圏で活躍されている泉佐野市出身の人、泉佐野市に関わりのある人、泉佐野市を応援したい人など現在約130人が入会しています。入会金、年会費は無料で、どなたでも入会できますので、ご家族、お知り合いの人にぜひ、ご案内ください。

問合せ先

●泉佐野市東京事務所

〒100-0004 東京都千代田区大手町2丁目6-2日本ビル12F (JR「東京」駅日本橋口徒歩1分、東京メトロ「大手町」駅B8a出口直結 ☎03-3272-6121 Fax03-3272-6122 e-mail: sano.tokyo1@gmail.com)

●政策推進課

※詳しくは、東京事務所ホームページ (QRコード) をご覧いただくか、東京事務所または政策推進課まで問い合わせてください。



QRコード

泉州南消防組合職員

受験資格 平成7年4月2日～平成15年4月1日までに生まれた人

採用予定人数 10人

試験日 第1次…9月20日(日)

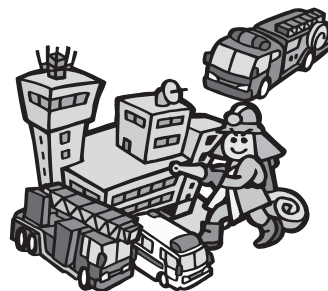
※第2次試験の日時・場所については、第1次試験合格者へ後日連絡します。

場所 佐野中学校

申込書記布 泉州南広域消防本部総務課、各消防署

申込・問合せ先 8月3日(月)～14日(金) (消印有効) に直接または郵送で泉州南広域消防本部総務課 (〒598-0048 りんくう往來北1-20 ☎462-1050または469-0119 (音声ガイダンス後、「2」) へ

※募集要項はホームページ(<https://www.senshu-minami119.jp/>)からもダウンロードできます。



環境衛生審議会委員

市民のみなさんの意見を環境行政に反映していくために募集します。

募集人数 2人

応募資格 環境衛生行政に関心があり、平成12年4月1日以前に生まれた市内在住・在勤者

※国・地方公共団体の議会の議員、本市職員、環境衛生審議会委員経験者は除く

任期 2年 (令和2年10月12日～令和4年10月11日)

申込・問合せ先 申込書に必要事項を記入し、9月3日(木) 午後5時までに環境衛生課に持参またはメール (kankyou@city.izumisano.lg.jp) に添付して送信してください。申込書は環境衛生課窓口で配布するほか、市ホームページ (<http://www.city.izumisano.lg.jp/kakuka/seikatsu/kankyo/menu/singikai/1439169810917.html>) からダウンロードできます。

公開抽選 9月10日(木) 午前10時30分～ 市役所2階201会議室

※結果は9月中に通知します。

放送大学 入学生 (10月生)

放送大学は、テレビなどの放送やインターネットを利用して授業を行う通信制の大学です。心理学・福祉・経済・歴史・文学・情報・自然科学など、幅広い分野を学べます。

申込期日

●第1回…8月31日(月)

●第2回…9月15日(火)

申込・問合せ先 放送大学大阪学習センター

(☎06-6773-6328)

採用・募集

市職員

【事務職（上級職員・職務経験者）】

採用予定人数 各2人

【技術職（土木・建築）】

採用予定人数 各1人

【専門職（保育教諭）】

採用予定人数 1人



いずれも

採用予定日 来年4月1日

一次試験 9月20日(日)

一次面接 10月10日(土) (予定) ※一次筆記合格者のみ

二次試験 10月24日(土) (予定)

最終面接 11月7日(土) (予定)

申込・問合せ先 8月11日(火)～31日(月) (土・日曜日除く)

に人事課へ

※国籍は問いません。詳しくは問い合わせてください。

募集要項はホームページ (<http://www.city.izumisano.lg.jp/>) からダウンロードできます。

泉佐野市

保健対策推進協議会市民公募委員

市の保健予防対策について審議を行う委員を募集します。

応募資格

平成12年7月1日以前に生まれた市内在住・在勤者
※国および地方公共団体の議会の議員、市職員および市立小・中学校に勤務する職員を除く

募集人数 若干名

任期 委嘱日(8月28日) から2年間

申込・問合せ先 8月18日(火)までに「健康づくりに大切なこと」をテーマにした作文(800字程度・書式自由)に住所、氏名、生年月日、電話番号を記入し、郵送(当日消印有効)または持参で〒598-8550 泉佐野市役所 健康推進課へ

※選考結果は後日通知します。

府立

南大阪高等職業技術専門学校(10月入校)

科目 空調設備科

訓練期間 1年

対象 18歳以上

定員 30人

【9月選考①】

願書受付 7月27日(月)～8月25日(火)までに居住地のハローワークで

募集人数 10人

選考試験 9月3日(木)

合格発表 9月9日(火)

入校日 10月9日(金)

【9月選考②】

願書受付 8月26日(火)～9月15日(火)までに居住地のハローワークで

募集人数 若干名

選考試験 9月24日(木)

合格発表 9月30日(火)

入校日 10月9日(金)

いずれも

授業料 年間118,800円(所得などによる免除制度あり)、その他(入校選考料・入校料・教科書などの実費)

問合せ先 府立南大阪高等職業技術専門学校(和泉市テクノステージ2-3-5 ☎0725-53-3005 Fax0725-53-3015 <http://www.pref.osaka.lg.jp/tc-miosaka/>)

【見学会】(事前申込)

日時 8月21日(金)、9月7日(月) 午後1時30分～

定員 各20人

※参加無料





広報いずみさでは下記コーナーへの応募を募集中！詳しくは市のホームページへ！
●表紙モデル ●新婚カップルの写真 ●同窓会の情報 ●地元企業



友好都市への救急車の寄贈

本市の友好都市であるアフリカのウガンダ共和国グル市の医療体制を支援するため、泉州南消防組合より買替で不要となった救急車1台を本市が譲り受け、グル市へ寄贈し、グル市長が首都カンパラにて車両の到着を確認しました。



記念すべき100組目のLOVEタグ購入カップル

恋人の聖地に選定されたりんく公園の「LOVE RINKU」において、6月16日(火)、岩井真一郎さん・久見子さんが記念すべき100組目のLOVEタグ購入カップルとなったことから、一般社団法人 泉佐野シティプロモーション推進協議会より記念品がプレゼントされました。



一般社団法人ENJOYりんくうより図書寄贈

りんくうの花火大会を開催されている一般社団法人ENJOYりんくうより、花火大会の優待席寄付額の1%分として、市内の小学校・こども園・幼保連携型認定こども園へ絵本など5種類を寄贈していただきました。今年の花火大会は中止ですが、来年の開催に向けて活動をされています。



モンゴル国トゥブ県の水害被害に対する見舞金

豪雨による水害に被災した本市の友好都市であるモンゴル国トゥブ県に対し、6月29日(月)、市と市議会より在大阪モンゴル国総領事館に見舞金を届けました。トゥブ県からは、平成30年の台風21号による本市被災の際に義援金を本市に贈っていただいています。



大木防災拠点の安全祈願式が開催

6月21日(日)、新しく竣工された「大木防災拠点」の安全祈願式が開催されました。大木防災拠点は、消防団大土分団大木車庫の老朽化による建替にあわせて防災倉庫を併設した施設で、重要文化的景観に選定されている大木地区の風景に調和した建物となっています。



バリュー・リノベーションズ・さの記念講演会が開催

7月2日(木)、南海「泉佐野」駅周辺のエリアマネジメント事業に取り組む「バリュー・リノベーションズ・さ」の設立1周年を記念して、エブノ泉の森レセプションホールで講演会が開催されました。



泉佐野市市政特別功労者表彰の贈呈式

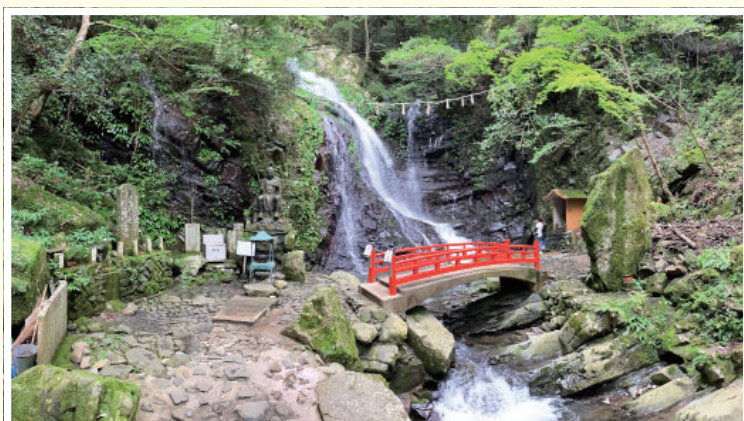
7月1日(水)、市役所において、本市に長きにわたり多くのご寄付を行っていただいている泉 實様に対して、泉佐野市市政特別功労者として表彰状が授与されました。



熊 本県人吉市へ支援物資輸送・支援活動の出発式
 「全国青年市長会災害相互応援に関する要綱」に基づき、熊本豪雨による球磨川の氾濫で甚大な被害が出ている熊本県人吉市に、支援物資の泉州タオルの輸送と支援活動を行う市職員2人の出発式が7月7日(火)に行われ、現地向けて出発しました。



人 権を守る市民の会「学習会」をさのテレで放送
 6月27日に予定していた泉佐野市人権を守る市民の会「学習会と総会」が新型コロナウイルスの影響で中止となったことから、8月前半の行政情報番組「さのテレ」において、学習会として講師のお話や歌などを放送します。詳しくは18ページ「人権の広場」をご覧ください。



▲「葛城修験」構成文化財の七宝瀧寺「行者の滝」

令 和2年度 日本遺産に認定されました
 6月19日(金)、文化庁より令和2年度「日本遺産」の認定結果が発表され、泉佐野市に関わる2つのストーリーが認定されました。今回の認定は、複数の市町村にまたがってストーリーが展開する「シリアル型」の認定で、これにより、泉佐野市には地域型1つ、シリアル型2つの「日本遺産」があるまちなりになりました。(認定された詳しい内容などは、広報いずみさのでも紹介する予定です。)

- 【今回認定されたストーリー】
- ① 荒波を越えた男たちの夢が紡いだ異空間
 ～北前船寄港地・船主集落～
 - ② 「葛城修験」一里人とともに守り伝える修験道はじまりの地

ふるさと納税にかかる

最高裁判決に対する市長コメント

本市が上告していましたが「ふるさと納税制度の不指定取消を求めた裁判」は、去る6月30日(火)、最高裁判所の判決で、本市の主張を認めていただき勝訴となりました。

これまでの間、応援を続けてくださった市民のみなさまに、心から御礼を申し上げます。

新型コロナウイルス感染拡大の影響で、インバウンドが大きく減少し、閑空に最も近いまちである本市は、とりわけ厳しい状況に立たされています。また「りんくう総合医療センター」も新型コロナウイルスの影響で、経営が悪化しています。ふるさと納税制度の不指定と合わせ、本市は3つの大きな苦難にさらされています。

他の自治体では、ふるさと納税を活用し、新型コロナウイルスの影響を受けている事業者や医療への支援などを実施されていますが、本市においては、ふるさと納税不指定で、残念ながら実施できない状況でありました。

今回の判決を受けて、本市は総務大臣からふるさと納税の対象自治体に指定されました。今後、市民サービスの向上、地元事業者や地域医療の支援などのために、ふるさと納税を活用できることを市長として、とてもありがたく思っています。

本市としましては、これまで培ってきたノウハウを活かし、法令遵守のもとで、より良いふるさと納税にしていくために、たゆまぬ努力をしてまいります。市民のみなさまの引き続きのご理解、ご支援を賜りますよう、よろしくお願ひ申し上げます。

泉佐野市長 千代松 大耕



お店やさん応援「さのぼ さのチケ コラボキャンペーン」を行います！ ～「さのぼポイント」または「さのチケ」総額300万円相当が当たる～

「さのチケ」とは新型コロナウイルスで様々な影響を受けた市内のお店やさんを応援するプロジェクトとして実施しています。応援金の受付は7月31日(金)で終了ですが、まだまだ厳しい影響が残る中、市内のさのぼ加盟店での消費の促進も並行しながら、食事や買物を楽しんでいただけるようキャンペーンを実施します。

期間 8月1日(出)～9月30日(水)

参加方法 期間内にさのぼ加盟店で、さのぼカードを提示して支払いをすると、1,100円(税込)ごとに自動で1口応募となります。(支払いは現金・ポイントのいずれも可) ※手続き不要



当選者数 300人

景品 さのぼポイント5,000ポイントまたは来年3月末まで使用できる「さのチケ」10,000円相当(さのチケの利用店舗は選ばません)を贈呈します。

当選発表 当選者に10月中旬頃、郵送でお知らせします。

問合せ先 泉佐野ポイントカード会 (☎469-7500)

※「さのぼ」加盟店および「さのチケ」参加店舗など、詳しくはホームページ(<https://sanopo.com>)をご覧ください。



市長と語る新成人のつどい

20歳になった思い出に、自分が住んでいる泉佐野市の市政について提案や質問など、市長と語り合ってみませんか。

日時 11月2日(月) 午後7時～

場所 泉佐野市役所

対象 市内在住の2021年成人式対象者(平成12年4月2日～平成13年4月1日生まれ)

定員 10人(応募者多数の場合は抽選)

内容 市長との座談会

申込・問合せ先

8月24日(月)(必着)までにハガキまたはeメール(seinen@city.izumisano.lg.jp)に住所、氏名(ふりがな)、生年月日、電話番号、出身中学校、参加動機(簡単に)を記入し、〒598-0001 泉佐野市上瓦屋610-3 泉佐野市教育委員会 青少年課「市長と語る新成人のつどい」係

(☎469-1106 Fax469-0917)へ

2021年 泉佐野市成人式

日時 来年1月11日(祝) 午前10時～
(受付：午前9時15分～)

場所 エブノ泉の森 大ホール
※新型コロナウイルス感染拡大により、式典に変更がある場合があります。詳しくはホームページ(http://www.city.izumisano.lg.jp/kakuka/kyoiku/seishonen/menu/seijin_sai.html)をご覧ください。

イベント中止のお知らせ

新型コロナウイルス感染症拡大防止のため、下記のイベントが中止となります。

●ENJOY！りんくう2020

問合せ先 泉佐野市観光協会(まちの活性課内 ☎469-3131)



泉佐野市の人のうごき

6月末日現在(前月比)
○市内人口 100,090人(-74人)
○男 48,027人(-37人)
○女 52,063人(-37人)
○世帯数 47,625世帯(+5世帯)
市制施行:昭和23年4月1日 市域面積:56.51km²

行政情報番組 さのテレ! **さのすし!**
J:COMチャンネル(11ch)
で月曜日 午後10時～、木曜日 午後3時～、
土曜日 正午～の週3回(月2回更新)、30
分の行政情報番組を放送しています。
【8月の主な放送内容(予定)】
●前半:人権を守る市民の会学習会 ほか
●後半:健康増進センター・スポーツ施設紹介 ほか

●掲載記事における申込などによって市が収集した個人情報には、その目的以外には使用しません。
●広報いずみさのの広告掲載料は、広報および公聴業務の円滑な運営と充実を図るために、基金として積み立てています。

可燃ごみ量(焼却場搬入量) 6月分 約3,501 t (前年同月比 +6.18%)