

広報いずみさの

令和2（2020）年10月1日発行

掲載のイベントなどへ参加する際は、手洗いやマスクの着用などにご協力をお願いします。

※新型コロナウイルス感染症の影響により、掲載のイベントなどが中止・変更となる場合がありますので、必ず市ホームページをご覧になるか問い合わせてください。（掲載の情報は9月11日現在です。）

10月号

No. 790



LINE 公式アカウント



泉佐野市が LINE公式アカウントを 開設しました!!

広報いずみさの 令和2年10月号 もくじ

泉佐野市がLINEをはじめました！……2	スポーツ、国際交流員通信……19
マイナンバーカード……3	いずみさの昔と今……20
感染拡大を防止しましょう……4・5	いずみさの教育NOW……21
防災特集……6	市立図書館……22
国勢調査、さのテレ！……7	けんこう・ふくし……23
特認校の紹介ほか……8・9	子育て情報……24・25
10月のTOPICS……10～14	イベント・インフォメーション……26～34
国民健康保険、後期高齢者医療……15	採用・募集……35
国民年金、税、人権の広場……16・17	くらしの情報掲示板……36・37
消費生活センターだより、相談……18	いずみさのフォトニュース……38・39

今月の表紙：泉佐野市がLINEをはじめました！LINEアプリをダウンロードして友だち登録をすると、泉佐野市から防災情報や新型コロナウイルス感染症に関する緊急情報、イベントや市政に関する情報などを発信しますので、ぜひ登録をお願いします。



泉佐野市が

LINEをはじめました!!

問合せ 自治振興課

泉佐野市がLINE公式アカウントを開設し、10月から運用を開始しました!

LINEアプリをダウンロードして友だち登録をすると、泉佐野市から「メッセージ」や「タイムライン」で防災情報や新型コロナウイルス感染症に関する緊急情報などのほか、イベントや市政に関する情報などを発信します。
ぜひ、友だち登録をよろしくお願いします!

ぜひ友だち登録を お願いします!



アカウント名：泉佐野市
ID：@izumisano-city



ご利用には、SNSアプリ「LINE」のダウンロードと、友だち登録が必要です。
※詳しくは市ホームページをご覧ください。

【友だち登録の方法（下記のいずれか）】

- LINEアプリで上のQRコードを読み取り、「泉佐野市」を「追加」して登録
- LINEアプリのホーム画面で、「泉佐野市」を検索し「追加」して登録
- LINEアプリの「友だち追加」から上記のIDで検索し「追加」して登録

▶LINE公式アカウントのトーク画面イメージ
アカウントのトーク画面下部には、「防災」「ごみ」「子育て」「新型コロナ関連」など、市民のみさんの関心が高い情報へのリンクボタンを表示しており、素早く簡単に市の情報へアクセスができます。



緊急情報も届くよ!



LINEとは…

「LINE（ライン）」は、LINE株式会社が提供するソーシャル・ネットワーキング・サービス(SNS)で、無料通話やチャットを行えるコミュニケーションツールです。

利用するには、スマートフォンやパソコンに専用のアプリ（アプリケーション）をインストールする必要があります。

LINEについて詳しくは、LINE 株式会社 のホームページ (<https://line.me/ja/>) をご覧ください。

※画面イメージ・内容などは随時変更になる場合があります。

マイナンバーカードの申請はお済みですか？

問合先 市民課

9月～来年3月の期間限定！

マイナポイントがもらえるキャンペーン！

マイナンバーカードを使って好きなキャッシュレス決済サービスを選び、そのキャッシュレス決済サービスでチャージまたは買い物をすると、ご利用金額の25%分のポイントがもらえます！（1人あたり上限5,000円分）

個人番号カード交付申請書が手元にない場合は、下記の本人確認書類を持参のうえ、市民課までお越しください。

- 本人確認書類（AまたはB）
 - A：顔写真付き官公署発行の証明書の場合は1点（運転免許証、パスポート、顔写真付き住基カードなど）
 - B：顔写真のない証明書の場合は2点（うち1点は官公署発行のもの）
 - ・官公署発行の証明書（保険証・年金手帳・介護保険証など）
 - ・上記以外（社員証、学生証、学校名が記載された書類、預金通帳など）

マイナンバーカード（個人番号カード）とは…

マイナンバーカードは顔写真付きの公的な本人確認書類として利用できるほか、カードのICチップに搭載された電子証明書をを用いて、コンビニで住民票の写しや印鑑登録証明書を取得できたり、e-Tax（ネットでの確定申告）をはじめとした各種電子申請を行うことができます。



マイナンバーカードの申請方法

個人番号カード交付申請書（緑色の通知カードの下部）があれば、ご自宅から簡単に申請ができます。

①個人番号カード交付申請書を用意する。

●郵送による申請

交付申請書に署名などの必要事項を記入
顔写真を貼付

送付専用封筒（*）に入れて投函

●スマートフォンからの申請

スマホで顔写真撮影

交付申請書のQRコードから
申請用サイトにアクセス

必要事項を入力し、
顔写真をアップロードして送信

②約1カ月後、交付案内が自宅に届いた後、申請者本人が来庁してマイナンバーカードを受け取る（代理人不可）。

（*）送付専用封筒が手元に残っていない場合は、お持ちの封筒に84円切手を貼って、左記に郵送してください。

〒2119-8650

日本郵便株式会社 川崎東郵便局

個人番号カード交付申請書 郵便私書箱第2号

受付センター宛

マイナンバーカードで

図書館の本を借りることができます！

問合先 レイクアルスタープラザ・カワサキ中央図書館（☎469-7130）

10月1日から、マイナンバーカードを利用して中央図書館と各公民館図書室の本や視聴覚資料（DVDやCDなど）を借りることができるようになりました。事前の利用登録が必要です。（下記参照）

※移動図書館ではマイナンバーカードの利用はできません。

【利用登録から貸出までの流れ】

①図書館に来る前の準備

(1)マイナンバーカードを取得する

交付申請を行い、市役所窓口で受け取ってください。

(2)マイナンバーカードに「マイキー ID」を設定する

ご自宅のパソコンやお持ちのスマートフォンで設定できます。

（パソコンでの登録には、別途ICカードリーダーが必要になります）

※市役所の市民課でも「マイキー ID」の設定が可能です。

②図書館で手続き

図書館カウンターでマイナンバーカードと貸出カードの連携登録を行います。

用意するもの

(1)マイキー IDを設定したマイナンバーカード

(2)泉佐野市立図書館の貸出カード

③貸出

連携登録済のマイナンバーカードを図書館カウンターで提示いただくと、貸出カード同様に本を借りることができます。



インフルエンザや新型コロナウイルスなどの 感染拡大を防止しましょう

問合せ 健康推進課

感染拡大防止のポイント

- 手洗いや咳エチケットなどを徹底しましょう。
- 「換気の悪い密閉空間」「多数が集まる密集場所」「間近で会話や発声をする密接場面」を避けましょう。
- 多人数での会食や飲み会を避けましょう。

新型コロナウイルス感染症とインフルエンザの同時流行を防止するため、予防接種を受けましょう。今年度は、6ヵ月～15歳および65歳以上の市民を対象に、インフルエンザ予防接種を下記のとおり実施します。

また、左記の「感染拡大防止のポイント」を実践し、感染症予防に努めましょう。

高齢者インフルエンザ予防接種

公費の実施期間・回数 10月1日(休)～来年1月31日(日)に1回接種

※抵抗力がつくまでに2週間程度かかるとされていますので、ご自身の体調をふまえて接種してください。実施期間を過ぎると費用は全額自己負担となります。

対象 本市に住民登録があり、下記①②のいずれかに該当し、自らの意思と責任において接種を希望する人

①接種当日65歳以上の人

②接種当日60～64歳で、心臓・腎臓・呼吸器の機能に自己の身の日常生活活動が極度に制限される程度の障害、またはヒト免疫不全ウイルスによる免疫の機能に日常生活がほとんど不可能な程度の障害を有する人（該当の機能障害で身体障害者手帳1級所持または相当程度の人）

持ち物 健康保険証・医療証など本人確認ができるもの、身体障害者手帳など（②のみ）

※説明書や予診票は、指定医療機関にあります。

場所・申込 直接、5ページの指定医療機関へ

※自己負担金について、詳しくは広報11月号や市のホームページなどでお知らせします。

高齢者肺炎球菌予防接種

公費の実施期間・回数 来年3月31日(休)までに1回接種

対象 本市に住民登録があり、下記①②のいずれかに該当し、自らの意思と責任において接種を希望する人

※公費で接種歴のない下記の令和2年度対象の人へ5月に案内ハガキを送付しています。（接種する際に、本案内ハガキの提出が必要です。ハガキがない人は、指定医療機関か健康推進課へ問い合わせてください。）案内ハガキが届いた人でも、自費も含め接種歴がある人は対象となりません。

①令和2年度に65歳、70歳、75歳、80歳、85歳、90歳、95歳、100歳になる人（下表参照）

②接種当日60～64歳で、心臓・腎臓・呼吸器の機能に自己の身の日常生活活動が極度に制限される程度の障害、またはヒト免疫不全ウイルスによる免疫の機能に日常生活がほとんど不可能な程度の障害を有する人（該当の機能障害で身体障害者手帳1級所持または相当程度の人）

※脾臓を摘出した人、公害認定者などは、医療保険などの対応とするか接種医と相談してください。

自己負担金 4,000円 ※減免制度あり

減免制度 ※接種前の申請が必要です。

●市民税非課税世帯に属する人には自己負担免除券を発行しますので、事前に健康推進課へ本人確認ができるものを持参して申請してください。

※自己負担免除券は、接種の際に直接指定医療機関へ提出してください。

●生活保護法による被保護世帯に該当する人は、生活保護受給者証明書の原本などを接種の際に直接指定医療機関へ提出してください。

持ち物 健康推進課より送付のハガキ、健康保険証・医療証など本人確認ができるもの、身体障害者手帳など（②のみ）

※説明書や予診票は、指定医療機関にあります。

場所・申込 直接、5ページの指定医療機関へ

令和元年度の高齢者肺炎球菌定期予防接種対象の人へ

新型コロナウイルス感染症に伴う感染予防のため、やむを得ず令和2年3月31日までに接種できなかった令和元年度対象の人の実施期間を令和3年3月31日まで延長します。接種を希望する人は、指定医療機関か健康推進課へ問い合わせてください。また、減免制度は、令和2年度の発行基準で対応します。

※上記に該当し、すでに全額自費で接種された人に対し償還払いができる場合がありますので、健康推進課まで相談してください。

65歳	昭和30年4月2日～昭和31年4月1日生
70歳	昭和25年4月2日～昭和26年4月1日生
75歳	昭和20年4月2日～昭和21年4月1日生
80歳	昭和15年4月2日～昭和16年4月1日生
85歳	昭和10年4月2日～昭和11年4月1日生
90歳	昭和5年4月2日～昭和6年4月1日生
95歳	大正14年4月2日～大正15年4月1日生
100歳	大正9年4月2日～大正10年4月1日生

こどものインフルエンザ予防接種

実施期間 10月26日(月)～来年1月31日(日) ※実施期間を過ぎると費用は全額自己負担となります。

対象 接種当日、泉佐野市に住民登録があり、生後6ヵ月に達した日から15歳に達した日以降の最初の年度末までの間にある人（令和2年度は、平成17年4月2日以降に生まれた人で、接種当日、生後6ヵ月以上の人を対象）

接種回数 ●接種当日13歳未満…実施期間中2回まで

※1回目の接種時に12歳であった人が、2回目の接種時に13歳以上となった場合に限り、2回目の接種も公費助成の対象となります。2回目は2～4週間の間隔をあけて接種してください。（免疫効果を考慮すると3、4週間おくことが望ましいといわれています）

●接種当日13歳以上…実施期間中1回

助成方法 接種時に指定医療機関で母子健康手帳と申請書兼委任状（指定医療機関窓口に設置）を提出してください。

持ち物 母子健康手帳、乳幼児医療証・健康保険証など本人確認ができるもの

場所・申込 直接、指定医療機関に予約してください。指定医療機関については、健康推進課ホームページを参照してください。

※助成額について、詳しくは広報11月号や市のホームページなどでお知らせします。

【注意事項】 子どものインフルエンザ予防接種は、任意予防接種です。ワクチン接種の効果および副反応などについて、医師より説明を受け、よく理解したうえで接種してください。ワクチンの接種により入院が必要な程度などの健康被害が出た場合、法律などに基づく救済を受けることができますが、予防接種法に基づく救済と給付額などが異なりますのでご注意ください。

高齢者インフルエンザ・高齢者肺炎球菌 予防接種指定医療機関（10月1日現在）

町名	名称	電話番号	インフル インザ	肺炎 球菌	町名	名称	電話番号	インフル インザ	肺炎 球菌
葵 町	つじもとクリニック	469-2080	○	○	中 庄	大野外科胃腸科	464-0302	○	○
市場西	たかやまクリニック	462-7778	○	○		ゆたかクリニック	463-7725	○	○
市場南	長田医院	461-1500	○	○	長 滝	釈迦戸医院	465-4180	○	○
上 町	あらい耳鼻咽喉科	462-3387	○	○		田中医院	466-6800	○	○
	泉本医院	469-3181	○	○		樽谷医院	466-1180	○	○
	小西胃腸科内科医院	469-6619	○	○	中 町	佐野記念病院	464-2111	○	○
	白井内科クリニック	462-1877	○	○		羽倉崎	石井クリニック	447-5565	○
	中野クリニック	464-0021	○	○	羽原病院		466-3881	○	○
やました耳鼻咽喉科クリニック	462-3341	○	—	羽倉崎上町	平野医院	465-4668	○	○	
大 西	聖愛クリニック	462-0550	○	○	日根野	ありた整形外科	467-3051	○	○
	谷口病院	463-5540	—	○		泉屋内科クリニック	467-3222	○	○
	西田医院	462-3356	○	○		えびすのクリニック	450-0380	○	○
大 宮	西田外科・内科	462-8725	○	○		大植医院	450-2820	○	○
	青松記念病院	463-3121	○	○		中川クリニック	461-1302	○	○
上瓦屋	泉南藤井病院	464-6466	○	○	中山医院	468-0303	○	○	
	新山診療所	462-7452	○	○	平松診療所	468-2481	○	○	
上之郷	上之郷診療所	429-9090	○	○	本 町	武井医院	462-7755	○	○
佐野台	矢頃クリニック	463-1018	○	○		湊	泉佐野優人会病院	462-2851	○
	下瓦屋	中西脳神経外科・内科	462-2358	○	ひがきクリニック		487-8343	○	○
新安松	浅井クリニック	466-0122	○	○	南中樫井	樫井診療所	466-8661	○	○
高松北	上仁上田クリニック	462-3458	○	○	りんくう 往来北	リョーヤコマツクリニック	463-7003	○	○
高松南	梶野医院高松診療所	469-6633	○	○		レオゲートタワーレディースクリニック	460-2800	○	—
	鶴 原	おおoura整形外科	464-5841	○		○	りんくうタウンクリニック	460-1122	○
小笠原医院		462-0268	○	○	若宮町	山田外科医院	462-3106	○	○
長澤医院		462-2443	○	○		いずれの予防接種も直接、指定医療機関に予約してください。 指定医療機関以外で接種される場合は、必ず事前に健康推進課へ問い合わせてください。			
なかつか整形外科リハビリクリニック		469-1300	○	○					
東佐野病院		464-8588	○	○					
ひがしの耳鼻咽喉科	464-8741	○	—						
三好医院	463-6911	○	○						

※熊取町、田尻町、泉南市、阪南市、岬町でも接種できる医療機関がありますので、希望する場合は健康推進課へ問い合わせてください。

11月1日(日)、大防災訓練を行います

「夜間発災！」～家庭でやろう、防災訓練～

市の特産品であるタオルを使って、災害時の安否を知らせる訓練を行います。無事である場合はタオルを玄関に結ぶことで、タオルが無い場合は安否確認が必要であるサインとなり、無事でない事をご近所などに気づいてもらいやすくするためにいきます。

日時 11月1日(日) 午後7時～

場所 市内全域

重点項目 「夜間発災に備える」「住民自ら備える」

訓練内容

- 身を守る訓練…緊急地震速報などを合図に姿勢を低くして頭を守るなど命を守る行動をとってください。
- 安否確認タオル掲出訓練…無事を知らせるタオルを玄関などへかけてください。
- ご近所への呼びかけ
- 大防災訓練アンケート…訓練広報チラシ裏面のアンケートに回答し、地域の自主防災組織または市役所自治振興課危機管理室へ提出してください。(訓練広報チラシは、市内公共施設または市ホームページからも入手できます。)

※三密防止のため避難所開設は行いません。午後7時に市内の防災行政無線から緊急地震速報が放送されます。午後7時5分には防災行政無線からサイレンが鳴り、市から避難指示などを知らせる緊急速報メールを配信します。



11月1日(日)は市民防災の日

市民一人ひとりが様々な災害についての防災意識を高め、災害に対する備えを強化し、安全で安心なまちづくりを推進するため、毎年11月の第1日曜日を「市民防災の日」としています。

令和2年8月5日に大阪府より

「高潮浸水想定区域図」(想定し得る最大規模) が公表されました

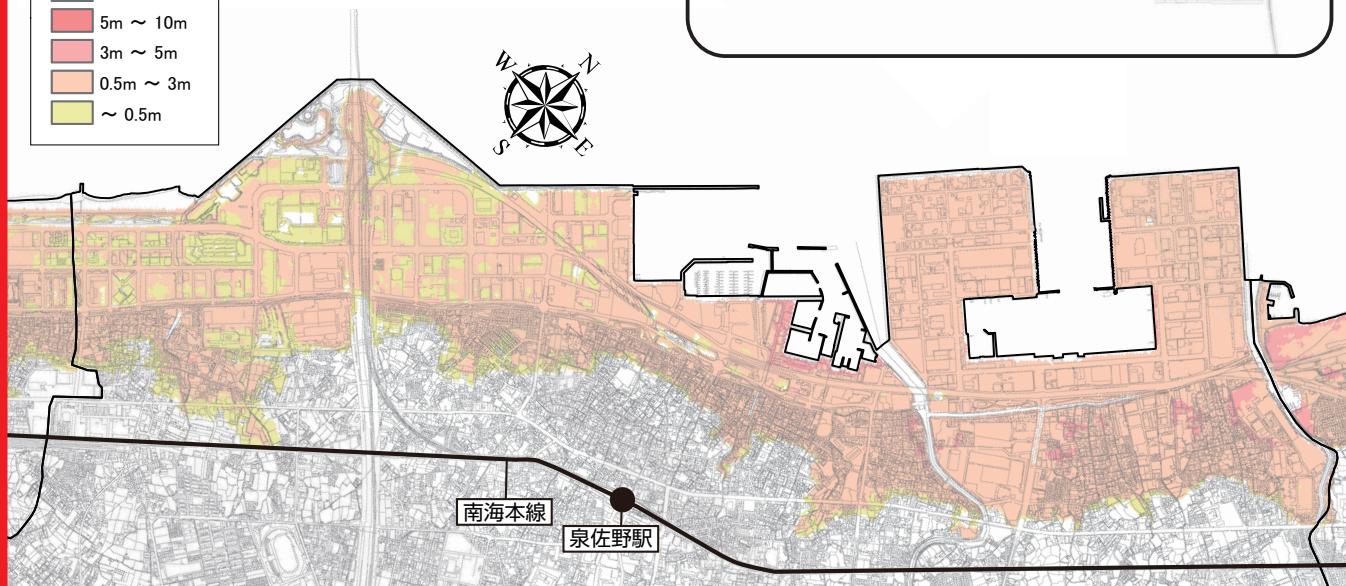
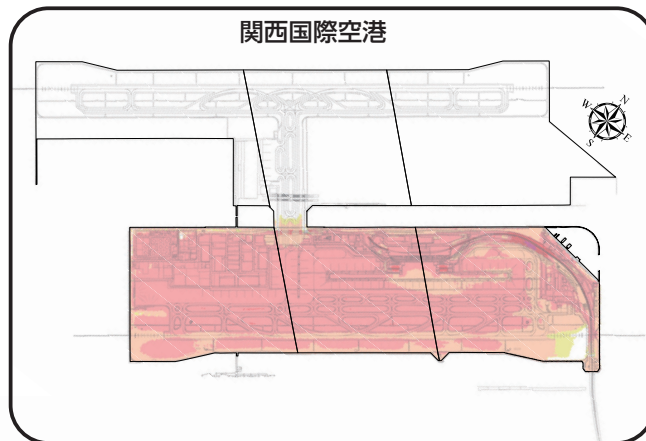
公表された高潮浸水想定区域図は最悪の事態を想定し、我が国における想定最大規模の台風(室戸台風級910hPa)により、大阪湾沿岸で潮位偏差が最も大きくなる複数の経路を想定して、高潮浸水シミュレーションを実施し作成しています。詳しくは泉佐野市のホームページ(QRコード)をご覧ください。



▲QRコード

凡例
最大浸水深

- 10m～
- 5m～10m
- 3m～5m
- 0.5m～3m
- ～0.5m



100年目の国勢調査 調査への回答はお済みですか？

～10月7日(水)までに回答をお願いします～

- 国勢調査は、令和2年10月1日現在で日本に住んでいるすべての人・世帯が対象です。
- 回答はインターネットがととも便利です。すでにインターネットでの回答が済んでおり、10月1日(木)時点で世帯員の出生や転居など回答内容に変更のある場合は、10月7日(水)までに再ログインをして修正をお願いします。
- 紙の調査票での回答を希望の場合は、すでにお配りしている紙の調査票に記入のうえ「郵送提出用封筒」に入れて10月7日(水)までに投函してください(切手不要)。また、調査員による回収を希望する場合は、下記の問合先へ連絡してください。
- 調査票には、あなたの世帯の世帯員をもれなく記入してください。調査票が不足する場合は、下記の問合先へ連絡してください。

問合先 国勢調査泉佐野市実施本部
☎493-2288 (直通)

【国勢調査コールセンター】

☎0570-07-2020

※IP電話の場合は☎03-6636-9607

期間 11月30日(月)まで

(土・日曜日、祝日も利用可)

時間 午前8時～午後9時

※おかけ間違いのないように注意してください。ナビダイヤルの通話料金は、一般の固定電話の場合、全国一律で市内通話料金で利用できます。携帯電話・PHSの場合は、それぞれ所定の通話料金となります。

IP電話用電話番号の通話料金は、所定の通話料金となります。

▶イヌナギンの分身「ゆるナギン」



市民が主役の情報番組

泉佐野TV

さのテレ!



◀泉佐野市の公式キャラクター
「イヌナギン」

泉佐野市の行政情報番組 さのテレ! J:COMチャンネルで放送中!

放送ch J:COMチャンネル (地デジ11ch)

番組時間 30分番組

放送枠 月曜日 午後10時～、木曜日 午後3時～、
土曜日 正午～ (2週で約6回リピート放送)

※編成改編などで変更になる場合があります。

放送期間 月2回更新 (前半1～15日、後半16日～月末)

視聴可能エリア J:COMりんくう局エリア (貝塚市～岬町)

問合先 自治振興課

泉佐野市の行政情報番組、「さのテレ!」。市政、イベント、暮らしに役立つ情報などをお届けする、市民のみなさんと共につくる番組です。
泉佐野市のホームページや、YouTubeの泉佐野市公式チャンネルからもご覧いただけます。

泉佐野市の情報がもりだくさん!!



毎週月・木・土曜日

詳しくはホームページ
をチェック!

<http://www.city.izumi.sano.lg.jp/sanotele/>



特認校に 入学・転学 しませんか

特色ある教育活動を展開している特認校に、市内全域から入学・転学できます。

【学校見学・説明会】

日時 10月24日(土) 午前中

※詳しい時間は、返信ハガキに記載します。

場所 各小学校

申込 希望者は10月16日(金)までに、往復ハガキに住所、子どもと保護者の氏名(ふりがな)、子どもの生年月日、電話番号(自宅・携帯)、参加者数を記入し、参加を希望する小学校へ

【入学申込】

期間 10月26日(月)～11月24日(火)

(土・日曜日、祝日除く)

※詳しくは、市教育委員会にて配付する「泉佐野市立小学校特認校児童募集要項」をご覧ください。

問合せ ● 学校教育課

- 大木小学校 (〒598・0023 大木1443番地 ☎459・7344)
- 佐野台小学校 (〒598・0074 東佐野台1番1号 ☎464・0935)
- 第三小学校 (〒598・0052 旭町4番6号 ☎462・0560)

各小学校の特色紹介

(児童数は令和2年5月1日現在)

山あいなたたずむ木造校舎の小学校 大木小学校 (児童数49人)

教育目標 「自らの思いを伝えあい、共に学びあい、人生や社会に活用できる子ども」を育てる

特色

- **豊かな自然を生かした体験活動** 学校のすぐ下を流れる大木川に生息する身近な生き物を観察する「川探検」や「ワラビ採り」や「田植え・稲刈り」などいろいろな自然体験活動に取り組んでいます。
 - **少人数を生かした学習指導**
 - **縦割り異年齢活動**
 - **地域一体の教育活動**
- ※登下校時にはスクールバスを運行(南海「泉佐野」駅、JR「日根野」駅を經由)



友だちと楽しく運動、楽しく学習 佐野台小学校 (児童数126人)

教育目標 「世界一の学び」～地球的規模の視点に立って、上質な研さんを一層深め、命と春風を今ここでつないでいく～

特色

- **体力づくりの取組** 毎日2時間目終了後の15分間、体を動かす時間「UPタイム」を設定しています。また、日本体育大学への訪問やトップアスリートを招いてのスポーツ交流を行っています。
- **確かな学力を育む取組**
- **ふれあい活動の取組**



花と緑があふれる学校 第三小学校 (児童数132人)

教育目標 「進んで学ぶ子ども」「思いやりのある子ども」「がんばる子ども」の育成
～あいさつをしよう・やくそくをまもろう・おもいやりをもとう～

特色

- **ICTを活用した学習** 授業においてデジタル教科書やタブレットなどを使用して学習しています。1人1台ずつタブレットを使うことができ、学習内容に応じて効果的に活用しています。
- **たてわり班活動**
- **緑豊かな学校**
- **地域との交流**



こども園のご案内

令和3年度 保育園・認定こども園（保育） 児童入園受付

対象 保護者のいずれもが働いている、または病気などの理由で、家庭で保育できない市内在住の0～5歳児（平成27年4月2日以降に生まれた就学前児童）

募集人数 若干名

申込用紙の配付日時・場所 10月1日（木）～

●各園…平日は午前10時～午後4時

土曜日は午前10時～正午

※土曜日は事前に電話をかけてからお越しください。

●子育て支援課…平日の午前9時～午後5時

申込 表の受付日の午前10時～午後2時に各園へ
※受付時に簡単な面接を行いますので児童同伴で来てください。各施設の受付日に申込できない場合は、11月7日（土）・8日（日）午前10時～午後2時に、のぞみこども園で受付します。

問合せ先 子育て支援課

【各園での受付】

受付日	名称	所在地	電話番号
10月17日（出）	こども園杉の子	鶴原1757	464-0379
	ひねのこども園	日根野7277	468-0345
20日（火）	上之郷こども園	上之郷1651-1	467-0793
21日（水）	ひかりこども園	南中樫井1065	465-1447
22日（木）	こども園つばさ	笠松1丁目2-18	463-3713
23日（金）	清和こども園	高松東1丁目10-16	462-0972
24日（土）	なかよしこども園	中庄831-5	464-5010
26日（月）	下瓦屋こども園	上瓦屋610-1	463-3359
27日（火）	ルーテルこども園	湊3丁目13-11	463-1436
28日（水）	泉ヶ丘こども園	鶴原935-3	463-0041
29日（木）	鶴原保育園	鶴原1033	463-0065
30日（金）	こだまこども園	羽倉崎4丁目2-32	464-2598
31日（土）	あおいこども園	長滝4067	464-3466
11月 2日（月）	さくらこども園	旭町4-6	462-2913
3日（祝）	すえひろこども園	東羽倉崎町9-14	466-0300
5日（水）	はるかこども園	長滝1028	468-8170
6日（金）	のぞみこども園	上瓦屋583-1	468-8005
7日（土）	のぞみこども園	上瓦屋583-1	463-3704
8日（日）	（全体受付）		

【注意】

●今年度に待機登録していて、来年度の入園を希望する場合も再度申込が必要です。

●年度途中（令和3年5月～令和4年3月）の入園を希望する場合も、表の日程で申込をしてください。

●転園希望者は、希望する園への新規申込となります。

※11月7日（土）・8日（日）のぞみこども園（全体受付）は大変混雑しますので、できるだけ第1希望園への申込をお願いします。新型コロナウイルス感染症対策のため、清和、泉ヶ丘、ルーテル、杉の子、あおい、なかよし、上之郷、すえひろ、つばさ、鶴原の各園は予約制となっていますので、必ず予約の上、申込をお願いします。

令和3年度

公立認定こども園 1号認定 園児募集

認定こども園は、幼稚園（1号認定）と保育所（2・3号認定）の機能や特徴をあわせ持ち、地域の子育て支援も行う施設です。

対象 市内在住で次に該当する幼児

●4歳児

…平成28年4月2日～平成29年4月1日の出生児

●5歳児

…平成27年4月2日～平成28年4月1日の出生児

こども園名	所在地	電話番号	募集定員	
			4歳児	5歳児
のぞみ	上瓦屋583-1	463-3704	各55人	各60人
はるか	長滝1028	467-0854		
さくら	旭町4-6	464-0828		

申込用紙の配付日時・場所

9月23日（火）～10月6日（火）（土・日曜日除く）

●各園…午後2時～4時

●子育て支援課…午前9時～午後5時

※いずれも10月6日（火）は午後3時まで

申込

10月5日（月）・6日（火）午後2時～4時に各園へ

※初めて入園を希望する場合は、受付時に簡単な面接を行いますので、幼児同伴で来てください。定員を超えた場合は公開抽選となります。5歳児については、4歳からの継続児で定員に達した場合は、新規の受付はしません。

問合せ先 子育て支援課

いずみさの子育て応援給付金申請の受付期間が終了します

いずみさの子育て応援給付金は、令和2年5月31日時点で泉佐野市内に住民登録のある児童（平成13〔2001〕年6月1日～令和2〔2020〕年5月31日生まれ）の保護者などが支給対象者となります。

いずみさの子育て応援給付金は、対象の児童が現在泉佐野市より児童手当・特例給付を受けていない場合は申請が必要です。申請が必要な16～18歳の対象児童の保護者等および公務員の人へは申請書を7月に郵送しています。

申請期間は10月30日（金）までとなっていますので、申請書が未提出の場合は急いで提出してください。

問合せ先 子育て支援課





10月1日は

浄化槽の日

浄化槽は微生物の働きによって生活排水をきれいな水にする装置ですが、維持管理が適切に行われないと水質が悪化したり、悪臭が発生することがあります。浄化槽の管理者には、「保守点検」「清掃」「定期検査」が義務付けられています。ルールを守って、浄化槽が機能を十分に発揮できるように正しい使い方と管理をお願いします。

浄化槽を撤去するときには、内部に残存している汚泥などの処理が必要ですが、これは市の許可を受けている業者にしかできません。不適正な処理を行うと廃棄物の処理及び清掃に関する法律第16条に違反する行為（不法投棄）となり、5年以下の懲役もしくは1,000万円以下の罰金（法人の場合は3億円以下の罰金）に処せられます。必ず市の許可業者に依頼してください。

問合せ 環境衛生課

10月は

「大阪府部落差別事象に係る調査等の規制等に関する条例」啓発推進月間

その身元調査は必要ですか？
なくそう部落差別別

結婚差別や就職差別などは重大な人権侵害をもたらします。この条例は、部落差別事象の発生を防止し、基本的人権を擁護するため、部落差別事象を引き起こすおそれのある個人および土地に関する事項の調査・報告などの行為を規制しています。部落差別につながるおそれのある調査の依頼をやめ、差別のない人権の尊重された社会を築いていきましょう。

また、戸籍・住民票は、原則として本人以外は弁護士や司法書士などが職務目的で入手することしかできません。委任状の偽造などによる不正取得は違法行為です。

問合せ 人権推進課



条例啓発シンボルマーク

10月23日(金)～29日(木)

放置ボンベ撲滅週間

ありませんか
あなたの周りに放置ボンベ

ごみ置き場、建設現場、空地などに投棄されているボンベや長期間使用されていないボンベは危険です。ボンベの中には、高い圧力のかかったガスが入っています。ボンベが錆びていたりすると強度が低くなり、少しの衝撃で破裂する恐れがあります。みなさんの身の回りも、今一度ご確認ください。

発見したら...

- ボンベが錆びていたり、変形していたら絶対に触らない
- ボンベに表示されている電話番号へ連絡する

- 所有者不明や電話番号が表示されていない場合は、泉州南広域消防本部まで連絡する
- 連絡・問合せ 泉州南広域消防本部 警防部 予防課 (☎469・0886 Fax 460・2119)

浄化槽の維持管理

浄化槽管理者には、浄化槽法で「保守点検」や「清掃」の実施と、毎年1回「定期検査」(11条検査)を受けることが義務付けられています。

また、保守点検及び清掃の記録は、3年間保管する義務があります。

問合せ 泉佐野保健所衛生課 (☎462・7982)

薬物乱用は

「ダメ。ゼッタイ。」

10・11月は麻薬・覚醒剤乱用防止運動月間です。最近、青少年の間で、大麻や危険ドラッグなどの薬物の乱用が増加しています。これら乱用される薬物の心身への弊害は大きく、時には死亡にいたることもあります。薬物乱用を許さない社会をつくり、青少年を薬物乱用から守りましょう。

問合せ 健康推進課



かんくうNEWS

問合せ 関西国際空港案内 (☎455-2500)
ホームページ <https://www.kansai-airport.or.jp/>

■空港周辺での

ドローン飛行禁止に関するお知らせ

関西国際空港および大阪国際空港の周辺(空港の敷地とその周辺概ね300mの地域)の上空では、重さや大きさにかかわらず、ドローンなどを飛行させることが禁止されています。違反した場合には、警察官などによる機器の退去命令や、飛行の妨害などの措置の対象となるおそれがあり、1年以下の懲役または50万円以下の罰金に処せられる場合があります。なお、航空法により、空港の周辺や人口集中地区の上空などの空域は、原則としてドローンの飛行は禁止とされています。

また、空港周辺において飛行しているドローンなどや、飛行させようとしている人を発見した場合は、速やかに警察へ通報していただきますよう、皆様のご協力をお願いいたします。

※飛行ルールについては、国土交通省ホームページ(https://www.mlit.go.jp/koku/koku_tk10_000003.html)をご覧ください。



中身が入ったまま 出さないで！

カセットボンベやスプレー缶は月に2回、使い捨てライターは粗大ごみとして収集を行っています。必ず中身を使い切った状態でごみ出しをお願いします。これまでも、泉佐野市田尻町清掃施設組合第一事業所（ごみ処理場）で爆発事故や、運搬車両での火災、塩素系の洗剤などが混ざりあって有毒物質が発生したことによる処理場職員の健康被害発生が報告されています。今一度ごみ出しの前に中身が残っていないかを確認し、適切なごみ処理が行えるようご協力をお願いします。

カセットボンベやスプレー缶、使い捨てライターを、直接泉佐野市田尻町清掃施設組合（ごみ処理場）に搬入される場合には、現場の職員に手渡すようお願いいたします。中身の残っているカセットボンベなどの排出方法はメーカーや左記の窓口にお問い合わせください。

●日本エアゾール協会（☎03・5207・6850）

●カセットボンベお客様センター（☎0120・14・9996）

問合先 環境衛生課

野外焼却（野焼き）は 禁止です

野外焼却の煙による悪臭などの苦情が数多く寄せられています。「廃棄物の処理及び清掃に関する法律」では、例外を除き「何人も廃棄物を焼却してはならない」となっています。よりよい環境づくりにみなさんのご協力をお願いします。

【例外的に認められる場合】

- 震災、風水害その他の災害の予防、応急対策または復旧のために必要
- 風俗習慣上または宗教上の行事を行うために必要
- 農業・林業または漁業を営むためにやむを得ない

●たき火その他日常生活を営むうえで通常行われる草木などの焼却であって、周辺地域の生活環境に与える影響が軽微

問合先 環境衛生課

周辺の生活環境などに影響をおよぼす恐れがあるときは、行政指導の対象となります。認められた野外焼却でも、できるだけ少量にとどめ、風向き・強さ、時間帯などに十分配慮してください。

PCBが含まれた電気機器などはありませんか？

PCBは処分期間内（PCBは処分期間内）に処理しなければなりません。事務所や自宅などで、PCBが含まれた電気機器など（変圧器、コンデンサー、業務用の照明安定器など）を保管・使用していませんか？事業所の電気室、キュービクル、倉庫などの点検をお願いします。PCBを含む電気機器などは、処分期間内（高濃度：令和2年度末まで、低濃度：令和8年度末まで）に処理が必要です。確認方法や届出などの詳細は、問い合わせください。

問合先 府産業廃棄物指導課（☎06・6210・9583）



ボランティア袋を 配布しています

市では、個人や有志のボランティアとして、道路や溝、公園などの公共施設を清掃していただいた際の可燃ごみに使う「ボランティア袋」を配布しています。集めたごみは、週2回の可燃ごみ収集日にご家庭のごみと一緒に出して収集します。

環境衛生課および社会福祉協議会で配布していますので、気軽に声を掛けてください。

問合先 環境衛生課



救急に関する講習会

当消防組合では、次の講習会を実施しています。

【上級救命講習（年4回）】

普通救命講習で学ぶ内容に加えて、骨折、外傷、やけどなどに対する応急手当や搬送法も学びます。講習修了者には修了証が交付されます。

【応急手当普及員講習（年2回）】

所属する事業所の従業員の人や地域の人などに対して、「AEDの使い方」を含む心肺蘇生法を指導する指導者育成のための講習です。講習修了者には認定証が交付されます。

【応急手当普及員再講習（不定期）】

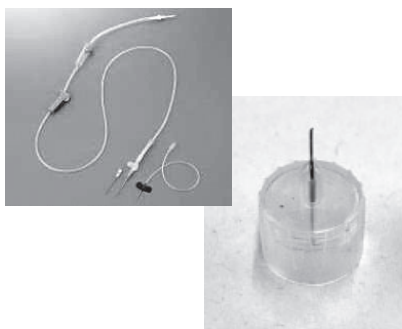
応急手当普及員の認定は、資格取得から3年で失効します。応急手当普及員再講習を受講することによって、さらに3年間有効となります。再講習修了者には新しい認定証が交付されます。

いずれも

問合先 泉州南広域消防本部

警防部 警備課（☎469・0119）音声ガイダンスの後に4番（Fax 460・2119）へ

※申込方法、日程など詳しくは、消防組合ホームページ（<https://senshu-minami119.jp/>）をご覧ください。救命入門コースおよび普通救命講習会についての相談・申込については泉佐野消防署（469・0119）へ



インスリン注射の 注射針や点滴針について

可燃ごみや資源ごみ（カン・ビン・ペットボトル）に混入して出されたインスリン注射の針や点滴針により、収集や処理作業中に針刺し事故が起こっています。こうした針は医療機関での引取などで適正に処理し、決して可燃ごみや資源ごみの収集には出さないようご協力をお願いします。

問合先 環境衛生課

毒キノコによる食中毒に 注意しましょう！

毎年、秋（9～11月）になると、毒キノコを食べたことによる食中毒が多く発生します。嘔吐・下痢・めまいなどの様々な症状を引き起こし、死亡するケースもあります。

毒キノコは山中だけでなく、身近な場所に生えていることもあります。素人判断で、野生のキノコを採って食べることは絶対にやめましょう！

【毒キノコによる食中毒を起こさないための注意事項】

- 確実に鑑定された食用キノコ以外は絶対に食べない
- 食用かどうか、自分で判断しない
- 採ったキノコは、安易に人にあげない、売らない、もらわない

【採ったキノコを食べて体調に異常を感じたら…】

すぐに医療機関を受診してください。食べたキノコが残っている場合は、持参して治療の参考にしてもらってください。

問合先 泉佐野保健所衛生課

(☎464・0608)

地域型包括支援センターを開設します

問合先 地域共生推進課

身近な福祉の相談窓口として、令和2年4月1日から新池中学校区にお住まいの人を対象とした「包括支援センターしんいけ」を開設し業務を行っています。10月1日から、残る4中学校区（佐野中学校区、第三中学校区、長南中学校区、日根野中学校区）に新たに地域型包括支援センターを開設します。

地域型包括支援センターでは、介護や障害、子育て、生活困窮など、暮らしに関する相談をはじめ、妊娠届の受付・母子健康手帳の発行や各種福祉サービスに関する情報提供などを行います。

中学校区	新池中学校	佐野中学校	第三中学校	長南中学校	日根野中学校
センターの名称	包括支援センターしんいけ	佐野中圏域包括支援センター泉ヶ丘園	第三中圏域包括支援センターホライズン	長南中圏域包括支援センターラポート	日根野中圏域包括支援センターいぬなき
住所	中庄1102	りんくう往来南5-17	鶴原1611-3	長滝3672	土丸388
電話・FAX番号	☎464-2366 Fax462-5400	☎468-8103 Fax468-8104	☎458-0088 Fax458-0087	☎490-2031 Fax490-2033	☎468-1170 Fax468-1177
受託法人	(社福) 泉佐野市 社会福祉協議会	(社福) 泉ヶ丘福祉会	(社福) 水平会	(社福) 常茂恵会	(社福) 犬鳴山

妊娠届の受付、母子健康手帳発行の窓口について

10月1日から、新たに「地域型包括支援センター」が開設されることに伴い、「妊娠届の受付」「母子健康手帳の交付」の窓口が変わります。これまで、市役所1階の地域共生推進課と「基幹包括支援センターいずみさの」で実施していましたが、10月から市役所の窓口は終了し、「基幹包括支援センターいずみさの」または最寄りの「包括支援センター」で手続きができるようになります。

医療機関で妊娠がわかったら、早めにお越しください。保健師などが体のことや生活状況について伺い、子育ての相談もお受けしています。また、妊婦健康診査受診券の交付や母子保健サービスの説明などを行いますので、時間がかかる場合もあります。新型コロナウイルス感染症などの予防のため、事前に予約をお願いしていますので、最寄りの窓口にご連絡ください。詳しくは、市ホームページ（地域共生推進課）をご覧ください。

なお、他市町村ですでに妊娠届を出された妊婦の転入の手続きは、健康推進課で実施しています。

申請・問合先

- 新池中圏域 基幹包括支援センターいずみさの (☎464-2977 Fax462-5400)
- 佐野中圏域包括支援センター泉ヶ丘園 (☎468-8103 Fax468-8104)
- 第三中圏域包括支援センターホライズン (☎458-0088 Fax458-0087)
- 長南中圏域包括支援センターラポート (☎490-2031 Fax490-2033)
- 日根野中圏域包括支援センターいぬなき (☎468-1170 Fax468-1177)

市の奨学金へ

寄付のご協力を

市では経済的な理由で子どもたちが進学をあきらめたり、学校をやめたりすることがないよう、国や府の奨学金制度を補う市独自の奨学金制度を設けています。

しかし、制度の活用希望者は年々増加し、対象であっても、多くの子どもたちを不採用とせざるを得ないのが現状です。

一人でも多くの子どもが奨学金制度を活用できるよう、みなさんからの寄付を募っています。ご協力をお願いします。

問合せ 学校教育課

令和3年度入学予定者

就学時健康診断

来春、小学校入学予定の児童を対象に健康診断を実施します。

実施日・場所など詳しくは、9月に郵送した通知をご覧ください。

対象 平成26年4月2日～平成27年4月1日生まれの市内在児童

問合せ 学校教育課

※保護者の同伴は、児童1人につき1人で行います。

市公園墓地 使用者募集

【区画墓地】

使用者ごとに墓を設ける従来型の墓地です。

募集区画・永代使用料（1区画につき）

- 2. 25㎡：11区画・98万円
- 4. 00㎡：

2区画・174万2千円

申込資格 泉佐野市に住所または本籍を有する世帯主で、埋蔵する親族の遺骨をお持ちで（遠方の墓地などからの改葬を含む）、1年以内に墓石などの設置が可能な人

※詳しくは使用申込みのしおりでご確認ください。

抽選日・場所

11月8日(日) 午前10時～市役所3階302会議室

申込期間 10月5日(月)～16日(金)

(土・日曜日除く)

【合葬式墓地】

ひとつの大きなお墓に5千体までの遺骨を一緒に埋蔵する墓地で、市が管理を行います。個人で管理する必要がないことから、お墓の承継の心配がありません。満65歳以上の人については、生前予約も可能です。

使用料 1体10万円

※希望者のみ、記名板使用料1枚5万円。

泉佐野市公園墓地の区画墓地を使用している人が、区画墓地を返還して合葬式墓地を利用される場合は、1/2の金額です。

申込資格 次のいずれかに該当する人

- ①泉佐野市に住所または本籍を有し、埋蔵する親族の遺骨を持つている（改葬を含む）
- ②死亡当時、泉佐野市に住所または本籍を有していた親族の遺骨を埋蔵する（改葬を含む）
- ③泉佐野市に住所または本籍を有する満65歳以上で、死後に自らの遺骨を埋蔵する
- ④泉佐野市公園墓地(区画墓地)を使用している人が、区画墓地を返還して合葬式墓地を使用する

※詳しくは使用申込みのしおりでご確認ください。

申込期間 11月9日(月)～20日(金)

(土・日曜日除く)

【合葬式墓地】

ひとつの大きなお墓に5千体までの遺骨を一緒に埋蔵する墓地で、市が管理を行います。個人で管理する必要がないことから、お墓の承継の心配がありません。満65歳以上の人については、生前予約も可能です。

使用料 1体10万円

※しおり・募集区画地図は環境衛生課にあります。しおりはホームページ(区画墓地：http://www.city.izumisano.lg.jp/kakuka/seikatsu/kankyo/menu/bochi/bochy_1.html合葬式墓地：http://www.city.izumisano.lg.jp/kankyo/menu/bochi/bochy_2.html)からダウンロードできます。



10月11日(日)～20日(火) 全国地域安全運動

～みんなで力をあわせて安全・安心まちづくり～
「STOP! 特殊詐欺!」
ワンの電話に騙されなごで!

●還付金はATMでは戻りません!
●絶対に教えない! 渡さない! 暗証番号、通帳、マイナンバー、口座番号、キャッシュカード

「市役所職員」「警察官」「銀行員」などを騙る不審な電話(アポ電)が多発しています。

詐欺の電話はいつあなたの家

にかかってくるかわかりません。不審な電話があれば、いったん電話を切り、家族や警察などに相談してください。

問合せ 泉佐野警察署 生活安全課 ☎464・1234

ハロウィンジャンボ宝くじ

ハロウィンジャンボ宝くじの収益金は、市町村の明るく住みよいまちづくりに使われます。

インターネットからも宝くじが買えます! 詳しくは「宝くじ公式サイト」を検索!

発売期間 10月20日(火)まで

抽選日 10月27日(火)

販売価格 宝くじ1枚300円

問合せ

(公財) 大阪府市町村振興協会 ☎06・69417441



10月1日～12月31日
「赤い羽根」共同募金運動
にご協力を

寄せられた募金は、民間の社会福祉施設などに配分され、地域の福祉課題の解決や身近な地域福祉活動・在宅サービスなどに有効活用されます。
今年もみなさんのあたたかいご協力をお願いします。

問合せ先 泉佐野市社会福祉協議会
(☎464・2259)



▲2020年記念
バッジデザイン

法務局で自筆証書遺言書の
保管が可能になりました

7月10日から始まった「自筆証書遺言書保管制度」は、法務局で自筆証書遺言書を長期間・適正に保管する制度です。この制度により、遺言者の死後、遺言書が相続人に発見されなかったり、改ざんされるおそれがあったりという自筆証書遺言書のデメリットが軽減されます。

また、法務局（遺言書保管所）に保管されている自筆証書遺言書は、家庭裁判所における検認が不要となります。ぜひ、ご利用ください。

問合せ先 大阪法務局岸和田支局
(☎438・6501)

※手続き方法など詳しくは問い合わせてください。

10月19日(月)～25日(日)

行政相談週間

総務大臣から委嘱された行政相談委員が、毎日のくらしのなか、国や府、市の仕事などで、「困った」「もつとくわしく知りたい」などの相談に応じます。気軽に相談してください。

日時 毎月第3月曜日(祝日の場合は翌日) 午後1時30分～4時
場所 市役所内会議室



申込・問合せ先 人権推進課
※相談無料、当日でも可能ですが、予約もできます。

【合同行政相談所】

登記、年金、雇用などの相談所を開設します。各機関から専門の担当者が出席し、無料で相談に応じます。 ※先着順

日時 10月21日(水)
午後1時～4時

(受付：午後3時30分まで)

場所 堺市産業振興センター5階コンベンションホール
参加機関 大阪法務局、大阪労働局、堺市、日本年金機構、大阪府社会保険労務士会

※弁護士、税理士、司法書士、行政書士の相談はありません。

問合せ先 近畿管区行政評価局
(☎06・6941・8358)

行政書士無料相談会

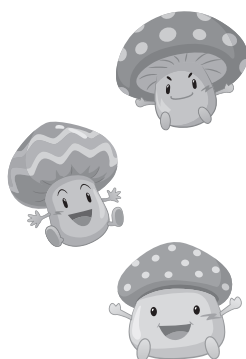
相続手続、遺言書作成、許認可業務、任意後見、農地・生産緑地関係、交通事故保険請求、協議離婚などについて相談に応じます。

日時 10月24日(土)

午前10時～午後5時

場所 イオンモールりんくう泉南 2階イオンホール

申込・問合せ先 大阪府行政書士会泉州支部
(☎457・9186)
※申込がなくても相談可能ですが、予約を優先します。



釣り中の事故防止

海で釣りをするときには、立入禁止区域や足場の悪い場所は避け、天候の悪化が見込まれたときは、無理をせずに釣りを中止してください。

大切な命を守り、楽しいフィッシングライフをつづけるため、ライフジャケットは必ず着用しましょう！

問合せ先 岸和田海上保安署

(☎422・3592)



コンビニ交付サービス
メンテナンスに伴う
サービスの一時停止

「ご不便をおかけしますが、ご理解・ご協力をお願いします。」

期間 10月22日(木)

午後5時30分～終日

停止内容 戸籍全部事項・個人事項証明書、戸籍の附票の写し
問合せ先 市民課



10月1日から

「大阪港湾局」が始動！

国際競争力があり、利用者ニーズに合った使いやすい港をめぐらして、大阪府・市の港湾局を統合した「大阪港湾局」を共同設置し、大阪港と府営港湾を一元管理します。大阪港湾局では、これまでどおり府市の港湾および海岸に関する業務を継続するとともに、事務の一体化により、人や情報を共有し、広域的な視点で連携した取組を行っています。

問合せ先 大阪港湾局

(☎0725・211411)

国民健康保険

問合せ先 国保年金課

国民健康保険証の更新

「新しい保険証を送付します」
現在交付している保険証（薄い緑色）は11月1日以降使用できませぬ。

新しい保険証（桃色）を10月下旬に簡易書留郵便で送付しますので、届き次第、新しい保険証を使用していただき、古い保険証は破棄してください。

●75歳になる人

11月1日以降に75歳になる人は、保険証の有効期限が75歳の誕生日の前日となっています。それ以降は後期高齢者医療制度の対象となるため、新たに後期高齢者医療制度の保険証を75歳になる前に郵送します。

●外国籍の人

来年の10月31日までに在留期間の満了を迎える外国籍の人は、保険証の有効期限が在留期間の満了日までとなります。在留期間を延長した場合は、保険証の更新手続きが必要です。



保険料の納付はお済みですか？

11月2日(月)は

第5期分の納期限です

保険料を未納のままにしておくと、保険証の有効期限が短くなるほか、資格証明書の交付となる場合があります。また、納期限までに納めた人との公平性を保つため、滞納している人の財産（不動産・預貯金・給料など）を調査し、差し押さえることもあります。保険料は、納期内に収めましょう。

【口座振替をご利用ください】

国民健康保険料を年金から差し引いて納付される人以外は、原則、口座振替での納付をお願いします。口座振替は一度の登録手続きで納期ごとに自動的に引き落としされるため、納めに行く手間も省けます。

また、保険料の還付が発生した場合には、口座への振込で還付しますので、還付のたびに申請していただく必要もありません。現在、納付書で納付している人は、便利で納め忘れのない口座振替の手続きをしていただき、口座振替の推進にご協力をお願いします。

※国保年金課窓口では、専用端末にキャッシュカードを通し暗

証番号を入力することで、口座振替の手続きができますので、ご利用ください。（大阪泉州農業協同組合、近畿労働金庫は除く。また、一部取り扱いできないカードもあります。詳しくは問い合わせください。）

【電話での納付相談を

受け付けています】

納付が困難な事情がある場合は、納付猶予や分割納付の相談もできますので、電話で相談してください。

また、新型コロナウイルス感染症の影響で収入減少した場合など、申請により保険料の減免を受けられることがあります。減免申請についての詳しい内容は、問い合わせただるか市ホームページをご覧ください。

国民健康保険料・後期高齢者医療保険料 夜間の納付相談と窓口納付

月に1度、夜間相談窓口を開設しています。保険料の納付や国民健康保険の加入（他の健康保険からの切替）・資格喪失手続きもできます。

日時 毎月第3木曜日（祝日除く）
午後5時30分～8時
場所・問合せ先 国保年金課

後期高齢者医療制度

ジェネリック医薬品を 利用してみませんか？

ジェネリック医薬品とは、先発医薬品（これまで使われてきた新薬）の特許が切れた後に販売される医薬品で、同等の効き目があると国に認められた医薬品です。先発医薬品に比べると、薬の価格が安くなり、自己負担も軽減されます。

ジェネリック医薬品に切り替えるには、医師や薬剤師に相談してください。短期間だけ切り替える「お試し調剤」から始めることもできます。

【切り替え時の注意】

- 先発医薬品と色や大きさ、形などが異なることがあります。
- すべての薬にジェネリック医薬品が対応しているわけではありません。変更できない場合もあります。
- 薬局によっては取り扱っていないジェネリック医薬品もあります。

問合せ先 大阪府後期高齢者医療
広域連合 給付課（☎06・47
90・2031 Fax 06・4790
・2030）

国民年金

より多くの年金を受けたい人は、ぜひご利用ください

【付加年金】

国民年金第1号被保険者や任意加入被保険者が、定額保険料（月額16,540円）に付加保険料（月額400円）を上乗せして納付すると、次の計算による額が付加年金として老齢基礎年金に加算されます。

●付加年金額＝2000円×付加保険料を納めた月数

たとえば10年間付加保険料を納めると…

2000円×12カ月×10年＝
年額24,000円が加算

必要なもの 年金手帳

申込・問合先 国保年金課

【国民年金基金】

国民年金基金は、老齢基礎年金に上乗せして給付する公的な個人年金制度です。

対象 国民年金第1号被保険者で、定額保険料を納付している人

※60歳以上65歳未満の人、海外居住されていて国民年金に任意加入している人も加入できます。



掛け金 加入時の年齢や性別によつて変わります。納めた掛け金は全額、国民年金保険料と同様に、社会保険料控除の対象になります。

申込・問合先 大阪府国民年金基金 ☎0120・65・4192

※付加年金も国民年金基金も保険料の免除や納付猶予、学生納付特例を受けている期間は加入できません。

年金生活者支援給付金

年金生活者支援給付金は、公的年金などの収入や所得額が一定基準額以下の、年金受給者の生活を支援するために、年金に上乗せして支給されるものです。

受け取りには請求書の提出が必要ですが、案内や事務手続きは、日本年金機構（年金事務所）が実施します。

対象

- 老齢基礎年金を受給し、次の要件をすべて満たしている人
- 65歳以上である
- 世帯員全員の市町村民税が非課税となっている
- 前年の年金収入額とその他の所得額の合計が約88万円以下である
- 障害基礎年金・遺族基礎年金を受給し、次の要件を満たしている人
- 前年の所得額が約462万円以下である

請求方法

●平成31年4月1日以前から年金を受給している人：対象となる人には、日本年金機構から年金生活者支援給付金請求書（はがき型）が昨年の9月上旬から送付されました。請求書を持つ

ている人は、記入のうえ提出してください。お持ちでない人は年金事務所または市町村で請求手続きをしてください。

●現在、年金生活者支援給付金を受給している人：支給要件を満たす場合、2年目以降の手続きは原則不要となります。支給要件を満たさなくなった場合、年金生活者支援給付金は支給されません。その際は「年金生活者支援給付金額改定通知書」が送られてきます。

問合先 ねんきんダイヤル（ナビダイヤル）

☎0570・05・1165

※年金生活者支援給付金の請求で困ったときは、問い合わせてください。

日本年金機構や厚生労働省を装った不審な電話や案内にご注意ください。日本年金機構や厚生労働省から、口座番号をお聞きしたり、手数料などの金銭を求めたりすることはありません。



税

問合先 税務課

法人市民税に係る開設届を

法人市民税とは、市内に事務所、事業所または寮などがある法人および人格のない社団など（収益事業を行うものに限る）が納める税金です。市内に新しく会社を設立したとき、事務所などを開設したときは届出が必要です。（税務署および府税事務所への提出とは別に届出が必要です。）

法人市民税には、国税の法人税額を課税標準として算出する法人税割額と、資本金等の額と市内の従業者数により算出する均等割額があり、事業年度終了の日の翌日から2カ月以内に、

税務署からのお知らせ

【税務署窓口での納税に関するお願い】

現在、国税庁ではキャッシュレス納付（ダイレクト納付、振替納税、クレジットカード納付など）を推進しており、税務署窓口以外での納付方法の積極的な利用をお願いしています。

税務署窓口での納税

…午前9時～午後4時

【改正法人税等説明会および年末調整等説明会の開催見合せ】

令和2年度の法人税関係法令の改正の概要に関する説明会および令和2年分の源泉所得税の年末調整に関する説明会は、新型コロナウイルス感染症の拡大防止の観点から、開催を見合わせるようになりました。

なお、令和2年度の法人税関係法令の改正の概要は、国税庁ホームページをご覧ください。

問合先 泉佐野税務署（☎462-3471）

市・府民税

第3期分の納期限は

11月2日(月)です

領収書はお支払い済みの証拠となるものなので、大切に保管してください。

申告書を税務課へ提出するとともに、法人税割額と均等割額の合計額を納付していただくことになっていきます。

※赤字決算となり、法人税額が0円となった場合も、均等割がかかりますので、申告と納付が必要です。また、申告義務があるにもかかわらず申告書の提出がない場合、未申告法人として調査し、その結果により「決定」の行政処分をすることがあります。※詳しくは問い合わせてください。

11月12日～25日

女性に対する暴力をなくす運動

パープルリボンの小物づくり

「マスクケースをつくろう！」

女性に対する暴力根絶運動のシンボルであるパープルリボンをあしらったマスクケースを作ります。

日時 10月29日(木)

午後1時～3時

場所 レイクアルスタープラザ・カワサキ生涯学習センター

定員 10人（先着順）

講師 山崎澄子さん（Heart工房Cha-Cha）

クラフト作家

材料費 300円

持ち物 はさみ

申込・問合先

女性センター（☎・FAXでいずみさの）

電話、FAX 469-7125

へ。材料費の

納入・キャンセルは10月20

日(火)まで



人権の広場

人権について考える
連続映画会（第2回）

日時 10月17日(土) 午後2時～
場所 レイクアルスタープラザ・カワサキ生涯学習センター
定員 50人（先着順）※事前申込者優先
内容 ドキュメンタリー映画「沖縄スパイ戦史」（114分）

第二次世界大戦末期、米軍が上陸し、民間人を含む20万人余りが死亡した沖縄戦。第32軍・牛島 満司令官が自決する1945年6月23日までが「表の戦争」なら、北部ではゲリラ戦やスパイ戦など「裏の戦争」が続いた。作戦に動員され、銃を持ち故郷の山に籠もって米兵たちを翻弄したのは、まだ10代半ばの少年だった。彼らを「護郷隊」として組織し「秘密戦」のスキルを仕込んだのが日本軍の特務機関「陸軍中野学校」出身のエリート青年将校だった。長期かつ緻密な取材で2人のジャーナリストがこの映画をつくりあげました。2018年キネマ旬報ベストテン・文化映画第1位、日本映画ペンクラブ賞2018年・文化映画部門ベスト1などを受賞、監督は三上智恵・大矢英代。

第3回は12月19日(土)「子どもたちをよろしく」を予定

申込・問合先 泉佐野市人権を守る市民の会（人権推進課内 ☎463-1212 Fax464-9314 eメール：jinken@city.izumisano.lg.jp）

※入場無料

測定結果で全国の平均値からあなたの体力がわかります。
日時 10月31日(土) 午前10時～正午(受付:9時30分)
場所 J・COM末広体育館(市民総合体育館) 小体育室・多目的室
対象・定員(先着順) 令和2年4月1日現在で①②の満年齢の市内在住者
 ①20歳～64歳・5人
 ②65歳～79歳・10人
持ち物 トレーニングウェア、上靴、タオル、飲料水
申込・問合せ先 10月6日(火)以降に電話でスポーツ推進課へ
 ※測定結果については、統計資料として文部科学省に報告します。

体力・運動能力測定会
 ～自分の体力・運動能力はどのレベル？～

スポーツ

スポーツ推進課 (J:COM末広体育館 [市民総合体育館] 内)
 ☎462-2000 Fax469-2286
 受付: 午前9時～午後5時15分
 (休館日と土・日曜日以外の祝日除く)
 ※電話はおかけまちがいのないようにご注意ください。

J:COM末広体育館 (市民総合体育館)・健康増進センターをご利用ください!

問合せ先 健康増進センター
 (☎469-1000 Fax469-6666
<http://www.izumisano-c.jp/kenko/>)

利用者	プール	トレーニング	ランニング
一般 (高校生以上)	1回 620円 (月極6,200円)	1回 410円 (月極4,100円)	1回 210円
高齢者 (60歳以上の市内在住者)	1回 310円 (月極 3,100円)	1回 210円 (月極 2,100円) ※小学生以下利用不可	1回 110円
3歳～中学生			

※障害者手帳を持っている人は無料です。表示料金はすべて税込です。

中国の伝統的な祭りー中秋節

問合せ先 自治振興課

ちょう かん
国際交流員 趙鑑通信
你好! ニイハオ!
 (中国語で「こんにちは」)

毎年、旧暦の8月の15日目に、伝統的な中秋節が行われます。これは秋の中旬にあり、中秋節と呼ばれています。中国の太陰暦(たいいんれき)では、1年は4つの季節に分かれており、各季節は孟(めん)、仲(しゅう)、智(し)の3つの部分に分かれているため、中秋節は仲秋とも呼ばれます。8月15日の月は、他の月の満月よりも丸くて明るいため、「月夜(ムーンイブ)」「8月祭」とも呼ばれます。その夜、人々は玉石(たまいし)のように明るい月を見上げ、

家族の再会を楽しみにしています。遠くの放浪者(ほうろうしゃ)たちも、同様に故郷や親戚に思いをはせます。そのため中秋節は「再会祭」とも呼ばれます。

唐時代には、中秋節と月見が人気でした。8月15日の夜には老若男女を問わず、市内のすべての人が大人の服を着、香を焚き、月を崇拜し、彼らの願いを表明し、月の神の祝福を祈ります。南宋時代、人々は再会の贈り物として月餅を贈りました。場所によっては龍踊(じゃおどり)、塔を建てたりするアクティビティーもあります。明・清王朝以降、中秋節の風習が広まり、多くの場所で常香炉、木の中秋節、タワーランタンの照明、スカイランタンの設置、月の散歩、炎のドラゴンの踊りなどの特別な習慣が生まれました。

月餅は中秋節に必ず食べるものです。月餅は円満と幸福の象徴です。これ以外にも各地にそれぞれの食べ物があります。特にこの時期は実りの時期で円形の食べ物と関連のあるもの、例えばカニ、カボチャ、ゆずやブドウといったものがあります。

日本では中秋節は「中秋の名月」「十五夜」と呼ばれています。中国人とは違い月餅を食べることはなく、代わりに「月見団子」とよばれる団子を食べます。祝う方法も異なります。この時期は実りの時期なので自然の恵みに感謝するための祝い行事を行います。

2020年の中秋節は旧暦の8月15日となっています。新暦に変換すると2020年10月1日になります。今年は中国国慶節と重なるために、10月1日から8日までの8連休となります。



▲月餅



◀国際交流員の
趙鑑

今月の中国語
 中秋节 (ゾン チュウ ジェ): 中秋節
 月夜 (イウエ イェ): ムーンイブ
 月餅 (イウエ ビン): 月餅



いずみさの昔と今 第298回

「中世から近世へ」

今号からは10月10日(土)より開幕する秋季特別展「天下分け目の樫井合戦〜中世から近世へ〜」に関連して中世から近世への移り変わりをテーマに泉佐野の歴史について触れます。

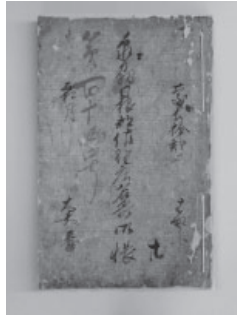
まず中世(11〜16世紀末)の社会について確認してみます。この時期の在地有力者は、幕府の被官や守護など有力武士の關係者、在地の土豪などのほか、寺社勢力や貴族らに寄進された莊園の現地管理者である莊官などの中央と繋がりを有する在地の勢力が成長して現れます。泉佐野では室町幕府守護細川氏、日根莊を支配していた九条家、また根来寺・粉河寺などの寺社勢力といった有力者のほか、在地の武士や土豪の勢力が活動しました。地域の武士としては、長滝・日根野の日根野氏、鶴原の鶴原氏、佐野の多賀氏、樫井の樫井氏、上之郷の上郷氏などが確認できます。

動、盛んな経済活動が行われたことが「政基公旅引付」や「実隆公記」から確認できます。信仰面では、前回紹介した牛頭天王のように疫病や災害などに関する神仏信仰や民間の信仰(安産祈願など)、さらに行基、役行者、空海、安倍晴明といった実在した人物の名前に仮託した新たな中世神話が創出され、寺社や霊場の縁起、伝説が成立します。泉佐野の場合、長滝付近に行基に関する伝承や、佐野から鶴原には弘法大師空海の杓井戸や頭如上人などの伝承、七宝瀧寺では役行者に関する伝承が残っています。こうした中世期から戦国期末にかけて起こった緩やかな変動は、近世へ移り変わる助走となりました。

では、泉佐野での中世から近世への移行期をみてみると、豊臣秀吉の根来攻めが象徴的です。秀吉による和泉・紀州への大侵攻は、在地勢力の力を削ぎ、結果した泉佐野の人びとを追い散らし、根来寺を壊滅に追い込んだ中世的勢力の滅亡を示す出来事でした。

対象となった根来寺は、鎌倉時代、覚鑿上人が高野山から大伝法院を紀州岩出へ移したこ

▶慶長十二年泉州日根郡佐野庄名寄帳(当館蔵)



とに始まります。以後、在地の人びととの縁を深め、一大勢力を誇るようになります。お隣の信達莊(泉南市信達)は、日根莊に最も近い根来寺の莊園でした。日根莊内でも根来寺は地域の有力者の血縁者を寺内に迎えることで在地との縁を活用した支配を広げていきます。中庄の新川家や熊取の中家などは根来寺の中に子院を建て、そこに子弟を入院させることで根来寺との縁を深め、在地支配に役立てました。

日本遺産・中世日根莊を巡る⑮ ～絵図編(14)「無辺光院」～



「日本遺産」に認定された「旅引付と二枚の絵図が伝えるまち—中世日根莊の風景—」のストーリーを構成する泉佐野市の文化財等を紹介します。

問合せ 文化財保護課

約700年前に描かれた日根野村荒野開発絵図の日根野村の地域において、境内地、古作田、寺内荒野を含む広大な寺院(廃寺)が見られますが、この寺は前回紹介した禪興寺とともに謎に包まれた寺院となっています。鎌倉～室町初期に九条家家司の醍醐源氏であった源盛長が氏寺・菩提所として支配し、日根莊の政所が禪興寺からここに移されたと考えられています。その末期あたり以降、無辺光院領の支配権や持分の任命権は九条家に移り、日根野東方の政所の役割を果たしたようです。

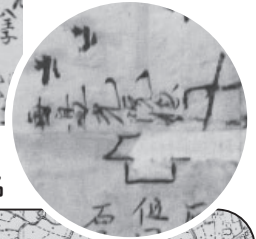
近世には信長の紀州攻めにより焼失し廃絶しましたが、「大井関神社中之坊(真言宗)」(現在の慈眼院)がその一部という見解もあります。

現在の日根野東上に「寺山」「門口」「大門の上」という字(あざ)の地名が残ることから、この付近を中心に「惣門口」という名の字が残る日根野小学校の付近まで無辺光院が広がっていたと考えられます。



◀日根野村絵図に記された「無辺光院」

▼「無辺光院総門」



▼無辺光院関係の字名



※絵図の写真は、歴史館いずみさの所蔵の複製を使用(原本は宮内庁書陵部所蔵)

いずみさの
教 育



問合先
学校教育課

防災教育について～日常的な備えを～

平成28年2月に内閣府が実施した「日常生活における防災に関する意識や活動についての調査」では、食料や飲料水を蓄えている人の割合は38.2%でした。

災害発生時は、コンビニやスーパーなどには人が殺到し、すぐに商品が無くなります。支援物資もすぐには届きません。家庭での備蓄は「最低3日分」と言われていますが、非常に広い地域に甚大な被害が及ぶ可能性のある南海トラフ巨大地震では、それ以上の備蓄が必要だと言われています。災害への備えを「特別なこと」として取り組むのではなく、生活の中であたり前のこととして取り組むことが必要です。

市内の学校においては、例えば、地域の安全に役立てるための知識として消防署や消防施設などを社会科で、自然災害の発生メカニズムを理科や総合的な学習の時間で、また、安全な行動を身に付けさせるため、どついたたごきにけがをしやすいのか、そのためにどんなことに気を付けたらいいかなどを体育や特別活動の時間などで、様々な教育活動を通して、環境教育や安全教育などの一環として行う「防災教育」に取り組んでいます。

平成28年度より、子どもたちが日常から防災と減災に深い関心を持ち、意識を高め、自ら考え判断し行動できる「防災力」を身につけることを目的として、市立小学校の4年生全員を対象に「ジュニア防災検定」を実施しています。この検定は、筆記試験・家族防災会議レポート・防災自由研究の3つから構成され、子どもたちの「防災力」を養うとともに、家族で防災に取り組む機会を提供しています。

また、令和元年度は、市内小・中学生24人が福島県相馬市を訪問しています。伝承鎮魂祈念館での聞き取り、松川浦港の復興状況や、磯部水産加工所・相馬市防災備蓄倉庫の見学、相馬市立中村第二中学校の生徒との交流などを通して、「復興への思い」や「自助・共助・公助」についてふれ、被災地から多くの学びを得ることができました。

今後も、災害時における危険を認識し、日常的な備えを行うとともに、状況に応じて的確な判断の下に、自らの安全を確保するための行動ができるように、社会貢献していかうとする態度を育てる「防災教育」を進めていきますので、ご理解ご協力をお願いします。

学校園紹介



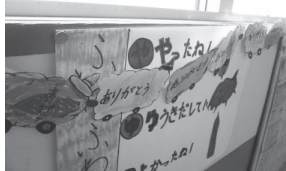
ふわふわ言葉のとりくみ
～北中小学校～

北中小学校が、ふわふわ言葉の取組を始めてから、もう10年以上になります。相手を励ますあたたかい言葉を使うことによって、自分も相手も嬉しい楽しい気持ちになり、自尊感情が高められるとされています。これまでに、「ふわふわ言葉の歌」が作られたり、イメージキャラクターの「ふわりん」が登場したり、インパクトのある活動をしてきました。

今年度も代表委員会（児童会）が、ふわふわ言葉を広める活動をしています。ふわふわ言葉を使ったり聞いたりして、よい気持ちになった時のことを手紙に書いてポストに入れてもらう「ふわふわ日記」。ふわりんのカードにふわふわ言葉を書いて、それをつないで掲示する「ふわふわ列車」。これらの取組を代表委員の子どもたちがクラスを回って説明していました。



コロナ禍の中で、いろいろな活動に制限がかかっています。大人も子どもも、余裕がなくなるとついイライラしてしまいがちですが、一呼吸おいて焦らずに、ふわふわ言葉を使って、穏やかに過ごして欲しいと思います。



人とのかかわり・ふれあいを大切に
～のぞみこども園～

のぞみこども園では、様々な体験の中で自分の気持ちに気づき、表現することや、人とのかかわりの中で相手の気持ちを感じることができるよう、心の触れ合いを大切に仲間づくりをめざし、日々の保育に取り組んでいます。

【めざす子ども像】

- 友だちを思いやり、認め合う子ども
- 人の話を聴き、自分の思いを表現できる子ども
- 興味をもって取り組み、やり抜く子ども
- 自分で考え、自ら行動できる子ども

【大切にしていること】

季節のあそび…コロナ禍での保育で、活動や行事も縮小されていますが、そんな中でも、その季節にしかできない遊びを楽しめるよう工夫して取り組んでいます。



七夕会では「星空ツアー」と題して、七夕の夜を遊戯室に設定し、クラスごとにツアーを体験しました。光る星や等身大の織姫、彦星の様子を間近に見て楽しみました。



夏のプールは中止になりましたが、水遊びで思い切り気持ちを開放して遊べるよう、衛生面など十分対策をとりながら取り組みました。形は変わっても、友だちと楽しい思いを共有し、かかわりをもつことで、相手の気持ちに気づき、考えて行動できる子どもになって欲しいと思います。





市立
図書館

【レイクアルスタープラザ・カワサキ中央図書館】

毎週月曜日、29日休は休館
開館時間 午前9時30分～午後7時（日曜・祝日は午後5時まで）
☎469-7130 Fax469-7131
【佐野・長南・日根野公民館 図書室】
毎週月曜日、29日休は休館
利用時間 午前9時30分～午後5時
佐野公民館 図書室 ☎463-6035 長南公民館 図書室 ☎465-1101
日根野公民館 図書室 ☎468-0808
【北部公民館図書室 ☎469-5171】
毎週日曜日、29日休は休館
利用時間 午前10時30分～午後6時



バリアフリー映画会「武士の家計簿」

視覚や聴覚に障害がある人も鑑賞できる、「音声ガイド」（副音声）と「日本語字幕」が付いた映画です。どなたでも参加できます。

日時 10月25日(日) 午後1時30分～

場所 レイクアルスタープラザ・カワサキ中央図書館2階視聴覚室

上映時間 129分

定員 30人（先着順）

協力 住友商事

※申込不要、参加無料。配慮の必要な人は事前に連絡してください。メール（info@izumisano-library.jp）でも問い合わせできます。

おはなし会

絵本の読み聞かせ、手遊びなどをします。

日時 10月7日(水)・21日(水)、11月4日(水)

午前11時～11時30分

場所 レイクアルスタープラザ・カワサキ中央図書館2階視聴覚室

※申込不要、入場無料

新着図書案内

【一般書】

- ▶ミニマリスト スマホの中を片付ける（飯島彩香）
- ▶知識ゼロからの古文書を読む（古賀弘幸）▶在宅 HACKS!（小山龍介）

【児童書】

- ▶おおきなかぶとちいさなかぶ（きしら まゆこ）▶ドン・ウッサ ダイエットだいさくせん!（キューライス）▶10代から考える生き方選び（竹信三恵子）
- ※上記以外の新着図書については、問い合わせてください。

ご存じですか？「相互貸借」

泉佐野市の図書館に所蔵がない資料を、ほかの自治体の図書館から取り寄せることができます。

相互貸借制度を利用して、大阪府立図書館や大阪府内の図書館、府外の図書館から図書を借り受けて提供することができます。（視聴覚資料・漫画は対象外）

取り寄せを希望する場合は図書館窓口へ相談してください。可能な限り要望にお応えします。

移動図書館 いちよう号巡回表

ステーション名	10月	11月	曜日	時間（午後）	ステーション名	10月	11月	曜日	時間（午後）
末広小学校正門	7日 28日	18日		1時00分～2時00分	第一小学校	16日	6日 27日		1時00分～1時50分
長南小学校	7日 28日	18日		2時20分～2時50分	府宮鶴原中央住宅集会所	16日	6日 27日		2時20分～3時20分
上大木河原織布前	7日 28日	18日		3時40分～4時10分	上瓦屋ちびっこ広場	16日	6日 27日	金	3時40分～4時30分
第三小学校	21日	11日	水	1時00分～2時00分	大木小学校運動場前	2日 23日	13日		1時10分～2時10分
第二小学校	21日	11日		2時20分～3時20分	府宮長滝住宅集会所	2日 23日	13日		2時40分～3時10分
佐野台小学校東門	14日	4日 25日		1時00分～2時00分	府宮佐野台住宅一斉清掃 ゴミ置き場前	10日 31日	21日		1時00分～1時45分
中央小学校	14日	4日 25日		2時30分～3時30分	府宮泉ヶ丘住宅集会所	10日 31日	21日		2時00分～2時45分
上之郷小学校裏門	1日 22日	12日		1時10分～2時10分	新家町会館	10日 31日	21日		3時00分～3時30分
安松町会館	1日 22日	12日		2時30分～3時00分	貝田町会館	10日 31日	21日		3時40分～4時10分
北中小学校	8日	5日	木	1時00分～2時00分	樫井西町若宮神社境内	17日	7日 28日	土	1時15分～1時45分
西出町会館	8日	5日		2時30分～3時00分	府宮羽倉崎住宅 中央集会所	17日	7日 28日		2時00分～3時00分
府宮鶴原北住宅集会所	8日	5日		3時30分～4時00分	湊町会館	17日	7日 28日		3時30分～4時10分
日新小学校南門	9日 30日	20日		1時10分～2時10分	羽倉崎実行組合集会所（旧JA 大阪泉州羽倉崎支店）駐車場	3日 24日	14日		1時20分～2時00分
野々地蔵町内会館	9日 30日	20日	金	2時30分～3時10分	いこらも～る泉佐野 臨時駐車場	3日 24日	14日		2時20分～3時50分
土丸長生会館	9日 30日	20日		3時30分～4時00分					

※交通事情・天候などにより、遅れたり予定を変更したりする場合があります。

視覚障害者向け 対面朗読サービス 利用には事前の申込が必要です。詳しくはレイクアルスタープラザ・カワサキ中央図書館へ問い合わせください。



長寿者祝賀行事

〔90歳祝賀〕

市内に居住する満90歳を迎えられた人に祝品を郵送(10月中旬)にてお贈りします。

対象 市内に居住する昭和4年10月2日～昭和5年10月1日生まれの人

〔100歳祝賀〕

市内に居住する100歳を迎えられる人にお祝い状、祝品を郵送(10月中旬)にてお贈りします。

対象 市内に居住する大正9年4月1日～大正10年3月31日生まれの人

問合せ先 地域共生推進課

※申込不要。市長訪問は新型コロナウイルス感染症拡大防止のため控えさせていただきます。

定期予防接種がはじまります
ロタウイルスワクチン

10月1日より、ロタウイルスワクチンが定期予防接種として接種できるようになりました。対象の人には、健康推進課にて予防票を交付しています。

対象 接種日当日に市内に住民票がある人で、令和2年8月1日以降に生まれた人

※対象の人でも令和2年9月30日までは「任意接種」となり、接種費用がかかりますので注意してください。

対象年齢

●ロタリックス(2回接種) : 出生6週0日後～24週0日後まで

●ロタテック(3回接種) : 出生6週0日後～32週0日後まで
問合せ先 健康推進課



「戦没者等のご遺族のみなさんへ」

第十一回特別弔慰金が支給されます

今日の日本の平和と繁栄の礎となった戦没者等の尊い犠牲に思いをいたし、国として改めて弔慰の意を表すため、戦没者等のご遺族に特別弔慰金を支給します。

●特別弔慰金は、ご遺族を代表する一人が受け取るものです。
●同順位の人が複数いる場合は、話し合いのうえ、代表して請求する人を決めてください。

●記名国債受領後、遺族間で調整が必要となった場合は、記名国債を受け取った人が責任を持って行ってください。

対象 令和2年4月1日(基準日)時点で、「恩給法による公務扶助料」や「戦傷病者戦没者遺族等援護法による遺族年金」などを受ける人(戦没者等の妻や父母)がいない場合に、次の順番による先順位のご遺族一人に支給します。

戦没者等の死亡当時のご遺族で…

①令和2年4月1日までに戦傷病者戦没者遺族等援護法による弔慰金の受給権を取得した人

②戦没者等の子

③戦没者等の父母、孫、祖父母、兄弟姉妹

※戦没者等の死亡当時、生計関係を有している等の要件を満たしているかどうかにより、順番が入れ替わります。

④上記①～③以外の戦没者等の三親等内の親族(甥、姪等)

※戦没者等の死亡時まで引き続き1年以上の生計関係を有していた人に限ります。

支給内容 額面25万円、5年償還の記名国債

請求期限 令和5年3月31日(金)まで

※請求期限を過ぎると請求できなくなりますので、ご注意ください。

申請・問合せ先 地域共生推進課

※郵送による請求も可能ですので、問い合わせください。前回と同じ人が請求される場合は、請求者の戸籍抄本、印鑑等が必要になります。前回と違う人が請求される場合や今回初めて請求される人の場合は、必要書類がそれぞれ異なるため、詳しくは問い合わせください。

新型コロナウイルス感染症に伴う こどもの定期予防接種の対応

新型コロナウイルス感染予防のため、やむを得ず規定の接種時期を超えてしまった人に、一定の基準で定期接種として対応できる場合があります。

問合せ先 健康推進課

※詳しくは問い合わせてください。

戦没者追悼式

令和2年度戦没者追悼式は、新型コロナウイルス感染症の拡大防止のため中止します。

問合せ先 地域共生推進課

毎年10月はがん検診受診率

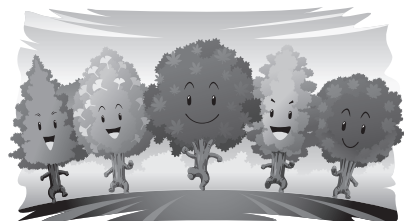
50%達成に向けた

集中キャンペーン月間

国民の2人に1人が「がん」になり、3人に1人が「がん」で亡くなっています。検診を受けて、がんを早期発見しましょう!

※受診の時期は、感染症の流行状況や自身の体調をふまえて判断いただき、個別医療機関で検診の際は、必ず事前に各実施医療機関で確認のうえ、受診してください。

問合せ先 健康推進課



イベントなどへの参加の際は手洗いやマスク着用などにご協力ください

児童手当(6~9月分)を 10月9日(金)に振り込みます

転入、出生などで新たに手当の受給資格が生じた場合は、事由が発生した月内または翌日から15日以内に、できるだけ早く認定請求をしてください。申請日の翌月分からの支給となります。

問合先 子育て支援課
 ※公務員は勤務先へ

出張保育

在園児や保育教諭と一緒に公園で遊びませんか。

日時 毎月第1月曜日(祝・休日除く) 午前10時~11時

※天候などにより中止する場合あり
 場所 湊公園(ルーテルこども園の海側)

対象 0~3歳

問合先 ルーテルこども園(湊3丁目13-11 ☎463-1436)

※申込不要、参加無料

乳児の結核予防接種(BCG)

日時 10月15日(木)
 午前9時30分~11時

場所 健診センター
 (市役所本庁舎南側)

対象 令和元年10月16日~令和2年5月16日生まれの乳児

持ち物 予診票、BCG予防接種案内用紙(郵送済)、母子健康手帳(忘れると接種できません)

問合先 健康推進課

お食事会(予約制) ~離乳食がうまく進まない 悩んでいる人への教室~

自分の子どもの食事を持参し、みんなで食事をしながら、食事について困っている事への対応策を考えたお食事会です。

日時 10月21日(水)
 午前10時30分~11時30分

場所 健診センター
 (市役所本庁舎南側)

対象 1歳6ヵ月までの子どもと保護者

定員 5人(先着順)
 持ち物 子どもがいつも食べている食事、スプーンなどの食具、お茶、母子健康手帳、食事に必要な物など

申込・問合先 健康推進課
 ※会場では電子レンジを用意しています。食事会后、個別相談もできます。

スタートの頃からの 離乳食講習会(予約制)

新型コロナウイルス感染症拡大のリスクを減らすため、離乳食講習会の実施形態を変更し、個別相談会として開催します。予約制で、保健師と栄養士に相談できます。簡単に美味しく出来る離乳食の基本を紹介します。

日時 10月22日(木) 午後1時~3時
 ※1人30分

場所 次世代育成地域交流センター
 定員 16人(先着順)

内容 離乳食・育児についての相談、赤ちゃんの計測など

持ち物 母子健康手帳
 申込・問合先 健康推進課

市こどもの居場所づくり事業 こども食堂

みんなと一緒にご飯を食べたり、宿題をしたり、安らぎを感じられるようなこどもの居場所を提供します。また、月に一度「農業体験」を実施しています。土に触れ、食べ物を育たり、採れた作物の試食をするなどの体験ができます。ぜひ、参加してください。

日時 毎週、月・水・金曜日
 時間 午後3時~6時
 ※農業体験(秋野菜の収穫を予定しています)は10月17日(土) 午後2時~4時

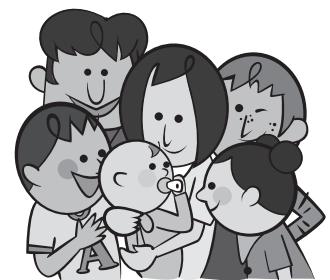
持ち物 水筒、軍手、帽子、マスク
 場所 うちカフェ
 (市場東2丁目326-7)

申込・問合先 「サードプレイス」
 (中村 ☎090-6238-2345 eメール info@the3rdplace.jp)
 ※事前に問い合わせてください。

毎月19日は「食育の日」

泉佐野市の郷土食を伝えていきましょう。

問合先 健康推進課



市立認定こども園 遊びの教室

「いろいろな遊びを知りたい」「同じ年ごろの子どもを持つ親と友達になりたい」と思っているみなさん。子どもと一緒に遊びながら、日ごろ子育てで悩んでいること、気になっていることを話し合ってみませんか?

日時 11月~来年2月

対象 全4回参加できる市内在住の1歳6ヵ月~3歳児と保護者

場所・申込・問合先 10月23日(金)までに希望のこども園に電話または直接来園して申し込んでください。

園名	住所	電話	実施日	定員
のぞみ	〒598-0001 上瓦屋583-1	468-8005	第3・4木曜日	各10組
さくら	〒598-0052 旭町4-6	462-2913	第1・3木曜日	各10組
はるか	〒598-0034 長滝1028	467-0854	第1・3木曜日	各10組

※参加する週については、参加人数や年齢に応じて決定します。



いずみさのファミリー・サポート・センター
 申込・問合せ先 ☎463-3530 (親子教室2階 [つばさ幼稚園跡])

提供・両方会員養成講座

子育ての手伝いをする提供会員になるには、すべての科目を修了する必要があります。受講できない科目は、来年度の講座で補ってください。

※子どもの送迎だけを行う提供会員の場合は、①②⑤⑧⑨⑩のみを受講してください。

持ち物 (③のみ) 新聞紙2枚、牛乳パック、ペットボトルの蓋2個、はさみ、ビニール袋

申込 10月7日(水)以降の月～金曜日 午前10時～午後4時に電話で

※受講無料。④のみ、人工呼吸実習用マスク代 (300～400円) が必要。泉州南広域消防本部へは、近隣の有料駐車場かコミュニティバス中回りを利用してください。

	日時	内容	講師	場所
①	10月20日(火) 午後1時～3時	発達障がい児との関わりについて	保育士 (子育て支援課)	次世代育成地域交流センター
②	10月29日(水) 午後1時30分～3時30分	子どもの事故と対策	保健師 (保健センター)	
③	10月30日(金) 午後1時～3時	子どもの遊びと遊ばせ方	保育士 (子育て支援課)	のぞみこども園
④	11月2日(月) 午前9時30分～午後0時30分	救急救命講習Ⅲ (幼児)	救急担当 (泉州南広域消防本部)	泉州南広域消防本部
⑤	11月6日(金) 午後1時30分～3時30分	代表的な疾病とアレルギーへの対応	長田 亮さん (長田医院医師)	次世代育成地域交流センター
⑥	11月10日(火) 午後1時～3時	哺乳と食事・食物アレルギー	管理栄養士 (子育て支援課)	のぞみこども園
⑦	11月18日(水) 午後1時～3時	自我の育ちの受け止め方・乳幼児突然死への対策・ヒヤリ・ハットの気づき	保育士 (子育て支援課)	次世代育成地域交流センター
⑧	11月19日(木) 午後1時～1時45分	ファミリー・サポート・センターについて	ファミサポ担当者	ファミリー・サポート・センター
⑨	11月20日(金) 午後2時～2時45分	サポート時の心構え・書類の取扱い方		
⑩	11月20日(金) 午後2時45分～	面接および登録手続き		

公開講座 普通救命講習Ⅲ (幼児版)

～子どもの命を救えますか?～

赤ちゃん・幼児を対象とした救急救命講習です。この機会にファミサポ提供会員と一緒に受講しませんか?

日時 11月2日(月) 午前9時30分～午後0時30分

場所 泉州南広域消防本部 (近隣の有料駐車場かコミュニティバス中回りを利用してください。)

対象 小さい子どもがいる保護者・心肺蘇生に協力できる人

定員 10人

講師 泉州南広域消防本部救急担当

参加費 人工呼吸実習用マスク代 (300～400円)

持ち物 筆記用具

※当日は動きやすい服装で

申込・問合せ先 10月13日(火)以降の月～金曜日 午前10時～午後4時に電話で

いずみさのファミリー・サポート・センターへの入会

- 子育て中にお手伝いが必要になった時に備えて、ぜひ入会登録してください。登録は無料です。
- ※お手伝いは有償です。詳しいことは、お問合せください。
- 入会登録手続きは、泉佐野市役所3階子育て支援課、ファミサポ開催講座会場でも出来ます。



【受付時間】

- レイクアルスタープラザ・カワサキ生涯学習センター、佐野・長南・日根野公民館
火～日曜日（祝・休日除く）午前9時～午後5時
- いずみさの女性センター 火～土曜日（祝・休日除く）午前9時～午後5時15分
- 北部市民交流センター本館、北部公民館 月～土曜日（祝・休日除く）午前9時～午後8時
- 南部市民交流センター本館 月～金曜日（祝・休日除く）午前9時～午後5時
- 南部市民交流センター青少年センター 月～金曜日（祝・休日除く）午前9時～午後5時
- レイクアルスタープラザ・カワサキ歴史館いずみさの
火～日曜日（祝日除く。月曜日が祝日の場合は、月曜日と火曜日が休館）午前9時～午後5時
- J:COM末広体育館（市民総合体育館）
火～日曜日（祝日除く。日・月曜日が祝日の場合、火曜日は受付不可）午前9時～午後5時15分



※祝日の開館状況は各施設に問い合わせてください。
また、身体の障害などにより、配慮が必要な場合は申込時にお知らせください。

長南公民館
☎4665・0786
Fax 4665・1103

文化・教養

**■買う前に楽しくわかる！
スマートフォン体験講座**

「スマートフォンに興味があるけどよくわからない」「自分に必要？」などと思っている人に、電源の入れ方や画面の動かし方などを体験し、買う前に知っておきたい事を紹介します。参加者に1人1台貸出します。

日時 10月29日(休)
午前10時～正午

対象 16歳以上

定員 20人（先着順）

講師 スマートフォンアドバイザー

申込 10月6日(火)以降に電話、FAXで。キャンセルは10月21日(火)まで

※受講無料



■季節の発酵食料理講座
〜畑の美りで身体の中から潤いUP!〜

空気も爽やかになり乾燥が気になる頃、旬の秋野菜とネバネバ食材を発酵料理で身体の中から潤いましょう。

日時 10月30日(金)
午前10時～午後1時

メニュー むかごご飯、和風ポトフ、里芋と白菜のグラタン、大根葉のチヂミ、白菜&大根葉&柚子の浅漬け、りんごの葛煮

対象 16歳以上

定員 8人（先着順）

講師 しばた ゆみこさん（美りの木パンと発酵料理教室講師）

材料費 1,000円

持ち物 エプロン、三角巾、ふきん、マスク

申込 10月7日(水)以降に電話、FAXで。材料費の納入・キャンセルは10月23日(金)まで



日根野公民館
☎450・3900
Fax 468・0011

■絵手紙体験講座（全2回）
「絵のある手紙を送る」とを体験しませんか？

日時 10月23日(金)・30日(金)
午前10時～正午

対象 16歳以上

定員 10人（先着順）

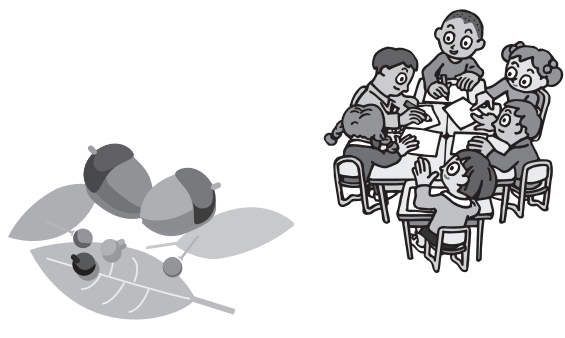
※全回参加できる人優先

講師 野口博美さん（日本絵手紙協会公認講師）

材料費 1,000円

持ち物 新聞紙、ポケットティッシュ

申込 10月6日(火)以降に電話、FAXで。材料費の納入・キャンセルは10月16日(金)まで



■「一閑張」体験講座（全3回）
日本の伝統工芸品「一閑張」づくりを体験しませんか？

日時 11月5日(休)・12日(休)・19日(休)
午前10時～正午

対象 16歳以上

定員 10人（先着順）

※全回参加できる人優先

講師 関口静子さん

材料費 1,000円

持ち物 使い古しのフェイスタオル（糊をふいたり、紙と竹などを密着させるときに使用）、エプロン、工作用はさみ

申込 10月9日(金)以降に電話、FAXで。材料費の納入・キャンセルは10月27日(火)まで

**■季節の変わり目に
ハーブをプラス！
揺らぐ心と身体を
植物の力で健やかに〜**

日時 11月6日(金)
午前10時～正午

対象 16歳以上

定員 10人（先着順）

講師 石崎よしみさん（日本メデイカルハーブ協会 ハーバルセラピスト）

材料費 850円

持ち物 筆記用具

申込 10月15日(休)以降に電話、FAXで。材料費の納入・キャンセルは10月30日(金)まで

文化・教養 (つぎ)

ライフスタイルプラザ・カワサキ
生涯学習センター

☎4699・71220
Fax 4699・71221

■クラブ体験講座

～陶芸と絵付けを楽しむ会～
「マイカップを造ろう」(全3回)

粘土をこねてカップを成形し、
絵付けまで行います。

日時 10月17日(出)、11月7日(出)・
21日(出) 午後1時～4時

定員 5人(先着順)

※全回受講できる人優先

持ち物 エプロン、タオル

「有田焼の器に染付の絵付けをし
よう」

既製のカップやお皿に絵付けを
します。

日時 10月17日(出)、11月21日(出)
午後1時～4時

定員 各5人(先着順)

持ち物 鉛筆

いずれも

対象 小学生以上(小学生は保護
者同伴)

講師 石井宏志さん(生涯学習セ
ンター登録クラブ講師)

材料費 1,200円(当日徴収)
申込 10月6日(火)以降に電話、F
AXで

■手ごねパン作り講座

「カフェオレパン」

日時 10月23日(金)・24日(出)
午前10時～午後1時

対象 16歳以上

定員 各10人(先着順)

材料費 800円

講師 遠山智美さん(手作りパン
教室Mori-pain主宰)

持ち物 エプロン、三角巾、綿ふ
きん2枚、手拭き用タオル、飲料
水、筆記用具

申込 10月6

日(火)以降に電

話、FAXで。

材料費の納

入・キャンセ

ルは10月18日

(日)まで

※一時保育(若干名・先着順)あ
り、希望者は申込時に

■大人のレザークラフト体験講座
「オリジナル
小銭入れを作ろう！」

自分の好きな色のレザーにオリ
ジナルの刻印を入れて、1点もの
の小銭入れを作ってみませんか？

日時 10月24日(出)

午前10時～11時

午前11時10分～午後0時10分

定員 各8人(先着順)

材料費 1,000円(小銭入れ
のサイズは1辺が約9.5cm)

講師 渡邊宏志さん(WATANABA)



■BUKABAN主宰

持ち物 飲料水、タオル、筆記用具

申込 10月7日(火)以降に電話、F
AXで。材料費の納入・キャンセ
ルは10月17日(出)まで。納入時に7
色のレザーの中から選んでくださ
い。

※一時保育(若
干名・先着順)
あり、希望者は
申込時に

■大正琴始めませんか？
童謡、演歌、ポップスからクラ
シックまで、いろいろな曲を大正琴
で奏でてみませんか？基礎から学
べるので初心者でも安心です。

日時 10月29日(木)
午前10時～正午

定員 10人(先着順)

講師 水嶋由美子さん(生涯学習
センター登録クラブ講師)

持ち物 筆記用具

申込 10月8日(日)以降に電話、F
AXで

※受講無料

■英検二次試験対策講座
英検の一次試験は問題集でも対
策できますが、二次試験は面接官
相手なので誰もが不安なもので
す。そこで少しでも不安を解消し
て試験当日の緊張を和らげる為
に、二次試験の入室から退室まで
の一連の流れをつかみ、スコア



アップのコツを学んで、最後は実
際に質疑応答のシミュレーション
を体験します。

日時・内容

●10月31日(出) 午後3時～5時・
3級

●11月7日(出) 午後3時～5時・
準2級、2級

定員 各12人(先着順)

講師 大工 毅さん(元府立高校
教師)

持ち物 筆記用具、手拭き用タオ
ル、飲料水

申込 10月8日(日)～29日(日)に電
話、FAXで

※受講無料

■「アンコール企画」
親と子のための関係(全2回)
～アドラー心理学から学ぶ～
アドラー心理学は現代の様々な
問題に具体的な解決法を与える実
践的な心理学として、学校や企業、
家庭でも有効に活用することがで
きます。この機会に学んでみませ
んか？

日時 11月13日(金)・20日(金)
午前10時～正午

定員 12人(先着順)

※全回参加できる人優先

講師 小川清美さん(SMILEリー
ダー)

持ち物 筆記用具、飲料水

申込 10月10日(出)以降に電話、F
AXで

※受講無料。一時保育(若干名・
先着順)あり、希望者は申込時に

■「アンコール企画」
時短で出来る！
お気に入り手縫いマスク講座
舟型と立体型のマスクを簡単に
作るコツを伝授します。お気に入り
の生地でもオリジナルマスクを作
りましょう。

日時 11月19日(日)
午前10時～正午

●午後1時～3時

定員 各12人(先着順)

※前回未受講者優先

材料費 100円(型紙2種・マ
スクゴム代)

講師 中植貴子さん(日本手芸普
及協会指導員)

持ち物 好きな生地2枚(20cm×
35cm。いずれもタオル地は不可)
縫い針、縫い糸、待ち針、裁ちば
さみ、工作はさみ、油性フェルト
ペン(細字)、シニアグラス(必要
な人)、飲料水、手拭き用タオル

申込 10月9日(日)以降に電話、F
AXで

※一時保育(若干名・先着順)あ
り、希望者は申込時に

■「アンコール企画」
時短で出来る！
お気に入り手縫いマスク講座
舟型と立体型のマスクを簡単に
作るコツを伝授します。お気に入り
の生地でもオリジナルマスクを作
りましょう。

日時 11月19日(日)
午前10時～正午

●午後1時～3時

定員 各12人(先着順)

※前回未受講者優先

材料費 100円(型紙2種・マ
スクゴム代)

講師 中植貴子さん(日本手芸普
及協会指導員)

持ち物 好きな生地2枚(20cm×
35cm。いずれもタオル地は不可)
縫い針、縫い糸、待ち針、裁ちば
さみ、工作はさみ、油性フェルト
ペン(細字)、シニアグラス(必要
な人)、飲料水、手拭き用タオル

申込 10月9日(日)以降に電話、F
AXで

※一時保育(若干名・先着順)あ
り、希望者は申込時に

■「アンコール企画」
時短で出来る！
お気に入り手縫いマスク講座
舟型と立体型のマスクを簡単に
作るコツを伝授します。お気に入り
の生地でもオリジナルマスクを作
りましょう。

日時 11月19日(日)
午前10時～正午

●午後1時～3時

定員 各12人(先着順)

※前回未受講者優先

材料費 100円(型紙2種・マ
スクゴム代)

講師 中植貴子さん(日本手芸普
及協会指導員)

持ち物 好きな生地2枚(20cm×
35cm。いずれもタオル地は不可)
縫い針、縫い糸、待ち針、裁ちば
さみ、工作はさみ、油性フェルト
ペン(細字)、シニアグラス(必要
な人)、飲料水、手拭き用タオル

申込 10月9日(日)以降に電話、F
AXで

※一時保育(若干名・先着順)あ
り、希望者は申込時に



文化・教養 (つづき)

佐野公民館

☎463・6181
Fax 469・2243

朗読公演会

朗読を聞きながら想像してみてください。おはなしの世界へどうぞ。

日時 10月29日(木)

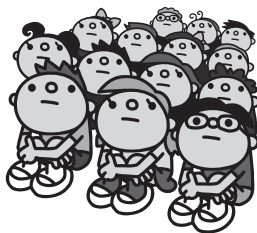
午後1時30分～3時30分

場所 生涯学習センター

定員 70人(先着順)

講師 おはなしフォントクラブ(佐野公民館登録クラブ)

※申込不要、参加無料



色えんぴつ画講座

テレビで話題の色えんぴつ画を簡単に描けるコツや、美しく表現する基本テクニックを学ぼう。

日時 10月30日(金)

午後1時～3時

対象 16歳以上

定員 12人(先着順)

講師 嶋口金治さん (JES色えんぴつ画協会主宰)

材料費 200円(題材は講師が)

文化・教養

歴史

健康

福祉

その他

用意するお手本や造花・模型の果物の中から選択してください。
持ち物 色えんぴつ(12色以上)

申込 10月6日(火)以降に電話、FAXで。

材料費の納入・キャンセルは10月30日(金)まで

パンづくり教室

国産小麦を使った生地に黒豆を混ぜて、ふわもち食感の黒豆パンを作ります。

日時 11月14日(日)

午前10時～午後1時

対象 16歳以上

定員 12人(先着順)

講師 SAKURAYさん(咲楽パン代表)

材料費 1,000円

持ち物 エプロン、ふきん3枚(台拭き、食器拭き、パンにかけるふきん)三角巾、筆記用具

申込 10月8日(火)以降に電話、FAXで。材料費の納入・キャンセルは11月5日(木)まで



レイファルスタープラザ・カワサキ中央図書館
☎469・7130
Fax 469・7131

土曜子どもシアター

「忍たま乱太郎」

忍術学園全員出動!の段

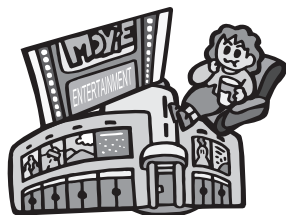
日時 10月10日(土)

午後2時～

上映時間 午後1時30分～

定員 30人(先着順)

※申込不要、入場無料。毎月第2土曜日に子ども向け「映画会」を予定しています。



午後のキネマ

「ナニー・マクフィーの魔法のステッキ」

日時 10月17日(土)

午後1時30分～

上映時間 午後1時～

定員 30人(先着順)

※申込不要、入場無料。隔月第3土曜日に一般向け映画の上映を予定しています。

ハロウィンミニ工作会

ハロウィンに向けて紙コップでお菓子入れを作ってみませんか? さあ、みんなでトリックオアトリート!

日時 10月18日(日)

午前10時～11時30分

●午後2時～3時30分

(開場:午前9時45分)

●午後2時～3時30分

(開場:午後1時45分)

対象 小学生(保護者の付添い可)、小学生のみの参加可)

定員 各5人(先着順)

持ち物 のり、マスク、飲料水、手拭きタオル

申込 10月6日(火)以降に電話で

※参加無料



南部市民交流センター

☎466・1745
Fax 466・1779

いずれも申込は10月5日(月)以降に本人が申込専用番号(☎449・4760)へ

日時 10月17日(土)

午後1時～3時

場所 南部市民交流センター本館

※材料費の納入・キャンセルは10月15日(木)まで。子どものみの参加可。大人のみの参加不可。

見学もでき

ません。



対象 小・中学生
定員 11人(先着順)
講師 森永直子さん (bananash OKU堂)
材料費 300円
※材料費の納入・キャンセルは10月15日(木)まで



陶芸でオリジナルのクリスマス飾りを作ろう!

お皿、お椀、マグカップを作ることもできます。

日時 11月7日(日)

午後2時～4時

場所 らいふらいんぐらびいずみさの2階

対象 小・中学生と保護者

定員 20人(先着順)

講師 岩橋徳治さん

材料費 1人1000円

※材料費の納入・キャンセルは10月15日(木)まで。子どものみの参加可。大人のみの参加不可。

見学もでき

ません。

文化・教養 (つづき)

北部市民交流センター本館・
北部公民館

☎ 464・5725
Fax 469・2284

■Office活用
～仕事に役立つ～
知識を身につけよう

Word・Excelの基礎知識を勉強します。

日時 10月23日～11月20日の毎週
金曜日 午後6時30分～8時30分
(全5回)

対象 16歳以上でパソコンの基本
操作(文字入力、マウス操作、フ
ァイル操作)ができる人

定員 19人(先着順)

講師 杉村清美さん(一丁認定講
師)

受講料 2,000円(テキスト
代含む)

申込 10月6日(火)以降に電話、F
AXで。受講料の納入・キャンセ
ルは10月16日(金)まで

■ジェルランタンを作ろう

お花をジェルで閉じ込めたラン
タンを作ります。テーパーライト
キャンドルやLEDライトを入れ
て半永久的に楽しめます。

日時 10月29日(木)

午後1時～3時

対象 16歳以上

定員 15人(先着順)

講師 五十里慶子さん(JCA
キャンドルスタジオ大阪校講師)
受講料 2,500円(材料費含
む)

持ち物 はさみ

申込 10月5日(月)以降に電話、F
AXで。受講料の納入・キャンセ
ルは10月22日(木)まで



■スマホで得に快適生活

今、話題のスマホ決済の仕組み
から使い方まで。そのほかスマホ
を使ったサービスやカメラ講座な
ど、知って得する活用方法を紹介
します。

日時 10月30日(金)

午後1時～3時

対象 16歳以上

定員 15人(先着順)

講師 スマートフォンアドバイ
ザー

申込 10月5日(月)以降に電話、F
AXで。キャンセルは10月23日(金)
まで

※受講無料

■第1印象マナー
～人とかかわる際に～
大切な話し方とマナー～

また会いたいと思われる第1印
象や、相手に伝わる声の届け方な
どを学びます。

日時 11月14日(土)

午前10時30分～正午

対象 16歳以上

定員 15人(先着順)

講師 吉村佳美さん(和みマナー
教室主宰)

受講料 1,000円(テキスト
代含む)

申込 10月6日(火)以降に電話、F
AXで。受講料の納入・キャンセ
ルは11月6日(金)まで



■南部市民交流センター本館

☎ 466・1641
Fax 466・4744

■パパ・ママクッキング

「食材をバランスよく」

～柳川煮を美味しく～

対象 (健康マイレージ対象)

日時 10月27日(火)

午前10時～午後1時

メニュー 穴子の柳川煮、茄子の
はさみ揚げあんかけ、長芋の梅肉
和え、もずくの味噌汁、三色わら
び餅

定員 8人(先着順)

講師 伊崎眞弓さん(栄養士)

材料費 1,000円

持ち物 エプロン、マスク、三角
巾、ふきん2枚、筆記用具

申込 10月6日(火)以降に本人が電
話、FAXで



■手づくりお菓子の教室

「マロンタルト」

秋の定番、栗の渋皮煮を飾った
焼き菓子です。他に、もう一品作
ります。

日時 11月2日(月)

午前10時～正午

定員 8人(先着順)

講師 木村明美さん

材料費 1,200円

持ち物 エプロン、マスク、三角
巾、ふきん、筆記用具、持ち帰り
用容器

申込 10月6日(火)以降に本人が電
話、FAXで

各種文化・教養

■癒されweek

開催日	講座名
10月	
①17日(土)	ハーバリウム
②20日(火)	ブリザーブドフラワー

時間

①午前10時30分～午後0時30分
②午前10時30分～午後0時30分
午後1時30分～3時30分

定員 各12人(先着順)

講師 太田知佳子さん

(アトリエフルール)

受講料 各2,500円(材料費・
資料代含む)

持ち物 はさみ、持ち帰り用袋

場所・申込・問合せ 開催日の3
日前までに(一財)泉佐野みどり
推進機構りんくう中央公園(☎4
69・3332)へ



文化・教養 (つづき)

■ピアノの可能性は無量大!

コンサート「ピアノの魔術師」

(サウンドポケット)

大好評につき再演決定!

4年前の感動を再び

ピアノ奏者ミツチユリを中心
に、それぞれプロとして活躍し
ている腕利きの演奏家たちが大集
合!身近な楽器であるピアノの
想像できない音色や驚きの奏法を
体感!大迫力のコンサートに子ど
もから大人までドキドキわくわく
♪この感動を体感しよう!

日時 11月7日(土)午後6時~

(開場:午後5時30分)

場所 エブノ泉の森小ホール

チケット価格 一般1,300円、

中学生以下700円(全席自由席)

※3歳未満膝上鑑賞無料(座席が

必要な場合は有料)

主催 泉佐野おやこ劇場、(一財)

泉佐野市文化振興財団

後援 泉佐野市教育委員会

チケット販売・問合先

●泉佐野おやこ劇場 (☎・Fax 41

5・02222 ex

ール: izumisan

ooyako@rinku.

zaqne.jp)

●エブノ泉の森

ホール (☎46

9・7100)



歴史

レイクアルスタープラザ・カワサキ
歴史館いずみさの

☎469・7140
Fax 469・7141

■歴史学講座寺院編

第1回「仏像をよみとく」

日時 10月28日(水)・31日(土)

午後1時30分~3時

※同一内容を2回実施

定員 各20人(先着順)

講師 大松さやか(学芸員)

申込 9月27日(日)以降に直接また

は電話で



■土曜れきし館ワークショップ
開催日・内容

●10月3日(土)・泥めんこをつくつ

て遊ぼう!

●10月24日(土)・折り紙でハロウイ

ンリースをつくるう!

時間 午後2時~3時30分

※申込不要、参加無料。材料が無

くなり次第終了、未就学児は要保

護者同伴

文化・教養

歴史

健康

福祉

その他

泉佐野ふるさと町屋館

(旧新川家住宅)

☎469・5673

■新川家教室

●木彫教室:10月9日(金)

午前10時~

●フルート教室・着付教室:10月

15日(木)午後1時~

●謡曲・仕舞:10月20日(火)

午後1時~

※申込 開催日の3日前まで

各種歴史

■泉佐野市の城

土丸・雨山城を中心に、

泉佐野市と熊取町にまたがる土

丸・雨山城は南北朝時代に造られ

た山城で、泉州地域の城というだ

けでなく、室町幕府の政治史の中

で位置づけられる歴史的に重要な

城郭でした。築城の経緯、構造を

含めた歴史的な視点から、土丸・

雨山城を中心に、泉佐野市内の城

郭について見ていきます。

日時 10月31日(土)

午後1時30分~3時

対象 16歳以上

定員 20人(先着順)

講師 西村 歩(歴史館いずみ

さの副館長)

持ち物 筆記用具

場所・申込・問合先 10月6日(火)

以降に電話、FAXで佐野公民館

(☎463・6181 Fax 469・2

243)へ。キャンセルは10月29

日(木)まで

※受講無料



■第8回いずみさの検定
開催日 11月3日(祝)
場所 エブノ泉の森ホール会議室
受付期間 10月1日(木)~16日(金)
申込

●ホームページの場合:必須事項
を入力のうえ、検定料を試験当日
にお支払いください。

●郵送の場合:参加申込書に必要
事項を記入のうえ、文化財保護課
まで郵送し、検定料を試験当日に
お支払いください。

〔テキスト・過去問題(第5・6・
7回いずみさの検定分)販売〕
販売期間 10月16日(金)まで
販売場所

●文化財保護課(上瓦屋610番
地)
●まちの活性課(上町3丁目11番
48号)
●テキスト:500円
●過去問題:第5・7回は各40
0円、第6回300円
※テキスト・過去問題は市ホーム
ページからダウンロードもできま
す。(無料)
詳しくは、いずみさの検定のチラ
シ、ポスターをご覧ください。
問合先 文化財保護課(☎447
・6766)



健康

りんくう総合医療センター
 ☎469・3111
 Fax 469・7929

10月の「市民健康講座」「生活習慣病予防教室」は休講します。
 問合せ 地域医療連携室

健康推進課
 ☎463・1212
 Fax 464・9314

■ウォーキング会 (健康マイレージ対象)
 ウォーキングで健康寿命を延ばしましょう！
 日時 10月12日(月) 午前9時30分～10時30分
 ※雨天時は健診センター(市役所本庁舎南側)で内容を変更して実施
 集合場所 檀波羅公園(「松風台西」交差点西側)内の広場
 コース 大細池周囲コース
 対象 医師から運動を止められていない市民
 持ち物 タオル、飲料水
 ※服装・靴は運動のできるもので協力 ヘルスアップ推進員
 ※申込不要、参加無料

■ファミリー教室(予約制)
 赤ちゃんを迎える家族のために、助産師による話や赤ちゃんのお風呂の入れ方の実習をします。
 日時 11月15日(日)午後1時～4時(受付:午後0時45分～)
 場所 健診センター(市役所本庁舎南側)
 定員 8組(先着順)
 持ち物 母子健康手帳、飲料水、タオル、筆記用具
 申込 11月13日(金)までに電話で健康推進課へ ※受講無料



長南公民館
 ☎465・0786
 Fax 465・1103

■アンチエイジングヨガ講座
 身体全体の細胞の入れ替えを目指すストレッチヨガです。顔のむくみ改善や美肌効果も期待できます。
 日時 10月24日(日) 午前10時～11時30分
 対象 16歳以上
 定員 16人(先着順)
 講師 大谷暁子さん(ジャパノヨガカレッジ公認インストラクター)
 ※受講無料

文化・教養 歴史 健康 福祉 その他

持ち物 飲料水、タオル、ヨガマットまたは大きめのバスタオル
 ※服装は運動のできるもので申込 10月6日(火)以降に電話、FAXで。キャンセルは10月20日(火)まで
 ※受講無料

■リンパウオーキング講座
 ～生涯、健康的に美しく歩こう～
 筋肉をふわりと揺らすリンパセルフケアを行い骨盤・体の歪みを改善し、自然治癒力を高めた後、日常の正しい姿勢と歩き方をお伝えします。
 日時 11月1日(日) 午前10時～11時30分
 対象 16歳以上
 定員 16人(先着順)
 講師 中川慶子さん(NPO法人日本ウォーキングセラピスト協会理事 リンパ療法士)
 持ち物 タオル、飲料水、ヨガマットまたは大きめのバスタオル、5本指ソックス
 ※服装は運動のできるもので
 申込 10月7日(火)以降に電話、FAXで。キャンセルは10月27日(火)まで
 ※受講無料



各種健康

■地域健康教室
 ～いつまでも若く健康でいるために～

「65歳からのマル得健康法!」
 若さを保つ秘訣をお伝えします! 泉佐野浴場組合の協力により、健康づくりについての話など、1回30分程度の地域健康教室を実施して入浴もできます。(入浴は任意です)。ぜひ、参加してください。

日時・場所・定員(先着順)
 ●10月15日(木) 午後2時30分～羽倉崎温泉(東羽倉崎町6番10号)・20人
 ●11月5日(木) 午後2時10分～なごみ湯(笠松1丁目3番23号)・20人
 ※各10分前より受付

テーマ
 ●10月:「簡単ストレッチ体操」しなやかなカラダで若々しく!
 ●11月:「肩こり・腰痛予防体操」痛みと上手に付き合おう!
 対象 市内在住の65歳以上と家族
 問合せ 地域共生推進課
 ※申込不要、参加無料



■女性のためのデトックスヨガ&リラクソスヨガ(全2回)
 身体の中に溜まった毒素や老廃物の排出を促すデトックスヨガや、身体も心もスッキリするリラクソスヨガを体験しませんか。また、自宅で簡単にできるヨガも紹介します。
 日時
 ①10月18日(日)・25日(日) 午前10時～正午
 ②10月24日(日)・31日(日) 午後1時～3時
 場所 レイクアルスタープラザ・カワサキ生涯学習センター
 内容
 ①・②とも
 1日目:デトックスヨガ
 2日目:リラクソスヨガ
 対象 女性
 定員 各6人(先着順)
 講師
 ①丸橋温恵さん
 ②山崎浩子さん
 (日本総合ヨガ普及協会指導員)
 持ち物 タオル、飲料水、ヨガマットまたはバスタオル
 申込・問合せ 10月1日(日)以降に電話、FAXでいずみさの女性センター(☎・Fax 469・7125)
 ※受講無料

健康(こころ)

■New!!健康サポート教室

「腰(すね)の筋肉を鍛えよう!」

(健康マイレージ対象)

腰(ふくらはぎ)の反対側の筋肉を使って、つまずき防止の運動をマスターしましょう。

日時 10月26日(月)

午前10時~11時

対象 おおむね50歳以上

定員 15人(先着順)

講師 堀田笑子さん

持ち物 ヨガマット、タオル、飲料水

※服装・運動靴は動きやすいもので場所・申込・問合先 10月6日(火)以降に本人が電話、FAXで南部市民交流センター本館(☎466・1641 Fax466・4744)へ
※受講無料

■泉佐野健康寿命ウォーキング

「介護予防講演会」

日時・場所

●10月30日(金) 午前10時30分~正午・佐野公民館

●10月30日(金) 午後1時15分~2時45分・長南公民館

●11月12日(木) 午後1時15分~2時45分・北部市民交流センター

●11月19日(木) 午前10時30分~正午・生涯学習センター

内容

●足圧バランス測定:転倒しやす

い足かどうか、膝痛・腰痛の原因などを確認できます。

●介護予防のお話:要介護になる原因の50%を占める足と歩行の問題を解決するためにはどうしたらいいかを、分かりやすくお話しします。

●健康寿命ウォーキング体験

●足と歩行の悩み相談(希望者のみ)

対象 泉佐野市の介護保険被保険者で、シルバーカー・ステッキの人、腰痛でお悩みの人、人工関節の人、歩行に不安のある人、介護予防に興味のある人など
※医師から運動を止められている人

定員 各30人

講師 健康寿命ウォーキングマイスター

申込・問合先 月~金曜日(祝日除く)の午前10時~午後4時に電話で一般社団法人健康寿命世界

一(☎06・6748・0215 Fax06・6748・0216)へ

問合先 地域共生推進課

※参加無料。靴下を脱いで裸足になれるようにしてください。

■中級ヨガ講座

ヨガやバレエなどの運動経験者の人、中級ヨガにチャレンジしてみませんか。

日時 11月11日(水)

午前10時~11時15分

文化・教養 歴史

健康

福祉

その他

対象 16歳以上
定員 10人(先着順)

講師 武 朗子さん(佐野公民館登録クラブ講師)

持ち物 ヨガマット、または大きめのバスタオル、飲料水

場所・申込・問合先 10月7日(火)以降に電話、FAXで佐野公民館(☎463・6181 Fax469・2243)へ。キャンセルは11月7日(土)まで

※受講無料



福祉

泉佐野市社会福祉協議会

☎464・2259
Fax462・5400

■あなたに寄り添う

心配ごと相談所出張相談

誰に相談していいかわからない、こんなことでも聞いてくれるかなど、どんなことでも気軽に相談してください!

日時 10月23日(金)

午後1時~3時30分

場所 いこらもる泉佐野1階特設会場(下瓦屋2丁目2番7号)

※申込不要、相談無料、秘密厳守

■地域交流カフェ活動

実施主体連絡会

日時 12月1日(火)

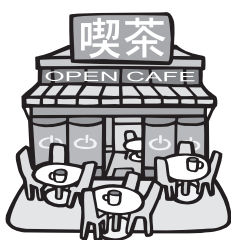
午後1時30分~3時

内容 カフェ活動でのコロナ対策ミニ講座、カフェ活動団体の紹介など

対象 次の要件を満たす団体・個人
●居場所づくり、地域交流を目的とした喫茶活動に取り組んでいる
●会員に限定していない、広く広報している
●出入り自由である
●誰もが参加しやすい価格設定になっており、営利目的でない

申込 11月13日(金)までに電話、FAXで

※参加無料



地域子育て支援センター

つくしんぼ

☎4699・0660
Fax4699・0670

■プレおひさまにこにこクラブ

日時 11月4日(水)

午前10時~11時

場所 次世代育成地域交流センター

対象 おひさまクラブに参加して

いない2歳~就学前の親子

定員 7組(先着順)

申込 実施日の前日までに直接または電話で

■ボランティア養成講座

日時 11月5日(木)

午前10時~11時30分

場所 次世代育成地域交流センター

定員 10人(先着順)
講師 子育て支援センターつくしんぼ職員

申込 11月2日(月)までに直接または電話、FAXで

■土曜日のパパ参加企画講座

「パパ・おじいちゃんとお遊ぼう!」

日時 11月14日(土)

●絵本の読み聞かせ:午前10時~10時30分

●保育士による触れ合い遊びなど:午前10時30分~11時15分

場所 次世代育成地域交流センター

定員 10組(先着順)

講師 ルピナス(おはなし会ボランティアアサークル)

申込 10月12日(月)以降の午前9時~午後4時に直接または電話、FAXで

※受講無料。一時保育はありません。子どもと一緒に参加してください。

福祉(つぎ)

各種福祉

■「サロン・ド・ルリエ」

地域活動支援センター「ルリエ」では、コーヒーやお茶を飲みながらメンバーと交流し、障害理解とルリエの活動を理解していただく時間を作りました。ぜひ、お越しください。

日時 10月9日(金)、11月13日(金)、12月11日(金)午後2時～4時

施設協力金 各100円

場所・問合せ 地域活動支援センタールリエ (☎050・1559・0531)

地域活動支援センター

ルリエ

障害者総合支援法に基づく事業で、医療法人清楓会に運営を委託しています。地域で暮らす障害のある人に対して、日常生活上の相談や就労相談、レクリエーション活動、地域住民との交流活動を行っています。



■ひきこもり支援者講座

ひきこもり支援についての理解を深めてもらうことを目的に講座を開催します。

【1回目】

日時 10月27日(火)

午後1時30分～3時30分

内容 「ひきこもりとは?」概論とその支援の実際」

講師 浅井紀久子さん(公認心理師・臨床心理士)

【2回目】

日時 10月30日(金)

午後1時30分～3時30分

内容 「居場所(生活支援)の大切さ」ひきこもり支援・親支援の現場から」

講師 石田貴裕さん(キャリアカウンセラー)

【3回目】

日時 11月5日(木)

午後1時30分～3時30分

内容 「ひきこもり当事者の気持ちについて考えてみよう」支援・関わり方のヒントを求めて」

講師 多田和外さん(臨床心理士)

いずれも

対象 ひきこもり支援に関心のある市民・保護者

定員 各40人(先着順)

場所・申込・問合せ 10月5日(月)～23日(金)に電話、FAXで氏名、住所、連絡先を記入のうえ、基幹

包括支援センター(☎464・2977 Fax462・5400)へ

■認知症カフェ

「おしゃべり広場もみの木」

どなたでも気軽にお立ち寄りください。

日時 毎週月～金曜日(祝日除く) 午後1時～4時

場所・問合せ もみの木のいえ(羽倉崎3丁目8番1号 ☎090・3873・1769「ヤジ」)

※申込不要。飲み物(お菓子付)を100円で提供します。

■オレンジカフェつむぐ

介護の専門職がいるカフェなので認知症の人も安心です。

日時 10月11日(日)

午前10時～午後1時

内容 カフェタイム、オープンステージ、ハンドマッサージほか

場所・問合せ オレンジカフェつむぐ(羽倉崎3丁目10番32号 ☎080・5311・0016「辻下」)

※申込不要。飲み物(350円)、モーニングセット(450円)を提供します。

■メモリー喫茶コスモス

介護のお話、悩み相談など、どなたでも気軽に参加してください。

日時 10月17日(土)

午後1時～3時

場所・問合せ 介護付有料老人ホーム櫻苑(羽倉崎上町3丁目3番41

☎0120・011・013

※申込不要。飲み物(お菓子付)を100円で提供します。

■ファミサポ交流会

ハロウィン「Trick or Treat」カレンさんと一緒に「ハロウィン」を楽しみませんか!

米国出身、英語教師のカレンさんのお話の後は「Trick or Treat」。家に見立てた各部屋(2箇所)を訪問してください。趣向を凝らしてお待ちしています。

日時 10月25日(日)

午前10時30分～正午

場所 レイフアルスタープラザ・カワサキ生涯学習センター

対象 市内在住・在勤の親子

定員 15組(先着順)

講師 塩田カレンさん(カレン先生合同会社)

参加費 300円(子ども一人)

※ファミサポ会員でない人も参加可(当日入会も可)。ファミサポ会員でない人は、1家族につきプラス200円徴収

申込・問合せ 10月13日(火)～22日(木)にいずれみさのファミリィ・サポート・センター(☎463・3530)へ

※お菓子のアレルギーの配慮はしていません。

その他のイベント

いずれも

問合せ 下瓦屋地域協議会

☎090・882809878

Fax463・2147

■稲刈り体験・見学会

秋晴れの下、親子で稲刈りを体験してみませんか。

日時 10月8日(木)

午前11時～正午

場所 下瓦屋南ほ場整備地区の田んぼ(下瓦屋青少年広場西側)

対象 就学前の子どもと保護者

申込 氏名、雨天順延の場合の連絡先を記入し、電話、FAXで

※参加無料。服装・靴は汚れてもよいもので

■下瓦屋地域文化祭

地元の保育園、福祉施設、小・中学生や講座生の作品展示と活動紹介、地域のフィールドワーク、模擬店、バザーなど盛りだくさんの企画を用意しています。

日時 11月3日(日)

午前10時～午後3時

場所 旧下瓦屋人権文化センター

主催 下瓦屋地域文化祭実行委員会

後援 泉佐野市、泉佐野市教育委員会

※申込不要、参加無料(販売物を除く)。連絡先をFAXしていた

だければ、プログラムを送ります。



その他 (つづき)

■府宮泉佐野丘陵緑地

「サツマイモの収穫体験」

泉佐野丘陵緑地のボランティア「パーククラブ」と一緒にサツマイモの収穫体験をしてみませんか。

日時 10月17日(出)

午前10時～正午

※小雨決行(内容を変更する場合あり)

場所 府宮泉佐野丘陵緑地

(上之郷90番地)

※無料駐車場あり

定員 30人(申込多数の場合は抽選)

参加費 100円(3歳以上)

持ち物 帽子、軍手、運動靴または長靴推奨。服装は汚れてもよいもので

※パークセンター内に自動販売機あり

申込・問合せ先 10月7日(水)正午までの毎週月曜日、月曜日が祝日の場合は次の平日を除く午前9時30分～午後4時に泉佐野丘陵緑地パークセンター(☎467・2491)へ

※詳しくはホームページ(<http://izumisano-kyuho.jp/>) またはチラシをご覧ください。

■京都大学複合原子力科学研究所
アトムサイエンスフェア2020

場所・問合せ

京都大学複合原子力科学研究所総務掛(平日午前8時30分～午後5時 ☎451・2300)

※詳しくはホームページ(<https://www.rri.kyoto-u.ac.jp/public/astf/>) をご覧ください。

【講演会】(Zoom配信)

日時 10月18日(日)

午後1時30分～4時

●講演1

内容 「世界初の加速器を用いたBNCTの実現」京都大学における加速器BNCTの研究開発の歩み」

講師 田中浩基(京都大学複合原子力科学研究所准教授)

子力科学研究所准教授)

●講演2

内容 「熱電変換」原理、応用、将来展望」

講師 黒崎 健(京都大学複合原子力科学研究所教授)

対象 中学生以上

申込 10月8日(木)午後0時30分～15日(日)正午にホームページで
※参加無料

【実験教室】

アトム(原子)や放射線に関する簡単な実験にチャレンジして、科学の楽しさやおもしろさを体験しましょう。

日時 10月25日(日)

午後1時30分～3時30分

対象 小学4～6年生

定員 20人(先着順)

申込 10月13日(火)午後0時30分～19日(月)正午にホームページで
※参加無料。最新の情報はホームページで確認してください。



■三振窯陶芸教室生徒作品展
第32回土窯会展

日根野三振窯(ゆぶりがま)で作陶を続ける土窯会の会員作品展。伝統・オブジェ・民芸調などの様々な手法を凝らした作品群です。この一年間の成果をご覧ください。

日時 10月23日(金)～25日(日)

午前9時～午後6時

(最終日は午後4時まで)

場所 熊取交流センター(煉瓦館)

問合せ先 三振窯(古谷 ☎467・0043)

健康

福祉

その他

■泉佐野観光ボランティア協会

てくてくツアー

天保古絵図の長滝と

櫻井古戦場跡を巡る

古絵図に残る長滝の寺社を訪ね、大阪夏の陣・櫻井古戦場跡を歩く

日時 10月24日(土)午前9時30分

午後3時 ※雨天決行

集合場所 JR「長滝」駅

解散場所 JR「新家」駅

コース 集合→明福寺(禅興寺跡)

碑)→善光寺地蔵堂→中之宮神社

→薬師堂→天野神社→清福寺→慶

長庚申碑→光瀧寺→帝釈天→蟻通

神社(昼食・紙芝居)→八丁畷地

蔵→塙団右衛門の五輪塔→奥家住

宅→淡輪六郎兵衛の宝篋印塔→櫻

井古戦場跡→解散(約7km)

定員 50人(先着順)

参加費 大人300円(小学生以下100円、傷害保険料・資料代含む)

持ち物 弁当、飲料水、雨具、敷き物など

申込・問合せ先 午前10時～午後4

時に電話、FAXまたはeメール

で泉佐野ボランティア協会(☎4

58・3901 Fax 415・142

7 eメール: sanoneemon@

inkuzaque.jp)へ

※当日7時に警報発令時は中止、

催行確認は当日7時以降に緊急連

絡先(☎0800・3849・390

1)へ

■ica日本語指導

ボランティア養成講座

地域在住外国人の日本語学習を支援するための指導者を養成します。講座終了後は日本語指導ボランティアとして指導していただきます。

日時 11月7日～2月27日(年末

年始除く)の毎週土曜日 午前10

時～正午(全14回)

※受講人数により回数が前後する

場合あり

受講条件 ica会員になること(年

会費2,000円)

定員 13人(先着順)

講師 ica日本語学習支援ボラン

ティア指導者

受講料 5,000円(テキスト

代含む)

協力 国際交流基金 関西国際セ

ンター

場所・申込・問合せ先 10月23日(金)

(火)～土曜日の午前10時～午後5

時)までにNPO法人 泉佐野地

球交流協会(ica)(☎429・9

741 Fax 429・9742 eメ

ール: ica@icagr.jp)へ

※締切日以降、受講人数が確定次

第、書類を郵送します。



採用・募集

市職員

【特定任期付職員 特定法務職】

採用予定人数 1人

試験日

一次試験 10月下旬予定

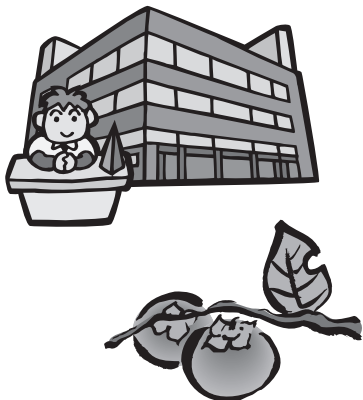
二次試験 11月上旬予定（一次試験合格者のみ）

採用予定日 来年4月1日

申込・問合せ先 10月1日(木)～14日

(水) (土・日曜日除く) に人事課へ

※国籍は問いません。詳しくは問い合わせてください。募集要項は、ホームページ (<http://www.city.izumisano.lg.jp/kakuka/somu/jinji/menu/saiyo.html>) からダウンロードできます。



市立小・中学校市費講師

市教育委員会では、小・中学校で以下の取組を推進するため、市の負担により1年間の任期を定めた常勤講師を募集します。

募集人数・取組

●小学校市費講師…8人（予定）・小学校3～6年生で35人学級を実施するため

●中学校市費講師…5人・生徒指導機能充実・小中連携の強化に関する取組を推進するため

雇用期間 令和3年4月1日～令和4年3月31日までの1年間

試験日

●第1次（筆答）11月28日(土)

●第2次（面接）来年1月予定

募集教科 国語、社会、数学、理科、音楽、美術、保体、技術、家庭、英語から5人

※各教科1人の合格を保證するものではありません。

受験資格 来年4月1日現在で有効な募集校種（教科）の教諭免許を有する人または、取得見込の人

申込・問合せ先 教育総務課に備え付けの申込用紙またはホームページから申込用紙をダウンロードし、10月26日(月)～11月6日(金)に郵送（当日消印有効）または持参で

※募集要項など、詳しくはホームページ (<http://www.city.izumisano.lg.jp/kakuka/kyoiku/kyoikusomu/index.html>) をご覧ください。

看護専門学校受験生

看護師として地域医療に貢献したいと思っている人を募集しています。高校新卒の人から社会人経験者までどなたでも受験できます。

【高校新卒推薦、社会人】

受付期間 10月19日(月)～11月4日(水)

試験日 11月14日(土)

【一般入試】

受付期間 12月21日(月)～来年1月8日(金)

試験日 来年1月16日(土)

申込・問合せ先 泉佐野泉南医師会看護専門学校 (☎469-3070)

※詳しくはホームページ (<https://www.iskangos.ac.jp>) をご覧ください。

花とみどりのボランティア団体

市域の快適な生活環境を保全するとともに、緑化意識の高揚と地域コミュニティの活性化を図るため、市内の道路植栽帯などの清掃や花壇の手入れなどをしていただけるボランティア団体を募集します。

ボランティア団体の要件 市内に在住・在勤・在学する3人以上の別世帯の個人により構成され、1年以上継続して活動できる団体（総人数は代表者を含め概ね10人以下とします。）

活動区域 市などが管理する道路植栽帯などで市長が定める区域とし、当面は市が3つのモデル区域（市道上町末広線・市道日根野駅前線・市道井原池市場東線）を設定します。※他の市道路線でも可。

活動内容

- 雑草除去および清掃
- 既存または新設する花壇などでの花木の植付・維持管理

活動に対する市の支援

- 団体の代表者および構成員に係るボランティア活動保険への加入（加入手続の代行及び加入保険料の負担）
- ボランティア袋（活動により収集または発生するごみ用の袋）の支給
- 活動表示板の貸与
- ボランティア活動推進補助金の交付（花壇などでの花木の植付・管理実施団体のみ）

年度限度額 花壇など1㎡当たり1万円（1団体当たり5万円を限度）

補助対象 花壇などの維持管理に係る必要最小限の園芸用具と花木の種苗などの購入費に限る。

（例）移植ごて、軍手、花壇用ブロック・レンガ・支柱（プランターは不可）、花木の種苗（野菜類は不可）、腐葉土、肥料など

交付回数 年度中2回以内（上半期交付分は11月中に振込予定で下半期交付分・通年交付分は翌年5月に振込予定）

問合せ先 環境衛生課

「暮らしの便利帳」官民協働で発行

市の概要や事業、市民サービスの手続きや窓口案内などの情報をまとめた冊子「暮らしの便利帳」を㈱サイネックスと協働で発行します。

編集・印刷・配付にかかる費用はすべて広告料で賄われるため、市は費用負担なしで発行することができます。来年1月頃に約5万部を発行し、全戸に配付を予定しています。

問合先 自治振興課

今年も開園します

日根荘大木の里コスモス園

コスモス園は、「日根荘大木の農村景観」として国の重要文化的景観に選定された大木地区にあります。

また、令和元年に「旅引付と二枚の絵図が伝えるまち—中世日根荘の風景—」として日本遺産に認定されました。伝統的な農村景観の広がるこの地で、コスモスを愛でてみませんか。

期間 10月10日(出)～25日(日) 午前9時～午後4時

場所 南海バス「境界橋」バス停 徒歩すぐ

主催 大木まちづくり協議会

問合先 文化財保護課 (☎447-6766)

※入園無料。コスモスの花を1本20円で販売します。(一人5本まで)



中小企業退職金共済(中退共)制度

中退共制度は、中小企業の事業主が従業員の退職金を計画的に準備できる国の退職金制度です。

- 掛金の一部を国が助成(一部対象外となる場合あり)
- 掛金は全額非課税で手数料不要
- 社外積立型で管理が簡単
- パートタイマーの加入も可

問合先 (独)勤労者退職金共済機構中小企業退職金共済事業本部 (☎03-6907-1234) ホームページ (<http://chutaijyo.taisyokukin.go.jp/>)

寄付

～小・中学校の児童生徒の衛生安全のために～

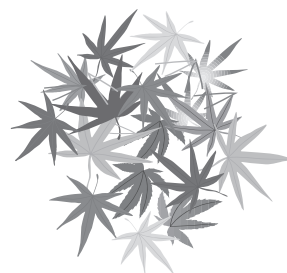
- アルコール除菌剤1ℓ72本…ヤマト住建株式会社

問合先 教育総務課

泉佐野市社会福祉協議会

善意銀行(8月受付分)

- 10万円…人生道場
- 10,177円…成人会
- 衣料品2点…匿名



あなたのチャレンジ応援します！2020創業塾(プレ講座)

「わたしたちの月3万円ビジネス！体験ワークショップ」「月3万円ビジネスって?」「いったいどんな講座?」をお伝えしながら、講座の雰囲気を経験できるたのしいワークショップを行います。一步踏み出したいけど自信がない、ちょっと興味がある、話だけでも聞いてみたいなという人は一度この体験講座に来てみてください。発見や出会いがきっとありますよ!

日時 11月16日(月) 午後1時～4時

場所 泉佐野商工会議所

講師 矢口真紀さん(choinaca合同会社代表)

定員 50人(先着順)

申込・問合先 バリュウ・リノベーションズ・さの (☎477-7365) へ

※受講無料



▲プレ講座申込QRコード



▲矢口真紀さん

2020創業塾(本講座)

日時・内容

- 12月2日(火) 午後6時30分～8時30分
「ビジネスプランの立て方」
- 12月8日(火) 午後6時30分～8時30分
「ノウハウの確立方法」「社会保険と労働保険について」
- 12月16日(火) 午後6時30分～8時30分
「粘り強い経営」

場所 泉佐野商工会議所

定員 各20人(先着順)

受講料 1,000円(税込)

申込・問合先 11月6日(金)までに泉佐野商工会議所 (☎462-3128) へ

くらしの情報掲示板

最低賃金のお知らせ

大阪府の最低賃金額は据え置きとなりました。
 時間額 964円
 効力発生日 10月1日
 問合先 大阪労働局賃金課 (☎06-6949-6502)

新川塾開講 泉州・泉佐野ってどんな町？

泉州・佐野町場の形成から繁栄時代～現在への歴史を元市史編さん室の編さん委員および学芸員のみなさんを講師に迎え、旧新川家住宅（ふるさと町屋館）の外蔵において開催します。

時間 午後2時～3時30分

定員 各20人（先着順）

主催 特定非営利活動法人 泉州佐野にぎわい本舗

共催 泉佐野観光ボランティア協会

場所・申込・問合先 泉佐野市ふるさと町屋館 (☎469-5673)

※参加無料



開催日	内容	講師
10月11日(日)	依屋新田にみる岸和田藩の新田開発	曾我友良さん（貝塚市郷土資料室学芸員）
10月18日(日)	食野・佐野と海運業	井田寿邦さん（歴史と今を知る会）
10月25日(日)	村から見た樫井合戦（日本遺産）	樋野修司さん（歴史と今を知る会）
11月8日(日)	朝鮮通信使と泉佐野	烏野茂治さん（近江八幡市市史編纂室主幹）
11月14日(土)	泉佐野市の歴史文化遺産を考える ～3つの日本遺産と文化財保存活用地域計画～	中岡 勝さん（文化財保護課課長）
11月29日(日)	里井浮丘と日根対山	東原和代さん（文化財保護課日根荘係長）
12月6日(日)	中瑞雲斎と崇徳院神霊の京都還幸	宮田克成さん（三豊市文書館館長）

第2回 さの町場まちやど実践ワークショップ（全3回）

まちを一つの宿と見立て、宿泊施設と地域の日常をつなぎ、まちぐるみで宿泊客をもてなす「まちやど」をテーマに、現在も古い蔵や町屋の面影が残るさの町場の空き家・空き店舗など遊休不動産の活用に向け、物件見学、レクチャー、ワークショップを通じてビジネスプランを企画、提案する3日間の実践的な短期集中講座を開催します。可能性あふれるエリアを舞台に、新たなまちやど事業をはじめてみませんか？

日時

- 11月13日(金) 午後0時30分～8時30分
- 11月14日(土) 午前10時～午後7時30分
- 11月15日(日) 午前10時～午後7時30分

場所 泉佐野ふるさと町屋館、エブノ泉の森ホール

講師

- 宮崎晃吉さん（株式会社HAGI STUDIO 代表取締役）
- 瀬川 翠さん（株式会社StudioTokyoWest 代表取締役）
- 嶋田洋平さん（株式会社らいおん建築事務所 代表取締役）

参加費 15,000円（税込）

申込 バリユー・リノベーションズ・さのホームページ (<http://vr-sano.com/>) へ

問合先 バリユー・リノベーションズ・さの (☎477-7365 eメール info_vrs@jcom.zaq.ne.jp)



泉 佐野シニアチームが全国大会出場
 泉佐野シニアチームは、8月に大阪府内各地の野球場で開催された「J A 共済杯第26回日本リトルシニア全国選抜野球大会」に出場しました。1回戦で信越代表の岡谷リトルシニアチームに快勝し、翌日の2回戦で東北代表の宮城北部リトルシニアチームに残念ながら敗れてしまいましたが、選手たちは精一杯プレーしました。

★募集しています！
 広報いずみさのでは下記コーナーへの応募を募集中！詳しくは市のホームページへ！

- 表紙モデル
- 新婚カップルの写真
- 同窓会の情報
- 地元企業



主 要債権の一斉督促催告「アタック30」の団結式
 国民健康保険料をはじめ各種保険料、負担金、使用料、貸付金、市税などの市民負担の公平性を保ち、より一層の歳入確保を図るため、8月最後の1週間に主要30債権の担当職員が一斉に督促催告する「アタック30」の団結式を8月25日(火)に市役所で行いました。



抗 菌マスクバンド寄贈への感謝状
 8月21日(金)、新型コロナウイルス感染症の拡大防止の対策として、長時間マスクをつけても耳に負担がかからない「抗菌マスクホルダー」を2,000個寄贈いただいたことに対し、サンライト化成株式会社へ市長より感謝状が贈呈されました。

第35回 大阪の消防大賞の伝達が行われました

第35回「大阪の消防大賞」において、消防職員の部で「泉州南消防組合」、消防団の部で「泉佐野市消防団市役所分団」がそれぞれ受賞し、8月21日(金)、産経新聞社大阪本社に泉佐野市役所へお越しいたいで伝達式が行われました。栄えある「大阪の消防大賞」のダブル受賞となり、また泉州南消防組合については2年連続の受賞となります。



▲泉州南消防組合



▲泉佐野市消防団市役所分団



泉 泉佐野市火災予防協会が総務大臣表彰を受賞
 9月1日(休)、泉佐野市火災予防協会の久間会長に各種安全の普及、安全水準の向上、災害の発生防止などに尽力された個人、団体に贈られる「安全功労者総務大臣表彰」の受賞報告に来ていただきました。泉佐野市火災予防協会は、危険物安全推進大会の開催や車両の寄贈、少年消防クラブの育成など、多大な貢献をされています。



関 関空アイスアリーナで小学生の体験学習
 「ナショナルトレーニングセンター」に指定された関空アイスアリーナにおいて、8月に市内の小学生のアイススケート体験学習が行われました。レッスンを受けた児童は、初めてでも手すりに頼らず滑れるようになったようで、子どもたちがアイススケートに慣れ親しむ良い機会となりました。

大阪880万人訓練で「災害対策本部訓練」を実施しました

9月4日(金)、府内で一斉に行われた「大阪880万人訓練」に伴い、泉佐野市では市役所内で「災害対策本部訓練」を実施しました。今回は巨大地震発生後4日が経過した状況で、活動が人命救助から生活支援に変わるといった難しい設定のもとで、約3時間に渡るロールプレイング方式の本格的な図上訓練が行われました。

今年は、新型コロナウイルスへの対応として、三密防止のため4つの部屋に分けてWeb会議システムで繋いで訓練が行われました。



▶自衛隊大阪地方協力本部、泉佐野警察署、泉州南広域消防本部、泉佐野市消防団のみなさんに参加していただきました。



▼ドローンによる被害状況確認訓練



【課題の付与によるロールプレイング形式の訓練】



▲別室から、コントローラーが時系列に沿って、電話でさまざまな実際的な状況を付与

▼状況を付与されたプレイヤーが、判断・対策・処置などの訓練を行う



▼事案調整・報告スペースで、報告を受けた内容について関係機関などとの調整を行う



▲実際の災害と同様の状況分析の訓練を行う





新成人の抱負 代表者

成人式は、あなたの人生において、大人としての自覚と責任をあらためて意識する記念すべき式典です。その壇上で、新成人の代表として抱負を語ってみませんか。

応募資格 市内在住の2021年成人式対象者（平成12年4月2日～平成13年4月1日生まれ）

定員 男女各1人

選考・発表 市教育委員会事務局で選考し、入選者に直接通知します。

応募・問合先 10月23日(金)までに、「新成人の抱負」をテーマにした400～800字（用紙自由）の作文に、住所、氏名（ふりがな）、生年月日、電話番号を記入し、郵送またはeメール（seinen@city.izumisano.lg.jp）で〒598-0001上瓦屋610-3 泉佐野市教育委員会青少年課「新成人の抱負」係へ
※応募作文は返却しません。事前に2回程程度の打ち合せと、成人式前日にリハーサルがあります。

2021年 泉佐野市成人式

日時 来年1月11日(祝)

- 午前10時～（新池・第三・長南中学校出身者）
 - 午後2時～（佐野・日根野中学校出身者）
- ※広報8月号の掲載内容から変更があります。

場所 エブノ泉の森 大ホール

※当日は、12月初旬に送付する案内ハガキを受付に提出してください。詳しくはホームページ（<http://www.city.izumisano.lg.jp/kakuka/kyoiku/seishonen/menu/seijinsai.html>）をご覧ください。

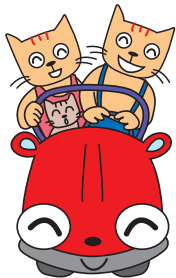
運転免許証を自主返納した高齢者に「さのぼ」を進呈

平成30年4月1日以降に運転免許証を自主返納した高齢者に「さのぼ」10万ポイントを進呈します。

対象 市内に住所がある自主返納時70歳以上の高齢者（一度ポイントを受けた人を除く）
付与ポイント 10万ポイント

募集人数 100人（申込多数の場合は抽選）
申込期間 10月5日(月)～11月30日(月)

申込・問合先 便箋などに「私は、運転免許証を自主返納しましたので、関係書類を添えて申請します」と題し、氏名、住所、生年月日、年齢、電話番号を記入し、「運転経歴証明書」の写しまたは「申請による運転免許の取消通知書」の写しを同封の上、郵送（当日消印有効）で〒598-8550 泉佐野市役所道路公園課へ



第11回 全国タオル筆で描く絵てがみコンクール

タオル筆で描いた絵手紙のコンクールを開催します。みなさんの出品をお待ちしています。

募集期間 10月1日(木)～11月30日(月)

展示期間 来年3月24日(水)～28日(日)

展示場所 エブノ泉の森ホール ギャラリー

出品点数 1人1点

主催 泉佐野市教育委員会

申込・問合先 NPO法人 泉州佐野にぎわい本舗（☎468-6665 Fax469-5673）

※募集要項に掲載のFAX番号は使えません。



イベント中止のお知らせ

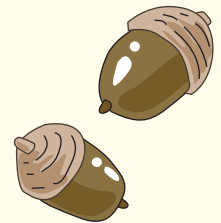
新型コロナウイルス感染症拡大防止のため、下記のイベントが中止となります。

- 第17回 泉州YOSAKOIふえじやないか祭り

問合先 まちの活性課（☎469-3131）

- 泉佐野市農業祭

問合先 農林水産課（☎463-1212）



泉佐野市の人のうごき

	8月末日現在（前月比）
○市内人口	99,962人（-56人）
○男	47,954人（-28人）
○女	52,008人（-28人）
○世帯数	47,632世帯（+9世帯）
市制施行:	昭和23年4月1日 市域面積:56.51㎦

行政情報番組 さのテレ! さのすし!

J:COMチャンネル(11ch) 月曜日 午後10時～、木曜日 午後3時～、土曜日 正午～の週3回（月2回更新）、30分の行政情報番組を放送しています。
【10月の主な放送内容（予定）】
●前半：日本遺産 ほか
●後半：大防災訓練のお知らせ ほか

●掲載記事における申込などによって市が収集した個人情報、その目的以外には使用しません。
●広報いずみさのの広告掲載料は、広報および公聴業務の円滑な運営と充実を図るために、基金として積み立てています。

可燃ごみ量（焼却場搬入量） 8月分 約3,344 t（前年同月比 -4.97%）