



10月1日は

浄化槽の日

浄化槽は微生物の働きによって生活排水をきれいな水にする装置ですが、維持管理が適切に行われないと水質が悪化したり、悪臭が発生することがあります。浄化槽の管理者には、「保守点検」「清掃」「定期検査」が義務付けられています。ルールを守って、浄化槽が機能を十分に発揮できるように正しい使い方と管理をお願いします。

浄化槽を撤去するときには、内部に残存している汚泥などの処理が必要ですが、これは市の許可を受けている業者にしかできません。不適正な処理を行うと廃棄物の処理及び清掃に関する法律第16条に違反する行為（不法投棄）となり、5年以下の懲役もしくは1,000万円以下の罰金（法人の場合は3億円以下の罰金）に処せられます。必ず市の許可業者に依頼してください。

問合せ 環境衛生課

10月は

「大阪府部落差別事象に係る調査等の規制等に関する条例」啓発推進月間

その身元調査は必要ですか？
なくそう部落差別別

結婚差別や就職差別などは重大な人権侵害をもたらします。この条例は、部落差別事象の発生を防止し、基本的人権を擁護するため、部落差別事象を引き起こすおそれのある個人および土地に関する事項の調査・報告などの行為を規制しています。部落差別につながるおそれのある調査の依頼をやめ、差別のない人権の尊重された社会を築いていきましょう。

また、戸籍・住民票は、原則として本人以外は弁護士や司法書士などが職務目的で入手することしかできません。委任状の偽造などによる不正取得は違法行為です。

問合せ 人権推進課



条例啓発シンボルマーク

10月23日(金)～29日(木)

放置ボンベ撲滅週間

ありませんか
あなたの周りに放置ボンベ

ごみ置き場、建設現場、空地などに投棄されているボンベや長期間使用されていないボンベは危険です。ボンベの中には、高い圧力のかかったガスが入っています。ボンベが錆びていたりすると強度が低くなり、少しの衝撃で破裂する恐れがあります。みなさんの身の回りも、今一度ご確認ください。

発見したら...

- ボンベが錆びていたり、変形していたら絶対に触らない
 - ボンベに表示されている電話番号へ連絡する
 - 所有者不明や電話番号が表示されていない場合は、泉州南広域消防本部まで連絡する
- 連絡・問合せ 泉州南広域消防本部 警防部予防課 (☎469・0886 Fax 460・2119)

浄化槽の維持管理

浄化槽管理者には、浄化槽法で「保守点検」や「清掃」の実施と、毎年1回「定期検査」(11条検査)を受けることが義務付けられています。

また、保守点検及び清掃の記録は、3年間保管する義務があります。

問合せ 泉佐野保健所衛生課 (☎462・7982)

薬物乱用は

「ダメ。ゼッタイ。」

10・11月は麻薬・覚醒剤乱用防止運動月間です。最近、青少年の間で、大麻や危険ドラッグなどの薬物の乱用が増加しています。これら乱用される薬物の心身への弊害は大きく、時には死亡にいたることもあります。薬物乱用を許さない社会をつくり、青少年を薬物乱用から守りましょう。

問合せ 健康推進課



かんくうNEWS

問合せ 関西国際空港案内 (☎455-2500)
ホームページ <https://www.kansai-airport.or.jp/>

■空港周辺でのドローン飛行禁止に関するお知らせ

関西国際空港および大阪国際空港の周辺(空港の敷地とその周辺概ね300mの地域)の上空では、重さや大きさにかかわらず、ドローンなどを飛行させることが禁止されています。違反した場合には、警察官などによる機器の除去命令や、飛行の妨害などの措置の対象となるおそれがあり、1年以下の懲役または50万円以下の罰金に処せられる場合があります。なお、航空法により、空港の周辺や人口集中地区の上空などの空域は、原則としてドローンの飛行は禁止とされています。

また、空港周辺において飛行しているドローンなどや、飛行させようとしている人を発見した場合は、速やかに警察へ通報していただきますよう、皆様のご協力をお願いいたします。

※飛行ルールについては、国土交通省ホームページ(https://www.mlit.go.jp/koku/koku_tk10_000003.html)をご覧ください。



中身が入ったまま 出さないで！

カセットボンベやスプレー缶は月に2回、使い捨てライターは粗大ごみとして収集を行っています。必ず中身を使い切った状態でごみ出しをお願いします。これまでも、泉佐野市田尻町清掃施設組合第一事業所（ごみ処理場）で爆発事故や、運搬車両での火災、塩素系の洗剤などが混ざりあって有毒物質が発生したことによる処理場職員の健康被害発生が報告されています。今一度ごみ出しの前に中身が残っていないかを確認し、適切なごみ処理が行えるようご協力をお願いします。

カセットボンベやスプレー缶、使い捨てライターを、直接泉佐野市田尻町清掃施設組合（ごみ処理場）に搬入される場合には、現場の職員に手渡すようお願いいたします。中身の残っているカセットボンベなどの排出方法はメーカーや左記の窓口にお問い合わせください。

●日本エアゾール協会（☎03・5207・6850）

●カセットボンベお客様センター（☎0120・14・9996）

問合先 環境衛生課

野外焼却（野焼き）は 禁止です

野外焼却の煙による悪臭などの苦情が数多く寄せられています。「廃棄物の処理及び清掃に関する法律」では、例外を除き「何人も廃棄物を焼却してはならない」となっています。よりよい環境づくりにみなさんのご協力をお願いします。

【例外的に認められる場合】

- 震災、風水害その他の災害の予防、応急対策または復旧のために必要
- 風俗習慣上または宗教上の行事を行うために必要
- 農業・林業または漁業を営むためにやむを得ない

●たき火その他日常生活を営むうえで通常行われる草木などの焼却であって、周辺地域の生活環境に与える影響が軽微

問合先 環境衛生課

周辺の生活環境などに影響をおよぼす恐れがあるときは、行政指導の対象となります。認められた野外焼却でも、できるだけ少量にとどめ、風向き・強さ、時間帯などに十分配慮してください。

PCBが含まれた電気機器などはありませんか？

PCBは処分期間内（PCBは処分期間内）に処理しなければなりません。事務所や自宅などで、PCBが含まれた電気機器など（変圧器、コンデンサー、業務用の照明安定器など）を保管・使用していませんか？事業所の電気室、キュービクル、倉庫などの点検をお願いします。PCBを含む電気機器などは、処分期間内（高濃度：令和2年度末まで、低濃度：令和8年度末まで）に処理が必要です。確認方法や届出などの詳細は、問い合わせください。

問合先 府産業廃棄物指導課（☎06・6210・9583）



ボランティア袋を 配布しています

市では、個人や有志のボランティアとして、道路や溝、公園などの公共施設を清掃していただいた際の可燃ごみに使う「ボランティア袋」を配布しています。集めたごみは、週2回の可燃ごみ収集日にご家庭のごみと一緒に出して収集します。

環境衛生課および社会福祉協議会で配布していますので、気軽に声を掛けてください。

問合先 環境衛生課



救急に関する講習会

当消防組合では、次の講習会を実施しています。

【上級救命講習（年4回）】

普通救命講習で学ぶ内容に加えて、骨折、外傷、やけどなどに対する応急手当や搬送法も学びます。講習修了者には修了証が交付されます。

【応急手当普及員講習（年2回）】

所属する事業所の従業員の人や地域の人などに対して、「AEDの使い方」を含む心肺蘇生法を指導する指導者育成のための講習です。講習修了者には認定証が交付されます。

【応急手当普及員再講習（不定期）】

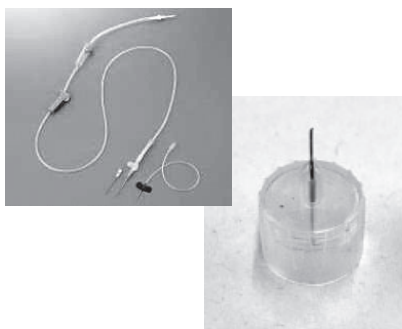
応急手当普及員の認定は、資格取得から3年で失効します。応急手当普及員再講習を受講することによって、さらに3年間有効となります。再講習修了者には新しい認定証が交付されます。

いずれも

問合先 泉州南広域消防本部

警防部 警備課（☎469・0119）音声ガイダンスの後に4番（Fax 460・2119）へ

※申込方法、日程など詳しくは、消防組合ホームページ（<https://senshu-minami119.jp/>）をご覧ください。救命入門コースおよび普通救命講習会についての相談・申込については泉佐野消防署（469・0119）へ



インスリン注射の 注射針や点滴針について

可燃ごみや資源ごみ（カン・ビン・ペットボトル）に混入して出されたインスリン注射の針や点滴針により、収集や処理作業中に針刺し事故が起こっています。こうした針は医療機関での引取などで適正に処理し、決して可燃ごみや資源ごみの収集には出さないようご協力をお願いします。

問合先 環境衛生課

毒キノコによる食中毒に 注意しましょう！

毎年、秋（9～11月）になると、毒キノコを食べたことによる食中毒が多く発生します。嘔吐・下痢・めまいなどの様々な症状を引き起こし、死亡するケースもあります。

毒キノコは山中だけでなく、身近な場所に生えていることもあります。素人判断で、野生のキノコを採って食べることは絶対にやめましょう！

【毒キノコによる食中毒を起こさないための注意事項】

- 確実に鑑定された食用キノコ以外は絶対に食べない
- 食用かどうか、自分で判断しない
- 採ったキノコは、安易に人にあげない、売らない、もらわない

【採ったキノコを食べて体調に異常を感じたら…】
すぐに医療機関を受診してください。食べたキノコが残っている場合は、持参して治療の参考にしてもらってください。

問合先 泉佐野保健所衛生課

(☎464・9688)

地域型包括支援センターを開設します

問合先 地域共生推進課

身近な福祉の相談窓口として、令和2年4月1日から新池中学校区にお住まいの人を対象とした「包括支援センターしんいけ」を開設し業務を行っています。10月1日から、残る4中学校区（佐野中学校区、第三中学校区、長南中学校区、日根野中学校区）に新たに地域型包括支援センターを開設します。

地域型包括支援センターでは、介護や障害、子育て、生活困窮など、暮らしに関する相談をはじめ、妊娠届の受付・母子健康手帳の発行や各種福祉サービスに関する情報提供などを行います。

中学校区	新池中学校	佐野中学校	第三中学校	長南中学校	日根野中学校
センターの名称	包括支援センターしんいけ	佐野中圏域包括支援センター泉ヶ丘園	第三中圏域包括支援センターホライズン	長南中圏域包括支援センターラポート	日根野中圏域包括支援センターいぬなき
住所	中庄1102	りんくう往来南5-17	鶴原1611-3	長滝3672	土丸388
電話・FAX番号	☎464-2366 Fax462-5400	☎468-8103 Fax468-8104	☎458-0088 Fax458-0087	☎490-2031 Fax490-2033	☎468-1170 Fax468-1177
受託法人	(社福) 泉佐野市 社会福祉協議会	(社福) 泉ヶ丘福祉会	(社福) 水平会	(社福) 常茂恵会	(社福) 犬鳴山

妊娠届の受付、母子健康手帳発行の窓口について

10月1日から、新たに「地域型包括支援センター」が開設されることに伴い、「妊娠届の受付」「母子健康手帳の交付」の窓口が変わります。これまで、市役所1階の地域共生推進課と「基幹包括支援センターいずみさの」で実施していましたが、10月から市役所の窓口は終了し、「基幹包括支援センターいずみさの」または最寄りの「包括支援センター」で手続きができるようになります。

医療機関で妊娠がわかったら、早めにお越しください。保健師などが体のことや生活状況について伺い、子育ての相談もお受けしています。また、妊婦健康診査受診券の交付や母子保健サービスの説明などを行いますので、時間がかかる場合もあります。新型コロナウイルス感染症などの予防のため、事前に予約をお願いしていますので、最寄りの窓口にご連絡ください。詳しくは、市ホームページ(地域共生推進課)をご覧ください。

なお、他市町村ですでに妊娠届を出された妊婦の転入の手続きは、健康推進課で実施しています。

申請・問合先

- 新池中圏域 基幹包括支援センターいずみさの (☎464-2977 Fax462-5400)
- 佐野中圏域包括支援センター泉ヶ丘園 (☎468-8103 Fax468-8104)
- 第三中圏域包括支援センターホライズン (☎458-0088 Fax458-0087)
- 長南中圏域包括支援センターラポート (☎490-2031 Fax490-2033)
- 日根野中圏域包括支援センターいぬなき (☎468-1170 Fax468-1177)

市の奨学金へ

寄付のご協力を

市では経済的な理由で子どもたちが進学をあきらめたり、学校をやめたりすることがないよう、国や府の奨学金制度を補う市独自の奨学金制度を設けています。

しかし、制度の活用希望者は年々増加し、対象であっても、多くの子どもたちを不採用とせざるを得ないのが現状です。

一人でも多くの子どもが奨学金制度を活用できるよう、みなさんからの寄付を募っています。ご協力をお願いします。

問合せ 学校教育課

令和3年度入学予定者

就学時健康診断

来春、小学校入学予定の児童を対象に健康診断を実施します。

実施日・場所など詳しくは、9月に郵送した通知をご覧ください。

対象 平成26年4月2日～平成27年4月1日生まれの市内在児童

問合せ 学校教育課

※保護者の同伴は、児童1人につき1人で行います。

市公園墓地 使用者募集

【区画墓地】

使用者ごとに墓を設ける従来型の墓地です。

募集区画・永代使用料（1区画につき）

- 2. 25㎡：11区画・98万円
- 4. 00㎡：2区画・174万2千円

申込資格 泉佐野市に住所または本籍を有する世帯主で、埋蔵する親族の遺骨をお持ちで（遠方の墓地などからの改葬を含む）、1年以内に墓石などの設置が可能な人

※詳しくは使用申込みのしおりでご確認ください。

抽選日・場所 11月8日(日) 午前10時～市役所3階302会議室

申込期間 10月5日(月)～16日(金) (土・日曜日除く)

【合葬式墓地】

ひとつの大きなお墓に5千体までの遺骨を一緒に埋蔵する墓地で、市が管理を行います。個人で管理する必要がないことから、お墓の承継の心配がありません。満65歳以上の人については、生前予約も可能です。

使用料 1体10万円

※希望者のみ、記名板使用料1枚5万円。

泉佐野市公園墓地の区画墓地を使用している人が、区画墓地を返還して合葬式墓地を利用される場合は、1/2の金額です。

申込資格 次のいずれかに該当する人

①泉佐野市に住所または本籍を有し、埋蔵する親族の遺骨を持つている（改葬を含む）

②死亡当時、泉佐野市に住所または本籍を有していた親族の遺骨を埋蔵する（改葬を含む）

③泉佐野市に住所または本籍を有する満65歳以上で、死後に自らの遺骨を埋蔵する

④泉佐野市公園墓地(区画墓地)を使用している人が、区画墓地を返還して合葬式墓地を使用する

※詳しくは使用申込みのしおりでご確認ください。

申込期間 11月9日(月)～20日(金) (土・日曜日除く)

いづれも

申込・問合せ 「泉佐野市公園墓地(区画墓地・合葬式墓地)使用申込みのしおり」を入手し、所定の用紙に必要事項を記入・押印のうえ、必要書類を添えて環境衛生課へ

※しおり・募集区画地図は環境衛生課にあります。しおりはホームページ(区画墓地：http://www.city.izumisano.lg.jp/kakuka/seikatsu/kankyo/menu/bochi/bochy_1.html合葬式墓地：http://www.city.izumisano.lg.jp/kakuka/seikatsu/kankyo/menu/bochi/bochy_2.html)からダウンロードできます。

10月11日(日)～20日(火)

全国各地安全運動

～みんなで力をあわせて安全・安心まちづくり～

「STOP! 特殊詐欺!」

ワンの電話に騙されなごでー! 還付金はATMでは戻りません!



ハロウィンジャンボ宝くじ

ハロウィンジャンボ宝くじの収益金は、市町村の明るく住みよいまちづくりに使われます。

インターネットからも宝くじが買えます! 詳しくは「宝くじ公式サイト」を検索!

発売期間 10月20日(火)まで

抽選日 10月27日(火)

販売価格 宝くじ1枚300円

問合せ (公財) 大阪府市町村振興協会 ☎06・69417441



10月1日～12月31日
「赤い羽根」共同募金運動
にご協力を

寄せられた募金は、民間の社会福祉施設などに配分され、地域の福祉課題の解決や身近な地域福祉活動・在宅サービスなどに有効活用されます。
今年もみなさんのあたたかいご協力をお願いします。

問合せ先 泉佐野市社会福祉協議会
(☎464・2259)



▲2020年記念
バッジデザイン

法務局で自筆証書遺言書の
保管が可能になりました

7月10日から始まった「自筆証書遺言書保管制度」は、法務局で自筆証書遺言書を長期間・適正に保管する制度です。この制度により、遺言者の死後、遺言書が相続人に発見されなかったり、改ざんされるおそれがあったりという自筆証書遺言書のデメリットが軽減されます。

また、法務局（遺言書保管所）に保管されている自筆証書遺言書は、家庭裁判所における検認が不要となります。ぜひ、ご利用ください。

問合せ先 大阪法務局岸和田支局
(☎438・6501)

※手続き方法など詳しくは問い合わせてください。

10月19日(月)～25日(日)

行政相談週間

総務大臣から委嘱された行政相談委員が、毎日のくらしのなか、国や府、市の仕事などで、「困った」「もつとくわしく知りたい」などの相談に応じます。気軽に相談してください。

日時 毎月第3月曜日(祝日の場合は翌日) 午後1時30分～4時
場所 市役所内会議室



申込・問合せ先 人権推進課
※相談無料、当日でも可能ですが、予約もできます。

【合同行政相談所】

登記、年金、雇用などの相談所を開設します。各機関から専門の担当者が出席し、無料で相談に応じます。 ※先着順

日時 10月21日(水)
午後1時～4時

(受付：午後3時30分まで)

場所 堺市産業振興センター5階コンベンションホール
参加機関 大阪法務局、大阪労働局、堺市、日本年金機構、大阪府社会保険労務士会

※弁護士、税理士、司法書士、行政書士の相談はありません。

問合せ先 近畿管区行政評価局
(☎06・6941・8358)

行政書士無料相談会

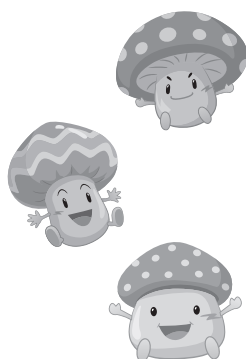
相続手続、遺言書作成、許認可業務、任意後見、農地・生産緑地関係、交通事故保険請求、協議離婚などについて相談に応じます。

日時 10月24日(土)

午前10時～午後5時

場所 イオンモールりんくう泉南 2階イオンホール

申込・問合せ先 大阪府行政書士会泉州支部
(☎457・9186)
※申込がなくても相談可能ですが、予約を優先します。



釣り中の事故防止

海で釣りをするときには、立入禁止区域や足場の悪い場所は避け、天候の悪化が見込まれたときは、無理をせずに釣りを中止してください。

大切な命を守り、楽しいフィッシングライフをつづけるため、ライフジャケットは必ず着用しましょう！

問合せ先 岸和田海上保安署
(☎422・3592)



コンビニ交付サービス
メンテナンスに伴う
サービスの一時停止
「ご不便をおかけしますが、ご理解ご協力をお願いします。」
期間 10月22日(水)
午後5時30分～終日

停止内容 戸籍全部事項・個人事項証明書、戸籍の附票の写し
問合せ先 市民課



10月1日から
「大阪港湾局」が始動！

国際競争力があり、利用者ニーズに合った使いやすい港をめぐらして、大阪府・市の港湾局を統合した「大阪港湾局」を共同設置し、大阪港と府営港湾を一元管理します。大阪港湾局では、これまでどおり府市の港湾および海岸に関する業務を継続するとともに、事務の一体化により、人や情報を共有し、広域的な視点で連携した取組を行っています。

問合せ先 大阪港湾局
(☎0725・211411)