

# 広報いずみさの



令和2（2020）年12月1日発行

12月号

No. 792

掲載のイベントなどへ参加する際は、手洗いやマスクの着用などにご協力をお願いします。

※新型コロナウイルス感染症の影響により、掲載のイベントなどが中止・変更となる場合がありますので、必ず市ホームページをご覧になるか問い合わせてください。（掲載の情報は11月13日現在です。）

## 3つの日本遺産があるまち いずみさの



日本遺産  
日根荘

### 広報いずみさの 令和2年12月号 もくじ

3つの日本遺産があるまち……………2・3	市立図書館……………21
包括支援センター……………4・5	いずみさの教育NOW……………22
浸水想定区域図 ほか……………6・7	けんこう・ふくし……………23
12月のTOPICS……………8～11	人権の広場……………24
税……………12・13	いずみさの昔と今……………25
介護保険、国民健康保険……………14・15	イベント・インフォメーション…26～32
公益活動団体、国際交流員通信……………16	採用・募集……………33
消費生活センターだより、相談……………17	年末年始の業務案内……………34・35
子育て情報……………18・19	くらしの情報掲示板……………36・37
スポーツ……………20	いずみさのフォトニュース……………38・39

**今月の表紙：日本遺産「日根荘」**を紹介するインターネット配信番組に、「修験者チーム」（右写真）としてドラクドラゴンの塚地武雅さん、声優の河西健吾さんと五十嵐裕美さん、「荘園領主チーム」（左写真）として国木田かつぱさん、声優の岩崎諒太さんと前川涼子さんに出演していただきました。



日本遺産

JAPAN HERITAGE

今年6月19日、文化庁より本市が関わる2ストーリーが令和2年度「日本遺産」で追加認定されました。この追加認定により、泉佐野市は地域型1つと、シリアル型2つの合計3つの日本遺産があるまちになりました。市内に「3つの日本遺産があるまち」として、色々な手法を通じて、幅広く日本遺産のPRに努めてまいります。

問合せ先 文化財保護課 (☎447-6766)

# 3つの日本遺産があるまち

## いずみさの

令和元年度  
認定!

①旅引付と一枚の絵図が伝えるまち

—中世日根荘の風景—



日本遺産

### 日根荘

うすは39ページ)

また、塚地武雅さん(ドラクドドラゴン)や国木田かつばさん、その他声優のみなさんにご出演いただいた日根荘のPR動画を、来年1月中に下記の特設サイトで公開予定です。

その他、日根荘を題材としたマンガ本製作や、日根荘の周遊ARアプリも公開を予定しています。

※詳しい内容は下記の日本遺産「日根荘」の特設ホームページで発信しますので、ぜひご覧ください。

昨年5月20日に日本遺産に認定された日根荘について、現在さまざまなPR事業を展開しています。まず、市内の小・中・高校生を対象とした「衣通姫イラストコンテスト」を開催し、10月に泉の森ギャラリーで展示が行われました。(表彰式のよ

#### 日本遺産「日根荘」特設サイト

日本遺産のストーリーや構成文化財などを紹介したホームページを作成しました。また、様々なイベントや情報も発信しています。

アドレス <http://hinenosho.jp>  
(左のQRコードからもアクセス可)





◀ 諸国家業じまん (江戸時代)



▲ 食野家邸宅跡の碑

**「ストーリー概要」**  
 日本海や瀬戸内海沿岸には、山を風景の一部に取り込む港町が点々とみられます。そこには、港に通じる小路が随所に走り、通りには広大な商家や豪壮な船主屋敷が建っています。また、社寺には奉納された船の絵馬や模型が残り、京など遠方に起源がある祭礼が行われ、節回しの似た民謡が唄われています。  
 これらの港町は、荒波を越え、動く総合商社として巨万の富を生み、各地に繁栄をもたらした北前船の寄港地・船主集落で、時を重ねて彩られた異空間として今も人々を惹きつけてやみません。

認定された本市の主な文化財：食野家邸宅跡

令和2年度認定!

② 荒波を越えた男たちの夢が紡いだ異空間  
北前船寄港地・船主集落



②と③の2つのストーリーは、複数の市町村にまたがってストーリーが展開する「シリアル型」の日本遺産で、今年6月19日の認定で本市が2つのストーリーに追加されました。シリアル型の認定により、全国的なPRの展開が期待されます。

**「ストーリー概要」**  
 和歌山〜大阪〜奈良の境に聳える葛城の峰々。修験道の開祖と言われる役行者（えんのぎょうじゃ）がはじめて修行を積んだこの地は、世界遺産の吉野・大峯と並ぶ「修験の二大聖地」と称されています。この地には、役行者が法華経を1品ずつ埋納したという28の経塚があり、今も修験者たちは、その経塚や縁の寺社、滝や巨石を巡ります。そしてその修行にはいつの時代も、この地に暮らす人々との深いつながりがありました。

認定された本市の主な文化財：七宝瀧寺

：七宝瀧寺



▲ 構成文化財の七宝瀧寺「行者の滝」

令和2年度認定!

③ 「葛城修験」—— 里人とともに守り伝える修験道はじまりの地



相談無料

市内5中学圏域

# 包括支援センターがオープンしました

問合せ 地域共生推進課

介護や仕事、子育て、障害のことなど、暮らしの困りごとや不安を解決できるよう、ともに考え、自立できるように応援します。

**生活困窮者自立支援事業**  
就職や家計の立て直しの相談、就労体験などの就職活動の前の準備、住居確保給付金の申請受付など

**障害に関すること**  
障害福祉サービス利用に関する相談、障害者虐待の相談・通報など

**子育てに関すること**  
妊娠届の受付（母子健康手帳の発行）、出産・子育てへの不安の相談など

**高齢者に関すること**  
介護予防に関する相談、介護保険サービス利用に関する相談、高齢者虐待の相談・通報など

**金銭管理に関すること**  
家計改善支援事業、日常生活自立支援事業・成年後見制度などの相談や紹介など

**ネットワークづくり**  
避難行動要支援者の個別避難支援計画の作成支援など、地域のみなさんと協力して誰もが安心して暮らせる地域づくりをめざします。



あなたのお住まいの担当圏域の  
地域型包括支援センターにご相談ください



新池中圏域

包括支援センター しんいけ



【佐野台地区】

佐野台町、東佐野台町、西佐野台町、南泉ヶ丘

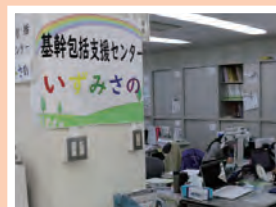
【中央地区】

市場町、葵町、中町、松風台、日根野西、幸町

【日新地区の一部】

中庄町、泉陽ヶ丘

基幹型・機能強化型包括支援センター  
基幹包括支援センターいずみさの



地域包括支援センターの統括および後方支援をしています。

☎464-2977

Fax462-5400



問合せ

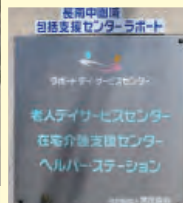
社会福祉法人  
泉佐野市社会福祉協議会  
(社会福祉センター内 中庄1102番地)

☎464-2366

Fax462-5400

長南中圏域

包括支援センター ラポート



【長滝地区】

東ノ番、中ノ番、西ノ番、新長滝、長滝住宅（長滝2357）

【南中地区】

南中安松、南中岡本、樫井東町、樫井西町



問合せ先

社会福祉法人 常茂恵会  
(長滝3672)  
☎490-2031  
Fax490-2033

佐野中圏域

包括支援センター 泉ヶ丘園



佐野中圏域包括支援センター泉ヶ丘園

【一小区】 本町、元町、野出町、西本町、笠松町、松原町、松原団地住宅、羽倉崎町

【二小区】 大宮町、栄町、若宮町、大西町、上町、高松町、高松東町、高松北町、高松南町

【三小区】 新町、春日町、旭町

【末広地区】 羽倉崎上町、東羽倉崎町、府住東羽倉崎、新安松町、東羽倉崎南町、長滝第一住宅（長滝2099）

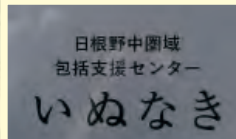


問合せ先

社会福祉法人  
泉ヶ丘福祉会  
(りんくう往来南5-17)  
☎468-8103  
Fax468-8104

日根野中圏域

包括支援センター いぬなき



【日根野地区】

東上、久ノ木、中筋、西出、西上、野口、新道出、野々地蔵、俵屋、

【大土地区】

上大木、中大木、下大木、土丸町

【上之郷地区】 母山、机场、女形、上村、中村、下村、郷田



問合せ先

社会福祉法人 犬鳴山  
(土丸388番地)  
☎468-1170  
Fax468-1177

三中圏域

包括支援センター ホライズン



【北中地区】

下瓦屋町、鶴原町、鶴原中央住宅

【長坂地区】

新泉ヶ丘、泉ヶ丘、下瓦屋南町、貝田町、泉佐野鶴原住宅、鶴原北住宅、新家町、鶴原東町、見出住宅

【日新地区の一部】

湊町、上瓦屋町



問合せ先

社会福祉法人 水平会  
(鶴原1611-3)  
☎458-0088  
Fax458-0087

# 見出川・榎井川の新しい浸水想定区域図が公表されました

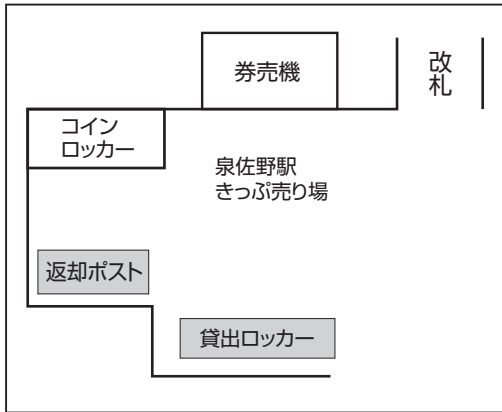
問合先 自治振興課（危機管理室）



大阪府では、平成27年5月の水防法改正を受け、想定最大規模の降雨により府管理河川が氾濫した場合に浸水が想定される区域を順次「洪水浸水想定区域」として新たに指定し、「洪水浸水想定区域図」を作成しています。平成31年3月公表の佐野川に続き、見出川・榎井川についても新しい洪水想定区域図が公表されました。詳しくは泉佐野市のホームページ（QRコード）をご覧ください。



## 泉佐野駅で図書館の予約本受取を始めます！



南海電気鉄道株式会社「泉佐野駅」の協力をいただき、切符売り場付近に図書館の予約本を受け取れるロッカーを設置します。12月1日以降の予約分から予約本の受取ができるようになります。

### 利用方法

- 図書館ホームページ、図書館窓口または電話で予約の申込の際に、受取場所を「泉佐野駅」と指定してください。  
※ホームページからは、受取場所を移動図書館の中の「泉佐野駅」を選択してください。
- 予約本の準備ができたなら、予約者にロッカー番号とロッカーを開けるための暗証番号（4桁）をお知らせします。
- 予約者は、連絡があった日から1週間以内にロッカーから予約した本を受け取ってください。

### 注意事項

- 予約本の貸出期限は、予約本をロッカーに入れた日（連絡した日）から3週間となります。
- 予約本の受取が可能な時間は、「泉佐野駅」が開いている時間（始発から終電まで）となります。
- 予約本の受取ロッカーに関するトラブル・問い合わせは、レイクアルスタープラザ・カワサキ中央図書館の開館時間中に、電話してください。
- 資料（本や絵本）の大きさなどによりロッカーを利用できない場合もあります。

**問合せ** レイクアルスタープラザ・カワサキ中央図書館（☎469-7130）  
※レイクアルスタープラザ・カワサキ中央図書館の開館時間は、図書館のホームページ、広報いずみさのをご覧ください。



## “イヌナキン・ゆるナキン”に 年賀状を贈ろう！コンテスト

泉佐野市内の郵便局とタイアップして「“イヌナキン・ゆるナキン”に年賀状を贈ろう！コンテスト」を実施します。みなさんから愛情たっぷりの年賀状をお待ちしています。

似顔絵が良く似ている、メッセージにたっぷりの愛を感じるなど、コンテスト方式で各賞を用意しています。

**応募資格** “イヌナキン・ゆるナキン”が好きな人なら誰でもOK

**表彰** 泉佐野市長賞、イヌナキン賞、郵便局長賞など

**展示** 来年1月18日(月)～29日(金)に市役所1階市民ロビーに展示されます。

※応募多数の場合、全作品を掲示できない事があります。

**注意事項** 応募は、必ず年賀ハガキを使用してください。

応募いただいたハガキ（作品）は、市役所に掲示するほか、市のホームページなどで使用する場合があります。ハガキはお返し出来ませんのであらかじめご承知ください。

**主催** 泉佐野市内郵便局

**共催** 泉佐野市

**応募** 12月15日(火)～来年1月8日(金)（当日消印有効）に年賀ハガキに“イヌナキン・ゆるナキン”の似顔絵と愛情たっぷりのメッセージを書いて〒598-0007 泉佐野市上町3丁目11-48 泉佐野市まちの活性課“イヌナキン ゆるナキン コンテスト”宛に郵送してください。

**問合せ** まちの活性課（☎469-3131）



©ゆでたまご/泉佐野市

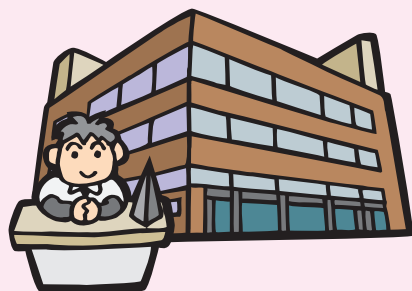
## 12月中旬から 市民課窓口の混雑状況を インターネットで確認できます

来庁される人が混雑する曜日や時間帯を避けたり、窓口での待ち時間を有効に活用できるよう、インターネットを通じてリアルタイムで混雑状況や、呼び出し中の受付番号・交付番号をご覧いただけるサービスを開始します。

本サービスを利用すれば、待合（マイナンバーカード交付・マイナポイント予約など除く）での密集を避けることもできるため、あらゆる感染拡大防止に役立ちます。ぜひ、このサービスをご活用ください。

この設備導入経費は、モニターに表示する企業広告費で賄っています。

**問合せ** 市民課





12月18日～31日

歳末火災特別警戒実施中

その火事を

防ぐあなたに

金メダル

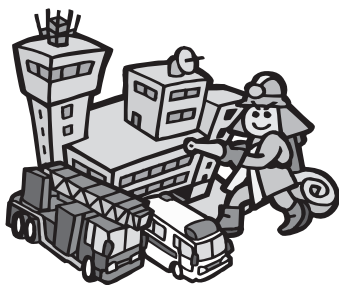
年の瀬を迎えあわただしくなり、火に対する警戒心がうすれがちになるこの時季、泉州南消防組合各消防署では歳末火災特別警戒を実施します。

期間中は、昼夜の巡回を強化し、火遊びや放火などによる火災の防止に努めながら、みなさんに「火の用心」を呼びかける巡回広報を行います。

また、消防車や救急車の通行の妨げとなる駐車車両の移動や消火栓・防火水槽付近に置かれた物品の撤去指導の強化など、火災被害の低減に努めます。みなさんも火の元、火の取扱には細心の注意を払うようお願いいたします。

「放火されない環境づくり」

放火による火災を防止するために、家の周りを常に整理し、



大掃除などで出たごみは収集日の朝に出すなど、放火されない環境をつくりましょう。

問合先 泉州南広域消防本部  
警防部警備課 (☎469・0119  
Fax 460・2119)

医療機関照会・救急医療相談  
救急安心センターおおさか  
☎#7119  
※つながらない場合は  
☎06-6582-7119へ

火災・救急・救助は  
～局番なしの119番～  
携帯電話からも…  
局番なしの☎119番

あなたのあたたかい善意を！  
歳末たすけあい運動

毎年、この運動に寄せられたたくさんの人たちからのあたたかい善意は、支援を必要としている人のために生かされています。

あなたの善意で、みんなが希望にあふれた新年を迎えられるよう、今年もご協力をお願いします。

善意の受付・問合先

12月28日(月)までに社会福祉協議会 (☎464・2259  
Fax 462・5400) へ

12月10日～1月10日

年末年始特別警戒

海に行くときは次のことにご協力をお願いします。

【自己救命策3つの基本】

- ライフジャケットの着用
- 携帯電話の携行
- 不審事象の早期通報 (118番)

問合先 岸和田海上保安署 (☎422・3592)

おめでとつございます  
叙勲・褒章

市内の次のみなさんが受章されました。(順不同、敬称略)

【6月1日付発令】

● 瑞宝双光章

高橋壽雄 (労働行政事務功労)

【11月3日付発令】

● 瑞宝小綬章

射手矢 光 (教育功労)

● 瑞宝双光章

永吉義安 (警察功労)

● 瑞宝単光章  
梶山 高 (警察功労)  
問合先 秘書課



かんくうNEWS

問合先 関西国際空港案内 (☎455-2500)  
ホームページ <https://www.kansai-airport.or.jp/>

■関西国際空港で

Go Toキャンペーンをご利用いただけます！

関西国際空港では、対象店舗において、Go Toトラベルキャンペーンで配布される地域共通クーポンや、Go To Eatキャンペーンのプレミアム付き食事券および、オンライン飲食予約によるポイント付与をご利用いただけます。

旅行の思い出のひとつとして、お食事やお土産購入をお楽しみください。飛行機をご利用にならないお客様もご利用いただけるレストランやショップも対象店舗として数多く登録していますので、この機会にぜひGo Toキャンペーンをご活用ください！

なお、関西国際空港では、お客様に安心して空港をご利用いただけるよう、お客様および従業員の安全を最優先に感染症の拡大防止に努めています。空港にお越しの際は、必ずマスクを着用いただきますよう、みなさんのご理解とご協力をお願いします。

KANSAI AIRPORTS



特設サイト  
QRコード



12月1日は

世界エイズデー

レッドリボンを身につけ、

考える機会に

「世界エイズデーとは？」

世界レベルでのエイズまん延防止と患者・感染者に対する差別・偏見の解消を目的に、WHO（世界保健機関）が1998年に制定しました。

レッドリボン（赤いリボン）は元々ヨーロッパの風習で病気や事故で人生を全うできなかった人々への追悼の気持ちを表すものでした。

1980年代の終わりにアメリカでエイズが社会的な問題となり、亡くなられた人々への追悼の気持ちとエイズに苦しむ人々への理解と支援の意志を示すため、レッドリボンをシンボルとした運動が始まりました。レッドリボンは、あなたがエイズに関して偏見をもっていない、エイズとともに生きる人々を差別しないというメッセージです。

【HIV即日検査】

日時 毎月第1・3月曜日（祝日除く）午後1時～2時

場所 泉佐野保健所

費用 無料

※予約不要。匿名で受けることができます。  
問合先 泉佐野保健所（☎462-7703）

獣医師免許をお持ちのみなさんへ

（獣医師法第22条の届出）

獣医師免許を持っている人は、獣医師法第22条の規定に基づき、2年ごとに12月31日現在の氏名、住所その他必要事項をその翌年1月31日までに農林水産大臣に届け出ることとなっています。

大阪府からの届出受付事務の移譲により、提出先は泉佐野市となっていますので、提出期間中に届出書を提出してください。

**対象** 泉佐野市、泉南市、阪南市、熊取町、田尻町、岬町に住所を有する獣医師免許をお持ちの人

※泉佐野市は、泉南市、阪南市、熊取町、田尻町、岬町から事務委託を受けています。

**提出・問合先** 来年1月1日（祝）～31日（日）にホームページの届出様式をダウンロードし、必要事項を記入のうえ、書面で2部（1部は複写可）を郵送または直接 〒598-8550 泉佐野市役所 健康推進課（獣医師届出受理係）へ

※持参の場合は、土・日曜日、祝日、1月1日～3日を除く。eメール、FAXによる受付は行いません。



マイナンバーカード（個人番号カード）

休日（時間外）交付

臨時で市民課窓口の休日開庁を行います。混み合うことがありますので、時間に余裕をもってお越しください。

日時

- 12月～来年3月の第2日曜日 午前9時～正午
  - 12月～来年3月の第2金曜日 午後5時30分～7時30分（事前予約制）
- ※メンテナンスなどにより、変更する場合があります。詳しくはホームページをご覧ください。

持参する書類

- ①市役所からの交付通知一式 ②通知カード
- ③住民基本台帳カード（持っている人のみ）
- ④本人確認書類

※15歳未満でも必ず本人が来庁してください。15歳未満または成年被後見人の人は、その法定代理人も同行してください。その場合①～④の他に、法定代理人の本人確認書類（④に同じ）と戸籍謄本（法定代理人が親権者の場合〔\*1〕）・登記事項証明書（法定代理人が成年被後見人の場合）

〔\*1〕…法定代理人が本人と同一世帯かつ親子の関係を確認できる場合または泉佐野市が本籍地の場合は不要

問合先 市民課 ※詳しくは広報11月号をご覧ください。



## 生ごみ処理機の購入助成

家庭用生ごみ減量化等処理機器を購入された人に助成金を交付しています。

### 対象

次のすべてに該当すること  
● 助成対象の機器である（購入前に環境衛生課で確認してください）

● 購入後1年以内  
● 世帯員全員が市税を完納している

● 前回の助成から5年以上経過している（以前に助成を受けたことがある場合）

**助成額** 購入金額（消費税および地方消費税含む）の2分の1で上限3万円

※千円未満の端数切り捨て

**申請・問合先** 所定の申請書と購入金額が分かる領収書などの必要書類を添付し環境衛生課へ  
※申請書・要綱などは環境衛生課ホームページ（[http://www.city.izumisano.lg.jp/kakuka/seikatsu/kankyo/menu/gomi/gomi\\_katei/1438670948441.html](http://www.city.izumisano.lg.jp/kakuka/seikatsu/kankyo/menu/gomi/gomi_katei/1438670948441.html)）からダウンロードできます。

問合先 環境衛生課

## 中身が入ったまま 出さないで！

火災や健康被害が

発生しています

カン・ビン・ペットボトルは月に2回、容器包装プラスチックは週に1回それぞれ収集を行っています。必ず中身を使い切った状態でごみ出しをお願いします。容器に中身が残っていた場合、リサイクルの妨げになるだけでなく、エアゾール缶による運搬車両での火災や、塩素系の洗剤などが混ざりあって発生したと思われる有毒物質による処理場職員の健康被害、皮膚へのトラブルなどが報告されており、場合によっては深刻な被害に至ることもあります。

ごみ出しの前に中身が残っていないかを確認していただき、適切なごみ処理が行えるようご協力をお願いします。

問合先 環境衛生課



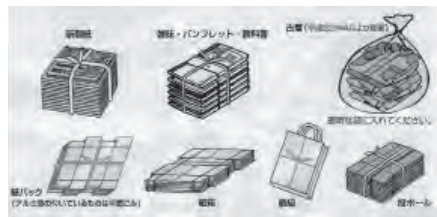
## 紙類・古着の出し方

出されたごみに蛍光灯が入っており、作業員が怪我をする事故がありました。

紙類は品目ごとに分け、ビニールやガムテープなどの異物は取り除いたうえ、ひもで十字にしはって出してください。（新聞については、販売店からもらえる排出用のビニール袋などを使用できます。）

段ボールや紙袋を排出用の容器として使用したもの、異なる品目を一緒にしたもの、紙類以外の粗大ごみなどを混入したものは回収できません。ご協力をお願いします。

問合先 環境衛生課



古着は市販の無色透明な袋（45ℓ程度までの大きさ）に入れて出してください。

問合先 環境衛生課

## 令和元年度 家庭系可燃ごみ有料化の収支概要

問合先 環境衛生課

### ●歳入

50ℓ袋 (41万枚)	2,061万1,000円
30ℓ袋 (81万枚)	2,420万1,600円
20ℓ袋 (94万枚)	1,886万8,200円
10ℓ袋 (37万枚)	370万2,500円
合計	6,738万3,300円

### 【有料化実施経費】

市指定袋製作費、市指定袋取扱委託料、市指定袋保管・配送委託料、および福祉的配慮無料配付などとなっています。

なかでも、50ℓ袋を27万5千枚、30ℓ袋を110万枚、20ℓ袋を75万枚、10ℓ袋を35万枚製作するのに要した市指定袋製作費総額は1,017万4,450円で、有料化実施経費の約52%を占めています。

### ●歳出

有料化実施経費	1,938万5,542円
ごみ減量化推進経費	8,884万1,053円
不法投棄等対策経費	51万2,340円
合計	1億 873万8,935円

### 【ごみ減量化推進経費】

カン・ビン・ペットボトル本体の選別および再資源化業務委託料、ごみの分別と出し方マニュアル・ポスター・違反ごみ啓発シールの製作費、および生ごみ処理機購入助成金などとなっています。

なかでも容器包装プラスチックの選別および再資源化業務委託料は2,610万4,038円で、約542トンが再生樹脂やパレットなどに再資源化されています。

### 【不法投棄対策経費】

不法投棄に対する啓発や、ボランティア袋の製作費などとなっています。



令和3・4年度

## 市外業者 入札参加資格登録審査申請の受付

市役所、上下水道局、泉佐野市田尻町清掃施設組合および泉州南消防組合共通の入札参加資格登録審査申請の受付を行います。

※市内業者とは、泉佐野市に本店を設けている法人または泉佐野市に住所を有する個人（印鑑証明書の住所が泉佐野市）をいい、市外業者とは、それ以外の業者をいいます。

## 受付業務

建設工事、測量・建設コンサルタント等、物品供給等、役務提供等（清掃・警備、その他の委託業務等）

## 登録の有効期間

来年4月1日～令和5年3月31日まで（2年間有効）

## 申請書などの入手方法

● 来年1月15日（金）まで総務課のホームページ内の入札・契約情報（<http://www.city.izumisano.lg.jp/kakuka/somu/somu/menu/nyusatukeyiyaku/>）に掲載します。総務課ホームページ（入札・契約情報）からダウンロードしてください。

● 12月16日（水）～来年1月15日（金）（市役所閉庁日除く）に総務課に設置の申請書などを情報公開コーナー（総務課前）で複写してください。複写には実費が必要です。（領収書は発行しません）

※詳しくはホームページをご覧ください。

## 申請・問合せ先

12月16日（水）～来年1月15日（金）（当日消印有効）に送付で〒598-8550 泉佐野市役所 総務課契約検査係へ

※封筒などの表面に「入札参加資格登録審査申請書在中」と明記してください。市内業者向けの受付要領は、来年1月号の広報いずみさのでお知らせします。



## 国民年金

問合せ先 国保年金課

### ご存知ですか

#### 障害基礎年金

国民年金加入中や、老齢基礎年金受給前の60～64歳に初診を受けた病気やケガが原因で心身に障害が残り、次の①②すべてに該当する場合は、障害基礎年金を受けることができます。

※20歳前に初診日のある病気やケガにより障害の状態になった場合は、②のみに該当すれば障害基礎年金を受けることができます。所得制限あり

①初診日の前々月までの被保険者期間のうち、保険料納付済期間と保険料免除期間（一部免除は納付している期間）、納付猶予期間および学生納付特例期間をあわせた期間が、その被保険者期間の3分の2以上あること  
 ※初診日の前々月からさかのぼった1年間に保険料未納期間がないこと

②障害認定日（病気やケガにより、初めて診療を受けた日から1年6カ月を経過した日、またはそれ以前でも症状が固定した場合はその日）に国民年金法に

定められた障害等級1・2級の状態になっていること

※障害認定日以降に障害の程度が増進し、65歳になるまでに1・2級に該当した場合も申請できます。

#### 年金額（令和2年度）

- 1級：977,125円
- 2級：781,700円

※受給者に生計を維持する子（年度末において18歳未満の子、または1・2級の障害の状態にある20歳未満の子）がいる場合は加算があります。

過去の国民年金任意加入対象期間（海外在住期間など除く）に加入していなかったことにより、その当時負った障害で障害基礎年金などを受給していない人に、国民年金制度の発展過程において生じた特別事情をかんがみ、福祉的措置として「特別障害給付金」があります。

受給額は障害基礎年金額と異なります。また、経過的福祉手当を受給中の人は併給できません。  
 ※詳しくは問い合わせください。

# 税

問合先 税務課

## 固定資産税

### ■1月1日現在の所有者に課税

今年中に土地・家屋を取得した場合や家屋を新築した場合、令和3年度から固定資産税が課税されます。家屋を新築や増改築したときは、税務課へ届出をしてください。

※登記申請をした人は届出の必要はありません。

### ■家屋を取り壊したときは届出が必要です

今年中に家屋を取り壊した場合は、その部分にかかる固定資産税は、翌年から課税されなくなります。必ず税務課へ届出をしてください。届出をしないと、引き続き課税される場合があります。

### ■償却資産の申告

市内に事業用の償却資産を所有している人(法人または個人)は、毎年1月末までに該当する資産を申告することになります。今年1月2日以降に資産の入れ替えや開業、廃業、個人から法人への資産の異動などがあつた場合は、特にご注意くだ

さい。

また本市では、固定資産税(償却資産)の实地調査を行つていきます。申告書の提出の際は、申告内容の今一度の点検をお願いします。

※新型コロナウイルス感染症の拡大防止のため、郵送または電子申告(エルタックス)での申告にご協力ください。

### 〔令和3年度分申告書類〕

配布時期 12月中旬(予定)  
提出期限 来年2月1日(月)

### ■中小事業者等に対する固定資産税等の軽減措置

新型コロナウイルス感染症の影響で、事業収入が減少した中小事業者等が所有する償却資産および事業用家屋について令和3年度課税分に限り、事業収入の減少割合に応じて固定資産税・都市計画税の軽減制度があります。

※詳しくは、広報11月号または市のホームページをご覧ください。



▲QRコード

## 12月は「税込確保重点月間」

大切な市税を確保するため、12月を税込確保重点月間と定め、夜間・日曜日の納税相談のほか電話・訪問催告などを実施します。

また、「泉佐野市納付勧奨等コールセンター」による納付勧奨も行います。納付がまだの人は早めの納付をお願いします。市民のみなさんのご理解とご

協力により、令和元年度市税徴収率(現年度分と滞納繰越分を合わせた合計徴収率)は前年度を0.28%上回る99.07%(現年度分は99.62%)となりました。今後もし正しい納税へのご協力をお願いします。

### ■夜間・休日納税相談

病気・失業などの特別な事情により、やむを得ず納期限までに納められない場合は、期間を限った納税猶予制度や分割納付などの方法がありますので、早めに相談してください。

### 日時

- 夜間納税相談…12月9日(水) 11日(金) 午後5時30分～8時
- 休日納税相談…12月13日(日) 午前9時～正午

### ■滞納処分

滞納(市税を決められた納期限内に納めないこと)になると、まずは督促状や催告状により納付を促しますが納付相談もなく、市税を滞納したままでいると延滞金がかさむばかりでなく、納付期限内に納めた納税者との税の公平を保つため、やむを得ず滞納している人の財産を調査し、差し押さえるなどの強制処分を行うこととなります。このようにならないように納期限内に納付しましょう。

### ■忘れずに納めましょう

固定資産税(償却資産分含む)、市市民税の第4期の納期限は、12月25日(金)です。市税の納付には、便利な口座振替のご利用を!

また、今年度からスマホ決済(コンビニ納付用バーコード)を利用した請求書払いも利用可能になりました。

## 「PayPay」と「LINEPay」が

### 利用できます

市税などの納付に、スマートフォンアプリ「PayB」に加え、「PayPay」と「LINEPay」も利用可能となっています。

追加された2つのアプリでは、あらかじめアプリをインストールしたスマートフォンで、コンビニ収納用バーコードを読み取ることで、アプリ内でチャージされた残高からお支払いが可能です。

詳しい操作方法は、各社ホームページまたは市ホームページをご確認ください。

### 納付可能対象

- 個人市市民税(普通徴収)
- 固定資産税・都市計画税(償却資産含む)
- 軽自動車税
- 国民健康保険料
- 後期高齢者医療保険料
- 介護保険料

問合先 各担当課



## 新型コロナウイルス感染症の影響により 市税の納税が困難な人へ

### 徴収猶予の「特例制度」

●新型コロナウイルス感染症の影響により事業などに係る収入に相当の減少があった人は、1年以内の期間で、地方税の徴収の猶予を受けることができますようになります。

●担保の提供は不要です。延滞金もかかりません。

※猶予期間内における途中での納付や分割納付など、事業の状況に応じて計画的に納付していただくことも可能です。

### 対象となる地方税

来年2月1日までに納期限が到来する個人市民税、法人市民税、固定資産税などほぼすべての税目（証紙徴収の方法で納めるものを除く。納期限までの申請が必要）

**対象** 下記の①②を満たす納税者・特別徴収義務者（個人法人の別、規模は問わず）

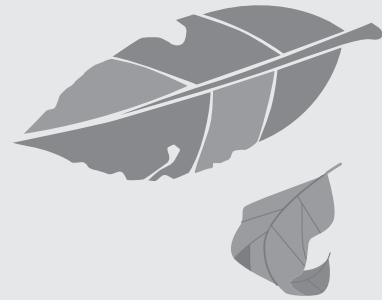
①令和2年2月以降の任意の期間（1ヵ月以上）において、事業などに係る収入が前年同期に比べて概ね20%以上減少していること

②一時に納付し、または納入を行うことが困難であること

※「一時に納付し、または納入を行うことが困難」の判断は、少なくとも向こう半年間の事業資金を考慮に入れるなど、申請される人の置かれた状況に配慮し適切に対応します。

**申請手続** 申請書、収入や現預金の状況が分かる資料を提出していただきますが、提出が難しい場合は口頭により伺います。

**問合せ先** 税務課



### 税務署からのお知らせ

問合せ先 泉佐野税務署  
☎462・3471

#### 令和2年分の確定申告

新型コロナウイルス感染症の感染拡大防止のため、次のような対策を実施予定です。なお、会場の状況により、申告相談の受付を早期に終了する場合があります。

●税務署や申告相談会場における入場整理券の配布

●咳・発熱などの症状のある人や体調のすぐれない人の入場制限

●利用する人へのマスクの着用の要請

●ボールペン・計算器具などの持参の要請

※混雑が見込まれるため、申告書はe-Tax送信や郵送による提出をお願いします。

#### サラリーマンや年金受給者のための申告相談会

来年2月上旬に、サラリーマンや年金受給者を対象とする申告相談会場を開設予定です。

**場所** イオンモールりんくう泉南2階イオンホール（泉南市りんくう南浜3番12号）

※感染状況により内容の変更、中止する場合があります。

「所得税・消費税・贈与税の申告は、e-Taxを」利用ください」

国税庁ホームページで作成した申告書をe-Tax送信することで、税務署に行かずに自宅から申告でき、新型コロナウイルスの感染防止対策にもなります。

現在、マイナンバーカード方式とID・パスワード方式（ID・パスワード方式の届出完了通知をお持ちの人）の2つの方式がご利用いただけます。

給与所得者で、医療費控除や寄付金控除の還付申告をされる人、公的年金等収入の人は、スマートフォンでの申告（一部の機種除く）が便利です。

※詳しくは、e-Taxホームページ（<https://www.e-tax.nta.go.jp/>）をご覧ください。



▲国税庁ホームページQRコード

■国税に関する一般的なご相談は電話相談センターへ

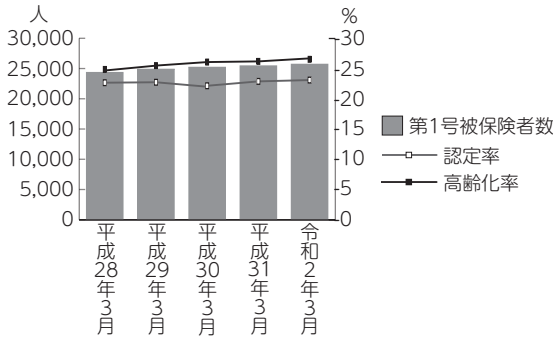
電話相談センターでは、税務に精通した国税局の職員がお答えします。最寄りの税務署へ電話をかけ、音声案内に従い1番を選択し、相談内容を選択してください。

また、国税庁ホームページには、よくある国税の質問に対する一般的な回答をタックスアンサーに掲載していますので利用してください。

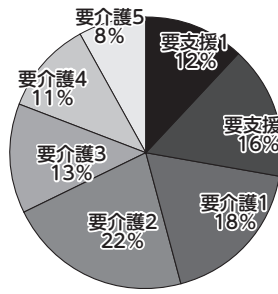
※来署での相談を希望する人は事前予約が必要です。



### 高齢化率と認定率の推移



### 介護認定の状況 (令和2年3月)



令和2年3月末の第1号被保険者数は、25,824人、高齢化率は25.8%となっています。

そのうち、5,755人が介

## 介護保険

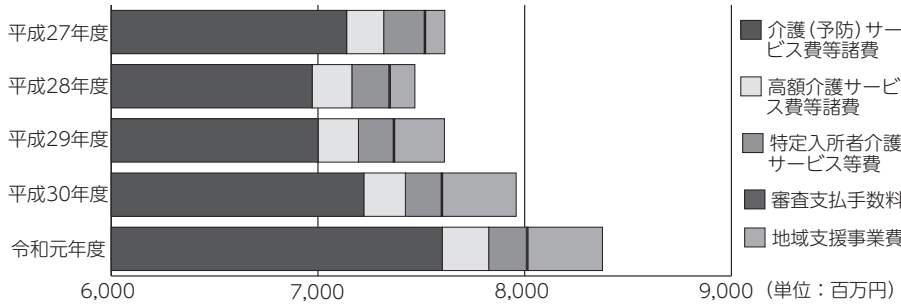
問合先 介護保険課

### 介護保険の運営状況

介護認定を受けており、認定率は22.3%となっています。

少子高齢化に伴い高齢化率は年々増加しています。平成30年3月まで認定率は減少する傾向でしたが、平成31年3月には上昇に転じました。平成30年7月頃から、介護の必要性が高くなる後期高齢者数(75歳以上)が前期高齢者数(75歳未満)を初めて上回るようになったことが

### 介護給付費等の推移



一つの要因ではないかと思われる。

また、令和2年3月の介護認定の状況を見ると、要支援の認定を受けている人が28%、要介護認定を受けている人が72%となっています。介護度別の割合を見ると、要介護1と要介護2の人の合計が40%、要介護3から要介護5が32%で、要支援を含めた軽度者の割合が高くなっています。

次に、介護給付費等の状況をみると、令和元年度の総合計は83億8千万円となり、平成30年度に比べ、5.2%の伸びとなりました。介護給付費は介護保険料算定の基礎となる金額です。そのため、市では平成24年度より負担の公平性や給付の適正化を図るため、不要なサービスが提供されていないかなどをチェックする介護給付費など適正化事業の取組を進めています。

今後も安定した介護保険制度の運営を行うには、被保険者一人ひとりのご協力が必要となります。高齢者ご自身の健康増進、介護予防への取組、また、介護保険料の納付に、ご理解とご協力をお願いします。

## 国民健康保険

問合先 国保年金課

### 「任意継続制度」って?

勤務先の健康保険に一定の加入期間があれば、退職後も引き続き2年間を限度に継続加入できる制度です。保険料は会社負担分も含めた額(限度額あり)です。退職日の翌日から20日以内(厳守)に全国健康保険協会大阪支部または勤務していた会社の健康保険組合で手続きをしてください。

退職する場合は、国民健康保険と任意継続のどちらを選択するかをよく検討してください。



### 加入・脱退の届出は14日以内に

国民健康保険に加入している人が、就職や扶養認定されるなど社会保険に加入した場合、国民健康保険を脱退する必要があります。勤務先の新しい保険証と国民健康保険証を持参し、届出をしてください。

また、勤務先を退職して健康保険の任意継続をしなかった場合や、扶養から外れるなど社会保険の資格を喪失した場合は、国民健康保険に加入することになります。勤務先で加入していた健康保険の資格喪失証明書を持参し、喪失日(\*)から14日以内(厳守)に届出をしてください。

国民健康保険への加入は、直前に加入していた健康保険の喪失日までさかのぼります(最長2年間)。保険料も届出月ではなく加入月(資格取得月)から負担することになり、届出が遅れた期間は保険での医療費負担も原則できませんので、注意してください。

(\*) 喪失日: 健康保険の資格が切れた日

(\*) **合計所得金額**…地方税法第292条第1項第13号に規定される金額（年金・給与・不動産・配当等の各収入金額から必要経費に相当する金額を控除した金額の合計額で、純損失・雑損失・居住用資産等の譲渡損失・上場株式等に係る譲渡損失・先物取引に係る差金等決済に係る損失の繰越控除前の金額、土地・家屋等の譲渡所得は特別控除適用前の金額）を言います。（扶養控除や社会保険料控除などの所得控除をする前の金額です。）※保険料の算定は土地・家屋に係る譲渡所得の特別控除を差し引いて計算します。

**介護保険料** 4月1日現在（転入の場合は転入時、65歳になる場合は誕生日の前日）の世帯員の住民税課税状況と、本人の前年中の課税年金収入額や合計所得金額（\*）、住民税課税状況により決定します。（保険料の算出方法は広報7月号をご覧ください。）保険料決定額は納入通知書にてお知らせします。

### 65歳以上の人は 介護保険第1号被保険者

市内在住者が65歳になった場合や、65歳以上の人が市内に転入した場合、本市の介護保険第1号被保険者となり、介護保険証や介護保険料の通知書、納付書などを送ります。

## 所得税確定申告にかかる証明

申請・問合先 介護保険課

### ■在宅の要介護者などのおむつ代の医療費控除

寝たきりなどで、おむつを使用している場合、確定申告の際に、おむつ代の領収書に医師が作成した「おむつ使用証明書」を添付することで、医療費控除を申告することができます。また、2年目以降の申告には、市が発行する「確認書」をおむつ使用証明書に代えることができます。

### ■介護保険「要支援・要介護認定者」の障害者控除

身体障害者手帳・療育手帳の交付を受けていない人でも、65歳以上で介護保険の要支援・要介護認定を受け、身体障害者に準じる者と認定される場合は、「障害者控除対象者認定書」の交付を受けることができます。

確認書・障害者控除対象者認定書の交付を受ける場合は、証明手数料（400円）が必要です（即日交付はできません）。



### ■納めた介護保険料の社会保険料控除

1月～12月に納めた介護保険料は、社会保険料控除の対象とすることができます。特別徴収（年金天引き）した介護保険料は本人の所得申告でのみ控除対象とすることができます。

普通徴収（納付書・口座振替）で納めた介護保険料がある人には、「介護保険料納付額確認書」を来年1月末に送付します。

※介護保険料を全額特別徴収（年金天引き）で納めている人には送付しませんので、日本年金機構などから送付される源泉徴収票をご利用ください。

## 新型コロナウイルス感染症の影響により 収入が減少した人へ

主たる生計維持者（世帯主）の令和2年中の事業収入や給与収入が前年に比べて10分の3以上減少している場合は、申請により国民健康保険料や後期高齢者医療保険料の減免を受けられることがあります。

申請には、収入を証明する書類などが必要となりますので、詳しくは市ホームページをご覧ください。

申請・問合先 国保年金課



**12月は国民健康保険料  
徴収強化月間**

「納付は必ず納期限内に」  
保険料は医療費や出産一時金などの給付の費用にあてられる国保の大切な財源です。保険料徴収を強化するため、夜間の電話・訪問催告などを実施します。納期限を過ぎると、保険料のほかに督促手数料や延滞金もあわせて納めていただくことにもなります。また、未納のままにしておくと、保険証の有効期間や保険給付に制限がかかるほか、公平性の観点からやむを得ず滞納している人の財産を調査し、それらを差し押さえることになります。

### 国民健康保険料・後期高齢者医療保険料 夜間・休日の納付相談窓口

保険料の納付および納付相談や国民健康保険の加入（他の健康保険からの切替）・資格喪失手続きもできます。

- 12月14日(月)～18日(金)  
午後5時30分～午後8時
- 12月13日(日) 午前9時～正午

場所・問合先 国保年金課

※保険料は納期限までに納めてください。納付困難な事情がある場合は、納付猶予や分割納付の相談もできますので、電話で相談してください。

# 市民公益活動団体紹介

市民のみなさんが積極的にボランティア活動やNPO活動に取り組むことができるよう、市に登録された市民公益活動団体の情報を掲載しています。

問合せ 自治振興課

## 泉州つむぐ会

泉州つむぐ会は、地域社会福祉貢献を目的とした福祉活動を行っている市民団体です。介護、医療、終活の専門スタッフが、様々な福祉相談に応じたり、毎月第2日曜日に開催しているオレンジカフェつむぐでは、音楽療法を積極的に取り入れ、認知症の予防緩和改善に取り組んでいます。また人生100年時代を迎えようとしている今日、終末の人生を楽しむアドバイザーと一緒に考えていきます。

そのほか、福祉イベントを開催したり、地域コミュニティ紙上での福祉相談も始まりました。

こういった泉州つむぐ会の活動がJ・COMテレビや読売新聞でも紹介されましたが、これからも泉州つむぐ会では、「共に生きていく共生」をテーマに、憩いの場を提供していきたいと思えます。

### 「オレンジカフェつむぐクリスマス会」

楽しい催しや素敵なスペシャルライブなど盛り沢山！

日時 12月13日(日) 午前10時～

場所 ライブハウスオレンジハウス (羽倉崎3丁目10番32号)

定員 15人 (先着順)

申込・問合せ先 泉州つむぐ会  
 ●080-5311-0016 (辻下)  
 ●090-8886-2793 (宮崎)  
 ●090-8480-4499 (板倉)  
 ※気軽にお越しください。Facebook「泉州つむぐ会」で検索



▲昨年のクリスマス会の様子

※市民公益活動団体については、市のホームページ (<http://www.city.izumisano.lg.jp/>) をご覧ください。

## モンゴルでの隔離体験

問合せ 自治振興課



▶朝食



モンゴルは中国と世界最長の陸の国境を接している内陸国ですが、10月20日時点で新型コロナウイルス感染症の感染者数が320人、回復者数が311人、死亡者数が0人です。確認された症例は、すべて国外からの輸入症例です。モンゴル国内で市中感染が発生していない大きな理由は、入国者にモンゴル到着後病院やホテルなどで3週間の隔離が義務付けられており、複数回にわたりPCR検査が行われている

からです。では、私が母国で隔離された経験について述べたいと思います。国外にいる帰国希望者のために、モンゴル政府が臨時のチャーター便を成田から飛ばしていますが、チャーター便に乗る前に手袋と防護服で全身をカバーした客室乗務員にマスクを変えさせられ、席に案内されます。名前やモンゴルでの住所、連絡先、席番などを記入後、パスポートを取り上げられました。その後、また、2回ほど熱を測りました。

ウランバートルに到着後、名前が呼ばれるまで席を立たないよう注意され、呼ばれた人が手や携帯や手荷物(預け荷物は到着3日後、家族に渡されました)を消毒してもらってから指定のバスに乗り、パトカーの先導で隔離先の病院へと移動しました。260人が一人ひとり呼ばれるので、ものすごく時間がかかり、病院に着いたのは夜中。そこで名前が呼ばれた人から部屋に案内されました。私の部屋は4人部屋でした。隔離中は1日に3食出ましたが朝食はスープやパンなど、お昼は肉中心の料理、夕食はスープでした。メニューが重なることはありませんでしたが、モンゴル料理といえば肉が多いので、夕食は食べられない日がほとんどでした。食事代込みの隔離費用として一人一日に50,000トゥグルグ(日本円で約1,900円)支払いました。



▶隔離部屋での検査の様子

検査について、到着翌日にPCR検査、10日目に血液検査、19日目にまたPCR検査を受けました。モンゴルでは毎日午前11時にコロナウイルス状況のニュースが生放送されていますが、自分の検査結果をニュースで見えていました。結果は陰性でした。また、隔離中は部屋から出ることはできません。部屋の対応は手袋やマスクや防護服で全身をカバーした2人の医者のみでした。ドアは外から鍵がかかっている、何かあったら中からノックして先生を呼んでいました。病院にカメラが設置されているので、担当の先生が時間外に勝手にドアを開けることも難しいとのことでした。

誰にでも体験できない隔離の感想ですが、故郷に来ているのに、まるで危険なウィルスのような扱いをされたのが寂しく、でも「この時期に厳しくしているからこそ、国内でウィルスが発生していないのだな」と納得しました。

「世界が一日でも早く普通の生活に戻り、マスクなしで街を歩ける日が来るように」と心から願うばかりです。

▶国際交流員のオギー



### 今月のモンゴル語

төрсөн нутаг (トゥルスノタグ) : ふるさと  
 гэр бүл (ゲルブル) : 家族



台風、豪雨、地震など災害時には、それに便乗した悪質商法が多数発生しています。被災した地域だけが狙われるとは限りません。また、善意に付け込んだ義援金詐欺も報告されています。

**事例1**：台風で屋根が破損したので、チラシでみつけた業者に見積りのつもりで電話し来てもらった。「早く工事しないと大変なことになる」と言われ不安になり、屋根の吹き替え工事を契約したが、300万円と高額なので解約したい。

**事例2**：突然訪問してきた業者に「屋根瓦が浮いている」と言われ見せられたところ、写真を見せられ修理を勧められた。「火災保険で実費負担なく工事できるし、申請は代行する」と言われ申込書にサインした。その後、申込書に「工事をしない場合は見積金額の



災害に便乗した悪質商法や詐欺にご用心!

困った時は、消費生活センターにご相談ください。

30パーセントの手数料を請求する」と書いていることに気づいた。解約したい。

**【解説】**

**事例1**：災害に便乗して不必要な工事をさせられたという相談が寄せられています。修理工事の契約はその場で決めないで、家族や周囲の人に相談し、複数の業者から工事の見積もりを取って検討しましょう。安心して依頼できる事業者について、日ごろから情報を集めておくことも大切です。契約後でもクーリング・オフができる場合があります。

**事例2**：保険金を使えば自己負担ゼロで修理できるといわれても、保険金が支払われることを前提とした工事の勧誘や契約には安易に応じないようにしましょう。保険会社の調査の結果、経年劣化と判断され保険金の支払い対象外となる場合もあります。また、虚偽の理由で保険金請求を勧める事業者がいたり、保険申請の代行手数料を請求される事例もあります。保険金申請手続きの手数料は損害保険の補償対象とはなりません。まずは、加入している保険契約の内容を確認し、契約している保険会社や代理店に相談しましょう。

各種相談の案内 気軽に相談してください。なお、祝・休日にあたる時は変更する場合があります。

- ◎法律相談【予約制】  
火曜日（第4火曜日のみ翌水曜日）  
13:00～16:45（同じ内容は年度内に1回限り）  
市役所1階相談室（問合先：人権推進課）
- ◎労働相談【予約制】  
第2木曜日 13:00～15:05（同じ内容は年度内に1回限り）  
市役所1階相談室（問合先：人権推進課）
- ◎行政相談  
第3月曜日 13:30～16:00（受付は15:30まで）  
市役所会議室（問合先：人権推進課）
- ◎人権擁護委員による人権相談  
第3月曜日 13:30～16:00（受付は15:30まで）  
市役所会議室（問合先：人権推進課）
- ◎総合生活相談（人権侵害・就労支援・進路選択支援・生活相談）  
●月～金曜日 9:30～16:30  
人権推進課  
南部市民交流センター本館（☎466-6464）  
北部市民交流センター本館（☎464-5726）  
まちの活性課（就労支援のみ ☎469-3131）  
（公社）泉佐野市人権協会（☎458-7444）  
●第3土曜日 10:00～12:00【予約制】  
申込・問合先 その週の月曜日までに人権推進課へ
- ◎女性のための電話相談（☎469-7402）  
第1～4水曜日 10:00～12:00、13:00～15:00  
問合先 いずみさの女性センター（☎469-7125）
- ◎女性のための面接相談【予約制】  
相談日・時間は予約時に問い合わせてください。夜間相談あり  
問合先 いずみさの女性センター（☎469-7125）
- ◎経営相談【予約制】  
6月～来年2月の第1・3火曜日または第2・4火曜日 13:00～17:50 消費生活センター（問合先：まちの活性課 ☎469-3131）
- ◎消費生活相談  
月～金曜日 9:00～16:30  
消費生活センター（☎469-2240）
- ◎司法書士総合相談【予約制】  
水曜日 13:30～16:30 消費生活センター  
申込 大阪司法書士会（☎06-6943-6099）  
受付 月～金曜日 10:00～16:00
- ◎行政書士相談（相続・遺言など）【予約制】  
第4金曜日 13:00～16:00 市役所1階相談室  
申込 大阪府行政書士会泉州支部（☎483-7373）
- ◎国民健康保険料夜間納付相談  
第3木曜日（祝日除く）  
17:30～20:00（受付は19:30まで）  
国保年金課
- ◎後期高齢者医療保険料夜間納付相談  
第3木曜日（祝日除く）  
17:30～20:00（受付は19:30まで）  
国保年金課
- ◎家庭児童相談（☎463-1937）  
月～金曜日 8:45～17:15
- ◎子どもフリーダイヤル（☎0120-510-783）  
月～金曜日 8:45～17:15
- ◎育児相談  
●月～金曜日 9:00～16:00  
すえひろこども園（☎466-5826）  
●月～金曜日 10:00～16:00  
地域子育て支援センター（☎469-3700）
- ◎子育て電話相談  
鶴原保育園（☎463-0065）  
月～金曜日 10:00～16:00
- ◎母子・父子・寡婦家庭の相談  
月～水・金曜日 8:45～17:15 子育て支援課
- ◎教育相談  
●さわやかルーム（☎447-7312）  
月～金曜日 10:15～15:30  
●シャイン（☎464-0300）  
月～金曜日 10:15～15:30
- ◎身障者相談  
第2・4金曜日 13:00～15:00  
社会福祉センター2階（問合先：地域共生推進課）
- ◎知的障害児（者）よろず相談  
第4金曜日 10:00～12:00  
社会福祉センター2階（問合先：地域共生推進課）
- ◎心配ごと相談  
●月曜日（第4月曜日除く）13:00～15:30  
社会福祉センター2階健康相談室  
●第4月曜日 シャッピーハウス（佐野公民館隣）  
（問合先：社会福祉協議会 ☎464-2259）
- ◎福祉総合相談  
月～金曜日 8:45～17:15  
社会福祉センター1階（問合先：基幹包括支援センターいずみさの ☎464-2977 Fax462-5400）
- ◎赤ちゃん相談【予約制】  
第3水曜日 9:30～11:00  
健診センター（問合先：健康推進課）
- ◎健康相談・栄養相談【予約制】  
第3火曜日 9:30～12:00 健康推進課
- ◎肝炎ウイルス検査【予約制】  
※当面保健所では休止しています。実施医療機関は、府ホームページをご覧ください。泉佐野保健所（☎462-7703）
- ◎HIV即日検査（希望者には梅毒即日検査も実施・匿名可）  
第1・3月曜日（祝日除く）13:00～14:00  
泉佐野保健所（☎462-7703）
- ◎こころの健康相談（アルコール依存症・認知症含む）【予約制】  
月～金曜日（祝日除く）9:00～17:45  
泉佐野保健所（☎462-4600）
- ◎医療に関する相談  
月～金曜日（祝日除く）9:30～16:00  
泉佐野保健所（☎462-7701）

イベントなどへの参加の際は手洗いやマスク着用などにご協力をお願いします

## 大阪府知事認定の地域貢献支援員（スマイルサポーター）

次の私立保育園及び認定こども園では、全国に先駆けた制度により、面接技術・相談技術などの研修を終えた育児相談員がいます。子どもたちの発達や育児についての悩みなどを一緒に解決していきます。

さらに研修を受けた相談員が、知事から認定を受け、地域貢献支援員（スマイルサポーター）として育児や介護、虐待、家庭内暴力問題など多方面にわたる悩みを地域の関係機関に繋ぎ、連携できる窓口になるよう事業を展開しています。

問合せ先 子育て支援課

園名	住所	電話番号
清和こども園	高松東1丁目10-16	462-0972
泉ヶ丘こども園	鶴原935-3	463-0041
ルーテルこども園	湊3丁目13-11	463-1436
上之郷こども園	上之郷1651-1	467-0793
こども園杉の子	鶴原1757	464-0379
あおいこども園	長滝4067	464-3466
なかよしこども園	中庄831-5	464-5010

園名	住所	電話番号
すえひろこども園	東羽倉崎町9-14	466-0300
ひねのこども園	日根野7277	468-0345
ひかりこども園	南中樫井1065	465-1447
下瓦屋保育園	上瓦屋610-1	463-3359
こども園つばさ	笠松1丁目2-18	463-3713
こだまこども園	羽倉崎4丁目2-32	464-2598
鶴原保育園	鶴原1033	463-0065



▲スマイルサポーターがいる民間保育園・認定こども園には、この看板があります。

### 市こどもの居場所づくり事業

#### こども食堂

みんなと一緒にご飯を食べたり、宿題をしたり、安らぎを感じられるようなこどもの居場所を提供します。

また、月に一度「農業体験」を実施しています！土に触れ、食べ物を育てたり、採れた作物の試食をするなどの体験ができます。

お誘いあわせのうえ、ぜひ参加してください。

#### 【うちカフェ】

日時 毎週月・水・金曜日 午後3時～6時

#### 【農業体験】

日時 12月19日(出) 午後2時～4時

内容 えんどう豆の種をまこう (予定)

持ち物 水筒、軍手、帽子、マスク

いずれも

場所 うちカフェ (市場東2丁目326-7)

申込・問合せ先 サードプレイス (中村 ☎090-6238-2345 eメール: info@the3rdplace.jp)

※事前に問い合わせてください。

### お食事会 (予約制)

～離乳食がうまく進まないで悩んでいる人への教室～

自分の子どもの食事を持参し、みんなで食事をしながら、食事について困っている事への対応策を考えます。

日時 12月16日(水) 午前10時30分～11時30分

場所 健診センター (市役所本庁舎南側)

対象 1歳6ヵ月までの子どもと保護者

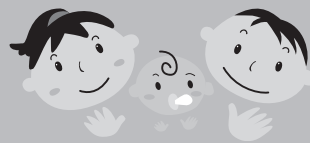
定員 5組 (先着順)

持ち物 子どもがいつも食べている食事、スプーンなどの食具、お茶、母子健康手帳、食事に必要な物など

申込・問合せ先 健康推進課

※会場では電子レンジのみ用意しています。食事会后、個別相談もできます。





## 乳児の結核予防接種（BCG）

**日時** 12月17日(木) 午前9時30分～11時  
**場所** 健診センター（市役所本庁舎南側）  
**対象** 令和元年12月18日～令和2年7月18日生まれの乳児  
**持ち物** 予診票、BCG予防接種案内用紙（郵送済）、母子健康手帳（忘れると接種できません）  
**問合先** 健康推進課

## スタートの頃からの

### 離乳食講習会（予約制）

新型コロナ感染症拡大のリスクを減らすため、離乳食講習会の実施形態を変更し、個別相談会として開催します。予約制で、保健師と栄養士に相談できます。

**日時** 12月24日(木) 午後1時～3時  
※1人30分  
**場所** 次世代育成地域交流センター  
**内容** 離乳食・育児についての相談、赤ちゃんの計測など  
**定員** 8組（先着順）  
**持ち物** 母子健康手帳  
**申込・問合先** 健康推進課

## 令和3年度 木馬園 園児募集

木馬園では、子どもの健やかな成長を願い、一人ひとりの個性を大切に、保護者と一緒に子どもへの関わり方を考えます。

一人ひとりの発達状況に応じた療育や個別訓練を行い、子どもの成長発達を支援します。

**療育日時** 月～金曜日（祝・休日除く）

午前9時～午後3時

**対象** 市内在住で心身に障害や発達に遅れがあり、基本療育を主とする乳幼児

**場所・申込・問合先** 12月14日(月)～18日(金)の午前9時～午後5時に木馬園（南中安松1548 末広小学校山側 ☎465-2800）で申込用紙を入手し、必要事項を記入のうえ、来年1月7日(木)・8日(金)の午前9時20分～午後3時に提出してください。

※今年度通園し、来年度も引き続き通園を希望される場合も申込が必要です。

## 毎月19日は「食育の日」

飲酒の適量は1日1合、週5合まで。週2日は休肝日をもうけて、お酒を楽しみましょう。

**問合先** 健康推進課

## いずみさの新生児臨時特別給付金

特別定額給付金の対象とならない新生児1人につき10万円を給付します。

### 対象

- ①令和2年4月27日以前から申請日まで引き続き泉佐野市に住民登録があり、令和2年4月28日～令和3年3月31日に出生した新生児がいる世帯
- ②令和2年4月28日～12月31日に泉佐野市に転入した世帯で、令和3年1月1日以降・申請日まで引き続き泉佐野市に住民登録があり、保護者（世帯主）の転入日から令和3年3月31日までに出生した新生児がいる世帯

### 申請期間

- ①来年4月30日(金)まで（当日消印有効）
- ②来年1月4日(月)～4月30日(金)（当日消印有効）

### 申請方法

出生届の届出時に申請書などをお渡ししますので、返信用封筒で子育て支援課に郵送してください。

### 支給時期・方法

申請受付後、指定する口座に振り込みます。

**問合先** 子育て支援課



### 第3期 スポーツ教室 (各全10回)

場所 健康増進センター内プール

内容 水中運動で身体機能訓練・心身のリラクゼーションおよび介助の方法の学習

対象 市内在住・在勤・在学者 (定員に満たない場合は市外でも可)

受講料 各500円

申込・問合せ

12月12日(出)~22日(火)に受講料を持参しスポーツ推進課へ

コース	対象	開催日	時間	定員 (先着順)
のびのび スイム①	水中運動が適応する身体 障害のある人と介助者	来年1月9日~ 3月27日の 毎週土曜日	15:45~ 16:35	6組
のびのび スイム②Jr.	水中運動が適応する知的 障害のある3歳~中学生 と介助者		14:15~ 15:00	10組
のびのび スイム②	水中運動が適応する知的 障害のある高校生以上と 介助者		14:45~ 15:35	10組

#### 注意

- 申込者が少ない場合は、教室を中止することがあります。
- 現在、妊娠している人は受講できません。また、受講期間中に妊娠していることがわかった場合は、その時点で受講を辞退していただきます。

## スポーツ

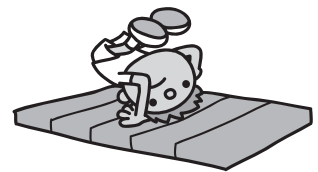
スポーツ推進課 (J:COM末広体育館 [市民総合体育館] 内)

☎462-2000 Fax469-2286

受付：午前9時~午後5時15分

(休館日と土・日曜日以外の祝日除く)

※電話はおかけまちがいのないようにご注意ください。



### 第3期キッズスポーツ教室

土曜日の午後は軽スポーツで楽しみませんか。スポーツ推進委員協議会のスタッフが指導します。

開催日 来年1月16日(土)・23日(土)・30日(土)、2月6日(土)・20日(土)、3月6日(土)(全6回)

場所 J:COM末広体育館 (市民総合体育館)

#### 【Aコース】

内容 軽スポーツ(マット運動、ボール運動、リズム体操など)

時間 午後2時~3時

対象 4歳~就学前の子どもと保護者

定員 20組(先着順)

受講料 1組1,200円(傷害保険料含む)

※子どもや保護者が2人以上参加する場合は1人につき600円追加

#### 【Bコース】

内容 ショートテニス

時間 午後3時15分~4時15分

対象 小学生

定員 30人(先着順)

受講料 600円(傷害保険料含む)

主催 泉佐野市スポーツ推進委員協議会

後援 公益財団法人ライフスポーツ財団

後援 公益財団法人ライフスポーツ財団

申込・問合せ 12月12日(出)~22日(火)(休館日除く)に受講料を持参し、スポーツ推進課(☎462-2000)へ

※定員に満たない場合は随時受付

※定員に満たない場合は随時受付

付

### J:COM末広体育館 (市民総合体育館)・

健康増進センターをご利用ください!

問合せ 健康増進センター (☎469-1000 Fax469-6666)

<http://www.izumisano-c.jp/kenko/>

利用者	プール	トレーニング	ランニング
一般 (高校生以上)	1回 620円 (月極6,200円)	1回 410円 (月極4,100円)	1回 210円
高齢者 (60歳以上の市内在住者)	1回 310円 (月極 3,100円)	1回 210円 (月極 2,100円)	1回 110円
3歳~中学生		※小学生以下利用不可	

※障害者手帳を持っている人は無料です。表示料金はすべて税込です。

#### ◆トレーニングジム初回講習会 (事前予約制)

時間	定員	料金
11:00~12:00	各2人	620円
19:00~20:00		

※料金はトレーニングジム利用料含みます。障害者・介助者も初回講習会は有料です。



視覚障害者向け 対面朗読サービス 利用には事前の申込が必要です。詳しくはレイクアルスタープラザ・カワサキ中央図書館へ問い合わせてください。



市立図書館

**【レイクアルスタープラザ・カワサキ中央図書館】**  
 毎週月曜日、24日(木)、29日(火)～31日(木)は休館  
 開館時間 午前9時30分～午後7時(日曜・祝日は午後5時まで)  
 ☎469-7130 Fax469-7131  
**【佐野・長南・日根野公民館 図書室】**  
 毎週月曜日、24日(木)、29日(火)～31日(木)は休館  
 利用時間 午前9時30分～午後5時  
 佐野公民館 図書室 ☎463-6035 長南公民館 図書室 ☎465-1101  
 日根野公民館 図書室 ☎468-0808  
**【北部公民館図書室 ☎469-5171】**  
 毎週日曜日、24日(木)、29日(火)～31日(木)は休館  
 利用時間 午前10時30分～午後6時(28日(月)は正午まで)



本の福袋

毎年好評の福袋！図書館スタッフが、いろいろなテーマで選んだ本を袋に詰めて貸出します。どんな本が入っているかは借りてからの楽しみ！1袋に2冊入っています。  
**開催日** 来年1月7日(木)～9日(土)  
**場所・個数** (一般向け・子ども向け〔絵本と児童書の2種類〕、先着順)  
 ●レイクアルスタープラザ・カワサキ中央図書館…各25袋  
 ●佐野公民館図書室…一般8袋、児童10袋  
 ●長南公民館図書室…各6袋  
 ●北部公民館図書室…各5袋  
 ●日根野公民館図書室…一般10袋、児童15袋  
 ※1人1袋。貸出・返却の手続きが必要

クリスマスまであと何日？

アドベントカレンダー

毎日1冊クリスマスの絵本を紹介します。絵本を読んでみんなで楽しみながらクリスマスを迎えましょう！  
**期間** 12月1日(火)～25日(金)  
**場所** 移動図書館を除く各館、児童コーナー

おはなし会

絵本の読み聞かせや手遊びなどをします。  
**日時** 12月16日(水)、来年1月6日(水) 午前11時～11時30分  
**場所** レイクアルスタープラザ・カワサキ中央図書館 2階視聴覚室  
 ※申込不要、参加無料



新着図書案内

【一般書】

▶オンライン・セミナーのうまいやりかた(高橋龍征)  
 ▶はじめての昭和史(井上寿一) ▶まなざしの力(渡辺 考) ▶ほめるのをやめよう(岸見一郎) ▶はじめてのアーユルヴェーダ(HIKARU)

【児童書】

▶おばけになりたいなす(岩神 愛) ▶しつもんブック100(tupera tupera) ▶わくわくのきんこやねん(山崎たかし) ▶こども禅の言葉(榎野俊明) ▶ペンと色鉛筆で作るプラバンのアクセサリー BOOK(スコレー)  
 ※上記以外の新着図書については、問い合わせてください。

移動図書館 いちよう号巡回表

ステーション名	12月	1月	曜日	時間(午後)	ステーション名	12月	1月	曜日	時間(午後)
末広小学校正門	9日	6日 27日		1時00分～2時00分	第一小学校	18日	22日		1時00分～1時50分
長南小学校	9日	6日 27日		2時20分～2時50分	府宮鶴原中央住宅集会所	18日	22日		2時20分～3時20分
上大木河原織布前	9日	6日 27日		3時40分～4時10分	上瓦屋ちびっこ広場	18日	22日	金	3時40分～4時30分
第三小学校	2日 23日	20日	水	1時00分～2時00分	大木小学校運動場前	4日 25日	29日		1時10分～2時10分
第二小学校	2日 23日	20日		2時20分～3時20分	府宮長滝住宅集会所	4日 25日	29日		2時40分～3時10分
佐野台小学校東門	16日	13日		1時00分～2時00分	府宮佐野台住宅一斉清掃 ゴミ置き場前	12日	9日 30日		1時00分～1時45分
中央小学校	16日	13日		2時30分～3時30分	府宮泉ヶ丘住宅集会所	12日	9日 30日		2時00分～2時45分
上之郷小学校裏門	10日	14日		1時10分～2時10分	新家町会館	12日	9日 30日		3時00分～3時30分
安松町会館	10日	14日		2時30分～3時00分	貝田町会館	12日	9日 30日		3時40分～4時10分
北中小学校	3日	7日	木	1時00分～2時00分	榎井西町若宮神社境内	19日	16日	土	1時15分～1時45分
西出町会館	3日	7日		2時30分～3時00分	府宮羽倉崎住宅 中央集会所	19日	16日		2時00分～3時00分
府宮鶴原北住宅集会所	3日	7日		3時30分～4時00分	湊町会館	19日	16日		3時30分～4時10分
日新小学校南門	11日	15日		1時10分～2時10分	羽倉崎実行組合集会所(旧JA 大阪泉州羽倉崎支店) 駐車場	5日 26日	23日		1時20分～2時00分
野々地蔵町内会館	11日	15日	金	2時30分～3時10分	いこらも～る泉佐野 臨時駐車場	5日 26日	23日		2時20分～3時50分
土丸長生会館	11日	15日		3時30分～4時00分					

※交通事情・天候などにより、遅れたり予定を変更したりする場合があります。

い  
ず  
み  
さ  
の  
教  
育



問合先  
学校教育課

「ともに学び、ともに育つ」教育の推進

泉佐野市では、障害のある子ども一人ひとりの教育的ニーズに応じた支援の充実を図り、すべての子どもが互いを尊重し高め合える「ともに学び、ともに育つ」教育を進めています。

平成28年4月に施行された「障害を理由とする差別の解消の推進に関する法律」（障害者差別解消法）では、障害のある人への差別をなくすことで、障害のある人と障害のない人がともに生きる社会（共生社会）をつくることをめざしており、これは、泉佐野市が進めている「ともに学び、ともに育つ」教育にも通じています。

ここで、少し考えてみましょう。例えば、車いすを使っている人が、お店に入れないで困っているとしたら、階段からしか入れない、お店の入口が狭い、あるいは、車いすで入れる入口があるのに、案内が無いのでわからない、などといった状況があるのなら、この人の「障害」となってお店に入れないという困りごとを生じさせているのは、お店づくりの方になるのではないのでしょうか。つまり、「障害」はみなさんが生活して

いる社会の中にあるということ

です。「ともに学び、ともに育つ」教育を進める各小・中学校では、先述のような社会的障壁を取り除くために、何らかの対応を必要としているとの意思が伝えられた場合、必要な合理的配慮をしています。

必要な合理的配慮は、それぞれの子どもやその保護者の状況によって異なります。障害のある子どもやその保護者の願いを聞き、どんな配慮が必要なのか、何を優先する必要があるかなどを話し合います。相談を受ける際や合理的配慮を検討する際には、子どもの「最善の利益」を考えながら対話を重ねていきます。求められている対応ができない場合でも、代替手段がないか、今できることは何かなどを組織的に検討し、子どもやその保護者に伝え、共通理解を図ります。

子どものことで困っていることがありましたら、家庭と学校、その他関係機関が連携し、よりよい支援方法を一緒に考えていきますので、学校または教育委員会へ相談してください。

学校園紹介



国語授業づくりモデル小学校  
～日根野小学校～

今年度、日根野小学校は大阪府教育委員会から府内で10校の「国語授業づくりモデル小学校」としての指定を受け、学校全体で取り組んでいます。

9月に実施した研究授業後の校内研修では、「子どもの学びを深める国語授業づくり」をテーマに全職員で話し合うことができました。授業の改善策について意見を出し合った後、講師として来ていただいている学力向上アドバイザーの谷口恵司郎先生に「子どもの思考と書く表現をつなげる工夫」について多くの助言をいただきました。

また、今年度、これまで取り組んできたためあてに加え、授業の終わりの「ふり返り」の時間を充実させ、「わかったこと」「くふうしたこと」などを文章で書いています。自分の出来たことなど、学習をしっかりとふり返ることで、授業の中にある「学びの達成感」を少しでも味わえるような活動にしていきたいと考えています。「やってみたい！」から「できた！」「わかった！」と学習に向かう気持ちを高められるよう、今後も国語の授業を中心に、学校全体で授業づくりの向上をめざし取り組みます。



思いを伝え合い、育ち合うことを大切に  
～さくらこども園～

さくらこども園では0～5歳児がそれぞれの年齢で様々な経験や遊びを友だちと一緒に楽しむ中で、一人ひとりの感性を豊かに育て、自分らしさを発揮しながらお互いに認め合える関係づくりを大切に日々の保育をおこなっています。

【めざす子ども像】

- 明るく元気な子ども
- 感性豊かに、伸び伸びと表現できる子ども
- 自分で考え意欲的に行動できる子ども
- 子どもたちを大切に、仲間とともに育ち合う子ども

今年度はコロナ禍での保育で、様々な活動が縮小されていますが、そんな中でも子どもたちは園庭で季節を感じながら楽しく遊んでいます。園庭にはたくさんの草花や虫など、子どもたちの興味をくすぐるものがたくさんあり、それぞれ好きなものを見つけたり、つかまえたりして遊んでいます。その中で発見した喜びを言葉で伝えたり、共感したりすることで、人との関わりも育ってきています。

また4、5歳児の運動会の取組では、クラスの友だちとお互い出来るように教え合い、励まし合う姿が見られていました。感染対策を行いながらの日々ですが、楽しい

遊びや取組を通し、自分の思いを伝えながら、友だちの気持ちにも気づき、育ち合える子どもたちになってほしいと願っています。





**乳がん・子宮頸がん検診  
無料クーポン券を  
お持ちの人へ**

対象者には、5月に無料クーポン券を送付しています。有効期限が来年3月31日となっておりますが、12月以降は予約がとれにくくなりますので、まだ検診を受けていない人は、早めに受診してください。クーポン券が届く前に検診を受けた人は、償還払いもできますので、問い合わせてください。

**問合先** 健康推進課



**麻疹・風しん  
混合ワクチン(MR) 2期  
予防接種**

この予防接種は、MR1期として1歳〜2歳の時期に接種した分の追加の予防接種になります。接種期間が短いので、早めに接種するようにしましょう。

将来、進学・就職・海外への修学旅行や留学の時などに必要になる場合があるだけでなく、麻しん(はしか)や風しんにかからない、他の人にもうつさないためにも大変重要です。

**対象** 平成26年4月2日〜平成27年4月1日生まれの人  
**接種期間** 来年3月末まで

※この期間を過ぎると定期接種として接種することができません。任意接種(全額自己負担)で受ける場合は接種費用が約1万円必要となり、健康被害を受けた場合の対応も異なります。

**問合先** 健康推進課

**もう抗体検査は受けましたか?**

**防ごう! 風しん**

昭和37年4月2日〜昭和54年4月1日に生まれた男性へ

風しんの患者数が増加していることから、感染拡大防止のため

め、原則、十分な量の抗体がない人を対象に期間限定で風しんの追加的対策を実施しています。昭和37年4月2日〜昭和54年4月1日に生まれた男性には、クーポン券を郵送してあります。対象の生年月日でクーポンをお持ちでない人は、健康推進課へ問い合わせてください。

抗体検査や定期予防接種を受ける際には、本人確認ができる書類(運転免許証、マイナンバーカードなど)が必要となります。

**対象** 検査・接種当日、泉佐野市に住民登録があり、昭和37年4月2日〜昭和54年4月1日に生まれた男性で、それぞれ次の基準に該当する人

●抗体検査: 検査により風しんにかかったことを証明するものがない人  
※検査により風しんにかかったことを証明するものがある人でも、希望すれば抗体検査を受けることができます。

●定期予防接種: 平成26年4月1日以降の抗体検査結果で、十分な量の風しんの抗体がないことが判明した人

※右記以外でも、妊娠を希望する女性、妊娠を希望する女性の配偶者、妊婦の配偶者は、一定

の基準を満たすと「風しん任意予防接種費用の助成」に該当する場合があります。

いずれも詳しくは、ホームページで確認いただくか、問い合わせてください。

**問合先** 健康推進課



**健康づくりを応援します  
泉佐野市**

**健康マイレージ事業**

20歳以上の市民が健康づくりで1,000点を集めると、「さのぼ」1,000ポイントに交換できます。

1月〜12月の点数の交換は、1,000点集まった時点から来年2月26日(金)まで(1人1回まで)です。

来年1月〜12月に集めた点数は、令和4年2月28日(月)まで交換できます。

**「点数の集め方」**

●各がん検診…各100点  
●健康診断(特定健診など)…

200点

●マイレージ対象講座…1講座100点

●個人で立てた健康目標の実践…1日1回20点

**【交換方法】**

1,000点を集めた後、健康マイレージカード、さのぼカード(お持ちでない人には窓口で発行できます)、健(検)診結果、本人確認書類を持参し、月〜金曜日(祝日、12月29日〜1月3日除く)に健康推進課へ。交換した「さのぼ」ポイントは、1ポイント1円で、市内こども園や幼稚園、小・中学校への寄付や加盟店での支払いに活用できます。

※令和2年1月〜来年2月26日(金)に交換した人の中から、抽選で特別ポイントとして、さのぼ10,000ポイントもプレゼントします。当選者には来年3月中旬頃までに連絡します。

**問合先** 健康推進課



## 男女共同参画ゲストティーチャー養成講座（全6回）

市内小学校における男女共同参画を推進するために、ゲストティーチャーとして男女共同参画やジェンダーをテーマにしたワークショップを実施する人材を養成します。

開催日（来年）	テーマ
1月14日(木)	男女共同参画社会とは 男女共同参画ゲストティーチャーとは
1月21日(木)	プログラムを体験しよう 4年生「それって…ヘン？」
1月28日(木)	プログラムを体験しよう 5年生「何でもなれるぞ！ 女の子・男の子」
2月5日(金)	プログラムを体験しよう 6年生「伝えてみよう！ 自分の気持ち」
2月18日(木)	グループワーク 授業を行うための練習ワーク
2月25日(木)	ゲストティーチャーデビューに向けて ～子どもたちとともに気づき、学ぼう～



じん  
けん  
の  
ひろ  
ば

**時間** 午前10時～正午

**場所** レイクアルスタープラザ・カワサキ生涯学習センター

**対象** 男女共同参画推進に賛同し、ボランティアでゲストティーチャーとして活動する意志のある人で全回出席できる人

**定員** 10人（先着順）

**講師** 中村初美さん（現ゲストティーチャー）

**持ち物** 筆記用具、マスク

**申込・問合先** 日・月曜日、祝日を除く午前9時～午後5時15分に、いずみさの女性センター（☎・Fax469-7125）へ



問合先 人権推進課

平成18年6月に「拉致問題その他北朝鮮当局による人権侵害問題への対処に関する法律」が施行されましたが、拉致被害者全員の帰国は未だに実現していません。拉致問題の解決はわが国の国民的課題であり、北朝鮮当局による人権侵害問題への対処は国際社会を挙げて取り組むべき課題とされています。

本週間を通じて北朝鮮当局による人権侵害問題に対する関心と認識を深めましょう。

12月10日～16日は  
北朝鮮人権侵害問題  
啓発週間

### 差別撤廃条例

泉佐野市における部落差別撤廃とあらゆる差別をなくすことをめざす条例  
～1993（平成5）年12月施行～

この条例は、部落差別をはじめ、在日外国人、障害者、女性などへの差別など、あらゆる差別をなくし、一人ひとりの人権が大切にされる「まちづくり」をめざしています。

問合先 人権推進課





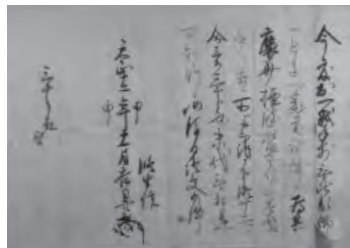
# いずみさの昔と今 第300回

## 「根来寺攻めとその後の泉佐野」

本能寺の変後すぐに明智光秀を討ち、織田家家中で発言力を高めた秀吉は、織田家家督継承を巡る問題で柴田勝家・織田信孝らを抑え、織田信忠の子、三法師にしました。天正10(1582)年10月に秀吉は、和泉国内の根来寺知行を問題に軍勢を派遣しており、根来寺との敵対が表面化しました。同年末には後継者選定に不満を持つ勝家・信孝が秀吉と敵対します。翌年2月、秀吉は柴田方に呼応する根来・雑賀・粉河の一揆に備え、沼間任世や真鍋貞成らに書状を送り、和泉を維持するように指示しています。更に天正12(1584)年正月には、一揆勢が佐野辺りまで進出、中村一氏が岸和田城から軍勢を出して撃退、同年には小牧・長久手の戦いが起こり、豊臣秀吉と織田信雄・徳川家康が衝突します。この戦いは秀吉と信雄が和睦したことで終息しましたが、徳川方に呼応した根来・雑賀・粉河の諸勢との対決は避けられず、紀州征伐が現実味を帯びてきます。当時の根来・雑賀・粉河は、本願寺との強い結びつきを有し、在地勢力との繋がりを強く維持していた根来寺の在地支配の特色も相まって、地域の勢力と宗派を越えた協力体制を構築していました。こうした根来寺の地縁による支配、本願寺との協力体制は、秀吉にとっては大きな障害で

あったのでしょう。ついに天正13(1585)年3月、秀吉は和泉への進軍を開始、岸和田城へ秀吉が入城、一揆勢は近木川沿いの千石堀、畠中、積善寺、沢(いずれも貝塚市)、佐野に立て籠もり抗戦。しかし、3月21日千石堀落城・畠中城の一揆勢が撤退、22日に積善寺城が、23日には沢城が落城し、秀吉は根来寺に進軍、秀吉先陣は雑賀に進入し、根来寺は焼け落ち、粉河寺も降伏し、紀泉に一大勢力を誇った根来寺勢は衰退、紀州惣国一揆はこの後、太田城攻めにより解体されました。この紀州攻めから始まる秀吉の和泉国所領再編は、泉佐野に大きな変化をもたらしました。日根野氏や多賀氏、樫井氏などの在地武士は、秀吉の兵農分離策、知行再編などにより和泉を離れました。また、根来寺の支配下にあった地域では、兵農分離策を適用しつつ、村の侍衆・土豪のような村役人、有力者については在地から切り離すことではなく、在地の地位を認められました。これらの秀吉政権の動向は、国人ら武士を在地から切り離すことで領主的地位を否定し、秀吉政権による武士の統制に組み込むと同時に、在地における有力者(侍・土豪)の支配を認め、地域における村の安定を保持させるといふことを目的としたと考えられます。更に、検地を行うことで荘園や国衙領、

レイクアルスタープラザ・カワサキ歴史館いずみさの  
☎469-7140 Fax469-7141  
休館日 月曜日、祝日(祝日が月曜日の場合は月曜日と火曜日が休館)  
開館時間  
午前9時～午後5時  
(入館は午後4時30分まで)  
入館料 無料



▲天正12年の根来寺和泉進入の際に中庄新川氏が一番首を討ち取った褒美について記した書状(展示中)

大名領などの中世以来の複雑な土地所有関係を整理し、村の領域を決め、村単位で経営させるようになり、村単位で経営させるようになっていきました。こうした変化を経てようやく農村は安定しつつありましたが、秀吉の死後、関ヶ原の戦い、大坂の陣と再び戦火が巻き起こります。このように戦国時代の終わりに頃から江戸幕府が安定し始める17世紀初頭までの時代は、村人にとって、戦乱が収まりつつあるなかで、それまでの支配体系が変わる激動の時代でした。中世から近世へ向かう移行期の泉佐野について展示している「秋季特別展『天下分け目の樫井合戦』」は、12月27日(日)まで開催しています。

## 日本遺産・中世日根荘を巡る⑱ ～旅引付編(1)「長福寺跡」～



「日本遺産」に認定された「旅引付と二枚の絵図が伝えるまち—中世日根荘の風景—」のストーリーを構成する泉佐野市の文化財等を紹介し、  
問合せ先 文化財保護課



◀政基公旅引付  
▼長福寺跡 (大木)



▲長福寺仏堂と池跡

今回より「旅引付編」として、約500年前に九条政基が日根荘での生活を綴った日記「政基公旅引付(まさもとこうたびひきつけ)」に関連する文化財などを紹介します。文亀元(1501)年に九条政基が家臣10人ほどを連れて日根荘に下向し、入山田村に入って永正元(1504)年に帰京するまでの4年間、政基の居所となった寺院が大木の「長福寺」で、日根荘の支配を行った政所でした。そこにはお堂、政基が住む建物、天満社、井戸などがあったことがわかっています。長福寺は慶長16(1611)年の資料を最後に名が見えず、江戸時代に作成された寺社明細帳でも確認することができないことから、この間に廃絶したものと思われます。平成14・15年度に実施した発掘調査により、大量の瓦とともに建物跡・園池・井戸・石組みの暗渠水路などが発見され、寺院跡と確認されました。現在長福寺跡の一部では、史跡の維持管理と周辺景観との調和を目指した野外展示として農地と稲作体験を実践しています。

※旅引付の写真は、歴史館いずみさの所蔵の複製を使用(原本は宮内庁書陵部所蔵)



**【受付時間】**

- レイクアルスタープラザ・カワサキ生涯学習センター、佐野・長南・日根野公民館  
火～日曜日（祝・休日除く）午前9時～午後5時
- いずみさの女性センター 火～土曜日（祝・休日除く）午前9時～午後5時15分
- 北部市民交流センター本館、北部公民館 月～土曜日（祝・休日除く）午前9時～午後8時
- 南部市民交流センター本館 月～金曜日（祝・休日除く）午前9時～午後5時
- 南部市民交流センター青少年センター 月～金曜日（祝・休日除く）午前9時～午後5時
- レイクアルスタープラザ・カワサキ歴史館いずみさの  
火～日曜日（祝日除く）。月曜日が祝日の場合は、月曜日と火曜日が休館）午前9時～午後5時
- J:COM末広体育館（市民総合体育館）  
火～日曜日（祝日除く。日・月曜日が祝日の場合、火曜日は受付不可）午前9時～午後5時15分



※祝日の開館状況は各施設に問い合わせてください。  
また、身体の障害などにより、配慮が必要な場合は申込時にお知らせください。

**対象** 16歳以上

**日時** 12月24日(木)  
午前10時～午後1時

**■クリスマスケーキ作り**  
イチゴをのせたホワイトチョコ  
レートのクリスマスケーキを作り  
ます。

**日時** 12月19日(日)  
午前10時～午後1時

**■季節の料理講座**  
「ワンプレートでおうちカフェ」  
オシャレなカフェ風ごはんを作り  
ましょう。

**日時** 12月19日(日)  
午前10時～午後1時

**メニュー** ペペロンツナひじきライ  
ス、フライパンで焼くキッシュユ  
カップサラダ、キャロットトラペ  
ミニグラタン、玉ねぎとしょうが  
のスープ、リンゴのコンポート

**対象** 16歳以上

**定員** 8人（先着順）

**講師** 藤原あつこさん（長南公民館登録クラブ講師）

**材料費** 1,000円

**持ち物** エプロン、三角巾、ふき  
ん、マスク

**申込** 12月5日(日)以降に電話、F  
AXで。材料費の納入・キャンセ  
ルは12月12日(出)まで

**日時** 12月26日(日)  
午後1時～4時

**■手作り講座「しめ縄作り」**  
手作りしめ縄で新年を迎えま  
しょう。

**日時** 12月26日(日)  
午後1時～4時

**対象** 16歳以上

**定員** 12人（先着順）

**講師** 原田智弘さん

**材料費** 500円

**持ち物** はさみ

**申込** 12月8日(火)以降に電話、F  
AXで。材料費の納入・キャンセ  
ルは12月19日(出)まで

**長南公民館**  
☎4655・0786  
Fax 4655・1103

**文化・教養**

**定員** 12人（先着順）  
**講師** 木村明美さん（長南公民館登録クラブ講師）

**材料費** 1,500円

**持ち物** エプロン、三角巾、ふき  
ん、マスク

**申込** 12月5日(日)以降に電話、F  
AXで。材料費の納入・キャンセ  
ルは12月17日(日)まで



**日時** 12月23日(日)  
午前10時～11時30分

**■プロに教わる**  
「お掃除・収納」のコツ  
「お掃除で頑固な汚れの落とし方！  
心の整理もつける収納基礎編」

**日時** 12月23日(日)  
午前10時～11時30分

**対象** 16歳以上

**定員** 10人（先着順）

**講師** 藤田眞由美さん（お掃除・  
収納の匠）

**持ち物** 飲料水、筆記用具

**申込** 12月4日(金)以降に電話、F  
AXで

※受講無料

**日時** 12月22日(日)  
午前10時～午後1時

**■クリスマスに向けての料理講座**  
「ローストチキンで  
クリスマスを楽しもう！」

**日時** 12月22日(日)  
午前10時～午後1時

**対象** 16歳以上

**定員** 8人（先着順）

**講師** 塩崎富佐子さん（料理研究  
家）

**材料費** 1,000円

**持ち物** エプロン、ふきん、三角  
巾、筆記用具、持ち帰り用袋

**申込** 12月8日(火)以降に電話、F  
AXで。キャンセルは12月17日(日)  
まで

**日根野公民館**  
☎4500・3900  
Fax 4680・0011

**レイクアルスタープラザ・カワサキ  
中央図書館**  
☎4699・7130  
Fax 4699・7131

**■土曜子どもシアター**  
「シンデレラ」

**日時** 12月12日(日)午後2時～  
上映時間 74分

**定員** 30人（先着順）

※申込不要、入場無料。毎月第2  
土曜日に子ども向け「映画会」を  
予定しています。



**■午後のキネマ**  
「紙屋悦子の青春」

**日時** 12月19日(日)  
午後1時30分～  
上映時間 111分

**定員** 30人（先着順）

※申込不要、入場無料。隔月第3  
土曜日に一般向け映画の上映を予  
定しています。



- 文化・教養
- 歴史
- 相談
- 健康
- 福祉
- その他

文化・教養 (つづき)

南部市民交流センター  
青少年センター

☎4666・1745  
Fax 4666・1779

いずれも申込は本人が申込専用番号 (☎449・4760) へ

■ミニクリスマスツリー作り

日時 12月12日(出)

午後2時～4時

場所 らいふらいんぷらざいずみ

この

対象 小・中学生

定員 12人(先着順)

材料費 400円

申込 12月3日(木)以降に電話で。

材料費の納入・キャンセルは12月11日(金)まで



■お正月飾り作り

日時 12月19日(出)

午後2時～4時

場所 らいふらいんぷらざいずみ

この

対象 小・中学生

定員 10人(先着順)  
材料費 300円

申込 12月3日(木)以降に電話で。

材料費の納入・キャンセルは12月11日(金)まで



■クリスマスケーキ作り

15cmのホールケーキを作りま

す。作ったものは持ち帰っていた

できます。

日時 12月25日(金)

午前10時～正午

場所 佐野公民館

対象 小・中学生

定員 12人(先着順)

講師 木村明美さん

材料費 1,000円

申込 12月3日(木)以降に電話で。

材料費の納入・キャンセルは12月11日(金)まで

■宿題やつつけ隊!

～みんなで書初めをしよう～

日時 来年1月4日(月)

午前10時～正午

場所 らいふらいんぷらざいずみ

この

対象 小学3～6年生、中学生

定員 15人(先着順)  
講師 滝本正太郎さん

材料費 100円

申込 12月4日(金)以降に電話で。

教材費の納入・キャンセルは12月11日(金)まで

■エコバッグ作り

日時 来年1月5日(火)

午前10時～正午

場所 らいふらいんぷらざいずみ

この

対象 小・中学生

定員 12人(先着順)

材料費 300円

申込 12月4日(金)以降に電話で。

材料費の納入・キャンセルは12月11日(金)まで



■リサイクル工作

お菓子の袋を使ってポーチを作ります。

日時 来年1月6日(水)

午前10時～正午

場所 らいふらいんぷらざいずみ

この

対象 小・中学生

定員 10人(先着順)

材料費 300円

申込 12月4日(金)以降に電話で。  
材料費の納入・キャンセルは12月11日(金)まで

北部市民交流センター本館・  
北部公民館  
☎4664・5725  
Fax 4669・2284

■スマホでお得に快適生活

今話題のスマホ決済の仕組みから

使い方まで。そのほかスマホを

使ったサービスやカメラ講座な

ど、知って得する活用法を紹介し

ます。

日時 12月18日(金)

午前10時～正午

対象 16歳以上

定員 20人(先着順)

講師 スマートフォンアドバイザー

申込 12月4日(金)以降に電話、FAXで。キャンセルは12月15日(火)まで

※受講無料

■プリザーブドフラワーで

お正月飾り

新しい年の始まり「お花のある

生活」始めませんか。

日時 12月18日(金)

午後2時～3時30分

対象 16歳以上

定員 15人(先着順)

講師 高野さつきさん(北部市民交流センター本館登録講師)

受講料 2,400円(材料費含む)  
持ち物 はさみ、持ち帰り用袋

申込 12月3日(木)以降に電話、FAXで。受講料の納入・キャンセルは12月15日(火)まで



■冬休みの宿題お助け

「書初め」講座

冬休みの宿題の定番「書初め」

を書道の先生が丁寧に教えてくれ

ます。(名前の手本付き)

日時 12月25日(金)

午前10時～11時30分

対象 小学3年生以上

定員 12人(先着順)

講師 平島郁子さん(北部市民交流センター本館登録講師)

受講料 200円

持ち物 課題、半紙、習字道具、雑巾、新聞紙

※服装は汚れてもよいもので

申込 12月3日(木)以降に電話、FAXで。受講料の納入・キャンセルは12月18日(金)まで



文化・教養 (つづき)

南部市民交流センター本館  
 ☎4666・1641  
 ☎4666・4744

■パパ・ママフッキング

「今年もわが家でおせちを」

〜一品料理にもなるおせち〜

日時 12月15日(火)

午前10時〜午後1時

メニュー 海老の黄金焼き、鮭の南蛮漬け、鶏の松風焼き、魚の柚庵焼き、筑前煮、柿なます、ごまめ、オレンジぎんとん、二色卵、年越しそば

定員 13人(先着順)

講師 伊崎真弓さん(栄養士)

材料費 1,500円

持ち物 エプロン、マスク、三角巾、ふきん2枚、筆記用具  
 申込 12月1日(火)以降に本人が電話、FAXで。材料費の納入キャンセルは12月8日(火)まで



■贅沢多肉植物

〜クリスマスバージョン〜

手のひらサイズの2号ポット(直径6cm×高さ10cm)に、小さくてかわい多肉植物の苗をたくさん詰め込んで植えてみませんか?育て方のコツも教えます。

文化・教養

歴史

相談

健康

福祉

その他

日時 12月19日(土)

午前10時〜11時30分

定員 10人(先着順)

講師 曾根明壽美さん(フォトインストラクター)

材料費 2,200円

持ち物 手拭き用タオル

申込 12月1日(火)以降に本人が電話、FAXで。材料費の納入キャンセルは12月12日(土)まで

※出来上がり作品を撮影できるブース、持ち帰り用袋も用意しています。



■手づくりお菓子の教室

「ホワイトケーキ」

雪のなかを舞いおりた天使の輪のようなケーキです。ほかに、もう一品、焼き菓子を作ります。

日時 来年1月8日(金)

午前10時〜正午

定員 8人(先着順)

講師 木村明美さん

材料費 1,200円

持ち物 エプロン、マスク、三角巾、ふきん、筆記用具、持ち帰り用容器

申込 12月1日(火)以降に本人が電話、FAXで。材料費の納入キャンセルは12月25日(金)まで

ライフスタイルプラザ・カワサキ  
生涯学習センター

☎4699・7120  
 ☎4699・7121

■ママが楽しむ

フラダンス体験講座

〜子連れ参加OK!〜

お子さん同室で、ママたちがのびのびしましょう!子連れでなくてももちろんOK。楽しいフラでリフレッシュ!

開催日 12月15日(火)

時間

●午後1時〜1時50分(子連れOK)

●午後2時〜3時(大人のみ)

対象 16歳以上の女性

定員 各10人(先着順)

講師 後藤京子さん(生涯学習センター登録クラブ講師)

持ち物 飲料水

※服装は動きやすいもので(Tシャツなど)

申込 12月1日(火)以降に電話、FAXで

※受講無料

■「アンコール企画」自宅で楽しむスマホ・タブレット活用術

StayHomeを楽しむためのスマホ・タブレット活用講座。ビデオ通話(Zoom)やネット動画(YouTube)、便利なデリバリーサービス(Uber Eatsなど)の検索の仕方を実際に体験します。タ

レットをひとり1台ずつ貸し出します。

日時 来年1月19日(火)  
 午後1時〜3時

定員 12人(先着順)

講師 スマートフォンアドバイザー

持ち物 マイク機能付きイヤホン(持っている人)、筆記用具、手拭き用タオル

申込 12月9日(火)以降に電話、FAXで

時間

※受講無料。一時保育あり(若干名・先着順) 希望者は申込時に

各種文化・教養

■癒されweek

開催日(12月)	講座名
①15日(火)	プリザーブドフラワー
②19日(土)	ハーバリウム

時間

①午前10時30分〜午後0時30分、午後1時30分〜3時30分

②午前10時30分〜午後0時30分

定員 各12人(先着順)

講師 太田知佳子さん

(アトリエフルール)

受講料 各2,500円

(材料費・資料代含む)

持ち物 はさみ、持ち帰り用袋

場所・申込・問合せ 開催日の3日前までに(一財)泉佐野みどり

推進機構りんくう中央公園(☎4699・3332)へ

■かぎ針講座(全2回)

「スカラップのミニショール」

首肩周りを温めるおしゃれアイテムを、かぎ針で楽しみながら作ってみませんか。

日時 来年1月16日(土)・23日(日)

午前10時〜正午

対象 16歳以上

定員 12人(先着順)

講師 林 浩子さん(佐野公民館登録クラブ講師)

材料費 1,400円(毛糸2玉)

持ち物 かぎ針のO号

場所・申込・問合せ 12月8日(火)以降に電話、FAXで佐野公民館

(☎4633・6181 Fax4669・2243)へ。材料費の納入キャンセルは来年1月5日(火)まで



歴史

レイカールスタープラザ・カワサキ  
歴史館いずみさの  
☎469・7140  
Fax 469・7141

■秋季特別展「天下分け目の樫井合戦〜中世から近世へ〜」  
【講演会 第2回】

「発掘調査から見る大坂城」

日時 12月6日(日) 午後1時30分  
〜3時(受付:午後1時〜)

定員 20人(先着順)

講師 鹿野 聖さん(「公財」大阪府文化財センター)  
申込 直接または電話で

※受講無料。講演会終了後、展示解説を行います。

■歴史学講座寺院編  
第1回「仏像をよみとく」

仏像の基本的な知識を紹介し、鑑賞のポイントを楽しくお話しします。10月に行った講座と同じ内容です。

日時 12月18日(金) 午後1時30分  
〜3時(受付:午後1時〜)

対象 10月に受講していない人

定員 20人(先着順)

講師 大松さやか(学芸員)  
申込 直接または電話で

※参加無料



■歴史学講座文化史編  
「年中行事と祭祀」

【第1回】

年中行事の由来と宮廷文化

現在でもお祝い事や供養として残っている年中行事。第1回目は年中行事のはじまりと平安貴族の年中行事についてお話しします。

日時 12月23日(水) 午後1時30分  
〜3時(受付:午後1時〜)

定員 20人(先着順)

申込 直接または電話で

※参加無料



■土曜れきし館ワークショップ  
「絵付けをしてみよう!」

日時 12月5日(土)

●午後1時25分〜

●午後2時40分〜

定員 各10人(先着順)

※小学生以下は保護者同伴

申込 直接または電話で

※参加無料

■クリスマス飾りをつくろう!」

日時 12月19日(日) 午後2時〜3時30分(最終受付:午後3時)

※申込不要、参加無料。材料がなくなり次第終了

※参加無料

泉佐野ふるさと町屋館

(旧新川家住宅)

☎469・5673

■新川家教室

●木彫り教室:12月11日(金) 午前10時〜

●仕舞・謡曲:12月15日(火) 午後1時〜

●フルート教室:12月17日(木) 午後1時〜

●着付教室:12月17日(木) 午後1時〜

申込 開催日の3日前まで

■恒例朝市

日時 12月19日(土) 午前9時〜11時

※申込不要、参加無料

■ふろしき手づくりマーケット

日時 12月19日(土) 午前10時〜午後4時

※申込不要、参加無料

■子ども餅つき大会

日時 12月20日(日) 午前11時〜

※餅がなくなり次第終了

参加費 100円

※申込不要



■子ども陶芸教室

「ひな人形を作ろう!」

出来上がった作品は、ひなまつり前後の期間、旧新川家住宅に展示します。

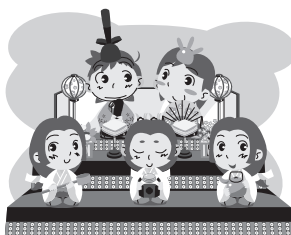
日時 12月13日(日) 午後1時〜

対象 小学生

定員 10人(先着順)

参加費 500円

申込 12月5日(日)以降に



各種歴史

■【市民大学講座】

まだ知らない真の姿―AKECHI―

2020年の大河ドラマ「麒麟がくる」では、謎めいた明智光秀

の前半生に光を当て、彼の生涯を

中心に戦国の英傑たちの運命の行

く末が描かれています。そこで、

智将・明智光秀に焦点を当てて、

2人の講師にそれぞれ大阪編・京

都編と題して、「明智光秀とはいっ

たい何者なのか」さらに考察を深

めてみませんか?

※参加無料

日時・内容・講師

●来年1月15日(金)・「明智光秀と

大阪―知られざる活動と人物像を

探る―・大澤研一さん(大阪

歴史博物館館長)

●来年1月22日(金)・「明智光秀

と京都―明智光秀の虚像と実像

―・生駒孝臣さん(花園大学専

任講師)

時間 午後1時30分〜3時

対象 両日とも出席できる人優先

定員 36人(先着順)

資料代 200円

※初回に徴収

持ち物 筆記用具、飲料水

場所・申込・問合せ 12月10日(木)

以降にレイカールスタープラザ・

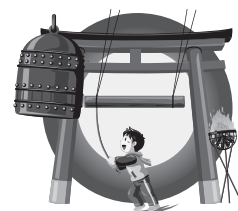
カワサキ生涯学習センター(☎4

69・7120 Fax 469・712

1)へ

※一時保育あり(若干名・先着順)

希望者は申込時に





相談

■女性のための特設法律相談

離婚に関する相談や暴力(DV)、ストーカー、セクシュアル・ハラメント、性暴力、性犯罪被害に関する相談を女性弁護士がお受けします。(完全予約制)

日時 12月15日(火)

午後1時～5時

※相談時間は一人25分

場所 熊取ふれあいセンター

対象 泉佐野市・泉南市・阪南市・熊取町・田尻町・岬町に在住・在勤の女性

定員 8人(先着順)

協賛 国際ソロプチミスト大阪

りんくう

申込・問合先 土・日曜日を除く

午前9時～午後5時30分に熊取町

人権・女性活躍推進課 ☎452・

1004 Fax452・7103)へ

※一時保育(若干名・2カ月～就

学前)あり、希望者は申込時に(締

切:12月4日(金))

※相談無料



健康

健康推進課

☎463・1212  
Fax464・9314

■ウォーキング会

(健康マイレージ対象)

ウォーキングで健康寿命を延ばしましょう!

日時 12月14日(月)

午前9時30分～10時30分

※雨天時は健診センター(市役所本

庁舎南側)で内容を変更して実施

集合場所 檀波羅公園(松風台西

交差点西側)内の広場

コース 大細利池周回コース

対象 医師から運動を止められて

いない市民

持ち物 タオル、飲料水

協力 ヘルスアップ推進員

※申込不要、参加無料。服装・靴

は運動のできるもので



■糖尿病教室(予約制)

「医師から学ぼう!血糖値・ヘモ

グロブリンA1C・eGFR!!」

誰でもできる生活習慣改善のポ

イントをお届けします!!

(健康マイレージ対象)

健康で生活するために、からだ

にいいことはじめましょう!

日時 来年1月14日(木)

午後1時30分～3時30分

場所 エブノ泉の森

レセプションホール

対象 市内在住者

定員 50人(先着順)

講師 小松良哉さん

(泉佐野泉南医師会 医師)

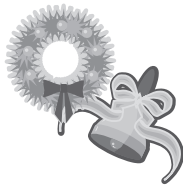
持ち物 健康手帳、健康マイレ

ジカード(お持ちの人)

申込 12月8日(火)以降に電話、F

AXで

※受講無料



りんくう総合医療センター

☎469・3111

Fax469・7929

「市民健康講座」「生活習慣病

予防教室」は当面、休講します。

再開の際には、お知らせします。

問合先 地域医療連携室

各種健康

■地域健康教室

～いつまでも若く

健康でいるために～

「65歳からのマル得健康法!

若さを保つ秘訣をお伝えします」

泉佐野浴場組合の協力により、

健康づくりについての話など、1

回30分程度の地域健康教室を実施

しています。教室終了後には無料

で入浴もできます(入浴は任意で

す)。ぜひ、参加してください。

日時・場所・定員(先着順)

●12月17日(木) 午後2時30分～

羽倉崎温泉(東羽倉崎町6番10

号)・20人

●来年1月7日(木) 午後2時10分

～なごみ湯(笠松1丁目3番23

号)・20人

※各10分前より受付

テーマ

●12月:「今からでも遅くない筋

力アップ術」こけない!骨折しな

い!カラダを作る!!

●来年1月:「野菜いっぱい簡単

調理法」健康長寿食を紹介しま

す!

対象 市内在住の65歳以上と家族

問合先 地域共生推進課

※申込不要、参加無料

■New!健康サポート教室

「ザ・体幹エクササイズ」

(健康マイレージ対象)

体幹部分を使って、安定感のあ

る体づくりをしましょう。

日時 12月21日(月)午前10時～11時

対象 おおむね50歳以上

定員 15人(先着順)

講師 堀田笑子さん

持ち物 ヨガマット、タオル、飲

料水

※服装・運動靴は動きやすいもので

場所・申込・問合先 12月1日(火)

以降に本人が電話、FAXで南部

市民交流センター本館(☎466・

1641 Fax466・4744)へ

※受講無料

■シュリカリヨガ体験講座

自然の法則によって組み立てら

れたヨガのポーズの流れで、心身

のリラックスを深めていきます。

日時 12月25日(金)

午前10時～11時30分

対象 16歳以上

定員 16人(先着順)

講師 井関美津代さん(シュリカ

リヨガインストラクター)

持ち物 ヨガマットまたは大きめ

のバスタオル、大きめのひざ掛け、

飲料水、マスク

※服装は運動のできるもので

場所・申込・問合先 12月8日(火)

以降に電話、FAXで長南公民館

(☎465・0786 Fax465・1103)へ。キャンセルは12月20日

(日)まで

※受講無料



健康(こころ)

■誰でも簡単！体幹エクササイズ  
(健康マイレージ対象)

簡単な体操で筋肉を鍛えることにより、姿勢が改善され生活の質が上がり、筋肉絞り体操で、体幹を鍛えましょう。

開催日 来年1月13日～3月17日の毎週水曜日(全10回)

時間 午後6時～7時10分

対象 16歳以上

定員 20人(先着順)

講師 別当麻津子さん(AUBE FRODO パーソナルトレーナー)

受講料 2,000円

持ち物 ヨガマット、タオル、飲料水

※服装・運動靴は動きやすいもので場所・申込・問合せ 12月7日(月)以降に電話、FAXで北部市民交流センター 本館・北部公民館(☎464・5725 Fax 469・2284)へ。受講料の納入・キャンセルは来年1月6日(木)まで

■生活習慣病とその予防  
〜放っておけない

サイレントキラー

健康を守る生活習慣づくりの大切さをもう一度見直しましょう。また、希望する人に血管年齢の測定を行います。

日時 来年1月19日(火)

午後1時30分～3時

対象 16歳以上  
定員 12人(先着順)

講師 戸川真早美さん(近畿中央ヤクルト販売株式会社)

持ち物 筆記用具

場所・申込・問合せ 12月9日(木)以降に電話、FAXで佐野公民館

(☎463・6181 Fax 469・2243)へ。キャンセルは来年1月14日(木)まで

※受講無料

福祉



地域子育て支援センター つくしんぼ  
☎469・0660  
Fax 469・0670

■あそびの広場

〜お正月遊び〜

日時 来年1月8日(金)

午前10時30分～11時15分

場所 レイクアルスタープラザ・カワサキ生涯学習センター

対象 就学前の子どもと保護者

定員 15組(先着順)

申込 12月4日(金)以降の平日午前9時～午後4時に直接または電話、FAXで

※参加無料

■子育て講座

「子どもの健康と体調不良時に

気をつけたいこと

子どもが体調を崩した時、適切なケアを心がけたいものです。子どもの健康を守りましょう。

日時 来年1月29日(金)

午後1時30分～2時15分

定員 7組(先着順)

講師 木馬園・公立こども園 看護師

申込 12月21日(月)以降の平日午前9時～午後4時に直接または電話、FAXで

※受講無料。一時保育はありません、お子さんと一緒に受講してください。



各種福祉

■認知症カフェ

「おしゃべり広場もみの木」

どなたでも気軽にお立ち寄りください。

日時 毎週月～金曜日(祝日除く)

午後1時～4時

場所・問合せ もみの木のいえ(羽)

倉崎3丁目8番1号 ☎090・3873・1769 「ヤジ」  
※申込不要。飲み物(お菓子付)を100円で提供します。

「オレンジカフェつむぐ」

介護の専門職がいるカフェなので認知症の人も安心です。

日時 12月13日(日)

午前10時～午後1時

内容 カフェタイム、オープンス

テージ、ハンドマッサージほか

場所・問合せ オレンジカフェ

つむぐ(羽倉崎3丁目10番32号

☎080・5311・0016 (辻

下)

※申込不要。飲み物(350円)、モーニングセット(450円)を提供します。

■12月は大府献血推進月間

献血で繋がるいのちがある。例年、冬は献血者数が少なく、血液不足が懸念されています。

みなさんのご協力をお願いします。

日時・場所

●12月19日(出) 午前10時～午後4

時30分・イオンモール日根野(協

力・泉佐野中央ライオンズクラブ)

●来年1月17日(日) 午前10時～午

後4時・いこらもくろ泉佐野

問合せ 泉佐野市献血推進協議会

(地域共生推進課内)

■大府ろうあ者成人式

新成人になった府内在住のろうあ者のみなさんを激励し、祝福する成人式です。

日時 来年1月10日(日)

午前11時～午後3時30分

場所 大阪府立福祉情報コミュニケーションセンター(大阪市東成区中道1丁目3番59号 大阪メトロ・JR環状線「森ノ宮」駅下車

徒歩5分)

内容 式典、アトラクション

対象 平成12年4月2日～平成13

年4月1日生まれの人

参加費 新成人と親、聴覚支援学

校在校生は無料

申込・問合せ 氏名、住所、生年

月日、FAX番号を電話、FAX

で(公社)大阪聴力障害者協会事務局(中野☎06・6748・0383)へ

0 Fax 06・6748・0383)へ

※中止の場合あり。12月1日(火)以降に公益社団法人 大阪聴力障害者協会ホームページ (<http://daic.yokoyai.jp>)を確認してください。



祝成人式

## 福祉(ごきせ)

### 子育て講座 わたぼうし講座

「おやこヨガ」

お子さんと一緒に身体をゆったり動かしてリフレッシュしませんか？

**日時** 来年1月26日(火)

午後2時15分～3時

**定員** 8組(先着順)

**講師** 井上照子さん(こどもヨーガ指導士)

**持ち物** バスタオル

**場所・申込・問合先** 12月21日(月)

以降の月・火・金曜日 午前9時～

午後4時に子育て支援センターわたぼうし(☎・Fax 447・6223)

へ直接または電話で

※受講無料。一時保育はありません

※お子さんと一緒に参加してください。

## その他のイベント

### 開運泉佐野六社参り

お正月は六社参りで開運招福！

平成18年より始まった「開運泉佐野六社参り」も年々多くの人が参加しています。泉佐野の神社には延喜式内社や文化財を有する神社が多く、遠い昔よりそれぞれの地域の氏神としてお祀りされています。ハーフマラソン感覚で走る

## 文化・教養 歴史

もよし、自転車でサイクリングもよし、ウォーキングもよし、もちろん車でもよし、お正月に六社参りの初詣にお出かけ頂き、六社の御利益を頂き開運招福をお祈りください。

**期間** 来年1月1日(祝)～15日(金)

(小正月)

**参拝神社** (五十音順)

●蟻通神社(長滝814番地)

●意賀美神社(上之郷45番地)

●加支多神社

(鶴原1834番地の2)

●奈加美神社(中庄834番地)

●日根神社

(日根野631番地の1)

●八幡神社(南中安松292番地)

**巡拝方法**

●氏神社もしくはお近くの神社から出発

●初めに参拝した神社で六社参り絵馬(500円)を受け取る

●各神社に参拝し、絵馬に参拝印を押してもらう(順不同)

●六社とも参拝したら、絵馬を受け取った神社にもう一度参拝する

●六社満願達成の記念に「開運干支張り」が授与される

**巡拝距離** 約20km

(複数のルートがあります)

**問合先** 奈加美神社

(☎462・7080)



## 相談 健康

### 泉佐野観光ボランティア協会

てくてくツアー

「中世の山城

土丸・雨山城址へ登る」

大阪湾の眺望が広がる

「日根荘大木の農村風景や

開催日 来年1月16日(出) 午前9

時40分～午後2時30分

※雨天中止。当日7時降水確率

50%で中止、催行の確認は当日午

前7時以降に緊急連絡先へ

**集合・解散場所** 南海バス「東上」

バス停

**コース** 集合→慈眼院・日根神社

→土丸・春日神社→土丸登山口→

土丸城址→月見亭→雨山城址(昼

食)→馬場跡→雨山登山口→解散

(約8.0km)

**定員** 50人(先着順)

**参加費** 300円、小学生以下

100円(傷害保険料・資料代)

**持ち物** 弁当、飲み物、雨具、敷

き物など

**申込・問合先** 午前10時～午後4

時に電話、FAX、eメールで泉

佐野観光ボランティア協会(☎4

58・3901 Fax 415・142

7 eメール:sanonoeemom@niss

u.zaq.ne.jp) 緊急連絡先: ☎08

0・3849・3901)へ

## 福祉 その他

### 大阪府芸術文化振興事業

あつまれ☆さのキッズ!

ほんとのともだちって? 絵本「と

もだちや」の世界を楽しもう!

(劇団うりんこ)



大人気の絵本「おれたち、ともだち」シリーズがお芝居になりました。

ある日、キツネは「ともだち

や」を始めることを思いつきまし

たが、それは本当のともだちな

のでしょうか? 絵本の世界そのま

まに、まるで絵本から飛び出して

きたように生き生きと動くキツネ

たち。笑いあり、涙あり!? のとて

も楽しい作品です。小さいお子さ

んから大人まで、ぜひご家族みな

さんでお楽しみください。

**日時** 来年1月16日(出) 午後2時～

(開場: 午後1時45分)

**場所** レイクアルスタープラザ・

カワサキ生涯学習センター

**定員** 60人(先着順)

**チケット価格**

400円(1歳以下無料)

**主催** 泉佐野おやこ劇場

後援 泉佐野市教育委員会

チケット予約・問合先 泉佐野お

やこ劇場(☎・Fax 415・0222  
eメール: izumisanooyako@in  
kuzaq.ne.jp)

**チケット販売** 12  
月1日(火)以降にレ  
イクアルスタープ  
ラザ・カワサキ生  
涯学習センター  
(☎469・712  
0)で

大阪府芸術文化振興事業  
大阪府文化振興基金  
Osaka Prefectural Fund  
for The Enhancement  
of Cultural Activities

### Show-gakuコンサート vol.11

「ポルトガルギター音楽」

さまざまなジャンルの音楽をお

手頃価格で提供します。

今回はポルトガルギター音楽。

アコースティックな音色をお楽し

みください。

**日時** 来年1月31日(日) 午後2時

～(開場: 午後1時30分)

**対象** 6歳以上

**定員** 70人(先着順)

**出演** 上川 保さん、山本真也さ

ん、水谷和太さん

**チケット料金** 500円

※12月1日(火)以降に、エブノ泉の

森ホール、레이크アルスタープラ

ザ・カワサキ生涯学習センターに

て販売

**場所・申込・問合先** レイクアル

スタープラザ・カワサキ生涯学習

センター(☎469・7120

Fax 469・7121)へ



# 採用・募集

## 職員

### 【市職員】

#### 職種・採用予定人数

- 事務職（上級・職務経験者）… 各2人
- 事務職（埋蔵文化財調査員）… 1人
- 技術職（土木・建築・電気）… 各1人
- 専門職（保健師・保育教諭）… 各2人

#### 試験日（予定）

- 一次筆記…来年1月上旬
- 一次面接…来年1月下旬（一次筆記合格者のみ）
- 二次筆記…来年2月上旬頃
- 二次面接…来年2月中旬頃

#### 採用予定日 来年4月1日

※市任期付短時間勤務職員、会計年度任用職員の募集もあります。募集要項など詳しくはホームページ人事課採用情報をご覧ください。

問合先 人事課



## 大阪府高齢者大学校 2021年度受講生

「地域でのまちづくり・コミュニティづくり」などの社会参加活動や、「新しい知識・技術の獲得」により、創造的で、より豊かな生活を実現しようとするシニアを支援します。

期間 来年4月～令和4年3月

内容 歴史、大阪再発見、語学、美術、パソコンなど63科目

受講料（年間）55,000円+運営協力金5,000円（本科・シルバーアドバイザー養成講座・実践科）

※科目により教材費や校外学習・実習・自主活動費などは別途費用負担あり

申込・問合先 12月1日(火)～来年1月20日(水) 午後3時に申込書を郵送または持参で〒540-0006 大阪市中央区法円坂1丁目1-35 大阪市教育会館内 NPO法人 大阪府高齢者大学校 募集委員会(☎06-6360-4400)へ  
※申込多数の場合は抽選。ホームページからも申込可

## 府立

### 南大阪高等職業技術専門学校 (令和3年4月入校)

#### 募集科目・訓練期間・対象

- 自動車 車体整備科・2年・18歳以上44歳以下
- 電気主任技術科・2年・18歳以上
- 情報通信科・1年・18歳以上34歳以下
- Webシステム開発科・1年・18歳以上34歳以下
- 製造化学科・1年・18歳以上

定員 各30人

授業料 年間118,800円（所得などによる免除制度あり）

※教科書など実費

入校選考料 2,200円

入校料 5,650円

問合先 大阪府立南大阪高等職業技術専門学校（和泉市テクノステージ2丁目3-5 ☎0725-53-3005 Fax 0725-53-3015 ホームページ：<http://www.pref.osaka.lg.jp/tc-miosaka/>）

※応募方法などはホームページをご覧ください。

#### 【見学会】

開催日 12月8日(火)、来年1月12日(火)・22日(金)、2月15日(月)、3月2日(火)

時間 午後1時30分～

定員 20人（先着順）

申込 ホームページまたは電話で

※参加無料。1月22日は体験実習あり



## 保育教諭、保育士登録

公立こども園、保育施設（児童発達支援センター〔木馬園〕、親子教室、子育て支援センター）で勤務する、会計年度任用職員（フルタイム、パートタイム）の登録を募集します。

#### 応募資格

都道府県知事に登録し保育士証の交付を受けているかつ幼稚園教諭免許状（更新修了済み）を有する人。  
※上記いずれかの免許をお持ちの人についてもご相談ください。

#### 勤務日時

※いずれも早出・遅出の場合あり

##### ●フルタイム

（令和2年度月給194,934円）

月～金曜日（祝・休日除く）

午前8時45分～午後5時15分

（土曜日勤務の場合あり。有給休暇、交通費支給、期末手当支給、退職金〔令和2年度採用から〕制度あり）

##### ●パートタイム

（令和2年度時給1,485円〔参考〕）

月～土曜日（祝・休日除く、月～金曜日の内1日休み）

午前9時～午後4時15分（土曜日は正午まで）

採用までの流れ 令和3年度からの採用がある場合、2月上旬から希望職種に合致する登録者へ連絡。面接および作文により合否を決定。

採用後の制度 採用後、幼稚園免許更新が必要な職員は、更新講習を受講した日は出勤扱い、公共交通機関を利用した場合は、交通費を支給します。

※その他の日数、時間帯、扶養範囲内の雇用もあり。有給休暇、交通費支給、期末手当支給（条件付）制度あり。

申込・問合先 履歴書（写真添付）、保育士証の写しおよび幼稚園教諭免許状の写し（該当者は更新講習修了確認証明書〔写し〕）を持参し、子育て支援課へ

※登録手続きなどで保育士証、幼稚園免許状が手元にない場合は、履歴書のみでも仮受付をします。



## 年末年始の救急医療情報

問合せ先 泉州南広域消防本部 警備課  
(☎ 469-0119 Fax460-2119)

### 12月29日(火)～1月3日(日)に診察している病院の情報

泉州南広域消防本部ホームページ (<http://www.senshu-minami119.jp/>) に掲載します。掲載の病院でも、救急搬送や、当直医師の変更などで診察できないこともありますので、受診前に必ず病院に電話で確認してください。また、小児科や眼科、耳鼻咽喉科は、診察している病院に限られたり、夜間はさらに少なく、遠方になりますので、早めに受診してください。

#### 小児救急電話相談

夜間の子どもの急病で、「病院へ行ったほうがいいのか？」などの判断に迷ったとき、保健師や看護師が小児科医の支援体制のもと、相談に応じています。

日時 毎日午後8時から翌朝8時まで

☎ #8000…固定電話プッシュ回線、携帯電話、PHS

☎06-6765-3650…固定電話ダイヤル回線、IP電話

#### 救急安心センターおおさか

相談員・看護師が、医師の支援体制のもと24時間体制で救急医療相談に対応しています。

緊急性が高いときには、すぐに救急車を出動させるなど、1本の電話でみなさんに安全・安心を提供します。

☎ #7119…固定電話プッシュ回線、携帯電話、PHS

☎06-6582-7119…固定電話ダイヤル回線、IP電話

※緊急時には迷わず119番をしてください。

### ◆りんくう総合医療センターの救急外来診療

問合せ先 りんくう総合医療センター  
(☎ 469-3111)

年末年始の救急外来診療は大変混雑し、待ち時間が長くなることが予想されます。ご了承ください。

※内科外来診療は行っていません。

#### 診療科目・受付日時

【循環器科系】 12月29日(火)～1月1日(祝)、1月3日(日)の終日

【産婦人科】 12月29日(火)～1月3日(日)の終日

【脳神経外科】 12月29日(火)～1月3日(日)の終日

※主に救急搬送の受入のため、脳卒中が疑われる場合はすぐに救急車を呼んでください。

【外科】 12月31日(木)、1月1日(祝) 午前9時～翌午前8時45分

【通常の診療】 年末は12月28日(月)まで、年始は1月4日(月)から



### ◆泉州南部初期急病センター (りんくう往来北1番地825)

問合せ先 泉州南部初期急病センター  
(☎464-6040 Fax464-6041)

受付時間 12月30日(水)～1月3日(日) 午前9時30分～11時30分、午後0時30分～4時30分

診療科目 内科、小児科

- 健康保険証、医療証などを持参してください。
- 感染予防のため、来院時はマスクを着用してください。
- 新型コロナウイルス感染症対策として、受付・問診をインターホンで行っています。(受付後、自家用車でお越しの人には、車の中での待機をお願いしています。) ご不便をおかけしますが、ご協力をお願いします。新型コロナウイルスへの感染が疑われる場合は、当急病センターを受診する前に、新型コロナ受診相談センター(帰国者・接触者相談センター ☎06-7166-9911 Fax06-6944-7579) に電話で相談し、指示を受けていただきますようお願いいたします。
- 内科、小児科以外の受診が必要なときや、どこで診てもらえばいいかわからないときなどは、上記の「救急安心センターおおさか」をご覧ください。

## 市役所などの業務…

年末は12月28日(月)まで、年始は1月4日(月)から

※下表の施設などは業務を行わない日が異なりますのでご注意ください。

- 年末年始でも市役所に急ぎの用件がある場合は、日直や宿直におたずねください。
- 出生や婚姻など戸籍関係の届出は、年末年始でも受け付けています。

◆業務を行わない日が通常と違う施設など	12月				1月			
	28日(月)	29日(火)	30日(水)	31日(木)	1日(祝)	2日(土)	3日(日)	4日(月)
泉佐野ふるさと町屋館 (旧新川家住宅)	○	×	×	×	×	×	×	○
北部公民館図書室	▲	×	×	×	×	×	×	×
北部市民交流センター本館、北部公民館	▲	×	×	×	×	×	×	○
北部市民交流センター青少年分館	×	×	×	×	×	×	×	○
北部市民交流センター体育分館 (*1)	×	×	×	×	×	×	×	×
南部市民交流センター本館 (*2)	×	×	×	×	×	×	×	○
南部市民交流センター青少年センター	×	×	×	×	×	×	×	○
南部市民交流センター体育分館 (*3)	×	×	×	×	×	×	×	×
南部市民交流センター福祉分館	×	×	×	×	×	×	×	○
子育て支援センターわたぼうし	×	×	×	×	×	×	×	○
りんくう中央公園テニス・フットサルコート	○	×	×	×	×	×	×	○

○…業務を実施 ▲…正午まで ※…業務を行わない

(\*1) …12月27日(日)は午後5時まで (\*2) …12月26日(土)は午後5時まで (\*3) …12月27日(日)は午後5時まで

◆ごみの収集 問合せ先 環境衛生課	12月				1月			
	28日(月)	29日(火)	30日(水)	31日(木)	1日(祝)	2日(土)	3日(日)	4日(月)
家庭ごみの収集	可燃、プラ	○	○	○	×	×	×	○
	プラ以外の資源ごみ	○	×	×	×	×	×	○
家庭ごみ(粗大・臨時)の申込	○	▲	×	×	×	×	×	×
ごみ焼却場への直接搬入	○	×	×	×	×	×	×	○
し尿のくみ取り	○	○	×	×	×	×	×	×

○…業務を実施 ▲…午前のみ受付 ※…業務を行わない

※通常の収集…1月4日(月)から



### 【家庭ごみの収集】

● 「○」でも、指定された曜日以外の収集はありません。

● 収集のない日については、振替収集もありません。

● 年末年始は、収集時間が1時間程度前後する場合がありますので、早めに出してください。

### 【家庭ごみ(粗大・臨時)の申込】

● 12月29日(火)の受付は午前中のみです。

● 年末は申込が集中し、年内に収集できないこともあります。各地区担当の業者に早めに申し込み、申込後の内容変更がないようにしてください。

### 【ごみ焼却場への直接搬入】

● 12月28日(月)の受入は午後4時までです。12月中旬以降はかなりの混雑が予想されるので注意してください。年始は1月4日(月)からです。

● 事前に環境衛生課発行の廃棄物搬入証明書が必要。

● 焼却場へは必ず国道26号から進入してください。

◆ 年末年始(12月29日(火)~1月3日(日))に水道に関する緊急連絡の場合は、上下水道局(☎467-1805)へ

※ 年末年始以外は、上下水道局(☎467-2800 Fax467-1801)へ



2万件以上の求人掲載！

## 「大阪府緊急雇用対策特設ホームページ」が開設されました！

大阪府と民間人材サービス事業者が連携し、求職活動中のの人に、希望する雇用形態などに応じた求人情報を提供しています。

この特設ホームページの求人特集を通じて、令和2年4月1日以降に失業状態となった府民を採用した事業主に大阪府雇用促進支援金が支給（詳しくは、ホームページをご覧ください）されるなど、様々な就職支援サービスの利用も可能となります。

ぜひ、この機会に「大阪府緊急雇用対策特設ホームページ」をご覧ください。

### 支給額

- 正規雇用労働者の雇入れ…1人当たり25万円
- 非正規雇用労働者の雇入れ…1人当たり12万5千円

**問合せ先** 大阪府雇用促進支援金事務局（☎06-4794-7050）  
ホームページ：[http://www.pref.osaka.lg.jp/koyotaisaku/koyoutaisaku\\_tokuset/index.html](http://www.pref.osaka.lg.jp/koyotaisaku/koyoutaisaku_tokuset/index.html)

## 泉佐野市社会福祉協議会 善意銀行（10月受付分）

- 10万円…人生道場
- ピスコ 20袋×16箱、プリッツ 10袋×12セット…ロイヤルホールディングス株式会社及びロイヤルインフライトケイタリング株式会社
- 紙おむつ 9パック…匿名



## 初心者歓迎！クラシック放題

**日時** 来年1月17日(日) 午後3時開演

**場所** エブノ泉の森 大ホール

**出演** 寺岡清高さん（指揮）、須川展也さん（サクソフォン）、酒井有彩さん（ピアノ）、大阪交響楽団（フルオーケストラ）

### 演奏曲

- ピツィカート・ポルカ（ヨハン・シュトラウスⅡ／ヨーゼフ・シュトラウス）
- 皇帝円舞曲作品437（ヨハン・シュトラウスⅡ）
- ピアノ協奏曲イ短調作品54（シューマン）
- エスクワロ～オブリビオン～リベルタンゴ（ピアソラ〔啼鵬編〕）
- グラナダ（ララ〔鈴木隆太・森田一浩編〕）ほか



▲寺岡清高さん



▲須川展也さん



▲酒井有彩さん



**入場料**（全席指定・当日券各同額）

- 一般…2,500円  
（ホール友の会会員2,250円）
  - 大学生…2,000円
  - 高校生以下…500円
- ※6歳未満の人は入場できません。

### 主催

（一財）泉佐野市文化振興財団

### 後援

泉佐野市、泉佐野市教育委員会

**協賛** 不二製油株式会社

**助成**（一財）自治総合センター

**問合せ先** エブノ泉の森ホール  
（☎469-7100）

### チケット販売

- エブノ泉の森ホール
- ローソンチケット（<https://l-tiket.com/>）（Lコード：52435）

※入場先着500人にチョコレートをプレゼント（不二製油株式会社より提供）。この公演は宝くじ助成の社会貢献広報事業の助成を受けて実施しています。

## くらしの情報掲示板

### 中小企業総合支援制度の 手続きはお早めに！

「中小企業総合支援制度」の申請期間が近づいています。期間が近づくと、相談が混み合いますので、余裕をもって手続きをしてください。

昨年度申請された人で今年度も利子補給等の補助を希望される場合、自動的に継続しませんので、今年も忘れずに経営相談を受け、申請をしてください。

#### 手続きのながれ

①来年1月末までに経営相談を済ませます。相談では相談者の経営状況やニーズを踏まえて、国府市などが実施する各支援施策の中から事業所に最も適した支援施策を提案します。

②市が実施する「中小企業総合支援補助金」を利用する場合は、必要書類をそろえてまちの活性化課に申請をします。来年2月1日(月)～3月1日(月) 午後5時15分にまちの活性化課へ申請してください。

#### 経営相談の申込・問合せ先

まちの活性化課 (☎469-3131)

### 泉南地域労働相談会

～お仕事でお悩みのことは  
ありませんか？～

解雇、賃金不払い、産休・育休・有給休暇の取得、セクハラ・パワハラといった職場のいじめなど、働くなかでの悩みの相談に、面談で応じます。

**日時** 12月9日(水)  
午後5時30分～8時15分  
**場所** 泉佐野商工会議所  
(市場西3丁目2-34)  
**対象** 府内在住・在勤者(事業主の相談もOK)  
**定員** 6人(予定・先着順)  
**主催** 泉南地域労働行政機関運営委員会  
**申込・問合せ先** 電話でまちの活性化課 (☎469-3131) へ  
※相談無料

### 消費者ホットライン188

消費者ホットライン188(局番なし)は、お近くの消費生活センターなどの消費生活相談窓口を案内することにより、消費生活相談の最初の一步をお手伝いするものです。

「悪質商法などによる被害にあった」「ある製品を使ってけがをしてしまった」「お試し購入のはずが定期購入契約になっていた」などの消費者トラブルで困っていませんか？

また、「塾や習い事で教室が閉鎖になっていた月の月謝を返金してほしい」「感染予防などを理由に結婚式場をキャンセルしたところ、キャンセル料を請求された」などの新型コロナウイルスに関連したトラブルや、「台風で雨漏りし修理してもらったが、さらにひどくなった」などの災害に関するトラブルで困っていませんか？

そんなときは一人で悩まずに、全国どこからでも3桁の電話番号でつながる消費者ホットライ

ン「188(いやや!)」にご相談ください。専門の相談員がトラブル解決を支援します。

#### 一人で悩まず、まずは相談

大切なのは、すぐに相談することです。困ったときは、一人で抱え込まないで「消費者ホットライン「いやや」(局番なしの188)」までお電話を！  
「泣き寝入りは超いやや(188)！」で覚えてね！



▲消費者庁 消費者ホットライン188イメージキャラクター「イヤヤン」

#### 令和2年度

### 泉佐野市教育フォーラム

**日時** 12月24日(木) 午後2時30分～4時30分(開場：午後2時)  
**場所** エブノ泉の森 大ホール  
**内容**

- 報告・発表…泉佐野市学力向上プロジェクトチームより
- 講演会…「コロナ禍における子ども理解～福祉と心理の観点から～」(西 友子さん〔大阪府スクールソーシャルワーカースーパーバイザー〕、唐津尚子さん〔泉佐野市スクールカウンセラー〕)

**主催** 泉佐野市学力向上プロジェクトチーム、泉佐野市PTA連絡協議会、泉佐野市学校教育研究会、泉佐野市教育委員会

**問合せ先** 学校教育課

※申込不要、入場無料。一時保育希望者は要予約



**□ ロータークラブより病院への寄付**  
 10月22日(休)、泉佐野ロータリークラブ、りんくう泉佐野ロータリークラブ、関西国際空港ロータリークラブのみなさんより、新型コロナウイルス感染症対策の最前線に対応されている地方独立行政法人りんくう総合医療センターに対する寄付をいただきました。

## ★募集しています！

広報いずみさのでは下記コーナーへの応募を募集中！詳しくは市のホームページへ！

- 表紙モデル
- 新婚カップルの写真
- 同窓会の情報
- 地元企業



**創業100周年にあたり感謝状を贈呈**  
 つばさ通り商店街に本店がある株式会社内原の創業100周年にあたり、これまでの本市への貢献に対し、11月4日(休)に市長より感謝状を贈呈しました。(株)内原はインド政府よりダイヤモンド年間最多輸入額賞を11回受賞するなど日本トップレベルの企業として活躍されています。



**新しい給水車の納車式を開催**  
 10月23日(金)、新しい給水車の納車式が泉佐野市役所玄関前で行われました。この給水車は、災害時に断水が起こったときに活動するもので、2,000ℓの水を搭載でき、加圧式給水により高さ25mまで給水が可能となっています。今後、断水時の迅速な給水活動に活用する予定です。



**恋人の聖地「LOVE RINKU」を整備**  
 りんくう公園のモニュメント「LOVE RINKU」が昨年「恋人の聖地」に認定されたことを記念して、「恋人の聖地」の認定プレートを設置し、新たにモニュメントの手前には、絶好のスポットで記念撮影ができるカメラ設置台、そしてベンチや望遠鏡も整備しました。



**児童虐待防止月間のPR**  
 児童虐待防止推進月間の11月、児童への虐待を防止する運動として、「オレンジリボン」をシンボルマークとし、府内全首長がオレンジリボン啓発ジャンパーを着用しPRするという取組が実施されました。本市の千代松市長も会議の場においてジャンパーを着用し、PRを行いました。



▲表彰式の様子

衣通姫とは…允恭天皇の皇后の妹姫。日本書紀にも登場し、古くから伝わっています。上之郷には衣通姫が住んでいたと伝わる茅渟の宮跡とされる伝承地があり、着物を通して光り輝くように美しいといわれる姫を愛した天皇は、たびたび茅渟の宮を訪れたと言われていいます。



「衣通姫イラストコンテスト」表彰式が行われました

11月8日(日)、市役所において「衣通姫イラストコンテスト」の表彰式が行われました。このコンテストは、本市の日本遺産である日根荘関連のPR事業の一環として行われたもので、特別審査員にアニメーション演出家の吉田 徹先生や漫画家の赤津 豊先生にお願いして審査していただきました。  
 市内在住の小学生169人、中学生8人、高校生4人の合計181人の児童・生徒のみなさんから応募いただき、入賞された12人の作品をご紹介します。

問合せ 文化財保護課

受賞作品

小学生の部



▲最優秀賞 濱口 杏さん



▲低学年の部優秀賞 堀内つぐみさん



▲高学年の部優秀賞 屋馬悠希さん



▲審査員特別賞 重里日向葵さん

総合の部

▶審査員長賞  
菅原ちひろさん



▶審査員特別賞  
辻野朔奏心さん



中学生の部



▲最優秀賞 溝部禾楽さん

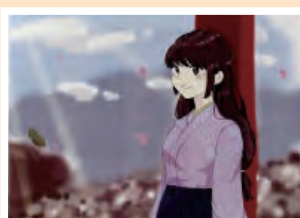


▶優秀賞  
廣澤大牙さん



▲審査員特別賞 中尾和奏さん

高校生の部



▲最優秀賞 松山眞優さん



▲優秀賞 坂本早希さん



▶審査員特別賞  
淵原都貴さん



## 2021年 泉佐野市成人式

今年度は新型コロナウイルス感染防止対策として、式典を2回に分けて開催します。中学校区別に開催時間を振り分けていますのでご確認ください。

**開催日** 来年1月11日(祝)

**時間・中学校区**

- 午前の部…午前10時～(受付:午前9時15分～)・新池中学校、第三中学校、長南中学校
- 午後の部…午後2時～(受付:午後1時15分～)・佐野中学校、日根野中学校

**場所** エブノ泉の森 大ホール

**対象** 平成12年4月2日～平成13年4月1日の出生者

※当日は案内ハガキを持参してください。現在、本市から転出している新成人でも、事前手続きなしに式への参加が可能です。保護者の来場はご遠慮いただきますようお願いいたします(介助などが必要な場合を除く)。

**問合せ先** 青少年課

(☎469-1106 Fax469-0917)

※詳しくはホームページ (<http://www.city.izumisano.lg.jp/kakuka/kyoiku/seishonen/menu/seijinsai.html>) をご覧ください。



## 第28回 KIX泉州国際マラソンONLINE CHARITY RUN 2021

GPS機能付アプリを利用した「第28回KIX泉州国際マラソンONLINE CHARITY RUN 2021」のエントリーを来年1月8日(金)午前10時より開始します。

**開催期間** 来年2月8日(月)午前0時～2月21日(日)午後11時59分

- 種目**
- ①フルマラソン(42.195km)
  - ②ハーフマラソン(21.0975km)

**募集人数** 3,000人(先着順・①②合計で)

- 参加資格**
- ①満18歳以上で期間内に完走できる健康な人
  - ②満15歳以上(高校生以上)で期間内に完走できる健康な人

**参加費** ①3,000円 ②1,500円

※別途システム手数料220円が必要。チャリティーとして参加費の一部を医療従事者へ寄付します(寄付金額は大会終了後、公式ホームページで公開します)。

**申込** 来年1月8日(金)午前10時～1月29日(金)午後11時59分に、エントリーサイト「RUNNET」よりインターネットで

※RUNNETの会員登録が必要です。

**問合せ先** (一社) KIX泉州ツーリズムビューロー (☎436-3440)

※詳しくは、大会公式ホームページ (<http://www.senshu-marathon.jp/>) をご覧ください。



### 泉佐野市の人のうごき

	10月末日現在(前月比)
○ 市内人口	99,808人(-28人)
○ 男	47,855人(-12人)
○ 女	51,953人(-16人)
○ 世帯数	47,569世帯(+5世帯)
市制施行:昭和23年4月1日	市域面積:56.51km <sup>2</sup>

**行政情報番組 さのテレ! さのテレ!**  
J:COMチャンネル(11ch)  
で月曜日 午後10時～、木曜日 午後3時～、土曜日 正午～の週3回(月2回更新)、30分の行政情報番組を放送しています。  
【12月の主な放送内容(予定)】  
●前半:日本遺産 ほか  
●後半:人権のつどい ほか

●掲載記事における申込などによって市が収集した個人情報は、その目的以外には使用しません。  
●広報いずみさのの広告掲載料は、広報および公聴業務の円滑な運営と充実を図るために、基金として積み立てています。

**可燃ごみ量(焼却場搬入量)** 10月分 約3,452 t (前年同月比 -1.83%)