

病後児保育

市内の認定こども園・保育園（公立・民間）に通園中の児童が、病気やけがの回復期などのために、集団保育が困難な時期、一時的にその児童の保育および看護を行います。

※回復期とは、医療機関での診察を受け、医師が回復期と認めた人です。

日時 月～金曜日（祝・休日、年末年始除く）
 午前8時～午後6時

場所 下瓦屋こども園（上瓦屋610-1）

定員 1日2人以内

利用料（日額）

●3歳未満…3,000円 ●3歳以上…2,000円

※生活保護世帯、市民税非課税世帯は減免あり

問合先 下瓦屋こども園（☎463-3359）、子育て支援課

※利用を希望する人は園で事前登録してください。利用には医師が記入した市所定の書類が必要です。

毎月19日は「食育の日」

「いただきます」「ごちそうさま」のあいさつをしましょう。食事の時のあいさつで、食べ物や作ってくれた人への感謝の心を育て、豊かな心をはぐくみましょう。

問合先 健康推進課

子どもの予防接種週間

3月1日～7日は、子どもの予防接種週間です。入園、入学前で保護者の予防接種への関心を高める必要がある時期であることから、厚生労働省は毎年3月1日～7日を「子どもの予防接種週間」と定め、ワクチンで防ぐことのできる病気から子どもたちを救うため、種々の予防接種に関し広報・啓発することとしています。

この機会に、子どもの母子手帳で予防接種の受け忘れがないか確認し、まだ受けていない定期予防接種がある場合は、早めに接種しましょう。

※定期接種の接種時期や指定医療機関については、ホームページをご確認ください。予診票を紛失している場合は、必ず母子手帳を持参し、健康推進課までお越しください。

問合先 健康推進課

乳児の結核予防接種（BCG）

日時 3月21日（休）午前9時30分～11時

場所 健診センター

対象 令和5年3月22日～10月22日生まれの乳児

持ち物 予診票、母子健康手帳（忘れると接種できません）

問合先 健康推進課

4月からの保育園・認定こども園の遊びの教室と育児相談

身体を動かしたり制作をしたり、親子で一緒に遊びましょう。同じ年頃の子どもたち、保護者たちで交流してみませんか？

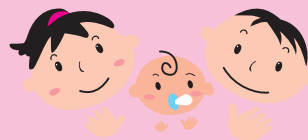
期間 4月～9月（実施曜日は下記表参照）午前10時～11時30分

対象 市内在宅の1歳6ヵ月～3歳児と保護者

場所・申込・問合先 3月29日（金）までに直接、または電話で各園へ

※応募者多数の場合は、初めて参加する人を優先します。市立園は定員に達するまで受付します。希望する週や参加人数、年齢に応じて組分けをします。こだまこども園は、事前申込不要。当日来園対応しています。

園名	住所	電話番号	実施日	定員
のぞみこども園（市立）	上瓦屋583-1	468-8005	第3または第4木曜日 （4月は行いません。5月～9月までの計5回実施）	各15組
さくらこども園（市立）	旭町4-6	462-2913		
はるかこども園（市立）	長滝1028	468-8170		
下瓦屋こども園	上瓦屋610-1	463-3359	第3木曜日（4月は第4木曜日）	15組
鶴原保育園	鶴原1033	463-0065	第3金曜日	各15組
こども園杉の子	鶴原1757	464-0379	第3土曜日	
こども園つばさ	笠松1丁目2-18	463-3713	第3火曜日	
ひかりこども園	南中樫井422	465-1447		
泉ヶ丘こども園	鶴原935-3	463-0041		
なかよしこども園	中庄831-5	464-5010	第2火曜日	20組
上之郷こども園	上之郷1651-1	467-0793	第2月曜日	6組
清和こども園	高松東1丁目10-16	462-0972	第2水曜日	10組
こだまこども園	羽倉崎4丁目2-32	464-2598	第3木曜日	各15組
ルーテルこども園	湊3丁目13-11	463-1436	第2・3金曜日	
あおいこども園	長滝4067	464-3466	第4木曜日	15組
ひねのこども園	日根野7277	468-0345	第2水曜日	10組



市こどもの居場所づくり事業

こども食堂

みんなと一緒にご飯を食べたり、宿題をしたり、安らぎを感じられるようなこどもの居場所を提供します。

また、月に一度「農業体験」を実施しています。土に触れ、食べ物を育てたり、採れた作物の試食をするなどの体験ができます。ぜひ参加してください。

日時 毎週月・水・金曜日 午後3時～7時

【農業体験】 春玉ねぎの収穫をしよう

日時 3月9日(土) 午後1時～3時

持ち物 水筒、軍手、帽子、マスク

場所 うちカフェ (市場東2丁目2-22)

申込・問合せ先 NPO法人 サードプレイス (上田 ☎ 090-6238-2345 eメール: info@the3rdplace.jp)

3回食の頃からの

離乳食講習会 (予約制)

簡単に美味しく出来る離乳食の基本を紹介します。手づかみ食べのメニューの紹介・試食をし、交流会を行います。

日時 3月11日(月) 午後1時～3時

場所 次世代育成地域交流センター

定員 9組 (先着順)

持ち物 母子健康手帳

申込・問合せ先 健康推進課

※「スタートの頃から」の次回は4月実施予定

麻しん・風しん

混合ワクチン (MR) 2期予防接種

この予防接種は、MR1期として1歳～2歳の時期に接種した分の追加の予防接種になります。予防接種を受けないでいると多くの人がかかり、流行する可能性があります。麻しん (はしか) や風しんにかからない、他の人にうつさないためにも大変重要です。

対象 平成29年4月2日～平成30年4月1日生まれの子ども

接種期間 3月31日(日)まで

※この期間を過ぎると定期接種として接種することができません。接種期間が短いため、早めに接種するようにしましょう。

問合せ先 健康推進課

栄養相談 (予約制)

離乳食完了までの子どもの食事について個別相談ができます。

日時 3月13日(水) 午前9時30分～正午

※1人30分

場所 健診センター

対象 1歳6ヵ月までの子どもと保護者

定員 5組 (先着順)

持ち物 母子健康手帳

申込・問合せ先 健康推進課

4月からの保育園・認定こども園 園庭開放

地域での子育てを支援するため、保育園・認定こども園の園庭を開放しています。祝・休日および雨天の場合は中止します。いずれも定員はありません。

対象 市内在住の就学前の子どもと保護者

※申込不要

園名	住所	電話番号	実施日	時間
のぞみこども園 (市立)	上瓦屋583-1	468-8005	第1・3・5火曜日 (4月は未実施)	午前10時～11時30分
さくらこども園 (市立)	旭町4-6	462-2913	第2・4・5火曜日 (4月は未実施)	
はるかこども園 (市立)	長滝1028	468-8170	第2・4・5火曜日 (4月は未実施)	
鶴原保育園	鶴原1033	463-0065	毎週木曜日 (4月は未実施)	午前10時～11時
清和こども園	高松東1丁目10-16	462-0972	第1～3月曜日 (7・8月は未実施)	午前10時～11時15分
泉ヶ丘こども園	鶴原935-3	463-0041	第1・4火曜日	午前10時～11時
ルーテルこども園	湊3丁目13-11	463-1436	第2・3金曜日	午前9時30分～11時30分
上之郷こども園	上之郷1651-1	467-0793	毎週月曜日	午前10時～正午
こども園杉の子	鶴原1757	464-0379	毎週月曜日	午前10時～正午
あおいこども園	長滝4067	464-3466	毎週火曜日 (9月は第1のみ、10月は第4～5のみ実施)	午前10時～11時30分
なかよしこども園	中庄831-5	464-5010	第1～3水曜日	午前10時～11時30分
すえひろこども園	東羽倉崎町9-14	466-0300	第2・4水曜日	午前10時～正午
ひねのこども園	日根野7277	468-0345	第1～3月曜日	午前10時～11時30分
ひかりこども園	南中樫井422	465-1447	第1・3・4火曜日	
下瓦屋こども園	上瓦屋610-1	463-3359	毎週火曜日	午前9時30分～11時30分
こども園つばさ	笠松1丁目2-18	463-3713	毎週月曜日	午前10時～正午
こだまこども園	羽倉崎4丁目2-32	464-2598	毎週木曜日	午前10時～11時

子育て情報

出張保育

わんぱく教室（親子教室）

製作・運動などの遊びを通じて、親子の交流をはかります。

日時 毎週火・木曜日 午前10時～11時

対象 就学前の子どもと保護者

※申込者数により隔週開催になることがあります。

場所・申込・問合せ先 3月22日(金)までにすえひろこども園 (☎466-5826) へ

※参加無料



市立認定こども園の施設開放

子育て支援活動の一環として、こども園の施設を開放しています。おもちゃ遊びや絵本などを楽しめます。

時間 午前10時～11時30分

場所 保育室

対象 市内在住の就学前の子どもと保護者

問合せ先

園名	住所	電話番号	実施日
のぞみこども園（市立）	上瓦屋583-1	468-8005	月2回 第2・3土曜日
さくらこども園（市立）	旭町4-6	462-2913	
はるかこども園（市立）	長滝1028	468-8170	

※申込不要、参加無料。行事などで開催日を変更する場合があります。詳しくは問い合わせてください。

泉佐野市の友好関係都市「武隆区」

～重慶の裏庭～

問合せ先 自治振興課

泉佐野市の友好提携都市は現在10都市ですが、それ以外にも交流している都市があります。

昨年、友好都市提携に向けて双方の意向を確認した、重慶の裏庭と呼ばれる中国重慶市武隆区の基本的な状況と観光スポットを簡単に紹介します。

【交流の始まり】

泉佐野市と武隆区の関係は、コロナ流行時の「マスク交流」に端を発します。2020年初頭、中国でコロナがピークに

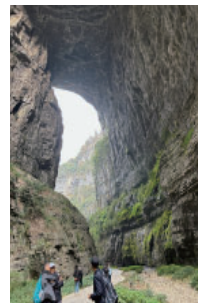
達していたとき、医療用マスクはとても足りない状態でした。重慶市武隆区も同様で、重慶市出身の泉佐野市民が泉佐野市役所にこの状況を伝えました。当時、泉佐野市は人道的な考えから、中国の都市に対して、支援を惜しみませんでした。武隆区を始め、いくつかの中国の都市に対して、医療用マスクが送られました。武隆区政府は、この困難を乗り越えるためにこのマスクを活用し、日本でコロナが流行しはじめたときには、武隆区からもお返しとしてマスクが送られてきました。この「マスク交流」によって、両都市は友好関係を築き始めました。

【武隆区の紹介】

武隆区は重慶市の南東部、烏江（長江の支流）の下流に位置し、面積は2901.3km²、人口は40万人です。大草原の「仙女山国立森林公園」があります。標高が高いため、気温は重慶中心部より15度ほど低いです。冬はスキー、夏は草スキーが楽しめ、重慶市民の避暑地でもあります（重慶中心部の夏の気温は40度にもなります）。武隆区には、天生三橋、天坑群、芙蓉洞などのカルスト景勝地（ユネスコ世界自然遺産）があります。芙蓉溪や千里烏江ギャラリー（三峡の縮小版）もあります。中でも天坑群（自然にできた巨大な穴）はアメリカのSF映画「トランスフォーマー4」のロケ地でもあり、今では若者の人気スポットとなっています。

現在、関西空港から重慶までは直行便があり、重慶到着後は車で2時間で武隆区に到着します。武隆区は中国でも有名な観光都市ですので、機会があればぜひ重慶市武隆区を訪れてみてください。森林公園や天坑群、芙蓉洞などの魅力を感じてください。

重慶市武隆区とは、今後の交流事業や、将来の正式提携に向け、協議を続けています。



▲天坑群

▶
仙女山
国立森林公園



◀
趙鑑
国際交流員の

今月の中国語

武隆（ウロン）：ぶりゅう

烏江（ウジャン）：うこう

仙女山（シアンヌィサン）

：せんによざん