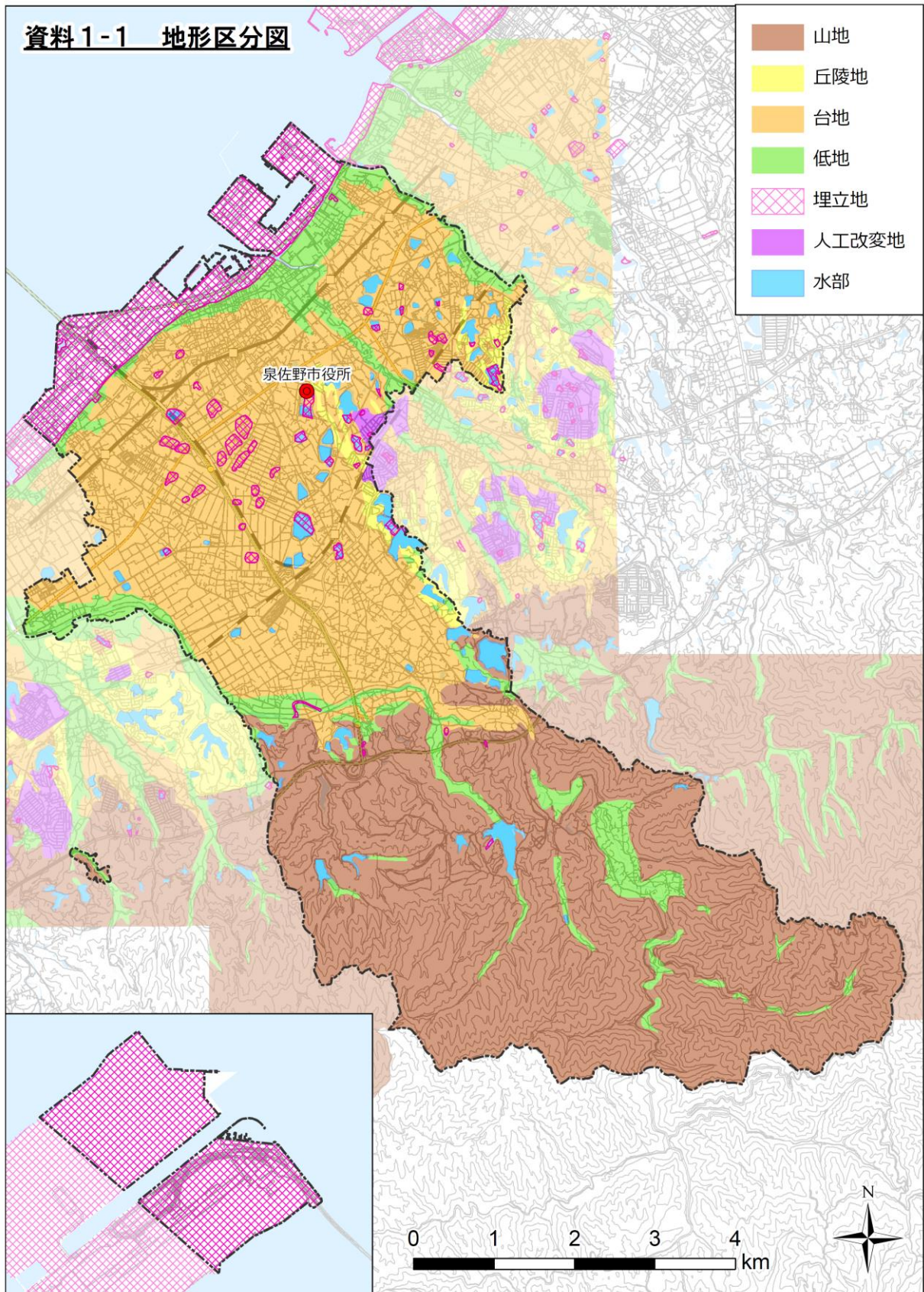


1. 泉佐野市の災害

資料 1-1 地形区分図



資料1-2 泉佐野市災害履歴

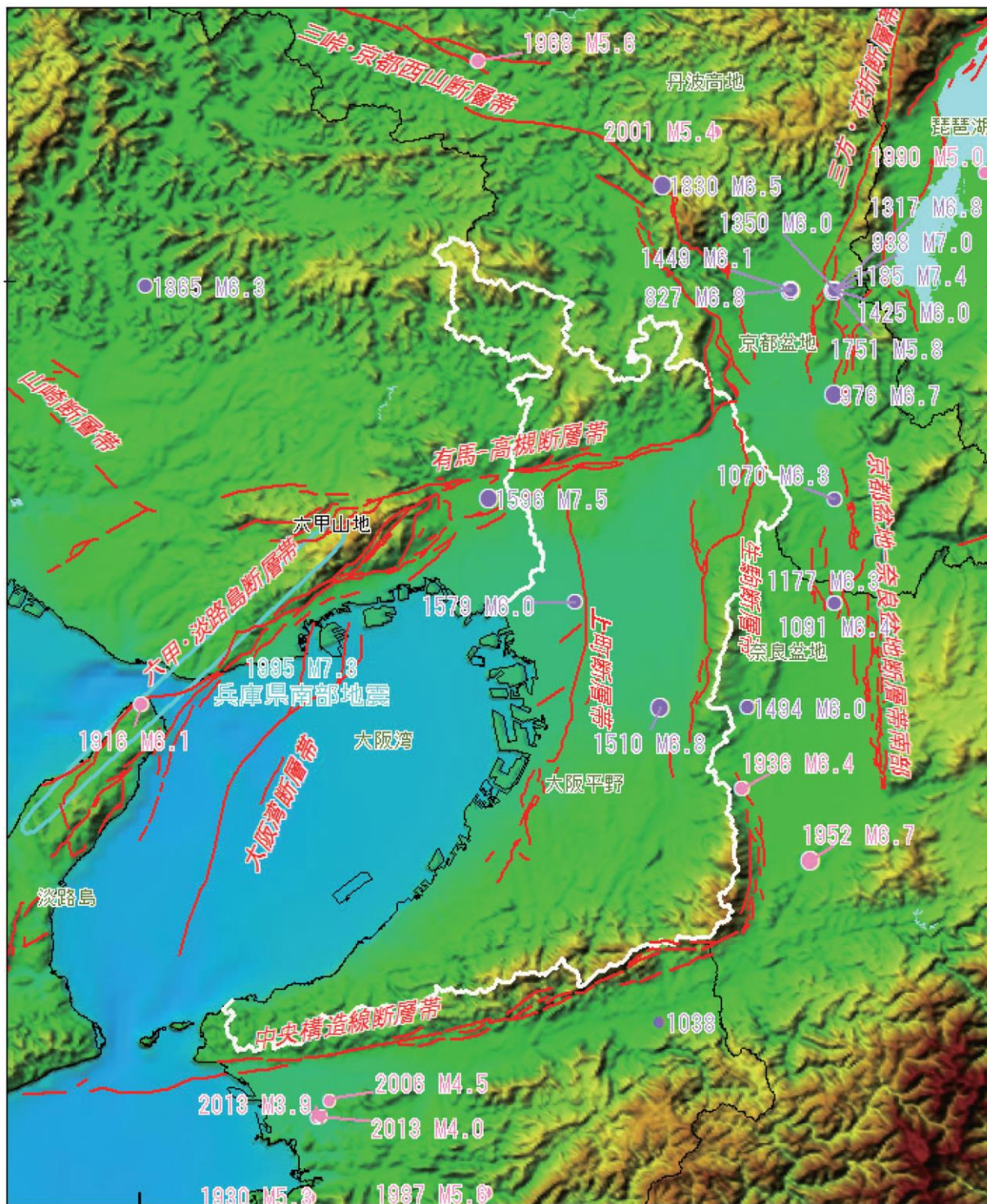
| | |
|--------------|---|
| 明治15年9月29日 | 強風のため度々川の堤防53間が決壊 |
| 明治17年7月17日 | 強風のため度々川の堤防50間が決壊 |
| 明治18年2月24日 | 強風のため度々川の堤防23間が決壊 |
| 明治20年3月14日 | 強風のため度々川の堤防15間が決壊 |
| 明治22年8月19日 | 強風のため度々川の堤防47間が決壊 |
| 明治36年7月8～10日 | 台風の影響による大雨のため佐野川の南海鉄道の高架が破損、約10日間不通 (雨量は3日間で235mm) |
| 明治43年9月 | 台風 |
| 明治44年6月 | 台風 |
| 大正元年9月21日 | 台風の影響による烈風及び高潮のため海岸地帯の民家に損害、船舶が流失 |
| 大正2年10月 | 台風 |
| 大正6年9月 | 台風 |
| 大正10年9月 | 台風 |
| 大正13年9月 | 台風 |
| 昭和4年8月 | 台風 |
| 昭和8年9月 | 台風 |
| 昭和9年9月21日 | 第一室戸台風。泉南郡において113名死傷、約7,000棟被害、佐野・吉見間の南海電鉄が不通、佐野では防波堤700mが破損(最大瞬間風速60m/s、普通より水位7尺3寸4分上昇、最大1分間に3寸3分水位上昇) |
| 昭和19年12月7日 | 東南海地震。建物数十戸倒壊(マグニチュード7.9、大阪府の震度4) |
| 昭和21年12月21日 | 南海地震。建物数十戸倒壊(マグニチュード8.0、大阪府の震度4) |
| 昭和25年9月3日 | ジェーン台風。39人負傷、1,183棟被災、47町歩の田畑が風害、漁港の突堤破損(最大風速50m/s) |
| 昭和27年7月10日 | 豪雨。全壊32棟、流失29棟、床上浸水237棟、床下浸水3,610棟 |
| 昭和36年9月16日 | 第二室戸台風。被災者11,611人、全壊350棟、流失50棟、床上浸水1,000棟、床下浸水950棟、田畑冠水50ha、道路欠損1カ所、堤防決壊6カ所(風速50m) |
| 昭和39年9月24日 | 台風20号。全壊4棟、床上浸水237棟、床下浸水349棟 |
| 昭和57年8月2～3日 | 豪雨。床上浸水40棟、床下浸水421棟 |
| 平成元年9月2～3日 | 豪雨。床上浸水4棟、床下浸水187棟 |
| 平成元年9月19日 | 台風20号、床上浸水8棟、床下浸水280棟 |
| 平成7年1月17日 | 兵庫県南部地震。(マグニチュード7.2 大阪府の震度4) |
| 平成7年7月4～5日 | 大雨。一部破損6棟、床上浸水10棟、床下浸水159棟 風水害時警戒体制 |
| 平成15年8月26日 | 大雨。床上浸水2棟、床下浸水64棟 |
| 平成15年10月2日 | 大雨。床下浸水20棟 |
| 平成16年10月20日 | 台風23号。床下浸水15棟 |
| 平成26年10月13日 | 台風19号。床上浸水24棟、床下浸水145棟、その他22件 |
| 平成30年9月4日 | 台風21号。全壊3棟、大規模半壊2棟、半壊35棟、一部損壊10,324棟 最大瞬間風速関空島：58.1m、停電：約31,200軒。 |

出典：泉佐野市市勢紀要、平成22年版 消防年報、庁内資料

地震災害対策策定のための地盤関係調査報告書(Ⅱ)

(※家屋損壊 半壊以上、床下浸水10棟以上を記載)

資料1-3 大阪府周辺の主な活断層分布図



| | |
|--|--|
| <p>○ 被害地震 (波源域・震源域)</p> <p>● 被害地震 (~ 1884年)</p> <p>● 被害地震 (1885 ~ 2014年)</p> | <p>● M6.5 以上</p> <p>● 5.5 以上</p> <p>● 5.4 以下と未定</p> <p>┌ 長期評価を行った活断層</p> |
|--|--|

出典：地震調査研究推進本部

資料1-4 地震被害想定

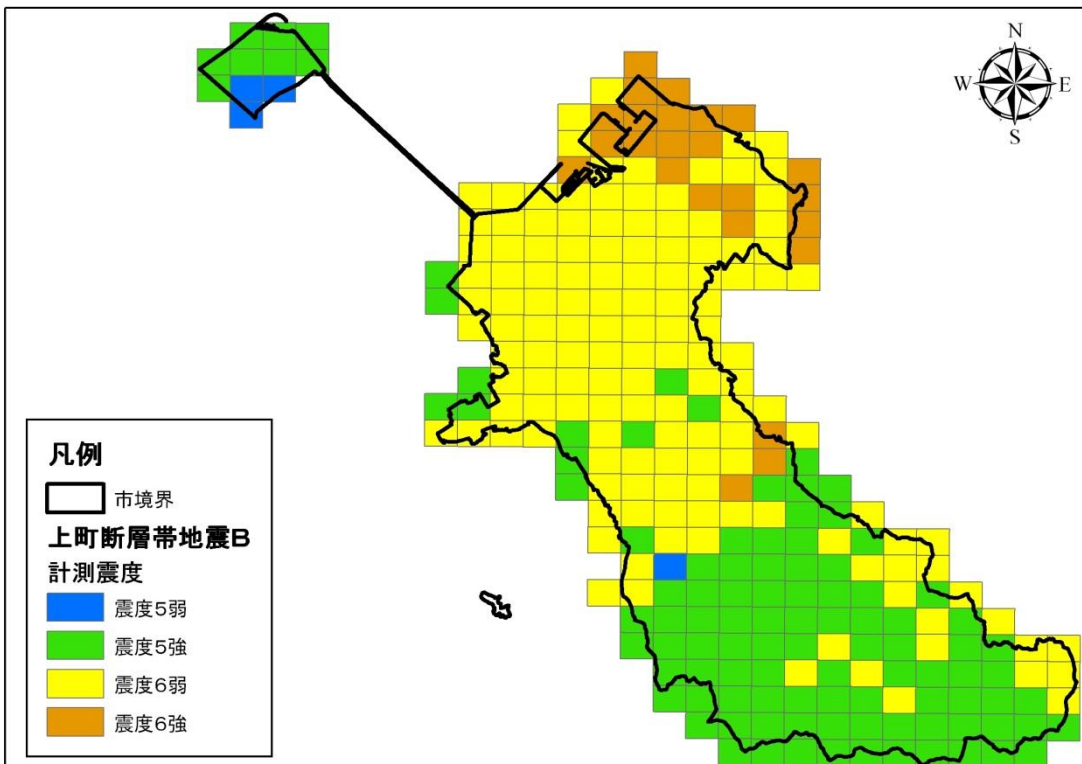
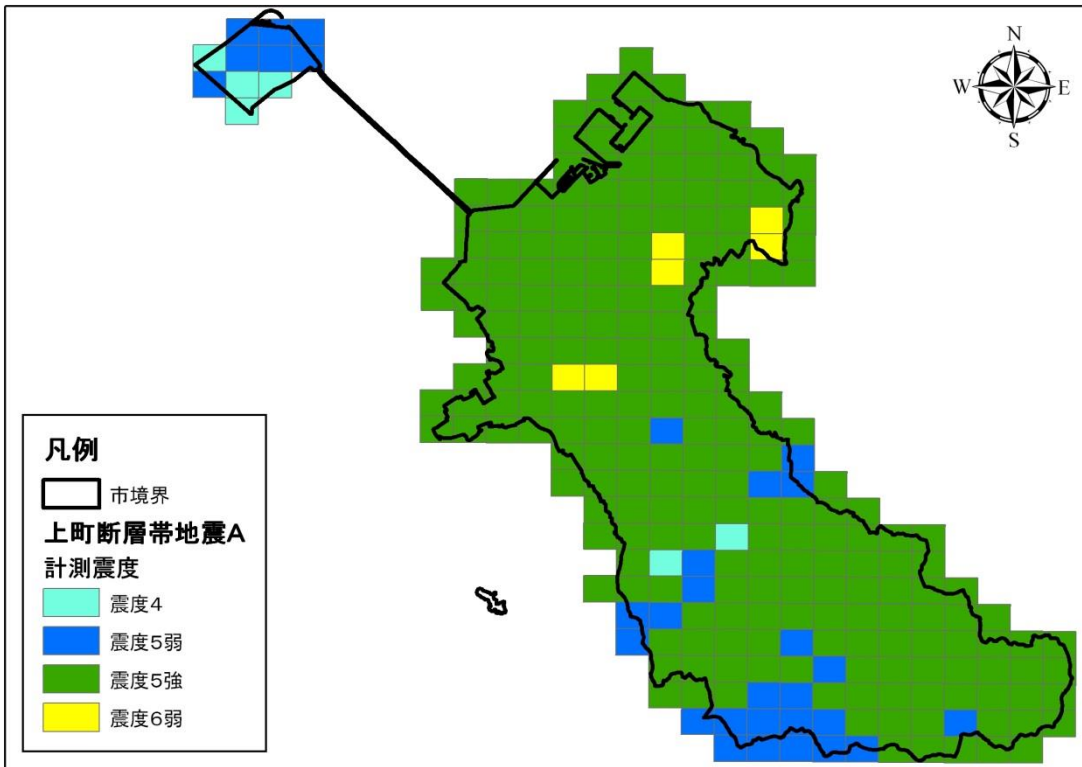
①直下型地震の被害想定（平成18年度実施）

| 想定地震 | 上町断層帯地震 A | 生駒断層帯 | 有馬高槻 | 中央構造線 |
|-------------|--|----------------------------|----------------------------|----------------------------------|
| | 上町断層帯地震 B | 地震 | 断層帯地震 | 断層帯地震 |
| 地震の規模 | マグニチュード (M) 7.5~7.8 | マグニチュード (M) 7.3~7.7 | マグニチュード (M) 7.3~7.7 | マグニチュード (M) 7.7~8.1 |
| | 計測震度 A) 4 ~6弱 B) 5弱~6強 | 計測震度 4~5強 | 計測震度 4~5弱 | 計測震度 5強~7 |
| 建物全半壊 棟数 | 全 壊 A) 235 棟 B) 3,140 棟 半 壊 A) 561 棟 B) 3,658 棟 | 全 壊 0 棟 半 壊 0 棟 | 全 壊 0 棟 半 壊 0 棟 | 全 壊 6,535 棟 半 壊 6,423 棟 |
| | 炎上出火 件数 | A) 0 (0) 件 B) 2 (3) 件 | 0 (0) 件 | 0 (0) 件 |
| 死傷者数 | 死 者 A) 0 人 B) 34 人 負 傷 者 A) 147 人 B) 967 人 | 死 者 0 人 負 傷 者 0 人 | 死 者 0 人 負 傷 者 0 人 | 死 者 92 人 負 傷 者 1,272 人 |
| | 罹災者数 | A) 2,493 人 B) 20,830 人 | 1 人 | 0 人 |
| 避難所 生活者 | A) 723 人 B) 6,041 人 | 1 人 | 0 人 | 40,942 人 |
| ライフライン | 停電 | A) 1,010 軒 B) 11,864 軒 | 0 軒 | 0 軒 |
| | ガス供給 停止 | A) 0 戸 B) 24,000 戸 | 0 戸 | 0 戸 |
| | 断水 | A) 11.2% B) 53.4% | 0% | 0% |
| | 電話 不通 | A) 1,150 回線 B) 2,070 回線 | 115 回線 | 0 回線 |

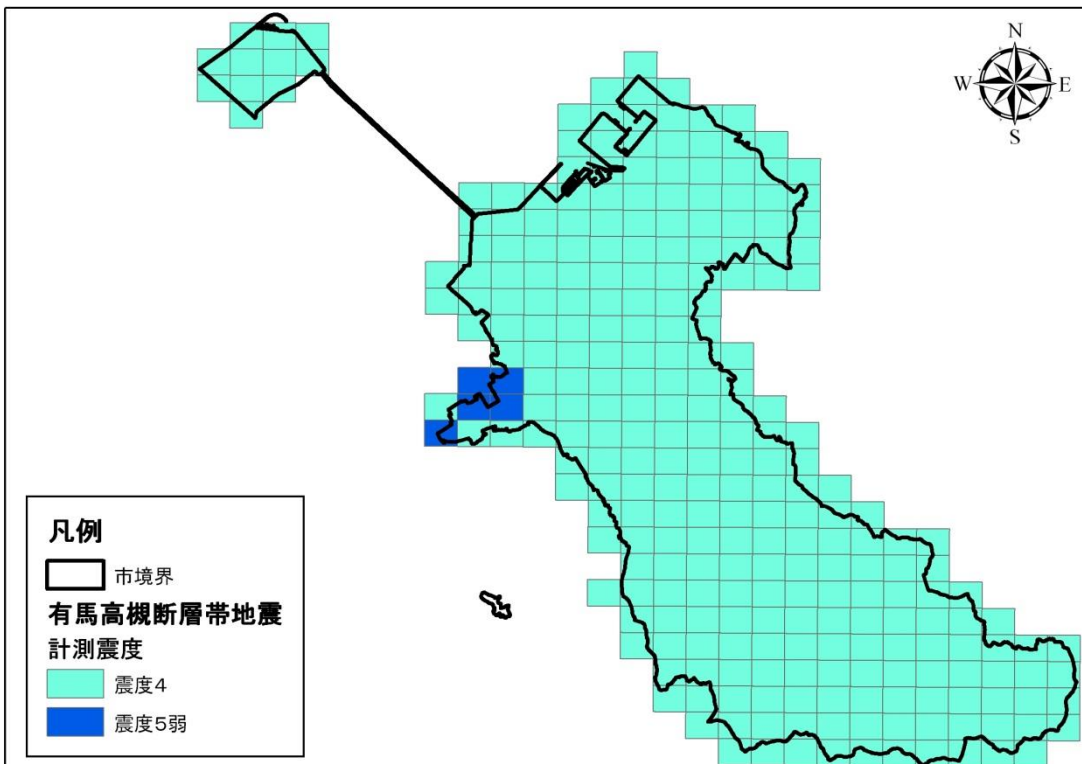
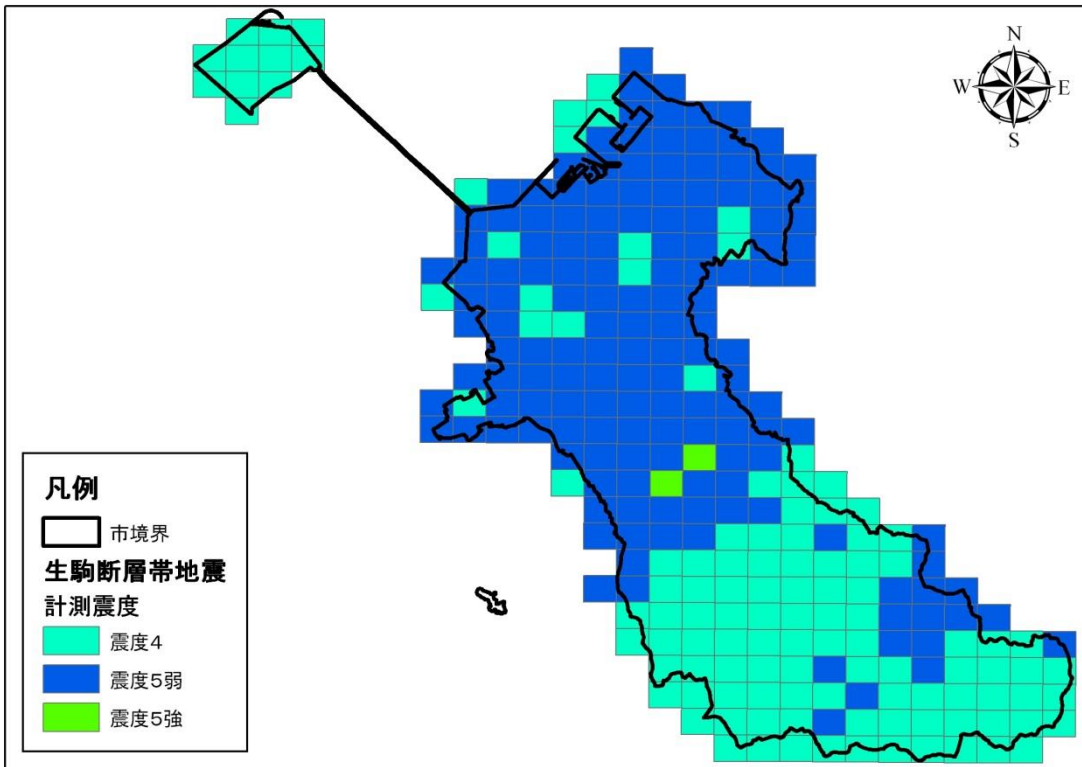
※上記想定結果は、「平成19年3月 大阪府自然災害総合防災対策検討（地震被害想定）報告書」による。なお、想定結果は、対象断層において異なる破壊モデル等を用いた複数のシナリオでの想定を行った結果のうち、影響の大きい結果が採用されている。

※上町断層帯地震については、北部に破壊開始点を設定するシナリオ（A）と南部に破壊開始点を設定するシナリオ（B）の結果が大きく異なることから、2つのシナリオを採用している。

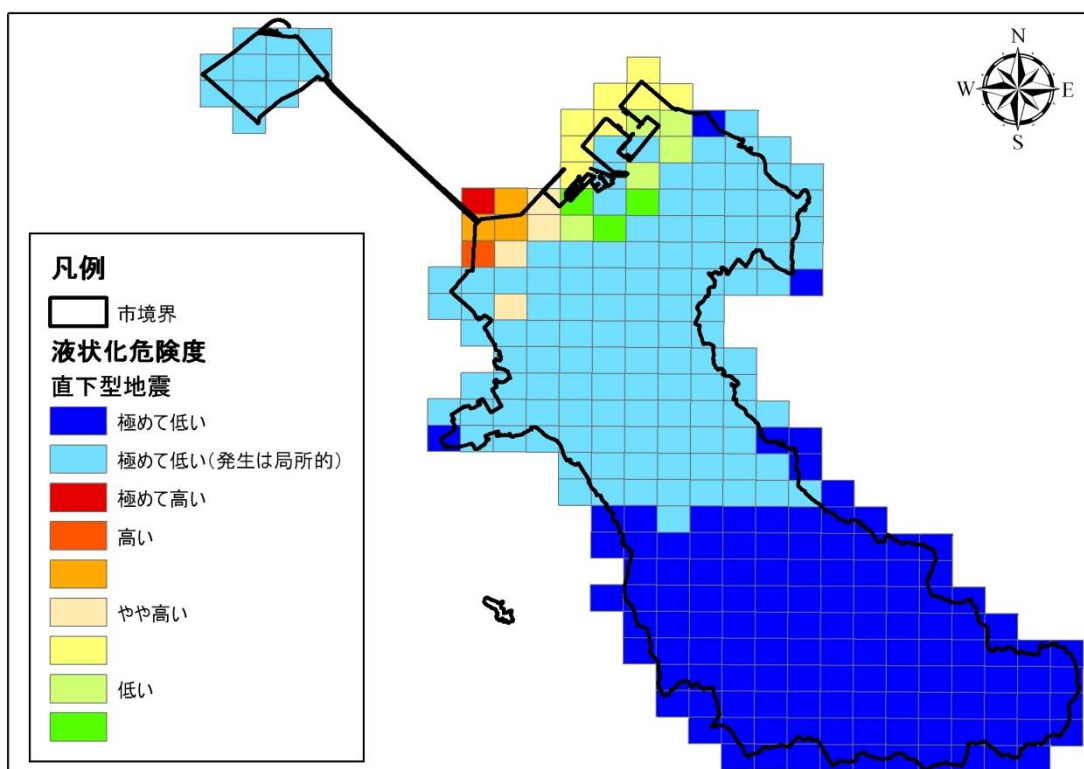
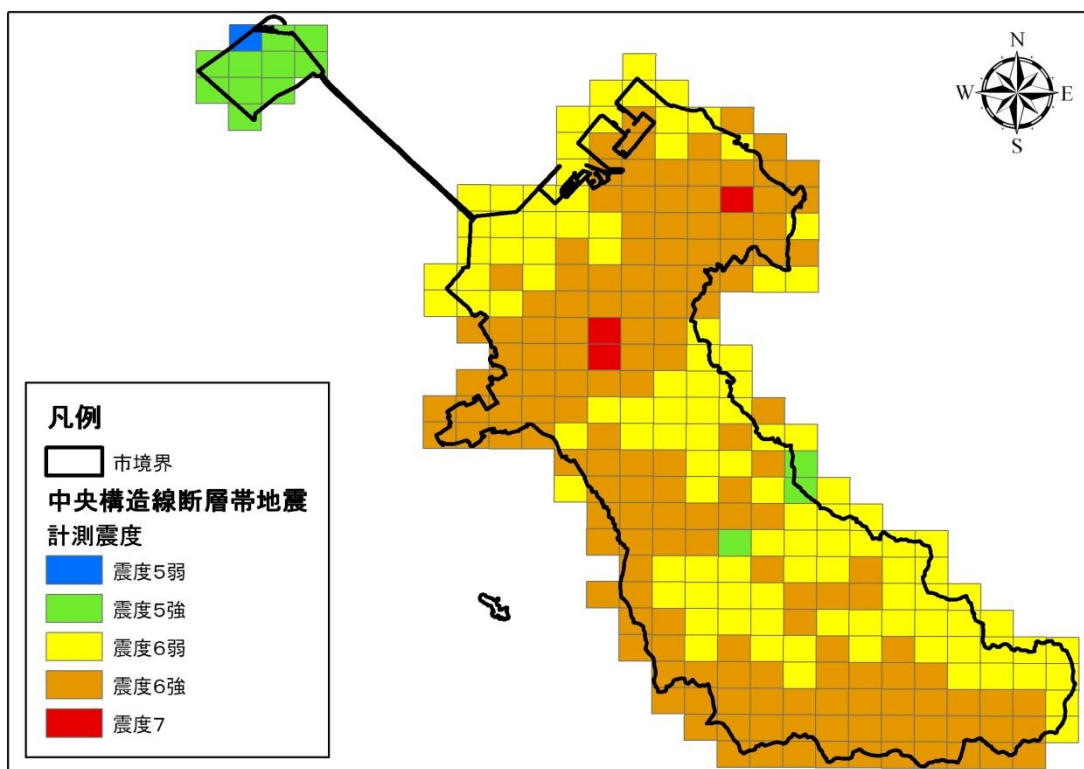
※炎上出火件数は1日間の合計値。（ ）内は3日間の合計値



出典：平成 19 年 3 月 大阪府自然災害総合防災対策検討（地震被害想定）報告書



出典：平成 19 年 3 月 大阪府自然災害総合防災対策検討（地震被害想定）報告書



出典：平成 19 年 3 月 大阪府自然災害総合防災対策検討（地震被害想定）報告書

②海溝型地震の被害想定（平成 25 年度実施）

| | | | | |
|----------------|--------------------|------------------|------------|--|
| 想定地震 | 南海トラフ巨大地震（陸側ケース） | | | |
| 地震の規模 | マグニチュード（M） 9.0～9.1 | | | |
| | 震度 6 弱 | | | |
| 津波の規模 | 最大津波水位 T.P. +3.8m | | | |
| | 最短到達時間 81 分 | | | |
| 建物全半壊棟数 | 全壊 232 棟 | 半壊 2,067 棟 | | |
| 内訳 | 揺れ | 115 棟 | 1,343 棟 | |
| | 液状化 | 115 棟 | 502 棟 | |
| | 津波 | 2 棟 | 222 棟 | |
| | 急傾斜 | 0 棟 | 0 棟 | |
| | 火災 | 0 棟 | 0 棟 | |
| 出火件数（炎上 1 日夕刻） | 3 件 | | | |
| 死傷者数（冬 1 8 時） | 死者 86 人（7 人） | 負傷者 694 人（221 人） | | |
| 内訳 | 建物倒壊 | 7 人 | 219 人 | |
| | 津波 | 79 人（0 人） | 473 人（0 人） | |
| | ブロック・自販機・屋外落下物 | 0 人 | 2 人 | |

※死傷者数は、津波からの早期避難率が低い場合の人数。（ ）は、津波からの避難が迅速な場合の人数

| | | 被災直後 | 1 日後 | 4 日後 | 7 日後 | 1 か月後 | 約 40 日後 |
|--------|-----------|---------|-------|-------|----------|----------|---------|
| 避難者数 | | 7,666 人 | - | - | 13,006 人 | 15,516 人 | 2,019 人 |
| 内訳 | 避難所 | 4,997 人 | - | - | 6,882 人 | 4,655 人 | 606 人 |
| | 避難所外 | 2,669 人 | - | - | 6,124 人 | 10,861 人 | 1,413 人 |
| ライフライン | 停電 | 49.0% | 3.9% | 1.9% | 0.0% | 0.0% | - |
| | 水道断水 | 89.1% | 49.7% | 47.3% | 44.7% | 15.2% | 1.1% |
| | 下水道機能支障 | 3.9% | 3.9% | 3.4% | 2.9% | 0.0% | - |
| | ガス供給停止 | 0.0% | 0.0% | 0.0% | 0.0% | 0.0% | - |
| | 携帯電話停波基地局 | 99.1% | 6.6% | 4.7% | 2.8% | 2.8% | - |
| | 電話不通 | 100.0% | 4.8% | 4.8% | 4.8% | 4.8% | - |

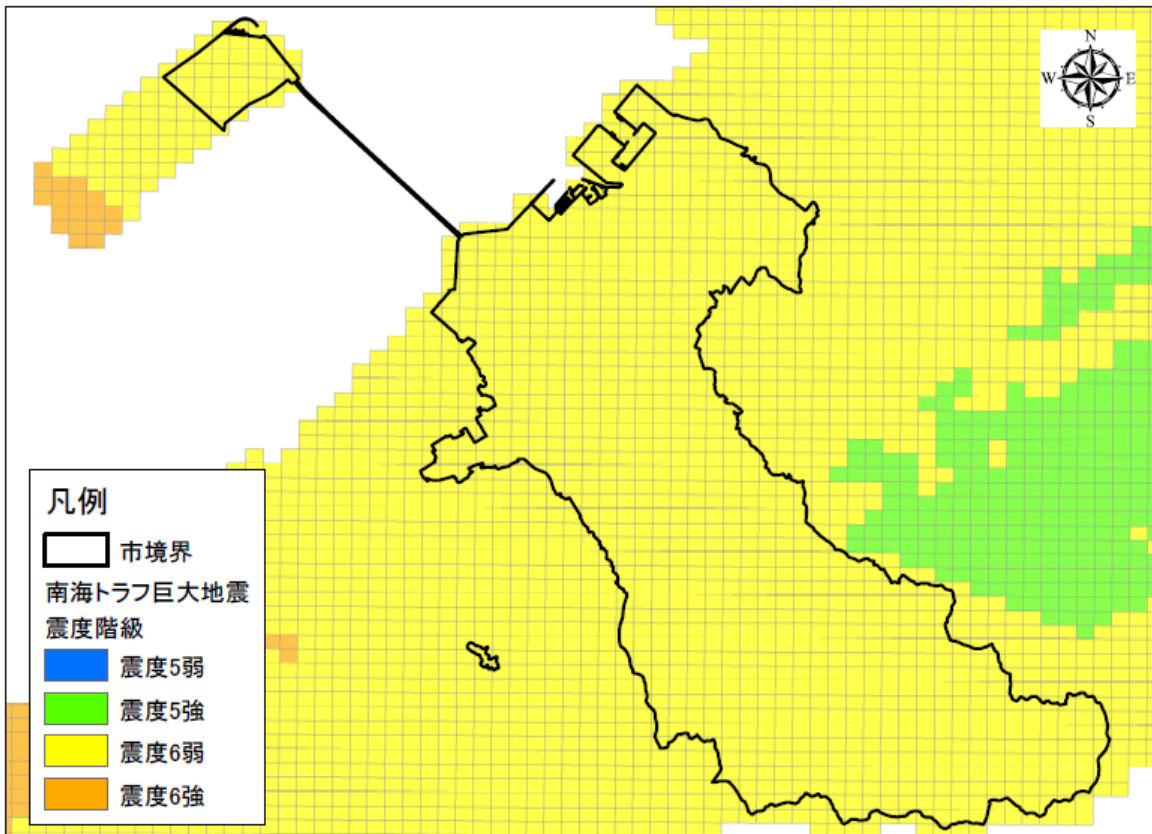
※想定地震発生時の条件

(ア) 季節、時間 : 冬の夕刻、平日午後 6 時頃

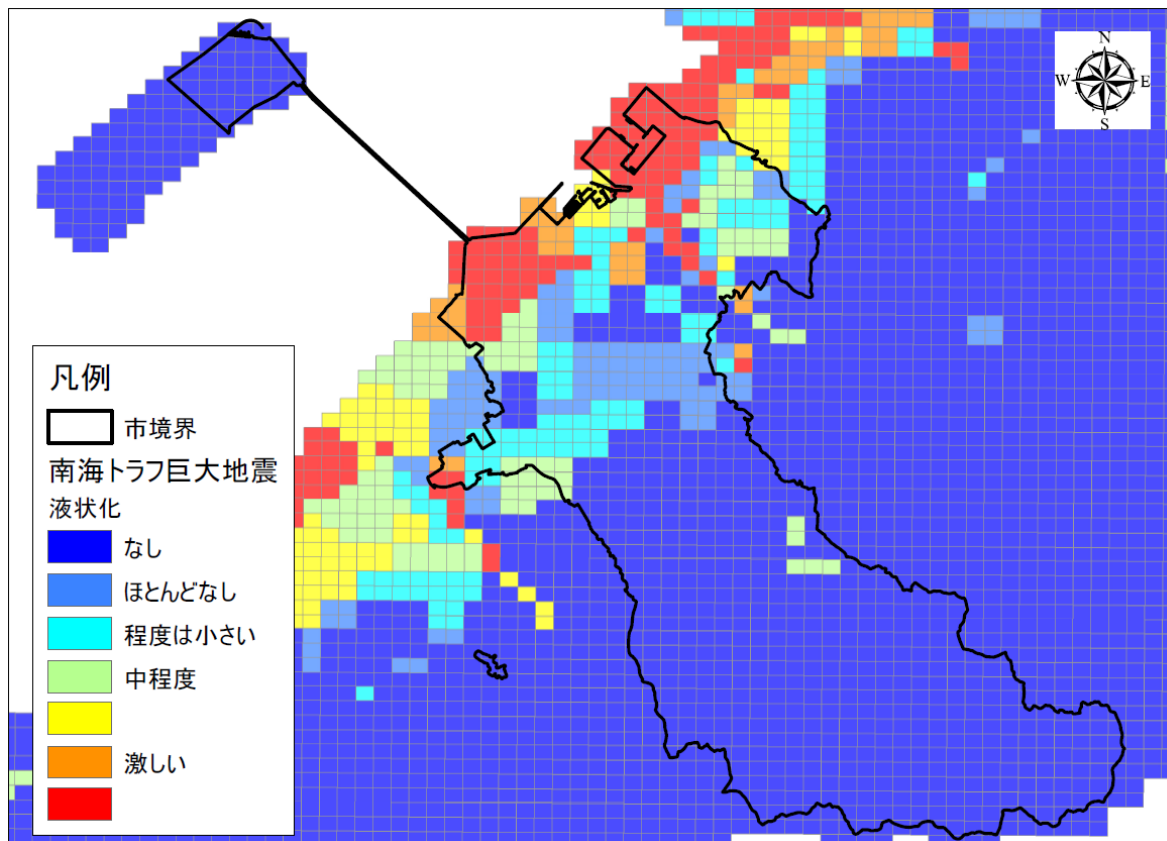
(イ) 気象条件、風速 : 晴れ、1%超過確率風速（1 年のうち 3 日程度はありうる風速）

出典：平成 25 年度南海トラフ巨大地震災害対策等検討部会資料（大阪府）

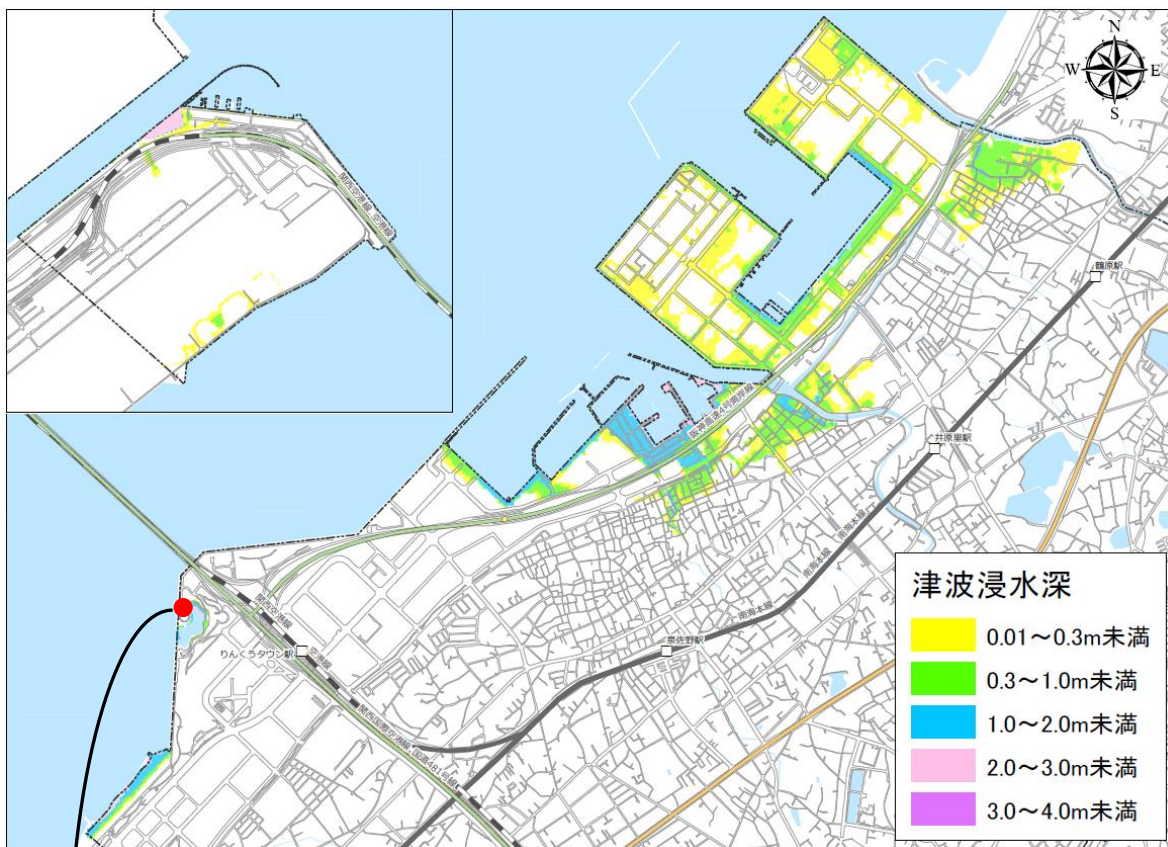
南海トラフ地震 震度分布



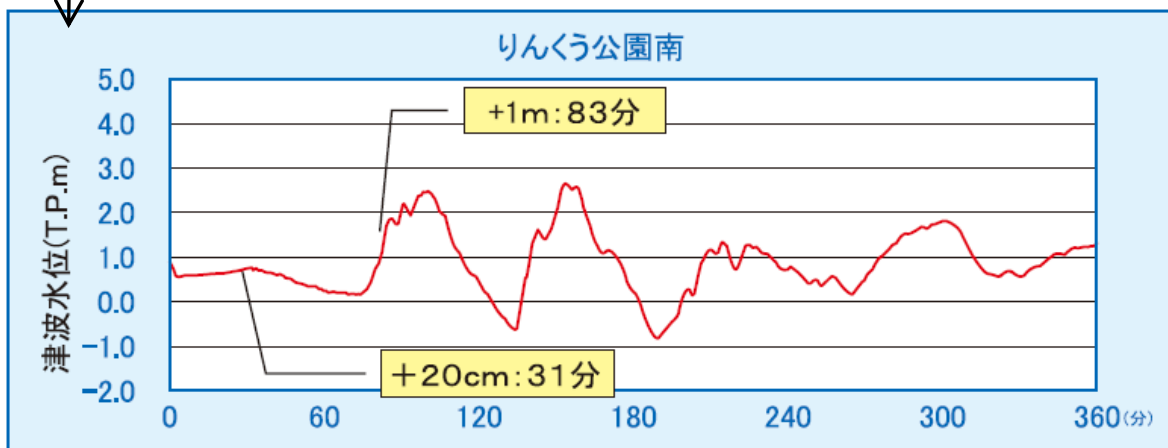
南海トラフ地震 液状化危険度



南海トラフ地震 津波浸水想定区域

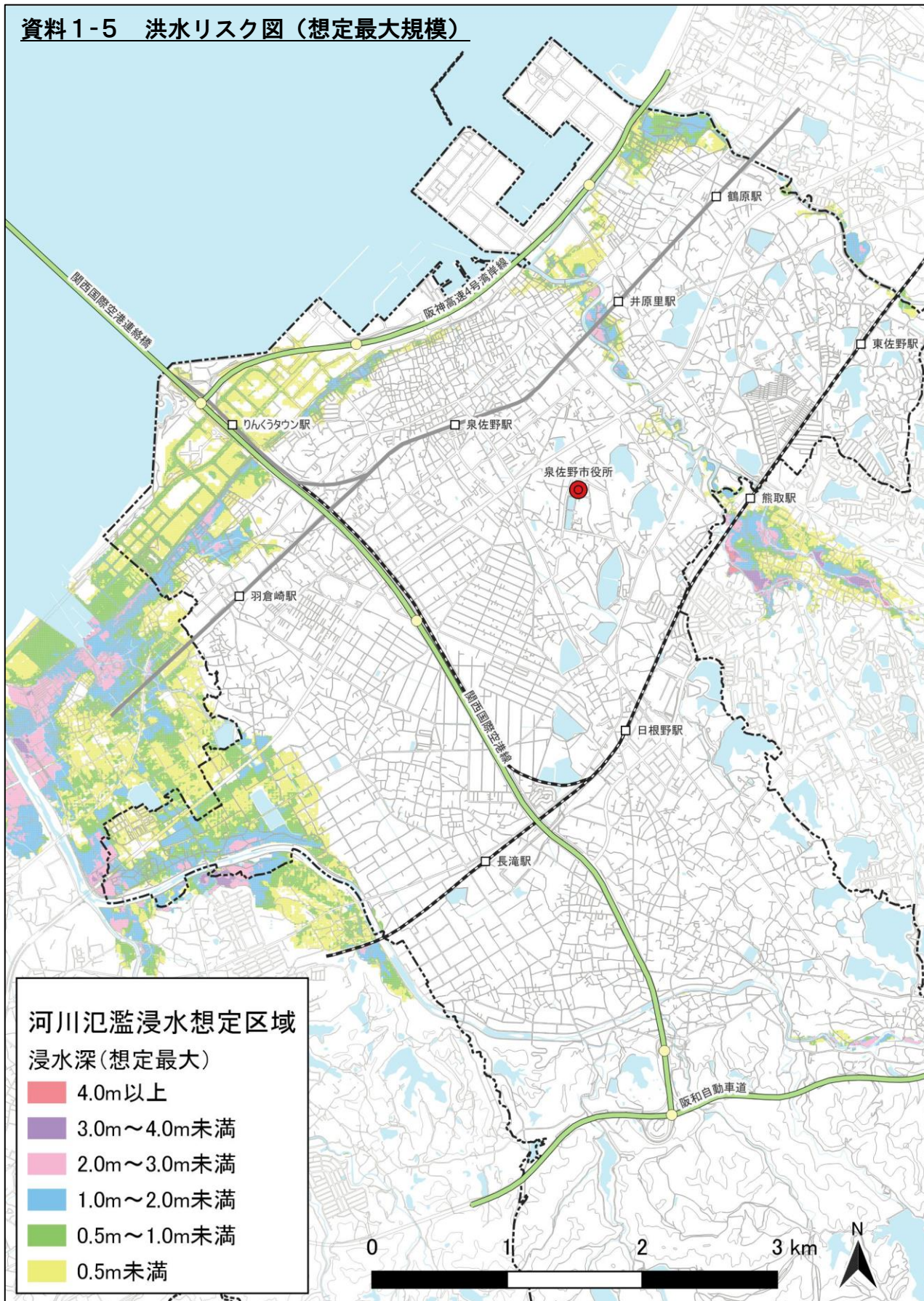


※最大津波水位 3.8m、最短到達時間 81分



(防災ガイド 泉佐野市 平成 26 年)

資料1-5 洪水リスク図（想定最大規模）



資料1-6 土砂災害・山地災害用語の定義

①土砂災害用語

1. 土石流危険渓流

「土石流危険渓流」とは、渓流の勾配が15度以上で土石流発生の危険性があり、1戸以上の人家（人家がない場合でも官公署・学校・病院及び社会福祉施設等の災害時要配慮者利用施設や駅・旅館・発電所等の公共施設のある場合を含む）に被害を生じるおそれのある渓流をいう。また、人家や公共施設がない場合でも、一定の要件を満たし、住宅等が新規に立地する可能性があると考えられる場所に流入する渓流も含む。

2. 地すべり危険箇所等

「地すべり危険箇所」とは、空中写真判読や現地調査、災害の記録から地すべりの発生のおそれがあり、人家や公共施設に被害を生じるおそれのある箇所をいう。

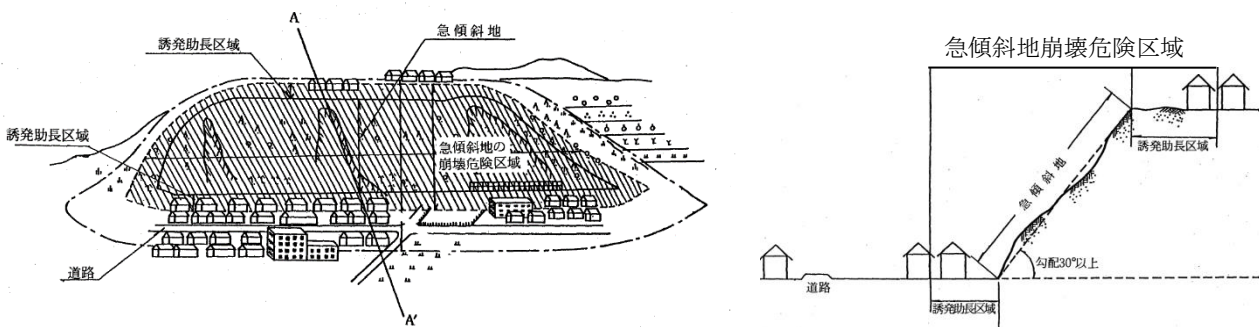
また、「地すべり防止区域」とは、現に地すべりの兆候がみられる箇所や、地すべり防止の対策施設の設置とともに一定の開発行為等を制限する必要がある箇所を、地すべり等防止法に基づき、関係都道府県知事の意見を聞いたうえで、主務大臣（国土交通大臣または農林水産大臣）により指定された区域をいう。

3. 急傾斜地崩壊危険箇所等

「急傾斜地崩壊危険箇所」とは、崩壊するおそれのある急傾斜地で、高さが5メートル以上、傾斜度が30度以上で、崩壊により危害を生じるおそれのある箇所をいう。また、「急傾斜地崩壊危険区域」とは、5戸以上の人家に危害が生じるおそれのある土地の区域（人家5戸未満であっても公共施設等に危害が生じるおそれのある場合を含む）で、急傾斜地法※に基づき、関係市町村長の意見を聞いたうえで都道府県知事により指定された区域をいう。

※ 正式名称は「急傾斜地の崩壊による災害の防止に関する法律」

急傾斜地模式図及び断面図

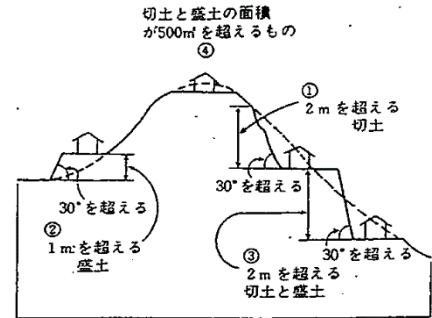


4. 宅地造成工事規制区域

「宅地造成工事規制区域」とは、宅地造成に伴うがけくずれ又は土砂の流出を生じるおそれ著しい市街地又は市街地となろうとする土地の区域で、知事が指定するものをいう。

宅地造成とは、宅地以外の土地を宅地にするため又は宅地において行う土地の形質の変更で、次に該当するものをいう。

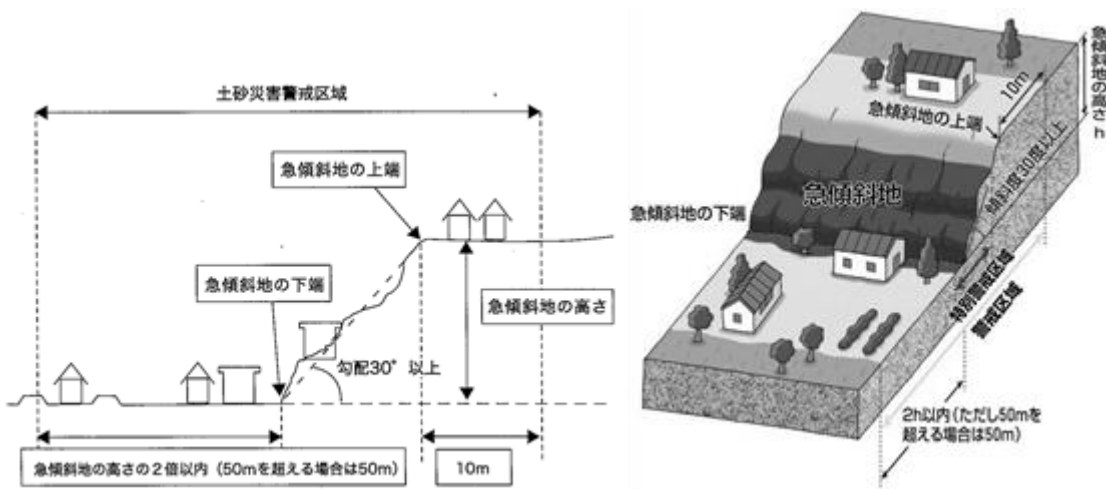
- ① 高さ2mを超えるがけ（地表面が水平面に対して30度を超える土地）を生じる切土
- ② 高さ1mを超えるがけを生じる盛土
- ③ 切土と盛土によるがけが2mを超えるもの
- ④ 切土と盛土をする土地の面積が500㎡を超えるもの



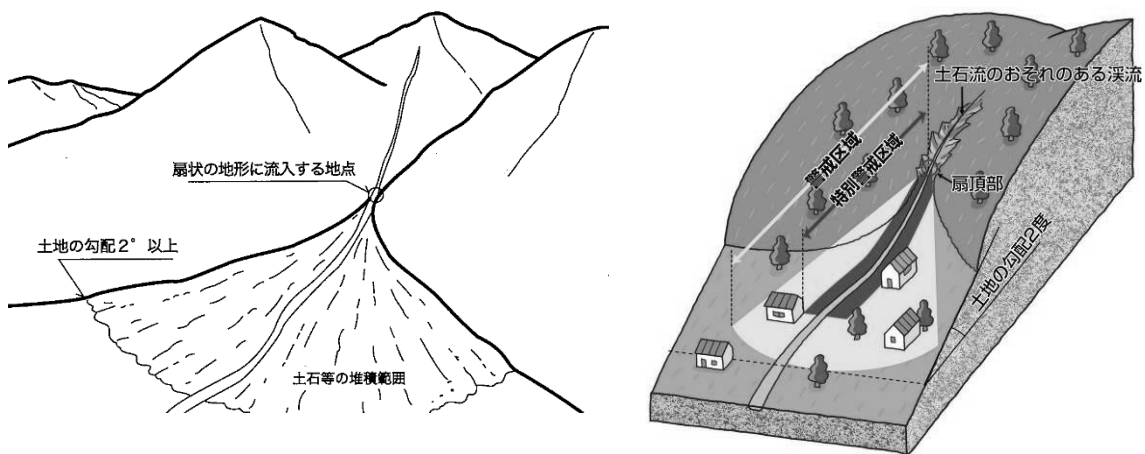
5. 土砂災害警戒区域 等

「土砂災害警戒区域」とは、土砂災害により住民等の生命または身体に危害のおそれのある土地、「土砂災害特別警戒区域」とは、土砂災害による建物等の損傷により住民等の生命または身体に著しい危害のおそれのある土地のそれぞれにおいて、土砂災害防止法※に基づき、政令で定められた基準に該当する範囲において、関係市町村長の意見を聞いたうえで都道府県知事により指定された区域をいう。なお、土砂災害防止法で対象とする「土砂災害」とは急傾斜地の崩壊、土石流、地すべりの3現象をいう。

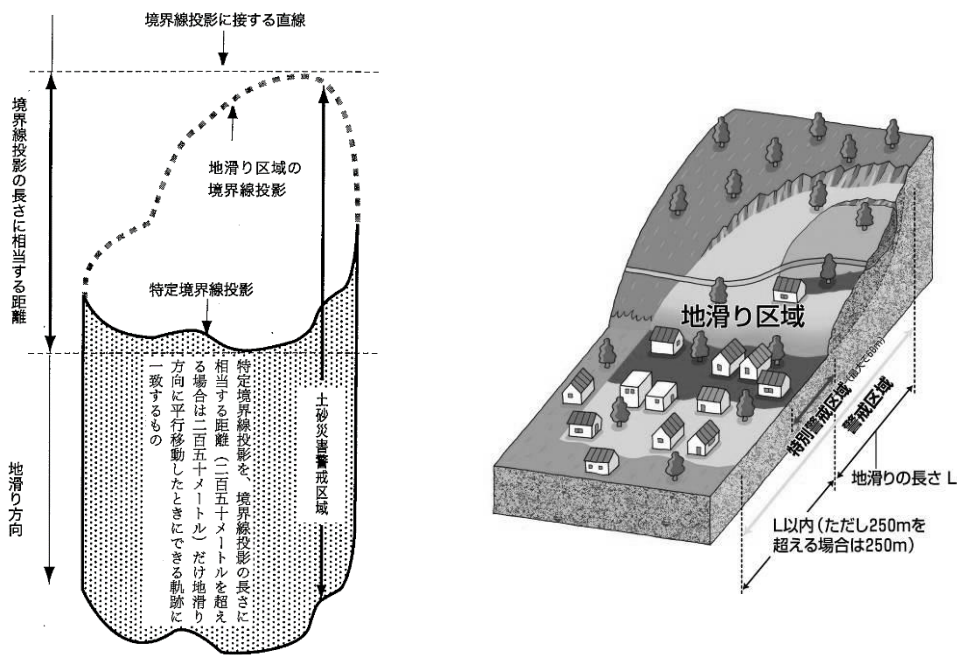
※ 正式名称は「土砂災害警戒区域等における土砂災害防止対策の推進に関する法律」



急傾斜地の崩壊に係る土砂災害警戒区域等の模式図



土石流に係る土砂災害警戒区域等の模式図



地すべりに係る土砂災害警戒区域等の模式図

出典：土砂災害防止法令の解説（改訂3版）

（発行：（一社）全国治水砂防協会）

②山地災害用語

1. 山腹崩壊危険地区

崩壊が発生しまたは崩壊の危険がある山腹及びそれに隣接する地区であって、当該山腹の脚部から、当該山腹の直高の5倍に相当する距離の範囲内に人家1戸以上または公共施設（以下「直接保全対象施設」という。）がある地区

2. 地すべり危険地区

(1) 地すべり等防止法の規定により、地すべり等防止区域に指定された地区

(2) 上記以外の地区で、現に下流の直接保全対象施設に損害を与え、または与える恐れがあつて、流域保全上重要であり、かつ公共の利害に密接な関係を有し、民生上放置し難い地区で法51条第1項第2号に係るもの。

※ 法51条第1項第2号 農林水産大臣が指定、管理を行うこととなる
保安林内の地すべり地域

3. 崩壊土砂流出危険地区

山腹崩壊地ならびに押し出しまたは崖錘地帯の荒廃地及び荒廃危険地から多量の土砂等が溪流を流下し、損害を与える恐れのある地区であつて、直接保全対象施設がこれらの場所から2km以内にある地区

※ 押し出し 河川状をなしていない野溪または小溪流（集水面積が概ね100ha以下）の出口にある押し出しによる堆積地の箇所

※ 崖 錘 崩落土石が山腹斜面または山脚に堆積した箇所

資料1-7 土砂災害危険箇所・警戒区域等一覧

①急傾斜地崩壊危険箇所、急傾斜地崩壊危険区域および土砂災害警戒区域等（急傾斜地の崩壊）一覧表

| 急傾斜地崩壊危険箇所点検に基づく 急傾斜地崩壊危険箇所 (平成15年3月公表) | | 急傾斜地の崩壊による災害 の防止に関する法律の 規定による指定区域 (平成22年2月26日現在) | 土砂災害警戒区域等における土砂災害防止対策の 推進に関する法律の規定による指定区域 (現象：急傾斜地の崩壊) (平成31年3月31日現在) | | | | 所在地 |
|---|--------|---|--|----------|--------------|----------------|----------|
| 危険 箇所 番号 | 箇所名 | 区域の名称 | 区域番号 | 区域の名称 | 土砂災害 警戒区域 | 土砂災害 特別警戒区域 | |
| I 11213550 | 岡本 | 岡本 | K21300361 | 岡本-1 | ● | ● | 泉佐野市南中岡本 |
| | | | K21300362 | 岡本-2 | ● | ● | 泉佐野市南中岡本 |
| I 11213551 | 土丸(1) | | K21300240 | 土丸(1) | ● | ● | 泉佐野市土丸 |
| I 11213552 | 土丸(2) | | K21300250 | 土丸(2) | ● | ● | 泉佐野市土丸 |
| I 11213553 | 土丸(3) | | K21300260 | 土丸(3) | ● | ● | 泉佐野市土丸 |
| I 11213554 | 下大木(1) | | K21300021 | 下大木(1)-1 | ● | ● | 泉佐野市大木 |
| | | | K21300022 | 下大木(1)-2 | ● | ● | 泉佐野市大木 |
| | | | K21300023 | 下大木(1)-3 | ● | ● | 泉佐野市大木 |
| I 11213555 | 下大木(2) | | K21300031 | 下大木(2)-1 | ● | ● | 泉佐野市大木 |
| | | | K21300032 | 下大木(2)-2 | ● | ● | 泉佐野市大木 |
| I 11213557 | 中大木(1) | | K21300061 | 中大木(1)-1 | ● | ● | 泉佐野市大木 |
| | | | K21300062 | 中大木(1)-2 | ● | ● | 泉佐野市大木 |
| I 11213558 | 中大木(2) | | K21300070 | 中大木(2) | ● | ● | 泉佐野市大木 |
| I 11213559 | 大木 | 大木 | K21300371 | 大木-1 | ● | ● | 泉佐野市大木 |
| | | | K21300372 | 大木-2 | ● | ● | 泉佐野市大木 |
| | | | K21300373 | 大木-3 | ● | ● | 泉佐野市大木 |
| I 11213560 | 上大木(1) | | K21300050 | 上大木(1) | ● | ● | 泉佐野市大木 |
| I 11213561 | 上大木(2) | | K21300080 | 上大木(2) | ● | ● | 泉佐野市大木 |
| I 11213562 | 上大木(4) | | K21300500 | 上大木(4) | ● | ● | 泉佐野市大木 |
| I 11213567 | 上大木(9) | | K21300511 | 上大木(9)-1 | ● | ● | 泉佐野市大木 |
| | | | K21300512 | 上大木(9)-2 | ● | ● | 泉佐野市大木 |
| I 11213852 | 日根野(1) | | K21300520 | 日根野(1) | ● | ● | 泉佐野市日根野 |
| I 11213853 | 大木(4) | | K21300010 | 大木(4) | ● | ● | 泉佐野市大木 |
| I 11213854 | 大木(5) | | K21300040 | 大木(5) | ● | ● | 泉佐野市大木 |
| I 11213855 | 大木(3) | | K21300380 | 大木(3) | ● | ● | 泉佐野市大木 |
| II 21213985 | 土丸(4) | | K21300270 | 土丸(4) | ● | ● | 泉佐野市土丸 |
| II 21213986 | 大木(2) | | K21300090 | 大木(2) | ● | ● | 泉佐野市大木 |
| II 21213987 | 大木(6) | | K21300100 | 大木(6) | ● | ● | 泉佐野市大木 |
| III 31213233 | 大木(7) | | K21300130 | 大木(7) | ● | ● | 泉佐野市大木 |
| III 31213234 | 大木(8) | | K21300140 | 大木(8) | ● | ● | 泉佐野市大木 |
| III 31213235 | 大木(9) | | K21300150 | 大木(9) | ● | ● | 泉佐野市大木 |
| III 31213236 | 大木(10) | | | | | | 泉佐野市大木 |
| III 31213237 | 大木(11) | | | | | | 泉佐野市大木 |
| | | | K21300110 | 下大木(3) | ● | ● | 泉佐野市大木 |
| | | | K21300120 | 下大木(4) | ● | ● | 泉佐野市大木 |
| | | | K21300160 | 下大木(5) | ● | ● | 泉佐野市大木 |
| | | | K21300170 | 下大木(6) | ● | ● | 泉佐野市大木 |
| | | | K21300180 | 上大木(12) | ● | ● | 泉佐野市大木 |
| | | | K21300190 | 中大木(4) | ● | ● | 泉佐野市大木 |
| | | | K21300200 | 大木(29) | ● | ● | 泉佐野市大木 |
| | | | K21300210 | 中大木(5) | ● | ● | 泉佐野市大木 |
| | | | K21300220 | 大木(30) | ● | ● | 泉佐野市大木 |
| | | | K21300230 | 大木(31) | ● | ● | 泉佐野市大木 |
| | | | K21300280 | 土丸(5) | ● | ● | 泉佐野市日根野 |
| | | | K21300290 | 土丸(6) | ● | ● | 泉佐野市土丸 |
| | | | K21300300 | 土丸(7) | ● | ● | 泉佐野市土丸 |
| | | | K21300310 | 大木(12) | ● | ● | 泉佐野市大木 |
| | | | K21300320 | 大木(25) | ● | ● | 泉佐野市大木 |
| | | | K21300330 | 大木(26) | ● | ● | 泉佐野市大木 |
| | | | K21300340 | 大木(27) | ● | ● | 泉佐野市大木 |
| | | | K21300350 | 大木(28) | ● | ● | 泉佐野市大木 |
| | | | K21300390 | 大木(13) | ● | ● | 泉佐野市大木 |
| | | | K21300400 | 大木(14) | ● | ● | 泉佐野市大木 |

| | | | | | | | |
|---|----|---|-----------|-----------|----|----|---------------------|
| | | | K21300410 | 大木(15) | ● | ● | 泉佐野市大木 |
| | | | K21300420 | 大木(17) | ● | ● | 泉佐野市大木 |
| | | | K21300430 | 大木(18) | ● | ● | 泉佐野市大木 |
| | | | K21300440 | 大木(19) | ● | ● | 泉佐野市大木 |
| | | | K21300450 | 大木(20) | ● | ● | 泉佐野市大木 |
| | | | K21300460 | 大木(21) | ● | ● | 泉佐野市大木 |
| | | | K21300470 | 大木(22) | ● | ● | 泉佐野市大木 |
| | | | K21300480 | 大木(23) | ● | ● | 泉佐野市大木 |
| | | | K21300491 | 大木(24)-1 | ● | ● | 泉佐野市大木 |
| | | | K21300492 | 大木(24)-2 | ● | ● | 泉佐野市大木 |
| | | | K21300530 | 日根野(2) | ● | ● | 泉佐野市日根野 |
| | | | K21300540 | 日根野(3) | ● | ● | 泉佐野市日根野 |
| | | | K21300550 | 上之郷 | ● | ● | 泉佐野市上之郷 |
| | | | K22800600 | 信達市場(17) | ● | ● | 泉南市信達市場 泉佐野市 |
| | | | K22800860 | 別所(2) | ● | ● | 泉南市別所 泉佐野市上之郷 |
| | | | K22800181 | 信達市場(1)-1 | ● | ● | 泉南市信達市場及び新家 泉佐野市 |
| | | | K22800182 | 信達市場(1)-2 | ● | ● | 泉南市信達市場 泉佐野市 |
| | | | K22800190 | 信達市場(2) | ● | ● | 泉南市信達市場 泉佐野市 |
| | | | K22800200 | 信達市場(12) | ● | ● | 泉南市信達市場 泉佐野市 |
| | | | K22800210 | 信達市場(14) | ● | ● | 泉南市信達市場 泉佐野市 |
| 計 | 25 | 2 | | 計 | 71 | 71 | |

資料1-7 土砂災害危険箇所・警戒区域等一覧

②土石流危険渓流および土砂災害警戒区域等（土石流）一覧表

| 土石流危険渓流点検に基づく土石流危険渓流 (平成15年3月公表) | | | 土砂災害警戒区域等における土砂災害防止対策の 推進に関する法律の規定による指定区域 (現象：土石流) (平成31年3月31現在) | | | | 所在地 |
|-------------------------------------|-----|-------|---|-------------|--------------|----------------|-----------------|
| 渓流番号 | 河川名 | 渓流名 | 区域番号 | 区域の名称 | 土砂災害 警戒区域 | 土砂災害 特別警戒区域 | |
| I-213-001 | 樫井川 | 中大木沢 | D21310010 | 樫井川右2 | ● | ● | 泉佐野市大木 |
| I-213-002 | 樫井川 | 上大木沢 | D21310020 | 樫井川右3 | ● | | 泉佐野市大木 |
| I-213-003 | 大鳴川 | 不動谷 | D21310031 | 大鳴川(1) | ● | ● | 泉佐野市大木 |
| | | | D21310032 | 大鳴川(2) | ● | ● | 泉佐野市大木 |
| | | | D21310033 | 大鳴川(3) | ● | ● | 泉佐野市大木 |
| I-213-004 | 樫井川 | (大木) | D21310040 | 樫井川左13 | ● | ● | 泉佐野市大木 |
| I-213-005 | 樫井川 | 大鳴川支溪 | D21310050 | 樫井川左12 | ● | ● | 泉佐野市大木 |
| I-213-006 | 樫井川 | 中大木溪 | D21310060 | 樫井川左11 | ● | | 泉佐野市大木 |
| I-213-007 | 樫井川 | 下大木溪 | D21310070 | 樫井川左10 | ● | ● | 泉佐野市大木 |
| I-213-008 | 樫井川 | (土丸) | D21310080 | 樫井川左7 | ● | ● | 泉佐野市土丸 |
| I-213-009 | 樫井川 | 母山谷 | D21310091 | 樫井川左4(1) | ● | | 泉佐野市上之郷 |
| | | | D21310092 | 樫井川左4(2) | ● | ● | 泉佐野市上之郷 |
| | | | D21310093 | 樫井川左4(3) | ● | ● | 泉佐野市上之郷 |
| II-213-001 | 樫井川 | (土丸) | D21320010 | 樫井川右1 | ● | | 泉佐野市土丸 |
| II-213-002 | 樫井川 | (大木) | 対象外 | — | — | — | 泉佐野市大木 |
| II-213-003 | 樫井川 | (土丸) | D21320030 | 樫井川左6右二 | ● | ● | 泉佐野市土丸 |
| II-213-004 | 樫井川 | (上之郷) | D21320041 | 樫井川左1 | ● | ● | 泉佐野市上之郷 |
| | | | D21320042 | 樫井川左2 | ● | ● | 泉佐野市上之郷 |
| III-213-001 | 樫井川 | (大木) | D21330010 | 二瀬川 | ● | | 泉佐野市大木 |
| III-213-002 | 樫井川 | (土丸) | D21330020 | 樫井川左8 | ● | ● | 泉佐野市土丸 |
| III-213-003 | 大鳴川 | (大木) | 対象外 | — | — | — | 泉佐野市大木 |
| III-213-004 | 樫井川 | (大木) | D21330040 | 樫井川左6右三 | ● | ● | 泉佐野市大木 |
| III-213-005 | 樫井川 | (母山) | D21330050 | 樫井川左5 | ● | ● | 泉佐野市母山 |
| III-213-006 | 樫井川 | (母山) | D21330060 | 樫井川左3右一 | ● | ● | 泉佐野市母山 |
| III-213-007 | 樫井川 | (上之郷) | D21330070 | 樫井川左2左二 | ● | ● | 泉佐野市上之郷 |
| III-213-008 | 樫井川 | (上之郷) | | | | | 泉佐野市上之郷 |
| III-213-009 | 樫井川 | (上之郷) | D21330090 | 樫井川左2左一 | ● | ● | 泉佐野市上之郷 |
| | | | D21320050 | 樫井川左4右一 | ● | ● | 泉佐野市上之郷 |
| | | | D22830011 | 柳谷川(1)(柳谷川) | ● | ● | 泉南市信達市場 泉佐野市 |
| | | | D22830015 | 柳谷川(5)(柳谷川) | ● | | 泉南市信達市場 泉佐野市 |
| | | | D22830016 | 柳谷川(6)(柳谷川) | ● | ● | 泉南市信達市場 泉佐野市 |
| | | | D22830017 | 柳谷川(7)(柳谷川) | ● | ● | 泉南市信達市場 泉佐野市 |
| | | | D22830018 | 柳谷川(8)(柳谷川) | ● | ● | 泉南市信達市場 泉佐野市 |
| | | | D22830019 | 柳谷川(9)(柳谷川) | ● | ● | 泉南市信達市場 泉佐野市 |
| 計 | | 22 | 計 | | 31 | 25 | |



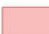

③地すべり危険箇所、地すべり防止区域および土砂災害警戒区域等（地すべり）一覧表

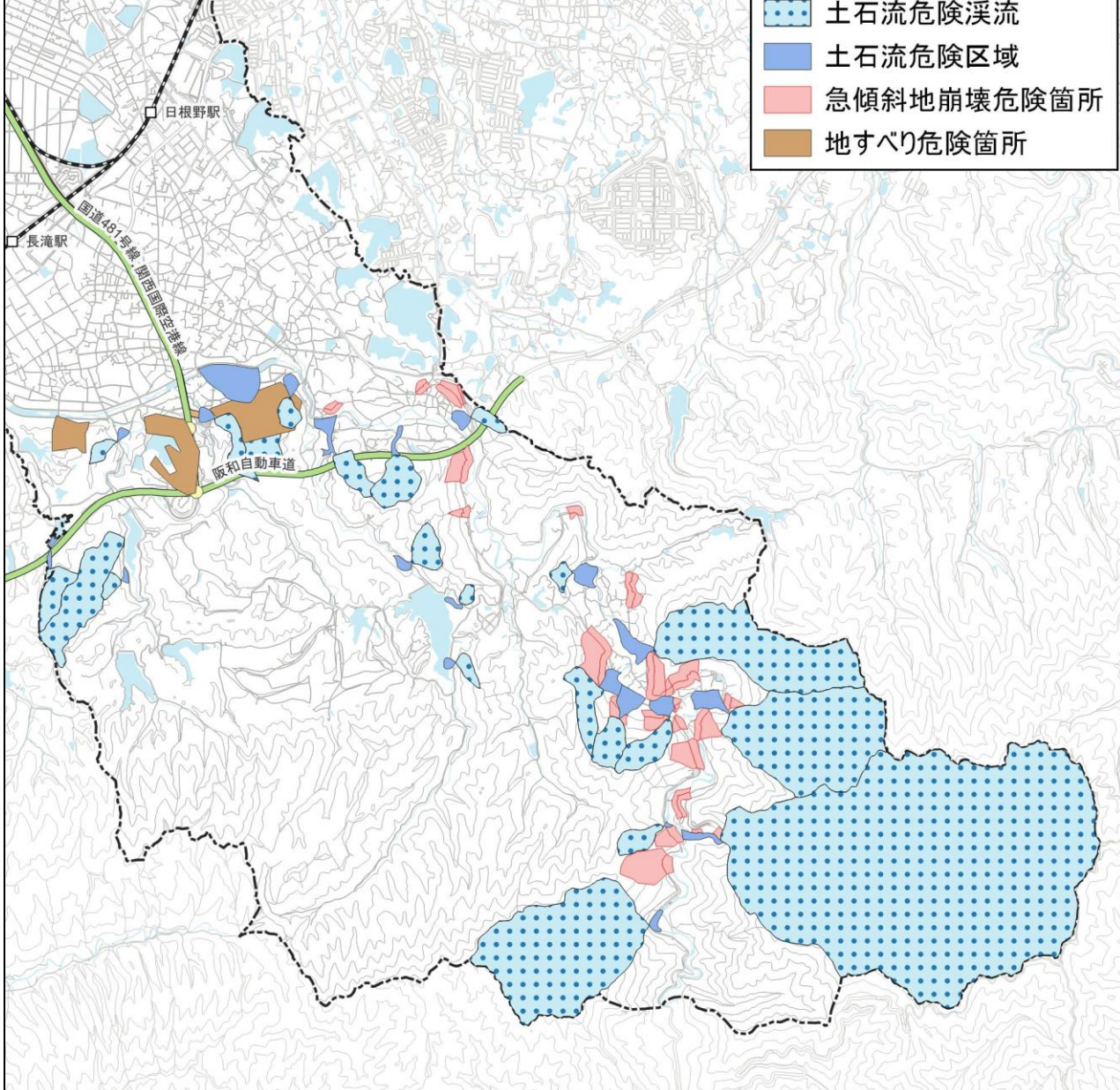
| 地すべり危険箇所点検に基づく 地すべり危険箇所 (平成15年3月公表) | | 地すべり等防止法の規定に よる指定区域 (平成21年3月24日現在) | 土砂災害警戒区域等における土砂災害防止対策の 推進に関する法律の規定による指定区域 (現象：地すべり) (平成31年3月31現在) | | | | 所在地 |
|---|-----|--|--|-------|--------------|----------------|---------|
| 危険箇所 番号 | 箇所名 | 区域の名称 | 区域番号 | 区域の名称 | 土砂災害 警戒区域 | 土砂災害 特別警戒区域 | |
| 123 | 樫井川 | 樫井川 | J21301230 | 樫井川 | ● | | 泉佐野市上之郷 |
| 124 | 母山 | | | | | | 泉佐野市上之郷 |
| 140 | 母山 | | | | | | 泉佐野市上之郷 |
| 計 | | 3 | 計 | | 1 | 0 | |

資料1-7 土砂災害危険箇所・警戒区域等位置図

④土砂災害危険箇所位置図

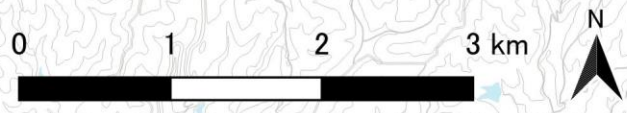
土砂災害危険箇所

-  土石流危険溪流
-  土石流危険区域
-  急傾斜地崩壊危険箇所
-  地すべり危険箇所



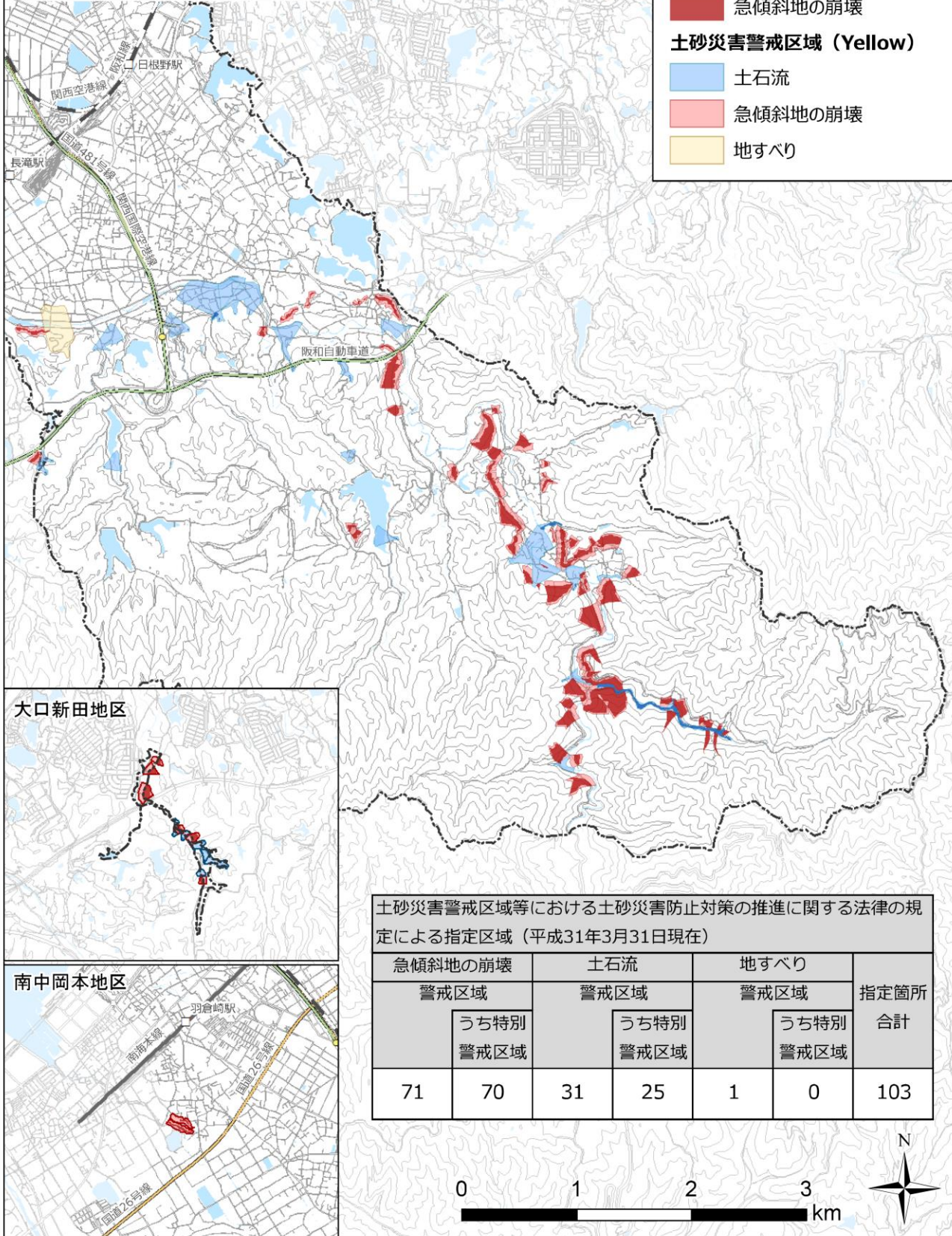
土砂災害危険箇所（平成15年3月公表）

| 急傾斜地崩壊危険箇所 | 土石流危険溪流 | 地すべり危険箇所 | 合計 |
|------------|---------|----------|----|
| 25 | 22 | 3 | 50 |



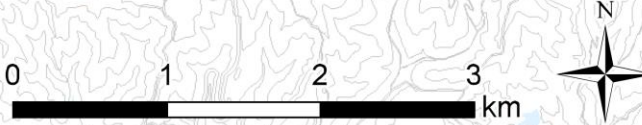
資料 1-7 土砂災害危険箇所・警戒区域等位置図

⑤土砂災害警戒区域位置図



土砂災害警戒区域等における土砂災害防止対策の推進に関する法律の規定による指定区域（平成31年3月31日現在）

| 急傾斜地の崩壊 | | 土石流 | | 地すべり | | 指定箇所 合計 |
|---------|----------|------|----------|------|----------|------------|
| 警戒区域 | | 警戒区域 | | 警戒区域 | | |
| | うち特別警戒区域 | | うち特別警戒区域 | | うち特別警戒区域 | |
| 71 | 70 | 31 | 25 | 1 | 0 | 103 |



資料1-8 山地災害危険地区一覧

(1) 概要

(平成31年4月1日現在)

| 山腹崩壊危険地区 | 地すべり危険地区 | 崩壊土砂流出危険地区 | 計 |
|----------|----------|------------|----|
| 15 | — | 6 | 21 |

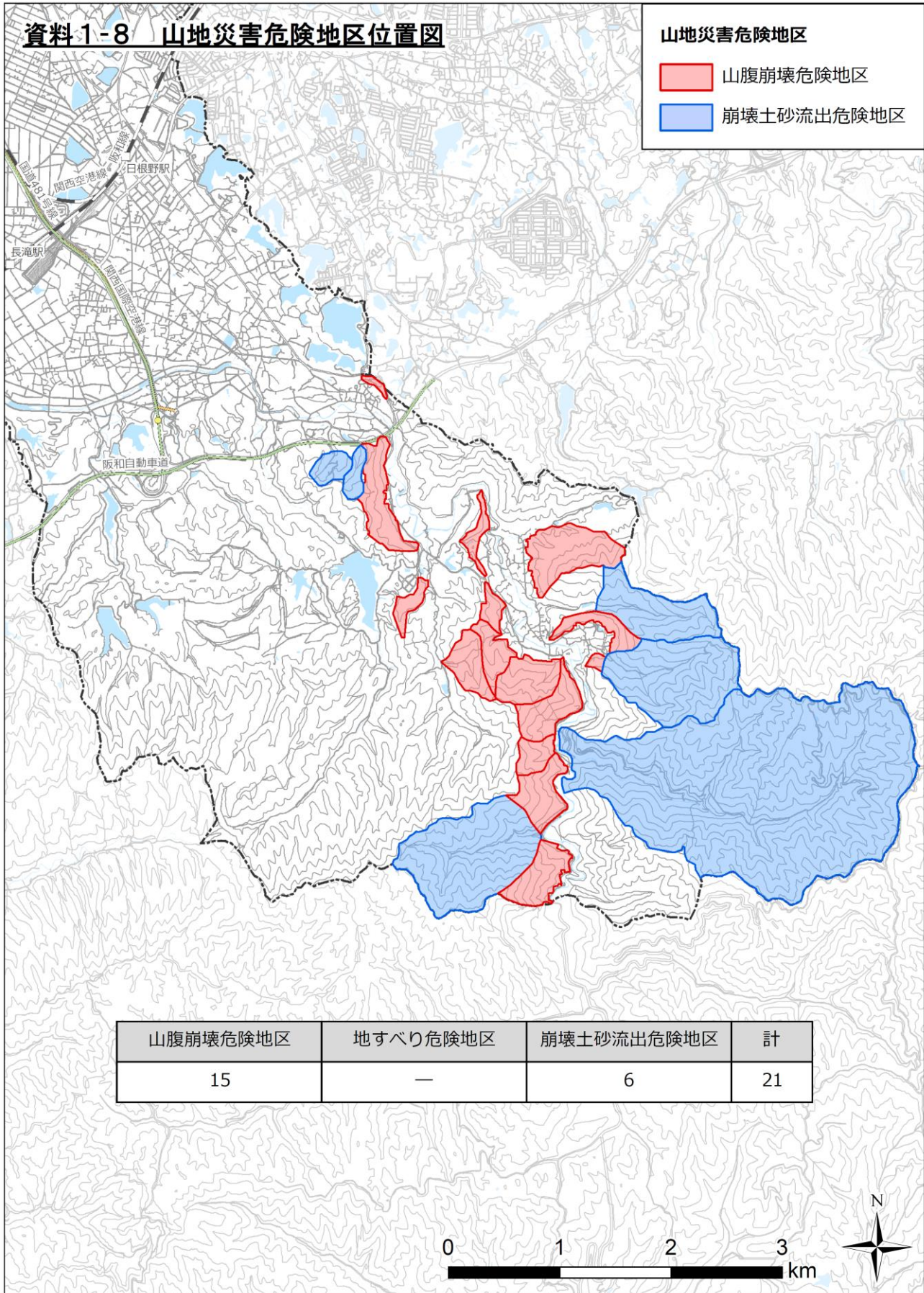
(2) 山腹崩壊危険地区

| 番号 | 所在地 |
|------|--------------|
| 25-1 | 泉佐野市 土丸 (1) |
| 2 | 〃 (2) |
| 3 | 泉佐野市 大木 (1) |
| 4 | 〃 (2) |
| 5 | 〃 (3) |
| 6 | 〃 (4) |
| 7 | 〃 (5) |
| 8 | 〃 (6) |
| 9 | 〃 (7) |
| 10 | 〃 (8) |
| 11 | 〃 (9) |
| 12 | 泉佐野市 土丸 (3) |
| 13 | 泉佐野市 大木 (10) |
| 14 | 〃 (11) |
| 15 | 泉佐野市 土丸 (4) |

(3) 崩壊土砂流出危険地区






| 番号 | 所在地 |
|------|-------------|
| 25-2 | 泉佐野市 土丸 (1) |
| 3 | 〃 (2) |
| 4 | 泉佐野市 大木 (1) |
| 5 | 泉佐野市 土丸 (3) |
| 6 | 泉佐野市 大木 (2) |
| 7 | 〃 (3) |

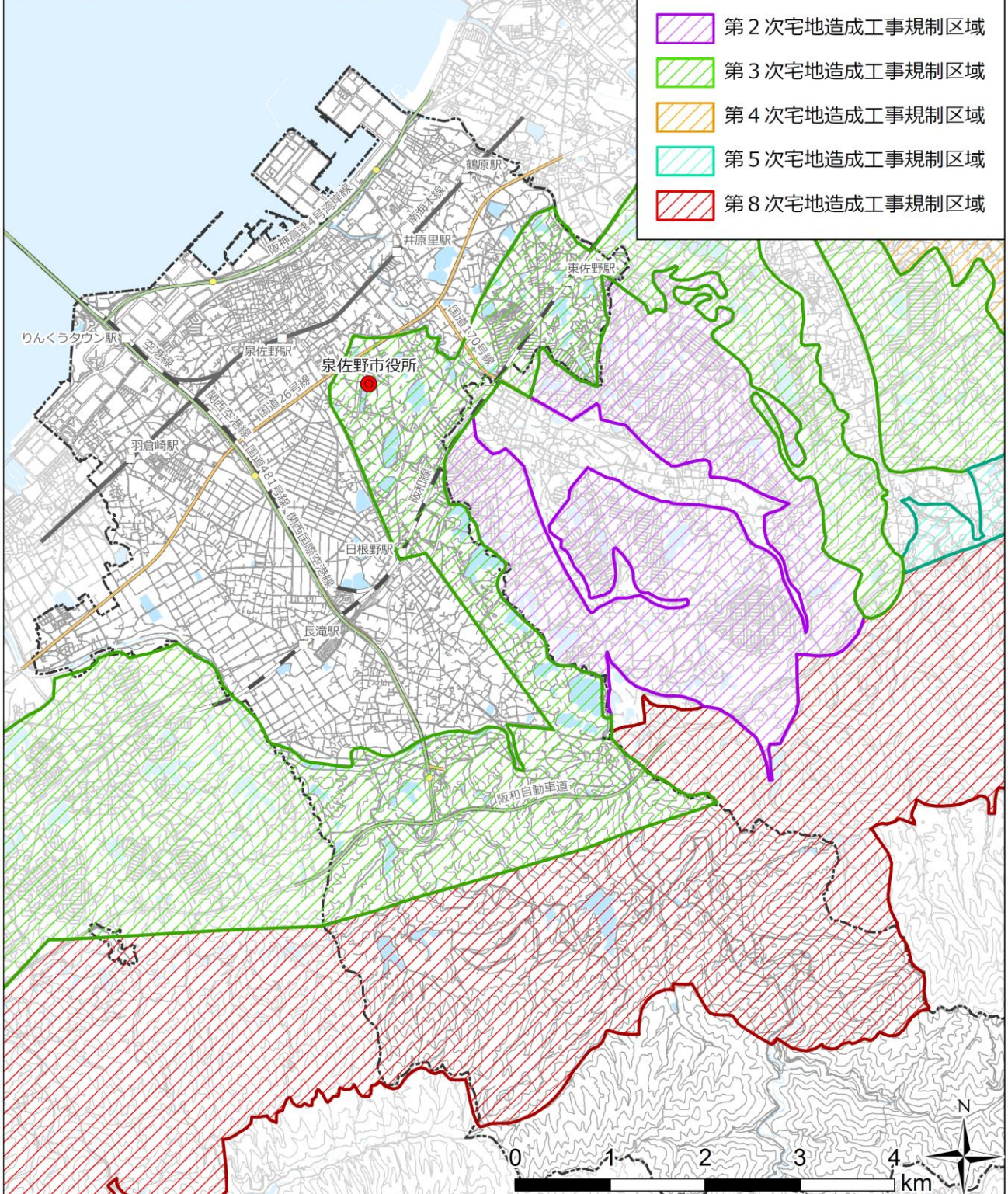
資料1-8 山地災害危険地区位置図



資料 1-9 宅地造成工事規制区域指定状況図

宅地造成工事規制区域

-  第2次宅地造成工事規制区域
-  第3次宅地造成工事規制区域
-  第4次宅地造成工事規制区域
-  第5次宅地造成工事規制区域
-  第8次宅地造成工事規制区域



| 指定 (告示) (施行) | 1次指定 S38. 4.11 | 2次指定 S39. 7. 9 | 3次指定 S43. 2. 8 | 4次指定 S51. 3.26 S51. 4. 1 | 5次指定 S61. 3.24 S61. 3.31 | 6次指定 H 5. 4.19 H 5. 5.10 | 7次指定 H 7. 3.31 | 8次指定 H10.3.31 H10. 5. 1 | 累 計 |
|--------------------|-------------------|-------------------|-------------------|--------------------------------|--------------------------------|--------------------------------|-------------------|-------------------------------|-------|
| 泉佐野市 | | | 1,063 | | | | | 1,158 | 2,221 |

資料1-10 原子力防災対策を重点的に充実すべき地域の範囲

