

### Point 3 ストレスチェックを実施しましょう

▶ 労働安全衛生法第66条の10、労働安全衛生規則第52条の9ほか

- ・ 常時50人以上の労働者を使用する事業場では、常時使用する労働者に対し、1年以内に1回、定期的にストレスチェックを実施する必要があります。
- ・ ストレスチェックの結果、「医師による面接指導が必要」とされた労働者から申出があった場合は、医師に依頼して面接指導を実施し、その医師の意見を聴き、必要な措置を講じる必要があります。
- ・ ストレスチェックの実施者に、ストレスチェック結果を一定規模の集団ごとに集計・分析してもらい、その結果を踏まえて、労働者の心理的な負担を軽減するための適切な措置を講じましょう。

### Point 4 過重労働による健康障害を防止しましょう

▶ 過重労働による健康障害を防止するため事業者が講ずべき措置、労働安全衛生法第66条の8ほか

- ・ 「過重労働による健康障害を防止するため事業者が講ずべき措置」に基づき、過重労働による健康障害防止措置を講じてください。

「過重労働による健康障害を防止するため事業者が講ずべき措置」

(平成18年3月17日付け基発第0317008号、令和2年4月改正)の主な内容

- ・ 時間外・休日労働の削減
  - 36協定は、限度基準(3)Point4参照)に適合したものとしてください。
  - 月45時間を超える時間外労働が可能な場合にも実際の時間外労働は月45時間以下とするよう努めてください。
- ・ 労働者の健康管理に係る措置の徹底
  - 時間外・休日労働が1月あたり80時間を超え、疲労の蓄積が認められる(申出をした)労働者などに対し、医師による面接指導等を実施してください。

等

### Point 5 労働災害の防止に努めましょう

- ・ 労働者の安全と健康はかけがえのないものであり、常に労働災害の防止に努めましょう。特に、災害が多発している腰痛災害や転倒災害の防止に取り組んでください。
- ・ 以下のガイドライン等を踏まえた災害防止対策を講じましょう。
  - 社会福祉施設における安全衛生対策～腰痛対策・KY活動～  
(<http://www.mhlw.go.jp/stf/seisakunitsuite/bunya/0000075093.html>)
  - 職場の危険の見える化(小売業、飲食業、社会福祉施設)実践マニュアル  
([https://www.mhlw.go.jp/stf/seisakunitsuite/bunya/0000110454\\_00003.html](https://www.mhlw.go.jp/stf/seisakunitsuite/bunya/0000110454_00003.html))
  - 看護・介護作業による腰痛を予防しましょう  
([https://www.mhlw.go.jp/file/06-Seisakujouhou-11200000-Roudoukijunkyou/kaigokango\\_2.pdf](https://www.mhlw.go.jp/file/06-Seisakujouhou-11200000-Roudoukijunkyou/kaigokango_2.pdf))
  - 働く人に安全で安心な店舗・施設づくり推進運動  
(<https://anzeninfo.mhlw.go.jp/information/sanjisangyo.html>)
  - STOP!転倒災害プロジェクト  
(<https://anzeninfo.mhlw.go.jp/information/tentou1501.html>)
  - ノロウイルスに関するQ&A  
([http://www.mhlw.go.jp/stf/seisakunitsuite/bunya/kenkou\\_iryuu/shokuhin/syokuchu/kanren/yobou/040204-1.html](http://www.mhlw.go.jp/stf/seisakunitsuite/bunya/kenkou_iryuu/shokuhin/syokuchu/kanren/yobou/040204-1.html))
- ・ 労働者に対しては、雇入れ時及び作業内容変更時の安全衛生教育を実施しなければなりません。安全衛生教育の実施に当たっては、業務の実態を踏まえ、上記災害の原因、その防止等に関する項目を盛り込むよう配慮しましょう。



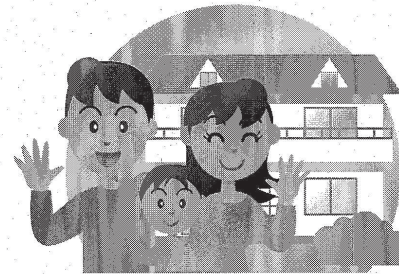
## (10) 労働保険について

### Point 1 労働保険の手続きを取りましょう

- ・ 労働保険とは、労働者災害補償保険(労災保険)と雇用保険の総称です。介護労働者を含め労働者を一人でも雇っていれば、その事業場は労働保険の適用事業場となりますので、労働保険の手続きを取る必要があります。

## 労働保険

労災保険とは	雇用保険とは
<p>労災保険とは、労働者が業務上の事由又は通勤により負傷等を被った場合等に、被災した労働者や遺族を保護するため必要な保険給付等を行うものです。</p> <p>■ 労災保険の対象となる労働者 労働契約の期間や労働時間の長短にかかわらず、すべての労働者が労災保険の対象となります。</p>	<p>雇用保険とは、労働者が失業した場合及び労働者について雇用の継続が困難となる事由が生じた場合に、労働者の生活及び雇用の安定を図るとともに、再就職を促進するために必要な給付等を行うものです。</p> <p>■ 雇用保険の対象となる労働者 次のいずれにも該当する労働者が、原則として雇用保険の対象となります。</p> <ol style="list-style-type: none"> <li>① 1週間の所定労働時間が20時間以上であること</li> <li>② 31日以上雇用見込みがあること</li> </ol>



# II 訪問介護労働者に関する事項

## ○ 訪問介護労働者と労働基準法

このパンフレットでいう「訪問介護労働者」は、  
 ・ 訪問介護事業に使用される者であって、介護保険法に定める訪問介護に従事する訪問介護員又は介護福祉士  
 ・ 老人、障害者等の居宅において、入浴、食事等の介護やその他の日常生活上の世話をを行う業務に従事する労働者を指します。

事業場の中では、これらの方について、委託、委任、あるいは登録型などの呼称が用いられている場合がありますが、そのような場合でも、労働者に該当するかどうかについては使用者の指揮監督等の実態に即し総合的に判断され、労働者に該当する場合には労働基準法が適用されます。  
 なお、介護保険法に基づく訪問介護の業務に従事する訪問介護員等については、一般的には使用者の指揮監督の下にあること等から、労働基準法第9条の労働者に該当するものと考えられます。

### 「訪問介護労働者の法定労働条件の確保について」 (平成16年8月27日付け基発第0827001号)について

訪問介護労働者については、その多くが通常単独で利用者宅を訪問し介護に従事するため、使用者が労働者を直接に指揮しその勤務状況を把握する機会に限られるなどの勤務実態があることなどから、賃金、労働時間等に係る法定労働条件が適正に確保されていない状況がみられたため、厚生労働省においては、平成16年に標記の通達を発出し、訪問介護労働者に係る労働基準法等関係法令の適用について取りまとめたところです。(参考資料1(P.16)参照)  
 この通達の内容はこのパンフレットにも盛り込まれていますが、そのうち移動時間の取扱い(Point3(P.14)参照)等については、現在もなお一部に問題が認められるところです。  
 訪問介護に携わる皆様には、このパンフレット等をご活用いただき、訪問介護労働者の法定労働条件を適正に確保されるようお願いします。

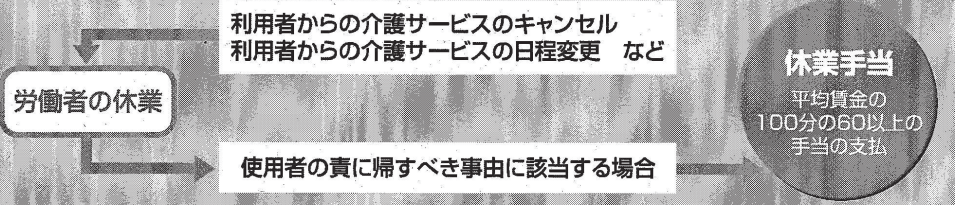
## Point 1 訪問介護労働者にも就業規則を周知しましょう → 労働基準法第106条

就業規則は労働者に周知する必要がありますが(I(2)Point 3(P.3)参照)事業場に赴く機会が少ない訪問介護労働者については、書面を交付することによる方法で周知することが望ましいものです。



## Point 2 休業手当を適正に支払いましょう → 労働基準法第26条

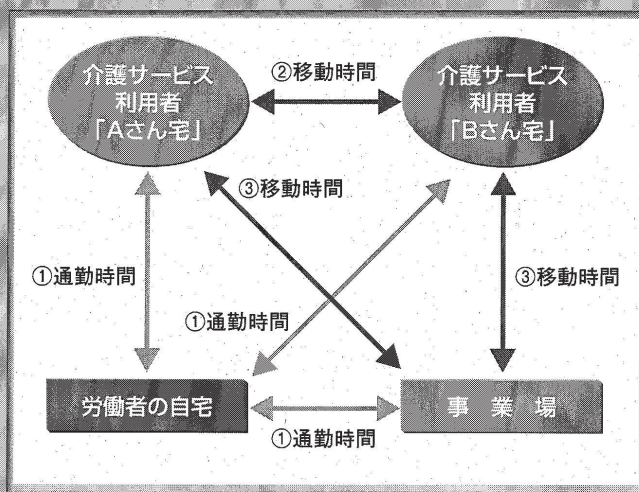
使用者の責に帰すべき事由により、労働者を休業させた場合には、使用者は休業手当として平均賃金の100分の60以上の手当を支払わなければなりません。※ I(5) Point 1(P.7) 参照  
 利用者からのキャンセル、利用時間帯の変更を理由として労働者を休業させる場合には、他の利用者宅での勤務等、その労働者に代替業務を行わせる可能性等を含めて判断し、使用者として行うべき最善の努力を尽くしたと認められない場合には、休業手当の支払が必要です。



## Point 3 移動時間等が労働時間に当たる場合には、これを労働時間として適正に把握しましょう → 労働基準法第32条ほか

- ・ 労働時間とは、使用者の指揮監督の下にある時間をいい、介護サービスを提供している時間に限るものではありません。
- ・ 移動時間、待機時間等についても、以下のような場合には労働時間に該当し、使用者は適正にこれを把握、管理する必要があります。 ※ I(3) Point 1(P.4) 参照

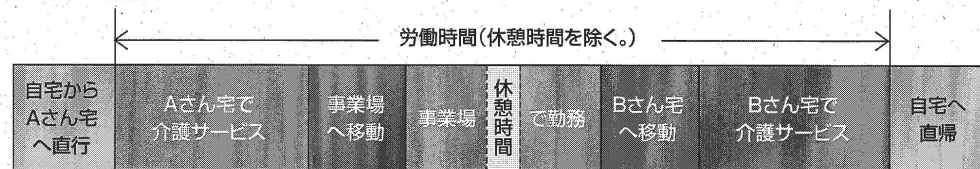
### ○ 移動時間の考え方



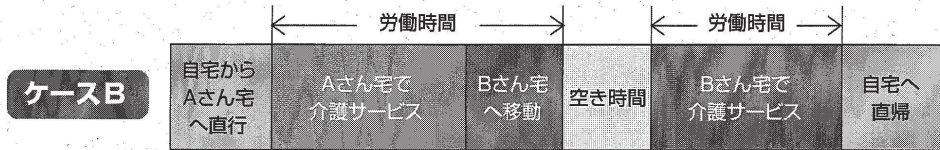
移動時間とは、事業場、集合場所、利用者宅の相互間を移動する時間をいい、この移動時間については、使用者が業務に従事するために必要な移動を命じ、当該時間の自由利用が労働者に保障されていないと認められる場合には、労働時間に該当します。  
 なお、通勤時間(左の例では①)はここでいう移動時間に該当しません。

具体的には、指揮監督の実態により判断するものであり、例えば②又は③の移動時間であって、その時間が通常の移動に要する時間程度である場合には、労働時間に該当するものと考えられます。

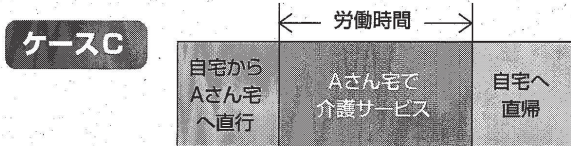
### ケースA



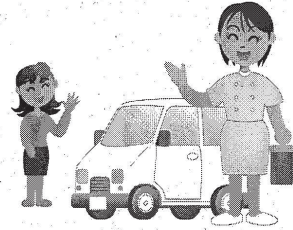
このケースでは、Aさん宅での介護サービス開始時刻から、Bさん宅での介護サービス終了時刻までの時間のうち、休憩時間を除いたものが労働時間となります。



このケースでは、Aさん宅での介護サービス提供時間、Bさん宅への移動時間及びBさん宅での介護サービス提供時間が労働時間となります。移動時間はBさん宅への移動に要した時間であり、それ以外の「空き時間」については、その時間には労務に服する必要がなく、労働者に自由利用が保障されている限り、労働時間として取り扱う必要はありません（Aさん宅での介護サービス終了時刻からBさん宅での介護サービス開始時刻までの時間を労働時間として取り扱う必要はありません。）。



このケースでは、Aさん宅での介護サービス提供時間のみが労働時間となります。



**Q1** 訪問介護の業務に従事した時間に対して支払う賃金額と、移動時間に対して支払う賃金額は、異なってもよいですか。

**A1** 訪問介護の業務に直接従事する時間と、それ以外の業務に従事する時間の賃金水準については、最低賃金額を下回らない範囲であれば、労使の話し合いによって決定することは差し支えありません。

**Q2** 当社A事業場では、過去3ヶ月間にわたり移動時間を把握した結果、特別の事情がない限り、1回当たりの移動時間が15分を上回らないことが判明しました。そこで、A事業場においては、移動時間を15分と定め、移動1回当たり15分に相当する賃金を支払うこととし、15分を超えた場合には、超過した時間分の賃金を追加して支払うことを検討していますが、可能ですか。

**A2** 移動時間を含め労働時間を適切に管理することは使用者の責務であり、移動に要した時間を確認し、記録する必要があります。移動に係る賃金は、このようにして把握した労働時間に基づき算定するのが基本となります。  
ご質問のように、事務処理の簡素化のため移動に係る賃金を定額制とすることは、実労働時間に基づき支払うべき賃金が定額を超える場合に超過分を支払うのであれば、労働者に不利益とはなりませんので、可能と考えられます。この場合、雇入通知書や就業規則でその旨を明示する必要があります。なお、定額制を取り入れても労働時間の把握は必要であるとともに、超過分を支払わないことは賃金の一部不払とすることに留意してください。

**○ 待機時間の考え方**

待機時間については、使用者が急な需要等に対応するため事業場等において待機を命じ、当該時間の自由利用が労働者に保障されていないと認められる場合には、労働時間に該当します。

参考資料 1

訪問介護労働者の法定労働条件の確保について

平成16年8月27日付け基発第0827001号

訪問介護事業においては、介護保険法（平成9年法律第123号）の施行以来事業場数が増加する中で、同事業に使用される労働者の多くが通常単独で利用者宅を訪問し介護に従事するため、使用者が労働者を直接に指揮しその勤務状況を把握する機会が限られるなどの勤務実態があること、また、事業開始後間もないため、労働基準法等関係法令に関する理解が必ずしも十分ではない事業場が少なくないことなどから、賃金、労働時間等に係る法定労働条件が適正に確保されていない状況がみられるところである。このような状況を踏まえ、今後、訪問介護労働者に係る労働基準法等関係法令の適用について、下記のとおり取りまとめたところである。

については、監督指導時はもとより、関係行政機関と連携・協力の上、別途送付する周知用資料を活用して、関係事業者団体への周知、集団指導の実施等により、この内容を徹底し、訪問介護労働者の法定労働条件の確保に遺憾なきを期したい。

記

1 定義等

(1) 本通達における訪問介護労働者の定義

本通達における訪問介護労働者とは、訪問介護事業に使用される者であって、介護保険法に定める訪問介護に従事する訪問介護員若しくは介護福祉士（以下「訪問介護員等」という。）又は、老人、障害者等の居宅において、入浴、食事等の介護やその他の日常生活上の世話をを行う業務（「日本標準産業分類（平成14年3月改訂）」中の7592「訪問介護事業」参照。）に従事するものをいう。したがって、介護保険法の適用の有無にかかわらず、訪問介護の業務に従事する者の中には、委託、委任等の呼称が用いられている場合もあるが、労働者に該当するかどうかについては、使用者の指揮監督等の実態に即し総合的に判断すること。

なお、介護保険法に基づく訪問介護の業務に従事する訪問介護員等については、一般的には使用者の指揮監督の下にあること等から、労働基準法（以下「法」という。）第9条の労働者に該当するものと考えられること。

(2) 訪問介護労働者の勤務形態

訪問介護労働者については、①正社員、嘱託社員等の名称にかかわらず、当該事業場で定める所定労働時間を勤務する労働者、②短時間労働者であって、労働日及び労働日における労働時間が定型的・固定的に定まっている労働者のほか、③短時間労働者であって、月、週又は日の所定労働時間が、一定期間ごとに作成される勤務表により、非定型的に特定される労働者（以下「非定型的パートタイムヘルパー」という。）、④短時間労働者であって、急な需要が生じた場合にのみ臨時に雇入れられる労働者など、種々の勤務形態のものがみられる。

これらの中で、非定型的パートタイムヘルパーは、訪問介護労働者の多数を占めており、利用者からの訪問介護サービスの利用申込みに関連して、月、週又は日の所定労働時間が非定型的に特定されるため、労働条件の明示、労働時間の把握、休業手当の支払、賃金の算定等に関して、労働基準法等関係法令上の問題点が多くみられること。

2 訪問介護労働者の法定労働条件の確保上の問題点及びこれに関連する法令の適用

(1) 労働条件の明示

訪問介護事業においては、訪問介護労働者の雇入れ時に、労働条件の明示がなされないことやその明示内容が不十分であることなどにより、労働条件の内容を巡る問題が生じている場合も認められるところであるが、労働条件の明示に当たっては、以下の事項に特に留意する必要があること。

ア 労働契約の期間

非定型的パートタイムヘルパー等については、労働日と次の労働日との間に相当の期間が生じることがあるが、当該期間も労働契約が継続しているかどうかを明確にするため、労働条件の明示に当たっては、労働契約の期間の定め有無並びに期間の定めのある労働契約の場合はその期間及び労働契約を更新する場合の基準を明確に定めて書面を交付することにより明示する必要があること（法第15条第1項、労働基準法施行規則（以下「規則」という。）第5条第1項第1号及び第1号の2、同条第3項）。

なお、労働契約を更新する場合においては、その都度改めて労働条件を明示する必要があること。

イ 就業の場所及び従事すべき業務等

明示しなければならない労働条件のうち、就業の場所及び従事すべき業務（規則第5条第1項第1号の3）、労働日並びにその始業及び終業の時刻、休憩時間（同項第2号、以下「労働日及びその勤務時間帯」という。）については、これが月ごとの勤務表により特定される場合には、勤務の種類ごとのこれらに関する考え方を示した上で、当該労働者に適用される就業規則上の関係条項名を網羅的に示し、契約締結時点で勤務表を示すことで足りること。

(2) 労働時間及びその把握

訪問介護事業においては、非定型的パートタイムヘルパー等が訪問介護の業務に直接従事する時間以外の時間を労働時間としていないものが認められるところであるが、訪問介護労働者の移動時間や業務報告書等の作成時間などについて、以下のアからエにより労働時間に該当する場合には、適正にこれを把握する必要があること（法第32条）。

ア 移動時間

移動時間とは、事業場、集合場所、利用者宅の相互間を移動する時間をいい、この移動時間については、使用者が、業務に従事するために必要な移動を命じ、当該時間の自由利用が労働者に保障されていないと認められる場合には、労働時間に該当するものであること。

具体的には、使用者の指揮監督の実態により判断するものであり、例えば、訪問介護の業務に従事するため、事業場から利用者宅への移動に要した時間や一の利用者宅から次の利用者宅への移動時間であって、その時間が通常の移動に要する時間程度である場合には労働時間に該当するものと考えられること。

イ 業務報告書等の作成時間

業務報告書等を作成する時間については、その作成が介護保険制度や業務規定等により業務上義務付けられているものであって、使用者の指揮監督に基づき、事業場や利用者宅等において作成している場合には、労働時間に該当するものであること。

労働条件通知書

		年 月 日
殿		
		事業場名称・所在地 使用者 職氏名
契約期間	期間の定めなし、期間の定めあり ( 年 月 日～ 年 月 日 ) ※以下は、「契約期間」について「期間の定めあり」とした場合に記入 1 契約の更新の有無 [自動的に更新する・更新する場合があります得る・契約の更新はしない・その他 ( ) ] 2 契約の更新は次により判断する。 ( ・契約期間満了時の業務量 ・勤務成績、態度 ・能力 ) ( ・会社の経営状況 ・従事している業務の進捗状況 ) ( ・その他 ( ) )	
		【有期雇用特別措置法による特例の対象者の場合】 無期転換申込権が発生しない期間：Ⅰ(高度専門)・Ⅱ(定年後の高齢者) Ⅰ 特定有期業務の開始から完了までの期間 ( 年 月 (上限10年) ) Ⅱ 定年後引き続き雇用されている期間
就業の場所		
従事すべき業務の内容	【有期雇用特別措置法による特例の対象者(高度専門)の場合】 ・特定有期業務 ( 開始日： 完了日： )	
始業、終業の時刻、休憩時間、就業時転換(1～5)のうち該当するもの一つに○を付けること。)、所定時間外労働の有無に関する事項	1 始業・終業の時刻等 (1) 始業 ( 時 分 ) 終業 ( 時 分 ) 【以下のような制度が労働者に適用される場合】 (2) 変形労働時間制等； ( ) 単位の変形労働時間制・交替制として、次の勤務時間の組み合わせによる。 [ 始業 ( 時 分 ) 終業 ( 時 分 ) (適用日 ) 始業 ( 時 分 ) 終業 ( 時 分 ) (適用日 ) 始業 ( 時 分 ) 終業 ( 時 分 ) (適用日 ) ] (3) フレックスタイム制；始業及び終業の時刻は労働者の決定に委ねる。 (ただし、フレックスタイム (始業) 時 分から 時 分、 (終業) 時 分から 時 分、 コアタイム 時 分から 時 分 ) (4) 事業場外みなし労働時間制；始業 ( 時 分 ) 終業 ( 時 分 ) (5) 裁量労働制；始業 ( 時 分 ) 終業 ( 時 分 ) を基本とし、労働者の決定に委ねる。 ○詳細は、就業規則第 条～第 条、第 条～第 条、第 条～第 条 2 休憩時間 ( ) 分 3 所定時間外労働の有無 ( 有 (1週 時間、1か月 時間、1年 時間) )、無 ) 4 休日労働 ( 有 (1か月 日、1年 日) )、無 )	
休日及び勤務日	・定休日；毎週 曜日、国民の祝日、その他 ( ) ・非定休日；週・月当たり 日、その他 ( ) ・1年単位の変形労働時間制の場合一年間 日 (勤務日) 毎週 ( )、その他 ( ) ○詳細は、就業規則第 条～第 条、第 条～第 条	
休暇	1 年次有給休暇 6か月継続勤務した場合→ 日 継続勤務6か月以内の年次有給休暇 (有・無) → か月経過で 日 時間単位年休 (有・無) 2 代替休暇 (有・無) 3 その他の休暇 有給 ( ) 無給 ( ) ○詳細は、就業規則第 条～第 条、第 条～第 条 (次頁に続く)	

ウ 待機時間  
待機時間については、使用者が急な需要等に対応するため事業場等において待機を命じ、当該時間の自由利用が労働者に保障されていないと認められる場合には、労働時間に該当するものであること。

エ 研修時間  
研修時間については、使用者の明示的な指示に基づいて行われる場合は、労働時間であること。また、研修を受講しないことに対する就業規則上の制裁等の不利益な取扱いがある場合や研修内容と業務との関連性が強く、それに参加しないことにより、本人の業務に具体的に支障が生ずるなど実質的に使用者から出席の強制があると認められる場合などは、たとえ使用者の明示的な指示がなくとも労働時間に該当するものであること。

(3) 休業手当  
訪問介護事業においては、利用者からの利用申込みの撤回を理由として労働者を休業させた場合に、休業手当を支払っていないものが認められるところであるが、労働日及びその勤務時間帯が、月ごと等の勤務表により訪問介護労働者に示され、特定された後、労働者が労働契約に従って労働の用意をなし、労働の意思を持っているにもかかわらず、使用者が労働日の全部又は一部を休業させ、これが使用者の責に帰すべき事由によるものである場合には、使用者は休業手当としてその平均賃金の100分の60以上の手当を支払わなければならないこと(法第26条)。

したがって、利用者からの利用申込みの撤回、利用時間帯の変更を理由として労働者を休業させる場合には、例えば、他の利用者宅での勤務の可能性について然るべき検討を十分に行ったかどうか等当該労働者に代替業務を行わせる可能性等を含めて判断し、使用者が利用して行うべき最善の努力を尽くしたと認められない場合には、使用者の責に帰すべき事由があるものとして休業手当の支払が必要となること。

ただし、利用者からの利用申込みの撤回、利用時間帯の変更の要請に対し、使用者が当該労働者に対し他の利用者宅で勤務させる等代替業務の提供を行った場合、あるいは、就業規則の規定に基づく始業・終業時刻の繰上げ、繰下げによる勤務時間帯の変更や休日の振替による労働日の変更を行い他の利用者宅で勤務させる等必要な業務の提供を行った場合には、休業手当の支払は必要ないこと。

なお、1日の労働日の一部のみ、使用者の責に帰すべき事由により休業させた場合についても、現実にと就労した時間に対して支払われる賃金が1日分の平均賃金の100分の60に満たないときは、その差額を支払わなければならないこと。

(4) 賃金の算定  
ア 訪問介護事業においては、訪問介護の業務に直接従事する時間以外の労働時間である移動時間等について、賃金支払の対象としているのかどうかが判然としにくいものが認められるところであるが、賃金はいかなる労働時間についても支払われなければならないものであるため、労働時間に応じた賃金の算定を行う場合は、訪問介護の業務に直接従事する時間のみならず、上記(2)の労働時間を通算した時間数に応じた賃金の算定を行うこと。

イ 訪問介護の業務に直接従事する時間と、それ以外の業務に従事する時間の賃金水準については、最低賃金額を下回らない範囲で、労使の話し合いにより決定されるべきものであること。

賃金が最低賃金額以上となっているかどうかは、  
① 時間によって定められた賃金(以下「時間給」という。)の場合は、当該時間給を時間によって定められた最低賃金額(時間額)と、  
② 日、週、月によって定められた賃金の場合は、その金額を当該期間における所定労働時間数で除した当該時間当たりの金額を時間によって定められた最低賃金額(時間額)と、  
比較することにより判断するものであること(最低賃金法第4条、最低賃金法施行規則第2条)。

なお、労働者の受ける賃金について、基本給が時間給により、その他職務手当等が月によって定められた賃金により定められているなど、上記①及び②の賃金で構成される場合には、当該基本給と職務手当等についてそれぞれ①及び②の方法により時間当たりの金額を算出し、その合計額を、時間によって定められた最低賃金額(時間額)と比較すること。

ウ 訪問介護労働者は、利用者宅に移動することを前提に訪問介護の業務に従事するものであり、通常その移動に要する費用については、事業の必要経費と性格を有し、事業場が実費弁償として支給している旅費、交通費等は、一般的には労働の対償ではないことから賃金とは認められないので、最低賃金額との比較に当たっては、比較対象の賃金額には算入しないこと。

(5) 年次有給休暇の付与  
訪問介護事業においては、年次有給休暇について、短期間の契約期間が更新され6箇月以上に及んでいる場合であっても、例えば、労働契約が1箇月ごとの更新であることを理由に付与しない例が認められるところであるが、雇入れの日から起算して6箇月間継続勤務し、全労働日の8割以上出勤している場合には、法に定めるところにより年次有給休暇を付与する必要があること(法第39条)。なお、年次有給休暇の付与要件である「継続勤務」とは、在籍期間を意味し、継続勤務かどうかについては、単に形式的のみ判断すべきものでなく、勤務の実態に即し実質的に判断すべきものであること。

また、非定型的パートタイムヘルパー等について、年次有給休暇が比例付与される日数は、原則として基準日において予定されている今後1年間の所定労働日数に応じた日数であるが、予定されている所定労働日数を算出し難い場合には、基準日直前の実績を考慮して所定労働日数を算出することとして差し支えないこと。したがって、例えば、雇入れの日から起算して6箇月経過後に付与される年次有給休暇の日数については、過去6箇月の労働日数の実績を2倍したものを「1年間の所定労働日数」とみなして判断することで差し支えないこと。

(6) 就業規則の作成及び周知  
使用者の中には、短時間労働者である訪問介護労働者については、就業規則の作成要件である「常時10人以上の労働者」には含まれないと誤解をしているものが認められるが、短時間労働者であっても「常時10人以上の労働者」に含まれるものであること(法第89条)。  
また、就業規則については、常時事業場内の各作業場ごとに掲示し、又は備え付ける等の方法により労働者に周知する必要があること(法第106条第1項)。なお、事業場等に赴く機会の少ない非定型的パートタイムヘルパー等への周知については、書面を交付することによる方法を講ずることが望ましいこと(規則第52条の2第2号参照)。

(7) 労働者名簿及び賃金台帳の調製及び保存  
訪問介護事業においては、訪問介護労働者の労務管理を適切に行うため、各事業場ごとに労働者名簿を調製し、労働者の氏名、雇入の年月日、退職の年月日及びその事由等を記入するとともに(法第107条、規則第53条)、賃金台帳を調製し、労働者の氏名、賃金計算期間、労働日数、労働時間数、時間外労働時間数、基本給、手当その他賃金の種類毎にその額等を賃金の支払の都度遅滞なく記入する必要があること(法第108条、規則第54条)。

なお、訪問介護労働者に係る労働時間数等について、当該労働者が作成する業務報告書等により把握している場合は、使用者は、労働時間の実態を正しく記録し、適正に報告を行うことについて、当該労働者に対し十分な説明を行うこと。

また、労働者名簿及び賃金台帳については、労働関係に関する重要な書類であるので、労働者名簿については労働者の退職等の日から、賃金台帳については最後の記入をした日から、それぞれ3年間保存する必要があること(法第109条、規則第56条)。

