

広報いずみさの

平成28（2016）年6月1日発行

泉佐野市から世界へ。

サッカー選手

南野拓実

Takumi Minamino

6月号

No. 738

広報いずみさの 平成28年6月号 もくじ

特集：南野拓実選手……………2・3	いずみさの昔と今……………18
参議院議員通常選挙……………4・5	市立図書館……………19
防災情報……………6	人権の広場……………20
地域の和イ輪イ通信……………7	スポーツ……………21
6月のTOPICS……………8～11	子育て情報……………22・23
国民健康保険、国民年金、税…12～14	イベント・インフォメーション…24～31
いずみさの教育NOW……………15	採用・募集、相談表……………32
けんこう・ふくし、	くらしの情報掲示板……………33
消費生活センターだより……16・17	いずみさのフォトニュース……34・35

今月の表紙：泉佐野市出身、現在オーストリアのザルツブルクで活躍するサッカーの南野拓実選手。リオのオリンピックを前に、本市のために貴重なインタビューと市民のみなさんへのメッセージを届けていただきました。

サッカーで泉佐野市から世界へ！

ワールドクラスで活躍する南野拓実選手を、

泉佐野市は応援しています！！



泉佐野市出身の南野拓実選手は、現在オーストリア・ブンデスリーガのFCレッドブル・ザルツブルクで活躍中です。今年ブラジル・リオのオリンピックでの活躍も期待されている南野選手を応援するため、泉佐野市ではオリンピック開催にあわせてパブリックビューイングなどを開催する予定です。

今回お忙しい中、南野選手から一問一答のインタビュート、泉佐野市のみなさんへの貴重なメッセージをいただきました！



泉佐野市の子どもたちへのメッセージ

Profile (プロフィール)

南野 拓実 (みなみの たくみ、1995年1月16日 生まれ)

泉佐野市出身、2015年1月にJリーグディビジョン1・セレッソ大阪からオーストリア・ブンデスリーガのFCレッドブル・ザルツブルクに移籍。ポジションはフォワード、ミッドフィールダー。

3つ離れた兄の影響で4歳になるとサッカーを始め、小学校3年生の時に兄の所属するサッカークラブに入部。

中学入学と同時にセレッソ大阪の下部組織に入団、2009年にはクラブユースサッカー選手権大会で得点王を獲得し、U-15日本代表にも選出された。以来、各年代代表として活躍し、2011年にはFIFA U-17W-CUPを前にFIFA公式サイト上で「Japan's lethal weapon」と題した特集が生まれ、エースとして期待され18年ぶりのベスト8進出を果たした。2013年にトップチームへ昇格し高卒ルーキーとしてはクラブ史上初の開幕スタメン入りを果たすと、第14節でリーグ戦初得点を記録し、クラブのJ1最年少得点記録(18歳10ヵ月5日)を更新(18歳5ヵ月20日)。同年行われた国際親善試合マンチェスター・ユナイテッドFC戦ではチーム全得点に絡む活躍を見せ、ユナイテッドの選手や監督から高い評価を得た。2014年 飛び級でW-CUPブラジル大会の大会予備登録メンバーとして選出された。

小さな頃から磨かれてきた「不屈の精神」と常に高い目標「夢」を持つプレーはアグレッシブなプレーを生み出し、勇敢で恐れることなく攻め続ける事を心情としており、常にボールを求めるプレースタイルは多くのファンを魅了している。現在、世界からも注目されているサッカー選手。

【クラブ】

- 1999年 - 2007年 ゼッセル熊取FC
- 2007年 - 2009年 セレッソ大阪U-15
- 2010年 - 2012年 セレッソ大阪U-18
- 2012年 - 2014年 セレッソ大阪
- 2015年 - オーストリア・ブンデスリーガのFCレッドブル・ザルツブルクに移籍

2013年、泉佐野市役所へ表敬訪問▶



南野拓実選手へ一問一答インタビュー

Q ザルツブルク（オーストリア）に移住して、一年を過ぎましたが、オーストリアの暮らしには慣れましたでしょうか？日本での暮らしと、ザルツブルクの暮らしで特に違うところはどこでしょうか？

南野…もうすっかり慣れました。ドイツ語にはまだ苦戦していますが、いままでの生活のなかでは、一番と言っているくらいサッカー漬けの毎日を送っています。

Q ザルツブルクと日本では、食生活が大きく変わっていると思いますが、南野選手は、武器であるスピードに係る肉体強化のために、食事にも意識されているようですね。ザルツブルクでの食生活の悩みや泉佐野市の懐かしい食事・食材等がありますか？

南野…チームスタッフの栄養士さんが色々考えてくれてるのでチームで食事を取るときは大丈夫なのですが、普段自炊が苦手なので知人の食卓にお呼ばれています。懐かしい食事は「粉物」で、カロリーが高いので普段はあまり食べないですね（笑）

Q マンチェスターユナイテッド戦でみせたゴールがとても印象的でした。特徴的なスピードのあるドリブルや決定力は、どのように養われたのでしょうか？

南野…僕は特別スピードのあるタイプではないのですが…。

その分ポジションニングとタイミングには気をつけています。相手がいるスポーツなので自分のパフォーマンスを上げるだけでなく、味方や対戦相手との距離感やタイミングなどが重要なので、小さいときから兄や年上の人達とも一緒にサッカーをしていたのでその影響かもしれませんね。

Q オーストリア・ブンデスリーガの強豪チームにおいて、得点ラッキンクでも上位に位置しておられますね。身体面に加え、特にメンタル面の強さが出ていると思いますが、どのように醸成されたものでしょうか？

南野…自分ではまだまだ足りていないですね。



Q 日本に帰ってきたときは、どのようにお過ごしでしょうか？

南野…特に変わった事はしていませんが…。あっ！必ず祖母に会いに行きます。

Q ザルツブルクの他、海外遠征でさまざまな国や街を訪れていると思いますが、何か出身である泉佐野市の思い出はありますか？

南野…場所というより友達との思い出ですかね。内容は内緒ですけど（笑）

Q もしザルツブルクのチームメイトに泉佐野市を案内することになった場合、どこを案内しますか？

南野…閑空かな？逆にどこがいいですかね？

Q 泉佐野市は現在、スポーツの推進にも力を入れています。サッカーへの取組やスポーツ教育について、もし泉佐野市に求めるものがあれば教えてください。

南野…スポーツ以外の娯楽を減らす？（笑）

南野選手から

泉佐野市のみなさんへメッセージ



サッカー選手を夢見る泉佐野市の子ども達に、ひと言、メッセージをお願いいたします。

南野：頑張ってボールを追いかけてください。僕も負けないように、毎日ボールを追いかけるので、いつの日か一緒にボールを追いかけましょう！

泉州地区から室屋 成選手と2人、オリンピックでの活躍を期待されています。リオのオリンピックでは市を挙げて応援しますので、泉佐野市の市民サポーターの方々へも、ひと言メッセージをお願いいたします。

南野：オリンピックに出場できたら、日本の代表として精一杯頑張りますので応援よろしくをお願いします！

任期満了（7月25日）に伴い 第24回 参議院議員通常選挙が

執行されます

問合せ先 選挙管理委員会事務局

参議院には、衆議院のように解散がありませんので、任期満了（6年）により選挙が行われませんが、3年ごとに半数が入れ替わるよう憲法で定められているため、3年に一度、定数の半分を選ぶための選挙が行われます。

参議院議員の選挙には、各都道府県の区域を単位として行われる「選挙区選挙」と、全国を単位として行われる「比例代表選挙」とがあります。

投票方法

●選挙区選挙の投票…

候補者名を記入

●比例代表選挙の投票…

候補者名または政党名を記入

■公職選挙法が改正されました

【選挙権年齢の引下げ】

公職選挙法が改正され、満18歳以上20歳未満の若者が、6月



(表1) 投票区の区域および投票所一覧表

投票区	投票所	区 域
1	新家町会館	新家町、南長坂町、見出住宅
2	市立北部市民交流センター本館	鶴原東町、下瓦屋南町
3	鶴原町会館	鶴原町、鶴原中央住宅
4	下瓦屋長生会館	下瓦屋町、住吉町
5	中庄町内会館	中庄町
6	湊町会館	湊町
7	旭町会館	旭町
8	新町長生会館	新町、新浜町
9	春日町会館	春日町、大宮町
10	市場町会館	市場町（市場東・市場西・市場南）、中町
11	市立第二小学校体育館	高松東町、高松西町、高松南町、高松北町
12	市立第一小学校体育館	元町、野出町、西本町
13	大西町会館	若宮町、大西町
14	市立佐野中学校体育館	松原町、羽倉崎町、りんくう往来（南・北）、泉州空港北
15	市立日根野小学校体育館（*）	日根野（東上・久ノ木・中筋・西出・野口・西上・新道出）
16	野々地蔵老人クラブ常設集会所	日根野（野々地蔵）、俵屋
17	長滝町会館	長滝（東の番・西の番・中の番・第一住宅）
18	長滝住宅集会所	長滝住宅
19	上町長生会館	上町
20	市立上之郷小学校多目的室	上之郷（母山・機場・女形・上村・中村・下村・郷田）
21	安松町内会館	安松町
22	南中岡本町会館	岡本町
23	樫井東町会館	樫井東町
24	市立南部市民交流センター本館	樫井西町
25	土丸町会館	土丸
26	市立大木小学校 会議室(1)	大木
27	羽倉崎住宅中央集会所	東羽倉崎町、新安松町、羽倉崎上町
28	府営泉佐野佐野台住宅集会所	佐野台町、東佐野台町、西佐野台町、南泉ヶ丘町
29	貝田町会館	貝田町、鶴原北住宅
30	上瓦屋長生会館	上瓦屋町
31	本町長生会館	本町、栄町
32	葵町会館	葵町、幸町
33	泉ヶ丘町会館	泉ヶ丘町、新泉ヶ丘町
34	笠松町会館	笠松町
35	市立新池中学校被服室	泉陽ヶ丘、松風台

投票所の地図は、投票所入場整理券に記載しています。わからない時は、選挙管理委員会事務局に問い合わせてください。（*）…第15投票所については、市立日根野小学校体育館の改修工事が完了しましたので、日根野中学校から日根野小学校に戻っています。

19日以降に公示される国政選挙から選挙に参加できるようになります。詳しい情報は、総務省ホームページ（<http://www.soumugo.jp/18senkyo/>）をご覧ください。

【投票所に入ることができる子どもの範囲の拡大】

選挙人の同伴する子ども（幼児、児童、生徒その他の年齢18歳未満の者）についても、投票

所に入ることができるようになりました。

【選挙人名簿の表示登録制度の改正】

選挙人名簿の表示登録制度が改正されました。泉佐野市に転入された人で、本市の選挙人名簿に登録されていなくても、旧住所地の市町村に登録されている場合があります。詳しくは旧住所地の市町村に問い合わせてください。



■投票日

新聞やテレビなどの報道に注意してください。

時間 午前7時～午後8時

■開票 投票日に即日開票

時間 午後9時～（予定）

場所 J・COM末広体育館（市民総合体育館） 大体育室（予定）

■投票区の区域および投票所

（表1）投票区の区域および投票所一覧表をご覧ください。

■投票所入場整理券

投票所への入場整理券は、公示後、世帯ごとに封書で送付します。封書には、世帯全員分を同封

しています。もし、届かなかったり、紛失したりした場合でも選挙人名簿に登録されていれば投票できますので、投票所受付へ申し出てください。ただし、入場整理券が届いても、投票日当日に選挙権のない人は、投票できません。

また、入場整理券を本人以外の方が使用すると罰せられますので、注意してください。

なお、投票所では本人確認のために「住所」「氏名」「生年月日」などをお尋ね

することがありますので、ご了承ください。



**■期日前投票および不在者投票
【期日前投票所の増設】**

市役所に加え、泉佐野駅構内自由通路に期日前投票所を設置します。

※駐車場・駐輪場はありません。
期間

●市役所3階301会議室：

公示の翌日～投票日の前日
●泉佐野駅構内自由通路：

投票日前週の月～土曜日
時間 午前8時30分～午後8時
(不在者投票施設・病院などで行う場合は午後5時まで)

【期日前投票】

投票日に、仕事や旅行など(期日前投票事由に該当する場合)で投票所に行けない人は、あらかじめ期日前投票ができます。期日前投票所(前述2カ所)へ投票所入場整理券を持参(未着の場合はなくとも)し、入場整理券裏面の「期日前投票宣誓書」に必要事項を記入して提出してください。印鑑は不要です。
※期日前投票を行うとする日にまだ選挙権を有しない人(例えば、投票日当日には18歳を迎えるが、期日前投票をしようとする日にはまだ18歳に到達していない人)は、期日前投票ができません。これらの人は、例外的に従来の不在者投票制度で投票することになります。詳しくは問い合わせください。

【不在者投票】

●指定施設などにおける不在者投票

不在者投票施設に指定されている病院や老人ホームなどに入

院または入所している人で、投票日当日に投票所へ行けない人は、その施設などで投票することができます。それぞれの施設の事務所などに、投票したい旨を申し出てください。

●滞在地における不在者投票

出張や旅行などで遠隔地に滞在中のため、投票日当日に本市で投票できない人は、本市の選挙管理委員会から投票用紙の交付を受け、最寄の選挙管理委員会へ投票する「滞在地における不在者投票」ができます。

手続きの流れ

- ①最寄の選挙管理委員会へ「宣誓書・請求書」をもらう
※本市選挙のホームページ(<http://www.city.izumisano.lg.jp/kakuka/senkyo/>)からダウンロードもできます。
- ②必要事項を記入して本市選挙管理委員会へ送付する
- ③投票用紙などが届く
- ④最寄の選挙管理委員会へ投票する

※自宅など、選挙管理委員会以外の場所では投票できませんので注意してください。

●郵便等による不在者投票(郵便等投票)

身体障害者手帳または戦傷病者手帳の交付を受けている人で、重度の障害のある人、介護保険で要介護状態区分が要介護5の人は、「郵便等投票」ができます。詳しくは、「表2」郵便等による不在者投票ができる人

(表2) 郵便等による不在者投票ができる人

障害などの区分	障害などの程度
身体障害者手帳	両下肢、体幹、移動機能 1級または2級
	心臓、じん臓、呼吸器、ぼうこう、直腸、小腸、免疫、肝臓 1級または3級
	両下肢、体幹 1級～3級
戦傷病者手帳	特別項症～第2項症
	心臓、じん臓、呼吸器、ぼうこう、直腸、小腸、肝臓 特別項症～第3項症
介護保険の被保険者証	要介護5

(表3) 代理記載で投票ができる人

障害などの区分	障害などの程度(上肢または視覚)
身体障害者手帳	1級
戦傷病者手帳	特別項症～第2項症



投・開票速報

投・開票速報は、選挙管理委員会事務局のホームページ(<http://www.city.izumisano.lg.jp/kakuka/senkyo/>)でお知らせする予定です。また、開票速報はJ:COM末広体育館(市民総合体育館)2階入口(予定)に掲示します。

代理記載による投票もできません。詳しくは、「表3」代理記載で投票ができる人」をご覧ください。

■選挙公報の発行

選挙公報は、各候補者の政治信条などが簡単にまとめられており、有権者が候補者を選ぶときの大きなよりどころになります。投票日の前々日までに出していない場合は、選挙管理委員会事務局へご連絡ください。

■障害のある人のための制度

●手話通訳者の派遣
投票日当日、聴覚または言語障害などにより言葉によるコミュニケーションが困難な人には、手話通訳者を派遣します。希望者は投票日の1週間前までに選挙管理委員会事務局へFAX(Fax 463・1100)または直接申込をしてください。期間を過ぎて申込をした場合は、派遣できないこともありますので、ご了承ください。

●係員がお手伝い
投票所は既存の施設を使用するため、バリアフリーになっていない施設もあります。スロープを設置するなど改善できる施設については適宜改善を行っています。また改善ができていない投票所については、係員がお手伝いしますので、投票所のお手伝いへ気軽に申し出てください。

●点字投票や代理投票

視覚障害者は点字投票ができます。点字器や点字の候補者名簿などは投票所にあります。また、身体に障害などがある、または文字の読み書きができないため、自ら投票用紙に記載することができない人は、代理の人が投票用紙に記載する代理投票の制度があります。投票所で代理投票を希望する人は、投票管理者にそのことを申し出ると、係員の中から2人の補助者が選任され、1人が選挙人の指示する候補者名を書き、もう1人が立ち会います。なお、誰に投票したのかという秘密は厳守されます。



防災情報

「市民防災の日」を制定しました

市では、市民一人ひとりが様々な災害についての防災意識を高め、災害に対する備えを強化し、安全で安心なまちづくりを推進するため、毎年11月の第1日曜日を「市民防災の日」としました。

被害を最小限に抑えるためには、一人ひとりが災害時に適切な行動をとれるよう、日頃からの準備が大切です。「市民防災の日」を機会に、万が一に備えて自分たちができる事を、家族みんなで話し合みましょう。

※市では、11月6日(日)に「大防災訓練」を実施予定です。

問合せ 市民協働課



熊本地震への支援について

今年4月14日以降に発生した熊本地震において、亡くなられたみなさまには心からのご冥福をお祈りするとともに、負傷されたみなさま、不自由な避難生活を強いられているみなさまには心よりお見舞い申し上げます。

今回の災害に対し、市としてできる限りの対応を行っています。

問合せ 市民協働課

泉佐野市の被災地への支援状況（平成28年5月17日現在）

〔人員などの派遣〕

● 4月16日(土)～23日(土) 泉州南消防組合が救急車3台と職員延べ18人を被災地へ派遣（下記の記事参照）

● 4月16日(土)～19日(火) 泉州救命救急センターがDMATとして5人（医師2人・看護師2人・業務調整員1人）を被災地へ派遣

● 5月21日(土)～27日(金) 関西広域連合の要請により、市役所職員1人を熊本県大津町へ派遣（予定）

〔支援助資の提供〕

● 4月19日(火) 高石市以南の泉州8市4町が協力し、熊本市に支援助資を搬送（泉佐野市からは飲料水600本、タオル3,000枚を送付）

● 4月21日(木) 本市が加盟するGS研究会関係市の熊本県菊池市へ、大阪タオル工業組合より提供いただいたタオル3,120枚を送付

● 4月22日(金) 全国青年市長会会員市の熊本県上天草市へ生理用品3,240個を送付

● 5月16日(月) 堺市以南の泉州9市4町が協力し、熊本市へ支援助資を搬送（泉佐野市からはタオル5,100枚を送付）

〔義援金の受付〕

● 泉佐野市役所1階5番 障害福祉総務課窓口

● 泉佐野市役所本庁玄関の総合案内前に募金箱を設置

※泉佐野市からも義援金を寄付しました。（下記の記事参照）

※4月20日(水) 泉佐野市議会からも義援金20万円を寄付しました。

〔広域避難者の受入〕

● 被災者に対する市営住宅の空き住戸（2戸）の提供

● 被災者が泉佐野市へ引っ越しする場合の費用を助成

市からの義援金について

泉佐野市は、熊本地震で被災した熊本県阿蘇市に対し、義援金100万円を寄付しました。

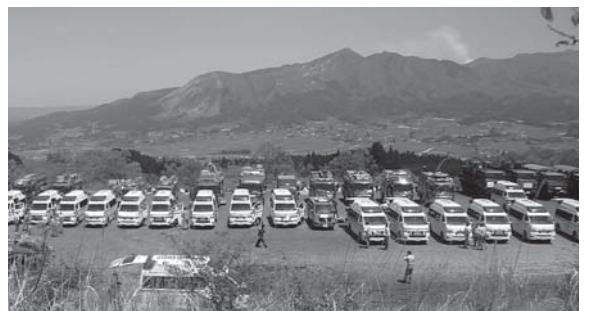
熊本県阿蘇市にある動物園・テーマパーク「阿蘇カドリー・ドミニオン」は、泉佐野市にあるスターゲイトホテル関西エアポートを運営する株式会社スターゲイトホテルが現在所有者となっています。その関係からこの度、泉佐野市は熊本地震によって被災した熊本県阿蘇市に対し、株式会社スターゲイトホテルを通じて義援金100万円を寄付することとし、5月6日(金)、市役所において寄付金の引渡式を行いました。

問合せ 市民協働課

▶引渡式
(右) 大久保 智司
代表取締役社長
(左) 千代松市長



熊本地震に緊急消防援助隊を派遣



4月に熊本地方で発生した一連の地震に伴い、4月16日～23日の8日間、緊急消防援助隊大阪府隊の一員として、泉州南消防組合から救急車3台と職員延べ18人を、被災地の熊本県南阿蘇村に派遣しました。

現地では、避難所などで発生した救急要請に応じるなどの活動を行いました。

問合せ 泉州南広域消防本部警備課
(☎469-0119 Fax460-2119)

地域の和イ輪イ通信 ～町会・自治会活動紹介～

問合せ 市民協働課

平成28年度 町会連合会役員・各町(自治)会長が決まりました

泉佐野市町会連合会は、各町会・自治会の代表者による組織で、現在、82の町会・自治会が加盟し、情報交換しながら活動しています。また、市の諮問機関などに委員を派遣し市民の声を届けています。なお、今年度より新長滝自治会が町会連合会に新規加入しています。

町会・自治会は住民が地縁に基づき運営する自治組織で、地域におけるコミュニティの中心的な役割を担う組織です。情報の伝達（広報配付・回覧板・掲示板など）や親睦行事だけではなく、自主防災活動や防犯灯設置、交通安全、福祉活動、環境美化活動と多様な広がりを持ち、長年にわたり行政と協力しながら様々な公益的な活動を続けています。

住みよいまちづくりのため、町会・自治会活動へ積極的にご参加ください。

町会・自治会に加入したい場合は、居住地域の町会・自治会長または役員の人に申し込んでください。連絡先がわからない場合は、市民協働課まで問い合わせてください。



◆連合会長 中林 順三 (土丸町)

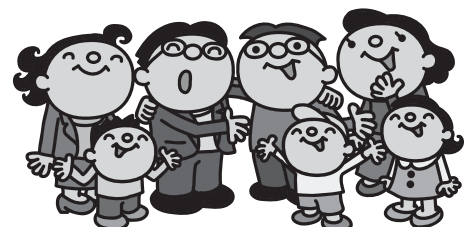
◆連合副会長 川島 思 (春日町) 宮本 正弘 (中庄町)

区	町名	会長名
第一区	本町	二山 和美
	元町	中村 輝夫
	西本町	日根野谷 進
	野出町	長瀧谷 元一
	笠松町	眞崎 尊
	松原町	麻生川 敏行
	羽倉崎町	殿元 繁治
	松原団地住宅	森下 宏栄
第二区	高松町	木戸 通夫
	高松東町	熊取谷 要
	高松北町	新田谷 修司
	高松南町	稲葉 博一
	上町	川島 續
	大宮町	番匠 誠一郎
	栄町	平松 栄一
	若宮町	松浪 正美
第三区	大西町	瓦谷 幸一
	新町	古妻 京久
	春日町	川島 思
中央区	旭町	大南 典彦
	市場町	家次 好
	葵町	長辻 幸治
	中町	高浦 滋
	幸町	山下 勉
	松風台	大山 高志
	日根野西町	木下 和男
	日新区	中庄町
上瓦屋町		松浪 鉄次
湊町		山下 章一
泉陽ヶ丘		一井 秀史

区	町名	会長名
北中区	鶴原町	坪田 修二
	下瓦屋町	豊島 貴志
	鶴原中央住宅	井田 良一
	新泉ヶ丘	泉 まさ
	泉ヶ丘	竹田 耕平
	泉佐野鶴原住宅	今村 淳
	下瓦屋南町	中西 常泰
	鶴原北住宅	笹原 かおり
長坂区	貝田町	角谷 勉
	新家町	坂本 吉宏
	鶴原東町	中下 美秋
	見出住宅	西村 憲二
	佐野台町	重信 正和
	西佐野台町	山瀬 德行
	東佐野台	宮下 英之
	南泉ヶ丘	後藤 州一
佐野台区	東上	井原 守
	久ノ木	奥 久男
	中筋	伊藤 祐次
	西出	新 直利
	西上	梶野 栄一
	野口	藤原 治
	新道出	神藤 利弘
	野々地蔵	神藤 弘之
日根野区	俵屋	岩田 利治
	ふあみーゆ泉佐野	栗井 賢

区	町名	会長名
長滝区	東ノ番	古谷 正次
	中ノ番	芝野 義治
	西ノ番	大谷 一雄
	長滝住宅	池田 節子
	新長滝	麻生川 行信
	母山	川上 一男
	机場	古谷 満
	女形	射手矢 勝次
上ノ郷区	上村	清水 富雄
	中村	射手矢 強
	下村	重里 忠克
	郷田	射手矢 文一
	安松	町谷 謙一
	南中岡本	山下 清次
	樫井東町	奥 喜代治
	樫井西町	竹谷 一人
南中区	東羽倉崎南町	赤松 善弘
	東羽倉崎町	渡辺 弘純
	第一住宅	辻野 弘子
	新安松町	茶谷 邦男
	府住東羽倉崎	山中 良之
	羽倉崎上町	藤田 寛一
	上大木	植野 慶憲
	中大木	窪堀 光男
末広区	下大木	杉本 年弘
	土丸町	中林 順三

敬称略・□は各区の幹事町会長・下瓦屋町は会長代行





6月5日～11日

危険物安全週間

危険物決める無事故の
ストラライク

ガソリン、灯油などの燃料類をはじめ、殺虫剤、除光液、接着剤、塗料、ヘアースプレーなどの危険物や可燃性ガスを利用した製品は、私たちの生活の中で、なくてはならない身近なものです。



しかし、その保管や取扱いを間違えると大きな火災や事故に繋がることを忘れないでください。これからの季節、気温の上昇とともに危険物は燃えやすい蒸気が発生しやすくなり、火災

などの事故につながる危険性が高まります。危険物の怖さを、今一度考えてみましょう。

危険物取扱者保安講習会

日時 7月22日(金)

午後1時30分～5時

場所 泉州南広域消防本部

(りんくう)往來北1番地の20)

対象 次のいずれかに該当する危険物取扱者免状取得者

●継続して危険物取扱作業に従事している：前回の講習受講後の最初の4月1日から3年以内

●新たに危険物取扱作業に従事する：従事する日から1年以内

(従事する日から過去2年以内

に免状を取得または講習を受講している場合は、その日以降の最初の4月1日から3年以内)

定員 160人(先着順)

受講料 4,700円

申込 最寄りの消防署に設置の申込書に必要事項を記入し、郵送で☎550・0013 大阪市西区新町1丁目4番26号ニッケ

四ツ橋ビル6階 (公財) 大阪府危険物安全協会へ

※協会のホームページからも申込できます。

問合せ先 泉州南広域消防本部

予防課 (☎469・0886 Fax 460・2119)

おめでとついでいませ

叙勲・憲法記念日知事表彰

市内の次のみなさんが受章・表彰されました。(順不同、敬称略)

【叙勲・褒章】 4月29日付発令

●瑞宝単光章

釜谷 忠勝 (警察功労)

河田 治男 (警察功労)

川野 克芳 (消防功労)

●藍綬褒章

藤堂 重昭 (社会福祉功績)

【憲法記念日知事表彰】 5月3日付発令

●公共関係功労者

重里 美深 (府政関係)

窪 和恵 (市町村関係)

小林 順三 (市町村関係)

小松 みどり (福祉関係)

横河 徳治 (福祉関係)

作野 栄一 (教育関係)

濱野 實 (地縁団体関係)

問合せ先 秘書課



かんくうNEWS

問合せ先 関西エアポート(株) 広報グループ (☎455-2201) ホームページ <http://www.kansai-airport.or.jp/>

第1ターミナルビル2階北「町家小路」内に「鶏三和」がオープン!

第1ターミナルビル2階北「町家小路」内に、親子丼と鶏惣菜の専門店「鶏三和」が、5月26日(木)にオープンしました。日本三大地鶏の一つである名古屋コーチンと、厳選した調味料をブレンドした秘伝の「かえし」を使用した鶏三和の親子丼はまさに絶品です。明治33年の創業以来、名古屋コーチンの歴史と共に歩んできた鶏三和の、長年愛され続けるその美味しさを、ぜひ一度お試しください。

関西国際空港からのフライトがますます充実!

6月25日(出)から、フィリピン航空(PR)が関西=台北=マニラ線を週7便、午後発便を就航します。午前発の関西=マニラ直行便の既存便と合わせて毎日2便での運航となります。スケジュールに合わせたフライトの選択が可能となり、ますます便利になります。2016年夏期スケジュールは、9月ピーク時で開港以来最高便数の週1,260便を計画しています。海外旅行の際には、関西国際空港の国際線をぜひご利用ください。



音楽介護予防教室

泉佐野元気塾が始まります!

高齢になっても、明るく豊かで活力に満ち、すこやかにいつまでも暮らせるよう、音楽介護予防教室を開催します。カラオケを利用して、歌を歌いながら簡単な体操をすることで、「身体機能向上」「転倒予防」「認知症予防」「口腔機能向上」などをめざします。「介護予防を意識させない」健康教室です。

時間 約90分
場所 市内35カ所の町会館や市の施設など
対象 市内在住の介護保険被保険者
定員 20~30人

問合せ先 高齢介護課
※詳しくはホームページ (<http://www.city.izumisano.lg.jp/kakuka/kenkou/kaigo/>) をご覧ください。



河原林富美福祉基金

配分申請の受付

故 河原林富美さんからの遺贈により、河原林富美福祉基金を設置しました。大阪府共同募金会では、社会福祉推進事業の支援で、これまであまり手を差しのべられていなかった福祉の狭間の事業や、福祉の周辺領域で支援を要する事業に対する配分申請を受け付けます。

期間 6月1日(水)～20日(月)

問合せ先 大阪府共同募金会

(☎06・6762・8717)

※詳しくはホームページ (<http://www.akaihane-osaka.or.jp/>) をご覧ください。

赤十字運動月間

日本赤十字社は、日本赤十字社法という法律に基づいて設置された法人で、赤十字の理念に基づき、国内災害救援、国際活動、医療事業、血液事業、そして社会福祉活動などの幅広い人道的活動を展開しています。

このような活動を迅速かつ機動的に展開するための財源は、みなさんの募金により支えられています。赤十字の理念や活動にご理解・協力をお願いします。

問合せ先 障害福祉総務課

コミュニティバスの

時刻表を変更しました

昨年10月の無料化以降、たくさんの方に利用していただいております。一部区間で定時運行が難しくなっていますので、6月から「北回り」「中回り」の時刻表の一部を変更することとなりました(「南回り」の変更はありません)。

利用者みなさんにはご迷惑をお掛けしますが、ご理解ご協力をお願いします。

問合せ先 道路公園課

6月は土砂災害防止月間

傾斜が急な山が多い日本は、台風や大雨、地震などが引き金となって、がけ崩れや土石流、地すべりなどの土砂災害が発生しやすい国土環境にあります。土砂災害は一瞬にして、尊い生命や家屋などの貴重な財産を奪うなど、甚大な被害をもたらします。

土砂災害防止月間を機に、みなさんも自分の地域の危険な場所を確認したり、避難場所までの経路を歩いてみたりするなど、万が一の事態に備えておきましょう。

「土砂災害から身を守るために知っておきたい3つのポイント」

●住んでいる場所が「土砂災害危険箇所」かどうかハザードマップなどで確認する

土砂災害危険箇所だけでなく、付近に「がけ地」や「小さな沢」などがあれば注意が必要です。

●雨が降り出したら土砂災害警戒情報に注意する

雨が降り出したら、「土砂災害警戒情報」に注意しましょう。気象庁ホームページやおおさか防災ネットなどのホームページで確認できるほか、テレビやラジオの気象情報でも発表されます。おおさか防災情報メールや泉佐野市防災情報ツイッターでも配信しています。

●土砂災害警戒情報が発表されたら早めに避難する

泉佐野市に土砂災害警戒情報が発表されたら、早めに近くの避難場所など、安全な場所に避難しましょう。お年寄りや障害のある人など避難に時間がかかる人は、移動時間を考えて早めに避難することが重要です。

また、土砂災害の多くは木造の1階で被災しています。どうしても避難場所への避難が困難なときは、次善の策として、近くの頑丈な建物の2階以上に緊急避難するか、それも難しい場

合は家の中でより安全な場所(か)けから離れた部屋や2階などに避難しましょう。

問合せ先 市民協働課

◆おおさか防災ネット

●ポータルサイト...

<http://www.osaka-bousai.net/>

●防災情報メール...

登録すれば防災情報メールが送信されます。

登録 QRコードを読み取るか、fourku@osaka-bousai.net に空メールを送信してください。↓「登録用URL」が返信されます。↓返信されたメールの「登録用URL」にアクセスし、登録をお願いします。

※登録料・利用料は無料ですが、メールの送受信にかかる通信料は必要です。

◆防災情報ツイッター...

http://twitter.com/izumisano_bosai



▲QRコード



市民後見人養成講座

オリエンテーション

市民後見人養成講座受講のためのオリエンテーションです。

「市民後見人」は、判断能力が不十分な人の生活を、法律の枠にとらわれない「市民という専門性」で支援し、誰もが地域で安心して暮らすことをめざす地域福祉活動を行う人です。社会貢献への意欲と熱意がある人や「市民後見ってどんなことをするの?」と関心のある人は、ぜひ参加してください。

日時 6月25日(土)

午後2時～4時30分

場所 社会福祉センター

3階大会議室

内容 成年後見制度の概要と市民後見人の役割、市民後見人活動の紹介、市民後見人養成講座について

定員 150人(先着順)

申込 大阪府社会福祉協議会ホームページ (<http://www.osakafusyakyo.or.jp/>) または高齢介護課で申込書を入力し FAX または eメール で大阪府社会福祉協議会 大阪後見支援センター (Fax 06・6764・7811 eメール: koken@pearl.ocn.ne.jp) <

問合先 高齢介護課

※受講無料。駐車場は、数に限りがありますので、公共交通機関でお越しください。



▲平成27年度の養成講座修了者

小・中学校

使用教科書展示会

市教育委員会では、市立小・中学校で使用中的の教科書などを展示しています。ぜひご覧ください。

法定展示期間

6月17日(金)～7月6日(水)

(土・日曜日除く)

午前10時30分～午後3時

場所 泉佐野市教科書センター

(大西1丁目16番5号 教育支援センター「さわやかルーム」内)

☎462・8730

問合先 学校教育課

犬・猫の不妊・去勢手術

料金の一部を助成します

保健センターでは、7月より狂犬病予防法に基づく犬の登録および狂犬病予防注射の接種の向上、犬や猫による生活環境被害の改善を目的として、犬・猫の不妊・去勢手術料金の一部を助成します。

注意事項

- 手術を受ける前に、申請が必要で、すでに終わった手術は、対象になりません。
- 獣医療法第三条に基づき開設の届出をしている大阪府内の診療施設での手術が対象です。
- 申請手続きに犬・猫を同行させる必要はありません。
- 助成数には限りがあります。

申請・問合先 手術前に所定の申請書に必要事項を記入し、直接保健センター(☎463・6001)へ

※助成金額など詳しくは、ホームページをご覧ください。

センターへ問い合わせください。

食中毒は

家庭でも発生します

食中毒といえば、飲食店での食事が原因と思われるがちですが、毎日食べている家庭の食事も発生しています。

家庭での発生では症状が軽いと、かぜや寝冷えなどと思われがちで、食中毒と気づかない例もあり。食中毒予防の3原則は、食中毒菌を「つけない・増やさない・やっつける」です。

「食材の仕分け」

調理の前後は必ず手洗いをす。また、買い物をした後や冷蔵庫内では、食品の肉汁や魚などの水分が漏れないようにビニール袋などにそれぞれ分けて包む。

●増やさない基本は「常温で長時間放置しない」
購入したらすぐに持ち帰り、冷蔵庫や冷凍庫に入れる。

●やっつける基本は「加熱」
肉などは、中までしっかり熱を通す。

問合先 保健センター (☎463・6001)

情報公開制度・個人情報保護制度

問合先 総務課

開かれた市政の実現のため、市政に関する情報を公開する「情報公開制度」と、基本的人権を守るため、市の保有する市民のみなさんの個人情報を本人に対して開示する「個人情報保護制度」を運用しています。

【平成27年度 運用状況】 (単位:件)

情報公開請求	全部公開	部分公開	非公開	不存在	取下げ
合計44	12	16	—	9	7
個人情報開示請求	全部開示	部分開示	非開示	不存在	取下げ
合計10	6	1	—	3	—

- 情報公開請求についての不服申立: 0件
- 個人情報開示請求についての不服申立: 0件
- 個人情報の誤りの訂正を求める「訂正の請求」: 0件
- 個人情報の記録の削除を求める「削除の請求」: 0件
- 個人情報の利用の停止を求める「利用停止の請求」: 0件
- 市が実施する個人情報取扱事務: 619件

【情報公開コーナー】

制度運用状況の詳細、行政資料の閲覧・コピー、知りたい情報の相談などにご利用ください。

※申込不要、利用無料(コピー機の使用は要実費)

場所 市役所 2階エレベーター前

生ごみ処理機の購入助成

家庭用生ごみ減量化等処理機器の購入費用を一部助成します。

対象 次のすべてに該当する

- 助成対象の機器である（購入前に環境衛生課で確認してください）
- 購入後1年以内である
- 世帯員全員が市税を完納している（交付前に審査あり）

- 以前に助成を受けたことがある場合は、前回から5年以上経過している

助成額 購入金額（消費税および地方消費税含む）の2分の1

※千円未満の端数は切り捨て、上限は3万円

申請・問合先 所定の用紙に記入し、購入金額が分かる領収書などの必要書類を添えて環境衛生課へ

※申請書・要綱などは環境衛生課ホームページ (http://www.city.izumisano.lg.jp/kakukai/seikatsu/kankyo/menu/gomisori/namagomi_shoriki_josei.html) からダウンロードもできます。



野外焼却（野焼き）は禁止です

禁止です

野外焼却の煙による悪臭などの苦情が数多く寄せられています。「廃棄物の処理及び清掃に関する法律」では、例外を除き「何人も廃棄物を焼却してはならない」となっています。よりよい環境づくりにみなさんのご協力をお願いします。

【例外的に認められる場合】

- 震災、風水害その他の災害の予防、応急対策または復旧のために必要
- 風俗習慣上または宗教上の行事を行うために必要
- 農業・林業・漁業を営むためにやむを得ないもの

- たき火など日常生活を営むうえで通常行われる草木などの焼却で、周辺地域の生活環境に与える影響が軽微

※例外的に認められた野外焼却を行うときでも、極力少量にとどめ、風の向き・強さ、時間帯などに十分配慮してください。

周辺の生活環境などに影響を及ぼす恐れがあるときは、行政指導の対象となります。

問合先 環境衛生課

セアカゴケグモに注意

現在、セアカゴケグモは市全域にわたって生息し、根絶は困難な状況です。被害に遭わないよう十分に注意してください。

被害状況

府内で毎年数件の被害があり、多くが庭に置いていたハキモノを覆った時に発生しています。

生息場所

日当たりが良く暖かい、昆虫などのエサが豊富にある、巣を張る隙間がある（排水溝、集水マス付近、花壇、プランターのすき間、庭に置いてあるもの、エアコンの室外機、団地やマンションの階段の隅、墓石の周りなど）

※4〜11月ごろ活発に活動し、巣には枯葉や虫の残がいなどがたくさん付いています。

防除方法

生息しそうな場所を日ごろから掃除し、巣を見つけたら棒などで取り除く。排水路は水を流して掃除する。

駆除方法

市販のゴキブリ用殺虫剤を噴射したあと踏み潰す。また、卵のうも踏み潰す。作業時は軍手などを着け、素手では絶対に行わない（薄手のビニール製手袋

は適しません）。

咬まれたときの症状

数分〜数十分後に我慢できないほどの強い痛みがあります。通常は数日〜1週間くらいで回復しますが、高齢者や子ども、体調の悪い人は重症化し、痛みが全身に広がり、嘔吐や筋肉のけいれんなどの症状がでることもあります。

咬まれたときの処置

- すぐに医療機関を受診する（止血の必要はありません）

● 咬まれ駆除したクモがある場合は、医療機関へ持参する

● 受診後、泉佐野保健所（☎

464・9688）に連絡する

問合先 環境衛生課



フンの放置は条例違反です

問合先 環境衛生課

犬を散歩させるとき、ほとんどの飼い主の人はフンを持ち帰っていますが、なかにはそのまま路上に放置したり、回収したフンの袋をよその生ごみ置場に放置したりして、周辺の人にはたいへんな迷惑となっています。フンを持ち帰るのは飼い主の責任です。また、フンの放置はポイ捨てと同じく泉佐野市環境美化推進条例で禁止されており、違反者には過料が科されることがあります。必ず持ち帰るようにしましょう。



また、野良猫のフン尿や鳴き声は、周辺の人にはたいへん苦痛です。みだりに餌やりを行うのはやめましょう。



犬や猫などのペットのフンは、古新聞などで包んだあとビニール袋に入れて、少量であれば可燃ごみとして処理できます。週2回の可燃ごみの日に、必ずご自宅の生ごみと一緒に市指定袋に入れて出してください。マナーを守り、みなさんの協力で清潔なまちをつくりましょう。

国民健康保険 国民年金

問合先 国保年金課

平成28年度 国民健康保険料率 賦課限度額が改定されます

国民健康保険制度では、みなさんの医療費を保険料などで負担しています。

今年度はみなさんのご協力により保険料率が据え置きとなりましたが、1人当たりの医療費が増え続ける状況や法令改正により、医療分の賦課限度額を52万円から54万円に、後期高齢者支援金分の賦課限度額を17万

平成28年度 国民健康保険料率

区分	算定基礎	医療分	後期高齢者支援金分	介護分
所得割	平成27年中の基準総所得金額に対して	9.5%	2.9%	2.5%
均等割	被保険者1人あたり	27,120円	8,400円	8,880円
平等割	1世帯あたり	20,760円	6,360円	5,040円
賦課限度額		54万円	19万円	10万円

円から19万円に引き上げました。負担保険料を抑えるためにも、今後も健康維持に気を配り、医療費を大切に使うよう、ご理解・ご協力をお願いします。

【介護分保険料】

40歳以上65歳未満の人は介護保険第2号被保険者となり、介護分保険料が合わせて賦課されます。

※6月以降に40歳に到達する人は、40歳到達月の翌月に介護分保険料が加算され、納付する保険料が変更となります。

来年3月までに65歳に到達する場合は、到達月の前月までの介護分保険料を10回の納期に分割し納付通知書に含めています。

【納付通知書を6月中旬に送付】

【特別徴収（年金天引き）】
次の条件をすべて満たす場合は、原則として世帯主の年金から保険料を天引きします。

対象条件

- 世帯主が国民健康保険加入者で今年度中に75歳に到達しない
- 平成28年4月1日現在、国民健康保険加入者が全員65歳以上75歳未満の世帯である
- 世帯主（納付義務者）の特別徴収対象年金が年額18万円以上で、国民健康保険料と介護保険料の合算額が特別徴収対象年金

額の2分の1を超えない

※複数の年金を受給している場合は、年金の合計が年額18万円以上でも特別徴収にならないことがあります。また、特別徴収対象でも介護保険料の決定により、特別徴収から普通徴収に変更となる場合があります。

【普通徴収】

納付書や口座振替で納付します。

納期は6月～翌年3月の各月（全10回）です。全納と各期別の納付書（単票式）を納付通知書に同封しています。納付前に全納分か各期分かを確認し、必ず納期限内に納めてください。

□座振替で納付している場合は、指定口座の残高確認をお願いします。

国民健康保険料の納付

■納付は必ず納期限内に

保険料の納付が納期限を過ぎると、督促手数料や延滞金をあわせて納めていただくことになります。

また、未納の状態が続くと、納期限までに納めた人との公平を保つため、やむを得ず、滞納している人の財産（不動産・預貯金・給料など）を調査し、差し押えることもあります。保険料は納期限内に納めましょう。

■便利な口座振替のご利用を

保険料を年金から差し引いて納付している人以外は、原則□座振替での納付をお願いします。□座振替による保険料の納付は、残高確認をしておけば納付時に金融機関などに行かなくても、納め忘れもありません。

また、保険料の還付が発生した場合には、□座への振込で還付しますので、還付のたびに申請や来庁の必要もありません。国保年金課窓口では、専用端末機にキャッシュカードを通して暗証番号を入力することで、□座振替の手続きができます。（大阪泉州農業協同組合、近畿労働金庫は除く）

※一部取り扱いきれないカードもありますので、詳しくは問い合わせてください。

■納付相談を受け付けています

特別な事情で納期限内に保険料の納付が難しいときは、分割での納付などができます。また、事情により減免される場合もありますので、早めに相談してください。

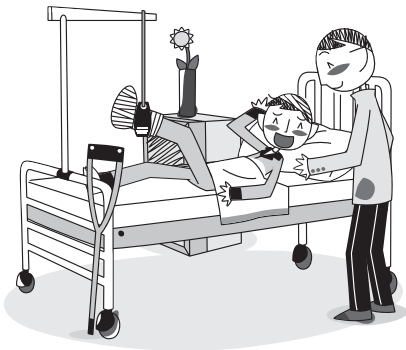
■国民健康保険料が

コンビニで納付できません
バーコード付の納付書であれば、納付書裏面に記載したコンビニエンスストアで、曜日や時間を気にせずに納付することができます。

【次のような納付書は

コンビニで利用できません】

- バーコードが無い
 - 金額が訂正されている
 - 傷みや汚れなどでバーコードが読み取れない
 - 1枚の金額が30万円を超えている
- ※これらの納付書で納める場合は、金融機関・郵便局・市役所の窓口を利用してください。



泉佐野市国民健康保険加入のみなさんへ

特定健康診査を受けましょう！
(健康マイレージ対象 40～74歳は必須項目)



特定健康診査を受診して自分の健康状態を知り、生活習慣病予防に役立てましょう。5月中旬頃、対象者に特定健康診査を無料で受診できる受診券を郵送しています。

※国民健康保険の資格を喪失した人、今年度中に人間ドックを受診した（受診予定含む）人は受診できません。また、受診券の紛失や届かない場合は、問い合わせてください。

期間 受診券が届いた日～来年3月31日

対象 40～74歳の本市国民健康保険加入者
受診機関 受診券と同封の一覧表にある医療機関（医療機関への予約が必要）
持ち物 国民健康保険証、特定健康診査受診券、前年度の健診結果（受けた人のみ）

健診日（午前）	特定健診とセットできる検診
7月22日(金)	結核・肺がん、胃がん、大腸がん
26日(火)	結核・肺がん、胃がん、大腸がん、乳がん、子宮がん
29日(金)	
8月28日(日)	
9月21日(水)	結核・肺がん、胃がん、大腸がん
23日(金)	
27日(火)	
30日(金)	結核・肺がん、胃がん、大腸がん、乳がん ※午後：乳がん
10月28日(金)	
30日(日)	結核・肺がん、胃がん、大腸がん
*11月 1日(火)	
来年1月27日(金)	結核・肺がん、胃がん、大腸がん、乳がん、子宮がん
29日(日)	
31日(火)	結核・肺がん、胃がん、大腸がん

集団健診

健診場所 保健センター（*11月1日のみ泉佐野漁業協同組合 新町2丁目5187-101）

申込 6月10日(金)～来年1月24日(火)の午前8時30分～午後7時（日曜日、祝日、12月29日(木)～来年1月3日(火)除く）にフリーダイヤル☎0120-611-007 聴覚障害者用Fax072-800-7152へ

※健診日は右の表を参照。特定健診のみの受診も可。定員になり次第受付終了です。申込期間終了後の予約変更・キャンセルも申込時のフリーダイヤルへ

申込初日は、電話がつながりにくい場合がありますので、ご了承ください。

問合せ 国保年金課

国民年金の任意加入

日本に住む20歳以上60歳未満の人（60歳未満の老齢・退職年金の受給権者除く）は、国民年金に加入し保険料を40年間納めることで満額の老齢基礎年金を65歳から受給できます。

しかし、国民年金に加入しなかった期間・保険料を納め忘れた期間・免除された期間があるために、満額の老齢基礎年金（平成28年度780,100円）を受けることができない人や、年金を受けるための必要な期間（*）を満たしていない人で、次のいずれかに該当する場合は申請日から任意加入することができます。

- ①日本国内に住所のある60歳以上65歳未満 ※老齢基礎年金の「繰上げ支給」を受けている人は除く
- ②60歳未満の老齢（退職）年金受給者
- ③海外に住んでいる20歳以上65歳未満の日本人
- ④日本国内に住んでいる65歳以上70歳未満
- ⑤海外に住んでいる65歳以上70歳未満の日本人

（*）必要な期間…保険料を納めた期間と免除（一部免除は納付期間）された期間を合計して原則25年以上

※④⑤については昭和40年4月1日以前に生まれ、老齢（退職）年金を受けるために必要な期間を満たしていない人に限る

必要なもの 年金手帳（または基礎年金番号通知書）、預貯金通帳と届出印（任意加入時の保険料の納付方法は原則口座振替）

※戸籍謄本などが必要な場合もあります。詳しくは問い合わせてください。



6月8日(水)に市・府民税の納税通知書を送付します

問合先 税務課

納期限までに金融機関（銀行・農協・郵便局など）、コンビニエンスストア、市役所などで納付してください。（年税額の一括納付もできます）

口座振替を利用している場合は、指定口座の残額確認をお願いします。（領収書は送付しませんので、通帳を記帳し確認してください）

【納期限内に納めましょう】

納期限までに納税しない場合は、本来納めるべき税額のほかに延滞金をあわせて納めていただくこととなります。必ず期限内に納めてください。

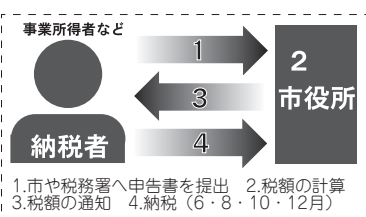
【納め忘れのない口座振替をご利用ください】

新たに口座振替を希望する人は、通知書に同封の申込書を利用してください。（期別納付2期分から利用できます。期限までに申し込んでください）

◆市・府民税の納め方

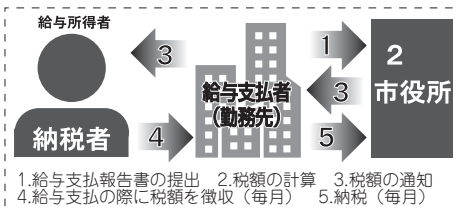
【普通徴収】

事業所得者、年金所得者、会社を退職した人などが金融機関などで納税する方法です。納税通知書により、6・8・10・12月（4回）に分けて納めます。



【給与からの特別徴収】

給与支払者（勤務先）が給与支払時に引き落とした税金を、給与所得者にかわり市に納入する納税方法です。6月～翌年5月の12カ月で徴収します。



【公的年金からの特別徴収（引き落とし）】

年金支払者（日本年金機構など）が年金から引き落としとして市へ納入します。

対象 今年4月1日現在、65歳以上で老齢基礎年金などの受給者

※老齢基礎年金額が18万円未満の人や特別徴収税額未満の人は対象外

■特別徴収される税額

公的年金に係る所得に対する市・府民税の所得割額および均等割額

※給与所得・事業所得などに係る市・府民税は、引き落とし対象外

■特別徴収の方法

●今年度（新たに対象となった年度）…年税額の4分の1ずつを6・8月に納付書で納付し、残りの年税額の3分の1ずつを10・12月、翌年2月の年金から引き落としします。

●2年目以降…2月に引き落としした税額と原則、同じ税額を4・6・8月の年金から引き落とし（仮徴収）します。本年度の年税額から仮徴収した税額を差し引いた残りの3分の1ずつを10・12月、翌年2月の年金から引き落としします。※来年4月から、特別徴収の方法が変更されます。

■特別徴収が中止となる場合

特別徴収開始後に、市外へ転出、税額の変更、年金の支給停止などが発生した場合は、特別徴収が中止となり、未納分は納付書での納付となります。

※今年10月以降は、市外への転出、税額の変更が発生した場合でも一定の要件のもと、特別徴収が継続されます。

【減免制度】

解雇による失業のため所得が皆無になるなどで、市・府民税の納付が難しい人は、所得状況などにより税が減額されることがあります。納期限（今年度1期分からは6月30日(休)）までに申請してください。※自己都合や雇用期間満了による退職は対象外です。

■個人府民税の均等割額の変更

自然災害から暮らしを守り、健全な森林を次世代につなぐために、大阪府で「森林環境税」が導入されます。平成28～31年度の4年間、個人府民税の均等割額が300円加算され、1,800円になります。詳しくは市報1月号をご覧ください。

問合先 府民お問合せセンター「ピピっとライン」

(☎06-6910-8001)

■個人の市・府民税課税証明書の発行

市役所税務課窓口では6月1日(水)より、コンビニでは6月8日(水)より発行可能となります。

※6月7日(火)の午後6時～深夜は、メンテナンスのためコンビニでの課税証明書の発行ができません。



税務署からのお知らせ

問合先 泉佐野税務署 (☎462-3471)

◆租税教室

【学校へ講師を派遣します】

泉南地区租税教育推進協議会（事務局 泉佐野税務署内）では、教育関係者や児童・生徒、社会人などを対象に、租税教育資料や教材の作成・配付・貸与と講師の派遣を行っています。

【職場体験を受け入れます】

- 税務署では、職場体験や職場見学の受け入れも行っていきます。
- 日程は、1時限～2日間など柔軟に対応できます。
- パソコンなどを使用して、税務署の仕事を楽しく体験できます。
- 幼稚園（保育園）から社会人（PTAや職場グループなど）まで、幅広く受け入れます。

※泉南地区租税教育推進協議会とは…

泉佐野税務署管内の小・中・高等学校などの教育関係者、国・府・県・市区町村の税務関係者・教育委員会、税理士会および納税協会などの関係機関が協力して、租税教育の推進を図るために設けられた組織です。

いずみさの
教 育
NOW
問合先
学校教育課

公立小学校の英語活動

国際化・グローバル化が進み、物事を地球規模で判断したり解決したりしなければならぬ時代が来ています。国際社会をたくましく豊かに生きるために、そして関西国際空港の玄関都市として、外国の方々とコミュニケーションを図り、主体的に行動する力を育むことが必要となっています。

そのため今年度から、市内の全13小学校で、大阪府が作成したDVD「DREAM」を活用し、1年生から6年生すべての学年で週3回、1回15分の英語活動に取り組んでいます。

「DREAM」は、大阪府が国際共通語としての英語によるコミュニケーション力の基礎を築くことを目的として実施している「英語教育推進事業」の小学校での実践研究で得られた成果をもとに「大阪府公立小学校英語学習6カ年プログラム（DREAM）」として完成させたものです。泉佐野市でも、その研究協力校として、平成26年度～27年度に一つの中学校区が参加しました。

●「DREAM」の特徴
●児童の発達段階を踏まえ、段階

的に4技能（聞く・話す・読む・書く）を育成していくプログラムとなっています。

●英語の4技能をバランスよく身につけるため、小学校1年生からフォニックス（英語の綴り字と発音の関係を重視した指導法）を活用しており、基本となる音のパターンが一通り学べます。

●週3回、1回15分単位の活動を基本に設計されています。

●学級担任は、活動の支援者として、子どもたちのコミュニケーションのモデルとなったり、気付きを促したりしながら共に学ぶ役割を担います。

「DREAM」は日常的な場面でのやりとりを中心としたアニメーションや英語の歌を通して、繰り返し英語の音声や文字に触れることで、子どもたちが楽しみながら自然に英語を学習していけるようになっています。

6年間の学びを通じて、子どもたちが将来に夢や希望をふくらませ、英語を使って自分の夢を語るができるようになることをめざしています。

学校園紹介



防災学習の取組
～大木小学校～



本校では学期ごとに年3回の避難訓練に取り組んでいます。昨年度は2学期の地震・土砂災害を想定した訓練の後、「砂防ボランティア防災出前授業」を全校で受けました。実際の災害の映像も見せてもらい、日頃から「もしも…」のことを想定し、防災への意識を高めることの重要性を子どもたちとともに考えることができました。

また、3学期に、一般財団法人 防災検定協会が主催する「第3回ジュニア防災検定」を本校4～6年生の21人が受検する機会をいただきました。

「ジュニア防災検定」は、事前課題、検定テスト、事後課題がセットになった検定です。防災学習を行った後、事前課題として各家庭で保護者とともに防災や減災について話し合ったり、大規模災害時の避難の方法を確認したりしていただく取組を行い、4・5年生は初級、6年生は中級の検定テストに取り組みました。事後課題は防災新聞を作成したのですが、「朝日小学生新聞」の「新聞作り出前授業」を活用し、新聞の構成や見出しの作り方などを教えてもらいながら作成したため、子どもたちも楽しみながら課題に取り組むことができました。課題および検定の答案を送り審査していただいた結果、受検者全員にJBKバッジとともに合格証書が届けられました。テストには緊張感をもって臨んだ子どもたちでしたが、保護者と連携した取組であり、また、自分で考え、その考えを表現する取組であったため、一人ひとりの防災意識を高めることに繋がられたと思っています。



国際理解の取組
～新池中学校～



2年生では、2学期後半～3学期にかけて国際理解に関する取組を進めてきました。その中で韓国・朝鮮の文化を知るために、歴史の学習やキムチ作りなどの体験学習を実施しました。

また、2月12日(金)には生野区にあるコリアタウンへ校外学習に行きました。現地では始めに郭さんからの講話をきかせていただきました。お箸や食べ方の違いなどについてお話いただき、共に生きていくためには、まず違いを知ることが大切であることを教えていただきました。その後、班ごとに韓国・朝鮮の伝統芸能などの体験をし、コリアタウン・高麗市場でフィールドワークを実施しました。今回の校外学習の中で、文化の違いに直接触れ、新たな「気づき」が生徒の心に生まれました。





「介護予防」で

「元氣呼ぼう！」

〜いつまでも元気で
いきいきと〜

対象の年齢で介護保険の要支援や要介護の認定を受けていない人に、「介護予防のための基本チェックリスト」を送付します。記入したチェックリストを期限内までに必ず返送してください。回答により、介護予防教室などの案内や、健康づくりに役立つ情報を送りますので、ご協力ください。

対象（今年4月1日現在）

要介護認定を受けていない65歳から3歳毎の年齢の人

返送・問合先 保健センター

(☎463・6001)

※介護保険に関する問い合わせは、高齢介護課へ

受けよう！がん検診（予約制・先着順）

日時・場所 下表のとおり（*の日は女性限定、★の日は加入している医療保険の種類に関係なく特定健診〔国基準項目〕・後期高齢者健診とがん検診がセットで受けられます。）

注意

- 泉佐野市国民健康保険・後期高齢者医療保険・全国健康保険協会（協会けんぽ）以外は、事前に参加の医療保険者に受診可能か確認し、受診券の発行を受けた後、申し込んでください（がん検診のみは受けられません）。
- 全国健康保険協会（協会けんぽ）は被扶養者限定です。
- 泉佐野市国民健康保険に参加の人は別日程もあります（特定健診受診券と同封のチラシに記載）。

申込・変更・キャンセル

日曜日、祝日除く午前8時30分～午後7時にフリーダイヤル☎0120-611-007（聴覚障害の人限定 Fax 072-800-7152）へ

※フリーダイヤル以外への電話、来所による申込・変更・キャンセルはできません。

問合先 保健センター
(☎463-6001 Fax461-4571)

【胃・大腸がん検診】

内容・費用

- 胃部エックス線検査・600円
- 便潜血検査・無料

対象 40歳以上

【結核・肺がん検診】

内容・費用

- 胸部レントゲン・無料
- 喀痰細胞診（対象者のみ）・300円

対象 40歳以上

【乳がん検診】

内容・費用

- マンモグラフィ（乳房エックス線検査）と視触診・1,100円

対象 40歳以上の女性（平成27年4月1日以降に受診した人は不可）

【子宮がん検診】

内容・費用 細胞診・800円

対象 20歳以上の女性（平成27年4月1日以降に受診した人は不可）

実施日	時間	がん検診の種類	場所	申込
*7月26日(火)	13:00~14:20	乳	保健センター	6月 10日(金)~
	13:00~15:00	子宮		
	13:00~15:30	肺、大腸		
28日(木)	9:00~10:50	胃、大腸	北部市民交流センター本館	
	16:00~18:30	乳、子宮		
8月 3日(水)	9:00~10:50	胃、大腸	南部市民交流センター本館	
	16:00~18:30	乳、子宮		
17日(水)	16:00~18:30	肺、乳、子宮	北部市民交流センター本館	
	26日(金)	13:00~15:30	肺	
30日(火)	13:00~15:30	肺	泉佐野みどり推進機構事務所前（末広公園内）	
	16:00~18:30	肺、乳、子宮	南部市民交流センター本館	
31日(水)	9:00~11:30	肺	社会福祉センター・保健センター	
9月12日(月)	9:00~10:50	胃、大腸、乳、子宮	保健センター	7月 11日(月)~
	9:00~11:30	肺		
	13:00~14:20	乳		
	13:00~15:00	子宮		
★21日(水)	9:00~10:50	胃、大腸		
	9:00~11:30	肺		
★23日(金)	9:00~10:50	胃、大腸		
	9:00~11:30	肺		
★27日(火)	9:00~10:50	胃、大腸		
	9:00~11:30	肺		
★30日(金)	9:00~10:50	胃、大腸、乳		
	9:00~11:30	肺		
	13:00~14:20	乳		

歯周疾患検診

内容 問診、口腔内の診査、結果に基づくアドバイス
 ※検診は無料です。歯科治療ではありません。
対象 検診当日、満40・50・60・70歳の市民
受診回数 対象の年齢の期間中に1回受けることができます。
持ち物 健康手帳（持っている人）、健康保険証など
申込・問合先 直接、下表の医療機関へ



住所	医療機関名	電話番号	住所	医療機関名	電話番号	住所	医療機関名	電話番号
旭町	田端歯科医院	463-6100	高松南	奥野歯科医院	464-2118	日根野	おつじ歯科医院	486-6480
市場町	河村歯科医院	464-2705		すずぎ歯科医院	458-8241		目歯科医院	468-0550
上町	大野歯科医院	462-3127	鶴原	笠原歯科医院	461-1108	松原	きのした歯科	458-8811
	小川歯科医院	464-2207		五條歯科医院	469-0648		南中岡本	境歯科医院
	かつふじ歯科医院	469-3826		鶴原奥野歯科診療所	464-2108	中西歯科医院		465-1263
	小谷歯科医院	469-6480		尚原歯科医院	463-4150	南中安松		ふじや歯科医院
	日根野谷歯科医院	464-7172		山口歯科医院	463-0782		まぢや歯科医院	466-6070
吉田歯科医院	464-0395	長滝	北野歯科医院	466-5856	若宮町	カセタニ歯科医院	462-0231	
大宮	西田歯科医院		469-0077	小北歯科医院		466-4108	信貴歯科医院	464-5673
笠松	浜西歯科医院	462-8024	羽倉崎	田中歯科医院	463-6471	田尻町	岩谷歯科クリニック	466-6480
上瓦屋	岡本歯科医院	462-8164		中井歯科医院	465-6480		瀧川歯科医院	465-3944
	箕西歯科医院	464-0881	やすだ歯科	466-4182	村正歯科医院	465-8143		
栄町	岡村歯科医院	462-1201	羽倉崎上町	岸村歯科医院	466-0911			
新安松	道幸歯科医院	462-6419	日根野	イクタ歯科医院	469-2010			
高松東	トラダ歯科医院	462-6081		石田歯科クリニック	450-0120			

政府主催慰霊巡拝

対象 戦没者の遺族（配偶者、父母、子、兄弟姉妹、参加する子・兄弟姉妹の配偶者、孫、甥姪）で原則80歳以下の人
 ※初参加の遺族が優先。詳しくは問い合わせてください。
問合先 障害福祉総務課



巡拝予定地域	実施予定時期	申込締切日
沿海地方	9月27日(火)～10月6日(休)	6月10日(金)
硫黄島（第1次）	10月25日(火)～26日(水)	7月8日(金)
ビスマーク・ソロモン諸島	10月29日(土)～11月5日(土)	7月8日(金)
マリアナ諸島	12月1日(木)～8日(木)	8月12日(金)
ミャンマー	来年2月1日(水)～8日(水)	10月13日(木)
フィリピン	2月15日(火)～24日(金)	10月7日(金)
硫黄島（第2次）	2月21日(火)～22日(水)	10月31日(月)

【事例1】

マンションの部屋に入る時、大手通信会社の名刺を持った人呼び止められ「このマンションはインターネットの機械を付けないといけない、大家さんの了解は取ってある」と言われた。「パソコンはない、携帯しか持っていない」と伝えましたが通信用が早くなる、客にお金がかかることは一切ないと言われたので契約書に記入した。ところが後日、工事費の請求が来た。

【事例2】

賃貸マンションの設備として備え付けられていた通信手段でネットを利用してはいたが、「設備が古いので来月いっぱいしか利用できない」と言われて訪問があった。マンション業者が依頼した業者だと思い、使えなくなるところが工事した後も以前

消費生活センターだより



通信手段の契約

の通信手段も使えているのかしい。
【解説】
 事例1では、訪問業者は大手通信会社の業務受託店という形で訪問しており、相談者が渡された名刺は大手通信会社の名前とロゴマークが大きく印刷され、直接の勧誘者である業者の名前は下のほうに小さく書かれているので、大手通信会社が来たのだと勘違いしてしまいます。「大家さんの了解は取っている、お金は一切からない」と言われましたが、実際は工事費の請求があり、また、パソコンを持っていないのにプロバイダー契約やパソコンのサポート契約が入られるケースもあります。

事例2でも、マンションにインターネットの設備は備わっているのに、言葉巧みな説明で二重に契約させています。
 一方的に説明をされると、冷静に判断することは難しく、一旦契約すれば、契約当時のやりとりを第三者に証明することは困難です。
 電気通信事業法では、初期契約解除ルールはありますが、特定商取引に関する法律におけるクーリングオフ制度のように、無条件解除ではないので契約は慎重にすることが必要です。
 大抵の場合、契約を急ぐ必要はありません。管理会社など関係機関にも確認し、納得できるところから契約しましょう。



いずみさの昔と今 第246回

「考古学からみた泉佐野の特産品」

海に面した泉佐野市は、泉佐野漁港に代表されるように泉州の魚処として有名です。もちろん、海とかかわりの深いこの地域では、歴史的にみても漁業活動が盛んだったと考えられます。発掘調査で私たちが確認できるものはその一部に過ぎませんが、それでもこの地域の特徴的な遺物が出土し、その生業の一端をうかがい知ることが出来ます。

泉州では蛸壺がたくさん出土するので、蛸壺漁が盛んに行われていたことがわかります。海浜部に近い市内の湊遺跡では、古墳時代から奈良時代、中世の蛸壺が出土しています。これは素焼きの蛸壺を縄などで複数つないで海底に沈めておき、後で引き上げて中に入ったタコを捕らえる方法です。湊遺跡では古墳時代から奈良時代はイイダコ漁が主体で、平安時代後半からマダコ漁に変化していったようですが、一貫して蛸壺漁が営まれていました。効率が悪く、現在ではほとんど廃れてしまいま

したが、比較的近年まで行われていた漁法です。蛸壺の製造にかかわる遺跡としては、湊遺跡のほか、阪南市の田山東遺跡で中世の蛸壺焼成窯が検出されています。專業集団が計画的に蛸壺を生産し、漁村に供給していたようです。

泉州地方のもうひとつの特産品は塩です。弥生時代中期以降、瀬戸内東部を中心に製塩活動が盛んになっていきます。弥生時代後期以後は紀淡海峡沿岸部でも広く知られるようになり、本州側では泉州から紀州沿岸部にかけて多くの製塩遺跡が見つかっています。製塩方法は古くは土器を用いるもので、専用の製塩土器の中に濃い塩水を入れ、煮沸して塩を作る方法がとられていました。泉

佐野市内では湊遺跡、松原遺跡などで多くの製塩土器が出土しました。これらの遺跡では弥生時代後期から製塩が行われ、古墳時代前期まで継続しています。和歌山市の西庄（にのしょう）遺跡では古墳時代の製

塩石敷炉も見つかっています。

泉州地域の遺跡からは土鍾（どすい）も普遍的に出土します。土鍾は素焼きの土製のおもりで、網に多数の土鍾をつけて投網漁に使いました。

このように、遺跡から出土するさまざまな遺物から、昔の泉州人たちも海産物に大きく依存した生活を営んでいたことがわかります。当時の蛸壺や製塩土器は、春季特別展「卑弥呼の時代と泉州」において展示します。



▲湊遺跡の製塩土器

レイクアルスタープラザ・カワサキ歴史館いずみさの
☎469-7140 Fax469-7141
休館日 月曜日、祝日（祝日が月曜日の場合はその翌日、日曜日の場合はその翌々日）
開館時間 午前9時～午後5時（入館は午後4時30分まで）
入館料 無料

中世史講座

「中世の歴史を知る ～日根荘の時代背景～」 第1回 土地制度の変遷 ～日根荘成立前の土地制度と武士の誕生～

中世という時代を様々な視点から見て、日根荘が成立した時代背景を学んでいきます。

日時 6月26日(日)
午後1時30分～3時（受付：1時～）

定員 60人（先着順）
講師 吉村達也（スタッフ）
場所・申込・問合せ

6月7日(火)以降に直接または電話でレイクアルスタープラザ・カワサキ歴史館いずみさのへ
※受講無料



▲歴史館いずみさのキャラクターしょうくん(左)・ひねのちゃん(右)

春季特別展 特別講演会

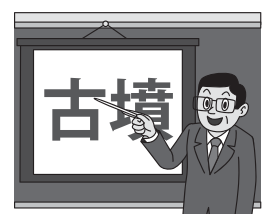
第2回 古墳のはじまり

墓制の変化を中心に、弥生社会と古墳社会の違いを考えます。

日時 6月18日(土)
午後1時30分～3時（受付：1時～）

定員 60人（先着順）
講師 西村 歩（副館長）

場所・申込・問合せ
直接または電話でレイクアルスタープラザ・カワサキ歴史館いずみさのへ
※受講無料



◆歴史館いずみさのFacebookで情報発信中！
特別講演会の他にも、考古学講座やワークショップなどのイベント情報を発信しています。ぜひご覧ください！
(<http://www.facebook.com/rekishikan.izumisano/>)



6日(月)、13日(月)、20日(月)～30日(木)は休館
【レイクアルスタープラザ・カワサキ中央図書館】
 開館時間 午前9時30分～午後7時(日曜日、祝日は午後5時まで)
 ☎469-7130 Fax469-7131
【佐野・長南公民館 図書室】
 利用時間 午前9時30分～午後5時
 佐野公民館 図書室 ☎463-6035
 長南公民館 図書室 ☎465-1101



「すくすくタイム」はじめます

「すくすくタイム」は、小さなお子さんと保護者のみなさんが気軽に図書館を利用できる時間です。「おはなし会」の始まる前や後に図書館でゆっくりとお過ごしください。

普段、お子さんの泣き声や笑い声が気になってなかなか来館できなかった人も、ぜひご利用ください。

日時 毎月第1・3水曜日 午前10時～正午

場所 レイクアルスタープラザ・カワサキ中央図書館

※開催時間中は館内がざわつく場合がございますが、ご理解ご協力をお願いします。館内ではお子さんから目を離さないよう、お願いします。

**6月20日(月)～30日(木)は
臨時休館します**

より良いサービスを提供するため、蔵書点検を行います。

この期間、レイクアルスタープラザ・カワサキ中央図書館、佐野公民館図書室、長南公民館図書室、移動図書館いちよう号は、臨時休館いたします。

休館中に図書を返却するときは、返却ポストをご利用ください。

※視聴覚資料および他館借用本は返却ポストに入れないでください。

おはなし会

絵本の読み聞かせ、手遊びなどをします。

日時 6月15日(水)、7月6日(水) 午前11時～11時30分

場所 レイクアルスタープラザ・カワサキ中央図書館
2階視聴覚室

※申込不要、
入場無料



土曜子どもシアター

日時 6月11日(土) 午後2時～
場所 レイクアルスタープラザ・カワサキ中央図書館 2階視聴覚室

内容 「かわいいミッフィー」(35分)

定員 80人(先着順)

※申込不要、入場無料

**図書館 アフタヌーンキネマ
午後の映画**

日時 6月18日(土)
午後1時30分～

場所 レイクアルスタープラザ・カワサキ中央図書館
2階視聴覚室

内容 「愛と青春の旅立ち」
(124分)

定員 80人(先着順)

※申込不要、参加無料

移動図書館 いちよう号巡回表

ステーション名	6月	7月	曜日	時間(午後)	ステーション名	6月	7月	曜日	時間(午後)
末広小学校正門	15日	20日	水	1時00分～2時00分	府宮鶴原中央住宅集会所	10日	8日 29日	金	2時10分～3時10分
長滝町会館	15日	20日		2時20分～3時20分	上瓦屋ちびっこ広場	10日	8日 29日		3時30分～4時30分
上大木河原織布前	15日	20日		3時50分～4時30分	大木小学校運動場前	3日	1日 22日		1時10分～2時10分
日根野小学校裏門	8日	13日		1時10分～2時10分	府宮長滝住宅集会所	3日	1日 22日		2時40分～3時40分
府宮泉ヶ丘住宅集会所	8日	13日	木	2時40分～3時40分	府宮佐野台住宅 一斉清掃ゴミ置き場前	4日	2日 23日	土	1時15分～2時15分
佐野台小学校東門	1日	6日 27日		1時25分～2時25分	貝田町会館	4日	2日 23日		2時30分～3時10分
下瓦屋保育園横	1日	6日 27日		2時45分～3時45分	新家町会館	4日	2日 23日		3時30分～4時30分
上之郷小学校裏門	2日 16日	14日		1時10分～2時10分	樫井西町若宮神社境内	11日	9日 30日		1時00分～2時00分
安松町会館	2日 16日	14日	土	2時30分～3時10分	府宮羽倉崎住宅 中央集会所	11日	9日 30日	土	2時15分～3時15分
西出町会館	9日	7日 21日		2時20分～3時00分	湊町会館	11日	9日 30日		3時40分～4時30分
府宮鶴原北住宅集会所	9日	7日 21日		3時30分～4時30分	羽倉崎実行組合集会所(旧JA 大阪泉州羽倉崎支店) 駐車場	18日	16日		1時20分～2時00分
日新小学校南門	17日	15日		1時20分～2時20分	いこらも～る泉佐野 臨時駐車場	18日	16日		2時20分～3時20分
野々地蔵町内会館	17日	15日	金	2時50分～3時30分	北中ちびっこ広場	18日	16日	3時30分～4時30分	
土丸長生会館	17日	15日		3時50分～4時30分					

※交通事情・天候などにより、遅れたり予定を変更したりする場合があります。

人権の広場



6月23日～29日は

男女共同参画週間

〔平成28年度内閣府キャッチフレーズ〕

「意識をカイク。男女でサンカク。社会をヘンカク。」

男女共同参画社会とは、性別にとらわれないことなく、それぞれの個性や能力を發揮できる社会です。その社会づくりのためには、仕事と生活の調和（ワーク・ライフ・バランス）の実現が不可欠です。誰もが、子育てや介護が必要な時期など個人の置かれた状況に応じて多様で柔軟な働き方が選択でき、しかも公正な処遇が確保されていることが大切なことです。この週間の機に、みなさんも自身のワーク・ライフ・バランスについて考えてみませんか。



〔男女共同参画週間企画〕

プレ更年期世代のあなたへ

～40代・50代からのからだの変化・つきあい方～

更年期とは、女性のライフサイクルの一時期、閉経をはさんだ前後10年を指します。

「そろそろ更年期かな？」と思ったら、更年期に起こる身体の変化や具体的な症状について予習し、気持ちの準備を始めましょう。

日時 6月18日(土) 午前10時～正午

場所 レイクアルスタープラザ・カワサキ生涯学習センター

対象 女性

定員 25人(先着順)

講師 国安澄江さん(ウィメンズセンター大阪スタッフ)

申込 6月1日(水)以降に電話もしくはみさの女性センター(☎469-7125)へ

※受講無料。一時保育(1歳～就学前)あり、希望者は申込時に

(一時保育の締切は6月11日(土))

6月は「就職差別撤廃月間」

しない させない 就職差別

就職の面接で、本人や家族の出身地や職業、思想・信条などについて質問することは、本人に責任のない事項や本来自由であるべき事項で応募者を判断する事になり、就職差別につながるおそれがあります。

府では、月間中に次のような啓発に取り組みます。みなさんのご理解ご協力をお願いします。

〔求人企業啓発講座〕

日時 6月3日(金) 午後2時～

場所 エブノ泉の森ホール

問合せ ハローワーク泉佐野

(☎463-0565)

〔就職差別110番〕

●相談専用電話番号

☎06-62110-9518

日時 6月15日(水)～17日(金)

午前10時～午後6時

●eメールによる相談

eメール: rosei04@spox.pr

efosaka.g.jp

受付期間 月間期間中(6月)

問合せ先 府雇用推進室

(☎06-6941-0351)

男女共同参画ひろめ隊

月1ラジオ体操会

(健康マイレージ対象)

今年度から市内町会・公民館・市民交流センターなどで実施される、カラオケ♪音楽介護予防教室「泉佐野元気塾」をDVDで紹介します。

日時 7月4日(月)

午前10時～正午

場所 北部市民交流センター

本館

定員 15人(先着順)

申込・問合せ

人権推進課

※受講無料。服装は運動のできるもので

るもので



6月21日～27日はハンセン病を正しく理解する週間

この週間をハンセン病に関する正しい知識を理解する機会としましょう。

問合せ 人権推進課



6月22日はらい予防法による被害者の名誉回復及び追悼の日

厚生労働省主催による追悼、慰霊および名誉回復の行事が行われます。

問合せ 人権推進課

6月22日～7月3日は全国一斉

「子どもの人権110番」強化週間

相談専用電話 ☎0120-007-110

いじめ、不登校、体罰、児童虐待など子どもの人権問題の相談に応じます。

日時

●6月27日(月)～7月1日(金)

午前8時30分～午後7時

●7月2日(土)・3日(日)

午前10時～午後5時

※強化週間以外の平日 午前8時30分～午後5時15分

問合せ先 大阪法務局 人権擁護部

(☎06-6942-9496)

※相談無料



スポーツ

スポーツ推進課 (J:COM末広体育館 [市民総合体育館] 内)
 ☎462-2000 Fax469-2286
 受付: 午前9時~午後5時15分
 (休館日と土・日曜日以外の祝日除く)
 ※電話はおかけまちがいのないようにご注意ください。

市民スポーツ教室

3歳親子スポーツ教室

親子で楽しくコミュニケーションをしながら運動してみませんか。運動が苦手なお子さんも、ぜひ参加してください。

日時 7月2日(出)

午前10時30分~11時20分

場所 J:COM末広体育館(市民総合体育館)

対象 市内在住の3歳(7月2日現在)の子どもと保護者

定員 15組(先着順)

※申込みが少ない場合は、教室を中止することがあります。

保険料 100円

申込・問合せ 6月11日(出)以降

の午前9時~午後5時15分に保険料を持参し、スポーツ推進課へ

市民競技大会

体操・新体操

開催日 7月24日(日)

参加資格 市内在住・在学者および協会に所属する小学生

種目

●体操競技(男女) マット運動、跳び箱、低鉄棒

●新体操(女子) フープ・ボール

参加費 100円

申込 7月3日(日) 午後5時15分までに、所定の用紙に必要事項を記入し、参加費を添えてスポーツ推進課へ

NHG体育館

トレーニング室

〔初回講習会〕 ※事前予約必要
 所要時間 約1時間

料金 400円

持ち物 室内履きシューズ、運動着

利用料金(1回券)

●6歳未満の大人: 200円

●6歳以上、市外の中学生: 100円

●市内の中学生で学生証提示の場合: 無料

〔利用料金(定期券) 当月のみ有効〕・大人ののみ

●6歳未満: 2,000円

●6歳以上: 1,000円

●半年間有効・大人ののみ

問合せ 北部市民交流センター

体育分館 (NHG) ☎464・8745 Fax464・8746

小学生着衣水泳体験会

着衣水泳の体験を通して水難事故から身を守ります。

日時 7月30日(土) 午前10時~11時 ※雨天決行

場所 長南中学校プール

内容 着衣水泳の話と体験

対象 市内の小学生と保護者

定員 30人(先着順)

講師 泉佐野市スポーツ推進委員

後援 泉佐野市教育委員会

参加費 1人500円(保険料含む)

持ち物 体験用の水着、洗濯した私服、靴、着替え

申込・問合せ 7月1日(金)~16日(土)にスポーツ推進課へ

※要保護者同伴。保護者もできるだけ一緒に体験してください。

当日、午前7時に暴風または大雨警報が発令されている場合は中止。雷などが発生した場合も中止となることがあります。

泉佐野市体育協会

加盟団体の活動紹介

バドミントン連盟

昭和56年、佐野工業高校バドミントン部が母体となり発足して、今年で35年目に至る歴史のある連盟です。

現在の活動状況は、大阪府総合体育大会や泉南地区大会など、各大会に選手を派遣することはもとより、市民大会の運営なども行っています。その他にも、J:COM末広体育館(市民総合体育館)での練習場の管理や将来活躍が楽しみな小・中学生に対する指導も実施しています。

バドミントンはオリンピックでもメダルが期待されていますが、動きが激しく、難しい競技というイメージがあると思います。しかし実際は、老若男女を問わず自分のレベルに応じて楽しめるスポーツです。練習で無心にシャトルを追い、流す汗は最高ですよ!

フェイスブックで活動状況をアップしています。IBLで検索してみてください。また興味のある方は、ご連絡ください。



練習日時

※場所はいずれもJ:COM末広体育館(市民総合体育館)

●泉佐野バドミントン連盟 (IBL)

日時 毎週水・土曜日 午後7時~9時

連絡先 稲垣 ☎080-5338-6579

●IBL Jr. (小学校4年生~中学生対象)

日時 毎週土曜日 午後5時~7時

連絡先 木村 ☎090-3429-9441

●スカイバドミントンクラブ

日時 毎週水・土曜日 午前9時~11時

連絡先 木村 ☎090-3429-9441



いずみさのファミリー・サポート・センター

申込・問合せ ☎463-3530 (旧つばさ幼稚園2階)
 開館時間 月~金曜日 午前10時~午後5時
 土曜日、第2・4日曜日 午前10時~正午

【登録】

子育て中に、手伝いが必要になったときに備えて、ぜひ登録してください。(登録無料)
 ※手伝いの利用は有償です。詳しくは問い合わせてください。

手続場所 ファミサポ、子育て支援課、交流会会場、保健センター 4ヵ月・1歳6ヵ月健診会場、ファミサポ開催講座会場

提供・両方会員養成講座

子育ての手伝いをする提供会員になるには、すべての科目を修了する必要があります。受講できない科目は、11月の講座で補ってください。
 ※受講無料。子どもの送迎だけを行う提供会員の場合は、①③④⑧~⑩のみを受講してください。

場所

- ①②⑤⑥次世代育成地域交流センター
- ③府立佐野支援学校 日根野校
- ④泉佐野消防署 (りんくう)
- ⑦~⑩いずみさのファミリー・サポート・センター

持ち物 (⑥のみ) 新聞紙2枚、牛乳パック、ペットボトルの蓋2個、はさみ、ビニール袋

※④のみ、人工呼吸用マスク代 (300~400円) が必要

申込 6月6日(月)以降の月~金曜日の午前10時~午後4時に電話で

日 時	内容・講師
① 6月 午後1時30分~3時 16日(木)	「子どもの事故と対策」保健師 (保健センター)
② 17日(金) 午後1時30分~3時30分	「代表的な疾病とアレルギーへの対応」 長田 亮さん (長田医院医師)
③ 21日(火) 午後1時15分~3時15分	「発達障がい児との関わりについて」 教諭 (府立佐野支援学校)
④ 24日(金) 午前9時~正午	「救急救命講習Ⅲ (幼児版)」 救急隊員 (泉佐野消防署)
⑤ 27日(月) 午後1時~3時	「自我の育ちの受け止め方・関わり方 乳幼児突然死への対策・虐待への気づき」 保育士 (子育て支援課)
⑥ 28日(火) 午後1時~3時	「子どもの遊びと遊ばせ方」 保育士 (子育て支援課)
⑦ 30日(木) 午後1時~3時	「哺乳と食事・食物アレルギー」 管理栄養士 (子育て支援課)
⑧ 7月 午後1時~1時45分 1日(金)	「ファミリー・サポート・センターについて」 ファミサポ担当者
⑨ // 午後2時~2時45分	「サポート時の心構え・書類の取扱い方」 ファミサポ担当者
⑩ // 午後2時45分~	「面接および登録手続き」ファミサポ担当者

ファミサポ公開講座 ~子どもの命を救えますか?~

救急救命講習Ⅲ (幼児版)

赤ちゃん・幼児を対象とした救急救命講習です。

この機会にファミサポ提供会員と一緒に受講しませんか?

日時 6月24日(金) 午前9時~正午

場所 泉佐野消防署 (りんくう) ※駐車場が満車のときは、近隣の有料駐車場をご利用ください。

対象 小さい子どもの保護者、心肺蘇生に協力できる人

講師 泉佐野消防署救急隊員のみなさん

申込 6月6日(月)以降の午前10時~午後4時に電話で

※服装は動きやすいもので。参加無料 (修了証が発行されます)。講習には人工呼吸実習用マスク代 (300円~400円) が必要。一時保育 (6ヵ月以上・定員5人・先着順) あり (保育料1人500円・会員無料)、希望者は申込時に



ファミサポ提供会員養成講座公開 ~保育士さんに教えてもらおう!

子どもの遊びと遊ばせ方

遊び方を学び、子どもとの遊びを楽しい時間にしよう!

日時 6月28日(火) 午後1時~3時

場所 次世代育成地域交流センター 多目的室

対象 子どもとの関わりをより楽しい時間にしたい人

講師 子育て支援課 保育士

申込 6月6日(月)以降の午前10時~午後4時に電話で

※一時保育 (6ヵ月以上・定員5人・先着順) あり (保育料1人500円・会員無料)、希望者は申込時に





「児童手当」現況届

現在、手当を受けている人は6月末日までに「現況届」を提出してください。(5月末に郵送しています。)

現況届は、所得状況や養育状況を確認し、引き続き手当を受けられるかを定める大切な届けで、提出がない場合、6月分以降の手当が受給できません。
※平成28年1月2日以降の転入者は所得証明も必要です。

【所得制限があります】

前年の所得が限度額を超えた場合の児童手当は、児童(中学生以下)1人につき一律5,000円(月額)になります。

【平成28年5月分までの手当を6月に支給します】

児童手当2～5月分を、6月10日(金)に振り込みます。指定口座で確認してください。

問合せ先 子育て支援課 ※公務員は勤務先へ

◆【手当額(月額)】

年齢など	手当額(月額)
0～3歳未満	一律 15,000円
3歳～小学生	(第1子・第2子) 10,000円 (第3子以降) 15,000円
	※第3子以降とは、18歳に達した日以降の最初の3月31日までの養育している児童のうち、3番目以降の児童
中学生	一律 10,000円

※所得制限限度額を超えた場合…一律 5,000円

◆【所得制限限度額】

扶養親族等の数	限度額
なし	622万円
1人	660万円
2人以上	1人増えるごとに38万円を加算

※扶養親族等の数は住民税での扶養人数です。

スタートの頃からの

離乳食講習会(予約制)

簡単に美味しく出来る離乳食の基本を紹介します。

※「3回食の頃から」の次回は7月実施予定

日時 6月23日(木) 午後1時30分～3時

定員 15人(先着順)

持ち物 母子健康手帳

場所・申込・問合せ先 保健センター

※講習会后、赤ちゃん相談会もしています。体重計測が自由にできます。



乳児の結核予防接種(BCG)

日時 6月16日(木) 午前9時30分～11時

対象 平成27年6月17日～平成28年1月17日生まれの乳児

持ち物 予診票、母子健康手帳(忘れると接種できません)

場所・問合せ先 保健センター



毎月19日は「食育の日」 毎年6月は「食育月間」

誰かと一緒に食事をしよう。

食事を通して、コミュニケーションを図ろう。

問合せ先 保健センター

保育所(園)・認定こども園の遊びの教室

4月から始まった「遊びの教室」に空きがあります。

希望者は、下記の保育所(園)・認定こども園に直接来園、または電話で申し込んでください。

対象 市内在宅の1歳6ヵ月～3歳児と保護者

日時 9月まで(実施曜日は下記表のとおり)の午前10時～11時30分

申込・問合せ先 6月10日(金)までに下記の希望する保育所(園)・認定こども園へ

保育所(園) ・認定こども園	住所	実施曜日	電話番号
北	上瓦屋583-1	第3木曜	468-8005
下瓦屋	上瓦屋610-1	第3木曜	463-3359
杉の子	鶴原1757	第3土曜	464-0379
泉ヶ丘	鶴原935-3	第3火曜	463-0041
なかよし	中庄831-5	第2火曜	464-5010
泉佐野ルーテル	湊3丁目13-11	第2・4木曜	463-1436

※応募者多数の場合は、初めて参加する人を優先します。





【受付時間】

- レイクアルスタープラザ・カワサキ生涯学習センター、佐野・長南公民館
火～日曜日（祝・休日除く）午前9時～午後5時15分（日曜日は午後5時まで）
- 青少年センター 月～土曜日（祝・休日除く）午前9時～午後5時
- いずみさの女性センター 火～土曜日（祝・休日除く）午前9時～午後5時15分
- 北部・南部市民交流センター 本館 月～金曜日（祝・休日除く）午前9時～午後5時
- レイクアルスタープラザ・カワサキ歴史館いずみさの
火～日曜日（月曜日が祝日の場合開館し、翌日が休館）午前9時～午後5時
- J:COM末広体育館（市民総合体育館）
火～日曜日（月曜日が祝日の場合開館し、翌日が休館）午前9時～午後5時15分



※祝日の開館状況は各施設に問い合わせてください。
また、身体の障害などにより、配慮が必要な場合は申込時にお知らせください。

手作りパン講座
～菓子パンアラカルト～
4種類のフィリングを使って定番の菓子パンを作ります。まるでパン屋の陳列棚に並んでいるかのような成形を楽しみましょう！

日時 6月30日(木)
午前10時～午後1時

場所 佐野公民館 料理室

定員 16人（先着順）

講師 下方 緑さん（泉佐野市生涯学習ボランティア講師）

材料費 800円

ゆかたの着付け
ゆかたの帯を自分で結べる様になり、着こなしの幅も広がります。

日時 6月24日(金)
午後1時30分～3時30分

対象 16歳以上

定員 20人（先着順）

講師 藤原淑子さん（佐野公民館登録クラブ講師）

持ち物 ゆかた、帯、ひも5本、タオル2枚、だて締め1本、足袋、帯枕（あれば）、肌着、すそよけ

申込 6月7日(火)以降に電話、FAXで

※受講無料

佐野公民館
☎463・6181
Fax 469・2243



手芸講座（全2回）
～靴下でおさるさんをつくらう～

日時 7月5日(火)・12日(火)
午前10時～正午

対象 16歳以上
※初めての人優先

定員 20人（先着順）

講師 樋口久実さん（佐野公民館登録クラブ講師）

材料費 500円

持ち物 裁縫用具（針、はさみなど）

申込 6月8日(水)以降に電話、FAXで。材料費の納入・キャンセルは6月24日(金)まで

レジンで作る★オリジナルキーホルダー
～おしゃれな懐中時計風～

開催日 7月8日(金)

時間 午前10時～11時

●午前11時～午後0時15分

●午前11時15分～午後0時15分

定員 各10人（先着順）

講師 山下由実さん（日本フラワ―作家協会1級）

材料費 1,200円

持ち物 はさみ

申込 6月10日(金)以降に電話、FAXで。材料費の納入・キャンセルは6月28日(火)まで

※一時保育（1歳6カ月以上・定員2人・先着順）あり、希望者は申込時に



長南公民館
☎465・0786
Fax 465・1103

水なすの浅漬け&水なすの簡単一品料理
これから旬を迎える水なすを使った定番の浅漬けと簡単な一品料理の作り方を紹介します。

和紙創作折り紙講座
～七夕飾り～
美しい友禅和紙折り紙を使って、立体的な織姫・彦星・天の川を作りましょう！

日時 7月8日(金)
午後1時～3時

定員 16人（先着順）

講師 堀田なつみさん（和紙創作折紙作家）

材料費 500円

持ち物 はさみ

申込 6月10日(金)以降に電話、FAXで。材料費の納入・キャンセルは6月29日(木)まで



ゆかたの着付け
ゆかたの帯を自分で結べる様になり、着こなしの幅も広がります。

日時 6月24日(金)
午後1時30分～3時30分

対象 16歳以上

定員 20人（先着順）

講師 藤原淑子さん（佐野公民館登録クラブ講師）

持ち物 ゆかた、帯、ひも5本、タオル2枚、だて締め1本、足袋、帯枕（あれば）、肌着、すそよけ

申込 6月7日(火)以降に電話、FAXで

※受講無料

文化・教養 (つづき)

青少年センター

☎462-2939
Fax 464-0409

■夏休み宿題やつつけ隊
自由課題わくわくシリーズ

【第1弾】

「ふあみりー陶芸教室」

～夏休み宿題

まーるいまーるい貯金箱

日時 7月2日(出)

午後2時～3時30分

対象 市内在住の小・中学生と保護者(子どものみ参加可)

※大人ののみ不可

定員 20人(先着順)

材料費 1,000円

申込 6月4日(出)以降に電話で。

材料費の納入・キャンセルは6月21日(火)まで

※約1カ月で焼き上がりします。

【第2弾】
「SUMMERキッズ英会話教室」

～自由課題～

日時 7月22日(金)～8月19日(金)

毎週月・金曜日(7月29日、8月15日除く全7回) 午前9時30分～10時30分

対象 全回参加できる市内在住の小学1～3年生

定員 16人(先着順)

教材費 500円

申込 6月11日(出)以降に電話で。

参加費の納入・キャンセルは7月16日(出)まで

【第3弾】

「ふるさと泉佐野を知るもりだくさん見学 海猿基地に行きます」

～市内工場見学&海上保安航空基地と関空展望ホール見学～

日時 7月22日(金) 午前10時30分

バス出発～午後4時

参加費 1,500円

(交通費・保険代など)

【第4弾】

「ベイシヤトルで泉佐野から神戸の旅&カワサキワールドとポートタワー見学」

神戸震災メモリアルパークにも行きます。

日時 7月29日(金) 午前8時50分

バス出発～午後5時頃

参加費 1,900円(交通費・入場料・保険代など)

【第5弾】

「岸和田市・貝塚市クリンセンターと東大阪市防災学習センター見学」

日時 8月5日(金) 午前9時バス

出発～午後5時

参加費 200円(交通費、保険代など)

【第6弾】

「大阪ガス工場見学&ニフレ体験型水族館」

日時 8月10日(木) 午前9時バス

出発～午後5時

参加費 1,500円(入場料、交通費、保険代など)

【第3～6弾はいずれも

対象 市内在住の小・中学生

定員 25人(申込多数の場合は抽選)

申込 往復ハガキ(6月30日(木)必着)の往信裏面に希望のコース名、学校名、学年、氏名、電話番号を、返信表面に申込者の住所・氏名を(返信裏面は白紙のまま)記入し☎598-0043 大西1丁目16番5号 青少年センターへ

※ハガキ1枚につき、1人1コースのみ。当日の持ち物・時程など詳細は、後日当選者に連絡します。

7月9日(出) 正午までに返信ハガキが届かない場合は、青少年センターへ問い合わせてください。

【漢検合格塾】

日時 8月6日(土)・13日(土)・20日(土) 午前11時～正午(全3回)

内容 個人別に受検級の模擬テスト学習や漢字検定を受検するために必要なことを学習します。

対象 全回受講でき、8月23日(火)の漢字検定を青少年センターで受

検する市内在住の小学2年生～小学3年生

※漢字検定は別に申込が必要

定員 15人(先着順)

教材費 200円

申込 7月1日(金)以降に教材費を持参しセンターへ。キャンセルは7月19日(火)まで

【第2回 漢字検定】

日時 8月23日(火) 午後1時15分～5時15分(級別)

定員(先着順)

●10～8級(30人)

●7～5級(30人)

●4～2級(30人)

検定料(級別)

1,500円～3,500円

申込 7月1日(金)～19日(火)に検定料を持参しセンターへ

※時間・検定料など、詳しくは問い合わせてください。

【(一財)泉佐野みどり推進機構 りんくう中央公園 ☎4699-3332】

■絵手紙教室

～身近にある物を描いてみよう～

日時 6月20日(月)

午後1時30分～3時30分

定員 12人(先着順)

講師 前河直子さん

受講料 1,500円(材料費含む)

申込 6月17日(金)まで

■癒されweek

開催日(6月)	講座名
①21日(火)	プリザーブドフラワー
②23日(木)	アメリカンフラワー
③24日(金)	パーソナルカラー診断

①③…

●午前10時30分～午後0時30分

●午後1時30分～3時30分

②：午前10時～午後0時30分

定員 各12人(先着順)

講師 ①太田知佳子さん(アトリ

エフルール癒〜美クラブ)

②後藤昭美さん(キャンディポム)

③砂田里美さん(ハートルージュ

癒〜美クラブ)

受講料 各2,500円

(材料費含む)

持ち物 ①②)

はさみ、持ち帰り用袋

申込 各開催日の3日前まで

【コーティングフラワー教室】

～コーティングフラワーとユリの造花の華やかなアレンジメント～

日時 6月30日(木)

●午前10時30分～午後0時30分

●午後0時30分～2時30分

定員 各12人(先着順)

講師 田川敦子さん

(ソニアフラワー講師)

受講料 2,000円(材料費含む)

申込 6月27日(月)まで

【スポーツ】

【その他】

※各施設の受付時間は、24ページをご覧ください。



文化・教養 (つづき)

ライフアルスタープラザ・カワサキ
生涯学習センター
☎469・7120
Fax 469・7121

■浴衣の着付け方講座

〜帯の結び方も1日で習得!〜
初めての人も大丈夫です!今年
の夏は、自分で浴衣を着て出か
けてみませんか?
日時 7月9日(出)
午後2時〜3時30分

対象 中学生以上の女性

定員 20人(先着順)

講師 箱丸八重子さん(着付講師)

持ち物 浴衣、半幅帯、腰ひも3
本、タオル、前板、輪ゴム5本、
下駄(浴衣で帰る人のみ)

申込 6月10日(金)〜28日(火)に電
話、FAXで

※受講無料。一時保育(1歳6カ
月以上・定員2人・先着順)あり、
希望者は申込時に



文化・教養

福祉

歴史

健康

スポーツ

その他

南部市民交流センター本館
☎466・1641
Fax 466・4744

■健康料理教室

「楽しく作って健康に③」
〜夏に向けて、貧血に注意!〜
(健康マイレージ対象)

日時 6月23日(木)
午前10時〜午後1時

メニュー つけ麺サラダうどん、
レタスの田楽、若鶏肝の甘辛煮、
切り干し大根の胡麻和え、お楽し
みデザート

対象 自身や家族の健康のために
栄養や料理を学びたい人

定員 22人(先着順)

講師 三澤律子さん(管理栄養士)

材料費 800円

持ち物 エプロン、マスク、三角
巾、ふきん2枚、筆記用具

申込 6月2日(木)以降に本人が電
話、FAXで

■レッツ・パパッキング

「料理の基本の『キ』②」
〜朝ごはんは、パン派?〜
(健康マイレージ対象)

「これからを考える男性」を応
援します。

料理経験のない人も大歓迎!
日時 7月5日(火)
午前10時〜午後1時

メニュー たかが目玉焼きされ
ど目玉焼き、かんたんサラダ、野
菜いっぱいスープ

対象 料理や健康に関心のある男
性
定員 10人(先着順)

講師 三澤律子さん(管理栄養士)

材料費 500円

持ち物 エプロン、マスク、三角
巾、ふきん2枚、筆記用具

申込 6月2日(木)以降に本人が電
話、FAXで



北部市民交流センター本館
☎464・5725
Fax 469・2284

■楽しみながら美しい文字を書く

「平成28年度第1期美文字講座」
日常よく使うボールペン、筆ペ
ンで文字をきれいに書くコツを楽
しみながら学びませんか。

開催日 7月6日〜9月28日の毎
週水曜日(7月20日、8月10日、
17日除く全10回)

時間 午前10時〜11時30分

定員 20人(先着順)

対象 16歳以上

講師 平島郁子さん(北部市民交
流センター本館 登録講師)

受講料 2,000円

持ち物 書きやすいボールペン・
筆ペン

申込 6月8日(木)以降に申込書に

各種文化・教養

■第398回観の会

日時 6月16日(木)
午後3時30分〜5時

※毎月第3木曜日開催

場所 佐野公民館

テーマ 「観の会」40年を振り返る
話す人 岡村親一郎さん
(観の会代表)

問合せ 岡村(☎464・7723)

※申込不要、参加無料

■泉佐野市少年少女合唱団

創立40周年記念企画コンサート
日時 6月19日(日)午後2時30分〜
(開場:午後2時)

場所 エプノ泉の森ホールマル
チスペース

内容 上之山幸代作 子どもミュー
ジカル「樹」上演、上之山幸代さ
んによるアルパ演奏

問合せ 生涯学習課
(☎469・7132)

■土曜れきし館ワークショップ
「星に願いを☆折り紙で七夕飾り
を作ろう!」
折り紙で七夕飾りを作って、館
内の笹に吊るしてみよう!
日時 6月11日(出) 午後2時〜3
時30分(最終受付)

場所・問合せ ライクアルスター
プラザ・カワサキ歴史館(ずみさ
の) (☎469・7140)

※体験無料。未就学児は要保護者
同伴

「土曜れきし館ワークショップ」
は、月1回・土曜日に開
催しています。みんなで挑
戦し、学習できる楽しい体験を
企画しています。今後の予定
はfacebook (http://www.
facebook.com/rekisnikan.
izumisano)を「観」ください!

■第29回

泉佐野市文化懇話会会員展
市民展で数多く入賞し、賛助出
品となった人の集まりである文化
懇話会の作品展です。

日時 7月1日(金)〜3日(日)
午前10時〜午後6時

※3日は午後4時まで

場所 エプノ泉の森ホールギャ
ラリー

内容 陶芸、写真、絵手紙、俳句、
洋画、彫刻、書道、工芸

問合せ

宮本(☎453・0287)

※入場無料

文化・教養 (じょうぎょう)

■大人のための英会話

文化を通じて、文字の読み書きと簡単な基礎会話を学習します。
開催日 7月9日～9月3日(8月13日除く)の毎週土曜日
時間 午後3時～4時
場所 エブノ泉の森ホール
定員 15人(先着順)
受講料 5,000円(別途教材費1,000円)
申込 6月1日(火)以降の午前10時～午後6時に国際文化交流協会(☎0725・22・0168 Fax0725・23・1268)

福祉

いずみさのファミリー・サポート・センター

子育ての手助けが必要なときに備えて、ぜひ入会登録してください。
 ※登録無料
登録手続場所
 ファミサポ、子育て支援課、交流会会場、4カ月・1歳6カ月健康診査会場(保健センター)

いずれも

申込は午前10時～午後4時
■お母さんの憩いの場
 Mamma cafe [SORRISO]

BEATO(ソッリソン・ベアト：至福の微笑)

子どもを連れての参加もOK！
 子育て情報の提供も行います。
日時 6月10日(金)・24日(金)午前10時～午後2時(出入り自由)
場所 次世代育成地域交流センター 料理室・和室
対象 妊娠中・育児中の人
講師 川上智子さん(「さのキッズ」編集長)
参加費 各200円
 (会員各100円・当日入会可)
持ち物 弁当(必要な人)
 ※申込不要

■産後の身体を整える

赤ちゃんと一緒に外へ出て、息抜きをしませんか？
【産後ピラティス】
 体幹・インナーマッスルを鍛えます。
開催日 6月10日(金)
講師 奥野美恵さん(助産師)
【産後ヨガ】
 姿勢を良くし、体調を整えます。
開催日 6月17日(金)
講師 金沢久美子さん(助産師)

いずれも

時間 午前10時30分～11時30分
場所 次世代育成地域交流センター 多目的室
対象 産後1カ月以降の母親(赤ちゃんと一緒に受講可)

定員 各20人(先着順) 参加費 各300円

(会員各100円・当日入会可)
持ち物 大きめのバスタオル、飲み物、汗拭き用タオル
 ※服装は運動のできるもので
申込 6月6日(月)以降に電話で
 ※参加者5人以上で開催

■ファミサポ交流会「のいち」

利用会員と提供会員の交流会です。会員以外の参加も大歓迎。
日時 6月16日(木) 午前10時～正午
場所 レイクアルスタープラザ・カワサキ生涯学習センター 多目的室
対象 市内在住・在勤の親子
参加費 200円(会員無料・当日入会可)
 ※申込不要

■ママのためのベビーマッサージ&アロマ

赤ちゃんに安心感、ママもリラックス。
開催日 6月23日(木)
【ベビーマッサージ】
 愛情こめて触れ合って、親子の絆を深めましょう。
時間 午前10時30分～正午
対象 2カ月～1歳前後の赤ちゃんと保護者
持ち物 バスタオル、ビニールシート

【虫よけスプレー作り】

子どものお肌に優しい、自然の香りで手作り虫よけスプレーを作りますよ。
時間 午後1時30分～3時
対象 育児中の人(子どもと一緒に受講可)

いずれも

場所 次世代育成地域交流センター 和室
定員 10人(先着順)
参加費 800円(会員600円・当日入会可)
講師 きたがわひろみさん(関西アロマセラピスト・フォーラム認定講師)
申込 6月7日(火)以降に電話で
 ※身長・体重を自由に測定できません。正午～午後1時30分にお茶会あり(弁当持参、参加・出入り自由。香りの足湯を用意しています)

■育児ママのメイクアップ講座

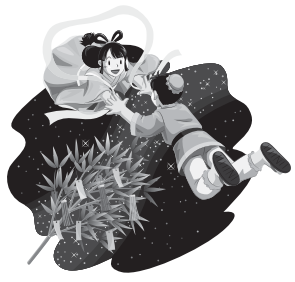
第1回 新米ママのための簡単アイメイクレッスン
 ～あなただけのワンポイントテクニックを伝授～
 子どもを連れて参加できます。
 ※ティータム&質問コーナーもあります。
日時 6月24日(金) 午前10時～正午
場所 次世代育成地域交流センター 多目的室

定員 20人(先着順)

講師 川口佳奈子さん・小松朋子さん(POLA THE BEAUTY)
持ち物 スタンドミラー、髪留め、筆記用具
申込 6月6日(月)以降に電話で
 ※参加無料

■七夕の食事会

七夕メニューをみんなでワイワイ作って食べましょう。七夕の写真撮影会もします。
日時 7月7日(木) 午前10時30分～午後2時
場所 次世代育成地域交流センター 料理室
対象 育児中の人
定員 10人(先着順)
講師 こまつなきなこさん、きたがわひろみさん(栄養士)
参加費 800円(会員600円・当日入会可)・子ども1人200円
持ち物 エプロン、三角巾、ふきん、子ども用スプーン・フォーク
申込 6月7日(火)以降に電話で
 ※申込時にアレルギーマーカーの有無をお知らせください。



子育て支援センター

つくしんぼ

☎469・0660
Fax 469・0670

■あそびの広場

〜なつまつり〜

日時 7月1日(金)

午前10時30分〜11時15分

場所 レイクアルスタープラザ・カワサキ生涯学習センター

対象 就学前の子どもと保護者

材料費 100円

申込 午前9時〜午後4時に電話、FAXで

■定育講座②

日時 7月2日(土)

午前10時〜11時30分

場所 次世代育成地域交流センター

内容 「靴について」正しい靴の選び方・履かせ方

申込 午前9時〜午後4時に電話、FAXで

※詳しくは広報5月号をご覧ください。第1回の講座を受講していない人も受講できます。



■おひさまクラブ 秋コース
安心して遊べる場を提供します。

コース・日時 (各全9回)

●9月6日〜11月15日の毎週火曜

日 午前10時〜11時30分

●9月7日〜11月16日の毎週水曜

日 午前10時〜11時30分

対象

2歳〜就学前の子どもと保護者

定員 各25組程度

申込 6月23日(木)・24日(金) 午後1時〜4時に電話で



泉佐野市

社協地域包括支援センター

☎464・2977
Fax 462・5400

■オレンジカフェいずみさの

認知症の人やその家族、認知症に関心のある市内在住・在勤者を対象に、専門職と互いに交流できる茶話会です。

日時 6月17日(金)

午後1時30分〜3時30分

※出入り自由

場所 社会福祉センター3階

※申込不要。コーヒー・紅茶などを100円で提供します。

■認知症サポーター養成公開講座
認知症を理解し、認知症の人を支える、認知症サポーターにあなたもなりませんか?

日時 7月16日(土)

午後1時30分〜3時30分

場所 社会福祉センター3階

対象 市内在住・在勤の中学生以上

定員 100人(先着順)

申込 6月8日(水)以降に電話で

※受講無料

各種福祉

■ファミリー教室(予約制)

助産師による赤ちゃんのお風呂の入れ方実習などをします。

日時 6月19日(日) 午後1時〜4時(受付:午後0時45分)

定員 15組(先着順)

持ち物 母子健康手帳、タオル、筆記用具

場所・申込・問合せ

保健センター(☎463・6001 Fax 461・4571) ※参加無料



■ボランティアの集い

日時 6月22日(水)

午後1時30分〜3時30分

※出入り自由

場所 社会福祉センター3階

問合せ先 社協ボランティアセンター(☎464・2259)

※ボランティアセンターの開館は平日の午前9時〜午後5時です。

気軽に利用してください。

■在宅医療と介護サービスの話

〜最後まで家で過ごせる方法

知っていますか?〜

日時 7月2日(土)

午後2時〜4時

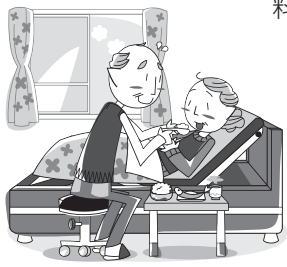
場所 社会福祉センター3階

定員 100人(先着順)

申込 6月24日(金)までに電話で泉佐野市社協地域包括支援センター(☎464・2977)へ

問合せ先 高齢介護課

※参加無料



■岸和田支援学校

ボランティア体験講座

支援学校の子どもたちと一緒に過ごしませんか。ボランティア活

動に興味のある人は、ぜひ参加してください。前期・後期は同じ内容です。

内容・日時

●講義 子どもの介助の仕方、車椅子の押し方

(前期) 7月8日(金)

午後3時30分〜5時

(後期) 8月29日(月)

午後1時30分〜3時

●授業見学・介助実習

(前期) 7月13日(水)〜15日(金)

午前9時30分〜正午

(後期) 9月5日(月)〜7日(水)

午前9時30分〜正午

定員 各10人(先着順)

場所・申込・問合せ先 前期・後期のいずれかを選択し、前期は7月1日(金)まで、後期は8月22日(月)までに電話またはFAX・eメール(住所、氏名、年齢、性別、電話番号を記入)で、府立岸和田支援学校ボランティア体験講座係(岸和田市土生町5丁目9番1号 ☎426・3033 Fax 426・5310 eメール: shien-nl@kshiwada-y.osaka-c.ed.jp)へ

※受講無料





歴史

泉佐野ふるさと町屋館
(旧新川家住宅)
☎469・5673
Fax 469・5673

■小・中学生の陶芸体験
シーサーを作ります。
※小学1〜3年生は保護者同伴で

日時 6月18日(出)
午前10時〜正午

定員 10人(先着順)
参加費 1,000円

申込 6月11日(出)・12日(出)の午前10時〜午後4時に

■恒例朝市
日時 6月18日(出)
午前10時〜午後1時

■ふるしぎ手づくりマーケット
日時 6月18日(出)
午前10時〜午後4時
※申込不要、入場無料

■新川家教室
●木彫り教室…6月10日(出) 午前10時〜

●仕舞・謡曲…6月10日(出)・28日(出) 午後1時〜

●フルート教室…6月16日(出) 午後1時〜

●尺八教室…6月23日(出) 午後1時〜
申込 開催日の3日前まで

健康

保健センター
☎463・6001
Fax 461・4571

■ウォーキング会
「ウォーキング」で健康寿命を延ばしましょう！

日時 6月13日(月) 午前9時30分〜10時30分 ※雨天中止

集合場所 檀波羅公園(松風台西) 交差点西側)内の広場

コース 大細利池周回コース
対象 医師から運動を止められていない市内在住者

持ち物 タオル、飲料水
協力 ヘルスアップ推進員

※申込不要、参加無料。服装・靴は運動のできるもので



■はじめてみよう！健康体操
「ストレッチ体操」
日時 6月23日(休) 午前10時〜11時

「フルディックウォーキング」
日時 6月15日(火)
午前10時〜11時30分

※両手にポールを持つので、荷物はウエストポーチ、リュックなどにまとめてください(ポールの貸出あり)

いづれも
場所 保健センター

対象 医師から運動を止められていない市内在住者

定員 各20人(先着順)
持ち物 タオル、飲料水
申込 電話、FAXで

※参加無料。服装・靴は運動のできるもので

■元気に体操いちにいさん！
〜チエア体操〜

開催日 7月4日(月)
時間 ●午前9時30分〜10時30分
●午前10時40分〜11時40分

※いづれか選択(同じ内容です)
対象 介護認定を受けていない65歳以上の市内在住者

定員 各15人(先着順)
持ち物 タオル、飲料水
申込 電話、FAXで

※参加無料。服装・靴は運動のできるもので

りんくう総合医療センター
☎4699・3111
Fax 4699・7929

■生活習慣病予防教室
日時 6月9日(休) 午後1時〜2時

場所 3階大会議室
内容・講師 動脈硬化予防のための食事〜血管の若さを保つ食生活のポイント〜(栄養士)

問合せ 地域医療連携室
※申込不要、受講無料



■市民大学健康講座 6月例会
「動脈硬化で命を落とさないためには?〜怖い脂質異常症とメタボリックシンドローム〜」

健康相談も行います。
日時 6月18日(出) 午後2時〜4時

場所 3階大会議室
講師 山下静也(病院長)

問合せ 地域医療連携室
※申込不要、受講無料

南部市民交流センター本館
☎466・1641
Fax 466・4744

■気軽にエアロビクス!
年齢や経験なんて気にしない! ワンコインでヘルスアップ!

日時 6月25日(出) 午前10時〜11時
対象 医師から運動を止められていない人

定員 15人(先着順)
講師 堀田笑子さん

受講料 500円
持ち物 室内用の運動靴、ヨガマット、タオル、飲み物

申込 6月2日(休)以降に本人が電話、FAXで

■介護予防講座
「健康サポーター教室」
(健康マイレージ対象)

15分間のフットスパ(足浴)で血行を促進し、リフレッシュしませんか?
日時 6月28日(火)
午後1時30分〜3時

※時間内ならいつでも参加可
対象 おおむね60歳以上

定員 10人(先着順)
申込 6月2日(休)以降に本人が電話、FAXで

※受講無料



文化・教養

福祉

歴史

健康

スポーツ

その他

健康(つづき)

各種健康

■はじめましょう介護予防！
 銭湯で健康づくり

～転倒予防で健康長寿①～

泉佐野浴場組合の協力で地域健康教室(30分程度)を実施しています。終了後に無料で入浴もできます。

開催日	場所	定員(先着順)
6月9日(木)	白水湯 (鶴原2丁目6-25)	男女各20人
16日(木)	羽倉崎温泉 (東羽倉崎町6-10)	男女各25人
23日(木)	なごみ湯 (笠松1丁目3-23)	40人

対象 65歳以上の市内在住者と家族

問合せ 高齢介護課
 ※申込不要、参加無料



文化・教養

福祉

歴史

健康

スポーツ

その他

■リフレクソロジー体験講座

～自分でできる頭かっさ～

「頭かっさ」とは中国伝統医療の民間療法で、頭にある反射区(ツボ)を刺激し、老廃物の排出、細胞の活性化、新陳代謝や免疫力のアップに効果が期待できます。一度体験してみませんか？

日時 6月24日(金)午前10時～正午

定員 16人(先着順)

講師 板井尚子さん(台湾式リフレクソロジー)

持ち物 置き鏡、筆記用具

場所・申込・問合せ 6月7日(火)

以降に電話、FAXで

イカルスタープラザ・カワサキ生涯学習センター(☎469・7120 Fax469・7121)へ

※受講無料。一時保育(1歳6か月以上・定員2人・先着順)あり、希望者は申込時に

■ジャイロキネシス講座
 イスに座って出来る全身運動で血液やリンパの流れを良くして体質改善しませんか？

日時 6月25日(土)

午前10時～11時30分

定員 16人(先着順)

対象 16歳以上

講師 相川幸子さん(ジャイロキネシス認定トレーナー)

持ち物 バスタオルまたはスポーツタオル

※服装は運動のできるもので

場所・申込・問合せ 6月7日(火)

以降に電話、FAXで

南公民館(☎465・0786 Fax465・1103)へ。キャンセルは6月21日(火)まで

※受講無料

■元気いきいき体操第2期
 ～脳とカラダを元気に～
 (健康マイレージ対象)

肩こり・腰痛予防、介護予防、認知症予防体操を学びます。

日時 7月5日～9月27日(7月19日、8月16日、9月20日除く)の毎週火曜日 午前10時～11時20分(全10回)

対象 16歳以上で健康増進に興味がある人

定員 30人(先着順)

講師 西村光代さん

受講料 2,000円

持ち物 飲み物、タオル、ヨガマットまたはバスタオル

※服装・靴は動きやすいもので

場所・申込・問合せ 申請書に必要事項を記入し6月7日(火)以降に受講料を添えて直接、北部市民交流センター本館(☎464・5725 Fax469・2284)へ



スポーツ

■セレッソ大阪

泉佐野市民応援デー

2016シーズンのJリーグが2月末から開幕し、昨年の悔しさをバネにしてJ1復帰を目指し戦いを続けているセレッソ大阪を応援しましょう！

日時 6月26日(日)

午後7時キックオフ

場所 キンチョウスタジアム

対戦相手 東京ヴェルディ

優待価格(メインミックス自由席・前売りのみ)

●大人：1,500円

(通常2,700円)

●小・中学生：500円

(通常1,000円)

チケット購入・引換方法 6月23日(日)の午後11時59分までにセブンイレブンまたはサークルK・サンクスの店頭で「応援デーチケット引換券」を購入(1人につき4枚まで購入可。Pコード：8311930【応援デー優待】)し、

観戦当日のキックオフ3時間30分前キックオフ後30分に、購入した引換券と泉佐野市に在住・在勤・在学していることがわかるもの(広報誌、運転免許証、健康保険証、学生証、名刺など)を持って試合会場の「応援デー受付」へチケットに関する問合せ

セレッソ大阪事務局

問合せ スポーツ推進課

(☎06・6110・5657)

(☎462・2000)

その他イベント

■田植え体験・見学会

～親子で田植えしませんか～

参加者には稲束をさしあげます。

日時 6月9日(木) 午前11時～正午 ※小雨決行

場所 下瓦屋青少年広場西側下瓦屋南ほ場整備地区

対象 就学前の子どもと保護者

申込 氏名・連絡先をFAXで

(Fax463・2147)へ

問合せ 下瓦屋地域協議会(田植え担当 ☎0900・8828・9878)

※参加無料



その他 (つぎ)

■第8回

温泉観光実践士養成講座

温泉の正しい理解や温泉観光地の活性化など、実践面を重視した講座です。

受講者には「温泉観光実践士」認定証を発行します。

日時

●6月25日(出)

午前9時45分～午後3時50分

●6月26日(回)

午前10時～午後4時10分

※個別受講可。詳しくは問い合わせてください。

受講料 8,000円(資料代含む)

場所・申込・問合せ 6月15日(水)

までに大阪観光大学(熊取町大久保南5丁目3番1号) ☎453・8222 Fax453・1451 eメール:kouza@tourism.ac.jp)へ



■りんくうにぎわい夜市&りんくう夏祭り

まちびらき20周年を迎えるりんくうタウンで、3世代が楽しめる「りんくうにぎわい夜市」を開催します。

雑貨や手作り品、特産品・名産品などのほか、子どもが遊べるスーパースクールすくい、ヨーヨー釣りなど、約80ブースが出店。大人も童心にかえって楽しみませんか。



星の広場では、「りんくう夏祭り」を開催。よさこいチームによる演舞(観覧無料)のほか、輪にわり盆踊りが楽しめます。

「佐野くどぎ」踊り体験会参加無料も開催予定。浴衣で参加してみませんか。

日時

7月2日(出) 午後4時～9時

場所 りんくうタウン駅改札口から徒歩1分

問合せ にぎわい夢創りプロジェクト「りんくうにぎわい市実行委員会」 ☎080・33858・4714

■第18回タオルバザール

泉州タオル産地の製造直売(安心・安全・高品質の泉州タオル即売会や181円の量り売り、豪華景品が当たる抽選会などを行います。地元泉州タオルの良さを再発見してください。

日時

6月26日(回) 午前9時30分～午後3時

場所

エブノ泉の森 レセプションホール

問合せ 大阪タオル工業組合 ☎464・4611

※駐車場あり(2時間無料)



■大阪南部富貴蘭会花の会

蘭の愛好家による展示会です。興味のある人、お待ちしています。

日時

7月9日(出) 午前10時～午後5時

7月10日(回) 午前9時～午後4時

場所 エブノ泉の森 レセプションホール

問合せ 大阪南部富貴蘭会 ☎462・4746

※入場無料

■府営 泉佐野丘陵緑地

「田植え体験とそうめん流し」 21世紀にオープンした19番目の府営公園、泉佐野丘陵緑地において、公園ボランティア「パーククラブ」と一緒に田植えと竹を使った流しそうめんを体験していただきます。ぜひ、参加してください。

日時

6月18日(出) 午前9時50分～午後1時

※雨天の場合は中止(前日の午後1時に決定)

場所 府営 泉佐野丘陵緑地(上之郷90番地) ※無料駐車場あり

定員 20人

※申込多数の場合は抽選

持ち物 飲み物、軍手、タオル

※作業ができる服装、運動靴または長靴

参加費 300円

申込・問合せ 6月7日(水)まで(月曜日除く)の午前9時30分～午後4時30分(6月7日は午後3時まで)に電話で泉佐野丘陵緑地パークセンター ☎467・2491

※ホームページ(<http://izumisano-kyuoyo.jp>)からの申込可



採用・募集

泉佐野市社会福祉協議会 職員

業務内容 社会福祉協議会業務

受験資格 昭和60年4月2日以降に生まれ、大学卒業程度の学力があり、社会福祉士資格および普通運転免許を有する人

採用予定人数 1人

試験日

- 1次試験（筆記・作文）：6月18日(出)
- 2次試験（面接）：6月25日(出) ※1次試験合格者のみ

採用予定日 7月1日以降

申込・問合せ

6月1日(火)～14日(火)（土・日曜日除く）の午前9時～午後5時に社会福祉協議会（☎464-2259）へ

※募集要項はホームページ（<http://izumisano-shakyo.or.jp/>）からダウンロードもできます。

留守家庭児童会

夏休み期間中のアルバイト指導員

市内13小学校に設置する留守家庭児童会で、夏休み期間に多くの子どもたちと遊んでくれる子育て支援の経験者や子育て支援に熱意のある人の登録を募集します。

勤務時間

午前8時30分～午後7時の間で1日4～8時間程度のシフト制

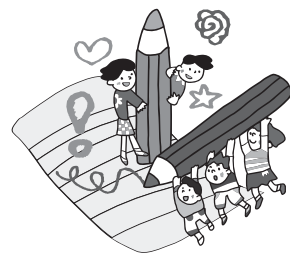
登録資格

平成10年4月1日以前に生まれた人

登録・問合せ

運営受託事業者 ㈱セリオ留守家庭児童会事務局

(☎461-3841)



各種相談の案内

気軽に相談してください。なお、祝・休日にあたる場合は変更する場合があります。

◎法律相談【予約制】

月曜日（第2月曜日除く）、第2水曜日
13:00～16:35

市役所1階相談室（問合せ：人権推進課）

◎労働相談【予約制】

第2木曜日 13:00～15:00

市役所1階相談室（問合せ：人権推進課）

◎行政相談

第3月曜日 13:30～16:00

市役所会議室（問合せ：人権推進課）

◎人権擁護委員による人権相談

第3月曜日 13:30～16:00

市役所会議室ほか（問合せ：人権推進課）

◎総合生活相談（人権侵害・就労支援・進路選択支援・生活相談）

●月～金曜日 9:30～16:30

人権推進課

北部市民交流センター本館（☎464-5726）

南部市民交流センター本館（☎466-6464）

まちの活性課（就労支援のみ ☎469-3131）

●火～金曜日 9:30～16:30

公益社団法人 泉佐野市人権協会

（☎458-7444）

●第3土曜日 10:00～12:00【予約制】

申込・問合せ その週の月曜日までに人権推進課へ

◎女性のための電話相談（☎469-7402）

第1～4水曜日 10:00～12:00、13:00～15:00

問合せ いずみさの女性センター

（☎469-7125）

◎女性の悩みの相談（面接）【予約制】

相談日・時間は予約時に問い合わせてください。夜間相談あり

問合せ いずみさの女性センター

（☎469-7125）

◎経営相談【予約制】

第2・4火曜日（11・12・1・2月は第1または第3火曜日も実施）13:00～17:50

消費生活センター（問合せ：まちの活性課 ☎469-3131）

◎消費生活相談

月～金曜日 9:00～16:30

消費生活センター（☎469-2240）

◎司法書士総合相談【予約制】

水曜日 13:30～16:30 消費生活センター

申込 大阪司法書士会（☎06-6943-6099）

受付 月～金曜日 10:00～16:00

◎行政書士相談【予約制】

第4金曜日 13:00～16:00 市役所1階相談室

申込 大阪府行政書士会泉州支部

（☎483-7373）

◎税務相談

第3水曜日（2・3月除く）13:00～16:00

市役所1階相談室（問合せ：税務課）

◎国保夜間納付相談

第3木曜日 17:30～20:00 国保年金課

◎後期高齢者医療保険料納付相談

第3木曜日 17:30～20:00 国保年金課

◎家庭児童相談（☎463-1937）

月～金曜日 9:00～17:00

◎子どもフリーダイヤル（☎0120-510-783）

月～金曜日 9:00～17:00

◎育児相談

●月～金曜日 9:00～16:00

泉佐野すえひろ保育園（☎466-5826）

●月～金曜日 10:00～16:00

地域子育て支援センター（☎469-3700）

◎子育て電話相談

鶴原保育園（☎463-0065）

月～金曜日 10:00～16:00

◎母子・父子・寡婦家庭の相談

月～水・金曜日 9:00～17:00 子育て支援課

◎教育相談

●さわやかルーム（☎463-5933）

月～金曜日 9:00～15:30

●シャイン（☎464-8750）

月～金曜日 10:15～15:30

◎身障者相談

第2・4金曜日 13:00～16:00

社会福祉センター2階（問合せ：障害福祉総務課）

◎知的障害児（者）よろず相談

第4金曜日 10:00～12:00

社会福祉センター2階（問合せ：障害福祉総務課）

◎心配ごと相談

月曜日 13:00～16:00

社会福祉センター2階

（問合せ：社会福祉協議会 ☎464-2259）

◎高齢者相談

月～金曜日 8:45～17:15

社会福祉センター2階

（問合せ：地域包括支援センター ☎464-2977

Fax462-5400）

◎障害者相談

月～金曜日 8:45～17:15

社会福祉センター2階

（問合せ：基幹相談支援センター あいと ☎464-3830 Fax462-5400）

◎高齢者・障害者の権利擁護に関する相談

月～金曜日 8:45～17:15

社会福祉センター2階

（問合せ：泉佐野市権利擁護支援センター【社会福祉協議会内】 ☎464-2259 Fax462-5400）

◎赤ちゃん相談会【予約制】

第4木曜日 13:00～14:30

保健センター（☎463-6001）

◎健康相談・栄養相談【予約制】

第3火曜日 9:30～12:00

保健センター（☎463-6001）

◎肝炎ウイルス検査【予約制】

第1水曜日（祝日除く）9:30～10:00

泉佐野保健所（☎462-7703）

◎HIV即日検査（匿名可）

第1・3月曜日（祝日除く）13:00～14:00

泉佐野保健所（☎462-7703）

◎風しん抗体検査【予約制】

第1・3月曜日（祝日除く）10:00～11:00

泉佐野保健所（☎462-7703）

◎こころの健康相談（アルコール依存症・認知症含む）【予約制】

月～金曜日（祝日除く）9:00～17:45

来所の場合は電話で予約してください。

泉佐野保健所（☎462-4600）

◎医療に関する相談

月～金曜日（祝日除く）9:00～16:00

泉佐野保健所（☎462-7701）

くらしの情報掲示板

泉佐野市資格取得支援助成事業（バウチャー事業）

就職困難者等（*1）に該当し就労意欲のある人を対象に実施します。

この事業は対象講座の中から最も希望する講座を選んで受講し、資格を取得することで、次の就労につなげていくことを目的としています。

面談の上、受講が決定した人にはバウチャー券（*2）を発行します。

受講を修了することなど条件がありますので、詳しくは市ホームページをご覧ください。

問合せ先 まちの活性課
（☎469-3131 Fax463-1827）

〔*1〕**就職困難者**…障害者、ひとり親家庭の親、中高年齢者（おおむね45歳以上）、就労経験の少ない若年者などで、働く意欲がありながら、年齢、身体的機能、家族構成、出身地などさまざまな要因で雇用・就労を妨げられ、実現できていない人

〔*2〕**バウチャー券**…受講できるのは1人1講座1回限りとし、受講料のみ（市民税非課税世帯は上限10万円、それ以外は上限5万円）を市が助成
※受講料以外のテキスト代、受験料などは自己負担

創業セミナー

～夢に挑戦・めざせ起業家～

岸和田商工会議所では、独立開業を志す人や新たに事業を起こしたいと考えているみなさんを対象に、「創業セミナー」を開催します。独立開業を目指す人から開業して間もない人まで受講できます。

※本セミナーは、貝塚・泉佐野商工会議所と連携して開催する「特定創業支援事業」です。本セミナーを受けた創業者は、様々な支援制度を活用することができます。

開催日・内容

- 7月6日(水)
[経営]創業計画書の解説
 - 7月13日(水)
[経営]ビジネスプラン作成、グループワーク
 - 7月20日(水)
[財務]必要な資金と調達方法並びに事業の見通し
 - 7月27日(水)
[人材育成]社会保険と労働保険
 - 8月3日(水)
[販路開拓]創業を成功させるポイント
 - 8月10日(水)
ビジネスプランプレゼン、グループワーク、個別相談
- 時間** 午後1時30分～4時30分
場所 岸和田商工会議所
定員 30人（先着順）
受講料 3,240円（消費税・テキスト代込）

申込・問合せ先 氏名(フリガナ)、郵便番号、住所、電話・FAX番号、eメールアドレスを記入のうえ、FAX、郵送、eメールで岸和田商工会議所（☎596-0045 岸和田市別所町3丁目13-26 ☎439-5023 Fax436-3030 eメール：koshukai@kishiwada-cci.or.jp）へ。受講料の納入は6月30日(木)まで（土・日曜日を除く）に持参または振込で



第19回

大阪府介護支援専門員実務研修受講試験

試験日 10月2日(日) 午前10時～
申込・問合せ先 6月20日(月)までに市区町村の介護保険担当課、保健所などで試験要領を入手し一般財団法人 大阪府地域福祉推進財団（ファイン財団）ケアマネ係（☎06-6763-8044）へ
※詳しくは問い合わせてください。

泉佐野市社会福祉協議会 善意銀行（4月受付分）

- 10万円…人生道場
- 1,520円…朝日新聞サービスアンカー ASA熊取佐野東

第20回 モンゴル国際草原マラソン

世界で唯一のユニークな“草原マラソン”大会が、本市と友好関係にあるトゥブ県で開催されています。

ハーフ優勝賞品は馬1頭。100km優勝賞品はラクダ1頭です。ランナーは日本人とモンゴル人が主体ですが、最近は他の外国人の参加も増えています。

日時 9月4日(日) 午前11時30分スタート（100kmは午前4時スタート）

場所 モンゴル国トゥブ県内の大草原 **種目** 3km、5km、10km、ハーフ、100km

参加費 12,000円（記念Tシャツ、昼食、草原パーティー代、ウランバートルから会場までの往復交通費含む）



※別途、渡航費用、滞在費用などが必要。100kmのみ参加料60,000円（保険、伴走、前日宿泊代など含む）

主催 モンゴル陸上競技連盟 **共催** モンゴル国トゥブ県

申込・問合せ先 7月30日(出)までにモンゴル国際草原マラソン日本事務局（☎06-6941-2266 ホームページ <http://mongolia-marathon.org/>）へ

※年齢など、参加資格は問いません。（主催者側は、万一の事故の責任は負いません）





ふるさと納税のラッピングバスが完成
 「株式会社フラット・フィールド・オペレーションズ」と「はやぶさ国際観光バス株式会社」のご協力により、関空を拠点として全国を走る観光バス2台に、無料で泉佐野市ふるさと納税のカーラッピングを行いました。地元を国内外にPRするために近隣自治体でも同様の取組をされており、今回泉佐野市にご協力いただいたことから、4月5日(火)に市長より感謝状が贈呈されました。



このマークがついている画像は、スマートフォンなどのアプリをインストールすることで、動画も見る事ができます。
 ※動画を見るには、右記のQRコードより市のホームページにアクセスし、AR(拡張現実)技術を使った無料アプリ「Aurasma」をダウンロードしてください。
 (アドレス) <http://www.city.izumisano.lg.jp/shiho/AR.html>



このQRコードからもアクセスできます▶



ピンクリボン大阪の検診啓発事業が採択
 4月20日(火)、ピンクリボン大阪が今年度の取組の報告と、日本郵便株式会社の「2016年度 年賀寄附金配分団体」事業として「健康寿命増進のための女性がん(乳がん・子宮がん)の検診啓発(普及)活動事業」が採択されたことを報告するため、市長を訪問されました。



和歌山県紀の川市と特産品相互取扱協定を締結
 4月19日(火)に和歌山県紀の川市と「特産品相互取扱協定」の締結式を泉佐野市役所で行い、千代松市長と紀の川市の中村慎司市長が協定書に署名しました。古くから両市を結ぶ粉河街道は高野山や粉河寺詣でに使用されており、とりわけ経済面での交流は盛んに行われていたことから、この協定を新たな契機として、ふるさと納税のお礼品にそれぞれの特産品を選ぶようにするなど、両市の特産品を相互にPRし、さらなる交流をすすめます。



春の地域安全フェスタが開催
 4月24日(日)、イオンモール日根野であいの広場において、泉佐野署や管内防犯協議会などが主催の「春の地域安全フェスタ ~安全・安心・まちづくり~」が開催されました。会場では防犯に関する展示の他、府警交通機動隊の白バイ・青バイの展示や、制服の着用体験などもあり、記念撮影を行う家族連れで賑わっていました。



東日本大震災義援金への継続的な募金
 3.11東日本大震災以降、株式会社辻吉さんでは、毎年継続的に義援金の募金活動をされています。今年も4月21日(木)に1年間で集まった募金113,022円を東日本大震災への義援金として市役所へ届けていただき、日本赤十字社大阪府支部へ送金しました。東日本大震災の発生から5年が経過しますが、まだまだ復興支援が必要な中で、震災を風化させないためのこの活動に対し、市長から感謝状を贈呈しました。



少年少女合唱団がプロ野球の試合で国歌斉唱

4月29日(祝)に京セラドーム大阪で開催されたオリックスvs楽天戦のオープニングセレモニーにて、泉佐野市少年少女合唱団が国歌斉唱を務めました。またこの日は祝日イベントもあり、子ども達は屋外ステージでも元気いっぱい合唱を披露していました。



ささゆり学級で健康ウォーキング講座

5月10日(火)、レイクアルスタープラザ・カワサキ生涯学習センターにおいて、女性を対象とした教養講座「ささゆり学級」の中で、「健康ウォーキング」の学習会が行われました。講師による健康に関する講義の後、参加者はイスを使ったストレッチや実際にウォーキングなどを体験していました。



ウガンダ共和国のグル市代表団が表敬訪問

国際協力機構 (JICA) の「中小企業海外展開支援事業～案件化調査～」において「オーガニック精練技術を活用した綿花製品の付加価値向上に関する案件化調査」(ウガンダ) が採択された株式会社スマイリーアースの奥 龍将さんのもとを、ウガンダ共和国グル市の代表団が訪れたことから、4月25日(月)に市役所を表敬訪問していただきました。



第12回 平成ルネッサンス in 佐野町場

連休中の5月3～5日にふるさと町屋館 (旧新川家住宅) において、「第12回 平成ルネッサンス in 佐野町場」が開催されました。江戸中期の風情を残した建物や中庭ステージなどで、落語をはじめ民謡、ウクレレ、紙芝居、少年少女合唱団による合唱など、楽しいイベントが行われて賑わっていました。



健康都市宣言記念式典・講演会が開催

本市では、市の健康に関する取組みを推進するとともに、市民一人ひとりがお互いに支えあいながら生涯にわたる健康づくりに取り組むことにより、市民の健康増進を図るため、今年3月23日付けで健康都市を宣言しました。この宣言を記念し、5月11日 (水) にエブノ泉の森小ホールにおいて、記念式典と地方独立行政法人りんくう総合医療センター 山下静也病院長による記念講演会を行いました。





7月18日は「海の日」 いずみさの関空マリーナ マリンフェスティバル

「海の日」にちなんで、マリンフェスティバルを開催します。

※参加無料。昼食はカレーを用意します。

日時 7月18日(祝) 午前9時～午後3時(雨天決行、悪天候中止)

内容 関空周遊クルージング、稚魚放流、キッズボート乗船体験ほか ※変更の場合あり



対象 市内在住の小学4～6年生

定員 100人(先着順)

場所・申込・問合先 7月4日(月)(当日消印有効)までに、往復ハガキ(1人1枚)に住所、氏名、電話番号、小学校名、学年を記入し、いずみさの関空マリーナ(☎598-0048 りんくう 往来北6 ☎463-0112)へ



さのまち処市

in りんくうプレミアム・アウトレット ～人気ゆるキャラ「さのまる」がやってくる～

本市と同じ“さの”という地名から交流を深めている栃木県佐野市と本市の特産品をPRする物産展を行います。泉州タオルや水ナスなどの本市特産品をはじめ、「イヌナキン」や佐野ブランドキャラクター「さのまる」の関連グッズなどの展示・販売のほか、両市のキャラクターも会場に登場します。

日時 6月12日(日) 午前10時～午後5時

場所 りんくうプレミアム・アウトレット内(インフォメーション前の広場)

※荒天中止



▲左：さのまる、右：イヌナキン

市民ラジオ体操

東京からNHKテレビ・ラジオ体操の人気講師を招いて、にぎやかに開催します。

日時 7月9日(土) 午前10時～正午
※9時30分受付開始

場所 J:COM末広体育館(市民総合体育館) 大体育室

対象 小学生以上

定員 200人(先着順)

講師 多胡 肇さん
(現NHKテレビ・ラジオ体操講師)

アシスタント 館野伶奈さん
(現NHKテレビ・ラジオ体操アシスタント)

持ち物 室内用運動靴、タオル、飲料水
※服装は動きやすいもので。更衣室はありません。
申込・問合先 6月10日(金)以降に電話、FAXで生涯学習課(☎469-7132 Fax469-7133)へ
※参加無料



▲多胡 肇さん



▲館野伶奈さん

泉佐野市の人のうごき

4月末日現在(前月比)

- 市内人口 100,876人(-58人)
 - 男 48,698人(-28人)
 - 女 52,178人(-30人)
 - 世帯数 45,383世帯(+81世帯)
- 市制施行:昭和23年4月1日 市域面積:56.51km²

公式携帯サイト

「泉佐野モバイル市役所」

<http://www.city.izumisano.lg.jp/m/>(パソコンからもアクセス可)
※携帯電話等からの閲覧には、情報量に応じた金額(パケット通信料)がかかりますのでご注意ください。



●掲載記事における申込などによって市が収集した個人情報、その目的以外には使用しません。
●広報いずみさのの広告掲載料は、広報および公聴業務の円滑な運営と充実を図るために、基金として積み立てています。

可燃ごみ量(焼却場搬入量) 4月分 約3,310 t (前年同月比-1.55%)