

広報いずみさの

平成30（2018）年4月1日発行

7
4月号
No. 760
th
ANNIVERSARY

泉佐野市は市制施行70周年を迎えました

泉佐野市は市制施行 70周年を迎えました

広報いずみさの 平成30年4月号 もくじ

祝！市制施行70周年……………2・3	いずみさの教育NOW……………20
市の組織が一部変わります……………4	スポーツ……………21
泉佐野南部公園がオープン……………5	子育て情報……………22
友好都市のランナーが活躍……………6・7	いずみさの昔と今、 消費生活センターだより……………23
こども食堂の輪が広がっています…8・9	市立図書館……………24
4月のTOPICS、税、国民年金…10～13	イベント・インフォメーション…25～33
後期高齢者医療、介護保険 ほか…14～16	くらしの情報掲示板……………34・35
人権の広場、相談表……………17	採用・募集……………36・37
けんこう・ふくし……………18	いずみさのフォトニュース……………38・39
国際交流員通信、市民公益活動団体…19	

今月の表紙：泉佐野市は、昭和23年4月1日に市制を施行し、今年の4月1日で70周年を迎えました！記念すべき今月号の表紙は、今まで本市で開催されたさまざまなイベントや本市の特産物、観光名所などの写真を使って、モザイクアートにしてみました。そこに浮かび上がるマークはなんでしょうか？

祝！市制施行70周年

～本市は昭和23年に市制施行し4月で70周年を迎えました～



市制施行70周年を祝して
市議会議長 野口 新一



市制施行70周年にあたって
市長 千代松 大耕

市制施行70周年を迎え、市民の皆さまと共に、心からお慶び申し上げます。

昭和23年、府内で15番目の市として誕生した本市は、市民の皆さまのご努力はもとより、市行政関係者、先輩議員のたゆまぬご尽力のおかげをもって、幾度の財政危機を乗り越えて着実に進展して参りました。ここに、心から感謝申し上げます。

本市は、平成6年の関西国際空港の開港を契機に国際都市として飛躍的に発展を遂げ、現在では友好都市としての提携を締結する都市も増え、今後は全世界に拡大していくものと期待いたしております。

市議会といたしましては、市民の皆さまとの連携を一層密にし、住民福祉の向上と郷土の更なる発展のため、全力を傾注する決意であります。

この「泉佐野市」がいつまでも愛され続けることをご祈念申し上げまして、お祝いの言葉といたします。

美しい山河、緑豊かな自然に育まれた泉佐野市は、昭和23年4月1日に市制を施行し、本年度で70周年を迎えました。

先人たちが深い郷土愛により営々と築いてこられたわがまち「泉佐野市」は、関西国際空港開港に伴い都市化、情報化、国際化等が急速に進展し、今では多くの観光客が訪れる国際都市として大きく変貌を遂げ、都市と自然が調和した暮らしやすいまちとなっています。

このような状況のなか、国内外から本市を訪れる方々を「おもてなし」の精神をもってお迎えすることによりシティプロモーションにつなげ、また誰もが集い安心して住むことのできるまちづくり、人にやさしい、心から「泉佐野に住みたい、住んでよかった」と言ってもらえるようなまちづくりに邁進し、創意と工夫をもって市政の発展に全力を傾注する所存でありますので、これからも市民の皆さまのお力添えをよろしくお願い申し上げます。



アプリ「おせちョ〜」で
市内の素敵な風景を
送ってみませんか？

「まちレポ泉佐野 おせちョ〜」は、まちで見かけた課題を、写真や位置情報を使って市に報告できるアプリです。スマホ以外にもパソコンやタブレットからも報告ができます。

あらかじめ決められたカテゴリー（「犬フンの放置が多いエリア」「道路・公園の要修繕箇所」「災害による被害報告」の3つ）を報告できますが、4月2日(月)より「泉佐野市の素敵な風景」が報告できるカテゴリーを新たに追加しますので、ぜひみなさん報告してください。※送っていただいた写真はホームページや広報に掲載する場合がありますので、個人情報やプライバシーに関わるものは写らないよう注意して撮影してください。

問合せ先 自治振興課

※利用するには、ユーザー登録が必要です。詳しくはおせちョ〜ホームページ (<https://izumisano-osechou.com/>) をご覧ください。(右のQRコードからもアクセスできます。)



▲QRコード

市制施行70周年記念誌を発行しました
～市内全戸に配布しています～

市制施行70周年を記念し、記念誌を発行して市内全戸に配布しています。

この「泉佐野市市制施行70周年記念誌」は、これまでの泉佐野市の歩みを振り返るとともに、現在の泉佐野市の魅力を紹介し、未来へのさらなる発展に願いをこめて発行しました。

ぜひご覧いただきますよう、よろしくお願いたします。

問合せ先 自治振興課

※届いていない場合は問い合わせてください。



市制施行70周年記念
春季特別展「奥家の足跡」
—奥家資料寄贈記念展—

昨年、泉佐野市へ奥家資料が寄贈されました。寄贈を記念して奥家資料の中から選りすぐりの貴重な資料を展示し、奥家の歴史を紹介します。

日時 4月14日(土)～7月8日(日)

午前9時～午後5時

(入館：午後4時30分まで)

※月曜・祝日(4月30日、5月1日・3～5日)は休館。最終日は午後4時まで

場所・問合せ先 レイクアルスタープラザ・カワサキ歴史館いずみさの (☎469-7140 Fax469-7141)

※入館無料



▲奥家住宅



▲慶長三年木机

◆記念講演会「奥家の歴史と文化財」

日時 4月28日(土) 午後1時30分～3時

定員 60人(先着順)

講師 細田慈人(当館学芸員)

申込 3月28日(水)以降に直接または電話で

市制施行70周年を迎え、市ではさまざまな周年記念事業のイベントなどを予定しています。詳しい内容・募集などは、随時「広報いずみさの」やホームページでお知らせします。

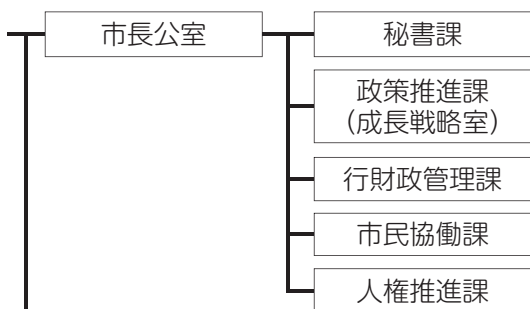
4月1日から市の組織が一部変わります

問合せ先 政策推進課

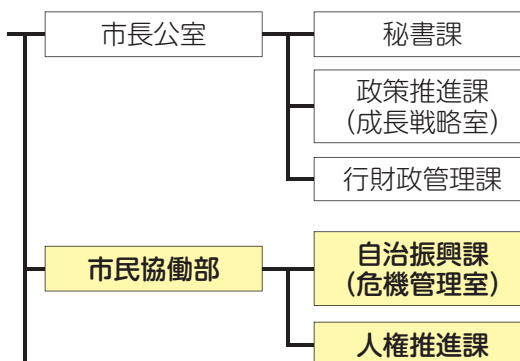
■市民協働部を新設

防災・防犯対策の強化、人権が尊重される社会づくりなどの推進のため、市民協働部を新設し、自治振興課（市民協働課を改編）・人権推進課を設置します。また、自治振興課内に危機管理室を設置します。

現行



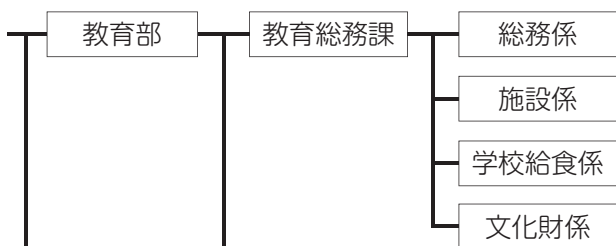
改正後



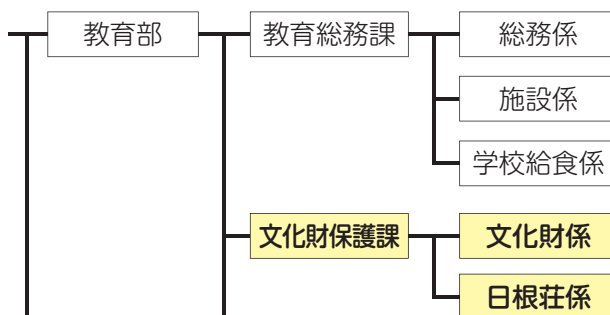
■文化財保護課を設置

地域の文化遺産の保存活用などの取組をより推進するため、教育総務課の文化財係を再編し、文化財保護課を設置します。

現行



改正後



北部公民館・公民館図書室がオープンします

4月2日(月)より、北部市民交流センター本館1階の第1会議室、第2会議室、料理室を公民館として開設します。講座やクラブ活動などで利用していただけます。開館時間、休館日は北部市民交流センター本館と同じです。

あわせて、同施設1階に公民館図書室がオープンします。開館時間、休館日は市立図書館のページをご覧ください

問合せ先 北部市民交流センター本館 (☎464-5725 Fax469-2284)

オープニングセレモニー

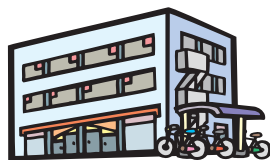
気軽にお越しください。

日時 4月2日(月) 午前11時15分～

場所 北部市民交流センター本館玄関前

内容 太鼓の演奏など

※申込不要



青少年センターが移転します

4月から青少年センターが「南部市民交流センター内」に移転します。所在地、電話番号、開館時間などは次のとおりです。

南中樫井476-2

(南部市民交流センター 2階)

☎466-1745 Fax466-1779

開館時間

午前9時～午後5時

休館日

日曜・祝日・年末年始

問合せ先 青少年課



エブノ泉の森ホール、J:COM末広体育館のネーミングライツを継続します

市立文化会館と市民総合体育館のネーミングライツにおけるパートナー企業との契約を、3年間継続します。愛称名は、これまで同様「エブノ泉の森ホール」(市立文化会館)、「J:COM末広体育館」(市民総合体育館)です。引き続き、愛称名で両施設をご利用ください。

問合せ先 政策推進課



泉佐野南部公園が 4月1日オープン

問合せ先 道路公園課



このグラウンドの人工芝、防球ネットは、スポーツ振興くじ助成金を受けて整備されたものです。



この公園は、災害時には一時避難地となる防災公園として、平常時にはサッカー、野球、ソフトボールやテニスなど、スポーツレクリエーションの場として利用できます。

公園整備に際し、記念樹としてご寄贈いただいた「陽光桜」「ヤマボウシ」をはじめ、四季折々の花木が公園に彩りを添えていきます。

市民のみなさんには、人工芝を敷き詰めたグラウンド、テニスコートで球技を楽しみ、憩いの空間となります芝生広場やちびっこ広場などで、ゆっくりとした時間を過ごしていただけます。また、季節を感じながら、ジョギングやウォーキングでリフレッシュしてはいかがでしょうか。

グラウンド・テニスコートの利用は6月からとなります。公園施設や利用予約に関する詳しい内容は、市のホームページをご覧ください。

“手ぶらで気軽に” かいせんやきどころ 海鮮焼処

魚食普及と地域の賑わいづくりを目的としたバーベキュー施設「海鮮焼処」が、今年もオープンしています。

新鮮な魚介類と漁港の雰囲気を味わいながら、楽しい時間をお過ごしください。

営業日時

土・日曜日、祝日 午前11時～午後5時（受付：午後3時30分まで）

※年末年始、青空市場が臨時休業の場合は休ませていただきます。

天候などにより、営業を中止する場合がありますので、あらかじめご了承ください。

基本料金（税別）

中学生以上1,500円、5歳～小学6年生1,200円、5歳未満無料

セット内容 焼肉1人前、炭など



利用時間 1グループ2時間

※詳しくは、泉佐野漁業協同組合に問い合わせてください。

ご注意

● 海鮮焼処では、“手ぶらで気軽に”をコンセプトに、食材は隣接の青空市場内で、飲み物は海鮮焼処内でお買い求めいただくシステムとなります。
※食材、飲み物のほか、調味料、炭などの海鮮焼処内への持ち込みはできません。

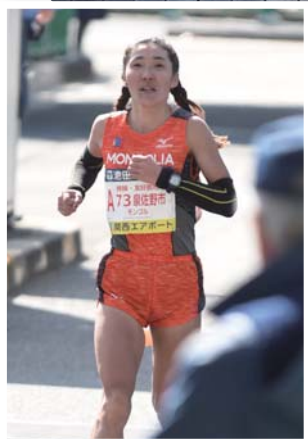
● ご来場の際は、海鮮焼処で受付を済ませ、青空市場で食材をお買い求めいただいた後に、海鮮焼処でお召し上がりください。

● ドライバーの飲酒は絶対におやめください。

問合せ先 水・日曜日を除く午前10時～午後4時に泉佐野漁業協同組合 (☎462-3025) へ

本市招待のランナーが総合優勝!!

2月18日(日)、「KIX泉州国際マラソン」が堺市の浜寺公園をスタート会場、りんくう公園をフィニッシュ会場に、盛大に開催されました。
 男子総合優勝は、ナランドゥラム・ムンフバヤル選手で2時間21分47秒、女子総合優勝はガルバドラフ・ヒシグサイハン選手で2時間37分7秒でした。いずれも2020年東京オリンピック・パラリンピックで本市がホストタウンとなるモンゴルの陸上競技代表選手団のメンバーです。その他の友好都市ランナーも素晴らしい成績を残されました。



▲男子総合優勝のナランドゥラム・ムンフバヤル選手(右)と女子総合優勝のガルバドラフ・ヒシグサイハン選手(左)



▲モンゴル国陸上競技代表選手団のみなさん

2020年東京オリンピック・パラリンピックにおいて本市がホストタウンとして登録しているモンゴル国の陸上競技代表選手団の中から、今回のKIX泉州国際マラソンに4人のランナーが出場しました。

▼本市の友好都市ランナー 2人も出場

本市の友好都市モンゴル国トゥブ県からのランナー、ヌルゼド・ドゥラムさん(右から2人目)は、3時間29分45秒で完走しました。同じく本市の友好都市、中国成都市新都区からのランナー、ファン・ヤンシャさん(左から2人目)は、4時間25分48秒で完走しました。





◀ ボランティアのみなさんのご協力や、沿道のみなさんからの心強い応援をたくさんいただきました。



▶ 大会前日の2月17日(出) 空にあるホテル日航関西空港で開会式が開催されました。



▲ 「泉」の3市長対決は、泉大津市の南出市長が3時間36分58秒、本市の千代松市長が4時間2分19秒、和泉市の辻市長が4時間48分51秒でした。フィニッシュ後、3人でガッチリと握手を交わしました。

たくさんの方が参加して りんくうタウンが賑わいました



◀ 他にも、「泉州9市4町物産展横丁」や抽選会、泉州各市町のキャラクターが集まるなど、さまざまなイベントで盛り上がりつつありました。



▶ 午前10時30分より、りんくう公園において「親子ランニング」が開催され、たくさんの方が参加していました。



こども食堂の輪が広がっています

問合先 子育て支援課

近年少子高齢化が急速に進み、核家族や共働き世帯が増加するなど、子どもを取り巻く社会の環境は大きく変化してきました。子どもの「孤食」や「欠食」が社会問題になる中、本市が平成28年8月に実施した「子どもの生活に関する実態調査」(*)においても、子どもと大人と一緒に朝食を食べる頻度が少ないことが明らかになりました。また、放課後をひとりで過ごしている子どもの数も全体の2割を超えており、子どもを孤立させない仕組みづくりが課題になっています。そのような状況のもと、市内において子どもの健やかな成長を支えようと、様々な地域のみなさんがこども食堂を運営されており、温かな交流が生まれてきています。

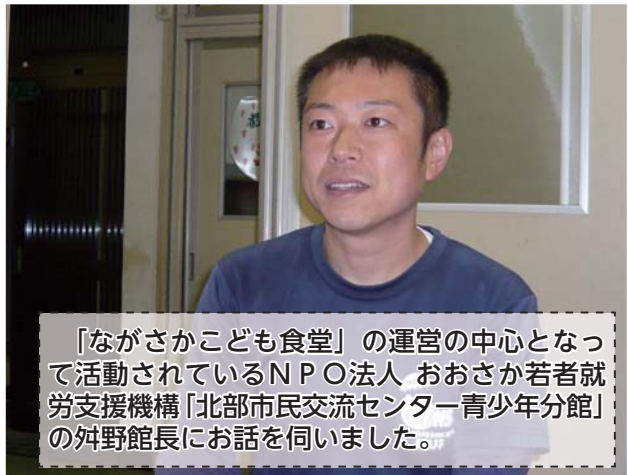
※こども食堂への食材提供を希望される場合(企業・団体含む)は問い合わせてください。

(*)…市立小・中学校に通う小学5年生と保護者および中学2年生と保護者を対象に、経済・生活・教育・健康などについてアンケート調査を実施。回答率(全体)73.7%、調査報告書は市ホームページ(子育て支援課)をご覧ください。



◀北部市民交流センター 青少年分館

Q こども食堂を始めたいきっかけを教えてください。
A もともと鶴原地域は「福祉と人権のまちづくり」を進めており、様々な地域資源がありました。その中で数年前にレストランを閉め、使われていない空き店舗がありました。この空き店舗と地域資源を活用してこども食堂をできないかということ、内閣府が



「ながさかこども食堂」の運営の中心となって活動されているNPO法人 おおさか若者就労支援機構「北部市民交流センター青少年分館」の舛野館長にお話を伺いました。

ながさかこども食堂

日時 毎月最終水曜日 午後6時～9時
※3・7・8・12月を除く
場所 北部市民交流センター 青少年分館
内容 食事提供、居場所、交流、遊び、相談
参加費 中学生以下100円、大人300円
※事前申込要
連絡先 NPO法人 おおさか若者就労支援機構
(☎464-8700)

進めている「こどもの未来応援国民運動」における日本財団「子どもの未来応援ネットワーク事業」の支援を受けて2016(平成28)年11月から始めました。
Q おおさか若者就労支援機構のみなさんが中心になって取り組んでいます。開始するまでのようなことを検討・準備されましたか？
A 当NPOが実施主体ですが、地域の様々な関係団体にご協力いただきました。調理については地域の解放同盟鶴原支部女性部の人に調理スタッフとしてご協力いた



だいたり、子どもたちと一緒に遊んだり勉強を教えたりするボランティアに、地元の第三中学校を卒業した高校生に担っていただきました。食材なども(株)泉州アグリさんから安く野菜を仕入れさせていただき、フードバンクOSAKAさんから食材の提供もいただきました。
Q 「ながさかこども食堂」という名前の由来(名前に込めた思いなど)を教えてください。
A 青少年会館を運営するなかで家庭環境の厳しい子どもたちを多く目の当たりにしましたので、そうした校区の子どもや保護者の支援を目的として「ながさかこども食堂」にしました。
Q 当初、こども食堂をどのようにして周知しましたか？
A 主には長坂小学校と第三中学校にお願いをして、チラシを児童生徒に配っていただきました。また、地域の民生委員の人にお願いをして、民生委員の集まりでも配布していただきました。



Q 申込方法や料金は？

A 事前に北部市民交流センター青少年分館の窓口まで申し込んでいただきます。

料金は子ども100円、大人300円になります。

Q 何人ぐらいの子どもが参加していますか？

A 現在は30人定員になっていますが、毎回20人前後の子どもたちと保護者が参加しています。最近では継続して利用する子どもがほとんどです。

Q こども食堂での子どもたちの様子を聞かせてください。

A 食事の前に、宿題などをやる子もいますが、ほとんどがプレイルームなどで自由遊びをしています。おもちゃで遊んだり、トランプなどのカードゲームで遊んだりしています。高校生のボランティアのお兄ちゃんお姉ちゃんが一緒に遊んでくれる時もあります。食事は、地域の女性部のみなさんやこちらの職員で調理をし、



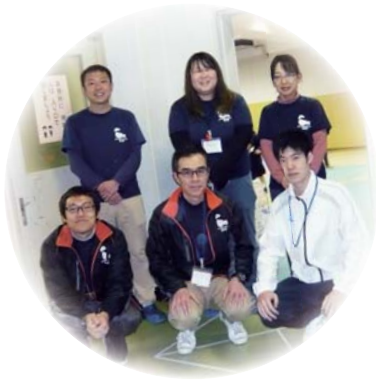
みんなで仲良く夕飯を頂きます。食事が終わった後は、人数が少なければプレイルームでドッジボールをして遊んで保護者のお迎えを待ちます。

Q 苦労している点や逆にやりがいを感じたり、うれしく感じたりするのはどんな時ですか？

A 食事のメニューについては毎月悩みます。子どもから「おいしかった」「楽しかった」と言ってもらえた時、保護者から「助かります」と言ってもらえた時や一緒に時間を共有できた時です。

Q 今、泉佐野の中でこども食堂に取り組む人、あるいはこれからやってみようかなという人が増えてきました。こうした動きについてどのように思いますか？

A とてもいいことだと思えますね。いろんなそれぞれのノウハウを共有して子育て支援の輪を広げていければと思います。



【サロン・ド・松原】

日時 第1・3日曜日 午前10時～正午

場所 松原町会館（りんくう往来南2-1）

内容 食事提供、交流、相談

参加費 中学生以下10円

連絡先 松原町支部福祉委員会

（麻生川 ☎090-8203-4879）

一言 今後も地道に続けていきたいと思えます。



【ぼん太（南州軒）】

日時 毎週土曜日 午前11時～午後3時

場所 鶴原1558-1

内容 食事提供、相談

参加費 中学生以下無料

連絡先 中野（☎090-4499-3252）

一言 子どもたちから元気をもたらしています。



ほかのこども食堂

【うちカフェ（市委託子どもの居場所づくり事業）】

日時 毎週月・水・金曜日 午後3時～7時

場所 市場東2丁目326-7

内容 食事提供、交流、遊び、相談

※第3土曜日は農業体験

参加費 中学生以下無料

連絡先 NPO法人 サードプレイス

中村（☎090-6238-2345）

一言 子どもたちの参加をお待ちしております。





4月6日～15日

春の全国交通安全運動

交通事故は、いつ、どこで起こるかわかりません。これを機に、常日頃からルールを守りマナーの実践を習慣づけ、加害者・被害者にならないよう十分に交通安全を心がけましょう。今回の重点は次の5項目です。

- 子どもと高齢者の安全な通行の確保と高齢運転者の交通事故防止：交差点では、必ず左右の安全確認をしましょう。
- 自転車の安全利用の推進：「自転車安全利用五則」を活用し、信号遵守と一時停止・安全確認などの交通ルールを守って安全な通行を心がけましょう。
- 全ての座席のシートベルトとチャイルドシートの正しい着用の徹底：チャイルドシートは、子どもの年齢や体格にあったものを正しく着用させましょう。
- 飲酒運転の根絶：ドライバーは「飲んだら乗るな、乗るなら飲むな」を遵守しましょう。
- 二輪車の交通事故防止：二輪

車運転者は、安全な速度で走行し、交差点では一時停止するなど必ず左右の安全確認をし、直進する際は、対向車の動きに十分注意しましょう。

問合先 道路公園課



4月18日～27日

春の地域安全運動

みんなで力をあわせて安全・安心まちづくり

「ひったくり被害防止

キャンペーン

自転車でお越しの人（先着100台）に限り、ひったくり防止カバーを無料で取付します。

日時・場所

●4月19日(木) 午前10時30分～

マルナカ泉佐野店 駐輪場

●4月24日(火) 午前10時～

マックスバリュ羽倉崎店 駐輪場

「ナンバープレート盗難防止

ネジ取付キャンペーン

自動車でお越しの人（先着30台）に限り、無料で取付します。

日時 4月21日(土) 午前10時～
場所 イオンモール日根野 駐車場

※字光式ナンバー・外車・特定の軽自動車など、一部取付不可の車種もありますので、ご注意ください。

「春の地域安全フェスタ」

日時 4月21日(土)

午前11時～午後4時

場所 イオンモール日根野

であいの広場

内容 オリジナルブザー作成・アイデアブザーデザイン画展示、子ども向け防犯イベント、介護施設員による特殊詐欺被害防止教室、大阪府警本部音楽隊によるスプリングコンサート

問合先 泉佐野警察署

(☎464・1234)

※天候などの事情により、予告無しに中止・変更する場合があります。



平成30年度 就学援助制度

小・中学校での学習に必要な

費用の保護者負担を軽減するため、その一部を援助します。

※毎年申請が必要です。

対象 市内小・中学校に就学する

児童・生徒の保護者で、諸事情により経済的に困窮し、経済

状態が生活保護基準に準ずる程度と認められる世帯

申請・問合先 4月に学校で配布

する申請用紙に記入し、5月31日

(木)(当日消印有効) までに直接

または郵送で☎598・8550

また

かんくうNEWS

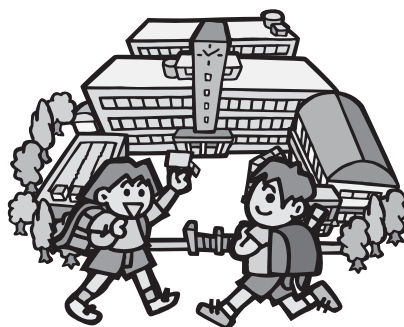
問合先 関西国際空港案内(☎455-2500)
ホームページ <https://www.kansai-airport.or.jp/>

■「関空旅博2018」開催決定!

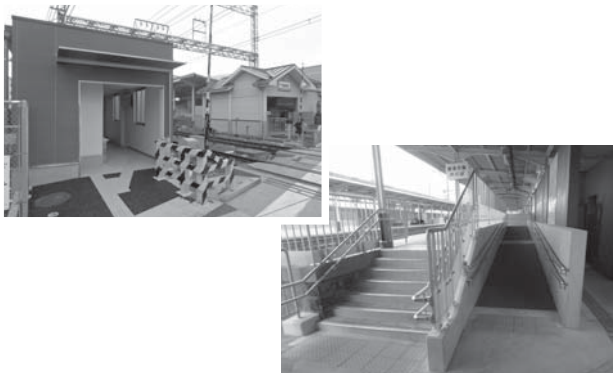
西日本最大級の旅行フェスティバル「関空旅博～世界に一番近い旅の博覧会～」を5月19日(土)・20日(日)に開催します。今年で14回目となるこのイベントは、国内外の政府観光局や航空会社によるブース出展や、世界各地の魅力をギュッと伝える海外旅行セミナー、世界各国のご当地グルメを味わえる屋台など、旅行気分を満喫できる充実したコンテンツが盛りだくさんです。ぜひ、関西国際空港へお越しください。詳しくはホームページ (<http://kanku-tabihaku.com/>) をご覧ください。

■約18年ぶりに関西＝新潟線が再開!

3月1日(木)より、関西を拠点とするLCC(格安航空会社)のPeach Aviationが1日1往復で関西＝新潟線の運航を開始しています。関西国際空港では約18年ぶりとなる新潟線の就航です。新潟は、米どころ、酒どころとして有名で、日本海に面した新鮮な魚介類もおいしい地域です。また、スキーや温泉など大自然の魅力を感じられる観光スポットも数多くあります。ぜひこの機会に、お手頃なLCCを使って、関西国際空港から新潟へ出かけてみませんか。



泉佐野市役所学校教育課へ
※期日を過ぎると、援助の対象は申請した月からとなります。



駅舎をバリアフリー化 南海本線「鶴原」駅

南海本線「鶴原」駅の駅舎バリアフリー化工事が完成しました。これは、各ホームへのスロープや手すり、内方線ブロック、多機能トイレなどをはじめ、山側ホーム（和歌山方面行きホーム）側に新たに改札口を整備（3月24日（土）から利用可）したものです。これにより、高齢者や障害者のみなさんが使いやすいようになったほか、新改札口が出来たことで、すべての利用者にとって、より使いやすい駅となっています。

問合せ 都市計画課

思いがけない妊娠の悩み相談 にんしんSOS

「思いがけない妊娠」に悩むあなたの気持ちに寄り添って、必要な正しい情報を伝え、続けてサポートが受けられるように適切な支援サービスを紹介します。電話やメールで相談対応します。
※相談無料。メールでの相談など、詳しくはホームページ（にんしんSOS大阪）で検索をご覧ください。
相談電話番号
☎07255・517778
（祝日を除く月～金曜日 午前10時～午後4時）

問合せ 健康推進課

※「にんしんSOS」は大阪府の委託を受けて大阪府立母子保健総合医療センターが運営しています。



5月13日は市議会議員一般選挙の投票日です！ ～母の日に まちの行方が 決まります～ 投票所来場証明書について

これまで投票所で希望者に配付していた「投票済之証」から、投票所に来られたことを証明する「投票所来場証明書」（今回は薄ピンク色）に変更します。



必要な人は、投票所から出られる際に「来場証明書が欲しい」と係員にお申し出ください。

問合せ 選挙管理委員会事務局
※市議会議員選挙について、詳しくは広報5月号に掲載します。



消防本部からのお知らせ

4月1日から 違反対象物公表制度が始まります

建物の利用者自らが、その建物の火災危険性に関する情報を入手することにより、防火安全性の判断と認識を高めるとともに、建物の関係者による防火管理業務の適正化および消防用設備等の適正な設置促進を図るため、建物の重大な消防法令違反の情報を公表する制度です。

消防法で「特定防火対象物」と定められている遊技場、飲食店、物品販売店舗、宿泊施設、病院、社会福祉施設など、不特定多数の人が利用する建物を対象とします。

◆重大な消防法令違反とは…

消防法で設置が義務となる、屋内消火栓設備、スプリンクラー設備または自動火災報知設備が設置されていない違反が該当します。

◆公表の方法と内容

立入検査で違反が確認され、一定期間が経過してもなお違反が継続している場合、泉州南消防組合のホームページに建物の名称、所在地、違反の内容などを公表するので、違反の是正が確認されるまでの間継続します。

問合せ 泉州南広域消防本部 予防課
☎469-0886 Fax460-2119

平成29年中の火災・救急・救助の概況

泉州南消防組合管内（泉佐野市）における火災・救急・救助の概況は次のとおりです。救急件数も年々増加しています。いざと言う時に救急車が出勤中ではなかなか来ないという状況にならないためにも、救急車の適正利用にご協力よろしくお願ひします。

- 火災**
- 火災件数…25件
 - 死者0人、負傷者6人
 - 損害額…2億7,503万6千円
 - おもな火災原因…放火（疑い含む）、こんろ
- 救急**
- 救急出動件数…6,455件
 - 救急搬送人員…5,982人
- 救助**
- 救助出動件数…83件
 - 救助人員…42人

問合せ 泉州南広域消防本部 警備課
☎462-1080 Fax460-2119



公園墓地 永代使用者募集

所在地 檀波羅公園墓地

(中庄1231番地)

募集区画 5区画

(1区画: 2.25㎡)

永代使用料 98万円

申込・問合先 4月9日(月)～25日(水)

(土・日曜日除く)に「泉佐野市公園墓地使用申込みのしおり」を入手し、所定の用紙に必要事項を記入・押印のうえ、必要書類を添えて環境衛生課へ※しおり・募集区画地図は環境衛生課にあります。しおりはホームページ (<http://www.city.izumisano.lg.jp/kakuka/seikatsu/kankyo/menu/bochi/1440142590696.html>) からダウンロードもできます。

抽選日 5月20日(日) 午前10時

市役所5階第一会議室

※申込者が募集区画数を超えない場合でも場所の抽選を行いますので、必ず参加してください。

墓地の花ガラ置場

檀波羅公園墓地や町会管理墓地の花ガラ置場は、墓地の花ガラ専用です。家庭から出たごみや粗大ごみなどは回収できません。みなさんが気持ちよく墓地

施設を利用できるよう、ご協力をお願いします。

問合先 環境衛生課

紙類、古着、水銀を用いた製品の出し方

紙類は品目ごとに分け、ビニールやガムテープなどの異物は取り除いて、ひもで十字にしぼって出してください。(新聞は、販売店からもらう排出用のビニール袋が使用できます。)

段ボール、紙袋などを排出用の容器として使用したもの、異なる品目を一緒にしたもの、紙類以外の粗大ごみなどを混入したものは回収できません。

悪い例



古着は、市販の無色透明な袋(45ℓ程度まで)に入れて出してください。また、家庭で不用になつた体温計、血圧計など、水銀を用いた製品の処分については、直接問い合わせてください。

問合先 環境衛生課

宅配便を活用したパソコン・小型家電の回収

問合先 環境衛生課

本市と小型家電リサイクル法の認定事業者「リネットジャパン株式会社」は、使用済小型家電の回収について協定を結び、連携・協力してパソコン・小型家電のリサイクルに取り組んでいます。パソコンの回収は無料(1箱分)で利用できます。データの消去方法がわからないなど、パソコンの廃棄にお困りの人は、ぜひ利用してください。従来の回収も引き続き行いますので、利用しやすい方法でリサイクルにご協力をお願いします。

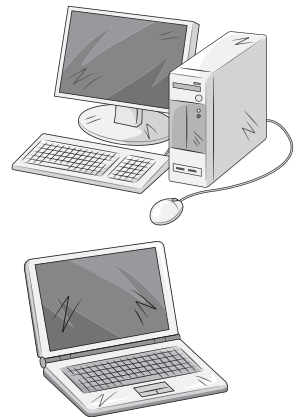
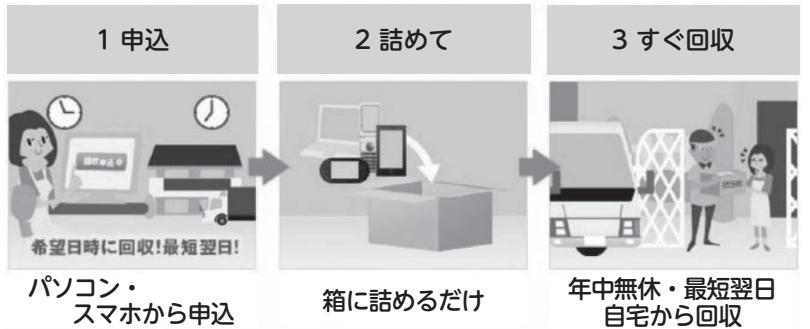
リネットジャパンによる回収は、インターネットで申し込むだけで、宅配事業者が希望日時に自宅まで回収に伺います。

回収品目

- パソコンおよび小型家電400品目以上
- ※テレビなど家電リサイクル法対象品や石油・ガスを利用する製品は対象外。詳しくはリネットジャパンホームページをご覧ください。
- 箱のサイズは3辺の合計が140cm以内の段ボールで、重さ20kg以内
- ※箱はご自身で用意してください。箱に入れば何点入れても回収可能

料金

	1箱目	2箱目以降	備考
パソコン本体のみ	市民は無料	1,500円(税別)	各種オプションサービスを利用の際は、追加料金が必要です。
パソコン本体と小型家電	1,500円(税別)	1,500円(税別)	
小型家電のみ	1,500円(税別)	1,500円(税別)	



申込

- リネットジャパンのホームページ (<http://www.renet.jp>) から申し込んでください。
- 市役所環境衛生課に設置の専用ファックス用紙でも申込ができます。(環境衛生課のホームページからダウンロードもできます。)

※電話での申込はできません。また、事業者は利用できません。

小型家電の宅配便回収は、リネットジャパン株式会社が取り組む独自のサービスです。利用料金や利用方法が変更となる場合がありますので、詳しくはリネットジャパンのホームページで確認してください。



税

問合せ 税務課

固定資産税

■固定資産課税台帳（土地・家屋）の縦覧・閲覧制度

昨年中に土地や建物に異動（売買・贈与・相続・分筆・地目変更・建物の取り壊しなど）があった人は、縦覧・閲覧制度を利用して確認してください。
※詳しくは広報3月号をご覧ください。

■不服審査申出

平成30年度は地方税法に定められた基準年度にあたるため、固定資産の価格（評価額）に関して不服がある場合は固定資産評価審査委員会に審査の申出ができません。

受付期間 公示日（4月2日）（予定）以降納税通知書を受け取った日から3カ月以内
申出先 固定資産評価審査委員会
（総合行政委員会内）



■低所得者世帯への固定資産税の減免制度 ※要申請

低所得者世帯に対し、固定資産税・都市計画税の減免制度があります。高齢などで収入が少ない次の対象者が所有する居住用資産のうち、一定要件の範囲で、土地・家屋の税額を2分の1減免します。

対象

- 次の要件をすべて満たす所有者を有する・寡婦・寡夫のいずれか
- 本人および生計を一にする人全員の所得が、市民税均等割非課税限度額以下の所得である
- 本人が居住している資産以外に土地・家屋を所有していない
- 家屋の延べ床面積が120㎡以下
- 土地・家屋の固定資産税（都市計画税含む）の年税額が10万円以下

必要な物 固定資産税納税通知書、印鑑
申請 納期限（平成30年度1期分）から申請の場合は5月31日（※）までに税務課へ

※納税が困難な世帯の負担軽減という主旨から、すでに納付済の税額については減免を受けることができません。

法人市民税に係る開設届を

法人市民税とは、市内に事務所、事業所、寮などがある法人、人格のない社団（収益事業を行うものに限る）などが納める税金です。市内に新しく会社を設立したとき、事務所などを開設したときはその旨の届出が必要です。（税務署および府税事務所への提出とは別に届出が必要）

法人市民税には、国税の法人税額を課税標準として算出する市内の従業者数により算出する均等割額とがあり、事業年度終了の日の翌日から2カ月以内に、申告書を税務課へ提出するとともに、法人税割額と均等割額の合計額を納付していただくことになっています。

※赤字決算となり、国税の法人税額が0円となった場合も、均等割がかかりますので、申告と納付が必要です。申告義務があるにもかかわらず申告書の提出がない場合、未申告法人として調査し、その結果により決定課税の行政処分をすることがあります。



国民年金

問合せ 国保年金課

平成30年度の国民年金保険料が「月額16,340円」に改定されました。

学生納付特例制度

国民年金保険料の納付が困難な学生に、納付を猶予します。※過去2年分までさかのぼって申請できます。

対象 学校教育法に規定する大学（大学院、短期大学、高等学校、高等専門学校、専門学校、専修学校などに在学する20歳以上で、本人の前年所得が一定額以下（単身の場合118万円など）の学生 ※いずれも夜間部・定時制・通信教育課程含む
申請 国保年金課
審査・決定 日本年金機構
■承認を受けた期間は：

- 期間中に障害や死亡など不慮の事態になったときに、受給資格があれば障害基礎年金や遺族基礎年金が支給されます。
- 年金の受給資格期間に算入されます（老齢基礎年金の年金額には反映されません）。
- 期間中の猶予された保険料は、承認を受けた月から10年以内であれば追納（さかのぼって納めること）ができます。

※承認を受けた期間の翌年度から起算して、3年度目以降に保険料を追納する場合は、当時の保険料額に経過期間に応じた加算額が上乗せされます。

■申請はお早めに

対象期間 4月分～来年3月分
必要なもの 個人番号または基礎年金番号が確認できるもの、学生証など学生である証明、印鑑（本人が署名する場合は不要）
※平成30年1月1日現在、市内在住でない場合は、前年所得を証明するもの（課税証明書など）も必要な場合があります。

■前年度承認を受け、

今年度も在学中の人の申請
承認には毎年申請が必要ですが、前年度承認を受け4月以降も在学予定であることが確認できた人には、日本年金機構からハガキ形式の「国民年金保険料学生納付特例申請書」を送付しています。引き続き在学中の場合は、必要事項を記入し返送すれば、市役所での申請は不要です。
【従来どおりの申請が必要な人】
● 在学中の学校などが変わった
● 前年中は一定額以上の所得があったが、今はない
● 申請書が届かなかつた
※詳しくは問い合わせてください。

後期高齢者医療制度

問合先
 ●大阪府後期高齢者医療広域連合（健診など ☎06・4790・2031、保険料 ☎06・4790・2028）
 ●国保年金課

健康診査を受けましょう

後期高齢者医療の被保険者に、歯科医院リストと健康診査を無料で受診できる受診券を4月下旬に送付します。

※年度途中に新たに75歳になる被保険者には、誕生月の翌月に送付します。

■歯科健康診査

受診回数 来年3月31日までに1回

持ち物 被保険者証

受診場所 指定歯科医院

■健康診査

受診回数 受診券に記載する期限までに1回

持ち物 受診券、被保険者証

受診場所・申込 指定医療機関

いずれも、次の被保険者は対象外となります。

- 病院や診療所に6カ月以上継続して入院している
- 特別養護老人ホーム、介護老

人保健施設、養護老人ホーム、障害者支援施設などに入所または入居している

※退院や退所など、状況が変わった場合は受診券を発行できず、ので、問い合わせてください。

●歯科健康診査は、介護予防事業の口腔ケアなどの歯科保健事業の対象となる



人間ドック費用の一部助成

後期高齢者医療の被保険者が人間ドックを受診したときに、費用の一部を助成します。（年度中に1回のみ）

助成上限額 26,000円

必要な物 人間ドックの領収書の写し、検査結果通知書など、被保険者証、振込口座（通帳など）、印鑑

申請 国保年金課

※人間ドックを受診した人は、申請まで領収書などを大切に保管してください。

平成30年度から保険料率が変わります

平成30年2月の広域連合議会で審議・可決され、平成30・31年度の保険料率が決定されました。

平成30・31年度の保険料の算定方法（大阪府）

$$\text{年間の保険料} (*1) = \text{被保険者均等割額} \text{ 被保険者1人当たり } 51,491\text{円} + \text{所得割額} \text{ 賦課のもととなる所得金額} (*2) \times \text{所得割率} 9.90\%$$

(*1) 保険料の年額の限度額は62万円です。
 (*2) 所得割額の算定にかかる賦課のもととなる所得金額は前年の総所得金額および山林所得金額並びに他の所得と区分して計算される所得の金額（分離課税として申告された株式の譲渡所得や配当所得・土地等の譲渡所得など）の合計額から基礎控除額33万円を控除した額です。（雑損失の繰越控除額は控除されません。）

【保険料の軽減】

■世帯の所得水準に応じて保険料の被保険者均等割額（51,491円）が表のとおり軽減されます。

●基礎控除額などは、税法改正などで変動することがあります。

●軽減を判断する「総所得金額等」には、専従者控除、譲渡所得の特別控除に係る部分の税法上の規定は適用されません。

●年金収入につき公的年金等控除を受けた65歳以上の人は、公的年金等に係る所得金額から15万円を控除して軽減判定します。

所得の判定区分	軽減割合	均等割額（年額）
① 下欄②に属する人で、世帯の被保険者全員の年金収入が80万円以下で、その他各種所得が0円	9割	5,149円
② 世帯（同一世帯内の被保険者と世帯主）の総所得金額等が33万円以下	8.5割	7,723円
③ 世帯（同一世帯内の被保険者と世帯主）の総所得金額等が（33万円+27万5千円×被保険者数）以下	5割	25,745円
④ 世帯（同一世帯内の被保険者と世帯主）の総所得金額等が（33万円+50万円×被保険者数）以下	2割	41,192円

●世帯主が被保険者でない場合でも、その世帯主の所得が軽減判定の対象となります。

●平成29年度と比較して30年度は、5割および2割の軽減対象が拡大されています。

■後期高齢者医療制度に加入する日の前日において、会社の健康保険や共済組合、船員保険の被扶養者であった人については、当面の間、所得割額は課されず、平成30年度は均等割額の

5割が軽減され、平成31年度以降は資格取得後2年を経過する月までの間に限り、均等割額の5割が軽減されます。なお、表の①または②に該当する人の均等割額は、それぞれの軽減割合が適用されます。

※国民健康保険・国民健康保険組合に加入されていた人は対象となりません。

■軽減対象となる人の判定は、大阪府後期高齢者医療広域連合が市区町村から提供された所得情報に基づいて行いますので、申請をいただく必要はありません。所得情報がない場合は判定ができませんので、国保年金課への簡易申告などが必要です。

【保険料額のお知らせと納め方】

■普通徴収（口座振替や納付書でお支払い）：7月に、平成30年度後期高齢者医療保険料の決定（本算定）の通知書を送付しますので、口座振替や納付書などの方法で9期（7月～来年3月）で納めていただきます。

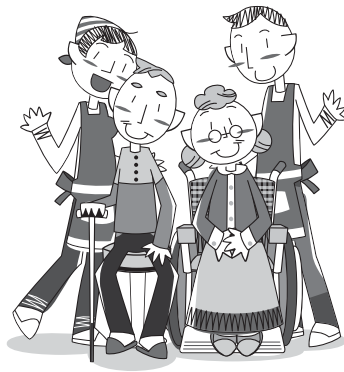
※年度の途中から特別徴収に変更となる場合があります。

■特別徴収（年金からのお支払い）：年金受給額が年額18万円以上の人は、原則年6回の年金受給日に、その年金から直接お支払いいただきます。

介護保険 問合せ 高齢介護課

第7期介護保険事業計画 および高齢者福祉計画を 策定しました

計画期間 平成30～32年度
内容 高齢者に関する福祉施策
および介護保険事業について
※詳しくはホームページ（http://www.city.izumisano.lg.jp/kakuka/kenkou/kaigo/）をご覧ください。



介護保険制度が変わります

～平成30年4月改正分～

●介護報酬：国の介護報酬の見直しに伴い、介護保険サービスを受けておられる人は利用料金が変更される場合があります。
※詳しくはサービス提供事業者などに問い合わせてください。

●介護保険料：介護保険事業は、財源の半分を40歳以上の人の介護保険料でまかなっています。その負担割合が次のとおり変更されます。また、3年に1度の見直しにより、65歳以上の人の介護保険料が算定しなおされます。

65歳以上の人：22%↓23%
40～64歳以下の人：28%↓27%
※詳しくは広報5月号に掲載します。

平成30年度 65歳以上の介護保険料

■普通徴収

普通徴収（納付書での納付や口座振替）で納付している人に、6月分までの保険料額を記載した介護保険料仮決定通知書を送付しました。

今年3月に介護保険第1号被保険者の資格を取得した人（昭和28年3月2日～4月1日生まれの人、今年3月に転入した65歳以上の人）には、平成29年度分の保険料納入通知書なども送付していますので、注意してください。

【コンビニで納付できます】

納付書は、コンビニでの納付も可能です。納付できる店舗については、納付書裏面をご覧ください。

さい。

【口座振替のご利用を】

毎月25日（金融機関休業日の場合は翌営業日）に、指定の口座から保険料を振り替えます。

■特別徴収

特別徴収（年金から徴収）で納付している人は、4月・6月に2月の納付保険料額と同額を徴収します。

新たに特別徴収が開始される人には、特別徴収開始通知書を送付しますので、開始月や保険料額などを確認してください。

■平成30年度の介護保険料は 7月に決定します

平成30年度の確定した保険料額は、被保険者本人の平成29年中の合計所得額などをもとに7月に決定し通知します。

高齢者介護用品の 現物支給制度

在宅で常時おむつを使用している高齢者とその家族を支援するため、紙おむつを現物支給します。

対象

●要介護2～5である
●在宅で常時紙おむつを使用している

ている

●おむつの使用が必要である（担当ケアマネまたは主治医が必要と認める人）
●生計中心者が市府民税均等割以下の世帯に属している

※生活保護受給者は対象外

給付内容 1人月額6,000円（要介護2の人は3,000円）を上限とし、委託業者が毎月自宅へ配達します。

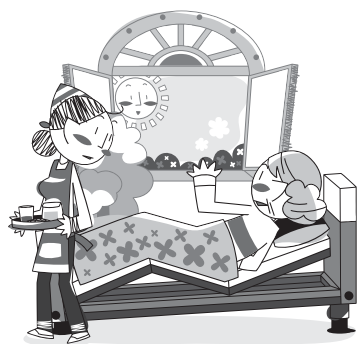
申込 高齢介護課

おむつを使用する高齢者に 「ごみ袋を給付します」

対象者に市指定のごみ袋を給付します。希望する対象者は申し込んでください。

対象 要支援・要介護の介護認定を受け、在宅で終日おむつを使用している人
※生活保護受給者を除く

申込 高齢介護課



特産品相互取扱協定 自治体紹介

本市と特産品協定を締結している自治体を
紹介します。 問合せ 農林水産課



①9 大阪府松原市

▶平成29年2月20日、
澤井宏文 松原市長（右）
と協定を締結



松原市の特産品



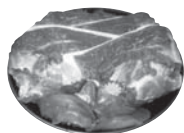
コーマ



合鴨カレー



幸南食糧



河内合鴨



まつたら愛っ娘



和泉食品



廣川昆布



竹内海苔



宇治森徳

- 面積：16.66km²
- 人口：120,744人・55,854世帯（平成30年1月31日現在）
- 市の花：薔薇 ●市の木：松

松原市は、昭和30年2月1日に中河内郡松原町・天美町・布忍村・恵我村・三宅村が合併して発足し、大阪府内で21番目に市制施行しました。大阪府南河内地域に位置し、まちなほとんどが平坦地で、生活に便利な南河内の玄関口として発展してきました。

松原市の特産品としては、明治初期より、合鴨の飼育が盛んに行われ、現在では、「河内鴨」としてブランド化されています。また、その食材を使った「合鴨カレー」などの製品もあります。

「大阪エコ農産物」の認証を受けた松原市のオリジナル地域ブランド「まつたら愛っ娘～松原育ち～」として米、ネギ、大根、トマト、小松菜などの地産地消の推進にも取り組まれています。「食」をテーマにした「まつばらマルシェ」を開催し、「松原こまつな麺」や「まつばらバーガー」などのB級グルメにも挑戦しています。

松原市は、「働きながら、子育てしやすいまち、躍動するまち、安心・安全、快適なまち、徹底した経営改革のまち、まつばら」を目指し、まちづくりに取り組んでいます。



- 面積：305.87km²
- 人口：67,907人・29,086世帯（平成30年2月1日現在）
- 市の花：花菖蒲 ●市の木：松

加賀市は、平成17年10月1日に旧・加賀市と山中町が新設合併・市制施行して、現在加賀市が発足しました。石川県南西部に位置し、16.5kmに及ぶ美しい海岸線は越前加賀海岸国定公園に指定されています。また、加賀温泉郷として有名な山代、山中、片山津の3温泉には古くから多くの文人墨客が訪れています。

豊かな実りに恵まれ、特産品としては、ブドウや梨は市内の丘陵地に大規模な果樹園が営まれており、減農薬や環境に配慮した栽培方法も取り入れられ、北陸最大のブロッコリーの産地となっています。また、冬の風物詩として定着した「ズワイガニ」や「コウバコガニ」の他、「甘エビ」や水揚げしたばかりの新鮮な魚介類を堪能することができます。

産業振興にも力を注ぎ、その中から世界に誇る「九谷焼」や日本一の生産額を誇る「山中漆器」などの伝統工芸が誕生し、現在に受け継がれています。

加賀市は、「自然・歴史・伝統が息づく 住んでいたい 来てみたいまち～地域の強みを活かし、ともに進める 人・まちづくり～」を目指し、まちづくりに取り組んでいます。



②0 石川県加賀市

▶平成29年2月24日、
宮元 陸 加賀市長（左）
と協定を締結



加賀市の特産品



日本酒



加賀梨



坂網鴨



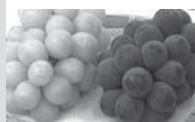
山中漆器



コウバコガニ



九谷焼



ぶどう



ブロッコリー



お茶

しきじきょうしつ がっきゅうせいぼしゅう
識字教室 学級生募集!

しきじきょうしつ かいさい さんか
識字教室を開催しています。参加
きぼうしゃ きがる でんわ
希望者は、気軽に電話してください。

- 生涯学習課 (レイクアルスターブ
ラザ・カワサキ中央図書館内)
☎469-7132 Fax469-7133
- 鶴原識字教室 (北部市民交流センター 本館) 下瓦屋222-1
☎464-5725 Fax469-2284
- 樫井識字教室 (南部市民交流センター 本館および長寿園) 南中樫井476-2
☎466-1641 Fax466-4744
- 下瓦屋識字教室 (問い合わせは生涯学習課へ)

小学3年生を対象に行っている人権教室は、平成28年度に全校で実施し、平成29年度も継続しています。人権教室では、アニメ「プレゼント」を見て、いじめについてみんなで一緒に考えます。授業の最後には人権イメージキャラクターの人KEN

人権擁護委員は、人権相談を聴いたり、啓発活動をしたりしています。

人権擁護委員の人権教室

まもる君とあゆみちゃんが登場するなど、楽しく学んでいます。月1回、市役所で人権擁護委員が人権相談を行っていますので、気軽にご相談ください。

問合先
人権推進課



じんけん ひろば
人権の広場

各種相談の案内

気軽に相談してください。なお、祝・休日にあたる場合は変更する場合があります。

◎法律相談【予約制】

月曜日(第2月曜日除く)、第2水曜日
13:00~16:45 (1つの内容で1回限り)
市役所1階相談室 (問合先:人権推進課)

◎労働相談【予約制】

第2木曜日 13:00~15:05 (1つの内容で1回限り)
市役所1階相談室 (問合先:人権推進課)

◎行政相談

第3月曜日 13:30~16:00 (受付は15:30まで)
市役所会議室 (問合先:人権推進課)

◎人権擁護委員による人権相談

第3月曜日 13:30~16:00 (受付は15:30まで)
市役所会議室ほか (問合先:人権推進課)

◎総合生活相談 (人権侵害・就労支援・進路
選択支援・生活相談)

●月~金曜日 9:30~16:30

人権推進課

南部市民交流センター本館 (☎466-6464)

北部市民交流センター本館 (☎464-5726)

まちの活性課 (就労支援のみ ☎469-3131)

公益社団法人 泉佐野市人権協会

(☎458-7444)

●第3土曜日 10:00~12:00【予約制】

申込・問合先 その週の月曜日までに人権推進課へ

◎女性のための電話相談 (☎469-7402)

第1~4水曜日 10:00~12:00、13:00~15:00
問合先 いずみさの女性センター
(☎469-7125)

◎女性の悩みの相談 (面接)【予約制】

相談日・時間は予約時に問い合わせてください。夜間相談あり

問合先 いずみさの女性センター
(☎469-7125)

◎消費生活相談

月~金曜日 9:00~16:30
消費生活センター (☎469-2240)

◎司法書士総合相談【予約制】

水曜日 13:30~16:30 消費生活センター
申込 大阪司法書士会 (☎06-6943-6099)
受付 月~金曜日 10:00~16:00

◎行政書士相談【予約制】

第4金曜日 13:00~16:00 市役所1階相談室
申込 大阪府行政書士会泉州支部
(☎483-7373)

◎税務相談

第3水曜日 (2・3月除く) 13:00~16:00
市役所1階相談室 (問合先:税務課)

◎国保夜間納付相談

第3木曜日 17:30~20:00 国保年金課

◎後期高齢者医療保険料納付相談

第3木曜日 17:30~20:00 国保年金課

◎家庭児童相談 (☎463-1937)

月~金曜日 9:00~17:00

◎子どもフリーダイヤル (☎0120-510-783)

月~金曜日 9:00~17:00

◎育児相談

●月~金曜日 9:00~16:00

泉佐野すえひろ保育園 (☎466-5826)

●月~金曜日 10:00~16:00

地域子育て支援センター (☎469-3700)

◎子育て電話相談

鶴原保育園 (☎463-0065)

月~金曜日 10:00~16:00

◎母子・父子・寡婦家庭の相談

月~水・金曜日 9:00~17:00 子育て支援課

◎教育相談

●さわやかルーム (☎447-7312)

月~金曜日 10:15~15:30

●シャイン (☎464-8750)

月~金曜日 10:15~15:30

◎身障者相談

第2・4金曜日 13:00~15:00

社会福祉センター2階 (問合先:障害福祉総務課)

◎知的障害児(者)よろず相談

第4金曜日 10:00~12:00

社会福祉センター2階 (問合先:障害福祉総務課)

◎心配ごと相談

月曜日 13:00~16:00

社会福祉センター2階相談室

(問合先:社会福祉協議会 ☎469-2155)

◎高齢者相談

月~金曜日 8:45~17:15

社会福祉センター1階 (問合先:地域包括支援センター ☎464-2977 Fax462-5400)

◎障害者相談

月~金曜日 8:45~17:15

社会福祉センター1階
(問合先:基幹相談支援センター あいと ☎464-3830 Fax462-5400)

◎高齢者・障害者の権利擁護に関する相談

月~金曜日 8:45~17:15

社会福祉センター1階
(問合先:泉佐野市権利擁護支援センター【社会福祉協議会内】 ☎464-2259 Fax462-5400)

◎赤ちゃん相談【予約制】

第3水曜日 (8月のみ第5水曜日)

奇数月 9:30~12:00

偶数月 13:00~15:00

健診センター (問合先:健康推進課)

◎健康相談・栄養相談【予約制】

第3火曜日 9:30~12:00

健康推進課

◎肝炎ウイルス検査【予約制】

第1水曜日 (祝日除く) 9:30~10:00

泉佐野保健所 (☎462-7703)

◎HIV即日検査 (希望者には梅毒即日検査も実施・匿名可)

第1・3月曜日 (祝日除く) 13:00~14:00

泉佐野保健所 (☎462-7703)

◎風しん抗体検査【予約制】

第1・3月曜日 (祝日除く) 10:00~11:00

泉佐野保健所 (☎462-7703)

◎こころの健康相談 (アルコール依存症・認知症含む)【予約制】

月~金曜日 (祝日除く) 9:00~17:45

泉佐野保健所 (☎462-4600)

◎医療に関する相談

月~金曜日 (祝日除く) 9:00~16:00

泉佐野保健所 (☎462-7701)

平成30年度集団がん検診

受付は、5月頃より開始します。詳しくは、広報5月号に掲載します。

問合先 健康推進課



めた人は、健康マイレージポイントカードを持って、市役所3階健康推進課へお越しください。「このぼ」カードをお持ちの人は持参してください。

また、平成29年度分を交換された人の中から、抽選で5人に「このぼ」1万ポイントが当たります。当選された人には5月末日までに連絡します。

平成29年度分
健康マイレージの交換は
4月27日まで！

交換期限 4月27日(金) (土・日曜日除く)

問合先 健康推進課

20歳以上の人で、健康講座を受けたり、個人で立てた健康目標を実践したり、がん検診または特定健診(1項目の受診が必須)を受けて、50ポイントを貯

※この制度は、みなさんの健康づくりの促進と、健康の重要性を普及啓発することを目的としています。

政府主催慰霊巡拝

対象 戦没者の遺族(配偶者〔再婚した者を除く〕、父母、子、兄弟姉妹、参加する子・兄弟姉妹の配偶者、孫、甥姪)で原則80歳以下の健康状態の良好な人
※初参加の遺族が優先
問合先 障害福祉総務課



巡拝予定地域	実施予定時期	申込締切日
アルタイ地方・ケメロボ州・ノボシビルスク州	8月25日～9月4日	4月27日(金)
ハバロフスク地方	8月26日～9月4日	4月27日(金)
中国東北地方	9月4日～13日	5月9日(水)
イルクーツク州	9月9日～18日	5月14日(月)
沿海地方	9月9日～18日	5月14日(月)
東部ニューギニア	9月19日～26日	5月25日(金)
北ボルネオ	9月26日～10月2日	6月14日(水)
ビスマーク諸島	10月24日～31日	6月22日(金)
ミャンマー	11月13日～20日	7月10日(水)
パラオ諸島	来年1月23日～30日	9月14日(金)
フィリピン	2月13日～20日	9月28日(金)

※硫黄島は未定。詳しくは問い合わせてください。

地域の医療連携の中核を担う

りんくう総合医療センター

問合先 地域医療連携室 (☎469-3111 Fax469-7929)

糖尿病・内分泌代謝内科
部長兼リハビリテーションセンター副センター長 檜根 晋



りんくう総合医療センター糖尿病・内分泌代謝内科では、糖尿病、脂質異常症、肥満症などの生活習慣病を中心に診療しています。また甲状腺、下垂体、副腎などの内分泌疾患についても診療を行っています。現在、常勤医師は5人で外来および入院患者さんの診療を行っています。

糖尿病患者は近年増加傾向にあり、当院においても多くの患者さんの診療に当たっています。糖尿病は早期発見、早期治療が最も大切です。逆に糖尿病を長年放置し、合併症が進行すると治療に難渋することがしばしばです。健康診断で糖尿病を疑われた人、まず病院を受診していただくようにお勧めしています。

糖尿病の治療としては食事療法、運動療法、薬物療法をバランスよく行っていくことが重要です。しかし、糖尿病のコントロールを長期間にわたり良好に保つことは難しいです。食事、運動などは各個人の生活習慣に密接に関係しています。このため、糖尿病のコントロールを良好に行っていくためには、生活習慣にまで立ち入ったコントロールが必要であり、これが糖尿病治療が難しいといわれる理由です。

このような生活習慣全般の改善を目標とするため、当院においては医師だけでなく、看護師、栄養士、薬剤師、理学療法士などがそれぞれ職種の特徴を生かして相談、指導させていただきま。糖尿病の治療は長期にわたるため、途中で息切れしないように治療を進めていきたいと思っています。どうぞよろしくお願ひいたします。

NICU/GCU病棟
看護師長 松本由美



みなさん、産科が舞台となったテレビドラマ「コウノドリ」をご覧になったことはありませんか。あのドラマと同じような世界が、当院でも展開されています。今日は当院の事を紹介します。

NICUとは新生児集中治療室であり、少し早く生まれた赤ちゃんや小さく産まれた赤ちゃんに対して、高度な医療処置を行う所です。NICUは、お母さんのお腹の中の環境に近づけるために照明は暗く、室温・湿度も高めに保ち、騒音などにも注意しながら、赤ちゃんが過ごしやすい静かな環境作りを行っています。24時間ご両親の面会が可能であり、赤ちゃんの経過に合わせてご両親にタッチングや抱っこなどの育児参加を促し、赤ちゃんのご両親の関係作りができるように支援しています。GCUは、新生児治療回復室であり、NICUで急性期を過ごした赤ちゃんが退院するまでの時間を過ごす所です。NICU・GCUの看護では、赤ちゃんの全身管理はもちろんのこと、沐浴やミルクなど成長を促すためのサポートを行っています。ご両親の精神的なケアにも目を向け相談に応じています。時には、退院後も酸素管理が必要な赤ちゃんもいるため、赤ちゃんの個性にあった育児指導を行っています。

また、ご両親が安心して家に帰れるように、外来や地域の保健センターと連携をし、退院支援も行っています。私たちスタッフは、ご両親が自信と喜びをもって育児ができるように、これからも支援していききたいと思っています。

国際交流員オギー通信

Гайн байна уу
Сайн байна!
(モンゴル語で「こんにちは」)

今年もトゥブ県のランナーが
KIX泉州国際マラソンに参加しました

問合せ 自治振興課



泉佐野市の友好都市であるモンゴル国トゥブ県から、今年で5人目となるランナーが「第25回 KIX泉州国際マラソン」に参加しました。今年のランナーはトゥブ県ズーンモド市出身で、モンゴル教育大学の体育教師学科4年生のヌルゼド・ドゥラムさん(21歳)でした。ドゥラムさんは「初フルマラソンを日本で経験できることは、一生忘れられない思い出になります。-20℃以下の寒いモンゴルで練習をしてきた私には、大阪の冬は暑いぐらいです。気持ち良く走ってきます。」とスタート前に話していました。

結果は3時間29分45秒で総合54位、一般の部19位でした。ゴールをしてからのコメントは「30キロから足が痛くなってしまった。しかも、あの橋を越えなければならなかったのしんどかった。初フルマラソンはとても大変でしたが、応援してくれた家族やみなさんの言葉を考えながら、頑張ってゴールできたことはなによりです。胸を張って帰られる、良かった。」でした。

次の日、彼女は市長表敬訪問をしました。その後、泉佐野地球交流協会で素晴らしい歓迎会を受けました。歓迎会の時に素敵な着物を着させてもらって、お茶やお菓子をいただきながら琴の演奏を聴きました。琴を弾く体験もあって、短い時間でしたが、彼女は日本の文化にたっぷりふれることができ、喜んでいました。

私も、トゥブ県の若者に貴重な機会を与えてくれた泉佐野市に感謝し、また、温かく迎えてくれた市民のみなさんに心より感謝しています。



▲国際交流員のオギー

今月のモンゴル語

тамирчин (タミルチン) : 選手
гараа (ガラア) : スタート
бариа (バリア) : ゴール

市民公益活動団体紹介

市民のみなさんが積極的にボランティア活動やNPO活動に取り組むことができるよう、市に登録された市民公益活動団体の情報を掲載しています。

問合せ 自治振興課

一般社団法人 フクシライフ

私たちは、泉佐野市も締結している「防災アプリみたちよ」の一般社団法人 全国防災共助協会と連携して、子どもから高齢者、障害者の防災防犯活動をしています。

いこらもぐる泉佐野、泉佐野センターホテルで開催しています。ぜひ参加して、友達の輪を広げてみませんか？

【主な活動】

- ① 高齢者の介護予防体操
- ② お困り事相談
- ③ 地域触れ合いセンター&サロン
- ④ 福祉有償連送(会員制)

※①～③は参加自由です。詳しくは、問い合わせてください。

問合せ 一般社団法人 フクシライフ

(野口中庄1740番地の1フクシライフビル ☎486・0294
Fax 486・3663 ホームページ: <http://fukushi-life.jp>)



▲介護予防体操のようす



▲相談会&サロンのようす



▲お困り事相談センター

※市民公益活動団体については、市のホームページ (<http://www.city.izumisano.lg.jp/>) をご覧ください。

いずみさの
教 育



問合せ
学校教育課

元気広場に、みんなおいで！

「最初より速く走れるようになった！」「次はどんなことをするのか？」子どもたちの元気な声が体育館に響いています。昨年度より、泉佐野市おおさか元気広場事業における活動として、地域の人や近隣大学、企業などの協力を得て、子どもの体験・交流活動の活性化を図ることを目的とし、月に一度、各小学校の体育館をお借りして、子どもたちの楽しめるプログラムを実施しています。



昨年度は、企業・団体による出前プログラムをはじめ、大阪体育大学の学生のみなさんによる運動プログラムやダンス教室、市内中学校吹奏楽部による演奏会、地域で活動されている劇団主催の人形劇など、体験型の活動プログラムや地域社会に関連したプログラムを実施しました。

いわゆる校庭開放という形ではなく、子どもたちの安全で健やかな育ちのための活動場所を提供し、主体的に取り組めるプログラムを通じて、子どもたちの社会性や道徳心、自主性を育みます。また、子どもたちが体験者となることで、思考力や想像力の育みを助長します。



参加費は無料です。平成30年度は、スポーツ安全保険の加入手続きも不要となっております。申込は、毎月小学校から配布されるチラシの申込書に必要事項を記入し、期日までに職員室付近の受付ポストに投函してください。たくさんの参加をお待ちしています。

問合せ 泉佐野市おおさか元気広場事業受託事業者

株式会社 セリオ 泉佐野事務局 (☎461-3841)

学校園紹介



道徳科スタート！！
～日根野小学校～

今年度からの道徳の教科化に向けて、日根野小学校では校内の研究主題を「考える”道徳～多様な感じ方や考え方に触れ、自分の考えを深め、表現しよう～」として、3年間にわ



たり研究に取り組んできました。学年ごとに教材研究や授業研究を行い、学校を挙げて“考える”道徳の授業づくりについて研究を深めました。特に授業研究に関しては、講師をお招きして指導を仰いだり、他の学校の教員にも研究授業参加を呼びかけて参加してもらいながら、すべての学年で研修を重ねてきました。

その結果、授業を積み重ねることで、自分の意見を積極的に発表できる児童や、ワークシートに自分の意見や経験を書き込むことが出来る児童も増えてきました。そして、なによりも嬉しいことは、「道徳の授業が楽しい」と感じている児童が増えてきたことです。

今年度からは、いよいよ小学校で道徳科がスタートします。子どもたちそれぞれが、友だちの多様な意見を聞き、話し合いながら自分の考えを深めていって欲しいと思います。そして、その深まった自分の考えを表現できる子に育てていきたいと思ひます。また、道徳科にとどまらず、



しっかり考えたことを普段の学校生活へつなげていけるよう、教職員一同で取り組んでまいります。

「育ち合い」を大切に
～はるかこども園～

はるかこども園は、JR「長滝」駅のすぐそばにあります。春の周辺の散歩では、れんげ畑やあぜ道に出かけ、自然に触れ親しんでいます。実体験や経験をとおして、色んなことに興味・関心を持ち、思ったこと感じたことを「身体・言葉・描画・製作」などで表現することを楽しんでいます。

【子どもたちに育ってほしい姿】

- 自分の思っていること、考えていることを伝えられる子
- 意欲をもち、遊ぶことが大好きな子
- 諦めずに粘り強く取り組み、頑張りとうする子
- 自分が好き、先生や友だちが好きで、人と関わろうとする子



【異年齢交流】

0歳児から5歳児までの子どもたちがこども園で過ごす中、乳児期では大人との心地よい関わりを土台にしなが、友だちと一緒に過ごすことがだんだん楽しくなり、4・5歳時期は自己発揮しながら仲間と力を合わせられる関係づくりへとつなげることをめざしています。



豊かな遊びや生活経験を通して、仲間と育ちあう関係づくりを大切に保育したいと考えています。

ソフトテニス
開催日 5月6日(日) (予備日13日(日))
場所 りんくう中央公園テニスコート
種別 一般男女(ダブルス)
参加費
 ●一般1,000円
 ●高校生500円
 ●一般・高校生750円
申込期日 4月27日(金)
「ゲートボール」
開催日 5月20日(日)
場所 湊長生会ゲートボール場
参加費 500円
申込期日 4月20日(金)
「バスケットボール」
開催日 6月3日(日)・10日(日)・17日(日)

スポーツ

スポーツ推進課 (J:COM末広体育館 [市民総合体育館] 内)
 ☎462-2000 Fax469-2286
受付: 午前9時～午後5時15分
 (休館日と土・日曜日以外の祝日除く)
 ※電話はおかけまちがいのないようにご注意ください。

市民競技大会

市民競技大会結果 (弓道)

最高の中賞	山本		
部門	優勝	第2位	第3位
女子	松田	中村	佐藤
男子 四段以下	山本	田口	川嶋
男子 五段以上	内海	中村	安田

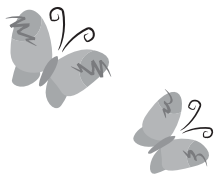


場所 J:COM末広体育館 (市民総合体育館)
種別 一般男女、高校男女
参加費 3,000円
申込期日 5月5日(日)
抽選会 5月20日(日) 午前9時30分
 健康増進センター
いずれも
申込 各申込期日の午後5時15分まで (休館日、土・日曜日以外の祝日除く) に所定の用紙に必要事項を記入し、参加費を添えてスポーツ推進課へ
 ※参加費には傷害保険料を含みます。

北部市民交流センター体育分館 (NHG)

第1期スポーツ教室

気軽に見学・体験に来てください。
問合先 北部市民交流センター体育分館 (NHG) (☎464-8745 Fax464-8746)
 ※詳しくは広報3月号をご覧ください。



第1期 スポーツ教室 (各全10回)

問合先 スポーツ推進課

コース	対象	定員 (先着順)	期間	曜日	時間	受講料
のびのびスイム①	水中運動が適応する身体障害のある人と介助者	6組	4/28~7/21	土	15:45~16:35	各500円
のびのびスイム②Jr.	水中運動が適応する知的障害のある3歳~中学生と介助者	10組			14:15~15:00	
のびのびスイム②	水中運動が適応する知的障害のある高校生以上と介助者	10組			14:45~15:35	

場所 健康増進センター内プール
対象 市内在住・在勤・在学者 (定員に満たない場合は市外でも可)
申込 受講料を持参し、4月7日(土)~17日(火)にスポーツ推進課へ
 ※申込者が少ない場合は、教室を中止することがあります。現在妊娠している人は受講できません。また、受講期間中に妊娠していることがわかった場合は、その時点で受講を辞退していただきます。

南部市民交流センター 体育分館 (オークアリーナ) 前期スポーツ教室 (各全10回)

コース	内容	対象	期間	曜日	時間	受講料
レベルアップ! 跳び箱、鉄棒教室	逆上がりからの連続技や、跳び箱の高さ・技にチャレンジしよう!	逆上がりができる小学生	5/12~7/28 (5/26、6/23を除く)	土	9:15~10:30	各3,800円 (保険料込)
フリースタイルダンス教室 (旧ヒップホップ教室)	ダンスに興味がある、やってみたい児童にやさしく楽しく教えます!	小学生	5/10~7/12	木	17:30~18:30	
ロックダンス教室	ロックダンス...ロックダンスの基本となる「ロック」という体を固める動きです。スピード感のある動きやコミカルな動きから突然「カチッ」と鍵をかけられたかのように止まる動きが特徴のダンス	小学生	5/9~7/11	水	19:00~20:30	
初心者対象太極拳教室	激しい運動は苦手だけど体を動かしたい人や、運動不足を解消したい人	30歳以上	5/3~7/5	木	13:00~15:00	

定員 各15人
場所・申込・問合先
 4月20日(金) (必着) までに往復ハガキの往信用裏面にコース名、住所、氏名(ふりがな)、性別、電話番号、学校名、学年を、返信用表面に住所、氏名を記入し、南部市民交流センター 体育分館「スポーツ教室」係 (☎598-0035 南中樫井428-1 ☎466-6660 Fax466-6595) へ

※応募者が少ない場合、教室を中止することがあります。複数枚での申込やハガキ記載事項の不備などについては無効とします。1口の保険で複数の教室を受講できます。

子育て情報

- ◆子育て支援課・健康推進課
(☎463-1212 Fax464-9314)
- ◆子どもフリーダイヤル (☎0120-510-783)

乳児の結核予防接種 (BCG)

日時 4月19日(休) 午前9時30分～11時
場所 健診センター (市役所本庁舎南側)
対象 平成29年4月20日～11月20日生まれの乳児
持ち物 予診票、母子健康手帳 (忘れると接種できません)
問合せ先 健康推進課



スタートの頃からの 離乳食講習会 (予約制)

簡単に美味しくできる離乳食の基本を紹介します。
 ※「3回食の頃から」の次回は5月実施予定
日時 4月26日(休) 午後1時～2時15分
場所 次世代育成地域交流センター
定員 15人 (先着順)
持ち物 母子健康手帳
申込・問合せ先 健康推進課
 ※講習会后、午後3時まで赤ちゃん交流会もしています。体重計測が自由にできます。

市立認定こども園の施設開放

地域での子育て支援のため、施設を開放しています。
 おもちゃ遊びや絵本の読み聞かせをします。

※申込不要、参加無料

こども園名	住所	電話番号
のぞみ	上瓦屋583-1	468-8005
さくら	旭町4-6	462-2913
はるか	長滝1028	468-8170

日時 毎週土曜日 (祝日・年末年始除く)
 午前10時～11時30分

場所 保育室
対象 市内在住の就学前の子どもと保護者
問合せ先 各こども園
 ※行事などで実施できない場合があります。詳しくは問い合わせてください。

市立認定こども園の園庭開放

子育て支援活動の一環として、園庭を開放しています。
 ※申込不要、参加無料。祝・休日および雨天などは中止。4月は実施しません。

こども園名	住所	電話番号	開催日
のぞみ	上瓦屋583-1	468-8005	第1・5木曜日、 毎週火曜日
さくら	旭町4-6	462-2913	第4・5木曜日、 毎週火曜日
はるか	長滝1028	468-8170	

時間 午前10時～11時30分
対象 市内在住の就学前の子どもと保護者
問合せ先 各こども園
 ※行事などで実施できない場合があります。詳しくは問い合わせてください。



お食事会(予約制) ～離乳食がうまく進まないで悩んでいる人への教室～

自分の子どもの食事を持参し、みんなで食事しながら、食事について困っている事への対応策を考えるお食事会を開催します。

日時 4月18日(休) 午後1時～2時
場所 健診センター (市役所本庁舎南側)
対象 1歳6ヵ月までの子どもと保護者
定員 5人 (先着順)

持ち物 子どもがいつも食べている食事、スプーンなどの食具、お茶、母子健康手帳、食事に必要な物など
申込・問合せ先 健康推進課
 ※会場では電子レンジのみ用意しています。食事会后、個別相談もできます。

毎月19日は「食育の日」

～おいしく たのしく
 「食」でつながる いずみさの～
問合せ先 健康推進課

いずみさのファミリー・サポート・センター

子育て中の手助けが必要なときに備えて、ぜひ入会登録してください。登録は無料です。

開設時間 (日曜日、祝日、年末年始を除く)

●月～金曜日…午前9時～午後5時

●土曜日…午前9時～正午

登録手続場所 ファミサポ、交流会会場、子育て支援課

問合せ先 いずみさのファミリー・サポート・センター
 (羽倉崎4丁目2-110 [つばさ幼稚園跡 2階] ☎463-3530)

※サービスの利用は有償です。詳しいことや時間外での対応などについては、問い合わせてください。

泉州南部初期急病センター(☎464・6040) 診療科目 小児科 内科 受付・木曜日(小児科のみ) 午後7時30分～10時30分 ●土曜日 午後5時30分～8時30分 ●日曜日 祝 休日 午前9時30分～11時30分 午後0時30分～4時30分

いずみさの昔と今 第268回

「奥家の足跡」

今回は4月14日(土)〜7月8日(日)に開催の市制施行70周年記念平成30年度春季特別展「奥家の足跡〜奥家資料寄贈記念展〜」に関連して奥家について紹介いたします。

奥家は、樫井に本拠を置いたとされる一族です。その居宅は喰い違い四間取りを特徴とした泉州特有の古民家であり、土塀には城などに散見される矢狭間(やざま・弓や鉄砲を撃つための穴)が一部現存しています。この奥家住宅(昭和44〔1969〕年重要文化財指定)は、昭和45〜46年に修復され、旧来の泉州の古民家として甦りました。その後、平成28年度には奥家住宅の土塀美装化修理事業を実施し、現在は泉佐野市より委託を受けた「奥家住宅保存会」が日常管理を行っています。奥家の由緒については、同家に伝わる「家景」に詳しく記されており、奥家の祖を紀伊熊野湯川荘の湯川庄司を務めた湯川氏(清和源氏武田氏の一族)の末裔である湯川久春の子、奥久忠としています。湯川氏は、鎌倉時代には御家人としてその名が確認でき、室町時代には、畠山氏に仕えていたようです。奥家の初代とされる奥久忠は、父の湯川久春が御霊森合戦(京都)で戦死した後、畠山氏の下で養育され母が山科の奥家へ嫁

いだことで奥姓を継ぎ奥将監と称し、足利將軍家に仕えた「家景」に記されています。

足利將軍家に仕えたとされる奥家ですが、16世紀頃には本市樫井に存在したとされる樫井城を紀伊国守護大名畠山高政より預かったとされ、それ以後本市樫井を拠点としたようです。天正13(1585)年の秀吉による根来攻めの際には根来寺方につき豊臣方に敵対しました。一時、豊臣方からの追求を逃れるために樫井を離れましたが、豊臣滅亡後の17世紀以降は現在の奥家住宅に居住し樫井の村政に携わるようになりました。

奥家は江戸時代中期の正徳(1711〜16)年間の奥源右衛門以降、世襲的に庄屋役を務めるようになり、世代交代時に奥家当主が幼少であった場合は、樫井村の年寄が奥家を補佐しました。明和8(1771)年には、当時の当主奥富次(のち奥源兵衛義雄)に対し別の者を庄屋に推す動きがありました。その際には村の年寄の久次郎らが庄屋として支えています。

以上のことから絶対的な世襲庄屋ではなかった奥家ですが、持高自体は次第に増加し、それとともに家格も上昇した結果、苗字・帯刀・袴着用・上訴などの特権が認められており、奥

家住宅には書院が存在したことも棟札からわかっています。書院は当時一般の村人には許されないものであり、奥家の家格上昇を表しています。これらのほか、京都聖護院の「家頼」「御内」などの役についており、禁裏御祈禱御用のため、聖護院門跡が友ヶ島に向かう際には奥家に立ち寄ることになっていました。これも奥家の重要性を物語っています。

以上、奥家の由来・特徴について紹介してきました。奥家に残る資料群は、平成29年に泉佐野市に寄贈いただきましたが、今回はそれらの中から特に貴重な資料を展示します。この機会に奥家に残る貴重な資料と奥家の歴史について知っていただければ幸いです。



▲奥家外観(熊野街道側より)

レイクアルスタープラザ・カワサキ歴史館いずみさの
☎469-7140 Fax469-7141
休館日 月曜日、祝日(祝日が月曜日の場合は月曜日と火曜日が休館)
開館時間
午前9時〜午後5時
(入館は午後4時30分まで)
入館料 無料

消費生活センターだより

見守りリー→

相談はお早めにセンターへ!!

相談受付
午前9時〜午後4時30分

南海線「泉佐野」駅前
☎469-2240

美容医療でクーリング・オフや中途解約が可能なケースも!

(無条件解除)や中途解約ができるようになりました。契約前に概要書面の交付や、契約時の施術内容や料金・期間を明記した契約書面の交付が義務化されました。また嘘や強引な勧誘、誇大広告も禁止されています。

【事例】
2カ月前、美容クリニックで半年間にわたる10回のコースと関連商品併せて150万円をクレジット契約した。
既に4回施術したが効果が無く解約したい。

【解説】
クーリング・オフ経過後でも、施術前に解約した場合の法定解約料は2万円です。事例のような施術後の解約では、施術済みの料金と、解約料として5万円または契約残高の20%に相当する額のいずれか低い方の金額の合計になります。ただし、化粧品・健康食品などの関連商品を消費した場合は支払い義務が発生します。早急にクリニックとクレジット会社に解約書面を送付するよう助言しました。

【アドバイス】
●クリニックの広告だけで判断せず、情報を収集しましょう
●書面などで契約内容を確認し、納得できるまで説明を受けましょう
●即日施術や、高額な施術を強く勧めるなど、問題のある勧誘をするクリニックとは契約しないようにしましょう

近年メスを使わないプチ整形などが身近になってきている美容医療サービスですが、医療機関が費用を自由に設定でき、高額請求などのトラブルが増加しています。

そのため昨年12月に特定商取引法が改正されて特定継続的役務提供(エステ・家庭教師等)に美容医療サービスの契約が追加されました。対象は契約期間が1カ月を超えて金額が5万円を超えるもので、対象役務は「脱毛(レーザー脱毛など)」「にきび・しみ・ほくろ・入れ墨などの除去(ケミカルピーリングなど)」「皮膚のしわ・たるみの症状軽減(ヒアルロン酸注射・糸によるリフトアップなど)」「脂肪の減少(溶解注射・機器を用いた刺激による方法など)」「歯の漂白」です。

契約後8日間は、既に施術を受けていてもクーリング・オフ

困ったときは、お気軽に消費生活センターに相談してください。



市立
図書館

【レイクアルスタープラザ・カワサキ中央図書館】
2日月、9日月、16日月、23日月、26日木は休館
開館時間 午前9時30分～午後7時（日曜・祝日は午後5時まで）
☎469-7130 Fax469-7131
【佐野・長南公民館 図書室】
毎週月曜日、26日木は休館
利用時間 午前9時30分～午後5時
佐野公民館 図書室 ☎463-6035 長南公民館 図書室 ☎465-1101
【北部公民館図書室 ☎469-5171】
毎週日曜日、26日木、30日休
利用時間 午前10時30分～午後6時



視覚障害者向け 対面朗読サービス 利用には事前の申込が必要です。詳しくはレイクアルスタープラザ・カワサキ中央図書館へ問い合わせください。

おりがみで
こいのぼりをつくろう！

青空を気持ちよさそうに泳いでいる「こいのぼり」をおりがみで一緒に作りましょう！作ったこいのぼりは中央図書館のおはなし室に展示します。おりがみは図書館で用意していますので気軽に参加してください。

日時 4月28日(土)・29日(日)
午後2時～2時30分

場所 レイクアルスタープラザ・カワサキ中央図書館
※申込不要、参加無料

日曜・祝日おはなし会
日時 4月15日(日) 午後2時～3時
出演 紙ひこうき 定員 50人(先着順)
おはなし会
日時 4月18日(水)、5月2日(水)
午前11時～11時30分

絵本の読み聞かせや手遊び、ふれあい遊びなどを行います。絵本の楽しみ方や読み聞かせにおすすめの絵本の紹介もあります。いずれも

場所 レイクアルスタープラザ・カワサキ中央図書館 2階視聴覚室
※申込不要、入場無料



土曜子どもシアター

日時 4月14日(土) 午後2時～
内容 「日本の昔ばなし 花さか爺さん」ほか (69分)

いずれも

場所 レイクアルスタープラザ・カワサキ中央図書館 2階視聴覚室
定員 80人(先着順) ※申込不要、参加無料

アフタヌーンキネマ
図書館午後の映画

日時 4月21日(土) 午後1時30分～
内容 「天使のいる図書館」 (108分)

新着図書案内

【一般書】

▶365日のほん(辻山良雄) ▶おいしい記憶(上戸 彩) ▶ねこといぬ(岩合光昭) ▶小沢健二の帰還(宇野維正)

【児童書】

▶こんぴら狗(今井恭子) ▶ひかり舞う(中川なをみ) ▶ひとりぼっちの教室(小林深雪) ▶魔法学校へようこそ(さとう まきこ)
※上記以外の新着図書については、問い合わせてください。

移動図書館 いちよう号 巡回表 (*) 4月より、北部市民交流センター本館への巡回はありません。

ステーション名	4月	5月	曜日	時間(午後)	ステーション名	4月	5月	曜日	時間(午後)
末広小学校正門	18日	9日 30日	水	1時00分～2時00分	府宮鶴原中央住宅集会所	20日	18日	金	2時10分～3時10分
長滝町会館	18日	9日 30日		2時20分～3時20分	上瓦屋ちびっこ広場	20日	18日		3時30分～4時30分
上大木河原織布前	18日	9日 30日		3時50分～4時30分	大木小学校運動場前	13日	11日		1時10分～2時10分
日根野小学校裏門	11日	2日 23日		1時10分～2時10分	府宮長滝住宅集会所	13日	11日		2時40分～3時40分
府宮泉ヶ丘住宅集会所	11日	2日 23日		2時40分～3時40分	府宮佐野台住宅 一斉清掃ゴミ置き場前	7日 28日	26日		1時15分～2時15分
佐野台小学校東門	4日 25日	16日		1時25分～2時25分	貝田町会館	7日 28日	26日		2時30分～3時10分
上之郷小学校裏門	12日	10日 24日	木	1時10分～2時10分	新家町会館	7日 28日	26日	3時30分～4時30分	
安松町会館	12日	10日 24日		2時30分～3時10分	櫻井西町若宮神社境内	14日	12日	1時00分～2時00分	
西出町会館	5日 19日	17日		2時20分～3時00分	府宮羽倉崎住宅 中央集会所	14日	12日	2時15分～3時15分	
府宮鶴原北住宅集会所	5日 19日	17日		3時30分～4時30分	湊町会館	14日	12日	3時40分～4時30分	
日新小学校南門	6日 27日	25日		1時10分～2時10分	羽倉崎実行組合集会所(旧JA 大阪泉州羽倉崎支店) 駐車場	21日	19日	1時20分～2時00分	
野々地蔵町内会館	6日 27日	25日		金	2時50分～3時30分	いこらも～る泉佐野 臨時駐車場	21日	19日	2時20分～3時20分
土丸長生会館	6日 27日	25日		3時50分～4時30分	北中ちびっこ広場	21日	19日	3時30分～4時30分	

※交通事情・天候などにより、遅れたり予定を変更したりする場合があります。



イベント インフォメーション

【受付時間】

- レイクアルスタープラザ・カワサキ生涯学習センター、佐野・長南公民館
火～日曜日（祝・休日除く）午前9時～午後5時
- 青少年センター 月～土曜日（祝・休日除く）午前9時～午後5時
- いずみさの女性センター 火～土曜日（祝・休日除く）午前9時～午後5時15分
- 北部・南部市民交流センター 本館 月～金曜日（祝・休日除く）午前9時～午後5時
- レイクアルスタープラザ・カワサキ歴史館いずみさの
火～日曜日（祝・休日除く）午前9時～午後5時
- J:COM末広体育館（市民総合体育館）
火～日曜日（月曜日が祝日の場合開館し、翌日が休館）午前9時～午後5時15分

※祝日の開館状況は各施設に問い合わせてください。
また、身体の障害などにより、配慮が必要な場合は申込時にお知らせください。



文化・教養

長南公民館
☎ 4655・0786
Fax 4655・1103

■あなただけのオーデコロン作り
～深呼吸して～

自律神経のバランスUP！
自律神経のバランスをセルフ
チェックして、おすすめ精油で
オーデコロンを作ります。

日時 4月24日（火）午前10時～正午

対象 16歳以上

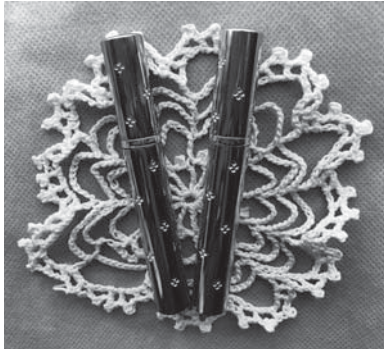
定員 16人（先着順）

講師 石崎よしみさん（AEAJ
認定アロマセラピスト）

材料費 600円

持ち物 筆記用具

申込 4月5日（木）以降に電話、F
AXで。材料費の納入・キャンセ
ルは4月17日（火）まで



■体験講座 大正琴

楽譜が読めなくても簡単に弾く
事ができます。心にしみる音色を
楽しみましょう。

日時 4月26日（日）
午後1時～3時

対象 16歳以上

定員 10人（先着順）

講師 水嶋由美子さん（長南公民
館登録クラブ講師）

申込 4月5日（木）以降に電話、F
AXで。キャンセルは4月19日（休
み）まで

※受講無料。大正琴は講師が用意
します。



■「こどもの日」を祝う簡単料理

とテーブルコーディネート
日時 4月29日（祝）
午前10時～午後1時

メニュー ゆで鶏のネギ塩ソー
ス、春巻きカレー味、簡単中華ち
まぎ、カラフル野菜とティップ3
種、柏もち

対象 16歳以上

定員 16人（先着順）

講師 藤原あつこさん（長南公民
館登録クラブ講師）

■健康料理教室

「たまにはリッチなランチを」
～基本のジャムを手づくりで～
（健康マイレージ対象）

日時 4月17日（火）
午前10時～午後1時

メニュー トースト2種、クリー
ムチャウダー、ビーンズサラダ、
手づくりジャムのデザート

定員 20人（先着順）

講師 伊崎真弓さん（栄養士）

材料費 1,000円

持ち物 エプロン、マスク、三角
巾、ふきん、筆記用具

申込 4月3日（火）以降に本人が電
話、FAXで



南部市民交流センター 本館
☎ 4666・1641
Fax 4666・4744

■手づくりお菓子の教室

開催日・内容
④ 4月23日（月）・季節の果物を添え
たクレープ
⑤ 5月7日（月）・パウンド型で作る
焼き菓子

時間 午前10時～正午

定員 各15人（先着順）

講師 木村明美さん

材料費 各1,000円

持ち物 エプロン、マスク、三角
巾、ふきん、筆記用具、持ち帰り
用容器

申込 ④ 4月3日（火）以降に、⑤ 4
月9日（月）以降に本人が電話、FAX
で



■桜の木太極拳

100歳まで生きると言われ
る今の長寿時代。健康年齢を保
つために太極拳を始めましょう。
足腰の強化、心肺機能を高め、
認知症予防にも役立ちます。

日時 毎週木曜日 午後1時～3時

持ち物 上靴

※初めの1カ月は、無料で体験
講習を受けられます。詳しくは、
南部市民交流センター 本館まで
問い合わせてください。

文化・教養

健康

福祉

相談

歴史

その他

文化・教養 (つづき)

レイカールスタープラザ・カワサキ
生涯学習センター

☎469・7120
Fax 469・7121

■「アンコール企画」

楽しく美味しく本物の珈琲を味わいましょう！

一杯のコーヒーをきつかけに、私達を取り巻く食と健康と環境について学んでみませんか？

焙煎体験&コーヒーの飲み比べもあります。

日時 4月24日(火)

午後1時～3時

対象 昨年度未受講者優先

定員 20人(先着順)

講師 渡邊有子さん(NPO法人

一杯のコーヒーから地球が見える

公認インストラクター)

材料費 500円(焙煎したコー

ヒー約4杯分のお土産付き)

持ち物 ふきん、筆記用具

申込 4月6日(金)以降に電話、F

AXで。材料費の納入・キャンセルは4月20日(金)まで

※一時保育(若千名・先着順)あり、

希望者は

申込時に



文化・教養

健康

福祉

相談

歴史

その他

■お家でフランスパンを焼きましよう！「チーズクツッペ」

毎年恒例の手ごねパン作り講座！今年フランスパン粉を使つて、ゴロゴロベーコンが入ったチーズパンを作ります！

開催日 ①5月11日(金)

②5月12日(土)

時間 午前10時～午後1時

対象 16歳以上

定員 各16人

講師 遠山智美さん(手作りパ

ン教室Mon-pain主宰)

材料費 各800円

持ち物 エプロン、三角巾、マス

ク、綿ふきん2枚、筆記用具

申込 4月10日(火)以降に電話、F

AXで。材料費の納入・キャンセルは①②ともに4月29日(祝)まで

※一時保育(若千名・先着順)あり、希望者は申込時に

■NHK公開講演会

「国宝 春日大社のすべて」

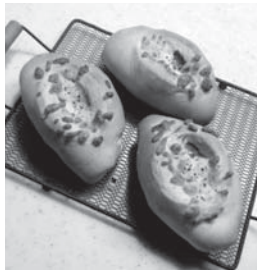
日時 5月11日(金)

午後2時～3時30分

定員 150人(先着順)

講師 清水 健さん

(奈良国立博物館 工芸考古室長)



共催 NHK大阪放送局・泉佐野市文化振興財団

申込 4月5日(木)以降に、窓口、FAX、官製ハガキに氏名、住所、電話番号、参加人数を記入し、☎598・0005 市場東1丁目295番地の1レイカールスタープラザ・カワサキ生涯学習センター NHK公開講演会「国宝 春日大社のすべて」係へ。ハガキ1枚で2人まで申込可。受付後に入場整理券(1枚につき1人入場可)を郵送します。

※受講無料(整理券必要)。詳しくは、生涯学習センターおよびNHK大阪・展覧会公式ホームページをご覧ください。

▶国宝 赤糸威大鎧(梅鶯飾)



■ワイヤーバッグ講座(全2回)

光沢のあるビニール素材のテープを編んで制作します。軽くて水に強いので汚れても洗えます！夏に向けて、インパクトのあるオリジナルバッグを作ってみませんか。サイズは約19cm×約19cm、マチ約4cm、チェーン約120cmです。

日時 5月15日(火)・22日(火)

午前10時～正午

対象 両日とも出席できる人

定員 16人(先着順)

講師 谷口美智子さん

(Cooking 15 認定講師)

材料費 2,000円

持ち物 はさみ、持ち帰り用袋

申込 4月11日(火)以降に電話・F

AXで。材料費の納入・キャンセルは5月2日(火)まで材料費の納入時にワイヤーテープ6色(シルバー・ゴールド・ホワイト・ブル

ズ・レッド・ピンク)の中から1色お選びください。

■Showgakuコンサート vol.13

さまざまなジャンルの音楽をお手頃価格で提供します。今回は日本の古典音楽「雅楽」を、笙・箏(ひちりき)・龍笛の演奏でお楽しみいただきます。

日時 6月10日(日)午後2時～

(開場:午後1時30分)

対象 6歳以上

定員 100人(先着順)

出演 野見山 豊さん

チケット 500円(泉の森ホール、生涯学習センターにて4月1日(日)から販売開始)





文化・教養 (つづき)

北部市民交流センター本館・
北部公民館
☎464・5725
Fax 469・2284

■漢検前対策講座

漢字検定合格に向けて、一緒に勉強しませんか。
日時 4月21日～6月2日(4月28日、5月5日除く)の毎週土曜日午後3時～4時30分
対象 漢字検定の受験を考えている人
定員 20人(先着順)
講師 西願左知子さん(北部市民交流センター本館登録講師)
受講料 1,000円

■第1回 日本漢字能力検定(漢検)(10～2級)
日時 6月9日(土)午後2時～3時
定員 各級10人(先着順)
受験料 10～8級1,500円、7～5級2,000円、4～準2級2,500円、2級3,500円
申込 4月1日(日)～5月2日(木)に申込書に検定料を添えて事務室へ(申込書は事務室にあります。)

■母の日に手作りの贈り物

ラッピングして持ち帰れます。使い方がいいろービーズとパールで作る、ビジュアールブローチ。
日時 4月23日(日)午後1時30分～3時
対象 16歳以上
定員 15人(先着順)
講師 西澤由美さん(北部市民交流センター本館登録講師)
受講料 1,700円(材料費含む)
※スカーフ付きは2,200円
申込 4月5日(木)～16日(月)に受講料を持参し事務室へ。キャンセルは4月16日(月)まで。電話、FAXでの仮申込可



■第1期 オカリナ講座(全10回)

オカリナの持ちかたからブレスコントロールなど、オカリナの基礎からたのしく学びます。
日時 4月26日～7月12日(5月3日・10日除く)の毎週木曜日午後1時30分～3時
対象 16歳以上
定員 15人(先着順)
講師 多田佳代さん(あいのHAPPYオカリナ主催)
受講料 2,000円(オカリナ

■ハーバリウム体験講座

お好きな色のドライフラワーなどを特殊なオイルと一緒にかわいいうラスコ型(8cm×10cm)のビンに詰めます。ラッピングして持ち帰れるので、母の日のプレゼントとしていかがですか。
日時 4月27日(金)午後1時30分～3時
対象 16歳以上
定員 20人(先着順)
講師 安福英子さん(JPA協認定講師)
受講料 1,700円(材料費1,500円含む)
持ち物 はさみ
申込 4月6日(金)～20日(金)に受講料を持参し事務室へ。キャンセルは4月20日(金)まで。電話、FAXでの仮申込可

■おうちdeアロマセラピー

～アロマ除けスプレー～
日時 5月11日(金)午後1時30分～3時
対象 16歳以上
定員 20人(先着順)
講師 槇 恭子さん(日本アロマコーディネーター協会トッパインストラクター)
受講料 1,000円(材料費含む)
申込 4月10日(火)～5月2日(木)に受講料を持参し事務室へ。キャンセルは5月2日(木)まで。電話、FAXでの仮申込可



■綺麗なあじさいのデコ巻き寿司をつくらう

日時 5月17日(日)午後1時30分～3時
対象 16歳以上
定員 15人(先着順)
講師 うずまきこさん(デコ巻きマイスター)
受講料 1,700円(材料費含む)
持ち物 エプロン、ふきん、三角巾、筆記用具、マスク、ラップ
申込 4月9日(月)～5月10日(木)に受講料を持参し事務室へ。キャン

セルは5月10日(木)まで。電話、FAXでの仮申込可



いずみさの女性センター

☎469・7125
Fax 469・97125

■今から考えておこう！

葬儀とお墓

今や葬儀やお墓も多種多様になっていきます。どのようなものがあるのか、どのような注意点があるのか、消費生活コンサルタントでもある講師がわかりやすくお話しします。*男性も参加できます
日時 4月21日(土)午後1時～3時
場所 レイクアルスタープラザ・カワサキ生涯学習センター
定員 20人(先着順)
講師 松尾保美さん(大阪府金融広報委員会金融広報アドバイザー)
申込 電話またはFAXで
*受講無料。一時保育(1歳～就学前・先着順)あり、希望者は申込時に(締切:4月13日(金))

文化・教養

健康

福祉

相談

歴史

その他

文化・教養 (つづき)

(一財) 泉佐野みどり推進機構
りんくう中央公園
☎4699・3332

■絵手紙教室

〜鯉のぼりや金太郎を描く〜

日時 4月16日(月)

午後1時30分〜3時30分

定員 12人(先着順)

講師

前河直子さん(ゆーもあーと)

受講料 1,500円(材料費含む)

申込 4月13日(金)まで

■癒されWeek

開催日 (4月)	講座名
①17日(火)	プリザーブドフラワー
②19日(木)	アメリカカンフラワー
③20日(金)	いまさら聞けない メイクレッスン
④21日(土)	ハーバリウム

②:午前10時〜午後0時30分

①③④:午前10時30分〜午後0時30分

①③:午後1時30分〜3時30分

定員 各12人(先着順)

講師

①④ 太田知佳子さん

(アトリエフルール)

② 後藤昭美さん(キャンディポム)

③ 砂田里美さん(ハートロジー)

受講料 各2,500円

(材料費含む)

文化・教養

健康

福祉

相談

歴史

その他

持ち物 ①②④) はさみ、持ち帰り用袋

申込 各開催日の3日前まで

■コーティングフラワー教室

〜母の日にバッグ型

アレンジメントを〜

日時 4月26日(木)

●午前10時30分〜午後0時30分

●午後0時30分〜2時30分

定員 各12人(先着順)

講師 田川敦子さん

(ソニアフラワー講師)

受講料 2,000円(材料費含む)

申込 4月23日(月)まで



各種文化・教養

■パンづくり教室

国産小麦を使った、てごねで作る美味しいパンの焼き方を紹介します。

日時 4月20日(金)

午前10時〜午後1時

メニュー さくらベール

対象 16歳以上

定員 16人(先着順)

講師 SAKURA(咲楽パン代表)

材料費 800円

持ち物 エプロン、ふきん、三角巾、筆記用具

場所・申込・問合先

4月4日(水)

以降に電話、FAXで佐野公民館

(☎463・6181 Fax469・2243)へ。材料費の納入・キャンセルは4月13日(金)まで



■第416回観の会

日時 4月19日(木)午後3時30分〜5時

※毎月第3木曜日開催

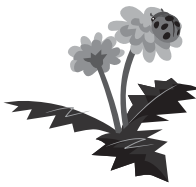
場所 佐野公民館

テーマ 折りの効用

話す人 藏野正彦

問合先 岡村(☎464・7723)

※申込不要、参加無料



■自学自習学習会

〔小学2〜6年生の部〕

日時 5月19日(来)〜来月3月9日(土) 5月19日午前10時〜11時30分

内容 国語・算数の教科書準拠問題集・文章読解問題集(3冊)で質問形式

〔中学生の部〕

開催日 各定期テスト前々日までの5日間(日曜日・祝日・休館日除く)

時間 午後7時〜8時30分

内容 数学・英語2教科5日間、講師があり、自分が学習したい教科での自学自習・質問形式。教材は各自持参

場所・定員(先着順)

●旧青少年センター2階(佐野公民館前)

対象 定員

小学2・6年生 各学年5人

小学3〜5年生 各学年9人

●日根野中学校

対象 定員

小学2・3年生 各学年5人

小学4〜6年生 各学年9人

●レイクアルスタープラザ・カワサキ生涯学習センター

対象 定員

小学2・6年生 各学年4人

小学3年生 6人

小学4・5年生 各学年8人

中学生 各学年10人

※受講無料。各会場で申込者が、小学生・中学生それぞれ10人に満

たない場合は開講しません。

申込・問合先 4月4日(水)〜14日(月曜日除く)の午前9時〜午後5時に電話で生涯学習課(☎469・7132)へ。事前受付を行い、保護者説明会後に教材販売(小学生のみ)とあわせて正式申込書を書いていただきます。

また、説明会当日に学習会で1年間使用する問題集(小学生のみ・1教科1,100円〜1,400円×3冊)も販売しますので、購入してください。

【説明会】

●4月20日(金)午後7時〜(説明会)、午後8時〜9時(正式申込・教材販売)

●4月21日(土)午前10時〜(説明会)、午前11時〜正午(正式申込・教材販売)

※小学生は保護者が、中学生は本人(保護者同伴可)がいずれかに必ず参加してください。

場所 レイクアルスタープラザ・カワサキ生涯学習センター多目的室





健康

健康推進課

ウォーキング会

「ウォーキング」で健康に！
日時 4月9日(月)
午前9時30分～10時30分

※雨天時は健診センター（市役所本庁舎南側）で実施します。
集合場所 檀波羅公園（松風台西）交差点西側）内の広場

コース 大細利池周回コース
対象 医師から運動を止められていない市民

持ち物 タオル、飲料水
協力 ヘルスアップ推進員

※申込不要、参加無料。服装・靴は運動のできるもので

健康づくりボランティア

養成講座

健康の大切さを伝えるボランティアをしてみませんか？

講座終了後「みんなの健康づくり応援団」または「食生活改善推進員」として活動をしていただきます。

開催日 5月31日(木)、6月14日(木)、21日(木)、7月5日(木)、12日(木)、19日(木)（全6回）

時間 午後1時30分～3時30分
（7月12日のみ午前10時30分～午後3時）

場所 健診センター（市役所本庁舎南側）ほか
内容 身体の健康チェック、健康づくりの基本（運動・食・休養）についての実習や講話など

対象 市民
定員 25人（先着順）

講師 保健師、管理栄養士、運動指導士など
申込 電話、FAXで

※受講無料

いずみさのみんなの健康づくり

応援団

市民のみなさんの健康を応援するグループです。地域にでかけて手作りの紙芝居で介護予防の大切さを、がん検診時に腹囲や体脂肪測定で肥満予防の大切さを呼びかけています。
現在のメンバーは20人です。ぜひ一緒に活動しましょう。

泉佐野市食生活改善推進協議会

家族・地域の健康増進・減塩・食育推進などの活動をしているグループです。

イベントなどで食育活動をしたり、調理実習をしたりして生活習慣病予防のためのレシピを学んでいます。
メンバーは25人です。30～80歳代の人が活躍しています。

※市ホームページ「市民公益活動情報サイト」→「市民公益活動団体一覧（活動分野別）」→「1.保健・医療・福祉の増進」にも記載しています。

長南公民館
☎4655・0786
Fax 465・1103

健康セミナー

「今日から始める健康生活」

「腸の若返りが健康の秘訣」

どうすれば健康で長生きして楽しく過ごせるかや腸の大切さを、ゲームを交えてお伝えします。

日時 4月27日(金)
午前10時30分～正午

対象 16歳以上
定員 16人（先着順）

講師 姫谷 聡さん（近畿中央ヤクルト販売㈱広報課）
申込 4月5日(木)以降に電話、FAXで。キャンセルは4月20日(金)まで

※受講無料。受講者には試飲と粗品プレゼント



心とカラダをほぐすヨガシリーズ

ストレッチポールヨガ講座

姿勢が正しい血流が良くなり、肩こり、腰痛にも効果的です。

日時 4月28日(土)午前10時～正午
対象 16歳以上
定員 16人（先着順）

講師 農崎奈美さん（日本総合ヨガ普及協会正指導員）

持ち物 スポーツタオル、飲料水、ヨガマット
※服装は運動のできるもので
申込 4月6日(金)以降に電話、FAXで。キャンセルは4月21日(土)まで

※受講無料

りんくう総合医療センター

☎4699・3111
Fax 4699・7929

市民大学健康講座 4月例会

「知って得する 関節リウマチのお話し」

病気の予防・治療について健康講座を毎月開催しています。健康相談も行いますので、気軽に参加してください。

日時 4月14日(土)午後2時～
場所 3階大会議室

講師 入交重雄（膠原病内科部長兼リウマチセンター長）
問合せ 地域医療連携室
※申込不要、受講無料

4月の生活習慣病予防教室は休講します。

問合せ 地域医療連携室

各種健康

第1期シェイプヨガ（全10回）

（健康マイレージ対象講座）

体の中心の筋肉を意識して骨盤・背骨を正しく整えることで、体を引き締め、肩こり、腰痛改善にも効果的です。

日時 4月19日～6月28日（5月3日除く）の毎週木曜日午後7時15分～8時15分

対象 16歳以上
定員 30人（先着順）

講師 谷口寿美恵さん（スポーツインストラクター）
受講料 2,000円

持ち物 ヨガマットまたはバスタオル、飲み物

※服装は動きやすいもので
場所・申込・問合せ 4月4日(木)～13日(金)に受講料を持参し北部市民交流センター本館事務室（☎4645・725 Fax 4699・2284）へ。キャンセルは4月13日(金)まで。電話、FAXでの仮申込可



※各施設の受付時間は、25ページをご覧ください。

文化・教養 健康 福祉 相談 歴史 その他

健康(つぎ)

■New!!健康サポート教室

「下半身の筋力アップができるヨガ」～老いは足元から、若返りも足元から!～

(健康マイレージ対象)

すこやかな毎日を送るためのヒントを月替わりで提供します。

今月のテーマは「ヨガ」。下半身を強化すると筋力だけでなく生活の質も上がります。

前向きな気持ちは若返りを助けられます。

日時 4月23日(月)

午前10時～11時

対象 おおむね50歳以上

定員 15人(先着順)

講師 堀田笑子さん

持ち物 タオル、水分補給用の飲み物、ヨガマット

場所・申込・問合せ 4月3日(火)以降に本人が電話、FAXで南部市民交流センター本館(☎466・1641 Fax466・4744)へ

※受講無料

■簡単に体の調子を整える

～ヨガを体験しよう～

日時 5月12日(日)

午前10時～11時30分

対象 16歳以上

定員 20人(先着順)

講師 山路明子さん(国際文化友

文化・教養

健康

福祉

相談

歴史

その他

好協会ヨガ指導員)

持ち物 ヨガマットまたは大きめのバスタオル、飲料水、あれば5本指靴下を着用

場所・申込・問合せ 4月13日(金)以降に電話、FAXで佐野公民館(☎463・6181 Fax469・2243)へ ※受講無料

■第74回市民健康ハイキング(健康マイレージ対象)

日時 5月26日(土)午前9時～午後5時(予定)

※雨天決行(雨具必要)

集合・解散場所 市役所玄関前

※目的の地まではバスで移動

行き先 山田池公園(枚方市)

コース 季節の花々や豊かな緑に、開放感あふれる景色を楽しめるコース(約5km)

対象 市内在住者

定員 80人(申込多数の場合は抽選)

参加費 1人1,000円

申込・問合せ 4月23日(月)(必着)までに、往復ハガキに参加者全員

の住所・氏名・年齢・電話番号を記入し、☎598・8550 泉佐野市役所 国保年金課「第74回市民健康ハイキング」係へ

※1枚のハガキで4人まで申込可。重複、1枚で5人以上、往復ハガキ以外での申込は無効

公開抽選会 4月26日(木)午前10時～市役所1階相談室11

※返信ハガキで結果をお知らせします。(当選者の参加費納入期限:5月18日(金))



福祉

子育て支援センター

つくしんぼ ☎4699・0660 Fax4699・0670

■ボランティア養成講座

つくしんぼの事業でボランティア活動をしてみませんか?

子どもの発達や遊び、子どもとの関わり方についての講座を受けたいと、スタッフと一緒に遊びのお手伝いをしてもらいます。

日時 5月10日(木) 午前10時～11時30分

定員 10人(先着順)

申込 5月8日(火)までに電話、FAXで

■つくしんぼ子育て講座

「卒乳・断乳・おっぱいの悩み」

そろそろ卒乳しようかな、断乳ってどうすればいいの?など、母乳での子育てで困っている人、悩んでいる人、ぜひこの機会に話を聞いてみませんか?

日時 5月31日(木) 午後1時30分～2時15分

場所 次世代育成地域交流センター

■お母さんの憩いの場

Wanna cafe [SORISO BEA TO] (ソッリソ・ベアート): 至福の微笑

子どもをつれての参加もOK! 子育ての情報提供も行います。

日時 4月6日(金) 午前10時～午後2時(出入り自由)

場所 次世代育成地域交流センター

対象 妊娠中・育児中の人

参加費 200円 (会員100円・当日入会可)

持ち物 弁当(必要な人)


※申込不要

■親子の絆を深めるタッチケア

& 香りの体験

開催日 4月19日(木)

時間 午前10時45分～正午



対象 2～8カ月前後の赤ちゃんと保護者

定員 8組(先着順)

持ち物 バスタオル

参加費 800円 (会員600円・当日入会可)

【お茶会】

時間 正午～午後1時30分

対象 育児中の人

参加費 100円(茶菓子代・タッチケア参加者は無料)

※必要な人は弁当持参。参加・出入り自由。身長と体重が自由に測れます。

【自然の香り体験】

時間 午後1時30分～2時30分

場所 次世代育成地域交流センター

講師 きたがわ ひろみさん R AF認定講師

申込 4月9日(月)午前10時～午後4時に電話で



福祉(つぎ)

各種福祉

■第40回春のプレイパーク

子どもの「やってみたい!」を満たしてくれる自然がいっぱいの広い公園で、のびのびと外あそびを楽しみませんか?運営スタッフも募集しています。

日時 4月22日(日)

午前10時30分〜午後3時

場所 檀波羅公園(大細利池横)

内容 竹馬、コマまわし、シャボン玉、ダンボール遊び、木工遊び、縄跳び、ドッジボール、鬼ごっこなど

持ち物 飲み物、タオル、着替えなど各自必要なもの

主催 泉佐野子育てネットワーク

三輪車

共催・問合せ先 生涯学習課(☎469-7132 Fax469-7133)

※申込不要、参加無料



■ボランティアの集い

ボランティアに興味・関心のある人は、気軽にお越しください。

日時 4月24日(火)

午後1時30分〜3時30分

場所 社会福祉センター

(旧保健センター跡)

申込・問合せ先

社協ボランティアセンター

(☎464-2259)

※ボランティアセンターの開館は平日の午前9時〜午後5時です。



■愛の献血

400ml献血限定です。

【イオンモール日根野】

日時 4月28日(土)

午前10時〜午後4時30分

協力

泉佐野中央ライオンズクラブ

【いっしょに泉佐野】

日時 5月6日(日)

午前10時〜午後4時

問合せ先 障害福祉総務課



けんけっちゃん

■点訳・朗読奉仕員中級養成講座

視覚に障がいのある人のためにボランティア活動をしていただく人を対象に、技術力のステップアップを目指していただくための「点訳奉仕員中級講座」「朗読奉仕員中級養成講座」を実施します。

開催日 6月7日〜11月29日(8月16日、11月15日を除く)の毎週木曜日(全24回)

時間・内容

●午前10時〜正午・朗読

●午後1時30分〜3時30分・点訳

場所 大阪府盲人福祉センター(大阪市天王寺区生玉前町5番25号)

対象 原則、府内在住者または在勤者で、市町村などの初級養成講座の修了者、または、同等と認められる人

※初めて学習する人は、受講でき

ません。5月24日(休)に筆記試験あり

定員 各25人

申込 受講申込書を5月15日(火)(必着)までに郵送(☎540-8570 大阪府福祉部障がい福祉室自立支援課「点訳・朗読奉仕員中級養成講座」係(住所記載不要))またはFAX(Fax06-6942-7215)、大阪府ホームページ(<http://www.pref.osaka.lg.jp>)からインターネット申込で

問合せ先 平日午前9時〜午後6時に大阪府自立支援課(☎06-6944-9176)へ

※受講無料。ただし、教材の一部を実費負担していただく場合があります。

■市手話奉仕員・点訳奉仕員養成講座

視覚・聴覚・言語障害者の福祉の向上のために開催します。

【点訳奉仕員】

日時 5月7日〜10月22日の毎週月曜日(祝日除く)午後1時30分〜3時30分



内容 点訳技術の理論と実技、視覚障害者の福祉の概要

定員 20人

テキスト代 1,080円

【手話奉仕員(入門・基礎課程)】

開催日 5月11日〜来年3月29日の毎週金曜日(祝日除く)

時間

(昼の部) 午後1時30分〜3時30分(夜の部) 午後6時30分〜8時30分

内容 基本的な手話・指文字からレベルアップした手話まで

定員 各20人

テキスト代 3,240円

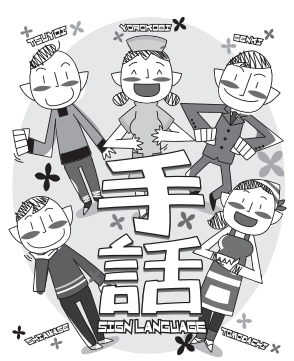
いずれも

場所 社会福祉センター(旧保健センター跡)

対象 市内在住・在勤・在学者

申込・問合せ先 4月20日(金)までにテキスト代を持参し、障害福祉総務課へ

※申込多数の場合は抽選



文化・教養

健康

福祉

相談

歴史

その他

福祉 (つづき)

■要約筆記養成講座

障害者総合支援法第78条で定める「特に専門性の高い要約筆記者」の養成を行うための「要約筆記者養成講座」を実施します。

開催日 6月16日～12月8日の毎週土曜日(全21回)

場所 大阪府障がい者社会参加促進センター(大阪市天王寺区生玉前町5番33号)

対象 府内在住・在勤・在学者で、要約筆記者として活動する意思のある人

※5月26日(土)に受講判定試験あり
定員 手書きコース、PCコース各20人

申込 5月11日(金)(必着)までに郵送(☎540・8570 府民お問合せセンター)「要約筆記者養成講座」係(住所記載不要)または大阪府ホームページ(https://www.pref.osaka.lg.jp/)からインターネット申込で

問合先 平日午前9時～午後6時に府民お問合せセンター(☎06・6910・8001)へ

※受講無料。テキスト代や登録試験料は実費負担あり。受講案内および受講申込書は障害福祉総務課または大阪府ホームページから入手してください。

文化・教養

健康

福祉

相談

歴史

その他

■認知症カフェ

「おしゃべり広場もみの木」

おしゃべりしたい人、ちよっと時間のない人、ちよっとお茶を飲みたい人、散歩途中のひと休み、待ち合わせの場所など、どなたでも気軽にふらりとお立ち寄りください。

日時 毎週水～金曜日
午後1時～4時

場所・問合先 もみの木のいえ(羽倉崎3丁目8番1号 ☎090・3873・1769 (ヤジ))

※申込不要。飲み物(お菓子付)を100円で提供します。



相談

■不動産鑑定士による

不動産無料相談会

日時 4月14日(土) 午前10時～午後4時(受付：午後3時30分まで)

場所 国際障害者交流センター(ビッグ・アイ) 1階 中研修室3(堺市南区茶山台1丁目8番1号・泉北高速鉄道「泉ヶ丘」駅より徒歩約3分)

問合先 公益社団法人大阪府不動産鑑定士協会(☎06・6203・2100)

※申込不要

■5月1日～7日は憲法週間

「特設人権・行政相談」

日時 5月7日(月)
午後1時30分～4時

場所 市役所2階201会議室

問合先 人権推進課

※相談無料



歴史

レイクアルスタープラザ・カワサキ歴史館いずみさの

☎469・7140
Fax 469・7141

■土曜れきし館ワークショップ
「イースターエッグをつくろう!」

紙粘土のタマゴに色を塗ってイースターエッグを作ります。

お気に入りのタマゴを作って飾ろう!

※未就学児は保護者と一緒に参加してください。

日時 4月21日(土)
午後2時～3時30分

定員 20人(先着順)

※申込不要、参加無料。服装は汚れてもよいもので



泉佐野ふるさと町屋館
(旧新川家住宅)

☎469・5673

■恒例朝市

日時 4月21日(土)
午前10時～午後1時

※申込不要、参加無料

■ふろしき手づくりマーケット

日時 4月21日(土)
午前10時～午後4時

※申込不要、参加無料

■新川家教室

●木彫教室：4月13日(金) 午前10時～

●仕舞・謡曲：4月17日(火) 午後1時30分～

●フルート教室：4月19日(木) 午後1時30分～

●着付教室：4月19日(木) 午後1時30分～

申込 開催日の3日前まで

■第14回平成ルネッサンス

in 佐野町場

古民家が残る迷路のような佐野町場の散策をかねて、町場の遊びを楽しんでください。

日時・内容

●5月3日(祝)：午前10時～「フルートコンサート」、午前11時～「泉佐野少年少女合唱団」「泉佐野オーケストラ」、午後1時30分～「第13回佐野にぎわい亭(落語)」(500円)

●5月4日(祝)：午前10時～「子ども民謡フェスタ」、午前11時～「民謡」、午後0時30分～「ウクレレパラダイス」「紙芝居」、午後2時～「尺八・琴」、午後3時～「鳴子おどり」

●5月5日(祝)：午前10時～「南京玉すだれ」、午前11時～「うたごえ喫茶」、午後1時～「オカリナコンサート」、午後2時～「三味線合奏・唄・踊り」



その他イベント

■泉佐野丘陵緑地

パーククラブ活動

「竹林管理体験」

「タケノコ掘りを楽しんで

公園をつくろう」

公園ボランティア「パーククラブ」と一緒に、タケノコ掘りを楽しみながら、竹林管理を学びましょう。

日時 4月21日(出) 午前9時45分

～午後1時(予定)

※雨天の場合4月22日(日)に順延

(前日の午後1時に決定)

場所 府宮 泉佐野丘陵緑地

(上之郷90番地)

※無料駐車場あり

対象 小学生以上(小学生は要保護者同伴)

定員 60人

(申込多数の場合は抽選)

参加費 300円(豚汁付き)

持ち物 弁当、飲み物、軍手

※服装は汚れてもよいもの(長袖・長ズボン)で、靴は運動靴または長靴で

申込・問合せ

4月10日(火)～13日

(金)の午前10時～午後4時30分に電

話で泉佐野丘陵緑地パークセン

ター(☎467・2491)へ

■陸上自衛隊信太山駐屯地

創立61周年記念行事

駐屯地を一般開放します。どなたでも入場できます。

日時 4月22日(日) 午前9時～午

後3時(予定)

※荒天時は、一部行事を中止または変更する場合があります

内容 観閲式、訓練展示、装備品

展示、修史館(歴史資料館) 開放、

体験試乗、音楽・太鼓演奏、子ども

も広場など

場所・問合せ

陸上自衛隊 信太

山駐屯地(和泉市伯太町官有地

☎0725・41・0090)

※申込不要、入場無料。一般来場

者駐車場はありませんので、来場

には公共交通機関を利用してくだ

さい。(JR「信太山」駅より徒

歩15分、シャトルバスの運行あり)

【市中観閲行進】

日時 4月21日(出)

午前10時～10時30分

場所 池上曾根遺跡公園(和泉市

池上町2-13番地1)

※当日、開催地域への来場の際には誘導員の指示に従ってください。

■泉州発!

大阪府下最大級の酒蔵祭り開催!

この春、できたての新酒や地元食材を使ったグルメ屋台などが楽しめる第14回「春の酒蔵祭り」が開催されます。蔵人が丹精こめて作りあげた新酒が勢ぞろいします。

また、酒蔵2階「蔵しっくホー

ル」や屋外ステージでは、各種イ

ベントなどが行われます。

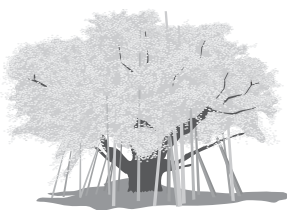
みなさんのお越しを蔵人一同お待ちしています。

日時 4月29日(祝) 午前10時～午

後4時 ※雨天決行

場所・問合せ 北庄司酒造店(日

根野3-17-3 ☎468・0850)



■あつまれ☆さのキッズ!

第23回子ども市

子ども達が考え、準備し、店長

さんになる縁日ごっこです。遊び

のお店や、たべもの屋さん、お楽

しみ抽選会など、楽しいお店で毎

年好評!小さい子どもから楽しめ

ます。

日時 4月29日(祝)

午前10時30分～午後2時

※品物が売切れ次第終了

場所 レイクアルスタープラザ・

カワサキ生涯学習センター

問合せ先 泉佐野おやこ劇場(☎

415・0222 eメール: iunin

sanoyako@inku.zaq.ne.jp)

※申込不要



■泉佐野観光ボランティア協会

「新緑の粉河街道と

熊野街道を歩く

(貝田城跡)を訪ね、熊野街道で

は「元成寺」の絹本着色親鸞上人

絵巻、「奈加美神社」では見事な

藤棚を見学し、泉佐野の歴史を「

イクアルスタープラザ・カワサキ

歴史館いずみさの」で勉強します。

開催日 5月1日(火)

※雨天決行(当日午前7時警報発

令時は中止)

集合時間・場所 午前9時30分・

JR「東佐野」駅

解散時間・場所 午後3時(予定)・

JR「日根野」駅

コース 集合↓貝田城跡↓道の池

↓元成寺↓顕如の隠れ井戸↓奈加

美神社(藤棚)↓佐野王子跡↓工

ブノ泉の森ホール(昼食)↓レイ

クアルスタープラザ・カワサキ歴

史館いずみさの↓大細利池・小細

利池↓JAこたたりな↓解散(約

8km)

定員 50人(先着順)

参加費(傷害保険料・資料代)

300円、小学生以下100円

持ち物 弁当、飲み物、雨具、敷

物など

申込・問合せ先 午前10時～午後4

時に電話、FAX、eメールで泉

佐野観光ボランティア協会(☎4

58・3901 Fax415・1427

eメール: sanoneemon@inku.

zaq.ne.jp)へ

※催行確認は当日午前7時以降に

緊急連絡先(☎080・3849・

3901)へ



コワーキングスペースコラボス 協働事業 おやとこママ防災連続講座

「必ず起こる地震や災害に備え、子どもの命を守るママになる！」を目的とし、自分の命、子どもの命を守る行動ができ、生き抜くための技を備えるママを増やす防災講座を開催します。

開催日・内容

①4月15日(日)・大阪の災害について～今、備えていることは？～

②5月20日(日)・防災の備え、何から始める？Ⅰ～非常食を食べてみよう～

③6月17日(日)・防災の備え、何から始める？Ⅱ～あなたの非常持ち出し袋を考える～

④7月15日(日)・まとめと振り返り(正午～午後1時は防災カフェ)

時間 午前10時～11時30分

(④のみ午前10時～午後1時)

場所 泉佐野コワーキングスペースCo-Labo's

受講料 1講座 2,500円

(全4回受講の場合は8,000円)

※非常食の試食・防災ポーチ制作材料含む。4回講座終了者には、修了証を発行します。

申込・問合せ先

おやとこらいぶねっと

(上之郷谷 ☎090-7365-8665)

※NPO法人へ法人化申請中



泉佐野市無料職業紹介所

泉佐野市では、人口減少に歯止めをかけ、地域の元気を維持するために、まち・ひと・しごと創生総合戦略において、安定した雇用の創出や新しい人の流れを構築することを基本目標としています。

このような状況の中、新たな取組として、泉佐野市の特色を生かした無料職業紹介所を開設し、就職困難者のみなさんをはじめとした求職希望者への支援として「求人者」と「求職者」のマッチングを図っていきますので、求人登録を希望される事業者や、仕事を求めている人は、ぜひ、利用してください。

場所・問合せ先 まちの活性課 (☎469-3131)

都市計画道路などを変更

1月30日に泉佐野市都市計画審議会が開催され、次の議案について審議が行われ計画案のとおり答申されました。

大阪府決定案件

●南部大阪都市計画道路の変更(大阪岸和田泉南線)について

●南部大阪都市計画住宅市街地の開発整備の方針の変更について

告示日 2月28日

都市計画図書縦覧場所

府計画推進課、市都市計画課

問合せ先 都市計画課



京都大学原子炉実験所 組織名称の変更

4月1日より京都大学原子炉実験所は、下記のとおり組織名称を変更いたしました。

これからも原子力の学術的・多面的利用による研究成果の地域社会への還元、社会貢献を行うよう、更なる発展を目指して参りますので、今後ともご理解・ご支援の程、よろしく申し上げます。

新名称 京都大学複合原子力科学研究所

問合せ先 京都大学複合原子力科学研究所総務掛 (☎451-2300 ホームページ: <https://www.rri.kyoto-u.ac.jp/>)



皇帝ダリアを 育ててみませんか

泉佐野皇帝ダリアの会(ボランティア団体)のみなさんが毎年、末広公園山側で皇帝ダリアを育てています。

皇帝ダリアは11月頃から咲き出し初冬を彩ります。大変育てやすく、よく成長すると4~5mにも達し、2階の窓からも花が楽しめます。

皇帝ダリアの苗木を無料配布しますので、ご家庭でも育ててみませんか。

配布日時 4月26日(木)

午前10時30分~正午

配布場所 末広公園(国道26号の山側)

申込・問合せ先 4月9日(月)~19日(木)に電話で(一財)泉佐野みどり推進機構(☎466-2002)へ



泉佐野市社会福祉協議会 善意銀行(2月受付分)

- 10万円 人生道場
- 1万円 泉佐野モラロジー事務所

くらしの情報掲示板

常時雇用する労働者が300人以下の中小企業のみなさん

女性の活躍推進に

取り組みましょう！

優秀な人材の確保や職場定着を図るために、これまでの「働き方」の見直しは課題となっています。女性が働きやすい魅力ある職場づくりは「働き方改革」の一番の近道です。

女性活躍推進法では、常時雇用する労働者（*）が300人以下の企業については、行動計画の策定、届出、情報公表などが努力義務（301人以上は義務）となっています。

（*）パートや契約社員であっても、1年以上継続して雇用されているなど、事実上期間の定めなく雇用されている労働者も含まれます。

中小企業においても、女性活躍推進法に基づき①～④のことに取り組んでみませんか。

①自社の女性の活躍状況の把握・課題分析

②行動計画の策定・社内周知・公表

③行動計画を策定した旨の届出

④情報公表

※女性活躍推進法の詳細は、厚生労働省ホームページ（<http://www.mhlw.go.jp/stf/seisakunitsuite/bunya/0000091025.html>）「女性活躍推進法特集ページ」をご覧ください。

問合せ先 大阪労働局雇用環境・均等部 指導課（☎06-6941-8940）

資格取得支援助成事業 （バウチャー事業）

就職困難者等（*1）に該当し就労意欲のある人を対象に、泉佐野市資格取得支援助成事業（バウチャー事業）を実施します。

このバウチャー事業は対象講座の中から最も希望する講座を選んで受講し、資格を取得することで、次の就労につなげていくことを目的としています。

面談の上、受講が決定した人にはバウチャー券（*2）を発行します。

受講を修了することなど条件がありますので、詳しくは市ホームページをご覧ください。

（*1）就職困難者・障害者、ひとり親家庭の親、中高年齢者（おおむね45歳以上）、就労経験の少ない若年者などで、働く意欲がありながら、年齢・身体的機能・家族構成・出身地などさまざまな要因で雇用・就労を妨げられ、実現できていない人

（*2）バウチャー券…受講できるのは、1人1講座1回限りとし、受講料のみ（市民税が非課税世帯の場合、上限額10万円、それ以外は上限額5万円）を市が助成します。

※受講料以外のテキスト代・受験料などは自己負担

問合せ先 まちの活性課
（☎469-3131 Fax463-1827）

ご加入ください

勤労者福祉共済

市内にある中小企業の従業員と事業主の福利厚生を、市が援助します。センター運営の事務費などを市が負担するほか、府の補助もあり、会費はすべて、福利厚生や給付などの事業に還元されています。ぜひご加入ください。

※現在の会員数は約740人です。

事業内容

【給付】結婚祝、出産祝など

【健康】人間ドック補助、健康講座など

【福利厚生】映画券・入浴券・ホテル食事券の割引販売、宿泊施設の割引、阪神タイガース観戦券、東京ディズニーリゾート・USJの割引、バスツアーなど

【文化】ビジネスマナー・テーブルマナー・ガーデニング教室など

※会報「風」を毎月発行

加入できる人

●事業所加入…市内の会社・商店などの従業員（パート・アルバイト含む）と事業主

●個人加入…勤労する市内在住者、市内在勤者

入会金 500円

会費（月額） 800円

※原則として、事業主は従業員の会費の1/2以上を負担

申込・問合せ先 泉佐野市勤労者福祉共済サービスセンター（まちの活性課内 ☎469-3131）

※詳しくはホームページ（<http://izumisano.kinpuku.zenpuku.or.jp/>）をご覧ください。

連絡いただければ、事業内容・加入手続きの説明に伺います。



ラグビーワールドカップ 2019™日本大会チケットの先行抽選販売開始！
東大阪市花園ラグビー場で開催される試合チケットが、開催都市住民（大阪府民）限定に先行抽選販売されます。

- 抽選販売期間：3月19日（月曜日）から4月12日（木曜日）まで
- 抽選結果発表：4月26日（木曜日）

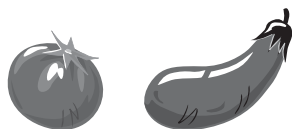
なお、一般抽選販売は、9月19日（水曜日）受付開始の予定です。
詳しくは、tickets.rugbyworldcup.com をご覧ください。

TM © RWCL2015

老人福祉農園利用者

高齢者の生きがいを高めるため、農園での四季の野菜づくりをとおして、健康と相互の親睦を図る老人福祉農園の利用者を募集します。

募集農園 安松農園（南中安松）
資格 市内在住の60歳以上で耕作ができる人
区画 1区画10㎡程度（約3坪）
※農園は100区画程度
利用開始時期 4月下旬（予定）
申込・問合先 4月4日(水)～11日(水)に、印鑑を持参し高齢介護課へ
抽選会 4月27日(金) 午後2時～
社会福祉センター（旧保健センター跡）2階大会議室で



原子力問題対策協議会委員

熊取町にある原子力施設の平和利用と安全確保について、調査・審議する委員を募集します。

募集人数 3～4人(予定)
応募資格 平成10年4月1日以前に生まれた市内在住・在勤者
※国・地方公共団体の議会の議員、本市職員および市立小・中学校に勤務する常勤職員除く
申込・問合先 5月24日(木)(必着)までに「原子力施設の平和利用と安全確保について」をテーマにした800字程度の作文(書式自由)に住所、氏名、生年月日、電話番号を記入のうえ、郵送、eメールまたは直接 ☎598-8550 泉佐野市役所 自治振興課(eメール: bousai@city.izumisano.lg.jp)へ
選考・発表 作文を審査し、6月中旬に結果を通知します。

ジュニアリーダー 57期生

養成講習会(全7日間)を受講し、あなたもジュニアリーダーとして活動してみませんか。

日時 5月6日(日)、6月10日(日)、7月7日(土)・8日(日)・26日(木)、8月18日(土)・19日(日) 午前9時～
場所 市役所および稲倉青少年野外活動センターほか
内容 講義・実技・宿泊(夜間研修あり)・班活動を通じ、リーダーとしての技術を身につける
対象 市内在住の中学1・2年生
定員 15人(先着順)
講師 泉佐野市ジュニアリーダークラブ
受講料 450円(保険代)
申込 4月16日(月)～26日(水)に各中学校、担任・生徒指導の先生に申し込んでください。私立中学校の場合は青少年課に問い合わせてください。
問合先 青少年課
(☎469-1106)



▲「葵町・市場町子ども会クリスマス会」で子ども達とゲームをしているジュニアリーダー達



青年国際交流事業に 参加しませんか



内閣府では、日本と世界各国の青年との交流を通して、相互理解と友好を深め、広い国際的視野とリーダーシップを身に付けた次代を担うにふさわしい青年を育成するため、青年国際交流事業を実施しています。

日本代表青年として各国の選抜された青年と研修・交流を行い、自分を成長させてみませんか。

募集中の事業

- 国際青年育成交流
- 日本・中国青年親善交流
- 日本・韓国青年親善交流
- 「東南アジア青年の船」事業
- 「世界青年の船」事業
- 地域コアリーダープログラム

問合先

- 内閣府 青年国際交流担当室
(☎03-6257-1434)
- 府 青少年課 健全育成グループ
(☎06-6941-0351)

※詳しくはホームページ (<http://www.cao.go.jp/koryu/>) をご覧になるか、問い合わせてください。



採用・募集

泉佐野市社会福祉協議会 職員

業務内容

社会福祉協議会業務

受験資格

●正職員…昭和62年4月2日以降生まれ

●任期付き非常勤職員（任期は平成31年3月31日まで）…昭和43年4月2日以降生まれ

※いずれも社会福祉士資格および普通運転免許を有する人（採用日までに取得見込み含む）

採用予定人数 各1人

試験日

●正職員

・1次試験（筆記・作文）：6月9日（出）

・2次試験（面接）：6月16日（出）

※1次試験合格者のみ

●任期付き非常勤職員…（作文・面接）：6月9日（出）

採用予定日

7月1日以降（要相談）

申込・問合せ先 5月1日（火）～6月1日（金）（土・日曜日、祝日除く）の午前9時～午後5時に社会福祉協議会（☎464-2259）へ

※募集要項はホームページ（<http://izumisano-shakyo.or.jp>）からダウンロードもできます。



平成30年度 国税専門官

受験資格

●昭和63年4月2日～平成9年4月1日生まれの人

●平成9年4月2日以降生まれで次のいずれかに該当する人

①大学を卒業した人および平成31年3月までに大学を卒業する見込みの人

②人事院が①と同等の資格があると認める人

【第1次試験】

●試験日 6月10日（日）

●合格発表日 7月3日（火）

【第2次試験】

●試験日 7月11日（水）～19日（木）

●合格発表日 8月21日（火）

採用予定人数 人事院ホームページで確認してください。

申込 4月11日（水）までに原則インターネット（<http://www.jinji-shiken.go.jp/juken.html>）で

問合せ先 大阪国税局人事第二課試験係（☎06-6941-5331）、泉佐野税務署 総務課（☎462-3471）



労働基準監督官

労働基準監督官とは、働く人の労働条件の確保・改善、労災事故の防止、労災補償の仕事をする厚生労働省の専門職員（国家公務員）です。

受験資格

●昭和63年4月2日～平成9年4月1日生まれの人

●平成9年4月2日以降生まれで大学を卒業した人（卒業見込み・人事院が同等の資格があると認める人を含む）

試験日 6月10日（日）

申込 4月11日（水）（受信有効）までにインターネット（<http://www.jinji-shiken.go.jp/juken.html>）で

問合せ先

大阪労働局総務部総務課人事第1係（☎06-6949-6482）



登録統計調査員

国が行う統計調査に従事し、訪問による調査主旨の説明や調査票の配布・回収などを行う統計調査員を募集します。

調査期間 4週間程度

応募資格 20歳以上で、税務・警察・選挙などに直接関係がなく、守秘義務を厳守できる人

報酬 国の基準により支給

申込・問合せ先 政策推進課に備え付けの申込用紙または市販の履歴書に必要事項を記入のうえ、政策推進課へ



伝えよう！いのちのつながり作文表彰式
 泉佐野モラロジー事務所主催「第17回 伝えよう！いのちのつながり」のメッセージコンクールが開催され、第三小2年の黒木柚奈さん（泉佐野モラロジー事務所賞）、日根野小6年の稲見 碧さん（市長賞）、日根野小5年の谷本果凜さん（教育長賞）（前列左～右）を受賞されました。



このマークがついている画像は、スマートフォンなどのアプリをインストールすることで、動画も見ることができます。
 ※動画を見るには、下記のQRコードより市のホームページ (<http://www.city.izumisano.lg.jp/shiho/AR.html>) にアクセスし、AR (拡張現実) 技術を使った無料アプリをダウンロードしてください。



子育て支援センターにボールプール等備品を寄贈
 2月19日(月)、大阪ガス株式会社は企業ボランティア活動「小さな灯」運動として、昨年に引き続き本市子育て支援センターにボールプールなどの備品を寄贈していただきました。そのことに対し、千代松市長から感謝状を贈呈しました。



エアロビック全国大会で優秀な成績を報告
 1月21日(日)に静岡県で開催された「第13回JOCジュニアオリンピックカップ全国エアロビック選手権大会in袋井2018」において、中央小4年の田中美有さん（前列左）が優勝、日根野小2年の永吉叶愛さん（前列右）が4位入賞されたことを2月16日(金)に市長へ報告に来ていただきました。



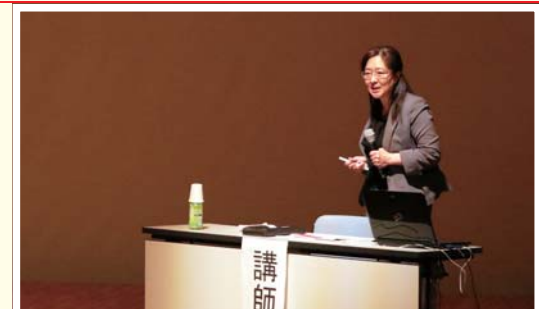
泉佐野市出身の自衛隊入隊者が表敬訪問
 本市から自衛隊への入隊予定者の代表として、片平慎也さんが表敬訪問し、市長から激励の言葉をいただきました。また、自衛隊から本市には、引き続き自衛官募集事務の協力依頼がありました。



市内小学生がバドミントン全国大会に出場
 末広小3年の山田弥礼さん（前列右）が、3月23日(金)～25日(日)に愛知県で開催の「第43回全日本バドミントン選手権大会」に出場することを、2月20日(火)に兄の弦輝さんと一緒に報告にきていただき、市長から激励の言葉をもらいました。



市内中学生が空手道全国大会に出場
 日根野中1年の盛下達矢さん（前列右）が、3月28日(水)～30日(金)に埼玉県で開催の「平成29年度JOCジュニアオリンピックカップ 文部科学大臣旗争奪 彩の国杯第12回全国中学生空手道選抜大会」に出場することを、2月23日(金)に報告にきていただき、市長から激励の言葉をもらいました。



人口激減時代のテーマで講演会
 2月20日(火)、エブノ泉の森小ホールにおいて野村證券(株)金融公共公益法人部主任研究員の和田理都子さんによる「人口2/3激減時代の到来と新成長戦略・都市を測る・都市を活かす・泉佐野市を中心に」のテーマで講演会が開催されました。



万博の誘致PRに本市も取り組んでいます

現在、大阪府では2025年の万博開催をめざし、精力的な誘致活動が行われています。本市におきましても、市道泉佐野駅東口線沿いに泉州タオルを活用した誘致PRタオルフラッグを、南海「泉佐野」駅東口ロータリー前に泉佐野市観光協会が誘致PR看板を設置しました。



zumisanoじんけん・わくわくスタジアムが開催

3月4日(日)、エブノ泉の森大ホールで「Izumisano じんけん・わくわくスタジアム」が開催され、ジェネシス・オブ・エンターテインメントによる車いすダンスパフォーマンスやお話、人権擁護委員による人権教室、ヒップホップダンスなどが行われました。



◀長南小学校



◀日新小学校



佐野台小学校▶



観光大使 麻生祐未さんを起用したPRポスターを製作

本市の観光大使である女優の麻生祐未さんにご協力いただき、「泉佐野市PRポスター」を製作しました。観光イベントや観光キャンペーンをはじめとしたシティプロモーションなどに活用します。キャッチコピーの「そいちゃえ」は、タオル筆作家の宮脇泰彦さんの筆によるものです。

スポーツ大使の大山さんが小学校で交流

本市のスポーツ大使であるバレーボールオリンピック大山加奈さんによるバレーボール教室が2月4日(日)に長南小学校で、2月20日(火)に日新小学校で、2月21日(水)に佐野台小学校で開催されました。大山さんの指導で児童たちは、元気いっぱい身体を動かしていました。

We're Just Married!!!
♡わたしたち結婚しました♡

**新婚カップルの写真を
募集しています!!**



「広報いずみさの」では、市内在住の新婚カップルの写真を募集しています。みなさんのご応募をお待ちしています!

対象 泉佐野市に住民票があり、婚姻から2年以内の新婚カップル

応募・問合せ先 自治振興課

※対象や応募条件、応募方法など詳しくは、ホームページ (<http://www.city.izumisano.lg.jp/shiho/shinkon.html>) をご覧ください。

愛が
いっぱい
の家庭
に
します。
田中賢也さん・夢乃さん





「りんくうタウン歩き愛です (あるきめです)」 withとっておきの音楽祭inりんくう大阪開催!



音楽を聞きながら歩いて楽しんで健康になろう!
「りんくうタウン歩き愛です」は、「第1回とっておきの音楽祭inりんくう大阪」とコラボして開催します。

開催日 5月27日(日) ※雨天決行
参加費 1,000円 (参加証の歩数計を贈呈)
※すでに、参加証「歩き愛です」の歩数計を持っている人は不要です。
定員 500人 (先着順)
主催 (一社) にぎわい夢創りプロジェクト
共催 泉佐野市

企画協力 とっておきの音楽祭inりんくう大阪実行委員会
問合先

- 歩き愛ですについて…健康推進課
 - とっておきの音楽祭について…eメール: info@totteokirinku-osaka.com
- ※詳しくは広報5月号に掲載します。



4月15日(日)～29日(祝) 犬鳴山温泉まつり

犬鳴山七宝瀧寺の行事のほか、ます釣り会を行います。

(釣り竿やエサは各自ご用意ください。)

【ます釣り会】 ※申込不要、参加無料

日時 4月15日(日) 午前11時～、午後1時～

※雨天・増水時は中止

場所 犬鳴大橋上流 (有料駐車場あり)

問合先 泉佐野市観光協会 (まちの活性課内)
(☎469-3131)

※駐車場の台数は限られていますので、なるべく公共交通機関のご利用をお願いします。



日根神社 まくら祭り

長さ5メートルの青竹に25個ほどのまくらをくくりつけ、肩に担って宮入をしたあと、五社音頭を歌いながら日根野・上之郷・長滝町内を練り歩くお祭です。神輿1基、太鼓1基、枕幟3基が長滝の御旅所まで巡行します。

日時 5月5日(祝) 午前9時～ (本宮)

場所 日根神社

問合先 泉佐野市観光協会 (まちの活性課内)
(☎469-3131)

※宵宮の5月4日(祝)は、各町内を練り歩きます。



泉佐野市の人のうごき

2月末日現在 (前月比)
○市内人口 100,632人 (-33人)
○男 48,573人 (-18人)
○女 52,059人 (-15人)
○世帯数 46,171世帯 (+18世帯)
市制施行:昭和23年4月1日 市域面積:56.51km²

公式携帯サイト

「泉佐野モバイル市役所」
<http://www.city.izumisano.lg.jp/m/> (パソコンからもアクセス可)
※携帯電話等からの閲覧には、情報量に応じた金額(パケット通信料)がかかりますのでご注意ください。



●掲載記事における申込などによって市が収集した個人情報は、その目的以外には使用しません。
●広報いずみさのの広告掲載料は、広報および公聴業務の円滑な運営と充実を図るために、基金として積み立てています。

可燃ごみ量 (焼却場搬入量) 2月分 約2,936 t (前年同月比-1.43%)

