

# 広報いずみさの

令和元（2019）年8月1日発行

8月号

No. 776

チャンピオンをめざして  
一生犬鳴!!



## 広報いずみさの 令和元年8月号 もくじ

ゆるキャラグランプリ.....2・3	人権の広場.....22
防災情報.....4	国際交流員通信 ほか.....23
食品ロスを削減しましょう!!.....5	子育て情報.....24・25
施政に関する基本方針.....6～9	いずみさの昔と今.....26
こども園・幼稚園説明会.....10	市立図書館.....27
いずみさの教育NOW.....11	イベント・インフォメーション...28～34
8月のTOPICS.....12～18	採用・募集.....35
市民公益活動団体紹介、相談.....19	くらしの情報掲示板.....36・37
けんこう・ふくし、スポーツ.....20・21	いずみさのフォトニュース.....38・39

今月の表紙：今月の表紙モデルは、本市出身のプロ格闘家、竹中大地選手です。8月2日に試合に出場する報告に来ていただき、今年もゆるキャラグランプリでチャンピオンをめざして「一生犬鳴」頑張るイヌナキンと意気投合しました。（竹中選手の表敬訪問は39ページをご覧ください）

# 一生犬鳴！イヌナキン！ 悲願の優勝へ！ 「ゆるキャラ®グランプリ2019 in しあわせ信州 NAGANO」に エントリー！

問合せ 成長戦略室

## 【投票スケジュール】

投票受付開始：  
2019年8月1日(木)10:00～

投票受付終了：  
～2019年10月25日(金)18:00

ゆるキャラグランプリ当日

日時：2019年11月2日(土)・3日(祝)

場所：ゆるキャラ®グランプリ2019  
in しあわせ信州 NAGANO

優勝を祈願して  
犬鳴山 行者の滝で  
修行をしてきたぜ！



## 今回の2つの公約!!

- ①優勝すれば、「キン肉マン」にイヌナキンが登場!
- ②イヌナキンに「やってほしいこと」をイヌナキン特設サイトで募集します!

<https://inunakinn.com/manifesto/>  
見事優勝した暁には、応募のあった「やってほしいこと」の中から、一つを選んで実現します!



厳しい修行の後は、  
犬鳴山温泉で  
癒されました♪



## 2つの公約実現のため、 毎日投票を!!!

必ず  
投票してくれよな!



### グランプリ投票方法



**投票期間：2019年8月1日(木)10時～2019年10月25日(金)18時まで**

ゆるキャラ®グランプリ2019の投票には初回のみID登録が必要です。  
※登録頂くメールアドレスが、フリーメールの場合、受け付けられない可能性があります。  
※2019年以前に登録された投票IDは使用できませんので、新たにご登録をお願いします。  
なお、フィーチャーフォン(=ガラケー)から投票される場合はID登録の必要無く投票できます。



### 決戦投票について

今年もインターネット投票に加え、ゆるキャラ®グランプリ当日には決戦投票が行われます!  
例年、決戦投票はインターネット投票に比べ、1票の重みが変わります!  
(昨年大会では、当日の投票は1投票につき2票分の加算)今年も長野県で開催されますので、ぜひ、イヌナキンの応援に駆け付けてください!

イヌナキンに  
1日1票を!



屋外スピーカーや  
携帯電話が一斉に  
鳴ります！

9月5日(木) 午前11時実施!!  
**大阪880万人訓練**

～一人ひとりが身を守る行動にチャレンジ～

**大阪880万人訓練**  
Osaka 8.8million drill

## 訓練内容

### ●午前11時

地震発生…館内放送や屋外スピーカーなどで緊急地震速報を放送します。

放送内容…「訓練。訓練。緊急地震速報。大地震です。強い揺れに備えてください。」(2回)

### ●午前11時3分頃

大津波警報発表〔訓練用のエリアメール・緊急速報メール(※)が携帯電話などに届きます。〕

### ●午前11時5分頃

泉佐野市から火災の拡大を知らせる訓練用のエリアメール・緊急速報メールが携帯電話などに届きます。  
※緊急地震速報のブザー音ではありません。マナーモードでも着信音が鳴ります。映画館などでは電源をOFFにしてください。携帯電話の対応機種については、各携帯電話会社に問い合わせてください。

(※) エリアメール、緊急速報メールに対応していない機種の場合は、おおさか防災情報メールやYahoo! JAPAN「防災情報」アプリ、NTTドコモ「地震防災訓練」アプリをご利用ください。

## 訓練の目的

府内の一人ひとりが事前に考え、行動し、再確認していただくために実施する訓練です。

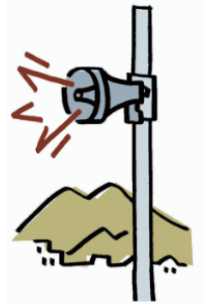
●訓練前 地震や津波が発生したときに、どのような行動をするかを考えておく。

●訓練当日 考えておいた訓練行動をする。

●訓練後 地震や津波が発生したときに、命を守る行動ができるか再確認する。

問合せ先 府民お問合せセンター (☎06-6910-8001)

※訓練について詳しくは、ホームページ ([http://www.pref.osaka.lg.jp/shobobosai/trainig\\_top/](http://www.pref.osaka.lg.jp/shobobosai/trainig_top/)) をご覧ください。



### ～日頃からの備え～

- 家の中に「安全空間」をつくろう  
背の高い家具などは、留め具などで固定する
- 非常持ち出し品を玄関などに準備しよう  
ラジオ、懐中電灯などは電池も点検する
- 最寄りの避難場所・経路を確認しておこう  
家族との再会場所をあらかじめ相談しておく



## 地域の絆づくり登録制度

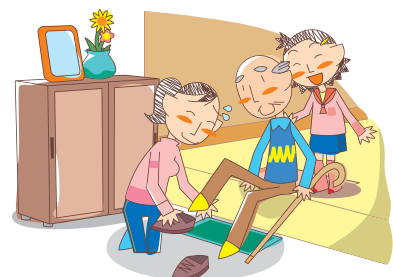
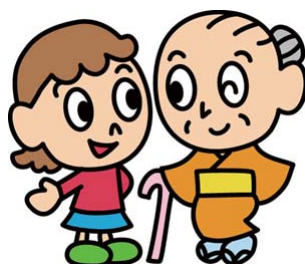
### 避難行動要支援者登録制度をご存知ですか？

障害や高齢などで災害時に自力で避難するのが困難な人にあらかじめ名簿登録をしていただき、協定を締結した自主防災組織などの地域の支援団体にその情報を提供することにより、災害時の避難支援活動や安否確認、また、平常時の見守りなどに役立つ制度です。

対象となる人には登録用紙などを送付しますので、必ず回答をしてください。また、登録用紙などが届いていない人でも、災害時に支援を要する人は登録することができますので、お問い合わせください。

### 登録・問合せ

- 地域共生推進課
- 自治振興課危機管理室



## 長期保存冷蔵庫購入助成金

食品ロス削減を目的として、電圧印加式冷蔵庫など、氷点下で凍結することなく長期間に渡り食品を保管することが可能で、かつ鮮度を保持することができる食品保管庫を購入・設置する事業者に対して、1台あたり10万円の購入助成金を交付します。

●助成対象の機器かどうか事前に環境衛生課まで確認してください。

●助成金交付の前に、事業所が市税を完納しているかなどの審査があります。

●一度助成金の交付を受けた事業所は、5年を経過しないと再度交付を受けることはできません。

**申込・問合せ先** 購入後1年以内に、所定の申請書と購入金額が分かる領収書などの必要書類を添付し環境衛生課へ  
※申請書・要綱などはホームページ ([http://www.city.izumisano.lg.jp/kakuka/seikatsu/kankyo/menu/gomi/gomi\\_jigyau/josei\\_reizouko.html](http://www.city.izumisano.lg.jp/kakuka/seikatsu/kankyo/menu/gomi/gomi_jigyau/josei_reizouko.html)) からダウンロードできます。

「食品ロス」の削減を総合的に推進することを目的とした「食品ロスの削減の推進に関する法律」が成立し、今年の5月31日に公布されました。

食べ残しや期限切れ食品など、本来は食べることができたはずの食品が廃棄される、いわゆる「食品ロス」が、国内で約643万t発生していると言われています。この問題は、国内だけではなく国際的にも関心が高まっており、2015年の国連サミットで採択された「持続可能な開発のための2030アジェンダ」において、食料の損失・廃棄の削減が目標に設定されています。

買い物や調理の仕方、食べ残しをなくす、フードドライブへの寄付など、一人ひとりでできることは小さくても、それが積み重なれば大きな削減につながります。身近な簡単にできることからご協力をお願いします。



# 食品ロスを削減しましょう!!

問合せ 環境衛生課、地域共生推進課

市では、平成29年3月に大阪いずみ市民生活協同組合（以下いずみ市民生協）と「食糧等分配支援事業に関する協定書」を締結し、「子ども食堂」および「生活困窮者等の保護と自立の促進を図る事業」を対象として、生協の宅配事業の予備で入荷した食品のうち使用されなかった安全な食糧を、無償で提供いただいています。提供いただいた食糧は、市が認める市内の子ども食堂などに分配しています。

いずみ市民生協は、家庭で余っている食べきれない余剰食品を店舗に持ち寄っていただき、必要としている団体や施設に寄付する「フードドライブ活動」にも取り組まれています。

## いずみ市民生協のフードドライブの取組

昨年9月よりコープのお店でフードドライブに取り組んでいます。提供していただいた食品は「ふーどばんく OSAKA」を通じて、子ども食堂など、食品を必要としている団体や施設で活用いただいています。

※ふーどばんく OSAKAで賞味期限のチェックや仕分け作業を行い、子ども食堂や生活困窮者自立支援窓口など、食品を必要としているところに無償で提供しています。

**実施期間** 8月19日(月)～25日(日)、9月16日(祝)～22日(日)

**実施店舗** コープ泉佐野店、コープいこらも～泉佐野店の2店舗

**受付方法** 店内設置の専用ボックスにお持ちよりいただいた食品を入れてください。お中元などでいただいて食べきれないものは、箱のまま入れてください。

### ●寄付いただきたい食品

お米（白米・玄米・アルファ米）、パスタ・素麺などの乾麺、缶詰・レトルト食品・インスタント食品、のり・お茶漬け・ふりかけ、粉ミルク・離乳食・お菓子、調味料（砂糖・塩・醤油・みりん・料理酒・食用油）など

### ●受付できない食品

賞味期限が1ヵ月を切っている食品、開封されている食品、包装が破れている食品、生鮮食品（生肉・魚介類・生野菜）、アルコール飲料

**問合せ先** 月～金曜日の午前10時～午後4時に、いずみ市民生協 豊かな暮らし創造グループ（☎072-232-5029 Fax072-225-2517）へ



▲専用ボックス

# 令和元年度施政に関する基本方針

## 世界に羽ばたく国際都市 泉佐野

### ひとを支えひとを創り賑わいを創る

問合先 政策推進課

施政方針は抜粋したものです。  
全文はホームページ ([http://www.city.izumisano.lg.jp/kakuka/koushitsu/seisaku/menu/sisei\\_hoshin/](http://www.city.izumisano.lg.jp/kakuka/koushitsu/seisaku/menu/sisei_hoshin/)) をご覧下さい。

千代松市長は、6月12日の定例市議会で、令和元年度の施政に関する基本方針を表明しました。



去る5月1日、天皇陛下の皇位継承に伴い元号が「平成」から「令和」に改まりました。人々が美しく心を寄せ合う中で、文化が生まれ育つという意味が込められた「令和」が始まり、幾重にも重なる希望を胸に抱きつつ、新たな時代が幕を開けました。

祝賀ムードが高まる中、国の動きとしましては、全世代型社会保障への転換を図るべく、堅調な経済成長を背景に「成長と分配の好循環」によって、教育無償化等を実施し、「一億総活躍社会」を創り上げていくとされています。また、少子化などによる人口減少や高齢化の進展を克服し、活力溢れるまちとなるための「地方創生」については、地方への支援が継続されることから、本市としましては「泉佐野市まち・ひと・しごと創生総合戦略」に基づき、第1期の最終年としての総仕上げに積極的に取り組んでまいりる所存であります。

一方、大阪府におきましては、国際博覧会の誘致に成功し、「2025日本国際博覧会、大阪・関西万博」の開催が決定いたしました。その開催目的に「国連が掲げる持続可能な開発目標(SDGs)が達成される社会をめざす」ことを掲げており、本市も総合戦略をはじめとした様々な施策を推進することで、SDGsの目標達成の一翼を担ってまいります。また、4月7日に行われました統一地方選挙の結果を受け、大阪都構想の機運が再燃しつつある中で、東京とは異なる個性・新たな価値観を有した「東西二極の一極」として、「副首都・大阪」の確立と発展に向けた戦略を推進するものとしてまいります。

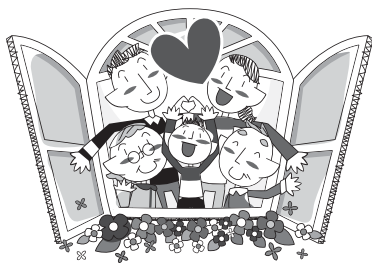
本市におきましては、財政状況としまして、平成25年度決算での財政健全化団体からの脱却後、黒字決算を堅持し

ているものの、普通会計決算の経常収支比率は依然として100%を上回っており、経常的な支出を経常的な収入で賄っていないという財政の硬直化をもたらす状況であります。今後も地方債の残高を多く抱え、高水準の公債費負担が継続し、地方交付税制度の改正や社会保障費の増加など不確定な要素も多いことから、財政の硬直化をさらに招くことが予想されます。

こうしたことから、財政運営では「中期財政計画」に基づき、黒字決算の維持・継続を図るため、歳出面では限りのある財源を最大限に効率的かつ効果的に活用するための事業の選択と集中を進めてまいります。歳入面では、市税収入の確保をはじめ、市有財産の有効活用や創意工夫による新たな財源の確保に取り組んでまいります。また、「地方創生」につきましては、国からの交付金をはじめ、基金の活用など、その財源の確保に努めてまいります。

併せて、今年度は第5次泉佐野市総合計画がスタートいたします。新しい総合計画では、「国際都市」としてひとまちなちも飛躍することをめざした将来像を示しており、この先、本市の強みや特性をさらに発展させ、持続可能なまちづくりを推進してまいります。

今後とも市民サービスの低下を招くことなく、市民ニーズを反映した行政施策などに対応できるよう、市民のみならずご理解、ご協力を賜りながら、ネクストワンとなる、いちばんのまち 泉佐野をめざして、一生懸命取り組んでまいります。



※すべての取組は、ホームページでご確認ください。

## 地域の強みを生かし、賑わいを創り出すまちづくり

### 【観光】

- （一社）泉佐野シティプロモーション推進協議会の観光地経営を担う人材を育成するために、専門的人材を招聘し、戦略策定などを担う人材を養成します。
- 犬鳴山エリアの多言語看板の整備、QRコードによる多言語観光案内や防災情報提供によるコンテンツの充実、地域商店などのキャッシュレス対応の拡充などを図ります。
- インバウンド誘客の促進や町会などで開催される盆踊りへの支援、ナイトタイムエコノミーの推進などにより、新しい観光コンテンツの造成に取り組みます。
- 日本文化体験などエンターテインメントを楽しむことができる施設整備をりんくうタウンエリア内にて検討します。
- 全国物産フェアの開催や広域観光周遊ルートなどの構築について検討します。
- 「日根荘遺跡」が文化庁の「日本遺産」認定を受けたことにより、地域に点在する文化財を一体的に活用、発信する目的で、様々な事業を展開し、地域の振興に繋がります。

### 【国際化】

- 既に友好都市提携を結んでいる都市とは、さらなる交流を深めるとともに、中国山東省威海市をはじめ広く友好都市提携をめざします。
- 「2020年東京オリンピック・パラリンピック競技大会」のホストタウンとして、選手団の事前宿泊受け入れや市民との交流事業の準備を進めます。
- りんくうタウンにおいて、地域活性化総合特区に指定されている国際医療交流の拠点づくりを引き続き推進します。

- 国際会議などのMICE誘致に向けた取組により、観光者の周遊性や利便性を向上させ、さらなる国際化および活性化を推進します。

### 【産業】

- 昨年の台風21号で、農業施設の被害を受けた農業者に対し、引き続き支援を行います。
- フィッシュアマンズワールド構想区域のより一層のにぎわいづくりに努めます。
- 中心市街地の活性化とそのエリアマネジメントに取り組むまちづくり企業「バリュー・リノベーションズ・さの」を核として、行政と商店街をはじめとする関係者が連携し、課題解決を図るとともに、雇用創出の場として、事業所の誘致も視野に入れて取り組みます。
- 「泉州タオル」の生産量日本一に向け、業界、産官学との連携をより一層強化し、効果的なプロモーションに取り組みます。

### 【雇用・労働】

- 都市間連携による就労支援カレッジ事業をさらに拡大して実施し、きめ細やかな就労支援および雇用の底上げに取り組みます。
- 出入国管理及び難民認定法の一部改正を踏まえ、今後外国人労働者を受け入れていくに当たり、労働環境などの整備に取り組みます。
- 女性などの活躍推進を図るため、働き方改革の推進と、日本SDGsモデル構築に向けた取組を深化させます。

## 快適で住みやすいまちづくり

### 【道路・交通】

- コミュニティバスおよび観光周遊バスは、運賃無料での運行を継続します。
- 都市計画道路泉佐野土丸線は、事業認可を取得し用地買収を進めます。
- 都市計画道路熊取駅西線、熊取駅西1号線は、来年度末の完成をめざして事業を推進します。
- 南海本線泉佐野8号踏切の拡幅は、今年8月頃の完成をめざし工事を進めます。
- 関西国際空港と京奈和自動車道を結ぶ「京奈和関空連絡道路」の早期実現に向け、取り組みます。

### 【公園・緑地】

- 公園施設の適正な維持管理に努めます。
- 「泉佐野南部公園」は、スポーツの拠点および災害時の防災公園として、適切に管理、運営します。また泉佐野丘陵緑地などを結ぶ樫井川沿いの河川管理道路において、「かわまちづくり計画」に基づく事業を推進します。
- 末広公園は、老朽化した公園施設の安全確保や公園の活性化を目的に、大規模な改修工事の実施設計を進めます。

### 【上下水道】

- 将来にわたって安全で良質な水を安定的に供給し、健全な経営を持続することを目標として事業運営を行います。
- 老朽化した配水管や重要給水施設への配水管の耐震化を計画的に進めます。
- 水道料金の支払方法として、クレジットカード支払いなどのキャッシュレス化を進めます。
- 汚水整備は、事業量を倍増し、下水道人口普及率の更なる向上に努めます。
- 雨水整備は、浸水対策ポンプを年次的に整備し、市内の浸水被害の解消と軽減を図ります。
- 下水道事業は、来年度からの地方公営企業法適用に向け、円滑に移行できるよう準備を進めます。

### 【住宅】

- 昨年の台風21号により被害を受けた住宅について、引き続き改修工事の支援金や除却工事に対する助成を行います。
- 定住・移住促進の一環として、「住宅総合助成事業」や「空家バンク制度」「住宅リフォーム助成制度」を実施します。
- 新たに町会・自治会加入を条件とした地域ポイント「さのば」の付与制度を実施します。
- 耐震化の促進では、耐震診断、設計、改修に対する助成や、同時施工するリフォーム工事、耐震性のない木造住宅の除却工事に対する助成を継続します。
- 空家を利活用するための耐震化工事やリフォーム工事、除却工事に対する助成金を増額します。条件付きで特定空家を寄附していただき、市が除却する制度を実施します。
- 空家の所有者が不存在の場合に対する相続財産管理人制度の活用など、地域に悪影響を及ぼす空家の解消に努めます。
- 市営住宅の整備について、耐震性が低く、浴室の無い住棟の建替事業の準備を進めます。

### 【市街地整備】

- 市域全体の公園配置などの都市計画の見直しを行います。
- 令和4年度からの特定生産緑地制度移行に伴い、生産緑地所有者への周知に努めます。
- 熊取駅西地区は、良好な市街地の形成を大阪府や熊取町と連携しながら進めます。
- 泉佐野東駅前交通広場の立体利用により、駅周辺の活性化を誘導します。
- 南海「井原里」駅の山側改札口の新設に着手し、バリアフリー化を進めます。
- 地籍調査を今年度から取り組み、円滑な都市基盤整備に資するよう進めます。



# 今年度のおもな取組

## ひとを豊かに育むまちづくり

### 【子ども・子育て】

- 要保護児童対策地域協議会の機能強化により、虐待の未然防止に努めます。
- こども食堂に取り組み団体のネットワーク化を進め、こどもの居場所づくりを推進します。
- 幼児教育無償化に伴い、給食費の無料化を実施することにより、保護者負担の軽減を図ります。
- 子どもたちの安全な居場所確保に向け、留守家庭児童会の施設増改築などによる整備を進めます。
- 「第3次ひとり親家庭等自立促進計画」を策定し、総合的な施策を展開します。
- 妊婦全員への面接および各種相談・実情把握などを行い、妊娠期から子育て期までの切れ目のない支援に努めます。



### 【学校教育】

- いじめ・不登校問題について、各中学校区へのスクールソーシャルワーカーの配置など、専門家や関係機関との連携を柱に支援を行います。
- 「いじめ防止等に関する条例」を制定し、市トータルでの取組を進めるとともに、中学校生徒指導充実加配を順次実施します。
- 学習指導・生徒指導両面の充実を図るため、小中一貫教育の実施を視野に入れつつ、小中連携教育の推進に資する施策の検討を進めます。
- ALT（外国語指導助手）の拡充により、英語科・外国語科授業の充実を図るとともに、引き続き、「まなびんぐサポート事業」の有効活用を努めます。
- 小学校体育専科教員の配置などにより、子どもたちの運動意欲を高めるとともに、中学校課外クラブについては、部活

動指導員の配置などにより支援します。

- 「未来を紡ぐ子どもの絆プロジェクト事業」について、子どもたちによる東北被災地訪問事業を新たに実施します。
- 就学援助では、「新入学準備金」に続き、その他援助項目についても国基準へ引き上げ、経済的理由によって就学が困難と認められる児童生徒の就学奨励に努めます。
- 高校入学時における経済的負担の軽減を図るため、「高校入学準備金給付制度」の本格実施に向けた取組を進めます。
- 「泉佐野市防災行政無線を活用したこども見守りアナウンス」放送を行い、家庭や地域の協力をいただきつつ通学路の安全確保に努めます。
- 教職員の働き方改革について、より子どもの指導に専念できる時間を生み出すよう、校務支援システムの導入などにより事務と会議の効率化を図ります。
- 年次的に実施してきた学校プール整備事業は、4校で着工するほか、新たに上之郷小学校、末広小学校および第三中学校で事業を開始します。同じく、年次的に整備を進める校舎棟へのエレベーターの設置については、5校で着工します。
- 学校の体育館などは、災害時には避難所としての重要な役割を担うことから、過去、避難所開設の頻度の高かった学校から順に、今年度から3か年をかけ、空調の整備を行います。
- 学校教育に支障のない範囲で施設開放の拡大を図るため、全ての中学校グラウンドへの夜間照明の設置を進めます。

### 【生涯学習・スポーツ】

- 「いつでも」「どこでも」「だれでも」学べるまちづくりを推進します。
- 図書館における郷土資料の整備や電子資料の活用を進めます。
- 本市出身のトップアスリートの応援と、新たなトップアスリートの育成に努めます。
- 市民総合体育館・健康増進センターは、安全で快適に利用できる施設をめざし、順次設備の更新を行います。
- 青少年への学習と憩いの場を与えることを目的に、青少年の自主活動支援などの事業を展開し、健全な居場所づくりに努めます。

## すこやかで、ひとつながり支え合うまちづくり

### 【地域福祉】

- 地域のあらゆる住民が、「自助」・「互助」の役割を果たしながら「我が事」として地域活動に参画し、人と人、人と資源が世代や分野を超えて「丸ごと」つながり、住民一人ひとりの暮らしと、いきがい、地域を共に創っていく「地域共生社会」の実現をめざします。
- 複合的な課題を丸ごと受け止める、全世代型・全対象型包括支援センターの設置を進め、市民にとって身近で分かりやすい相談窓口および相談支援体制を整備します。
- 広域連携のメリットを生かした福祉サービスの向上に取り組みます。

### 【高齢者福祉】

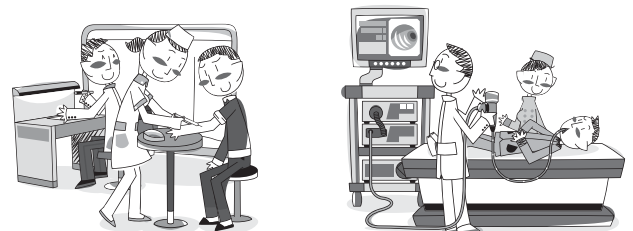
- シルバー人材センター支援事業などにより、高齢者が安心して暮らせる、そして健康で生きがいを感じることでできるまちづくりに努めます。
- 高齢者などとその家族が地域で安心して生活することができる環境を整備するため、「認知症高齢者等個人賠償責任保険事業」を実施します。
- 介護サービスを必要とする人に必要なサービスが提供されるよう、適切な事業運営に努めます。

### 【障害者福祉】

- 本市の障害者計画及び障害福祉計画、障害児福祉計画である「いずみさのあいあいプラン」の基本理念「ともに みとめあい ささえあい あいにつつまれるまち 泉佐野」の実現に向け、様々な関係機関と連携し、本計画を着実に推進します。

### 【健康・医療】

- 「健康都市宣言」のもと、市民一人ひとりが主役となり、健康寿命の延伸を図るため、健康を支える環境づくりを進めます。
- 第2次健康増進計画および食育推進計画の一層連携した形での策定に向け取り組みます。
- 15歳までのインフルエンザ予防接種の一部助成や、風しんの追加的対策として抗体保有率が他に比べて低い世代の男性に抗体検査・予防接種を実施します。
- 高齢者肺炎球菌予防接種をさらに5年間継続実施します。
- 各種検診事業については、胃カメラ検査の導入など、さらなる検診機会の拡大を図ります。
- りんくう総合医療センターと地元医師会・医療機関や行政機関との連携を推進し、地域全体での効率的な医療の提供を推進できるように努めます。
- 母子医療や救急医療体制の充実に努め、安心して医療を受けられるための支援を行い、健康を支える環境づくりを推進します。





※すべての取組は、ホームページでご確認ください。

## 安全でひとと環境にやさしいまちづくり

### 【消防・防災】

- 昨年の各種災害の教訓を生かし、防災に関する様々な分野の施策を総合的かつ計画的に進め、災害に強い強靱なまちづくりを進めます。
- 消防団の活動拠点となる上之郷分団車庫や大土分団大木車庫の工事を進め、南中分団車庫の設計に着手します。
- 昨年の台風21号で住宅が全壊するなど大きな被害を受けた世帯に対し、被災者生活再建支援金を支給します。
- 自衛隊の音楽隊と防災イベントを行い、自衛隊との連携強化を図ります。

### 【環境衛生・環境保全】

- 昨年12月に供用開始した合葬式墓地の円滑な運営に努めます。
- JR「長滝」駅前公衆トイレの整備を進めます。
- 来年度から権限移譲となる「大気汚染防止法」関係事務に向けて取り組みます。
- 高齢者雇用の観点も兼ねた「まち美化清掃活動」を継続します。
- 設立した「一般財団法人泉佐野ガス」から、市内公共施設に都市ガスの販売を進めます。

### 【廃棄物処理】

- 「一般廃棄物（ごみ）処理基本計画」および「生活排水処理基本計画」に基づき、適正なりサイクルと資源循環の推進に努めます。
- 新ごみ処理施設の建設に向けて取り組みます。
- し尿及び浄化槽汚泥処理事務委託を熊取町から受け入れる準備を進めます。

### 【生活安全】

- アポ電という新たな手口の悪質商法などの被害が多発しており、消費生活センターの認知度向上と、その機能の強化・充実を図ります。
- 消費者教育推進大使に委嘱された公式キャラクター「イヌナキン」を活用し、消費者教育および啓発活動の推進に努めます。
- 高齢者が運転免許証を自主返納した際に、泉佐野地域ポイント「さのぼ」を付与する事業を引き続き行います。



## 市民と協働し、すべてのひとが輝けるまちづくり

### 【地域共助・地域コミュニティ】

- 町会活動における偶発的な事故などを補償する保険制度を取り入れます。
- 地域コミュニティの発展に顕著な功績のあった町会などへの感謝状贈呈や、広報での町会・自治会の活動紹介など、さらなる町会・自治会活動の活性化を図ります。
- 「(仮称) 上之郷地区コミュニティセンター」の来年4月オープンに向け、整備を進めます。
- 「市民防災の日」に大防災訓練として、市域全体で、タオルを使った安否確認訓練や避難訓練などを市民と共に行います。
- 今年度も防犯カメラを100カ所設置するとともに、引き続き町会・自治会による防犯カメラ設置支援を行います。

### 【人権・多文化共生】

- 「泉佐野市人権教育推進計画」に基づき、市民や各種関係団体との協働を強化します。
- 市民一人ひとりの参加による人権行政施策を推進します。
- 総合生活相談では、相談者に寄り添った対応に努め、体制

の充実にも努めるとともに、各相談機関と連携して総合相談機能の充実を図ります。

- 北部市民交流センターに北部公民館が、南部市民交流センターには青少年センターが加わったことで、人権・教育・文化の複合施設として連携を深め、事業を展開します。
- 「非核平和都市宣言」のもと、人権・平和意識の高い社会環境の形成に努めます。
- 男女共同参画社会の実現に向け、総合的に取り組みます。
- ドメスティック・バイオレンス、セクシュアル・ハラスメントなどの相談対応やその防止・啓発に努めます。
- ワーク・ライフ・バランス（仕事と生活の調和）や女性の就労継続が整えられるように努めます。
- インバウンドや外国人人口の増加に伴い、受け入れ環境整備における多言語による提供や、分かりやすいデザインなどの公共サインの設置に向けた取組に努めます。
- 多文化共生社会の実現に向け、外国の文化などの多様性を認め、言語、宗教、生活習慣などの違いを正しく理解し、尊重することの重要性の認識を深める取組を推進します。

## 総合計画の実現に向けて

### 【挑戦的な自治体経営】

- 「泉佐野」というブランドイメージを高めるため、シティプロモーション活動を積極的に推進します。
- 首都圏在住の泉佐野市にゆかりのある人を対象に、「東京いずみさの会」のネットワークの構築の強化を図ります。
- 産官学民と連携し、市民サービスの向上と経費の削減に向けて効率的・効果的な取組を推進します。
- 市民サービスの充実や効率化を図るため、近隣自治体と分野別に連携を深めます。
- 府からの権限移譲にも積極的に取り組み、行政ニーズに応じた広域的な連携をさらに推進しつつ、市町村合併のあり方を視野に入れて検討を進めます。
- 体制の見直しや組織の統廃合を行い、生産性が高い行政組織を確立します。

### 【財政基盤の確立】

- 安定した財政基盤を確立するため、地方債残高の減少に努めます。
- 遊休財産の積極的な売却、ネーミングライツなどの税外収入の確保に加え、新たな財源の創出に努めます。

- 「泉佐野市債権管理条例」に基づき、債権の適正な管理に努めます。
- 「公共施設等総合管理計画」に基づき、計画的な施設管理を行います。
- 地方公会計制度により、財政状況の多角的な分析を推進し、健全な財政運営を行います。

### 【進行管理】

- 多様な手段で市民ニーズを的確に把握し、市政に反映できるよう広聴活動の充実を図ります。
- 「広報いずみさの」やホームページ、ケーブルテレビの行政情報番組「さのテレ！」などを通じて、わかりやすい情報を積極的に発信します。
- 駅前での早朝広報活動を引き続き実施します。
- 市民通報システム「まちレポ泉佐野おせちョ〜」の運用により、市民と行政との迅速かつ正確な情報伝達に努めます。
- 各施策において重要業績評価指標（KPI）を定め、行政評価システムを活用し、機能的な市政運営に努めます。
- 進行管理を分かりやすく市民に示すことで行政の透明性の向上を図り、説明責任を果たします。

### 令和2年度 幼保連携型認定こども園説明会（1号認定）

教育を希望する子どもの保護者（1号認定）は、下表の認定こども園にお問い合わせください。各園の特色・教育および保育内容などを説明します。

**対象**

- 3歳児…平成28年4月2日～平成29年4月1日の出生児
- 4歳児…平成27年4月2日～平成28年4月1日の出生児
- 5歳児…平成26年4月2日～平成27年4月1日の出生児

**願書配布** 説明会終了後～

**願書受付** 10月1日(火)

**問合せ先** 各認定こども園

※就労などで保育を希望する人(2号・3号認定)については、広報10月号でお知らせします。



認定こども園	住所	電話番号	定員	説明会日時
清和こども園	高松東1丁目10-16	462-0972	若干名	随時（*）
泉ヶ丘保育園	鶴原935-3	463-0041	3・4歳児 各3人	
上之郷こども園	上之郷1651-1	467-0793	各2人	
こども園杉の子	鶴原1757	464-0379	各4人	
なかよしこども園	中庄831-5	464-5010	各3人	
すえひろこども園	東羽倉崎町9-14	466-0300	各15人	9月14日(土) 午前10時～
下瓦屋保育園	上瓦屋610-1	463-3359	若干名	随時（*）
こども園つばさ	笠松1丁目2-18	463-3713	各3人	
こだまこども園	羽倉崎町4丁目2-32	464-2598	各5人	
ルーテルこども園	湊3丁目13-11	463-1436	各5人	
あおいこども園	長滝4067	464-3466	各2人	
ひねのこども園	日根野7277	468-0345	3歳児 5人	
ひかりこども園	南中樫井1065	465-1447	若干名	

（\*）…9月2日(月)以降に、時間などを各認定こども園に事前確認してお越しくください。

### 令和2年度 市立認定こども園説明会 （1号認定）

のぞみ（上瓦屋583-1）・はるか（長滝1028）・さくら（旭町4-6）の入園を希望する幼児の保護者は、直接各園へお越しくください。

**日時** 9月4日(水) 午後3時～4時

**対象・定員**

市内在住で次に該当する幼児

- 4歳児…平成27年4月2日～平成28年4月1日の出生児・各55人
- 5歳児…平成26年4月2日～平成27年4月1日の出生児・各60人

**願書配布**

10月1日(火)～16日(水)  
午後2時～4時

**願書受付**

10月16日(水)・17日(木)  
午後2時～4時

**問合せ先** 子育て支援課

※募集について、詳しくは広報10月号でお知らせします。

### 令和2年度 私立幼稚園説明会

入園を希望する幼児の保護者は、直接各幼稚園にお越しくください。

幼稚園	日時	対象	定員	願書受付
安松（*） （南中安松1126 ☎466-1828） <a href="http://www.yasumatsu.ed.jp/">http://www.yasumatsu.ed.jp/</a>	9月1日(日) 午前10時30分～	3～5歳児	各105人	10月1日(火)～
カトリック天使 （市場南2丁目69 ☎462-1188） <a href="http://kir623814.kir.jp/">http://kir623814.kir.jp/</a>	9月2日(月) 午前9時～	3～5歳児	計210人	10月1日(火)～

（\*）…府認可私立幼稚園で従来の制度の幼稚園の保護者に対しては、2種類の補助金があります。

**対象** 下記の期間の出生児

- 満3歳児…平成29年4月2日～平成30年4月1日  
（満3歳の誕生日を迎えた時点で入園可能）
- 3歳児…平成28年4月2日～平成29年4月1日
- 4歳児…平成27年4月2日～平成28年4月1日
- 5歳児…平成26年4月2日～平成27年4月1日

**願書配布** 説明会終了後～

**問合せ先** 各幼稚園

※9月中は、各私立幼稚園で随時、園の特色、教育方針などの説明を行います。満3歳児は、3歳児の定員の中に含まれています。幼稚園教育については、10月から25,700円を上限とする保育料等の無償化が予定されています。

通常日には、正課保育のあと夕刻までの長時間保育を実施しています。また、春・夏・冬の長期休暇中も、預かり保育を実施しています。預かり保育については、一定の条件(新2号認定)の下、11,300円を上限とする助成が予定されています。



い  
ず  
み  
さ  
の  
教  
育



問合先  
学校教育課

しっかりと学び、守ろう命

新年度に入り、新しい友人ができて交友関係が広がり、もうすぐ子どもたちが待ちに待った夏休みです。夏休みには、「友人と何をして遊ぼう」「家族で海へ行きたい」など楽しいことがたくさんある一方、交通事故に巻き込まれ、大きなケガを負ってしまうといった悲しい出来事も少なくありません。平成30年度の子どもが関わる事故件数は、大阪府内で1,235件発生しています。その中で、命を落とす事故も2件発生しています。

市内の小学校では、このような悲しい事故に巻き込まれないように、「交通安全教室」を実施しています。小学生になると、登下校など子どもたちだけで行動する機会が増え、交通事故に遭う危険も高まります。子どもたちを交通事故から守るため、泉佐野警察交通課から講師を招き、安全な歩行や自転車の乗り方について次のような注意点を、優しく丁寧に子どもと向き合いながら

説明していただいています。

【歩行者の注意点】

- 歩行者は道路の右側を歩く。
- 止まれの標識のあるところでは、一度止まり左右を確認する。

【自転車の乗り方】

- 道路の左側を走行する。
- 歩道上に障害物があり走行できない時は、左右を確認し車道に出る。

市内では、小・中学校の登下校時には、たくさんの保護者や地域の人の協力で、子どもたちが安全に登下校できるように見守り活動をしていただいています。小・中学生が安全で、元気に登下校できるよう、9月以降にも行う「交通安全教室」で子どもたちに交通ルールを伝えていきます。また、交通事故に巻き込まれることがないように、子どもたち自身が危険を予測して、自分の身を守るよう、学校を通じて日ごろから呼びかけていきます。



学校園紹介



あいさつ・そうじ・はきもの  
～第一小学校～

本校では児童朝礼などで「あいさつ・そうじ・はきもの」について話をしています。

「あいさつ」や「そうじ」についてはこれまでも児童会や委員会が中心になって取り組んできましたが、今年度は「はきもの」について保健委員会がトイレのスリッパをそろえる運動に取り組んでいます。これは保健委員会のメンバーがそろえるのではなく、トイレを使った後はそろえるよう児童朝礼などで呼びかけ、そろい具合を点検する運動です。日によっては乱れている時もありますが、呼びかけることにより、かなり改善されてきています。

小さい頃にできていたことが、成長するにしたがっておろそかになっていくことがいろいろあるかもしれませんが、一声掛けることで気付き、改める素直な気持ちに嬉しさを感じます。

学校としても粘り強く取組を続け、子どもたちが、人として最も基本的なことを当たり前ができるようめざしていきます。



◀ある日の掃除風景

児童朝礼での保健委員会からの連絡▶



自ら考え主体的に行動できる生徒  
～日根野中学校～

本校ではめざす生徒の姿として、「科学的なものの見方・考え方に立ち、自ら学び、考え、主体的に行動できる生徒（自立）」「友愛を重んじ、互いに高め合い、人権を尊ぶ生徒（敬愛）」「勤労を愛し、責任感の強い生徒（誠実）」の3つを教育目標に掲げ、日々の教育活動を推進しています。

1学期は生徒会執行部と各種委員会が連携して登校時の「あいさつ運動」に取り組みました。「気持ちよいあいさつの効用」について、全校集会で寸劇によるアピールを行い、「相手の目を見て」「大きな声で」「笑顔で」あいさつを交わすことを心がけています。その効果もあり、来校された人からは「日根野中の生徒はよくあいさつをしてくれますね」と声をかけていただきました。



2年生では「日根荘フィールドワーク」に取り組み、本年度「日本遺産」にも登録された地域の文化遺産を訪問し、「レイクアルスタープラザ・カワサキ歴史館いずみさの」の学芸員さんや地域の人のお話をうかがいました。改めて地域の歴史について学び、お話をしてくださった人の思いをしっかりと受け止めることで、自分たちの暮らす地域をさらに素晴らしいものとするために、何が出来るか考えるよい機会となりました。

また、昨年度より取り掛かっていたプールの解体工事も終了しました。跡地については、一部小学校の運動場を拡張したほか、放課後にクラブ活動ができるよう整備し、子どもたちが練習で気持ちのよい汗を流すことができています。





ルールとマナーを守って

楽しい花火

花火の正しい知識を

身につけましょう

夏の暑さの訪れとともに花火遊びをする姿が多く見られる時季となりました。花火は、子どもから大人まで楽しめ、花火が織りなす色とりどりの情景は、夏の思い出をより一層豊かにしてくれます。

しかし、その原料は火薬で、どんな小さなものでも誤った遊び方をすると、火事ややけどなどの事故に繋がります。危険性を十分理解し、事故防止に努めましょう。

「花火を安全に楽しむポイント」

- 大人と一緒に遊び、夜遅くまで騒がない
- 正しい位置に、正しい方法で点火する
- 水の入ったバケツを用意し、後片付けをきちんとする
- 手持ちの筒もの花火は、手の位置に注意する
- 風の強い日に花火をしない

- 人や家に向けたり、燃えやすいもののそばで遊ばない
- 花火が途中で消えても、筒の先に顔や手を出さない
- 一度にたくさんの花火に火をつけない
- 花火をほぐしたり、ポケットに入れない

「花火で遊ぶときの合言葉」

迷惑にならない

場所と時間と後始末

毎年、住宅街の公園などで深夜まで打ち上げ花火などをして「危険だ！」「うるさい！」などという苦情が消防本部に寄せられています。

マナーを守り、安全に楽しく夏の夜を過ごしましょう。

問合先 泉州南広域消防本部

予防課 (☎469・0886 Fax 460・2119)



8月は

道路ふれあい月間

8月10日は道の日です

道路は本来、人や車の通行を目的に整備されてきましたが、上下水道や電線を収用する空間、災害時の避難路や火災発生時の延焼防止の空間、さらには歴史街道や道の駅のように人々に安らぎを与える場となるなど、現在では様々な役割を果たしています。

道路は私たちの暮らしに欠かせないので大切なものですが、道路にはごみや空き缶のポイ捨て、犬フンの放置、看板類やみ出し商品などの不法使用、違法駐車や自転車の違法駐輪・放置などが後を絶ちません。マナーを守り、だれもが道路を安全で快適に使えるよう、みなさんのご協力をお願いします。

問合先 道路公園課

環境衛生課



8月は

電気使用安全月間

災害時に家の外へ避難する場合は、分電盤のブレーカーをすべて「切」にしてください。災害被害の漏電・ショート（短絡）による電気事故を防ぎます。

家に戻り再び「入」にする前に、電気器具の状態を確認し、浸水やガス漏れしていないかなども確認してください。地震、雷、風水害などの自然災害に備え、日頃から電気への安全に努めましょう。

問合先 一般財団法人関西電気保安協会大阪南支店 (☎072・2600・0350 http://www.wksdh.or.jp/)



かんくうNEWS

問合先 関西国際空港案内 (☎455-2500) ホームページ <https://www.kansai-airport.or.jp/>

■KIXの国際線がますます充実！

7月1日(月)に、フィリピン・エアアジア (Z2) が、毎日1便関西＝マニラ線の運航を開始しました。フィリピン・エアアジアは、マニラを本拠点とする LCC (格安航空会社) で、エアアジアグループにおいて3社目の関西への就航となります。マニラはフィリピン共和国最大の都市で、日本を含む世界の企業のオフィス、ショッピングモール、高層マンションが立ち並び、発展が著しいボニファシオ・グローバルシティ (BGC) をはじめ、ビジネス・観光分野ともに注目されている都市です。

また同じ日に、上海吉祥航空 (HO) が関西＝長沙線のデイリー運航を開始しました。上海吉祥航空は上海市に本社を置くフルサービスキャリアでありながらも、大手航空会社よりも安い運賃で、機内食や受託手荷物サービスなどを無料提供していることが特徴です。長沙市周辺は豊かな自然に恵まれており、岳麓山など風光明媚な観光名所のほか、歴史的な重要文化財や旧跡を数多く有しています。

この夏のご旅行の選択肢として、マニラや長沙もぜひご検討ください。



## 台風対策は万全ですか？

昨年の台風では、全国各地で大雨による浸水や土砂災害、暴風や高潮などによって甚大な被害が発生しました。

傾向として、台風が接近する前から強い雨が降り出し、長く降り続くことが多く、台風が通過するときには一層激しい雨となり大きな災害につながっています。

また、強風による飛散物で人的被害も多く発生していますので、外出を控えてテレビやラジオなどによる気象情報に注意し、自身の身を守る行動を取ってください。

さらに、災害により被害を受けた家屋の屋根に登って状況の確認をしたり、修理を試みたことにより転落して負傷してしまう二次災害も多く発生しています。日頃から防災のための対策を立てておき、被害を最小限に食い止めるよう心がけましょう。

### 【防災対策】

- 屋根瓦などを点検し、雨どいや周辺の排水路などの清掃をしておきましょう。
- 風で飛ばされそうなものは固定するか収納しておきましょう。
- 災害避難時に備えて必要なもの

のを、すぐに持ち出せるように準備しておきましょう。

● 事前に避難場所を確認しておき、危険を感じたらすぐに避難しましょう。その際は、増水した河川など危険な場所には近づかないようにしましょう。

**問合せ** 泉州南広域消防本部  
警備課 (☎462・1080  
460・2119) Fax

### 火災・救急・救助は ～局番なしの☎119番～

携帯電話からも…  
局番なしの☎119番

### 医療機関照会・救急医療相談 救急安心センターおおさか

☎#7119  
※つながらない場合は  
☎06-6582-7119へ



## 特定生産緑地制度に関する 説明会

### 生産緑地の所有者など 関係者のみなさんへ

市では、生産緑地の指定開始から30年を迎える令和4(2022)年に向けて、円滑に特定生産緑地の指定が行えるよう、特定生産緑地制度に関する説明会を開催します。いずれの日も説明内容は同じですので、ご都合の良い日時にご参加ください。

### 日時

- 9月14日(出) 午後2時～
- 9月28日(出) 午後7時～
- 11月2日(出) 午後7時～

**場所** エブノ泉の森レセプションホール

**内容** 特定生産緑地制度についての説明、質疑応答など

**問合せ** 都市計画課

(☎447・8124)

※申込不要



## 水道料金・下水道使用料 口座振替推進キャンペーン

8月1日(休)～31日(出)の期間に納付書払いより口座振替に移行していただいた人へもれなく「ごのぽポイント1,000ポイント」を付与します。

また、左記会場にて出張窓口を開設します。

### 開催日・場所

- 8月10日(出)・イオンモール日根野 1階イベント会場
- 8月17日(出)・いこらもぐる泉

佐野1階(たばこ館前)

**時間** 午前10時～午後5時

**持ち物** 納入通知書兼領収書または検針のお知らせ票、さのぽカード(新規受付可)

**問合せ** 上下水道局

(☎467・2800)



## 8月は「こども110番月間」

～家庭で心がけ、こどもたちに伝えましょう～

### 【5つの約束まろうね!】

- ①一人で遊びません
- ②知らない人について行きません
- ③つれて行かれそうになったら大声を出してたすけをもとめ、「こども110番の家」へにげこみます
- ④だれとどこで遊ぶか、いつ帰るかを家の人に言うてから出かけます
- ⑤お友だちがつれて行かれそうになったら、すぐに大人の人に知らせます

※こどもたちが登下校や遊びで外出する際には、防犯ブザーやホイッスルを持たせ、しっかりと活用するように教えましょう。

**問合せ** 府 治安対策課  
(☎06-6944-7506)



8月14日～16日は  
「し尿のくみ取り」

「浄化槽清掃」の  
業務を行いません

	8月	14日(水)	15日(木)	16日(金)
し尿のくみ取り	×	×	×	×
浄化槽清掃	×	×	×	×
ごみの収集	○	○	○	○
粗大ごみ・臨時ごみの申込 (*1)	○	○	○	○
焼却場への直接搬入 (*2)	○	○	○	×

○…業務を行います ×…業務を行いません  
(\*1) …午前9時～正午、午後1時～5時  
(\*2) …午後1時～4時

問合せ 環境衛生課

**不法投棄は犯罪です！**

廃棄物処理法では、「5年以下の懲役もしくは1,000万円以下の罰金またはその両方」が科せられます。不法投棄を「しない・させない・許さない」をスローガンに、引き続き対策に取り組んでいきますので、市民みなさんのご理解ご協力をお願いします。

※泉佐野警察も取締りを強化しており、悪質な場合は摘発されます。

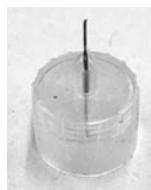
問合せ 環境衛生課

**インスリン注射の**

**注射針の廃棄について**

可燃ごみや資源ごみ（カン・ビン・ペットボトル・容器包装プラスチック）に混入して出されたインスリン注射の針により、収集や処理作業中に針刺し事故が起こっています。注射針は医療機関での引取などで適正に処理し、決して可燃ごみや資源ごみの収集には出さないようご協力をお願いします。

問合せ 環境衛生課



**墓地環境を美しく**

**保つためにご協力を！**

**墓地のお供え物は**

**各家庭で処分を**

市公園墓地や各町会などが管理する墓地の花ガラ置場は花ガラ専用で、それ以外のごみは捨てられません。しかし昨年もお盆の時期になると、お供え物などが捨てられていました。

果物や食べ物などはカラスなどのエサとなり、墓地を荒らし、美観を損なう原因となります。ご理解ご協力をお願いします。

問合せ 環境衛生課

**マイナンバーカード（個人番号カード）の休日交付**

問合せ先 市民課



マイナンバー

マイナンバーカード（個人番号カード）の交付について、臨時で市民課窓口の休日開庁を行います。混み合うことがありますので、時間に余裕をもってお越しください。カードの受取は本人のみとなっています。また、暗証番号の設定（4回）が必要となりますので、事前に暗証番号を決めてご来庁ください。（返戻された通知カードの交付も行います。事情により平日・休日の市役所開庁時間に来られない時は、市民課までご相談ください。）

※15歳未満または成年被後見人の人は、必ず本人とその法定代理人も同行してください。

**日時・場所** 8月24日(土) 午前9時～正午・市役所1階 市民課

**持参する書類** 市役所からの交付通知一式、通知カード、住民基本台帳カード（持っている人のみ）、本人確認書類（\*）

**【返戻された通知カードの受取について】**

マイナンバーの通知カードは、平成27年10月5日現在の住民登録地に簡易書留で世帯分をまとめて郵送しましたが、郵便物の転送手続きをしていた人、不在により受け取れなかった人で郵便局の保管期間が経過した場合などは、市民課に返戻されています。返戻された通知カードは下記の書類を持参し市民課の窓口で受け取れます。

**持参する書類**

- 本人が受け取る場合…本人の本人確認書類の原本（\*）
- 代理人が受け取る場合…下記の①～②（任意代理人の場合は①～③）のすべて
- ①本人の本人確認書類の原本（\*）
- ②代理人の本人確認書類の原本（\*）
- ③本人から通知カードを受け取る権限を委任することが明記されている委任状

（\*）本人確認書類…運転免許証、パスポート、在留カードなど顔写真付き公的証明書のうち1点。持っていない人は、「氏名・生年月日」または「氏名・住所」が記載された書類を2点（うち1点は健康保険証、年金手帳、医療受給者証のいずれか）を持参してください。

**【代理人による受取】**

本人が病気、身体の障害などのやむを得ない理由により、市役所に来ることが困難な場合に限り、代理人にカードの受取を委任できます。その場合、本人確認書類・本人からの委任状・代理人の本人確認書類の他に、診断書・本人の障害者手帳・本人が施設などに入所している事実を証する書類を持参してください。（仕事・学業が多忙なため本人が来庁できないなどの理由は、やむを得ない理由には該当しません。）



▲マイナンバーカード見本

泉佐野市

プレミアム付商品券

10月に予定されている消費税率の引き上げに伴い、所得の低い人子育て世帯（0〜2歳児）への負担を緩和するとともに、地域における消費を喚起・下支えすることを目的として、国の補助を受けてプレミアム付商品券の販売を行います。

購入対象者となる可能性のある人には、7月下旬に個別通知（申請書）を送付しています。

**申請** 11月29日(金)までに郵送または直接市役所 1階特設会場へ

**問合せ先** プレミアム付商品券専用コールセンター（問合せ専用）  
電話 ☎0570・6666・3885  
Fax 464・9314

※対象者など詳しくは、広報いずみさの7月号をご覧ください。



始まりました

農業用ため池の届出制度

7月1日に「農業用ため池の管理及び保全に関する法律」が施行されました。

農業用ため池の所有者または管理者は、施設に関する情報などの届出が必要となります。詳しくは、府環境農林水産部農政室整備課のホームページをご確認ください。

届出書の提出・問合せ先

農林水産課

お詫びと訂正

● 広報7月号15ページの「地元企業を紹介」の記事で、医療法人龍志会「G.T.クリニック」の院長の氏名に誤りがありました。お詫びして訂正します。

(誤) 堀 信一

(正) 堀 信一

● 広報7月号31ページの「戦没者遺児による慰霊友好親善事業」の記事で、申込・問合せ先の電話番号に誤りがありました。お詫びして訂正します。

(誤) 06・6683・1787

(正) 06・6772・7887



「すべてのひとが輝く泉佐野」の実現をめざして

市民のみなさんに知ってほしいこと、みなさんが知りたいと思う市の事業や施策のところへ出向いて話をします。子ども向けのメニューもできます。ぜひ利用してください。 ※受講無料

**日時** 平日午前9時〜午後5時の内の2時間以内

**対象** 市内在住・在勤・在学者  
最小開催人数 10人程度

【注意】

● 主催はみなさんです。会場確保や運営は各自でお願いします。

● 内容への質問や意見交換は自由ですが、行政への苦情や陳情はご遠慮ください。

● 講座での事故などの責任は負いかねますのでご了承ください。

● 開催日時は、講座担当課の業務などにより要望に添えられない場合があります。

● メニューにより、開催場所や対象に制限がある場合や、材料費負担など必要な場合があります。

【次の場合は】

講座を実施できません

● 公の秩序を乱し、善良なる風俗を阻害するおそれがある

● 政治、宗教または営利を目的とした催しを行うおそれがある

● 出前講座の趣旨に理解を得られない

**申込・問合せ先** 開催希望日の1カ月前までに希望メニュー、日時、場所、開催目的を、電話、eメール（ougakuk@city.izumisa.no.jp）に生涯学習課へ



※③⑤⑦は担当課へ直接電話で申し込んでください。

③...人権推進課

⑤...自治振興課 危機管理室

⑦...各担当部・課

メニュー

① 泉佐野市の財政状況について	⑩ 悪質商法に気をつけて	⑲ おいしく、たのしく「食」でつながろう！	⑳ 健康づくりのひと工夫	㉑ 国民年金の概要について	㉒ 国民健康保険制度について	㉓ 泉佐野市の都市計画	㉔ 「バリアフリーなまちづくり」について	㉕ 泉佐野の文化財	㉖ 奨学金制度について	㉗ 新しい学校教育	㉘ 青少年健全育成について	㉙ 生涯学習センター・公民館事業について	㉚ 図書館の利用方法	㉛ 市議会のしくみと役割	㉜ 下水道と私たちの生活	㉝ 水道のはなし	㉞ 知って得する！選挙楽しく高座	※③～⑦の申込は直接担当課へ	㉟ わたしたちの人権をいっしょに考えましょう	㊱ 草の根防災訓練	㊲ その他市政に関すること						
② 泉佐野市の国際交流	⑪ 泉佐野地域ポイントカード「さのぼ」について	⑫ 「ごみ」を考える	⑬ セアカゴケグモに御用心！	⑭ 生活保護制度について	⑮ 障害者福祉制度について	⑯ わがまちの介護保険	⑰ 認知症サポーター養成講座	⑱ こどもの予防接種&健診	⑳ 健康づくりのひと工夫	㉑ 国民年金の概要について	㉒ 国民健康保険制度について	㉓ 泉佐野市の都市計画	㉔ 「バリアフリーなまちづくり」について	㉕ 泉佐野の文化財	㉖ 奨学金制度について	㉗ 新しい学校教育	㉘ 青少年健全育成について	㉙ 生涯学習センター・公民館事業について	㉚ 図書館の利用方法	㉛ 市議会のしくみと役割	㉜ 下水道と私たちの生活	㉝ 水道のはなし	㉞ 知って得する！選挙楽しく高座	※③～⑦の申込は直接担当課へ	㉟ わたしたちの人権をいっしょに考えましょう	㊱ 草の根防災訓練	㊲ その他市政に関すること

エコチル調査

小学2年学年定期検査

**開催日** 8月23日(金)・24日(土)  
**場所** エブノ泉の森ホール  
**対象** エコチル調査に参加している小学2年生の子どもと保護者

**問合先** 大阪ユニット事務局  
 (☎)06・6105・5707

※その他の会場の開催日程など詳しくは、エコチル調査大阪ユニットセンターのホームページをご覧ください。(QRコードからご覧になれます) また、不明な点は問い合わせてください。



▲QRコード



令和元年度 文化祭

市主催行事、各種協賛行事など、市内で文化活動をする市民のみなさんや各種団体の協力により、発表会や作品展など多彩な催しが行われます。  
 みなさんのご来場をお待ちしています。  
 ※詳しくは問い合わせてください。  
**問合先** 生涯学習課

開催日	行事	場所	主催
9月 1日(日)	第42回 定期演奏会	大ホール	泉佐野市民オーケストラ
10月11日(金)	泉佐野高齢者ふれあい交流会 敬老大会	大ホール	泉佐野市長生会連合会
10月18日(金) ~ 20日(日)	市 日本画、書道	ギャラリー	市、市教育委員会、(一財) 泉佐野市文化振興財団 (協力：泉佐野市文化協会、泉佐野市文化懇話会)
	民 俳画、絵手紙、陶芸、工芸	マルチスペース	
10月20日(日)	展 洋画、写真、立体造形	レセプションホール	エブノ泉の森ホール
	第42回 泉佐野民謡踊発表会	小ホール	
10月27日(日)	四ツ葉会舞踊発表会	小ホール	四ツ葉会
11月 4日(休)	第52回 泉佐野詩吟発表会	小ホール	泉佐野詩吟発表会実行委員会
11月10日(日)	第12回 定期演奏会	小ホール	佐野ウィンドオーケストラ
11月16日(土)・17日(日)	2019 いけばな展と茶会	和室・茶室	泉佐野市文化協会 茶華道連盟
	フラワーデザイン作品展	ギャラリー	泉佐野市文化協会 フラワーデザイン連盟
11月23日(祝)	第66回 泉佐野市民謡曲大会	和室	泉佐野市謡曲同好会



令和元年度 市民展

～みなさんからの出品を募集します～

部門	体裁	規格
洋画	額装 仮縁	20号(72.7cm×50cm)～100号(162cm×162cm)、額はガラス不可、アクリルなど可 ※水彩画は四つ切り以上、鉛筆画・版画は大きさ自由
日本画	額装 軸装	20号(72.7cm×50cm)～100号(162cm×162cm)、額はガラス不可、アクリルなど可
俳画・絵手紙	額装 軸装	6号色紙大(41cm×31.7cm)以上、軸装は仕上がりが寸法60cm×180cm以内、額はガラス不可、アクリルなど可 ※複数の小作品を1つの軸または額にしても可
書道	額装 軸装 卷子	半切(約35cm×約135cm)以内、軸装は仕上がりが寸法60cm×200cm以内、卷子のみ制限なし、仮巻不可、額はガラス不可、アクリルなど可
写真	パネル張り 額装	単写真はA3(29.7cm×42cm)～全紙(45.7cm×56cm)、組写真は4枚以内かつ80cm×100cm以内、額はガラス不可、アクリルなど可
陶芸	—	展示可能なもの
工芸	—	展示可能で、創作作品に限る
立体造形	—	展示可能なもの

※体裁については作品の効果上、特例を認める場合があります。

**展示期間** ※出品・観覧無料  
 ●10月18日(金)・19日(土) 午前10時～午後5時  
 ●10月20日(日) 午前10時～午後4時  
**展示場所** エブノ泉の森ホール  
 ●日本画、書道…ギャラリー  
 ●俳画、絵手紙、陶芸、工芸…マルチスペース  
 ●洋画、写真、立体造形…レセプションホール  
**応募資格**  
 次のいずれかに該当する人(中学生以下除く)  
 ●市内・岸和田市・貝塚市・泉南市・阪南市・熊取町・田尻町・岬町在住者である  
 ●市内在勤・在学者である  
 ●市内で創作活動を行っている  
 ●市民を主体とする文化団体の関係者である  
**出品点数** 各部門1人1点 ※要申込  
**出品申込** 所定の用紙に必要事項を記入し、9月20日(金)～28日(土)(23日(祝)・24日(火除く)の午前9時～午後5時にレイクアルスタープラザ・カワサキ生涯学習センターへ  
**問合先** 生涯学習課 (☎469-7132)  
 ※作品の搬入日は10月13日(日)、搬出日は10月20日(日)です。詳しくは、募集要項をご覧ください。





## 東京2020オリンピック聖火リレー 聖火ランナーを募集しています

2020年に開催される東京2020オリンピック競技大会に向けた機運を高めるため、オリンピックの象徴である聖火が121日間をかけて日本全国を巡る「東京2020オリンピック聖火リレー」が実施されます。

大阪府では令和2年4月14日(火)・15日(水)の2日間に実施され、泉佐野市もリレールート2日目の出発地点となります。(走行ルートの詳細は、12月末に組織委員会から発表される予定)

**公募人数** 44人(府内)

### 応募要件

- 平成20(2008)年4月1日以前に生まれた人
  - 大阪府にゆかりがある人 など
- ※国籍・性別は問いません。詳しい応募要件などは下記の大阪府ホームページから募集要項をご覧ください。
- 申込** 8月31日(土)までに大阪府ホームページ (<http://www.pref.osaka.lg.jp/sportsshinko/tokyo2020/seika.html>) の応募フォームから
- ※応募フォームにより申込ができない人は郵送でも可
- 問合せ先** 東京2020聖火リレー大阪府デスク  
(☎0570-666-241 eメール: [osaka-runner@jtb.com](mailto:osaka-runner@jtb.com))

大阪府以外の都道府県のランナーを希望する人は、各都道府県実行委員会へ応募することができます。ただし、複数の都道府県へ応募することはできません。

このほか、東京2020オリンピック聖火リレープレゼンティングパートナー企業4社を通じて応募することもできます(各社1回ずつ応募可能)。

詳しくは、東京2020オリンピック聖火リレー公式ウェブサイト (<https://tokyo2020.org/jp/special/torch/olympic/>) をご覧ください。

## 国民健康保険

問合せ先 国保年金課

### 納付勧奨等コールセンター

市が業務委託した民間企業の電話オペレーターが、次の業務を行っています。

- 納付の勧奨、口座振替の推進
- 国民健康保険料・後期高齢者医療保険料などを納め忘れていた人へ納付を呼びかけます。
- 特定健診やジェネリック医薬品の案内：特定健診の受診勧奨やジェネリック医薬品の利用勧奨を行います。

### 還付金詐欺にご注意ください

市役所の職員やコールセンターのオペレーターが、ATM機(現金自動預け払い機)を利用した現金振込をお願いすることや、キャッシュカードの暗証番号をお伺いすることは、一切ありません。

## 国民年金

申請・問合せ先 国保年金課

### 申請免除・納付猶予

令和元年度の申請を受け付けています。

※昨年度に継続申請が承認されています。

ている場合、申請の必要はありません。

**対象** 7月〜来年6月分保険料

※詳しくは、広報7月号をご覧ください。

※詳しくは、広報7月号をご覧ください。

## 税

### 税務署からのお知らせ

個人事業者の消費税及び地方消費税の中間申告と納付

個人事業者で、平成30年分の確定消費税額(地方消費税は含まれません)が48万円を超える人は、消費税及び地方消費税の中間申告と納付が必要です。

※詳しくは、国税庁ホームページ (<http://www.nta.go.jp>) で確認してください。

**中間申告・納付期限** 9月2日(月)

**申告・問合せ先** 泉佐野税務署  
(☎4622-3471)

※消費税及び地方消費税の中間申告には、「e-Tax(国税電子申告・納税システム)」がご利用いただけます。詳しくは、e-Taxホームページ (<http://www.e-tax.nta.go.jp>) をご覧ください。

## 泉南府税事務所からのお知らせ

個人事業者の納税通知書と第1・2期分の納付書を送付しました。各納期限までに納めてください。

※年間税額が1万円以下の場合には、第1期分の納付書のみです。

●第1期分納期限：9月2日(月)

●第2期分納期限：12月2日(月)

**問合せ先** 泉南府税事務所  
(☎4399-3601)

※個人事業者の納付用紙のうち、コンビニエンスストア収納用のバーコードの印刷があるもの(30万円以下のもの)については、全国のコンビニエンスストア(セブンイレブン、デイリーヤマザキ、ニューヤマザキデイリーストア、ファミリーマート、ミニストップ、ヤマザキスペシャルパートナーショップ、ヤマザキデイリーストア、ローソン、MMK設置店)で納めることができます。また、8月中に口座振替の手続きをしていただくと、第2期分から利用できます。

**市・府民税 第2期分の納期限は9月2日(月)です**

問合せ先 税務課

## プラスチックごみゼロ宣言を行いました

問合せ先 環境衛生課

プラスチックごみによる海洋汚染が、地球規模の問題としてクローズアップされています。漂流していく中で紫外線などにより細かく砕かれてマイクロプラスチックとなり、これらが食物連鎖によって取り込まれ、生態系に影響を与えることが懸念されているところです。

そこで、泉佐野市では、大阪府と大阪市が共同で宣言した「おおさかプラスチックごみゼロ宣言」の趣旨に賛同し、6月10日に「泉佐野市プラスチックごみゼロ宣言」を行いました。

市民や事業者のみなさんも、ごみの分別、マイバック・マイボトルの活用、ポイ捨ての防止、河川や海岸の環境美化活動への参加など、プラスチックごみゼロへ向けて、できることから取り組んで頂きますようお願いいたします。

※詳しくは泉佐野市プラスチックごみゼロ宣言 (<http://www.city.izumisano.lg.jp/ka-kuka/seikatsu/kankyo/menu/gomi/1560131028115.html>) をご覧ください。



## 合葬式墓地使用者募集

問合せ先 環境衛生課

ひとつの大きなお墓に5千体までのご遺骨を一緒に埋蔵する墓地で、市が管理を行います。個人で管理する必要がないことから、お墓の承継の心配がありません。満65歳以上の人については、生前予約も可能です。

**使用料** 合葬式墓地使用料1体10万円、記名板使用料1枚 5万円 (希望者のみ)  
※市公園墓地の区画墓地を使用している人が、区画墓地を返還して合葬式墓地を利用される場合は、1/2の金額です。

### 申込の資格

- 泉佐野市に住所または本籍を有し、埋蔵する親族のご遺骨をお持ちの人 (改葬を含む)
  - 死亡当時泉佐野市に住所または本籍を有していた親族のご遺骨を埋蔵しようとする人 (改葬を含む)
  - 泉佐野市に住所または本籍を有する満65歳以上の人で、死後に自らのご遺骨を埋蔵しようとする人
  - 泉佐野市公園墓地 (区画墓地) を使用している人で、区画墓地を返還して合葬式墓地を使用しようとする人
- ※詳しくは、使用申込みのしおりでご確認ください。

**申込** 8月26日(月)～9月6日(金) (土・日曜日除く) に「泉佐野市公園墓地 (合葬式墓地) 使用申込みのしおり」を入手し所定の用紙に必要事項を記入・押印のうえ、必要書類を添えて環境衛生課へ

※使用申込みのしおりは環境衛生課にあります。また、市ホームページ ([http://www.city.izumisano.lg.jp/kakuka/seikatsu/kankyo/menu/bochi/bosyu\\_2.html](http://www.city.izumisano.lg.jp/kakuka/seikatsu/kankyo/menu/bochi/bosyu_2.html)) からダウンロードもできます。

## 各種協定締結自治体紹介

今回は、本市と災害に関する協定を締結している兵庫県丹波篠山市を紹介します。



### 兵庫県丹波篠山市

- 面積：377.61km<sup>2</sup>
- 人口：41,446人・17,387世帯 (令和元年6月30日現在)
- 市の木：さくら ● 市の花：ささゆり

丹波篠山市は兵庫県の中東部に位置し、東は京都府、西・北は丹波市・加東市、南は大阪府・三田市などに隣接。平成11年4月1日、多紀郡4町 (篠山町・西紀町・丹南町・今田町) が合併し、市制施行による「篠山市」が誕生し、また令和元年5月1日には市名を「丹波篠山市」に変更しました。

市の基幹産業は農業で、主な特産物には、丹波篠山黒豆 (黒枝豆) や丹波篠山山の芋、丹波栗、丹波松茸、丹波茶、丹波焼、丹波木綿などがあります。

全国的に知られる「デカンショ節」のふるさとでもあり、8月には「デカンショ祭」が盛大に行われます。ほかにも、「陶器まつり」や「味覚まつり」などのさまざまなイベントが年間を通じて行われます。



▲平成29年12月27日、兵庫県丹波篠山市 酒井隆明市長 (中央左) と「災害時相互応援に関する協定」を締結。この協定により、昨年の台風21号による本市の災害に対し、丹波篠山市からも支援物資を届けていただきました。

# 市民公益活動団体紹介

市民のみなさんが積極的にボランティア活動やNPO活動に取り組みることができるよう、市に登録された市民公益活動団体の情報を掲載しています。

問合せ先 自治振興課

## 公益社団法人 泉佐野青年会議所 (泉佐野JC)

我々は、地域の明るい豊かな社会の実現を目指し、泉佐野市・熊取町・田尻町を拠点に、20歳〜40歳の青年が同じ志のもとに集まり、共に向上しあい、地域社会に貢献しようという理念のもと活動している団体です。

### 【過去の主な活動】

小学生対象のわんぱく相撲大会、立候補予定者の生の声が聞ける公開討論会、災害瓦礫の撤去、魅力ある講師をお呼びしての講演会、水活わーるとふえすた、KIX泉州国際化プロジェクト、同世代が集まる趣味の会など、詳細は左記QRコードからホームページをご覧ください。

### 【会員募集中】

当青年会議所は20歳〜40歳の仲間を探しています。自分たちで事業を作っていくという実践を通して、ビジネススキルを磨けます。関西国際空港が近いこともあり、外国の人に泉佐野の魅力を知ってもらおうなどの国際的な事業も行えます。興味がある人はお気軽にご連絡ください！

「泉佐野が大好きだ！」「色々な職業の人と知り合いたい」「自分のスキルアップがしたい」「一緒に未来を作っていく仲間を探している」「新しいことにチャレンジしたい」  
**問合せ先** 土・日曜日、祝日、第3・4水曜日除く午前10時〜午後4時に公益社団法人 泉佐野青年会議所 事務局 (☎469-33947)  
 メール: sano-jc@inkuzaqne.jp



▲QRコード

※市民公益活動団体については、市のホームページ (<http://www.city.izumisano.lg.jp/>) をご覧ください。

## 各種相談の案内

気軽に相談してください。なお、祝・休日にあたる場合は変更する場合があります。

### ◎法律相談【予約制】

月曜日 (第2月曜日除く)、第2水曜日  
 13:00~16:45 (1つの内容で1回限り)  
 市役所1階相談室 (問合せ: 人権推進課)

### ◎労働相談【予約制】

第2木曜日 13:00~15:05 (1つの内容で1回限り)  
 市役所1階相談室 (問合せ: 人権推進課)

### ◎行政相談

第3月曜日 13:30~16:00 (受付は15:30まで)  
 市役所会議室 (問合せ: 人権推進課)

### ◎人権擁護委員による人権相談

第3月曜日 13:30~16:00 (受付は15:30まで)  
 市役所会議室ほか (問合せ: 人権推進課)

### ◎総合生活相談 (人権侵害・就労支援・進路選択支援・生活相談)

●月~金曜日 9:30~16:30

人権推進課

南部市民交流センター本館 (☎466-6464)

北部市民交流センター本館 (☎464-5726)

まちの活性課 (就労支援のみ ☎469-3131)

公益社団法人 泉佐野市人権協会

(☎458-7444)

●第3土曜日 10:00~12:00【予約制】

申込・問合せ 8月13日(木)までに人権推進課へ

### ◎女性のための電話相談 (☎469-7402)

第1~4水曜日 10:00~12:00、13:00~15:00

問合せ いずみさの女性センター

(☎469-7125)

### ◎女性のための面接相談【予約制】

相談日・時間は予約時に問い合わせてください。夜間相談あり

問合せ先 いずみさの女性センター

(☎469-7125)

### ◎経営相談【予約制】

6~2月の第2・4火曜日 (8・12・2月は第1・3火曜日、10月は第2・5火曜日) 13:00~17:50  
 消費生活センター

(問合せ: まちの活性課 ☎469-3131)

### ◎消費生活相談

月~金曜日 9:00~16:30

消費生活センター (☎469-2240)

### ◎司法書士総合相談【予約制】

水曜日 13:30~16:30 消費生活センター

申込 大阪司法書士会 (☎06-6943-6099)

受付 月~金曜日 10:00~16:00

### ◎行政書士相談 (相続・遺言など)【予約制】

第4金曜日 13:00~16:00 市役所1階相談室

申込 大阪府行政書士会泉州支部

(☎483-7373)

### ◎税理士による税務相談

第3水曜日 (2・3月除く)

13:00~16:00 (受付は15:30まで)

市役所1階相談室 (問合せ: 税務課)

### ◎国民健康保険料夜間納付相談

第3木曜日 (祝日除く) 17:30~20:00

国保年金課

### ◎後期高齢者医療保険料夜間納付相談

第3木曜日 (祝日除く) 17:30~20:00

国保年金課

### ◎家庭児童相談 (☎463-1937)

月~金曜日 9:00~17:00

### ◎子どもフリーダイヤル (☎0120-510-783)

月~金曜日 9:00~17:00

### ◎育児相談

●月~金曜日 9:00~16:00

すえひろこども園 (☎466-5826)

●月~金曜日 10:00~16:00

地域子育て支援センター (☎469-3700)

### ◎子育て電話相談

鶴原保育園 (☎463-0065)

月~金曜日 10:00~16:00

### ◎母子・父子・寡婦家庭の相談

月~水・金曜日 9:00~17:00 子育て支援課

### ◎教育相談

●さわやかルーム (☎447-7312)

月~金曜日 10:15~15:30

●シャイン (☎464-8750)

月~金曜日 10:15~15:30

### ◎身障者相談

第2・4金曜日 13:00~15:00

社会福祉センター 2階 (問合せ: 地域共生推進課)

### ◎知的障害児(者)よろず相談

第4金曜日 10:00~12:00

社会福祉センター 2階 (問合せ: 地域共生推進課)

### ◎心配ごと相談

●月曜日 (第4月曜日除く) 13:00~16:00

社会福祉センター 2階相談室

●第4月曜日 シャッピーハウス(佐野公民館隣)

(問合せ: 社会福祉協議会 ☎469-2155)

### ◎福祉総合相談

月~金曜日 8:45~17:15

社会福祉センター1階 (問合せ: 基幹包括支援センター いずみさの ☎464-2977 Fax462-5400)

### ◎赤ちゃん相談【予約制】

第3水曜日 9:30~11:00

健診センター (問合せ: 健康推進課)

### ◎健康相談・栄養相談【予約制】

第3火曜日 9:30~12:00 健康推進課

### ◎肝炎ウイルス検査【予約制】

第1水曜日 (祝日除く) 9:30~10:00

泉佐野保健所 (☎462-7703)

### ◎HIV即日検査 (希望者には梅毒即日検査も実施・匿名可)

第1・3月曜日 (祝日除く) 13:00~14:00

泉佐野保健所 (☎462-7703)

### ◎こころの健康相談 (アルコール依存症・認知症含む)【予約制】

月~金曜日 (祝日除く) 9:00~17:45

泉佐野保健所 (☎462-4600)

### ◎医療に関する相談

月~金曜日 (祝日除く) 9:30~16:00

泉佐野保健所 (☎462-7701)





心の輪を広げる体験作文・

障がい者週間のポスター

あなたの素直な気持ちを伝えませんか？  
 障害のある人となない人との心のふれあいの体験作文や、障害者への理解促進ポスターを募集します。入賞者には、賞状などを贈呈します。

【作文】 400字詰め原稿用紙（縦書き）で、

小・中学生は2〜4枚、高校生・一般は4〜6枚 ※点字や電子メールでの応募も可

【ポスター】 小・中学生のみ。B3画用紙

または四つ切りサイズ画用紙（縦長のみ）

申込・問合せ先 9月4日（水）（当日消印有効）

までに郵送または持参（平日のみ）で、大阪府障がい福祉企画課権利擁護グループ

〒540-8570 大阪市中央区大手前3丁目2番12号 ☎06・6941・0351 Fax

06・6942・7215）へ ※詳しくは、ホームページ（http://www.pref.osaka.lg.jp/keikakusuishin/syougai-info/r1sakubunposuta.html）をご覧ください。

集団がん検診（予約制・先着順）

～元気でも「もしも」のためです～（健康マイレージ対象）



問合せ先 健康推進課

日時・種別 表のとおり

場所 健診センター（市役所本庁舎南側）

申込期間	実施日	時間	がん検診の種類	その他
8月22日（木）まで	9月20日（金）	午前	結核・肺、胃、大腸、乳、子宮	(*1)
		午後	結核・肺、胃、大腸、乳、子宮	
		夜間	結核・肺、大腸、乳、子宮	
	9月22日（日）	午前	結核・肺、胃、大腸、乳、子宮	(*1)
	9月24日（火）	午前	結核・肺、胃、大腸、乳、子宮	
	9月26日（木）	午前	乳、子宮	(*2)



※受付時間：午前は9:00～11:50、午後は13:00～15:20、夜間は16:00～18:20（検診・日程により異なる）  
 予約時間は申込時にお知らせします。

(\*1) 加入している医療保険の種類に関係なく特定健診とがん検診がセットで受けられます。ただし泉佐野市国民健康保険、全国健康保険協会（協会けんぽ）以外は、事前に加入している医療保険に検診可能か確認のうえ、受診券の発行を受けた後に申し込んでください。

(\*2) 協会けんぽの健診併設日

申込

●インターネット予約（<https://izumisano-sanokenkonavi.secure.force.com/>）

※右のインターネット予約用QRコードからもアクセスできます。

●電話予約 日曜日、祝日除く午前8時30分～午後7時にフリーダイヤル☎0120-188-489（聴覚障害の人限定 Fax461-4571）へ

※健康推進課窓口予約はありません。受付期間終了後でも、空き状況により再度インターネットで予約の受付を行う場合があります。変更・キャンセルは、申込期間内にフリーダイヤルまたはインターネットで



ネット予約用QRコード

【結核・肺がん検診】

内容・費用 ●胸部レントゲン・無料  
 ●喀痰細胞診（対象者のみ）・300円

対象 40歳以上の市民

【胃がん検診】

内容・費用 胃部エックス線検査・600円

対象 40歳以上の市民

※50歳以上の方は、指定医療機関で胃内視鏡検査（自己負担2,000円）を受診できます。ただし、胃内視鏡検査を受診すると次年度は胃がん検診は受診不可。

【大腸がん検診】※指定医療機関でも受診可

内容・費用 便潜血検査・無料

対象 40歳以上の市民

【乳がん検診】※指定医療機関でも受診可

内容・費用 マンモグラフィ（乳房エックス線検査）と視触診・1,100円

対象 40歳以上の女性の市民（平成30年4月1日以降に受診した人は不可）

【子宮がん検診】※指定医療機関でも受診可

内容・費用 細胞診と内診・800円

対象 20歳以上の女性の市民（平成30年4月1日以降に受診した人は不可）

※詳しくは広報5月号「守ろう健康 つくろう健康」をご覧ください。

特別障害者手当

障害児福祉手当・経過的福祉手当

現況届の提出

対象者に届の用紙を送付します。期間中に提出してください。

期間 8月9日(金)～9月10日(火)  
提出・問合先 地域共生推進課

①特別障害者手当

対象 政令で定める著しく重度の障害(身体障害者手帳1・2級程度以上の異なる障害が重複、または精神の障害・最重度の知的障害など)があり、日常生活動作・行動が困難で、常時特別の介護を必要とする20歳以上の在宅者

※所得制限あり。施設入所、3ヵ月を超える入院は対象外

②障害児福祉手当

対象 政令で定める程度の重度障害の状態(身体障害者手帳1級、2級の一部、療育手帳Aのうち最重度など)にあるため、日常生活で常時特別の介護を必要とする20歳未満の人

※所得制限あり。施設入所、障害を事由とする年金を受けている場合は対象外

③経過的福祉手当

対象 福祉手当制度廃止の際に福祉手当を受給しており、特別

支給月額 14,790円

支給月額 14,790円

対象 福祉手当制度廃止の際に福祉手当を受給しており、特別

障害者手当および障害を事由とする年金を受給できない人  
※所得制限あり。施設入所は対象外

支給月額 14,790円

※①②は審査があります。現在支給されている人は、申請の必要はありません。また、申請には各手当認定用の診断書が必要です。

③は経過的措置のため、新規の申請受付はありません。また一旦、資格喪失した場合、再度認定もできません。



スポーツ

スポーツ推進課 (J:COM末広体育館 [市民総合体育館] 内)  
☎462-2000 Fax469-2286  
受付: 午前9時～午後5時15分  
(休館日と土・日曜日以外の祝日除く)  
※電話はおかけまちがいのないようにご注意ください。

第2期キッズスポーツ教室

土曜日の昼下がりを軽スポーツで楽しみませんか。市スポーツ推進委員協議会のスタッフが指導します。(全5回)

開催日 9月7日(土)・21日(土)・10月5日(土)・19日(土)・11月2日(土)

場所 J・COM末広体育館 (市民総合体育館)

後援 公益財団法人ライフスポーツ財団

申込・問合先 8月10日(土)～31日(土)の午前9時～午後5時に受講料を持参し、スポーツ推進課へ

【Aコース】軽スポーツ(マツト運動、ボール運動、リズム体操)

時間 午後2時～3時

対象 4歳～就学前の子どもと保護者

定員 30組(先着順)  
受講料 1組1,000円(傷

害保険料含む)

※1人増につき500円追加

【Bコース】シヨートテニス

時間 午後3時15分～4時15分

対象 小学生

定員 40人(先着順)

受講料 500円(傷害保険料含む)

対象 16歳以上の女性

※1チーム4人以上

定員 18チーム(先着順)

参加費 1チーム2,000円

場所・申込・問合先 9月10日

(火)午前11時以降に所定の用紙に記入し、北部市民交流センター体育分館(NHG)☎464・8745 Fax464・8746

へ ※申込用紙は9月3日(火)以降に北部市民交流センター体育分館(NHG)で配布します。

日時 11月3日(祝) 午前9時～午後6時

NHGふれあいソフトバレーボール大会

11月3日(祝) 午前9時～午後6時

午前9時～午後6時

分館(NHG)で配布します。

第2期 スポーツ教室 (各全10回)

問合先 スポーツ推進課

コース	対象	開催日	時間	定員(先着順)
のびのびスイム①	水中運動が適応する身体障害のある人と介助者	9/14～11/30の毎週土曜日	15:45～16:35	6組
のびのびスイム②Jr.	水中運動が適応する知的障害のある3歳～中学生と介助者		14:15～15:00	10組
のびのびスイム②	水中運動が適応する知的障害のある高校生以上と介助者		14:45～15:35	10組

対象 市内在住・在勤・在学者(定員に満たない場合は市外でも可)

場所 健康増進センター内プール

内容 水中運動で身体機能訓練・心身のリラクゼーションおよび介助の方法の学習

受講料 各500円

申込 受講料を持参し、8月24日(土)～9月3日(火)にスポーツ推進課へ

注意 ●申込者が少ない場合は教室を中止することがあります。  
●現在妊娠している人は受講できません。また、受講期間中に妊娠していることがわかった場合は、その時点で受講を辞退していただきます。



# 人権の広場

## 子どもの人権

子どもに関する痛ましい事件が一向に後を絶ちません。人が人として生きる権利はすべての人であり、大人でも子どもでもその重みは変わりません。子どもは「守られるべき存在」であると同時に「権利の主体」でもあります。子どもへの虐待の増加、いじめ、体罰、不登校や子どもの自殺など、子どもを取りまく問題はますます深刻化しています。

子どもの思いを理解し、尊重しながら、子どもにとって最も良いことは何かを第一に考えて行動していくことが、何よりも大人に求められていることです。

### 【子どもを虐待から守るために】

児童虐待は「著しい人権侵害」です。平成12年に施行された「児童虐待の防止等に関する法律」は、さまざまな虐待に対応するために、必要な改正を何度か行い、児童虐待の早期発見・

防止を目指し対策を強化しています。平成23年には「大阪府子どもを虐待から守る条例」も施行されました。大阪府子ども家庭センター集計で、身体的虐待、ネグレクト、性的虐待、心理的虐待など、大阪府における児童虐待対応件数は平成29年度で11,306件もありました。

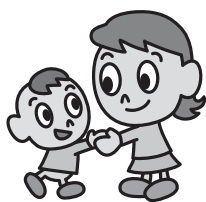
もし、児童虐待が疑われる状況に遭遇・発見したときは、ためらわずに最寄りの児童相談所や市町村に連絡を入れてください。

### 「虐待かなと思ったら…」

児童相談所全国共通ダイヤル局番なしの「☎189」（イチハヤク）へ

※最寄りの児童相談所につながります。

### 問合せ 人権推進課



8月29日～9月4日は

全国一斉

子どもの人権110番強化週間

いじめ、不登校、体罰、児童虐待など、子どもの人権問題の相談に応じます。

日時

●8月29日(木)～9月4日(水) 午前8時30分～午後7時

※8月31日(土)、9月1日(日)は午前10時～午後5時

●強化週間以外の平日 午前8時30分～午後5時15分

相談専用電話番号 ☎0120-007-110

問合せ 大阪法務局人権擁護部 (☎06-6942-9496)

※相談無料、秘密厳守。パソコンやスマートフォンからの相談 (<http://www.jinken.go.jp/>) も受け付けています。



### 夜間中学校で勉強しませんか

いろいろな事情で中学校を卒業できなかった人、  
実質的に十分な教育を受けられないまま中学校を卒業した人、夜間中学校で勉強しませんか。

- 入学の受付は9月2日(月)～10日(火)です。
- 授業は月～金曜日の午後5時30分～8時30分です。
- ひらがなから勉強できます。
- 基礎的な学力や知識を身につけます。
- 中学校卒業の資格がとれます。
- 大阪府内に住んでいる人が入学できます。
- 授業料は無料です。

申込・問合せ先

- 岸城中学校 (岸和田市野田町2丁目19-19 ☎438-6553 午後0時30分～9時)
- 岸和田市教育委員会 総務課 (☎423-9607 午前9時～午後5時30分)

国際交流員オギー通信

Гайн байна уу  
Сайн байна!  
(モンゴル語で「こんにちは」)

モンゴル西北部の見所

問合せ先 自治振興課

モンゴルは、東西に2,392km、南北に1,259kmの国土を持ち、面積は日本の約4倍広い国です。中央部から東部にかけて草原が多く、南部は砂漠地帯、北部は森林地帯になっています。西南部は西シベリアからゴビ砂漠へと続く3,000

～4,000m級の万年雪の山々が連なるアルタイ山脈があり、海には接していませんが大草原・砂漠・湖・川・山があつて自然豊かな国です。今回は、モンゴルの西北部観光スポットのほんの一部をご紹介します。

●アルタイ山脈の魅力

全長約600kmのアルタイ山脈の最高峰フィテン峰(4,374m)をはじめとす、タワンボグド山郡や全長20kmにも及ぶ氷河や花園などがあつて、どこを向いてもため息が出るくらい美しい自然。ただし、モンゴルの短い夏の時期にしか訪れることができません。

●カザフ民族・鷹狩

首都のウランバートルから西部1,709km離れたバヤンウルギー県に居住するカザフ民族はイスラム教で独自の遊牧文化を持ち、モンゴル語ではなくカザフ語で話すチュルク系の少数民族です。カザフ人といえば、鷹狩りで有名で、カザフの男は馬に乗って、腕に大きな鷹を乗せて狩りに出かけるのです。カザフ人は顔・文化・言葉も違うので、モンゴルにいながら「ここは違う国」だと感じるのも楽しいです。

●フブスグル湖・ツァータン族

ウランバートル市から北部671kmに位置するフブスグル県にあるフブスグル湖は、琵琶湖の約4倍透明度が高く、地元人から母なるダライ(海)と呼ばれ愛されています。その美しい湖の近くの森林中にオルツというテントに住み、トナカイを家畜として遊牧する、500人くらいの「ツァータン」という少数民族がいます。私にも分からない方言で話すツァータン族の昔ながらの伝統生活ぶりは、同じモンゴル人ですが他の地域の人々にも大変注目されている観光スポットです。みなさん、機会がありましたらぜひモンゴル旅行を楽しんでください!



▲タワンボグド山



▲ツァータン族

▶国際交流員のオギー



今月のモンゴル語

уул～(ウール):山  
гол～(ゴル):川  
хээр тал～(ハール タル):草原

●事例  
「ダイエットに効果あり」初回お試し500円」というインターネット広告を見て、スマートフォンから健康食品を注文した。一回限りだと思っていたのに、一カ月後と同じ商品が届き、6千円の請求書が入っていた。返品したいが、業者に電話がつかない。  
●インターネット通販でセーターを購入したが、サイズや色がイメージと違った。「返品不可」と書かれてあるが、返品できないのか。  
最近、一回の注文で何度も商品が届く「定期購入」に関する相談も多く寄せられています。お試し価格で一回だけ買ったつもりが定期購入だつたということもあります。トータル増加を受け、代金の総額や定期購入である旨をわかりやすく表示することが、業者に義務付けられました。

消費生活センターだより

見守りリー

相談受付  
午前9時～  
午後4時30分

相談はお早めに  
センターへ!!

南海線「泉佐野」駅前  
☎469-2240

便利な通販、買う前に一呼吸

買う前によく確認しましょう。クーリング・オフは不意打ち的な訪問販売や法律・約款などに定めがある場合に消費者を守る制度で、自らの意思で申し込む通信販売では適用されません。このため、商品に傷などの不備がある場合を除き、「イメージが違った」「似たものを持っていた」などと消費者の都合で返品、交換を希望しても、事業者に応じる義務はありません。返品、交換、解約については原則、事業者が自由に決めることができる「返品特約」に従うこととなります。

ただし、「返品特約」の記載がない場合は、商品を受け取った日から8日以内であれば、送料自己負担で返品することができます。

●「お試しのみ」「送料のみ」などと低価格が強調されている場合、継続購入が条件になっているか注意しましょう。

●「自己都合による返品に応じてもらえるのか」「定期購入期間内に解約が可能か」「解約の申し出先が明確か」「電話がつかないか」など、返品や解約についての項目をよく確認しましょう。

●スマートフォンからの注文の際は、画面が小さく、表示がわかりにくいので拡大するなどしてしっかりと読みましょう。

何か困った時は、消費生活センターへご相談ください。

泉佐野市サポートブック  
 「はぐノート」研修会  
 ～保護者も支援者も繋がって  
 有効的に活用しよう～

「はぐノート」は、発達の支援や細やかな配慮などが必要な子どもたちが、ライフステージで途切れることなく一貫した支援が受けられることを目的としています。家族や本人が記入し、子どもの育ちの経過を記録していくもので、入園、入学、福祉サービスを利用するときなどに保護者と支援者が子どもの情報を共有するためのノートです。

日時 9月17日(火)  
 午後1時30分～4時

場所 次世代育成地域交流センター  
 内容 「はぐノート」の意義・目的・使い方  
 講師 小田浩伸さん(大阪大谷大学 教授)

申込・問合せ先 8月19日(月)～9月6日(金)に電話で子育て支援課へ  
 ※詳しくは市ホームページをご覧ください。一時保育あり、希望者は申込時に



お食事会(予約制)

～離乳食がうまく進まない  
 悩んでいる人への教室です～

自分の子どもの食事を持参し、みんなで食事をしながら、食事について困っている事への対応策を考えます。

日時 8月21日(水)  
 午前10時30分～11時30分

場所 健診センター  
 (市役所本庁舎南側)

対象 1歳6ヵ月までの子どもと保護者

定員 5人(先着順)

持ち物 子どもがいつも食べている食事、スプーンなどの食具、お茶、母子健康手帳、食事に必要な物など

申込・問合せ先 健康推進課  
 ※会場では電子レンジのみ用意しています。食事会后、個別相談もできます。

10月1日から幼児教育・保育が無償化されます

幼稚園、保育所、認定こども園などを利用する3～5歳の子どもたち、住民税非課税世帯の0～2歳の子どもたちの利用料が無償化されます。

幼稚園、認定こども園の幼稚園部分(1号認定)などは、満3歳児(満3歳に到達した日)から対象です。延長保育料、行事費などの費用については対象外です。

●3～5歳の障害のある子どもたちのための児童発達支援などの利用者負担も無償化されます(満3歳になって初めての4月1日から3年間)。利用者負担以外の費用については対象外です。

問合せ先 子育て支援課



市独自の制度や必要な手続きなどの詳細は、広報9月号や市ホームページに掲載します。無償化の制度概要については、内閣府のホームページ「幼児教育・保育の無償化」をご覧ください。

スタートの頃からの

離乳食講習会(予約制)

簡単に美味しく出来る離乳食の基本を紹介します。

日時 8月22日(木)  
 午後1時～2時15分

場所 次世代育成地域交流センター

定員 15人(先着順)

持ち物 母子健康手帳

申込・問合せ先 健康推進課  
 ※講習会后、午後3時まで赤ちゃん交流会をしています。体重計測が自由にできます。「3回食の頃から」の次回は9月実施予定

乳児の結核予防接種(BCG)

乳児の結核を予防するために実施します。

日時 8月22日(木)  
 午前9時30分～11時

場所 健診センター  
 (市役所本庁舎南側)

対象 平成30年8月23日～平成31年3月23日生まれの乳児

持ち物 予診票、母子健康手帳(忘れると接種できません。)

問合せ先 健康推進課

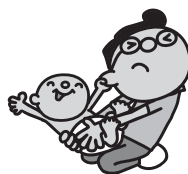
一時的保育サービス

保護者の断続的な就労や傷病などで、急に保育が必要になったときに、一時的に子どもを保育します。

利用時間 午前8時30分～午後4時30分

利用料 ●0～2歳児 1日3,000円  
 ●3～5歳児 1日2,000円

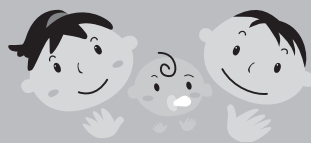
場所・申込・問合せ先  
 ※利用人数に限りがあり、お断りする場合がありますので、ご了承ください。



園名・こども園	住所	電話番号
すえひろ	東羽倉崎町9-14	466-0300
なかよし	中庄831-5	464-5010
ルーテル	湊3丁目13-11	463-1436
上之郷	上之郷1651-1	467-0793
杉の子	鶴原1757	464-0379
あおい	長滝4067	464-3466
ひねの	日根野7277	468-0345
清和	高松東1丁目10-16	462-0972
下瓦屋	上瓦屋610-1	463-3359
泉ヶ丘	鶴原935-3	463-0041
つばさ	笠松1丁目2-18	463-3713
ひかり	南中樫井1065	465-1447
こだま	羽倉崎4丁目2-32	464-2598
鶴原	鶴原1033	463-0065

泉佐野市初期急性病センター(☎464・6040) 診療科目:小児科・内科 受付:●木曜日(小児科のみ) 午後7時30分～10時30分 ●土曜日 午後5時30分～8時30分 ●日曜日 祝休日 午前9時30分～11時30分 午後0時30分～4時30分





## 児童扶養手当 現況届の受付

児童扶養手当の受給資格などを確認するため必ず期間中に受給者本人が届けてください。該当者には必要書類などの案内を送付します。

**期間** 8月1日(休)～30日(金)

**夜間受付** 8月20日(火)・21日(水)  
午後7時まで

**休日受付** 8月24日(土)・25日(日)  
午前9時～正午

**場所** 市役所3階大会議室

### 【児童扶養手当】

父母の離婚などにより、父親または母親と生計を共にしていない児童の保護者などに対し、児童の健全な成長を願って支給される手当です。※手当を受ける人や扶養義務者(同居している父母、きょうだいなど)の所得が一定以上ある場合、手当の全額または一部を停止することがあります。

### 「出張ハローワーク!ひとり親全力サポートキャンペーン」

児童扶養手当を受給している人を対象に、ハローワークの就職支援ナビゲーターが個別面談にて就労相談を行います。

**日時** ①8月6日(火) 午後1時～4時  
②8月26日(月) 午前9時～正午

**場所** 市役所3階 ①大会議室  
②302会議室

※申込不要(予約可)、相談無料

**届出・問合せ先** 子育て支援課

## 特別児童扶養手当 所得状況届の受付

受給資格を確認しますので、必ず指定された期日までに届出をしてください。

※受給中の人には通知します。

**期間** 8月9日(金)～9月11日(水)

### 【特別児童扶養手当】

身体、知的または精神に重度・中程度の障害がある20歳未満の児童を監護している父母または養育者が受給できます。

※受給者の所得などに制限があります。

**問合せ先** 地域共生推進課

## 市こどもの居場所づくり事業 子ども食堂

みんなと一緒にご飯を食べたり、宿題をしたり、安らぎを感じられる「こどもの居場所」を提供します。ぜひ、参加してください。

**日時** 毎週月・水・金曜日  
午後3時～7時

※農業体験は8月17日(土) 午後2時～4時

**場所** うちカフェ  
(市場東2丁目326-7)

**持ち物** 水筒、軍手、帽子

**申込・問合せ先** サードプレイス(中村) ☎090-6238-2345 eメール: info@the3rdplace.jp

※事前に問い合わせてください。

## 日本脳炎予防接種

3歳以上7歳6ヵ月未満の期間に1期(3回)と9歳以上13歳未満の期間に2期(1回)の合計4回の接種が必要です。

9歳に到達された人には下記の予定で2期の予診票を送付します。

生年月日	送付時期(予定)
平成22年4月2日 ～6月30日	6月下旬
平成22年7月1日 ～9月30日	9月下旬
平成22年10月1日 ～11月30日	11月下旬
平成22年12月1日 ～平成23年4月1日	3月下旬

※1期(3回)が完了していない場合、1期未完了分は任意接種となります。2期の接種は、13歳未満までに接種してください。

### 【特例対象者】

日本脳炎の予防接種は、平成17年度から平成21年度にかけて、予防接種による副反応の影響により接種の積極的勧奨を差し控えていました。このため、接種の機会を逃した下表の人は、特例対象者として1期および2期の未接種分を定期接種で受けることができます。接種希望で予診票をお持ちでない人は、母子健康手帳を持って健康推進課へお越しください。

生年月日	接種期限
平成7年4月2日～ 平成19年4月1日	20歳未満(誕生日の前日まで)
平成19年4月2日～ 平成21年10月1日	9歳以上13歳未満(誕生日の前日まで)

**問合せ先** 健康推進課

## 未婚の児童扶養手当受給者に対する臨時・特別給付金

児童扶養手当の受給者のうち、未婚のひとり親の人に対し、今年度に限り臨時・特別の措置として給付金を支給します。「未婚の児童扶養手当受給者に対する臨時・特別給付金」の申請書は7月末に発送する児童扶養手当現況届の案内に同封しますので、該当される人は「児童扶養手当現況届」の手続きと同時に申請ができます。

**申請期間** 8月1日(休)～12月2日(月)

※申請期限までに申請が行われなかった場合、支給を受けることを辞退したものとみなしますのでご注意ください。

**基準日** 10月31日

**対象** 次のすべての要件を満たす人

- 11月分の児童扶養手当の支給を泉佐野市から受ける父または母
- 基準日(10月31日)において、これまでに婚姻(法律婚)をしたことがない人
- 基準日(10月31日)において、事実婚をしていない人または事実婚の相手の生死が明らかでない人

**支給額** 17,500円(1回限り)

**振込予定日** 1月以降(支給決定通知送付予定)

**問合せ先** 子育て支援課

※振り込め詐欺や個人情報の詐取にご注意ください。

## 毎月19日は「食育の日」

毎年8月は「大阪府食育推進強化月間」です。

毎日3食を規則正しく食べよう。規則正しい食生活で体調を整えよう。

**問合せ先** 健康推進課





# いづみさの昔と今 第284回

## 「織豊期の泉佐野―信長の紀州雑賀攻め―」

今回は前号に引き続き、10月より開講予定の歴史学講座「戦国史編『織豊政権と本願寺』」に関連して、「織豊期の泉佐野―信長の紀州雑賀攻め―」について紹介します。

天下統一へと猛進する織田信長は、自身と対立する大坂(石山)本願寺と戦いを交えながら、大坂本願寺を陸と海から支援する雑賀衆の討伐へと乗り出します。雑賀衆は当時、三緘(みからみ)と呼ばれる宮郷、中郷、南郷、さらには雑賀荘、十ヶ郷の五つから成り立っていました。また、多数の鉄砲を所有し、真宗門徒も多いことから、大坂本願寺の主力となっていました。

天正5(1577)年2月9日、信長は大軍を引き連れ京都を発ち、16日に和泉の香庄(こののしょう・現岸和田市)に陣をとると、翌17日には自身に味方する根来寺の杉之坊と合流。18日には佐野に陣をおき、22日には志立(信達・現泉南市)へと軍勢を進めます。信長はここから軍を山手と浜手の二軍に分け、山手は佐久間信盛・羽柴秀吉、荒木村重らが杉之

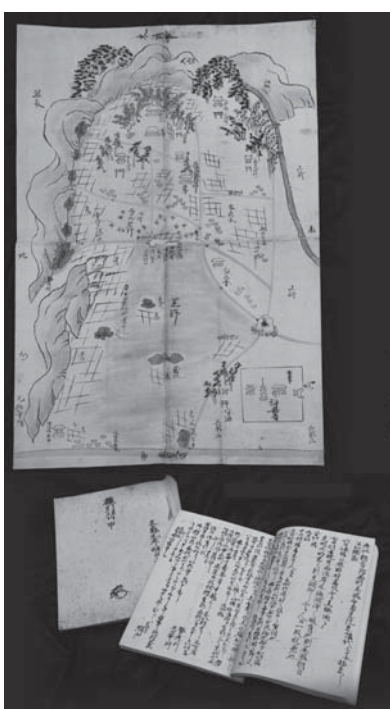
坊、三緘の先導で進み、浜手は滝川一益、明智光秀、筒井順慶らが淡輪口(現岬町)から海沿いに進軍します。浜手から進んだ軍勢により十ヶ郷の拠点である中野城(現和歌山市)は攻め落とされ、2月28日に降伏。その勢いのまま鈴木重秀の居城・雑賀城を攻めようとしますが、なかなか芳しい成果は得られず、3月15日、鈴木重秀や土橋守重をはじめとした雑賀荘と十ヶ郷の主だった者が誓紙(せいし)を差し出し、降伏したことを条件に兵を引きました。香庄まで戻った信長は雑賀衆の再起に備え佐野に城を築くように命じ、自らの義理の従弟にあたる津田信張と根来寺杉之坊を駐留させます。さらに和泉国の一揆寺内を破却するよう命じました。しかし、同年8月に雑賀荘・十ヶ郷は三緘へ攻め込みます。これによりこの雑賀攻めは、信長の勝利とは言い難いものだったといえます。

天正8(1580)年間3月、信長と大坂本願寺の間に和睦が成立。本願寺の宗主であつた顕如は大坂本願寺を退去し、紀伊鷺森御坊(現和歌山市)へと下り、約11年に及ぶ「石山合戦」は終結しました。翌天正9(1581)年、信長は京都で大規模な馬揃え(うまぞろえ・武家の行事の一つ)を行い、このとき和泉からは寺田又右衛門や根来寺杉之坊、さらには「佐野一統者共」が上洛を命じられました。この「佐野一統者共」は、佐野城にいたる佐野在城衆であつたと考えられます。次回は豊臣政権期の泉佐野について紹介しましょう。



▲織田方に追われ、一時、中庄にある民家の井戸で身を隠したとのいわれのある隠れ井戸

レイクアルスタープラザ・カワサキ歴史館いづみさの  
☎469-7140 Fax469-7141  
休館日 月曜日、祝日(祝日が月曜日の場合は月曜日と火曜日が休館)  
開館時間 午前9時～午後5時  
(入館は午後4時30分まで)  
入館料 無料



◀写真上・和泉国日根荘日根野村絵図、写真下・政基公旅引付

## 日本遺産・中世日根荘を巡る①

「日本遺産」に認定された「旅引付と二枚の絵図が伝えるまち―中世日根荘の風景―」のストーリーを構成する泉佐野市の文化財等を紹介し、問合先 文化財保護課



今年5月20日、「旅引付と二枚の絵図が伝えるまち―中世日根荘の風景―」のストーリーが日本遺産に認定されました。地域の歴史的な魅力や特色を通じて我が国の文化・伝統を語るストーリーを「日本遺産(JapanHeritage)」として文化庁が認定するもので、今後本市では、地域の文化財群を総合的に整備・活用し国内外に発信することにより、地域の活性化を図る予定です。(詳しくは広報7月号をご覧ください。)

泉佐野市が誇る史跡「日根荘」をみなさんに知っていただくため、日本遺産に認定されたストーリーを構成する文化財や史料などから、中世日根荘の時代より現在まで伝えられる当時の荘園の風景や文化などを紹介する「日本遺産・中世日根荘を巡る」のミニコーナーを今月からスタートします。

※絵図・旅引付の写真は、歴史館いづみさの所蔵の複製を使用(原本は宮内庁書陵部所蔵)

視覚障害者向け 対面朗読サービス 利用には事前の申込が必要です。詳しくはレイクアルスタープラザ・カワサキ中央図書館へお問い合わせください。



市立  
図書館

【レイクアルスタープラザ・カワサキ中央図書館】  
5日(月)、13日(火)、19日(月)、26日(月)、29日(木)は休館  
開館時間 午前9時30分～午後7時(日曜・祝日は午後5時まで)  
☎469-7130 Fax469-7131  
【佐野・長南・日根野公民館 図書室】  
5日(月)、12日(木)、13日(火)、19日(月)、26日(月)、29日(木)は休館  
利用時間 午前9時30分～午後5時  
佐野公民館 図書室 ☎463-6035 長南公民館 図書室 ☎465-1101  
日根野公民館 図書室 ☎468-0808  
【北部公民館図書室 ☎469-5171】  
毎週日曜日、12日(木)、29日(木)は休館  
利用時間 午前10時30分～午後6時



おはなし会

日時 8月7日(水)・21日(水)、9月4日(水) 午前11時～11時30分  
場所 レイクアルスタープラザ・カワサキ中央図書館 2階視聴覚室  
※申込不要、参加無料

土曜子どもシアター

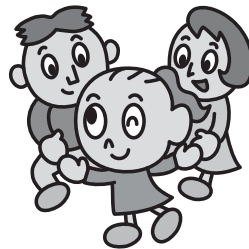
日時 8月10日(土) 午後2時～  
場所 レイクアルスタープラザ・カワサキ中央図書館 2階視聴覚室  
内容 「ぼくの防空壕」(45分)  
定員 80人(先着順)  
※申込不要、参加無料

アフタヌーンキネマ  
午後の映画

日時 8月17日(土) 午後1時30分～  
場所 レイクアルスタープラザ・カワサキ中央図書館 2階視聴覚室  
内容 「マンマ・ミーア！」(109分)  
定員 80人(先着順)  
※申込不要、参加無料

おやこヨガ

日時 8月28日(水)  
①なでなでヨーガ…午前10時～10時45分  
②まねまねヨーガ…午前11時15分～正午  
対象 ①生後5・6ヵ月のおすわり期～はいはい期の乳児と保護者  
②よちよち期～2歳児の乳幼児と保護者  
定員 各8組(先着順)  
講師 井上照子さん(認定こどもヨーガ教師)  
持ち物 バスタオル、ふた付きの飲み物  
※服装は動きやすいもので  
場所・申込・問合先 8月6日(水) 午前9時30分以降に電話でレイクアルスタープラザ・カワサキ中央図書館へ ※参加無料



新着図書案内

【一般書】  
▶サイバー攻撃の教科書(中村行宏)  
▶苦しかったときの話をしようか(森岡 毅)  
【児童書】  
▶おたすけトミーでばんだよ(いしい ひろし) ▶おんぶおんぶのももんちゃん(とよた かずひこ)  
※上記以外の新着図書については、問い合わせてください。

移動図書館 いちよう号巡回表 ※交通事情・天候などにより、遅れたり予定を変更したりする場合があります。

ステーション名	8月	9月	曜日	時間(午後)	ステーション名	8月	9月	曜日	時間(午後)
末広小学校正門	21日	11日	水	1時00分～2時00分	府宮鶴原中央住宅集会所	23日	13日	金	2時10分～3時10分
長滝町会館	21日	11日		2時20分～3時20分	上瓦屋ちびっこ広場	23日	13日		3時30分～4時30分
上大木河原織布前	21日	11日		3時50分～4時30分	大木小学校運動場前	9日	—		1時10分～2時10分
第三小学校	—	4日		1時00分～2時00分	府宮長滝住宅集会所	9日	—		2時40分～3時40分
府宮泉ヶ丘住宅集会所	14日	4日	木	2時40分～3時40分	府宮佐野台住宅 一斉清掃ゴミ置き場前	3日	14日	土	1時15分～2時15分
佐野台小学校東門	7日 28日	—		1時25分～2時25分	貝田町会館	3日 24日	14日		2時30分～3時10分
上之郷小学校裏門	8日	5日		1時10分～2時10分	新家町会館	3日 24日	14日		3時30分～4時30分
安松町会館	8日	5日		2時30分～3時10分	榎井西町若宮神社境内	10日 31日	—		1時00分～2時00分
西出町会館	1日 22日	12日	土	2時20分～3時00分	府宮羽倉崎住宅 中央集会所	10日 31日	—	土	2時15分～3時15分
府宮鶴原北住宅集会所	1日 22日	12日		3時30分～4時30分	湊町会館	10日 31日	—		3時40分～4時30分
日新小学校南門	16日	6日		1時10分～2時10分	羽倉崎実行組合集会所(旧JA 大阪泉州羽倉崎支店) 駐車場	17日	7日		1時20分～2時00分
野々地蔵町内会館	16日	6日		2時50分～3時30分	いこらも～る泉佐野 臨時駐車場	17日	7日		2時20分～3時20分
土丸長生会館	16日	6日	3時50分～4時30分	北中ちびっこ広場	17日	7日	3時30分～4時30分		



**【受付時間】**

- **レイクアルスタープラザ・カワサキ生涯学習センター、佐野・長南・日根野公民館**  
火～日曜日（祝・休日除く）午前9時～午後5時
- **いずみさの女性センター** 火～土曜日（祝・休日除く）午前9時～午後5時15分
- **北部市民交流センター本館、北部公民館** 月～土曜日（祝・休日除く）午前9時～午後8時
- **南部市民交流センター本館** 月～金曜日（祝・休日除く）午前9時～午後5時
- **南部市民交流センター青少年センター** 月～金曜日（祝・休日除く）午前9時～午後5時
- **レイクアルスタープラザ・カワサキ歴史館いずみさの**  
火～日曜日（祝日除く）。月曜日が祝日の場合は、月曜日と火曜日が休館）午前9時～午後5時
- **J:COM末広体育館（市民総合体育館）**  
火～日曜日（祝日除く。日・月曜日が祝日の場合、火曜日は受付不可）午前9時～午後5時15分



※祝日の開館状況は各施設に問い合わせてください。  
また、身体の障害などにより、配慮が必要な場合は申込時にお知らせください。

**■目からウロコのお洗濯術**  
『その汚れ、落としましょう！』  
毎日のお洗濯が楽しくなる!?  
ちよつとしたコツや知識を学んで、汚れ落としのストレス解消を目指しましょう！

**日時** 8月27日(火) 午前10時～正午  
**定員** 24人（先着順）  
**講師** 松林真奈美さん（カラーコンサルタント&繊維加工、洗浄アドバイザー）  
**持ち物** 筆記用具  
**申込** 8月6日(火)以降に電話、FAXで  
※受講無料。一時保育（若干名・先着順）あり、希望者は申込時に

**■はじめての木彫体験講座**  
『鍋敷きを彫りましょう！』  
学生時代を思い出して、木のぬくもりを感じながら彫刻刀で彫る楽しさ味わってみませんか？

**日時** 9月4日(水)・18日(水) 午後1時～3時（全2回）  
**対象** 両日とも参加出来る人  
**定員** 16人（先着順）  
**講師** 堺 美地子さん（大阪工藝協会会員）

**文化・教養**

レイクアルスタープラザ・カワサキ生涯学習センター  
☎469・7120  
Fax 469・7121

文化・教養

健康

福祉

歴史

その他

**■スリランカカレーのランチプレート**  
『甘口も辛口も自由自在』  
スパイスを楽しもう！

今大人気のスリランカカレーは、スパイスの組み合わせで自分好みの家庭の味になります。複数のカレーやおかずを混ぜて楽しむのも醍醐味！食後のスイーツと紅茶を楽しみながら、スパイスや紅茶についても勉強します。

**日時** 9月8日(日)  
午前10時～午後1時  
**メニュー** チキンカレー、ポテトカレー、サフランライス、サバボー

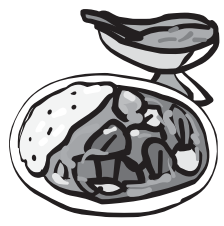
**材料費** 500円  
※鍋敷きはハガキサイズです。  
**持ち物** 彫刻刀、コンパス、分度器、筆記用具、ルーペ（必要な人）  
**申込** 8月7日(水)以降に電話、FAXで。材料費の納入・キャンセルは8月27日(火)まで



**■本革キーハンドストラップ講座**  
バッグの中で鍵が迷子にならない便利な本革キーストラップを作ります。ベースとなるストラップ本体の色は、赤・ピンク・黄緑・ベージュ・黒の5色から選択。飾りのお花の色の組み合わせは無限大で楽しめます。

**日時** 9月10日(火) 午前10時～正午  
**定員** 24人（先着順）  
**講師** 松下佐織さん（レザーアークセサリー教室Eana\*Nara主宰）  
**材料費** 1,500円  
**持ち物** はさみ、ウエットティッシュ（あれば）、眼鏡（必要な人）、筆記用具

ルカツ、サラダ、デザート  
**定員** 16人（先着順）  
**講師** 樋口バーギヤさん  
**材料費** 1,000円  
**持ち物** エプロン、三角巾、マスク、ふきん2枚、手拭き用タオル  
**申込** 8月9日(金)以降に電話、FAXで。材料費の納入・キャンセルは8月31日(木)まで  
※一時保育（若干名・先着順）あり、希望者は申込時に



**■パーソナルカラー診断**  
『あなたに似合う色はどんな色？』  
ドレープ（色布）を胸に当てて、一人ひとりに似合う色のグループを診断します。また、色の基本について学びます。

**日時** 9月20日(金)  
午後1時～3時  
**定員** 24人（先着順）  
**講師** 北野恵子さん（国際カラープロフェッションナル協会認定講師）  
**持ち物** 筆記用具  
**申込** 8月8日(水)以降に電話、FAXで  
※受講無料。一時保育（若干名・先着順）あり、希望者は申込時に

**申込** 8月9日(金)以降に電話、FAXで。材料費の納入・キャンセルは9月3日(火)まで  
※一時保育（若干名・先着順）あり、希望者は申込時に





### 文化・教養 (つづき)

#### 佐野公民館

☎4633・6181  
Fax 4699・2243

#### ■納涼おわらい寄席

〜笑いで暑さをふぎとばせ〜

日時 8月24日(出)

午後1時30分〜4時

定員 60人(先着順)

出演 泉佐野落語ワークシヨップ

(佐野公民館登録クラブ)

申込 8月6日(火)以降に電話、F

AXで

※入場無料



#### ■ボールペン字講座

〜字を上手に書く

コツを学びます

日時 8月29日(木)午後1時〜3時

対象 16歳以上

定員 15人(先着順)

講師 的場江陽さん

材料費 100円

持ち物 ボールペン

申込 8月7日(水)以降に電話、F

AXで。材料費の納入・キャンセルは8月22日(木)まで

#### 長南公民館

☎4655・0786  
Fax 4655・1103

#### ■顔ヨガ講座

イスに座って顔の表情筋をストレッチします。年齢を重ねることに感じる顔のたるみや身体の不調を顔ヨガで表情もココロもカラダも楽になりましょう。

日時 8月24日(出)

午前10時〜11時30分

対象 16歳以上

定員 16人(先着順)

講師 井関美津代さん(顔ヨガアドバンスインストラクター)

持ち物 鏡、携帯電話、飲料水

申込 8月6日(火)以降に電話、F

AXで。キャンセルは8月17日(土)まで

※受講無料

#### ■手軽に作ろうヘルシーごはん②

夏の疲れがじわじわ出る頃です。美味しい料理で残暑を上手に乗り切りましょう。

日時 8月25日(日)

午前10時〜午後1時

メニュー そば寿司、香り茄子もなか、夏秋野菜のラタトゥーユ、豆乳かん

対象 16歳以上

定員 16人(先着順)

講師 松尾登美子さん(管理栄養士)

材料費 800円

持ち物 エプロン、三角巾、ふきん、マスク

申込 8月6日(火)以降に電話、F

AXで。材料費の納入・キャンセルは8月17日(土)まで



#### ■手作りみそと塩こうじの作り方講座全3回

日時 8月29日(木)・31日(土)、9月1日(日) 午前10時〜午後1時

対象 16歳以上

定員 16人(先着順)

材料費 1,400円

持ち物 エプロン、三角巾、ふきん、マスク、タオル2枚、広口瓶2個

申込 8月7日(水)以降に電話、F

AXで。材料費の納入・キャンセルは8月22日(木)まで



#### ■ベネチアンガラス体験講座

ベネチアの伝統工芸品「ベネチアンガラス」を使って世界でただ一つの美しいしずく型のペンダントを作りましょう。

日時 8月30日(金)

午前10時〜正午

対象 16歳以上

定員 16人(先着順)

講師 井口 獣さん(ベネチアンガラス認定講師)

材料費 チェーン付1,500円、革ヒモ付き2,000円

持ち物 ウェットティッシュ

申込 8月7日(水)以降に電話、F

AXで。材料費の納入・キャンセルは8月23日(金)まで

※作品は焼き上がり後、取りに来てください。



#### 日根野公民館

☎4500・3900  
Fax 4680・0011

#### ■美味しい珈琲を求めて

〜豆の選び方から淹れ方まで〜

日時 8月27日(火)

午前10時〜正午

対象 16歳以上

定員 20人(先着順)

講師 宇賀一仁さん(BEARCO JAPAN代表)

材料費 800円

申込 8月6日(火)以降に電話、F

AXで。材料費の納入・キャンセルは8月20日(火)まで

#### ■老後の生活設計

エンディングノートを活用して老後の安定した生活を送るために何を考えておくべきかを学びます。

日時 9月3日(火)

午後1時〜2時30分

対象 16歳以上

定員 30人(先着順)

講師 市田雅良さん(大阪府金融広報委員会 金融広報アドバイザー)

申込 8月9日(金)以降に電話、F

AXで。キャンセルは8月27日(火)まで

※受講無料

文化・教養

健康

福祉

歴史

その他

※各施設の受付時間は、28ページをご覧ください。

文化・教養 (つづき)

いずみさの女性センター

☎ Fax 4699-7125

■ワイワイおしゃべりフェスティバル vol.21 「新しくあらた〜」

いずみさの女性センターに登録するグループ (Izumisano Women Network: 通称IWN) による年1回のフェスティバルです。今年のテーマは「新しくあらた〜」です。楽しいプログラムが盛りだくさん! おやつタイムで、ホッとひと息。今回は、ビンゴゲームもします。フィナーレでは、ダンスグループが中心となつてみんなで踊ります。

日時 8月25日(日)

午後1時〜3時30分

場所 レイクアルスタープラザ・カワサキ生涯学習センター

内容 コミュニケーションワーク、ミニミニシアター、ダンス・ビンゴゲームなど

定員 50人 (先着順)

主催 いずみさの女性センター ネットワーク (IWN)

申込・問合せ 8月15日(木)までに電話、FAXで

※参加無料。手話通訳、一時保育 (1歳〜就学前・若干名) あり、希望者は申込時に

文化・教養

健康

福祉

歴史

その他

■発達障害ってなんだろう?

〜みんなで分かりあうために〜  
疑似体験を通して発達障害という見えにくく、分かりにくい障害について一緒に考えてみませんか。

日時 9月8日(日)

午前10時〜正午

場所 レイクアルスタープラザ・カワサキ生涯学習センター

定員 20人 (先着順)  
講師 出来麻有子さん (セルフサポーター by one)

申込・問合せ 8月24日(土)までに電話、FAXで

※参加無料。一時保育 (1歳〜就学前) あり、希望者は申込時に

■南市民交流センター 本館

☎ 4666-1641  
Fax 4666-4744

■パパ・ママクッキング

(健康マイレージ対象)

「夏こそ栄養バランスを〜」

〜種類にも2、3品の小鉢を添えよう〜

日時 8月27日(火)

午前10時〜午後1時

メニュー とろろそば、蒸し鶏の刺身風、茄子の田舎煮、鰻の梅肉揚げ、コーヒー水ようかん

「ヘルシー中華」

〜形よくシウマイをつくろう〜

日時 9月10日(火)

午前10時〜午後1時

メニュー 手づくりシウマイ、茄子と厚揚げの味噌炒め、きゅうりのラー油漬け、はんぺんと野菜のくず汁、牛乳の寒天寄せ

いずれも

対象 料理や栄養に関心のある人

定員 男女各10人 (先着順)

講師 伊崎真弓さん (全国料理学校協会認定教師)

材料費 1,000円

持ち物 エプロン、マスク、三角巾、ふきん2枚、筆記用具  
申込 8月1日(日)以降に本人が電話、FAXで



■手づくりお菓子の教室

「オレンジチーズケーキ」

クランベリーのクッキーも作ります。

日時 9月2日(月) 午前10時〜正午

定員 15人 (先着順)

講師 木村明美さん

材料費 1,200円

持ち物 エプロン、マスク、三角巾、ふきん、筆記用具、持ち帰り用容器

申込 8月1日(日)以降に本人が電話、FAXで

(一財) 泉佐野みどり推進機構  
りんくう中央公園  
☎ 4699-3332

■絵手紙教室

〜スパッタリングで

涼しげな夏の葉書〜

日時 8月19日(月)

午後1時30分〜3時30分

定員 12人 (先着順)

講師 前河直子さん (ゆーもあーと)

材料費 1,500円

持ち物 古ハブリシ  
申込 8月16日(金)まで



■癒されweek

開催日 (8月)	講座名
① 20日(火)	プリザーブドフラワー
② 24日(土)	ハーバリウム
③ 24日(土)	ハーバリウムボールペン作り

時間 ①: 午前10時30分〜午後0時30分  
午後1時30分〜3時30分

②: 午前10時〜午後0時30分

③: 午後1時30分〜3時30分

定員 各12人 (先着順)  
講師 太田知佳子さん

(アトリエフルール)

各種文化・教養

■夏休みに作る貝殻と

ドライフラワーで夏の贈り物  
小さい木の椅子を貝殻やドライフラワーで可愛くアレンジします。大人だけ、子どもだけ、親子で参加もOKです。

日時 8月20日(火)

午前10時〜11時30分

対象 5歳以上

定員 11人 (先着順)

講師 安福英子さん (アフエクト

フロール主宰)

材料費 800円

申込 8月5日(月)以降に電話、FAXで北市民交流センター (☎ 4644-5725 Fax 4699-2284) へ。受講料の納入・キャンセルは8月13日(火)まで





## 文化・教養 (つぎ)

### こどもの国際交流

#### 外国人の人と遊びよう

親子で外国の人と遊びましょ。いろいろな国のゲストを迎えて、挨拶をおしえてもらったり、一緒に遊んだり…。子育て中のiCa会員ママたちによる企画で、内容は当日のお楽しみです。

**日時** 9月1日(日)

午後1時～2時30分

**場所** 佐野公民館

**対象** 就学前～小学6年生の子どもと保護者

**定員** 5組(先着順)

**申込・問合先** 火～土曜日(8月10日～16日除く) 午前10時～午後5時に電話、FAXまたはeメールでNPO法人泉佐野地球交流協会(iCa) ☎429・9741 Fax 429・9742 eメール: ica@ica.gr.jp >

※参加無料



### 泉佐野市民オーケストラ

#### 第42回定期演奏会

今年で42回目を迎える定期演奏会。さまざま年齢のメンバーがひとつになつて紡ぎ出す音楽をお聴きください。

**日時** 9月1日(日) 午後2時～

(開場: 午後1時30分)

**場所** エブノ泉の森大ホール

**曲目** ダッタン人の踊り、ジューピター Sano Orche-Version、交響曲第5番 ホ短調作品64

**指揮** 橋本徹雄

**問合先** 生涯学習課 ☎469・7132

※入場無料

**団員募集中!**  
市民オーケストラでは団員を募集しています。初心者大歓迎・見学OK! (事前連絡要)

**健康推進課**

## 健康

### 健康推進課

#### ウォーキング会

(健康マイレージ対象)

ウォーキングで健康寿命を延ばしましょう!

**日時** 8月26日(月)

午前9時30分～10時30分

※雨天中止

**集合場所** 檀波羅公園(松風台西) 交差点西側) 内の広場

**コース** 大細利池周回コース  
**対象** 医師から運動を止められていない市民

**持ち物** タオル、飲料水

※服装・靴は運動のできるもので

協力 ヘルスアップ推進員

※申込不要、参加無料

**痛風健康教室(予約制)**

「医師から学ぼう! 痛風の話!」

「誰でもできる生活のポイントをお知らせします!」

(健康マイレージ対象)

健康で生活するために、からだにいいことはじめましょう!

**日時** 9月12日(木)

午後1時30分～3時30分

**場所** エブノ泉の森ホール 会議室(大)

**対象** 市内在住者

**定員** 50人(先着順)

**講師** 新山一秀さん(泉佐野泉南医師会 医師)

**持ち物** 健康手帳、健康マイレージカード(あれば)

**申込** 8月9日(金)以降に

※受講無料

### りんくう総合医療センター

☎469・3111

Fax 469・7929

#### 生活習慣病予防教室

簡単ストレッチで体幹トレーニングでいつまでも衰えない体を維持しよう。

**日時** 8月8日(木)

午後1時～2時

**場所** りんくう総合医療センター 研修棟3階 第1・2会議室

**講師** 理学療法士

**問合先** 地域医療連携室

8月の市民大学健康講座は休講します。

**問合先** 地域医療連携室

### 各種健康

**地域健康教室**

「65歳からのマル得健康法!」

若さを保つ秘訣をお伝えします!

「いつまでも若く健康でいるために」

泉佐野浴場組合の協力により、健康づくりについての話など、1回30分程度の地域健康教室を実施しています。教室終了後には無料で入浴もできます。(入浴は任意です)。ぜひご参加ください。

**日時・場所・定員**

● 8月1日(日) 午後2時10分～

なごみ湯(笠松1丁目3番23号) 40人

● 8月15日(日) 午後2時30分～

羽倉崎温泉(東羽倉崎町6番10号) 男女各25人

※10分前より先着順で受付

テーマ「健康は正しい姿勢から」

あなたの姿勢をチェックします!

**対象** 市内在住の65歳以上と家族

**問合先** 地域共生推進課

※申込不要、参加無料

**歌って元気!**

カラオケで介護予防

(健康マイレージ対象)

健康維持や介護予防に良いとされるカラオケをみんなで楽しく歌いませんか?

**日時** 8月20日(火) 午後1時～3時

**持ち物** 飲み物

**場所・問合先** 北部市民交流センター本館(☎464・5725)

※申込不要、参加無料



健康(つぎ)

■New! 健康サポート教室

「ペアで行う腹筋エクササイズ  
(健康マイレージ対象)  
(健康マイレージ対象)

一人より二人の方がエクササイズも楽しくできます。

日時 8月26日(月) 午前10時~11時

対象 おおむね50歳以上

定員 15人(先着順)

講師 堀田笑子さん

持ち物 室内用運動靴、ヨガマット、タオル、水分補給用の飲み物

※服装は動きやすいもので

申込・問合せ 8月1日(木)以降に

本人が電話、FAXで南部市民交

流センター本館(☎466・16

41 Fax466・4744)へ

※受講無料



福祉

子育て支援センター

つくしんぼ

☎469・0660  
Fax469・0670

■子どもとの

ふれあい方と育児の話

小さなお子さんがいる人に、ぜひ聞いていただきたい、子どもとのふれあいについてのお話です。

日時 9月5日(木)

午後1時30分~2時15分

場所 次世代育成地域交流センター

定員 20人(先着順)

講師 北 美智代さん(きた助産所助産師)

申込 8月5日(月)以降の午前9時

~午後4時に直接または電話、FAXで

※受講無料。一時保育(先着順)あり、希望者は申込時に

■くりトミック&布あそび

日時 9月6日(金)

午前10時30分~11時15分

場所 レイクアルスタープラザ・カワサキ生涯学習センター

対象 就学前の子どもと保護者

※申込不要、参加無料

■食育・離乳食・アレルギー食

子どもの食事について、考えてみませんか?

日時 9月19日(木)

午後1時30分~2時15分

場所 次世代育成地域交流センター

定員 20人(先着順)

講師 公立こども園 管理栄養士

申込 8月19日(月)以降の午前9時

~午後4時に直接または電話、FAXで

※受講無料。一時保育(先着順)あり、希望者は申込時に

文化・教養

健康

福祉

歴史

その他

■わたぼうし講座

赤ちゃんにやさしい洗剤や洗剤削って沢山あるけど、何が良いのか?成分の基本の知識を学ぶ事で、いつまで洗濯物を分けて洗うのか、シャンプーはいつからしていいのかなど、生活のちよつとした悩みも解決します。

日時 9月24日(火)

午後2時15分~3時

場所 子育て支援センター分館

定員 15人(先着順)

講師 洗浄・染色コンサルタント

申込・問合せ 8月19日(月)以降の

月・火・金曜日 午前10時~午後

3時に直接または電話、FAXで

子育て支援センターわたぼうし

(☎Fax447・6223)へ

■愛の献血

みなさんのご協力をお願いします。

問合せ 地域共生推進課

「りんくうプレジャータウンシークル」

日時 8月3日(土)

午前10時~午後4時30分

協力 泉佐野青年会議所

■「いらもぐる泉佐野」

日時

●8月4日(日)

午前10時~午後4時

●8月11日(日)

午前10時~午後4時

●9月1日(日)

午前10時~午後4時

■泉佐野優人会病院

日時 8月19日(月)

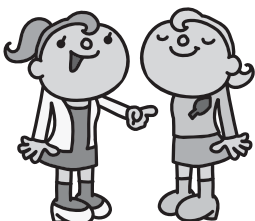
午前10時~午後4時30分

■イオンモール日根野

日時 8月24日(土)

午前10時~午後4時30分

協力 泉佐野中央ライオンズクラブ





# 福祉(ついき)

## ■認知症カフェ

「オレンジカフェ つむぐ」  
介護の専門職がいるカフェなので認知症の人も安心です。

日時 8月11日(日)

午前10時～午後1時

内容 カフェタイム、オープンス  
テージ、ハンドマッサージ他  
場所・問合せ先 オレンジカフェつ  
むぐ(羽倉崎3丁目10番32号 辻下  
むぐ)(羽倉崎3丁目10番32号 辻下  
むぐ) ☎080-5311-0016

※申込不要。飲み物(350円)・  
モーニングセット450円を提供  
します。

## ■認知症カフェ(こいっぴ)

認知症専門「デイサービス」の職員  
が、みなさんとお話します。

日時 8月20日(火)午前10時～正午

場所・申込・問合せ先 3日前まで  
に認知症カフェ(こいっぴ)(鶴原2  
丁目4番18号 小笠原医院敷地内  
☎458-6230 Fax458-62  
31)へ ※飲み物の持参可

## ■メモリー喫茶 コスモス

談話室で、ゆったり、ゆったり  
座談会。気軽にお越しください。

日時 8月17日(土)午後1時～3時

場所・問合せ先 介護付有料老人  
ホーム桜苑(羽倉崎上町3丁目3  
番41号) ☎0120-011-01  
3

※申込不要。飲み物(お菓子付)  
を100円で提供します。

## ■おしゃべり広場 もみの木

どなたでも気軽にお立ち寄りく  
ださい。

日時 毎週月～金曜日(祝日除く)

午後1時～4時

場所・問合せ先 もみの木のいえ(羽  
倉崎3丁目8番1号) ☎090-3  
873-1769「ヤジ」

※申込不要。飲み物(お菓子付)  
を100円で提供します。

## ■不登校は不幸じゃないin泉佐野

「夏休み明け、新学期になると  
き、子どもの自殺率が高くなる」  
と言われます。地域で一緒に生き  
ていけるように同じ思いをもった  
人たちで交流しませんか。

日時 8月18日(日)午後1時～4時

場所 社会福祉センター

内容

●不登校経験者の経験談

●茶話会 ゲームなどでの交流(自  
由参加)

対象 学校が辛い子どもと保護者

および不登校の経験がある人(匿  
名参加可)

問合せ先 社会福祉協議会 基幹包  
括グループ(☎464-2977)

※参加無料

## ■精神保健福祉講座

### 「チームみずいろ」紙芝居

和泉市のピアサポーターグルー  
プ「チームみずいろ」が作成した  
子どもにもわかりやすい紙芝居  
で、心の病を理解しましょう。

日時 8月24日(土)午後2時～

場所 社会福祉センター

問合せ先 地域活動支援センター  
ルリエ(☎050-1559-05  
31)

※申込不要、参加無料



## ■第3回 地域支えあい学習会

「知ろう・語ろういずみさの  
支えあい②」地域の情報を見や  
すく・わかりやすくするために私  
たちにできること

だれもが安心して暮らすこと  
のできるまちをめざして、住民参加  
による支えあいの地域づくりにつ  
いてともに学びましょう。意外と  
知らない自分のまちのことを話し  
合ってみませんか。

日時 8月27日(火)

午後1時30分～3時30分

場所 社会福祉センター

対象 内容に関心のある市民

定員 30人(先着順)

申込・問合せ先 8月5日(月)以降に

電話、FAXで社会福祉協議会

(☎469-2155 Fax462-5

400)へ

※参加無料



## ■ボランティアのつどい

ボランティアに興味・関心があ  
る人は、気軽にお越しください。

日時 8月28日(水)

午後1時30分～3時

問合せ先 社協ボランティアセン  
ター(☎464-2259)へ

※申込不要。ボランティアセン  
ターの開館は平日の午前9時～午  
後5時です。



## ■金婚を祝う会

金婚(婚姻届出後満50年)を迎  
えられたご夫婦の長寿をお祝い  
し、「金婚を祝う会」を開催します。  
(すでに50年を過ぎていても過去  
に未参加の場合は参加可。)

日時 11月14日(木)・15日(金)(14日  
のみの場合あり)

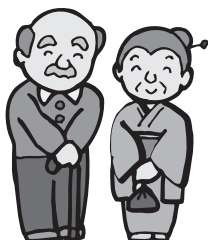
場所 ザ・ジョージアンテラス

内容 記念撮影、式典、食事会(軽  
食)

対象 昭和44年12月31日までに、  
婚姻届を出している夫婦

申込・問合せ先 8月30日(金)まで  
に印鑑、戸籍謄本を持参し、地域共  
生推進課へ

※参加希望の夫婦は、必ず申し込  
んでください。



※各施設の受付時間は、28ページをご覧ください。

文化・教養

健康

福祉

歴史

その他



# 歴史

レイカールスタンプラザ・カワサキ  
歴史館いずみさの  
☎4699・7140  
Fax 4699・7141

## ■夏季企画展

### 「摂河泉の考古学」

—小さな速報展—

市や府文化財センターの発掘調査により、府内の遺跡から近年に出土した考古遺物を中心に展示を行います。

期間 9月29日(日)まで

時間 午前9時～午後5時(入館は午後4時30分まで) 最終日は午後4時まで(休館日は除く)  
※入館無料

## ■土曜れきし館ワークショップ

### 「夏休み特別企画」

貯金箱をつくらうー(全2回)

日時 8月10日(出)・17日(出)

午後2時～3時30分

対象 両日とも参加できる人

定員 12人(先着順)

参加費 3000円

申込 直接または電話で

※未就学児は保護者同伴

## 「博物館実習生をつくる」

わくわくワークショップ

日時 8月24日(出)

午後2時～3時30分

定員 材料が無くなり次第終了  
※参加無料

## ■改元記念(便乗)講座

「万葉集と改元」

第4回古文書講座「改元を読む②」

講師 細田慈人(当館学芸員)

日時 8月18日(日) 午後1時30分

～3時(受付・午後1時～)

定員 60人(先着順)

申込 直接または電話で

※参加無料

## ■いずみさの検定

試験問題は事前に販売するテキストから出題します。80%以上を正解した人が合格となり、合格者には「いずみさの通」の認定証を贈呈します。

開催日 11月3日(祝)

場所 エブノ泉の森

実施級 1・2・3級

レセプションホール

## 「テキスト・過去問題」

期間 9月2日(月)～10月18日(金)

場所 文化財保護課、まちの活性化課

価格 ●テキスト:5000円

●過去問題:実費

※テキスト、過去問題は市ホームページからダウンロードもできます。(無料) 詳しくは、いずみさの検定のチラシ、ポスターをご覧ください。

問合せ先 文化財保護課

## 泉佐野ふるさと町屋館

(旧新川家住宅)

☎4699・5673

## ■恒例朝市

日時 8月17日(出)

午前9時～正午

## ■新川家教室

●木彫り教室

8月9日(金) 午前10時～

●フルート教室

8月15日(木) 午後1時30分～

●仕舞・謡曲

8月20日(火) 午後1時30分～

申込 開催日の3日前まで



## 佐野公民館

☎4633・6181  
Fax 4699・2243

## ■方言から見た南大阪

南大阪の方言の謎を、方言分布や地域の歴史のあり方から解き明かします。

日時 8月30日(金)

午後1時30分～3時

対象 16歳以上

定員 30人(先着順)

## 文化・教養

## 健康

## 福祉

## 歴史

## その他

講師 西尾純二さん(大阪府立大学人間社会システム科学研究科教授)

申込 8月8日(休)以降に電話、FAXで。キャンセルは8月23日(金)まで

※受講無料

## ■織豊期(シヨクホウキ)の泉佐野

「信長・秀吉とどのように関わったのか」

日時 8月31日(出)

午後1時30分～3時

対象 16歳以上

定員 30人(先着順)

講師 松迫 寿(歴史館いずみさの学芸員)

申込 8月10日(出)以降に電話、FAXで。キャンセルは8月24日(出)まで

※受講無料

## その他イベント

### ■泉佐野丘陵緑地

「竹でホイッスルをつくらう」

泉佐野丘陵緑地の公園ボランティア「パーククラブ」と一緒に、公園の竹でホイッスルをつくりませんか?

日時 8月24日(出)

午前9時50分～正午

場所 泉佐野丘陵緑地(上之郷90番地) ※無料駐車場あり

定員 親子ペア8組

※申込多数の場合は抽選

参加費 1組1000円

持ち物 作業用手袋

※服装は汚れてもよいもので。パークセンター内に自動販売機あり

申込・問合せ先 8月14日(水)まで(5日(月)・13日(火)除く)の午前9時30分～午後4時に泉佐野丘陵緑地パークセンター(☎467・2491)へ

※ホームページ(<http://izumisano-kyorjo.jp/>)からも申込可

## ■泉佐野市シルバー人材センター「夕涼み会」

公益社団法人泉佐野市シルバー人材センターでは、活力ある地域社会づくりの一環として「夕涼み会」を開催します。

日時 8月25日(日) 午後5時～7時

※雨天中止

内容 鳴子おどり、南京玉すだれ、盆踊り(佐野くどき)、吹き出し

花火、同好会活動のパネル展示、模擬店など。子ども(幼児)にはプレゼントを用意しています。(数に限りあり)

場所・問合せ先 泉佐野市シルバー人材センター(りんくう往来北2番51号 ☎461・0550)

※車でお越しの場合はセンター隣の駐車場へ

# 採用・募集

## 市職員

【事務職・上級職員】

採用予定人数 2人

【事務職・職務経験者】

採用予定人数 2人

【技術職・土木】

採用予定人数 3人

【技術職・建築】

採用予定人数 2人

【技術職・電気】

採用予定人数 2人

いずれも

試験日 9月22日(日)・23日(祝)

採用予定日 来年4月1日以降

申込・問合せ先 人事課

※詳しくはホームページをご覧ください。



## 泉佐野市

### 子ども・子育て会議委員

「子ども・子育て支援事業計画」

および「次世代育成支援行動計画」の策定・進捗状況などについて審議・協議する委員を募集します。

募集人数 4人

応募資格 平成11年8月1日以前に生まれた市内在住・在勤者

※国・地方公共団体の議会の議員、市職員および市立小・中学校に勤務する職員は除く

任期 委嘱日から2年間

申込・問合せ先 「これからの子育て支援について必要なこと」をテーマにした作文(800字程度・形式自由)に、住所、氏名、生年月日、電話番号を記入し、8月23日(金)(当日消印有効)までに郵送、メール(jidou@city.izumisano.lg.jp)または持参で子育て支援課へ

※選考結果は9月中旬までに通知

## 泉州南消防組合職員

受験資格 平成6年4月2日～平成14年4月1日に生まれた人

採用予定人数 9人

試験日 第1次…9月22日(日)

※第2次試験の日時・場所については、第1次試験合格者へ後日連絡します。

場所 市立佐野中学校

申込書配布 泉州南広域消防本部 総務部総務課、各消防署

申込・問合せ先 8月5日(月)～16日(金)(消印有効)に直接または郵送で泉州南広域消防本部 総務部総務課(〒598-0048 りんくう往来北1-20 ☎462-1050 音声ガイダンス後、「2」)へ

※募集要項はホームページ(<http://www.senshu-minami119.jp/>)からもダウンロードできます。

## 東京いずみさの会 会員

首都圏から泉佐野市を応援する「東京いずみさの会」を昨年に立ち上げました。首都圏で活躍されている泉佐野市出身の人、泉佐野市に関わりのある人、泉佐野市を応援したい人など現在約100人が入会しています。入会金・年会費は無料でどなたでも入会できますので、ご家族、お知り合いの人にぜひご案内ください。

問合せ先

●泉佐野市東京事務所  
(東京都千代田区大手町2丁目6-2 日本ビル3階地方創生ラウンジ内 (JR「東京」駅日本橋口徒歩1分、東京メトロ「大手町」駅B8a出口直結 ☎03-3272-6121 Fax03-3272-6122 eメール:sano.tokyo1@gmail.com)

●政策推進課

※詳しくは、東京事務所ホームページ(QRコード)をご覧ください。



▲QRコード

## 放送大学 10月生

放送大学はテレビなどの放送やインターネットを利用して授業を行う通信制の大学です。心理学・福祉・経済・歴史・文学・情報・自然科学など、幅広い分野を学べます。

申込期日 ●第1回…8月31日(出)

●第2回…9月20日(金)

申込・問合せ先 放送大学大阪学習センター (☎06-6773-6328)



## 泉佐野市社会福祉協議会 職員

業務内容 社会福祉協議会業務(相談支援・事務など)

受験資格 昭和54年4月2日以降に生まれ、社会福祉士および普通運転免許を有する人

採用予定人数 1人

試験日

●1次試験(筆記・作文):

8月17日(出) 午前9時30分～

●2次試験(面接): 8月24日(出)

※1次試験合格者のみ

採用予定日 9月1日以降(応相談)

申込・問合せ先 8月13日(火)(土・日曜日、祝日除く)までの午前9時～午後5時に泉佐野市社会福祉協議会(☎464-2259)へ

※募集要項はホームページ(<http://izumisano-shakyo.or.jp>)からダウンロードもできます。



## 毎月勤労統計調査「特別調査」にご理解・ご回答を！

7月31日現在で、常用労働者1～4人を雇用する事業所を対象に毎月勤労統計調査「特別調査」を実施します。8月上旬から対象調査区内の全事業所に知事が任命した統計調査員がお訪ねしますので、調査にご回答をお願いします。  
**問合先** 厚生労働省、府 統計課 (☎06-6210-9200)

## 大阪労働局からのお知らせ 毎月勤労統計調査に係る雇用保険・労災保険などの追加給付

ハローワークや労働基準監督署に登録されている住所と現在の住所が一致しない人は、下記の専用ダイヤル（通話料無料）または、「追加給付に係る住所情報等 登録フォーム」への入力（登録）をお願いします。

### ●雇用保険専用ダイヤル

☎0120-952-807

### ●労災保険専用ダイヤル

☎0120-952-824

### ●船員保険専用ダイヤル

☎0120-843-547

**受付時間** 平日 午前8時30分～午後8時、土日祝 午前8時30分～午後5時15分

### ●追加給付に係る住所情報等の登録フォーム

厚生労働省ホームページまたは大阪労働局ホームページから

※平成16年8月～平成22年度に雇用調整助成金等の支給を受けていた事業主の人は、追加給付の可能性もありますので、問い合せてください。なお、平成23年度以降に同助成金等の支給を受け、追加給付の対象となる事業主の人へは通知を送付します。

**問合先** 大阪労働局助成金センター (☎06-7669-8900)



## 介護職員初任者研修 (通信コース) 受講生募集 (大阪府知事指定介護員養成研修 事業者番号143)

### 受講期間

9月3日(火)～11月29日(金)

**受講資格** 介護サービスに従事することを希望する人

**定員** 20人 (先着順)

**受講料** 50,000円

(テキスト代・消費税含む)

**場所・申込・問合先** 8月1日(木)～23日(金)の午前10時～午後5時に募集要項を請求のうえ、申込ハガキに必要な事項を記入し、郵送または持参で社会福祉法人水平会ホライズン介護職員初任者研修係 (〒598-0062 泉佐野市下瓦屋 221-1 ☎460-2020 Fax460-2670) へ

※教育訓練給付制度厚生労働大臣指定講座となっています。応募人数が少ない場合は、中止になる可能性もありますのでご了承ください。募集要項および申込ハガキは、介護保険課にもあります。駐車場はご用意できませんので、公共交通機関をご利用ください。

## 泉佐野市社会福祉協議会 善意銀行 (6月受付分)

●10万円…人生道場

## 大阪府緑化樹配付事業 緑化樹無償配付

来年2～3月頃に、緑化樹を配付します。配付本数には限りがあり、お渡しできないことや樹種・本数を変更することがあります。配付された緑化樹の植付や管理は申込をされたみなさんで責任をもって実施してください。配付は1ヵ所あたり高木10本以上、必ず地植することが申込の条件になります。

**対象** 公共性・公開性の高い場所での緑化や従業員などが協同で行う民間施設(工場含む)の緑化

**樹種** 高木(キンモクセイ、サザンカ、ハナミズキなど)11種類

**申込・問合先** 8月23日(金)までに、所定の用紙に必要な事項を記入し道路公園課へ

## 給付型奨学金募集

市では、高等学校等進学時に要する費用の一部について、将来の夢を見据えながら真摯に学業や課外活動に取り組んでいる泉佐野市立中学校3年生のうち、次のすべてに該当する生徒の保護者を対象に給付型奨学金制度を実施します。

**対象** 次のすべてを満たす人

①本市に住所がある世帯に属している

②申請保護者が市税を完納している

③生活保護法の適用を受けていない

④中学3年生1学期の9教科(国語、社会、数学、理科、音楽、美術、保健体育、技術・家庭、英語)の成績評定の合計点を9で除した(割った)値が3.0以上である

※小数第2位以下切り捨て

**給付額** 1件10万円

**給付人数** 50人

※うち、申請時点で就学援助制度の適用を受けている世帯より30人以内で選定します。

**申込・問合先** 9月2日(月)～30日(月)(当日消印有効)に所定の書類に必要な事項を記入し、郵送で学校教育課へ

※申請書に必要な書類は、学校教育課で配付(市ホームページからダウンロードもできます)詳しくは、問い合わせてください。



## 同窓会応援！掲示板 第三中学校 同窓会

**日時** 11月3日(祝) 正午～

**場所** 関西エアポートワシントンホテル

**対象** 市立第三中学校 昭和50年3月卒業生(昭和34年4月2日～昭和35年4月1日生まれ)

**会費** 9,000円

**問合先** 道下

☎090-5661-9351

eメール: sano3.kanreki@gmail.com

# くらしの情報掲示板

## 中小企業総合支援制度

泉佐野市では中小企業者の経営基盤の安定を総合的に支援するため、「中小企業総合支援制度」として中小企業者の支援を行っています。

そのひとつとして、個々に異なる中小企業者のニーズや経営状況などを総合的に判断し、中小企業者に最も適した支援策を提供するため、経営相談を実施しています。

### 【中小企業総合支援補助金の内容】

※補助メニューは、一事業所につき一種類のみ

#### ●中小企業振興資金利子補給金

補助対象となる融資の返済利子の一部を補給します。

- ・対象限度額…1000万円
- ・補給利率…融資利率の1/2（上限5万円）

#### ●中小企業振興資金保証料補助金

補助対象となる融資を受ける時に支払う信用保証料の一部を補助します

- ・補助額 支払った保証料の1/2（上限10万円）

#### ●中小企業退職金共済加入促進補助金

中小企業退職金共済制度に加入している事業所に対して、国の補助に加えてその掛金の一部を補助します

- ・補助率…10%
- ・補助対象掛金金額…掛金5000円/月を限度とする。（5,000円を超える場合は5,000円）

### 【手続きのながれ】

①まちの活性課に経営相談を申し込みます。（原則第2、4火曜日[6月～来年2月開催]）

※例年、補助金申請月（2月）間際になると予約がいっぱいでお断りする場合がありますので、早めに受けてください。

②経営相談で経営状況や中小企業

者のニーズを踏まえて支援計画を立て、国府市等が実施する各種支援施策の中から事業所に最も適した支援施策等を提案します。

③市が実施する「中小企業総合支援補助金」を利用する場合は、必要書類をそろえて翌年2月1日～末日の間にまちの活性課に申請します。

※手続きは毎年必要になりますので、昨年度申請された事業者のみならずも忘れずに経営相談を受け、申請をしてください。

【対象事業者】 次のすべてに該当する事業者

●市内に居住し、かつ市内で事業を営んでいる中小企業者である  
※法人の場合は、市内に本社所在地を有している中小企業者

●市税を滞納していない  
※補助金の対象となるかは事前にご確認ください。

### 経営相談申込・問合せ先

まちの活性課（☎469-3131）

## 中小企業退職金共済

中退共制度は、中小企業の事業主が従業員の退職金を計画的に準備できる国の退職金制度です。

●掛金の一部を国が助成（一部対象外となる場合あり）

●掛金は全額非課税で手数料不要

●外部積立型で管理が簡単

●家族従業員やパートタイマーの加入もOK

問合せ先（独）勤労者退職金共済機構中小企業退職金共済事業本部（☎03-6907-1234 ホームページ：<http://chutaikyo.taisyoku.akin.go.jp/>）

## 第21回雇用労働講座 ～中小企業労働環境向上塾～

日時 9月5日（休）  
午後1時30分～4時15分

場所 貝塚市立中央公民館（貝塚市島中1丁目18番1号 コスモシアター 2階）

定員 70人（先着順）

### 内容・講師

●「新たな外国人労働者の雇用について～在留資格「特定技能」について～

・宮崎勝彦さん（法務省大阪出入国在留管理局 総務課 渉外調整官）

●「働き方改革関連法について～有給休暇の確実な取得、時間外労働の上限、同一労働同一賃金、助成金など～」

・水流幸一さん（大阪働き方改革推進支援・賃金相談センター 特定社会保険労務士）

主催 泉南地域労働行政機関運営委員会

申込・問合せ先 貝塚市 商工観光課（☎433-7193 Fax423-9760）へ  
※受講無料。詳しくはホームページをご覧ください。

令和元年度

## 就学義務猶予免除者等の 中学校卒業程度認定試験

試験日 10月24日（休）

場所 大阪府立労働センター（エル・おおさか）（大阪市中央区北浜東3-14）

試験科目 国語、社会、数学、理科、外国語（英語）

申込 受験案内を入手し、8月19日（月）～9月6日（金）（消印有効）に郵送で文部科学省へ

受験案内配付・問合せ先 学校教育課

※郵送先など詳しくは受験案内をご覧ください。



**元** **オリンピック選手によるバドミントン特別指導**  
 6月15日(出)、バルセロナおよびアトランタオリンピックにバドミントン日本代表選手として出場された水井妃佐子さん(ヨネックス株式会社)をお招きし、試合にも役立つ練習方法などについて、市内の中学校バドミントン部の生徒たちに特別指導をしていただきました。

**★募集しています!**  
 広報いずみさでは下記コーナーへの応募を募集中! 詳しくは市のホームページへ!  
 ●表紙モデル ●新婚カップルの写真  
 ●同窓会の情報 ●地元企業



**G** **20大阪サミットにてオリジナル泉州タオルを提供**  
 6月28日(金)・29日(出)の2日間に開催されたG20大阪サミットにおいて、「2019年G20大阪サミット関西推進協力協議会」への協賛として、大阪タオル工業組合と連携してオリジナルの泉州タオルを国内外報道関係者などに配布して泉州タオルのPRを行いました。



**千** **唐流空手の世界大会に出場**  
 6月18日(火)、上之郷の国際千唐流空手道連盟関西拳真館西岡道場のみなさんが、8月26日～28日にカナダで開催される「第13回 千唐流宗家杯国際空手道選手権大会」に出場されることを、市長に報告にきてくれました。



**自** **衛官等募集相談員連名委嘱式**  
 自衛隊の志願者に関する情報提供や、自衛隊地方協力本部が行う隊員募集の広報活動の援助などの役割を担う「自衛官等募集相談員」の委嘱式が7月1日(月)に市役所で行われました。



**バ** **リニュー・リノベーションズ・さの講演会が開催**  
 7月1日(月)、上善寺本堂において、リノベーションのまちづくりをテーマに、まちづくり先駆者のみなさんによる講演会が開催されました。これは、地方創生推進交付金を活用した市の中心市街地のエリアマネジメント事業の一環としてまちづくり企業を立ち上げ、民間主体によるエリア再生をめざす取組として開催されたもので、たくさんの人が参加しました。



**J:COMの番組で千代松市長が日本遺産などをPR**  
7月12日(金)、J:COMの番組「長々と散歩」の撮影が行われ、市長が日根神社や「こーたり〜な」などを案内しました。この内容は、8月前半の日・火・水曜日にJ:COMチャンネル(地デジ11ch)で放送されます。(加入世帯、電波障害対策世帯などで視聴可)



**郷土芸能の集いに向けた盆踊り練習会が開催**  
7月4日(木)と11日(木)、レイクアルスタープラザ・カワサキ生涯学習センターにおいて、7月27日(土)開催の郷土芸能の集いに向けた盆踊り練習会が行われました。たくさんの方が「佐野踊り」と「五社音頭」の踊りを練習しました。

**新婚カップルの写真を募集しています!!**

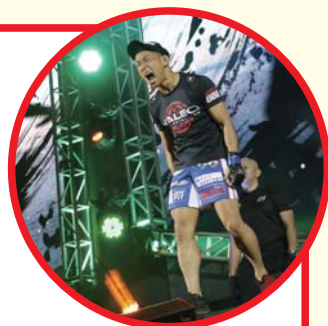


「広報いずみさの」に掲載する、市内在住の新婚カップルの写真を募集しています。幸せなお二人の記念に、応募してみませんか?  
**対象** 泉佐野市に住民票があり、婚姻から2年以内の新婚カップル  
**応募・問合せ先** 自治振興課  
※対象や応募条件、応募方法など詳しくは、ホームページ (<http://www.city.izumisano.lg.jp/shiho/shinkon.html>) をご覧ください。



▲▼7月5日(金)、竹中選手とセコンドの歩(アユミ)訪問看護Sta.白坂さんが市役所を表敬訪問していただきました。

国際都市をめざす泉佐野市は、8月2日(金)にフィリピンでONE Championshipの試合に出場するなど、世界で活躍する竹中大地選手を応援します!



**本市出身の格闘家  
竹中大地選手が市役所を訪問されました**

本市の長坂小学校・第三中学校出身で、市内に在住の格闘家竹中大地選手(29歳)は、平成22年に和泉市にあるパラエストラ和泉に入会し、総合格闘技・



©ONE Championship



## ENJOY!りんくう2019 (りんくう花火) ～2019 花火コンセプト「超体感型花火」～

**開催日** 8月31日(土)  
**内容・時間** ●花火打ち上げ…午後7時15分～8時  
 打ち上げ発数：7,000発(予定)  
 ●その他イベント(有料観覧スペース内)…午後4時～9時  
 ステージイベント、泉州うまいもんくいだおれフェスタ、キッズジョブ(りんくう花火職業体験)、ENJOY!エリア(子ども縁日ブース)、タオル投げコンテスト世界大会など

**場所** りんくう公園マーブルビーチ  
**問合先** 一般社団法人 ENJOYりんくう (☎080-3784-1182)  
 ※渋滞が予測されますので、公共交通機関をご利用ください。雨天決行、荒天中止。予備日はありません。詳しくはホームページまたはfacebookをご覧ください。



### 8月25日(日)まで 犬鳴山納涼カーニバル

犬鳴山七宝瀧寺の行事のほか、金魚すくい会を行います。

#### 【金魚すくい会】

**日時** 8月3日(土)・10日(土)  
午前10時～、午後1時～

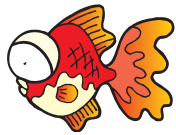
**場所** 犬鳴大橋上流

※有料駐車場あり。ただし、駐車場の台数に限りがありますので、できるだけ公共交通機関のご利用をお願いします。

**後援** 南海電鉄(株)、(公財)大阪観光局、犬鳴山観光振興会

**問合先** 泉佐野市観光協会(まちの活性課内 ☎469-3131)

※参加無料。雨天など、河川増水時は中止



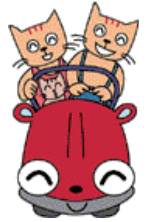
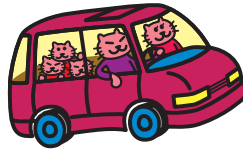
### 運転免許証を自主返納した高齢者に「さのぼ」を進呈

平成29年4月1日以降に運転免許証を自主返納した高齢者に「さのぼ」10万ポイントを進呈します。

**対象** 泉佐野市に住所を有する自主返納時65歳以上の高齢者  
※一度ポイントを受けた人を除く

**定員** 100人(応募者多数の場合は抽選)  
「運転経歴証明書」または「取消通知書」の写しが必要です。

**申込・問合先** 道路公園課  
※申請期間(9月中旬以降の予定)・方法など、詳しくは広報9月号でお知らせします。



### 市長と語る新成人のつどい

20歳になった思い出に、自分が住んでいる泉佐野市の市政について提案や質問など、市長と語り合ってみませんか。

**日時** 11月1日(金) 午後7時～

**場所** 泉佐野市役所

**対象** 市内在住の2020年成人式対象者(平成11年4月2日～平成12年4月1日生まれ)

**定員** 10人(応募者多数の場合は抽選)

**申込・問合先** 8月23日(金)(必着)までにハガキまたはeメール(seinen@city.izumisano.lg.jp)に住所、氏名(ふりがな)、生年月日、電話番号、出身中学校、参加動機(簡単に)を記入し、〒598-0001 泉佐野市上瓦屋610-3 泉佐野市教育委員会 青少年課「市長と語る新成人のつどい」係(☎469-1106 Fax469-0917)へ

### 2020年 泉佐野市成人式

**日時** 来年1月13日(祝) 午前10時～  
(受付：午前9時15分～)

**場所** エブノ泉の森 大ホール  
※当日は、12月初旬に送付する案内ハガキを受付に提出してください。

### 泉佐野市の人のうごき

6月末日現在(前月比)

- 市内人口 100,630人(-7人)
- 男 48,334人(+5人)
- 女 52,296人(-12人)
- 世帯数 47,258世帯(+68世帯)

市制施行:昭和23年4月1日 市域面積:56.51km<sup>2</sup>

**行政情報番組 さのテレ!** **さのすし!**  
 J:COMチャンネル(11ch)  
 月曜日 午後10時～、木曜日 午後3時～、土曜日 正午～の週3回(月2回更新)、30分の行政情報番組を放送しています。  
**【8月の主な放送内容(予定)】**  
 ●前半:ゆるキャラグランプリ ほか  
 ●後半:郷土芸能の集い ほか

●掲載記事における申込などによって市が収集した個人情報には、その目的以外には使用しません。  
 ●広報いずみさのの広告掲載料は、広報および公聴業務の円滑な運営と充実を図るために、基金として積み立てています。

**可燃ごみ量(焼却場搬入量)** 6月分 約3,439 t (前年同月比-6.39%)