

広報いずみさの

令和3（2021）年4月1日発行

4月号
No. 796

掲載のイベントなどへ参加する際は、手洗いやマスクの着用などにご協力をお願いします。

※新型コロナウイルス感染症の影響により、掲載のイベントなどが中止・変更となる場合がありますので、必ず市ホームページをご覧ください。（掲載の情報は3月12日現在です。）

オーケストラの伴奏で
甦る泉佐野市歌!!



広報いずみさの 令和3年4月号 もくじ

オーケストラの伴奏で甦る市歌…2・3	子育て情報……………19
新型コロナワクチン接種……………4・5	いずみさの教育NOW……………20
東京2020オリンピック聖火リレー…6	市立図書館……………21
市の組織が一部変わります ほか…7	けんこう・ふくし……………22・23
4月のTOPICS……………8～12	スポーツ……………24・25
税……………13	イベント・インフォメーション…26～34
国民年金、介護保険 ほか……………14・15	くらしの情報掲示板……………35
国際交流員通信、人権の広場……………16	採用・募集……………36・37
消費生活センターだより、相談……………17	いずみさのフォトニュース……………38・39
いずみさの昔と今……………18	

今月の表紙：約60年前に作られた「泉佐野市歌」が、オーケストラの伴奏で甦ります！泉佐野市民オーケストラにおいて、コロナ禍で限られた活動の中でできる取組として、市歌のフルオーケストラバージョンを編曲していただき、そのデモ音源が完成しました。（詳しくは2～3ページをご覧ください）

オーケストラの伴奏で甦る

泉佐野市歌!!



▲「泉佐野市歌」のレコード

市制15周年・市民会館落成記念式典での市歌発表▲▼

みなさんは、泉佐野市に素敵な「市歌」があることをご存じですか？

泉佐野市歌は、昭和38（1963）年、市制15周年記念で制定されました。作詞者は本市出身の文学者で昭和前期に戯曲や翻訳などで多数の著作を残された番匠谷英一さん、作曲者は同じ時期に数多くのヒット曲を歌い、指揮者や作曲家としても活躍され、国民栄誉賞も受賞された昭和の国民的歌手である藤山一郎さんです。市制15周年と市民会館落成の記念式典を行った際に、作曲者の藤山一郎さんの指揮のもと、中学生のコーラスで市歌が発表されました。

今あらためてその歌詞を見ると、4番には「目もはるに 陸地は伸びて あまさかる 外国（とつくに）めざす」とあります。「あまさかる（天離る）」とは、「空のむこうに遠く離れている」という意味で、約60年前に作られた歌ですが、関西国際空港が開港した現在の泉佐野市のことを予想していたような歌詞となっています。

今回、その市歌をオーケストラの伴奏で新たに甦らせるというプロジェクトが、泉佐野市民オーケストラ内で動き始めました。



泉佐野市歌

作詞 番匠谷 英一
作曲 藤山 一郎

(1) 泉佐野 繁栄の市

興隆の 日本のお息吹
日に月に 産業おこり

たくましく 勤労たたえ
たからかに 未来を歌う

(2) 泉佐野 伝統の市

繁栄の市 泉佐野
いろは蔵 草に語らく
大船は 四海を廻り

諸国の 財宝あつめぬ
文人も 絵師も集いぬ

(3) 泉佐野 景観の市

伝統の市 泉佐野
犬鳴の 山稜行けば
見はるかす 淡路島山

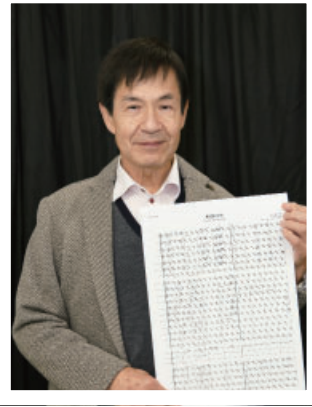
社辺に 瑞穂波うち
塔そびえ 碑光る

(4) 泉佐野 躍進の市

景観の市 泉佐野
茜さす 佐野の松原
朝潮に 銀鱗踊り

目もはるに 陸地は伸びて
あまさかる 外国めざす
躍進の市 泉佐野

泉佐野市歌のフルオーケストラ編曲が完成



▲泉佐野市民オーケストラ
管楽器講師の田中寛治さん

泉佐野市民オーケストラにおいて、コロナ禍で練習や演奏会などの活動が制限される中で、市歌の伴奏をフルオーケストラ用に編曲し、藤山一郎さんの歌唱を生かしたまま、コンピューターによる演奏で伴奏をつけた新たな音源を制作していただきました。今回、編曲をされた管楽器講師の田中寛治さんにお話をうかがいました。

—今回アレンジしようと思われたきっかけは？

朝ドラの「エール」ですね。主役の古閑裕而さんと深い関わりのある藤山一郎さんが泉佐野市歌を作曲したということの方がわかり、深い繋がりを感じました。ちょうどその頃コロナ禍で市民オーケストラも休みだったので、この機会に一度アレンジしてみようかなと思ったのがきっかけですね。

—編曲される際に苦労された点は？

ある程度はコンピューターがやってくれるんですが、演奏者の気持ちを汲み取って編曲していくのが私たちと違ってしますので、いつもオーケストラの編曲をする際は悩んでいます。今回特に、藤山一郎さんの歌の雰囲気合うようなアレンジを心がけました。

—まずコンピューターを使った音源が完成しました。

私はずっと「手書き派」で、コンピューターは音を確かめるときに時々使う程度だったんですが、以前団員の方に一曲打ち込んでいただいて、あまりにきれいに出来たので、それ以来ずっと頼んでいます。

—藤山一郎さんの歌唱は元のままといいますが、歌唱だけの音源が残っていたのですか？

歌だけの音源は無かったのですが、探していただいて、ピアノの音が小さい音源を使って合成してみました。



ただどうしても歌とオーケストラの速さがずれるので、何小節かごとに歌の入りを微妙に調整していく形で作ってみました。

—実際の演奏が楽しみですですが、お披露目については？

このプロジェクト、まだやっと一歩踏み出したばかりです。まだコロナ禍が落ち着いていない状態なので、とりあえず次の段階としては、まず市民オーケストラで録音をしたいです。その次に、泉佐野市少年少女合唱団をはじめ市内の合唱団に協力してもらい、合唱プラスオーケストラの音源を作りたい。そして最終形として、どこかの演奏会で、市民オーケストラの演奏に合わせて合唱団や会場の人たちみんなが歌ってもらえたらいいなと思っています。



泉佐野市民オーケストラ第42回定期演奏会（令和元年9月）

完成した音源は防災行政無線やインターネットで聞けます！

●防災行政無線で放送

4月1日(木)より、市内の防災行政無線の定時放送として午後5時から放送します。(1番のみ)

●YouTube公式チャンネルで動画を配信

泉佐野市公式YouTubeチャンネル (<https://www.youtube.com/user/lzumisanoCity>) で動画を公開しています。(右のQRコードからもアクセス可)

●行政情報番組「さのテレ！」で放送

本市の行政情報番組「さのテレ！」4月前半の放送分で、今回のプロジェクトを取材しています。放送日や時間は裏表紙をご覧ください。



QRコード▶

新型コロナワクチン接種のお知らせ

4月下旬頃から、高齢者から順に新型コロナワクチン接種が始まる予定となっています。

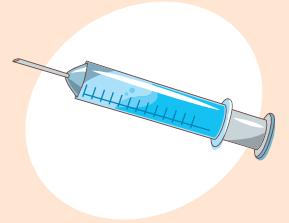
問合先 泉佐野市コロナワクチン コールセンター
(☎0570-061212 平日午前9時～午後7時)

記事の情報は3月9日現在の内容です。最新の情報は、随時下記の健康推進課ホームページに掲載しますので、ご確認ください。お問い合わせください。

①ご自身の接種可能な時期をご確認ください

当面は確保できるワクチンの量が不確定であることから、国が接種対象者順位と接種時期を指定し、医療従事者等、高齢者、基礎疾患のある人等から順次接種がすすめられます。(順位の詳細は広報3月号に掲載しています。)

なお、ファイザー社製ワクチンにおいては、接種当日16歳未満の人やワクチンの成分に対し重度の過敏症の既往歴のある人などは対象外となります。



②接種可能な時期が近づいたら自己負担金無料となる「接種券」をお届けします

住民登録されている住所地へ、4月下旬頃に高齢者（昭和32年4月1日以前に生まれた人）から順次、接種券・予診票などを送付する予定です。

戸籍・住民票に記載がない人や、その他の住民登録台帳に記録されていないやむを得ない事情がある人は、お住まいの市町村へご相談ください。

※広報3月号で接種券の送付時期を3月中旬頃と掲載しましたが、ワクチンの供給状況により4月下旬の予定に変更となりました。

③接種場所を決めます

原則、入院中・入所中の場合を除き接種を受ける日に住民票のある市町村内での接種となります。その他、やむを得ない理由で、住民票のある市町村以外で接種を受ける人は、接種券が届いたら、接種される医療機関所在地の市町村の相談窓口へ、事前に問い合わせてください。

なお、泉佐野市民は泉佐野市以外の熊取町、田尻町、泉南市、阪南市、岬町の実施医療機関においても、本市で受ける場合と同様に、接種が可能です。

※泉佐野市内での実施医療機関及び集団接種の実施日時、場所、受け方などは、決定次第、健康推進課ホームページでお知らせする予定です。

④接種券が届いたら、ワクチン接種が可能な希望する医療機関などへ予約してください

予約の際に接種券に記載された接種券番号を確認する場合がありますので、届いた接種券を準備してご予約ください。

※予約は4月下旬以降の予定となります。予約が可能となりましたら、健康推進課ホームページなどでお知らせします。

【予約方法】

- 泉佐野市内の医療機関…電話などで直接医療機関へ
- 集団接種会場…電話で泉佐野市コロナワクチン コールセンター（☎0570-061212 平日午前9時～午後7時）へ

⑤ワクチン接種を受けます

接種当日は、「接種券」と必要事項を記入した「予診票」、本人確認書類（マイナンバーカード、運転免許証、健康保険証など）を必ず持参してください。

- 接種費用は無料です。(全額公費)
- 「接種券」がない場合は、接種できません。その場合は、住民票のある市町村へ問い合わせてください。
- 「接種券」は切り離さず台紙ごと持参してください。
- 同じ種類のワクチンを2回、決められた間隔で、出来る限り1回目と同じ接種場所で接種をしてください。(ワクチンの種類により異なりますが、21日間隔または28日間隔の予定)

●接種前には、接種予定ワクチンの説明書（接種券に同封）をよく読んでおきましょう。

※新型コロナワクチンについての詳細は、厚生労働省新型コロナワクチンコールセンター（☎0120-761770 午前9時～午後9時 土日・祝日可）へ

⑥接種後、15～30分、接種会場で経過観察後に帰宅します

接種後に気になる症状を認めた場合は、接種医またはかかりつけ医に相談してください。また本ワクチンによる健康被害が生じ、因果関係の審査で認定されると予防接種法に基づく救済が受けられる場合がありますので、住民票のある市町村へ相談してください。

健康推進課ホームページ
「新型コロナワクチンについて」
<http://www.city.izumisano.lg.jp/corona/jouhou/vaccine.html>



令和3年2月19日



首相官邸
Prime Minister's Office of Japan



厚生労働省
Ministry of Health, Labour and Welfare

新型コロナワクチンについて 皆さまに知ってほしいこと

～ワクチンに関する情報を、正確に、わかりやすくお伝えします～



新型コロナワクチンは、発症を防ぐ効果が認められています。

今回新たに承認された新型コロナワクチンは2回の接種によって、95%の有効性で、発熱やせきなどの症状が出ること（発症）を防ぐ効果が認められています。（※インフルエンザワクチンの有効性は約40～60%）



どんなワクチンでも、副反応が起る可能性があります。

一般的にワクチン接種後には、ワクチンが免疫をつけるための反応を起こすため、接種部位の痛み、発熱、頭痛などの「副反応」が生じる可能性があります。治療を要したり、障害が残るほどの副反応は、極めて稀ではあるものの、ゼロではありません。（予防接種による健康被害は救済制度の対象です。）

今回新たに承認されたワクチンの国内治験では、ワクチンを2回接種後に、接種部位の痛みは約80%に、37.5度以上の発熱が約33%、疲労・倦怠感が約60%の方に認められています。

ワクチンに含まれる成分に対する急性のアレルギー反応であるアナフィラキシーの発生頻度は、市販後米国で100万人に5人程度と報告されています。日本での接種では、ワクチン接種後15～30分経過を見て、万が一アナフィラキシーが起きても医療従事者が必要な対応を行います。



新型コロナワクチンの接種には、優先順位があります。

全国民に提供できるワクチンの数量を確保することを目指しています。しかしながら、ワクチンの調達が段階的にならざるを得ないことから、まず、重症化リスクの高い方から順に接種することで、重症者や死亡者を減らすことを優先します。また、新型コロナウイルス感染症患者に対する医療提供体制を守ることも不可欠です。

このため、①新型コロナウイルス感染症患者等に直接医療を提供する医療従事者等、②65歳以上の高齢者、③基礎疾患を有する方や高齢者施設等において利用者に直接接する職員、の順で接種をしていく方針です。その後、16歳以上の一般の方に、順次接種が行われます。

掲載の内容は、今後見直される場合があります。
（出典：首相官邸HPより）



新型コロナワクチンは、あなたご自身のためだけでなく、医療機関の負担を減らすための重要な手段にもなります。

新型コロナウイルスは、まだまだ未知のことがあります。このウイルスの感染により、令和3年1月末までに6千人以上の方が亡くなり、3万人以上の方が入院されています。特效薬も開発中の段階です。

こうした中で、多くの方に接種を受けていただくことにより、重症者や死亡者を減らし、医療機関の負担を減らすことが期待されます。



新型コロナワクチンの承認後も、継続的に安全性を確認します。

アナフィラキシーや医師が予防接種との関連を疑う重篤な症状が発生した場合は、法に基づき報告を受け、専門家が評価します。こうした報告の中には、ワクチン接種後の持病悪化・死亡のように、ワクチンとの因果関係が直ちに評価できない事例も含まれますが、幅広く収集し、評価を行うこととしています。

加えて、1～2万人の先行接種者を含め、延べ約300万人の方々について、ワクチン接種後の症状等の調査を予定しています。

このように、ワクチンの安全性を継続して確認し、安全性に関する情報を提供していきます。



新型コロナワクチンは、誰もが全額公費（無料）で受けることができますようにします。

外国人も含め、接種の対象となるすべての住民に全額公費で接種を行う見込みです。接種の時期が近づいたら、市町村から、接種のお知らせや接種券をお送りする予定です。



ワクチンについて、正しく知ったうえで、判断しましょう。

新型コロナワクチンを承認し、接種をお勧めするにあたって、国内外の数万人のデータから、発症予防効果などワクチン接種のメリットが、副反応といったデメリットより大きいことを確認しています。国民の皆さまが納得して判断をしていただけるよう、国としても情報提供に努めてまいります。

東京2020オリンピック聖火リレー Hope Lights Our Way 希望の道を、つなごう。

新型コロナウイルス感染症の影響により、聖火リレーや出発式などが中止・変更となる場合がありますので、必ず市ホームページをご覧ください。
(掲載の情報は3月12日現在)

問合せ スポーツ推進課
(☎462-2000)

本市の通過日時：4月14日(水)

●スタート(りんくうアイスパーク) 午前9時頃
●ゴール(南海「泉佐野」駅前ロータリー) 午前9時30分頃

※時間は前後することがあります。

パートナー企業の装飾車両など伴走車の隊列は、ランナーの約10〜15分前にコースを通過します。

昨年、延期となった東京2020聖火リレーが、新たに3月25日(休)の福島県を皮切りに、121日間をかけて日本全国を巡ります。大阪府では、4月13日(火)・14日(水)の2日間にわたり実施され、泉佐野市は2日目の出発地点となります。

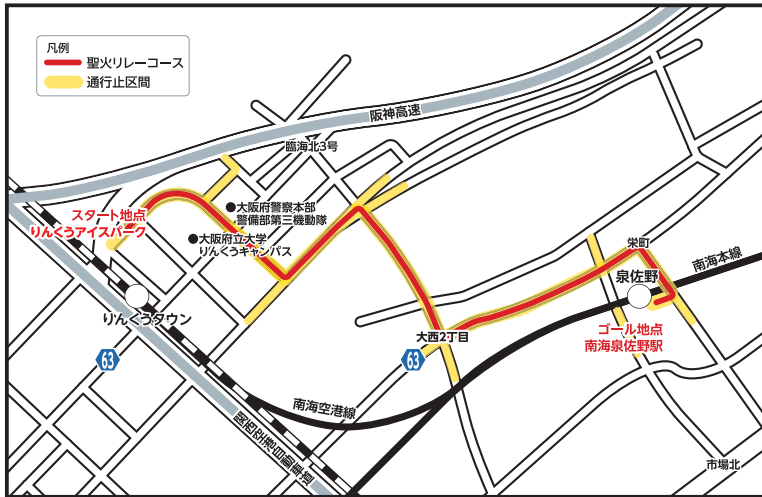
本市の聖火リレールートは、りんくうアイスパークから南海「泉佐野」駅前ロータリーに至るコースで、全走行距離は約2,700mとなります。ランナーが走る距離は約200mで、トーチキスポイント(聖火受け渡し場所)で、次のランナーに聖火が引き継がれます。

聖火リレーを沿道で 観覧されるみなさんへ

新型コロナウイルス感染症対策へのご協力をお願いします。

- 当日、体調不良の場合などは観覧を控えてください。
- 沿道では、最低でも隣の人と接触しない程度の間隔をとり、密集しないでください。
- マスクを着用してください。
- 大声は出さず、ランナーへの応援は拍手などをお願いします。
- 聖火ランナーの走行の様子はライブストリーミングで視聴が可能です。詳しくはNHK東京オリンピック特設サイト(<https://sports.nhk.or.jp/olympic/torch/>)をご覧ください。

交通規制を実施します



当日は午前8時30分頃～10時頃に大規模な交通規制が行われます。ルート周辺にお住まいの方や事業所のみなさまには大変ご迷惑をおかけしますが、ご理解ご協力をお願いします。
※中止の場合は交通規制はありません。

コミュニティバスの運休について

4月14日(水)の聖火リレー開催に伴い、北・中・南回りおよび田尻回りの下記の便が運休となります。ご迷惑をおかけしますが、ご理解ご協力をお願いします。

- 北回り・中回り・南回り…第2・3便
- 田尻回り…第1～3便

※聖火リレーが中止の場合は、通常通り運行
問合せ 道路公園課、南海ウイングバス南部(株)
(☎467-0601)

出発式 観覧者募集

2日目の出発地点となるため、聖火の出発を祝う「出発式」が行われます。出発式では、地元大阪を愛する「ET-KING」のみなさんによる演奏や、聖火ランナーの持つトーチへの聖火の点火などが行われます。

なお、新型コロナウイルス感染症対策のため、出発式の観覧は事前予約制となります。

日時 4月14日(水) 午前8時30分～9時(開場：午前8時)

※時間は前後する場合があります

場所 りんくうアイスパーク

定員 150人(申込多数の場合は抽選。当選者にのみ入場整理券を送付)

申込 4月7日(水)(必着)までに、「出発式観覧希望」、住所、氏名(フリガナ)、年齢、電話番号を記入のうえ、郵送、FAX、eメールで、〒598-0032 泉佐野市新安松1-1-22 泉佐野市スポーツ推進課(Fax:469-2286、eメール: taiiku3@city.izumisano.lg.jp)へ

※1通につき、2人まで申込可(全員の住所・氏名〔フリガナ〕・年齢・電話番号を記入してください)

ET-KING▶

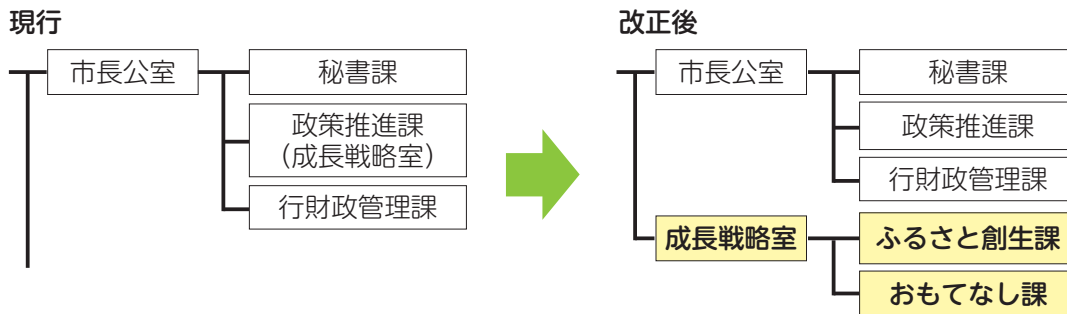


4月1日から市の組織が一部変わります

問合先 政策推進課

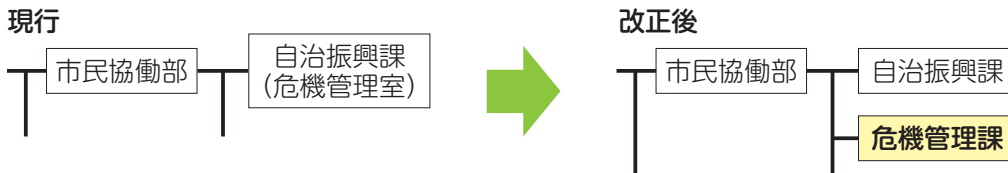
■成長戦略室を新設

ふるさと応援寄付金などの税外収入の確保、宿泊施設やアイススケート場を生かしたまちづくり、MICE誘致など、本市の持続的な成長・発展に資する施策を総合的かつ確実に推進していくため、成長戦略室を新設し、ふるさと創生課・おもてなし課を設置します。



■危機管理課を設置

防災に関する施策を総合的、計画的に進め、災害に強い強靱なまちづくりを推進するため、自治振興課内の危機管理室を再編し、危機管理課を設置します。



■契約検査課を設置

新たに水道事業の契約事務を担うこと、および総務課の所管する他の業務内容との相違を踏まえ、それぞれの業務に即した組織として整理するため、総務課の契約検査係を再編し、契約検査課を設置します。



泉佐野市電子図書館の開設

～電子書籍の貸出サービスを開始します！～

4月1日(休)より、泉佐野市電子図書館を開設し、電子書籍の貸出サービスを開始します。

電子図書館とは、インターネットに接続したパソコンまたはスマートフォン・タブレットを使って、貸出・返却を行い、電子書籍を読むことができるインターネット上の図書館です。メンテナンス時以外は電子図書館を24時間利用できます。約7,000点の電子書籍を用意し、今後も利用者ニーズに合わせて、新しい電子書籍の充実を図ります。

利用できる人 市内在住・在勤・在学者

利用のルール 貸出点数5点まで

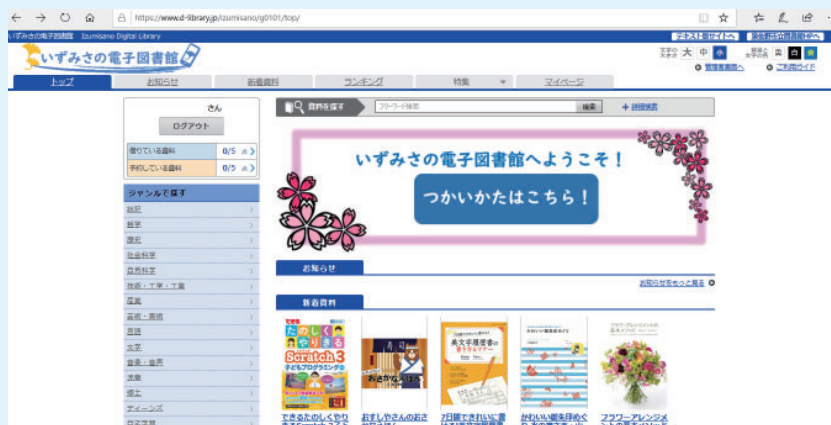
※電子図書館の利用料は無料ですが、インターネット接続の際の通信料は、利用者の負担となります。また、電子書籍はストリーミング方式での利用となり、電子書籍のダウンロードなどはできません。

貸出期間 2週間まで

※貸出期間を過ぎると自動で返却されます。

問合先 レイクアルスタープラザ・カワサキ中央図書館 (☎469-7130)

※利用方法・操作方法は、市ホームページまたは레이크アルスタープラザ・カワサキ中央図書館ホームページをご覧ください。





令和3年度 就学援助制度

小・中学校での学習に必要な費用の保護者負担を軽減するため、その一部を援助します。

期日を過ぎると、援助の対象は申請した月からとなります。

入学前に新入学準備金の申請をした人も、令和3年度の就学援助の申請が必要です。令和3年度より、新たにオンライン学習通信費が支給費目に追加されます。(インターネット接続環境がある家庭限定) 申請時には領収書などの添付が必要です。

対象 市内小・中学校に就学する児童・生徒の保護者で、経済的に困窮し、経済状態が生活保護基準に準ずる程度と認められる世帯

申請・問合先 4月に学校で配布する申請用紙に記入し、5月31日(月) (郵送の場合は5月31日(月)の消印有効) までに直接または郵送で〒598-8550 泉佐野市役所学校教育課へ

※毎年申請が必要です。詳しくは問い合わせてください。

4月6日～15日

春の全国交通安全運動

交通事故は、いつ、どこで起こるかわかりません。これを機に、常日頃からルールを守りマナーの実践を習慣づけ、加害者・被害者にならないよう十分に交通安全を心がけましょう。今回の重点は次の4項目です。

【子どもと高齢者を始めとする歩行者の安全の確保】

道路で遊んだり、飛び出しや無理な横断、信号無視はやめましょう。横断歩道を横断するとき、手のひら等をドライバーに見せるなど、手で合図(ハンドサイン)をしましょう。ドライバーは、子どもや高齢者などの行動特性を理解し、通学路や生活道路では、思いやりのある運転を心がけましょう。

【自転車の安全利用の推進】

「自転車安全利用五則」を活用し、信号遵守と一時停止・安全確認などの交通ルールを守って安全な通行を心がけましょう。スマートフォンなどの使用、二人乗り、傘差し運転などの危険な運転はやめましょう。歩行者の横を通行するときは、減速し十分な距離を取りましょう。夕暮れ時は早めにライトをつけま

しょう。幼児・児童・高齢者が自転車に乗車する時はヘルメット着用を徹底し、中・高校生などもヘルメットを着用しましょう。

【歩行者などの保護を始めとする安全運転意識の向上】

●高齢運転者はゆとりのある運転を心がけ、加齢などに伴う身体能力の変化を感じたら運転免許証の自主返納を考えましょう。70歳以上の人が運転するとき、「高齢運転者標識」をつけましょう。

●シートベルト・チャイルドシートは大切な命を守ります。後部座席を含め、すべての同乗者が必ず着用しましょう。

●「飲んだら乗るな、乗るなら飲むな」を遵守しましょう。飲酒運転をすすめたり、車を貸したり、飲酒運転の車に乗せてもらうことも犯罪です。絶対に飲酒運転は、しない・させないようしましょう。

●妨害運転(あおり運転)は犯罪です。思いやり・ゆずり合いの気持ちを持ちましょう。

【信号遵守の徹底】

歩行者・自転車乗用者は、交差点では、信号無視や無理な横断はやめ、信号が青でも必ず左

右の安全確認をしましょう。ドライバーは、交差点に近づいたら速度を落とし、しっかりと安全確認をしましょう。また、直進・右折する際は、対向車の動きに十分注意し、左折時には、歩行者や自動車の動き、二輪車の巻き込みに注意しましょう。

問合先 道路公園課

墓地の花ガラ置場

檀波羅公園墓地や町会管理墓地の花ガラ置場は、墓地の花ガ

ラ専用です。家庭から出たごみや粗大ごみなどは回収できません。みなさんが気持ちよく墓地施設を利用できるよう、ご協力をお願いします。

問合先 環境衛生課



かんくうNEWS

問合先 関西国際空港案内 (☎455-2500)
ホームページ <https://www.kansai-airport.or.jp/>

■「KANSAI AIRPORTS オンラインストア」をお楽しみください!

空港オリジナルグッズやエアライングッズを販売する「KANSAI AIRPORTS オンラインストア」では、関西エアポートグループ公式キャラクター「そらやん」や、関西3空港のオリジナルグッズをはじめ新商品を続々と展開しています。そらやん公式Twitterのフォロワーのみなさんに選んでいただいたカラーを採用したトートバッグや、そらやんのモチーフが愛くるしいポストカード4種類のほか、航空会社とのコラボ商品など、気になる商品がきっと見つかるはずです。

この機会にぜひオンラインストアでのショッピングをお楽しみください。



▲オンラインストア QRコード



▶ポストカード
トートバッグ



紙類、古着、
水銀を用いた製品の
ごみの出し方

紙類は品目ごとに分け、ビニールやガムテープなどの異物は取り除いて、ひもで十字にしばって出してください。(新聞は、販売店からもう排出現のビニール袋が使用できません) 段ボール、紙袋などを排出用の容器として使用したもの、異なる品目を一緒にしたもの、紙類以外の粗大ごみなどを混入したものは回収できません。

悪い例



古着は、市販の無色透明な袋(45ℓ程度まで)に入れて出してください。また、家庭で不用になった体温計、血圧計、ボタン電池など、水銀を用いた製品の処分については、直接問い合わせてください。

問合先 環境衛生課

大阪府が「太陽光パネル・蓄電池」の共同購入 参加者募集中!

4月1日より、大阪府では、太陽光パネル・蓄電池を府民みんなでおトクに購入する共同購入の参加者の募集を開始します。日々の生活に使う電気を自宅の屋根で発電できる太陽光パネル、そして発電した電気を夜間も有効に活用し災害時にも役立つ蓄電池。

おうちで過ごす時間が増える今、この機会におトくに購入しませんか?

参加登録募集期間

4月1日(木)～7月19日(月)

問合先 平日午前10時～午後6時

に、おおさかみんなのおうちに太陽光事務局(固定電話から

は0120-758-300、携帯

電話・PHSからは057

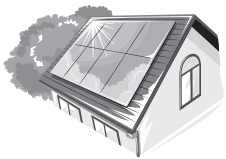
0-075-300)へ

※オンライン説明会を開催します。詳しくはインターネットで

「みんなのおうちに太陽光」で

検索

検索



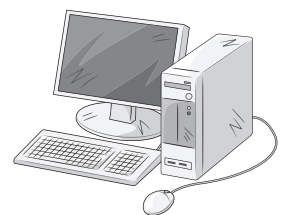
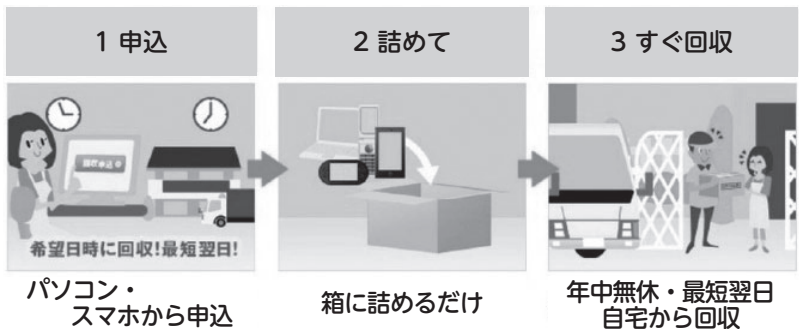
宅配便を活用したパソコン・小型家電の回収

問合先 環境衛生課

本市と小型家電リサイクル法の認定事業者「リネットジャパンリサイクル株式会社」は、使用済小型家電の回収について協定を結び、連携・協力してパソコン・小型家電のリサイクルに取り組んでいます。パソコンの回収は無料(1箱分)で利用できます。データの消去方法がわからないなど、パソコンの廃棄にお困りの人は、利用してください。従来の回収も引き続き行いますので、利用しやすい方法でリサイクルにご協力をお願いします。

リネットジャパンリサイクルによる回収は、インターネットで申し込むだけで、宅配事業者が希望日時に自宅まで回収に伺います。

- 回収品目** ●パソコンおよび小型家電400品目以上
 ※テレビなど家電リサイクル法対象品や石油・ガスを利用する製品は対象外。
 詳しくはリネットジャパンリサイクルホームページをご覧ください。
 ●箱のサイズは3辺の合計が140cm以内の段ボールで、重さ20kg以内
 ※箱はご自身で用意してください。箱に入れば何点入れても回収可能



料金	1箱目	2箱目以降	備考
パソコン本体のみ	市民は無料	1,500円(税別)	各種オプションサービスを利用の際は、追加料金が必要です。
パソコン本体と小型家電	1,500円(税別)	1,500円(税別)	
小型家電のみ	1,500円(税別)	1,500円(税別)	

※回収料金は、申込時にクレジットカードまたは銀行ネット決済を選択いただくか、回収時のお支払になります。なお、回収時のお支払の場合、別途、回収1回あたり箱数に関係なく198円(税抜)が必要です。

- 申込**
- リネットジャパンリサイクルのホームページ (<http://www.renet.jp>) から申し込んでください。インターネットより「リネットジャパンリサイクル」で検索してください。
 - 環境衛生課に設置の専用FAX用紙でも申込ができます。(環境衛生課ホームページからダウンロードもできます。)
- ※電話での申込はできません。また、事業者は利用できません。小型家電の宅配便回収は、リネットジャパンリサイクル株式会社が取り組む独自のサービスです。利用料金や利用方法が変更となる場合がありますので、詳しくはリネットジャパンリサイクルのホームページで確認してください。

市公園墓地 使用者募集

申込・問合せ先 環境衛生課

「泉佐野市公園墓地（区画墓地）使用申込みのしおり」を入手し、各申込期間に所定の用紙に必要事項を記入・押印し、必要書類を添えて環境衛生課へ。

【区画墓地】

使用者ごとにお墓を設ける、従来からある墓地の形です。

募集区画・永代使用料

- 1区画2.25㎡・5区画・98万円
- 1区画4.00㎡・2区画・174万2千円

申込資格 泉佐野市に住所または本籍を有する世帯主の人で、埋蔵する親族のご遺骨をお持ちで（遠方の墓地などからの改葬を含む）、1年以内に墓石などの設置が可能な人

※詳しくは「泉佐野市公園墓地（区画墓地）使用申込みのしおり」をご覧ください。

申込期間 4月12日(月)～23日(金)（土・日曜日除く）
※使用申込みのしおり・募集区画地図は環境衛生課にあります。また、ホームページ (http://www.city.izumisano.lg.jp/kakuka/seikatsu/kankyo/menu/bochi/bosyu_1.html) からダウンロードもできます。

抽選日

5月16日(日) 午前10時～ 市役所3階302会議室
※申込者が募集区画数を超えない場合でも、場所の抽選を行いますので、必ず参加してください。

【合葬式墓地】

ひとつの大きなお墓に5千体までのご遺骨を一緒に埋蔵する墓地で、市が管理を行います。個人で管理する必要がないことから、お墓の承継の心配がありません。満65歳以上の方は、生前予約も可能です。

使用料 合葬式墓地使用料1体10万円、記名板使用料1枚5万円（希望者のみ）

※市公園墓地の区画墓地を使用している人が、区画墓地を返還して合葬式墓地を利用される場合は、1/2の金額です。

申込資格

- 泉佐野市に住所または本籍を有し、埋蔵する親族のご遺骨をお持ちの人（改葬を含む）
 - 死亡当時、泉佐野市に住所または本籍を有していた親族のご遺骨を埋蔵しようとする人（改葬を含む）
 - 泉佐野市に住所または本籍を有する満65歳以上の人で、死後に自らのご遺骨を埋蔵しようとする人
 - 泉佐野市公園墓地（区画墓地）を使用している人で、区画墓地を返還して合葬式墓地を使用しようとする人
- ※詳しくは、使用申込みのしおりをご覧ください。

申込期間 5月17日(月)～28日(金)（土・日曜日を除く）
※使用申込みのしおりは環境衛生課にあります。また、ホームページ (http://www.city.izumisano.lg.jp/kakuka/seikatsu/kankyo/menu/bochi/bosyu_2.html) からダウンロードもできます。

消防本部からのお知らせ

令和2年の火災・救急・救助の概況

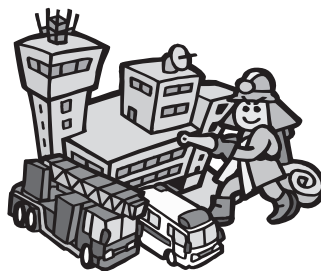
泉州南消防組合管内（泉佐野市）における火災・救急・救助の概況は次のとおりです。

今年も火災を1件でも減らすことを目標に火災予防に取り組みますので、みなさんも火気の取扱いに注意し、放火されない街づくりにご協力をお願いします。また、いざと言う時に救急車が出動中でなかなか来ないという状況にならないためにも、救急車の適正利用にご協力をお願いします。

- 火災**
- 火災件数…18件
 - 死者…0人、負傷者…1人
 - 損害額…6,228万4千円
 - おもな火災原因…電気関係、たばこ、溶接機・切断機
- 救急**
- 救急出動件数…5,660件
 - 救急搬送人員…5,174人
- 救助**
- 救助出動件数…64件
 - 救助人員…38人

問合せ先

泉州南広域消防本部 警備課
(☎462-1080 Fax460-2119)



住宅用火災警報器の 設置状況を調査します

国からの通知に基づき、泉州南消防組合が調査しますので、ご協力をお願いします。

実施期間 4月12日(月)～5月14日(金)
実施方法 無作為に抽出した住宅に消防職員が訪問し、設置状況を聞き取り調査させていただきます。(5～10分程度)

※消防職員は、身分証を携帯しています。また、職員が消火器や住宅用火災警報器を販売することはありません。

問合せ先

泉州南広域消防本部 予防課
(☎469-0886 Fax460-2119)



障害基礎年金等を受給しているひとり親世帯のみなさんへ

児童扶養手当と

障害基礎年金等の併給

児童扶養手当法の一部改正により、令和3年3月分から児童扶養手当の額が障害基礎年金等の子の加算部分の額を上回る場合、その差額を児童扶養手当として受給できるようになりました。児童扶養手当を受給するためには申請が必要となり、申請の翌月からの受給になります。すでに児童扶養手当受給資格者として認定を受けている人は申請は不要です。また、令和3年3月1日に支給要件を満たしている人は令和3年6月30日(休)までに申請すれば、令和3年3月分の手当から受給できます。

問合先 子育て支援課

※詳しくは問い合わせてください。

お弁当作りにおける三原則

お弁当は作つてすぐ食べないことから、暖かくなるにつれて、食中毒発生の危険性が高くなります。

お弁当作りの際は、菌をつけない・ふやさない・やつつける、

の三原則を守りましょう。

- ①菌をつけない
- 調理前や盛付前に石けんでよく手を洗う
- おかずは清潔な箸で詰める
- おにぎりはラップごしに握る
- 調理中にスマホを触らない
- ②菌をふやさない
- おかずは汁気を除き、使い捨てカップに詰める
- ごはんやおかずは十分冷ましてから詰める
- 保冷バッグで冷やして持ち運び、早めに食べきる
- ③菌をやつつける
- おかずはしっかりと加熱する

問合先 泉佐野保健所 生活衛生室 衛生課 (☎464・9688)

「(仮称)りんくう野外文化音楽堂」建設工事

りんくうアイスパーク芝生広場に令和3年9月完成を目標に(仮称)りんくう野外文化音楽堂の建設工事を行っています。

利用者のみなさんには迷惑をおかけしますが、安全に配慮して工事を施工しますので、ご理解ご協力をお願いします。

問合先 まちの活性課

(☎469・3131)

エブノ泉の森ホール、J・COM末広体育館 ネーミングライツを 継続します

市立文化会館と市民総合体育館のネーミングライツにおけるパートナー企業との契約を、3年間継続します。愛称名は、これまで同様「エブノ泉の森ホール」(市立文化会館)、「J・COM末広体育館」(市民総合体育館)です。引き続き、愛称名で両施設をご利用ください。

問合先 政策推進課

4月19日～28日

春の地域安全運動

「みんなで力をあわせて安全・安心まちづくり」

「大阪府警察安まちアプリ」をダウンロードすると、次のようなことができます。

- 安まちメールをアプリで受信できます
- 防犯マップをアプリで確認できます
- 防犯パトロールのポイントに応じて、自治体のマスコットキャラクターが取得できます
- 防犯ブザー機能付きです

●お得な割引が受けられる無料のクーポンを配信

問合先 泉佐野警察署 生活安全課 (☎464・1234)

※詳しくは、大阪府警のホームページなどでご確認ください。アプリのダウンロードは下記のQRコードから



▲QRコード(Android用)



▲QRコード (iPhone用)

三世代同居等支援事業

～4月1日より一部要件が変更になりました～

子どもを安心して産み育てられ、高齢者などが安心して暮らせる健康で幸せな住環境を創るために、泉佐野市内において高齢者世帯と同居または、近居(直線距離でおおむね3.0km以内または同一中学校区域内)した子ども世帯に対して、転入転居費用の一部(*)を限度額10万円とし、助成します。

(*) 転入転居日から6ヵ月以内の申請が対象

【転入転居費用とは】

- 持家の場合…住宅の新築・増築・建て替えに要する費用(リフォームは対象外)または中古住宅を購入する費用
- 貸家の場合…賃貸借契約に要する費用(敷金・礼金・権利金・仲介手数料)

【高齢者世帯の要件】

- 子ども世帯と同居・近居をはじめた時点で、すでに1年以上泉佐野市内に居住している
- 65歳以上(夫婦のみの場合いずれか一方)の人のみの世帯
- 外国籍の人は、日本国の在留資格を有すること

【子ども世帯の要件】

- 子ども世帯の世帯主またはその配偶者が、高齢者世帯を構成する者の直系卑属(子)である
- 申込時に18歳以下の子どもと同居している
- 外国籍の人は、日本国の在留資格を有すること

問合先 地域共生推進課

※詳しくは問い合わせてください。



高齢者介護用品給付事業 登録業者募集

「泉佐野市高齢者介護用品給付要綱」により介護用品（紙おむつ）を給付するにあたり、「泉佐野市高齢者介護用品給付事業指定事業者に関する基準」に基づき登録業者を募集します。

業務内容

- 利用者へ介護用品（紙おむつ）を販売（店頭渡しまたは宅配）※「泉佐野市介護用品給付券」と商品との引換
- 地域共生推進課への報告・請求（「泉佐野市介護用品支給報告書兼請求書」）
- 利用者からの発注対応
- 商品説明などの利用者対応
- 利用者配布用カタログの作成

※市から利用者へのカタログの配布を希望する場合は、新規利用者に対して配布しますので、必要部数（500部を予定）を地域共生推進課へ提出すること

応募資格

- ①泉佐野市入札参加資格登録業者一覧に登録されており、泉佐野市入札参加資格停止要綱に基づき入札参加停止の措置を受けていないこと
- ②「泉佐野市高齢者介護用品給付事業指定事業者に関する基準」第3条に規定する運営指針を実施できること
- ③市内に店舗を有する本社、支社、事業所のいずれかがあること
- ④上記①および③の応募資格を満たさない場合は、本市で高齢者介護用品給付事業の実績があること

申請書類

- 泉佐野市介護用品支給指定事業者登録申請書
- 泉佐野市高齢者介護用品給付事業取扱商品表
- 利用者配布用カタログ（1部）
- 事業者の概要（設立年月日、事業内容、組織図などがわかる資料）

申請・問合せ先 4月16日(金)までに申請書類を添えて地域共生推進課へ

登録の決定 地域共生推進課において審査のうえ、申請から1週間を目途に通知します。

狂犬病予防注射と飼い犬登録

問合せ先 健康推進課

すべての飼い犬に「年1回の狂犬病予防注射」が法律で義務付けられています。必ず実施してください。

本市に飼い犬登録をしている飼い主には通知書（*1）を3月下旬に送付しています。まだ登録をしていない人は直接会場にお越しください。 ※申込不要

【狂犬病予防注射】

対象 生後91日以上の子犬

費用 3,300円（注射済票交付手数料含む） ※なるべくお釣りが出ないようにしてください。

◇集合注射時のお願い

- 通知書（*1）を必ず持参してください。
- 犬の首輪はしっかりと締め、犬を十分おさえられる人が連れてきてください。
- 車での来場はご遠慮ください。（会場によっては駐車スペースのないところがあります。）

◇泉佐野市と「犬鑑札及び狂犬病予防注射済票交付事務委託契約」を締結している動物病院以外で注射を受ける場合は、動物病院等獣医師発行の「狂犬病予防注射済証」および通知書（*1）を健康推進課へ持参し、「狂犬病予防注射済票」の交付（550円）を必ず受けてください。

【飼い犬登録】

対象 登録の済んでいない飼い犬

費用 3,000円

◇こんなときは問い合わせてください

- 登録しているかどうかわからない
 - 登録しているのに通知書（*1）が届かない
 - 登録内容（住所など）に変更がある
 - すでに犬が死亡している
- （*1）…狂犬病予防注射済票交付手数料領収書・狂犬病予防注射済証（飼い主・飼い犬の情報が記載されている十字のミシン目が入ったA4用紙）



■狂犬病予防注射・飼い犬登録日程

	日時	場所
4月 2日(金)	9:20~9:30	大木小学校
	9:50~10:30	上之郷小学校正門
	11:00~11:30	佐野台小学校東門
	13:10~14:00	日新小学校南門（黄色の門）
	14:30~15:00	北中小学校黄色の門（体育館南側）
3日(土)	13:30~15:00	泉佐野市役所
5日(月)	9:00~9:50	佐野中学校正門
	10:10~10:50	佐野公民館（第2駐車場内）
	11:10~11:40	未広公園（泉佐野みどり推進機構事務所前）
	13:20~14:00	北部市民交流センター本館
	14:30~15:30	日根野公民館
6日(火)	16:00~16:30	南部市民交流センター体育分館（オークアリーナ）
	14:00~14:45	長南保育所跡（長滝第1町内会館横）
	15:15~16:00	未広公園（泉佐野みどり推進機構事務所前）
11日(日)	13:30~15:00	泉佐野市役所

税

問合せ先 税務課

固定資産税

■固定資産課税台帳（土地・家屋）の縦覧・閲覧制度

昨年中に土地や建物に異動（売買・贈与・相続・分筆・地目変更・建物の取り壊しなど）があった人は、縦覧・閲覧制度を利用し確認してください。
※詳しくは広報3月号をご覧ください。

■不服審査申出

令和3年度は地方税法に定められた基準年度にあたるため、固定資産課税台帳に登録された価格（評価額）に不服がある場合は、固定資産評価審査委員会に審査の申出ができます。
受付期間 公示日（4月1日（木）予定）以降納税通知書を受け取った日から3カ月以内
申出先 固定資産評価審査委員会
（総合行政委員会内）

■低所得者世帯への固定資産税の減免制度 ※要申請

低所得者世帯に対し、固定資

産税・都市計画税の減免制度があります。高齢などで収入が少ない次の対象者が所有する居住用資産のうち、一定要件の範囲内で、土地・家屋の税額を2分の1減免します。

対象

- 次の要件をすべて満たす所有者
- 本人が65歳以上・重度の障害を有する・寡婦・寡夫のいずれか
- 本人および生計を一にする人全員の所得が、市民税均等割非課税限度額以下の所得である
- 本人が居住している資産以外に土地・家屋を所有していない
- 家屋の延べ床面積が120㎡以下

● 土地・家屋の固定資産税（都市計画税含む）の年税額が10万円以下

必要な物 固定資産税納税通知書（4月末以降発送予定）、「個人番号カード」または「本人確認書類（通知カードと運転免許証など）」

申請 納期限（令和3年度1期分から申請の場合は5月31日（月））までに税務課へ

※納税が困難な世帯の負担軽減という主旨から、すでに納付済の税額については減免を受けることができません。

法人市民税に係る開設届を

法人市民税とは、市内に事務所、事業所、寮などがある法人、人格のない社団（収益事業を行うものに限る）などが納める税金です。市内に新しく会社を設立したとき、事務所などを開設したときは届出が必要です。（税務署および府税事務所への提出とは別に届出が必要）

法人市民税には、国税の法人税額を課税標準として算出する法人税割額と、資本金等の額と市内の従業者数により算出する均等割額とがあり、事業年度終了の日の翌日から2カ月以内に、申告書を税務課へ提出するとともに、法人税割額と均等割額の合計額を納付していただくことになっています。

※赤字決算となり、国税の法人税額が0円となった場合も、均等割がかかりますので、申告と納付が必要です。申告義務があるにもかかわらず申告書の提出がない場合、未申告法人として調査し、その結果により決定課税の行政処分をすることがあります。詳しくは問い合わせください。

税務署からのお知らせ

問合せ先 泉佐野税務署
☎462-3471

申告所得税、贈与税及び個人事業者の消費税の申告・納付期限の延長

令和2年分の申告所得税（及び復興特別所得税）、贈与税及び個人事業者の消費税（及び地方消費税）の申告・納付期限について、新型コロナウイルス感染症の拡大防止の観点から、令和3年4月15日（木）まで延長することになりました。

これに伴い、申告所得税及び消費税の振替納税を利用している人の振替日についても、延長します。詳しくは、広報3月号または国税庁ホームページをご覧ください。

市税などの納付に

スマートフォンアプリが利用できます

昨年からは市税などの納付に一部のスマートフォンアプリが利用できるようになっていますが、今年から新たに「FamiPay」も利用できるようになりました。

スマートフォン、タブレット端末から、納付書に印字されているコンビニ収納用バーコードを読み取ることで、市税などの納付ができます。ぜひご利用ください。

※「PayPay」「LINEPay」「FamiPay」の利用には、事前にアプリ内でチャージが必要です。詳しい操作方法は、各社ホームページまたは、市ホームページをご確認ください。

納付可能対象 個人市市民税（普通徴収）、固定資産税・都市計画税（償却資産含む）、軽自動車税、国民健康保険料、後期高齢者医療保険料、介護保険料、奨学金基金（「PayB」のみ）

問合せ先 税務課

※バーコードが印字されていない、または取扱期限がすぎた納付書では利用できません。領収証書、軽自動車継続検査用納税証明書は発行されませんので、必要な場合は、金融機関・コンビニエンスストアなどでお支払ってください。クレジットカードによる支払いはできません。

国民年金

問合先 国保年金課

令和3年度の国民年金保険料が「月額16,610円」に改定されました。

学生納付特例制度

国民年金保険料の納付が困難な学生に、納付を猶予します。

※過去2年分までさかのぼって申請できます。

対象 学校教育法に規定する大学(大学院)、短期大学、高等学校、高等専門学校、専門学校、専修学校などに在学する20歳以上で、本人の前年所得が一定額以下(単身の場合128万円など)の学生
※いづれも夜間部・定時制・通信教育課程含む

申請 国保年金課

審査・決定 日本年金機構

■承認を受けた期間は…

●期間中に障害や死亡など不慮の事態になったときに、受給資格があれば障害基礎年金や遺族基礎年金が支給されます。

●年金の受給資格期間に算入されます(老齢基礎年金の年金額には反映されません)。

●期間中の猶予された保険料は、承認を受けた月から10年以内であれば追納(さかのぼって納め

ること)ができます。

※承認を受けた期間の翌年度から起算して、3年度目以降に保険料を追納する場合は、当時の保険料額に経過期間に応じた加算額が上乘せされます。

■申請はお早めに

対象期間 4月分〜来年3月分

必要なもの マイナンバーカードまたは基礎年金番号が確認できるもの、学生証など学生である証明

■前年度承認を受け、

今年度も在学中の人の申請

承認には毎年申請が必要ですが、前年度承認を受け4月以降も在学予定であることが確認できた人には、日本年金機構からハガキ形式の「国民年金保険料学生納付特例申請書」を送付しています。引き続き在学中の場合

は、必要事項を記入し返送すれば、市役所での申請は不要です。
【従来とおりの申請が必要な人】

●在学中の学校などが変わった
●前年中は一定額以上の所得があつたが、今はない

●申請書が届かなかつた
※詳しくは問い合わせください。



後期高齢者医療制度

健康診査を受けましょう

後期高齢者医療の被保険者に、健康診査を無料で受診できる受診券と歯科医院リストを4月下旬〜5月上旬に送付します。糖尿病や高血圧症などの生活習慣病に加え、加齢に伴う心身の衰え(フレイル)などのチェック

をします。現在生活習慣病で通院している人も積極的に受診してください。
※年度途中に新たに75歳になる被保険者には、誕生月の翌月から順次送付します。

■健康診査

受診回数 来年3月31日までに1回

持ち物 受診券、被保険者証

受診場所・申込 指定医療機関

■歯科健康診査

受診回数 来年3月31日までに1回

持ち物 被保険者証

受診場所 指定歯科医院

■歯科健康診査

受診回数 来年3月31日までに1回

持ち物 被保険者証

受診場所 指定歯科医院

いづれも、次の被保険者は対象外となります。

●病院や診療所に6カ月以上継続して入院している

●特別養護老人ホーム、介護老人保健施設、養護老人ホーム、障害者支援施設などに入所または入居している

※退院や退所など、状況が変わった場合は受診券を発行できますので、問い合わせください。

人間ドック費用の一部助成

後期高齢者医療の被保険者が人間ドック(公益社団法人日本人間ドック学会が掲げる一日人間ドック基本検査項目を満たすものに限り)を受診したときに、費用の一部を助成します。(年度中に1回のみ)

助成上限額 26,000円

必要な物 人間ドックの領収書の写し、検査結果通知書の写し、被保険者証、振込口座(通帳など)

申請 国保年金課

※人間ドックを受診した人は、申請まで領収書などを大切に保管してください。

問合先

●大阪府後期高齢者医療広域連合 給付課 (☎06・4790・2031)

●国保年金課

●大阪府後期高齢者医療広域連合 給付課 (☎06・4790・2031)

●国保年金課

●大阪府後期高齢者医療広域連合 給付課 (☎06・4790・2031)

●国保年金課

●大阪府後期高齢者医療広域連合 給付課 (☎06・4790・2031)

●国保年金課

●大阪府後期高齢者医療広域連合 給付課 (☎06・4790・2031)

●国保年金課



介護保険

令和3年度

65歳以上の介護保険料

問合先 介護保険課

■普通徴収

普通徴収（納付書での納付や
口座振替）で納付している人に、
6月分までの保険料額を記載し
た介護保険料仮決定通知書を送
付しました。

今年3月に介護保険第1号被保
険者の資格を取得した人（昭和
31年3月2日～4月1日生まれ
の人）には、令和2年度分の保
料納入通知書なども送付してい
ますので、注意してください。

■コンビニ、スマートフォン アプリで納付できます

納付書は、コンビニ、スマー
トフォンアプリでの納付も可能
です。納付できる店舗につい
ては、納付書裏面をご覧ください。
スマートフォンアプリを利用
する場合は、アプリのダウン
ロードが必要です。詳しくは、
下記のQRコードを読み込んで
ください。

■口座振替のご利用を

毎月25日（金融機関休業日）

場合は翌営業日）に、指定の口
座から保険料を振り替えます。

■特別徴収

特別徴収（年金から徴収）で
納付している人は、4月・6月
に2月の納付保険料額と同額を
徴収します。8月分以降の保
料額については、7月に別途通
知します。

新たに特別徴収が開始される
人には、特別徴収開始通知書
を送付しますので、開始月や保
料額などを確認してください。

■令和3年度の介護保険料は 7月に決定します

令和3年度の確定した保険料
額は、被保険者本人の令和2年
1月～12月の合計所得金額など
をもとに7月に決定し通知しま
す。



▲QRコード



高齢者介護用品の 現物支給制度

在宅で常時おむつを使用して
いる高齢者とその家族を支援す
るため、紙おむつを現物支給し
ます。

※4月より対象者と給付上限金
額が変更になりました。

対象 市内在住の介護保険被保
険者で次のすべてに該当する人

- 要介護2～5である
- 在宅で常時紙おむつを使用し
ている
- おむつの使用が必要である
（担当ケアマネまたは主治医が必
要と認める人）
- 本人が非課税で同一住所にあ
る人全員が市民税均等割以下

※生活保護受給者は対象外

給付内容 1人月額5,000
円（要介護2の人は2,500
円）を上限とし、委託業者が毎
月自宅へ配達します。

申込・問合先 地域共生推進課

※令和3年6月より給付券方式
に変更となります。詳しくは広
報6月号でお知らせします。

おむつを使用する高齢者に 市指定ごみ袋を給付します

対象者に市指定のごみ袋を給
付します。希望する場合は申請
が必要です。

対象 要支援・要介護の介護認
定を受け、在宅で終日おむつを
使用している人

※生活保護受給者は対象外
申込・問合先 介護保険課

第8期介護保険事業計画及び 高齢者福祉計画を策定しました

問合先 介護保険課

計画期間 令和3年度～令和5年度
内容 高齢者に関する福祉施策及び介
護保険事業について

※詳しくは介護保険課ホームページ(<http://www.city.izumisano.lg.jp/kakuka/kenkou/kaigo/index.html>)をご覧ください。

【介護保険制度が変わります】

(令和3年4月改正分)

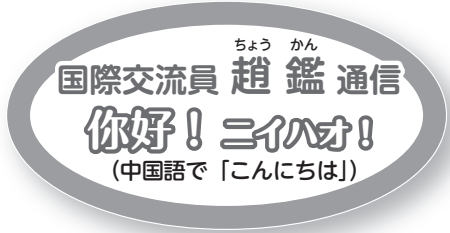
●介護報酬が改定されます

国の介護報酬の見直しに伴い、介護
保険サービスを受けている人は利用料
金に変更されます。

※詳しくは、サービス提供事業者など
に問い合わせてください。



「在宅勤務」の生活



問合先 自治振興課

日本政府が先日緊急事態宣言を発表して以来、感染防止対策の一環として、一部の市職員は「在宅勤務」を実施しています。「在宅勤務」の日は、日中は自宅で仕事をして、夜は料理の練習をしています。私は料理が好きなので、この時期に料理のスキルはさらに向上しました。

以前のインターネット調査に、日本人の好きな中華料理は「青椒肉絲」と「麻婆豆腐」とありました。どちらの料理も、発祥の地は私の故郷の近くです。今日はみなさんに「青椒肉絲」（四川版）の調理方法を紹介します。

青椒肉絲は、ピーマンと細切りにした肉などを炒めた中華料理です。先ず準備する材料を紹介します。

具材（2人分）

豚ローススライス（250g）細切り、ピーマン5個 細切り、細葱3本 細切り、にんにく4片 スライスしたもの、生姜（20g）細切り、塩少々（お好みで）、料理酒大さじ1.5、醤油大さじ1/2、胡椒小さじ1、片栗粉大さじ2、油大さじ1、砂糖大さじ1/2、水溶き片栗粉 大さじ1（水：片栗粉＝1：1）

料理方法

- 1.ボウルに生姜、塩、酒、醤油、胡椒、砂糖を入れ、切った豚ローススライスに味をつける。そこへ片栗粉を入れて混ぜ、油を入れてさらに混ぜておく。20分ほど漬け込んで美味しくする。
- 2.鍋に油（20g）を入れて馴染ませ、にんにくスライスとねぎを加えて、香りを出した後、中火で豚ローススライスほぐすように炒める。肉に火が通ったら、ピーマンを入れて、炒める。
- 3.ピーマンがしんなりしてきたら、水溶き片栗粉を加え、塩と醤油を少し（自分の味に調整）入れて強火で一気にかからめる。
- 4.皿に盛り付けて完成。

香りがしましたか。美味しい「青椒肉絲」と白いご飯の組み合わせは本当に素晴らしいですね。中華料理の魅力と料理の楽しさを一緒に感じましょう！



国際交流員 趙鑑

今月の中国語

青椒肉絲（チンジャオロウスー）
生活（セン ホウ）
料理（リャオ リ）



問合先 人権推進課

※申込不要、相談無料

場所 市役所 会議室

日時 第3月曜日

午後1時30分～4時

権擁護委員が相談に応じます。一人で悩まずに、誰でも気軽に相談してください。

【人権相談】

人権に関する悩みについて主に小学3年生を対象に各学校などに人権擁護委員が出向き人権教室を行っています。アニメ作品を見て、「いじめ」について生徒のみんなと一緒に考え、楽しく学べる教室です。

【人権教室】

人権擁護委員は法務局から委嘱され活動しています。人権擁護委員は地元で暮らす市民です。市民のみなさんからの人権に関する相談を聞いたり、人権についての啓発活動を行っています。

泉佐野市人権擁護委員

じんけん
人権の広場ひろば

しきじきょうしつ がっきゅうせいぼしゅう
識字教室 学級生募集!

しきじきょうしつ かいさい
識字教室を開催しています。参加希望者は、気軽に電話してください。

①生涯学習課（レイクアルスタープラザ・カワサキ中央図書館内）市場東1丁目295-1

☎469-7132 Fax469-7133

②鶴原識字教室（北部市民交流センター 本館）下瓦屋222-1

☎464-5725 Fax469-2284

③樫井識字教室（南部市民交流センター本館および長寿園）南中樫井476-2

☎466-1641 Fax466-4744

④下瓦屋識字教室（下瓦屋ふれあいアスティ）下瓦屋263（問い合わせは①生涯学習課へ）

春は進学や就職、転職などで新しい環境で生活を始める人が多くなる季節です。今回は、新生活に発生しやすいトラブルや事故について取り上げます。

【賃貸アパート退去時の高額な修繕費】
賃貸アパートを退去する際、部屋をきれいに使用していたにもかかわらずクロスや張替や建具の取替などの高額な修繕費を請求された！

●ポイント：故意、過失、通常の使用を超えるような使用による損耗については借主が負担、経年変化や自然損耗については貸主が負担することとされています。国土交通省の「現状回復をめぐるトラブルとガイドライン」を参考に、退去時は貸主、借主双方立ち合いの下、よく部屋を確認しましょう。入居前に部屋の様子を記録しておくことも大切です。



春から新生活！
安心安全なスタートをしましょう

トラブルにあった時は、消費生活センターにご相談ください。

【アドバイス】
住居や光熱費など住まいに関する大切な契約は、内容をよく確認し、契約書類は大事に保管しておきましょう。「今だけお得なキャンペーン」などの言葉に乗って、その場で急いで契約しないようにしましょう。

【身近な家電製品から出火！】
新しく購入したドライヤーの電源コードを巻き付けて収納していたら、発火した。電子レンジ使用中に突然スパーク（電気火花）が発生した。

●ポイント：電源コードが折れ曲がって断線状態になったことで発火につながったり、電子レンジの中に残った食品が炭化してスパークが発生したりすることがあります。家電製品は、取り扱いや手入れに注意が必要です。

【電気の契約先が勝手に変更されていた】
引っ越し当日の取りこんでいる時に、電気料金が安くならないという訪問勧誘を受けて契約書にサインしたが、勝手に知らない会社に変更されていた。

●ポイント：電力、ガスの小売り自由化が行われ、大手電力会社だと思っていたら全く違う会社との契約だったというトラブルが増えています。契約する時は、会社名や料金プランをよく確認しましょう。

各種相談の案内 気軽に相談してください。なお、祝・休日にあたるときは変更する場合があります。

- ◎法律相談【予約制】
火曜日（第4火曜日のみ翌水曜日）
13:00～16:45（同じ内容は年度内に1回限り）
市役所1階相談室（問合先：人権推進課）
- ◎労働相談【予約制】
第2木曜日 13:00～15:05（同じ内容は年度内に1回限り）
市役所1階相談室（問合先：人権推進課）
- ◎行政相談
第3月曜日 13:30～16:00（受付は15:30まで）
市役所会議室（問合先：人権推進課）
- ◎人権擁護委員による人権相談
第3月曜日 13:30～16:00（受付は15:30まで）
市役所会議室（問合先：人権推進課）
- ◎総合生活相談（人権侵害・就労支援・進路選択支援・生活相談）
●月～金曜日
・人権推進課
8:45～17:15
・南部市民交流センター本館（☎466-6464）
9:00～17:00
・北部市民交流センター本館（☎464-5726）
9:00～17:30
・まちの活性課（就労支援のみ ☎469-3131）
8:45～17:15
・（公社）泉佐野市人権協会（☎458-7444）
9:00～16:30
●第3土曜日 10:00～12:00【予約制】
申込・問合先 その週の月曜日までに人権推進課へ
◎女性のための電話相談（☎469-7402）
第1～4水曜日 10:00～12:00、13:00～15:00
問合先 人権推進課
◎女性のための面接相談【予約制】
相談日・時間は予約時に問い合わせてください。夜間相談あり
申込・問合先 人権推進課
- ◎消費生活相談
月～金曜日 9:00～16:30
問合先 消費生活センター（☎469-2240）
- ◎司法書士総合相談【予約制】
水曜日 13:30～16:30 消費生活センター
申込 大阪司法書士会（☎06-6943-6099）
受付 月～金曜日 10:00～16:00
- ◎行政書士相談（相続・遺言など）【予約制】
第4金曜日 13:00～16:00 市役所1階相談室
申込 大阪府行政書士会泉州支部
（☎483-7373）
- ◎国民健康保険料夜間納付相談
第3木曜日（祝日除く）
17:30～20:00（受付は19:30まで）
問合先 国保年金課
- ◎後期高齢者医療保険料夜間納付相談
第3木曜日（祝日除く）
17:30～20:00（受付は19:30まで）
問合先 国保年金課
- ◎家庭児童相談（☎463-1937）
月～金曜日 8:45～17:15
- ◎子どもフリーダイヤル（☎0120-510-783）
月～金曜日 8:45～17:15
- ◎育児相談
●月～金曜日 9:00～16:00
すえひろこども園（☎466-5826）
●月～金曜日 10:00～16:00
地域子育て支援センター（☎469-3700）
- ◎子育て電話相談
鶴原保育園（☎463-0065）
月～金曜日 10:00～16:00
- ◎母子・父子・寡婦家庭の相談
月～水・金曜日 8:45～17:15 子育て支援課
- ◎教育相談
●さわやかルーム（☎447-7312）
月～金曜日 10:15～15:30
●シャイン（☎464-0300）
月～金曜日 10:15～15:30
- ◎身障者相談
第2・4金曜日 13:00～15:00
社会福祉センター2階（問合先：地域共生推進課）
- ◎知的障害児（者）よろず相談
第4金曜日 10:00～12:00
社会福祉センター2階（問合先：地域共生推進課）
- ◎心配ごと相談
●月曜日（第4月曜日除く）13:00～15:30
社会福祉センター2階健康相談室
●第4月曜日 シャッピーハウス（佐野公民館隣）
（問合先：社会福祉協議会 ☎464-2259）
- ◎福祉総合相談
月～金曜日 8:45～17:15
社会福祉センター1階（問合先：基幹包括支援センターいずみさの ☎464-2977 Fax462-5400）
- ◎赤ちゃん相談【予約制】
第3水曜日 9:30～11:00
健診センター（問合先：健康推進課）
- ◎健康相談・栄養相談【予約制】
第3火曜日 9:30～12:00（問合先：健康推進課）
- ◎肝炎ウイルス検査【予約制】
※当面保健所では休止しています。実施医療機関は、府ホームページをご覧ください。
泉佐野保健所（☎462-7703）
- ◎HIV即日検査（希望者には梅毒即日検査も実施・匿名可）
第1・3月曜日（祝日除く）13:00～14:00
泉佐野保健所（☎462-7703）
- ◎こころの健康相談（アルコール依存症・認知症含む）【予約制】
月～金曜日（祝日除く）9:00～17:45
泉佐野保健所（☎462-4600）
- ◎医療に関する相談
月～金曜日（祝日除く）9:30～16:00
泉佐野保健所（☎462-7701）



いずみさの昔と今 第304回

「絵図をよむ①」かぶせ絵図、二百二十年前の船岡山周辺

「絵図」は一般的に近世以前の地図を指しますが、かつては様々な図のことを絵図と呼んでおり、その定義は一定しておらず、その用途も様々です。例えば日本遺産に登録されている「日根荘日根野村荒野開発絵図」は開発対象外の神社（大井関神社や蟻通神社、禅興寺など）の敷地、所有地と無辺光院の敷地内の荒野を明示することにあったといわれています（諸説あり）。このように様々な目的で作成された絵図について、今号から3ヵ月にわたり、今号より歴史館で開催の春季企画展「絵図をよむ」で展示する資料を取り上げながら紹介したいと思います。

数多くある絵図でも、一定の範囲内の土地の所有者や敷地などを描く絵図は、裁判などの利権をめぐる争いで証拠として提出されたり、新たに作成されることもありました。寛政9（1797）年、岡本村の人が牛神山の枯れ松を伐採、売却したことをきっかけに船岡山をめぐる争論が始まります。最終的に船岡山・牛神山は岡本村の領域に有り、岡本村の下草刈り取りを認めるという結果に終わりました。

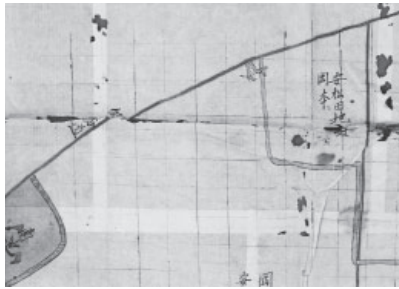
この時、各村は山の呼び方、山のおもとの開発、稲・藁などの干場の有無、虫送りなどの年中行事の実施などを根拠に船岡山の領有を主張しましたが、結

局争論は決着せず、仲介した岸和田藩も撤退します。その後、寛政11（1799）年に岡本村が嘉祥寺村を、大井関明神氏子六か村が岡本村を相手に大坂番所へ船岡山領有をめぐる訴えを起こします。その際、争論の論点と場所を整理するために作成されたのが「船岡山論論所絵図」です。

この絵図の特徴は、「かぶせ絵図」とよばれる点にあり、論点となった船岡山の部分が3層になっていきます。3層の一番下は訴訟を起こした岡本村（現南中岡本）の主張、2枚目は同じ範囲を描きつつ嘉祥寺村と大井関明神氏子六か村の主張が記された付箋を論点となった箇所に貼り付けています。3枚目は同じ範囲の地形が記されています。また、絵図の池や田地にはどの村が入りするのかなども書き込まれています。つまり、被せられていく部分は全て同じ場所を描き、各村の主張を記した裁判資料であり、絵図に記載された各村の田地の入り組み具合は当時の土地利用、所有権を表しているといえます。

裁判資料として作成されたこの絵図は、裁判資料であると同時に、作成当時の情景が読み取れる数少ない資料でもあります。例えば浜側から伸び、嘉祥寺を抜け船岡山のふもとを抜けて安松、長滝の日根神社御旅所前を通り、日根

レイクアルスタープラザ・カワサキ歴史館いずみさの
☎469-7140 Fax469-7141
休館日 月曜日、毎月最終木曜日（いずれも祝日の場合は開館し、その翌日が休館）
開館時間 午前9時～午後5時（入館は午後4時30分まで）
入館料 無料



▲「紀州海道」と「二本松の地蔵」

野へ向かう道は現在でも細い道が残っており、道に遡る道であることがわかります。また、「紀州海（街）道」と記された道が樫井村へ向かう途中には樹木に挟まれた地蔵が確認でき、八丁畷の地蔵と思われるものが目印として扱われていることもわかります。ほかに「大井関旅所一の鳥居」や「大井関明神旧跡」とある船岡山は、かつて大井関社の神輿が船岡山へ渡御していたことを示す痕跡でもあります。このように、裁判落着のために作成されたかぶせ絵図は、その目的を果したあとも今に当時の泉佐野の面影を伝えています。

日本遺産・中世日根荘を巡る②1 ～旅引付編（5）「蓮華寺」～

「日本遺産」に認定された「旅引付と二枚の絵図が伝えるまち—中世日根荘の風景—」のストーリーを構成する泉佐野市の文化財等を紹介します。

問合せ先 文化財保護課



日本遺産



蓮華寺（現在の上大木集会所）

九条家文書の応永24年（1417）の条にも名前が見られる「蓮華寺」は、入山田4か村の土丸村と船淵村（上大木）の2つがあり、上大木の蓮華寺は現在、平屋建て木造建物が1棟と墓石数基が残され、建物は講のほか上大木集会所として今も利用され続けています。また南側壁面には高さ6m以上の石積みが残され、自然石を積んでつくられた中世以来の立派な石積みとなっています。九条政基の日記「政基公旅引付」では、長福寺の僧と一緒に政基に茶や酒を献上したとされています。



◀政基公旅引付
※旅引付の写真は、歴史館いずみさの所蔵の複製を使用（原本は宮内庁書陵部所蔵）



真瀬のひじ岩▶

イベントなどへの参加の際は手洗いやマスク着用などにご協力ください

乳児の結核予防接種 (BCG)

乳児の結核を予防するために、実施します。
日時 4月15日(休) 午前9時30分～11時
場所 健診センター (市役所本庁舎南側)
対象 令和2年4月16日～11月16日生まれの乳児
持ち物 予診票、BCG予防接種案内用紙 (郵送済)、母子健康手帳 (忘れると接種できません)
問合せ 健康推進課

スタートの頃からの 離乳食講習会 (予約制)

新型コロナウイルス感染症拡大のリスクを減らすため、離乳食講習会の実施形態を変更し、個別相談会として開催します。保健師と栄養士に相談できます。
日時 4月22日(休) 午後1時～3時 ※1人30分
場所 次世代育成地域交流センター
内容 離乳食・育児についての相談、赤ちゃんの計測など
定員 8組 (先着順)
持ち物 母子健康手帳
申込・問合せ 健康推進課

毎月19日は「食育の日」

食品ロスの半分は家庭から出ています。食品ロスを減らしましょう。
問合せ 健康推進課

「食品ロス」…飲食店や家庭での食べ残し・食材の余り、小売店での売れ残り・期限切れなどが原因でまだ食べられるのに捨てられている食べ物のことをいいます。

お食事会(予約制)

～離乳食がうまく進まないで悩んでいる人への教室～
 自分の子どもの食事を持参し、みんなで食事をしながら、食事について困っている事への対応策を考えたお食事会を開催します。
日時 4月21日(休) 午前10時30分～11時30分
場所 健診センター (市役所本庁舎南側)
対象 1歳6ヵ月までの子どもと保護者
定員 5組 (先着順)
持ち物 子どもがいつも食べている食事、スプーンなどの食具、お茶、母子健康手帳、食事に必要な物など
申込・問合せ 健康推進課
 ※会場では電子レンジのみ用意しています。食事会后、個別相談もできます。

市こどもの居場所づくり事業 こども食堂

みんなと一緒にご飯を食べたり、宿題をしたりして、安らぎを感じられるような子どもの居場所を提供します。ぜひ、ご参加ください。

【うちカフェ】
日時 毎週月・水・金曜日 午後3時～6時
場所 市場東2丁目326-7
申込・問合せ サードプレイス (中村 ☎090-6238-2345 eメール: info@the3rdplace.jp)
 ※詳しくは問い合わせてください。



市立認定こども園の園庭開放・施設開放

【園庭開放】

子育て支援活動の一環として、園庭を開放しています。
時間 午前10時～11時
対象 市内在住の就学前の子どもと保護者
定員 各10組 (先着順)
申込・問合せ 前日までに電話で各こども園へ

こども園	所在地	棟名	電話番号	開催日
のぞみ	上瓦屋583-1	きた棟	468-8005	第4火曜日 (4月は未実施)
		のぞみ棟	463-3704	
さくら	旭町4-6	いずみ棟	462-2913	
		さくら棟	464-0828	
はるか	長滝1028	みなみ棟	468-8170	
		はるか棟	467-0854	

※参加無料。祝・休日および雨天などは中止。行事などで実施できない場合があります。詳しくは問い合わせてください。

【施設開放】

地域での子育て支援のため、施設を開放しています。おもちゃ遊びや絵本の読み聞かせをします。
日時 第2土曜日 (祝日・年末年始除く)
 午前10時～11時
場所 保育室
対象 市内在住の就学前の子どもと保護者
定員 各5組 (先着順)
申込・問合せ
 前日までに電話で各園へ
 ●のぞみこども園 (きた棟) ☎468-8005
 ●さくらこども園 (いずみ棟) ☎462-2913
 ●はるかこども園 (みなみ棟) ☎468-8170
 ※参加無料。行事などで実施できない場合があります。詳しくは問い合わせてください。



泉州南部初期急病センター(☎464・6040) 診療科目 小児科 内科 受付・木曜日(小児科のみ) 午後7時30分～10時30分 ●土曜日(午後5時30分～8時30分) ●日曜日(祝・休日) 午前9時30分～11時30分 午後0時30分～4時30分

いずみさの 教 育



問合先
学校教育課

自分らしい生き方の実現をめざす「キャリア教育」

情報化やグローバル化など、変化が激しい社会の中で、今なお続く新型コロナウイルス感染症の影響も重なり、子どもたちの日常生活は大きく変化しています。そのような状況にあつて、これから子どもたちが自らの力で生き方を選択し、社会人・職業人として自立し、役割を果たしていくには目的意識をもつて、主体的に対応していくことができる力と態度を身に付けることが必要不可欠です。

子どもたち一人ひとりの社会的・職業的自立に向け、必要な基盤となる能力や態度を育てることを通して、キャリア発達（*）を促す教育を「キャリア教育」といい、小・中学校の学習指導要領にも位置づけられています。市内小・中学校においても、自らの生き方を考え、自ら生き方を選択していくことができるよう、キャリア教育を推進しています。

市内の各中学校区では、各校区の子どもの実態に応じて「キャリア教育全体指導計画」

を作成し、各校区で設定した「校区のめざす子ども像」に向け、「つながる力」「わかる力」「きめる力」「えがく力」「チャレンジする力」の5つの力をはぐくむ取組を行っています。昨年度はコロナ禍の影響で実施が難しくなりましたが、例年、多くの事業所や施設などでお世話になっている中学校の「職場体験」は、このキャリア教育の一環です。

また、昨年度より、自らの学習や活動について振り返ったり、将来を見通したりしながら、変容や成長を自己評価してフィードバックを活用しています。これからも、子どもたちが自分の変化や成長を実感し、将来に向けて展望をもって生きていくよう取組を進めていきます。

（*）キャリア発達とは、社会の中で自分の役割を果たしながら、自分らしい生き方を実現していく過程のことです。

学校園紹介

コロナ禍でみつけたもの～小スケート週間の実施～ ～第一小学校～

昨年度は新型コロナウイルス感染拡大予防のため2ヵ月遅れで学校を再開しました。全市的に各学校では子どもたちの安心・安全を最優先に行事を選び、授業時数の確保に努めました。

様々な行事の中止などにより、子どもたちは我慢をするということを学んだかもしれません。しかし、思い出に残るものを1つでもと考え、市教委の支援のもと校区にある関空アイスアリーナにてスケート体験週間を実施することができました。

3密を避けるため、学年ごとに2回のスケート体験をしました。子どもたちは、大満足で、スケートを通して「やればできる」ことを学びました。感想文には満足感があふれていて、次回は家族と行きたいという感想も多かったです。

後日いろんな保護者と話す機会があり、「子どもは嬉しそうに学校のことを話してくれた」「また家族でも行こうとせがまれた」などと保護者も嬉しそうに話されていました。

1・2年生はサイズに合った靴が足りないため、二色の浜へ遠足に出かけました。快晴で楽しい1日を過ごしました。



みんなのねがい☆2021 ～末広小学校～

末広小学校では、自分たちの学校をもっと良くするために、児童会（代表委員会）を中心に、自分たちでできる事を考えています。その一つが、「異学年交流ボランティア活動」です。コロナ禍で活動が制限される中で、自分たちで何ができるかを話し合い、活動につなげていきました。

今年1月に実施した「みんなのねがい☆2021」では、今年の願いを全ての学年の希望する児童が短冊に書き、廊下に飾りました。その活動の中で、4年生以上の児童がボランティアになり、低学年の児童が短冊に願いを書き込むのをサポートしたり、願いのこもった短冊をつるしてあげたり、安全な距離を保って並ばせたりしました。総勢55人の児童がボランティアとして登録し活動を行いました。ボランティアの児童は、短冊に願いを書きに来る低学年の児童に対し、自分で考えて優しく接していました。

短冊には、将来の夢が書かれているものもありましたが、「コロナがかわりますように。」「みんなが元気にくらするように。」「コロナの中でも、みんなが『えがお』でいられるように。」など、新型コロナウイルスに関連するものも多くありました。

ボランティアという主体的な活動は、児童の自信につながっていると考えます。また、その姿を見た低学年の児童が「次は自分が」という思いを持ったことと思います。今後も児童の自己有用感を高めていけるよう、自主的に活動する場を児童会で話し合っていければと考えています。



視覚障害者向け 対面朗読サービス 利用には事前の申込が必要です。詳しくはレイクアルスタープラザ・カワサキ中央図書館へ問い合わせてください。



市立
図書館

【レイクアルスタープラザ・カワサキ中央図書館】
毎週月曜日、22日(木)は休館
開館時間 午前9時30分～午後7時 (日曜・祝日は午後5時まで)
☎469-7130 Fax469-7131
【佐野・長南・日根野公民館 図書室】
毎週月曜日、22日(木)、29日(祝)は休館
利用時間 午前9時30分～午後5時
佐野公民館 図書室 ☎463-6035 長南公民館 図書室 ☎465-1101
日根野公民館 図書室 ☎468-0808
【北部公民館図書室 ☎469-5171】
毎週日曜日、22日(木)、29日(祝)は休館
利用時間 午前10時30分～午後6時



おはなし会

絵本の読み聞かせや手遊びなどをします。

日時 4月7日(水)・21日(水)、5月5日(祝)
午前11時～11時30分
場所 レイクアルスタープラザ・カワサキ中央図書館 2階視聴覚室
※申込不要、参加無料



中央図書館にリサイクルコーナーを設置

図書館で使わなくなった雑誌や図書をお持ち帰りいただけるコーナーを新たに設置します。気軽に利用してください。

場所 中央図書館カウンター前
対象 泉佐野市立図書館の貸出カードをお持ちの人
冊数 ひとり1日2点まで

土曜子どもシアター

日時 4月10日(土) 午後2時～
内容 「うっかりペネロペ ともだちがいっぱい編・みんなともだち編」(60分)
※毎月第2土曜日に子ども向け「映画会」を予定しています。

午後のキネマ

日時 4月17日(土) 午後1時30分～
内容 「パパはわるものチャンピオン」(111分)
※隔月第3土曜日に一般向け映画の上映を予定しています。

おりがみでおおきな
こいのぼりをつくろう!

小さなこいのぼりをたくさん集めて、みんなで大きなこいのぼりを作りましょう!

日時 4月29日(祝)
午後2時～2時30分
場所 レイクアルスタープラザ・カワサキ中央図書館 2階視聴覚室
定員 20人 (先着順)
申込 4月13日(火) 午前9時30分以降に電話または中央図書館へ

いずれも
場所 レイクアルスタープラザ・カワサキ中央図書館 2階視聴覚室
定員 30人 (先着順)
※申込不要、入場無料

移動図書館 いちよう号巡回表

ステーション名	4月	5月	曜日	時間(午後)	ステーション名	4月	5月	曜日	時間(午後)
末広小学校正門	28日	26日		1時00分～2時00分	第一小学校	16日	7日 28日		1時00分～1時50分
長南小学校	28日	26日		2時20分～3時10分	府宮鶴原中央住宅集会所	16日	7日 28日		2時20分～3時20分
上大木河原織布前	28日	26日		3時40分～4時10分	上瓦屋ちびっこ広場	16日	7日 28日	金	3時40分～4時30分
第三小学校	21日	19日	水	1時00分～2時00分	大木小学校運動場前	2日 23日	14日		1時10分～2時10分
第二小学校	21日	19日		2時20分～3時20分	府宮長滝住宅集会所	2日 23日	14日		2時40分～3時10分
佐野台小学校東門	14日	12日		1時00分～2時00分	府宮佐野台住宅一斉清掃 ゴミ置き場前	10日	1日 22日		1時00分～1時45分
中央小学校	14日	12日		2時30分～3時30分	府宮泉ヶ丘住宅集会所	10日	1日 22日		2時00分～2時45分
上之郷小学校裏門	15日	20日		1時10分～2時10分	新家町会館	10日	1日 22日		3時00分～3時30分
安松町会館	15日	20日		2時30分～3時00分	貝田町会館	10日	1日 22日		3時40分～4時10分
北中小学校	1日	13日	木	1時00分～2時00分	樫井西町若宮神社境内	17日	8日 29日	土	1時15分～1時45分
西出町会館	1日	13日		2時30分～3時00分	府宮羽倉崎住宅 中央集会所	17日	8日 29日		2時00分～3時00分
府宮鶴原北住宅集会所	1日	13日		3時30分～4時00分	湊町会館	17日	8日 29日		3時30分～4時10分
日新小学校南門	9日 30日	21日		1時10分～2時10分	羽倉崎実行組合集会所(旧JA 大阪泉州羽倉崎支店) 駐車場	3日 24日	15日		1時20分～2時00分
野々地蔵町内会館	9日 30日	21日	金	2時30分～3時10分	いこらも～る泉佐野 臨時駐車場	3日 24日	15日		2時20分～3時50分
土丸長生会館	9日 30日	21日		3時30分～4時00分					

※交通事情・天候などにより、遅れたり予定を変更したりする場合があります。

政府主催慰霊巡拝

対象 戦没者の遺族（配偶者〔再婚した者を除く〕、父母、子、兄弟姉妹、参加する子・兄弟姉妹の配偶者、孫、甥姪）で健康状態の良好な人

※初参加の遺族が優先

問合せ先 地域共生推進課

※詳しくは問い合わせてください。

巡拝実施地域	実施予定時期	申込締切日
カザフスタン共和国	8月24日(火)～9月4日(土)	5月14日(金)
インドネシア	9月1日(火)～9日(日)	4月23日(金)
中国東北地方（旧満州地区全域）	9月1日(火)～10日(金)	5月21日(金)
東部ニューギニア	9月11日(土)～18日(土)	5月14日(金)
イルクーツク州・ブリヤート共和国	9月13日(月)～24日(金)	6月4日(金)
ハバロフスク地方・ユダヤ自治州	9月13日(月)～24日(金)	6月4日(金)
北ボルネオ	9月22日(火)～29日(火)	5月14日(金)
ビスマーク諸島	10月9日(土)～16日(土)	6月11日(金)
トラック諸島	10月22日(金)～27日(火)	6月22日(火)
ミャンマー	11月11日(木)～19日(金)	6月22日(火)
フィリピン	来年2月17日(木)～24日(木)	9月14日(火)
硫黄島（1次）	11月中旬の2日間	（未決定）
硫黄島（2次）	来年3月中旬の2日間	（未決定）



令和3年度

集団がん検診

6月より受付を開始します。日程など詳しくは広報5月号でお知らせします。

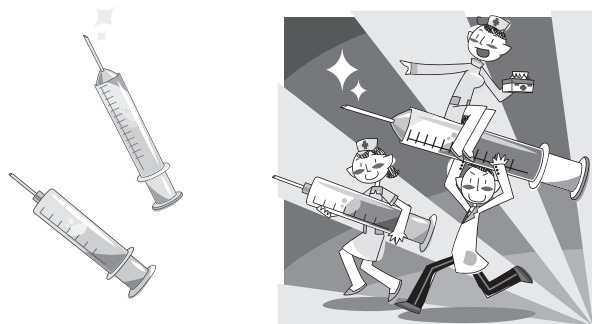
問合せ先 健康推進課

日本脳炎予防接種

日本脳炎ワクチンは現在、一部のワクチンの製造が一時停止したため、出荷調整中です。供給が安定するまでは1期初回の1回・2回の人および定期接種として接種が受けられる年齢の上限が近づいている人への接種が優先されます。

接種を開始している人は、望ましい間隔での接種が困難な状況になると思いますが、ワクチンの供給が安定するまでの間、ご理解ご協力をお願いします。

問合せ先 健康推進課



成年後見制度・任意後見制度を利用しましょう！

成年後見制度

認知症や知的障害、精神障害などで、判断能力が不十分な人の日常生活を法律的に支援する仕組みです。例えば、預貯金や不動産などの財産を管理したり、一人でやるのが難しい契約の締結や本人にとって不利益な契約の取り消しなどを代わりに行ったり、福祉サービスや施設への入所に関する契約を結んだり、医療費の支払を行うなど、本人を保護し、安心して生活が送れるようにサポートします。本人の判断能力がすでに不十分な場合、家庭裁判所が本人にとってどのような支援が必要なのかを考慮し、家族、法律や福祉の専門家（弁護士、司法書士、社会福祉士等）などから適任者を法定後見人（法定後見人は、本人の判断能力に応じて、成年後見人、保佐人、補助人にわかれます）に選任します。これを法定後見制度といいます。

成年後見制度を利用するにあたっては、本人の住所地を管轄している家庭裁判所で申立てを行います。本人や配偶者、4親等内の親族などが申立てを行うことができます。申立てに必要な書類など、手続きに関することは家庭裁判所へ問い合わせてください。

問合せ先 大阪家庭裁判所 岸和田支部（☎441-6803〔代表〕〒596-0042 岸和田市加守町4丁目27-2（南海「春木」駅から南東へ約700m 徒歩約12分）

任意後見制度

本人の判断能力がまだしっかりしていれば、将来、判断能力が不十分になったときに備え、後見人になってもらいたい人物と契約を結んでおく任意後見制度があります。具体的には、あらかじめ、任意後見人になってもらいたい人物と判断能力が不十分になったときに何をしてもらいたいかを話し合い、その内容を公証役場で公正証書にしておきます。契約した任意後見の内容は、法務局に登録されます。判断能力が不十分になったときに、家庭裁判所に申し立てを行うと、任意後見人を監督する任意後見監督人が選任され、任意後見人の事務が開始されます。

任意後見人は、任意後見契約時に当事者間で合意した特定の法律行為（財産管理・介護や住まいの確保に関する契約など）について本人に代わって行います。

公証事務に関することは、最寄りの公証役場へお問い合わせください。

問合せ先 岸和田公証役場（☎422-3295 〒596-0054 岸和田市宮本町2-29 ライフエイトビル3階（南海「岸和田」駅から徒歩約3分）

高齢者肺炎球菌予防接種

公費で接種歴のない下記の対象の人へは、5月に案内ハガキ（接種する際に提示が必要です）を送付します。案内ハガキが届いた人でも、自費も含め接種歴がある人は対象となりません。案内ハガキを送付するまでに接種を希望する人は、健康推進課へ問い合わせてください。

公費の接種期間・回数 来年3月31日までに1回

対象 本市に住民登録があり、次のいずれかに該当し、自らの意思と責任で接種を希望する人（すでに23価の肺炎球菌ワクチンの接種を受けたことがある人は対象外です。）

①令和3年度に65歳、70歳、75歳、80歳、85歳、90歳、95歳、100歳になる人

②接種日当日60～64歳の人で、心臓・腎臓・呼吸器の機能に自己の身の辺の日常生活活動が極度に制限される程度の障害、またはヒト免疫不全ウイルスによる免疫の機能に日常生活がほとんど不可能な程度の障害を有する人（該当の機能障害で身体障害者手帳1級所持または相当程度の人）

※脾臓を摘出した人、公害認定者などは、医療保険などの対応とするか接種医と相談してください。

自己負担金 4,000円 ※減免制度あり

持ち物 健康推進課より送付する案内ハガキ、健康保険証・医療証など本人確認ができるもの、身体障害者手帳（②のみ）など

場所・申込 直接、下表の指定医療機関へ。下表の指定医療機関以外で接種される場合は、必ず事前に健康推進課へ問い合わせてください。一定の条件のもと償還払い制度があります。

問合先 健康推進課

- 65歳：昭和31年4月2日～昭和32年4月1日生まれ
- 70歳：昭和26年4月2日～昭和27年4月1日生まれ
- 75歳：昭和21年4月2日～昭和22年4月1日生まれ
- 80歳：昭和16年4月2日～昭和17年4月1日生まれ
- 85歳：昭和11年4月2日～昭和12年4月1日生まれ
- 90歳：昭和6年4月2日～昭和7年4月1日生まれ
- 95歳：大正15年4月2日～昭和2年4月1日生まれ
- 100歳：大正10年4月2日～大正11年4月1日生まれ

減免制度

- 市民税非課税世帯に属する人には自己負担金免除券を発行しますので、事前に健康推進課へ本人確認ができるものを持参して申請してください。
- 生活保護法による被保護世帯に該当する人は、生活保護受給者証明書の原本などを直接指定医療機関へ提出してください。

■指定医療機関

町	医療機関	電話番号
葵町	つじもとクリニック	469-2080
市場西	たかやまクリニック	462-7778
市場南	長田医院	461-1500
上町	あらい耳鼻咽喉科	462-3387
	泉本医院	469-3181
	小西胃腸科内科医院	469-6619
	白井内科クリニック	462-1877
	中野クリニック	464-0021
	やました耳鼻咽喉科クリニック	462-3341
大西	聖愛クリニック	462-0550
	西田医院	462-3356
大宮町	西田外科・内科	462-8725
上瓦屋	青松記念病院	463-3121
	泉南藤井病院	464-6466
	新山診療所	462-7452
上之郷	泉佐野市上之郷診療所	429-9090
佐野台	矢頃クリニック	463-1018
下瓦屋	中西脳神経外科・内科	462-2358
新安松	浅井クリニック	466-0122
高松北	上仁上田クリニック	462-3458
高松南	梶野医院高松診療所	469-6633

町	医療機関	電話番号
鶴原	おおうら整形外科	464-5841
	小笠原医院	462-0268
	長澤医院	462-2443
	なかつか整形外科 リハビリクリニック	469-1300
	東佐野病院	464-8588
	三好医院	463-6911
中庄	大野外科胃腸科	464-0302
	ゆたかクリニック	463-7725
長滝	釈迦戸医院	465-4180
	田中医院	466-6800
	樽谷医院	466-1180
中町	佐野記念病院	464-2111
羽倉崎	石井クリニック	447-5565
	羽原病院	466-3881
羽倉崎上町	平野医院	465-4668

町	医療機関	電話番号
日根野	ありた整形外科	467-3051
	泉屋内科 クリニック	467-3222
	えびすのクリニック	450-0380
	大植医院	450-2820
	中川クリニック	461-1302
	中山医院	468-0303
本町	平松診療所	468-2481
	武井医院	462-7755
湊	泉佐野優人会病院	462-2851
	ひがきクリニック	487-8343
南中樫井	樫井診療所	466-8661
南中安松	やすい耳鼻咽喉科	493-3960
りんくう 往来北	リョーヤコマツ クリニック	463-7003
	りんくうタウン クリニック	460-1122
若宮町	山田外科医院	462-3106

※熊取町・田尻町・泉南市・阪南市・岬町の指定医療機関でも接種可能です。詳しくは、健康推進課へ問い合わせてください。

スポーツ

スポーツ推進課 (J:COM末広体育館 [市民総合体育館] 内)

☎462-2000 Fax469-2286

受付：午前9時～午後5時15分
(休館日と土・日曜日以外の祝日除く)

※電話はおかけまちがいのないようにご注意ください。

市民競技大会

ソフトテニス

開催日 5月2日(日) (予備日9日(日))

場所 りんくう中央公園テニスコート

種別 一般男女(ダブルス)

参加費

●一般 1,000円

●高校生 500円

●一般・高校生 750円

申込期日 4月23日(金)

ゲートボール

開催日 5月16日(日)

場所 湊長生会ゲートボール場

参加費 500円

申込期日 4月16日(金)

バスケットボール

開催日 6月6日(日)・13日(日)・20日(日)

場所 J:COM末広体育館 (市民総合体育館)

種別 一般男女、高校男女

参加費 3,000円

申込期日 5月15日(日)

抽選会 5月23日(日) 午前9時30分から健康増進センター研修室で

いずれも

申込 各申込期日の午後5時15分まで(休館日、土・日曜日以外の祝日除く)に所定の用紙に必要事項を記入し、参加費を添えてスポーツ推進課へ
※参加費には傷害保険料を含みます。



南部市民交流センター 体育分館 (オークアリーナ) 前期スポーツ教室

場所・申込・問合先

4月17日(土) (必着) までに往復ハガキの往信用裏面にコース名、住所、氏名(ふりがな)、性別、電話番号、学校名、学年を、返信用表面に住所、氏名を記入し、南部市民交流センター 体育分館「スポーツ教室」係(〒598-0035 南中樫井428-1 ☎466-6660 Fax466-6595)へ

※ハガキ1枚につき、1人1コースで応募してください。応募者が少ない場合は教室を中止する場合があります。



コース	内容	対象	開始日(回数)	曜日	時間	定員	受講料
ジャズヒップホップダンス教室	ジャズヒップホップダンスとは…バレエが基礎となっているジャズダンスとリズムに乗りながら踊るヒップホップダンスを融合させたダンスです。	小学1～6年生	5/13～7/15 (10回)	木	17:30～18:30	20人	3,800円 (保険料含む)
ロックダンス教室	ロックダンスとは…ロックダンスの基本となる「ロック」という体を固める動きです。スピード感のある動きやコミカルな動きから突然「カチッ」と鍵をかけられたかのように止まる動きが特徴のダンスです。	小学2年～中学3年生	5/12～8/18 (15回)	水	19:00～20:30	20人	5,300円 (保険料含む)
バスケットボール教室	バスケットに興味がある、やってみよう！そんな児童に基礎からやさしく楽しく教えます。	小学1～6年生	5/11～7/13 (10回)	火	17:15～18:45	20人	3,800円 (保険料含む)
レベルアップ！ 跳び箱、鉄棒教室	逆上がりからの連続技や、跳び箱の高さ・技にチャレンジしよう！	逆上がりができる小学2～6年生	5/15～9/18 (16回)	土	9:00～10:30	15人	5,600円 (保険料含む)

第1期キッズスポーツ教室

土曜日の午後は軽スポーツで楽しみませんか。
開催日 5月15日(土)・29日(土)、6月5日(土)・19日(土)、7月3日(土) (全5回)
場所 J:COM末広体育館 (市民総合体育館)
講師・主催 泉佐野市スポーツ推進委員協議会
後援 (公財) ライフスポーツ財団
申込・問合せ先 4月17日(土)～27日(火) (休館日除く) 午前9時～午後5時に受講料を持参しスポーツ推進課へ
 ※定員に満たない場合は市外在住者でも可

【Aコース】 マット・跳び箱・ボール運動・リズム体操などの軽スポーツ

時間 午後2時～3時
対象 市内在住の4歳～就学前の子どもと保護者
定員 30組 (先着順)
受講料 1組1,000円 (傷害保険料含む)
 ※1組3人の場合は500円追加

【Bコース】 小学生スポーツ (ラダートレーニング・トランポリン・ショートテニスなど)

時間 午後3時15分～4時15分
対象 市内在住の小学生
定員 40人 (先着順)
受講料 500円 (傷害保険料含む)

宿毛マラソンWチャレンジラン2021

本市と特産品相互取扱協定を締結している高知県宿毛市で行われる「宿毛マラソン」は、新型コロナウイルス感染症の影響により、今年の大会はオンライン (ハーフマラソン) により開催されます。

両市の特産品の魅力を知ってもらうとともに大会の成功に向けて、本市からの参加者を募集します。

また、参加者には両市の特産品などを組み合わせた参加賞が送られます。

開催期間 5月15日(土)午前0時～28日(金)午後11時59分
コース 日本国内 (コース設定は自由)

種目 ハーフマラソン (21.0975km)

部門 一般総合の部

資格 高校生または16歳以上の市内在住者

定員 100人

※申込者多数の場合は4月21日(水)に公開抽選で決定し、当選者には別途登録用フォームなどを郵送します。各自でRUNNETおよびTATTAの登録・連携の事前手続きが必要です。

申込・問合せ先 4月15日(木) (消印有効) までに往復ハガキの往信用裏面に「宿毛マラソン参加希望」、住所、氏名、生年月日、年齢、電話番号を、返信用表面に住所、氏名を記入の上、スポーツ推進課へ
 ※参加無料 (市で負担)。返信ハガキで受付番号をお知らせします。また、当選者以外で直接申込をする場合は有料になります。

J:COM末広体育館 (市民総合体育館)・健康増進センターをご利用ください!

問合せ先 健康増進センター (☎469-1000 Fax469-6666 <http://www.izumisano-c.jp/kenko/>)

利用者	プール	トレーニング	ランニング
一般 (高校生以上)	1回 620円 (月極6,200円)	1回 410円 (月極4,100円)	1回 210円
高齢者 (60歳以上の市内在住者)	1回 310円 (月極3,100円)	1回 210円 (月極2,100円) ※小学生以下利用不可	1回 110円
3歳～中学生			

障害者手帳を持っている人は無料です。
 ※表示料金はすべて税込です。

◆遊泳時間

利用者	時間
高校生以上	午前9時～午後8時45分 (学校水泳実施日は12:00～)
中学生	午前9時～午後7時 (学校水泳実施日は12:00～)
身長120cm以上の小学生	12:00～17:00

- 身長120cm未満の小学生・未就学児が遊泳する場合は、保護者 (18歳以上) が一緒に入水してください。
- 3歳～中学生が保護者 (18歳以上) と入水する場合は、午前9時～午後8時45分で遊泳可能です。
- 学校水泳実施日などは、問い合わせてください。スイミングキャップを必ず着用してください。

◆トレーニングジム初回講習会

トレーニングジムをはじめて利用する人は受講してください。

時間 午前11時～正午、午後7時～8時

定員 各2人

料金 620円 (トレーニングジム利用料含む)

※事前の予約が必要。障害者・介助者も初回講習会は有料です。

J:COM末広体育館会議室・健康増進センター研修室を利用してください。

時間 午前9時～午後9時

●J:COM末広体育館会議室
 半面：1,350円 全面：2,700円

●健康増進センター研修室
 半面：1,850円 全面：3,700円

問合せ先 J:COM末広体育館 (☎462-2005)





【受付時間】

- レイクアルスタープラザ・カワサキ生涯学習センター、佐野・長南・日根野公民館
火～日曜日（祝・休日除く）午前9時～午後5時
- いずみさの女性センター 火～土曜日（祝・休日除く）午前9時～午後5時15分
- 北部市民交流センター本館、北部公民館 月～土曜日（祝・休日除く）午前9時～午後8時
- 南部市民交流センター本館 月～金曜日（祝・休日除く）午前9時～午後5時
- 南部市民交流センター青少年センター 月～金曜日（祝・休日除く）午前9時～午後5時
- レイクアルスタープラザ・カワサキ歴史館いずみさの
火～日曜日（祝日除く）。月曜日が祝日の場合は、月曜日と火曜日が休館）午前9時～午後5時
- J:COM末広体育館（市民総合体育館）
火～日曜日（祝日除く。日・月曜日が祝日の場合、火曜日は受付不可）午前9時～午後5時15分



※祝日の開館状況は各施設に問い合わせてください。
また、身体の障害などにより、配慮が必要な場合は申込時にお知らせください。

■季節の発酵食料理
〜エネルギーいっぱいのおいしい春野菜で心も体も軽やかに〜
環境や気温の変化で体調を崩しやすい季節に、発酵をいかしたお料理で軽やかに過ごしましょう！



■体験講座 大正琴
楽譜が読めなくても数字譜で簡単に弾くことができます。心にしみる音色を楽しみましょう。
日時 4月22日(休) 午後1時～3時
対象 16歳以上
定員 10人（先着順）
講師 水嶋由美子さん（長南公民館登録クラブ講師）
申込 4月6日(火)以降に電話、FAXで。キャンセルは4月17日(出)まで
※受講無料

長南公民館
☎4655・0786
Fax 4655・1103

文化・教養

■羊毛フェルトでパンダのマスコット作り
羊毛のかたまりを特殊な針でサクサクと刺すことで繊維が絡まって形が出来上がる手芸です。高さ7cmのかわいいパンダを作ります。



日時 4月24日(出) 午前10時～午後1時
メニュー 春野菜のサラダ（フルードレッシング）、インドウ豆と春キャベツのスープ、さわらの春キャベツ蒸し（ネー豆のタルタルソース添え）、春キャベツと桜エビのお好み焼き、菜の花じゃこご飯
対象 16歳以上
定員 8人（先着順）
講師 しばた ゆみこさん（実りの木パンと発酵料理教室講師）
材料費 1,000円
持ち物 エプロン、三角巾、ふぎん、マスク
申込 4月6日(火)以降に電話、FAXで。材料費の納入・キャンセルは4月17日(出)まで

■トロッケンゲビンデ体験講座
〜壁飾りのスワッグをつくりませんか〜
日時 4月23日(金) 午前10時～正午
対象 16歳以上
定員 10人（先着順）
講師 西森豊恵さん（トロッケンゲビンデ1級講師）
材料費 1,000円
持ち物 クラフト用のはさみ（ワイヤーが切れるもの）、ラジオペンチ（先のとがったもの）、木工用ボンド、持ち帰り用袋
申込 4月8日(木)以降に電話、FAXで。材料費の納入・キャンセルは4月17日(出)まで

日根野公民館
☎4550・3900
Fax 4688・0011



日時 4月27日(火) 午後1時～3時
対象 16歳以上
定員 12人（先着順）
講師 山崎澄子さん（エポック工房ChaCha）
材料費 1,000円
持ち物 はさみ
申込 4月7日(水)以降に電話、FAXで。材料費の納入・キャンセルは4月17日(出)まで

■ポセラーツ体験講座
今回はティーカップを作りま
す。
日時 5月14日(金) 午前10時～正午
対象 16歳以上
定員 10人（先着順）
講師 田中優巳子さん（アトリエフルール主宰）
材料費 1,000円
※追加1個につき1,000円必要
持ち物 はさみ、ポケットティッシュ
申込 4月9日(金)以降に電話、FAXで。キャンセルは4月30日(金)まで



文化・教養(つづき)

北部市民交流センター本館・
北部公民館

☎464・5725
Fax 469・2284

■第1期おとなのペン字

普段よく使うボールペンで、文字をきれいに書くポイントやコツを学びませんか。

日時 4月17日～6月19日までの
毎週土曜日 午前10時30分～正午
(全10回)

対象 16歳以上

定員 20人(先着順)

講師 坂井重美さん(北部市民交流センター本館登録講師)

受講料 2,000円

持ち物 使いやすいペン

申込 4月2日(金)以降に電話、FAXで。受講料の納入・キャンセルは4月14日(水)まで

■つまみ細工を作ろう

つまみ細工でカーネーションのクリップをつくります。アーティフィシャルフラワーや木の実などを使ってフラワーボックス(8.5cm)に仕上げます。

日時 4月22日(木)

午後1時～3時

対象 16歳以上

定員 10人(先着順)

講師 畑中由紀さん(日本つまみ細工コーディネーター協会認定講師)

インストラクター)

受講料 3,200円(材料費含む)

持ち物 タオル、持ち帰り用袋、眼鏡(必要な人)

申込 4月6日(火)以降に電話、FAXで。受講料の納入・キャンセルは4月15日(木)まで



■漢検前対策講座

6月26日(土)の漢字検定合格に向けて一緒に勉強しませんか。

日時 4月24日、5月8日・22日、6月5日・19日の土曜日 午後3時30分～5時(全5回)

対象 漢字検定の受験を考えている人

定員 15人(先着順)

講師 西原左知子さん(北部市民交流センター本館登録講師)

受講料 2,000円(テキスト代含む)

申込 4月7日(火)以降に電話、FAXで。受講料の納入・キャンセルは4月20日(火)まで

※漢字検定の申込も受け付けています。

■ウッドバーニングでメッセージを贈ろう

木のスプーン&お皿に好きな文字や絵を入れます。日頃の感謝の気持ちをメッセージに込めて、母の日の贈り物にいかがですか？

日時 4月26日(月)

午後1時30分～3時

対象 16歳以上

定員 15人(先着順)

受講料 800円(材料費含む)

講師 松川扶実さん(北部市民交流センター本館登録講師)

持ち物 タオル、えんぴつ、ボールペン、描きたい絵

申込 4月6日(火)以降に電話、FAXで。受講料の納入・キャンセルは4月19日(月)まで



■パールのロングネックレス

2色のパールを使ったロングネックレス。カラーは3色(ホワイト×グレー、ピンク、ブルー)から選べます。

日時 4月27日(火)

午後1時30分～3時

対象 16歳以上

定員 15人(先着順)

講師 西澤由美さん(北部市民交流センター本館登録講師)

受講料 1,400円(材料費含む)

申込 4月7日(水)以降に電話、FAXで。受講料の納入・キャンセルは4月20日(火)まで



■サンキョーレースプレート

木製のレース型プレートにピンクベイスのお花をふんだんに使った壁掛けを作ります。

「Thank you」と書かれたリボン付き。日頃の感謝を込めて、今年の母の日は壁掛けアレンジを贈りませんか？

日時 4月28日(水)

午後1時～2時30分

対象 16歳以上

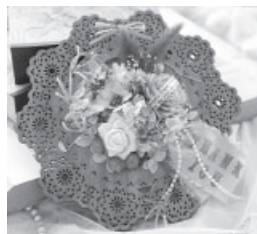
定員 15人(先着順)

講師 山中淳子さん(アトリエピュアチャイルド主宰)

受講料 2,400円(材料費含む)

持ち物 持ち帰り用袋
申込 4月7日(火)以降に電話、F

AXで。受講料の納入・キャンセルは4月21日(木)まで



■質のいい睡眠のためのアロマテラピー

質のいい眠りのための毎日習慣とアロマテラピーの活用法についての話と「眠りを誘うルームミスト」を作ります。

日時 5月11日(火)

午前10時～11時30分

対象 16歳以上

定員 12人(先着順)

講師 槇 恭子さん(日本アロマコーディネーター協会トッピーンストラクター)

受講料 1,000円(材料費含む)
申込 4月8日(木)以降に電話、FAXで。受講料の納入・キャンセルは4月30日(金)まで



文化・教養 (つづき)

レイクアルスタープラザ・カワサキ
生涯学習センター

☎4699・7120
Fax 4699・7121

■あなたのニャンコワンを描こう
〜かわいい猫〇犬の似顔絵を描いてあなたの部屋に飾ろう〜

新たな趣味として何かをはじめてみたい人、一度デッサンを学んでみませんか？

※額のサイズは44.5cm×32.3cm×奥行1cmです。

日時 4月27日(火)

午前10時〜正午

定員 12人(先着順)

講師 福井政廣さん(泉佐野市生涯学習ボランティア講師)

材料費 300円

持ち物 猫〇犬の写真(大きく写った雑誌や写真など) 鉛筆(4B)、消しゴム、色鉛筆

申込 4月6日(火)以降に電話、FAXで。材料費の納入・キャンセルは4月20日(火)まで

※一時保育(若干名・先着順)あり、希望者は申込時には申込時に



文化・教養

健康

福祉

歴史

相談

その他

■HAPPYになれる！かわいい＆おいしい「くむクッキー®」講座
〜肉球くむクッキーを作ろう〜



生地作りから組み立てを学びます。組み立てた生地を持ち帰り、自宅で焼き立てを召し上がれます！

日時 4月30日(金)

午前10時〜正午

定員 10人(先着順)

講師 うず まきこさん(くむクッキー®認定講師)

材料費 1,500円

※生地の材料は講座での1回分と自宅で1回分作れる分量(お土産クッキー1枚)です。

持ち物 筆記用具、エプロン、三角巾、ふきん1枚、保冷剤、手拭き用タオル、食品用ラップ、持ち帰り用容器(239mm×176mm×深さ33mmくらいのもの)

申込 4月8日(休)以降に電話、FAXで。材料費の納入・キャンセルは4月23日(金)まで
※一時保育(若干名・先着順)あり、希望者は申込時に

■心惹かれる曼荼羅アート

体験講座(全2回)

〜糸掛け曼荼羅を作りましょう〜

木製の板などの台にピン(釘)を打ち、そのピンに「ある規則性」を元に糸を掛けていくと曼荼羅模様ができます。作り終えると、頭がスッキリし心の落ち着きをもたらす効果が期待できます。

※サイズ30cm四方(64ピン)

日時 5月18日(火)・25日(火)

午前10時〜正午

対象 両日とも参加できる人

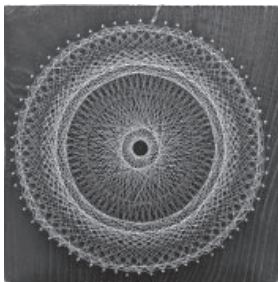
定員 12人(先着順)

講師 道井依里さん(トータルカラーアドバイザー)

材料費 1,800円

持ち物 筆記用具、眼鏡(必要な人)

申込 4月14日(火)以降に電話、FAXで。材料費の納入・キャンセルは5月8日(出)まで
※一時保育(若干名・先着順)あり、希望者は申込時に



■「アンコール企画」

梅加工講習会

〜こんなにすごい！

健康食品「梅」の効能〜身近に手に入る「梅」の効能を見直してみませんか？梅ジュースや梅ジャム、梅味噌の作り方を学びます。

日時 5月19日(水)

午前10時〜正午

対象 昨年度未受講者優先

定員 15人(先着順)

講師 田辺市役所梅振興室職員

材料費 300円

持ち物 エプロン、三角巾、マスク、ふきん2枚、手拭き用タオル、広口の1ℓ容器1つ、200g入る容器×2つ、筆記用具

申込 4月13日(火)以降に電話、FAXで。材料費の納入・キャンセルは5月11日(火)まで
※一時保育(若干名・先着順)あり、希望者は申込時に



■マスク着用時でも

映えるメイク講座

マスク着用時でも魅力的に見えるメイクのレッスンをします。

日時 5月21日(金)

●午前10時15分〜11時15分
●午前11時30分〜午後0時30分
定員 各8人(先着順)

講師 川口佳奈子さん(POLACIEEショップ認定エステティシャン)

持ち物 アイライナー・マスクラ(ある人)、フェイスタオル、髪留め、大きめの卓上ミラー、手拭き用タオル、飲料水、筆記用具
申込 4月9日(金)以降に電話、FAXで

※受講無料。一時保育(若干名・先着順)あり、希望者は申込時に



クラブ員募集
「楽しいピアノクラブ」

ピアノを奏でて大人時間を一緒に楽しみませんか？

活動日時 第1〜5木曜日

午前10時〜正午

※活動時間に直接見学にお越しください。

文化・教養 (つづき)

佐野公民館

☎4663・6181
Fax 4669・2243

■パンづくり教室

パン生地を使ってツイストドーナツとあんドーナツを作ろう！
パン生地のドーナツはふんわり
&もっちりです。油もエキストラ
バージンオリブオイルで揚げる
ので、軽い感じになります。

日時 4月23日(金)

午前10時～午後1時

対象 16歳以上

定員 12人(先着順)

講師 SAKURAZON(咲楽)パン代
表)

材料費 1,000円

持ち物 エプロン、ふきん3枚
(台拭き・食器拭き・パンに掛け
るふきん)、三角巾、持ち帰り用
容器、筆記用具

申込 4月6日(火)以降に電話、F
AXで。材料費の納入・キャンセ
ルは4月15日(木)まで



■スイーツづくり教室

クッキーとオレンジソースの
ブラン・マンジェ
ブラン・マンジェはフランスの
デザートです。見た目は白いゼ
リーで、パンナコッタやババロア
に似ています。

日時 5月14日(金)

午前10時～午後1時

対象 16歳以上

定員 12人(先着順)

講師 木村明美さん

材料費 1,000円

持ち物 エプロン、ふきん2枚(台
ふき・食器ふき)、三角巾、筆記
用具、持ち帰り用ビニール袋・容
器(20cm角程度)

申込 4月7日(火)以降に電話、F
AXで。材料費の納入・キャンセ
ルは4月28日(木)まで

クラブ員募集

「児童美術」

4歳～小学生の絵と工作のク
ラブです。体験レッスンあり。

日時 第1～4土曜日

午後1時～2時

問合せ 池側(☎090・30
37・2182)

「囲碁クラブ」

頭の体操を兼ねて楽しい時間
が過ごせます。

日時 第1～5日曜日

午前10時～正午

問合せ 濱野(☎090・50
56・1152)

南部市民交流センター本館

☎4666・1641
Fax 4666・4744

■パパ・ママクッキング

「眼と舌で春を」
春をいただく

基本を守りながら

(健康マイレージ対象)

日時 4月27日(火)

午前10時～午後1時

メニュー ふきの八幡巻き、筍と
いかの木の芽和え、揚げ出し豆腐、
えんどうの清汁、みたらし団子

定員 8人(先着順)

講師 伊崎眞弓さん(栄養士)

材料費 1,000円

持ち物 エプロン、マスク、三角
巾、ふきん2枚、筆記用具

申込 4月6日(火)以降に本人が電
話で。材料費の納入・キャンセル
は4月20日(火)まで

■手づくりお菓子の教室

「ヨーグルトムースの

ロールケーキ

ふわとした食感にフルーツの
甘みがつまったケーキです。1/
2をお持ち帰りできます。ほかに
もう一品、焼き菓子を作ります。

日時 5月10日(月)

午前10時～正午

定員 8人(先着順)

講師 木村明美さん

材料費 1,200円

持ち物 エプロン、マスク、三角

各種文化・教養

■nyc習字クラブ

コース・開催日(各全32回)

●火曜日コース:

5月11日～来年3月22日

●水曜日コース:

5月12日～来年3月23日

●木曜日コース:

5月13日～来年3月24日

●金曜日コース:

5月14日～来年3月25日

※毎月、昇級試験を実施

時間 午後4時30分～5時15分

場所 らいふらいんぷらざいずみ

さの(旧青少年センター2階)

※水曜日のみ南部市民交流セン

ター青少年センター

対象 小学2～6年生

定員 各曜日若干名(申込多数の

場合は公開抽選4月20日(火)午前

10時)

講師 滝本正太郎さん(習字研究

社大阪府連合会 顧問)

諸経費 年間10,000円(作

品展台紙、手本、半紙、墨汁含む)

持ち物 習字道具一式

申込・問合せ 4月19日(月)(必着)

までに往復ハガキの返信用表面に
申込者の住所、氏名を、往信用裏
面に住所、氏名(ふりがな)、電
話番号、学校名、新学年、第1希
望曜日、第2希望曜日を記入し、
〒598・0035 南中樫井47
6番地の2 南部市民交流セン
ター青少年センター(☎4666・
1745)へ

※ハガキ1枚で1人のみ申込可。
4月23日(金)までにハガキが届かな
い場合は問い合わせください。諸
経費の納入・キャンセルは4月30
日(金)まで

■癒されweek

開催日 (4月)	講座名
①17日(出)	ハーバリウム
②20日(火)	プリザーブドフラワー

時間

①午前10時30分～午後0時30分

②午前10時30分～午後0時30分

午後1時30分～3時30分

定員 各12人(先着順)

講師 太田知佳子さん

(アトリエフルール)

受講料

①②2,500円(材料費含む)

持ち物 はさみ、持ち帰り用袋

場所・申込・問合せ 開催日の3

日前までに(一財)泉佐野みどり

推進機構りんくう中央公園(☎4

69・3332)へ

文化・教養 (つづき)

■自学自習学習会

【小学2～6年生の部】

日時 5月15日～来年3月12日の土曜日午前10時～11時30分

内容 国語・算数の教科書準拠問題集・文章読解問題集で復習する質問形式

持ち物 説明会で購入した問題集

【中学生の部】

開催日 各定期テスト前々日までの5日間(日曜・祝日、会場休館日除く)

時間 午後7時～8時30分

内容 2教科(数学・英語)数人の2教科講師が在籍し、自分が学習したい教材・教科を自学自習する質問形式

持ち物 自分が学習する教材

※小・中学生とも詳しい日程は説明会で配布します。

場所・定員(先着順)

●らいふらいんぷらざいずみさの・20人(小学2～6年生)
●日根野会場・20人(小学2～6年生)

●レイクアルスタープラザ・カワサキ生涯学習センター各18人(小学2～6年生、中学1～3年生)

申込・問合先 4月3日(出)～16日(金)(日曜日除く)の午前9時～午後5時に電話でNPO法人ゆまにて(☎458・7522)へ

文化・教養

健康

説明会当日に学習会で1年間使用する問題集(小学生のみ・1教科1,100円～1,400円×3冊)も販売しますので購入してください。

【保護者説明会】

●4月23日(金)午後7時～

●4月24日(土)午前10時～

場所 レイクアルスタープラザ・カワサキ生涯学習センター

持ち物 筆記用具

※小学生は保護者が、中学生は本人(保護者同伴可)がいずれかに必ず出席してください。

健康

健康推進課

☎463・1212
Fax 464・9314

■ウォーキング会

(健康マイレージ対象)

ウォーキングで健康寿命を延ばしましょう!

日時 4月12日(月)

午前9時30分～10時30分

※雨天時は健診センター(市役所本庁舎南側)で内容を変更して実施

集合場所 檀波羅公園(松風台西)交差点西側)内の広場

コース 大細利池周回コース

福祉

歴史

相談

その他

対象 医師から運動を止められていない市民

持ち物 タオル、飲料水

※服装、靴は運動のできるもので協力ヘルスアップ推進員

※申込不要、参加無料



■健康づくり

ボランティア養成講座

健康の大切さを伝えるボランティアを募集します。講座終了後「みんなの健康づくり応援団」または「食生活改善推進員」として活動をお願いします。

日程 5月13日(木)・20日(木)・27日(木)、6月3日(木)・17日(木)、7月1日(木)(全6回)

時間 午後1時30分～3時30分

(6月3日(木)のみ午前10時30分～午後3時)

場所 健診センター

(市役所本庁南側)ほか

内容 身体の健康チェック、健康づくりの基本(運動・食・休養)などの実習や講話

対象 市民

定員 25人(先着順)

講師 保健師、管理栄養士、健康運動指導士、食品衛生監視員など

申込 直接または電話で

※受講無料。市ホームページ「市民公益活動情報サイト」↓「市民公益活動団体一覧(活動分野別)」↓「保健・医療・福祉の増進」にも記載しています。



いずみさの

みんなの健康づくり応援団

市民のみなさんの健康を応援するグループです。地域にできて手作りりの紙芝居で介護予防の大切さを、がん検診時に腹囲や体脂肪測定で肥満予防の大切さを呼びかけています。現在のメンバーは11人です。ぜひ一緒に活動しましょう。

泉佐野市食生活改善推進協議会

家族・地域の健康増進・減塩・食育推進などの活動をしているグループです。

イベントなどで食育活動をしたり、調理実習をしたりして生活習慣病予防のためのレシピを学んでいます。

メンバーは23人です。30歳代から80歳代まで幅広い年代の人が活躍されています。

日根野公民館

☎450・3900
Fax 468・0011

■免疫力アップの簡単体操

簡単な体操で自然と体幹が鍛えられ10歳若返り!!

日時 4月27日(火)

午前10時～正午

対象 16歳以上

定員 10人(先着順)

講師 別当麻津子さん(AUBERFROZEN認定講師&トレーナー)

持ち物 汗ふきタオル、飲料水

申込 4月8日(木)以降に電話、FAXで

※受講無料

■ヨガ講座

〜転ばぬ先のヨガ〜

日時 5月7日(金)

午後1時～2時30分

対象 16歳以上

定員 20人(先着順)

講師 鈴木恵美子さん(池田真美ヨガ健康クラブ講師)

持ち物 ヨガマットまたは厚めで大きめのバスタオル、飲料水、5本指靴下(あれば)

※服装は動きやすいもので

申込 4月13日(火)以降に電話、FAXで

※受講無料

健康(こころ)

北都市民交流センター本館・
北部公民館

☎464・5725
Fax 469・2284

■第1期はじめての太極拳

(健康マイレージ対象)

ゆったりとした呼吸や動きで、下半身のバランス機能の向上、筋力強化や免疫力を高め、心と身体ゆとりを育みます。初心者でも運動経験の少ない人でも無理なく楽しく参加できます。

日時 4月16日～6月18日の毎週

金曜日 午後1時～2時10分(全10回)

対象 16歳以上

定員 20人(先着順)

講師 馬場豊美さん(日本武術太極拳連盟公認4段 慢慢太極拳集団会員)

受講料 2,000円

持ち物 飲料水、タオル、上靴

※服装は動きやすいもので

申込 4月2日(金)以降に電話、FAXで。受講料の納入・キャンセルは4月14日(火)まで

■第1期やさしいパワーヨガ

(健康マイレージ対象)

呼吸に合わせてゆつくり流れるようにヨガのポーズをとります。柔軟性、集中力、体幹の強化や瘦身に最適です。

日時 4月23日～6月25日の毎週
金曜日 午前10時～11時10分(全10回)

対象 16歳以上

定員 30人(先着順)

講師 立花裕美子さん(北都市民交流センター本館登録講師)

受講料 2,000円

持ち物 ヨガマットまたはバスタオル、飲料水、タオル、5本指の靴下

※服装は動きやすいもので

申込 4月6日(火)以降に電話、FAXで。キャンセルは4月20日(火)まで

■台湾式リフレクソロジーで

足裏マッサージとセルフケア

リフレクソロジーは体調を改善したり、疲労を回復させたりするといわれています。沢山の反射区がある足裏マッサージや、頭や目のコリを改善するヘッドカッサを使ったセルフケアをお伝えします。家族とのスキンシップにもお勧めです。

日時 5月10日(月)

午後1時30分～3時

対象 16歳以上

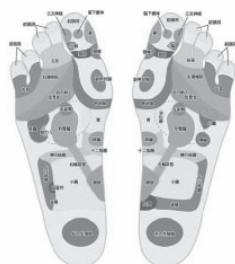
定員 15人(先着順)

講師 板井尚子さん(台湾式リフレクソロジー・Ra・Li主宰)

※服装は動きやすいもので

受講料 300円(テキスト代含む)

申込 4月8日(休)以降に電話、FAXで。受講料の納入・キャンセルは4月30日(金)まで



■New! ヨガ教室

南都市民交流センター本館
☎466・1641
Fax 466・4744

初めての人も安心。呼吸とともにゆつくり動きます。リラクセス・リフレクソロジーに。少人数で心地よい伸びを感じましょう。

日時 4月20日(火)

午前10時～11時15分

定員 6人(先着順)

講師 Yoshikoさん (Yoga愛羅美代表)

持ち物 ヨガマット(レンタル数枚あり)

※服装は動きやすいもので

申込・問合先 直接、講師(☎050・3204・2575)へ

※受講無料

■健康サポート教室

「これがほんまの股関節運動」

(健康マイレージ対象)

年齢の出やすい部位です。股関節周りを徹底的に動かしていきますよ!

日時 4月26日(月)

午前10時～11時

対象 おおむね50歳以上

定員 15人(先着順)

講師 堀田笑子さん

持ち物 ヨガマット、タオル、飲料水、運動靴(靴ひも、かかとのあるもの)

※服装は動きやすいもので

申込 4月6日(火)以降に本人が電話で

※受講無料

各種健康

■「アンコール企画」

「おうちでリンパケア講座

「揉まない押さない引っ張らない! 撫でるだけで小顔に」

顎関節症の治療の一環として名古屋市の歯科医師、佐藤青児先生が考案したもので「さとう式リンパケア」と呼ばれています。

顎の関節運動を利用して、

口腔を整えながら全身の筋



肉を緩めて循環障害を改善して健康増進法です。

日時 4月23日(金)

午前10時～11時

●午前11時15分～午後0時15分
定員 各12人(先着順)

講師 西澤夕子さん(さとう式リンパケアサロニアンドルアン主宰)

持ち物 筆記用具、飲料水、手拭き用タオル

場所・申込・問合先 4月7日(水)以降にレイクアルスタープラザ・カワサキ生涯学習センター(☎469・7120 Fax 469・7121)へ

※受講無料。一時保育(若干名・先着順)あり、希望者は申込時に

■苦手な算数、

数学で脳をイキイキ!

100マス計算から数学などに

取り組み、脳を活性化しアンチエイジングにつなげます。

日時 4月30日(金)

午前10時～11時30分

定員 12人(先着順)

対象 おおむね50歳以上

場所・申込・問合先 4月7日(水)以降に電話、FAXで長南公民館(☎465・0786 Fax 465・1103)へ。キャンセルは4月25日(日)まで

※受講無料



健康(こづき)

■体質改善が期待出来るヨーガ
〜瞑想美容と健康に
役立つ話題のヨーガ〜

日時 5月15日(日)

午前10時〜11時15分

対象 16歳以上

定員 12人(先着順)

講師 山路明子さん(国際文化友

好協会ヨーガ指導員)

持ち物 ヨガマットまたは大きめ

のバスタオル、飲料水、5本指靴

下(あれば)

場所・申込・問合せ先 4月8日(木)

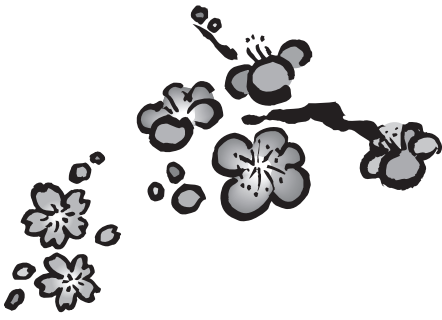
以降に電話、FAXで佐野公民館

(☎463・6181 Fax469・2

243)へ。キャンセルは5月13

日(木)まで

※受講無料



福祉

地域子育て支援センター

つくしんぼ

☎469・0660
Fax469・0670

■プレおひさまにこにこクラブ

毎月第1水曜日に開催していま

すが、5月は第1木曜日になりま

す。親子でいろんな遊びをして交

流しましょう。

※事業の関係で変更する場合あり

日時 5月6日(木)

午前10時〜11時

対象 おひさまクラブに参加して

いない2歳〜就学前の親子

定員 16組(先着順)

申込 4月28日(木)までの平日午前

9時〜午後4時に直接または電話

で

■あそびの広場

〜子ども60名〜

日時 5月7日(金)

午前10時30分〜11時15分

場所 レイクアルスタープラザ・

カワサキ生涯学習センター

対象 就学前の子どもと保護者

定員 15組(先着順)

申込 4月2日(金)以降の午前9時

〜午後4時に直接または電話で

■ボランティア養成講座

子どもの発達や遊び、子どもと

の関わり方についての講座を受講

後、つくしんぼでボランティア活

動を試みませんか？スタッフと

一緒に遊びのお手伝いをしてい

た

日時 5月13日(木)午前10時〜11時

定員 10人(先着順)

講師 子育て支援センターつくし

んぼ職員

申込 4月30日(金)までの平日午前

9時〜午後4時に直接または電話

で

■土曜日のパパ参加企画

子育て講座

〜防災を家族みんなで考えよう〜

土曜日に行うパパ参加企画の講

座です。子育て中での避難方法、

避難グッズ(非常食や持ち出し袋

など実演あり)を家族みんなで考

えるきっかけにしたいかがです

か？

日時 5月15日(土)午前10時〜11時

場所 次世代育成地域交流セン

ター

定員 10組(先着順)

講師 NPO法人おやとこらい

ぶねっとママ防災リーダー(防災

士)

受講料 1組200円

申込 4月12日(月)以降の平日午前

9時〜午後4時に直接または電話

子育て支援センター

わたぼうし

☎447・6223
Fax447・6223

■わたぼうし子育て講座

〜ベビーマッサージと

授乳に関する悩み〜

赤ちゃんとのコミュニケーション

をとりながら、授乳に関する悩

みなどを子育て仲間みんなでゆ

たりお話しませんか？

日時 5月25日(火)

午後1時30分〜2時15分

定員 8組(先着順)

講師 北美智代さん(きた助産

所助産師)

申込 4月26日(月)以降の月・火・

木・金曜日午前9時〜午後4時

に直接または電話で

各種福祉

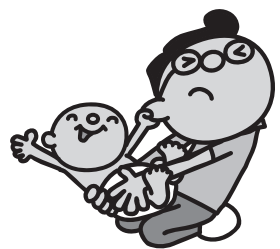
■愛の献血

ご協力お願いします。

【いらも〜泉佐野】

日時 4月4日(日)

午前10時〜午後4時



『イオンモール日根野』

日時 4月24日(土)

午前10時〜午後4時30分

協力

泉佐野中央ライオンズクラブ

問合せ 地域共生推進課



■サロン・ド・ルリエ

地域活動支援センター「ルリエ」

では、コーヒー、お茶、お菓子で、

メンバーと交流し、障害理解とル

リエの活動を理解して頂く時間を

作りました。みなさんのお越しを

お待ちしております。

日時 4月9日(金)、5月14日(金)、

6月11日(金)午後2時〜4時

施設協力金 100円

問合せ 地域活動支援センター

ルリエ(☎0500・1559・05

31)

地域活動支援センター「ルリエ

障害者総合支援法に基づく事

業で、医療法人 清楓会に運営を

委託しています。

地域で暮らす障害のある人に

対して、日常生活上の相談や就

労相談、レクリエーション活動、

地域住民との交流活動を行って

福祉(つづき)

■認知症カフェ

介護の専門職がいるカフェなので認知症の人も安心です。

日時 4月11日(日)

午前10時～午後1時

内容 カフェタイム、オープンス
テージ、ハンドマッサージほか

場所・問合せ オレンジカフェつ
むぐ(羽倉崎3丁目10番32号 ☎
080-53311-0016(江下)

※申込不要。飲み物(350円)・
モーニングセット(450円)を
提供します。



■手話奉仕員・点訳奉仕員

養成講座

視覚・聴覚・言語障害者の福祉
向上のために開催します。

【手話奉仕員(入門・基礎課程)】

開催日 5月7日～来年3月25日
の毎週金曜日(祝日除く)

時間

(昼の部) 午後1時30分～3時30分
(夜の部) 午後6時30分～8時30分

内容 基本的な手話・指文字から
レベルアップした手話まで

定員 各20人

テキスト代 3300円

【点訳奉仕員】

開催日 5月10日～10月4日の毎
週月曜日(祝日除く)

時間 午後1時30分～3時30分

内容 点訳技術の理論と実技、視
覚障害者の福祉の概要

定員 20人

テキスト代 1,540円

いずれも
場所 社会福祉センター

対象 市内在住・在勤・在学者

申込・問合せ 4月20日(火)までに
テキスト代を添えて地域共生推進
課へ

※申込多数の場合は抽選

【点訳・朗読奉仕員中級養成講座】

視覚障がいのある人のために声
の図書、点字本の製作、対面朗読
などのボランティア活動をしてい
ただける人で、これらの基礎的な
知識・技能のある人を対象にスキ
ルアップを図る「点訳奉仕員中級
講座」「朗読奉仕員中級養成講座」
を実施します。

開催日 5月27日(木)～11月25日(木)
(全24回)

場所 府立福祉情報コミュニケーション
センター(大阪市東成区中
道1丁目3番59号)

道1丁目3番59号)

対象 原則、府内在住・在勤者で、
市町村などの初級養成講座の修了
者、または同等と認められる人

※初めて学習される人は受講でき
ません。

定員 各25人(受講判定試験あり)

申込 4月30日(金)(必着)までに
郵送で〒537-0025 大阪市
東成区中道1丁目3番59号 視覚
障がい者支援センター内(一財)

大阪府視覚障害者福祉協会(視覚
障がい者支援センター) 大阪府点
訳・朗読奉仕員中級養成講座担当
またはFAX(Fax 06・6748・
0631)、府ホームページ(<http://www.pref.osaka.jp>)へ

問合せ 平日午前9時～午後5時
に(一財)大阪府視覚障害者福祉
協会(☎06・6748・0611)

※受講無料。教材の一部を実費負
担あり

【要約筆記養成講座】

障害者総合支援法第78条で定め
る「特に専門性の高い要約筆記者
の養成を行うための「要約筆記者
養成講座」を実施します。

開催日 6月19日～12月4日の毎
週土曜日(全21回)

場所 府立福祉情報コミュニケーション
センター(大阪市東成区中
道1丁目3番59号)

対象 府内在住・在勤・在学者で

要約筆記者として活動する意思の
ある人

定員 手書きコース、PCコース
各12人(5月29日(土)に受講判定試
験あり)

申込 5月10日(月)(消印有効)ま
でに郵送で(〒562-0023

箕面市栗生間谷西2丁目2番6
号 橋高方NPO法人大阪府中
途失聴・難聴者協会) または府ホ
ームページ(<http://www.pref.osaka.jp>)からインターネット
ト申込で

問合せ 平日午前9時～午後6時
に府民お問い合わせセンター(☎
06・6910・8001)へ

※受講無料。テキスト代や登録試
験料は自己負担

【歴史】

「ちぎり絵をつくろう!」

日時 4月24日(土)
午後2時～3時30分
(受付:午後3時まで)

「和とじ本をつくろう!」

日時 4月10日(土)
午後2時～3時30分

【第1回 年中行事の由来と宮廷文
化】

日時 4月18日(日)
午後1時30分～3時

【第2回 平安時代の五節供と神
事・仏事】

日時 4月25日(日) 午後1時30分
～3時(受付:午後1時～)

いずれも
定員 20人(先着順)
講師 細田慈人(学芸員)
申込 4月6日(火)以降に電話また
は直接

歴史

レイクアルスタープラザ・カワサキ
歴史館いずみさの

☎4699-7140
Fax 4699-7141

■歴史学講座文化史編

「年中行事と祭祀」

第1回目は、古代日本における
年中行事のはじまりとその後の変
遷について取り上げ、第2回目

は、平安貴族に広まった五節供や、
大祓、修二会などの歳末年始の神
事・仏事を取り上げます。

いずれも
定員 材料がなくなり次第終了
※申込不要、参加無料

歴史(こころ)

泉佐野ふるさと町屋館

(旧新川家住宅)

☎ Fax 469・5673

■新川家教室

●木彫り教室…4月9日(金) 午前10時～

●フルート教室…4月15日(木) 午後1時～

●着付け教室…4月15日(木) 午後1時～

●仕舞・謡曲…4月20日(火) 午後1時～

※申込 開催日の3日前まで

■恒例朝市

日時 4月17日(土) 午前9時～正午

■ふるしき手作りマーケット

日時 4月17日(土) 午前10時～午後4時

■第17回令和ルネッサンス in 佐野町場

～新川家・町場の遊び～

入場は無料です。落語鑑賞は木戸銭500円が必要です。

日時・内容・出演

【5月2日(祝)】

●午前10時～歌&演奏・手嶋祥一とRED&BLUE

●午前11時～尺八と琴の調べ・尺八吹奏研究所

文化・教養

健康

福祉

歴史

相談

その他

●正午～すずめ踊り・泉州舞雀

●午後1時～絵物語「絵で語る日根荘」・泉州佐野語り部の会

●午後1時30分～(受付：午後0時30分～)・第16回佐野にぎわい亭(落語)・林家染左

定員 50人(先着順)

【5月4日(祝)】

●午前10時～子ども民謡フェスタ・寿鳳会

●午前11時～民謡・みえの会

●午後0時30分～フルートコンサート・竹代音楽研究所

●午後1時30分～ポップス・にやんぱら

●午後2時30分～鳴子おどり・花水木

【5月5日(祝)】

●午前10時～合唱・泉佐野市少年少女合唱団

●午前10時30分～泉佐野市民オーケストラ

●午前11時～オカリナコンサート・オカリナのえる

●午前11時30分～うたごえ喫茶・OMAKE

●午後0時30分～南京玉すだれ・華一座

●午後1時30分～歌&トーク・サンミュージック

●午後2時30分～三味線・峰成会

佐野町場再発見散策会

古民家が残り迷路のような町並みの佐野町場。ガイドさんと歩いて新しい発見をしてみませんか？

日時 5月3日(祝)・4日(祝) 午前11時～

定員 15人(先着順)

※受付は午前10時～11時に旧新川家住宅玄関で



相談

■5月3日は憲法記念日

5月1日～7日は憲法週間

憲法週間を機に、国民主権・平和主義・基本的人権の尊重を定めた日本国憲法の意義を再確認しましょう。本市でも街頭啓発や特設相談など「憲法週間」周知の取組を行います。

【特設人権・行政相談】

人権や行政に関する相談に応じます。一人で悩まずに気軽に相談してください。

※毎月、同相談会を実施しています。詳しくは17ページの「各種相談の案内」をご覧ください。

日時 4月30日(金) 午後1時30分～4時

場所 市役所2階201会議室

問合先 人権推進課

※申込不要、相談無料、秘密厳守



その他イベント

■居合道奉納演武

居合道奉納。日本伝統武道である居合道を通じ、おもてなしの心、人を思いやる心、美意識を高め、礼儀所作、身体動作などを身に付け、日本の伝統文化を伝承するための活動を行っています。

日時 4月29日(祝) 午前9時～正午

場所 意賀美神社

問合先 基道館(高橋)

☎ 090・4767・1633

※参加無料

■キッズミュージカルに挑戦！

2021 ダンスを中心にレッスンを重ね12月にクリスマスミュージカルを上演します。体を動かしながら、柔軟性や表現力、協調性を養い、達成感を味わうことを目標に、一緒に頑張りましょう！

日時 5月8日～12月18日の毎週土曜日(登校日を除く)の午前10時～正午

※学年別に1時間入替制、別途合同練習・補講あり

発表会 12月19日(日)

対象 小学1年～中学2年生

定員 30人(申込多数の場合は高学年優先)

講師 松阪有紗さん(Aiisa.Mus)



icalArts(主宰)
受講料 1ヶ月3,000円
持ち物 上靴、飲料水、タオル
※服装は動きやすいもので
場所・申込・問合先 4月15日(木)まで
に電話、FAXまたはメール
：(shougaku@ct-zumisan.o.jp)でレイクアルスタープラザ・カワサキ生涯学習センター(☎469・7120 Fax 469・7121)へ

くらしの情報掲示板

資格取得支援助成事業（バウチャー事業）

就職困難者等（*1）に該当し就労意欲のある人を対象に、泉佐野市資格取得支援助成事業（バウチャー事業）を実施します。このバウチャー事業は対象講座の中から最も希望する講座を選んで受講し、資格を取得することで、次の就労につなげていくことを目的としています。面談の上、受講が決定した人にはバウチャー券（*2）を発行します。受講を修了することなど条件があります。

（*1）就職困難者とは…障害者、ひとり親家庭の親、中高年齢者（おおむね45歳以上）、就労経験の少ない若年者などで、働く意欲がありながら、年齢・身体的機能・家族構成・出身地などさまざまな要因で雇用・就労を妨げられ、実現できていない人

（*2）バウチャー券とは…受講できるのは、1人1講座1回限りとし、受講料のみ（市民税が非課税世帯の場合、10/10（上限額10万円）、それ以外は1/2（上限額5万円）を市が助成します。
※受講料以外のテキスト代・受験料などは自己負担

問合せ まちの活性課（☎469-3131）
※詳しくは市ホームページをご覧ください。



泉佐野市社会福祉協議会 善意銀行（2月受付分）

- 10万円…人生道場
- アルコール消毒液5本…サンワールド株式会社
- おむつ33袋…匿名
- 手づくり品7点…匿名

泉佐野市無料職業紹介所

市では、「無料職業紹介所」を開設し、安定した雇用の創出に取り組んでいます。「無料職業紹介所」を通じ、就職困難者の人をはじめとした「求職者」と「求人登録事業者」のマッチングを図っていますので、求職中の人や求人登録を希望する事業者のみなさんは、ぜひ、利用してください。

問合せ まちの活性課（☎469-3131）



皇帝ダリアを育ててみませんか

毎年、末広公園山側で皇帝ダリアを育てています。皇帝ダリアは11月頃から咲き出し初冬を彩ります。大変育てやすく、成長すると4～5mにも達し、2階の窓からも花が楽しめます。

皇帝ダリアの苗木を無料配布しますので、希望する人は、電話で予約申込をしてください。

配布日時 4月26日(月)

※配布時間は申込時に伝えます。

配布場所 末広公園内管理事務所

申込・問合せ 4月5日(月)～16日(金)までに電話で（一財）泉佐野みどり推進機構（☎466-2002）へ



採用・募集

令和3年度

府営住宅総合募集（入居者募集）

新婚世帯や小学生以下の子どもを含む親子を中心とする世帯を対象とした「新婚・子育て世帯向け」のほか、「一般世帯向け」、「福祉世帯向け」、「車いす常用者世帯向け」などの応募区分ごとに府営住宅の入居者を年6回募集します。

申込書配布・受付期間

- 第1回 4月1日(木)～15日(木)
- 第2回 6月1日(火)～15日(火)
- 第3回 8月2日(月)～16日(月)
- 第4回 10月1日(金)～15日(金)
- 第5回 12月1日(水)～15日(水)
- 第6回 来年2月1日(火)～15日(火)

申込方法 申込書を郵送（消印有効）またはインターネット（府営住宅泉大津管理センターのホームページから申し込みできます）で

※申込は収入基準などの申込資格を満たしている必要があります。詳しくは募集案内で確認してください。

また、過去の総合募集で応募割れがあった住宅の随時募集もあります。（通年）

問合せ先 府営住宅泉大津管理センター

（☎0725-28-0002）

※募集案内・申込書は、泉佐野市役所、府営住宅泉大津管理センター、府民お問合せセンター情報プラザなどで配布しています。

労働基準監督官採用試験

労働基準監督官は、労働条件の確保・改善、働く人の安全や健康の確保を図ることを任務とする厚生労働省の専門職員（国家公務員）です。

受験資格

- 平成3年4月2日～平成12年4月1日生まれの人
- 平成12年4月2日以降生まれの人で大学を卒業した人（卒業見込み・人事院が同等の資格があると認める人含む）

試験日 6月6日(日)

申込 3月26日(金)午前9時～4月7日(水)（受信有効）にインターネット申込専用アドレス（<http://www.jin-jishiken.go.jp/juken.html>）で

問合せ先 大阪労働局 総務課（☎06-6949-6482）

少年少女合唱団団員

みんなで楽しく歌ってみませんか。歌うことが大好きな団員を募集します。毎週土曜日に市内在住の小学生から中学2年生までの児童・生徒で活動しています。見学・体験もできます。

練習日・時間

- 第1・3・5土曜日 午前9時15分～正午
- 第2・4土曜日 午後1時30分～5時

場所 レイクアルスタープラザ・カワサキ生涯学習センター、エブノ泉の森ホールほか

募集 市内在住の小学1～6年生

申込・問合せ先 生涯学習課（☎469-7132）

ジュニアリーダー 60期生

養成講習会受講生

養成講習会（全7日間）を受講し、あなたもジュニアリーダーとして活動してみませんか。

日時 5月9日(日)、6月6日(日)、7月3日(土)・4日(日)・26日(月)、8月21日(土)・22日(日) 午前9時～

場所 市役所および稲倉青少年野外活動センターほか
内容 講義、実技、宿泊（キャンプファイヤーなどの夜間研修あり）班活動を通じ、リーダーとしての技術を身につける

対象 市内在住の中学1・2年生

定員 15人（先着順）

指導者 泉佐野市ジュニアリーダークラブ

受講料 450円（保険代）

申込 4月12日(月)～28日(水)までに各中学校、担任の先生または生徒指導の先生に申し込んでください。私立中学校の場合は青少年課まで問い合わせてください。

問合せ先 青少年課（☎469-1106）

※状況により日時などが変更になる場合があります。詳しくはホームページで確認してください。



▲中央小学校区子ども会「クリスマス会」の様子

老人福祉農園利用者

高齢者の生きがいを高めるため、農園での四季の野菜づくりをとおして、健康と相互の親睦を図る老人福祉農園の利用者を募集します。

募集農園 安松農園（南中安松）

資格 市内在住の60歳以上で耕作ができ、期間終了後、原状復帰できる人

※その他農地使用に際し制限事項があります。

区画 1区画 約10㎡（約3坪）

※安松農園は60区画（予定）

利用開始時期 5月1日(土)（予定）

申込・問合せ先 4月2日(金)～9日(金)に印鑑を持参し地域共生推進課へ

※新型コロナウイルス感染拡大防止のため抽選会は中止します。区画の決定は市役所担当課で行います。



採用・募集

市職員

市では、令和3年度採用の職員を募集します。

【事務職（上級職員・埋蔵文化財調査員）】

採用予定人数 各1人

【技術職（土木・建築・電気・化学）】

採用予定人数 各1人

【専門職（保育教諭・保健師）】

採用予定人数 各1人

受付期間 4月1日(休)～15日(休)（土・日曜日除く）

試験日 4月17日(土)～25日(日)

※一次筆記はテストセンター方式です。

採用予定日 7月1日

申込・問合せ先 人事課

国籍は問いません。詳しくは問い合わせてください。

募集要項は、ホームページ (<http://www.city.izumisano.lg.jp/kakuka/somu/jinji/menu/saiyo.html>) からダウンロードもできます。



男女共同参画審議会委員

男女共同参画の推進についての重要事項を調査・審議する委員を募集します。

募集人数 2人

応募資格 男女共同参画のまちづくりに関心がある市内在住・在勤・在学者で18歳以上の人

※国および地方公共団体の議会の議員、市職員および市立小・中学校に勤務する職員除く

任期 7月1日から2年間

申込・問合せ先 4月9日(金)～30日(金)（当日消印有効）に所定の用紙に必要事項を記入し、「泉佐野市における男女共同参画のまちづくりに必要と思うもの」をテーマにした小論文（800字程度・書式自由）を添えて郵送、eメール (hitohito@city.izumisano.lg.jp) または持参で〒598-8550 泉佐野市役所人権推進課へ
※応募用紙は人権推進課、女性センターにあります。また、ホームページ (<http://www.city.izumisano.lg.jp/kakuka/kyoudou/jinken/menu/singikai/>) からダウンロードもできます。

選考・発表 審査の上、5月中旬に結果を通知します。

住居表示審議会委員

住居表示の実施についての市長の諮問に応じて、調査・審議する委員を募集します。

募集人員 2人

応募資格 「泉佐野市の地理」に関心がある20歳以上の市内在住・在勤・在学者

※国および地方公共団体の議会の議員、市職員および市立小・中学校に勤務する職員は除く。

任期 委嘱日から当該住居表示の諮問に係る審議が終了するまで

※令和3年5月1日～令和5年4月30日までの間に住居表示審議会が開催される度に委員委嘱します。

申込・問合せ先 4月1日(休)～15日(休)（当日消印有効）に所定の応募用紙に必要事項と応募する理由・動機（400字程度）を記入の上、郵送、eメール (simin@city.izumisano.lg.jp) または持参で〒598-8550 泉佐野市役所市民課へ

※応募用紙は市民課にあります。また、ホームページ (<http://www.city.izumisano.lg.jp/kakuka/somu/shimin/menu/jyuukyohyouji/index.html>) からダウンロードもできます。

選考・発表 審査の上、4月下旬に結果を通知します。

市民交流センター運営審議会委員

市民交流センター運営の重要事項を調査・審議する委員を募集します。

募集人数 2人

応募資格 人権問題に関心がある市内在住・在勤・在学者で18歳以上の人

※国および地方公共団体の議会の議員、市職員・本施設の指定管理者（職員）および市立小・中学校に勤務する職員除く

任期 7月1日から2年間

申込・問合せ先 4月9日(金)～30日(金)（当日消印有効）に所定の用紙に必要事項を記入し、「私の人権問題」をテーマにした小論文（800字程度・書式自由）を添えて郵送、eメール (jinken@city.izumisano.lg.jp) または持参で〒598-8550 泉佐野市役所人権推進課へ
※応募用紙は人権推進課にあります。また、ホームページ (<http://www.city.izumisano.lg.jp/kakuka/kyoudou/jinken/menu/singikai/>) からダウンロードもできます。

選考・発表 審査の上、5月中旬に結果を通知します。



ICTを活用した教育活動に関する包括連携協定

本市では、すべての小・中学校における高速大容量の通信ネットワーク環境と1人1台パソコン端末を一体的に整備し、新年度よりパソコン端末を活用した教育活動に取り組んでいく予定です。今後の家庭での通信環境の整備を推進するため、2月12日(金)、市役所において、株式会社泉佐野モバイル、株式会社ジェイコムエスト、本市の3者による包括連携協定を締結しました。

★募集しています！

広報いずみさのでは下記コーナーへの応募を募集中！詳しくは市のホームページへ！

- 表紙モデル
- 新婚カップルの写真
- 同窓会の情報
- 地元企業



日用品楽器コンサートが開催

2月20日(土)、レイクアルスタープラザ・カワサキ生涯学習センターにおいて、100種類以上の日用品楽器を創り出し音楽を奏でるユニット「kajii(カジー)」のお二人による「kajiiの日用品楽器コンサート～食器は歌う～」が開催され、子どもたちは不思議な楽器の演奏を楽しんでいました。



りんくう総合医療センターへ寄付

2月18日(木)、谷口産業株式会社様より、新型コロナウイルス感染症対策の最前線に対応されている地方独立行政法人りんくう総合医療センターに対する寄付をいただきました。



小 地域ネットワーク活動への感謝状贈呈

2月24日(水)、泉佐野市役所において、長年にわたる地区福祉委員会における小地域ネットワーク活動の功績に対し、千代松市長より感謝状が贈呈されました。



図書館バックヤードツアーが開催

2月21日(日)、レイクアルスタープラザ・カワサキ中央図書館でバックヤードツアーが開催されました。子ども向けの午前の部では、本の修理の説明、書庫・移動図書館いちょう号の見学、オリジナルしおりづくりなどがあり、参加者は普段見ることができないバックヤードの見学や体験を楽しんでいました。



泉 佐野市出身の自衛隊入隊者が表敬訪問
 3月1日(月)、本市から自衛隊への入隊予定者9人のうち6人の表敬訪問があり、市長から激励の言葉をいただきました。今年も本市から多くの入隊予定者があり、自衛隊からも引き続き自衛官募集事務の協力依頼がありました。



大 阪体育大学の学生に感謝状
 SANOTERA事業を通じて、本市の子どもたちの健全育成に貢献のあった大阪体育大学の学生たちに、市長より感謝状を贈呈しました。



全 国中世荘園サミットin大阪が開催
 3月7日(日)、エブノ泉の森レセプションホールにおいて、全国の中世荘園遺跡を保有する自治体や団体と連携した「全国中世荘園サミット in 大阪」が開催され、早稲田大学の海老澤 衷 名誉教授による基調講演のほか、オンラインを使った事例報告やパネルディスカッションなどが行われました。



熟 成肉加工場のオープニングセレモニー
 新たな地場産品の創出のため、ふるさと納税の返礼品開発を行う取組を支援する本市の新制度「#ふるさと納税3.0」を活用し、その第一弾として市内に開設された熟成肉加工場のオープニングセレモニーが3月2日(火)に開催されました。

佐野中学校グラウンドに屋外照明設備が完成



市民の生涯スポーツの振興を目的として、学校教育に支障のない範囲で学校施設の開放拡大を図るため、佐野中学校グラウンドに屋外照明設備の整備が2月19日に完成し、4月1日より供用を開始します。当屋外照明利用による佐野中学校グラウンドの予約受付などについては、問い合わせください。
問合せ先 教育総務課

佐野中学校屋外照明整備事業は、下記のスポーツ振興くじ (toto・BIG) の助成を受けて整備されたものです。

【スポーツ振興くじ助成金】

- 助成区分 地域スポーツ施設整備助成
- 事業細目名 学校開放事業によるスポーツ活動に供する施設等の整備
- 事業名 泉佐野市立佐野中学校屋外照明整備事業
- 助成交付決定額 16,000,000円

【スポーツ振興くじ (toto・BIG) 助成事業】

独立行政法人日本スポーツ振興センター (JSC) では、国のスポーツ振興施策の一環として、スポーツ競技水準の向上や地域におけるスポーツ環境の整備など、スポーツの普及・振興事業に対する助成を行っています。スポーツ振興くじ (toto・BIG) 助成については、toto・BIGの販売により得られる収益を基に、誰もが身近にスポーツを親しめる環境づくりから、世界の第一線で活躍できる選手の育成まで、地方公共団体およびスポーツ団体が行うスポーツ振興を目的とする事業に対して助成を行っています。



私たちはスポーツ振興くじ助成を受けています。



NHK公開講演会 聖徳太子1400年遠忌記念 特別展 「聖徳太子と法隆寺」

奈良国立博物館で開催される特別展(4月27日(火)~6月20日(日))の関連イベント。展覧会の魅力を展覧作品を通じて解説します。

日時 5月21日(金) 午後2時~3時30分

定員 80人(先着順)

講師 三本周作さん(奈良国立博物館 研究員)

内容 「聖徳太子と法隆寺の至宝 ~工芸作品を中心に~」

共催 NHK大阪放送局・泉佐野市文化振興財団

場所・申込・問合せ先 4月6日(火)以降に直接またはFAX、官製ハガキ、eメールで氏名、住所、電話番号、参加人数を記入の上、〒598-0005 泉佐野市市場東1丁目295-1 レイクアルスタープラザ・カワサキ生涯学習センター(☎469-7120 Fax469-7121 eメール: shougaku@cf-izumisano.or.jp) NHK公開講演会「聖徳太子と法隆寺」係へ

※受講無料。1人で2人分まで申込可。受付後に入場整理券を郵送します。



▲国宝・聖徳太子および侍者像のうち聖徳太子
平安時代・保安2(1121)年
奈良・法隆寺蔵

▶国宝・薬師如来坐像
飛鳥時代・7世紀
奈良・法隆寺蔵



イベント中止のお知らせ

新型コロナウイルス感染症拡大防止のため、下記のイベントが中止となります。

●市民健康ハイキング

問合せ先 国保年金課

●日根神社まくら祭り

※枕幟・神輿の渡御は中止

●春の酒蔵祭り(北庄司酒造店)

問合せ先 泉佐野市観光協会

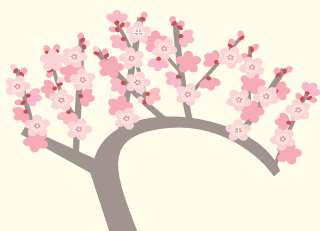
(まちの活性課内 ☎469-3131)

●犬鳴山温泉まつり「ます釣り会」

問合せ先 泉佐野市観光協会

(まちの活性課内 ☎469-3131)

※「厄除十一面観世音菩薩供養法要」「新緑山伏祭り大祭」は開催未定。詳しくは犬鳴山七宝瀧寺(☎459-7101)へ



4月オープン!!

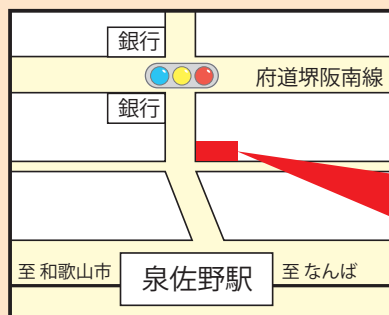
交流施設「SHARE BASE つむぎや」

南海「泉佐野」駅近くの空き店舗をリノベーションして、飲食などのチャレンジショップや、セミナーやワークショップなど、シェアスペースとして利用できる「SHARE BASE つむぎや」が4月にオープン!

「シェアオフィス」「シェアキッチン」「シェアスペース」の3つのシェアを通じて、「人とひと」「思いと想い」をつなげ、つながった人たちの大切なものを一つにつなぎ、つながった人たちが幸せを分かち合える拠点(BASE)を目指していますので、起業を希望する人など、ぜひ、活用してください。

問合せ先 バリユー・リノベーションズ・さの

(☎477-7365 ホームページ: <http://vr-sano.com>)



▼SHARE BASE
つむぎや



泉佐野市の人のうごき

2月末日現在(前月比)

- 市内人口 99,544人(-12人)
 - 男 47,741人(+8人)
 - 女 51,803人(-20人)
 - 世帯数 47,538世帯(+33世帯)
- 市制施行:昭和23年4月1日 市域面積:56.51km²

行政情報番組 さのテレ! さのすし!

J:COMチャンネル(11ch)
で月曜日 午後10時~、木曜日 午後3時~、土曜日 正午~の週3回(月2回更新)、30分の行政情報番組を放送しています。
【4月の主な放送内容(予定)】
●前半:泉佐野市歌 ほか
●後半:絵てがみコンクール ほか

●掲載記事における申込などによって市が収集した個人情報には、その目的以外には使用しません。
●広報いずみさのの広告掲載料は、広報および公聴業務の円滑な運営と充実を図るために、基金として積み立てています。

可燃ごみ量(焼却場搬入量) 2月分 約2,926 t (前年同月比 -4.06%)