

広報いずみさの

令和3（2021）年6月1日発行



掲載のイベントなどへ参加する際は、手洗いやマスクの着用などにご協力をお願いします。

※新型コロナウイルス感染症の影響により、掲載のイベントなどが中止・変更となる場合がありますので、必ず市ホームページをご覧ください。（掲載の情報は5月14日現在です。）

東京2020オリンピック聖火リレー 市民ランナーが駆け抜けました



Photo by Tokyo 2020



Photo by Tokyo 2020



Photo by Tokyo 2020

広報いずみさの 令和3年6月号 もくじ

東京2020オリンピック聖火リレー……2	子育て情報……22・23
新型コロナウイルス関連情報……3	いずみさの教育NOW……24
日本遺産日根荘 PR取組紹介……4・5	人権の広場……25
有料広告提案事業、防災情報ほか……6・7	いずみさの昔と今……26
町会長・自治会長が決まりました……8	市立図書館……27
6月のTOPICS……9～14	消費生活センターだより、相談……28
税……15	イベント・インフォメーション、 採用・募集……29～36
国民健康保険・国民年金……16・17	くらしの情報掲示板……37
けんこう・ふくし……18～20	いずみさのフォトニュース……38・39
スポーツ、国際交流員通信……21	

今月の表紙：大阪府での聖火リレーは、新型コロナウイルス感染症拡大の影響を受け、4月13日(火)・14日(水)の2日間、万博記念公園内において無観客で実施されました。聖火ランナーに選ばれた市内在住の3人のみなさんは、万博公園内のコースを笑顔で元気に駆け抜け、聖火をつなぎました。

東京2020オリンピック聖火リレーが行われました

問合先 スポーツ推進課 (☎462-2000)



Photo by Tokyo 2020



Photo by Tokyo 2020

大阪府での東京2020オリンピック聖火リレーは、新型コロナウイルス感染症拡大の影響を受け、4月13日(火)・14日(水)の2日間、万博記念公園内において無観客で実施されました。

泉佐野市内で予定されていた出発式も中止となりましたが、大阪府が行った公募で泉佐野市区間を走る聖火ランナーに選ばれた市内在住の3人のみなさんは、4月14日(水)に万博公園内のコースを笑顔で元気に駆け抜け、聖火をつなぎました。

泉佐野市から参加した3人の聖火ランナーのみなさん



Photo by Tokyo 2020

梶野 貴司さん (45歳)



Photo by Tokyo 2020

西村 成生さん (71歳)



Photo by Tokyo 2020

東谷 小百合さん (16歳)

新型コロナウイルス関連情報

新型コロナワクチン（ファイザー社製ワクチン）の集団接種を追加します

問合せ先 健康推進課

接種時間

●午前の部：午前10時～正午
●午後の部：午後1時～4時30分
予約受付（先着順） 6月7日(月) 午前9時以降に泉佐野市コロナワクチンコールセンター（☎0570-061212）に電話またはホームページ（<http://corona.yoyaku.furusato-izumisano.jp> 右のQRコードからもアクセス可）から予約してください。

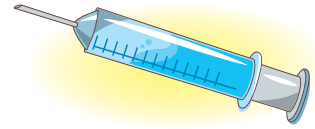
※ワクチンの供給状況により、急に中止になる場合があります。また5月12日現在、上記コールセンター電話番号のフリーダイヤル（無料化）に向け調整中です。フリーダイヤルの番号につきましては、ホームページにてお知らせいたします。

接種日（1回目・2回目）	予約締切日	場 所
7月1日(木)・22日(木)	6月18日(金)	関西エアポートワシントンホテル 低層棟2階
7月2日(金)・23日(金)		
7月4日(日)・25日(日)	6月21日(月)	
7月5日(月)・26日(月)		
7月7日(水)・28日(水)	6月23日(水)	

※2回セットでの予約となります。両日可能な日程を選んでください。



◀予約ホームページ
QRコード



●今後、上記以外にも集団接種の日程が追加される可能性がありますので、ホームページをご覧になるか健康推進課へお問い合わせください。
●集団接種の他に、医療機関による個別接種の予約もあり、集団接種より大幅に接種枠が多くなっていますので、ご検討をよろしくお願いいたします。

新型コロナウイルスなどの感染症対策としての 家庭でのマスクなどの捨て方

新型コロナウイルスなどの感染症に感染した人やその疑いのある人などが家庭にいる場合、鼻水などが付着したマスクやティッシュなどのごみを捨てる際は、右の「ごみの捨て方」に沿って、「ごみに直接触れない」「ごみ袋はしっかりしばって封をする」そして「ごみを捨てた後は手を洗う」ことを心がけましょう。

問合せ先 環境衛生課

①ごみ箱にごみ袋をかぶせま
す。いっぱいになる前に早め
に②のとおりごみ袋をしばっ
て封をしましょう。



②マスク等のごみに直接触
れることがないようにしっか
りしばります。



※万一、ごみが袋の外に触
れた場合は、二重にごみ袋
に入れてください。

③ごみを捨てた後は石鹸を
使って、流水で手をよく洗
いましょう。



※つめすぎると、
破裂のおそれがある
ので、ある程度、
余裕をもって封を
してください。

低所得の子育て世帯に対する 生活支援特別給付金

問合せ先 子育て支援課

新型コロナウイルス感染症による影響が長期化する中、低所得のひとり親・ふたり親の子育て世帯にその生活を支援するための給付金が支給されます。

【ひとり親世帯分】

支給対象者

- 令和3年4月分の児童扶養手当の支給を受けている人
- 公的年金などを受給していることにより令和3年4月分の児童扶養手当の支給を受けていない人
※児童扶養手当の支給制限限度額を下回る人に限る
- 令和3年4月分の児童扶養手当は受給していないが、新型コロナウイルス感染症の影響を受けて家計が急変し、収入が児童扶養手当を受給している人と同じ水準となっている人

給付額 児童1人あたり5万円

申請・支給

- …申請不要で、児童扶養手当の登録口座に5月11日(火)に振込にて支給済
- ③…8月31日(火)までに申請書類に記入し必要書類を添付のうえ、郵送または直接、子育て支援課へ（9月以降も来年2月28日(月)まで随時受付を行います。可能な限り8月31日(火)までに申請してください。）

※申請書類、支給時期などはホームページなどでお知らせします。

【ふたり親世帯分】

ふたり親世帯については、支給対象者などが決まり次第、広報やホームページなどでお知らせします。

◆TV番組や動画PR

TBS-BSで日本遺産の4K番組を放送

昨年12月27日にBS-TBS2020日本遺産スペシャル「列島104の鼓動 今こそ知りたい!日本の記憶」と題して、最新6つのストーリーの一つとして、空からの美しいビジュアルでハイビジョンと4Kで同時放送されました。



PR取組紹介

問合せ 文化財保護課 (☎447-6766)
日本遺産日根荘推進協議会ホームページ
<https://hinenosho.jp/>

日本遺産日根荘PR動画「巡って映えて学ぼう な、なんで泉佐野やねん! ふるさと納税の話とちやいますよ ~日本遺産って知ってます?~」

PR動画を見た人が実際に巡れるよう観光順路、グルメなどを楽しめる動画となっています。府立佐野高校出身のドラクドドラゴン塚地武雅さん、関西の朝の情報番組でおなじみの国木田かっぱさんの他、声優の河西健吾さん、岩崎諒太さん、五十嵐裕美さん、前川涼子さんも出演し、日本遺産の構成文化財と地域のたくさんの人々が大阪のノリで参加する楽しい動画となっています。

また、インスタ映え狙いのフォトスポットなど、コンテンツが盛りだくさんですので、右のQRコードからぜひご覧ください。



◆PRグッズ・アプリ

日本遺産日根荘マンガ 泉佐野歴史ファンタジーシリーズ① 「日根荘物語 意志を継ぐ者達」

日根荘のストーリーを初めて漫画化! 鎌倉時代、九条家荘園の成立から南北朝の争乱までの様子をファンタジー・バトルマンガに仕上げました。

製作した本については小学校や図書館などへ配布しました。多言語化した電子書籍も配信の予定です。



ARアプリ「変わらない風景~日本遺産・日根荘」

スマホやタブレットにARアプリをダウンロードすると、位置情報 (GPS) を利用して日根荘を巡ることができます。スポットに近づき、アイコンをタップするとそれぞれの情報や特典が得られるようになっています。

特典の2ショット写真撮影スポットは、常設と期間限定の2種類があり、期間限定スポットでは日根荘PR動画の出演者と撮影することもできます。



日本遺産日根荘で酒米からつくる日本酒プロジェクト 合同会社ほろ酔いカレッジ

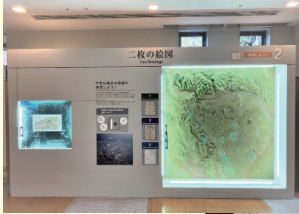
日本の原風景を残す日根荘で地域の歴史を次世代へ継承していくため、大阪府の支援のもと、北庄司酒造のご協力で、この美しい歴史と土や水に恵まれた地で、酒米から一貫した日本酒づくりを実践しています。クラウドファンディングを活用し、ついに日本酒 (純米吟醸) 「びせいぶつの聲」が完成しました。



◆観光客誘致施設等の整備

日本遺産ガイダンスセンター改修

小学生にも視覚的に日根荘の学習することができるよう、レイクアルスタープラザ・カワサキ歴史館いずみさのエントランスなどに、日本遺産日根荘を中心にした新しいガイダンスセンターを整備しました。



◀ エントランス

▶ 常設展示 ▶



日本遺産トイレ改修 (土丸・大木)

大木地区の中大木町会館の一部を改修し、日本遺産用トイレが完成しました。また、土丸地区にある市指定文化財旧向井家住宅のトイレを全面的に改修し、日本遺産用トイレとして整備しました。

▶ 大木地区トイレ



▶ 土丸地区トイレ



日本遺産日根荘ベンチ製作

認定された構成文化財や関係機関に設置するため、日本遺産をPRする休憩用ベンチを25脚製作しました。



◆PRイベント

東京シティアターミナル (T-CAT) 「毎日が旅行博」の展示

令和3年4・5月の2ヵ月間、T-CAT 2階において「毎日が旅行博」で日根荘を中心に、大型モニターによる観光PR映像の放映、ポスター・パンフレット・のぼりの設置により、本市の3つの日本遺産と観光の魅力をPRしました。



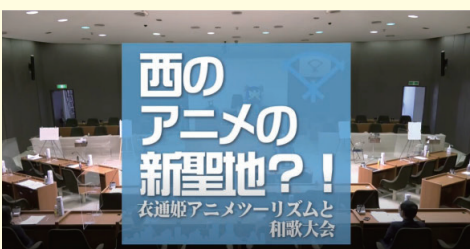
日本遺産日根荘ガイド養成・PRプロモーション展

日本遺産日根荘ガイドの2年目養成講座として、昨年9月～今年3月にかけて座学6回、現地見学1回を実施し、小・中学生向けの日本遺産ガイド研究ノートを作成しました。また、PRプロモーション展として、昨年10月に千里中央ターミナル、あべのターミナル、うめだターミナルにおいて、パネル・フォトスポットを設置し、記念撮影やアンケートを実施しました。



誘客多角化等のための魅力的な滞在コンテンツ造成に向けた実証事業 「西のアニメの新聖地! ~衣通姫アニメツーリズムと和歌大会」

市議会議場を会場に、市内のアニメ企画会社を中心に、アニメーション制作スタッフや有識者などを招き、アニメーションによる市の経済効果と誘客討論会を行うとともに、4人のアニメーターによる和歌と衣通姫を題材にした即興ライブイベントも実施し、無観客による番組収録を開催。その番組の動画をYouTubeで配信しました。



全国中世荘園サミットin大阪

全国各地の中世荘園遺跡、重要文化的景観を所有する自治体関係者と連携し、これまでの取組やその成果などを紹介するサミットを開催しました。

本市を会場に、骨寺村荘園遺跡(岩手県一関市)、田染荘小崎の農村景観(大分県豊後高田市)とともに、荘園研究の第一人者の海老澤衷早稲田大学名誉教授をファシリテーターに迎え、今後の展望を討論しました。



有料広告提案事業のパートナー企業を募集しています！！

市では、市が所有または使用する有形・無形の様々な資産を広告媒体として活用する有料広告提案を、企業（パートナー企業）より受ける有料広告提案事業を実施しています。

これまで採用した有料広告は、エブノ泉の森ホール（市立文化会館）、レイクアルスタープラザ・カワサキ生涯学習センター（市立生涯学習センター）、J:COM末広体育館（市民総合体育館）などのネーミングライツ8施設をはじめ、市長優先車広告や公用バス広告、本庁舎内エレベーター内広告などへの有料広告の提案も採用しているところです。

提案の募集・受付は、随時行っていますので、検討していただき、事前に相談してください。

なお、今秋オープン予定の「(仮称)りんくう野外文化音楽堂」なども広告媒体として活用ができますので、ぜひご検討ください。

問合せ先 ふるさと創生課



有料広告例



◀(仮称)りんくう野外文化音楽堂のイメージパース図

「思い出ノート」を無料配付します！

「思い出ノート」とは昔を思い出しながら半生を振り返るワークブックです。

- 自分史づくりしてみよう！…記載されている100の質問に答えながらノートに書き込めば、それがそのまま自分史をつくることにつながります。
- 認知症予防の脳トレに活用してください！…昔のことを思い出しそれを書くことは脳の活性化や老化防止に効果があると言われています。
- ご自身や家族、大切な人にとって宝物に！…これまでの人生を振り返ることで今まで気が付かなかった自分を発見することがあるかもしれません。

対象 65歳以上の市民

定員 100人（先着順）

配布・問合せ先 6月10日(休)以降に地域共生推進課で



防災情報

問合先 危機管理課

ホームページ (<http://www.city.izumisano.lg.jp/kakuka/kyoudou/kikikanri/menu/bou/>)

6月は「土砂災害防止月間」です

●土砂災害防止月間 6月1日(火)～30日(水)

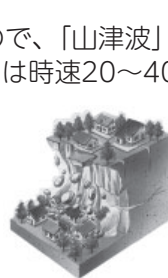
●がけ崩れ防災週間 6月1日(火)～7日(月)

近年、異常な集中豪雨により、土石流、がけ崩れなどの土砂災害が発生し、人命・家屋などに大きな被害が出ています。今年も、土砂災害の起こりやすい長雨の季節となりました。土砂災害に対する備えや、避難場所などをこの機会に再確認しましょう。

●**土石流**…急な渓谷を、水を含んだ大量の土砂・礫が津波のように流れ下るもので、「山津波」とも呼ばれています。流れの先端部に大きな礫があることが多く、その流れの速さは時速20～40kmという速度で一瞬のうちに人家や田畑を壊滅させてしまいます。

●**がけ崩れ**…雨で地面にしみこんだ水分が土の抵抗力を弱め、斜面が急に崩れ落ちることです。また、崩れ落ちる速度も速く、地震が原因で起こることもあり、人家の近くで起こると、死者の出る悲惨な災害となります。

●**地すべり**…粘土質など、すべりやすい土質を境目に、その上部の地面が動き出してゆっくりすべり落ちることです。がけ崩れに似ていますが、傾斜のゆるい斜面でも発生し、ゆっくりと継続的にすべることもあります。また、発生規模も広範囲にわたります。



▲土石流

▲がけ崩れ



▲地すべり

行政が配信する防災情報！

～防災情報を手軽にあなたのもとへ～

【携帯電話メールで得られる情報】

- 「土砂災害警戒情報」を選択した地域（市町村）ごとに携帯電話メールで配信しています！！
- ほかにも、「大雨・洪水警報などの気象情報」「台風・地震・津波情報」「災害時の避難勧告・避難指示」などの情報もメールで配信しています。
- 「大阪府河川防災情報」「川の防災情報」などの情報も携帯電話でご覧いただけます。

【取得方法】

- ① [touroku@osaka-bousai.net] と入力いただくか、バーコードリーダー機能付きの携帯電話で下記の「QRコード」を読み取り、空メールを送信してください。
 - ② 「登録用URL」が返信されてきます。
 - ③ 返信されてきたメールの「登録用URL」にアクセスし、登録をお願いします。
- ※なお、登録料や利用料は無料ですが、メールの送受信にかかる通信料は必要です。



QRコード

登録の流れ

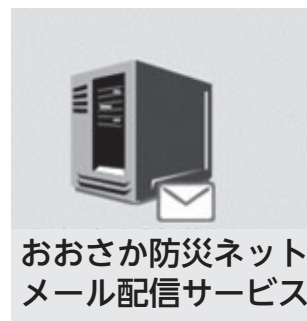


府民のみなさんの
携帯電話など

①空メールを送信

②登録用URLを記載したメールを送信

③登録用URLにアクセスし登録作業を行う



おおさか防災ネット
メール配信サービス

資機材等の提供に関する協定を締結

4月15日(木)、泉佐野市と日立建機日本(株) 関西支社 南近畿支店 南大阪営業所は災害時における資機材等の提供に関する協定を締結しました。この協定は、災害時において泉佐野市の応急対策が迅速かつ円滑に行えるよう、日立建機日本(株)が保有する資機材の提供にご協力頂くものです。

令和3年度 町会連合会役員・各町(自治)会長が決まりました

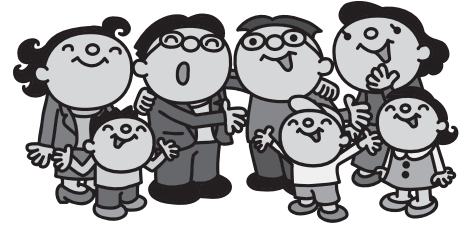
問合せ先 自治振興課

泉佐野市町会連合会は、各町会・自治会の代表者による組織で、現在、82の町会・自治会が加盟し、情報交換しながら活動しています。また、市の諮問機関などに委員を派遣し市民の声を届けています。

町会・自治会は住民が地縁に基づき運営する自治組織で、地域におけるコミュニティの中心的な役割を担う組織です。情報の伝達（広報配付・回覧板・掲示板など）や親睦行事だけではなく、自主防災活動や防犯灯設置、交通安全、福祉活動、環境美化活動と多様な広がりを持ち、長年にわたり行政と協力しながら様々な公益的な活動を続けています。

住みよいまちづくりのため、町会・自治会活動へ積極的にご参加ください。

町会・自治会に加入したい場合は、居住地域の町会・自治会長または役員の人に申し込んでください。連絡先がわからない場合は、自治振興課まで問い合わせてください。



◆連合会長 新谷 安孝（下瓦屋町）

◆連合副会長 二山 和美（本町） 芝野 茂（西ノ番）

（敬称略・□は各区の幹事町会長）

※湊町については、副会長

区	町名	会長名
第一区	本町	二山 和美
	元町	澤谷 一郎
	西本町	澤野 義則
	野出町	北野 伸和
	笠松町	西浦 勝治
	松原町	麻生川 敏行
	羽倉崎町	垣之内 末治
	松原団地住宅	森下 宏栄
第二区	高松町	道和 豊
	高松東町	木地 勉
	高松北町	池上 元浩
	高松南町	木ノ元 兼二
	上町	川島 續
	大宮町	瀬戸 明一
	栄町	前田 益史
	若宮町	筒井 則孝
	大西町	道正 昌彦
第三区	新町	植田 義廣
	春日町	市場谷 美登
	旭町	大南 典彦
	市場町	米谷 荘一
中央区	葵町	鎌野 治
	中町	家次 幸雄
	幸町	北村 勝
	松風台	麻生 佳代
	日根野西町	木下 和男
	中庄町	古谷 健治
日新区	上瓦屋町	山本 正彦
	湊町	中小司 和夫
	泉陽ヶ丘	竹ヶ鼻 新治

区	町名	会長名
北中区	鶴原町	吉川 樹一郎
	下瓦屋町	新谷 安孝
	鶴原中央住宅	高瀬 智也
長坂区	新泉ヶ丘	樋口 啓子
	泉ヶ丘	小森 俊典
	泉佐野鶴原住宅	福永 有佳里
	下瓦屋南町	中西 常泰
	鶴原北住宅	濱田 致幸
	貝田町	赤坂 武志
	新家町	岩田 勉
	鶴原東町	松野 彰英
	見出住宅	萬田 清
佐野台区	佐野台町	重信 正和
	西佐野台町	青野 康子
	東佐野台	勝矢 寛雄
	南泉ヶ丘	富家 康博
日根野区	東上	井口 一夫
	久ノ木	北庄司 実夫
	中筋	轟 信明
	西出	古谷 高夫
	西上	石原 宗和
	野口	藤原 隆男
	新道出	大和屋 文男
	野々地蔵	神藤 克人
	依屋	木戸 秀明
	ふぁみーゆ泉佐野	栗井 賢

区	町名	会長名
長滝区	東ノ番	古谷 啓藏
	中ノ番	辻ノ 貴雄
	西ノ番	芝野 茂
	長滝住宅	小川 智也
	新長滝	麻生川 行信
上之郷区	母山	川上 信雄
	机場	川下 廣夫
	女形	射手矢 光雄
	上村	室谷 日出人
	中村	昼馬 新一
	下村	東 正弘
南中区	郷田	射手矢 弘
	安松	稗田 勇
	南中岡本	庄司 勇藏
	榎井東町	東 行廣
末広区	榎井西町	竹谷 一人
	東羽倉崎南町	瀬戸口 礼二
	東羽倉崎町	田代 尚雄
	第一住宅	村田 正博
	新安松町	茶谷 邦男
大土区	府住東羽倉崎	有本 久子
	羽倉崎上町	藤田 寛一
	上大木	高橋 正幸
	中大木	窪堀 圭一
大土区	下大木	田中 貢
	土丸町	阪口 賢二



小・中学校使用教科書 展示会

市教育委員会では、市立小・中学校で令和4年度に使用する教科書の見本本を展示しています。ぜひご覧ください。

展示期間

7月1日(木)～8月1日(日)
午前9時30分～午後7時

※日曜日・祝日は午後5時まで
場所 泉佐野市教科書センター
(レイクアルスタープラザ・カワサキ中央図書館内)

※令和3年4月に南部市民交流センター本館内から移転

問合せ 学校教育課

※7月16日(金)までは法定展示期間となっています。



コンビニ交付サービス メンテナンスに伴う

サービスの一時停止

ご不便をおかけしますが、ご理解ご協力をお願いします。

停止期間 6月17日(木)

午後5時30分～終日

停止内容 戸籍全部事項・個人事項証明書、戸籍の附票の写し

問合せ 市民課

食中毒は 家庭でも発生します

食中毒というと、飲食店での食事が原因と思われるがちですが、毎日食べている家庭の食事も発生しています。

家庭での発生では、症状が軽いと風邪や寝冷えなどと思われがちで、食中毒と気づかない例もあります。食中毒予防の3原則は、食中毒菌を「つけない・増やさない・やっつける」です。
●「つけない基本は「手洗い」と「食材の仕分け」

調理の前後は必ず手洗いをす。また、買い物をした後や冷蔵庫内では、食品の肉汁や魚などの水分が漏れないように、ビニール袋などにそれぞれ分けて包む。
●「増やさない基本は「常温で長時間放置しない」

購入したらすぐに持ち帰り、冷蔵庫や冷凍庫に入れる。
●「やっつける基本は「加熱」

問合せ 健康推進課



鶏肉は生で食べたら あカン！ピロバクター

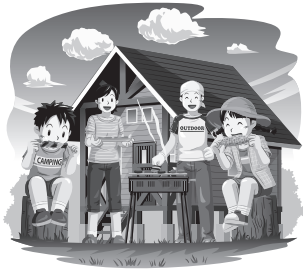
府内で発生した食中毒の半数が、カンピロバクターを原因とするものです。流通している生の鶏肉の約60%以上が、この菌で汚染されているとの報告もあります。食中毒を防ぐには、肉の中心までしっかりと加熱しなければなりません。

鶏肉は「生で食べたら あカン！ピロバクター」を守り、安全に、美味しく食べましょう！
問合せ 泉佐野保健所 生活衛生室 衛生課 (☎464・968)



©2014 大阪府もずやん

ト！肉は 中までよく焼いてね！
カンピロバクター食中毒に注意やで！



▲泉佐野市の公式キャラクター「生犬鳴！イヌナキン」

▶イヌナキンの分身「ゆるナキン」

市民が主役の情報番組

泉佐野TV

さのすし!

泉佐野市の行政情報番組 さのすし!
J:COMチャンネルで放送中!

放送ch J:COMチャンネル (地デジ11ch)

番組時間 30分番組

放送枠 月曜日 午後10時～、木曜日 午後3時～、土曜日 正午～ (2週で約6回リピート放送)
※編成改編などで変更になる場合があります。

放送期間 月2回更新 (前半1～15日、後半16日～月末)
視聴可能エリア J:COMりんくう局エリア (貝塚市～岬町)
問合せ 自治振興課

セアカゴケグモに注意

セアカゴケグモは体長1mmくらいの黒いクモで背中赤い帯状の模様があります。強い毒を持っていますが、攻撃性のないおとなしいクモです。

素手で触ったりしなければ咬まれる心配はありませんが、長期間屋外に放置している長靴やスリッパの中に生息していることがあり注意が必要です。

生息場所

排水溝のふたの裏、植木鉢やプランターの持ち手や裏、日当たりが良く暖かい場所など

駆除方法

駆除する時は、必ず厚手の手袋を着用しましょう。

●クモ…直接、市販の家庭用殺虫剤（ゴキブリ用ピレスロイド系）を噴霧する

●卵…殺虫剤では効果がないので、くつで踏み潰す

咬まれたときの処置

傷口を流水で洗い、患部を冷やしながらか医療機関に相談してください。（咬まれたクモを殺して持参すれば、適切な治療につながります）

問合せ 泉佐野保健所 生活衛生室 衛生課（☎4622-7982）

夏に向けて

蚊の発生対策を

お願いします！

夏が近づき、野外などでイベントが増えるにつれ、蚊に刺される機会も増えてきます。

デング熱、ジカウイルス感染症など蚊媒介感染症を発症している人が蚊に刺されると、その蚊によって他の人へ感染が広がる可能性があります。蚊に対して、次のような対策をお願いします。

●**幼虫対策**（9月頃まで）…庭先、家の周りなどには雨水がたまる植木鉢の受け皿、バケツ、空き缶やペットボトルなどを放置しないようにしてください（ボウフラの発生源をなくすため）。

●**成虫対策**…まめに草刈りをするなど、蚊が潜む場所を減らしましょう。

●**蚊に刺されないために**…家屋内に浸入することもあるため、防虫網などによって蚊の侵入を防ぎましょう。草むらなどに入るときは、肌を露出しない服装で、長袖・長ズボンを着用してください。虫よけスプレーや蚊取り線香の併用も効果的です。

参考
●府ホームページ「蚊媒介感染症に注意」
http://www.pref.osaka.lg.jp/iryo/osakakansensho/kabai.html

●府リーフレット「蚊に注意！蚊媒介感染症にかからないために」
http://www.pref.osaka.lg.jp/attach/23711/00259237/kari-furetto.pdf

●厚生労働省ホームページ「蚊媒介感染症」
http://www.mhlw.go.jp/stf/seisakunitsuite/bunya/0000164483.html

問合せ 環境衛生課、健康推進課

野山のマダニに注意！

人の活動が活発になるように、春から夏にかけてはマダニの活動が活発化します。

野山でマダニに咬まれると、重症熱性血小板減少症候群（*SFTS）や日本紅斑熱などの病気になることがあります。これらの感染症にかからないためには、まずマダニに咬まれないように対策をとることが大事です。

（*SFTS）…潜伏期間は6日〜2週間、症状は発熱、消化器症状、全身倦怠感など

【マダニに咬まれないために…】

●草むらなどに入るときは、長袖・長ズボンを着用し、肌の露出を少なくしましょう。

※隙間からマダニなどが入り込まないような服装を心がけましょう（裾を長靴に入れる、靴下をズボンの上に重ねるようにして履くなど）。靴や服の上からも虫除けスプレーをかけると効果があります。

●家に入る前に上着や作業着などを脱ぎ、マダニなどを家に持ち込まないようにしましょう。

●草むらから帰った後は、すぐに入浴し、体にマダニがついていないか確認しましょう。

【マダニに咬まれたら…】

●マダニは皮膚に口を突っ込んで吸血するので、無理に引き抜くと先がちぎれて体内に残ります。吸血中のマダニに気づいたときは、早めに医療機関で処置してもらってください。

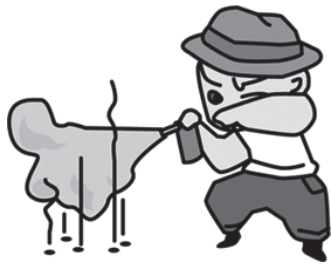
●マダニに刺された後、数週間体調の変化がないか注意し、発熱などの症状があった場合は、医療機関を受診してください（マダニに刺されたら担当医師へ伝えてください）。

参考

●マダニ媒介感染症…<https://www.mhlw.go.jp/stf/seisakunit suite/bunya/0000164495.html>

●マダニ対策、今できること…
<https://www.mhlw.go.jp/file/06-Seisakujuhouhou-10900000-Kenkoukyoku/0000164561.pdf>

問合せ 健康推進課、環境衛生課



生ごみ処理機の購入助成

家庭用生ごみ減量化等処理機器の購入費用を一部助成します。

対象 次のすべてに該当すること

- 助成対象の機器である（購入前に環境衛生課で確認してください）
- 購入後1年以内である
- 世帯員全員が市税を完納している（交付前に審査あり）

- 以前に助成を受けたことがある場合は、前回から原則5年以上経過している

助成額 購入金額（消費税および地方消費税含む）の2分の1 ※千円未満の端数は切り捨て、上限は3万円

申請・問合先 所定の用紙に必要事項を記入し、購入金額が分かる領収書などの必要書類を添えて環境衛生課へ

※申請書・要綱などは環境衛生課ホームページ (http://www.city.izumisano.lg.jp/kakuka/seikatsu/kankyo/menu/gomi/gomi_katei/143867094844_1.html) からダウンロードできます。



令和3年度

家庭用燃料電池コージェネレーションシステム(エネファーム) 設置補助

市では、温室効果ガスの排出を抑制し、地球温暖化防止に寄与するため、所定の条件のもと、市内の住宅で家庭用燃料電池コージェネレーションシステム(エネファーム)を新たに設置し使用する人に、予算の範囲内で設置費用の一部を補助します。

対象システム 未使用品で、(一社) 住宅性評価・表示協会が指定したものの

対象者 対象システム設置場所に住民登録し、次のすべての要件を満たす市内在住者

- 自ら居住する住宅に対象システムを設置するか対象システム付き住宅を購入した

● 令和3年3月1日〜令和4年2月28日に対象システムを設置し、引渡しを受けた。または、平成26年3月1日以降に対象システムを設置し、国(一社)燃料電池普及促進協会から補助金の交付を受けた

- 世帯全員が市税を滞納していない
- 市補助金の交付を本人または同一世帯の人が受けていない

補助金額 5万円(定額)

補助予定件数 100件以内

申込・問合先 6月15日(火)〜来年3月15日(火)に所定の申請書に必要事項を記入し、直接環境衛生課へ(郵送不可)

※申請書類は環境衛生課窓口で受け取るか市ホームページ(環境衛生課)からダウンロードしてください。添付書類など、詳しくは問い合わせください。



泉佐野電力地域活性化事業に対する補助制度

(一財) 泉佐野電力では、市民が自ら組織した団体などが泉佐野地域における産業や地域の活性化を目指す活動に対して、補助制度(1団体 最大10万円)を設け、次のとおり募集します。

募集期間 6月1日(火)〜30日(水)

申込・問合先 (一財) 泉佐野電力 (☎462・3223)

※詳しくは泉佐野電力のホームページ (<http://izumisano-pps.or.jp>) をご覧ください。

長期保存冷蔵庫購入助成金

食品ロス削減を目的として、電圧印加式冷蔵庫など、氷点下で凍結することなく長期間に渡り食品を保管することが可能で、かつ鮮度を保持することができる食品保管庫を購入、設置する事業者に対して、1台あたり10万円の購入助成金を交付します。

対象 次のすべてに該当すること

- 助成対象の機器である（購入前に環境衛生課で確認してください）
- 購入後1年以内である
- 事業所が市税を完納している（交付前に審査あり）

● 以前に助成を受けたことがある場合は、前回から原則5年以上経過している

申請・問合先 所定の用紙に必要事項を記入し、購入金額が分かる領収書などの必要書類を添えて環境衛生課へ

※申請書・要綱などは環境衛生課ホームページ (http://www.city.izumisano.lg.jp/kakuka/seikatsu/kankyo/menu/gomi/gomi_jigyuu/josei_reizouko.html) からダウンロードできます。

リユース活動の促進に向けた協定を締結

4月1日(木)に、市と(株)ジモティーは「泉佐野市と株式会社ジモティーのリユース活動の促進に向けた連携と協力に関する協定」を締結しました。

(株)ジモティーでは、地域情報を掲載できるウェブサイトを運営しており、不要品の売買や無料での譲り渡し、譲り受けが可能なです。不要品を必要な人へ売ったり、譲ったりすることで、ごみを減らすことができます。使わなくなったものがたときや、リユース品をお探しの際には、ジモティーの利用をお考えください。

問合先 環境衛生課

※詳しくは(株)ジモティーの公式ホームページ (<https://jimy.jp>) をご覧ください。



**野外焼却（野焼き）は
禁止です**

野外焼却の煙による悪臭などの苦情が数多く寄せられています。「廃棄物の処理及び清掃に関する法律」では、例外を除き「何人も廃棄物を焼却してはならない」となっています。

よりよい環境づくりにみなさんのご協力をお願いします。

【例外的に認められる場合】

- 震災、風水害その他の災害の予防、応急対策または復旧のために必要
- 風俗習慣上または宗教上の行事を行うために必要
- 農業・林業・漁業を営むためにやむを得ないもの

● たき火など日常生活を営むうえで通常行われる草木などの焼却で、周辺地域の生活環境に与える影響が軽微

※例外的に認められた野外焼却を行うときでも、極力少量にとどめ、風の向き・強さ、時間帯などに十分配慮してください。

周辺の生活環境などに影響を及ぼす恐れがあるときは、行政指導の対象となります。

問合せ 環境衛生課

**犬・猫の不妊・去勢手術
料金の一部を助成します**

狂犬病予防法に基づき犬の登録および狂犬病予防注射の接種の向上、犬や猫による生活環境被害の改善を目的として、犬・猫の不妊・去勢手術料金の一部を助成します。

注意事項

● 手術を受ける前に、申請が必要で、すでに終わった手術は、対象になりません。

● 獣医療法第二条に基づき開設の届出をしている府内の診療施設での手術が対象です。

● 申請手続きに犬・猫を同行させる必要はありません。

● 助成数には限りがあります。

申請・問合せ 7月1日(日)以降の手術前に所定の申請書に必要事項を記入し、直接健康推進課へ

※助成金額など、詳しくはホームページをご覧ください。

健康推進課へ問い合わせてください。



情報公開制度・個人情報保護制度

問合せ 総務課

開かれた市政の実現のため、市政に関する情報を公開する「情報公開制度」と、基本的人権を守るため、市の保有する市民のみなさんの個人情報を本人に対して開示する「個人情報保護制度」を運用しています。

【令和2年度 運用状況】 (単位：件)

情報公開請求	全部公開	部分公開	非公開	不存在	取下げ
合計48	16	21	—	6	5

個人情報開示請求	全部開示	部分開示	非開示	不存在	取下げ
合計9	1	4	—	4	—

- 情報公開請求についての審査請求：0件
- 個人情報開示請求についての審査請求：0件
- 個人情報の誤りの訂正を求める「訂正の請求」：0件
- 個人情報の記録の削除を求める「削除の請求」：0件
- 個人情報の利用の停止を求める「利用停止の請求」：0件
- 市が実施する個人情報取扱事務：643件

【情報公開コーナー】

制度運用状況の詳細、行政資料の閲覧・コピー、知りたい情報の相談などに利用してください。

※申込不要、利用無料（コピー機の使用は実費が必要）

場所 市役所 2階エレベーター前



フンの放置は条例違反です

問合せ 環境衛生課

犬を散歩させるとき、ほとんどの飼い主の人はフンを持ち帰っていますが、なかにはそのまま路上に放置したり、回収したフンの袋をよその生ごみ置場に放置したりして、周辺の人にはたいへんな迷惑となっています。フンを持ち帰るのは飼い主の責任です。また、フンの放置はポイ捨てと同じく泉佐野市環境美化推進条例で禁止されており、違反者には過料が科されることがあります。必ず自宅まで持ち帰るようにしましょう。

また、野良猫のフン尿や鳴き声は、周辺の人にはたいへん苦痛です。みだりに餌やりを行うのはやめましょう。犬や猫などのペットのフンは、古新聞などで包んだあとビニール袋に入れて、少量であれば可燃ごみとして処理できます。週2回の可燃ごみの日に、必ずご自宅の生ごみと一緒に市指定袋に入れて出してください。

マナーを守り、みなさんの協力で清潔なまちをつくりましょう。

特認校の見学会に参加しませんか

問合せ 学校教育課

特色ある教育活動を展開している小学校（第三・佐野台・大木）を特認校として、市内全域から児童の登校が可能となっています。学校見学会などを開催しますので、ご参加ください。
※学校見学、学校説明会は、10月23日(土)に開催予定です。

【佐野台小学校】

体力向上を推進し、楽しみながら体力の向上が図れるよう工夫するとともに、「陸上競技」を中心に子どもたちの「走」「跳」「投」の運動能力を高める活動を行います。

日時 6月26日(土) 午前10時～11時(予定)

対象 本校に入学を検討している市内の就学予定の子どもと保護者

定員 30組(申込多数の場合は抽選)

申込・問合せ 6月14日(月)(必着)までに、往復ハガキの往信用に住所、参加する保護者と子どもの氏名・年齢、連絡先を、返信用に住所、保護者の氏名を記入し、〒598-0074 東佐野台1-1 佐野台小学校(☎464-0935 Fax464-0900)へ



▲佐野台小学校



【大木小学校】日本遺産にも指定されている豊かな自然に囲まれた、山あいにたたずむ木造校舎の小学校です。

日時 6月26日(土) 午前10時～11時(予定)

対象 本校に入学を検討している市内の就学予定の子どもと保護者

内容 学校紹介・校舎見学・授業参観

申込・問合せ 6月21日(月)までに電話で大木小学校(〒598-0023 大木1443 ☎459-7344 Fax459-7346)へ

※サマースクール(学校紹介・校舎見学・川遊び)を、7月17日(土) 午前に開催予定(駐車場有)

◀大木小学校

【第三小学校】ICTの利活用を通して、主体的に探究する力の向上をめざしています。たてわり班活動や校内の果樹園の活用なども特色のひとつです。随時、見学を受付しています。

問合せ 第三小学校(〒598-0052 旭町4-6 ☎462-0560)



▶第三小学校

市民公益活動団体紹介

市民のみなさんが積極的にボランティア活動やNPO活動に取り組むことができるよう、市に登録された市民公益活動団体の情報を掲載しています。

問合せ 自治振興課

樹恵会

樹恵会では、野ネコの繁殖や糞・尿などにおける問題を「地域の問題」として捉え、その地域の住民が一体になって取り組めるよう、「その小さな命をこの地域で見届けたい」を理念とし、地域ねこ適正管理推進事業を実施しています。また、第1・3土曜日午後3時～6時に電話相談窓口を設けています。

【住民参加型譲渡会「動物のお見合い会」を開催】

住民参加型とは、地域住民のみなさんが「主体性」を持って、飼育出来ない愛玩動物の譲渡を「積極的」に試みる、ことを意義としています。

日本社会の高齢化・核家族化により、従来の家族の在り様が変化して久しいですが、近年、自身が高齢者施設へ入所することとなった、また医療施設へ入院することとなった際に、身寄りがなく愛玩動物の引き取り先がない。一緒に連れていくことが出来ない、という困った事態が起きている、という相談内容が増えてきています。

そのような事態を回避する為、飼育が難しくなると予想出来る段階で、新しい飼い主を探してみたいかがでしようか？一人ひとりの考え・行動が、人と動物が安心して共生できる社会へと一歩近づくことが出来る、と私たちは考えています。

問合せ NPO法人 樹恵会

(☎4599・7071)

※詳しくはホームページ
(<http://zyukeikai.sakurane.jp/>)をご覧ください。



※市民公益活動団体については、市のホームページ(<http://www.city.izumisano.lg.jp/>)をご覧ください。

税

税務署からのお知らせ

問合せ先 泉佐野税務署

(☎462-3471)

■所得税・消費税・贈与税の申告は、e-Taxを利用してください

国税庁ホームページで作成した申告書をメール送信することで、税務署に行かずに自宅から申告できます。

現在、マイナンバーカード方式とID・パスワード方式（ID・パスワード方式の届出完了通知をお持ちの人の2つの方式が利用できます。

なお、給与所得者で医療費控除や寄附金控除の還付申告をする人、公的年金等収入の人は、スマートフォンでの申告（一部の機種を除く）が便利です。

詳しくは、国税庁ホームページ（<https://www.nta.go.jp/>）をご覧ください。



▲国税庁ホームページQRコード

■国税に関する一般的な相談は電話相談センターへ

電話相談センターでは、税務に精通した国税局の職員がお答えします。最寄りの税務署へ電話をかけ、音声案内に従い1番を選択し、相談内容を選択してください。また、国税庁ホームページには、よくある国税の質問に対する一般的な回答を、タックスアンサーに掲載していますのでご利用ください。

なお、来署での相談を希望する人は、電話による事前予約が必要となりますので、ご注意ください。



6月8日(火)に市・府民税の納税通知書を送付します

問合せ先 税務課

納期限までに金融機関（銀行・農協・郵便局など）、コンビニ、スマートフォンアプリ、市役所などで納付してください。（年税額の一括納付もできます）

口座振替を利用している場合は、指定口座の残額確認をお願いします。（領収書は送付しませんので、通帳を記帳し確認してください）

【納期限内に納めましょう】

納期限までに納税しない場合は、本来納めるべき税額のほかに延滞金をあわせて納めていただくことになります。必ず期限内に納めてください。

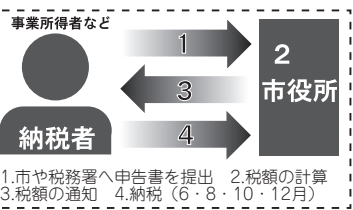
【納め忘れのない口座振替をご利用ください】

新たに口座振替を希望する人は、通知書に同封の申込書を利用してください。（期別納付2期分から利用できます。期限までに申し込んでください）

◆市・府民税の納め方

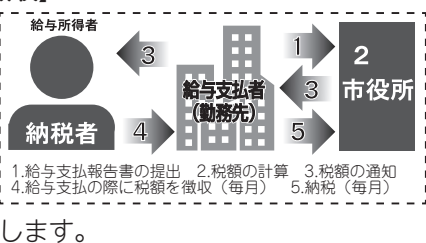
【普通徴収】

事業所得者や会社を退職した人などが金融機関などで納税する方法です。納税通知書により、6・8・10・12月（4回）に分けて納めます。



【給与からの特別徴収】

給与支払者（勤務先）が給与支払時に引き落とした税金を、給与所得者にかわり市に納入する納税方法です。6月～翌年5月の12ヶ月で徴収します。



【公的年金からの特別徴収（引き落とし）】

年金支払者（日本年金機構など）が年金から引き落としとして市へ納入します。

対象 今年4月1日現在、65歳以上で老齢基礎年金などの受給者

※老齢基礎年金額が18万円未満の人や特別徴収税額が老齢基礎年金額を超える人は対象外

■特別徴収される税額

公的年金に係る所得に対する市・府民税の所得割額および均等割額

※給与と所得・事業所得などに係る市・府民税は、引き落とし対象外

■特別徴収の方法

●今年度（新たに対象となった年度）…年税額の4分の1ずつを6・8月に納付書で納付し、残りの年税額の3分の1ずつを10・12月、翌年2月の年金から引き落とします。

●2年目以降…前年度の年税額の6分の1ずつを、4・6・8月の年金から引き落とし（仮徴収）します。本年度の年税額から仮徴収した税額を差し引いた残りの3分の1ずつを10・12月、翌年2月の年金から引き落とします。

■特別徴収が中止となる場合

特別徴収開始後に、市外へ転出、税額の変更、年金の支給停止などが発生した場合は、特別徴収が中止となり、未納分は納付書での納付となります。

※市外への転出、税額の変更が発生した場合でも一定の要件のもと、特別徴収が継続されます。

【減免制度】

解雇による失業のため所得が皆無になるなどで、市・府民税の納付が困難な人は、所得状況などにより税が減額されることがあります。納期限〔今年度1期分からは6月30日(火)〕までに申請してください。

※自己都合や雇用期間満了による退職は対象外

■個人の市・府民税課税証明書の発行

市役所税務課窓口またはコンビニで6月1日(火)より発行可能となります。詳しくは、税務課へ問い合わせてください。

※5月28日(金)はメンテナンスのため、終日コンビニでの課税証明書の発行ができません。

詳しくは、市・府民税の納税通知書に同封の「市・府民税のしおり」または税務課のホームページをご覧ください。

国民健康保険 国民年金

問合先 国保年金課

令和3年度 国民健康保険 保険料率が決まりました

平成30年度からの国保広域化（大阪府でひとつの国保）も4年目を迎えます。保険料については大阪府内で同じ世帯構成・所得水準であれば同じ保険料となるよう、大阪府が統一した市町村標準保険料率となっております。なお、令和3年度国民健康保険料の料率は、別表のとおりです。

（別表）令和3年度 国民健康保険料率

区分	算定基礎	医療分	後期高齢者支援金分	介護分
所得割	令和2年中の基準総所得金額に対して	8.62%	2.73%	2.47%
均等割	被保険者1人あたり	30,640円	9,478円	18,213円
平等割	1世帯あたり	31,870円	9,858円	—
賦課限度額		63万円	19万円	17万円

【介護分保険料】

40歳以上65歳未満の人は介護保険第2号被保険者となり、介護分保険料が合わせて賦課されます。

※6月以降に40歳に到達する人は、40歳到達月の翌月に介護分保険料が加算され、納付する保険料が変更となります。

来年3月までに65歳に到達する場合は、到達月の前月までの介護分保険料を10回の納期に分割し納付通知書に含めています。

■低所得者世帯に対する

経過措置

国保広域化前（平成29年度）の保険料率と比較すると、標準保険料率は所得割の合計率が減少となっているものの、均等割・平等割額が増額となっており、全体的に保険料負担が増加する低所得者世帯に対して、急激な保険料負担の増加を抑制するため本市独自の経過措置減免を実施します。

※詳しくは当初納付通知書に同封の「泉佐野市国民健康保険料について」のチラシをご覧ください。

■納付通知書を6月中旬に送付

【特別徴収（年金天引き）】

次の条件をすべて満たす場合は、原則として世帯主の年金から保険料を天引きします。

●世帯主が国民健康保険加入者で今年度中に75歳に到達しない

対象条件

●国民健康保険加入者が全員65歳以上75歳未満の世帯である

●世帯主（納付義務者）の特別徴収対象年金が年額18万円以上

●国民健康保険料と介護保険料の合算額が特別徴収対象年金額の2分の1を超えない

※複数の年金を受給している場合は、年金の合計が年額18万円以上でも特別徴収にならないことがあります。また、特別徴収対象でも介護保険料の決定により、特別徴収から普通徴収に変更となる場合があります。

【普通徴収】

納付書や口座振替で納付します。納期は6月～翌年3月の各月（全10回）です。全納と各期別の納付書（単票式）を納付通知書に同封しています。納付前に全納分か各期分かを確認し、必ず納期限内に納めてください。

□座振替で納付している場合は、指定口座の残高確認をお願いします。



国民年金の任意加入

日本に住む20歳以上60歳未満の人（60歳未満の老齢・退職年金の受給権者除く）は、国民年金に加入し保険料を40年間納めることで満額の老齢基礎年金を65歳から受給できます。

しかし、国民年金に加入しなかった期間・保険料を納め忘れた期間・免除された期間があるために、満額の老齢基礎年金（令和3年度 780,900円）を受けることができない人や、年金を受けるための必要な期間（*）を満たしていない人で、次のいずれかに該当する場合は申請日から任意加入することができます。

- ①日本国内に住所のある60歳以上65歳未満の人 ※老齢基礎年金の「繰上げ支給」を受けている人は除く
- ②60歳未満の老齢（退職）年金受給者
- ③海外に住んでいる20歳以上65歳未満の日本人
- ④日本国内に住んでいる65歳以上70歳未満の人
- ⑤海外に住んでいる65歳以上70歳未満の日本人

※④⑤については昭和40年4月1日以前に生まれ、老齢（退職）年金を受けるために必要な期間を満たしていない人に限る

必要なもの マイナンバーカード（通知カード）または年金手帳（基礎年金番号通知書）、預貯金通帳と届出印（任意加入時の保険料の納付方法は原則口座振替）

※戸籍謄本などが必要な場合もあります。詳しくは問い合わせてください。

（*）必要な期間…保険料を納めた期間と免除（一部免除は納付期間）された期間を合計して原則10年以上

国民健康保険料の納付

■納付は必ず納期限内に

保険料の納付が納期限を過ぎると、督促手数料や延滞金をあわせて納めていただくことになります。

また、未納の状態が続くと、納期限までに納めた人との公平を保つため、やむを得ず、滞納している人の財産（不動産・預貯金・給料など）を調査し、差し押えることもあります。保険料は納期限内に納めましょう。



■便利な口座振替のご利用を

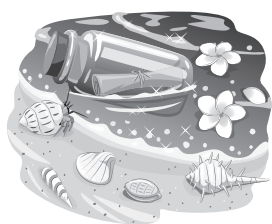
保険料を年金から差し引いて納付している人以外は、原則、口座振替での納付をお願いしています。口座振替による保険料の納付は、残高確認をしておけば納付時に金融機関などに行く必要がなく、納め忘れもありません。

また、保険料の還付が発生し

た場合には、口座への振込で還付しますので、還付のたびに申請や来庁の必要もありません。

国保年金課窓口では、専用端末機にキャッシュカードを通し暗証番号を入力することで、口座振替の手続きができます。（大阪泉州農業協同組合、近畿労働金庫は除く）

※一部取り扱いできないカードもありますので、詳しくは問い合わせてください。



■コンビニエンスストア・スマートフォンアプリで納付できます

バーコード付の納付書であれば、納付書裏面に記載したコンビニおよびスマートフォンアプリで、曜日や時間を気にせずに納付することができます。

【取り扱い】

スマートフォンアプリ

- Pay B（ペイビー）
 - Pay Pay（ペイペイ）
 - LINE Pay（ラインペイ）
 - Family Pay（ファミペイ）
- ※請求書支払い

【次のような納付書は】

利用できません

- バーコードが無い
- 本状使用期限が過ぎている
- 金額が訂正されている
- 傷みや汚れなどでバーコードが読み取れない
- 1枚の金額が30万円を超えている

※これらの納付書で納める場合は、金融機関・郵便局・市役所の窓口を利用してください。また、スマートフォンアプリで納付された場合は領収証書は発行されませんので、領収証書が必要な場合は金融機関やコンビニエンスストアなどで納めてください。スマートフォンアプリの種類によって支払い上限額が異なります。利用方法、利用可能銀行など、詳しくは市ホームページ（<http://www.city.izumisano.lg.jp/kakukai-somu/zeimu/menu/sizei-syuuzei/smartphone.html>）をご覧ください。

※左のQRコードからもアクセスできます。



▲市ホームページ QRコード



■新型コロナウイルス感染症に関する減免制度

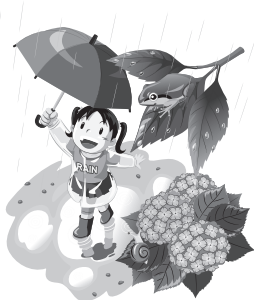
令和2年度に引き続き、感染症の影響により世帯主の収入が一定程度減少した世帯や、感染症により世帯主が死亡または重篤な傷病を負った世帯については、申請により保険料の減免を受けられる場合があります。減免基準や申請方法の詳細は決まり次第、市ホームページに掲載します。詳しくは問い合わせください。

■納付相談を受け付けています

特別な事情で納期限内に保険料の納付が難しいときは、早めに相談してください。次の事由に該当する場合は、申請により保険料の減免を受けられる場合があります。

【減免事由（府内統一基準）】

- ①災害により居住する住宅について著しい損害をうけたとき
- ②事業の休廃止、失業などにより、所得が著しく減少したとき
- ※減少後の所得に基づき算出される保険料額が、賦課限度額を超えている場合を除く
- ③被保険者が刑事施設、労働場などの施設に拘禁されたとき
- ④被保険者の資格取得日において65歳以上の人で、資格取得前に各被用者保険などの被保険者（当該資格を取得した日において、高齢者の医療の確保に関する法律の規定による被保険者となつた人に限る）の被扶養者であった人





政府主催慰霊巡拝

広報4月号でお知らせした政府主催の慰霊巡拝について、硫黄島の日程が決まりました。

巡拝実施地域

- ①硫黄島（1次）
- ②硫黄島（2次）

実施予定時期

- ①11月9日(火)・10日(水)
- ②来年3月1日(火)・2日(水)

対象 戦没者の遺族（配偶者

〔再婚した人を除く〕、父母、子、兄弟姉妹、参加する子・兄弟姉妹の配偶者、孫、甥姪）で健康状態の良好な人

※初参加の遺族が優先

申込締切日

- ①7月9日(金)
- ②10月19日(火)

問合先 地域共生推進課

※詳しくは問い合わせてください。

泉佐野元気塾（音楽介護予防教室）

カラオケを利用して、曲に合わせて簡単な体操をする健康教室です。
時間（90分間） ●午前の部…10時30分～ ●午後の部…1時30分～
 ※別途開始時間の記載がある場合は除く
対象 市の介護保険の被保険者
定員 会場により異なりますので問い合わせてください。
持ち物 飲料水、汗拭き用タオル、上履き ※服装は動きやすいもので
参加などに関する問合先 地域共生推進課
 (*) の会場については各施設へ
 ※開催日時都合により変更になる場合があります。

5月14日現在、すべての教室を中止しています。再開する際はホームページでお知らせしますので、ご覧いただくか、問い合わせください。

「さのぼカード」を持参した人には、50ポイント（1日1回に限る）を進呈します。各会場、カードの発行はできませんので、お持ちでない人は事前にさのぼ加盟店にて発行しておいてください。

場 所	開催日
羽倉崎町内会会館	第1月曜日 午前、第3金曜日 午前
春日町町会館	第1月曜日 午後
大西町会館	
泉陽ヶ丘自治会館	第1火曜日 午前
東羽倉崎南町集会所	第1火曜日 午前、第3水曜日 午前
中庄町内会館	第1火曜日 午後
南泉ヶ丘町会館	
笠松町内会館	第1火曜日 午後、第3火曜日 午後
府宮泉佐野佐野台集会所	第1木曜日 午前、第3木曜日 午後
佐野公民館 (*) ☎463-6181	第1木曜日 午前、第4金曜日 午前
旭町会館	第1木曜日 午後
野出町町会館	
北部市民交流センター本館・北部公民館 (*) ☎464-5725	第1木曜日 午後、第3木曜日 午後
中町町内会館	第1金曜日 午前
西上町内会館	第1金曜日 午後、第3金曜日 午後
新道出町会館	第1金曜日 午後
西佐野台町会館	第2月曜日 午前、第4月曜日 午前
下瓦屋南ふれあいアスティ	第2月曜日 午後
見出住宅集会所	第2月曜日 午後、第4月曜日 午後
葵町会館	第2火曜日 午前
レイクアルスタープラザ・カワサキ生涯学習センター (*) ☎469-7120	第2火曜日 午後1時～、第4火曜日 午後1時～
松原町町会館	第2火曜日 午後
新泉ヶ丘集会所	第2火曜日 午後、第4火曜日 午後
貝田町会館	第2水曜日 午前
下瓦屋長生会館	
久ノ木町内会館	第2水曜日 午後
鶴原中央住宅集会所	第2木曜日 午前、第4金曜日 午前
日根野公民館 (*) ☎450-3900	第2木曜日 午前、第4木曜日 午前
新家町会館	第2木曜日 午後

場 所	開催日
大宮町町会館	第2木曜日 午後、第4木曜日 午後
長滝町会館	第2金曜日 午前
高松四町会館	
長滝住宅集会所	第2金曜日 午前、第4火曜日 午前
松風台自治会館	第2金曜日 午後
新安松町内会館	第2金曜日 午後、第4金曜日 午後
長滝第一住宅集会所	第3火曜日 午前
泉ヶ丘町会館	第3火曜日 午後
南中岡本町会館	第3水曜日 午前
上瓦屋長生会館	第3水曜日 午後
安松町会館	第3木曜日 午前
野々地蔵町内会館	第3木曜日 午後
土丸町会館	第3金曜日 午前
幸町会館	第3金曜日 午後
新町長生会館	
高松町総合会館	第4火曜日 午前
大木地域交流棟	第4火曜日 午後
鶴原町会館	第4水曜日 午前
本町長生会館	
南部市民交流センター福祉分館（長寿園）(*) ☎466-0036	第4水曜日 午後
元町町内会館	第4木曜日 午前
東佐野台会館	
湊町内会館	第4木曜日 午後
西本町町内会館	
羽倉崎上町集会所	第4金曜日 午前
松原団地住宅自治会集会所	第4金曜日 午後
長南公民館 (*) ☎465-0786	

市民音楽健康指導士3期生を募集しています。詳しくは広報5月号をご覧ください。右のQRコードからもご覧いただけます。



集団がん検診（予約制・先着順） ～元気で「もしも」のためです～（健康マイレージ対象）



問合せ先 健康推進課

日時・種別 表のとおり

予約受付期間	検診日	時間	場 所	がん検診の種類
6月29日(火)～ 7月30日(金) ※定員になり次第終了	8月26日(木)	午前（*）	健診センター	結核・肺、胃、大腸、乳、子宮
	8月27日(金)	午前（*）	健診センター	結核・肺、胃、大腸
		午後	健診センター	結核・肺、胃、大腸
	8月31日(火)	午前（*）	健診センター	結核・肺、胃、大腸、乳、子宮
	9月4日(土)	午前	いこらも～る泉佐野	結核・肺、胃、大腸、子宮

※受付時間：午前は9:00～11:30、午後は13:30～16:00（予約時間は申込時にお知らせします。）

（*）は加入している医療保険の種類に関係なく、特定健診とがん検診がセットで受けられます。ただし、泉佐野市国民健康保険・全国健康保険協会（協会けんぽ）以外は、事前に参加している医療保険者に受診可能か確認のうえ、受診券の発行を受けた後、申し込んでください。

申込

●インターネット予約（<https://izumisano-sanokenkonavi.secure.force.com/>）

6月29日(火) 午前8時30分～7月30日(金) 午後7時

※右のインターネット予約用QRコードからもアクセスできます。

●電話予約 日曜日、祝日除く午前8時30分～午後7時にフリーダイヤル ☎0120-188-489
(聴覚障害の人限定 Fax461-4571) へ

●先行予約受付 ～がん検診受診促進キャンペーン～（健康推進課での窓口予約）

電話での予約混雑をさけるため、5人以上の申込で通常の申込期間に先行して予約ができます。申込期間が同一であれば検診日は全員が同日でなくても構いません。申込チラシに必要事項を記入し、代表者が先行予約受付日〔6月25日(金)〕に健康推進課へ5人分以上提出してください。予約結果はその場で代表者へお知らせします。

※申込チラシは市ホームページからダウンロードできます。先行予約受付日以外の健康推進課窓口予約はありません。受付期間終了後でも、空き状況により再度インターネットで予約の受付を行う場合があります。変更・キャンセルは、申込期間内にフリーダイヤルまたはインターネットで



インターネット
予約用QRコード

※検診の内容・費用、対象などは、広報5月号をご覧ください。

がん患者医療用ウィッグ等購入費助成事業

市では、がん患者の治療と就労の両立、療養生活の質がより良いものになるよう、抗がん剤治療などによって脱毛が生じた人や乳房切除を受けた人への見た目の悩みや経済的負担を軽減する観点から、医療用ウィッグ（かつら）や乳房補正具の購入費用の一部を助成します。

対象 次の全てに当てはまる人

- がん治療の副作用などによる脱毛症や乳房補正に対処するために医療用ウィッグや乳房補正具を購入した人で、抗がん剤治療を現に受けているまたは過去に受けた後経過観察中で通院している人
- 申請をする日までに、引き続き1年以上泉佐野市に住民登録のある人
- 市税の滞納がない人（世帯全員含む）※分割納付履行中および分割納付誓約書を提出した人を含む
- 過去にこの助成金や他の同様の法令などに基づく助成などを受けていない人
- 令和3年4月1日以降に購入したものであること

助成内容および金額 1万円または医療用ウィッグ本体を購入するために要した費用の2分の1の額のいずれか低い額
※助成対象となるのはウィッグ本体、乳房補正具です。その他の付属品、インナーキャップやケア用品などは対象外

申請・問合せ 購入した日の翌日から1年以内に下記の書類を健康推進課へ提出してください。

- 泉佐野市がん患者医療用ウィッグ等購入費助成金交付申請書兼請求書
- がん治療を現に受けているまたは過去に受けた後経過観察中で通院していることを証明する書類（医師の診断書など写し可）
- 購入額および購入日を証明する書類（写し可）

※疾病などやむを得ない理由により直接窓口で申請できない場合は郵送で申請できます。事前に問い合わせてください。申請書は健康推進課窓口を設置しています。（市ホームページからダウンロードもできます）



高齢者介護用品

支給方法の変更

市では、在宅で常時おむつを使用している高齢者とその家族を支援するため、紙おむつを支給しています。6月からは、給付方法が、これまでの現物給付から給付券方式に変わります。給付券方式とは、本市から指定された事業所（店舗）が、本市が給付する給付券と引き換えに、介護用品（紙おむつ）を販売する方式です。給付券は、指定業者一覧と共に、年4回、3カ月分を利用者に送付します。なお、利用者が電話などで注文し、配送時、給付券と引き換えに介護用品を販売する形式を含みます。※既存利用者には、6月初旬に6月分の給付券を送付予定です。

対象 市内在住の介護保険被保険者で次のすべてに該当する人

- 要介護2～5である
- 在宅で常時おむつを使用している
- おむつの使用が必要である（担当ケアマネまたは主治医が継続的に必要と認めるもの）
- 本人が非課税で同一住所にあり、本人が市民税均等割以下

※生活保護受給者は対象外

給付内容 1人月額5,000円

円（要介護2の人は2,500円）を上限とする。
申込・問合せ先 地域共生推進課



6月4日～10日

歯と口の健康週間

歯の健康を保つことは、全身の健康を守ることにつながります。むし歯や歯周病の予防に努め、いくつになっても「元気に会話ができる」「おいしく食事をいただける」生活を送りましょう！

- 80歳で20本以上の自分の歯を保とう！
- 60歳で24本以上の自分の歯を保とう！
- 40歳で喪失する歯をつくらない！

問合せ先 健康推進課

歯周疾患検診
 (健康マイレージ対象)

歯槽膿漏などの歯周病は症状が現れにくいのが特徴です。早期発見のために検診を受けましょう。

内容 問診、口腔内の診査、結果に基づくアドバイス ※検診は無料です。歯科治療ではありません。

対象 検診当日、満40・50・60・70歳の市民

受診回数 対象の年齢の期間中に1回

持ち物 健康手帳（持っている人）、健康保険証など本人確認ができるもの

申込・問合せ先 直接、下表の医療機関へ

※開院・休院などの問い合わせは泉佐野泉南歯科医師会事務局（月～金曜日 午前10時～午後3時 ☎469-0802）へ

住所	医療機関名	電話番号
葵 町	矢野歯科診療所	493-9009
上 町	大野歯科医院	462-3127
	小川歯科医院	464-2207
	かつふじ歯科医院	469-3826
	小谷歯科医院	469-6480
	日根野谷歯科医院	464-7172
	吉田歯科医院	464-0395
大 宮	西田歯科医院	469-0077
笠 松	浜西歯科医院	462-8024
上 瓦 屋	岡本歯科医院	462-8164
	箕西歯科医院	464-0881
新 安 松	道幸歯科医院	462-6419
高 松 南	奥野歯科医院	464-2118
	すずぎ歯科医院	458-8241
	やすはら歯科	463-6480
鶴 原	笠原歯科医院	461-1108
	鶴原奥野歯科診療所	464-2108
長 滝	尚原歯科医院	463-4150
	北野歯科医院	466-5856
羽 倉 崎	小北歯科医院	466-4108
	田中歯科医院	463-6471
	中井歯科医院	465-6480
	やすだ歯科	466-4182

住所	医療機関名	電話番号
羽 倉 崎 上	岸村歯科医院	466-0911
日 根 野	イクタ歯科医院	469-2010
	石田歯科クリニック	450-0120
	おつじ歯科医院	486-6480
	目歯科医院	468-0550
	庄司歯科医院	467-0056
松 原	きのした歯科	458-8811
南中岡本	境歯科医院	466-4874
	中西歯科医院	465-1263
南中安松	ふじや歯科医院	465-7508
	まちや歯科医院	466-6070
若 宮 町	信貴歯科医院	464-5673
	よしだ歯科クリニック	493-3118
泉 州 空 港	KIX DENTAL OFFICE 関西国際空港歯科診療所	456-8111
	岩谷歯科クリニック	466-6480
田 尻 町	瀧川歯科医院	465-3944
	村正歯科医院	465-8143

開催日 8月1日(日)
種別
 ● 団体戦：一般男女
 ● 混合ダブルス：シングルスではなく抽選での混合ダブルス(リーグ戦)
参加費(傷害保険料含む)
 ● 団体 1チーム1,500円
 ● 個人 1人500円(中学生以下200円)
申込 7月9日(金)まで(休館日、土・日曜日以外の祝日除く)に所定の申込用紙に必要事項を記入し参加費を添えてスポーツ推進課へ



スポーツ

スポーツ推進課 (J:COM末広体育館 [市民総合体育館] 内)
 ☎462-2000 Fax469-2286
 受付：午前9時～午後5時15分
 (休館日と土・日曜日以外の祝日除く)
 ※電話はおかけまちがいのないようにご注意ください。

市民競技大会 卓球

J:COM末広体育館 (市民総合体育館)・健康増進センターをご利用ください!

利用者	プール	トレーニング	ランニング
一般 (高校生以上)	1回620円 (月極6,200円)	1回410円 (月極4,100円)	1回210円
高齢者 (60歳以上の 市内在住者)	1回310円 (月極3,100円)	1回210円 (月極2,100円) ※小学生以下利用不可	1回110円
3歳～中学生			

障害者手帳を持っている人は無料 ※表示料金はすべて税込です。

問合先 健康増進センター
 (☎469-1000 Fax469-6666
<http://www.izumisano-c.jp/kenko/>)



モンゴルの世界遺産

問合先 自治振興課

国際交流員オギー通信
Сайн байна уу
サインバイノー!
 (モンゴル語で「こんにちは」)

地球の生成と人類の歴史によって生み出され、過去から現在へと引き継がれてきたかけがえのない宝物は世界遺産です。現在を生きる世界中の人々が過去から引き継ぎ、未来へと伝えていかなければならない人類共通の遺産です。世界遺産には文化遺産、自然遺産、複合遺産の3種類がありますが、今回はモンゴルにある四つの世界遺産をご紹介します。

【ウヴス・ヌール盆地 (2003年)】

「ウヴス・ヌール盆地」はモンゴルからロシアの一部にまたがる総面積約9,000km²におよび、夏は40℃を超える世界最北の砂漠、冬は-60℃近くまで冷え込む世界最南のツンドラというシベリア・中央アジアの気候・地理的な境界線にもなっている貴重な場所です。ウヴス・ヌール盆地にあるウヴス湖は塩分が濃くて浅く、かつて数千年前にこの一帯にも海が広がっていたときの名残です。



◀オルホン渓谷

【オルホン渓谷の文化的景観 (2004年)】

「オルホン渓谷の文化的景観」は首都のウランバートルから西へ約360km、モンゴルの中央部を流れるオルホン川両岸に広がる渓谷のことです。遊牧民の伝統が二千年以上受け継がれている貴重な世界遺産です。オルホン渓谷には、オルホン碑文、ハル・バルガス遺跡、チンギスハーン的首都ハル・ホリンの遺跡、エルデネ・ゾー僧院などが残されています。

【アルタイ山脈の岩絵群 (2011年)】

「アルタイ山脈の岩絵群」はモンゴル・アルタイ山脈のバヤンウルギー県にある3カ所の岩絵遺跡群のことです。紀元前一万二千年頃から9世紀頃までの一万二千年にわたり、モンゴルでどのような文明が発達して変化してきたかを示す証拠となりました。バヤンウルギー県周辺に住居してきた人々が狩猟生活から遊牧生活へと移り変わる様子やスキタイ族やトルコ族の歴史を見て取ることができます。



▶アルタイ山脈の岩絵

【大ブルハン・ハルドゥン山とその周辺の神聖な景観 (2015年)】

モンゴルの北部にあるヘンティ県ヘンティ山脈に位置する「ブルハン・ハルドゥン」は「神の山」という意味を表しますが、モンゴル族発祥の地とされていて、聖地になっています。「ブルハン・ハルドゥン」はモンゴルの英雄チンギスハーンのご郷であり、墓所もあると言われています。文化的にも歴史的にも貴重な場所です。



▶ブルハン・ハルドゥン



◀国際交流員のオギー

今月のモンゴル語
 соёл(ソヨル)：文化
 түүх(トゥーフ)：歴史
 уламжлал(ウラムジラル)：伝統

イベントなどへの参加の際は手洗いやマスク着用などにご協力ください

麻しん・風しん 混合ワクチン (MR) 予防接種

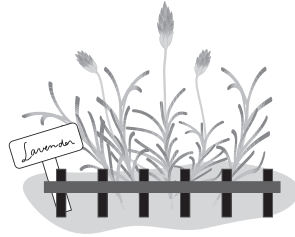
この予防接種は、将来、進学・就職・海外への修学旅行や留学の時などに必要になる場合があるだけでなく、麻しん(はしか)や風しんにかからない、他の人にもうつさないためにも大変重要です。免疫を高めるために接種を受けましょう。麻しんまたは風しんの病気にかったことのある人も、より免疫を高めるために受けることができます。

対象

- MR1期…1歳の誕生日の前日～2歳の誕生日の前日
- MR2期…平成27年4月2日～平成28年4月1日生まれの子どもは、来年3月末までが接種期間(各医療機関の接種日により異なる)

※この期間を過ぎると定期接種として接種することができません。任意接種(全額自己負担)で受ける場合は、接種費用が約1万円必要となり健康被害を受けた場合の対応も異なります。

問合先 健康推進課



毎月19日は「食育の日」

毎年6月は「食育月間」です。毎日3食を規則正しく食べよう。規則正しい食生活で体調を整えよう。

問合先 健康推進課

市こどもの居場所づくり事業 こども食堂

みんなと一緒にご飯を食べたり、宿題をしたり、安らぎを感じられるようなこどもの居場所を提供します。また、農業体験などのイベントもあります。ぜひ、参加してください。

【うちカフェ】

日時 毎週月・水・金曜日
午後3時～6時

【農業体験】

日時 6月19日(土)
午後2時～4時



いずれも

場所 「うちカフェ」(市場東2丁目326-7)

申込・問合先 「サードプレイス」(中村 ☎090-6238-2345 eメール: info@the3rdplace.jp)

※詳しくは問い合わせてください。



乳児の結核予防接種 (BCG)

日時 6月17日(木) 午前9時30分～11時

場所 健診センター

対象 令和2年6月18日～令和3年1月18日生まれの乳児

持ち物 予診票、BCG予防接種案内用紙(郵送済)、母子健康手帳(忘れると接種できません)

問合先 健康推進課

児童手当の現況届

現在、手当を受けている人は6月30日(木)までに「現況届」を提出してください。この届は、所得状況や養育状況について確認し、引き続き手当を受けることができるかを定める大切な届で、提出がない場合、6月以降の手当が受給できません。現況届の案内は5月末に発送する予定です。

なお、新型コロナウイルス感染症拡大予防のため、郵送による現況届の提出にご協力をお願いします。
 ※令和3年1月2日以降の転入者は所得証明が必要です。(マイナンバーの登録があれば、省略できる場合があります)

【所得制限があります】

前年の所得が限度額を超えた場合の児童手当は、児童(中学生以下)1人につき5,000円(月額)となります。

【令和3年5月分までの手当を6月に支給します】

児童手当2～5月分を令和3年6月10日(木)に振り込みます。指定口座で確認してください。

問合先 子育て支援課

※公務員は勤務先へ

【所得制限限度額】

扶養親族等の数	限度額
なし	622万円
1人	660万円
2人以上	1人増えるごとに38万円を加算

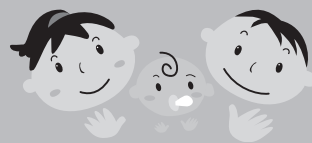
※扶養親族等の数は住民税での扶養人数です。

【手当額(月額)】

年齢など	手当額(月額)
0～3歳未満	一律15,000円
3歳～小学生	(第1子・第2子) 10,000円
	(第3子以降) 15,000円
中学生	一律10,000円

※所得制限限度額を超えた場合…一律5,000円

泉州南部初期急病センター(☎464-6040) 診療科目 小児科 内科 受付 ●木曜日(小児科のみ) 午後7時30分～10時30分 ●土曜日 午後5時30分～8時30分 ●日曜日 祝・休日 午前9時30分～11時30分 午後0時30分～4時30分



お食事会（予約制）

～離乳食がうまく進まないと
悩んでいる人への教室～

自分の子どもの食事を持参し、みんなで食事をしながら、食事について困っている事への対応策を考えるお食事会です。

日時 6月16日(水)
午前10時30分～11時30分

場所 健診センター

対象 1歳6ヵ月までの子どもと保護者

定員 5組（先着順）

持ち物 子どもがいつも食べている食事・スプーンなどの食具・お茶・母子健康手帳・食事に必要な物など

申込・問合せ先 健康推進課

※会場では電子レンジのみ用意しています。食事会后、個別相談もできます。

スタートの頃からの

離乳食講習会（予約制）

新型コロナウイルス感染症拡大のリスクを減らすため、離乳食講習会の実施形態を変更し、個別相談会として開催します。予約制で、保健師と栄養士に相談できます。

日時 6月24日(木) 午後1時～3時
※1人30分

場所 次世代育成地域交流センター

定員 8組（先着順）

内容 離乳食・育児についての相談、赤ちゃんの計測など

持ち物 母子健康手帳

申込・問合せ先 健康推進課



保育園・認定こども園の遊びの教室

4月から始まった「遊びの教室」に空きがあります。希望する人は、下記の保育園・こども園に電話で申し込んでください。

日時 9月まで（実施曜日は下記表のとおり）
午前10時～11時30分（公立は午前10時～10時45分）

対象 市内在宅の1歳6ヵ月～3歳児と保護者

申込 6月11日(金)までに下記の希望する保育園・こども園へ

※公立（のぞみ・さくら・はるか）は申込期限がありません。定員になり次第、終了となります。また、応募者多数の場合は、初めて参加する人を優先します。

保育園・認定こども園	住所	開催日	電話番号
清和	高松東1丁目10-16	第2水曜日	462-0972
鶴原	鶴原1033	第3金曜日	463-0065
泉ヶ丘	鶴原935-3	第3火曜日	463-0041
のぞみ	上瓦屋583-1	第3・4木曜日	468-8005
さくら	旭町4-6	第3・4木曜日	462-2913
はるか	長滝1028	第3・4木曜日	468-8170



い
ず
み
さ
の
教
育



問合先
学校教育課

「運動が好きな子ども」の育成に向けて

近年、子どもの体力低下が全国的な課題となっています。本市においても、例外ではなく、過去と比較すると子どもたちが自由に運動をする場所や時間が減少していることや、少子化の影響による仲間の減少、またスクリーンタイム（携帯・スマートフォン・タブレット・パソコン・テレビなどを見る時間）の増加など、子どもたちが生活する環境や社会全体が大きく変化していることも影響しており、それらの結果として積極的に運動をする子どもとそうでない子どもの二極化の傾向が強くなっている状況があります。

このような状況の中、平成29年に告示された小・中学校学習指導要領において、小学校体育科・中学校保健体育科の目標では、「生涯にわたって心身の健康を保持増進し豊かなスポーツライフを実現するための資質・能力を育成することを目指す」となっており、義務教育9年間

だけではなく、子どもたちの将来の姿を見据えた取組を行うことが求められています。

現在、市内の小・中学校の体育の授業では、子どもたちが楽しく、安心して取り組むことができるよう工夫し、運動する楽しさを感じることで、「運動することが好き」になり、それが子どもたち自身の主体的な取組につながることをめざしています。

また、運動やスポーツには特性に応じた楽しさや喜びがあることを子どもたちが実感し、運動を「すること」だけでなく、「見ること」「支えること」「知ること」など、運動やスポーツとの多様な関わり方について考えることができるよう工夫しながら授業を行っています。

市内のすべての子どもたちが運動することを楽しみ、運動が好きだと感じる授業を今後も引き続き行っていきたいと思えます。

学 校 園 紹 介

コロナ禍の中で…他喜力（たきりよく）
～第三中学校～

令和2年度は新型コロナウイルスの影響で、様々な学校行事が中止・延期・縮小となり非常に残念に思いましたが、地域・保護者のみなさん、生徒たちから「縮小・延期しても実施できて良かった」という言葉があり、本当に勇気づけられました。コロナ禍の中で良かった出来事を報告します。

【環境美化清掃活動（12月）】

例年、実施している「和い輪まつり」が新型コロナウイルスの影響で中止となりましたが、代替として環境美化清掃活動を実施しました。7団体が参加し、密を避けるためにそれぞれの地域や学校の清掃活動を行いました。生徒会、青少年指導員、教職員が参加し、活動終了後には生徒会が調理した肉まんを美味しくいただきました。活動後の肉まんはとても美味しかったです。

【表彰されました（3月）】 一昨年度に実施した商業施設（いこらも～）と小学校と連携した夏のボランティア活動などが認められ、府教育委員会より「こころの再生」府民運動スクール表彰を受けました。また、3月5日には、（公社）食品容器環境美化協会より環境美化教育優良校として、協会会長賞をいただきました。これからも、「他喜力」（他人を喜ばせるように行動すれば、みんな幸せになる）を目標に、いろいろな活動・行事を推進していきたくと考えています。



100周年記念行事を開催しました
～第二小学校～

昨年、創立100周年記念行事を開催しました。

コロナ禍の中で、地域や保護者のみなさんには参加していただくことができず、児童や職員、PTA役員のみなさんだけで記念式典と記念講演を行い100周年のお祝いをしました。

記念講演では、JAXAの宇宙科学研究所で太陽について研究している当校卒業生の大場崇義さんから「太陽観測衛星（ひので）が見た星の世界」というテーマで、太陽表面を撮影した動画などを使い、わかりやすくお話しいただきました。

その話の中で「どうして勉強するのか？それは楽しくて幸せな人生にするため。みなさんも一生かけてやる楽しいこと、やりたいことをみつけ、頑張ってください。」というお話があり、児童たちは夢と希望を持つことができました。

また、PTA役員のみなさんのご協力により当校の桜をモチーフにした100周年の記念碑が建てられました。

記念碑には児童たちが更なる未来への思いを込めて考えた「笑顔」「絆」「挑戦」の文字が刻まれました。



登録しよう！ 本人通知制度

私たちの個人情報、知らない間に他人に取得され、ストーカー行為や結婚差別に悪用されるなど、多くの人権侵害が起きています。

そこで、戸籍などの不正取得防止策の1つとして各市町村で本人通知制度が導入され、府内ではすべての市町村でこの制度が採用されています。

本人通知制度とは、登録しておく、第三者に戸籍謄本や住民票などが交付された場合、本人に通知が届く制度です。登録者の増加が、不正取得の防止につながります。

※請求者の情報のすべてを、お知らせするものではありません。

問合せ先

- 人権推進課
- 市民課

※登録の受付は市民課へ

じんけんひろば
人権の広場

6月23日～29日は「男女共同参画週間」

令和3年度内閣府「男女共同参画週間」キャッチフレーズ
女だから、男だから、ではなく、私だから、の時代へ。

男女共同参画社会とは、性別にとらわれることなく、それぞれの個性や能力を発揮できる社会です。男女共同参画社会づくりのためには、仕事と生活の調和（ワーク・ライフ・バランス）の実現が不可欠です。誰もが、子育てや介護が必要な時期など個人の置かれた状況に応じて多様で柔軟な働き方が選択でき、しかも公正な処遇を確保されていることが大切なことです。この週を機に、みなさんも自身のワーク・ライフ・バランスについて考えてみませんか。



男女共同参画

6月は「就職差別撤廃月間」
しないさせない 就職差別

就職の面接で、本人や家族の出身地や職業、思想・信条などについて質問することは、本人に責任のない事項や本来自由であるべき事項で応募者を判断する事になり、就職差別につながるおそれがあります。

府では、6月を「就職差別撤廃月間」と定め、啓発事業に取り組んでいます。就職の機会均等を保障することの大切さについて、みなさんのご理解をお願いします。

【就職差別110番】

採用面接時などの差別について、相談、関係機関の紹介などを行います。

● 相談専用電話番号

☎ 06・6210・9518（月間中〔閉庁日除く〕午前10時～午後6時）

● eメールによる相談

eメール：rodokankyo-g03@gbx.pref.osaka.lg.jp

受付期間 6月1日(火)～30日(水)

問合せ先 府 商工労働部 雇用推進室

(☎ 06・6210・9518)

人権を守る市民の会 学習会と総会

人権はいのちを守ること
～すべての人が大切にされるまちに～

日時 6月26日(土) 午後1時30分～4時（受付：午後1時～）

場所 エブノ泉の森 小ホール

内容

- 総会：（報告）午後1時30分～1時50分
- 学習会：午後2時～4時

『寝た子』はネットで起こされる!? ～ネット社会と部落差別の現実～

定員 200人（先着順）

講師 川口泰司さん（〔一社〕 山口県人権啓発センター事務局長）

申込・問合せ先 6月25日(金)までに電話、eメール、FAXで住所、氏名、電話番号、参加人数を記入し、泉佐野市人権を守る市民の会（人権推進課内 ☎463-1212 Fax464-9314 eメール：jinken@city.izumisano.lg.jp）へ

※手話通訳、一時保育（1歳～就学前、若干名・先着順）あり、いずれも希望者は6月18日(金)までに要申込。新型コロナウイルス感染症の予防のため急な変更や中止をする場合があります。詳しくは人権推進課ホームページで確認してください。



▲川口泰司さん

【講師プロフィール】
1978年愛媛県宇和島市の被差別部落に生まれる。（一社）部落解放・人権研究所、（二財）大阪市人権協会を経て、2005年より（一社）山口県人権センター事務局長。
おもな著書に：
●「ネット上の部落差別と今後の課題」部落差別解消推進法をふまえて（共著2018年部落解放・人権研究所）など
●「ネット時代の部落差別」部落差別解消推進法の具体化にむけて」（福岡県人権研究所2019年7月）
●「ネットと差別扇動」フェイスブック／ヘイト／部落差別」（共著、部落解放・人権研究所編2019年10月）



いずみさの昔と今 第306回

「絵図をよむ③」村絵図、江戸時代の村の風景

今回は「長滝村絵図」です。前回・前々回は山と海を中心に紹介しましたが、今回は江戸時代の村の光景がわかる絵図になります。

村絵図は、村の領域を対象として描いた絵図であり、古代から明治時代にかけて作成されていますが、一般的に村絵図という場合、江戸時代に作成された一村ごとを対象とした絵図を指します。絵図は前回・前々回にお伝えしたとおり、様々な経緯で作成されますが、幕藩体制下において支配の基礎単位であった村を対象とした絵図は、とりわけ重要であり、その折に触れて作成されました。作成の契機や動機としては検地・領地替え・土地譲渡・新田開発などがあります。主として村の領域内での変更が生じた時や、土地の所有者・利用の帳面を作成した時などに作成されることが多かったようです。「長滝村絵図」は、幕府による天保国絵図事業に際して提出されたものであり、図中には貼紙が多数確認できます。天保の国絵図事業は、幕府による四度目の国絵図作成であり元禄国絵図を改訂することを目的としていました。その為、作成に際しては、元禄から天保6（1835）年までの約130年間で変化した場所について「元禄国絵図の写しに薄紙

を被せ、部分的に修正して提出するように」と命じています。この絵図は西長滝村・中長滝村・東長滝村の三か村が共同で作成しており、それぞれの庄屋・年寄が署名・捺印していることから、村の正式な絵図であることがうかがえます。また、絵図中の貼紙の付け方が幕府の命令と合致していることから、「長滝村絵図」が幕府へ提出されたものであることは確かですが、絵図中の記載と天保6（1835）年に書き込まれたであろう絵図裏書とは家数が一致しないなど齟齬があり、すでに作成されていた絵図に手を加えて天保6（1835）年に役所へ提出したと考えられます。

「長滝村絵図」の貼紙には、溜池の元禄期からの変更点を記載して貼り付けたものや、道の上に紙を貼り付けて道の行き先・目的を記載したものもあり、現在の蟻通神社と帝釈天社の間を通る道には「大井関大明神例年四月二日船岡山江御幸道」とあったり、「上田池」の脇に描かれた「穂浪池」には「文化十三年ヨリ新築仕候」と文化13（1816）年に新築されたことが貼紙に記されています。

絵図の描写は、東・中・西の村の構成を書き入れたものであり、戦時中に移転した野添や松屋の集落、移転以前の蟻通神社、

江戸時代の道なども色分けされてわかりやすく描かれています。神社には常夜灯の形が描かれており、描写の細かさが見て取れます。また、明福寺の近くには「禅興寺跡」「薬師堂」などもあり、禅興寺関連の伝承地が江戸時代にも大切に扱われていることがその描写から伝わってきます。

江戸時代に作成された村絵図は、当時の情景を絵画的描写であるとはいえ、現在を生きる私たちに伝えてくれています。絵図に描かれた道も現在の街並みの中に残っているかもしれません。江戸時代の風景を今に伝える村絵図は、7月25日まで開催中の春季企画展「絵図をよむ」にて展示中です。



▶長滝村絵図抜粋（現在の蟻通神社がある付近）

レイクアルスタープラザ・カワサキ歴史館いずみさの
☎469-7140 Fax469-7141
休館日 月曜日、毎月最終木曜日（いずれも祝日の場合は開館し、その翌日が休館）
開館時間 午前9時～午後5時（入館は午後4時30分まで）
入館料 無料

日本遺産・中世日根荘を巡る⑳ ～旅引付編（7）「毘沙門堂」～

「日本遺産」に認定された「旅引付と二枚の絵図が伝えるまち—中世日根荘の風景—」のストーリーを構成する泉佐野市の文化財等を紹介します。

問合せ先 文化財保護課



日本遺産



◀政基公旅引付

※旅引付の写真は、歴史館いずみさの所蔵の複製を使用（原本は宮内庁書陵部所蔵）



毘沙門堂

入山田地区大木の火走神社の東側、山腹の一角にある小堂と小祠が「毘沙門堂（びしゃもんどう）」です。毘沙門堂という名称は、文献にははっきり書かれていませんが、堂のある谷筋は五所谷（御所谷）と呼ばれ、約500年前に九条政基が日根荘での生活を綴った日記「政基公旅引付」には「御所谷集会所」という名前が記されており、おそらく同じ建物ではないかと考えられています。

この地区は古くから南朝方の後村上天皇が仮の行宮であったという伝承も残されています。堂内には本尊の毘沙門天が厨子に安置されていますが、かつて南朝の楠木正成が軍神として毘沙門信仰に厚かったことと関係があるのかもしれませんが。

小堂入口には、昭和12年に建てられた石碑があり、碑文中に「五所谷毘沙門講」と署名されているように、今も毘沙門講が行われています。またその石碑の横には正平3（1348）年の板碑が南北朝時代の往時の姿を物語っています。



▲小堂入口の石碑

視覚障害者向け 対面朗読サービス 利用には事前の申込が必要です。詳しくはレイクアルスタープラザ・カワサキ中央図書館へ問い合わせてください。



市立
図書館

【レイクアルスタープラザ・カワサキ中央図書館】
 毎週月曜日、22日(火)～30日(水)は休館
 開館時間 午前9時30分～午後7時(日曜・祝日は午後5時まで)
 ☎469-7130 Fax469-7131
 【佐野・長南・日根野公民館 図書室】
 毎週月曜日、22日(火)～30日(水)は休館
 利用時間 午前9時30分～午後5時
 佐野公民館 図書室 ☎463-6035 長南公民館 図書室 ☎465-1101
 日根野公民館 図書室 ☎468-0808
 【北部公民館図書室 ☎469-5171】
 毎週日曜日、22日(火)～30日(水)は休館
 利用時間 午前10時30分～午後6時



おはなし会

絵本の読み聞かせや手遊びなどを
 します。
日時 6月16日(水)、7月7日(水)
 午前11時～11時30分
場所 レイクアルスタープラザ・カ
 ワサキ中央図書館 2階視聴覚室
 ※申込不要、参加無料

日曜・祝日おはなし会

絵本の読み聞かせや紙芝居などを
 行います。
日時 6月20日(日) 午後2時～3時
場所 レイクアルスタープラザ・カ
 ワサキ中央図書館 2階視聴覚室
定員 30人(先着順)
出演 クローバー
 ※申込不要、参加無料

土曜子どもシアター

日時 6月12日(土) 午後2時～
内容 「ねこねこ日本史 第1巻・第
 2巻」(72分)
 ※毎月第2土曜日に子ども向け「映
 画会」を予定しています。

午後のキネマ

日時 6月19日(土) 午後1時30分～
内容 「猫侍」(100分)
 ※隔月第3土曜日に一般向け「映
 画会」を予定しています。

いずれも

場所 レイクアルスタープラザ・カワサキ中央図書館 2階視聴覚室
定員 30人(先着順)
 ※申込不要、参加無料

6月22日(火)～30日(水)は臨時休館します

より良いサービスを提供するため、蔵書点検を行います。
 この期間、レイクアルスタープラザ・カワサキ中央図書館、佐野公民館図
 書室、長南公民館図書室、北部公民館図書室、日根野公民館図書室、移動
 図書館いちょう号は臨時休館します。
 ※休館中に図書を返却するときは、返却ポストをご利用ください。視聴覚
 資料および他館借用本は返却ポストに入れないでください。

移動図書館 いちょう号巡回表

ステーション名	6月	7月	曜日	時間(午後)	ステーション名	6月	7月	曜日	時間(午後)	
末広小学校正門	16日	21日	水	1時00分～2時00分	第一小学校	18日	16日	土	1時00分～1時50分	
長南小学校	16日	21日		2時20分～2時50分	府宮鶴原中央住宅集会所	18日	16日		2時20分～3時20分	
上大木河原織布前	16日	21日		3時40分～4時10分	上瓦屋ちびっこ広場	18日	16日		金	3時40分～4時30分
第三小学校	9日	14日		1時00分～2時00分	大木小学校運動場前	4日	2日 30日		土	1時10分～2時10分
第二小学校	9日	14日		2時20分～3時20分	府宮長滝住宅集会所	4日	2日 30日			2時40分～3時10分
佐野台小学校東門	2日	7日 28日		1時00分～2時00分	府宮佐野台住宅一斉清掃 ゴミ置き場前	12日	10日 31日			1時00分～1時45分
中央小学校	2日	7日 28日		2時30分～3時30分	府宮泉ヶ丘住宅集会所	12日	10日 31日			2時00分～2時45分
上之郷小学校裏門	10日	8日	1時10分～2時10分	新家町会館	12日	10日 31日	3時00分～3時30分			
安松町会館	10日	8日	2時30分～3時00分	貝田町会館	12日	10日 31日	3時40分～4時10分			
北中小学校	3日 17日	15日	木	1時00分～2時00分	榎井西町若宮神社境内	19日	17日	1時15分～1時45分		
西出町会館	3日 17日	15日	金	2時30分～3時00分	府宮羽倉崎住宅 中央集会所	19日	17日	2時00分～3時00分		
府宮鶴原北住宅集会所	3日 17日	15日		3時30分～4時00分	湊町会館	19日	17日	3時30分～4時10分		
日新小学校南門	11日	9日		1時10分～2時10分	羽倉崎実行組合集会所(旧JA 大阪泉州羽倉崎支店) 駐車場	5日	3日 24日	1時20分～2時00分		
野々地蔵町内会館	11日	9日		2時30分～3時10分	いこらも～る泉佐野 臨時駐車場	5日	3日 24日	2時20分～3時50分		
土丸長生会館	11日	9日		3時30分～4時00分	※交通事情・天候などにより、遅れたり予定を変更したりする 場合があります。					



【受付時間】

- レイクアルスタープラザ・カワサキ生涯学習センター、佐野・長南・日根野公民館
火～日曜日（祝・休日除く）午前9時～午後5時
- いずみさの女性センター 火～土曜日（祝・休日除く）午前9時～午後5時15分
- 北部市民交流センター本館、北部公民館 月～土曜日（祝・休日除く）午前9時～午後8時
- 南部市民交流センター本館 月～金曜日（祝・休日除く）午前9時～午後5時
- 南部市民交流センター青少年センター 月～金曜日（祝・休日除く）午前9時～午後5時
- レイクアルスタープラザ・カワサキ歴史館いずみさの
火～日曜日（毎月最終木曜日除く）午前9時～午後5時
- J:COM末広体育館（市民総合体育館）
火～日曜日（祝日除く。日・月曜日が祝日の場合、火曜日は受付不可）午前9時～午後5時15分

※祝日の開館状況は各施設に問い合わせてください。
また、身体の障害などにより、配慮が必要な場合は申込時にお知らせください。



文化・教養

北部市民交流センター本館・
北部公民館
☎464・5725
Fax 469・2284

命を守る「水」を見直そう！

水分補給

気づかないうちに体から失われる水分。熱中症を予防するために水分補給のコツを学びます。

日時 6月22日(火)

午後1時30分～3時

対象 16歳以上

定員 25人（先着順）

講師 榎明治食育担当管理栄養士

申込 6月7日(月)以降に電話、FAXで。キャンセルは6月15日(火)まで

※受講無料

Word、Excelの基礎知識を勉強します。

Word、Excelの基礎知識を勉強します。

Word、Excelの基礎知識を勉強します。

Word、Excelの基礎知識を勉強します。

Word、Excelの基礎知識を勉強します。

日時 6月22日～8月24日の毎週火曜日午後6時30分～8時

対象 16歳以上でパソコンの基本操作（文字入力、マウス操作、ファイル操作）ができる人

定員 15人（先着順）

講師 杉村清美さん（IT認定講師 Microsoft Official Trainer）

受講料 4,000円（資料代含む）

※資料はデータでお渡しします。

持ち物 USBメモリー

申込 6月7日(月)以降に電話、FAXで。受講料の納入・キャンセルは6月16日(水)まで

日時 6月24日(日)

午後1時30分～3時

対象 16歳以上

定員 12人（先着順）

講師 橋本正樹さん（山陽製紙㈱ 研究開発室）

受講料 3,000円（材料費含む）

持ち物 紙に入れたいもの（葉っぱ、お茶の粉などの平たいもの）

申込 6月8日(火)以降に電話、FAXで。受講料の納入・キャンセルは6月17日(木)まで

日時 6月24日(日)

午後1時30分～3時

対象 16歳以上

定員 15人（先着順）

講師 川崎陽子さん

受講料 2,200円（材料費含む）

持ち物 ニッパーまたはワイヤーの切れるはさみ

申込 6月8日(火)以降に電話、FAXで。受講料の納入・キャンセルは6月23日(水)まで

日時 6月30日(水)

午前10時～11時30分

対象 16歳以上

定員 15人（先着順）

講師 川崎陽子さん

受講料 2,200円（材料費含む）

持ち物 ニッパーまたはワイヤーの切れるはさみ

申込 6月8日(火)以降に電話、FAXで。受講料の納入・キャンセルは6月23日(水)まで

日時 7月5日(月)

午前10時～11時

対象 16歳以上

午後1時30分～3時30分

対象 16歳以上



■アーティフィシャルフラワーでアップルアレンジ

生花をリアルに再現したアーティフィシャルフラワーとリングを寄せ植えします。

日時 6月30日(水)

午前10時～11時30分

対象 16歳以上

定員 15人（先着順）

講師 川崎陽子さん

受講料 2,200円（材料費含む）

持ち物 ニッパーまたはワイヤーの切れるはさみ

申込 6月8日(火)以降に電話、FAXで。受講料の納入・キャンセルは6月23日(水)まで

日時 7月7日(火)

午前10時～11時

対象 16歳以上

定員 10人（先着順）

講師 平井純代さん（北部市民交流センター本館登録講師）

受講料 2,000円（材料費含む）

持ち物 良く切れるはさみ、千枚通し

申込 6月9日(水)以降に電話、FAXで。受講料の納入・キャンセルは6月30日(木)まで

日時 7月5日(月)

午前10時～11時

対象 16歳以上

定員 10人（先着順）

講師 平井純代さん（北部市民交流センター本館登録講師）

受講料 2,000円（材料費含む）

持ち物 良く切れるはさみ、千枚通し

申込 6月9日(水)以降に電話、FAXで。受講料の納入・キャンセルは6月30日(木)まで

日時 7月5日(月)

午前10時～11時

対象 16歳以上

午後1時30分～3時30分

対象 16歳以上

午後1時30分～3時30分

対象 16歳以上



定員 各20人（先着順）

講師 スマートフォンアドバイザー

申込 6月10日(木)以降に電話、FAXで。キャンセルは6月28日(月)まで

※受講無料

■編んでつくる

マクラメ編みのトートバッグ

マクラメ編みとは、手で紐を結んだり編んだり…という工程を繰り返して、模様を生み出す技法です。シンプルなたートバッグに飾り付けおしゃれに仕上げます。

日時 7月7日(火)

午前10時～11時

対象 16歳以上

定員 10人（先着順）

講師 平井純代さん（北部市民交流センター本館登録講師）

受講料 2,000円（材料費含む）

持ち物 良く切れるはさみ、千枚通し

申込 6月9日(水)以降に電話、FAXで。受講料の納入・キャンセルは6月30日(木)まで

文化・教養 (つづき)

日根野公民館

☎450・3900
Fax 468・0011

■今から始める資産形成

「DeCoやNISAを上手に活用し、頑張りすぎないマネープランを計画しましょう。」

日時 6月25日(金)

午後1時～2時30分

対象 16歳以上

定員 30人(先着順)

講師 八束和音さん(大阪府金融広報委員会金融広報アドバイザー)
持ち物 筆記用具

申込 6月8日(火)以降に電話、FAXで ※受講無料

■「台風や大雨・地震」

などに備えて

台風や大雨・地震の基礎知識と備えについてお話しします。

日時 7月2日(金)

午前10時～11時30分

対象 16歳以上

定員 12人(先着順)

講師

●竹添竜也さん(大阪管区気象台地震火山課主任技術専門官)

●谷口育子さん(大阪管区気象台予報課防災係長)

持ち物 筆記用具

申込 6月10日(休)以降に電話、FAXで ※受講無料

文化・教養

健康

福祉

歴史

その他

佐野公民館

☎463・6181
Fax 469・2243

■パンづくり教室

「生地作りから始める」

他にお楽しみメニューもありです。新型コロナウイルス感染症の影響により講師が完成させた生地を使用する場合があります。

日時 6月26日(出)

午前10時～午後1時

対象 16歳以上

定員 8人(先着順)

講師 下方 緑さん(生涯学習ポランティア講師)

材料費 1,000円

持ち物 エプロン、ふきん2枚、三角巾、持ち帰り用容器、フェイスマスク

申込 6月5日(出)以降に電話、FAXで。材料費の納入・キャンセルは6月18日(金)まで



■体験講座「琴(箏)」

日時 6月25日(金)

午後6時～7時45分

対象 16歳以上

定員 8人(先着順)

講師 萩見民子さん(佐野公民館登録クラブ講師)

申込 6月8日(火)以降に電話、FAXで。キャンセルは6月22日(木)まで
※受講無料。琴は琴クラブが準備します。

クラブ員募集

「琴クラブ」

初心者の方、歓迎します。琴(箏)の美しい音色を楽しみましょう。

日時 第1～4週金曜日

午後6時～9時

長南公民館

☎465・0786
Fax 465・1103

■季節の料理

暑さを乗り切る「夏ごはん」

日時 6月29日(火)

午前10時～午後1時

メニュー 豚しゃぶしゃぶとゴーヤのサラダ(梅ドレッシング)、ねばねばぶっかけそうめん、揚げない夏の甘辛チキン、糸こんにゃくとししとうの鞍馬煮、桃のコンポートゼリー

対象 16歳以上

定員 8人(先着順)

講師 藤原あつこさん(長南公民館登録クラブ講師)

材料費 800円

持ち物 エプロン、三角巾、ふきん、マスク

申込 6月5日(出)以降に電話、FAXで。材料費の納入・キャンセルは6月19日(出)まで

■ゆかたの着方講座

初めての人も大丈夫！基本の浴衣の着方をお稽古します。帯結びまでしっかりと指導します。

日時 7月3日(出)

午後1時～3時

対象 中学生以上の女性

定員 12人(先着順)

講師 水嶋由美子さん(大阪きもの着付学院講師)

持ち物 浴衣、半幅帯、腰ひも3本、帯板、伊達締め、タオル

申込 6月8日(火)以降に電話、FAXで。キャンセルは6月27日(日)まで

※受講無料

生涯学習課

☎469・7132
Fax 469・7133

■第34回

泉佐野市文化懇話会 会員展

市民展で数多く入賞し、賛助出品となった人の集まりである文化懇話会の作品展です。

日時 7月2日(金)～4日(日) 午前10時～午後6時(4日は午後4時まで)

場所 エプノ泉の森ホールギャラリー

内容 陶芸、写真、絵手紙、俳画、洋画、彫刻、書道、工芸

問合せ先 宮内(☎090・8125・2109)

※申込不要、入場無料

■新作！笑福亭鶴笑の爆笑寄席

「SDGs 落語」ミステイク etc. 子どもから大人まで理屈抜きに笑える人気のペット落語です。様々なメディアにも取り上げられ、世界35カ国、100都市で世界を笑わしている型破りなステージをお楽しみください！

日時 7月10日(出)

午後2時～3時

場所 (開場：午後1時45分) レイクアルスタープラザ

出演者 笑福亭鶴笑さん(落語家)

定員 70人(先着順)

入場料 400円(2歳以上)

※1歳以下無料(入場整理券必要)

申込 6月10日(休)以降に生涯学習センター(☎469・7120) Fax 469・7121) または泉佐野おやこ劇場(☎・Fax 415・0222) eメール: izumisanooyako@inkuzag.ne.jp)へ

共催・問合せ先

●泉佐野おやこ劇場

●生涯学習課 (☎469・7132) Fax 469・7133



▲笑福亭鶴笑さん

文化・教養 (つづき)

各種文化・教養

■癒されWeek

開催日 (6月)	講座名
①15日(火)	プリザードフラワー
②19日(土)	ハーバリウム

時間

①午前10時30分～午後0時30分、
午後1時30分～3時30分

②午前10時30分～午後0時30分

定員 各12人(先着順)

講師 太田知佳子さん

(アトリエフルール)

受講料

各2,500円(材料費含む)

持ち物 はさみ、持ち帰り用袋

場所・申込・問合せ 開催日の3
日前までに(一財)泉佐野みどり
推進機構りんくう中央公園(☎4
69・3332)へ

■ワーク・ライフ・バランス

応援シリーズ

「印象アップ接遇編」

「面接だつて困らない!仕事ができ
る人になる!ビジネススマナープ
ラッシュアップ」

出会った人の第一印象を左右す
るビジネススマナー。スマナーを身に
つけると振る舞いに「自信」があ
つただけではなく、「仕事の武器」

に変えることができます。ビジネ
スマナーの基本の「キ」を紹介し、
スマナーの型だけではなくそれらの
意味となぜ必要なのか?など理解
を深めたうえで、ロールプレーン
グ・実践形式で身につけます。

日時 6月26日(土)、7月3日(土)
午前10時～正午(全2回)

場所 レイクアルスタープラザ・
カワサキ生涯学習センター

対象 女性

定員 12人(先着順)

講師 内野しのぶさん (Smilest
の代表)

持ち物 筆記用具、マスク

申込・問合せ 電話、FAXでい
ずみさの女性センター(☎・Fax
469・7125)へ

※受講無料



■手づくりお菓子の教室

「ほうじ茶のケーキ」

香ばしい風味のほうじ茶ケーキ
と、もう一品つくります。

日時 7月5日(月)

午前10時～正午

定員 15人(先着順)

講師 木村明美さん

材料費 1,200円

持ち物 エプロン、マスク、三角
巾、ふきん、筆記用具、持ち帰り
用容器(手のひらサイズが4つ入
るもの)

場所・申込・問合せ 6月8日(火)
以降に本人が電話で南部市民交流
センター本館(☎466・164
1 Fax466・4744)へ。材料
費の納入・キャンセルは6月28日
(月)まで



■ほめる達人直伝

「夫婦力アップに効果絶大(かも
しれない)3つのレシピ」
じんわりと中から効いてくる言
葉のチカラを感じてください。ピ
ンチをチャンスに転換する目から
ウロコの発想価値発見の達人!ほ
める達人直伝のコミュニケーション
ンスキルのコツを伝授します。

日時 7月8日(木)

午後1時～3時

定員 16人(先着順)

講師 山下由実さん(一社)日
本ほめる達人協会認定講師)



健康

健康推進課

☎463・1212
Fax464・9314

■ウォーキング会

(健康マイレージ対象)

ウォーキングで健康寿命を延ば
しましょう!

日時 6月14日(月)

午前9時30分～10時30分
※雨天時は健診センターで内容を
変更して実施

集合場所 檀波羅公園(二松風台
西「交差点西側」内の広場

コース 大細利池周回コース

対象 医師から運動を止められて
いない市民

持ち物 タオル、飲料水

※服装・靴は運動のできるもので
協力 ヘルスアップ推進員

※申込不要、参加無料

■はじめてみよう!健康体操
(健康マイレージ対象)
楽しく安全にできる運動を知っ
て健康を維持しよう。

開催日・内容
●7月1日(木)・自宅のできるスト
レッチ体操や簡単筋トレ
●来年1月21日(金)・変化したから
だの確認

時間 午前9時30分～11時

場所 健診センター

対象 全2回受講でき、医師から
運動を止められていない市民

※運動実技は、会場での血圧値が
最高180mmHgまたは最低100
mmHg以上の人は見学となります。

定員 10人(申込多数の場合は抽選)

※初めての人優先

持ち物 タオル、飲料水

※服装は動きやすいもので

申込 6月4日(金)～18日(土)
日曜日除く)に電話、FAXで
※受講無料



健康(こづき)

日根野公民館

☎450・3900
Fax 468・0011

■ピフティス体験講座

〜心と身体バランスを

整えませんか!?〜

日時 7月6日(火)

午前10時30分〜正午

対象 16歳以上

定員 15人(先着順)

講師 福島りょうこさん(Charis Ballet Studio代表)

持ち物 ヨガマットまたは厚めで

大きめのバスタオル、飲料水

※服装は動きやすいもので

申込 6月11日(金)以降に電話、F

AXで

※受講無料

※受講無料

■骨粗しょう症予防講座

〜転倒予防体操も実施します〜

日時 7月16日(金)

午後1時〜2時30分

対象 16歳以上

定員 10人(先着順)

講師 赤坂晃司さん(佐野記念病

院理学療法士)

持ち物 筆記用具

申込 6月15日(火)以降に電話、F

AXで

※受講無料

※受講無料

長南公民館

☎465・0786
Fax 465・1103

■健康講座

〜感染症から身を守るには〜

季節ごとに気をつける感染症

の予防法を紹介します。手洗い

チェッカーを使って目に見えない

汚れを発見し、正しい手洗い方法

を学びます。

日時 6月22日(火)

午後1時〜3時

対象 16歳以上

定員 12人(先着順)

講師 戸川真早美さん(近畿中央

ヤクルト販売㈱ 広報係長)

申込 6月5日(土)以降に電話、F

AXで。キャンセルは6月17日(休

まで

※受講無料

※受講無料



■肩こりスッキリヨガ

全身のストレッチで筋肉をほぐ

した後、ゴムチューブを使って肩

をスッキリさせるヨガです。

日時 6月26日(土)

午前10時〜11時30分

対象 16歳以上

定員 16人(先着順)

講師 池本奈美さん(日本総合コ

ガ普及協会正指導師)

文化・教養

健康

福祉

歴史

その他

持ち物 ヨガマットまたは大きめ

のバスタオル、飲料水、タオル、

マスク

申込 6月8日(火)以降に電話、F

AXで。キャンセルは6月23日(火)

まで

※受講無料

各種健康

■地域健康教室

〜いつまでも若く

健康でいるために〜

「65歳からのマル得健康法!

若さを保つ秘訣をお伝えします」

泉佐野浴場組合の協力により、

健康づくりについての話など、1

回30分程度の地域健康教室を実施

しています。教室終了後には無料

で入浴もできます。(入浴は任意

です)ぜひ、参加してください。

日時・場所・定員

●6月10日(休)午後2時10分〜

なごみ湯(笠松1丁目3番23号)・

20人

●6月17日(休)午後2時30分〜

羽倉崎温泉(東羽倉崎町6番10

号)・男女各20人

※各10分前より先着順で受付

テーマ「65歳からの健康管理術」

65歳から差をつける健康づくり法

対象 市内在住の65歳以上と家族

問合先 地域共生推進課

※申込不要、参加無料

■泉佐野健康寿命ウォーキング

「介護予防」講演会

日時・場所

●6月15日(火)午後1時30分〜3

時・レイクアルスタープラザ・カ

ワサキ生涯学習センター

●6月22日(火)午前10時30分〜正

午・日根野公民館

●6月29日(火)午前10時30分〜正

午・佐野公民館

内容

●足圧バランス測定：転倒しやす

い足かどうかが、膝痛・腰痛の原因

などを確認できます。

●介護予防のお話：要介護になる原

因の50%を占める足と歩行の問題を

解決するためにはどうしたらいいか

を分かりやすくお話します。

●健康寿命ウォーキング(歩行訓

練)体験

●足と歩行の悩み相談(希望者の

み)

対象 市内の介護保険被保険者の

人、シルバーカー・ステッキの人、

腰痛でお悩みの人、人工関節の人、

歩行に不安のある人、介護予防に

興味のある人など

※医師から運動を止められているな

い人

定員

●レイクアルスタープラザ・カワ

サキ生涯学習センター 30人

●日根野公民館 30人

●佐野公民館 25人

(いずれも申込多数の場合は抽選)

講師 健康寿命ウォーキングマイ

スター

申込 平日午前10時〜午後4時に

電話で(一社)健康寿命世界一

(☎06・6748・0215 Fax

06・6748・0216)へ

問合先 地域共生推進課

※参加無料。靴下を脱いで裸足に

なれるようにして参加してくださ

い。



■健康サポート教室

「お尻エフサイズ」

(健康マイレージ対象)

お尻の筋肉をしっかりと使って膝

や腰への負担を軽減しませんか。

日時 6月28日(月)午前10時〜11時

対象 おおむね50歳以上

定員 15人(先着順)

講師 堀田笑子さん

持ち物 ヨガマット、タオル、飲

料水

※服装は動きやすいもので

場所・申込・問合先 6月8日(火)

以降に本人が電話で南部市民交流

センター本館(☎466・1641

Fax 466・4744)へ

※受講無料

健康 (つぎ)

■「アンコール企画」

手のツボでセルフケアできる！
ドゥワセラピー体験講座

人の手にある小さなツボ（マジックポイント）に刺激を与えるだけで病気を予防したり、痛みを消しさせたりできるともシンプルな手技です。簡単に出来て、安全で即効性があるドゥワセラピーを体験してみませんか？

日時 6月29日(火)

午後1時30分～3時

対象 昨年度未受講者優先

定員 12人(先着順)

講師 仲尾真美代さん(アジアハンドセラピー協会 インストラクター)

資料代 150円

持ち物 筆記用具、飲料水

場所・申込 6月8日(火)以降にレイクアルスタープラザ・カワサキ生涯学習センター(☎469・7120 Fax469・7121)へ
問合せ 生涯学習課(☎469・7132 Fax469・7133)
※一時保育(若十名・先着順)あり、希望者は申込時に



■体験してみませんか

「和みのヨガ」

年齢や運動経験に関係なく参加してください。体も心ももののびさせてあげましょう。

日時 7月3日(土)

午後1時～2時30分

対象 16歳以上

定員 12人(先着順)

講師 垣谷伊都子さん(佐野公民館登録クラブ講師)

持ち物 ヨガマット、または大きめのバスタオル、飲料水

場所・申込・問合せ 6月8日(火)以降に電話、FAXで佐野公民館(☎463・6181 Fax469・2243)へ。キャンセルは6月30日(水)まで

※受講無料



■誰でも簡単！体幹エクササイズ

(健康マイレージ対象)

簡単な体操で筋肉を鍛えることにより姿勢が改善され、生活の質が上がりやすくなります。筋肉絞り体操で、体幹を鍛えましょう。

日時 7月7日～9月15日(8月11日除く)の毎週水曜日午後6時～7時10分(全10回)

対象 16歳以上

定員 20人(先着順)

受講料 2,000円

講師 別当麻津子さん(パーソナルトレーナー)

持ち物 飲料水、汗拭き用タオル、ヨガマットまたはバスタオル

※服装・靴は動きやすいもので

場所・申込・問合せ 6月9日(水)以降に電話、FAXで北部市民交流センター本館(☎464・5725 Fax469・2284)へ。受講料の納入・キャンセルは6月30日(水)まで



 **福祉**

子育て支援センター

わたぼうし

☎447・6223

■わたぼうし講座

「食育・離乳食・アレルギー食」子どもの食事について、考えてみませんか？

日時 7月27日(火)

午後1時30分～2時15分

定員 8組(先着順)

講師 公立こども園管理栄養士

申込 6月28日(月)以降の月・火・木・金曜日午前9時～午後4時に直接または電話で

※受講無料。一時保育は見合わせています。

■わたぼうしのおひさまクラブ
安心して遊べる場を提供します。親子でいろんな遊びをして交流しましょう。

日時 9月7日～11月2日の毎週火曜日午前10時～11時(全9回)

対象 2歳～就学前の子どもと保護者

※初めての入優先

定員 各8組(先着順)

申込 6月22日(火)の午後1時～4時に電話で

文化・教養

健康

福祉

歴史

その他

広告

福祉(ついき)

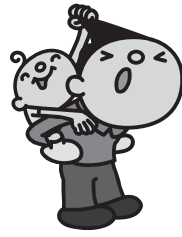
地域子育て支援センター

つくしんぼ
☎469・0660
Fax 469・0670

■あそびの広場

～夏まつりごっこ～

日時 7月2日(金)
午前10時30分～11時15分
場所 レイクアルスタープラザ・カワサキ生涯学習センター
対象 就学前の子どもと保護者
定員 15組(先着順)
申込 6月7日(月)以降の午前9時～午後4時に直接または電話で



■プレおひさまごっこクラブ

毎月第1水曜日に開催しています。親子でいろんな遊びをして交流しましょう。

※事業の関係で変更する場合があります
日時 7月7日(水)
午前10時～11時
場所 子育て支援センターつくしんぼ
対象 おひさまクラブに参加していない2歳～就学前の親子
定員 16組(先着順)

文化・教養

健康

福祉

歴史

その他

申込 7月5日(月)までの平日午前9時～午後4時に直接または電話で

■つくしんぼ子育て講座

「コロナ禍を耐えゆく力を育てる為には」

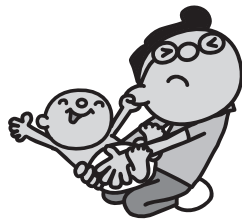
乳幼児期に身に付けておきたい生活動作や生活リズムについて考えてみませんか?

日時 7月8日(木)
午前10時～11時

場所 次世代育成地域交流センター
定員 7組(先着順)

講師 地頭所孝子さん(育ちあい研究所所長)
申込 6月7日(月)以降の午前9時～午後4時に直接または電話で

※一時保育は見合わせています。



■人形劇「まるパンパン」

日時 7月20日(火)
午前10時30分～11時15分

※都合により演目が変わる場合があります

場所 次世代育成地域交流センター

定員 10組(先着順)

出演 ひまわり
申込 6月21日(月)以降の平日午前9時～午後4時までに直接または電話で

※受講無料。お子さんと一緒に参加してください。



■ベビーマッサージ(触れ合い遊び)と授乳に関する悩み

赤ちゃんとのコミュニケーションをとりながら、授乳に関する悩みなど子育て仲間みんなでゆったりお話しませんか?

日時 7月30日(金)
午後1時30分～2時15分

場所 子育て支援センターつくしんぼ
定員 7組(先着順)

講師 北 美智代さん(きた助産所助産師)
申込 6月28日(月)以降の平日午前9時～午後4時に直接または電話で

■おひさまクラブ

安心して遊べる場を提供します。親子でいろんな遊びをして交流しましょう。

コース・日時(各全9回)

※2グループに分けて少人数で行います。

●9月7日～11月16日の毎週火曜日 午前10時～11時

●9月8日～11月17日の毎週水曜日 午前10時～11時

場所 子育て支援センターつくしんぼ

対象 2歳～就学前の子どもと保護者

定員 各16組(先着順)

※はじめての人優先
申込 6月22日(火)・23日(水)の午後1時～4時に電話で

各種福祉

■認知症カフェ

地域の集い・ふれあいの場所です。
日時 6月13日(日)
午前10時～午後1時

内容 本格カフェ・健康体操

場所・問合先 オレンジカフェつむぐ(羽倉崎3丁目10番32号) ☎080・5311・0016(社下)

※申込不要。飲み物(400円)、モーニングセット(450円)を提供します。

歴史

泉佐野ふるさと町屋館

(旧新川家住宅)
☎Fax 469・5673

■新川家教室

●木彫り教室：6月11日(金) 午前10時～

●仕舞・謡曲：6月15日(火) 午後1時～

●フルート教室：6月17日(木) 午後1時～

●着付教室：6月17日(木) 午後1時～

申込 開催日の3日前まで

■そば打ち体験

日時 6月13日(日) 午前9時30分～午後1時30分

定員 8人(先着順)

参加費 1人2,500円

持ち物 エプロン、タオル、バンダナ、マスク

申込 6月8日(火)～11日(金)に直接または電話で

恒例朝市
日時 6月19日(土)
午前9時～正午

■ふるしき手作りマーケット

日時 6月19日(土)
午前10時～午後4時

歴史(つぎ)

レイクアルスタープラザ・カワサキ
歴史館いずみさの

☎469・7140
Fax 469・7141

■春季企画展

【展示会】「絵図をよむ」

期間 7月25日(日)まで

時間 午前9時～午後5時

(受付：午後4時30分まで)

【展示解説】

日時 7月3日(出)

午後3時20分～4時

定員 20人(先着順)

講師 細田慈人(学芸員)

※申込不要、参加無料



■歴史学講座文化史編

「貴族社会と文化・信仰」

第3回「貴族社会と星の信仰」

貴族社会では、北斗七星や日月の星辰などを星の神や精霊に見立てて祀ることで、吉・凶を占ったり、疫病や災害などの災異を治めようとしました。

星に関する信仰を紹介しながら

現在でも続く妙見信仰、鎮宅靈符神、大將軍信仰などの信仰について考えます。

(同一内容を2回実施)

日時 7月10日(出)・14日(火)

午後1時30分～3時

(受付：午後1時～)

定員 各20人(先着順)

申込 6月22日(火)以降に電話または直接

は直接



■歴史学講座寺院編

「中世寺院の「僧兵」」

歴史の教科書にも登場する「僧兵」。僧侶でありながら武装する彼らが悪存在と批判されるようになったのは、江戸時代以降のことでした。江戸時代以降形作られた悪のイメージを再考し、「僧兵」とは何者なのかを考えます。

(同一内容を3回実施)

日時 7月16日(金)・17日(土)・20日(火)

午後1時30分～3時

(受付：午後1時～)

定員 各20人(先着順)

講師 大松さやか(学芸員)

申込 6月22日(火)以降に電話または直接

は直接

■れきし館ワークショップ
「投扇興であそぼう！」

日時 6月20日(日)

午後2時～3時30分

※申込不要、参加無料



「七夕飾り吹き流しをつくらう！」

日時 7月4日(日)

午後2時～3時30分

定員 材料が無くなり次第終了

※申込不要、参加無料



レイクアルスタープラザ・カワサキ歴史館いずみさの
ボランティア募集

一緒に当館の活動を盛り上げてくれるボランティアを募集しています。

古文書や民具などの歴史資料、歴史や博物館に興味のある人は、ぜひ、応募してください。

活動期間 4月1日～来年3月31日(1年ごとに登録更新)

活動内容

- ワークショップ、講演会などの歴史館いずみさが行う各種事業の補助
- 収蔵資料の整理調査事業などの補助

応募資格

- 歴史や博物館に興味と熱意のある人
- 満18歳以上の人
- 電話・eメールなどで情報交換ができる人

問合先 レイクアルスタープラザ・カワサキ歴史館いずみさの(☎469・7140)

※受付は随時、行っています。詳しくは問い合わせてください。



各種歴史

■日本遺産北前船と

佐野町場の保存と活用

～大將軍湯を巡って～

写真や資料を使って解説します。

日時 7月15日(日)

午後1時30分～3時

対象 16歳以上

定員 20人(先着順)

講師 中岡 勝(文化財保護課課長)

場所・申込・問合先 6月10日(日)以降に電話、FAXで佐野公民館

(☎463・6181 Fax 469・2243)へ。キャンセルは7月13日(火)まで

※受講無料



▲大將軍湯



その他のイベント

■アグリズムベジピック企画

みんな楽しく畑へGO!

家族や仲良しグループで、楽しく野菜を収穫してみませんか!? もちろん1人での参加も大歓迎です。収穫した野菜は、お土産として持ち帰れます。

■水ナス収穫&ぬか漬け体験

日時 6月26日(土) 午前9時30分～午後0時40分

※雨天決行、荒天中止(当日、午前7時の時点で判断)

集合場所 JR「日根野」駅

体験場所 (株)泉州アグリ(JR「日根野」駅から徒歩約10分)

解散場所 体験場所またはJR「日根野」駅

対象 小学生以上

定員 10人(先着順)

※最少催行人数5人

参加費(体験料、傷害保険料、土産代) 6,500円(小学生1,500円)

※小学生は要保護者同伴

申込 6月18日(金)まで

【いっしょにこし&オクラ収穫体験】
日時 7月17日(土)
午前10時～午後0時30分
※雨天中止(当日、午前7時の時点で判断)

集合場所 JR「日根野」駅

文化・教養

健康

福祉

歴史

その他

体験場所 (株)泉州アグリ(JR「日根野」駅から徒歩約10分)
解散場所 体験場所またはJR「日根野」駅

対象 小学生以上

定員 30人(先着順)

※最少催行人数10人

参加費(体験料、傷害保険料、土産代) 2,500円(小学生800円)

※小学生は要保護者同伴

申込 7月9日(金)まで

いずれも

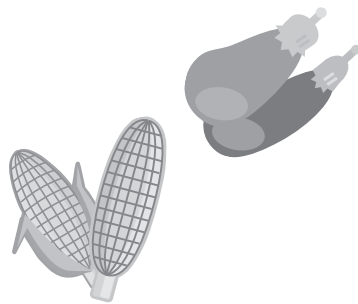
問合先 午前10時～午後5時(土・日曜日、祝日除く)に(一社)

泉佐野シティプロモーション推進協議会

【CPトラベル】(☎469・7770 eメール:icptravel@icp-japan.or.jp)へ。ホームページ

(https://www.icp-japan.or.jp/) お問合せフォームからも申込できます。

※詳しくは申込時に案内します。



採用・募集

第1期生 水なす+きくなアカデミー

JA大阪泉州管内での就農を目指す人を対象に、座学+プロの農業者の下での実践を通じて、特産品である水なすときくなの栽培技術を学べる講座がスタートします!興味のある人は、応募してください。

詳しくはホームページ (http://www.pref.osaka.lg.jp/senshunm/gyoumu/senshu_kikuna.html) をご覧ください。

問合先 大阪府泉州農と緑の総合事務所 農の普及課 (☎439-0167)



◀ホームページQRコード▶

泉佐野市 地域福祉推進審議会委員

地域福祉の推進について審議する委員です。

応募資格 平成13年6月1日以前に生まれた市内在住・在勤者
※国および地方公共団体の議会の議員、本市職員および市立小・中学校に勤務する職員を除く

募集人数 2人
※採用された場合、社会福祉協議会の地域福祉活動計画推進委員も兼務になります。

任期 委嘱日から3年間

申込・問合先 6月22日(火) (当日消印有効) までに「地域の福祉について考えること」を課題とした作文(800字程度・書式自由)に住所、氏名、生年月日、電話番号を記入し郵送、eメール(kyousei@city.izumisano.lg.jp)または持参で〒598-8550 泉佐野市役所 地域共生推進課へ

※選考結果は7月上旬までに通知します。



くらしの情報掲示板

水道漏水調査にご協力を

水道の有収率(*)の向上と、より効率的な施設の更新計画を策定するため、水道の漏水調査を行います。道路内の水道本管および引込管、個人の敷地内に設置している水道メーターなどが調査対象です。みなさんのご協力をお願いします。

(*) 有収率…配水量に対する、水道料金として反映された水量の割合

調査期間 6月～来年3月

調査業者 フジ地中情報(株)

問合せ 上下水道局 水道工務課 (☎467-2800 Fax467-1801)



泉佐野市社会福祉協議会

善意銀行 (4月受付分)

●10万円…人生道場

中小企業総合支援制度「無料経営相談」

国が全国に設置する無料の経営相談所「よろず支援拠点」との連携事業として、中小企業診断士などの専門スタッフによる経営相談を実施します。業種を問わず、経営上のあらゆる悩みの解決にむけてお手伝いをします。何度でも利用できますので、気軽に相談してください。

相談日 6月8日・22日、7月13日・27日、8月3日・17日、9月14日・28日、10月12日・26日、11月2日・16日、12月7日・21日・来年1月11日・25日、2月1日・15日 (いずれも火曜日)

※相談日は予告なく変更する場合があります。

時間

- 午後1時～1時50分
- 午後2時～2時50分
- 午後3時～3時50分
- 午後4時～4時50分
- 午後5時～5時50分

場所 泉佐野市消費生活センター内 会議室 (南海「泉佐野」駅すぐ)

※新型コロナウイルス感染症により、対面での相談から電話での相談に変更となる場合があります。詳しくは申込時にお知らせします。

相談機関 大阪府よろず支援拠点

申込・問合せ 希望する相談日の前日までにまちの活性課 (☎469-3131) へ

※相談無料





りんくう総合医療センターへ寄付

4月15日(木)、ナンカイ工業株式会社様より、本市内でも拡大傾向にある新型コロナウイルスの感染症の対策のために最前線に対応されている地方独立行政法人りんくう総合医療センターに対する寄付をいただき、千代松市長より感謝状の贈呈が行われました。同センターに対するご寄附は、昨年12月に引き続き今回が2回目となります。

★募集しています！

広報いずみさでは下記コーナーへの応募を募集中！詳しくは市のホームページへ！

- 表紙モデル
- 新婚カップルの写真
- 同窓会の情報
- 地元企業



CO2モニターを寄贈いただきました

一般財団法人 泉佐野電力様より、換気不足による新型コロナウイルス感染症の拡大防止のため、CO2モニターをご寄附いただいたことに対し、千代松市長より感謝状の贈呈が4月21日(木)に行われました。



春の地域安全運動とランパトがコラボ

4月19日(月)、大阪府警泉佐野署が実施の「春の地域安全運動」にあわせて、泉佐野市の「ランニングパトロール事業」がコラボして、市役所エントランスでPRフォトセッションが行われました。市長や泉佐野警察署長、愛と平和を守るスーパーヒーロー MAMORUと泉佐野市公式キャラクター イヌナキンも一緒に地域の安全をPRしました。



りんくう総合医療センターへ寄付

4月23日(金)、国際ソープチミスト大阪-りんくう様より、新型コロナウイルス感染症対策の最前線に対応されている地方独立行政法人りんくう総合医療センターに対する寄付をいただきました。



新型コロナワクチン集団接種の実施訓練

4月22日(木)、健診センターにおいて新型コロナワクチン集団接種の実施訓練が行われました。泉佐野市食生活改善推進協議会のボランティアのみなさんなどにもご協力いただき、一連の流れの訓練の他、実際に体調が悪くなった人が出た想定の実施訓練なども行われました。

いずみさの日本遺産おみやげコンペ
入賞作品が決まりました

本市内で事業を営んでいる企業・個人事業主を対象に、本市が誇る3つの日本遺産をテーマとしたおみやげアイデア作品（食品またはグッズ）を提案募集した「いずみさの日本遺産おみやげコンペ」の入賞作品が決まりました。

地域産業の活性化やシティブロモーションの推進をめざした本コンペには、昨年9月～12月の応募期間に8作品の提案があり、書類審査と外部審査員5人で構成する審査会による審査を経て、5作品が優秀賞として入賞しました。

今後は、シティブロモーションのPRツールとして、本市の魅力度アップに活用していくため、提案者とともに商品化に向けて取り組んでまいります。

問合せ 政策推進課



さのまち物語

▲さのまち物語（米ぬかクッキー）
（提案者：パティスリー アン・スリール）
中世日根荘をテーマにし、重要文化的景観の大木地区で収穫したお米からできる米ぬかを使ったクッキー



▲食野長者小判 フィナンシェ
（提案者：株式会社 向新）
北前船で日本全国に物資を流通させ、財を成した食野家をテーマにした小判型の洋菓子。フランス語で富豪を意味するフィナンシェは、まさに食野家にふさわしいお菓子です。



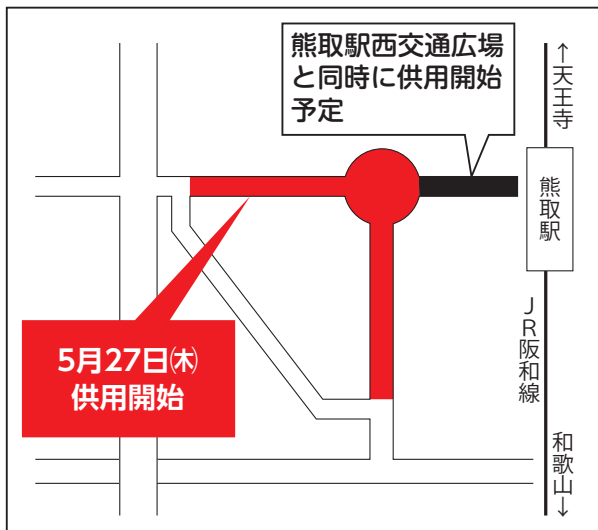
▲食野長者小判 泉州たまねぎサブレ
（提案者：株式会社 向新）
北前船で日本全国に物資を流通させ、財を成した食野家をテーマにした小判型のサブレ。泉佐野市の特産品である玉ねぎを使用しています。

▼どうしても泉佐野やんけ！
泉佐野市オリジナルご当地Tシャツ
（提案者：HONESTIES株式会社）
3つの日本遺産を持つ泉佐野市をテーマにした前後裏表のないアウター用Tシャツ。前後裏表4面に日本遺産など泉佐野市のPRコンテンツをプリント印刷しています。



◀無病息災！
犬鳴きゅうり加持のピクルス
（提案者：NSW株式会社）
葛城修験の代表的な文化財である犬鳴山七宝瀧寺で行われる諸病封じのきゅうり加持をテーマにした、いずみピクルス製造のきゅうりピクルス

5月27日(木)に熊取町西地区都市計画道路が供用開始



熊取町西地区整備事業における都市計画道路・熊取駅西1号線につきまして、5月27日(木)より供用が開始となっています。

今後も関連工事が継続いたしますが、ご理解ご協力をよろしくお願いいたします。

問合せ 道路公園課



※写真は完成前（工事中）です。



Show-gakuコンサート vol.12 ～フルートの調べ～

平日の昼下がり、優雅なフルートの音色に癒されませんか？クラシックの名曲や日本の民謡など、夏を感じるナンバーをお届けします。

日時 6月25日(金) 午後1時30分～3時
場所 レイクアルスタープラザ・カワサキ生涯学習センター
対象 6歳以上
定員 70人（先着順）

出演

- 辻井義祐さん（フルート）
- 河合琴絵さん（ピアノ）

演目（予定）

- カーク＝エラート／シンフォニッシェ・カンツォーネ
- ベートーヴェン／セレナーデ
- モーツァルト／フルート協奏曲ト長調より 他

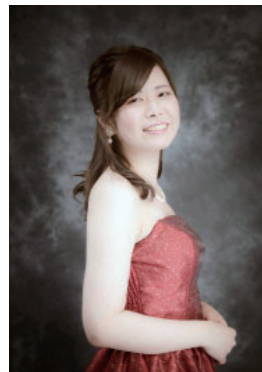
チケット 500円

※エブノ泉の森ホール、레이크アルスタープラザ・カワサキ生涯学習センターで販売中。

問合先 レイクアルスタープラザ・カワサキ生涯学習センター
(☎469-7120 Fax469-7121)



▲辻井義祐さん



▲河合琴絵さん

～古民家を活用～

新たな生活様式を推進する事業拠点の整備を支援します

新型コロナウイルス感染症拡大による経済・社会の変化によってもたらされた社会課題の解決や経済・社会的ニーズに対応するための事業（新たな生活様式等推進事業）拠点（サテライトオフィス・テレワーク・新分野の展開や事業再編など）の整備を支援します。また、その拠点を空き家となっている古民家などとすることで、市内遊休財産の解消を図ります。

対象物件 市内に所在し、補助金応募時点において1年以上使用実績のない建物

対象経費

- 建物改修工事費
- 設備・備品費

補助内容

- 補助（採択）予定件数12件（予定）

※審査委員会で採択者を決定します。

- 補助率 2/3

- 補助上限額 250万円（1者当たり：数件採択された場合でもこの上限）

申込・問合先 6月30日(木)まで（土・日曜日、祝日除く）に郵便物の追跡ができるレターパックなど、郵送（当日消印有効）で☎598-0007 泉佐野市

上町3丁目11-48 泉佐野市まちの活性課 古民家等活用型活動拠点整備等補助金担当（☎469-3131）へ

※この補助金は、個人の居住のための改修費などを対象としていません。応募資格、提出書類や採択基準など詳しくはホームページ（<http://www.city.izumisano.lg.jp/kakuka/seikatsu/shoko/menu/jigyosyo/shingatakorona/1618964259681.html>）をご覧ください。



泉佐野市の人のうごき

	4月末日現在（前月比）
○市内人口	99,277人（-39人）
○男	47,608人（-24人）
○女	51,669人（-15人）
○世帯数	47,601世帯（+46世帯）
市制施行:昭和23年4月1日	市域面積:56.51km ²

行政情報番組 さのテレ! さのテレビ!

J:COMチャンネル(11ch)
で月曜日 午後10時～、木曜日 午後3時～、
土曜日 正午～の週3回（月2回更新）、30
分の行政情報番組を放送しています。
【6月の主な放送内容（予定）】
●前半：日本遺産 ほか
●後半：歴史館いずみさの春季企画展 ほか

●掲載記事における申込などによって市が収集した個人情報は、その目的以外には使用しません。
●広報いずみさのの広告掲載料は、広報および公聴業務の円滑な運営と充実を図るために、基金として積み立てています。

可燃ごみ量（焼却場搬入量） 4月分 約3,405 t（前年同月比 +1.33%）