

# 広報いずみさの

令和3（2021）年8月1日発行

8月号

No. 800

掲載のイベントなどへ参加する際は、手洗いやマスクの着用などにご協力をお願いします。

※新型コロナウイルス感染症の影響により、掲載のイベントなどが中止・変更となる場合がありますので、必ず市ホームページをご覧ください。（掲載の情報は7月8日現在です。）

## 泉佐野市民は無料！ 大阪PCR検査センター泉佐野

### 広報いずみさの 令和3年8月号 もくじ

新型コロナウイルス関連情報……2・3	スポーツ……14・15
防災情報……4	いずみさの昔と今……16
こども園説明会 ほか……5	いずみさの教育NOW……17
8月のTOPICS……6～8	けんこう・ふくし……18・19
税……9	子育て情報……20・21
介護保険……10	イベント・インフォメーション……22～29
国保年金、人権のひろば……11	採用・募集……30・31
消費生活センターだより、相談……12	くらしの情報掲示板……32・33
市立図書館……13	いずみさのフォトニュース……34・35

**今月の表紙**：新型コロナウイルス感染症のまん延防止と、社会経済活動の促進を目的として、症状のない泉佐野市民が無料で検査を受けられる「大阪PCR検査センター泉佐野」がりんくうタウン駅ビル内にオープンしました。無料受検に必要な書類など、詳しくは広報7月号をご覧ください。（事前の予約が必要です）

## 新型コロナウイルスワクチン接種のお知らせ

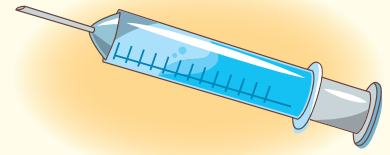
ワクチン接種券は、6月14日に障害のある人へ先行して送付し、それ以外の64歳以下の人には、6月26日に送付しました。

- 障害のある人、基礎疾患のある人、60～64歳以下の人、夏休み期間を利用できるよう満12～18歳の年代の人を先行して予約・接種を実施します。
- 59歳以下の方は年代別に送付する予約開始案内ハガキに記載の日より予約開始となります。（ハガキの送付時期が変更となっています。）

### 問合せ先

泉佐野市コロナワクチン コールセンター  
☎0120-133051（午前9時～午後7時・平日のみ）  
※聴覚障害者専用FAX（Fax461-4571）

日々情報が変化しますので、最新のワクチン接種スケジュールは、ホームページをご確認ください。  
※右記よりアクセスしてください。



### ワクチン接種情報は ホームページやLINEでも発信しています

個別接種実施医療機関の一覧など詳細については、随時ホームページ（<http://www.city.izumisano.lg.jp/corona/jouhou/vaccine.html>）に掲載します。

また、予約開始日などはLINEでも随時お知らせしますので、まだ友だち登録をしていない人はぜひ登録してください。



◀ ホームページ



LINE ▶

## 新型コロナウイルス感染症の影響により国民年金保険料の納付が困難な人

新型コロナウイルス感染症の影響により、収入源となる業務の喪失や売上の減少などが生じて所得が免除承認所得基準以下まで下がった場合は、臨時特例措置として国民年金保険料免除・猶予、学生納付特例の申請手続きができます。

**対象** 国民年金保険第1号被保険者で次のすべてに該当する人

- 令和2年2月以降に、新型コロナウイルス感染症の影響により収入が減少した人
- 令和2年2月以降の所得などの状況から見て、当年中の所得の見込が、現行の国民年金保険料の免除などに該当する水準になることが見込まれる人

※免除などの判定においては、世帯主および配偶者（納付猶予は配偶者のみ）も所得審査の対象となります。

**問合せ先** 国保年金課

※免除・猶予申請前に支払った保険料については還付されません（前納を除く）。他の各種条件など詳しくは、問い合わせてください。

## 新型コロナウイルス感染症の流行に伴う後期高齢者医療保険料の減免

新型コロナウイルス感染症の影響を受け、次のいずれかの要件を満たす人は、申請により後期高齢者医療保険料の減免を受けられる場合があります。

**対象**

- 保険料を全額免除**…新型コロナウイルス感染症により、主たる生計維持者が死亡または重篤な傷病を負った世帯の人
- 保険料の一部を減額**…新型コロナウイルス感染症の影響により、主たる生計維持者の収入減少が見込まれる世帯の人で、下記の①～③の全てに該当する人

- ①事業収入等（事業収入、給与収入、不動産収入又は山林収入）の本年の収入のいずれかが、前年に比べて10分の3以上減少する見込みである
- ②前年の所得の合計額が1,000万円以下である
- ③減少することが見込まれる事業収入などにかかる所得以外の前年の所得の合計額が400万円以下である

※申請にあたっては、収入を証明する書類などが必要となります。詳しくは、問い合わせてください。国民健康保険料についても上記の対象世帯について、減免申請を6月より受け付けています。

**問合せ先** 国保年金課

## 低所得の子育て世帯に対する生活支援特別給付金が支給されます

問合せ先 子育て支援課

新型コロナウイルス感染症による影響が長期化する中、低所得のひとり親・ふたり親の子育て世帯にその生活を支援するための給付金が支給されます。(どちらかの世帯一方の支給となります)

### 【ひとり親世帯分】

#### 支給対象者

①令和3年4月分の児童扶養手当の支給を受けている人

②公的年金などを受給していることにより令和3年4月分の児童扶養手当の支給を受けていない人

※児童扶養手当に係る支給制限限度額を下回る人に限る

③令和3年4月分の児童扶養手当は受給していないが、新型コロナウイルス感染症の影響を受けて家計が急変し、収入が児童扶養手当を受給している人と同じ水準となっている人

**給付額** 児童1人あたり5万円

#### 申請方法・支給時期

①…申請不要で児童扶養手当の支給口座に5月11日(火)に振込済

②③…要申請で8月31日(火)までに申請書類に記入し、必要書類を添付のうえ、郵送または直接、子育て支援課へ

※9月以降も来年2月28日(月)まで随時受付を行います。可能な限り8月31日(火)までに申請してください。

### 【ふたり親世帯分】

#### 支給対象者

①令和3年4月分の児童手当または特別児童扶養手当の支給を受けている人で、令和3年度の住民税均等割が非課税である人

②上記①のほか、対象児童(令和3年4月以降令和4年2月28日(月)までに生まれる新生児も対象。18歳に到達する年度末までの子〔障害児については20歳未満〕)の養育者であって、以下のいずれかに該当する人

●令和3年度分の住民税均等割が非課税である人

●新型コロナウイルス感染症の影響を受けて家計が急変し、令和3年度分の住民税均等割が非課税である人と同様の事情にあると認められる人(家計急変者)

**給付額** 児童1人あたり5万円

#### 申請方法と支給時期

①…申請不要で児童手当または特別児童扶養手当の支給口座へ7月21日(火)に振込済。令和3年1月2日以降に転入された場合は所得確認後の振込となります。

②…要申請で申請受付は10月29日(金)までに申請書類に記入し必要書類を添付のうえ、郵送または直接、子育て支援課へ(11月以降も来年3月15日(火)まで随時受付を行います。可能な場合は10月29日(金)までに申請してください。)

※税の申告が未申告の人は所得申告後、非課税が確定してから支給対象となります。申請書類、支給時期などはホームページなどでお知らせします。

## 高齢者等への新型コロナウイルスPCR検査

新型コロナウイルス感染拡大や重症化を防止するため、重症化するリスクが高い65歳以上の高齢者などを対象にPCR検査を実施します。

**実施日** 8月10日(火)・16日(月)・23日(月)、9月2日(休)・6日(月)・13日(月) (全6回)

**時間** 午前9時～正午、午後1時～2時の間で時間指定

**場所** 健診センター

**対象** 検査実施日に本市に住民登録があり、発熱などの症状がない下記①②のいずれかに該当し、「検査をお受けいただく上での留意事項」(ホームページに掲載)に同意できる人

①65歳以上の人

②心臓、じん臓、呼吸器、免疫の機能障害により、身体障害者手帳の交付を受けている人

**定員** 合計600人(申込多数の場合は抽選)

**費用** 自己負担なし

**申込・問合せ先** 希望する実施日の6日前まで(9月2日の申込は8月26日まで)に、住所、氏名、生年月日、電話番号、検体提出希望日(第2希望まで記載可)を記入し郵送(申込最終日必着)、eメール(申込最終日の午後12時まで)または電話で〒598-8550 泉佐野市役所 高齢者等のPCR検査受付(☎463-1212 eメール:kyousei@city.izumisano.lg.jp)へ

※実施日の2日前までに、自宅に検査キットを郵送しますので、唾液を採取し実施日時を持参してください。検体受取場所で唾液採取は行ないませんので、事前にご自身で採取してください。留意事項など詳細についてはホームページで確認していただくか、問い合わせてください。



屋外スピーカーや  
携帯電話が一斉に  
鳴ります！

9月3日(金) 午後1時30分実施!!  
**大阪880万人訓練**

**大阪880万人訓練**  
Osaka 8.8million drill

～一人ひとりが身を守る行動にチャレンジ～

## 訓練内容

### ●午後1時30分

地震発生…館内放送や屋外スピーカーなどで緊急地震速報を放送します。

### ●午後1時33分頃

大阪府から大津波警報発表を知らせる訓練用のエリアメール・緊急速報メール(\*)が携帯電話などに届きます。

### ●午後1時35分頃

泉佐野市から火災の拡大を知らせる訓練用のエリアメール・緊急速報メール(\*)が携帯電話などに届きます。

※緊急地震速報のブザー音ではありません。マナーモードでも着信音が鳴ります。映画館などでは電源をOFFにしてください。

(\*) エリアメール、緊急速報メールに対応していない機種の場合は、おおさか防災情報メールやYahoo! JAPAN「防災情報」アプリ、NTTドコモ「地震防災訓練」アプリをご利用ください。

## 訓練の目的

府内の一人ひとりが事前に考え、行動し、再確認していただくために実施する訓練です。

●訓練前…地震や津波が発生したときに、どのような行動をするかを考えておく

●訓練当日…考えておいた訓練行動をする(新型コロナウイルス感染対策として「新しい生活様式を取り入れた避難行動」などについても考え、実践する)

●訓練後…地震や津波が発生したときに、命を守る行動ができるか再確認する

※「大阪880万人訓練」の公式サイトにある訓練参加フォームを活用して、各団体のみなさんの訓練内容や参加状況を共有し、府民への啓発活動の推進および防災意識の向上につなげましょう。

問合せ 府民お問合せセンター (☎06-6910-8001)

※訓練について詳しくは、ホームページ ([https://www.pref.osaka.lg.jp/shobobosai/trainig\\_top/](https://www.pref.osaka.lg.jp/shobobosai/trainig_top/)) をご覧ください。



## ～日頃からの備え～

- 家の中に「安全空間」をつくろう…背の高い家具などは、留め具などで固定する
  - 非常持ち出し品を玄関などに準備しよう…ラジオ、懐中電灯などは電池も点検。
- 新型コロナウイルス感染対策のため、マスクやアルコール消毒液、体温計など
- 最寄りの避難場所・経路を確認しておこう…家族との再会場所をあらかじめ相談する



## 地域の絆づくり登録制度

### 避難行動要支援者登録制度を

### ご存知ですか？

障害や高齢などで災害時に自力で避難するのが困難な人にあらかじめ名簿登録をしていただき、協定を締結した自主防災組織などの地域の支援団体にその情報を提供することにより、災害時の避難支援活動や安否確認、また、平常時の見守りなどに役立つ制度です。

対象となる人には登録用紙などを送付しますので、必ず回答してください。また、登録用紙などが届いていない人でも、災害時に支援を要する人は登録することができますので、問い合わせてください。

### 登録・問合せ

- 地域共生推進課
- 危機管理課



## 防災士育成研修

地域の防災活動のリーダーを養成するための研修です。NPO法人 日本防災士機構が認証する「防災士」資格の取得を目指します。受講料は市が全額負担します。

※研修日の約1ヵ月前に研修実施機関から届くテキストで事前研修が必要です。最終日に資格取得試験を行います。

開催日 来年1月15日(土)・16日(日) (全2回)

時間 午前9時～午後6時頃

場所 エブノ泉の森ホール

対象 令和3年1月1日以前から本市に住所を有している人

### 受講条件

- 防災士の資格取得後、市内の自主防災組織などで活動する
- 防災士の資格を取得した旨の情報を市内の自主防災組織などに提供することに同意する(自主防災組織などへ提供する情報の内容は住所、氏名および電話番号)

定員 20人(先着順)

申込・問合せ 8月12日(木)～31日(火)に申込書に必要事項を記入し、直接または郵送、eメールで〒598-8550 泉佐野市役所 危機管理課 (eメール: [bousai@city.izumisano.lg.jp](mailto:bousai@city.izumisano.lg.jp)) へ

※申込書は危機管理課に設置しています。市ホームページからダウンロードもできます。

令和4年度

幼保連携型認定こども園説明会（1号認定）

教育を希望する子どもの保護者（1号認定）は、下表の認定こども園に問い合わせてください。各園の特色・教育および保育内容などを説明します。

- 対象**
- 3歳児…平成30年4月2日～平成31年4月1日の出生児
  - 4歳児…平成29年4月2日～平成30年4月1日の出生児
  - 5歳児…平成28年4月2日～平成29年4月1日の出生児

**願書配布** 説明会終了後～ **願書受付** 10月1日(金)

**問合先** 各認定こども園

※就労などで保育を希望する人(2号・3号認定)については、広報10月号でお知らせします。



認定こども園	住所	電話番号	定員	説明会日時
清和こども園	高松東1丁目10-16	462-0972	若干名	随時（*）
泉ヶ丘こども園	鶴原935-3	463-0041	若干名	
上之郷こども園	上之郷1651-1	467-0793	各3人	
こども園杉の子	鶴原1757	464-0379	各5人	
なかよしこども園	中庄831-5	464-5010	各3人	
すえひろこども園	東羽倉崎町9-14	466-0300	各15人	9月18日(土) 午前10時～
下瓦屋こども園	上瓦屋610-1	463-3359	若干名	随時（*）
こども園つばさ	笠松1丁目2-18	463-3713	各5人	
こだまこども園	羽倉崎町4丁目2-32	464-2598	各5人	
ルーテルこども園	湊3丁目13-11	463-1436	各5人	9月3日(金)・11日(土)・22日(火) 午前10時～
あおいこども園	長滝4067	464-3466	各5人	
ひねのこども園	日根野7277	468-0345	3歳児 5人	随時（*）
ひかりこども園	南中樫井1065	465-1447	若干名	

（\*）…9月1日(火)以降に、時間などを各認定こども園に事前確認してお越しください。

令和4年度  
市立認定こども園説明会  
（1号認定）

のぞみ（上瓦屋583-1）・はるか（長滝1028）・さくら（旭町4-6）の入園を希望する幼児の保護者は、直接各園へお越しください。

**日時** 9月1日(火)  
午後2時30分～3時30分

**対象・定員**

市内在住で次に該当する幼児

- 4歳児…平成29年4月2日～平成30年4月1日の出生児・各55人
- 5歳児…平成28年4月2日～平成29年4月1日の出生児・各60人

**願書配布**

9月22日(火)～10月5日(火)  
午後2時～4時

**願書受付**

10月4日(月)・5日(火)  
午後2時～4時

**問合先** 子育て支援課

※募集について、詳しくは広報10月号でお知らせします。



令和4年度  
私立幼稚園説明会

入園を希望する幼児の保護者は、直接各幼稚園にお越しください。

幼稚園	日時	対象	定員	願書受付
安松 (南中安松1126 ☎466-1828) <a href="http://www.yasumatsu.ed.jp/">http://www.yasumatsu.ed.jp/</a>	9月1日(火) 午前10時30分～	3～5歳児	各105人	10月1日(金)～
カトリック天使 (市場南2丁目69 ☎462-1188) <a href="http://kir623814.kir.jp/">http://kir623814.kir.jp/</a>	9月1日(火) 午前9時～（*）	3～5歳児	計180人	10月1日(金)～

（\*）カトリック天使幼稚園の満3歳児の説明会の日時は問い合わせてください。

**対象** 下記の期間の出生児

- 満3歳児…平成31年4月2日～令和2年4月1日  
(満3歳の誕生日を迎えた時点で入園可能)
- 3歳児…平成30年4月2日～平成31年4月1日
- 4歳児…平成29年4月2日～平成30年4月1日
- 5歳児…平成28年4月2日～平成29年4月1日

**願書配布** 説明会終了後～

**問合先** 各幼稚園

※9月中は、各私立幼稚園で随時、園の特色、教育方針などの説明を行います。幼稚園教育については、25,700円を上限として保育料が無償となっています。

- 通常日には、正課保育のあと夕刻までの長時間保育を実施しています。  
また、春・夏・冬の長期休暇中も、預かり保育を実施しています。預かり保育については、一定の条件(新2号認定)において、月額11,300円を上限として1日につき450円が助成されます。対象は3・4・5歳児および住民税非課税世帯の満3歳児です。  
※保護者の経済的負担を軽減するために、市内の私立幼稚園に通園する市内在住の園児・保護者に対して、新入園時の1回、次の補助制度(年額)があります。
- 小学3年生までの兄弟をふくめて申請児が第3子以降の場合(所得制限なし) … 54,000円
  - 生活保護世帯 … 54,000円
  - 市町村民税非課税世帯・第1子に対して … 18,000円  
・第2子に対して … 54,000円



8月は

電気使用安全月間

地震、雷、風水害などの自然災害にともなう電気災害に注意しましょう

地震や台風などによって切れた電線は危険です。感電するおそれがありますので、絶対にさわらないでください。また、電柱などの倒壊物には近寄らないでください。

問合先 (一財) 関西電気保安協会

大阪南支店 ☎072・260・0350

<http://www.ksdh.or.jp/>

8月は電気使用安全月間です

切れた電線は危険です  
近寄らないようにしてください



経済産業省 主催  
一般財団法人 関西電気保安協会

8月14日～16日は

「し尿のくみ取り」「浄化槽清掃」の業務を行いません

8月	14日(土)	15日(日)	16日(月)
し尿のくみ取り	×	×	×
浄化槽清掃	×	×	×
ごみの収集	○	×	○
粗大ごみ・臨時ごみの申込 (*1)	×	×	○
焼却場への直接搬入 (*2)	○	×	○

○…業務を行います ×…業務を行いません  
(\*1) …午前9時～正午、午後1時～5時  
(\*2) …午後1時～4時

問合先 環境衛生課



不法投棄は犯罪です!

廃棄物処理法では、「5年以下の懲役もしくは1,000万円以下の罰金またはその両方」が科せられます。不法投棄を「しない・させない・許さない」をスローガンに、引き続き対策に取り組んでいきますので、市民

のみなさんのご理解ご協力をお願いいたします。  
※泉佐野警察も取締りを強化しており、悪質な場合は摘発されます。

問合先 環境衛生課

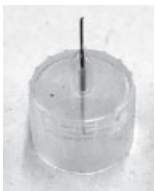


インスリン注射の廃棄について

注射針の廃棄について

可燃ごみや資源ごみ(カン・ビン・ペットボトル・容器包装プラスチック)に混入して出されたインスリン注射の針により、収集や処理作業中に針刺し事故が起こっています。注射針は医療機関での引取などで適正に処理し、決して可燃ごみや資源ごみの収集には出さないようご協力をお願いします。

問合先 環境衛生課



墓地環境を美しく

保つためにご協力を!  
墓地のお供え物は 各家庭で処分を

市公園墓地や各町会などが管理する墓地の花ガラ置場は花ガラ専用で、それ以外のごみは捨てられません。しかし昨年もお盆の時期になると、お供え物などが捨てられていました。果物や食べ物などはカラスなどのエサとなり、墓地を荒らし、美観を損なう原因となります。

ご理解ご協力をお願いします。  
問合先 環境衛生課



かんくうNEWS

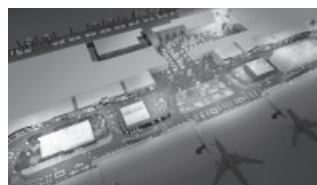
問合先 関西国際空港案内 ☎455-2500  
ホームページ <https://www.kansai-airport.or.jp/>

関西国際空港 T1リノベーション工事を開始!

関西国際空港は、2021年5月末より第1ターミナルビルのリノベーション工事を開始しました。

このリノベーションは、空港キャパシティの拡大やお客さまの空港体験の向上を実現するためのもので、2025年大阪・関西万博の開催までに主要機能の供用を予定しています。これからも関係者の皆さまと連携し、世界のお客さまを迎える関西地域のゲートウェイ、そして万博の「ファーストパビリオン」となるべく、空港機能の強化に向けて安全・安心を第一にプロジェクトを進めてまいります。新しく生まれ変わる関西国際空港にぜひご注目ください。

なお、工事期間中は状況により、一部ご利用いただけないエリアや通路が狭くなっているエリアもございます。お客さまにはご不便、ご迷惑をおかけしますが、何卒ご理解賜りますようお願い申し上げます。



### 令和3年度 空家相談会

大阪府宅地建物取引業協会泉州支部による空家の無料相談会を開催します。空家の活用や売却の相談など不動産に関する相談にぜひ利用してください。

**開催日** 8月31日(火)

**時間**

● 10時～10時30分

● 10時30分～11時

● 11時～11時30分

● 11時30分～正午

**場所** 泉佐野市りんくうタウン事務所会議室（りんくうタウン駅ビル2階）

**定員** 各2組（先着順）

**申込・問合先** 8月24日(火)までに電話で都市計画課（☎447・8124）へ

### 都市計画公園などを変更

5月26日に泉佐野市都市計画審議会が開催され、次の議案について審議が行われ計画案のとおり承認されました。

● 南部大阪都市計画地区計画（日根野俵屋地区）の決定について

● 南部大阪都市計画地区計画（熊取駅西地区）の変更について

● 南部大阪都市計画生産緑地地区の変更について

● 南部大阪都市計画公園の変更について

**告示日** 5月27日

**図書縦覧場所・問合先**

都市計画課（☎447・8124）

### 子ども用自転車ヘルメット 購入費助成

子ども用自転車ヘルメットの購入費の一部について泉佐野地域ポイント「さのぼ」にて助成します。

**対象** 令和3年4月1日以降にヘルメットを購入した市内に住所を有する小学生以下の子どもまたはその子どもと世帯を同一とする保護者

**対象ヘルメット** SGマークなどの安全性に関する基準に適合している子ども用自転車ヘルメット

**付与ポイント** 購入価格（消費税及び地方消費税を含む）に1/2を乗じた額（当該額に100円未満の端数が生じたときは、当該端数を切り捨てた額とする。）とし、3,000円（3,000ポイント）を上限とする。

#### 必要書類

● ヘルメット購入に係る領収書

の原本

● ヘルメットがSGマークなどの安全基準に適合していることを確認できる保証書などの写しまたはマークが貼付されている箇所の写真

● 子どもの住所および生年月日が確認できる身分証明書の写し

**申込・問合先** 8月1日(日)～12月31日(金)（当日消印有効）に郵送で便箋などに「泉佐野市自転車用ヘルメット購入費支援事業にかかるポイントを受けたいので関係書類を添えて申請します。」と記載し、申請者（ポイントを受ける対象者）の氏名、住所、続柄、電話番号および子どもの氏名、住所、生年月日、年齢、購入価格を記入の上、必要書類を同封し〒598・8550 泉佐野市役所道路公園課へ

※予算が無くなりしだい終了します。（先着順）



### 長期保存冷蔵庫購入助成金

食品ロス削減を目的として、電圧印加式冷蔵庫など、氷点下で凍結することなく長期間に渡り食品を保管することが可能で、かつ鮮度を保持することができる食品保管庫を購入・設置する事業者に対して、1台あたり10万円の購入助成金を交付します。

● 助成対象の機器かどうか事前に環境衛生課まで確認してください。

● 助成金交付の前に、事業所が市税を完納しているかなどの審査があります。

● 一度助成金の交付を受けた事業所は、5年を経過しないと再度交付を受けることはできません。

**申込・問合先** 購入後1年以内に、所定の申請書と購入金額が分かる領収書などの必要書類を添付し環境衛生課へ

※申請書・要綱などはホームページ（[http://www.city.izumisano.lg.jp/kakuka/seikatsu/kankyo/menu/gomi/gomi\\_jigyuu/josei\\_reizouko.html](http://www.city.izumisano.lg.jp/kakuka/seikatsu/kankyo/menu/gomi/gomi_jigyuu/josei_reizouko.html)）からダウンロードできます。

### 8月は「こども110番月間」

～家庭で心がけ、こどもたちに伝えましょう～

#### 【5つの約束まもうね！】

- ①一人遊びません
- ②知らない人について行きません
- ③つれて行かれそうになったら大声を出してたすけをもとめ、「こども110番の家」へにげこみます
- ④だれとどこで遊ぶか、いつ帰るかを家の人に言うてから出かけます
- ⑤お友だちがつれて行かれそうになったら、すぐに大人の人に知らせます

※こどもたちが登下校や遊びで外出する際には、防犯ブザーやホイッスルを持たせ、しっかりと活用するように教えましょう。

**問合先** 府 治安対策課（☎06-6944-6512）



**こども110番**



## 合葬式墓地使用者募集

問合せ 環境衛生課

ひとつの大きなお墓に5千体までのご遺骨を一緒に埋蔵する墓地で、市が管理を行います。個人で管理する必要がないことから、お墓の承継の心配がありません。満65歳以上の人については、生前予約も可能です。

**使用料** 合葬式墓地使用料1体10万円、記名板使用料 1枚5万円(希望者のみ)  
 ※市公園墓地の区画墓地を使用している人が、区画墓地を返還して合葬式墓地を利用される場合は、1/2の金額です。

### 申込の資格

- 泉佐野市に住所または本籍を有し、埋蔵する親族のご遺骨をお持ちの人(改葬を含む)
  - 死亡当時泉佐野市に住所または本籍を有していた親族のご遺骨を埋蔵しようとする人(改葬を含む)
  - 泉佐野市に住所または本籍を有する満65歳以上の人で、死後に自らのご遺骨を埋蔵しようとする人
  - 泉佐野市公園墓地(区画墓地)を使用している人で、区画墓地を返還して合葬式墓地を使用しようとする人
- ※詳しくは、使用申込みのしおりでご確認ください。

**申込** 8月16日(月)~27日(金)(土・日曜日除く)に「泉佐野市公園墓地(合葬式墓地)使用申込みのしおり」を入手し所定の用紙に必要事項を記入・押印のうえ、必要書類を添えて環境衛生課へ

※使用申込みのしおりは環境衛生課にあります。また、市ホームページ([http://www.city.izumisano.lg.jp/kakuka/seikatsu/kankyo/menu/bochi/bosyu\\_2.html](http://www.city.izumisano.lg.jp/kakuka/seikatsu/kankyo/menu/bochi/bosyu_2.html))からダウンロードもできます。

市民のみなさんに知ってほしいこと、みなさんが知りたいと思う市の事業や施策について、市職員がみなさんのところへ出向いて話をします。子ども向けのメニューもできます。ぜひ利用してください。

**日時** 平日 午前9時~午後5時の内の2時間以内

**対象** 市内在住・在勤・在学者

**最小開催人数** 10人(予定)

### 【注意】

- 主催はみなさんです。会場確保や運営は各自でお願いします。
- 内容への質問や意見交換は自由ですが、行政への苦情や陳情はご遠慮ください。
- 講座での事故などの責任は負いかねますのでご了承ください。
- 開催日時は、講座担当課の業務などにより要望に応えられない場合があります。
- メニューにより、開催場所や対象に制限がある場合や、材料費負担など必要な場合があります。

### 【次の場合は講座を実施できません】

- 公の秩序を乱し、善良なる風俗を阻害するおそれがある
- 政治、宗教または営利を目的とした催しを行うおそれがある
- 出前講座の趣旨に理解を得られない

**申込・問合せ** 開催希望日の1カ月前までに希望メニュー、日時、場所、開催目的を電話またはeメール([shougaku@city.izumisano.lg.jp](mailto:shougaku@city.izumisano.lg.jp))で生涯学習課へ

※受講無料



泉佐野市出前講座

かがやき

open

「すべてのひとが輝く泉佐野」  
の実現をめざして

※③⑤~⑦は担当課へ直接電話で申し込んでください。  
 ③...人権推進課  
 ⑤...危機管理課  
 ⑦...各担当部・課

### メニュー

① 泉佐野市の財政状況について	①⑤ 障害者福祉制度について	②⑨ 生涯学習センター・公民館事業について
② 泉佐野市の国際交流	①⑥ わがまちの介護保険	③⑩ 図書館の利用方法
③ 泉佐野市の情報公開制度について	①⑦ 認知症サポーター養成講座	④⑪ 市議会のしくみと役割
④ 泉佐野市の個人情報保護制度について	①⑧ こどもの予防接種&健診	⑤⑫ 下水道と私たちの生活
⑤ 市税のおはなし	①⑨ おいしく、たのしく「食」でつながろう!	⑥⑬ 水道のはなし
⑥ マイナンバーカードについて	①⑩ 健康づくりのひと工夫	⑦⑭ 選挙のしくみについて
⑦ 泉佐野市の農林水産業について	①⑪ 国民年金の概要について	※③⑤~⑦の申込は直接担当課へ
⑧ 勤労者福祉共済事業について	①⑫ 国民健康保険制度について	③⑮ わたしたちの人権をいっしょに考えましょう
⑨ 観光振興事業について	①⑬ 泉佐野市の都市計画	④⑯ 草の根防災訓練
⑩ ストップ!消費者トラブル!	①⑭ 「バリアフリーなまちづくり」について	⑤⑰ その他市政に関すること
⑪ 泉佐野地域ポイントカード「さのぼ」について	①⑮ 泉佐野の文化財	
⑫ 「ごみ」を考える	①⑯ 奨学金制度について	
⑬ セアカゴケグモに御用心!	①⑰ 新しい学校教育	
⑭ 生活保護制度について	①⑱ 青少年健全育成について	





税

税務署からのお知らせ

個人事業者の消費税及び地方消費税の中間申告と納付

個人事業者で、令和2年分の確定消費税額（地方消費税は含まれません）が48万円を超える人は、消費税及び地方消費税の中間申告と納付が必要です。中間申告の方法については、「前年実績による中間申告」と「仮決算に基づく中間申告」の2つの方法のいずれかによることができます。

なお、「令和2年分の確定消費税額」とは、令和2年分の確定申告により確定した消費税の年税額をいい、修正申告若しくは期限後申告を行った場合または更正もしくは決定が行われた場合には、これらによって確定した消費税の年税額をいいます。

前年実績による中間申告

令和2年分の確定消費税額に応じて、次の表により算出した中間納付税額を記載した「消費税及び地方消費税の中間申告書」および「納付書」を所轄の税務署から送付しますので、必

要事項を記入の上、税務署に中間申告書を提出するとともに、消費税及び地方消費税を納付してください。

なお、令和2年分の確定消費税額が400万円超となる場合の中間納付税額などについては、税務署まで問い合わせてください。

令和2年分の確定消費税額	中間申告・納付の回数	中間納付税額	申告・納付期限
48万円超 400万円以下	年1回	令和2年分の確定消費税額の12分の6の消費税額とその78分の22の地方消費税額	8月31日(火) 振替納税利用の場合の振替日(*) 9月28日(火)

(\*)新たに振替納税を利用するには納付期限【8月31日(火)】までに、「振替納税依頼書」の提出が必要です。

仮決算に基づく中間申告

「前年実績による中間申告」の方法に代えて、各中間申告対象期間を一課税期間とみなして仮決算を行い、これに基づいて

計算した消費税額及び地方消費税額により中間申告・納付ができます。

なお、この計算によりマイナスとなった場合でも還付を受けるとはできません。(マイナスとなった場合は、中間申告税額は「0」になります。)また、仮決算による中間申告書は、申請期限まで提出してください。

申告・問合せ先 泉佐野税務署  
(☎462-3471)



泉南府税事務所からの

お知らせ

個人事業者の納税通知書と第1・2期分の納付書を送付しました。各納期限までに納めてください。

※年間税額が1万円以下の場合には、第1期分の納付書のみです。

- 第1期分納期限：8月31日(火)
- 第2期分納期限：11月30日(火)

- 納付場所・方法
- 府税事務所
- 府の指定金融機関、指定代理金融機関もしくは収納代理金融機関

- コンビニエンスストアなど
- Pay-easy (府税の収納を扱う金融機関「ゆうちょ銀行を除く」の対応方法により納付が可能)
- PayB
- PayPay 請求書払い
- LINEPay 請求書支払い
- 楽天銀行コンビニ支払いサービス

また、納期限日に指定口座から自動引き落としされる口座振替制度もご利用ください。

問合せ先 泉南府税事務所  
(☎439-3601)

はじめての複式簿記 (入門編)

個人事業者のみなさんのために、簿記教室を開催します。簿記の基礎知識から複式簿記での記帳までを習得できます。経営の充実および青色申告特別控除55万円(65万円)適用のためにも、複式簿記での記帳を学んでみませんか。

日時 9月7日(火)・10日(金)・14日(火)・17日(金)・21日(火)・24日(金) 午後1時30分～4時 (全6回)

対象 初めて簿記を学ぶ個人事業者・事業専従者  
定員 20人 (先着順)



講師 近畿税理士会泉佐野支部所属の税理士  
教材費 2,445円 (税込)  
場所・申込・問合せ先 8月2日(月)～20日(金)にeメールで、氏名、事業所名、住所、電話番号(日中連絡が取れる電話)、メールアドレスを記入し、(公社)泉佐野納税協会(泉佐野税務署隣 ☎462-0634 eメール: izumisano@nk-net.co.jp)へ。電話での申し込みも可

市・府民税 第2期分の納期限は8月31日(火)です

問合せ先 税務課

新型コロナウイルス感染症の感染拡大の影響により納税が困難な場合には納税の猶予制度があります。

※詳しくは、問い合わせてください。府税のホームページもご覧ください。検索は「府税あらかると」で

介護保険  
問合先 介護保険課

令和3年8月からの  
介護保険制度の見直し

■高額介護サービス費の負担上限額が見直されます

高額介護サービス費とは、1カ月に支払った利用者負担の合計が負担上限額を超えたとき

(表1)

区分	負担上限額 (月額)
課税所得690万円 (年収約1,160万円) 以上	140,100円 (世帯)
課税所得380万円 (年収約770万円) ~ 課税所得690万円 (年収約1,160万円) 未満	93,000円 (世帯)
市町村民税課税~課税所得380万円 (年収約770万円) 未満	44,400円 (世帯)
世帯の全員が市町村民税非課税	24,600円 (世帯)
前年の公的年金等収入金額+その他の合計所得金額の合計が80万円以下の人など	24,600円 (世帯) 15,000円 (個人)
生活保護を受給している人など	15,000円 (世帯)

新設

は、超えた分が払い戻される制度です。  
負担能力に応じた負担を定める観点から、一定年収以上の高所得者世帯について、負担上限額の見直しを行います。(表1)

■介護保険施設における補足給付が変わります

介護保険施設(介護老人福祉施設、介護老人保健施設、介護療養型医療施設、介護医療院)やショートステイを利用する人の食費・居住費について、低所得の人への助成(補足給付)を行っています。

※補足給付は、世帯全員(別世帯の配偶者を含みます)が市町村民税非課税の場合が対象です。

在宅で暮らす人の食費・居住費にかかる公平性や負担能力に応じた負担を定める観点から、一定以上の収入や預貯金等を持つている人には、食費の負担額の見直しを行います。

①認定要件である預貯金額等が、(表2)のとおり変わります。  
②介護保険施設入所者・ショートステイ利用者の食費(日額)の負担限度額が(表3)のとおり変わります。

(表2)

区分	令和3年7月まで	令和3年8月から
年金収入等80万円以下 (第2段階)	単身1,000万円、夫婦2,000万円	単身650万円、夫婦1,650万円
年金収入等80万円超120万円以下 (第3段階①)		単身550万円、夫婦1,550万円
年金収入等120万円超 (第3段階②)		単身500万円、夫婦1,500万円

※年金収入等：公的年金等収入金額(非課税年金を含みます。) + その他の合計所得金額

(表3)

区分	施設入所者		ショートステイ利用者	
	令和3年7月まで	令和3年8月から	令和3年7月まで	令和3年8月から
年金収入等80万円以下 (第2段階)	390円	390円	390円	600円
年金収入等80万円超120万円以下 (第3段階①)	650円	650円	650円	1,000円
年金収入等120万円超 (第3段階②)	650円	1,360円	650円	1,300円

※補足給付の対象ではない人の負担する額は、施設と利用者の契約により決められています。食事の提供に要する平均的な費用の額(基準費用額)は、1,392円→1,445円(日額)に変わります。

### 国民健康保険 問合先 国保年金課

#### 納付勧奨等コールセンター

「泉佐野市国民健康保険料納付勧奨等コールセンター」では、市が業務委託した民間企業の電話オペレーターが、次の業務を行っています。

●納付の勧奨、口座振替の推進  
：国民健康保険料・後期高齢者医療保険料などを納め忘れていた人へ納付を呼びかけます。

●特定健診やジェネリック医薬品の案内：特定健診の受診勧奨やジェネリック医薬品の利用勧奨を行います。

**還付金詐欺にご注意ください**  
市役所の職員やコールセンターのオペレーターが、ATM機（現金自動預け払い機）を利用した現金振込をお願いすることや、キャッシュカードの暗証番号をお伺いすることは、一切ありません。



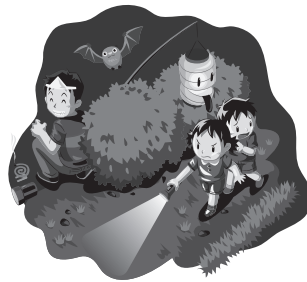
### 国民年金 申請・問合先 国保年金課

#### 申請免除・納付猶予

令和3年度の申請を受け付けています。

※昨年度に継続申請が承認されている場合、申請の必要はありません。

対象 7月～来年6月分保険料  
※詳しくは、広報7月号をご覧ください。  
になるか問い合わせてください。



### じんけん ひろば 人権の広場

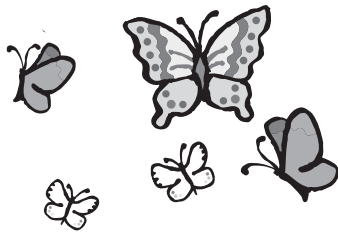
令和3年度

就学義務猶予免除者等の  
中学校卒業程度認定試験

開催日 10月21日(木)

場所 大阪府立労働センター（大阪市中央区北浜東3番14号）  
エルおおさか7階705号室  
試験科目 国語、社会、数学、理科、外国語（英語）

出願方法 受験案内を入手し必要事項を記入のうえ、郵送で9月3日(金)まで（消印有効）に文部科学省へ  
※送付先など詳しくは受験案内をご覧ください。  
受験案内配布・問合先  
学校教育課



### や かんちゅうがっこう べんきょう 夜間中学校で勉強しませんか

いろいろな事情で中学校を卒業できなかった人、実質的に十分な教育を受けられないまま中学校を卒業した人、夜間中学校で勉強しませんか。

- 入学の受付は8月25日(水)～9月10日(金)です。
- 授業は月～金曜日の午後5時25分～8時30分です。
- ひらがなから勉強できます。
- 基礎的な学力や知識を身につけます。
- 中学校卒業の資格がとれます。
- 大阪府内に住んでいる人が入学できます。
- 授業料は無料です。

#### 申込・問合先

- 岸城中学校（岸和田市野田町2丁目19-19）  
☎438-6553 午後0時30分～9時
- 岸和田市教育委員会 総務課  
☎423-9607 午前9時～午後5時30分

8月27日～9月2日は

全国一斉

### 子どもの人権110番強化週間

いじめ、不登校、体罰、児童虐待など、子どもの人権問題の相談に応じます。相談は人権擁護委員、法務局職員が担当します。

#### 日時

- 8月27日(金)～9月2日(木) 午前8時30分～午後7時
- ※8月28日(土)・29日(日)は午前10時～午後5時
- 強化週間以外の平日 午前8時30分～午後5時15分

相談専用電話番号 ☎0120-007-110

問合先 大阪法務局人権擁護部  
(☎06-6942-9496)

※相談無料、秘密厳守。インターネット人権相談（子どもの人権SOS-eメール）を受け付けています。インターネット人権相談窓口  
(<https://www.jinken.go.jp/>)





水漏れ！広告では「見積もり無料」でも、作業費は請求!

【事例】蛇口から水が漏れたので「見積もり・出張無料」と書かれたチラシの事業者に見積もりを依頼した。来訪した事業者は「詳しい見積もりのため水道管の内部を見る」と蛇口を取り外し、「内部の状態もよくない。給水設備全体の交換が必要」と高額の見積書を出した。「高額な円の見積書を出した」と言っただけでは返事できない」と言ったら、蛇口を取り外した



▲イラスト：黒崎 玄

困った時は、消費生活センターに相談してください。

ままた帰った。後刻電話で工事を断ったところ、「断るなら蛇口取り外し料金約2万円を支払って」と言われた。(70歳代女性) **「ハウズアドバイザー」**  
 ●広告に「見積もり無料」とあったのに、実際は調査費や見積もりにかかった作業費などを請求されたという相談が寄せられています。  
 ●広告をうのみにせず、見積もりに来てもらう場合は見積もりにあたって料金は発生するのかが、キャンセル料が発生するのかなどを、あらかじめ確認することが大切です。  
 ●事業者と契約をせかされても慌てず、料金や内容を確認し、納得できない場合はその場で契約しないようにしましょう。  
 ●急を要するトラブルに備え、安心して依頼できる事業者の情報を日ごろから集めておいたり、自宅の止水栓の位置と締め方を確認しておいたりすることもよいでしょう。  
 ▶参考…(独)国民生活センター「見守り新鮮情報第337号」

各種相談の案内

気軽に相談してください。なお、祝・休日にあたるときは変更する場合があります。

- ◎法律相談【予約制】  
火曜日(第4火曜日のみ翌水曜日)  
13:00~16:45(同じ内容は年度内に1回限り)  
市役所1階相談室(問合先:人権推進課)
- ◎労働相談【予約制】  
第2木曜日 13:00~15:05(同じ内容は年度内に1回限り)  
市役所1階相談室(問合先:人権推進課)
- ◎行政相談  
第3月曜日 13:30~16:00(受付は15:30まで)  
市役所会議室(問合先:人権推進課)
- ◎人権擁護委員による人権相談  
第3月曜日 13:30~16:00(受付は15:30まで)  
市役所会議室(問合先:人権推進課)
- ◎総合生活相談(人権侵害・就労支援・進路選択支援・生活相談)  
●月~金曜日  
・人権推進課  
8:45~17:15  
・南部市民交流センター本館(☎466-6464)  
9:00~17:00  
・北部市民交流センター本館(☎464-5726)  
9:00~17:30  
・まちの活性課(就労支援のみ ☎469-3131)  
8:45~17:15  
・(公社)泉佐野市人権協会(☎458-7444)  
9:00~16:30  
●第3土曜日 10:00~12:00【予約制】  
申込・問合先 その週の月曜日までに人権推進課へ
- ◎女性のための電話相談(☎469-7402)  
第1~4水曜日 10:00~12:00、13:00~15:00  
問合先 人権推進課
- ◎女性のための面接相談【予約制】  
相談日・時間は予約時に問い合わせてください。夜間相談あり  
申込・問合先 人権推進課

- ◎経営相談【予約制】  
6月~来年2月の第1・3火曜日または第2・4火曜日 13:00~17:50 消費生活センター(問合先:まちの活性課 ☎469-3131)
- ◎消費生活相談  
月~金曜日 9:00~16:30  
問合先 消費生活センター(☎469-2240)
- ◎司法書士総合相談【予約制】  
水曜日 13:30~16:30 消費生活センター  
申込 大阪司法書士会(☎06-6943-6099)  
受付 月~金曜日 10:00~16:00
- ◎行政書士相談(相続・遺言など)【予約制】  
第4金曜日 13:00~16:00 市役所1階相談室  
申込 大阪府行政書士会泉州支部(☎483-7373)
- ◎国民健康保険料夜間納付相談  
第3木曜日(祝日除く)  
17:30~20:00(受付は19:30まで)  
問合先 国保年金課
- ◎後期高齢者医療保険料夜間納付相談  
第3木曜日(祝日除く)  
17:30~20:00(受付は19:30まで)  
問合先 国保年金課
- ◎家庭児童相談(☎463-1937)  
月~金曜日 8:45~17:15
- ◎子どもフリーダイヤル(☎0120-510-783)  
月~金曜日 8:45~17:15
- ◎育児相談  
●月~金曜日 9:00~16:00  
すえひろこども園(☎466-5826)  
●月~金曜日 10:00~16:00  
地域子育て支援センター(☎469-3700)
- ◎子育て電話相談  
鶴原保育園(☎463-0065)  
月~金曜日 10:00~16:00
- ◎母子・父子・寡婦家庭の相談  
月~水・金曜日 8:45~17:15 子育て支援課
- ◎教育相談  
●さわやかルーム(☎447-7312)

- 月~金曜日 10:15~15:30  
●シャイン(☎464-0300)
- 月~金曜日 10:15~15:30  
◎身障者相談  
第2・4金曜日 13:00~15:00  
社会福祉センター2階(問合先:地域共生推進課)
- ◎知的障害児(者)よろず相談  
第4金曜日 10:00~12:00  
社会福祉センター2階(問合先:地域共生推進課)
- ◎心配ごと相談  
●月曜日(第4月曜日除く) 13:00~15:30  
社会福祉センター2階健康相談室  
●第4月曜日 シャッピーハウス(佐野公民館隣)  
(問合先:社会福祉協議会 ☎464-2259)
- ◎福祉総合相談  
月~金曜日 8:45~17:15  
社会福祉センター1階(問合先:基幹包括支援センターいずみさの ☎464-2977 Fax462-5400)
- ◎赤ちゃん相談【予約制】  
第3水曜日 9:30~11:00  
健診センター(問合先:健康推進課)
- ◎健康相談・栄養相談【予約制】  
第3火曜日 9:30~12:00(問合先:健康推進課)
- ◎肝炎ウイルス検査【予約制】  
※当面保健所では休止しています。実施医療機関は、府ホームページをご覧ください。  
泉佐野保健所(☎462-7703)
- ◎HIV即日検査(希望者には梅毒即日検査も実施・匿名可)  
第1・3月曜日(祝日除く) 13:00~14:00  
泉佐野保健所(☎462-7703)
- ◎こころの健康相談(アルコール依存症・認知症含む)【予約制】  
月~金曜日(祝日除く) 9:00~17:45  
泉佐野保健所(☎462-4600)
- ◎医療に関する相談  
月~金曜日(祝日除く) 9:30~16:00  
泉佐野保健所(☎462-7701)

視覚障害者向け 対面朗読サービス 利用には事前の申込が必要です。詳しくはレイクアルスタープラザ・カワサキ中央図書館へお問い合わせください。



市立  
図書館

【レイクアルスタープラザ・カワサキ中央図書館】  
2日(月)、10日(火)、16日(月)、23日(月)、26日(木)、30日(月)は休館  
開館時間 午前9時30分～午後7時 (日曜・祝日は午後5時まで)  
☎469-7130 Fax469-7131  
【佐野・長南・日根野公民館 図書室】  
毎週月曜日、10日(火)、26日(木)は休館  
利用時間 午前9時30分～午後5時  
佐野公民館 図書室 ☎463-6035 長南公民館 図書室 ☎465-1101  
日根野公民館 図書室 ☎468-0808  
【北部公民館 図書室 ☎469-5171】  
毎週日曜日、9日(休)、26日(木)は休館  
利用時間 午前10時30分～午後6時



わたしのおすすめの1冊  
～みんなで作る展示～

利用者のみなさんからおすすめの  
本を募集します(漫画・雑誌は除く)。  
自分が読んで感銘を受けた本、他の  
人にもぜひ読んでもらいたいと思っ  
た本を教えてください! 記入してい  
ただいた用紙は本と一緒に図書館で  
紹介します。

対象 小学生以上  
受付 8月1日(日)～9月29日(水)に市  
内各図書館窓口  
本・紹介文の展示期間  
10月1日(金)～27日(水)  
※応募用紙は市立  
図書館ホームページ  
([http://library.city.izu  
misano.lg.jp/](http://library.city.izu<br/>misano.lg.jp/)) からダ  
ウンロードもできま  
す。



おはなし会

絵本の読み聞かせ、手遊びなど  
をします。気軽に参加してくださ  
い。

日時 8月18日(水)、9月1日(水)  
午前11時～11時30分

場所 レイクアルスタープラザ・  
カワサキ中央図書館 2階視聴覚室  
※申込不要、入場無料

新着図書案内

【一般書】▶炎上する社会(吉野ヒロ子)  
▶皮膚はいつもあなたを守ってる(山  
口 創)▶土偶を読む(竹倉史人)  
【児童書】▶いえのなかには(長田真作)  
▶おひさまわらった(きくち ちぎ)▶  
なあなあ、あそぼ〜!(さいとう しのぶ)  
※上記以外の新着図書については、問  
い合わせてください。

土曜子どもシアター

日時 8月14日(土) 午後2時～  
内容 「忍たま乱太郎の宇宙大冒険  
with コズミックフロント☆NEXT  
土星の段◆宇宙の果ての段」(50分)

いずれも

場所 レイクアルスタープラザ・カワサキ中央図書館 2階視聴覚室  
定員 30人(先着順)  
※申込不要、参加無料。開場は15分前です。

午後のキネマ

日時 8月21日(土) 午後1時30分～  
内容 「ライラの冒険 黄金の羅針  
盤」(113分)

移動図書館 いちよう号巡回表

ステーション名	8月	9月	曜日	時間(午後)	ステーション名	8月	9月	曜日	時間(午後)	
末広小学校正門	18日	8日 29日	水	1時00分～2時00分	第一小学校	20日	10日	土	1時00分～1時50分	
長南小学校	18日	8日 29日		2時20分～2時50分	府宮鶴原中央住宅集会所	20日	10日		2時20分～3時20分	
上大木河原織布前	18日	8日 29日		3時40分～4時10分	上瓦屋ちびっこ広場	20日	10日		金	3時40分～4時30分
第三小学校	4日	1日 22日		1時00分～2時00分	大木小学校運動場前	27日	17日			1時10分～2時10分
第二小学校	4日	1日 22日		2時20分～3時20分	府宮長滝住宅集会所	27日	17日		2時40分～3時10分	
佐野台小学校東門	25日	15日		1時00分～2時00分	府宮佐野台住宅一斉清掃 ゴミ置き場前	28日	18日		1時00分～1時45分	
中央小学校	25日	15日		2時30分～3時30分	府宮泉ヶ丘住宅集会所	28日	18日		2時00分～2時45分	
上之郷小学校裏門	5日	2日 16日		1時10分～2時10分	新家町会館	28日	18日		3時00分～3時30分	
安松町会館	5日	2日 16日		2時30分～3時00分	貝田町会館	28日	18日		3時40分～4時10分	
北中小学校	19日	9日	木	1時00分～2時00分	榎井西町若宮神社境内	7日	4日 25日		1時15分～1時45分	
西出町会館	19日	9日		2時30分～3時00分	府宮羽倉崎住宅 中央集会所	7日	4日 25日		2時00分～3時00分	
府宮鶴原北住宅集会所	19日	9日		3時30分～4時00分	湊町会館	7日	4日 25日		3時30分～4時10分	
日新小学校南門	6日	3日 24日		1時10分～2時10分	羽倉崎実行組合集会所(旧JA 大阪泉州羽倉崎支店) 駐車場	21日	11日		1時20分～2時00分	
野々地蔵町内会館	6日	3日 24日	金	2時30分～3時10分	いこらも～泉佐野 臨時駐車場	21日	11日		2時20分～3時50分	
土丸長生会館	6日	3日 24日		3時30分～4時00分						

※交通事情・天候などにより、遅れたり予定を変更したりする場合があります。

## 第2期 スポーツ教室 (各全10回)

問合せ スポーツ推進課

コース	対象	開催日	時間	定員 (先着順)
のびのび スイム①	水中運動に適応する身体障害 のある人と介助者	9/4~ 11/20 の毎週 土曜日	16:00~ 16:50	6組
のびのび スイム②Jr.	水中運動に適応する知的障害 のある3歳~中学生と介助者		14:15~ 15:00	10組
のびのび スイム②	水中運動に適応する知的障害 のある高校生以上と介助者		15:00~ 15:50	10組

**対象** 市内在住・在勤・在学者 (定員に満たない場合は市外でも可)

**場所** 健康増進センター内プール

**内容** 水中運動で身体機能訓練・心身のリラクゼーションおよび介助の方法の学習

**受講料** 各500円

**申込** 受講料を持参し、8月14日(土)~24日(火)にスポーツ推進課へ

**注意**

- 申込者が少ない場合は教室を中止することがあります。
- 現在妊娠している人は受講できません。また、受講期間中に妊娠していることがわかった場合は、その時点で受講を辞退していただきます。

# スポーツ

スポーツ推進課 (J:COM末広体育館 [市民総合体育館] 内)

☎462-2000 Fax469-2286

受付：午前9時~午後5時15分  
(休館日と土・日曜日以外の祝日除く)

※電話はおかけまちがいのないようにご注意ください。

## 第2期キッズスポーツ教室

土曜日の午後は軽スポーツで  
楽しみませんか。

**開催日** 9月18日(土)、10月2日(土)・16日(土)・30日(土)、11月6日(土) (全5回)

**場所** J:COM末広体育館  
(市民総合体育館)

**講師・主催** 泉佐野市スポーツ推進委員協議会

**後援** (公財) ライフスポーツ財団

**申込・問合せ** 8月21日(土)~31日(火) (休館日を除く) の午前9時~午後5時に受講料を持参し、スポーツ推進課へ

※2コースとも定員に達しない場合は随時受付

### 【Aコース】

軽スポーツ (マット運動、跳び箱、ボール運動、リズム体操など)

**時間** 午後2時~3時

**対象** 4歳~就学前の子どもと保護者

**定員** 30組 (先着順)

**受講料** 1組1,000円 (傷害保険料含む)

※1人増につき500円の追加

### 【Bコース】

小学生スポーツ(ラダートレーニング、トランポリン、ショートテニスなどのスポーツを楽しむながら体力の向上を図る)

**時間** 午後3時15分~4時15分

**対象** 小学生

**定員** 40人 (先着順)

**受講料** 500円 (傷害保険料含む)

## 市民競技大会

### 【ソフトボール】

**開催日** 9月4日(土)・5日(日)・11日(土)・12日(日)、10月17日(日)・24日(日)・31日(日)、11月7日(日)・14日(日)・23日(祝)

**場所** 南部公園グラウンドほか

**参加資格** 市内在住・在勤・在学者

**種別** 一般男子の部・中学生女子の部、小学生男女の部

**参加費** 1チーム3,000円

**申込・問合せ** 8月28日(土)までに所定の用紙に必要事項を記入の上、参加費を持参しスポーツ推進課へ

**抽選会** 9月10日(金) 午後7時~ J:COM末広体育館 (市民総合体育館) 会議室

### 【剣道】

**開催日** 11月3日(祝)

**場所** J:COM末広体育館 (市民総合体育館)

**種別**

●A団体戦 小学生男女の部 (1チーム3人)、中学生男女の部 (1チーム3人)

●B個人戦 小学2年生以下の部、小学3・4年生の部、小学5・6年生の部、中学生男子の部、中学生女子の部、一般男子 (高校生可 5段以下) の部、一般女子 (高校生可 5段以下) の部

※エントリー者以外のメンバー変更は認めない

**参加費** 1人500円 (傷害保険料含む)

**参加資格** 市内在住・在勤・在学者

**申込** 8月27日(金)までに所定の申込用紙に必要事項を記入の上、参加費を持参しスポーツ推進課へ

**問合せ** 尾崎 (☎090-6327-9019)

## テニスの日無料レッスン

開催日 9月23日(祝)

場所 りんくう中央公園テニスコート(硬式テニス1番・2番コート・ソフトテニス5番コート)

対象 小学生以上の市内在住者(初心者に限る)

コース・時間

●硬式テニス 午前9時～11時

●ソフトテニス 午前10時～正午

定員 ●硬式テニス30人

●ソフトテニス10人

※申込多数の場合は抽選

講師 泉佐野市テニス協会、泉

佐野市ソフトテニス協会

申込 9月3日(金)(当日消印有効)

までに往復ハガキの往信用に住所、氏名、年齢、電話番号、希望コース(硬式テニスまたはソフトテニスの区分)を返信用に住所、氏名を記入し、〒598・0032 新安松1丁目1番22号 J:COM末広体育館(市民総合体育館)内「テニスの日無料レッスン」係へ

問合先

●硬式テニス(西) ☎090・5

151・8496)

●ソフトテニス(清水) ☎090

・3945・7608)

## 東京2020パラリンピック聖火フェスティバル

問合先 スポーツ推進課(☎462-2000)

東京2020パラリンピック聖火リレーで用いられる聖火は、パラリンピック発祥の地であるイギリスのマンデビルで採火された火と日本全国で採火された火から生み出されます。パラリンピック聖火フェスティバルとは、この採火と開催都市東京への火の送り出し(出立)などを行う一連のイベントです。

本市では、「パラリンピックの聖火はみんなのものであり、パラリンピックを応援するすべての人の熱意が集まって一つの聖火を生み出す」という国際パラリンピック委員会の理念のもと、市民のみなさんの想いを聖火に込めるため、8月12日(休)、七宝瀧寺の協力をいただき、市民のみなさんにパラリンピックへの応援メッセージや共生社会の実現への想い、願い事などを記入していただいた護摩木を燃やし、「犬鳴山の火」として採火します。採火した火は、大阪府の集火式(8月16日(月))に持ち込まれ、府内全市町村の火と統合され一つの火となり、「大阪の火」として東京都へ出立します。

東京都で行われる集火式(8月20日(金))において、47都道府県とマンデビルの火が一つに統合され、東京都内各所でトーチリレー(8月21日(土)～24日(火))が開催されます。

【応援メッセージなどの募集】護摩木への記入を希望する人は、下記のとおり直接、来館してください。

日時 8月3日(火)～10日(火)(月曜日除く) 午前9時～午後5時

場所 J:COM末広体育館(市民総合体育館)

※申込不要。護摩木が無くなり次第終了します。

【聖火ビジット～「犬鳴山の火」の展示～】採火した「犬鳴山の火」(ランタン)や採火に関する展示などを行います。

日時 8月14日(土)・15日(日) 午前9時～午後5時

場所 J:COM末広体育館(市民総合体育館)

## J:COM末広体育館(市民総合体育館)・健康増進センターをご利用ください!

問合先 健康増進センター(☎469-1000 Fax469-6666 <http://www.izumisano-c.jp/kenko/>)

利用者	夏期プール特別利用料金(8月)		トレーニング	ランニング
	1回	月極料金		
一般(高校生以上)	410円	4,100円	1回410円(月極4,100円)	1回210円
高齢者 (60歳以上の市内在住者)	210円	2,100円	1回210円(月極2,100円) ※小学生以下利用不可	1回110円
3歳～中学生				
障害者手帳を持っている人は無料。 ※表示料金はすべて税込です。				



# いずみさの昔と今 第308回

「夏の風物詩

佐野くどき」

泉佐野の夏の風物詩、佐野くどき。泉佐野市内で代々受け継がれている佐野くどきは、平成18年に泉佐野市の無形民俗文化財に指定されています。今回はその歴史についてご紹介したいと思います。

佐野くどき（佐野踊り）とは、佐野町場を中心に泉佐野市内で踊られる盆踊りです。太鼓と三味線の穏やかな演奏と、物語的で独特の緩流長引音をもつ音頭にあわせ、指先まで動きを整えて優雅に舞うのが特徴です。その歌詞は「食野家長者物語」など、泉佐野に伝わる民話・伝承を題材としたものが主です。

佐野くどきの発祥に関しては定かではありませんが、紀州の殿様が佐野の豪商・食野家へ立ち寄った際、食野家の当主が食野家の娘たちを美しく着飾り、踊らせて披露したのが始まりとされています。当初は佐野町場を中心に行われていましたが、次第に長滝や日根野でも踊られるようになり、貝塚市方面へも普及しました。

この佐野くどきについて、佐野出身の著名な建築家池田谷久吉（1897～1956）は、昭和7年に寄稿した論稿「盆踊りと佐野」において、明治時代から戦前にかけての佐野く

どきの様子を詳細に記しています。ここで、佐野くどきの衣装について注目して見てみたいと思います。

池田谷氏によれば、明治時代の踊りの衣装はちりめんの友禅の浴衣が主で、頭巾で頭から頬を包んで顎の下に結んで長く下に垂らし、黒縹子の帯を思い思いに結び、髪は桃割れや高島田などの日本髪を結っていたといえます。しかし昭和の初め頃になると木綿の浴衣が主流となり、七三や耳隠しなどの新たな髪形が見られるはじめ、ピエロのコスチュームなど様々な仮装が現れるようになったと記しています。現代の佐野くどきとは少し異なり、派手な装いであったようです。また、当時は佐野くどきの季節が近づくと各呉服屋のショーウィンドウに踊りの衣装が陳列されたといわれ、市民の佐野くどきに対する熱量の高さがうかがえます。

このように戦前華やかに行われた佐野くどきは、戦時下に栄町で一度行われたことを除き、戦時中の混乱とともに途絶えて内容も乱れてしまいました。この状況を危惧し、昭和28（1953）年に発足されたのが佐野踊り保存協会（のちの佐野踊り保存会）です。同会の発足により佐野くどきの品位向上

が図られ、「正調」すなわち泉佐野で伝統的に受け継がれてきた歌い方や踊り方の復活が目指されました。左の写真に写る櫓にも「正調佐野おどり」と記されており、当時の佐野くどき復興運動の一端を物語っています。

こうした同会の尽力により、昭和20～30年代になると佐野くどきは最盛期を迎えます。この頃には南海電鉄の臨時便が出され、和歌山や大阪からも見物客が訪れて賑わいを見せていました。

現代に伝わる佐野くどきは、泉佐野の先人たちの粋な心が残した伝統的民俗芸能であるといえるでしょう。



▲第2回「佐野踊りコンクール」(昭和34年8月15日・16日) 佐野漁港竣成(第1期)の記念も兼ねて行われました。

レイクアルスタープラザ・カワサキ歴史館いずみさの  
☎469-7140 Fax469-7141  
休館日 月曜日、毎月最終木曜日（いずれも祝日の場合は開館し、その翌日が休館）  
開館時間 午前9時～午後5時  
（入館は午後4時30分まで）  
入館料 無料

## 日本遺産・中世日根荘を巡る②⑤ ～旅引付編(9)「土丸極楽寺」～

「日本遺産」に認定された「旅引付と二枚の絵図が伝えるまち—中世日根荘の風景—」のストーリーを構成する泉佐野市の文化財等をご紹介します。

問合先 文化財保護課



◀政基公旅引付  
※旅引付の写真は、歴史館いずみさの所蔵の複製を使用（原本は宮内庁書陵部所蔵）



日本遺産



胎内で見つかった墨書銘▶



◀木造阿弥陀如来座像

「土丸極楽寺」は、日根荘入山田村槌丸村の村落寺院です。創建年代を明らかにするのは難しいですが、文献の初見では九条家文書の「入山田村四ヶ村段銭・田数・年貢米注進状」[応永24(1417)年]に「三反六十歩 極楽寺」の名前が見られ、修正会や法華八講が行われる寺院でした。近世以降は、天保13(1843)年の「和泉国寺社覚」に名前が見られ、現在、真言宗御室派で仁和寺末の寺院となっています。また境内には、永徳2・弘和2(1382)年花崗岩製の宝篋印塔、永正2(1505)年の一石五輪塔地輪も残されています。

本尊には平安時代末期の木造阿弥陀如来座像(市指定有形文化財)があり、この本尊は一木割矧造、左足を前にして結跏趺坐する上品下生印の阿弥陀如来です。平成8(1996)年に修理を行った際、胎内に「藤原姉子為十三年□□/銭百文施入」の墨書銘が見つかり、頭部内部にも二行の墨書銘が見られました。この貴重な本尊は、レイクアルスタープラザ・カワサキ歴史館いずみさの内に複製が展示されています。





一人ひとりを大切に  
「ともに学び、ともに育つ」教育の推進

市では、障害のある子ども一人ひとりの教育的ニーズに応じた支援の充実を図り、すべての子どもが互いを尊重し高め合える「ともに学び、ともに育つ」教育を進めています。

みなさんは「発達障害」という言葉を聞いたことがありますか。発達障害とは、「生まれつき脳機能の発達がアンバランスだったり、凸凹だったりすることによって、周囲の人や環境とミスマッチが発生し、生きづらさや困難が感じられる障害」です。発達障害は特性や表れる困りごとによって、いくつかに分類されます。

小・中学校の児童生徒の中にも、そういった特性のある子どもがいます。各小・中学校では、子どもの特性をしっかり把握し、どのような指導や支援が適切であるかを分析して、個に応じた教育活動を展開していきます。

また、学校施設や設備、制度や慣行など、学校生活を送る上

で障壁となる「社会的障壁」を取り除くために、何らかの対応を必要としているとの意思が伝えられた場合、必要な合理的配慮を提供しています。

必要な合理的配慮は、それぞれの子どもの状態や学校の状況によって異なります。障害のある子どもやその保護者の願いを聞き、どんな配慮が必要なのか、何を優先して提供する必要があるかなどを話し合います。相談を受ける際や合理的配慮を検討する際には、子どもの「最善の利益」を考えながら対話を重ねていきます。

求められている対応ができない場合でも、代替手段がないか、今できることは何かなどを組織的に検討し、子どもやその保護者に伝え、共通理解を図ります。子どものことについて困っていることがありましたら、家庭と学校、その他関係機関が連携し、よりよい支援方法を一緒に考えていきますので、学校または教育委員会へ相談してください。

学校園紹介



「あいさつを大切に」  
～日新小学校～

本校では、学校教育目標のめざす子ども像の中に「あいさつができる子ども」を掲げています。どの学校でも朝、登校してくる児童が元気よく「おはようございます」と挨拶をする様子は気持ちのいいものです。



子どもたちもマスクがあって聞こえにくい時もありますが、どの子どもも元気よく挨拶をしてくれます。こういった光景は、すぐにできるものではありません。これまでの継続した取組や家庭、地域のみなさんの協力があったからだと思えます。

昨年、その挨拶がもっと子どもたちに浸透するようにと横断幕を新調し、子どもたちの目につきやすい体育館横に設置しました。また、代表委員会や風紀委員会の子どもたちが、曜日を決めて正門前や玄関前で朝の挨拶運動を実施しています。たすきをかけ、一人ひとりに丁寧に挨拶をしている様子を見ると、こちらまでうれしくなってきます。朝のスタートが気持ちよくされるのも、この挨拶のお陰だと思えます。

【プールができました】3月に正門海側にプールが完成しました。これまでの水泳は、末広公園にある健康増進センターの屋内プールで行ってききましたが、今年からは敷地内にある日新小学校のプールが使用できるようになりました。コロナ禍での学校水泳となりましたが、子どもたちは笑顔で楽しむことができました。



「あたたかさを言葉で感じられる学校」  
～北中小学校～



「学びあい・響きあい・高めあい・認めあい・つながりあい」たくさんの「あい」があふれるあたたかい学校づくりを目指し、委員会が中心となって様々な活動が行われています。

毎月「2」と「8」のつく日を「ふわふわ言葉の日」としてあたたかい言葉を使う取組をしたり、委員会ごとに考えられたクイズや掲示、交流などで活動を活発にする工夫をしています。

職員室前の廊下には全校児童が書いたふわふわ言葉のメッセージで本校キャラクターをかたどった大きな掲示物がならんでいます。



コロナ禍でも、壁面を利用してコミュニケーションをとる工夫にあたたかさを感じます。1学期には大阪府立大学と連携した「命の学習」の授業や大阪体育大学と連携したプール授業も実施しました。また、心を育てていく「セカンドステップ」の授業も全学年で実施しています。ふわふわ言葉がとびかうあたたかい学校を目指してみんなで頑張っています！





**声の広報・点字広報の配布**

市では視覚障害の身体障害者手帳を持っている人に「声の広報（朗読版）」「点字広報（広報の点訳版）」を無料で郵送しています。必要な人は申し込んでください。

「声の広報」朗読データは、市のホームページからダウンロードもできます。

**申込・問合せ先** 地域共生推進課



**歯周疾患検診・骨粗しょう症検診**  
(健康マイレージ対象)

**対象** 年齢は受診当日の満年齢

- 歯周疾患検診：40・50・60・70歳の人
- 骨粗しょう症検診：40・45・50・55・60・65・70歳の女性

※検診を希望する人は、感染症の流行状況や自身の体調に合わせて判断していただき、必ず事前に各指定医療機関へ実施状況も含めて問い合わせてください。

検診費用、受診方法など詳しくは、広報5月号保存版をご覧ください。

**問合せ先** 健康推進課

**特別障害者手当・障害児福祉手当・経過的福祉手当の現況届**

各手当受給者は毎年現況届を提出していただく必要があります。なお、届の用紙などは対象者に市から事前送付します。

**【①特別障害者手当】**

**対象** 20歳以上の政令で定める程度（身体障害者手帳1級、2級程度以上の異なる障害が重複、または精神の障害・最重度の知的障害など）の著しく重度の障害で、日常生活での動作及び行動が困難であり常時特別の介護を必要とする在宅の人（所得制限あり。ただし施設入所、3ヵ月を超えて入院しているときは対象外）

**支給額** 月額27,350円

**【②障害児福祉手当】**

**対象** 20歳未満の政令で定める程度（身体障害者手帳1級、2級の一部、療育手帳Aのうち最重度など）の重度の障害の状態にあるため、日常生活において常時特別の介護を必要とする人（所得制限あり。ただし施設入所、障害を事由とする年金を受けているときは対象外）

**支給額** 月額14,880円

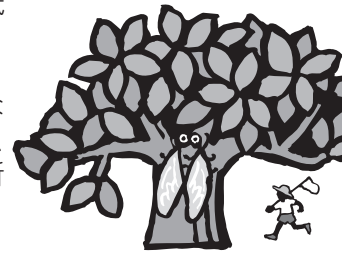
**【③経過的福祉手当】**

**対象** 福祉手当制度廃止の際に福祉手当を受給していた人で、特別障害者手当および障害を事由とする年金を受給できない人（所得制限あり。ただし施設入所しているときは対象外）

**支給額** 月額14,880円

**申請・問合せ先** ①②③とも8月12日(木)～9月10日(金)に地域共生推進課へ

※①②の新規申請には審査があります。現在支給されている人は申請の必要はありません。また申請には各手当認定用の診断書が必要です。③は経過的措置のため、新規の申請受付はありません。また一旦、資格喪失した場合、再度認定もできません。



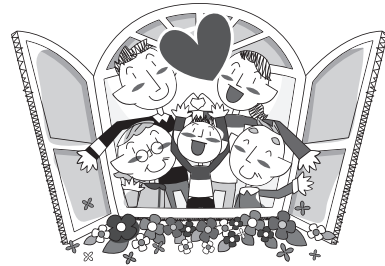
## 認知症初期集中支援チーム

## 「いきいきサポートいずみさの」への相談をご活用ください！

～認知症になっても安心して暮らせるようにサポートします！～

認知症の人と家族が住み慣れた地域で安心して暮らせるように認知症専門医（サポート医）と医療・介護・福祉の専門職がチームとなり、医療や介護サービスにつながるように支援を行います。認知症について相談がありましたら気軽に相談してください。

**支援内容** 認知症が疑われる人や、認知症の人とその家族に、チーム員（専門職）が訪問し、認知症についての困りごと、心配なことを伺います。その上で、今後の対応について、本人の家族と一緒に考え、医療や介護サービスに関する情報提供や助言を行います。支援の期間はおおむね6カ月間です。



**対象** 認知症が疑われる人、または認知症の人で、自宅で生活している40歳以上の市民で、次のいずれかに該当する人

- 認知症の診断を受けたいが本人が受診を拒否している
- 介護保険サービスにつながっていない、または中断している
- 認知症の症状が強いため、対応に困っている

**相談・問合先** 基幹包括支援センターいずみさの（☎464-2977 Fax462-5400）



## 第11回

## 戦没者遺族の特別弔慰金

## 請求がお済でない人へ

期限を過ぎると受付することができなくなりますので、未請求の人は早めに手続きしてください。

**内容** 額面25万円（5年償還の記名国債）

**対象** 戦没者等の死亡当時の遺族で、令和2年4月1日に恩給や遺族年金を受ける遺族がいない場合、弔慰金受給権者、戦没者等の子・兄弟姉妹・戦没者との生計関係が1年以上ある三親等内親族などで請求順位の優先する遺族1人に支給

**請求期限** 令和5年3月31日(金)

**請求・問合先** 地域共生推進課

※詳しくは問合せください。



## 被爆二世健康診断

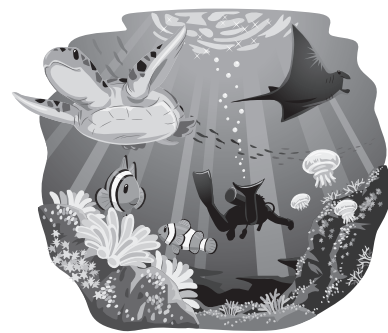
**対象** 府内に在住する被爆二世で受診を希望する人

**申込** 9月1日(水)～10月29日(金)に泉佐野保健所 〒598-0001 上瓦屋583-1（☎462-7701 Fax462-5426）へ

※実父母どちらかの被爆者健康手帳の番号が必要。実施日と健診場所は申込後、本人に直接通知します。（受診日時の指定はできません。）

**問合先** 府 地域保健課（☎06-6944-9172）

※受診無料



イベントなどへの参加の際は手洗いやマスク着用などにご協力ください

### 市こどもの居場所づくり事業 こども食堂

みんなと一緒にご飯を食べたり、宿題をしたり、安らぎを感じられるようなこどもの居場所を提供します。また、月に一度「農業体験」を実施しています！土に触れ、食べ物を育たり、採れた作物の試食をするなどの体験ができます。ぜひ、参加してください。

#### 「うちカフェ」

日時 毎週、月・水・金曜日 午後3時～7時

【農業体験】 秋野菜の苗つくりを予定しています。

日時 8月21日(土) 午後2時～4時

持ち物 水筒、軍手、帽子、マスク

いずれも

場所 うちカフェ (市場東2丁目326-7)

申込・問合せ サードプレイス (中村☎090-6238-2345 eメール: info@the3rdplace.jp)

※事前に問い合わせてください。

### スタートの頃からの離乳食講習会 (予約制)

新型コロナウイルス感染症拡大のリスクを減らすため、離乳食講習会の実施形態を変更し、個別相談会として開催します。予約制で、保健師と栄養士に相談できます。

日時 8月26日(木) 午後1時～3時 ※1人30分

場所 次世代育成地域交流センター

定員 8組 (先着順)

内容 離乳食・育児についての相談、赤ちゃんの計測など

持ち物 母子健康手帳

申込・問合せ 健康推進課

### 一時的保育サービス

保護者の断続的な就労や傷病などにより、急に保育が必要になったときに一時的に子どもを保育します。

利用時間 午前8時30分～午後4時30分

利用料 ●0～2歳児 1日3,000円

●3～5歳児 1日2,000円

場所・申込・問合せ先

園名・こども園	住所	電話番号
すえひろ	東羽倉崎町9-14	466-0300
なかよし	中庄831-5	464-5010
ルーテル	湊3丁目13-11	463-1436
上之郷	上之郷1651-1	467-0793
杉の子	鶴原1757	464-0379
あおい	長滝4067	464-3466
ひねの	日根野7277	468-0345
清和	高松東1丁目10-16	462-0972
下瓦屋	上瓦屋610-1	463-3359
泉ヶ丘	鶴原935-3	463-0041
つばさ	笠松1丁目2-18	463-3713
ひかり	南中樫井1065	465-1447
こだま	羽倉崎4丁目2-32	464-2598
鶴原	鶴原1033	463-0065

※利用人数に限りがあり、お断りする場合がありますので、ご了承ください。

### 毎月19日は「食育の日」

毎年8月は「大阪府食育推進強化月間」です。新型コロナウイルス感染症拡大防止のため、食事中の会話は控え、マスクをした状態で会話を楽しみましょう。誰かと共に食事することで、心の健康や社会性の向上につながります。大皿で提供せず、個人別の配膳を実施し、新しい生活様式のもと、食事を楽しみましょう。

問合せ 健康推進課

### キリンフードパントリー

さのだい子ども食堂キリンの家が優しさ笑顔をつなぐフードパントリーを月一回開催しています。寄付していただいた食料品や日用品を中心に無料配布しています。家で使わない余剰の食品や日用品を集めるフードドライブも同時開催し、随時食品などの寄付も募集しています。キリンフードパントリー公式LINEで情報発信、申込受付しています。ぜひ登録してください。

※キリンフードパントリーは子どもの未来応援運動の助成により実施しています。

日時 8月22日(日) 午前10時～午後2時

場所 いこらも～る泉佐野 1階 (下瓦屋2丁目2-77)

対象 市内在住の18歳以下の子どもがいる子育て世帯

定員 50世帯 (先着順)

申込 8月8日(祝)～15日(日)に右記のキリンフードパントリー公式LINEで

※申込頂いた人に詳細の場所を連絡します。

問合せ さのだい子ども食堂キリンの家 (☎446-4351)



公式LINE QRコード  
 キリンフードパントリー

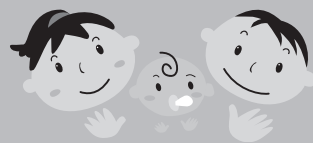


子供の未来応援国民運動



フードパントリーとは…企業や団体、個人から寄付いただいた食品や日用品を必要とされている家庭に届ける活動です。フードロス解消にもつながる取組となります。

フードドライブとは…賞味期限内の未開封の食品、日用品を集める取組



## お食事会（予約制）

～離乳食がうまく進まないと悩んでいる人への教室～

自分の子どもの食事を持参し、みんなで食事をしながら、食事について困っている事への対応策を考えるお食事会です。

**日時** 8月18日(水) 午前10時30分～11時30分

**場所** 健診センター

**対象** 1歳6カ月までの子どもと保護者

**定員** 5組（先着順）

**持ち物** 子どもがいつも食べている食事・スプーンなどの食具、お茶、母子健康手帳、食事に必要な物など

**申込・問合先** 健康推進課

※会場では電子レンジのみ用意しています。食事会后、個別相談もできます。

## 特別児童扶養手当所得状況届

受給資格を確認しますので、必ず指定された期日までに届出をしてください。受給されている人には通知します。

**申請** 8月12日(水)～9月10日(金)

**特別児童扶養手当** 身体、知的または精神に重度・中程度の障害がある20歳未満の児童を監護している父母または養育者が受給できます。

※受給者の所得などの制限があります。

**問合先** 地域共生推進課

## 乳児の結核予防接種（BCG）

**日時** 8月19日(木) 午前9時30分～11時

**場所** 健診センター

**対象** 令和2年8月20日～令和3年3月20日生まれの乳児

**持ち物** 予診票、BCG予防接種案内用紙（郵送済）、母子健康手帳（忘れると接種できません）

**問合先** 健康推進課

## 児童扶養手当現況届の受付

児童扶養手当の受給資格などを確認するため必ず期間中に受給者本人が届けてください。提出がない場合、11月分以降の手当が受給できません。なお、該当者には必要書類などの案内を送付します。

**期間** 8月2日(月)～31日(火)

**夜間受付** 8月10日(火)・16日(月)・27日(金) 午後7時まで

**休日受付** 8月21日(土)・29日(日) 午前9時～正午

**場所** 市役所3階 302会議室

### 【児童扶養手当】

父母の離婚などにより、父親または母親と生計を共にしていない児童の保護者などに対し、児童の健やかな成長を願って支給される手当です。この手当を受ける人および扶養義務者（同居している父母、きょうだいなど）の所得が一定以上ある場合、手当の全額または一部を停止することがあります。

### 【出張ハローワーク！ひとり親全力サポートキャンペーン】

児童扶養手当を受給している人を対象に、ハローワークの就職支援ナビゲーターが個別面談にて求人紹介や職業訓練などの情報提供とともに就労相談を行います。

**日時** ①8月10日(火) 午前9時～正午

②8月24日(火) 午前9時～正午

午後1時～4時

③8月31日(火) 午前9時～正午

午後1時～4時

**場所** 市役所3階大会議室通路側

**届出・問合先** 子育て支援課

## いずみさのファミリー・サポート・センター

### 第2回保育士さんも参加リモート（Zoom）で座談会

子育て中のみなさん、お父さんが一緒でも、お茶を飲みながらでもOK！保育士・サポートメンバーと気軽に、おしゃべりしませんか？会話を聴くだけの参加も可能です。今回は、保育士さんも参加していただき、日々保育の現場でたくさんの子どもと関わっているプロの目線からのアドバイスが聴けます。

#### 日時・内容

①8月20日(金) 午後1時30分～2時30分 「コロナ禍での育児生活（食事・トイレトレーニング・睡眠）など」（さくらこども園保育士）

②8月27日(金) 午後1時30分～2時30分 「コロナ禍での育児遊び（身体づくり・園児お気に入りの遊びを紹介）」（はるかこども園保育士）

**対象** 市内在住で就学前の子どもがいる保護者で「インターネット・Wi-Fi」が使用可能な人。「座談会で話した内容は他に漏らさない」「参加者の話を批判しない」ということを約束できる人

※デスクトップパソコンの人は、ウェブカメラ・マイクが必要

**定員** 各10人（先着順）※応募者多数の場合は①②のどちらかになります。

**申込・問合先** 8月12日(水) 午前10時～18日(火) 午後1時に氏名、参加希望日、結果連絡用メールアドレスを記入の上、eメール（<https://forms.gle/FKXVBmmDH7xvTkJTA>）でいずみさのファミリー・サポート・センターへ

※eメールは右記QRコードからも送信できます。結果はeメールでお知らせします。参加者へは本人確認のため住所、氏名、電話番号、メールアドレスを伺います。Zoomのアプリを事前にダウンロードしてください。

使い方などは（<https://www.youtube.com/watch?v=5Ok2v5dmKik>）をご覧ください。



▶ 申込QRコード



**【受付時間】**

- レイクアルスタープラザ・カワサキ生涯学習センター、佐野・長南・日根野公民館  
火～日曜日（祝・休日除く）午前9時～午後5時
- いずみさの女性センター 火～土曜日（祝・休日除く）午前9時～午後5時15分
- 北部市民交流センター本館、北部公民館 月～土曜日（祝・休日除く）午前9時～午後8時
- 南部市民交流センター本館 月～金曜日（祝・休日除く）午前9時～午後5時
- 南部市民交流センター青少年センター 月～金曜日（祝・休日除く）午前9時～午後5時
- レイクアルスタープラザ・カワサキ歴史館いずみさの  
火～日曜日（毎月最終木曜日除く）午前9時～午後5時
- J:COM末広体育館（市民総合体育館）  
火～日曜日（祝日除く。日・月曜日が祝日の場合、火曜日は受付不可）午前9時～午後5時15分



※祝日の開館状況は各施設に問い合わせてください。  
また、身体の障害などにより、配慮が必要な場合は申込時にお知らせください。

**■ポールペン字講座**  
字を上手に書くコツを学びます。  
**日時** 9月2日(水)  
午後1時～3時  
**対象** 16歳以上  
**定員** 12人（先着順）

**■シニア向け スマートフォン体験教室**  
スマホに興味はあるけれど、とても難しそうと思っている人に基本操作やインターネット検索、メール、地図、カメラなどの日常生活に役立つ人気アプリを体験します。Android OSのスマートフォンを1人1台貸出します。  
**日時** 8月27日(金)  
午前10時～正午  
午後1時30分～3時30分  
**対象** これから購入を検討しているシニアの人  
**定員** 各12人（先着順）  
**講師** スマートフォンアドバイザー  
**申込** 8月6日(金)以降に電話、FAXで。キャンセルは8月24日(水)まで  
※受講無料

**佐野公民館**  
☎463・6181  
Fax 469・2243



文化・教養  
健康  
福祉  
歴史

**講師** 的場江陽さん  
**資料代** 100円  
**持ち物** ボールペン  
**申込** 8月5日(水)以降に電話、FAXで。キャンセルは8月26日(水)まで

**■友禅染（型友禅）体験講座**

お気に入りの型紙を選んでもらい、エコバッグに友禅染のうち型友禅染を体験していただきます。  
**日時** 9月10日(金)  
午後1時～3時  
**対象** 16歳以上  
**定員** 10人（先着順）  
**講師** 菊 桂子さん（大阪和装文化学院認定手描き友禅講師）  
**材料費** 1,000円  
※型紙は講座当日に選んでください。  
**持ち物** 使い古しのタオル、飲料水  
**申込** 8月11日(水)以降に電話、FAXで。材料費の納入・キャンセルは9月2日(水)まで



**長南公民館**  
☎465・0786  
Fax 465・1103

**■蕎麦打ち体験講座**

水回し、練り、延し、切りなどの手順を体験しお持ち帰りいただきます。当日は、講師の打った蕎麦を試食します。  
**日時** 8月25日(水)  
午前10時～午後1時  
**対象** 16歳以上  
**定員** 8人（先着順）  
**講師** 殿谷忠正さん（そば処「泉庵」店主）  
**材料費** 1,000円  
**持ち物** エプロン、三角巾、ふきん、マスク、タオル  
**申込** 8月5日(水)以降に電話、FAXで。材料費の納入・キャンセルは8月18日(水)まで

**■アロマで暮らしを華やかに オリジナル アロマワックスバー作り**

「火を使わないキャンドル」と言われ、ほんのりと良い香りが楽しめます。インテリアに最適で、消臭、殺菌、空气清新効果も期待できます。  
**日時** 8月27日(金)  
午前10時～正午  
**対象** 16歳以上  
**定員** 10人（先着順）  
**講師** 石崎よしみさん（AEA認定アロマセラピスト・アロマテラ

ピーンストラクター）  
**材料費** 1,000円（2個分）  
**申込** 8月5日(水)以降に電話、FAXで。材料費の納入・キャンセルは8月20日(金)まで



**■手軽に作るうヘルシーごはん 栄養たっぷり料理で 夏バテ知らず**

**日時** 8月31日(水)  
午前10時～午後1時  
**メニュー** 萩ごはん、パリパリ焼き餃子、小松菜と鮭フレークのあえもの、胡瓜の塩こんぶあえ、水ようかん  
**対象** 16歳以上  
**定員** 8人（先着順）  
**講師** 松尾登美子さん（管理栄養士）  
**材料費** 800円  
**持ち物** エプロン、三角巾、ふきん、マスク  
**申込** 8月6日(金)以降に電話、FAXで。材料費の納入・キャンセルは8月21日(水)まで

文化・教養 (つづき)

レイカールスタンプラザ・カワサキ  
生涯学習センター

☎ 4699-7120  
Fax 4699-7121

■アンコール企画 速読体験講座

斜め読みや飛ばし読みではなく、内容の理解度や記憶力は従来通りで読書速度だけを引き上げる方法です。トレーニングで2〜10倍の速さになり、同じ時間で何倍も読書や学習が出来るようになります。その結果、記憶力や集中力のアップ、脳のアンチエイジングに繋がります。速読トレーニングにより、数パーセントしか使っていない脳(右脳や潜在意識)を活性化させることで、自分が気付かなかった可能性を引き出します。

**日時** 8月21日(出)午後1時〜3時  
**対象** 中学生以上  
**定員** 15人(先着順)  
**講師** 辻野由紀子さん(速読インストラクター)  
**資料代** 100円  
**持ち物** 筆記用具、電卓、飲料水、手拭き用タオル  
**申込** 8月6日(金)以降に電話、FAXで  
※一時保育(若干名・先着順)あり、希望者は申込時に

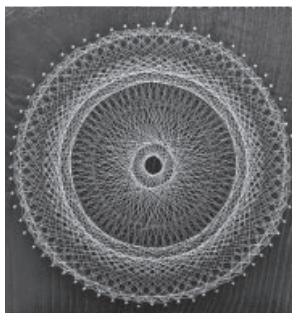
■心惹かれる

曼荼羅アート体験講座

糸掛け曼荼羅を作りましょう。木製の板などの台にピン(釘)を打ち、そのピンに『ある規則性』を元に糸を掛けていくと曼荼羅模様ができます。作り終えると、頭がスッキリし心の落ち着きをもたらす効果が期待できます。

**日時** 8月31日、9月7日の火曜日 午前10時〜正午(全2回)  
**対象** 両日とも参加できる人  
**定員** 12人(先着順)  
**材料費** 1,800円  
※サイズ30cm四方(64ピン)  
**講師** 道井依里さん(トータルカラーアドバイザー)

**持ち物** 筆記用具、眼鏡(必要なら人)  
**申込** 8月11日(水)以降に電話、FAXで。材料費の納入・キャンセルは8月25日(水)まで



■マスク着用時でも

映えるメイク講座



マスク着用時でも魅力的に見えるメイクのレッスンをします。

**日時** 9月9日(木)  
●午前10時15分〜11時15分  
●午前11時30分〜午後0時30分  
**定員** 各8人(先着順)  
**講師** 川口佳奈子さん(POLA Cierショップ認定エステティシャン)  
**持ち物** アイライナー・マスカラ(使いたい人)、フェイスタオル、髪留め、大きめの卓上ミラー、手拭き用タオル、飲料水、筆記用具  
**申込** 8月12日(金)以降に電話、FAXで  
※受講無料。一時保育(若干名・先着順)あり、希望者は申込時に

■ハーバリウムデューフェューザー

癒しの香り

ハーバリウムにお気に入りのフレグランスオイルを加えて、リードスティックで吸い上げ、香りを広げます。

お部屋のインテリアとして、リラクゼーションできる空間づくりにお役立ていただけます。

**日時** 9月10日(金)  
●午前10時〜11時  
●午前11時15分〜午後0時15分  
**定員** 各8人(先着順)  
※サイズは瓶の大きさ約4cm×4cm×高さ12.5cm、リードスティック約24cmです。

**講師** 高野さつきさん(De Mai主宰)  
**材料費** 2,000円  
**持ち物** 筆記用具、ハサミ、ピンセット(あれば)  
**申込** 8月7日(土)以降に電話、FAXで。材料費の納入・キャンセルは9月2日(木)まで  
※一時保育(若干名・先着順)あり、希望者は申込時に



■多肉植物の寄せ植え講座



手のひらサイズでアレンジできて、肉厚な見た目とプニプニした感触が可愛くて人気のある多肉植物を、水やりや育て方のコツを学びながら植えていきます。

**日時** 9月17日(金)  
午前10時30分〜正午  
**定員** 20人(先着順)  
**講師** りんくう公園管理事務所スタッフ  
**材料費** 1,500円(鉢代込み)  
**持ち物** 花はさみ、手拭き用タオル、筆記用具、薄手のビニール手袋(必要な人)、持ち帰り用袋(直径22cm×高さ22cmくらいの花器が入る大きさ)

**申込** 8月13日(金)以降に電話、FAXで。材料費の納入・キャンセルは9月9日(木)まで  
※一時保育(若干名・先着順)あり、希望者は申込時に

文化・教養 (つづき)

北部市民交流センター 本館・北部公民館

☎ 464・5725  
Fax 469・2284

■夏休み!

アクセサリーをつくってみよう

大人はビジュアピアス(イヤリング)、子どもはカラフルイヤリングを作ります。大人だけ、子どもだけ、親子での参加OKです。

日時 8月20日(金)

午後1時30分〜3時

対象 5歳以上

※小学生未満は保護者同伴

定員 16人(先着順)

講師 西澤由美さん(北部市民交流センター本館登録講師)

受講料 大人1,000円、子ども700円

申込 8月6日(金)以降に電話、FAXで。受講料の納入・キャンセルは8月16日(月)まで



文化・教養

健康

福祉

歴史

■スマホでお得に快適生活

今話題のスマホ決済の仕組みから使い方まで、スマホを使ったサービスやカメラ講座など、知って得する活用方法を紹介します。スマホは貸し出しますので、お持ちでない人も参加できます。

日時 8月23日(月)

午前10時〜正午

対象 16歳以上

定員 20人(先着順)

講師 スマートフォンアドバイザー

申込 8月5日(日)以降に電話、FAXで。キャンセルは8月16日(月)まで

※受講無料



■スマホで楽しい・便利生活

自宅に居ながら、オンラインを使った交流や情報収集など、具体的な事例とともに紹介します。ビデオ通話やネット動画などの一部を体験できます。スマホは貸し出しますので、お持ちでない人も参加できます。

日時 8月23日(月)

午後1時30分〜3時30分

対象 16歳以上

定員 20人(先着順)

講師 スマートフォンアドバイザー

申込 8月5日(日)以降に電話、FAXで。キャンセルは8月16日(月)まで

※受講無料



■夏休み!紙でエコ!紙すき体験

いろいろな紙を使いエコで世界に1枚だけのオリジナルはがきを作ります。

子どもだけ、大人だけ、親子で参加しませんか?

日時 8月26日(木)

午後1時〜3時

対象 5歳以上

※小学生未満は保護者同伴

定員 12人(先着順)

講師 橋本正樹さん(山陽製紙株式会社 研究開発室)

受講料 300円(材料費含む)

持ち物 紙に入れたいもの(葉っぱ、お茶の粉などの平たいもの)

申込 8月6日(金)以降に電話、FAXで。材料費の納入・キャンセルは8月30日(月)まで

A Xで。材料費の納入・キャンセルは8月19日(日)まで



■苔と遊ぼう!苔テラリウム

容器の中の小さなお庭。お手入れ簡単で育てやすい苔のお庭を作ります。

日時 9月6日(月)

午前10時〜11時30分

対象 16歳以上

定員 20人(先着順)

講師 泉原一弥さん(日本苔緑化研究所所長)

受講料 1,700円(材料費含む)

持ち物 持ち帰り用袋、ビニール手袋(必要な人)

申込 8月6日(金)以降に電話、FAXで。材料費の納入・キャンセルは8月30日(月)まで



■ジュエリーマスクケース

キラキラのジュエリーテープを使いマスクケースを作ります。申込時にシルバークラフトペンチ・ブロンズゴールドから選択してください。

日時 9月10日(金)

午後1時30分〜3時

対象 16歳以上

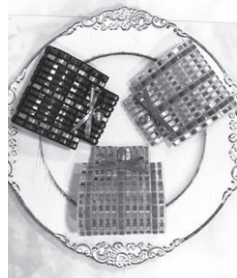
定員 15人(先着順)

講師 田中優巳子さん(Atelier fleur主宰)

受講料 1,200円(材料費含む)

持ち物 はさみ、メジャー、先の細かいクラフトペンチ

申込 8月10日(日)以降に電話、FAXで。キャンセルは9月1日(日)まで





文化・教養 (つづき)

日根野公民館

☎450・3900  
Fax 468・0011

■生活習慣病とその予防

〜血管年齢測定会〜

日時 8月20日(金)

午前10時〜11時30分

対象 16歳以上

定員 10人(先着順)

講師 戸川真早美さん(近畿中央ヤクルト販売㈱)

申込 8月6日(金)以降に電話、FAXで

※受講無料

■スクラップブック講座

〜思いの写真を

美しいペーパークラフトに

日時 8月28日(出)

午前10時〜正午

対象 小学4年生以上

定員 10人(先着順)

講師 西納淳子さん(NPO法人スクラップブック協会認定講師)

材料費 800円

持ち物 L版サイズの写真を2〜3枚、はさみ、固形のりまたはテープのり

申込 8月4日(水)以降に電話、FAXで

※受講無料

■癒されWeek

開催日 (8月)

①17日(火) プリザーブドフラワー

②21日(土) ハーバリウム

講座名

時間

①午前10時30分〜午後0時30分、午後1時30分〜3時30分

②午前10時30分〜午後0時30分

定員 各12人(先着順)

講師 太田知佳子さん(アトリエフルール)

受講料

①②2,500円(材料費含む)

持ち物 はさみ、持ち帰り用袋

場所・申込・問合先 開催日の3日前までに(一財)泉佐野みどり推進機構りんくう中央公園(☎469・3333)へ

ありとほし 能楽体験講座

夏休みに日本の伝統文化に触れてみませんか?お仕舞(おしまい)、大鼓(おおづみ)、太鼓(たいこ)の体験をします。

日時 8月28日(出)

午後2時30分〜4時

場所 蟻通神社(長滝814)

講師 山中雅志さん(観世流能楽師シテ方)

辻 雅之さん(大倉流大鼓方)

各種文化・教養

●上田慎也さん(金春流太鼓方)

対象 満6歳以上

定員 20人(先着順)

主催 ありとほし新能実行委員会

申込・問合先 蟻通神社(木戸☎090・2103・5395 Fax 468・7300)

※参加無料

■手づくりお菓子の教室

「パウンドケーキ」

チーズを使ったさわやかなケーキとほかにもう一品作ります。一人一本持ち帰りできます。

日時 9月6日(月)

午前10時〜正午

定員 8人(先着順)

講師 木村明美さん

材料費 1,200円

持ち物 エプロン、マスク、三角巾、ふきん、筆記用具、持ち帰り用容器(8cm×22cm×高さ7cm位)

場所・申込・問合先 8月3日(火)以降に本人が電話で南部市民交流センター本館(☎466・1641 Fax 466・4744)へ。材料費の納入・キャンセルは8月30日(月)まで

英語検定(5級〜2級)

日時 (級別) 10月2日(出)

午前10時〜午後5時(予定)

場所 レイクアルスタープラザ・カワサキ生涯学習センター

定員 5〜2級各級12人(先着順)

対象 市内在住者

検定料 2,500円〜6,500円(級別)

申込 8月17日(火)〜25日(水)(月曜日除く)の午前10時〜午後5時に検定料を持参し、中央図書館地下受付へ。キャンセルは8月25日(水)まで

問合先 青少年課(☎469・1106)

※詳しくは問い合わせてください。

健康

■フラダンス体験教室

スタートはみなさん同じ!!フラダンスは心も体もリラックスできます。興味がある、趣味を見つけたいなど、ぜひ一度体験にお越しください。

日時 8月23日(月)、9月13日(月)

午後1時〜2時

※どちらか1日のみの参加可



南部市民交流センター本館

☎466・1641  
Fax 466・4744

■健康サポート教室

「肩回りの筋トレで巻き肩解消」(健康マイレージ対象)

巻き肩解消エクササイズで後ろ姿マイナス10歳を目指しませんか。

日時 8月23日(月)

午前10時〜11時

対象 おおむね50歳以上

定員 15人(先着順)

講師 堀田笑子さん

持ち物 ヨガマット、タオル、飲料水

※服装は動きやすいもので

申込 8月3日(火)以降に本人が電話で

※受講無料



健康(ごきぎ)

健康推進課

☎463・1212  
Fax 464・9314

ウォーキング会

(健康マイレージ対象)

ウォーキングで健康寿命を延ばしましょう！

日時 8月23日(月)

午前9時30分～10時30分

※雨天時は健診センターで内容を変更して実施

集合場所 檀波羅公園(「松風台西」交差点西側)内の広場

コース 大細利池周回コース

対象 医師から運動を止められていない市民

持ち物 タオル、飲料水  
※服装、靴は運動のできるもので協力 ヘルスアップ推進員

※申込不要、参加無料

■はじめてみよう！健康体操  
〜楽しく安全にできる運動を知って健康を維持しよう〜

開催日・内容 (健康マイレージ対象)

●1回目：9月9日(木)午前9時30分～11時・自宅のできるストレッチ体操や簡単筋トレ

●2回目：来年3月25日(金)午前9時30分～11時・変化したからだ

の確認

※全2回受講できる人

文化・教養

健康

福祉

歴史

場所 健診センター

対象 医師から運動を止められていない市民

※運動実技は、会場での血圧値が最高180mmHgまたは最低100mmHg以上の人は見学となります。

定員 10人(申込多数の場合は抽選)

※初めての人優先

持ち物 タオル、飲料水

※服装は動きやすいもので

申込 8月10日(火)～24日(火)(土・日曜日除く)に電話、FAXで

※受講無料

■高血圧健康教室(予約制)

「医師から学ぼう！高血圧の話!!」  
〜誰でもできる生活のポイントをお知らせします!〜

(健康マイレージ対象)

健康で生活するために、からだにいいことはじめましょう!ぜひ、健康教室に参加してください。

日時 9月9日(木)

午後1時30分～3時30分

場所 レイクアルスタープラザ・カワサキ生涯学習センター

対象 市内在住者

定員 50人(先着順)

講師 新山一秀さん(泉佐野泉南医師会 医師)

持ち物 健康手帳・健康マイレージカード(お持ちの人)  
申込 8月10日(火)以降に健康推進課へ ※受講無料

日根野公民館

☎450・3900  
Fax 468・0011

ヨガ講座

〜基本からのヨガ〜

日時 9月1日(水)

午前10時～11時30分

対象 16歳以上

定員 15人(先着順)

講師 大谷麻樹さん(マブナムヨガ協会 認定講師)

持ち物 ヨガマットまたは厚めで大きめのバスタオル、スポーツタオル、飲料水

※服装は動きやすいもので

申込 8月6日(金)以降に電話、FAXで

※受講無料



フラダンス

〜心もリラックスするフラダンス!〜

日時 9月2日(木)

午前11時～正午

対象 16歳以上

定員 15人(先着順)

講師 後藤京子さん(フラナレイアロハ泉佐野主宰)

持ち物 タオル、飲料水

※服装は動きやすいもので

申込 8月11日(水)以降に電話、FAXで

※受講無料



■おやこヨーガ

「パパ・ママ(保護者の人)とお子さんの健康づくり!」

日時・内容・対象

●9月7日(火)午前10時30分～11時15分・「なでなでヨーガ」・おすわり期：はいはい期までの乳幼児と保護者

●9月14日(火)午前10時30分～11時15分・「まねまねヨーガ」・よちよち期：2歳児の乳幼児と保護者

定員 各6組(先着順)

講師 井上照子さん(こどもヨーガ指導士)

持ち物 バスタオル、飲料水

※服装は動きやすいもので

申込 8月7日(土)以降に電話、FAXで

※受講無料

各種健康

地域健康教室

〜いつまでも若々〜

健康でいるために!〜

「65歳からのマル得健康法!」

若さを保つ秘訣をお伝えします!

泉佐野浴場組合の協力により、健康づくりについての話など、1回30分程度の地域健康教室を実施しています。教室終了後には無料で入浴もできます。(入浴は任意です)。ぜひ、参加してください。

開催日・場所・定員

●8月12日(木)午後2時10分～2時30分

なごみ湯(笠松1丁目3番23号)・20人

●8月19日(木)午後2時30分～2時50分

羽倉崎温泉(東羽倉崎町6番10号)・20人

※各10分前より先着順で受付

テーマ 身体機能向上・転倒予防のための運動「健康は正しい姿勢から」あなたの姿勢をチェックします!

対象 市内在住の65歳以上と家族

問合先 地域共生推進課

※申込不要、参加無料



健康(こころ)

■足指体操と

健康リフレクソロジー

健康維持のための「家」でできる  
簡単セルフケア」の方法をお伝え  
します。(足裏棒と足裏刺激用ポー  
ル付き)

日時 9月13日(月)

午前10時～11時30分

対象 16歳以上

定員 20人(先着順)

講師 山口眞理子さん(ボディケ  
アサロン「ラベンダー」代表)

受講料 400円(材料費含む)

持ち物 筆記用具、ウエットティ  
ッシュ、バスタオル

※服装は動きやすいもので

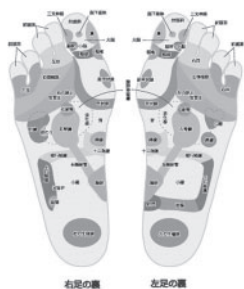
場所・申込・問合せ 8月10日(火)  
以降に電話、FAXで北部市民交  
流センター本館(☎464・57

25 Fax469・2284)へ。材

料費の納入・キャンセルは9月6

日(月)まで

※受講無料



右足の圖 左足の圖

■(公財)大阪ガスグループ福祉  
財団「健康のつどい」

元気ワクワク健康教室

～転ばぬ先の

脚づくり(転倒予防)～

いつまでも「明るく・楽しく・  
いきいきと」過ごせるために考案  
されたプログラムです。

日時 8月26日(木)

午後1時30分～3時

定員 30人(先着順)

講師 木村公一さん(「K」フィッ  
トネス企画代表)

持ち物 飲料水、タオル

※服装は動きやすいもので

共催 (公社)泉佐野市シルバー  
人材センター

場所・申込 8月5日(木)以降にレ  
イオナルスタープラザ・カワサキ  
生涯学習センター(☎469・7

120 Fax469・7121)へ

問合せ 生涯学習課(☎469・

7132 Fax469・7133)

※受講無料

■リラクシングヨガ

ツボ押しを取り入れた準備運動  
で身体をほぐし、大きく関節を動  
かしてリンパや血液の流れを促進  
させます。むくみ解消や免疫力  
アップにつながります。

日時 8月28日(土)

午前10時30分～正午

対象 16歳以上

定員 16人(先着順)

講師 須崎直子さん(ヨガインス  
トラクター)

持ち物 ヨガマットまたは大きめ  
のバスタオル、タオル、飲料水、  
マスク

※服装は運動のできるもので

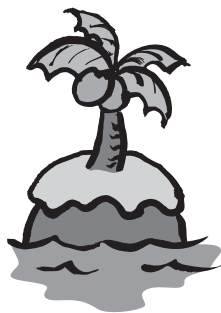
場所・申込・問合せ 8月6日(金)  
以降に電話、FAXで長南公民館

(☎465・0786 Fax465・1

103)へ。キャンセルは8月24

日(火)まで

※受講無料



■おやこヨガ

パパ・ママとお子さんの健康つ  
くりには！スキンケアにヨガを取  
り入れて、心も体もリフレッシュ  
&リラックス！

日時・内容 8月25日(火)午前10  
時30分～11時15分「なでなでヨ  
ガ」

講師 井上照子さん(こどもヨー  
ガ准専門士)

対象 生後5・6カ月のおすわり  
期からははい期までの乳児と保  
護者

定員 6組(先着順)

※服装は動きやすいもので

持ち物 バスタオル、飲料水  
場所・申込・問合せ 8月11日(火)  
午前9時30分以降に電話でレイク  
アルスタープラザ・カワサキ中央  
図書館(☎469・7130)へ  
※参加無料

■体質改善が期待出来るヨーガ

「瞑想」

～美容と健康に

役立つ話題のヨーガ～

日時 9月4日(出)

午後1時～2時15分

対象 16歳以上

定員 12人(先着順)

講師 山路明子さん(国際文化友  
好協会ヨーガ指導員)

持ち物 ヨガマットまたは大きめ  
のバスタオル、飲料水、5本指靴  
下を着用(あれば)

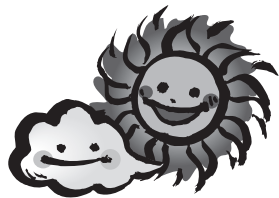
場所・申込・問合せ 8月7日(出)  
以降に電話、FAXで佐野公民館

(☎463・6181 Fax469

・2243)へ。キャンセルは9

月1日(火)まで

※受講無料





福祉

地域子育て支援センター

つくしんぼ

☎469・0660  
Fax 469・0670

■プレおひさまにこここクラブ

毎月第1水曜日に開催しています。親子でいろいろな遊びをして交流しましょう。

日時 9月1日(水)

午前10時～11時

場所 子育て支援センターつくしんぼ

対象 おひさまクラブに参加していない2歳～就学前の親子  
定員 16組(先着順)  
申込 前日までの平日午前9時～午後4時に直接または電話で

■あそびの広場

くりトミック&大布あそび

日時 9月3日(金)

午前10時30分～11時15分

場所 レイクアルスタープラザ・カワサキ生涯学習センター

対象 就学前の子どもと保護者  
定員 15組(先着順)  
申込 前日までの午前9時～午後4時に直接または電話で

■ポランティア養成講座

子どもの発達や遊び、子どもとの関わり方についての講座を受講後、つくしんぼでポランティア活動をしてみませんか? スタッフと一緒に遊びのお手伝いをしていただきます。

日時 9月9日(木)

午前10時～11時

場所 次世代育成地域交流センター

定員 10人(先着順)  
講師 子育て支援センターつくしんぼ職員  
申込 9月3日(金)までに直接または電話で

■土曜日のパパ参加企画講座

「パパ・おじいちゃんと遊ぼう!」  
&絵本の読み聞かせ

お子さん・お孫さんと一緒にパパやおじいちゃんが来て、遊んでもらう企画です。ママやおばあちゃんと一緒に大丈夫ですが、1家庭大人2人までとさせていただきます。短い時間ですが、楽しい時間をお過ごしください。

日時 9月11日(土)

午前10時～11時

場所 次世代育成地域交流センター

対象 未就園児  
定員 10組(先着順)  
講師 ルピナス(おはなし会ボランティアサークル)

申込 8月10日(火)以降の午前9時～午後4時に直接または電話で

※受講無料。一時保育はありません。お子さんと一緒に参加してください。

■食育・離乳食・アレルギー食

子どもの食事について、考えてみませんか?

日時 9月21日(火)

午後1時30分～2時15分

場所 次世代育成地域交流センター

定員 7組(先着順)  
講師 公立こども園 管理栄養士  
申込 8月23日(月)以降の午前9時～午後4時に直接または電話で  
※受講無料。一時保育はありません。

各種福祉

■認知症カフェ

「オレンジカフェつむぎ」

地域の集い・ふれあいの場所です。介護・終活相談もできます。

日時 8月8日(祝)

午前10時～午後1時

定員 20人(先着順)  
内容 本格カフェ、認知症サポート・養成講座

場所・問合せ オレンジホール(羽倉崎3丁目10番32号 ☎0800・5311・0016 (土下))

※申込不要、参加無料。飲み物(400円)、モーニングセット(450円)を提供します。車椅子可

■愛の献血

「ご協力よろしくお願ひします。」

日時 8月21日(土)

午前10時～午後4時30分

【いらもる泉佐野】

日時 9月5日(日)

午前10時～午後4時

協力 泉佐野中央ライオンズクラブ

問合せ 地域共生推進課



■ポランティアの集い

ポランティアに興味のある人は気軽に参加してください。

日時 8月25日(火)

午後1時30分～3時

場所 泉佐野市社会福祉センター

問合せ 泉佐野市社会福祉協議会  
ポランティアセンター(☎464・2256)

※ポランティアセンターの開館時間は平日の午前9時～午後5時です。初めての人は事前に問い合わせてください。

■令和3年度 大阪府盲ろう者 通訳・介助者養成研修

視覚と聴覚に重複して障がいのある盲ろう者のコミュニケーションと移動を支援するために、通訳・介助を行う「盲ろう者通訳・介助者」の養成研修を実施します。

期間 9月14日(火)～来年2月24日(休)のうち18日間

場所 大阪府立福祉情報コミュニケーションセンター(最寄駅:JR環状線、大阪メトロ中央線または鶴見緑地線「森ノ宮」駅)

対象 盲ろう者福祉に熱意があり、盲ろう者通訳・介助者として活動することを誓約する人ですべてのカリキュラムを指定された日に受講できる人

定員 60人(昨年度中止になった本研修参加者を優先します)

申込・問合せ 8月13日(金)(必着)までに(社福) 大阪障害者自立支援協会(盲ろう者等社会参加支援センター)に受講申込書を郵送 FAXまたはeメールで〒537・0025 大阪市城東区中道1丁目3番59号 大阪府立福祉情報コミュニケーションセンター ☎06・6748・0587 Fax 06・6748・0589 eメール: taken@taisokyo.or.jp

※受講無料。テキスト代は実費負担

福祉(つぎ)

■金婚を祝う会

金婚(婚姻届出後満50年)を迎えられたご夫婦の長寿をお祝いし内容を変更して開催します。(式典、食事は中止します)既に50年を経過していても、これまでに参加したことのない場合は参加できます。

日時 11月18日(木)・19日(金)

※18日(木)のみの場合あり

場所 ザ・ジョージアンテラス

(りんくう往来北1番地の16)

内容

●記念撮影

●お祝膳、記念品など贈呈

対象 昭和46年12月31日までに婚姻届を出している夫婦

申込・問合せ先 8月2日(月)～9月

30日(木)までに戸籍謄本を持参し、

地域共生推進課へ申し込んでくだ

さい。

※参加を希望する夫婦は必ず申込

をしてください。



■わたぼうし子育て講座

「卒乳・断乳・おっぱいの悩み」

卒乳・断乳ってどうすればいいの?など母乳での子育てで困っている人、悩んでいる人、この機会にお話を聞いてみませんか?

日時 9月28日(火)

午後1時30分～2時15分

定員 8組(先着順)

講師 北 美智代さん(きた助産

所助産師)

場所・申込・問合せ先 8月23日(月)

以降の月・火・木・金曜日の午前

9時～午後4時までに直接または

電話で子育て支援センターわたぼうし(☎・Fax 447・6223)へ

※受講無料。一時保育はありません。

■歴史学講座 文化史編

「九条家と信仰・思想」

第1回 九条兼実と災異思想  
平安時代後期、摂関政治から院政へと移行すると、天皇の祭祀・祈禱を摂関家や上皇が行いました。本講座では、九条兼実の信仰・思想に迫ります。

日時 9月14日(火)・17日(金)

午後1時30分～3時

定員 各20人(先着順)

講師 細田慈人(学芸員)

申込 8月21日(土)以降に直接または電話で

■れきし館ワークショップ  
「つちわをつくらう!」

日時 8月17日(火)

午後2時～3時30分

定員 材料が無くなり次第終了

※申込不要、参加無料

■投扇興で遊ぼう!

日時 8月19日(木)

午後2時～3時30分

※申込不要、参加無料

■実習生とつくる!わくわくワークショップ

日時 8月21日(土)

午後2時～3時30分

定員 材料が無くなり次第終了

※申込不要、参加無料

■手まりをつくらう!

日時 9月4日(土)

午後2時～3時30分

定員 15人(先着順)

申込 8月6日(金)以降に直接、または電話で

※参加無料

■いずみさの検定

試験問題は事前に販売するテキストから出題します。80%以上を正解した人が合格となり、合格者には「いずみさの通」の認定証を贈呈します。

試験日 11月3日(祝)

試験会場 エブノ泉の森レセプションホール

実施級 1・2・3級

【テキスト・過去問題の販売】

期間 9月1日(火)～10月15日(金)

(平日午前9時～午後5時)

販売場所

●文化財保護課(上瓦屋610番

地 ☎447・6766)

●まちの活性化課(上町3丁目11番

48号 ☎469・3131)

販売価格

●テキスト…500円

●過去問題…実費分

※テキスト、過去問題とも市ホームページから無料でダウンロードできます。詳しくはいずみさの検定のチラシ、ポスターをご覧ください。

問合せ先 文化財保護課(☎447

・6766)

■新川家教室

●仕舞・謡曲…8月10日(火)

午後1時～

●フルート教室…8月19日(木)

午後1時～

※申込 開催日の3日前まで

■恒例朝市

日時 8月10日(火)

午前9時～正午

※申込不要、参加無料

泉佐野ふるさと町屋館  
(旧新川家住宅)  
☎469・5673  
Fax 469・5673



# 採用・募集

## 令和3年度 市民展

日時 10月22日(金)～24日(日) 午前10時～午後5時 ※最終日のみ午後4時まで

場所 エブノ泉の森ホール

応募資格 次のいずれかに該当する15歳以上の人（中学生不可）

- 泉佐野市、または岸和田市、貝塚市、泉南市、阪南市、熊取町、田尻町、岬町に在住している
- 市内で在勤・在学している
- 市内で創作活動をしている
- 泉佐野市民を主体とする文化団体の関係者である

出品点数 各部門1人1点

規定事項 下表のとおり（規格外の作品は受付できません。下表サイズ単位はmm）

部門	体裁	体裁注意事項	規格
洋画・日本画 平面作品	額装 仮縁	額装ガラス不可 アクリル等可	・油彩は20号（727×500）～100号（1620×1620） ・水彩は四つ切り（380×540）以上 ・その他は大きさ自由
俳画 絵手紙	額装 軸装	額装ガラス不可 アクリル等可	・6号色紙大（410×317）以上 ・軸装は仕上がり寸法 最大600×1800まで ・複数の小作品を1つの軸または額にして出品可
書道	額装 軸装 卷子	仮巻不可 額装ガラス不可 アクリル等可	・半切（350×1350）以内 ・軸装は仕上がり寸法 最大600×2000まで ・卷子のみ制限なし
写真	パネル張り 額装	額装ガラス不可 アクリル等可	・単写真はA3（297×420）～全紙（457×560） ・組写真は4枚以内かつ800×1000 以内
陶芸		指定なし	展示可能なもの
工芸		指定なし	・創作作品に限る ・展示可能なもの
立体造形		指定なし	展示可能なもの

作品搬入 10月17日(日) エブノ泉の森ホール（泉佐野市立文化会館）

- 午前10時～正午（俳画・絵手紙、工芸）1階マルチスペース
  - 午後1時～2時30分（書道、陶芸）1階ギャラリー
  - 午後3時～4時30分（日本画・洋画・平面作品、写真、立体造形）2階レセプションホール
- ※出品数の状況により展示会場が変更になる場合があります。

作品搬出 10月24日(日) 午後4時15分～6時（各展示会場へ）

申込 9月22日(水)～30日(木)（9月27日(月)除く）の午前9時～午後5時に所定の用紙に必要事項を記入し、エブノ泉の森ホール地下 市民展特設受付へ

問合せ先 生涯学習課（☎469-7132）

※申込のない作品は展示できません。また、郵送、メールでの申込は所定の募集要項をご覧ください。

### 消費者ホットライン188とは？

消費者ホットライン188（局番なし）は、お近くの消費生活センターなどの消費生活相談窓口を案内することにより、消費生活相談の最初の一步をお手伝いするものです。

「悪質商法等による被害にあった」「ある製品を使ってけがをしてしまった」「お試し購入のはずが定期購入契約になっていた」などの消費者トラブルや、「新型コロナワクチンが接種できる。後日全額返金されるので10万円を振り込むように」との不審な電話がかかってきた」などの新型コロナウイルスに関連したトラブル、「豪雨で雨漏りし修理してもらったがさらにひどくなった」などの災害に関するトラブルで困っていませんか？専門の相談員がトラブル解決を支援します。

問合せ先 まちの活性課（☎469-3131）



▲消費者庁 消費者ホットライン188 イメージキャラクター「イヤヤン」

一人で悩まず、まずは相談  
泣き寝入りは超いや！（188）  
大切なのは、すぐに相談することです。  
困ったときは、一人で抱え込まないで、消費者ホットライン「イヤヤン」（局番なしの188）まで電話してください。

## 採用・募集

### 市職員

市では令和4年度（4月1日採用）の職員採用試験を下記のとおり実施します。試験職種および募集人数など、詳しくは市ホームページをご覧ください。

**採用予定日** 来年4月1日

**一次試験** 8月21日(土)～9月5日(日)

**一次面接** 9月19日(日)

※一次筆記合格者のみ

**二次試験** 10月23日(土)

**最終面接** 11月20日(土)

**申込・問合せ先** 8月2日(月)～19日(休)（土・日曜日、祝日除く）に人事課へ

※国籍は問いません。詳しくは問い合わせてください。

募集要項はホームページ（<http://www.city.izumisa.no.lg.jp>）からダウンロードもできます。



### 泉佐野市子ども・子育て会議委員

「いずみさの子ども未来総合計画」の策定・進捗状況などについて審議・協議する委員です。

**応募資格** 平成13年8月1日以前に生まれた市内在住・在勤者

※国・地方公共団体の議会の議員、市職員および市立小・中学校に勤務する職員は除く

**募集人数** 4人

**任期** 委嘱日から2年間

**申込・問合せ先** 8月23日(月)（当日消印有効）までに直接、郵送またはメールで「これからの子育てで支援について必要なこと」をテーマにした作文（800字程度・形式自由）に住所、氏名、生年月日、電話番号を記入し、〒598-8550 泉佐野市役所子育て支援課（[jidou@city.izumisano.lg.jp](mailto:jidou@city.izumisano.lg.jp)）へ

※選考結果は9月中旬までに通知します。

### 海上保安大学校学生

海上保安庁は、2021年度「海上保安大学校学生採用試験」を次のとおり実施します。

**受験資格** 令和3年4月1日において高等学校または中等教育学校を卒業した日の翌日から起算して2年を経過していない者および令和4年3月までに高等学校または中等教育学校を卒業する見込みの人。または同等の資格があると認める人。

**一次試験** 10月30日(土)～31日(日)

**入学月** 来年4月

**採用予定人数** 65人

**申込** 8月26日(休)～9月6日(月)に人事院ホームページ採用情報NAVI インターネット（<https://www.jinji.go.jp/saiyo/saiyo.html>）で

**問合せ先** 大阪海上保安監部管理課（大阪市港区築港4丁目10-3 ☎06-6571-0221）

※詳しくは問い合わせてください。

### 泉州南消防組合職員採用試験

**受験資格**

●上級…平成6年4月2日～平成12年4月1日までに生まれた人

●初級（短大卒）…平成8年4月2日～平成14年4月1日までに生まれた人

●初級（高校卒）…平成10年4月2日～平成16年4月1日までに生まれた人

**採用予定人数** 10人（予定）

**試験日** 9月19日(日)

**試験場所** 佐野中学校

**申込書配布** 泉州南広域消防本部総務部総務課、各消防署

**申込・問合せ先** 8月2日(月)～13日(金)（消印有効）に直接または郵送で泉州南広域消防本部総務部総務課（〒598-0048 りんくう往来北1-20 ☎462-1050または469-0119 音声ガイダンス後、[2]）へ

※募集要項はホームページ（<https://www.senshu-minami119.jp/>）からもダウンロードできます。

### 東京いずみさの会 会員

首都圏から泉佐野市を応援する「東京いずみさの会」に入会をお願いします。首都圏で活躍されている泉佐野市出身の人、泉佐野市に関わりのある人、泉佐野市を応援したい人など現在約140人が入会しています。入会金、年会費は無料でどなたでも入会できますので、ご家族、お知り合いの人にぜひ、ご案内ください。

**問合せ先**

●泉佐野市東京事務所…〒100-0004 東京都千代田区大手町2丁目6-2日本ビル12F（JR「東京」駅日本橋口徒歩1分、東京メトロ「大手町」駅B8a出口直結 ☎03-3272-6121 Fax03-3272-6122 eメール：[sano.tokyo1@gmail.com](mailto:sano.tokyo1@gmail.com)）

●おもてなし課…詳しくは東京事務所ホームページ（QRコード）をご覧ください。東京事務所またはおもてなし課（☎447-8126）まで問い合わせてください。



QRコード

### 第23回雇用労働講座

**日時** 9月8日(水) 午後1時30分～5時30分  
**場所** 岸和田市立福祉総合センター (岸和田市野田町1丁目5番5号)  
**定員** 100人 (先着順)  
**内容・講師**  
 ●第1講 (午後1時30分～3時10分) 「職場のパワーハラスメント対策について」・西川伸男さん (大阪働き方改革推進支援・賃金相談センター 社会保険労務士)  
 ●第2講 (午後3時20分～4時50分) 「障がい者雇用納付金制度に基づく助成金・65歳超雇用推進助成金について」・丹羽政仁さん (〔独〕高齢・障害・求職者雇用支援機構 大阪支部統括)  
 ●労働相談コーナー (午後1時30分～5時30分)  
**主催** 泉南地域労働行政機関運営委員会  
**申込・問合せ先** 9月7日(火)までに電話、FAX、インターネット (<http://www.city.izumisano.lg.jp/form/inquiry.PC/lnit.do?inquiryId=15>) でまちの活性課 (☎469-3131 Fax463-1827) へ  
 ※受講無料。詳しくは問い合わせてください。

### まちゼミ

無料でお店を体験できる1ヵ月。市内の約40店舗が自店のファンサービスとして、プロならではのコツや、店主と趣味を語りあうなど、お店を無料 (材料費がかかるお店もあります) で体験できるメニューを50種類を用意しました!! 行ったことのないお店や、知りたかったことなど楽しく知れるチャンスです!! 明るいイエローが目印です!!  
**実施期間** 9月1日(水)～30日(木)  
**後援** 泉佐野市、泉佐野市教育委員会、泉佐野商業会連合会、泉佐野商工会議所  
**申込・問合せ先** 8月20日(金)までにさのまちゼミ倶楽部 ([ontact@sanomachizemi.org](mailto:ontact@sanomachizemi.org)) へ  
 ※体験内容など、泉佐野市関係各所に配置してあるチラシや、さのまちゼミホームページ (<https://sanomachizemi.org/>) をご覧ください。



### なりわいテーブル講演会

「今を最大限に楽しむ」  
 それは必ず未来につながっていく  
 ～しなやかに、かろやかに～

静岡県沼津市で、子育てママを対象にしたコワーキングスペース・レンタルスペース (yadorigi) の運営、ヒトとヒトを繋げる場 (LINK NUMAZU) を主催している(株)tasuki代表取締役 杉浦希未子さんをお迎えし、講演いただきます。  
**日時** 9月4日(土) 午後4時30分～6時  
**場所** エブノ泉の森ホール 大会議室  
**定員** 30人  
**講師** 杉浦希美子さん (〔株〕tasuki 代表取締役)  
**後援** 泉佐野市  
**申込・問合せ先** 9月3日(金)までに電話、eメール ([info\\_vrs@jcom.zaq.ne.jp](mailto:info_vrs@jcom.zaq.ne.jp)) でバリュー・リノベーションズ・さの (☎477-7365) へ  
 ※下記のQRコードからも申込できます。



### 毎月勤労統計調査

～「特別調査」にご理解とご回答を！～

8月上旬から厚生労働省が指定した調査区内の全事業所に大阪府知事が任命した統計調査員がお訪ねします。常用労働者数などを伺いますので、ご回答をお願いします。  
**調査対象区域** 松原1・2丁目  
**問合せ先** 厚生労働省、大阪府総務部統計課 (☎06-6210-9200)



### 泉佐野市社会福祉協議会 善意銀行 (6月受付分)

- 10万円…人生道場
- 大阪マスク1,000枚…(株)トータルベネフィット
- おもちゃ (多数) …新谷篤子



## くらしの情報掲示板

### 大阪府「労働相談センター」

大阪府の労働相談センターでは、「賃金を払ってくれない」「職場でのハラスメントに悩んでいる」など、働く人、雇用する人からのさまざまな労働相談を受けています。

**日時** 月～金曜日 午前9時～午後6時（午後0時15分～1時除く）

**場所** エル・おおさか南館（大阪市中央区石町2丁目5-3）

**相談方法** 電話、面談またはオンライン

**出張相談**（前日までに要予約）

- 豊能府民センター
- 泉北府民センター
- 南河内府民センター

**申込・問合せ先** 労働相談センター（☎06-6946-2600）

### 中小企業退職金共済（中退共）制度

中退共制度は、中小企業の事業主が従業員の退職金を計画的に準備できる国の退職金制度です。

●掛金の一部を国が助成（一部対象外となる場合あり）

●掛金は全額非課税で手数料不要

●外部積立型で管理が簡単

●家族従業員やパートタイマーの加入もOK

**問合せ先**（独）勤労者退職金共済機構 中小企業退職金共済事業本部（☎03-6907-1234）ホームページ（<http://chutaikyo.taisyokukin.go.jp/>）



## りんくうスマイルプロジェクト オンライン花火大会

～みんなの希望 空にひらけ 空につなげ～

オンライン音楽花火ショーとおうち花火でコラボレーション！

**日時** 8月28日(土) 午後7時～7時30分

※荒天時は8月29日(日) 午後7時～7時30分に順延

**場所** みなさんのおうちや公園など

※イベント会場はありません。オンラインで参加頂くイベントです。

**用意するもの** オンライン動画を見ることができるスマホやパソコン、手持ち花火

※オンライン花火開始のタイミングで一番の手持ち花火を！

**主催・問合せ先**（一社）ENJOYりんくう・りんくうスマイルプロジェクト実行委員会（<https://rinkusmile-p.com/>）



QRコード  
▶特設サイト



QRコード  
▶当日視聴用



広告



**ふるさと功労者表彰式**  
 7月2日(金)、本市に多額の寄付をいただいた菊野信江様に対し、感謝状贈呈式とふるさと功労者表彰式が市役所で行われました。これまでも、個人のみならず経営されている株式会社エブノ様からも、ネーミングライツやマスクの寄贈など、さまざまな形でご協力いただいています。

**★募集しています！**  
 広報いずみさでは下記コーナーへの応募を募集中！詳しくは市のホームページへ！

- 表紙モデル
- 新婚カップルの写真
- 同窓会の情報
- 地元企業



**Show-gakuコンサートが開催**  
 6月25日(金)、レイクアルスタープラザ・カワサキ生涯学習センターにおいて、「Show-gakuコンサート vol.12 ～フルートの調べ～」が開催され、クラシックの名曲や日本の民謡など、夏を感じるナンバーがフルートとピアノで演奏されました。



**Peach Aviation株式会社と包括連携協定を締結**  
 6月15日(火)、市役所において関空を拠点とする航空会社のPeach Aviation株式会社と包括連携に関する協定を締結しました。これまでも、人事交流、ふるさと納税における返礼品の提供、新規路線就航記念品として泉州タオルを活用していただくなど、さまざまな連携をしてまいりました。



**自衛官等募集相談員連名委嘱式**  
 自衛隊の志願者に関する情報提供や、自衛隊地方協力本部が行う隊員募集の広報活動の援助などの役割を担う「自衛官等募集相談員」の委嘱式が7月5日(月)に市役所で行われました。



**人権を守る市民の会 学習会と総会**  
 6月26日(土)、「人権を守る市民の会 学習会と総会 人権はいのちを守ること～すべての人が大切にされるまちに～」が開催され、学習会では(一社)山口県人権啓発センター事務局長の川口泰司さんを講師に「『寝た子』はネットで起こされる!? ～ネット社会と部落差別の現実～」と題した講演をいただきました。



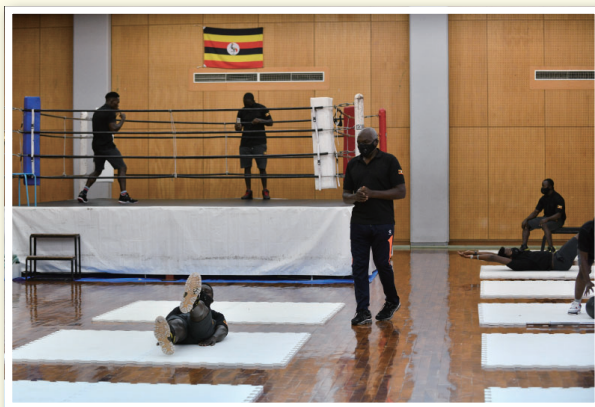
**日本GR協会代表が市長を表敬訪問**  
7月7日(水)、日本GR協会 代表理事である吉田雄人さん(前 横須賀市長)が、市長を表敬訪問されました。日本GR協会は、地域課題解決のために官民連携の手法を広めるなどの活動をされています。



**応援をいただきました**  
7月6日(火)、いば青果さんより、ウガンダ共和国代表選手団応援のため、選手団のみなさんにパイナップルを寄贈いただきました。



**りんくうタウンでPCR検査センターがオープン**  
7月12日(月)、りんくうタウンにおいて症状のない市民が無料で検査を受けることのできる民間PCR検査センターがオープンしました。受検方法などについて、詳しくは広報7月号をご覧ください。



**ウガンダ共和国代表選手団が市内で事前合宿**  
泉佐野市がホストタウンに登録されているウガンダ共和国のオリンピック選手団が、7月7日(水)にJ:COM末広体育館において練習を開始しました。本市としましては、選手団のみなさんに「泉佐野で合宿をしてよかった」と思ってもらえるようにサポートしてまいりました。



**府内初!!観光地域づくりに関する連携協定を締結**  
7月9日(金)、日本電気株式会社と観光分野における行動データの利活用による地域観光の活性化を目的に、持続可能な新しい観光地域づくりに関する連携協定を締結しました。この第一弾として、シェアサイクルとその位置情報を基に、観光の課題解決を図る実証実験を実施します。



## 市長と語る新成人のつどい

20歳になった思い出に、自分が住んでいる泉佐野市の市政について提案や質問など、市長と語り合ってみませんか。

**日時** 11月2日(火) 午後7時～

**場所** 市役所4階 庁議室および応接室

**内容** 市長との座談会

**対象** 市内在住の2022年成人式対象者（平成13年4月2日～平成14年4月1日生まれ）

**定員** 5人（応募者多数の場合は抽選）

**申込・問合せ先** 8月23日(月)（必着）までにハガキまたはeメール(seinen@city.izumisano.lg.jp)に住所、氏名（ふりがな）、生年月日、電話番号、出身中学校、参加動機（簡単に）を記入し、〒598-0001 上瓦屋610-3 泉佐野市教育委員会 青少年課「市長と語る新成人のつどい」係（☎469-1106 Fax469-0917）へ



## 2022年 泉佐野市成人式

**日時** 来年1月10日(祝) 午前10時～（受付：午前9時15分～）

**場所** エブノ泉の森 大ホール

※新型コロナウイルス感染拡大により、式典に変更がある場合があります。詳しくはホームページ(<http://www.city.izumisano.lg.jp/kakuka/kyoiku/seishonen/menu/seijinsai.html>)をご覧ください。

## ビュースポットおおさか

### 「スターゲイトホテル関西エアポートのレストラン」「土丸・雨山城跡」が選定されました

「第2回ビュースポットおおさか募集」が昨年9月から12月まで実施され、新たに「スターゲイトホテル関西エアポートのレストラン」「土丸・雨山城跡」を含む26か所が選定されました。

今回、新たに選定されたことに伴い、府では「ビュースポットおおさか」に訪れた人が、写真または動画を撮影し応募すると抽選で景品がもらえる「ビュースポットおおさか景観フォトラリー」が秋頃に予定されています。ぜひ、参加してください。

**問合せ先** 府 住宅まちづくり部 建築企画課（☎06-6210-9718）

※詳しくは大阪府のホームページ ([https://www.pref.osaka.lg.jp/kenshi\\_kikaku/viewspotosakaproject/index.html](https://www.pref.osaka.lg.jp/kenshi_kikaku/viewspotosakaproject/index.html)) をご覧ください。

▶ エアポート関西  
スターゲイトホテル



◀ 土丸・雨山城跡



## イベント中止のお知らせ

新型コロナウイルス感染症拡大防止のため、下記のイベントが中止となります。

● 佐野浜四町 夏フェスティバル

**問合せ先** 泉佐野市観光協会（まちの活性課内 ☎469-3131）



## 泉佐野市の人のうごき

○ 市内人口	99,105人 (-75人)
○ 男	47,543人 (-24人)
○ 女	51,562人 (-51人)
○ 世帯数	47,596世帯 (+3世帯)
市制施行:昭和23年4月1日	市域面積:56.51km <sup>2</sup>

**行政情報番組 さのテレ！ さのすし！**  
J:COMチャンネル(11ch)  
で月曜日 午後10時～、木曜日 午後3時～、土曜日 正午～の週3回（月2回更新）、30分の行政情報番組を放送しています。  
【8月の主な放送内容（予定）】  
●前半：日本遺産 ほか  
●後半：大阪880万人訓練のお知らせ ほか

●掲載記事における申込などによって市が収集した個人情報、その目的以外には使用しません。  
●広報いずみさのの広告掲載料は、広報および公聴業務の円滑な運営と充実を図るために、基金として積み立てています。

**可燃ごみ量（焼却場搬入量）** 6月分 約3,508 t（前年同月比 +0.21%）