

広報いずみさの

令和4（2022）年4月1日発行

4月号
No. 808

掲載のイベントなどへ参加する際は、手洗いやマスクの着用などにご協力をお願いします。

※新型コロナウイルス感染症の影響により、掲載のイベントなどが中止・変更となる場合がありますので、必ず市ホームページをご覧になるか問い合わせください。（掲載の情報は3月14日現在です。）

フィギュア日本代表選手が
関空アイスアリーナへ!!



広報いずみさの 令和4年4月号 もくじ

佐野まちライブラリーオープン…2・3	いずみさの昔と今…18
マイナンバーカードはお早めに…4・5	子育て情報…19
新型コロナウイルス関連情報…6	いずみさの教育NOW…20
泉佐野市議会議員一般選挙…7	スポーツ…21
4月のTOPICS…8～11	けんこう・ふくし…22・23
介護保険、国民年金…12	市立図書館…24
後期高齢者医療…13	イベント・インフォメーション…25～34
税、消費生活センターだより…14・15	採用・募集…35
国際交流員通信、人権の広場…16	くらしの情報掲示板…36・37
相談…17	いずみさのフォトニュース…38・39

今月の表紙：北京オリンピックのフィギュアスケート日本代表として出場された鍵山優真選手、坂本花織選手、樋口新葉選手、河辺愛菜選手（左から）のみなさんが、練習で利用された関空アイスアリーナへオリンピックの報告をされました。（関空アイスアリーナはナショナルトレーニングセンター競技別強化拠点施設に指定されています。）

佐野まちライブラリー

4月16日(土)オープン!

市立図書館の出張所として、ゆっくりと本を読んでいただける新たな読書空間「佐野まちライブラリー」がオープンします。

「佐野まちライブラリー」では、子育て世代が楽しめる本や、新書・ベストセラーなどを取り扱い、親しみのある図書スペースとして、新たな読書を楽しめる空間を提供します。また、商店街の近くの立地条件でもあるため、「まちづくり・起業」などに関する本を提供し、市のビジネスの情報発信拠点としての機能も担います。

運営コンセプトは、「人とひとが集い・本を通じて利用者の皆さんの心と知識が豊かに育まれること」です。

のんびりと心のリフレッシュ・知識の補充に、「佐野まちライブラリー」をぜひご利用ください!

問合せ 生涯学習課

(☎) 469・7132



新たな読書空間
としてオープン!

佐野まちライブラリー

※イラストはイメージです。

佐野まちライブラリー概要

図書カードまたはマイナンバーカード（事前登録が必要です）で、佐野まちライブラリー内の本を借りることができます。また、市立図書館（中央図書館・各公民館図書室）の本の返却も可能です。（本の予約貸出はできません。）佐野まちライブラリー内での読書は、各カードがなくても自由に楽しめます。

また、カップ式コーヒーなど有料の自動販売機がありますが、館内では食事をご遠慮ください。

オープン日 4月16日(土)

施設概要 室内面積：80㎡ 座席数：10席

休館日 毎週月曜日（月曜日が祝日の場合は、翌日が休館）

開館時間 午前9時30分～午後5時

場所 元町2-1（南海「泉佐野」駅から徒歩3分）

※店舗前に自転車の駐輪は可能ですが、専用駐車場はありません。

電話番号 ☎447-7088

蔵書冊数 約2,000冊

（定期的に市立図書館の本と入れ換えます）



移動図書館車ルリビタキ 出発式&お披露目貸し出し

問合先 生涯学習課 (☎469-7132)

（一財）自治総合センターの宝くじの社会貢献広報事業を活用して、たくさん本を載せて市内を巡回する移動図書館車が新しくなりました。新しくなった「移動図書館ルリビタキ」の出発式とお披露目貸し出しを市役所前で開催します。お披露目貸し出しは、図書カードを持っている人はどなたでも利用できます。また、当日に図書カードを作成して、移動図書館ルリビタキを利用することも可能です。（カードの作成には、住所の確認ができるものがが必要です。）

市の鳥「ルリビタキ」が大きくプリントされたピカピカの新車「移動図書館ルリビタキ」をぜひ利用してください。

【出発式】

日時 4月19日(火) 午後1時～

場所 市役所玄関前

【お披露目貸し出し】

日時 4月19日(火) 午後1時30分～3時30分

※出発式が終わり次第、お披露目貸し出しを開始し、移動図書館ルリビタキ内の本の貸出・返却が利用できます。移動図書館では、マイナンバーカードによる貸出はできません。



マイナンバーカードの取得はお早めに！

問合せ先 市民課

マイナポイント第2弾がはじまっています！

～マイナンバーカード申請、マイナポイントの申込はお早めに！～



マイナポイント第2弾の申込期限は令和5年2月末までです。マイナポイント第2弾に申し込むためには、令和4年9月末までにマイナンバーカードの申請が必要です。

【マイナポイント3つの還元】

①キャッシュレス決済によるチャージかお買い物でご利用金額の25%をキャッシュバック

(最大2万円のチャージかお買い物で5,000円相当のポイントを付与)

②健康保険証の利用登録を行った人へ7,500円相当のポイントを付与

③公金受取口座の登録を行った人へ7,500円相当のポイントを付与

※②③は令和4年6月頃の開始予定です。市民課ではマイナポイントの申込、健康保険証の利用登録のサポートを行っています。

マイナンバーカードの休日・夜間受取

マイナンバーカードの受取を促進するため、市民課窓口の臨時開庁を行います。カードの受取は原則本人のみとなっています。なお、受取日はマイナンバーカードの交付業務のみで、その他の業務は行っていません。

【予約休日受取】 ※2開庁日前までにWebか電話で予約してください。

実施日

4月9日(出)・24日(日)、5月14日(出)・29日(日)、6月11日(出)・26日(日)

時間 午前9時～11時45分

【予約夜間受取】 ※2開庁日前までにWebか電話で予約してください。

実施日 4月15日(金)、5月20日(金)、6月17日(金)

時間 午後5時30分～7時45分

※緊急的なシステムメンテナンスや、新型コロナウイルス感染症の蔓延状況により、受取日を変更する場合があります。詳しくは、ホームページで確認してください。

いずれも

持参する書類

①市役所からの交付通知一式 ②通知カード ③住民基本台帳カード(持っている人のみ) ④本人確認書類(*1)

注意事項 15歳未満または成年被後見人の人は、その法定代理人も同行してください。その場合①～④の他に、法定代理人の本人確認書類(④に同じ)と戸籍謄本(法定代理人が親権者の場合)(*2)・登記事項証明書(法定代理人が成年被後見人の場合で発行から3ヵ月以内のもの)が必要です。

代理人による受取

本人の来庁が困難であることを証する書類(診断書、入院/入所の事実を証する書類、要介護4以上を証する書類などのいずれか)が必要です。なお、新型コロナウイルス感染症の感染拡大を踏まえ、当面の緊急措置として「新型コロナウイルス感染症の感染拡大防止を受けて外出自粛を行っている申請者」は、代理人による手続きを可能とします。その場合は、「マイナンバーカード交付通知書」の委任状欄に必要事項を記入し、欄余白に「新型コロナウイルス感染症の感染防止のために外出を自粛している」旨を記入してください。

(*1) … 運転免許証、パスポート、在留カードなど顔写真付き公的証明書のうち1点。持っていない人は、健康保険証、介護保険証、医療受給者証などの官公署発行の証明書1点と氏名・生年月日が記載された診察券などの証明書1点の計2点を持参してください。
(*2) … 法定代理人が親権者で本人と同一世帯かつ親子の関係を確認できる場合または泉佐野市が本籍地の場合は不要

Web予約はコチラから！

【予約システムのURL】

<https://www.mynumpo.com/mynumpo-izumisano-u/>

【QRコード】



マイナンバーカード出張申請サポートを開始！



◀マイナンバーカード出張申請サポートカー



申請が困難な人を対象に、マイナンバーカード出張申請サポートを開始しました。自宅まで職員が出張し、申請をサポートします。(予約制)

対象 泉佐野市民でマイナンバーカードの申請が困難な人

※新規申請や再発行、紛失などによる有料再発行、いずれも対象です。

出張当日の流れ

マイナンバーカード出張申請サポートカーで職員が申請者のご自宅まで出張します。



①本人確認書類の確認

②申請書に必要事項を記入



③暗証番号の設定

④写真の撮影



予約方法 出張希望日の1週間前までに電話で市民課に予約してください。

予約可能日・時刻 土・日曜日、祝日、年末年始を除く午前10時30分、午後1時30分、午後3時30分(1日3枠)
※1人でも家族・グループ単位でも予約できます。当日の写真撮影は原則、サポートカー車内で実施します。

出張当日に必要なもの

- ①通知カード(持っている人のみ)
- ②住民基本台帳カード(持っている人のみ)
- ③本人確認書類(4ページ「マイナンバーカードの休日・夜間受取」の「本人確認書類」を参照してください。)

注意事項

15歳未満または成年被後見人の人は、その法定代理人も必ず同席してください。その場合に必要なのは、4ページ「マイナンバーカードの休日・夜間受取」の「注意事項」を参照してください。

その他

申請当日の天候によっては出張を見合わせる場合がありますのであらかじめご了承ください。また当日の交通事情により到着が予約時刻より多少前後する可能性があります。※市民課窓口でも常時申請サポートを実施しています。来庁可能な人はこちらでもご利用ください。(開庁時間内・予約不要)

新型コロナワクチン追加（3回目）接種の前倒しについて

3月14日現在、18歳以上の人の新型コロナワクチン追加（3回目）接種については、2回目接種完了日から「6ヵ月以上経過した日」に前倒しされています。

対象 3回目接種を希望するすべての人（18歳以上で2回目の接種完了から6ヵ月の接種間隔の経過が必要）

※予約には接種券付き予診票が必要です。

特に接種をお勧めする人

- 高齢者、基礎疾患を有するなどの「重症化リスクが高い人」
- 重症化リスクが高い人の関係者・介助者（介護従事者など）などの「重症化リスクが高い人との接触が多い人」
- 医療従事者などの「職業上の理由などによりウイルス曝露リスクが高い人」

接種方法

個別接種（指定医療機関で受ける）と集団接種（関西エアポートワシントンホテル低層棟2階で受ける）を選んで予約をしてください。

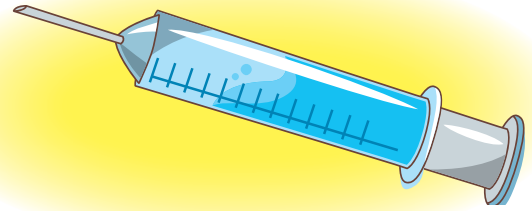
予約方法

- **個別接種**…指定医療機関へ直接予約
- **集団接種**…平日 午前9時～午後7時に泉佐野市コロナワクチンコールセンター（☎ 0120-133051）またはホームページ（<https://www.city.izumisano.lg.jp/corona/jouhou/vaccine.html>）で。右記QRコードからもアクセス可

※聴覚障害者専用（Fax461-4571）

問合先 健康推進課

※指定医療機関、集団接種など詳しくは市ホームページや上記コールセンターなどで確認してください。



次の例に該当し、2回目の接種を完了した日から6ヵ月以上経っていても接種券が届いていない場合は、個別に接種券の発行申請を行なってください。

- 初回接種（1回目・2回目接種）の後に転居した
- 海外在留邦人向け新型コロナワクチン接種事業で2回接種した
- 在日米軍従業員接種で2回接種した
- 製薬メーカーの治験等で2回接種した
- 海外で初回接種（1回目・2回目接種）を受けた



▲ホームページQRコード

ご存知ですか？

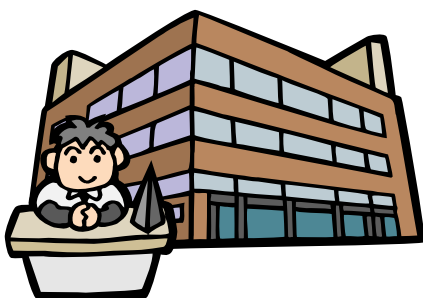
国が受け付けている事業復活支援金

現在、新型コロナウイルス感染症の影響を受けた事業者の支援として、国は事業復活支援金の申請受付を行っています。

申請期間 5月31日(火)まで

問合先 午前8時30分～午後7時に事業復活支援金事務局（☎ 0120-789-140）へ

※土・日曜日、祝日などを含む全日対応。申請方法や、対象要件、補助金額など詳しくは、事業復活支援金事務局のホームページ（<https://jigyou-fukkatsu.go.jp/index.html>）よりご確認ください。



投票日は5月15日(日)

泉佐野市議会議員一般選挙

～さあ投票 選挙の主役はあなたです～

問合先 選挙管理委員会

◆期日前投票

投票日に仕事、用事、旅行などで投票に行けない人は、期日前投票ができます。

日時 5月9日(月)～14日(土) 午前8時30分～午後8時

場所 市役所3階301会議室、泉佐野駅期日前投票所



◆候補者の情報を知ろう

告示後、選挙公報（候補者の氏名や政見などが掲載されたもの）を全戸配布します。

また、市ホームページにも掲載します。
※詳しくは左のQRコードからもご覧いただけます。

▲選挙管理委員会
QRコード

市民の代表を決める最も身近な選挙です。

あなたの大切な1票で、まちの未来が決まります。有権者のみなさん、そろって投票しましょう！

未来をつくる
あなたの一票大切に



選挙に関する動画

選挙についてのアニメなどの動画は、右のQRコードからご覧ください。(公益財団法人 明るい選挙推進協会のサイト)

選挙啓発動画サイトQRコード▶



明るい選挙啓発ポスターコンクール 本市応募作品より



お詫びと訂正

広報3月号7ページに掲載の「投票所が変わります！」の「投票区」に間違いがありましたので、お詫びして下記のとおり訂正いたします。

(誤) 第19投票区 → (正) 第20投票区

問合先 選挙管理委員会



4月18日〜27日

春の地域安全運動

「みんなで力をあわせて安全・安心まちづくり」

「持って安全 使って安心」

「安まちアプリ」

安全・安心なまちづくりのため、大阪府警察「安まちアプリ」を活用してください。

重点

- 子供と女性の犯罪被害防止
 - 特殊詐欺の被害防止
 - 自動車関連犯罪の被害防止
- 問合先 泉佐野警察署 生活安全課 (☎464・1234)

※安まちアプリのダウンロード・各種犯罪被害防止・運動期間中の警察行事など詳しくは、大阪府警のホームページなどでご確認ください。ホームページは左記のQRコードから



▲QRコード

4月6日〜15日

春の全国交通安全運動

交通事故は、いつ、どこで起こるかわかりません。これを機に、平日頃からルールを守りマナーの実践を習慣づけ、加害者・被害者にならないよう十分に交通安全を心がけましょう。今回の重点は次の4項目です。

「子どもを始めとする歩行者の安全の確保」

交差点では、青信号でも必ず左右の安全を確認しましょう。道路で遊んだり、飛び出し、信号無視はやめましょう。道路を横断するときは、横断歩道を渡りましょう。歩行者は、外出する時は明るい服装を心がけ、夕暮れ時や夜間は反射材を活用しましょう。ドライバーは、子どもや高齢者などの行動特性を理解し、通学路や生活道路では、思いやりのある運転を心がけましょう。高齢者自身の交通安全意識と高齢者に対する保護意識の高揚を図りましょう。

「歩行者保護や飲酒運転根絶等の安全運転意識の向上」

運転者は、交通ルールを遵守し、歩行者などへの保護意識を徹底しましょう。運転中のスマートフォンなどを操作しながら

らの「ながら運転」は絶対にやめましょう。

高齢運転者は、参加・体験・実践型の交通安全教育や運転適性診断を積極的に受け、自らの運転適応能力や身体機能の変化の確な認識に基づき、ゆとりのある運転行動を心掛けましょう。また、加齢などに伴う身体能力の変化を感じたら運転免許証の自主返納を考えましょう

シートベルト・チャイルドシートは大切な命を守ります。後部座席を含め、すべての同乗者が必ず着用しましょう。

「飲んだら乗るな、乗るなら飲むな」を遵守しましょう。飲酒運転をするおそれのある人にお酒をすすめたり、車を貸したり、飲酒運転の車に乗せてもらうことも犯罪です。絶対に飲酒運転は、しない・させないようにししましょう。

妨害運転（あおり運転）は犯罪です。思いやり・ゆずり合いの気持ちを持ちましょう。

「自転車の交通ルール遵守の徹底と安全確保」

「自転車安全利用五則」を活用し、信号遵守と一時停止・安全確認などの交通ルールを守って安全な通行を心がけましょう。歩行者の横を通行するとき

は、減速し十分な距離を取りましょう。スピードの出しすぎ、スマートフォンなどの使用、二人乗り、傘差し運転などの危険な運転はやめましょう。夕暮れ時は早めにライトをつけましょう。幼児・児童・高齢者が自転車に乗車する時はヘルメット着用を徹底し、中・高校生などもヘルメットを着用しましょう。また、幼児を幼児用座席に乗せるときはシートベルトを着用しましょう。自転車保険に加入し

「二輪車の交通事故防止」

二輪車運転者は、安全な速度で走行し、交差点では一時停止など必ず左右の安全確認をし、直進する際は、対向車の動きに十分注意しましょう。また、車との並進を避け、左折時の巻き込みに注意し、渋滞車列の横をすり抜けたら、無理な追い越しや急な進路変更はやめましょう。ヘルメットは必ずかぶり、プロテクターを装着しましょう。

問合先 道路公園課



かんくうNEWS

問合先 関西国際空港案内 (☎455-2500)
ホームページ <https://www.kansai-airport.or.jp/>

■関西国際空港・大阪国際空港が

定時出発率世界1位を獲得！

みなさん、飛行機に乗るとき、その飛行機が「時間どおりに出発しているかどうか」、意識したことはありますか？電車やバスほど意識することは少ないですよ。

このたび、航空関連情報の収集や提供を行うCIRIUM（シリウム）が発表した、世界の航空会社と空港の定時出発率の総合ランキング「The On-Time Performance Awards 2021」において、中規模空港部門で関西国際空港が、大規模空港部門で大阪国際空港が、それぞれ世界1位を獲得しました。（空港のカテゴリーは、昨年6～12月に運航されたフライト総数における割合などにより分類されています。）

今回の2空港同時受賞は、就航している各航空会社の定時運航への日々の努力はもちろん、関西エアポートグループのお客さまの旅をより快適でスムーズにする「ファストトラベル」の取組、そして何よりも、空港をご利用いただく皆さまの定時運航へのご協力があったからこそその受賞です。

関西エアポートグループは引き続き、空港関連事業者と連携し、航空機の定時出発確保にむけて取り組み、お客さまが快適にご利用いただける空港づくりを進めてまいります。

紙類、古着、

水銀を用いた製品の

ごみの出し方

紙類は品目ごとに分け、ビニールやガムテープなどの異物は取り除いて、ひもで十字にし、ばって出してください。(新聞は、販売店からもう排出用のビニール袋が使用できません)。段ボール、紙袋などを排出用の容器として使用したもの、異なる品目を一緒にしたもの、紙類以外の粗大ごみなどを混入したものは回収できません。

悪い例



古着は、市販の無色透明な袋(45ℓ程度まで)に入れて出してください。

また、家庭で不用になった体温計、血圧計、ボタン電池など、水銀を用いた製品の処分については、直接問い合わせてください。

問合先 環境衛生課

大阪府が参加者募集!

「太陽光パネル・蓄電池」

共同購入

4月1日より、大阪府では、太陽光パネル・蓄電池を府民みんなでおトクに購入する共同購入の参加者の募集を開始します。電気を自宅の屋根で発電できる太陽光パネル、そして発電した電気を夜間も有効に活用し災害時にも役立つ蓄電池。

この機会におトクに購入しませんか?

参加登録募集期間

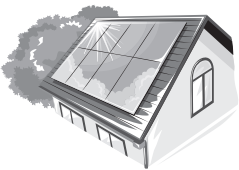
4月1日(金)～9月20日(火)

問合先 平日午前10時～午後6時に、おおさかみんなのおうちに太陽光事務局(☎0120・7583300)へ

※オンライン説明会を開催します。詳しくはインターネットで「みんなのおうちに太陽光」で検索または左のQRコードから



▶QRコード



宅配便を活用したパソコン・小型家電の回収

問合先 環境衛生課

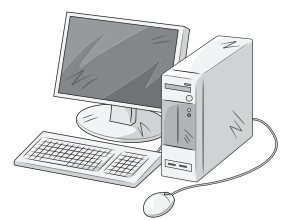
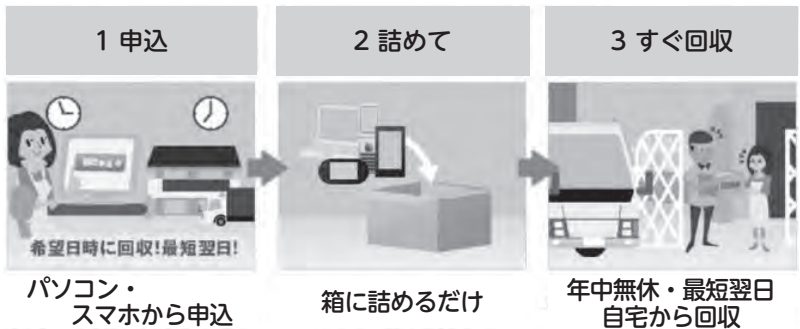
本市と小型家電リサイクル法の認定事業者「リネットジャパンリサイクル(株)」は、使用済小型家電の回収について協定を結び、連携・協力してパソコン・小型家電のリサイクルに取り組んでいます。パソコンの回収は無料(1箱分)で利用できます。データの消去方法がわからないなど、パソコンの廃棄にお困りの人は、利用してください。従来の回収も引き続き行いますので、利用しやすい方法でリサイクルにご協力をお願いします。

リネットジャパンリサイクルによる回収は、インターネットで申し込むだけで、宅配事業者が希望日時に自宅まで回収に伺います。

回収品目 ●パソコンおよび小型家電400品目以上

※テレビなど家電リサイクル法対象品や石油・ガスを利用する製品は対象外。詳しくはリネットジャパンリサイクルホームページをご覧ください。

●箱のサイズは3辺の合計が140cm以内の段ボールで、重さ20kg以内
※箱はご自身で用意してください。箱に入れば何点入れても回収可能



料金

	1箱目	2箱目以降	備考
パソコン本体のみ	市民は無料	1,650円(税込)	各種オプションサービスを利用の際は、追加料金が必要です。
パソコン本体と小型家電	1,650円(税込)	1,650円(税込)	
小型家電のみ	1,650円(税込)	1,650円(税込)	

※回収料金は、申込時にクレジットカードまたは銀行ネット決済を選択いただくか、回収時の支払になります。なお、回収時の支払の場合、別途、回収1回あたり箱数に関係なく218円(税込)が必要です。

申込

●リネットジャパンリサイクルのホームページ (<http://www.renet.jp>) から申し込んでください。インターネットより「リネットジャパン」で検索してください。

●環境衛生課に設置の専用FAX用紙でも申込ができます。(環境衛生課ホームページからダウンロードもできます) ※電話での申込はできません。また、事業者は利用できません。小型家電の宅配便回収は、リネットジャパンリサイクルが取り組む独自のサービスです。利用料金や利用方法が変更となる場合がありますので、詳しくはリネットジャパンリサイクルのホームページで確認してください。

市公園墓地 使用者募集

申込・問合せ先 環境衛生課

「泉佐野市公園墓地（区画墓地）使用申込みのしおり」を入手し、各申込期間に所定の用紙に必要事項を記入・押印し、必要書類を添えて環境衛生課へ。

【区画墓地】

使用者ごとにお墓を設ける、従来からある墓地の形です。

募集区画・永代使用料

- 1区画2.25㎡・5区画・98万円
- 1区画4.00㎡・2区画・174万2千円

申込資格 泉佐野市に住所または本籍を有する世帯主の人で、埋蔵する親族のご遺骨をお持ちで（遠方の墓地などからの改葬を含む）、1年以内に墓石などの設置が可能な人

※詳しくは「泉佐野市公園墓地（区画墓地）使用申込みのしおり」をご覧ください。

申込期間 4月11日(月)～22日(金)（土・日曜日除く）
※使用申込みのしおり・募集区画地図は環境衛生課にあります。また、ホームページ (https://www.city.izumisano.lg.jp/kakuka/seikatsu/kankyo/menu/bochi/bosyu_1.html) からダウンロードもできます。

抽選日

5月15日(日) 午前10時～ 市役所3階302会議室
※申込者が募集区画数を超えない場合でも、場所の抽選を行いますので、必ず参加してください。

【合葬式墓地】

ひとつの大きなお墓に5千体までのご遺骨を一緒に埋蔵する墓地で、市が管理を行います。個人で管理する必要がないことから、お墓の承継の心配がありません。満65歳以上の人は、生前予約も可能です。

使用料 合葬式墓地使用料1体10万円、記名板使用料1枚5万円（希望者のみ）

※市公園墓地の区画墓地を使用している人が、区画墓地を返還して合葬式墓地を利用される場合は、1/2の金額です。

申込資格

- 泉佐野市に住所または本籍を有し、埋蔵する親族のご遺骨をお持ちの人（改葬を含む）
 - 死亡当時、泉佐野市に住所または本籍を有していた親族のご遺骨を埋蔵しようとする人（改葬を含む）
 - 泉佐野市に住所または本籍を有する満65歳以上の人で、死後に自らのご遺骨を埋蔵しようとする人
 - 泉佐野市公園墓地（区画墓地）を使用している人で、区画墓地を返還して合葬式墓地を使用しようとする人
- ※詳しくは、「泉佐野市公園墓地（合葬式墓地）使用申込みのしおり」をご覧ください。

申込期間 5月16日(月)～27日(金)（土・日曜日を除く）
※使用申込みのしおりは環境衛生課にあります。また、ホームページ (https://www.city.izumisano.lg.jp/kakuka/seikatsu/kankyo/menu/bochi/bosyu_2.html) からダウンロードもできます。

消防本部からのお知らせ

令和3年の火災・救急・救助の概況

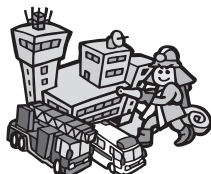
泉州南消防組合管内（泉佐野市）における火災・救急・救助の概況は次のとおりです。

今年も火災を1件でも減らすことを目標に火災予防に取り組みますので、みなさんも火気の取扱いに注意し、放火されない街づくりにご協力をお願いします。また、いざと言う時に救急車が出勤中ではなかな来ないという状況にならないためにも、救急車の適正利用にご協力をお願いします。

- 火災**
- 火災件数…14件
 - 死者…0人、負傷者…8人
 - 損害額…1億8,029万8千円
 - おもな火災原因…放火、電気機器、こんろ
- 救急**
- 救急出動件数…5,693件
 - 救急搬送人員…5,222人
- 救助**
- 救助出動件数…66件
 - 救助人員…41人

問合せ先

泉州南広域消防本部 警備課
(☎462-1080 Fax469-0119)



住宅用火災警報器の

設置状況を調査します

泉州南消防組合では国からの通知に基づき、住宅用火災警報器の設置状況の調査を実施しますので、ご協力をお願いします。

実施方法 下記のQRコードを読み込み、アンケートに回答をお願いします。消防組合のホームページ「つけていますか？住宅用火災警報器アンケート調査実施中」からも回答できます。※アンケートは、個人を特定するような内容ではありません。

問合せ先

泉州南広域消防本部 予防課
(☎469-0886 Fax460-2119)



▲QRコード



上之郷コミュニティセンターの管理が指定管理者に移行されます

問合せ 自治振興課

4月から市立上之郷コミュニティセンターが指定管理者による管理に移行されます（診療所、簡易郵便局、JA大阪泉州ATMを除く）。休館日、開館時間などの変更はありません。

指定管理者 NPO法人 コミラボ

泉佐野市上之郷診療所の名称、診療日などが変わります

問合せ 自治振興課

上之郷コミュニティセンター内の泉佐野市上之郷診療所の名称、診療日などが、4月から下表のとおり変更になります。診療科目（内科、外科、整形外科およびリハビリテーション科）の変更はありません。

変更項目	変更前	変更後
名称	泉佐野市上之郷診療所	永山リハビリテーションクリニック
診療日・診療時間	<ul style="list-style-type: none"> ●毎週月曜日 午前9時～正午、午後2時～4時 ●毎週木曜日 午前9時～正午 	<ul style="list-style-type: none"> ●毎週月曜日・毎週水曜日 午前9時～正午、午後2時～4時



※上之郷コミュニティセンターの休館日は休診になります。

令和4年度 就学援助制度

小・中学校での学習に必要な費用の保護者負担を軽減するため、その一部を援助します。

期日を過ぎると、援助の対象は申請した月からとなります。入学前に新入学準備金の申請をした人も、令和4年度の就学援助の申請が必要です。オンライン学習通信費支給については、申請時に通信費明細書などの添付が必要です。（インターネット接続環境がある家庭限定）

対象 市内小・中学校に就学する児童・生徒の保護者で、経済的に困窮し、経済状態が生活保護基準に準ずる程度と認められる世帯

申請・問合せ 4月に学校で配布する申請用紙に記入し、5月31日（火）（郵送の場合は消印有効）までに直接または郵送で〒598-8550 泉佐野市役所学校教育課へ
※毎年申請が必要です。詳しくは問い合わせてください。



りんくうプレミアム・アウトレット通り
ネーミングライツを
継続します

市道りんくう南2号線のネーミングライツにおけるパートナー企業との契約を、3年間継続します。愛称名は、これまでと同様「りんくうプレミアム・アウトレット通り」（市道りんくう南2号線）です。引き続き、愛称名をご承知ください。

問合せ ふるさと創生課



合併処理浄化槽設置事業
補助金交付制度

4月1日から、くみ取り便槽および単独処理浄化槽から合併処理浄化槽に転換される設置者に対して、設置費用の一部を助成します。なお、新築などの合併処理浄化槽設置は除きます。申請にあたり事前審査など、補助要件がありますので、詳しくはホームページをご覧ください。

問合せ 環境衛生課

新型コロナウイルスなどの感染症対策としての家庭でのマスクなどの捨て方

新型コロナウイルスなどの感染症に感染した人やその疑いのある人などが家庭にいる場合、鼻水などが付着したマスクやティッシュなどのごみを捨てる際は、左の「ごみの捨て方」に沿って、「ごみに直接触れない」「ごみ袋はしっかりとしばって封をする」そして「ごみを捨てた後は手を洗う」ことを心がけましょう。

問合せ 環境衛生課

- ①ごみ箱にごみ袋をかぶせます。いっぱいになる前に早めに②のとおりごみ袋をしぼって封をしましょう。
- ②マスク等のごみに直接触れることがないようにしっかりとしばります。
- ③ごみを捨てた後は石鹸を使って、流水で手をよく洗いましょう。



※万一、ごみが袋の外に触れた場合は、二重にごみ袋に入れてください。

介護保険

令和4年度

65歳以上の介護保険料

問合せ 介護保険課

■普通徴収

普通徴収（納付書での納付や
口座振替）で納付している人に、
6月分までの保険料額を記載し
た介護保険料仮決定通知書を送
付しました。

今年3月に介護保険第1号被保
険者の資格を取得した人（昭和
32年3月2日～4月1日生まれ
の人、今年3月に転入した65歳以上
の人）には、令和3年度分の保険
料納入通知書なども送付しますの
で、注意してください。

■コンビニエンスストア、スマー トフォンアプリで納付できます

納付書は、コンビニエンスス
トア、スマートフォンアプリで
の納付も可能です。（納付期限
内のものに限り）納付でき
る店舗については、納付書裏面
をご覧ください。

スマートフォンアプリを利用
する場合は、アプリのダウン
ロードが必要です。詳しくは、
下記のQRコードを読み込んで
ください。



▲QRコード

【口座振替のご利用を】

毎月25日（金融機関休業日の
場合は翌営業日）に、指定の口
座から保険料を振り替えます。

■特別徴収

特別徴収（年金から差し引き）
で納付している人は、4月・6
月に2月の納付保険料額と同額
を差し引きします。8月分以降
の保険料額については、7月に
別途通知します。

新たに特別徴収が開始される
人には、特別徴収開始通知書を送
付しますので、開始月や保険
料額などを確認してください。

■令和4年度の介護保険料は

7月に決定します

令和4年度の介護保険料は、
令和3年1月～12月までの合計
所得金額と、4月1日現在の本人
と同一世帯の人の住民税課税
状況などをもとに7月に決定
し、介護保険料額決定通知書を
65歳以上の被保険者全員に送付
します。

おむつを使用する高齢者に 市指定「ごみ袋を配布します

対象者に市指定のごみ袋を配
布します。希望する場合は申請
が必要です。

対象 要支援・要介護の介護認
定を受けている泉佐野市の被保
険者で、在宅で終日おむつを使
用している人
※生活保護受給者は対象外
申込・問合せ 介護保険課



国民年金

問合せ 国保年金課

令和4年度の国民年金保険料
が「月額16,590円」に
改定されました。

学生納付特例制度

国民年金保険料の納付が困難
な学生に、納付を猶予します。
※過去2年分までさかのぼって
申請できます。

対象 学校教育法に規定する大
学（大学院）、短期大学、高等学校
高等専門学校、専門学校、専修学
校などに在学する20歳以上で、本
人の前年所得が一定額以下（単身
の場合12.8万円など）の学生
※いづれも夜間部・定時制・通
信教育課程含む

申請 国保年金課

審査・決定 日本年金機構

■承認を受けた期間は：

- 期間中に障害や死亡など不慮
の事態になったときに、受給資
格があれば障害基礎年金や遺族
基礎年金が支給されます。
- 年金の受給資格期間に算入さ
れます（老齢基礎年金の年金額
には反映されません）。

● 期間中の猶予された保険料は、
承認を受けた月から10年以内で
あれば追納（さかのぼって納め

ること）ができます。

※承認を受けた期間の翌年度か
ら起算して、3年度目以降に保
険料を追納する場合は、当時の
保険料額に経過期間に応じた加
算額が上乘せされます。

■申請はお早めに

対象期間 4月分～来年3月分
必要なもの マイナンバーカ
ードまたは基礎年金番号が確認で
きるもの、学生証など学生であ
る証明

■前年度承認を受け、

今年度も在学中の人の申請
承認には毎年申請が必要で
すが、前年度承認を受け4月以降も
在学予定であることが確認でき
た人には、日本年金機構からハ
ガキ形式の「国民年金保険料学
生納付特例申請書」を送付して
います。引き続き在学中の場合
は、必要事項を記入し返送すれ
ば、市役所での申請は不要です。

【従来どおりの申請が必要な人】

- 在学中の学校などが変わった
- 前年中は一定額以上の所得が
あったが、今はない
- 申請書が届かなかった

※詳しくは問い合わせてください。



後期高齢者医療制度

健康診査を受けましょう

後期高齢者医療の被保険者に、健康診査を無料で受診できる受診券と歯科医院リストを4月下旬～5月上旬に送付します。糖尿病や高血圧症などの生活習慣病に加え、加齢に伴う心身の衰え（フレイル）などのチェックをしますので、現在生活習慣病で通院している人も積極的に受診してください。

※年度途中に新たに75歳になる被保険者には、誕生月の翌月から順次送付します。

■健康診査

受診回数 来年3月31日までに1回

持ち物 受診券、被保険者証

受診場所・申込 指定医療機関

■歯科健康診査

受診回数 来年3月31日までに1回

持ち物 被保険者証

受診場所 指定歯科医院

いずれも、次の被保険者は対象外となります。

● 病院や診療所に6カ月以上継続して入院している

● 特別養護老人ホーム、介護老人保健施設、養護老人ホーム、障害者支援施設などに入所または入居している

※退院や退所など、状況が変わった場合は受診券を発行できませんので、問い合わせてください。事前に必ず受診希望の医療機関・歯科医院へ実施状況などを問い合わせてください。人間ドックを受診した人は、健康診査を受診する必要はありません。

人間ドック費用の一部助成

後期高齢者医療の被保険者が人間ドック（公社）日本人間ドック学会が掲げる一日人間ドック基本検査項目を満たすものに限る）を受診したときに、費用の一部を助成します。（年度中に1回のみ）

助成上限額 26,000円

必要な物 人間ドックの領収書、検査結果通知書の写し、被保険者証、振込口座（通帳など）、申請書

申請 国保年金課

※人間ドックを受診した人は、申請まで領収書などを大切に保管してください。申請者以外の口座に振り込む場合で、申請者が記入しない場合は印鑑が必要です。

問合先

● 大阪府後期高齢者医療広域連合 給付課 ☎06・4790・2031

● 国保年金課

一定以上の所得のある人(75歳以上の人など)の医療費の窓口負担割合が変わります

75歳以上の人口増加に伴い医療費の増加が見込まれます。後期高齢者の医療費のうち窓口負担分を除いた約4割を負担されている現役世代の負担の上昇を抑え、国民皆保険を未来につないでいくため「高齢者の医療の確保に関する法律」が改正され医療費の窓口負担割合が見直されました。

令和4年10月1日から、75歳以上の人など（75歳以上の人もしくは65～74歳で一定の障害の状態にあると広域連合から認定を受けた人で後期高齢者医療の被保険者）で一定以上の所得のある人は、現役並み所得者（窓口負担割合3割）を除き、医療費の窓口負担割合が2割になります。

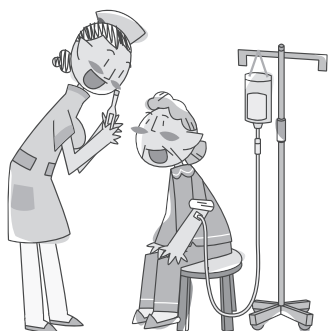
一定以上の所得のある人とは、世帯内の75歳以上の人などのうち住民税課税所得（前年中の所得）が28万円以上の人がいる場合で、かつ、世帯に75歳以上の人がある場合は年金収入とその他の合計所得金額の合計が200万円以上の人です。世帯に75歳以上の人がある場合は同合計が320万円以上の人です。（世帯全員が2割となります）

また、2割負担となる人について施行後3年間（令和7年9月30日まで）は、1カ月の外来医療の窓口負担割合の引き上げに伴う負担増加額が3,000円までとなる配慮措置が高額療養費の一部として実施されます。（入院の医療費は対象外です）対象となる人には事前に高額療養費の振込口座の登録が行えるよう、9月下旬に申請書を送付する予定です。

なお、厚生労働省や地方自治体が、電話や訪問で口座情報登録をお願いすることや、ATMの操作をお願いすることは絶対にありません。不審な電話があったときは、警察署または消費生活センターに問い合わせてください。詳しくは、市担当窓口を設置のリーフレットまたは大阪府後期高齢者医療広域連合のホームページ（<https://www.koukirengo-osaka.jp>）でご確認ください。

問合先

- 大阪府後期高齢者医療広域連合 お問合せ専用ダイヤル
- 3月31日(木)まで…☎06-7507-2375
- 4月1日(金)以降…☎06-4790-2028
- 厚生労働省コールセンター(☎0120-002-719) [3月31日(木)まで(予定)]
- 国保年金課



税

問合先 税務課

固定資産税

■固定資産課税台帳（土地・家屋）の縦覧・閲覧制度

昨年中に土地や建物に異動（売買・贈与・相続・分筆・地目変更・建物の取り壊しなど）があった人は、縦覧・閲覧制度を利用して確認してください。

※詳しくは広報3月号をご覧ください。

■不服審査申出

令和4年度は、原則として地方税法に定められた基準年度の価格が据え置かれるため、不服審査の申出ができません。

ただし、土地の分合筆や地目の変換、家屋の新築などで新たに決定された価格や、地価の下落によって修正された価格などに、不服がある場合に限り、審査の申出ができます。

また、今年度に限りの特例として、昨年度の評価替えにより、価格が上昇しているにもかかわらず、税額が据え置かれる特別な措置が適用された土地の価格に不服がある場合にも、審査の

申出ができます。

受付期間 公示日（4月1日（金）予定）以降納税通知書を受け取った日から3カ月以内

申出先

固定資産評価審査委員会

（総合行政委員会内）

■低所得者世帯にかかる固定資産税の減免制度 ※要申請

固定資産税・都市計画税について、低所得などの理由で納税が困難な世帯に対して土地・家屋の税額を2分の1に減免する制度を設けています。

対象 次の①～④の要件をすべて満たす人

①所有資産要件

●令和4年1月1日現在において、所有する固定資産が自己居住用（住民登録等をしていること）の家屋及びその敷地のみであること

●当該家屋の現況延べ床面積が120平方メートル以下であること

②年税額要件

●土地及び家屋の固定資産税（都市計画税を含む。）の年税額が10万円以下であること

③所有者要件

●納税義務者が次の(A)～(C)のうち、いずれかに該当すること

①昭和32年1月1日以前に生まれた人

②個人市民税・府民税において、特別障害者控除を適用できる人

③令和3年度個人市民税・府民税において、ひとり親または寡婦控除の適用がある人

④所得要件

●本人および生計を一にする人全員の所得が、市民税均等割非課税限度額以下の所得であること

必要な物 本人確認ができる書類、固定資産税納税通知書（4月末以降発送予定）

申請 納期限（令和4年度1期分から申請の場合は5月31日（火））までに税務課へ

※納税が困難な世帯の負担軽減という主旨から、すでに納付済の税額については減免を受けることができません。



市税などの納付にスマートフォンアプリが利用できます

市税などの納付に一部のスマートフォンアプリが利用できるようになっていますが、今年から新たに「au PAY」も利用できるようになりました。

スマートフォン、タブレット端末から、納付書に印字されているコンビニ収納用バーコードを読み取ることで、市税などの納付ができます。ぜひご利用ください。

※「PayPay」「LINE Pay」「FamiPay」「au PAY」の利用には、事前にアプリ内でチャージが必要です。詳しい操作方法は、各社ホームページまたは、市ホームページをご確認ください。

納付可能対象 個人市府民税（普通徴収）、固定資産税（償却資産含む）・都市計画税、軽自動車税、国民健康保険料、後期高齢者医療保険料、介護保険料、奨学金基金（「PayB」のみ）

問合先 各担当課

※バーコードが印字されていない、または取扱期限がすぎた納付書では利用できません。領収証書、軽自動車継続検査用納税証明書は発行されませんので、必要な場合は、金融機関・コンビニエンスストアなどでお支払いください。クレジットカードによる支払いはできません。



法人市民税に係る開設届を

法人市民税とは、市内に事務所、事業所、寮などがある法人、人格のない社団（収益事業を行うものに限る）などが納める税金です。市内に新しく会社を設立したとき、事務所などを開設したときは届出が必要です。（税務署および府税事務所への提出とは別に届出が必要）

法人市民税には、国税の法人税額を課税標準として算出する法人税割額と、資本金等の額と市内の従業者数により算出する均等割額とがあり、事業年度終了の日の翌日から2カ月以内に、申告書を税務課へ提出するとともに、法人税割額と均等割額の合計額を納付していただくことになっています。

※赤字決算となり、国税の法人税額が0円となった場合も、均等割がかかりますので、申告と納付が必要です。申告義務があるにもかかわらず申告書の提出がない場合、未申告法人として調査し、その結果により決定課税の行政処分をすることがあります。詳しくは問い合わせください。

税務署からのお知らせ

問合先 泉佐野税務署 (☎462-3471)

**新型コロナの影響により期限までの申告等が
困難であった人の申告・納付等について**

新型コロナウイルス感染症の影響により、期限内の申告などが困難であった場合には、4月15日(金)までの間、簡易な方法(*)により申告・納付などをすることができます。

なお、4月15日(金)までに簡易な方法により申告と同時に個別延長の申請をされた場合は、原則として、申告書の提出日が申告・納付期限となります。そのため、申告・納付が可能となった時点で提出してください。

また、4月16日(土)以降であっても、新型コロナウイルス感染症の影響により、申告することが困難な場合には、「災害による申告、納付等の期限延長申請書」を提出することで、申告・納付などの期限を延長することができます。この場合は、所轄の税務署長が指定した日が申告・納付期限となります。

(*) …提出の際、申告書の余白などに「新型コロナウイルスによる申告・納付期限延長申請」である旨を記載して提出してください。「災害による申告、納付等の期限延長申請書」の提出は不要です。



▶イラスト…黒崎 玄

【事例】
SNSの広告で見つけた美容クリニックへ無料カウンセリングに出向いたところ、1年間で効の全身医療脱毛を勧められた。クレジット60回の分割払いで、約35万円と高額だったの
で、いったん親に相談したいと伝えたが「後日の契約になるとキャンペーン価格は適用されない」と言われ、その場で契約し



**美容医療サービス
雰囲気流されないで**

4月から18歳で「大人」になります。1人で契約ができる反面、原則として一方的にやめることはできません。契約する時はよく検討しましょう。

困った時は、消費生活センターに相談してください。

てしまった。しかし、学生の自分には高額すぎて、支払えるか心配になった。クーリング・オフしたい。(当事者…20歳代 学生女性)

【アドバイス】
●美容目的の施術は多くの場合、緊急性はありません。「今日契約、施術をすれば割引」などとせかされても、安易にその場で契約しないようにしましょう。
●美容医療では、リスクや副作用が全くないということはありません。施術前に医師から説明を受け、ダウンタイムや合併症、副作用などについてよく理解したうえで、施術を受けるかどうか判断しましょう。
●断る際に「お金がない」と言っても、クレジット契約などを勧められ、断り切れないケースもみられます。「契約しない」と明確に伝えましょう。

▶参考…(独)国民生活センター 子どもサポート情報第173号



ウガンダ、ぜひとも行きたい旅

問合先 自治振興課

「アフリカの真珠」という呼び名は、イギリスの偉人であり当時植民地担当長官であったウィンストン・チャーチル卿が1908年に出版された「私のアフリカ旅行」でウガンダに与えた称号で、ウガンダの壮大さと豊かな生命力の一端を表しています。今回は、この偉大な宝物であるウガンダの簡単なガイドと、みなさんが興味を持たれるであろう素晴らしい景観を紹介したいと思います。

【ウガンダへの行き方】 アフリカ大陸の東側に位置するウガンダは、野生動物、家畜、水、森、山など、豊かな自然に恵まれた国です。ウガンダの主要な入国地であるエンテベ国際空港は、関西国際空港から約11,167km離れた場所にあります。大阪からウガンダに行くには多くのルートがありますが、いずれも直行便ではありません。疲れるからと、がっかりしないでください。ウガンダでのホスピタリティにあふれた体験は、これまでにないリフレッシュになることでしょう。

関西国際空港を出発し、ドバイ国際空港で乗り継いでエンテベ国際空港に到着、フライトに約16時間、乗継に5時間というのが最も便利なルートです。

【カルマ滝】 世界最長の川「ナイル川」にあるカルマ滝を簡単に紹介しましょう。

カルマ滝は、北ウガンダで最も素晴らしい観光スポットの一つです。滝の名前はルオ族の言葉で「偉大な壺」を意味するものに由来すると考えられています。地元の人々は、カルマ滝の白い水は、この地域に住む精霊が岩を並べてできたものだと思っています。カルマ滝はナイル川の上を走るカンパラ-グルハイウェイ沿いにあります。マシディ地区から北東へ約97km、グル地区から南へ約77kmのところですよ。



▲カルマ滝



▲国際交流員の
エマニュエル・
オチョラ

見る者を圧倒するカルマ滝はマーチソン滝国立公園（ウガンダ最大の自然動物保護公園）の東側境界に位置し、ウガンダ北西部のグル地区から車でわずか1時間のところにあります。この滝周辺の公園は、鳥、水牛、サル、ライオン、ヒヒ、ゾウ、ヒョウ、キリン、アンテロープにコーブ（ともにウシ科）など多様性に富んでいます。

ありがとうございました。

今月のアチョリ語
Motoka (モトカ) : 自動車
Pikipiki (ピキピキ) : オートバイ
Lela (レラ) : 自転車



◀カルマブリッジ

泉佐野市人権擁護委員

問合先 人権推進課

人権擁護委員は法務大臣から委嘱され活動しています。人権擁護委員は地元で暮らす市民です。市民のみなさんからの人権に関する相談を聞いたり、人権についての啓発活動を行っています。

【人権教室】

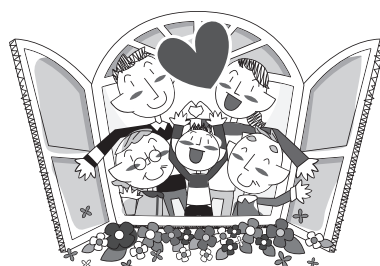
主に小学3年生を対象に各学校などに人権擁護委員が出向き人権教室を行っています。アニメ作品を見て、「いじめ」について児童のみんなと一緒に考え、楽しく学べる教室です。

【人権相談】

人権に関する悩みについて人権擁護委員が相談に応じます。一人で悩まずに、誰でも気軽に相談してください。

日時 毎月第3月曜日（祝日の場合は第3火曜日）
午後1時30分～4時

場所 市役所内の会議室
※申込不要、相談無料



じんけんひろば
人権の広場

各種相談の案内

気軽に相談してください。なお、祝・休日にあたる時は変更する場合があります。

◎法律相談【予約制】

火曜日（第4火曜日のみ翌水曜日）
13:00～16:45（同じ内容は年度内に1回限り）
市役所1階相談室（問合先：人権推進課）

◎労働相談【予約制】

第2木曜日 13:00～15:05（同じ内容は年度内に1回限り）
市役所1階相談室（問合先：人権推進課）

◎行政相談

第3月曜日 13:30～16:00（受付は15:30まで）
市役所会議室（問合先：人権推進課）

◎人権擁護委員による人権相談

第3月曜日 13:30～16:00（受付は15:30まで）
市役所会議室（問合先：人権推進課）

◎総合生活相談（人権侵害・就労支援・進路選択支援・生活相談）

- 月～金曜日
- ・人権推進課
8:45～17:15
- ・南部市民交流センター本館（☎466-6464）
9:00～17:00
- ・北部市民交流センター本館（☎464-5726）
9:00～17:30
- ・まちの活性課（就労支援のみ ☎469-3131）
8:45～17:15
- ・（公社）泉佐野市人権協会（☎458-7444）
9:00～16:30
- 第3土曜日 10:00～12:00【予約制】
申込・問合先 その週の月曜日までに人権推進課へ

◎女性のための電話相談（☎469-7402）

第1～4水曜日 10:00～12:00、13:00～15:00
問合先 人権推進課

◎女性のための面接相談【予約制】

相談日・時間は予約時に問い合わせてください。夜間相談あり

申込・問合先 人権推進課

◎消費生活相談

月～金曜日 9:00～16:30
問合先 消費生活センター（☎469-2240）

◎司法書士総合相談【予約制】

水曜日 13:30～16:30 消費生活センター
申込 大阪司法書士会（☎06-6943-6099）
受付 月～金曜日 10:00～16:00

◎行政書士相談（相続・遺言など）【予約制】

第4金曜日 13:00～16:00 市役所1階相談室
申込 大阪府行政書士会泉州支部
（☎483-7373）

◎国民健康保険料夜間納付相談

第3木曜日（祝日除く）
17:30～20:00（受付は19:30まで）
問合先 国保年金課

◎後期高齢者医療保険料夜間納付相談

第3木曜日（祝日除く）
17:30～20:00（受付は19:30まで）
問合先 国保年金課

◎家庭児童相談（☎463-1937）

月～金曜日 8:45～17:15

◎子どもフリーダイヤル（☎0120-510-783）

月～金曜日 8:45～17:15

◎育児相談

- 月～金曜日 9:00～16:00
すえひろこども園（☎466-5826）
- 月～金曜日 10:00～16:00
地域子育て支援センター（☎469-3700）

◎子育て電話相談

鶴原保育園（☎463-0065）
月～金曜日 10:00～16:00

◎母子・父子・寡婦家庭の相談

月～水・金曜日 8:45～17:15 子育て支援課

◎教育相談

- さわやかルーム（☎447-7312）
月～金曜日 10:15～15:30
- シャイン（☎464-0300）
月～金曜日 10:15～15:30

◎身障者相談

第2・4金曜日 13:00～15:00
社会福祉センター 2階（問合先：地域共生推進課）

◎知的障害児（者）よろず相談

第4金曜日 10:00～12:00
社会福祉センター 2階（問合先：地域共生推進課）

◎心配ごと相談

- 月曜日（第4月曜日除く）13:00～15:30
社会福祉センター 2階健康相談室
- 第4月曜日 シャッピーハウス（佐野公民館隣）
（問合先：社会福祉協議会 ☎464-2259）

◎福祉総合相談

- 月～金曜日 8:45～17:15
- 佐野中圏域 包括支援センター 泉ヶ丘園
（☎468-8103 Fax468-8104）
- 第三中圏域 包括支援センター ホライズン
（☎458-0088 Fax458-0087）
- 長南中圏域 包括支援センター ラポート
（☎490-2031 Fax490-2033）
- 日根野中圏域 包括支援センター いぬなき
（☎468-1170 Fax468-1177）
- 包括支援センター しんいけ
（☎464-2366 Fax462-5400）
- 基幹包括支援センター いずみさの
（☎464-2977 Fax462-5400）

◎赤ちゃん相談【予約制】

第3水曜日 9:30～11:00
健診センター（問合先：健康推進課）

◎健康相談・栄養相談【予約制】

第3火曜日 9:30～12:00（問合先：健康推進課）

◎HIV即日検査（希望者には梅毒即日検査も実施・匿名可）

第1・3月曜日（祝日除く）13:00～14:00
泉佐野保健所（☎462-7703）

◎こころの健康相談（アルコール依存症・認知症含む）【予約制】

月～金曜日（祝日除く）9:00～17:45
泉佐野保健所（☎462-4600）

◎医療に関する相談

月～金曜日（祝日除く）9:30～16:00
泉佐野保健所（☎462-7701）



いずみさの昔と今 第316回

「根来衆と日根荘の人々」

現在の泉佐野市域ほぼ全域にわたる日根荘は、上級貴族である九条家が治める荘園であった。戦国時代に九条家当主を務めた九条政基は、日根荘に滞在していた文亀元（1501）年から永正元（1504）年の間に「旅引付」を記しており、その内容から当時荘園に暮らした人々の様子を垣間見ることがができます。今回は「旅引付」を通して、根来寺の動きと村人の動きについて注目してみよう。

根来寺から葛城山系を北に越えた場所に位置する日根荘は、中世より根来寺と経済的・信仰的に深い関わりがありました。根来寺は建武4（1337）年に足利尊氏から信達荘（泉南市）を寄進されて以降、次第に和泉国へ勢力を拡大し、その影響は日根荘にも及びます。とりわけ九条政基が下向した当時の日根荘は、和泉国守護細川氏と根来寺の両勢力が拡大し、荘園領主である九条家の財政を圧迫していました。また両勢力の拡大は、九条家のみならず日根荘に暮らす村人にとっても生活を脅かすものでした。九条政基の記した「旅引付」は、根来衆や守護方に翻弄される村人の様子を伝えています。

根来衆や守護方が攻めてくると、村人たちは牛馬で家財道具を運搬して家を明け、山に籠りました。例えば文亀2（1502）年8月21日に、佐藤惣兵衛と根来寺の小法師たちが入山田村に乱入した際の対応として、政基は「もし根来寺の軍勢が退散しないのであれば、地下（村人）たちは悉く深山に引き籠り、家を開けて国方（守護方）に報告をするようにしなさい」と述べています。山に籠るといふ対応は、敵が攻めてきた際に村人たちが身を守るための典型的な方法でした。

また、時には安全をお金で買うこともありました。前述の事例に引き続き佐藤惣兵衛ら根来衆が佐野周辺や日根荘に陣を構えていた際、大木・土丸の番頭は根来寺へ直接出向き、①入山田庄内で陣所を構えてはならないこと、②同地で乱暴狼藉をしてはならないことを定めた「禁制」を根来寺から取得しました（文亀2（1502）年9月8日条）。「禁制」とは特定の場所において特定の行為を禁じるもので、この場合、入山田庄内の安全が根来寺によって保障されたこととなります。しかし、こうした禁制の発給には多額の費用がかかり、その返済は村人のほか、この禁制によって安全を

得られる九条政基・七宝瀧寺・滝宮（火走神社）などにより分割されました。
このように、根来衆の侵攻により村人は生活を脅かされる場面が多くありましたが、逆に根来寺から安全を保障される場面もあるなど、日根荘の村人にとって根来衆や守護方との関係性を保つことは彼らの生活を保つことに繋がっていたといえます。



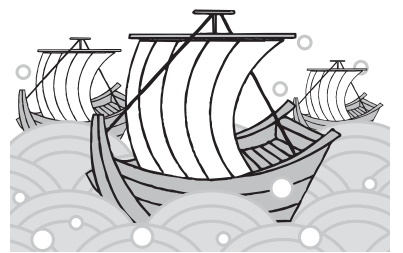
▶「旅引付」（複製、歴史館いずみさの所蔵）

レイクアルスタープラザ・カワサキ歴史館いずみさの
☎469-7140 Fax469-7141
休館日 月曜日、毎月最終木曜日（いずれも祝日の場合は開館し、その翌日が休館）
開館時間 午前9時～午後5時（入館は午後4時30分まで）
入館料 無料

日本遺産・北前船文化を巡る② ～落語「たばこの火」～

「日本遺産」に追加認定された「荒波を越えた男たちの夢が紡いだ異空間 ～北前船寄港地・船主集落～」のストーリーを構成する泉佐野市の文化財等を紹介しします。

問合せ 文化財保護課



林家染左さんにご出演いただいた「さのテレ！」撮影の様子

落語の中に、「たばこの火」という演目があるのをご存じでしょうか。江戸時代の佐野の豪商「食野家（めしのけ）」を題材にした上方落語の古典名作の一つです。

昔、大坂の北の新地にあるお茶屋で、芸者やたいこ持ちに大判ふるまいする老人が、次から次へと丁場にお金を立て替えさせ、立て替えのお金が余りに高額になったので断わった所、立て替えたお金をみな倍にして返して帰って行きました。後になってこの老人が食野の檀那とわかったお茶屋は、どうにか機嫌を直してもらってまた遊んでもらおうとあの手この手を使うが…という内容のお噺です。食野家は、江戸時代に佐野を本拠地にして大富豪と

なった廻船業者の一族ですが、「たばこの火」は、当時の食野家の豪商っぷりを今に伝える落語となっています。今回、本市の元職員である落語家の林家染左さんに「たばこの火」を演じていただき、行政情報番組「さのテレ！」の中で3月前半と4月前半の2回に分けて対談という形で、落語を紹介していますので、ぜひご覧ください。（放送時間など詳しくは裏表紙をご覧ください。市ホームページやYouTubeでも公開しています。）

イベントなどへの参加の際は手洗いやマスク着用などにご協力ください

乳児の結核予防接種 (BCG)

乳児の結核を予防するために、実施します。
日時 4月21日(木) 午前9時30分～11時
場所 健診センター
対象 令和3年4月22日～11月22日生まれの乳児
持ち物 予診票、BCG予防接種案内用紙(郵送済)、母子健康手帳(忘れると接種できません)
問合せ 健康推進課

スタートの頃からの 離乳食講習会 (予約制)

簡単に美味しく出来る離乳食の基本を紹介します。3組ずつグループに分けて試食をします。試食以外の時間は、広い部屋で離乳食の話や交流会を行います。
日時 4月28日(木) 午後1時～3時
場所 次世代育成地域交流センター
定員 9組(先着順)
持ち物 母子健康手帳
申込・問合せ先 健康推進課
 ※「3回食の頃から」の次回は5月実施予定

毎月19日は「食育の日」

食品ロスの半分は家庭から出ています。食品ロスを減らしましょう。

問合せ先 健康推進課

「食品ロス」…飲食店や家庭での食べ残し・食材の余り、小売店での売れ残り・期限切れなどが原因でまだ食べられるのに捨てられている食べ物のことをいいます。

お食事会(予約制)

～離乳食がうまく進まないで悩んでいる人への教室～
 自分の子どもの食事を持参し、みんなで食事をしながら、食事について困っている事への対応策を考えるお食事会を開催します。
日時 4月20日(水) 午前10時30分～11時30分
場所 健診センター
対象 1歳6カ月までの子どもと保護者
定員 5組(先着順)
持ち物 子どもがいつも食べている食事、スプーンなどの食具、お茶、母子健康手帳、食事に必要な物など
申込・問合せ先 健康推進課
 ※会場では電子レンジのみ用意しています。食事会后、個別相談もできます。

市こどもの居場所づくり事業 子ども食堂

みんなと一緒にご飯を食べたり、宿題をしったりして、安らぎを感じられるような子どもの居場所を提供します。ぜひ参加してください。

【うちカフェ】

日時 毎週月・水・金曜日 午後3時～6時
場所 市場東2丁目2-22
申込・問合せ先 サードプレイス(中村 ☎090-6238-2345 eメール: info@the3rdplace.jp)
 ※詳しくは問い合わせてください。



0歳児育児教室

子育ての不安や悩みを、同じ年ごろの子どもと保護者といっしょに遊びながら話し合える場を設けています。

場所	電話番号	実施日	定員
のぞみこども園	468-8005	5月～来年3月の第2木曜日	各8組
さくらこども園	462-2913		
はるかこども園	468-8170		
ひかりこども園	465-1447	5月～来年3月の第2火曜日	各6組
下瓦屋こども園	463-3359		
鶴原保育園	463-0065	5月～来年3月の第2木曜日	各6組
こども園杉の子	464-0379	5月～来年3月の第4月曜日	各3組
こども園つばさ	463-3713		
こだまこども園	464-2598	4月～来年3月の第3木曜日	5組

時間 午前10時～11時
対象 市内在住の3カ月～1歳6カ月の子どもと保護者
申込・問合せ先 各園へ直接または電話で
 ※毎月申込が必要。定員は先着順。参加無料。行事などで開催日を変更する場合があります。詳しくは問い合わせてください。



泉州南部初期急病センター(☎464・6040) 診療科目:小児科 内科 受付:●木曜日(小児科のみ) 午後7時30分～10時30分 ●土曜日(午後5時30分～8時30分) ●日曜日(祝休日) 午前9時30分～11時30分 午後0時30分～4時30分

い
ず
み
さ
の
教
育



問合先
学校教育課

奨学金制度について

奨学金制度は、日本国憲法第26条及び教育基本法第4条第3項に基づき、経済的理由により修学に困難がある学生などに対し、教育の機会均等および人材育成の観点から経済的支援を行う、重要な教育事業の一つです。

国の奨学金制度は、昭和18年に創設された財団法人大日本育英会の奨学金事業に端を発し、学生の負担軽減の観点から「有利子から無利子へ」の方針のもと、無利子奨学金が拡充されてきました。また、平成29年度から、経済的困難により進学を断念することがないよう、国で初めての給付型奨学金事業が導入されました。更に令和2年度から、授業料、入学金の免除または減額と、給付型奨学金の大幅拡充を行う高等教育修学支援新制度が実施されています。

な制度があります。

本市においても、高等学校、大学、短期大学、専門学校などに修学する希望があるにもかかわらず、経済的理由により修学が困難な人のための「泉佐野市奨学金」制度があり、無利子の貸付を行っています。（詳しくは広報3月号または市ホームページをご覧ください）

また、中学校から高等学校等進学時に要する費用の一部について、将来の夢を見据えながら真摯に学業や課外活動に取り組んでいる市立中学校3年生のうち、一定の条件に該当する保護者から申請があった生徒を対象に審査の後、1人10万円を給付する「高校入学準備金（給付型奨学金）」を実施しています。

奨学金制度についての質問・相談などがあれば学校教育課まで問い合わせてください。（市内中学校在学学生は通学している中学校に問い合わせてもできます）

学校園紹介



地域とのつながり「他喜力」を大切に
～第三中学校～

第三中学校では「人権教育・豊かな人間性・確かな学力」を教育目標において日々の教育活動を推進しています。



本校は地域のみなさんの温かいご支援により、各団体が青少年の健全育成のために様々な活動に取り組んで子どもたちを見守っています。この約2年間、コロナ禍の中、活動が制限されています。地域のみなさんと活動した環境美化清掃活動では人数が限られている中、無事に終了できました。



また、卒業生や地域のみなさんからのご厚意で玄関の塗装の協力と、花壇の修繕をおこないました。

昨年度、学校長が入学式で公言した「他喜力」という言葉があります。困っている人や仲間に対して何気ない声かけや行動が他人を喜ばせる力のことで、生徒会もこの言葉をスローガンに掲げ、活動を続けました。

今年度も昨年以上に「地域とのつながり」を大切に「他喜力」を精進していきます。



「異学年交流」
～日新小学校～



本校の様々な活動の中には、その学年の児童だけでなく、複数の学年の児童が一緒に行う取組があります。その一つが「縦割り活動」です。これは1～6年生までの児童が30あまりのグループに分かれて高学年が低学年の面倒をみながら屋内、屋外の遊び、また、修学旅行前には千羽鶴を折るなどの取組です。2つめは、「集団登校」です。これは新1年生が入ってきた4月の1ヵ月間だけのことで、各地区で家が近い児童が集合場所を決め、新1年生が安心して登校できるよう異学年で登校して来る取組です。大きなランドセルを背負った新1年生を守るように高学年がグループをリードして登校して来る様子は、とても微笑ましいものです。

3つめは「なわとび運動」です。これは冬場の体力づくりの一環として行う活動で、基本は学級ごとに長縄を跳んだ回数を競うものですが、その過程でペア学級をつくり、上の学年の児童が下の学年の児童に跳び方を教え、いかに自分たちのペア学級がうまくなったか（跳べた回数が増えたか）にねらいをおいた取組です。このように異学年・異年齢の集団活動は、同一学年での活動が中心となる学校生活の中で大変貴重なものであり、集団や学校そのものを成長させる大切な取組です。



スポーツ

スポーツ推進課 (J:COM末広体育館 [市民総合体育館] 内)
 ☎462-2000 Fax469-2286
 受付：午前9時～午後5時15分
 (休館日と土・日曜日以外の祝日除く)
 ※電話はおかけまちがいのないようにご注意ください。

市民競技大会

ソフトテニス

開催日 5月1日(日)
 ※予備日8日(日)

場所 りんくう中央公園テニスコート

種別 一般男女(ダブルス)

参加費

●一般 1,000円

●高校生 500円

●一般・高校生 750円

申込期日 4月22日(金)

「ゲートボール」

開催日 5月15日(日)

場所 湊長生会ゲートボール場

参加費 1チーム 500円

申込期日 4月15日(金)

「バスケットボール」

開催日 6月5日(日)・12日(日)

19日(日)

場所 J:COM末広体育館

(市民総合体育館)

種別 一般男女、高校男女

参加費 4,000円

申込期日 5月14日(日)

抽選会 5月22日(日) 午前9時

30分から健康増進センター研修室で

●混合ダブルス：シングルではなく抽選での混合ダブルス(リーグ戦)

参加費

●団体 1,500円

●中学生以下団体 600円

●個人 500円

●中学生以下 200円

申込期日 5月6日(金)

いずれも

申込 所定の用紙に必要事項を記入し、参加費を添えてスポーツ推進課へ

※参加費には傷害保険料を含みます。

種別 ●団体戦：一般男女

開催日 5月29日(日)

場所 J:COM末広体育館

(市民総合体育館)

第1期 キッズスポーツ教室

土曜日の午後は軽スポーツで楽しみませんか。スポーツ推進委員協議会のスタッフが指導します。

開催日 5月21日(土)、6月4日(土)・18日(土)・25日(土)、7月2日(土) (全5回)

場所 J:COM末広体育館 (市民総合体育館)

講師・主催 泉佐野市スポーツ推進委員協議会

後援 (公財) ライフスポーツ財団

申込・問合先 4月16日(土)～26日(火) (休館日除く) 午前9時～午後5時に受講料を持参し、スポーツ推進課へ

※定員に満たない場合は市外在住者でも可

【Aコース】

内容 マット、跳び箱、ボール運動、リズム体操などの軽スポーツ

時間 午後2時～3時

対象 4歳～就学前の子どもと保護者

定員 25組 (先着順)

受講料 1組1,000円 (傷害保険料含む)

※1組3人の場合は500円追加

【Bコース】

内容 ラダートレーニング、トランポリン、ショートテニスなどのスポーツを楽しみながら体力の向上を図る。

時間 午後3時15分～4時15分

対象 小学生

定員 40人 (先着順)

受講料 500円 (傷害保険料含む)

南部市民交流センター 体育分館 (オークアリーナ) 前期スポーツ教室

場所・申込・問合先 4月14日(木) (必着) までに往復ハガキの往信用裏面にコース名、住所、氏名(ふりがな)、性別、電話番号、学校名、学年を、返信用表面に住所、氏名を記入し、南部市民交流センター 体育分館「スポーツ教室」係 (〒598-0035 泉佐野市南中樫井428-1 ☎466-6660 Fax466-6595) へ

※ハガキ1枚につき、1人1コースで応募してください。応募者が少ない場合は教室を中止する場合があります。

コース	内容	対象	期間(回数)	曜日	時間	定員	受講料
ジャズヒップホップダンス教室	ジャズヒップホップダンスとは…バレエが基礎となっているジャズダンスとリズムに乗りながら踊るヒップホップダンスを融合させたダンスです。	小学1～6年生	5/12～7/14 (10回)	木	17:30～18:30	20人	3,800円 (保険料含む)
ロックダンス教室	ロックダンスとは…ロックダンスの基本となる「ロック」という体を固める動きです。スピード感のある動きやコミカルな動きから突然「カチッ」と鍵をかけられたかのように止まる動きが特徴のダンスです。	小学2年～中学3年生	5/11～8/17 (15回)	水	19:00～20:30	20人	5,300円 (保険料含む)
バスケットボール教室	バスケットに興味がある、やってみよう！そんな児童に基礎からやさしく楽しく教えます。	小学1～6年生	5/10～7/12 (10回)	火	17:15～18:45	20人	3,800円 (保険料含む)
レベルアップ！跳び箱、鉄棒教室	逆上がりからの連続技や、跳び箱の高さ・技にチャレンジしよう！	逆上がりができる小学2～6年生	5/14～9/17 (16回)	土	9:15～10:30	15人	5,600円 (保険料含む)

政府主催慰霊巡拝

対象 戦没者の遺族（配偶者〔再婚した者を除く〕、父母、子、兄弟姉妹、参加する子・兄弟姉妹の配偶者、孫、甥姪）で健康状態の良好な人
 ※初参加の遺族が優先
問合せ先 地域共生推進課
 ※詳しくは問い合わせてください。

巡拝実施地域	実施予定時期	申込締切日
カザフスタン共和国	8月23日(火)～9月3日(土)	5月13日(金)
中国東北地方（旧満州地区全域）	8月31日(火)～9月9日(金)	5月20日(金)
インドネシア	9月6日(火)～14日(水)	5月13日(金)
東部ニューギニア	9月10日(土)～17日(土)	5月13日(金)
イルクーツク州・ブリヤート共和国	9月12日(月)～23日(祝)	6月3日(金)
ハバロフスク地方・ユダヤ自治州	9月12日(月)～23日(祝)	6月3日(金)
ビスマーク諸島	10月8日(土)～15日(土)	6月10日(金)
インド	10月20日(休)～26日(水)	6月17日(金)
トラック諸島	10月21日(金)～26日(水)	6月21日(火)
ミャンマー	11月10日(休)～18日(金)	6月22日(水)
フィリピン	来年2月16日(休)～23日(祝)	9月14日(水)
硫黄島（1次）	11月中旬の2日間	（未決定）
硫黄島（2次）	来年3月上旬の2日間	（未決定）



成年後見制度の利用

問合せ先 地域共生推進課
 成年後見制度に関する相談は、これまでも地域型包括支援センターなどで受けていますが、全国どの地域に住んでいても、成年後見制度を必要とする人が制度を利用できるように、国

が定めた「成年後見制度利用促進基本計画」（平成29年3月24日閣議決定）に基づいて、令和4年4月1日、機能を分担する形で「本市」「社会福祉法人泉佐野市社会福祉協議会」および「社会福祉法人 大阪府社会福祉協議会」の3つの機関を、本市における成年後見制度の利用促進に関する地域連携ネットワークの中核となる機関（中核機関）に位置づけました。

中核機関
 本人や家族、後見人、支援関係者をサポートし、認知症や障害があっても自分らしく安心して暮らせるように、地域連携ネットワークづくりに取り組めます。

成年後見制度に関する相談は引き続き、お住まいの各中学校圏域の包括支援センターへ相談してください。

- 新池中圏域 包括支援センター
しんいけ（中庄1102番地）☎464・2366
- 佐野中圏域 包括支援センター
泉ヶ丘園（りんくうつ往来南5番17号）☎468・8103
- 第三中圏域 包括支援センター
ホライズン（下瓦屋222番地の1）〔北部市民交流センター本館内〕☎458・0088
- 長南中圏域 包括支援センター

ラポート（長滝3672番地）☎490・2031
 ●日根野中圏域 包括支援センター
いぬなき（土丸388番地）☎468・1170

成年後見制度とは：
 認知症、知的障害、精神障害、発達障害などによって物事を判断する能力が十分ではない人で、本人の権利を守る援助者（成年後見人など）を選ぶことで、本人を法的に支援する制度のことです。

ヒトパピローマウイルス 感染症に係る定期接種 HPVワクチンの 対象となる人へ

ヒトパピローマウイルス感染症に係る定期接種については、平成25年6月14日付厚生労働省の勧告により、ヒトパピローマウイルス感染症に係る定期接種の積極的勧奨を差し控えています。令和3年11月26日付厚生労働省の通知をもって平成25年通知は廃止となりました。対象となる人で、接種が済んでいない場合は、効果と副反応を十分に理解したうえで接種してください。

対象 接種時に市内に住民票のある小学6年生～高校1年生相当の女子

持ち物 母子手帳、予診票（郵送予定）、健康保険証など
接種方法 指定医療機関で予約し、接種してください。
 ※指定医療機関は健康推進課ホームページをご覧ください。

また、定期接種の対象となるHPVワクチンは「サーバリックス」か「ガーダシル」となります。
問合せ先 健康推進課

※積極的勧奨の差し控えにより接種の機会を逃した人への対応は、厚生労働省の方針が決定し次第お知らせします。

日本脳炎予防接種

昨年度に一定期間、供給が見合されていた1社のワクチンは昨年12月10日付厚生労働省の通知により、同年12月から供給が再開され、今後、継続的に供給が見込まれます。令和3年度は1期初回の1回・2回の人および定期接種として接種が受けられる年齢の上限が近づいている人への接種が優先されていますが、今年度より全ての日本脳炎定期接種対象者の接種が可能となります。令和3年度に9歳になった人は令和4年4月に予診票を郵送します。

問合せ先 健康推進課

令和4年度集団がん検診は、6月頃より受付を開始します。日程など詳しくは広報5月号をご覧ください。問合せ 健康推進課

高齢者肺炎球菌予防接種

公費で接種歴のない下記の対象の人へは、5月に案内ハガキ（接種する際に提示が必要です）を送付します。案内ハガキが届いた人でも、自費も含め接種歴がある人は対象となりません。案内ハガキを送付するまでに接種を希望する人は、健康推進課へ問い合わせてください。

公費の接種期間・回数 来年3月31日までに1回

対象 本市に住民登録があり、次のいずれかに該当し、自らの意思と責任で接種を希望する人（すでに23価の肺炎球菌ワクチンの接種を受けたことがある人は対象外です。）

①令和4年度に65歳、70歳、75歳、80歳、85歳、90歳、95歳、100歳になる人

②接種日当日60～64歳の人で、心臓・腎臓・呼吸器の機能に自己の身の辺の日常生活活動が極度に制限される程度の障害、またはヒト免疫不全ウイルスによる免疫の機能に日常生活がほとんど不可能な程度の障害を有する人（該当の機能障害で身体障害者手帳1級所持または相当程度の人）

※脾臓を摘出した人、公害認定者などは、医療保険などの対応とするか接種医と相談してください。

自己負担金 4,000円 ※減免制度あり

持ち物 健康推進課より送付する案内ハガキ、健康保険証・医療証など本人確認ができるもの、身体障害者手帳（②のみ）など

場所・申込 直接、下表の指定医療機関へ。下表の指定医療機関以外で接種される場合は、必ず事前に健康推進課へ問い合わせてください。一定の条件のもと償還払い制度があります。

問合せ先 健康推進課

- 65歳：昭和32年4月2日～昭和33年4月1日生まれ
- 70歳：昭和27年4月2日～昭和28年4月1日生まれ
- 75歳：昭和22年4月2日～昭和23年4月1日生まれ
- 80歳：昭和17年4月2日～昭和18年4月1日生まれ
- 85歳：昭和12年4月2日～昭和13年4月1日生まれ
- 90歳：昭和7年4月2日～昭和8年4月1日生まれ
- 95歳：昭和2年4月1日～昭和3年4月1日生まれ
- 100歳：大正11年4月2日～大正12年4月1日生まれ

減免制度

- 市民税非課税世帯に属する人には自己負担金免除券を発行しますので、事前に健康推進課へ本人確認ができるものを持参して申請してください。
- 生活保護法による被保護世帯に該当する人は、生活保護受給者証明書の原本などを直接指定医療機関へ提出してください。

指定医療機関

町	医療機関	電話番号
葵町	つじもとクリニック	469-2080
市場西	たかやまクリニック	462-7778
市場南	長田医院	461-1500
上町	あらい耳鼻咽喉科	462-3387
	泉本医院	469-3181
	小西胃腸科内科医院	469-6619
	白井内科クリニック	462-1877
	中野クリニック	464-0021
大西	やました耳鼻咽喉科クリニック	462-3341
	聖愛クリニック	462-0550
大宮町	西田医院	462-3356
	西田外科・内科	462-8725
上瓦屋	青松記念病院	463-3121
	泉南藤井病院	464-6466
	新山診療所	462-7452
上之郷	泉佐野市上之郷診療所	429-9090
佐野台	矢頃クリニック	463-1018
下瓦屋	中西脳神経外科・内科	462-2358
新安松	浅井クリニック	466-0122
高松北	上仁上田クリニック	462-3458
高松南	梶野医院高松診療所	469-6633

町	医療機関	電話番号
鶴原	泉佐野おかざきクリニック	493-9013
	おおoura整形外科	464-5841
	小笠原医院	462-0268
	長澤医院	462-2443
	なかつか整形外科リハビリクリニック	469-1300
	東佐野病院	464-8588
中庄	三好医院	463-6911
	大野外科胃腸科	464-0302
長滝	ゆたかクリニック	463-7725
	釈迦戸医院	465-4180
	田中医院	466-6800
中町	樽谷医院	466-1180
	佐野記念病院	464-2111
羽倉崎	石井クリニック	447-5565
	羽原病院	466-3881
羽倉崎上町	平野医院	465-4668

町	医療機関	電話番号
日根野	ありた整形外科	467-3051
	泉屋内科クリニック	467-3222
	えびすのクリニック	450-0380
	大植医院	450-2820
	中川クリニック	461-1302
	中山医院	468-0303
本町	平松診療所	468-2481
	武井医院	462-7755
湊	泉佐野優人会病院	462-2851
	ひがきクリニック	487-8343
南中樫井	樫井診療所	466-8661
南中安松	やすい耳鼻咽喉科	493-3960
りんくう往来北	リョーヤコマツクリニック	463-7003
	りんくうタウンクリニック	460-1122
若宮町	山田外科医院	462-3106

※熊取町・田尻町・泉南市・阪南市・岬町の指定医療機関でも接種可能です。詳しくは、健康推進課へ問い合わせてください。



市立
図書館

【レイクアルスタープラザ・カワサキ中央図書館】
毎週月曜日、28日(木)は休館
開館時間 午前9時30分～午後7時 (日曜・祝日は午後5時まで)
☎469-7130 Fax469-7131
【佐野・長南・日根野公民館 図書室】
毎週月曜日、28日(木)、29日(祝)は休館
利用時間 午前9時30分～午後5時
佐野公民館 図書室 ☎463-6035 長南公民館 図書室 ☎465-1101
日根野公民館 図書室 ☎468-0808
【北部公民館図書室 ☎469-5171】
毎週日曜日、28日(木)、29日(祝)は休館
利用時間 午前10時30分～午後6時



視覚障害者向け 対面朗読サービス 利用には事前の申込が必要です。詳しくはレイクアルスタープラザ・カワサキ中央図書館へ問い合わせてください。

**カレン先生の
英語でおはなし会**

0歳から楽しめる英語のおはなし会です。絵本や手遊びを通じてお子さんと一緒に英語を楽しみましょう！

日時 4月13日(水)
午前11時～11時30分

定員 10組 (先着順)

講師 塩田カレンさん・塩田和明さん (カレン先生合同会社)

※申込不要、参加無料。講師の都合により日本語のおはなし会を行う場合があります。

おはなし会

絵本の読み聞かせや手遊びなどをします。気軽にお越しください。

日時 4月20日(水)、5月4日(祝)
午前11時～11時30分

※申込不要、参加無料

**日曜・祝日おはなし会
～ストーリーテリング**

おはなしで世界の旅へ～

ストーリーテリングとは、覚えたおはなしを、本を持たずに生の声で語ります。おはなしの世界を一緒に楽しみましょう。大人だけの参加も大歓迎です！

日時 4月29日(祝) 午後2時～3時
(開場：午後1時45分)

対象 ●前半…幼児以上
●後半…小学生以上

定員 30人 (先着順)

出演 クローバー

いずれも
場所・申込・問合せ レイクアルスタープラザ・カワサキ中央図書館 (☎469-7130)

**おりがみでおおきな
こいのぼりをつくろう！**

小さなこいのぼりをたくさん集めて、みんなで大きなこいのぼりを作りましょう！

期間中、各館 (移動図書館以外) に、おりがみとこいのぼりの折り方の見本を用意しています。中央図書館に飾る大きなこいのぼり作り、ぜひ参加してください。

日時 4月19日(水)～5月5日(祝)

場所 レイクアルスタープラザ・カワサキ中央図書館、佐野公民館図書室、長南公民館図書室、北部公民館図書室、日根野公民館図書室



移動図書館 ルリビタキ巡回表

小学校の停車場名を追加しました。その他は変更ありません。

ステーション名	4月	5月	曜日	時間 (午後)	ステーション名	4月	5月	曜日	時間 (午後)
末広小学校正門	20日	18日		1時00分～2時00分	第一小学校正門	—	20日		1時00分～1時50分
長南小学校南門	20日	18日		2時20分～2時50分	府宮鶴原中央住宅集会所	—	20日		2時20分～3時20分
上大木河原織布前	20日	18日		3時40分～4時10分	上瓦屋ちびっこ広場	—	20日	金	3時40分～4時30分
第三小学校体育館横	—	11日	水	1時00分～2時00分	大木小学校運動場前	22日	27日		1時10分～2時10分
第二小学校正面玄関	—	11日		2時20分～3時20分	府宮長滝住宅集会所	22日	27日		2時40分～3時10分
佐野台小学校東門	27日	25日		1時00分～2時00分	府宮佐野台住宅一斉清掃 ゴミ置き場前	—	7日 28日		1時00分～1時45分
中央小学校 グリーンベルト	27日	25日		2時30分～3時30分	府宮泉ヶ丘住宅集会所	—	7日 28日		2時00分～2時45分
上之郷小学校裏門	21日	19日		1時10分～2時10分	新家町会館	—	7日 28日		3時00分～3時30分
安松町会館	21日	19日		2時30分～3時00分	貝田町会館	—	7日 28日		3時40分～4時10分
北中小学校運動場 ※雨天時は黄門	—	12日	木	1時00分～2時00分	樫井西町若宮神社境内	23日	14日	土	1時15分～1時45分
西出町会館	—	12日		2時30分～3時00分	府宮羽倉崎住宅 中央集会所	23日	14日		2時00分～3時00分
府宮鶴原北住宅集会所	—	12日		3時30分～4時00分	湊町会館	23日	14日		3時30分～4時10分
日新小学校南門	—	13日		1時10分～2時10分	羽倉崎実行組合集会所 駐車場	30日	21日		1時20分～2時00分
野々地蔵町内会館	—	13日	金	2時30分～3時10分	いこらも～る泉佐野 臨時駐車場	30日	21日		2時20分～3時50分
土丸長生会館	—	13日		3時30分～4時00分					

※交通事情・天候などにより、遅れたり予定を変更したりする場合があります。

イベント インフォメーション

【受付時間】

- レイクアルスタープラザ・カワサキ生涯学習センター、佐野・長南・日根野公民館
火～日曜日（祝・休日除く）午前9時～午後5時
- いずみさの女性センター 火～土曜日（祝・休日除く）午前9時～午後5時15分
- 北部市民交流センター本館、北部公民館 月～土曜日（祝・休日除く）午前9時～午後8時
- 南部市民交流センター本館 月～金曜日（祝・休日除く）午前9時～午後5時
- 南部市民交流センター青少年センター 月～金曜日（祝・休日除く）午前9時～午後5時
- レイクアルスタープラザ・カワサキ歴史館いずみさの
火～日曜日（毎月最終木曜日除く）午前9時～午後5時
- J:COM末広体育館（市民総合体育館）
火～日曜日（祝日除く。日・月曜日が祝日の場合、火曜日は受付不可）午前9時～午後5時15分

※祝日の開館状況は各施設に問い合わせてください。
また、身体の障害などにより、配慮が必要な場合は申込時にお知らせください。

文化・教養

長南公民館
☎465・0786
Fax 465・1103

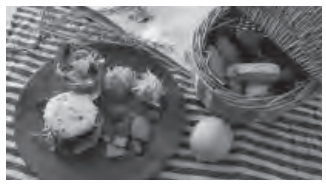
■季節の発酵食料理
～春風そよぐ～
発酵ピクニックランチ～
ピクニックにぴったりの、春の
発酵ごはんを作りましょう。

日時 4月23日(出)
午前10時～午後1時

メニュー 春のごはんバーガー、
春野菜の花畑サラダ、春キャベツ
と海老の花シユウマイ、パクパク
ピンチョス、えんどう豆のグリー
ンシヨートブレッド

対象 16歳以上
定員 8人（先着順）
講師 辻井侑里子さん（いなほ醸
し人インストラクター）
材料費 1,000円
持ち物 エプロン、三角巾、ふき
ん、マスク

申込 4月5日(火)以降に電話、F
AXで。材料
費の納入・キャ
ンセルは4月
16日(出)まで



■体験講座 大正琴

楽譜が読めなくても数字譜で簡
単に弾く事ができます。心にしみ
る音色を楽しみましょう。

日時 4月28日(休)
午後1時～3時

対象 16歳以上
定員 10人（先着順）
講師 水嶋由美子さん（長南公民
館登録クラブ講師）
申込 4月5日(火)以降に電話、F
AXで。キャンセルは4月23日(出)
まで

※受講無料。大正琴は講師が準備
します。



■クラフトバンドで オシャレなバッグ作り

針や糸を使わずに、環境にやさ
しいリサイクル素材のクラフトバ
ンドで作ります。

日時 5月7日(出)・14日(出)
午後1時～4時（全2回）

対象 16歳以上
定員 10人（先着順）
※前回未受講者優先

講師 相川令子さん（一社）日 本紙バンドクリエイターズ協会講 師）

材料費 1,000円
持ち物 はさみ、木工用ボンド、
目打ちかマイナスドライバー、30
cmものさし、メジャー、洗濯ばさ
み20個、ウェットティッシュ

申込 4月8日(金)以降に電話、F
AXで。材料費の納入・キャンセ
ルは4月26日(火)まで



日根野公民館 ☎450・3900 Fax 468・0011

■料理講座「旬のタケノコ料理
～「タケノコづくしの献立」に
チャレンジ！～

日時 4月21日(休)
午前11時～午後1時

メニュー タケノコと鶏肉の煮物、
タケノコご飯、タケノコのお吸い
物、他一品
対象 16歳以上
定員 8人（先着順）
講師 にしむら まさみさん
材料費 1,000円 (for AMY店主)

持ち物 エプロン、ふきん、三角 巾、タオル、筆記用具

申込 4月7日(休)以降に電話、F
AXで。材料費の納入・キャンセ
ルは4月15日(金)まで

■楽しく美味しいパンづくり講座 ～いちごジャムパンを作ろう！～

日時 5月19日(休)

午前10時～午後0時30分
対象 16歳以上

定員 8人（先着順）
講師 池田由加さん
(JHS認定教師)

材料費 800円
持ち物 エプロン、ふきん、三角
巾、筆記用具、持ち帰り用袋

申込 4月15日(金)以降に電話、F
AXで。材料費の納入・キャンセ
ルは5月7日(出)まで

クラブ員募集

『ピアノクラブ日根野』

脳の活性化に始めてみません
か。初心者の人でも大歓迎です。
活動日時 毎月第1・3・5火曜
日 午後1時～3時
※活動時間に直接お越しくださ
い。



- 文化・教養
- 健康
- 福祉
- 歴史
- 相談
- その他

文化・教養 (つづき)

レイカールスタープラザ・カワサキ
生涯学習センター

☎469・7120
Fax 469・7121

■初心者のための

金融商品を選ぶポイント

様々な金融商品から何を基準に選択すればよいか、どんな点に注意すればよいか、動画視聴を交えて基本的なことについて学びます。

日時 4月28日(木)

午前10時～正午

定員 15人(先着順)

講師 千嶋祐三さん(二社 大阪銀行協会 交換部長兼とりひき相談所長)

資料代 100円

持ち物 筆記用具、飲料水

申込 4月5日(火)以降に電話、FAXで

※一時保育(若干名・先着順)あり、希望者は申込時に

■もつすく母の日へ頑張っている母or自分へのプレゼントに…
ペーパーフラワーで作る

素敵なアレンジ

作って楽しい、飾って嬉しい、プレゼントして喜ばれる素敵なアレンジです。クラフト好きな人、プレゼントしたい人、ぜひ参加してください。

文化・教養

健康

福祉

歴史

相談

その他

※お花の色は3パターン(ピンク、イエロー、パープル)の中から材料費納入時に好きな色を選んでください。

日時 4月30日(土)

午前10時～正午

対象 16歳以上

定員 12人(先着順)

講師 山崎澄子さん(エゴニ工房 CHA・CHA主宰)

材料費 1,000円

持ち物 筆記用具、飲料水、眼鏡(必要なら)

申込 4月6日(水)以降に電話、FAXで。材料費の納入・キャンセルは4月22日(金)まで

※一時保育(若干名・先着順)あり、希望者は申込時に



縦・横・高さ

各約10cm

■うたってみよう。

初めての第九!

合唱が初めての人、大歓迎。パートが分からなくても大丈夫。楽譜が読めなくても大丈夫。まずは参加してみましよう!

日時 5月8日(日)

午後1時～3時

対象 小学生以上

定員 24人(先着順)

講師

●河田早紀さん:合唱指導(大阪芸術大学 演奏学科非常勤講師)

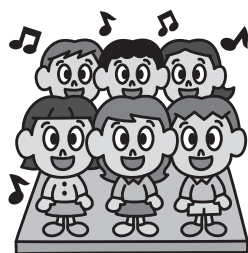
●道下佳世さん:ピアノ伴奏(泉佐野市少年少女合唱団 指導者)

持ち物 筆記用具、飲料水、手拭き用タオル

※軽装でも可

申込 4月7日(月)以降に電話、FAXで

※受講無料。一時保育(若干名・先着順)あり、希望者は申込時に



■手ごねパン作り講座

抹茶の渦巻きミニ食パン

香りのよい抹茶を使い渦巻きにして、自宅で気軽に作れるようにパウンドケーキ型を使ってミニ食パンを作ります。アクセントに小豆を散らばめて甘みを加えることにより更に美味しくなります。

日時 5月13日(金)・14日(土)

午前10時～午後1時

対象 16歳以上

定員 各10人(先着順)

講師 遠山智美さん(手作りパン教室 MOPPA 主宰)

材料費 900円

持ち物 エプロン、三角巾、マスク、綿ふきん2枚、筆記用具

申込 4月8日(金)以降に電話、FAXで。材料費の納入・キャンセルは5月8日(日)まで

※一時保育(若干名・先着順)あり、希望者は申込時に



■多肉植物の寄せ植え講座

自由自在にアレンジできて、肉厚な見た目とフニフニした感触が可愛くて人気のある多肉植物を、水やりや育て方のコツを学びながら寄せ植えしていきます。

日時 5月18日(木)

午前10時30分～正午

定員 18人(先着順)

講師 りんくう公園管理事務所 スタッフ

材料費 1,500円

持ち物 持ち帰り用袋(20cm×20cm×高さ30cm位の作品が入る大きさ)、花ばさみ、手拭き用タオル、薄手のビニール手袋(必要なら)

申込 4月13日(水)以降に電話、FAXで。材料費の納入・キャンセルは5月8日(日)まで



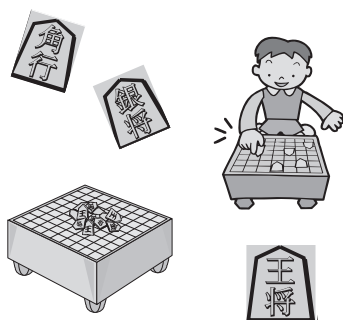
クラブ員募集 「キッズ将棋クラブ」

初めての子から自信ありの子まで大歓迎!みんなで将棋を楽しもう!

活動日時 第1・3・5水曜日 午後6時～8時

対象 おおむね6歳～中学3年生

※活動時間に直接見学にお越しください。



文化・教養(つづき)

佐野公民館

☎4633・6181
Fax 469・2243

■スイーツづくり講座

〜ふんわり食感がたまらない！

台湾カステラを作ろう！〜

日時 5月10日(火)

午前10時〜午後1時

対象 16歳以上

定員 8人(先着順)

講師 谷 由美さん(生涯学習ポ

ランティア講師)

材料費 1,000円

持ち物 エプロン、ふきん(台ふ

き1枚・食器ふき2枚)、三角巾、

筆記用具、持ち帰り用容器

申込 4月7日(休)以降に電話、F

AXで。材料費の納入・キャンセル

は4月28日(休)まで

■初めてさんのパッチワーク

〜四角の布をつないで

コースターをつくらう〜

初心者でも作りやすいピース

ワーク(布を縫いつなぐ作業)か

ら始めます。

日時 5月17日(火)

午前10時〜正午

対象 16歳以上

定員 10人(先着順)

講師 西尾成美さん

材料費 500円

持ち物 裁縫道具(縫い針、まち

針(約10本)、縫い糸(白・生成り・黒・その他)、糸切りバサミ、定規(15〜20cm)、チャコペンシル(なければ鉛筆)、布切りバサミ(あれば)

申込 4月8日(金)以降に電話、F

AXで。材料費の納入・キャンセルは5月6日(金)まで



クラブ員募集

「児童美術」

4歳〜小学生の絵と工作のクラブです。体験レッスンあり。

日時 第1〜4土曜日

午後1時〜2時

問合せ先 池側(☎090・3003

7・2182)

「Burton」

英語で話そう会

自分で選んだテーマについて英語で約5分間のプレゼンをし、それについてBurton先生とメンバーでディスカッションをしています。

日時 第2水曜日

午後1時〜3時

問合せ先 大工(☎080・612

8・2768)

南部市民交流センター 本館

☎4666・1641
Fax 4666・4744

■パパ・ママクッキング

「料理で春を感じる」

〜基本を守りながら

春をいただく〜

(健康マイレージ対象)

日時 4月26日(火)

午前10時〜午後1時

×メニュー ふきの八幡巻き、筍と

イカの木の芽和え、揚げ出し豆腐、

えんどうのすまし汁、みたらし団

子

定員 10人(先着順)

講師 伊崎眞弓さん(栄養士)

材料費 1,000円

持ち物 エプロン、マスク、三角

巾、ふきん2枚、筆記用具、持ち

帰り用容器

申込 4月5日(火) 午前9時以降

に本人が電話で。材料費の納入・

キャンセルは4月19日(火)まで

※内容は予告なく変更になる場合

があります。



■手づくりお菓子の教室

「ウィリアムトルテ」と

他にもう一品つくります〜

ドイツ生まれのトルテケーキにリンゴのムースを挟んで爽やかに仕上げます。21cmのホールケーキを一人半分持ち帰ります。

日時 5月9日(月)

午前10時〜正午

定員 8人(先着順)

講師 木村明美さん

材料費 1,200円

持ち物 エプロン、マスク、三角

巾、ふきん2枚、筆記用具、持ち

帰り用容器

申込 4月5日(火) 午前9時以降

に本人が電話で。材料費の納入・

キャンセルは4月28日(休)まで

※内容は予告なく変更になる場合

があります。

■簡単スマートフォン講座

〜楽しみながらスマートフォン

基礎を覚えよう〜

日時 5月10日(火)・17日(火)・24日

(火) 午後1時30分〜3時(全3回)

定員 10人(先着順)

講師 江阪詩朗さん(スマートフ

ォンインストールクター)

持ち物 自分のスマートフォン、

筆記用具

申込 4月5日(火) 午前9時以降

に本人が電話で

※受講無料

レイクアルスタープラザ・カワサキ
中央図書館
☎4699・7130
Fax 4699・7131

■土曜子どもシアター

「日本の昔ばなし

大江山の鬼退治ほか

日時 4月9日(土)

午後2時〜

(開場:午後1時45分)

定員 30人(先着順)

上映時間 69分

※申込不要、入場無料。毎月第2土曜日に子ども向け「映画会」を予定しています。



■午後のキネマ

「猫侍」

日時 4月16日(土)

午後1時30分〜

(開場:午後1時15分)

定員 30人(先着順)

上映時間 100分

※申込不要、入場無料。隔月第3土曜日に一般向け映画の上映を予定しています。

文化・教養 (つづき)

北都市民交流センター 本館・北部公民館

☎ 464・5725
Fax 469・2284

■麦の香りうまみ際立つ麦みそをつくらう！ (秋が食べごろ)

麦みそには血糖値急上昇を防ぎ腸内環境を整え美容効果や免疫アップする効果があります。香りのよい麦みそを食べて体調を整えませんか？

日時 4月18日(月)

午前10時30分～11時30分

対象 16歳以上

定員 30人 (先着順)

講師 あべり酵素

受講料 200円

材料費 味噌1kgにつき、1,000円 (ひとり3kgまで)

持ち物 エプロン、三角巾、ふきん、マスク、手袋 (必要な人)、味噌を入れる容器

申込 4月4日(月)以降に電話、FAXで。キャンセルは4月12日(火)まで

■母の日のフォトフレーム

閉じた時も、開いた時も写真が入る両面使えるフォトフレーム。ソーラーフラワーのカーネーションで母の日にぴったりです。

写真を入れてラッピングするの、すぐにプレゼントできます。

文化・教養

健康

福祉

歴史

相談

その他

日時 4月25日(月)

午後1時30分～3時30分

対象 16歳以上

定員 15人 (先着順)

講師 山中淳子さん

(atelier PURE CHILD)

受講料 2,400円 (材料費含む)

申込 4月6日(水)以降に電話、FAXで。受講料の納入・キャンセルは4月18日(月)まで



■レザーでミニショルダー

本革に好きな刻印やスタンプ、端革、ビジュリーなどで、お好きなデザインのミニショルダーを作ります。

※色はブラックかキャメルを申込時に選択してください。(各色5個・先着順)

日時 4月28日(木)

午後1時30分～3時30分

対象 16歳以上

定員 10人 (先着順)

講師 谷川千恵子さん (北都市民交流センター本館登録講師)

受講料 3,200円 (材料費含む)

申込 4月6日(水)以降に電話、FAXで。受講料の納入・キャンセルは4月21日(木)まで



各種文化・教養

■癒されweek

開催日 (4月)	講座名
①16日(土)	ハーバリウム
②19日(火)	プリザーブドフラワー

時間

①午前10時30分～午後0時30分
②午前10時30分～午後0時30分、午後1時30分～3時30分

定員 各12人 (先着順)
講師 太田知佳子さん (アトリエフルール)

受講料

①②各2,500円 (材料費含む)
持ち物 はさみ、持ち帰り用袋
場所・申込・問合先 開催日の3日前までに (一財) 泉佐野みどり推進機構りんくう中央公園 (☎469・3333) へ

■今から始める！

iDeCo (イデコ)・JNISA (ニーサ) 知ってトクする！

投資や運用のお話

今さら聞けない! iDeCo や NISA などの投資や運用について基本的なことから詳しく教えてもらいましょう! 「よく聞くけど、実際にどうしたらいいの?」などの疑問に答えます!! みんなで楽しく学び・考えましよう!

日時 4月23日(土)

午前10時～正午

場所 レイクアルスタープラザ・カワサキ生涯学習センター

対象 女性

定員 12人 (先着順)

講師 渡邊有子さん (マイライフエフピー®認定講師)

持ち物 筆記用具
申込・問合先 電話、FAXでいずみさの女性センター (☎469・7125) へ

※受講無料

■nyc習字クラブ

コース・開催日 (各全32回)

●火曜日コース

5月10日～来年3月28日

●水曜日コース

5月11日～来年3月22日

●木曜日コース

5月12日～来年3月23日

●金曜日コース

5月13日～来年3月24日

※毎月、昇級試験を実施

時間 午後4時30分～5時15分
場所 らいふらいんぷらざいずみさの (旧青少年センター2階)

※水曜日コースのみ南部市民交流センター青少年センター

対象 小学2～6年生

定員 各曜日若干名 (申込多数の場合は4月19日(火)午前10時から公開抽選)

講師 滝本正太郎さん (習字研究社大阪府連合会 顧問)

受講料 年間10,000円 (作品展台紙、手本、半紙、墨汁含む)

持ち物 習字道具一式

申込・問合先 4月18日(月) (必着) までに往復ハガキの返信用表面に

申込者の住所、氏名を、往信用裏面に住所、氏名 (ふりがな)、電話番号、学校名、新学年、第1希望曜日、第2希望日 (記入し、T598・0035 泉佐野市南中 榎井476番地の2 南部市民交流センター青少年センター (☎466・1745) へ。受講料の納入・キャンセルは4月28日(木)まで ※ハガキ1枚で1人のみ申込可。4月22日(金)までにハガキが届かない場合は問い合わせください。



文化・教養(つづき)

■自学自習学習会

今年度も新型コロナウイルス感染症拡大防止対策のため、定員をおおむね半数にして開催します。

【小学生の部】

日時 5月14日～来年3月11日の土曜日午前10時～11時30分
※詳しい実施日程は説明会時にお知らせします。

内容 国語・算数の教科書準拠問題集・文章読解問題集で復習する質問形式

持ち物 説明会で購入した問題集
場所・定員(先着順)

●らいふらいんぷらざいずみさの・20人

●日根野中学校・20人

●レイクアルスタープラザ・カワサキ生涯学習センター・18人
対象 小学2～6年生

【中学生の部】

開催日 各定期テスト前までの5日間(日曜日、祝日、休館日除く)
※詳しい実施日程は説明会時にお知らせします。

時間 午後7時～8時30分
場所 レイクアルスタープラザ・カワサキ生涯学習センター

内容 数学・英語2教科で5日間、毎日数人の2教科の講師が在籍し、自分が学習したい教材・教科を自学自習・質問形式

※必ず、各自で学習する教材を持参してください。

対象 中学1～3年生
定員 18人(先着順)

保護者説明会

●4月22日(金)午後7時～
●4月23日(土)午前10時～
場所 レイクアルスタープラザ・カワサキ生涯学習センター
持ち物 筆記用具

※小学生は保護者が、中学生は本人(保護者同伴可)がいずれかに必ず参加してください。

いずれも

申込・問合せ 4月8日(金)～15日(金)午前10時～午後5時にNPO法人ゆまにて(☎458・752)

2)へ。正式な申込は4月22日(金)23日(土)の保護者説明会で申込書を記入してください。

※説明会当日に学習会で1年間使用する問題集(小学生のみ・1教科1,100円～1,400円×3冊)も販売しますので購入してください。



健康

健康推進課

☎463・1212
Fax 464・9314

■ウォーキング会

ウォーキングで健康寿命を延ばしましょう!
日時 4月11日(月) 午前9時30分～10時30分
※雨天時は健診センターで内容を変更して実施

集合場所 檀波羅公園(松風台西)交差点西側)内の広場

コース 大細利池周回コース

対象 医師から運動を止められていない市民

持ち物 タオル、飲料水

※服装・靴は運動のできるもので協力 ヘルスアップ推進員

※申込不要、参加無料

■健康づくり

ボランティア養成講座

健康の大切さを伝えるボランティアを募集します。講座終了後「みんなの健康づくり応援団」または「食生活改善推進員」として活動をしていただきます。

開催日 5月12日(木)・19日(木)・26日(木)、6月2日(木)・9日(木)・16日(木)(全6回)

時間 午後1時30分～3時30分

※6月2日のみ午前10時30分～午後3時

場所 健診センターほか

内容 身体の健康チェック、健康づくりの基本(運動・食・休養)についての実習や講話など

対象 市民

定員 25人(先着順)

講師 保健師、管理栄養士、健康運動指導士、食品衛生監視員など

申込 電話で

※受講無料。市ホームページ↓「市民公益活動情報サイト」↓「市民公益活動団体一覧(活動分野別)」↓「保健・医療・福祉の増進」にも記載しています。



泉佐野市食生活改善推進協議会

家族・地域の健康増進・減塩・食育推進などの活動をしているグループです。

イベントなどで食育活動をしたり、調理実習をしたりして生活習慣病予防のためのレシピを学んでいます。

メンバーは23人です。30歳代から80歳代まで幅広い年代の人が活躍されています。

いずみさの

みんなの健康づくり応援団
市民のみなさんの健康を応援するグループです。

地域にできて手作り紙芝居で介護予防の大切さを、がん検診時に腹囲や体脂肪測定で肥満予防の大切さを呼びかけます。

現在のメンバーは10人です。ぜひ一緒に活動しましょう。



健康(こころ)

北都市民交流センター 本館・北部公民館

☎464・5725
Fax 469・2284

■第1期

はじめての太極拳(全4期)

(健康マイレージ対象)

ゆったりとした呼吸や動きで、下半身のバランス機能の向上、筋力強化や免疫力を高め、心と身体ゆとりを育みます。初心者でも運動経験の少ない人でも無理なく楽しく参加できます。

日時 4月15日～6月24日 毎週金曜日 午後1時～2時30分(全10回)

対象 16歳以上

※未受講者優先

定員 20人(先着順)

講師 馬場豊美さん(日本武術太極拳連盟公認4段)

受講料 2,000円

持ち物 飲料水、タオル、上靴

※服装は動きやすいもので
申込 4月4日(月)以降に電話、FAXで。受講料の納入・キャンセルは4月14日(木)まで



■ズルい腹筋®
腹筋を使わない腹筋

(健康マイレージ対象)

ズルい腹筋は腹筋だけを鍛えるのではなく、「体幹全般」をバランスよく鍛え、締まったウエストに美しい姿勢を無理なく楽しく作れます。椅子に座っておこないますので、体力に自信がない人でも参加できます。

日時 4月19日(火)
午後2時～3時

対象 16歳以上

定員 30人(先着順)

講師 星野光一さん(腹筋アドバイザー)

受講料 200円

持ち物 タオル、飲料水

※服装は動きやすいもので
申込 4月5日(火)以降に電話、FAXで。受講料の納入・キャンセルは4月15日(金)まで

佐野公民館

☎463・6181
Fax 469・2243

■体質改善が期待出来るヨーガ

〜瞑想 美容と健康に役立つ

話題のヨーガ

日時 4月19日(火)
午前10時～11時15分

対象 16歳以上

定員 14人(先着順)

講師 山路明子さん(国際文化友好協会ヨーガ指導員)

持ち物 ヨガマットまたは大きめのバスタオル、飲料水、五本指靴下を着用(あれば)

申込 4月5日(火)以降に電話、FAXで。キャンセルは4月16日(土)まで

※受講無料

■イスに座ってできる健康体操
自分の体力に合わせて、ムリなく柔軟性と筋力を高める体操をしましょう。

日時 4月26日(火)
午前10時～11時15分

対象 16歳以上

定員 14人(先着順)
講師 河野宏美さん(佐野公民館登録クラブ講師)

持ち物 上履き、飲料水

申込 4月6日(水)以降に電話、FAXで。キャンセルは4月23日(土)まで
※受講無料

各種健康

■アロマリラックスヨガ

全身の関節や筋肉をほぐし、心身ともにリフレッシュ。ヨガの余韻をアロマオイルの香りで楽しめます。

日時 4月24日(日)
午前10時～11時30分

対象 16歳以上

文化・教養 健康

福祉 歴史

相談 その他

■目指せ10歳若見え!

体幹エクササイズ

簡単な体操で筋肉を鍛え、姿勢を改善し、健康上の問題がない状態で日常生活を送れる「健康寿命」を伸ばしましょう!免疫力アップも期待できます。

日時 5月10日(火)

●午後1時～1時50分

●午後2時～2時50分

対象 16歳以上
定員 各10人(先着順)

講師 別当麻津子さん(二社オーブフォーウォントトレーナー協会クラブスウェルセミナー認定講師)

持ち物 ヨガマットまたはバスタオル、汗拭き用タオル、飲料水、上靴

※服装は運動しやすいもので

場所・申込・問合せ 4月12日(火)

以降にレイクアルスタープラザ・カワサキ生涯学習センター(☎469・7120・Fax 469・7121)へ

※受講無料。一時保育(若十名・先着順)あり、希望者は申込時に



健康(こころ)

■親子であそぼう！音育あそび
～音楽で身体と心が動き出し、
想像力豊かな成長を！～

日時 5月14日(日)

午前10時30分～11時30分

対象 1～3歳児と保護者

定員 6組(先着順)

講師 上之郷谷邦枝さん(NPO
法人 おやとこらいぶねっと代表
理事)

持ち物 飲料水

※服装は運動しやすいもので

場所・申込・問合せ 4月12日(火)

以降に電話、FAXで日根野公民

館(☎450・3900 Fax468

・0011)へ ※受講無料

■第82回市民健康ハイキング

(健康マイレージ対象)

日時 5月28日(日)

午前9時～午後5時(予定)

※雨天決行(雨具必要)

集合・解散場所 市役所玄関前

※目的地まではバスで移動

行き先 奈良県大和郡山市周辺

コース 里山としょうぶの花の大

和民俗公園周回コース(約7km)

対象 市内在住者

定員 60人(予定)

※申込多数の場合は抽選

参加費 1人1,000円

申込・問合せ先 4月20日(火)(必着)

までに往復ハガキに参加者全員の

住所、氏名、年齢、電話番号を記
入し、〒598・8550 泉佐野
市役所国保年金課「第82回市民
健康ハイキング」係へ

※1枚のハガキで4人まで申込
可。重複、1枚で5人以上、往復
ハガキ以外での申込は無効

公開抽選会 4月25日(月)午前10

時～市役所1階相談室11

※抽選結果は返信ハガキでお知ら
せします。当選者は5月13日(金)ま

でに国保年金課へ当選ハガキを持
参の上、参加費を納入してくださ

い。なお、新型コロナウイルス感
染症の状況により、内容を変更ま

たは中止する場合があります。



福祉
地域子育て支援センター
つくしんぼ
☎469・0660
Fax469・0670

■あそびの広場

～お散歩～

日時 5月6日(金)

午前10時30分～11時15分

場所 レイクアルスタープラザ・
カワサキ生涯学習センター

対象 就学前の子どもと保護者

定員 20組(先着順)

申込 前日までの午前9時～午後

4時に直接または電話で

■ボランティア養成講座

子どもの発達や遊び、子どもと

の関わり方についての講座を受講

後、つくしんぼでボランティア活

動をしてみませんか？スタッフと

一緒に遊びのお手伝いをしていた

だきます。

日時 5月12日(木)

午前10時～11時

定員 10人(先着順)

講師 子育て支援センターつくし

んぼ職員

申込 5月6日(金)までの平日午前

9時～午後4時に直接または電話

で

■つくしんぼ子育て講座

子育ての基本

～知って得る～

子育ての話(愛着関係)

乳幼児期に大人と関わりなが

ら、子どものコミュニケーション

力は育っていきます。どのよう

な経験や環境が育ちゆく子ども

たちには必要なのかを考えてみま

せん

日時 6月2日(木)

午前10時～11時30分

場所 次世代育成地域交流セン
ター

定員 15組(先着順)

講師 地頭所孝子さん(育ちあい

研究所所長)

申込 5月2日(月)以降の午前9時

～午後4時に直接または電話で

※受講無料。一時保育あり、希望

者は申込時に

各種福祉
■サロン・ド・ルリエ
地域活動支援センター「ルリエ」
では、コーヒー、お茶、お菓子で、
メンバーと交流し、障害理解とル
リエの活動を理解して頂く時間を
作りました。みなさんのお越しを
お待ちしております。

日時 4月8日(金)、5月13日(金)、

6月10日(金)午後2時～4時

施設協力金 100円

問合せ先 地域活動支援センター

ルリエ(☎050・1559・05

31)

地域活動支援センタールリエ

障害者総合支援法に基づく事

業で、医療法人 清楓会に運営を

委託しています。

地域で暮らす障害のある人に

対して、日常生活上の相談や就

労相談、レクリエーション活動、

地域住民との交流活動を行って

います。

■認知症カフェ
「オレンジカフェ つむぐ」

地域の集い・ふれあいの場所で
す。介護・終活相談もできます。

日時 4月10日(日)

午前10時～午後1時

内容 本格カフェ、健康ヨガ

場所・問合せ オレンジホール

(羽倉崎3丁目10番32号 ☎477

・8059)

※申込不要、参加無料。ドリンク

300円、モーニング500円で

提供します。車椅子可

■よりみちカフェ

認知症があってもなくても、誰

もが安心して過ごせる居場所

です。ほっと一息しながら、まずは

気軽にお話してみませんか？介護

や健康に携わるスタッフがお待ち

しています。

日時 4月21日(木)

午後2時～4時

場所 コーポ泉佐野店2階集会所

問合せ先 家治(☎090・387

3・1769)

※申込不要、参加無料。コーヒー、

紅茶など100円で提供します。



福祉(ごき)

■愛の献血

献血車が来ます。ご協力をお願いします。

「イオンモール日根野」

日時 4月23日(土)

午前10時～午後4時30分

協力 泉佐野中央ライオンズクラブ

「いこらもぐる泉佐野」

日時 5月1日(日)

午前10時～午後4時

いずれも

問合せ 地域共生推進課



■ボランティアのついで

ボランティアに興味のある人は気軽に参加してください。

日時 4月27日(水)

午後1時30分～3時

場所 社会福祉センター

問合せ 泉佐野市社会福祉協議会
ボランティアセンター(☎464・2259)

※申込不要。ボランティアアセン

文化・教養

健康

福祉

歴史

相談

その他

ターの開館時間は平日 午前9時～午後5時です。初めての人は事前に問い合わせてください。

■わたぼうし子育て講座

～ベビーマッサージと

授乳に関する悩み～

赤ちゃんとのコミュニケーションをとりながら、授乳に関する悩みなど子育て仲間みんなでゆったりお話しませんか？

日時 5月24日(水)

午後1時30分～2時15分

定員 12組(先着順)

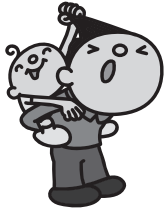
講師 北 美智代さん(きた助産所助産師)

場所・申込・問合せ 4月25日(月)

以降の月・火・木・金曜日の午前9時～午後4時に直接または電話で子育て支援センターわたぼうし(☎447・6223)へ

※受講無料。一時保育あり、希望者は申込時に

問い合わせ



■手話奉仕員・点訳奉仕員 養成講座

視覚・聴覚・言語障害者の福祉向上のために開催します。

【手話奉仕員(入門・基礎課程)】

開催日 5月6日～来年3月24日

の毎週金曜日(祝日除く)

時間

(昼の部)

午後1時30分～3時30分

(夜の部)

午後6時30分～8時30分

内容 基本的な手話・指文字からレベルアップした手話まで

定員 各20人

テキスト代 3,300円

【点訳奉仕員】

開催日 5月9日～来年10月17日

の毎週月曜日(祝日除く)

時間 午後1時30分～3時30分

内容 点訳技術の理論と実技、視覚障害者の福祉の概要

定員 20人

テキスト代 1,540円

いずれも

場所 社会福祉センター

対象 市内在住・在勤・在学者

申込・問合せ 4月20日(水)までに

テキスト代を添えて地域共生推進課へ

※申込多数の場合は抽選

■点訳・朗読奉仕員中級養成講座

視覚障がいのある人のために声の図書、点字本の製作、対面朗読などのボランティア活動をしていただける人で、これらの基礎的な知識・技能のある人を対象にスキルアップを図る「点訳奉仕員中級養成講座」を実施します。

開催日 6月2日(木)～11月24日(木)

(全24回)

場所 府立福祉情報コミュニケーションセンター(大阪市東成区中道1丁目3番59号)

対象 原則、府内在住・在勤者で、市町村などの初級養成講座の修了者、または同等と認められる人

※初めて学習する人は受講できません。

定員 各25人(受講判定試験あり)

申込 4月28日(木)(必着)までに郵送で〒537・0025 大阪市東成区中道1丁目3番59号 視覚障がい者支援センター内(一財)大阪府視覚障害者福祉協会(視覚障がい者支援センター)大阪府点訳・朗読奉仕員中級養成講座担当またはFAX(☎06・6748・0631)、府ホームページ(<http://www.pref.osaka.jp>)へ

問合せ 平日午前9時～午後5時に(一財)大阪府視覚障害者福祉協会(☎06・6748・0611)へ

※受講無料。教材の一部を実費負担あり

■要約筆者養成講座

障害者総合支援法第78条で定める「特に専門性の高い要約筆者」の養成を行うための「要約筆者養成講座」を実施します。

開催日 6月19日(日)～12月4日(日)

(全21回)

※基本的に土曜日に開催しますが6月19日、12月4日のみ日曜日

場所 府立福祉情報コミュニケーションセンター(大阪市東成区中道1丁目3番59号)

対象 府内在住・在勤・在学者で要約筆者として活動する意思のある人

定員 手書きコース、PCコース各10人(5月28日(土)に受講判定試験あり)

申込 5月9日(月)(消印有効)までに郵送で〒537・0025 大阪市東成区中道1丁目3番59号 府立福祉情報コミュニケーションセンター3階(要約筆記)NPO法人大阪府中途失聴・難聴者協会または府ホームページ(<http://www.pref.osaka.jp>)からインターネット申込で

問合せ 平日午前9時～午後6時に府民お問い合わせセンター(☎06・6910・8001)へ

※受講無料。テキスト代や登録試験料は自己負担

歴史



レイカールスタープラザ・カワサキ
歴史館いずみさの
☎469・7140
Fax 469・7141

■れきし館ワークショップ
「フェルトで
こいのぼりをつくろう！」
日時 4月23日(土)
午後2時～3時30分
定員 20人(先着順)
※申込不要、参加無料

■「このぼりをつくろう！」
日時 5月5日(祝)
午後2時～3時30分
定員 20人(先着順)
※申込不要、参加無料

■「泉佐野ふるさと町屋館
(旧新川家住宅)」
☎Fax 469・5673
日時 4月26日(火)
午後1時～2時30分
対象 16歳以上
定員 30人(先着順)
講師 東原和代さん(文化財保護課 日根荘係長)
場所・申込・問合先 4月8日(金)以降に電話、FAXで日根野公民館(☎450・3900 Fax 468・0011)へ
※受講無料

■新川家教室
●木彫り教室：4月8日(金) 午前10時～
●仕舞・謡曲教室：4月19日(火) 午後1時～
●フルート教室：4月21日(木) 午後1時～
申込 開催日の3日前まで

■恒例朝市
日時 4月16日(土)
午前9時～正午

■ふろしき手作りマーケット
日時 4月16日(土)
午前10時～午後3時
※申込不要、参加無料

■浮世絵展2022

「東海道五十三次」
1月開催の「新春浮世絵展」に続き、広重「東海道五十三次」を展示!! 浮世絵の世界を古民家の佇まいと共に楽しみください。
日時 4月17日(日)～30日(出)
午前10時～午後3時
※展示会場入場料200円

各種歴史

■日本遺産「日根荘」講座
〜第2回 日本遺産と構成文化財〜
日時 4月26日(火)
午後1時～2時30分



相談

■5月3日は憲法記念日

5月1日～7日は憲法週間
憲法週間に機に、国民主権・平和主義・基本的人権の尊重を定めた日本国憲法の意義を再確認しましょう。
本市でも街頭啓発や特設相談など「憲法週間」周知の取組を行います。
【特設人権・行政相談】
人権や行政に関する相談に応じます。一人で悩まずに気軽に相談してください。
※毎月、同相談会を実施しています。詳しくは「各種相談の案内」の17ページをご覧ください。
日時 5月2日(月)
午後1時30分～4時
(受付：午後3時30分まで)
場所 市役所2階201会議室
問合先 人権推進課
※申込不要、相談無料、秘密厳守



その他イベント

■市内に居住する

外国人への食料等支援
生活に困っている市内に居住する外国人向けに、米・野菜などを無料配布します。
日時 4月9日(出)、5月14日(出)、6月11日(出) 午前10時～11時
※なくなりしだい終了
場所 らいふらいんぐらざいずみさの1階シャッピールーム(大西1丁目16番5号)
共催 (一財) 泉佐野電力、(社) 泉佐野市社会福祉協議会、NPO 法人 泉佐野地球交流協会 (ica)
問合先 泉佐野市社会福祉協議会 (☎464・2977 eメール: info@zumisano-shakyo.or.jp)
※詳しくは泉佐野電力のホームページ (https://zumisano-p.sor.jp) をご覧ください。

■ica日本語指導

ボランティア養成講座
地域在住外国人の日本語学習を支援するための指導者を養成します。
講座終了後は、日本語指導ボランティアとして指導していただきます。
日時 6月4日～9月24日の土曜日 午前10時30分～正午(全15回 予定)

※受講人数により回数が前後することがあります。
受講条件 ica会員になること(年会費2,000円)
定員 20人(先着順)
講師 ica日本語学習支援ボランティア指導者
受講料 5,000円(テキスト代含む)
協力 国際交流基金 関西国際センター、かいつか国際交流協会
場所・申込・問合先 4月28日(木)までの火・土曜日 午前10時～午後5時にNPO法人 泉佐野地球交流協会 (ica) 南中樫井476番地の2 南都市民交流センター 本館1階(☎429・9741 Fax 429・9742 eメール: ica@icag.jp) へ

●6月11日(土)：佐野公民館
●6月18日(土)：かいつか国際交流協会(貝塚市海塚1丁目17番20号シルバー人材センター2階)で行います。
※締切日以降、受講人数が確定次第、書類を郵送します。

●6月11日(土)：佐野公民館
●6月18日(土)：かいつか国際交流協会(貝塚市海塚1丁目17番20号シルバー人材センター2階)で行います。
※締切日以降、受講人数が確定次第、書類を郵送します。

●6月11日(土)：佐野公民館
●6月18日(土)：かいつか国際交流協会(貝塚市海塚1丁目17番20号シルバー人材センター2階)で行います。
※締切日以降、受講人数が確定次第、書類を郵送します。

●6月11日(土)：佐野公民館
●6月18日(土)：かいつか国際交流協会(貝塚市海塚1丁目17番20号シルバー人材センター2階)で行います。
※締切日以降、受講人数が確定次第、書類を郵送します。



その他 (その他)

■泉佐野丘陵緑地

「おとなの農業体験」

泉佐野丘陵緑地のボランティア「パーククラブ」と一緒に、園内の棚田で農業体験をしてみませんか？何を植えるかなどを参加者みんなで話し合い、汗を流して楽しみながら力を合わせて農作物を育てます。想定している作物はもち米、じゃがいも、さつまいも、夏野菜などです。収穫してみんなで調理し、美味しくいただきますよー農業を使わないので、色々な生き物にふれ合えます。

日時 4月17日(日)～10月30日(日)

午前10時～午後3時 (全20回予定)

※第1回は4月17日(日)午後1時～3時 (小雨決行)

場所 泉佐野丘陵緑地 (上ノ郷90番地)

※無料駐車場あり

対象 申込代表者は18歳以上(代表者同伴の家族は年齢不問)

定員 15組 (申込多数の場合は抽選)

※8組以上の申込がなかった場合は中止

参加費 1組5,000円

※1組は家族3人まで。4人目以降は1人あたり1,000円追加
持ち物 ゴム作業手袋、帽子、長靴、軍手、飲料水(パークセンター

文化・教養

健康

福祉

歴史

相談

その他

内に自動販売機あり)、弁当、雨天の場合は雨合羽

※服装は長袖、長ズボンで汚れてもよいもので

申込・問合先 4月7日(木) 正午まで(月曜日除く)の午前9時30分～午後4時に電話で泉佐野丘陵緑地パークセンター(☎467・2491)へ。ホームページ(<http://p.p/zumisano-kyuho.jp>)からも申込できます。

※詳しくはホームページをご覧ください。新型コロナウイルス感染症拡大防止のため、中止または変更する場合があります。

■居合道奉納演武

居合道奉納。日本伝統武道である居合道を通じ、おもてなしの心、人を思いやる心、美意識を高め、礼儀所作、身体動作などを身に付け、日本の伝統文化を伝承するための活動を行っています。

日時 4月29日(祝)

午前9時～正午

場所 意賀美神社

問合先 基道館(高橋)

☎090・4767・1633

※参加無料



第18回 令和ルネッサンスin佐野町場 ～新川家・町場の遊び～

主催 NPO法人 泉州佐野にぎわい本舗
後援 泉佐野市、泉佐野市教育委員会、泉佐野市観光協会、NPO法人 泉佐野地球交流協会 (ICG)、泉佐野観光ボランティア協会、(二財) 泉佐野電力

※開催中に珈琲、サンドウィッチ、ホットドック、くるみ餅、和菓子、抹茶、お茶などを販売します。演目の合間のひとときは、旧新川家住宅の中庭に水を利用して作られた「水琴窟」のやさしい音色「鹿威し」の竹筒の昔懐かしい音をお楽しみください。

※入場無料。新型コロナウイルス感染症拡大防止のため、内容を変更する場合がございます。

問合先 旧新川家住宅(ふるさと町屋館) (☎469・5673)

開催日	時間	演目	出演者
5月3日(祝)	午前10時～	演奏(雨天中止)	手嶋祥一とRED&BLUE
	午前11時～	邦楽コンサート	尺八吹奏研究所
	午後0時30分～	ポップス	にゃんパラ&ヨーヨ: パフォーマンスKENTO
	午後2時10分～	鳴子おどり	花水木plus
5月4日(祝)	午前10時～	子ども民謡フェスタ	寿鳳会
	午前11時～	民踊	みえの会
	正午～	絵物語り	泉佐野語り部の会
	午後0時30分～	演奏	ミナトレンヂ
	午後1時～	南京玉すだれ	華一座
	午後1時30分～	フルートコンサート	竹代音楽研究所
	午後2時30分～	三味線	峰成会
5月5日(祝)	午前10時～	合唱	泉佐野市少年少女合唱団
	午前11時～	演奏	泉佐野市民オーケストラ
	正午～	歌&トーク	サンミュージック大阪 泉佐野
	午後1時～	よさこい踊り	泉州ソーリャ踊り子隊
	午後2時～	第17回佐野にぎわい亭 (落語)	林家染左、桂 弥太郎

(落語のみ) 当日受付で午後0時30分より木戸銭500円の領収書付き入場券を購入してください。(定員50人・先着順)

佐野町場再発見散策会 (当日受付)

古民家が残り迷路のような町並みの佐野町場をガイドさんと歩いて新しい発見をしませんか？

日時 5月3日(祝)・4日(祝) 午前11時～(受付:午前10時～)

受付場所 旧新川家住宅(ふるさと町屋館) 玄関前

定員 15人(先着順)



採用・募集

少年少女合唱団 団員

みんなで楽しく歌ってみませんか。毎週土曜日に市内在住の小学生から中学2年生までの児童・生徒で活動しています。歌うことが大好きな団員を募集します。見学・体験もできます。

練習日時

●第1・3・5土曜日…午前9時20分～正午

●第2・4土曜日…午後1時20分～5時

場所 レイクアルスタープラザ・カワサキ生涯学習センター、佐野公民館 ほか

対象 市内在住の小学1～6年生

見学申込・問合せ 生涯学習課 (☎469-7132)

登録統計調査員

国が行う統計調査に従事し、訪問による調査主旨の説明や調査票の配布・回収などを行う統計調査員を募集します。

調査期間 4週間

資格 20歳以上で、税務・警察・選挙などに直接関係がなく、守秘義務を厳守できる人

報酬 国の基準により支給します。

申込・問合せ 政策推進課に備え付の申込用紙または市販の履歴書に必要事項を記入のうえ、政策推進課に持参してください。

介護保険運営協議会委員 市民委員

介護保険や高齢者福祉事業の進捗状況などを協議・審議する委員を募集します。

応募資格 昭和57年4月1日以前に生まれた市内在住・在勤者
※国および地方公共団体の議会の議員、市職員および市立小・中学校に勤務する職員除く

募集人数 4人

任期 委嘱日から3年間を超えない範囲で市が定めた日まで

申込・問合せ先 4月28日(木) (当日消印有効) までに「これからの介護保険に期待すること」をテーマにした小論文(800字程度、書式自由)に住所、氏名、生年月日、電話番号を記入のうえ、郵送、eメール(kaigo@city.izumisano.lg.jp)または持参で〒598-8550 泉佐野市役所 介護保険課へ

選考・発表 小論文を審査し、5月中旬に結果を通知します。

原子力問題対策協議会委員

熊取町にある原子力施設の平和利用と安全確保について、調査・審議する委員を募集します。

応募資格 平成14年4月1日以前に生まれた市内在住・在勤者
※国・地方公共団体の議会の議員、本市職員および市立小・中学校に勤務する常勤職員除く

募集人数 3～4人(予定)

申込・問合せ先 5月20日(金) (必着) までに「原子力施設の平和利用と安全確保について」をテーマにした小論文(800字程度、書式自由)に住所、氏名、生年月日、電話番号を記入のうえ、郵送、eメール(bousai@city.izumisano.lg.jp)または持参で〒598-8550 泉佐野市役所 危機管理課へ

選考・発表 小論文を審査し、6月中旬に結果を通知します。



身体障害者補助犬使用者

身体障害者の自立と社会参加の促進を目的として、盲導犬、介助犬、および聴導犬の使用者を募集します。

申込・問合せ先 5月13日(金) (必着) までに府ホームページまたは各市町村障害福祉担当窓口で配布する申請書に記入の上、郵送で府障がい福祉室自立支援課(☎06-6944-9176) 〒540-8570 大阪市中央区大手前2丁目社会参加支援グループ身体障がい者補助犬担当へ

※選考の上、使用者を決定します。

令和4年度 府営住宅総合募集 (入居者募集)

新婚世帯や小学生以下の子どもを含む親子を中心とする世帯を対象とした「新婚・子育て世帯向け」のほか、「一般世帯向け」「福祉世帯向け」「車いす常用者世帯向け」などの応募区分ごとに府営住宅の入居者を年6回募集します。

申込書配布・受付期間

●第1回…4月1日(金)～15日(金)

●第2回…6月1日(水)～15日(水)

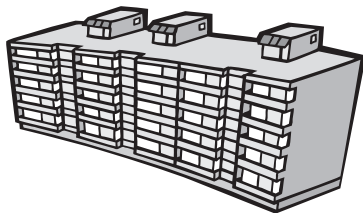
●第3回…8月1日(月)～15日(月)

●第4回…10月3日(月)～17日(月)

●第5回…12月1日(木)～15日(木)

●第6回…来年2月1日(水)～15日(水)

申込 申込書を郵送(消印有効)またはインターネット(府営住宅泉佐野管理センターのホームページ [https://www.osakafueijutaku.jp])で
※申込は収入基準などの申込資格を満たしている必要があります。詳しくは募集案内で確認してください。過去の総合募集で応募割れがあった住宅の随時募集もあります。(通年)



※4月1日から市内の府営住宅の指定管理者が「府営住宅泉大津管理センター」から「府営住宅泉佐野管理センター」に変更されました。
募集案内・申込書は、泉佐野市役所や府営住宅泉佐野管理センター、府民お問合せセンター情報プラザなどで配布します。

問合せ先 府営住宅泉佐野管理センター
(〒598-0012 高松東1丁目10番37号)
泉佐野センタービル7階 ☎458・2850

ご加入ください

勤労者福祉共済

勤労者福祉共済は、市内の中小企業で働くみなさんの福利厚生充実を図るため、近隣の入浴施設の入浴券や映画鑑賞券の割引販売など、少額の会費で充実したサービスを提供しています。

事業内容

- 給付…会員の結婚祝や子どもの入学祝など
- 健康…人間ドック補助やインフルエンザ予防接種補助など
- 福利厚生…映画券・入浴券の割引販売、宿泊施設の割引、レジャー施設入場券割引販売、東京ディズニーリゾートの割引、ホテル食事券割引販売など
- 文化…ビジネスマナー教室、ガーデニング教室、資格取得補助など

加入できる人

- 事業所加入…市内にある中小企業の事業主とそこに勤務されている人（パート・アルバイトを含む）
- 個人加入…市内にある中小企業に勤務されている人（パート・アルバイトを含む）、市外の中小企業に勤務されている市民の人

入会金 500円

会費 800円/月

※原則として事業主は、従業員の会費1/2以上を負担

申込・問合せ先 泉佐野市勤労者福祉共済サービスセンター（まちの活性課内 ☎474-6866）

※詳しくはホームページ（<http://izumisano.kinpu.ku.zenpuku.or.jp/>）をご覧ください。



皇帝ダリアを育ててみませんか

毎年、末広公園山側で皇帝ダリアを育てています。皇帝ダリアは11月頃から咲き出し初冬を彩ります。大変育てやすく、成長すると4～5mにも達し、2階の窓からも花が楽しめます。

皇帝ダリアの苗木を無料配布しますので、希望する人は電話で予約申込をしてください。配布時間は申込時にお伝えします。

配布日時 4月26日(火)

配布場所 末広公園内管理事務所

申込・問合せ先 4月11日(月)～15日(金)に電話で（一財）泉佐野みどり推進機構（☎466-2002）へ



資格取得支援助成事業 (バウチャー事業)

就職困難者等（*1）に該当し就労意欲のある人を対象に、泉佐野市資格取得支援助成事業（バウチャー事業）を実施します。

このバウチャー事業は対象講座の中から最も希望する講座を選んで受講し、資格を取得することで、次の就労につなげていくことを目的としています。

面談の上、受講が決定した人にはバウチャー券（*2）を発行します。受講を修了することなど条件があります。

※受講希望講座によっては、受講期間などの関係上、年度内に受講できない場合があります。

（*1）就職困難者とは…障がい者、ひとり親家庭の親、中高年齢者（おおむね45歳以上）、就労経験の少ない若年者などで、働く意欲がありながら、年齢・身体的機能・家族構成・出身地などさまざまな要因で雇用・就労を妨げられ、実現できていない人

（*2）バウチャー券とは…受講できるのは、1人1講座1回限りとし、受講料のみ（市民税が非課税世帯の場合、10/10（上限額10万円）、それ以外は1/2（上限額5万円）を市が助成します。

※受講料以外のテキスト代・受験料などは自己負担となります。

問合せ先 まちの活性課（☎469-3131）

※詳しくは市ホームページをご覧ください。



令和4年度

縁JOY大学 受講生

～日々の生活をより豊かにするために、
ともに学習しませんか～

日時 6月中旬～来年2月（月1回、全9回予定）
午後2時～3時30分

※曜日は月ごとに異なります。年間スケジュールは開講式にて配布します。

場所 レイクアルスタープラザ・カワサキ生涯学習センター、エブノ泉の森 小ホール

内容 健康、文化、歴史、演芸・音楽鑑賞などあらゆる知識・教養を深める学習会

対象 継続して参加できるおおむね55歳以上の市内在住者

定員 150人（先着順）

申込 5月10日(火)～6月3日(金)（月曜日除く）に레이크アルスタープラザ・カワサキ生涯学習センターに設置している所定の用紙に必要事項を記入し、直接窓口へ

※申込開始時期が変更になる場合がありますので、事前に電話で確認の上、来館してください。

問合せ先 生涯学習課（☎469-7132 Fax469-7133）

※受講無料。場所は変更になる場合があります。

くらしの情報掲示板

4月16日(土)～29日(祝)

犬鳴山温泉まつり

犬鳴山七宝瀧寺の行事や、ます釣り会を行います。

■ます釣り会

日時 4月16日(土) 午前11時～

※雨天・増水時は中止

場所 犬鳴大橋上流 (有料駐車場あり)

問合せ 泉佐野市観光協会

(まちの活性課内 ☎469-3131)

※申込不要、参加無料。釣り竿やエサは各自で用意してください。駐車場の台数は限りがありますので、なるべく公共交通機関のご利用をお願いします。

また、新型コロナウイルス感染症拡大の状況により、中止する場合があります。



泉佐野市無料職業紹介所

市では、「無料職業紹介所」を開設し、安定した雇用の創出に取り組んでいます。

「無料職業紹介所」を通じ、就職困難者の人をはじめとした「求職者」と「求人登録事業者」のマッチングを図っていますので、求職中の人や求人登録を希望する事業者のみなさんは、ぜひ利用してください。

問合せ まちの活性課 (☎469-3131)



日根神社まくら祭り

長さ5mの青竹に25個ほどのまくらをくくりつけた枕幟を肩に担って宮入をしたあと、五社音頭を歌いながら日根野・上之郷・長滝町内を練り歩くお祭です。

神輿2基、太鼓1基、枕幟3基が長滝の御旅所まで巡行します。

●宵宮 5月4日(祝) 午前10時30分～

●本宮 5月5日(祝) 午前9時～

※各町内を練り歩きます。

場所 日根神社

問合せ 泉佐野市観光協会

(まちの活性課内 ☎469-3131)

※新型コロナウイルス感染症拡大の状況により、中止する場合があります。



4月1日～

マザーズコーナーをOPEN

ハローワークは子育て中のみなさんの仕事さがしを応援します！仕事と子育ての両立を目指す人の仕事さがしを応援するため、専門スタッフが担当者制による個別支援（応募書類作成や面接対策、求人の案内など）で就職に向けて全面サポートします！

子ども連れでも安心して来所できるよう、キッズスペースや授乳室も完備し、事前の予約も可能です。ぜひ利用してください。

問合せ ハローワーク泉佐野 (☎463-0565 [部門コード41#] 職業相談部門マザーズコーナー)

泉佐野市社会福祉協議会

善意銀行 (2月受付分)

- 10万円…人生道場
- ベビーチェア…匿名



★募集しています！

広報いずみさでは下記コーナーへの応募を募集中！詳しくは市のホームページへ！

- 表紙モデル
- 新婚カップルの写真
- 同窓会の情報
- 地元企業



株式会社モンベルと包括連携協定を締結

2月14日(月)、本市と株式会社モンベルは、自然体験の促進による「環境保全意識の醸成」や「健康増進」をはじめ、「防災意識と災害対応力の向上」など7項目にわたる「連携と協力に関する包括協定」の締結式をオンラインで実施しました。



泉 佐野市出身の自衛隊入隊者が表敬訪問

2月24日(木)、本市から自衛隊への入隊予定者11人のうち5人の表敬訪問があり、市長から激励の言葉をいただきました。今年は本市から多くの入隊予定者があり、自衛隊からも引き続き自衛官募集事務の協力依頼がありました。



全国中世荘園サミット in 東京が開催

2月20日(日)、東京のAP渋谷道玄坂において、「中世荘園の世界ー荘園絵図・史料と景観の魅力ー」をテーマとした「全国中世荘園サミットin東京」が開催され、本市からは「和泉国日根荘」についてプレゼンテーションが行われました。



市 および市教育委員会へ義援物資の寄贈

2月25日(金)、真佛宗 世界華光功德會 日本分會長 住吉雷藏寺住職のご協力により、一般財団法人 国際文教慈善基金会から、新型コロナウイルス感染症拡大防止の義援物資として、市および市教育委員会へ薬用アルコール消毒ジェルを寄贈していただきました。



自衛隊より感謝状の贈呈を市長へ報告

公益社団法人 自衛隊家族会大阪府自衛隊家族会名誉会長の福岡絢子さんが、平成20年の会長就任以降、多大なる貢献をされたことに対し、自衛隊統合幕僚長より感謝状が贈呈されたことを2月24日(木)に市長へ報告していただきました。



車 いすダンスパフォーマンスのみなさんが表敬訪問

文化庁ユニバーサル公演事業の一環として市内3つの小学校で車いすダンスと講演会を行っていただいた車いすダンスパフォーマンスの「ジェネシス・オブ・エンターテインメント」のみなさんが、3月3日(木)、市長に表敬訪問に来ていただきました。



マイナンバーカード出張申請サポートカー納車式

マイナンバーカードの申請が困難な人を対象とした「マイナンバーカード出張申請サポート」の開始に先立ち、3月2日(水)、市役所玄関前において、マイナンバーカード出張申請サポートカーの納車式が行われました。(出張申請サポートについて詳しくは5ページをご覧ください。)



水 害対応タイムラインワークショップを実施

風水害による川の氾濫や高潮による浸水が発生した時、地域としてどのタイミングでどのような行動をとれば良いのかを事前に検討し、タイムラインとして落とし込む「水害対応タイムライン」のワークショップが、3月12日(土)・13日(日)の2日間にかけて地域ごと4回に分けて行われました。



第23回 泉佐野市人権研究集会在開催

「第23回 泉佐野市人権研究集会 Izumisanoじんけん・わくわくスタジアム」が3月6日(日)、エブノ泉の森大ホールで開催され、式典やパネル展などのほか、ゴスペルシンガー&シンガーソウルメッセンジャーのHanna Bunyaさんによる歌と講演も行われました。

泉佐野市上下水道局
水の大切さを訴える

啓発グッズを作成しました



上下水道局では、市民のみなさんに水の大切さを訴えるため、2種類の啓発グッズを作成しました。啓発グッズは、小学生による浄水場見学などで活用する予定です。

①フェイスタオル

大阪タオル工業組合のご協力をいただき、泉州タオルによるフェイスタオルを作成（絵手紙作家の宮脇泰彦さん作のイラストをプリントしています）

②缶バッジ

府立佐野支援学校のご協力をいただき、マンホール蓋（イヌナギン）のデザインの缶バッジを作成



新池中学校グラウンドに屋外照明設備が完成しました

問合せ先 教育総務課

市民の生涯スポーツの振興を目的として、学校教育に支障のない範囲で学校施設の開放拡大を図るため、新池中学校グラウンドに屋外照明設備の整備が2月25日(金)に完成し、4月1日(金)より供用開始します。

当屋外照明利用による新池中学校グラウンドの予約受付など、教育総務課まで問い合わせてください。
※新池中学校屋外照明整備事業は、スポーツ振興くじ (toto・BIG) の助成を受けて整備されたものです。



【スポーツ振興くじ助成金】

- 助成区分 地域スポーツ施設整備助成
- 事業細目名 学校開放事業によるスポーツ活動に供する施設等の整備
- 事業名 泉佐野市立新池中学校屋外照明整備事業
- 助成交付決定額 16,000,000円

【スポーツ振興くじ (toto・BIG) 助成事業】

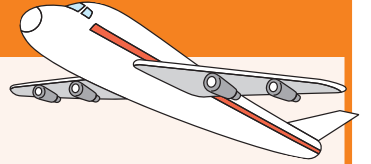
独立行政法人 日本スポーツ振興センター (JSC) では、国のスポーツ振興施策の一環として、スポーツ競技水準の向上や地域におけるスポーツ環境の整備など、スポーツの普及・振興事業に対する助成を行っています。スポーツ振興くじ (toto・BIG) 助成については、toto・BIGの販売により得られる収益を基に、誰もが身近にスポーツを親しめる環境づくりから、世界の第一線で活躍できる選手の育成まで、地方公共団体およびスポーツ団体が行うスポーツ振興を目的とする事業に対して助成を行っています。



私たちはスポーツ振興くじ助成を受けています。

泉佐野市グローバル人材育成支援金

～高校生の海外短期留学を支援します～



本市の「国際都市宣言」の趣旨に基づき、グローバル人材の育成を支援するため、高等学校等実施の海外短期留学に参加する生徒を支援する交付金を創設しました。

この支援金は、本市への「ふるさと応援寄附金」のうち、「グローバル人材育成支援プロジェクト」を指定してご寄附をいただいたみなさんのご厚志を原資としています。

対象 (次のすべてに該当すること)

●**対象生徒** 府内の高等学校等(*)の正規課程に在籍していること

(*) 高等学校等…国公立の高等学校・特別支援学校高等部・高等専門学校(1～3年次)、私立の高等学校・中等教育学校後期課程・専修学校高等課程

●**対象の短期留学** 在籍する高等学校等が令和4年度に教育活動の一環として長期休業期間などに実施する、1週間～1ヵ月程度の海外派遣プログラム

※学校長の証明(計画および修了報告)が必要

●**申請者** 令和3年1月1日以前から令和4年6月1日まで引き続き本市に住民登録があり、令和4年6月1日において納期が到来している本市市税に未納がない保護者

支援金額 交付対象経費の総額の2分の1(上限10万円)

※交付対象経費は短期留学に要する費用のうち、在籍校または在籍校が指定する企画・実施事業者に納入する費用に限りです。

交付予定件数 5件(申請多数の場合は、令和2年中の課税所得が低い申請者を優先)

申請・問合せ先 6月1日(水)～20日(月)(土・日曜日除く)

に郵送(当日消印有効)または持参で〒598-8550 泉佐野市市場東1丁目1-1 泉佐野市役所 自治振興課へ

※申請書類は市ホームページからダウンロードもできます。

注意事項

●同一年度において、同じ生徒にかかる支援金の交付は1回に限りです。

●海外への修学旅行や部活動の海外遠征などは申請の対象外です。

●他の奨学金などの受給により、実際の費用負担を伴わないプログラムは申請の対象となりません。

●短期留学が決定する前に生じた費用、旅券(パスポート)取得費用、日本国内での事前研修費用、短期留学先での小遣い、通信諸費用などの私的活動に係る費用は交付対象経費としません。

※詳しくは問い合わせください。



さのトレ体操 はじめませんか?

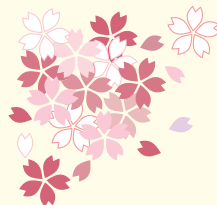
昨年に引き続き、さのトレ体操を始めたい団体を募集します! 理学療法士と作業療法士の協力のもと、「さのトレ体操」のDVDを作成、手軽にタオルを使い、フレイルの予防効果のある筋力トレーニングと脳トレもできます!

募集団体 (下記の5つの要件すべてをみたく団体)

- 体操する場所を自分たちで確保できる
- 動画(DVD)を映す機器を準備できる
- 1人がけの背もたれ付きのいす(人数分)を用意できる
- 週1回以上で6ヵ月以上継続して体操ができる
- 毎回おおむね5人以上(うち65歳の人が半数以上)参加できる

相談・申込先 基幹包括支援センターいずみさの(☎464-2977)

※応募団体多数の場合は抽選の上、おおむね5団体に決定します。新型コロナウイルス感染症の状況により、中止または延期になる場合があります。



～5つの支援をします～

- 体操に使うDVDを貸し出します。
- 体操の専門家を派遣します。(事前説明・初回3回・6ヵ月後1回)
- 手づくりの運動手帳を1人1冊プレゼントします。
- 1年以上続けたグループには希望があれば、年1回専門家を派遣します。
- 「保健師によるためになる健康話」「主任介護支援専門員による正しい介護保険の利用のしかた」など派遣依頼があれば、お伺いします。(年1～2回)まずは団体の代表者を決めて、基幹包括支援センターいずみさのへ相談・申込してください。DVDの貸し出しや体操の指導など、打ち合わせを行います。

泉佐野市の人のうごき

	2月末日現在(前月比)
○市内人口	98,706人(-38人)
○男	47,390人(+8人)
○女	51,316人(-46人)
○世帯数	47,631世帯(+6世帯)
市制施行:	昭和23年4月1日 市域面積:56.51㎦

行政情報番組 さのテレ! さのすし!

J:COMチャンネル(11ch)で月曜日 正午～、木曜日 午後8時～、土曜日 正午～の週3回(月2回更新)、30分の行政情報番組を放送しています。
【4月の主な放送内容(予定)】
●前半:日本遺産(落語と対談)ほか
●後半:PR大使就任式ほか

●掲載記事における申込などによって市が収集した個人情報は、その目的以外には使用しません。
●広報いずみさのの広告掲載料は、広報および公聴業務の円滑な運営と充実を図るために、基金として積み立てています。

可燃ごみ量(焼却場搬入量) 2月分 約2,709 t (前年同月比-7.41%)



広報いずみさの

令和4(2022)年4月号

4月1日発行

No. 808

編集・発行

泉佐野市役所
市民協働部 自治振興課

☎598-8550 大阪府泉佐野市市場東1丁目1番1号
(☎072-463-1212 Fax072-464-9314)
ホームページ <https://www.city.izumisano.lg.jp/>

