



4月18日〜27日

春の地域安全運動

「みんなで力をあわせて安全・安心まちづくり」

「持って安全 使って安心」

「安まちアプリ」

安全・安心なまちづくりのため、大阪府警察「安まちアプリ」を活用してください。

重点

- 子供と女性の犯罪被害防止
 - 特殊詐欺の被害防止
 - 自動車関連犯罪の被害防止
- 問合先 泉佐野警察署 生活安全課 (☎464・1234)

※安まちアプリのダウンロード・各種犯罪被害防止・運動期間中の警察行事など詳しくは、大阪府警のホームページなどでご確認ください。ホームページは左記のQRコードから



▲QRコード

4月6日〜15日

春の全国交通安全運動

交通事故は、いつ、どこで起こるかわかりません。これを機に、平日頃からルールを守りマナーの実践を習慣づけ、加害者・被害者にならないよう十分に交通安全を心がけましょう。今回の重点は次の4項目です。

「子どもを始めとする歩行者の安全の確保」

交差点では、青信号でも必ず左右の安全を確認しましょう。道路で遊んだり、飛び出し、信号無視はやめましょう。道路を横断するときは、横断歩道を渡りましょう。歩行者は、外出する時は明るい服装を心がけ、夕暮れ時や夜間は反射材を活用しましょう。ドライバーは、子どもや高齢者などの行動特性を理解し、通学路や生活道路では、思いやりのある運転を心がけましょう。高齢者自身の交通安全意識と高齢者に対する保護意識の高揚を図りましょう。

「歩行者保護や飲酒運転根絶等の安全運転意識の向上」

運転者は、交通ルールを遵守し、歩行者などへの保護意識を徹底しましょう。運転中のスマートフォンなどを操作しながら

らの「ながら運転」は絶対にやめましょう。

高齢運転者は、参加・体験・実践型の交通安全教育や運転適性診断を積極的に受け、自らの運転適応能力や身体機能の変化の確な認識に基づき、ゆとりのある運転行動を心掛けましょう。また、加齢などに伴う身体能力の変化を感じたら運転免許証の自主返納を考えましょう

シートベルト・チャイルドシートは大切な命を守ります。後部座席を含め、すべての同乗者が必ず着用しましょう。

「飲んだら乗るな、乗るなら飲むな」を遵守しましょう。飲酒運転をするおそれのある人にお酒をすすめたり、車を貸したり、飲酒運転の車に乗せてもらうことも犯罪です。絶対に飲酒運転は、しない・させないようにししましょう。

妨害運転（あおり運転）は犯罪です。思いやり・ゆずり合いの気持ちを持ちましょう。

「自転車の交通ルール遵守の徹底と安全確保」

「自転車安全利用五則」を活用し、信号遵守と一時停止・安全確認などの交通ルールを守って安全な通行を心がけましょう。歩行者の横を通行するとき

は、減速し十分な距離を取りましょう。スピードの出しすぎ、スマートフォンなどの使用、二人乗り、傘差し運転などの危険な運転はやめましょう。夕暮れ時は早めにライトをつけましょう。幼児・児童・高齢者が自転車に乗車する時はヘルメット着用を徹底し、中・高校生などもヘルメットを着用しましょう。また、幼児を幼児用座席に乗せるときはシートベルトを着用しましょう。自転車保険に加入し

「二輪車の交通事故防止」

二輪車運転者は、安全な速度で走行し、交差点では一時停止など必ず左右の安全確認をし、直進する際は、対向車の動きに十分注意しましょう。また、車との並進を避け、左折時の巻き込みに注意し、渋滞車列の横をすり抜けたら、無理な追い越しや急な進路変更はやめましょう。ヘルメットは必ずかぶり、プロテクターを装着しましょう。

問合先 道路公園課



かんくうNEWS

問合先 関西国際空港案内 (☎455-2500)
ホームページ <https://www.kansai-airport.or.jp/>

■関西国際空港・大阪国際空港が

定時出発率世界1位を獲得！

みなさん、飛行機に乗るとき、その飛行機が「時間どおりに出発しているかどうか」、意識したことはありますか？電車やバスほど意識することは少ないですよ。

このたび、航空関連情報の収集や提供を行うCIRIUM（シリウム）が発表した、世界の航空会社と空港の定時出発率の総合ランキング「The On-Time Performance Awards 2021」において、中規模空港部門で関西国際空港が、大規模空港部門で大阪国際空港が、それぞれ世界1位を獲得しました。（空港のカテゴリーは、昨年6～12月に運航されたフライト総数における割合などにより分類されています。）

今回の2空港同時受賞は、就航している各航空会社の定時運航への日々の努力はもちろん、関西エアポートグループのお客さまの旅をより快適でスムーズにする「ファストトラベル」の取組、そして何よりも、空港をご利用いただく皆さまの定時運航へのご協力があったからこそその受賞です。

関西エアポートグループは引き続き、空港関連事業者と連携し、航空機の定時出発確保にむけて取り組み、お客さまが快適にご利用いただける空港づくりを進めてまいります。

紙類、古着、

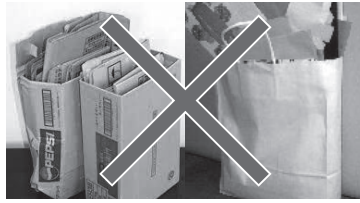
水銀を用いた製品の

ごみの出し方

紙類は品目ごとに分け、ビニールやガムテープなどの異物は取り除いて、ひもで十字にし、ばって出してください。(新聞は、販売店からもう排用用のビニール袋が使用できません。)

段ボール、紙袋などを排出用の容器として使用したものの、異なる品目を一緒にしたもの、紙類以外の粗大ごみなどを混入したものは回収できません。

悪い例



古着は、市販の無色透明な袋(45ℓ程度まで)に入れて出してください。

また、家庭で不用になった体温計、血圧計、ボタン電池など、水銀を用いた製品の処分については、直接問い合わせてください。

問合先 環境衛生課

大阪府が参加者募集!

「太陽光パネル・蓄電池」

共同購入

4月1日より、大阪府では、太陽光パネル・蓄電池を府民みんなでおトクに購入する共同購入の参加者の募集を開始します。電気を自宅の屋根で発電できる太陽光パネル、そして発電した電気を夜間も有効に活用し災害時にも役立つ蓄電池。

この機会におトクに購入しませんか?

参加登録募集期間

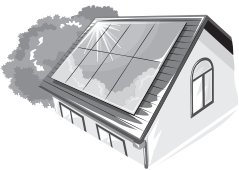
4月1日(金)～9月20日(火)

問合先 平日午前10時～午後6時に、おおさかみんなのおうちに太陽光事務局(☎0120・758・300)へ

※オンライン説明会を開催します。詳しくはインターネットで「みんなのおうちに太陽光」で検索または左のQRコードから



▶QRコード



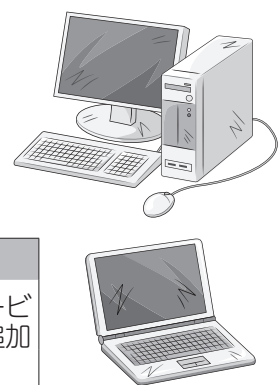
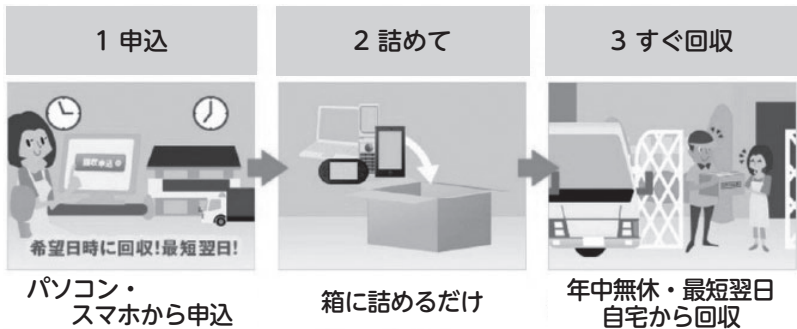
宅配便を活用したパソコン・小型家電の回収

問合先 環境衛生課

本市と小型家電リサイクル法の認定事業者「リネットジャパンリサイクル(株)」は、使用済小型家電の回収について協定を結び、連携・協力してパソコン・小型家電のリサイクルに取り組んでいます。パソコンの回収は無料(1箱分)で利用できます。データの消去方法がわからないなど、パソコンの廃棄にお困りの人は、利用してください。従来の回収も引き続き行いますので、利用しやすい方法でリサイクルにご協力をお願いします。

リネットジャパンリサイクルによる回収は、インターネットで申し込むだけで、宅配事業者が希望日時に自宅まで回収に伺います。

- 回収品目**
- パソコンおよび小型家電400品目以上
 - ※テレビなど家電リサイクル法対象品や石油・ガスを利用する製品は対象外。詳しくはリネットジャパンリサイクルホームページをご覧ください。
 - 箱のサイズは3辺の合計が140cm以内の段ボールで、重さ20kg以内
 - ※箱はご自身で用意してください。箱に入れば何点入れても回収可能



料金	1箱目	2箱目以降	備考
パソコン本体のみ	市民は無料	1,650円(税込)	各種オプションサービスを利用の際は、追加料金が必要です。
パソコン本体と小型家電	1,650円(税込)	1,650円(税込)	
小型家電のみ	1,650円(税込)	1,650円(税込)	

※回収料金は、申込時にクレジットカードまたは銀行ネット決済を選択いただくか、回収時の支払になります。なお、回収時の支払の場合、別途、回収1回あたり箱数に関係なく218円(税込)が必要です。

申込

- リネットジャパンリサイクルのホームページ (<http://www.renet.jp>) から申し込んでください。インターネットより「リネットジャパン」で検索してください。
- 環境衛生課に設置の専用FAX用紙でも申込ができます。(環境衛生課ホームページからダウンロードもできます。)
- ※電話での申込はできません。また、事業者は利用できません。小型家電の宅配便回収は、リネットジャパンリサイクルが取り組む独自のサービスです。利用料金や利用方法が変更となる場合がありますので、詳しくはリネットジャパンリサイクルのホームページで確認してください。

市公園墓地 使用者募集

申込・問合せ先 環境衛生課

「泉佐野市公園墓地（区画墓地）使用申込みのしおり」を入手し、各申込期間に所定の用紙に必要事項を記入・押印し、必要書類を添えて環境衛生課へ。

【区画墓地】

使用者ごとにお墓を設ける、従来からある墓地の形です。

募集区画・永代使用料

- 1区画2.25㎡・5区画・98万円
- 1区画4.00㎡・2区画・174万2千円

申込資格 泉佐野市に住所または本籍を有する世帯主の人で、埋蔵する親族のご遺骨をお持ちで（遠方の墓地などからの改葬を含む）、1年以内に墓石などの設置が可能な人

※詳しくは「泉佐野市公園墓地（区画墓地）使用申込みのしおり」をご覧ください。

申込期間 4月11日(月)～22日(金)（土・日曜日除く）
※使用申込みのしおり・募集区画地図は環境衛生課にあります。また、ホームページ (https://www.city.izumisano.lg.jp/kakuka/seikatsu/kankyo/menu/bochi/bosyu_1.html) からダウンロードもできます。

抽選日

5月15日(日) 午前10時～ 市役所3階302会議室
※申込者が募集区画数を超えない場合でも、場所の抽選を行いますので、必ず参加してください。

【合葬式墓地】

ひとつの大きなお墓に5千体までのご遺骨を一緒に埋蔵する墓地で、市が管理を行います。個人で管理する必要がないことから、お墓の承継の心配がありません。満65歳以上の人は、生前予約も可能です。

使用料 合葬式墓地使用料1体10万円、記名板使用料1枚5万円（希望者のみ）

※市公園墓地の区画墓地を使用している人が、区画墓地を返還して合葬式墓地を利用される場合は、1/2の金額です。

申込資格

- 泉佐野市に住所または本籍を有し、埋蔵する親族のご遺骨をお持ちの人（改葬を含む）
 - 死亡当時、泉佐野市に住所または本籍を有していた親族のご遺骨を埋蔵しようとする人（改葬を含む）
 - 泉佐野市に住所または本籍を有する満65歳以上の人で、死後に自らのご遺骨を埋蔵しようとする人
 - 泉佐野市公園墓地（区画墓地）を使用している人で、区画墓地を返還して合葬式墓地を使用しようとする人
- ※詳しくは、「泉佐野市公園墓地（合葬式墓地）使用申込みのしおり」をご覧ください。

申込期間 5月16日(月)～27日(金)（土・日曜日を除く）
※使用申込みのしおりは環境衛生課にあります。また、ホームページ (https://www.city.izumisano.lg.jp/kakuka/seikatsu/kankyo/menu/bochi/bosyu_2.html) からダウンロードもできます。

消防本部からのお知らせ

令和3年の火災・救急・救助の概況

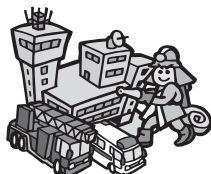
泉州南消防組合管内（泉佐野市）における火災・救急・救助の概況は次のとおりです。

今年も火災を1件でも減らすことを目標に火災予防に取り組みますので、みなさんも火気の取扱いに注意し、放火されない街づくりにご協力をお願いします。また、いざと言う時に救急車が出勤中ではなかな来ないという状況にならないためにも、救急車の適正利用にご協力をお願いします。

- 火災**
- 火災件数…14件
 - 死者…0人、負傷者…8人
 - 損害額…1億8,029万8千円
 - おもな火災原因…放火、電気機器、こんろ
- 救急**
- 救急出動件数…5,693件
 - 救急搬送人員…5,222人
- 救助**
- 救助出動件数…66件
 - 救助人員…41人

問合せ先

泉州南広域消防本部 警備課
(☎462-1080 Fax469-0119)



住宅用火災警報器の

設置状況を調査します

泉州南消防組合では国からの通知に基づき、住宅用火災警報器の設置状況の調査を実施しますので、ご協力をお願いします。

実施方法 下記のQRコードを読み込み、アンケートに回答をお願いします。消防組合のホームページ「つけていますか？住宅用火災警報器アンケート調査実施中」からも回答できます。※アンケートは、個人を特定するような内容ではありません。

問合せ先

泉州南広域消防本部 予防課
(☎469-0886 Fax460-2119)



▲QRコード



上之郷コミュニティセンターの管理が指定管理者に移行されます

問合せ 自治振興課

4月から市立上之郷コミュニティセンターが指定管理者による管理に移行されます（診療所、簡易郵便局、JA大阪泉州ATMを除く）。休館日、開館時間などの変更はありません。

指定管理者 NPO法人 コミラボ

泉佐野市上之郷診療所の名称、診療日などが変わります

問合せ 自治振興課

上之郷コミュニティセンター内の泉佐野市上之郷診療所の名称、診療日などが、4月から下表のとおり変更になります。診療科目（内科、外科、整形外科およびリハビリテーション科）の変更はありません。

変更項目	変更前	変更後
名称	泉佐野市上之郷診療所	永山リハビリテーションクリニック
診療日・診療時間	<ul style="list-style-type: none"> ●毎週月曜日 午前9時～正午、午後2時～4時 ●毎週木曜日 午前9時～正午 	<ul style="list-style-type: none"> ●毎週月曜日・毎週水曜日 午前9時～正午、午後2時～4時



※上之郷コミュニティセンターの休館日は休診になります。

令和4年度 就学援助制度

小・中学校での学習に必要な費用の保護者負担を軽減するため、その一部を援助します。

期日を過ぎると、援助の対象は申請した月からとなります。入学前に新入学準備金の申請をした人も、令和4年度の就学援助の申請が必要です。オンライン学習通信費支給については、申請時に通信費明細書などの添付が必要です。（インターネット接続環境がある家庭限定）

対象 市内小・中学校に就学する児童・生徒の保護者で、経済的に困窮し、経済状態が生活保護基準に準ずる程度と認められる世帯

申請・問合せ 4月に学校で配布する申請用紙に記入し、5月31日（火）（郵送の場合は消印有効）までに直接または郵送で〒598-8550 泉佐野市役所 学校教育課へ
※毎年申請が必要です。詳しくは問い合わせてください。



りんくうプレミアム・アウトレット通り
ネーミングライツを
継続します

市道りんくう南2号線のネーミングライツにおけるパートナー企業との契約を、3年間継続します。愛称名は、これまでと同様「りんくうプレミアム・アウトレット通り」（市道りんくう南2号線）です。引き続き、愛称名をご承知ください。

問合せ ふるさと創生課



合併処理浄化槽設置事業 補助金交付制度

4月1日から、くみ取り便槽および単独処理浄化槽から合併処理浄化槽に転換される設置者に対して、設置費用の一部を助成します。なお、新築などの合併処理浄化槽設置は除きます。申請にあたり事前審査など、補助要件がありますので、詳しくはホームページをご覧ください。

問合せ 環境衛生課

新型コロナウイルスなどの感染症対策としての家庭でのマスクなどの捨て方

新型コロナウイルスなどの感染症に感染した人やその疑いのある人などが家庭にいる場合、鼻水などが付着したマスクやティッシュなどのごみを捨てる際は、左の「ごみの捨て方」に沿って、「ごみに直接触れない」「ごみ袋はしっかりとしばって封をする」そして「ごみを捨てた後は手を洗う」ことを心がけましょう。

問合せ 環境衛生課

- ①ごみ箱にごみ袋をかぶせます。いっぱいになる前に早めに②のとおりごみ袋をしぼって封をしましょう。
- ②マスク等のごみに直接触れることがないようにしっかりとしばります。
- ③ごみを捨てた後は石鹸を使って、流水で手をよく洗いましょう。



※万一、ごみが袋の外に触れた場合は、二重にごみ袋に入れてください。