

広報いずみさの

令和4（2022）年6月1日発行



6月号

No. 810

掲載のイベントなどへ参加する際は、手洗いやマスクの着用などにご協力をお願いします。

※新型コロナウイルス感染症の影響により、掲載のイベントなどが中止・変更となる場合がありますので、必ず市ホームページをご覧ください。（掲載の情報は5月13日現在です。）

林家 染左

佐野の豪商が登場する
上方落語「たばこの火」



広報いずみさの 令和4年6月号 もくじ

歴史文化遺産都市宣言……………2・3	子育て情報……………24・25
佐野まちライブラリーオープン ほか…4	いずみさの教育NOW……………26
市議会議員一般選挙 開票結果……………5	人権の広場……………27
参議院議員通常選挙……………6・7	いずみさの昔と今……………28
有料広告提案事業 ほか……………8	市立図書館……………29
防災情報……………9	消費生活センターだより ほか……………30
町会長・自治会長が決まりました…10	相談……………31
6月のTOPICS……………11～16	イベント・インフォメーション…32～39
税、国保年金……………17～19	くらしの情報掲示板、 採用・募集……………40・41
けんこう・ふくし……………20～22	いずみさのフォトニュース……………42・43
スポーツ、国際交流員通信……………23	

今月の表紙：林家染左さんは、かつて本市の学芸員として「歴史館いずみさの」の開館などに携わった後、落語界に入門された落語家で、現在も佐野公民館での講座や市内でのイベントなど、本市との関わりは続いています。今回、日本遺産「北前船」にも登場する食野家が題材となっている有名な落語「たばこの火」を演じていただきました。

泉佐野市は 歴史文化遺産都市を宣言しました

問合せ 文化財保護課（☎447・6766）

泉佐野市には、「二枚の絵図が伝えるまち―中世日根荘の風景―」「荒波を越えた男たちの夢が紡いだ異空間―北前船寄港地・船主集落―」「葛城修験―里人とともに守り伝える修験道はじまりの地―」という、3つの日本遺産のストーリーが認定されています。

その他にも、重要文化財である奥家住宅、茅渟宮跡、旧向井家住宅、樫井古戦場跡をはじめ、市内には多くの歴史文化遺産があり、現在まで伝えられてきました。本市の歴史文化遺産は、市内全域におよんでおり、時間的、空間的にも連なりを見せています。

これらの歴史文化遺産を市民が誇りに思い、深く知ることにより、次の世代へと継承されます。地域の歴史文化の将来像・夢を文化視点から表現するとともに、市がそれに対して積極的に取り組むことを内外に示すため、令和4年4月20日に「歴史文化遺産宣言都市」を宣言しました。

都市宣言のきっかけとなった「泉佐野市文化財保存活用地域計画」（令和3年7月に文化庁長官より認定）では、文化財とそれをとりまく環境を総合的に示す概念として「歴史文化」と呼んでいることから、それら地域の歴史文化の将来像・夢を市が文化財視点により所信表明をしたものとなります。



歴史文化遺産都市宣言

泉佐野市は、先人たちが残した数多くの歴史文化遺産を有します。

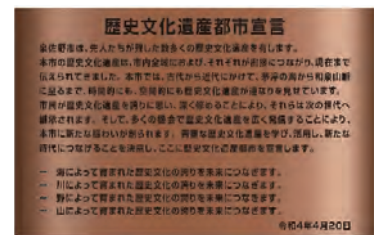
本市の歴史文化遺産は、市内全域におよび、それぞれが密接につながり、現在まで伝えられてきました。本市では、古代から近代にかけて、茅渟の海から和泉山脈に至るまで、時間的にも、空間的にも歴史文化遺産が連なりを見せています。

市民が歴史文化遺産を誇りに思い、深く修めることにより、それらは次の世代へ継承されます。そして、多くの機会で歴史文化遺産を広く発信することにより、本市に新たな賑わいが創られます。

貴重な歴史文化遺産を学び、活用し、新たな時代につなげることを決意し、ここに歴史文化遺産都市を宣言します。

- 一 海によって生まれた歴史文化の誇りを未来につなぎます。
- 一 川によって生まれた歴史文化の誇りを未来につなぎます。
- 一 野によって生まれた歴史文化の誇りを未来につなぎます。
- 一 山によって生まれた歴史文化の誇りを未来につなぎます。

令和4年4月20日



本市の3つの日本遺産のホームページ



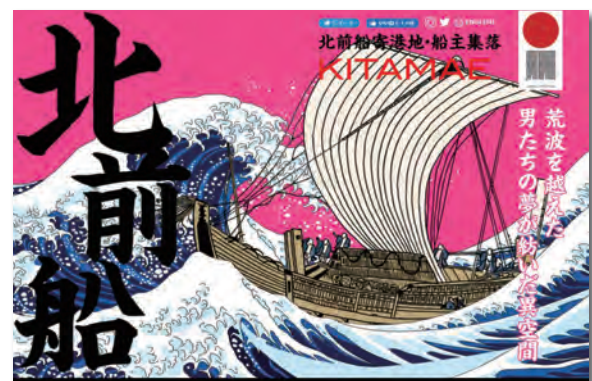
「日本遺産 日根荘」特設サイト
<https://hinenosho.jp/>

本市の3つの日本遺産について、それぞれホームページで詳しく紹介されていますので、ぜひご覧ください。

※「北前船」および「葛城修験」については、日本遺産に認定された自治体で構成されたホームページ内に、本市の情報が掲載されています。



葛城修験 - 里人とともに守り伝える修験道はじまりの地
 公式ウェブサイト
<https://katsuragisyugen-nihonisan.com/>



北前船 KITAMAE 公式サイト
<https://www.kitamae-bune.com/>

佐野まちライブラリーがオープンしました!



市立図書館の出張所として、ゆっくりと本を読んでいただける新たな読書空間「佐野まちライブラリー」が4月16日(出)、南海「泉佐野」駅下がりにオープンしました。

絵本・育児本など子育て世代が楽しめる本や、ベストセラー本などを取り扱い、親しみのある図書スペースとして、新たな読書空間を提供しています。

のんびりと心のリフレッシュや知識の補充に、「佐野まちライブラリー」をぜひご利用ください。

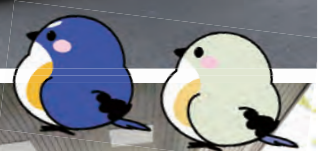


※施設の詳細は広報4月号をご覧ください。

移動図書館ルリビタキ 出発式&お披露目貸出が行われました

4月19日(火)、市役所玄関前にて「移動図書館ルリビタキ」の出発式とお披露目貸出が行われました。新しい移動図書館は市の鳥である「ルリビタキ」の名称となっています。

ルリビタキが大きくプリントされたピカピカの新車「移動図書館ルリビタキ」をぜひご利用ください。(移動図書館の巡回表は29ページをご覧ください。)



市民の代表 18人の新議員が決まる 泉佐野市議会議員一般選挙 開票結果

問合せ 選挙管理委員会事務局

任期満了に伴う市議会議員一般選挙は、5月15日投票、即日午後9時からJ:COM末広体育館（市民総合体育館）で開票が行われ、18人の新しい市議会議員が決まりました。新議員は現職13人、元職2人、新人3人となりました。

候補者別得票数（得票順・立候補届出名・敬称略）○印当選

候補者名	年齢	党派	得票数	候補者名	年齢	党派	得票数
○大和屋貴彦	40	無所属	2,955	○中藤大助	58	無所属	1,415
○射手矢真之	41	大阪維新の会	2,598	○向江英雄	54	無所属	1,388
○日根野谷和人	62	大阪維新の会	2,045	○高橋圭子	51	自由民主党	1,358
○岡田昌司	64	公明党	2,012	○西野辰也	60	自由民主党	1,350
○中村佳敬	53	無所属	2,001	○峰浦修平	35	大阪維新の会	1,333
○新田輝彦	67	大阪維新の会	1,891	○中庄谷栄孝	56	無所属	1,291
○野口新一	48	無所属	1,871	○高道一郎	63	日本共産党	1,204.509
○布田拓也	41	無所属	1,739	長辻幸治	59	自由民主党	1,163
○大庭聖一	54	公明党	1,712	中川育子	64	無所属	787
○辻中隆	59	公明党	1,673	福岡光秋	73	日本共産党	711
○松村正秀	63	公明党	1,559	松浪一郎	79	無所属	168.490

市議選の結果

投票率は42.50%
(前回41.03%)

投票率の内訳や候補者別の得票数は表のとおりです。

投票の内訳

当日有権者数	81,558人
投票総数	34,658票
有効投票	34,225票
無効投票	433票



得票数の少数点以下は、あん分によるものです。

※得票順に左から右へ・敬称略



大和屋貴彦



射手矢真之



日根野谷和人



岡田昌司



中村佳敬



新田輝彦



野口新一



布田拓也



大庭聖一



辻中隆



松村正秀



中藤大助



向江英雄



高橋圭子



西野辰也



峰浦修平



中庄谷栄孝



高道一郎

任期満了に伴う第26回参議院議員通常選挙が執行されます

参議院には、衆議院のように解散がありませんので、任期満了（6年）により選挙が行われますが、3年ごとに半数が入れ替わるよう憲法で定められているため、3年に一度、定数の半分を選ぶための選挙が行われます。

投票日 新聞やテレビなどの報道に注意してください。

※詳細が決まりましたら、投票所入場整理券や市のホームページなどでお知らせします。

投票時間 午前7時～午後8時

投票所 市内35カ所の投票所

※（表1）投票区の投票所および区域一覧を参照

開票 投票日に即日開票します。

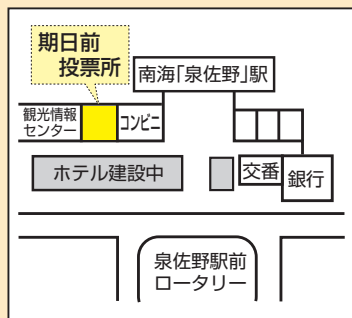
※午後9時～ J・COM 末広体育館（市民総合体育館） 大体育室（予定）

■投票方法

- 選挙区選挙の投票：候補者名を記入
- 比例代表選挙の投票：候補者名または政党名を記入

■投票所入場整理券

投票所への入場整理券は、公示後、世帯ごとに封書で送付します。封書には、世帯全員分を同封していただきます。もし、届かなかったり、紛失した場合でも選挙人名簿に登録されていれば投票できますので、投票所受付へ申し出てください。ただし、入場整理券が届いても、投票日当日に選挙権のない人は、投票できません。また、入場整理券を本人以外の人で使用すると罰せられますので、注意してください。なお、投票所では本人確認のために「住所」「氏名」「生年月日」などをお尋ねすることがありますので、ご了承ください。



▲泉佐野駅期日前投票所

【期日前投票所・期間】
【投票時間】
 午前8時30分～午後8時
 (施設・病院等で不在者投票を行う場合は、午後5時まで)

- 市役所3階301会議室
- 公示日翌日～投票日前日
- 泉佐野駅前投票所（南海「泉佐野」駅山側 観光情報センター隣）
- 投票日の6日前～投票日前日
- ※駐車場、駐輪場はありません。

問合先 選挙管理委員会事務局

投票日当日に、仕事、用事、旅行など（期日前投票事由に該当する場合）で投票所に行けない人は、あらかじめ期日前投票所へ投票所入場整理券（裏面の「期日前投票宣誓書」）に必要事項の記入が必要。事前記入により受付がスムーズになります（未着の場合はなくても可）。印鑑は不要です。

※期日前投票を行うとする日はまだ選挙権を有しない人（例えば、投票日当日には18歳を迎えるが、期日前投票しようとする日にはまだ18歳に到達していない人）は、期日前投票をすることができません。これらの人は、例外的に従来の不在者投票制度で投票することになります。詳しくはお問い合わせください。

【不在者投票】

●指定施設などにおける不在者投票：不在者投票施設に指定さ

れている病院や老人ホームなどに入院または入所している人で、投票日当日に投票所へ行けない人は、その施設などで投票することができませんので、各施設に投票したい旨を申し出てくださいます。

●滞在地における不在者投票：出張や旅行などで遠隔地に滞在中のため、投票日当日に本市で投票できない人は、本市の選挙管理委員会から投票用紙の交付を受け、最寄りの市区町村選挙管理委員会へ投票ができます。手続きについては、次の①～④のとおりです。

- ①最寄りの選挙管理委員会へ「宣誓書・請求書」をもらう
- ②本市選挙管理委員会のホームページ (<https://www.city.zumino.lg.jp/kakuka/senkyo/>) からダウンロードできます。
- ③必要事項を記入して本市選挙管理委員会へ送付する
- ④投票用紙等が届く
- ④最寄りの市区町村選挙管理委員会へ投票する

※選挙管理委員会以外の場所では投票できません。また、郵送などに日数がかかるため、早めにご手続きしてください。

●郵便等による不在者投票（郵便等投票）：身体障害などにより、投票所に行けない人が郵便などで投票できる制度です。身体障害者手帳または戦傷病者手帳の交付を受けている人で重度の障害のある人、介護保険で要介護状態区分が要介護5の人は、「郵便等投票」ができます。詳しくは、「表2」郵便等による不在者投票ができる人」をご覧ください。

投票するには、あらかじめ「郵便等投票証明書」の交付が必要ですので、選挙管理委員会に申請してください。すでに交付を受けている人でも、有効期限が過ぎている場合は更新が必要です。早めに手続きをしてください。投票用紙の請求期限は、投票日の4日前までです。また、郵便等投票ができる人で、自ら投票用紙に記載することができない人（身体障害者手帳または戦傷病者手帳の上肢または視覚障害の程度が重度）は、代理記載による投票もできます。詳しくは、「表3」郵便等で代理記載による投票ができる人」をご覧ください。

■選挙公報の発行 選挙公報には、各候補者の政治信条などが簡単にまとめられています。候補者を選ぶときに活用してください。投票日の前々日までに届いていない場合は、選挙管理委員会へご連絡ください。



● **障害のある人のための制度**
 ● **手話通訳者の派遣**：投票当日、聴覚または言語障害などにより言葉によるコミュニケーションが困難な人に、手話通訳者を派遣します。希望者は投票日の1週間前までに選挙管理委員会へFAX（Faxに463・1100）または直接申込をしてください。期限を過ぎて申し込んだ場合は、派遣できないこともありますので、ご了承ください。

● **係員がお手伝い**：投票所は既存の施設を使用するため、バリアフリーになっていない施設もあります。スロープを設置するなど、改善できる施設については順次改善を行っています。また改善ができていない投票所については、係員がお手伝いします。投票所の受付へ気軽に申し出てください。

● **点字投票**：視覚障害者は点字投票ができます。点字器や点字の候補者名簿などは投票所にあります。

● **代理投票**：身体に障害などがある、または文字の読み書きができないため、自ら投票用紙に記載することができない人には、補助者が代理で投票用紙に記載する代理投票の制度があります。代理投票を希望する人は、投票管理者にその旨を申し出ると、係員の中から2人の補助者が選任され、1人が選挙人の指示する候補者名を書き、もう1人が立ち会います。なお、だれに投票したのかという秘密は厳守されます。

(表2) 郵便等による不在者投票ができる人

障害などの区分	障害などの程度	
身体障害者手帳	両下肢、体幹、移動機能	1級または2級
	心臓、じん臓、呼吸器、ぼうこう、直腸、小腸	1級または3級
	免疫、肝臓	1級～3級
戦傷病者手帳	両下肢、体幹	特別項症～第2項症
	心臓、じん臓、呼吸器、ぼうこう、直腸、小腸、肝臓	特別項症～第3項症
介護保険の被保険者証	要介護状態区分	要介護5

(表3) 郵便等で代理記載による投票ができる人

障害などの区分	障害などの程度(上肢または視覚)
身体障害者手帳	1級
戦傷病者手帳	特別項症～第2項症

投・開票速報

投・開票速報は、選挙管理委員会事務局のホームページ (<https://www.city.izumisano.lg.jp/kakuka/senkyo/>) でお知らせする予定です。(ホームページは下記のQRコードからもアクセスできます。)

また、開票速報はJ:COM末広体育館（市民総合体育館）2階入口に掲示します。



▲選挙管理委員会事務局
ホームページQRコード

(表1) 投票区の投票所および区域

投票区	投票所	区域
1	新家町会館	新家町、南長坂町、見出住宅
2	市立北部市民交流センター 本館・北部公民館	鶴原東町、下瓦屋南町
3	鶴原町会館	鶴原町、鶴原中央住宅
4	下瓦屋長生会館	下瓦屋町、住吉町
5	中庄町内会館	中庄町
6	湊町会館	湊町
7	旭町会館	旭町
8	新町長生会館	新町、新浜町
9	春日町会館	春日町、大宮町
10	市場町会館	市場町（市場東・市場西・市場南）、中町
11	市立第二小学校体育館	高松東町、高松西町、高松南町、高松北町
12	市立第一小学校体育館	元町、野出町、西本町
13	大西町会館	若宮町、大西町
14	親子教室（旧つばさ幼稚園）	松原町、羽倉崎町、りんくう往来（北・南）、泉州空港北
15	市立日根野中学校武道場 （体育館）	日根野（東上・久ノ木・中筋・西出・野口・西上・新道出）
16	野々地蔵老人クラブ常設集会所	日根野（野々地蔵）、俵屋
17	長滝町会館	長滝（東の番・西の番・中の番）、長滝第一住宅
18	長滝住宅集会所	長滝住宅
19	上町長生会館	上町
20	市立上之郷 コミュニティセンター	上之郷（母山・機場・女形・上村・中村・下村・郷田）
21	安松町内会館	安松町
22	南中岡本町会館	岡本町
23	樫井東町会館	樫井東町
24	市立南部市民交流センター本館	樫井西町
25	土丸町会館	土丸
26	市立大木小学校 会議室（1）	大木
27	羽倉崎住宅中央集会所	東羽倉崎町、新安松町、羽倉崎上町
28	府宮泉佐野佐野台住宅集会所	佐野台町、東佐野台町、西佐野台町、南泉ヶ丘町
29	貝田町会館	貝田町、鶴原北住宅
30	上瓦屋長生会館	上瓦屋町
31	本町長生会館	本町、栄町
32	葵町会館	葵町、幸町
33	泉ヶ丘町会館	泉ヶ丘町、新泉ヶ丘町
34	笠松町会館	笠松町
35	市立新池中学校武道場	泉陽ヶ丘、松風台

※投票所の地図は、「投票所入場整理券」に記載しています。わからないときは、問い合わせてください。

有料広告提案事業のパートナー企業を募集しています！！

市が所有・使用する有形・無形の様々な資産を広告媒体として活用する提案を、企業（パートナー企業）より受ける有料広告提案事業を実施しています。

これまで採用した有料広告は、エブノ泉の森ホール（市立文化会館）、レイクアルスタープラザ・カワサキ生涯学習センター（市立生涯学習センター）、J:COM末広体育館（市民総合体育館）、マンデー末広公園（末広公園）などのネーミングライツ9施設をはじめ、市長優先車広告や公用バス広告、本庁舎エレベーター内広告などへの有料広告の提案も採用しています。

提案の募集・受付は随時行っていますので、事前に相談してください。

なお、昨秋オープンの「りんくう野外文化音楽堂」なども広告媒体として活用ができますので、ぜひご検討ください。

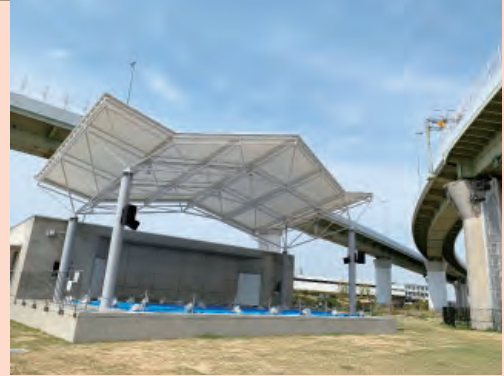
問合せ先 ふるさと創生課



有料広告例



りんくう野外文化音楽堂



令和4年度 いずみさの新生児臨時特別給付金（市単独事業）

新型コロナウイルス感染症による影響が長期化する中、妊娠期間を経て出生した新生児を抱える世帯の経済的負担を軽減し支援するため、市独自の施策として昨年度と同様に、新生児1人あたり10万円の臨時特別給付金を支給し、子どもの健やかな成長を応援します。

対象新生児 令和4年4月1日（世帯主が令和4年4月2日以降に転入した場合は転入日）～令和5年3月31日に出生し、出生日から泉佐野市に住民登録されている新生児

給付対象 次の①、②いずれかの要件を満たし世帯員に対象新生児が含まれる世帯

①世帯主が令和4年1月1日から申請日まで引き続き泉佐野市に住民登録がある

②世帯主が令和4年1月2日～12月31日に泉佐野市に転入し、令和5年1月1日を超えて申請日まで引き続き泉佐野市に住民登録がある

給付額 対象新生児1人あたり10万円

申請期間

①令和4年5月17日(火)～令和5年4月17日(月)

※令和4年4月中に出生した対象新生児が含まれる世帯には、5月16日(月)に申請書などを発送しました。5月以降に出生した対象新生児が含まれる世帯には出生届の提出後、子育て支援課で申請書などを渡します。

②令和5年1月4日(火)～4月17日(月)

※令和4年4月1日～12月31日に出生した対象新生児が含まれる世帯には、来年1月中旬に申請書などを発送予定です。

申請・問合せ先 子育て支援課

※申請後、1～2カ月を目安に振込予定



6月は「土砂災害防止月間」です

～みんなで防ごう土砂災害～

●土砂災害防止月間 6月1日(水)～30日(木) ●がけ崩れ防災週間 6月1日(水)～7日(火)

近年、異常な集中豪雨により、土石流、がけ崩れなどの土砂災害が発生し、人命・家屋などに大きな被害が出ています。今年も、土砂災害の起こりやすい長雨の季節となりました。土砂災害に対する備えや、避難場所などをこの機会に再確認しましょう。

●**土石流**…急な渓谷を、水を含んだ大量の土砂・礫が津波のように流れ下るもので、「山津波」とも呼ばれています。流れの先端部に大きな礫があることが多く、その流れの速さは時速20～40kmという速度で一瞬のうちに人家や田畑を壊滅させてしまいます。

●**がけ崩れ**…雨で地面にしみこんだ水分が土の抵抗力を弱め、斜面が急に崩れ落ちることです。また、崩れ落ちる速度も速く、地震が原因で起こることもあり、人家の近くで起こると、死者の出る悲惨な災害となります。

●**地すべり**…粘土質など、すべりやすい土質を境目に、その上部の地面が動き出してゆっくりすべり落ちることです。がけ崩れに似ていますが、傾斜のゆるい斜面でも発生し、ゆっくりと継続的にすべることもあります。また、発生規模も広範囲にわたります。



▲土石流



▲がけ崩れ

▲地すべり

行政が配信する防災情報！

～防災情報を手軽にあなたのもとへ～

【携帯電話編】

■得られる情報

- 「土砂災害警戒情報」を選択した地域（市町村）ごとに携帯電話メールで配信しています！！
- ほかにも、「大雨・洪水警報などの気象情報」「台風、地震・津波情報」「災害時の高齢者等避難・避難指示」などの情報もメールで配信しています。
- 「河川防災情報」「川の防災情報」などの情報も携帯電話でご覧いただけます。

■取得方法

- ①「touroku@osaka-bousai.net」と入力いただくか、バーコードリーダー機能付きの携帯電話で下記の「QRコード」を読み取り、空メールを送信してください。
 - ②「登録用URL」が返信されてきます。
 - ③返信されてきたメールの「登録用URL」にアクセスし、登録をお願いします。
- ※なお、登録料や利用料は無料ですが、メールの送受信にかかる通信料は必要です。



▲QRコード

【パソコン編】

■得られる情報

- 市町村の避難指示などの判断や住民の自主避難を支援するため、よりきめ細かな「土砂災害の防災情報」の配信をしています。
- 土砂災害警戒区域ごとの危険度や降雨状況を確認することができます。

■取得方法

- 検索サイトで「大阪府土砂災害の防災情報」と入力
(URL: <http://126.249.152.56/WebSite/>)
※土砂災害警戒情報などが発表された場合は降雨状況などのご確認をお願いします。

大阪府土砂災害の防災情報

検索

「土砂災害警戒情報」ってなに？

- 降雨により土砂災害の発生の恐れが高まった場合、平成18年9月から大阪府と気象台が共同で発表している情報で、市町村単位で発表されます。
- 情報は気象台から報道機関へ提供され、テレビなどで字幕を使って発表をお知らせします。
- 市町村長の避難指示などの判断や住民の自主避難の判断の目安となる情報です。

令和4年度 町会連合会役員・各町(自治)会長が決まりました

問合せ 自治振興課

泉佐野市町会連合会は、各町会・自治会の代表者による組織で、現在、82の町会・自治会が加盟し、情報交換しながら活動しています。また、市の諮問機関などに委員を派遣し市民の声を届けています。

町会・自治会は住民が地縁に基づき運営する自治組織で、地域におけるコミュニティの中心的な役割を担う組織です。情報の伝達（広報配付・回覧板・掲示板など）や親睦行事だけではなく、自主防災活動や防犯灯設置、交通安全、福祉活動、環境美化活動と多様な広がりを持ち、長年にわたり行政と協力しながら様々な公益的な活動を続けています。

住みよいまちづくりのため、町会・自治会活動へ積極的にご参加ください。

町会・自治会に加入したい場合は、居住地域の町会・自治会長または役員の人に申し込んでください。連絡先がわからない場合は、自治振興課まで問い合わせてください。



◆連合会長 田中 貢 (下大木)

◆連合副会長 萬田 清 (見出住宅)・宇賀 豊春 (大西町)

(敬称略・□は各区の幹事町会長)

区	町名	会長名
第一区	本町	二山 和美
	元町	澤谷 一郎
	西本町	澤野 義則
	野出町	辻戸 吉治
	笠松町	藤田 智弘
	松原町	麻生川 敏行
	羽倉崎町	後藤 富士夫
	松原団地住宅	森下 宏栄
第二区	高松町	道和 豊
	高松東町	木地 勉
	高松北町	池上 元浩
	高松南町	木ノ元 兼二
	上町	道明 光司
	大宮町	瀬戸 明一
	栄町	前田 益史
	若宮町	濱本 覚
	大西町	宇賀 豊春
	新町	家志 達一
第三区	春日町	市場谷 美登
	旭町	大南 典彦
	市場町	米谷 荘一
	葵町	鎌野 治
中央区	中町	鈴木 一
	幸町	北村 勝
	松風台	原野 和子
	日根野西町	木下 和男
	中庄町	古谷 健治
	上瓦屋町	川野 一彦
日新区	湊町	中小司 和夫
	泉陽ヶ丘	杉原 明浩

区	町名	会長名
北中区	鶴原町	吉川 樹一郎
	下瓦屋町	新谷 安孝
	鶴原中央住宅	牧 多鶴子
長坂区	新泉ヶ丘	樋口 啓子
	泉ヶ丘	小森 俊典
	泉佐野鶴原住宅	浪越 政市
	下瓦屋南町	中西 常泰
	鶴原北住宅	東山 栄治
	貝田町	赤坂 芳彦
	新家町	岩田 勉
	鶴原東町	松野 彰英
	見出住宅	萬田 清
	佐野台町	平田 均
佐野台区	西佐野台町	西尾 稔
	東佐野台	辻野 建介
	南泉ヶ丘	富家 康博
	東上	井口 一夫
日根野区	久ノ木	北庄司 実夫
	中筋	霧 信明
	西出	古谷 高夫
	西上	石原 宗和
	野口	藤原 隆男
	新道出	大和屋 文男
	野々地藏	神藤 克人
	俵屋	木戸 秀明
	ふぁみーゆ泉佐野	栗井 賢

区	町名	会長名
長滝区	東ノ番	角谷 一郎
	中ノ番	山田 謙吾
	西ノ番	甚野 直之
	長滝住宅	小川 智也
	新長滝	東 正人
上之郷区	母山	古谷 壽英
	机場	中川 常広
	女形	射手矢 信介
	上村	中道 哲
	中村	昼馬 新一
	下村	東 正弘
南中区	郷田	射手矢 弘
	安松	稗田 勇
	南中岡本	松良 秀治
	榎井東町	馬場 俊治
末広区	榎井西町	竹谷 一人
	東羽倉崎南町	瀬戸口 礼二
	東羽倉崎町	田代 尚雄
	第一住宅	大坪 和子
	新安松町	茶谷 邦男
大土区	府住東羽倉崎	川原 和樹
	羽倉崎上町	藤田 寛一
	上大木	河原 徳昭
	中大木	窪堀 圭一
	下大木	田中 貢
	土丸町	阪口 賢二

※湊町は、副会長





6月5日～11日

危険物安全週間

身の回りに潜む危険物！

保管、取扱には
十分注意しましょう！

〔2022年度〕

危険物安全週間推進標語

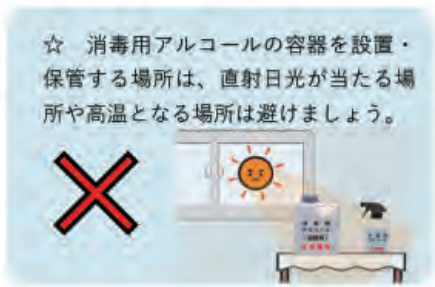
一連の 確かな所作で
無災害！

ガソリン、灯油などの燃料類をはじめ、殺虫剤、除光液、接着剤、塗料、ヘアースプレーなど、私たちの身の回りには危険物を利用した製品がたくさんあります。特にコロナ禍により消毒用アルコールの需要が高まり、みなさんの家庭や事業所でも使用する機会が多くなっています。

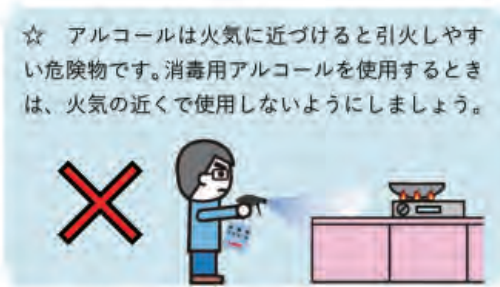
これらの危険物は、その保管や取扱いを間違えると大きな火災や事故につながる恐れがあり、過去には使用方法や保管方法を誤り、事故につながった例もあります。これからの季節、気温の上昇とともに危険物から燃えやすい蒸気が発生しやすく

なり、火災などの事故につながる危険性が高まります。危険物の怖さを、今一度考えてみましょう。

問合せ 泉州南広域消防本部
予防課 ☎469・0886 Fax 460・2119



☆ 消毒用アルコールの容器を設置・保管する場所は、直射日光が当たる場所や高温となる場所は避けましょう。



☆ アルコールは火気に近づけると引火しやすい危険物です。消毒用アルコールを使用するときは、火気の近くで使用しないようにしましょう。

おめでと〜ございます

叙勲・憲法記念日知事表彰

市内の次のみなさんが受章・表彰されました。(順不同、敬称略)

〔叙勲・褒章〕

2月26日付発令

- 紺綬褒章 菊野 信江 (私財の寄附)

4月29日付発令

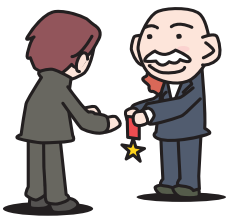
- 瑞宝小綬章 尾崎 公信 (関税行政事務功労)
- 瑞宝双光章 植田 義廣 (警察功労)
- 藍綬褒章 谷中 繁樹 (警察功労)
- 藍綬褒章 根末 英純 (矯正教育功績)

〔憲法記念日知事表彰〕

5月3日付発令

- 公共関係功労者 新田 輝彦 (市町村関係)
- 生田 友子 (福祉関係)
- 川上 千代子 (福祉関係)
- 重信 正和 (地縁団体関係)

問合せ 秘書課



5・6月は

赤十字運動月間

ご協力ください

日赤募金運動月間

日本赤十字社は、日本赤十字社法という法律に基づいて設置された法人で、赤十字の理念に基づき、国内災害救援、国際活動、医療事業、血液事業、そして社会福祉活動などの幅広い人道的活動を展開しています。

このような活動を迅速かつ機動的に展開するための財源は、

みなさんの寄付金(募金)により支えられています。赤十字の理念や活動にご理解ご協力をお願いします。

問合せ 地域共生推進課



日本赤十字社公式
マスコットキャラクター



かんくうNEWS

問合せ 関西国際空港案内 (☎455-2500)
ホームページ <https://www.kansai-airport.or.jp/>

■ 空港の安全安心対策！

関西から日本全国に旅行やビジネスなどでご出発される機会も少しずつ増えてきているのではないのでしょうか。関西3空港では、お客さまに安全安心な空の旅を楽しんでいただくために、館内の清掃・消毒や手指消毒液の設置など、さまざまな感染対策に取り組んでいます。

関西国際空港・大阪国際空港・神戸空港はこれからもお客さまの安全を最優先に、安心して空港をご利用いただけるように感染症拡大防止に努めてまいります。

▶ ターミナル館内設置の手指消毒液



©Kansai Airports SORAYAN



食中毒は

家庭でも発生します

食中毒というと、飲食店での食事が原因と思われるがちですが、毎日食べている家庭の食事も発生しています。

家庭での発生では、症状が軽いと風邪や寝冷えなどと思われがちで、食中毒と気づかない例もあります。食中毒予防の3原則は、食中毒菌を「つけない・増やさない・やっつける」です。

● つけない基本は

「手洗い」と「食材の仕分け」

調理の前後は必ず手洗いをす。また、買った物をした後や冷蔵庫内では、食品の肉汁や魚などの水分が漏れないように、ビニール袋などにそれぞれ分けて包む。

● 増やさない基本は

「常温で長時間放置しない」

購入したらすぐに持ち帰り、冷蔵庫や冷凍庫に入れる。

● やっつける基本は「加熱」

肉などは、中までしっかりと熱を通す。

問合先 健康推進課



わかりやすい街づくり

南中岡本地区の住居表示を6月20日に実施します

問合先 市民課

6月20日に下記の区域（南中岡本の一部、南中安松の一部、泉佐野地番の一部および南中樫井の一部）が右図のとおり岡本一丁目・二丁目・三丁目・四丁目・五丁目になります。また、岡本一丁目・二丁目・三丁目・四丁目は併せて住居表示を実施します。このため、住所と地番の表し方が下記のように変わりますのでご注意ください。

実施区域のみなさんには、新しい住所の通知書を配布します。住所変更に伴い届け出が必要なものなどは、同封のパフレットをご覧ください。

■住居表示を実施する区域について

岡本一丁目・二丁目・三丁目・四丁目

【住所の表し方】

実施前 南中岡本〇〇〇番地、南中安松〇〇〇番地、泉佐野市〇〇〇番地

実施後 岡本〇丁目□番△号

※マンションなどについては岡本〇丁目□番△-〇〇〇号

【土地（地番）の表し方】

実施前 南中岡本〇〇〇番地、南中安松〇〇〇番地、泉佐野市〇〇〇番地

実施後 岡本〇丁目〇〇〇番地

■町名変更のみの区域について

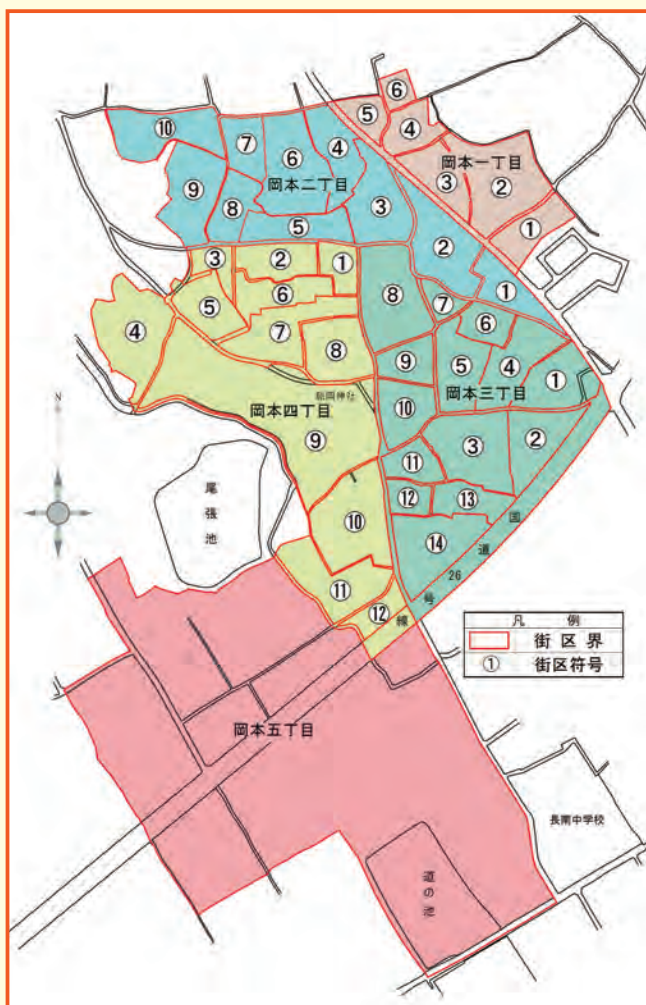
岡本五丁目

【住所・土地（地番）の表し方】

実施前 南中岡本〇〇〇番地 南中樫井〇〇〇番地

実施後 岡本五丁目〇〇〇番地

※詳しくは問い合わせてください。



コンビニ交付サービスメンテナンスに伴うサービスの一時停止

南中岡本地区の住居表示実施によるメンテナンスのため、下記の間、コンビニ交付サービスを一時停止させていただきます。ご不便をおかけしますが、ご理解ご協力をお願いします。

停止期間 ●6月18日(土) 午前6時30分～午後11時

●6月19日(日) 午前6時30分～午後11時

※6月20日(月) 午前6時30分より再開する予定です。

停止内容

戸籍全部事項・個人事項証明書、戸籍の附票の写し、住民票の写し、印鑑登録証明書、税証明

犬・猫の不妊・去勢手術 料金の一部を助成します

狂犬病予防法に基づき犬の登録および狂犬病予防注射の接種の向上、犬や猫による生活環境被害の改善を目的として、犬・猫の不妊・去勢手術料金の一部を助成します。

注意事項

- 手術を受ける前に、申請が必要で、すでに終わった手術は、対象になりません。
- 獣医療法第三条に基づき開設の届出をしている府内の診療施設での手術が対象です。
- 申請手続きに犬・猫を同行させる必要はありません。
- 助成数には限りがあります。
- 申請・問合せ 7月1日(金)以降の手術前に所定の申請書に必要事項を記入し、直接健康推進課へ※助成金額など、詳しくはホームページをご覧になるか、健康推進課へ問い合わせてください。



夏に向けて 蚊の発生対策を お願いします！

夏が近づき、野外などでイベントが増えるにつれ、蚊に刺される機会も増えてきます。 Dengue 熱、ジカウイルス感染症などが蚊に刺されると、その蚊によって他の人へ感染が広がる可能性があります。蚊に対して、次のような対策をお願いします。

- 幼虫対策(9月頃まで)：庭先家の周りなどには雨水がたまる植木鉢の受け皿、バケツ、空き缶やペットボトルなどを放置しないようにしてください(ボウフラの発生源をなくすため)。
- 成虫対策：まめに草刈りをするなど、蚊が潜む場所を減らしましょう。
- 蚊に刺されないために：家屋内に侵入することもあるため、防虫網などによって蚊の侵入を防ぎましょう。草むらなどに入るときは、肌を露出しない服装で、長袖・長ズボンを着用してください。虫よけスプレーや蚊取り線香の併用も効果的です。

参考

● 府ホームページ「蚊媒介感染症に注意しましょう」：<http://www.pref.osaka.lg.jp/iryosakakansensho/kabai kai.html> (左記QRコードからご覧いただけます。)

www.pref.osaka.lg.jp/iryosakakansensho/kabai kai.html (左記QRコードからご覧いただけます。)

問合せ 環境衛生課、健康推進課



▲府ホームページQRコード

野山でマダニに注意！

人の活動が活発になるように、春から夏にかけてはマダニの活動が活発化します。

野山でマダニに咬まれると、重症熱性血小板減少症候群(*SFTS)や日本紅斑熱などの病気になることがあります。これらの感染症にかからないためには、まずマダニに咬まれないように対策をとることが大事です。

(*SFTS)：潜伏期間は6日〜2週間、症状は発熱、消化器症状、全身倦怠感など

【マダニに咬まれないために】

- 草むらなどに入るときは、長袖・長ズボンを着用し、肌の露出を少なくしましょう。
- ※隙間からマダニなどが入り込まないような服装を心がけま

しょう(裾を長靴に入れる、靴下をズボンの上に重ねるようにして履くなど)。靴や服の上からも虫除けスプレーをかけると効果があります。

- 家に入る前に上着や作業着などを脱ぎ、マダニなどを家に持ち込まないようにしましょう。
- 草むらから帰った後は、すぐに入浴し、体にマダニがついていないか確認しましょう。

【マダニに咬まれたら】

- マダニは皮膚に口を突っ込んで吸血するので、無理に引き抜くと先がちぎれて体内に残りま
- 吸血中のマダニに気づいたときは、早めに医療機関で処置してもらってください。
- マダニに刺された後、数週間

は体調の変化がないか注意し、発熱などの症状があった場合は、医療機関を受診してください(マダニに刺されたら担当医師へ伝えてください)。

問合せ 健康推進課、環境衛生課



▲野山に出かける際は、必ず野山に注意し、安全に過ごしてください。野山に注意し、安全に過ごしてください。野山に注意し、安全に過ごしてください。

野外焼却(野焼き)は 禁止です

野外焼却の煙による悪臭などの苦情が数多く寄せられています。「廃棄物の処理及び清掃に関する法律」では、例外を除き「何人も廃棄物を焼却してはならない」となっています。

よりよい環境づくりにみなさんのご協力をお願いします。

【例外的に認められる場合】

- 震災、風水害その他の災害の予防、応急対策または復旧のために必要
- 風俗習慣上または宗教上の行事を行うために必要
- 農業・林業・漁業を営むためにやむを得ないもの
- たき火など日常生活を営むうえで通常行われる草木などの焼却で、周辺地域の生活環境に与える影響が軽微

※例外的に認められた野外焼却を行うときでも、極力少量にとどめ、風の向き・強さ、時間帯などに十分配慮してください。

周辺の生活環境などに影響を及ぼす恐れがあるときは、行政指導の対象となります。

問合せ 環境衛生課

生ごみ処理機の購入助成

家庭用生ごみ減量化等処理機器の購入費用を一部助成します。

対象 次のすべてに該当すること

- 助成対象の機器である（購入前に環境衛生課で確認してください）
- 購入後1年以内である
- 本市に住所を有し、かつ現に居住している
- 世帯員全員が市税を完納している（交付前に審査あり）

- 以前に助成を受けたことがある場合は、前回から原則5年以上経過している

助成額 購入金額（消費税および地方消費税含む）の2分の1

※千円未満の端数は切り捨て、上限は3万円

申請・問合せ先 所定の用紙に必要事項を記入し、購入金額が分かる領収書などの必要書類を添えて環境衛生課へ

※申請書・要綱などは環境衛生課ホームページ（https://www.city.izumisano.lg.jp/kakuka/seikatsu/kankyo/menu/gomi/gomi_katei/1438670948441.html）からダウンロードできます。

令和4年度

家庭用燃料電池コージエネレーションシステム（エネファーム）設置補助

市では、温室効果ガスの排出を抑制し、地球温暖化防止に寄与するため、所定の条件のもと、市内の住宅で家庭用燃料電池コージエネレーションシステム（エネファーム）を新たに設置し使用する人に、予算の範囲内で設置費用の一部を補助します。

対象システム 未使用品で、（一社）住宅性能評価・表示協会が指定したものと

対象者 対象システム設置場所に住民登録し、次のすべての要件を満たす市内在住者

- 自ら居住する住宅に対象システムを設置するか対象システム付き住宅を購入した

- 令和3年3月1日以降に対象システムを設置し、引渡しを受けた。または、平成26年3月1日以降に対象システムを設置し、国（一社）燃料電池普及促進協会）から補助金の交付を受けた

- 世帯全員が市税を滞納していない
- 市補助金の交付を本人または同一世帯の人が受けていない

補助金額 5万円（定額）

補助予定件数 100件以内

申込・問合せ先 6月15日（水）～来年3月15日（水）に所定の申請書に必要事項を記入し、直接環境衛生課へ（郵送不可）

※申請書類は環境衛生課窓口で受け取るか市ホームページ（環境衛生課）からダウンロードしてください。添付書類など、詳しくは問い合わせてください。



市全域の空家実態調査

適切な管理が行われていない空家などは、衛生・景観・生活環境面や防犯、防災面において、悪影響を及ぼします。今年度は、泉佐野市空家等対策計画の5年目にあたり、本計画改定のため、空家の外観についての実態調査およびアンケートを実施しますので、回答にご協力をお願いします。

委託業者 玉野総合コンサルタント（株）大阪支店

調査期間

6月下旬～来年3月末

問合せ先 都市計画課

☎447・8124

長期保存冷蔵庫購入助成金

食品ロス削減を目的として、電圧印加式冷蔵庫など、氷点下で凍結することなく長期間に渡り食品を保管することが可能で、かつ鮮度を保持することができる食品保管庫を購入、設置する事業者に対して、1台あたり10万円の購入助成金を交付します。

対象 次のすべてに該当すること

- 助成対象の機器である（購入前に環境衛生課で確認してください）
- 購入後1年以内である
- 本市に住所を有し、かつ現に営業している
- 事業所が市税を完納している（交付前に審査あり）

- 以前に助成を受けたことがある場合は、前回から原則5年以上経過している

申請・問合せ先 所定の用紙に必要事項を記入し、購入金額が分かる領収書などの必要書類を添えて環境衛生課へ

※申請書・要綱などは環境衛生課ホームページ（https://www.city.izumisano.lg.jp/kakuka/seikatsu/kankyo/menu/gomi/gomi_jigyou/josei_reizouko.html）からダウンロードできます。

フンの放置は条例違反です

犬を散歩させるとき、ほとんどの飼い主の人はフンを持ち帰っていますが、なかにはそのまま路上に放置したり、回収したフンの袋をよその生ごみ置場に放置したりして、周辺の人にはたいへんな迷惑となつていきます。フンを持ち帰るのは飼い主の責任です。また、フンの放置はポイ捨てと同じく泉佐野市環境美化推進条例で禁止されており、違反者には過料が科されることがあります。必ず自宅まで持ち帰るようにしましょう。

また、野良猫のフン尿や鳴き声は、周囲の人にはたいへん苦痛です。みだりに餌やりを行うのはやめましょう。

犬や猫などのペットのフンは、古新聞などで包んだあとビニール袋に入れて、少量であれば可燃ごみとして処理できます。週2回の可燃ごみの日に、必ずご自宅の生ごみと一緒に市指定袋に入れて出してください。マナーを守り、みなさんの協力で清潔なまちをつくりましょう。

問合せ先 環境衛生課

情報公開制度・個人情報保護制度

問合せ 総務課

開かれた市政の実現のため、市政に関する情報を公開する「情報公開制度」と、基本的人権を守るため、市の保有する市民のみなさんの個人情報を本人に対して開示する「個人情報保護制度」を運用しています。

【令和3年度 運用状況】 (単位：件)

情報公開請求	全部公開	部分公開	非公開	不存在	取下げ
合計27	8	10	1	3	5

個人情報開示請求	全部開示	部分開示	非開示	不存在	取下げ
合計28	3	12	4	8	1

- 情報公開請求についての審査請求：0件
- 個人情報開示請求についての審査請求：2件
- 個人情報の誤りの訂正を求める「訂正の請求」：0件
- 個人情報の記録の削除を求める「削除の請求」：0件
- 個人情報の利用の停止を求める「利用停止の請求」：0件
- 市が実施する個人情報取扱事務：646件

【情報公開コーナー】

制度運用状況の詳細、行政資料の閲覧・コピー、知りたい情報の相談などに利用してください。

※申込不要、利用無料（コピー機の使用は実費が必要）

場所 市役所 2階エレベーター前

リユース活動の促進に向けた協定を締結

市と(株)ジモティーは「泉佐野市と株式会社ジモティーのリユース活動の促進に向けた連携と協力に関する協定」を締結しています。

(株)ジモティーでは、地域情報を掲載できるウェブサイトを運営しており、不要品の売買や無料での譲り渡し、譲り受けが可

能です。不要品を必要な人へ売ったり、譲ったりすることで、ごみを減らすことができます。使わなくなったものがたどるときや、リユース品をお探しの際には、ジモティーの利用をお考えください。

問合せ 環境衛生課

※詳しくは(株)ジモティーの公式ホームページ (<https://jimy.jp>) をご覧ください。

新型コロナウイルスなどの感染症対策としての家庭でのマスクなどの捨て方

新型コロナウイルスなどの感染症に感染した人やその疑いのある人などが家庭にいる場合、鼻水などが付着したマスクやティッシュなどのごみを捨てる際は、下の「ごみの捨て方」に沿って、「ごみに直接触れない」「ごみ袋はしっかりしばって封をする」そして「ごみを捨てた後は手を洗う」ことを心がけましょう。

問合せ 環境衛生課

ごみの捨て方

①ごみ箱にごみ袋をかぶせませす。いっぱいになる前に早めに②のとおりごみ袋をしぼって封をしましょう。



②マスク等のごみに直接触れることがないようにしっかりとしばります。



※万一、ごみが袋の外に触れた場合は、二重にごみ袋に入れてください。

③ごみを捨てた後は石鹸を使って、流水で手をよく洗いましょう。



※つめすぎると、破裂のおそれがあるので、ある程度、余裕をもって封をしてください。

三世帯同居等支援事業

子どもを安心して産み育てられ、高齢者などが安心して暮らせる健康で幸せな住環境を創るために、泉佐野市内において高齢者世帯と同居または、近居（直線距離でおおむね3.0km以内または同一中学校区域内）した子ども世帯に対して、転入転居費用の一部（限度額10万円）を助成します。

※転入転居日から6ヵ月以内の申請が対象

【転入転居費用とは】

- 持家の場合…住宅の新築・増築・建替に要する費用（リフォームは対象外）または中古住宅を購入する費用
- 貸家の場合…賃貸借契約に要する費用（敷金・礼金・権利金・仲介手数料）

【高齢者世帯の要件】

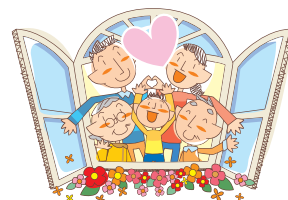
- 子ども世帯と同居・近居をはじめた時点で、すでに1年以上泉佐野市内に居住している
- 65歳以上の人のみの世帯（夫婦のみの場合はいずれか一方）
- 外国籍の人は、日本国の在留資格を有すること

【子ども世帯の要件】

- 子ども世帯の世帯主またはその配偶者が、高齢者世帯を構成する者の直系卑属（子）である
- 申込時に18歳以下の子どもと同居している
- 外国籍の人は、日本国の在留資格を有すること

問合せ 地域共生推進課

※詳しくは問い合わせてください。



特認校の見学会に参加しませんか

問合せ 学校教育課

特色ある教育活動を展開している小学校（第三・佐野台・大木）を特認校として、市内全域から児童の登校が可能となっています。学校見学会などを開催しますので、ご参加ください。
※学校見学・説明会は、10月22日(土)に開催予定です。

【佐野台小学校】

体力向上の取組として、週4回の体を動かす時間「UPタイム」（午前10時25分～40分）を設けています。遊びを通して楽しみながら体力づくりに取り組んでいます。

日時 6月18日(土) 午前9時30分～10時30分（予定）

対象 本校に入学を検討している市内の就学予定の子どもと保護者

定員 30組（申込多数の場合は抽選）

申込・問合せ先 6月6日(月)（必着）までに、往復ハガキの往信用に住所、参加する保護者と子どもの氏名・生年月日、連絡先を、返信用に住所、保護者の氏名を記入し、〒598-0074 東佐野台1-1 佐野台小学校（☎464-0935 Fax464-0900）へ



佐野台小学校

大木小学校



【大木小学校】

日本遺産にも指定されている豊かな自然に囲まれた、山あいにたたずむ木造校舎の小学校です。

日時 6月25日(土) 午前10時～11時（予定）

対象 本校に入学を検討している市内の就学予定の子どもと保護者

内容 学校紹介、校舎見学、授業参観

申込・問合せ先 6月20日(月)までに電話で大木小学校（〒598-0023 大木1443 ☎459-7344 Fax459-7346）へ

※サマースクール（説明会・川遊び）を、7月30日(土) 午前に開催予定（駐車場有、申込期限：7月25日(月)）

【第三小学校】

「ICTを活用した学習」「たてわり班活動」「緑豊かな学校」「地域との交流」を特色として掲げています。授業や様々な教育活動にクロムブックを活用し、さらに、情報活用能力の育成に取り組んでいます。

日時 6月18日(土) 午前9時40分～10時25分

内容 たてわり班活動

問合せ先 第三小学校（〒598-0052 旭町4-6 ☎462-0560）

※申込不要、参加無料。駐車場はありませんので、車での来校はご遠慮ください。



第三小学校

小・中学校使用教科書 展示会

市教育委員会では、市立小・中学校で令和5年度に使用する教科書の見本本を展示しています。ぜひご覧ください。

展示期間

6月21日(火)～7月21日(木)

午前9時30分～午後7時

※月曜日は休館（7月18日は開館し翌日が休館）。日曜日・祝日は午後5時まで

場所 泉佐野市教科書センター

（レイクアルスタープラザ・カワサキ中央図書館内）

問合せ先 学校教育課

※7月6日(水)までは法定展示期間となっています。



社会を明るくする運動

「犯罪や非行を防止し、立ち直りを支える地域のチカラ」

毎年、7月を強調月間として

行われる「社会を明るくする運動」（社明運動）は、すべての

国民が、犯罪や非行の防止と犯

罪や非行をした人たちの更生について理解を深め、それぞれの立場において力を合わせ、犯罪や非行のない安全で安心な明るい地域社会を築くための全国的な運動です。法務省の主旨により昭和26年から始まり、今年で72回目を迎えます。

この月間には、泉佐野市・熊取町・田尻町の関係団体で組織する泉佐野保護区推進委員会を中心に、様々な取組が行われます。青少年の非行防止と更生の援助を行い、犯罪のない明るい社会を築くため、地域に理解と協力の輪が広がるように呼びかけています。

【第72回泉佐野保護区社明大会】

日時 7月9日(土) 午後1時～

（受付：午後0時30分～）

場所 エブノ泉の森小ホール

内容

● オープニング 熊取南中学校吹奏楽部による演奏

● 第1部

講演会「私の面白い家族（見方が変わると心が柔らかくなる）」（市岡裕子さん・ゴスペルシンガー）

● 第2部 式典、社明作文表彰

定員 200人（先着順）

問合せ先 地域共生推進課

※申込不要、参加無料

税

税務署からのお知らせ

問合先 泉佐野税務署

(☎462-3471)

■令和5年10月1日からインボイス制度が始まります！

令和5年10月1日から登録を受けるためには、原則、令和5年3月31日までに登録申請を行う必要があります。

e-Taxによる早期の登録申請をお願いします。

※インボイス制度の説明会や動画は、左記QRコードからご覧いただけます。



▲「説明会へ参加」QRコード



▲「動画を視聴」QRコード



■国税に関する一般的な相談は電話相談センターへ

電話相談センターでは、税務に精通した国税局の職員がお答えします。最寄りの税務署へ電話をかけ、音声案内に従い1番を選択し、相談内容を選択してください。また、国税庁ホームページには、よくある国税の質問に対する一般的な回答を、タックスアンサーに掲載していますのでご利用ください。

なお、来署での相談を希望する人は、電話による事前予約が必要となりますので、ご注意ください。

6月8日(水)に市・府民税の納税通知書を送付します

問合先 税務課

納期限までに金融機関（銀行・農協・郵便局など）、コンビニ、スマートフォンアプリ、市役所などで納付してください。（年税額の一括納付もできます）

口座振替を利用している場合は、指定口座の残額確認をお願いします。（領収書は送付しませんので、通帳を記帳し確認してください）

【納期限内に納めましょう】

納期限までに納税しない場合は、本来納めるべき税額のほかに延滞金をあわせて納めていただくことになります。必ず期限内に納めてください。

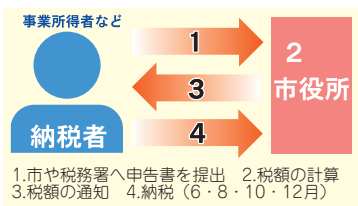
【納め忘れのない口座振替をご利用ください】

新たに口座振替を希望する人は、通知書に同封の申込書を利用してください。（期別納付2期分から利用できます。期限までに申し込んでください）

◆市・府民税の納め方

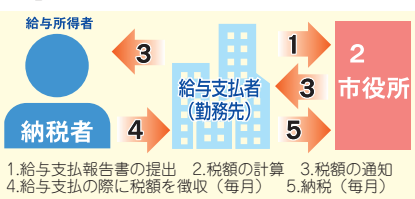
【普通徴収】

事業所得者や会社を退職した人などが金融機関などで納税する方法です。納税通知書により、6・8・10・12月（4回）に分けて納めます。



【給与からの特別徴収】

給与支払者（勤務先）が給与支払時に引き落とした税金を、給与所得者にかわり市に納入する納税方法です。6月～翌年5月の12ヵ月で徴収します。



【公的年金からの特別徴収（引き落とし）】

年金支払者（日本年金機構など）が年金から引き落としして市へ納入します。

対象 今年4月1日現在、65歳以上で高齢基礎年金などの受給者

※高齢基礎年金額が18万円未満の人や特別徴収税額が高齢基礎年金額を超える人は対象外

■特別徴収される税額

公的年金に係る所得に対する市・府民税の所得割額および均等割額

※給与と所得・事業所得などに係る市・府民税は、引き落とし対象外

■特別徴収の方法

●今年度（新たに対象となった年度）…年税額の4分の1ずつを6・8月に納付書で納付し、残りの年税額の3分の1ずつを10・12月、翌年2月の年金から引き落とします。

●2年目以降…前年度の年税額の6分の1ずつを、4・6・8月の年金から引き落とし（仮徴収）します。本年度の年税額から仮徴収した税額を差し引いた残りの3分の1ずつを10・12月、翌年2月の年金から引き落とします。

■特別徴収が中止となる場合

特別徴収開始後に、市外へ転出、税額の変更、年金の支給停止などが発生した場合は、特別徴収が中止となります。未納分は納付書での納付となります。

※市外への転出、税額の変更が発生した場合でも一定の要件のもと、特別徴収が継続されます。

【減免制度】

解雇による失業のため所得が皆無になるなどで、市・府民税の納付が困難な人は、所得状況などにより税が減額されることがあります。納期限〔今年度1期分からは6月30日(水)〕までに申請してください。

※自己都合や雇用期間満了による退職は対象外

■個人の市・府民税課税証明書の発行

市役所税務課窓口またはコンビニで6月1日(水)より発行可能となります。詳しくは、税務課へ問い合わせてください。

※5月31日(水)はメンテナンスのため、終日コンビニでの課税証明書の発行ができません。6月以降の休止日は、市ホームページでご確認ください。

詳しくは、市・府民税の納税通知書に同封の「市・府民税のしおり」または税務課のホームページをご覧ください。

国民健康保険 国民年金

問合先 国保年金課

令和4年度 国民健康保険
保険料率が決まりました

平成30年度からの国保広域化（大阪府でひとつの国保）も5年目を迎えます。保険料については府内で同じ世帯構成・所得水準であれば同じ保険料となるよう、府が統一した市町村標準保険料率となっております。

なお、令和4年度国民健康保険料の料率は、別表のとおりです。

(別表) 令和4年度 国民健康保険料率

区分	算定基礎	医療分	後期高齢者 支援金分	介護分
所得割	令和3年中の基準総所得金額に対して	8.71%	2.66%	2.48%
均等割	被保険者1人あたり	31,854円	9,426円	18,306円
平等割	1世帯あたり	32,105円	9,500円	—
賦課限度額		63万円	19万円	17万円

【介護分保険料】

40歳以上65歳未満の人は介護保険第2号被保険者となり、介護分保険料が合わせて賦課されます。

※6月以降に40歳に到達する人は、40歳到達月の翌月に介護分保険料が加算され、納付する保険料が変更となります。

来年3月までに65歳に到達する場合は、到達月の前月までの介護分保険料を10回の納期に分割し納付通知書に含めています。

■未就学児に係る国民健康保険料の均等割額の軽減

令和4年度から、未就学児（世帯に6歳に達する日以後の最初の3月31日までの間にある被保険者）の均等割額の2分の1が軽減されます。また「低所得者世帯の国民健康保険料の軽減」が適用されている場合は、軽減後（7割・5割・2割軽減）の均等割額の2分の1が軽減されます。

■府内統一保険料率の適用に伴う低所得者世帯に対する経過措置

国保広域化前（平成29年度）の保険料率と比較すると、標準保険料率は所得割の合計率が減少となつているものの、均等割・平等割額が増額となつており、

法定軽減の適用後も全体的に保険料負担が増加する低所得者世帯に対して、急激な保険料負担の増加を抑制するため、令和5年度までの激変緩和期間内に本市独自の経過措置減免を段階的に実施します。

※詳しくは当初納付通知書に同封の「泉佐野市国民健康保険料について」のチラシをご参照ください。

■納付通知書を6月中旬に送付【特別徴収（年金天引き）】

次の条件をすべて満たす場合は、原則として世帯主の年金から保険料を天引きします。

対象条件

- 世帯主が国民健康保険加入者で今年度中に75歳に到達しない
 - 国民健康保険加入者が全員65歳以上75歳未満の世帯である
 - 世帯主（納付義務者）の特別徴収対象年金が年額18万円以上で、国民健康保険料と介護保険料の合算額が特別徴収対象年金額の2分の1を超えない
- ※複数の年金を受給している場合は、年金の合計が年額18万円以上でも特別徴収にならないことがあります。また、特別徴収対象でも介護保険料の決定により、特別徴収から普通徴収に変更となる場合があります。

【普通徴収】

納付書や口座振替で納付します。納期は6月・翌年3月の各月（全10回）です。全納と各期別の納付書（単票式）を納付通知書に同封しています。納付前に全納分か各期分かを確認し、

必ず納期限内に納めてください。

□口座振替で納付している場合は、指定口座の残高確認をお願いします。



国民年金の任意加入

日本に住む20歳以上60歳未満の人（60歳未満の老齢・退職年金の受給権者除く）は、国民年金に加入し保険料を40年間納めることで満額の老齢基礎年金を65歳から受給できます。

しかし、国民年金に加入しなかった期間・保険料を納め忘れた期間・免除された期間があるために、満額の老齢基礎年金（令和4年度 777,800円）を受けることができない人や、年金を受けるための必要な期間（*）を満たしていない人で、次のいずれかに該当する場合は申請日から任意加入することができます。

- ①日本国内に住所のある60歳以上65歳未満の人
※老齢基礎年金の「繰上げ支給」を受けている人は除く
 - ②60歳未満の老齢（退職）年金受給者
 - ③海外に住んでいる20歳以上65歳未満の日本人
 - ④日本国内に住んでいる65歳以上70歳未満の人
 - ⑤海外に住んでいる65歳以上70歳未満の日本人
- ※④⑤については昭和40年4月1日以前に生まれ、老齢（退職）年金を受けるために必要な期間を満たしていない人に限る

必要なもの マイナンバーカード（通知カード）または年金手帳（基礎年金番号通知書）、預貯金通帳と届出印（任意加入時の保険料の納付方法は原則口座振替）

※戸籍謄本などが必要な場合もあります。詳しくは問い合わせてください。

（*）必要な期間…保険料を納めた期間と免除（一部免除は納付期間）された期間を合計して原則10年以上

国民健康保険料の納付

■納付は必ず納期限内に

保険料の納付が納期限を過ぎると、督促手数料や延滞金をあわせて納めていただくことになります。

また、未納の状態が続くと、納期限までに納めた人との公平を保つため、やむを得ず、滞納している人の財産（不動産・預貯金・給料など）を調査し、差し押えることもあります。保険料は納期限内に納めましょう。



■便利な口座振替のご利用を

保険料を年金から差し引いて納付している人以外は、原則、口座振替での納付をお願いしています。口座振替による保険料の納付は、残高確認をしておけば納付時に金融機関などに行くと必要がなく、納め忘れもありません。

また、保険料の還付が発生した場合には、口座への振込で還

付しますので、還付のたびに申請や来庁の必要もありません。

国保年金課窓口では、専用端末機にキャッシュカードを通して暗証番号を入力することで、口座振替の手続きができます。（大阪泉州農業協同組合、近畿労働金庫は除く）

※一部取り扱いできないカードもありますので、詳しくは問い合わせてください。



「取り扱い

スマートフォンアプリ

- Pay B (ペイビー)
 - Pay Pay (ペイペイ)
 - LINE Pay (ラインペイ)
 - Family Pay (ファミペイ)
 - auPAY (エーユーペイ)
- ※請求書払い・請求書支払い

「次のような納付書は

利用できません」

- バーコードが無い
- 本状使用期限が過ぎている
- 金額が訂正されている
- 傷みや汚れなどでバーコードが読み取れない
- 1枚の金額が30万円を超えている

※これらの納付書で納める場合は、金融機関・郵便局・市役所の窓口を利用してください。また、スマートフォンアプリで納付された場合は領収証書は発行されませんので、領収証書が必要な場合は金融機関やコンビニエンスストアなどで納めてください。スマートフォンアプリの種類によって支払い上限額が異なります。利用方法、利用可能銀行など、詳しくは市ホームページ (<https://www.city.izumi.sano.lg.jp/kakuka/somu/zeimu/menu/sizei.syuzei/smartphone.html>) をご覧ください。

※左のQRコードからもアクセスできます。



▲市ホームページQRコード



■新型コロナウイルス感染症に関する減免制度

令和3年度に引き続き、感染症の影響により世帯主の収入が一定程度減少した世帯や、感染症により世帯主が死亡または重篤な傷病を負った世帯については、申請により保険料の減免を受けられる場合があります。減免基準や申請方法の詳細は、市ホームページに掲載しています。詳しくは問い合わせください。

■納付相談を受け付けています

特別な事情で納期限内に保険料の納付が難しいときは、早めに相談してください。次の事由に該当する場合は、申請により保険料の減免を受けられる場合があります。

【減免事由（府内統一基準）】

- 災害により居住する住宅について著しい損害をうけたとき
- 事業の休廃止、失業などにより、所得が著しく減少したとき
- 減少後の所得に基づき算出される保険料額が、賦課限度額を超えている場合を除く
- 被保険者が刑事施設、労働場などの施設に拘禁されたとき
- 被保険者の資格取得日において65歳以上の人で、資格取得前日に各被用者保険などの被保険者（当該資格を取得した日において、高齢者の医療の確保に関する法律の規定による被保険者となった人に限る）の被扶養者であった人





政府主催慰霊巡拝

広報4月号でお知らせした政府主催の慰霊巡拝について、硫黄島の日程が決まりました。

巡拝実施地域

- ① 硫黄島（1次）
- ② 硫黄島（2次）

実施予定時期

- ① 11月8日(火)～9日(水)
- ② 来年2月28日(火)～3月1日(水)

対象 戦没者の遺族（配偶者

〔再婚した人を除く〕、父母、子、兄弟姉妹、参加する子・兄弟姉妹の配偶者、孫、甥姪）で健康状態の良好な人

※初参加の遺族が優先

申込締切日

- ① 7月8日(金)
- ② 10月18日(火)

問合先 地域共生推進課

※詳しくは問い合わせてください。

集団がん検診（予約制・先着順）
～元気でも「もしも」のためです～（健康マイレージ対象）



問合先 健康推進課
日時・種別 表のとおり

予約受付期間	検診日	時間	場 所	がん検診の種別
7月7日(休)～19日(火) ※定員になり次第終了	8月25日(休)	午前（*）	健診センター	結核・肺、胃、大腸、乳、子宮
	8月28日(日)	午前	健診センター	子宮
	8月29日(月)	午前	健診センター	子宮
		午後	健診センター	子宮
	8月31日(水)	午前	健診センター	結核・肺、胃、大腸
	9月1日(木)	午前	健診センター	結核・肺、胃、大腸、乳、子宮
	9月3日(土)	午前	いこらも～る泉佐野	結核・肺、胃、大腸

※受付時間：午前は9:00～11:30（いこらも～る泉佐野は10:30～12:30）、午後は13:30～16:00（予約時間は申込時にお知らせします。）

（*）は加入している医療保険の種類に関係なく、特定健診とがん検診がセットで受けられます。ただし、泉佐野市国民健康保険・全国健康保険協会（協会けんぽ）以外は、事前に加入している医療保険者に受診可能か確認のうえ、受診券の発行を受けた後、申し込んでください。

申込

●インターネット予約（<https://izumisano-sanokenkonavi.secure.force.com>）

7月7日(休) 午前8時30分～7月19日(火) 午後7時

※右のインターネット予約用QRコードからもアクセスできます。

●電話予約 7月7日(休)～19日(火)（日曜日、祝日除く）の午前8時30分～午後7時にフリーダイヤル ☎0120-188-489（聴覚障害の人限定 Fax461-4571）へ

●先行予約受付 ～がん検診受診促進キャンペーン～（健康推進課での窓口予約）

電話での予約混雑をさけるため、5人以上の申込で通常の申込期間に先行して予約ができます。申込期間が同一であれば検診日は全員が同日でなくても構いません。申込チラシに必要事項を記入し、代表者が先行予約受付日〔6月27日(月)〕に健康推進課へ5人分以上提出してください。予約結果はその場で代表者へお知らせします。※申込チラシは市ホームページからダウンロードできます。先行予約受付日以外の健康推進課窓口予約はありません。受付期間終了後でも、空き状況により再度インターネットで予約の受付を行う場合があります。変更・キャンセルは、申込期間内にフリーダイヤルまたはインターネットで



インターネット予約用QRコード

【結核・肺がん検診】

内容・費用 ●胸部レントゲン・無料
●喀痰細胞診（対象者のみ）・300円

対象 40歳以上の市民

【胃がん検診】

内容・費用 胃部エックス線検査・600円

対象 40歳以上の市民

※50歳以上の方は、指定医療機関で胃内視鏡検査（自己負担2,000円）を受診できます。ただし、胃内視鏡検査を受診すると次年度の胃がん検診は受診不可。

【大腸がん検診】※指定医療機関でも受診可

内容・費用 便潜血検査・無料

対象 40歳以上の市民

【乳がん検診】※指定医療機関でも受診可

内容・費用 マンモグラフィ（乳房エックス線検査）・1,100円

対象 40歳以上の女性の市民（令和3年4月1日以降に受診した人は不可）

【子宮がん検診】※指定医療機関でも受診可

内容・費用 細胞診と内診・800円

対象 20歳以上の女性の市民（令和3年4月1日以降に受診した人は不可）

※詳しくは広報5月号保存版「守ろう健康 つくろう健康」をご覧ください。

泉佐野元気塾（音楽介護予防教室）

カラオケを利用して、曲に合わせて簡単な体操をする健康教室です。

時間（90分間） ●午前の部…10時30分～ ●午後の部…1時30分～

※別途開始時間の記載がある場合を除く

対象 市の介護保険の被保険者

定員 会場により異なりますので問い合わせてください。

持ち物 飲料水、汗拭き用タオル、上履き ※服装は動きやすいもので

参加などに関する問合せ先 地域共生推進課

(*)の会場については各施設へ

※開催日時は都合により変更になる場合があります。



「さのぼカード」を持参した人には、50ポイント（1日1回に限る）を進呈します。各会場では、カードの発行はできませんので、お持ちでない人は事前にさのぼ加盟店にて発行しておいてください。

場 所	開催日
羽倉崎町内会会館	第1月曜日 午前、第3金曜日 午前
春日町町会館	第1月曜日 午後
大西町会館	
泉陽ヶ丘自治会館	第1火曜日 午前
東羽倉崎南町集会所	第1火曜日 午前、第3水曜日 午前
中庄町内会館	第1火曜日 午後
南泉ヶ丘町会館	
笠松町内会館	第1火曜日 午後、第3火曜日 午後
府宮泉佐野佐野台集会所	第1木曜日 午前、第3木曜日 午後
佐野公民館 (*) ☎463-6181	第1木曜日 午前、第4金曜日 午前
旭町会館	第1木曜日 午後
野出町町会館	第1木曜日 午後、第3水曜日 午後
北部市民交流センター本館 ・北部公民館 (*) ☎464-5725	第1木曜日 午後、 第3木曜日 午後
中町町内会館	第1金曜日 午前
西上町内会館	第1金曜日 午後、第3金曜日 午後
新道出町会館	第1金曜日 午後
西佐野台町会館	第2月曜日 午前、第4月曜日 午前
下瓦屋南ふれあいアスティ	第2月曜日 午後
見出住宅集会所	第2月曜日 午後、第4月曜日 午後
葵町会館	第2火曜日 午前
レイクアルスタープラザ・カ ワサキ生涯学習センター (*) ☎469-7120	第2火曜日 午後1時～、 第4火曜日 午後1時～
松原町町会館	第2火曜日 午後
新泉ヶ丘集会所	第2火曜日 午後、第4火曜日 午後
貝田町会館	第2水曜日 午前
下瓦屋長生会館	
久ノ木町内会館	第2水曜日 午後
鶴原中央住宅集会所	第2木曜日 午前、第4金曜日 午前
日根野公民館 (*) ☎450-3900	第2木曜日 午前、第4木曜日 午前
新家町会館	第2木曜日 午後

場 所	開催日
大宮町町会館	第2木曜日 午後、第4木曜日 午後
長滝町会館	第2金曜日 午前
高松四町会館	
松風台自治会館	第2金曜日 午後
新安松町内会館	第2金曜日 午後、第4金曜日 午後
長滝第一住宅集会所	第3火曜日 午前
泉ヶ丘町会館	第3火曜日 午後
南中岡本町会館	第3水曜日 午前
上瓦屋長生会館	第3水曜日 午後
安松町会館	第3木曜日 午前
野々地藏町内会館	第3木曜日 午後
土丸町会館	第3金曜日 午前
上之郷コミュニティセンター (*) ☎479-5605	
幸町会館	第3金曜日 午後
新町町会館	
高松町総合会館	第4火曜日 午前
大木地域交流棟	第4火曜日 午後
鶴原町会館	第4水曜日 午前
本町長生会館	
南部市民交流センター福祉分館 (長寿園) (*) ☎466-0036	第4水曜日 午後
元町町内会館	第4木曜日 午前
東佐野台会館	
湊町内会館	第4木曜日 午後
西本町町内会館	
羽倉崎上町集会所	第4金曜日 午前
松原団地住宅自治会集会所	第4金曜日 午後
長南公民館 (*) ☎465-0786	



コード
元
気
塾
QR

導泉▶
士 佐野市インストラクターの
音楽健康指



歯周疾患検診
(健康マイレージ対象)

歯槽膿漏などの歯周病は症状が現れにくいのが特徴です。早期発見のために検診を受けましょう。

内容 問診、口腔内の診査、結果に基づくアドバイス ※検診は無料です。歯科治療ではありません。

対象 検診当日、満40・50・60・70歳の市民

受診回数 対象の年齢の期間中に1回

持ち物 健康手帳（持っている人）、健康保険証など本人確認ができるもの

申込・問合せ先 直接、下表の医療機関へ

住所	医療機関名	電話番号
葵 町	矢野歯科診療所	493-9009
上 町	大野歯科医院	462-3127
	小川歯科医院	464-2207
	かつふじ歯科医院	469-3826
	小谷歯科医院	469-6480
	日根野谷歯科医院	464-7172
	吉田歯科医院	464-0395
	大 宮	西田歯科医院
笠 松	浜西歯科医院	462-8024
上 瓦 屋	岡本歯科医院	462-8164
	箕西歯科医院	464-0881
新 安 松	道幸歯科医院	462-6419
高 松 南	奥野歯科医院	464-2118
	すずき歯科医院	458-8241
	やすはら歯科	463-6480
	かじの歯科クリニック	479-6686
鶴 原	笠原歯科医院	461-1108
	鶴原奥野歯科診療所	464-2108
	尚原歯科医院	463-4150
長 滝	北野歯科医院	466-5856
	小北歯科医院	466-4108
羽 倉 崎	田中歯科医院	463-6471
	中井歯科医院	465-6480
	やすだ歯科	466-4182

住所	医療機関名	電話番号
羽 倉 崎 上 町	岸村歯科医院	466-0911
	イクタ歯科医院	469-2010
日 根 野	石田歯科クリニック	450-0120
	おつじ歯科医院	486-6480
	目歯科医院	468-0550
	庄司歯科医院	467-0056
	松 原	きのした歯科
南中岡本	境歯科医院	466-4874
	中西歯科医院	465-1263
南中安松	ふじや歯科医院	465-7508
	まちや歯科医院	466-6070
若 宮 町	信貴歯科医院	464-5673
	よしだ歯科クリニック	493-3118
泉州空港 北	KIX DENTAL OFFICE 関西国際空港歯科診療所	456-8111
	岩谷歯科クリニック	466-6480
田 尻 町	瀧川歯科医院	465-3944
	村正歯科医院	465-8143



J:COM末広体育館（市民総合体育館）・健康増進センターをご利用ください！

問合せ 健康増進センター（☎469-1000 Fax469-6666
http://www.izumisano-c.jp/kenko/）

利用者	プール	トレーニング	ランニング
一般 （高校生以上）	1回 620円 （月極6,200円）	1回 410円 （月極4,100円）	1回 210円
高齢者（60歳以上） 上の市内在住者）	1回 310円 （月極3,100円）	1回 210円 （月極2,100円） ※小学生以下 利用不可	1回 110円
3歳～中学生			

障害者手帳を持っている人は無料です。
※表示料金はすべて税込です。

◆トレーニングジム初回講習会

トレーニングジムをはじめて利用する人は受講してください。

時間 午前11時～正午、午後7時～8時

定員 各2人

料金 620円（トレーニングジム利用料含む）

※事前の予約が必要。障害者・介助者も初回講習会は有料です。

スポーツ

スポーツ推進課（J:COM末広体育館〔市民総合体育館〕内）

☎462-2000 Fax469-2286

受付：午前9時～午後5時15分

（休館日と土・日曜日以外の祝日除く）

※電話はおかけまちがいのないようにご注意ください。



中国のお盆

問合せ 自治振興課

8月中旬日本はお盆休みです。中国にも同じ節（祭り）がありますが、清明節（せいめいせつ）は陰暦で行われ毎年4月の初旬になります。今回は中国のお盆を紹介します。

中国のお盆は「清明節」と呼ばれています。わが国の伝統的な清明節は、およそ周時代（中国の古い時代）に始まり、2,500年以上の歴史があります。清明は当時非常に重要な節で、清明節の季節になると気温が上昇し、春の耕作や植栽に適した時期であるため、「清明の前後にメロンや豆を植える」という古い諺があるくらいです。清明と冷食の日が近いため、（冷食の日は火気が禁止で墓の掃除をする日）次第に清明と

冷食とが一つになり、清明の呼称（こしょう）と風習が清明節になりました。清明節では火を使わないため、冷たい食べ物（お弁当）を持ってお墓掃除に行くことになります。

清明節は一般的に4月5日頃であり、春分から数えて15日目です。この時期になると活力が旺盛で、陰気（いんき）が衰え、すべてが「古いものを吐き出して新しいものを受け入れ、地球は春の風景をイメージし、若者にとってもお墓参りに最適な時期です。清明先祖祭は非常に長く、4月8日、または4月10日を挟んだ前後10日間行う地方がありますが、この20日近くが清明先祖祭です。今の中国は4月5日が祝日で、日本と違って休みは1日だけです。

清明節、春節、端午節、中秋節は、中国の4つの主要な伝統的な祭りとしても知られています。中国以外にも、ベトナム、韓国、マレーシア、シンガポールなど、清明節を祝う国や地域がいくつかあります。これらで国の伝統には、中国の伝統との類似点と相違点があります。2006年5月20日、中華人民共和国文化省によって宣言された清明節は、国務院により国の無形文化遺産に承認されました。

ところでみなさんは、沖縄にも清明祭があるのをご存じですか？沖縄の清明祭は4月5日から15日間行われ、この日になると家族でお墓の草取りや掃除をし、お墓の前にシートを敷きピクニックのようにご馳走を並べて、みんなで楽しめます。つまり花見と墓参りを一緒にするようなものです。中国と日本とはこんな古い時代から交流があるのです。



趙鑑 ◀国際交流員



◀冷食

今回の中国語

清明节（チン ミン ジイ）：清明節

扫墓（サオ ム）：墓参り式典

涼菜（リャン ツァ）：冷食

イベントなどへの参加の際は手洗いやマスク着用などにご協力ください

ペアレント・プログラム

子どもの行動に注目して、個性にあわせて褒める方法を、講師と一緒に学びましょう。

日時 7月8日(金)・22日(金)、8月5日(金)・26日(金)、9月9日(金) 午前10時～11時30分 (全5回)

場所 次世代育成地域交流センター

対象 平成28年4月2日～令和2年

3月31日生まれの子どもの保護者

定員 10人 (先着順)

講師 子育て支援課職員

申込・問合せ先 6月6日(月)以降に電話で子育て支援課へ

※受講無料。一時保育 (先着順) あり、希望者は申込時に



お食事会 (予約制)

～離乳食がうまく進まない
 悩んでいる人への教室～

自分の子どもの食事を持参し、みんなで食事しながら、食事について困っている事への対応策を考えます。

日時 6月15日(水) 午前10時30分～11時30分

場所 健診センター

対象 1歳6ヵ月までの子どもと保護者

定員 5人 (先着順)

持ち物 子どもがいつも食べている食事、スプーンなどの食具、お茶、母子健康手帳、食事に必要な物など

申込・問合せ先 健康推進課

※会場では電子レンジのみ用意しています。食事会后、個別相談もできます。

保育園・認定こども園の遊びの教室

4月から始まった「遊びの教室」に空きがあります。希望する人は、下記の保育園・こども園に直接来園、または電話で申し込んでください。

日時 9月まで (実施曜日は下表のとおり)

午前10時～11時30分

(公立は午前10時から1時間 [予定])

対象 市内在宅の1歳6ヵ月～3歳児と保護者

申込 6月24日(金)までに下記の希望する保育園・こども園へ

※公立は申込期限がありません。定員になり次第終了

保育園・認定こども園	住所	開催日	電話番号
清和	高松東1丁目10-16	第2水曜日	462-0972
鶴原	鶴原1033	第3金曜日	463-0065
泉ヶ丘	鶴原935-3	第3火曜日	463-0041
下瓦屋	上瓦屋610-1	第3木曜日	463-3359
のぞみ (公立)	上瓦屋583-1	第3・4木曜日	468-8005
さくら (公立)	旭町4-6	第3・4木曜日	462-2913
はるか (公立)	長滝1028	第3・4木曜日	468-8170

スタートの頃からの

離乳食講習会 (予約制)

簡単に美味しく出来る離乳食の基本を紹介します。

日時 6月23日(休) 午後1時～3時

場所 次世代育成地域交流センター

定員 9組 (先着順)

持ち物 母子健康手帳

申込・問合せ先 健康推進課

※3組ずつグループに分け、試食をします。試食以外の時間は、広い部屋で離乳食の話や交流会を行います。「3回食の頃から」の次回は7月実施予定

麻しん・風しん

混合ワクチン (MR) 予防接種

この予防接種は、将来、進学・就職・海外への修学旅行や留学の時などに必要になる場合があるだけでなく、麻しん (はしか) や風しんにかからない、他の人にもうつさないためにも大変重要です。免疫を高めるために接種を受けましょう。麻しんまたは風しんの病気にかったことのある人も、より免疫を高めるために受けることができます。

対象

●MR1期…1歳の誕生日の前日～2歳の誕生日の前日

●MR2期…平成28年4月2日～平成29年4月1日生まれの子どもは、来年3月末までが接種期間 (各医療機関の接種日により異なる)

※この期間を過ぎると定期接種として接種することができません。任意接種 (全額自己負担) で受ける場合は、接種費用が約1万円必要となり健康被害を受けた場合の対応も異なります。

問合せ先 健康推進課

市こどもの居場所づくり事業

こども食堂

みんなと一緒にご飯を食べたり、宿題をしたり、安らぎを感じられるようなこどもの居場所を提供します。また、農業体験などのイベントもあります。ぜひ参加してください。

【うちカフェ】

日時 毎週月・水・金曜日 午後3時～7時

【農業体験】

日時 6月18日(土) 午後2時～4時

内容 さつまいもの植え付けをしよう♪

いずれも

場所 うちカフェ (市場東2丁目2-22)

申込・問合せ先 サード

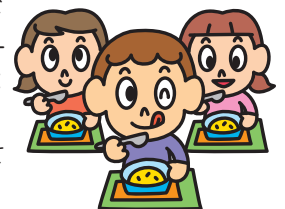
プレイス (上田 ☎090-

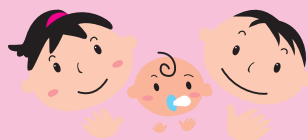
6238-2345 eメール:

info@the3rdplace.jp)

※詳しくは問い合わせ

てください。





乳児の結核予防接種 (BCG)

日時 6月16日(木) 午前9時30分～11時
場所 健診センター
対象 令和3年6月17日～令和4年1月17日生まれの乳児
持ち物 予診票、BCG予防接種案内用紙(郵送済)、母子健康手帳(忘れると接種できません)
問合せ 健康推進課

毎月19日は「食育の日」

毎年6月は「食育月間」です。毎日3食を規則正しく食べよう。規則正しい食生活で体調を整えよう。

問合せ先 健康推進課



児童手当

～10月支給分から児童手当の制度が一部変更になります～

問合せ先 子育て支援課

特例給付の支給に係る所得上限額が設けられ、所得額により特例給付の支給がされない人が発生します。令和4年10月支給分から児童を養育している人の所得が下表の所得上限限度額以上の場合、児童手当などは支給されません。令和4年10月支給分より児童を養育している人の所得が、下表の「所得制限限度額」未満の場合は児童手当を支給し、所得が「所得制限限度額」以上「所得上限限度額」未満の場合は特例給付(児童1人当たり月額一律5,000円)を支給します。

手当の振込 児童手当2～5月分を令和4年6月10日に振込予定です。指定口座を確認してください。

扶養親族等の数 (カッコ内は例)	所得制限限度額		所得上限限度額	
	所得額 (万円)	収入額の目安 (万円)	所得額 (万円)	収入額の目安 (万円)
0人 (前年末に児童が生まれていない場合など)	622	833.3	858	1,071
1人 (児童1人の場合など)	660	875.6	896	1,124
2人 (児童1人+年収103万円以下の配偶者の場合など)	698	917.8	934	1,162
3人 (児童2人+年収103万円以下の配偶者の場合など)	736	960	972	1,200
4人 (児童3人+年収103万円以下の配偶者の場合など)	774	1,002	1,010	1,238
5人 (児童4人+年収103万円以下の配偶者の場合など)	812	1,040	1,048	1,276

●「扶養親族等」の数は、所得税法上の同一生計配偶者および扶養親族(里親などに委託されている児童や施設に入所している児童除く)および扶養親族等でない児童で前年の12月31日において生計を維持した人の数をいいます。

扶養親族等の数に応じて、所得額の限度額は1人につき38万円(扶養親族等が同一生計配偶者〔70歳以上の人に限る〕または老人扶養親族であるときは44万円)を加算した額となります。

●「収入額の目安」は給与収入のみで計算しています。実際は給与と所得控除や医療費控除、雑損控除などを控除した後の所得額で計算します。

現況届の省略

毎年6月に提出いただいている現況届について、令和4年度から受給者の現況を公簿などで確認できる場合は、次の場合を除き現況届の提出を省略します。

- 単身赴任などで児童と別居している場合
- 離婚協議中などで配偶者と別居・世帯分離している場合
- 受給者が施設等である場合
- 受給者が養育者である場合
- その他、市から提出の案内があった場合

現況届の提出が必要な人には、市から現況届を郵送します。現況届が届いた場合は必要事項を記入のうえ、提出してください。なお、次の変更事項があった場合は、子育て支援課で手続きをしてください。

- 児童を養育しなくなったことなどにより、支給対象となる児童がいなくなった場合
 - 受給者や配偶者、児童の住所が変わった場合(市内転居や他市への転出、海外への転出など)
 - 受給者や配偶者、児童の氏名が変わった場合
 - 一緒に児童を養育する配偶者ができた場合、または児童を養育していた配偶者がいなくなった場合(離婚、海外転出や死亡、勾留など)
 - 受給者の加入する年金が変わった場合
 - 受給者が公務員になった場合
 - 離婚協議中の受給者が離婚成立した場合
- ※ 現況結果による認定通知、認定継続通知を8月に郵送予定です。

大麻等薬物乱用防止教育

い
ず
み
さ
の
教
育



問合先
学校教育課

令和3年、府内での大麻事犯の検挙者数は464人、そのうち150人が未成年でした。

近年、大麻乱用の低年齢化が顕著になっており、深刻な問題となつていきます。「乱用」とは、薬物を不正な目的や方法で使うことで1回でも乱用といえます。大麻の蔓延の背景にはSNSなどを通じて比較的に容易に入手できてしまうこと、他の違法薬物と比べて安価であることに加え、インターネット上で「大麻は安全」といった誤った情報が拡散されていることなどにあると言われています。

しかし、大麻は脳の知的機能や記憶の形成をつかさどる部位（海馬など）に作用し学習能力の低下や精神障害を発症しやすくなるなど、間違いなく心身に悪影響を及ぼす危険な違法薬物です。

本市では各小・中学校において、保健体育の授業でももちろんのこと、警察や医師、少年サポートセンターなどと連携しながら、薬物乱用教室を実施し、特に次の3点について、指導しています。

●正しい知識をもつ…大麻は

脳に作用し、心身に有害であること、大麻は違法薬物であり、所持しているだけでも厳しく罰せられること

●きっぱり断る強い意志をもつ…友人や先輩から乱用を誘われた場合でも、きっぱりと断る強い意志をもつこと

●相談する勇気をもつ…ひとりで問題を抱えこまず、勇気をもって信頼できる大人や専門の相談窓口相談すること

大麻等薬物乱用は大切な自分自身や将来の夢を台無しにし、家族や友人を悲しませることにつながります。家庭や市民のみならずにもご理解ご協力をお願いします。

専門の窓口

【大阪府こころの健康総合センター】

●依存症専門相談…

☎06・6691・2818

●こころの電話相談…

☎06・6607・8814

【少年相談（グリーンライン）】

☎06・6944・7867

【岸和田少年サポートセンター】

（大阪府警察本部 少年課）

☎4233・2486

学校園紹介



3つの生活目標
～長坂小学校～

本校では「生活環境」に着目し、「自分からあいさつできる」「時間を守る行動ができる」「机や教室の整理ができる」の3つの生活目標で取組を進めています。



【あいさつ】人間関係を築くための第一歩でもあり、元気よく「あいさつ」できることは、周りの人の気持ちを明るくもします。声の大きさだけでなく、気持ちが込められているととてもすがすがしいのを感じます。

【時間を守る】友だちの時間を大切にすることでもあります。チャイムとともに授業が始まると、待つ時間がなくなるので、みんなで気持ちよく学習をすすめることができます。チャイムが鳴りだすと運動場から大急ぎで戻ってくるたくさんの子どもの姿があります。

【身の周りの整理整頓】心に余裕がないとできません。きれいな環境で柔らかい心を磨いていきたいと思えます。学校が健康な状態かどうかは学校の玄関を見ればわかると言われますが、掃除の時間も担当の子どもたちが一生懸命にきれいにしています。

学校での生活環境が整うと心穏やかな子どもが増えます。さらに、授業中の対話が内容の濃いものになっていきます。これからも安全で安心できる学校づくりに努めていきます。



山の子班活動
～大木小学校～

大木小学校では、1～6年生までの縦割り班活動（山の子班活動）を行っています。集会、遠足、大木まつり、交流会などいろいろな行事はもちろん、普段の清掃活動においても全学年で協力し合っています。



【七夕集会】7月に行った七夕集会では、各班で飾りを作ったり、短冊に願いを書いたりして、笹に飾りつけをしました。また、新型コロナウイルス感染予防のため、集会は児童会の司会進行でオンライン形式で行いました。

【秋の遠足】秋の遠足で永楽夢の森公園に行きました。各班でレクリエーションを考え、班ごとに遊んだり、全校で遊んだりしました。1～6年生みんなが遊ぶようにルールを工夫して楽しむことができました。

【大木まつり】昨年の大木まつりでは、例年よりも規模を縮小しての実施となりましたが、保護者のみなさんにも参加していただきました。各班が考えてお店を準備し、当日はそれぞれが店員とお客さんになって、みんなで楽しみました。



【清掃活動】毎年4月の最初の全校活動の際に、その年度の班編成を行い、各班に割りあてられた清掃場所を基に、班の中でどこを清掃するのかを話し合っています。毎日、各学年の教室や図書室、廊下、トイレ、体育館などをみんなで協力して清掃しています。

6月23日～29日

男女共同参画週間

令和4年度内閣府「男女共同参画週間」キャッチフレーズ「あなたらしい」を築く、「あなたらしい」社会へ

男女共同参画社会とは、性別にとらわれることなく、それぞれの個性や能力を發揮できる社会です。男女共同参画社会づくりのためには、仕事と生活の調和（ワーク・ライフ・バランス）の実現が不可欠です。誰もが、子育てや介護が必要な時期など個人の置かれた状況に応じて多様で柔軟な働き方が選択でき、しかも公正な処遇を確保されていることが大切です。この週間を機に、みなさんも自身のワーク・ライフ・バランスについて考えてみませんか。

問合先 人権推進課



男女共同参画

人権の広場

6月は

就職差別撤廃月間

～しないさせない就職差別～

就職の面接で、本人や家族の出身地や職業、思想・信条などについて質問することは、本人に責任のない事項や本来自由であるべき事項で応募者を判断する事になり、就職差別につながるおそれがあります。府では6月を「就職差別撤廃月間」と定め、啓発事業に取り組んでいきます。就職の機会均等を保障することの大切さについて、みなさんのご理解をお願いします。

【就職差別110番】採用面接時などの差別について、相談、関係機関の紹介などを行います。

● 相談専用電話番号：☎06・6210・9518（月間中（閉庁日除く）午前10時～午後6時）

● eメール：rodokankyo-go3@box.pref.osaka.lg.jp

受付期間 6月1日（水）～30日（木）

問合先 府 商工労働部 雇用推進室（☎06・6210・9518）

登録しよう！本人通知制度

私たちの個人情報、知らない間に他人に取得され、ストーカー行為や結婚差別に悪用されるなど、多くの人権侵害が起きています。戸籍などの不正取得防止策の1つとして各市町村で本人通知制度が導入され、府内ではすべての市町村でこの制度が採用されています。本人通知制度とは、登録しておく、第三者に戸籍謄本や住民票などが交付された場合、本人に通知が届く制度です。登録者の増加が、不正取得の防止につながります。

※請求者の情報のすべてをお知らせするものではありません。

問合先 ● 人権推進課 ● 市民課（登録の受付）

女性のための特設電話相談

毎週水曜日（第5週・祝日除く）に実施している女性のための電話相談を6月第5週の水曜日にも行います。着信番号は表示されず、名前を伺うこともありません。もちろん秘密は固く守られます。安心して相談してください。

日時 6月29日（水） ● 午前10時～正午
● 午後1時～3時

相談専用ダイヤル…☎469-7402

問合先 人権推進課

※相談無料。通話料は本人負担

泉佐野市人権を守る市民の会 学習会と総会

人権はいのちを守ること

～すべての人が大切にされるまちに～

日時 6月25日（土）午後1時30分～（受付：午後1時）

場所 エブノ泉の森 小ホール

内容

● 総会（報告）：午後1時30分～1時50分

● 学習会：午後2時～3時30分

「閉じ込められた命 ～ハンセン病回復者と家族～」

講師 黄 光男さん（ハンセン病家族訴訟原告団副団長）

申込・問合先 6月17日（金）までに電話、FAX、eメールで氏名、連絡先、参加人数を記入の上、泉佐野市人権を守る市民の会（人権推進課内 ☎463-1212 Fax464-9314 eメール：jinken@city.izumisano.lg.jp）へ

※手話通訳、一時保育（1歳～就学前、若干名・先着順）あり、希望者は6月17日（金）までに要申込

※新型コロナウイルス感染症の状況により、内容を変更または中止する場合があります。事前にホームページで確認してください。

黄 光男（ファン グァンナム）さん
プロフィール

1955年、大阪府吹田市に生まれる。在日朝鮮人二世。1歳の時に両親と姉がハンセン病国立療養所長島愛生園に隔離され、自身は福祉施設で育つ。9歳の時に家族で暮らすことになるが長い間、家族がハンセン病患者であることを語るができなかった。ハンセン病の誤った政策や、それによる差別・偏見が家族にもまた大きな被害を与えたというハンセン病家族訴訟に原告副団長として参加する。

2020年6月、熊本地裁で勝訴の判決がでて、国の控訴断念により確定した。自身の体験をもとに、ハンセン病問題をテーマにした講演を全国各地で行っている。





いずみさの昔と今 第318回

「耕す」農業と馬と牛

5月21日(土)から約3カ月間にわたり行われる、歴史館いずみさの春季企画展「耕す・育てる・収穫する」に関連し、今号からは「耕す」「育てる」「収穫する」の3つのテーマに分けて紹介していきます。

第1回目は、「耕す」に焦点を当ててみていきます。まず初めに、「耕す」という言葉は、「田返す(たかえす)」が音変化していった言葉であり、その文字から読み取れるように、農作物が育ちやすいように田畑の土を掘り返すという意味です。現代においては、耕運機が普及しているため機械の力を用いて地を耕すことができますが、古くは鋤や鍬を用いたり、馬や牛といった動物の力を借りて行っていました。今回の企画展でも、多くの鋤や鍬が展示されています。その中でも今回は、動物の力を借りた農業についてみていきます。

ですが、どのような利点があったのでしょうか。一つは肥料です。農業において欠かせない堆肥は、動物の糞を使い作られるものが多いです。そのため、牛や馬の糞は農作物を育てるための肥料として大いに活躍していました。

2つ目は、牛や馬のパワーです。人間の何倍も大きな体を持つ牛や馬は、人力ではできない深さを掘り返すことができ、堅く固まった土を歩くことにより踏み砕くことができます。またその作業効率も人間の5倍以上といわれており、このような点からも農業において重宝されていた理由が見取れます。

農業で大活躍していた牛や馬ですが、関西では牛、関東では馬というように飼う動物が異なっていました。これはなぜなのでしょう。その理由として、農業の形態の違いが挙げられます。関西では水田が多く、湿った土には牛の方が適していたため、牛を農業に用いていました。一方、関東は畑作が多く、乾いた土には牛よりも馬が適していました。さらに関東は、山が少なく平野が広がっており、耕さなければならぬ土地が広

かったため、作業効率の面からも牛よりも馬が用いられたと考えられます。

このように古くから人と暮らしていた牛や馬は、家族の一員のように大切にされてきました。また、神の使いや乗り物として多くとらえられていたことから、他の動物とはまた違う接し方をされていたことが窺えます。

現在では見るのが少ない農業の風景を、展示を通して感じてみるのはいかがでしょうか。



▶馬鍬 (歴史館いずみさの所蔵)

レイクアルスタープラザ・カワサキ歴史館いずみさの
☎469-7140 Fax469-7141
休館日 月曜日、毎月最終木曜日(いずれも祝日の場合は開館し、その翌日が休館)
開館時間 午前9時～午後5時(入館は午後4時30分まで)
入館料 無料

日本遺産・北前船文化を巡る④ ～旧佐野浦の町並み～



「日本遺産」に追加認定された「荒波を越えた男たちの夢が紡いだ異空間 ～北前船寄港地・船主集落～」のストーリーを構成する泉佐野市の文化財等を紹介いたします。

問合せ 文化財保護課



北前船は、江戸時代の中頃から明治30年代にかけて、瀬戸内から日本海を往来した買積船でした。北前船は寄港地で安い品物を買ひ、高く売れる場所で売るといふ「商売」をしながら、大阪から東北・北海道を往復していました。米や瀬戸内で作られた塩、刃物、綿、昆布などさまざまなものが、人々の手に渡りました。限られたエリアでしか手に入らなかったものが「動く総合商社」としての役割を果たしたことで、人々の生活をより豊かにしました。また、食料品だけでなく文化も一緒に運びました。北海道産の昆布を西日本に運んだことで和食の基礎を作り、船乗りが各地方で覚えた歌がそれぞれの地域に定着し、独自の民謡が生まれました。



▲「旧佐野浦の町並み」の名残りを今に残す泉佐野ふるさと町屋館(旧新川家住宅)

泉佐野には、豪商食野・唐金家の船主集落「旧佐野浦(佐野町場)」が今も残っています。例えば、旧佐野浦を現在でいうと佐野漁港周辺がそれにあたり、佐野町場の雰囲気は「泉佐野ふるさと町屋館(旧新川家住宅)」「市指定文化財」、「旧覚野兵蔵家蔵」(国登録文化財)、「大將軍湯」(国登録文化財)の建物のほか、迷路になった細い路地や水路、いびつな町並みを歩くと、江戸時代に泉州一にぎやかであった在郷町の名残りを肌で感じることができます。

視覚障害者向け 対面朗読サービス 利用には事前の申込が必要です。詳しくはレイクアルスタープラザ・カワサキ中央図書館へお問い合わせください。



市立
図書館

【レイクアルスタープラザ・カワサキ中央図書館】
毎週月曜日、10日金～19日(日)は休館
開館時間 午前9時30分～午後7時(日曜・祝日は午後5時まで)
☎469-7130 Fax469-7131

【佐野・長南・日根野公民館 図書室】
毎週月曜日、10日金～19日(日)は休館
利用時間 午前9時30分～午後5時
佐野公民館 図書室 ☎463-6035
長南公民館 図書室 ☎465-1101
日根野公民館 図書室 ☎468-0808
【北部公民館図書室 ☎469-5171】
毎週日曜日、10日金～19日(日)は休館
利用時間 午前10時30分～午後6時
【佐野まちライブラリー ☎447-7088】
毎週月曜日、10日金～19日(日)は休館
開館時間 午前9時30分～午後5時



日曜・祝日おはなし会
～夏のおはなし～

絵本の読み聞かせや手遊び、ふれあい遊びなどを行います。“絵本を読みあう”ミニワークショップもあります。気軽に参加してください。

日時 6月5日(日) 午後2時～3時
(開場：午後1時45分)

定員 30人(先着順)
出演 クローバー

おはなし会

絵本の読み聞かせ、手遊びなどをします。

日時 7月6日(水) 午前11時～11時30分

いずれも

場所・問合先 レイクアルスタープラザ・カワサキ中央図書館 (☎469-7130)
※申込不要、参加無料

カレン先生の
英語でおはなし会

0歳から楽しめる英語のおはなし会です。絵本や手遊びを通じてお子さんと一緒に英語を楽しみましょう！

日時 6月8日(水)
午前11時～11時30分

定員 10組(先着順)
講師 塩田カレンさん、塩田和明さん(カレン先生合同会社)
※講師の都合により日本語のおはなし会を行なう場合があります。



6月10日(金)～19日(日)
臨時休館

より良いサービスを提供するため、蔵書点検を行います。

この期間、レイクアルスタープラザ・カワサキ中央図書館、佐野まちライブラリー、佐野・長南・日根野・北部公民館図書室、移動図書館は臨時休館します。休館中に図書を返却するときは、返却ポストをご利用ください。

※視聴覚資料および他館借用本は返却ポストに入れなくてください。

新着図書案内

【一般書】

▶五つの季節に探偵は(逸木 裕)

【児童書】▶どうしてパパとけっこんしたの?(桃戸栗子)

※上記以外の新着図書については、お問い合わせください。

移動図書館 ルリビタキ巡回表

ステーション名	6月	7月	曜日	時間(午後)
末広小学校正門	8日	6日 27日		1時00分～2時00分
長南小学校南門	8日	6日 27日		2時20分～2時50分
上大木河原織布前	8日	6日 27日		3時40分～4時10分
第三小学校体育館横	1日 29日	20日	水	1時00分～2時00分
第二小学校正面玄関	1日 29日	20日		2時20分～3時20分
佐野台小学校東門	22日	13日		1時00分～2時00分
中央小学校 グリーンベルト	22日	13日		2時30分～3時30分
上之郷小学校裏門	9日	7日		1時10分～2時10分
安松町会館	9日	7日		2時30分～3時00分
北中小学校運動場 ※雨天時は黄門	2日 23日	21日	木	1時00分～2時00分
西出町会館	2日 23日	21日		2時30分～3時00分
府宮鶴原北住宅集会所	2日 23日	21日		3時30分～4時00分
日新小学校南門	3日	8日 29日		1時10分～2時10分
野々地蔵町内会館	3日	8日 29日	金	2時30分～3時10分
土丸長生会館	3日	8日 29日		3時30分～4時00分

ステーション名	6月	7月	曜日	時間(午後)
第一小学校正門	24日	15日		1時00分～1時50分
府宮鶴原中央住宅集会所	24日	15日		2時20分～3時20分
上瓦屋ちびっこ広場	24日	15日	金	3時40分～4時30分
大木小学校運動場前	—	1日 22日		1時10分～2時10分
府宮長滝住宅集会所	—	1日 22日		2時40分～3時10分
府宮佐野台住宅一斉清掃 ゴミ置き場前	—	2日 23日		1時00分～1時45分
府宮泉ヶ丘住宅集会所	—	2日 23日		2時00分～2時45分
新家町会館	—	2日 23日		3時00分～3時30分
貝田町会館	—	2日 23日		3時40分～4時10分
榎井西町若宮神社境内	4日	9日 30日	土	1時15分～1時45分
府宮羽倉崎住宅 中央集会所	4日	9日 30日		2時00分～3時00分
湊町会館	4日	9日 30日		3時30分～4時10分
羽倉崎実行組合集会所 駐車場	25日	16日		1時20分～2時00分
いこらも～る泉佐野 臨時駐車場	25日	16日		2時20分～3時50分

※交通事情・天候などにより、遅れたり予定を変更したりする場合があります。

使用しているガラケーの電池パックを交換しに携帯電話ショップに行った。機種変更するつもりはなかったが、店員に「今より毎月の携帯電話料金が3千円安くなる」と言われ、スマホの契約をした。さらに、タブレットも勧められ、新機種に変更した。しかし、スマホは電話に出る方法が分からず、新しいタブレットも機種が違うため、電源の入れ方が分からず使っていない。

消費生活センターだより

見守りリー→

相談はお早めにセンターへ!!

相談受付
午前9時～
午後4時30分

南海線「泉佐野」駅前
☎469-2240

携帯電話は自分に合った機種を選びましょう



▲イラスト：黒崎 玄

困った時は、消費生活センターに相談してください。

▶参考…(独)国民生活センター「見守り新鮮情報 第412号」

返品したいができないと言われる。(80歳代・男性)

【ひんごカードバイス】

●携帯電話を契約する際は、普段の自分の使い方合った機種であるかをよく確認し、できるだけ周りの人に相談しましょう。また、操作方法に不安な点があるときは、店員に確認し、理解してから契約しましょう。事前にスマホ教室などを利用して、操作方法を確認しておくのもよいでしょう。

●タブレット端末や光回線などを勧められるケースもあります。契約する前に、契約内容や料金を確認し、不要な契約は断りましょう。

●条件を満たしていれば初期契約解除制度や確認措置などにより、契約の解除ができる場合があります。

市民が主役の情報番組

泉佐野TV

さのてし!

泉佐野市の行政情報番組 さのてし!

J:COMチャンネルで放送中!

市政、イベント、暮らしに役立つ情報などをお届けする他、市民のみなさんと共につくる番組です。また、泉佐野市のホームページや、YouTubeの泉佐野市公式チャンネルからも、ご覧いただけます。

泉佐野市の情報もりだくさん!!

毎週月・木・土曜日

詳しくはホームページをチェック!
<http://www.city.izumisano.lg.jp/sanotele/>

YouTubeやSNSからも情報を発信しています。



放送ch : J:COMチャンネル (地デジ11ch)
番組時間 : 30分番組
放送枠 : 月曜日 正午～、木曜日 午後8時～、土曜日 正午～ (2週で約6回リピート放送)
※編成改編などで変更になる場合があります。
放送期間 : 月2回更新 (前半1～15日、後半16日～月末)
視聴可能エリア : J:COMりんくう局エリア (貝塚市～岬町)
問合せ先 : 自治振興課

各種相談の案内

気軽に相談してください。なお、祝・休日にあたる時は変更する場合があります。

◎法律相談【予約制】

火曜日（第4火曜日のみ翌水曜日）
13:00～16:45（同じ内容は年度内に1回限り）
市役所1階相談室（問合先：人権推進課）

◎労働相談【予約制】

第2木曜日 13:00～15:05（同じ内容は年度内に1回限り）

市役所1階相談室（問合先：人権推進課）

◎行政相談

第3月曜日 13:30～16:00（受付は15:30まで）
市役所会議室（問合先：人権推進課）

◎人権擁護委員による人権相談

第3月曜日 13:30～16:00（受付は15:30まで）
市役所会議室（問合先：人権推進課）

◎総合生活相談

（人権侵害・就労支援・進路選択支援・生活相談）

●月～金曜日

・人権推進課

8:45～17:15

・南部市民交流センター本館（☎466-6464）

9:00～17:00

・北部市民交流センター本館（☎464-5726）

9:00～17:30

・まちの活性課（就労支援のみ ☎469-3131）

8:45～17:15

・（公社）泉佐野市人権協会（☎458-7444）

9:00～16:30

●第3土曜日 10:00～12:00【予約制】

申込・問合先 その週の月曜日までに人権推進課へ

◎女性のための電話相談（☎469-7402）

第1～4水曜日 10:00～12:00、13:00～15:00

問合先 人権推進課

◎女性のための面接相談【予約制】

相談日・時間は予約時に問い合わせてください。夜間相談あり

申込・問合先 人権推進課

◎経営相談【予約制】

6月～来年2月の第1・3火曜日または第2・4火曜日

13:00～17:50 消費生活センター

（問合先：まちの活性課 ☎469-3131）

◎消費生活相談

月～金曜日 9:00～16:30

問合先 消費生活センター（☎469-2240）

◎司法書士総合相談【予約制】

水曜日 13:30～16:30 消費生活センター

申込 大阪司法書士会（☎06-6943-6099）

受付 月～金曜日 10:00～16:00

◎行政書士相談（相続・遺言など）【予約制】

第4金曜日 13:00～16:00 市役所1階相談室

申込 大阪府行政書士会泉州支部

（☎483-7373）

◎税理士による税務相談【WEB予約制】

第3水曜日（2～4月除く）

13:00～16:00 市役所1階相談室

申込 近畿税理士会 泉佐野支部（☎468-8068）

◎国民健康保険料夜間納付相談

第3木曜日（祝日除く）

17:30～20:00（受付は19:30まで）

問合先 国保年金課

◎後期高齢者医療保険料夜間納付相談

第3木曜日（祝日除く）

17:30～20:00（受付は19:30まで）

問合先 国保年金課

◎家庭児童相談（☎463-1937）

月～金曜日 8:45～17:15

◎子どもフリーダイヤル（☎0120-510-783）

月～金曜日 8:45～17:15

◎育児相談

●月～金曜日 9:00～16:00

すえひろこども園（☎466-5826）

●月～金曜日 10:00～16:00

地域子育て支援センター（☎469-3700）

◎子育て電話相談

鶴原保育園（☎463-0065）

月～金曜日 10:00～16:00

◎母子・父子・寡婦家庭の相談

月～水・金曜日 8:45～17:15 子育て支援課

◎教育相談

●さわやかルーム（☎447-7312）

月～金曜日 10:15～15:30

●シャイン（☎464-0300）

月～金曜日 10:15～15:30

◎身障者相談

第2・4金曜日 13:00～15:00

社会福祉センター2階（問合先：地域共生推進課）

◎知的障害児（者）よろず相談

第4金曜日 10:00～12:00

社会福祉センター2階（問合先：地域共生推進課）

◎心配ごと相談

●月曜日（第4月曜日除く）13:00～15:30

社会福祉センター2階健康相談室

●第4月曜日 シャッピーハウス（佐野公民館隣）

（問合先：社会福祉協議会 ☎464-2259）

◎福祉総合相談

月～金曜日 8:45～17:15

●佐野中圏域 包括支援センター 泉ヶ丘園

（☎468-8103 Fax468-8104）

●第三中圏域 包括支援センター ホライズン

（☎458-0088 Fax458-0087）

●長南中圏域 包括支援センター ラポート

（☎490-2031 Fax490-2033）

●日根野中圏域 包括支援センター いぬなき

（☎468-1170 Fax468-1177）

●包括支援センター しんいけ

（☎464-2366 Fax462-5400）

●基幹包括支援センター いずみさの

（☎464-2977 Fax462-5400）

◎赤ちゃん相談【予約制】

第3水曜日 9:30～11:00

健診センター（問合先：健康推進課）

◎健康相談・栄養相談【予約制】

第3火曜日 9:30～12:00（問合先：健康推進課）

◎HIV即日検査

（希望者には梅毒即日検査も実施・匿名可）

第1・3月曜日（祝日除く）13:00～14:00

泉佐野保健所（☎462-7703）

◎こころの健康相談

（アルコール依存症・認知症含む）【予約制】

月～金曜日（祝日除く）9:00～17:45

泉佐野保健所（☎462-4600）

◎医療に関する相談

月～金曜日（祝日除く）9:30～16:00

泉佐野保健所（☎462-7701）



【受付時間】

- レイクアルスタープラザ・カワサキ生涯学習センター、佐野・長南・日根野公民館
火～日曜日（祝・休日除く）午前9時～午後5時
- いずみさの女性センター 火～土曜日（祝・休日除く）午前9時～午後5時15分
- 北部市民交流センター本館、北部公民館 月～土曜日（祝・休日除く）午前9時～午後8時
- 南部市民交流センター本館 月～金曜日（祝・休日除く）午前9時～午後5時
- 南部市民交流センター青少年センター 月～金曜日（祝・休日除く）午前9時～午後5時
- レイクアルスタープラザ・カワサキ歴史館いずみさの
火～日曜日（毎月最終木曜日除く）午前9時～午後5時
- J:COM末広体育館（市民総合体育館）
火～日曜日（祝日除く。日・月曜日が祝日の場合、火曜日は受付不可）午前9時～午後5時15分



※祝日の開館状況は各施設に問い合わせてください。
また、身体の障害などにより、配慮が必要な場合は申込時にお知らせください。

日時 6月28日(火)
午前10時30分～11時
AXで

対象 乳幼児（0～5歳児）と保護者

定員 10組（先着順）

講師 日根野公民館 図書室スタッフ

持ち物 飲料水

■おはなし会（幼児向け）
絵本の読み聞かせや手遊びなどをします！

※服装は動きやすいもので
申込 6月7日(火)以降に電話、FAXで
※受講無料

■楽しいリズムミックスダンス
音楽が大好き、歌が好きな人はぜひ参加してください。

日時 6月22日(水)・29日(水) 午前10時～11時30分（全2回）

対象 16歳以上

定員 15人（先着順）

講師 坂口 昇さん（公社）全日本ダンス協会連合会 認定ダンス教師

持ち物 飲料水、ダンスができる上靴

■スクラップブック講座
「思い出」整理

蛇腹の飾れるミニアルバムを作ります。スタンプやインクを使い、アンティークな雰囲気を出します。古い写真や思い出の写真を飾ってみませんか。

日時 6月30日(木) 午前10時～正午

対象 16歳以上

定員 10人（先着順）

講師 西納淳子さん（NPO法人スクラップブック協会 認定講師）

材料費 900円

持ち物 L版サイズの写真を2～3枚、はさみ、固形のりまたはテープのり

申込 6月9日(木)以降に電話、FAXで

■浴衣の着こなし講座
「夏祭りには浴衣姿で！」

日時 7月16日(土) 午後1時～3時

対象 16歳以上

■季節の発酵料理講座
「真夏を愉しむ甘糍料理」

梅雨が明け本格的な夏が始まります。今回は発酵の力で暑い夏を疲れ知らずで乗り切るために中華風アレンジで食欲アップ！飲む点滴といわれる甘糍を調味料としてお料理に生かしましょう。

日時 6月25日(土) 午前10時～午後1時

メニュー 薬味たっぷり甘糍発酵春巻き、緑豆春雨とトマトの甘糍酸辣湯、梅干とハト麦の美人ご飯、甘糍ディップでいただくグリーン夏野菜のサラダ、豆腐の甘糍ワサビ和え

対象 16歳以上

定員 8人（先着順）

講師 大嶋 桂さん（いなほ醸し人インストラクター）

材料費 1,000円

■色えんぴつ画講座
色えんぴつ画を簡単に描けるコツや、美しく表現する基本テクニックを学びましょう。（題材は講師が用意するお手本や造花・模型の果物の中から選択してください。塗り絵ではありません）

日時 7月5日(火) 午後1時～3時

対象 16歳以上

定員 12人（先着順）

講師 嶋口金治さん（JES色えんぴつ画協会主宰）

材料費 300円（画用紙・額縁含む）

持ち物 色えんぴつ（12色以上）

申込 6月10日(金)以降に電話、FAXで。キャンセルは6月28日(火)まで

申込 6月7日(火)以降に電話、FAXで
※受講無料

■スクラップブック講座
「思い出」整理

蛇腹の飾れるミニアルバムを作ります。スタンプやインクを使い、アンティークな雰囲気を出します。古い写真や思い出の写真を飾ってみませんか。

日時 6月30日(木) 午前10時～正午

対象 16歳以上

定員 10人（先着順）

講師 西納淳子さん（NPO法人スクラップブック協会 認定講師）

材料費 900円

持ち物 L版サイズの写真を2～3枚、はさみ、固形のりまたはテープのり

申込 6月9日(木)以降に電話、FAXで

■浴衣の着こなし講座
「夏祭りには浴衣姿で！」

日時 7月16日(土) 午後1時～3時

対象 16歳以上

■季節の発酵料理講座
「真夏を愉しむ甘糍料理」

梅雨が明け本格的な夏が始まります。今回は発酵の力で暑い夏を疲れ知らずで乗り切るために中華風アレンジで食欲アップ！飲む点滴といわれる甘糍を調味料としてお料理に生かしましょう。

日時 6月25日(土) 午前10時～午後1時

メニュー 薬味たっぷり甘糍発酵春巻き、緑豆春雨とトマトの甘糍酸辣湯、梅干とハト麦の美人ご飯、甘糍ディップでいただくグリーン夏野菜のサラダ、豆腐の甘糍ワサビ和え

対象 16歳以上

定員 8人（先着順）

講師 大嶋 桂さん（いなほ醸し人インストラクター）

材料費 1,000円

■色えんぴつ画講座
色えんぴつ画を簡単に描けるコツや、美しく表現する基本テクニックを学びましょう。（題材は講師が用意するお手本や造花・模型の果物の中から選択してください。塗り絵ではありません）

日時 7月5日(火) 午後1時～3時

対象 16歳以上

定員 12人（先着順）

講師 嶋口金治さん（JES色えんぴつ画協会主宰）

材料費 300円（画用紙・額縁含む）

持ち物 色えんぴつ（12色以上）

申込 6月10日(金)以降に電話、FAXで。キャンセルは6月28日(火)まで

申込 6月7日(火)以降に電話、FAXで
※受講無料

■スクラップブック講座
「思い出」整理

蛇腹の飾れるミニアルバムを作ります。スタンプやインクを使い、アンティークな雰囲気を出します。古い写真や思い出の写真を飾ってみませんか。

日時 6月30日(木) 午前10時～正午

対象 16歳以上

定員 10人（先着順）

講師 西納淳子さん（NPO法人スクラップブック協会 認定講師）

材料費 900円

持ち物 L版サイズの写真を2～3枚、はさみ、固形のりまたはテープのり

申込 6月9日(木)以降に電話、FAXで

■浴衣の着こなし講座
「夏祭りには浴衣姿で！」

日時 7月16日(土) 午後1時～3時

対象 16歳以上

申込 6月7日(火)以降に電話、FAXで
※受講無料

申込 6月7日(火)以降に電話、FAXで
※受講無料

■スクラップブック講座
「思い出」整理

蛇腹の飾れるミニアルバムを作ります。スタンプやインクを使い、アンティークな雰囲気を出します。古い写真や思い出の写真を飾ってみませんか。

日時 6月30日(木) 午前10時～正午

対象 16歳以上

定員 10人（先着順）

講師 西納淳子さん（NPO法人スクラップブック協会 認定講師）

材料費 900円

持ち物 L版サイズの写真を2～3枚、はさみ、固形のりまたはテープのり

申込 6月9日(木)以降に電話、FAXで

■浴衣の着こなし講座
「夏祭りには浴衣姿で！」

日時 7月16日(土) 午後1時～3時

対象 16歳以上

■季節の発酵料理講座
「真夏を愉しむ甘糍料理」

梅雨が明け本格的な夏が始まります。今回は発酵の力で暑い夏を疲れ知らずで乗り切るために中華風アレンジで食欲アップ！飲む点滴といわれる甘糍を調味料としてお料理に生かしましょう。

日時 6月25日(土) 午前10時～午後1時

メニュー 薬味たっぷり甘糍発酵春巻き、緑豆春雨とトマトの甘糍酸辣湯、梅干とハト麦の美人ご飯、甘糍ディップでいただくグリーン夏野菜のサラダ、豆腐の甘糍ワサビ和え

対象 16歳以上

定員 8人（先着順）

講師 大嶋 桂さん（いなほ醸し人インストラクター）

材料費 1,000円

■色えんぴつ画講座
色えんぴつ画を簡単に描けるコツや、美しく表現する基本テクニックを学びましょう。（題材は講師が用意するお手本や造花・模型の果物の中から選択してください。塗り絵ではありません）

日時 7月5日(火) 午後1時～3時

対象 16歳以上

定員 12人（先着順）

講師 嶋口金治さん（JES色えんぴつ画協会主宰）

材料費 300円（画用紙・額縁含む）

持ち物 色えんぴつ（12色以上）

申込 6月10日(金)以降に電話、FAXで。キャンセルは6月28日(火)まで

申込 6月7日(火)以降に電話、FAXで
※受講無料

■スクラップブック講座
「思い出」整理

蛇腹の飾れるミニアルバムを作ります。スタンプやインクを使い、アンティークな雰囲気を出します。古い写真や思い出の写真を飾ってみませんか。

日時 6月30日(木) 午前10時～正午

対象 16歳以上

定員 10人（先着順）

講師 西納淳子さん（NPO法人スクラップブック協会 認定講師）

材料費 900円

持ち物 L版サイズの写真を2～3枚、はさみ、固形のりまたはテープのり

申込 6月9日(木)以降に電話、FAXで

■浴衣の着こなし講座
「夏祭りには浴衣姿で！」

日時 7月16日(土) 午後1時～3時

対象 16歳以上

申込 6月7日(火)以降に電話、FAXで
※受講無料

申込 6月7日(火)以降に電話、FAXで
※受講無料

■スクラップブック講座
「思い出」整理

蛇腹の飾れるミニアルバムを作ります。スタンプやインクを使い、アンティークな雰囲気を出します。古い写真や思い出の写真を飾ってみませんか。

日時 6月30日(木) 午前10時～正午

対象 16歳以上

定員 10人（先着順）

講師 西納淳子さん（NPO法人スクラップブック協会 認定講師）

材料費 900円

持ち物 L版サイズの写真を2～3枚、はさみ、固形のりまたはテープのり

申込 6月9日(木)以降に電話、FAXで

■浴衣の着こなし講座
「夏祭りには浴衣姿で！」

日時 7月16日(土) 午後1時～3時

対象 16歳以上

■季節の発酵料理講座
「真夏を愉しむ甘糍料理」

梅雨が明け本格的な夏が始まります。今回は発酵の力で暑い夏を疲れ知らずで乗り切るために中華風アレンジで食欲アップ！飲む点滴といわれる甘糍を調味料としてお料理に生かしましょう。

日時 6月25日(土) 午前10時～午後1時

メニュー 薬味たっぷり甘糍発酵春巻き、緑豆春雨とトマトの甘糍酸辣湯、梅干とハト麦の美人ご飯、甘糍ディップでいただくグリーン夏野菜のサラダ、豆腐の甘糍ワサビ和え

対象 16歳以上

定員 8人（先着順）

講師 大嶋 桂さん（いなほ醸し人インストラクター）

材料費 1,000円

■色えんぴつ画講座
色えんぴつ画を簡単に描けるコツや、美しく表現する基本テクニックを学びましょう。（題材は講師が用意するお手本や造花・模型の果物の中から選択してください。塗り絵ではありません）

日時 7月5日(火) 午後1時～3時

対象 16歳以上

定員 12人（先着順）

講師 嶋口金治さん（JES色えんぴつ画協会主宰）

材料費 300円（画用紙・額縁含む）

持ち物 色えんぴつ（12色以上）

申込 6月10日(金)以降に電話、FAXで。キャンセルは6月28日(火)まで

申込 6月7日(火)以降に電話、FAXで
※受講無料

■スクラップブック講座
「思い出」整理

蛇腹の飾れるミニアルバムを作ります。スタンプやインクを使い、アンティークな雰囲気を出します。古い写真や思い出の写真を飾ってみませんか。

日時 6月30日(木) 午前10時～正午

対象 16歳以上

定員 10人（先着順）

講師 西納淳子さん（NPO法人スクラップブック協会 認定講師）

材料費 900円

持ち物 L版サイズの写真を2～3枚、はさみ、固形のりまたはテープのり

申込 6月9日(木)以降に電話、FAXで

■浴衣の着こなし講座
「夏祭りには浴衣姿で！」

日時 7月16日(土) 午後1時～3時

対象 16歳以上

申込 6月7日(火)以降に電話、FAXで
※受講無料



文化・教養 (つづき)

ライフスタイルプラザ・カワサキ
生涯学習センター

☎4699・71220
Fax 4699・71211

■心もリラックスするフラダンス

毎月1:30~5火曜日に活動している「レイアロハ」のクラブ体験会です。超ビギナークラスを始めるので初心者も安心です。一緒に始めませんか? 子連れ参加もOKです。

日時 6月21日(火)

●午後1時~1時50分(子連れでも可)

●午後2時~3時(大人のみ)

対象 16歳以上の女性

定員 各10人(先着順)

講師 後藤京子さん(生涯学習センター登録クラブ講師)

持ち物 飲料水

※服装は動きやすいもので

申込 6月4日(出)以降に電話、FAXで

※受講無料



■ガラスリッツェン体験講座

ガラス製品に絵柄を彫るガラスリッツェンは専用の針1本で手軽に始められ、簡単にガラスに手彫り作品が出来上がります。自分だけの素敵なオリジナルプレートを製作しましょう。

日時 6月25日(出)、7月9日(出)

午前10時~正午(全2回)

定員 12人(先着順)

講師 松下季史子さん(生涯学習センター登録クラブ講師)

材料費 1,000円(針レンタル料含む)

持ち物 黒い布、はさみ、ハンド

タオル

申込 6月5日(出)以降に電話、FAXで。材料費の納入・キャンセルは6月19日(出)まで



■英検2級試験対策講座②

〜2次面接対策〜

英検2級対策講座の第2弾として2次面接試験の攻略法を学びます。問題カードの構成や面接官の質問にはある程度の規則性があるので、そこを徹底的に分析・攻略する事で合格への足掛かりを見出す

していきます。講座の中で実際に模擬面接を体験します。

日時 6月26日(日)

午後1時~3時30分

対象 7月実施の英検2級2次面接試験を受験予定の人

定員 10人(先着順)

講師 大工 毅さん(元英検面接委員)

持ち物 筆記用具、飲料水

申込 6月21日(火)以降に電話、FAXで

※受講無料



■花育講座

〜大切な人にお花を贈ろう!〜

様々な知識や体験を吸収する児童期の成長段階に、より多くの子ども達が花や緑にふれ、親しみ、楽しんでもらう機会となるように開催します。

日時 7月3日(日)

午前10時~10時45分

●午前11時~11時45分

対象 小学生

定員 各10人(先着順)

講師 中島知子さん(フェアビアンカ主宰)

材料費 1,500円

※作品サイズは縦・横・高さ約20cm、花器のサイズは縦・横・高さ約8cmです。

持ち物 花切りばさみ(子どもの手に合わない場合は工作バサミでも可)、筆記用具、持ち帰り用袋、手拭きタオル、飲料水

申込 6月9日(休)以降に電話、FAXで。材料費の納入・キャンセルは6月24日(金)まで



南部市民交流センター 本館

☎4666・1641
Fax 4666・4744

■パパ・ママクッキング

「ホットサンドでホットな気分」

〜単品でも堂々主張〜

(健康マイレージ対象)

日時 6月28日(火)

午前10時~午後1時

メニュー レオポルドサンドウィッチ、南瓜のムニエル、ジャーマンポテトサラダ、あさりのチャウダー、抹茶フラマランジェ

定員 10人(先着順)

講師 伊崎真弓さん(栄養士)

材料費 1,000円

持ち物 エプロン、マスク、三角巾、ふきん2枚、筆記用具、持ち帰り用容器

申込 6月7日(火) 午前9時以降に本人が電話で。材料費の納入・キャンセルは6月21日(火)まで

※内容は予告なく変更になる場合があります。

■手づくりお菓子の教室

「台湾風パイナップルケーキ

人気の台湾デザートを手づくりしてみませんか? 他にもう一品、作ります。

日時 7月4日(月)

午前10時~正午

定員 8人(先着順)

講師 木村明美さん

材料費 1,200円

持ち物 エプロン、マスク、三角巾、ふきん2枚、筆記用具、持ち帰り用容器

申込 6月7日(火) 午前9時以降に本人が電話で。材料費の納入・キャンセルは6月27日(月)まで

※内容は予告なく変更になる場合があります。

※内容は予告なく変更になる場合があります。



文化・教養 (つづき)

北都市民交流センター 本館・
北部公民館

☎464・5725
Fax 469・2284

■フラワーゼリー

〜透明ゼリーに花ひらく〜

ゼリーの中で本物のお花が咲いているかのような華やかで可愛らしいスイーツアートを学びましょう。

日時 6月24日(金)

午前10時30分〜11時30分

対象 16歳以上

定員 8人(先着順)

講師 うず まきこさん(北都市民交流センター本館登録講師)

受講料 1,500円(材料費含む)

持ち物 エプロン、三角巾、タオル、ふきん、持ち帰り用容器、マスク、持ち帰り用袋

申込 6月6日(月)以降に電話、FAXで。受講料の納入・キャンセルは6月17日(金)まで



文化・教養

健康

福祉

スポーツ

歴史

その他

■欧風カレー

〜お家カレーを絶品にする

ルウを学ぼう!〜

前回好評だったカレースパイスのエキスパート、キャニオンスパイス島岡先生が教える、お家カレーを絶品にするルウ作りの楽しさを味わおう! スペシャルカレーの試食やプレゼントもあります。

日時 6月27日(月)

午後1時〜3時30分

対象 16歳以上

定員 10人(先着順)

講師 島岡祐輔さん(株キャニオンスパイス)

受講料 700円(材料費含む)

持ち物 タオル、マスク、ふきん、エプロン、持ち帰り用容器(手のひらサイズのものが入る大きさ)、持ち帰り用袋、筆記用具

申込 6月7日(火)以降に電話、FAXで。受講料の納入・キャンセルは6月20日(月)まで

■PPバンドでつくる

シンプルカゴバック

梱包用に使われているPPバンドで、軽くて丈夫で水にも強いカゴバッグを作ります。

※申込時にカラーを選択してください。

日時 6月29日(水)、7月6日(水)

午前10時〜正午(全2回)

対象 16歳以上

定員 15人(先着順)

講師 松川扶実さん(北都市民交流センター本館登録講師)

受講料 1,700円(材料費含む)

持ち物 はさみ、カッターナイフ、布ガムテープ、洗濯ばさみ30個

申込 6月8日(水)以降に電話、FAXで。受講料の納入・キャンセルは6月22日(水)まで



長南公民館

☎465・0786
Fax 465・1103

■クラブ体験講座

〜押し花アートで

暮らしに彩りを〜

美しい押し花を使って縦15cm×横20cmのウエルカムボードを作ります。

日時 6月18日(土)

午前10時〜正午

対象 16歳以上

定員 8人(先着順)

講師 落若サヨコさん(長南公民館登録クラブ講師)

材料費 800円

持ち物 ピンセット

申込 6月4日(土)以降に電話、FAXで。材料費の納入・キャンセルは6月12日(日)まで



■季節の料理講座(夏)

〜栄養たっぷり夏野菜で

夏を元気に過ごしましょう〜

日時 6月21日(木)

午前10時〜午後1時

メニュー 夏野菜のスープカレー、豚しゃぶとゴーヤのサラダ(梅ドレッシングでさっぱりと)、冷ややつこのアレンジ(2種類のトッピング)、黒糖プリン

対象 16歳以上

定員 8人(先着順)

講師 藤原あつ子さん(長南公民館登録クラブ講師)

材料費 800円

持ち物 エプロン、三角巾、ふきん、マスク

申込 6月4日(土)以降に電話、FAXで。材料費の納入・キャンセルは6月15日(水)まで

■ハワイアンフラ体験講座

ハワイアンフラはあらゆる年代の人が楽しめるハワイの踊りです。ハワイアンに乗せてステップを踏み、手話のような手の動きで歌詞を表現します。(素足で踊ります)

日時 6月25日(土)

午前10時〜正午

対象 16歳以上

定員 12人(先着順)

講師 谷藤美智子さん(マカナ二・リン・フラ・スタジオ主宰)

持ち物 飲料水、タオル

※服装は運動のできるもので

申込 6月7日(火)以降に電話、FAXで。キャンセルは6月21日(木)まで ※受講無料

■浴衣の着方講座

初めての人も大丈夫! 基本の浴衣の着方をお稽古します。帯結びまでしっかりと指導します。

日時 7月2日(土)

午後1時〜3時

対象 中学生以上の女性

定員 12人(先着順)

講師 水嶋由美子さん(大阪さもの着付学院講師)

持ち物 浴衣、半幅帯、腰ひも3本、帯板、伊達締め、タオル

申込 6月8日(火)以降に電話、FAXで。キャンセルは6月26日(日)まで

※受講無料

文化・教養 (つづき)

各種文化・教養

■癒されWeek

開催日 (6月)	講座名
①18日(土) ②21日(火)	ハーバリウム プリザーブドフラワー

時間

- ①午前10時30分～午後0時30分
- ②午前10時30分～午後0時30分
- 午後1時30分～3時30分
- 定員 各12人(先着順)
- 講師 太田知佳子さん

受講料

- 各2,500円(材料費含む)
- 持ち物 はさみ、持ち帰り用袋
- 場所・申込・問合先 開催日の3日前までに(一財)泉佐野みどり推進機構りんくう中央公園(☎469・3332)へ

■第35回 泉佐野市文化懇話会

会員展

泉佐野市民展の「市長賞」「特別賞」受賞者有志が集まって創設された文化懇話会の作品展です。

日時 7月1日(金)～3日(日)

午前10時～午後6時

※3日(日)は午後4時まで

場所 エブノ泉の森ホールギャラリー

内容 陶芸、写真、絵手紙、俳画、日本画、洋画、彫刻、書道、工芸
問合先 宮内(☎090・8125・2109)
※入場無料



健康

南部市民交流センター 本館

☎466・1641
Fax 466・4744

■健康サポート教室

「背面筋活性化エクササイズ」

(健康マイレージ対象)

前だけでなく、後ろ姿も綺麗になりませんか？姿勢は年齢が出やすいです。しっかりと動かしましょう！

日時 6月27日(月)

午前10時～11時

対象 おおむね50歳以上

定員 15人(先着順)

講師 堀田笑子さん

持ち物 室内用の紐靴、ヨガマット、タオル、飲料水

※服装は動きやすいもので

申込 6月7日(火)午前9時以降

に本人が電話で

※受講無料



■New! 体操教室
〜楽しい音楽に合わせて
頭とからだを動かそう〜

思わず笑顔になるリズム体操で心もからだも元気にしましょう！

日時 6月29日(水)

午前10時～11時30分

対象 おおむね50歳以上

定員 15人(先着順)

講師 辰森泉美さん

持ち物 ヨガマット、タオル、飲料水

※服装・靴は動きやすいもので

申込 6月7日(火)午前9時以降

に本人が電話で

※受講無料

健康推進課

☎463・1212
Fax 464・9314

■ウォーキング会

(健康マイレージ対象)

ウォーキングで健康寿命を延ばしましょう！

日時 6月13日(月)

午前9時30分～10時30分

※雨天時は健診センターで内容を変更して実施

集合場所 檀波羅公園(一松風台

西一交差点西側)内の広場

コース 大細利池周回コース

対象 医師から運動を止められていない市民

持ち物 タオル、飲料水

※服装・靴は運動のできるもので

協力 ヘルスアップ推進員

※申込不要、参加無料



■はじめてみよう！健康体操

(健康マイレージ対象)

楽しく安全にできる運動を知って健康を維持しよう。

開催日・内容

- 7月14日(木)・自宅のできるストレッチ体操や簡単筋トレ
- 来年1月12日(木)・変化したからだの確認

時間 午前9時30分～11時

場所 健診センター

対象 全2回受講でき、医師から運動を止められていない市民

※運動実技は、会場での血圧値が

最高180mmHgまたは最低100mmHg以上の人は見学となります。

定員 10人(申込多数の場合は抽選)

※初めての人の優先

持ち物 タオル、飲料水

※服装は動きやすいもので

申込 6月16日(木)～30日(土)・日曜日除く)に電話、FAXで

※受講無料

各種健康

■地域健康教室
〜いつまでも若く
健康でいるために！〜

「65歳からのマル得健康法！若さを守る秘訣をお伝えします」

泉佐野浴場組合の協力により、健康づくりについての話など、1回30分程度の地域健康教室を実施しています。教室終了後には無料で入浴もできます。(入浴は任意です)。ぜひ参加してください。

日時・場所・定員

- 6月9日(木)午後2時10分～20分
- 6月16日(木)午後2時30分～20分
- 6月16日(木)午後2時30分～20分
- 羽倉崎温泉(東羽倉崎町6番10号)・20人
- ※各10分前より先着順で受付

テーマ 「65歳からの健康管理術」

対象 市内在住の65歳以上と家族問合先 地域共生推進課

※申込不要、参加無料



健康（つづき）

■泉佐野健康寿命ウォーキング

「介護予防」講演会

いつまでも自分の足で

歩けるからだづくり

日時・場所・定員（先着順）

●6月11日(出) 午前10時～正午・長南公民館・30人

●6月13日(月) 午前10時～正午・南部市民交流センター本館・30人

内容
●体力測定および身長測定：体の状態に合わせて実施します
●足圧バランス測定

●介護予防のお話：いつまでも自分の足で歩くために、どうすれば良いのか

●健康寿命ウォーキング（歩行訓練）体験

対象 市内の介護保険被保険者の人、シルバーカー・ステッキの人、腰痛でお悩みの人、人工関節の人、歩行に不安のある人、介護予防に興味のある人など（医師から運動を止められていない人）

講師 健康寿命ウォーキングマイスター

申込 平日 午前10時～午後4時に電話で（二社）健康寿命世界一

☎06・6748・0215 Fax 06・6748・0216

問合先 地域共生推進課

※参加無料。靴下を脱いで裸足になれるようにして参加してください。

文化・教養

健康

福祉

スポーツ

歴史

その他

■整体しながらリンパを流そう！

～むくみとはサヨナラ～

リンパの流れを良くし、身体の調子を整えませんか。日頃の運動不足も簡単に解消でき、心もリラックスできます。

日時 6月26日(日) 午前10時～正午

場所 レイクアルスタープラザ・カワサキ生涯学習センター

対象 女性

定員 12人（先着順）

講師 丸橋温恵さん（日本総合ヨガ普及協会 指導師）

持ち物 タオル、飲料水、ヨガマットまたはバスタオル

※服装は運動のできるもので

申込・問合先 6月2日(木)以降に電話、FAXでいずみさの女性センター（☎Fax 469・7125）へ ※受講無料

■体験してみませんか

「和みのヨガ」

年齢や運動経験に関係なく参加してください。体も心ものびのびさせてあげましょう。

日時 7月2日(出)

午後1時～2時30分

対象 16歳以上

定員 14人（先着順）

講師 垣谷伊都子さん（佐野公民館登録クラブ講師）

持ち物 ヨガマット、または大きめのバスタオル、飲料水

場所・申込・問合先 6月9日(木)

以降に電話、FAXで佐野公民館（☎463・6181 Fax 469・2243）へ。キャンセルは6月30日(木)まで ※受講無料

 **福祉**

地域子育て支援センター

つくしんぼ

☎469・0660

Fax 469・0670

■あそびの広場

～夏まつりごっこ～

日時 7月1日(金)

午前10時30分～11時15分

場所 レイクアルスタープラザ・カワサキ生涯学習センター

対象 就学前の子どもと保護者

定員 20組（先着順）

申込 前日までの平日 午前9時～午後4時に直接または電話で

■プレおひさまにこにこクラブ

親子でいろんな遊びをして交流しましょう。

日時 7月6日(水)

午前10時～11時30分

場所 子育て支援センターつくしんぼ

対象 おひさまクラブに参加していない2歳～就学前の親子

定員 10組（先着順）

申込 前日までの平日 午前9時～午後4時に直接または電話で

■つくしんぼ子育て講座

「おやこヨガ」

お子さんと一緒に身体をゆったり動かしてリフレッシュしませんか？

※後半はママだけヨガでリラックスタイムもあります。一時保育あり

日時 7月15日(金)

午前10時～11時30分

場所 次世代育成地域交流センター

定員 15組（先着順）

講師 井上照子さん（こどもヨガ准専門士）

申込 6月13日(月)以降の平日 午前9時～午後4時に直接または電話で ※受講無料

「人形劇 三びきのやぎのながららどん」

※都合により演目が変わる場合があります

日時 7月19日(火)

午前10時30分～11時15分

場所 次世代育成地域交流センター

定員 20組（先着順）

出演 ひまわり

申込 6月20日(月)以降の平日 午前9時～午後4時に直接または電話で

※受講無料。お子さんと一緒に参加してください。

「ママとこっぴりコンサート」

日時 7月29日(金)

午前10時～11時

場所 次世代育成地域交流センター

定員 20組（先着順）

出演 中塚葉子さん（リトミック講師）

申込 6月20日(月)以降の平日 午前9時～午後4時に直接または電話で

■おひさまクラブ（秋コース）

安心して遊べる場を提供します。親子でいろんな遊びをして交流しましょう。

コース・日時（各全9回）

●9月6日～11月15日の毎週火曜

日 午前10時～11時30分

●9月7日～11月16日の毎週水曜

日 午前10時～11時30分

場所 子育て支援センターつくしんぼ

対象 2歳～就学前の子どもと保護者

定員 各15組 ※初めての人優先

申込 6月21日(火)・22日(水) 午後1時～4時に電話で

※締切後、定員に達しない場合は随時募集

福祉 (つづき)

地域子育て支援センター分館

わたぼうし
☎ 447・6223
Fax 447・6223

■わたぼうし講座

食育・離乳食・アレルギー食
子どもの食事について、考えて
みませんか？
日時 7月26日(火)
午後1時30分～2時15分

定員 15組(先着順)

講師 公立こども園 管理栄養士

申込 6月27日(月)以降の月・火・
木・金曜日 午前9時～午後4時
に直接または電話で

※一時保育あり、希望者は申込時
に

■おひさまクラブ(秋コース)

安心して遊べる場を提供しま
す。親子でいろいろな遊びをして交
流しましょう。
日時 9月6日～11月1日の毎週
火曜日 午前10時～11時30分(全
9回)

対象 2歳～就学前の子どもと保
護者

※つくしんぼのおひさまクラブに
参加していない初めての人の優先

定員 12組

申込 6月21日(火) 午後1時～4
時に電話で

※締切後、定員に達しない場合は、
随時募集

各種福祉

■認知症カフェ

「オレンジカフェつむぐ」
地域の集い・ふれあいの場所で
す。介護・終活相談もできます。
日時 6月12日(日)
午前10時～午後1時

内容 本格カフェ、音楽、ジャズ
ダンス

場所・問合せ オレンジホール
(羽倉崎3丁目10番32号 ☎ 477
・8059)

※申込不要、参加無料。ドリンク
300円、モーニング500円で
提供します。車椅子可

【よりみちカフェ】

認知症があってもなくても、誰
もが安心して過ごせる居場所
です。ほっと一息しながら、まずは
気軽に話してみませんか？介護や
健康に携わるスタッフがお待ちし
ています。
日時 6月16日(木)
午後1時～2時30分

場所 コープ泉佐野店2階集会所

問合せ 家治(☎ 090・387
3・1769)

※申込不要、参加無料。コーヒー・
紅茶など100円で提供します。

■愛の献血

献血車が来ます。ご協力をお願
いします。
【泉佐野市役所1階】
日時 6月16日(木) 午前10時～正
午、午後1時～4時30分

【いづらもぐる泉佐野】
日時 7月3日(日)
午前10時～午後4時

問合せ 地域共生推進課



■ボランティアのつどい

ボランティアに興味のある人は
気軽に参加してください。
日時 6月22日(水)
午後1時30分～3時

場所 社会福祉センター

問合せ 泉佐野市社会福祉協議会
ボランティアセンター(☎ 464
・2259)

※申込不要。ボランティアアセン
ターの開館時間は平日午前9時
～午後5時です。初めての人は事
前に問い合わせてください。

■市民後見人養成講座

市民後見人とは、家庭裁判所か
ら成年後見人として選ばれた市民
のことで、養成分リキュラムを修
了し、後見人候補として名簿登録
した人の中から選ばれるので、特
別な資格は必要ありません。
市民後見人は、市民ならではの
立場を生かした地域福祉活動を行
っています。社会貢献への意欲と
熱意のある人や、市民後見に関心
のある人は、ぜひ参加してくださ
い。
日時・場所
●6月25日(出) 午後2時～4時・
田尻町総合保健福祉センター(た
じりふれ愛センター 泉南郡田尻
町嘉祥寺883番地1)
●7月2日(出) 午後2時～4時・
岸和田市立福祉総合センター(岸
和田市野田町1丁目5番5号)

■子育て支援講座70

パティシエ・ウイズの簡単サフ
ツと美味しい！パウンドケーキを
作ります。
日時 6月26日(日)
午後1時～3時

場所 日根野公民館

メニュー パウンドケーキ

対象 3歳以上の子どもと保護者

定員 4組(先着順)

講師 西 道子さん(食品アドバ
イザー)

材料費 1組1,000円

持ち物 エプロン、三角巾、ケ
キを入れるケース

申込・問合せ 6月5日(日) 午前
9時以降にNPO法人ウイズ生
活支援センター(☎・Fax 466・
1963)へ

※一時保育あり、希望者は申込時
に

pearl.ocn.ne.jp) <

問合せ 地域共生推進課

※参加無料

大阪府社会福祉協議会ホー
ムページ ([http://www.osakat
c.org.jp](http://www.osakat
c.org.jp)) または地域共
生推進課で申込書を入力し、FA
Xまたはeメールで大阪府社会
福祉協議会 権利擁護推進室 (Fax
06・6764・7811 kokan@





スポーツ

■セレッソ大阪を応援しよう！

泉佐野市民応援デー

市内在住・在勤・在学のみならずは優待価格で入場できます。

日時 6月26日(日)

午後6時キックオフ

場所 ヨドコウ桜スタジアム

対戦相手 清水エスパルス

優待価格 ホームバック・ミツク

スパック自由席A・Bの4券種(1人4枚まで。各席種標準価格の20%引き)

チケット購入・引換方法 5月11日(水)午前11時～6月26日(日)午後8時にセレッソ大阪オフィシャルチケット「市民応援デー専用」サイト (<https://www.jleague-ticket.jp/c/2022-osakanambu-yuutai-0626?ser=73gbuj5e>) でQRチケットを購入してください。販売枚数に達し次第、優待販売を終了します。

●購入の際には、「Jリーグチケット」の会員登録(無料)が必要です。

●チケットはQRチケットのみで、スタジアムでの引換えはありません。

スマートフォンなどの画面に表示(PCはプリントアウト)



文化・教養

健康

福祉

スポーツ

歴史

その他

されたQRチケットを入場ゲートに設置している専用端末にかざして入場ください。

●入場ゲートで確認する場合がありますので、必ず在任・在勤・在学のわかる「本人確認書類」(運転免許証、健康保険証、名刺、学生証など)を持参してください。

問合せ セレッソ大阪事務局(代行事務局) ☎06・6123・8155



▶セレッソ大阪オフィシャルチケット「市民応援デー専用」サイトQRコード



歴史

レイクアルスタープラザ・カワサキ歴史館いずみさの

☎469・7140
Fax 469・7141

■歴史館いずみさの 春季企画展

「耕す・育てる・収穫する」

期間 8月28日(日)まで

時間 午前9時～午後5時

※入館は午後4時30分まで

休館日 月曜日(月曜日が祝日の場合は翌日)、毎月最終木曜日

※入館無料

■春季企画展 展示解説

日時 6月19日(日)、7月16日(土)、8月20日(土)午後1時30分～2時

講師 橋本七海(学芸員)

定員 各20人(先着順)

※申込不要、参加無料

■城郭鑑賞の基礎知識(第6回)

「天守」

日時 7月10日(日)

午後1時30分～3時

講師 西村 歩(副館長)

定員 30人(先着順)

申込 6月21日(火)以降に電話または直接

※参加無料

■れきし館ワークショップ「七夕飾りをつくろう！」

日時 6月18日(土)

午後2時～3時30分

定員 15人(先着順)

申込 6月7日(火)以降に電話または直接

※参加無料



■ペーパークイリングをしよう！」

日時 7月2日(日)

午後2時～3時30分

定員 15人(先着順)

申込 6月21日(火)以降に電話または直接

※参加無料



■千代紙でミニ和傘をつくろう！」

日時 7月16日(土)

午後2時～3時30分

定員 15人(先着順)

申込 6月21日(火)以降に電話または直接

※参加無料



泉佐野ふるさと町屋館
(旧新川家住宅)
☎469・5673

■新川家教室

●仕舞・謡曲…

6月7日(火)・21日(火)午後1時～

●木彫り教室…6月10日(金) 午前10時～

●フルート教室…6月16日(木) 午後1時～

申込 開催日の3日前まで



■恒例朝市

日時 6月18日(日)

午前9時～正午

※申込不要、参加無料



■ふるしき手づくりマーケット

日時 6月18日(日)

午前10時～午後4時

※申込不要、参加無料

歴史(つづき)

各種歴史

■泉州タオルの歴史

泉州タオルは明治20年、白木綿業者の里井圓次郎がタオル織機の開発に成功し、その製品をカルキで晒したことから国産初の後晒しタオルが誕生しました。

泉州野を中心とした泉州タオル産地135年の歴史をお話しします。

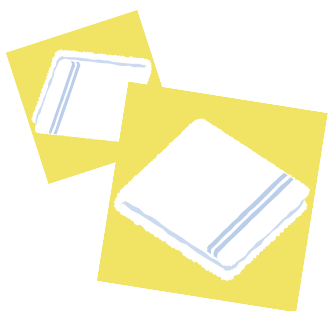
日時 6月30日(休)

午後1時30分～2時30分

対象 16歳以上

定員 20人(先着順)

講師 大阪タオル工業組合理事長
場所・申込・問合先 6月8日(休)以降に電話、FAXで佐野公民館(☎4633・6181 Fax4699・2243)へ。キャンセルは6月28日(火)まで
※受講無料



■写真や絵葉書からみる

泉州野の変遷(うつりかわり) 泉州野の変遷を、今は存在しない建物や当時の行事写真を見ながら説明します。

日時 7月1日(金)

午後1時30分～3時

対象 16歳以上

定員 30人(先着順)

講師 東原和代(文化財保護課日根荘係長)

持ち物 筆記用具

場所・申込・問合先 6月10日(金)以降に電話、FAXで日根野公民館(☎4503・3900 Fax468

0011)へ

※受講無料



■あつまれ☆さのキッズ!

「おじさんとおおきな木」

絵本が舞台劇になりました! おじさんの家には春に花を咲かせ、夏に涼しい木陰をつくり、秋には赤い実をつける大きな木がありました。

雪の日に木を切り倒してしまっただおじさん。その後どうなったのでしょうか。

日時 7月17日(日)

午後2時～3時

(開場:午後1時45分)

場所 レイクアルスタープラザ・カワサキ生涯学習センター

定員 100人(先着順)

出演 劇団なんじゃもんじゃ

入場料 400円(2歳以上)

※1歳以下無料(入場整理券必要)

申込 6月10日(金)以降に레이크アルスタープラザ・カワサキ生涯学習センター(☎4699・7120

Fax4699・7121)または泉州野おやこ劇場(☎・Fax415・02

22 eメール: izumisanooyak

@inkuzaque.jp)へ

共催・問合先

●泉州野おやこ劇場

●生涯学習課(☎4699・7133

2 Fax4699・7133)



▲劇団なんじゃもんじゃ

■2022

関西国際空港 航空教室

関西国際空港では次の要領で航空教室を開きます。

日時 7月29日(金)

午後1時～4時

場所 ホテル日航関西空港

内容 お話「航空のお仕事」、お楽しみ抽選会

対象 小学4年生以上

定員 80人

※応募多数の場合は抽選

講師 航空管制官、関西エアポート(株)、ピーチアビエーション(株)等

定員

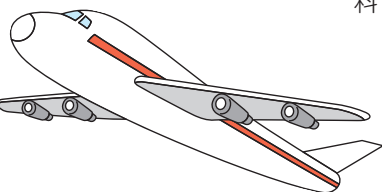
協力 関西航空少年団

申込・問合先 7月15日(金)(必着)

までに、往復ハガキに郵便番号、住所、氏名、年齢(同伴者がいる場合は全員分)、電話番号を記入し、関西翼の会「航空教室」係(〒598・0001 上瓦屋39

2番地の1(佐藤) ☎4633・0005)へ

※参加無料



文化・教養

健康

福祉

スポーツ

歴史

その他

広告

イベントなどへの参加の際は手洗いやマスク着用などにご協力ください

水道漏水調査にご協力を

水道の有収率(*)の向上と、より効率的な施設の更新計画を策定するため、水道の漏水調査を行います。道路内の水道本管および引込管、個人の敷地内に設置している水道メーターなどが調査対象です。みなさんのご協力をお願いします。

(*)有収率…配水量に対する、水道料金として反映された水量の割合
調査期間 6月～来年3月
調査業者 フジ地中情報(株)
問合せ先 水道工務課
(☎467-2800)



泉佐野市社会福祉協議会 善意銀行 (4月受付分)

●10万円…人生道場

お詫びと訂正

広報5月号37ページに掲載しました「いずみさの第九コンサート2022」ソリストの名前に間違いがありましたので、お詫びして訂正いたします。

(誤) 西村文香 → (正) 西村文花
問合せ先 生涯学習課 (☎469-7132)

まちで愉しく輝く女性の 活躍応援ワークショップ ～テーマは「私らしく働く」～

女性活躍推進法の趣旨に基づき、女性が輝きながら「働く」を愉しんで、社会での活躍をお手伝いするワークショップを開講します。ぜひ参加してください。

日時 6月16日(木) 午後1時～
場所 SHARE BASEつむぎや (栄町5-1)
定員 10人 (先着順)
参加費 5,000円
申込・問合せ先 6月15日(水) 午後5時までに
(一社)バリュー・リノベーションズ・さのホームページ (<https://vr-sano.com> ☎477-7365) へ



採用・募集

第25回

府 介護支援専門員実務研修受講試験

試験日 10月9日(日)
申込書配付期間 5月30日(月)～6月27日(月)
申込書配布場所 市区町村の介護保険担当課、保健所など
問合せ先 (一財)大阪府地域福祉推進財団(ファイン財団) ケアマネ係 (☎06-6763-8044)
※試験要領など、詳しくは問い合わせてください。



国民健康保険運営協議会委員

国保運営への市民参加を推進するため、被保険者を代表する委員を募集します。

募集人数 2人
応募資格 平成14年4月1日以前生まれで、泉佐野市国民健康保険の被保険者

※国および地方公共団体の議会の議員、本市職員の退職者は除く

任期 委嘱日～令和6年10月31日

申込・問合せ先 6月20日(月) (必着) までに、「国民健康保険制度の適正な運営について」をテーマにした作文(800字程度、書式自由)に国民健康保険証の記号番号、住所、氏名、生年月日、電話番号を記入のうえ、〒598-8550 泉佐野市役所 国保年金課「国保運営協議会委員市民公募」係へ

選考・発表 作文を審査のうえ、6月中に結果を通知します。

くらしの情報掲示板

～泉佐野食材の使用をPR～

「ステッカー」「のぼり」を無料配布します

(一社) 泉佐野シティプロモーション推進協議会では、地域の豊富な食材をPRすることで、観光客誘致に取り組んでいます。泉佐野食材を使用したメニューを提供する飲食店や宿泊施設、食材の販売店などで、そのPRとして活用していただくための「ステッカー」と「のぼり」を作成しました。店頭での貼付や設置などで使用してください。無料で配布しますので、必要な店舗や施設は、ぜひ問い合わせてください。なお、ステッカー、のぼりともに100部限定です。

問合せ先 (一社) 泉佐野シティプロモーション推進協議会 (☎461-0005)



縦100mm×横100mm
「ステッカー」



縦1,800mm×横450mm
「のぼり」

▶ 泉ダコ



▶ 泉州キャベツ



▶ 水ナス



中小企業総合支援制度「無料経営相談」

国が全国に設置する無料の経営相談所「よろず支援拠点」との連携事業として、中小企業診断士などの専門スタッフによる経営相談を実施します。業種を問わず、経営上のあらゆる悩みの解決にむけてお手伝いをします。相談は無料で何度でも利用できます。ぜひ相談してください。

相談日

- 6月14日(火)・28日(火)
- 7月12日(火)・26日(火)
- 8月9日(火)・23日(火)
- 9月13日(火)・27日(火)
- 10月11日(火)・25日(火)
- 11月8日(火)・22日(火)
- 12月6日(火)・20日(火)
- 来年1月17日(火)・31日(火)
- 来年2月7日(火)・21日(火)

※相談日は予告なく変更になる場合があります。



時間

- 午後1時～1時50分
- 午後2時～2時50分
- 午後3時～3時50分
- 午後4時～4時50分
- 午後5時～5時50分

場所 泉佐野市消費生活センター内 会議室（南海「泉佐野」駅すぐ）

相談機関 大阪府よろず支援拠点

※新型コロナウイルス感染症の状況により、対面相談ではなく、電話などでの相談に変更する場合があります。

申込・問合せ 希望する相談日の前日までにまちの活性課 (☎469-3131) へ

※詳しくは申込時にお知らせします。





さのトレ体操が行われました

手軽にタオルを使い、フレイルの予防効果のある筋力トレーニングと脳トレもできる「さのトレ体操」が、4月8日(金)、泉陽ヶ丘自治会館において実施されました。さのトレ体操は、泉佐野市・田尻町理学療法士会と大阪府作業療法士会の協力のもと、開発された体操です。



★募集しています！

広報いずみさのでは下記コーナーへの応募を募集中！詳しくは市のホームページへ！

- 表紙モデル
- 新婚カップルの写真
- 同窓会の情報
- 地元企業



関西航空少年団が2年ぶりに関空展望ホールで入団式

次世代を担う青少年を中心に関西国際空港の開港にあわせて結団された関西航空少年団が、4月17日(日)、飛び立つ飛行機をバックに、2年ぶりに関空展望ホールで入団式を行いました。今年度は新たに3人を迎え、総勢83人の全国でもトップクラスの団員数となりました。



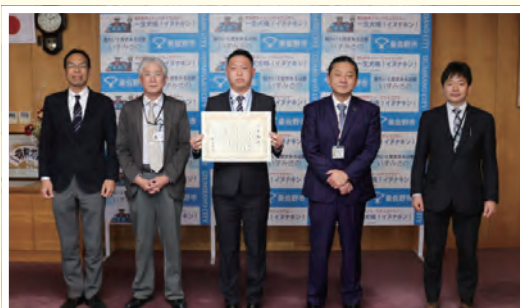
令和4年度泉佐野市町会連合会定期総会が開催

4月14日(休)、エブノ泉の森レセプションホールにおいて、「令和4年度泉佐野市町会連合会定期総会」が開催されました。コロナ禍により過去2年は書面での開催でしたが、対面での開催は3年ぶりとなります。また、自治振興功労者への感謝状贈呈式もあわせて行われました。



市内の中学生が少年野球全国大会に出場

「アシックス旗争奪 第30回ヤングリーグ春季大会」に出場したヤングKIXベースボールクラブ・21の柿花智大さん(第三中3年)、内畑谷大河さん(佐野中3年)、牟田口光樹さん(新池中3年)、杓瀬僚真さん(佐野中2年)の4人が、4月20日(休)に泉佐野市役所へ報告に来ていただきました。



被災自治体への派遣職員に感謝状

令和2年7月豪雨の被災自治体に応援職員として派遣された本市職員に対し、被災地への支援と復旧復興への貢献をたたえて大阪府市長会から贈呈があった感謝状について、4月18日(月)に千代松市長より伝達が行われました。



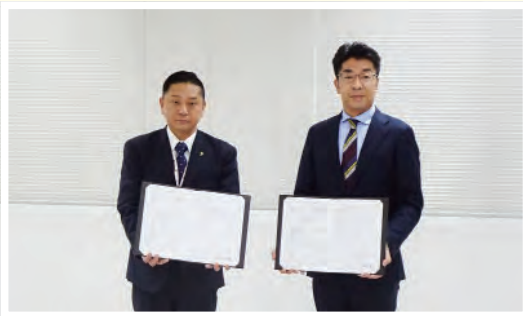
和泉テクノFCに入団のブラジル選手が表敬訪問

泉佐野南部公園グラウンドで練習されている和泉テクノFCの山田 蔵監督と、プロ契約で新たに入団された、ブラジルのサンパウロ出身でブラジル女子サッカーのプロチームで活躍されていたマルケス・フェルナンダ選手が、4月21日(休)、泉佐野市役所に訪問していただきました。



市内の小学生が空手の全国大会で優勝

「第10回日本武道振興会杯チャンピオンカップ決勝大会」小学4年男子軽量級の部で見事優勝した一松 仁さん(北中小4年)が、4月21日(休)に泉佐野市役所へ報告に来ていただきました。一松さんは幼稚園から空手を始めたそうで、この大会での優勝は初めてとのこと。



佐賀県武雄市と災害時相互応援に関する協定を締結

4月26日(火)、本市と佐賀県武雄市は、大規模水害や地震などにより災害が発生した場合に相互応援を円滑に遂行するために必要な事項や、平常時からの積極的な情報交換の実施などについて定めた「災害時相互応援に関する協定」を武雄市役所で締結しました。



イオンと1市2町が防災協定を締結

泉佐野市・熊取町・田尻町とイオンリテール株式会社近畿カンパニーは、4月22日(金)に泉佐野市役所において大規模水害や地震等で広域にわたる災害が発生した場合を想定した「災害時における被災者に対する防災活動協力に関する協定」の締結式を行いました。



令和ルネッサンス in 佐野町場が開催

5月3日(祝)～5日(祝)、泉佐野ふるさと町家館において、「第18回 令和ルネッサンス in 佐野町場」が盛りだくさんな内容で開催されました。また、古民家が残り、迷路のような町並みのさの町場をガイドさんと歩いて再発見する「佐野町場再発見散策会」も行われました。



いこらも～る泉佐野で写真展が開催

4月29日(祝)～5月5日(祝)、いこらも～る泉佐野一階特設会場において「第7回泉佐野フォトクラブ写真展」が開催され、千代松市長も観覧しました。全国各地で撮影された作品の他、エブノ泉の森ホールの桜といった市内で撮影された作品も展示されていました。



紺綬褒章の伝達が行われました

令和4年2月に紺綬褒章を受章された菊野信江様に対し、4月28日(木)に市役所において千代松市長から褒章および木杯の伝達を執り行いました。

菊野様は公益のために多額の私財を寄附されたことから、その功績が顕著と認められ、国より紺綬褒章が授与されました。

栄えある褒章のご受章、誠にありがとうございます。



J:COMチャンネル (地デジ11ch) 『長々と散歩 りんくう』で泉佐野市が放送されました

J:COM りんくうエリアの市長・町長が、ご当地自慢や各市・町の再発見をしながら地域をめぐる番組『長々と散歩 りんくう』。5月の放送では、

リノベーションなどで活性化が進む南海「泉佐野」駅周辺の見どころを、千代松市長が紹介しました。

※6月以降はホームページ (https://c.myjcom.jp/jch/west_01/regular/cho_sanpo_rinku.html) からもご覧になれますので、ぜひご覧ください。(『長々と散歩 りんくう』で検索)





▼辰巳ゆうと



▲天童よしみ



NHK大阪放送局「NHKのど自慢」

NHKと泉佐野市、(一財)泉佐野市文化振興財団では、「NHKのど自慢」を実施します。この番組は、「歌で思いを届ける！」をテーマに地域のみなさんの元気な歌声を全国にお届けします。みなさんの参加をお待ちしています！

日時 7月24日(日) 午前11時50分～午後1時15分

(開場：午前11時15分)

※予選会：7月23日(土) 正午～(結果発表は午後5時30分〔予定〕)

場所 エブノ泉の森 大ホール

出演予定 予選を通過したみなさん(18組程度)

ゲスト 天童よしみ、辰巳ゆうと

司会 小田切 千アナウンサー

主催 NHK大阪放送局、泉佐野市、(一財)泉佐野市文化振興財団

放送予定 7月24日(日) 午後0時15分～1時(総合・ラジオ第1・国際放送〔生放送〕)

※新型コロナウイルスの感染症の状況や荒天などの影響により公演を中止する場合があります。

出場申込

6月9日(木) 正午(必着)までにNHKホームページ専用申込フォーム(<http://nhk.jp/event/>)または郵便往復はがき(私製除く)で往信用裏面に郵便番号、住所、名前(ふりがな)、年齢、性別、電話番号、職業(中学生・高校生・大学生は学年、部活動など)、歌う曲目とその歌手名、選曲理由(詳しく)、返信用表面に郵便番号、住所、名前を記入し、〒540-8501 NHK大阪放送局「NHKのど自慢」出場係へ

注意

- 応募者の中から180組程度を選出し、前日の予選会に出場していただきます。中学生以上の人で、原則としてアマチュアの方が対象です。(中学生は予選会・本選どちらも保護者の同伴が必要です。保護者の名前と電話番号も入力、記入してください。)応募は1人(組)、1件に限ります。
- グループで申し込む場合は、全員の名前(ふりがな)と年齢、性別、職業を記入し、代表者が申込してください。(人数は4人まで)
- 応募後の曲目・出場者の変更はできません。入力、記入内容に不備があった場合は無効となります。
- 返信用裏面には選出結果を印刷しますので、白紙のままお送りください。紙・シールなどの貼付、修正液の使用もご遠慮ください。

問合せ先 NHK大阪放送局(☎06-6947-5000 平日・月～金曜日 午前10時～午後6時)

観覧申込

6月24日(金)(必着)までに往復はがき(私製除く)往信用裏面に郵便番号、住所、名前、電話番号、希望人数(2人まで)、返信用表面に郵便番号、住所、名前を記入し、〒598-0005 泉佐野市市場東1丁目2-1 エブノ泉の森ホール「NHKのど自慢」観覧係へ

注意

- 応募多数の場合は、抽選し入場整理券(2人入場可)を送付します。(1歳以上の子どもから入場整理券が必要です)記入に不備があった場合は無効となります。
- 「返信用裏面」には抽選結果を印刷しますので、白紙のまま送ってください。紙・シールなどの貼付、修正液の使用もご遠慮ください。
- インターネットオークションなどでの転売を目的とした申込は固くお断りします。売買を目的とした申込であると判断した場合は抽選対象外とさせていただきます。
- 応募の際にいただいた情報は、抽選結果の連絡のほか、NHKでは受信契約者情報との照合、受信料のお願い、アンケートの送付、番組のお知らせに使用場合があります。

問合せ先 エブノ泉の森ホール(☎469-7101 月曜日除く 午前9時～午後9時)

※入場無料

7月18日【海の日 体験学習】
～泉佐野の海を知ろう2022～

関空周遊クルージング、稚魚放流、キッズボート乗船体験などをします。

日時 7月18日(祝) 午前9時～ ※雨天決行、荒天中止

場所 いずみさの関空マリーナ

対象 市内在住の小学4～6年生

定員 50人(先着順)

場所・申込・問合せ先 7月1日(金)(当日消印有効)までに、往復はがき(1人1枚)に住所、氏名、電話番号、小学校名、学年を記入し、いずみさの関空マリーナ(〒598-0048 りんくう往来北6 ☎463-0112)へ
※参加無料。新型コロナウイルス感染症の状況により、中止や内容を変更する場合があります。



泉佐野市の人のうごき

4月末日現在(前月比)

- 市内人口 98,577人(-30人)
 - 男 47,347人(-9人)
 - 女 51,230人(-21人)
 - 世帯数 47,847世帯(+76世帯)
- 市制施行:昭和23年4月1日 市域面積:56.51km²

行政情報番組 さのテレ! さのすし!

J:COMチャンネル(11ch)で月曜日 正午～、木曜日 午後8時～、土曜日 正午～の週3回(月2回更新)、30分の行政情報番組を放送しています。

【6月の主な放送内容(予定)】

- 前半：泉佐野元気塾 ほか
- 後半：子ども未来応援フェスタ ほか

- 掲載記事における申込などによって市が収集した個人情報、その目的以外には使用しません。
- 広報いずみさのの広告掲載料は、広報および公聴業務の円滑な運営と充実を図るために、基金として積み立てています。

可燃ごみ量(焼却場搬入量) 4月分 約3,325 t (前年同月比-2.35%)