

広報いずみさの

令和4（2022）年7月1日発行

7月号
No. 811

掲載のイベントなどへ参加する際は、手洗いやマスクの着用などにご協力をお願いします。

※新型コロナウイルス感染症の影響により、掲載のイベントなどが中止・変更となる場合がありますので、必ず市ホームページをご覧ください。（掲載の情報は6月10日現在です。）

はじまります！

リノベーション まちづくり プロジェクト

広報いずみさの 令和4年7月号 もくじ

リノベーションまちづくりプロジェクト	けんこう・ふくし	24・25
.....2・3	スポーツ	26
夏休み子ども講座	人権の広場	27
.....4~9	いずみさの昔と今	28
新型コロナウイルス関連	子育て情報	29
.....10	市立図書館	30
7月のTOPICS	イベント・インフォメーション	31~38
.....11~15	採用・募集	39
介護保険、税	くらしの情報掲示板	40・41
.....16・17	いずみさのフォトニュース	42・43
後期高齢者医療、国民年金		
.....18・19		
国民健康保険		
.....20		
消費生活センターだより ほか		
.....21		
相談		
.....22		
いずみさの教育NOW		
.....23		

今月の表紙：昨年9月号のSHARE BASE つむぎやの特集で、夢を実現させたいと話されていたチャレンジショップ利用者の奥野美代さん。ついにこの4月、泉州のおいしい素材を生かしたカフェをオープンして夢を実現されました。市では、空き家解消と創業支援につながる「リノベーションまちづくりプロジェクト」に取り組んでいます。

空き家問題の解決から地域の活性化へ

リノベーション・まちづくりプロジェクトがはじまります

問合せ まちの活性化課 (☎469-3131)

日本の空き家率は13.6%（総務省「平成30年住宅・土地統計調査」）と過去最高となっている一方、人口は2008年をピークに減少に転じているものの、総住宅数は増え続けており、利活用されていない空き家が増え続けています。適切に管理していない空き家などは、老朽化による倒壊の危険性、景観の悪化などにより、近隣住民に深刻な影響を与える可能性があります。

市では、こうした背景を受け、空き家などを活用して新規ビジネスを創出する起業家のみなさんを支援し、空き家解消と創業支援に取り組んできました。

今回、南海「泉佐野」駅周辺の商店街や、さの町場エリア周辺の活性化を加速させるため、空き家などを活用した新規事業への支援や、不動産オーナー向けセミナー、新規事業の創出サポートを行うワークショップの開催などを「一般社団法人バリュー・リノベーションズ・さの」に委託し、「リノベーションまちづくりプロジェクト」として、まちの活性化だけではなく雇用創出に繋がるような事業所の誘致や起業のサポートに取り組みます。

リノベーションまちづくりプロジェクト

問合せ 一般社団法人バリュー・リノベーションズ・さの (☎477-7365)

リノベーションまちづくりプロジェクトとは、空き家などの遊休不動産だけでなく、人的資源や歴史的資源も含めて、これらの資源を最大限活用し、スピーディーかつ持続可能な事業を誕生・成長させ、地域の課題を解決していくまちづくりです。空き家のままなら「負」の資産になってしまいますが、うまく活用すれば、安定的な収入が期待でき、さらにまちの活性化に貢献する「富」の資産とする取組のことをいいます。



空き店舗等活用型新規事業創出支援給付金制度

地域の活性化と遊休不動産の解消につなげていくことを目的として、現に使用されていない空き店舗や空き家などの市内にある遊休不動産を活用し、新規創業や第二創業（新分野展開、業態転換、事業・業種転換）の新たな事業を展開する拠点を整備するために必要となる経費（初期投資に要する経費に限る）の一部を支援する制度です。

給付額 対象経費の2/3（上限250万円）

※申請に関する詳細は、ホームページで確認してください。

リノベーション実践塾

実際の遊休不動産を活用して、新規ビジネスを企画し、その企画を実現させるワークショップを開催します。

日時 10月17日(月)・22日(土)・23日(日) (予定)

場所 SHARE BASE つむぎや（泉佐野市栄町5番2号）ほか

参加料 5,000円

※申込は9月中旬頃の予定。詳細が決定次第、広報などでお知らせします。

(仮称) 不動産オーナー向け 空き家活用セミナー

空き家などの遊休不動産を持たれているオーナーで具体的な活用を考えられていない方に向けて、遊休不動産の利活用の事例の紹介や、遊休不動産の利活用のメリットなどをセミナー形式でご紹介します。

日時 8月下旬

場所 オンライン (予定)

※参加無料。詳細が決定次第、広報などでお知らせします。

空き家解消・創業支援 事例紹介

駄菓子屋 きくりん

駄菓子の販売など
所在地：栄町10-12

◀菊池明人さん



昔懐かしの駄菓子



COCORON CAFE

泉州の特産品を使った
バーガーやおやつ、自家
製ドリンクなど
所在地：大宮町13-1

◀奥野美代さん（中央）



さのまえバーガー

地元農産物加工のお店
いずみさん

地元食材を使った「ご縁
焼き」や豆乳ソフトク
リームの販売など
所在地：栄町10-13

◀道正知子さん（左）



ご縁焼き



レールウェイ
トイボックス

鉄道模型の販売・修理、
レンタルレイアウトなど
所在地：旭町13-13

◀三好 仁さん



Nゲージのジオラマ

ナス洋装店

泉佐野の風景や特産品を
モチーフにしたTシャツ
の販売など
所在地：栄町10-11

◀瀧北航吏さん



泉佐野がモチーフの
Tシャツなど

一般社団法人バリュー・リノベーションズ・さ
のでは、「リノベーションまちづくりプロジェクト」
の他にも、人材育成事業をはじめ、さまざまな取組
を実施しています。

「SHARE BASE つむぎや」「つむぎやAmenity」
での出店者情報も発信していますので、バリュー・
リノベーションズ・さのホームページ (<https://vr-sano.com>) をぜひご覧ください。

▶こちらのQRコードからも
アクセスできます。





特集

夏休み子ども講座



新型コロナウイルス感染症拡大の状況により、開催が中止となる場合があります。

佐野公民館 (☎463-6181 Fax469-2243)

受付 午前9時～午後5時
(月曜日、7月18日(祝)・19日(火)除く)

■楽しい楽しい人形劇!!

夏休み。みんなで一緒に人形劇をみて、楽しく遊ぼう！かわいい人形たちが待ってるよ！赤ちゃんから大人まで楽しめます。

日時 7月23日(土) 午後1時30分～2時30分
(開場：午後1時15分)

内容 ●人形劇「はるとさくらのみつけ」
●腹話術「けんちゃん」他

定員 30人 (先着順)

出演 パラエティシアターふきのとう (佐野公民館登録クラブ)

申込 7月7日(木)以降に電話、FAXで。キャンセルは7月21日(木)まで
※参加無料



■子ども絵画教室 ～自転車を自由に描こう～

日時 8月4日(木) ●午前10時～正午
●午後1時～3時

対象 市内在住の小学生 (全学年)

定員 各8人 (先着順)

講師 池側良美さん (佐野公民館登録クラブ講師)

材料費 100円

※申込時に画用紙四つ切り1枚または八つ切り2枚を選択

持ち物 クレヨン(全員)、絵の具セット(3年生以上)、ティッシュ

申込 7月8日(金)以降に電話、FAXで。キャンセルは7月29日(金)まで

長南公民館 (☎465-0786 Fax465-1103)

受付 午前9時～午後5時
(月曜日、7月18日(祝)・19日(火)除く)

■子どもパン作り教室 ～顔パン作り～

日時 7月30日(土) 午前10時～正午

対象 小学生

定員 12人 (先着順)

講師 木村明美さん (長南公民館登録クラブ講師)

材料費 700円

持ち物 エプロン、三角巾、ふきん、マスク

申込 7月6日(火)以降に電話、FAXで。材料費の納入・キャンセルは7月23日(土)まで

※原材料に卵、乳成分、小麦を使用しています。



■子ども絵画教室

日時 8月4日(木) ●午前10時～正午
●午後1時～3時

対象 小学生

定員 各12人 (先着順)

講師 挽田阿美さん (パステル和アート正インストラクター)

材料費 100円

持ち物 絵の具セットまたはクレヨン、ウェットティッシュ

申込 7月6日(火)以降に電話、FAXで。キャンセルは7月26日(火)まで



いずみさの女性センター (☎・Fax469-7125)

受付 午前9時～午後5時15分 (日・月曜日、祝日除く)

■お父さんの参加も大歓迎!!

親子クッキング「ピザをつくってみよう！」

ピザの生地・ピザソースからつくります。親子でピザを作り、できあがったピザを食べながら楽しい時間を過ごしませんか？

日時 7月24日(日) 午前10時～午後1時30分

メニュー ピザ、スープ、サイダーを使ったデザート

講師 神田貴子さん (女と男のクッキングナイト)

場所 レイクアルスタープラザ・カワサキ生涯学習センター

対象 小学生と保護者

定員 5組 (先着順)

材料費 1,400円

持ち物 エプロン、ふきん2枚、バンダナ、マスク

申込 7月5日(火)以降に電話、FAXで。材料費の納入・キャンセルは7月15日(金)まで

※食物アレルギーをお持ちの人には対応できませんので、あらかじめご了承ください。

■お父さんの参加も大歓迎!!

親子クラフト「さかなのモビール」

ワイヤーとビーズでさかなをつくってワイヤーで吊るしたモビールです。外せばさかな釣り遊びもできます。

日時 8月6日(土) 午前10時～正午

場所 レイクアルスタープラザ・カワサキ生涯学習センター

対象 小学生と保護者

定員 6組 (先着順)

講師 山崎澄子さん (Heart工房 Cha-Chaクラフト作家)

材料費 700円 (1セット)

申込 7月6日(土)以降に電話、FAXで。材料費の納入・キャンセルは7月29日(金)まで



南部市民交流センター 青少年センター (☎466-1745 Fax466-1779)

受付 午前9時～午後5時(9日(土)・10日(日)除く) いずれも申込は専用番号(☎449-4760)へ

※各講座の電話での申込は1通話で1講座の受付とします。全ての講座の受付は先着順です。陶芸のみ材料費の納入・キャンセルは7月8日(金)まで。それ以外の講座の材料費、受講料の納入・キャンセルは7月16日(土)まで。定員に満たない場合は中止・変更となる場合があります。

■宿題やっつけ隊！陶芸で貯金箱をつくろう！

日時 7月9日(土) 午後2時～4時
 場所 らいふらいんぷらざ いずみさの
 対象 市内在住の小・中学生
 定員 15人
 講師 岩橋徳治さん
 材料費 1,000円
 申込 7月4日(月)以降に電話で



■スイカ丸ごとフルーツポンチ

白玉入りの彩りきれいなフルーツポンチを作って食べます。おみやげにすいかゼリーも作ります。

日時 7月21日(木) 午後2時～4時
 場所 南部市民交流センター本館
 対象 市内在住の小・中学生
 定員 16人
 材料費 300円
 申込 7月5日(火)以降に電話で



■宿題やっつけ隊！絵画教室

日時 7月22日(金)・25日(月)・29日(金)、8月18日(木)・23日(火) 午前10時～正午(いずれか1回のみ参加)
 場所 らいふらいんぷらざ いずみさの
 対象 市内在住の小・中学生
 定員 各回15人
 講師 尾崎康代さん(アトリエY'sアート主宰)
 材料費 100円
 申込 7月5日(火)以降に電話で

■楽しい英会話レッスン♪

スミス先生と歌ったり、ゲームをしたり、楽しいレッスンです。

日時 7月22日(金)・25日(月)・29日(金)、8月1日(月)・5日(金) 午後2時～3時(全5回)
 場所 らいふらいんぷらざ いずみさの
 対象 市内在住の小学1～3年生
 定員 15人
 講師 デビン・スミスさん(A1英語クラブ)
 教材費 500円
 申込 7月6日(火)以降に電話で

■ココナッツのチュイル作り

うすいおせんべいのようなフランスの焼き菓子です。

日時 7月26日(火) 午前10時～正午
 場所 佐野公民館
 対象 市内在住の小・中学生
 定員 16人
 講師 木村明美さん
 材料費 500円
 申込 7月6日(火)以降に電話で

■オリジナルハンバーガーを作って食べちゃおう！

日時 7月30日(土) 午後2時～3時30分
 場所 南部市民交流センター本館
 対象 市内在住の小・中学生
 定員 16人
 講師 森永直子さん(bananashoku堂)
 材料費 300円
 申込 7月7日(木)以降に電話で

■宿題やっつけ隊！体験自由課題わくわくシリーズ♪【和歌山県立自然博物館、和歌山市立こども科学館プラネタリウム】

見て、触れて、遊んで、楽しめる！

日時 7月28日(木) 午前8時30分～午後4時30分(予定)
 対象 市内在住の小・中学生
 定員 30人
 参加費 700円(バス代、保険代、入場料)
 申込 7月7日(木)以降に電話で

■藤野興業(株)工場見学&

クリスタルストーンサンドアートに挑戦！

大人気のリサイクル工場見学です！

日時 8月17日(水) 午前9時15分～午後4時(予定)
 対象 市内在住の小・中学生
 定員 20人
 参加費 500円(バス代、保険代)
 申込 7月11日(月)以降に電話で



■キッズプラザ大阪見学！

遊んで学べるこどものための博物館です。

日時 8月19日(金) 午前9時～午後4時(予定)
 対象 市内在住の小・中学生
 定員 20人
 参加費 1,000円(バス代、保険代、入場料)
 申込 7月12日(火)以降に電話で

■宿題やっつけ隊！リサイクル工作 ～牛乳パック・樹脂粘土を使って

お菓子の家の貯金箱作り～

日時 8月3日(水) 午前10時～正午
 場所 らいふらいんぷらざ いずみさの
 対象 市内在住の小学生
 定員 10人
 材料費 300円
 申込 7月8日(金)以降に電話で



■うちわのデコパージュ

おしゃれな紙ナフキンを使ってデコパージュします。

日時 8月8日(月) 午前10時～正午
 場所 らいふらいんぷらざ いずみさの
 対象 市内在住の小学生
 定員 10人
 材料費 300円
 申込 7月8日(金)以降に電話で



■折りたたみ式ビー玉迷路

日時 8月10日(水) 午前10時～正午
 場所 らいふらいんぷらざ いずみさの
 対象 市内在住の小学生
 定員 10人
 講師 越後谷亮祐さん
 材料費 300円
 申込 7月11日(月)以降に電話で



レイクアルスタープラザ・カワサキ中央図書館 (☎469-7130)

受付 午前9時30分～午後7時 (日曜日、祝日は午後5時)
(月曜日、7月19日(火)・28日(休)除く)

■夏休み としょかんクイズラリー

泉佐野の図書館についてのクイズを解きながら館内を探検しよう！全問正解できるかな？参加者にはしおりをプレゼントします。ぜひ参加してください。

※しおりはなくなり次第終了

日時 7月21日(木)～8月21日(日)

場所 佐野公民館 図書室

対象 小学生

※申込不要、参加無料

■こわ～いおはなし会

夏の暑いときにこわいおはなしを聞いてすずみませんか？どんなおはなしをするかは楽しみにしてください。

日時 7月23日(土) 午前11時30分～正午

(開場：午前11時20分)

場所 北部公民館 図書室

定員 6人 (先着順)

※申込不要、参加無料

■オオカミをさがせ

たいへんです！オオカミが本の中に逃げ込んでしまいました！本の世界にいるので、オオカミは絵や文字など、いろんな姿をしています。新しい目撃情報を募集しています。図書室に本のタイトルと登場ページを書きに来てください。参加者には、ぬり絵のプレゼントもあります。 ※なくなり次第終了

日時 7月26日(火)～8月24日(水)

場所 日根野公民館 図書室

※申込不要、参加無料

■楽しくプログラミングを学ぼう

プログラミングロボット“こくり”を使って楽しくプログラミングを学んでみませんか？

日時 7月30日(土) ●午前10時～11時30分

●午後2時～3時30分

7月31日(日) ●午前10時～11時30分

●午後2時～3時30分

※いずれも開場は15分前

場所 レイクアルスタープラザ・カワサキ中央図書館 2階視聴覚室

対象 小学生と保護者

定員 各5組 (先着順)

申込 7月12日(火) 午前9時30分以降に電話で

■夏休み親子劇場「おやこ De 人形劇」

日時 8月7日(日) 午前11時～

(開場：午前10時45分)

場所 長南公民館

内容 人形劇団「ひまわり」による人形劇 (約40分)

定員 30人 (先着順)

持ち物 飲料水、手拭きタオル

申込 7月13日(水) 午前9時30分以降に電話で

※参加無料



■第68回

青少年読書感想文全国コンクール課題図書

課題図書の貸出は1人1冊1週間です (予約可)

【小学校低学年の部】

- つくしちゃんとおねえちゃん
- ばあばにえがおをとどけてあげる
- すうがくでせかいをみるの
- おすしやさんにいらっしやい！生きものが食べものになるまで

【小学校中学年の部】

- みんなのためいき図鑑
- チョコレートタッチ
- 111本の木
- この世界からサイがいなくなってしまう アフリカでサイを守る人たち

【小学校高学年の部】

- りんごの木を植えて
- 風の神送れよ
- ぼくの弱虫をなおすには
- 捨てないパン屋の挑戦 しあわせのレシピ

【中学校の部】

- セカイを科学せよ！
- 海を見た日
- 江戸のジャーナリスト葛飾北斎

【高等学校の部】

- その扉をたたく音
- 建築家になりたい君へ
- クジラの骨と僕らの未来

■読書感想文を応援します！
書きたいけれど、どう書いたらいいかわからない！みんなを悩ませる読書感想文をちよっとだけお手伝いします。
開催日・場所
「レイクアルスタープラザ・カワサキ中央図書館 2階視聴覚室」
日時 7月26日(火) ●午前10時～11時30分 ●午後1時～2時30分
定員 各12人(先着順)
「佐野公民館 図書室」
日時 7月23日(土) 午前10時30分～正午
定員 10人(先着順)
「日根野公民館 図書室」
日時 7月24日(日) 午前10時30分～正午
定員 10人(先着順)
いずれも
対象 小学生(1人1回のみ)
持ち物 筆記用具、下書き用のノートか原稿用紙、読書感想文を書く予定の本(通読済みが望ましい)
申込 7月5日(火) 午前9時30分以降に直接または電話で
※佐野・日根野公民館図書室は直接窓口でも受付可

北部市民交流センター本館・北部公民館 (☎464-5725 Fax469-2284)

受付 午前9時～午後8時 (日曜日、祝日除く)

■夏休みおやこ体験広場

～大人も子どもも楽しめる体験集めました～

3年ぶりに開催します。今年は「Kids Cheer Dance Marines」のチアダンスパフォーマンス、大人気の「こわ～いおはなし会」「ゲームコーナー」のほかにヤクルトやフードバンクのコーナーや人権パネル展などもあります。

日時 7月23日(土) 午前11時～午後2時

内容 ●チアダンス (午前11時～、午後1時～)
●こわ～いおはなし会 (午前11時30分～正午)
●食品サンプル、苺テラリウム、スイーツデコ、

絵はがきづくり、ソーラーランタンなど、その他多数体験コーナー (内容は変更する場合があります)

※入場無料。材料費は体験により異なります。

お弁当な素材で



ウッドバーニング



キーホルダー



スイーツデコ



■親子で楽しく学ぶ講座

【親子で楽しく学ぶおこづかい講座】

～お金の大切さを親子で学びませんか?～

ゲームをしたり、映像を観たりしながら、おこづかいの使い方を楽しく学びましょう。貯金箱もつくるよ!

日時 8月1日(月)

午前10時30分～正午

対象 小学1～4年生と保護者



【ゲームで学ぶお金と経済のしくみ】

～経済ってなに?株?投資ってむずかしそう～

リアルな株式投資体験ゲームで、株価を通して経済の動きを親子で実感してみよう!

日時 8月1日(月)

午後2時～3時30分

対象 小学4～6年生と保護者



いずれも

定員 10組 (先着順)

講師 近畿財務局職員

持ち物 筆記用具、飲料水

申込 7月6日(休)以降に電話、FAXで。キャンセルは7月22日(金)まで

※受講無料。小学4年生はどちらかのみ受講可



日根野公民館 (☎450-3900 Fax468-0011)

受付 午前9時～午後5時 (月曜日、7月18日(祝)・19日(火)除く)

■子ども書道教室

～夏休みを使って書道を学ぶ～

日時 7月26日(火) ●午前10時～正午

●午後1時～3時

対象 小学生

定員 各10人 (先着順)

講師 中村紫苑さん (紫苑書道教室主宰)

持ち物 筆・墨・半紙などの書道道具、飲料水、タオル (手拭き用)

申込 7月7日(休)以降に電話、FAXで

※受講無料

■子ども絵画教室

～夏休みを使って絵画を学ぶ～

日時・対象 8月4日(休)

●午前10時～正午・小学1～3年生

●午後1時～3時・小学4～6年生

定員 各10人 (先着順)

講師 尾崎康代さん (アトリエY'sアート主宰)

材料費 100円

持ち物 絵の具セットまたはクレヨン、飲料水、タオル、ハンカチ (手拭き用)

申込 7月15日(金)以降に電話、FAXで

■キッズヨガ講座

～こどものこころとからだの健やかな成長にヨガを～

日時 8月5日(金) 午後1時30分～2時30分

対象 小学生と保護者 (小学生のみの参加も可)

定員 12組 (先着順)

講師 大谷麻樹さん (マグナムヨガ協会 認定講師)

持ち物 ヨガマットまたは厚めで大きめのバスタオル、汗拭き用タオル、飲料水

※服装は運動のできるもので

申込 7月14日(休)以降に電話、FAXで

※受講無料



レイクアルスタープラザ・カワサキ生涯学習センター (☎469-7120 Fax469-7121)

受付 午前9時～午後5時 (月曜日、7月18日祝・19日火除く)

■手のひらパソコンIchigojam (イチゴジャム)
 はんた付け+プログラミング講座
 ～手のひらサイズの小さなパソコンを作って

オリジナルゲームをプログラミングしよう!～

未来を生きる子どもたちのために、電子工作とプログラミングが一度に体験できる楽しい講座です。

日時 7月23日(土)

●午前9時30分～午後0時30分

●午後1時30分～4時30分

対象 小学3年生～中学生

※昨年度未受講者優先、保護者同伴不可

定員 各10人 (先着順)

講師 都 亜紀さん (㈱Hats Create 代表取締役)

材料費 2,500円

※自分で作ったパソコン (Ichigojam) は持ち帰ります。

持ち物 筆記用具、飲料水、手拭き用タオル

申込 7月5日(火)以降に電話、FAXで。材料費の納入・キャンセルは7月15日(金)まで

君だけの
小さな
コンピュータ。



■はじめての太極拳

中国発祥の伝統護身術です。日本では1970年頃から健康法として普及し、愛好者は100万人で大人だけでなく子どもの発育にもプラスに働くと考えられています。この機会に一度体験してみませんか?

日時 7月30日(土)、8月6日(土)・20日(土) (全3回)

●午前10時～10時50分

●午前11時～11時50分

対象 小学生以上

※親子での参加も大歓迎。全3回参加できる人優先

定員 各15人 (先着順)

講師

●甚野益子さん (日本武術太極拳連盟指導員)

●土原千秋さん (生涯学習ボランティア講師)

●中野千代子さん (生涯学習ボランティア講師)

●藤井真由美さん (生涯学習ボランティア講師)

持ち物 飲料水、汗拭き用タオル、

※服装・靴は運動のできるもので

申込 7月6日(火)以降に電話、FAXで

※受講無料

■次世代科学者育成プログラム

～ロボット製作体験講座～

大阪公立大学大学院研究室オリジナルの電子回路を組み立てて小型移動ロボットを完成させましょう!

日時 7月31日(日) 午前10時～午後0時30分

対象 小学4～6年生

※5・6年生は昨年未受講者優先

定員 20人 (先着順)

講師

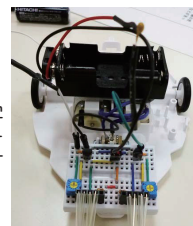
●原 尚之さん (大阪公立大学大学院 工学研究科 電気電子システム工学分野 准教授)

●小西啓治さん (同 教授)

材料費 2,000円

持ち物 筆記用具、持ち帰り用袋 (22cm×15cm×高さ7cm)、手拭き用タオル、飲料水

申込 7月8日(金)以降に電話、FAXで。材料費の納入・キャンセルは7月27日(火)まで



■ガイドードリンク

～ペーパークラフトで本格的な自動販売機を作って
 仕組みや歴史について学ぼう!～

ボタンを押すとジュース (模型) が取り出し口から出てくる本格的なキットを組み立てます。また、自動販売機などについて学びます。

日時 7月27日(火) 午後1時～3時

対象 小学生

※小学1～3年生は保護者要同伴

定員 25人 (先着順)

講師 ガイドードリンク(株)社員

持ち物 カラー油性ペン (ある人)、のり、はさみ、筆記用具、手拭き用タオル、飲料水

申込 7月7日(休)以降に電話、FAXで

※受講無料



■夏休み期間の

自習スペースを開放します

レイクアルスタープラザ・カワサキ生涯学習センター、レイクアルスタープラザ・カワサキ中央図書館、北部公民館 (北部市民交流センター) では、館内の一部を自習スペースとして通年開放しています。

夏休み期間の学びの場の提供を目的に、下記公民館の一室を自習スペースとして開放します。なお、部屋の予約状況により開放できない場合があります。

開放施設 佐野・長南・日根野公民館

開放期間 7月20日(火)～8月25日(木)

午前10時～午後5時

休館日 毎週月曜日、8月11日(祝)

※申込不要

■泉佐野丘陵緑地 アゲハチョウの飼育観察

アゲハチョウを卵からチョウになるまで観察し、生き物の不思議と面白さを体験してみませんか。初回に卵や幼虫、食草をお渡ししますので、自宅で育ててください。夏休みの自由研究にいかがですか。

日時 7月24日(日)、8月7日(日)・14日(日)

午後1時15分～3時 (全3回) ※雨天決行

場所 泉佐野丘陵緑地 (上之郷90番地) ※無料駐車場あり

対象 全回参加できる小学生と保護者で1組

定員 8組 (申込多数の場合は抽選)

参加費 1組500円

持ち物 筆記用具、飼育用バケツ、飲料水

※パークセンター内に自動販売機あり

申込・問合せ 7月14日(木)正午まで (月曜日除く) の午前9時30分～

午後4時に電話で泉佐野丘陵緑地パークセンター (☎467-2491) へ
 ※詳しくはホームページ (<http://izumisano-kyuryo.jp/>) をご覧ください。





市営プールオープン

プールでの事故を防ぐため、身長制限（中学生以下）を設けています。該当する場合は、1人につき保護者1人の同伴入水が必要です。

利用時間

- 平日・祝日…午後1時～4時
- 土・日曜日…（午前の日）午前9時30分～正午
（午後の日）午後1時30分～4時

料金 200円、市内在住の中学生以下無料

※3歳未満の乳幼児、オムツの取れていない幼児の利用はできません。受付で体調チェックシートに必要な事項を記入してください。小学校プールに駐車場はありません。

問合先 楠開発㈱ (☎465-7255)

※各プールの身長制限は原則130cmですが、水深の浅いコースがある小学校プールは2コースのみ90cmです。（第三・上之郷・大木小学校プールを除く）なお、佐野中学校プールの25mプール2コースは110cmです。

	7月										
	21	22	23	24	25	26	27	28	29	30	31
	(木)	(金)	(土)	(日)	(月)	(火)	(水)	(木)	(金)	(土)	(日)
日根野市民プール	●	●	●	○	●	●	●	●	●	○	●
りんくう市民プール	●	●	○	●	●	●	●	●	●	●	○
第二小学校プール	●		○	●		●		●		●	○
第三小学校プール		●		●				●		●	
日新小学校プール		●	●	○			●		●	○	●
北中小学校プール	●			○		●			●		●
長坂小学校プール		●		●			●			●	
佐野台小学校プール			●		●			●			○
上之郷小学校プール	●		○		●				●		●
大木小学校プール			●			●					○
末広小学校プール		●		●			●			●	
中央小学校プール	●		●	○		●		●		○	●
佐野中学校プール	●		●	○	●			●		●	○

	8月																							
	1	2	3	4	5	6	7	8	9	10	11	12	13	14	15	16	17	18	19	20	21	22	23	24
	(月)	(火)	(水)	(木)	(金)	(土)	(日)	(月)	(火)	(水)	(祝)	(金)	(土)	(日)	(月)	(火)	(水)	(木)	(金)	(土)	(日)	(月)	(火)	(水)
日根野市民プール	●	●	●	●	●	○	●	●	●	●	●	○	●	●	●	●	●	●	○	●	●	●	●	
りんくう市民プール	●	●	●	●	○	●	●	●	●	●	●	○	●	●	●	●	●	○	●	●	●	●	●	
第二小学校プール	●		●		○	●		●		●		●	○	●		●			○	●		●		
第三小学校プール	●				●		●					●		●				●		●				
日新小学校プール		●		●		○	●		●			○	●		●		●		●	○	●			
北中小学校プール			●		●		●			●			○	●				●		●				
長坂小学校プール	●			●		○		●			●		●			●				○		●		
佐野台小学校プール		●			●		●			●		●		●				●		●			●	
上之郷小学校プール			●		●		●				●		○		●					●		●		
大木小学校プール			●		○					●			●			●				○			●	
末広小学校プール		●			●		●			●			○			●		●		●	●			
中央小学校プール	●		●		●	○		●		●		○	●	●			●		●	○		●		
佐野中学校プール		●		●		○	●			●		●	○	●		●		●		○			●	

※○…午前のみ営業 ●…午後のみ営業

市営プール イベント情報

【水泳教室】

①水泳教室1 目標は水慣れから10m程度泳ぐ

時間 午前10時～11時

対象 小学生

②水泳教室2 目標はクロールで25m泳ぐ

時間 午前11時30分～午後0時30分

対象 クロールで10m以上泳ぐことができる小学生

いずれも

開催日 7月25日(月)～29日(金) (各全5回)

場所 佐野中学校プール

定員 各20人 (先着順)

参加費 各3,000円

申込・問合先 7月11日(月)～15日(金) 午前10時～午後3時30分
に電話で楠開発㈱ (☎465-7255) へ。保護者1人につき参加者1人のみ申込可。悪天候のためやむを得ず中止の場合は、午前8時30分以降に連絡します。(料金の返金はできません)

【ワンポイントレッスン (予約制)】

水慣れから泳法まで要望に合わせてレッスンします。どなたでも参加できます。

日時 佐野中学校プール営業日

※1レッスン50分

場所 佐野中学校プール

定員 1人 (先着順)

参加費 2,000円 (別途入場料が必要)

※支払いは当日にプール受付で。10分以上の遅刻はキャンセル扱いになります。スタッフのスケジュールにより、開催できない場合がありますので事前に問い合わせてください。

問合先 楠開発㈱ (☎465-7255)

※詳しくは問い合わせてください。

住民税非課税世帯等に対する臨時特別給付金

これまで、令和3年度住民税均等割が非課税の世帯や新型コロナウイルス感染症の影響を受けて家計が急変し、住民税均等割が非課税である世帯と同様の事情にあると認められる世帯に対し、1世帯あたり10万円の給付事業を行ってきました。コロナ禍における「原油価格・物価高騰等総合緊急対策」において、真に生活に困っている人への支援措置の強化として、家計急変により受給資格があるにもかかわらず、申請がないことにより受給できていない世帯に対して、令和4年度住民税課税情報を活用して給付事務を行います。

なお、既に令和3年度の住民税非課税分または家計急変世帯に対する給付金のいずれかを受けた世帯と同一の世帯または当該世帯の世帯主であった人を含む世帯に、令和4年度非課税世帯等として、再度支給されるものではありません。本給付金の詳細・申請方法などの最新情報は、市ホームページで順次更新していきます。

問合せ

●泉佐野市臨時特別給付金コールセンター（7月1日開設予定）…午前9時～午後5時（土・日曜日、祝日、年末年始除く）（☎463-2181）

※給付対象世帯の確認は7月25日(月)以降にお願いします。

●臨時特別給付金制度全般…午前9時～午後8時（土・日曜日、祝日、年末年始除く）に内閣府住民税非課税世帯等に対する臨時特別給付金コールセンター（☎0120-526-145）

臨時特別給付金の給付を装った

特殊詐欺などに注意してください！

- 臨時特別給付金に関して、ATMの操作などをお願いすることはありません。
 - 臨時特別給付金の給付のため、手数料の振込を求めことはありません。
 - 臨時特別給付金に関して、メールを送信し、URLをクリックして申請手続きをを求めることはありません。
- ※臨時特別給付金をかたった不審な電話などがあった場合は、警察署または警察相談専用電話（#9110）へ連絡してください。

住民税非課税世帯

※令和3年度住民税非課税世帯対象者除く
対象 基準日（令和4年6月1日）に泉佐野市の住民基本台帳に記録されている世帯で、世帯全員の令和4年度住民税均等割が非課税の世帯。ただし、住民税均等割が課税されている人の扶養親族等のみで構成されている世帯は対象外
受給権者 対象世帯の世帯主
給付金額 1世帯当たり10万円
申請方法 市から対象と見込まれる世帯の世帯主宛に準備が整った次第、申請書類を送付します。（7月下旬見込）

家計急変世帯

※既に本給付金を受給している世帯除く
対象 「住民税非課税世帯」に該当する世帯以外の世帯のうち、新型コロナウイルス感染症の影響を受けて令和4年1月以降の家計が急変し、令和4年度分の住民税均等割が非課税である世帯と同様の事情にあると認められる世帯
受給権者 対象世帯の世帯主
給付金額 1世帯当たり10万円
申請方法 要件を満たす人を特定できないため、市からの個別の案内はできません。給付金の受給には申請が必要になりますが、その方法については、市のホームページなどでお知らせしています。

泉佐野市事業復活支援金

新型コロナウイルス感染症の拡大に伴い、経済的に大きな影響を受けている市内中小企業者などの事業継続を支援するため、支援金を給付しています。

対象 市内に本店または主たる事務所（事業活動の拠点としている事業所・店舗も含む）のある中小法人など（*）または個人事業主などであって、事業継続に取り組む人（*）…資本金・出資金10億円未満または常時雇用する従業員数2,000人以下

交付要件 以下のどちらかの要件を満たしていること

- 国の事業復活支援金を受給している
- 令和3年11月～令和4年3月の対象月の事業収入が、平成30年11月～令和3年3月の基準月の事業収入と比較して10%以上減少した月がある

支援金 20万円

※市内に複数の事業所がある場合でも、1事業者のみ

申込・問合せ 9月30日(金)（当日消印有効）までに郵送で〒598-0012 泉佐野市高松東1丁目10-37 泉佐野センタービル 株さのたす 泉佐野市事業復活支援金事務局へ

※郵便物の追跡ができる書留・レターパックなどで郵送してください。また、新型コロナウイルス感染症予防のため窓口での申請受付は行いません。必要書類などは、市ホームページをご覧ください。か、平日 午前9時～午後5時に泉佐野市事業復活支援金コールセンター（☎463-3977）へ



▶QRコード



7月は河川愛護月間

川や水路は私たちに憩いと潤いを与えてくれるほか、生活を水害から守る役割もはたしています。「ポイ捨て」や「不法投棄」は、ごみが直接流れ込んで海を汚染したり、雨水管の取込口のスクリーンにたまって通水を阻害し、新たな浸水を引き起こしたりするため、河川環境の良好な維持の妨げになります。

川はみんなの共有財産です。市民ボランティアのみならず、汚さないためには、日ごろから私たちがポイ捨てや不法投棄をしないよう心がけることが大切です。

※「廃棄物の処理及び清掃に関する法律」では、不法投棄した人には「5年以下の懲役もしくは、1千万円以下の罰金に処し、またはこれを併科する。」となっています。

問合先 下水道整備課 (☎450・3404)、環境衛生課

救急に関する講習会

当消防組合では次の講習会を実施しています。

【上級救命講習(年5回)】

普通救命講習で学ぶ内容に加えて、骨折、外傷、やけどなどに対する応急手当や搬送法を学ぶ講習です。講習修了者には修了証が交付されます。

【応急手当普及員講習(年2回)】

所属する事業所の従業員や地域のの人などに対して、「AEDの使い方」を含む心肺蘇生法を指導する指導者育成のための講習です。講習修了者には認定証が交付されます。

【応急手当普及員再講習(不定期)】

応急手当普及員の認定は、資格取得から3年で失効します。応急手当普及員再講習を受講することによって、さらに3年間有効となります。再講習修了者には新しい認定証が交付されます。

問合先 泉州南広域消防本部 警防部警備課 (☎462・1080) Fax 460・2119

※新型コロナウイルス感染症の影響により、延期または中止になる場合がありますので、詳しくはホームページ (https://

www.senshu-minami19.jp) で確認してください。

ルールとマナーを守って楽しい花火

花火の正しい知識を身につけよう

夏の暑さの訪れとともに花火遊びをする姿が多く見られる時季となりました。花火は、子どもから大人まで楽しめ、花火が織りなす色とりどりの情景は、夏の思い出をより一層豊かにしてくれますが、その原料は火薬で、どんな小さなものでも誤った遊び方をすると火事や、やけどなどの事故に繋がります。危険性を十分理解し、事故防止に努めましょう。

【花火を安全に楽しむポイント】

- 大人と一緒に遊び、夜遅くまで騒がない
- 正しい位置に、正しい方法で点火する
- 水の入ったバケツを用意し、後片付けをきちんとする
- 手持ちの筒の花火は、手の位置に注意する
- 風の強い日は花火遊びをしない
- 人や家に向けたり、燃えやすいもののそばで遊ばない



かんくうNEWS

問合先 関西国際空港案内 (☎455-2500) ホームページ <https://www.kansai-airport.or.jp/>

関西国際空港 土木学会賞技術賞受賞!

2018年の台風21号で大規模な被害を受けた関西国際空港。二度と同様の被害を繰り返さないよう、防災機能を強化するためのさまざまな工事を実施し、2021年10月に完了させました。このたび、これらの事業が、(公社)土木学会の令和3年度土木学会技術賞(IIグループ)を受賞しました。同事業では、台風時などの越波対策を行うだけでなく、想定外の浸水があった場合でも、空港機能を喪失させないような対策が取られています。また、延長6km以上の護岸の嵩上げや4.7kmの消波ブロックの設置という大規模な工事を約3年という短期間で完了させました。今回の受賞は、こうした取組が今後の我が国の海岸整備やインフラ整備の発展に寄与したと認められたものです。



関西エアポートグループは引き続き、運営空港の防災機能を強化し、お客さまに安全・安心にご利用いただくための環境づくりを進めてまいります。

- 途中で火が消えても、花火の筒先に顔や手を出さない
- たくさんの花火に一度に火をつけない
- 花火をほぐしたり、ポケットに入れない
- 毎年、住宅街の公園などで深夜まで打ち上げ花火などをして「危険だ」「うるさい」などの苦情が寄せられています。
- 【花火で遊ぶときの合言葉】「迷惑にならない」
- 場所と時間と後始末、マナーを守り安全に楽しく夏の夜を過ごしましょう。近年、

コロナ禍によりアルコール消毒を行う機会が増えていますが、アルコールの近くや消毒直後の花火遊びでは、やけどや火災につながる可能性があるため、注意しましょう。

問合先 泉州南広域消防本部 警防部予防課 (☎469・0886) Fax 460・2119



購入費の一部を助成します 子ども用自転車ヘルメット

1月1日以降に子どもが着用する自転車用ヘルメットを購入した市内に住所を有する小学生以下の子ども、またはその子どもと世帯を同一とする保護者に対して購入価格(消費税及び地方消費税を含む)の1/2を泉佐野地域ポイント「さのぽ」で助成します。(3,000円を上限とし、100円未満の端数が生じたときは端数を切り捨てた額)

問合せ 道路公園課

※詳しい申請方法や申請期間は広報いずみさの8月号でお知らせします。

戸建て、マンション、

アパートなどの リフォーム・解体工事

適切な石綿(アスベスト)対策を行う業者に発注を！
【工事を発注するみなさんにも配慮義務が生じます！】

個人所有の家屋やマンションも含め、建築物のリフォームや解体工事を行う場合は、事前に石綿の有無を調査する必要があります。工事を発注する際には

次のことへの配慮をお願いします。

- 石綿の有無の調査に必要な設計図や過去の調査記録などがあれば施工業者に提供する
- 施工業者が石綿の調査や工事作業の記録の作成に必要な写真撮影を許可する
- 石綿の調査や、石綿が使用されていた場合の除去作業を適切に行うための必要な費用負担や工期確保など

【発注の際に確認してください】

リフォーム・解体工事を発注する際には、石綿の調査、報告費用が計上されていることや、資格者が調査を行うことを施工業者に確認してください。

問合せ 岸和田労働基準監督署
安全衛生課 (☎498・1013)

※詳しくは「石綿総合情報ポータルサイト」(<https://www.is-niwata.mhw.go.jp/>)をご覧ください。適切な施工業者を選ぶ際の注意点なども掲載しています。



空家相談会

大阪府宅地建物取引業協会泉州支部による空家の無料相談会を開催します。空家の利活用や売却の相談など不動産に関する相談にぜひ利用してください。

日時 7月28日(木)

- 午前10時～10時30分
- 午前10時30分～11時
- 午前11時～11時30分
- 午前11時30分～正午

定員 各2組(先着順)
場所 りんくうタウン事務所会議室(りんくうタウン駅ビル2階)

申込・問合せ 都市計画課
(☎447・8124)

市内小・中学校での 長期休業中の学校閉庁

市教育委員会では、例年、8月中旬～12月下旬の期間は学校への訪問者もほとんどなく、閉庁によって省エネルギー対策上の効果も少なくないことから、市立小・中学校の閉庁を平成28年度から行っています。

学校閉庁日 8月10日(水)～16日(火)、12月28日(水)

対象 市内小・中学校
問合せ 学校教育課

使用済み小型 充電式電池の処分

泉佐野市田尻町清掃施設組合第二事業所(ごみ処理施設)では、リチウムイオン電池やモバイルバッテリーなど小型充電式電池が原因とみられる火災が発生しています。

小型充電式電池はラジコンカーなどの玩具、ノートパソコン、デジタルカメラ、ビデオカメラ、電動シェーバー、電動歯ブラシ、コードレス電話機などに広く使用されていて、リサイクルマークがつけられています。

これらの製品で電池を外すことができる場合は、取扱店、販売店、リサイクル協力店などで適切な処分をお願いします。

問合せ 環境衛生課

ボタン電池を捨てるときは

コイン電池とボタン電池はそれぞれ出し方が異なります。電池記載の型式番号で判別し、適切な処分をお願いします。

【コイン電池】

型式記号 BR、CR
出し方 水銀が含まれていない

ため、乾電池と同様に粗大ごみとしてごみ出しをお願いします。



【ボタン電池】

型式記号 SR、LR、PR
出し方 微量の水銀を含んでいる場合があります。近くの家電量販店などで「ボタン電池回収缶」を利用してください。近くに取扱店がない場合は市役所環境衛生課まで相談してください。



※発熱・発火する恐れがあるため、必ず電極にセロハンテープを貼って出してください。



▲セロハンテープをはったもの

問合せ 環境衛生課

生活排水を

きれいにしましょう

川などの水が汚れる原因の約8割が生活排水によるものです。府では生活排水をできるだけきれいにして川に流す取組を呼びかけています。みなさんが家庭でできる小さな取組の積み重ねが大きな効果につながります。ご協力をお願いします。

【台所では】

- 食事などは食べられる分、飲みきれぬ分だけを心掛け、残り物を流さない
- 油は使い切り、やむを得ず捨てる場合は古新聞などにしみこませて、燃えるごみで捨てる
- 食器や鍋は、汚れを紙などで拭き取ったり、ヘラでかき取ったりしてから洗い、洗剤の使い過ぎに注意する
- 調理くずや食べ残しが流れないように、水切り袋などを使う
- お米のとぎ汁は流さず、植木の水やりに利用する

【トイレ、お風呂、洗濯では】

- 使用後こまめに掃除する
 - 石けん、洗剤、シャンプー、リンスなどは適量だけを使う
 - 髪の毛などが流れないように、排水口に目の細かいネットなどを張る
- 風呂の残り湯は洗濯に利用する(衛生上、すすぎは水道水で)
- 問合先 環境衛生課
 ※生活排水対策に関する大阪府ホームページ (http://www.pref.osaka.jp/kankyohozen/seihai/)

ゴミをなくそう。

水をきれいに！

- 資源ゴミの分別収集や再利用などによりゴミの減量化が図られてつありますが、依然として、街中や水路、河川敷にごみが多く見られます。これらのゴミは、生活環境を悪化させるだけでなく、水路の閉塞を招いたり、降雨などにより河川や海に流入し、様々な生物に悪影響を及ぼすとともに、船舶の航行や漁業活動の障害にもなっています。
- このため、府では「ゴミをなくそう。水をきれいに！」を合言葉に、6・7月の2カ月にわたり、キャンペーンを行ってまいります。ポイ捨てをしないことはもちろん、風や動物などによってせつかく正しく出したごみが散らばってしまうのを防ぐため、ネットの設置なども有効です。みなさんのご協力をお願いします。

野外に出かけるときは

- 野山、畑、草むら、河川敷などではたくさんの方がいます。なかには病原体を持った有害な虫がいる場合がありますので、野外に出かけるときには次のことに注意しましょう。
- 長袖、長ズボンなど、肌を露出しないものを着用し、白っぽい色にする。虫よけスプレーなどを携帯する
 - 直接地面に座つたり寝転んだりせず、敷物を使用し衣服も草むらなどに直接置かない
 - 帰宅後はすぐに入浴し、身体についた虫を落とし、新しい衣服に着替える
- 問合先 環境衛生課

セアカゴケグモに注意

- 現在、セアカゴケグモは市全域にわたって生息し、根絶は困難な状況です。被害に遭わないよう十分に注意してください。
- 被害状況** 府内で毎年数件の被害があり、多くが庭に置いたハキモノを履いた時に発生しています。
- 生息場所** 日当たりが良く暖かい、昆虫などのエサが豊富にある、巣を張る隙間があるところ(排水溝や集水マス付近、花壇、プランターの縁や壁とのすき間、庭においているもの、エアコンの室外機などの熱源、団地やマンションの階段の隅、墓石の周り)
- ※4〜11月ごろ活発に活動します。巣には枯葉や虫の残がいなどがたくさん付いています。
- 防除および駆除方法**
- 生息しそうな場所を日ごろから掃除し、巣があれば棒などで取り除く。排水路は水を流して掃除する
 - フモを見つけたら市販のゴキブリ用殺虫剤を噴射し、そのあと踏み潰す。また、卵のうも踏み潰す
- 作業の際は絶対に素手では行わない。フモの歯は短いため、軍手していれば咬まれる危険性は少なくなります。(薄手のビニール製手袋は適しません)
- 咬まれたときの症状**
- 数分〜数十分後に我慢できないほどの強い痛みを感じます。通常は数日〜1週間くらいで回復しますが、高齢者や子ども、体調の悪い人は重症化し、痛みが全身に広がって嘔吐、筋肉のけいれんなどの症状がでることがあります。
- 咬まれたときの処理**
- 必ず医療機関を受診する。(止血などの必要はありません)咬まれたフモがある場合は医療機関へ持参する
- 問合先 泉佐野保健所(☎462-7982)、環境衛生課

サマージャンボ宝くじ

サマージャンボ宝くじの収益金は、市町村の明るく住みよいまちづくりに使われます。当選金は1等・前後賞合わせて7億円です!

発売期間 7月5日(火)~8月5日(金)
販売価格 宝くじ1枚300円
問合先 (公財)府市町村振興協会(☎06-6941-7441)
 ※インターネットでも宝くじが買えます。詳しくは「宝くじ公式サイト」をご覧ください。



▲クーちゃん

令和4年度
入札参加資格登録審査

申請の追加受付

市内業者（市内業者とは、市内に本店を設けている法人または市内に住所を有する個人）を対象に市役所、上下水道局、泉佐野市田尻町清掃施設組合、泉州南消防組合共通の入札参加資格登録審査申請の追加受付をします。

※市外業者の追加受付はありません。新規・再登録のみの受付です。登録済の業種の変更はできません。申請書類などは7月1日以降に契約検査課ホームページ内の入札・契約情報（<https://www.city.izumisano.lg.jp/kakuka/somu/keiyakukensa/menu/nyusatukeiyaku>）に掲載します。発注予定や入札結果、入札・契約に関する重要なお知らせなどもこのホームページに掲載しています。

※建設工事の級別格付方法を来年4月1日から変更する予定です。

受付する業務

- 建設工事
- 測量・建設コンサルタント等
- 物品供給等
- 役務提供等（清掃・警備、その他の委託業務）

登録の有効期間 10月1日～来年3月31日（6カ月間有効）

申請書の配付 7月1日（金）～8月5日（金）に契約検査課ホームページ（入札・契約情報）からダウンロードするか、契約検査課窓口で配付（土・日曜日、祝日除く）するもの入手してください。

申請・問合せ先 8月1日（月）～5日（金）（受付期間中の消印等有効）に〒598-8550 泉佐野市契約検査課へ申請書類受領書返送用封筒（84円切手貼）を同封し、返信用封筒に郵便番号、事業所名、所在地を記入のうえ、封筒などの表面に「入札参加資格登録審査申請書在中」と明記し、送付してください。また、原則、提出書類の返却はしません。

※受付は送付のみです。

7月16日（土）～31日（日）
海の事故ゼロキャンペーン

期間中、「海難ゼロへの願い」をテーマに全国運動を実施します。夏の海遊びを安全に楽しむため、次の点に注意してください。

- 海水浴は監視員がいる海水浴場で！

- 飲酒後の水泳は絶対にダメ！
- 釣り中は救命胴衣の着用と防水バック入りの携帯電話を！
- ミニボートの釣りは転覆に注意！強風の日はやめよう！

問合せ先

● 関西空港海上保安航空基地

（☎ 455-1236）

● 岸和田海上保安署

（☎ 422-3592）



▶「海の安全情報」QRコード

コンビニ交付サービス
メンテナンスに伴う

サービスの一時停止

メンテナンスのため、コンビニ交付サービスを一時停止します。ご理解ご協力をお願いします。

停止期間 7月5日（火）

午後5時30分～終日

停止内容 戸籍全部事項・個人事項証明書、戸籍の附票の写し

問合せ先 市民課

令和4年度 明るい選挙啓発ポスター募集

より良い社会をつくるための政治と選挙に関心をもってもらえるよう、将来の有権者である児童、生徒のみならずから、明るい選挙を呼びかける啓発ポスターを募集します。たくさんの応募をお待ちしています。

テーマ 明るい選挙、投票参加などをテーマとしたもので自由に表現してください。（例「選挙は未来の分かれ道」「描こう!!未来、あなたの一票で」「あなたのまち、つくっていくのはあなたの一票」など）

応募資格 市内在住または市内の小・中学校・高等学校および特別支援学校の児童または生徒
※自作のものに限る

注意事項

- 画用紙の四ツ切(542mm×382mm)、八ツ切(382mm×271mm)、もしくはそれに準じる大きさ
- 作品の裏面の右下に、学校名、学年、氏名(ふりがな)を必ず記入してください。
- 使用する画材は自由です。(画用紙のほか、紙や布など、絵の具材料だけに限りません)

参加賞 参加者全員に参加賞があります。(1人につき何点でも応募できますが、参加賞は1人1点となります)

募集期間 9月2日(金)まで

提出先 市内の小・中学校に在学している児童・生徒は、担任の先生を通じて学校教育課へ。それ以外の児童・生徒は直接、選挙管理委員会へ

その他 本市の審査で選ばれた作品は、(公財)明るい選挙推進協会などが主催する「令和4年度明るい選挙啓発ポスター作品募集(第74回)」の第1次審査入選作品として、大阪府選挙管理委員会が行う第2次審査に出品し、審査後、都道府県選挙管理委員会連合会などで第3次審査され、入賞作品が決定されず。入賞作品・入賞作品の著作権は主催者に帰属し、明るい選挙啓発のために活用され、氏名、学校名、学年を公表します。

※入賞作品は原則、返却しません。

主催 (公財)明るい選挙推進協会、都道府県選挙管理委員会連合会、大阪府選挙管理委員会、泉佐野市選挙管理委員会

後援 文部科学省、総務省、大阪府教育委員会、泉佐野市教育委員会

問合せ先 泉佐野市選挙管理委員会



▶選挙管理委員会ホームページ QRコード

～マイナンバーカードのお知らせ～

問合先 市民課

休日・夜間受取

マイナンバーカードの受取を促進するため、市民課窓口の臨時開庁を行います。カードの受取は原則本人のみとなっています。なお、受取日はマイナンバーカードの交付業務のみで、その他の業務は行っていません。

【予約休日受取日】

7月9日(土)・24日(日)、8月13日(土)・28日(日)、9月10日(土)・25日(日)

時間 午前9時～11時45分

【予約夜間受取日】

実施日 7月15日(金)、8月19日(金)、9月16日(金)

時間 午後5時30分～7時45分

いずれも

2開庁日前までにホームページ (<https://www.mynumpo.com/mynumpo-izumisano-u/>) か電話で予約してください。

※緊急的なシステムメンテナンスや、新型コロナウイルス感染症の蔓延状況により、受取日を変更する場合があります。詳しくは、ホームページで確認してください。



QRコード

①市役所からの交付通知一式
②通知カード
③住民基本台帳カード(持っている人のみ)
④本人確認書類(*1)
(*1)・・・運転免許証、パスポート、在留カードなど
顔写真付き公的証明書のうち1点。持っていない人は、健康保険証、介護保険証、医療受給者証などの官公署発行の証明書1点と氏名・生年月日が記載された診察券などの証明書1点の計2点を持参してください。
注意事項 15歳未満または成年被後見人の人は、その法定代理人も同行してください。その場合①～④の他に、法定代理人の本人確認書類(④に同じ)と戸籍謄本(法定代理人が親権者の場合)(*2)・登記事項証明書(法定代理人が成年被後見人の場合で発行から3ヵ月以内のもの)が必要です。
(*2)・・・法定代理人が親権者で、本人と同一世帯かつ親子の関係を認める場合または泉佐野市が本籍地の場合は不要

持参する書類

代理人による受取 本人の来庁が困難であることを証する書類(診断書、入院/入所の事実を証する書類、要介護4以上を証する書類などのいずれか)が必要です。なお、新型コロナウイルス感染症の感染拡大を踏まえ、当面の緊急措置として「新型コロナウイルス感染症の拡大防止を受けて外出自粛を行っている申請者」は、代理人による手続きを可能とします。その場合は、「マイナンバーカード交付通知書」の委任状欄に必要事項を記入し、欄余白に「新型コロナウイルス感染症の感染防止のために外出を自粛している」旨を記入してください。



申請・マイナポイント申込はお早めに

マイナポイント第2弾の申込期限は来年2月末までです。マイナポイント第2弾に申し込むためには、9月末までにマイナンバーカードの申請が必要です。マイナポイントは以下の3つの還元で構成されます。

- マイナンバーカードの取得および2万円までのチャージまたは買い物で最大5,000円分を付与(キャッシュレス決済によるチャージが買い物で25%分をキャッシュバック)
- 健康保険証利用申込を行った人へ7,500円分のポイントを付与
- 公金受取口座の登録を行った人へ7,500円分のポイントを付与

※6月30日より、健康保険証利用申込および公金受取口座登録を行った人の、マイナポイント申込が開始されました。手続きはスマートフォン(マイナポイントアプリ)から簡単に行うことができます。申込が困難な人には、市民課で申込をサポートしますので、平日の開庁時間内にお手続きをお願いします。

【手続きに必要なもの】

- マイナンバーカード
 - 数字4ケタの暗証番号
 - ポイント受取に使用する本人名義のキャッシュレス決済サービスのIDおよびセキュリティコード
 - 公金受取口座を登録する場合は本人名義の預金通帳
- ※すでにチャージまたは買い物で最大5,000円分を付与された人、また、事前に健康保険証利用申込および公金受取口座登録を行った人も、残りのマイナポイント(7,500円分×2)を受け取るには、改めてマイナポイント受取申込(ポイント受取に使用するキャッシュレス決済サービスの登録)が必要です。必ず手続きをお願いします。



介護保険 問合先 介護保険課

7月に送付します
第1号被保険者

介護保険料決定通知書

第一号被保険者（65歳以上）の介護保険料は、4月1日現在の世帯を基準に、昨年中の合計所得金額や住民税課税・非課税の状況をもとに決定し、7月初旬に各個人に通知書を送付します。

■介護保険料の納付

介護保険料は7月に決定するため、4～6月までの間を仮徴収期間といい、普通徴収（納付書や口座振替での納付）の場合は前年度最終時点の所得段階に応じた金額を、また特別徴収（年金からの差し引き）の場合は2月の介護保険料額と同額を納付いただきます。この期間の介護保険料額と今回送付する介護保険料決定通知書に記載の介護保険料額（年間保険料額）との差額を7月から来年3月に納付いただきます。

■介護保険料の減免等の制度

災害などで一時的に収入が減少したため保険料が納付できなかった場合などに、保険料の徴収猶予や減免が受けられる場合があります。また、市では生活に困窮している世帯（生活保護を受けている世帯は除く）に対して、下記条件の全てに該当する場合、介護保険料の一部を減額する制度を定めています。

減免条件

- 被保険者の所得段階が第2段階以上であり、世帯全員の前年の年間収入合計額が次の額以下である
 - ・一人世帯：108万円
 - ・二人世帯：162万円
 - ・三人世帯：216万円
- 以降世帯人員が一人増えることに54万円を加算
- 誰からも扶養を受けていない

保険料額（年額）

段階	対象者	基準額に対する割合（倍）	保険料（円）
本人非課税	1 生活保護受給者、世帯非課税で老齢福祉年金受給者および本人の前年合計所得＋課税年金収入が80万円以下の人	0.3	23,940
	2 世帯全員が非課税で本人の前年合計所得＋課税年金収入が120万円以下の人	0.5	39,900
	3 世帯全員が住民税非課税で本人の前年合計所得＋課税年金収入が120万円を超える人	0.7	55,860
	4 世帯に課税者があり、本人の前年合計所得金額＋課税年金収入が80万円以下の人	0.9	71,820
	5 世帯に住民税課税者があり、本人の前年合計所得金額＋課税年金収入が80万円を超える人	基準額	79,800
本人課税	6 本人が課税で前年の合計所得金額が右の額の人 120万円未満	1.2	95,760
	7 120万円以上210万円未満	1.3	103,740
	8 210万円以上320万円未満	1.5	119,700
	9 320万円以上400万円未満	1.7	135,660
	10 400万円以上600万円未満	1.8	143,640
	11 600万円以上800万円未満	2.0	159,600
	12 800万円以上1,000万円未満	2.25	179,550
	13 1,000万円以上	2.5	199,500

● 活用できる資産がない

● 世帯全員の銀行預金、国債、地方債、その他の金融資産の元本の合計金額が350万円を超えない

● 被保険者に介護保険料の滞納がない

減免内容は、申請月以降の介護保険料を通知書記載の所得段階から1段階下の所得段階保険料額に減額します。（8月以降の申請の場合は月割計算となります）。減免を受けるには、減免申請書や資産調査のための承諾書（家族全員分）などを提出し、審査を受ける必要があります。詳しくは問い合わせください。

■新型コロナウイルス感染症の影響による介護保険料の減免

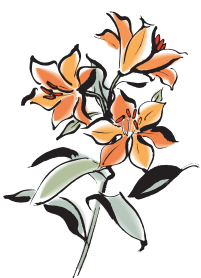
次の減免要件に該当する人は重篤な傷病を負った人
● 主たる生計維持者が死亡または主たる生計維持者の事業収入等（事業収入、不動産収入、山林収入、給与収入を言います。）のいずれかが3割以上減少することが見込まれる人で、前年の事業収入等に係る所得以外の所得が400万円以下の人

■保険料の納付は納期限までに

保険料を納期限までに納付しない場合には、本来納付する保険料額に加えて、督促手数料（80円）や延滞金が増加され、あわせて納付しなければなりません。また、介護認定を受けて介護サービスを利用する場合は、きちんと納付している人の公平性を保つために、納付していない期間に応じて「給付制限」措置を行うことになり、介護サービスを利用した際の一部負担金が通常より高くなったり、高額介護サービスなどの利用ができない期間が生じたりします。安心して介護サービスを利用するためにも、保険料の納付にご協力をお願いします。

■普通徴収で納付する人は口座振替のご利用を

口座振替をご利用いただくと毎月金融機関などで納付いただく手間も省け、たいへん便利です。家族の口座でも申込が可能ですので利用してください。



■介護保険負担割合証を送付します

要支援・要介護認定を受けている人へ、昨年中の所得状況・世帯状況をもとに負担割合を決定し、7月下旬頃に各個人に負担割合証を送付します。介護保険のサービスを利用するときは、介護保険被保険者証とともに介護保険負担割合証が必要となります。

■利用者負担の割合

サービスを利用したときは、実際にかかるサービス費用の1割、2割、または3割の負担となります。

3割	①②の両方に該当する人 ①本人の合計所得金額が220万円以上 ②同じ世帯にいる65歳以上の人の「年金収入+その他の合計所得金額」が、単身世帯=340万円以上、2人以上世帯=463万円以上
2割	3割以外で③④の両方に該当する人 ③本人の合計所得金額が160万円以上 ④同じ世帯にいる65歳以上の人の「年金収入+その他の合計所得金額」が、単身世帯=280万円以上、2人以上世帯=346万円以上
1割	上記以外の人

税

市税の納付

8月1日(月)は固定資産税第2期分の納期限です。忘れずに納めましょう。

また、固定資産税・市市民税第1期分、軽自動車税全期分の納期限は過ぎていきますので、まだ納付していない人は、早めに納付してください。なお、市税の納付には口座振替のご利用が便利です。

■納期限内に納めないとき…督促状(1通80円の手数料を徴収)により納付を促します。また、本来納めるべき税額のほかに延滞金が増え負担が増えることとなります。

■滞納が続くと…納期限までに納めた納税者との公平を保ち、大切な市税収入を確保するため、やむを得ず滞納している人の財産(不動産、給与、預貯金など)を調査のうえ、差押さえし、換価(公売・取立)するなどの滞納処分を行うこととなります。しかし、これらの滞納処分は最終手段です。このような

ことにはならないよう、市税は納期限内に納付しましょう。

■滞納処分の状況(件)

処分内容		令和元年度	令和2年度	令和3年度
差押	不動産	7	31	31
	預貯金など債権	711	497	580
交付要求		76	108	73
抵当権の設定		0	1	0
公売	不動産	0	0	1
	動産	1	5	3

問合せ 税務課

税務署からのお知らせ

所得税及び復興特別所得税の予定納税(第1期分)

前年分の所得税及び復興特別所得税の確定申告に基づき計算した予定納税基準額が15万円以上となる場合には、原則、この予定納税基準額の3分の1相当額をそれぞれ7月(第1期分)と11月(第2期分)に納めること

となっております。

納期限は、8月1日(月)までとなっております。金融機関の窓口などで納付してください。振替納税をご利用の方は、納期限に指定の金融機関の預貯金口座から自動的に引き落とされます。納期限前日までに預貯金残高を確認してください。

なお、廃業、休業または業況不振などの理由により、令和4年6月30日の現況による令和4年分の「申告納税見積額(年間所得や所得控除などを見積もって計算した税額)」が、税務署から通知されている「予定納税基準額」よりも少なくなると見込まれる場合などは、予定納税の減額申請をすることができません。

第1期分の予定納税の減額申請をする場合は7月15日(金)までに「予定納税額の減額申請書」に必要事項を記載の上、所轄税務署に提出してください。

問合せ 泉佐野税務署(☎462・3471)

はじめての複式簿記(入門編)

この教室は、泉佐野税務署と共催で、初めて簿記を学ぶ個人事業者の人を対象に、簿記の基礎知識と複式簿記での記帳に至るまでを4回に分けて開催します。

経営の充実および青色申告特別控除55万円(65万円)適用のためにも、複式簿記での記帳を学んでいただくことをお勧めします。

日時 9月5日(月)・8日(木)・15日(木)・20日(火) 午後1時~4時(全4回)

場所 泉佐野納税協会(泉佐野税務署横)

対象 個人事業者(事業専従者を含む)

定員 30人(先着順)

講師 (株)NKサポート派遣講師
教材費 2,445円

申込・問合せ 7月5日(火)~8月10日(水)にeメール、電話で受講者氏名、事業所名、住所、電話番号、eメールアドレスを記入し、(公社)泉佐野納税協会(☎462・0634 eメール: izumisano@nk-net.co.jp)へ



後期高齢者医療制度

問合せ先
 ●大阪府後期高齢者医療広域連合（保険料：☎06・4790・2028、給付事務：☎06・4790・2031）
 ●国保年金課

■8月から後期高齢者医療被保険者証が変わります

現在の被保険者証（桃色）の有効期限は7月31日(日)です。新しい被保険者証（水色）は7月中に送付し、届いた日から使用できます。有効期限は9月30日までの2カ月間です。なお、10月1日以降使用できる被保険者証は9月中に送付されます。

■7月中旬に保険料額決定通知書・納付通知書を送付します
 納付方法

●特別徴収：年金からの天引き
 ●普通徴収：7月～翌年3月の各納期限（全納の場合は7月31日）までに納付書または口座振替

■医療機関での自己負担割合

医療機関での自己負担割合は10月1日から、一定以上の所得のある人は「現役並み所得者（窓口負担割合3割）」を除き、医療費の窓口負担が2割になります。（表1）

2割負担と判定された人に

限度額適用・標準負担額減額認定証、限度額適用認定証の更新

後期高齢者医療限度額適用・標準負担額減額認定証、後期高齢者医療限度額適用認定証は医療機関等の窓口で提示すると医療費、食事代の負担が軽減されるもので、減額証は住民税非課税世帯(低所得Ⅱ、Ⅰ)に属する被保険者、限度証は現役並み所得者区分Ⅱ、Ⅰの被保険者が対象となります。

現在交付されている減額証、限度証の有効期限は7月31日(日)までとなっております。引き続き8月1日(月)からも住民税非課税世帯、現役並み所得者区分Ⅱ、Ⅰに属する被保険者には新しい減額証、限度証を7月下旬に送付する予定です。



は、施行後3年間は外来の月々の負担増加額が3,000円までとなる配慮措置があります。2割となる被保険者は、3割負担に該当せず、同一世帯に令和4年度の住民税課税所得（各種所得控除後の所得額）が28万円以上の場合で次のいずれかに該当する場合です。

- 同一世帯に被保険者が1人の場合：「年金収入（注1）+その他の合計所得金額（注2）」が200万円以上
- 同一世帯に被保険者が複数いる場合：「年金収入（注1）+その他の合計所得金額（注2）」の合計が320万円以上（注1）：遺族年金や障害年金は含みません。（注2）：事業収入や給与収入

等から、必要経費や給与所得控除等を差し引いた後の金額のことでです。

また、次のいずれかに該当する「現役並み所得者」は申請すると申請の翌月から1割負担になります。

- 同一世帯に被保険者が1人の場合：被保険者の前年の収入額が383万円未満もしくは被保険者の前年の収入額が383万円以上で、被保険者本人および同一世帯に属する75歳の人の前年の収入合計額が520万円未満
- 同一世帯で被保険者が2人以上の場合：被保険者の前年の収入合計額が520万円未満

(表1) 一部負担金の割合・自己負担限度額（令和4年10月1日以降）

対象		負担割合	自己負担限度額（月額）	
			外来（個人単位）	外来+入院（世帯単位）
現役並み所得者（*1）	Ⅲ 課税所得690万円以上	3割	252,600円+（医療費-842,000円）×1%〔140,100円（*2）〕	
	Ⅱ 課税所得380万円以上		167,400円+（医療費-558,000円）×1%〔93,000円（*2）〕	
	Ⅰ 課税所得145万円以上		80,100円+（医療費-267,000円）×1%〔44,400円（*2）〕	
一般		2割	18,000円（*3）	57,600円〔44,400円（*2）〕
		1割		
低所得Ⅱ（住民税非課税世帯）		1割	8,000円	24,600円
低所得Ⅰ（*4）				

※入院時の食事代や差額ベッド代など保険診療外の費用は含みません。月の途中で75歳になる人は半額となります。
 (*1) …同一世帯に課税所得額（地方税法上の各種控除後の所得）145万円以上の被保険者がいる人（ただし、所得などの条件により、一般になる場合もあります）
 (*2) …被保険者が高額療養費に該当した月から直近1年間に、世帯単位で3回以上高額療養費に該当した場合の4回目以降の額（他の医療保険での支給回数は通算されません）
 (*3) …年間上限額は144,000円
 (*4) …住民税非課税世帯に属し、世帯員全員の各所得が0円（公的年金控除は80万円として計算）である人または、住民税非課税世帯に属する老齢福祉年金を受給している被保険者

(表2) 療養病床に入院時の食事・居住費

世帯の課税状況	対象	食費 (1食あたり)	居住費 (1日あたり)
課税	現役並み所得者一般	460円(*5)	370円
非課税	低所得Ⅱ (住民税非課税世帯)	210円	
	低所得Ⅰ	130円	
	老齢福祉年金受給者	100円	0円
	境界層該当者 (*6)	100円	0円

(*5) …管理栄養士または栄養士により栄養管理が行われているなどの場合。それ以外の場合は420円の自己負担です。
 (*6) …生活保護法(昭和25年法律第144号)の規定による生活保護を必要としない状態となる人

■療養病床に入院したとき
 食費と居住費の一部が自己負担となります。(表2)
 ※指定難病患者は(表3)の「入院時の食事代」のみの負担となります。医療の必要性の高い人は(表3)の「入院時の食事代」の負担のほか、居住費の負担がかかります。

(表3) 入院時の食事代 ※適用を受けるためには、窓口での手続きが必要

世帯の課税状況	対象	標準負担額 (1食あたり)	
課税	現役並み所得者一般	460円	
	指定難病患者 (*7)	260円	
非課税	低所得Ⅱ (住民税非課税世帯)	210円	過去12ヶ月の入院日数が90日以内
		160円 (*8)	過去12ヶ月の入院日数が90日を超える (*9)
	低所得Ⅰ	100円	

(*7) …平成28年3月31日現在、1年以上継続して精神病棟に入院しており引き続き入院する人も対象になります。
 (*8) …負担額が160円となるのは、申請日の翌月からとなります。
 (*9) …低所得Ⅱと認定された日から90日を超えて入院していることが必要となります。適用を受けるためには、市(区)町村担当窓口での申請が必要です。

国民年金

国民年金保険料 令和4年度申請免除・ 納付猶予申請受付

所得基準の審査に基づき承認されると、国民年金保険料の納付が「全額免除(猶予の場合は全額猶予)」「一部免除(一部納付)」されます。毎年申請が必要ですが、前回申請の際に翌年度以降の継続申請を希望し、全額免除もしくは納付猶予の承認を受けた人は、不要です。

■対象

対象期間 7月～来年6月分
 ※過去2年間に免除し忘れていた期間がある場合は、その期間についても申請できません。
所得審査対象 申請者本人、配偶者および世帯主(納付猶予の場合は本人、配偶者のみ)

■申請方法

受付 7月1日(金)以降に、市役所1階 国民年金課窓口

必要なもの 個人番号(通知カードの場合)は本人確認書類も必要です) もしくは基礎年金番号

が確認できるもの
 ※審査対象者が今年1月1日現在、市内在住でない人や失業を理由とする人は、別の証明書などが必要。詳しくは問い合わせてください。

■承認を受けた期間は：

- 年金を受け取るために必要な期間に含まれます。
- 障害基礎年金または遺族基礎年金の納付要件にも対応します。

●年金額算定の際、申請免除の場合は保険料を全額納めた場合の期間と比べ、次の表の計算になります。納付猶予の場合は年金額の計算に含みません。

種類	年金額	
全額免除	1/2	
一部免除	4分の1納付 (一部納付額 4,150円)	5/8
	2分の1納付 (一部納付額 8,300円)	3/4
	4分の3納付 (一部納付額 12,440円)	7/8

※一部納付額が未納のままの場合、一部免除も無効(未納と同じ)になります。

■保険料の追納

免除(一部免除は納付済期間)・納付猶予承認期間の保険料は承認を受けた月以降10年以内であれば追納(さかのぼって納めること)ができます。

なお、承認を受けた期間の翌年度から起算して3年度目以降に保険料を追納する場合は、承認を受けた当時の保険料額に経過期間に応じた加算額が上乗せされます。

年金ポータルを 「ご利用ください」

年金ポータルは、年金に関する情報をインターネット上で容易に探すために、厚生労働省が作成したポータルサイトです。

このポータルサイトでは自分の日常生活の中のシーンに合わせたテーマや、年金制度の基本的な仕組みについてさまざまな関係機関のホームページから情報を探し出すことができます。専門用語をできるだけ使用せず、図やイラストによる解説でシンプルに説明しており、年金について知りたいことがすぐに探せる「入口」として利用できます。

※「年金ポータル」のアドレス
 : (https://www.mhlw.go.jp/nenkinportal/)

国民健康保険

問合先 国保年金課

高齢受給者証の更新

70歳～74歳までの国民健康保険に加入の人（後期高齢者医療被保険者証を持っている人除く）には、「国民健康保険高齢受給者証」を交付しています。

8月1日以降有効の高齢受給者証は7月中に送付します。（更新手続き不要）

※来年7月31日までに75歳になる人は誕生日の前日まで有効

限度額適用認定証

対象の国民健康保険加入者は申請すると「限度額適用認定証」（住民税非課税の国保世帯に属している人は「限度額適用・標準負担額減額認定証」）が交付されます。（国民健康保険料の滞納がある場合は原則として交付することができません）医療機関に認定証などを提示することにより、ひと月の一医療機関（入院・外来・歯科はそれぞれ別計算）での自己負担が限度額までとなります。

現在交付している認定証の有

国民健康保険料・後期高齢者医療保険料 夜間納付相談

保険料の納付および納付相談窓口を設けていますので、利用してください。

日時 毎月第3木曜日（祝日除く）
午後5時30分～8時
※受付：午後7時30分まで

場所・問合先 国保年金課

効期限は7月31日（日）です。8月以降も必要な場合は、新たに申請が必要です。更新の申請は7月1日から受け付けます。

※郵送による申請も受け付けます。

対象 次のいずれかに該当する国民健康保険加入者（後期高齢者医療被保険者証の対象者は除く）

- 70歳未満
- 70歳以上で住民税非課税の国保世帯に属している
- 70歳以上の現役並み所得者で所得区分Ⅰ（課税所得14.5万円以上38.0万円未満）または所得区分Ⅱ（課税所得38.0万円以上69.0万円未満）に該当する

国民健康保険 若年者基本健診

場所 健診センター

対象 15歳以上40歳未満（今年度中に40歳になる人は対象外）の泉佐野市国民健康保険加入者

定員 各時間10人（先着順）

自己負担金 1,000円

申込 7月7日（木）～19日（火）（日曜日、祝日除く）の午前8時30分～午後7時に電話（☎0120-188-489）で。インターネット（<https://izumisano-sanoken.konavi.secure.force.com>「さの健康ナビ」で検索）からも申込できます。

※申込後の変更、キャンセルも上記申込先で受付となります。

問合先

- 国保年金課
 - 健康推進課（一時保育〔事前予約制・先着順〕あり、健診内容）
- ※詳しくは問い合わせてください。



さの健康ナビ
QRコード

健診日	時間
8月28日（日） 8月29日（月）	9:00～9:15
	9:15～9:30
	9:30～9:45
	9:45～10:00
	10:00～10:15
	10:15～10:30
	10:30～10:45
	10:45～11:00
	11:00～11:15
	11:15～11:30
8月29日（月）	13:30～13:45
	13:45～14:00
	14:00～14:15
	14:15～14:30
	14:30～14:45
	14:45～15:00
	15:00～15:15
	15:15～15:30
	15:30～15:45
	15:45～16:00

子宮がん検診（頸部のみ・自己負担金800円・各時間4人）も同時に受診可能です。
※前年度受診者は対象外

■相談の特徴
 直接コロナに関連した相談は減少したものの、長引くコロナ禍の影響による生活不安や経済的困窮から、副業サイトや儲け話などで高額な被害にあう相談が目立っています。
 年齢別にみると、65歳以上の年からの相談が全体の3割以上

販売購入形態	件数
通信販売	300
店舗購入	164
訪問販売	76
電話勧誘販売	35
その他無店舗	14
マルチ・マルチまがい	12
送りつけ	8
訪問購入	7

■センター利用状況
 相談件数：798件
 (苦情699件、問合せ96件、要望3件)
 申出方法：電話647件、来所151件
 被害救済額：20,904,614円(107件)が、センターの助言、あつせんで解決



令和3年度 消費生活相談状況

困った時は、消費生活センターに相談してください。

相談内容としては、インターネットを通じたトラブルがどの年齢でも多い状況です。高額当選したというメールや大手ショッピングサイトや宅配業者になりすましたメールからの金銭被害、ネットの広告から申し込んだ化粧品が定期購入で解約できない、SNSで知り合った相手から投資話やマルチ商法を持ち掛けられたなど多岐にわたっています。未成年者では、オンラインゲームの高額課金トラブルが発生しています。キャッシングやクレジットカードの普及で契約が複雑になり、解決に時間がかかるといったケースも増えてい

内容	件数
詐欺メールや偽サイト	81
定期購入などの化粧品	49
携帯電話、モバイル通信	33
インターネット通信サービス	29
不動産などの賃貸サービス	25
建築工事・修理サービス	24
健康食品	21
クレジット・電子マネー	17

を占め、増加し続けています。また、20歳を超えると相談が急増していることから、成人しただけの若者が悪質業者にねらわれたり、未熟さゆえに契約トラブルにあう傾向にあります。成年年齢が18歳に引き下げられたので、今後さらに注意が必要です。

世界で最も力強い滝

問合先 自治振興課

世界最長のナイル川を源流とするウガンダのマーチソン滝は、世界最大の熱帯湖「ビクトリア湖」にあります。この美しい滝は何キロも先まで音が聞こえ、その威力と強さを誇示しています。ナイル川の大量の水が、幅7mから深さ45mの滝に落ちる地点では1年中、虹を見ることができ、最もパワフルな滝として知られています。

マーチソン滝はその美しさと迫力を損なうことなく、様々な場所から見ることができます。車で上まで行くことは

もちろん、下から行く場合は滝のふもとの「悪魔の釜」付近でボートを降りて、5kmほどの舗装された小道を約45分かけて歩き、滝の上まで行くことができます。マーチソン滝周辺は、轟音とともに流れ落ちる滝以外にも多くの見どころがあります。

【ナイル川沿いの国立公園】

マーチソン滝国立公園には、世界でもっとも多くのレストラン・キリンが生息しているといわれています。この優雅な動物の寿命は20年ほどで、体長は6mにもなります。膝まで独特の模様があり、その模様が濃いかほど高齢のキリンです。



◀マーチソン滝



▶マーチソン滝国立公園のキリン

【マーチソン滝国立公園のキリンたち】

遊覧船からはカバ、ワニ、キリン、ゾウ、バッファロー、ライオン、ヒョウなどマーチソン滝国立公園に生息する様々な野生動物や、ハシビロコウなどの鳥類を観察することができます。ありがとうございました。



◀国際交流員
エマニユエル・オチヨラ

今回のアチョリ語
 Lyec (リエチ)：象
 Rii (リー)：キリン
 Labwor (ラヴォウ)：ライオン

各種相談の案内 気軽に相談してください。なお、祝・休日にあたる時は変更する場合があります。**◎法律相談【予約制】**

火曜日（第4火曜日のみ翌水曜日）
13:00～16:45（同じ内容は年度内に1回限り）
市役所1階相談室（問合先：人権推進課）

◎労働相談【予約制】

第2木曜日 13:00～15:05（同じ内容は年度内に1回限り）

市役所1階相談室（問合先：人権推進課）

◎行政相談

第3月曜日 13:30～16:00（受付は15:30まで）
市役所会議室（問合先：人権推進課）

◎人権擁護委員による人権相談

第3月曜日 13:30～16:00（受付は15:30まで）
市役所会議室（問合先：人権推進課）

◎総合生活相談

（人権侵害・就労支援・進路選択支援・生活相談）

●月～金曜日

・人権推進課

8:45～17:15

・南部市民交流センター本館（☎466-6464）
9:00～17:00

・北部市民交流センター本館（☎464-5726）
9:00～17:30

・まちの活性課（就労支援のみ ☎469-3131）
8:45～17:15

・（公社）泉佐野市人権協会（☎458-7444）
9:00～16:30

●第3土曜日 10:00～12:00【予約制】

申込・問合先 その週の月曜日までに人権推進課へ

◎女性のための電話相談（☎469-7402）

第1～4水曜日 10:00～12:00、13:00～15:00

問合先 人権推進課

◎女性のための面接相談【予約制】

相談日・時間は予約時に問い合わせてください。夜間相談あり

申込・問合先 人権推進課

◎経営相談【予約制】

6月～来年2月の第1・3火曜日または第2・4火曜日
13:00～17:50 消費生活センター

（問合先：まちの活性課 ☎469-3131）

◎消費生活相談

月～金曜日 9:00～16:30

問合先 消費生活センター（☎469-2240）

◎司法書士総合相談【予約制】

水曜日 13:30～16:30 消費生活センター

申込 大阪司法書士会（☎06-6943-6099）

受付 月～金曜日 10:00～16:00

◎行政書士相談（相続・遺言など）【予約制】

第4金曜日 13:00～16:00 市役所1階相談室

申込 大阪府行政書士会泉州支部

（☎483-7373）

◎税理士による税務相談【WEB予約制】

第3水曜日（2～4月除く）

13:00～16:00 市役所1階相談室

申込 近畿税理士会 泉佐野支部（☎468-8068）

◎国民健康保険料夜間納付相談

第3木曜日（祝日除く）

17:30～20:00（受付は19:30まで）

問合先 国保年金課

◎後期高齢者医療保険料夜間納付相談

第3木曜日（祝日除く）

17:30～20:00（受付は19:30まで）

問合先 国保年金課

◎家庭児童相談（☎463-1937）

月～金曜日 8:45～17:15

◎子どもフリーダイヤル（☎0120-510-783）

月～金曜日 8:45～17:15

◎育児相談

●月～金曜日 9:00～16:00

すえひろこども園（☎466-5826）

●月～金曜日 10:00～16:00

地域子育て支援センター（☎469-3700）

◎子育て電話相談

鶴原保育園（☎463-0065）

月～金曜日 10:00～16:00

◎母子・父子・寡婦家庭の相談

月～水・金曜日 8:45～17:15 子育て支援課

◎教育相談

●さわやかルーム（☎447-7312）

月～金曜日 10:15～15:30

●シャイン（☎464-0300）

月～金曜日 10:15～15:30

◎身障者相談

第2・4金曜日 13:00～15:00

社会福祉センター2階（問合先：地域共生推進課）

◎知的障害児（者）よろず相談

第4金曜日 10:00～12:00

社会福祉センター2階（問合先：地域共生推進課）

◎心配ごと相談

●月曜日（第4月曜日除く）13:00～15:30

社会福祉センター2階健康相談室

●第4月曜日 シャッピーハウス（佐野公民館隣）

（問合先：社会福祉協議会 ☎464-2259）

◎福祉総合相談

月～金曜日 8:45～17:15

●佐野中圏域 包括支援センター 泉ヶ丘園

（☎468-8103 Fax468-8104）

●第三中圏域 包括支援センター ホライズン

（☎458-0088 Fax458-0087）

●長南中圏域 包括支援センター ラポート

（☎490-2031 Fax490-2033）

●日根野中圏域 包括支援センター いぬなき

（☎468-1170 Fax468-1177）

●包括支援センター しんいけ

（☎464-2366 Fax462-5400）

●基幹包括支援センター いずみさの

（☎464-2977 Fax462-5400）

◎赤ちゃん相談【予約制】

第3水曜日 9:30～11:00

健診センター（問合先：健康推進課）

◎健康相談・栄養相談【予約制】

第3火曜日 9:30～12:00（問合先：健康推進課）

◎HIV即日検査

（希望者には梅毒即日検査も実施・匿名可）

第1・3月曜日（祝日除く）13:00～14:00

泉佐野保健所（☎462-7703）

◎こころの健康相談

（アルコール依存症・認知症含む）【予約制】

月～金曜日（祝日除く）9:00～17:45

泉佐野保健所（☎462-4600）

◎医療に関する相談

月～金曜日（祝日除く）9:30～16:00

泉佐野保健所（☎462-7701）

小学生すくすくウオッチ

い
ず
み
さ
の
教
育
の
育



問合先
学校教育課

『すくすくウオッチ』は、小学5・6年生を対象とした府独自の学力調査の愛称です。昨年度から始まった取組で、今年度は4月に実施されました。問題とアンケートを実施し、そこから一人ひとりの良さや課題を児童自身や保護者、教育現場が知ることによって、みんなが子どもたちの育ちを見守っていくことがねらいです。

問題は、国語・算数・理科の各教科の問題（6年生は、全国学力・学習状況調査があるため5年生のみ）と、教科横断型問題の「わくわく問題」があります。教科問題の解答時間は各20分間で、4年生までの学習内容から出題されます。わくわく問題の解答時間は40分間で、解答形式は選択式や記述式だけでなく、図や絵をかく問題もあります。日常の活動やSDGsなどの現代的な諸課題等をテーマとして、文章やグラフなどの様々な資料を題材に、資料を読み取ったり、自分の考えを表現したりするような問題が出題され、答えが1つでない場合も



あります。また、アンケートでは、未来に向かう力（目標に向かってがんばる力、気持ちをコントロールする力、人と関わる力）、授業での活動、家庭での様子などについての質問項目に回答します。

問題とアンケートの結果は、「ウオッチシート」として一人ひとりに配付され、児童は自分の強みや弱みを見つけて、これらの学習に活用します。

現在、泉佐野市の小・中学校では、全国学力・学習状況調査をはじめとして、これらの学力調査などの結果を活用して学力向上の取組を各校で進めています。日々の授業や活動で、子どもたちが「できた！」「わかった！」「楽しい！」という経験を積み重ね、それが主体的な学習につながる、確かな学力を育むことをめざして、今後も様々な取組を継続していきます。



学校園紹介



創立150周年を迎えて
～日根野小学校～

本校は、11月に創立150周年記念行事を控えています。これをきっかけに、これまで受け継がれてきた“つながり”を大切にしつつ、次にどう繋いでいくかを考え周年行事の計画をすすめています。



子どもたちはよりよい学校生活に向けて、テーマや目標を決めたり、イメージキャラクターを考えたりすることで、これまで本校で大事にしてきたことを思い起こしています。グローバル化・情報化が進み予測困難だといわれる社会ではありますが、「将来の夢」を記念誌に記し、近未来の自分の姿を思い描くことで、意欲的な学びにつなげていきたいと考えています。



さらに、子どもたちに命の大切さや生き物を慈しむ心を育てるため、老朽化が進むうさぎ小屋を新築します。小屋は約20年前に当時のPTAが中心となり作ったもので、今も飼育委員会が中心となり、命を繋ぐ取組を継続しています。

本校の伝統を継承しつつ、「豊かな心を持ち、自ら考えすすんで行動できる子どもを育てる」という教育目標の実現をめざします。



生徒会活動・クラブ活動
～日根野中学校～

【生徒会活動】 毎日のように続けている生徒会役員による「あいさつ運動」。はじめのころはその反応ももう一つだったようですが、今は心温まる雰囲気になっています。朝、一日が始まるその時間をどんな雰囲気にすることが出来るのか？生徒会役員だけでなく、委員会活動などの協力も得ての今後の活動に期待を寄せています。



【クラブ活動】 中学校ならではの放課後の時間「クラブ活動」。対外的な結果ももちろんこだわってほしいとは思いますが、その中で培われる部員同士、顧問の先生との一生の付き合いになるような関係が一人ひとりの居場所・安心につながっています。



【根を養えば、樹は自ら育つ】 生徒会活動・クラブ活動のような、学校ならではの活動の中にこそ、大切なものが隠されているように感じます。そんな活動の中で、心の根を育てていく。その根に支えられ、日根野中学校ならではのまた違った取組を深めていきたいと思っています。





心の輪を広げる体験作文・ 障がい者週間のポスター

障害のある人とない人との心のふれあいの体験を綴った作文や、障害者への理解を促進するポスターを募集します。入賞者には、賞状などを贈呈します。

【作文】 400字詰め原稿用紙（縦書き）で、小・中学生は2〜4枚、高校生・一般は4〜6枚 ※点字や電子メールでの応募可
【ポスター】 小・中学生のみ。B3画用紙または四つ切りサイズ画用紙（縦長のみ）

申込・問合せ先 7月1日（金）〜9月2日（金）（必着）に郵送または持参（土・日曜日、祝日除く）で府障がい福祉企画課 権利擁護グループ 〒540-8570 大阪市中央区大手前2丁目 ☎06・6941・0351 Fax 06・6942・7215 へ

※詳しくはホームページ（http://www.pref.osaka.lg.jp/kei

://www.pref.osaka.lg.jp/kei
kakusuishin/syougai-info/r4
sakubunposuta.html）を閲覧
ください。



水道基本料金の減免制度

65歳以上の人だけで構成される高齢者世帯は、水道など基本料金の減免を受けられる場合があります。

申請を希望する場合は、所得制限がありますので、まずは電話で問い合わせてください。

申請・問合せ先 地域共生推進課



泉佐野市がん患者在宅療養支援事業

市では、40歳未満のがん患者の人が住み慣れた生活の場で安心して自分らしい生活が過ごせるよう、在宅サービス利用料の一部を助成（償還払）し、患者さんとその家族の負担を軽減します。

【利用対象者】 以下の全てに該当する人

- 40歳未満の市内に在住している人
- 医師が一般に認められている医学的知見に基づき回復の見込がない状態に至ったと判断し、在宅生活への支援および介護が必要な人（医師から末期がんと診断された人）
- 他の公的制度において本事業と同等の助成または給付を受けることができない人

【サービス内容】

訪問介護（ホームヘルプサービス）、福祉用具の貸与、福祉用具の購入など

【サービス利用料とサービス負担】

- 対象サービスの利用料と福祉用具貸与の支払合計金額（上限6万円/月）の9割相当額を助成
- 福祉用具の購入費（上限10万円/全期間で1回限り）の9割相当額を助成

※サービス利用料や購入費用は、いったん全額を自己負担し、市へ交付申請ののち、後日、助成額（9割相当）を助成します。（サービス利用上限額を超える利用料については、利用者の負担になります。）

【申請の流れ】 事前利用申請必要（審査の結果、利用決定された場合は、利用申請日にさかのぼって助成）

①利用申請

申請書・医師意見書・委任状（必要時）を健康推進課に提出（郵送可）

提出書類：泉佐野市がん患者在宅療養支援事業利用申請書、医師意見書（医師意見書の作成料は、利用者負担）

②利用可否決定の通知（申請内容審査後に郵送）

③訪問介護サービス・福祉用具貸与の利用、福祉用具の購入など

④サービス利用料の一旦全額支払い（領収書とサービス内容・利用回数・金額が記載された明細書を保管）

⑤サービス利用料の助成金交付申請

提出書類：泉佐野市がん患者在宅療養支援助成金交付申請書（月単位での記入）、サービス利用を受けた事業所や福祉用具購入の領収書、サービス利用を受けた事業所のサービス内容・回数・金額や福祉用具購入内容が記載された明細書、振込先が確認できるもの（通帳、キャッシュカードなど。写し可）、生活保護受給者は受給証明書

※交付申請は、サービスを利用した日の属する年度の末日までです。ただし、3月にサービスを利用した場合は、4月末日まで行うことができます。

⑥審査、申請者への支払い（申請内容を審査後、指定の口座に助成金を振込）

申請・問合せ先 泉佐野市役所 健康推進課（〒598-8550 泉佐野市市場東1丁目1番1号 ☎463-1212 Fax461-4571 eメール：hoken-c@city.izumisano.lg.jp）

集団がん検診（予約制・先着順）

～元気で「もしも」のためです がん検診～（健康マイレージ対象）



問合先 健康推進課

日時・種別 表のとおり

予約受付期間	検診日	時間	場 所	がん検診の種別
8月9日(火)～24日(水) ※定員になり次第終了 (先行予約日:8月1日(月))	9月21日(火)	午後(*1)	市役所 本館1階	乳、子宮
	9月25日(日)	午前(*2)	健診センター	結核・肺、胃、大腸
	9月26日(月)	午前(*2)	健診センター	結核・肺、胃、大腸
	9月27日(火)	午前	健診センター	結核・肺、胃、大腸
	9月29日(木)	午前	健診センター	結核・肺、胃、大腸、乳、子宮
	9月30日(金)	午前(*2)	健診センター	結核・肺、胃、大腸、乳、子宮
	10月1日(土)	午前	佐野中学校	結核・肺、胃、大腸
	10月3日(月)	午後(*2)	健診センター	結核・肺、胃、大腸、乳、子宮

※受付時間：午前は9:00～11:30、午後は13:30～16:00、予約時間は申込時にお知らせします。

(*1) は3歳半健診併設日です。インターネットのみの申込となります。

(*2) は加入している医療保険の種類に関係なく、特定健診とがん検診がセットで受けられます。ただし、泉佐野市国民健康保険・全国健康保険協会（協会けんぽ）以外は、事前に加入している医療保険者に受診可能か確認のうえ、受診券の発行を受けた後、申し込んでください。

申込

●インターネット予約 (<https://izumisano-sanokenkonavi.secure.force.com>)

8月9日(火) 午前8時30分～8月24日(水) 午後7時

※右のインターネット予約用QRコードからもアクセスできます。

●電話予約 日曜日、祝日除く午前8時30分～午後7時にフリーダイヤル ☎0120-188-489 (聴覚障害の人限定 Fax461-4571) へ

●先行予約受付 ～がん検診受診促進キャンペーン～（健康推進課での窓口予約）

電話での予約混雑をさけるため、5人以上の申込で通常の申込期間に先行して予約ができます。申込期間が同一であれば検診日は全員が同日でなくても構いません。申込チラシに必要事項を記入し、代表者が先行予約受付日(8月1日(月))に健康推進課へ5人以上提出してください。予約結果はその場で代表者へお知らせします。

※申込チラシは市ホームページからダウンロードできます。先行予約受付日以外の健康推進課窓口予約はありません。受付期間終了後でも、空き状況により再度インターネットで予約の受付を行う場合があります。変更・キャンセルは、申込期間内にフリーダイヤルまたはインターネットで



予約用QRコード
インターネット

【結核・肺がん検診】

内容・費用 ●胸部レントゲン・無料
●喀痰細胞診（対象者のみ）・300円

対象 40歳以上の市民

【胃がん検診】

内容・費用 胃部エックス線検査・600円

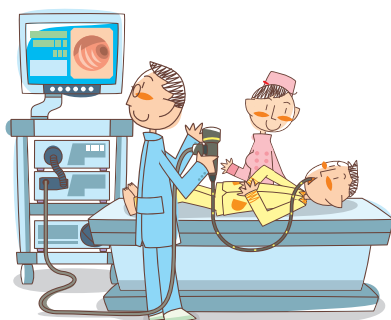
対象 40歳以上の市民

※50歳以上の方は、指定医療機関で胃内視鏡検査（自己負担2,000円）を受診できます。ただし、胃内視鏡検査を受診すると次年度は胃がん検診は受診不可。

【大腸がん検診】※指定医療機関でも受診可

内容・費用 便潜血検査・無料

対象 40歳以上の市民



【乳がん検診】※指定医療機関でも受診可

内容・費用 マンモグラフィ（乳房エックス線検査）・1,100円

対象 40歳以上の女性の市民（令和3年4月1日以降に受診した人は不可）

【子宮がん検診】※指定医療機関でも受診可

内容・費用 細胞診と内診・800円

対象 20歳以上の女性の市民（令和3年4月1日以降に受診した人は不可）

※詳しくは広報5月号保存版「守ろう健康 つくろう健康」をご覧ください。



スポーツ

スポーツ推進課 (J:COM末広体育館 [市民総合体育館] 内)
 ☎462-2000 Fax469-2286
 受付：午前9時～午後5時15分
 (休館日と土・日曜日以外の祝日除く)
 ※電話はおかけまちがいのないようにご注意ください。

市民競技大会

〔柔道〕

開催日 9月4日(日)
 場所 J:COM末広体育館
 (市民総合体育館)

種別

幼年、小学生、中学生、一般女子、
 一般男子段外、一般男子有段者
 ※一般の部は高校生以上
 参加費 1人200円
 申込期日 8月13日(土)

〔少林寺拳法〕

開催日 9月11日(日)
 場所 J:COM末広体育館
 (市民総合体育館)

種別

●団体演武…小学低・高学年、
 中学生以上
 ●単独演武…小学低・高学年、
 中学生以上

〔陸上競技〕

●組演武…小学低・高学年、中学生、一般、親子、兄弟・姉妹
 参加費 1人200円
 申込期日 8月19日(金)

●小学生…100m、800m、
 4×100mR、走幅跳、走高跳
 ●中学生、高校・一般女子…
 100m、200m、800m、
 1500m、4×100mR、
 走幅跳、走高跳、砲丸投
 ●高校・一般男子…100m、
 200m、400m、800m、
 1500m、3000m、4×
 100mR、走幅跳、走高跳、
 砲丸投
 ●中学生男子400m、共通
 レース女子400m
 参加費 1人300円
 (傷害保険料含む)

日時 9月11日(日) 午前9時～
 場所 大阪体育大学陸上競技場

種目
 いずれも
 参加資格 市内在住・在勤・在
 学者
 申込・問合先 各期日までに所
 定の用紙に必要事項を記入の
 上、参加費を持参し、スポーツ
 推進課へ

申込期日 7月30日(土)
 (傷害保険料含む)

J:COM末広体育館 (市民総合体育館)・健康増進センターをご利用ください!

問合先 健康増進センター
 (☎469-1000 Fax469-6666
<http://www.izumisano-c.jp/kenko/>)

利用者	夏期プール特別利用料金		
	通常料金	夏期料金 7/20～ 8/31	月極料金
一般 (高校生以上)	1回620円 (月極6,200円)	410円	7月分 5,550円 8月分 4,100円
高齢者 (60歳以上の 市内在住者)	1回310円 (月極3,100円)	210円	7月分 2,720円 8月分 2,100円
3歳～中学生			

障害者手帳を持っている人は無料。
 ※表示料金はすべて税込です。

着衣水泳体験会

水着と衣服との違いを体験し、いざという時の対処法を学んでみよう。

【Aコース】

時間 午前9時～10時
 対象 市内在住の4歳～就学前の子どもと保護者
 定員 15組 (先着順)
 受講料 1組600円 (傷害保険料含む)
 ※1人追加につき300円追加

【Bコース】

時間 午前10時30分～11時30分
 対象 市内在住の小学生以上 (大人の参加可)
 定員 20人 (先着順)
 受講料 300円 (傷害保険料含む)

いずれも

開催日 7月30日(土) ※雨天決行

場所 佐野台小学校プール

内容 身近なものを使って水に浮かぶ方法を学ぶ

講師・主催 泉佐野市スポーツ推進委員協議会

後援 市教育委員会

申込・問合先 7月9日(土)～20日(水)に受講料を持参し、スポーツ推進課へ

※当日、午前8時の時点で暴風または大雨警報が発令されていれば中止。また、雷などが発生した場合は中止となることがあります。定員に満たない場合は市外在住者でも可



インターネットによる人権侵害をなくしましょう

問合先 人権推進課

インターネットには、掲示板やSNS（ソーシャル・ネットワーキング・サービス）などコミュニケーションの輪を広げる便利な機能があり、その利用が進む一方で、他人の人権を侵害してしまう事件が発生しています。安易な書き込みでほかの人の人権を傷つけないために、インターネットの特性を踏まえた上で、起こり得る人権侵害について理解を深め、ルールやモラルを守って利用することが大切です。もしも、インターネット上で人権侵害の被害を受けたときは、一人で悩まず、法務省の人権擁護機関に相談してください。

法務省人権相談窓口

- みんなの人権110番（平日 午前8時30分～午後5時15分 ☎0570-003-110）
- 子どもの人権110番（平日 午前8時30分～午後5時15分 ☎0120-007-110）
- 女性の人権ホットライン（平日 8時30分～午後5時15分 ☎0570-070-810）
- 外国語人権相談ダイヤル（平日 午前9時～午後5時 ☎0570-090-911）
Telephone Counseling（Weekdays 9:00～17:00 ☎0570-090-911）



平和を考える集い（映画会）

小学生を対象とした作品です。保護者の同伴も可能です。

- 日時** 8月2日(火) 午前10時～、午後2時～
場所 レイクアルスタープラザ・カワサキ中央図書館
内容 「はとよひろしまの空を」(21分)
「いわたくんのおばあちゃん」(20分)
定員 各50人（先着順）
主催 泉佐野市人権対策本部、泉佐野市教育委員会
問合先 子育て支援課
※申込不要、入場無料



「はとよひろしまの空を」

家族と可愛がってくれた飼い主の少年を原爆で亡くし、一羽残されたメスの小鳩は、やがて優しいオス鳩と出会い、卵をかえそうとする。鳩の姿を通して、平和の尊さを問いかける。

「いわたくんのおばあちゃん」

小学生の寛太は友達のおばあちゃんの話聞くうちに、原爆のことや戦争のことを自分の問題としてとらえ、平和への決意をしていく。



8.6下瓦屋地域「反戦のタベ」

子どもたちがかがやく平和な未来をつくるために、夏の夕べのひとときを「反戦・人権・環境・福祉」について語りあってすごしませんか。

開催日 8月6日(土)

【反戦宣言&反戦アピール】(午後6時～7時)

場所 旧下瓦屋人権文化センター 2階

※申込不要、参加無料

【納涼会「模擬店と盆踊り」】(午後7時～9時)

場所 旧下瓦屋青少年広場

※申込不要、参加無料（販売物は実費）

問合先 下瓦屋地域「8.6反戦のタベ」実行委員会 事務局（☎090-8828-9878）

※恒例の「反戦学習フィールドワーク」は秋期に行います。



イベントなどへの参加の際は手洗いやマスク着用などにご協力ください



いずみさの昔と今 第319回

「育てるゝ虫送りゝ」

現在、開催中の歴史館いずみさの春季企画展「耕す・育てる・収穫する」に関連して、今回は「育てる」に注目していきます。

企画展の第3章となる「育てる」のエリアでは、田植えの際に苗をまっすぐ植えるために用いる「田植え縄」を始めとして、柄の先に回転式の歯車がついている「回転式除草機」や、低い土地から高い土地へ水を上げるために欠かせない「水車」など、農作物を育てるための道具が展示されています。

そこで、今回は農作物がすくすくと育つために稲などにつく害虫を追い払うための呪術的行事である「虫送り」を紹介いたします。虫送りは、田植えが終わった頃に全国的に行われていた行事です。ですが、近年では農薬により虫害が少なくなったため、虫送りが行われなくなった地域は少なくありません。

では、どのような行事なのでしょう。この行事では、藁苞や等身大の藁で出来た人形の

なかに食べ物や数匹の稲につく虫をいれ、松明を持ち、鉦や太鼓を鳴らし踊りながら村境まで送ります。そして最後には藁苞や藁人形を投げ捨てる、または焼くというものが多いです。この虫送りに使われる藁人形は、地域により呼び方が異なり、西日本では「サネモリ」と呼ぶ地域があります。この理由は、平安時代の武士である斎藤頼朝が乗っていた馬が稲株につまづいて倒れたことにより討たれ、その怨霊がイナゴと化し、大きな虫害をもたらしたという言い伝えからきています。このことから、虫送りは怨霊思想と大きく関係しているのがわかります。またその人形を村境で捨てたり焼いたりする点から、村境は内と外で、自分たちが暮らす領域内外、つまり、現世と別世界（他界）の境界線であるという考えがあったと推察することができます。

このような「虫送り」は長滝でもかつて行われており、松

明を作り村内の池の全てをまわった後に、現在では農協の集荷場となっているトノブチと呼ばれていた池の畔まで行っていたそうです。残念ながら昭和6年頃を最後に、現在も行われていません。しかし、虫送りを行わなくなったという事は、虫害の被害に遭わず、農作物が元気に育っているという証拠ではないでしょうか。



▶水車（当館所蔵）

レイクアルスタープラザ・カワサキ歴史館いずみさの
☎469-7140 Fax469-7141
休館日 月曜日、毎月最終木曜日（いずれも祝日の場合は開館し、その翌日が休館）
開館時間 午前9時～午後5時
（入館は午後4時30分まで）
入館料 無料

日本遺産・北前船文化を巡る⑤ ～いろは蔵通り～



JAPAN HERITAGE
日本遺産

「日本遺産」に追加認定された「荒波を越えた男たちの夢が紡いだ異空間 ～北前船寄港地・船主集落～」のストーリーを構成する泉佐野市の文化財等を紹介いたします。

問合せ先 文化財保護課



▲いろは蔵通り

「いろは蔵通り」とは、豪商食野・唐金家たちの蔵が立ち並ぶ通りのことを指します。江戸時代から近代まで栄えた豪商たちが、当時泉州最大の港であった佐野浦に複数の蔵を建設し、これを「いろは蔵」と呼びました。廻船業が全盛期の頃は50棟近くあったと言われ、その様を見て、いろは48文字に因んで「いろは」と呼んだという説と、元禄期の赤穂四十七士（萱野三平を入れると四十八士）の忠臣蔵（大石内蔵助）の蔵にかけて呼んだという説もあります。

蔵は全て通りに妻を向ける切妻造、本瓦葺で外壁は板葺、内壁は土壁のままです。建物の平面形は長方形が多いようです。

現存する蔵は、ほとんどが近代になって住居やタオル工場に改造されました。それも現在ではほんの数棟となってしまいましたが、最も古い蔵は江戸時代までさかのぼることが分かっています。

いろは蔵通りから日本で3番目の高さを誇るSiSりんくうタワーが見える景色は、新旧対称的な雰囲気が感じられるビューポイントとなっています。

イベントなどへの参加の際は手洗いやマスク着用などにご協力ください

乳児の結核予防接種 (BCG)

日時 7月21日(木) 午前9時30分～11時
場所 健診センター
対象 令和3年7月22日～令和4年2月22日生まれの乳児
持ち物 予診票、BCG予防接種案内用紙(郵送済)、母子健康手帳(忘れると接種できません)
問合せ 健康推進課

3回食の頃からの 離乳食講習会 (予約制)

簡単に美味しく出来る離乳食の基本を紹介します。3組ずつグループに分けて試食をします。試食以外の時間は、広い部屋で離乳食の話や交流会を行います。
日時 7月11日(月) 午後1時～3時
場所 次世代育成地域交流センター
定員 9組(先着順)
持ち物 母子健康手帳
申込・問合せ先 健康推進課
※「スタートの頃から」の次回は8月実施予定



栄養相談 (予約制)

離乳食完了までの子どもの食事について、個別相談ができます。
日時 7月20日(水) 午前9時30分～正午 ※1組30分
場所 健診センター
対象 1歳6ヵ月までの子どもと保護者
定員 5組(先着順)
持ち物 母子健康手帳
申込・問合せ先 健康推進課

DT2期 (ジフテリア・破傷風) 予防接種

DT2期の予防接種は、ジフテリア菌、破傷風菌による病気を予防することを目的に、11歳から12歳を対象とした定期予防接種です。小学6年生になる年度の人に5月中旬に予診票を郵送しています。
確実に免疫をつけるためには、決められた通りに接種を受けることが大切です。DT2期の予防接種は対象期間が短いため、早めの確認をお願いします。
対象 11歳の誕生日の前日から13歳の誕生日の前日まで
令和4年度予診票郵送対象
平成22年4月2日～平成23年4月1日生まれの人
問合せ 健康推進課

病後児保育

市内に居住し、公立こども園・民間の認可保育園・認定こども園などに通園中の児童が、病気やけがの回復期で集団保育が困難な時期、一時的にその児童の保育および看護を行います。
利用日時 月～金曜日(祝・休日、年末年始除く)
午前8時～午後6時
場所 下瓦屋こども園(上瓦屋610-1)
定員 1日2人以内
利用料 (日額)
●3歳未満 3,000円
●3歳以上 2,000円
※生活保護世帯、市民税非課税世帯は減免あり
利用方法 利用を希望する人は事前登録が必要です。
問合せ 下瓦屋こども園 (☎463-3359)

ファミリー教室 (予約制)

赤ちゃんを迎える家族のために、助産師による話や赤ちゃんのお風呂の入れ方の実習をします。
日時 8月1日(月) 午後1時～4時
(受付:午後0時45分～)
場所 健診センター
定員 8組(先着順)
持ち物 母子健康手帳、お茶など(水分補給用)、タオル、筆記用具
申込・問合せ先 7月29日(金)までに電話で健康推進課へ
※受講無料



毎月19日は「食育の日」

バランス良く食べて、メタボリックシンドロームを予防しよう。主食・主菜・副菜をそろえて食べよう。
問合せ 健康推進課



泉州南部初期急病センター(☎464・6040) 診療科目:小児科 内科 受付:●木曜日(小児科のみ) 午後7時30分～10時30分 ●土曜日(午後5時30分～8時30分) ●日曜日(祝) 休日:午前9時30分～11時30分 午後0時30分～4時30分



市立
図書館

【レイクアルスタープラザ・カワサキ中央図書館】
4日(月)、11日(月)、19日(火)、25日(月)、28日(木)は休館
開館時間 午前9時30分～午後7時(日曜・祝日は午後5時まで)
☎469-7130 Fax469-7131

【佐野・長南・日根野公民館 図書室】
毎週月曜日、19日(火)、28日(木)は休館
利用時間 午前9時30分～午後5時
佐野公民館 図書室 ☎463-6035
長南公民館 図書室 ☎465-1101
日根野公民館 図書室 ☎468-0808
【北部公民館図書室 ☎469-5171】
毎週日曜日、18日(祝)、28日(木)は休館
利用時間 午前10時30分～午後6時
【佐野まちライブラリー ☎447-7088】
4日(月)、11日(月)、19日(火)、25日(月)、28日(木)は休館
開館時間 午前9時30分～午後5時



「いずみさの電子図書館」体験会

市立図書館には、お持ちのスマートフォン・タブレット・パソコンで読むことができる「いずみさの電子図書館」があります。操作も簡単なので、ぜひ電子図書館の便利な機能を体験してください。

電子図書館は市立図書館の貸出カードを持っていないと利用できません。体験会では、新規に貸出カードを発行することも可能です。この機会に「いずみさの電子図書館」をぜひ利用してください。

日時 7月26日(火) 午後1時～4時

場所 市役所 1階ロビー

持ち物 貸出カード、スマートフォンまたはタブレット、パソコン

※貸出カードを持っていない人は、住所確認のできる証明書(運転免許証・健康保険証)などがあれば体験会で作成できます。また当日は、スマートフォンまたはタブレット、パソコンを持っていない人でも、電子図書館をご覧いただけるように閲覧用タブレットを用意しています。体験会では、お持ちの通信機器で無料アクセスできるWi-Fi環境を用意します。



土曜子どもシアター

日時 7月9日(土) 午後2時～(開場:午後1時45分)

場所 レイクアルスタープラザ・カワサキ中央図書館 2階視聴覚室

内容 「ミッキーマウス ミッキーのがんばれサーカス」(66分)

定員 30人(先着順)

※申込不要、入場無料。毎月第2土曜日に子ども向け「映画会」を予定しています。

新着図書案内

【一般書】▶ななみの海(朝比奈あすか)▶いえ(小野寺史宜)▶季節の不調が必ずラク～になる本(瀬戸佳子)

【児童書】▶どすこいすしずもう イクラまるのひみつ(アン マサコ)▶お花のドレスのBプラン(あんびる やすこ)

※上記以外の新着図書については、問い合わせてください。

移動図書館 ルリビタキ巡回表

ステーション名	7月	8月	曜日	時間(午後)	ステーション名	7月	8月	曜日	時間(午後)
末広小学校正門	6日 27日	24日		1時00分～2時00分	第一小学校正門	15日	5日		1時00分～1時50分
長南小学校南門	6日 27日	24日		2時20分～2時50分	府宮鶴原中央住宅集会所	15日	5日		2時20分～3時20分
上大木河原織布前	6日 27日	24日		3時40分～4時10分	上瓦屋ちびっこ広場	15日	5日	金	3時40分～4時30分
第三小学校体育館横	20日	17日	水	1時00分～2時00分	大木小学校運動場前	1日 22日	19日		1時10分～2時10分
第二小学校正面玄関	20日	17日		2時20分～3時20分	府宮長滝住宅集会所	1日 22日	19日		2時40分～3時10分
佐野台小学校東門	13日	3日 31日		1時00分～2時00分	府宮佐野台住宅一斉清掃 ゴミ置き場前	2日 23日	20日		1時00分～1時45分
中央小学校 グリーンベルト	13日	3日 31日		2時30分～3時30分	府宮泉ヶ丘住宅集会所	2日 23日	20日		2時00分～2時45分
上之郷小学校裏門	7日	4日		1時10分～2時10分	新家町会館	2日 23日	20日		3時00分～3時30分
安松町会館	7日	4日		2時30分～3時00分	貝田町会館	2日 23日	20日		3時40分～4時10分
北中小学校運動場 ※雨天時は黄門	21日	18日	木	1時00分～2時00分	樫井西町若宮神社境内	9日 30日	27日	土	1時15分～1時45分
西出町会館	21日	18日		2時30分～3時00分	府宮羽倉崎住宅 中央集会所	9日 30日	27日		2時00分～3時00分
府宮鶴原北住宅集会所	21日	18日		3時30分～4時00分	湊町会館	9日 30日	27日		3時30分～4時10分
日新小学校南門	8日 29日	26日		1時10分～2時10分	羽倉崎実行組合集会所 駐車場	16日	6日		1時20分～2時00分
野々地蔵町内会館	8日 29日	26日	金	2時30分～3時10分	いこらも～る泉佐野 臨時駐車場	16日	6日		2時20分～3時50分
土丸長生会館	8日 29日	26日		3時30分～4時00分					

※交通事情・天候などにより、遅れたり予定を変更したりする場合があります。

視覚障害者向け 対面朗読サービス 利用には事前の申込が必要です。詳しくはレイクアルスタープラザ・カワサキ中央図書館へ問い合わせてください。

イベント インフォメーション

【受付時間】

- レイクアルスタープラザ・カワサキ生涯学習センター、佐野・長南・日根野公民館
火～日曜日（祝・休日除く）午前9時～午後5時
- いずみさの女性センター 火～土曜日（祝・休日除く）午前9時～午後5時15分
- 北部市民交流センター本館、北部公民館 月～土曜日（祝・休日除く）午前9時～午後8時
- 南部市民交流センター本館 月～金曜日（祝・休日除く）午前9時～午後5時
- 南部市民交流センター青少年センター 月～金曜日（祝・休日除く）午前9時～午後5時
- レイクアルスタープラザ・カワサキ歴史館いずみさの
火～日曜日（毎月最終木曜日除く）午前9時～午後5時
- J:COM末広体育館（市民総合体育館）
火～日曜日（祝日除く。日・月曜日が祝日の場合、火曜日は受付不可）午前9時～午後5時15分

※祝日の開館状況は各施設に問い合わせてください。
また、身体の障害などにより、配慮が必要な場合は申込時にお知らせください。



文化・教養

南部市民交流センター 本館
☎4666・1641
Fax 4666・4744

■パパ・ママフッキング

「夏の簡単麵料理」
～ささっと作って栄養満点～
(健康マイレージ対象)

日時 7月26日(火)

午前10時～午後1時

メニュー すだちうどん、かき揚げ、かぼちゃのそぼろあんかけ、たこさきゅうりの辛子酢味噌、水ようかん

定員 10人（先着順）

講師 伊崎真弓さん（栄養士）

材料費 1,000円

持ち物 エプロン、マスク、三角巾、ふきん2枚、筆記用具、持ち帰り用容器

申込 7月5日(火) 午前9時以降に本人が電話で。材料費の納入・キャンセルは7月19日(火)まで

※内容は予告なく変更になる場合があります。

■かたん手づくり講座

「氷の上のペンギン」

可愛らしいペンギンを手づくりしてみませんか？

日時 7月29日(金)

午後1時～3時

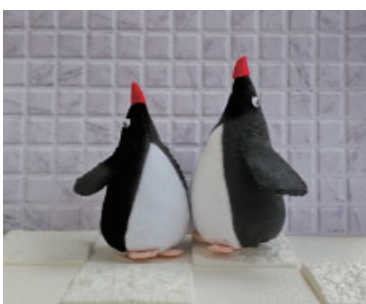
定員 10人（先着順）

講師 崎山壽美子さん

材料費 600円

持ち物 裁縫道具、糸(白・黒)、手芸用ボンド、濡らしたタオル、筆記用具

申込 7月5日(火) 午前9時以降に本人が電話で。材料費の納入・キャンセルは7月22日(金)まで



■手づくりお菓子の教室

「アプリコットケーキ」

ふわふわスポンジケーキの上に色鮮やかなアプリコットを乗せて仕上げます。他にもう一品、作ります。

※18cmのホールケーキを1人半分ともう一品持ち帰ります。

日時 8月1日(月)

午前10時～正午

定員 8人（先着順）

講師 木村明美さん

材料費 1,200円

持ち物 エプロン、マスク、三角巾、ふきん2枚、筆記用具、持ち帰り用容器

申込 7月5日(火) 午前9時以降に本人が電話で。材料費の納入・キャンセルは7月25日(月)まで
※内容は予告なく変更になる場合があります。



長南公民館

☎4655・0786
Fax 4655・1103

■季節の発酵食料理

笑顔広がる夏の発酵祭り！

夏の美味しい思い出を～カラフル野菜と発酵パワワーのお料理で、元気と美味しい思い出を作りましょう。

日時 7月22日(金)

午前10時～午後1時

メニュー 夏のキラキラちらし寿司、ピーンと夏野菜のにゅうめん仕立て、糎で作るこんがり焼き鳥、赤い野菜と雑穀の梅柑糎マリネ、ブルーベリーと甘糎の白玉デザート

対象 16歳以上

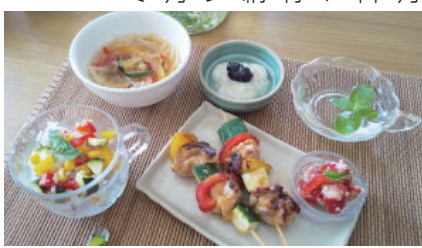
定員 8人（先着順）

講師 辻井侑里子さん（いなほ醸し人インストラクター）

材料費 1,000円

持ち物 エプロン、三角巾、ふきん、マスク

申込 7月5日(火)以降に電話、FAXで。材料費の納入・キャンセルは7月15日(金)まで



■ポンポンペンギン☆フレーム作り

かわいいペンギンのマスコットを作り、フレームに飾ります。

日時 7月29日(金) 午前10時～正午

対象 小学4年生以上

定員 12人（先着順）

講師 山崎澄子さん

(Heart工房cha-cha)

材料費 1,000円

持ち物 はさみ

申込 7月5日(火)以降に電話、FAXで。材料費の納入・キャンセルは7月16日(出)まで



- 文化・教養
- 健康
- 福祉
- 歴史
- 相談
- その他

文化・教養（つづき）

北都市民交流センター 本館・
北部公民館

☎4664・5725
Fax 4669・2284

■虫嫌いなさんのアロマテラピー

ナチュラな素材で防虫対策。
ウッドキューブとアロマで簡単
ディフューザーを作ります。

日時 7月20日(火)

午前10時～11時30分

定員 15人（先着順）

講師 榎 恭子さん（日本アロマ
コーディネーター協会トッピン
ストラクター）

受講料 1,700円（材料費含む）

持ち物 持ち帰り用袋

申込 7月4日(月)以降に電話、FAXで。受講料の納入・キャンセルは7月13日(水)まで



■ストッパー！消費者トラブル！

消費者トラブルって？契約って？身近で起こっているトラブルについて、お芝居などを交えて分かりやすく学べます。

文化・教養

健康

福祉

歴史

相談

その他

日時 7月26日(木)

午前10時30分～11時30分

対象 16歳以上

定員 30人（先着順）

講師 泉佐野市消費生活センター
申込 7月5日(火)以降に電話、FAXで。キャンセルは7月19日(火)まで

※受講無料



レイクアルスタープラザ・カワサキ
生涯学習センター

☎4669・7120
Fax 4669・7121

■「アンコール企画」

癒しのパステルアート講座

パステルアートは、絵の苦手な人でも簡単に描くことができ、描く過程の中で今の自分に気が付き、心が解放されます。指でパステルをぼかす事でそのやわらかい色調に癒されるのも特徴です。心穏やかにアートな時間を楽しみましょう。

日時 8月9日(火) 午後1時～3時

対象 おおむね5歳以上

※小学2年生以下は要保護者同伴。大人のみでの参加も大歓迎！

定員 15人（先着順）

講師 はぎわら えりさん（パステル和アート正インストラクター）
材料費 800円（パステル、練り消しゴム、OPP袋代金を含む）
持ち物 消しゴム、カッターナイフ、ウェットティッシュ、手拭き用タオル、飲料水

申込 7月10日(日)以降に電話、FAXで。材料費の納入・キャンセルは8月2日(火)まで

※一時保育（若干名・先着順）あり、希望者は申込時に



■「アンコール企画」

速読体験講座

斜め読みや飛ばし読みではなく、内容の理解度や記憶力は従来通りで読書速度だけを引き上げる方法です。トレーニングで2～10倍の速さになり、同じ時間で何倍も読書や学習ができるようになります。その結果、記憶力や集中力のアップ、脳のアンチエイジングに繋がります。速読トレーニングにより、数パーセントしか使っていない脳（右脳や潜在意識）を活

性化させることで、自分が気付かなかつた可能性を引き出します。

日時 8月10日(水) 午後1時～3時

対象 中学生以上

※未受講者優先

定員 15人（先着順）
講師 辻野由紀子さん（速読インストラクター）

資料代 100円

持ち物 筆記用具、電卓、手拭き用タオル、飲料水

申込 7月13日(火)以降に電話、FAXで

※一時保育（若干名・先着順）あり、希望者は申込時に



レイクアルスタープラザ・カワサキ
中央図書館

☎4669・7130
Fax 4669・7131

■カレン先生の英語でおはなし会

0歳から楽しめる英語のおはなし会です。絵本や手遊びを通じてお子さんと一緒に英語を楽しみましょう！

日時 7月13日(木)

午前11時～11時30分

定員 15組（先着順）

講師 塩田カレンさん・塩田和明さん（カレン先生合同会社）

※申込不要、参加無料。講師の都合により日本語のおはなし会を行なう場合があります。

■日曜・祝日おはなし会

「ストーリーテリング」

昔、むかし、あるところに...

ストーリーテリングとは、覚え

たおはなしを、本を持たずに生の

声で語ります。おはなしの世界を

一緒に楽しみましょう。

日時 7月18日(祝) 午後2時～3時

定員 30人（先着順）

出演 クローバー

※申込不要、参加無料

■おはなし会

絵本の読み聞かせ、手遊びなどをします。

日時 7月20日(火)、8月3日(火)

午前11時～11時30分

※申込不要、参加無料



文化・教養（つづき）

各種文化・教養

■癒されweek

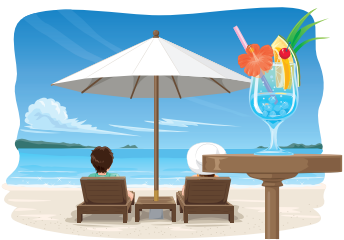
開催日 (7月)	講座名
①16日(土)	ハーバリウム
②19日(火)	プリザーブドフラワー

時間

- ①午前10時30分～午後0時30分
 - ②午前10時30分～午後0時30分
 - 午後1時30分～3時30分
- 定員 各12人（先着順）
講師 太田知佳子さん

受講料

- 各2,500円（材料費含む）
- 持ち物 はさみ、持ち帰り用袋
- 場所・申込・問合せ 開催日の3日前までに（一財）泉佐野みどり推進機構 りんくう中央公園（☎469・3333）へ



■英会話講座

～初めての海外旅行編～

初めての海外旅行を計画しているけれども英語が話せるか心配な人に、税関などのシチュエーション別に英会話フレーズを紹介いたします。

- 日時 7月22日(金)・29日(金)、8月2日(火) 午後1時30分～3時30分 (全3回)
- 対象 全回受講できる16歳以上
- 定員 12人（先着順）
- 講師 大工 毅さん

持ち物 のり、筆記用具

場所・申込・問合せ 7月6日(水)以降に電話、FAXで佐野公民館

(☎463・6181 Fax469・2243) へ。キャンセルは7月20日(水)まで

※受講無料



■漢字検定(10～2級)

日時(級別) 8月23日(火) 午後1時～5時15分(予定)

場所 レイクアルスタープラザ・カワサキ生涯学習センター

対象 市内在住・在勤者

定員(先着順) 10～8級:30人、7～5級:30人、4～2級:30人
検定料(級別) 1,500円～3,500円

※別途、結果資料郵送料が必要

申込 7月5日(火)～10日(日)の午前10時～午後5時に検定料・結果資料郵送料を持参し、中央図書館地下受付へ。キャンセルは7月10日(日)午後5時まで

問合せ 青少年課

(☎469・1106)

※詳しくは問い合わせてください。

 **健康**

北部市民交流センター本館・北部公民館

☎464・5725
Fax469・2284

■ズルい腹筋®

～腹筋を使わない腹筋～

(健康マイレージ対象)

ズルい腹筋は腹筋だけを鍛えるのではなく「体幹全般」をバランスよく鍛え、引きしまったウエストや美しい姿勢を無理なく楽しく

作れます。椅子に座って行いますので、体力に自信がない人でも参加していただけます。

開催日 7月20日～9月28日(8月17日除く)の毎週水曜日(全10回)

時間 午後2時～3時10分

対象 16歳以上

定員 30人(先着順)

講師 星野光一さん

(腹筋アドバイザー)

受講料 2,000円

持ち物 飲料水、タオル

※服装・靴は動きやすいもので

申込 7月4日(月)以降に電話、FAXで。受講料の納入・キャンセルは7月15日(金)まで

☎469・1106



▲星野光一さん

■誰でも簡単！体幹エクササイズ

(健康マイレージ対象)

簡単な体操で筋肉を鍛えることにより姿勢が改善され、生活の質が上がります。筋肉絞り体操と一緒に体幹を鍛えましょう。

日時 7月22日(金)

午後3時30分～4時30分

対象 16歳以上

定員 20人(先着順)

講師 別当麻津子さん(ACR TONONパーソナルトレーナー)

受講料 200円

持ち物 飲料水、タオル、ヨガマット

※服装は動きやすいもので

申込 7月5日(火)以降に電話、FAXで。受講料の納入・キャンセルは7月19日(火)まで

☎469・1106

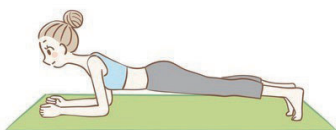
10回コースもあります！

開催日 7月20日～9月28日(9月7日除く)毎週水曜日(全10回)

時間 午後6時～7時10分

受講料 2,000円

※対象、定員、講師、申込などは同じです。



健康（つづき）

南部市民交流センター本館

☎466・1641

Fax 466・4744

健康サポート教室

「追いかけてウォーキングで

脂肪燃焼しませんか？」

（健康マイレージ対象）

1人で歩くよりみんなと歩くことより一層楽しく運動できます。暑い日だからこそスタミナ強化しませんか。

日時 7月25日(月)

午前10時～11時

対象 おおむね50歳以上

定員 15人（先着順）

講師 堀田笑子さん

持ち物 ヨガマット、タオル、飲料水

※服装は動きやすいもので。靴は運動用の紐靴で

申込 7月5日(火) 午前9時以降

に本人が電話で

※受講無料

■New!体操教室

「楽しい音楽に合わせて

頭とからだを動かそう」

夏の暑さにも負けないパワフル

体操でハッピーになろう！

日時 7月27日(水)

午前10時～11時30分

対象 おおむね50歳以上

定員 15人（先着順）

文化・教養 健康

講師 辰森泉美さん

持ち物 室内用の紐靴、ヨガマット、タオル、飲料水

※服装は動きやすいもので

申込 7月5日(火) 午前9時以降

に本人が電話で

※受講無料



各種健康

■ウォーキング会

（健康マイレージ対象）

ウォーキングで健康寿命を延ば

しましょう！

日時 7月11日(月)

午前9時30分～10時30分

※雨天時は健診センターで内容を

変更して実施

集合場所 檀波羅公園（松風台

西）交差点西側）内の広場

コース 大細利池周回コース

対象 医師から運動を止められて

いない市民

福祉 歴史

持ち物 タオル、飲料水

※服装・靴は運動のできるもので

協力 ヘルスアップ推進員

問合先 健康推進課

※申込不要、参加無料

■地域健康教室

「いつまでも若く

健康でいるために！」

「65歳からのマル得健康法！

若さを保つ秘訣をお伝えします」

泉佐野浴場組合の協力により、

健康づくりについての話など、1

回30分程度の地域健康教室を実施

しています。教室終了後には無料

で入浴もできます。（入浴は任意

です）ぜひ参加してください。

日時・場所・定員

●7月14日(木)、8月4日(木) 午後

2時10分～なごみ湯（笠松1丁

目3番23号）各20人

●7月21日(木) 午後2時30分～

羽倉崎温泉（東羽倉崎町6番10

号）各20人

※各10分前より先着順で受付

テーマ

●7月「脳トレ体操」脳細胞の

活性化！

●8月「身体機能向上・転倒予防

のための運動」健康は正しい姿勢

から「あなたの姿勢をチェックし

ます！

対象 市内在住の65歳以上と家族

問合先 地域共生推進課

※申込不要、参加無料

相談 その他

■身体調整ヨガ

身体が重い、何となくだるい：

そんな夏の不調をマイペースで緩

めて解消しましょう。また、気の

巡りを整えて心身ともに健やかな

状態へと導くので、元気な人はも

ちろん、元々体調不良で悩んでい

る人や初心者でも参加できます。

日時 7月29日(金)

午前10時30分～11時45分

対象 16歳以上

定員 14人（先着順）

講師 加藤さとこさん

持ち物 ヨガマットまたは大きめ

のバスタオル、飲料水

場所・申込・問合先 7月5日(火)

以降に電話、FAXで佐野公民館

（☎463・6181 Fax 469・2

243）へ。キャンセルは7月27

日(水)まで

※受講無料

■呼吸を上手に使うヨガ

基本的な呼吸法を学び、動かし

やすい体を感じていきます。

日時 7月31日(日)

午後1時～2時30分

対象 16歳以上

定員 12人（先着順）

講師 新谷友子さん（メイトモコ

スタジオ主宰）

持ち物 ヨガマットまたは大きめ

のバスタオル、汗拭き用タオル、

飲料水、ひざ掛け

※服装は運動のできるもので

場所・申込・問合先 7月6日(水) 以降に電話、FAXで長南公民館（☎465・0786 Fax 465・1103）へ。キャンセルは7月26日(水)まで ※受講無料

■一般社団法人らふ主催

市民講座

最近の乳がん治療&遺伝性乳がん

卵巣がん症候群についてのざっ

くばらんのお話です。

日時 8月6日(土) 午後2時～4時

（受付：午後1時～）

※午後1時からウィッグ・乳がん

用下着の展示・相談ブースがオ

ープンします。

場所 りんくう総合医療センター

りんくう教育研修棟3階

定員 50人（先着順）

講師 位藤俊一さん（近畿大学医

学部乳腺内分分泌科准教授）

申込・問合先 電話、eメールで

（一社）らふ（☎468・8395

eメール：info@laugh-sensyu.

org）へ

※参加無料





福祉

地域子育て支援センター

つくしんぼ

☎ 469・0666
Fax 469・0670

ボランティア養成講座

つくしんぼの事業でボランティア活動をしてみませんか？

子どもの発達や遊び、子どもとの関わり方についての講習を受けたあと、スタッフと一緒に遊びのお手伝いをしてもらいます。

日時 7月21日(木)午前10時～11時

場所

次世代育成地域交流センター

定員 10人(先着順)

講師 子育て支援センターつくしんぼ職員

申込 7月14日(木)までに直接または電話で

※受講無料



プレおひさまにこにこクラブ

親子でいろいろな遊びをして交流しましょう。

日時 8月3日(木)

午前10時～11時30分

場所

子育て支援センターつくしんぼ

対象 おひさまクラブに参加していない2歳～就学前の親子

定員 10組(先着順)

申込 前日までの平日 午前9時～午後4時に直接または電話で

※参加無料

あそびの広場

～夏まつりこっこ～

日時 8月5日(金)

午前10時30分～11時15分

場所 レイクアルスタープラザ・カワサキ生涯学習センター

対象 就学前の子どもと保護者

定員 20組(先着順)

申込 前日までの平日 午前9時～午後4時に直接または電話で

※参加無料

連続講座「遊び教室」

絵本もおもちゃありません。生まれてまずは、人が大好き・人がおもしろいと学ぶ教室です。

※食事で困っている人は、個別に弁当持参で相談可

開催日 8月18日(木)、9月15日(木)、10月6日(木)、11月10日(木)、12月1日(木)、来年1月19日(木)(全6回)

時間 午前10時～11時30分

場所 次世代育成地域交流センター

対象 全回参加できる0歳～就学前の親子(祖父・祖母でも可)

※平成28年～令和3年度の連続講座に参加した経験が無い人が優先

定員 10組(先着順)

※子どもと一緒に参加してください。

講師 地頭所孝子さん(育ち合い研究所所長)

申込 7月19日(金)以降の平日 午前9時～午後4時に直接または電話で

※受講無料。来年1月19日(木)のみ一時保育あり、希望者は申込時に

【子育て講座】

【夏の手作りおもちゃ】

日時 8月19日(金)午前10時～11時

場所 次世代育成地域交流センター

講師 支援センター保育士

申込開始日 7月19日(木)

【卒乳・断乳・授乳の悩み】

卒乳・断乳ってどうすればいいの？など、母乳での子育てで困っている人、悩んでいる人、この機会にお話を聞いてみませんか？

日時 8月30日(木)

午後1時30分～2時15分

場所 子育て支援センターつくしんぼ

講師 北 美智代さん(きた助産所助産師)

申込開始日 7月25日(月)

※一時保育あり、希望者は申込時に

いずれも

定員 15組(先着順)

申込 申込開始日以降の平日 午前9時～午後4時に直接または電話で

※受講無料



各種福祉

サロン・ド・ルリエ

地域活動支援センター「ルリエ」では、コーヒー、お茶、お菓子で、メンバーと交流し、障害理解とルリエの活動を理解して頂く時間を作りました。みなさんのお越しをお待ちしています。

日時 7月8日(金)、8月12日(金)、9月9日(金) 午後2時～4時

施設協力金 100円

問合せ 地域活動支援センター

ルリエ (☎050・1559・0531)

地域活動支援センター「ルリエ」

障害者総合支援法に基づく事業で、医療法人 清楓会に運営を委託しています。

地域で暮らす障害のある人に対して、日常生活上の相談や就労相談、レクリエーション活動、地域住民との交流活動を行っています。

※一時保育あり、希望者は申込時に

福祉(つぎ)

■第9回

ボランティアフェスティバル
楽しくボランティアにふれてみませんか?体験・展示・販売など子どもから大人まで楽しめます!

日時 7月10日(日) 午前10時~正午

場所 社会福祉センター

内容

●室内ブース:ボランティアアグループの活動紹介や展示、手話体験、おもちゃ工作などの体験ブース
●屋外ブース:災害ボランティア紹介ブース、販売ブース(野菜、フッキー、胡蝶蘭など)

申込・問合せ 7月7日(木)までに

泉佐野市社会福祉協議会(☎4642259 Fax4625400)へ

※参加無料。室内ブースへの参加は、優先予約の受付を行っています。予約なしの場合、定員数を超えた際は入場できない可能性があります。詳しくはホームページ(<https://zumisanoshaky.o.or.jp/>)をご覧ください。

■認知症カフェ

【オレンジカフェつむぎ】

地域の集い・ふれあいの場所です。介護・終活相談もできます。

日時 7月10日(日)

午前10時~午後1時

内容

本格カフェ、健康体操・音楽

文化・教養 健康

福祉

歴史

相談

その他

場所・問合せ オレンジホール

(羽倉崎3丁目10番32号 ☎477・8059)

※申込不要、参加無料。ドリンク300円、モーニング500円で提供します。車椅子可

【よしみちカフェ】

認知症があってもなくても、誰もが安心して過ごせる居場所です。ほっと一息しながら、まずは気軽に話してみませんか?介護や健康に携わるスタッフがお待ちしています。

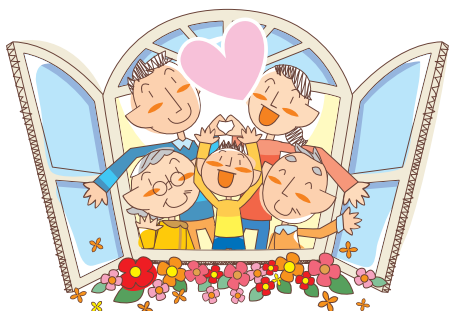
日時 7月21日(木)

午後1時~2時30分

場所 コーポ泉佐野店2階集会所

問合せ 家治(☎090・3873・1769)

※申込不要、参加無料。コーヒール茶など100円で提供します。



■介護支援サポーター養成講座

自らの健康づくりを行いながら、地域社会で活動してみませんか?講座を受講した人は、介護支援サポーターとして、市内の介護施設などでお話や趣味の相手、レクリエーション・行事の手伝いなどの活動を行います。この活動には「さのぼ」ポイントが1回100ポイント付与されます。1年で最大5,000ポイントを受け取れます。

日時 7月26日(火)

午後1時30分~3時

場所 社会福祉センター

内容 「介護支援サポーターの活動」「認知症を理解して、ボランティア活動してみよう!」「先輩サポーターさんの体験談」

対象 介護保険の事業対象者に該当しない人、要介護・要支援認定を受けていない65歳以上の市民

申込・問合せ 7月22日(金)までに

基幹包括支援センターいずみさの(☎464・2977 Fax4625400)へ

※参加無料

■ボランティアのつむぎ

ボランティアに興味のある人は気軽に参加してください。

日時 7月27日(水)

午後1時30分~3時

場所 社会福祉センター

問合せ 泉佐野市社会福祉協議会

自らの健康づくりを行いながら、地域社会で活動してみませんか?講座を受講した人は、介護支援サポーターとして、市内の介護施設などでお話や趣味の相手、レクリエーション・行事の手伝いなどの活動を行います。この活動には「さのぼ」ポイントが1回100ポイント付与されます。1年で最大5,000ポイントを受け取れます。

日時 8月6日(日)

午前10時~午後4時

場所 いこらもぐる泉佐野

問合せ 地域共生推進課

■愛の献血

献血車が来ます。ご協力をお願いします。

日時 8月6日(日)

午前10時~午後4時

場所 いこらもぐる泉佐野

問合せ 地域共生推進課



ボランティアセンター(☎464・2259)

※申込不要。ボランティアセンターの開館時間は平日午前9時~午後5時です。初めての人は事前に問い合わせてください。

■ポッチャスクール

障害のある人もない人も共に楽しめる、東京パラリンピックで注目を集めたスポーツ「ポッチャ」

日時 8月5日(金)

午後1時30分~3時30分

場所 J・COM末広体育館

対象 地域や学校、企業、団体の催しなどでポッチャを検討している・今後運営をする人

定員(予定) 30人(先着順)

申込・問合せ 7月29日(金)までに

泉佐野市社会福祉協議会へ

※申込方法、申請書などはホームページ(<https://zumisanoshaky.o.or.jp/>)をご覧ください。



けんけんちゃん

■ポッチャスクール

障害のある人もない人も共に楽しめる、東京パラリンピックで注目を集めたスポーツ「ポッチャ」

のスクールを開催します!

日時 8月20日(日)

午後1時30分~3時30分

場所 社会福祉センター

対象 初心者の人、興味のある人、どなたでも

定員 参加者10人、付き添い10人(先着順)

※付き添いの人がいる場合は申込時にお知らせください。

申込・問合せ 8月17日(木)までに

泉佐野市社会福祉協議会(☎464・2259)へ

■運営者向けスクール

日時 8月5日(金)

午後1時30分~3時30分

場所 J・COM末広体育館

対象 地域や学校、企業、団体の催しなどでポッチャを検討している・今後運営をする人

定員(予定) 30人(先着順)

申込・問合せ 7月29日(金)までに

泉佐野市社会福祉協議会へ

※申込方法、申請書などはホームページ(<https://zumisanoshaky.o.or.jp/>)をご覧ください。

※申込方法、申請書などはホームページ(<https://zumisanoshaky.o.or.jp/>)をご覧ください。

※申込方法、申請書などはホームページ(<https://zumisanoshaky.o.or.jp/>)をご覧ください。

※申込方法、申請書などはホームページ(<https://zumisanoshaky.o.or.jp/>)をご覧ください。

※申込方法、申請書などはホームページ(<https://zumisanoshaky.o.or.jp/>)をご覧ください。



福祉 (つづき)

■わたぼうし子育て講座
「毎日の生活の中で」
防災を考えよう！

地震や台風など防災について話を聞いたり、実際の非常食や持ち出し袋なども紹介します。

日時 8月23日(火)

午後1時30分～2時15分

定員 15組 (先着順)

講師 NPO法人おやこころいぶねつこママ防災リーダー(防災士) 受講料 1組200円

場所・申込・問合せ 7月25日(月)以降の月・火・木・金曜日の午前9時～午後4時に直接または電話で子育て支援センター分館わたぼうし(☎447・6223)へ

※一時保育あり、希望者は申込時に

■第2回

シャッピールハウス掘り出し市

どなたでも参加できます。

日時 10月20日(木)

午後1時～3時30分

場所 シャッピールハウス(大西1丁目16番5号・佐野公民館隣)

■出店募集

1区画長机1台分(180cm×45cm)あたり運営協力金500円

※先着9区画

申込・問合せ 出店申込書を記入し、7月15日(金)～8月15日(月)に

直接またはFAX、eメールで泉佐野市社会福祉協議会(☎464・2259 Fax462・5400 e-mail:sanovc@zumisanoshaky.or.jp)へ
※募集要項、出店申込書はホームページ(<https://zumisanoshaky.or.jp/>)をご覧ください。



歴史

レイクアルスタープラザ・カワサキ歴史館いずみさの

☎469・7140
Fax469・7141

■れきし館ワークショップ

「投扇興をつくって遊ぼう」

1回目は的になる「蝶」と、蝶を置く「枕」をつくり、2回目は扇子に絵を描いて、実際に投扇興で遊びます。

開催日・内容

●7月30日(土)「蝶と枕をつくらう！」

●8月7日(日)「扇子に絵を描いて遊ぼう！」

時間 午後2時～3時30分

定員 各20人(先着順)

申込 7月6日(水)以降に電話または直接

※参加無料。どちらかのみでも可

「螺鈿(らでん)細工風ストラップをつくろう！」

日時 8月13日(土)

午後2時～3時30分

定員 15人(先着順)

申込 7月21日(水)以降に電話または直接

※参加無料



■館長講演会

第1回「邪馬台国・ヤマト政権と纏向遺跡―考古学の半世紀―」

日時 8月6日(土)

午後1時30分～3時

定員 30人(先着順)

講師 坂井秀弥(館長)

申込 7月21日(水)以降に電話または直接

※受講無料

■歴史学講座民俗編
「動物の描かれ方から見る日本人の発想」

日時 8月14日(日)

午後1時30分～3時

定員 30人(先着順)

講師 橋本七海(当館学芸員)

申込 7月21日(水)以降に電話または直接

※受講無料

泉佐野ふるさと町屋館

(旧新川家住宅)
☎469・5673

■新川家教室

●フルート教室

7月7日(木)・21日(水) 午後1時～

●木彫り教室：7月8日(金) 午前10時～

●仕舞・謡曲：7月19日(火) 午後1時～

申込 開催日の3日前まで

■恒例朝市
日時 7月16日(土)

午前9時～正午

※申込不要、参加無料

■ふろしき手づくりマーケット
日時 7月16日(土)

午前10時～午後4時

※申込不要、参加無料

■第1回 そば打ち体験
旧新川家住宅の外蔵で自身で

打った「二・八そば」の打ちたて、湯がきたてを味わってみませんか?

日時 7月18日(祝) 午前9時30分～午後1時30分

定員 8人(先着順)

参加費 2,500円(出来上がり5人分のうち4人分は持ち帰り)

持ち物 エプロン、タオル、バングナ、マスク
申込 7月13日(水)～17日(日)に直接または電話で

■樋口コレクション

「花嫁衣装の三襲(みつがさね)展」&「夏の花の銘仙」

日本の婚礼衣装の歴史で江戸後期から明治・大正にかけて小袖や振袖を内側から白・紅・黒と三枚襲で着る「三襲」とよばれる衣装と「さの町場」の古民家に似合う銘仙の夏の花模様の数々をお楽しみください。

日時 7月16日(土)～18日(祝)

午前10時～午後3時

【第一会場】
場所 ふるさと町屋館(旧新川家住宅)

内容 「三襲」一組展示

※申込不要、入場無料

【第二会場】
場所 芝蘭堂(旧山本家住宅)

内容 「三襲」「銘仙」雅に、豪華に展示

入場料 500円

※申込不要

相談

■コロナ禍の外国人のための相談サービス

外国人のみなさんへ

在留資格、福祉、新型コロナワクチン、生活一般について知りたいこと、困っていることはありませんか。英語、中国語、ネパール語、フィリピン語、ポルトガル語に対応できます。Zoomでの相談もできます。気軽に問い合わせてください。

日時 7月23日(土) 午後1時～4時
場所 社会福祉センター

共催 泉佐野市社会福祉協議会、大阪府国際交流財団(OFFIX)
申込・問合先 火～土曜日(午前10時～午後5時)にNPO法人 泉佐野地球交流協会(ica) (南中樫井476番地の2 南都市民交流センター本館1階 ☎4299741 Fax4299742 eメール: ica@ica.gr.jp) <

※相談無料、秘密厳守、予約優先



その他イベント

■航空保安大学校
「空の日・オープンキャンパス 2022」

航空保安大学校は、航空管制官などを養成する教育機関です。

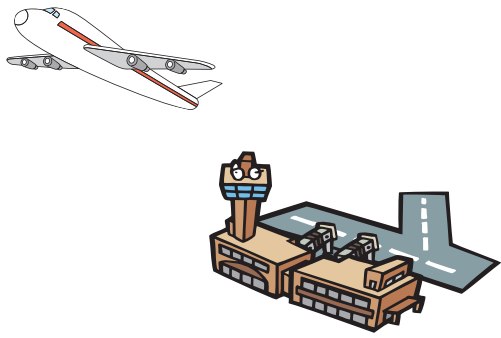
日時 7月24日(日) 午前9時30分～午後4時30分

場所 国土交通省 航空保安大学校(りんくう往来南3番地11)

内容 実習室見学、公開講座、受験相談など(予定)

問合先 航空保安大学校 教務課 (☎45833916)

※参加無料。申込方法など詳しくはホームページ(<http://www.cb.a.nit.go.jp/asc/>)をご覧ください。



■あなたは生き残れるか!
災害発生からの72時間

地域住民の防災意識の向上を図るため、「総合型防災イベント」を実施します。万が一災害が発生した時に「知っていてよかった」知識や、避難所での使用が想定される設備の展示を行う「展示ブース」、「災害発生からの72時間」を生き残るために最低限必要な知識や経験を取得できる「体験ブース」など、大人から子どもまで楽しみながら防災について学ぶことができます。また、災害発生時活躍する消防や自衛隊の特殊車両の展示も行います。楽しくチャレンジして防災・減災マスタを目指そう!

日時 7月31日(日) 午前10時～正午、午後2時～4時

場所 りんくう公園第二駐車場、りんくう野外文化音楽堂

申込 泉佐野青年会議所ホームページ(<https://www.izumisanojc.com/>) または左のQRコードから

問合先 (公社) 泉佐野青年会議所 (☎4633947)

※参加無料



▲QRコード

郷土芸能講座(盆踊り練習会)

市内の伝統芸能を一堂に会して披露する「泉佐野郷土芸能の集い」を9月3日(土)に開催(予定)します。泉佐野市に古くから伝わる「佐野くどぎ」や日根神社のゆ祭りや踊る「五社音頭」の練習会を開催します。練習会に参加した人には、モンドセレクション金賞を受賞した泉佐野市オリジナルサイダーと、さのぼ500ポイントをプレゼントします!

※さのぼカードをお持ちの人は当日持参してください。お持ちでない人は当日、申請書を記入後、さのぼカードをお渡しします。

開催日 8月18日(木)・25日(木)

時間・練習内容

●午後6時30分～7時30分・佐野踊り

●午後7時40分～8時40分・五社音頭

場所 レイクアルスタープラザ・カワサキ生涯学習センター

定員 各30人(先着順)

申込・問合先 8月15日(月)まで(土・日曜日、祝日除く)の午前9時～午後5時に電話で泉佐野郷土芸能の集い実行委員会事務局(まちの活性課内 ☎46933131)へ

※参加無料。「佐野踊り」「五社音頭」のどちらか一方だけの参加も可

採用・募集

府立 南大阪高等職業技術専門校 (令和4年10月入校)

募集科目 空調設備科

【8月選考】

定員 10人

願書受付 7月19日(火)までにハ
ローワークで

試験日 8月9日(火)

合格発表 8月17日(水)

【9月選考①】

定員 5人

願書受付 7月20日(水)～8月23
日(火)にハローワークで

試験日 9月6日(火)

合格発表 9月13日(火)

【9月選考②】

定員 若干名

願書受付 8月24日(水)～9月8日
(木)にハローワークで

試験日 9月22日(木)

合格発表 9月30日(金)

いずれも

訓練期間 1年

対象 18歳以上

入校日 10月11日(火)

授業料 年間118,800円(所得
などによる免除制度あり)、入校
選考料2,200円、入校料5,650
円、教科書など実費

問合先 大阪府立南大阪高等職
業技術専門校(和泉市テクノス
テージ2丁目3-5 ☎0725-53-30
05 Fax0725-53-3015 ホームペ
ージ:<http://www.pref.osaka.lg.jp/tc-miosaka/>)

【見学会】

日時 7月4日(月)・26日(火)(体験
実習あり)、8月5日(金)・25日(木)
午後1時30分～

定員 各20人(先着順)

申込 電話、ホームページで

※参加無料

防衛省 自衛官など

問合先 自衛隊大阪地方協力本部 岸和田地域事務所 (☎426-0902)
※詳しくは問い合わせてください。

～パイロット・ハイテク技術に
挑戦～

【航空学生】

各種航空機のパイロットなどの
養成、入隊後約6年で幹部に任官
(最短の場合)

応募資格 日本国籍を有する高卒
者(見込含む)または高専3年次
修了者(見込含む)

●航空…18歳以上21歳未満の人

●海上…18歳以上23歳未満の人

受付期間 7月1日(金)～9月8日(木)

試験日 9月19日(祝)

【一般曹候補生(非任期制)】

陸・海・空の各部隊の中核とな
る「曹」を目指す人のための制度
です。

応募資格 日本国籍を有する18
歳以上33歳未満の人

受付期間 7月1日(金)～9月5日(月)

試験日 9月15日(木)～18日(日)

※上記期間のうち、1日

【自衛官候補生(任期制)】

所要の教育を経て、3ヵ月後に
2等陸・海・空士に任用されます。

応募資格 日本国籍を有する18
歳以上33歳未満の人

受付期間 年間を通じて行ってい
ます。

～幹部自衛官・医師・看護師に
挑戦～

【防衛大学校学生】

●修学年限4年

●卒業後1年で幹部に任官

●広大なキャンパスと充実した研
究施設

応募資格 日本国籍を有する高卒
(見込含む)18歳以上21歳未満の
人

受付期間

(推薦・総合選抜)9月5日(月)～9
日(金)

(一般)7月1日(金)～10月26日(水)

【防衛医科大学校医学科学生】

●修学年限6年

●医師免許取得

●他の大学にない魅力あふれる学
生生活

応募資格 日本国籍を有する高卒
(見込含む)18歳以上21歳未満の人

受付期間 7月1日(金)～10月12日(水)

【防衛医科大学校看護学科学生

(自衛官候補看護学生)】

●修学年限4年

●看護師免許取得

応募資格 日本国籍を有する高卒
(見込含む)18歳以上21歳未満の
人

受付期間 7月1日(金)～10月5日(水)

※資料請求は下記のQRコードで、
受付番号は「324」



▲QRコード

市営住宅 空家入居者募集

空家住宅は、あくまでも以前に人が居住していた住宅ですので、新築住宅のような状態ではありません。

募集期間 7月5日(火)～15日(金)

【一般世帯向け】

- 末広団地住宅1棟 (平成10年建築・14階建て・エレベーターあり) 2LDK (3階1戸)、3LDK (5階1戸)
- 松原団地住宅1棟 (平成15年建築・5階建て・エレベーターあり) 2LDK (2階1戸)、3LDK (2階1戸)
- 鶴原団地住宅1棟 (平成21年建築・6階建て・エレベーターあり) 3LDK (6階1戸)
- 下瓦屋団地住宅4棟 (平成7年建築・3階建て・エレベーターなし) 3DK (1階1戸)

対象 応募資格の条件をすべて満たす、2人以上の世帯

【新婚世帯向け】

- 鶴原団地住宅1棟 (平成21年建築・6階建て・エレベーターあり) 3LDK (1階1戸)

対象 応募資格の条件をすべて満たしたうえで、申込時に次の①～④のいずれかに該当する世帯

- ①配偶者との婚姻の届出が募集期間の末日現在で1年以内であること。
- ②内縁関係にある場合は、内縁の届出が募集期間の末日現在で1年以内であること。
- ③パートナーシップ関係にある場合は、府などの自治体がパートナーシップ宣誓したことを証明する書類を発行した日が、募集期間の末日現在で1年以内であること。
- ④婚約者と申し込む場合は、入居申込の手続き完了前に婚姻などの届出が済むこと。

【ひとり親世帯向け】 ※すべてエレベーターあり

- 末広団地住宅1棟 (平成10年建築・14階建て) 2LDK (2階1戸)、3LDK (8階1戸)
- 松原団地住宅2棟 (平成15年建築・5階建て) 3LDK (1階1戸)
- 鶴原団地住宅1棟 (平成21年建築・6階建て) 2LDK (6階1戸)
- 鶴原団地住宅2棟 (平成30年建築・5階建て) 3LDK (5階1戸)

対象 応募資格の条件をすべて満たしたうえで、申込時に次の①～④のいずれかに該当し、募集期間末日現在で20歳未満の子を扶養している親と子のみで2人以上の世帯

- ①配偶者と死別、離婚または婚姻によらないでひとり親となった20歳以上の人で、現に婚姻していない。
- ②配偶者の生死が1年以上明らかでない。(警察への行方不明者届を届出している場合に限る)
- ③配偶者から1年以上遺棄されている。(住民票上1年以上配偶者と離れている)
- ④母子世帯等に準じる状況にある。

※配偶者の暴力などにより婚姻関係が事実上破綻している世帯で、府子ども家庭センターなどが発行する「母子世帯等に準じる状況にある世帯」として証明が受けられること。

【高齢者世帯向け】

- 松原団地住宅3棟 (平成17年建築・5階建て・エレベーターあり) 2LDK (1階1戸)
- 下瓦屋団地住宅5棟 (平成18年建築・3階建て・エレベーターあり) 2LDK (3階1戸)
- 南中第一団地住宅 (平成10年建築・3階建て・エレベーターなし) 3LDK (2階1戸)
- 鶴原団地住宅2棟 (平成30年建築・5階建て・エレベーターあり) 2LDK (2階1戸)

対象 応募資格の条件をすべて満たしたうえで、申込者本人が募集期間末日現在60歳以上である。なお、間取り2LDKの住宅は単身でも申し込みますが、2人以上の世帯で申し込む場合は、次の①～③のいずれかの親族とのみ同居している、または同居しようとしている

- ①配偶者 (内縁関係などを含む)
- ②18歳未満の人
- ③60歳以上の人

※年齢については、募集期間の末日現在での満年齢

いずれも

※浴室あり、浴槽あり、トイレは洋式・水洗です。(一般世帯向け下瓦屋団地住宅は浴槽なし)

応募資格 次の条件をすべて満たす人

- 令和4年6月1日以降、引き続き市内在住・在勤である
- 条例に定める収入基準に合い、敷金 (家賃3ヵ月相当一括払い) および家賃を支払うことができる
- 現在、住宅に困窮している (原則持家がない)
- 同居親族 (婚約者含む) がある
- ※高齢者世帯向け (間取り2LDK) を除く
- 暴力団員でない
- 過去に市営住宅に居住したことがある場合、不正使用 (無断退去・滞納など) をしたことがない

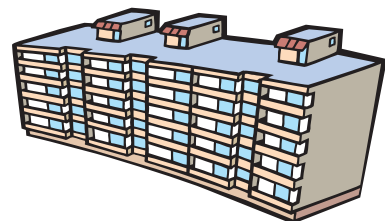
選考方法

●一般世帯向け、新婚世帯向け…公開抽選 (7月26日(火) 午前10時～ りんくうタウン駅ビル東棟2階会議室)

●ひとり親世帯向け、高齢者世帯向け…住宅困窮度評定表に基づく困窮度の高い世帯から優先入居 (必要に応じて対象者に別途通知し公開抽選を実施)

申込用紙配布・申込・問合せ先 募集期間の平日 午前9時～午後5時に所定の用紙に必要事項を記入し、建築住宅課 (りんくうタウン駅ビル東棟2階 ☎447-8123 Fax447-8125) へ

※一般世帯向け、新婚世帯向けについては、郵送での申込可 [7月15日(金)までの消印有効]。所定の用紙は7月5日(火)以降に建築住宅課で入手するか、市のホームページ (https://www.city.izumisano.lg.jp/kaku-ka/toshi/kenchiku/menu/siejyutaku_nyukyobosyu.html) からダウンロードもできます。詳しくは問い合わせてください。



くらしの情報掲示板

ご加入をお願いします

泉佐野・熊取・田尻事業所人権連絡会

同和問題をはじめ、女性問題や障害者問題など、あらゆる人権問題について取り組んでいる事業所の団体です。

本人の責に帰することのできないことがらを採用選考基準から撤廃し、本人の能力と適性に基づいた採用選考を行い、憲法で保障されている「職業選択の自由」を確保するため、啓発活動を推進しています。

すべての人の人権が尊重される社会の実現を企業（事業所）の立場から図っていく組織です。ぜひ、加入についての検討をお願いします。

問合先 まちの活性課（☎469-3131）



労働相談センター

府の労働相談センターでは、「賃金を払ってくれない」「職場でのハラスメントに悩んでいる」など、働く人、雇用する人からの様々な労働相談を受けています。

また、テレワークに関する相談も受けています。

日時 月～金曜日の午前9時～午後6時
(午後0時15分～1時除く)

場所 エル・おおさか南館3階

相談方法 電話、面談またはオンライン

出張相談 豊能府民センター・泉北府民センター・南河内府民センターで実施

※前日までに要予約

相談・予約・問合先

労働相談センター（☎06-6946-2600）

いずみさの福祉活動応援助成金

泉佐野市社会福祉協議会では、赤い羽根共同募金の配分金を財源とし、だれもが安心して暮らせるまちづくりのために、市内の地域にねざした住民・ボランティアによる活動を奨励するための助成を行っています。審査を経て助成決定を行います。

対象 次の全てを満たし、かつ市民を対象とした地域福祉活動事業であること

- 市内を活動の場としている
- 非営利団体である

事業対象期間 来年4月1日～令和6年3月31日

申請・問合先 8月31日(木)までに泉佐野市社会福祉協議会ボランティアセンター（☎464-2259）へ
※詳しくは泉佐野市社会福祉協議会ホームページ（<https://izumisanoshakyo.or.jp/>）をご覧ください。

泉佐野市社会福祉協議会

善意銀行（5月受付分）

- 10万円…人生道場
- 11,802円+ディスコン用具一式
…泉佐野市ディスコン協会



イベント中止のお知らせ

新型コロナウイルス感染症拡大防止のため、下記のイベントが中止となります。

- 日根神社 ゆ祭り
- 問合先 泉佐野市観光協会
(まちの活性課内 ☎469-3131)

【訂正】

広報6月号15ページに掲載の「三世代生活支援事業」は、正しくは「三世代同居等支援事業」です。



泉 佐野元気塾が開催中

5月10日(火)、レイクアルスタープラザ・カワサキ生涯学習センターにおいて、カラオケを使って歌と音楽を楽しみながら簡単な体操をする「泉佐野元気塾」が開催されました。新型コロナウイルスの影響により中止の期間もありましたが、感染症対策を施しながら市内各会場で再開されています。(詳細は6月号に掲載しています)

★募集しています！

広報いずみさでは下記コーナーへの応募を募集中！詳しくは市のホームページへ！

- 表紙モデル
- 新婚カップルの写真
- 同窓会の情報
- 地元企業



いずみさの電子図書館体験会が開催

5月24日(火)、市役所1階ロビーにおいて「いずみさの電子図書館体験会」が、スマートフォンなどを持っていない人でも閲覧できるようにWi-Fi環境や閲覧用タブレットを用意して開催されました。子ども用の絵本などもあり、親子連れのみなさんも参加していました。



市内中学生がジュニアゴルフで世界大会出場

5月17日(火)、日根野中学校1年生の福崎凛々さんが市役所を訪問してくれました。福崎さんは7月8日～16日にアメリカ合衆国サンディエゴで開催される「IMGA世界ジュニアゴルフ選手権大会」(11-12女子の部)に日本代表として出場されます。

感謝のお花を園児が届けてくれました

6月8日(火)、市役所で働く人への感謝の気持ちを込めたお花を、泉佐野ルーテル保育園のつくし組の子どもたちが届けてくれました。千代松市長がお花を受け取り、園児のみなさんにお礼の言葉を伝えました。



衣通姫壁画アートが登場！

4月より関西空港連絡道の高架下に設置された泉州南埋蔵文化財行政広域事務所の南壁面に、茅渟宮跡にゆかりのある衣通姫の壁画アートが登場しました。市内の「スタジオ禾楽」を総合プロデュースに、アニメ界で活躍の吉田徹さんがキャラクター原案を、赤津豊さんにキャラクター設定をしていただき、それをグラフィティデザイン界の第一人者であるCOSAONEさんをメインに、ZENONEさん、WA2さんも参加していただき、グラフィティアートとして壁画を完成させました。



令和4年憲法記念日知事表彰の伝達が行われました



令和4年度憲法記念日知事表彰で公共関係功労者として受賞された泉佐野市議会の新田輝彦議員（左）と、前佐野台町会会長の重信正和さん（右）のお二人に対し、千代松市長から表彰の伝達が行われました。新田議員は平成18年、泉佐野市議会議員に初当選され、現在は市議会議長を務められています。また重信前会長は平成22年から佐野台町会会長を12年間務められました。

今年も新型コロナウイルスの影響で大阪府での表彰式が行われなかったことから、5月24日(火)に市役所で伝達が行われました。

いずみさの子ども未来応援フェスタが開催されました



子育て中の親子の交流と子育て世代への第26回参議院議員通常選挙の啓発を目的として、5月28日(土)、レイクアルスタープラザ・カワサキ生涯学習センターおよび中央図書館において、「いずみさの子ども未来応援フェスタ」が開催されました。

事業所や子育て団体などのご協力により、もりだくさんな内容で、多くの親子連れのみなさんが楽しんでいました。



ワークショップ・あそび体験コーナーなど

レイクアルスタープラザ・カワサキ生涯学習センター2階講座室では、子育てサークルのみなさんによるワークショップや子育て応援コーナーがありました。



また、レイクアルスタープラザ・カワサキ中央図書館2階視聴覚室では、人形劇や「JR西日本 日根野電車区のおしごと」などの映画上映が行われました。

プラレールのひろば・選挙体験コーナー



レイクアルスタープラザ・カワサキ生涯学習センター1階多目的室の「プラレールひろば」では、20分入替制で行列ができていました。

また、選挙管理委員会による第26回参議院議員通常選挙の啓発の「選挙体験コーナー」では、好きな車両に投票して一番だった車両に投票した中から1人に、プラレールの車両がプレゼントされました。(©TOMY「プラレール」は株式会社タカラトミーの登録商標です。)



第7回 ありとほし薪能

日時 9月19日(祝) 午後5時～7時30分 (予定) (開場：午後4時)
場所 蟻通神社 舞殿 (長滝814)
 ※新型コロナウイルス感染拡大の状況や荒天により、会場変更 (エブノ泉の森 大ホール) または開催が中止となる場合あり
演目 一調 (いっちょう) 「蟻通」(ありどおし)、能「船辨慶」(ふなべんけい)、狂言「鬼瓦」(おにがわら)
入場料 (全席指定)
 ●前売指定席券S1・S2…5,000円
 ●前売指定席券S3・S4…4,000円
 ●前売指定席券学生席…1,500円
 ●当日指定席券…前売より500円増し
販売 ●電話…7月16日(土) 午前10時30分～9月17日(土)
 ●FAX、eメール…7月17日(日) 午前10時30分～9月17日(土)
 ※新型コロナウイルス感染症対策のため、社務所窓口での販売は行いません。



主催 ありとほし薪能実行委員会
後援 泉佐野市、泉佐野市教育委員会、泉佐野市観光協会、泉佐野商工会議所、泉佐野商業会連合会、(一財)泉佐野市文化振興財団、泉佐野市文化協会、薪御能保存会、(一社)泉佐野シティプロモーション推進協議会(icp) (順不同)

協賛 泉佐野ロータリークラブ、関西国際空港ロータリークラブ、りんくう泉佐野ロータリークラブ、国際ソロプチミスト大阪ーりんくう、泉佐野中央ライオンズクラブ (順不同)

協力 蟻通神社、長滝連合町内会、NPO法人 泉州佐野にぎわい本舗、泉佐野観光ボランティア協会、泉佐野の歴史と今を知る会、NPO法人 泉佐野地球交流協会 (ica)、ホテル日航関西空港、IGFいずみさのガーデニングフェスタ実行委員会 (順不同)

申込・問合せ先 事務局 木戸 (☎090-2103-5395)、蟻通神社社務所 (Fax468-8343)、eメール (aritooshijinja@gmail.com)

関連事業として親子能楽体験講座を開催します

開催日 7月19日(火)・26日(火)、8月2日(火)・9日(火)・23日(火)・28日(日) (お稽古と発表会の全6回)
時間 午前10時～正午 (7月19日は午後5時～7時、8月28日は午後3時30分～5時30分)
対象 小学1年生以上
講師 山中雅志さん (観世流能楽師シテ方)、辻 雅之さん (太鼓指導)、上田慎也さん (太鼓指導)
申込 事務局 木戸 (☎090-2103-5395 Fax468-8343) へ
 ※参加無料

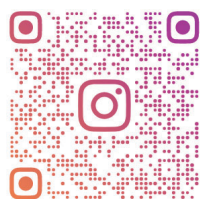
犬鳴山 金魚すくい会 ～自然の中で金魚と遊ぼう～

日時 7月30日(土)、8月6日(土)
 午前10時30分～、午後1時30分～
場所 犬鳴大橋付近 (南海バス「犬鳴山」バス停下車)
 ※有料駐車場あり。ただし、駐車場の台数が限られていますので、公共交通機関のご利用をお願いします。
後援 大阪観光局、南海電鉄株、犬鳴山観光振興会
問合せ先 泉佐野市観光協会 (まちの活性課内 ☎469-3131)
 ※申込不要、参加無料。必要な道具は各自で用意してください。周辺の混雑状況により入場制限などを行う場合があります。新型コロナウイルス感染症の感染状況により、イベントの開催を中止する場合がありますので観光協会のホームページをご確認ください。



泉佐野市の行政情報番組「さのテレ！」 Instagramを開設!

「さのテレ！」の放送100回を記念して、Instagramのアカウントを開設しました。取材や放送の情報をお知らせしますので、ぜひフォローをお願いします。



QRコード▶ **SANO.TELE**

【放送時間変更のお知らせ】

高校野球中継に伴い、下記の日程で放送時間が変更となります。
放送日 7月16日(土)・18日(祝)・23日(土)・25日(日)・30日(土)
放送時間
 正午～午後0時30分→午前8時30分～9時
 ※雨天などで野球中継が中止になった場合は、午前8時30分と正午の両時間での放送になります。
問合せ先 自治振興課

泉佐野市の人のうごき

5月末日現在 (前月比)
 ○市内人口 98,612人 (+35人)
 ○男 47,366人 (+19人)
 ○女 51,246人 (+16人)
 ○世帯数 47,948世帯 (+101世帯)
 市制施行:昭和23年4月1日 市域面積:56.51km²

行政情報番組 さのテレ! さのテレ!
 J:COMチャンネル(11ch)
 月曜日 正午～、木曜日 午後8時～、土曜日 正午～の週3回 (月2回更新)、30分の行政情報番組を放送しています。
【7月の主な放送内容 (予定)】
 ●前半:パリュール・リノベーションズ・さのほか
 ●後半:泉佐野市人権を守る市民の会 ほか

●掲載記事における申込などによって市が収集した個人情報は、その目的以外には使用しません。
 ●広報いずみさのの広告掲載料は、広報および公聴業務の円滑な運営と充実を図るために、基金として積み立てています。

可燃ごみ量 (焼却場搬入量) 5月分 約3,311 t (前年同月比-3.70%)