

広報いずみさの

令和4（2022）年8月1日発行

8月号

No. 812

掲載のイベントなどへ参加する際は、手洗いやマスクの着用などにご協力をお願いします。

※新型コロナウイルス感染症の影響により、掲載のイベントなどが中止・変更となる場合がありますので、必ず市ホームページをご覧ください。（掲載の情報は7月13日現在です。）



最大50%!!
さのぼポイントを還元!!

広報いずみさの 令和4年8月号 もくじ

さのぼ超プレミアムポイント還元祭	いずみさの昔と今	17
.....2・3	スポーツ	18
新型コロナウイルス関連情報	人権の広場	19
.....4・5	市立図書館	20
プラレールで遊ぼう ほか	いずみさの教育NOW	21
.....6	子育て情報 ほか	22・23
防災情報	イベント・インフォメーション	24~33
.....7	くらしの情報掲示板	34・35
認定こども園・私立幼稚園説明会	採用・募集	36・37
.....8	いずみさのフォトニュース	38・39
8月のTOPICS		
.....9~12		
税、国民年金、国民健康保険		
.....13		
けんこう・ふくし ほか		
.....14・15		
相談		
.....16		

今月の表紙：8月1日(月)から、さのぼ加盟店舗でさのぼカードを提示して買い物をしていただくと、後日、買い物金額の最大50%のポイント（1人あたり上限10,000ポイント）を還元するキャンペーン「さのぼ超プレミアムポイント還元祭!!」が始まります！詳しくは、2・3ページの特集をご覧ください。

さのぼ超プレミアムポイント還元祭!!

最大50%!!

さのぼポイントを還元!!

実施期間 8月1日(月)~10月31日(月)

※さのぼポイント還元金額が予算に達した場合、期間終了前にキャンペーンを終了する場合があります。



キャンペーン実施期間中、さのぼ加盟店舗でさのぼカードを提示して買い物をしていただくと、後日、買い物金額の**50%**のポイントを還元します！

※さのぼポイントの利用分に関しては、還元の対象外となります。また、一部の商品やサービス、各店舗の支払い方法の取扱いなどによって、さのぼカードをご利用できない場合があります。

キャンペーン総額 2億ポイント（2億円相当）

付与上限

さのぼ会員1人あたり10,000円相当/期間

ポイント付与 令和4年11月末に対象者のさのぼカードへ付与します。

ポイント使用期限 令和5年4月30日まで

問合せ先 泉佐野ポイントカード会 キャンペーン事務局
(☎464-0101 土・日曜日、祝日除く午前10時~午後5時)

※詳しくは、市のホームページをご確認ください。



「さのぼ」って何？



市内の加盟店でお買い物をする（サービスを受ける）と、税込み110円につき1ポイントが貯まり、貯まったポイントを1ポイント1円として加盟店での支払いに利用できる泉佐野のポイントカードが「さのぼ」です。

平成29年10月より運用開始し、今年で5周年を迎えます。上記のお買い物の他、本キャンペーンのような泉佐野市が実施する様々な事業やイベントなどに参加すると、ポイントがもらえます。

ポイントが確認できるようになりました！

さのぼカードのポイント残高や利用明細を確認できるホームページができました！
※確認するには、ホームページ上で初期登録が必要となります。

初期登録および確認は下記のアドレスまたは右のQRコードから
<https://w02.primes-web.jp/izumisano/regist.html>



▲QRコード

さのぼ加盟店舗数は、現在約190店舗！

現在、さのぼカードを持っていない人は、ぜひこの機会にさのぼ会員にご加入ください！年会費・入会費は無料です。（紛失などの際の再発行には費用がかかります）さのぼカードは、泉佐野まち処やさのぼ加盟店で作成することができます。

さのぼカードに関する情報は、さのぼ専用ホームページ (<https://sanopo.com>) をご確認ください。下のQRコードからもアクセスできます。またさのぼ専用ホームページでは、さのぼ加盟店舗の確認や、ガイドブックのダウンロードもできますので、ぜひアクセスしてください。



▲QRコード



▲ガイドブック

「さのぼ」新規加盟店を募集中！

泉佐野市内にある店舗様を募集しています。新規加盟希望の場合は下記までお問い合わせください。今なら、入会金・月会費・端末導入費が無料です。

問合せ先 泉佐野ポイントカード会（午後1時～7時 ☎469-7500）

※土・日曜日、祝日除く

国保世帯生活支援給付金

新型コロナウイルス感染症の影響が長期化し、物価が高騰するなか、自営業者や会社を退職した年金生活者、パートやアルバイトなどの加入が多い国民健康保険加入世帯に対して、速やかに生活・暮らしの支援を受けられるよう、生活支援給付金を支給します。本給付金の詳細など、最新情報については、市ホームページにて順次更新してお知らせします。

支給対象 令和3年度末時点（令和4年3月31日）かつ令和4年度本算定時（令和4年6月1日）において本市の国民健康保険被保険者資格がある人

受給権者 対象となる国保世帯の世帯主（令和4年6月1日時点）

給付金額 支給対象者1人あたり4,000円

申請方法 市から対象世帯の世帯主宛に確認書を送付しますので（8月中旬予定）、必要事項を記入のうえ、添付書類（必要な人のみ）と併せて同封の返信用封筒で返送してください。

※郵送により申請してください。新型コロナウイルス感染症拡大防止のため、市役所には申請窓口は設けていませんので、ご注意ください。

給付（振り込み）時期 確認書を受け付けてから、記載の振込口座に2週間程度で振り込む予定です。ただし、確認書の返送が集中する時期は、それ以上かかる場合もありますので、ご了承ください。なお、確認書に不備などがあった場合は、確認が取れるまで振込できませんので、ご注意ください。

問合せ先 8月8日（月）（予定）以降の土・日曜日、祝日を除く午前9時～午後5時に国保世帯生活支援給付金コールセンター（☎447-8211）へ

給付金の給付を装った特殊詐欺等に注意してください！

- 国保世帯生活支援給付金に関して、ATMの操作などをお願いすることはありません。
 - 国保世帯生活支援給付金の給付のため、手数料の振り込みを求めません。
 - 国保世帯生活支援給付金に関して、メールを送信し、URLをクリックして申請手続きを求めません。
- ※国保世帯生活支援給付金をかたった不審な電話などがあった場合は、警察署または警察相談専用電話（#9110）へ連絡してください。

新型コロナウイルス感染症の影響により国民年金保険料の納付が困難な人

新型コロナウイルス感染症の影響により、収入源となる業務の喪失や売上の減少などが生じて所得が免除承認所得基準以下まで下がった場合は、臨時特例措置として国民年金保険料免除・猶予、学生納付特例の申請手続きができます。

対象 国民年金保険第1号被保険者で次のすべてに該当する人

●令和2年2月以降に、新型コロナウイルス感染症の影響により収入が減少した人

●令和2年2月以降の所得などの状況から見て、当年中の所得の見込が、現行の国民年金保険料の免除などに該当する水準になることが見込まれる人

※免除などの判定においては、世帯主および配偶者（納付猶予は配偶者のみ）も所得審査の対象となります。

問合せ先 国保年金課

※申請できる期間は申請書を受理した月から2年1ヵ月前までとなります。免除・猶予申請前に支払った保険料については還付されません（前納を除く）。他の各種条件など詳しくは、問い合わせてください。

新型コロナウイルス感染症の流行に伴う後期高齢者医療保険料の減免

新型コロナウイルス感染症の影響を受け、次のいずれかの要件を満たす人は、申請により後期高齢者医療保険料の減免を受けられる場合があります。

対象

●**保険料を全額免除**…新型コロナウイルス感染症により、主たる生計維持者が死亡したまたは重篤な傷病を負った世帯の人

●**保険料の一部を減額**…新型コロナウイルス感染症の影響により、主たる生計維持者の収入減少が見込まれる世帯の人で、下記の①～③の全てに該当する人

①事業収入等（事業収入、給与収入、不動産収入または山林収入）の本年の収入のいずれかが、前年に比べて10分の3以上減少する見込みである

②前年の所得の合計額が1,000万円以下である

③減少することが見込まれる事業収入などにかかる所得以外の前年の所得の合計額が400万円以下である

※申請にあたっては、収入を証明する書類などが必要となります。詳しくは、問い合わせてください。国民健康保険料についても上記の対象世帯について、減免申請を受け付けています。

問合せ先 国保年金課

業務によって新型コロナウイルスに感染した場合、労災保険給付の対象となります

対象

- 感染経路が業務によることが明らかな場合
- 感染経路が不明の場合でも、感染リスクが高い業務（*）に従事し、それにより感染した可能性が高い場合（*）複数の感染者が確認された労働環境下での業務、顧客などの近接や接触の機会が多い労働環境下での業務など
- 医師・看護師や介護の業務に従事する人については、業務外で感染したことが明らかな場合を除き、原則として対象
- 症状が持続し（罹患後症状があり）、療養などが必要と認められる場合

問合せ先 大阪労働局労働基準部労災補償課（☎06-6949-6510）

※詳しくは厚生労働省ホームページ（https://www.mhlw.go.jp/stf/seisakunitsuite/bunya/kenkou_iryoudengue_fever_qa_00018.html#Q5-1）のQ&A（項目「5 労災補償」）をご覧ください。

低所得の子育て世帯に対する生活支援特別給付金が支給されます

問合せ先 子育て支援課

新型コロナウイルス感染症による影響が長期化する中、低所得のひとり親・ふたり親の子育て世帯にその生活を支援するための給付金が支給されます。（どちらかの世帯一方の支給となります）

【ひとり親世帯分】

支給対象者

- ①令和4年4月分の児童扶養手当の支給を受けている人
- ②公的年金などを受給していることにより令和4年4月分の児童扶養手当の支給を受けていない人
- ※児童扶養手当に係る支給制限限度額を下回る人に限る
- ③令和4年4月分の児童扶養手当は受給していないが、新型コロナウイルス感染症の影響を受けて家計が急変し、収入が児童扶養手当を受給している人と同じ水準となっている人

給付額 児童1人あたり5万円

申請方法・支給時期

- ①…申請不要で児童扶養手当の支給口座に6月29日(木)に振込済
- ②③…要申請で8月31日(木)までに申請書類に記入し、必要書類を添付のうえ、郵送または直接、子育て支援課へ
- ※9月以降も来年2月28日(木)まで随時受付を行います。可能な限り8月31日(木)までに申請してください。

【ふたり親世帯分】

支給対象者

- ①令和4年4月分の児童手当または特別児童扶養手当の支給を受けている人で、令和4年度の住民税均等割が非課税である人
- ②上記①のほか、対象児童（令和4年4月以降令和5年2月28日までに生まれる新生児も対象。18歳に到達する年度末までの子〔障害児については20歳未満〕の養育者であって、以下のいずれかに該当する人
 - 令和4年度分の住民税均等割が非課税である人
 - 新型コロナウイルス感染症の影響を受けて家計が急変し、令和4年度分の住民税均等割が非課税である人と同様の事情にあると認められる人（家計急変者）

給付額 児童1人あたり5万円

申請方法と支給時期

- ①…申請不要で児童手当または特別児童扶養手当の支給口座へ7月22日(金)に振込済
- ②…要申請で申請受付は10月31日(月)までに申請書類に記入し必要書類を添付のうえ、郵送または直接、子育て支援課へ〔来年3月15日(木)まで随時受付を行います。可能な限り10月31日(月)までに申請してください。〕
- ※税の申告が未申告の人は所得申告後、非課税が確定してから支給対象となります。申請書類、支給時期などはホームページなどでお知らせします。

**経済的支援策として
水道料金（基本料金）を
60%減額します**

期間 8月検針分～11月検針分の4ヵ月間

対象 個人・事業者など全般
※福祉減免・定住促進減免を受けている人は、すでに基本料金が免除となっているため対象外

問合せ先 上下水道局（☎467-2800）
※8月検針時および9月検針時にチラシを配布します。

現行（1ヵ月当り・税込）

用途	口径 (mm)	基本料金	
		水量(m ³)	金額(円)
家事用	13	—	550
	20	—	550
中大口径用	25	0～25	3,740
	40	0～40	8,250
	50	0～50	10,890
	75	0～75	18,150
	100	0～100	25,630
	150	0～150	42,020
湯屋用	—	0～200	11,880

60%
減額
→

減額後（1ヵ月当り・税込）

用途	口径 (mm)	基本料金	
		水量(m ³)	金額(円)
家事用	13	—	220
	20	—	220
中大口径用	25	0～25	1,496
	40	0～40	3,300
	50	0～50	4,356
	75	0～75	7,260
	100	0～100	10,252
	150	0～150	16,808
湯屋用	—	0～200	4,752

プラレールで遊ぼう in レイクアルスタープラザ・カワサキ中央図書館

自由に20分間プラレールで遊べるコーナーや、プラレール・鉄道などに関連する図書資料（本）の展示など、図書館ならではの「プラレール」イベントをぜひお楽しみください。

また子どもを対象とした本の展示や催し、「いずみさの電子図書館」の「動く絵本」などもぜひ体験してください。

開催日 9月11日、10月9日、11月20日、12月18日、来年1月15日、2月19日（いずれも日曜日）

時間 午前10時30分～午後4時

※開始前に入場整理券を配布する場合あり

場所 レイクアルスタープラザ・カワサキ中央図書館 2階視聴覚室

内容

- プラレールは1家族20分間の入替制です。（1日66組限定・先着順）

- イベント終了後には、会場内に展示した図書資料（本）を借りることも可能です。

- 入場前に手指の消毒をお願いします。（使用後のレール・車両などはスタッフが消毒します）

- 「いずみさの電子図書館」の体験では、Wi-Fi接続済みの貸出用タブレットなども用意します。

問合せ先 生涯学習課（☎469-7132 Fax469-7133）

※©TOMY「プラレール」は株式会社タカラトミーの登録商標です。



現代の北前船「帆船みらいへ」小学生宿泊体験

本市の日本遺産・北前船を宣伝・周知するため、泉佐野港に寄港した帆船で、1泊2日の体験研修を行います。

実施日 9月22日（休）・23日（祝）

対象 市内在住の小学生と保護者

定員 30人（15組）

※応募多数の場合は抽選

参加費 無料（保険・食事など実費負担あり）

申込 8月下旬に市ホームページから

問合せ先 文化財保護課（☎447-6766）



18歳以下の子どもに

2万円分のギフトカードを配布

～府1万円分に加え市単独で1万円分を加算～

府は、新型コロナ、物価高騰の府民生活への影響を踏まえ、子どもたちを支援するため、18歳以下の子どもに、1万円分のQUOカードPayを配布します。

また本市では、府1万円分に加え、市単独分として1万円分を上乗せし、合計2万円分のQUOカードPayを配布します。

配布時期 今月より順次発送

対象 下記のいずれか

- 基準日（令和4年6月30日）時点で本市の住民基本台帳に登録されている人のうち、令和5年4月1日時点で18歳以下の人

- 令和5年2月末までに本市に出生届が提出された人

問合せ先 子育て支援課

※詳しくは、ホームページ（https://www.city.izumisano.lg.jp/kakuka/kodomo/kosodate/menu/teate_josei/9708.html）をご覧ください。

マイナンバーカード出張申請サポートカーで申請サポートを実施しています

問合せ先 市民課

市役所への来庁が困難な人を対象に自宅まで職員が出張し、申請をサポートしています。出張申請サポートを希望する場合は以下のとおり事前予約してください。

予約可能日時 土・日曜日、祝日、年末年始除く午前10時30分、午後1時30分、午後3時30分（1日3枠）

※個人、家族・グループ単位で予約できます。当日は専用出張申請サポートカーで自宅まで出張します。

写真撮影は原則、サポートカー車内で実施します。

予約・問合せ先 出張希望日の1週間前までに電話で市民課へ

※15歳未満または成年被後見人の人は、その法定代理人も必ず同席してください。詳しくは市民課まで問い合わせてください。当日の天候によっては出張を見合わせる場合がありますのであらかじめご了承ください。また当日の交通事情により到着が多少前後する可能性があります。

屋外スピーカーや
携帯電話が一斉に
鳴ります！

9月2日(金) 午後1時30分実施!!
大阪880万人訓練

大阪880万人訓練
Osaka 8.8million drill

～一人ひとりが身を守る行動にチャレンジ～

訓練内容

●午後1時30分

地震発生…館内放送や屋外スピーカーなどで緊急地震速報を放送します。

●午後1時33分頃

大阪府から大津波警報発表を知らせる訓練用のエリアメール・緊急速報メール(*)が携帯電話などに届きます。

●午後1時35分頃

泉佐野市から火災の拡大を知らせる訓練用のエリアメール・緊急速報メール(*)が携帯電話などに届きます。

※緊急地震速報のブザー音ではありません。マナーモードでも着信音が鳴ります。映画館などでは電源をOFFにしてください。

(*) エリアメール、緊急速報メールに対応していない機種の場合は、おおさか防災情報メールやYahoo! JAPAN「防災情報」アプリ、NTTドコモ「地震防災訓練」アプリをご利用ください。

訓練の目的

府内の一人ひとりが事前に考え、行動し、再確認していただくために実施する訓練です。

●訓練前…地震や津波が発生したときに、どのような行動をするかを考えておく

●訓練当日…考えておいた訓練行動をする

●訓練後…地震や津波が発生したときに、命を守る行動ができるか再確認する

問合せ 府民お問合せセンター (☎06-6910-8001)

※訓練について詳しくは、ホームページ (https://www.pref.osaka.lg.jp/shobobosai/trainig_top/) をご覧ください。

～日頃からの備え～

- 家の中に「安全空間」をつくろう…背の高い家具などは、留め具などで固定する
- 非常持ち出し品を玄関などに準備しよう…ラジオ、懐中電灯などは電池も点検
- 最寄りの避難場所・経路を確認しておこう…家族との再会場所をあらかじめ相談する



地域の絆づくり登録制度

避難行動要支援者登録制度を ご存知ですか？

障害や高齢などで災害時に自力で避難するのが困難な人にあらかじめ名簿登録をしていただき、協定を締結した自主防災組織などの地域の支援団体にその情報を提供することにより、災害時の避難支援活動や安否確認、また、平常時の見守りなどに役立つ制度です。

対象となる人には登録用紙などを送付しますので、必ず回答してください。また、登録用紙などが届いていない人でも、災害時に支援を要する人は登録することができますので、問い合わせてください。

登録・問合せ

- 地域共生推進課
- 危機管理課



防災士育成研修

地域の防災活動のリーダーを養成するための研修です。NPO法人 日本防災士機構が認証する「防災士」資格の取得を目指します。受講料は市が全額負担します。

※研修日の約1ヵ月前に研修実施機関から届くテキストで事前研修が必要です。最終日に資格取得試験を行います。

開催日 来年1月14日(土)・15日(日) (全2回)

時間 午前9時～午後6時頃

場所 エブノ泉の森ホール

対象 令和4年1月1日以前から本市に住所を有している人

受講条件

- 防災士の資格取得後、市内の自主防災組織などで活動する
- 防災士の資格を取得した旨の情報を市内の自主防災組織などに提供することに同意する(自主防災組織などへ提供する情報の内容は住所、氏名および電話番号)

定員 20人(先着順)

申込・問合せ 8月8日(月)～31日(水) (当日消印有効) に申込書に必要事項を記入し、郵送、eメールまたは直接〒598-8550 泉佐野市役所危機管理課 (eメール: bousai@city.izumisano.lg.jp) へ

※申込書は危機管理課に設置しています。市ホームページ (<https://www.city.izumisano.lg.jp/kakuka/kyoudou/kikikanri/menu/bou/osirase/7440.html>) からダウンロードもできます。

令和5年度

幼保連携型認定こども園説明会（1号認定）

教育を希望する子どもの保護者（1号認定）は、下表の認定こども園に問い合わせてください。各園の特色・教育および保育内容などを説明します。

- 対象**
- 3歳児…平成31年4月2日～令和2年4月1日の出生児
 - 4歳児…平成30年4月2日～平成31年4月1日の出生児
 - 5歳児…平成29年4月2日～平成30年4月1日の出生児

願書配布 説明会終了後～ **願書受付** 10月3日(月)

問合せ先 各認定こども園

※就労などで保育を希望する人(2号・3号認定)については、広報10月号でお知らせします。



認定こども園	住所	電話番号	定員	説明会日時
清和こども園	高松東1丁目10-16	462-0972	若干名	9月14日(水) 午前11時～ (要予約)
泉ヶ丘こども園	鶴原935-3	463-0041	若干名	随時 (*)
上之郷こども園	上之郷1651-1	467-0793	3歳児 3人	9月26日(月)～30日(金) 午前10時～11時 (要予約)
こども園杉の子	鶴原1757	464-0379	各5人	随時 (*)
なかよしこども園	中庄831-5	464-5010	各3人	
すえひろこども園	東羽倉崎町9-14	466-0300	各15人	9月17日(土) 午前10時～
下瓦屋こども園	上瓦屋610-1	463-3359	若干名	
こども園つばさ	笠松1丁目2-18	463-3713	各5人	随時 (*)
こだまこども園	羽倉崎町4丁目2-32	464-2598	各5人	
ルーテルこども園	湊3丁目13-11	463-1436	各5人	
あおいこども園	長滝4067	464-3466	各5人	9月2日(金)・10日(土)・21日(水) 午前10時～ (要予約)
ひねのこども園	日根野7277	468-0345	3歳児 5人	随時 (*)
ひかりこども園	南中樫井1065	465-1447	若干名	

(*) …9月1日(休)以降に、時間などを各認定こども園に事前確認してお越しください。

令和5年度 市立認定こども園説明会 (1号認定)

のぞみ（上瓦屋583-1）・はるか（長滝1028）・さくら（旭町4-6）の入園を希望する幼児の保護者は、直接各園へお越しください。

日時 9月2日(金)
午後2時30分～3時30分

※のぞみは午後2時30分～3時

対象・定員

市内在住で次に該当する幼児

- 4歳児…平成30年4月2日～平成31年4月1日の出生児・各55人
- 5歳児…平成29年4月2日～平成30年4月1日の出生児・各60人

願書配布
9月21日(水)～10月4日(火)
午後2時～4時

願書受付

10月3日(月)・4日(火)

午後2時～4時
問合せ先 子育て支援課
※募集について、詳しくは広報10月号でお知らせします。



令和5年度 私立幼稚園説明会

入園を希望する幼児の保護者は、直接各幼稚園にお越しください。

幼稚園	日時	対象	定員	願書受付
安松 (南中安松1126 ☎466-1828) https://www.yasumatsu.ed.jp/	9月1日(木) 午前10時30分～	3～5歳児	各105人	10月1日(土)～
カトリック天使 (市場南2丁目69 ☎462-1188) http://kir623814.kir.jp/	9月1日(木) 午前9時～(*)	3～5歳児	計180人	10月1日(土)～

(*) …満3歳児の説明会の日時は問い合わせてください。

対象 下記の期間の出生児

- 満3歳児…令和2年4月2日～令和3年4月1日
(満3歳の誕生日を迎えた時点で入園可能)
- 3歳児…平成31年4月2日～令和2年4月1日
- 4歳児…平成30年4月2日～平成31年4月1日
- 5歳児…平成29年4月2日～平成30年4月1日

願書配布 説明会終了後～

問合せ先 各幼稚園

※9月中は、各私立幼稚園で随時、園の特色、教育方針などの説明を行います。幼稚園教育については、25,700円を上限として保育料が無償となっています。

通常日には、正課保育のあと夕刻までの長時間保育を実施しています。
また、春・夏・冬の長期休暇中も、預かり保育を実施しています。預かり保育については、一定の条件(新2号認定)において、月額11,300円を上限として1日につき450円が助成されます。対象は3・4・5歳児および住民税非課税世帯の満3歳児です。
※保護者の経済的負担を軽減するために、市内の私立幼稚園に通園する市内在住の園児・保護者に対して、新入園時の1回、次の補助制度(年額)があります。
● 小学3年生までの兄弟をふくめて申請児が第3子以降の場合(所得制限なし) … 54,000円
● 生活保護世帯 … 54,000円
● 市町村民税非課税世帯・第1子に対して … 18,000円
● 第2子に対して … 54,000円





8月は

電気使用安全月間

〜電気事故防止のため、身近な配線・コンセントを確認してみよう〜

電気はとても便利なエネルギーですが、使い方を間違えると火災の原因となる場合があります。たいへん危険です。電気は正しく安全に使いましょ。



▲コードを束ねたまま使用しない！束ねたまま電気を使用すると、過熱するおそれがあります。

8月は道路ふれあい月間

〜8月10日は道の日です〜

道路は本来、人や車の通行を目的に整備されてきましたが、

上下水道や電線を収容する空間、災害時の避難路や火災発生時の延焼防止の空間、さらには歴史街道や道の駅のように人々に安らぎを与える場となるなど、現在では様々な役割を果たしています。

道路は私たちの暮らしに欠かすことのできない大切なものですが、道路にはごみや空き缶のポイ捨て、犬フンの放置、看板類やみ出し商品などの不法使用、違法駐車や自転車の違法駐車・放置などが後を絶ちません。マナーを守り、だれもが道路を安全で快適に使えるよう、みなさんのご協力をお願いします。

不法投棄は犯罪です！

廃棄物処理法では、「5年以下の懲役もしくは1,000万円以下の罰金またはその両方」が科せられます。不法投棄を「しない・させない・許さない」をスローガンに、引き続き対策に取り組んでいきますので、市民のみなさんのご理解ご協力をお願いします。

※泉佐野警察も取締りを強化しており、悪質な場合は摘発されています。

ます。

問合せ 環境衛生課

8月14日〜16日は

「し尿のくみ取り」

業務を行いません

8月	14日(日)	15日(月)	16日(火)
し尿のくみ取り	×	×	×
浄化槽清掃	×	×	×
ごみの収集	×	○	○
粗大ごみ・臨時ごみの申込 (*1)	×	○	○
焼却場への直接搬入 (*2)	×	○	×

○…業務を行います ×…業務を行いません
 (*1) …午前9時～正午、午後1時～5時
 (*2) …午後1時～4時

問合せ 環境衛生課

インスリン注射の注射針の廃棄について

可燃ごみや資源ごみ(カン・ビン・ペットボトル・容器包装プラスチック)に混入して出されたインスリン注射の針により、収集や処理作業中に針刺し事故が起こっています。注射針は医療機関での引取などで適正に処理し、決して可燃ごみや資

源ごみの収集には出さないようご協力をお願いします。

問合せ 環境衛生課



墓地環境を美しく保つためにご協力を！

墓地のお供え物は 各家庭で処分を市公園墓地や各町会などが管理する墓地の花ガラ置場は花ガ

ラ専用で、それ以外のごみは捨てられません。しかし昨年も、お盆の時期になると、お供え物などが捨てられていました。果物や食べ物などはカラスなどのエサとなり、墓地を荒らし、美観を損なう原因となります。ご理解ご協力をお願いします。

問合せ 環境衛生課



かんくうNEWS

問合せ 関西国際空港案内 (☎455-2500) ホームページ <https://www.kansai-airport.or.jp/>

関西国際空港でのSDGsへの取組

関西エアポートは、よりよい世界の実現に向けてSDGs: Sustainable Development Goals (持続可能な開発目標)の推進に取り組んでいます。世界が直面する様々な問題の解決のために、関西国際空港で取り組んでいる取組の一部をご紹介します。他にも関西3空港では色々な取組を行っていますので、ぜひウェブサイト「関西エアポートSDGs」で検索してみてください。



浄化センター

関西国際空港内で利用した水は、空港内の浄化センターで処理しています。また、処理された水をトイレの洗浄水(中水)として、再使用しています。

台風対策は万全ですか？

● 昨年は12個の台風が日本に接近し、その内3個が上陸、全国各地で大雨による浸水や土砂災害などの被害が発生しました。

● 傾向として、台風が遠くにあるうちから強い雨が降り出し、長く降り続くことが多く、台風が通過するときには一層激しい雨となり、大きな災害につながっています。強風による家屋への被害や、飛散物による人的被害も多く発生していますので、テレビやラジオなどによる気象情報に注意し、自身の身を守る行動を取ってください。

● また、日頃から防災のための対策を立てておき、被害を最小限に食い止めるよう心がけましょう。

【防災対策】

● 屋根瓦などを点検し、雨どいや周辺の排水路などの清掃をしておきましょう。

● 風で飛ばされそうな、物干し竿、プランター、ごみ箱などは固定するか収納しておきましょう。

● 災害避難時に備えて懐中電灯、ラジオ、飲料水、医薬品など必要なものを、すぐに持ち出せるように準備しておきましょう。

● 事前に学校や公民館などの避難場所を確認しておき、危険を感じたらすぐに避難しましょう。その際は、増水した河川など危険な場所には近づかないようにしましょう。

● 問合せ先 泉州南広域消防本部 警防部警備課 (☎462-1080 Fax 460-2119)

火災・救急・救助は
～局番なしの☎119番～
携帯電話からも…
局番なしの☎119番

医療機関照会・救急医療相談
救急安心センターおおさか
☎#7119
※つながらない場合は
☎06-6582-7119へ



放置フン対策 イエローカード作戦

● 放置フン対策「イエローカード作戦」を、各地域のみならずで実施していただけるよう、カードをはじめ活動に必要な材料などの提供を行います。

● 詳しくは担当課まで問い合わせてください。

問合せ先 環境衛生課



特定医療費（指定難病） 受給者証の更新申請をお 忘れなく！

● 現在お持ちの特定医療費（指定難病）受給者証の有効期限は12月31日(土)です。来年1月1日以降も指定難病の医療費助成を希望する人は、有効期限内に更新申請が必要です。

● 申請・問合せ先 泉佐野保健所 地域保健課 (☎462-7703 Fax 462-5426)

● ※詳しくは送付している案内文を確認してください。

長期保存冷蔵庫購入助成金

● 食品ロス削減を目的として、電圧印加式冷蔵庫など、氷点下で凍結することなく長期間に渡り食品を保管することが可能で、かつ鮮度を保持することができる食品保管庫を購入・設置する事業者に対して、1台あたり10万円の購入助成金を交付します。

● 助成対象の機器かどうか事前に環境衛生課まで確認してください。

● 助成金交付の前に、事業所が市税を完納しているかなどの審査があります。

● 一度助成金の交付を受けた事業所は、5年を経過しないと再度交付を受けることはできません。

● 申込・問合せ先 購入後1年以内に、所定の申請書と購入金額が分かる領収書などの必要書類を添付し環境衛生課へ

● ※申請書・要綱などはホームページ (https://www.city.izumisano.lg.jp/kakuka/seikatsu/kankyo/menu/gomi/gomi_jigyau/josei_reizouko.html) からダウンロードできます。

8月は「こども110番月間」

～家庭で心がけ、子どもたちに伝えましょう～

【5つの約束まろうね！】

- ①一人で遊びません
- ②知らない人について行きません
- ③つれて行かれそうになったら大声を出してたすけをもとめ、「こども110番の家」へにげこみます
- ④だれとどこで遊ぶか、いつ帰るかを家の人に言ってから出かけます
- ⑤お友だちがつれて行かれそうになったら、すぐに大人の人に知らせます

● ※子どもたちが登下校や遊びで外出する際には、防犯ブザーやホイッスルを持たせ、しっかりと活用するように教えましょう。

● 問合せ先 府 治安対策課 (☎06-6944-6512)



新しい「泉佐野こども読書通帳」と「泉佐野読書通帳」を寄贈していただきました!

令和2年度より児童・生徒の読書推進活動として、「泉佐野こども読書通帳」を市立小・中学校に通う児童・生徒全員に配布していますが、昨年度に引き続き、今年度も地元企業による地域貢献活動として、J・C・O M りんくうより、「泉佐野こども読書通帳」と「泉佐野読書通帳」を寄贈していただきました。

今回も、寄贈していただいた各読書通帳については、J・C・O M のサービス訴求キャラクター「ぞつくう」や企業ロゴと泉佐野市公式キャラクター「イヌナギン」がデザインされ、新しい泉佐野市の読書通帳に仕上がっています。どちらの読書通帳も読み終えた本の記録を100冊まで手書きで記入できます。

「泉佐野こども読書通帳」は、2学期に市立小学校の1年生全員に配布し、「泉佐野読書通帳」は、11月の読書活動推進月間に市立図書館で配布します。

「泉佐野読書通帳」の配布は、広報11月号で詳しくお知らせし

ます。

市民のみなさんには、今後も市の読書活動の推進について、ご理解ご協力をお願いします。

問合せ 生涯学習課 (☎469・7132 Fax 469・7133)



子ども用自転車ヘルメット 購入費助成

子ども用自転車ヘルメットの購入費の一部について泉佐野地域ポイント「さのぽ」にて助成します。

対象 令和4年1月1日以降にヘルメットを購入した市内に住所を有する小学生以下の子

またはその子どもと世帯を同一とする保護者

※本事業にて一度ポイントを付与された人を除く

対象ヘルメット SGマークなどの安全性に関する基準に適合している子ども用自転車ヘルメット

付与ポイント 購入価格(消費税及び地方消費税を含む)に1/2を乗じた額(当該額に100円未満の端数が生じたときは、当該端数を切り捨てた額とする)とし、3,000円(3,000ポイント)を上限とする。

必要書類

●ヘルメット購入に係る領収書の原本

●ヘルメットがSGマークなどの安全基準に適合していることを確認できる保証書などの写しまたはマークが貼付されている箇所の写真

●子どもの住所および生年月日が確認できる身分証明書の写し

申込・問合せ 8月1日(月)~12月31日(土)(当日消印有効)に郵送で便箋などに「泉佐野市自転車用ヘルメット購入費支援事業にかかるポイントを受けたいので必要書類を添えて申請します。」と記載し、申請者(ポイントを受ける対象者)

の住所・氏名・続柄・電話番号および子どもの住所・氏名・生年月日・年齢・購入価格を記入の上、必要書類を同封し〒598・8550 泉佐野市役所 道路路公園課へ

※予算が無くなりしだい終了します。(先着順)

鶏肉は生で食べたら

あかん!ピロバクター

昨年、府内で発生した食中毒発生件数第1位はカンピロバクターを原因とするものです。流通している生の鶏肉の60%以上が、この菌で汚染されているとの報告もあります。食中毒を防ぐには、肉の中心までしっかりと加熱しなければなりません。

鶏肉は「生で食べたら あかん!ピロバクター」を守り、安全に、美味しく食べましょう!

問合せ 泉佐野保健所 生活衛生室 衛生課 (☎464・9688)



市民交流センターほか 指定管理者募集

次の2施設の次期(令和5年4月1日から5年間) 指定管理者を募集します。

募集施設・現地説明会日時

●南部市民交流センター: 8月24日(水)午前10時~

●北部市民交流センター・北部公民館: 8月24日(水)午後2時~

募集要項配布・申込・問合せ 8月8日(月)~19日(金)に募集要項を入手し、9月7日(水)~20日(火)に人権推進課へ(いずれも土・日曜日、祝日除く午前8時45分~午後5時15分)

※募集要項などは、市ホームページからダウンロードもできます。詳しくは問い合わせください。

訂正

広報7月号8ページの「夏休み期間の自習スペースを開放します」の施設名が誤っていましたが、訂正します。

訂正: レイクアルスタープラザ

カワサキ生涯学習センター

問合せ 生涯学習課

(☎469・7132)



合葬式墓地使用者募集

問合せ 環境衛生課

ひとつの大きなお墓に5千体までのご遺骨を一緒に埋蔵する墓地で、市が管理を行います。個人で管理する必要がないことから、お墓の承継の心配がありません。満65歳以上の人については、生前予約も可能です。

使用料 合葬式墓地使用料1体10万円、記名板使用料 1枚5万円(希望者のみ)
 ※市公園墓地の区画墓地を使用している人が、区画墓地を返還して合葬式墓地を利用される場合は、1/2の金額です。

申込の資格

- 泉佐野市に住所または本籍を有し、埋蔵する親族のご遺骨をお持ちの人(改葬を含む)
 - 死亡当時泉佐野市に住所または本籍を有していた親族のご遺骨を埋蔵しようとする人(改葬を含む)
 - 泉佐野市に住所または本籍を有する満65歳以上の人で、死後に自らのご遺骨を埋蔵しようとする人
 - 泉佐野市公園墓地(区画墓地)を使用している人で、区画墓地を返還して合葬式墓地を使用しようとする人
- ※詳しくは、使用申込みのしおりでご確認ください。

申込 8月15日(月)～26日(金)(土・日曜日除く)に「泉佐野市公園墓地(合葬式墓地)使用申込みのしおり」を入手し所定の用紙に必要事項を記入・押印のうえ、必要書類を添えて環境衛生課へ

※使用申込みのしおりは環境衛生課にあります。また、市ホームページ(https://www.city.izumisano.lg.jp/kakuka/seikatsu/kankyo/menu/bochi/bosyu_2.html)からダウンロードもできます。

市民のみなさんに知ってほしいこと、みなさんが知りたいと思う市の事業や施策について、市職員がみなさんのところへ出向いて話をします。子ども向けのメニューもできます。ぜひ利用してください。

日時 平日 午前9時～午後5時の内の2時間以内

対象 市内在住・在勤・在学者

最小開催人数 10人(予定)

【注意】

- 主催はみなさんです。会場確保や運営は各自でお願いします。
- 内容への質問や意見交換は自由ですが、行政への苦情や陳情はご遠慮ください。
- 講座での事故などの責任は負いかねますのでご了承ください。
- 開催日時は、講座担当課の業務などにより要望に応えられない場合があります。
- メニューにより、開催場所や対象に制限がある場合や、材料費負担など必要な場合があります。

【次の場合は講座を実施できません】

- 公の秩序を乱し、善良なる風俗を阻害するおそれがある
- 政治、宗教または営利を目的とした催しを行うおそれがある
- 出前講座の趣旨に理解を得られない

申込・問合せ 開催希望日の1カ月前までに希望メニュー、日時、場所、開催目的を電話またはeメール(shougaku@city.izumisano.lg.jp)で生涯学習課へ ※受講無料

泉佐野市出前講座

かがやき

open

「すべてのひとが輝く泉佐野」の実現をめざして



- ※③⑤～③⑦は担当課へ直接電話で申し込んでください。
- ③⑤ 人権推進課
- ③⑥ 危機管理課
- ③⑦ 各担当部・課

メニュー

① 泉佐野市の財政状況について	⑩ 障害者福祉制度について	⑲ 生涯学習センター・公民館事業について
② 国際理解講座～国際交流員が話します～	⑪ わがまちの介護保険	⑳ 図書館の利用方法
③ 泉佐野市の情報公開制度について	⑫ 認知症サポーター養成講座	㉑ 市議会のしくみと役割
④ 泉佐野市の個人情報保護制度について	⑬ こどもの予防接種&健診	㉒ 下水道と私たちの生活
⑤ 市税のおはなし	⑭ おいしく、たのしく「食」でつながろう!	㉓ 水道のはなし
⑥ マイナンバーカードについて	⑮ 健康づくりのひと工夫	㉔ 選挙のしくみについて
⑦ 泉佐野市の農林水産業について	⑯ 国民年金の概要について	※③⑤～③⑦の申込は直接担当課へ
⑧ 勤労者福祉共済事業について	⑰ 国民健康保険制度について	③⑤ わたしたちの人権をいっしょに考えましょう
⑨ 観光振興事業について	⑱ 泉佐野市の都市計画	③⑥ 草の根防災訓練
⑩ ストップ!消費者トラブル!	⑲ 「バリアフリーなまちづくり」について	③⑦ その他市政に関すること
⑪ 泉佐野地域ポイントカード「さのぼ」について	⑳ 泉佐野の文化財	
⑫ 「ごみ」を考える	㉑ 奨学金制度について	
⑬ セアカゴケグモに御用心!	㉒ 新しい学校教育	
⑭ 生活保護制度について	㉓ 青少年健全育成について	



税

市・府民税 第2期分の
納期限は8月31日(水)です

問合せ 税務課

税務署からのお知らせ

「個人事業者の消費税及び
地方消費税の中間申告と納付」

個人事業者で、令和3年分の確定消費税額（地方消費税は含まれません）が48万円を超える人は、消費税及び地方消費税の中間申告と納付が必要です。中間申告の方法については、「前年実績による中間申告」と「仮決算に基づく中間申告」の2つの方法のいずれかによることができます。

なお、「令和3年分の確定消費税額」とは、令和3年分の確定申告により確定した消費税の年税額をいい、修正申告若しくは期限後申告を行った場合または更正もしくは決定が行われた場合には、これらによって確定した消費税の年税額をいいます。

「前年実績による中間申告」

令和3年分の確定消費税額に
応じて、次の表により算出した

令和3年分の 確定消費税額	中間申告・ 納付の回数	中間納付税額	申告・納付期限
48万円超 400万円以下	年1回	令和3年分の確定消費税額の12分の6の消費税額とその78分の22の地方消費税額	8月31日(水) 振替納税利用の場合 の振替日(*) 9月28日(水)

(*) 新たに振替納税を利用するには納付期限 [8月31日(水)] までに、「振替納税依頼書」の提出が必要です。

中間納付税額を記載した「消費税及び地方消費税の中間申告書」および「納付書」を所轄の税務署から送付しますので、必要事項を記入の上、税務署に中間申告書を提出するともに、消費税及び地方消費税を納付してください。

なお、令和3年分の確定消費税額が400万円超となる場合の中間納付税額などについては、税務署まで問い合わせてください。

「仮決算に基づく中間申告」

「前年実績による中間申告」の方法に代えて、各中間申告対

象期間を一課税期間とみなして仮決算を行い、これに基づいて計算した消費税額及び地方消費税額により中間申告・納付ができます。

なお、この計算によりマイナスとなった場合でも還付を受けることはできません。(マイナスとなった場合は、中間申告税額は「0」になります。) また、仮決算による中間申告書は、申告期限までに提出してください。

問合せ先 泉佐野税務署
(☎462-3471)

泉南府税事務所からのお知らせ

個人事業税の納税通知書と第1・2期分の納付書を送付します。各納期限までに納めてください。

※年間税額が1万円以下の場合、第1期分の納付書のみです。

- 第1期分納期限…8月31日(水)
- 第2期分納期限…11月30日(水)

納付場所・方法

- 府税事務所
- 府の指定金融機関、指定代理金融機関もしくは収納代理金融機関
- コンビニエンスストアなど
- Pay-easy (府税の収納を扱う金融機関 [ゆうちょ銀行を除く] の対応方法により納付が可能)
- au PAY (請求書支払い) ●d払い請求書払い ●PayB
- PayPay請求書払い ●LINEPay請求書支払い
- 楽天銀行コンビニ支払いサービス

また、納期限日に指定口座から自動引き落としされる口座振替制度もご利用ください。

問合せ先 泉南府税事務所 (☎439-3601)

※詳しくは、問い合わせてください。府税のホームページもご覧ください。検索は「府税あらかると」で

納税が困難な場合は、納税の猶予制度がありますので、早めに相談してください。

国民年金

申請・問合せ 国保年金課

申請免除・納付猶予

令和4年度の申請を受け付けています。

※昨年度に継続申請が承認されている場合、申請の必要はありません。

対象 7月～来年6月分保険料 ※詳しくは、広報7月号をご覧ください。

納付勧奨等コールセンター

「泉佐野市国民健康保険料納付勧奨等コールセンター」では、市が業務委託した民間企業の電話オペレーターが、次の業務を行っています。

- 納付の勧奨、口座振替の推進
- 国民健康保険料・後期高齢者医療保険料などを納め忘れている人への納付を呼びかけます。
- 特定健診やジェネリック医薬品の案内：特定健診の受診勧奨やジェネリック医薬品の利用勧奨を行います。

還付金詐欺にご注意ください

市役所の職員やコールセンターのオペレーターが、ATM機(現金自動預け払い機)を利用した現金振込をお願いすることや、キャッシュカードの暗証番号をお伺いすることは、一切ありません。





**第11回戦没者遺族の特別弔慰金
請求がお済でない人へ**

期限を過ぎると受付することができなくなりますので、未請求の人は早めに手続きをしてください。

内容 額面25万円（5年償還の記名国債）

対象 戦没者等の死亡当時の遺族で、令和2年4月1日に恩給や遺族年金を受ける遺族がいない場合、弔慰金受給権者、戦没者等の子・兄弟姉妹・戦没者との生計関係が1年以上ある三親等内親族などで請求順位の優先する遺族1人に支給
請求期限 来年3月31日（金）
請求・問合先 地域共生推進課
※詳しくは問合せてください。



**歯周疾患検診・
骨粗しょう症検診
（健康マイレージ対象）**

対象 年齢は受診当日の満年齢
①歯周疾患検診：40・50・60・70歳の人
②骨粗しょう症検診：40・45・50・55・60・65・70歳の女性
※検診を希望する人は、感染症の流行状況や自身の体調に合わせて判断していただき、必ず事前に各指定医療機関へ実施状況も含めて問い合わせてください。

問合先 健康推進課
※検診費用、受診方法など詳しくは、①は広報6月号、②は広報5月号保存版をご覧ください。

被爆二世健康診断

対象 府内に在住する被爆二世で受診を希望する人

申込 9月1日（木）～10月31日（月）に直接、泉佐野保健所（☎462・7701 Fax462・5426）へ

※実父母どちらかの被爆者健康手帳の番号が必要。実施日と健診場所は申込後、本人に直接通知します。（受診日時の指定はできません。）

問合先 府 地域保健課（☎06・6944・9172）
※受診無料

**声の広報・
点字広報の配布**

市では視覚障害の身体障害者手帳を持っている人に「声の広報（朗読版）」「点字広報（広報の点訳版）」を無料で郵送しています。必要な人は申し込んでください。

「声の広報」朗読データは、市のホームページからダウンロードもできます。
申込・問合先 地域共生推進課

特別障害者手当・障害児福祉手当・経過的福祉手当の現況届

各手当受給者は毎年現況届を提出していただく必要があります。なお、届の用紙などは対象者に市から事前送付します。



①特別障害者手当

対象 20歳以上の政令で定める程度（身体障害者手帳1級、2級程度以上の異なる障害が重複、または精神の障害・最重度の知的障害など）の著しく重度の障害で、日常生活での動作及び行動が困難であり常時特別の介護を必要とする在宅の人（所得制限あり。ただし施設入所、3ヵ月を超えて入院しているときは対象外）

支給額 月額27,300円

②障害児福祉手当

対象 20歳未満の政令で定める程度（身体障害者手帳1級、2級の一部、療育手帳Aのうち最重度など）の重度の障害の状態にあるため、日常生活において常時特別の介護を必要とする人（所得制限あり。ただし施設入所、障害を事由とする年金を受けているときは対象外）

支給額 月額14,850円

③経過的福祉手当

対象 福祉手当制度廃止の際に福祉手当を受給していた人で、特別障害者手当および障害を事由とする年金を受給できない人（所得制限あり。ただし施設入所しているときは対象外）

支給額 月額14,850円

申請・問合先 ①②③とも8月12日（金）～9月12日（月）に地域共生推進課へ

※①②の新規申請には審査があります。現在支給されている人は申請の必要はありません。また申請には各手当認定用の診断書が必要です。③は経過的措置のため、新規の申請受付はありません。また一旦、資格喪失した場合、再度認定もできません。

はじめませんか？「さのトレ体操」

昨年に引き続き、さのトレ体操を始めたい団体を募集します！

泉佐野市の理学療法士と作業療法士の協力のもと、「さのトレ体操」のDVDを作成しました。手軽にタオルを使い、フレイルの予防効果のある筋力トレーニングと脳トレもできます！

今年度は5団体を募集します！まずは団体の代表者を決めて、基幹包括支援センターいずみさのへ相談・申込をしてください。DVDの貸出や体操の指導など立ち上げの相談など打ち合わせを行います。

【5つの支援をします】

- 体操に使うDVDを貸し出します
- 体操の専門家を派遣します(事前説明・初回3回・6ヵ月後に1回)
- 手づくりの運動手帳を1人1冊プレゼント
- 1年以上続けたグループには希望があれば、年1回専門家を派遣します
- 年1～2回、「保健師によるためになる健康話」、「主任介護支援専門員による正しい介護保険の利用のしかた」などお話を伺います

【募集する団体】※下記の5つの要件をみたま団体

- 体操する場所を自分たちで確保できる
- 動画(DVD)を映す機器を準備できる
- 1人がけの背もたれつきのいす(人数分)を用意できる
- 週1回以上かつ6ヵ月以上継続して体操ができる
- 毎回おおむね5人以上(うち65歳以上の人が半数以上)参加できる

【相談・申込先】基幹包括支援センターいずみさの(☎464-2977)

※応募団体多数の場合は抽選の上、5団体に決定します。



関西地域で最大級のモンゴルイベント

「モンゴル秋まつり大阪2022」

問合せ先 自治振興課

日本で定期的に行われている、モンゴル国を紹介する大きなイベントが2つあります。ひとつは東京で毎年ゴールデンウィークに3日間にわたって行われている「ハワリーンバヤル」です。春まつりという意味です。もうひとつは「モンゴル秋まつり大阪」です。

今回は泉佐野市が協力している「モンゴル秋まつり大阪」について紹介したいと思います。本祭りはこの地域で最大級の

モンゴルイベントですが関西および中部地方からも多くの方が参加します。大阪にいながら、モンゴル芸術の鑑賞や、色とりどりの民族衣装の試着、野外料理のホーショール・ボーズなどを食べることができます。また、移動式住居ゲルの中で遊牧生活を紹介する写真や動画の鑑賞、伝統的なゲーム、民話の読み聞かせや、モンゴル製品の販売ブースを楽しむことができます。モンゴル人やモンゴルに興味のある人と交流して、草原の風に吹かれたような、まるごとモンゴルを体験する貴重な場になります。

泉佐野市は本祭りの運営に協力しながら、本市とトゥブ県の友好交流を紹介する写真展を開いてきました。今年は市の各団体、個人(市職員のアマチュアバンド、泉の森ハーモニーなど)の参加も予定されています。

2022年度はモンゴルと日本の外交関係樹立50周年という記念すべき年であり、コロナ禍で2020年は中止、2021年はオンラインでしか開催できなかったこともあり、例年より盛大に行う予定をしています。ぜひ、ご家族や友人を誘ってお越しください。

モンゴル秋まつり大阪2022

日時 11月5日(出)
午前10時30分～午後3時30分
場所 鞆公園東広場(大阪市西区)



◀国際交流員のオギー



阪◀「モンゴル秋まつり大の様子

今月のモンゴル語

намар-namar (ナマル)：秋
баяр-bayr (バヤル)：祭り
үзэх-uzeh (ウゼフ)：見る

各種相談の案内 気軽に相談してください。なお、祝・休日にあたる時は変更する場合があります。

◎法律相談【予約制】

火曜日（第4火曜日のみ翌水曜日）
13:00～16:45（同じ内容は年度内に1回限り）
市役所1階相談室（問合先：人権推進課）

◎労働相談【予約制】

第2木曜日 13:00～15:05（同じ内容は年度内に1回限り）

市役所1階相談室（問合先：人権推進課）

◎行政相談

第3月曜日 13:30～16:00（受付は15:30まで）
市役所会議室（問合先：人権推進課）

◎人権擁護委員による人権相談

第3月曜日 13:30～16:00（受付は15:30まで）
市役所会議室（問合先：人権推進課）

◎総合生活相談

（人権侵害・就労支援・進路選択支援・生活相談）

●月～金曜日

・人権推進課

8:45～17:15

・南部市民交流センター本館（☎466-6464）
9:00～17:00

・北部市民交流センター本館（☎464-5726）
9:00～17:30

・まちの活性課（就労支援のみ ☎469-3131）
8:45～17:15

・（公社）泉佐野市人権協会（☎458-7444）
9:00～16:30

●第3土曜日 10:00～12:00【予約制】

申込・問合先 その週の月曜日までに人権推進課へ

◎女性のための電話相談（☎469-7402）

第1～4水曜日 10:00～12:00、13:00～15:00

問合先 人権推進課

◎女性のための面接相談【予約制】

相談日・時間は予約時に問い合わせてください。夜間相談あり

申込・問合先 人権推進課

◎経営相談【予約制】

6月～来年2月の第1・3火曜日または第2・4火曜日

13:00～17:50 消費生活センター

（問合先：まちの活性課 ☎469-3131）

◎消費生活相談

月～金曜日 9:00～16:30

問合先 消費生活センター（☎469-2240）

◎司法書士総合相談【予約制】

水曜日 13:30～16:30 消費生活センター

申込 大阪司法書士会（☎06-6943-6099）

受付 月～金曜日 10:00～16:00

◎行政書士相談（相続・遺言など）【予約制】

第4金曜日 13:00～16:00 市役所1階相談室

申込 大阪府行政書士会泉州支部

（☎483-7373）

◎税理士による税務相談【WEB予約制】

第3水曜日（2～4月除く）

13:00～16:00 市役所1階相談室

申込 近畿税理士会 泉佐野支部（☎468-8068）

◎国民健康保険料夜間納付相談

第3木曜日（祝日除く）

17:30～20:00（受付は19:30まで）

問合先 国保年金課

◎後期高齢者医療保険料夜間納付相談

第3木曜日（祝日除く）

17:30～20:00（受付は19:30まで）

問合先 国保年金課

◎家庭児童相談（☎463-1937）

月～金曜日 8:45～17:15

◎子どもフリーダイヤル（☎0120-510-783）

月～金曜日 8:45～17:15

◎育児相談

●月～金曜日 9:00～16:00

すえひろこども園（☎466-5826）

●月～金曜日 10:00～16:00

地域子育て支援センター（☎469-3700）

◎子育て電話相談

鶴原保育園（☎463-0065）

月～金曜日 10:00～16:00

◎母子・父子・寡婦家庭の相談

月～水・金曜日 8:45～17:15 子育て支援課

◎教育相談

●さわやかルーム（☎447-7312）

月～金曜日 10:15～15:30

●シャイン（☎464-0300）

月～金曜日 10:15～15:30

◎身障者相談

第2・4金曜日 13:00～15:00

社会福祉センター 2階（問合先：地域共生推進課）

◎知的障害児（者）よろず相談

第4金曜日 10:00～12:00

社会福祉センター 2階（問合先：地域共生推進課）

◎心配ごと相談

●月曜日（第4月曜日除く）13:00～15:30

社会福祉センター 2階健康相談室

●第4月曜日 シャッピーハウス（佐野公民館隣）

（問合先：社会福祉協議会 ☎464-2259）

◎福祉総合相談

月～金曜日 8:45～17:15

●佐野中圏域 包括支援センター 泉ヶ丘園

（☎468-8103 Fax468-8104）

●第三中圏域 包括支援センター ホライズン

（☎458-0088 Fax458-0087）

●長南中圏域 包括支援センター ラポート

（☎490-2031 Fax490-2033）

●日根野中圏域 包括支援センター いぬなき

（☎468-1170 Fax468-1177）

●包括支援センター しんいけ

（☎464-2366 Fax462-5400）

●基幹包括支援センター いずみさの

（☎464-2977 Fax462-5400）

◎赤ちゃん相談【予約制】

第3水曜日 9:30～11:00

健診センター（問合先：健康推進課）

◎健康相談・栄養相談【予約制】

第3火曜日 9:30～12:00（問合先：健康推進課）

◎HIV即日検査

（希望者には梅毒即日検査も実施・匿名可）

第1・3月曜日（祝日除く）13:00～14:00

泉佐野保健所（☎462-7703）

◎こころの健康相談

（アルコール依存症・認知症含む）【予約制】

月～金曜日（祝日除く）9:00～17:45

泉佐野保健所（☎462-4600）

◎医療に関する相談

月～金曜日（祝日除く）9:30～16:00

泉佐野保健所（☎462-7701）

いずみさの昔と今 第320回

「収穫する秋祭り」

5月21日(土)から約3カ月間にわたり行われている、歴史館いずみさの春季企画展「耕す・育てる・収穫する」に関連して、3回目の最終回である今回は「収穫する」に注目していきます。

展示の最後を締めくくるこのエリアでは、長い柄を持つためしやがまぎに稲刈りができる「稲刈機」や稲の穂先からもみを外すために使用される「千歯こき」、風の力を用いてもみからと、玄米を選別する「唐箕」をはじめとした稲の収穫から脱穀にかけて使用される農具を紹介しています。そこで今回は、「収穫」に関する行事について紹介していきます。

収穫の際に行われる行事で一番に思い浮かぶのは秋祭りではないでしょうか。秋祭りとは、春に行われる豊作を祈願する春祭りとの形となり、農作物の収穫を神に感謝する祭の事を言います。旧暦の9月、11月(現在の10月、12月)にかけて行われており、神饌やお神酒で田の神様をもてなしています。この田の神様は、秋祭りが終わると山へ帰り「山の神」となり、春になると「田の神」と

となり、また村に下りてきてくれます。名前が異なりますが、実は同一の神様なのです。

そんな秋祭りの一つが「だんじり祭り」です。だんじり祭りの一つの起源として、岸和田藩3代目藩主岡部長泰が岸和田城内の三の丸神社に京都の伏見稲荷大社を勧請し、稲荷祭を行ったことが始まりとされています。この伏見稲荷大社は五穀豊穡の神として有名であり、また狐は神の使い、つまり田の神の使いであるという信仰があります。このことから、稲荷祭が起源とすれば、「だんじり祭り」も秋祭りの一つであり、収穫祭の一面があると考えることが出来ます。

二つ目の収穫に関する行事は、「アエノコト」です。この行事は、石川県奥能登で12月に行われる霜月祭の一つです。農家の主人が祭事を中心となつて、田の神様を家に迎え入れ、目には見えない神様をその場にいるように食事やお風呂でおもてなしをし、2月に神送りを行うという行事です。古くは、収穫祭は霜月に行われていました。その理由として、収穫祭を奉仕するに適した精神状

態になるために、1カ月以上の長い物忌に服さなければならなかった為です。また宮中祭祀である「新嘗祭」もこの霜月祭りの一つであるため、日本古来の収穫祭はこの時期であると考えられます。

時代が変わっていくように、私たちの暮らしも変わっていきます。しかし、先人が繋いできた知恵や思いは連続と受け継がれていると思います。そんな受け継がれてきた知恵の一つを、民具を通してこの企画展で感じていただけると幸いです。



▲唐箕 (館蔵)

レイクアルスタープラザ・カワサキ歴史館いずみさの ☎469-7140 Fax469-7141
休館日 月曜日、毎月最終木曜日 (いずれも祝日の場合は開館し、その翌日が休館)
開館時間 午前9時～午後5時 (入館は午後4時30分まで)
入館料 無料

日本遺産・北前船文化を巡る⑥ ～食野家邸宅跡(食野宅跡碑)～

「日本遺産」に追加認定された「荒波を越えた男たちの夢が紡いだ異空間 ～北前船寄港地・船主集落～」のストーリーを構成する泉佐野市の文化財等を紹介しします。

問合せ 文化財保護課



食野(めしの)家邸宅跡は、江戸時代に北前船や廻船業で財をなした豪商食野家の本宅跡です。現在もその跡地の一部は、第一小学校の敷地として残っています。小学校が開校した当初は、まだ食野家邸宅の建物の一部が小学校の校舎として利用されていました。現在は、もうその建物は残っていませんが、学校前に「食野宅跡碑」と当時の井戸枠が設置され、解説板でその面影を伝えています。また正門を入ってすぐのところにある松は、食野家の松だと伝えられています。

食野家は江戸時代の長者番付では鴻池、三井と並び称され、また井原西鶴の「日本永代蔵」にも登場、落語「苺(たばこ)の火」や佐野くどきの音頭になるほどで、今も本宅跡のある「佐野町場」は北前船の船主集落として、独特の町並みが味わえます。

▶第一小学校前にある「食野宅跡碑」と井戸枠



▶食野宅跡碑と井戸の解説板



スポーツ

スポーツ推進課 (J:COM末広体育館 [市民総合体育館] 内)

☎462-2000 Fax469-2286

受付：午前9時～午後5時15分
(休館日と土・日曜日以外の祝日除く)
※電話はおかけまちがいのないようにご注意ください。

第2期キッズスポーツ教室

土曜日の午後は軽スポーツで楽しみませんか。スポーツ推進委員協議会のスタッフが指導します。

開催日 9月3日(土)・17日(土)・10月1日(土)・15日(土)・29日(土) (全5回)

場所 J:COM末広体育館 (市民総合体育館)

〔Aコース〕

内容 マット、跳び箱、ボール運動、リズム体操などの軽スポーツ

時間 午後2時～3時

対象 市内在住の4歳～就学前の子どもと保護者

定員 25組 (先着順)

受講料 1組1,000円 (傷害保険料含む)

※1人増につき500円の追加

〔Bコース〕

内容 ラダートレーニング、トランポリン、ショートテニスなどのスポーツを楽しみながら体力の向上を図る

時間 午後3時15分～4時15分

対象 市内在住の小学生

定員 40人 (先着順)

受講料 500円 (傷害保険料含む)

いずれも

主催 泉佐野市スポーツ推進委員協議会

後援 (公財) ライフスポーツ財団

申込 8月13日(土)～23日(火) (休館日除く) の午前9時～午後5時

時に受講料を持参し、スポーツ推進課へ

※2コースとも定員に達しない場合は市外在住者でも可

テニスの日無料レッスン

開催日 9月23日(祝)

場所 りんくう中央公園テニスコート (硬式テニス1番、2番)

コート・ソフトテニス5番コート)

対象 小学生以上の市内在住者 (初心者に限る)

コース・時間

●硬式テニス：午前9時～11時

●ソフトテニス：午前10時～正午

定員 硬式テニス30人、ソフトテニス10人

※申込多数の場合は抽選

講師 泉佐野市テニス協会、泉佐野市ソフトテニス協会

申込 9月2日(金) (当日消印有効) までに往復ハガキの往信用

に住所、氏名、年齢、電話番号、希望コース (硬式テニスまたはソフトテニスの区分) を、返信用に住所、氏名を記入し、〒598-0032 泉佐野市新安松1丁目1番22号 J:COM末広体育館 (市民総合体育館) 内

テニスの日無料レッスン係へ

問合せ

●硬式テニス (西☎090・5151・8496)

●ソフトテニス (中原☎080・3833・2543)

市民競技大会 (剣道)

開催日 11月3日(祝)

種別

●団体戦：小学生男女の部 (1チーム3人)、中学生男女の部 (1チーム3人)

●個人戦：小学2年生以下の部、小学3・4年生の部、小学5・6年生の部、中学生男子の部、中学生女子の部、一般男子 (高校生可5段以下) の部、一般女子 (高校生可5段以下) の部

※エントリー者以外のメンバー変更は認めない

参加費 1人500円 (傷害保険料含む)

参加資格 市内在住・在勤・在学者

申込 8月26日(金)までに所定の申込用紙に必要事項を記入のうえ、参加費を持参し、J:COM末広体育館 (市民総合体育館) 内・スポーツ推進課へ

問合せ 尾崎 (☎090・6327・9019)



第2期 スポーツ教室 (各全10回)

問合せ先 スポーツ推進課

コース	対象	開催日	時間	定員 (先着順)
のびのびスイム①	水中運動に適応する身体障害のある人と介助者	9/3～11/19の土曜日	16:00～16:50	6組
のびのびスイム②Jr.	水中運動に適応する知的障害のある3歳～中学生と介助者		14:15～15:00	10組
のびのびスイム②	水中運動に適応する知的障害のある高校生以上と介助者		15:00～15:50	10組

対象 市内在住・在勤・在学者 (定員に満たない場合は市外でも可)

場所 健康増進センター内プール

内容 水中運動で身体機能訓練・心身のリラクゼーションおよび介助の方法の学習

受講料 各500円

申込 受講料を持参し、8月13日(土)～23日(火)にスポーツ推進課へ

注意

- 申込者が少ない場合は教室を中止することがあります。
- 現在妊娠している人は受講できません。また、受講期間中に妊娠していることがわかった場合は、その時点で受講を辞退していただきます。

人権の広場



令和4年度

就学義務猶予免除者等の
中学校卒業程度認定試験

試験日 10月20日(木)

場所 府立労働センター（大阪
市中央区北浜東3番14号エル・
おおさか7階705号室）

試験科目 国語、社会、数学、
理科、外国語（英語）

出願方法 9月2日(金)まで（消
印有効）に受験案内を入手し、
必要事項を記入のうえ、郵送で
文部科学省へ
※詳しくは受験案内をご覧ください。

受験案内配布・問合せ先
学校教育課



8月26日～9月1日は
全国一斉

子どもの人権110番

強化週間

いじめ、不登校、体罰、児童
虐待など、子どもの人権問題の
相談に応じます。相談は人権擁
護委員、法務局職員が担当しま
す。

日時

●8月26日(金)～9月1日(木) 午
前8時30分～午後7時

※8月27日(土)・28日(日) 午前10
時～午後5時

●強化週間以外の平日 午前8
時30分～午後5時15分

相談専用電話番号

0120-007-110

問合せ先

大阪法務局 人権擁護
部 (☎06・6942・9496)

※相談無料、秘密厳守。インター
ネット人権相談（子どもの人権
SOS・eメール）を受け付け
ています。インターネット人権
相談窓口 ([https://www.jinken](https://www.jinken.go.jp/kodomo)

[n.go.jp/kodomo](https://www.jinken.go.jp/kodomo))

宅地建物取引業 人権推進員制度

府では、宅地建物取引におけ
るあらゆる人権問題をなくすた
め、業界団体と連携し、宅建業
者の従業者を対象に「宅地建物
取引業人権推進員」を養成して
います。人権推進員を設置して
いる店にはステッカーを掲示し
ています。

問合せ先 府建築振興課 (☎06・
6210-9734 ホームペー
ジ: [https://www.pref.osaka](https://www.pref.osaka.lg.jp/kenshin/sido-jinken/shido.html)

[https://www.pref.osaka](https://www.pref.osaka.lg.jp/kenshin/sido-jinken/shido.html)

[https://www.pref.osaka](https://www.pref.osaka.lg.jp/kenshin/sido-jinken/shido.html)

[https://www.pref.osaka](https://www.pref.osaka.lg.jp/kenshin/sido-jinken/shido.html)

[https://www.pref.osaka](https://www.pref.osaka.lg.jp/kenshin/sido-jinken/shido.html)

[https://www.pref.osaka](https://www.pref.osaka.lg.jp/kenshin/sido-jinken/shido.html)

[https://www.pref.osaka](https://www.pref.osaka.lg.jp/kenshin/sido-jinken/shido.html)

[https://www.pref.osaka](https://www.pref.osaka.lg.jp/kenshin/sido-jinken/shido.html)

[https://www.pref.osaka](https://www.pref.osaka.lg.jp/kenshin/sido-jinken/shido.html)

[https://www.pref.osaka](https://www.pref.osaka.lg.jp/kenshin/sido-jinken/shido.html)

[https://www.pref.osaka](https://www.pref.osaka.lg.jp/kenshin/sido-jinken/shido.html)

[https://www.pref.osaka](https://www.pref.osaka.lg.jp/kenshin/sido-jinken/shido.html)

[https://www.pref.osaka](https://www.pref.osaka.lg.jp/kenshin/sido-jinken/shido.html)

[https://www.pref.osaka](https://www.pref.osaka.lg.jp/kenshin/sido-jinken/shido.html)

[https://www.pref.osaka](https://www.pref.osaka.lg.jp/kenshin/sido-jinken/shido.html)

[https://www.pref.osaka](https://www.pref.osaka.lg.jp/kenshin/sido-jinken/shido.html)

[https://www.pref.osaka](https://www.pref.osaka.lg.jp/kenshin/sido-jinken/shido.html)

[https://www.pref.osaka](https://www.pref.osaka.lg.jp/kenshin/sido-jinken/shido.html)

[https://www.pref.osaka](https://www.pref.osaka.lg.jp/kenshin/sido-jinken/shido.html)

[https://www.pref.osaka](https://www.pref.osaka.lg.jp/kenshin/sido-jinken/shido.html)

[https://www.pref.osaka](https://www.pref.osaka.lg.jp/kenshin/sido-jinken/shido.html)

夜間中学校で勉強しませんか

いろいろな事情で中学校を卒業できなかった人、
実質的に十分な教育を受けられないまま中学校を卒
業した人、夜間中学校で勉強しませんか。

- 入学の受付は8月25日(木)～9月9日(金)です。
- 授業は月～金曜日の午後5時25分～8時30分です。
- ひらがなから勉強できます。
- 基礎的な学力や知識を身につけます。
- 中学校卒業の資格がとれます。
- 大阪府内に住んでいる人が入学できます。
- 授業料は無料です。

申込・問合せ先

●岸城中学校 (岸和田市野田町2丁目19-19
☎438-6553 午後0時30分～9時)

●岸和田市教育委員会 総務課
(☎423-9607 午前9時～午後5時30分)

2022年度

人権・平和のつどい

～聞くより語ろう人権問題～

平和や人権の大切さを語りつごうという願いを込め
て毎年開催していましたが、2年間開催を見送り、今
年は3年ぶりの開催となります。

日時 8月9日(火) 午後6時30分～7時45分

主催 人権・平和のつどい実行委員会

場所・問合せ先 南部市民交流センター本館 (☎466-
1641 Fax466-4744)

※申込不要、参加無料。手話通訳あり、一時保育は事
前申込必要





市立
図書館

【レイクアルスタープラザ・カワサキ中央図書館】
毎週月曜日、25日(木)は休館
開館時間 午前9時30分～午後7時(日曜・祝日は午後5時まで)
☎469-7130 Fax469-7131

【佐野・長南・日根野公民館 図書室】
毎週月曜日、11日(祝)・25日(木)は休館
利用時間 午前9時30分～午後5時
佐野公民館 図書室 ☎463-6035
長南公民館 図書室 ☎465-1101
日根野公民館 図書室 ☎468-0808
【北部公民館図書室 ☎469-5171】
毎週日曜日、11日(祝)・25日(木)は休館
利用時間 午前10時30分～午後6時
【佐野まちライブラリー ☎447-7088】
毎週月曜日、25日(木)は休館
開館時間 午前9時30分～午後5時



カレン先生の
英語でおはなし会

0歳から楽しめる英語のおはなし会です。絵本や手遊びを通じてお子さんと一緒に英語を楽しみましょう！

日時 8月10日(水)
午前11時～11時30分

定員 10組(先着順)

講師 塩田カレンさん・塩田和明さん(カレン先生合同会社)

場所・申込・問合せ レイクアルスタープラザ・カワサキ中央図書館(☎469-7130)へ

※申込不要。講師の都合により日本語のおはなし会を行なう場合があります。



水族館を作ろう！

いらない空き箱を使って、自分だけの水族館を作りましょう！

日時 8月21日(日) 午後1時30分～3時(開場：午後1時15分)

対象 小学生(保護者付添い可)

定員 5組10人(先着順)

持ち物 不要な空き箱、飲料水

場所・申込・問合せ 8月9日(火) 午前9時30分以降に電話でレイクアルスタープラザ・カワサキ中央図書館(☎469-7130)へ

おはなし会

絵本の読み聞かせ、手遊びなどをします。

日時 8月17日(水)、9月7日(水)
午前11時～11時30分

場所 レイクアルスタープラザ・カワサキ中央図書館 2階視聴覚室

※申込不要、入場無料

新着図書案内

【一般書】▶結局、人生の最後にほしいもの(曾野綾子)▶砂嵐に星屑(一穂ミチ)▶ボイトレの教科書(藤嶋拓末)
【児童書】▶うみのハナ(すけのあずさ)▶マスクと黒板(濱野京子)
▶お祭が大好きパヤベくん(長倉洋海)

※上記以外の新着図書については、問い合わせてください。

移動図書館 ルリビタキ巡回表

ステーション名	8月	9月	曜日	時間(午後)	ステーション名	8月	9月	曜日	時間(午後)
末広小学校正門	24日	14日		1時00分～2時00分	第一小学校正門	5日	2日 30日		1時00分～1時50分
長南小学校南門	24日	14日		2時20分～2時50分	府宮鶴原中央住宅集会所	5日	2日 30日		2時20分～3時20分
上大木河原織布前	24日	14日		3時40分～4時10分	上瓦屋ちびっこ広場	5日	2日 30日	金	3時40分～4時30分
第三小学校体育館横	17日	7日 28日	水	1時00分～2時00分	大木小学校運動場前	19日	9日		1時10分～2時10分
第二小学校正面玄関	17日	7日 28日		2時20分～3時20分	府宮長滝住宅集会所	19日	9日		2時40分～3時10分
佐野台小学校東門	3日 31日	21日		1時00分～2時00分	府宮佐野台住宅一斉清掃 ゴミ置き場前	20日	10日		1時00分～1時45分
中央小学校 グリーンベルト	3日 31日	21日		2時30分～3時30分	府宮泉ヶ丘住宅集会所	20日	10日		2時00分～2時45分
上之郷小学校裏門	4日	1日 22日		1時10分～2時10分	新家町会館	20日	10日		3時00分～3時30分
安松町会館	4日	1日 22日		2時30分～3時00分	貝田町会館	20日	10日		3時40分～4時10分
北中小学校運動場 ※雨天時は黄門	18日	8日	木	1時00分～2時00分	樫井西町若宮神社境内	27日	17日	土	1時15分～1時45分
西出町会館	18日	8日		2時30分～3時00分	府宮羽倉崎住宅 中央集会所	27日	17日		2時00分～3時00分
府宮鶴原北住宅集会所	18日	8日		3時30分～4時00分	湊町会館	27日	17日		3時30分～4時10分
日新小学校南門	26日	16日		1時10分～2時10分	羽倉崎実行組合集会所 駐車場	6日	3日 24日		1時20分～2時00分
野々地蔵町内会館	26日	16日	金	2時30分～3時10分	いこらも～る泉佐野 臨時駐車場	6日	3日 24日		2時20分～3時50分
土丸長生会館	26日	16日		3時30分～4時00分					

※交通事情・天候などにより、遅れたり予定を変更したりする場合があります。

視覚障害者向け 対面朗読サービス 利用には事前の申込が必要です。詳しくはレイクアルスタープラザ・カワサキ中央図書館へ問い合わせてください。

泉佐野市教育支援センター

い
ず
み
さ
の
教
育



問合先
学校教育課

「さわやかルーム」 「シャイン」

近年、全国的に不登校の児童生徒は増加傾向にあります。「不登校」とは「何らかの心理的、情緒的、身体的あるいは社会的要因・背景により、児童生徒が登校しない、あるいはしたくてもできない状況にあることです。」

※「病気」「経済的理由」「新型コロナウイルスの感染回避」を除く（文部科学省より）

市では、学校に行きたいけれど行けない、行きづらい児童生徒に対して、家庭と学校の中間の居場所として教育支援センター「さわやかルーム（南部市民交流センター本館3階）」「シャイン（北部市民交流センター）青少年分館2階」を設置しています。

この教育支援センターでは、学習支援のみならず、様々な生活体験や人とのふれあいを通じて児童生徒の心のエネルギーを高めていく活動を行い、学校復帰や社会的自立に向けて支援しています。

2つの教育支援センターには、どちらもセンター長とスタッフ、カウンセラーを配置し、児童生徒と保護者の相談（いじめ、不登校、子育て、進路など）を受けています。また、メンタルフレンドと呼ばれる大学生を中心とするボランティアが、入室生に寄り添いながら相談相手になったり、学習面のサポートを行ったりしています。

さらに、市教育委員会では、毎月、不登校対策サポート委員会を開催し、各校の不登校担当者や家庭の教育機能総合支援指導員などが、取組の検討・検証を行ったり、よりきめ細やかな指導ができるよう専門的なスキルを身につける研修を行ったりしています。

今後、市では不登校を未然に防止するために、魅力ある学校づくりやより良い人間関係づくりを推進し、不登校の児童生徒に対しては、心の居場所づくり、学校復帰や社会的自立に向けて取り組んでいきます。

学校園紹介



ジャガイモ掘りと田植え
～第一小学校～

一小校区に住んでいる人の土地で、第一小学校と第三小学校の子どもがジャガイモ掘りと田植えをしました。5月26日に2年生、4年生とひまわり学級がジャガイモ掘りを、6月9日に5年生が田植えを体験しました。

ここ数年は、新型コロナウイルス感染症の影響で実施が難しかったのですが、感染状況が落ち着いていることや、土地を提供してくれている人の強い熱意のおかげで、両方とも実施することができました。



ジャガイモ掘りを体験した子どもは、掘ったジャガイモがいっぱい入った袋を、畑から学校まで引きずらないように、一生懸命運んでいました。



田植えを体験した子どもは、植え終わった水田を見て、「大変やったけど楽しかった。もう少し植えたい。」と言っていました。

子どもたちにとって貴重な体験になりました。

朝のあいさつ運動 ～委員会活動の充実～
～中央小学校～

中央小学校は児童会の代表委員が中心となって、すべての委員会の子どもたちが「あいさつ運動」に取り組んでいます。一学期と二学期の2回、時期をみながら行っていますが、委員会は全部で11ありますので、各委員会が3日担当すると1ヵ月以上続く長い取組になります。子どもたちは、登校してきた友だちに元気に声かけして、そんな姿を見ていると、朝から清々しい気持ちになります。



「あいさつ運動」は地域のみなさんにもご協力いただきながら行っていますが、火曜日には校門にも立っていただいています。子どもたちは「あいさつは、一日を元気に過ごすおまじない」といったスローガンを掲げて行っていた時もあり、自分たちで考えたスローガンは今も心に残っていると思います。



これからも、自分の気持ちを相手に伝える第一歩でもあるあいさつを大切にして、活動を続けたいと思います。

イベントなどへの参加の際は手洗いやマスク着用などにご協力ください

乳児の結核予防接種 (BCG)

日時 8月18日(木) 午前9時30分～11時
場所 健診センター
対象 令和3年8月19日～令和4年3月19日生まれの乳児
持ち物 予診票、BCG予防接種案内用紙(郵送済)、母子健康手帳(忘れると接種できません)
問合せ先 健康推進課

特別児童扶養手当の所得状況届

身体、知的または精神に重度・中程度の障害がある20歳未満の児童を監護している父母または養育者が受給できます。この届で受給資格を確認しますので、必ず指定された期日までに届出をしてください。なお、すでに受給されている人には通知しません。
 ※受給者の所得などの制限があります。
申込・問合せ先 8月12日(金)～9月12日(月)に地域共生推進課へ

毎月19日は「食育の日」

毎年8月は「大阪府食育推進強化月間」です。新型コロナウイルス感染症拡大防止のため、食事中的会話は控えめにしましょう。誰かと共に食事をする事で心の健康や社会性の向上につながります。大皿で提供せず、個人別の配膳を実施し、新しい生活様式のもと食事を楽しみましょう。
問合せ先 健康推進課

ファミリー・サポート・センター事業

「育児の援助を受けたい人」と「育児の援助を行いたい人」が会員となって、一時的に育児について助け合う事業です。

7月より、いずみさのファミリー・サポート・センターは「NPO法人 サードプレイス」が委託運営しています。

問合せ先 NPO法人 サードプレイス (☎463-3530)

※詳しくはホームページ (<https://the3rdplace.jp/family.html>) をご覧ください。



市こどもの居場所づくり事業

こども食堂

みんなと一緒にご飯を食べたり、宿題をしたり、安らぎを感じられるようなこどもの居場所を提供します。また、農業体験などのイベントもあります。ぜひ、参加してください。

【うちカフェ】

日時 毎週月・水・金曜日 午後3時～7時

【農業体験】

日時 8月20日(土) 午後2時～4時

内容 秋野菜の苗づくり♪

いずれも

場所 「うちカフェ」(市場東2丁目2-22)

申込・問合せ先 NPO法人 サードプレイス (上田 ☎090-6238-2345 eメール: info@the3rdplace.jp)

一時的保育サービス

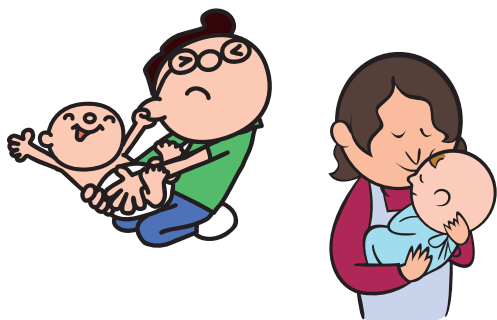
保護者の断続的な就労や傷病などにより、急に保育が必要になったときに一時的に子どもを保育します。

利用時間 午前8時30分～午後4時30分

利用料

- 0～2歳児…1日3,000円
- 3～5歳児…1日2,000円

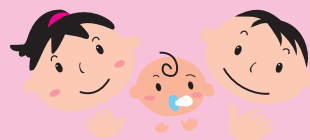
※利用人数に限りがあり、お断りする場合がありますので、ご了承ください。



場所・申込・問合せ先

園名・こども園	住所	電話番号
すえひろ	東羽倉崎町9-14	466-0300
なかよし	中庄831-5	464-5010
ルーテル	湊3丁目13-11	463-1436
上之郷	上之郷1651-1	467-0793
杉の子	鶴原1757	464-0379
あおい	長滝4067	464-3466
ひねの	日根野7277	468-0345
清和	高松東1丁目10-16	462-0972
下瓦屋	上瓦屋610-1	463-3359
泉ヶ丘	鶴原935-3	463-0041
つばさ	笠松1丁目2-18	463-3713
ひかり	南中樫井1065	465-1447
こだま	羽倉崎4丁目2-32	464-2598
鶴原	鶴原1033	463-0065

泉州南部初期急病センター(☎464・6040) 診療科目:小児科 内科 受付:●木曜日(小児科のみ) 午後7時30分～10時30分 ●土曜日 午後5時30分～8時30分 ●日曜日 祝休日 午前9時30分～11時30分 午後0時30分～4時30分



イベントなどへの参加の際は手洗いやマスク着用などにご協力ください

児童扶養手当現況届

児童扶養手当の受給資格などを確認するため必ず期間中に受給者本人が届けてください。提出がない場合、11月分以降の手当が受給できません。なお、該当者には必要書類などの案内を送付します。

期間 8月1日(月)～31日(水)

●夜間受付 8月16日(火)・22日(月)・26日(金) 午後7時まで

●休日受付 8月20日(土)・28日(日) 午前9時～正午

場所 市役所3階 大会議室

【児童扶養手当】

児童扶養手当は、父母の離婚などにより、父親または母親と生計を共にしていない児童の保護者などに対し、児童の健やかな成長を願って支給される手当です。

この手当を受ける人および扶養義務者（同居している父母、きょうだいなど）の所得が一定以上ある場合、手当の全額または一部を停止することがあります。

【出張ハローワーク！

ひとり親全力サポートキャンペーン

児童扶養手当を受給している人を対象に、ハローワークの就職支援ナビゲーターが個別面談にて求人紹介や職業訓練などの情報提供とともに就労相談を行います。

日時 8月24日(水) 午前9時～正午、午後1時～4時

8月30日(火) 午前9時～正午、午後1時～4時

場所 市役所3階 大会議室

問合せ先 子育て支援課

スタートの頃からの

離乳食講習会（予約制）

簡単に美味しく出来る離乳食の基本を紹介します。

日時 8月25日(木) 午後1時～3時

場所 次世代育成地域交流センター

定員 9組（先着順）

持ち物 母子健康手帳

申込・問合せ先 健康推進課

※3組ずつグループに分け試食をします。試食以外の時間は、広い部屋で離乳食の話や交流会を行います。「3回食の頃から」の次回は9月実施予定



お食事会（予約制）

～離乳食がうまく進まないと

悩んでいる人への教室～

自分の子どもの食事を持参し、みんなで食事しながら、食事について困っている事への対応策を考えます。

日時 8月17日(水) 午前10時30分～11時30分

場所 健診センター

対象 1歳6か月までの子どもと保護者

定員 5人（先着順）

持ち物 子どもがいつも食べている食事、スプーンなどの食具、お茶、母子健康手帳、食事に必要な物など

申込・問合せ先 健康推進課

※会場では電子レンジのみ用意しています。食事会后、個別相談もできます。

【事例】

ネットの広告を見て、特別価格約3千円の美容液を購入した。肌に合わず使用をやめた。だが、商品が再び届き、定期購入だと初めて気付いた。すぐに事業者に解約と返品を申し出たが、「発送口の10日前までに申し出ないと対応できない」と言われた。2回目の商品は1万円



▲イラスト：黒崎 玄

困った時は、消費生活センターにご相談ください。



販売サイトで契約内容をよく確認！ 定期購入トラブル

以上でもとても高い。申し込み時には、定期購入だと分からなかった。どうにかならないか。(60歳代 女性)

【コメント】

●1回だけのつもりで申し込んだが、定期購入になっていったという相談が多数寄せられています。

●詳細な契約内容は、「○○%オフ」などの目立つ表示と離れた場所に表示されていたり、小さい字で書かれていたりすることがあるため、画面の隅々まで見るなど注意が必要です。

●「解約の申し出は次回発送日の○○日前まで」などと解約条件が定められている場合も多くあります。注文する際には、解約条件などの契約内容をしっかりと確認しましょう。

▶参考…(独)国民生活センター「見守り新鮮情報 第384号」



【受付時間】

- レイクアルスタープラザ・カワサキ生涯学習センター、佐野・長南・日根野公民館
火～日曜日（祝・休日除く）午前9時～午後5時
- いずみさの女性センター 火～土曜日（祝・休日除く）午前9時～午後5時15分
- 北部市民交流センター本館、北部公民館 月～土曜日（祝・休日除く）午前9時～午後8時
- 南部市民交流センター本館 月～金曜日（祝・休日除く）午前9時～午後5時
- 南部市民交流センター青少年センター 月～金曜日（祝・休日除く）午前9時～午後5時
- レイクアルスタープラザ・カワサキ歴史館いずみさの
火～日曜日（毎月最終木曜日除く）午前9時～午後5時
- J:COM末広体育館（市民総合体育館）
火～日曜日（祝日除く。日・月曜日が祝日の場合、火曜日は受付不可）午前9時～午後5時15分



※祝日の開館状況は各施設に問い合わせてください。
また、身体の障害などにより、配慮が必要な場合は申込時にお知らせください。



文化・教養

佐野公民館

☎463・6181
Fax 469・2243

■シニア向け

スマートフォン教室（LINE編）

LINEを使いこなせていない人、LINEについて楽しく学んでみませんか。
※講義中に使うデータ通信料は各自の負担となります。また、申込時にお持ちのスマートフォンがアンドロイドかをスマートフォンか確認し、LINEアプリをインストールしているかを確認します。

日時 8月26日
午後1時30分～3時30分
対象 60歳以上
定員 10人（先着順）
講師 江阪詩朗さん（スマートフォンインストラクター）
持ち物 スマートフォン、筆記用具、眼鏡（必要な人）
申込 8月5日（金）以降に電話、FAXで。キャンセルは8月23日（火）まで
※受講無料



文化・教養

健康

福祉

歴史

その他

■友禅染（型友禅）体験講座
お気に入りのTシャツやブラウス、エコバッグなどに当日選んでもらった型紙を使って、型友禅染を体験してみましよう。
※型紙は、講座当日に選んでください。

日時 8月30日（火）
午後1時～3時
対象 16歳以上
定員 10人（先着順）
講師 菊 桂子さん（大阪和装文化学院認定手描き友禅講師）
材料費 500円
持ち物 Tシャツやブラウス（無地）、使い古しのタオル
申込 8月6日（土）以降に電話、FAXで。材料費の納入・キャンセルは8月23日（火）まで



■楽しむ現代書一

〜筆で遊んでみませんか〜
普段の書道とは違う、墨の表情を生かしたアートな書道で作品作りを楽しみましょう。

日時 9月15日（木）
午後1時～3時

対象 16歳以上
定員 12人（先着順）
講師 的場江陽さん
材料費 100円
持ち物 書道道具（筆、硯、墨汁、文鎮、下敷など）、半紙
申込 8月9日（火）以降に電話、FAXで。キャンセルは9月6日（火）まで



長南公民館
☎465・0786
Fax 465・1103

■防災セミナー

〜家にある物から集める 防災グッズの揃え方〜
災害に備え、避難ゲームを織り交ぜながら必要な物の揃え方を学びます。

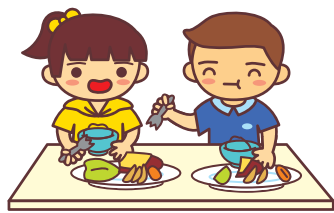
日時 8月23日（火）
午前10時～11時30分
定員 12人（先着順）
対象 16歳以上
講師 たくみんさん（日本防災士機構認定防災士）

持ち物 筆記用具
申込 8月5日（金）以降に電話、FAXで。キャンセルは8月19日（金）まで
※受講無料

■手軽に作ろうヘルシーごはん
〜時短料理で暑さを 乗り切りましよう〜

日時 8月31日（水）
午前10時～午後1時
メニュー 豚の角煮（煮卵）、胡瓜とちくわのごま酢あえ、人参と塩昆布ナムル、スープ、コーヒーゼリー

対象 16歳以上
定員 8人（先着順）
講師 松尾登美子さん（管理栄養士）
材料費 800円
持ち物 エプロン、三角巾、ふきん、マスク
申込 8月5日（金）以降に電話、FAXで。材料費の納入・キャンセルは8月23日（火）まで



文化・教養（つづき）

北部市民交流センター本館・北部公民館

☎464・5725
Fax 469・2284

■こどもかきかた体験講座

字を書く基本を身につけながら集中力も養えます。夏休みの宿題にも使えます。

日時 8月24日(水)

午後4時～5時

対象 小学生以上

定員 12人（先着順）

講師 平島郁子さん（いくせんお習字教室 主宰）

受講料 200円

持ち物 習字道具、新聞紙、半紙

※服装は汚れてもよいもので

申込 8月5日(金)以降に電話、FAXで。受講料の納入・キャンセルは8月22日(月)まで

申込 8月5日(金)以降に電話、FAXで。キャンセルは8月19日(金)まで



■成長期の運動と食事

がんばれる体をつくろう！

私たちの体は毎日の食事から得られる栄養素でつくられます。スポーツや体を動かす場合は、さらに多くの栄養を摂らなければいけません。

トッパアスリートの事例も交えて、すぐに実践できるバランスのよい食事の摂り方を学びましょう！

日時 8月25日(木)

午後1時30分～2時30分

対象 スポーツや部活をしている子どもや保護者、スポーツと健康に興味のある人

定員 30人（先着順）

講師 榎明治（食育担当管理栄養士）

持ち物 筆記用具、飲料水

申込 8月5日(金)以降に電話、FAXで。キャンセルは8月19日(金)まで

※受講無料



■「くさり編み」と「こま編み」で作るネットバッグ

折りたたむと小さくなるので、携帯に便利です。

日時 8月30日(火)、9月6日(火)

午後1時～3時（全2回）

対象 16歳以上

定員 10人（先着順）

講師 藤山尚子さん（北部市民交流センター本館登録講師）

受講料 700円（材料費含む）

持ち物 かぎ針5号か6号（ない人は貸出します）、はさみ、筆記用具、とじばり

申込 8月8日(月)以降に電話、FAXで。受講料の納入・キャンセルは8月19日(金)まで



■色えんぴつ絵画

馴染みのある色えんぴつで、立体感のある絵を楽しくかきましょう。完成した絵は額に入れて持ち帰ることができます。

日時 9月5日(月)

午後1時30分～3時

対象 16歳以上

定員 10人（先着順）

講師 嶋口金治さん（色えんぴつ絵画クラブ主宰）

受講料 500円（材料費含む）
持ち物 色鉛筆12色以上（100円均一の商品は不可）
申込 8月9日(火)以降に電話、FAXで。受講料の納入・キャンセルは8月31日(水)まで



■パパ・ママクッキング

南部市民交流センター本館
☎466・1641
Fax 466・4744

大人も子ども大好き

ハヤシライス

〜ひと手間かけて本格ハヤシを〜

健康マイレージ対象

日時 8月30日(火)

午前10時～午後1時

メニュー ハヤシライス、チキン

サラダインド風、はんぺんのチーズ焼き、レモンスノー

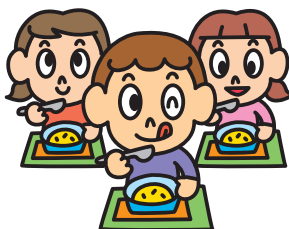
定員 10人（先着順）

講師 伊崎眞弓さん（栄養士）

材料費 1,000円

持ち物 エプロン、マスク、三角巾、ふきん2枚、筆記用具、持ち帰り用容器

申込 8月2日(火) 午前9時以降に本人が電話で。材料費の納入・キャンセルは8月23日(火)まで
※内容は予告なく変更になる場合があります。



■手づくりお菓子の教室

ブルーベリーソース添え

クリームチーズのホイップで作るふわふわのレアチーズケーキです。他にもう一品作ります。

日時 9月5日(月)

午前10時～正午

定員 8人（先着順）

講師 木村明美さん

材料費 1,200円

持ち物 エプロン、マスク、三角巾、ふきん2枚、筆記用具、持ち帰り用容器（20cm四方の容器を2つ）、小さめの保冷剤

申込 8月2日(火) 午前9時以降に本人が電話で。材料費の納入・キャンセルは8月29日(月)まで

※内容は予告なく変更になる場合があります。

文化・教養（つづき）

レイカールスタープラザ・カワサキ
生涯学習センター

☎4699・7120
Fax 4699・7121

■優しいインスタ

ビギナーレッスン

写真投稿に特化し、国内だけではなく海外の有名人も多く利用しているSNS「インスタグラム」を楽しみたい人に上手に使うコツを伝授します。

日時 8月30日(火)

午前10時～正午

対象 インスタグラム初心者の人

定員 10人（先着順）

講師 岩田里佳さん（Oホのオネオネ主宰）

資料代 150円

持ち物 インスタグラムのアプリをインストールしたスマートフォンまたはタブレット、筆記用具、飲料水、眼鏡（必要な人）

申込 8月5日(金)以降に電話、FAXで

※一時保育（若干名・先着順）あり、希望者は申込時に



文化・教養

健康

福祉

歴史

その他

文化・教養

■「アンコール企画」

アンガーマネジメント(子育て編)

～怒ったっていいんだよ～

日々の子育てに活かせるように即実践できるアンガーマネジメントのテクニックをお伝えします。

日時・内容(全3回)

●9月8日(木) 午前10時～正午

「怒りは何のためにあるの?」

●9月15日(木) 午前10時～正午

「怒りを上手に伝えよう」

●9月22日(木) 午前10時～正午

「子どもとの適切な関わり方と叱り方」

対象 子育て中の人で全3回受講

でき、昨年度未受講の人優先

定員 16人（先着順）

講師 尾崎沙千さん（一社）日

本アンガーマネジメント協会ファ

シリテーター）

資料代 300円

持ち物 筆記用具、飲料水

申込 8月6日(土)以降に電話、F

AAXで

※一時保育（若干名・先着順）あ

り、希望者は申込時に



■パーソナルカラー診断

～あなたに似合う色はどんな色～

ドレープ（色布）を胸に当てて、

あなたに似合う色のグループを診断します。また、色の基本について学びます。

日時 9月15日(木)

午後1時～3時

対象 未受講者優先

定員 16人（先着順）

講師 北野恵子さん（国際カラー

プロフェッショナル協会認定講

師）

持ち物 筆記用具、手拭き用タオ

ル、飲料水

申込 8月12日(金)以降に電話、F

AAXで

※受講無料。一時保育（若干名・

先着順）あり、希望者は申込時に



レイカールスタープラザ・カワサキ
中央図書館

☎4699・71330
Fax 4699・71331

■土曜子どもシアター

「忍たま乱太郎の宇宙大冒険」

☆NEXT

地球の段◆はやぶさ2の段

日時 8月13日(土) 午後2時～

(開場：午後1時45分)

上映時間 50分

定員 50人（先着順）

※申込不要、入場無料。毎月第2

土曜日に子ども向け「映画会」を

予定しています。



■夏休み映画会

「レスキューせんエアースト

海ではたらけ仲間たち

日時 8月14日(日) 午後2時～

(開場：午後1時45分)

場所 日根野公民館

上映時間 78分

定員 30人（先着順）

申込 8月5日(金) 午前9時30分

以降に電話で

※参加無料

■午後のキネマ

「メタボリックデカ」

日時 8月20日(土)

午後1時30分～

(開場：午後1時15分)

上映時間 100分

定員 50人（先着順）

※申込不要、入場無料。隔月第3

土曜日に一般向け映画の上映を予

定しています。



■夏の映画会

「おしりたんてい5

プツいせきからのSOS」

夏の思い出にみんなに人気のある映画でたのしみましょう！映画を見た後に北部公民館図書室で本を借りてくれた人には、プレゼントがあります。

日時 8月27日(土)

午後1時30分～

(開場：午後1時15分)

場所・共催 北部市民交流セン

ター

上映時間 66分

定員 100人（先着順）

※申込不要、参加無料。プレゼント

引換券の有効期限は映画会当日

～9月3日(日)

文化・教養 (つづき)

日根野公民館

☎450・3900
Fax 468・0011

■「美味しい珈琲について」

〜豆の選び方から淹れ方までの

基礎を学びませんか?〜

日時 8月31日(水)

午前10時〜正午

対象 16歳以上

定員 10人(先着順)

講師 宇賀一仁さん

(BEAR COFFEE代表)

材料費 1,000円

持ち物 エプロン、筆記用具、飲料水

料水

申込 8月12日(金)以降に電話、F

AXで材料費の納入・キャンセル

は8月25日(木)まで



■暮らしやすい収納の工夫
〜時短家事をめざし、

キッチン&リビングの工夫を!〜

日時 9月9日(金)

午前10時〜正午

対象 16歳以上

定員 10人(先着順)

講師 北林敦子さん (ミヅエ)*

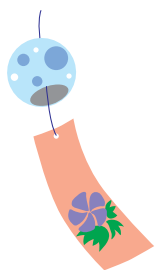
BO×暮らしカスタムアドバイザー)

持ち物 筆記用具、飲料水

申込 8月18日(休)以降に電話、F

AXで

※受講無料



各種文化・教養

■佐野まちライブラリー縁日

〜折り紙金魚を釣ってみよう!〜

縁日気分で作野まちライブラ

リーの「折り紙金魚」を釣って遊

びましょう!

日時 8月16日(火)〜18日(木)

午前10時〜正午

午後2時〜4時

※1〜2組ずつ案内します。

場所・問合せ 佐野まちライブラ

リー (☎447・7088) へ

※申込不要、参加無料

■癒されweek

開催日 (8月)	講座名
①16日(火)	プリザーブドフラワー
②20日(土)	ハーバリウム

時間

①午前10時30分〜午後0時30分

午後1時30分〜3時30分

②午前10時30分〜午後0時30分

定員 各12人(先着順)

講師 太田知佳子さん

(アトリエフルール)

受講料

各2,500円(材料費含む)

持ち物 はさみ、持ち帰り用袋

場所・申込・問合せ 開催日の3

日前までに(一財)泉佐野みどり

推進機構 りんくう中央公園 (☎

469・3332) へ



■〜女性活躍推進月間〜

「良好な人間関係を築く

コミュニケーション講座

誰もがストレスを感じやすい現

代社会。職場・家庭・地域で役立

つ怒りの感情と上手に付き合うた

めの心理トレーニング「アンガー

マネジメント」、人間関係を円滑

にする伝達方法「アサーティブコ

ミュニケーション」を通して良好

な人間関係を築く方法を身につけ

てみませんか。講座は全2回でペ

アワーク、グループワークの体験

型で学びます。

日時・内容(全2回)

●9月3日(出) 午前10時〜正午・

「アンガーマネジメント」

●9月10日(出) 午前10時〜正午・

「アサーティブコミュニケーション

」

場所 レイクアルスタープラザ・

カワサキ生涯学習センター

対象 女性

定員 12人(先着順)

講師 内野しのぶさん

(Smile Stage代表)

持ち物 筆記用具

申込・問合せ 8月6日(出)以降に

電話・FAXでいずみさの女性セ

ンター (☎・Fax 469・7125)

※受講無料



■英語検定(5級〜2級)

日時(級別) 10月1日(出)

午前10時〜午後5時

場所 レイクアルスタープラザ・

カワサキ生涯学習センター

定員 5〜2級各級12人(先着

順)

対象 市内在住の人

検定料(級別) 2,500円〜6,

400円

※別途、結果資料郵送料が必要

申込 8月30日(火)〜9月4日(日)

午前10時〜午後5時に検定料(別

途、結果資料郵送料)を持参し、

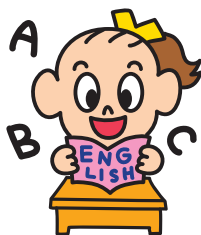
中央図書館 地下受付へ。キャン

セルは9月4日(日)午後5時まで

問合せ 青少年課

(☎469・1106)

※詳しくは問い合わせしてくださ





健康

健康推進課

☎463・1212
Fax 464・9314

■ウォーキング会
ウォーキングで

健康寿命を延ばしましょう！

(健康マイレージ対象)

日時 8月8日(月)

午前9時30分～10時30分

※雨天時は健診センターで内容を
変更して実施

集合場所 檀波羅公園(松風台

西) 交差点西側) 内の広場

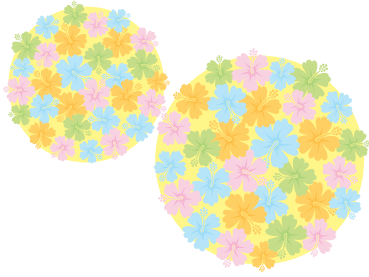
コース 大細利池周回コース

対象 医師から運動を止められて
いない市民

持ち物 タオル、飲料水

※服装・靴は運動のできるもので
協力 ヘルスアップ推進員

※申込不要、参加無料



文化・教養 健康

福祉 歴史

その他

■高血圧健康教室(予約制)
「医師から学ぼう！高血圧の話！」
誰でもできる生活の

ポイントをお届けします！

(健康マイレージ対象)

健康で生活するために、からだ
にいいことはじめましょう！ぜひ
健康教室に参加してください。

日時 9月8日(木)

午後1時30分～3時30分

場所 レイクアルスタープラザ・
カワサキ生涯学習センター

対象 市内在住者

定員 50人(先着順)

講師 新山一秀さん(泉佐野泉南
医師会 医師)

持ち物 健康手帳・健康マイレ
ージカード(お持ちの人)

申込 8月8日(月)以降に健康推進
課へ

※受講無料



■はじめてみよう！健康体操
楽しく安全にできる運動を知っ
て健康を維持しよう！

(健康マイレージ対象)

開催日・内容

●1回目：9月8日(木) 午前9時
30分～11時・自宅で行えるスト
レッチ体操や簡単筋トレ

●2回目：来年3月23日(木) 午前
9時30分～11時・変化したからだ
の確認

場所 健診センター

対象 医師から運動を止められて
いない市民

※運動実技は、会場での血圧値が
最高180mmHgまたは最低100
mmHg以上の人は見学となります。

※全2回コース受講できる人

定員 10人(申込多数の場合は抽
選)

※初めての人優先

持ち物 タオル、飲料水

※服装は動きやすいもので
申込 8月18日(木)～31日(木)(土・
日曜日除く)に電話、FAXで

※受講無料

日根野公民館

☎450・3900
Fax 468・0011

■首・肩の痛み(肩こり) 健康講座
セルフケアで首・肩の痛みや肩
こりを予防・改善！肩こりに効く
家トレも紹介！

日時 8月26日(金)

午後1時～2時30分

対象 16歳以上

定員 20人(先着順)

講師 徳永有紗さん(佐野記念病
院 理学療法士)

申込 8月10日(木)以降に電話、F
AXで

※受講無料

■親子のふれあい♡ヨーガ
パパ・ママ(保護者の人)と
お子さんの健康づくりに！

日時・内容

●9月6日(火) 午前10時30分～11
時15分・「なでなでヨーガ」おす
わり期：はいはい期までの乳幼児
と保護者

●9月13日(火) 午前10時30分～11
時15分・「まねまねヨーガ」よち
よち期：2歳児と保護者

講師 井上照子さん(こどもヨー
ガ 准専門士)

持ち物 バスタオル、飲料水

※服装は運動しやすいもので
申込 8月9日(火)以降に電話、F
AXで

※受講無料



南部市民交流センター 本館

☎466・1641
Fax 466・4744

■健康サポート教室

のびのびストレッチで

体も心もリフレッシュ！

(健康マイレージ対象)

暑い日が続きますが、そんな時
こそ涼しい環境で身も心もスッキ
リできるストレッチ体操をしませ
んか？

日時 8月29日(月)

午前10時～11時

対象 おおむね50歳以上

定員 15人(先着順)

講師 堀田笑子さん

持ち物 室内用の紐靴、ヨガマッ
ト、タオル、飲料水

※服装は動きやすいもので

申込 8月2日(火) 午前9時以降
に本人が電話で

※受講無料

■New体操教室

楽しい音楽に合わせて

頭とからだを動かそう！
夏の疲れを吹き飛ばしリフレッ
シュしよう！

日時 8月31日(木)

午前10時～11時30分

対象 おおむね50歳以上

定員 20人(先着順)

講師 辰森泉美さん

持ち物 室内用の紐靴、ヨガマッ
ト、タオル、飲料水

※服装は動きやすいもので

申込 8月2日(火) 午前9時以降
に本人が電話で

※受講無料



健康(つづき)

長南公民館

☎465・0786
Fax 465・1103

■リラクシングヨガ

ツボ押しを取り入れた準備運動で身体をほぐし、大きく関節を動かします。リンパや血液の流れを促進させ、むくみ解消や代謝・免疫力アップにつなげます。

日時 8月27日(出)

午前10時30分〜正午

対象 16歳以上

定員 12人(先着順)

講師 須崎直子さん(ヨガインストラクター)

持ち物 タオル、飲料水、ヨガマットまたは大きめのバスタオル

※服装は運動のできるもので

申込 8月6日(出)以降に電話、FAXで。キャンセルは8月23日(出)まで

※受講無料

■手のツボでセルフケア

手のツボに刺激を与えるだけで病気を予防したり、痛みをやわらげたり出来るシンプルな手技を体験します。

日時 8月30日(火)

午前10時〜11時30分

対象 16歳以上

定員 12人(先着順)

講師 仲尾真美代さん(アジアハンドセラピー協会インストラクター)

資料代 150円

持ち物 筆記用具、飲料水

申込 8月6日(出)以降に電話、FAXで。キャンセルは8月24日(出)まで

■地域健康教室

「65歳からのマル得健康法!」
若さを保つ秘訣をお伝えします!

泉佐野浴場組合の協力により、健康づくりについての話など、1回30分程度の地域健康教室を実施しています。教室終了後には無料で入浴もできます(入浴は任意です)ぜひ参加してください。

日時 8月18日(休)午後2時30分〜

場所 羽倉崎温泉(東羽倉崎町6番10号)

テーマ 身体機能向上・転倒予防のための運動「健康は正しい姿勢から」あなたの姿勢をチェックします!

対象 市内在住の65歳以上と家族

定員 20人

※10分前より先着順で受付

問合せ 地域共生推進課

※参加無料

各種健康

■おやこヨガ

パパ・ママとお子さんの健康づくりに! スキンシップにヨガを取り入れて、心も体もリフレッシュ&リラククスしましょう!

開催日 8月31日(休)

時間・内容・対象

●午前10時〜10時45分・などで
ヨーガ・午後5・6カ月のおすわり期からははいり期までの乳児と保護者

●午前11時15分〜正午・まねまね
ヨーガ・よちよち期から2歳児の乳幼児と保護者

講師 井上照子さん(こどもヨーガ指導士)

定員 各6組(先着順)

持ち物 バスタオル、飲料水

※服装は動きやすいもので

場所・申込・問合せ 8月16日(休)午前9時30分以降に電話でレイクアルスタープラザ・カワサキ中央図書館(☎469・7130)へ

※参加無料

■体質改善が期待出来るヨーガ

「瞑想美容と健康に役立つ話題のヨーガ」

日時 9月3日(出)

午後1時〜2時15分

対象 16歳以上

定員 14人(先着順)

講師 山路明子さん(国際文化友好協会ヨーガ指導員)

持ち物 ヨガマットまたは大きめ

のバスタオル、飲料水、五本指靴下を着用(あれば)

場所・申込・問合せ 8月10日(休)以降に電話、FAXで佐野公民館(☎463・6181 Fax 469・2243)へ。キャンセルは8月31日(休)まで

※受講無料

■ジャイロキネシス®

(健康マイレージ対象)

ジャイロキネシス®はNYで生まれた、ヨーガやピラティスのようなコンディショニングエクササイズです。背骨を動かし、姿勢・肩こり・腰痛を改善しましょう。

日時 9月5日(月)・30日(金)、10月17日(月)・28日(金)

●月曜日:午前10時〜11時30分

●金曜日:午後3時30分〜5時

対象 16歳以上

定員 各15人(先着順)

講師 白井真優さん(ダンサー)

受講料 各200円

持ち物 飲料水・汗拭き用タオル、ヨガマットまたは大きめのバスタオル

※服装・靴は動きやすいもので

場所・申込・問合せ 8月10日(休)以降に電話、FAXで北部市民交流センター本館(☎464・5725 Fax 469・2284)へ。受講料の納入・キャンセルは8月29日(月)まで

■はじめてのリズミックダンス

(全2回)

ラインダンス、マンボ、ルンバ、ワルツなど、ダンスの基礎から始めましょう。音楽にのって一緒に楽しく踊りませんか?

※一定の距離をとって踊ります。

日時 9月6日(火)・13日(火)

●午前10時〜11時

●午前11時〜正午

定員 各10人(先着順)

講師 坂口 昇さん(公社)全日本ダンス協会連合会認定ダンス講師)

持ち物 飲料水

※服装・靴は動きやすいもので

場所・申込・問合せ 8月9日(火)以降に電話、FAXでレイクアルスタープラザ・カワサキ生涯学習センター(☎469・7120 Fax 469・7121)へ

※受講無料





福祉

地域子育て支援センター

つくしんぼ

☎469・0660
Fax 469・0670

■あそびの広場

～手作りおもちゃ～

日時 9月2日(金)

午前10時30分～11時15分

場所 レイクアルスタープラザ・カワサキ生涯学習センター

対象 就学前の子どもと保護者

定員 20組(先着順)

申込 前日までの平日 午前9時

～午後4時に直接または電話で

※参加無料



■ボランティア養成講座

子どもの発達や遊び、子どもとの関わり方についての講座を受講後、つくしんぼでボランティア活動をしてみませんか? スタッフと一緒に遊びのお手伝いをしていただきます。

日時 9月8日(木)

午前10時～11時

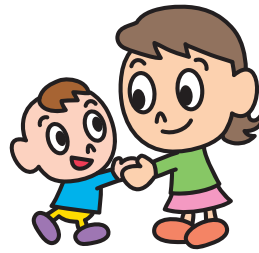
場所

次世代育成地域交流センター

定員 10人(先着順)

講師 子育て支援センターつくしんぼ職員

申込 9月2日(金)までの平日 午前9時～午後4時に直接または電話で



■土曜日のパパ参加企画講座

「ルピナスさんの絵本の

読み聞かせ&絵本紹介」

お子さん・お孫さんと一緒にパパやおじいちゃんにも子育て支援の場に参加してもらええる企画です。ママやおばあちゃんと一緒に可能です。1家庭大人2人までです。絵本の世界を一緒に楽しんでください。

日時 9月10日(土)

午前10時～11時

場所

次世代育成地域交流センター

対象 未就園児

定員 10組(先着順)

講師 ルピナス(おはなし会ボランティアサークル)

文化・教養

健康

福祉

歴史

その他

各種福祉

■認知症カフェ

「オレンジカフェつむぐ」

地域の集い・ふれあいの場所です。介護・終活相談もできます。

日時 8月14日(日)

午前10時～午後1時

内容 本格カフェ、音楽・健康ヨガ

場所・問合先 オレンジホール

(羽倉崎3丁目10番32号 ☎477・8059)

※申込不要、参加無料。ドリンク

300円、モーニング500円で

提供します。車椅子可



■つくしんぼ子育て講座

「食育・離乳食・アレルギー食」

子どもの食事について、考えて

みませんか?

日時 9月20日(火)

午後1時30分～2時15分

場所

次世代育成地域交流センター

定員 15組(先着順)

講師 公立こども園 管理栄養士

申込 8月22日(月)以降の平日 午

前9時～午後4時に直接または電

話で

※参加無料。一時保育あり、希望

者は申込時に



■愛の血液助け合い運動

今月は全国で「愛の血液助け合い運動」が実施されます。医療で必要な血液製剤の確保には400ml献血が有効です。救命医療に支障をきたさないようにするため、年齢が男性17歳以上・女性18歳以上で、体重が50kg以上の人は、医療機関で最も必要とされている400ml献血にご協力をお願いします。

日時 8月20日(土)

午前10時～午後4時30分

場所 イオンモール日根野

共催 泉佐野中央ライオンズクラブ

第25回 オンライン

「献血おもしろゼミナール」

開催日 8月21日(日)まで

対象 小学生(主に3～6年生)

内容 夏休みの宿題「自由研究」にぴったりのイベントをオンライン形式で開催します。動画視聴後、クイズ&アンケートにお

答えいただいた人の中から、抽

選で100人にけんけつちゃん

オリジナル文具セットをプレゼ

ントします。

申込 インターネット「献血お

もしろゼミナール」を検索

※参加無料

問合先 午前9時～午後5時(土・

日曜日、祝日除く)に大阪府赤

十字血液センター推進課(☎06・

6962・7654)へ

福祉 (つづき)

■ふれあい交流会 防災講習会

日時 8月23日(火)
午後1時30分～
(開場：午後1時)

内容

●防災講習会：「災害に対する家庭での備え」これだけは準備しておこう！台風などの災害に対し手軽に揃えられる防災グッズの紹介など(45分)

●基幹包括支援センター：「自分らしく生きる」ことを実現するために「わたしの生き方ノート」について～元気なうちから自ら希望する医療や介護について考え身近な人と話し合うために(25分)

対象 60歳以上の市内在住者
定員 60人(先着順)

主催 泉佐野市社会福祉協議会

場所・申込・問合せ 8月8日(月)

午前9時以降に社会福祉センター(☎4664・2563)へ

※参加無料。防災ミニグッズ無料配布あり



■ひきこもり講演会

「ひきこもりからの回復」

～本人や家族、関わる人のために～

日時 8月31日(火)
午後2時～4時

場所 社会福祉センター

内容

●講演：宮西照夫さん(和歌山大学名誉教授・NPO法人ヴィダ・リブレ理事長)
●当事者による体験談

定員 60人(先着順)

申込・問合せ 8月8日(月)～26日(金)に電話、FAXで基幹包括支援センターいずみさの(☎4664・2977 Fax4662・5400)へ

※参加無料

■ボランティアのついで

ボランティアに興味のある人は気軽に参加してください。

日時 8月24日(水)
午後1時30分～3時

場所 社会福祉センター

問合せ 泉佐野市社会福祉協議会

ボランティアセンター(☎4664・2259)

※申込不要。ボランティアセンターの開館時間は平日午前9時～午後5時です。初めての人は事前に問い合わせてください。

■ポッチャ大会

パラスポーツポッチャで対戦しよう！

日時 9月11日(日)
午後1時30分～4時30分

場所 J・COM末広体育館

対象 ポッチャに興味のある人

※定員を超えた場合は市内在住者優先

定員 選手枠30人、付き添い30人
講師 曾根裕二さん(大阪体育大学准教授)

持ち物 タオル、飲料水、上履き

申込・問合せ 8月5日(金)～9月2日(金)に直接、FAXまたはeメールで泉佐野市社会福祉協議会(☎4664・2259 Fax4662・5400 eメール：sanovco@izumisano-shakyo.or.jp)へ

※詳しくはホームページ(https://izumisano-shakyo.or.jp)をご覧ください。

■令和4年度 大阪府盲ろう者

通訳・介助者養成研修

視覚と聴覚に重複して障がいのある盲ろう者のコミュニケーションと移動を支援するために、通訳・介助者を行う「盲ろう者通訳・介助者」の養成研修を実施します。

開催日 9月21日(水)～来年3月13日(月)の間で20日間

場所 大阪府立福祉情報コミュニケーションセンター(最寄駅：JR環状線、大阪メトロ中央線また

は鶴見緑地線「森ノ宮」駅)

対象 盲ろう者福祉に熱意があり、盲ろう者通訳・介助者として活動することを誓約する人で、すべてのカリキュラムを指定された日時に受講できる人

定員 60人

申込 8月12日(金)(必着)までに大阪府立福祉情報コミュニケーションセンター内(社福)大阪障害者自立支援協会(盲ろう者等社会参加支援センター)に受講申込書を郵送、FAXまたはeメールで

問合せ (社福) 大阪障害者自立支援協会(盲ろう者等社会参加支援センター) (☎06・6748・0587 Fax06・6748・0589 eメール：haken@daisiyoko.or.jp)

※受講無料。テキスト代は実費負担

■わたぼうし講座

「卒乳・断乳・授乳の悩み」

卒乳・断乳ってどうすればいいの？など、授乳での子育てで困っている人、悩んでいる人、この機会にお話を聞いてみませんか？

日時 9月27日(火)
午後1時30分～2時15分

定員 15組(先着順)

講師 北 美智代さん(きた助産所助産師)

場所・申込・問合せ 8月22日(月)

以降の月・火・木・金曜日の午前9時～午後4時に直接または電話で地域子育て支援センター分館わたぼうし(☎・Fax447・6223)へ

※受講無料。一時保育あり、希望者は申込時に

■金婚を祝う会

金婚(婚姻届出後満50年)を迎えられたご夫婦の長寿をお祝いし「金婚を祝う会」を開催します。

既に50年を経過していても、これまでに参加したことのない場合は参加できます。

開催日 11月10日(木)・11日(金)

※10日(日)のみの場合あり

場所 ザ・ジョージアンテラス

対象 昭和47年12月31日までに婚姻届を出している夫婦

内容

●記念撮影
●式典(中止の場合あり)
●お祝膳、記念品等贈呈

申込・問合せ 8月1日(月)～9月30日(金)に戸籍謄本を持参し、地域共生推進課へ

※参加を希望する夫婦は必ず申し込んでください。





歴史

レイクアルスタープラザ・カワサキ
歴史館いずみさの

☎4699・7140
☎4699・7141

■れきし館ワークショップ

【博物館実習生とつくる
わくわくワークショップ】

日時 8月20日(日)

午後2時～3時30分

※申込不要、参加無料

■紙すき体験をしよう！

日時 8月27日(日)

午後2時～3時30分

※申込不要、参加無料

■押絵ストラップをつくろう！

日時 9月3日(日)

午後2時～3時30分

定員 15人(先着順)

申込 8月21日(日)以降に電話または直接

※参加無料



■城郭鑑賞の基礎知識

第7回 天守と櫓

日時 9月11日(日)

午後1時30分～3時

講師 西村 歩(副館長)

定員 30人(先着順)

申込 8月21日(日)以降に電話または直接

■泉佐野ふるさと町屋館

(旧新川家住宅)

☎4699・5673

■新川家教室

●仕舞・謡曲…8月16日(火)

午後1時～

●フルート教室…8月18日(木)

午後1時～

申込 開催日の3日前まで

■恒例朝市

日時 8月13日(土) 午前9時～正午

■夏休み！昔遊びつてなくに？

家族や友だちと、古民家の座敷や縁側、外蔵で「昔あそび」をしませんか。

日時 8月7日(日)・14日(日)・21日(日)

午前10時～午後3時

内容 こま返し、けんだま、折り紙、紙相撲、お手玉、はごみ将棋、ぺこ回り、五目並べなど

※申込不要、参加無料

■市民大学講座

「大阪からみる鎌倉時代」

大河ドラマ「鎌倉殿の13人」とリンクする形で、鎌倉時代の西国、

特に大阪府域を中心とした武士たちと鎌倉幕府や朝廷との関係に視点を据えてお話しします。

日時・内容(全2回)

●9月2日(金) 午後1時30分～3時

時・鎌倉幕府の成立と中世大阪の武士団

●9月16日(金) 午後1時30分～3時

時・承久の乱と中世の大阪

対象 両日とも参加できる人優先

定員 24人(先着順)

講師 生駒孝臣さん

資料代 200円(2回分)

持ち物 筆記用具、飲料水

場所・申込・問合先 8月9日(火)以降にレイクアルスタープラザ・カワサキ生涯学習センター(☎4699・7120 Fax4699・7121)へ

各種歴史

■第10回 いずみさの検定

試験問題は事前に販売するテキストから出題します。80%以上を正解した人が合格となり、合格者には「いずみさの通」の認定証を贈呈します。

試験日 11月3日(祝)

試験会場 エブノ泉の森レセプションホール

実施級 1・2・3級

「テキスト・過去問題の販売」

販売時期 9月予定

販売場所 ●文化財保護課事務所(上瓦屋

文化・教養

健康

福祉

歴史

その他

610番地 ☎447・6766
●まちの活性課(上町3丁目11番48号 ☎4699・3131)

販売価格

●テキスト…500円

●過去問題…400円(予定)

※テキスト、過去問題とも市ホームページから無料でダウンロードもできます。詳しくはいずみさの検定のチラシ、ポスターをご覧ください。

問合先 文化財保護課(☎447・6766)



その他イベント

■遊休不動産活用セミナー

「滅びない商店街のつくりかた」空き店舗などの遊休不動産が増え続けている今日、北九州市の事例を通じて、遊休不動産の活用が地域の価値を向上させることや、遊休不動産が増え続けること

のまちの影響などを講演します。

日時 8月17日(火)

午後6時～7時30分

※オンラインで行います。

講師 ●梯 輝元さん

(中屋興産㈱ 代表取締役)

●嶋田洋平さん(㈱らいおん建築事務所 代表取締役)

定員 50人(先着順)

申込・問合先 (一社) バリユー・リノベーションズ・さの(☎477・7365)

※参加無料。詳しくはホームページ(https://vr-sano.com/)をご覧ください。

申込・問合先 (一社) バリユー・リノベーションズ・さの(☎477・7365)

※参加無料。詳しくはホームページ(https://vr-sano.com/)をご覧ください。

申込・問合先 (一社) バリユー・リノベーションズ・さの(☎477・7365)

※参加無料。詳しくはホームページ(https://vr-sano.com/)をご覧ください。

申込・問合先 (一社) バリユー・リノベーションズ・さの(☎477・7365)

※参加無料。詳しくはホームページ(https://vr-sano.com/)をご覧ください。

申込・問合先 (一社) バリユー・リノベーションズ・さの(☎477・7365)

※参加無料。詳しくはホームページ(https://vr-sano.com/)をご覧ください。

▶申込QRコード



■泉佐野市民オーケストラ

第45回定期演奏会

今年で45回目の演奏会となるオーケストラで、今年度は泉佐野市が開催する「いずみさの第九コンサート」への出演も決定し、みなさんにオーケストラをより身近に感じてほしいと思います。ぜひ来場してください。

日時 9月4日(日) 午後2時～

場所 エブノ泉の森大ホール

指揮 橋本徹雄さん

曲目 ●ボロディン…交響曲第2番

●ジブリ音楽メドレー

●ベートーヴェン…交響曲第9番

抜粋

問合先 生涯学習課(☎4699・7132)

※入場無料

※入場無料

※入場無料

※入場無料

※入場無料

※入場無料

※入場無料

※入場無料

※入場無料

※入場無料

※入場無料

※入場無料

※入場無料

その他 (つづき)

■泉佐野市の

海外友好都市を旅しよう！

ツアーガイドは泉佐野市国際交流員で自国、友好都市を紹介します。

開催日・内容

●9月6日(火)：モンゴル編

●9月13日(火)：中国編

●9月27日(火)：ウガンダ編

時間 午後1時30分～3時

対象 市内在住・在勤者

定員 各16人(先着順)

※個別受講可

講師 泉佐野市国際交流員(モンゴル、中国、ウガンダ出身)

持ち物 飲料水、筆記用具

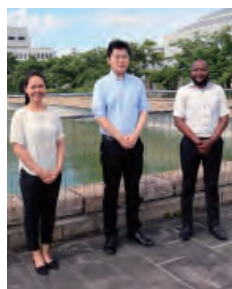
場所・申込 8月10日(火)以降に電話、FAXでレイクアルスター

ラザ・カワサキ生涯学習センター

(☎469・7120 Fax469・7121)へ

問合せ先 自治振興課

※受講無料



▶国際交流員(右から)の

●エマニエルオチヨラ

●趙鑑

●バーサンフーオユンゲレル

■観月祭～竹灯籠月あかり～

多くの市指定文化財がある妙光寺で、竹あかり約1,000個を展示します。

日時 9月10日(出)

午後6時～9時(予定)

※雨天決行(荒天の場合は中止の場合あり)

場所 本覺山妙光寺(市場西3丁目9番1号)

問合せ先 新池中学校区地域教育協議会 有志の会事務局(竹田 ☎090・3614・3715)

※参加無料

▼竹あかり



■犬鳴山修行モニターツアー

(一社) 泉佐野シテイプロモーション推進協議会(CO)では、

大阪体育大学やモンベルとコラボレーションした日帰りの「犬鳴山修行モニターツアー」を開催します。

犬鳴山で大阪体育大学が剣道など日本の精神文化を体験できる

武道を指導するほか、モンベルが

山岳道の歩き方や装備などについてアドバイスを行います。また、

犬鳴山七宝龍寺では、滝行や護摩

祈禱などを体験できます。

※集合は南海「難波」駅3階改札口

分～午後6時40分頃

開催日 9月17日(出) 午前7時45

分～午後6時40分頃

定員 15人(申込多数の場合は抽選)

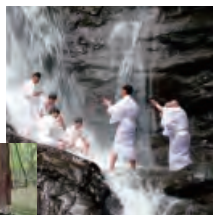
申込・問合せ先 (一社) 泉佐野シ

テイプロモーション推進協議会

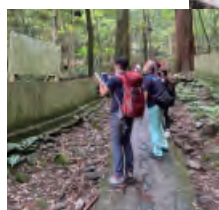
(CO) (☎461・0005)

※参加無料。申込方法など詳しく

はホームページ(https://cp-japan.or.jp)をご覧ください。



▶滝行



▶登山

■泉佐野丘陵緑地

「竹細工教室」

「六芒星編みかごを作ろう!」

泉佐野丘陵緑地のボランティア

「パーククラブ」は公園の豊富な

竹を利用して、竹細工に取り組ん

でいます。今回は蜘蛛の巣のよう

な編み目の六芒星編みかごを作り

ます。2日間かけて竹から竹ひご

を作り、3日目で編み上げます。

※刃物を使用します。

日時 10月15日(出)・16日(日)・22日

(出) 午前10時～午後3時(全3回)

※雨天決行

場所 泉佐野丘陵緑地

(上之郷90番地)

※無料駐車場あり

対象 全回参加できる高校生以上

定員 8人

※申込多数の場合は抽選

参加費 500円

持ち物 作業用ゴム手袋、昼食、飲料水

※パークセンター内に自動販売機あり。服装は長袖、長ズボン、靴は運動靴で

申込・問合せ先 10月5日(火) 正午

まで(月曜日除く)の午前9時30

分～午後4時に電話で泉佐野丘陵

緑地パークセンター(☎467・2491)へ

※詳しくはホームページ(https://zumisano-kyuho.jp)をご覧ください。ホームページからも申込できます。

■消費者ホットライン

188とは?

消費者ホットライン188(局番なし)は近くの消費生活セン

ターなどの消費生活相談窓口を案内することにより、消費生活相談

の最初の一步をお手伝いするものです。例えば「悪質商法等による被害にあった」「ある製品を使っ

てケガをしてしまった」「お試し購入の

購入の

購入の

購入の

購入の

購入の

購入の

購入の

購入の

購入の

購入の

購入の

購入の

購入の

購入の

購入の

購入の

購入の

購入の

購入の

購入の

購入の

購入の

購入の

購入の

購入の

購入の

購入の

購入の

購入の

購入の

購入の

購入の



▶消費者庁 消費者ホットライン188イメージキャラクター「イヤヤン」

一人で悩まず、まずは相談

大切なのは、すぐに相談することです。困ったときは、

一人で抱え込まないで、「消費者

ホットライン」「イヤヤン」(局

番なしの188)「まで電話

をしてください。

「泣き寝入りは超いやや

(188)!!」で覚えてね

令和4年度 市民展

日時 10月28日(金)～30日(日) 午前10時～午後5時

※最終日のみ午後4時まで

場所 エブノ泉の森ホール

応募資格 次のいずれかに該当する15歳以上の人（中学生不可）

●泉佐野市、または岸和田市、貝塚市、泉南市、阪南市、熊取町、田尻町、岬町に在住している

●市内で在勤・在学している

●市内で創作活動をしている

●市民を主体とする文化団体の関係者である

出品点数 各部門1人1点

規定事項 右表のとおり（規格外の作品は受付できません。右表サイズ単位はmm）

作品搬入 10月23日(日) エブノ泉の森ホール（泉佐野市立文化会館）

●午前10時～正午（俳画・絵手紙、工芸）1階マルチスペース

●午後1時～2時30分（書道、陶芸）1階ギャラリー

●午後3時～4時30分（日本画・洋画・平面作品、写真、立体造形）2階レセプションホール

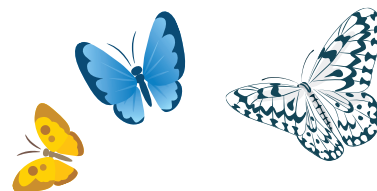
※出品数の状況により展示会場が変更になる場合があります。

作品搬出 10月30日(日) 午後4時15分～6時（各展示会場へ）

申込 9月28日(水)～10月6日(木)（10月3日(月)除く）の午前10時～午後5時に所定の用紙に必要事項を記入し、エブノ泉の森ホール地下 市民展特設受付へ

問合せ 生涯学習課（☎469-7132）

※申込のない作品は展示できません。また、郵送、メールでの申込は所定の募集要項をご覧ください。



部門	体裁	体裁 注意事項	規格
日本画 洋画 平面作品	額装 仮縁	額装ガラス不可 アクリル等可	・油彩は20号（727×500）～100号（1,620×1,620） ・水彩は四つ切り（380×540）以上 ・その他は大きさ自由
俳画 絵手紙	額装 軸装	額装ガラス不可 アクリル等可	・6号色紙（410×318）以上 ・軸装は仕上がり寸法最大600×1,800まで ・複数の小作品を1つの軸または額にして出品可
書道	額装 軸装 卷子	仮巻不可 額装ガラス不可 アクリル等可	・半切（350×1,350）以内 ・軸装は仕上がり寸法最大600×2,000まで ・卷子・帖制限なし
写真	パネル 張り 額装	額装ガラス不可 アクリル等可	・単写真はA3（297×420）～全紙（457×560） ・組写真は4枚以内かつ800×1,000 以内
陶芸		指定なし	展示可能なもの
工芸		指定なし	展示可能なもの
立体造形		指定なし	展示可能なもの

中小企業退職金共済 （中退共）制度

中退共制度は、中小企業の事業主が従業員の退職金を計画的に準備できる国の退職金制度です。

●掛金の一部を国が助成（一部対象外となる場合あり）

●外部積立型で管理が簡単

●掛金は全額非課税

●家族従業員やパートタイマーの加入可

問合せ先（独）勤労者退職金共済機構
中小企業退職金共済事業本部（☎03-6907-1234）ホームページ（<https://chutaikyo.taisyokukin.go.jp/>）

泉佐野市社会福祉協議会 善意銀行（6月受付分）

●10万円…人生道場

●1万円…（社福）清和こども園

●ランドセル1個…匿名

【いずみさの食料等支援ネットワークへの指定寄付】

●食料22点…大阪信用金庫泉佐野支店

第24回 雇用労働講座

日時 9月5日(月) 午後1時30分～5時30分

場所 岸和田市立福祉総合センター（岸和田市野田町1丁目5-5）

内容・講師

●第1講（午後1時30分～3時10分）「育児・介護休業法の改正ポイントと女性活躍推進法の対応について」・奥井康代さん（大阪働き方改革推進支援・賃金相談センター 特定社会保険労務士）

●第2講（午後3時20分～4時50分）「アフターコロナを見据えた魅力ある労働条件の整備について」・谷口清志さん（大阪働き方改革推進支援・賃金相談センター 社会保険労務士）

●労働相談コーナー（午後1時30分～5時30分）

定員 100人（先着順）

主催 泉南地域労働行政機関運営委員会

申込・問合せ先 8月31日(水)（土・日曜日、祝日除く）までに電話、FAXで岸和田市産業政策課（☎423-9621 Fax423-6925）へ
※受講無料

ハローワーク泉佐野 ホームページ「かんたん求人検索」

泉佐野市、泉南市、阪南市、熊取町、田尻町、岬町の求人をつなぐクリックで検索できる「かんたん求人検索（<https://jsite.mhlw.go.jp/osaka-hellowork/list/sano/kyuujinkensaku.html>）」を開設しました。ぜひ使用してください。

問合せ先 ハローワーク泉佐野（☎463-0565）〔職業相談部門コード41番〕



QRコード

くらしの情報掲示板

宝くじ文化公演

～大谷康子with延原武春テレマン室内オーケストラ～

「歌うヴァイオリニスト」が届ける深く温かい演奏が、世界でも活躍するテレマン室内オーケストラとともに感動と喜びをお届けます。

日時 10月30日(日) 午後2時～ (開場：午後1時30分)

場所 エブノ泉の森 小ホール

出演 大谷康子さん (ヴァイオリン)・延原武春さん (指揮)・テレマン室内オーケストラ

入場料

●前売り…一般2,000円 高校生以下1,000円

●当日…一般2,500円 高校生以下1,500円

※宝くじの助成により、特別料金となっています。

前売り開始 8月2日(火) エブノ泉の森ホール事務所・ローソンチケット

主催 泉佐野市、(一財) 泉佐野市文化振興財団、(一財) 自治総合センター

※前売りで完売した場合は、当日券はありません。未就学児の同伴、入場はご遠慮ください。

問合せ先 泉佐野市文化振興財団 (☎469-7101)



大谷康子さん

【第一部】

プログラム

- ヘンデル(1685～1759)：水上の音楽 アラ・ホー
ンパイプ
 - フランチェスカ・カッチーニ：シヤコンナ
 - ジュリオ・カッチーニ：アヴェ・マリア
 - ミハエル・ハイドン：シンフォニア ト長調 Applausus
より第1楽章
 - ヴァイヴァルディ：四季 (春・秋)
- #### 【第二部】
- ドヴォルザーク：アメリカより第4楽章 (四重奏)
 - シュトラウス1世：鉄道の愉しみ Eisenbahn-Lust
Waltzer
 - ロンビ：コペンハーゲン蒸気機関車
 - シュトラウス2世：観光列車
 - アンダーソン・ワルツイングキャット
 - アーサー・プライアー：口笛吹きと犬
 - ルイーダ・デンツァ：フニクリフニクラ



延原武春さん



なりわいテーブル開講

～やりたいこと、楽しいこと、無理なくビジネスはじめましょ～

あなたもSHARE BASEつむぎや、つむぎやAmenityで出店できるかも！やりたいことがあるけれど、どうやってカタチにして良いかわからない、やりたいことがあっても、どう始めたらいいのかわからない、いっしょに踏み出す仲間がほしい！こんな人はいませんか？最終日に講師をお迎えし、実践に向けたアドバイスもいただきます。

日時・内容 8月20日(出)～10月1日(出) (全5回)

- ①自分の夢とやりたいことを大発見
- ②なりわいビジョナリーをめざそう！
- ③なりわいアイデアを生み出そう
- ④なりわいビジネスをカタチにしよう
- ⑤なりわいビジネスプレゼン大会

場所 SHARE BASEつむぎや

定員 10人 (先着順)

講師 松村美乃里さん (つなぐば家守舎)

受講料 8,000円 (材料費含む)

申込・問合せ先 (一社) バリュウ・リノベーションズ・さの (☎477-7365)

※詳しくはホームページ(<https://vr-sano.com/>)をご覧ください。



申込QRコード

毎月勤労統計調査

～「特別調査」に

ご理解とご回答を！～

8月上旬から厚生労働省が指定した調査区内の全事業所に、大阪府知事が任命した統計調査員がお訪ねします。常用労働者数などを伺いますので、ご回答をお願いします。

調査対象区域 松原1・2丁目

問合せ先 厚生労働省、大阪府総務部統計課 (☎06-6210-9200)



採用・募集

令和4年度 Peachで行く！空のとなり地域（まち）再発見

本事業は、令和3（2021）年6月に本市とPeach Aviation ㈱（以下、「Peach」という。）が包括連携協定を締結したことに伴い、本市を含む関西とPeachの就航地を含む各地域を結ぶ新たな架け橋となるべく、Peachの就航路線を活用した地域活性化事業として実施します。本事業を通じて空のとなり地域（まち）の良さを感じてもらおうとともに、空のとなり地域（まち）の魅力と比べて、本市の歴史・文化などの魅力を再発見してみませんか。この機会にぜひ、参加してください。

- 行先①**…期間 10月4日(火)～6日(木) (2泊3日)
 場所 ひがし北海道地域（網走および釧路の周辺）
- 行先②**…期間 10月12日(火)～14日(金) (2泊3日)
 場所 新潟地域（新潟市内および佐渡島）

※行先①か②のどちらかを選択

定員 行先①・②とも各20人（抽選）

参加費 行先①・②とも各30,000円

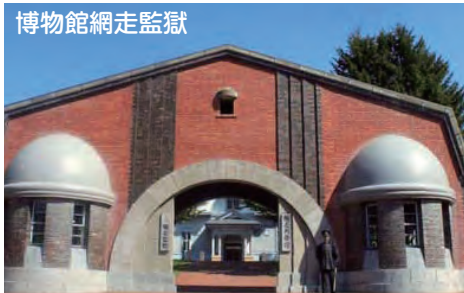
参加条件 市民で健康状態が良好な人。また、新型コロナワクチン接種の3回目接種を終了し、本事業催行中、マスクの着用、アルコール消毒および検温など新型コロナウイルス感染症対策に協力できる人

申込 8月29日(月)（必着）までに往復ハガキ（私製除く）往信用裏面に郵便番号、住所、氏名、電話番号、参加希望人数（1通につき2人まで）、参加希望の行先（①か②どちらかを記入）、返信用表面に郵便番号、住所、氏名を記入し、郵送で〒596-0044 岸和田市西之内町65-26 ㈱新日本旅行へ

問合先 土・日曜日、祝日除く午前9時30分～午後6時に本事業受託事業者 ㈱新日本旅行（大阪府知事登録旅行業第2-2922号 担当：村田 ☎438-6300）へ

※抽選の上、当選者へ連絡します。コース（予定）は変更する場合があります。

博物館網走監獄



佐渡金山 道遊の割戸

- 〔行先①ひがし北海道地域〕**
- 10月4日(火)：関西空港（午前8時頃）↓女満別空港↓博物館網走監獄↓北海道北方民族博物館↓オホーツク流水館・天都山展望台（見学）↓網走市内（泊）
 - 10月5日(水)：宿泊施設↓「鮭の聖地」の物語・標津町観光↓「鮭の聖地」の物語・別海町郷土資料館↓釧路市内（泊）
 - 10月6日(木)：宿泊施設↓釧路湿原展望台（見学）↓釧路市立博物館（見学）↓和商市場↓たんちよう釧路空港↓関西空港（午後5時頃）
- 〔行先②新潟地域〕**
- 10月12日(火)：関西空港（午前11時頃）↓新潟空港↓日本遺産「北前船寄港地・白山神社大船絵馬など見学」↓新潟市内↓新潟空港↓関西空港（午後4時頃）
 - 10月13日(水)：宿泊施設↓新潟港↓両津港↓日本遺産「北前船寄港地・船主集落（小木地区・宿根木地区見学）」↓佐渡金山（見学）↓両津港↓新潟港↓新潟市内（泊）
 - 10月14日(木)：宿泊施設↓日本遺産「北前船寄港地・船主集落（旧齋藤家別邸）」

第3回 衣通姫イラストコンテスト

日本書紀に登場する衣通姫（そとおりひめ）の伝説を多くの人に知ってもらうために、イラストコンテストを行います！自分たちのイメージで衣通姫を描いてみましょう！10月中旬頃に上之郷コミュニティセンターにて展示を予定しています。また、コンテストでは賞を設けています。

応募対象 市内の小・中・高校生、市内在住で市外の学校に通う児童・生徒

応募要領

【ドローイング参加】

●B4サイズ用紙（画用紙・ケント紙）横向き・画材何でも可

【デジタル参加】

●データ規格・原稿サイズはB4横描き（600dpi:B4サイズ6071×8598ピクセル）

●B4サイズ（厚紙・写真用紙など）にプリントアウトし、データはeメール（bunkazai@city.izumisano.lg.jp）で送信

申込・問合先 9月30日(金)までに応募用紙を作品裏に学校名、学年、クラス、名前を明記のうえ、貼り付けて提出してください。応募用紙は文化財保護課にあります。



▲第2回コンテスト 総合最優秀賞 溝部天楽さんの作品

採用・募集

市職員

令和5年度（4月1日採用）の職員採用試験を次のように行います。

募集期間 8月12日(金)～9月14日(水)

申込・問合せ先 人事課

※募集職種など、詳しくは市ホームページをご覧ください。

環境衛生審議会委員

市民のみなさんの意見を環境行政に反映していくために募集します。

応募資格 環境衛生行政に関心があり、平成14年4月1日以前に生まれた市内在住・在勤者

※国・地方公共団体の議会の議員、本市職員、環境衛生審議会委員経験者除く

募集人数 2人

任期 2年（令和4年10月12日～令和6年10月11日）

申込・問合せ先 9月1日(木) 午後5時15分までに申込書に必要事項を記入し、環境衛生課に持参またはメール (kankyousai@city.izumisano.lg.jp) で

※申込書は環境衛生課窓口で入手するか、市ホームページ (<https://www.city.izumisano.lg.jp/kakuka/seikatsu/kankyo/menu/singikai/1439169810917.html>) からダウンロードもできます。

公開抽選 9月8日(木) 午前10時30分から市役所横プレハブ201会議室で行います。結果は9月中旬に通知します。



泉州南消防組合職員採用試験 受験資格

●上級・大学卒…平成7年4月2日～平成13年4月1日生まれの人

●初級（短大卒）…平成9年4月2日～平成15年4月1日生まれの人

●初級（高校卒）…平成11年4月2日～平成17年4月1日生まれの人

採用人数 11人（予定）

試験日 第1次…9月18日(日)

場所 大阪公立大学りんくうキャンパス

申込書配布 泉州南広域消防本部総務課および各消防署

申込・問合せ先 8月1日(月)～12日(金)（必着）に直接または郵送で泉州南広域消防本部 総務課（〒598-0048 泉佐野市りんくう往来北1-20 ☎462-1050または469-0119（音声ガイダンス後、「2」）へ

※募集要項はホームページ(<https://www.senshu-minami119.jp/>)からダウンロードもできます。



自衛官採用説明会

自衛官候補生、一般曹候補生、航空学生、防衛大学校、防衛医科大学校（医学科・看護科）の説明会です。

生活環境の見学、自衛隊車両に乗って部隊案内も行います。ぜひ参加してください。

※説明会、見学は年間、随時対応可

場所・申込・問合せ先 説明会・見学を希望する日の1週間前までに電話、FAXで自衛隊岸和田地域事務所（☎・Fax426-0902）へ



受付番号
324

海上保安大学校学生採用試験

海上保安庁は、2022年度「海上保安大学校学生採用試験」を次のとおり実施します。

受験資格 令和4年4月1日において高等学校または中等教育学校を卒業した日の翌日から起算して2年を経過していない人および令和5年3月までに高等学校または中等教育学校を卒業する見込の人。または同等の資格があると認める人

一次試験 10月29日(土)・30日(日)

入学月 来年4月

採用人数 60人（予定）

申込 8月25日(木)～9月5日(月)に人事院ホームページ (<https://www.jinji.go.jp/saiyo/saiyo.html>) で

問合せ先 大阪海上保安監部管理課（☎06-6571-0221）

※詳しくは問い合わせてください。

国民健康保険運営協議会委員

国保運営への市民参加を推進するため、被保険者を代表する委員を次のとおり募集します。

募集人数 1人

応募資格 平成13年4月1日以前生まれで、泉佐野市国民健康保険の被保険者

※国および地方公共団体の議会の議員、本市職員の退職者除く

任期 委嘱日から令和6年10月31日まで

申込・問合せ先 8月22日(月)（必着）までに「国民健康保険制度の適正な運営について」をテーマにした作文（800字程度、書式自由）に国民健康保険証の記号番号、住所、氏名、生年月日、電話番号を記入のうえ、〒598-8550 泉佐野市役所 国保年金課「国保運営協議会委員市民公募」係へ

選考・発表 作文を審査のうえ、8月中旬に結果を通知します。



“小さな灯”運動でキッチンワゴンを寄贈
Daigasグループ（大阪ガス株式会社）が地域福祉向上のため1981年から続けられている企業ボランティア活動“小さな灯”運動の一環として、6月16日（休）、児童発達支援センターにキッチンワゴンを寄贈していただきました。

★募集しています！

広報いずみさのでは下記コーナーへの応募を募集中！詳しくは市のホームページへ！

- 表紙モデル
- 新婚カップルの写真
- 同窓会の情報
- 地元企業



えほんのよみきかせ in 泉の森が開催
6月26日（日）、エブノ泉の森ホール和室において、絵本の読み聞かせとオルガニートの演奏を組み合わせたふあみりーイベント「ゆるゆるほっこり オルガニート×えほんのよみきかせ in 泉の森」が開催され、参加した子ども連れ家族のみなさんは、読み聞かせとワークショップを楽しんでいました。



人 権を守る市民の会 学習会と総会が開催
6月25日（土）、エブノ泉の森小ホールにおいて泉佐野市人権を守る市民の会学習会と総会が開催されました。学習会ではハンセン病家族訴訟原告団副団長の黄 光男（ファン グァンナム）さんより「閉じ込められた命 ～ハンセン病回復者と家族」の講演を行っていただきました。



優 良危険物関係事業所等表彰の市長報告
令和4年度大阪府危険物安全大会において、地域での安全管理における長年の功績により、市内の事業所である東大阪油脂運輸株式会社が大阪府から感謝状を、医療法人康生会 泉佐野優人会病院が公益財団法人 大阪府危険物安全協会から表彰状を贈呈されたことを、7月1日（金）に市長へ報告に来ていただきました。



第 九コンサート合唱メンバーの初回練習会が開催
広報5月号で募集をした「いずみさの第九コンサート2022」の一般公募による合唱メンバー、泉佐野市少年少女合唱団、泉の森Harmonyによる初めての練習会が6月26日（日）、レイクアルスタープラザ・カワサキ生涯学習センターで開催され、河田早紀さん、道下佳世さんによる合唱指導が行われました。



泉州広域母子医療センターへ寄付

7月7日(木)、「国際ソロプチミスト大阪ーりんくう」様より、りんくう総合医療センターの泉州広域母子医療センターへいただいた寄付に対し、りんくう総合医療センターより感謝状を贈呈しました。いただいたご寄付は、泉州広域母子医療センターで有効に活用いたします。



スタンドグラスランプを市役所へ寄贈

7月6日(木)、大木地区のギャラリー「ランプの家」のスタンドグラス作家 中野一夫さんと、大木地区の「おさんぽカフェ」などで活動をされている「NPO法人みんなのまちづくり隊」の袋谷幸宏隊長より、市の花「ささゆり」や市の鳥「ルリビタキ」が描かれたスタンドグラス「さの灯り」を市役所へ寄贈していただきました。

りんくう市民プールが完成しました

りんくう市民プールが完成し、7月21日(休)より夏休み期間中一般開放しています。25mプールと幼児用プール・すべり台もあり、有料駐車場もあります。ぜひご利用ください。
※営業日、利用時間、料金など詳しくは、広報いずみさの7月号9ページをご覧ください。

所在地 りんくう往来北2-71

プール

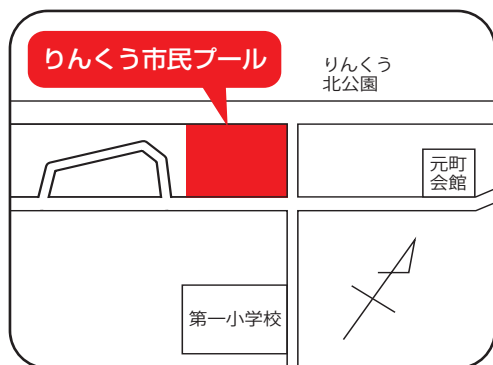
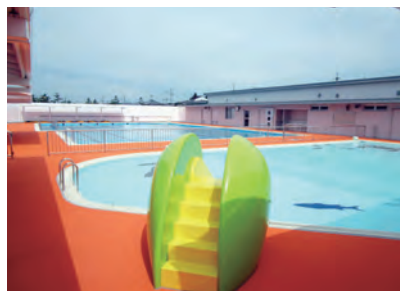
- 25mプール（身長制限130cmが5レーンと90cmが2レーン）
- 幼児用プール(深さ50cm・3歳未満の乳幼児、オムツの取れていない幼児の利用はできません。)

駐車場（有料）

- 収容台数 障害者用1台を含む計20台
- 料金 最初の2時間は100円、以降1時間毎に100円（30分以内無料）

※障害者手帳を持っている人は無料（「りんくう市民プール」利用者に限る）

問合せ先 スポーツ推進課（☎462-2000）



第45回 泉佐野郷土芸能の集い&全国物産フェア

泉佐野市の伝統芸能を披露する郷土芸能の集いと、全国各地の様々な特産品やグルメなどを集めた全国物産フェアを、昨年10月にオープンしたりんくう野外文化音楽堂にて開催します！

午後2時から始まる全国物産展のステージイベントでは、本市の観光PR大使を務めるシンガーソングライターの番匠谷紗衣さんによる音楽ライブや、吉本芸人によるお笑いステージなどを予定しています。夕暮れ時から、本市の伝統芸能である、五社音頭、佐野踊りが始まりますので、みなさん、ぜひ踊りの輪に参加してください。

日時 9月3日(土) ※荒天中止

- 全国物産フェア…午後2時～9時
- 泉佐野郷土芸能の集い…午後6時～9時30分

場所 りんくう野外文化音楽堂 (りんくうタウン駅より徒歩5分)
※タイムスケジュールなど、詳しくは観光協会ホームページをご覧ください。

問合せ先 まちの活性課 (☎469-3131)



泉佐野市観光PR大使
番匠谷紗衣

観光協会
ホームページ
QRコード▶



～出演予定お笑いコンビ～

※出演者は変更になる場合があります



紅しようが



ダブルヒガシ



さや香

市長と語る成年のつどい

二十歳の思い出に、自分が住んでいる泉佐野市の市政について提案や質問など、市長と語り合ってみませんか。

日時 10月28日(金) 午後7時～

場所 市役所4階 庁議室および応接室

対象 市内在住の平成14年4月2日～平成15年4月1日生まれの人

定員 10人 (応募者多数の場合は抽選)

内容 市長との座談会

申込・問合せ先 8月22日(月) (必着) までにハガキまたはeメール: (seinen@city.izumisano.lg.jp) で住所、氏名 (ふりがな)、生年月日、電話番号、出身中学校、参加動機 (簡単に) を記入し、〒598-0001 泉佐野市上瓦屋610-3 泉佐野市教育委員会 青少年課「市長と語る成年のつどい」係 (☎469-1106 Fax469-0917) へ



2023年 泉佐野市成人式

日時 来年1月9日(祝) 午前10時～ (受付: 午前9時15分)

対象 市内在住の平成14年4月2日～平成15年4月1日生まれの人

場所 エブノ泉の森 大ホール

※新型コロナウイルス感染症の状況により、式典を変更する場合があります。詳しくはホームページ (<https://www.city.izumisano.lg.jp/kakuka/kyoiku/seishonen/menu/seijinsai.html>) をご覧ください。

泉佐野市の人のうごき

- 6月末日現在 (前月比)
- 市内人口 98,624人 (+12人)
 - 男 47,355人 (-11人)
 - 女 51,269人 (+23人)
 - 世帯数 48,024世帯 (+76世帯)
- 市制施行: 昭和23年4月1日 市域面積: 56.51km²

行政情報番組 さのテレ! さのすし!

J:COMチャンネル(11ch) 月曜日 正午～、木曜日 午後8時～、土曜日 正午～の週3回 (月2回更新)、30分の行政情報番組を放送しています。
【8月の主な放送内容 (予定)】
●前半: 海の日体験学習 ほか
●後半: 犬鳴山金魚すくい大会 ほか

- 掲載記事における申込などによって市が収集した個人情報は、その目的以外には使用しません。
- 広報いずみさのの広告掲載料は、広報および公聴業務の円滑な運営と充実を図るために、基金として積み立てています。

可燃ごみ量 (焼却場搬入量) 6月分 約3,503 t (前年同月比-0.15%)

