

IZUMISANO

広報いずみさの

令和4（2022）年12月1日発行

12

No. 816

りんくうアイスパークに
遊具ができました！





りんくうアイスパークに
遊具ができました！

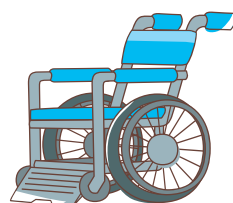


インクルーシブ遊具が完成！

10月、りんくうアイスパークに市内で初となるインクルーシブ遊具が新設されました。

インクルーシブ遊具とは、「全てを包み込み迎え入れる」という考えを導入し、障害の有無や年齢に関係なく、互いの違いを認識しながらハンディキャップのある子どもとない子どもが一緒に楽しく遊び、だれもが利用できる遊具のことです。

いろいろな遊びが出来る、とても楽しい複合遊具になっていますので、ぜひ一度遊びに来てください！



りんくうアイスパークへ遊びに行こう！

りんくうアイスパークには芝生広場に、インクルーシブ遊具のほか、関空アイスアリーナやドッグランなどの施設もあります。

また、昨年オープンしたりんくう野外文化音楽堂では、さまざまなイベントが開催されています。



りんくうタウンにeスポーツ施設 eスタジアム泉佐野がオープン!

問合せ先 おもてなし課 (☎447・8126)



※施設の画像はイメージです。



年代性別国籍などを問わず参加できるeスポーツを通じて市民のみなさんに新たな交流が届けられるよう、りんくうタウン駅ビル内にeスポーツ施設「eスタジアム泉佐野」が11月28日(月)にオープン!

「eスポーツって何?」の疑問を、体験をもって解消していただけます。施設内は、高齢の人や身体に不自由のある人にもご利用しやすいゆとりのある空間となっております。初心者の人にもお楽しみいただけるようスタッフがサポートいたします。

どなたでも無料で体験できますので、気軽にお立ち寄りください。

eスタジアム泉佐野

営業時間 午前10時～午後8時

場所 りんくうタウン駅ビル内

利用料金 無料 ※初回利用時に会員登録が必要

- 設備
- ゲーミングPC体験 13席
(うち子供向け体験エリア 5席)
 - eスポーツ関連グッズ販売
 - イベント用ステージ/観覧スペース

運営委託先 南海電気鉄道株式会社
eスタジアム株式会社

プレイベント

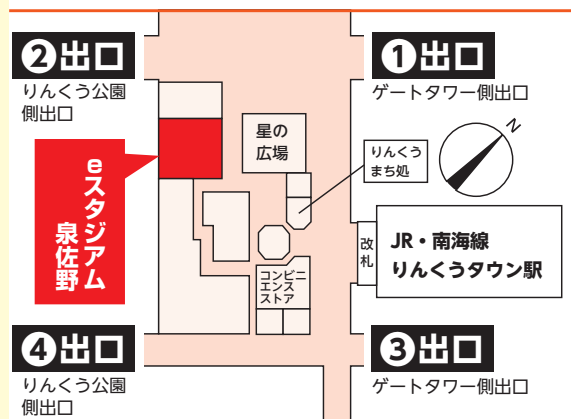
eスタジアムフェスタが 開催されました

eスタジアムオープンのプレイベントとして、11月5日(出)・6日(回)に、はじめての人にも楽しんでいただけるeスポーツ体験イベントをりんくうタウン駅ビル内で開催しました。

たくさんの家族連れのみなさんに参加していただき、会場はとても盛り上がりしていました。また、参加した子どもたちもパソコンを上手に操作しながら、世界中で人気のゲームを楽しんでいました。



りんくうタウン駅ビル構内図



観光周遊アプリ導入実証実験を行います！

問合せ まちの活性課 (☎469-3131)

泉佐野市と日本電気(株) (NEC) は昨年7月、観光分野における行動データの利活用による地域観光の活性化を目的に、「持続可能な新しい観光地域づくりに関する連携協定」を締結し、シェアサイクルとその位置情報から「おすすめ観光情報」をスマートフォンに配信する実証実験を実施しています。

今年度は、シェアサイクルの利用をさらに促進させるため、観光に関連する情報などを発信する観光周遊アプリを導入し、そのアプリから得られる行動データなどを、今後の観光施策に生かしていくための実証実験を行います。

観光周遊アプリを利用いただくことで、市内観光をより一層便利・快適に楽しんでいただけますので、ぜひ登録してください！



サービス内容

インストール不要で、ご自身のスマホでインターネットにアクセスすればすぐに利用できるサービスです。市内の観光スポット情報、クーポン、シェアサイクルのポート情報などが取得できます。またゲーム感覚で楽しめるデジタルスタンプラリーにも挑戦できます。

実証内容

期間 12月1日(木)～来年1月31日(火)
場所 市内
対象 市内在住者、観光などを目的とした来訪者
利用料 無料
協力 日本電気(株)、NECソリューションイノベータ(株)、(株)オーシャンブルースマート、アウモ(株)

アプリの画面

*画面はイメージです。実際の画面とは異なる場合があります。

【画面ナビ】



【クーポン画面】



【スタンプラリー画面】



アプリのダウンロード方法など、詳しくは市のホームページをご覧ください。

泉佐野市観光協会ホームページが12月からリニューアル！

泉佐野市観光協会のホームページが、12月からリニューアル！

泉佐野市の観光に関する情報のほか、イベントや特産品の情報など、より使いやすく、よりわかりやすく紹介するサイトとなっています。ぜひご覧ください。

泉佐野市観光サイト

<https://www.kankou-izumisano.jp>

問合せ先

まちの活性課 (☎469-3131)

※リニューアルにより、11月30日

(水) 11:00～19:00はアクセスができない、またはリンク切れとなりうまく表示されない場合があります。



昭和30年～50年代ごろの古い映像を探しています

8ミリフィルムやVHSなど、昔の泉佐野市の街並みや風景が記録された貴重な映像がご家庭に眠っていませんか。

本市の歴史・文化を後世に伝えていくため、かつての本市の街の風景や祭り、人々の暮らしなどが記録されている貴重な映像をお持ちの場合は、ぜひお問い合わせください。

対象 主に昭和30年～50年代ごろの泉佐野市が記録された映像（それ以前の映像でも構いません）

問合せ先 自治振興課

※いただいた映像は、本市の歴史・文化を紹介するための資料として活用させていただく予定です。

住民税非課税世帯等に対する 電力・ガス・食料品等価格高騰緊急支援給付金

国の決定に基づき、電力・ガス・食料品等の価格高騰による負担増を踏まえ、特に家計への影響が大きい低所得世帯（住民税非課税世帯等）に対し、1世帯当たり5万円を給付します。



住民税非課税世帯

給付対象者 基準日（令和4年9月30日）に泉佐野市の住民基本台帳に記録されている世帯で、世帯全員の令和4年度住民税均等割が非課税の世帯。

※「親に扶養されている一人暮らしの学生」や「別居する子に扶養されている夫婦」など世帯全員が住民税課税者の扶養親族等のみで構成されている世帯は対象外

受給権者 対象世帯の世帯主

給付金額 1世帯当たり5万円

申請方法 市から対象となる見込の世帯の世帯主宛に11月28日(月)以降順次、「確認書」または「申請書」（収入の不明な人が含まれる場合）を送付しますので、確認書などに必要事項を記入し、郵送で提出してください。
※確認書・申請書が送付されていない世帯であっても、一部支給対象となる場合があります。以下のような場合は、地域共生推進課まで問い合わせてください。

- 令和4年1月1日の時点では、婚姻状態で課税配偶者に扶養されていたが、基準日前に離婚し別世帯となっている
- 基準日以前に泉佐野市に引っ越ししていたが、住民票の手続きを11月7日(月)以降に行っていた
- 配偶者その他親族からの暴力などを理由に泉佐野市に避難中で、住民票は泉佐野市外にある
- 基準日以前から住民票が削除されている人で、基準日の翌日以降、新たに泉佐野市で住民票が作成された

申請期限 来年2月28日(火) (必着)

※新型コロナウイルス感染拡大防止のため、市役所には申請窓口は設けていません。

家計急変世帯

給付対象者 基準日（令和4年9月30日）に日本国内のいずれかの市町村の住民基本台帳に記録されている世帯のうち、上記の「住民税非課税世帯」に該当する世帯以外で、予期せず令和4年1月～12月の家計が急変し、世帯全員が住民税均等割非課税相当となった世帯

※住民税非課税相当とは、世帯全員のそれぞれの年収見込み額（令和4年1月以降の任意の1ヵ月×12）が市町村住民税均等割非課税水準以下であることを指します。詳しくは市ホームページ（<https://www.city.izumi.sano.lg.jp/kakuka/kenkou/shogai/menu/10017.html>）をご覧ください。

受給権者 対象世帯の世帯主

給付金額 1世帯当たり5万円

申請方法 要件を満たす人を特定できないため、市からの個別の案内はできません。給付金の受給には申請が必要になります。申請日時点で居住している市区町村で申請してください。

※「申請書」と「簡易な収入（所得）見込額の申立書」に必要事項を記入して、収入（所得）額が確認できる書類や本人確認書類などを添付し、泉佐野市住民税非課税世帯等価格高騰緊急支援金担当まで、郵送で提出してください。

● 申請書類は地域共生推進課へ電話で送付の依頼をしていただくか、市ホームページからダウンロードしてください。

● 申請時には本人確認書類（マイナンバー・運転免許証などの写し）、受取口座の確認書類（金融機関名・口座番号・口座名義人がわかる通帳やキャッシュカードなどの写し）、令和4年の世帯全員分の収入が確認できる書類（給与明細等）などが必要です。必要書類の詳細は申請書などを確認してください。

申請期限 来年2月28日(火) (必着)

問合せ先

- 住民税非課税世帯分について…泉佐野市価格高騰緊急支援給付金コールセンター（☎463-2181）12月1日（木）以降の午前9時～午後5時（土・日曜日、祝日、年末年始除く）
 - 家計急変世帯分について…地域共生推進課 午前9時～午後5時（土・日曜日、祝日、年末年始除く）
- ※問い合わせの際は、「価格高騰緊急支援給付金」とお申し出ください。
- 電力・ガス・食料品等価格高騰緊急支援給付金制度全般…内閣府住民税非課税世帯等に対する臨時特別給付金コールセンター（☎0120-526-145）午前9時～午後8時（土・日曜日、祝日、年末年始除く）

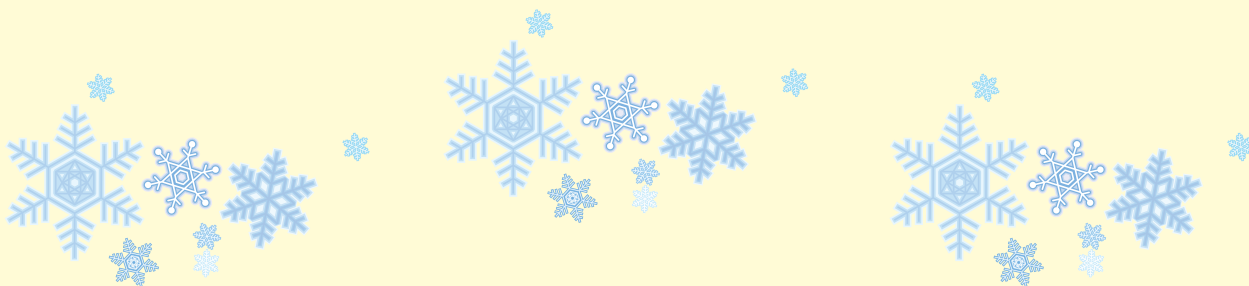
給付（振り込み）時期

確認書などを受け付けてから、記載の振込口座に3週間程度で振り込む予定です。

※確認書などの返送が集中する時期は、それ以上かかる場合もあります。なお、確認書などに不備などがあった場合は、確認が取れるまで振込できませんので、ご注意ください。

緊急支援給付金の給付を装った特殊詐欺等に注意してください！

- 緊急支援給付金に関して、ATMの操作などをお願いすることはありません。
 - 緊急支援給付金の給付のため、手数料の振り込みを求めることはありません。
 - 緊急支援給付金に関して、メールを送信し、URLをクリックして申請手続きを求めることはありません。
- ※緊急支援給付金をかたった不審な電話などがあった場合は、警察署または警察相談専用電話（#9110）へ連絡してください。



**申請期限は
12月31日まで！**

新型コロナワクチン3回目接種促進事業
～地域ポイント「さのぼ」5,000ポイントの付与～

泉佐野市が発行した接種券で、9月30日（金）までに3回目接種を受けた市民に、市内の「さのぼ」加盟店で利用できる地域ポイント「さのぼ」5,000ポイントを付与しています。申請期限が迫りますので、申請がまだの方は早めに申請してください。

申請期限 12月31日（土）
（郵送の場合、当日消印有効）

ポイントの利用期限 来年2月28日（火）

問合せ先 平日 午前9時～午後7時に泉佐野市3回目ワクチン接種促進事業事務局（☎0120-748-801）へ

※対象となる人で、申請の案内が届いていない人は、問い合わせてください。



広報いずみさの 令和4年12月号 もくじ

アイスパークに遊具ができました	2・3
eスタジアム泉佐野がオープン	4
観光周遊アプリの実証実験 ほか	5
新型コロナウイルス関連情報	6・7
もくじ	8
12月のTOPICS ほか	9~12
税、介護保険、国民年金 ほか	13~16
人権の広場 ほか	17
相談	18
市立図書館	19
スポーツ	20・21
子育て情報	22
いずみさの教育NOW	23
けんこう・ふくし	24・25
いずみさの昔と今	26
イベント・インフォメーション	27~35
採用・募集	36
くらしの情報掲示板	37
年末年始のお知らせ	38・39
いずみさのフォトニュース	40~43

今月の表紙

りんくうアイスパークに遊具ができました！

今月号は、りんくうアイスパークに市内で初となるインクルーシブ遊具が登場。関空アイスアリーナやりんくう野外文化音楽堂、ドッグランなど、さまざまな施設も充実していますので、ぜひりんくうアイスパークへお越しください。

掲載のイベントなどへ参加する際は、手洗いやマスクの着用などにご協力をお願いします。

※新型コロナウイルス感染症の影響により、掲載のイベントなどが中止・変更となる場合がありますので、必ず市ホームページをご覧ください。（掲載の情報は11月14日現在です。）

行政情報番組 さのテレ！



J:COMチャンネル(11ch)で月曜日 正午～、木曜日 午後8時～、土曜日 正午～の週3回（月2回更新）、30分の行政情報番組を放送しています。

【12月の主な放送内容（予定）】

- 前半：北前船「帆船みらいへ」イベント ほか
- 後半：eスタジアム泉佐野オープン ほか

泉佐野市の人のうごき

10月末日現在（前月比）

- 市内人口 98,582人（-39人）
- 男 47,368人（+28人）
- 女 51,214人（-67人）
- 世帯数 48,193帯（+25世帯）

市制施行:昭和23年4月1日

市域面積:56.51km²

- 掲載記事における申込などによって市が収集した個人情報、その目的以外には使用しません。
- 広報いずみさのの広告掲載料は、広報および公聴業務の円滑な運営と充実を図るために、基金として積み立てています。

スケートボードパークがリニューアルオープン

問合先 道路公園課

マンデー末広公園山側のスケートボードパークがリニューアルオープンしました。無料の開放施設になりますので、みなさんで譲り合い、安全にご利用してください。

利用時間 午前9時～午後9時（12月29日～来年1月3日除く）



12月のTOPICS

12月18日～31日

歳末火災特別警戒実施中

～お出かけは

マスク戸締り 火の用心～

年の瀬を迎えあわただしくなり、火に対する警戒心がうすれがちになるこの時季、泉州南消防組合各消防署では歳末火災特別警戒を実施します。

期間中は、昼夜の巡回を強化し、火遊びや放火などによる火災の防止に努めながら、みなさんに「火の用心」を呼びかける巡回広報を行います。

また、消防車や救急車の通行の妨げとなる駐車車両の移動や消火栓・防火水槽付近に置かれた物品の撤去指導の強化など、火災被害の低減に努めます。みなさんも火の元、火の取扱には細心の注意を払うようお願いします。

「放火されない環境づくり」

放火による火災を防止するために、家の周りを常に整理し、大掃除などで出たごみは収集日の朝に出すなど、放火されない環境をつくりましょう。

問合先 泉州南広域消防本部
警防部警備課 (☎469・0119)
 Fax 460・2119)

医療機関照会・救急医療相談
救急安心センターおおさか
 ☎#7119
 ※つながらない場合は
 ☎06-6582-7119へ

火災・救急・救助は
～局番なしの119番～
 携帯電話からも…
 局番なしの☎119番

12月1日は

世界エイズデー

レッドリボンを身につけ、

考える機会に

～世界エイズデーとは？～

世界レベルでのエイズまん延防止と患者・感染者に対する差別・偏見の解消を目的に、WHO（世界保健機関）が1998年に制定しました。

レッドリボン（赤いリボン）は元々ヨーロッパで病气や事故で人生を全うできなかった人々への追悼の気持ちを表すものでした。1980年代の終わりにアメリカでエイズが社会的な問題となり、仲間たちに対する追悼の気持ちとエイズに苦しむ人々への理解と支援の意志を示

すため、レッドリボンをシンボルとした運動が始まりました。レッドリボンは、あなたがエイズに関して偏見をもっていない、エイズとともに生きる人々を差別しないというメッセージです。

「HIV即日検査」

日時 毎月第1・3月曜日（祝日除く）午後1時～2時

場所 泉佐野保健所

費用 無料

結果判明 検査当日（採血後約1時間30分程度）

問合先 泉佐野保健所（☎462・7703）

※予約不要。匿名で受けることができます。

あなたのあたたかい善意を！

歳末たすけあい運動

毎年、この運動に寄せられたたくさんの人々からのあたたかい善意は、支援を必要としている人のために生かされています。

あなたの善意で、みんなが希望にあふれた新年を迎えられるよう、今年もご協力をお願いします。

善意の受付・問合先 12月28日(水)までに泉佐野市社会福祉協議会（☎464・2259）

Fax 462・5400）へ

おめでと〜ございます

叙勲・褒章

市内の次の人が受章されました。（順不同、敬称略）

【6月1日付発令】

●瑞宝双光章

樽谷 芳男（教育功労）

【11月3日付発令】

●瑞宝双光章

塩谷 良治（警察功労）

高塚 務（警察功労）

神藤 勵（教育功労）

新田谷 眞理子（更生保護功労）

●瑞宝単光章

渡邊 明（警察功労）

森下 秀男（消防功労）

●紫綬褒章

秋田 茂（歴史学研究功績）

問合先 秘書課



かんくうNEWS

問合先 関西国際空港案内（☎455-2500）
 ホームページ <https://www.kansai-airport.or.jp/>

■新国内線エリアオープン記念 そらやん「AR」が登場

関西国際空港では現在、開港以来初の大規模リノベーション工事が進行中です。10月26日には、T1リノベーションの第1弾として新国内線エリアがオープンしました。そんな新国内線エリアのオープンを記念して、そらやんのARフォトスポットが登場！下のQRコードを読み取ると、そらやんARを好きな場所で出現させることができます。その他にも、第1ターミナルビル国内線の保安検査後のエリアに違ったポーズをするそらやんARスポットをご用意していますので、第1ターミナルビルで国内線の飛行機をご利用の方は、ぜひ別のそらやんARと一緒に記念撮影をお楽しみください。撮影した写真や動画は保存できるので、SNSなどで「#そらやんARを撮ってみた」とハッシュタグをつけてシェアしてお楽しみください。ぜひ、新しくなった国内線エリアでの新感覚のフォトスポットをご体験ください。



中身が入ったまま

出さないで！

火災や健康被害が

発生しています！

カン・ビン・ペットボトルは月に2回、容器包装プラスチックは週に1回それぞれ収集を行っています。必ず中身を使い切った状態でごみ出しをお願いします。容器に中身が残っていた場合、リサイクルの妨げになるだけでなく、エアゾール缶による運搬車両での火災や、塩素系の洗剤などが混ざりあって発生したと思われる有毒物質による処理場職員の健康被害、皮膚へのトラブルなどが報告されており、場合によっては深刻な被害に至ることもあります。

今一度、ごみ出しの前に中身が残っていないかを確認し、適切なごみ処理が行えるようご協力をお願いします。

問合先 環境衛生課



生ごみ処理機の購入助成

家庭用生ごみ減量化等処理機器を購入した人に助成金を交付しています。

対象

次のすべてに該当すること

●助成対象の機器である（購入前に環境衛生課で確認してください）

●購入後1年以内

●世帯員全員が市税を完納している

●前回の助成から5年以上経過している（以前に助成を受けたことがある場合）

助成額 購入金額（消費税および地方消費税含む）の2分の1で上限3万円

※千円未満の端数切り捨て

申請・問合先 所定の申請書と

購入金額が分かる領収書などの必要書類を添付し環境衛生課へ ※申請書・要綱などは環境衛生課ホームページ（https://www.city.izumisano.lg.jp/kakuka/seikatsu/kankyo/menu/gomi/gomi_katei/1438670948441.html）からダウンロードできます。

問合先 環境衛生課

墓地環境を美しく保つためご協力を！

家庭のゴミなどは持ち込まないで！

市公園墓地や各町会などが管理する墓地の花ガラ置場は、花ガラ専用として設置した場所です。花ガラ以外のゴミは墓地に捨てられません。しかし、最近

は花ガラ以外の各家庭で出る生ごみや、粗大ごみが不法投棄されています。不法投棄は、5年以下の懲役または1,000万円以下の罰金など厳しい罰則が設けられている犯罪です。墓地環境を美しく保つため、ご理解ご協力をお願いします。

問合先 環境衛生課



令和3年度 家庭系可燃ごみ有料化の収支概要

問合先 環境衛生課

●歳入

50ℓ袋 (50万枚)	2,512万3,500円
30ℓ袋 (87万枚)	2,602万8,000円
20ℓ袋 (81万枚)	1,614万3,600円
10ℓ袋 (36万枚)	350万5,700円
合計	7,080万 800円

【有料化実施経費】

市指定袋製作費、市指定袋取扱委託料、市指定袋保管・配送委託料、および福祉的配慮無料配付などとなっています。

なかでも、50ℓ袋を47万枚、30ℓ袋を67万5千枚、20ℓ袋を52万5千枚、10ℓ袋を28万5千枚製作するのに要した市指定袋製作費総額は901万6,623円で、有料化実施経費の約45%を占めています。

●歳出

有料化実施経費	2,010万8,277円
ごみ減量化推進経費	1億1,057万8,819円
不法投棄等対策経費	37万6,747円
合計	1億3,106万3,843円

【ごみ減量化推進経費】

カン・ビン・ペットボトル本体の選別および再資源化業務委託料、ごみの分別と出し方マニュアル・ポスター・違反ごみ啓発シールの製作費、および生ごみ処理機購入助成金などとなっています。

なかでも容器包装プラスチックの選別および再資源化業務委託料は2,812万3,047円で、約563トンが再生樹脂やパレットなどに再資源化されています。

【不法投棄対策経費】

不法投棄に対する啓発や、ボランティア袋の製作費などとなっています。



大阪府河川防災情報のホームページをリニューアル

住民のみなさんに洪水などの河川防災情報を提供するホームページを12月1日にリニューアルします。

河川の水位や、大雨時の避難に関する情報などが、同一画面上で分かりやすく一目で確認できます。いざという時に役に立つ防災情報です。ぜひ、ご覧ください。

問合せ先 府河川整備課

(☎06・6944・7592)

※ホームページ (<http://www.osakakasen-portal.net/suibou/>) は左のQRコードからアクセスできます。



▲QRコード



マイナンバーカードの申込は12月末までがお得

月末まで！

マイナンバー第2弾に申し込むためには、12月末までにマイナンバーカードの申請が必要です。まだお持ちでない人はこの機会にぜひ申請してください。

泉佐野市内の商業施設やスーパーなどで、マイナンバーカードの申請サポートを実施しています。詳細スケジュールは、市ホームページなどで案内しています。また市民課窓口では常時申請サポートを実施しています。(平日開庁時間内)

【マイナポイント(最大2万円)

は次の3つの還元で構成されます。

- マイナンバーカードの取得および2万円までのチャージまたはお買い物で最大5000円分を付与(キャッシュレス決済によるチャージかお買い物で25%分をキャッシュバック)
- 健康保険証利用を申し込んだ人へ7,500円分のポイントを付与
- 公金受取口座を登録をした人へ7,500円分のポイントを付与

【マイナポイントを受け取るには申込が必要です(令和5年2

月末日まで) 手続きはスマートフォン(マイナポイントアプリ)から簡単に行うことができます。申込が困難な人には、市民課で申込をサポートします。平日の開庁時間内に本人が来庁のうえ、手続きをお願いします。

- 手続きに必要なもの
- ・マイナンバーカード
- ・数字4ケタの暗証番号

・ポイント受取に使用する本人名義のキャッシュレス決済サービスの決済サービスIDおよびセキユリティコード

・公金受取口座を登録する場合は本人名義の預金通帳

問合せ先 市民課

既にチャージまたは買い物で最大5,000円分を付与された人、事前に健康保険証利用申込および公金受取口座登録を行った人も、残りのマイナポイント(7,500円分×2)を受け取るには、改めてマイナポイント受取申込(ポイント受取に使用するキャッシュレス決済サービスの登録)が必要です。必ず手続きをお願いします。

獣医師免許をお持ちのみなさんへ (獣医師法第22条の届出)

獣医師免許を持っている人は、獣医師法第22条の規定に基づき、2年ごとに12月31日現在の氏名、住所その他必要事項をその翌年1月31日までに農林水産大臣に届け出ることとなっています。

大阪府からの届出受付事務の移譲により、提出先は泉佐野市となっていますので、提出期間中に届出書を提出してください。

対象 泉佐野市、泉南市、阪南市、熊取町、田尻町、岬町に住所を有する獣医師免許をお持ちの人

※泉佐野市は、泉南市、阪南市、熊取町、田尻町、岬町から事務委託を受けています。

提出・問合せ先 来年1月1日(日)～31日(火)にホームページの届出様式をダウンロードし、必要事項を記入のうえ、書面で2部(1部は複写可)を郵送または直接 〒598-8550 泉佐野市役所 健康推進課(獣医師届出受理担当)へ

※持参の場合は、土・日曜日、祝日、1月1日～3日を除く。eメール、FAXによる受付は行いません。



令和5・6・7年度 市外業者 入札参加資格登録審査申請の受付 ～市の業務の受注を希望する業者のみなさんへ～

市役所、上下水道局、泉佐野市田尻町清掃施設組合および泉州南消防組合共通の市外業者の入札参加資格登録審査申請の受付を次のとおり行います。

※市外業者とは、泉佐野市に本店を設けていない法人または泉佐野市に住所がない個人（印鑑証明書の住所が泉佐野市外）をいいます。

受付業務 建設工事、測量・建設コンサルタント等、物品供給等、役務提供等（清掃・警備、その他の委託業務等）

受付期間 12月1日(木)～23日(金)

登録の有効期間 来年4月1日～令和8年3月31日（3年間有効）

申請・問合せ先 〒598-8550 泉佐野市役所 契約検査課へ

※今回の受付から申請方法を変更していますので、契約検査課ホームページ（入札・契約情報）（<https://www.city.izumisano.lg.jp/kakuka/somu/keiyakukensa/menu/nyusatukeyaku/>）から申請方法・必要書類などを確認してください。

市内業者向けの受付要領は、来年1月号の広報いずみさのでお知らせします。契約検査課ホームページ（入札・契約情報）には、発注予定や入札結果、入札・契約に関する重要なお知らせなども掲載しています。



▲イラスト：黒崎 玄

「デジタル遺品」（デジタル環境を通してでしか実態がつかめない遺品）について遺族から、IDやパスワードが分からず定期購入や月額制のサービスをスムーズに解約できない、ロックが解除できず端末内の電子マネーやネット取引の状況が把握できないなどの相談が寄せられています。



生前整理 ～デジタル遺品リストを作りましょう～

【事例1】

先日父が亡くなった。父が契約していた通販サイトの有料会員を解約したいが、IDやパスワードが分からないため、会員ページにログインできず、手続きが何もできない。(50歳代女性)

【事例2】

亡くなった夫が利用していた決済アプリの残高が10万円あることが分かった。しかし、夫のスマートフォンが解除できないため、詳細が確認できない。(60歳代女性)

【ひとことアドバイス】

●終活の一環として、端末のロック解除方法、退会が必要なサイトとそのIDやパスワード、ネット関連の金融資産などについてノートなどに記し、家族などに伝える手段を講じておきましょう

●遺族の方は、まず契約先に手続きについて確認しましょう

参考…(独) 国民生活センター「見守り新鮮情報 第430号」

困った時は、消費生活センターにご相談ください。

税

問合先 税務課

固定資産税

■1月1日現在の所有者に課税
今年中に土地・家屋を取得した場合や家屋を新築した場合

は、令和5年度から固定資産税が課税されます。家屋を新築や増改築したときは、税務課へ届出をしてください。

※登記申請をした人は届出の必要はありません。

■家屋を取り壊したときは届出が必要です

今年中に家屋を取り壊した場合は、その部分にかかる固定資産税は、翌年から課税されなくなります。必ず税務課へ届出をしてください。届出をしないと引き続き課税される場合があります。

■償却資産の申告

市内に事業用の償却資産を所有している人(法人または個人)は、毎年1月末までに該当する資産を申告することになります。今年1月2日以降に資産の入れ替えや開業、廃業、個人

から法人への資産の異動などがあつた場合は、特にご注意ください。

また本市では、固定資産税(償却資産)の实地調査を行つていきます。申告書の提出の際は、申告内容の今一度の点検をお願いします。

【令和5年度分申告書類】

配布時期 12月中旬(予定)
提出期限 来年1月31日(火)

※新型コロナウイルス感染症の拡大防止のため、郵送または電子申告(エルタックス)での申告にご協力ください。

ELTAX(エルタックス)ホームページ <https://www.eltax.lta.go.jp/>



▲エルタックスQRコード

12月は「税込確保重点月間」

大切な市税を確保するため、12月を税込確保重点月間と定め、夜間・日曜日の納税相談のほか電話・訪問催告などを実施します。

また、「泉佐野市納付勧奨等コールセンター」による納付勧奨も行います。納付がまだの人

は早めの納付をお願いします。

■夜間・休日納税相談

病気・失業などの特別な事情により、やむを得ず納期限までに納められない場合は、期間を限った納税猶予制度や分割納付などの方法がありますので、早めに相談してください。

日時

- 夜間納税相談：12月7日(水) 9日(金)午後5時30分～8時
- 休日納税相談：12月11日(日) 午前9時～正午

■滞納処分

滞納(市税を決められた納期限内に納めないこと)になると、まずは督促状や催告状により納付を促しますが納付相談もなく、市税を滞納したままでいると延滞金がかさむばかりでなく、納付期限内に納めた納税者との税の公平を保つため、やむを得ず滞納している人の財産を調査し、差し押さえるなどの強制処分を行うこととなります。このようなことにならないように納期限内に納付しましょう。

■忘れずに納めましょう

固定資産税(償却資産分含む)、市市民税の第4期の納期

限は、12月26日(月)です。市税の納付には、便利な口座振替のご利用を!

また、スマホ決済(コンビニ納付用バーコードを利用した請求書払い)も利用できます。

税務署からのお知らせ

問合先 泉佐野税務署
☎462・3471

所得税などの申告はe-Taxをご利用ください

確定申告をはじめとした各種申告書などの作成は、スマートフォンやパソコンから国税庁ホームページにアクセスし、画面の案内に従って金額などを入力すれば、税額などが自動計算され、提出書類を完成させることができるようになっており、作成されたデータを、マイナンバーカード方式などで送信すれば、申告書作成会場に行かずに自宅などから確定申告書などの提出をすることができます。

また、データ送信できない場合でも、印刷して郵送で提出することが可能です。令和4年分(令和5年1月以降)から、青色申告決算書や収支内訳書がスマートフォンで作成可能になりますので、ぜひ、活用してください。

さい。

※詳しくは国税庁ホームページ(www.e-tax.nta.go.jp)をご覧ください。

消費税のインボイス制度が来年10月に始まります!

インボイス制度の詳しい情報については、国税庁ホームページ内のインボイス制度特設サイトをご覧ください。左記のQRコードからアクセスできます。国税庁が行っているオンライン説明会の模様、申請手続きに関することやQ&Aなども掲載しています。



▲インボイス特設サイトQRコード

大阪府からのお知らせ

～12月は税込確保重点月間～

みなさんから納めていただいた税金は、教育、福祉、安全なまちづくりなど、府民のみなさんの身近な生活に生かされています。納期限までに納税いただきますよう、ご理解ご協力をお願いします。

問合先 大阪府泉南府税事務所
(☎439-3601)

介護保険

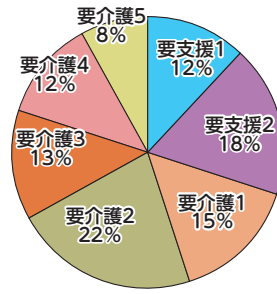
問合先 介護保険課

介護保険の運営状況

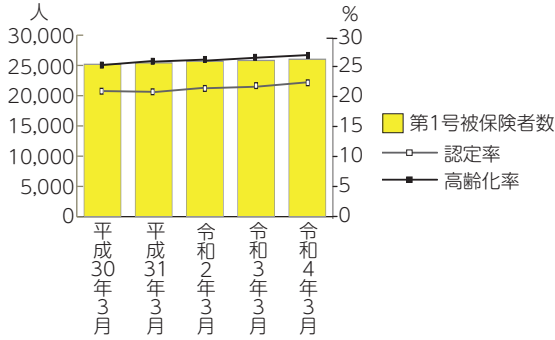
令和4年3月末の第1号被保険者数は、26,060人、高齢化率は26.4%となっています。

そのうち、6,051人が要介護(要支援)認定を受けており、

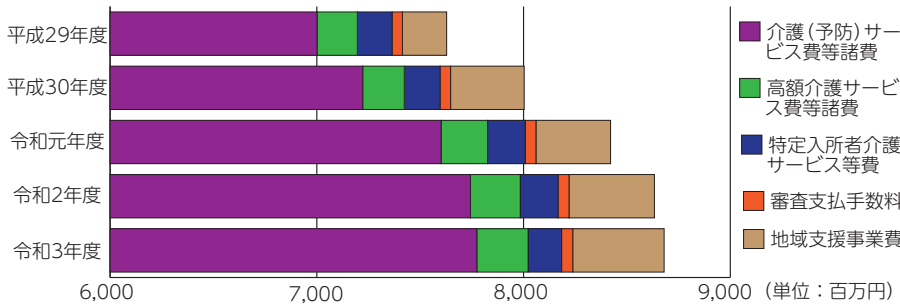
介護認定の状況 (令和4年3月)



高齢化率と認定率の推移



介護給付費等の推移



認定率は23.2%となっています。

少子高齢化に伴い高齢化率は年々増加しています。平成30年7月頃から、介護の必要性が高くなる後期高齢者数(75歳以上)が前期高齢者数(75歳未満)を初めて上回ることになったことが一つの要因ではないかと思われます。

また、令和4年3月の介護認定の状況をみると、要支援の認

定を受けている人が30%、要介護認定を受けている人が70%となっています。

介護度別の割合を見ると、要介護1と要介護2の人の合計が37%、要介護3から要介護5が33%で、要支援を含めた軽度者の割合が高く、この傾向に大きな変化は見られません。

次に、介護給付費等の状況をみると、令和3年度の総合計は86億3千万円となり、令和2年度に比べ、0.5%の伸びとなりました。過去2年の伸びは3.8%前後でしたので少し鈍化しています。

介護給付費は介護保険料算定の基礎となる金額です。そのため、市では平成24年度より負担の公平性や給付の適正化を図るため、不要なサービスが提供されていないかなどをチェックする介護給付費など適正化事業の取組を進めています。

今後も安定した介護保険制度の運営を行うには、被保険者一人ひとりのご協力が必要となります。高齢者ご自身の健康増進、介護予防への取組、また、介護保険料の納付に、ご理解・ご協力をお願いします。

所得税

確定申告にかかる証明

■在宅の要介護者などのおむつ代の医療費控除

寝たきりなどで、おむつを使用している場合、確定申告の際に、おむつ代の領収書に医師が作成した「おむつ使用証明書」を添付することで、医療費控除を申告することができます。また、2年目以降の申告には、市が発行する「確認書」をおむつ使用証明書に代えることができます。場合があります。

■介護保険「要支援・要介護認定者」の障害者控除

身体障害者手帳などの交付を受けていない人でも、65歳以上で介護保険の要支援・要介護認定を受け、寝たきり状態や認知症などの症状が一定の基準を満たし、「障害者または特別障害者に準ずる」と認められる場合には、「障害者控除対象者認定書」の交付を受けることができます。

確認書・障害者控除対象者認定書の交付を受ける場合は、証明手数料(400円)が必要です(即日交付はできません)。

■納めた介護保険料の社会保険料控除

1月～12月に納めた介護保険料は、社会保険料控除の対象とすることができます。特別徴収(年金大引き)した介護保険料は本人の所得申告でのみ控除対象とすることができます。普通徴収(納付書・口座振替)で納めた介護保険料がある人には、「介護保険料納付額確認書」を来年1月末に送付します。

※介護保険料を全額特別徴収(年金大引き)で納めている人には送付しませんので、日本年金機構などから送付される源泉徴収票をご利用ください。



65歳以上の人は 介護保険第1号被保険者

市内在住者が65歳になった場合や、65歳以上の人が市内に転入した場合、本市の介護保険第1号被保険者となり、介護保険被保険者証や介護保険料の通知書、納付書などを送ります。

介護保険料 4月1日現在（転入の場合は転入時の前日）の世帯員の住民税課税状況と、本人の前年中の課税年金収入額や合計所得金額（*）、住民税課税状況により決定します。（保険料の算出方法は広報7月号をご覧ください。）保険料決定額は納入通知書にてお知らせします。

（*）合計所得金額：地方税法第292条第1項第13号に規定される金額（年金・給与・不動産・配当等の各収入金額から必要経費に相当する金額を控除した金額の合計額で、純損失・雑損失・居住用資産等の譲渡損失・上場株式等に係る譲渡損失・先物取引に係る差金等決済に係る損失の繰越控除前の金額、土地・家屋等の譲渡所得は特別控除適用前の金額）を言います。（扶養控除や社会保険料控除などの所得控除をする前の金額です。）
※保険料の算定は土地・家屋に係る譲渡所得の特別控除を差し引いて計算します。

国民年金

問合先 国保年金課

ご存知ですか

障害基礎年金

国民年金加入中や、老齢基礎年金受給前の60～64歳に初診を受けた病気やケガが原因で心身に障害が残り、次の①②すべてに該当する場合は、障害基礎年金を受けることができます。

※20歳前に初診日のある病気やケガにより障害の状態になった場合は、②のみに該当すれば障害基礎年金を受けることができます。（所得制限あり）

①初診日の前々月までの被保険者期間のうち、保険料納付済期間と保険料免除期間（一部免除は納付している期間）、納付猶予期間および学生納付特例期間をあわせた期間が、その被保険者期間の3分の2以上あること
※初診日の前々月からさかのぼった1年間に保険料未納期間がないこと
②障害認定日（病気やケガにより、初めて診療を受けた日から1年6カ月を経過した日、またはそれ以前でも症状が固定した場合はその日）に国民年金法に

定められた障害等級1・2級の状態になっていること

※障害認定日以降に障害の程度が増進し、65歳になるまでに1・2級に該当した場合も申請できます。

年金額（令和4年度）

- 1級：972,250円
- 2級：777,800円

※受給者に生計を維持する子（年度末において18歳未満の子、または1・2級の障害の状態にある20歳未満の子）がいる場合は加算があります。

過去の国民年金任意加入対象期間（海外在住期間など除く）に加入していなかったことにより、その当時負った障害で障害基礎年金などを受給していない人に、国民年金制度の発展過程において生じた特別事情をかんがみ、福祉的措置として「特別障害給付金」があります。

受給額は障害基礎年金額と異なります。また、経過的福祉手当を受給中の人は併給できません。

※詳しくは問い合わせください。

後期高齢者医療制度

後期高齢者医療

歯科健康診査

大阪府後期高齢者医療広域連合では、歯科健診を実施しています。歯や歯肉の状態だけでなく、お口の機能もチェックしますので、義歯を使用中の人も積極的に受診してください。

広域連合が指定する歯科医院などにおいて、年度中（当該年度の3月31日まで）に1回、無料で受診することができます。受診の際は、被保険者証を忘れずにお持ちください。（受診券はありません。）

ただし、次に該当する人は、歯科健診の対象外となります。

- 病院または診療所に6カ月以上継続して入院中の入居している人
- 特別養護老人ホーム、介護老人保健施設、養護老人ホーム、障害者支援施設などの施設に入所または入居している人

詳しくは4月下旬から5月上旬にかけてお送りした「歯科健診のお知らせ」をご覧ください。（年度途中に新たに75歳になった人には、誕生月の翌月にお送りしています。）

※事前に必ず受診希望の歯科医院へ実施状況を含めて問い合わせてください。

問合先 大阪府後期高齢者医療広域連合 給付課 ☎06・4790・2030、Fax 06・4790・2030、国保年金課



国民健康保険

問合先 国保年金課

加入・脱退の届出は

14日以内に

国民健康保険に加入している人が、就職や扶養認定されるなど社会保険に加入した場合、国民健康保険を脱退する必要があります。勤務先の新しい保険証と国民健康保険証を持参し、届出をしてください。

また、勤務先を退職して健康保険の任意継続をしなかった場合や、扶養から外れるなど社会保険の資格を喪失した場合は、国民健康保険に加入することになります。勤務先で加入していた健康保険の資格喪失証明書を持参し、喪失日（*）から14日以内（厳守）に届出をしてください。

国民健康保険への加入は、直前に加入していた健康保険の喪失日までさかのぼります（最長2年間）。保険料も届出月ではなく加入月（資格取得月）から負担することになります。

（*）喪失日：健康保険の資格が切れた日

「任意継続制度」って？

勤務先の健康保険に一定の加入期間があれば、退職後も引き続き2年間を限度に継続加入できる制度です。保険料は会社負担分も含めた額（限度額あり）です。退職日の翌日から20日以内（厳守）に全国健康保険協会大阪支部または勤務していた会社の健康保険組合で手続きをしてください。

退職する場合は、国民健康保険と任意継続のどちらを選択するのかをよく検討してください。



12月は国民健康保険料

徴収強化月間

【納付は必ず納期限内に】

保険料は医療費や出産一時金などの給付の費用にあてられる国保の大切な財源です。保険料徴収を強化するため、夜間の電話・訪問催告などを実施します。

納期限を過ぎると、保険料のほかに督促手数料や延滞金もあわせて納めていただくことにもなります。また、未納のままにしておくと、保険証の有効期間や保険給付に制限がかかるほか、公平性の観点からやむを得ず滞納している人の財産を調査し、それらを差し押さえることとなります。

新型コロナウイルス感染症の影響により
収入が減少した人へ

主たる生計維持者（世帯主）の令和4年中の事業収入や給与収入が前年に比べて10分の3以上減少している場合は、申請により国民健康保険料や後期高齢者医療保険料の減免を受けられることがあります。

申請には、収入を証明する書類などが必要となりますので、詳しくは市ホームページをご覧ください。

申請・問合先 国保年金課

国民健康保険料・後期高齢者医療保険料
夜間・休日の納付相談窓口

保険料の納付および納付相談窓口を設けていますので、ご利用ください。

- 12月12日(月)～16日(金) 午後5時30分～8時（受付：午後7時30分まで）
- 12月11日(日) 午前9時～正午

場所・問合先 国保年金課

※保険料は納期限までに納めてください。納付困難な事情がある場合は、納付猶予や分割納付の相談もできますので、電話で相談してください。



平成18年6月に「拉致問題その他北朝鮮当局による人権侵害問題への対処に関する法律」が施行されましたが、拉致被害者全員の帰国は未だに実現していません。拉致問題の解決はわが国の国民的課題であり、北朝鮮当局による人権侵害問題への対処は国際社会を挙げて取り組むべき課題とされています。

本週間を通じて北朝鮮当局による人権侵害問題に対する関心と認識を深めましょう。

問合先 人権推進課

12月10日～16日は
北朝鮮人権侵害問題

啓発週間

じんけんひろば
人権の広場



差別撤廃条例

泉佐野市における部落差別撤廃とあらゆる差別をなくすことをめざす条例
～1993（平成5）年12月施行～

この条例は、部落差別をはじめ、在日外国人、障害者、女性などへの差別など、あらゆる差別をなくし、一人ひとりの人権が大切にされる「まちづくり」をめざしています。

問合先 人権推進課



中国冬の伝統節 ～臘八節～

みなさん、日本の12月は何かお祭りがありますか？中国では旧暦の12月8日は、「臘八節（ろうはちせち）」です。

旧暦12月は、中国では「臘月（ろうげつ）」と呼ばれます。旧暦12月8日に、収穫を祝い、先祖を敬い、神々を崇拝します。この日、一番大切なことは、来年の平和と幸運を祈るため、いろいろな穀物などで甘い「臘八粥（ラーバージョウ）」を作ることです。

中国人は、臘八節に臘八粥を食べると幸運が訪れると信じています。臘八粥は中国の人々の幸せな生活への期待が込められた食べ物です。また、臘八節は春節（旧正月）のお祝い

の始まりでもあります。日本の沖縄地方でも、同じような風習があると聞いたことがあります。

泉佐野市の友好都市に聞いてみました。

- 上海市徐匯区・宝山区（中国の江浙地方〔長江下流〕）…お寺で振る舞われる臘八粥を食べて、お祝いする。
- 山東省威海市，東阿県（中国の北方）…臘八粥の他に、臘八蒜（ラーバースァン）も食べる。
- 四川省成都市新都区（中国の南方）…家で作った臘八粥を食べる。

【「臘八粥」と「臘八蒜」の作り方】

●臘八粥（ラーバージョウ）…小豆、緑豆、エンドウ、粟、もち米、トウモロコシ、タカキビ、小麦など、8種類の穀類と砂糖を入れて粥を作る。中国のスーパーマーケットでは、この時期、臘八粥の材料が売り出されます。

●臘八蒜（ラーバースァン）…にんにくを酢、砂糖で、10日ほど、漬けます。中国のスーパーマーケットでも売り出されます。

みなさんも一緒にこの食べ物を作って、臘八節のお祝いをしましょう。

▶国際交流員 趙鑑



▲臘八粥



▲臘八粥の材料

今月の中国語
臘八節（ラーバージェ）：臘八節
粥（ジョウ）：粥
大蒜（ダ スァン）：にんにく

各種相談の案内

気軽に相談してください。なお、祝・休日にあたる場合は変更する場合があります。

◎法律相談【予約制】

火曜日（第4火曜日のみ翌水曜日）
13:00～16:45（同じ内容は年度内に1回限り）
市役所1階相談室（問合先：人権推進課）

◎労働相談【予約制】

第2木曜日 13:00～15:05（同じ内容は年度内に1回限り）

市役所1階相談室（問合先：人権推進課）

◎行政相談

第3月曜日 13:30～16:00（受付は15:30まで）

市役所会議室（問合先：人権推進課）

◎人権擁護委員による人権相談

第3月曜日 13:30～16:00（受付は15:30まで）

市役所会議室（問合先：人権推進課）

◎総合生活相談

（人権侵害・就労支援・進路選択支援・生活相談）

●月～金曜日

・人権推進課

8:45～17:15

・南部市民交流センター本館（☎466-6464）

9:00～17:00

・北部市民交流センター本館（☎464-5726）

9:00～17:30

・まちの活性課（就労支援のみ ☎469-3131）

8:45～17:15

・（公社）泉佐野市人権協会（☎458-7444）

9:00～16:30

●第3土曜日 10:00～12:00【予約制】

申込・問合先 その週の月曜日までに人権推進課へ

◎女性のための電話相談（☎469-7402）

第1～4水曜日 10:00～12:00、13:00～15:00

問合先 人権推進課

◎女性のための面接相談【予約制】

相談日・時間は予約時に問い合わせてください。夜間相談あり

申込・問合先 人権推進課

◎経営相談【予約制】

6月～来年2月の第1・3火曜日または第2・4火曜日

13:00～17:50 消費生活センター

（問合先：まちの活性課 ☎469-3131）

◎消費生活相談

月～金曜日 9:00～16:30

問合先 消費生活センター（☎469-2240）

◎司法書士総合相談【予約制】

水曜日 13:30～16:30 消費生活センター

申込 大阪司法書士会（☎06-6943-6099）

受付 月～金曜日 10:00～16:00

◎行政書士相談（相続・遺言など）【予約制】

第4金曜日 13:00～16:00 市役所1階相談室

申込 大阪府行政書士会泉州支部

（☎483-7373）

◎税理士による税務相談【WEB予約制】

第3水曜日（2～4月除く）

13:00～16:00 市役所1階相談室

申込 近畿税理士会 泉佐野支部（☎468-8068）

◎国民健康保険料夜間納付相談

第3木曜日（祝日除く）

17:30～20:00（受付は19:30まで）

問合先 国保年金課

◎後期高齢者医療保険料夜間納付相談

第3木曜日（祝日除く）

17:30～20:00（受付は19:30まで）

問合先 国保年金課

◎家庭児童相談（☎463-1937）

月～金曜日 8:45～17:15

◎子どもフリーダイヤル（☎0120-510-783）

月～金曜日 8:45～17:15

◎育児相談

●月～金曜日 9:00～16:00

すえひろこども園（☎466-5826）

●月～金曜日 10:00～16:00

地域子育て支援センター（☎469-3700）

◎子育て電話相談

鶴原保育園（☎463-0065）

月～金曜日 10:00～16:00

◎母子・父子・寡婦家庭の相談

月～水・金曜日 8:45～17:15 子育て支援課

◎教育相談

●さわやかルーム（☎447-7312）

月～金曜日 10:15～15:30

●シャイン（☎464-0300）

月～金曜日 10:15～15:30

◎身障者相談

第2・4金曜日 13:00～15:00

社会福祉センター 2階（問合先：地域共生推進課）

◎知的障害児（者）よろず相談

第4金曜日 10:00～12:00

社会福祉センター 2階（問合先：地域共生推進課）

◎心配ごと相談

●月曜日（第4月曜日除く）13:00～15:30

社会福祉センター 2階健康相談室

●第4月曜日 シャッピーハウス（佐野公民館隣）

（問合先：社会福祉協議会 ☎464-2259）

◎福祉総合相談

月～金曜日 8:45～17:15

●佐野中圏域 包括支援センター 泉ヶ丘園

（☎468-8103 Fax468-8104）

●第三中圏域 包括支援センター ホライズン

（☎458-0088 Fax458-0087）

●長南中圏域 包括支援センター ラポート

（☎490-2031 Fax490-2033）

●日根野中圏域 包括支援センター いぬなぎ

（☎468-1170 Fax468-1177）

●包括支援センター しんいけ

（☎464-2366 Fax462-5400）

●基幹包括支援センター いずみさの

（☎464-2977 Fax462-5400）

◎赤ちゃん相談【予約制】

第3水曜日 9:30～11:00

健診センター（問合先：健康推進課）

◎健康相談・栄養相談【予約制】

第3火曜日 9:30～12:00（問合先：健康推進課）

◎HIV即日検査

（希望者には梅毒即日検査も実施・匿名可）

第1・3月曜日（祝日除く）13:00～14:00

泉佐野保健所（☎462-7703）

◎こころの健康相談

（アルコール依存症・認知症含む）【予約制】

月～金曜日（祝日除く）9:00～17:45

泉佐野保健所（☎462-4600）

◎医療に関する相談

月～金曜日（祝日除く）9:30～16:00

泉佐野保健所（☎462-7701）

視覚障害者向け 対面朗読サービス 利用には事前の申込が必要です。詳しくはレイクアルスタープラザ・カワサキ中央図書館へ問い合わせてください。



市立図書館

【レイクアルスタープラザ・カワサキ中央図書館】
毎週月曜日、22日(木)、29日(木)～31日(土)は休館
開館時間 午前9時30分～午後7時(日曜・祝日は午後5時まで)
☎469-7130 Fax469-7131

【佐野・長南・日根野公民館 図書室】
毎週月曜日、22日(木)、29日(木)～31日(土)は休館
利用時間 午前9時30分～午後5時
佐野公民館 図書室 ☎463-6035
長南公民館 図書室 ☎465-1101
日根野公民館 図書室 ☎468-0808
【北部公民館図書室 ☎469-5171】
毎週日曜日、22日(木)、28日(水)～31日(土)は休館
利用時間 午前9時30分～午後5時
【佐野まちライブラリー ☎447-7088】
毎週月曜日、22日(木)、29日(木)～31日(土)は休館
開館時間 午前9時30分～午後5時



日曜・祝日おはなし会
クリスマスおはなし会

絵本の読みきかせや手遊び、ふれあい遊びなどを行います。
日時 12月11日(日) 午後2時～3時
(開場：午後1時45分)
場所 レイクアルスタープラザ・カワサキ中央図書館 2階視聴覚室
定員 30人(先着順)
出演 紙ひこうき
※申込不要、参加無料



おはなし会

絵本の読み聞かせや手遊びなどをします。
日時 12月21日(水) 午前11時～11時30分
場所 レイクアルスタープラザ・カワサキ中央図書館 2階視聴覚室
※申込不要、参加無料

本の福袋

毎年好評の福袋！図書館スタッフが、いろいろなテーマで選んだ本を袋に詰めて貸出します。一般向けは、小説・エッセイの福袋と小説以外の福袋、児童向けは、読み物と児童書の福袋と絵本の福袋です。1つの袋に3冊入っています。
開催日 来年1月5日(休)～なくなり次第終了
※北部公民館 図書室は1月6日(金)～
場所・個数 (一般向け・児童向け、先着順)
●レイクアルスタープラザ・カワサキ中央図書館…各30袋
●佐野公民館 図書室…各10袋
●長南公民館 図書室…各6袋
●北部公民館 図書室…各5袋
●日根野公民館 図書室…一般10袋、児童15袋
※1人1袋。貸出・返却の手続きが必要

もうすぐ楽しいクリスマス！アドベントカレンダー

アドベントカレンダーとはクリスマスまであと何日と楽しみに待つための行事です。12月1日から毎日1冊クリスマスの絵本を紹介し、今年も大人も楽しめる本も紹介します。絵本を読んでみんなで楽しみながらクリスマスを迎えましょう！
期間 12月1日(木)～25日(日)
場所 移動図書館を除く各館

プラレールで遊ぼう

日時 12月18日(日) 午前10時30分～
※詳しくは広報8月号6ページをご覧ください。
(©TOMY 「プラレール」は株式会社タカラトミーの登録商標です。)

移動図書館 ルリビタキ巡回表

ステーション名	12月	1月	曜日	時間(午後)
末広小学校正門	14日	18日		1時00分～2時00分
長南小学校南門	14日	18日		2時20分～2時50分
上大木河原織布前	14日	18日		3時40分～4時10分
第三小学校体育館横	7日	11日	水	1時00分～2時00分
第二小学校正面玄関	7日	11日		2時20分～3時20分
佐野台小学校東門	21日	25日		1時00分～2時00分
中央小学校 グリーンベルト	21日	25日		2時30分～3時30分
上之郷小学校青門	1日 15日	19日		1時10分～2時10分
安松町会館	1日 15日	19日		2時30分～3時00分
北中小学校運動場 ※雨天時は黄門	8日	12日	木	1時00分～2時00分
西出町会館	8日	12日		2時30分～3時00分
府営鶴原北住宅集会所	8日	12日		3時30分～4時00分
日新小学校南門	16日	20日		1時10分～2時10分
野々地蔵町内会館	16日	20日	金	2時30分～3時10分
土丸長生会館	16日	20日		3時30分～4時00分

ステーション名	12月	1月	曜日	時間(午後)
第一小学校正門	2日 23日	27日		1時00分～1時50分
府営鶴原中央住宅集会所	2日 23日	27日		2時20分～3時20分
上瓦屋ちびっこ広場	2日 23日	27日	金	3時40分～4時30分
大木小学校運動場前	9日	13日		1時10分～2時10分
府営長滝住宅集会所	9日	13日		2時40分～3時10分
府営佐野台住宅一斉清掃 ゴミ置き場前	3日 24日	28日		1時00分～1時45分
府営泉ヶ丘住宅集会所	3日 24日	28日		2時00分～2時45分
新家町会館	3日 24日	28日		3時00分～3時30分
貝田町会館	3日 24日	28日		3時40分～4時10分
榎井西町若宮神社境内	10日	14日	土	1時15分～1時45分
府営羽倉崎住宅 中央集会所	10日	14日		2時00分～3時00分
湊町会館	10日	14日		3時30分～4時10分
羽倉崎実行組合集会所 駐車場	17日	21日		1時20分～2時00分
いこらも～る泉佐野 臨時駐車場	17日	21日		2時20分～3時50分

※交通事情・天候などにより、遅れたり予定を変更したりする場合があります。

令和4年度 市民競技大会結果（敬称略）

問合せ先 スポーツ推進課

スポーツ

スポーツ推進課（J:COM末広体育館 [市民総合体育館] 内）

☎462-2000 Fax469-2286

受付：午前9時～午後5時15分
（休館日と土・日曜日以外の祝日除く）

※電話はおかけまちがいのないようにご注意ください。

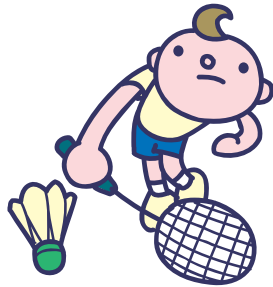
◆バレーボール

部 門	優勝	準優勝	第3位
一般男子	帝球会	和泉クラブ	大木
家庭婦人	MIYABI	パートナーズ	オニオンB



◆バドミントン

部 門	優勝	準優勝	第3位	
男子の部	父川(渡)・小島(伸)	形部・鉄野	安田・山田	
女子 1部	西野・平井	佐川・的場	吉成・前田	
2部	父川(碧)・小島(遥)	梶原(未)・福井	東山・中野	
3部	松井・門寺	橋本・原山	辻本・星川	武・奥野
4部	濱元・佐々木	榎本・梶原(那)	南・芝野	



◆柔道

部 門		第1位	第2位	第3位	
幼年		江見謙信	朝井音葉	—	
小 学	1年生個人	大久保俊介	山本杏海	津曲咲良	
	2年生個人	永井正久	古谷柚奈	村上七斗	
	3年生個人	岡田蓮斗	宮下 大	室谷綾乃	
	4年生男子個人	三井隼翔	村上辰馬	山本琉生	
	4年生女子個人	新堀希心	三谷姫愛	近藤愛彩	西山夏菜
	5年生男子個人	山本鳳生	小橋太心	宮下 空	
	6年生男子個人	小猿禱史	秦 央嗣郎	森田琉煌	
	5・6年生女子個人	井原稔仁	石田苺実	竹本優芽	
中学生男子個人		福味龍斗	末吉 蓮	阪上隼斗	
中学生女子個人		名波 葵	岩井心美	金泉亜耶	
女子オープン個人		加藤七乃羽	金泉亜耶	形部玲奈	
男子段外オープン		福味龍斗	木村健人	金本承太郎	
男子有段オープン		古木太陽	戸田柗人	井上 諒	



第3期

キッズスポーツ教室

泉佐野市スポーツ推進委員協議会のスタッフが指導します。

開催日 来年1月14日(土)・28日

(土)、2月4日(土)・18日(土)、3月

4日(土)(全5回)

場所 J・COM末広体育館

(市民総合体育館)

後援 (公財) ライフスポーツ

財団

申込・問合せ先 12月17日(土)〜27

日(火)に受講料を持参しスポーツ

推進課へ

※定員に満たない場合は締切日

以降も随時受付

【Aコース】

マット、ボール運動、跳び箱などの軽スポーツ

時間 午後2時〜3時

対象 4歳〜就学前の子どもと

保護者

定員 25組(先着順)

受講料 1組1,000円

(傷害保険料含む)

※子どもや保護者が2人以上参加する場合は1人につき500円追加

【Bコース】

ラダートレーニング、トラン

ポリン、ショートテニスなどのスポーツを楽しみながら体力の向上を図る。

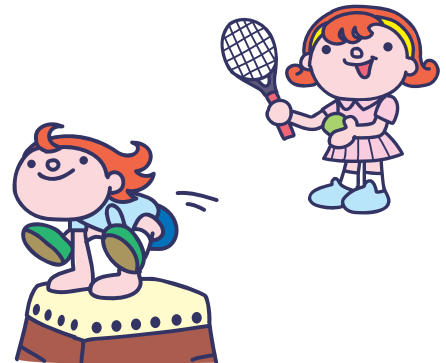
時間 午後3時15分〜4時15分

対象 小学生

定員 40人(先着順)

受講料 500円

(傷害保険料含む)



第3期 スポーツ教室 (各全10回)

場所 健康増進センター内プール

内容 水中運動で身体機能訓練・心身のリラクゼーションおよび介助方法の学習

対象 市内在住・在勤・在学者(定員に満たない場合は市外でも可)

受講料 各500円

申込・問合せ先

12月10日(土)〜20日(火)に受講料を持参しスポーツ推進課へ

コース	対象	開催日	時間	定員(先着順)
のびのび スイム①	水中運動が適応する身体障害のある人と介助者	来年1月7日〜 3月25日の 毎週土曜日	16:00〜 16:50	6組
のびのび スイム②Jr.	水中運動が適応する知的障害のある3歳〜中学生と介助者		14:15〜 15:00	10組
のびのび スイム②	水中運動が適応する知的障害のある高校生以上と介助者		15:00〜 15:50	10組

注意

- 申込者が少ない場合は、教室を中止することがあります。
- 現在、妊娠している人は受講できません。また、受講期間中に妊娠していることがわかった場合は、その時点で受講を辞退していただきます。

J:COM末広体育館(市民総合体育館)・健康増進センターをご利用ください!

問合せ 健康増進センター (☎469-1000 Fax469-6666
http://www.izumisano-c.jp/kenko/)

利用者	プール	トレーニング	ランニング
一般 (高校生以上)	1回 620円 (月極6,200円)	1回 410円 (月極4,100円)	1回 210円
高齢者(60歳以上の市内在住者)	1回 310円 (月極3,100円)	1回 210円 (月極2,100円) ※小学生以下 利用不可	1回 110円
3歳〜中学生			

障害者手帳を持っている人は無料です。
※表示料金はすべて税込です。

◆遊泳時間

- 大人…午前9時〜午後8時45分(学校水泳実施日は正午〜)
- 中学生…午前9時〜午後7時(学校水泳実施日は正午〜)
- 身長120cm以上の小学生…正午〜午後5時

※3歳〜中学生は保護者(18歳以上)と一緒に入水する場合は午前9時〜午後8時45分で遊泳可能。スイミングキャップを必ず着用してください。入場制限を行なう場合あり



子育て情報

◆子育て支援課・健康推進課
 (☎463-1212 Fax464-9314)
 ◆子どもフリーダイヤル (☎0120-510-783)

乳児の結核予防接種 (BCG)

日時 12月15日(木)
 午前9時30分～11時
場所 健診センター
対象 令和3年12月16日～令和4年7月16日生まれの乳児
持ち物 予診票、BCG予防接種案内用紙(対象月の初旬に郵送)、母子健康手帳(忘れると接種できません)
問合せ 健康推進課



スタートの頃からの 離乳食講習会 (予約制)

簡単に美味しく出来る離乳食の基本を紹介します。
日時 12月22日(木) 午後1時～3時
場所 次世代育成地域交流センター
定員 9組(先着順)
持ち物 母子健康手帳
申込・問合せ 健康推進課
 ※3組ずつグループに分け試食をします。試食以外の時間は、広い部屋で離乳食の話や交流会を行います。「3回食の頃から」の次回は1月実施予定



お食事会 (予約制)

～離乳食がうまく進まない
悩んでいる人への教室～
 自分の子どもの食事を持参し、みんなで食事しながら、食事について困っている事への対応策を考えます。
日時 12月21日(水)
 午前10時30分～11時30分
場所 健診センター
対象 1歳6ヵ月までの子どもと保護者
定員 5組(先着順)
持ち物 子どもがいつも食べている食事、スプーンなどの食具、お茶、母子健康手帳、食事に必要な物など
申込・問合せ 健康推進課
 ※会場では電子レンジのみ用意しています。食事会后、個別相談もできます。

大阪府知事認定の地域貢献支援員 (スマイルサポーター)

次の私立保育園・認定こども園では、面接技術・相談技術などの研修を終えた育児相談員が、子どもたちの発達や育児についての悩みなどを一緒に解決していきます。

さらに、研修を受けた相談員が知事から認定を受け、地域貢献支援員(スマイルサポーター)として育児や介護、虐待、家庭内暴力問題など多方面にわたる悩みを地域の関係機関に繋ぎ、連携できる窓口になるよう事業を展開しています。何か悩みなどがあれば、下記の園に問い合わせてください。

時間 月～土曜日(祝日除く)の午前9時～午後5時
 ※土曜日は地域貢献支援員が不在の園もあります。

問合せ 各園へ

園名	住所	電話番号
清和こども園	高松東1丁目10-16	462-0972
泉ヶ丘こども園	鶴原935-3	463-0041
ルーテルこども園	湊3丁目13-11	463-1436
上之郷こども園	上之郷1651-1	467-0793
こども園杉の子	鶴原1757	464-0379
あおいこども園	長滝4067	464-3466
なかよしこども園	中庄831-5	464-5010
すえひろこども園	東羽倉崎町9-14	466-0300
ひねのこども園	日根野7277	468-0345
ひかりこども園	南中樫井1065	465-1447
下瓦屋こども園	上瓦屋610-1	463-3359
こども園つばさ	笠松1丁目2-18	463-3713
こだまこども園	羽倉崎4丁目2-32	464-2598
鶴原保育園	鶴原1033	463-0065



市こどもの居場所づくり事業 こども食堂

みんなと一緒にご飯を食べたり、宿題をしたり、安らぎを感じられるようなこどもの居場所を提供します。また、月に一度「農業体験」を実施しています!土に触れたり、食べ物を育てたり、採れた作物の試食をするなどの体験ができます。ぜひ参加してください。

【うちカフェ】

日時 毎週月・水・金曜日
 午後3時～7時

【農業体験】

日時 12月17日(土) 午後1時～3時
内容 冬野菜の収穫(予定)
持ち物 水筒、軍手、帽子、マスク
場所 うちカフェ(市場東2丁目2-22)

いずれも

申込・問合せ NPO法人 サードプレイス(上田 ☎090-6238-2345
 eメール: info@the3rdplace.jp)

毎月19日は「食育の日」

飲酒の適量は1日1合、週5合まで。週2日は休肝日をもうけて、お酒を楽しみましょう。

問合せ 健康推進課



◀スマイルサポーターがいる民間保育園・認定こども園には、この看板があります。

泉州南部初期急病センター(☎464・6040) 診療科目:小児科 内科 受付:●木曜日(小児科のみ) 午後7時30分～10時30分 ●土曜日(午後5時30分～8時30分) ●日曜日 祝休日:午前9時30分～11時30分 午後0時30分～4時30分



通級による指導

通級による指導とは小・中学校、高等学校などで通常の学級での学習や生活に、おおむね参加できている児童生徒が、本人の特性に応じた特別な指導を必要とする場合に行うものです。各教科などの授業は通常の学級で行いながら、個に応じた特別の指導を「通級指導教室」という学びの場で行う支援教育の形態の一つです。

令和4年度現在、本市では小学校13校中7校、中学校5校中2校に、通級指導教室を設置しています。在籍する学校に通級指導教室が設置されていない場合は、放課後、他校に設置されている通級指導教室を利用するか、他校の通級指導担当の教員が巡回をするなどして指導を行います。

通級による指導では、本人の特性による学習や生活の困難の改善・克服を目的とした特別の指導（自立活動）を受けられるため、通常の学級における授業においても、その指導の効果が発揮されることにつながります。

指導の内容は、自立活動が中心となりますが、特に必要があ

る時には、児童生徒の状況に応じて各教科の内容を取り扱うことも認められています。例えば、学習の定着が難しい児童生徒に対して、限られた行に視点を絞るためのリーダーイングトラッカーなどを使って読み取る練習や、算数の計算の手順が示された支援ツールを使って手順通りに計算の練習をすることが挙げられます。つまり、学習内容を定着させることではなく、学習内容を自分の力で理解するための方法を学びます。通級による指導で各教科の内容を取り扱うことは、単に各教科の学習の遅れを取り戻すための指導ではありません。支援学級に在籍している児童生徒は、支援学級で同様の内容を実施することができ、通級による指導を受けることはできません。通常の学級に在籍している児童生徒の学びの場として、通級による指導を検討する場合は、在籍校の担任の先生や支援教育コーディネーターの先生に相談してください。

学校園紹介



50周年から未来へ
～末広小学校～



末広小学校は昨年度、創立50周年を迎えました。

創立50周年式典で、初代卒業生でタレントの山本浩之さんをお招きし、講演していただきました。その中で「今日一緒にいる人（家族や友だち）を大切にしよう。身近にいる人には、優しくしよう。人を傷つけることは絶対にやめよう。本当に強い人は優しい人です。心配りができる人です。」「言葉を大切にしよう。言葉を操って楽しく生きよう。勇気をもって言葉で伝えよう。」と在校生にメッセージをいただきました。これからの未来を生きるために今日を大切に、今年度も日々の活動を充実させています。

【ファミリー活動】縦割り班活動として月に1回程度実施しています。今年度は修学旅行に持って行く千羽鶴づくりや、運動会の応援練習、また、休み時間に縦割り遊びやそうじを行い、



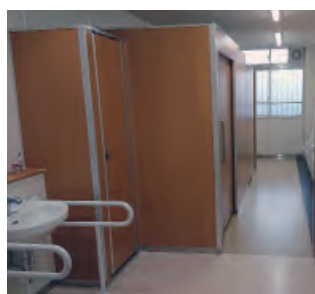
高学年が低学年に丁寧に教えたり、優しく接したりするようにしています。低学年からのお礼の言葉でみんながうれしい気持ちになれる時間です。

体育大会を終えて
～第三中学校～



9月30日(金)に体育大会を行いました。3年生にとっては最後の体育大会で、夏休みからリーダーがダンスの練習に励み、当日は素晴らしい集団演技の披露もできて、コロナ禍前の従来のプログラムを実施することができました。

また、今年は全学年の保護者に参観の案内を行い、保護者のみなさんに体育大会を見てもらえました。さらに、11月に実施した「合唱祭」では生徒たちは歌を披露することができました。



【校舎内がきれいに！】

夏休み中に旧校舎のトイレ・3年全教室の扉も改修工事が完了し、生徒たちは大喜びでした。

環境の変化で、生徒たちも気持ちをおだやかに授業に集中できています。



**乳がん・子宮頸がん検診
無料クーポン券を
お持ちの人へ**

対象者には5月に無料クーポン券を送付しています。有効期限が来年3月31日となっておりますが、12月以降は予約が取りにくくなりますので、まだ検診を受けていない人は早めに受診してください。
クーポン券が届く前に検診を受けた人は、償還払いもできませんので、問い合わせてください。
問合せ 健康推進課



**健康づくりを応援します
泉佐野市**

健康マイレージ事業

20歳以上の市民が健康づくりで1,000点を集めると、「さのぼ」1,000ポイントに交換できます。

令和4年1月～12月の点数の交換は1,000点集まった時点から来年2月28日(火)まで(1人1回まで)です。

点数の集め方

- 各がん検診：各100点
 - 健康診断（特定健診など）：200点
 - マイレージ対象講座：1講座100点
 - 個人で立てた健康目標の実践：1日1回20点
- 交換** 1,000点を集めた後、健康診断結果、がん検診結果、歯周疾患検診結果、骨粗しょう症検診結果、泉佐野市健康マイレージカード、泉佐野ポイントカード「さのぼ」（本人名義のもの。持っていない人は窓口で発行できます）、本人確認書類（運転免許証・保険証など）、代理人が窓口で交換する場合は委任状と代理人の本人確認書類（運転免許証・保険証など）を持参し、月々金曜日（祝日、12

月29日(木)～1月3日(火)除く)に健康推進課へ。交換した「さのぼ」ポイントは1ポイント1円で市内こども園や幼稚園、小・中学校、市民公益活動団体への寄付や加盟店での支払に活用できます。

※令和4年1月～来年2月28日(火)に交換した人の中から抽選で特別ポイントとして、さのぼ10,000ポイントもプレゼントします。当選者には来年3月中旬頃までに連絡します。

問合せ 健康推進課



ひきこもりUXラウンジ in 泉佐野

～体験談や交流会を通じて、当事者らが共感でつながる場～

ひきこもり経験者などで構成される「(一社)ひきこもりUX会議」と府や市が協働し、「ひきこもり」の当事者同士、家族同士、支援関係者同士がリラックスして出会い、対話や交流を行う場です。話を聞いたり、人と話したりすることで、共感でつながる「場」となることが期待されます。「聞いたことを本人の了解なく口外しない」「相手の話を否定・批判しない」「聞いていなくても良い」など、個人のプライバシーに配慮し、安心して参加できる場づくりのためのルールを設けています。関心のある人は気軽に参加してください。

日時 来年1月19日(木) 午後1時30分～4時30分
場所 エブノ泉の森ホール (泉佐野市立文化会館)

- 第1部…レセプションホール
- 第2部…2階会議室

定員 80人

対象 ひきこもりや生きづらさを持つ当事者、家族、支援者、関心のある人など

問合せ 地域共生推進課

※申込不要 (途中参加・退出自由)、参加無料

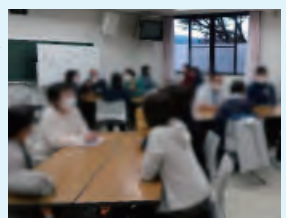
**第1部：ひきこもり経験者による体験談
講師 石崎森人さん**

幼い時から生きづらさを抱え、20代で2年半ほどひきこもり。生きづらさやひきこもりを脱した経験を活かし、執筆や講演などを行っている。「ひきポス」編集長。



第2部：分科会 対話交流セッション

ひきこもり当事者会、ひきこもり女子会、家族や関心のある人などに分かれ、小グループでの交流会を実施します。



さのトレ体操はじめませんか？

「さのトレ体操」とは、理学療法士と作業療法士の協力のもと、体操のDVDを作成、手軽にタオルを使い、フレイルの予防効果のある筋力トレーニングと脳トレもできます！

対象 以下の5つの要件をすべて満たす団体

- 体操する場所を自分たちで確保できる
- 動画（DVD）を映す機器を準備できる
- 1人がけの背もたれつきのイス（人数分）を用意できる
- 週1回以上で6ヵ月以上継続して体操ができる
- 毎回おおむね5人以上（うち65歳以上の方が半数以上）参加できる

申込・問合せ 基幹包括支援センターいずみさの（☎464-2977）
 ※応募団体多数の場合は、抽選の上、おおむね5団体に決定します。まずは団体の代表者を決めて、申し込んでください。DVDの貸出や体操の指導、団体立ち上げの相談なども行います。

さのトレ体操を
始めたい団体を募集します！

5つの支援

- 体操に使うDVDを貸し出します。
- 体操の専門家を派遣します。（事前説明・初回3回・6ヵ月後1回）
- 手づくりの運動手帳を1人1冊プレゼントします。
- 1年以上続けたグループには希望があれば、年1回体操の専門家を派遣します。
- 年1〜2回希望があれば、「保健師によるためになる健康話」「主任介護支援専門員による正しい介護保険の利用のしかた」などのお話をしに行きます。



▲▼画面イメージ





「弥生時代の塩づくり」

いずみさの昔と今 第325回

来年1月21日(土)より冬季特別展「大阪の弥生文化―和泉と河内―」が始まります。和泉市に所在する日本唯一の弥生の専門館、大阪府立弥生文化博物館(来年3月31日まで施設改修のため休館中)と泉佐野市立歴史館いずみさのがタッグを組んで開催します。展示会では、大阪の地に花開いた弥生文化を多角的に紹介する予定です。

まずは地元、泉佐野市に関するトピックから。本市は、弥生時代に日本列島有数の製塩地帯だったことはご存じですか。日本では古来より生命の維持に不可欠な塩を、海水を煮詰めることによって得ていました。煮詰める専用の土器を製塩土器といい、縄文時代の東日本に出現します。製塩土器が使われるということは、自給自足的な調達から、塩生産の規模が拡大し流通で広く供給されるようになったと考古学では考えます。

弥生時代では、中期(約2,000年前)にまず吉備(岡山県南部)の一角で製塩土器が出現し、やがて大阪湾岸に導入さ

れました。当初の製塩土器は現在の高環(たかつき)と同じ形態で、本市湊遺跡からは、初期段階の製塩土器が出土し、本格的な塩づくりが和泉でスタートしたことがわかります。

湊遺跡での製塩の最盛期は弥生時代終末期(約1,800年前)でした。ビールのツールグラスのように形態が変化した製塩土器が多数出土します(写真)。濃縮した海水を長時間火にかけて製塩土器はもろくなり、さらに出来上がった塩を取り出すために、土器はばらばらの状態で出土することが普通です。海水が原料となる塩づくりは海のそばで行うので、浜辺の遺跡から多数出土します。

湊遺跡は海岸から600mほど離れた場所にあるため、ここで海水を煮詰めたのではなく、出来上がった塩を取り出すなどの作業をしたのでしよう。遺跡の住民が浜辺に向いて塩づくりをしたのです。湊遺跡では、未使用の製塩土器がまとまって出土した地点もありました。全体の形がよくわかるめずらしい資料で、祭りに関するものかも

しれません。塩づくりの最盛期だった弥生時代終末期は、大和(奈良県)や河内(大阪府東部)などで大規模な集落が出現し、内陸で塩の需要が高まりました。このため隣接する和泉の海岸部で塩づくりが盛んになり、塩で地域が結びついたのです。和泉と海との深い関連は展示会でさらに掘り下げます。ご期待ください。



▶湊遺跡出土製塩土器 (弥生時代終末期) 提供…(公財)大阪府文化財センター

レイクアルスタープラザ・カワサキ歴史館いずみさの ☎469-7140 Fax469-7141 休館日 月曜日、毎月最終木曜日(いずれも祝日の場合は開館し、その翌日が休館) 開館時間 午前9時～午後5時(入館は午後4時30分まで) 入館料 無料

日本遺産・北前船文化を巡る⑩ ～野出墓地～



「日本遺産」に追加認定された「荒波を越えた男たちの夢が紡いだ異空間 ～北前船寄港地・船主集落～」のストーリーを構成する泉佐野市の文化財等を紹介し



問合せ 文化財保護課



▲豪商食野家・唐金家の墓石が多く並ぶ野出墓地

「野出墓地」は、野出町に位置する面積約7,300㎡、墓石が5,000基以上の大規模な墓地です。海に近い場所にあり、三味松と呼ばれた松林が広がっていた名残を見ることができます。佐野町場・佐野浦の外れに造られた共同墓地で、かつては火葬場もあり、江戸時代より葬祭業を営む家が代々管理を行っています。

この墓地には、入り口には六地藏・6観音(市指定文化財)、地域相撲の関取の記念碑や天保大飢饉の碑のほか、区画された豪商食野・唐金家代々の墓域があります。

食野・唐金家の墓石は約30基が口の字に整然と並んでおり、墓地の中で占有できる力を持った豪商であったことを物語っています。墓石群はこの地に多い和泉砂岩ではなく、花崗岩製がほとんどです。よく見慣れた直方体の墓石の形ではなく、低い正四角柱のサイコロ型を呈しています。その他にも佐野漁民と交流のあった五島市赤島、能州(能登)の商人の墓も見ることができ、佐野浦の交流の多さを今に伝えています。



イベント インフォメーション

【受付時間】

- レイクアルスタープラザ・カワサキ生涯学習センター、佐野・長南・日根野公民館
火～日曜日（祝・休日除く）午前9時～午後5時
- いずみさの女性センター 火～土曜日（祝・休日除く）午前9時～午後5時15分
- 北部市民交流センター本館、北部公民館 月～土曜日（祝・休日除く）午前9時～午後8時
- 南部市民交流センター本館 月～金曜日（祝・休日除く）午前9時～午後5時
- 南部市民交流センター青少年センター 月～金曜日（祝・休日除く）午前9時～午後5時
- レイクアルスタープラザ・カワサキ歴史館いずみさの
火～日曜日（毎月最終木曜日除く）午前9時～午後5時
- J:COM末広体育館（市民総合体育館）
火～日曜日（祝日除く。日・月曜日が祝日の場合、火曜日は受付不可）午前9時～午後5時15分

※祝日の開館状況は各施設に問い合わせてください。
また、身体の障害などにより、配慮が必要な場合は申込時にお知らせください。



文化・教養

レイクアルスタープラザ・カワサキ
生涯学習センター

☎4699・7120
Fax 4699・7121

■冬休み親子クッキング

～あつまれ！～

こどもコックさん

子どもが主役の料理講座です。「口頃、忙しくて子どもと一緒に調理ができない」という悩みを解消します！

子どもの「やりたい！」を叶えてあげませんか？

日時 12月24日(土)・25日(日) 午前10時～午後1時30分

メニュー ゴロゴロタルタルの鮭フライ、韓国風ミニのり巻き、スイートポテトサラダ、パインココナッツカップケーキ
対象 満4歳～小学3年生までの子どもと保護者
定員 各8組（先着順）

講師 泉佐野市食生活改善推進協議会

材料費 900円

※子ども1人追加+300円、大人1人追加+600円

持ち物 エプロン、三角巾、マスク、ふきん2枚、手拭き用タオル
申込 12月6日(火)以降に電話、FAXで。材料費の納入・キャンセルは12月17日(土)まで

※一時保育（若干名・先着順）あり、希望者は申込時に



▶韓国風ミニのり巻き



▶ゴロゴロタルタルの鮭フライ



▶スイートポテトサラダ



▶パインココナッツカップケーキ

■金継ぎアクセサリー体験講座

金継ぎとは、割れたり欠けたりした器をうるしで繋ぎ、継ぎ目を金や銀で装飾する日本の伝統技法です。かぶれにくいうるしの塗料と金粉を使用して作るので、初めての人も安心して体験できます。今回は最も色柄の豊富な有田焼と、シー陶器、シーグラスから組み合わせて制作します。
※材料費納入時にイヤリング・ピアス・ブローチから選択（希望者は複数制作可）

日時 来年1月24日(火) 午後1時～4時

定員 10人（先着順）

講師 赤沼奈津香さん（金継ぎジ

ユエリー(engrace)主宰)

材料費 1個2,000円

持ち物 ウエットティッシュ、洗濯ばさみ2個

※服装は汚れてもよいもので

申込 12月8日(木)以降に電話、FAXで。材料費の納入・キャンセルは来年1月17日(火)まで

※一時保育（若干名・先着順）あり、希望者は申込時に



レイクアルスタープラザ・カワサキ
中央図書館

☎4699・7130
Fax 4699・7131

■土曜子どもシアター

「ぴったんこ！ねごきかな①、②」

日時 12月10日(土) 午後2時～

（開場：午後1時45分）
上映時間 66分

定員 50人（先着順）

※申込不要、入場無料。毎月第2土曜日に子ども向け「映画会」を予定しています。

■カレン先生の英語でおはなし会

0歳から楽しめる英語のおはなし会です。絵本や手遊びを通じてお子さんと一緒に英語を楽しみましょう！

日時 12月24日(日)

午前11時～11時30分

定員 30人（先着順）

講師 塩田カレンさん、塩田和明さん（カレン先生合同会社）

※申込不要。講師の都合により日本語のおはなし会を行なう場合があります。

■午後のキネマ

「グランピーキャットの最低で最高のクリスマス」(日本語吹替)

日時 12月17日(日)

午後1時30分

（開場：午後1時15分）
上映時間 102分

定員 50人（先着順）

※申込不要、入場無料。隔月第3土曜日に一般向け映画の上映を予定しています。



文化・教養

健康

福祉

歴史

その他

文化・教養 (つづき)

長南公民館

☎ 465・0786
Fax 465・1103

■季節の料理講座 (冬)

ワンプレート洋風おせち料理と
テーブルコーディネート

日時 12月17日(出)

午前10時～午後1時

メニュー 鶏ハム、数の子のポテトサラダ、柿と生ハムのマリネ、洋風なます、奈良漬けとクリームチーズのブルスケッタ、洋風雑煮、リンゴきんとん、フルーツサイダーゼリー

対象 16歳以上

定員 8人 (先着順)

講師 藤原あつこさん (長南公民館登録クラブ講師)

材料費 1,000円

持ち物 エプロン、三角巾、ふきん、マスク

申込 12月6日(火)以降に電話、FAXで。材料費の納入・キャンセルは12月11日(日)まで



文化・教養

健康

福祉

歴史

その他

■年金受給者の初めての税務申告
～年金受給を開始したら

税務申告は必要か？

年金所得にかかる所得税と住民税の概要とその課税システムについて、わかりやすく解説します。

日時 12月18日(日)

午前10時～11時30分

対象 年金受給者

※事業所得者除く

定員 12人 (先着順)

講師 和泉匡紀さん (税理士)

持ち物 筆記用具

申込 12月7日(火)以降に電話、FAXで。キャンセルは12月16日(金)まで

※受講無料。個別相談はできません。



■そば打ち体験講座

「二八そば」を作り、実食します。4食分を持ち帰ります。

日時 12月20日(火)

午前10時～午後1時

対象 16歳以上

定員 8人 (先着順)

講師 川谷裕之さん (にぎわい本舗スタッフ)

材料費 2,500円

持ち物 エプロン、三角巾、タオル、ふきん、筆記用具、持ち帰り用容器 (そば4人分、空の500mlペットボトル、持ち帰り用袋)

申込 12月7日(火)以降に電話、FAXで。材料費の納入・キャンセルは12月13日(日)まで



■クリスマスケーキ作り

チョコプレートを使った四角形(約15cm×15cm)のクリスマスケーキを作りまます。

日時 12月24日(出)

午前10時～午後1時

対象 16歳以上

定員 12人 (先着順)

講師 木村明美さん (長南公民館登録クラブ講師)

材料費 2,000円

持ち物 エプロン、三角巾、ふきん、マスク、持ち帰り用容器

申込 12月6日(火)以降に電話、FAXで。材料費の納入・キャンセルは12月13日(日)まで

■手作り講座 ～しめ縄作り～
手作りのしめ縄で

新年を迎えよう!

日時 12月27日(火)

午後1時～4時

対象 16歳以上

定員 12人 (先着順)

※昨年末受講者優先

講師 原田智弘さん

材料費 500円

持ち物 ハサミ

申込 12月8日(木)以降に電話、FAXで。材料費の納入・キャンセルは12月18日(日)まで



佐野公民館

☎ 463・6181
Fax 469・2243

■パンづくり教室

～生地作りから始める

「こぐまのちぎりあんぱん」

他にお楽しみメニューもありま

す。

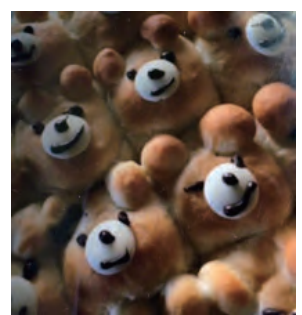
日時 12月23日(金)

午前10時～午後1時

対象 16歳以上

定員 8人 (先着順)

講師 下方 緑さん (生涯学習ポランティア講師)
材料費 1,000円
持ち物 エプロン、ふきん2枚、三角巾、持ち帰り用容器 (直径7cm程度のおんぱん4個分)、マスク
申込 12月7日(火)以降に電話、FAXで。材料費の納入・キャンセルは12月16日(金)まで



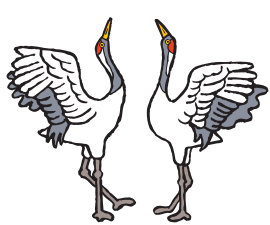
クラブ員募集

「泉佐野短歌クラブ」 日々の思いを31文字で表現してみませんか。

日時 第4水曜日

午後1時～3時

※見学大歓迎です。興味がある人は、活動時間に直接お越しください。





文化・教養 (つづき)

北部市民交流センター本館・北部公民館

☎4646・57255
Fax 469・2284

■お多福デコ餅

〜笑つ門には福来る〜

1年のはじまりでもある、おめでたい食卓に手作りのお多福デコ餅を作ろう！お重箱に入れても吉。お鍋に入れても吉。美味しい祝いのデコ餅です。

日時 12月19日(月)

午後1時30分〜2時30分

対象 16歳以上

定員 12人(先着順)

講師 うず まきこさん(デコ餅マイスターインストラクター)

受講料 1,300円(材料費含む)

持ち物 エプロン、三角巾、手拭き用タオル、マスク、ラップ、持ち帰り用袋

申込 12月5日(月)以降に電話、FAXで。受講料の納入・キャンセルは12月12日(月)まで



■冬休みの宿題お助け

「書初め」講座

書道の先生が丁寧に教えてくれます。名前のお手本付きです。

日時 12月23日(金)

午後2時〜3時30分

対象 小学3年生以上

定員 12人(先着順)

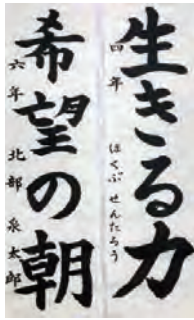
講師 平島郁子さん(北部市民交流センター本館登録講師)

受講料 200円

持ち物 課題、半紙、習字道具、雑巾、新聞紙

※服装は汚れてもよいもので

申込 12月6日(火)以降に電話、FAXで。受講料の納入・キャンセルは12月19日(月)まで



■お正月の生花アレンジ

〜彩りの新年を迎えよう！〜

来年の運氣に願いを込めて生花で華やかに彩り準備をしませんか？

日時 12月26日(月)

午後1時〜3時

対象 16歳以上

定員 20人(先着順)

講師 土居千絵さん(ヨーロッパインフラワーアレンジメント)

受講料 1,500円(材料費含む)

持ち物 ハサミ(お花用)、持ち帰り用袋

申込 12月5日(月)以降に電話、FAXで。受講料の納入・キャンセルは12月19日(月)まで



■第3回 日本漢字能力検定

(2級〜10級)

日時 来年1月28日(土)
午後2時〜3時

●2級〜7級…60分
●8級〜10級…40分
定員 50人(先着順)

検定料

●2級…3,500円
●準2級〜4級…2,500円
●5級〜7級…2,000円

●8級〜10級…1,500円

申込 検定料を持参し事務室へ。キャンセルは12月23日(金)午後5時まで

南部市民交流センター本館

☎4666・1641
Fax 4666・4744

■パパ・ママクッキング

「今年もおせち作りでお疲れさま〜年越しは冷たいおそばで〜」

(健康マイレージ対象)

日時 12月20日(火)

午前10時〜午後1時

メニュー 海老の黄金焼き、はちみつ鶏(みそ味)、二色卵、魚の

柚庵焼き、オレンジきんとん、南蛮漬け、八幡巻き、蕪の千枚漬け、

ごまめ、おろしそば

定員 15人(先着順)

講師 伊崎眞弓さん(栄養士)

材料費 1,200円

持ち物 エプロン、マスク、三角巾、ふきん2枚、筆記用具、持ち

帰り用容器(お重など)

申込 12月6日(火)午前9時以降に本人が電話で。材料費の納入・

キャンセルは12月13日(火)まで



■手づくりお菓子の教室

「小倉ムースケーキ」

あんのムースとかのこ豆をトッピングした抹茶のケーキともう一品作ります。1人1/4ずつ持ち帰ります。

日時 来年1月16日(月)

午前10時〜正午

定員 12人(先着順)

講師 木村明美さん

材料費 1,200円

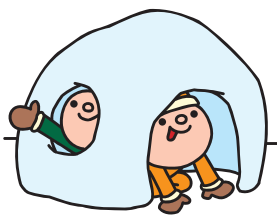
持ち物 エプロン、マスク、三角巾、ふきん、筆記用具、持ち帰り

用容器(約20cm×20cm)

申込 12月6日(火)午前9時以降に本人が電話で。材料費の納入・

キャンセルは来年1月6日(金)まで

※内容は予告なく変更になる場合があります。



※各施設の受付時間は、27ページをご覧ください。

文化・教養

健康

福祉

歴史

その他

文化・教養(つづき)

南部市民交流センター
青少年センター

☎466・1745
Fax 466・1779

いずれも申込は電話で申込専用番号(☎449・4760)へ

■くまさんのクリスマス

アレンジメント

ピンポンマムを使って、サンタの帽子をかぶったくまさんを作ります。とってもかわいいアレンジジです。

日時 12月17日(日)

午後2時〜3時

場所 らいふらいんぷらざいずみ
この

対象 市内在住の小・中学生

定員 10人(先着順)

参加費 600円

申込 12月6日(火)以降に電話で。
参加費の納入・キャンセルは12月15日(木)まで



文化・教養

健康

福祉

歴史

その他

■チヨコチップマフィン作り

日時 12月23日(金)

午後2時〜4時

場所 佐野公民館

対象 市内在住の小・中学生

定員 11人(先着順)

講師 木村明美さん

参加費 500円

申込 12月7日(水)以降に電話で。
参加費の納入・キャンセルは12月15日(木)まで

※作ったものは持ち帰ります。

■ファブリックカレンダー作り

布製のカレンダーにデコパージュしてオリジナルカレンダーを作ります。

日時 12月27日(火)

午前10時〜正午

場所 らいふらいんぷらざいずみ
この

対象 市内在住の小・中学生

定員 10人(先着順)

参加費 300円

申込 12月7日(水)以降に電話で。
参加費の納入・キャンセルは12月15日(木)まで



■お正月竹飾り作り

天然の竹を使ってお正月飾りを作ります。日本のお正月飾りの美しさを味わいましょう。

日時 12月28日(水)

午前10時〜11時30分

場所 らいふらいんぷらざいずみ
この

対象 市内在住の小・中学生

定員 10人(先着順)

参加費 300円

申込 12月8日(木)以降に電話で。
参加費の納入・キャンセルは12月15日(木)まで



■宿題やつつけ隊書初めをしよう

学校の宿題の書初めをやつつけちやいましょう!

日時 来年1月4日(水)

午前10時〜11時30分

場所 らいふらいんぷらざいずみ
この

対象 市内在住の小学3年生〜中学生

定員 15人(先着順)

講師 滝本正太郎さん

参加費 100円

申込 12月8日(木)以降に電話で。
参加費の納入・キャンセルは12月15日(木)まで

■ひも引きゴマを作って

お正月遊びをしよう!
昔からよく遊ばれているゴマです。

日時 来年1月4日(水)

午後2時〜4時

場所 らいふらいんぷらざいずみ
この

対象 市内在住の小・中学生

定員 10人(先着順)

講師 越後谷亮祐さん

参加費 300円

申込 12月9日(金)以降に電話で。
参加費の納入・キャンセルは12月15日(木)まで



■昔ながらのプリン作り

牛乳と卵を使った、昔ながらのシンプルなおプリンです。作ったものは持ち帰ります。

日時 来年1月6日(金)

午前10時〜正午

場所 南部市民交流センター本館

対象 市内在住の小・中学生

定員 12人(先着順)

参加費 300円

申込 12月9日(金)以降に電話で。
参加費の納入・キャンセルは12月15日(木)まで

佐野まちライブラリー

☎447・7088

■楽しく学ぼう

1歳からのEnglish School
小さな子どもが絵本や歌から楽しく英語を学べる英会話教室です。

日時 12月16日(金) 午後2時〜2時30分(予定)

対象 未就学児と保護者

定員 3組(先着順)

申込 12月6日(火)以降に直接または電話で

※参加無料。定員に空きがあれば当日参加可

■活きた外国語を学ぼう!

〜役立つ外国語教室〜

図書館スペースを活用して外国人講師から海外旅行や「HOME」などで役立つフレーズが学べる外国語の勉強会です。パーソナルに合わせた外国語教室なので初心者の方も気軽に参加してください。

日時 12月21日(水) 午後4時30分〜5時30分(予定)

対象 高校生以上

定員 3人(先着順)

申込 12月6日(火)以降に直接または電話で

※参加無料。定員に空きがあれば当日参加可



文化・教養 (つづき)

各種文化・教養

■癒されweek

開催日 (12月)	講座名
①17日(出)	ハーバリウム
②20日(火)	お正月のプリザーブドフラワーアレンジ

時間

- ①午前10時30分～午後0時30分
- ②午前10時30分～午後0時30分、午後1時30分～3時30分

定員 各12人(先着順)

講師 太田知佳子さん

(アトリエフルール)

受講料

- ①2,500円(材料費含む)
- ②3,500円(材料費含む)

持ち物 ハサミ、持ち帰り用袋
場所・申込・問合先 開催日の3日前までに(一財)泉佐野みどり推進機構 りんくう中央公園(☎469・3333)へ

■季節の発酵食料理

～Happy new year

発酵ごはん!

1年の健康を願って

日時 12月23日(金)

午前10時～午後0時30分

メニュー 青菜ともちぎびのりゾット、根菜の糀ミートローフ、

冬野菜たっぷり！酒粕のぼかぼかスープ、ナッツ味噌れんこん、蕪の柚香和え

対象 16歳以上

定員 8人(先着順)

講師 辻井侑里子さん(いなほ醸し人インストラクター)

材料費 1,000円

持ち物 エプロン、三角巾、ふきん、タオル

場所・申込・問合先 12月9日(金)以降に電話、FAXで日根野公民館(☎450・3900 Fax468・0011)へ。材料費の納入・キャンセルは12月17日(出)まで



■漢字検定(2～10級級別)

日時 来年2月18日(出)

午後1時～5時15分(予定)

場所 レイクアルスタープラザ・

カワサキ生涯学習センター

対象 泉佐野市在住・在勤者

定員(先着順)

- 2～4級:30人
- 5～7級:30人
- 8～10級:30人

検定料(級別) 1,500円～3,500円

申込 12月13日(火)～18日(日) 午前10時～午後5時(18日(日)は午後4時まで)

(に検定料(別途、結果資料郵送料が必要)を持参し、中央図書館地下受付へ。キャンセルは12月18日(日)午後4時まで)

問合先 青少年課(☎469・1106)

※時間、検定料など詳しくは問い合わせてください。



健康

■ピラティス講座

(健康マイレージ対象)

ピラティスとは筋力トレーニングとストレッチを組み合わせた運動法で、ピラティスにバレエの要素を取り入れ、女性らしいしなやか

な動きでしつかり身体をほぐし、心と身体をリフレッシュします。

開催日・内容

●12月22日(木):座ったままで上半身の動きを中心に肩こり、頭痛の改善に働きかけます。

●来年1月12日(木):内転筋を意識した下半身の動きを中心に骨盤矯正の効果をもたらします。

時間 午前10時～11時

対象 16歳以上

定員 各30人(先着順)

講師 小川紗世さん(北都市民交流センター本館登録講師)

受講料 各200円

持ち物 ヨガマットまたは大きめのバスタオル

申込 12月6日(火)以降に電話、FAXで。受講料の納入・キャンセルは12月20日(火)まで

北都市民交流センター本館・

北部公民館(☎464・5725 Fax469・2284)

北都市民交流センター本館・

北部公民館(☎464・5725 Fax469・2284)

北都市民交流センター本館・

北部公民館(☎464・5725 Fax469・2284)

北都市民交流センター本館・

北部公民館(☎464・5725 Fax469・2284)

北都市民交流センター本館・

北部公民館(☎464・5725 Fax469・2284)

北都市民交流センター本館・

北部公民館(☎464・5725 Fax469・2284)

■ジャイロキネシス®

(健康マイレージ対象)

Gyrokinesis®はNZYで生まれた、ヨガやピラティスのようなコン

ンデイションングエクササイズです。呼吸を意識しながら身体を

マッサージュするように、ゆつくり

ほぐしていくので、身体を動かす

のが苦手、身体が固いという人でも参加できます。

開催日 12月23日(金)、来年1月13日(金)・23日(月)、2月6日(月)

時間 午前10時～11時30分

※来年1月13日(金)は午後3時30分～5時

対象 16歳以上

定員 各15人(先着順)

講師 白井真優さん(ジャイロキネシス®講師)

受講料 各200円

持ち物 飲料水、タオル

※服装は動きやすいもので

申込 12月7日(水)以降に電話、FAXで。受講料の納入・キャンセルは12月21日(水)まで

北都市民交流センター本館・

北部公民館(☎464・5725 Fax469・2284)

北都市民交流センター本館・

北部公民館(☎464・5725 Fax469・2284)

北都市民交流センター本館・

北部公民館(☎464・5725 Fax469・2284)

北都市民交流センター本館・

北部公民館(☎464・5725 Fax469・2284)



健康(つづき)

健康推進課

☎463・1212
Fax 464・9314

■ウォーキング会
ウォーキングで健康寿命を
延ばしましょう！

(健康マイレージ対象)

日時 12月12日(月)

午前9時30分～10時30分

※雨天時は健診センターで内容を
変更して実施

集合場所 檀波羅公園(「松風台
西」交差点西側)内の広場

コース 大細利池周回コース

対象 医師から運動を止められて
いない市民

持ち物 タオル、飲料水

※服装・靴は運動のできるもので
協力 ヘルスアップ推進員

※申込不要、参加無料

■糖尿病教室(予約制)

「医師から学ぼう!血糖値・ヘモ
グロビンA1c・eGFR!!」

〜誰でもできる生活習慣改善の
ポイントをお届けします!〜

(健康マイレージ対象)

健康で生活するために、からだ
にいいことはじめましょう!

日時 来年1月12日(木)

午後1時30分～3時30分

場所 レイクアルスタープラザ・
カワサキ生涯学習センター

文化・教養

健康

福祉

歴史

その他

対象 市内在住者
定員 50人(先着順)

講師 小松良哉さん(泉佐野泉南
医師会 医師)

持ち物 健康手帳、健康マイレ
ジカード(お持ちの人)

申込 12月12日(月)以降に直接また
は電話で

※受講無料

■アンコール企画 ライフアルスタープラザ・カワサキ 生涯学習センター

☎469・7120
Fax 469・7121

手のツボでセルフケアできる!
ドゥワセラピー体験講座

手にある小さなツボ(マジック
ポイント)に刺激を加えるだけで
病気を予防したり、痛みを消失さ
せたりできるシンプルな手技です。

ぜひ、一度体験してみませんか?

日時 来年1月15日(日)

午後1時30分～3時

対象 16歳以上

※昨年度未受講者優先

定員 12人(先着順)

講師 仲尾真美代さん(アジア
ハンドセラピー協会インストラク
ター・ドゥワセラピスト)

資料代 150円

持ち物 筆記用具、飲料水

申込 12月9日(金)以降に電話、F
AXで。キャンセルは来年1月11
日(木)まで

※一時保育(若干名・先着順)あ
り、希望者は申込時に



■親子で楽しく ブレインジム体験講座

全世界80カ国以上で実践されて
いる学習向上プログラム

学習をする
ための体や心
の状態を整え
る体操です。

親子で楽しく
体を動かして
脳に働きかけ
ましょう!



日時 来年1月22日(日)

午前10時～11時

●午前11時15分～午後0時15分
●午前11時15分～午後0時15分

対象 概ね4歳～小学1年生の子
どもと保護者

※就学済のきょうだいの見学可
定員 各10組(先着順)

講師 NPO法人発達サポート・
アイビー

持ち物 飲料水(水のみ)

※服装は動きやすいもので

申込 12月14日(火)以降に電話、F
AXで

※受講無料。一時保育(若干名・
先着順)あり、希望者は申込時に

各種健康

■地域健康教室

〜いつまでも若く

健康でいるために!〜

「65歳からのマル得健康法!若
さを保つ秘訣をお伝えします!」

泉佐野浴場組合の協力により、
健康づくりについての話など、1
回30分程度の地域健康教室を実施
しています。教室終了後には無料
で入浴もできます。(入浴は任意
です)。ぜひ参加してください。

開催日・場所・定員(先着順)

●12月8日(木)午後2時10分～
なごみ湯(笠松1丁目3番23号)・
14人

●12月15日(木)午後2時30分～
羽倉崎温泉(東羽倉崎町6番10
号)・20人

※各10分前より受付。受付時に10
人を超えた時点で二部制になりま
す。

テーマ 「肩こり・腰痛予防のた
めの運動」痛みと上手に付き合お
う!

対象 市内在住の65歳以上の人と
家族

問合せ 地域共生推進課

※参加無料

※参加無料

※参加無料

※参加無料

※参加無料

※参加無料

■健康サポート教室 〜サーキットトレーニングで 全身運動しませんか?〜

(健康マイレージ対象)

筋力トレーニングと有酸素運動
を組み合わせたエクササイズで
す。マイペースで運動しましよ
う!

日時 12月26日(月)

午前10時～11時

対象 おおむね50歳以上

定員 15人(先着順)

講師 堀田笑子さん

持ち物 室内用の紐靴、ヨガマッ
ト、タオル、飲料水

※服装は動きやすいもので

場所・申込・問合せ 12月6日(火)
午前9時以降に本人が電話で南部
市民交流センター本館(☎466
・1641 Fax 466・4744)へ

※受講無料

■「腰痛」講座

〜腰の痛みの原因と予防法、
今日からできる運動も紹介〜

日時 来年1月20日(金)

午後1時30分～3時

対象 16歳以上

定員 20人(先着順)

講師 小川智之さん(介護老人保
健施設栄公苑理学療法士)

場所・申込・問合せ 12月20日(火)
以降に電話、FAXで日根野公民
館(☎450・3900 Fax 468
・0011)へ



福祉

地域子育て支援センター

つくしんぼ

☎4699・06660
Fax 4699・06670

■プレおひさまにこにこクラブ

親子でいろいろな遊びをして交流
しましょう。

日時 来年1月4日(水)

午前10時～11時30分

場所 地域子育て支援センターつくしんぼ

対象 おひさまクラブに参加していない2歳～就学前の親子

定員 10組(先着順)

申込 12月28日(水)までの午前9時～午後4時に直接または電話で

※参加無料

■あそびの広場

～お正月遊び～

日時 来年1月6日(金) 午前10時30分～11時15分

場所 レイクアルスタープラザ・カワサキ生涯学習センター

対象 就学前の子どもと保護者

定員 20組(先着順)

申込 来年1月5日(木)までの午前9時～午後4時に直接または電話で

※参加無料

■つくしんぼ子育て講座

子どもの健康と体調不良時に
気をつけたいこと

子どもが体調を崩した時、適切なケアを心がけ、子どもの健康を守りましょう。

日時 来年1月31日(火) 午後1時30分～2時15分

場所 地域子育て支援センターつくしんぼ

定員 15組(先着順)

講師 児童発達支援センター看護師

申込 12月19日(月)以降の午前9時～午後4時に直接または電話で

※参加無料



各種福祉

■認知症カフェ

【オレンジカフェつむぐ】

地域の集い・ふれあいの場所です。介護・終活相談もできます。

日時 12月11日(日)

午前10時～午後1時

内容 クリスマス会

場所・問合せ先 オレンジホール

(羽倉崎3丁目10番32号 ☎477・80506)

※申込不要、参加無料。ドリンク300円、モーニング500円で提供します。車椅子可

【よしみちカフェ】

認知症があってもなくても、誰もが安心して過ごせる居場所です。ほっと一息しながら、まずは気軽に話してみませんか？介護や健康に携わるスタッフがお待ちしています。

日時 12月15日(木)

午後1時～2時30分

場所 コープ泉佐野店2階集会所

参加費 100円

問合せ先 家治(☎090・3873・1769)

※申込不要



■第43回 社協チャリティバザー

社会福祉関係団体・市民から提供された日用品、食料品、衣料品、野菜などを販売します。

なお、このバザーの収益金はすべて市民の福祉活動のために活用します。

日時 12月11日(日) 午前10時～

※オークションは午前11時～

場所 社会福祉センター

問合せ先 泉佐野市社会福祉協議会

(☎464・2259 Fax 462・5400)

※人数・時間制限があります。詳しくはホームページで確認してください。



▲ホームページ QRコード

訂正

広報11月号45ページに掲載した「社協チャリティバザー」の記事で場所に間違いがありましたので、訂正します。

(誤) エブノ泉の森ホール

(正) 社会福祉センター

■愛の献血

12月は大阪府献血推進月間です！

～献血がつなぐ命と優しさを～

例年、冬は献血者数が少なく、血液不足が懸念されています。

特に若年層の献血者が激減しています。年齢が男性17歳以上・女性18歳以上、男女とも69歳以下で体重が50kg以上の人は医療機関で最も必要とされている400ml献血のご協力をお願いします。

※65歳以上の人は献血いただく人

の健康を考慮し、60～64歳の間に
献血経験のある人に限る

日時 12月17日(土) 午前10時～午後4時30分

場所 イオンモール日根野

協力 泉佐野中央ライオンズクラブ

問合せ先 地域共生推進課



■わたぼうし子育て講座

「おやこヨーガ」

お子さんと一緒に身体をゆったり動かしてリフレッシュしませんか？

日時 来年1月24日(火) 午後1時30分～2時15分

定員 12組(先着順)

講師 井上照子さん(こどもヨーガ准専門士)

場所・申込・問合せ先 12月19日(月)以降の月・火・木・金曜日の午前9時～午後4時に直接または電話で子育て支援センター分館わたぼうし(☎ Fax 447・6223)

※受講無料。一時保育はありません。お子さんと一緒に参加してください。



歴史

レイクアルスタープラザ・カワサキ
歴史館いずみさの
☎469・7140
Fax 469・7141

■れきし館ワークショップ
「ワラで祝電をつくろう！」
日時 12月24日(出)
午後2時～3時30分

定員 15人(先着順)
申込 12月6日(火)以降に直接または電話で

※参加無料

■「正月遊びをしよう！」
日時 来年1月7日(出)
午後2時～3時30分

※申込不要、参加無料

泉佐野ふるさと町屋館
(旧新川家住宅)
☎469・5673

■新川家教室

●フルート教室：12月8日(木)・22日(木)午後1時
●木彫教室：12月9日(金)午前10時

●謡曲・仕舞：12月20日(火)午後1時

申込 開催日の3日前まで

文化・教養

健康

福祉

歴史

その他

■久保田一竹の世界から
疋田絞り(ひつたしぼり)の華やかな着物をお楽しみください。
日時 12月3日(出)・4日(出)
午前11時～午後4時

●第一会場：「ふるさと町屋館」(旧新川住宅) 一部展示
※入場無料

●第二会場：「芝欄堂」(旧山本家住宅) 豪華に展示
入場料 1,000円

■恒例朝市
日時 12月17日(出)
午前9時～11時

※申込不要、参加無料

■ふるしき手づくりマーケット
日時 12月17日(出)
午前10時～午後4時

※申込不要、参加無料

■第4回そば打ち体験
古民家の外蔵で、「二・八そば」の打ち立て、湯がきたてを美味しく味わってみませんか？
日時 12月18日(日)午前9時30分～午後1時30分

定員 8人(先着順)
講師 川谷裕之さん

参加費 1人2,500円
持ち物 エプロン、タオル、バナナ、マスク

申込 12月11日(日)までに直接または電話で

※1人につき5人分作ります。うち4人分は持ち帰ります。

■子ども餅つき大会
日時 12月25日(日)午前11時～
参加費 1人100円(器代金)
※申込不要、なくなり次第終了

各種歴史
■櫻井合戦
～泉州の大坂の陣～
慶長19年(1614)の大坂冬の陣の翌年、徳川方は大坂城の攻略に着手した。豊臣軍は紀州方面を制圧すべく、大野治房(おおのはるふさ)らの軍勢を派兵した。和歌山城からは浅野長晟(あさのながあきら)らの軍勢が出陣、両軍が対峙し、軍事衝突が起こったのが、現在の泉佐野市櫻井の地であった。これが世にいう櫻井合戦で、大坂夏の陣の緒戦として、またその勝敗が後の両軍の将来を方向づけることにもなる重要な戦いに迫ります。

日時 来年1月7日(出)
午後1時30分～3時

対象 16歳以上
定員 20人(先着順)
講師 西村 歩さん(歴史館いずみさの副館長)

持ち物 筆記用具

場所・申込・問合せ 12月8日(木)以降に電話、FAXで佐野公民館(☎463・6181 Fax 469・2243)へ。キャンセルは12月28日(水)まで
※受講無料

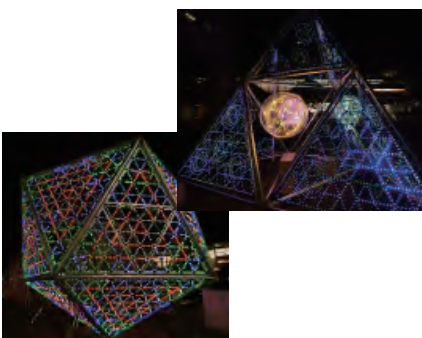
その他イベント

■南海泉佐野駅前
LEDイルミネーション

駅前ロータリーを中心に期間中、イルミネーションで装飾します。冬空の下、暖かいイルミネーションが幻想的に灯り、光による魅力づくりを目指します。

点灯期間 12月上旬～来年1月中旬

訂正
広報いずみさの11月号38ページに掲載した「尺八&ギター演奏会(主催：NPO法人泉州佐野にぎわい本舗)」の記事で間違いがありましたので訂正します。
(誤) 田中 寛
(正) 田中寛治
問合せ NPO法人 泉州佐野にぎわい本舗(☎479・6789)



市内に居住する外国人への食料等支援

生活に困っている市内に居住する外国人向けに、米・野菜などを無料配布します。
日時 12月10日(出)、来年1月14日(出)、3月11日(出)午前10時～11時
※なくなりしだい終了
場所 らいふらいんぷらざいずみさの1階シャッピールーム(大西1丁目16番5号)
共催 (一財)泉佐野電力、NPO法人泉佐野地球交流協会(ica)
問合せ (社福)泉佐野市社会福祉協議会(☎464・2977 eメール: info@izumisanshaky.or.jp)

※詳しくは泉佐野電力のホームページ(https://izumisano-pd.sor.jp)をご覧ください。

その他 (つぎ)

■泉佐野

観光ボランティア協会企画

てくてくツアー

天然迷宮都市さの町場へようこそ

〜さの町場迷路を巡って

発見がいっぱい

日時 12月11日(日) 午前9時30分

〜午後2時30分(予定)

集合・解散場所 南海「泉佐野」

駅

行程 集合→笠谷家(煙だしのあ

る家)→唐金家→朝日湯→食野家

跡地(第一小学校)→西法寺→い

るは蔵→旧覚兵蔵→泉佐野ふるさ

と町屋館(旧新川家住宅)→妙厳

寺門前高札跡→大河内家→大將軍

湯→お多福石→春日神社の灯籠→

上善寺→解散(約4km)

※雨天中止

定員 50人(先着順)

参加費 大人300円、小学生以

下100円(傷害保険料、資料代

含む)

持ち物 弁当、飲料水、雨具、敷

き物など

申込・問合せ 12月8日(木)までの

午前10時〜午後4時に電話、FA

X、eメールで泉佐野ボランティア

協会(☎458-3901 Fax41

51427 eメール:sanonoe

emom@inkuzaqn.jp)へ。ホ

ームページ(<https://www.iizu>

[msano-kanvora.com/](https://www.iizu))から申込み

込できます。

※当日午前7時に降水確率50%以

上で中止。催行確認は当日7時以

降に緊急連絡先(☎080-3384

9-3901)へ



▲QRコード

■泉佐野丘陵緑地

〜楽しんで二門松を

つくりましょう!〜

泉佐野丘陵緑地のボランティア

「パーククラブ」は公園の豊富な

竹を利用して、竹細工に取り組ん

でいます。今回はお正月を彩るミ

二門松を作ります。

※1個の門松を作ります。1対で

はありません。

日時 12月17日(出)午後1時〜3時

※雨天決行

場所 泉佐野丘陵緑地

(上之郷90番地)

※無料駐車場あり

対象 小学4年生以上

定員 20組(小学生以下は要保護

者同伴)

※申込多数の場合は抽選

参加費 500円

持ち物 軍手、持ち帰り用袋、飲

料水

※服装・靴は汚れてもよい長袖、

長ズボン、運動靴で。パークセン

ター内に自動販売機あり

申込・問合せ 12月7日(木) 正午

まで(月曜日除く)の午前9時30

分〜午後4時に電話で泉佐野丘陵

緑地パークセンター(☎467・

2491)へ

※詳しくはホームページ(<http://iizumisano-kanyo.jp/>)を

ご覧ください。ホームページからも申

込できます。



■開運泉佐野六社参り

〜お正月は六社参りで開運招福〜

期間 来年1月1日(元旦)〜15

日(小正月)

参拝神社(50音順)

●蟻通神社(長滝814番地)

●意賀美神社(上之郷45番地)

●加支多神社(鶴原1834番地

の2)

●奈加美神社(中庄834番地)

●日根神社(日根野631番地の1)

●八幡神社(南中安松292番地)

巡拝距離 約20km

(複数のルートがあります)

問合せ 奈加美神社

(☎462-7080)

※初めにお参りした神社で六社参

り絵馬(800円)を受けとって

■アグリズムベジピック企画

〜みんな楽しく畑へGO!

松波キャベツ

家族や仲良しグループで楽しく

松波キャベツを収穫してみません

か。1人での参加も大歓迎です。

収穫した松波キャベツは、お土

産(1人1個)としてお持ち帰り

できます。また、松波キャベツの

試食や採れたて野菜の即売会もあ

ります。

日時 来年1月14日(出)午前10時

〜午後0時30分

※雨天中止

集合・解散場所 JR「日根野」

駅

場所 泉佐野アグリ(日根野41

24)

定員 30人(先着順)

※最少催行人数15人

参加費 中学生以上2,000円、

小学生800円(傷害保険料、土

産代含む)

※小学生は大人同伴で。未就学児

不可

申込・問合せ 来年1月4日(木)ま

で(土・日曜日、祝日除く)午前10

時〜午後5時)に(一社)泉佐野

シティプロモーション推進協議会

(☎469-7770 eメール:

icptravel@icp-japan.or.jp)へ

※雨天時は当日午前7時に催行

確認。詳しくはホームページ

(<https://icp-japan.or.jp/>)を

ご覧ください。

■犬の飼い方教室

飼犬の問題行動にお困りでは

ありませんか?犬の習性やトレ

ニング方法を理解し、ワンちゃん

との信頼関係を築きましょう!

日時・場所・内容

①来年2月18日(出)午後1時30分

〜4時30分・岸和田市保健センタ

ー(岸和田市別所町3丁目12番15

号)・犬に関する法律や健康管理、

しつけの講義

②来年2月19日(出)午前10時〜午

後4時30分のうち1時間程度・府

動物愛護管理センター(羽曳野市

尺度53番地の4)・しつけ方の実

技講習

※②は①を受講した人のみ受講

可。申込多数の場合は抽選

申込・問合せ 来年1月16日(月)ま

で(土・日曜日、祝日、年末年始

除く)の午前9時〜午後5時45分

に電話で府動物愛護管理センタ

ー泉佐野支所(☎464-977

7 Fax464-9775)へ

※参加無料。ホームページ(<http://www.pref.osaka.lg.jp/doi-center/doi-center/>)からも申

込できます。



採用・募集

令和5年度

留守家庭児童会（学童保育）入会

申込日時・場所

●各留守家庭児童会…来年1月4日(水)～2月5日(日)の月～金曜日 午後2時～6時、土曜日 午前9時～午後6時

●レイクアルスタープラザ・カワサキ生涯学習センター…来年1月15日(日)、2月5日(日) 午前10時～午後4時30分

問合先 日曜日、祝日、12月29日(木)～来年1月3日(火)を除く午前10時～午後6時に留守家庭児童会事務局（☎461-3841）へ

※詳しくは問い合わせてください。



泉佐野市シルバー人材センター

正職員

仕事内容（一般事務）

●高齢者への仕事紹介と公共・企業などからの仕事の受注

●入会関連業務

●就業現場の確認（車両使用）

●見積書や契約書の作成、会員就業データ入力および請求書発行

●事務局運営（会員向け講習会・研修会および委員会などの立案など）

募集人数 1人

雇用状態 正職員

就業場所 泉佐野市りんくう往来北2-51

受験資格

●平成4年4月2日以降に生まれた人

●普通免許（AT限定免許可）を有する人

賃金・手当 基本給167,056円～196,630円、地域手当、扶養手当、住居手当、賞与あり（泉佐野市の給与規定に準ずる）

勤務日時 平日 午前8時45分～午後5時15分（年末年始除く）

※土・日曜日、祝日の出勤の場合は時間外手当支給

試験日時（筆記） 来年1月15日(日)

内容 適性検査、事務能力検査・作文（人権問題を含む）

※第二次試験あり（面接）

場所 レイクアルスタープラザ・カワサキ生涯学習センター

申込・問合先 11月21日(月)～12月26日(月)（土・日曜日、祝日除く）午前9時～午後5時に泉佐野市シルバー人材センター（☎461-0550）へ

※詳しくは問い合わせてください。

ランニングパトロール登録者

ランニングパトロールとは、ランニングやウォーキング、犬の散歩などを通じ、下校時の子どもや地域の見守り活動と自身の健康増進に取り組んでいただくボランティア活動です。

市では新規登録者を随時、募集しています。

対象 市内でランニングやウォーキング、犬の散歩などをしながら、声掛け運動や見守り活動を行っていただける人または団体

登録方法 自治振興課窓口で配布もしくはホームページに掲載している所定の申請書に必要事項を記入のうえ、自治振興課に提出してください。登録いただいた人にパトロール中に着用するTシャツ（水色または黄色、サイズS・M・L・O）またはキャップ（黄色、フリーサイズ）をお渡しします。

※Tシャツのサイズがない場合もあります。

問合先 自治振興課



くらしの情報掲示板

泉佐野市資格取得支援助成事業

バウチャー事業

就職困難者等（*1）に該当し就労意欲のある人を対象に、対象講座の中から最も希望する講座を選んで受講し、資格を取得することで次の就労につなげていくことを目的としています。面談の上、受講が決定した人にはバウチャー券（*2）を発行します。受講を修了することなどの条件がありますので、詳しくは市ホームページをご覧ください。

※受講希望講座によっては、受講期間などの関係上、年度内に受講できない場合があります。

問合せ先 まちの活性課（☎469-3131）

（*1）就職困難者等とは…障害者、ひとり親家庭の親、中高年齢者（おおむね45歳以上）、就労経験の少ない若年者などで、働く意欲がありながら、年齢・身体的機能・家族構成・出身地などさまざまな要因で雇用・就労を妨げられ、実現できていない人

（*2）バウチャー券とは…受講できるのは1人1講座1回限りとし、受講料のみ（市民税が非課税世帯の場合、10/10〔上限額10万円〕、それ以外は1/2〔上限額5万円〕）を市が助成します。

※受講料以外のテキスト代・受験料などは自己負担

泉佐野市教育フォーラム

教育について学校・家庭・地域がともに考え、協働して取組を進めていくフォーラムです。今年度は、成田奈緒子さん（文教大学 教育学部 教授）の講演会も予定しています。

日時 12月23日（金）午後2時30分～4時30分
（開場：午後2時）

場所 エブノ泉の森 大ホール

主催 泉佐野市学力向上プロジェクトチーム、泉佐野市PTA連絡協議会、泉佐野市学校教育研究会、泉佐野市教育委員会

問合せ先 学校教育課

※申込不要、入場無料。一時保育（5人・先着順）、要予約

ハローワーク泉佐野

かんたん求人検索

ハローワーク泉佐野ホームページで泉佐野市、泉南市、阪南市、熊取町、田尻町、岬町の求人をワンクリックで検索できます。ぜひ利用してください。

問合せ先 ハローワーク泉佐野（☎463-0565 部門コード41#）

※詳しくはホームページ（<https://jsite.mhlw.go.jp/osaka-hellowork/list/sano/kyuujinkensaku.html>）をご覧ください。



シルバー人材センター

チャイみる広場

おもちゃで遊んだり絵本の読み聞かせなど、子育て支援グループ会員と一緒に遊びを通じて交流を図っています。当日は保護者からの「子育て相談」も行っています。ぜひ参加してください。

日時 毎週火曜日 午前10時～11時30分（一部除く）

定員 1回5組（先着順）

場所・申込・問合せ先 開催日の前日までに電話で泉佐野市シルバー人材センター（☎461-0550）へ

※参加無料。詳しくはホームページをご覧ください。

民生委員・児童委員

主任児童委員の一斉改選

12月1日付で民生委員・児童委員と主任児童委員の一斉改選があり、118人の民生委員・児童委員と11人の主任児童委員が委嘱されました。（任期は3年間）

主に高齢者や障害のある人、子育てに不安のある人などの生活上の心配ごとの相談や、福祉サービスを利用するためのお手伝いなど、地域の身近な相談相手として様々な活動に取り組んでいます。

暮らしに関する困りごと、悩みごとなど気軽に民生委員・児童委員に相談してください。担当の民生委員・児童委員がわからない場合は問い合わせてください。

問合せ先 地域共生推進課

泉佐野社会福祉協議会

善意銀行（10月受付分）

- 10万円…人生道場
- 23,494円…傾聴ボランティア“風”
- 4,811円…匿名
- オムツ3袋…匿名

業務を行わない日が通常と違う施設など

	12月				1月			
	28日 (水)	29日 (木)	30日 (金)	31日 (土)	1日 (祝)	2日 (月)	3日 (火)	4日 (水)
レイクアルスタープラザ・ カワサキ中央図書館、 佐野・長南・日根野公民館図書室	○	×	×	×	×	×	×	×
佐野まちライブラリー	○	×	×	×	×	×	×	×
北部公民館図書室	×	×	×	×	×	×	×	×
北部市民交流センター 【本館・北部公民館、青少年分館、 体育分館、福祉分館】	×	×	×	×	×	×	×	×
南部市民交流センター 【本館、青少年センター、体育分館】	▲	×	×	×	×	×	×	○
南部市民交流センター福祉分館	▲	×	×	×	×	×	×	×
泉州タオル館 (地場産業支援センター)	○	×	×	×	×	×	×	×

○…業務を実施 ▲…午後5時まで ×…業務を行わない

ごみの収集

問合先 環境衛生課

	12月				1月			
	28日 (水)	29日 (木)	30日 (金)	31日 (土)	1日 (祝)	2日 (月)	3日 (火)	4日 (水)
可燃、プラ	○	○	○	○	×	×	×	○
プラ以外の資源ごみ (*1)	○	×	×	×	×	×	×	○
家庭ごみ (粗大・臨時) の申込 (*2)	○	▲	×	×	×	×	×	×
ごみ焼却場への直接搬入 (*3)	○	○	×	×	×	×	×	○
し尿のくみ取り	○	○	×	×	×	×	×	×

○…業務を実施 ▲…午前のみ受付
×…業務を行わない

家庭ごみの収集は1月4日(水)から

(*1) …家庭ごみ(可燃) および家庭ごみ(プラ) は1月1日(祝)〜3日(火)の間、家庭ごみ(カン・ビン・ペットボトル本体、紙類・古着) は12月29日(木)〜1月3日(火)の間は収集を行いません。また、振替収集もありませんので、次回の収集日に出してください。なお、年末年始はごみの量が多くなり、収集時間が1時間程度前後する場合がありますので早めに出してください。

(*2) …12月29日(木)の受付は午前中のみです。年末に申込が集中すると、年内に収集できないことがありますので、各地区担当の業者に早めに申し込んでください。また、内容変更がないように、ご協力をお願いします。

(*3) …廃棄物搬入証明書の持参が必要です。年末は12月29日(木)午後4時まで、年始は1月4日(水)から直接搬入できます。また、12月中旬以降はかなりの混雑が予想されます。できるだけ早い日程での搬入か、年明けの搬入にご協力ください。また、焼却場へは国道26号線から進入してください。

市役所などの業務…
年末は12月28日(水)まで、

年始は1月4日(水)から

※表の施設などは業務を行わない日が異なりますのでご注意ください。
● 年末年始でも市役所に急ぎの用件がある場合は、日直や宿直におたずねください。
● 出生や婚姻など戸籍関係の届出は、年末年始でも受け付けています。

年末年始の救急医療情報

問合先 泉州南広域消防本部 警備課 (☎469-0119 Fax460-2119)

泉州南広域消防本部では、12月29日(休)～1月3日(火)に診察している病院の情報をホームページ (<https://www.senshu-minami119.jp/>) に掲載します。

※掲載している病院であっても救急搬送や、当直医師の変更などで診察できないこともありますので、受診前に必ず病院に電話で確認してください。また、小児科や眼科、耳鼻咽喉科は、診察している病院が限られ、夜間はさらに少なく、遠方になりますので、早めに受診してください。



小児救急電話相談

大阪府では、夜間の子どもの急病で、「病院へ行ったほうがよいか?」などの判断に迷ったとき、保健師や看護師が小児科医の支援体制のもと、相談に応じています。

相談日時 毎日午後8時～翌朝8時

☎ #8000 : 固定電話 (プッシュ回線) ・ 携帯電話 ・ PHS ☎06・6765・3650 : 固定電話 (ダイヤル回線) ・ IP電話

救急安心センターおおさか

病气やケガで「救急車を呼んだほうがいいのか?」「今すぐ病院に行くべきかどうか?」「近くの救急病院はどこか?」など困ったときに、看護師が医師の支援体制のもと24時間・365日体制で救急医療相談に対応しています。相談内容から緊急性が高いときには、速やかに救急車を出勤させるなど、1本の電話でみなさんに安全・安心を提供しています。

☎ #7119 : 固定電話 (プッシュ回線) ・ 携帯電話、PHS
☎06・6582・7119 : 固定電話 (ダイヤル回線) ・ IP電話
※緊急時には迷わず119番をしてください。

上下水道局 (水道事業)

年末年始 (12月29日(休)～1月3日(火)) に、水道に関する緊急連絡の場合は上下水道局 (☎467-1805) へ

※年末年始以外は、上下水道局 (☎467-2800 Fax467-1801) へ



りんくう総合医療センター 救急外来診療

問合先 りんくう総合医療センター (☎469-3111)

年末年始の救急外来診療は大変混雑し、待ち時間が長くなることが予想されます。ご了承ください。

※内科外来診療は行っていません。

診療科目・受付日時

【循環器科系・産婦人科】

12月29日(休)～1月3日(火)の終日

【脳神経外科】

12月29日(休)～1月3日(火)の終日

※主に救急搬送の受入のため、脳卒中が疑われる場合はすぐに救急車を呼んでください。

【外科】 12月29日(休)、12月30日(金)、1月2日(月) 午前9時～翌午前8時45分

【通常の診療】 年末は12月28日(火)まで、年始は1月4日(水)から

泉州南部初期急病センター

問合先 泉州南部初期急病センター (☎464-6040 Fax464-6041)

受付時間 12月30日(金)～1月3日(火)
●午前9時30分～11時30分
●午後0時30分～4時30分

診療科目 内科、小児科

- 健康保険証、医療証などを持参してください。
- 感染拡大防止のため、マスクの着用をお願いします。
- 新型コロナウイルス感染症対策として、受付・問診をインターホンで行っています。(受付後、自家用車でお越しの人には、車の中での待機をお願いしています。) ご不便をおかけしますが、ご協力をお願いします。
- 新型コロナウイルスへの感染が疑われる場合は、直接受診する前に、大阪府新型コロナ受診相談センター (☎06-7166-9911) に電話で相談し、指示を受けてください。
- 内科、小児科以外の受診が必要なときや、どこで診てもらえばよいかわからないときなどは、上記の「救急安心センターおおさか」をご覧ください。



日本生命保険相互会社と包括連携協定を締結
 10月14日(金)、本市と日本生命保険相互会社岸和田支社は、健康増進・疾病予防、高齢者支援、スポーツ振興を通じた地域活性化、市政に係る情報発信などに関する相互の連携・協力を図ることにより、市民のみなさんの健康・長寿推進に向けた取組を協働で進めることを目的とした包括連携協定を締結しました。

★募集しています！

広報いずみさのでは下記コーナーへの応募を募集中！詳しくは市のホームページへ！

- 表紙モデル
- 新婚カップルの写真
- 同窓会の情報
- 地元企業



フライングディスクの種目で全国大会に出場
 市内の高校1年生、田中蒼真さんが10月29～31日に栃木県で開催の第22回全国障害者スポーツ大会「いちご一会とちぎ大会」にフライングディスク種目に出場されることを、10月21日(金)に市役所へ報告に来ていただきました。



明治安田生命保険相互会社より寄付
 明治安田生命保険相互会社 堺支社 りんくう営業所様より、「地元の元気プロジェクト」の一環として実施されている「私の地元応援募金」のご寄附をいただき、10月17日(月)、市長より感謝状を贈呈がありました。いただいた寄附金は、市民の健康づくりの推進に向けた取組などに活用させていただく予定です。



K-1アマチュアジュニアで優勝
 市内の中学2年生、山崎愛琉さんが、9月18日に東京都で開催された「第13回 K-1 アマチュア全日本大会」K-1ジュニアBクラス女子-45kgトーナメントで優勝されたことを、10月25日(火)に市役所へ報告に来ていただきました。



大阪観光大学と連携協力に関する協定を締結
 10月21日(金)、大阪観光大学と、観光振興や国際人材の育成、多文化共生の推進について、相互に連携協力し、地域の再活性化に資するため取り組む連携協力に関する協定を締結しました。本市の大学との協定は、日本体育大学、大阪体育大学、和歌山大学に次いで4大学目となります。



ウクライナからの避難民による講演会
 11月1日(火)、本市の管理職員向け研修会として、一般社団法人 泉佐野市外国就労者サポートセンター (iFOS) 事務局長の山田泰寛さんと、ウクライナからの避難民であるプロシュウニン・イゴールさんによる講演が行われました。イゴールさんから、日本国内で定住先が決まるまで宿泊先での滞在を支援してきた本市に対する感謝の言葉をいただきました。



ベトナム クイニョン大学のグループが表敬訪問
 10月31日(月)、本市の友好提携都市であるベトナム社会主義共和国・ビンディン省のクイニョン大学でベトナム伝統武術の保存活動をしている研究グループが、市役所を表敬訪問しました。日本各地の伝統武術を視察するために来日し、本市では武道場 心明館で剣道と柔道を見学されました。



いずみさの第九コンサート合同練習会
 12月11日(日)にエブノ泉の森 大ホールで開催の「いずみさの第九コンサート2022」に向けて、11月6日(日)に中央小学校体育館において、泉佐野市民オーケストラ、泉佐野市少年少女合唱団、泉の森Harmony、一般公募によるメンバーが一堂に会し、本番さながらの合同練習が行われました。



図書館購入費の寄付に感謝状
 11月4日(金)、長年に渡って図書館へのご寄付をいただいている「国際ソロプチミスト大阪-りんくう」様より、今回も図書購入費のご寄付をいただきました。また市長から、寄付による本市図書館の充実への多大なる貢献に対して感謝状の贈呈が行われました。



泉州通信指令員救急教育コースが開催
 11月10日(休)、泉州地域の通信指令員が救急要請時の口頭指導技術を学ぶ「泉州通信指令員救急教育コース (通称「S-EDGEコース」)」が泉州南広域消防本部で開催されました。「119通報対応シミュレーション」では、実際の救急要請を想定した、口頭指導が必要となる6つの場面の訓練も行われました。



泉佐野商工会議所女性会から子ども食堂へ寄付
 11月10日(休)、「泉佐野商工会議所女性会」様より、子ども食堂の活動に対する支援のための寄付金をいただき、市長より感謝状の贈呈が行われました。いただいた寄付金は、子ども食堂の活動資金として活用させていただきます。

第18回 泉州YOSAKOI 糸えじゃないか祭り ～ 3年ぶりの開催!～



10月16日(日)、りんくう野外文化音楽堂をメイン会場に、「泉州YOSAKOI糸えじゃないか祭り」(主催:一般社団法人 にぎわい夢創りプロジェクト糸えじゃないか祭り実行委員会)が3年ぶりに開催され、たくさんのよさこいチームや観客のみなさんで大変賑わいました。今回、府営りんくう公園のSEASIDE会場も新たな会場となりました。

また本市と特産品相互取扱協定を締結している福島県相馬市、奈良県葛城市、高知県宿毛市による特産品ブースの出展もありました。



泉佐野市PR大使 番匠谷紗衣さん

音楽×ふくしフェス Fill RECO FES 2022が開催されました

10月29日(土)、りんくう野外文化音楽堂において、本市のPR大使である番匠谷紗衣さんによる、音楽とふくしを融合させたフェス「Fill RECO FES 2022」(主催:Fill RECORDS)が開催され、たくさんの参加者で賑わいました。

福祉施設などの出展や子どもたちが楽しめるブースもあり、番匠谷さんの他、多彩なゲストのみなさんの音楽などを楽しみながら、福祉について知ることができるイベントでした。



市民防災の日

大防災訓練が行われました

問合せ 危機管理課

泉佐野市では、市民一人ひとりが様々な災害についての防災意識を高め、災害に対する備えを強化し、安全で安心なまちづくりを推進するため、平成28年度から毎年11月の第1日曜日を「市民防災の日」としています。今年「市民防災の日」となる11月6日(日)には、南海トラフ巨大地震を想定した大防災訓練が行われました。その一部を写真で紹介いたします。

第一小学校



消火訓練

鶴原町会館



身を守る訓練



安否確認訓練

日根野中学校



車両などの展示



放水訓練

長滝第一会館



救助犬訓練



消火訓練 (バケツリレー)

佐野台小学校



避難訓練



胸骨圧迫訓練

羽倉崎



避難訓練

鶴原中央住宅



仮設トイレ設置訓練

土丸



段ボールベッド組立

末広



炊き出し訓練



安否確認タオル



2023年 泉佐野市成人式

日時 2023(令和5)年1月9日(祝) 午前10時～(受付:午前9時15分～)
場所 エブノ泉の森 大ホール
対象 成人式対象者 2002(平成14)年4月2日～2003(平成15)年4月1日の出生者



問合せ先 青少年課

(☎469-1106 Fax469-0917)

※詳しくはホームページ (<https://www.city.izumisano.lg.jp/kakuka/kyoiku/seishonen/menu/seijinsai.html>) をご覧ください。当日は案内ハガキを持参してください。現在、本市から転出している新成人でも、事前手続きなしに式への参加が可能です。保護者の来場はご遠慮いただきますようお願いいたします(介助など必要な場合除く)。新型コロナウイルス感染症拡大防止のため、式典を変更する場合があります。



Peachで行く!空のとなり地域(まち)再発見

令和3年6月に本市とPeach Aviation(株)(以下、「Peach」という。)が包括連携協定を締結したことに伴い、本市を含む関西とPeachの就航地を含む各地域を結ぶ新たな架け橋となるべく、Peachの就航路線を活用した地域活性化事業として実施します。

本事業を通じて空のとなり地域(まち)の良さを感じてもらうとともに、空のとなり地域(まち)の魅力と比べて、本市の歴史・文化などの魅力を再発見してみませんか。この機会にぜひ参加してください。

日時 来年2月27日(月)～3月1日(水)(2泊3日)

場所 奄美地域(奄美大島)

対象 市民で健康状態が良好な人。また、新型コロナワクチン3回目接種を終了し、本事業催行中、マスクの着用、アルコール消毒および検温など新型コロナウイルス感染症対策に協力できる人

定員 20人(抽選)



あやまる岬

参加費 30,000円

申込 12月28日(水)(必着)までに往復ハガキ(私製除く)往信用裏面に郵便番号、住所、氏名、電話番号、参加希望人数(1通につき2人まで)、返信用表面に郵便番号、住所、氏名を記入し、郵送で〒596-0044 岸和田市西之内町65-26 (株)新日本旅行へ

問合せ先 土・日曜日、祝日、12月29日(木)～来年1月4日(水)を除く午前10時～午後6時に本事業受託事業者 (株)新日本旅行(大阪府知事登録旅行業第2-2922号 担当:村田 ☎438-6300)へ

※抽選の上、当選者へ連絡します。コース(予定)は変更する場合があります。

- 2月27日(月): 関西空港(午前11時30分頃) ↓ 奄美空港 ↓ あやまる岬観光公園(観光) ↓ 奄美パーク(奄美の里・田村一村記念美術館など見学) ↓ 奄美(泊)
- 2月28日(火): 宿泊施設 ↓ 海洋展示館(見学) ↓ 奄美市立奄美博物館(見学) ↓ 名瀬市内(昼食) ↓ 奄美自然観察の森(観光) ↓ 大島紬村(観光) ↓ 奄美(泊)
- 3月1日(水): 宿泊施設 ↓ 奄美大島世界遺産センター(見学) ↓ りゅうがく館・西郷松(見学) ↓ 龍郷町(昼食) ↓ 浜千鳥館 ↓ 奄美空港 ↓ 関西空港(午後5時頃)

コース(予定)



奄美自然観察の森



公式LINE



YouTube公式チャンネル



ホームページ

