

IZUMISANO

広報いずみさの

令和5（2023）年2月1日発行

2

No. 818



大学生が考案！
ホテル日航関西空港で
松波キャベツを使った創作メニュー

詳しくは、今月の特集（2～3ページ）をご覧ください。

～松波キャベツを使った創作メニュー～



ホテル日航関西空港で

松波キャベツの創作メニュー!!

大阪樟蔭女子大学の学生に考案して

いただいた創作メニューも登場!

泉佐野産野菜の良さをより広く知っていただくため、今年も市内にあるホテル日航関西空港とタッグを組み、2～3月の期間限定で、松波キャベツを始めとする泉佐野産の冬野菜を料理に使っていただき、泉佐野産野菜のおいしさを広める地産地消の取組を行います。

今年も大阪樟蔭女子大学の学生の考案によるメニュー2品と、酒粕を使ったメニュー2品を、ホテル日航関西空港 オールデイダイニング「ザ・ブラスリー」buffetメニューにて提供されます。

ホテル日航関西空港



ホテル日航関西空港 2階 オールデイダイニング The Brasserie (ザ・ブラスリー)

泉佐野市泉州空港北1番地 (関西国際空港内)

●営業時間

ランチタイム…11:30～14:30

ディナータイム(土日祝日限定)…17:30～20:30

※最終入店は各30分前まで。毎週月曜日はランチ営業を休止

●料金

《平日buffet》

大人(13～64歳)：2,500円、シニア(65歳以上)：2,300円

7～12歳：1,600円、4～6歳：800円

《土日祝日buffet》

大人(13～64歳)：5,300円、シニア(65歳以上)：4,900円

7～12歳：2,800円、4～6歳：1,000円

※上記料金は、税金・サービス料を含んでおります。

●問合せ先：☎072-455-1120 (レストラン予約直通)



2月11日(土・祝)には、「ザ・ブラスリー」店舗前にて、「きたなかマルシェ」による泉佐野産(もん)産直市を実施予定です。
※実施時間など詳しくは、左記のホームページからご確認ください。

※新型コロナウイルス感染拡大の影響や食材の入荷状況などにより、メニュー提供の期間・内容などが変更・中止となる場合があります。詳しくはホテル日航関西空港ホームページまたは右のQRコードよりご確認ください。



大阪樟蔭女子大学 学生考案メニュー



◀お披露目のようす
(1月12日開催)



◀審査会のようす
(昨年11月24日開催)

地域素材に焦点を絞った料理考案を行った実績がある大阪樟蔭女子大学学芸学部ライフプランニング学科フードスタディコースの学生のみなさんに、「松波キャベツ」を使い、その特性を生かした新たなメニューを考案していただきました。
4チームで試作を重ねながらを考案していただいた4作品のメニューの中から、厳正なる審査のうえ、2作品が選ばれました。審査もしていただいたホテル日航関西空港の井口晃一総料理長がブラッシュアップを行っていただいたメニューとして登場します。

タフ稲荷



コンセプトは、松波キャベツを通じた異文化交流。「タフいし」という厚揚げに野菜と春雨を入れて天ぷら粉をつけて揚げるインドネシアの郷土料理と、日本の稲荷ずしを参考にしています。



▲「タフ稲荷」を考案した寺西瑞希さん、ムティアラ・ファクリヤーさん、榛木さくらさん
(右から・谷裏祐佳さんは欠席)

泉佐野こけらずし



「こけら寿司」とは、大阪寿司とも呼ばれる箱寿司のこと。ドイツのキャベツの漬物「ザワークラウト」や昆布で締めた鮭、アクの少ない「泉州きくな」を使用しています。



▲「泉佐野こけらずし」を考案した中山桃寧さん、土谷優理子さん、小西真帆さん (右から)

酒粕を使ったホテルシェフ考案メニュー



松波キャベツと豚頭肉のゼリー寄せ
焼き酒粕入りグリビッシュソース



松波キャベツと岸和田漁港の釜揚げシラスの
酒粕入りゼッポリーニ

昨年に引き続き、松波キャベツと免疫力を高めると言われている酒粕を組み合わせたメニューとして、市内唯一の酒蔵である「有限会社北庄司酒造店」さんにも酒粕をご提供いただきます。

熊取駅西交通広場・都市計画道路熊取駅西線の開通式が行われました

問合せ先 道路公園課



昨年の12月10日(土)、熊取町と泉佐野市の共同事業による、都市計画道路 熊取駅西線および熊取駅西交通広場の開通式が行われました

熊取駅西線および熊取駅西交通広場の開通により、熊取駅西側へのアクセスが大幅に向上されることとなり、熊取駅周辺の活性化が大いに期待されます。また、新たに造成された地域には、商業施設やマンションなどの建設も進められ、新たな賑わいが生まれることも期待されます。

交通広場（ロータリー）



▶関係者のみなさんでテープカット



◀植樹帯北側の神代曙桜はNPO法人永楽桜保存会様より、また南側の陽光桜は泉ヶ丘桜会様と陽光桜の生産者様より、交通広場の開通を記念して寄贈いただきました。



上空からのようす



リノベーションの新たな取組 さの町場のレトロ銭湯を庁舎に改修しました

問合せ先 文化財保護課 (☎447-6766)

昨年11月28日(月)から、文化財保護課は「青少年課事務室付属施設(1階)」から元町にある「旧朝日湯内」へ移転しました。平成7年ごろに廃業した、さの町場にある銭湯「朝日湯」として使われた建物をリノベーションし、保存と活用の実践例として、市庁舎の一部として使用する新たな取組となります。



▶女湯は、会議用のスペースとしてイベントなどでの活用も可能





2023年泉佐野市成人式が開催されました

問合せ先 青少年課 (☎469-1106)

成人の日の1月9日祝、エブノ泉の森大ホールにおいて「2023年泉佐野市成人式」が開催されました。成人年齢が18歳まで引き下げられましたが、本市では20歳を迎えた市民を対象に成人式が行われ、今年は3年ぶりに一堂に会しての開催となり、多くの20歳の若者が旧交を温めていました。

また今年も豪華商品が当たる抽選会「アタッテ福袋！」で参加者は盛り上がっていました。



▲新成人代表の小松慶太郎さん（左）と小西綾香さん（右）



泉佐野市消防出初め式が開催されました

問合せ先 危機管理課

1月8日(日)、J:COM末広体育館前のマンデー末広公園コミュニティー広場において、「泉佐野市消防出初め式」が開催されました。今年は参加人数の制限はありましたが、泉佐野市消防団と泉州南広域消防本部の高度救助隊による救助訓練も行われました。



▶消防職団員の行進



◀新池中学校吹奏楽部による演奏



◀泉佐野市消防団と泉州南広域消防本部高度救助隊による救助訓練

くら寿司出張授業

回転寿司のレーン使用し、回転お寿司屋さん体験を通じて「食品ロス」がいかに発生するか、どのようにすれば少なくできるか、どうすれば未来でもおいしいお寿司が食べられるか、ゲームを通じて一人ひとり考えていきます。素敵なお土産がもらえるかも？（試食はありません）

※保護者・小学生以上のきょうだいの見学可

日時 3月5日(日) 午後1時～2時40分

対象 小学4～6年生（3年生は要相談）

※当日、メディア取材に了承してもらえる人。また、事前課題を期限内（2月22日(水)）までに取りに来れる人

定員 36人（先着順）

講師 くら寿司(株)

持ち物 事前課題、筆記用具

場所・申込・問合せ先 2月7日(火)～22日(水)に電話、FAXでレイクアルスタープラザ・カワサキ生涯学習センター（☎469-7120 Fax469-7121）へ

※受講無料。一時保育（若干名・先着順）あり、希望者は申込時に



お寿司で学ぶSDGs



eスタジアム泉佐野

eFootball（旧称：ウイニングイレブン）大会開催！

eFootballは過去に「ウイニングイレブン」として人気を博したサッカーゲームで、サッカーが得意な人やそうでない人、性別、年齢などを超えた、多様な人が楽しめるゲームです。初心者でも参加できますので、ぜひ気軽にお越しください。

当日はスペシャルゲストとして、GENKIモリタさん（日本eスポーツ連合公認プロゲーマー）にご来場いただきます！見学のみでも大歓迎です。

開催日 2月25日(土)

場所 eスタジアム泉佐野

（りんくうタウン駅ビル内）

※参加方法など、詳しくはホームページ（<https://www.city.izumisano.lg.jp/kakuka/seicyou/omotenasi/menu/10074.html>）をご覧ください。



▲ホームページQRコード



第13回 泉州ひなまつり

市内23の個人・団体・企業などの協力、協賛をいただき、第13回 泉州ひなまつりを開催します。市内の16会場でひな人形が一挙に展示されます。泉州ひなまつりMAPを持って各会場をめぐり、催しやスタンプラリーを楽しみませんか。スタンプ4個以上で素敵な記念品を用意しています。

※詳しくは、各展示会場にて「泉州ひなまつり」のパンフレットをご覧ください。

開催日 2月18日(土)～3月5日(日) ※時間・内容は会場によって異なります。

■泉佐野ふるさと町屋館
（旧新川家住宅 市指定文化財）

日時 2月18日(土)～3月5日(日)
午前10時～午後4時

※期間中休館なし

内容

●明治から現在までのお雛さまが部屋にいっぱい！

●手づくりの吊るし飾り雛も見事です

●陶芸の雛人形展示

【外蔵にて百人茶会（立礼）】

日時 2月26日(日) 午前10時～午後3時
～お雛様と一緒に花茶で一服～

※整理券は2月18日(土)より配布

【紙芝居がやってきた！】

日時 3月5日(日) 正午～、午後1時～

■蟻通神社（国指定文化財）

日時 2月18日(土)～3月5日(日)
午前10時～午後4時

内容

●豪華7段飾り雛が拝殿に、社務所にはバラ雛がいっぱい！

※平日は社務所のバラ雛のみの公開となります。

●神社特別公開

神社にゆかりの資料や絵画の展示と季節の花の展示

日時 2月23日(祝)・25日(土)・26日(日)、3月4日(土)・5日(日) 午前10時～午後3時（5日間のみ）

問合せ先 泉州ひなまつり実行委員会

●泉佐野ふるさと町屋館（旧新川家住宅）
（☎469-5673）

●泉佐野観光ボランティア協会
（☎458-3901）

■ひな人形展示会場

- 田尻歴史館
- いこらも～る泉佐野
- 旧山本家住宅
- 犬鳴山温泉み奈美亭
- 犬鳴山温泉不動口館
- 関西聖地霊園
- 観光交流プラザりんくうまち処
- 関西エアポートワシントンホテル
- スターゲイトホテル
関西エアポート
- ホテル日航関西空港
- ホテルシーガル
- 銘菓創庵 むか新 本店
- 観光おもてなしプラザ
泉佐野まち処
- 泉佐野観光ボランティア協会

マイナポイントの対象となる
マイナンバーカードの申請期間が
**2023年2月末まで
延長になりました!**



マイナンバーに関するお問い合わせ

☎0120-95-0178 (フリーダイヤル)

※マイナンバーカードの紛失、盗難などによる一時利用停止については、24時間365日受け付けます。音声ガイダンスに従って、お聞きになりたい情報のメニューを選択してください。(午前9時30分～午後8時、土日祝は午後5時30分まで)

土日に
開催中!

**出張申請
サポート**

**リモート
申請支援**

一期間
1/16 ▶ 3/31
(月曜日) (金曜日)

予約
不要

手続き簡単
約**30分**

写真撮影
無料

パソコンやスマホがあれば、電話をしながら自宅でもマイナンバーカードの申請ができます。

リモート申請支援番号
TEL:03-6221-6807

[受付時間]午前9時～午後5時/平日のみ

デジタル庁へ寄せられた健康保険証との一体化に関する質問・回答

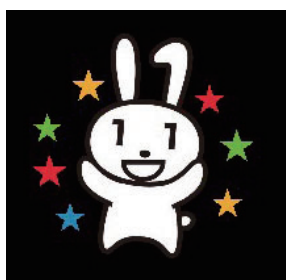
Q① マイナンバーカードと健康保険証を一体化し、紙の健康保険証を2024年秋までに廃止すると聞きました。マイナンバーカードの取得は任意だと思っていますが、必ず作らなければいけないのでしょうか。施設に入所している高齢者などマイナンバーカードを取得できない者は保険診療を受けることができなくなるのですか。

A① マイナンバーカードは、国民の申請に基づき交付されるものであり、この点を変更するものではありません。また、今までと変わりなく保険診療を受けることができます。

従来の保険証ではなく、マイナンバーカード1枚で受診していたことで、これまでできなかった、診療記録などをその場で引き出すことができるようになり、データに基づいたより良い医療を受けられるようになります。

このため、デジタル庁・総務省を中心に、全力をあげて、施設に入所している方も含め、すべての方々がマイナンバーカードを持つように努めてまいります。

なお、紛失など例外的な事情により、手元にマイナンバーカードがない方々が保険診療等を受ける際の手続については、今後、関係府省と、別途検討を進めてまいります。



Q② マイナンバーカードと健康保険証を一体化し、紙の健康保険証を2024年秋までに廃止すると聞きました。マイナンバーカードを健康保険証として使える医療機関も少なく、従来の健康保険証よりも診療報酬が高くなると聞きました。本当ですか。

A② 現在、保険証利用に必要な顔認証付きカードリーダー等(オンライン資格確認等システム)の設置が進んでおり、2023年4月からは、全ての医療機関・薬局において、マイナンバーカード保険証を利用して受診ができるようになります。

なお、マイナンバーカード保険証を利用した際の自己負担額は、2022年10月より改定されています。医療機関で、マイナンバーカードを保険証利用した場合は初診料6円、従来の保険証で受診した場合等は初診料12円の負担となり、マイナンバーカード保険証を利用した方の費用負担が余計にかかるといったことはなくなりました。

デジタル庁ホームページ
「よくある質問：健康保険証との一体化に関する質問について」
(<https://www.dig-ital.go.jp/policies/mynumber/faq-insurance-card/>)

Q③ マイナンバーカードと健康保険証一体化後、マイナンバーカードを落としたり無くしたりした場合、再発行までは保険証が使えないのですか。

A③ 紛失等により速やかにマイナンバーカードを再発行する必要がある場合において、現在お受け取りいただくまでに1〜2カ月かかっている期間を、大幅に短縮してまいります。このような場合に、市町村の窓口で申請をすれば、長くても10日間程度でカードを取得することが出来るように検討を進めてまいりますので、しばらくお待ちください。

それでもなお、マイナンバーカードの再交付が終了するまでの間など、例外的な事情により手元にマイナンバーカードがない状態で保険診療等を受ける必要がある場合の手順については、今後、関係府省と連携しながら、丁寧に対応してまいります。

補助・助成制度などのご紹介

低所得の子育て世帯に対する 生活支援特別給付金について

国補助事業

新型コロナウイルス感染症による影響が長期化する中で、低所得のひとり親・ふたり親世帯にその生活を支援するため給付金を支給しています。申請が必要で、手続きがまだの場合は期限までに申請をしてください。

問合せ先 子育て支援課

【ひとり親世帯分】

対象 下記①～③のいずれかに該当する人

①令和4年4月分の児童扶養手当を受給している人（申請不要で、児童扶養手当の登録口座に昨年6月29日(水)に振込済）

②公的年金等を受給していることにより令和4年4月分の児童扶養手当を受給していない人（児童扶養手当に係る支給制限限度額を下回る人に限る）

③**令和4年4月分の児童扶養手当は受給していないが、新型コロナウイルス感染症の影響を受けて家計が急変し、収入が児童扶養手当を受給している人と同じ水準となっている人**

給付額 児童1人あたり5万円

申請

②③の対象者は2月28日(火)（消印有効）までに、申請書類に記入のうえ必要書類を添付し、郵送または直接、〒598-8550 泉佐野市役所 子育て支援課へ



【ふたり親世帯分】

対象 下記①②のいずれかに該当する人

①児童手当または特別児童扶養手当を受給している人で、令和4年度の住民税均等割が非課税の人（申請不要）

●令和4年4月分の受給者…手当の支給口座へ昨年7月22日(金)に振込済

●令和4年5月分以降の受給者（令和4年4月～令和5年2月生まれの新生児の養育者）…手当の支給口座へ振込

②対象児童（18歳になる年度末までの子、障害児については20歳未満）の養育者で、以下のいずれかに該当する人

●令和4年度分の住民税均等割が非課税である

●新型コロナウイルス感染症の影響を受けて家計が急変し、令和4年度分の住民税均等割が非課税である人と同様の事情にあると認められる（家計急変者）

給付額 児童1人当たり5万円

申請 ②の対象者は3月15日(火)（消印有効）まで（可能な限り2月28日(火)まで）に、申請書類に記入のうえ必要書類を添付し、郵送または直接、〒598-8550 泉佐野市役所 子育て支援課へ

※所得が未申告の場合は支給判定ができませんので、至急申告をお願いします。また、対象児童と別世帯になっている場合は給付金の案内ができていないことがありますので、対象と思われる場合は問い合わせてください。



市単独事業

重度障害者タクシー料金助成

在宅の重度障害者の生活行動範囲の拡大と社会参加の促進のため、タクシー初乗り運賃が割引されるタクシー利用券を配布します。

内容 初乗り運賃（最大680円）が割引されるチケットを2枚/月（年間最大24枚分）配布

※令和4年度は、6枚を今年度に配布（令和5年3月末使用期限）し、残り18枚は翌令和5年度分の24枚に上乗せして4月中に配布（令和6年3月末使用期限）します。

対象 身体障害者手帳をもち、下記の全てに該当する市内に居住し、かつ本市に住民登録されている人

● 障害程度が下肢・体幹・視覚・内部障害で1・2級に該当する人、または療育手帳A判定の認定を受けた人、または精神障害者保健福祉手帳1級に該当する人

● 下記の施設に入所していない人
障害者支援施設、特別養護老人ホーム、養護老人ホーム、救護施設、更生施設、乳児院、児童養護施設、障害児入所施設、介護医療院、更生保護施設

申請・問合せ先 申請書（2月中に対象者へ郵送予定）に必要事項を記入のうえ、同封の返信用封筒で地域共生推進課へ



市単独事業

妊産婦タクシー利用支援事業

妊産婦さんへタクシー乗車券を配布

本市では妊産婦の経済的・精神的な負担軽減のため、大阪タクシー共通乗車券を配布します。産婦人科などへの通院や出産、産後の健診受診などの外出時にご利用ください。

内容 大阪タクシー共通乗車券（1人あたり5,000円分）

※妊産婦本人が同乗していなければ使用できません。利用の際は、母子手帳など状況のわかるものを提示してください。また、他人に譲渡・貸与・転売はできません。

対象 市内に住民登録があり、令和4年4月1日以降に妊娠届を提出した人

※令和4年12月31日までに転出した人除く

申請 地域包括支援センターで妊娠届を提出する際に申請書に必要事項を記入し提出してください。

※令和4年12月31日までに妊娠届出を提出した人には申請書を送付しています（転出者除く）。

配布 簡易書留で順次郵送

問合せ先 子育て支援課

※詳しくは、市ホームページでご確認ください。

国府補助事業

出産・子育て応援事業

妊娠期から出産・子育てまで継続的に、身近で相談に応じ、さまざまなニーズに即した必要な支援につなぐ伴走型の相談支援を充実し、経済的支援と併せた、一体的な事業を実施します。

問合せ先 健康推進課

市単独事業

多胎児（ふたご、三つ子など）を養育する世帯の方へ～多胎児家庭育児支援事業～
いずみさのファミリー・サポート・センターの利用補助券を配布

本市では多胎児を養育する世帯の育児や経済的負担軽減のため、いずみさのファミリー・サポート・センターの利用補助券を配布します。保育施設の保育開始前や保育終了後の子どもの預かり、保育施設までの送迎などにご利用ください。

対象 市内に住民登録があり、令和4年4月1日以降に生まれた多胎児を養育する世帯

※令和4年12月31日までに転出した世帯除く

内容 いずみさのファミリー・サポート・センター利用補助券（1世帯あたり40,000円分）

※他人に譲渡・貸与・転売はできません。

申請 対象世帯に申請書などの関係書類を送付していますので、いずみさのファミリー・サポートセンターで利用会員登録後、申請書を提出してください。

配布 簡易書留で順次郵送

問合せ先 子育て支援課

※詳しくは、市ホームページでご確認ください。



【出産・子育て応援ギフト（経済的支援）】

対象 市内に住民登録があり、令和4年4月1日以降出生した子どものいる家庭の養育者および妊娠届を提出した妊婦

内容

● 令和4年度に出生した子どものいる家庭の養育者…出産応援ギフト5万円、新生児1人当たり子育て応援ギフト5万円

● 令和4年度に妊娠届を提出した妊婦…出産応援ギフト5万円

申請

● 令和4年12月31日までの対象者には、申請書類を1月中旬に送付しています。

● 令和5年1月以降の対象者には、妊娠届出時に地域型包括支援センターで、出生・転入届出時に健康推進課で案内します。

【出産・子育てに関する相談（相談支援）】

- 妊娠届出時（面談）…地域型包括支援センター
- 上記以外の出産・子育て全般について…

健康推進課

住民税均等割のみ課税世帯に対する 電力・ガス・食料品等価格高騰緊急支援給付金（市独自分）

電力・ガス・食料品等の価格高騰による負担増を踏まえ、国が実施している「住民税非課税世帯に対する電力・ガス・食料品等価格高騰緊急支援給付金」の対象とならない、令和4年度住民税均等割のみ課税世帯に対し、市独自の取組として、1世帯当たり5万円を給付します。

対象 基準日（令和4年9月30日）時点、本市に住民登録があり、下記の要件を全て満たす世帯

- 令和4年度住民税均等割のみの課税者で構成されている、または令和4年度住民税均等割のみの課税者と住民税非課税者で構成されている世帯
 - 世帯の全員が令和4年度住民税が課されている他の親族等の扶養を受けている世帯ではない
 - 基準日以降、申請受付日まで引き続き本市に住民登録がある
 - 国の価格高騰緊急支援給付金（5万円）の支給対象世帯（家計急変世帯を含む）ではない
- ※住民税均等割のみの課税者とは、本市の場合5,300円（市民税3,500円、府民税1,800円）のみ課税されている人で、納税通知書や課税証明書に記載されている所得割の金額が0円の人

受給権者 対象世帯の世帯主（基準日時点）

給付金額 1世帯当たり5万円（1回限り） ※本給付金は所得税法上の一時所得となります。

申請方法（申請期限：3月31日金必着）

●泉佐野市から確認書が送付された世帯…対象となる見込みの世帯の世帯主宛に1月下旬以降、「確認書」を送付していますので、支給要件に該当する人は確認書に必要事項を記入し、添付書類を同封（必要な人のみ）の上、郵送で提出してください。

●支給要件を満たしているが確認書が届かない世帯…令和4年1月2日以降に本市へ転入した人を含む世帯などには、確認書は送付していませんので、申請書を下記のホームページからダウンロード、または電話で地域共生推進課へ送付を依頼してください。

※詳しくはホームページ（<https://www.city.izumisano.lg.jp/kakuka/kenkou/shogai/menu/10389.html>）をご覧ください。

給付（振込）時期 確認書などを受付後、不備などがなければ記載の振込口座に3週間程度で振込の予定

問合せ先

●泉佐野市から確認書が送付された世帯…緊急支援給付金コールセンター（☎463-3977）午前9時～午後5時（土・日曜日、祝日除く）

●支給要件を満たしているが確認書が届かない世帯など…地域共生推進課 緊急支援給付金担当 午前9時～午後5時（土・日曜日、祝日除く）

※下記に該当する世帯は、一部支給対象となる場合があります。

- 令和4年1月1日時点では、婚姻状態で課税配偶者に扶養されていたが、基準日（令和4年9月30日）前に離婚し別世帯となっている場合
- 配偶者その他親族からの暴力などを理由に泉佐野市に避難中で、住民票は泉佐野市外にある場合

泉佐野市原油価格高騰対策事業者支援金

新型コロナウイルス感染症などに起因する急激な原油価格高騰の影響を受ける市内の事業者の経営再建および事業継続に向けた取組を支援するため、支援金を給付します。

対象者 市内に事務所、事業所を有する中小法人等（*）または個人事業主であって、事業の継続に向けて取り組む人

（*）…資本金・出資金10億円未満または常時使用する従業員数2,000人以下

対象車両 令和5年1月1日現在で有効な自動車検査証の交付を受けており、かつ、自動車検査証の「使用の本拠の位置」が泉佐野市内で登録されている自動車で、現に対象者が自らの事業のために使用している車両

※二輪自動車、小型特殊自動車、販売用自動車、レンタカー（カーシェアを含む）などは対象外

支援金額 対象車両の台数に下表の区分に応じた金額を乗じて得た額の合計額

自動車検査証の種類	1台あたりの給付額
道路交通法で定める【大型自動車】	50,000円
道路交通法で定める【大型特殊自動車】	50,000円
道路交通法で定める【中型自動車】【準中型自動車】	30,000円
道路交通法で定める【普通自動車】	20,000円
【軽自動車】	10,000円

申請 3月20日(月)までに郵送で泉佐野市事業者支援金事務局へ

問合せ先 泉佐野市事業者支援金コールセンター（☎468-8425 平日午前9時～午後5時）

※詳しくは、市ホームページをご確認ください。



広報いずみさの

令和5年2月号 もくじ

松波キャベツを使った創作メニュー	2・3
熊取西地区の開通式ほか	4・5
eスタジアム泉佐野イベントほか	6
マイナンバーカード	7
補助・助成制度などのご紹介	8～10
もくじ	11
2月のTOPICS	12～14
国保年金	15
税	16
人権のひろば、消費生活センターだより	17
けんこう・ふくし	18
スポーツ	19
相談	20
いずみさの教育NOW	21
子育て情報	22
国際交流員通信ほか	23
市立図書館	24
いずみさの昔と今	25
イベント・インフォメーション	26～34
採用・募集	35
くらしの情報掲示板	36・37
いずみさのフォトニュース	38・39

今月の表紙

松波キャベツを使った創作メニュー

ホテル日航関西空港2階ビュッフェ「ザ・ブラッスリー」において、大阪樟蔭女子大学の学生のみなさんが考案した、本市の特産品である松波キャベツを使った創作メニューを2月・3月の期間限定メニューとして提供していただきます。

掲載のイベントなどへ参加する際は、手洗いやマスクの着用などにご協力をお願いします。

※新型コロナウイルス感染症の影響により、掲載のイベントなどが中止・変更となる場合がありますので、必ず市ホームページをご覧ください。(掲載の情報は1月13日現在です。)

行政情報番組 さのテレ!



J:COMチャンネル(11ch)で月曜日 正午～、木曜日 午後8時～、土曜日 正午～の週3回(月2回更新)、30分の行政情報番組を放送しています。

【2月の主な放送内容(予定)】

- 前半：旧朝日湯に文化財保護課が移転 ほか
- 後半：つむぎやオープンマルシェ ほか

泉佐野市の人のうごき

12月末日現在(前月比)

- 市内人口 98,545人 (-51人)
- 男 47,336人 (-31人)
- 女 51,209人 (-20人)
- 世帯数 48,262世帯 (+25世帯)

市制施行:昭和23年4月1日

市域面積:56.51km²

- 掲載記事における申込などによって市が収集した個人情報、その目的以外には使用しません。
- 広報いずみさのの広告掲載料は、広報および公聴業務の円滑な運営と充実を図るために、基金として積み立てています。

今年統一地方選挙の年です

4月9日(日)は大阪府知事選挙及び大阪府議会議員選挙
4月23日(日)は泉佐野市長選挙が行われます

大阪府や泉佐野市の未来を決める大切な選挙です。あなたの一票を届けましょう。

【泉佐野市長選挙立候補予定者説明会】

市長選挙が明るく正しく、また選挙の準備が円滑に行えるよう、立候補予定者などを対象に説明会を開催します。

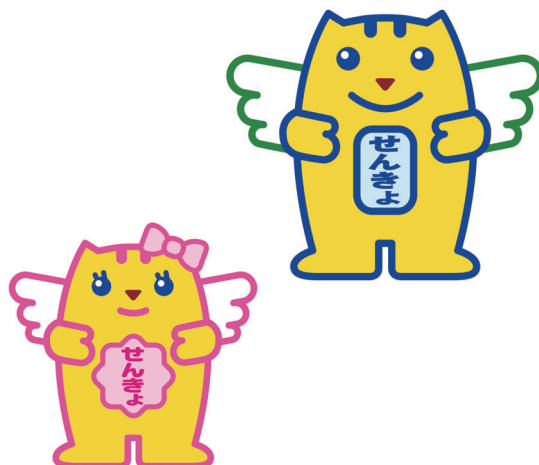
説明会では資料・届出関係書類などを配布しますので、立候補を予定している人や関係者は出席してください。

日時 2月14日(火) 午後2時～

場所 市役所3階大会議室

問合先 選挙管理委員会事務局

※統一地方選挙について、詳しくは広報3月号に掲載します。



2月のTOPICS

2月は

生活排水対策推進月間

川などの水の汚れの原因の約7割がトイレや台所、お風呂、洗濯など日常生活から出る「生活排水」です。この生活排水の影響は、河川流量が減少する冬季に大きくなります。

府では2月を「生活排水対策推進月間」とし、「食器や鍋の汚れはふき取ってから洗う」「油、食べ残しは流さない」「洗剤は適量使う」の実践にご協力をお願いしています。

また、下水道を利用できる地域では下水道への接続を、当面下水道の整備が見込まれない地域では合併処理浄化槽の設置をお願いします。

【府開催のイベント】

府では、一人ひとりができる取組について紹介するイベントを開催します。

日時 2月13日(月)

午前11時～午後1時

場所 イオンモール日根野

1階であいの広場

【大阪府生活排水対策に関するホームページ】

<https://www.pref.osaka.lg.jp/kankyohozen/sei-hai/index.html>

問合せ 府環境管理室事業所
指導課 水質指導グループ (☎06・6210・9585 Fax 06・6210・9584)

泉佐野市土砂埋立て等の規制に関する条例

市では、土砂埋立て等について必要な規制を行うことにより、土砂埋立て等の適正化を図り、もって災害の防止および生活環境の保全に資することを目的として、「泉佐野市土砂埋立て等の規制に関する条例」を制定し、令和2年4月1日に施行をしています。

【主な内容】

- 500㎡以上3,000㎡未満で、かつ高さ1m以上である土砂埋立て等は、原則、市の許可が必要です。(3,000㎡以上の場合には府の許可が必要)
- 許可の申請前には、市との事前協議、土地所有者の同意および住民説明会の開催が必要です。
- 災害の防止と生活環境の保全のための措置が必要です。

●搬入する土砂の発生場所および汚染の恐れがないことの確認・報告や、排水の水質検査を行う必要があります。

●土地所有者は、埋立て等の施行状況を確認する必要があります。

●条例の規定に違反した場合、罰則（最高2年以下の懲役または100万円以下の罰金）が適用されることがあります。

問合せ 環境衛生課

長期保存冷蔵庫購入助成金

食品ロス削減を目的として、電圧印加式冷蔵庫など、氷点下で凍結することなく長期間に渡り食品を保管することが可能で、かつ鮮度を保持することができる食品保管庫を購入・設置する事業者に対して、1台あたり10万円の購入助成金を交付します。

※機器が助成対象となるか、事前に環境衛生課へ確認してください。

申請 購入後1年以内に、所定の申請書と購入金額が分かる領収書などの必要書類を添付して環境衛生課へ。申請書・要綱などは環境衛生課ホームページ (<https://www.city.zumisanou.jp>)

http://www.kakuka/seikatsu/kankyo/menu/gomi/gomi_jigyou/josel/reizoukou.html からダウンロードできます。

問合せ 環境衛生課
※助成金交付の前に、事業所が市税を完納しているかなどの審査があります。一度助成金の交付を受けた事業所は、5年を経過しないと再度交付を受けることはできません。

2月7日は「北方領土の日」

北方領土返還要求運動へのご理解ご協力をお願いいたします。

問合せ 府 府政情報室
(☎06-6944-6007 Fax06-6944-8966)

▶北方領土
イメージキャラクター
エリカちゃん



かんくうNEWS

問合せ先 関西国際空港案内 (☎455-2500)
ホームページ <https://www.kansai-airport.or.jp/>

関西国際空港で

新しいあなたを発見してみませんか？

「空にまつわる仕事」と聞いて皆さんはどんな職業をイメージしますか？空港ではCAやパイロットだけでなく、飛行機を安全に飛ばすために、さまざまな職種の人々が日々働いています。

現在、「関西空港で働こうネット」というお仕事紹介サイトでは、お客さまの出発・到着のお手伝いをするグランドスタッフをはじめ、空港の安全を守る保安業務など、空港・飛行機に携わる仕事に興味がある方や国内外のお客さまに寄り添って仕事をしたい方を募集しています！

国際空港でしか味わえない出会いや経験がたくさん待っています。ぜひこの機会と一緒にステキな旅のお手伝いをしてみませんか？みなさんのご応募お待ちしております！

※詳しくはホームページ (<http://www.kanku-hatarakou.net/>) をご覧ください。

QRコード▶



危険物をゴミとして
出さないでください

リチウムイオン電池や、中身や燃料の入ったままのスプレー缶、ボンベ、暖房器具、ポリタンクなどは、ゴミ処理場では処理できません。

ゴミ処理場では、これらが原因で火災や事故がたびたび発生しています。リチウムイオン電池は取扱店舗などへ、燃料などは必ず使い切った後に空缶は資源ごみ、暖房器具・ポリタンクは粗大ごみとして処分してください。

問合せ 環境衛生課



危険物が原因の

ゴミ処理場火災の様子

北部市民交流センター・
南部市民交流センター
指定管理者の選定結果

次の施設を令和5年4月1日から令和10年3月31日まで（5年間）管理運営する指定管理者の選定結果は次のとおりとなりました。

施設名	指定管理者（候補者）
市立北部市民交流センター ・市立北部公民館	<ul style="list-style-type: none"> ●NPO法人 泉佐野市人権協会鶴原地域協議会 ●NPO法人 おおさか若者就労支援機構 ●(社福)水平会 事業共同体
市立南部市民交流センター	<ul style="list-style-type: none"> ●NPO法人 あゆみ ●NPO法人 いきいきくらぶ 事業体

問合せ 人権推進課

※指定管理者（候補者）は、市議会の議決を経たうえで指定管理者として正式に指定されます。選定方法や審査基準など詳しくは、人権推進課のホームページをご覧ください。

飼い犬の登録内容に
変更はありませんか？

飼い犬の登録内容に左記のような変更があった時は、お知らせください。

- 飼い犬が亡くなったとき
- 飼い主の住所・氏名が変更になったとき

● 犬の住所が変更になったとき
なお、市外へ転出および市外の飼い主に変更となったときは、鑑札を持って新しい市町村で変更手続きを行ってください。

また、市外から転入されたときは、旧所在地で交付された鑑札を持って、変更手続きをしてください。

申請・問合せ 健康推進課

※手続きには、犬・猫などの動物の同伴はご遠慮ください（盲導犬および介助犬は除く）。



泉佐野市公園墓地（合葬式墓地）使用者募集

ひとつの大きなお墓に5千体までの遺骨を一緒に埋蔵する墓地で、市が管理を行います。個人で管理する必要がないことから、お墓の承継の心配がありません。満65歳以上の人は、生前予約も可能です。

使用料 1体10万円 ※記名板使用料1枚5万円（希望者のみ）

泉佐野市公園墓地区画墓地の使用者が、区画墓地を返還して合葬式墓地を利用される場合は、1/2の金額になります。

申込資格 次のいずれかに該当する人

- ①泉佐野市に住所または本籍を有し、埋蔵する親族の遺骨を持っている（改葬を含む）
- ②死亡当時、泉佐野市に住所または本籍を有していた親族の遺骨を埋蔵する（改葬を含む）
- ③泉佐野市に住所または本籍を有する満65歳以上で、死後に自らの遺骨を埋蔵する
- ④泉佐野市公園墓地（区画墓地）を使用している人が、区画墓地を返還して合葬式墓地を使用する

※詳しくは「使用申込みのしおり」でご確認ください。

申込・問合せ 2月13日(月)～24日(金)（土・日曜日、祝日除く）に「泉佐野市公園墓地（合葬式墓地）使用申込みのしおり」を入手し、所定の用紙に必要事項を記入のうえ、必要書類を添えて環境衛生課へ
※しおりは環境衛生課にあります。また、市ホームページ（https://www.city.izumisano.lg.jp/kakuka/seikatsu/kankyo/menu/bochi/bosyu_2html）からダウンロードもできます。



ご注意ください！

さのぼポイントの有効期限

昨年にも本市が付与した左記のさのぼポイントは、通常とは異なる有効期限となりますので、ご注意ください。

ポイントの有効期限

①新型コロナウイルスワクチン接種促進事業による5000ポイント付与：2月28日まで
※申請は昨年12月末で終了しています。

②さのぼ超プレミアム還元祭によるポイント：4月30日まで
※ポイントの付与は、昨年11月末で完了しています。

問合先

①平日 午前9時～午後7時に泉佐野市3回目ワクチン接種促進事業事務局(☎0120・748・8001)へ
②平日 午後1時～7時に泉佐野ポイントカード会(☎469・7500)へ

救急に関する講習会

消防組合では、左記の講習会を実施しています。

●上級救命講習(年5回)

普通救命講習で学ぶ内容に加えて、骨折、外傷、やけどなどに対する応急手当や搬送法を学びます。講習修了者には修了証が交付されます。

●応急手当普及員講習(年2回)

所属する事業所の従業員や地域の人などに対して、「AEDの使い方」を含む心肺蘇生法を指導する指導者の育成のための講習です。講習修了者には認定証が交付されます。

●応急手当普及員再講習(不定期)

応急手当普及員の認定は、資格取得から3年で失効します。応急手当普及員再講習を受講することによって、さらに3年間有効となります。再講習修了者には新しい認定証が交付されます。

いずれも

問合先 泉州南広域消防本部 警備課(☎469・0119) 平

日 午前9時～午後5時30分(音声ガイダンスが流れますので、4番「警備課」を押してください) Fax 460・2119

※申込方法、日程など詳しくは、消防組合ホームページ(<https://www.senshu-ninami119.jp/>)をご覧ください。救命入門コースおよび普通救命講習会についての相談・申込については、最寄りの消防署へ

コンビニ交付サービスの一時停止

次に掲げる期間、コンビニ交付サービスを一時停止します。ご理解ご協力をお願いします。

停止期間

●2月4日(土)終日(市役所庁舎 停電によるサーバ停止のため)
●2月17日(金)～20日(月)終日(システムの更新のため)

停止内容

戸籍全部事項・個人事項証明書、戸籍の附票の写し、住民票の写し、印鑑登録証明書、税証明書

問合先 市民課

用途地域などを変更

昨年11月28日に泉佐野市都市計画審議会が開催され、次の議案について審議が行われ、計画面案のとおり承認されました。

- 南部大阪都市計画生産緑地区区の変更について
- 南部大阪都市計画用途地区の変更について
- 南部大阪都市計画防火地域および準防火地域の変更について

●南部大阪都市計画地区計画(東佐野駅前地区)の変更について

●南部大阪都市計画風致地区(檀波羅山風致地区)の変更について

●南部大阪都市計画地区計画(市場東地区)の決定について

告示日 令和4年12月1日

図書縦覧・問合先 都市計画課(☎447・8124)

パスポートの申請に必要な書類の一部が変更になります

旅券法の改正に伴い、パスポートの申請に必要な書類の一部が下表のとおり変更となります。

3月27日以降に申請をする人は、必ず戸籍謄本(全部事項証明書)を持参してください。

令和5年3月26日まで	令和5年3月27日以降
戸籍謄本(全部事項証明書)または戸籍抄本(個人事項証明書)	戸籍謄本(全部事項証明書)のみ

注意事項

- 戸籍謄本(全部事項証明書)などは、記載内容が最新で6カ月以内に発行されたものを持参してください(コピー不可)。
- 戸籍謄本(全部事項証明書)などが2枚以上になっている場合は、切り離さずにそのまま持参してください。申請者本人分だけ切り離したものは無効となり、受付できません。

問合先 市民課



国保年金

国民健康保険料・後期高齢者医療保険料・国民年金保険料は

社会保険料控除の

対象になります

令和4年中（令和4年1月1日～12月31日）に支払った国民健康保険などの保険料は、令和5年度の市・府民税申告、令和4年分の所得税の確定申告時に、全額が社会保険料控除の対象になります。

【国民健康保険料・後期高齢者医療保険料】

申告時に令和4年中に支払った保険料の合計金額を記入するだけで、支払金額を確認する書類の提出は不要です。

※納付書や口座振替で納付した人には、納付済額の通知書を1月下旬に送付しています。

【国民年金保険料】

申告時に「領収証書」や国から送付されている「社会保険料（国民年金保険料）控除証明書」（昨年10月1日以降にこの年はいじめて保険料を納めた人に対しては2月上旬に送付される同様の証明書）を提出することが義務付けられています。



また過去の未納期間の保険料や国民年金で免除・猶予されていた期間を追納（さかのぼって納付すること）した保険料、家族の分を支払った保険料も控除の対象になりますので忘れずに申告しましょう。

問合せ先 国保年金課

後期高齢者医療制度の高額医療・高額介護合算制度

問合せ先 大阪府後期高齢者医療広域連合 給付課
(☎06-4790-2031)

高額医療・高額介護合算制度は、医療保険と介護保険の両方に自己負担額があることによって、家計の負担が重くなっている場合に、負担を軽減するための制度です。

世帯で1年間（毎年8月～翌年7月末）に支払った医療保険と介護保険の自己負担金の合計額が、この制度の自己負担限度額（表参照）を超えた場合、申請に基づき、その超えた額が支給されます。

大阪府後期高齢者医療広域連合では、7月末現在で後期高齢者医療制度に加入されている同一世帯の被保険者を対象に、勧奨通知を送付しています。勧奨通知が届いたら、同封の返信用封筒で申請書を送付してください。

注意事項

- 医療費用と介護サービス費用のいずれかが「0円」のときは、対象となりません。
- 支給額（超過額）が500円以下の場合には、支給の対象となりません。
- 令和3年8月～令和4年7月末に、他の都道府県から転入した人は、勧奨通知の対象でなくても、申請により負担額に応じて支給される場合があります。詳しくは、問い合わせてください。

自己負担限度額（令和3年度（令和3年8月～令和4年7月）までの区分）

課税状況	所得区分	後期高齢者医療制度における負担割合	自己負担限度額（年額） （医療保険＋介護保険）
課税世帯	現役並み所得者 課税所得 690万円以上	3割	212万円
	現役並み所得者 課税所得 380万円以上		141万円
	現役並み所得者 課税所得 145万円以上		67万円
非課税世帯	一般	1割	56万円
	低所得Ⅱ		31万円
	低所得Ⅰ		19万円（複数世帯の場合、介護保険の自己負担限度額は31万円となります。）（*）

（*）…同一世帯に、基準額が「低所得Ⅰ」の「19万円」であり、かつ介護（予防）サービスの利用者が複数いる場合、「高額医療合算介護（予防）サービス費」については、「低所得Ⅱ」の基準額である「31万円」を適用して、介護保険分の支給額を再計算しますので、介護支給額（見込）どおり支給されません。介護支給額については、介護保険課へ問い合わせてください。

高額療養費（外来年間合算）支給申請書が届いた人へ

高額療養費の振込口座登録をしたことがない人へ送付しています。申請がない場合、高額介護合算療養費の支給処理が行われませんので必ず申請してください。

不明な点は、国保年金課へ問い合わせてください。

税

問合先 税務課

市・府民税の申告受付

混雑を避けるため、受付日を氏の最初の文字（五十音順）で指定させていただきます。

指定受付日・対象（氏の名文字）

- 2月20日(月)～24日(金)（祝日除く）：あ～こ
- 2月28日(火)～3月3日(金)：さ～の
- 3月6日(月)～9日(木)：は～わ

時間

午前9時～11時30分
午後0時45分～4時

※指定受付日に都合が悪い場合は、2月16日(木)・17日(金)・27日(月)・3月10日(金)・13日(月)・15日(水)にお越しください。(3月15日(水)は市・府民税の申告受付のみ)
場所 市役所1階101会議室
申告に必要なもの

- 申告書（税務課に備えつけています。また、ホームページからダウンロードできます。）
- 令和4年中の所得がわかる書類（給与や公的年金等の源泉徴収票など）
- 各種控除に必要な書類（証明書や領収書、障害者手帳など）
- 「個人番号確認」のための書類

類（マイナンバーカードまたは通知カード）

● 「本人確認」のための書類（顔写真付きの場合「運転免許証、パスポートなど」は1点、顔写真なしの場合は2点）

■ 郵送で提出する場合は、申告書の記入漏れがないことを確認し、前年中の所得がわかる書類・控除証明書など必要書類および本人確認のための書類（「個人番号確認」と「本人確認」のための書類）の写しを同封してください。

※マイナンバーの安全管理のため、特定記録など安全措置を施した方法で郵送してください。

■ 医療費控除を申告する人は、「医療費控除の明細書」の添付が必要です。医療費の領収書の添付または提示による申告は認められませんのでご注意ください。

■ 公的年金等以外に収入がない人は、公的年金等の支払者からの報告により市・府民税が課税されるので、申告をする義務はありません。しかし、公的年金等の支払者に届け出ている以外で次のような場合は、申告をすると税額が減額されることがありますので、忘れずに申告をしてください。

てください。

- 扶養している親族があり扶養控除が受けられる
- 健康保険料を支払っているなどで社会保険料控除が受けられる
- 医療費控除・セルフメディケーション税制が受けられる

■ 令和4年中に収入が無く税額が発生しない人でも、公営住宅の入居や奨学金の申請など、所得に関する証明書が必要なときは、申告が必要な場合もあります。

■ 市・府民税申告書以外の資料（給与支払報告書、公的年金等支払報告書、確定申告書など）により、申告した所得以外の収入や扶養控除の対象者に要件を超える収入が確認された場合など、申告時の想定税額と実際の税額が異なる場合があります。

※詳しくは税務課ホームページをご覧ください。

軽自動車税 廃車手続は

3月31日(金)までに

原動機付自転車・軽二輪・小型二輪・軽四輪の軽自動車税は、毎年4月1日現在に登録してい

る車両の所有者（使用者）に課税されます。4月2日以降に廃車手続をした場合、令和5年度は課税されることとなりますので注意してください。（軽自動車は普通自動車のような月割課税制度はありません。）

使用しなくなった車両、他の人に譲渡した車両、またはスクラップ・盗難などで所有しなくなった車両については、3月31日(金)までに下記の機関で廃車などの手続をしてください。

また、市外へ転出する場合は、車両の住所変更の手続をお願いします。

廃車手続をする場合は、その車両の軽自動車税を完納しておいてください。

問合先

- 原動機付自転車（125CCまで）、小型特殊自動車（フォークリフトなど）、ミニカー：税務課
- 軽二輪・二輪の小型自動車：和泉自動車検査登録事務所（和泉市上代町官有地 ☎050・5540・2060）
- 軽四輪・軽三輪自動車：軽自動車検査協会 大阪主管事務所和泉支所（和泉市伏屋町1丁目13番3 ☎050・3816・1842）

税務署からのお知らせ

～令和4年分 所得税等の確定申告～

問合先 泉佐野税務署
(☎462-3471)

【税務署の申告会場】

開催日 2月16日(木)～3月15日(水)（閉庁日除く）
受付時間 午前9時～午後4時
※給与所得者や年金受給者の還付申告は2月15日(水)以前でも相談できます。

【給与所得者や年金受給者のための申告会場】

開催日 2月2日(木)～10日(金)（土・日曜日除く）
受付時間 午前10時～午後3時
場所 イオンモールりんくう泉南 2階イオンホール

【岸和田・泉佐野税務署の合同申告会場】

開催日 2月19日(日)・26日(日)
受付時間 午前9時～午後4時
場所 岸和田税務署（岸和田市土生町2丁目28-1）

※入場整理券が必要です。詳しくは、広報1月号をご覧ください。

じんけんざくひんてん
人権作品展

市内の識字教室で学ぶ学級生の作品
や小・中学生の人権作品を多数展示し

ています。ぜひご覧ください。

期間 2月25日(土)～3月5日(日)

場所 レイクアルスタープラザ・カワサ

キ生涯学習センター

問合せ 生涯学習課 (☎469-7132)

大阪弁護士会が、本市定例の法律相談に加えて特別に開設します。

日時 3月4日(土) 午後1時～4時10分
(相談時間は1人30分)

場所 市役所 1階相談室

対象 市内在住者

(令和4年4月1日以降に本市の無料法律相談を利用したときと同一の相談は不可)

定員 6人(先着順)

申込・問合せ先 2月1日(水)以降に人権推進課へ

大阪府下一斉無料法律相談

(予約制)

じんけんひろば
人権の広場

第24回 泉佐野市人権研究集会

Izumisano じんけん・わくわくスタジアム

どなたでも参加できます。

日時 3月5日(日) 正午～午後4時

場所 エブノ泉の森 大ホール

内容

【正午～午後4時】

- わくわくミニ商店街(生菓子・焼菓子・雑貨などの販売、売切れ次第終了)
- 人権・平和パネル展
- 泉佐野市住民票の写し等の第三者交付に係る本人通知制度の登録受付

【午後1時～3時30分】

- 式典
- 講演「写真を通じて出会った人々～戦争・フクシマ・外国人労働者～」

講師 郡山総一郎さん(写真家)

問合せ先 人権推進課

※申込不要、入場無料。手話通訳あり。一時保育(1歳～就学前・5人・先着順)あり、希望者は2月24日(金)まで

郡山総一郎…1971年宮崎県生まれ。2001年から写真家として活動開始。主に中東や東南アジアを取材し、国内外の雑誌などで写真を発表。受賞歴「第7回 上野彦馬賞 グランプリ」「Prix Pictet ノミネート」「Apartment in Tokyo」東京都写真美術館収蔵



イラスト：黒崎 玄



【事例】
2年間通い放題の脱毛エステを約20万円で契約した。その後、中途解約したいと申し出たら「この契約は5回のプランでそれ以降は無料のアフターサービスとして提供している。5回を



通い放題の脱毛エステ
中途解約に注意

【ポイントアドバイス】

●脱毛エステの長期間にわたる契約の場合、中途解約や返金の条件もよく確認し慎重に検討しましょう。

消費しているので解約しても返金はない」と言われた。契約期間は2年間のはずなのに、おかしいのではないか。(学生・男性)

●通い放題コースの場合「有償での施術期間・回数」と「無償での施術期間・回数(アフターサービス)」に分かれているケースが多くあります。全体の施術可能期間だけを見ず、詳細を書面で確認しましょう。

●中途解約して返金がされる期間や1回の施術にかかる料金も確認しましょう。契約前には、施術内容や契約条件について説明を受け、よく理解することが大切です。

参考…(独)国民生活センター「子どもサポート情報第185号」

困った時は、消費生活センターにご相談ください。



**予防接種の受け忘れは
ありませんか？**

予防接種のタイミングは、感染症にかかりやすい年齢をもとに決められています。

麻疹・風しん混合ワクチン(MR) 2期および高齢者肺炎球菌予防接種は、令和5年3月末で対象年齢の接種が終了します。今年度の対象者は、接種歴を確認し、受け忘れがないようにしましょう。

問合せ 健康推進課



**泉州南部初期急病センター
からのお知らせ**

当センターでは、令和5年2月からマイナンバーカードを健康保険証として利用できるオンライン資格確認システムを導入しました。オンライン資格確認とは、健康保険証と紐づけされたマイナンバーカードまたは健康保険証の記号番号などを使用して、設置された専用端末より医療機関がオンラインで保険証の資格情報を確認することができ、事前にご利用者によるマイナンバーカードと健康保険証の紐づけ作業が必要となります。

問合せ 泉州南部初期急病センター (☎4644・6040)

※マイナンバーカードを持っていない人や公費受給者証については、オンライン資格確認ができませんので、従来どおり健康保険証や医療証を受付窓口にご提示ください。



**第11回戦没者遺族の特別弔慰金
請求がお済みでない人へ**

請求期限が3月31日(金)で終了します。期限を過ぎると弔慰金を受ける権利がなくなり、未請求の人は期限までに早めに手続きをしてください。

対象 戦没者等の死亡当時の遺族で、令和2年4月1日に恩給や遺族年金を受ける遺族がいない場合、弔慰金受給権者、戦没者等の子・兄弟姉妹・戦没者との生計関係が1年以上ある三親等内親族などで請求順位の優先する遺族1人に支給

内容 額面25万円、5年償還の記名国債

請求・問合せ 3月31日(金)までに地域共生推進課へ

※詳しくは問い合わせてください。



泉州広域母子医療センター

～安心・安全なサービスの提供、満足度の向上を目指します～

平成20年より開設している泉州広域母子医療センターは、りんくう総合医療センターの「周産期センター」と市立貝塚病院の「婦人科医療センター」から成り、周産期センターには24時間365日、常に産科医2人以上、新生児専門の小児科医1人以上が待機していますので、ハイリスクの妊婦さんも安心して安全なお産ができる体制を整えています。

また、新型コロナウイルス感染症についても、感染予防対策を徹底して実施しており、今までと同様に安心してお産できます。その他に、よりおいしい妊産婦食を提供するなど、患者さんの満足度を高める取組を引き続き進めています。

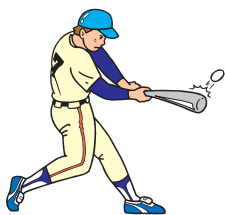
なお、泉佐野市、貝塚市、熊取町、田尻町、泉南市、阪南市、岬町に住んでいる人の分娩料金は同一基準で、その他の住民より、割安な料金となっていますので、ぜひ、利用してください。



問合せ りんくう総合医療センター (☎469-3111)
※詳しくはホームページ (<http://www.sensyubosi.com/>)
をご覧ください。



◀ ホームページ
QRコード




市民競技大会
軟式野球

開催日 4月2日(日)・9日(日)・23日(日)、5月21日(日)、6月11日(日)
場所 マンデー末広公園グラウンド
参加費 1チーム7,000円
※傷害保険料1,500円別途必要
申込 3月4日(土)までに申込用紙に必要事項を記入し、スポーツ推進課へ
抽選会 3月11日(土)午後7時
健康増進センター研修室

スポーツ

スポーツ推進課 (J:COM末広体育館 [市民総合体育館] 内)
☎462-2000 Fax469-2286
受付：午前9時～午後5時15分
(休館日と土・日曜日以外の祝日除く)
※電話はおかけまちがいのないようにご注意ください。

泉佐野市テニス協会・ソフトテニス協会「テニス教室」

教室名	日時	場所	定員	受講料	申込	
硬式テニス	①月曜教室	4月3日～来年3月25日 午前11時～午後1時	長滝 テニスコート	各 40人	各20,000円	 日時 3月19日(日) ①午前9時～9時20分 ②午前9時30分～9時50分 ③午前10時～10時20分 ④午前10時30分～10時50分 場所 J:COM末広体育館 (市民総合体育館)
	②土曜教室	4月1日～来年3月16日 午後3時～5時				
	③土曜ナイター教室	4月1日～11月18日 午後7時～9時	りんくう中央公園 テニスコート	80人	16,000円	
	④火曜シニア教室	4月4日～来年3月26日 午前9時～11時	長滝 テニスコート	30人	20,000円	
ソフトテニス	⑤日曜教室	4月2日～12月24日 午前9時～午後1時のうち2時間	長滝 テニスコート	30人	一般10,000円 中学生7,000円	日時 4月の各日曜日 午前10時～11時 場所 長滝テニスコート

対象 ①～③16歳以上 ④60歳以上 ⑤新中学1年生以上
※①～④申込多数の場合は抽選(申込受付30分前から整理券配布)・重複申込可、⑤先着順・途中入会相談可
問合せ先 ①～④総谷(☎090-8758-8921) ⑤中原(☎080-3833-2543)

令和4年度 市民競技大会 結果 (敬称略)

◆剣道

部門	優勝	準優勝	3位	
個人	小学2年生以下	伊藤泰成	松浪謙真	矢倉裕真
	小学3・4年生	富田蓮亮	坂上夏都	アルタンバコフ一路
	小学5・6年生	和田明依	新宅悠生	眞瀬達史
	中学男子	和田旺介	和田歩	和田慎之介
	一般男子(5段以下)	下代崇仁	村上幸佑	和田寛汰
	一般女子(5段以下)	金子智香	—	—
団体	小学生	心明館A	中央剣友会A	心明館C
	中学生	心明館	—	—

◆ソフトボール

部門	優勝	準優勝	3位
一般男子の部	DON	ソレックス	あぶさんクラブ
小学生男子の部	二小子供会ソフトボールAチーム	常盤連合子供会	日根野ジュニアソフトボール
小学生女子の部	ジュニアソフトボール上之郷	二小子供会女子ソフトボール	日根野ジュニアソフトボール
中学生女子の部	佐野中学校	日根野中学校	第三中学校

◆インディアカ

部門	優勝	準優勝	3位	特別賞
混合	日吉台	ひねの	つくも	—
女子	つばさ	フルコンボ	ミックスペアーズ	ポテト

◆トランポリン

【10種目競技(愛好者クラス)】

部門	優勝	準優勝	3位
幼児	大城つばさ	森景一郎	春田楓
小学1・2年生	大城のぞみ	神宮司蒼蘭	榎並一騎
小学3・4年生	山下愛莉	森柚乃葉	上山花琳
小学5・6年生	榎並捺希	榎並楯己	安藤大志
中・高校生	岩田怜佳	上野愛実	北浦実咲

【タイムトライアル・シンクロ競技(愛好者クラス)】

部門	優勝	準優勝	3位
幼児タイムトライアル	大城つばさ	春田楓	森景一郎
小学低学年	森柚乃葉・尾形結夏理	大城のぞみ・榎並一騎	松浪穂佳・神宮司蒼蘭
小学高学年	川井依里亜・榎並捺希	榎並楯己・川井賛東	山下愛莉・岩本悠汰
中・高校生	岩田怜佳・上野愛実	岡本梨杏・北浦実咲	西岡初・北浦実咲
一般	岩本千春・西村成生	岡本めぐみ・大城はるか	安藤容子・宇佐美陽菜
植野杯	中西弥太郎	—	—

◆ゲートボール

優勝	準優勝	3位
中庄	ユニオン	日根野

各種相談の案内

気軽に相談してください。なお、祝・休日にあたる時は変更する場合があります。

◎法律相談【予約制】

火曜日（第4火曜日のみ翌水曜日）
13:00～16:45（同じ内容は年度内に1回限り）
市役所1階相談室（問合先：人権推進課）

◎労働相談【予約制】

第2木曜日 13:00～15:05（同じ内容は年度内に1回限り）

市役所1階相談室（問合先：人権推進課）

◎行政相談

第3月曜日 13:30～16:00（受付は15:30まで）

市役所会議室（問合先：人権推進課）

◎人権擁護委員による人権相談

第3月曜日 13:30～16:00（受付は15:30まで）

市役所会議室（問合先：人権推進課）

◎総合生活相談

（人権侵害・就労支援・進路選択支援・生活相談）

●月～金曜日

・人権推進課

8:45～17:15

・南部市民交流センター本館（☎466-6464）

9:00～17:00

・北部市民交流センター本館（☎464-5726）

9:00～17:30

・まちの活性課（就労支援のみ ☎469-3131）

8:45～17:15

・（公社）泉佐野市人権協会（☎458-7444）

9:00～16:30

●第3土曜日 10:00～12:00【予約制】

申込・問合先 その週の月曜日までに人権推進課へ

◎女性のための電話相談（☎469-7402）

第1～4水曜日 10:00～12:00、13:00～15:00

問合先 人権推進課

◎女性のための面接相談【予約制】

相談日・時間は予約時に問い合わせてください。夜間相談あり

申込・問合先 人権推進課

◎経営相談【予約制】

6月～来年2月の第1・3火曜日または第2・4火曜日

13:00～17:50 消費生活センター

（問合先：まちの活性課 ☎469-3131）

◎消費生活相談

月～金曜日 9:00～16:30

問合先 消費生活センター（☎469-2240）

◎司法書士総合相談【予約制】

水曜日 13:30～16:30 消費生活センター

申込 大阪司法書士会（☎06-6943-6099）

受付 月～金曜日 10:00～16:00

◎行政書士相談（相続・遺言など）【予約制】

第4金曜日 13:00～16:00 市役所1階相談室

申込 大阪府行政書士会泉州支部

（☎483-7373）

◎税理士による税務相談【WEB予約制】

第3水曜日（2～4月除く）

13:00～16:00 市役所1階相談室

申込 近畿税理士会 泉佐野支部（☎468-8068）

◎国民健康保険料夜間納付相談

第3木曜日（祝日除く）

17:30～20:00（受付は19:30まで）

問合先 国保年金課

◎後期高齢者医療保険料夜間納付相談

第3木曜日（祝日除く）

17:30～20:00（受付は19:30まで）

問合先 国保年金課

◎家庭児童相談（☎463-1937）

月～金曜日 8:45～17:15

◎子どもフリーダイヤル（☎0120-510-783）

月～金曜日 8:45～17:15

◎育児相談

●月～金曜日 9:00～16:00

すえひろこども園（☎466-5826）

●月～金曜日 10:00～16:00

地域子育て支援センター（☎469-3700）

◎子育て電話相談

鶴原保育園（☎463-0065）

月～金曜日 10:00～16:00

◎母子・父子・寡婦家庭の相談

月～水・金曜日 8:45～17:15 子育て支援課

◎教育相談

●さわやかルーム（☎447-7312）

月～金曜日 10:15～15:30

●シャイン（☎464-0300）

月～金曜日 10:15～15:30

◎身障者相談

第2・4金曜日 13:00～15:00

社会福祉センター 2階（問合先：地域共生推進課）

◎知的障害児（者）よろず相談

第4金曜日 10:00～12:00

社会福祉センター 2階（問合先：地域共生推進課）

◎心配ごと相談

●月曜日（第4月曜日除く）13:00～15:30

社会福祉センター 2階健康相談室

●第4月曜日 シャッピーハウス（佐野公民館隣）

（問合先：社会福祉協議会 ☎464-2259）

◎福祉総合相談

月～金曜日 8:45～17:15

●佐野中圏域 包括支援センター 泉ヶ丘園

（☎468-8103 Fax468-8104）

●第三中圏域 包括支援センター ホライズン

（☎458-0088 Fax458-0087）

●長南中圏域 包括支援センター ラポート

（☎490-2031 Fax490-2033）

●日根野中圏域 包括支援センター いぬなぎ

（☎468-1170 Fax468-1177）

●包括支援センター しんいけ

（☎464-2366 Fax462-5400）

●基幹包括支援センター いずみさの

（☎464-2977 Fax462-5400）

◎赤ちゃん相談【予約制】

第3水曜日 9:30～11:00

健診センター（問合先：健康推進課）

◎健康相談・栄養相談【予約制】

第3火曜日 9:30～12:00（問合先：健康推進課）

◎HIV即日検査

（希望者には梅毒即日検査も実施・匿名可）

第1・3月曜日（祝日除く）13:00～14:00

泉佐野保健所（☎462-7703）

◎こころの健康相談

（アルコール依存症・認知症含む）【予約制】

月～金曜日（祝日除く）9:00～17:45

泉佐野保健所（☎462-4600）

◎医療に関する相談（来所の場合は要予約）

月～金曜日（祝日除く）9:30～16:00

泉佐野保健所（☎462-7701）

みなさんは、拡大教科書をご存知ですか。拡大教科書とは、弱視児童生徒のために検定済み教科書の文字や図形を拡大するなどして複製したものです。

本市では、平成11年に、ある小学校の弱視の児童の教科書を作る目的で「泉佐野拡大写本グループ」が生まれました。拡大教科書は、単に文字などを拡大するだけではなく、一人ひとりの見え方に合わせて書体、字のサイズ、字間、行間、背景、色など時間をかけて丁寧に手作りで製作していきます。1人の児童のために始まったボランティアグループの活動は、その後ネットワークのなかで、他府県からも依頼が届くようになりしました。ボランティアスタッフは、拡大教科書を望んでいる子どもがたとえ遠方であっても、製作にかかる前から電話や手紙で、見え方や要望などを丁寧に聞き取り、その子どもにあった教科書をつくるための作業をすすめてきました。

さらに平成20年に「障害のある児童及び生徒のための教科用特定図書等の普及の促進等に関する法律」が制定され、教科書発行者に対して、弱視児童生徒のニーズに対応した標準的な規格に基づく拡大教科書を発行する努力義務が規定されました。このことから、教科書発行者による拡大教科書の発行数は少しずつ増えていき、平成24年以降の小・中学校教科書全面改訂時より、すべての教科書に対応する拡大教科書が発行されるようになりしました。現在では本市小・中学校において、多くの児童生徒が自分の見え方に合わせた拡大教科書で学習をしています。今後必要とする児童生徒が適切な教科書を使用することができるよう、確実な給付をすすめていきます。拡大教科書についての質問や相談などがありましたら、各学校および学校教育課まで問い合わせてください。

拡大教科書について ～教育の機会均等～

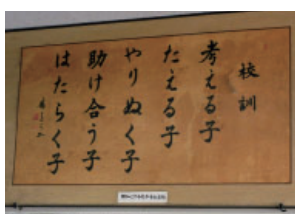
いずみさの教育NOW
問合先 学校教育課



学校園紹介



日根小スタンダード
～日根野小学校～



本校の校訓「考える子 たえる子 やりぬく子 助け合う子 はたらく子」は、現在も「めざす子ども像」として本校の教育の礎となり脈々と受け継がれています。今年度は、本校の教育方針

の原点に立ち戻りました。そこで、5つのめざす子ども像について、「考える子」は周りに流されず正しく判断できる子、「たえる子」は何度もチャレンジして苦手を克服することのできる子、「やりぬく子」は立てた計画を最後までやりきることのできる子、「助け合う子」は友だちの立場や考えを受け入れることのできる子、「はたらく子」は自分の役割や担当に責任をもって行動できる子というように、子どもたちにわかりやすい言葉に置き換え、その実現のための目標を決め、「日根小スタンダード」として、ほめるポイントを示しました。

成長を促す指導を貫くことで、「仲間づくり」「集団づくり」に反映され、お互いを尊重し合える関係性が育まれると考えます。みんなで考えた「ひねのん」の応援ももらいながら、これからも子どもたちの健やかな成長のために努めていきます。



日根野小学校公式キャラクター「ひねのん」

自分も仲間も大切にする子どもの育成をめざして
～日新小学校～

心豊かな子どもたちへと成長できるように、本校ではさまざまなとりくみを行っています。その様子を一部ですが紹介します。

【日新文化祭】2学期の図工の時間に作成した作品を体育館に展示し、互いに鑑賞しました。日曜参観に合わせて開催し、保護者にも見ていただきました。1年生は、学年全員で協力して大きな水族館を作成し、その中で一人ひとりが作成した魚が所狭しと泳いでいました。5年生は、泉佐野漁港に写生に行った時の作品を展示しました。泉佐野漁港で観て、感じたことが作品に込められていました。子どもたちの作品どれもが力作ぞろいで、子どもたち一人ひとりの個性が作品に表現されていました。

【人権講演会】コロナ禍の影響もあり、3年ぶりの開催となりました。保護者とともに、子どもたちも一緒にお話を聴かせていただきました。今年度は、盲導犬ユーザーを講師に招き、盲導犬がやってきて外出することが楽しくなったこと、料理などの家事ができるようになったこと、また、街中で盲導犬ユーザーに出会ったときに気をつけてほしいことなどのお話がありました。



どちらのとりくみも、子どもたちにとって新たな気づきの多い機会となりました。これからもこのようなとりくみを通して、相手を思いやる心の育成に努めていきます。

保育料の口座振替納付

便利で確実な口座振替をご利用ください。

振替日 毎月25日(休業日の場合は翌営業日)

取扱金融機関 リソナ、三菱UFJ、池田泉州、三井住友、紀陽、南都、関西みらい、ゆうちょ、JA大阪泉州農業協同組合、大阪信用金庫、近畿労働金庫、きのくに信用金庫

申込 預貯金通帳と届出印鑑を持って上記の金融機関へ

問合せ先 子育て支援課

※申請用紙は、子育て支援課または市内の各金融機関の窓口にあります。

出張保育

在園児や保育士さんたちと公園で一緒に遊びませんか。

日時 毎月第1月曜日 午前10時～11時(祝日除く)

場所 湊公園(ルーテルこども園の海側)

対象年齢 0～3歳

問合せ先 ルーテルこども園

(湊3丁目13-11 ☎463-1436)

※申込不要、参加無料。天候などにより、中止する場合があります。

市こどもの居場所づくり事業 こども食堂

みんなと一緒にご飯を食べたり、宿題をしたり、安らぎを感じられるようなこどもの居場所を提供します。

また、月に一度「農業体験」を実施しています。土に触れ、食べ物を育てたり、採れた作物の試食をしたりするなどの体験ができます。ぜひ参加してください。

日時 毎週月・水・金曜日 午後3時～7時

【農業体験】 じゃがいもの植付けをしよう

日時 2月18日(土) 午後1時～3時

持ち物 水筒、軍手、帽子、マスク

場所 うちカフェ(市場東2丁目2-22)

申込・問合せ先 NPO法人 サードプレイス(上田 ☎090-6238-2345 eメール: info@the3rdplace.jp)

児童手当

令和4年10月～令和5年1月分の児童手当を2月10日(金)に振り込みますので、指定口座の確認をお願いします。転入、出生などで新たに手当の受給資格が生じた場合は、事由が発生した月内

または翌日から15日以内に、できるだけ早く手当の認定請求をしてください。申請日の翌月分からの支給となります。

問合せ先 子育て支援課

※公務員は勤務先に問い合わせてください。



お食事会(予約制)

～離乳食がうまく進まない
悩んでいる人への教室～

自分の子どもの食事を持参し、みんなで食事しながら、食事について困っている事への対応策を考えます。

日時 2月15日(水) 午前10時30分～11時30分

場所 健診センター

対象 1歳6ヵ月までの子どもと保護者

定員 5組(先着順)

持ち物 子どもがいつも食べている食事、スプーンなどの食具、お茶、母子健康手帳、食事に必要な物など

申込・問合せ先 健康推進課

※会場では電子レンジのみ用意しています。食事会后、個別相談もできます。

乳児の結核予防接種(BCG)

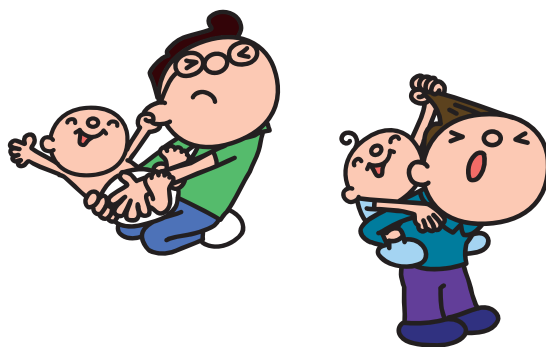
日時 2月16日(木) 午前9時30分～11時

場所 健診センター

対象 令和4年2月17日～9月17日生まれの乳児

持ち物 予診票、BCG予防接種案内用紙(対象月初に郵送)、母子健康手帳(忘れると接種できません)

問合せ先 健康推進課



スタートの頃からの 離乳食講習会(予約制)

簡単に美味しく出来る離乳食の基本を紹介します。

日時 2月16日(木) 午後1時～3時

場所 次世代育成地域交流センター

定員 9組(先着順)

持ち物 母子健康手帳

※3組ずつグループに分けて試食をします。試食以外の時間は広い部屋で離乳食の話や交流会を行います。「3回食の頃から」の次回は3月実施予定

問合せ先 健康推進課

毎月19日は「食育の日」

定期的に歯科健診をうけて、美味しく食べましょう。歯の健康は健康づくりのポイントです。

合言葉は「カミング30」。30回しっかり噛んで食べましょう。

問合せ先 健康推進課

国際交流員オギー通信

Сайн байна уу
Сайн байна уу!
(モンゴル語で「こんにちは」)

モンゴルでは健康で長生きするようという願いを込めて、男の子は2歳か4歳、女の子は3歳か5歳の縁起の良い日に、生まれてからハサミを入れずに伸ばしてきた髪の毛を剃る習慣があります。そのため、髪の毛の長い男の子が女の子に間違えられることがよくあります。大体、2・3歳の時に行うのですが、その年に家族に不幸なことが起きた場合は次の機会にします。

ツァガーン サルは祝日なので人が集まりやすく、たくさんのご馳走が振舞われる縁起の良い日です。当日は親戚や友だちなどを招いて、主役の子に民族服を着せて、その子の干支に合った良い時間(大体午前中)から行います。その子に合う干支(例えば丑に合う干支は巳と酉)の1人が祝福と祈念をして、先にハサミを入れて、お



甥っ子オノンくん

金とおもちゃなどを渡します。その後は干支に関係なく他の全員が上記の行程を繰り返して、みんなでお祝いします。日が沈む前に父親か祖父が残りの毛を剃って坊主にします。長く切った毛を揃えて束にして、両親が大事に保管し、その子が結婚して家を出るときに渡しています。

日本滞在のモンゴル人は、子どもの夏休みに帰国して断髪式を行なう人もいれば、周りの目が気になるからできなかったという親も多くいます。グローバル化している中、外国に移住している人こそ、周りに説明して、母国の伝統や習慣を大事にして引き継いでいけたらなと思います。

旧正月の断髪式

問合先 自治振興課

モンゴルのお正月は旧正月で「ツァガーン(白い)サル(月)」と呼ばれます。今年の大晦日は2月20日、ツァガーン サルは2月21～23日の3日間にわたって行われますが、日本と同じく兎年を迎えます。以前、旧正月について書いたことがあるので、今回はツァガーン サルの3日目によく行われる(秋にもよくある)子どもの断髪式について書きたいと思います。



甥っ子ハンガイくん
の断髪式

オギー
▶国際交流員の



今月のモンゴル語

Цагаан сар (ツァガーン サル) : お正月
Арван хоёр жил (アルワン ホヨル ジル) : 十二支
Даахь үргээх ёслол
(ダーヒ ウルゲーフ ヨスロール) : 断髪式

広報いずみさの1月号「エマ通信」の記事の中で誤りがありましたので訂正します。
(誤) 約2,000㎡
↓
(正) 約2,000km²

市民公益活動団体紹介

市民のみなさんが積極的にボランティア活動やNPO活動に取り組みることができるよう、市に登録された市民公益活動団体の情報を掲載しています。

問合先 自治振興課

NPO法人 樹恵会

令和3年より、「動物のお見合い会」と題し住民参加型のお見合い会を開催しており、今年度は公の施設や商業施設の1区画を借りて、譲渡会を開催しました。16匹の動物が里親を希望する家庭で一時飼育してもらえる機会を得ることができ、残念ながらその全てではありませんが、正式に譲渡されました。参加した動物たちは、「飼い主が医療機関へ入院し、自宅退院が難しくなった」「段ボールに入れられた状態で、遺棄されていた」「敷地内で増えちゃった」など、さまざまな事情が参加背景としてありました。



【動物のお見合い会の特徴】

この譲渡会は、譲渡・譲受希望の住民同士が愛玩動物の健康状態や譲渡条件などを話し合い、お互いが納得した上で、お試し飼育、譲渡までの過程を辿ります。当会では、譲渡機会の提供だけでなく、必要であれば、当日使用するキャリーケースや譲渡契約書なども準備しています。

【今後の活動のお知らせ】

●東日本大震災の風化防止を目的とした上映会
日時 3月12日(日)午後2時～3時59分

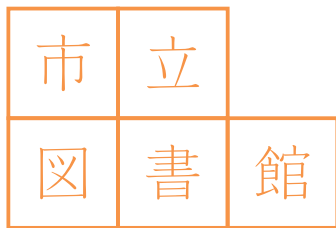
場所 日根野公民館

●「そうだ！猫ボラはじめよう!!!」

地域住民による地域の野猫・野良猫の避妊・去勢活動の促進を目的にTNR活動について、初心者から中級者を対象として、講師をお招きした講習会を予定しています。開催場所・日程など、決まり次第、ホームページに掲載します。

問合先 NPO法人 樹恵会 (☎4599-7071 ホームページ: <http://zyukeikai.sakurane.jp/>)

※市民公益活動団体については、市のホームページ (<https://www.city.izumisano.lg.jp/>) をご覧ください。



【佐野公民館 図書室】
 毎週月曜日、11日祝、13日(月)～27日(月)は臨時休館
【長南・日根野公民館 図書室】
 毎週月曜日、11日祝、16日(木)、23日祝は休館
 利用時間 午前9時30分～午後5時
 佐野公民館 図書室 ☎463-6035
 長南公民館 図書室 ☎465-1101
 日根野公民館 図書室 ☎468-0808

【北部公民館図書室 ☎469-5171】
 毎週日曜日、11日祝、16日(木)、23日祝は休館
 利用時間 午前9時30分～午後5時
【佐野まちライブラリー ☎447-7088】
 毎週月曜日、16日(木)は休館
 開館時間 午前9時30分～午後5時
【レイクアルスタープラザ・カワサキ中央図書館】
 毎週月曜日、16日(木)は休館
 開館時間 午前9時30分～午後7時 (日曜・祝日は午後5時まで) ☎469-7130 Fax469-7131

本のイントロ

図書館スタッフのおすすめ本を、中身がわからないようブックカバーで包みました。

それぞれの本の冒頭の一文や心に残った一文、セリフだけをカバーに書いて貸出します。本の中身は帰ってからの楽しみ！心ひかれる一文から、ぜひ新しい物語に出会ってください。

日時 2月24日(金)～3月3日(金)
場所 レイクアルスタープラザ・カワサキ中央図書館、佐野・長南・日根野・北部公民館図書室
内容 一般向け、児童向け
 ※なくなり次第終了。1人1冊まで
問合せ先 レイクアルスタープラザ・カワサキ中央図書館 (☎469-7130)

コミック人気No.1選手権
 ～図書館で読みたい作品をみんなで選ぼう！～

今、人気のあるコミック10作品の中から図書館であなたが読みたい作品を1つ選んで投票しよう！投票の多かった作品を全巻購入します。

投票期間 2月7日(火)～26日(日)
結果発表 2月28日(火)～3月29日(火)までポスターを掲示
場所・問合せ先 レイクアルスタープラザ・カワサキ中央図書館 (☎469-7130) に備え付け投票用紙の「作品名」に1つ○をつけて投票箱へ
 ※1人1日1回のみ (○が2つ以上の用紙は無効票)



おはなし会

絵本の読み聞かせや手遊びなどをします。気軽にお越しください。

日時 2月15日(火)、3月1日(火)
 午前11時～11時30分
場所・問合せ先 レイクアルスタープラザ・カワサキ中央図書館 (☎469-7130)
 ※申込不要、入場無料

新着図書案内

【一般書】 ▶川のほとりに立つ者は(寺地はるな) ▶世界の望む静謐(倉知 淳)
【児童書】 ▶やまだめいたちのえにつき(山田美津子) ▶保護ねこ活動ねこかつ!(高橋うらら)
 ※上記以外の新着図書については、問い合わせてください。

移動図書館 ルリビタキ巡回表

ステーション名	2月	3月	曜日	時間(午後)	ステーション名	2月	3月	曜日	時間(午後)
末広小学校正門	8日	1日 22日		1時00分～2時00分	第一小学校正門	17日	10日		1時00分～1時50分
長南小学校南門	8日	1日 22日		2時20分～2時50分	府宮鶴原中央住宅集会所	17日	10日		2時20分～3時20分
上大木河原織布前	8日	1日 22日		3時40分～4時10分	上瓦屋ちびっこ広場	17日	10日	金	3時40分～4時30分
第三小学校体育館横	1日 22日	15日	水	1時00分～2時00分	大木小学校運動場前	3日 24日	17日		1時10分～2時10分
第二小学校正面玄関	1日 22日	15日		2時20分～3時20分	府宮長滝住宅集会所	3日 24日	17日		2時40分～3時10分
佐野台小学校東門	15日	8日		1時00分～2時00分	府宮佐野台住宅一斉清掃ゴミ置き場前	25日	18日		1時00分～1時45分
中央小学校 グリーンベルト	15日	8日		2時30分～3時30分	府宮泉ヶ丘住宅集会所	25日	18日		2時00分～2時45分
上之郷小学校青門	9日	9日		1時10分～2時10分	新家町会館	25日	18日		3時00分～3時30分
安松町会館	9日	9日		2時30分～3時00分	貝田町会館	25日	18日		3時40分～4時10分
北中小学校運動場 ※雨天時は黄門	2日	2日 23日	木	1時00分～2時00分	樫井西町若宮神社境内	4日	4日	土	1時15分～1時45分
西出町会館	2日	2日 23日		2時30分～3時00分	府宮羽倉崎住宅 中央集会所	4日	4日		2時00分～3時00分
府宮鶴原北住宅集会所	2日	2日 23日		3時30分～4時00分	湊町会館	4日	4日		3時30分～4時10分
日新小学校南門	10日	3日 24日		1時10分～2時10分	羽倉崎実行組合集会所 駐車場	18日	11日		1時20分～2時00分
野々地蔵町内会館	10日	3日 24日	金	2時30分～3時10分	いこらも～る泉佐野 臨時駐車場	18日	11日		2時20分～3時50分
土丸長生会館	10日	3日 24日		3時30分～4時00分					

※交通事情・天候などにより、遅れたり予定を変更したりする場合があります。

視覚障害者向け 対面朗読サービス 利用には事前の申込が必要ですが、詳しくは레이크アルスタープラザ・カワサキ中央図書館へ問い合わせてください。

いずみさの昔と今 第327回

「弥生時代の石製分銅」

1月21日(土)より始まった冬季特別展「大阪の弥生文化―和泉と河内―」では、和泉市の府立弥生文化博物館(3月31日まで施設改修のため休館中)と共同で大阪の弥生文化を幅広く紹介しています。最後の紹介となる今回は、近年明らかになった弥生時代の計量技術に関する資料を取り上げます。

2012年、八尾市、大阪市亀井(かめい)遺跡で天秤(てんびん)のおもりである分銅の存在が明らかになりました。1981年に出土した11点の円筒形の磨製石器の重さ(質量)を量ると、最小のものが8.7gで、これを基準の「1」とすると、ほかがその2、4、8、16、32倍と「×2倍」の重さだったのです。これは弥生時代に天秤を使い、分銅を組み合わせて重さを量っていたことを意味します。分銅の重さは誤差が3%以内で、驚くほどの高い精度を持っていました。亀井遺跡には、同じ重さのものが2つある分銅もあり、もともと2セットあったようです。

この発見で弥生時代の計量基準が明らかになりました。

各地の遺跡でそれまで出土していた円筒形石器の重さが再度調べられるようになり、2017年には和泉市・泉大津市池上曾根(いけがみそね)遺跡からも分銅の存在が確認されました。

今回展示する2点の石製分銅は並んで埋められていました。下の円筒形のもののは、亀井遺跡の最小値を基準とするとその68倍の重さ、上の石斧形のもののは48倍の重さでした。このことから亀井遺跡と同じ質量基準と判断できます。出土したのは集落中心部で、弥生時代最大級の規模である大型掘立柱建物や大型割り抜き井戸が検出される特別なエリアでした。大切な道具を思いを込めて埋めたのでしょう。

天秤を使った精密な計量はどういう場面で必要だったのでしょうか。2つの意見があります。1つは貴重品の取引に用いられたというもの、もう一つは材料の調査などものづくりの場で用いられたというものです。

後者では、青銅器生産が思い浮かびます。青銅は銅と錫(すず)の合金で、比率により完成品の性格が大きく変わります。池上曾根遺跡では溶かした青銅を流し込む石製鑄型や材料を溶かす炉に空気を送り込んで温度を上げるための送風管が出土しており、最先端の青銅器生産をおこなっていました。分銅は材料の精密な計量に使っていたのかもしれない。

展示会では、注目の石製分銅に加えて、青銅器生産にかかわる資料も展示します。2000年前の高度な技術にぜひ触れてください。



池上曾根遺跡出土石製分銅(弥生時代中期) 提供…和泉市教育委員会

レイクアルスタープラザ・カワサキ歴史館いずみさの
☎469-7140 Fax469-7141
休館日 月曜日、毎月最終木曜日(いずれも祝日の場合は開館し、その翌日が休館)
開館時間 午前9時~午後5時(入館は午後4時30分まで)
入館料 無料

日本遺産・北前船文化を巡る⑫ ~佐野踊り(佐野くどき)~

「日本遺産」に追加認定された「荒波を越えた男たちの夢が紡いだ異空間 ~北前船寄港地・船主集落~」のストーリーを構成する泉佐野市の文化財等を紹介しします。

問合せ 文化財保護課



▲佐野踊り(佐野くどき)

「佐野踊り」は、口説(くどき)の盆踊りで、江戸時代の佐野町場周辺で踊られていたと言われています。佐野町場は、北前船船主食野家のまちであり、井原西鶴の「日本永代蔵」にも登場するほどの豪商ぶりでした。また、落語の葎の火の主人公としても語り継がれています。

この食野家邸宅(現第一小学校)に紀州の殿様がおいでになられた時、庭先で娘たちに着飾って踊らせ、披露したのがこの佐野くどきの始まりと言われています。この踊りは市内でも長滝、日根野へと広がっていき、隣の貝塚市へも伝わるほど流行しました。特に「月を眺めるようにして、科良く踊れ」という優雅で情緒ある音頭、品のある一種の雅(みやび)さが感じられるのが特徴です。音頭では「食野長者」を代表として、泉佐野の各地の伝承をテーマとしたものが多く、現在は地元の有志でつくられた「佐野踊り保存会」がこの貴重な伝統芸能を継承し、歌い継いでいます。



【受付時間】

- レイクアルスタープラザ・カワサキ生涯学習センター、佐野・長南・日根野公民館
火～日曜日（祝・休日除く）午前9時～午後5時
- いずみさの女性センター 火～土曜日（祝・休日除く）午前9時～午後5時15分
- 北部市民交流センター本館、北部公民館 月～土曜日（祝・休日除く）午前9時～午後8時
- 南部市民交流センター本館 月～金曜日（祝・休日除く）午前9時～午後5時
- 南部市民交流センター青少年センター 月～金曜日（祝・休日除く）午前9時～午後5時
- レイクアルスタープラザ・カワサキ歴史館いずみさの
火～日曜日（毎月最終木曜日除く）午前9時～午後5時
- J:COM末広体育館（市民総合体育館）
火～日曜日（祝日除く。日・月曜日が祝日の場合、火曜日は受付不可）午前9時～午後5時15分



※祝日の開館状況は各施設に問い合わせてください。
また、身体の障害などにより、配慮が必要な場合は申込時にお知らせください。

■土曜子どもシアター
「日本の昔ばなし」
三つの斧ほか
日時 2月11日(祝)午後2時～
(開場:午後1時45分)
上映時間 69分
定員 50人(先着順)
※申込不要、入場無料。毎月第2土曜日に子ども向け「映画会」を予定しています。



■カレン先生の英語でおはなし会
0歳から楽しめる英語のおはなし会です。絵本や手遊びを通じてお子さんと一緒に英語を楽しみましょう！
日時 2月8日(水)
午前11時～11時30分
定員 30人(先着順)
講師 塩田カレンさん、塩田和明さん(カレン先生合同会社)
※申込不要、入場無料。講師の都合により日本語のおはなし会を行なう場合があります。



文化・教養

レイクアルスタープラザ・カワサキ
中央図書館
☎4699・71330
Fax 4699・71311

■次郎長三國志
大馬鹿者でござんす！
日時 2月18日(土)
午後1時30分
(開場:午後1時15分)
上映時間 126分
定員 50人(先着順)
※申込不要、入場無料。隔月第3土曜日に一般向け映画の上映を予定しています。



■図書館バックヤードツアー
普段は見ることができない、図書館の裏側をのぞいてみませんか？書庫や移動図書館ルリビタキの車庫などへ案内します。体験コーナーも用意しています！
開催日・対象 2月26日(日)
●午前の部:午前10時～11時(開場:午前9時50分)・小学生以上
※保護者の同伴1人可
●午後の部:午後2時～3時(開場:午後1時50分)・中学生以上
定員 各回5人(先着順)
持ち物 蓋つきの飲料水
申込 2月14日(火)午前9時30分以降に電話で
※参加無料

■手打ちうどん作り
生地から作って「こねる、ねかす、のぼす、切る、ゆでる」の工程を経て、1番美味しいできたてのうどんを好みの味付けで楽しみましょう。
日時 2月21日(火)
午前10時～正午
対象 16歳以上

長南公民館
☎4655・0786
Fax 4655・1103



■図書館のSDGs!
身近にある古新聞やチラシを使って、簡単な小物を作ってみませんか？また、この機会に防災や環境問題についても考えてみませんか？
日時 3月18日(土)
午前10時～11時30分
場所 北部公民館
対象 18歳以上
定員 5人(先着順)
持ち物 はさみ、のり
申込 2月24日(金)午前9時30分以降に電話で
※参加無料

■手軽に作るうヘルシーごはん
朝食をおいしく、元気を保ちましょう！
日時 2月28日(火)
午前10時～午後1時
メニュー サンドイッチ、キャベツシウマイ、にんじんラペ、コーンポタージュスープ
対象 16歳以上
定員 8人(先着順)
講師 松尾登美子さん(管理栄養士)
材料費 800円
持ち物 エプロン、三角巾、ふきん、マスク
申込 2月8日(火)以降に電話、FAXで。材料費の納入・キャンセルは2月21日(火)まで



定員 8人(先着順)
講師 笹田 智さん(調理師)
材料費 500円
持ち物 エプロン、三角巾、ふきん、手拭きタオル、マスク
申込 2月7日(火)以降に電話、FAXで。材料費の納入・キャンセルは2月14日(火)まで

文化・教養

健康

福祉

歴史

その他



文化・教養 (つづき)

南部市民交流センター
青少年センター

☎4666・1745
Fax 4666・1779

いずれも申込は電話で申込専用番号(☎449・4760)へ

■カラフル米粉ドーナツ

米粉の生地に色粉で色をつけてドーナツを揚げ焼きにします。1人2個持ち帰ります。

日時 2月25日(日)

午後2時～3時30分

場所 南部市民交流センター本館

対象 小・中学生

定員 16人(先着順)

講師 森永直子さん

(bananastokus室)

材料費 3000円

申込 2月14日(火)以降に電話で。

材料費の納入・キャンセルは2月22日(火)まで

■春の陶芸教室

～お皿を作りましょう～

日時 3月4日(日)

午後2時～4時

場所 らいふらいんぐらびーず

みさの2階

対象 小・中学生、保護者

定員 15人(先着順)

講師 岩橋徳治さん

材料費 1,000円

申込 2月14日(火)以降に電話で。材料費の納入・キャンセルは2月22日(火)まで

※子どものみの参加可。大人のみ参加不可。見学も不可



南部市民交流センター 本館

☎4666・1641
Fax 4666・4744

■パパ・ママクッキング

「今日は楽しいひな祭り」

～一年中使える一品～

(健康マイレージ対象)

日時 2月28日(火)

午前10時～午後1時

メニュー そぼろ寿司、小田巻き

蒸し、れんこんとごぼうの炒め煮

、鶏ささみの磯辺和え、挽茶(抹茶)

茶) ようかん

定員 15人(先着順)

講師 伊崎真弓さん(栄養士)

材料費 1,000円

持ち物 エプロン、マスク、三角巾、ふきん2枚、筆記用具、持ち

帰り用容器

申込 2月7日(火) 午前9時以降

に本人が電話で。材料費の納入・

キャンセルは2月21日(火)まで

■手づくりお菓子の教室

「リースババロアケーキ」

土台はサクツとしたクッキー生地、まわりに苺をいっぱい飾ったババロアケーキを作ります。他にもう一品作ります。

※1人1/2ずつ持ち帰ります。

日時 3月6日(月)

午前10時～正午

定員 12人(先着順)

講師 木村明美さん

材料費 1,200円

持ち物 エプロン、マスク、三角巾、ふきん、筆記用具、持ち帰り

用容器(直径約21cmの1/2サイズ)

申込 2月7日(火) 午前9時以降

に本人が電話で。材料費の納入・

キャンセルは2月27日(月)まで

日根野公民館

☎4500・3900
Fax 4680・0011

■レジンを使った

アクセサリー作り

日時 3月3日(金)

午前10時～正午

対象 16歳以上

定員 10人(先着順)

講師 田中優巳子さん(アトリエ

フルール主宰)

材料費 1,100円

持ち物 ハサミ、ピンセット、ウ

エットディッシュ

申込 2月7日(火)以降に電話、F

A Xで。材料費の納入・キャンセルは2月24日(金)まで



■フラワーアレンジメント講座

～お花で心と身体を癒しませんか!～

日時 3月10日(金)

午後1時～3時

対象 16歳以上

定員 10人(先着順)

講師 神藤ちえみさん(フラワー

アレンジメントClover 主宰)

材料費 1,500円

持ち物 花ばさみ、持ち帰り用袋

申込 2月10日(金)以降に電話、F

A Xで。材料費の納入・キャンセルは3月3日(金)まで



文化・教養

健康

福祉

歴史

その他

広告

文化・教養 (つづき)

レイカールスタープラザ・カワサキ
生涯学習センター

☎469・7120
Fax 469・7121

■プレイパーク番外編

「黒板を作ろう!」

自分の好きな飾りつけをして

お気に入りの黒板を作りませんか。

日時 2月19日(日)

●午前10時～10時50分

●午前11時～11時50分

対象 小学生

※保護者の見学可

定員 各10人(先着順)

材料費 100円

※黒板のサイズは32cm×25cm

持ち物 ハサミ、定規、筆記用具、持ち帰り用袋

主催 泉佐野子育てネットワーク

三輪車

申込 2月5日(日)以降に電話、F

AXで。材料費の納入・キャンセルは2月14日(火)まで



文化・教養

健康

福祉

歴史

その他

■アンコール企画

暮らしやすい収納の工夫

～時短家事を目指す、

キッチンとリビングの工夫～

暮らしやすい収納とは、今使う

ものが取り出しやすくなっている

状態のことです。当たり前のよう

で、実はモノが整理できていなく

て使いづらい収納になっている家

が多いです。家の中の荷物を見直

し、スッキリ暮らしやすい生活に

変えるためのノウハウを学びま

す。

日時 2月22日(火)

午前10時～正午

対象 16歳以上

※昨年度未受講者優先

定員 18人(先着順)

講師 北林敦子さん

(my life * BOX 主宰)

申込 2月7日(火)以降に電話、F

AXで

※受講無料

■色彩心理講座「食・住編」

～日常生活パワーアップの

色彩術～

色の基礎(配色・各色の心理効

果など)を学び、生活に簡単に取

り入れることでちょっと気分が盛

り上げる色彩利用法を伝授しま

す。日々の暮らしの彩りを豊かに

しませんか?

日時 2月28日(火)

午前10時～正午

定員 16人(先着順)

講師 松林真奈美さん(カラー講

師)

資料代 100円

持ち物 色鉛筆

※色を使いたい部屋や料理の写真

などを持参すると具体的なアドバ

イス可

申込 2月9日(日)以降に電話、F

AXで。キャンセルは2月21日(火)

まで

※一時保育(若干名・先着順)あ

り、希望者は申込時に



■通園通学グッズを

一緒に作りませんか

ミシンがない・作り方が分から

ないなどで困っている人、洋裁フ

ラブがお手伝いします。ぜひ参加

してください。

日時

●2月3日(金)・8日(火)・17日(金)・

22日(火)・3月3日(金)・8日(火)・22

日(火) 午前10時～正午

●3月18日(土)・19日(日) 午前10時

～午後3時

講師 みんなの洋裁クラブ(生涯

学習センター登録クラブ)

持ち物 布地、ミシン糸など材料

一式、裁縫道具(ミシン貸与)

※申込不要、受講無料

■話し方&マナー講座

～ぐんぐんコミュニケーション力

がUPする声と表情～

日時、人と接する時に緊張した

り、焦ったりする人やスキルアッ

プしたい人のために、不安が自信

に変わる話し方&マナーを学んで

みませんか?

日時 3月4日(出)

午前10時～正午

対象 18歳以上

定員 15人(先着順)

講師 吉村佳美さん(和み協会代

表)

持ち物 手鏡(できれば顔全体が

映るもの)

申込 2月10日(金)以降に電話、F

AXで。キャンセルは2月28日(火)

まで

※受講無料。一時保育(若干名・

先着順)あり、希望者は申込時に



■色と光で癒されるモザイクキャ

ンドルランプ作り講座

色とりどりのモザイクガラスで

世界中の人々を魅了するトルコラ

ンプの幾何学模様を用いてキャン

ドルランプを作ります。

灯りを点した時の温かみのある

優しい光が部屋の空間をステキに

演出します。

日時 3月9日(日)

午後1時～4時

定員 12人(先着順)

講師 道井依里さん(日本文化交

流協会トルコモザイクランプ講

師)

材料費 2,000円

※作品サイズは高さ約10cm、LE

Dキャンドルライト付き

持ち物 持ち帰り用袋、眼鏡(必

要な人)

申込 2月14日(火)以降に電話、F

AXで。材料費の納入・キャンセ

ルは3月1日(火)まで

※材料費納入時に3色(青、赤、

茶の各色限定5個)の中から選ん

てください。一時保育(若干名・

先着順)あり、

希望者は申込時





文化・教養 (つづき)

北都市民交流センター本館・北部公民館

☎464・5725
Fax 469・2284

■ワイヤークラフト講座

ワイヤークラフトとは柔らかいワイヤー(針金)をペンチで切ったり、曲げたり、ねじったりして作るアートアクセサリーのことです。初めてでも参加できます。



日時 2月20日(月)

午後1時30分～3時

対象 16歳以上

定員 10人(先着順)

講師 山崎すみこさん (Heart工房Chacha)

受講料 1,200円(材料費含む)

持ち物 ニッパー、ペンチ(あれば)

申込 2月7日(火)以降に電話、FAXで。受講料の納入・キャンセルは2月16日(木)まで

■調査の仕方を伝授

～ホームスパイスを極めよう!

本格スープカレー編

家で簡単にできる本格スープカレーのスパイス調査を学びます。

日時 2月21日(火)

午後1時30分～3時

対象 16歳以上

定員 12人(先着順)

講師 島岡祐輔さん(株)キャニオンスパイス)

受講料 500円(材料費含む)

申込 2月6日(月)以降に電話、FAXで。受講料の納入・キャンセルは2月14日(火)まで

■パッチワークでミニポーチ

布の間をわたをはさみ、キルトを作るころから始めます。色柄は数種類から選べます。

日時 2月22日(水)、3月1日(木)

午後1時30分～3時30分

対象 16歳以上

定員 10人(先着順)

講師 松永由美さん(キルトえむ主宰)

受講料 800円(材料費含む)

持ち物 筆記用具、裁縫道具、干枚通し(あれば)

申込 2月6日(月)以降に電話、FAXで。受講料の納入・キャンセルは2月15日(水)まで



■Let's Try English!

日本語も話せる、カナダ出身のJohn先生とゲームやボディアランゲージを使って英会話を楽しもう。

日時 2月25日～3月25日の毎週土曜日 午後3時～3時45分(全5回)

対象 8歳～12歳

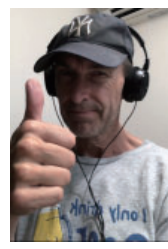
定員 10人(先着順)

講師 John Vadenさん

受講料 1,000円

持ち物 筆記用具

申込 2月8日(水)以降に電話、FAXで。受講料の納入・キャンセルは2月20日(月)まで



■米麹と麦麹の手作りあわせみそ「2つの麹で」

健康効果を最大限に!

～手作りみそでからだの中から

キレイに健康～

(健康マイレージ対象)

日時 2月27日(月)

午後1時30分～3時

対象 16歳以上

定員 26人(先着順)

講師 あぐり酢房

受講料 2kg2,400円(材料費含む)

持ち物 エプロン、三角巾、ふきん、マスク、手袋(必要な人)、味噌を入れる容器

申込 2月8日(水)以降に電話、FAXで。受講料の納入・キャンセルは2月20日(月)まで

■ダスキンおそうじセミナー

意外と知らないおそうじのポイントや知って得する情報をおそうじのプロから学びましょう!ステキなプレゼント付きです。

日時 2月28日(火)

午後1時30分～3時

対象 16歳以上

定員 30人(先着順)

講師 熊野一郎さん、中尾佳子さん(株)ダスキン)

申込 2月8日(水)以降に電話、FAXで。キャンセルは2月21日(火)まで

※受講無料

■「自分」を知る、似合うをみつける

テレビ業界でスタイリストを経験したパーソナルスタイリストが体型、顔の印象など様々な要素から骨格毎にオススメのスタイリングを紹介いたします。

※コーディネートに悩んでいる洋服や写真の持参可

日時 3月2日(木)

午後1時30分～3時

対象 16歳以上

定員 20人(先着順)

講師 村田友紀さん(パーソナルスタイリスト)

受講料 200円

持ち物 コーディネートに悩んでいる服(あれば)、鏡(顔と首が映るもの)

※受講無料

※服装は首元が見えるもの(首と鎖骨を確認するため)

申込 2月9日(木)以降に電話、FAXで。受講料の納入・キャンセルは2月28日(火)まで

■スマートフォン活用講座

～自分のスマートフォンで学べる!～

日時 3月6日(月)・13日(月)・20日(月) 午前10時～11時30分(全3回)

内容

●1日目:スマホの基本操作(基礎)インターネットの使い方

●2日目:アプリとは?(アプリの取り方消し方)地図の使い方

●3日目:LINEのスタンプ、写真や動画の送り方・写真保存方法

対象 3回受講できる人優先

※他館と重複受講不可

定員 12人(先着順)

持ち物 スマートフォン、筆記用具

※スマートフォンは充電を済ませた状態で持参してください。

講師 スマートフォン専任講師(株)Minadia)

申込 2月10日(金)以降に電話、FAXで。キャンセルは2月27日(月)まで

※受講無料

文化・教養

健康

福祉

歴史

その他

文化・教養(つづき)

各種文化・教養

■癒されWeek

開催日(2月)	講座名
①18日(出)	ハーバリウム
②21日(火)	プリザーブドフラワー

時間

- ①午前10時30分～午後0時30分
- ②午前10時30分～午後0時30分、午後1時30分～3時30分

定員 各12人(先着順)

講師 太田知佳子さん

(アトリエフルール)

受講料

①②2,500円(材料費含む)

持ち物 ハサミ、持ち帰り用袋

場所・申込・問合先 開催日の3

日前までに(一財)泉佐野みどり

推進機構りんくう中央公園(☎

469・3332)へ

■佐野まちライブラリー

絵本読み聞かせ&絵本に出てく

るお菓子を探しに行ってみよう!

絵本に出てくるお菓子はどれも

すごく美味しそう!絵本を読んで

いると食べたくなりませんか?読

み聞かせ終了後に希望者のみで絵

本に出てくるお菓子が食べられる

お店を案内します。

日時 2月23日(木)午前10時～

文化・教養 健康

※読み聞かせは約10分予定

対象 未就学児と保護者

定員 3組(先着順)

場所・申込・問合先 2月7日(火)

以降に直接または電話で佐野まち

ライブラリー(☎447・708

8)へ

※参加無料。定員に空きがあれば

当日参加可

■泉佐野市人権対策本部

男女共同参画共同企画講座

男性向け料理教室「餃子と豚まん」

餃子と豚まんを皮から作りま

す。ぜひ、チャレンジしてみま

し

日時 3月7日(火)

午前10時～午後1時30分

場所 レイクアルスタープラザ・

カワサキ生涯学習センター

対象 16歳以上の男性

定員 10人(先着順)

材料費 1,000円

講師 神田貴子さん(女と男のク

ッキングナイト)

持ち物 エプロン、ふきん2枚、

バンドナ、マスク

申込・問合先 2月9日(木)午前

9時以降に電話、FAXでいずみ

さの女性センター(☎469・7

125)へ。材料費の納入・キャ

ンセルは2月28日(火)まで

※一時保育(3カ月)就学前、若

干名・先着順)あり、希望者は申

込時に。食物アレルギーをお持ち

福祉 歴史

その他

の人には対応できませんのであ

かじめご了承ください。

「自分のスマートフォンで学

べる!」スマートフォン活用講

座

3月開催分の申込は広報いず

みさの1月号34ページをご覧く

ださい。

問合先 生涯学習課

(☎469・7132)



健康

健康推進課

☎463・1212

Fax 464・9314

■ウォーキング会

ウォーキングで

健康寿命を延ばしましょう!

(健康マイレージ対象)

日時 2月13日(月)

午前9時30分～10時30分

※雨天時は健診センターで内容を

変更して実施

集合場所 檀波羅公園(一松風台

西)交差点西側)内の広場

コース 大細利池周回コース

対象 医師から運動を止められて

いない市民

持ち物 タオル、飲料水

※服装・靴は運動のできるもので

協力 ヘルスアップ推進員

※申込不要、参加無料

■生活習慣病

予防健康教室(予約制)

一緒に考えましょう!

今すぐできること!

(健康マイレージ対象)

日時 2月24日(金)

午前10時～11時30分

場所 エブノ泉の森ホール マル

チスペース

内容 生活習慣病が気になる人に

おすすめしたい運動や食事につい

て

※会場での血圧値が最高180mm

Hgまたは最低100mmHg以上の人

は運動実技が見学となります。

対象 市内在住者

定員 30人(先着順)

持ち物 タオル、飲料水、筆記用

具、健康手帳、健康マイレージ

カード(お持ちの人)

※服装は動きやすいもので

申込 2月6日(月)以降に直接また

は電話で

※受講無料

■骨粗しょう症予防教室(予約制)

「医師から学ぼう!」

骨粗しょう症!!

誰でもできる生活習慣改善のポ

イントをお届けします!!

(健康マイレージ対象)

日時 3月2日(木)

午後1時30分～3時30分

場所 レイクアルスタープラザ・

カワサキ生涯学習センター

対象 市内在住者

定員 50人(先着順)

講師 中村 卓さん(泉佐野泉南

医師会 医師)

持ち物 健康手帳、健康マイレ

ジカード(お持ちの人)

申込 2月6日(月)以降に電話で

※受講無料

■特定健診結果の見方(予約制)

「医師から学ぼう!」

健診結果の見方!!

誰でもできる生活習慣改善の

ポイントをお届けします!

(健康マイレージ対象)

健康診断を受けたけど、検査結

果の意味がわからない?何に注意

すればいいの?そんな疑問に医

師がお答えします。

日時 3月12日(日)

午前10時～正午

場所 エブノ泉の森 レセパショ

ンホール

対象 市内在住者

定員 50人(先着順)

講師 岡田武夫さん(大阪がん循

環器病予防センター 医師)

持ち物 健診の結果、健康手帳、

健康マイレージカード(お持ちの

人)

申込 2月6日(月)以降に電話で

※受講無料。健康フェスタ併設予

定

健康 (つづき)

北部市民交流センター本館・北部公民館

☎464・5725
Fax 469・2284

■ジャイロキネシス®

(健康マイレージ対象)

日時 2月24日(金)、3月10日(金)
午後3時30分～5時、3月20日(月)
午前10時～11時30分

対象 16歳以上

定員 各15人(先着順)

講師 白井真優さん

受講料 各200円

持ち物 飲料水、タオル

※服装は動きやすいもので

申込 2月7日(火)以降に電話、FAXで。材料費の納入・キャンセルは2月21日(火)まで

■認知症予防のための

アロマヘッドトリートメント

～いつまでも自分らしく～

いるために～

香りで嗅覚を活性化させながら、頭皮や首のトリートメントをします。認知症予防のために、今から出来るセルフケアをお伝えします。オイルを使って行う頭皮と首のトリートメントです。

日時 3月1日(水)

午前10時～11時30分

対象 16歳以上

定員 12人(先着順)

講師 榎 恭子さん(日本アロマコーディネーター協会トッピンストラクター)

受講料 1,200円(材料費含む)

持ち物 汚れてもよいフェイスタオル

※服装は首を出せるもので

申込 2月9日(木)以降に電話、FAXで。受講料の納入・キャンセルは2月22日(水)まで



南部市民交流センター本館

☎466・1641
Fax 466・4744

■New! 体操教室

～筋力アップ、体力アップ、リズムで身体を整えよう! Part2～

日時 2月22日(水)

午前10時～11時30分

対象 おおむね50歳以上

定員 15人(先着順)

講師 辰森泉美さん

持ち物 室内用の紐靴、ヨガマット、タオル、飲料水

※服装は動きやすいもので

申込 2月7日(火) 午前9時以降に本人が電話で

※受講無料

■健康サポート教室

「背骨を動かすエクササイズ」

～背骨をしっかり動かして、しなやかな身体になりませんか?～

(健康マイレージ対象)

日時 2月27日(月)

午前10時～11時

対象 おおむね50歳以上

定員 15人(先着順)

講師 堀田笑子さん

持ち物 室内用の紐靴、ヨガマット、タオル、飲料水

※服装は動きやすいもので

申込 2月7日(火) 午前9時以降に本人が電話で

各種健康

■地域健康教室

～いつまでも若く

健康でいるために!～

「65歳からのマル得健康法!若さを保つ秘訣をお伝えします!」

泉佐野浴場組合の協力により、健康づくりについての話など、1

回30分程度の地域健康教室を実施

しています。教室終了後には無料で入浴もできます。(入浴は任意

です)。ぜひ参加してください。

開催日・場所・定員(先着順)

●2月9日(木)・午後2時10分～

なごみ湯(笠松1丁目3番23号)・

14人

●2月16日(木) 午後2時30分～

羽倉崎温泉(東羽倉崎町6番10

号)・20人

※各10分前より受付。受付時に10

人を超えた時点で2部制になります。

テーマ 身体機能向上・転倒予防

のための運動「今からでも遅くない筋力アップ術」骨折しないカラダを作る!

対象 65歳以上の市内在住者と家族

問合先 地域共生推進課

※申込不要、参加無料

■姿勢特化型

リハビリウォーキング

「介護予防」講演会

(健康寿命ウォーキング)

日時 2月15日(水)

午前10時30分～正午

場所 上之郷コミュニティセンター

内容 「いつまでも自分の足で歩けるからだづくり」

●足圧バランス測定

●介護予防のお話「いつまでも自分の足で歩くために、どうすれば良いのか」

●健康寿命ウォーキング(歩行訓練)体験

対象 市内の介護保険被保険者、シルバーカー・ステッキを使用している人、腰痛でお悩みの人、人工関節の人、歩行に不安のある人、介護予防に興味のある人など医師

から運動を止められていない人

※裸足になれるようにして参加してください。

定員 25人(先着順)

講師 健康寿命ウォーキングマイスター

申込 平日 午前10時～午後4時に電話で(一社)健康寿命世界

一(☎06・6748・0215 Fax

06・6748・0216)へ

問合先 地域共生推進課

※参加無料

■肩甲骨ヨガ体験講座

肩こり解消には肩甲骨周りのストレッチで筋膜をリリースし、肩をほぐすことが大切です。肩こりを和らげ、スッキリした気分、過ごせることを目指します。

日時 3月4日(土)

午前10時～11時30分

対象 16歳以上

定員 12人(先着順)

講師 池本奈美さん(日本総合ヨガ普及協会正指導者)

持ち物 飲料水、タオル、ヨガマットまたは大きめのバスタオル

場所・申込・問合先 2月8日(水)以降に電話、FAXで長南公民館(☎465・0786 Fax 465・1103)へ。キャンセルは2月28日(火)まで

※受講無料

健康(こころ)

■ピラティス体験講座

心と身体のバランスを整え、
柔軟な身体づくりを！

日時 3月7日(火)

午前10時30分～正午

対象 16歳以上

定員 15人(先着順)

講師 福島りょうこさん(Charis Ballet Studio 代表)

場所・申込・問合せ先

2月9日(休)

以降に電話、FAXで日根野公民館

(☎450・3900 Fax468

・001)

※受講無料

■自力整体を体験してみよう！

自分で身体をゆつくり動かすことで、
「凝り」や「歪み」を調整します。

日時 3月14日(火)

午前10時30分～11時45分

対象 16歳以上

定員 15人(先着順)

講師 MIKIKOさん(健康運動指導士)

持ち物 ヨガマットまたは大きめのバスタオル

場所・申込・問合せ先

2月8日(休)

以降に電話、FAXで佐野公民館

(☎463・6181 Fax469・2

243)へ。キャンセルは3月10

日(金)まで

※受講無料

文化・教養

健康

福祉

歴史

その他



福祉

地域子育て支援センター

つくしんぼ

☎469・0660

Fax469・0670

■あそびの広場

〜つながり遊び〜

日時 3月3日(金)

午前10時30分～11時15分

場所 レイクアルスタープラザ・

カワサキ生涯学習センター

対象 就学前の子どもと保護者

定員 20組(先着順)

申込 前日までの午前9時～午後

4時に直接または電話で

■プレおひさまにこニコクラブ

親子でいろいろな遊びをして交流
しましょう。

日時 3月22日(火)

午前10時～11時30分

場所 子育て支援センターつくし

んぼ

対象 おひさまクラブに参加して

いない2歳～就学前の親子

定員 16組(先着順)

申込 前日までの午前9時～午後

4時に直接または電話で

■つくしんぼ子育て講座

「ママだけヨーガ」

子育て中のママ向けヨーガです。
日頃の疲れをゆつたり身体を動か

してリフレッシュしませんか？

日時 3月16日(休)

午後1時30分～2時15分

場所

次世代育成地域交流センター

定員 15組(先着順)

講師 井上照子さん(こどもヨー

ガ准専門士)

申込 2月13日(月)以降の午前9時

～午後4時に直接または電話で

※参加無料。一時保育あり、希望

者は申込時に

泉佐野市社会福祉協議会

☎464・2259

Fax462・5400

■ボランティア活動説明会

「ボランティアに興味があるけど
何をしたらいいかわからない」な
ど、少しでもボランティアに興味
がある人は、ぜひお越しください。

日時 2月20日(月)

午後1時30分～

定員 10人(先着順)

申込 前日までに電話、eメール

(sanovc@izumisano-shakyo.

or.jp)へ

■ボランティアのついで

ボランティアに興味のある人は
気軽に参加してください。

日時 2月22日(火)

午後1時30分～3時

※申込不要。ボランティアセン
ターの開館時間は平日午前9時

～午後5時です。初めての人は事
前に問い合わせてください。

■災害ボランティア

事前登録事業研修会

災害ボランティア活動を取り組
む中で、被災者と関わる機会があ
ります。悩みがある被災者に対し
て、災害ボランティアとして適切
な対応を考えることができるよう
に「ゲートキーパー養成研修」を
組み入れた研修内容を行います。

ゲートキーパー…悩んでいる人
に気づき、声をかけ、話を聴き、
必要な支援に繋げ、見守る「命
の門番」を意味します。

日時 3月4日(土)

午後1時30分～3時30分

場所 社会福祉センター

対象 災害ボランティア事前登録

者、研修に関心がある人

定員 40人(先着順)

テーマ 被災者に寄り添うボラン

ティア活動について

申込・問合せ先 2月17日(金)までに

電話、eメール (sanovc@izumi

sanoshakyo.or.jp)を名前、住所、

連絡先を伝えてください。

各種福祉

認知症カフェ

「オレンジカフェつむぐ」

地域の集い・ふれあいの場所で

す。介護・終活相談もできます。

日時 2月12日(日)

午前10時～午後1時

内容 本格カフェ、音楽、ジャズ

ダンス、ミニモルック体験

場所・問合せ先 オレンジホール

(羽倉崎3丁目10番32号 ☎477

・8059)

※申込不要、参加無料。ドリンク

300円、モーニング500円で

提供します。車椅子可

「よりみちカフェ」

認知症があってもなくても、誰
もが安心して過ごせる居場所で
す。ほっと一息しながら、まずは
気軽に話してみませんか？介護や
健康に携わるスタッフがお待ちし
ています。

日時 2月16日(木)

午後1時～2時30分

場所 コープ泉佐野店2階集会所

参加費 100円

問合せ先 家治(☎090・387

3・1769) ※申込不要

■ルリエバザ

日時 2月25日(土)

午前10時～午後1時

場所・問合せ先 地域活動センター

ルリエ(☎050・1559・05

3・1)

※物品販売のみで、飲食はありま
せん。来場者多数の場合は入場制
限あり

福祉(つづき)

■わたぼうし子育て講座
「おきななぐ」

日時 3月6日(月)

午前10時30分～11時15分

定員 15組(先着順)

公演 ひまわり

場所・申込・問合せ 2月6日(月)

以降の月・火・木・金曜日 午前

9時～午後4時に直接または電話

で地域子育て支援センター分館

わたぼうし ☎・Fax 4 4 7・6 2

23)へ

※参加無料。お子さんと一緒に参加してください。

■第23回

大阪府障がい者スポーツ大会

種目(参加対象)・開催日・場所

●陸上競技(身体・知的障害者)・

5月14日(日)・万博記念競技場

●水泳競技(身体・知的障害者)・

5月20日(土)・東和薬品RACCTA

Bドーム

●アーチェリー競技(身体障害者)

・5月21日(日)・浜寺公園アーチェ

リー場

●ボッチャ(身体(肢体)障害者)・

5月21日(日)・フラインプラザ大阪

●ボウリング競技(知的障害者)・

5月27日(土)・牧野公園ボウル

●フライングディスク競技(身体・

知的障害者)・5月28日(日)・フ

インプラザ大阪

●卓球・サウンドテーブルテニス
競技(身体・知的・精神障害者)・
6月3日(土)・東和薬品RACCTA
Bドーム

対象 4月1日現在、満13歳以上

で身体障害者手帳、療育手帳、精

神障害者保健福祉手帳の交付を受

けている市内在住者

申込・問合せ 2月7日(火)～3月

10日(金)までに地域共生推進課へ

歴史

レイクアルスタープラザ・カフサキ
歴史館いずみさの
☎469・7140
Fax 469・7141

■冬季企画展 展示解説

日時 2月11日(祝)・25日(土)

午後1時30分～2時

定員 各20人(先着順)

講師 府立弥生文化博物館 学芸

員

※申込不要、参加無料

■泉佐野の中世城郭

日時 3月12日(日)

午後1時30分～3時

定員 30人(先着順)

講師 西村 歩(当館副館長)

申込 2月21日(火)以降に直接また

は電話で

■冬季特別展 関連ワークショップ
「弥生土器の立体パズルで遊んで
みよう!」

日時 3月12日(日)まで(毎週月曜

日、2月24日(金)除く)

※申込不要、参加無料

「木彫りをつくろう!」

日時 2月11日(祝)・12日(日) 午前

10時～正午、午後1時～4時

定員 各25人(先着順)

※申込不要、参加無料

■れきし館ワークショップ
「はまぐり雛をつくろう!」

日時 2月19日(日)

午後2時～3時30分

定員 15人(先着順)

申込 2月7日(火)以

降に直接または電話

で

※参加無料

「ミニ鼓をつくろう!」

日時 3月5日(日)

午後2時～3時30分

定員 20人(先着順)

申込 2月21日(火)以降に直接また

は電話で

※参加無料



泉佐野ふるさと町屋館
(旧新川家住宅)
☎469・5673

■新川家教室

●木彫り教室：2月10日(金)

午前10時～

●フルート教室：2月16日(木)

午後1時～

●謡曲教室：2月21日(火)

午後1時～

申込 開催日の3日前まで

■恒例朝市

日時 2月18日(土) 午前9時～正午

■子ども餅つき大会

日時 3月5日(日) 午前11時～

参加費 1人200円

※なくなり次第終了

訂正

広報1月号32ページに掲載
した「結城紬を知ろう」の記
事に誤りがありましたので訂
正します。
(誤)紫蘭堂

←(正)芝蘭堂

問合せ NPO法人泉佐野
にぎわい本舗(☎469・56
73)

各種歴史

■全国中世荘園サミット in 泉佐野
～中世から伝わる先人の知恵
日本の農業用水～

今年度は本市の「井川用水」が、
世界かんがい施設遺産として登録
されたことを記念して日根野地区
で開催します。

日時 2月26日(日) 午後1時～

場所 日根野公民館

内容 井川用水と他の水路に関す
る内容の講演とパネルディスカッ
ション

定員 100人(先着順)

講師

●海老澤 表さん(早稲田大学
名誉教授)

●松本卓也さん(豊後高田市教育
委員会)

●奥 久男さん(日根野土地改良
区理事長)

●中岡 勝(市教育委員会 日本
遺産推進担当理事)

●鎌田和栄さん(河内長野市立図
書館 認証アーキビスト)

申込・問合せ 2月22日(火)までに

ホームページ、FAXでいずみ

さの日本遺産講演会運営事務局

(☎06・6131・7868 [平

日 午前10時～午後5時] Fax 06・

4797・9208)へ

※参加無料



▶ホームページ
QRコード

※各施設の受付時間は、26ページをご覧ください。



その他イベント

■泉佐野丘陵緑地

シイタケの菌打ち体験

泉佐野丘陵緑地の公園ボランテ
ィア「パーククラブ」と一緒に公
園内で伐採した、ほだ木にシイタ
ケの菌打ちをします。ミニほだ木
のお土産つきです。

日時 2月11日(日)

午後1時～3時

※雨天決行

場所 泉佐野丘陵緑地

(上之郷90番地)

※無料駐車場あり

対象 5歳以上(小学3年生以下
は要保護者同伴)

定員 12組(1組3人まで)

※申込多数の場合は抽選

参加費 500円

持ち物 軍手、飲料水(パークセ
ンター内に自動販売機あり)

※服装・靴は汚れてもよい長袖、
長ズボン、運動靴で

申込・問合せ 2月1日(水)正午
まで(月曜日除く)の午前9時30
分～午後4時に電話で泉佐野丘陵
緑地パークセンター(☎467・
2491)へ

※詳しくはホームページ([http://
izumisano-kyuryo.jp/](http://izumisano-kyuryo.jp/))を1覧
ください。ホームページからも申
込できます。

文化・教養 健康

■icaイベント

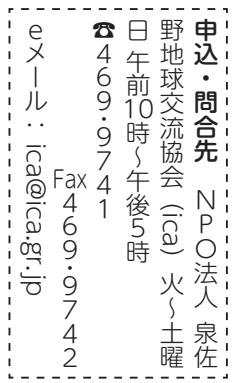
申込・問合せ NPO法人 泉佐
野地球交流協会(ica) 火・土曜

日 午前10時～午後5時

☎469・9741

Fax 469・9742

エメール: ica@ica.gr.jp



▲QRコード

「KIX泉州国際マラソンランナ ー歓迎会」

KIX泉州国際マラソンに参加
する泉佐野市と友好関係にあるウ
ガンダ、モンゴル、中国、ブラジ
ル、ベトナムからのランナーたち
と友好交流をします。

日時 2月13日(月)

午前11時～午後0時30分

場所 (一財) 泉佐野電力2階会
議室(大西1丁目16番5号)

定員 20人(先着順)

申込 2月7日(火)まで

※参加無料。駐車場はありません。

「講演会 世界を知ろう」

「外国籍の子どもたちが
日本社会で直面する課題」

～医療・教育の面から考える～

外国籍の子どもたちが増えてい
る昨今、学校や医療の現場で彼ら
はどのような問題を抱えているの
かを学びます。

福祉 歴史

日時 2月18日(土) 午前10時30分
～午後0時30分

場所 南部市民交流センター本館

定員 30人(先着順)

講師 赤坂知美さん(京都大学大
学院生)

申込 2月10日(金)まで

※参加無料。Zoomによるオン
ラインでの参加も可

「ひなまつり」

昔なつかしい遊びやお茶席など
の日本文化をとおして外国人と交
流しませんか。

日時 2月25日(日)

午後1時30分～3時30分

場所 国際交流基金 関西国際セ
ンター(泉南郡田尻町りんくうポ
ート北3番14号)

協力 国際ソロプチミスト大阪・
りんくう

定員 100人(先着順)

申込 2月17日(金)まで

※参加無料

その他

開催日 2月26日(日) 午前9時40
分～午後3時(予定)

集合場所 日根神社前

解散場所 JR「日根野」駅

コース 集合→慈眼院・日根神社
→ろじ深谷→泉佐野丘陵緑地(向
井池周遊・昼食予定)→意賀美神
社→梅の並木道→茅渚宮跡→解散
(約7km)

※小雨決行

定員 50人(先着順)

参加費 大人300円(小学生以
下100円、傷害保険料・資料代
含む)

持ち物 弁当、飲料水、雨具、敷
き物

申込・問合せ 2月23日(祝)までの
午前10時～午後4時に電話、FA
X、eメールまたはホームページ
で泉佐野観光ボランティア協会
(☎458・3901 Fax 415・1
427 eメール: [sanoneen
on@rinku.zaq.ne.jp](mailto:sanoneen
on@rinku.zaq.ne.jp))へ。ホー
ムページ([https://www.izu
misano-kanvora.com/](https://www.izu
misano-kanvora.com/))からも
申込できます。

※当日7時に降水確率50%以上で
中止。催行確認は当日午前7時以
降に緊急連絡先(☎080・38
49・3001)へ

▲QRコード

■あつまれ☆さのキッズ!

へんてこげきじょう

「人形劇団 京芸」

佐々木マキさん原作の「へろへ
ろおじさん」が楽しい人形劇にな
りました!大人も子どもも楽しめる
作品です。ゆかいな人形劇3本
立ての「へろへろおじさん」「ね
ずみの歯医者はじめます」「おな
まえダンス」です。ご家族、みな
さんでご覧ください。

日時 3月12日(日) 午後2時～

(開場: 午後1時45分)

定員 100人(先着順)

入場料 400円(1歳以下無料)

後援 泉佐野市教育委員会

場所・チケット販売 レイクアル
スタープラザ・カワサキ生涯学習
センター(☎469・7120)

申込・問合せ 泉佐野おやこ劇
場(☎415・0222 eメ
ール: [izumisanooyako@rinku.
zaq.ne.jp](mailto:izumisanooyako@rinku.
zaq.ne.jp))へ



■泉佐野

観光ボランティア協会企画

つくつくツアー

日根荘寒梅&茅渚宮跡!

早春の梅並木を歩き、古代史上
のヒロイン・衣通姫を思う〜



▲人形劇団 京芸



▲QRコード

採用・募集

令和5年4月 生徒募集・見学会 府立南大阪高等職業技術専門校

募集概要

- 自動車・車体整備科（訓練期間2年、18歳以上44歳以下）
- 電気主任技術科（訓練期間2年、18歳以上）
- 情報通信科（訓練期間1年、18歳以上34歳以下）
- Webシステム開発科（訓練期間1年、18歳以上34歳以下）
- 化学ビジネス科（訓練期間1年、18歳以上）

願書受付 2月1日(水)～3月10日(金)

※原則として居住地を管轄するハローワークで受付

定員 各科若干名

選考試験 3月22日(水)

合格発表 3月30日(水)

入校日 4月11日(水)

授業料 年間118,800円（月額換算9,900円。所得などによる減免制度あり。別途、教科書などの実費が必要）

入校選考料 2,200円

入校料 5,650円

申込・問合せ先 府立 南大阪高等職業技術専門校（☎0725-53-3005 Fax0725-53-3015 和泉市テクノステージ2丁目3-5 <http://www.pref.osaka.lg.jp/tc-miosaka/>）へ



QRコード

※参加無料、事前申込が必要

日時	内容
2月16日(水)	午後1時30分～
3月1日(水)	見学会

市有建築物 有効活用事業者

場所 鶴原1611-3（旧「だんらん」跡）

申込・問合せ先 2月8日(水)～14日(火)に募集要項配布を入手し、必要事項を記入のうえ、2月24日(金)～3月2日(水)（土・日曜日除く）に地域共生推進課へ

※応募資格など、詳しくは募集要項をご覧ください。募集要項は市ホームページ（<https://www.city.izumisano.lg.jp/kakuka/kenkou/shogai/menu/koureifukusi/10473.html>）からダウンロードもできます。



防衛省 自衛官候補生

申込・問合せ先 自衛隊大阪地方協力本部 岸和田地域事務所（☎426-0902）

※詳しくは問い合わせください。資料請求は右記QRコードで。受付番号は「324」



QRコード



農業委員・農地利用最適化推進委員

【農業委員】

農業に関する識見を有し、農業委員会の所掌事項に関し職務を適切に行うことができる人から、市長が議会の同意を得て任命します。

募集人数 14人

【農地利用最適化推進委員】

農地利用最適化の推進に熱意と識見を有する人から農業委員会が委嘱します。

募集人員 7人

いずれも

任期 7月20日～令和8年7月19日

申込・問合せ先 2月1日(水)～28日(火)（土・日曜日、祝日除く）に農業委員会事務局へ

※詳しくは、問い合わせてください。

令和5年度 農業大学校学生

農業大学校では、時代の変化に対応した技術力と判断力、応用力を身につけた農業経営者や農業技術者を養成します（2年制）。

受付期間 2月1日(水)～28日(火)

試験日 3月3日(金)

問合せ先 府立 環境農林水産総合研究所 農業大学校（☎072-979-7032 羽曳野市尺度442）

※詳しくはホームページをご覧ください。



QRコード

**毎月勤労統計調査に
ご理解とご回答を!**

2月上旬から厚生労働省が指定した調査区内の全事業所に事業所名簿作成のため大阪府知事が任命した統計調査員がお訪ねします。常用労働者数などを伺いますので、ご回答をお願いします。

調査対象区域 市場東1～3丁目、下瓦屋2丁目
問合せ先 厚生労働省、大阪府総務部統計課 (☎06-6210-9200)

寄附 (12月受付分)

【福祉のために】

- 30,000円…道和喜代子
- 20,000円…泉佐野市文化協会 茶華道連合会
- 50,000円…安松幼稚園
- 100,000円…向井 新
- 5,000円…パン工房ふわり

**第26回
知って得する労働問題講座**

日時 3月10日(金) 午後1時30分～5時30分
場所 岸和田市立福祉総合センター (岸和田市野田町1丁目5-5)

定員 100人 (先着順)

内容・講師

- 第1講 (午後1時30分～3時10分)
「月60時間を超える残業は割増賃金率が上がります」 福田 恵一さん (社会保険労務士)
 - 第2講 (午後3時20分～4時50分)
「コロナ禍における高齢者雇用の戦力化」 濱田 滋さん (特定社会保険労務士)
 - 労働相談コーナー (午後1時30分～5時30分)
- 主催** 泉南地域労働行政機関運営委員会
申込・問合せ先 3月8日(木)までに電話、FAXで岸和田市産業政策課 (☎423-9621 Fax423-6925) へ
※受講無料。詳しくは問い合わせてください。セミナーおよび労働相談コーナーは事前申込者優先

クラブ発表会

レイクアルスタープラザ・カワサキ生涯学習センター、佐野・長南・日根野公民館で活動しているみなさんが、日頃の成果を披露します。

発表の部

【レイクアルスタープラザ・カワサキ生涯学習センター】

- 日時**
- 2月25日(土) 午前10時～午後3時15分
 - 2月26日(日) 午前10時～午後4時15分

【日根野公民館】

日時 3月18日(土) 午前10時～午後3時



展示の部

【レイクアルスタープラザ・カワサキ生涯学習センター、佐野公民館、長南公民館、日根野公民館】

日時

- 3月18日(土) 午前10時～午後4時
- 3月19日(日) 午前10時～午後3時



問合せ先

- レイクアルスタープラザ・カワサキ生涯学習センター (☎469-7120)
- 佐野公民館 (☎463-6181)
- 長南公民館 (☎465-0786)
- 日根野公民館 (☎450-3900)

【レイクアルスタープラザ・カワサキ生涯学習センター】

- 茶会…3月18日(土) 午前10時～午後2時30分
3月19日(日) 午前10時～午後2時
- ※前売り450円、当日500円
- サーターアンドギー、マフィン販売…3月19日(日) 午前11時～売切次第終了

【佐野公民館】

- クラブ体験コーナー…手芸 (材料費500円)
- セルフ・カウンセリング体験会…3月18日(土) 午前10時～正午

【長南公民館】

- あんぱん、クリームチョコレート販売…3月18日(土) 午前10時～売切次第終了
- ロビーコンサート：フルート…3月18日(土) 午後1時～2時

【日根野公民館】

- クラブ体験コーナー
将棋体験・絵手紙・色えんぴつ絵画 (無料)、押し花 (材料費実費)
- 着付け体験…3月18日(土) 午後1時～3時

クラブ発表会の準備・開催のため、下記の日は午後5時に閉館します。

- レイクアルスタープラザ・カワサキ生涯学習センター…2月25日(土)、3月16日(木)～18日(土)
- 佐野・長南・日根野公民館…3月17日(金)～18日(土)

くらしの情報掲示板

ハローワーク

子育て中のみなさんの お仕事さがしを応援します！

仕事と家庭の両立を目指す人の仕事さがしを応援するため、専門スタッフが担当者制による個別支援（応募書類作成や面接対策、求人のご案内など）で就職に向けて全面サポートします。

子ども連れでも安心して来場できるようにキッズスペースや授乳室も完備しています。ぜひ利用してください。

※事前予約可

問合先 ハローワーク泉佐野 (☎463-0565 部門コード41# ホームページ: <https://jsite.mhlw.go.jp/osaka-hellowork/list/sano/kyushokusha/mothers.html>)



QRコード



泉佐野社会福祉協議会 善意銀行（12月受付分）

- 10万円…人生道場
- 3万円…泉佐野モラロジー事務所
- プラレール14個…大松商事合同会社
- マスク5,000枚…認定NPO法人 サードプレイス

Made in大阪はすごい！

「世界一・日本一」合同企業説明会

世界一、日本一、世界初、日本初、オンリーワンなどの技術やシェア、独自製品などを持つ大阪の企業が集まり、これから就職活動を始める学生や若者などを対象に業界研究・企業研究の場として、合同企業説明会を開催します！

日時 3月9日(木)・10日(金) 午後1時～5時

※企業説明は1回45分の入替制

場所 阪急グランドビル26階 展示会場（大阪市北区角田町8-47）

対象 大学（院）・短大・高等専門学校・専修学校等の学生と卒業後3年以内の人など

主催 大阪労働局、大阪わかものハローワーク、大阪外国人雇用サービスセンター

問合先 大阪新卒応援ハローワーク (☎06-7709-9455)

※詳しくは大阪新卒応援ハローワークのホームページ (<https://jsite.mhlw.go.jp/osaka-young/>) をご覧ください。

泉佐野市

国民健康保険運営協議会傍聴

日時 2月8日(水) 午後1時30分～

場所 泉佐野市役所 5階会議室

議題 令和4年度決算見込、令和5年度予算等について

定員 5人（先着順）

問合先 国保年金課

日時・場所は変更する場合があります。詳しくは市ホームページをご覧ください。



第6回 さのまちゼミ ～泉佐野で遊ぼ～

市内の約40店舗が、自店のファンサービスとしてプロならではのコツや、店主と趣味を語りあうなど、店の無料体験ができる40種類のメニューを用意しました。

ちょっと気になるあの店や、まだ知らない店を発見できます。知りたかった事が楽しく知れるチャンスです。店に貼っている右記の張り紙が目印です。

※材料費がかかる店もあります。

【パンフレット設置場所】

- 泉佐野市役所
- 市立図書館・各公民館
- 市内郵便局
- レイクアルスタープラザ・カワサキ生涯学習センター
- まちゼミ参加店など

開催日 2月1日(水)～4月30日(日)

後援 泉佐野市、泉佐野市教育委員会

申込・問合先 1月24日(火)以降にさのまちゼミ倶楽部 (eメール: contact@sanomachizemi.org) へ

※詳しくはホームページ (<https://sanomachizemi.org/>) をご覧ください。



無料で体験出来る3ヵ月！



★募集しています！

広報いずみさのでは下記コーナーへの応募を募集中！詳しくは市のホームページへ！

- 表紙モデル
- 新婚カップルの写真
- 同窓会の情報
- 地元企業



婚 姻満50年のご夫婦を祝う「金婚を祝う会」が開催
11月10日(木)・11日(金)、りんくうタウンにある結婚式場「ザ・ジョージアンテラス」において、婚姻満50年を迎えられたご夫婦の長寿を祝って、「金婚を祝う会」が開催され、98人が参加されました。参加されたご夫婦には、千代松市長から祝賀状が贈呈されました。



モ ンゴル国立馬頭琴交響楽団コンサートが開催
12月4日(日)、エブノ泉の森大ホールにおいて、「モンゴル国立馬頭琴交響楽団コンサート」が開催されました。本市はモンゴル国トゥブ県と友好関係にあり、日本モンゴル外交関係樹立50周年記念事業でもあるこのコンサートには、市民だけでなく多くのモンゴル人の観客も訪れました。



泉 州南消防組合「泉南ポンプ隊」が最優秀賞を受賞
11月22日(火)、大阪市消防局高度専門教育訓練センターにおいて、府内全26消防本部(局)の消防隊員が消防消火技術を競い合う第9回大阪府下警防技術指導会が開催され、泉州南消防組合を代表して出場した泉南消防署の「泉南ポンプ隊」が最優秀賞を受賞しました。



衣 通姫イラストコンテスト表彰式
12月10日(出)、市役所において「第3回衣通姫イラストコンテスト」の表彰式が行われました。このコンテストは、本市の日本遺産である日根荘関連のPR事業の一環として始まり、特別審査員のアニメーション演出家の吉田徹先生や漫画家の赤津豊先生もご出席いただきました。



第10回いずみさの検定の表彰式が開催
11月3日(祝)に実施された「いずみさの検定」には、1級から3級までのべ137人が受験し、87人が合格されました。その中でも各級の高得点で、優秀な成績を収められた人に対し、12月10日(出)に市役所において千代松市長から表彰状といずみさの通(認定証)が贈呈されました。

いずみさの第九コンサート2022が開催されました



12月11日(日)、エブノ泉の森大ホールで第九コンサートが初開催されました。橋本徹雄さんによる指揮と泉佐野市民オーケストラによる演奏で、一般公募による合唱メンバー、泉佐野市少年少女合唱団、泉の森Harmonyに加え、田中由也さん、西垣俊朗さん、堀口莉絵さん、西村文花さんといったソリストにもご参加いただき、年末を締めくくる一大イベントとなりました。



ため池を活用した水上太陽光発電の起工式
 12月12日(月)、本市では初となる「ため池」を活用した水上太陽光発電の起工式が貝の池で行われました。ため池での水上太陽光発電の導入は今後も予定しており、その他にも、木質バイオマスガス化発電などの導入を図りながら、本市では脱炭素社会に向けた取組を進める予定です。



南海泉佐野駅前LEDイルミネーション
 12月11日(日)～1月15日(日)の期間、南海泉佐野駅前において、LEDイルミネーションが実施されました。冬空の下、幻想的に灯るイルミネーションが駅前ロータリーを暖かく包んでいました。



市内在住のJICA海外協力隊員が派遣前表敬訪問
 12月23日(金)、JICA海外協力隊員である市内在住の川野矢恵さんが市役所を表敬訪問されました。川野さんは2月より2年間、エジプトに小学校教員として派遣される予定で、表敬訪問では派遣前の意気込みを話され、千代松市長から激励を受けました。



安松幼稚園園児みなさんが寄付を贈呈
 12月21日(木)、安松幼稚園の園児のみなさんが、市役所に寄付を届けに来てくれました。園児のみなさんから千代松市長に寄付の贈呈のほかにも歌なども披露していたが、市長からはお礼に感謝状の贈呈がありました。



新年互礼会で本市の「今年の漢字」を発表
 1月4日(木)にエブノ泉の森レセプションホールとオンラインで開催された新年互礼会では、本市の「今年の漢字」を書家の中村紫苑先生に披露していただきました。今年の漢字は、「経済も動き、人や物も動きだす」という願いを込めて「動」とされました。



マレーシア・ペナン州の大臣が本市を表敬訪問
 12月23日(金)、マレーシア・ペナン州の観光・クリエイティブ産業担当である、ヨー・スーン・ヒン大臣が泉佐野市役所を訪問されました。ペナン州はマレーシア第2の経済圏であり、ペナン島はマレーシアを代表する観光地で、日本企業も多く進出しています。



ウクライナ避難民の画家より絵画の寄贈
 1月13日(金)、市役所において、ロシアによる軍事侵襲から逃れて来日されたウクライナ避難民である画家のブチェヴァ・ニナさんより、避難民支援に対する感謝の意を込めた絵画作品の贈呈がありました。また、そのご厚志に対し、市長より感謝状を贈呈しました。



スキー体験会の報告会が開催されました
 12月26日～28日の2泊3日で実施された「令和4年度スキー体験会」に参加した小・中学生たちが、1月6日(金)、市役所で市長に報告を行いました。行先は特産品相互取扱協定締結自治体の北海道登別市で、参加者の大半がスキー未経験でしたが、「滑れるようになった」と喜んでいました。



広報いずみさの

令和5 (2023) 年2月号

2月1日発行

No. 818

編集・発行

泉佐野市役所
市民協働部 自治振興課

〒598-8550 大阪府泉佐野市市場東1丁目1番1号
(☎072-463-1212 Fax072-464-9314)
ホームページ <https://www.city.izumisano.lg.jp/>

2022年度 地方消費者行政推進交付金事業

泉佐野市消費生活フェア

昨今、消費者を狙った不当・架空請求やアポ電などによる振り込み詐欺、新たな手口の悪質商法など多種多様な消費者被害が増えています。そのため、消費者自身もトラブルの未然防止を図るため、意識の向上を行い、正しい知識を身につけることが必要です。令和4年4月からの成年年齢引き下げに伴い、18・19歳の若者がターゲットにされ、消費者トラブルに巻き込まれることが懸念されます。今回のイベントでは、成年年齢引き下げの影響が大きい高校生・大学生など若者世代に加え、その親世代の人にも参加いただき、トラブル防止の啓発・注意喚起を行います。

日時 3月5日(日) 午前11時～午後6時
※沖縄県石垣市・熊本県物産品の物販は午前10時～

場所 いこらも～る泉佐野
後援 泉佐野警察、沖縄県石垣市
協力 いこらも～る泉佐野、泉佐野漁業協同組合、府立佐野高等学校、大阪弁護士会

※先着1,000人にPeachオリジナルタオル(泉州タオル)、また、アンケート回答で先着500人にさのぼポイント300ptプレゼントします。(さのぼカードを持参してください。)

問合先 まちの活性課
(☎469-3131)



◀◎2010熊本県くまモン
協力：熊本県大阪事務所

- 司会：朝宮真由さん(元宝塚歌劇団男役スター)
- パネルディスカッション：山本浩之さん
- ライブ：番匠谷紗衣さん
- よしもとステージ：藤崎マーケット
- くまモンオンステージ
- 泉佐野警察啓発ステージ
- エシカル消費の講演：林 尚美さん(弁護士)
- 振り込み詐欺・ITトラブル：三浦直樹さん(弁護士)
- 消費者啓発クイズ大会(イヌナギン、ゆるナギン)



番匠谷紗衣

パネル展示

「詐欺・悪徳商法・インターネットトラブルの事例、エシカル消費、泉佐野市食育推進計画、地産地消泉佐野近海で獲れる魚介類」も随時展示しています。



山本浩之



朝宮真由



藤崎マーケット



2月12日(日) 午前10時30分スタート 第30回 KIX泉州国際マラソン

泉州9市4町が一体となり、地域資源を活かしたスポーツ振興とフルマラソンの楽しさや達成感を体感していただくことを目的としています。浜寺公園(堺市)をスタートし、りんくう公園(泉佐野市)をフィニッシュとする42.195kmの日本陸連公認コースに約3,500人のランナーが集まります。(制限時間は5時間)

【泉佐野市の海外友好交流ランナーが参加します】本市の海外友好都市や交流のある国々のウガンダ、モンゴル、ブラジル、中国、ベトナムからの外国人ランナーの参加を予定しています。みなさんのご声援をお願いします。

【みなさんのご理解ご協力を！】大会当日は、マラソンコースにあたる堺阪南線(旧26号線)、泉佐野岩出線などで、通行止めなどの交通規制が行われます。なお、南海バスなども一部運行休止や迂回運行します。



問合先 (一社) KIX泉州ツーリズムビューロー (☎479-3620 岸和田市宮本町27-1 泉州ビル2階)

※詳しくはホームページをご覧ください。

IZUMISANO カレーサミット2023

カレー好きが集い、「カレーといえば泉佐野！」をさらに盛り上げていくイベントです。最大の魅力は、市内外から個性豊かで多種多様なカレーが一堂に会することです。カレー好きは、お腹をすかせて泉佐野に集まれ！

日時 3月11日(土)・12日(日) 午前11時～午後4時
※小雨決行(雨天中止)

場所 りんくう野外音楽文化堂・りんくうアイスパーク芝生広場

問合先 おもてなし課 (☎447-8126)

※入場無料。イベント当日、ライスとお好みのカレーハーフサイズを購入してください。また、当日の楽しみ方や出店店舗などの情報は「IZUMISANOカレーサミット2023」ホームページ (<https://currysummit.com>) をご覧ください。



公式LINE



YouTube公式チャンネル



ホームページ

