

IZUMISANO

広報いずみさの

令和5（2023）年5月1日発行

5

No. 821

市内ショッピングモール内に
「図書ひろば」オープン！

く開設しましたく

イオンモール日根野「図書ひろば」 いこらもゆる泉佐野「いこら図書ひろば」

問合先 生涯学習課（☎469・7132）

多くの人が訪れる市内のショッピングモールにご協力をいただき、利用者のくつろぎスペースに市立図書館のリサイクル本を配架して読書を楽しんでいただける空間として、イオンモール日根野に「図書ひろば」を、いこらもゆる泉佐野に「いこら図書ひろば」を開設しました。

市立図書館のリサイクル本は、寄贈いただいた本の中で諸事情により図書館に配架できないものや、図書館の本で配架基準が経過したものなど、本来は廃棄になってしまうものを、SDGsの観点から必要とする人や施設に再利用していただく図書資料（本）のことです。

リサイクル本とはいえ、市立図書館で厳選した本をイオンモール日根野「図書ひろば」、いこらもゆる泉佐野「いこら図書ひろば」に配架していますので、買い物の際に「くつろぎ」と「読書」を楽しんでいただけるよう、ぜひご利用ください。

※いずれの施設も、本の貸出や返却業務は行っていません。また、配架しているリサイクル本は、予告なく入れ替える場合があります。



いこらもゆる泉佐野「いこら図書ひろば」

場所 いこらもゆる泉佐野
2階 いこらの森ホール内
時間 午前9時30分～午後8時



イオンモール日根野「図書ひろば」

場所 イオンモール日根野 1階 イトミヤ横
時間 午前10時～午後9時
スペシャル企画 毎月20日は、お一人さま一冊、図書ひろばにある好きな本をプレゼントします。



※施設の事情により、場所が変更となる場合があります。

りんくうアイスパークでイベントが開催されました！



IZUMISANOカレーサミット2023

3月11日(土)と12日(日)の2日間、りんくうアイスパーク芝生広場において、カレー好きが集う「IZUMISANOカレーサミット2023」が開催されました。

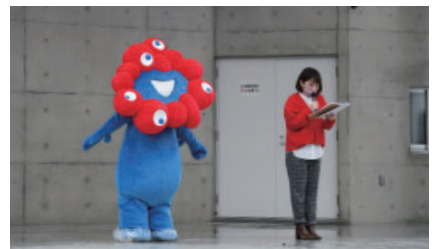
市内7店・市外8店のカレー店舗が出店し、本市PR大使の番匠谷紗衣さんのステージやイヌナキンのじゃんけん大会などでも盛り上がり、2日間で約5,000人が参加しました。



ご当地キャラEXPO in りんくう

3月18日(土)・19日(日)、りんくうアイスパークにおいて、「ご当地キャラEXPO in りんくう」が開催されました。

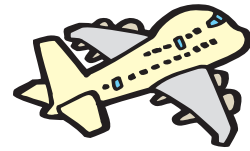
泉佐野市公式キャラクター「イヌナキン」の生誕10周年を記念して、全国から約50のキャラクターたちが一同に集い、キャラクターによるPRステージやご当地キャラブースで人だかりができていました。また、2025年大阪・関西万博公式キャラクター「ミヤクミヤク」も登場しました。



地元企業を紹介！

特別編・関空関連企業の紹介

問合せ先 政策推進課



市内の地元企業を紹介するこのコーナー、再びインバウンド観光客が増えつつある関西国際空港関連の地元企業を、特別編としてシリーズで紹介いたします。

今回は、関西国際空港にある「ANA関西空港株式会社」を紹介します。

今月の地元企業

ANA関西空港株式会社 ANA KANSAI AIRPORT CO.,LTD.

所在地 泉州空港北1番地 航空会社北ビル

設立 2012年4月1日

代表者 代表取締役社長 宮坂純子

従業員数 996人（令和5年4月1日現在）

事業内容

- 関西空港における空港オペレーション業務に関する
総括管理・統制業務
- 航空旅客の搭乗に関する手続きおよび案内業務
- 航空機の誘導、けん引および旅客搭乗に関連する設備の取扱
- 航空貨物・航空手荷物・航空郵便物・客室用品の取扱
- 航空機の整備補助
- 航空機および空港内における保安・警備業務
- 車輛整備業務
- その他付帯業務など



▲代表取締役社長
宮坂純子さん



企業理念

2012年4月1日、私たちはANAグループで培った空港オペレーションを結集し、新たにANA関西空港株式会社として誕生しました。安全を基盤に、空港運営会社としての新しい発想と熱意を持って行動し、期待を超える感動を届けます。世界中のお客様の夢と希望を、関西国際空港からその先へ繋ぎます。

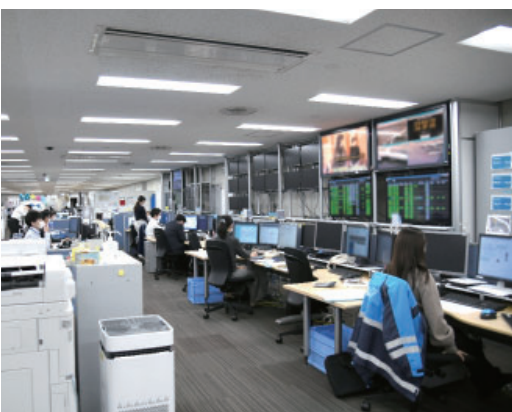
私たちは、

- 安全を約束し、「あんしん」を届けます。
- 仲間を想い、「いきいき」とした笑顔の輪を広げます。
- やってみたい「を認め合い、成長します。

企業としての取組

ANA関西空港株式会社は、従業員・会社・健康保険組合が一体となつて、従業員が健康で長く働き続けることができる環境整備に向けて、積極的に取り組んでいます。

また、女性活躍推進・次世代育成支援について行動計画を策定しています。女性活躍推進については、マネジメント能力を身に付ける研修の実施や、マネジメントやサポートができる同性管理職の必要性に応えています。次世代育成支援については、男性社員の育児参画の促進のため、男性社員の育児休業取得制度の紹介を積極的に実施するほか、管理職を対象とした男性社員支援セミナー（イクボスセミナー）も開催しています。



業務内容

- グランドハンドリング業務
航空機の誘導、お客様の手荷物・貨物の搭降載、PBB（旅客搭乗橋）の装着・離脱、航空機牽引業務、貨物の受託・引渡し、貨物の積み付けや解体、行き先別の仕分け業務、貨物搬送業務、機内清掃管理業務など
- 旅客サービス業務
出発ロビーにおける搭乗手続きカウンターの案内業務をはじめ、搭乗ゲート業務、VIPサービスなど

- オペレーションマネジメント業務
運航乗務員が安全に飛行できるように、空港で航空機の運航をサポートする運航支援業務や発着便の地上作業に関わる工程管理業務、国内線および外国航空会社を含む国際線のお客様・貨物などの重量配分や重心位置を管理する搭乗載管理業務
- 車両整備業務
ANAグループやグループ外顧客の車両の点検、修理、改修業務



新型コロナワクチン接種についてのお知らせ

令和5年度も5歳以上の全ての方が、無料で新型コロナワクチンを接種することができます。ただし、対象により下記のとおり接種可能な期間が異なりますので、ご注意ください。接種間隔は、いずれも最終接種から少なくとも3ヵ月以上です。

【接種対象など】

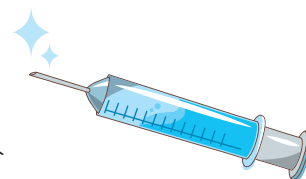
■令和5年春開始接種

期間 5月8日(月)～8月末

対象 初回接種(1・2回目)を完了した以下の人

- 65歳以上の高齢者
- 5～64歳で基礎疾患を有する人、その他、重症化リスクが高いと医師が認める人
- 医療・介護従事者等

使用ワクチン ファイザー社製またはモデルナ社製オミクロン株対応2価ワクチンなど



■令和5年秋冬接種

期間 9月～12月末(予定)

対象 初回接種(1・2回目)を完了した5歳以上の全ての人

使用ワクチン 今後の国の方針などにより検討

■小児接種(5～11歳)のオミクロン株対応2価ワクチン接種

接種開始からの期間(令和4年2月～)が短いため、接種期間を延長し、併せて、薬事承認されたオミクロン株対応2価ワクチンに変更となります。

期間 8月末まで(予定)

対象 初回接種(1・2回目)を完了もしくは3回目接種を完了した5～11歳の人

使用ワクチン ファイザー社製5～11歳用オミクロン株対応2価ワクチン

※接種券は初回接種(1・2回目)もしくは3回目接種を完了した人に順次送付

【接種券】

- 初回接種(1・2回目)を完了している人で、現在、接種券をお持ちの人は対象となる時期にその接種券を使用して接種ができます。
- 初回接種が完了していない人は従来株による接種(2回)を完了後、3ヵ月の間隔をあけて対象時期に接種してください。
- 令和4年度に接種した人で接種券がない人には4月末以降に郵送します。

【接種方法】

- 個別接種…医療機関へ直接問い合わせ・予約をしてください。
- 集団接種(不定期開催)…泉佐野市コロナワクチンコールセンター ☎0120-133051(平日 午前9時～午後7時)またはインターネット(右記の二次元コードから)で確認・予約をしてください。



▲市ホームページ

問合せ 健康推進課

※この内容は令和5年3月9日時点のもので、今後国の方針などにより変更となる場合があります。最新の情報は、ホームページで確認してください。

高齢者の安心・安全な生活を応援します

～予算がなくなり次第終了します～

申請・問合せ 地域共生推進課

エアコン設置費等助成金

住宅における高齢者の熱中症発症を予防するために、エアコンのない住宅に居住する高齢者世帯に対して、エアコンの購入設置費用を助成(限度額6万円)します。

対象 次のすべてに該当する世帯

- 泉佐野市に1年以上居住している65歳以上の高齢者のみの世帯
- 現に居住する住宅にエアコンが設置されていないまたは故障などにより使用できるエアコンがない世帯
- 世帯全員が市税を滞納していない世帯

申請方法 エアコン購入前に、所定の申請書と見積書などの必要書類を添付してください。

申請期限 9月29日(金)

※詳しくは問い合わせてください。

スマートフォン購入助成金

高齢者に対して、(一財)泉佐野電力で購入したスマートフォンの購入費用を助成(限度額1万円)します。また、スマートフォン講座を受講した人に「さのぼ」3,000ポイントを付与します。

対象 次のすべてに該当する人

- 市内に住所を有している65歳以上の人
- 非営利かつ自ら使用する目的でスマートフォンを初めて購入した人
- 泉佐野市主催のスマートフォン講座を受講した人
- 市税を滞納していない人

申請方法 (一財)泉佐野電力でスマートフォンを購入し、スマートフォン講座を受講後、所定の申請書と契約書の写し、領収書の写し、受取口座の確認書類(通帳の写しなど)などの必要書類を添付してください。

申請期限 来年3月29日(金)

令和5年度 当初予算 総額1,055億6,112万円

一般会計予算の特徴

実質的には、対前年度比23億5千3百万円(3.7%)の増エネルギー・物価高騰対策を踏まえた予算

問合先 行財政管理課

令和5年度の当初予算は、4月に市長選挙が行われたことから義務的経費を年間必要額計上した骨格予算とし、6月補正予算にて政策的経費等を計上した肉付け予算の予定です。

今回骨格予算の歳出では市税の大幅な増収が見込めない中、エネルギー・物価高騰対策による継続事業を中心に、住民のために必要な生活環境の整備、地域経済への活力、教育環境に重点を置いたものとなりました。

予算の特徴としては、前年度補正予算に計上したエネルギー・物価高騰対策による継続事業のほか、ふるさと応援寄附金の増などにより当初予算では過去最大規模となったもので、各分野で基金活用による事業推進を図るものとし、投資的経費は継続事業である泉佐野土丸線・新家田尻線整備や上田ヶ丘団地住宅建替に加え、災害用トイレトレーラー導入などの緊急性の高い事業を予算計上しました。

その他の主な経費として、「活力・賑わい」ではeスポーツMCEコンテンツの実証などを行う国際観光産業振興事業に加え、物価高騰の影響を受けている店舗への支援を目的とした地域ポイント「さのぼ」還元キャンペーンやアプリ化により利便性向上を図る地域ポイント「さのぼ」運営事業、「子育て・教育」では新型コロナウイルス感染症対策と物価高騰対策として小・中学校給食の無償化の継続実施に加え、認定こども園・保育所等の第2子保育料無償化の実施、「健康」ではコロナ禍における物価高騰等の影響を踏まえた国民健康保険料の減免、「安全・防災」では指定避難所等へのマンホールトイレの設置、「快適・生活基盤」では笠松末広線の歩車道整備に加え、末広公園内の老朽化した公園遊具等の整備などを行います。

また、財政健全化では、中期財政運営方針に基づき、引き続き行財政改革に取り組み、地方債残高の減少、ふるさと納税の推進などにより、財政基盤の安定化を図ります。



各会計予算

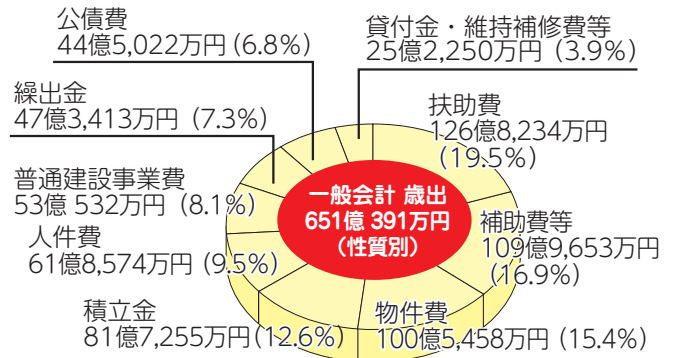
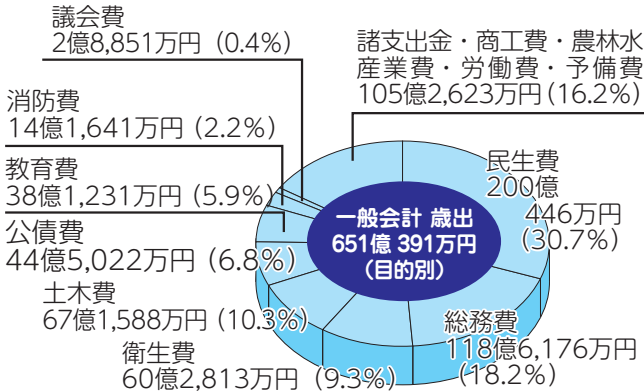
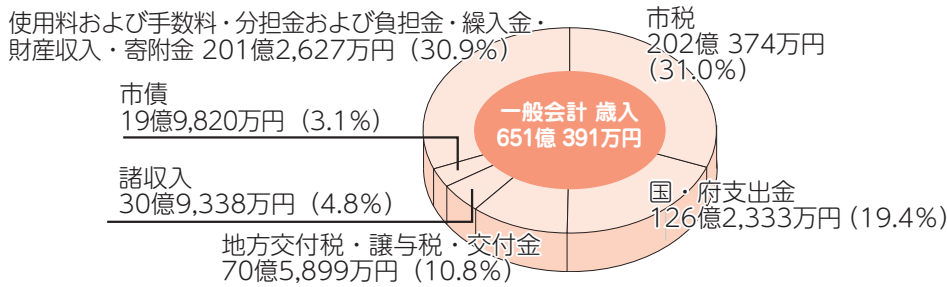
会計名	令和5年度(万円)	令和4年度(万円)	比較増減(万円)	比率(%)
一般会計	651億 391	628億8,265	22億2,126	103.5
借換債除く(*1)	651億 391	627億5,085	23億5,306	103.7
国民健康保険事業特別会計	113億2,532	111億8,979	1億3,553	101.2
公共用地先行取得事業特別会計	16億7,223	27億2,486	△10億5,263	61.4
借換債及び繰上償還除く(*1・2)	16億7,223	13億9,322	2億7,901	120.0
介護保険事業特別会計	101億4,806	97億 719	4億4,087	104.5
後期高齢者医療事業特別会計	14億5,395	15億1,785	△6,390	95.8
病院事業債管理特別会計	21億4,968	21億9,781	△4,813	97.8
りんくう公園事業特別会計	2億2,176	4億9,551	△2億7,375	44.8
水道事業会計	46億4,584	45億3,677	1億 907	102.4
下水道事業会計	88億4,037	84億4,178	3億9,859	104.7
借換債除く(*1)	88億4,037	84億4,178	3億9,859	104.7
合計	1,055億6,112	1,036億9,421	18億6,691	101.8

(*1) 借換債…満期時に一部を借り換えるもの

(*2) 繰上償還…利子負担軽減のために償還を繰り上げて行うもの

※これらを除いたものが実質的な予算規模になります。

一般会計歳入・歳出の内訳



「泉佐野市における部落差別撤廃とあらゆる差別をなくすことをめざす条例」

（泉佐野市差別撤廃条例）が改正されました

問合せ先 人権推進課

■泉佐野市差別撤廃条例とは

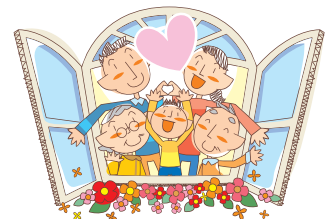
「泉佐野市における部落差別撤廃とあらゆる差別をなくすことをめざす条例」（泉佐野市差別撤廃条例）は平成5年9月に制定、同年12月に施行されました。この条例は、部落差別をはじめとして、在日外国人差別、障害者差別、女性差別を具体的人権課題にあげ、泉佐野市からあらゆる差別をなくすことを目的に、包括的な差別撤廃条例として、全国の自治体に先がけて制定されました。

■「泉佐野市差別撤廃条例」の一部改正（令和5年4月施行）

この条例は約30年前に施行されましたが、重大な社会悪である部落差別をはじめとするあらゆる差別と人権侵害（以下「部落差別等」という）は未だ解消されていません。さらに「差別」は新たな形態も見せています。「インターネット上の差別や人権侵害」などの新たな人権課題も生まれました。こういった時代の推移に伴った様々な人権問題の変化に対応するために、本条例の改正を行いました。

■改正の概要

- 差別や人権侵害を絶対に許さない決意表明と改正内容の趣旨を明らかにしました（前文）
 - 事業者の責務を定めました（第4条）
 - 市の相談体制の充実を定めました（第9条）
 - 部落差別等の被害を受けた者等の救済等を定めました（第10条）
 - 部落差別等の行為に対する措置を定めました（第11条）
 - インターネット上の差別や人権侵害への対応を定めました（第12条）
- ※本条例の改正について詳しくは、人権推進課のホームページをご覧ください。



■新しい泉佐野市差別撤廃条例をいかして、私たち一人ひとりの力で、差別や人権侵害をなくしていきましょう

- 積極的に学び、正しい知識をもちましょう！
- 人権を大切にできる心を育てましょう！
- 差別をなくすために行動しましょう！

広報いずみさの

令和5年5月号 もくじ

商業施設内に「図書ひろば」を開設	2
りんくうアイスパークでイベント開催	3
地元企業を紹介！	4
新型コロナワクチン ほか	5
一般会計予算の特徴 ほか	6・7
もくじ	8
5月のTOPICS	9~12
国保年金	13
税	14・15
けんこう・ふくし、国際交流員通信	16・17
人権の広場、消費生活センターだより	18
相談	19
スポーツ	20
市立図書館	21
子育て情報	22
いずみさの昔と今	23
いずみさの教育NOW	24
イベント・インフォメーション	25~33
くらしの情報掲示板	34・35
採用・募集	36
いずみさのフォトニュース	37~39

今月の表紙

市内ショッピングモール内に「図書ひろば」オープン

多くの人を訪れる市内のショッピングモール内のくつろぎスペースに市立図書館のリサイクル本を配架して読書を楽しんでいただける空間として、「図書ひろば」を開設しました。お買い物などの際は、ぜひお立ち寄りください！

イベント開催時における対応

マスクの着用は個人の判断に委ねられるものですが、主催者が感染対策上または事業上の理由などにより、参加者にマスクの着用を求めることがありますので、ご協力ください。

基本的感染対策の継続にご協力を

マスク着用の考え方の見直し後であっても、引き続き、「三つの密」の回避、「人と人との距離の確保」「手洗い等の手指衛生」「換気」などの励行をお願いします。（掲載の情報は4月13日現在です。）

行政情報番組 さのテレ！



J:COMチャンネル(11ch)で月曜日 正午～、木曜日 午後8時～、土曜日 正午～の週3回（月2回更新）、30分の行政情報番組を放送しています。

【5月の主な放送内容（予定）】

- 前半：市制施行75周年記念イベント ほか
- 後半：令和ルネッサンスin佐野町場 ほか

泉佐野市の人のうごき

3月末日現在（前月比）

- 市内人口 98,687人（+160人）
- 男 47,356人（+70人）
- 女 51,331人（+90人）
- 世帯数 48,678世帯（+349世帯）

市制施行:昭和23年4月1日

市域面積:56.51km²

- 掲載記事における申込などによって市が収集した個人情報、その目的以外には使用しません。
- 広報いずみさのの広告掲載料は、広報および公聴業務の円滑な運営と充実を図るために、基金として積み立てています。

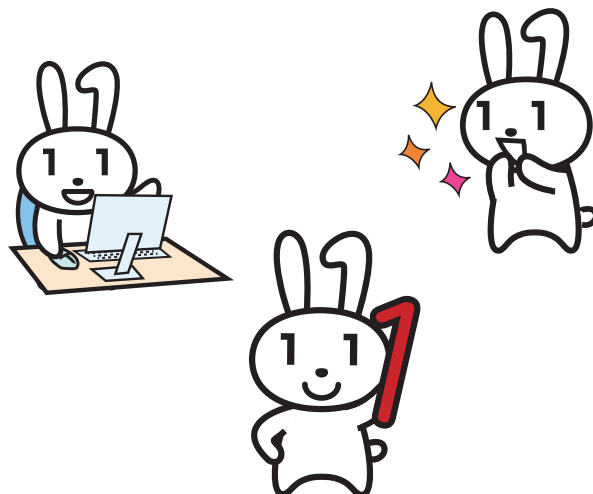
マイナポイントの申込はお早めに

マイナポイントの申込期限は、令和5年9月末までです。混雑が予想されますので、お早めに申し込んでください。

令和5年2月末までにマイナンバーカードを申請済の人で、まだマイナンバーカードを受取っていない人は、早めに予約のうえカード受取を行い、マイナポイント申込を済ませてください。

また、マイナンバーカードを既にお持ちで、マイナポイントの申込をしていない人も申込期限までに申込を済ませてください。

問合先 泉佐野市マイナンバーカードコールセンター
（☎050-5527-9651 平日 午前9時～午後6時）



5月のTOPICS

5月11日～20日

春の全国交通安全運動

交通事故は、いつ、どこで起こるかわかりません。これを機に、常日頃からルールを守りマナーの実践を習慣づけ、加害者・被害者にならないよう十分に交通安全を心がけましょう。今回の重点は次の4項目です。

【子どもを始めとする歩行者の安全の確保】

道路を横断するときは、横断歩道を渡りましょう。交差点では、青信号でも必ず左右の安全を確認しましょう。道路で遊んだり、飛び出し、信号無視はやめましょう。歩行者は、外出する時は明るい目立つ色の服装を心がけ、夕暮れ時や夜間は反射材を活用しましょう。歩きながらのスマートフォン操作など危険な行為はやめましょう。運転者は、子どもや高齢者などの行動特性を理解し、通学路や生活道路では、速度を落とすなど安全運転を心がけましょう。

安全運転意識の向上
 運転者は、横断歩道などに歩行者等がいけないことが明らかの場合を除き、直前で停止可能な速度で進行する義務や横断歩道などにおける歩行者等優先義務などの遵守による歩行者等への保護意識を徹底しましょう。運転中のスマートフォン等を操作しながらの「ながら運転」は絶対にやめましょう。「飲んだら乗るな、乗るなら飲むな」を遵守しましょう。時間に余裕を持って運転し、思いやりやゆずり合いの気持ちを持ちましょう。飲酒運転、妨害運転は犯罪です。絶対にしない・させないようにしましょう。高齢運転者は、参加・体験・実践型の交通安全教育や運転適性診断を積極的に受け、自らの運転適応能力や身体機能の変化の的確な認識に基づき、ゆとりのある運転行動を心掛けましょう。シートベルト・チャイルドシートは大切な命を守ります。後部座席を含め、すべての同乗者が必ず着用しましょう。

乗るときは、命を守る自転車用ヘルメットを積極的に着用しましょう。信号の遵守や交差点での一時停止・安全確認のほか、スマートフォンなどの使用、夜間の無灯火走行、飲酒運転、二人乗り、傘差し運転、並進の禁止など交通事故防止のための基本的な交通ルールを遵守しましょう。歩行者の横を通行する際は、減速し十分な距離を取りましょう。未就学児を自転車の幼児用座席に乗せるときはシートベルトをしっかり締めましょう。夕暮れ時は早めにライトをつけましょう。損害賠償責任保険に加入しましょう。

【二輪車の交通事故防止】

二輪車運転者は、車間距離を十分に取り、安全な速度で走行しましょう。交差点では一時停止するなどして、必ず左右の安全確認をし、直進する際は、対向車の動きに十分注意しましょう。また、車との並進を避け、左折時の巻き込みに注意し、車列の横をすり抜けたら、無理な追い越しや急な進路変更はやめましょう。ヘルメットは必ずかぶり、交通事故に備えて、重傷化防止を目的とした胸部プロテクターなどを正しく着用しましょう。

かんくうNEWS

問合先 関西国際空港案内 (☎455-2500)
 ホームページ <https://www.kansai-airport.or.jp/>

■関西国際空港での滞在をさらに充実したものに

昨年10月に第1ターミナルビル2階に先行オープンしたTasty Streetに、カフェ店やイタリア料理店をはじめ、日本食店や24時間ご利用いただける店舗など新たに9店舗がオープンすることが決定しました！

今回の新規出店により、飛行機をご利用のお客さまだけでなく、お見送り・お出迎えの方や深夜に滞留されるお客さまなど、より様々なニーズにお応えすることができるようになります。新規出店店舗は、今年の8月頃から順次オープン予定です。関西国際空港ホームページでもご紹介しておりますので是非チェックしてみてくださいね！

新しく生まれ変わっていく関西国際空港に乞うご期待！みなさまのお越しを心よりお待ちしております。

詳しくは、右記の二次元コードからご覧ください。



▲新規出店店舗イメージ



▶ホームページ

大阪府が「太陽光パネル・蓄電池」の共同購入参加者募集！

3月30日より府では、太陽光パネル・蓄電池を府民みんなでおトクに購入する共同購入の参加者を募集しています。電気を自宅の屋根で発電できる太陽光パネルや、発電した電気を夜間も有効に活用でき災害時にも役立つ蓄電池を、この機会におトクに購入しませんか？
 オンライン説明会を開催します。

す。詳しい情報はホームページ (<https://group-buy.jp/solar/osaka/home>) でご確認ください。
募集期間 8月31日(木)まで
問合先 月～金曜日(祝日除く)の午前10時～午後6時におおさかみんなのおうちに太陽光事務局(☎0120-758-300)へ



▲みんなのおうちに太陽光

5月は

宅地防災月間

宅地災害は、いったん起こると家屋や家財、ときには尊い人命にかかわることにもなりかねません。造成中の急斜面、無理な積み方をした石垣、風化の著しい崖面は、長雨、大雨などにより思わぬ災害を引き起こすことがあります。

「宅地防災月間」は大雨が予想される梅雨期を前に、宅地造成工事などによって起こる崖崩れや土砂の流出による災害発生を未然に防ぎ、宅地災害をなくそうという目的で実施しています。府では、この期間中に府内市町村や消防、警察など宅地防災に関係する機関と協力して、次のような事業を実施します。

●**防災パトロール**
パトロール隊を編成し、宅地造成地や土砂採取地などにおける造成地の防災工事の安全性などについて点検、指導をします。

●**宅地防災技術研修会**
宅地防災知識の啓発、普及を図るため、5月下旬に宅地造成事業者、設計者などを対象に宅地防災に関する技術研修会を開催します。詳しくは府建築指導室ホームページや市町村などの

宅地防災担当窓口にて配布する案内チラシをご覧ください。

【家庭でも宅地災害を未然に防ぐ点検をお願いします】

自宅の周辺を点検し、早急に適切な処置が必要です。

●石垣、擁壁等に亀裂などが入っていないか、また割れ目から地下水がしみ出していないか
●石垣、擁壁などの水抜き穴からうまく水が流れ出ているか
●地盤は沈下していないか
●排水のための溝に泥などがつまっていないか

詳しくは府建築指導室が発行の「石積み・ブロック積みよご壁の自己診断マニュアル」をご覧ください。マニュアルは府建築指導室ホームページでも確認できます。

●**相談・問合先**
●都市計画課
(☎447・8124)

●**府審査指導課**
(☎06・6210・9722)

5月は

ギャンブル等

依存症問題啓発月間

ギャンブル等依存症とは、ギャンブル等にのめり込むことにより日常生活または社会生活に支

障が生じている状態をいい、「本人の意思」や「性格」は関係なく、誰でも依存症になる可能性があります。この機会に、「ギャンブル等依存症問題」についての理解を深めてみませんか？

●大阪府こころの健康総合センター
(☎06・6691・2818)
平日午前9時～午後5時45分、第2・4土曜日午前9時～午後5時30分

●大阪依存症土日ホットライン(SNS相談、水・土・日曜日午後5時30分～10時30分受付：午後10時まで)
※LINE公式アカウントに友達登録してから利用してください。

●泉佐野保健所(☎462・4600)
問合先 府地域保健課
(☎06・6944・7524)

※ギャンブル等依存症について詳しく知りたい人は「OATIS ギャンブル等依存症」で検索してください。左記の二次元コードからもアクセスできます。



▲大阪依存症支援拠点ホームページ

空家住宅利活用耐震設計・改修・改造補助事業、不良住宅等除却工事補助事業

市では、管理不全な空家などの発生抑制に努め、地域の安全・安心かつ良好なまちなみの形成に資することを目的として、空家住宅の耐震改修・改造費、不良住宅の除却費の一部を補助します。

※事業開始は国および大阪府の補助額が確定した後となります。

【空家住宅利活用耐震設計・改修補助】

対象 空家特措法に定める空家等で平成12年5月31日以前に建築確認を受けて建築され耐震診断の結果、耐震性が不足している木造住宅(長屋、併用住宅及び共同住宅を含み、地域の活性化に資する施設を10年以上運営するもの。賃貸住宅は除く)。耐震設計を行った後、改修することにより耐震性が確保されること。

なお、設計と改修は一体行うことが条件となります。
補助金額 詳細はホームページに掲載予定です。

【空家住宅利活用改造補助】

対象 耐震改修補助による耐震改修工事と同時に同一棟で実施

する住宅リフォーム工事。
補助金額 詳細はホームページに掲載予定です。

【不良住宅除却補助】

対象 木造で住宅改良法に規定のある不良住宅であること。(長屋、併用住宅及び共同住宅を含み、賃貸住宅は除く)

補助金額 1戸当たり800,000円(長屋、共同住宅は1棟当たり800,000円)800,000円未満の場合はその額とします。(空家の場合、加算制度があります。)

問合先 都市計画課

(☎447・8124)

※それぞれの申請には、条件がありますので事前に問い合わせてください。補助件数は、予算の範囲内となります。





住宅総合助成事業

対象 次のいずれかに該当する人
 ●市内で自ら居住する住宅を建替える人や新築住宅を購入し居住する人

●「泉佐野市空き家バンク(※)」に登録された中古住宅を購入、または賃貸し、居住する人
 ※売買契約日(請負契約日)から2年を過ぎたものは対象外

内容 泉佐野ポイントカード「さのぽ」に地域ポイントで25万ポイント付与(空き家バンクを賃借し、居住する人は10万ポイント付与)
 ※連携金融機関で住宅ローンの金利引き下げ制度あり

問合せ 都市計画課
 (☎447・8124)

(※)：泉佐野市空き家バンク登録条件
 ●戸建住宅であること
 ●建築基準法の規定による確認済証のあるもの
 ●仲介業者との媒介契約(売買・賃貸借)が締結されているもの
 ※「専属専任媒介」「専任媒介」に限る

空家等除却工事補助事業

地域の安全・安心かつ良好なまちなみの形成に資することを目的として、まちなみの形成を阻害している空家住宅の除却工事費用の一部を補助します。

※補助金の交付決定前に行われた除却工事は対象外

内容 住宅除却工事費の一部で最大65万円の補助金を交付します。(除却工事費用が65万円未満の場合はその額。千円未満の端数は切り捨て)

対象住宅 一年以上使用の実態がない住宅(賃貸は除く)で泉佐野市木造住宅除却工事補助金交付制度の対象とならない建築物

対象 次のすべてに該当する人
 ●補助対象住宅を所有する個人
 ●市税について滞納がない人
問合せ 都市計画課
 (☎447・8124)

住宅リフォーム助成事業

定住促進および地域経済の活性化を目的として、個人が市内の施工業者を利用して行う住宅リフォーム工事に要する経費に対して助成します。

※助成金の交付申請前に行われ

たリフォーム工事は対象外

内容
 ●補助の対象となる住宅リフォーム工事に要した費用の10%(最大10万円。千円未満の端数は切り捨て)

●対象住宅および対象者については1回限り

対象 市税の滞納が無く、住宅リフォーム工事に於いて市内の施工業者を利用する人

※市内の施工業者とは、市内に本店を有する法人または市内に住所を有する個人事業者を言います。法人の場合は法人番号、個人事業者の場合は印鑑証明書住所で確認します。また、建設業許可が必要となる工事は建設業許可番号を確認します。

対象住宅 次のいずれかに該当する住宅(賃貸住宅は除く)

●店舗・事務所などの併用住宅は対象者の居住部分に限り、共同住宅は対象者の居住専用部分に限る

●申請日において、10年以上居住している住宅

●市内で築5年以上で、建築基準法第6条の2第1項の規定による確認済証が交付されたものであって、補助金の交付を受けようとする者が居住またはこれから居住しようとする住宅

※外構工事や電気設備などの購入は対象外。詳しくはホームページをご覧ください。
問合せ 都市計画課
 (☎447・8124)

耐震診断費用および耐震改修工事の一部を補助します

泉佐野市では地震に備え住宅の耐震化へ工事費等の一部を補助します。
 ※事業開始は国および府の補助額が確定後

補助金	対象	金額
耐震診断	昭和56年5月31日以前に建築された木造住宅(長屋、併用住宅および共同住宅を含み、現に居住しているもの)で、耐震診断技術者により耐震診断を実施するもの	耐震診断に要した費用(1,100円/㎡を限度とする)の11分の10の額で、1戸当たり5万円を限度
耐震設計・改修補助	昭和56年5月31日以前に建築確認を受けて建築され耐震診断の結果、耐震性が不足している木造住宅(長屋、併用住宅および共同住宅を含み、現に居住しているか、改修後、住もうとするもの。賃貸住宅は除く)。耐震設計を行った後、改修することにより耐震性が確保されること。設計と改修は一体で行うことが条件	詳細はホームページに掲載
住宅改造	耐震改修補助による耐震改修工事と同時に同一棟で実施する住宅リフォーム工事	詳細はホームページに掲載
住宅除却	昭和56年5月31日以前に建築確認を受けて建築され、耐震性が不足していると判定された木造住宅(長屋、併用住宅および共同住宅を含み、現に居住しているか、除却後、新築して住もうとするもの。賃貸住宅は除く)。	1戸(長屋、共同住宅は1棟)当たり80万円、限度額未満の場合はその額(空家の場合、加算制度あり)

問合せ 都市計画課 (☎447-8124)
 ※それぞれの申請には、条件がありますので事前に問い合わせてください。補助件数は、予算の範囲内となります。



救急に関する講習会

当消防組合では、左記の講習会を実施しています。

【上級救命講習(年5回)】

普通救命講習で学ぶ内容に加えて、骨折、外傷、やけどなどに対する応急手当や搬送法を学ぶ講習です。

※講習修了者には修了証を交付

【応急手当普及員講習(年2回)】

所属する事業所の従業員や地域のみなさんに対して「AEDの使い方」を含む心肺蘇生法を指導する指導者育成のための講習です。

※講習修了者には認定証を交付

【応急手当普及員再講習(不定期)】

応急手当普及員の認定は、資格取得から3年で失効しますが再講習を受講することで、さらに3年間有効となります。

※再講習修了者には新しい認定証を交付

申込・問合せ

泉州南広域消防本部 警防部救急課 (☎469・0119 音声ガイダンスが流れますので⑥番「救急課」を押してください。)

※救命入門コースおよび普通救命講習会の申込などは泉佐野消防署 (☎469・0119) へ

火災の出火原因第1位は放火です

放火です

全国で発生している火災の出火原因第1位は毎年「放火(疑いを含む)」となっており、泉州南消防組合管内においても毎年上位となっています。

放火防止の基本は、「放火されない。放火させない。」ことです。放火を防ぐポイントを今一度確認していただき、地域ぐるみで放火されない街づくりにご協力をお願いします。

【放火防止のポイント】

- 家の周りに燃えやすいものを置かない
 - 門や通用口、物置、車庫などのドアは施錠する
 - 外灯などを設置し、夜間も家の周りや駐車場を明るくする
 - 郵便受けの新聞やチラシは、必ず屋内に取り込む
 - ゴミは指定収集日の朝に出す
 - 隣近所で声をかけあい、地域で見守りをする
- 問合せ 泉州南広域消防本部 警防部予防課 (☎469・0886)



考えてみませんか

「地域猫」活動

飼い主のいない猫をめぐっては「猫の被害で困っている」、また一方で「猫を助きたい」といった声が寄せられています。この問題に対する一つの方法として「地域猫」という考え方があります。

まず猫の数を増やさないためのTNR(Top...つかまえる、Neuter...避妊去勢をする、Return...元の場所に戻す)を実施し、周辺に住んでいるみなさんの理解を得たうえで、餌やりやトイレの始末など一定のルールのもと、「地域の猫」として一代限りの命を全うさせることで、飼い主のいない猫に関する苦情や殺処分などの減少に寄与することができるといふものです。

市では(公財)どうぶつ基金が推進する「TNR先行型地域猫活動(さくら猫TNR)」に賛同し、市域で地域猫活動を行うボランティア団体、町会、自治会などを対象に、どうぶつ基金による不妊去勢手術の費用負担が受けられるよう、手続きを行っていただきます。

猫が好き、猫が嫌い、猫を排除したくないが被害を受けて困っているなど、様々な考えが

ありますが、一度、みなさんの地域でもこうした取組について考えてみませんか。

問合せ 環境衛生課

02)

こんなときには手続きを

檀波羅公園墓地(区画墓地)使用のみなさんへ

檀波羅公園墓地(区画墓地)の使用にあたり、次の事項が生じた時は手続きが必要です。

- 使用者が亡くなったとき
- 使用者の住所、氏名などを変更したとき
- 使用許可証を紛失したとき
- お墓に焼骨を埋蔵するとき
- 墓地を市へ返還するとき

問合せ 環境衛生課

※詳しくは問い合わせてください。

石綿による疾病の

労災補償制度

石綿(アスベスト)を取り扱う業務に従事していたことが原因で、中皮腫や肺がんなど疾病を発症した場合、労災保険給付や石綿救済法に基づく特別遺族給付金が支給されます。最寄りの都道府県労働局または労働基

準監督署に相談してください。

問合せ 大阪労働局労働基準部

労災補償課 (☎06・6949・6507 Fax06・6941・0902)

容器包装プラスチックの品質調査結果

資源ごみとして収集を実施している容器包装プラスチックについて、1月31日に、日本容器包装リサイクル協会による本年度の品質調査が実施されました。Aランクの品質で合格との結果をいただきました。リサイクルに適さない汚れが付着したものや、容器包装プラスチック以外の混入も報告されています。

汚れのついた容器包装プラスチックや容器包装以外のプラスチック類が出された場合には、お知らせのためのシールを貼り、収集せずに残しています。ご自身のごみが残されていないか確認してください。不明な点がありましたら問い合わせください。今後ともさらにごみの減量化、再資源化に取り組んでいきますので、引き続きご協力をお願いします。

問合せ 環境衛生課

国保年金

問合せ先 国保年金課

国民年金保険料

産前産後期間免除制度

国民年金第1号被保険者が出産を行った際に、出産前後の一定期間の国民年金保険料が免除される制度です。

【免除される期間】

● 出産予定日または出産日が属する月の前月から4カ月間（多胎妊娠の場合は3カ月前から6カ月間）

● ※出産とは妊娠85日（4カ月）以上をいいます。（死産、流産、早産した人を含む）

● **対象** 「国民年金第1号被保険者」で出産日が平成31年2月1日以降の人

● **申請** 窓口へ申請書を提出してください（申請書は窓口にて用意しています）。出産予定日の6カ月前から申請可能です。年金手帳・出産予定日もしくは出産日の分かるものを持参してください。

● ※代理の場合は委任状（別世帯の場合）も必要になります。

こんなときは

国民年金の届出を！

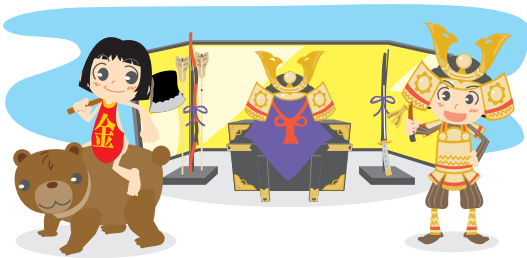
届出がないと、国民年金の納付や受給ができなくなることもありますので、忘れないようにしましょう。

● 20歳～60歳の間で会社を退職したとき（厚生年金や共済組合の加入者でなくなったとき）

● ※扶養されていた配偶者も手続きが必要ですよ。

● 扶養されていた配偶者が、一定の収入があるなどの理由で扶養されなくなったとき

● 海外に居住するときや海外から日本に帰国し、住所を有するとき（厚生年金や共済組合などの加入者以外の人）



泉佐野市国民健康保険加入のみなさんへ 特定健康診査を受けましょう！ (健康マイレージ対象)

特定健康診査を受診して自分の健康状態を知り、生活習慣病予防に役立てましょう。5月中旬頃、対象者に無料で受診できる受診券を郵送します。国民健康保険の資格を喪失した人、今年度中に人間ドックを受診した（受診予定含む）人は受診できません。また、受診券の紛失や届かない場合は国保年金課へ問い合わせてください。

期間 受診券が届いた日～来年3月31日

対象 40～74歳の本市国民健康保険加入者

受診機関 受診券に同封するチラシに記載している医療機関（医療機関への予約が必要）または健診センターなどで実施する集団健診（右表参照）

持ち物 国民健康保険証、特定健康診査受診券、前年度の健診結果（受けた人のみ）

集団健診の案内・申込

健診場所 健診センター（11月1日(水)のみ新町町会館）

申込

● フリーダイヤル… ☎0120-188-489 午前8時30分～午後7時（日曜日、祝日除く）

※申込初日は電話がつながりにくい場合があります。

● 聴覚障害者用FAX… Fax461-4571 午前8時30分～午後5時15分（土・日曜日、祝日除く）

● インターネット… (<https://www.aitel-reservation.jp/izumisano-city-osaka/>) [「さのテル」で検索または右記の二次元コードから]

※健診日は右表を参照。特定健診のみ、または特定健診とがん検診のセットで受診も可。定員になり次第終了。



さのテル

申込期間初日の1週間前から、先行して予約ができるキャンペーンを実施します。詳しくは5月中旬に発送する特定健康診査受診券に同封のチラシをご覧ください。

集団健診

申込日	健診日	特定健診とセット できるがん検診				
		結核・肺	胃	大腸	乳	子宮
7月6日(木)～ 8月1日(火)	8月24日(木) 午前	○	○	○	○	○
	25日(金) 午前	○	○	○	-	-
	29日(火) 午前	○	○	○	○	○
8月8日(火)～ 28日(月)	9月22日(金) 午前	○	○	○	○	○
	24日(日) 午前	○	○	○	-	-
	25日(月) 午前	○	○	○	-	-
	29日(金) 午前	○	○	○	○	○
9月6日(水)～ 10月3日(火)	10月2日(月) 午前 午後	○	○	○	○	○
	10月26日(木) 午前	○	○	○	-	-
	27日(金) 午前	○	○	○	-	-
	29日(日) 午前 午後	○	○	○	○	○
	30日(月) 午前	○	○	○	-	-
11月20日(月)～ 12月20日(水)	11月1日(水) 午前	○	○	○	-	-
	来年 1月25日(木) 午前 午後	○	○	○	○	○
	26日(金) 午前	○	○	○	-	-
	27日(土) 午前	○	○	○	○	○
	29日(月) 午前	○	○	○	○	○

税

固定資産税・都市計画税納税通知書、軽自動車税納税通知書を

5月初旬に送付します

納税通知書が5月中旬までに届かない場合は問い合わせてください。

【固定資産税・都市計画税納税通知書（土地・家屋、償却資産）】

土地・家屋を所有の人は面積、評価額、税額などを記載した固定資産課税明細も添付しています。

【軽自動車税納税通知書】

令和5年1月から「軽自動車税納付確認システム（軽JNKS）」の導入に伴い、継続検査窓口での納付状況の確認に納税証明書の提示が原則不要になりました。ただし、次の場合は軽四輪の継続検査の際にも必要な場合があります。

● 軽自動車税（種別割）を納付後すぐに継続検査がある

● 他市へ引っ越した直後など
※継続検査が必要な二輪の小型自動車は従来通り納税証明書の提示が必要です。

納税証明が必要な人は、納税通知書に添付した「軽自動車税

（種別割）納税証明書（継続検査用）」を検査証と一緒に保存しておいてください。

※納税証明書欄に「*」印が入っているもの、金融機関などの領収印がないものは使用できませんので、税務課で納税証明書の交付を受けてください。

【軽自動車税を口座振替で納める人へ】

金融機関からの口座引き落としの報告の確認後、6月下旬に納税証明書を送付します。5月末から6月下旬に車検を受ける場合は、送付が間に合いませんので、前年度の納税証明書を使用して納期限の前日までに車検を受けるか、または軽自動車税の引き落とし額が記載された「通帳」を税務課窓口に参加してください。確認後、納税証明書を交付します。なお、軽JNKSで納付状況が確認できる車両の令和6年度以降の証明書は郵送しません。

【軽自動車税をスマートフォンアプリで納める人へ】

（車検時の納税証明書について）
スマートフォンアプリでの納付は領収証書、納税証明書が交付されませんので、至急必要な場合は、金融機関またはコンビニエンスストアなどの窓口で現

金にて納付してください。
問合先 税務課



大阪府域地方税徴収機構 共同徴収

平成27年度より大阪府域において「大阪府域地方税徴収機構」が設置され、今年度は本市を含む府内36市町村と大阪府が市税・府税の共同徴収を実施しています。

共同徴収の対象になった人には順次、徴収機構への「引継ぎ書」を送付し、府・市町村職員による共同徴収が実施されます。

問合先 税務課



市税は納期限までに納めましょう

5月は固定資産税・都市計画税・軽自動車税（種別割）の納期月です。第1期および軽自動車税の納期限は5月31日(水)です。納付書裏面に記載の金融機関（銀行・農協・郵便局など）、コンビニエンスストア、スマホ決済アプリ、市役所などで、忘れずに納めてください。

※口座振替で納付の場合は、通知書の税額が、指定口座に残っているか確認してください。（領収書証は送付しませんので、通帳記帳などで確認してください。）スマホ決済アプリ、地方税お支払サイトで納付された場合は、領収証書、軽自動車継続検査用納税証明書は交付されませんので、必要場合は、金融機関またはコンビニエンスストアなどの窓口で現金にて納付してください。

滞納が続くと…納期限までに納めた納税者との公平を保つため、督促状を発送し本来納めるべき税額のほかに延滞金、督促手数料をあわせて納めていただくこととなります。また、大切な市税を確保するために、滞納している人の財産（不動産、預貯金、給料など）を調査し、それらを差し押さえることとなります。

令和5年度から納付書に印刷された地方税統一QRコードを利用することで、納付書裏面に記載されている取扱金融機関に加え、全国の地方税統一QRコード対応金融機関や地方税統一QRコード対応スマホ決済アプリから納付できます。また、スマートフォンやタブレット端末、パソコンを使用して、「地方税お支払サイト」からクレジットカードやインターネットバンキングなどによる納付が可能です。詳しくは、eLTAXホームページ (<https://www.eltax.lta.go.jp/>) または地方税お支払サイト (<https://www.payment.eltax.lta.go.jp/>) をご覧ください。全国の地方税統一QRコード対応金融機関は、eLTAXホームページで、スマホ決済アプリでQRコードを読み取りして納付する場合の対応アプリは、地方税お支払サイトでご確認ください。（4月以降順次追加されています）

対象となるのは、地方税統一QRコードの印刷された固定資産税・都市計画税（償却資産含）および軽自動車税（種別割）の納付書に限り、かつ納期限内に限られます。再発行依頼などの当初納税通知書の納付書以外で発送された納付書にはQRコードを印刷することができないため利用できません。今後、全国的な制度に合わせて、利用可能科目、納付書を追加します。

問合先 税務課

都市計画税って何ですか？

都市計画税は、都市計画事業や土地区画整理事業に要する費用に充てるために課税される目的税です。例えば、街路や公園の整備、下水道の普及、駅前再開発など、泉佐野市全体の都市環境を整備するために使われています。

令和3年度都市計画税収入額…14億5,386万円
【都市計画税の使いみち】

令和3年度は熊取駅西地区整備事業、泉佐野土丸線整備事業、下水道整備のため下水道事業会計繰出金事業、都市計画事業の公債費償還にそれぞれ充当しました。

(単位：万円)

事業名	事業費	充当額
熊取駅西地区整備事業	3億2,980	14億5,386
泉佐野土丸線整備事業	4億7,236	
下水道事業会計繰出金事業	14億6,475	
公債費償還事業(元金)	3億1,930	
公債費償還事業(利子)	5,609	
合計	26億4,230	

減免制度

問合せ 税務課

【固定資産税】収入が少ない高齢者などが所有する居住用資産(土地・家屋)のうち、一定の要件を満たすものに減免制度があります。詳しくは広報4月号をご覧ください。

申請期限 納期限(今年度第1期分は5月31日(水)まで)
必要なもの 令和5年度固定資産税納税通知書、「マイナンバーカード」または「本人確認書類(通知カードと運転免許証など)」

【軽自動車税】次の軽自動車などには減免制度があります。
●身体などに障害を有する人が所有している
●生計を同じくする人が所有し、身体などに障害を有する人のために使用している

●専ら身体障害者などの利用に供するための構造のもの
申請期限 納期限(5月31日(水)まで)
必要なもの 身体障害者等の手帳、主に運転される人の運転免許証、納税義務者の「マイナンバーカード」または「通知カードと本人確認書類(運転免許証など)」
※番号法施行に伴い、各々の減免申請書に「個人番号」(マイナンバー)の記載が必要です。



固定資産税

よくある疑問に答えます

Q. 今年、固定資産税が急に高くなったのですが、なぜ？

A. 昨年度と比べて税額が高くなるのは、様々な理由が考えられます。よくある例は次のとおりです。

- 家屋の新築後何年か経って、新築住宅の軽減措置の適用期間が切れた場合(軽減期間…一般住宅は新築後3年度分、マンションなど中高層耐火住宅等は新築後5年度分)
- 前年中に新たに土地や家屋を取得した場合
- 土地の現況が変わった場合(農地を宅地にしたなど)

問合せ 税務課



税務署からのお知らせ

【来署による相談の事前予約のお願い】

電話での相談が困難な内容については、所轄の税務署において面接相談を受け付けています。面接相談を希望する人は、

所轄の税務署に電話で相談日時を予約してください。予約の際、名前・住所・相談内容を伺い、相談日にお持ちいただく書類などをお伝えします。

問合せ 泉佐野税務署

(☎462・3471)

大阪法務局からのお知らせ

令和6年4月1日から相続登記の申請が義務化されます。

相続によって不動産を取得した相続人は、その所有権を取得したことを知った日から3年以内に相続登記の申請をしなければなりません(正当な理由がなく義務に違反した場合、10万円以下の過料が科されることがあります)。

今なら相続登記の免税措置も拡大されていますので、今のうちから、相続した土地・建物の相続登記をご検討ください。また、登記の手続は、専門家である司法書士へ依頼することも併せてご検討ください。

問合せ 大阪法務局岸和田支局

(☎438・6501)



▲新制度について

大阪府からのお知らせ

自動車税(種別割)の納期限は5月31日(水)です

府の指定金融機関、指定代理金融機関または収納代理金融機関、府内の郵便局、府税事務所、コンビニエンスストアなどで納付することができます。また、納付書の表面に印字されている「地方税統一QRコード」に対応した金融機関、スマートフォン決済アプリ、「地方税お支払サイト」を利用したクレジットカード納付、ペイジー納付なども可能です。

詳しくは、府ホームページを確認してください。

問合せ 平日午前9時～午後5時45分に自動車税コールセンター(☎0570・020156)へ
※一部のIP電話などつながらない場合は(☎06・6776・7021)へ。詳しくは府ホームページをご覧ください。



▲納税の窓口

QRコードは(株)デンソーウェブの登録商標です。



水道基本料金の減免制度

65歳以上の人だけで構成される高齢者世帯は、水道等基本料金の減免を受けられる場合があります。

申請を希望する場合は、所得制限がありますので、まずは電話で問い合わせてください。

申請・問合せ 地域共生推進課

5月31日～6月6日は禁煙週間

5月31日は世界禁煙デー

たばこの害について正しい知識を持ち喫煙しないようにしましょう。たばこを吸っている人は禁煙に取り組みましょう。

禁煙に関心のある人がいれば、あなたのできる限りのサポートをしましょう。喫煙のルールを守って周囲への影響に気を配り受動喫煙を防ぎましょう。

問合せ 健康推進課

集団がん検診（予約制・先着順）

～元気で「もしも」のためです～（健康マイレージ対象）

問合せ 健康推進課

日時・種別 表のとおり

予約受付期間	検診日	時間	場所	がん検診の種別
6月8日(木)～29日(木) ※定員になり次第終了 (先行予約日:6月5日(月))	7月24日(月)	午前	健診センター	結核・肺、胃、大腸、乳、子宮
	7月25日(火)	午前	健診センター	結核・肺、胃、大腸
		午後	大木小学校・土丸町会館	結核・肺、大腸
	7月27日(木)	午前	健診センター	結核・肺、胃、大腸、乳、子宮
		夜間	南部市民交流センター本館	結核・肺、大腸、乳、子宮
	7月28日(金)	午前	健診センター	結核・肺、胃、大腸
夜間		北部市民交流センター本館	結核・肺、大腸、乳、子宮	
7月31日(月)	午前	健診センター	結核・肺、胃、大腸	

※受付時間：午前は9:00～11:30、午後は13:30～16:00、夜間は15:00～17:30。予約時間は申込時にお知らせします。

申込

●インターネット予約 (<https://www.aitel-reservation.jp/izumisanocity-osaka/>)

6月8日(木) 午前8時30分～6月29日(木) 午後7時

※右のインターネット予約用二次元コードからもアクセスできます。

●電話予約 日曜日、祝日除く午前8時30分～午後7時にフリーダイヤル☎0120-188-489 (聴覚障害の人限定 Fax461-4571) へ

●先行予約受付 ～がん検診受診促進キャンペーン～（健康推進課での窓口予約）

電話での予約混雑をさけるため、5人以上の申込で通常の申込期間に先行して予約ができます。申込期間が同一であれば検診日は全員が同日でなくても構いません。申込チラシに必要事項を記入し、代表者が先行予約受付日〔6月5日(月)〕に健康推進課へ5人以上提出してください。予約結果はその場で代表者へお知らせします。

※申込チラシは市ホームページからダウンロードできます。先行予約受付日以外の健康推進課窓口予約はありません。変更・キャンセルは、申込期間内にフリーダイヤルまたはインターネットで

【結核・肺がん検診】

内容・費用 ●胸部レントゲン・無料
●喀痰細胞診（対象者のみ）・300円

対象 40歳以上の市民

【胃がん検診】

内容・費用 胃部エックス線検査・600円

対象 40歳以上の市民

※50歳以上の方は、指定医療機関で胃内視鏡検査（自己負担2,000円）を受診できます。ただし、胃内視鏡検査を受診すると次年度は胃がん検診は受診不可

【大腸がん検診】※指定医療機関でも受診可

内容・費用 便潜血検査・無料

対象 40歳以上の市民

【乳がん検診】※指定医療機関でも受診可

内容・費用 マンモグラフィ（乳房エックス線検査）・1,100円

対象 40歳以上の女性の市民（令和4年4月1日以降に受診した人は不可）

【子宮がん検診】※指定医療機関でも受診可

内容・費用 細胞診と内診・800円

対象 20歳以上の女性の市民（令和4年4月1日以降に受診した人は不可）

※詳しくは広報5月号保存版「守ろう健康 つくろう健康」をご覧ください。



ネット予約

【訂正】

広報4月号21ページ掲載「高齢者肺炎球菌予防接種」の対象の表の一部に間違いがありました。正しくは下記のとおりです。

(誤) 95歳：昭和3年4月1日～昭和4年4月1日生まれ

(正) 95歳：昭和3年4月2日～昭和4年4月1日生まれ

問合せ 健康推進課



令和5年度

募金申請受付

【河原林富美福祉基金助成申請】

大阪府共同募金会では、河原林富美福祉基金により、社会福祉推進事業の支援でこれまであまり手を差しのべていなかった福祉の狭間の事業や福祉の周辺領域で支援を要する事業に対する助成申請を受け付けます。

※新型コロナウイルス感染症の影響下でさまざまな福祉課題に取り組む事業も対象としていきます。

申請受付期間 5月31日(水)まで

【共同募金助成申請】

大阪府共同募金会では、大阪府内で行う民間社会福祉事業、更生保護事業、その他社会福祉を目的とする事業を行う法人・団体に対する助成申請を受け付けます。

申請書受付期間 5月1日(月)～19日(金)

いずれも

問合せ先 大阪府共同募金会 (☎)

06・6762・8717 Fax 06・

6762・8718 eメール

ai-kibou@akaihane-osaka.

or.jp (件名)「助成金の申請」

ついで」と明記してください)

※詳しくは、大阪府共同募金会ホームページ (<http://www.akaihane-osaka.or.jp>) をご覧ください。



6月4日～10日

歯と口の健康週間

歯の健康を保つことは、全身の健康を守ることにつながります。むし歯や歯周病の予防に努め、いくつになっても「元気に会話ができる」「おいしく食事をいただける」生活を送りましょう!

泉佐野市では歯周疾患検診を、40・50・60・70歳の人指定の歯科医院で無料で受けることができます。対象の年齢の人は、ぜひご利用ください。

- 40歳で喪失する歯をつくらない!
- 60歳で24本以上の自分の歯を保とう!
- 80歳で20本以上の自分の歯を保とう!

※詳しくはホームページまたは広報6月号をご覧ください。

新生児に名づける習慣

問合せ 自治振興課

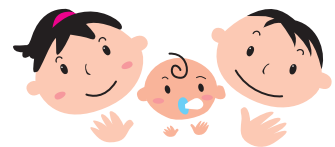
モンゴルでは、赤ちゃんが産まれて退院した日から、1週間以内に家族で集まり赤ちゃんに名前をつける習慣(赤ちゃんを洗う行事とも言いますが一緒に行います)があります。

決まった日にご馳走を作り、お祝いをします。縁起の良い時間になると、濃くて黒いお茶で赤ちゃんを洗う行事が始まります。その後、名前をつけますが、お父さんかおじいさんが決めることが多いです。または、その日に集まった人全員

が1つずつ名前を考え、紙に書いて巻き、巻いた紙を大きめのお椀に入れ、上からお米を入れます。お椀ごと揺らして、一番先に上へ上がった名前を選ぶこともあります。集まった人の中で年上の方が名前を先に読み、男の子なら右耳に、女の子なら左耳に3回ほど名前をささやきます。その後、みんなに対して「この子の名前は〇〇です」と発表します。お祝いに来た人は赤ちゃんを「健康ですくすく育ち親孝行する、一族を忘れない、国に貢献できるような立派な人間になりますように」と祝福し、お土産を渡して、日が沈む前に行事を終わらせます。モンゴルでは兄弟の名前の意味は何らかの形で共通する場合があります。

例えば、私たち5人兄弟の名前の意味は…

- 長女…オドゲレル(星の光)
- 二女…オドスレン(星のお守り)
- 三女(私)…オユンゲレル(知恵の光)
- 長男…ナランバートル(太陽の英雄)
- 二男…サランバートル(月の英雄)



因みに、モンゴル人のフルネームは父親+自分の名前になります(父親がいない場合は母親)。例えば、私の名前はバーサンフー・オユンゲレルですが、バーサンフーが父親、オユンゲレルが自分の名前です。日本と違って、女性は結婚しても名前が変わりません。

▶国際交流員のオギー



今月のモンゴル語

BAASANKHUU (バーサンフー) : バーサン(金曜日)、フー(男の子)。金曜日に生まれた男の子(私の父親の名前の意味)
ALTANTSETSEG (アルタンツェツェグ) : アルタン(ゴールド)、ツェツェグ(花)。金の花(私の母親の名前の意味)



5月1日～7日

憲法週間

5月3日の「憲法記念日」は、第二次世界大戦終結後の昭和22年5月3日に、今の「日本国憲法」が施行されたことを記念して定められました。

憲法は、国家の権力の濫用を防ぎ、国民の権利や自由を守るためのものです。

憲法第11条には「国民は、すべての基本的人権の享有を妨げられない。この憲法が国民に保障する基本的人権は、侵すことのできない永久の権利として、現在及び将来の国民に与へられる。」と明記されています。すべての人が人間として自由に幸福に生きていくために憲法があるのです。

わたしたちの暮らしに深くかわっている憲法について、この機会に考えてみましょう。

問合先 人権推進課



6月1日は人権擁護委員の日

「特設人権相談」

基本的人権が尊重される社会の実現にむけ、法務大臣から委嘱された「人権擁護委員」は人権についての相談会や啓発活動を行っています。気軽に相談してください。

日時 6月1日(木)

午後1時30分～4時

場所 市役所 2階201会議室

問合先 人権推進課

※申込不要、相談無料、秘密厳守

コロナ禍における困難・課題を抱える女性に対する支援事業

「女性のための」

「コミュニティスペース」

府では、様々な悩みや不安を抱える女性を支援するため、ドーンセンターに「女性のためのコミュニティスペース」を開設しています。カウンセラーなどの資格を持つ女性の支援スタッフによる情報提供や相談窓口の紹介、同じ悩みを持つ人同士の

交流会などの開催、また、民間企業等からの協賛による生活用品などを必要に応じて提供しています。予約は不要です。一人で悩まず、お立ち寄りください。

時間

●火～金曜日：午後1時～6時

●土曜日：午前10時～午後6時

●日曜日、祝日：午前10時～午後5時

場所 ドーンセンター2階(情報ライブラリー内)

問合先 府男女参画・府民協働課(☎06・6210・9321)

女性のための特設電話相談

毎週水曜日(第5週・祝日は除く)に実施している女性のための電話相談を、5月第5週の水曜日にも行います。着信番号は表示されず、名前を伺うこともありません。もちろん秘密は固く守られます。安心して相談してください。

日時 5月31日(木)

●午前10時～正午

●午後1時～3時

相談専用ダイヤル：☎469・7402

問合先 人権推進課

※相談無料。通話料は本人負担



フリマサービス 受取評価は商品をよく確認してから

したことを理由に対応してくれない。フリマサービス運営業者に苦情を伝えると「受取評価をしたからお金は戻らない」と言われた。(60歳代男性)

【ポイントアドバイス】

- フリマサービスでの取引は、売主と買主との個人間の取引です。トラブルが起きた場合は、基本的には当事者間での解決を求められることを理解しましょう。
- フリマサービスでは、買主が商品を受け取り、出品者を「評価」すると出品者に代金が支払われます。評価してサービス上の取引が完了してしまうと、トラブルが起きても、フリマサービス運営事業者の補償サービスやサポートを受けられないことがあります。商品が届いたら、状態をよく確認してから評価しましょう。
- 利用する際は、規約や初心者ガイドなどで、取引ルールやトラブル発生時の対応(補償サービスやサポートなど)をしっかりと確認することが大切です。



▲イラスト：黒崎 玄

参考：(独)国民生活センター「見守り新鮮情報第434号」

困った時は、消費生活センターにご相談ください。

各種相談の案内

気軽に相談してください。なお、祝・休日にあたる場合は変更する場合があります。

◎法律相談【予約制】

火曜日（第4火曜日のみ翌水曜日）13:00～16:45（同じ内容は年度内に1回限り）
市役所1階相談室（問合先：人権推進課）

◎労働相談【予約制】

第2木曜日 13:00～15:05（同じ内容は年度内に1回限り）市役所1階 相談室（問合先：人権推進課）

◎行政相談

第3月曜日 13:30～16:00（受付：15:30まで）
市役所会議室（問合先：人権推進課）

◎人権擁護委員による人権相談

第3月曜日 13:30～16:00（受付は15:30まで）
市役所会議室（問合先：人権推進課）

◎総合生活相談

（人権侵害・就労支援・進路選択支援・生活相談）

●月～金曜日

・人権推進課

8:45～17:15

・南部市民交流センター本館（☎466-6464）
9:00～17:00

・北部市民交流センター本館（☎464-5726）
9:00～17:30

・まちの活性課（就労支援のみ ☎469-3131）
8:45～17:15

・（公社）泉佐野市人権協会（☎458-7444）
9:00～16:30

●第3土曜日 10:00～12:00【予約制】

申込・問合先：その週の月曜日までに人権推進課へ

◎女性のための電話相談（☎469-7402）

第1～4水曜日 10:00～12:00、13:00～15:00（問合先：人権推進課）

◎女性のための面接相談【予約制】

相談日・時間は予約時に問い合わせてください。夜間相談あり（申込・問合先：人権推進課）

◎消費生活相談

月～金曜日 9:00～16:30

（問合先：消費生活センター ☎469-2240）

◎司法書士総合相談【予約制】

水曜日 13:30～16:30 消費生活センター
受付：月～金曜日 10:00～16:00

申込：大阪司法書士会（☎06-6943-6099）

◎行政書士相談（相続・遺言など）【予約制】

第4金曜日 13:00～16:00 市役所1階相談室

申込：大阪府行政書士会泉州支部（☎483-7373）

◎税理士による税務相談【WEB予約制】

第2水曜日（1～4月除く）

13:00～16:00 市役所1階相談室

申込：近畿税理士会 泉佐野支部（☎468-8068）

◎家庭児童相談（☎463-1937）

月～金曜日 8:45～17:15

◎子どもフリーダイヤル（☎0120-510-783）

月～金曜日 8:45～17:15

◎育児相談

●月～金曜日 9:00～16:00

すえひろこども園（☎466-5826）

●月～金曜日 10:00～16:00

地域子育て支援センター（☎469-3700）

◎子育て電話相談

鶴原保育園（☎463-0065）

月～金曜日 10:00～16:00

◎母子・父子・寡婦家庭の相談

月～水・金曜日 8:45～17:15 子育て支援課

◎教育相談

●さわやかルーム（☎447-7312）

月～金曜日 10:15～15:30

●シャイン（☎464-0300）

月～金曜日 10:15～15:30

◎心配ごと相談

●月曜日（第4月曜日除く）13:00～15:30

社会福祉センター 2階 相談室

●第4月曜日 シャッピーハウス（佐野公民館隣）
（問合先：社会福祉協議会 ☎464-2259）

◎福祉総合相談

月～金曜日 8:45～17:15

●佐野中圏域 包括支援センター 泉ヶ丘園
（☎468-8103 Fax468-8104）

●第三中圏域 包括支援センター ホライズン
（☎458-0088 Fax458-0087）

●長南中圏域 包括支援センター ラポート
（☎490-2031 Fax490-2033）

●日根野中圏域 包括支援センター いぬなき
（☎468-1170 Fax468-1177）

●包括支援センター しんいけ
（☎464-2366 Fax462-5400）

●基幹包括支援センター いずみさの
（☎464-2977 Fax462-5400）

◎赤ちゃん相談【予約制】

第3水曜日 9:30～11:00

健診センター（問合先：健康推進課）

◎健康相談・栄養相談【予約制】

第3火曜日 9:30～12:00（問合先：健康推進課）

◎HIV即日検査

（希望者には梅毒即日検査も実施・匿名可）

第1・3月曜日（祝日除く）13:00～14:00

泉佐野保健所（☎462-7703）

◎こころの健康相談

（アルコール依存症・認知症含む）【予約制】

月～金曜日（祝日除く）9:00～17:45

泉佐野保健所（☎462-4600）

◎医療に関する相談（来所の場合は要予約）

月～金曜日（祝日除く）9:30～16:00

泉佐野保健所（☎462-7701）

スポーツ

スポーツ推進課 (J:COM末広体育館 [市民総合体育館] 内)

☎462-2000 Fax469-2286

受付：午前9時～午後5時15分
(休館日と土・日曜日以外の祝日除く)

※電話はおかけまちがいのないようにご注意ください。

市民大会

【体操・新体操】

開催日 6月25日(日)

種目

●体操競技(男女)：マット運動、跳び箱、低鉄棒

●新体操(女子)：クラブ、ポール他

参加資格 市内在住・在学者、協会に所属する小・中学生

参加費 300円

申込 6月4日(日)午後5時15分までに所定の申込用紙に必要事項を記入し、参加費を添えてスポーツ推進課へ
※チームに所属している人は必ず指導者を通して申し込んでください。

【バドミントン】

開催日 7月16日(日)

市民競技大会結果 (サッカー)

問合せ先 スポーツ推進課

優勝	準優勝	3位
泉州泉佐野FC	ロングサウス	●ベクターFC ●末広FC



参加資格 市内在住・在勤・在学者(中学生以上)、泉佐野市バドミントン連盟が推薦する人
参加費 1ダブルス1,400円(学生1,000円)
抽選 主催者側で実施
申込 6月23日(金)午後5時15分までに所定の申込用紙に必要事項を記入しスポーツ推進課へ
問合せ先 佐川(☎090・9156・8686)

北部市民交流センター

体育分館 (NHG)

2023年レクリエーション

フェスティバル

各大会参加賞でビンゴカード、優勝者・準優勝者には景品を贈呈します。NHGカーリングやプチトレレースは、大人も子どもも参加できるイベントです。ぜひ参加してください。

日時 5月5日(祝)

午前10時～午後5時

内容・時間

●フリータイム：

午前10時～午後1時20分

※各大会の練習を行ってください。

●NHGカーリング大会：

午後1時30分～

●プチトレレース：

午後2時30分～

●ビンゴ大会：午後3時30分～

場所・問合せ先 北部市民交流センター体育分館 (NHG) (☎4

64・8745 Fax464・87

46)

※申込不要、参加無料。詳しくは問い合わせてください。



利用者	プール	トレーニング	ランニング
一般 (高校生以上)	1回 620円 (月極6,200円)	1回 410円 (月極4,100円)	1回 210円
高齢者 (60歳以上の 市内在住者)	1回 310円 (月極3,100円)	1回 210円 (月極2,100円) ※小学生以下 利用不可	1回 110円
3歳～中学生			

障害者手帳を持っている人は無料です。
※表示料金はすべて税込です。

J:COM末広体育館
(市民総合体育館)・
健康増進センターを
ご利用ください!

問合せ先 健康増進センター
(☎469-1000 Fax469-6666
<http://www.izumisano-c.jp/kenko/>)

視覚障害者向け
対面朗読サービス
利用には事前の申込が必要です。詳しくはレイクアルスタープラザ・カワサキ中央図書館へお問い合わせください。



市立図書館

【レイクアルスタープラザ・カワサキ中央図書館】
毎週月曜日、25日(木)は休館
開館時間 午前9時30分～午後7時(日曜・祝日は午後5時まで)
☎469-7130 Fax469-7131

【佐野・長南・日根野公民館 図書室】
毎週月曜日、3日(祝)～5日(祝)、25日(木)は休館
利用時間 午前9時30分～午後5時
佐野公民館 図書室 ☎463-6035
長南公民館 図書室 ☎465-1101
日根野公民館 図書室 ☎468-0808
【北部公民館図書室 ☎469-5171】
毎週日曜日、3日(祝)～5日(祝)、25日(木)は休館
利用時間 午前9時30分～午後5時
【佐野まちライブラリー ☎447-7088】
毎週月曜日、25日(木)は休館
開館時間 午前9時30分～午後5時



日曜・祝日おはなし会

～ストーリーテリング

おはなしで世界の旅へ～

ストーリーテリングとは、覚えたおはなしを、本を持たずに生の声で語ります。おはなしの世界と一緒に楽しみましょう。

日時 5月21日(日) 午後2時～3時
(開場：午後1時45分)

定員 30人(先着順)

出演 クローバー

場所・申込・問合せ先

レイクアルスタープラザ・カワサキ中央図書館 2階視聴覚室



おはなし会

絵本の読み聞かせ、手遊びなどをします。

日時 5月17日(水)、6月7日(水)
午前11時～11時30分

場所 レイクアルスタープラザ・カワサキ中央図書館 2階 視聴覚室

※申込不要、入場無料

新着図書案内

【一般書】▶タイム・オブ・デス、デート・オブ・バース(窪 美澄)
▶老害の壁(和田秀樹)

【児童書】▶カレーはあとのおたのしみ(シゲタ サヤカ)▶認知症のわたしから、10代のあなたへ(さとう みき)

※上記以外の新着図書については、お問い合わせください。

雑誌付録抽選会

～中央図書館生誕祭

27周年ありがとう～

中央図書館で貸出した人を図書館で購入した雑誌の付録抽選会へ招待します。アウトドア用品やかわいいポーチ、子ども向けのグッズなどの付録を準備しています。ハズレでも参加賞をプレゼントします。何が当たるかはお楽しみに！

日時 5月27日(土) 午前10時～
(受付：午前9時30分～)

※1人1回でなくなり次第終了

場所・申込・問合せ先 レイクアルスタープラザ・カワサキ中央図書館(☎469-7130)



移動図書館 ルリビタキ巡回表

ステーション名	5月	6月	曜日	時間(午後)	ステーション名	5月	6月	曜日	時間(午後)
末広小学校正門	17日	7日 28日		1時00分～2時00分	第一小学校正門	26日	16日		1時00分～1時50分
長南小学校南門	17日	7日 28日		2時20分～3時10分	府宮鶴原中央住宅集会所	26日	16日		2時20分～3時20分
上大木河原織布前	17日	7日 28日		3時40分～4時10分	上瓦屋児童公園	26日	16日	金	3時40分～4時30分
第三小学校体育館横	10日 31日	21日	水	1時00分～2時00分	大木小学校運動場前	12日	2日 23日		1時10分～2時10分
第二小学校正面玄関	10日 31日	21日		2時20分～3時20分	府宮長滝住宅集会所	12日	2日 23日		2時40分～3時10分
佐野台小学校東門	24日	14日		1時00分～2時00分	府宮佐野台住宅一斉清掃 ゴミ置き場前	20日	10日		1時00分～1時45分
中央小学校 グリーンベルト	24日	14日		2時30分～3時30分	府宮泉ヶ丘住宅集会所	20日	10日		2時00分～2時45分
上之郷小学校青門	18日	8日		1時10分～2時10分	新家町会館	20日	10日		3時00分～3時30分
安松町会館	18日	8日		2時30分～3時00分	貝田町会館	20日	10日		3時40分～4時10分
北中小学校運動場 ※雨天時は黄門	11日	1日 22日	木	1時00分～2時00分	榎井西町若宮神社境内	6日 27日	17日	土	1時15分～1時45分
西出町会館	11日	1日 22日		2時30分～3時00分	府宮羽倉崎住宅 中央集会所	6日 27日	17日		2時00分～3時00分
府宮鶴原北住宅集会所	11日	1日 22日		3時30分～4時00分	湊町会館	6日 27日	17日		3時30分～4時10分
日新小学校南門	19日	9日 30日		1時10分～2時10分	羽倉崎実行組合集会所 駐車場	13日	3日 24日		1時20分～2時00分
野々地蔵町内会館	19日	9日 30日	金	2時30分～3時10分	いこらも～る泉佐野 平面駐車場やよい軒前	13日	3日 24日		2時20分～3時50分
土丸長生会館	19日	9日 30日		3時30分～4時00分					

※交通事情・天候などにより、遅れたり予定を変更したりする場合があります。

子育て情報

◆子育て支援課・健康推進課
(☎463-1212 Fax464-9314)
◆子どもフリーダイヤル (☎0120-510-783)

ファミリー教室 (予約制)

【育児編】 赤ちゃんを迎える家族のために、助産師による話や赤ちゃんのお風呂の入れ方の実習をします。

日時 5月21日(日)

●午後1時～2時30分

●午後2時30分～4時

【妊娠編】 妊娠中の過ごし方、出産の準備、妊娠中の食事、妊婦体験 (パートナーの人) などを行います。

日時 5月26日(金)

午後1時30分～3時15分

いずれも

場所 健診センター

定員 15組 (先着順)

持ち物 母子健康手帳、飲料水、タオル、筆記用具

申込・問合せ先 開催前日までの平日に電話で健康推進課へ
※受講無料



毎月19日は「食育の日」

朝食でさわやかな1日を。朝食に野菜を一皿食べよう。

問合せ先 健康推進課

乳児の結核予防接種 (BCG)

日時 5月18日(木)

午前9時30分～11時

場所 健診センター

対象 令和4年5月19日～令和4年12月19日生まれの乳児

持ち物 予診票、母子健康手帳 (忘れると接種できません)

問合せ先 健康推進課

市こどもの居場所づくり事業 こども食堂

みんなと一緒にご飯を食べたり、宿題をしたり、安らぎを感じられるようなこどもの居場所を提供します。また、月に一度「農業体験」を実施しています。土に触れ、食べ物を育てたり、採れた作物の試食をするなどの体験ができます。ぜひ参加してください。

日時 毎週月・水・金曜日

午後3時～7時

【農業体験】 夏野菜の植付けと玉ねぎの収穫を予定しています。

日時 5月13日(土) 午後1時～3時

持ち物 水筒、軍手、帽子、マスク
いずれも

場所 うちカフェ (市場東2丁目2-22)

申込・問合せ先 NPO法人 サードプレイス (上田☎090-6238-2345 eメール: info@the3rdplace.jp)

栄養相談 (予約制)

離乳食完了までの子どもの食事について個別相談ができます。

日時 5月17日(水)

午前9時30分～正午

※1人30分

場所 健診センター

対象 1歳6ヵ月までの子どもと保護者

定員 5組 (先着順)

持ち物 母子健康手帳

申込・問合せ先 健康推進課

3回食の頃からの 離乳食講習会 (予約制)

簡単に美味しく出来る離乳食の基本を紹介します。

日時 5月8日(月) 午後1時～3時

場所 次世代育成地域交流センター

定員 9組 (先着順)

持ち物 母子健康手帳

※3組ずつグループに分け試食をします。試食以外の時間は広い部屋で離乳食の話や交流会を行います。「スタートの頃から」の次回は6月実施予定



市立認定こども園の園庭開放・遊びの教室

【園庭開放】

子育て支援活動の一環として、園庭を開放しています。

開催日 毎月第2・4火曜日

時間 午前10時～11時30分

対象 市内在住の就学前の子どもと保護者

問合せ先 下記の希望する認定こども園へ

※申込不要、参加無料。祝・休日および雨天などは中止。行事などで実施できない場合があります。詳しくは問い合わせてください。

【遊びの教室】

「いろいろな遊びを知りたい」「同じ年ごろの子どもを持つ親と友だちになりたい」と思っているみなさん。子どもと一緒に遊びながら、日ごろ子育てで悩んでいること、気になっていることを話し合ってみませんか？

開催日 9月までの毎月第3・4木曜日のどちらか1回

時間 午前10時～11時30分

対象 市内在住の1歳6ヵ月～3歳児と保護者

申込・問合せ先 下記の希望する認定こども園へ
※参加無料



園名	住所	電話番号
のぞみ	上瓦屋583-1	468-8005
さくら	旭町4-6	462-2913
はるか	長滝1028	468-8170



泉州南部初期急病センター(☎464・6040)

診療科目:小児科 内科

受付:●木曜日(小児科のみ)

午後7時30分～10時30分

●土曜日(午後5時30分～8時30分)

●日曜日(祝)

休日:午前9時30分～11時30分

午後0時30分～4時30分

いずみさの昔と今 第330回

「泉佐野市の人口」

今回は近代における泉佐野地域の人口について紹介します。令和5（2023）年2月1日時点、泉佐野市は98,806人の人口を抱えています。これを明治9（1876）

年の人口、17,429人（現地域の人口）と比較すると、約6倍に増加したこととなります。しかし、この増加は歴史的にも、地理的にも、決して一様ではありませんでした。

明治維新後、残されている史料から現在の市内全地区の人口が明らかとなるのは明治9（1876）年が最初です。以後、総数は明治22（1889）年、明治39（1906）年に明らかになります。そこから明治年間の人口推移の傾向をみてみましょう。全体的に各地域の人口は停滞していましたが、まず旧佐野村だけは6,486人（明治9年）から7,268人（明治29年）になるなど、日清戦争の頃から他の地区に先んじて人口が顕著に増加しています。そして、日露戦争後の明

治39（1906）年以降、泉佐野地域の人口は、徐々に盛んになった紡織を主とする工業の発達、またそれに伴う鉄道の発達により勢いよく伸びていくこととなります。しかし、明治末を境に、この人口増加には地域差が生まれ始めます。旧佐野・北中通がどんどん発展する一方、長滝・上ノ郷・大土は停滞気味になってしまっているのです。これは、日露戦争および第一次世界大戦による日本の工業的発展の時代により大きく関わるもので、各地域の間に経済機能の差異が起こったことをあらわします。

交通に恵まれ古くから商業の街としての性格をもっていた旧佐野・北中通は、明治末よりいち早く工業化・住宅地化が進みましたが、その他の地域はその後も長く農村として留まりま

す。特に山間にある大土は、人口増加指数が地域において最低を示していました。また、大正14（1925）年から昭和5（1930）年にかけて相次いで起った恐慌の影響についても、工業化の進んだ旧佐野・北中通には明瞭にあらわれませんが、農村色の強い他の地域には大きな影響はありませんでした。一方で、大正末から、タオル工業の山手への浸透、および昭和5（1930）年の阪和線の開通により、農村部の中でも日根野・長滝の人口は堅実に増加していくこととなります。

以上のように、泉佐野市の人口増加には地域差がありました。それには、日露戦争前後からはじまる工業化の波や、交通の利便性等が大きく関わっていました。現在と同じく、近代における人口変動の理由には、泉佐野地域の地区毎に事情があったのです。



レイクアルスタープラザ・カワサキ歴史館いずみさの ☎469-7140 Fax469-7141
休館日 月曜日、毎月最終木曜日（いずれも祝日の場合は開館し、その翌日が休館）
開館時間 午前9時～午後5時（入館は午後4時30分まで）
入館料 無料

日本遺産・北前船文化を巡る⑮

～奉納弁財船（奈加美神社）～

「日本遺産」に追加認定された「荒波を越えた男たちの夢が紡いだ異空間 ～北前船寄港地・船主集落～」のストーリーを構成する泉佐野市の文化財等を紹介いたします。

問合せ 文化財保護課

中庄にある奈加美神社は、旧社は大宮神社という名前で、平安時代に創建と伝えられています。戦国時代末、天正5（1577）年には織田信長の根来攻めの際に焼失し、現在の本殿は、慶長15（1610）年に再建されました。三間社流造、檜皮葺きの極彩色の華やかな装飾が施され、府指定文化財となっています。明治41・42年頃に中庄、上瓦屋、湊の3村の字々の神社が合祀され、3村の頭文字を万葉仮名にして、「奈加美神社」と呼ばれるようになりました。

このたび1階展示空間が、日本遺産北前船のガイダンスセンター「奈加美文化館」として改修されました。主な展示には、湊浦の北前船主「新屋」が奉納した江戸時代の北前船の1/10模型船（全長2.5m、全幅68cm）があり、本市の構成文化財となっています。この模型船は海をイメージした床の中央に浮かべるように配置され、今後、奉納弁財船の帆を復元する予定です。

また入口正面に見える壁面展示ケースでは、丸野輝雄氏寄贈の弁財船の模型も展示されています。丸野氏は、北前船、御座船、薩摩藩の軍船などを、資料を基に多数復元製作された全国的に著名な人で、このたび資料館改修に際し、ご家族から模型船を寄贈いただきました。

奈加美文化館の展示

いずみさの教育

NOW
なう

問合先
学校教育課

スクールソーシャルワーカー（SSW）について

令和3年度児童生徒の問題行動・不登校等生徒指導上の諸課題に関する調査結果が、令和4年10月に文部科学省より発表されました。これによると、令和3年度全国の暴力行為の児童生徒1,000人当たりの発生件数（千人率）は6.0件（前年度5.1件）、また、いじめ認知件数の千人率も47.7件（前年度39.7件）、さらに、不登校の児童生徒の千人率も25.7人（前年度20.5人）で、全国的に増加傾向にあります。

このような今日の暴力行為、いじめ、不登校などの生徒指導上の諸課題に対応するため、教育分野に関する知識に加えて、社会福祉などの専門的な知識、技能を用いて、児童生徒の置かれた様々な環境に働きかけ、支援を行うのが福祉の専門家であるスクールソーシャルワーカー（以下、SSW）です。

決のために活用できる社会資源に関する情報提供を行っています。必要に応じて関係機関や手続きなどへ同行することも可能です。そのため、日常的に子どもたちの授業観察や行動観察を行ったたり、関係機関から相談活動において必要な情報の収集を行ったりもしています。

また、会議では課題の原因や背景を探り、社会福祉の観点に立ったケースのアセスメント（見立て）を行い、課題を整理することで問題解決に向けたプランニング（手立て）をサポートしています。さらに、教職員向けに校内研修などを行い、福祉の観点から教職員が子どもたちを理解するためのスキル向上にも関わっています。

本市ではSSWを委嘱し、市内各中学校区に1人ずつ配置しています。SSWへの相談は、各学校および学校教育課へ問い合わせてください。



学校園紹介



豊かな自然や文化遺産に囲まれて ～大木小学校～



大木小学校は、山々に囲まれた農村地区にあり、学校のすぐ近くを流れる川では、希少な小魚や昆虫の幼虫などが多く生息しています。また、大木地区内には中世以降に建立された神社や寺などの文化遺産も多くあります。このような自然や文化遺産が多くある環境で大木小学校は特徴のある行事を行っています。

【川探検】 児童たち自らが川で水生生物を捕まえ、観察しています。カワムツ、ヨシノボリといった小魚や、ホタル、カゲロウなどの昆虫の幼虫といった希少な生物を見つけることもあります。



【大木探検】 神社や寺で由来を聞いたり、野草や小動物を観察したりします。田んぼの側溝でアカハライモリを見つけることもできます。その他、ワラビ採りや稲刈り体験、また、ジャガイモ、サツマイモ、大根などの収穫体験も行っています。

このように豊かな自然、歴史ある環境の中で、児童たちは貴重な体験をすることができています。

いじめ0をめざして ～長南中学校～

長南中学校では、安全で安心できる、人を大切にする学校づくりのため、人権を大切にすることを柱としてさまざまな活動にとりくむとともに、教育活動全般に班活動を取り入れ、集団づくりにもとりくんでいます。



2月にはピンクシャツデー（カナダで始まったいじめ反対の日）をふまえ、いじめ問題について、生徒会を中心に全校集会の場で班による話し合い活動を行いました。各班で話し合った結果などを交流し、生徒たちが書いた「私の行動宣言」を学級ごとに大きなピンクシャツに貼って掲示しました。



また、人権問題研究部では活動の一環として「アンネのバラ」を広める活動（反戦平和やSDGsの位置づけ）にとりくみ、校内で挿し木によって株を増やし、校区内の施設などに植樹を行ってきました。

その後、市役所にも校内で育ててきたバラの株を植樹し、植樹式を行いました。





イベント インフォメーション

【受付時間】

- レイクアルスタープラザ・カワサキ生涯学習センター、佐野・長南・日根野公民館
火～日曜日（祝・休日除く）午前9時～午後5時
- いずみさの女性センター 火～土曜日（祝・休日除く）午前9時～午後5時15分
- 北部市民交流センター本館、北部公民館 月～土曜日（祝・休日除く）午前9時～午後8時
- 南部市民交流センター本館 月～金曜日（祝・休日除く）午前9時～午後5時
- 南部市民交流センター青少年センター 月～金曜日（祝・休日除く）午前9時～午後5時
- レイクアルスタープラザ・カワサキ歴史館いずみさの
火～日曜日（毎月最終木曜日除く）午前9時～午後5時
- J:COM末広体育館（市民総合体育館）
火～日曜日（祝日除く。日・月曜日が祝日の場合、火曜日は受付不可）午前9時～午後5時15分

※祝日の開館状況は各施設に問い合わせてください。
また、身体の障害などにより、配慮が必要な場合は申込時にお知らせください。

文化・教養

健康

福祉

歴史

その他



文化・教養

佐野公民館
☎463・6181
Fax 469・2243

■目元メイクのお悩み相談＆

ワンポイントアドバイス
眉の描き方や色の入れ方、目元メイクの悩み、何でも相談してください。顔全体の印象も大きく変わります。

日時 5月24日(水)

●午後1時～1時45分

●午後2時～2時45分

対象 16歳以上

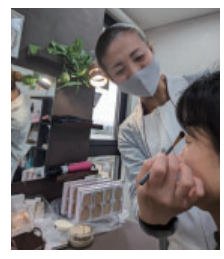
定員 各6人（先着順）

講師 園田優子さん（メナードフエイシャルサロン泉佐野日根野オーナー）

持ち物 スタンドミラー、髪留め、目元のメイクアイテム（アイシャドウや眉用ペンシル、アイライナーなど）

申込 5月6日(出)以降に電話、FAXで。キャンセルは5月18日(休)まで

※受講無料。講座終了後、プチプレゼントをお渡しします。



■料理講座

「今年の夏はスタミナ料理で乗り切ろう!」

日時 6月9日(金)

午前10時～午後1時

メニュー 豚スペアリブの梅煮、ミニ春巻2種、白菜と生姜の甘酢漬、あさりと春雨のスープ、マンガープリン

対象 16歳以上

定員 8人（先着順）

講師 玉木英子さん（佐野公民館登録クラブ講師）

材料費 1,000円

持ち物 エプロン、ふきん、三角巾

申込 5月11日(休)以降に電話、FAXで。材料費の納入・キャンセルは6月2日(金)まで



■琴クラブ体験講座

日時 6月16日(金)

午後1時～2時45分

対象 16歳以上

定員 8人（先着順）

講師 萩晃民子さん（佐野公民館登録クラブ講師）

申込 5月12日(金)以降に電話、FAXで。キャンセルは6月13日(火)まで

※受講無料。琴は琴クラブが準備します。

クラブ員募集

「琴クラブ」

初心者の人、歓迎します。琴（箏）の美しい音色を楽しみましょう。

日時 第1～3・5金曜日

午後1時～3時

レイクアルスタープラザ・カワサキ中央図書館
☎469・7130
Fax 469・7131

■カレン先生の英語でおはなし会

0歳から楽しめる英語のおはなし会です。絵本や手遊びを通してお子さんと一緒に英語を楽しみましょう!

日時 5月10日(水)

午前11時～11時30分

定員 30人（先着順）

講師 塩田カレンさん、塩田和明さん（カレン先生合同会社）

※申込不要。講師の都合により日本語のおはなし会を行なう場合があります。

■絵本キャラクター総選挙

あなたが好きな、絵本のキャラクターは誰ですか? なつかしい絵本や今ハマっている絵本の中から、お気に入りのキャラクターに投票してください。誰がいちばん人気なのか、結果を楽しみにしてください。

投票期間 5月26日(金)～6月28日(水)

投票場所 レイクアルスタープラザ・カワサキ中央図書館
結果発表 7月7日(金)～26日(水)までポスターを掲示



■午後のキネマ

「ロボット修理人のAi」

日時 5月13日(土) 午後1時30分～

(開場: 午後1時15分)

上映時間 108分

定員 50人（先着順）

※申込不要、入場無料。毎月第2土曜日に一般向け映画の上映を予定しています。

■図書館DEボードゲーム!

ワイワイ楽しむものから一人でじっくり遊ぶものまで、奥が深いボードゲームを市立図書館でも体験してみませんか?

日時 6月11日(日)

①難易度1～2 (かんたん) … 午前10時～正午

②難易度3以上 (むずかしい) … 午後2時～4時

※開場はいずれも開始15分前

定員 各15人（先着順）

対象 小・中学生

※保護者付き添い可。②は大人の参加も可

申込 5月23日(火) 午前9時30分以降に直接または電話で

文化・教養(つづき)

日根野公民館

☎450・3900
Fax 468・0011

■和の発酵ごはん
〜日本の風情に

心とカラダを整えて

日時 5月26日(金)

午前10時〜午後0時30分

メニュー 初夏のてまり寿司、イワシの香味巻き焼き、塩糍豆腐とフレッシュ豆の和風サラダ、ズッキーニと切干大根のさっぱり梅和え、初夏野菜と梅干のすまし汁

対象 16歳以上

定員 10人(先着順)

講師 辻井侑里子さん(いなほ醸し人インストラクター)

材料費 1,000円

持ち物 エプロン、ふきん、三角巾、タオル、筆記用具

申込 5月6日(出)以降に電話、FAXで。材料費の納入・キャンセルは5月20日(出)まで



文化・教養

健康

福祉

歴史

その他

■大人のピアノ講座(全2回)
〜めざせピアノ!〜

初心者からのピアノ講座で楽譜が読めなくても大丈夫です。

開催日 6月13日(火)・27日(火)

時間 午後1時〜、午後2時〜

対象 16歳以上

定員 10人×2グループ(先着順)

講師 高野真理子さん(生涯学習センター登録クラブ講師)

持ち物 筆記用具

申込 5月19日(金)以降に電話、FAXで

※受講無料

■ライフスタイルラザ・カワサキ
生涯学習センター

☎469・7120
Fax 469・7121

■「アンコール企画」
梅加工講習会

〜こんなになすごい!〜
健康食品「梅」の効能



「梅」は昔から体に良いとされてきた伝統的な健康食品です。疲労回復、食欲増進、カルシウムの吸収促進、高血圧や動脈硬化の抑制、食中毒予防、酸化作用などが期待できます。梅シロップと梅

ジャム、梅味噌を持ち帰ります。
※梅ジュースの試飲と梅ジャムの試食あり

日時 5月31日(水)

午前10時〜正午

対象 昨年度未受講者優先

定員 20人(先着順)

講師 田辺市役所 農業振興課職員

材料費 300円

持ち物 エプロン、三角巾、マスク、ふきん2枚、手拭き用タオル、広口の1ℓ容器、350g入る容器、200g入る容器、筆記用具

申込 5月10日(水)以降に電話、FAXで。材料費の納入・キャンセルは5月24日(水)まで

※一時保育(若千名・先着順)あり、希望者は申込時に

■「アンコール企画」
苔玉盆栽を作って育てよう!

苔玉盆栽を作って育てよう!



苔玉(用土を丸めて苔を周囲に貼り付けた育て方のもの)にヤマアジサイを植栽します。

初めての人でも大丈夫です。この機会に一度挑戦してみませんか?
※盆栽の高さは約30cm、苔玉のサ

イズは直径約10cmです。植物のため、サイズは若干の高低差があります。

日時 6月1日(木)

午前10時〜正午

対象 昨年度未受講者優先

定員 20人(先着順)

講師 神藤知治さん(金久(主宰)

材料費 2,000円

持ち物 はさみ、エプロン、ビニール手袋(両手分)、持ち帰り用袋、手拭き用タオル

申込 5月11日(金)以降に電話、FAXで。材料費の納入・キャンセルは5月25日(木)まで

※一時保育(若千名・先着順)あり、希望者は申込時に

■癒しの塗り絵アート体験講座

色を重ねたり、濃淡のグラデーションをつけたりすることで、世界で一つの芸術的なアートを完成させませんか?

塗り絵に集中していると雑念が消えて瞑想している時と同じような状態になるため、自然と呼吸も深くなり自律神経のバランスが整っていきそうです。一度体験してみませんか?

日時 6月15日(木)

午前10時〜正午

定員 16人(先着順)

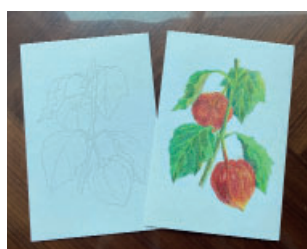
講師 大田眞規子さん(日本美術家連盟会員)

受講料 500円(塗り絵台紙(ハガキサイズ)、塗り絵完成見本、18色(ミニ色鉛筆含む)

持ち物 クリアファイル(持ち帰り用)、鉛筆削り

申込 5月16日(火)以降に電話、FAXで。材料費の納入・キャンセルは6月6日(火)まで

※一時保育(若千名・先着順)あり、希望者は申込時に



■Show-gaku お笑い寄席

〜笑つ門には福来る〜

泉佐野落語ワークショップが落語など寄席芸を披露します。

日時 6月18日(日)午後2時〜(開場:午後1時30分)

定員 80人(先着順)

出演 泉佐野落語ワークショップ

整理券配布 5月9日(火)以降にライフスタイルラザ・カワサキ生涯学習センターで(電話での申込はできません)

※入場無料



文化・教養（つづき）

北部市民交流センター本館・
北部公民館

☎464・5725
Fax 469・2284

■ビジュ

シューズアクセサリ

キラキラ可愛いシューズアクセサリを作りましょう！いつものパンプスやスニーカーが可愛く華やかになります。クリップタイプなので使い方もいろいろあります。

※2個で1セットになります。

日時 5月24日(水)

午前10時～正午

対象 16歳以上

定員 10人（先着順）

講師 西澤由美さん（北部市民交流センター本館登録講師）

受講料 2,400円（材料費含む）

持ち物 拡大鏡

または老眼鏡

申込 5月8日



（月）以降に電話、FAXで。受講料の納入・キャンセルは5月17日(水)まで

■管理栄養士が指導する

「萌え断」サンドウィッチ

栄養たっぷりだからだも喜ぶ！カラフルな断面のサンドウィッチで、家で作るの難しそうない

メージですが、プロから切り方や包み方などアドバイスもらいながら作ります。卵サンドまたはサラダチキンサンド（BBQソース）を選んで調理します。

日時 5月26日(金)

午前10時～正午

対象 16歳以上

定員 8人（先着順）

講師 荷輪昂平さん（管理栄養士）

受講料 550円（材料費含む）

持ち物 エプロン、ゴム手袋、台拭き、手拭き用タオル、三角巾

申込 5月9日

（月）以降に電話、

FAXで。受講

料の納入・キャン

セルは5月22

日(月)まで



■PPバンドで

カラフルあみあみバッグ

軽くて丈夫で、水や汚れに強いPPバンドで、夏らしいカラフルなバッグを編みます。色は選択できます。（28cm×22cm）

日時 5月30日(火)、6月6日(火)

13日(火)午前10時～正午（全3回）

対象 16歳以上

定員 15人（先着順）

講師 松川扶美さん（北部市民交流センター本館登録講師）

受講料 2,200円（材料費含む）

持ち物 はさみ、カッターナイフ、

洗濯ばさみ20個、1m以上のメジャー、布ガムテープ

申込 5月10日(水)以降に電話、FAXで。受講料の納入・キャンセルは5月23日(火)まで



■泉佐野地域ポイントカード

「さのぼ」

「さのぼ」ってなに？どこで使えるの？しくみや利用の仕方について分かりやすく教えてくれます。持っていない人は講座終了後に作れます。

日時 5月29日(月)

午後1時30分～2時30分

対象 16歳以上

定員 30人（先着順）

講師 まちの活性課 職員

申込 5月9日(火)以降に電話、FAXで。キャンセルは5月22日(月)まで

■フェイク多肉植物の寄せ植え

丸みのあるフォルムがかわいいうえにフェイク多肉植物の寄せ植えです。フェイクなので日当たりや湿度など気にせず長く楽しむことができます。

日時 6月14日(水)

午前10時～正午

対象 16歳以上

定員 10人（先着順）

講師 川崎陽子さん（北部市民交流センター本館登録講師）

受講料 3,000円（材料費含む）

持ち物 針金がきれるはさみ

申込 5月10日(水)以降に電話、FAXで。受講料の納入・キャンセルは6月7日(火)まで



■第1回日本漢字能力検定

（2～10級）

日時 6月24日(土)午後2時～3時（8～10級は40分）

受験料 8～10級：1,500円、5～7級：2,000円、準2級～4級：2,500円、2級：3,500円

定員 50人（先着順）

申込 検定料を持参し事務室へ。検定料の納入・キャンセルは5月24日(火)まで

長南公民館

☎465・0786
Fax 465・1103

■手軽に作ろう

ヘルシーごはん（春）

健康を保ちましよう！

日時 5月30日(火)

午前10時～午後1時

メニュー 筍ごはん、ゆで鶏サラダ風、スナップエンドウの卵とじ、クレープ

対象 16歳以上

定員 8人（先着順）

講師 松尾登美子さん（管理栄養士）

材料費 1,000円

持ち物 エプロン、三角巾、ふきん、マスク

申込 5月10日(水)以降に電話、FAXで。材料費の納入・キャンセルは5月23日(火)まで

■風呂敷活用講座

風呂敷を楽しく使うために「包む（ラッピング）」ことと「利用する」ことのふたつの面から、風呂敷の様々な活用法を学びます。

※講師が風呂敷を用意しますが、包みたい風呂敷があれば持参可

日時 5月31日(水)

午前10時～正午

定員 12人（先着順）

対象 16歳以上

講師 安田幸子さん（旬お包み研究所風呂敷マイスター）

資料代 100円

持ち物 筆記用具、風呂敷を持参する場合は1辺が100cm以上のもの

申込 5月11日(木)以降に電話、FAXで。キャンセルは5月23日(火)まで

文化・教養（つづき）

南部市民交流センター本館
☎4666・1641
Fax 4666・4744

■パパ・ママクッキング
「今日も味、栄養を考えた
ヘルシー中華」

～1食で野菜を1日分の
2／3摂取！～

（健康マイレージ対象）

日時 5月23日（火）

午前10時～午後1時

メニュー 韓国風五目めし（ピピ
ンバ）、ハムと野菜のキャベツ巻
きサラダ、じゃが芋とベーコンの
炒めもの、五目スープ、オレンジ
ムース

定員 15人（先着順）

講師 伊崎真弓さん（栄養士）

材料費 1,000円

持ち物 エプロン、マスク、三角
巾、ふきん2枚、筆記用具

申込 5月9日（火）午前9時～16

日（火）に本人が電話で。材料費の納
入・キャンセルは5月16日（火）まで
※内容は予告なく変更になる場合
があります。

■手づくりお菓子の教室

「ピクトリアケーキ」

イギリスでとても人気のあるお
菓子です。バターケーキの生地に
生クリームやジャムを挟んだ、シ
ンプルで美味しいケーキです。ア

文化・教養 健康

フタヌーンティーにいかがでしょ
うか？他にもう一品作ります。

日時 6月5日（月）午前10時～正午

定員 12人（先着順）

講師 木村明美さん

材料費 1,200円

持ち物 エプロン、マスク、三角
巾、ふきん、筆記用具、持ち帰り
用容器（直径15cmの1／2サイズ
を持ち帰り）

申込 5月9日（火）午前9時～19

日（金）に本人が電話で。材料費の納
入・キャンセルは、5月29日（月）ま
で。

※内容は予告なく変更になる場合
があります。

南部市民交流センター
青少年センター

☎4666・1745
Fax 4666・1779

いずれも申込は電話で専用電話
番号（☎4499・4760）へ

■アルコール企画

「陶芸教室・パン作り教室」

2講座とも3月に実施して大好
評だったものです。

※未受講者優先

【陶芸教室】

～お皿を作りましょう～

日時 5月13日（土）午後2時～4時

場所 らいふらいんぐらいんぐいず
みさの

対象 小・中学生、保護者

定員 15人（先着順）

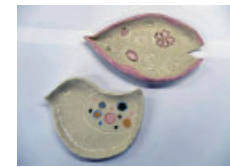
福祉 歴史

その他

講師 岩橋徳治さん
材料費 1,000円

申込 5月8日（月）以降に電話で。

材料費の納入・キャンセルは5月
12日（金）まで。子
どものみの参加
可。大人のみ参
加不可。見学は
できません。



「カスタードクリーム入りの
うさぎパン作り」

作ったものは持ち帰ります。

日時 6月24日（土）午後2時～4時

場所 佐野公民館

対象 小・中学生

定員 11人（先着順）

講師 木村明美さん

参加費 500円

申込 5月15日（月）以降に電話で。

材料費の納入・キャンセルは5月

19日（金）まで

各種文化・教養

■癒されWeek

開催日 （5月）	講座名
①16日（火）	プリザーブドフラワー アレンジメント
②20日（土）	ハーバリウム
③20日（土）	ハーバリウム ディフューザー

時間 ①午前10時30分～午後0時30分、

②午前10時30分～午後0時30分、

午後1時30分～3時30分
②午前10時30分～午後0時30分
③午後1時30分～3時30分

定員 各12人（先着順）

講師 太田知佳子さん

（アトリエフルール）

受講料

各2,800円（材料費含む）

持ち物 はさみ、持ち帰り用袋

場所・申込・問合せ 開催日の3

日前までに（二財）泉佐野みどり

推進機構 りんくう中央公園（☎

4699・3332）へ



健康

長南公民館

☎4655・0786
Fax 4655・1103

■リラクシングヨガ体験講座

ツボ押しを取り入れた準備運動
で身体をほぐし、大きく関節を動
かします。リンパや血液の流れを
促進して、むくみ解消や代謝・免
疫力アップにつなげます。

日時 5月27日（出）

午前10時30分～正午

対象 16歳以上

定員 12人（先着順）

講師 須崎直子さん（ヨガインス
トラクター）

持ち物 飲料水、汗拭き用タオル、
ヨガマットまたは大きめのバスタ
オル

※服装は動きやすいもので

申込 5月9日（火）以降に電話、F

AXで。キャンセルは5月23日（火）

まで

※受講無料

■生活習慣とその予防

～放っておけない

サイレントキラー～

高血圧をはじめ、様々な疾患と
も密接な関係がある血管年齢。実
際に血管年齢の測定を行い、今よ
り更に血管年齢を若くするための
話をします。

日時 6月1日（日）

午前10時～11時30分

定員 12人（先着順）

対象 16歳以上

講師 戸川真早美さん（近畿中央
ヤクルト販売株）

持ち物 筆記用具

申込 5月10日（水）以降に電話、F

AXで。キャンセルは5月27日（出）

まで

※受講無料

健康（つづき）

佐野公民館

☎4633・6181
Fax 4699・2243

■体験してみませんか

「和みのヨガ」

年齢や運動経験に関係なく参加してください。体も心ものびのびさせてあげましょう。

日時 5月27日(出)

午前10時30分～正午

対象 16歳以上

定員 16人（先着順）

講師 垣谷伊都子さん（佐野公民館登録クラブ講師）

持ち物 ヨガマットまたは大きめのバスタオル、飲料水

申込 5月9日(火)以降に電話、FAXで。キャンセルは5月24日(水)まで

※受講無料

■ピラティス

～体幹を鍛えて、

カラダのバランスを整えよう～

日時 5月30日(火)

午前10時～10時50分

●午前11時10分～正午

対象 16歳以上

定員 各14人（先着順）

講師 北川りょうこさん（佐野公民館登録クラブ講師）

持ち物 ヨガマットまたは大きめのバスタオル、飲料水

申込 5月9日(火)以降に電話、FAXで。キャンセルは5月24日(水)まで

※受講無料

■健康推進課

☎4633・1212
Fax 4644・9314

■ウォーキング会ウォーキングで健康寿命を延ばしましょう！

日時 5月8日(月)

午前9時30分～10時30分

※雨天時は健診センターで内容を変更して実施

集合場所 檀波羅公園（松風台西）交差点西側）内の広場

コース 大細利池周回コース

対象 医師から運動を止められていない市民

持ち物 タオル、飲料水

※申込不要、参加無料。服装・靴は運動のできるもので

※申込不要、参加無料。服装・靴は運動のできるもので

は運動のできるもので

■はじめてみよう！健康体操

～楽しく安全にできる運動を知って健康を維持しよう～

開催日・内容（全2回）

●5月25日(木)・自宅でするストレッチ体操や簡単筋トレ

●7月13日(木)・2カ月続けたからだの変化を話し合おう

時間 午前9時30分～11時

場所 健診センター

申込 5月10日(水)以降に電話、FAXで。キャンセルは5月27日(出)まで

※受講無料

※受講無料

健康推進課

☎4633・1212
Fax 4644・9314

対象 全回受講でき、医師から運動を止められていない市民

※運動実技は、会場での血圧値が最高180mmHgまたは最低100mmHg以上の人は見学となります。

定員 10人（申込多数の場合は抽選）

※初めての人の優先

持ち物 タオル、飲料水

※服装は動きやすいもので

申込 5月8日(月)～19日(金)（土・日曜日除く）に電話、FAXで

※受講無料

各種健康



■姿勢特化型

リハビリウォーキング

介護予防講演会

（健康寿命ウォーキング）

日時 5月18日(木)

午後1時30分～3時

（受付：午後1時15分～）

場所 佐野公民館

内容 「いつまでも自分の足で歩けるからだづくり」

●足圧バランス測定

●介護予防の話「いつまでも自分の足で歩くために、どうすれば良いのか」

●健康寿命ウォーキング（歩行訓練）体験

対象 泉佐野市の介護保険被保険者の人（シルバーカー・ステッキを使用している人、腰痛でお悩みの人、人工関節の人、歩行に不安のある人、介護予防に興味のある人などで医師から運動を止められていない人

定員 25人（先着順）

講師 健康寿命ウォーキングマイスター

申込 平日 午前10時～午後4時

電話で（一社）健康寿命世界一 ☎06・6748・0215 Fax 06・6748・0216）へ

問合せ 地域共生推進課

※参加無料。靴下を脱いで裸足になれるようにして参加してください。

■東洋医学から見る

「男性の更年期対処法」

更年期の不調は女性だけのものではなく、男性にもあります。男性の更年期の症状や、更年期による不調を緩和させることができる対処法をツボ押しの実践を交えながら教えます。

日時 5月21日(日) 午前10時～正午

場所 レイクアルスタープラザ・カワサキ生涯学習センター

対象 男性、テーマに関心のある人（カップルでの参加可）

定員 15人（先着順）

講師 A K E M I さん（鍼灸師）

持ち物 筆記用具

申込・問合せ 電話、FAXでいずみさの女性センター ☎・Fax 4699・7125）へ

※受講無料。一時保育（若干名・3カ月～就学前）あり、希望者は申込時に

■おやこヨガ

～パパ・ママとお子さんの健康づくり～

スキンシップにヨガを取り入れて、心も体もリフレッシュ＆リラックスしましょう！

開催日 5月24日(水)

時間・内容・対象

●午前10時～10時45分・などでヨーガ・5、6カ月のおすわり期～はいはい期の乳児と保護者

●午前11時15分～正午・まねまねヨーガ・よちよち期～2歳児の乳幼児と保護者

講師 井上照子さん（こどもヨーガ指導士）

定員 各6組（先着順）

持ち物 バスタオル、飲料水

※服装は動きやすいもので

場所・申込・問合せ 5月9日(火) 午前9時30分以降に電話でレイクアルスタープラザ・カワサキ中央図書館 ☎4699・7130 Fax 4699・7131）へ

※参加無料

健康サポート教室

「骨盤底筋群エクササイズ」

(健康マイレージ対象)

身体の中心部に近いインナーマッスルの1つ骨盤底筋群。軽い尿漏れなどで悩む人は、ぜひ参加してください。一緒にエクササイズしませんか？

日時 5月29日(月)

午前10時～11時

対象 おおむね50歳以上

定員 15人(先着順)

講師 堀田笑子さん

持ち物 ヨガマット、タオル、室内用のひも靴、飲料水

※服装は動きやすいもので

場所・申込・問合先 5月9日(火)

午前9時以降に本人が電話で南部市民交流センター本館(☎466

・1641 Fax466・4744)へ

※受講無料

■ヤクルトとともに

人生100年時代を生き抜く！

楽しいゲームやグランプリに参加してプレゼントをもらおう！

開催日・内容

●5月23日(火)・あなたの魅力を引き出す四つ葉のクローバー

●6月27日(火)・体の神秘～生命を支える自律神経～(血管グランプリ)

●7月18日(火)・オンライン工場見

学～ソフールができるまで～(骨密度グランプリ)

●9月12日(火)・腸から整えるカラダとココロ(ヤクルト容器でお相撲さんを作ろう！相撲ヤクルト秋場所開催)

時間 午後1時～2時30分(全4回)

対象 16歳以上

定員 30人(先着順)

講師 戸川真早美さん(近畿中央ヤクルト販売)

持ち物 筆記用具

学～ソフールができるまで～(骨密度グランプリ)

●9月12日(火)・腸から整えるカラダとココロ(ヤクルト容器でお相撲さんを作ろう！相撲ヤクルト秋場所開催)

時間 午後1時～2時30分(全4回)

対象 16歳以上

定員 30人(先着順)

講師 戸川真早美さん(近畿中央ヤクルト販売)

持ち物 筆記用具

場所・申込・問合先 5月9日(火)

以降に電話、FAXで北部市民交流センター本館(☎466・57

25 Fax466・5726)へ。キャンセルは5月17日(水)まで

※受講無料

■フラダンス体験講座

～心もリラックスする

フラダンス！

日時 6月2日(金)午後3時～4時

対象 16歳以上

定員 15人(先着順)

講師 後藤京子さん(フラナレイアロハ泉佐野主宰)

持ち物 タオル、飲料水

※服装は動きやすいもので

場所・申込・問合先 5月16日(火)

以降に電話、FAXで日根野公民館(☎450・3900 Fax468

・0011)へ ※受講無料

■今、話題のマシンピラティス

体験講座

～マシンピラティスで

カラダを整えましょう！

ピラティスはリハビリを目的として開発されたエクササイズで100年以上の歴史があります。今回は「リフォーマー」というマシンを使ったピラティスを体験できます。ぜひ参加してください。

日時 6月7日(水)

午後1時30分～2時10分

●午後2時25分～3時5分

●午後3時20分～4時

定員 各6人(先着順)

講師 奥野安加里さん

(JUNO-PILATES代表取締役)

場所・申込・問合先 5月12日(金)

以降に電話、FAXでレイクアルスタープラザ・カワサキ生涯学習センター(☎469・7120 Fax

469・7121)へ。キャンセルは5月31日(水)まで

※受講無料。一時保育(若干名・先着順)あり、希望者は申込時に

地域子育て支援センター
つくしんぼ
☎4699・0660
Fax4699・0670

福祉

■あそびの広場

～リトミック&あじさい制作～

日時 6月2日(金)

午前10時30分～11時15分

場所 レイクアルスタープラザ・カワサキ生涯学習センター

対象 就学前の子どもと保護者

定員 20組(先着順)

申込 前日までの平日午前9時～午後4時に直接または電話で

■つくしんぼ子育て講座

「子どもの言葉が生まれる時

0～2歳(実践編)

子どもが言葉をしゃべる前に、しておくべき大人の関わりについて、子どもと一緒に遊びながら考えてみませんか？

日時 6月8日(木)

午前10時～11時30分

場所 次世代育成地域交流センター

対象 3カ月～就学前の親子、妊婦(もつすぐパパママになる人)

定員 10組の親子と妊婦5組(先着順)

講師 地頭所孝子さん(育ちあい研究所所長)

申込 5月8日(月)以降の午前9時～午後4時に直接または電話で ※受講無料

■プレおひさまにこにこクラブ

親子でいろいろな遊びをして交流しましょう。

日時 6月28日(水)

午前10時～11時30分

場所 子育て支援センターつくしんぼ

対象 おひさまクラブに参加していない2歳～就学前の親子

定員 10組(先着順)

申込 前日までの平日午前9時～午後4時に直接または電話で

■土曜日のパパ参加企画

子育て講座

「身体を使って遊ぼう！」

普段よく遊んでいる体育遊具などで遊びます。子どもと一緒に身体をいっぱい使って遊びましょう。

日時 7月8日(日)

午前10時～11時

場所 次世代育成地域交流センター

対象 未就園児

定員 10組(先着順)

講師 子育て支援センター保育士

申込 6月5日(月)以降の午前9時～午後4時に直接または電話で

※受講無料



福祉 (つづき)

各種福祉

FAXで基幹包括支援センターいずみさの (☎464・2977 462・5400)へ
Fax

2・3・5・7・9
※申込不要

■愛の献血

ご協力をお願いします。

日時 5月7日(日)

午前10時～午後4時

場所 いこらもぐる泉佐野

問合せ 地域共生推進課



■権利擁護型 地域ケア会議研修 ～成年後見制度と市民後見人の活躍について知ろう～

成年後見制度について学びながら、市内で活躍中の市民後見人の生の声を聞いてみませんか。

日時 5月13日(日)

午後1時～3時

場所 社会福祉センター

定員 60人(先着順)

内容・講師

●「成年後見制度について」・新宮 進さん(社会福祉士)

●「市民後見人の活躍について知ろう」・泉佐野市市民後見人

申込・問合せ 前日までに電話、

※参加無料

■認知症カフェ

「オレンジカフェつむぐ」

地域の集い・ふれあいの場所です。介護・終活相談もできます。

日時 5月14日(日)

午前10時～午後1時

内容 ミニライトモルック、音楽、ハンドマツサージ

※フィンランド生まれの競技で小型室内用のミニライトモルック体験と練習をします。

場所・問合せ オレンジホール

(羽倉崎3丁目10番32号 ☎477・8059)

※申込不要、参加無料。ドリンク300円、モーニング500円で提供します。車椅子可

「よりみちカフェ」

認知症があってもなくても、誰もが安心して過ごせる居場所です。ほっと一息しながら、まずは気軽に話してみませんか？介護や健康に携わるスタッフがお待ちしています。

日時 5月18日(木)

午後1時～2時30分

場所 コープ泉佐野店2階集会所

参加費 100円

問合せ 奥村(☎070・231

■第1回

シャッピーハウス掘り出し市

ハンドメイド作品やリサイクル品などの物品販売を予定しています。入場無料のフリーマーケットです。ぜひお立ち寄りください！

日時 5月17日(火)

午後1時～3時30分

場所 シャッピーハウス(佐野公民館隣)

問合せ 泉佐野市社会福祉協議会 (☎464・2259)

※駐車場はありませんので公共交通機関などでお越しください。



■ボランティアのつどい

ボランティアに興味のある人は気軽に参加してください。

日時 5月24日(水)

午後1時30分～3時

場所 社会福祉センター

問合せ 泉佐野市社会福祉協議会 (☎464・2259)

※申込不要。ボランティアセンターの開館時間は平日午前9時～午後5時です。初めての人は事前に問い合わせてください。

■baby & kids festa

子育て中のママやパパと子どもが安心して楽しく一緒に時間を過ごせるイベントです。どなたでも参加できるので多世代のつながりもつくるができます。音育あそびや親子でワークシヨップ、ハンドメイド雑貨など沢山のブースが。キッチンカーで美味しいランチやスイーツ、コーヒーなどもあります。

日時 5月18日(木)

午前10時～午後3時

場所 レイクアルスタープラザ・カワサキ生涯学習センター

後援 泉佐野市、泉佐野市教育委員会、泉佐野社会福祉協議会

問合せ NPO法人 おやこらいづね(☎谷口 ☎090・5097・0404)

※申込不要

■子育て支援講座⑦

パティシエ・ウィズのパティシエがおちるよ！

フルーツ大福

日時 5月28日(日) 午後1時～3時

場所 日根野公民館

メニュー フルーツ大福

対象 3歳以上の子どもと保護者

定員 5組(先着順)

講師 西 道子さん

材料費 1組1,200円

持ち物 エプロン、三角巾、大福を入れるケース

申込・問合せ 5月8日(月) 午前9時以降にNPO法人ウィズ生活支援センター(☎・Fax 466・1963)へ
※一時保育あり、希望者は申込時に

に

■(公財) 在宅医療助成勇美記念財団助成事業 出前市民講座

開催日 5月28日(日)

場所 いこらもぐる泉佐野2階

いこらの森ホール

【出前講座】

時間 正午～、午後2時～

内容 「いのちとお金の備え塾」講師 柴本美佐代さん(一社)ら(小理事)

【各専門家への相談】
時間 午後0時30分～3時30分
※1人30分(要事前予約・先着順)

相談内容 相続・遺言、実家、空き家対策、保険・年金、老後資金、エンディングノート、医療(治療、体調、かかりつけ医など)、在宅介護、高齢者施設や住宅の住み替え、認知症、がん

いずれも

申込・問合せ (一社)ら(☎468・8395)

※参加無料。椅子に座って誰でもできる「ケアリング・ヨーガ」「ハンドケア」「血圧測定」など体験あり

文化・教養

健康

福祉

歴史

その他

福祉(つづき)

■わたぼうしの子育て講座

「卒乳・断乳・授乳の悩み」
卒乳・断乳ってどうすればいいの？など、子育てで困っている人、悩んでいる人、この機会にお話を聞いてみませんか？自由に遊びながら、相談出来るような講座です。

日時 6月28日(火)

午前10時～11時30分

※助産師への相談は10時30分～11時15分

定員 15組(先着順)

講師 北 美智代さん(きた助産所助産師)

場所・申込・問合せ 5月22日(月)

以降の月・火・木・金曜日の午前9時～午後4時に直接または電話で地域子育て支援センター分館わたぼうし(☎・Fax 447・6223)へ

※受講無料



歴史

泉佐野ふるさと町屋館

(旧新川家住宅)

☎ 469・5673

■新川家教室

●木彫り教室：5月12日(金) 午前10時～

●仕舞・謡曲教室：5月16日(火) 午後1時～

●フルート教室：5月18日(木) 午後1時～

申込 開催日の3日前まで

■恒例朝市

日時 5月20日(土) 午前9時～

■ふるしき手作りマーケット

日時 5月20日(土) 午前10時～午後4時

■第1回 そば打ち体験

旧新川家住宅の外蔵でご自身で打った「こ・八そば」の打ちたて、湯がきたてを味わってみませんか？

日時 5月14日(日) 午前10時～午後1時30分

講師 川谷裕之さん

定員 8人(先着順)

参加費 1人2,000円

※出来上がり5人分のうち4人分は持ち帰ります。

持ち物 エプロン、タオル、ハン

文化・教養

健康

福祉

歴史

その他

ダナ、マスク
申込 5月6日(土)～11日(木)に直接または電話で



■Salon de 喜々

第9回 樋口コレクション

～東京友禅・加賀友禅・京都友禅～

日時 5月6日(土)～7日(日)

午前11時～午後4時

●第1会場：「泉佐野ふるさと町屋館」(旧新川家住宅) 一部展示・入場無料

●第2会場：「芝蘭堂」(旧山本家住宅) 日本三大友禅を優雅に豪華に展示(入場料 1,000円)

■絹糸作り～繭から糸へ～

下村 輝さん(下村燃糸社長)による座繰り糸の実演です。

日時 5月7日(日) 午後1時～3時

主催 着物するべの会

受講料 1,500円

■旧新川住宅外蔵の常設展示が新しくなりました

「まだまだあるある泉佐野・佐野町場」を写真・解説をつけ展示しています。ご覧の後は街歩きをしてお楽しみください。

レイカールスタープラザ・カワサキ歴史館いずみさの

☎ 469・7140

Fax 469・7141

■民間信仰～天神・牛神～

日時 5月28日(日)

午後1時30分～3時

定員 30人(先着順)

講師 橋本七海(学芸員)

申込 5月6日(土)以降に直接または電話で

■れきし館ワークショップ

「ねんど消しゴムをつくろう！」

日時 5月6日(土) 午後2時～3時30分

※申込不要、参加無料。材料がなくなり次第終了

※参加無料



「ミニお道具箱をつくろう！」

日時 5月20日(土)

午後2時～3時30分

定員 15人(先着順)

申込 5月6日(土)以降に直接または電話で

※参加無料



「ミニ草履ストラップをつくる」

日時 6月3日(日)

午後1時30分～2時30分

●午後2時45分～3時45分

定員 各8人(先着順)

申込 5月21日(日)以降に直接または電話で

※参加無料



各種歴史

■日本遺産「日根荘講座(第5回)

～日根荘と戦国期室町幕府～

日時 5月23日(火)

午後1時～2時30分

対象 16歳以上

定員 30人(先着順)

講師 家治清真

(文化財保護課職員)

申込 5月9日(火)以降に電話、FAXで日根野公民館(☎ 450・3900 Fax 468・0011)へ

※受講無料



その他イベント

■泉佐野市内に居住する外国人のための「インターナショナル・エクスチェンジ」(交流会)

慣れない日本で悩みはありませんか? 国際交流スタッフのほか、福祉の相談員もいますので、気軽にお越しください。お米やお野菜などの無料配布もあります。

日時 5月13日(出)、6月10日(出)、7月15日(出)

※午前10時から食料配布チケットを配布します。

●交流会:午前10時~10時30分
●食料配布:午前10時30分~11時
場所 らいふらいんぷらざいずみ
この

共催 (一財) 泉佐野電力、(社福) 泉佐野市社会福祉協議会、NPO 法人 泉佐野地球交流協会

協力 北中マルシェ

問合せ先 泉佐野市社会福祉協議会
(☎464・2977 eメール: info@izumisano-shakyo.or.jp)
※詳しくは泉佐野電力のホームページ (https://izumisano-pps.or.jp) をご覧下さい。



■泉佐野観光ボランティア協会企画「風薫る泉州歴史街道を往く」(旧街道(紀州・熊野)が通る町いずみさの)

日時 5月14日(日) 午前9時30分~午後2時(予定)

集合場所 加支多神社

解散場所 歴史館いずみさの

コース 集合↓四角池↓道の池↓松浪米蔵顕彰碑↓元成寺↓佐野王子跡↓泉の森ホール前(昼食)↓解散(約7km)

※現在頭如上人の隠れ井戸は見学出来ません。小雨決行。当日午前7時現在、降水確率50%以上で中止

定員 50人(先着順)

参加費 大人300円(傷害保険料・資料代)、小学生以下100円

持ち物 弁当、飲料水、雨具、敷き物

申込・問合せ先 5月11日(木)までの午前10時~午後4時に電話、FAX、eメールで泉佐野ボランティア協会(☎458・3901 Fax 415・1427 eメール: sano-noeemon@rinkuzaq.ne.jp)へ。
ホームページ(https://www.izumisano-kanvora.com/)の申込フォームからも申込できます。

※催行確認は当日午前7時以降に緊急連絡先(☎080・3849・3601)へ

■地球理解講座

「ウクライナに届け」

「平和へのメロディー」ウクライナと親交の深いヴァイオリニストが、演奏を通して同国の魅力と現状を伝えます。会場に募金箱を設置しますので、人道支援のための募金にご協力お願いします。

日時 5月28日(日) 午後3時~

場所 エブノ泉の森レセプションホール

定員 150人(先着順)

講師 澤田智恵さん(日本ウクライナ芸術協会代表)

申込・問合せ先 火~土曜日の午前10時~午後5時にNPO法人 泉佐野地球交流協会(☎429・9741 Fax 429・9742 eメール: ca@icagr.jp)へ

※参加無料

■田植え体験・見学会

親子で田植えしてみませんか。参加者には稲束をさしあげます。

日時 6月7日(火)

午前11時~正午

※小雨決行

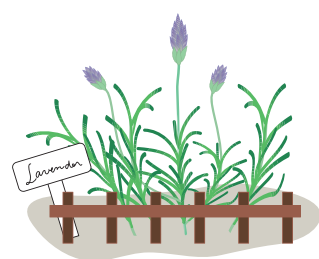
場所 下瓦屋青少年広場西側の下瓦屋南ほ場整備地区

対象 就学前の子どもと保護者

申込 FAXで氏名・変更となつた場合の連絡先を記入し、(Fax 463・2147)へ

問合せ先 下瓦屋地域協議会(田植え担当) ☎090・8828・9878

※参加無料



■泉佐野丘陵緑地

「お米づくりを体験しよう」

泉佐野丘陵緑地のボランティア「パーククラブ」と一緒に、昔ながらの方法でのお米づくりを園内の棚田で体験しませんか。6月にお米の苗を手で植え、7月は草とりをした後、園内から刈りだした竹で流しそつめんを楽しみます。10月には黄金色に実つた稲穂を鎌で刈り、天日に干して乾かした後、足ふみ脱穀機と唐箕を使って脱穀をします。全4回のプログラムです。

日時 6月10日(出)、7月8日(出)、10月1日(出)・21日(出) 午前10時~正午(全4回)

※雨天決行、荒天中止

場所 泉佐野丘陵緑地(上之郷90番地)

※無料駐車場あり

対象 小学3年生以上(小学生は要保護者同伴)

定員 30人

※申込多数の場合は抽選参加費 500円

※初回に徴収します。

持ち物 ゴム作業手袋、帽子、タオル、雨合羽、飲料水(パークセンター内に自動販売機あり)。

※服装・靴は汚れてもよい長袖、長ズボン、長靴で

申込・問合せ先 5月31日(火) 正午まで(月曜日除く)の午前9時30分~午後4時に電話で泉佐野丘陵緑地パークセンター(☎467・2491)へ

※詳しくはホームページ(https://izumisano-kynyo.jp)をご覧ください。ホームページから申込できます。



国民健康保険運営協議会の傍聴

当日開催場所にて会議開始時刻30分前から受付します。
日時 5月19日(金) 午後1時30分～
場所 泉佐野市役所 5階
議題 令和4年度決算見込についてなど
定員 5人 (先着順)
問合先 国保年金課

第22回 泉の森市民ギャラリー作品展

泉佐野市文化協会会員が日頃の文化活動の成果発表の場として作品展示を行います。
日時 5月20日(土)・21日(日) 午前10時～午後5時
 ※21日は午後4時まで
場所 エブノ泉の森ホール (ギャラリー・レセプションホール)
問合先 泉佐野市文化協会 (宮脇 ☎090-8880-4327)
 ※入場無料

泉佐野市社会福祉協議会

善意銀行 (3月受付分)

- 10万円…人生道場
- 1,435円…いこらも～地域ふれあいセンター

いずみさの福祉活動応援助成金

泉佐野市社会福祉協議会では、赤い羽根共同募金の配分金を財源とし、だれもが安心して暮らせるまちづくりのために、市内の地域にねざした市民・ボランティアによる活動を奨励するための助成を行います。審査を経て助成決定を行います。

対象

- 市内を活動の場としている
- 非営利団体である
- 上記項目をすべて満たし、かつ市民を対象とした地域福祉活動事業である

助成種類

- 新規事業立ち上げ費助成…上限10万円
- 事業費助成…上限5万円

事業対象期間 令和6年4月1日～令和7年3月31日

申請・問合先 5月1日(月)～8月31日(木)に泉佐野市社会福祉協議会ボランティアセンター (☎464-2259 Fax462-5400 eメール: sanovc@izumisanoshakyo.or.jp) へ。

※詳しくは、ホームページ(<https://izumisanoshakyo.or.jp/>)をご覧ください。



泉佐野市グローバル人材育成支援金

～高校生の海外短期留学を支援します～

問合先 自治振興課

本市の「国際都市宣言」の趣旨に基づき、グローバル人材の育成を支援するため、府内高等学校等実施の海外短期留学に参加する生徒を支援する交付金です。この支援金は、本市への「ふるさと応援寄附金」のうち、「グローバル人材育成支援プロジェクト」を指定してご寄附をいただいたみなさんのご厚志を原資としています。

対象 (次のすべてに該当すること)

- 対象生徒…府内の高等学校等(*)の正規課程に在籍していること

(*) 高等学校等…国公立の高等学校・特別支援学校高等部・高等専門学校(1～3年次)、私立の高等学校・中等教育学校後期課程・専修学校高等課程

- 対象の短期留学…在籍する高等学校等が令和5年度に教育活動の一環として長期休業期間等を実施する、1週間から1ヵ月程度の海外派遣プログラム

※学校長の証明(計画および修了報告)が必要

- 申請者…令和4年1月1日以前から令和5年6月1日まで引き続き本市に住民登録があり、令和5年6月1日において納期が到来している本市市税に未納がない保護者

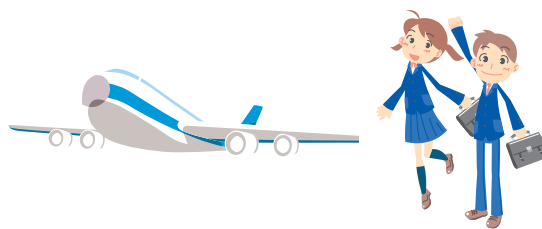
支援金額 交付対象経費の総額の2分の1(上限10万円)

※交付対象経費は短期留学に要する費用のうち、在籍校または在籍校が指定する企画・実施事業者に納入する費用に限ります。

交付予定件数 5件(申請多数の場合は令和3年中の課税所得が低い申請者を優先)

申請・問合先 6月1日(木)～19日(月)に郵送(当日消印有効)または持参(土・日曜日、祝日除く)で〒598-8550 泉佐野市市場東1丁目1-1 泉佐野市役所 自治振興課へ

※申請書類は市ホームページからダウンロードもできます。



注意事項

- 過去に「泉佐野市グローバル人材育成支援金」の交付を受けた生徒は申請対象外
 - 海外への修学旅行や部活動の海外遠征などは申請対象外
 - 他の奨学金などの受給により、実際の費用負担を伴わないプログラムは申請対象外
 - 短期留学が決定する前に生じた費用、旅券(パスポート)取得費用、日本国内での事前研修費用、短期留学先での小遣い、通信諸費用などの私的活動に係る費用は交付対象外
- ※詳しくは問い合わせてください。

くらしの情報掲示板

災害ボランティア事前登録研修会 「防災ゲーム体験会」

新規登録者を募集しています。

日時 5月13日(土) 午前10時～11時30分

場所 社会福祉センター

内容 防災すごろく「助け合ってご〜」を通して、日頃からできる災害に必要な備えや災害時の助け合い、自分の持っている物が誰かの支え合える力になること・支え合って乗り越えていくことの大切さを学びます。

対象 災害ボランティア活動や災害ボランティア事前登録に興味がある人

募集人数 6人(予定・先着順)

※当日は事前登録している人も参加します。

申込・問合せ先 5月11日(休)までに電話、FAXまたはeメールで泉佐野市社会福祉協議会「災害ボランティア事前登録担当」(☎464-2259 Fax462-5400 eメール: sanovc@izumisanoshakyo.or.jp)へ

※申込時、氏名、連絡先、住所を伝えてください。

お仕事探しは

ハローワーク泉佐野を利用してください！

仕事を探している人のために、個別の担当者制など様々な支援メニューを用意しています。また、府内には約20万人分の有効な求人があります。仕事探しにぜひ利用してください。

問合せ先 ハローワーク泉佐野 (☎463-0565 部門コード41# ホームページ: <https://jsite.mhlw.go.jp/osaka-hellowork/list/sano.html>)



◀ ホームページ

とっておきの音楽祭 in

りんくう大阪2023&とっておきのアート展

仙台発祥の「とっておきの音楽祭」。障害のある人もない人も一緒に音楽を楽しみ、音楽のチカラと表現のチカラで「心のバリアフリー」を目指す音楽祭です。りんくうタウン駅周辺の5会場で開催します。歌やダンス、演奏など、多種多様なジャンルの音楽の祭典です。

日時 5月28日(日) 午前10時～午後6時(予定)

場所 りんくうプレミアム・アウトレット、りんくうプレジャータウンシークル、りんくうパピリオ星の広場、りんくう公園石舞台など(全5会場)

出演 70団体(予定)

問合せ先 とっておきの音楽祭inりんくう大阪実行委員会事務局 (☎461-4351 eメール: totteoki@nigiwa-i-p.jp)

※観覧無料、雨天決行



第2回 いずみさの子ども未来応援フェスタ ～子育て・子育て・親育ちをともに支え、 子どもが健やかに成長できるまちいずみさの～

市民の子育て支援に対する意識を高めるとともに、子育て中の親子の交流や地域交流の促進を図ります。

また、選挙の投票率向上のため、子育て世代を対象とした投票イベントを行います。

日時 5月27日(土) 午前10時～午後4時

場所 レイクアルスタープラザ・カワサキ生涯学習センターおよび레이크アルスタープラザ・カワサキ中央図書館

内容

● プラレールのひろば(プラレールをつなげて電車を走らせるプレイコーナー)

● 選挙体験コーナー(お気に入りの車両に投票する選挙体験を行います。)

※抽選で人気車両のプレゼントもあります。

● ワークショップ(手づくり工作体験)

● マシンピラティス体験コーナー(専用の器具を使って、体幹の強化・姿勢の改善を体験)

● 子育て相談コーナー(相談員による子育て相談、市内の子育て関連情報の紹介)

● 屋内ステージ…레이크アルスタープラザ・カワサキ中央図書館(人形劇、紙芝居、ミニ映画会)

● 屋外ステージ(ゆるなぎんふわふわドーム・ミニ鉄道・はたらく車コーナー)

※はたらく車コーナーでは、パトカー、消防車、道路パトロールカー、自衛隊車両など市民の安全を守る車両展示などを行います。

問合せ先 子育て支援課

※申込不要、参加無料。内容は変更する場合があります。詳しくは市ホームページをご覧ください。

つむぎやオープンマルシェ

南海「泉佐野」駅から海側へ徒歩1分の「SHARE BASE つむぎや」「つむぎやAmenity」公共空地の3カ所に飲食・物販のお店が並びます！駅から海側エリアをお散歩しませんか？

日時 5月21日(日) 午前10時～午後3時

※オープンスペースは天候により中止する場合あり

場所

● SHARE BASE つむぎや(栄町5-1)

● つむぎやAmenity(栄町4-18)

● オープンスペース(栄町1235-6、1227-4)

● めぐりLab.(大西1丁目11-41)

共催 泉佐野市

問合せ先 (一社)バリュー・リノベーションズ・さの (☎477-7365 ホームページ: <https://vr-sano.com/>)



採用・募集

青少年海外研修事業 研修生

本市の国際化を担う人材を育成するため、青少年をオーストラリアへ派遣しています。現地では英語研修を受けるとともに、ホームステイによる生活体験や学校訪問など現地の人たちとの交流を通じて外国の言語や文化を学ぶことができます。ぜひ、参加してください。

期間 7月31日(月)～8月16日(水) (17日間・予定)

派遣先 オーストラリア・クイーンズランド州サンシャインコースト

募集人数 10人

申込資格 (過去に参加した人除く)

平成10年4月2日～平成20年4月1日生まれの市内在住者(今年1月1日以前より本市に住民登録があること)で事前研修(7回)、事後研修(1回)、帰国報告会(1回)に出席できる人

参加負担金 20万円

申込・問合先 学校教育課に設置している募集要項を取得し、5月10日(水)までに学校教育課へ。募集要項はホームページ(<https://www.city.izumisano.lg.jp/kakuka/kyoiku/gakkokyoiku/menu/seisyounen.html>)からダウンロードもできます。詳しくは問い合わせてください。

住居表示審議会委員

本市では、誰にでもわかりやすい住所の表記をめざし住居表示の実施を進めています。市長の諮問に応じて、調査・審議する機関です。市民の意見を反映させるため、市民委員を募集します。

※年に1～2回(平日昼間)の開催予定です。

募集人員 2人

応募資格 「泉佐野市の地理」に関心がある18歳以上(平成17年5月1日以前に生まれた)の市内在住・在勤・在学者。国および地方公共団体の議会の議員、市職員および市立小・中学校に勤務する職員除く

※市の各審議会委員を兼務できるのは5審議会まで

任期 委嘱日から当該住居表示の諮問に係る審議が終了するまで

※令和5年6月1日～令和7年5月31日までの間に開催される住居表示審議会の度に委員委嘱します。

申込・問合先 5月1日(月)～15日(月)(当日消印有効)に所定の用紙に必要事項と応募動機(400字程度)を記入のうえ、郵送、eメール(simin@city.izumisano.lg.jp)または持参で〒598-8550 泉佐野市市場東1丁目1-1 泉佐野市役所 市民課へ

※応募用紙は市ホームページ(<https://www.city.izumisano.lg.jp/kakuka/somu/shimin/menu/jyuukyohyouji/index.html>)からダウンロードもできます。

選考・発表 審査の上、5月下旬に結果を通知します。



2023年度

国家公務員採用一般職試験(高卒者試験)

第1次試験日 9月3日(日)

試験場所 大阪市 ほか

申込 6月19日(月)～28日(水)に人事院ホームページ「国家公務員試験採用情報NAVI」から

問合先 人事院近畿事務局(☎06-4796-2191)

※受験資格など詳しくは人事院ホームページをご覧ください。(5月8日(月)以降掲載予定)

泉佐野市部落差別撤廃人権擁護審議会委員

部落差別をはじめ、あらゆる差別をなくすための重要事項を調査・審議する委員を募集します。

募集人数 4人

応募資格 人権問題に関心がある市内在住・在勤・在学者で18歳以上の人

※国および地方公共団体の議会の議員、市職員、および市立小・中学校に勤務する職員除く

任期 8月1日から2年間

申込・問合先 5月8日(月)～31日(水)(当日消印有効)に所定の用紙に必要事項を記入し、「人権尊重のまちづくりについて」をテーマにした小論文(800字程度・書式自由)を添えて郵送、eメール(jinken@city.izumisano.lg.jp)または持参で〒598-8550 泉佐野市市場東1丁目1-1 泉佐野市役所 人権推進課へ

※所定の用紙は人権推進課にあります。また、市ホームページからダウンロードもできます。

選考・発表 小論文を審査し、6月中旬に結果を通知します。

市民企画講座・生涯学習ボランティア講師制度

【市民企画講座】

～熱意と向上心をもって

市民の声に役立ちたいというみなさんのために～

自ら講師として活動したいと考えている人に経験を積む機会を提供します。

対象 市内在住者および市内に活動拠点のある個人・団体(グループ)

※市や公的機関から補助を受けている団体(グループ)を除く

要件 市民の生涯学習に貢献する内容のもの。その他複数要件あり

【生涯学習ボランティア講師制度】

学習をしたいと考えているみなさんに講師を紹介する制度です。料理や語学などジャンルもたくさんあります。

講師謝金 3,000円(1回2時間以内)

※市内在住講師は交通費含む。資料代、材料費は受講者負担

いずれも

問合先 生涯学習課(☎469-7132)



泉 佐野シニアが全国大会への出場を報告

3月14日(火)、泉佐野シニアのみなさんが市役所へ表敬訪問を行い、出場する「第29回 JA共済杯 日本リトルシニア全国選抜野球大会」への意気込みなどを市長へ報告していただきました。

★募集しています！

広報いずみさのでは下記コーナーへの応募を募集中！詳しくは市のホームページへ！

- 表紙モデル
- 新婚カップルの写真
- 同窓会の情報
- 地元企業



衣 通姫ガイダンスセンターのオープンセレモニー

3月16日(木)、上之郷の茅渚宮跡において「衣通姫ガイダンスセンター」オープンセレモニーが開催され、テープカットが行われました。このガイダンスセンターの建設にあたっては、大阪府宝くじ社会貢献広報市町村補助金を活用しています。



健 健康フェスタが開催されました

3月12日(日)、エブノ泉の森レセプションホールにおいて「健康フェスタ」が開催され、医師による講演会や体験・展示・健康相談コーナーのほか、年齢を問わず気軽に行ける「いきいきヒップホップダンス講座」なども行われました。



ル リビタキのフォトスポットが登場

りんくうプレミアム・アウトレットでは、3月17日～6月30日の期間、市の鳥ルビタキが彩られたフォトスポットが設置されています。3月19日(日)に開催されたフードツーリズムイベントでは、料理人の林 裕人さんのトークショーや、フォトスポットでの撮影が行われました。



大 大阪府泉州地域メディカルコントロール協議会が受賞

大阪府泉州地域メディカルコントロール協議会が、1月27日(金)に開催された「令和4年度全国メディカルコントロール協議会連絡会(第2回)」(主催：消防庁・厚生労働省)において、最優秀活躍賞を受賞されたことを、3月16日(木)に市長へ報告に来ていただきました。



タ オル筆で描く絵でがみコンクール展示会・表彰式

3月22日(木)～26日(日) エブノ泉の森ホール ギャラリーにおいて、「第13回 全国タオル筆で描く絵でがみコンクール」入賞・入選作品の展示会が開催されました。また、3月25日(日)には、レセプションホールにおいて表彰式が行われ、多くの人に参加されました。



へ ソ天バルーン現る！

3月21日(祝)、りんくうプレミアム・アウトレットに全長約6mの犬型バルーン「へソ天バルーン」が登場！ペットツーリズムの可能性を考えるイベントで、犬が散歩して喜ぶほどバルーンが膨らみ、愛犬と一緒に参加したみなさんは、バルーンとの記念撮影を楽しんでいました。



つむぎやでウォールアートイベントが開催

南海泉佐野駅周辺エリアのにぎわい創出につなげることを目的に、3月25日(土)・26日(日)、駅海側にある「SHARE BASE つむぎや」の外壁を使い、アーティストの加藤文子さんが縁取りした作品に、参加者が一緒に絵を描くウォールアートイベントが開催されました。



泉 佐野少年少女合唱団の演奏会が開催

3月25日(土)、エブノ泉の森小ホールにおいて、泉佐野市少年少女合唱団の第46回演奏会が開催されました。コロナ禍では関係者のみでの開催でしたが、今回、一般公開としては4年ぶりの開催となりました。



消防団長任命辞令交付が行われました

4月3日(月)、新たに本市の消防団長となる重里恒人団長に、市長より任命辞令が交付されました。消防団は、地域における消防防災のリーダーとして、昼夜を問わずその地域に密着し、住民の安心と安全を守るという重要な役割を担っていただいています。



短歌コンクールで文部科学大臣賞を受賞

市内在住の米谷 茂さんが、歌人の山崎方代を顕彰する短歌コンクール「第21回 方代の里なかみち短歌大会」(山梨県甲府市教育委員会主催)において、一般の部で文部科学大臣賞を受賞されたことを、3月29日(水)に市長へ報告に来ていただきました。

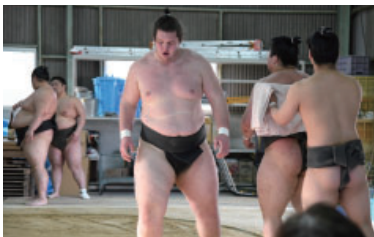


大相撲三月場所に参加の相撲部屋

「雷部屋」が市内で合宿を行いました

雷部屋の雷親方(元小結「垣添」)は、本市と「体育・スポーツ振興に関する協定」を締結し様々な連携事業を行っている日本体育大学のご出身であり、また同大学理事長の松浪健四郎さんが本市出身で、本市の特別顧問も務められているご縁から、同部屋の大相撲三月場所の宿舎が市内の土丸町会館に設置されました。

なお、本市内に相撲部屋の宿舎が設置されたのは、今回の雷部屋が初めてとなります。



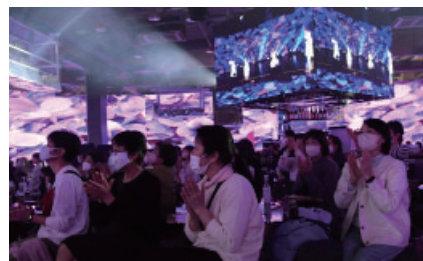
▲雷部屋のみなさん(前列中央:雷親方)



市制施行75周年記念イベントが 開催されました

4月1日(土)、りんくうタウンにある「泉佐野オチアリーナ」において、市制施行75周年記念イベントが開催されました。

セレモニーや「泉佐野オチアリーナ」の世界最多ピクセル数LEDディスプレイの「ギネス世界記録®」認定式のほか、宝塚OGのみなさんによるショーや抽選会など、記念となるイベントとなりました。



大井関桜まつり・泉の森さくらフェスタが 開催されました

桜が満開の時、市内で桜イベントが開催されました。桜の名所であり、大阪みどりの百選に選ばれている日根野の大井関公園では、3月25日(土)～4月2日(日)に「第45回大井関桜まつり」が開催され、榎井川のろじ渓谷の周りに、ソメイヨシノが美しく咲きました。

また、4月2日(日)には総合文化センター周辺で「泉の森さくらフェスタ2023」が開催され、本市PR大使の番匠谷紗衣さんによる総合司会や歌唱のほか、たくさんのパフォーマンスや飲食・物販ブースの出店があり、多くの人で賑わっていました。

【第45回 大井関桜まつり】



野点のようす▶

【泉の森さくらフェスタ2023】



◀本市PR大使 番匠谷紗衣さん





ENJOY！りんくう2023（りんくう花火）

～2023年のコンセプトは『パワー！』～

日時 5月13日(土) 午後4時～9時
内容

- 花火打ち上げ…午後7時30分～8時10分
※打ち上げ発数7,000発。有料スペース内では迫力のある「音楽花火」を楽しむことができます！
 - その他イベント（有料スペース内）…午後4時～9時
ステージイベント、うまいもんくいだおれフェスタ（フードブースなど、約50店舗）、KIDSJOB（子ども限定：花火職業体験）、縁日ブースなど
- 場所 りんくうマールビーチ、りんくうプレミアムアウトレットシーサイドパーク
問合先 （一社）ENJOYりんくう (rinkuhanabi@gmail.com)
※雨天決行、荒天中止。（予備日はなし）当日は渋滞が予想されます。会場には駐車場はありませんので、公共交通機関を利用してください。チケット購入方法など、詳しくはホームページをご覧ください。



関西フィルハーモニー管弦楽団 泉佐野公演

市民のみなさんに素晴らしい音楽鑑賞の機会を提供するため、日本を代表するオーケストラ「関西フィルハーモニー管弦楽団」を泉佐野市に招き、良質なフルオーケストラの演奏をお楽しみいただきます。また、テレビ番組などで活躍中の関西フィルハーモニー管弦楽団 首席指揮者の藤岡幸夫さんにも出演いただき、楽しいトーク&解説で、気軽な雰囲気でおchestra演奏を楽しめます。「関西フィルハーモニー管弦楽団」の素晴らしい演奏で日常の心の疲れを吹き飛ばしましょう！

日時 6月25日(日) 午後3時～（開場：午後2時30分）

場所 エブノ泉の森 大ホール

内容

- 第1部…映画音楽と定番のクラシック曲など
- 第2部…ドヴォルザーク 交響曲第9番ホ短調op.95「新世界より」

料金

- 一般…3,000円
 - 中学生以下…1,500円（全席指定）
- ※未就学児（6歳未満）入場不可

チケット販売日 エブノ泉の森ホール事務所にて発売中

主催 泉佐野市教育委員会

後援 （一財）泉佐野市文化振興財団

問合先 エブノ泉の森ホール事務局（☎469-7100）



申込フォーム

～市内の小・中学生、高校の在校生を
200組（400人）無料で招待します！～

関西フィルハーモニー管弦楽団の良質な演奏を市内の子どもたちに楽しんでいただくため、本公演に200組（2人1組ペア400人）を招待します！

対象 市内の小・中学校、高校に通学する児童・生徒と保護者

申込 5月9日(火)～23日(火)（最終日は午後5時まで）に上記の二次元コードから必要事項を入力の上、申し込んでください。

注意事項

●小・中学生のみでの申し込みはできません。（高校生のみは可）必ず、児童または生徒と保護者の組み合わせで応募してください。また、未就学児（6歳未満）の人は入場不可となります。

●募集定員を超えた場合は抽選になります。また、抽選結果についてはチケットの発送をもってかえさせていただきます。

問合先 生涯学習課（☎469-7132）



藤岡幸夫

樋川智昭

公式LINE



YouTube公式チャンネル



ホームページ

