

IZUMISANO

広報いずみさの

令和5（2023）年7月1日発行

7

No. 823



手続きをネットで検索！
「誰一人取り残さない」
デジタル化の実現に向けて

泉佐野市

手続き検索サイト

検索サイトでできること

①利用シーンから探す

利用者ご自身の状況にあわせ、「転入」「転居」「転出」「結婚」「離婚」「妊娠・出産」「氏名変更」「おくやみ」の8つのライフイベントから必要な手続きを検索できます。

②カテゴリから探す

「個人向け」「事業者・法人・団体向け」のタブから、それぞれカテゴリごとにまとめられた手続きが一覧で検索できます。

③オンライン申請機能

市役所に来庁することなく、検索サイトからネットでできる手続きです。(現在、一部手続きのみ)

④マイページ機能

マイページ機能により、オンライン申請情報の自動入力や過去の申請情報が分かります。

※今後、オンライン申請ができる手続きを増やしたり、オンライン決済機能や窓口予約機能の追加をしていく予定です。

泉佐野市 手続き検索サイト

ご利用ください

泉佐野市手続き検索サイト

「泉佐野市手続き検索サイト」は、市民のみなさんにとって必要な手続きがすぐに見つかるよう、泉佐野市のホームページ内の申請・手続き情報を集約した特設サイトです。今回導入した検索サイトをご利用いただき、手続き検索やオンライン申請の便利さをぜひ体験してください。

問合せ 総務課（デジタル化推進担当）
※検索した手続きの内容については、各手続きページに記載の問合せ先へ

スマホからも
利用できます!



検索サイトへのアクセス方法

①市ホームページのバナーから

泉佐野市ホームページ (<https://www.city.izumisano.lg.jp>) の右側バナーをクリック



②泉佐野市公式LINEから

「泉佐野市LINE公式アカウント」のメニューから、「手続き検索サイト」のボタンを選択
※まだアカウントに友だち登録をしていない場合は、下記の二次元コードから友だち登録をしてください。



二次元
コード



③URLや二次元コードから直接

URL : https://www.gaas-port.jp/27_izumisano/



二次元コード▶

手続き検索の方法

手続き検索サイトでは、下記の2種類の方法で申請手続きの検索ができます。

- ①利用シーンから探す
- ②カテゴリから探す



①利用シーンから探す

転入

国外から転入する

マイナンバーカードを持っている

マイナンバー通知カードを持っている

8つの利用シーンから選んで、出てくる質問に回答する



転入

原動機付自転車又は小型特殊自動車を持っている

原動機付自転車を持っている

小型特殊自動車を持っている

中学生以下の子どもがいる

児童手当を引き続き受給したい

さらに質問が出た場合は、続けて回答する



転入

この画面をブックマークしていただくといつでも検索結果を表示することができます

必要または可能な手続き

転入の届出

マイナンバーカードの住所や氏名等の変更(継続利用・券面変更)

125cc以下の原動機付自転車及び小型特殊自動車に係る登録、変更

ご自身の状況で必要な手続きの一覧が表示されるので、選んでご覧ください。

泉佐野市 手続き検索サイト

ログイン・新規会員登録 > 大阪府泉佐野市公式サイト

Google 検索

利用シーンから探す

転入 転居 転出 結婚

離婚 妊娠・出産 氏名変更 おくやみ

カテゴリから探す

個人向け 事業者・法人・団体向け

妊娠・出産・子育て・教育

- > 妊娠・出産
- > 児童手当
- > 医療費助成
- > 障害児養育
- > ひとり親
- > 小中学校
- > 保育施設・保育事業
- > 手当・助成
- > 子育て支援

健康・医療・福祉

- > 健康診査・検診
- > 予防接種
- > 医療費助成
- > 国民健康保険
- > 後期高齢者医療保険
- > 介護保険
- > 高齢者福祉
- > 障害福祉
- > 国民年金

戸籍・住民票・印鑑登録・マイナンバー

- > 戸籍
- > 住民票
- > マイナンバー
- > 印鑑登録
- > 外国人住民
- > パスポート

②カテゴリから探す

選んだカテゴリから必要な手続きの一覧が表示されるので、ご自身の状況にあわせて必要な手続きを選んでご覧ください。

妊娠・出産

新生児連絡票(兼低出生体重児届)の届出

窓口

産後ケア事業利用の申請

申請期間: 利用希望日の3日前まで

窓口

妊産婦等歯科健康診査償還払いの申請兼請求

窓口

転入の届出

窓口

概要

- ・海外から入国後14日以内に、以下の書類をご準備の上、届出をしてください。
- ・転入した日以降、14日以内に届出をしてください。

受付期間

- ・転入した日以降、14日以内に届出をしてください。(泉佐野市以外から泉佐野市へ)
- ・海外から入国後14日以内に、以下の書類をご準備の上、届出をしてください。

対象

- ・泉佐野市以外から泉佐野市へ住所を移すとき
- ・海外からの転入

泉佐野市低所得世帯価格高騰重点支援給付金

物価・賃金・生活総合対策として、電力・ガス・食料品などの価格高騰による負担増を踏まえ、特に家計への影響が大きい低所得世帯（住民税非課税世帯など）に対し、1世帯当たり3万円を給付します。

住民税非課税世帯

給付対象者 基準日（令和5年6月1日）に泉佐野市の住民基本台帳に記録されている世帯で、世帯全員の令和5年度住民税均等割が非課税の世帯

受給権者 対象世帯の世帯主

給付金額 1世帯当たり3万円

申請方法 市から対象となる見込みの世帯の世帯主宛に準備が整い次第、案内を送付します。

住民税均等割のみ課税世帯

給付対象者 基準日（令和5年6月1日）に泉佐野市の住民基本台帳に記録されている世帯で、令和5年度住民税均等割のみの課税者（*1）で構成されている、または令和5年度住民税均等割のみの課税者と住民税非課税者で構成されている世帯

受給権者 対象世帯の世帯主

給付金額 1世帯当たり3万円

申請方法 市から対象となる見込みの世帯の世帯主宛に準備が整い次第、案内を送付します。

（*1）住民税均等割のみの課税者…本市の場合5,300円（市民税3,500円、府民税1,800円）のみ課税されている人で、納税通知書や課税証明書に記載されている所得割の金額が0円の人

家計急変世帯

給付対象者 上記に該当する世帯以外の世帯のうち、予期せず令和5年1月以降の家計が急変し、世帯全員が住民税均等割非課税相当（*2）となった世帯

受給権者 対象世帯の世帯主

給付金額 1世帯当たり3万円

申請方法 要件を満たす人を特定できないため、市からの個別の案内はできません。給付金の受給には申請が必要になりますが、その方法については、準備が整い次第、市のホームページなどでお知らせします。（*2）住民税均等割非課税相当…世帯全員のそれぞれの年収見込み額（令和5年1月以降の任意の1ヵ月の収入×12）が市町村民税均等割非課税水準以下であることを指します。詳しくは市ホームページ(<https://www.city.izumisano.lg.jp/kakuka/kenkou/shogai/menu/11495.html>)をご覧ください。

いずれも

申請期限 10月31日(火) (必着)

給付(振り込み)時期 申請書などを受け付けてから、記載の振込口座に約3週間で振り込む予定です。ただし、確認書などの返送が集中する時期は、それ以上かかる可能性もありますので、ご了承ください。なお、確認書などに不備等があった場合は、確認が取れるまで振込できませんので、ご注意ください。

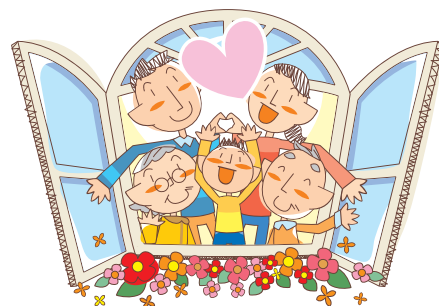
問合せ先

●住民税非課税世帯・住民税均等割のみ課税世帯分について…泉佐野市価格高騰重点支援給付金コールセンター（☎463-2181）午前9時～午後5時（土・日曜日、祝日、年末年始除く）

※コールセンター開設は7月中旬頃を予定しています。

●家計急変世帯分について…地域共生推進課

※問い合わせの際は、「価格高騰重点支援給付金」と伝えてください。



価格高騰重点支援給付金の給付を装った特殊詐欺などに注意してください！

- 価格高騰重点支援給付金に関して、ATMの操作などをお願いすることはありません。
- 価格高騰重点支援給付金の給付のため、手数料の振込を求めることはありません。
- 価格高騰重点支援給付金に関して、メールを送信し、URLをクリックして申請手続きを求めることはありません。

※価格高騰重点支援給付金をかたった不審な電話などがあった場合は、警察署または警察相談専用電話（#9110）へ連絡してください。

地元企業を紹介！

特別編：関西関連企業の紹介

問合先 政策推進課



市内の地元企業を紹介するこのコーナー、再びインバウンド観光客が増えつつある関西国際空港関連の地元企業を、特別編としてシリーズで紹介いたします。今回は、関西国際空港で業務を行う「スイスポーティングジャパン株式会社」を紹介いたします。

今月の地元企業

スイスポーティングジャパン株式会社

所在地 りんくう往来北1番地
SiSりんくうタワー 12F

設立 2006年10月

代表者 代表取締役社長/CEO 吉田一成

従業員数 1,069人 (令和4年12月末現在)

事業内容 空港グランドハンドリング事業
(航空機の離発着に伴う地上支援サービスを総合的に提供)

主なサービス内容

- 旅客業務
- オペレーション業務
- ランプ業務
- 貨物業務
- 整備補助業務
- プライベートジェット機業務
- 空港ラウンジ業務 など



▲代表取締役社長/CEO 吉田一成さん



◆社長挨拶

最も信頼されるグランドハンドリング会社を目指して

当社は各国航空会社に対して旅客・ランプ・オペレーション・貨物・整備等の幅広いサービスを提供するグランドハンドリング会社です。世界最大シェアを誇るスイスポーティング・インターナショナルと、幅広い業界で事業展開している総合商社丸紅を株主に持つ強みを生かして、活動拠点を増やしながらか成を遂げて来ました。

我々の使命は「空港のプロフェッショナル」として安全性・品質・効率性を常に向上させながらお客様の期待を超えるサービスを提供し続けること。そして、地



域活性化や諸外国との相互理解の増進に貢献する我が国にとって重要な観光業と物流業の一端を担う社会の一員として、国内および国際経済の発展に貢献し続けることです。

2023年は本邦発着の国際線需要が大きく回復する年となります。お客様の声に耳を傾け、ソリューションを提案し続けることで、全社一丸となって様々な課題に取り組んでまいります。

◆主な業務内容

- ① 旅客業務
 - 航空会社カウンターでのチェックイン・渡航書類確認・発券業務
 - 手荷物紛失等取扱い業務
 - 搭乗、到着ゲートのご案内や誘導業務
 - スペシャルサービス業務 (VIP・車椅子) など
- ② オペレーション業務
 - オペレーションコントロール業務 (フライトプランをコックピットに渡すなどの運航サポート業務を含む)
 - ロードコントロール業務 (ウエイト&バランスやロードプラン作成などを含む)
- ③ ランプ業務/機内清掃業務
 - 仕分け場で手荷物の仕分け、搬送、搭乗業務
 - 搭乗橋操作業務
 - 航空機誘導、プッシュバック、トローリング業務
 - 汚水処理、飲料水の供給業務
 - デイアイシング業務 など
- ④ 貨物業務/貨物上屋・オフィス
 - 貨物の仕分け、スキヤニング、チェック業務
 - パレットへの積み付け業務
 - ブレイク業務
 - 貨物の計量搬出業務 など
- ⑤ 整備業務
 - 航空機整備補助全般
 - ヘッドセット業務 (コックピットとのコミュニケーション)
 - 座席シート、モニターなどの客室内整備や航空機タイヤ、エンジン整備 など





特集

夏休み子ども講座



楽しい夏休みがやってきます！夏の思い出づくりに、参加してみませんか？



佐野公民館

(☎463-6181 Fax469-2243)

受付 午前9時～午後5時
(月曜日、7月17日祝・18日祝除く)

■HIPHOPダンス教室 (入門編)

ダンサーのようにカッコよく踊ろう！音楽に合わせて楽しく、大きく身体を動かそう♪

開催日 7月28日(金)

時間・対象

①午前10時～10時45分…3歳(年少)～5歳(年長)

②午前11時～正午…小学1～3年生

定員(先着順) ①10人 ②14人

講師 MRNさん(JSDSインストラクター)

持ち物 上靴

申込 7月6日(休)以降に電話、FAXで。キャンセルは7月26日(火)まで

※参加無料

■子ども絵画教室

～自転車を中心に自由に描こう～

日時 8月1日(火) ●午前10時～正午

●午後1時～3時

対象 市内在住の小学生(全学年)

定員 各15人(先着順)

講師 池側良美さん(佐野公民館登録クラブ講師)

材料費 100円

※画用紙四つ切り1枚または八つ切り2枚を選択

持ち物 クレヨン(全員)、絵の具セット(3年生以上)、ティッシュ

申込 7月7日(金)以降に電話、FAXで。キャンセルは7月25日(火)まで



長南公民館 (☎465-0786 Fax465-1103)

受付 午前9時～午後5時
(月曜日、7月17日祝・18日祝除く)

■子どもパン作り教室 ～顔パン作り～

日時 7月28日(金) 午前10時～正午

対象 小学生

定員 16人(先着順)

講師 木村明美さん(長南公民館登録クラブ講師)

材料費 800円

持ち物 エプロン、三角巾、ふきん、マスク、持ち帰り用の箱

申込 7月6日(休)以降に電話、FAXで。材料費の納入・キャンセルは7月21日(金)まで
※原材料に卵、乳成分、小麦を使用しています。



■夏休み子ども絵画教室

日時 8月3日(水) ●午前10時～正午

●午後1時～3時

定員 各14人(先着順)

対象 小学生

講師 挽田阿美さん(パステル和アート正インストラクター)

材料費 100円(画用紙持参なら不要)

持ち物 絵の具セットまたはクレヨン、ウェットティッシュ

申込 7月7日(金)以降に電話・FAXで。キャンセルは7月29日(土)まで

■キッズダンス体験教室

開催日 8月5日(土)

時間・対象

●午前10時～10時45分…3歳(年少)～5歳(年長)

●午前11時～11時45分…小学生

定員 各15人(先着順)

講師 久保菜月さん〔(一財)日本子どもフィットネス協会公認キッズヒップホップインストラクター〕

持ち物 タオル、飲料水、上靴(底のしっかりとしたもの)
※服装は運動のできるもので

申込 7月5日(火)以降に電話、FAXで。キャンセルは8月1日(火)まで

※受講無料

■第17回 親子ふれあい交流会

～タオル筆でひのきの板に絵を描こう!!～

日時 8月27日(日) 午前9時45分～11時45分
(受付:午前9時30分～) ※雨天決行

場所 大木小学校 地域交流棟2階 多目的室

対象 市内在住の小学生と保護者

定員 20組(先着順)

参加費 1人100円

主催 大土地区福祉委員会

申込 8月4日(金)までに泉佐野市社会福祉協議会(☎469-2155)へ



■夏休み期間の自習スペースを開放します

レイクアルスタープラザ・カワサキ生涯学習センター、レイクアルスタープラザ・カワサキ中央図書館、北部公民館(北部市民交流センター)では、館内の一部を自習スペースとして通年開放しています。

夏休み期間の学びの場の提供を目的に、下記公民館の一室を自習スペースとして開放します。なお、部屋の予約状況により開放できない場合があります。

開放施設 佐野・長南・日根野公民館

開放期間 7月20日(木)～8月25日(金)

午前10時～午後5時

休館日 毎週月曜日、8月11日(祝)

※申込不要

南部市民交流センター 青少年センター (☎466-1745 Fax466-1779)

受付 午前9時～午後5時 (7月8日(出)・9日(日)除く) いずれも申込は専用番号 (☎449-4760) へ

※各講座の電話での申込は1通話で1講座の受付とします。全ての講座の受付は先着順です。バス見学は1人1回しか申込できません。各講座の材料費、受講料の納入・キャンセルは7月19日(水) 正午まで。定員に満たない場合は中止・変更となる場合があります。

■宿題やっつけ隊！陶芸で貯金箱をつくろう！

日時 7月20日(木)・21日(金) 午後2時～4時
 場所 らいふらいんぷらざ いずみさの
 対象 市内在住の小・中学生
 定員 各10人
 講師 岩橋徳治さん
 材料費 1,000円
 申込 7月5日(水)以降に電話で



■宿題やっつけ隊！絵画教室

日時 7月25日(水)・27日(木)、8月1日(水)・8日(水)・10日(木) 午前10時～正午
 場所 らいふらいんぷらざ いずみさの
 対象 市内在住の小・中学生
 定員 各15人
 講師 尾崎康代さん (アトリエY's アート主宰)
 材料費 100円
 申込 7月6日(木)以降に電話で

■楽しい英会話レッスン♪

スミス先生と歌ったり、ゲームをしたり、楽しいレッスンです。

日時 7月25日(水)・27日(木)、8月1日(水)・3日(木)・8日(水) 午後2時30分～3時30分 (全5回)
 場所 らいふらいんぷらざ いずみさの
 対象 市内在住の小学1～3年生
 定員 15人
 講師 デビン・スミスさん (A1 英語クラブ)
 教材費 500円
 申込 7月5日(水)以降に電話で



■宿題やっつけ隊！体験自由課題わくわくシリーズ♪

※いずれか1回のみ参加

【滋賀県立琵琶湖博物館】

琵琶湖のすべてを感じるミュージアム！
 日時 7月28日(金) 午前8時30分～午後4時30分 (予定)
 対象 市内在住の小・中学生
 定員 20人
 参加費 500円 (バス代、保険代)
 申込 7月7日(金)以降に電話で

【藤野興業(株)工場見学&

クリスタルストーンサンドアートに挑戦！】

大人気のリサイクル工場見学です！

日時 8月7日(月) 午前9時15分～午後4時 (予定)
 対象 市内在住の小・中学生
 定員 20人
 参加費 500円 (バス代、保険代)
 申込 7月10日(月)以降に電話で



【バンドー神戸青少年科学館 プラネタリウム】

不思議な科学、見て、触れて、遊んで、楽しめる！

日時 8月18日(金) 午前9時～午後4時30分 (予定)
 対象 市内在住の小・中学生
 定員 20人
 参加費 700円 (バス代、保険代、入場料)
 申込 7月11日(水)以降に電話で

■色えんぴつ画入門教室

色の造り方、形の描き方を学びます。
 日時 8月2日(水)・3日(木) 午前10時～正午 (全2回)
 場所 らいふらいんぷらざ いずみさの
 対象 全回参加できる市内在住の小学4～6年生
 定員 10人
 講師 嶋口金治さん
 材料費 200円
 申込 7月7日(金)以降に電話で



■宿題やっつけ隊！工作「貯める気が出る貯金箱」

日時 8月4日(金) ●午前10時～正午
 ●午後1時30分～3時30分
 場所 らいふらいんぷらざ いずみさの
 対象 市内在住の小学生
 定員 各10人
 講師 越後谷亮祐さん
 材料費 300円
 申込 7月10日(月)以降に電話で



■スタミナトルティーヤを作って食べよう！

日時 8月19日(土) 午後2時～3時30分
 場所 南部市民交流センター本館
 対象 市内在住の小・中学生
 定員 16人
 講師 森永直子さん (bananashoku堂)
 材料費 300円
 申込 7月11日(水)以降に電話で

■キャンディバッグ&レジンキーホルダー作り

日時 8月22日(火) 午前10時～11時30分
 場所 らいふらいんぷらざ いずみさの
 対象 市内在住の小・中学生
 定員 10人
 材料費 300円
 申込 7月12日(水)以降に電話で



■カップで焼くシフォンケーキ

米粉・紅茶を使います。作ったものは持ち帰ります。

日時 8月23日(水) 午前10時～正午
 場所 佐野公民館
 対象 市内在住の小・中学生
 定員 11人
 講師 木村明美さん
 材料費 500円
 申込 7月12日(水)以降に電話で

レイクアルスタープラザ・カワサキ中央図書館 (☎469-7130)

受付 午前9時30分～午後7時 (日曜日、祝日は午後5時)
(月曜日、7月18日(火)・27日(休)除く)

■こわ～いおはなし会

夏の暑いときにこわいおはなしを聞いてすずみませんか？
どんなおはなしをするかは楽しみにしてください。

日時 7月22日(土) 午前11時30分～正午 (開場:11時20分)

場所 北部公民館

定員 10人 (先着順)

※申込不要、参加無料

■楽しくプログラミングを学ぼう

プログラミングロボット“こくり”を使って楽しくプログラミングを学んでみませんか？

開催日 7月29日(土)・30日(日)

時間 ●午前10時～11時30分 ●午後2時～3時30分

※いずれも開場は15分前

場所 レイクアルスタープラザ・カワサキ中央図書館 2階視聴覚室

対象 小学生と保護者

定員 各5組10人 (先着順)

申込 7月13日(木) 午前9時30分以降に電話で ※参加無料

■夏休み親子劇場「おやこ De 人形劇」

日時 8月6日(日) 午前11時～

(開場:午前10時45分)

場所 長南公民館

内容 人形劇団「ひまわり」による人形劇

定員 50人 (先着順)

申込 7月12日(火) 午前9時30分以降に電話で

※参加無料

■夏休み映画会

「君の臍臓をたべたい 劇場アニメ」

日時 8月13日(日) 午後2時～

(開場:午後1時45分)

場所 日根野公民館

上映時間 108分

定員 30人 (先着順)

申込 8月5日(土) 午前9時30分以降に電話で

※参加無料

■読書感想文を応援します！

【佐野公民館 図書室】

日時 7月23日(日) 午前10時30分～正午

定員 10人 (先着順)

【レイクアルスタープラザ・カワサキ中央図書館 2階視聴覚室】

日時 7月25日(火) ●午前10時～11時30分

●午後1時～2時30分

定員 各12人 (先着順)

【日根野公民館 図書室】

日時 8月5日(土) 午前10時30分～正午

定員 10人 (先着順)

いずれも

対象 小学生 (1人1回のみ)

持ち物 筆記用具、下書き用のノートか原稿用紙、読書感想文を書く予定の本 (通読済みが望ましい)

申込 7月11日(火) 午前9時30分以降に直接または電話で

※参加無料。佐野・日根野公民館図書室は直接窓口でも受付可。開場は全て10分前

■第69回 青少年読書感想文全国コンクール課題図書

課題図書の貸出は1人1冊1週間です (予約可)

【小学校低学年の部】

- それで、いい!
- よるのあいだに…
- けんかのたね
- うまれてくるよ海のなか

【小学校中学年の部】

- ライスボールとみぞ蔵と
- フードバンクどろぼうをつかまえる!
- 化石のよぶ声がきこえる
- 給食室のいちにち

【小学校高学年の部】

- ふたりのえびす
- 5番レーン
- 魔女だったかもしれないわたし
- 中村哲物語

【中学校の部】

- スクラッチ
- アップステージ
- 人がつくった川・荒川

【高等学校の部】

- ラブカは静かに弓を持つ
- タガヤセ! 日本
- 昆虫の惑星



いずみさの女性センター (☎・Fax469-7125)

受付 午前9時～午後5時15分 (日・月曜日、祝日除く)

■お父さんの参加も大歓迎!! 「災害時の親子クッキング」～少量の水とエネルギーで、調理から片付けまでを実践～

日時 7月30日(日) 午前10時～午後1時30分

メニュー おにぎり、ウィンナー、温キャベツのシーチキンサラダ、切り干し大根と椎茸の煮物、蒸しパン、味噌汁

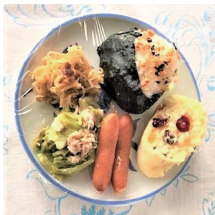
定員 5組 (先着順)

講師 神田貴子さん(女と男のクッキングナイト)

材料費 1組800円

持ち物 エプロン、ふきん2枚、バンダナ、マスク

※材料費の納入・キャンセルは7月21日(金)まで。お土産(蒸しふきん1枚、調理用ナイロン袋1パック)あり。食物アレルギーをお持ちの人には対応できませんので、あらかじめご了承ください。



■お父さんの参加も大歓迎!! 親子クラフト「落花生アレンジ」

日時 8月5日(土) 午前10時～正午

定員 10組 (先着順)

講師 山崎澄子さん (Heart工房 Cha-Cha クラフト作家)

材料費 1セット800円

※材料費の納入・キャンセルは7月28日(金)まで。女性センターに見本を置いています。



いずれも 場所 レイクアルスタープラザ・カワサキ生涯学習センター 対象 小学生と保護者

申込 7月11日(火)以降に電話、FAXで ※一時保育(若干名・3ヵ月～就学前)あり、希望者は申込時に



北部市民交流センター本館・北部公民館 (☎464-5725 Fax469-2284)

受付 午前9時～午後8時 (日曜日、祝日除く)

■夏休みおやこ体験広場

～大人も子どもも楽しめる体験をたくさん集めました～

今年も大人気の「こわ～いおはなし会」「ゲームコーナー」のほかにヤクルトやダスキンのコーナー、人権パネル展もあります。

日時 7月22日(土) 午前10時～午後1時

内容

- こわ～いおはなし会 (午前11時30分～正午)
 - 食品サンプル、苔テラリウム、レジンアクセサリー、レザークラフト、ソーラーランタンなど、その他多数体験コーナー (内容は変更する場合があります)
- ※入場無料。材料費は体験により異なります。なくなり次第終了。体験した人には、お楽しみ抽選会あり。SNSをフォローした人には、プレゼントあり。



▲ソーラーランタン



▲クレイでサンドイッチ



▲キャンディーバッグ

■夏休みの工作にも！グラスサンドアート

スプーンを持てる子どもから作れるグラスサンドアートです。好きな色の砂を選び、色の重ね方で模様を描きます。

日時 7月31日(月) 午前10時30分～11時30分

対象 5歳以上

定員 15人 (先着順)

講師 家次さやかさん (北部市民交流センター本館登録講師)

受講料 1,400円(材料費含む)

申込 7月5日(木)以降に電話、FAXで。キャンセルは7月27日(木)まで



■親子で楽しく学ぶ講座

【親子で楽しく学ぶおこづかい講座】

～お金の大切さを親子で学びませんか？～

ゲームをしたり、映像を観たりしながら、おこづかいの使い方を楽しく学びましょう。

日時 8月1日(火) 午前11時～午後0時30分

対象 小学1～4年生と保護者

【ゲームで学ぶお金と経済のしくみ】

～経済って？株？投資って？～

リアルな株式投資体験ゲームで、経済の動きを親子で感じてみよう！

日時 8月1日(火) 午後2時30分～4時

対象 小学4～6年生と保護者

いずれも

定員 16組 (先着順)

講師 近畿財務局職員

申込 7月6日(木)以降に電話、FAXで。キャンセルは7月20日(木)まで

※受講無料。小学4年生はどちらかのみ受講可

日根野公民館 (☎450-3900 Fax468-0011)

受付 午前9時～午後5時 (月曜日、7月17日(祝)・18日(火)除く)

■子ども書道教室

～夏休みを使って書道を学ぶ～

日時 7月27日(木) ●午前10時～正午
●午後1時～3時

対象 小学生

定員 各10人 (先着順)

講師 中村紫苑さん (紫苑書道教室主宰)

持ち物 筆・墨・半紙などの書道道具、手拭き用タオル

申込 7月7日(金)以降に電話、FAXで

※受講無料



定員 各10人 (先着順)

講師 尾崎康代さん (アトリエY's アート主宰)

材料費 100円

持ち物 絵の具セットまたはクレヨン、手拭き用タオル・ハンカチ

申込 7月11日(火)以降に電話、FAXで

■エネルギーと科学の不思議

～冷たい温度の世界をのぞいてみよう！～

大阪ガス「お出かけガス科学館」の出張授業です。夏休みの宿題のヒントに！

日時 8月2日(火)

●午前10時～
●午前11時～

対象 小学4～6年生

定員 各25人 (先着順)

講師 大阪ガス ガス科学館職員

持ち物 筆記用具

申込 7月14日(金)以降に電話、FAXで

※受講無料



■子ども絵画教室

～夏休みを使って絵画を学ぶ～

この機会に夏休みの宿題を！～

開催日 8月3日(木)・5日(土)

時間・対象 ●午前10時～正午・小学1～3年生
●午後1時～3時・小学4～6年生

レイクアルスタープラザ・カワサキ生涯学習センター (☎469-7120 Fax469-7121)

受付 午前9時～午後5時 (月曜日、7月17日祝・18日火除く)

■手のひらパソコンIchigojam (イチゴジャム)
はんだ付け+プログラミング講座
 ～手のひらサイズの小さなパソコンを作って
オリジナルゲームをプログラミングしよう!～

未来を生きる子どもたちのために、電子工作とプログラミングが一度に体験できる楽しい講座です。

日時 7月22日(出)
 ●午前9時30分～午後0時30分
 ●午後1時30分～4時30分

対象 小学3年生～中学生
 ※昨年度未受講者優先、保護者同伴不可

定員 各10人 (先着順)
講師 都 亜紀さん (㈱Hats Create 代表取締役)
材料費 2,500円
 ※作ったパソコン (Ichigojam) は持ち帰ります。
持ち物 筆記用具、手拭き用タオル
申込 7月5日(火)以降に電話、FAXで。材料費の納入・キャンセルは7月15日(出)まで



君だけの
 小さな
 コンピューター。

材料費 1組900円 ※子ども1人追加は+300円、大人1人追加は+600円
持ち物 エプロン、三角巾、マスク、ふきん2枚、手拭き用タオル、飲料水
申込 7月7日(金)以降に電話、FAXで。材料費の納入・キャンセルは7月16日(日)まで
 ※一時保育 (若干名) あり、希望者は申込時に

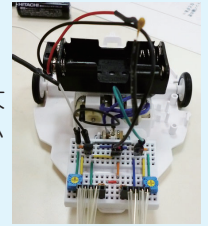
■次世代科学者育成プログラム
～ロボット製作体験講座～

大阪公立大学大学院研究室オリジナルの電子回路を組み立てて小型移動ロボットを完成させましょう!

日時 7月30日(日) 午前10時～午後0時30分
対象 小学4～6年生 ※5・6年生は昨年未受講者優先。保護者・きょうだいの見学可
定員 20人 (先着順)

講師
 ●原 尚之さん (大阪公立大学大学院 工学研究科 電気電子システム工学分野 准教授)
 ●小西啓治さん (同 教授)

材料費 2,000円
持ち物 筆記用具、持ち帰り用袋 (22cm×15cm×高さ7cm)
申込 7月8日(出)以降に電話、FAXで。材料費の納入・キャンセルは7月27日(休)まで



■親子でDIY

～端材を使って動物やロボットを作ろう!～
 木の端材を組み立てて動物など、好きなものを当日考えて自由に作ります。マスキングテープ、ボタン、布、マジックなどを使って楽しく飾って、オリジナルな動物やロボットを作ってみましょう。

日時 7月23日(日) 午後1時30分～3時
対象 概ね5歳～小学3年生の子どもと保護者
定員 12組 (先着順)

講師 北林敦子さん (暮らしカスタムアドバイザー)
材料費 500円
持ち物 手拭き用タオル、持ち帰り用袋 (A4サイズくらい)
申込 7月6日(休)以降に電話、FAXで。材料費の納入・キャンセルは7月22日(出)まで
 ※一時保育 (若干名) あり、希望者は申込時に



■親子で簡単!みゆき染め体験講座

みゆき染めとは、従来の「染め」の作業工程である大量の水で染め液を作る・布を煮る・媒染材を作る・すすぎ洗いをするなどの手間を必要としない、画期的な液体顔料です。

日時 8月20日(日) ●午後1時～2時
 ●午後2時15分～3時15分

対象 満4歳～小学3年生と保護者
定員 各10組 (先着順)
講師 檜崎君美代さん (クラフト作家)

材料費 (染料代) ※申込時に①～③から選択
 ①巾着 (コップが入る大きさ):1,000円 (巾着代込み)
 ②Tシャツ:800円 (白無地Tシャツを持参)
 ③靴下:600円 (白無地靴下を持参)

持ち物 エプロン、手拭き用タオル
 ※服装は汚れても良いもので
申込 7月12日(火)以降に電話、FAXで。材料費の納入・キャンセルは8月10日(休)まで
 ※一時保育 (若干名) あり、希望者は申込時に



■夏休み☆親子クッキング

～あつまれ!こどもコックさん～
 子どもが主役の料理講座です。日頃、忙しくて子どもと一緒に調理ができない…という悩みを解消! 子どものやりたい!を叶えてあげませんか?

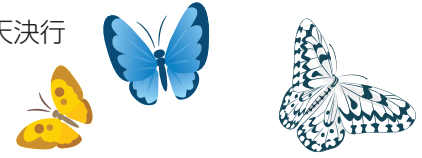
日時 7月23日(日)・25日(火) 午前10時～午後1時30分
メニュー チヂミ、おにぎり、カボチャとナッツの和え物、デザート
対象 満4歳～小学3年生の子どもと保護者
定員 各10組 (先着順)
講師 泉佐野市食生活改善推進協議会

■泉佐野丘陵緑地 アゲハチョウの飼育観察

約20日間かけてキアゲハの卵からチョウになるまでを自宅で育て観察してみませんか。夏休みの自由研究にいかがですか。

日時 7月30日(日)、8月6日(日)・20日(日) 午後1時～2時45分 (全3回) ※雨天決行
場所 泉佐野丘陵緑地 (上之郷90番地) ※無料駐車場あり
対象 全回参加できる小学生と保護者で1組 ※1組は3人まで
定員 8組 (申込多数の場合は抽選)

参加費 1組600円
持ち物 筆記用具、飼育用バケツ、飲料水 ※パークセンター内に自動販売機あり
申込・問合先 7月20日(休)正午まで (月曜日除く) の午前9時30分～午後4時に電話で泉佐野丘陵緑地パークセンター (☎467-2491) へ ※詳しくはホームページ (<http://izumisano-kyuryo.jp/>) をご覧ください。ホームページからも申込可



市営プールオープン

プールでの事故を防ぐため、身長制限（中学生以下）を設けています。該当する場合は、1人につき保護者1人の同伴入水が必要です。

利用時間

- 平日・祝日…午後1時～4時
- 土・日曜日…（午前の日）午前9時30分～正午
（午後の日）午後1時30分～4時

料金 200円、市内在住の中学生以下無料

※市外の中学生以下は100円。3歳未満の乳幼児、オムツの取れていない幼児の利用はできません。

問合せ先 楠開発㈱ (☎465-7255)

※各プールの身長制限は原則130cmですが、水深の浅いコースがある小学校プールは2コースのみ90cmです。（第三・上之郷・大木小学校プールを除く）なお、佐野中学校プールの25mプール2コースは110cmです。



	7月										
	21	22	23	24	25	26	27	28	29	30	31
	(金)	(土)	(日)	(月)	(火)	(水)	(木)	(金)	(土)	(日)	(月)
日根野市民プール	●	○	●	●	●	●	●	●	●	○	●
りんくう市民プール	●	●	○	●	●	●	●	●	○	●	●
第二小学校プール	●	○	●			●				●	●
第三小学校プール			○		●			●	○		
日新小学校プール		●		●			●		●	○	
北中小学校プール		○			●				○		●
長坂小学校プール		●	○	●			●			●	
佐野台小学校プール	●		●			●			●	○	
上之郷小学校プール		●		●			●		○		
大木小学校プール			○			●				●	
未広小学校プール		●		●			●		○	●	
中央小学校プール		○	●			●		●		○	●
長南小学校プール	●		○		●				●		
佐野中学校プール		○		●	●		●		○		

	8月																							
	1	2	3	4	5	6	7	8	9	10	11	12	13	14	15	16	17	18	19	20	21	22	23	24
	(火)	(水)	(木)	(金)	(土)	(日)	(月)	(火)	(水)	(木)	(祝)	(土)	(日)	(月)	(火)	(水)	(木)	(金)	(土)	(日)	(月)	(火)	(水)	(木)
日根野市民プール	●	●	●	●	○	●	●	●	●	●	●	●	○	●	●	●	●	●	○	●	●	●	●	●
りんくう市民プール	●	●	●	●	○	●	●	●	●	●	○	●	●	●	●	●	●	●	○	●	●	●	●	●
第二小学校プール			●		○	●			●		●		○		●			●	○		●		●	
第三小学校プール		●			●		●				●		●			●			●			●		
日新小学校プール	●			●		○				●		○	●			●		○		●				
北中小学校プール			●			●		●			●		○			●			●		●			
長坂小学校プール		●			●		●			●		○	●		●			●		○			●	
佐野台小学校プール	●			●		○			●		●		●			●			○	●		●		
上之郷小学校プール	●				●		●				●		●			●				○			●	
大木小学校プール		●				○			●			○			●			●		○	●			
未広小学校プール		●		●		○		●			●		●		●			●		○	●			
中央小学校プール			●		○	●	●			●		○	●			●			●			●	●	
長南小学校プール	●				●				●		●		○	●			●		○	●			●	
佐野中学校プール		●		●		●				●		●			●		●			●			●	

※○…午前のみ営業 ●…午後のみ営業

市営プール イベント情報

【水泳教室】

●水泳教室1 目標は水慣れから10m程度泳ぐ

時間 午前10時～11時 対象 小学生

●水泳教室2 目標はクロールで25m泳ぐ

時間 午前11時30分～午後0時30分

対象 クロールで10m以上泳ぐことができる小学生

いずれも

開催日 7月24日(月)～28日(金) (各全5回)

場所 佐野中学校プール

定員 20人 (先着順)

参加費 各3,000円

申込・問合せ先 7月10日(月)～14日(金) 午前10時～午後3時30分に電話で楠開発㈱ (☎465-7255) へ。悪天候のためやむを得ず中止の場合は、午前8時30分以降に連絡します。(料金の返金はできません)



広報いずみさの

令和5年7月号 もくじ

泉佐野市手続き検索ナビ	2・3
低所得世帯価格高騰重点支援給付金	4
地元企業を紹介！	5
夏休み子ども講座	6～11
もくじ	12
7月のTOPICS	13～18
税、介護保険、国民健康保険	19～21
後期高齢者医療、国民年金	22・23
消費生活センターだより ほか	24
相談	25
けんこう・ふくし	26・27
いずみさの教育NOW	28
スポーツ	29
人権の広場	30
いずみさの昔と今	31
子育て情報	32
市立図書館	33
イベント・インフォメーション	34～39
くらしの情報掲示板	40～43
採用・募集	44
いずみさのフォトニュース	45～47

今月の表紙

ご利用ください 泉佐野市手続き検索サイト

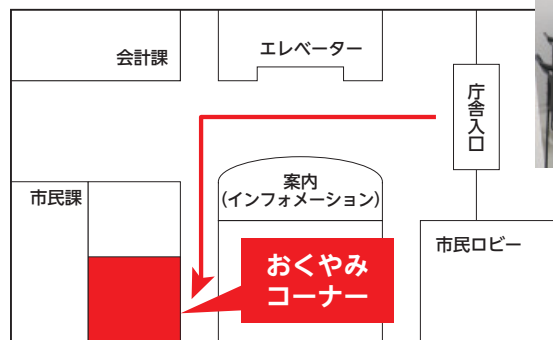
市民のみなさんにとって必要な手続きがすぐに見つかるよう、泉佐野市のホームページ内の申請・手続き情報を集約した特設サイト「泉佐野市手続き検索サイト」を公開しました。

7月14日(金)より、市役所1階市民課横の相談室におくやみコーナーを開設します。亡くなった人の遺族に対して、市役所で必要な手続きなどの案内、申請のお手伝いをします。

利用の際は予約が必要です。電話または、市ホームページ (<https://www.city.izumisano.lg.jp/kakuka/somu/shimin/osiras/e/11601.html>) から申し込んでください。

申込・問合先

市民課
※予約は7月10日(月)より受付開始



イベント開催時における対応

マスクの着用は個人の判断に委ねられるものですが、主催者が感染対策上または事業上の理由などにより、参加者にマスクの着用を求められることがありますので、ご協力ください。

基本的感染対策の継続にご協力を

マスク着用の考え方の見直し後であっても、引き続き、「三つの密」の回避、「人と人との距離の確保」「手洗い等の手指衛生」「換気」などの励行をお願いします。(掲載の情報は6月9日現在です。)

行政情報番組 さのテレ!



J:COMチャンネル(11ch)で月曜日 正午～、木曜日 午後8時～、土曜日 正午～の週3回(月2回更新)、30分の行政情報番組を放送しています。

【7月の主な放送内容(予定)】

- 前半：日本遺産(北前船)ほか
- 後半：いずみさの図書館フェスタ ほか

泉佐野市の人のうごき

5月末日現在(前月比)

- 市内人口 98,894人(+85人)
- 男 47,459人(+25人)
- 女 51,435人(+60人)
- 世帯数 49,058世帯(+144世帯)

市制施行:昭和23年4月1日

市域面積:56.51km²

- 掲載記事における申込などによって市が収集した個人情報、その目的以外には使用しません。
- 広報いずみさのの広告掲載料は、広報および公聴業務の円滑な運営と充実を図るために、基金として積み立てています。

おくやみコーナーを開設します

7月のTOPICS

7月は河川愛護月間

川や水路は私たちに憩いと潤いを与えてくれるほか、生活を水害から守る役割もはたしています。「ポイ捨て」や「不法投棄」は、ごみが直接流れ込んで海を汚染したり、雨水管の取込口のスクリーンにたまって通水を阻害し、新たな浸水を引き起こしたりするため、河川環境の良好な維持の妨げになります。

川はみんなの共有財産です。市民ボランティアのみなさんによる清掃活動も行われていますが、川をいつまでも美しく保ち、汚さないためには、日ごろから私たちがポイ捨てや不法投棄をしないよう心がけることが大切です。

※「廃棄物の処理及び清掃に関する法律」では、不法投棄した人には「5年以下の懲役もしくは、1千万円以下の罰金に処し、またはこれを併科する。」となっています。

問合せ 下水道整備課 (☎450・3404)、環境衛生課

救急に関する講習会

当消防組合では次の講習会を実施しています。

【上級救命講習(年5回)】

普通救命講習で学ぶ内容に加えて、骨折、外傷、やけどなどに対する応急手当や搬送法を学ぶ講習です。講習修了者には修了証が交付されます。

【応急手当普及員講習(年2回)】

所属する事業所の従業員や地域のの人などに対して、「AEDの使い方」を含む心肺蘇生法を指導する指導者育成のための講習です。講習修了者には認定証が交付されます。

【応急手当普及員再講習(不定期)】

応急手当普及員の認定は、資格取得から3年で失効します。応急手当普及員再講習を受講することによって、さらに3年間有効となります。再講習修了者には新しい認定証が交付されます。

問合せ 平日午前9時～午後5時30分に泉州南広域消防本部警防部救急課 (☎469・0119)「音声ガイダンスが流れますので、5番「救急課」を押してください」Fax 460・2119)

※申込方法、日程など詳しくは

ホームページ (<https://www.senshu-minami119.jp/>) で確認してください。

救命入門コースおよび普通救命講習会についての相談・申込については、最寄りの消防署へ問い合わせてください。

問合せ 泉佐野消防署 (☎469・0119)「音声ガイダンスが流れますので6番を押してください」※中止・延期になる場合もありますので、予めご了承ください。

ルールとマナーを守って楽しい花火

花火の正しい知識を身につけましょう

夏の風物詩といえば花火。子どもたちにとっても楽しみな季節です。しかし、「おもちゃ花火」と言っても使い方を間違えると、火災や火傷などの事故につながりかねません。ルールやマナーを守って、花火を安全に楽しみましょう。

【花火を安全に楽しむポイント】

- 大人と一緒に遊び、夜遅くまで騒がない
- 正しい位置に、正しい方法で点火する
- 水の入ったバケツを用意し、後片付けをきちんとする

- 手持ちの筒もの花火は、持つ手の位置に注意する
- 風の強い日は花火遊びをしない

【花火で遊ぶときの合言葉】

- 「危険だー」「うるさいー」などの苦情が寄せられています。
- 「迷惑にならない」
- 人や家に向けたり、燃えやすいもののそばで遊ばない
- 途中で火が消えても、花火の筒先に顔や手を出さない
- たくさんの花火に一度に火をつけない
- 花火をほぐしたり、ポケットに入れない

毎年、住宅街の公園などで深夜まで打ち上げ花火などをして

「迷惑にならない」

問合せ 場所と時間と後始末
泉州南広域消防本部
警防部予防課 (☎469・0886) Fax 460・2119)



かんくうNEWS

問合せ 関西国際空港案内 (☎455-2500)
ホームページ <https://www.kansai-airport.or.jp/>

■ 関西国際空港で働きませんか？

合同企業説明会開催

7月29日(出)、ホテル日航関西空港「鶴の間」にて関西国際空港事業者による合同企業説明会を開催します!!

お客さまの出発・到着のお手伝いをするグランドスタッフをはじめ、空港の安全を守る保安業務など、空港運用に携わる企業が複数参加します。

空港・飛行機に携わる仕事に興味のある方や国内外のお客さまに寄り添って仕事をしたい方は、ぜひこの機会にお気軽に参加してみてくださいね♪詳細は、「関西空港で働こうネット」(<http://www.kanku-hatarakou.net/>)のご案内ページをご覧ください。下記の二次元コードからもアクセスできます。



◀ 関西空港で働こうネット



©Kansai Airports SORAYAN

コイン電池、
ボタン電池を捨てるときは

コイン電池とボタン電池はそれぞれ出し方が異なります。電池記載の型式番号で判別し、適切な処分をお願いします。

【コイン電池】

型式記号 BR、CR

出し方 水銀が含まれていないため、乾電池と同様に粗大ごみとしてごみ出しをお願いします。



▲BR ▲CR

【ボタン電池】

型式記号 SR、LR、PR

出し方 微量の水銀を含んでいる場合があります。近くの家電量販店などで「ボタン電池回収

缶」を利用してください。近くに取扱店がない場合は市役所環境衛生課まで相談してください。

▶回収缶



▲SR ▲LR ▲PR

※発熱・発火する恐れがあるため、必ず電極にセロハンテープを貼って出してください。

問合せ 環境衛生課



▲セロハンテープをはったもの

使用済み小型
充電式電池の処分

充電式電池の処分

泉佐野市田尻町清掃施設組合 第二事業所（ごみ処理施設）では、リチウムイオン電池やモバイルバッテリーなど小型充電式電池が原因とみられる火災が発生しています。

小型充電式電池はラジコンカーなどの玩具、ノートパソコン、デジタルカメラ、ビデオカメラ、電動シェーバー、電動歯ブラシ、コードレス電話機などに広く使用されていて、リサイクルマークがつけられています。

これらの製品で電池を外すことができない場合は、取扱店、販売店、リサイクル協力店などで適切な処分をお願いします。

問合せ 環境衛生課

ゴミをなくそう。
水をきれいに！

水をきれいに！

資源・ゴミの分別収集や再利用などによりゴミの減量化が図られつつありますが、依然として、街中や水路、河川敷にごみが多く見られます。これらのゴミは、生活環境を悪化させるだけでなく、水路の閉塞を招いたり、

降雨などにより河川や海に流入し、様々な生物に悪影響を及ぼすとともに、船舶の航行や漁業活動の障害にもなっています。このため、府では「ゴミをなくそう。水をきれいに！」を合言葉に、6・7月の2カ月にわた

り、キャンペーンを行っています。ポイ捨てをしないことはもちろん、風や動物などによってせつかく正しく出したごみが散らばってしまうのを防ぐため、ネットの設置なども有効です。みなさんのご協力をお願いします。

問合せ 府環境農林水産部水産課（☎06・6210・9609 Fax 06・6210・9611）



生活排水を
きれいにしましょう

きれいにしましょう

川などの水が汚れる原因の約8割が生活排水によるものです。府では生活排水をできるだけきれいにして川に流す取組を

呼びかけています。みなさんが家庭でできる小さな取組の積み重ねが大きな効果につながります。ご協力をお願いします。

【台所では】

- 食事などは食べきれぬ分、飲みきれぬ分だけを心掛け、残り物を流さない
- 油は使い切り、やむを得ず捨てる場合は古新聞などにしみこませて、燃えるごみで捨てる
- 食器や鍋は、汚れを紙などで拭き取ったり、ヘラでかき取ったりしてから洗い、洗剤の使い過ぎに注意する
- 調理くずや食べ残しが流れないように、水切り袋などを使う
- お米のとき汁は流さず、植木の水やりに利用する

【トイレ、お風呂、洗濯では】

- 使用後こまめに掃除する
- 石けん、洗剤、シャンプー、リンスなどは適量だけを使う
- 髪の毛などが流れないように、排水口に目の細かいネットなどを張る
- 風呂の残り湯は洗濯に利用する（衛生上、すずぎは水道水で）

問合せ 環境衛生課

※生活排水対策に関する大阪府ホームページ（<https://www.pref.osaka.jp/kankyohozen/sei-hai/>）

サマージャンボ宝くじ

サマージャンボ宝くじの収益金は、市町村の明るく住みよいまちづくりに使われます。

当選金は1等・前後賞合わせて7億円です！

発売期間 7月4日(火)～8月4日(金)

販売価格 宝くじ1枚300円

問合せ先 (公財)府市町村振興協会 (☎06-6941-7441)

※インターネットでも宝くじが買えます。詳しくは「宝くじ公式サイト」をご覧ください。



▲ワーちゃん

野外に出かけるときは

野山、畑、草むら、河川敷などではたくさんのお虫がいます。なかには病原体を持った有害な虫がいる場合がありますので、野外に出かけるときには次のことに注意しましょう。

- 長袖、長ズボンなど、肌を露出しないものを着用し、白っぽい色にする。虫よけスプレーなどを携帯する

- 直接地面に座ったり寝転んだりせず、敷物を使用し衣服も草むらなどに直接置かない

- 帰宅後はすぐに入浴し、身体についた虫を落とし、新しい衣服に着替える

問合先 環境衛生課

セアカゴケグモに注意

現在、セアカゴケグモは市全域にわたって生息し、根絶は困難な状況です。被害に遭わないよう十分に注意してください。

被害状況 府内で毎年数件の被害があり、多くが庭に置いているハキモノを履いた時に発生しています。

生息場所 日当たりが良く暖かい、昆虫などのエサが豊富にある、巣を張る隙間があるところ

(排水溝や集水マス付近、花壇、プランターの縁や壁とのすき間、庭にのびているもの、エアコンの室外機などの熱源、団地やマンションの階段の隅、墓石の周り)

※4〜11月ごろ活発に活動します。巣には枯葉や虫の残がいなどがたくさん付いています。

防除および駆除方法
●生息しそうな場所を日ごろから掃除し、巣があれば棒などで取り除く。排水路は水を流して掃除する

- クモを見つけたら市販のゴキブリ用殺虫剤を噴射し、そのあと踏み潰す。また、卵のうも踏み潰す

- 作業の際は絶対に素手では行わない。クモの歯は短いため、軍手をつけていれば咬まれる危険性は少なくなります。(薄手のビニール製手袋は適しません)

咬まれたときの症状

数分〜数十分後に我慢できないほどの強い痛みを感じます。

通常は数日〜1週間くらいで回復しますが、高齢者や子ども、体調の悪い人は重症化し、痛みが全身に広がって嘔吐、筋肉のけいれんなどの症状がでることがあります。

咬まれたときの処理

必ず医療機関を受診する。(止血などの必要はありません)咬まれたクモがある場合は医療機関へ持参する

問合先 泉佐野保健所 ☎462-7982、環境衛生課

購入費の一部を助成します

子ども用自転車ヘルメット

令和5年1月1日以降に子どもが着用する自転車用ヘルメットを購入した市内に住所を有する小学生以下の子ども、またはその子どもと世帯を同一とする保護者に対して購入価格(消費税及び地方消費税を含む)の1/2を泉佐野地域ポイント「さのぽ」で助成します。(3,000円を上限とし、100円未満の端数が生じたときは端数を切り捨てた額)

問合先 道路公園課
※詳しい申請方法(郵送を予定)、必要書類(領収書など)、申請期間は広報いずみさの8月号でお知らせします。



令和5年度 入札参加資格登録審査 申請の追加受付

市内業者(市内業者とは、市内に本店を設けている法人または市内に住所を有する個人(印鑑証明書の住所が泉佐野市)を対象に市役所、上下水道局、泉佐野市田尻町清掃施設組合、泉州南消防組合共通の入札参加資格登録審査申請の追加受付をします。

※市外業者の追加受付はありません。新規・再登録のみの受付です。登録済の業種の変更はできません。申請書類などは7月3日(月)以降に契約検査課ホームページ内の入札・契約情報(https://www.city.izumisano.lg.jp/kakuka/somu/keiyakukensa/menu/nyusatukeiyaku)に掲載します。発注予定や入札結果、入札・契約に関する重要なお知らせなどもこのホームページに掲載しています。

受付する業務

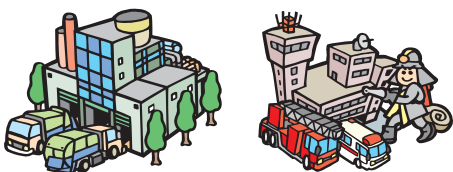
- 建設工事
 - 測量・建設コンサルタント等
 - 物品供給等
 - 役務提供等(清掃・警備、その他の委託業務)
- 登録の有効期間** 10月1日〜来

年3月31日(6カ月間有効)

申請書の配付 7月3日(月)〜8月7日(月)に契約検査課ホームページ(入札・契約情報)からダウンロードするか、契約検査課窓口で配付(土・日曜日、祝日除く)するもの入手してください。

申請・問合先 8月1日(火)〜7日(月)受付期間中の消印等有効に〒598-8550 泉佐野市契約検査課へ申請書類受領書返送用封筒(84円切手貼)を同封し、返信用封筒に郵便番号、事業所名、所在地を記入のうえ、封筒などの表面に「入札参加資格登録審査申請書在中」と明記し、送付してください。また、原則、提出書類の返却はしません。

※受付は送付のみです。



後任の副市長に

西納久仁明氏

泉佐野市議会5月臨時会で議会の同意を受けて、5月31日で副市長の任期を満了し退任した八島弘之氏の後任として西納久仁明氏（56歳）が6月1日付けで副市長に就任しました。

西納副市長は、平成2年に本市職員となり、まちの活性化担当理事（兼）キャッシュレス推進担当理事、政策監（兼）生活産業部長などを歴任しました。

※任期は4年間

問合せ 秘書課



コンビニ交付サービス

メンテナンスに伴う

サービスの一時停止

メンテナンスのため、コンビニ交付サービスを一時停止します。ご理解ご協力をお願いします。

停止期間

7月5日(水)
午後5時30分～終日

停止内容

戸籍全部事項・個人事項証明書、戸籍の附票の写し

問合せ 市民課



市内小・中学校での

長期休業中の学校閉庁

市教育委員会では、例年、8月中旬・12月下旬の期間は学校への訪問者もほとんどなく、閉庁によって省エネルギー対策上の効果も少なくないことから、市立小・中学校の閉庁を平成28年度から行っています。

学校閉庁日 8月10日(木)～16日(水)、12月28日(木)

対象 市内小・中学校

問合せ 学校教育課

令和5年度 明るい選挙啓発ポスター募集

より良い社会をつくるための政治と選挙に関心をもってもらえるよう、児童、生徒のみなさんから、明るい選挙を呼びかける啓発ポスターを募集します。たくさんの応募をお待ちしています。

テーマ 明るい選挙、投票参加などをテーマとしたもので自由に表現してください。

応募資格 市内在住または市内の小・中学校・高等学校および特別支援学校の児童または生徒

※自作のものに限る

注意事項

- 使用する画材は自由です。(画用紙のほか、紙や布など、絵の具材料だけに限りません)
- 画用紙の四ツ切(542mm×382mm)、八ツ切(382mm×271mm)、もしくはそれに準じる大きさ
- 作品の裏面の右下に、学校名、学年、氏名(ふりがな)を必ず記入してください。

参加賞 参加者全員に参加賞があります。(1人につき何点でも応募できますが、参加賞は1人1点となります)

募集期間 9月1日(金)まで

提出先 市内の小・中学校に在学している児童・生徒は、担任の先生を通じて、それ以外の児童・生徒は直接、選挙管理委員会へ

その他 本市の審査で選ばれた作品は、(公財)明るい選挙推進協会などが主催する「令和5年度明るい選挙啓発ポスター作品募集(第75回)」の第1次審査入選作品として、大阪府選挙管理委員会が行う第2次審査に出品し、審査後、都道府県選挙管理委員会連合会などで第3次審査され、入賞作品が決定されます。入選作品・入賞作品の著作権は主催者に帰属し、明るい選挙啓発のために活用され、氏名、学校名、学年を公表します。

※入賞作品は原則、返却しません。

主催 (公財)明るい選挙推進協会、都道府県選挙管理委員会連合会、大阪府選挙管理委員会、泉佐野市選挙管理委員会

後援 文部科学省、総務省、大阪府教育委員会、泉佐野市教育委員会

問合せ 泉佐野市選挙管理委員会



▲明るい選挙推進協会
ホームページ



◀▲明るい選挙キャラクター
めいすいくん

情報公開制度・個人情報保護制度

問合せ 総務課

開かれた市政の実現のため、市政に関する情報を公開する「情報公開制度」と、基本的人権を守るため、市の保有する市民のみなさんの個人情報

【令和4年度 運用状況】 (単位:件)

情報公開請求	全部公開	部分公開	非公開	不存在	取下げ
合計36	16	9	1	7	3

個人情報開示請求	全部開示	部分開示	非開示	不存在	取下げ
合計17	2	6	0	9	0

- 情報公開請求についての審査請求: 0件
- 個人情報開示請求についての審査請求: 0件
- 個人情報の誤りの訂正を求める「訂正の請求」: 0件
- 個人情報の記録の削除を求める「削除の請求」: 0件
- 個人情報の利用の停止を求める「利用停止の請求」: 0件
- 市が実施する個人情報取扱事務: 651件

【情報公開コーナー】

制度運用状況の詳細、行政資料の閲覧・コピー、知りたい情報の相談などに利用してください。

※申込不要、利用無料(コピー機の使用は実費が必要)

場所 市役所 2階エレベーター前

夜間中学説明会を

開催します!

来々4月、佐野中学校に新しく夜間学級ができます。夜間中学は中学校を卒業していない人や十分な義務教育が受けられなかった人が学べる学校です。高齢の人や外国籍の人も学べます。少しでも関心のある人は、

ぜひ参加してください。

日時

●7月13日(木) 午後6時~7時30分

●7月22日(土) 午前10時~11時30分

※同じ内容ですので、どちらかに参加してください。家族や友人も参加できます。

場所 市役所 4階庁議室

熱中症予防



▲文部科学省ホームページ



▲市ホームページ

申込・問合せ 氏名、参加人数、希望の日、連絡先電話番号を記入しFAX(Fax 4 6 9 9 5 2 6 7)、eメール(night.jh@city.izumi.sano.lg.jp)または電話で教育総務課へ

【熱中症とは】 高温多湿な環境に長時間いることで体温調節機能がうまくはたらかなくなり、体内に熱がこもった状態を指します。また、マスク着用により熱中症のリスクが高まります。マスクをつけるとうわらから熱が逃げにくくなったり、気づかないうちに脱水になるなど、体温調節がしづらくなってしまう

熱中症の症状: めまいや顔のほてり、大量の発汗、筋肉痛や筋肉のけいれん、体のだるさ、吐き気、頭痛など

【熱中症を予防するために】

- 暑さを避けましょう
- 室内では
- 扇風機やエアコンで温度を調節

・遮光カーテン、すだれ、打ち水を利用

・室温をこまめに確認

●室外では

・日傘や帽子の着用

・日陰の利用、こまめな休憩

・天気の良い日は日中の外出をできるだけ控える

※夏の暑さのピークは午前11時~午後3時だとされています。

■のどが渇いていなくてもこまめに水分補給をしましょう

・1時間ごとにコップ1杯。入浴前後や起床後も水分補給を

・食事からも水分補給が可能です。朝・昼・夕食をきちんと食べましょう。

■エアコン使用中もこまめに換気をしましょう(エアコンを止める必要はありません)

・窓やドアなど2カ所を開ける

・扇風機や換気扇を併用する

・換気後は、エアコンの温度をこまめに再設定

■暑さに備えた体づくりと日頃からの体調管理をしましょう

・暑さに備え、暑くなり始めの時期から、無理のない範囲で適度な運動と感じる強度で毎日30分程度(水分補給は忘れずに)身体を動かしましょう。

・毎朝など、定時の体温測定と健康チェック

・体調が悪い時は、無理せず自宅で静養

※基礎疾患がある人や医療機関にかかっている人は以上を参考のうえ、医師と相談してください。

【熱中症の応急手当】

・日差しを避けて涼しい場所に移動し、衣類を緩めて安静にする

・エアコンをつけたり、うちわや扇風機で体に風を送り冷やす

・太い血管が通っている首や脇の下、太ももの付け根を氷や保冷剤、氷嚢などで冷やす

・水分を少しずつ飲ませる

※意識がない場合や意識がもうろうとしている場合は救急車を呼びましょう。意識がもうろうとしている場合は、無理に水分を飲ませないでください。以上のことを心がけて、熱中症にならないように気を付けて健康な毎日を過ごしましょう。

問合せ 健康推進課



▲熱中症予防の資生堂(厚労省)の情報(ホームページ)



▲このいんやで(大阪府)の熱中症ホームページ

地域安全センター活動紹介

問合せ 自治振興課

市内小学校区毎に設置された地域安全センターが、それぞれ、校区内で防犯に関する広報、研修、パトロールなどの活動を行っています。泉佐野市は、その活動を支援しています。

【長坂小学校区地域安全センター】

～青色防犯パトロール隊～

みなさんは、青いパトライトをつけた車を近所で見たことがありますか？その車で、地域の安全を守るため、自主防犯パトロール活動を行っています。長坂小学校区地域安全センターでは、主に学校の登下校時にパトロール活動を行っています。車の他、歩いてパトロールをしたり、下校ルートに立ち、見守ったりもします。

また、今年度は校区の各町で活用してもらうため、のぼりを作成しました。「不審者を寄せ付けない」「地域住民の防犯意識を向上させる」などから、青色防犯パトロールは防犯活動にきわめて有効な手段です。

子どもだけでなく、地域のみなさんが安心安全に過ごせるまちづくりを目指し、「地域の子どもは地域で守る」ため、これからも活動していきますので、ご協力をお願いします。



新しい「泉佐野こども読書通帳」と「泉佐野読書通帳」を寄贈していただきました！

令和2年度より児童・生徒の読書推進活動として、「泉佐野こども読書通帳」を市立小・中学校に通う児童・生徒全員に配布していますが、今年度も地元企業による地域貢献活動として、J・COMりんくうより、「泉佐野こども読書通帳」と「泉佐野読書通帳」を寄贈していただきました。

今回も、寄贈していただいた各読書通帳については、J・COMのサービス訴求キャラクター「ざつくう」や企業ロゴと泉佐野市公式キャラクター「イヌナキン」がデザインされ、新しい泉佐野市の読書通帳に仕上がっています。どちらの読書通帳も読み終えた本の記録を100冊まで手書きで記入できます。

「泉佐野こども読書通帳」は、2学期に市立小学校の1年生全員に配布し、「泉佐野読書通帳」は、11月の読書活動推進月間に市立図書館で配布します。

「泉佐野読書通帳」の配布は、広報11月号で詳しくお知らせします。



市民のみなさんには、今後も市の読書活動の推進について、ご理解ご協力をお願いします。

問合せ 生涯学習課 (☎469・7132)
Fax 469・7133

税

市税の納付

7月31日(月)は固定資産税第2期分の納期限です。忘れずに納めましょう。

また、固定資産税・市府民税第1期分、軽自動車税全期分の納期限は過ぎていきますので、まだ納付していない人は、早めに納付してください。なお、市税の納付には口座振替のご利用が便利です。

■**納期限内に納めない**と…督促状(一通80円の手数料を徴収)により納付を促します。また、本来納めるべき税額のほかに延滞金が増える負担が増えることとなります。

■**滞納が続くと**…納期限までに納めた納税者との公平を保ち、大切な市税収入を確保するため、やむを得ず滞納している人の財産(不動産、給与、預貯金など)を調査のうえ、差押さえし、換価(公売・取立)するなどの滞納処分を行うこととなります。しかし、これらの滞納処

分は最終手段です。このようなことにはならないよう、市税は納期限内に納付しましょう。

■滞納処分の状況(件)

処分内容		令和2年度	令和3年度	令和4年度
差押	不動産	31	31	26
	預貯金など債権	497	580	560
	交付要求	108	73	90
抵当権の設定		1	0	0
公売	不動産	0	1	0
	動産	5	3	10

問合先 税務課

税務署からのお知らせ

「所得税及び復興特別所得税の予定納税(第1期分)」

前年分の所得税及び復興特別所得税の確定申告に基づき計算した予定納税基準額が15万円以上となる場合には、原則、この予定納税基準額の3分の1相当額をそれぞれ7月(第1期分)と11月(第2期分)に納めることとなっております。

予定納税が必要な人には、6月中旬に税務署から「令和5年分所得税及び復興特別所得税の予定納税額の通知書」が送付されています。なお、令和4年分の所得税及び復興特別所得税の確定申告において、予定納税額の通知書の「電子交付」を希望した人については、予定納税額の通知書を書面の送付に代えて「Tax」より通知しています。

納期限は、7月31日(月)までとなっております。納付には、ダイレクト納付やクレジットカード納付、インターネットバンキングによる納付、スマホアプリ納付などをご利用ください。振替納税をご利用の人は、納期限内に指定の金融機関の預貯金口座から自動的に引き落とされま

高を確認してください。

なお、廃業、休業または業況不振などの理由により、令和5年6月30日の現況による令和5年分の「申告納税見積額(年間所得や所得控除などを見積もって計算した税額)」が、税務署から通知されている「予定納税基準額」よりも少なくなると見込まれる場合は、予定納税の減額申請をすることができません。

第1期分の予定納税の減額申請をする場合は7月18日(火)までに「予定納税額の減額申請書」に必要事項を記載し、所轄税務署に提出してください。

問合先 泉佐野税務署
(☎462-3471)

はじめての複式簿記

(入門編)

この教室は、泉佐野税務署と共催で、初めて簿記を学ぶ個人事業者の人を対象に、簿記の基礎知識と複式簿記での記帳に至るまでを4回に分けて開催します。経営の充実および青色申告特別控除55万円(65万円)適用のためにも、複式簿記での記帳を学ぶことをお勧めします。

日時 9月1日(金)・7日(木)・11日(月)・12日(火) 午後1時～4時(全4回)

場所 泉佐野納税協会(泉佐野税務署横)

対象 個人事業者(事業専従者を含む)

定員 30人(先着順)

講師 (株)NKサポート 派遣講師

教材費 2,445円

申込・問合先 7月5日(水)～8月10日(木)に受講者氏名、事業所名、住所、電話番号(日中連絡が取れる番号)、eメールアドレスを記入し、eメール、電話で(公社)泉佐野納税協会(☎462-0634 eメール:zumisano@nk-net.co.jp)へ



介護保険

問合先 介護保険課

7月に送付します

第1号被保険者

介護保険料決定通知書

第一号被保険者（65歳以上）の介護保険料は、4月1日現在の世帯を基準に、昨年中の合計所得金額や住民税課税・非課税の状況をもとに決定し、7月初旬に各個人に通知書を送付します。

■介護保険料の納付

介護保険料は7月に決定するため、4～6月の間を仮徴収期間といい、普通徴収（納付書や口座振替での納付）の場合は前年度最終時点の所得段階に応じた金額を、また特別徴収（年金からの差し引き）の場合は2月の介護保険料額と同額を納付いただきます。この期間の介護保険料額と今回送付する介護保険料決定通知書に記載の介護保険料額（年間保険料額）との差額を7月から来年3月に納付いただくこととなります。

■介護保険料の減免等の制度

災害などで一時的に収入が減少したため保険料が納付できなかった場合などに、保険料の徴収猶予や減免が受けられる場合があります。また、市では生活に困窮している世帯（生活保護を受けている世帯は除く）に対して、下記条件の全てに該当する場合、介護保険料の一部を減額する制度を定めています。

減免条件

●被保険者の所得段階が第2段階以上であり、世帯全員の前年の年間収入合計額が次の額以下である

- ・一人世帯…108万円
- ・二人世帯…162万円
- ・三人世帯…216万円

以降世帯人員が一人増えるごとに54万円を加算

- 誰からも扶養を受けていない
- 活用できる資産がない
- 世帯全員の銀行預金、国債、地方債、その他の金融資産の元本の合計金額が350万円を超えない

●被保険者に介護保険料の滞納がない

減免内容は、申請月以降の介護保険料を通知書記載の所得段階から1段階下の所得段階保険料に減額します。（8月以降の申請の場合は月割計算となります。）減免を受けるには、減免申請書や資産調査のための承諾書（家族全員分）などを提出し、審査を受ける必要があります。詳しくは問い合わせください。

保険料額（年額）

段階	対象者	基準額に対する割合（倍）	保険料（円）
本人非課税	1 生活保護受給者、世帯非課税で老齢福祉年金受給者および本人の前年合計所得+課税年金収入が80万円以下の人	0.3	23,940
	2 世帯全員が非課税で本人の前年合計所得+課税年金収入が120万円以下の人	0.5	39,900
	3 世帯全員が住民税非課税で本人の前年合計所得+課税年金収入が120万円を超える人	0.7	55,860
	4 世帯に課税者があり、本人の前年合計所得金額+課税年金収入が80万円以下の人	0.9	71,820
	5 世帯に住民税課税者があり、本人の前年合計所得金額+課税年金収入が80万円を超える人	基準額	79,800
本人課税	6 本人が課税で前年の合計所得金額が120万円未満	1.2	95,760
	7 120万円以上210万円未満	1.3	103,740
	8 210万円以上320万円未満	1.5	119,700
	9 320万円以上400万円未満	1.7	135,660
	10 400万円以上600万円未満	1.8	143,640
	11 600万円以上800万円未満	2.0	159,600
	12 800万円以上1,000万円未満	2.25	179,550
	13 1,000万円以上	2.5	199,500

料額に減額します。（8月以降の申請の場合は月割計算となります。）減免を受けるには、減免申請書や資産調査のための承諾書（家族全員分）などを提出し、審査を受ける必要があります。詳しくは問い合わせください。

■保険料の納付は納期限までに

保険料を納期限までに納付しない場合には、本来納付する

保険料額に加えて、督促手数料（80円）や延滞金が増加され、あわせて納付しなければなりません。また、介護認定を受けて介護サービスを利用する場合は、きちんと納付している人の公平性を保つために、納付していない期間に応じて「給付制限」措置を行うことになり、介護サービスを利用した際の一部負担金が通常より高くなったり、高額介護サービスなどの利用ができません。

■普通徴収で納付する人は口座振替のご利用を

□口座振替をご利用いただくと毎月金融機関などで納付いただく手間も省け、たいへん便利です。家族の口座でも申込が可能ですので利用してください。



3割	①②の両方に該当する人 ①本人の合計所得金額が220万円以上 ②同じ世帯にいる65歳以上の人の「年金収入+その他の合計所得金額」が、単身世帯=340万円以上、2人以上世帯=463万円以上
2割	3割以外で③④の両方に該当する人 ③本人の合計所得金額が160万円以上 ④同じ世帯にいる65歳以上の人の「年金収入+その他の合計所得金額」が、単身世帯=280万円以上、2人以上世帯=346万円以上
1割	上記以外の人

要支援・要介護認定を受けている人へ、昨年中の所得状況・世帯状況をもとに負担割合を決定し、7月下旬頃に各個人に負担割合証を送付します。介護保険のサービスを利用するときは、介護保険被保険者証とともに介護保険負担割合証が必要となります。

■利用者負担の割合
サービスを利用したときは、実際にかかるサービス費用の1割、2割、または3割の負担となります。

介護保険負担割合証を送付します

対象の国民健康保険加入者は申請すると「限度額適用認定証」(住民税非課税の国保世帯に属している人は「限度額適用・標準負担額減額認定証」)が交付

限度額適用認定証



70歳～74歳の国民健康保険に加入の人(後期高齢者医療被保険者証を持っている人除く)には、「国民健康保険高齢受給者証」を交付しています。

8月1日以降有効の高齢受給者証は7月中に送付します。(更新手続き不要)

※来年7月31日までに75歳になる人は誕生日の前日まで有効

高齢受給者証の更新

国民健康保険

問合先 国保年金課

されます。医療機関に認定などを提示することにより、ひと月の一医療機関(入院・外来・歯科はそれぞれ別計算)での自己負担が限度額までとなりま

現在交付している認定証の有効期限は7月31日(月)です。8月以降も必要な場合は、新たに申請が必要です。更新の申請は7月3日(月)から受け付けます。

※郵送による申請も受け付けます。

対象 次のいずれかに該当する国民健康保険加入者(後期高齢者医療被保険者証の対象者は除く。国民健康保険料の滞納がある場合は原則として交付することができません。)

- 70歳未満
- 70歳以上で住民税非課税の国保世帯に属している
- 70歳以上の現役並み所得者で所得区分Ⅰ(課税所得145万円以上380万円未満)または所得区分Ⅱ(課税所得380万円以上690万円未満)に該当する



国民健康保険 若年者基本健診

場所 健診センター
対象 15歳以上40歳未満(今年度中に40歳になる人は対象外)の泉佐野市国民健康保険加入者
※妊娠中の人は対象外
定員 各時間10人(先着順)
自己負担金 1,000円
申込 7月6日(木)～8月1日(火)(日曜日、祝日除く)の午前8時30分～午後7時に電話(☎0120-188-489)で。インターネット(<https://www.aitel-reservation.jp/izumisano-city-osaka/>「さのテル」で検索)からも申込できます。
※申込後の変更、キャンセルも上記申込先で受付となります。
問合先
●国保年金課
●健康推進課(一時保育[事前予約制・先着順]あり、健診内容)
※詳しくは問い合わせください。



さのテル

健診日	時間
8月27日(日)	9:00～9:15
	9:15～9:30
	9:30～9:45
	9:45～10:00
	10:00～10:15
	10:15～10:30
	10:30～10:45
8月28日(月)	10:45～11:00
	11:00～11:15
	11:15～11:30
	13:30～13:45
	13:45～14:00
	14:00～14:15
	14:15～14:30
	14:30～14:45
	14:45～15:00
	15:00～15:15
	15:15～15:30
15:30～15:45	
15:45～16:00	

子宮がん検診(頸部のみ・自己負担金800円・各時間4人)も同時に受診可能です。
※妊娠中の人は対象外

後期高齢者医療制度

問合せ
 ●大阪府後期高齢者医療広域連合（保険料：☎06・4790・2028、給付事務：☎06・4790・2031）
 ●国保年金課

■8月から後期高齢者医療被保険者証が変わります

現在の被保険者証（黄色）の有効期限は7月31日（月）です。それ以後は使用できませんので、新しい被保険者証（橙色）が届きましたら、破棄いただくか、国保年金課窓口へ返却してください。新しい被保険者証（橙色）は7月下旬までに送付し、届いた日から使用できます。有効期限は令和6年7月31日までです。

■7月中旬に保険料額決定通知書・納付通知書を送付します

納付方法
 ●特別徴収：年金からの天引き
 ●普通徴収：7月～翌年3月の各納期限（全納の場合は7月31日）までに納付書または口座振替

■医療機関での自己負担割合

医療機関での自己負担割合は一定以上の所得のある人は、現役並み所得者（窓口負担割合3割）を除き、医療費の窓口負担が2割または1割になります。（表1）

2割負担と判定された人には、令和7年9月30日までは外来の月々の負担増加額が3,000円までとなる配慮措置があります。2割となる被保険者は、3割負担に該当せず、同一世帯に令和5年度の住民税課税所得（各種所得控除後の所得額）が28万円以上の場合で次のいずれかに該当する場合です。

- 同一世帯に被保険者が1人の場合：「年金収入（注1）+その他の合計所得金額（注2）」が200万円以上
- 同一世帯に被保険者が複数いる場合：「年金収入（注1）+その他の合計所得金額（注2）」の合計が320万円以上（注1）…遺族年金や障害年金は含みません。

（注2）…事業収入や給与収入等から、必要経費や給与所得控除等を差し引いた後の金額のことです。

また、次のいずれかに該当する「現役並み所得者」は申請すると申請の翌月から1割負担になります。

- 同一世帯に被保険者が1人の場合：被保険者の前年の収入額が383万円未満もしくは被保険者の前年の収入額が383万円以上で、被保険者本人および同一世帯に属する70歳未満の人の前年の収入合計額が520万円未満
- 同一世帯で被保険者が2人以上の場合：被保険者の前年の収入合計額が520万円未満

限度額適用・標準負担額減額認定証、限度額適用認定証の更新

後期高齢者医療限度額適用・標準負担額減額認定証、後期高齢者医療限度額適用認定証は医療機関等の窓口で提示すると医療費、食事代の負担が軽減されるもので、減額証は住民税非課税世帯（低所得Ⅱ、Ⅰ）に属する被保険者、限度証は現役並み所得者区分Ⅱ、Ⅰの被保険者が対象となります。

現在交付されている減額証、限度証の有効期限は7月31日（月）までとなっており、引き続き8月1日（火）からも住民税非課税世帯、現役並み所得者区分Ⅱ、Ⅰに属する被保険者には新しい減額証、限度証を7月下旬に送付する予定です。



（表1）一部負担金の割合・自己負担限度額

対象		負担割合	自己負担限度額（月額）	
			外来（個人単位）	外来+入院（世帯単位）
現役並み所得者（*1）	Ⅲ 課税所得690万円以上	3割	252,600円+（医療費-842,000円）×1% [140,100円（*2）]	
	Ⅱ 課税所得380万円以上		167,400円+（医療費-558,000円）×1% [93,000円（*2）]	
	Ⅰ 課税所得145万円以上		80,100円+（医療費-267,000円）×1% [44,400円（*2）]	
一般		2割	6,000円+（外来個人の総医療費-30,000円）×0.1または18,000円のいずれか低い方（*3）	57,600円 [44,400円（*2）]
		1割	18,000円（*3）	
低所得Ⅱ（住民税非課税世帯）		1割	8,000円	24,600円
低所得Ⅰ（*4）				15,000円

※入院時の食事代や差額ベッド代など保険診療外の費用は含みません。月の途中で75歳になる人は半額となります。
 (*1) …同一世帯に課税所得額（地方税法上の各種控除後の所得）145万円以上の被保険者がいる人（ただし、所得などの条件により、一般になる場合もあります）
 (*2) …被保険者が高額療養費に該当した月から直近1年間に、世帯単位で3回以上高額療養費に該当した場合の4回目以降の額（他の医療保険での支給回数は通算されません）
 (*3) …年間上限額は144,000円
 (*4) …住民税非課税世帯に属し、世帯員全員の各所得が0円（公的年金控除は80万円として計算）である人または、住民税非課税世帯に属する老齢福祉年金を受給している被保険者

(表2) 療養病床に入院時の食事・居住費

世帯の課税状況	対象	食費 (1食あたり)	居住費 (1日あたり)
課税	現役並み所得者一般	460円(*5)	370円
非課税	低所得Ⅱ (住民税非課税世帯)	210円	
	低所得Ⅰ	130円	
	老齢福祉年金受給者	100円	0円
	境界層該当者(*6)	100円	0円

(*5) …管理栄養士または栄養士により栄養管理が行われているなどの場合。それ以外の場合は420円の自己負担です。
 (*6) …生活保護法(昭和25年法律第144号)の規定による生活保護を必要としない状態となる人

■療養病床に入院したとき
 食費と居住費の一部が自己負担となります。(表2)
 ※指定難病患者は(表3)の「入院時の食事代」のみの負担となります。医療の必要性の高い人は(表3)の「入院時の食事代」の負担のほか、居住費の負担がかかります。

(表3) 入院時の食事代 ※適用を受けるためには、窓口での手続きが必要

世帯の課税状況	対象	標準負担額 (1食あたり)
課税	現役並み所得者一般	460円
	指定難病患者(*7)	260円
非課税	低所得Ⅱ (住民税非課税世帯)	210円 過去12ヵ月の入院日数が90日以内
		160円(*8) 過去12ヵ月の入院日数が90日を超える(*9)
	低所得Ⅰ	100円

(*7) …平成28年3月31日現在、1年以上継続して精神病棟に入院しており引き続き入院する人も対象になります。
 (*8) …負担額が160円となるのは、申請日の翌月からとなります。
 (*9) …低所得Ⅱと認定された日から90日を超えて入院していることが必要となります。適用を受けるためには、市(区)町村担当窓口での申請が必要です。

国民年金

問合先 国保年金課

国民年金保険料 令和5年度申請免除・ 納付猶予申請受付

所得基準の審査に基づき承認されると、国民年金保険料の納付が「全額免除(猶予の場合は全額猶予)」「一部免除(一部納付)」されます。毎年申請が必要ですが、前回申請の際に翌年度以降の継続申請を希望し、全額免除もしくは納付猶予の承認を受けた人は、不要です。

■対象

対象期間 7月～来年6月分
 ※過去2年間に免除し忘れていた期間がある場合は、その期間についても申請できません。
所得審査対象 申請者本人、配偶者および世帯主(納付猶予の場合は本人、配偶者のみ)

■申請方法

受付 7月3日(月)以降に、市役所1階 国保年金課窓口

必要なもの 個人番号(通知カードの場合)は本人確認書類も必要)もしくは基礎年金番号が確定

認でできるもの

※審査対象者が今年1月1日現在、市内在住でない人や失業を理由とする人は、別の証明書などが必要。詳しくは問い合わせてください。

■承認を受けた期間は：

- 年金を受け取るために必要な期間に含まれます。
- 障害基礎年金または遺族基礎年金の納付要件にも対応します。

●年金額算定の際、申請免除の場合は保険料を全額納めた場合の期間と比べ、次の表の計算になります。納付猶予の場合は年金額の計算に含みません。

種類	年金額	
全額免除	1/2	
一部免除	4分の1納付 (一部納付額 4,130円)	5/8
	2分の1納付 (一部納付額 8,260円)	3/4
	4分の3納付 (一部納付額 12,390円)	7/8

※一部納付額が未納のままの場合、一部免除も無効(未納と同じ)になります。

■保険料の追納

免除(一部免除は納付済期間)・納付猶予承認期間の保険

料は承認を受けた月以降10年内であれば追納(さかのぼって納めること)ができます。

なお、承認を受けた期間の翌年度から起算して3年度目以降に保険料を追納する場合は、承認を受けた当時の保険料額に経過期間に応じた加算額が上乗せされます。

年金ポータルを 「ご利用ください」

年金ポータルは、年金に関する情報をインターネット上で容易に探すために、厚生労働省が作成したポータルサイトです。

このポータルサイトでは自分の日常生活の中のシーンに合わせたテーマや、年金制度の基本的な仕組みについて様々な関係機関のホームページから情報を探し出すことができます。

専門用語をできるだけ使用せず、図やイラストによる解説でシンプルに説明しており、年金について知りたいことがすぐに探せる「入口」として利用できます。

※「年金ポータル」のアドレス
 …(https://www.mhlw.go.jp/renkinportal/)



令和4年度 消費生活相談状況

■相談の特徴
相談件数は前年度と比べ83件増加しました。通信販売のうちインターネット通販が約1.4倍の315件にのぼっています。そのうち50歳以上の相談が186件あり、スマートフォンやタブレットの普及でネットが身近な存在になったことを反映しています。また、テレビショッピングで安いと案内していた商

販売購入形態	件数
通信販売	365
店舗購入	167
訪問販売	67
その他無店舗	25
電話勧誘販売	23
送りつけ	11
訪問購入	6
マルチ・マルチまがい	2

■センター利用状況
相談件数：881件
(苦情729件、問合せ145件、要望7件)
申出方法：電話703件、来所178件
被害救済額：18,345,765円(169件)が、センターの助言、あっせんを解決

品を電話で申し込み、断つたにも関わらず定期購入になっていたという相談も寄せられました。その他、値上げが顕著で暮らしたを直撃した電気料金についての相談が前年の2倍となり、エステや脱毛サロン、スポーツジムや資格教室などの講座についての相談も増加しました。

内容	件数
詐欺メールや偽サイトなど	213
化粧品	70
携帯電話、モバイル通信	31
工事・修理建築関係	27
健康食品	25
不動産などの賃貸サービス	25
インターネット通信サービス	23
電気	20
携帯電話や関連品	19

相談内容の1位は詐欺メールや偽サイトなどです。携帯電話に大手宅配業者・銀行・クレジット不審なショートメッセージが届き、不当な請求を受けたり個人情報や写真共有SNSを利用中に現れた広告から申し込み商品が届かない、二セモノが届いたという相談です。ネット上での繋がりがりなので、相手の連絡先が多いため解決困難なケースが多いのですが、クレジットカードや電子マネーなど支払い手段によっては、返金してもらえる場合もありますので、諦めずにセンターに相談してください。

困った時は、消費生活センターに相談してください。



韓国大邱広域市寿城区
派遣職員レポート ~その①~

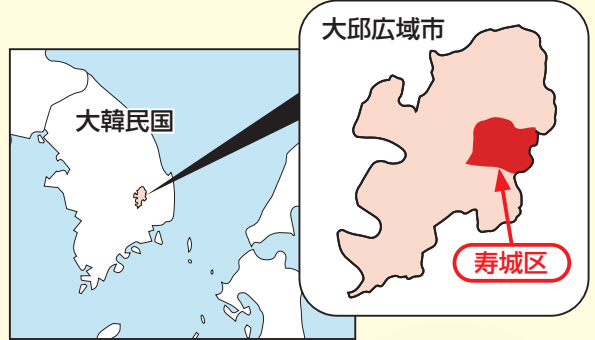
問合先 自治振興課



4月～10月の6ヵ月間、泉佐野市と友好関係にある韓国大邱（テグ）広域市寿城（スソン）区に研修生として派遣されている、自治振興課の神田と申します。今月号から11月号まで5回に渡り、寿城区での生活についてご紹介します。

寿城区について

寿城区の人口は42万人で、区の面積は76.54km²です。韓国南部に位置し、ソウル・釜山に継ぐ第3の都市「大邱」の中でも寿城区はグローバル教育、文化芸術、観光、医療の中心地です。ソウルからKTX（高速電車）で1時間50分の距離にあり、関西国際空港から大邱空港への直行便もあるので、とてもアクセスしやすいです。気候は年間を通して雨が少ないですが、デブリカ（テグ+アフリカを合わせたもの）という言葉があるほど、夏の暑さが有名です。



寿城区庁



現在の所属課

現在私は、「仕事経済課 海外協力係」に所属しています。係の仕事内容は海外友好都市との交流事業、企業の海外販路の開拓や韓国人学生の海外での就職支援などです。日本や中国、英語圏など、各自が担当している国や都市とやり取りを行っています。



韓方スクールに参加してきました

寿城区は、「韓方のまち」として知られています。区役所運営の「韓国伝統文化体育館」では、韓服を着ながら韓国の茶道体験や薬膳料理体験のような伝統文化が体験できます。私も5月に寿城区観光課主催の日本人向けの韓方スクールで、韓医師会の方から韓方、お茶、薬膳について教わりました。韓方をテーマにした日韓交流や、寿城区のウェルネスツアーを知ることができた貴重な経験でした。



韓方スクールに参加（後列中央が私です）

各種相談の案内

気軽に相談してください。なお、祝・休日にあたるときは変更する場合があります。

◎法律相談【予約制】

火曜日（第4火曜日のみ翌水曜日）13:00～16:45（同じ内容は年度内に1回限り）

市役所1階相談室（問合先：人権推進課）

◎労働相談【予約制】

第2木曜日 13:00～15:05（同じ内容は年度内に1回限り）市役所1階 相談室（問合先：人権推進課）

◎行政相談

第3月曜日 13:30～16:00（受付：15:30まで）市役所会議室（問合先：人権推進課）

◎人権擁護委員による人権相談

第3月曜日 13:30～16:00（受付は15:30まで）市役所会議室（問合先：人権推進課）

◎総合生活相談

（人権侵害・就労支援・進路選択支援・生活相談）

●月～金曜日

・人権推進課

8:45～17:15

・南部市民交流センター本館（☎466-6464）

9:00～17:00

・北部市民交流センター本館（☎464-5726）

9:00～17:30

・まちの活性課（就労支援のみ ☎469-3131）

8:45～17:15

・（公社）泉佐野市人権協会（☎458-7444）

9:00～16:30

●第3土曜日 10:00～12:00【予約制】

申込・問合先：その週の月曜日までに人権推進課へ

◎女性のための電話相談（☎469-7402）

第1～4水曜日 10:00～12:00、13:00～15:00（問合先：人権推進課）

◎女性のための面接相談【予約制】

相談日・時間は予約時に問い合わせてください。夜間相談あり（申込・問合先：人権推進課）

◎経営相談【予約制】

6月～来年2月の第1・第3火曜日または第2・4火曜日 13:00～17:50 消費生活センター

（問合先：まちの活性課 ☎469-3131）

◎消費生活相談

月～金曜日 9:00～16:30

（問合先：消費生活センター ☎469-2240）

◎司法書士総合相談【予約制】

水曜日 13:30～16:30 消費生活センター

受付：月～金曜日 10:00～16:00

申込：大阪司法書士会（☎06-6943-6099）

◎行政書士相談（相続・遺言など）【予約制】

第4金曜日 13:00～16:00 市役所1階相談室

申込：大阪府行政書士会泉州支部（☎483-7373）

◎税理士による税務相談【WEB予約制】

第2水曜日（1～4月除く）

13:00～16:00 市役所1階相談室

申込：近畿税理士会 泉佐野支部（☎468-8068）

◎家庭児童相談（☎463-1937）

月～金曜日 8:45～17:15

◎子どもフリーダイヤル（☎0120-510-783）

月～金曜日 8:45～17:15

◎育児相談

●月～金曜日 9:00～16:00

すえひろこども園（☎466-5826）

●月～金曜日 10:00～16:00

地域子育て支援センター（☎469-3700）

◎子育て電話相談

鶴原保育園（☎463-0065）

月～金曜日 10:00～16:00

◎母子・父子・寡婦家庭の相談

月～水・金曜日 8:45～17:15 子育て支援課

◎教育相談

●さわやかルーム（☎447-7312）

月～金曜日 10:15～15:30

●シャイン（☎464-0300）

月～金曜日 10:15～15:30

◎心配ごと相談

●月曜日（第4月曜日除く）13:00～15:30

社会福祉センター 2階 相談室

●第4月曜日 シャッピーハウス（佐野公民館隣）

（問合先：社会福祉協議会 ☎464-2259）

◎福祉総合相談

月～金曜日 8:45～17:15

●佐野中圏域 包括支援センター 泉ヶ丘園

（☎468-8103 Fax468-8104）

●第三中圏域 包括支援センター ホライズン

（☎458-0088 Fax458-0087）

●長南中圏域 包括支援センター ラポート

（☎490-2031 Fax490-2033）

●日根野中圏域 包括支援センター いぬなき

（☎468-1170 Fax468-1177）

●包括支援センター しんいけ

（☎464-2366 Fax462-5400）

●基幹包括支援センター いずみさの

（☎464-2977 Fax462-5400）

◎赤ちゃん相談【予約制】

第3水曜日 9:30～11:00

健診センター（問合先：健康推進課）

◎健康相談・栄養相談【予約制】

第3火曜日 9:30～12:00（問合先：健康推進課）

◎HIV即日検査

（希望者には梅毒即日検査も実施・匿名可）

第1・3月曜日（祝日除く）13:00～14:00

泉佐野保健所（☎462-7703）

◎こころの健康相談

（アルコール依存症・認知症含む）【予約制】

月～金曜日（祝日除く）9:00～17:45

泉佐野保健所（☎462-4600）

◎医療に関する相談（来所の場合は要予約）

月～金曜日（祝日除く）9:30～16:00

泉佐野保健所（☎462-7701）



水道基本料金の減免制度

65歳以上の人だけで構成される高齢者世帯は、水道など基本料金の減免を受けられる場合があります。

申請を希望する場合は、所得制限がありますので、まずは電話で問い合わせてください。

申請・問合先 地域共生推進課



心の輪を広げる体験作文・障がい者週間のポスター

障害のある人となない人との心のふれあいの体験を綴った作文や、障害者への理解を促進するポスターを募集します。入賞者には、賞状などを贈呈します。

【作文】

400字詰め原稿用紙（縦書き）で、小・中学生は2〜4枚、高校生・一般は4〜6枚

※点字や電子メールでの応募可
【ポスター】

小・中学生のみ。B3画用紙または四つ切りサイズ画用紙（縦長のみ）

申込・問合先 7月3日（月）〜9月4日（月）（必着）に郵送または持参（土・日曜日、祝日除く）で障がい福祉企画課 企画調整グループ（〒540-8570 大阪市中央区大手前2丁目）
06・6941・0351 Fax 06・6942・7215）へ

※詳しくはホームページ（<https://www.pref.osaka.lg.jp/kei/kakusuisin/syougai-info/r5/sakubunposuta.html>）をご覧ください。

石綿読影の精度に係る調査

この調査は、環境省から委託を受け、市の肺がん検診に併せて胸部エックス線写真による石綿関連疾患の読影を行うことにより、実施するものです。肺がん検診の機会を利用し、石綿関連疾患が発見できる体制の整備に資するため、石綿関連疾患の読影精度向上を目的としています。

調査日 9月24日（日）・28日（木）（集団がん検診日を調査併設日としています）

対象 市の肺がん検診対象者における胸部エックス線検査受診者のうち、本調査を希望する人（精密検査対象者除く）

調査方法 市が実施する「肺がん検診」（問診・胸部エックス線検査）において、「異常なし」の結果であった人の画像を指定医療機関にて一次読影し、異常なしの場合は環境省にて二次読影のうえ判定



調査にかかる費用 無料（「結核・肺がん検診」の費用については27ページ「集団がん検診」をご覧ください）

※精密検査が必要な場合のCT検査以外の検査は自己負担

申込 27ページ「集団がん検診」をご覧くださいのうえ、がん検診予約受付期間の8月8日（火）〜28日（月）に電話、インターネットで肺がん検診を予約し、検診当日にスタッフへ申し出てください。

問合先 健康推進課



集団がん検診（予約制・先着順）
～元気で「もしも」のためです～（健康マイレージ対象）

問合先 健康推進課

日時・種別 下表のとおり

予約受付期間	検診日	時間	場 所	がん検診の種別
8月8日(火)～28日(月) ※定員になり次第終了 (先行予約日:8月1日(火))	9月20日(火)	午後 (※1)	市役所 本館1階	乳、子宮
	9月24日(日)	午前 (※2)	健診センター	結核・肺、胃、大腸 (※3)
	9月25日(月)	午前 (※2)	健診センター	結核・肺、胃、大腸
	9月26日(火)	午前	健診センター	結核・肺、胃、大腸
	9月28日(木)	午前	健診センター	結核・肺、胃、大腸、乳、 子宮 (※3)
	9月29日(金)	午前 (※2)	健診センター	結核・肺、胃、大腸、乳、 子宮
	9月30日(土)	午前	佐野中学校	結核・肺、胃、大腸
	10月2日(月)	午後 (※2)	健診センター	結核・肺、胃、大腸、乳、 子宮



※当日の受付時間：午前は9時～11時30分、午後は1時30分～4時（申込時に予約時間を案内します）

(※1) …3歳半健診併設日
(インターネットのみの申込)
(※2) …加入している医療保険の種類に関係なく、特定健診とがん検診がセットで受けられます。
※泉佐野市国民健康保険・全国健康保険協会（協会けんぽ）以外は、事前に参加している医療保険者に受診可能か確認のうえ、受診券の発行を受けた後、申し込んでください。
(※3) …肺がん検診受診の希望者に石綿読影の精度に係る調査併設日（詳しくは26ページ「石綿読影の精度に係る調査」をご覧ください。）を希望する場合は対象日の肺がん検診を予約し、当日スタッフへ申し出てください。

【結核・肺がん検診】

内容・費用 ●胸部エックス線検査・無料
●喀痰細胞診（対象者のみ）・300円
対象 40歳以上の市民

【胃がん検診】

内容・費用 胃部エックス線検査・600円
対象 40歳以上の市民
※50歳以上の方は、指定医療機関で胃内視鏡検査（自己負担2,000円）を受診できます。ただし、胃内視鏡検査を受診すると次年度は胃がん検診は受診不可

【大腸がん検診】

内容・費用 便潜血検査・無料
対象 40歳以上の市民
※指定医療機関でも受診可

【乳がん検診】

内容・費用 マンモグラフィ（乳房エックス線検査）・1,100円
対象 40歳以上の女性の市民（令和4年4月1日以降に受診した人は不可）
※指定医療機関でも受診可

【子宮がん検診】

内容・費用 細胞診と内診・800円
対象 20歳以上の女性の市民（令和4年4月1日以降に受診した人は不可）
※指定医療機関でも受診可

※詳しくは広報5月号保存版「守ろう健康 つくろう健康」をご覧ください。

申込

●インターネット予約「さのテル」
(<https://www.aitel-reservation.jp/izumisanocity-osaka/>)

8月8日(火) 午前8時30分～8月28日(月) 午後7時

※右のインターネット予約用二次元コードからもアクセスできます。

●電話予約 8月8日(火)～8月28日(月)（日曜日、祝日除く）の午前8時30分～午後7時にフリーダイヤル☎0120-188-489（聴覚障害の人限定 Fax461-4571）へ



▲インターネット予約

インターネット予約の新システム「さのテル」

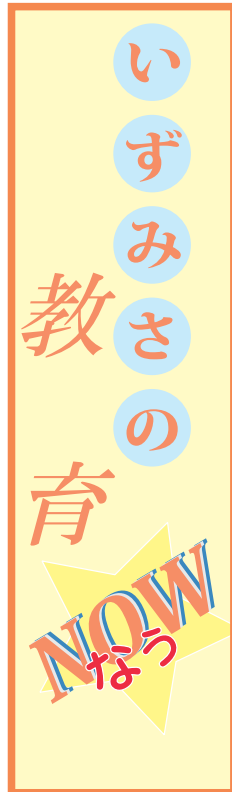
特定健診・各種がん検診のインターネット予約システムは、令和5年度から新しいシステム「さのテル」に移行しました。

移行に伴い、昨年度までの予約システム「さの健康ナビ」のアカウントではなく、「さのテル」で新たにアカウントを作成のうえ、ご予約ください。

先行予約受付 ～がん検診受診促進キャンペーン～（健康推進課での窓口予約）

電話での予約混雑をさけるため、5人以上の申込で通常の申込期間に先行して予約ができます。申込期間が同一であれば検診日は全員が同日でなくても構いません。申込チラシに必要事項を記入し、代表者が先行予約受付日〔8月1日(火)〕に健康推進課へ5人分以上提出してください。予約結果はその場で代表者へお知らせします。

※申込チラシは市ホームページからダウンロードできます。先行予約受付日以外の健康推進課窓口予約はありません。変更・キャンセルは、申込期間内にフリーダイヤルまたはインターネットで



「主体的・対話的で深い学び」の実現

平成29年3月、新しい学習指導要領の実施から、小学校は4年目、中学校は3年目を迎えています。この学習指導要領では、授業の創意工夫や教材などの改善を引き出していくことができるよう、全ての教科などの目標および内容が「知識及び技能」「思考力、判断力、表現力等」「学びに向かう力、人間性等」の3つの柱でまとめられています。

そして、学習の質を一層高めるための取組を活性化させ、「主体的・対話的で深い学び」の実現に向けた授業改善の推進が図られています。本市としても「泉佐野スタンダード」を作成して主体的な学びの実現に向けて以下の3つの柱を提示しています。

- ① 学習規律の徹底：教室環境の整備、机・机上の整理の徹底、チャイム行動の推進
- ② 子どもへの働きかけ：子ど

もへのかかわり、つまずきへの対応

③ 授業の工夫：「めあて」「ふりかえり」の充実、学習活動の充実

子どもたちが、目標に向かって各々自分の考えを持ち、友だちと共有できる環境をつくり、協働的な学びに向かうことが大切です。そのために、子どもたちが自分の考えを表現できるようにICTを最大限活用して「個別最適な学び」に努めています。

多様化が進む今後の社会で生活していく中で、子どもたちが自ら課題を見つけてお互い話し合いながら、自分たちで解決できるように、日々の授業や学校生活で力をつけていくことを願って取り組んでいます。



学校園紹介



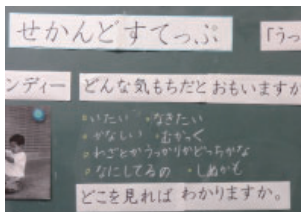
感情のコントロール
～中央小学校～

子どもたちが自分の心の状態を安心安定に保つにはいろいろな要因が必要です。感情をうまくコントロールすることもその一つだと考えています。すべての教育活動を通じてそれを育むものと思いますが、中央小学校では特にこの点を特化した教育プログラム「セカンドステップ」に取り組んでいます。



学習していくことは大きく3つ、「自分の気持ちと相手の気持ちについて」「問題をどのように解決したらよいか」「怒りを感じた時どうすればよいか」です。自分の気持ちを相手に伝えることはなかなか難しいので、どう言えようか伝えるか具体的に考えます。いろいろな場面、とりわけ子どもたちにとって解決が困難な場面で、どうすればよいかをストーリーを通して学習します。

加害者にならないためのステップは、自分が被害者にならないステップでもあります。すぐに効果が表れるものではありませんが、子どもたちの心の安心安定のため、自分で少しでも感情をコントロールできるよう取組を続けたいと考えています。



創立150周年
～第一小学校～

本校は、明治5（1872）年の学制発布により、上善寺の堂宇を借り受け開設されました。昨年、創立150周年を迎え11月に本校卒業の千代松市長にも出席していただき、記念式典を行いました。



明治、大正、昭和、平成、そして令和の時代を経て15,000人を超える卒業生が巣立ちました。現在は、304人の児童が在籍し、明るく元気に学校生活を送っています。

創立の翌年には「佐野小学校」と改称され、明治8（1875）年11月15日に北前船で財をなした豪商「食野家」の邸宅を改修して校舎とし、現在も同じ場所に校舎が建ち続け教育活動を行っています。時代の流れにより学校名は数回改称され、昭和23（1948）年の



市制施行により「泉佐野市立第一小学校」となりました。正門にそびえる松の木は、創立当時から第一小学校の子どもたちを見守り続けてくれています。

スポーツ

スポーツ推進課 (J:COM末広体育館
市民総合体育館) 内
☎462-2000 Fax469-2286
受付：午前9時～午後5時15分
(休館日と土・日曜日以外の祝日除く)
※電話はおかけまちがいのないようにご注意ください。

市民競技大会

【柔道】

開催日 9月3日(日)
場所 J:COM末広体育館
(市民総合体育館)

種別 幼年、小学生、中学生、一般女子、一般男子段外、一般男子有段者

※一般の部は中学生有段者以上

参加費 1人200円

申込期日 8月12日(土)

【少林寺拳法】

開催日 9月10日(日)

場所 J:COM末広体育館
(市民総合体育館)

種別

●団体演武…小学低・高学年、中学生以上

●単独演武…小学低・高学年、中学生以上

●組演武…小学低・高学年、中学生、一般、親子、兄弟・姉妹

参加費 1人200円

申込期日 8月18日(金)



【陸上競技】

日時 9月17日(日) 午前9時～

場所 大阪体育大学陸上競技場

種目

●小学生…100m、800m、

4×100mR、走幅跳、走高跳

●中学生女子…100m、200m、

800m、1500m、

4×100mR、走幅跳、走高

跳、砲丸投

●中学生男子…100m、200m、

400m、800m、

1500m、4×100mR、

走幅跳、走高跳、砲丸投

●高校…一般女子…100m、

200m、400m、800m、

1500m、4×100mR、

走幅跳、走高跳、砲丸投

●高校…一般男子…100m、

200m、400m、800m、

1500m、3000m、4×

100mR、走幅跳、走高跳、

砲丸投

参加費 1人300円

申込期日 7月30日(日)

着衣水泳体験会

着衣水泳を体験し、水難事故から身を守る対処法を学んでみよう。

【Aコース】

時間 午前9時～10時

対象 4歳～就学前の子どもと保護者

定員 15組 (先着順)

受講料 1組600円 (傷害保険料含む)

※1人追加につき300円追加

【Bコース】

時間 午前10時15分～11時15分

対象 小学生以上 (大人の参加可)

定員 20人 (先着順)

受講料 300円 (傷害保険料含む)

いずれも

開催日 7月29日(土) ※雨天決行

場所 日根野市民プール

内容 着衣水泳体験と身近なものを使って水に浮かぶ方法を学ぶ

講師 泉佐野市スポーツ推進委員

主催 泉佐野市スポーツ推進委員協議会

後援 市教育委員会

申込・問合先 7月8日(土)～20日(日)に受講料を持参し、スポーツ推進課へ

※この事業は (公財) ライフスポーツ財団の助成金を受けて実施しています。

当日、午前8時の時点で暴風または大雨警報が発令されていれば中止。また、雷などが発生した場合は中止となることがあります。



いづれも
参加資格 市内在住・在勤・在学者
申込・問合先 各期日までに所定の用紙に必要事項を記入の上、参加費を持参し、スポーツ推進課へ

J:COM末広体育館 (市民総合体育館)・健康増進センターをご利用ください!

問合先 健康増進センター
(☎469-1000 Fax469-6666
<http://www.izumisano-c.jp/kenko/>)

利用者	夏期プール特別利用料金		
	通常料金	夏期料金 7/20～ 8/31	月極料金
一般 (高校生以上)	1回620円 (月極6,200円)	410円	7月分 5,550円 8月分 4,100円
高齢者 (60歳以上の 市内在住者)	1回310円 (月極3,100円)	210円	7月分 2,720円 8月分 2,100円
3歳～中学生			

障害者手帳を持っている人は無料。
※表示料金はすべて税込です。



インターネットによる人権侵害をなくしましょう

インターネットには、掲示板やSNS（ソーシャル・ネットワークワーキング・サービス）などコミュニケーションの輪を広げる便利な機能があり、その利用が進む一方で、他人の人権を侵害してしまう事件が発生しています。安易な書き込みでほかの人の人権を傷つけないために、インターネットの特性を踏まえた上で、起こり得る人権侵害について理解を深め、ルールやモラルを守って利用することが大事です。

●女性の人権ホットライン
（平日 8時30分～午後5時15分）
☎0570・070・810

●外国語人権相談ダイヤル
（平日 午前9時～午後5時）
0570・090・911

Telephone Counseling
（Weekdays 9:00～17:00）
0570・090・911

問合せ 人権推進課

もしも、インターネット上で人権侵害の被害を受けたときは、一人で悩まず法務省の人権擁護機関に相談してください。

【法務省人権相談窓口】

●みんなの人権110番
（平日 午前8時30分～午後5時15分）
☎0570・0003・110

●子どもの人権110番



8・5下瓦屋地域

「反戦の夕べ」

子どもたちがかかやける戦争のない世界をつくるために、夏の夕べのひとときを「反戦・人権・環境・福祉」について語りあつてほしいませんか。

開催日 8月5日(土)

【反戦宣言&反戦アピール】

時間 午後6時～7時
場所 旧下瓦屋人権文化センター2階

【納涼会 模擬店と盆踊り】

時間 午後7時～9時
場所 旧下瓦屋青少年広場
いずれも

問合せ 下瓦屋地域「8・5反戦の夕べ」実行委員会事務局
☎090・8828・9878

※申込不要、参加無料（販売物は実費）

恒例の「反戦学習フィールドワーク」は秋期に行います。

【お詫言と訂正】

広報6月号26ページ掲載「泉佐野市人権を守る市民の会2023年度学習会と総会」の記事に誤りがありましたので、お詫言して訂正します。
（誤）繁昌亮→（正）繁昌亭

問合せ 人権推進課

平和を考える集い（映画会）

主に小学生を対象とした作品です。保護者の同伴も可能です。

日時 8月4日(金) 午前10時～、午後2時～

場所 レイクアルスタープラザ・カワサキ中央図書館

内容

- 「しんちゃんのさんりんしゃ」(24分)
- 「ヒロシマに一番電車が走った」(32分)

定員 各80人（先着順）

主催 泉佐野市人権対策本部、泉佐野市教育委員会

問合せ 子育て支援課

※申込不要、入場無料



「しんちゃんのさんりんしゃ」

戦争で食べ物もないときですから、三輪車はこどもにとっては宝ものでした。伸ちゃんはどうなゆめをえがいていたのでしょうか。



「ヒロシマに一番電車が走った」

一瞬のうちに「死の街」と化した広島島の廃墟の中を、傷ついた人々を乗せた路面電車が走り始めた…。死と絶望の中で生き抜こうとするひとりの少女の健気な姿をアニメーションで描く。



いずみさの昔と今 第332回

「泉佐野の近代化⑤」コレラの流行(2)」

前回は、佐野村におけるコレラの大流行について紹介しました。今回は、コレラの大流行に対して、府や県が行った対策についてお話しします。

明治10(1877)年8月、内務省は「虎列刺予防法心得」を公布し、開港場での検疫体制、避病院の設置、患者発生に際する医師の届出義務、患者宅の明示や非感染者との交流の禁止、消毒および薬品の使用方法などを示しました。この通達に基づき、堺県は「コレラ予防方法」(県甲第七十六号)を管下町村に布達しました。それは、①予防の中心となる委員(区戸長・町村総代)を設けて町村においてコレラ病に対処する体制をつくる②医院・薬店は消毒用薬品を貯蔵し、欠乏しないように常時薬品を備える③患者家族、組頭・総代、旅館・学校・船舶・工場の届出義務を定める④患者が発生した家・船舶を明示し、接触を制限する⑤医師の届出義務と共に往診拒否は許さず医師の社会的責任を明確にするといった内容でした。あわせて、吐瀉物・便所・下水などの消毒の実

施と消毒薬の使用方法の指示も出されました。

こうした事態を受け、佐野村においてもコレラを含む伝染病対策が積極的に行われるようになります。まず、明治14(1881)年に、堺県が大阪府に併合されると、村には村会議がおかれ、伝染病費が予算化されました。次に、明治22(1889)年の町村制が施行されると、行政の補助機関として土木・学務・勸業・衛生の常設委員が設置され、村長が衛生組長、助役が副組長を務める「衛生組」も設けられました。さらに村の予算には土木費、教育費と並んで衛生費と伝染病費が計上され、常設の避病舎が設けられました。こうして、佐野村の中でも伝染病対策にあたる財政や組織が定められ、村の公衆衛生行政が始まったのです。

隔離されました。その際、総代・組頭の責任のもと、下水路、便所などが石炭酸の溶液で消毒されました。また、感染拡大を防ぐためにコレラ流行地との往来は禁止されて商業活動が停滞したほか、多数が集まることも禁止され、春日神社の盆踊りや相撲、芝居といった諸興行も差し止められ、町全体が静まりました。さらに、感染の不安により人びとの間で流言が飛び交ったことから、寺院住職も県からの手引書をもとにコレラ予防についての説論を行っていました。

このように、明治時代のコレラの流行は、村が一体となって伝染病を対策する仕組みが整備されるとともに、衛生の概念が人々に浸透していききっかけとなりました。コロナ禍に直面した現代の私たちと同じように、明治の人々もコレラ感染拡大による不安や暮らした変化の中、一日も早く日常が戻ってくることを願いながら、毎日過ごしていたことでしょう。




レイクアルスタープラザ・カワサキ歴史館いずみさの ☎469-7140 Fax469-7141 休館日 月曜日、毎月最終木曜日(いずれも祝日の場合は開館し、その翌日が休館) 開館時間 午前9時～午後5時(入館は午後4時30分まで) 入館料 無料

日本遺産・北前船文化を巡る⑱

～燈明ヶ岳(犬鳴山七宝瀧寺)～

「日本遺産」に追加認定された「荒波を越えた男たちの夢が紡いだ異空間～北前船寄港地・船主集落～」のストーリーを構成する泉佐野市の文化財等を紹介しします。

問合先 文化財保護課



犬鳴山・燈明ヶ岳(とうみょうがたけ)は、大阪湾を航行する北前船が方向を見立てる山でした。義犬伝説の獵師が出家し草庵を築いて燈明を絶やさなかったことから、燈明ヶ岳と呼ばれるようになったと言われます。葛城二十八宿の第8品が埋納される経塚は、そこから20分のところにある峰の経塚権現山にあります。そこも含まれての総称でしょうか。

寛政8(1796)年に編纂された「和泉名所図会」によると、「燈明嶽 当山の絶頂をいふ。西の海面を闇夜に渡海の船、方角を失ふの時、当山の不動尊を念する時、此峯に燈明輝くといふ。」と説明されており、大阪湾より山の頂上が見える位置であったこと、また海から燈明が見えたことを示していると考えられます。

そういったことから、燈明ヶ岳を裏行場とする七宝瀧寺には、安全祈願として古くは廻船業者食野家や淡路島、佐野安(造船業者)が寄進した石塔や施設などがたくさん残されています。

◀山頂の葛城二十八宿第八番経塚

【お詫びと訂正】 広報6月号27ページの記載に誤りがありました。お詫びして下記のとおり訂正します。
●(誤) 補陀山→(正) 寶陀山 ●(誤) 寺雨林庵→(正) 時雨林庵

ファミリー教室 (予約制)

【妊娠編】

妊娠中の過ごし方、出産の準備、妊娠中の食事、妊婦体験 (パートナーの人) などを行います。

日時 7月21日(金)

午後1時30分～3時15分

場所 次世代育成地域交流センター

【育児編】

赤ちゃんを迎える家族のために、助産師による話やお風呂の入れ方の実習をします。

日時 8月6日(日)

●午後1時～2時30分

●午後2時30分～4時

いずれも

定員 15組 (先着順)

持ち物 母子健康手帳、飲料水、タオル、筆記用具

申込・問合せ 開催前日 (平日) までに電話で健康推進課へ

※受講無料

3回食の頃からの

離乳食講習会 (予約制)

簡単に美味しく出来る離乳食の基本を紹介します。手づかみ食べのメニューの紹介、試食をして交流会を行います。

日時 7月10日(月) 午後1時～3時

場所 次世代育成地域交流センター

定員 9組 (先着順)

持ち物 母子健康手帳

申込・問合せ 健康推進課

※「スタートの頃から」の今回は8月実施予定

栄養相談 (予約制)

離乳食完了までの子どもの食事について、個別相談ができます。

日時 7月19日(水) 午前9時30分～正午 ※1組30分

場所 健診センター

対象 1歳6カ月までの子どもと保護者

定員 5組 (先着順)

持ち物 母子健康手帳

申込・問合せ 健康推進課

乳児の結核予防接種 (BCG)

日時 7月20日(木) 午前9時30分～11時

場所 健診センター

対象 令和4年7月21日～令和5年2月21日生まれの乳児

持ち物 予診票、母子健康手帳 (忘れると接種できません)

問合せ 健康推進課



DT2期 (ジフテリア・破傷風) 予防接種

DT2期の予防接種は、ジフテリア菌、破傷風菌による病気を予防することを目的に、11歳から12歳を対象とした定期予防接種です。小学6年生になる年度の人に5月に予診票を郵送しています。

確実に免疫をつけるためには、決められたとおりに接種を受けることが大切です。DT2期の予防接種は対象期間が短いため、早めの確認をお願いします。

対象 11歳の誕生日の前日～13歳の誕生日の前日

令和5年度予診票郵送対象

平成23年4月2日～平成24年4月1日生まれの人

問合せ 健康推進課

病後児保育

市内に居住し、市内の公立こども園・民間の認可保育園・認定こども園などに通園中の児童が、病気やけがの回復期で集団保育が困難な時期、一時的にその児童の保育および看護を行います。

利用日時 月～金曜日 (祝・休日、年末年始除く)

午前8時～午後6時

場所 下瓦屋こども園 (上瓦屋610-1)

定員 1日2人以内

利用料 (日額)

●3歳未満 3,000円

●3歳以上 2,000円

※生活保護世帯、市民税非課税世帯は減免あり

利用方法 利用を希望する人は事前登録が必要です。利用する際は、医師連絡票が必ず必要となります。

問合せ 下瓦屋こども園 (☎463-3359)

市こどもの居場所づくり事業 こども食堂

みんなと一緒にご飯を食べたり、宿題をしたり、安らぎを感じられるようなこどもの居場所を提供します。また、月に一度「農業体験」を実施しています。土に触れ、食べ物を育てたり、採れた作物の試食をするなどの体験ができます。ぜひ参加してください。

【うちカフェ】

日時 毎週月・水・金曜日 午後3時～7時

【農業体験】

日時 7月8日(土) 午後1時～3時

内容 夏野菜の収穫をしよう

持ち物 水筒、軍手、帽子、マスク

いずれも

場所 うちカフェ (市場東2丁目2-22)

申込・問合せ NPO法人 サードプレイス (上田 ☎090-6238-2345 eメール: info@the3rdplace.jp)

※詳しくは問い合わせてください。

毎月19日は「食育の日」

バランス良く食べて、メタボリックシンドロームを予防しよう。

主食・主菜・副菜をそろえて食べよう。

問合せ 健康推進課

視覚障害者向け 対面朗読サービス 利用には事前の申込が必要です。詳しくはレイクアルスタープラザ・カワサキ中央図書館へお問い合わせください。



市立図書館

【レイクアルスタープラザ・カワサキ中央図書館】
 毎週月曜日、18日(火)、27日(木)は休館
 開館時間 午前9時30分～午後7時(日曜・祝日は午後5時まで)
 ☎469-7130 Fax469-7131

【佐野・長南・日根野公民館 図書室】
 毎週月曜日、18日(火)、27日(木)は休館
 利用時間 午前9時30分～午後5時
 佐野公民館 図書室 ☎463-6035
 長南公民館 図書室 ☎465-1101
 日根野公民館 図書室 ☎468-0808
 【北部公民館図書室 ☎469-5171】
 毎週日曜日、17日(祝)、27日(木)は休館
 利用時間 午前9時30分～午後5時
 【佐野まちライブラリー ☎447-7088】
 毎週月曜日、18日(火)、27日(木)は休館
 開館時間 午前9時30分～午後5時



カレン先生の
英語でおはなし会

0歳から楽しめる英語のおはなし会です。絵本や手遊びを通じてお子さんと一緒に英語を楽しみましょう！

日時 7月12日(水)
 午前11時～11時30分
 場所 レイクアルスタープラザ・カワサキ中央図書館 2階視聴覚室
 定員 30人(先着順)
 講師 塩田カレンさん・塩田和明さん(カレン先生合同会社)
 ※申込不要。講師の都合により日本語のおはなし会を行う場合があります。



おはなし会

日時 7月19日(水)、8月2日(水)
 午前11時～11時30分
 場所 レイクアルスタープラザ・カワサキ中央図書館 2階視聴覚室
 ※申込不要、入場無料

絵本読み聞かせと
親子でつくるカンタン工作

絵本読み聞かせのあとに、今読んだ絵本に関連するものを親子で作り動かして遊びましょう。

日時 7月21日(金)
 ●午前10時～10時45分
 ●午前11時～11時45分
 対象 未就学児と保護者
 定員 各3組(先着順)
 場所・申込・問合先 7月6日(休)以降に直接または電話で佐野まちライブラリーへ ※参加無料

新着図書案内

【一般書】▶保育士よちよち日記(大原綾希子) ▶小日向でお茶を(中島京子)
 【児童書】▶ごはんのずかん(大森裕子) ▶さくらちゃんのかえりみち(かさい まり)
 ※上記以外の新着図書については、問い合わせてください。

お知らせ

館内で飲料を飲めるようになりました。
 詳しくは、館内の掲示や図書館ホームページをご覧ください。
 ※場合によっては声をおかけする場合があります。ルールを守ってご利用ください。

移動図書館 ルリビタキ巡回表

ステーション名	7月	8月	曜日	時間(午後)	ステーション名	7月	8月	曜日	時間(午後)
末広小学校体育館前	19日	16日		1時00分～2時00分	第一小学校正門	7日 28日	25日		1時00分～1時50分
長南小学校南門	19日	16日		2時20分～3時10分	府宮鶴原中央住宅集会所	7日 28日	25日		2時20分～3時20分
上大木河原織布前	19日	16日		3時40分～4時10分	上瓦屋児童公園	7日 28日	25日	金	3時40分～4時30分
第三小学校体育館横	12日	2日 30日	水	1時00分～2時00分	大木小学校運動場前	14日	4日		1時10分～2時10分
第二小学校正面玄関	12日	2日 30日		2時20分～3時20分	府宮長滝住宅集会所	14日	4日		2時40分～3時10分
佐野台小学校東門	5日 26日	23日		1時00分～2時00分	府宮佐野台住宅一斉清掃 ゴミ置き場前	1日 22日	19日		1時00分～1時45分
中央小学校 グリーンベルト	5日 26日	23日		2時30分～3時30分	府宮泉ヶ丘住宅集会所	1日 22日	19日		2時00分～2時45分
上之郷小学校青門	6日	3日 24日		1時10分～2時10分	新家町会館	1日 22日	19日		3時00分～3時30分
安松町会館	6日	3日 24日		2時30分～3時00分	貝田町会館	1日 22日	19日		3時40分～4時10分
北中小学校運動場 ※雨天時は黄門	20日	17日	木	1時00分～2時00分	櫻井西町若宮神社境内	8日 29日	26日	土	1時15分～1時45分
西出町会館	20日	17日		2時30分～3時00分	府宮羽倉崎住宅 中央集会所	8日 29日	26日		2時00分～3時00分
府宮鶴原北住宅集会所	20日	17日		3時30分～4時00分	湊町会館	8日 29日	26日		3時30分～4時10分
日新小学校南門	21日	18日		1時10分～2時10分	羽倉崎実行組合集会所 駐車場	15日	5日		1時20分～2時00分
野々地藏町内会館	21日	18日	金	2時30分～3時10分	いこらも～る泉佐野 平面駐車場やよい軒前	15日	5日		2時20分～3時50分
土丸長生会館	21日	18日		3時30分～4時00分					

※交通事情・天候などにより、遅れたり予定を変更したりする場合があります。



【受付時間】

- レイクアルスタープラザ・カワサキ生涯学習センター、佐野・長南・日根野公民館
火～日曜日（祝・休日除く）午前9時～午後5時
- いずみさの女性センター 火～土曜日（祝・休日除く）午前9時～午後5時15分
- 北部市民交流センター本館、北部公民館 月～土曜日（祝・休日除く）午前9時～午後8時
- 南部市民交流センター本館 月～金曜日（祝・休日除く）午前9時～午後5時
- 南部市民交流センター青少年センター 月～金曜日（祝・休日除く）午前9時～午後5時
- レイクアルスタープラザ・カワサキ歴史館いずみさの
火～日曜日（毎月最終木曜日除く）午前9時～午後5時
- J:COM末広体育館（市民総合体育館）
火～日曜日（祝日除く。日・月曜日が祝日の場合、火曜日は受付不可）午前9時～午後5時15分



※祝日の開館状況は各施設に問い合わせてください。
また、身体の障害などにより、配慮が必要な場合は申込時にお知らせください。

■夏の映画会
ドリーム・ビルダーズ
ミナと秘密の夢工場
夏の思い出にみんなで映画を楽しみましょう！

■日曜・祝日おはなし会
「ストーリーテリング
こわ〜いおはなし」
ストーリーテリングとは、覚えておはなしを、本を持たずに生の声で語ります。おはなしの世界を一緒に楽しみましょう。
日時 7月17日(祝)午後2時～3時
(開場：午後1時45分)
定員 30人(先着順)
出演 クローバー
※申込不要、参加無料

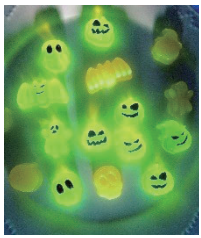
■光るグミをつくってみよう！
大人気講座！大人も子どももワクワクしませんか？お菓子を作りながら、実験を学びます。
日時 7月21日(金)
午後1時30分～3時
対象 7歳以上
定員 20人(先着順)
講師 半田久美さん
受講料 1,000円
(材料費含む)
持ち物 エプロン、三角巾、紙皿3枚(直径約18～20cmで平皿)、手拭き用タオル、持ち帰り用容器
申込 7月5日(水)以降に電話、FAXで。キャンセルは7月13日(木)まで

■ポーカーーツで自分だけのマグカップ作り
お好きなデザインの転写紙を約10種類の中から1つ選んで自分好みにしてください。お手軽にポーカーーツを体験してみませんか？
日時 8月7日(月)
午前10時～正午
対象 小学4年生以上
定員 10人(先着順)
講師 鈴木隆子さん
材料費 1,100円
持ち物 はさみ、ピンセット(あれば)
申込 7月7日(金)以降に電話、FAXで。受講料の納入・キャンセルは8月3日(木)まで

■手づくりお菓子の教室
「バナナのタルト」
カスタードクリームの上にキャラメル状にしたバナナをたっぷり敷き詰めたタルトと、冷たいデザートのお品を作ります。直径21cmの半分のタルトを持ち帰りま
す。
日時 8月7日(月)
午前10時～正午
定員 12人(先着順)
講師 木村明美さん
材料費 1,200円
持ち物 エプロン、マスク、三角巾、ふきん、筆記用具、持ち帰り用容器
申込 7月4日(火)～24日(月)に本人が電話で。材料費の納入・キャンセルは7月24日(月)まで

■夏の映画会
ドリーム・ビルダーズ
ミナと秘密の夢工場
夏の思い出にみんなで映画を楽しみましょう！

■夏の映画会
ドリーム・ビルダーズ
ミナと秘密の夢工場
夏の思い出にみんなで映画を楽しみましょう！



■夏の映画会
ドリーム・ビルダーズ
ミナと秘密の夢工場
夏の思い出にみんなで映画を楽しみましょう！

■夏の映画会
ドリーム・ビルダーズ
ミナと秘密の夢工場
夏の思い出にみんなで映画を楽しみましょう！

■夏の映画会
ドリーム・ビルダーズ
ミナと秘密の夢工場
夏の思い出にみんなで映画を楽しみましょう！

■夏の映画会
ドリーム・ビルダーズ
ミナと秘密の夢工場
夏の思い出にみんなで映画を楽しみましょう！

■夏の映画会
ドリーム・ビルダーズ
ミナと秘密の夢工場
夏の思い出にみんなで映画を楽しみましょう！

■夏の映画会
ドリーム・ビルダーズ
ミナと秘密の夢工場
夏の思い出にみんなで映画を楽しみましょう！

■夏の映画会
ドリーム・ビルダーズ
ミナと秘密の夢工場
夏の思い出にみんなで映画を楽しみましょう！

■夏の映画会
ドリーム・ビルダーズ
ミナと秘密の夢工場
夏の思い出にみんなで映画を楽しみましょう！

■夏の映画会
ドリーム・ビルダーズ
ミナと秘密の夢工場
夏の思い出にみんなで映画を楽しみましょう！

■夏の映画会
ドリーム・ビルダーズ
ミナと秘密の夢工場
夏の思い出にみんなで映画を楽しみましょう！

■夏の映画会
ドリーム・ビルダーズ
ミナと秘密の夢工場
夏の思い出にみんなで映画を楽しみましょう！

■夏の映画会
ドリーム・ビルダーズ
ミナと秘密の夢工場
夏の思い出にみんなで映画を楽しみましょう！

■夏の映画会
ドリーム・ビルダーズ
ミナと秘密の夢工場
夏の思い出にみんなで映画を楽しみましょう！

■夏の映画会
ドリーム・ビルダーズ
ミナと秘密の夢工場
夏の思い出にみんなで映画を楽しみましょう！

■夏の映画会
ドリーム・ビルダーズ
ミナと秘密の夢工場
夏の思い出にみんなで映画を楽しみましょう！

■夏の映画会
ドリーム・ビルダーズ
ミナと秘密の夢工場
夏の思い出にみんなで映画を楽しみましょう！

■夏の映画会
ドリーム・ビルダーズ
ミナと秘密の夢工場
夏の思い出にみんなで映画を楽しみましょう！

■夏の映画会
ドリーム・ビルダーズ
ミナと秘密の夢工場
夏の思い出にみんなで映画を楽しみましょう！

■夏の映画会
ドリーム・ビルダーズ
ミナと秘密の夢工場
夏の思い出にみんなで映画を楽しみましょう！

■夏の映画会
ドリーム・ビルダーズ
ミナと秘密の夢工場
夏の思い出にみんなで映画を楽しみましょう！

文化・教養

健康

相談

歴史

福祉

その他



文化・教養 (つづき)

ライフスタイルプラザ・カワサキ
生涯学習センター
☎4699・7120
Fax 4699・7121

初めてのスマートフォン

体験講座

スマートフォンならではの機能
(マップ・カメラ・電話・LINE・
音声アシストなど)を実際に体験
します。スマートフォンは貸出し
ます。

日時 7月25日(火)
午後1時30分～3時30分

対象 スマートフォンを未所有
で、購入を考えている人

定員 15人(先着順)

講師 スマートフォンアドバイザー

申込 7月6日(木)～16日(日)に電
話、FAXで

※受講無料

クラブ員募集

「華煌会」

毛筆・硬筆・実用書など幅広
く学習できます。

日時 第2・4土曜日
午後7時～9時

※活動時間に直接お越しくださ
い。

各種文化・教養

癒されWeek

開催日 (7月)	講座名
①15日(土)	ハーバリウム (イエロー系)
②18日(火)	プリザーブドフラワー アレンジメント
③18日(火)	ハーバリウム デイフューザー

時間
①午前10時30分～午後0時30分
②午前10時30分～午後0時30分、 午後1時30分～3時30分
③午後1時30分～3時30分

講師 太田知佳子さん
(アトリエフルール)

受講料 各2,800円(材料費含む)

持ち物 はさみ、持ち帰り用袋

場所・申込・問合せ 開催日の3
日前までに(一財)泉佐野みどり
推進機構 りんくう中央公園(☎
4699・3333)へ

英会話講座

初めての海外旅行編

初めての海外旅行を計画してい
るけれど英語が話せるか心配な人
に、税関やショッピングなどのシ
チュエーション別に英会話フレー
ズを紹介します。

日時 7月19日(火)・26日(火)、8月

2日(水)午後1時～3時(全3回)

対象 全回受講できる16歳以上

定員 12人(先着順)

※未受講者優先

講師 大工 毅さん

(全国通訳案内士)

持ち物 のり、筆記用具

場所・申込・問合せ 7月5日(火)
以降に電話、FAXで佐野公民館
(☎463・6181 Fax 469・2
243)へ。キャンセルは7月16
日(日)まで

※受講無料



季節の発酵食料理

カラフル発酵ごはん

太陽の恵みがたくさんつまつた
彩り豊かな夏野菜と発酵で、あつ
い夏も楽しみましょう。

日時 7月22日(土)

午前10時～午後1時

メニュー 発酵タコライス、カラ
フル夏野菜スープ、水ナスとズツ
キーニの味噌炒め、ゴーヤサラダ、
オクラとモロヘイヤのネバネバ和
え

対象 16歳以上

定員 12人(先着順)

彩りピクルスづくりと ピクルスアレンジ料理講座

爽やかなピクルスで
暑い夏を乗り切りましょう！
栄養たっぷりの夏野菜でピクル
スを作ります。ピクルスやピクル
ス液を使ったエゴで美味しい料理
も紹介します。

日時 7月28日(金)午前10時～正午

対象 16歳以上

定員 12人(先着順)

講師 辻井侑里子さん

材料費 1,000円

持ち物 エプロン、ふきん、三角
巾、タオル、持ち帰り用容器、筆
記用具



講師 柴田由実子さん
(いなほ醸し人インストラクター)
材料費 1,000円
持ち物 エプロン、三角巾、ふき
ん、マスク
場所・申込・問合せ 7月5日(火)
以降に電話、FAXで長南公民館
(☎465・0786 Fax 465・1
103)へ。材料費の納入・キャ
ンセルは7月15日(土)まで

漢字検定(10級～2級)

日時 8月23日(火)午後1時～5
時15分(予定・級別)

場所 レイクアルスタープラザ・
カワサキ生涯学習センター

対象 市内在住・在勤者

定員 (先着順)
10～8級:30人、7～5級:30人、
4～2級:30人

検定料(級別) 1,500円～3,
500円

※別途、結果資料郵送料が必要

申込 7月4日(火)～9日(日)の午前
10時～午後5時(9日は午後4時
まで)に検定料、結果資料郵送料
を持参し、레이크アルスタープラ
ザ・カワサキ中央図書館地下受付へ。
キャンセルは7月9日(日)午後4
時まで

問合せ 青少年課
(☎469・1106)

※詳しくは問い合わせてください
い。



※各施設の受付時間は、34ページをご覧ください。

文化・教養

健康

相談

歴史

福祉

その他



健康

■地域健康教室

〜いつまでも若く〜

健康でいるために〜

「65歳からのマル得健康法

若さを保つ秘訣をお伝えします!」

(健康マイレージ対象)

泉佐野浴場組合の協力により、

健康づくりについての話など、1

回30分程度の地域健康教室を実施

します。教室終了後には無料で入

浴もできます(入浴は任意です)。

ぜひ参加してください。

日時・場所・定員(先着順)

●7月6日(木) 女性:午後2時30

分〜、男性:午後3時10分〜羽

倉崎温泉(東羽倉崎町6番10号)・

各10人

●7月13日(木) 午後2時10分〜

なごみ湯(笠松1丁目3番23号)・

各14人

※受付はいつでも10分前

内容 「食べること生きること」

〜健康長寿食を紹介します〜

対象 市内在住の65歳以上と家族

問合先 地域共生推進課

※参加無料



文化・教養

健康

相談

歴史

福祉

その他

■ウォーキング会

〜ウォーキングで健康寿命を

延ばしましょう!〜

(健康マイレージ対象)

暑さ指数が高い可能性があり、

熱中症を引き起こす危険があるた

め、場所を健診センターに変更

し、ストレッチなどを行います。

日時 7月10日(月)

午前9時30分〜10時30分

場所 健診センター

対象 医師から運動を止められて

いない市民

定員 15人(先着順)

持ち物 タオル、飲料水

申込・問合先 7月3日(月)〜7日

(金)に電話、FAXで健康推進課へ

※受講無料。服装は運動のできる

もので



■健康サポート教室

「足をしっかりと動かそう」

(健康マイレージ対象)

足の指、足の裏、足の甲、足首

など全部整えて、しっかりと動かし

ませんか?

日時 7月31日(月)

午前10時〜11時

対象 おおむね50歳以上

定員 20人(先着順)

講師 堀田笑子さん

持ち物 ヨガマット、タオル、室

内用の紐靴、飲料水

※服装は動きやすいもので

場所・申込・問合先 7月4日(火)

以降に本人が電話で南部市民交流

センター本館(☎466・164

1)へ

※受講無料

■手のツボでセルフケア

ドゥワセラピー体験講座

手にも四肢や内臓など全身に関

係するツボが存在します。手のツ

ボを刺激して心身をメンテナンス

するセルフセラピーを体験しま

す。

日時 8月1日(火)

午前10時〜11時30分

対象 16歳以上

定員 16人(先着順)

講師 仲尾真美代さん

(アジアハンドセラピー協会イ

ンストラクター)

資料代 150円

持ち物 筆記用具、飲料水

場所・申込・問合先 7月6日(木)

以降に電話、FAXで長南公民館

(☎465・0786 Fax465・1

103)へ。キャンセルは7月27

日(木)まで



■人生100年時代

〜未来のための

健康プロジェクト〜

人生をずっと元気に過ごすため

の秘訣やポイント・制度を紹介し

ます。

日時 (全2回)

①8月1日(火) 午後1時〜2時

②9月6日(水) 午前10時30分〜11

時30分

内容

①健康寿命の秘訣

〜なが〜く元気でいるために〜

②知って「はつら〜」

〜ずっと元気に過ごすために〜

※①はベジエックも行います。

対象 16歳以上

定員 20人(先着順)

講師 園田文字さん(明治安田生

命チーフコンシェルジュ)

場所・申込・問合先 7月6日(木)

以降に電話、FAXで北部市民交

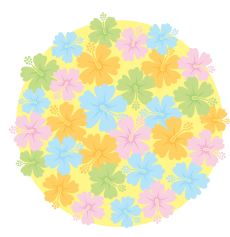
流センター本館・北部公民館(☎

464・5725 Fax469・22

84)へ。キャンセルは7月25日

(火)まで

※受講無料



相談

■外国人のための相談サービス

在留資格、福祉、借りたお金の

こと、子育てのこと、生活一般に

ついて、知りたいこと、困ってい

ることはありませんか。弁護士に

よる法律相談もできます。英語、

中国語、フィリピン語、ポルトガ

ル語、スペイン語に対応できます。

気軽に問い合わせてください。

日時 7月20日(木)

午後1時〜3時

場所 らいふらいんぷらざいずみ

さの

共催 泉佐野市社会福祉協議会

申込・問合先 火〜土曜日の午前

10時〜午後5時にNPO法人泉

佐野地球交流協会(ica)(☎

429・9741 Fax429・97

42 eメール: ica@icagr.jp

へ

※相談無料、秘密厳守、予約優先





歴史

レイクアルスタープラザ・カワサキ
歴史館いずみさの
☎ 469・7140
Fax 469・7141

■れきし館ワークショップ
「牛乳パックで船をつくらう！」
日時 7月15日(出)
午後2時～3時

定員 20人(先着順)
申込 7月6日(木)以降に電話または直接
※参加無料



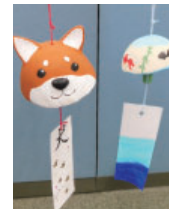
「砂時計をつくらう！」
日時 7月29日(出)
午後2時～3時30分

定員 15人(先着順)
申込 7月6日(木)以降に電話または直接
※参加無料



「風鈴をつくらう！」(全2回)
日時・内容
●8月5日(出)・成形
①午後1時30分～2時15分
②午後2時30分～3時15分
●8月12日(出)・絵付け
午後2時～3時30分

対象 両日参加できる小・中学生
定員 12人(先着順)
※①②は各6人
申込 7月15日(出)～30日(日)に電話または直接
※参加無料



■夏季特別展
「展示会」
市制75周年記念 近代の泉佐野

日時 7月15日(出)～9月10日(日)
午前9時～午後5時
※入館は午後4時30分まで
「展示解説」
日時 7月17日(祝)、8月12日(出)、
9月2日(出) 午後1時30分～2時
※申込不要、入場無料

■夏季特別展開催関連講座
古文書講座入門編
「明治時代の
女子用手紙文例集を読む」
日時 8月11日(祝)
午後1時30分～3時

定員 30人(先着順)
講師 松井 萌(学芸員)
申込 7月21日(金)以降に電話または直接
※受講無料
泉佐野ふるさと町屋館
(旧新川家住宅)
☎ Fax 469・5673

■新川家教室
●フルート教室：
7月6日(休)・20日(休) 午後1時～
●木彫り教室：
7月14日(金) 午前10時～
●仕舞・謡曲教室：
7月18日(火) 午後1時～
申込 開催日の3日前まで

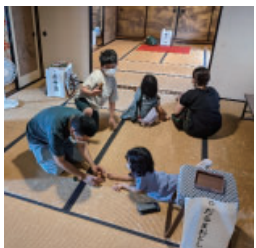
■百人茶会
「お薄一服で暑気払いを」
日時 7月9日(日)
午前9時～午後3時
※参加無料。整理券発行を7月6日(休)～8日(出)に行います。

■第2回 そば打ち体験教室
外蔵で自分で打った「二・八そば」の打ちたて、湯がきたてを味わってみませんか？
日時 7月9日(日) 午前9時30分～
午後1時30分
定員 8人(先着順)
参加費 1人2,000円
※出来上がり5人分のうち4人分は持ち帰り

持ち物 エプロン、タオル、バングナ、マスク
申込 7月7日(金)までに直接または電話で

■恒例朝市
日時 7月15日(出) 午前9時～
※申込不要、参加無料
■ふるしき手作りマーケット
日時 7月15日(出)
午前10時～午後4時
※申込不要、参加無料

■夏休み！家族や友達と「昔あそび」をしませんか！
初めての人はスタツフといっしょに、古民家の座敷や縁側、外蔵で遊びませんか。
日時 7月29日(出)～8月20日(日)
午前9時30分～午後3時
内容 コマ回し、けん玉、折り紙、紙相撲、お手玉、はさみ将棋、ペコ周り、五目ならべなど
※申込不要、参加無料。参加者のみなさんに教えて頂ける人も大歓迎です。



各種歴史
■泉州泉佐野の民俗
牛の健康を祈願する泉州地域独特の民間信仰である「牛神信仰」や、農作物につく害虫を追い払うための伝統行事「虫送り」など、市内で行われていた民俗行事を取り上げます。
日時 7月29日(出)
午後1時30分～3時
対象 16歳以上
定員 30人(先着順)
講師 橋本七海(レイクアルスタープラザ・カワサキ歴史館いずみさの学芸員)
持ち物 筆記用具
場所・申込・問合先 7月8日(出)以降に電話、FAXで佐野公民館(☎463・6181 Fax469・2243)へ。キャンセルは7月26日(火)まで
※参加無料



文化・教養 健康

相談 歴史

福祉 その他



福祉

地域子育て支援センター

つくしんぼ

☎4699・06660

Fax 4699・06770

■ボランティア養成講座

子どもの発達や遊び、子どもとの関わり方についての講座を受講後、つくしんぼでボランティア活動をしてみませんか？スタッフと一緒に遊びのお手伝いをしていただきます。

日時 7月19日(木)

午後1時30分～2時30分

場所 次世代育成地域交流センター

定員 10人(先着順)

講師 子育て支援センターつくしんぼ職員

申込 7月12日(木)までの平日午前9時～午後4時に直接または電話

で

※受講無料

■プレおひさまにこにこクラブ

親子でいろいろな遊びをして交流

しましよつ。

日時 8月2日(水)

午前10時～11時30分

場所 子育て支援センター

つくしんぼ

対象 おひさまクラブに参加して

いない2歳～就学前の子ともと保

護者

定員 10組(先着順)

申込 前日までの平日午前9時

～午後4時に直接または電話で

※参加無料

■あそびの広場

～夏まつりごっこ～

日時 8月4日(金)

午前10時30分～11時15分

場所 レイクアルスタープラザ・

カワサキ生涯学習センター

対象 就学前の子ともと保護者

定員 20組(先着順)

申込 前日までの平日午前9時

～午後4時に直接または電話で

※参加無料

■泉佐野市社会福祉協議会

☎464・2259

Fax 462・5400

■ボランティアのついで

ボランティアに興味のある人は

気軽に参加してください。

日時 7月26日(木)

午後1時30分～3時

場所 社会福祉センター

※申込不要。ボランティアセン

ターの開館時間は平日午前9時

～午後5時です。初めての人は事

前に問い合わせてください。

文化・教養 健康

相談 歴史

福祉

その他

■ボッチャスクール

障害のある人もない人も共に楽しめるパラリンピックの正式種目にもなっているスポーツ「ボッチャ」のスクールを実施します。ルール説明、投球練習など、初心者でも参加しやすい内容となっています。楽しみながら交流しましょう。

日時 7月29日(土)

午後2時～4時

場所 J・COM末広体育館

対象 障害児者や興味のある人、

どなたでも

※定員を超える場合は市内在住者

を優先

定員 選手枠18人、付き添い18人

講師 曾根裕二さん

(大阪体育大学 准教授)

持ち物 タオル、上履き

申込 7月21日(金)までに電話、F

AXまたはeメール (sanovc@

zumisanoshakyo.or.jp) へ。

※申込書はホームページ(<https://zumisanoshakyo.or.jp>)からダウンロードできます。

■認知症カフェ

地域の集い・ふれあいの場所です。介護・終活相談もできます。

日時 7月9日(日)

午前10時～午後1時

内容 ミニライトモルック、音楽、

ハンドマツサージ

※フィンランド生まれの競技で小型室内用のミニライトモルック体験と練習をします。

場所・問合先 オレンジホール

(羽倉崎3丁目10番32号 ☎477

・8059)

※申込不要、参加無料。ドリンク300円、モーニング500円で提供します。車椅子可

■「よしみちカフェ」

暮らしのなかでのちょっとした悩みごとは誰にでもあるものです。ここは医療・福祉のプロたちが集う場でもあります。7月は、「ミニ講座」そんなのあるの？認知症サポーターって」をします。知らない人もこの機会にのぞいてみてください。

各種福祉

「オレンジカフェつむぐ」

地域の集い・ふれあいの場所です。介護・終活相談もできます。

日時 7月9日(日)

午前10時～午後1時

内容 ミニライトモルック、音楽、

ハンドマツサージ

※フィンランド生まれの競技で小型室内用のミニライトモルック体験と練習をします。

場所・問合先 オレンジホール

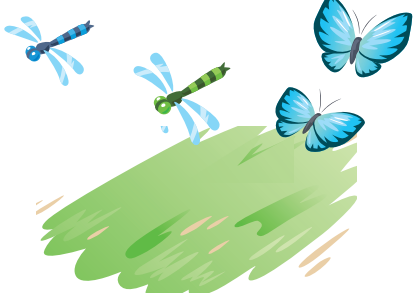
(羽倉崎3丁目10番32号 ☎477

・8059)

※申込不要、参加無料。ドリンク300円、モーニング500円で提供します。車椅子可

■「よしみちカフェ」

暮らしのなかでのちょっとした悩みごとは誰にでもあるものです。ここは医療・福祉のプロたちが集う場でもあります。7月は、「ミニ講座」そんなのあるの？認知症サポーターって」をします。知らない人もこの機会にのぞいてみてください。



※各施設の受付時間は、34ページをご覧ください。



福祉(つづき)

■介護支援サポーター養成講座

自らの健康づくりを行いながら、地域社会で活動してみませんか？講座を受講した人は、介護支援サポーターとして、市内の介護施設などで話や趣味の相手、レクリエーション・行事などの手伝う活動を行います。この活動には「さのぼ」ポイントが1回200ポイント付与され、1年間で最大10,000ポイントを受けられます。

日時 7月21日(金)

午後1時30分～午後3時

場所 社会福祉センター

内容 「介護支援サポーターの活動」 「認知症を理解して、ボランティア活動してみよう」 「先輩サポーターさんの体験談」

対象 介護保険の事業対象者、要介護・要支援認定を受けていない65歳以上の市民

申込・問合せ先 7月18日(火)までに電話、FAXで基幹包括支援センターいづみさの(☎4644・2977 Fax 462・5400)へ



■一般社団法人 あでやか切り絵協会

「深川行敏のあなたもできる！はるだけ・簡単・ばえる 切り絵アート」

読み聞かせ、ひとくち防災もあります。

日時 7月23日(日)

午後1時～2時30分

場所 日根野公民館

定員 15人(先着順)

講師 ウイズ会員

材料費 500円

申込・問合せ先 7月3日(月)午前9時以降に電話、FAXでNPO

法人ウイズ生活支援センター(☎466・1963)へ

※一時保育あり、希望者は申込時に

■金婚を祝う会

金婚(婚姻届出後満50年)を迎えられたご夫婦の長寿をお祝いし、「金婚を祝う会」を開催します。既に50年を経過していても、これまでに参加したことのない場合は参加できます。

開催日 11月9日(木)・10日(金)

※9日のみの場合あり

場所 ザ・ジョージアンテラス

対象 昭和48年12月31日までに婚姻届を出している夫婦

内容

●記念撮影

●式典

●食事会(軽食)、記念品など贈呈

申込・問合せ先 7月3日(月)～8月31日(木)に戸籍謄本を持参し、地域共生推進課へ

※参加を希望する夫婦は必ず申し込んでください。

内容 実習室見学、実習体験、受験相談など

問合せ先 航空保安大学校 教務課(☎458・3916)

※参加無料。申込方法など詳しくはホームページ(<https://www.cabn.it.go.jp/asc/>)をご覧ください。



■遊休不動産活用セミナー

「滅びない商店街のつくりかた」空き店舗などの遊休不動産が増え続けている今日、北九州市での取組事例から、遊休不動産の活用が地域の価値を向上させることや、遊休不動産が増え続けることのまちに与える影響などを講演します。

日時 7月28日(金)

午後6時～7時30分

場所 栄町町内会館(栄町2丁目2)

講師 梯 輝元さん(中屋興産株式会社取締役)、嶋田洋平さん(株式会社らいおん建築事務所代表取締役)

■第2回

上之郷コミュニティセンター

お野菜マルシェ
地元で採れた新鮮な夏野菜をお安く販売します。

日時 8月6日(日)

午前10時～午後4時

※雨天決行
場所・問合せ先 上之郷コミュニティセンター(☎479・5605)

※マイバッグ持参にご協力をお願いします。



▲申込フォーム

※各施設の受付時間は、34ページをご覧ください。

もう一度思い出してください！
～吉川友梨さん発見にあなたの力を～



平成15年5月20日(火)の午後3時ごろ、泉南郡熊取町七山で、当時小学4年生だった吉川友梨さんが行方不明になり、未成年者略取誘拐事件として捜査しています。

心当たりのある人はぜひご連絡ください。些細なことでも、匿名でも結構です。みなさんからの情報をお待ちしています。

問合先 泉佐野警察署捜査本部 (☎464-1234)
大阪府警察ホームページ
<https://www.police.pref.osaka.lg.jp>



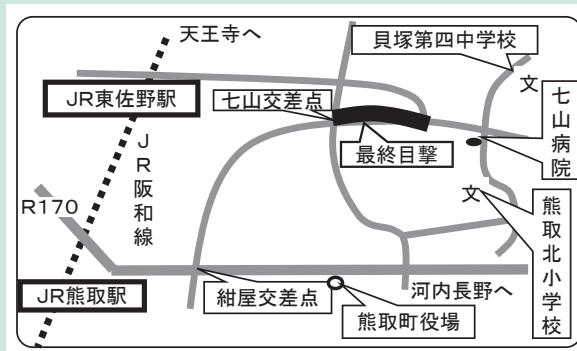
▲成人後の想像図

吉川友梨さんを見かけていませんか？

平成15年5月20日(火) 午後3時ごろ

- 熊取町七山地区を徒歩や車で通行をしていませんか？
- 所用のため七山地区付近に車を駐車していませんか？
- 七山地区を通行している人や車を見かけていませんか？

事件当日、白っぽいセダン型乗用車（トヨタクラウンタイプ）が現場で目撃されており、使用者を捜しています。



郷土芸能講座（盆踊り練習会）

市内の伝統芸能を一堂に会して披露する「泉佐野郷土芸能の集い」を9月2日(土)に開催予定です。本市に古くから伝わる「佐野くどき」や日根神社のゆ祭りで踊る「五社音頭」の練習会を開催しますので、ぜひご参加ください。

練習会に参加した人には、モンドセレクション金賞を受賞した本市オリジナルサイダーとさのぼ500ポイントをプレゼント！

※さのぼカードをお持ちの人は当日持参してください。

開催日 8月3日(木)・17日(木)

時間・内容

- 午後6時30分～7時30分…佐野踊り練習
- 午後7時40分～8時40分…五社音頭練習

場所

レイクアルスタープラザ・カワサキ生涯学習センター

定員 各30人（先着順）

申込・問合先 7月28日(金)まで（土・日曜日、祝日除く）の午前9時～午後5時に電話で泉佐野郷土芸能の集い実行委員会事務局（まちの活性課内 ☎469-3131）へ
※参加無料

泉佐野市の行政情報番組

泉佐野TV「さのテレ！」
放送時間変更のお知らせ

J:COMチャンネルで放送中の行政情報番組「さのテレ！」について、下記の日程で放送時間が変更となります。

- 7月17日(月)・24日(月)・31日(月)
正午～午後0時30分 → 午後5時30分～午後6時
- 7月15日(土)・22日(土)・29日(土)
正午～午後0時30分 → 午前8時～8時30分

問合先 自治振興課

※上記以外の時間帯については、通常通り放送します。通常の放送時間などについては、12ページをご覧ください。

市民が主役の情報番組



泉州観光地域づくりセミナー

～泉州地域の魅力再発見～

コロナが終息しつつあり、関西国際空港から入出国するインバウンド旅行者も本格的に回復しつつあります。一方で「旅のカタチ」は従来から大きく変化し、旅行先での人や自然との触れ合いなどが求められています。

有識者と業界関係者を招き、関西国際空港を有する泉州地域にとっての観光のあり方、地域に眠る観光資源とその可能性について考えます。泉州地域の魅力を住民自らが再認識し、新たな観光のあり方をみんなで探るセミナーです。

日時 7月31日(月) 午後2時～3時30分

場所 アプラたかいし (高石市綾園1丁目9-1)

対象 泉州地域の住民・事業者、観光に興味がある人

定員 会場50人、WEB配信50人

※応募多数の場合は抽選

講師

●坂下正憲さん (元ANA総合研究所 主席研究員)

●門田亜也さん (関西エアポート(株))

申込 7月20日(木)までに申込フォーム (<https://welcome-to-senshu.jp/whatsnew/seminar-miryoku>) から

問合先 (一社) KIX泉州ツーリズムビューロー (☎ 436-3440 eメール: kix-senshu@kstb.jp)

※参加無料。抽選結果は7月21日(金)に通知



申込フォーム



なりわいテーブル開講

～やりたいこと、楽しいこと、無理なくビジネスはじめましょう～

あなたも「SHARE BASEつむぎや」「つむぎやAmenity」で出店できるかもしれません！自分のやりたいことを自分サイズでつくる講座を開講します。最終日には、講師のみなさんによる、実践に向けたアドバイスも行います。

日時	内容 (全5回)
①7月15日(土) 午後1時～3時	なりわいビジョナリーを見つけよう！
②7月22日(土) 午後1時～3時30分	自分の夢とやりたいことを大発見
③8月5日(土) 午後1時～3時	なりわいアイデアを生み出そう
④8月19日(土) 午後1時～3時	なりわいビジネスをカタチにしよう
⑤9月2日(土) 午後1時～3時	なりわいビジネスプレゼン大会

場所 SHARE BASEつむぎや

定員 10人

※申込多数の場合は選考あり

受講料 8,000円 (材料費など含む)

申込・問合先 (一社) バリュアー・リノベーションズ・さの (☎477-7365)

※詳しくはホームページ(<https://vr-sano.com/>)をご覧ください。



申込フォーム



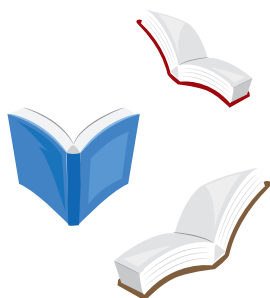
第2回 泉佐野市

図書館を使った調べる学習コンクール

市内に住んでいる小・中学生の子どもたちが、図書館や学校図書室の資料を使って調べたことをまとめた作品を募集します。身近な疑問や興味があることなど、調べる内容は自由です。夏休みの宿題として、市内の小・中学校に提出いただいても構いません。応募作品は審査のうえ、優秀な作品を表彰します。

※参加賞あり

部門 小学生低学年の部、小学生中学年の部、小学生高学年の部、中学生の部



作品のサイズ 小学生はB4または画用紙八つ切りまで、中学生はA4サイズまで
※ページ数はいずれも50ページ以下

応募方法 市立小・中学校の児童・生徒のみなさんは、8月25日(金)に担任の先生に提出してください。それ以外の人は、8月25日(金)～9月30日(土)にレイクアルスタープラザ・カワサキ中央図書館または佐野・長南・日根野・北部公民館図書室に提出してください。

問合先

●生涯学習課 (☎469-7132)

●レイクアルスタープラザ・カワサキ中央図書館 (☎469-7130)



市営住宅 空家入居者募集

空家住宅は、以前に人が居住していた住宅ですので、新築住宅のような状態ではありません。

※いずれも浴室・浴槽あり、トイレは洋式・水洗。

募集期間 7月5日(水)～14日(金)

応募資格 次の条件をすべて満たす人

- 申込者は募集期間末日現在18歳以上
- 令和5年6月1日以降、引き続き市内在住・在勤である
- 条例に定める収入基準に合い、敷金（家賃3ヵ月相当一括払い）および家賃を支払うことができる
- 現在、住宅に困窮している（原則持家がない）
- 同居親族（婚約者含む）がある ※高齢者世帯向け・障害者等世帯向け（いずれも間取り2LDK）除く
- 暴力団員でない
- 過去に市営住宅に居住したことがある場合、不正使用（無断退去・滞納など）をしたことがない

【一般世帯向け】

- 末広団地住宅1棟（平成10年建築）3LDK（5階1戸）、3LDK（10階1戸）
- 松原団地住宅1棟（平成15年建築）2LDK（4階1戸）
- 松原団地住宅2棟（平成15年建築）2LDK（5階1戸）
- 松原団地住宅3棟（平成17年建築）3LDK（2階1戸）
- 鶴原団地住宅1棟（平成21年建築）3LDK（3階1戸）
- 鶴原団地住宅5棟（令和4年建築）3LDK（3階1戸）、3LDK（4階1戸）
- 南中第一団地住宅（平成11年建築）3LDK（3階1戸）

対象 応募資格の条件をすべて満たす、2人以上の世帯

【新婚世帯向け】

- 末広団地住宅2棟（平成12年建築）3LDK（4階1戸）
- 鶴原団地住宅5棟（令和4年建築）3LDK（3階1戸）

対象 応募資格の条件をすべて満たしたうえで、申込時に次の①～④のいずれかに該当するとき

- ① 配偶者との婚姻の届出が募集期間の末日現在で1年以内であること
- ② 内縁関係にある場合は、内縁の届出が募集期間の末日現在で1年以内であること
- ③ パートナーシップ関係にある場合は、府などの自治体がパートナーシップ宣誓したことを証明する書類を発行した日が、募集期間の末日現在で1年以内であること
- ④ 婚約者と申し込む場合は、当選後、市が指定する期日までに婚姻などの届出が済むこと

【高齢者世帯向け】

- 松原団地住宅2棟（平成15年建築）2LDK（3階1戸）
- 鶴原団地住宅5棟（令和4年建築）2LDK（9階2戸）

対象 応募資格の条件をすべて満たしたうえで、申込者本人が募集期間末日現在60歳以上である。なお、間取り2LDKの住宅は单身でも申し込めますが、2人以上の世帯で申し込む場合は、次の①～③のいずれかの親族とのみ同居している、または同居しようとしている

- ① 配偶者（内縁関係などを含む）
- ② 18歳未満の人
- ③ 60歳以上の人

※年齢については、募集期間の末日現在での満年齢

選考方法

- 一般世帯向け・新婚世帯向け…公開抽選（7月25日(火) 午前10時～りんくうタウン駅ビル東棟2階会議室）
- ひとり親世帯向け・高齢者世帯向け・障害者等世帯向け…住宅困窮度評定表に基づく優先入居（必要に応じて公開抽選を実施）

申込用紙配布・申込・問合先 募集期間の平日 午前9時～午後5時に所定の用紙に必要事項を記入し、建築住宅課（りんくうタウン駅ビル東棟2階 ☎447-8123）へ
※一般世帯向け・新婚世帯向けは郵送での申込可（7月14日(金)までの消印有効）。所定の用紙は7月5日(水)以降に建築住宅課で入手するか、市のホームページからダウンロードもできます。詳しくは問い合わせてください。ひとり親世帯向け、高齢者世帯向け、障害者等世帯向けの申込みについては、現在のお住まいの床面積・家賃が分かる書類（賃貸借契約書など）を持参してください。

【ひとり親世帯向け】

- 上田ヶ丘団地住宅20棟（平成16年建築）2LDK（5階1戸）
- 松原団地住宅1棟（平成15年建築）3LDK（1階1戸）
- 鶴原団地住宅5棟（令和4年建築）3LDK（2階2戸）

対象 応募資格の条件をすべて満たしたうえで、申込時に次の①～④のいずれかに該当し、募集期間末日現在で20歳未満の子を扶養している親と子のみで2人以上の世帯

- ① 配偶者と死別、離婚または婚姻によらないでひとり親となった人で、現に婚姻していない。
- ② 配偶者の生死が1年以上明らかでない。（警察への行方不明者届を届出している場合に限る）
- ③ 配偶者から1年以上遺棄されている。（住民票上1年以上配偶者と離れている）
- ④ 母子世帯等に準じる状況にある。
※配偶者の暴力などにより婚姻関係が事実上破綻している世帯で、府子ども家庭センターなどが発行する「母子世帯等に準じる状況にある世帯」として証明が受けられること

【障害者等世帯向け】

- 松原団地住宅1棟（平成15年建築）2LDK（1階1戸）
- 上田ヶ丘団地住宅20棟（平成16年建築）3LDK（2階1戸）、2LDK（7階1戸）

対象 応募資格の条件をすべて満たしたうえで、申込時に次の①～⑤のいずれかに該当するとき

- ① 身体障害者手帳の交付を受けている人
- ② 療育手帳の交付を受けている人または同程度の障害を有すると子ども家庭センターもしくは大阪府障がい者自立相談支援センターの長により判定された人
- ③ 精神障害者保健福祉手帳の交付を受けている人または同程度の障害を有すると認められる人
- ④ 平成8年3月31日までの間に厚生労働大臣が定めるハンセン病療養所に入所していた人
- ⑤ 大阪府特定疾患医療費援助事業実施要綱で定める疾患により受給証の交付を受けている人、指定難病の医療受給者証の交付を受けている人（難病の患者に対する医療等に関する法律第7条第4項に定める医療受給者証の交付を受けている人）または小児慢性特定疾病の医療受給者証の交付を受けている人（児童福祉法第19条の2第7項に定める医療受給者証の交付を受けている人）

くらしの情報掲示板

日根神社 ゆ祭り

境内を流れる「ゆ川」を祀り、水の恵みに感謝し、五穀豊穡と疫病除けを祈願します。

参道には夜店が並び、境内では五社音頭が奉納されます。

日時 7月15日(土) 午後7時30分～9時30分

※雨天の場合は7月16日(日)

場所 日根神社

問合せ先 泉佐野市観光協会 (☎469-3131)



マザーズコーナー

～ハローワークは子育て中のみなさんの

お仕事さがしを応援します！～

仕事と家庭の両立を目指す人の「お仕事さがし」を応援するため、専門スタッフが担当者制による個別支援（応募書類作成や面接対策、求人のご案内など）で就職に向けて全面サポートします。子ども連れでも安心してお越しいただけるようキッズスペースや授乳室も完備しています。ご利用の際は事前の予約も可能です。

問合せ先 ハローワーク泉佐野（職業相談部門：マザーズコーナー ☎463-0565〔部門コード41#〕ホームページ：<https://jsite.mhlw.go.jp/osa-ka-hellowork/list/sano/kyushokusha/mothers.html>)



▲ホームページ

いずみさの福祉活動応援助成金

泉佐野市社会福祉協議会では、赤い羽根共同募金の配分金を財源とし、だれもが安心して暮らせるまちづくりのために、市内の地域に根ざした市民・ボランティアによる活動を奨励するための助成を行います。審査を経て助成決定を行います。

対象

- 市内を活動の場としている
- 非営利団体である
- 上記項目をすべて満たし、市民を対象とした地域福祉活動事業である

助成種類

- 新規事業立ち上げ費助成…上限10万円
- 事業費助成…上限5万円

事業対象期間 令和6年4月1日～令和7年3月31日

申請・問合せ先 8月31日(木)までに泉佐野市社会福祉協議会ボランティアセンター (☎464-2259 Fax462-5400 eメール：sanovc@izumisanoshakyo.or.jp)へ
※詳しくはホームページ(<https://izumisanoshakyo.or.jp>)をご覧ください。

つむぎやオープンマルシェ 夜祭り

南海「泉佐野」駅から海側へ徒歩1分の「SHARE BASE つむぎや」「つむぎやAmenity」「オープンスペース」「めぐりLab.」の4カ所に飲食・物販のお店が並びます！今回は夕方からの開催となります。

夕涼みに海側エリアをお散歩しませんか？

日時 7月29日(土) 午後4時～9時

※オープンスペースは天候により中止する場合あり

場所

- SHARE BASEつむぎや (栄町5-1)
- つむぎやAmenity (栄町4-18)
- オープンスペース (栄町1235-6、1227-4)
- めぐりLab. (大西1丁目11-41)

共催 泉佐野市

問合せ先 (一社) バリュー・リノベーションズ・さの (☎477-7365 ホームページ：<https://vr-sano.com/>)

泉佐野市社会福祉協議会

善意銀行 (5月受付分)

- 10万円…人生道場
- スーツ3着、ズボン2着…匿名
- 生理用品1袋…匿名

採用・募集

泉佐野市社会福祉協議会 職員

試験日

●1次試験…7月15日(土) 午前9時30分

筆記・作文

●2次試験(面接)…7月24日(月)

※1次試験合格者のみ

採用予定人数…正職員1人

受験資格…昭和63年4月2日以降に生まれ、社会福祉士資格および普通運転免許を有する人

採用予定日…令和5年8月1日

業務内容…社会福祉協議会業務(相談支援・事務など)

申込・問合先 6月26日(月)～7月10日(月)(土・日曜日除く)の午前9時～午後5時に泉佐野市社会福祉協議会(☎464-2259)へ

※募集要項はホームページ(<https://izumisano-shakyu.or.jp>)からダウンロードできます。

識字学級 学級生

市内3カ所で識字学級を開催しています。

●鶴原識字学級

(北部市民交流センター本館 下瓦屋222-1 ☎464-

5725)

●下瓦屋識字学級

(NPO法人 ゆまにて 中庄334-3 ☎458-7522)

●樫井識字学級

(南部市民交流センター福祉分館〔長寿園〕樫井421 ☎

466-0036)

問合先 生涯学習課(☎469-7132)

※参加希望、問い合わせは各学級に直接または生涯学習課まで気軽に連絡してください。

留守家庭児童会

夏休み期間中のアルバイト支援員

市内13小学校に設置する留守家庭児童会で、夏休み期間に多くの子どもたちと遊んでくれる子育て支援の経験者や子育て支援に熱意のある人を募集します。

勤務日時 7月20日(木)～8月25日(金) 午前8時30分～午後7時の間で1日4～8時間程度のシフト制

採用条件 平成17年4月1日以前に生まれた人

※資格不問、大学生歓迎

問合先 運営受託事業者(株)セリオ留守家庭児童会事務局(☎461-3841)

防衛省 自衛官など

問合先 自衛隊大阪地方協力本部 岸和田地域事務所
(☎・Fax 426-0902)

※資料請求は右の二次元コードから
受付番号は「324」



申込フォーム▶

～パイロット・ハイテク技術に挑戦～

【航空学生】

各種航空機のパイロットなどの養成、入隊後、約6年で幹部に任官(最短の場合)

応募資格 日本国籍を有する高卒者(見込含む)または高専3年次修了者(見込含む)

●海上…18歳以上23歳未満の人

●航空…18歳以上21歳未満の人

受付期間 7月1日(土)～9月7日(休)

試験日 9月18日(祝)

【一般曹候補生(非任期制)】

陸・海・空の各部隊の中核となる「曹」を目指す人のための制度です。

応募資格 日本国籍を有する18歳以上33歳未満の人

受付期間 7月1日(土)～9月5日(火)

試験日 9月15日(金)～24日(日)

※上記期間の内、1日

【自衛官候補生(任期制)】

所要の教育を経て、3ヵ月後に2等陸・海・空士に任用されます。

応募資格 日本国籍を有する18歳以上33歳未満の人

受付期間 年間を通じて行っています。

～幹部自衛官・医師・看護師に挑戦～

【防衛大学校学生】

●修学年限4年

●卒業後約1年で幹部に任官

●広大なキャンパスと充実した施設

応募資格 日本国籍を有する高卒(見込含む)18歳以上21歳未満の人

受付期間

(推薦・総合選抜)9月5日(火)～8日(金)

(一般)7月1日(土)～10月18日(火)

【防衛医科大学校医学科学生】

●修学年限6年

●医師免許取得

●他の大学にない魅力あふれる学生生活

応募資格 日本国籍を有する高卒(見込含む)18歳以上21歳未満の人

受付期間 7月1日(土)～10月11日(火)

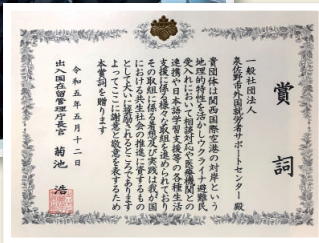
【防衛医科大学校看護学科学科学生(自衛官候補看護学生)】

●修学年限4年

●看護師免許取得

応募資格 日本国籍を有する高卒(見込含む)18歳以上21歳未満の人

受付期間 7月1日(土)～10月4日(火)



出入国在留管理庁長官より賞詞が贈呈

一般社団法人 泉佐野市外国就労者サポートセンター（略称：iFOS [アイフォス]）が行った、関西国際空港の対岸という地理的特性を生かしたウクライナ避難民受入れにおいての相談対応や医療機関との連携、各種生活支援などの様々な取組に対し、5月12日（金）出入国在留管理庁長官より賞詞が贈呈されました。

★募集しています！

広報いずみさのでは下記コーナーへの応募を募集！詳しくは市のホームページへ！

- 表紙モデル
- 新婚カップルの写真
- 同窓会の情報
- 地元企業



自衛官等募集相談員連名委嘱式

5月15日（月）、自衛官募集相談員委嘱式が実施されました。国民の生命や財産の保護に当たる自衛隊の人材確保を図るため、募集広報の援助などを担う相談員のみなさんに、市長と自衛隊大阪地方協力本部長の連名による委嘱状が交付されました。



駐日ウガンダ共和国大使が表敬訪問

5月12日（金）、ウガンダ共和国大使館のカーフワトーファス特命全権大使が泉佐野市役所を表敬訪問されました。本市とウガンダ共和国グル市との友好都市交流、「2025年 大阪・関西万博」へのウガンダ共和国の出展協力などについて、千代松市長と意見交換を行いました。



自主防災活動功労表彰受賞式

5月20日（土）、令和5年度第1回泉佐野市自主防災組織連絡協議会総会内で、自主防災活動功労表彰受賞式が行われ、上大木町自主防災会、中大木町自主防災会、下大木町自主防災会、土丸防災会が市長より表彰されました。



ちぬうみ創生神楽とイタリア劇団のコラボ

5月19日（金）、りんくうパピリオ星の広場において、「イタリア・セジヨレ劇団とちぬうみ創生神楽のタベ〜ルネサンス文化と日本神話のコラボレーション〜」が開催され、これまでにない日本とイタリアの文化交流公演が行われました。



ウ クライナ支援のためのイベントが開催

5月28日(日)、エブノ泉の森レセプションホールにおいて、「ica地球理解講座 ウクライナに届け～平和へのメロディー～」が開催されました。日本ウクライナ芸術協会代表のヴァイオリニスト澤田智恵さんによる美しいヴァイオリンの演奏の後、お話ではウクライナの現状を訴えられました。



令 和5年春の叙勲 旭日双光章の受章を報告

令和5年春の叙勲において、本市推薦の中村哲夫さんが地方自治功勞により旭日双光章を受章され、5月22日(月)に市長へ報告に来られました。中村さんは昨年5月の退任まで6期22年にわたり本市の市議会議員を務められ、平成18年5月には第63代議長に就任されるなど、地方自治の育成発展に貢献されました。



和 歌山県海南市への災害支援出発式

6月の大雨で河川が氾濫し被災した和歌山県海南市を支援するため、災害廃棄物の処理作業などに従事する市職員の派遣出発式が6月6日(火)に市役所で行われました。



ベ トナム・ビンディン省代表団が表敬訪問

6月2日(金)、本市の友好提携都市のベトナム・ビンディン省代表団が泉佐野市を表敬訪問されました。ビンディン省は、ベトナム南中部に位置する南シナ海沿いの都市で、近年、リゾート開発や外国企業の誘致が盛んに行われています。面談では、本市との経済交流について意見交換が行われました。



社 協ボランティアフェスティバルが開催

6月11日(日)、レイクアルスタープラザ・カワサキ生涯学習センター・泉の森広場において、一人でも多くの人たちにボランティア活動について関心を持っていただくことなどを目的として、「第10回 泉佐野市社協ボランティアフェスティバル」が開催されました。



泉 佐野市の水がモンドセレクション最高金賞受賞

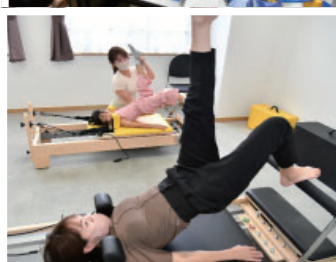
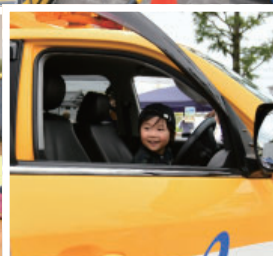
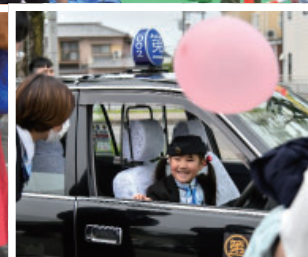
本市の浄水場でつくった水道水のボトル「泉佐野の水」が、2023年モンドセレクションにおいて最高金賞を受賞しました。6月5日(月) (現地時間)、ベルギーのブリュッセルにおいて授賞式が開催され、射手矢 上下水道事業管理者が賞状を受け取りました。

いずみさの子ども未来応援フェスタが開催

5月27日(土)、レイクアルスタープラザ・カワサキ生涯学習センターや中央図書館、泉の森広場や市役所庁舎横 駐車場において、「第2回いずみさの子ども未来応援フェスタ」が開催され、約4,000人が参加しました。

屋内では鉄道、プラレールをテーマにしたイベントや選挙体験コーナー、ワークショップ、マシンピラティス体験、おはなし会・人形劇・映画会など、屋外では、ゆるナキンのふわふわドーム、ミニ鉄道乗車体験、キッチンカーなど、盛りだくさんな内容でした。

また、「はたらく車大集合!」として、消防車両や救急車両、警察車両、自衛隊車両、道路パトロールカー、タクシーなどの車両展示の見学や制服を着て撮影できるブースもあり、たくさんの家族連れで賑わっていました。



りんくうタウンでとっておきの音楽祭が開催



5月28日(日)、りんくうタウンで「とっておきの音楽祭inりんくう大阪2023&とっておきのアート展」が開催されました。「とっておきの音楽祭」は、障害のある人もない人も、共に音楽を楽しみ、音楽の力で「心のバリアフリー」をめざす音楽祭として、2001年に仙台で始まりました。

たくさんのアーティストのみなさんが、歌やダンス、演舞、演奏など、とっておきの音楽祭ならではの幅広いジャンルの演技が披露され、多くの参加者で賑わっていました。





第8回 ありとほし薪能

日時 9月18日(祝) 午後5時～7時(予定)(開場:午後4時)

場所 蟻通神社 舞殿(長滝814)

※天候により、会場変更(エブノ泉の森 小ホール)となる場合あり

演目 一調「蟻通」、能「葵上」

入場料(全席指定・先着順)

- 前売指定席券S1・S2…5,000円
- 前売指定席券S3・S4…4,000円
- 前売指定席券学生席…1,500円
- 当日指定席券…前売より500円増し

販売 ●電話…7月15日(土) 午前10時30分～9月16日(出)

●FAX、eメール…7月16日(日) 午前10時30分～9月16日(出)

※社務所窓口での販売は行いません。

主催 ありとほし薪能実行委員会

後援 泉佐野市、泉佐野市教育委員会、泉佐野市観光協会、泉佐野商工会議所、泉佐野商業会連合会、(一財)泉佐野市文化振興財団、泉佐野市文化協会、薪御能保存会、(一社)泉佐野シティプロモーション推進協議会(icp)(順不同)



関連事業として親子能楽体験講座を開催します

開催日 7月17日(祝)・27日(休)、8月3日(休)・17日(休)・24日(休)・27日(日)(稽古と発表会の全6回)

時間 午前10時～正午(8月27日は午後3時30分～5時30分)

対象 小・中学年生

定員 19人(先着順)

講師 山中雅志さん(観世流能楽師シテ方)、辻 雅之さん(大鼓指導)、上田慎也さん(太鼓指導)

申込 事務局 木戸(☎090-2103-5395 Fax468-8343)

※参加無料

協賛 泉佐野ロータリークラブ、関西国際空港ロータリークラブ、りんくう泉佐野ロータリークラブ、国際ソロプチミスト大阪-りんくう、泉佐野中央ライオンズクラブ、ホテル日航関西空港(順不同)

協力 蟻通神社、長滝連合町内会、NPO法人 泉佐野にぎわい本舗、泉佐野観光ボランティア協会、泉佐野の歴史と今を知る会、NPO法人 泉佐野地球交流協会(ica)、IGFいずみさのガーデニングフェスタ実行委員会(順不同)

申込・問合せ先 事務局 木戸(☎090-2103-5395 Fax468-8343 eメール:aritohoshijinja@gmail.com)

犬鳴山 金魚すくい会 ～自然の中で金魚と遊ぼう～

日時 7月29日(土)、8月5日(土)

午前10時30分～、午後1時30分～

※雨天・増水時は中止

場所 犬鳴大橋付近(南海バス「犬鳴山」バス停下車)

※有料駐車場あり。ただし、駐車場の台数が限られていますので、公共交通機関のご利用をお願いします。

後援 大阪観光局、南海電鉄株、犬鳴山観光振興会

問合せ先 泉佐野市観光協会

(まちの活性課内 ☎469-3131)

※申込不要、参加無料。必要な道具は各自で用意してください。周辺の混雑状況により入場制限などを行う場合があります



公式LINE



YouTube公式チャンネル



ホームページ

