

IZUMISANO

広報いずみさの

令和5（2023）年11月1日発行

11

No. 827

泉佐野市公式
求人サイト



Q いずみさのマッチボックス 検索

泉佐野市公式の単発求人サイト
「いずみさのマッチボックス」

泉佐野市公式の単発求人サイト いずみさのマッチボックス



あなたの空き時間が地域のために！

1日単位で数時間からはたらく「泉佐野市内」の単発求人をつたくさん掲載中。
すぐ働けて、すぐお給料がもらえる、市公式の新しいサービスです。

1日単位・短時間から柔軟に働ける泉佐野市内の求人をつたくさん掲載した「いずみさのマッチボックス」をスタートしました。すぐ働けて、すぐに給料がもらえる、泉佐野市公式の新しいサービスです！

会員登録はスマホでかんたん3分！
気軽にご利用できます！

- 泉佐野市内のお仕事で（1日単位で働ける！）
- 履歴書、面接不用（プロフィール登録だけ！）
- お給料が即払いでもらえる！



未経験でも応募できる
求人がたくさん!



※こちらの職種ラインナップはイメージです。

やりたかったお仕事にも気軽に
チャレンジできます。

スキマ時間でも
はたらける!



勤務時間は応募時に調節可能!
最小15分刻みで選べるから
ご自身に合った働き方ができます。

※一部、時間調整ができない求人があります。

気軽に使いやすい!



履歴書/面接不要で、
働いた分のお金がすぐに貰えるから
タイミングを気にせず始められます。



「いずみさのマッチボックス」を始めよう!

お仕事のながれ



会員登録

公式サイトから
簡単3分で完了!



応募

好きな求人
を選んで応募します。



勤務



勤怠提出

アプリから勤務時間
を入力して提出します。



給与受取

アプリからの申請で
即払いでの受取り可能。

同日時の求人に何件応募してもOK!
採用確定後に他の応募が
自動キャンセルされます。

利用方法 「いずみさのマッチボックス」で検索するか、
右の二次元コードからアクセスしてください。

問合せ先

- いずみさのマッチボックス運営事務局
(eメール: izumisano-info@matchbox.jp)
- ※本サービスの運営は、株式会社MatchboxTechnologies
が受託者として実施しています。
- まちの活性課 (☎469-3131)



▲いずみさの
マッチボックス



11月

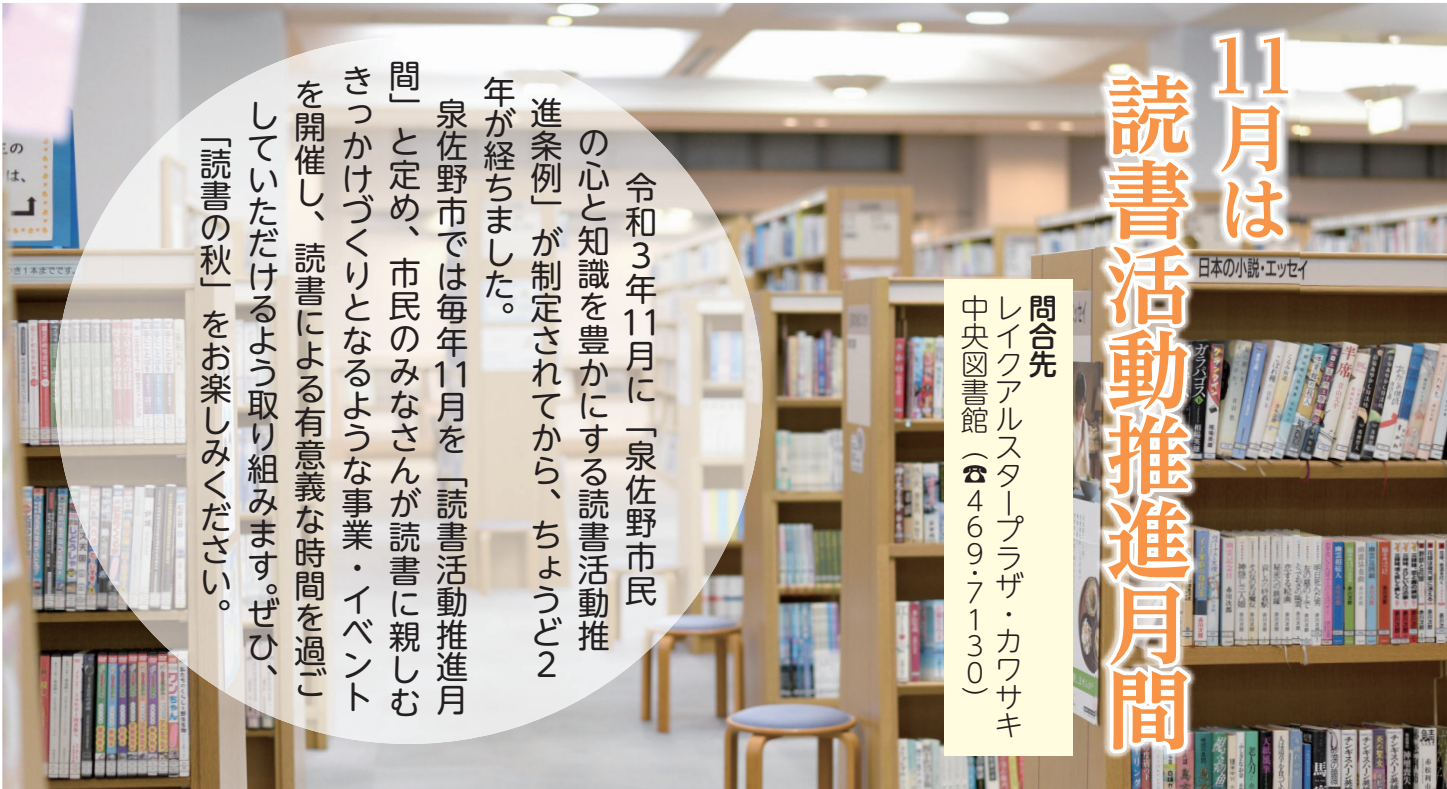
読書活動推進月間

日本の小説・エッセイ

問合先
レイクアルスタープラザ・カワサキ
中央図書館 (☎469・7130)

令和3年11月に「泉佐野市民の心と知識を豊かにする読書活動推進条例」が制定されてから、ちょうど2年が経ちました。

泉佐野市では毎年11月を「読書活動推進月間」と定め、市民のみなさんが読書に親しむきっかけづくりとなるような事業・イベントを開催し、読書による有意義な時間を過ごしていただけるよう取り組みます。ぜひ、「読書の秋」をお楽しみください。



④読書活動推進月間に行う講座・取組

- 読書活動推進月間PR展示 (11月中常時展示)
- 日祝おはなし会
ストーリーテリング (11月3日)
- カレン先生の英語でおはなし会 (11月8日)
- 午後のキネマ (11月11日)
- 読み聞かせデビュー (11月23日)

※詳しくは、29・30ページをご覧ください。

- ① 一般利用者向け「泉佐野読書通帳」を全図書館で配布 (先着順・1,500冊限定)
※泉佐野読書通帳は、ご自身で読んだ本を100冊まで手書き記入できる記録帳です。
- ② 子ども利用者向けオリジナルイラストの「ぬりえ」(先着順・500枚限定)や、ヨシタケシンスケさんのイラストの「しおり」(先着順・500枚限定)、「ルリビタキポストカード」(先着順・100枚限定)を配布
- ③ タオル筆者・絵手紙作家 宮脇泰彦先生の作品をデザインした「ブックカバー」(文庫本版2種類・単行本版2種類の計4種類)を配布 (先着順・各500枚限定)

市立図書館の取組

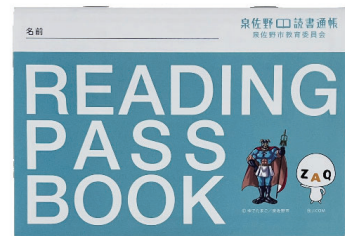
③ブックカバー



②ポストカード



②しおり



①泉佐野読書通帳



②ぬりえ

いずみさの図書館フェスタ in イオンモール日根野

日時 11月26日(日) 午前11時～午後4時
 ※移動図書館ルリビタキは午後1時～3時30分
 場所 イオンモール日根野
 であいの広場・屋外平面駐車場



出張イベント

いずみさの電子図書館体験会

お持ちのスマートフォン・タブレット・パソコンで、電子図書館内の電子書籍を読むことができます。電子図書館は市立図書館の貸出カードをお持ちでないとご利用できませんが、体験会では新規の貸出カード発行も行いますので、この機会にぜひ「いずみさの電子図書館」をお試ください。

持ち物 住所確認のできる証明書（運転免許証・健康保険証など）

※当日は、スマートフォン・タブレット・パソコンをお持ちでない人でも、電子図書館をご覧いただけるように閲覧用タブレットを用意しています。体験会では、お持ちの通信機器で無料アクセスできるWi-Fi環境も整えています。

移動図書館ルリビタキが

イオンモール日根野にやってくる

市内29ヵ所を巡回している「移動図書館ルリビタキ」が平面駐車場にやってきます！当日は、約3,000冊の本を展示し、貸出も可能です。

※貸出カードが必要です。市の鳥「ルリビタキ」と市のキャラクター「ゆるナキン」がラッピングされた可愛い「移動図書館ルリビタキ」をぜひご利用ください。

えほんのひろば

「であいの広場」内にたくさんの絵本を並べたスペースを設け、靴を脱いでくつろぎながら絵本を読んでもいただけます。また会場内では、「カレン先生の英語でおはなし会」や「読みメン隊のおはなし会(全2回)」なども開催します。※泉佐野市公式キャラクター「ゆるナキン」も登場！



日根野・長南小学校、佐野中学校の図書室が整備されました

子どもたちのより良い読書活動の環境整備のため、昨年度より小・中学校の図書室を整備しています。今年度は、日根野小・長南小・佐野中学校の図書室を整備しました。

図書室内を機能的に美しく改修し、新しい本も各校の蔵書数の約1/3を更新しました。また、図書室内の運用方法をシステム化し、本の蔵書管理や貸出・返却ができる、学校図書館システムを改修整備に合わせて導入しました。

※日新小学校もシステム導入と新しい本への更新（約1/3）を実施しました。今後、泉佐野市では令和7年度までに全小・中学校の図書室をシステム化、整備が済んでいない学校図書室を機能的で美しい図書室に改修整備する計画です。

来年度は第三小・北中小・第三中学校図書室の改修工事とシステム導入・本の更新を計画しています。（第一・第二小学校のシステム導入と本の更新も計画しています。）

日根野小学校



長南小学校



佐野中学校



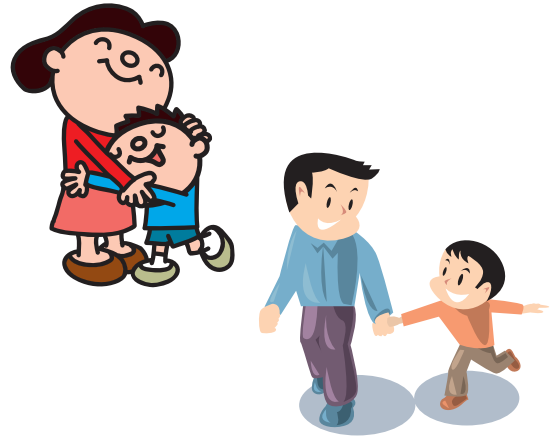
ひとり親家庭のための自立支援

ひとり親家庭の生活の安定と自立のための相談や離婚前の相談に、母子・父子自立支援員が応じます。

①養育費履行確保等支援事業 (New)

父母が離婚すると多くの場合、子どもの生活環境も変わります。離婚による子どもへの負担を最小限にするために、養育費の取り決めをしておくことが大切です。令和5年10月から養育費の取り決めに関する費用の一部を補助する事業を開始しました。

- 養育費に関する公正証書等の作成費用（上限3万円）
- 保証会社との養育費保証契約の締結に必要な費用（上限5万円）



②母子父子自立支援事業

ひとり親家庭の母または父の就労支援のために給付金を支給します。

- 自立支援教育訓練給付金…職業能力開発のための職業相談を通じて雇用保険制度で指定された講座を受講した場合に支払った費用の一部を支給します。(講座の例：介護職員初任者研修、介護福祉士、医療事務、簿記など)
- 高等職業訓練給付金…就業に結びつきやすい資格を取得するために養成機関で修学する場合に給付金を支給します。(対象資格の例：看護師、介護福祉士、保育士、理学療法士、作業療法士など)

問合先 子育て支援課

※①②とも事前相談が必要、補助要件あり。ひとりで悩まず気軽に相談してください。

泉佐野市LPガス利用者価格高騰対策支援事業



物価（価格）高騰の影響を受ける市内のLPガス利用者の生活を支援することを目的に、LPガス利用者のLPガス料金の値引きを行います。

値引き額 1ガスメーターにつき、上限2,000円の値引き

※値引きは、原則11月検針分のLPガス料金の請求にて実施されますが、LPガスの販売業者によっては、11月・12月に分けて実施される場合があります。

対象 液化石油ガス法のメーターによる販売およびコミュニティガスの消費者が対象。令和5年11月検針時にLPガスを利用する市内の家庭・企業

その他

- 当該事業によるLPガスの値引きを受けるための手続きは不要です。
- 当該事業を申請されていないLPガス販売事業者と契約をされている場合、対象要件を満たしていても値引き支援を受けることはできません。
- 質量販売（容器販売）および工業用などの高圧ガス法の消費者は対象外です。

問合先 土・日曜日、祝日を除く午前8時45分～午後5時15分に、まちの活性課 LPガス利用者価格高騰対策事業担当（☎469-3131 eメール：kankou@city.izumisano.lg.jp）へ

※契約しているLPガス販売事業者が申請をしているかどうかは、事業者を確認してください。



広報いずみさの 令和5年11月号 もくじ

いずみさのマッチボックス	2・3
読書活動推進月間	4・5
ひとり親家庭のための自立支援 ほか	6
もくじ	7
泉佐野市の財政状況	8～11
11月のTOPICS	12～14
後期高齢者医療制度 ほか	15
税・国民年金	16・17
人権の広場	18・19
けんこう・ふくし	20～22
スポーツ、消費生活センターだより	23
いずみさの昔と今	24
いずみさの教育NOW	25
子育て情報	26・27
相談	28
市立図書館	29
イベント・インフォメーション	30～39
採用・募集	40・41
くらしの情報掲示板	42～45
いずみさのフォトニュース	46・47

今月の表紙

いずみさのマッチボックス

1日単位・短時間から柔軟に働ける泉佐野市内の求人たくさん掲載した「いずみさのマッチボックス」をスタートしました。すぐ働けて、すぐに給料がもらえる、泉佐野市公式の新しいサービスです！

イベント開催時における対応

マスクの着用は個人の判断に委ねられるものですが、主催者が感染対策上または事業上の理由などにより、参加者にマスクの着用を求めていますので、ご協力ください。

基本的感染対策の継続にご協力を

マスク着用の考え方の見直し後であっても、引き続き、「三つの密」の回避、「人と人との距離の確保」「手洗い等の手指衛生」「換気」などの励行をお願いします。（掲載の情報は10月13日現在です。）

行政情報番組 さのテレ！



J:COMチャンネル(11ch)で月曜日 正午～、木曜日 午後8時～、土曜日 正午～の週3回（月2回更新）、30分の行政情報番組を放送しています。

【11月の主な放送内容（予定）】

- 前半：第11回 スポーツフェスタ泉佐野 ほか
- 後半：大阪湾りんくう芸術花火2023 ほか

泉佐野市の人のうごき

9月末日現在（前月比）

- 市内人口 98,925人（+29人）
- 男 47,448人（+65人）
- 女 51,477人（-36人）
- 世帯数 49,277世帯（+42世帯）

市制施行:昭和23年4月1日

市域面積:56.51km²

- 掲載記事における申込などによって市が収集した個人情報、その目的以外には使用しません。
- 広報いずみさのの広告掲載料は、広報および公聴業務の円滑な運営と充実を図るために、基金として積み立てています。

Jアラートが発出されたら

弾道ミサイルが飛来するおそれがある場合、Jアラートが発出されるのをご存じの人も多いかもしれません。その際の身を守るべき行動を知っていますか？自身の命を守るための行動をあらかじめ確認しておきましょう！

弾道ミサイルが府下に落下するおそれがある場合は、Jアラートを通じて携帯電話やスマートフォンに緊急速報メールが届きます。また、屋外スピーカーなどから国民保護サイレンとメッセージが流れます。Jアラートを通じて緊急情報が流れたら次の行動をとりましょう。

【屋外にいる場合】

- 「逃げる」（近くの建物や地下施設）
- 「伏せる」（近くに建物がない場合）

【屋内にいる場合】

- 「離れる」（爆風で割れた窓ガラスを避ける）

問合せ先 危機管理課

弾道ミサイル攻撃や航空攻撃などの武力攻撃

Jアラートを通じて緊急情報が流れた場合

逃げる 爆風や破片などを避ける
近くの建物の中（できれば頑丈な建物）または地下へ

伏せる 近くに建物がない場合
物陰に身を隠す または 地面に伏せ頭部を守る

離れる 爆風で割れた窓ガラスなどを避ける
窓から離れる または 窓がない部屋へ

避難の指示があった場合
着上階便攻など、事態発生までに比較的時間があり、より広域的な避難が必要となる場合は、行政の指示に従い避難してください。

市町村による避難誘導
テレビ・ラジオや市町村の防災行政無線を通じて、皆さんに情報が伝達されます。指示に従い避難してください。

Jアラート(全国瞬時警報システム)
弾道ミサイル情報、緊急地震速報、津波警報など、対外的に緊急のたい事象に関する情報を携帯電話等に受信される緊急速報メール、市町村防災行政無線等により、国から住民まで迅速に伝達するシステム

令和4年度 泉佐野市の財政状況

問合せ 行財政管理課

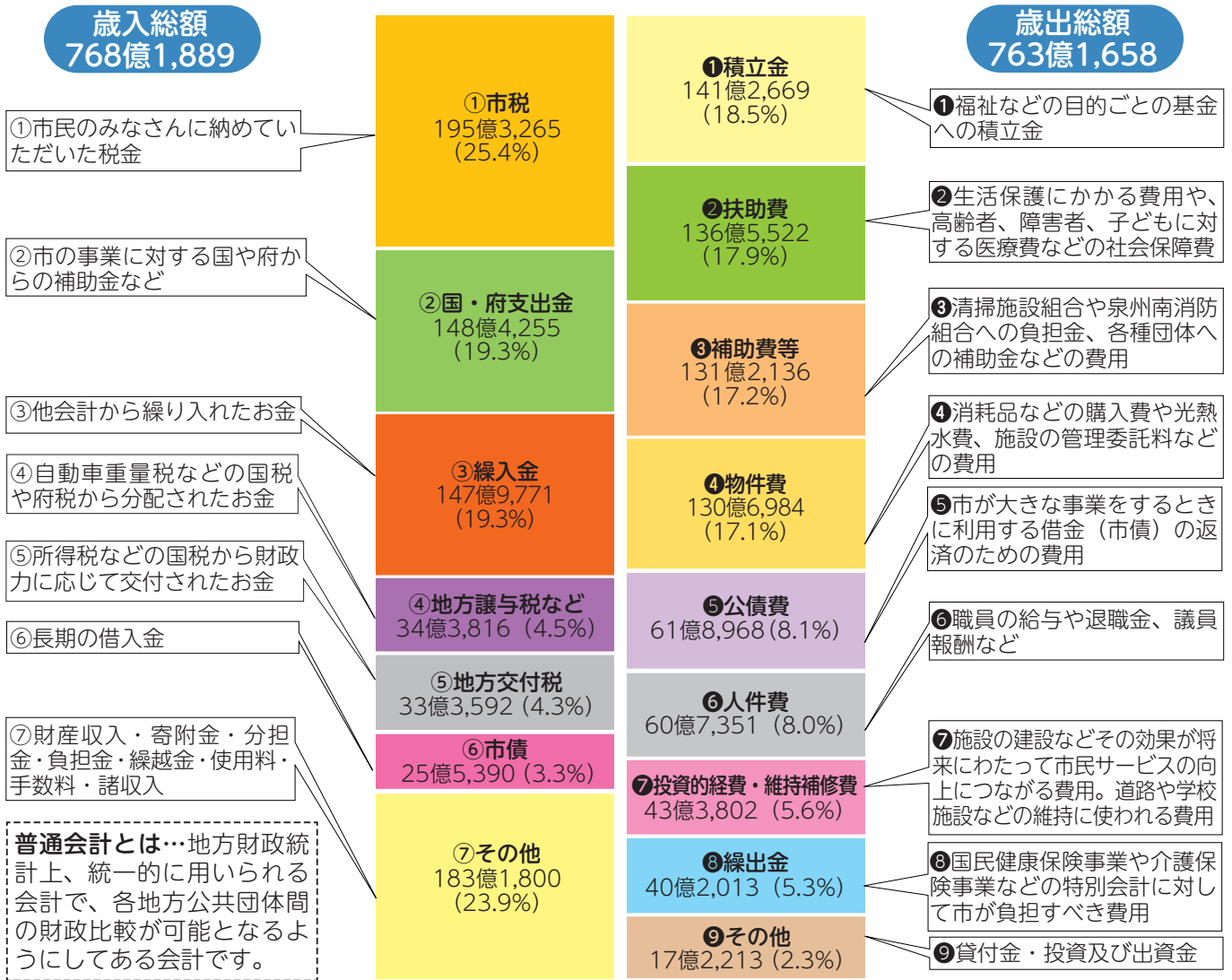


決算の特徴としては、新型コロナウイルス感染症拡大の影響からの緩やかな持ち直しが続く一方で、市税の大幅な増収が見込めないなか、令和元年12月に策定した中期財政運営方針に基づく事務事業の継続した見直しなどによる歳出削減のほか、国のエネルギー・物価高騰対策に関連する財政支援の積極的な活用及び各目的基金の活用、遊休土地の積極的な売却、ふるさと応援寄附の推進などの歳入確保に努めたことで、前年度に引き続き4億900万円の黒字となりました。

歳入総額	歳出総額	翌年度繰越財源	実質収支額
768億1,889万円	763億1,658万円	9,357万円	= 4億 874万円

令和4年度 普通会計の決算

(単位:万円)



市民1人あたりでは…

歳入 778,409円

- 市税 197,925円
- 国庫支出金、府支出金 150,400円
- 市債 25,879円
- その他(繰入金など) 404,205円

- 固定資産税 103,621円
- 市民税 64,458円
- 都市計画税 15,196円
- 市たばこ税 8,910円
- 軽自動車税 2,929円
- 入湯税 109円
- 法定外普通税 2,702円

歳出 773,319円

- 総務費 275,319円
- 民生費 214,760円
- 公債費 62,726円
- 衛生費 62,201円
- 教育費 56,732円
- 土木費 49,517円
- 商工費 30,705円
- 消防費 14,069円
- 議会費 2,773円
- その他(労働費など) 4,517円

教育・子育て支援

- 長坂小学校、上之郷小学校、中央小学校、日根野中学校の図書室整備
- 長南小、中学校のプール整備
- 小中学校給食無償化の継続実施
- 小中学校就学奨励認定基準の拡大



令和4年度に実施した主要事業

安全・安心なまちづくり

- 南部市民交流センター福祉分館の整備
- 鶴原団地住宅（8～15棟）建替



まちの活性化・賑わいの創出

- 泉佐野土丸線の整備
- 「さのぼ」ポイント還元キャンペーンの実施
- 18歳以下子どもたちへギフトカードの配付（大阪府と共同実施）
- 市内事業者、農業者、漁業従事者等への支援金給付
- 「eスポーツ」MICEコンテンツの実証
- 2025大阪、関西万博の機運醸成、PR事業の実施

各会計決算（歳出）

（単位：万円）

会計名	令和4年度	令和3年度	比較
一般会計	757億3,571	694億7,001	62億6,570
国民健康保険事業特別会計	107億5,343	107億 877	4,466
公共用地先取得事業特別会計	19億9,760	9億7,947	10億1,813
介護保険事業特別会計	96億5,746	93億1,870	3億3,876
後期高齢者医療事業特別会計	14億1,488	13億1,879	9,609
病院事業債管理特別会計	18億9,242	18億7,195	2,047
りんくう公園事業特別会計	4億9,615	2億 131	2億9,484
水道事業会計（*）	44億6,192	41億5,090	3億1,102
下水道事業会計（*）	82億 569	79億3,618	2億6,951
合計	1,146億1,526	1,059億5,608	86億5,918

（*）…水道事業会計、下水道事業会計の歳出額は、収益的支出と資本的支出を合算したものです。



令和4年度末残高

- 市債（長期借入金）…586億円
市民1人あたり 593,991円
- 積立金…163億円
市民1人あたり 164,757円

健全化判断比率の状況

実質赤字比率と連結実質赤字比率は、黒字により数値はバー表記、実質公債費比率は、8.5%と前年度から1.4ポイントの改善、将来負担比率は27.9%と前年度より14.9ポイント改善し、いずれも早期健全化の基準未満となっています。

(単位：%)

健全化判断比率	令和3年度実績値	令和4年度実績値	早期健全化基準
実質赤字比率	-	-	12.15
連結実質赤字比率	-	-	17.15
実質公債費比率	9.9	8.5	25.0
将来負担比率	42.8	27.9	350.0

- ①実質赤字比率…標準財政規模(*)に対する、一般会計等に生じている赤字の大きさの割合
- ②連結実質赤字比率…標準財政規模に対する、水道や下水道など公営企業を含む全会計に生じている赤字の大きさの割合
- ③実質公債費比率…標準財政規模を基本とする額に対する、借入金返済額の大きさの割合
- ④将来負担比率…標準財政規模を基本とする額に対する、借入金など現在抱えている負債の大きさの割合

(*) 標準財政規模…市の経常的な一般財源の規模を示すもので、標準的な税収入額に普通交付税などを加算した額（令和4年度決算：約241億円）

今後の取組項目

【支出の抑制、効率的な行政運営に関する事項】

- 事務事業の継続した見直し
- 広域連携の推進
- 民間委託の拡充
- 給与水準の適正化などによる総人件費の抑制

【収入の確保に関する事項】

- 滞納処分の強化および徴収率の向上
- 企業誘致などによる税収増加
- ふるさと応援寄附金制度、ネーミングライツなどの更なる税外収入の確保

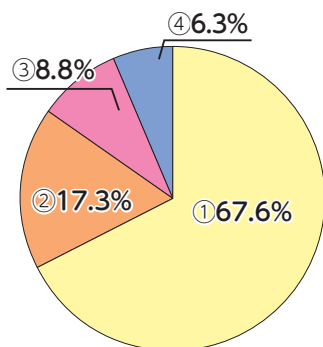
中期財政運営方針期間終了時の目標

- 実質公債費比率は10.0%以下
- 地方債残高は標準財政規模の2.5倍以下
- 将来負担比率は130%以下

国民健康保険事業特別会計

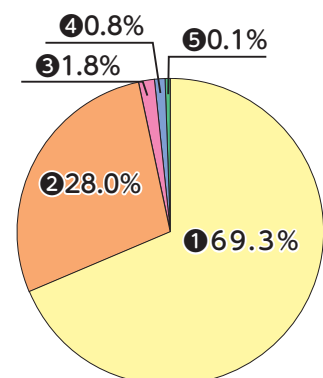
問合せ先 国保年金課

国民健康保険事業特別会計は、歳入113億1,245万円に対して、歳出107億5,343万円で5億5,902万円の黒字となりました。なお、黒字決算により、一般会計からの財政安定化支援事業（予算額1億7,074万円）の繰入を行わなかったため、単年度では1億2,734万円の赤字となっています。



歳入 113億1,245万円

科目	金額 (万円)
①府支出金	76億4,983
②保険料	19億6,038
③繰入金	9億9,809
④その他	7億 415



歳出 107億5,343万円

科目	金額 (万円)
①保険給付費	74億4,637
②国保健康保険事業費納付金	30億 869
③総務費	1億9,689
④保健事業費	8,803
⑤その他	1,345

【府内平均を大幅に上回る医療費】

令和3年度の本市における全被保険者1人あたりの医療費は42万5,893円と府内43市町村中9番目に多く、府内平均の40万7,162円を大きく上回っています。これは、他の市町村に比べ、レセプト1件あたりの診療日数および診療費が多くなっていることが影響しています。

以前から、ジェネリック医薬品の利用促進や柔道整復の適正受診の啓発など医療費適正化の取組を進めていますが、1人あたり医療費は増加し続けており、府内でも引き続き高いレベルにあります。

【病気は未然に防ぎましょう】

本市では市民の健康づくりを推進するため、生活習慣病予防に着目した特定健診・特定保健指導の推進を図っています。これは内臓脂肪型肥満や糖尿病、高血圧、高脂血症などの危険因子が重なるほど、心疾患や脳血管疾患を発症する危険が増大することから、生活習慣病予防に取り組むこととなったものです。

その他、被保険者のみなさんには、人間ドック・脳ドックや泉佐野市役所健診センターで実施している各種検診を利用して、病気の予防、早期発見、早期治療に努めていただき、さらなる健康寿命の延伸や医療費の適正化にご協力をお願いします。

上下水道局会計決算

水道事業会計は、事業収益26億750万円（前年度比1.7%減）に対し、事業費用25億2,305万円（前年度比0.6%増）で、8,445万円の純利益が生じました。

【令和4年度の主な事業】

土丸栄線に配水管を布設しました。また、上町末広線及び泉佐野熊取線等の老朽管の更新工事を行い、安全で良質な水道水の安定供給を図るとともに、ライフライン機能の強化に努めました。

令和4年度経営状況 (単位:万円)

収 益		費 用	
営業	22億8,744	営業	24億2,780
営業外	3億1,333	営業外	9,397
特別利益	673	特別損失	128
—	—	純利益	8,445
合計	26億 750	合計	26億 750

水をたいせつに

- 導・送・配水管総延長 473.38km（令和5年3月31日現在）
- 総配水量 1,263.6万³（年間）
- 企業団水 1,119.2万³（年間）+ 自己水144.4万³（年間）
- 1日平均配水量 3万4,619³
- 1人あたり1日平均配水量 351ℓ
- 給水装置工事や漏水修理の申込は市指定工事業者へ
(<https://www.water.izumisano.osaka.jp/>)

水道事業会計

問合せ先 経営総務課（水道事業）
☎467-2800
Fax467-1801

上下水道局（水道事業）からのお願い

市では、昭和44年4月1日から、鉛管の使用を禁止してきましたが、それ以前に給水装置を設置した建物では、鉛管を使用していることがあります。

この場合、長時間水道を使用しないと、水道管から微量の鉛が溶け出したり、消毒用塩素濃度の低下や赤水が発生する場合があります。

朝一番や長時間留守にした場合は、バケツ1杯程度の水道水を飲み水以外に使用するようにお願いします。

下水道事業会計は、経営基盤の強化や経営の計画性・透明性の向上を図ることを目的に、令和2年4月に地方公営企業法の全部を適用し、「公営企業会計」に移行しました。

下水道事業会計は、事業収益40億1,637万円に対し、事業費用36億2,255万円で、3億9,382万円の純利益が生じました。

【令和4年度の主な事業】

管渠整備事業として、市内13工区で下水道管渠布設工事を実施し、汚水整備を推進するとともに、雨水ポンプ場の機能保全を図るため、中央ポンプ場において耐震化にも考慮した年次的な長寿命化対策工事を実施しました。

令和4年度経営状況 (単位:万円)

収 益		費 用	
営業	25億1,096	営業	32億7,211
営業外	14億7,464	営業外	3億2,965
特別利益	3,077	特別損失	2,079
—	—	純利益	3億9,382
合計	40億1,637	合計	40億1,637

業務量

- 下水道普及率 44.3%（令和5年3月31日現在）
- 水洗化率 89.5%（令和5年3月31日現在）
- 有収水量 7,410,042³
- 下水道管渠布設総延長 285.3km（令和5年3月31日現在）

下水道事業会計

問合せ先 経営総務課（下水道事業）
☎450-2222
Fax450-2223

上下水道局（下水道事業）からのお願い

快適で衛生的な生活環境を守るため、汚水の整備を進め、普及率の向上に努めています。

下水道は、私たちの暮らしから排出される汚水をきれいに処理して川や海に戻すことで美しい自然を守っています。

しかし、その効果を発揮するためには、私たち一人ひとりの理解や協力が欠かせません。下水道が整備され、使用できるようになった区域にお住いの人は、下水道への早期接続をお願いします。

11月のTOPICS

秋の火災予防運動

火を消して

不安を消して

つなぐ未来

(全国統一防火標語)

11月9日(木)～15日(水)までの1週間、秋の火災予防運動が実施されます。令和4年中の当消防組合管内の火災は48件で、前年に比べ5件増加し、そのうち住宅火災が12件となっており、住宅火災では負傷者6人、死者が2人発生しています。

火災の発生しやすいこの時期に、今一度、住宅防火について考えてみてください。

「住宅防火」のちを守る10のポイント

◆4つの習慣

- 寝たばこは絶対にしない、させない
- ストーブの周りに燃えやすいものを置かない
- コンロを使うときは火のそばを離れない
- コンセントは、ほこりを清掃し、不必要なプラグは抜く

◆6つの対策

- ストーブやコンロなどは安全装置の付いた機器を使用する
- 住宅用火災警報器を定期的に点検し、10年を目安に交換する
- 寝具、衣類およびカーテンは防火品を使用する
- 消火器などを設置し、使い方を確認しておく
- お年寄りや身体の不自由な人は、避難経路と避難方法を常に確保し備えておく
- 防火防災訓練へ参加、戸別訪問などにより、地域ぐるみの防火対策を行う

問合先 泉州南広域消防本部
 警防部 予防課 (☎469・0886)
 Fax 460・2119)

11月10日～16日

アルコール関連問題 啓発週間

アルコール依存症は、飲酒のコントロールができなくなる病気です。「もしかして、依存症かも?」と思ったら、まずは相談してください。

府内の依存症相談窓口は、ホームページをご覧ください。

【依存症の相談窓口】

●泉佐野保健所 (☎462・7701)
 平日 午前9時～午後5時

45分

●大阪府こころの健康総合センター (☎06・6691・2818)
 平日 午前9時～午後5時45分、第2・4土曜日 午前9時～午後5時30分

●SNS相談大阪依存症ほっとライン (水・土・日曜日 午後5時30分～10時30分 最終受付…午後10時)

※LINEを利用した文字チャットによる相談です。左記の二次元コード読み取り、友だち登録してください。

問合先 府 地域保健課 (☎06・6944・7527)



▲大阪府依存症ほっとライン

STOP! 薬物乱用

10・11月は麻薬・覚醒剤・大麻乱用防止運動月間です。

近年、若者を中心に大麻の乱用が拡大しています。大麻は心身に様々な悪影響をおよぼします。誘われてもキッパリ断りましょう!

問合先 健康推進課

11月9日は「119番の日」

消防に対する正しい理解と認識を深め、防災意識の高揚、地域ぐるみの防災体制の確立を目的に「119番の日」としています。また、「秋の火災予防運動」は11月9日から始まります。

●消防車・救急車を呼ぶ時は、局番なしの「119」へ

●診察している病院が知りたいときは、泉佐野市にある消防指令センター (☎469-0119 [音声ガイダンス①]) へ

●救急車が必要な、病院へ連れていくべきか、迷う場合は救急安心センターおおさか (#7119 または☎06-6582-7119) へ

●泉州南管内の災害情報を知りたいときは、災害案内 (☎463-0009) へおかけください。

問合先 泉州南広域消防本部警防部 司令課 (☎469-0119 Fax464-1990)



かんくうNEWS

問合先 関西国際空港案内 (☎455-2500)
 ホームページ <https://www.kansai-airport.or.jp/>

関西国際空港 国際線長距離路線が 続々就航開始!

このたび、エティハド航空 (EY) が、関西=アブダビ線の運航を開始しました。

エティハド航空は、アラブ首長国連邦の国営航空会社として2003年に設立され、拠点であるアブダビから、中東をはじめ、アフリカ、ヨーロッパ、アジア、オーストラリア、北米へ就航しており、関西国際空港からアブダビ国際空港への直行便の運航は今回が初となります。アラブ首長国連邦への観光やビジネスだけでなく、他の地域への乗り継ぎなど、さまざまなニーズに合わせてご利用いただけます。

今後はターキッシュエアラインズのイスタンブール線やジェットスター航空のプリズベン線、カタル航空のドーハ線など、続々就航予定ですので、乞うご期待! 関西国際空港からの空の旅をお楽しみください。皆さまのご利用を心よりお待ちしております♪



©Kansai Airports SORAYAN



11月は
こころの再生

府民運動推進月間

「こころの再生」府民運動では、あいさつ運動に取り組み府内全ての学校をサポートしていきます。

- 「こころの再生」府民運動Facebook (https://ja-jp.facebook.com/koronosaisei/)
- 「こころの再生」府民運動ホームページ (https://www.koronosaisei.jp/)

問合せ 府教育総務企画課
(☎06・6944・8042)



©2014 大阪府もずやん

子ども・若者育成支援強調月間
泉佐野市青少年問題講演会

11月は、国の「子供・若者育成支援推進大綱」で定められた「子供・若者育成支援推進強調月間」です。本市では、関係団体などの参加・協力のもと、すべての子ども・若者が自らの居場所を得て、成長・活躍できる

社会を目指しています。

強調月間中は、子ども・若者の健全育成の一環として、講演会を開催します。一緒に青少年問題について考えませんか。

日時 11月16日(木)
午後3時30分～

場所 市役所5階第1会議室

テーマ 今求められている子どもの自律性を育むには「こころの居場所」としての放課後「デイ」の取り組みから

講師 米田和子さん(NPO法人ゆまにて「まなびの場」代表)

問合せ 青少年課
(☎469・1106)

※申込不要、参加無料

廃棄物の野積み、
不法投棄は犯罪です！
土地等を管理されている人へ

11月は大阪府産業廃棄物不適正処理防止推進強化月間です。土地の所有者・管理者が土地の管理を適切に行っていないと、安易に土地を貸した結果、廃棄物が不法投棄されたり、埋め立てられたりして、周りの生活環境にも支障をおよぼすことがあります。

このような場合、土地所有者などが多額の費用を負担して撤

去しなければならなくなるようなケースもあります。このよう

な事態にならないよう、土地の状況を定期的に監視するなど、管理を徹底しましょう。

また、土地を他人に貸す時は使用用途を十分確認し、書面で契約を結ぶようにしましょう。

問合せ 府 泉州農と緑の総合事務所環境指導課 (☎439・3601 Fax439・3810)

家庭から出るごみを減らすには

家庭から出る可燃ごみの量を減らすには、資源化できるものにはできる限り分別して資源ごみの日に出すこと、生ごみなどはできる限り水気を切って出すことが有効です。それぞれの家庭ではわずかな差でも、市全体では大きな減量化につながります。ご理解ご協力をお願いします。

問合せ 環境衛生課

市立
小・中学校通学区制度
弾力的運用

教育委員会では、児童生徒の通学の負担を軽減することを目的に、通学区を弾力的に運用し

ています。

次のすべての条件を満たせば本来定められている以外の隣接する通学区の小・中学校への就学を許可される場合があります。(児童生徒の通学に対する負担の面などから総合的に判断します。)

条件

- 新入学児童生徒であること
- 希望校が「受入可能校」である場合で、受入予定人数内であること

※来年度入学予定児童生徒の受入予定人数は各校30人以内とし、それを超える場合は抽選

● 指定校(変更可能校)より希望校(受入可能校)が明らかに近距離であること

なお、来年度対象となる小・中学校は次のとおりです。

変更可能校	受入可能校
第一	第一、末広
第二	末広
第三	第一
日新	第一、長坂
北中	長坂
上之郷	長南
長南	末広
末広	長南
佐野台	長坂
中央	第一、長南、末広

※変更可能校、受入可能校は毎

年度教育委員会で決定します。
申請・問合せ 11月10日(金)までに学校教育課へ

就学援助制度
(新入学準備金)

小・中学校での学習に必要な費用の保護者負担を軽減するため、その一部を援助する就学援助制度を実施しています。就学援助費のうち「新入学用品費」について、入学前の3月に早期支給します。

支給額

- 小学校：54,060円
- 中学校：63,000円

対象

● 令和6年度泉佐野市立の小・中学校に入学予定児童生徒の保護者

● 世帯の総所得が、市で定める認定基準以下の人

● 令和6年2月1日時点で市内に在住の人

● 新中学1年生は令和6年2月1日時点で令和5年度就学援助を受給中の人

申請・問合せ 新小学1年生は令和6年1月に送付する「就学通知」に同封している申請用紙に必要事項を記入し、郵送または持参で学校教育課へ

自転車用ヘルメット

購入費助成

自転車用ヘルメットの購入費助成について、中学生以下の子どもおよび65歳以上の高齢者に拡充します。購入費の一部について泉佐野地域ポイント「さのぽ」にて助成します。

対象 令和5年1月1日以降に購入したヘルメットを使用する市内に住所を有する中学生以下の子どもおよび65歳以上の中学生以下の子どもの場合、ポイントの付与については、その子どもと世帯を同一とする保護者も可能とする。本事業にて一度ポイントが付与された人を除く

対象ヘルメット SGマークなどの安全性に関する基準に適合している自転車用ヘルメット

付与ポイント 購入価格（消費税及び地方消費税を含む）に1/2を乗じた額（当該額に100円未満の端数が生じたときは、当該端数を切り捨てた額とする）とし、3,000円（3,000ポイント）を上限とする。

ポイント付与期間

11月1日(水)～来年4月30日(火)

必要書類

●ヘルメット購入に係る領収書

の原本

●ヘルメットがSGマークなどの安全基準に適合していることを確認できる保証書などの写しまたはマークが貼付されている箇所の写真

●ヘルメットを使用する人の氏名・住所および生年月日が確認できる身分証明書の写し

●申請者が保護者の場合は、子どもと世帯が同一であることが確認できる身分証明書の写し

申込・問合先 11月1日(水)～来年3月31日(日)（消印有効）に郵送で便箋などに「泉佐野市自転車用ヘルメット購入費支援事業に係るポイントを受けたいので必要書類を添えて申請します。」と記載し、申請者（ポイントを受ける人）の住所・氏名・続柄・電話番号およびヘルメットを使用する人の住所・氏名・生年月日・年齢、購入価格を記入の上、必要書類を同封して598・8550 泉佐野市役所道路公園課へ

※予算が無くなりしだい終了します。（先着順）



ノロウイルス食中毒を

防ぎましょう!

冬から春先にかけては、ノロウイルスが流行しやすい季節です。ノロウイルスに感染すると嘔吐や下痢、発熱などの症状が現れます。しかし、感染しても症状がほとんどない場合もあるため、知らない間に食品や調理器具にウイルスをつけてしまい、食中毒を引き起こします。ノロウイルス食中毒を起こさないために、次の点を守りましょう。

- 調理時や食事前、トイレの後には石けんを使ってしっかりと手を洗う
- カキなどの二枚貝は、中心部分で90℃以上になってから90秒以上加熱する
- 使用した調理器具は、洗浄後に煮沸消毒または塩素系漂白剤で消毒する
- 嘔吐や下痢、発熱などの症状がある場合は、調理に関わらない

また、こまめな手洗いはノロウイルスのみならず、その他の感染症対策にもなるので、帰宅時や職場到着時の手洗いを徹底することで、自分や周りの人を守ることもつながります。

問合先

泉佐野保健所
(☎464・9688)

食中毒予防啓発キャンペーン

ノロウイルスの流行前に「もずやん」と一緒に、正しい手洗いを学ぼう!

日時 11月16日(木)

午後2時～4時

場所 いこらもろる泉佐野

2階 いこらもろる森ホール

※申込不要、参加無料



©2014 大阪府もずやん

実施しています

コンビニ自動交付サービス

マイナンバーカードをお持ちの市民の人は各種証明書についてコンビニに設置しているマルチコピー機を使って、自動交付サービスを利用いただけます。

住民票の写し、印鑑登録証明書、個人の市・府民税課税証明書、戸籍全部事項・個人事項証明書（*）、戸籍の附票の写し（*）が取得可能です。各種証明書の交付手数料が市役所窓口より100円安く取得できま

す。便利でお得なコンビニ自動交付サービスをご利用ください。

（*）…戸籍全部事項・個人事項証明書、戸籍の附票の写しは、本籍地が泉佐野市の人のみ。本籍地が他市の人は、戸籍のコンビニ交付の可否について本籍地市区町村に問い合せてください。

利用可能時間 午前6時30分～午後11時

※12月29日～翌年1月3日と、システムメンテナンスの日を除く

問合先 市民課

※15歳未満の人のマイナンバーカードではコンビニ交付の利用は出来ません。15歳以上の人のマイナンバーカードで同世帯の人の住民票の写しを取得できます。



後期高齢者医療制度

問合せ先

- 大阪府後期高齢者医療
広域連合 給付課 (☎06・
4790・2031)
- 国保年金課

柔道整復、はり、きゅう、
あん摩・マッサージ

健康保険で受けられるケースは限られています。正しく理解し、適切な受診をすることは医療費の適正化につながりますので、ご協力をお願いします。

■柔道整復師の施術を受けるとき

【健康保険が使える場合】

骨折・脱臼・打撲および捻挫など(肉ばなれ含む)

※骨折・脱臼については、応急手当をする場合を除き、あらかじめ医師の同意を得る必要があります。

【施術を受けるときの注意】

● 単なる肩こり、筋肉疲労などに対する施術は保険の対象にならず全額自己負担になります。

● 柔道整復師が患者に代わって保険請求を行うことが認められているため、自己負担を支払うことで施術を受けることができます。施術を受けたときには、「療養費支給申請書」の施術内

容などを確認し、署名または押印してください。

■医師が必要と認めた、はり、きゅう、あん摩・マッサージの施術を受けるとき

【健康保険が使える場合】

● はり、きゅう：神経痛・リウマチ・頸腕(けいわん)症候群・五十肩・腰痛症・頸椎(けいつい)捻挫後遺症・その他慢性的な疼痛(とうつう)を主症とする疾患

● あん摩・マッサージ：筋麻痺・関節拘縮などで、医療上マッサージを必要とする症例

【施術を受けるときの注意】

● 保険の適用には、あらかじめ医師の発行した同意書または診断書が必要です。

● 単に疲労回復や慰安を目的としたものや、疾病予防のためのマッサージなどは、保険の対象とならず全額自己負担になります。

● 保険医療機関(病院、診療所など)で同じ対象疾患の治療を受けている間は、はり、きゅう施術を受けても保険の対象にはなりません。

柔道整復などの施術を受けられたときは、医療費控除の対象となりますので、必ず領収書を受け取りましょう。

韓国大邱広域市寿城区
派遣職員レポート ~その⑤~



問合せ先 自治振興課

アンニョンハセヨ。派遣職員の神田です。今月は寿城区のスポーツやアウトドア施設についてご紹介します。



【大邱スタジアム】 大邱市内の総合スポーツ施設で、2002年のサッカーワールドカップ、2003年の夏季ユニバーシアード大会、2011年の世界陸上競技選手権大会が行われた場所です。自然と調和したユニークな外観と最新の設備に加え、周辺には噴水や広々とした芝生の公園などがあり、区民の健康増進と憩いの空間として親しまれています。また、施設正面にはウサイン・ボルト選手のモニュメントが設置され、ロッククライミング場や野外ステージなど多様な施設があり、観光スポットとしてもおすすめです。

【大邱サムスライオンズパーク】 韓国の人気球団「サムスライオンズ」の本拠地で、収容人数は約2万9千人です。大リーグ球場をモデルに2016年にオープンして以来、シーズン中は野球ファンで盛り上がる場所です。国内初のダイヤモンド型の球場でゆったりして見やすい観客席になっています。また、球場内には、球団のキャラクターグッズ販売やカフェも併設されていて、野球観戦以外にも楽しめるスポットです。



イヌナキンが寿城区で泉佐野市をPRしました
(キャラクター交流)

9月22日~24日に、寿城区最大のイベントである「寿城池フェスティバル」で泉佐野市公式キャラクターのイヌナキンが、泉佐野市のブースで市の魅力を韓国の人々にPRしてくれました。特に子どもたちから人気で写真待ちの列ができていたのが印象的でした。同期間中にイヌナキンとメディカル寿城のチャングムが寿城区の医療観光地を旅行する姿を動画コンテンツとして撮影しました。今後、写真や動画を両都市のインスタグラムなどのSNSへ公開していきますので、ご覧ください。

6ヵ月間の研修を終えての感想

10月8日で寿城区での研修が終わりましたが、様々なイベントへの参加や事業の見学、茶道や料理教室などの文化体験等を通して、韓国の文化や生活習慣について学ぶことができました。仕事面では、寿城区の日本担当職員の仕事を間近で見たこと、今後、両都市の間で様々な交流を進めていくための調印式を経験できたことは貴重な経験となりました。また、私にとって一番良かったことは、寿城区の職員や11カ国から集まった研修生と友だちになれたことです。半年間お世話になり、本当にありがとうございました。

11カ国から集まった研修生▶



税

問合せ 税務課

家屋を取り壊したときは 忘れずに届出を!

家屋の一部、または全部を取り壊した場合、所有者は滅失の届出をしていただく必要があります。

今年中に届出がなければ、引き続き固定資産税・都市計画税が課税される場合がありますので、必ず届出をしてください。



入湯税って何ですか?

本市では一定の成分を含有している温泉「鉱泉浴場」への入湯に対し入湯税を課税しています（井戸水や水道水を沸かしている銭湯などは対象外）

鉱泉浴場の経営者が徴収し、市に納入することとなります。

納められた入湯税は、観光振興などのイベントの助成や環境衛生施設の整備のために使われます。

税額

- 宿泊：1泊150円
- 日帰り：1日75円

※年齢が12歳未満の人は、課税が免除されます。

◆ 令和4年度入湯税収入額
10,791千円

入湯税の使いみち

令和4年度は、観光振興事業、施設組合負担金事業に、それぞれ充当しました。

事業名	事業費(万円)	充当額(万円)
観光振興事業	14,891	1,079
施設組合負担金事業	126,626	
合計	141,517	1,079



税務署からのお知らせ

問合せ 泉佐野税務署
☎ 462-3471

所得税及び

復興特別所得税の

予定納税(第2期分)

前年分の所得金額や税額などを基に計算した予定納税基準額が15万円以上となる場合には、原則、この予定納税基準額の3分の1相当額を「予定納税」として11月(第2期分)に納めることとなります。

予定納税が必要な人には、6月中旬に税務署から「令和5年分所得税及び復興特別所得税の予定納税額の通知書」を送付しています。この通知書に記載された第2期分の金額が納税する額です。納期限は11月30日(木)までとなっています。金融機関の窓口などで納付してください。振替納税をご利用の人は、納期限に指定の金融機関の預貯金口座から自動的に引き落とされまします。納期限前日までに預貯金残高をご確認ください。廃業、休業または業況不振などの理由により、第2期分の予定納税の減額申請をする場合は11月15日(水)までに「予定納税額の減額申請

書」に必要事項を記載した上、所轄税務署に提出してください。

■消費税の届出は

お済みですか?

個人事業者の人で、令和4年分(基準期間)の課税売上高が1,000万円を超えている場合や、令和5年1月1日〜6月30日の期間(特定期間)の課税売上高が1,000万円を超えている場合には、令和6年分は消費税の課税事業者に該当します。令和6年分から新たに課税事業者(消費税の申告・納付が必要な人)となる場合には、納税地の所轄税務署長に「消費税課税事業者届出書(基準期間用)」「または「消費税課税事業者届出書(特定期間用)」を提出する必要があります。なお、特定期間における1,000万円の判定は、課税売上高に代えて、給与等支払額の合計額によることもできます。また、インボイス発行事業者は、基準期間の課税売上高に関わらず、課税事業者(消費税の申告・納付が必要な人)となります。

■年末調整に関する情報

年末調整に関する動画やパンフレットは、国税庁ホームページの「年末調整がよくわかる

ページ」に掲載しています。また、「扶養控除等(異動)申告書」などの年末調整関係の用紙も「年末調整がよくわかるページ」から取得できます。



▲年末調整がよくわかるページ

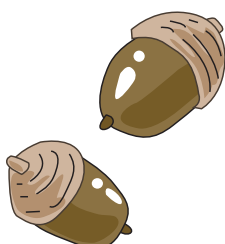
■納税協会年末調整説明会

納税協会では、税の専門家による年末調整説明会を開催しています!なお、納税協会が開催する説明会に関する情報は、納税協会連合会のホームページに掲載しています。

※納税協会は、各種説明会、広報活動および租税教育への取組など公益性の高い活動を行っています。



▲年末調整説明会



大阪府からのお知らせ

個人事業税（第2期分）

※納期限は11月30日(木)です

第2期分の納付書は、第1期分の納付書に同封しています。年間の税額が1万円以下の場合、第2期分の納付書はありません。口座振替をご利用の場合、納付書はお送りしていません。納付書を破損・紛失された場合は、府税事務所へ問い合わせてください。

納付場所・納付方法

●府税事務所

●府内の各郵便局

●府の指定金融機関、指定代理金融機関もしくは収納代理金融機関

●コンビニエンスストア、MMK設置店

●「地方税統一QRコード(eLQR)」に対応した金融機関

●「地方税統一QRコード(eLQR)」に対応したスマートフォン決済アプリ

●「地方税お支払サイト」を利用した納付

なお、「地方税お支払サイト」を利用し、クレジットカード納付、ペイジー納付(ATM、インターネットバンキング)ができません。詳しくは、「地方税お

支払サイト」をご確認ください。

※納期限日に指定口座から自動引き落としされる口座振替制度もご利用ください。詳しくは府税事務所へ問い合わせてください。納税が困難な場合は、納税の猶予制度がありますので早めに相談してください。

問合先 泉南府税事務所

(☎439・3601)



▲地方税お支払サイト

国民年金

問合先 国保年金課

「社会保険料（国民年金保険料）控除証明書」が発行

年末調整・確定申告まで大切に保管を!

国民年金保険料は、所得税及び住民税の申告において全額が社会保険料控除の対象となります。

す。その年の1月1日～12月31日に納付した保険料が対象です。（過去の年度分や追納保険料も含まれます。）

また、家族の国民年金保険料を支払っている場合、その保険料も合わせて控除が受けられます。国民年金保険料を納付した人については、「社会保険料（国民年金保険料）控除証明書」が日本年金機構から下記のスケジュールにて送付されますので、年末調整や確定申告の際には必ずこの証明書（または領収証書）を添付してください。

また、「社会保険料（国民年金保険料）控除証明書」は、e-Taxで利用できる電子版の交付も行っています。マイナンバーから「ねんきんネット」にログインし、電子送付希望の登録をすると、マイナンバーの「お知らせ」で電子版を受け取ることができます。（登録をするると郵送されなくなります。）

電子版の利用方法などは、日本年金機構のホームページで確認してください。

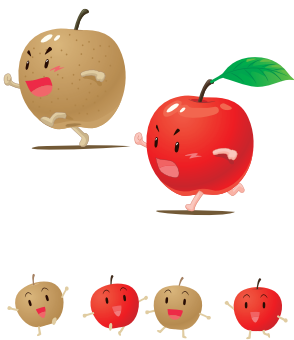
問合先

●貝塚年金事務所 (☎431・1122)

●ねんきん加入者ダイヤル 0570・003・004 (ナビ

ダイヤル) ※050から始まる電話でかける場合は ☎03・6630・2525へ

	対象	送付方法	送付時期
①	令和5年1月1日～10月2日に国民年金保険料を納付した人	郵送	令和5年10月下旬～11月上旬にかけて順次
②	①のうち、「ねんきんネット」において事前に電子送付希望の登録を行った人	電子送付	令和5年10月中旬～10月下旬にかけて順次
③	令和5年10月3日～12月31日に国民年金保険料を納付した人（①の対象者除く）	郵送	令和6年2月上旬
④	③のうち、「ねんきんネット」において事前に電子送付希望の登録を行った人	電子送付	令和6年1月下旬



人権の広場



11月12日～25日は
女性に対する暴力を
なくす運動期間

11月25日は女性に対する
暴力撤廃国際日

で、この運動の趣旨への賛同を表明することができ、暴力の下に身を置いている人々に対して「あなたは一人ではないよ!」と励ますメッセージにもなります。

パープルリボンツリーに

「あなたもリボンを!」
いずみさの女性センターでは、パープルリボン運動として市関係施設などにツリーを設置します。賛同いただける人はぜひこのツリーにリボンをお付けください。



▶パープルリボン

「一人で悩まないで!」

女性センターでは、毎週水曜日(第5週、祝日除く)に女性のための電話相談を行っています。安心して相談してください。

専用ダイヤル ☎469・7402
時間 午前10時～正午、午後1時～3時

※秘密厳守、相談無料(通話料のみ本人負担)

問合せ先 人権推進課

女性に対する暴力をなくす運動期間事業として11月の第5週目の29日(水)に「女性のための特設電話相談」を開催します。相談時間と専用ダイヤルは毎週水曜日に行っている女性のための電話相談と同じです。

全国一斉「女性の人権ホットライン」強化週間

法務省の人権擁護機関では、夫・パートナーからの暴力やストーカー行為など、女性をめぐる様々な人権問題の解決を図るため、専用相談電話「女性の人権ホットライン」を開設し、人権相談活動を行っています。

この活動を強化するため、強化週間を次のとおり実施し、平日の相談時間を延長するとともに、土・日曜日、祝日にも相談に応じます。

「女性の人権ホットライン」

電話番号 ☎0570・070・810 (ゼロナナゼロのハートライン)

実施期間 11月15日(水)～21日(火)
時間 午前8時30分～午後7時

※11月18日(土)・19日(日)は午前10時～午後5時
相談内容 夫・パートナーからの暴力、職場でのいじめやセクシュアル・ハラスメント、

ストーカーなど女性の人権問題
問合せ先 大阪法務局人権擁護部
第三課 (☎06・6942・9492 Fax06・6943・7406)

※相談無料、秘密厳守

女性弁護士による

女性のための特設法律相談

配偶者、パートナーなどからの暴力(DV、ストーカー、セクシュアル・ハラスメント、性暴力、性犯罪被害)に関する相談や、離婚に関する相談を女性弁護士がお受けします。

日時 来年1月17日(水)
午後1時～5時

※相談時間は1人25分(完全予約制)

場所 岬町青少年センター

1階 学習室A

対象 泉佐野市・泉南市・阪南市・熊取町・田尻町・岬町に

住・在勤・在学の女性

定員 8人(先着順)

協賛 国際ソロプチミスト大阪

・りんくう

申込・問合せ先 11月6日(月)以降

の平日(12月28日～来年1月3

日除く午前9時～正午、午後

0時45分～5時30分)に電話で

岬町人権推進課(☎492・27

73)へ

※相談・一時保育無料。一時保

育(1歳6カ月～就学前)あり、

希望者は申込時に

本市でも、男女共同参画社会を形成していくうえで克服しなければならぬ重要な課題として「第3次泉佐野市男女共同参画推進計画(第3次人ひとプラン)」の基本課題に「ジェンダーに基づくあらゆる暴力の根絶」を掲げ取り組んでいます。

この運動から、女性をはじめあらゆる人に対する暴力について考え、暴力のない社会づくりをすすめていきたいと思います。

「パープルリボンは女性に対する暴力根絶運動のシンボル」

紫色のリボンを身に着けること

女性に対する暴力をなくす運動期間事業
児童虐待防止推進月間事業
泉佐野市人権対策本部 男女共同参画
部会共同企画講座
パープル&オレンジリボンの小物づくり
羊毛で作る
かわいいキーホルダー

日時 11月24日(金) 午後1時～3時
場所 レイクアルスタープラザ・カワサキ生涯学習センター
定員 15人(先着順)
講師 山崎澄子さん(Heart工房Cha-Chaクラフト作家)
材料費 600円
申込・問合せ先 11月7日(火)以降に電話、FAXでいずみさの女性センター(☎・Fax469-7125)へ。材料費の納入・キャンセルは11月18日(土)まで
※受講無料



11月25日～12月1日は

犯罪被害者週間

大阪府公安委員会指定 犯罪被害者等早期援助団体 認定NPO法人 大阪被害者支援アドボカシーセンターでは、事件・事故の被害にあわれた人への相談、付添いなどの支援を行っています。

①相談電話：☎06・6774・6365（月～金曜日〔祝日、年末年始除く〕の午前10時～午後4時）

②全国共通ナビダイヤル：☎0570・783・554（年末年始除く午前7時30分～午後10時、①の相談電話が稼働中は①に自動的につながります）
●ホームページ：http://www.ovsac.jp/

問合先 人権推進課

※相談・支援無料、秘密厳守



▲アドボカシーセンターイメージキャラクター

あいあい講座

いろいろな人権の知識を増やすことが大切です。気軽に参加してください。

日時 11月16日(木)

午後6時30分～8時

場所 レイクアルスタープラザ・カワサキ生涯学習センター
テーマ・講師 「障害、バリア、差別『バリバラ』の制作現場から」森下光泰さん（NHK大阪拠点放送局コンテンツセンター第3部「福祉班」シニア・ディレクター）

定員 30人（先着順）

共催 泉佐野市人権を守る市民の会

申込・問合先 氏名・電話番号を記入しFAX、メール(jinken@city.izumisan.o.g.jp) または電話で人権推進課へ

※手話通訳希望者は11月6日(月)までに申し込んでください。



ハイトスピーチゆるさへん！
11月は啓発推進月間
「大阪府ハイトスピーチ
解消推進条例」

解消推進条例

人種または民族を理由とする不当な差別的言動、いわゆるハイトスピーチは、人としての尊厳を傷つけ、差別意識を生むことにつながる許されない行為です。

大阪府では、ハイトスピーチを禁止し、「ハイトスピーチを許さない」という共通認識を社会に根付かせることを主たる目

的として、令和元年11月1日、「大阪府人種又は民族を理由とする不当な差別的言動の解消の推進に関する条例（大阪府ハイトスピーチ解消推進条例）」を施行しました。

条例の趣旨を理解し、全ての人がお互いに人種や民族の違いを尊重しあつて共生する社会を築きましょう。

問合先 府人権局 人権擁護課
人権・同和企画グループ（☎06・6210・9282 Fax 06・6210・9286）

児童虐待防止推進月間事業

「子どもの性について正しい知識を学ぼう」
～大切な子どもたちを性暴力から守るためには～

大切な子どもたちを守るため、性教育や性暴力についての正しい知識を学びます。

日時 11月18日(土) 午前10時～正午

場所 レイクアルスタープラザ・カワサキ生涯学習センター

対象 テーマに関心のある人

定員 15人（先着順）

講師 松本聖香さん（女性のからだと性に関する電話相談員）

申込・問合先 電話、FAXでいずみさの女性センター（☎・Fax469-7125）へ
※受講無料。一時保育（若干名・3ヵ月～就学前）あり、希望者は申込時に





11月15日

「世界さい帯血デー」

〜へその緒が救う〜
さい帯血移植

へその緒のなかの血液（さい帯血）が白血病などの患者さんの命を救います。

問合先 日本赤十字社近畿さい帯血バンク（☎06・6962・7056）
◀ホームページ



風しん追加的対策での抗体検査及び

第5期の定期接種

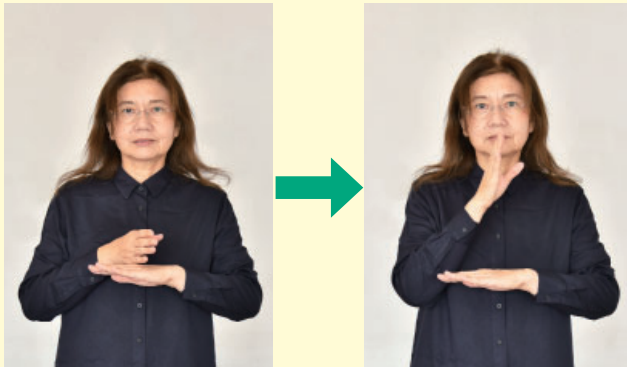
昭和37年4月2日〜昭和54年4月1日に生まれた男性は、風しんの抗体価が低い可能性があるため、クーポン券を用いて「抗

手話をやってみよう！
〜ワンポイント手話講座④〜

今月の手話「ありがとう」

左手の手のひらを下に向け、右手の指先を揃えて小指側を左手の甲に置き、上げます。「(~)のおかげ」「感謝」という意味も表せます。

問合先 地域共生推進課



クーポン券の発送

対象者に郵送しています。まずは、抗体検査が必要になります。抗体検査希望の人で手元にクーポン券がない人、または、

体検査」を実施し、抗体検査の結果にて十分な抗体量がないことが判明した場合は「定期接種」を行うことができます。
対象 検査・接種当日、泉佐野市に住民登録がある男性
※定期予防接種は、対象になる男性のうち抗体検査結果にて十分な量の抗体がないことが判明した人

実施場所

①全国の指定医療機関（医療機関の一覧は、インターネット「風しんの追加的対策 厚生労働省」で検索）

紛失した人は健康推進課で再発行します。
※抗体検査および定期接種を受ける際には、クーポン券と本人確認できる書類の提示（保険証や運転免許証など）が必要
クーポン券の有効期限 来年3月31日
自己負担金 いずれもクーポン券の使用で無料

検診のご案内

〜対象の人はこの機会に検診を受けましょう〜

問合先 健康推進課

検 診	対象市民	検診内容	申込・問合先
①肝炎ウイルス検診	過去に肝炎ウイルス検診に相当する検診を受けたことがなく、今年度40歳以上となる人	問診・血液検査	指定医療機関は健康推進課ホームページ・広報5月号保存版を参照
②歯周疾患検診	40・50・60・70歳の人	問診・口腔内診査とその結果に基づくアドバイス ※歯科治療ではありません。	指定医療機関は健康推進課ホームページ・広報6月号を参照
③骨粗しょう症検診	40・45・50・55・60・65・70歳の女性	問診・エックス線による骨量の測定	指定医療機関は健康推進課ホームページ・広報5月号保存版を参照

受診回数 ①は生涯に1回、②③は該当年齢で1回

自己負担 ①②は無料、③は500円

持ち物 健康保険証、自己負担金

※自己負担金減免制度あり。詳しくは健康推進課までお問い合わせください。



水道基本料金の減免制度

65歳以上の人だけで構成される高齢者世帯は、水道等基本料金の減免を受けられる場合があります。

申請を希望する場合は、所得制限がありますので、まず電話で問い合わせてください。
申請・問合先 地域共生推進課

②特定健診（抗体検査のみ）
③事業所健診など（抗体検査のみ）
※①は要予約。②③は健診申込時にご確認ください。
問合先 健康推進課
※いずれも該当しない人で妊娠を希望する女性・妊娠を希望する女性の配偶者・妊婦の配偶者は、一定の基準を満たした場合、「風しん任意予防接種費用の助成」に該当する場合があります。詳しくは問い合わせてください。

40歳～74歳の国民健康保険加入のみなさんへ ～年に1回健康チェック！特定健診を受けましょう～

特定健診は高血圧を含む生活習慣病の早期発見だけでなく、治療している人も重症化予防のために受けることができます。主治医に相談してください。

【医療機関で受診する場合】

受診期間 来年3月末まで

予約方法 直接、特定健診医療機関（送付済の受診券と同封のパンフレットに掲載）へ

【健診センターで受診する場合】

受診期間 来年1月25日(木)は午前・午後、26日(金)・27日(土)・29日(月)は午前のみ

予約方法

●電話予約の場合…11月20日(月)～12月20日(水)（日曜日、祝日除く）の午前8時30分～午後7時にフリーダイヤル☎0120-188-489（聴覚障害者用 Fax461-4571 土・日曜日、祝日除く）へ

●インターネット予約の場合…11月20日(月) 午前8時30分～12月20日(水) 午後7時にウェブサイト「さのテル」(<https://www.aitel-reservation.jp/izumisanocity-osaka/>)へアクセス

※いずれも受診券が必要です。今年度まだ受診していない人で、受診券がない人は問い合わせてください。

問合先 ●受診券などに関すること…国保年金課

●健診内容に関すること…健康推進課



▲さのテル



特定健診を受け、健康長寿を目指しましょう

(一社) 泉佐野泉南医師会 副会長 新山一秀

新型コロナウイルスのパンデミックは世界に大きな影響をもたらしましたが、みなさんの生活もだいぶ平常に戻ってきたのではないかと思います。緊急事態宣言なども古い記憶になりつつあります。コロナの巣ごもりで運動不足になっていませんか？さらに、今夏は過去125年で一番の猛暑で、なかなか運動もできませんでした。

2022年度の調査では、日本人の死因の1位は悪性新生物（腫瘍）で、2位が心疾患（高血圧を除く）、3位が老衰、4位が脳血管疾患でした。悪性新生物（腫瘍）の予防は困難ですが、心臓病や脳血管疾患の原因となる、高血圧、糖尿病、脂質異常症、慢性腎臓病などは特定健診を受診すれば容易に見つけることができ、きちんと治療を受ければ心臓病や脳卒中の9割が予防可能と言われています。

日本人の高血圧有病者は4,300万人ですが、そもそも高血圧があるのに気づいていない人が1,400万人、高血圧と知っていながら治療していない人が450万人、治療中の人は2,450万人ですが、そのうちコントロール不良な人が1,250万人、良好な人はわずか1,200万人、との調査があります。せっかく治療を受けていても不十分な治療では心臓病や脳卒中の予防にならないことを教えてください。まず、自宅で上腕（にのうで）に巻く血圧計で朝晩の血圧を測りましょう。収縮期血圧が135mmHg、拡張期血圧が85mmHg以上が続く人は、何らかの治療が必要です。

泉佐野市の40～74歳で国民健康保険に加入している人の特定健診では、国の基準よりも検査項目を増やし心電図も受診者全員に検査を行っています。これにより脳卒中の大きな原因となる心房細動（不整脈の一種で、心房に血の塊ができ、脳血管に飛んで脳梗塞を起こす）の検出にも役立っています。

泉佐野市、りんくう総合医療センター、泉佐野保健所、泉佐野泉南医師会はお互いに協力し、特定健診で診断された心房細動の所見のある人や高コレステロール血症の人を治療へと結びつける事業を行い、命に係わる病気の予防に結び付けています。

特定健診を毎年受けることにより、メタボリックシンドロームの早期発見ができ、治療中の人も病気が適切にコントロールされているかの判断ができます。また、異常があれば特定保健指導を受けてください。

日本人の平均寿命は、女性が87.57歳、男性が81.47歳ですが、健康寿命（日常生活が制限なく生活できる期間）は、女性が75.38歳、男性が72.86歳となっています。この健康寿命を延ばすことが大事です。年をとっても寝たきりや要介護にならないようにすることは、ご家族や若い人たちへの負担を減らすことにもなり、社会貢献にもつながります。

年に一度は特定健診を受け、健康長寿を目指しましょう。（特定健診は集団健診だけでなく、お近くの医療機関でも受けることができます。）

集団がん検診（予約制・先着順） ～元気で「もしも」のためです がん検診～（健康マイレージ対象）

問合先 健康推進課

日時・種別 下表のとおり

申込

●先行予約受付 ～がん検診受診促進キャンペーン～（健康推進課での窓口予約）

電話での予約混雑をさけるため、5人以上の申込で通常の受付期間に先行して予約ができます。受付期間が同一であれば、検診日は全員が同日でなくても構いません。申込チラシに必要事項を記入し、代表者が先行予約受付日〔11月15日(水)〕に健康推進課へ5人以上提出してください。予約結果はその場で代表者へお知らせします。

※申込チラシは市ホームページからダウンロードできます。

●インターネット予約 11月20日(月) 午前8時30分～12月20日(水) 午後7時

(https://www.aitel-reservation.jp/izumisacity-osaka/) 「さのテル」で検索！

※右記のインターネット予約用二次元コードからもアクセスできます。

●電話予約 11月20日(月)～12月20日(水)（日曜日、祝日除く）午前8時30分～午後7時にフリーダイヤル☎0120-188-489（聴覚障害の人限定 Fax461-4571）へ

※先行予約受付日以外の健康推進課窓口予約はありません。変更・キャンセルは、受付期間内にフリーダイヤルまたはインターネットで



さのテル

実施日	時間	がん検診の種別	場所
1月22日(月)	午前	結核・肺、胃、大腸	南部市民交流センター本館
	夜間	結核・肺、大腸、乳、子宮	
1月23日(火)	午前	結核・肺、胃、大腸	北部市民交流センター本館
	夜間	結核・肺、大腸、乳、子宮	
1月25日(木)	午前(*)	結核・肺、胃、大腸	健診センター
	午後(*)	結核・肺、胃、大腸、乳、子宮	
1月26日(金)	午前(*)	結核・肺、胃、大腸	
1月29日(月)	午前(*)	結核・肺、胃、大腸、乳、子宮	
1月30日(火)	午前	結核・肺、胃、大腸	

※当日受付時間：午前は9時～11時30分、午後は1時30分～4時（北部・南部市民交流センター本館は午前10時～午後0時30分）、夜間は午後3時～5時30分（検診・日程により異なる）

(*)…特定検診等受診可 加入している医療保険の種類に関係なく、特定健診とがん検診がセットで受けられます。泉佐野市国民健康保険・全国健康保険協会（協会けんぽ）以外は、事前に加入の医療保険者に受診可能か確認のうえ、受診券の発行を受けた後、申し込んでください。



【結核・肺がん検診】

内容・費用

- 胸部レントゲン・無料
- 喀痰細胞診(対象者のみ)・300円

対象 40歳以上の市民

【胃がん検診】

内容・費用 胃部エックス線検査・600円

対象 40歳以上の市民

※50歳以上の方は、指定医療機関で胃内視鏡検査（自己負担2,000円）を受診できます。また、胃内視鏡検査を受診すると次年度の胃がん検診は受診不可です。

【大腸がん検診】※指定医療機関でも受診可

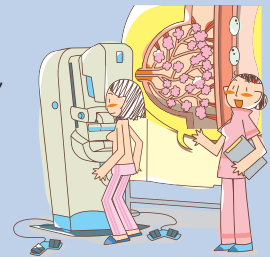
内容・費用 便潜血検査・無料

対象 40歳以上の市民

【乳がん検診】※指定医療機関でも受診可

内容・費用 マンモグラフィ（乳房エックス線検査）・1,100円

対象 40歳以上の女性の市民（令和4年4月1日以降に受診した人は不可）



【子宮がん検診】※指定医療機関でも受診可

内容・費用 細胞診と内診・800円

対象 20歳以上の女性の市民（令和4年4月1日以降に受診した人は不可）

※詳しくは広報5月号保存版「守ろう健康 つくろう健康」をご覧ください。

スポーツ

スポーツ推進課（J:COM末広体育館 [市民総合体育館] 内）
 ☎462-2000 Fax469-2286
 受付：午前9時～午後5時15分
 （休館日と土・日曜日以外の祝日除く）
 ※電話はおかけまちがいのないようにご注意ください。

市民競技大会

グラウンドゴルフ

日時 12月2日(土)

午前9時10分～

※予備日：12月9日(土)

場所 マンデー末広公園グラウンド

参加資格 市内在住・在勤・在学者

参加費 2000円

申込・問合先 11月15日(水)までに所定の申込用紙に必要事項を記入し、参加費を添えてスポーツ推進課へ

NHG

キックエクササイズ教室

キックボクシングを使って運動をします。男女年齢関係なく、

楽しみながら運動をするため、ダイエットやストレスを発散する以外に「交友関係が広まり楽しい」という声も上がっています。ぜひこの機会にキックエクササイズを始めてみませんか。

90分キックエクササイズコース

生徒に合わせて、質の高いトレーニングを行います。

曜日・時間

●火曜日：午前10時～11時30分
 ●水曜日：午前10時30分～正午、午後2時～3時30分

●木曜日：午後7時～8時30分
 ●金曜日：午前10時～11時30分

●土曜日：午前10時～11時30分、午前11時45分～午後1時15分

受講料

1カ月(3回) 3,500円

60分エクササイズコース

ダイエット目的や、筋力をつけたい人におすすめです。

曜日・時間 金曜日：午前11時45分～午後0時45分

受講料

1カ月(4回) 3,000円
 いずれも

場所・申込・問合先 北都市民交流センター体育分館(NHG)

(☎464・8745)

※時間を変更する場合あり。詳しくは問い合わせてください。

J:COM末広体育館（市民総合体育館）・健康増進センターをご利用ください！

問合先 健康増進センター
 (☎469-1000 Fax469-6666
<http://www.izumisano-c.jp/kenko/>)

利用者	プール	トレーニング	ランニング
一般 (高校生以上)	1回 620円 (月極6,200円)	1回 410円 (月極4,100円)	1回 210円
高齢者 (60歳以上の市内在住者)	1回 310円 (月極3,100円)	1回 210円 (月極2,100円) ※小学生以下 利用不可	1回 110円
3歳～中学生			

※障害者手帳を持っている人は無料です。表示料金はすべて税込です。

【事例】

外出先の駐車場で車のバッテリーが上がリ、ネットで調べたロードサービス業者に出張修理を依頼した。ネットの広告では「3,450円から」と格安だったが、修理後、業者から7万円を請求された。現金を持っていなかったため、支払えないと言った。自宅まで業者がついてきたので、仕方なく全額現金で支払ってしまった。(学生)

【ポイントアドバイス】

●自動車の故障や事故の際、インターネットで見つけたロードサービス業者に作業を依頼したところ、事前に説明のなかった高額な費用を請求されたなどの相談が寄せられています。

●修理などを急ぐあまり、慌

消費生活センターだより

見守りリー→
 相談受付 午前9時～午後4時30分
 南海線「泉佐野」駅前 ☎469-2240
 相談はお早めにセンターへ!!

慌てないで！ネットで探したロードサービスのトラブル

てインターネットを検索し、ロードサービス業者に依頼しているケースが見受けられます。自動車保険にはロードサービスが付帯しているケースが多くあるため、日ごろから保険の内容をよく確認し、トラブルが発生した場合は、まずは契約している損害保険会社や保険代理店に問い合わせましょう。

●現場の状況次第では、広告表示や説明通りの料金で依頼できるとは限りません。事前に作業内容や料金、キャンセル料などを必ず確認するようにしましょう。

参考：(独)国民生活センター「子ども・若者サポート情報第199号」

困った時は、消費生活センターに相談してください。



▲イラスト：黒崎 玄



いずみさの昔と今 第336回

「池田谷久吉とその生涯②」 池田谷久吉と岸和田城

10月14日(土)から歴史館いずみさので開催されている秋季企画展「泉佐野の建築家―池田谷久吉とその生涯―」に関連して、2回目となる今回は「池田谷久吉と岸和田城」について紹介します。

はじめに岸和田城について見ていきます。現在も岸和田市のシンボルとして悠然とそびえたつ「岸和田城」は、いつ頃建設されたのか、その詳しい時期は分かっています。岸和田市史(1597)によると、慶長2(1597)年に建設されたとされており、当初は5層の造りであったとされています。しかし、文政10(1827)年に、落雷により出火し、天守閣は焼け落ちました。それ以降、天守閣が復興されることはなく、本丸・二の丸や櫓や門のみが残っていたのですが、明治維新期になると、本丸を始めとした城郭施設が破壊され、現在では中世からのものは堀と石垣のみになってしまいました。

転機が訪れたのは、昭和28(1953)年でした。その年は、新市庁舎の建設が行われた年でもあり、それと同時期

に、天守閣復興の話が持ち上がりました。またそれと同じくして、市庁舎建設のため、岸和田高校旧校舎に仮移転していた図書館の問題もあり、2つの話が混ざり合うような形で、「天守閣内に図書館をつくる」という案が出されました。同年9月の議会で可決され、世界初の天守閣内にある図書館が建設されることになり、その設計を当時岸和田城跡保存会の理事を務めていた池田谷久吉に依頼されました。

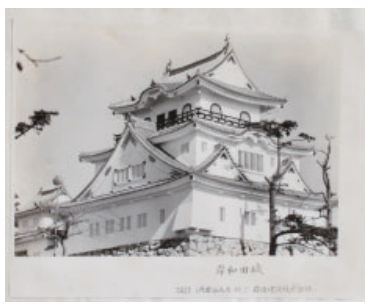
岸和田城に関する資料は、「池田谷資料」に多く残っています。特に、昭和28年8月25日に書かれた「岸和田市立図書館新築設計図」を見ると、議会で可決する前から、天守閣復興に向けて動き始めていたことがわかります。また、この設計図は、第一案と第二案があり、初めに書かれたと思われる第一案では、現在の形とは異なる4階建て、部屋の配置も閲覧室が1階ではなく3階に作られていたり建物内の構造も大きく異なっていたことがわかります。

昭和29(1954)年11月3

日の文化の日に竣工した岸和田城は、晩年の池田谷久吉の代表作の一つでもあり、岸和田市のシンボルとして現在でも人々の心を掴み、悠然とたたずんでいます。

今回の企画展では、岸和田城の設計図青焼きや、建設当時の写真、再建記念瓦など岸和田城に関する資料も展示しています。ぜひお立ち寄りください。

今回は、「池田谷久吉と蟻通神社」について紹介します。



▲池田谷久吉設計 岸和田城

レイクアルスタープラザ・カワサキ歴史館いずみさの
☎469-7140 Fax469-7141
休館日 月曜日、毎月最終木曜日(いずれも祝日の場合は開館し、その翌日が休館)
開館時間 午前9時～午後5時(入館は午後4時30分まで)
入館料 無料

日本遺産・葛城修験文化を巡る④ ～火走神社～



「日本遺産」に追加認定された「葛城修験 ― 里人とともに守り伝える修験道はじまりの地」のストーリーを構成する泉佐野市の文化財等を紹介いたします。

問合せ 文化財保護課

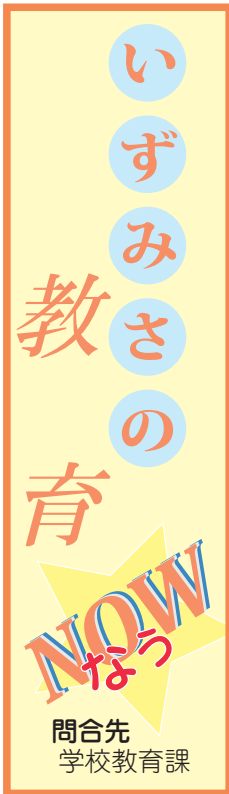


火走神社

七宝瀧寺の寺僧(山伏)は、入山田村(土丸・大木)の信仰、農業生産、政治交渉など中世の村に深く関わってきました。また、聖なる山の山伏は聖なる存在で、祈禱やまじないは村の生産、信仰のよりどころであったと思われます。南北朝時代には、七宝瀧寺中興の志一上人が滞在し、祭事を行うなどつながりは深かったようです。戦国時代の九条政基は、雨が降らなかった場合はまず七宝瀧寺の僧が里に下りてきて火走神社で雨乞いをし、それでだめなら七宝瀧寺に戻って祈禱し、最終的に行者の滝に鹿の頭を投げ込んで、神を怒らせて恵みの雨を降らせたという日記に記述しています。

火走神社は、石灯籠にも彫られているようかつて瀧大明神と呼ばれ、主祭神は鬼滅の刃を連想させるカグツチ神です。火走の社名については、祭事に男巫が火の上を走ることからと言われています。神社の背後の谷筋には南北朝時代の後村上天皇の宮「南朝の吉祥御所」があったとされ、北朝軍が攻め込んだおり、神社の扉が開き、火の矢をもった神兵がどっと繰り出して撃退したことから、後村上天皇が社名を与えたことに由来する記念碑が幣殿の左横に建立されています。

こういったことから火走神社では、火と密接な水、里人の生活に大きく関わる雨乞い祭りの舞台として中世集落の信仰の中心となっていた歴史が、今も大木地区の人々に語り継がれています。



活用しよう！My note (マイノート)

My note (マイノート)とは、子どもたちが目標や予定、日々のふりかえりなどを記録することにより、自分自身のことや自分のやるべきことを「見える化」し、自己実現に向けて活用するための本市オリジナルのノートです。

小学校5・6年生と全中学生を対象に配付し、10月から新たな取組としてスタートさせました。このノートは、自己分析や目標設定、月間スケジュールや1日1ページの記録とふりかえりなどのページで構成されています。また、携帯性を考慮して1冊あたり約3カ月分の分量とし、1冊を使いきった子どもたちには、新しいノートを渡すこととしています。

My noteは文字どおり「私のノート」ですから、その使い方は、基本的に子どもたち自身が自己選択・自己決定して決めていくものですが、ノートの活用を習慣化させるためには、ステップも必要です。毎日開いて書けそうなどころから書き込んでみて、とにかく始めてみる

段階の「ステップ1」。学校のことだけでなく、家庭学習や部活動、プライベートな予定や目標などもどんどん書いて、書くことを増やしていく段階の「ステップ2」。設定した目標への計画を立て、実行した後にふりかえり、次のチャレンジを再設定するなど、目標達成に向けて活用する段階の「ステップ3」。これらのステップも参考に子どもたちが、主体的に自由な発想で記録し、自身で計画・実行・評価・改善のサイクルを回すことができる姿をめざしています。

教育委員会では、今後、My noteの活用を重ねていくことで、生活習慣および学習習慣の確立や非認知能力の向上、自律できる力の向上などを期待し、この予測困難な時代に求められる「主体的に学びに向かう力」を高めていきたいと考えています。

引き続き、本市教育行政へのご理解ご協力をお願いいたします。

学校園紹介



本との出会いを大切に
～日新小学校～

夏休み前から始まっていた学校図書館の改修作業も終わり、10月から新しくオープンしました。蔵書の入れ替えもあり、新しい本も増え子どもたちも再開を楽しみにしていました。図書委員会でもたくさんのお本を読んでもらえるようにと、さまざまな工夫を考えています。



現在、さまざまなことが映像で発信されるようになり、本を読むことが減ってきているといわれています。しかし、読書をとおして得られることもたくさんあると思います。また、文章から場面や心情を想像したりする力の育成にもつながると考えます。

本校では、保護者や地域の人で、図書ボランティアの活動を行っています。ここ数年間は、新型コロナウイルス感染症の影響もあり活動が難しかったのですが、今年度より再開されました。新たなメンバーも加わり、学校図書館の掲示物の作成や「お話の会」「折り紙教室」を開催し、学校図書館を起点に子どもたちに関わっていただいています。

これからも、保護者や地域の人のご協力をいただきながら、子どもたちが多くの本に触れる機会を創っていきたいと思います。



子どもの「かかわる力」の向上をめざして
～北中小学校～



コロナ禍の3年間、学校生活では対話などの活動が制限されてきましたが、相手に自分の考えを伝えたり、意見の違いを認めつつお互いが納得するよう調整するといった、人と「かかわる力」

を育てることが必要です。

本校では水曜日の朝、15分間の「つながりタイム」に取り組んでいます。ペアや小グループでゲーム要素も入れながら会話を楽しんでいます。例えば、「山と海のどちらが好き?」「好きな季節は?」などのお題を使って相互に自分の意見を伝えたり、その理由を聞いて会話を深めたりします。また、「先生や友だちの話をうなずいて聴く」などのルールを決めることで、どの子も安心して発言することができるようになりました。

つながりタイムのルール

- あいさつをする
「おねがいます」
「ありがとうございました」
- うなずいてきく
- せんせいのしじをしっかりときく



「つながりタイム」を始めておよそ1年になりますが、子どもたちはとても楽しそうに参加しています。喧嘩などのトラブルが減り、温かいクラスの雰囲気や子どもの笑顔が増えました。

0歳児育児教室

同じ年頃の子どもと保護者と一緒に遊ばませんか？子育ての不安や悩みも共有できる場です。

対象 市内在宅の生後3ヵ月～1歳6ヵ月の子どもと保護者

時間 午前10時～11時

申込・問合せ先 下記の保育園・こども園へ直接、または電話で申し込んでください。

※参加無料。毎月、申込が必要です。

実施園	住所	電話番号	実施日	定員 (先着順)
のぞみこども園	上瓦屋583-1	468-8005	来年3月までの第2木曜日	各8組
さくらこども園	旭町4-6	462-2913		
はるかこども園	長滝1028	468-8170		
ひかりこども園	南中樫井422	465-1447	来年3月までの第2火曜日	各6組
下瓦屋こども園	上瓦屋610-1	463-3359	来年3月までの第2木曜日	
鶴原保育園	鶴原1033	463-0065	来年3月までの第4月曜日	各3組
こども園つばさ	笠松1丁目2-18	463-3713		
こども園杉の子	鶴原1757	464-0379	来年3月までの第3木曜日	5組
こだまこども園	羽倉崎4丁目2-32	464-2598		

保育園・認定こども園など（保育） 児童入園受付

対象 市内在住の0～5歳児（平成30年4月2日以降に生まれた未就学児）

※年度途中（令和6年5月～令和7年3月）に入園希望の場合も受付します。

入園条件 保護者のいずれもが働いているか、病気などの理由で家庭保育できない場合

申込・問合せ先 11月12日(日)までに子育て支援課へ

※日時、場所など詳しくは広報10月号をご覧ください。



毎月19日は「食育の日」

泉佐野市の特産品を食べましょう。「松波キャベツ」「泉だこ」を食べて地産地消に努めましょう。

問合せ先 健康推進課

市こどもの居場所づくり事業 こども食堂

みんなと一緒にご飯を食べたり、宿題をしたり、安らぎを感じられるようなこどもの居場所を提供します。また、月に一度「農業体験」を実施しています。土に触れたり、食べ物を育てたり、採れた作物の試食をするなどの体験ができます。ぜひ参加してください。

【うちカフェ】

日時 毎週月・水・金曜日 午後3時～7時

【農業体験】

日時 11月11日(土) 午後1時～3時

内容 秋野菜の収穫をしよう

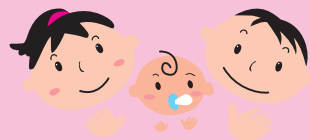
持ち物 水筒、軍手、帽子、マスク

場所 うちカフェ（市場東2丁目2-22）

いずれも

申込・問合せ先 NPO法人 サードプレイス（上田 ☎090-6238-2345 eメール：info@the3rdplace.jp）





3回食の頃からの

離乳食講習会（予約制）

簡単に美味しく出来る離乳食の基本を紹介します。手づかみ食べのメニューの紹介・試食をし、交流会を行います。

日時 11月13日(月) 午後1時～3時

場所 次世代育成地域交流センター

定員 9組（先着順）

持ち物 母子健康手帳

申込・問合せ先 健康推進課

※「スタートの頃から」の次回は12月実施予定



乳児の結核予防接種（BCG）

日時 11月16日(木) 午前9時30分～11時

場所 健診センター

対象 令和4年11月17日～令和5年6月17日生まれの乳児

持ち物 予診票、母子健康手帳（忘れると接種できません）

問合せ先 健康推進課

児童発達支援センター

児童発達支援事業（木馬園）

～令和6年度利用児童募集～

子どもの健やかな成長を願い、一人ひとりの個性を大切に、保護者と一緒に子どもへの関わり方を考えながら、発達状況に応じた療育や個別訓練を行い、子どもの成長発達を支援します。

対象 市内在住で心身に障害や発達に遅れがあり、基本療育を必要とする乳幼児

療育日時 月～金曜日（祝日除く）午前9時～午後3時

用紙配布 12月4日(月)～15日(金)の午前9時～午後5時に児童発達支援センターで

場所・申込・問合せ先 所定の用紙に必要事項を記入し、12月18日(月)・19日(火)の午前9時20分～午後3時に児童発達支援センター（南中安松1548〔末広小学校山側〕☎465-2800）へ

栄養相談（予約制）

離乳食完了までの子どもの食事について個別相談ができます。

日時 11月15日(水) 午前9時30分～正午

※1人30分

場所 健診センター

対象 1歳6ヵ月までの子どもと保護者

定員 5組（先着順）

持ち物 母子健康手帳

申込・問合せ先 健康推進課

保育所（園）・認定こども園

遊びの教室と育児教室（追加募集）

身体を動かしたり制作をしたり、親子で一緒に遊びましょう。同じ年頃の子どもたち・保護者たちで交流してみませんか？

期間 来年3月まで（実施曜日は下記表参照）の午前10時～11時30分

※のぞみ・さくら・はるかこども園は来年2月まで

対象 市内在宅の1歳6ヵ月～3歳児と保護者

場所・申込・問合せ先 直接来園または電話で申し込んでください。

※応募者多数で定員に達している場合があります。



名称	住所	電話番号	実施日	定員
のぞみこども園	上瓦屋583-1	468-8005	第3または 4木曜日	各15組
さくらこども園	旭町4-6	462-2913		
はるかこども園	長滝1028	468-8170		
こども園杉の子	鶴原1757	464-0379	第3土曜日	5組
下瓦屋こども園	上瓦屋610-1	463-3359	第3木曜日	各15組
鶴原保育園	鶴原1033	463-0065	第3金曜日	

各種相談の案内

気軽に相談してください。なお、祝・休日にあたる場合は変更する場合があります。

◎法律相談【予約制】

火曜日（第4火曜日のみ翌水曜日）13:00～16:45（同じ内容は年度内に1回限り）

市役所1階相談室（問合先：人権推進課）

◎労働相談【予約制】

第2木曜日 13:00～15:05（同じ内容は年度内に1回限り）市役所1階 相談室（問合先：人権推進課）

◎行政相談

第3月曜日 13:30～16:00（受付：15:30まで）市役所会議室（問合先：人権推進課）

◎人権擁護委員による人権相談

第3月曜日 13:30～16:00（受付は15:30まで）市役所会議室（問合先：人権推進課）

◎総合生活相談

（人権侵害・就労支援・進路選択支援・生活相談）

●月～金曜日

・人権推進課

8:45～17:15

・南部市民交流センター本館（☎466-6464）9:00～17:00

・北部市民交流センター本館（☎464-5726）9:00～17:30

・まちの活性課（就労支援のみ ☎469-3131）8:45～17:15

・（公社）泉佐野市人権協会（☎458-7444）9:00～16:30

●第3土曜日 10:00～12:00【予約制】

申込・問合先：その週の月曜日までに人権推進課へ

◎女性のための電話相談（☎469-7402）

第1～4水曜日 10:00～12:00、13:00～15:00（問合先：人権推進課）

◎女性のための面接相談【予約制】

相談日・時間は予約時に問い合わせてください。夜間相談あり（申込・問合先：人権推進課）

◎経営相談【予約制】

6月～来年2月の第1・第3火曜日または第2・4火曜日 13:00～17:50 消費生活センター（問合先：まちの活性課 ☎469-3131）

◎消費生活相談

月～金曜日 9:00～16:30

（問合先：消費生活センター ☎469-2240）

◎司法書士総合相談【予約制】

水曜日 13:30～16:30 消費生活センター
受付：月～金曜日 10:00～16:00

申込：大阪司法書士会（☎06-6943-6099）

◎行政書士相談（相続・遺言など）【予約制】

第4金曜日 13:00～16:00 市役所1階相談室
申込：大阪府行政書士会泉州支部（☎483-7373）

◎税理士による税務相談【WEB予約制】

第2水曜日（1～4月除く）

13:00～16:00 市役所1階相談室

申込：近畿税理士会 泉佐野支部（☎468-8068）

◎家庭児童相談（☎463-1937）

月～金曜日 8:45～17:15

◎子どもフリーダイヤル（☎0120-510-783）

月～金曜日 8:45～17:15

◎育児相談

●月～金曜日 9:00～16:00

すえひろこども園（☎466-5826）

●月～金曜日 10:00～16:00

地域子育て支援センター（☎469-3700）

◎子育て電話相談

鶴原保育園（☎463-0065）

月～金曜日 10:00～16:00

◎母子・父子・寡婦家庭の相談

月～水・金曜日 8:45～17:15 子育て支援課

◎教育相談

●さわやかルーム（☎447-7312）

月～金曜日 10:15～15:30

●シャイン（☎464-0300）

月～金曜日 10:15～15:30

◎心配ごと相談

●月曜日（第4月曜日除く）13:00～15:30

社会福祉センター 2階 相談室

●第4月曜日 シャッピーハウス（佐野公民館隣）
（問合先：社会福祉協議会 ☎464-2259）

◎福祉総合相談

月～金曜日 8:45～17:15

●佐野中圏域 包括支援センター 泉ヶ丘園
（☎468-8103 Fax468-8104）

●第三中圏域 包括支援センター ホライズン
（☎458-0088 Fax458-0087）

●長南中圏域 包括支援センター ラポート
（☎490-2031 Fax490-2033）

●日根野中圏域 包括支援センター いぬなき
（☎468-1170 Fax468-1177）

●包括支援センター しんいけ
（☎464-2366 Fax462-5400）

●基幹包括支援センター いずみさの
（☎464-2977 Fax462-5400）

◎赤ちゃん相談【予約制】

第3水曜日 9:30～11:00

健診センター（問合先：健康推進課）

◎健康相談・栄養相談【予約制】

第3火曜日 9:30～12:00（問合先：健康推進課）

◎HIV即日検査

（希望者には梅毒即日検査も実施・匿名可）

第1・3月曜日（祝日除く）13:00～14:00

泉佐野保健所（☎462-7703）

◎こころの健康相談

（アルコール依存症・認知症含む）【予約制】

月～金曜日（祝日除く）9:00～17:45

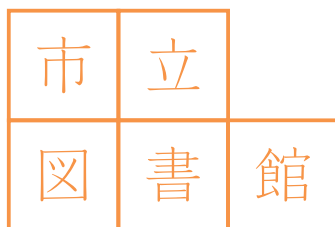
泉佐野保健所（☎462-4600）

◎医療に関する相談（来所の場合は要予約）

月～金曜日（祝日除く）9:30～16:00

泉佐野保健所（☎462-7701）

視覚障害者向け 対面朗読サービス 利用には事前の申込が必要で、詳しくはレイクアルスタープラザ・カワサキ中央図書館へ問い合わせてください。



【レイクアルスタープラザ・カワサキ中央図書館】
 毎週月曜日、30日休は休館
 開館時間 午前9時30分～午後7時(日曜・祝日は午後5時まで)
 ☎469-7130 Fax469-7131

【佐野・長南・日根野公民館 図書室】
 毎週月曜日、3日祝、23日祝、30日休は休館
 利用時間 午前9時30分～午後5時
 佐野公民館 図書室 ☎463-6035
 長南公民館 図書室 ☎465-1101
 日根野公民館 図書室 ☎468-0808
 【北部公民館図書室 ☎469-5171】
 毎週日曜日、3日祝、23日祝、30日休は休館
 利用時間 午前9時30分～午後5時
 【佐野まちライブラリー ☎447-7088】
 毎週月曜日、30日休は休館
 開館時間 午前9時30分～午後5時



日曜・祝日おはなし会

～ストーリーテリング おはなしの世界でたのしいひとときを～

ストーリーテリングとは、覚えたおはなしを、本を持たずに生の声で語ります。おはなしの世界と一緒に楽しみましょう。

日時 11月3日(祝) 午後2時～3時
 (開場:午後1時45分)
 定員 30人(先着順)
 出演 クローバー



おはなし会

絵本の読み聞かせ、手遊びなどをします。

日時 11月15日(水)、12月6日(水)
 午前11時～11時30分

午後のキネマ

【命のビザ 六千人のユダヤ人を救った 日本領事の決断】

日時 11月11日(土) 午後1時30分～
 (開場:午後1時15分)

上映時間 115分
 定員 50人(先着順)
 ※毎月第2土曜日に一般向け映画の上映を予定しています。

読み聞かせデビュー

図書館スタッフが絵本の読み聞かせのコツを教えます。

日時 11月23日(祝) 午後1時30分～3時(開場:午後1時15分)

対象 絵本の読み聞かせに興味がある人(子どもと一緒に参加可)

※初めての人を対象とするため、現在読み聞かせボランティアなどで活動中の人はご遠慮ください。

定員 10人(先着順)

場所・申込・問合せ先 11月7日(火) 午前9時30分以降に直接または電話でレイクアルスタープラザ・カワサキ中央図書館(☎469-7130)へ

※読み聞かせ用の絵本は図書館で用意しますが、読み聞かせをしてみたい絵本(0～3歳向け)があればお持ちください。

いずれも

場所・問合せ先 レイクアルスタープラザ・カワサキ中央図書館(☎469-7130)

※申込不要、参加無料

移動図書館 ルリビタキ巡回表

ステーション名	11月	12月	曜日	時間(午後)	ステーション名	11月	12月	曜日	時間(午後)
末広小学校体育館前	8日 29日	20日		1時00分～2時00分	第一小学校正門	24日	15日		1時00分～1時50分
長南小学校南門	8日 29日	20日		2時20分～3時10分	府宮鶴原中央住宅集会所	24日	15日		2時20分～3時20分
上大木河原織布前	8日 29日	20日		3時40分～4時10分	上瓦屋児童公園	24日	15日	金	3時40分～4時30分
第三小学校体育館横	1日 22日	13日	水	1時00分～2時00分	大木小学校運動場前	10日	1日 22日		1時10分～2時10分
第二小学校正面玄関	1日 22日	13日		2時20分～3時20分	府宮長滝住宅集会所	10日	1日 22日		2時40分～3時10分
佐野台小学校東門	15日	6日		1時00分～2時00分	府宮佐野台住宅一斉清掃 ゴミ置き場前	18日	9日		1時00分～1時45分
中央小学校 グリーンベルト	15日	6日		2時30分～3時30分	府宮泉ヶ丘住宅集会所	18日	9日		2時00分～2時45分
上之郷小学校青門	9日	7日		1時10分～2時10分	新家町会館	18日	9日		3時00分～3時30分
安松町会館	9日	7日		2時30分～3時00分	貝田町会館	18日	9日		3時40分～4時10分
北中小学校運動場 ※雨天時は黄門	2日 16日	14日	木	1時00分～2時00分	櫻井西町若宮神社境内	4日 25日	16日	土	1時15分～1時45分
西出町会館	2日 16日	14日		2時30分～3時00分	府宮羽倉崎住宅 中央集会所	4日 25日	16日		2時00分～3時00分
府宮鶴原北住宅集会所	2日 16日	14日		3時30分～4時00分	湊町会館	4日 25日	16日		3時30分～4時10分
日新小学校南門	17日	8日		1時10分～2時10分	羽倉崎実行組合集会所 駐車場	11日	2日 23日		1時20分～2時00分
野々地蔵町内会館	17日	8日	金	2時30分～3時10分	いこらも～る泉佐野 平面駐車場やよい軒前	11日	2日 23日		2時20分～3時50分
土丸長生会館	17日	8日		3時30分～4時00分					

※交通事情・天候などにより、遅れたり予定を変更したりする場合があります。




【受付時間】

- レイクアルスタープラザ・カワサキ生涯学習センター、佐野・長南・日根野公民館
火～日曜日（祝・休日除く）午前9時～午後5時
- いずみさの女性センター 火～土曜日（祝・休日除く）午前9時～午後5時15分
- 北部市民交流センター本館、北部公民館 月～土曜日（祝・休日除く）午前9時～午後8時
- 南部市民交流センター本館 月～金曜日（祝・休日除く）午前9時～午後5時
- 南部市民交流センター青少年センター 月～金曜日（祝・休日除く）午前9時～午後5時
- レイクアルスタープラザ・カワサキ歴史館いずみさの
火～日曜日（毎月最終木曜日除く）午前9時～午後5時
- J:COM末広体育館（市民総合体育館）
火～日曜日（祝日除く。日・月曜日が祝日の場合、火曜日は受付不可）午前9時～午後5時15分



※祝日の開館状況は各施設に問い合わせてください。
また、身体の障害などにより、配慮が必要な場合は申込時にお知らせください。



文化・教養

**レイクアルスタープラザ・カワサキ
中央図書館**

☎469・7130
Fax 469・7131

■カレン先生の英語でおはなし会
0歳から楽しめる英語のおはなし会です。絵本や手遊びを通じてお子さんと一緒に英語を楽しみましょう！

日時 11月8日(水)
午前11時～11時30分

定員 30人（先着順）

講師 塩田カレンさん、塩田和明さん（カレン先生合同会社）

※申込不要。講師の都合により日本語のおはなし会を行う場合があります。

**■クリスマスまで教えよう！
～アドベントカレンダー～**

アドベントカレンダーとは、「クリスマスまであと何日」と楽しみに待つための行事です。12月1日から毎日1冊、クリスマスの絵本や大人の人も楽しめる本を紹介していきます。みんなで楽しみながらクリスマスを迎えましょう！

期間 12月1日(金)～24日(日)

※北部公民館図書室は25日(月)まで
場所 移動図書館をのぞく各図書館

■図書館DEボードゲーム！
ワイワイ楽しむものから1人でじっくり遊ぶものまで、奥が深いボードゲームを体験してみませんか？

開催日 12月3日(日)

時間・対象
●午前10時～正午：小・中学生（保護者の付き添い可）
●午後2時～4時：どなたでも可

※グループでの参加も可
（開場：開始15分前）

定員 各15人（先着順）

申込 11月14日(火) 午前9時30分以降に直接または電話で

※参加無料

**■クリスマス
きらきらアートをつくろう！**

クリスマスにアルミホイルを使ったステンドグラス風のきらきらアートを飾りませんか？

日時 12月10日(日)
午前10時～11時30分
（開場：午前9時45分）

場所 佐野公民館

対象 5歳～小学生（保護者の付き添い可・小学生だけの参加可）

定員 5組（先着順）

申込 11月24日(金) 午前9時30分以降に電話で

※参加無料

■編みぐるみ作り
来年の幸せの干支「辰」2体をかぎ針編みで作ります。

日時 11月28日(火)、12月5日(火)
午前10時～正午（全2回）

対象 16歳以上

定員 12人（先着順）

講師 馬場春美さん（長南公民館）

長南公民館

☎465・0786
Fax 465・1103

**■ボールペン字・筆ペン習字講座
～上手に書くコツを学びます～**

開催日・内容（全2回）
●11月24日(金)・ボールペン字
●12月8日(金)・筆ペン字

時間 午前10時～正午

対象 16歳以上（全回受講できる人優先）

定員 14人（先着順）

講師 的場江陽さん（全日本書芸学院理事）

資料代 100円

持ち物 ボールペン、筆ペン

申込 11月7日(火)以降に電話、FAXで。キャンセルは11月21日(火)まで

**■手軽に作ろうヘルシーごはん
～コトコツ・骨を
丈夫に保ちましょう！～**

骨粗しょう症予防のためにカルシウムの摂取が大事です。食事と運動の関係についてもお話しします。

日時 12月3日(日)
午前10時～午後1時

メニュー 鮭のクリーム煮、ひじきと油揚げの炒め煮、白菜と大根の切り漬け、きな粉あめ、白ごは

対象 16歳以上

定員 12人（先着順）

講師 松尾登美子さん（管理栄養士）

材料費 1,000円


持ち物 エプロン、三角巾、ふきん、マスク

申込 11月9日(木)以降に電話、FAXで。材料費の納入・キャンセルは11月28日(火)まで

登録クラブ講師（材料費 800円）

持ち物 かぎ針4/0号、とじ針（太め）、はさみ、筆記用具

申込 11月8日(水)以降に電話、FAXで。材料費の納入・キャンセルは11月22日(火)まで





文化・教養 (つづき)

日根野公民館

☎450・3900
Fax 468・0011

■今からやりたい片付け&

楽ちんお掃除術

～来年こそ、キレイが続く～

おうちをめざして

片付け上手さんのお掃除術や年末までに出来るリスト作り、来年から楽するために今見直しておくべきことなど、実際に役立つ片付け&楽ちんお掃除のヒントを紹介いたします。

日時 11月24日(金) 午前10時～正午

対象 16歳以上

定員 12人(先着順)

講師 北林敦子さん(整理収納アドバイザー)

申込 11月7日(火)以降に電話、FAXで

※受講無料

■ボールペン字講座

～年賀状の表面を

書いてみませんか?～

日時 11月30日(内) 午前10時～正午

対象 16歳以上

定員 8人(先着順)

講師 金重暁子さん

持ち物 ボールペン

申込 11月10日(金)以降に電話、FAXで

※受講無料

■おいしいお茶のいれかた講座
～おいしいお茶を

いれてみませんか?～

お茶の歴史・文化・健康性・いれ方などの説明のあと、お茶のいれ方を体験します。

日時 12月5日(火)

午後1時30分～3時

対象 16歳以上

定員 16人(先着順)

講師 伊藤園ティーテイスター

申込 11月15日(火)以降に電話、FAXで

※受講無料

■不動産登記申請の

義務化ってなに?

～相続登記・

遺産分割を進めよう!～

来年4月1日から始まる「相続登記の義務化」をテーマに、義務化される理由や、これに伴う民法・不動産登記法の一部改正などの概要、注意すべきポイント(不利益になる点)などを学びませんか。

日時 12月12日(火)

午後1時30分～3時

対象 16歳以上

定員 30人(先着順)

講師 大阪法務局 不動産登記部 門職員

申込 11月17日(金)以降に電話、FAXで

※受講無料

■和モダンお正月飾り講座

日時 12月12日(火) 午前10時～正午

対象 16歳以上

定員 12人(先着順)

講師 中林正恵さん (アトリエ・ミエ 主宰)

材料費 1,800円

持ち物 はさみ、持ち帰り用袋 (37cm x 25cm くらいの作品が入る大きさ)、手拭きタオル

申込 11月14日(火)以降に電話、FAXで。材料費の納入・キャンセルは12月5日(火)まで

※タッセルベース(しめ縄部分)の色は材料費の納入時にライトブルー、紫、赤の3色から選択(先着順)



■パパ・ママフッキング

「さっと入れる中華」

～あつさり中華で栄養満点～

日時 11月21日(火)

午前10時～午後1時

講師 あげ魚のケチャップあ

んかけ、大根と豚肉の醤油煮、中

ニユール

健康マイレージ対象

466・1641
466・4744

華風くず汁、ごぼうとれんこんの

酢の物、米粉を使った中華風カス

テラ

定員 15人(先着順)

講師 伊崎眞弓さん(栄養士)

材料費 1,000円

持ち物 エプロン、マスク、三角巾、ふきん2枚、筆記用具

申込 11月7日(火)～14日(火)に本人が電話で。材料費の納入・キャンセルは11月14日(火)まで

※内容は予告なく変更になる場合があります。



■手づくり講座

クリスマス

テーブルコーディネート

非日常的なキャンドルとリースを合わせたキャンドルホルダーを作ってみませんか? キャンドルだけでも、リースだけでも使えます。

開催日・内容

① 11月28日(火)・キャンドル(直径約5cm、高さ約4cm)

② 12月12日(火)・キャンドルホルダー(直径約15cm)

時間 午前10時～正午

※どちらかのみの申込可

定員 各10人(先着順)

講師 瞿 ひとみさん (KCCA 認定指導講師)

材料費

① 1,000円

② 1,000円

①②セット1,800円

持ち物 エプロン、筆記用具

申込 11月7日(火)～21日(火)までに本人が電話で。材料費の納入・キャンセルは11月21日(火)まで



■手づくりお菓子の教室

「Xmasケーキを作ろう」

毎年大人気なクリスマスケーキです。一緒に楽しく作りましょう。 ※1人1ホール持ち帰りでできます。

日時 12月4日(月)・11日(日)

午前10時～正午

※どちらか1回のみ

定員 各12人(先着順)

講師 木村明美さん

材料費 1,500円

持ち物 エプロン、マスク、三角巾、ふきん2枚、筆記用具、持ち帰り用容器(直径約15cm)

申込 11月7日(火)～20日(月)に本人が電話で。材料費の納入・キャンセルは11月20日(月)まで

31 広報いずみさの 2023.11

北部市民交流センター 本館・
北部公民館

☎4644・5725
Fax 4669・2284

■燻製贅沢絶品やみつき

燻した香りや味を贅沢に楽しみ、手軽にできる燻製をまなびましょう！ローストビーフ・サーモンとあと1品はお楽しみに。

日時 11月21日(火)

午後1時30分～3時

対象 16歳以上

定員 16人(先着順)

講師 木島成志さん(燻製と酒の店SMOKE BAR+SAKE MARUKI)

受講料 1,000円(材料費含む)

持ち物 エプロン、三角巾、手拭き用タオル、筆記用具、持ち帰り用袋
申込 11月6日(月)以降に電話、FAXで。受講料の納入・キャンセルは11月14日(火)まで

■タイルでつくる

オリジナルコースター

日時 11月24日(金)午前10時～正午

対象 16歳以上

定員 10人(先着順)

講師 大西美里さん(北部市民交流センター本館登録講師)

受講料 900円(材料費含む)

申込 11月7日(火)以降に電話、F

AXで。受講料の納入・キャンセルは11月16日(木)まで



■アンコール企画！

ステンドグラスでおやすみライト

日時 11月24日～12月8日の毎週

金曜日 午後1時～3時(全3回)

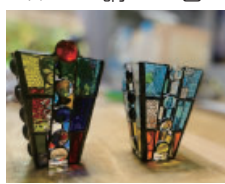
対象 16歳以上

※未受講者優先

定員 10人(先着順)

講師 中野一夫さん(ランプの家) 材料費 2,000円

持ち物 エプロン、ガラスカッター(あれば)
申込 11月7日(火)以降に電話、FAXで。受講料の納入・キャンセルは11月17日(金)まで



■明日から使える！

ちよいテクメイク術

～シワ・たるみ編～

コンシーラーを使ったちよいテクメイク術でベースメイクから見え印象を目指しましょう。

日時 11月27日(月)

午前11時～正午

対象 16歳以上

定員 10人(先着順)

講師 辻本春菜さん(北部市民交流センター本館登録講師)

受講料 200円

持ち物 卓上鏡、ヘアクリップ、コンシーラー、下地、ファンデーション、筆記用具

申込 11月8日(火)以降に電話、FAXで。受講料の納入・キャンセルは11月24日(金)まで

■カラダよろこぶ

発酵甘酒ぜんざい

(健康マイレージ対象)

発酵甘酒、発酵小豆、白玉豆腐で作るカラダよろこぶスイーツを作りましょう。
※器のプレゼント付き

日時 11月29日(火)

午後1時30分～3時

対象 16歳以上

定員 12人(先着順)

講師 南條陽代さん(一社) 酵素フード協会認定講師)

受講料 700円(材料費含む)

持ち物 エプロン、三角巾、筆記用具、手拭き用タオル、器の持ち帰り用袋

申込 11月8日(火)以降に電話、FAXで。受講料の納入・キャンセルは11月20日(月)まで



■初めてのパンづくり

日時 11月30日(木)午後1時～3時

対象 16歳以上

定員 12人(先着順)

講師 豊田明子さん

(おさとパン工房)

受講料 800円(材料費含む)

持ち物 エプロン、三角巾、手拭き用タオル、持ち帰り用袋

申込 11月9日(木)以降に電話、FAXで。キャンセルは11月22日(火)まで



■オリジナルアロマ

ハンドクリームづくり

日時 12月4日(月)午前10時～正午

対象 16歳以上

定員 8人(先着順)

講師 分部輝美さん(AEAG認定アロマセラピイニストラクター)

受講料 1,400円(材料費含む)

持ち物 筆記用具、軍手または手ぬぐい

申込 11月10日(金)以降に電話、FAXで。受講料の納入・キャンセルは11月27日(月)まで



■女性のための護身術

いざという時に逃げるための護身術をお伝えします。

日時 12月6日(火)

午前10時30分～11時30分

対象 16歳以上

定員 10人(先着順)

講師 安井かなえさん(北部市民交流センター本館登録講師)

受講料 200円

申込 11月10日(金)以降に電話、FAXで。受講料の納入・キャンセルは11月29日(火)まで

※服装は動きやすいもので

■第3回

日本漢字能力検定(2～10級) 日時 来年1月20日(出) 午後2時～(2～7級:60分、8～10級:40分)

定員 50人(先着順) 検定料 2級:3,500円、準2～4級:2,500円、5～7級:2,000円、8～10級:1,500円

申込 11月1日(火)以降に検定料を持参し直接窓口へ。検定料の納入・キャンセルは12月16日(出) 午後5時まで

※結果を郵送希望の場合は別途郵送代が必要



文化・教養 (つづき)

ライフスタイルプラザ・カワサキ
生涯学習センター
☎4699・7120
Fax 4699・7121

■薬膳茶ブレンド体験

〜冬の養生茶を作ろう〜

薬膳茶とは薬草の有用な成分を活かした未病への対応と健康維持や予防を食の観点から行うものです。自分好みのブレンドを体験してみませんか？

日時 11月28日(火)
午後1時30分〜3時

定員 20人(先着順)

講師 仲尾真美代さん
(おてて薬師堂 主宰)

材料費 700円

※茶材はほうじ茶、杜仲茶、なつめ、まいかいが、シナモン、よもぎ、みかんの皮、ローズマリー、クコの実

持ち物 筆記用具、ふきん

申込 11月7日(火)以降に電話、FAXで。材料費の納入・キャンセルは11月21日(火)まで

※一時保育(若干名・先着順)あり、希望者は申込時には申込時に



■市民大学講座

〜牧野富太郎と植物〜

富も名誉も求めず、ただひたすら植物の道を邁進、自らを「草木の精」と称した牧野富太郎の天真爛漫な生涯をたどるほか、緑花文化士の講師がNHK朝の連続テレビ小説「らんまん」の中で取り上げられた植物についても詳しく解説します。

日時 11月29日(水)、12月6日(水)
午後1時〜2時30分(全2回)

対象 16歳以上

※全回受講できる人優先

定員 30人(先着順)

講師 清水美重子さん
(兵庫県生物学会顧問)

資料代 100円(2日分)

申込 11月8日(水)以降に電話、FAXで

■いずみさの漫画道場

〜つけペン講座

プロの漫画家の技を学ぼう！
まずはプロ講師の絵をなぞって本格的につけペンを体験し、自分で好きなイラストを描いてつけペンかミリペンの好きな方で仕上げます。普段デジタルで漫画やイラストを描いている人もこの機会につけペンを体験して漫画家気分を味わってみませんか。

日時 12月3日(日)
午後1時〜3時

対象 小学5年生以上

定員 17人(先着順)

講師

●林 日出夫さん(大阪芸術大学短期大学部デザイン美術学科准教授)
●堤下真希さん(大阪芸術大学付属大阪美術専門学校 アシスタント講師)

教材費 300円

持ち物 鉛筆またはシャープペンシル(HB以上)、消しゴム、30cm以上の定規

※普段漫画を描くために使っている道具(画材など)がある人は持参可

申込 11月9日(水)以降に電話、FAXで。教材費の納入・キャンセルは11月30日(木)まで

日時 12月6日(水)
午前10時〜午後0時30分

定員 16人(先着順)

講師 西森豊恵さん
(Gruner Wald 主宰)

材料費 1,500円

※サイズ縦約8cm(紐の長さ含むと約30cm)×横約30cm×奥行き約8cm

持ち物 ワイヤーが切れるクラフトばさみ、先の尖ったラジオペンチ、持ち帰り用袋、筆記用具

申込 11月10日(金)以降に電話、FAXで。材料費の納入・キャンセルは11月29日(水)まで

※一時保育(若干名・先着順)あり、希望者は申込時に

日時 12月6日(水)
午前10時〜午後0時30分

定員

講師 萩丘千栄子さん(生涯学習センター登録クラブ講師)

申込 11月9日(水)以降に電話、FAXで

※受講無料

日時 12月6日(水)
午前10時〜正午

定員 15人(先着順)

講師 中林正恵さん
(アトリエ.gr.主宰)

材料費 1,800円

持ち物 はさみ、持ち帰り用袋(35cm×15cmくらいの作品が入る大きさ)

申込 11月14日(火)以降に電話、FAXで。材料費の納入・キャンセルは12月2日(土)まで

※タッセルベースの色は、赤、紫、緑の3色から材料費の納入時に選択(先着順)。一時保育(若干名・先着順)あり、希望者は申込時に

日時 12月7日(木)
午後1時〜2時30分

定員 6人(先着順)

講師 萩丘千栄子さん(生涯学習センター登録クラブ講師)

申込 11月9日(水)以降に電話、FAXで

※受講無料

日時 12月7日(木)
午後1時〜2時30分

定員 6人(先着順)

講師 萩丘千栄子さん(生涯学習センター登録クラブ講師)

申込 11月9日(水)以降に電話、FAXで

※受講無料

日時 12月7日(木)
午後1時〜2時30分

定員 6人(先着順)

講師 萩丘千栄子さん(生涯学習センター登録クラブ講師)

申込 11月9日(水)以降に電話、FAXで

※受講無料

日時 12月7日(木)
午後1時〜2時30分

定員 6人(先着順)

講師 萩丘千栄子さん(生涯学習センター登録クラブ講師)

申込 11月9日(水)以降に電話、FAXで

※受講無料



■お正月飾り講座

ハイデザインなお正月飾りを作って良い年を迎えましょう！

開催日 12月8日(金)
午前10時〜正午

対象 16歳以上

※昨年度未受講者優先

定員 15人(先着順)

講師 中林正恵さん
(アトリエ.gr.主宰)

材料費 1,800円

持ち物 はさみ、持ち帰り用袋(35cm×15cmくらいの作品が入る大きさ)

申込 11月14日(火)以降に電話、FAXで。材料費の納入・キャンセルは12月2日(土)まで

※タッセルベースの色は、赤、紫、緑の3色から材料費の納入時に選択(先着順)。一時保育(若干名・先着順)あり、希望者は申込時に

日時 12月7日(木)
午後1時〜2時30分

定員 6人(先着順)

講師 萩丘千栄子さん(生涯学習センター登録クラブ講師)

申込 11月9日(水)以降に電話、FAXで

※受講無料

日時 12月7日(木)
午後1時〜2時30分

定員 6人(先着順)

講師 萩丘千栄子さん(生涯学習センター登録クラブ講師)

申込 11月9日(水)以降に電話、FAXで

※受講無料

日時 12月7日(木)
午後1時〜2時30分

定員 6人(先着順)

講師 萩丘千栄子さん(生涯学習センター登録クラブ講師)

申込 11月9日(水)以降に電話、FAXで

※受講無料

日時 12月7日(木)
午後1時〜2時30分

定員 6人(先着順)

文化・教養

健康

福祉

歴史

相談

その他

文化・教養 (つづき)

佐野まちライブラリー
☎447・7088

■Christmas face art!

～サンタさんほんなかお～

来館者にサンタやトナカイなどの土台の顔と、目や鼻などのパーツをお渡しします。福笑いのように楽しく顔を完成させて館内に貼り、みんなで楽しいクリスマスを迎えましょう。

期間 11月16日(木)～なくなり次第終了

時間 午前10時～午後4時

定員 30人(先着順)

※申込不要、参加無料



■楽しく学ぼう

～1歳からの English School～
小さな子どもが絵本や歌から楽しく英語を学べる英会話教室です。

日時 11月24日(金)

午前10時～10時30分

対象 未就学児と保護者

定員 3組(先着順)

文化・教養

健康

福祉

歴史

相談

その他

申込 11月7日(火)以降に直接または電話で
※参加無料。定員に空きがあれば当日参加可

各種文化・教養

■癒されweek

開催日(11月)	講座名
①18日(日)	ハーバリウム
②21日(火)	プリザーブドフラワーアレンジメント
③21日(火)	ハーバリウム ディフューザー

時間

①午前10時30分～午後0時30分

②午前10時30分～午後0時30分、午後1時30分～3時30分

③午後1時30分～3時30分

定員 各12人(先着順)

講師 太田知佳子さん

(アトリエフルール)

受講料

各2,800円(材料費含む)

持ち物 はさみ、持ち帰り用袋

場所・申込・問合先 開催日の3日前までに(一財)泉佐野みどり

推進機構 りんくう中央公園(☎469・3333)へ

■季節の発酵食料理講座「ほっこり&ぽかぽか 発酵ディナー」

冬の恵みと発酵で彩り、華やかな食卓を囲みましょう!

日時 11月25日(土)

午前10時～午後1時

メニュー 発酵ビーフシチュー、丸ごと人参ごはん、大根ステーキ、リースサラダ、きのこの春菊ベーゼ和え

対象 16歳以上

定員 12人(先着順)

講師 しばた ゆみこさん(パンと発酵料理教室 実りの木主宰)

材料費 1,000円

持ち物 エプロン、ふきん2枚(食器拭き用)、三角巾、筆記用具

場所・申込・問合先 11月9日(木)以降に電話、FAXで佐野公民館

(☎463・6181 Fax469・2243)へ。材料費の納入・キャンセルは11月17日(金)まで



■漢字検定(10～2級)

日時 来年1月20日(土)午後1時15分～4時45分(予定・級別)

場所 レイクアルスタープラザ・カワサキ生涯学習センター

対象 市内在住・在勤者

定員 (先着順)

10～6級:60人、5～2級:60人

検定料(級別) 1,500円～3,500円

※別途、結果資料郵送料が必要

申込 11月14日(火)～19日(日)の午前10時～午後4時に検定料、結果資料郵送料を持参し、레이크アルスタープラザ・カワサキ中央図書館地下受付へ。キャンセルは11月19日(日)午後4時まで

問合先 青少年課 (☎469・1106)

※詳しくは問い合わせてください。

い。



健康

■健康サポート教室

「サーキットトレーニングで全身運動」
(健康マイレージ対象)

筋トレと有酸素運動を交互に行うことで、全身をしつかり動かせる。

筋トレと有酸素運動を交互に行うことで、全身をしつかり動かせる。

筋トレと有酸素運動を交互に行うことで、全身をしつかり動かせる。

ます。一緒に良い汗をかきましょう!

日時 11月27日(月)午前10時～11時

対象 おおむね50歳以上

定員 20人(先着順)

講師 堀田笑子さん

持ち物 ヨガマット、タオル、飲料水、室内用紐靴

※服装は動きやすいもので

申込 11月7日(火)～20日(月)に本人が電話で

※受講無料

NEW体操教室

「みんなで楽しくリズム体操」
(健康マイレージ対象)

音楽に乗って、全身を動かします。初心者でも大丈夫!笑いが絶えない明るい教室です。

日時 11月29日(木)

午前10時～11時30分

定員 20人(先着順)

講師 辰森泉美さん

持ち物 ヨガマット、タオル、飲料水、室内用紐靴

※服装は動きやすいもので

申込 11月7日(火)～22日(木)に本人が電話で

※受講無料

健康マイレージ対象

筋トレと有酸素運動を交互に行うことで、全身をしつかり動かせる。

筋トレと有酸素運動を交互に行うことで、全身をしつかり動かせる。

筋トレと有酸素運動を交互に行うことで、全身をしつかり動かせる。

筋トレと有酸素運動を交互に行うことで、全身をしつかり動かせる。

筋トレと有酸素運動を交互に行うことで、全身をしつかり動かせる。

筋トレと有酸素運動を交互に行うことで、全身をしつかり動かせる。

筋トレと有酸素運動を交互に行うことで、全身をしつかり動かせる。

筋トレと有酸素運動を交互に行うことで、全身をしつかり動かせる。

筋トレと有酸素運動を交互に行うことで、全身をしつかり動かせる。

筋トレと有酸素運動を交互に行うことで、全身をしつかり動かせる。

筋トレと有酸素運動を交互に行うことで、全身をしつかり動かせる。





健康 (つづき)

健康推進課

☎46331212
Fax 4649314

■ウォーキング会

(健康マイレージ対象)

ウォーキングで

健康寿命を延ばしましょう！

日時 11月13日(月)

午前9時30分～10時30分

※雨天時は健診センターで内容を変更して実施

集合場所 檀波羅公園 (松風台西) 交差点西側) 内の広場

コース 大細利池周回コース

対象 医師から運動を止められていない市民

持ち物 タオル、飲料水

※服装・靴は運動のできるもので

協力 ヘルスアップ推進員

※申込不要、参加無料

■脂質異常症健康教室 (予約制)

「医師から学ぼう！」

「悪玉コレステロール・中性脂肪!!」

「誰でもできる生活習慣改善のポイントをお知らせします！」

(健康マイレージ対象)

健康で生活するために、からだにいいことはじめましょう!

日時 12月14日(木)

午後1時30分～3時30分

場所 レイクアルスタープラザ・カワサキ生涯学習センター

対象 市内在住者

定員 50人 (先着順)

講師 上田暲也さん

(泉佐野泉南医師会 医師)

持ち物 健康マイレージカード (あれば)

申込 11月6日(月)以降に直接または電話で

※受講無料

各種健康

■地域健康教室

「いつまでも若く」

健康でいるために!

「65歳からのマル得健康法! 若さを保つ秘訣をお伝えします!」

(健康マイレージ対象)

泉佐野浴場組合の協力により、健康づくりについての話など、1回30分程度の地域健康教室を実施しています。教室終了後には無料で入浴もできます。(入浴は任意です)。ぜひ参加してください。

日時・場所・定員 (先着順)

●11月2日(木) 女性・午後2時30



分、男性・午後3時10分～羽倉崎温泉 (東羽倉崎町6番10号・各10人

●11月9日(木) 午後2時10分～なごみ湯 (笠松1丁目3番23号)・14人

※各10分前より受付

テーマ 認知症予防の紙芝居「与一さんのもの忘れ」健康づくりのポイントをお伝えします!

対象 市内在住の65歳以上と家族

問合せ先 地域共生推進課

■第7回世界糖尿病デー

りんくう健康フェスタ

健康寿命をのばそう!

骨と筋肉と糖尿病

(健康マイレージ対象)

日時 11月12日(日)

午前10時～午後1時

内容 医療講演、展示 (運動療法、ウォーキングコース、骨と筋肉に関する薬、食事など)、血糖測定、骨密度測定 (*)、血管年齢検査 (*)、毛細血管投影 (*)、インボディ (*)、フレイル度チェック、健康体操など

(*): 定員制整理券配布

共催 泉佐野市

場所・申込・問合せ りんくう総合医療センター 医療マネジメント課 (☎4693111) へ

※申込不要、参加無料

■理学療法士から学ぶ

「肩と胸を開くヨガ」

「前向きな心と体」

(健康マイレージ対象)

肩周りや背骨の柔軟性に焦点をあて、後屈系のポーズにチャレンジ! 体の前面を伸ばすことは、呼吸器系をはじめとした内臓機能の向上とともに、やる気もアップします! 姿勢美人もめざせます。

日時 11月18日(出)

午前10時～11時15分

対象 16歳以上

定員 20人 (先着順)

講師 新谷友子さん (メイトモコスタジオ主宰)

受講料 200円

持ち物 汗拭き用タオル、長めのタオル (汗拭き用とは別)、ヨガマットまたはバスタオル

場所・申込・問合せ 11月6日(月)以降に電話、FAXで北部市民交流センター本館 (☎46445725 Fax 4692284) へ。受講料の納入・キャンセルは11月15日(水)まで

■自力整体を体験してみよう!

自分で身体をゆつくり動かすことで、凝りや歪みを調整します。

日時 11月21日(木)

午前10時30分～11時45分

対象 16歳以上

定員 16人 (先着順)

講師 M-1Kさん

持ち物 ヨガマットまたは大きめのバスタオル

場所・申込・問合せ 11月8日(水)以降に電話、FAXで佐野公民館 (☎4636181 Fax 4692243) へ。キャンセルは11月17日(金)まで

※受講無料

■フィットネスKARATE

アップテンポな曲に合わせて、パンチやキックといった空手の動きを取り入れることにより、健康増進、脂肪燃焼、ストレス解消を目指します。

日時 11月25日(出)

午後1時30分～3時

対象 中学生以上

定員 15人 (先着順)

講師 和泉匡紀さん (長南公民館登録クラブ代表)

持ち物 タオル、飲料水、上靴、軍手

※服装は動きやすいもので

場所・申込・問合せ 11月7日(水)以降に電話、FAXで長南公民館 (☎4650786 Fax 4651103) へ。キャンセルは11月21日(水)まで

※受講無料

健康(つづき)

■フラダンス体験講座
〜心もリラックスする
フラダンス〜

日時 12月1日(金)午後3時〜4時
対象 16歳以上
定員 15人(先着順)
講師 後藤京子さん
(フナナレイアロハ泉佐野主宰)

持ち物 タオル、飲料水

※服装は運動のできるもので
場所・申込・問合先 11月9日(木)
以降に電話、FAXで日根野公民館
(☎450・3900 Fax468
・001)へ
※受講無料



福祉

地域子育て支援センター

つくしんぼ
☎4699・0660
Fax4699・0670

■ボランティア養成講座

子どもの発達や遊び、子どもとの関わり方についての講座を受講後、つくしんぼでボランティア活動してみませんか? スタッフと一緒に遊びのお手伝いをしていただきます。

日時 11月15日(火)
午後1時30分〜2時30分

文化・教養

健康

福祉

歴史

相談

その他

場所 次世代育成地域交流センター
定員 10人(先着順)
講師 子育て支援センターつくしんぼ職員
申込 11月8日(木)までの平日午前9時〜午後4時に直接または電話で ※受講無料

■プレおひさまにここクラブ
〜クリスマス製作〜

12月は第1火曜日開催します。親子でいろんな遊びをして交流しましょう。
日時 12月5日(火)
午前10時〜11時30分

場所 子育て支援センターつくしんぼ

対象 おひさまクラブに参加していない2歳〜就学前の子どもと保護者

定員 10組(先着順)

申込 11月1日(水)〜前日までの平日午前9時〜午後4時に直接または電話で ※参加無料

日時 12月8日(金)
午前10時30分〜11時15分

場所 レイクアルスタープラザ・カワサキ生涯学習センター

対象 就学前の子どもと保護者

定員 20組(先着順)

申込 11月1日(水)〜前日までの平日午前9時〜午後4時に直接または電話で ※参加無料

日時 12月8日(金)
午前10時30分〜11時15分

場所 レイクアルスタープラザ・カワサキ生涯学習センター

対象 就学前の子どもと保護者

日時 11月9日(火)〜11月12日(金)の毎週火曜日
時間 午前10時〜11時30分
場所 子育て支援センターつくしんぼ

対象 2歳〜就学前の子どもと保護者(初めての人優先)

定員 各15組(先着順)

申込 11月7日(火)・8日(水)午後1時〜4時に電話で

※参加無料。定員に達しない場合は随時募集

日時 11月12日(日)

時間 午前10時30分〜11時30分

場所 コープ泉佐野店2階集会室

参加費 100円

問合先 奥村(☎070・2312・2525)

※申込不要

日時 11月16日(木)

時間 午後1時〜2時30分

場所 コープ泉佐野店2階集会室

参加費 100円

問合先 奥村(☎070・2312・2525)

※申込不要

日時 11月14日(火)午後1時30分〜17時

場所 コープ泉佐野店2階集会室

●午後0時30分〜1時:ジャズや童謡などの生演奏休演の場合有
場所・問合先 オレンジホール(羽倉崎3丁目10番32号 ☎477・8059)
※申込不要、参加無料。車椅子可



「よりみちカフェ」

暮らしのなかでのちよつとした悩みごとは誰にでもあるものです。今月は福祉に関するミニセミナーを開催します。

日時 11月16日(木)

時間 午後1時〜2時30分

場所 コープ泉佐野店2階集会室

参加費 100円

問合先 奥村(☎070・2312・2525)

※申込不要

日時 11月14日(火)午後1時30分〜17時

場所 コープ泉佐野店2階集会室

参加費 100円

問合先 奥村(☎070・2312・2525)

※協力:泉佐野ボランティアセンター
●11月22日(水)午後1時30分〜「心の病(精神疾患)とは」
※協力:精神保健福祉士

●11月28日(火)午後1時30分〜「施設見学、ボランティアの実際」

場所 泉佐野市社会福祉センター

定員 10人(先着順)

申込・問合先 11月13日(月)までに地域活動支援センター「ルリエ」(☎050・1559・0531)へ

■第20回 共に生きる障がい者展

両日とも、音楽フェスティバル「泉ヶ丘(GAO)フェス」やピッグバンによるキッチンカー出店などイベントが盛りだくさんです。

開催日・内容

●11月18日(土)・ボッチャ、ダンス、自転車、eスポーツ、縁日などが出る「ちよつくらわくわくらり」

●11月19日(日)「大阪府障がい者芸術・文化コンテスト2023」他

時間 午前10時〜午後4時

場所 国際障害者交流センター(ビッグ・アイ 泉北高速鉄道「泉ヶ丘」駅下車200m)

問合先 府民お問合わせセンターピピッとライン(☎06・69910・8001 Fax06・69910・8005)

※申込不要、入場無料

日時 11月14日(火)午後1時30分〜17時

場所 コープ泉佐野店2階集会室

参加費 100円

問合先 奥村(☎070・2312・2525)

※申込不要



福祉 (つぎ)

■障害者絵画作品展

「みんなの『働く』を描きました」
それぞれの『働く』について思い描いた絵画の展覧会です。

※作品をご覧になったみなさんによる投票で、得票数の多かった作品は泉佐野市・田尻町自立支援協議会の就労支援部会が発行する「就労支援パンフレット」のイラストとして採用される予定です。

期間 11月21日(火)～30日(休)

場所 市役所1階市民ロビー

問合先

●基幹包括支援センターいずみさの (☎4644・2977)

●地域共生推進課

■ボランティアのついで

ボランティアに興味のある人は気軽に参加してください。

日時 11月22日(水)

午後1時30分～3時

場所 社会福祉センター

問合先 泉佐野市社会福祉協議会

(☎4644・2259)

※申込不要。ボランティアアセントターの開館時間は平日午前9時～午後5時です。初めての人は事前に問い合わせてください。

■統合失調症家族教室

日時 11月28日(火)

午後2時～4時

内容・講師

●「統合失調症について」生きづらさやしんどさを抱えている方への理解～・村上 真さん(そうしん堂クリニック泉佐野院長)

●「当事者や地域の支援者から家族へ伝えたいこと」厨子美津子さん(泉南フレンド施設長) など

対象 統合失調症患者の家族

定員 20人(先着順)

場所・申込・問合先 11月1日(休)

～24日(金)に泉佐野保健所 精神保健福祉チーム(☎462・4600)へ

※参加無料

■愛の献血

献血車が来ます。ご協力をお願いします。

日時 11月29日(水) 午前10時～11時30分、午後0時30分～4時30分

場所 佐野記念病院 正面入口横

問合先 地域共生推進課

■初めての子ども手話教室

手話、あいさつや自己紹介などの簡単な手話を学びます。人権週間に手話に挑戦してみませんか。

日時 12月2日(出)・9日(出) 午前10時～11時30分(全2回)

対象 小・中学生(保護者の見学可)

場所 佐野公民館

定員 15人(先着順)

講師 里井厚子さん(泉佐野市聴言障害者部会)

持ち物 筆記用具、水筒

場所・申込・問合先 11月6日(月)

～20日(月)に電話、FAXで南部市民交流センター 青少年センター(☎449・4760 Fax466・1779)へ

■社協ふれあいクリスマス会

日時 12月16日(土) 午後2時～4時

場所 エブノ泉の森

対象 18歳未満の市内在住で、障害のある児童と保護者(障害者手帳を持っている児童および支援学校・学級の通学者・通級者)、子育て支援課・教育委員会にかかわる児童と保護者、両親のいない児童や交通遺児と保護者

定員 100人(先着順)

申込・問合先 11月1日(休)～20日(月)に泉佐野市社会福祉協議会(☎4644・2259 Fax462・540)



文化・教養

健康

福祉

歴史

相談

その他

0)へ直接またはFAX、メール(sanovc@zumisanoshaky.o.or.jp)へ

※参加申込書はホームページ(ps://zumisanoshaky.o.or.jp)からダウンロードできます。

■わたぼうし事業

「おひさまクラブ冬コース」

安心して遊べる場を提供します。親子でいろいろな遊びをして交流しましょう。

開催日 来年1月9日～3月5日の毎週火曜日(全9回)

時間 午前10時～11時30分

対象 2歳～就学前の子どもと保護者

定員 12組(先着順)

場所・申込・問合先 11月7日(火)

午後1時～4時に電話で子育て支援センター分館わたぼうし(☎447・6223)へ

※参加無料。定員に達しない場合は随時募集

■泉佐野ふるさと町屋館

(旧新川家住宅)

☎ Fax 4699・5673

●仕舞・謡曲教室：11月7日(火)・21日(火) 午後1時～

●新川家教室

●歴史

●美しい着物

●ふるしき手づくりマーケット

●恒例朝市

●おしゃれに古布展

●フルート教室：11月9日(休)・23日(休) 午後1時～

●木彫教室：11月10日(金) 午前10時～

申込 開催日の3日前まで

日時 11月4日(出)

午前9時～午後4時

日時 11月4日(出)・5日(出)

午前11時～午後4時

場所 芝蘭堂(旧山本家住宅)

※着物、帯などを展示します。

入館料 1,000円



※各施設の受付時間は、30ページをご覧ください。

歴史(つづき)

レイクアルスタープラザ・カワサキ
歴史館いずみさの

〒469-7140
469-7141

■秋季企画展

【展示解説】

日時 11月25日(出)

午後1時～1時30分

講師 橋本七海(当館学芸員)

※申込不要、参加無料

【関連講演会】

「池田谷久吉の古代寺院研究
―はじまりの百済寺跡―」

日時 12月9日(出)

午後1時30分～3時

定員 40人(先着順)

講師 小林義孝さん(元大阪府教
育庁文化財保護課職員)

申込 11月21日(火)以降に直接また
は電話で

は電話で

■れきし館ワークショップ

「クリスマスカードをつくろう！」

日時 12月2日(出) 午後1時30分～
3時30分

※申込不要、
参加無料



文化・教養

健康

福祉

歴史

相談

その他

「ワラで龍をつくろう！」

日時 12月16日(出)

午後2時～3時30分

定員 20人(先着順)

申込 11月21日(火)以降に直接また
は電話で

※参加無料



各種歴史

■登録有形文化財

新井家住宅一般公開

登録有形文化財 新井家住宅は
迎賓館として建てられた築90年以
上の純和風建築です。台風21号(平
成30年)による被災の修復を経て、
今年4月にレンタルスペースとし
て生まれ変わりました。建物、庭
園などを見学できます。

日時 11月19日(日) 午前10時～午
後4時30分(入場:午後4時まで)

場所 登録有形文化財 新井家住
宅(中庄1380番地)

問合先 文化財保護課

(☎447-6766)

※申込不要、入場無料。駐車場に
限りがあります。



相談

■借金問題解決のための

日曜無料相談会

日時 12月10日(日)

午前10時～午後4時30分

場所 近畿財務局(大阪市中央区
大手前4丁目1番7号)

定員 24人(先着順)

相談方法 弁護士による面談(要
予約)

面談の予約・問合先 近畿財務局

相談窓口(☎06-6949-65

23)へ



▲新井家住宅



その他イベント

■泉佐野丘陵緑地

「秋の風物詩 干し柿」を作ろう!

日時 11月11日(出)

午後0時30分～2時30分

※雨天決行

場所 泉佐野丘陵緑地
(上之郷90番地)

※無料駐車場あり

対象 5歳以上

※小学生以下は保護者同伴

定員 15人

※申込多数の場合は抽選

参加費 300円

持ち物 タオル、軍手、飲料水、
運動靴

※服装は汚れてもいいもので

申込・問合先 11月7日(火) 正午
まで(月曜日除く)の午前9時30
分～午後4時に電話で泉佐野丘陵
緑地パークセンター(☎467・
2491)へ

※詳しくはホームページ(<http://nurnisano-kyuho.jp/>)をご覧ください。ホームページから申込
もできます。

■第45回

ワフワフふれあいハイキング

11月は「子ども・若者育成支援
強調月間」「こころの再生府民運
動推進月間」です。「ワフワフふ
れあいハイキング」もその取組の
一環として行っています。

日時 11月19日(日)

午前8時30分～

※荒天中止

集合・解散場所 長南小学校
コース 集合↓蟻通神社↓上之郷
コミュニティセンター↓泉佐野丘
陵緑地↓意賀美神社↓上之郷小学
校↓茅渚宮跡・衣通姫ガイダンス
センター↓下村公民館↓解散

対象 中学生以下の市内在住者

※小学3年生以下は保護者同伴

持ち物 水筒、雨具、敷物、履き
なれた靴など

※昼食は青少年指導員がカレーラ
イスを用意します。

後援 泉佐野市教育委員会

申込 11月8日(水)までに各保育
園、幼稚園、こども園、小・中学
校または学校教育課へ

問合先 泉佐野市青少年指導員連
絡協議会事務局(学校教育課内)

※参加無料。詳しくは市ホーム
ページまたは各校園に配布してい
る案内チラシをご覧ください。



その他 (つぎ)

■Icaイベント
「ふれあい交流祭り」

世界各国から日本語研修のため
来日している国際交流基金関西西
国際センター研修生と、お祭り気分
で交流しましょう。

日時 11月23日(祝)

午後1時～4時

場所 国際交流基金関西国際セン
ター (田尻町りんくうポート北3
番14号)

内容

●ホール：世界の民族衣装ファッ
ションショー、ゆるキャラ紹介

●各種ブース：ぐるぐるレイン
ボー作り、いろんな国の遊びを体
験しよう、日本の遊び

主催 関西国際センター研修生交
流支援協議会

※申込不要、参加無料

Ica GAYAGAYAパーティー
「世界の人とパーティーしよう」

泉州地域に在住または日本語研
修のため来日している外国人の人
たちと、インターナショナルな雰
囲気で今年の疲れを吹き飛ばしま
しょう。

日時 12月9日(土) 午前11時30分
～午後1時

(受付：午前11時10分)

場所 南部市民交流センター本館
内容 ゲームやダンス、おしゃべ

りをしながら交流

定員 100人(先着順)

参加費 1,000円(小学生は
300円、未就学児は無料、軽食
付)

申込締切 12月1日(金)

いずれも
申込・問合せ 火～土曜日午前10
時～午後5時にNPO法人泉佐野
地球交流協会(Ica) (☎429・9

741 Fax429・9742 eメ
ール: ica@ica.gr.jp) >

■第37回

泉南地区合唱フェスティバル

日時 11月23日(祝) 午後1時～

(開場：午後0時30分)

場所 エブノ泉の森 大ホール

出演 泉南地区の合唱団19団体

問合せ 泉南地区合唱連盟

(原☎090・9987・6418)

※申込不要、入場無料

■犬の飼い方教室

飼いだの問題行動にお困りでは
ありませんか？犬の習性やトレ
ーニング方法を理解し、ワンちゃん
との信頼関係を築きましょう！

日時・場所・内容

●来年1月13日(土) 午後1時30分
～4時30分：泉南市立保健センタ
ー(泉南市信達市場1584番地
の1)・犬に関する法律や防災対
策、健康管理、しつけの講義

●来年1月14日(日) 午前10時～午後
4時30分のうち1時間程度・大阪
府動物愛護管理センター(羽曳野
市尺度53番地の4)「実技講習」

定員 30人

※申込多数の場合は抽選

申込・問合せ 12月4日(月)までの
午前9時～午後5時45分に電話
(土・日曜日、祝日、年末年始除く)、
ホームページで大阪府動物愛護管
理センター(☎464・9777)

※受講無料。講義受講者のみ実技
講習に参加可。詳しくはホームペ
ージ(https://www.pref.osaka.lg.jp/daicenter/daicenter/sano_kaikata2023.html)を1
覧ください。

■泉佐野観光ボランティア協会企
画・てくてくツアー

「紅葉の犬鳴山を歩き、葛城修験
の世界に思いを巡らす」

日時 12月2日(土) 午前10時～午
後2時(予定)

集合・解散場所 犬鳴大橋駐車場
(犬鳴山バス停より1分)

コース 集合→笠掛石→両界の滝
→大護摩場→義犬の墓→志津の涙
水→七宝瀧寺→行者の滝→身代わ
り不動明王(昼食・紙芝居)→修
験道資料館→解散(約4.5km)

※小雨決行

定員 50人(先着順)

参加費 大人300円(傷害保険
料・資料代)、小学生以下100
円

持ち物 弁当、飲料水、雨具、敷
き物

申込・問合せ 11月29日(木)までの
午前10時～午後4時に電話、FA
Xまたはeメール、ホームページ
で泉佐野観光ボランティア協会
(☎458・3901 Fax415・1
427 eメール: sanoneem
on@rinkuzaq.ne.jp ホームペ
ージ: <https://www.jizumisano-kanvora.com/>) >

※当日午前7時に降水確率50%
以上で中止。催行確認は当日午
前7時以降に緊急連絡先(☎
080・3849・3901)へ

■関西航空少年団

「関空開港とともに30周年！
集まれ関西航空少年団」

OB・OG・新団員！

関西国際空港対岸エリアを中心
に航空知識の学習や体験に加え、
野外活動・奉仕活動、家族・他団
体との交流活動などを行ってきま
した。発団30周年記念式典と祝賀
会を開催します。

日時 来年2月24日(土)

午後1時30分～

場所 ホテル日航関西空港

内容 「飛行機と空と宇宙にあこ
がれて」

講師 井筒俊司さん(前航空幕僚
長)

※参加無料

2024年度新団員募集

対象 現小学3年生以上

募集人数 30人(予定)

締切 来年2月2日(金)

※選考結果発表 2月中旬

問合せ 澤原(☎090・961
87446)

▲30周年記念事業
申込フォーム

▲団員募集



▲泉佐野観光ボランティア



▲30周年記念事業申込フォーム



▲団員募集

採用・募集

防衛省 自衛官

【高等工科学校生徒】

- 高校同等教育
- ・ 修学年限3年、高卒資格取得
- 特別職国家公務員の身分と待遇
- ・ 期末手当年2回
- ・ 週休2日制、祝日、年末年始休暇など
- ・ 被服類、寝具、食事、宿舍費は無料
- 「学び」が仕事
- ・ 中堅技術者養成

応募資格 日本国籍を有する中卒（来春卒業見込み含む）で17歳未満の男子

受付期間

- 推薦…12月1日(金)まで
- 一般…来年1月5日(金)まで

試験日

- 推薦…来年1月6日(土)～8日(祝)（上記日程のうち指定する1日）
- 一般…来年1月13日(土)・14日(日)（上記日程のうち指定する1日）

【自衛官候補生】

所要の教育を経て、3カ月後に2等陸・海・空士に任用

応募資格 日本国籍を有する18歳以上33歳未満の人

受付期間 年間随時

試験日 受付時にお知らせします。

いずれも

申込・問合せ先 自衛隊大阪地方協力本部 岸和田地域事務所（☎426-0902）

※詳しくは問い合わせてください。資料請求は二次元コードから受付番号は「324」



◀ 申込フォーム

認定NPO法人

府 高齢者大学校受講生

地域でのまちづくり・コミュニティづくりなどの社会参加活動や、創造的で、より豊かな生活を実現しようとするシニアのお手伝いをするための講座を実施します。

期間 令和6年4月～令和7年3月
※申込多数の場合は抽選、初めての人優先

内容 歴史、語学、文化文芸、自然、美術、健康、音楽、探訪など61科目
受講料（各科同じ）年額60,000円
※科目によっては特別教室費や教材費、校外学習、実習、自主活動などの費用を別途負担

申込・問合せ先 10月23日(月)～11月24日(金) 午後3時までにて郵送、持参またはホームページで認定NPO法人 大阪府高齢者大学校（〒540-0006 大阪府中央区法円坂1丁目1-35 大阪市教育会館内 ☎06-6360-4471 Fax06-6360-4500 ホームページ：<https://osaka-koudai.or.jp>）へ

大阪農大の一般入学試験 ～農業を目指す人へ～

願書受付期間

11月13日(月)～12月4日(月)

問合せ先 地方独立行政法人 大阪府立環境農林水産総合研究所（羽曳野市 尺度442 ☎072-979-7032 <https://www.knsk-osaka.jp/noudai/> eメール:YamaguchiHir@knsk-osaka.jp 担当：山口）



◀ ホームページ

泉佐野市消防団女性消防団員

応急救護や防災に関する知識・技術を身に付けるなど、いざという時に家族や地域のみなさんの期待に応えるための活動を行っています。女性ならではの視点を生かして、地域の防災活動に参加していただける人の入団をお待ちしています。

募集人数 若干名

応募資格 次の全てに当てはまる泉佐野市に住民登録している18歳以上45歳未満（来年4月1日現在）の女性

- 健康明朗で、防災に興味がある
- 消防団員としての訓練および次に掲げる消防団活動に参加できる

平常時…応急手当普及啓発活動、防火防災啓発活動、消防団行事（消防出初め式、市防災訓練、火災予防街頭キャンペーン、歳末警戒など）への参加

※主に土・日曜日の活動です。

災害時…災害時支援活動（大規模災害時における避難誘導、安否確認、救急・救護、食糧などの供給補助など）

待遇 非常勤特別職の地方公務員となり報酬などの支給、公務災害補償、被服などの貸与あり。

募集期間 随時

申込・問合せ先 所定の入団申込書（募集要項は市ホームページからダウンロードするか、危機管理課で配布）に必要事項を記入し、直接、危機管理課へ

※書類および面接で選考



シルバー人材センター 会員

一般家庭、企業、官公庁などから高齢者に適した軽易な仕事を受注し、それらの仕事を会員に提供しています。センターからの仕事はフルタイムではなく、原則として月10日以内、週20時間未満の範囲での就業で、主な仕事の内容は、屋内外清掃（事務所・施設等）、除草（機械刈り・手引き）屋内外作業（工場・スーパー等）、施設管理（受付案内等）、家事援助（掃除・洗濯・食事の準備等）などです。また、ボランティア活動を行ったり、同好会や様々な行事を通じて会員同士の親睦を深めています。

会員登録条件 市内在住のおむおね60歳以上で働く意欲のある人

年会費 2,800円

入会説明会 毎月第2・4水曜日 午前10時～

問合せ先（公社）泉佐野市シルバー人材センター（☎461-0550 <https://www.izs-sc.or.jp/>）



採用・募集

令和5年度 Peachで行く！ 空のとなり地域（まち）再発見

本事業は、令和3（2021）年6月に本市とPeach Aviation(株)（以下、「Peach」という。）が包括連携協定を締結したことに伴い、本市を含む関西とPeachの就航地を含む各地域を結ぶ新たな架け橋となるべく、Peachの就航路線を活用した地域活性化事業として実施します。本事業を通じて空のとなり地域（まち）の良さを感じてもらうとともに、空のとなり地域（まち）の魅力と比べて、本市の歴史・文化などの魅力を再発見してみませんか。この機会にぜひ、参加してください。



※行先は右の①～③のいずれかを選択

定員 各20人

※応募多数の場合は抽選。1カ所につき1回の応募まで

参加費 ①③30,000円 ②40,000円

※「いずみさの検定」の取得者は、参加費から以下の金額を控除

●1級…3,000円 ●2級…2,000円

●3級…1,000円

（令和4年度「第10回いずみさの検定」まで。事務局が級取得者を確認させていただく場合があります。）

参加条件 市民で健康状態が良好な人

申込 ①②は11月27日(月)、③は12月11日(月)まで（必着）に往復ハガキ（私製除く）往信用裏面に参加希望の行先（①～③のいずれかを記入）、参加希望人数（1通につき2人まで）、参加を希望する人（2人で希望の場合は両者とも）の郵便番号、住所、氏名、電話番号、「いずみさの検定」取得者の場合は取得した「級」、返信用表面に代表者の郵便番号、住所、氏名を記入し、郵送もしくはeメールで（〒596-0044 岸和田市西之内町65-26 株新日本旅行 eメール：m.murata@snr.osaka.jp 株新日本旅行担当 村田）へ

問合先 ●土・日曜日、祝日除く午前10時～午後6時に本事業受託事業者（株新日本旅行（大阪府知事登録旅行業第2-2922号担当：村田 ☎080-3704-0049）へ

※抽選の上、当選者へ連絡します。コース（予定）は変更する場合があります。

●政策推進課



申込フォーム

【行先①長崎地域】

●来年1月15日(月)…関西国際空港（午前7時20分頃）→福岡空港→日本遺産、日本磁器のふるさと伊万里大川内山→西海橋物産館（昼食）→佐世保史料館→七ツ釜鍾乳洞→長崎市内泊

●1月16日(火)…宿泊施設→大浦天主堂→グラバー園→オランダ物産館（昼食）→軍艦島ミュージアム→平和公園→長崎原爆資料館・長崎民族資料館→長崎市内泊

●1月17日(水)…宿泊施設→日本遺産シュガーロード・出島→孔子廟→雲仙地獄（散策）→千々石観光センター（昼食・ショッピング）→長崎空港→関西国際空港（午後6時頃）



長崎地域

【行先②石垣地域】

●2月1日(木)…関西国際空港（午後1時20分頃）→石垣空港→石垣市内泊

●2月2日(金)…宿泊施設→石垣港→西表島・由布島・小浜島・竹富島4島周遊コース（内容は仲間川マングローブクルーズ、水牛車、昼食、シュガーロード、大岳、星砂の浜、コンドイビーチなど立寄り）→石垣港→石垣市内泊

●2月3日(土)…宿泊施設→石垣市公設市場・ユーグレナモール（散策）→石垣鍾乳洞→石垣やいま村→島の駅カビラガーデン（昼食）・川平湾グラスボート（遊覧船）→石垣空港→関西国際空港（午後7時10分頃）



石垣島

【行先③宮崎・鹿児島地域】

●2月20日(火)…関西国際空港（午前9時頃）→鹿児島空港→知覧特攻平和会館・日本遺産「薩摩の武士が生きた町・知覧武家屋敷」（昼食・見学）→指宿温泉・砂楽（砂蒸し体験）→鹿児島市内泊

●2月21日(水)…宿泊施設・仙巖園→霧島神宮→神話の里公園（昼食）→都城市・霧島酒造→宮崎市内泊

●2月22日(木)…宿泊施設→日本遺産「古代人のモニュメント・西都原古墳群」→青島（観光・昼食・ショッピング）→宮崎空港→関西国際空港（午後4時頃）



鹿児島・宮崎地域

第4回 衣通姫イラストコンテスト

日本書紀に登場する衣通姫（そとおりひめ）の伝説を多くの人に知ってもらうために、イラストコンテストを行います！自分たちのイメージで衣通姫を描いてみましょう！2月に上之郷コミュニティーセンターにて展示を予定しています。また、コンテストでは賞を設けています。

応募対象 市内の小・中・高校生、市内在住で市外の学校に通う児童・生徒

応募要領

【ドローイング参加】 B4サイズ用紙（画用紙・ケント紙）横向き・画材何でも可

【デジタル参加】

●データ規格・原稿サイズはB4横描き（600dpi：B4サイズ6071×8598ピクセル）

●B4サイズ（厚紙・写真用紙など）にプリントアウトし、データはeメール（bunkazai@city.izumisano.lg.jp）で送信

申込・応募用紙配布・問合先 来年1月19日(金)までに学校名、学年、クラス、名前を応募用紙に明記のうえ、作品裏に貼り付けて文化財保護課（☎447-6766）へ



▲第3回コンテスト
総合最優秀賞
永井利依さんの作品

デジタル活用支援講座
～スマートフォンの苦手意識を解消しよう！～

スマートフォンの操作が苦手という人も、操作がわかると便利で役に立つ機能にたくさん出会えます！知ることによって開ける便利な世界を手に入れてみませんか？

講座内容

- 1日目…電源の入れ方、ボタン操作の仕方、インターネットの利用方法
- 2日目…アプリのインストール方法、地図アプリの利用法
- 3日目…SNS (LINE) の使い方、スマートフォンを安全に使うためのポイント

施設名	日時 (全3回)	申込
北部公民館	12月4日(月)・11日(月)・18日(月) 午後1時～3時	11月13日(月)以降に電話、FAXで北部市民交流センター・北部公民館(☎464-5725 Fax469-2284)へ。キャンセルは11月27日(月)まで
佐野公民館	12月5日(火)・7日(水)・8日(木) 午前10時～正午	11月10日(金)以降に電話、FAXで佐野公民館(☎463-6181 Fax469-2243)へ。キャンセルは12月1日(金)まで
レイクアルスタープラザ・カワサキ生涯学習センター	12月12日(火)・19日(火)・26日(火) 午前10時～正午	11月11日(水)以降に電話、FAXでレイクアルスタープラザ・カワサキ生涯学習センター(☎469-7120 Fax469-7121)へ。キャンセルは12月3日(日)まで
長南公民館	12月13日(水)・20日(水)・27日(水) 午後1時～3時	11月10日(金)以降に電話、FAXで長南公民館(☎465-0786 Fax465-1103)へ。キャンセルは12月5日(火)まで

対象 3回すべて受講できる人

定員 各12人 (先着順)

講師 ㈱Minadia スマートフォン専任講師

持ち物 スマートフォン、筆記用具

※スマートフォンは充電を済ませた状態で持ってきてください。持っていない人には貸出します。

問合せ先 生涯学習課 (☎469-7132 eメール: shougaku@city.izumisano.lg.jp)

※受講無料

デジタル活用支援講座
「応用編」

～オンライン診療の利用方法と全国版救急受診アプリ (Q助) の利用方法～

医師～患者間でスマートフォンを使って、診察および診断を行い診断結果の伝達や処方などの診療行為を受けられる「オンライン診療」と病気やケガの緊急度の判断を支援する「全国版救急受診アプリ (Q助)」の利用方法を学んでみませんか？

日時 12月5日(火) 午後1時～3時

定員 12人 (先着順)

講師 ㈱Minadia スマートフォン専任講師

持ち物 スマートフォン、筆記用具、保険証

※スマートフォンは充電を済ませた状態で持ってきてください。(お持ちでない人には貸出有り)

場所・申込 11月11日(水)以降に電話、FAXでレイクアルスタープラザ・カワサキ生涯学習センター(☎469-7120)へ。キャンセルは11月28日(火)まで

問合せ先 生涯学習課 (☎469-7132)



三井住友海上文化財団 ときめくひととき 第1014回
～三浦一馬バンドネオン・コンサート～



日時 2月12日(祝) 午後2時～

演奏者

- 三浦一馬 (バンドネオン)
- 成田達輝 (ヴァイオリン)
- ロー磨秀 (ピアノ)

演奏予定曲目

- ドビュッシー：月の光
- サン＝サーンス：白鳥
- ピアソラ：ブエノスアイレスの冬
- ピアソラ：リベルタンゴ

入場料

- 一般：1,500円
- 高校生以下：1,000円 (全席指定)

※いずれも当日券は同額

主催 泉佐野市、(一財) 泉佐野市文化振興財団、大阪府、(公財) 三井住友海上文化財団

チケット販売・問合せ先 (一財) 泉佐野市文化振興財団 (☎469-7101) へ

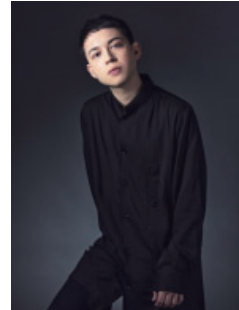
※未就学児の入場はご遠慮ください。前売券が完売の場合、当日券の販売はありません。本コンサートは(公財)三井住友海上文化財団の助成により特別料金に設定しています。



▲三浦一馬
©日本コロムビア



▲成田達輝
©Marco Borggreve



▲ロー磨秀
©TakafumiUeno

くらしの情報掲示板

第5回泉佐野商工まつり

泉佐野市と田尻町の市民・町民のみなさん、事業所との“ふれあいの場”として大人も子ども也大歓迎です。

日時 ●11月25日(土) 午前10時30分～
●11月26日(日) 午前10時～

場所 レイクアルスタープラザ・カワサキ生涯学習センター周辺

内容 商品販売・飲食コーナー、楽しいステージショー、地場産業・特産品の展示、豪華景品プレゼントコーナー、泉州タオル体験学習（11月26日(日)のみ。11月22日(水)までに要申込）

主催 泉佐野商工まつり実行委員会

後援 泉佐野市、田尻町、大阪府、大阪タオル工業組合

問合せ先 泉佐野商工会議所(☎462-3128)

第1回 たくっちチャリティフェスタ& 第40回不動産無料一般相談フェア ～不動産取引への理解を正しく深めるために～

不動産取引が活発になる秋のシーズンに定められた「不動産の日」にちなみ、不動産フェアを開催します。不動産取引への理解を正しく深めませんか。各種イベントの開催や泉州のゆるキャラも集まります。

日時 11月19日(日) 午前10時～午後4時

場所 りんくうアイスパーク芝生広場・りんくう野外文化音楽堂

内容 不動産無料一般相談、泉州のまちのPRブース出展、ゆるキャラ出動、献血、地震体験車で地震体験、ゆるナキンエア遊具ほか

後援 国土交通省

協力 泉佐野市、堺市、高石市、和泉市、泉大津市、忠岡町、岸和田市、貝塚市、熊取町、田尻町、泉南市、阪南市、岬町、大阪府警泉佐野警察署、泉州南消防組合泉佐野消防署、日本赤十字社ほか

問合せ先 平日の午前9時～午後5時に大阪府宅地建物取引業協会泉州支部(☎438-9001 ホームページ: <https://www.takken-sensyu.jp/event/event-21700/>)へ

※申込不要、参加無料。雨天時は内容を縮小します。

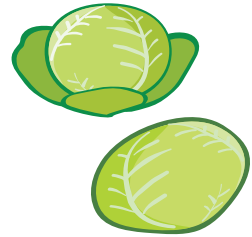
泉佐野市農業祭

市内農家が丹精込めて作った農産物の展示や即売などを行います。また、併せて全国の特産品相互取扱協定締結自治体が出展します。さらに今年は各ブースで購入した金額に応じてさのぼを500円単位で1人上限5,000円分プレゼント。ぜひお越しください。

日時 12月2日(土) 午前10時～午後3時

場所 レイクアルスタープラザ・カワサキ広場（泉の森広場）

問合せ先 農林水産課



泉佐野うみ祭

～「軽トラ市」同時開催～

日時 11月12日(日)
午前9時30分～午後3時

場所 泉佐野漁協青空市場前駐車場

内容
●模擬店および鮮魚販売など（赤貝、トリガイ、ガザミのブランド名発表）
●軽トラックによる物産展

問合せ先
●泉佐野うみ祭…午前9時～午後5時（水・日曜日除く）に泉佐野漁業協同組合(☎462-3025)

●軽トラ市およびさのぼ還元…平日 午前9時～午後5時30分に（一社）泉佐野シティプロモーション推進協議会(☎461-0005 ホームページ <https://icp-japan.or.jp/>)

※詳しくは問い合わせてください。



事前
申込
フォーム

さのぼ還元 各ブースで購入した金額に応じてさのぼを500円単位のスタンプラリーにより1人上限5,000円分プレゼント
ポイント還元対象はイベント出店ブースおよび青空市場内の飲食店4店舗に限ります。（一部のブースおよび青空市場は対象外）

事前配布期間 11月1日(水)～11日(土)

スタンプカード事前配布 泉佐野まち処、りんくうまち処、泉佐野漁業協同組合事務所の3カ所で合計800枚（なくなり次第終了）

※事前にスマートフォンで申込フォーム (<https://nmes.jp/ja/app/GA8794>) から登録を完了のうえ、指定の事前配布場所にお越しください。その際、さのぼカードと本人確認ができるもの（運転免許証、マイナンバーカードなど）を持参してください。スタンプカードの配布は1人1枚のみ。イベントに来場する同居の家族分のスタンプカードをまとめて1人にお渡しできますので代理の場合は家族全員分のさのぼカードを持参してください。スタンプカードは他人に譲渡・貸与はできません。再発行もできません。

※事前配布で入手できなかった場合は直接、会場にお越しください。イベント当日の午前9時から配布する予定です。事前配布でスタンプカードを入手された場合は当日お渡しはできません。スマートフォンを持っていない人は事前配布場所が必要事項をシートに記入してください。

泉佐野市メッセージノート

～わたしの生き方ノート～

「もしも」のときを想像したことは、ありますか？慢性的な病気だけでなく、急な病気は誰にでも起こり得るもの。「もしも」の時に備え、準備しておくことは大切なことです。泉佐野市メッセージノート（私の生き方ノート）は、これまでの生活の中で大切にされていたこと、これからの生活をどのように過ごしたいか、自分らしく生活を送るため、どのような医療・介護を受けたいかを考える際のツールとして作成しました。自分らしく生きることを実現するため、元気なうちから自らが希望する医療・介護について考え、自分の周りの大切な人にその意思を伝え、話し合うことが大切です。

【活用のポイント】

- 全部の項目を埋める必要はありません。書けるところから書いていきましょう。
- ノートの書き方にルールはありません。自由に活用してください。
- 考えが変わるのは当然でノートに記入したことは何度でも書き直せます。
- 悩んだら、家族や主治医・かかりつけ医などと相談しながら書いてみましょう。

【書き終えたら…】 このノートを作成したことや保管場所を信頼できる人と共有しておきましょう。ノートは地域型包括支援センターの窓口にて無料配布しているほか、市ホームページからもダウンロードできます。厚生労働省は、本人を主体に将来の医療およびケアについて身近な人々や医療・ケアチームが話し合い、本人の意思決定を支援する取組「人生会議」（ACP：アドバンス・ケア・プランニング）を推進し、毎年11月30日を「人生会議の日」としています。市でも、「自分らしく生きることが出来る泉佐野」を目指して、医療介護連携推進事業を進めています。

問合せ先 地域共生推進課



泉州オープンファクトリー 2023

「泉州オープンファクトリー」は、普段あまり目にする機会のない、ものづくりの工場や技術を一般公開することで、生活や地域を支える「商品・技術・人」に直接触れることができ、地域社会と企業の相互にイノベーションを創出する取り組みとして実施するイベントです。

開催日 11月16日(木)～19日(日)

バス発着場所

- ポートフォリオ（貝塚市海塚1丁目1-23）
- りんくうパピリオ（星の広場）（泉佐野市りんくう往来北1番）

開催エリア 忠岡町、岸和田市、貝塚市、熊取町、泉佐野市、田尻町、泉南市、阪南市

内容 工場見学、収穫体験、歴史文化体験ツアー、ワークショップ、販売、実演など

協賛 南海電気鉄道(株)

協力 貝塚市、泉佐野市、貝塚市・泉州テレワーク推進協議会、(一社)泉佐野シティプロモーション推進協議会

申込 泉州オープンファクトリー実行委員会（eメール：info@senshu.of.com）で

問合せ先 まちの活性課（☎469-3131）

※詳しくはホームページ（<https://senshu-of.com>）をご覧ください。



◀ ホームページ



泉佐野市社会福祉協議会

善意銀行（9月受付分）

- 10万円…人生道場
- 車椅子1台…澤田喜久子
- 生理用ナプキン2袋…匿名
- 家庭用カラオケセット1式…匿名

スポGOMI大会in泉佐野

～上位3チームは表彰～

チームで力を合わせ、制限時間内に決められたエリア内でごみを拾い、その種類と量をポイントで競い合う、子どもから大人まで年齢を問わず参加できる競技です。

※ごみ拾いの用具（ごみ袋、軍手、トンゴ）は用意します。

日時 12月3日(日) 午前9時30分～正午

場所 りんくうタウン周辺

参加チーム数 20チーム（1チーム5人まで）

※応募多数の場合は抽選。小学生以下は保護者（1人以上）も参加が必要

申込 11月1日(木)～17日(金)（必着）までに申込用紙に必要事項を記入し、FAX、eメール（kankyou@city.izumisano.lg.jp）または郵送で環境衛生課へ

※当日の催行確認は午前7時ごろに代表者へ連絡します。詳しくはホームページ（<https://www.city.izumisano.lg.jp/kakuka/seikatsu/kankyo/event/supogomi.html>）をご覧ください。

問合せ先 環境衛生課、スポーツ推進課（☎462-2000）

※参加無料。申込用紙はホームページからもダウンロードできます

訪問調査にご協力を

市では、公衆衛生の向上、生活環境の改善および公共水域の水質保全を図るため、公共下水道を整備し、その普及促進に努めています。その一環として、下水道が供用開始された区域において未接続の家庭を訪問し、下水道へのご理解と早期接続にご協力をお願いします。訪問調査員（身分証明書を携帯しています）がお伺いしますのでご協力をお願いします。

調査期間 10月～来年3月

調査委託会社 第一環境(株) 関西支店

問合せ先 上下水道局 経営総務課（☎450-3401）

「合同就職面接会」 出展企業募集！

市が開催する、就職を希望する人を対象にした「合同就職面接会」に、求人企業として出展してもらえ企業を募集します。

日時 来年1月20日(土) 午後1時～4時

場所 エブノ泉の森ホール

出展申込・問合せ先 11月17日(金)までにまちの活性課 (☎469-3131) へ

※出展無料。連絡をいただければ、出展について説明させていただきます。

ザ・ワークフェア2023 ～合同企業就職面接会～

新卒・第2新卒・既卒・中途採用および一般求職者を対象にした「合同就職面接会」を開催します。また、「若年者就労相談」「農業コーナー」「労働相談情報コーナー」も実施します。

日時 11月17日(金) 午後1時～4時30分

場所 関西エアポート ワシントンホテル

内容

- 企業面接エリア
- 証明写真撮影コーナー
- 若年者就労相談、農業相談
- ハローワークコーナー
- 労働相談・情報コーナー

参加企業 市内をはじめ、田尻町、熊取町、泉南市、阪南市、岬町などの事業所 (約35社)

主催 泉佐野商工会議所、熊取町商工会、泉南市商工会、阪南市商工会、岬町商工会

共催 泉佐野市、ハローワーク泉佐野

問合せ先 泉佐野商工会議所 (☎462-3128)

※申込不要、参加無料

11月は 「Sマーク (標準営業約款制度)」 普及登録促進月間

理容店、美容店、クリーニング店、めん類飲食店、一般飲食店で、厚生労働大臣の認可を受けたSマーク登録店は、次のことを正しく表示している信頼できるお店です。

- 事故が発生した場合の賠償保険
- 施設の設備の内容
- 仕事やサービスの内容

問合せ先 (公財) 大阪府生活衛生営業指導センター (☎06-6943-5603)

※詳しくは問い合わせてください。



介護就職デイ

「介護のお仕事面接会」で求人企業と直接話ができる貴重な機会ですので、経験者・未経験者を問わず、ぜひ参加してください。

また、これから介護の仕事を考えている人向けに「介護のことがいろいろわかるセミナー」と題し、仕事内容やキャリアアップについてのセミナーを開催します。
※セミナーのみの参加可

【介護のお仕事のことがいろいろ分かるセミナー】

日時 11月10日(金) 午後1時～2時

場所 泉佐野商工会議所 さくらホール

【介護のお仕事面接会】

日時 11月14日(火) 午前9時30分～11時30分

場所 ハローワーク泉佐野

いずれも

問合せ先 ハローワーク泉佐野 (☎463-0565 職業相談部門 部門コード41#)



ホーム
ページ

大阪商店街めぐり デジタルスタンプラリー ～素敵な賞品をゲットできるチャンス！～

府内の対象商店街をめぐって素敵な賞品をゲットできるデジタルスタンプラリーを開催しています。対象となる商店街は以下リンク先に掲載の「府内136の商店街」です。めぐった商店街の数に応じて3つのコースを用意しています。早速、大阪の商店街をめぐってみましょう！

実施期間

●ショートコースは12月10日(日)まで

●88カ所めぐりコース、オールコンプリートコースは12月23日(土)まで

問合せ先 受託事業者(株)産経アドス内 大阪府商店街店舗魅力向上支援事業事務局 (☎06-6636-1034 Fax06-6636-1489)

※詳しくはホームページ (https://osaka-shotengai-info.com/news/dsp_play_r05/)



ホーム
ページ

社協チャリティーバザー ～物品の提供にご協力を～

12月10日(日) 午前10時より社会福祉センターでチャリティーバザーを開催します。販売する物品(日用品、食料品、衣料品など新品に限る)の提供にご協力ください。収益金は市民の福祉活動に活用します。

場所・物品受付・問合せ先 11月30日(土)までに泉佐野市社会福祉協議会 (☎464-2259) へ



懸 垂幕の寄贈に感謝状

9月15日(金)、公益社団法人 全国自衛隊家族会 大阪府自衛隊家族会泉南地区会家族会より自衛官募集に係る懸垂幕を寄贈いただいたことに対し、市長より感謝状を贈呈しました。

★募集しています！

広報いずみさでは下記コーナーへの応募を募集中！詳しくは市のホームページへ！

- 表紙モデル
- 新婚カップルの写真
- 同窓会の情報
- 地元企業



e スポーツ×夏祭り「Pe-Sports fes'23」が開催

9月17日(日)、りんくうプレジャータウン・シークル内泉佐野オチャリーナにて、eスポーツ×夏祭り「Pe-Sports fes'23」が開催されました。ステージでの白熱したぶよぶよeスポーツ大会の他、初心者や小さなお子さんでも体験できるeスポーツブースで賑わっていました。



空 手千唐流西岡道場が全日本大会の結果を報告

9月15日(金)、上之郷の関西拳真館西岡道場のみなさんが8月12・13日に開催された「第14回 千唐流宗家杯国際空手道選手権大会」に出場し、優秀な成績をおさめられたことを、市役所に報告に来ていただきました。



と っておきの音楽祭inりんくう大阪スクールコンサート

9月23日(祝)、りんくう野外文化音楽堂・りんくうアイスパークにおいて、「とっておきの音楽祭 in りんくう大阪2023 スクールコンサート」が開催されました。学生たちによるダンスや吹奏楽、和太鼓演奏など、音楽による祭典でたくさんの人で盛り上がりしました。



第8回 ありとほし薪能が開催

9月18日(祝)、蟻通神社において「第8回 ありとほし薪能」が開催されました。徐々に夜が深まるなか、蟻通神社の舞殿で演じられる薪能と薪の明かりの幻想的な雰囲気、たくさんの方が楽しんでいました。



特 産品相互取扱協定締結自治体開催イベント出発式

10月2日(月)、令和5年度「特産品相互取扱協定締結自治体開催イベント」への出発式が市役所玄関前で行われました。来年3月の第3週まで、全国27の自治体が開催するイベントに参加し、泉州タオルをはじめとする本市の特産品を、職員がPR販売する予定です。



妙 光寺で竹あかりを展示する観月祭が開催

9月29日(金)～10月1日(日)の3日間、多くの市指定文化財がある妙光寺において、たくさんの竹あかりを展示する「観月祭～竹灯籠 月灯り～」が開催され、多くの見物客でにぎわっていました。9月30日(土)は、点灯式と和楽器デュオ「音ノ羽」によるライブ、琴・箏の演奏もありました。



大木でコスモス園が開催されました

10月7日(土)~22日(日)、大木まちづくり協議会の協力のもと「日根荘大木の里 コスモス園」が開催され、今年もたくさんの方々がコスモスが力強く花を咲かせました。また、土・日曜日には地元で育てた農作物の販売やキッチンカーもあり、たくさんの方が訪れていました。



厚生労働大臣からの表彰を市長に報告

10月4日(火)、泉佐野市食生活改善推進協議会会長の新堂美智子さんが、多年にわたる食生活改善事業に尽力された功績により、9月6日に厚生労働大臣より表彰されたことを、市長に報告に来ていただきました。



「第25回 ザ・まつり in IZUMISANO」が開催

郷土の伝承文化と新しい「まつり」文化を一層盛り上げ、市民交流の輪を広げるため、9月24日(日)、今年も「ザ・まつり in IZUMISANO」が泉佐野センタービル周辺で開催されました。

はじめに賑やかなよさこい踊りのパレードで盛り上がった後、だんじりややぐらが次々と見事なやりまわしを行い、たくさんの方々の見物客からも歓声が上がっていました。



「第11回 スポーツフェスタ泉佐野」が開催

「スポーツの日」の10月9日(祝)、J:COM末広体育館、健康増進センター、マンデー末広公園グラウンドにおいて「第11回 スポーツフェスタ泉佐野」が開催され、各種スポーツ団体による体験会が行われました。たくさんのお子もたちが参加し、さまざまなスポーツの体験を楽しんでいました。

また、今回は日本で数少ないけん玉パフォーマーのしげきひろしさんによるけん玉パフォーマンスと体験会も開催され、高速の糸なしけん玉やダイナミックな空中技など、たくさんの方々の大技で会場も盛り上がりしました。





宝くじまちの音楽会

岩崎宏美・岩崎良美 ～ふれあいコンサート～ 市制施行75周年記念

日時 来年2月7日(水) 午後5時～（開場：午後4時30分）

場所 エブノ泉の森 大ホール

出演 岩崎宏美、岩崎良美

主な予定曲

●岩崎宏美：ロマンス、聖母たちのララバイ

●岩崎良美：タッチ、青春

※曲目を変更する場合があります。

●まちのコーラスグループのみなさん（泉の森Harmony）：翼をください、浜辺の歌

入場料（全席指定）

●前売り…2,000円

●当日…2,500円

※宝くじの助成により、特別料金となっています。前売入場券が完売した場合、当日券の販売はありません。未就学児の入場はご遠慮ください。チケットの購入は1人4枚まで

チケット販売 11月18日(土)以降にエブノ泉の森ホール事務所・ローソンチケットで

主催 泉佐野市、(一財)自治総合センター

後援 泉佐野市教育委員会

問合せ先 (一財)泉佐野市文化振興財団 (☎469-7101)



令和5年度

泉佐野市 市民講演会

長年メディア出演など多方面で活躍する辛坊治郎さんが、旬なニュースを題材に日本の政治経済の未来を読み解きます。

日時 12月22日(金) 午後7時～（開場：午後6時30分）

場所 エブノ泉の森 小ホール

講演「どうなる日本!? ～政治経済の明日を読み解く～ 日本の政治経済の未来について」

対象 市内在住・在勤・在学の人

定員 300人（先着順）

講師 辛坊治郎さん

申込 11月1日(水)以降に往復ハガキまたは応募専用フォームで政策推進課へ

●往復ハガキでの申込…往信用表面に宛先（〒598-8550 泉佐野市市場東1丁目1-1 泉佐野市政策推進課）、裏面に申込者の住所・氏名・電話番号、参加人数（申請者+同伴者の人数、合計2人まで申込可）を記入。返信用表面に申込者の住所・氏名を記入し裏面には何も書かないでください。

●Web（専用フォーム）での申込…二次元コードからアクセスし、必要事項を入力して送信してください。応募完了メールが届きます。送信後3日以上応募完了メールが届かない場合は、申込メールを受信できていないことがあるため、政策推進課まで連絡してください

問合せ先 政策推進課 ※入場無料



申込フォーム

辛坊治郎さんプロフィール

大阪府岸和田市出身。1980年読売テレビ放送(株)入社。アナウンサー、キャスター、ドキュメンタリープロデューサーなどを担当。現在は、(株)大阪総合研究所代表。テレビ・ラジオの他、YouTube・講演会など幅広く活動中。



公式LINE



YouTube公式チャンネル



ホームページ

