

IZUMISANO

広報いずみさの

令和6（2024）年1月1日発行

1

No. 829



★年始のおもな業務は1月4日木から

休み期間中でも急ぎの要件があるときは日直や宿直におたずねください。
詳しくは広報いずみさの12月号をご覧ください。



副議長 西野 辰也



議長 新田 輝彦
泉佐野市議会



謹んで新年のお慶びを申し上げます



あけまして

おめでとうございます

泉佐野市長 千代松 大耕



泉佐野市消防出初め式

～更なる消防・防災体制の構築をめざして～

日時 1月7日(日) 午前10時～

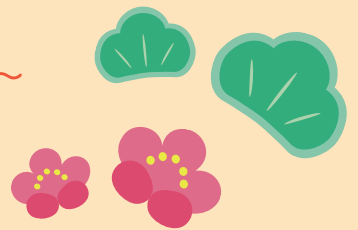
場所 マンデー末広公園コミュニティー広場 (J:COM末広体育館前)

内容

- 消防車や消防職団員、少年・幼年消防クラブ員の行進
- 一斉放水、その他
- 佐野中学校吹奏楽部の演奏など

問合先 危機管理課

※車で来場する場合は、臨時駐車場(末広小学校)を利用してください。



1月8日の「成人の日」には市内で約千人の20歳の若者が節目の日を迎えます。成人式に先立ち、昨年10月27日に「市長と語る成年のつどい」を開催しました。20歳の若者たちが、市政についての質問・提言などを身近な話を交え、千代松市長、奥教育長と熱心に語り合いました。その一部を紹介します。(敬称略、順不同)



特集

市長と語る成年のつどい

問合先 青少年課 (☎469-1106)

◆20歳になった思いや抱負について

西口 自分のお金でお酒を買って飲んだ時、「20歳だ。」と思いました。大学で建築関係の仕事を目標として勉強しています。

前田 成人式の前撮りに行って振袖を来た時に感じました。ボランティアのサークルで活動をしており、自分から行動を起こすようにしています。

松本 これからは物事を決断する際に、ゆっくり考え、責任をもって行動しなければならぬと思います。将来中学校の数学の教員になりたいので、勉強を頑張りたいです。

田畑 将来の夢が児童福祉士になることなので、資格を取るべく、勉強しています。

山下 社会人として自分が責任を持てるように言動や行動に気を付けていきたいです。看護師になりたいので大学で勉強しています。

小城原 友人と昔話をしていて、20歳になったと感じました。以前、ミュージカルを観る機会があった時、楽しそうだったのが印象に残り、役者を目指しています。

伊藤 自分自身も選手時代に野球で日本一になったので、今度は野球チームを自ら結成し、指導者として日本一を目指したいです。

中本 年金の書類が家に届いた時です。地元の友人や家族と、笑って過ごしていきたいです。

角谷 成人式用の衣装を買いに行った時です。自分が中学生のころ、特に理科の先生たちが、大変なはずなのに楽しそうに仕事をしていたのを見て先生になりたくて、教育大学で勉強しています。

松田 自分より先に20歳を迎える友人の誕生日を祝った時でした。充実した毎日を送ることが抱負です。

原田 大学で野球をしており、これまでの経験を生かしつつ、日本一を目指し立派な大人になりたいです。



参加して
いただいた
みなさん



山下 真依



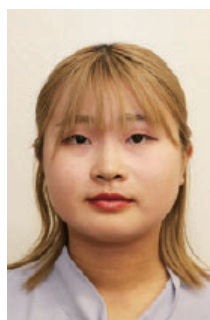
田畑 和歌子



松本 純佳



前田 凜花



西口 明日香



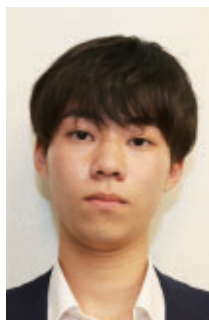
原田 幸輝



松田 千咲都



角谷 和奏



中本 光希



伊藤 裕美



小城原 颯太

◆みなさんがもし市長だったら

どんなことがしたいですか？

原田 選挙に若い世代の人が行くような仕組みをつくりたいです。

松田 関西国際空港が近いので、もっと地元の人が観光に関われるようなショッピングモールをつくりたいです。

角谷 外国人が多い市だと思うので、英語教育に力を入れたいです。

中本 子どもたちが家の中で遊ぶことが増えていると思いますが、自然を生かして外で遊ぶ場所をもっと増やしたいです。

伊藤 有名スポーツ選手を生かしてもっとスポーツに力を入れていきたいです。

小城原 SiSりんくうタワーをもう1本立てて、本物のスターゲイトを完成させたい。

山下 ふるさと納税のように、泉佐野市といえどこれとような政策などを考えたいです。

田畑 年齢や性別、職業、国籍に関わらず、誰でも気軽に立ち寄れてコミュニケーションを取ることができる場所づくりをしたいです。

松本 障害がある人もない人もみんなが学ぶことができるインクルーシブ教育を推進して、一緒に学ぶ機会を増やしたいです。

前田 防災教育にもっと力を入れたいです。

西口 泉佐野市は関西国際空港の近くなので、大人も英語を頑張ろうと思える機会をつくりたいです。

◆泉佐野市のことで分からないことや疑問に思っていることは？

疑問に思っていることは？

前田 市に関する情報を若い人は自分から取るうとする人は取れると思いますが、高齢者はその方法自体が分からないと思うので、改善策についてどう考えていますか？

市長 さのテレや、LINEなどのSNSのほか、広報誌など色々な形で情報発信に務めておりますので、これからも色々工夫をしていきながらやっていきたいと考えています。

松本 泉佐野市にはどれくらいフリースクールがありますか？

教育長 NPO法人が運営しているフリースクールが1カ所と、教育支援センターが2カ所あります。

田畑 少子高齢化が進む中で、泉佐野市では具体的にどのような支援があつて、またこれからのどのような支援を新しく行おうとしているのか教えてください。

市長 医療と介護の連携により、住み慣れた地域で泉佐野市民のみなさんが生きがいをもち健康で暮らしを続けていけるのが何よりだと思えます。また、様々な地域住民の連携では、泉佐野市社会福祉協議会が小地域ネットワーク活動を展開しています。

小城原 泉佐野市は他の都道府県の人々からどういう評価を受けていると感じますか？

市長 全国各地から泉佐野市のふるさと納税の取組を勉強しに来て頂いているというところでは、ふるさと納税に関してはとても頑張っている自治体と評価をいただいていると思っています。

角谷 ふるさと納税の返礼品が豪華すぎると以前問題になっていたのを見ましたが、豪華

すぎるとどうしていけないのですか？
市長 国が豪華なものはいけないと決めたので、そのルールの中で、色々なアイデアを考えて全国から評価をいただき、寄付額も、現在全国で5番目です。

◆市長に一つだけ願い事を実行してもらえたら、
 どんなことですか？

原田 若い世代の選挙の投票率を上げていくよう取り組んでほしいです。

市長 若い人たちが政治の世界に立候補すると、若い人も投票所に足を運ぶのではないでしょうか。私の個人的な意見です。

中本 少子化に対して取り組んでほしいです。

市長 認定こども園・保育園・幼稚園からの給食費の無償化、不妊不育治療の支援、18歳までの医療費助成など切れ目の無い子育て支援をして、安心して子どもを産んで育てていただけるような環境づくりに努めています。

伊藤 女性がサッカーや野球をできる環境があれば、生活習慣病なども軽減されるのではないかと思います。女性が参加できるチームなどを作ってほしいです。

市長 女子の野球チームなどは現在ありませんが、もしできたら応援していきたいと思います。

西口 ゴミ回収日のゴミ置き場の整備をしてほしいです。

市長 地域によって色々と事情が違いますので、色々な意見を賜りながら、考えていきたいと思っています。



つどいのまとめ



千代松 大耕 市長

本日は貴重な意見をいただき、疑問などについて、少しはご理解いただけたかと嬉しく思います。なお、その中で泉佐野市政へ反映するべき意見もたくさんありました。また、みなさんに泉佐野市に住んで良かったと思っていただけるまちづくりを進めたいと思います。夢と希望をもち、目標に向かって歩んでいただけることを切に願います。



奥 真弥 教育長

本日は貴重な意見をいただき、ありがとうございました。みなさんの抱負や将来の夢、市政に対するご意見などをお聞きして、大変心強いですし頼もしく感じました。また、今回のつどいを通じ、市長の人柄を一端ではありますが、ご理解いただけたかと思えます。なお、関西国際空港がある本市にて、みなさんは、世界的な視野も取り入れ、活躍する成年になっていただきたいと心より願っています。

さのテレ!でも放送されます

1月前半に泉佐野市の行政情報番組「さのテレ!」でも放送されます。(放送曜日・時間は9ページを参照)
問合せ先 自治振興課
 ※ホームページ (<https://www.city.izumisano.lg.jp/sanotele/>) からご覧いただけます。



20歳を迎えるみなさんへ

問合せ先 国保年金課

誰もがいつかは年をとり、退職などにより収入がなくなったり、減ったりします。そんな時、老後の生活を支えてくれるのが年金です。また、年金は老後のためだけではなく、ケガや病気で身体に障害が残るような状態になった場合や、加入者が亡くなり、遺族(配偶者・子)が残されたときにも、生活を支えてくれます。会社などに勤務し、厚生年金保険や共済組合に加入している人以外は、20歳になれば国民年金に加入することになります。経済的な理由などで保険料の納付が困難な場合は「申請免除」や「納付猶予」、学生のみなさんには「学生納付特例」の制度もありますので相談してください。

泉佐野市PR大使の活動紹介!!

泉佐野市では、本市の魅力発信のため本市出身の3人の著名人にPR大使を委嘱しています。今回、昨年に行われたお2人のPR大使の活動について、その内容をご紹介します。



PR大使 マルコスさんが 一日警察署長に就任!

昨年10月22日(日)、いこらも～る泉佐野 いこらの森ホールにおいて、泉佐野警察署・泉佐野市交通安全協会主催の交通安全啓発イベント「運転免許返納促進キャンペーン」が開催され、本市PR大使である釣り名人の人気YouTuber マルコスさんが一日警察署長に就任されました。

またイベントでは、本市観光協会会長の犬鳴山七宝瀧寺 東條仁哲管長やイヌナキンと一緒に、運転免許返納や交通安全などの呼びかけを行いました。



PR大使 番匠谷紗衣さんが 母校のテーマソングを作曲!

昨年11月25日(土)、本市PR大使であるシンガーソングライターの番匠谷紗衣さんが、一般財団法人 泉佐野市文化振興財団の企画で、母校である市立第二小学校において特別授業を行いました。

授業の中では、番匠谷さん作曲による第二小学校のテーマソングが全校児童に披露される場面もありました。このテーマソングは、児童会がまとめた歌詞に番匠谷さんが曲と曲名をつけて完成したもので、番匠谷さんが歌唱指導をしながら、児童たちも楽しそうに歌っていました。



ご存じですか？

一般社団法人
泉佐野市外国就労者サポートセンター
(iFOS)



泉佐野市内の企業においては少子高齢化の拡大、生産年齢人口の減少により人手不足が深刻化しており、外国人材を確保する必要があるため、市は外国人材の受入などに関する一元相談窓口を市内に設置し、在留資格などの手続きや雇用・労務管理など市内企業の個別相談に応えるとともに、特定技能制度をはじめとする各種制度や手続きなどについて周知を図ることで、市内企業における外国人材の受入に向けた取組を支援するため、一般社団法人 泉佐野市外国就労者サポートセンターが設立されました。

また、外国人材のコミュニティ形成の支援や地域住民と外国人材の交流を促し、「市内企業のニーズに応じた」外国人材が、「地域社会の重要な構成員として」市内で長期にわたり活躍でき、暮らせる地域社会をつくることも設立の目的としています。

【事業内容】

- 雇用者側のニーズに応えるための日本語・スキルなどの人材育成、教育研修事業
- 外国人労働者の職業生活、日常・社会生活、日本語学習に対する支援事業
- 外国人の生活に必要な各種契約および行政手続きにかかる支援事業
- 外国人労働者の職場内における労働環境の整備に向けた支援事業
- 外国人労働者に関するワンストップ相談窓口としての支援事業
- 多文化共生社会の実現に向けた地域との交流支援事業
- 送り出し国との社会的・経済的・文化的関係の交流促進支援事業
- 送り出し国と国内企業との経済連携支援事業（技術移転、企業進出、国際貿易等）

【業務内容】

- **外国就労者等相談窓口運営業務**
市内在住または在勤の外国就労者等（以下「外国人材」という）のあらゆる相談を受ける窓口を市内に設置し、外国人材への必要な支援を行っています。11言語（日本語、英語、中国語、韓国語、ベトナム語、ネパール語、インドネシア語、フィリピン語、タイ語、ポルトガル語、スペイン語）以上の対応ができます。
- **外国人材受入企業サポート業務**
現に外国人材を雇用している市内企業または今後外国人材を雇い入れようと検討している市内企業に対して、外国人材の紹介や職場の多文化共生の実現に向けた必要なサポートを行っています。
- **地域交流支援業務**
市内在住または在勤の外国人材が地域住民との交流が図れるよう、支援窓口を設置し、要望等に応じて必要な支援を行っています。また、交流イベント等の企画運営により、持続的な外国人材のコミュニティ形成を促進しています。



【問合せ先】

一般社団法人 泉佐野市外国就労者サポートセンター iFOS (izumisano city Foreign workers Support center)
(栄町5-19 ☎469-7751 平日 午前9時～午後6時)
※詳しくは、ホームページ (<https://www.ifos.or.jp/>) をご覧ください。

防災情報

問合せ 危機管理課

ホームページ (<https://www.city.izumisano.lg.jp/kakuka/kyoudou/kikikanri/menu/bou/index.html>)

災害ボランティア事前登録事業

泉佐野市社会福祉協議会では、災害が起こった際に活動を希望するボランティアの事前登録と、登録者への定期的な研修・訓練を行います。また、下記のような場合に、協力依頼(案内)をしています。

- 市内の被災者が少数で、災害ボランティアセンター(以下、災害VC)を開設せずに被災者支援を行う場合
- 被災地の災害VCへボランティアバス(ワゴン)を運行する場合
- 泉佐野市社会福祉協議会が災害VCを開設するに当たり、センター運営への人的支援が必要な場合

※随時登録受付をしていますので、問い合わせてください。災害VCが設置された場合は、Facebookの公式アカウント「泉佐野市社協災害ボランティアセンター」で情報を公開しています。



◀災害ボランティア活動の様子

災害ボランティアセンター

泉佐野市では、泉佐野市社会福祉協議会と「大規模災害発生時におけるボランティアセンターの設置・運営に関する覚書」を締結しています。泉佐野市社会福祉協議会では、この覚書に基づき大規模災害発生時には、災害ボランティアセンター運営の中心的役割を担うこととなっており、毎年、地域福祉に関係する団体の参加・協力を得て設置運営訓練を行っています。

1月17日は防災とボランティアの日、

1月15日～21日は防災とボランティア週間です

平成7年1月17日に発生した阪神・淡路大震災において、各種のボランティア活動および住民の自発的な防災活動の重要性が広く認識されたことから、毎年1月17日が「防災とボランティアの日」、1月15日～21日が「防災とボランティア週間」にそれぞれ指定されています。この機会に、各家庭の災害対策を、改めて確認してみま

問合せ先 泉佐野市社会福祉協議会 (☎464・2259 Fax462・5400)

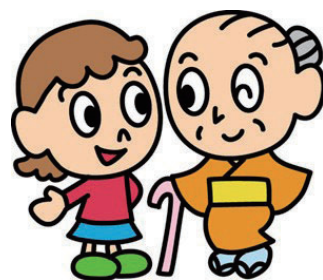
地域の絆づくり登録制度

「避難行動要支援者登録制度」をご存知ですか？

地域の絆づくり登録制度とは、障害や高齢などで災害時に自力で避難するのが困難な人にあらかじめ名簿登録をしていただき、協定を締結した自主防災組織などの、地域の支援団体にその情報を提供することにより、災害時の避難支援活動や安否確認、また平常時の見守りなどに役立つ制度です。

対象となる人には登録用紙などを送付しますので、必ず登録の有無を回答してください。また、登録用紙などが届いていない人でも、災害時に支援を要する人は登録することができますので問い合わせてください。

問合せ先 地域共生推進課、危機管理課



広報いずみさの

令和6年1月号 もくじ

新年のごあいさつ	2
市長と語る成年のつどい	3~5
泉佐野市PR大使の活動紹介	6
泉佐野市外国人就労者サポートセンター	7
防災情報	8
もくじ	9
1月のTOPICS	10~13
税、消費生活センターだより	14・15
いずみさの教育NOW	16
人権の広場、国際交流員通信	17
けんこう・ふくし	18・19
いずみさの昔と今	20
相談	21
市職員の給与	22・23
スポーツ	24・25
市立図書館	26
子育て情報	27
イベント・インフォメーション	28~36
採用・募集	37
くらしの情報掲示板	38~40
いずみさのフォトニュース	41~43

今月の表紙

和モダンなお正月飾り

市内の各公民館や図書館、市民交流センターなどでは、四季や節句に合わせたさまざまな講座を開催しています。表紙の作品は、昨年開催された講座で使用された、和モダンなお正月飾りです。

(協力：アトリエ la. lira 主宰 中林正恵さん)

イベント開催時における対応

マスクの着用は個人の判断に委ねられるものですが、主催者が感染対策上または事業上の理由などにより、参加者にマスクの着用を求めることがありますので、ご協力ください。

基本的感染対策の継続にご協力を

マスク着用の考え方の見直し後であっても、引き続き、「三つの密」の回避、「人と人との距離の確保」「手洗い等の手指衛生」「換気」などの励行をお願いします。(掲載の情報は12月8日現在です。)

行政情報番組 さのテレ!



J:COMチャンネル(11ch)で月曜日 正午～、木曜日 午後8時～、土曜日 正午～の週3回(月2回更新)、30分の行政情報番組を放送しています。

【1月の主な放送内容(予定)】

- 前半：市長と語る成年のつどい ほか
- 後半：泉佐野市成人式(二十歳のつどい) ほか

泉佐野市の人のうごき

11月末日現在(前月比)

- 市内人口 99,043人(-43人)
- 男 47,516人(+36人)
- 女 51,527人(-79人)
- 世帯数 49,469世帯(-16世帯)

市制施行:昭和23年4月1日

市域面積:56.51km²

- 掲載記事における申込などによって市が収集した個人情報、その目的以外には使用しません。
- 広報いずみさのの広告掲載料は、広報および公聴業務の円滑な運営と充実を図るために、基金として積み立てています。

泉佐野市公式のX(旧Twitter)とInstagramを開始しました!

【市公式X(旧Twitter)を開設!】

泉佐野市のイベントや市政情報などの市からのお知らせを多くの人に発信するため、市公式X(旧Twitter)を開設しました。

ぜひ「フォロー」と「いいね!」をお願いします!

- アカウント名: 泉佐野市公式
- アカウントID: @izumisano-city

問合せ先 自治振興課

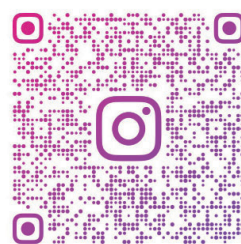


【市公式Instagramを開設!】

泉佐野市への誘客を目的として、市公式Instagramを開設しました。写真や動画を通して市の魅力を発信します。また、「#izumisano」をつけて投稿いただいた泉佐野市内の写真、運用方針に沿ってリポストさせていただきます。(※すべての写真をリポストできるものではありませんのでご了承ください。) ぜひ「フォロー」と「いいね!」をお願いします!

- アカウント名: 【公式】泉佐野市
- アカウントID: @izumisano-city_official

問合せ先
おもてなし課
(☎447-8126)



@IZUMISANO_CITY_OFFICIAL

1月のTOPICS

火災から文化財を守ろう！

～1月26日は

第70回文化財防火デー～

文化財を火災や災害から守るとともに、みなさん一人ひとりの文化財への愛護意識を高めてもらおうと、1月26日を「文化財防火デー」と定め、全国的に「文化財防火運動」が展開され、消防訓練などが実施されています。火災から文化財を守るためには、火気の管理や出火防止対策を徹底することはもちろんのこと、文化財の関係者や関係機関だけでなく、地域のみなさんと連携・協力が必要です。泉州南消防組合でも、大切な郷土の歴史的財産を火災などから守り、次の世代に引き継ぐために、「文化財防火デー」を中心に防火診断や消防団と合同で消防訓練を実施しています。

【消防訓練】

日時 1月28日(日)

午前10時～

場所 蟻通神社

問合せ先 泉州南消防組合 泉佐

野消防署 (☎46335656
Fax 4602119)

海での事件・事故は

118番へ！

海上保安庁では、毎年1月18日を「118番の日」に定めています。海での事件・事故など次のような場合には、緊急通報用電話番号として局番なしの「118」番に通報してください。●海難・人身事故に遭遇した、または目撃した ●密漁、不法投棄などの情報を得た ●見慣れない船や不審な船を発見した ●油の排出などを発見した ※通報の際は「いつ」「どこで」「何があったか」などを落ち着いて通報してください。

問合せ先 大阪海上保安監部 管理課 (☎06・65710221)



内閣府からのお知らせ

「重要施設周辺及び国境離島等における土地等の利用状況の調査及び利用の規制等に関する法律」に基づき、防衛関係施設等の周囲おおむね1,000mの区域内および国境離島等の区域内の区域を「注視区域」・「特別注視区域」として指定することとされていますが、今般、泉佐野市内の一部の区域が注視区域として指定され、施行日後においては、指定された区域内の土地・建物で防衛関係施設等の機能を阻害する行為が行われていないか内閣府が調査を行います。

注視区域 原子燃料工業(株)熊取事業所を中心とした周囲おおむね1,000mの区域

問合せ先 内閣府重要土地等調査法コールセンター (☎0570・001125 平日午前9時30分～午後5時30分)

※詳しくは内閣府のホームページ (<https://www.cao.go.jp/tochi-chosa>) をご覧下さい。



▲ホームページ

泉佐野市立鶴原共同浴場 (扇湯) の休場

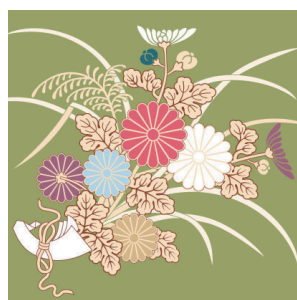
泉佐野市立鶴原共同浴場 (扇湯) の浴槽の改修工事の施工に伴い、左記の期間を休場します。共同浴場を利用するみなさんには、ご不便、ご迷惑をお掛けしますが、ご理解ご協力をお願いいたします。

休場期間 1月15日(月)～3月3日(日)

問合せ先 地域共生推進課

※休場に伴い、社会福祉セン

ターより鶴原共同浴場 (扇湯) へのシャトルバスを運休し、樫井共同浴場 (旭湯) へのシャトルバスを運行します。



かんくうNEWS

問合せ先 関西国際空港案内 (☎455-2500)
ホームページ <https://www.kansai-airport.or.jp/>

「関西エアポート 公式カレンダー2024」配信中！

例年ご好評いただいた関西エアポートグループ公式「Kansai Airportsデジタルカレンダー」が2024年版になって帰ってきました！空港や航空機の美しい情景に触れていただき、空に想いを馳せていただきたいという願いを込めてデザインされたカレンダーは、迫力たっぷりの飛行機の写真や関西3空港からの景色をお楽しみいただけます。



▲ホームページ

プライベートシーンはもちろん、ビジネスシーンでもご使用いただけるデザインになっており、PC版とスマートフォン版の2サイズをご用意しております。ダウンロードは無料ですので、ぜひお手持ちのデバイスのデスクトップや壁紙に設定してお使いください！



©Kansai Airports SORAYAN

フロン類の回収が必要です！
業務用エアコン・
冷凍冷蔵機器の廃棄

業務用エアコンなどを捨てる際には、フロン排出抑制法に基づき、フロン類充填回収業者にフロン類の回収を依頼してください。

フロン類の未回収には、50万円以下の罰金が科せられます。
問合先 府産業廃棄物指導課
(☎06・6210・9570)
※詳しくは「フロン法ポータルサイト」で検索

空き缶のプルトップは
外さずに出してください

月2回のカン・ビン・ペットボトル本体の収集で、空き缶のプルトップだけを外してかためて出すと、それが処理工場で機械に詰まり、作業を中断して機械から取り除かないといけなくなります。プルトップは空き缶本体から取り外さずに出してください。

プルトップだけを処分する場合は、粗大ごみとしてナイロン袋に入れ、粗大ごみの収集業者へ回収依頼するか、ごみ焼却場へ持ち込む場合は係員に手渡し

してください。
問合先 環境衛生課

小・中学校入学説明会

問合先 学校教育課、各小・中学校
※内容などを変更する場合があります。

【小学校入学説明会・体験入学】
●入学説明会

日時 2月7日(水)午後2時～
対象 令和6年度に市内の小中学校に入学予定の幼児および園児の保護者

小学校	電話番号
第一	463・1331
第二	462・7716
第三	462・0560
日新	463・2281
北中	462・0870
長坂	462・8661
日根野	468・0789
大木	459・7344
上之郷	467・0169
長南	466・0821
末広	466・1021
佐野台	464・0935
中央	462・0670

●体験入学

日時 2月26日(月)午前10時～
※保護者同伴で
いずれも

場所 就学予定の小中学校
※申込不要、参加無料。駐車場はありません。

【中学校説明会】

開催日	中学校	電話番号
1月25日(木)	佐野	464・6171
1月25日(木)	第三	464・6191
1月25日(木)	日根野	468・0061
2月13日(水)	長南	465・6881
2月14日(水)	新池	464・6181

時間 午後2時～
※佐野・新池中は午後1時30分～
場所 各中学校
※新池中はレイクアルスタープラザ・カワサキ生涯学習センター



環境美化善行者表彰

昨年11月7日(火)、地域の環境美化に貢献し、市民の模範となる活動をしている個人・団体に環境美化善行者表彰状を授与しました。市では、今後も美しい街づくりのため、環境美化に取り組みます。みなさんのご協力をお願いします。

【環境美化善行者】(順不同)

- サニータウン羽倉崎駅前式番街 (羽倉崎)
「推薦者：サニータウン羽倉崎駅前式番街自治会長」
- 高松勇三さん (日根野)
「推薦者：ふぁみーゆ泉佐野HINENO自治会長」
- 前田久仁子さん (佐野台)
「推薦者：佐野台町会長」
- 宮原 操さん (佐野台)
「推薦者：佐野台町会長」
- 見出住宅ワクリンボランティア (見出住宅)
「推薦者：見出住宅自治会長」

問合先 環境衛生課



令和6年度 市内業者 入札参加資格登録

審査申請受付

市の業務の受注を希望する

業者のみなさんへ

市役所、上下水道局、泉佐野市田尻町清掃施設組合および泉州南消防組合共通の入札参加資格登録審査申請の受付を次のとおり行います。

受付する業務 建設工事、測量・建設コンサルタント等、物品供給等、役務提供等（清掃・警備、その他の委託業務等）

登録の有効期間 令和6年4月1日～令和7年3月31日まで（1年間有効）

申請書などの入手方法

● 契約検査課ホームページ「入札・契約情報」<https://www.city.izumisano.lg.jp/kakukai/somu/keiyakukensa/menu/nyusatukeiyaku/> からダウンロード

※ 「入札・契約」発注予定や入札結果など、重要なお知らせも掲載しています。

● 1月4日(木)～2月15日(木)（土・日曜日、祝日除く）に契約検査課で無料配布

申請 2月1日(木)～15日(木)（土・日曜日、祝日除く）に封筒などの表面に「入札参加資格登録審

査申請書在中」と明記し、〒598-8550 泉佐野市市場東1丁目1番1号 泉佐野市契約検査課へ送付してください。
※当日消印など有効

問合せ 契約検査課

- 市外業者の受付は昨年12月22日(金)で終了しました。
- 市内業者とは、泉佐野市に本店を設けている法人または泉佐野市に住所を有する個人（印鑑証明書の住所が泉佐野市）をいい、市外業者とは、それ以外の業者をいいます。

国民健康保険料・

後期高齢者医療保険料

～年間納付済額の

通知書を送付します～

納めた国民健康保険料や後期高齢者医療保険料は、所得税や市府民税における社会保険料控除の対象になります。

令和5年中（令和5年1月1日～12月31日）に普通徴収（納付書・口座振替）で国民健康保険料・後期高齢者医療保険料を納付された人に年間納付済額の通知書を1月下旬に送付します。所得申告の参考資料としてご利用ください。

西佐野台町会自主防災会が防災資機材を整備しました

西佐野台地区の防災活動をするために結成した西佐野台町会自主防災会は、（一財）自治総合センターが実施するコミュニティ助成事業を活用し自主防災活動のための倉庫や資機材などを整備しました。

西佐野台町会自主防災会では、昨年11月5日の大防災訓練で整備した資機材を使った訓練を実施しました。資機材は、災害時の初動対応、避難所運営や防災訓練などに役立てます。

この助成金は宝くじの社会貢献広報事業として、宝くじの受託事業収入を財源に（一財）自治総合センターから交付されるもので、コミュニティの健全な発展を図ることを目的としています。

問合せ 危機管理課



なお、納めた保険料の全額が特別徴収（年金から天引き）されている人には、日本年金機構などから源泉徴収票などが送付されますのでご利用ください。

問合せ 国保年金課

出産被保険者に係る産前産後期間の国民健康保険料の軽減

対象 令和5年11月1日以降に出産(予定)の国民健康保険被保険者で妊娠85日(4ヵ月)以上の出産(死産、流産、早産および人工妊娠中絶の場合を含む)

届出受付開始日 1月4日(休)

※出産予定日の6ヵ月前から届出ができます。出産後の届出も可能です。

国民健康保険料の軽減方法

●その年度に納める保険料の所得割額と均等割額から、出産予定月(または出産月)の前月から出産予定月(または出産月)の翌々月(以下「産前産後期間」という)相当分(4ヵ月分)が減額されます。

	3ヵ月前	2ヵ月前	1ヵ月前	1ヵ月後	2ヵ月後	3ヵ月後
単胎の場合			出産予定月			
多胎の場合			出産予定月			

※産前産後期間相当分の所得割保険料と均等割保険料が年額から減額されます。多胎妊娠の場合は出産予定月(または出産月)の3ヵ月前から6ヵ月相当分が減額されます。保険料賦課限度額に達している世帯は、軽減を適用しても保険料額が変わらない場合があります。

●令和5年度は、産前産後期間のうち令和6年1月以降の期間の分だけ、保険料が減額されます。

令和5年8月	9月	10月	11月	12月	令和6年1月	2月
			出産予定月			

※令和5年11月に出産した場合、令和6年1月相当分の保険料が減額されます。令和6年1月より前の期間については減額の対象とはなりません。

●保険料が減額された場合、払いすぎになった保険料は還付されます。

届出に必要な書類

- 届出書
- 母子健康手帳など、出産(予定)日、単胎妊娠または多胎妊娠の別を確認することができる書類
- 本人確認書類(マイナンバーカード、運転免許証など)

※別世帯の人が申請する場合は世帯主からの委任状が必要です。

申請・問合せ先 国保年金課



泉佐野市明るい選挙啓発ポスター展

明るい選挙啓発ポスターコンクールは、小・中・高等学校に通う児童および生徒のみなさんに、ポスター制作を通じて、より良い社会をつくるため政治や選挙に関心を持ってもらえるよう実施しています。

6月～9月に市内の小・中・高等学校に作品を募ったところ、応募総数65点(うち小学生の部:60点、中学生の部:5点)の作品をご応募いただきました。市役所1階ロビーに全応募作品を展示しますので、児童および生徒のみなさんの選挙や未来の社会に対する思い・願いが描かれた作品をご覧ください。

展示期間 1月4日(休)～19日(金)



【明るい選挙啓発ポスターコンクール】

主催 (公財) 明るい選挙推進協会、都道府県選挙管理委員会連合会、大阪府選挙管理委員会、泉佐野市選挙管理委員会

後援 文部科学省、総務省、大阪府教育委員会、泉佐野市教育委員会

問合せ先 泉佐野市選挙管理委員会事務局

◀ 昨年ようす

税

問合せ 税務課

事業主のみなさんへ 給与支払報告書の 提出及び償却資産の 申告は1月31日まで

■給与支払報告書の提出

事業主は従業員の住所地の市役所・町村役場へ給与支払報告書を総括表と併せて、1月末までに必ず提出してください。また、個人番号・法人番号の記載が必要になりますのでご注意ください。この報告書の提出がない場合は、従業員がそれぞれ直接役所（場）に「個人申告」をしなければなりません。

■償却資産の申告

市内に事業用の償却資産を所有している人（法人または個人）は、毎年1月末までに該当する資産を申告することになります。令和6年1月2日以降に開業、廃業、資産の入替えや他市町村への資産の異動などがあった場合は、特にご注意ください。

また本市では、固定資産税（償却資産）の実地調査を行っています。

ます。申告書提出の際は、申告内容の点検を今一度お願いします。

■個人住民税は特別徴収で納めましょう！

地方税法第321条の5の規定により、事業主は原則として、すべての従業員の市・府民税（個人住民税）を給与から差し引いて納入（特別徴収）することが義務づけられています。事業主のみなさんは法令に基づく適正な特別徴収の実施をお願いします。

※給与支払報告書の提出および償却資産の申告は、電子申告（ELTAX（エルタックス）ホームページ：<https://www.eltax.itag.go.jp/>）でも提出できますのでご利用ください。



▲エルタックス



令和6年度 市・府民税（個人住民税）の主な改正点

【森林環境税の創設】

温室効果ガス排出削減目標の達成や災害防止等を図るため、森林整備等に必要な地方財源を安定的に確保する観点から森林環境税が創設されました。森林環境税は国内に住所を有する個人に対して課税される国税で、令和6年度から市町村が個人住民税均等割と併せて1人年額1,000円を賦課徴収します。なお、東日本大震災復興基本法に基づき、平成26年度から個人住民税の均等割に1,000円（市民税500円、府民税500円）が加算されていましたが、こちらは令和5年度で終了となります。

	区分	令和5年度まで	令和6年度から
森林環境税	国税	—	1,000円
個人住民税均等割	市民税	3,500円	3,000円
	府民税	1,800円	1,300円
合計		5,300円	5,300円

●森林環境税の非課税基準について

- 次のいずれかの基準に該当する人は、森林環境税が非課税となります。
- 生活保護法の規定による生活扶助を受けている人
 - 障害者、未成年者、寡婦またはひとり親で前年の合計所得金額が135万円以下の人
 - 前年の合計所得金額が次の金額以下の人（非課税基準が個人住民税とは異なります。）

	森林環境税（国税）	【参考】個人住民税
扶養親族がない場合	31.5万円+10万円	32万円+10万円
扶養親族がいる場合	31.5万円×（扶養親族の数+1）+10万円+18.9万円	32万円×（扶養親族の数+1）+10万円+19万円

【上場株式等の配当所得等に係る課税方式の統一】

特定配当等及び特定株式等譲渡所得金額に係る所得については、所得税と個人住民税において異なる課税方式の選択が可能でしたが、令和6年度から課税方式を一致させることとなりました。この改正により、所得税で当該所得を申告した場合は、その所得が個人住民税でも申告したこととなり、国民健康保険料や後期高齢者医療保険料、介護保険料などの算定の対象となりますのでご注意ください。

【日本国外に居住する親族に係る扶養控除の適用要件の見直し】

令和6年度（令和5年分）以降、控除の対象となる扶養親族（控除対象扶養親族）適用要件が厳格化されました。30歳以上70歳未満の国外居住親族で以下のいずれにも該当しない人については、控除対象扶養親族及び非課税限度額の算定の対象となる扶養親族から除外されます。

- 留学により国外居住者となった人
- 障害者
- 納税義務者から前年中に生活費または教育費に充てる目的で年38万円以上受けている人

税務署からのお知らせ

問合せ先 泉佐野税務署

☎462・3471

令和5年分確定申告会場の開設期間および相談受付時間

日時 2月16日(金)～3月15日(金)

(閉庁日除く)

※相談受付は午後4時まで

注意事項

■確定申告は、自宅からマイナンバーカードでTax
国税庁ホームページから、スマートフォンやパソコンで所得税などの申告書を作成し、マイナンバーカードを使用してオンラインで提出ができます。
マイナンバーカード連携を利用すると、医療費やふるさと納税などの申告に必要な各種控除証明書等のデータを申告書の該当項目へ自動で入力することができ



▲「確定申告はマイナンバーカードとe-Taxでさらに便利！」



▲「マイナンバーカードでマイナポータルと連携して確定申告書に自動入力」

ントラルコート

●午前10時～午後3時・2階イオンホール前

※申告書の作成・相談を希望する人は入場整理券が必要

●当会場では、事業所得、不動産所得、土地・建物・株式等の譲渡所得、消費税、消費税インボイス制度、贈与税、相続税の相談は行っていません。

●入場整理券が予定枚数に達し次第、相談受付を終了します。

注意事項

●確定申告会場への入場には入場整理券が必要です。入場整理券は、当日に会場で配布するほか、「LINE」を利用したオンラインによる事前発行を行っています。入場整理券が予定枚数に達した場合は、早期に相談受付を終了します。
●税務署の駐車場は台数に限りがあります。特に確定申告期間中は大変混雑し、長時間の入庫待ち渋滞が発生します。ご自宅からのスマートフォンなどを利用した「e」申告が難しく確定申告会場へ申告手続きにお越しになる際は、電車・バスなどの公共交通機関を利用してください。

●給与と所得者や年金受給者のための申告会場
開催日 2月2日(金)～8日(木)
※土・日曜日除く
相談時間 午前10時～午後3時
相談場所 イオンモールりんくう泉南2階イオンホール
整理券配付時間・場所 (先着順)
●午前9時30分～10時・1階セ

●申告書などの提出のみの人は郵送での提出または「e」による送信をお願いします。

※2月3日(土)・4日(日)に同会場において、近畿税理士会泉佐野支部による申告相談(予約不要)が開催されます。給与と所得者や年金受給者の人だけでなく、事業所得や譲渡所得がある人、消費税のインボイス制度に関する質問のある人、資産の贈与を受けた人も相談できますが、申告書・申請書の提出はできません。

【事例】
スマートフォンで「7億円当選した」という通知が届いた。受領するための手続きだと言われ、様々な名目の費用を請求され、これまでに電子マネーで150万円ほど支払ったが、いつまで経っても当選金が振り込まれない。「コンビニの端末機で購入した電子マネーの払込票が残っていると当選金が支払えなくなる」と言われていたので、全て捨ててしまった。姉から借金もした。お金を取り返したい。(70歳代女性)

【2つのアドバイス】

●申し込んでいないのに、宝くじや懸賞などに当選することはありません。大金が当選したというメールやショートメッセージ

消費生活センターだより

見守りリー
相談はお早めにセンターへ!!
相談受付 午前9時～午後4時30分
南海線「泉佐野」駅前 ☎469-2240

7億円当選!? 心当たりのないメールは無視

●「当選金を受け取るため」などと断りながら、詐欺です。後で元が取れるなどと思わず、絶対にお金を支払わないでください。支払ってしまつと、取り戻すことはほぼできません。
●周囲の人は、高齢者になつた様子がないか「ごころから気を配りましょう」。

参考…(独)国民生活センター「見守り新鮮情報第440号」

困った時は、消費生活センターに相談してください。



イラスト…黒崎 玄

いずみさの教育



問合せ先
学校教育課

体力向上と運動習慣・生活習慣の確立

毎年、「全国体力・運動能力、運動習慣等調査」が小学5年生と中学2年生を対象に行われています。この調査は、握力、上体起こし、長座体前屈、反復横とび、20mシャトルラン（中学校は、男子1500m、女子1000mの持久走も選択可）、50m走、立ち幅とび、ソフトボール投げ（中学校はハンドボール投げ）の実技があり、それと同時に、運動習慣、生活習慣についての質問紙調査も行われます。

また、今年度から大阪府は独自に小学3・4年生を対象に1人1台端末を活用して記録を入力する「めっちゃMORMORSスポーツテスト」（調査内容は同様がスタートしました。スポーツ庁の結果分析によると、日常の運動時間が長い児童生徒の方が、短い児童生徒より体力合計点が高いのはもちろんですが、朝食摂取状況で比較してみると、「毎日食べる」と回答した児童生徒の体力合計点は、「食べない日もある・食べない日が多い・食べない」と回答した児童生徒に比べて高いという結果が出ています。また、学習以外でテレビやゲーム、スマートフォンなどの

画面を見ている時間で比較すると、平日1日当たり、3時間以上見ている児童生徒の体力合計点は、全国平均値よりも低いという結果も見られます。

さらに、近年のコロナ禍の影響で日常的に運動する機会が減り、全国的に体力は低下傾向になってきていることから、市では、子どもたちに運動習慣をつけるため、各校が体力づくり推進計画（アクションプラン）を作成し、目標をもって体力づくりの取組を推進しています。また、「泉佐野市体力向上プログラム」として、大阪体育大学の学生による授業のサポートを行ったり、小学生の有意義なスポーツ交流の場としてSANOリンクピックを開催したりするなど、子どもたちの体力や運動意欲の向上を目指して取り組んでいます。加えて、生活習慣も体力向上の重要な要素であると考え、「早寝早起き朝ごはん」を合い言葉に、学校だけでなく家庭へも基本的な生活習慣の改善を呼びかけています。



学校園紹介



日根野中学校の2学期
～日根野中学校～

日根野中学校では、この2学期に多くの行事が集中しています。まず1学期の終盤から取組の始まる連合スポーツ大会。各学年が縦割りで連合を編成し、3年生が中心になって連合をまとめ上げ、連合対抗で競い合う形式になっています。40年余り引き継がれてきた形式です。今年度も現3年生が各連合の勝利に向かって頑張っており盛り上げてくれました。



連合スポーツ大会の後すぐに「合唱コンクール」の取組が始まります。2年前はコロナ禍で実施できませんでした。現3年生は1年生時に合唱コンクールを経験していない分、教師側では不安は隠せなかったのですが、本番に向けて子どもたちが予想以上の頑張りを見せ、どのクラスも素晴らしい合唱を発表してくれました。この学校の伝統の深さ、また先生たちの熱意の成果・結果だと感じました。



高めよう！伝える力
～日根野小学校～

今年度は、「高めよう！伝える力」を研究主題に、市の授業改善プロジェクトの講師である、ちゃんせいこ先生に来ていただき、研修を実施しています。

1年生の授業では、友だちの話を聞くときの「あいづち」について、「うんうん」「なるほど」「わかる、わかる」と声に出しながら話を聞くスキルを学びました。4・5年生の授業では、インタビュー活動を行いました。聞き手は、友だちの「好きな食べ物」や「今がんばっていること」について具体的なエピソードを交えながら聞き、ホワイトボードに記録し交流しました。どの学年も、話し手も聞き手も気持ちよく話し合い活動ができるように、また、伝えるスキルを身につけ、友だちとこれまで以上に深くつながることができるよう、授業の工夫改善に努めています。



子どもたちは、全員がファシリテーターの経験を積みながら、話し合いのスキルを高めているところです。この活動を進めていくうちに、本音で語り合う場面が増えてきました。今、求められる能力の1つであるコミュニケーション力の育成にも通じるものがあると期待して、さらなる研鑽に努めます。



じんけんひろば
人権の広場

部落差別をなくすのは

私たち一人ひとりが

部落差別解消推進法

平成28年12月に公布・施行された「部落差別の解消の推進に関する法律」は、部落差別のない社会の実現を目的としています。そっとしておけば自然に部落差別がなくなると考えるのは誤りです。生まれた場所や障害の有無、国籍などに関係なく誰もが暮らしやすい社会をつくりましょう。

本市では、引き続き部落差別解消に向けた施策を推進していきますので、市民のみなさんのご理解ご協力をお願いします。

問合せ 人権推進課

女性のための特設電話相談

毎週水曜日（第5週・祝日は除く）に実施している女性のための電話相談を、1月第5週の水曜日にも行います。着信番号は表示されず、名前を伺うこともありません。もちろん秘密は固く守られます。安心して相談してください。

日時 1月31日(水) 午前10時～

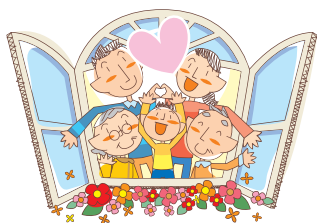
正午、午後1時～3時

相談専用ダイヤル

☎469・7402

問合せ 人権推進課

※相談は無料ですが、通話料は本人負担となります。



ブラジルのお正月

問合せ 自治振興課

ブラジル国際交流員ナタリア通信

Olá! (オラ!)

(ポルトガル語で「こんにちは」)



▲ブラジルにいる家族

12月で泉佐野市に来てから6ヵ月になりました！この6ヵ月でいろいろな経験をして、良い思い出をたくさん作りました。その中で、夏にゆかたを着たり、祭りに行ったり、たこ焼きを食べたり、紅葉を見たり、旅行したりしました。日本の文化や行事を体験できました。

お正月に欠かせないご馳走

- フルーツ(Fruta)：ぶどう（12個食べたら幸運をひきよせる）、ザクロ、ネクタリン、もも、梅、ダマスカス、マンゴー、サクランボ、イチジク
- レンズ豆(Lentilha)：夜中に食べたら豊かな新年を引き寄せます。
- パーニル(Pernil)：マリネした豚脚または豚肩肉を丸ごと使ってガスオーブンでゆっくりローストします。
- ファロファ(Farofa)：コーン粉かキャッサバ粉を燻製肉、オリーブ、食塩、スパイスと一緒に油でカリカリとした食感まで炒めます。



▲お正月のご馳走



▲国際交流員のナタリア

今月のポルトガル語

Feliz Ano Novo (フェリス・アノ・ノーボ)
：あけましておめでとうございます
Verão (ヴェロン)：夏



水道基本料金の減免制度

65歳以上の人でだけで構成される高齢者世帯は、水道等基本料金の減免を受けられる場合があります。

申請を希望する場合は所得制限がありますので、まず電話で問い合わせてください。

申請・問合せ 地域共生推進課



麻しん・風しん
混合ワクチン (MR)
予防接種

麻しんウイルスは、感染力が強く、飛沫・接触だけではなく空気感染もあり、予防接種を受けないでいると多くの人がかかり、流行する可能性があります。

風しんウイルスは、飛沫感染によっておこります。大人になつてかかると重症になります。妊婦が感染すると、先天性風しん症候群とよばれる障害をもつた児が生まれる可能性が非常に高くなります。

麻しん・風しんにかからない、うつさないために予防接種を受けて、免疫力を高めましょう。
※麻しんまたは風しんの単独ワクチンでの接種を希望する場合は問い合わせてください。

対象
● MR1期：1歳の誕生日の前日～2歳の誕生日の前日
● MR2期：平成29年4月2日～平成30年4月1日生まれの子ども（令和6年3月末まで）



問合せ 健康推進課

胃がん検診（胃内視鏡検査）

指定医療機関で胃内視鏡検査の胃がん検診を受けることができます。対象の人は受診しましょう！（集団検診での胃がん検診はエックス線検査になります）

内容 問診・胃内視鏡検査（鎮痛薬・鎮静剤は使用しません。）

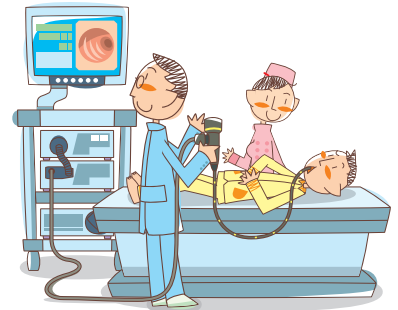
対象 50歳以上であり、昨年度内視鏡検査による胃がん検診を受けておらず、今年度胃がん検診（エックス線検査または内視鏡検査）を受けていない市民（詳しくは下記を参照してください。）

自己負担金 2,000円

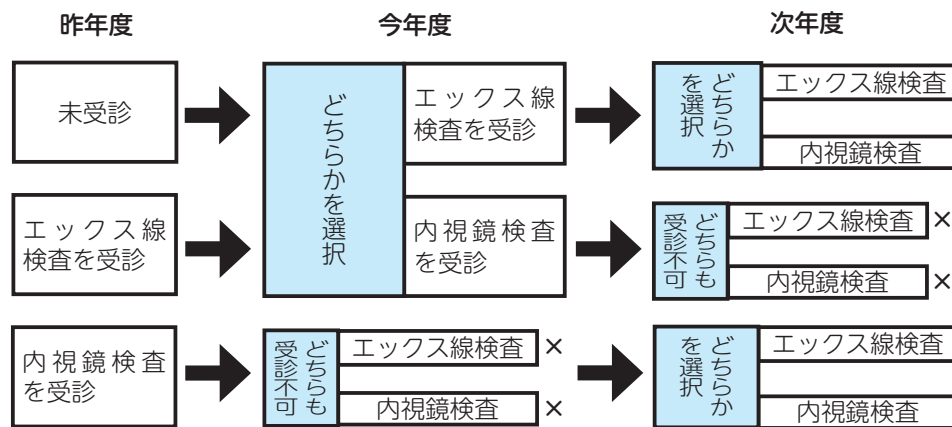
※生活保護受給世帯・世帯員全員が非課税世帯には減免制度があります。減免制度を利用するには検診前の手続きが必要となります。後期高齢者医療被保険者は、後期高齢者医療被保険者証の提示で無料となります。

申込 直接、指定医療機関（ホームページ掲載）へ。持ち物などは申込時に確認してください。

問合せ 健康推進課



検診のフロー図



※検診の除外条件（入院中・胃疾患で受療中など）や検診の禁忌疾患（呼吸不全や急性心筋梗塞など）があります。抗血栓薬（ワルファリン・バファリンなど）を服用中の人は、主治医と相談してください。

さのぼっ歩（健康マイレージ事業デジタル化）が始まります！

ウォーキングなどの健康づくりの習慣化を応援し、「さの健康ポイント」が貯まる「さのぼっ歩」がスタートします！貯まった「さの健康ポイント」は100ポイントごとに地域ポイント「さのぼ」に交換でき、加盟店舗で使えます。

対象 20歳以上でスマートフォンを持っている泉佐野市に住民登録のある人

事業実施期間 1月9日(火)～3月15日(金)

さのぼへの交換申請期間 2月1日(木)（予定）～3月16日(出)

【健康活動ポイント種別】

種別	内容
ウォーキング（1日の歩数）	●4,000歩で4ポイント ●5,000歩で7ポイント ●6,000歩で14ポイント ●7,000歩で17ポイント ●8,000歩で20ポイント
付与対象の健康講座等への参加	10ポイント/回（対象講座は市ホームページを参照）
たばこを吸っていない	50ポイント/年
体重を測る	1ポイント/日
血圧を測る	1ポイント/日

健(検)診受診 ※令和6年4月から開始予定
各がん検診・骨粗しょう症検診・歯周疾患検診・肝炎ウイルス検診・特定健康診査等

【初回登録キャンペーン】

抽選で「さのぼ」500ポイント進呈！

対象 スポーツタウンWALKERをダウンロードし、3月16日までに「さのぼ」に交換申請した人

【アプリを用いた健康マイレージ事業「さのぼっ歩」に関する説明会】

日時 ●1月16日(火)、2月3日(出)・21日(火)…午後1時30分～3時30分

●1月17日(火)、2月4日(日)・22日(木)…午前10時～正午

場所 エブノ泉の森 レセプションホール

※2月3日(出)・4日(日)はエブノ泉の森ホール マルチスペース

内容 ダウンロードの方法、「さの健康ポイント」の貯め方、「さのぼ」への交換方法など

定員 各15人（先着順）

持ち物 スマートフォン、さのぼカード（裏面のカード番号、PIN番号が必要です）、筆記用具

申込・問合せ先 1月9日(火)以降に電話で健康推進課へ（聴覚障害者用FAX…Fax461-4571）

※スマートフォンの操作に不安のある人にダウンロードの方法などを説明する初心者サポート会を実施予定です。（詳しくは市ホームページをご覧ください）



参加時の注意

●さのぼカード（本人のもの）を持参してください。お持ちでない人は発行し持参してください。詳しくは右の二次元コードからホームページをご覧ください。

●お持ちのスマートフォンのメールアドレスがわかるようにし、メールが受信できるようにしてください。

●登録にはパスワードが必要になりますので、パスワードをあらかじめ決めていただいているとスムーズです。（パスワードは半角の英字〔大文字と小文字で構成される〕、数字、記号を組み合わせた8文字以上です。）

●データ使用量の残量が残っていない、途中でゼロになる場合、登録に時間がかかったり、ダウンロード・登録できない場合があります。



▲さのぼ
ホームページ

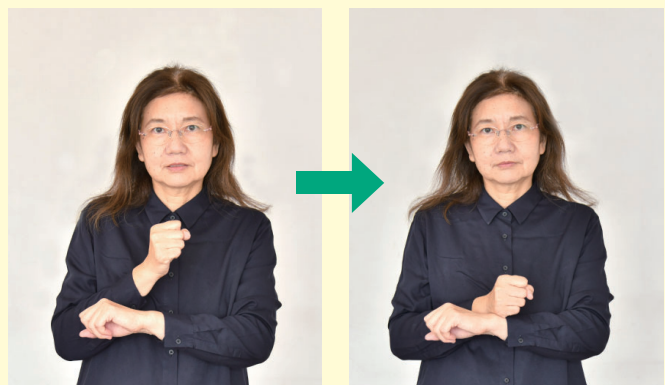
手話をやってみよう！ ～ワンポイント手話講座⑥～

今月の手話「お疲れ様」

両手を握り、右手のこぶしで左手の手首を軽く2回たたたく。

「苦労」「たいへん」「面倒」も同じ表現です。人に会ったときの挨拶としても使います。

問合せ先 地域共生推進課





いずみさの昔と今 第338回

「池田谷久吉とその生涯④」
池田谷久吉と百済寺跡

秋季企画展「泉佐野の建築家 池田谷久吉とその生涯」と関連し、今回は「考古学者」池田谷久吉の業績を紹介していきます。

池田谷久吉は以前の号でも紹介したように、復元された岸和田城天守閣をはじめとして、今に残る多くの歴史的作品を手掛けた建築家として著名な人物です。ただ、池田谷久吉は建築家としてだけでなく、古代寺院の研究者、考古学者として全国的にも周知された存在でした。ここでは、たくさんの考古学の業績から枚方市所在の古代寺院「百済寺跡」の発掘調査について見ていきます。

池田谷久吉は大正15年に大阪府を退職し、池田谷建築事務所を開設しますが、事務所の仕事とは別に、昭和4年に大阪府史跡名勝天然記念物調査委員に任命されます。この調査委員に任命されて以降、大阪府内に残る古代寺院の調査に係るようになっていきます。

その中のひとつ、昭和7年の秋に約6カ月間行われた百済寺の調査で、池田谷久吉は重要な役割を果たしています。発掘調査成果は調査報告書「大阪府史跡名勝天然記念物調査報告書4」の中で詳細に述べられています。

ますが、報告書の役割分担を見ると「遺跡の実測図は主に池田谷委員、鯛天書記の手になり、「執筆出版等は主として岸本囀託が之にあたった」とあります。実際報告書に掲載された各種図面を見ると、「池田谷委員」の名前が明記されています。報告書では図面作成担当ということで、池田谷久吉の業績が正当に評価されているとは言い難い状況です。しかし、歴史館いずみさの所蔵の池田谷資料を見ると、池田谷久吉が残した仕事の内容には驚かされるものがあり、その調査方法は現在の寺院跡調査の礎となったと評価しても過言ではありません。

では、どのような資料が残されているのでしょうか。大きく分けると①調査前の現況図、②金堂や東西両塔の平面図、礎石やその基礎となる栗石の詳細図などの調査記録、③伽藍配置の復元試案、④研究ノートと写真、論文用の原稿などです。特に注目されるのは、②と③です。②の調査記録を観察すると池田谷久吉は調査の過程で高度な測量技術を用いて図面を作成していることがわかります。高度な測量を用いたこの手法はこれまでの調査ではあまり類を見ることができず、画期的な調査方法です。

この測量技術はおそらく大阪市立大阪工業学校の学生時代に習得したのでしょうか。この手法により、百済寺の伽藍配置を記した正確な全体図を完成させています。さらにこの全体図を利用し伽藍配置の復元を考察しています。復元案は、完成をみることはなかったようですが、この仕事は奈良薬師寺の伽藍配置復元に大きく貢献したとも言われています。なお、③復元試案の図面の裏面には、「温故知新」と読める直筆の墨書きが記されています。池田谷久吉の建築や歴史に対する取り組み姿勢を強く感じさせるものと言えるでしょう。



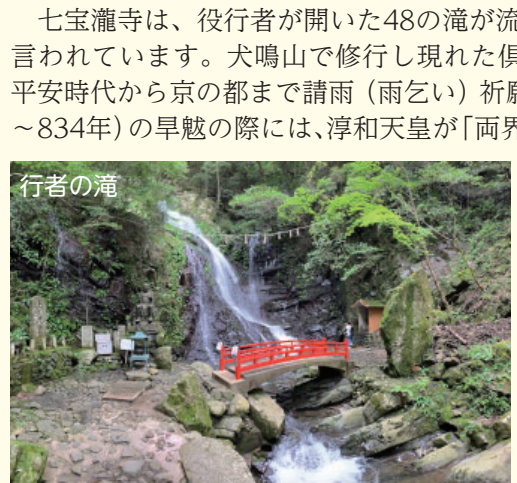
▲「温故知新」の書（館蔵）

次回は「池田谷久吉と佐野踊り」について取り上げます。

レイクアルスタープラザ・カワサキ歴史館いずみさの
☎469-7140 Fax469-7141
休館日 月曜日、毎月最終木曜日（いずれも祝日の場合は開館し、その翌日が休館）
開館時間 午前9時～午後5時（入館は午後4時30分まで）
入館料 無料

日本遺産・葛城修験文化を巡る⑦ ～行者の滝を含む7つの滝～

「日本遺産」に追加認定された「葛城修験 — 里人とともに守り伝える修験道はじまりの地」のストーリーを構成する泉佐野市の文化財等を紹介いたします。
問合せ 文化財保護課



七宝瀧寺は、役行者が開いた48の滝が流れる深山、幽境の霊地です。奈良吉野の大峰山より6年早い開山と言われています。犬鳴山で修行し現れた俱利伽羅大龍不動明王を役行者が作った本尊を秘仏としています。平安時代から京の都まで請雨（雨乞い）祈願の霊験が伝わる古刹で、「七宝瀧寺縁起」によると、天長年間（824～834年）の早魃の際には、淳和天皇が「両界の滝」「塔の滝」「弁天の滝」「布引の滝」「固津喜の滝」「千手の滝」「行者の滝」の7滝に降雨を祈ったところ、霊験があったため、7つの滝を7宝に例えて寺号を「七宝瀧寺」とされたと言われています。のちに弘法大師が修行した際に7つの滝に七福神を祀っています。天正期の信長・秀吉の兵火により、室町期の板碑が多くの残るものの、現在は江戸期の再興による姿となっています。大峰山の女人禁制に対し「女人大峰」と呼ばれ、8月下旬のお滝祭りの日には、「行者の滝」で男女問わず誰でも滝行に参加でき、山岳信仰の一部を体験することができます。このように、平安時代から農耕に恵みをもたらす雨乞い習俗が、今も犬鳴山修験道として受け継がれています。

各種相談の案内

気軽に相談してください。なお、祝・休日にあたるときは変更する場合があります。

◎法律相談【予約制】

火曜日（第4火曜日のみ翌水曜日）13:00～16:45（同じ内容は年度内に1回限り）

市役所1階相談室（問合先：人権推進課）

◎労働相談【予約制】

第2木曜日 13:00～15:05（同じ内容は年度内に1回限り）市役所1階 相談室（問合先：人権推進課）

◎行政相談

第3月曜日 13:30～16:00（受付：15:30まで）市役所会議室（問合先：人権推進課）

◎人権擁護委員による人権相談

第3月曜日 13:30～16:00（受付は15:30まで）市役所会議室（問合先：人権推進課）

◎総合生活相談

（人権侵害・就労支援・進路選択支援・生活相談）

●月～金曜日

・人権推進課

8:45～17:15

・南部市民交流センター本館（☎466-6464）9:00～17:00

・北部市民交流センター本館（☎464-5726）9:00～17:30

・まちの活性課（就労支援のみ ☎469-3131）8:45～17:15

・（公社）泉佐野市人権協会（☎458-7444）9:00～16:30

●第3土曜日 10:00～12:00【予約制】

申込・問合先：その週の月曜日までに人権推進課へ

◎女性のための電話相談（☎469-7402）

第1～4水曜日 10:00～12:00、13:00～15:00（問合先：人権推進課）

◎女性のための面接相談【予約制】

相談日・時間は予約時に問い合わせてください。夜間相談あり（申込・問合先：人権推進課）

◎経営相談【予約制】

6月～来年2月の第1・第3火曜日または第2・4火曜日 13:00～17:50 消費生活センター（問合先：まちの活性課 ☎469-3131）

◎消費生活相談

月～金曜日 9:00～16:30

（問合先：消費生活センター ☎469-2240）

◎司法書士総合相談【予約制】

水曜日 13:30～16:30 消費生活センター
受付：月～金曜日 10:00～16:00

申込：大阪司法書士会（☎06-6943-6099）

◎行政書士相談（相続・遺言など）【予約制】

第4金曜日 13:00～16:00 市役所1階相談室
申込：大阪府行政書士会泉州支部（☎483-7373）

◎税理士による税務相談【WEB予約制】

第2水曜日（1～4月除く）

13:00～16:00 市役所1階相談室

申込：近畿税理士会 泉佐野支部（☎468-8068）

◎家庭児童相談（☎463-1937）

月～金曜日 8:45～17:15

◎子どもフリーダイヤル（☎0120-510-783）

月～金曜日 8:45～17:15

◎育児相談

●月～金曜日 9:00～16:00

すえひろこども園（☎466-5826）

●月～金曜日 10:00～16:00

地域子育て支援センター（☎469-3700）

◎子育て電話相談

鶴原保育園（☎463-0065）

月～金曜日 10:00～16:00

◎母子・父子・寡婦家庭の相談

月～水・金曜日 8:45～17:15 子育て支援課

◎教育相談

●さわやかルーム（☎447-7312）

月～金曜日 10:15～15:30

●シャイン（☎464-0300）

月～金曜日 10:15～15:30

◎心配ごと相談

●月曜日（第4月曜日除く）13:00～15:30

社会福祉センター 2階 相談室

●第4月曜日 シャッピーハウス（佐野公民館隣）
（問合先：社会福祉協議会 ☎464-2259）

◎福祉総合相談

月～金曜日 8:45～17:15

●佐野中圏域 包括支援センター 泉ヶ丘園
（☎468-8103 Fax468-8104）

●第三中圏域 包括支援センター ホライズン
（☎458-0088 Fax458-0087）

●長南中圏域 包括支援センター ラポート
（☎490-2031 Fax490-2033）

●日根野中圏域 包括支援センター いぬなぎ
（☎468-1170 Fax468-1177）

●包括支援センター しんいけ
（☎464-2366 Fax462-5400）

●基幹包括支援センター いずみさの
（☎464-2977 Fax462-5400）

◎赤ちゃん相談【予約制】

第3水曜日 9:30～11:00

健診センター（問合先：健康推進課）

◎健康相談・栄養相談【予約制】

第3火曜日 9:30～12:00（問合先：健康推進課）

◎HIV即日検査

（希望者には梅毒即日検査も実施・匿名可）

第1・3月曜日（祝日除く）13:00～14:00

泉佐野保健所（☎462-7703）

◎こころの健康相談

（アルコール依存症・認知症含む）【予約制】

月～金曜日（祝日除く）9:00～17:45

泉佐野保健所（☎462-4600）

◎医療に関する相談（来所の場合は要予約）

月～金曜日（祝日除く）9:30～16:00

泉佐野保健所（☎462-7701）

市職員の給与

市民のみなさんに市政へのご理解ご協力をいただくため、市では毎年市職員の給与などを公表しています。なお、給与などの額は税・保険料などの各種控除前の額で、いわゆる手取額ではありません。

問合せ 人事課

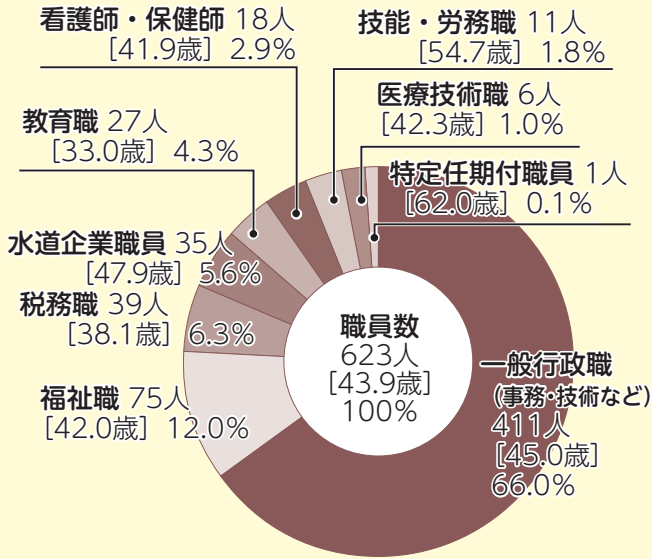
人件費の状況（普通会計決算）

区分	住民基本台帳人口 令和5年3月末日現在	歳出額 (A)	実質収支	人件費 (B)	人件費率 (B/A)
令和4年度	98,809 人	76,316,581 千円	408,736 千円	6,073,513 千円	8.0%

※人件費には、特別職に支給される給料・報酬なども含まれます。 (参考) 令和3年度人件費率8.7%

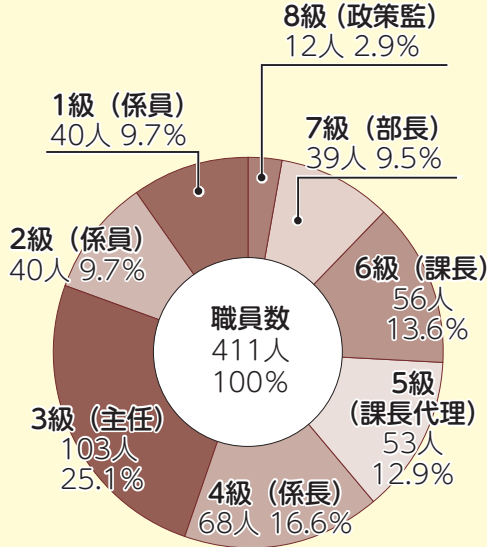
職員構成

(令和5年4月1日現在・[]は平均年齢)



一般行政職の級別職員数

(令和5年4月1日現在)



【注意】
● 泉佐野市の給与条例に基づく給料表の級区分別職員数です。
● ()内は各級の代表的な職名です。
● 1・2級は経験年数などにより区分されます。

部門別職員数の状況 (各年4月1日現在)

(単位：人)

区分	職員数		対前年増減数	おもな増減理由	
	令和4年	令和5年			
一般行政部門	議 会	6	6		
	総 務	117	133	16	事務事業・体制の見直し
	税 務	36	39	3	事務事業・体制の見直し
	民 生	155	164	9	事務事業・体制の見直し
	衛 生	60	58	▲2	事務事業・体制の見直し
	労 働	0	1	1	事務事業・体制の見直し
	商 工	10	11	1	事務事業・体制の見直し
	農 林 水 産	17	18	1	事務事業・体制の見直し
	土 木	56	58	2	事務事業・体制の見直し
	小 計	457	488	31	
特別行政部	教 育	62	67	5	事務事業・体制の見直し
	小 計	62	67	5	
普通会計計	519	555	36		
公営企業等 会計部門	水 道	19	21	2	事務事業・体制の見直し
	下 水 道	15	14	▲1	事務事業・体制の見直し
	そ の 他	33	33		
	小 計	67	68	1	
合 計	586	623	37		

給与を決める三原則

市職員の給与は、地方公務員法で定められた3つの原則を基準に、市の条例で定めています。

①職務給の原則

給与は「職務と責任」に応じて決定

※本市の場合は、上記「一般行政職の級別職員数」とおり

②均衡の原則

給与は「生計費」「国・地方公共団体の職員の給与」「民間事業者の給与」などを考慮して決定

③条例主義

給与額・勤務時間・その他の勤務条件は、住民の代表である議会の議決を経て、条例で定める

いずれも令和5年4月1日現在の状況です。

退職手当

区分(一部)	自己都合	勧奨・定年
勤続20年	19.6695月分	24.586875月分
勤続25年	28.0395月分	33.27075月分
勤続35年	39.7575月分	47.709月分
最高限度	47.709月分	47.709月分
その他の加算措置	定年前早期退職特例措置2~30%加算	
1人あたり平均支給額	2,533 千円	20,281 千円

注意

- 退職手当の支給割合は市と国とで同じでした。
- 「1人あたりの平均支給額」は、令和4年度に本市を退職した全職種に係る職員に支給された平均額です。
- 「勧奨」とは、高齢職員などに対し、職員の新陳代謝の促進および人事の刷新などを図るため、勇退を勧奨し、これに応じて退職した場合をいいます。

職員手当 ※ [] は国の基準

手当の種類	内容		
扶養手当	<ul style="list-style-type: none"> ●配偶者6,500円(政策監は3,500円) ●配偶者以外の扶養親族子10,000円、父母等6,500円(政策監は3,500円) ●満16歳の年度初めから満22歳の年度末までの扶養親族である子への加算1人につき5,000円 		
地域手当	(給料+扶養手当+管理職手当)×6% 令和4年度1人あたり平均支給年額 302,270円		
管理職手当	<ul style="list-style-type: none"> ●政策監 85,000円 ●部長 60,000円~80,000円 ●次長 50,000円~60,000円 ●課長 45,000円~55,000円 ●課長代理 30,000円~40,000円 		
通勤手当	交通機関利用者	月額55,000円を限度とし全額支給 ※支給方法は6ヵ月定期券などの価額を一括支給	
	交通用具利用者	用具に応じ39,000円 [31,600円] を上限として支給	
住居手当	借家	月額16,000円を超える家賃を支払っている場合に28,000円 [28,000円] を上限として支給	
	持家	支給なし [支給なし]	
時間外勤務手当	管理職を除く職員対象 令和4年度支給総額 136,111 千円 (1人あたり平均支給年額 368 千円)		
特殊勤務手当	平成25年4月1日~廃止		
期末・勤勉手当	支給時期		市 国
	令和4年度	6月期	2.15月分 2.15月分
		12月期	2.25月分 2.25月分
	令和5年度	6月期	2.20月分 2.20月分
			職制上の段階・職務の級などによる加算措置あり

平均給料月額

区分	平均給料月額	平均年齢
一般行政職	市	328,399円 45.4歳
	国	322,487円 42.4歳

経験年数別・学歴別平均給料月額

区分	一般行政職	
	大学卒	高校卒
経験年数	10年	267,700円 246,000円
	20年	347,800円 320,100円
経験年数	25年	383,500円 361,400円
	30年	401,700円 379,300円

※経験年数とは、採用後の年数(卒業後直ちに採用され引き続き勤務している場合)です。

一般行政職の初任給

区分	初任給
大学卒	市 196,900円
	国 185,200円
高校卒	市 168,700円
	国 154,600円

特別職の報酬等

区分	給料月額(減額措置後)	期末手当の支給割合
給料	市長 860,000円 (593,400円*1)	令和4年度 6月期 2.15月分 12月期 2.25月分 令和5年度 6月期 2.20月分
	副市長 740,000円 (547,600円*2)	
	教育長 660,000円 (521,400円*2)	
	水道事業管理者 660,000円 (521,400円*2)	
報酬	議長 620,000円	令和4年度 6月期 2.15月分 12月期 2.25月分 令和5年度 6月期 2.20月分
	副議長 580,000円	
	議員 550,000円	

*1…令和3年7月~令和7年3月の支給額
*2…令和2年4月~令和7年3月の支給額

第31回 泉佐野市民健康マラソン大会 結果

(敬称略)

種別		優勝	2位	3位
一般8km	男子	藤本謙蔵	寺下祐喜	廣野太陽
	女子	堀田笑子	奥田秀子	中島明日香
シニア8km	男子	南川和也	磯部 健	西浦弘展
	女子	前川佐和子	原田実子	角林美保子
一般3km	男子	山本和生	西岡裕一	上田英雄
	女子	舛本来羽	道角優美	佐伯美和子
中学生3km	男子	永石翔空	本多 快	田倉煌清
	女子	西 瑞生	—	—
小学生(低学年) 2km	男子	山田悠翔	名小路谷權都	水杉温琉
	女子	新井菜月	坂本百絵	栗山眞奈
小学生(高学年) 2km	男子	新井克典	南 旺毅	石谷虎太郎
	女子	山下愛莉	佛願ひなた	永石蒼來

スポーツ

スポーツ推進課 (J:COM末広体育館 [市民総合体育館] 内)
 ☎462-2000 Fax469-2286
 受付：午前9時～午後5時15分
 (休館日と土・日曜日以外の祝日除く)
 ※電話はおかけまちがいのないようにご注意ください。



市民競技大会

サッカー

開催日 2月18日(日)・25日(日)、3月3日(日)・17日(日)
場所 南部公園グラウンド
参加資格 16歳(高校生)以上
 の市内在住・在勤・在学者
 (選手全員が18歳以下の場合は成人の責任者が必要)
 ※4級以上の資格を持った審判が2人必要。必ず経験のある審判を登録すること
定員 1チーム30人以内
 (監督も出場可)
ルール 日本サッカー協会に準じ、特別ルールは泉佐野市サッカー連盟で決定
参加費 1チーム5,000円
 (傷害保険料含む)
申込・問合先 1月28日(日)までに電話で泉佐野市サッカー連盟(北谷 ☎090・3032・7657)へ
 ※エントリー数に限りがあります。(定数になり次第締切)定数に満たない場合は、他市からのチームを招待する場合があります。
説明会 2月3日(土)午後7時から南部公園会議室で

KIX泉州国際マラソン
 ～第31回大会はオンラインでの開催～

毎年2月に開催していた「KIX泉州国際マラソン大会」は、大会の見直しのため今年は公道でのマラソンは実施しません。代わりにGPS機能付スマートフォンアプリを活用したオンライン方式によるマラソン大会「第31回KIX泉州国際マラソン2024 ONLINE」を開催することが決定しました。詳しくは大会公式ホームページ(<http://www.senshu-marathon.jp/>)を確認してください。みなさんの参加をお待ちしています。

期間 3月4日(月)午前0時～17日(日)午後11時59分

種目

①フルマラソン (42.195km) ②ハーフマラソン (21.0975km)

対象

①満18歳以上の健康な人で期間内に完走できる人
 ②満15歳以上(高校生以上)の健康な人で期間内に完走できる人

定員 3,000人(先着順、①②合計人数)

参加費 3,000円

※別途システム手数料220円が必要

参加賞 参加者全員にオリジナル泉州タオル・Tシャツを進呈

完走賞 完走者全員に完走メダルを進呈

その他特典 参加者の中から泉州地域の特産品が当たる抽選会を実施

主催 KIX泉州国際マラソン実行委員会設立準備委員会

共催 泉州9市4町

申込 1月16日(火)午前10時～2月25日(日)午後11時59分にエントリーサイト「RUNNET」よりインターネットで
 ※RUNNETの会員登録が必要

問合先 スポーツ推進課



令和5年度 市民競技大会結果 (敬称略)

問合先 スポーツ推進課

◆陸上

種目	優勝	2位	3位	
1000m	小学生低学年男子	本田 健	赤路櫻志朗	丸山仁之介
	小学生高学年男子	今坂蒼天	和田怜侑	原 彰吾
	小学生低学年女子	安井杏望	本郷沙彩	吉岡郁香
	小学生高学年女子	賀 璽菡	本郷真彩	中尾莉愛
	中学生男子	上田慶心	馬野璃空	喜多川 隼
	中学生女子	吉岡桜香	安井心々奈	原蘭梨乃
	高校一般男子	加納瑞己	山崎陸斗	若林亮太 山本琉生
	高校一般女子	熊取谷信子	奥江菜子	荒木芽夢
2000m	中学生男子	上田慶心	馬野璃空	和田大征
	中学生女子	西村鈴音	永吉叶愛	羽賀さくら
	高校一般男子	髭野歩輝	村井天哉	中藤広遥
	高校一般女子	熊取谷信子	小川紗空	中俣楓香
4000m	中学生男子	市岡幸一郎	山口大斗	—
	高校一般男子	中出皓介	坂本裕規	三鼓悠太
	高校一般女子	岡野一花	平田夏実	—
8000m	小学生低学年男子	木下惣順	布藤直紀	—
	小学生高学年男子	播野吏一	布藤博紀	—
	小学生高学年女子	奥原 菜	永石蒼來	—
	中学生男子	植野元唯	永石翔空	矢野雄斗
	中学生女子	昼馬唯花	山崎愛琉	日根野谷果歩
	高校一般男子	山口陸人	—	—
高校一般女子	石山恵美	—	—	
15000m	中学生男子	中西秋晴	武内隆介	村田鼓太郎
	中学生女子	鈴木七虹	室谷梨世	南部 環
	高校一般男子	鷺原 基	三原 峻	山本和生
	高校一般女子	道角優美	堀田笑子	宮井心春
高校一般男子3000m	廣野太陽	—	—	

種目	優勝	2位	3位
小学生男子	布藤博紀	丸山恵二郎	赤路櫻志朗
	和田怜侑	近田唯佐	本田 健
	原 彰吾	播野吏一	今口權成
	今坂蒼天	今口航成	角野穂貴
小学生女子	本郷真彩	増田陽茉莉	坂下こはる
	賀 璽菡	安井杏望	岡田菜奈
	奥原 菜	本郷沙彩	奥原 葵
	中尾莉愛	賀 璽雲	吉岡郁香
中学生男子	岡山翠良	福島綺斗	屋代秀悠
	山口大斗	福井啓太	田倉煌清
	大野由稀	岡崎奏空	釋迦堂壮太
	上田慶心	永石翔空	藤田駿和
中学生女子	井出真優香	岡村瑞希	中谷優衣
	原蘭梨乃	北庄司空	檜 美彩
	吉岡桜香	宮下紗里	永吉叶愛
	安井心々奈	西村鈴音	羽賀さくら
高校一般男子	村井天哉	髭野歩輝	中藤広遥
	山口陸人	三鼓悠太	中出皓介
	若林亮太	坂本裕規	高山 航
	加減一輝	加納瑞己	岡 勇晴
高校一般女子	中俣楓香	西野晴夏	奥江菜子
	小川紗空	松山沙悠	石山恵美
	坂下芽衣	平田夏実	杉本結衣
	岡野一花	松山未悠	宮井心春

種目	優勝	2位	3位
小学生低学年男子	本田 健	赤路櫻志朗	本田 守
小学生高学年男子	今坂蒼天	和田怜侑	原 彰吾
小学生高学年女子	中尾莉愛	本郷真彩	永石蒼來
中学生女子	町谷菜音	吉岡歩乃香	—
高校一般男子	立石浩聖	山口陸人	加藤兵馬
高校一般女子	松山未悠	坂下芽衣	杉本結衣

種目	優勝	2位	3位
小学生高学年男子	丸山恵二郎	—	—
小学生高学年女子	賀 璽菡	—	—
高校一般男子	江畑雄平	岡 勇晴	坪田敦行
高校一般女子	松山沙悠	—	—
中学生男子	大屋真響	—	—
高校一般男子	岡 勇晴	永本峻汰	福田健人
高校一般女子	西野晴夏	長濱愛理	—

◆柔道

部門	第1位	第2位	第3位	
小学	1年生	江見謙信	西川大晴	古谷有希斗
	2年生	大久保俊介	平井勇生	山本杏海
	3年生	井戸正久	古谷柚奈	村上七斗
	4年生	山口颯佑	橋本結心	藤沢姫奈
	5年生男子	山本琉生	奥 蓮輝	村上辰馬
	5年生女子	有留望々花	山崎禾蓮	近藤愛彩
	6年生男子	小橋太心	山本凰生	宮下 空
	6年生女子	村井結南	高橋 凜	名波 楓
中学1年生男子	小猿禱史	藤田 誉	岩井隆太	
中学2・3年生男子	末吉 蓮	馬郡 稜	村井希人	
女子オープン	塚本心花	岩井心美	藤田柚希	
一般男子有段者	末吉 蓮	木村健人	馬郡 稜	

◆ゲートボール

優勝	2位	3位
ひまわり	東佐野	さくら

◆インディアカ

部門	優勝	準優勝	3位
女子	豆大福	つばさB	ベアーズ
混合	ひねのA	H (アッシュ)	つくも

◆少林寺拳法 単独演武

部門	最優秀賞	優秀賞	優良賞
小学1・2年生	松浪 長	松下 貴	中原達貴
小学3・4年生	中原結菜	松浪紗智	—
小学5・6年生	中嶋啓喬	岸上泰生	—



市立図書館

【レイクアルスタープラザ・カワサキ中央図書館】
 1日祝～4日木、9日火、15日月、22日月、25日木、29日月は休館
 開館時間 午前9時30分～午後7時(日曜・祝日は午後5時まで)
 ☎469-7130 Fax469-7131

【佐野・長南・日根野公民館 図書室】
 毎週月曜日、1日祝～4日木、9日火、25日木は休館
 利用時間 午前9時30分～午後5時
 佐野公民館 図書室 ☎463-6035
 長南公民館 図書室 ☎465-1101
 日根野公民館 図書室 ☎468-0808
 【北部公民館図書室 ☎469-5171】
 毎週日曜日、1日祝～5日金、8日祝、25日木は休館
 利用時間 午前9時30分～午後5時
 【佐野まちライブラリー ☎447-7088】
 1日祝～4日木、9日火、15日月、22日月、25日木、29日月は休館
 開館時間 午前9時30分～午後5時



日曜・祝日おはなし会
 ～冬のお話～

絵本の読み聞かせや紙芝居などを行います。おはなし会に来たことがない人も大歓迎！絵本の楽しみ方や読み聞かせにおすすめな絵本の紹介もあります。気軽に参加してください。

日時 1月8日(祝) 午後2時～3時
 (開場：午後1時45分)

定員 30人(先着順)

出演 クローバー

場所・問合先 レイクアルスタープラザ・カワサキ中央図書館

※申込不要、参加無料



おはなし会

絵本の読み聞かせや手遊びなどをします。

日時 1月17日(水)、2月7日(水)
 午前11時～11時30分

場所・問合先 レイクアルスタープラザ・カワサキ中央図書館

※申込不要、参加無料

ご存じですか？
 相互貸借制度

泉佐野市の図書館に所蔵がない資料を、相互貸借制度を利用して、大阪府立図書館や大阪府内の図書館などから取り寄せることができます(視聴覚資料・漫画は対象外)。希望する場合は図書館窓口へ相談してください。可能な限り要望に応えます。

※所蔵がない資料は泉佐野市に住んでいる人のみリクエストできます。

新着図書案内

【一般書】▶「推される部署」になろう(沢渡あまね)▶ちよどいいわがまま(鎌田 實)▶すばらしい医学(山本健人)▶栗しごとと栗のお菓子(下園昌江)▶60歳からの滑舌レッスン(赤間裕子)

【児童書】▶あーっとかたづけ(田中達也)▶たべるぞたべるぞ(田島征三)▶最高のともだち(草野たき)

※上記以外の新着図書については、問い合わせてください。

移動図書館 ルリビタキ巡回表

ステーション名	1月	2月	曜日	時間(午後)	ステーション名	1月	2月	曜日	時間(午後)
末広小学校体育館前	24日	14日		1時00分～2時00分	第一小学校正門	19日	9日		1時00分～1時50分
長南小学校南門	24日	14日		2時20分～3時10分	府宮鶴原中央住宅集会所	19日	9日		2時20分～3時20分
上大木河原織布前	24日	14日		3時40分～4時10分	上瓦屋児童公園	19日	9日	金	3時40分～4時30分
第三小学校体育館横	17日	7日 28日	水	1時00分～2時00分	大木小学校運動場前	26日	16日		1時10分～2時10分
第二小学校正面玄関	17日	7日 28日		2時20分～3時20分	府宮長滝住宅集会所	26日	16日		2時40分～3時10分
佐野台小学校東門	10日 31日	21日		1時00分～2時00分	府宮佐野台住宅一斉清掃ゴミ置き場前	13日	3日 24日		1時00分～1時45分
中央小学校 グリーンベルト	10日 31日	21日		2時30分～3時30分	府宮泉ヶ丘住宅集会所	13日	3日 24日		2時00分～2時45分
上之郷小学校青門	11日	1日 15日		1時10分～2時10分	新家町会館	13日	3日 24日		3時00分～3時30分
安松町会館	11日	1日 15日		2時30分～3時00分	貝田町会館	13日	3日 24日		3時40分～4時10分
北中小学校運動場 ※雨天時は黄門	18日	8日 22日	木	1時00分～2時00分	櫻井西町若宮神社境内	20日	10日	土	1時15分～1時45分
西出町会館	18日	8日 22日		2時30分～3時00分	府宮羽倉崎住宅 中央集会所	20日	10日		2時00分～3時00分
府宮鶴原北住宅集会所	18日	8日 22日		3時30分～4時00分	湊町会館	20日	10日		3時30分～4時10分
日新小学校南門	12日	2日		1時10分～2時10分	羽倉崎実行組合集会所 駐車場	27日	17日		1時20分～2時00分
野々地蔵町内会館	12日	2日	金	2時30分～3時10分	いころも～泉佐野 平面駐車場やよい軒前	27日	17日		2時20分～3時50分
土丸長生会館	12日	2日		3時30分～4時00分					

※交通事情・天候などにより、遅れたり予定を変更したりする場合があります。

視覚障害者向け 対面朗読サービス 利用には事前の申込が必要です。詳しくはレイクアルスタープラザ・カワサキ中央図書館へ問い合わせてください。

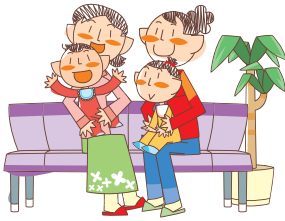
子育て情報

◆子育て支援課・健康推進課
 (☎463-1212 Fax464-9314)
 ◆子どもフリーダイヤル (☎0120-510-783)

泉州南部初期急病センター(☎464-6040) 診療科目:小児科 内科 受付:●木曜日(小児科のみ) 午後7時30分~10時30分 ●土曜日(午後5時30分~8時30分) ●日曜日 祝日 休日:午前9時30分~11時30分 午後0時30分~4時30分

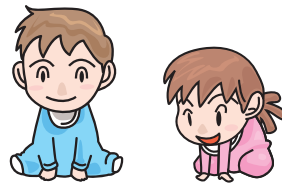
乳児の結核予防接種 (BCG)

日時 1月18日(休)
 午前9時30分~11時
場所 健診センター
対象 令和5年1月19日~8月19日
 生まれの乳児
持ち物 予診票、BCG予防接種案内用紙(対象月初に郵送)、母子健康手帳(忘れると接種できません)
問合先 健康推進課



3回食の頃からの 離乳食講習会 (予約制)

簡単に美味しく出来る離乳食の基本を紹介します。手づかみ食べのメニューの紹介・試食や、交流会を行います。
日時 1月15日(月) 午後1時~3時
場所 次世代育成地域交流センター
定員 9組(先着順)
持ち物 母子健康手帳
申込・問合先 健康推進課
 ※「スタートの頃から」の次回は2月実施予定



栄養相談 (予約制)

離乳食完了までの子どもの食事について個別相談ができます。
日時 1月17日(水)
 午前9時30分~正午
 ※1人30分
場所 健診センター
対象 1歳6か月までの子どもと保護者
定員 5組(先着順)
持ち物 母子健康手帳
申込・問合先 健康推進課



一時的保育サービス

保護者の断続的な就労や傷病などで、急に保育が必要になったときに、一時的に子どもを保育します。
利用時間 午前8時30分~午後4時30分
利用料 ●0~2歳児...1日3,000円 ●3~5歳児...1日2,000円
場所・申込・問合先

園名	住所	電話番号
すえひろこども園	東羽倉崎町9-14	466-0300
なかよしこども園	中庄831-5	464-5010
ルーテルこども園	湊3丁目13-11	463-1436
上之郷こども園	上之郷1651-1	467-0793
こども園杉の子	鶴原1757	464-0379
あおいこども園	長滝4067	464-3466
ひねのこども園	日根野7277	468-0345
清和こども園	高松東1丁目10-16	462-0972
下瓦屋こども園	上瓦屋610-1	463-3359
泉ヶ丘こども園	鶴原935-3	463-0041
こども園つばさ	笠松1丁目2-18	463-3713
ひかりこども園	南中樫井422	465-1447
こだまこども園	羽倉崎4丁目2-32	464-2598
鶴原保育園	鶴原1033	463-0065

※人数に制限があり、利用できない場合があります。
 詳しくは、各園にお問い合わせください。

市こどもの居場所づくり事業 こども食堂

みんなと一緒にご飯を食べたり、宿題をしたり、安らぎを感じられるようなこどもの居場所を提供します。また、月に一度「農業体験」を実施しています!土に触れたり、食べ物を育てたり、採れた作物の試食をするなどの体験ができます。ぜひ参加してください。

【うちカフェ】

日時 毎週月・水・金曜日
 午後3時~7時

【農業体験】

日時 1月13日(土) 午後1時~3時
内容 花壇のお手入れとお花を植えよう
持ち物 水筒、軍手、帽子、マスク
場所 うちカフェ(市場東2丁目2-22)

いずれも

申込・問合先 NPO法人 サードプレイス(上田) ☎090-6238-2345
 eメール: info@the3rdplace.jp

毎月19日は「食育の日」

減塩は生活習慣病の予防となります。だし・スパイス・かんきつ類を利用して、美味しく減塩しましょう。

問合先 健康推進課



【受付時間】

- レイクアルスタープラザ・カワサキ生涯学習センター、佐野・長南・日根野公民館
火～日曜日（祝・休日除く）午前9時～午後5時
- いずみさの女性センター 火～土曜日（祝・休日除く）午前9時～午後5時15分
- 北部市民交流センター本館、北部公民館 月～土曜日（祝・休日除く）午前9時～午後8時
- 南部市民交流センター本館 月～金曜日（祝・休日除く）午前9時～午後9時
- 南部市民交流センター青少年センター 月～金曜日（祝・休日除く）午前9時～午後5時
- レイクアルスタープラザ・カワサキ歴史館いずみさの
火～日曜日（毎月最終木曜日除く）午前9時～午後5時
- J:COM末広体育館（市民総合体育館）
火～日曜日（祝日除く。日・月曜日が祝日の場合、火曜日は受付不可）午前9時～午後5時15分



※祝日の開館状況は各施設に問い合わせてください。
また、身体の障害などにより、配慮が必要な場合は申込時にお知らせください。



文化・教養

長南公民館

☎4655・0786
Fax 4655・1103

■季節の発酵食料理講座

～春待ち遠しい発酵ごはん～
合格を願い、受験本番に向けてごはんで応援＆寒さが一番厳しい季節に家族みんなの体調を整え、春を迎えましょう！

日時 1月27日(出)

午前10時～午後1時

メニュー 脳力UP 鯖ごはん、彩りチジミ、ほっと春サラダ、ぽかぽかホワイトシチュー、合格祈願菜の花ロール

対象 16歳以上

定員 12人（先着順）

講師 柴田由美子さん（いなほ醸し人インストラクター）

材料費 1,000円

持ち物 エプロン、三角巾、ふきん、マスク

申込 1月5日(金)以降に電話、FAXで。材料費の納入・キャンセルは1月21日(日)まで



文化・教養

健康

福祉

歴史

その他

■スイーツ作り

～バレンタインはこれで決まり～
ブラウニー（15cm×10cm）を作り、可愛くデコレーションします。また、チョコ細工により、蝶、葉、雪の結晶、ハート型などを描きま

日時 1月28日(日)

午後0時30分～3時30分

対象 中学生以上

定員 8人（先着順）

講師 笹田 智さん（調理師）

材料費 800円

持ち物 エプロン、三角巾、ふきん、タオル、マスク、持ち帰り用容器

申込 1月6日(出)以降に電話、FAXで。材料費の納入・キャンセルは1月24日(日)まで

※原材料に牛乳、卵、小麦、くろみを使用します。



■マンドウバッグ作り

「マンドウ」とは、韓国語で餃子のこと。丸っこく、もこもこしたバッグのフォルムが餃子に似ていることが由来です。極太の糸を手で編んで作ります。編み物が苦手な人も簡単に作れます。

日時 1月28日(日) 午前10時～正午

対象 中学生以上

定員 16人（先着順）

講師 田中優巳子さん
(Atelier Fleur 主宰)

材料費 2,000円

申込 1月6日(出)以降に電話、FAXで。材料費の納入・キャンセルは1月17日(日)まで

※申込時にバッグの色は2色（グレー、ベージュ）から選択（バッグチャームは付きません）



日根野公民館

☎450・3900
Fax 468・0011

■鬼のデコ巻きずし

～節分の時期に、小鬼のデコ巻きずしを～
節分と言えば「鬼」。今回は、小鬼のデコ巻きずし講座を実施します。

日時 2月2日(金) 午前10時30分

午後0時30分

対象 16歳以上

定員 10人（先着順）

講師 うず まきこさん
(デコ巻きマイスター)

材料費 1,500円

持ち物 エプロン、三角巾、ふきん

ん（2枚）、ラップ（22cm以上）、持ち帰り用袋
申込 1月13日(出)以降に電話、FAXで。材料費の納入・キャンセルは1月26日(金)まで



■新しいNISA制度

～制度の概要と資産運用～

今年1月からNISAは、制度の恒久化、非課税保有期間の無限化、年間投資枠・非課税保有限度額の拡大などの制度改革が行われました。制度改革の概要・ポイントをメインに、制度を活用した資産運用についてもわかりやすく説明します。

日時 2月16日(金)

午後1時～2時30分

対象 18歳以上

定員 30人（先着順）

講師 寺田尚平さん（日本証券業協会 金融・証券インストラクター）

申込 1月19日(金)以降に電話、FAXで

※受講無料

文化・教養 (つづき)

ライフスタイルプラザ・カワサキ
生涯学習センター

☎4699・7120
Fax 4699・7121

■パラグアイの伝統工芸

「ニヤンドウテイ」体験講座
「ニヤンドウテイ」竹の
ストラップを作ろう！



「ニヤンドウテイ」とはパラグアイ共和国のレース編みで、グアラニ語で「ワコの巣」を意味します。刺繍のように布に刺し、織物のように模様を織り、最後は布から切り取り、仕上げる一連の工程が珍しい手芸です。この機会に一度体験してみませんか？

日時 1月28日(日)

●午前10時～正午

●午後1時30分～3時30分

対象 16歳以上

定員 各10人(先着順)

講師 町田広子さん

(FIGARO-Zanduti 主宰)

材料費 1,300円

※木枠と針は貸出します。円形モチーフのサイズは直径5cm

申込 1月5日(金)以降に電話、FAXで。材料費の納入・キャンセルは1月19日(金)まで

※納入時に糸の色5色(水色、ピンク、黄緑、ネイビー、黄色)から選択。一時保育(若干名・先着順)あり、希望者は申込時に

■おおさか元気広場

「想いを込めた絵は優しい未来へ」
大切な人(もの)の
絵を描きましよう！

大切な人(もの)を想う絵とメッセージは真つすぐ心に届き、多くの人を優しく包みます。描いた絵は後日マグネットシートにしてプレゼントします！

日時 1月28日(日)

午後1時30分～3時

対象 小学生(小学1～3年生は保護者同伴)

定員 30人(先着順)

講師 後藤昌代さん(一社) どもミュージアムプロジェクト協会

持ち物 クレヨン、手拭き用タオル

申込 1月6日(出)以降に電話、FAXで

※受講無料。保護者が同伴する場合のみ一時保育(若干名・先着順)あり、希望者は申込時に

■アンコール企画

金継ぎアークセサリー体験講座

最も色柄の豊富な有田焼、シ陶器、シーグラスから組み合わせで製作します。

日時 1月30日(火)

●午前10時30分～午後1時

●午後2時～4時30分

定員 各10人(先着順)

※昨年度未受講者優先

材料費 1個2,000円、2個3,000円

講師 赤沼奈津香さん(金継ぎジュエリー Engage 主宰)

持ち物 ウェットティッシュ、洗濯ばさみ(作品1個に対し2個、金粉や漆で汚れても良いもの)

申込 1月11日(日)以降に電話、FAXで。材料費の納入・キャンセルは1月24日(水)まで

※納入時にイヤリング・ピアス・ブローチ・リングの4種から選択。一時保育(若干名・先着順)あり、希望者は申込時に



講師 渡邊宏志さん

(WATANABE-KABAN 主宰)

材料費 1,500円

※カードケースのサイズは縦約6.5cm×横約10.5cm×厚さ約1.5cm

持ち物 汚れても良い服装またはエプロン

申込 1月12日(金)以降に電話、FAXで。材料費の納入・キャンセルは1月26日(金)まで

※納入時に革の色3色(オレンジ、ワイン、キャメル)

各色限定数があるため、先着順で選択。一時保育(若干名・先着順)あり、希望者は申込時に



■手軽におもてなし料理講座

家庭で出来るプチ懐石風のおもてなし料理を習得しましょう！

日時 2月9日(金)

午前10時～午後1時

メニュー 「向」アボカド豆腐、「椀」金波仕立てのお吸い物かにかま添え、「蒸」白身魚のかぶら蒸し、「煮」紅茶豚、「菓子代わり」サツマイモのオレンジ煮、「飯」菜飯、「香の物」大根の柚子漬

定員 16人(先着順)

材料費 1,500円

講師 神田貴子さん

持ち物 エプロン、三角巾、マスク、ふきん2枚、筆記用具

(おもてなし料理教室 主宰)

申込 1月17日(水)以降に電話、FAXで。材料費の納入・キャンセルは2月10日(出)まで

※一時保育(若干名・先着順)あり、希望者は申込時に

申込 1月16日(火)以降に電話、FAXで。材料費の納入・キャンセルは2月2日(金)まで

※一時保育(若干名・先着順)あり、希望者は申込時に



■泉佐野子育てネットワーク

子どもに食べさせたい
おやつ作り講座

「からだにやさしい和菓子編」

日時 2月21日(水)

午後1時30分～3時30分

メニュー 練り切り(桜の花びら形)、白胡麻の白玉ぜんざい

対象 子育て中の人

定員 16人(先着順)

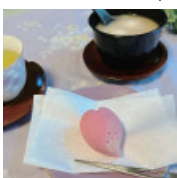
講師 桃里しほさん(製菓衛生師)

材料費 900円

持ち物 エプロン、三角巾、マスク、ふきん2枚、ハンドタオル(濡らして手を拭く用)、かまぼこ板(できれば厚さ1cm以下)

申込 1月17日(水)以降に電話、FAXで。材料費の納入・キャンセルは2月10日(出)まで

※一時保育(若干名・先着順)あり、希望者は申込時に



文化・教養 (つづき)

北部市民交流センター 本館・北部公民館

☎4664・5725
Fax 4699・2284

■フラダンス トライアルレッスン

初めての人大歓迎！ハワイの音楽を聴き、癒されながら楽しく一緒に踊りましょう。

日時 1月22日(月)・29日(月)、2月5日(月)・19日(月)、3月4日(月) 午後1時～2時(全5回)

※1日単位の参加可
対象 16歳以上

定員 各15人(先着順)

講師 山本 類さん(フラ・ハワイアンリトミック講師)

受講料 各200円

持ち物 パウ(スカート)

※持っていない場合は動きやすい服装で。靴下を履いて参加する場合は滑り止め付きのものを準備してください。

申込 1月9日(火)以降に電話、FAXで。受講料の納入・キャンセルは1月16日(火)まで



文化・教養

健康

福祉

歴史

その他

■バンブースピーカー

を作ろう！(竹製)

世界でも人気のバンブースピーカー。自然の音とともに柔らかな音が広がる心地よさ、自分だけのオリジナルスピーカーを作りましょう！(電源不要で持ち歩き可能、壁掛け&置き型の2WAY)

日時 1月24日(火)

午後1時30分～4時

対象 16歳以上

定員 10人(先着順)

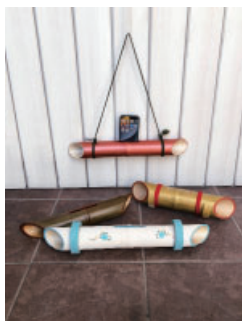
講師 新美益子さん

(いずみさの・さこやま倶楽部)
受講料 1,200円(材料費含む)

持ち物 エプロン、軍手または手袋、古くなったタオル2枚(竹くずを払うため小さなサイズ)、小刀または刃の太いカッター、新聞、マスク、ピンセット

申込 1月10日(火)以降に電話、FAXで。キャンセルは1月19日(金)まで

※申込時にベースのカラーは4色(白、ゴールド、銅、ニス(チーク色))から選択



■薬膳士が指導する

自家製白菜キムチ

旬の食材である白菜を使用し、たっぷりの栄養を含んだおいしいキムチを、楽しみながら作りましょう。

日時 1月29日(月) 午前10時～正午

対象 16歳以上

定員 8人(先着順)

講師 宮脇 香さん(北部市民交流センター本館登録講師)

受講料 1,100円(材料費含む)

持ち物 エプロン、三角巾、手拭き用タオル、持ち帰り用容器

申込 1月11日(火)以降に電話、FAXで。受講料の納入・キャンセルは1月22日(月)まで



■コップン(アクリルたわし)を作ろう

韓国のポリエステル100%の糸で作った、少ない洗剤で面白いくらい泡立つたわし「コップン」を自分で作ってみませんか。

日時 1月31日(火) 午前10時30分～午後0時30分

対象 かぎ針でくさり編みができる16歳以上の入

定員 15人(先着順)

講師 植田章子さん(北部市民交流センター本館登録講師)

受講料 1,200円(材料費含む)

持ち物 かぎ針5号または6号、持ち帰り用袋

申込 1月12日(金)以降に電話、FAXで。キャンセルは1月24日(火)まで



レイクアルスタープラザ・カワサキ中央図書館

☎4699・7130
Fax 4699・7131

■カレン先生の英語でおはなし会

0歳から楽しめる英語のおはなし会です。絵本や手遊びを通じてお子さんと一緒に英語を楽しみましょう！

日時 1月10日(火)

午前11時～11時30分

定員 30人(先着順)

講師 塩田カレンさん、塩田和明さん(カレン先生合同会社)

※申込不要。講師の都合により日本語のおはなし会を行う場合があります。

■午後のキネマ「父の詫び状」

日時 1月13日(土)

午後1時30分

(開場:午後1時15分)

上映時間 90分

定員 50人(先着順)

※申込不要、入場無料。毎月第2土曜日(一般向け映画)の上映を予定しています。

■第2回コミックZONe1選手権

図書館で読みたい作品を

みんなで選ぶ！

今、人気のあるコミック10作品の中から図書館であなたが読みたい作品を1つ選んで投票しよう！投票の多かった作品を全巻購入します！

投票期間

1月26日(金)～2月18日(日)

投票場所 レイクアルスタープラザ・カワサキ中央図書館、佐野公民館図書室、長南公民館図書室、北部公民館図書室、日根野公民館図書室

投票方法 投票用紙の作品名に1つ○をつけて投票箱に入れてください。

※1人1日1回のみ(○が2つ以上の用紙は無効票)

結果発表 2月21日(火)～3月31日(日)にポスターを掲示

文化・教養 (つづき)

南部市民交流センター本館

☎4666・1641

Fax 4666・4744

■手づくり講座「桃の節句」

〜お内裏様とお雛様〜

羊毛フェルトを使って、自宅用やプレゼント用にふわふわな雛人形を作ります。一緒に和気あいいと作りましょう。(サイズは縦約17cm×横約11cm)

日時 1月26日(金)午後1時〜3時

定員 15人(先着順)

講師 山崎澄子さん

材料費 1,000円(針・マツト付)

申込 1月9日(火)〜19日(金)に本人が電話で。材料費の納入・キャンセルは1月19日(金)まで



■パパ・ママクッキング

「旬のカキを使って」

〜ホワイトソースとカキは

相性抜群〜

(健康マイレージ対象)

日時 1月23日(火)

午前10時〜午後1時

メニュー カキとほうれん草のグラタン、鶏のカレーピラフ、白菜

とリンゴのシャキシャキサラダ、オレンジゼリー

定員 15人(先着順)

講師 伊崎眞弓さん(栄養士)

材料費 1,000円

持ち物 エプロン、マスク、三角巾、ふきん2枚、筆記用具

申込 1月9日(火)〜16日(火)に本人が電話で。材料費の納入・キャンセルは1月16日(火)まで
※内容は予告なく変更になる場合があります。

■手づくりお菓子の教室

「チョコレートケーキ」

バレンタインにぴったりの「オペラ」を作ります。濃厚なチョコレートがやみつきになるとも豪華なケーキです。1人1/2サイズ(約10cm×12cm)を持ち帰ります。他にもう一品作ります。

日時 2月5日(月)午前10時〜正午

定員 12人(先着順)

講師 木村明美さん

材料費 1,500円

持ち物 エプロン、マスク、三角巾、ふきん、筆記用具、持ち帰り用容器

申込 1月9日(火)〜29日(月)に本人が電話で。材料費の納入・キャンセルは1月29日(月)まで
※内容は予告なく変更になる場合があります。

佐野公民館

☎4633・6181

Fax 4699・2243

■はじめてのフラ

ハワイアンの音楽にあわせてフラの基礎を教えてください。

日時 1月20日(出)

午前10時30分〜正午

対象 16歳以上

定員 16人(先着順)

講師 レイイリマ ユウコさん

(佐野公民館登録クラブ講師)

申込 1月6日(出)以降に電話、FAXで

※受講無料。服装は動きやすいもので



■和菓子づくり講座

〜田舎まんじゅうと鬼まんじゅう

をつくってみませんか〜

鬼まんじゅうはさつまいもを使った簡単にできるお菓子です。

日時 1月30日(火)

午前10時〜午後0時30分

対象 16歳以上

定員 12人(先着順)

講師 谷 由美さん(生涯学習ボランティア講師)

材料費 1,100円

佐野まちライブラリー

☎4477・7088

■折り紙でブックカバーを作ってみよう

折り紙とマスキングテープでかわい文庫本サイズのブックカバーを作いませんか?

日時 1月16日(火)〜なくなり次第終了(22日(月)除く) 午前10時〜午後3時

定員 30人(先着順)

※申込不要、参加無料。混雑状況により、お待ちいただく場合があります。



■楽しく学ぼう

〜1歳からの English School〜

小さな子どもが絵本や歌から楽しく英語を学べる英会話教室です。

日時 1月26日(金)

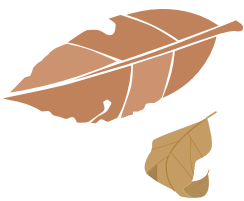
午前10時〜10時30分

対象 未就学児と保護者

定員 3組(先着順)

申込 1月6日(出)以降に直接または電話で

※参加無料。定員に空きがあれば当日参加可



文化・教養 (つづき)

各種文化・教養

■癒されWeek
テーマ「バレンタイン」

開催日 (1月)	講座名
① 16日(火)	プリザーブドフラワー アレンジメント
② 16日(火)	ハーバリウム ディフューザー
③ 20日(土)	ハーバリウム

時間

- ① 午前10時30分～午後0時30分
午後1時30分～3時30分
 - ② 午後1時30分～3時30分
 - ③ 午前10時30分～午後0時30分
- 定員 各12人(先着順)
講師 太田知佳子さん
(アトリエフルール)

受講料

各2,800円(材料費含む)
持ち物 はさみ、持ち帰り用袋
場所・申込・問合せ 開催日の3
日前までに(一財)泉佐野みどり
推進機構 りんくう中央公園(☎
469・3332)へ

■色えんぴつ画入門教室

色の造り方、形の描き方を学び
ます。
日時 1月20日(出)、2月3日(出)・

文化・教養

健康

福祉

歴史

その他

17日(出)、3月2日(出)・16日(出)
午後2時～4時(全5回)

場所 らいふらいんぷらざいず
みさの

対象 小学4～6年生(全回参加
できる人)

定員 10人(先着順)
講師 嶋口金治さん

材料費 5000円
※水彩色えんぴつの貸出あり

申込・問合せ 1月11日(休)以降に
電話で南部市民交流センター青少
年センター(☎449・4760)
へ。材料費の納入・キャンセルは
1月18日(休)まで

■お父さんの参加も大歓迎！
親子クッキング

【手作りシュークリーム】
日時 2月18日(日)午前10時～正午
場所 レイクアルスタープラザ・
カワサキ生涯学習センター

対象 小学生と保護者
定員 5組(先着順)

講師 木村明美さん(生涯学習セ
ンター登録クラブ講師)

材料費 1組700円

持ち物 エプロン、ふきん2枚、
バンドナ、マスク、持ち帰り用容
器(30cm×30cm×10cm程度の大き
さ)

申込・問合せ 1月12日(金)以降に
電話、FAXでいずみさの女性セ
ンター(☎・Fax 469・7125)

へ。材料費の納入・キャンセルは

2月9日(金)まで

※食物アレルギーには対応できま
せんので、あらかじめご了承ください。
さい。一時保育(若干名・3カ月
〜就学前)あり、希望者は申込時
に

健康

健康推進課
☎463・1212
Fax 464・9314

■ウォーキング会

(健康マイレージ対象)
ウォーキングで健康寿命を延ば
しましょう！
日時 1月22日(月)
午前9時30分～10時30分

※雨天時は健診センターで内容を
変更して実施

集合場所 檀波羅公園(松風台
西)交差点西側)内の広場

コース 大細利池周回コース

対象 医師から運動を止められて
いない市民

持ち物 タオル、飲料水
※申込不要、参加無料。服装・靴
は運動のできるもので



■ファミリー教室(予約制)

【妊娠編】

妊娠中の過ごし方、出産の準備、
妊娠中の食事、妊婦体験(パート
ナーの人)などを行います。

日時 2月16日(金)
午後1時30分～3時30分

場所 次世代育成地域交流セン
ター

【育児編】

赤ちゃんを迎える家族のため
に、助産師による話や赤ちゃんの
お風呂の入れ方の実習をします。

日時 2月18日(日)
●午後1時～2時30分
●午後2時30分～4時

場所 健診センター

いずれも

定員 15組(先着順)

持ち物 母子健康手帳、飲料水、
タオル、筆記用具

申込・問合せ 開催前日までの平
日に電話で

※受講無料

南部市民交流センター本館
☎466・1641
Fax 466・4744

■健康サポート教室

「背面活性化エクササイズ」

(健康マイレージ対象)
背中、お尻、ハムストリングス
をしっかり使うことで美しい姿勢

を目指しませんか？みんなで楽し
く運動しましょう。

日時 1月29日(月)午前10時～11時

対象 おおむね50歳以上

定員 20人(先着順)

講師 堀田笑子さん

持ち物 ヨガマット、タオル、飲
料水、室内用のひも靴

※服装は動きやすいもので
申込 1月9日(火)～22日(月)に本人
が電話で

※受講無料

NEW! 体操教室
(健康マイレージ対象)
「楽しく身体を動かそう」
音楽に合わせて楽しく全身を動
かして、心も身体もリフレッシュ
しましょう。

日時 1月31日(水)
午前10時～11時30分

定員 20人(先着順)

講師 川端恵美子さん

持ち物 ヨガマット、タオル、飲
料水、室内用のひも靴

※服装は動きやすいもので
申込 1月9日(火)～24日(水)に本人
が電話で

※受講無料



健康(つづき)

各種健康

■地域健康教室

〜いつまでも若く

健康でいるために！
「65歳からのマル得健康法！若さを保つ秘訣をお伝えします！」

(健康マイレージ対象)

泉佐野浴場組合の協力により、健康づくりについての話など、1回30分程度の地域健康教室を実施しています。教室終了後には無料で入浴もできます(入浴は任意です)。ぜひ参加してください。

日時・場所・定員(先着順)

●1月4日(木) 女性：午後2時30分〜、男性：午後3時10分〜・羽倉崎温泉(東羽倉崎町6番10号)・各10人

●1月11日(木) 午後2時10分〜、なごみ湯(笠松1丁目3番23号)・14人

※各10分前より受付

テーマ「野菜いっぱい簡単調理法」健康長寿食を紹介します!

対象 市内在住の65歳以上と家族

問合せ 地域共生推進課

※参加無料

■おやこヨガ

パパ・ママとお子さんの健康づくり・スキンシップにヨガを取り

入れて、心も体もリフレッシュ＆リラックスしませんか。

開催日 1月24日(木)

内容・時間・対象

●なでなでヨガ・午前10時〜10時45分・午後5、6カ月のおすわり期〜はいはい期の乳児と保護者

●まねまねヨガ・午前11時15分〜正午・よちよち期〜2歳の乳幼児と保護者

※お母さんのみ・付添いのきょうだいの参加可

定員 各8組(先着順)

講師 井上照子さん(こどもヨガ指導専門士)

持ち物 バスタオル、飲料水

※服装は動きやすいもので

場所・申込・問合せ 1月10日(木) 午前9時30分以降に電話でレイクアルスタープラザ・カワサキ中央図書館(☎469-7130)へ

※参加無料

■「ひざの痛み」健康講座

〜ひざの痛みには予防が大切!〜

今日から自分でできる

体操もご紹介!

ひざの痛みの原因や予防のための生活習慣を解説します。またセラピストによる、自宅でできる「ひざ関節健康体操」の実演を交えながらの説明もあります。

日時 1月26日(金)

午後1時30分〜3時

対象 16歳以上

定員 25人(先着順)

講師 長浜彩香さん(佐野記念病院リハビリテーション部 理学療法士)

場所・申込・問合せ 1月10日(木) 以降に電話、FAXで日根野公民館(☎450-3900 Fax 468-0011)へ

※受講無料。服装は動きやすいもので

■手のツボでセルフケア

ドゥワセラピー体験講座

手にも四肢や内臓など全身に関係するツボが存在します。手のツボを刺激して心身をメンテナンスするセルフセラピーを体験します。

日時 1月30日(木)

午後2時〜3時30分

対象 16歳以上

定員 20人(先着順)

講師 仲尾真美代さん(アジアハンドセラピー協会インストラクター)

資料代 150円

持ち物 筆記用具、飲料水

申込・問合せ 1月5日(金)以降に電話、FAXで長南公民館(☎465-0786 Fax 465-1103)へ。キャンセルは1月24日(木)まで



■温水プール体験教室

「水中エクササイズ」

(健康マイレージ対象)

泳げない人や泳ぎに自信がない人でも参加できます。

コース・開催日(各全6回)

●木曜コース・

2月1日〜3月7日

●金曜コース・

2月2日〜3月8日

時間 午前11時〜正午

※集合時間は午前10時30分

場所 健康増進センター

対象 健康維持や生活習慣病予防などを目的とした水中運動が可能

な市内在住者

定員 各20人(先着順)

受講料 1回620円

(60歳以上は310円)

申込・問合せ 1月5日(金)〜19日(金)に本人が直接、国保年金課または健康増進センター(☎469-1000)へ



※各施設の受付時間は、28ページをご覧ください。

文化・教養

健康

福祉

歴史

その他

広告



福祉

地域子育て支援センター

つくしんぼ

☎469・0660
Fax 469・0670

■ボランティア養成講座

子どもの発達や遊び、子どもとの関わり方についての講座を受講後、つくしんぼでボランティア活動してみませんか？スタッフと一緒に遊びのお手伝いをしていただきます。

日時 1月10日(木)

午後1時30分～2時30分

場所 次世代育成地域交流センター

定員 10人(先着順)

講師 子育て支援センターつくしんぼ職員

申込 1月10日(木)までの午前9時～午後4時(1月10日は正午まで)に直接または電話で

※受講無料

■あそびの広場く節分ごっこ

日時 2月2日(金)

午前10時30分～11時15分

場所 レイクアルスタープラザ・カワサキ生涯学習センター

対象 就学前の子どもと保護者

定員 20組(先着順)

申込 1月4日(休)以降の平日午前9時～午後4時に直接または電

文化・教養

健康

福祉

歴史

その他

※参加無料

■プレおひさまにこにこクラブ

親子でいろいろな遊びをして交流しましょう。

日時 2月7日(木)

午前10時～11時30分

対象 おひさまクラブに参加していない2歳～就学前の子どもと保護者

定員 10組(先着順)

申込 1月4日(休)以降の平日午前9時～午後4時に直接または電話で

※参加無料

■つくしんぼ子育て講座

「卒乳・断乳・授乳の悩み」

卒乳・断乳ってどうすればいいの？など、母乳での子育てで困っている人、悩んでいる人、この機会にお話を聞いてみませんか？

日時 2月27日(木)

午後1時30分～2時15分

定員 15組(先着順)

講師 北 美智代さん
(きた助産所 助産師)

申込 1月22日(月)以降の平日午前9時～午後4時に直接または電話で

※受講無料。一時保育あり、希望者は申込時に

各種福祉

■認知症カフェ

「オレンジカフェつむぐ」

日時 1月14日(日)

午前10時～午後1時

場所 オレンジホール
(羽倉崎3丁目10番32号)

内容 2月25日に開催のミニらいとモルック泉佐野大会に向けた体験・練習会

※エントリチームの練習や車いすの参加も大歓迎

問合せ 泉州つむぐ会 (☎477・8059)

※1月はカフェと生演奏はありません。



■よりみちカフェ

暮らしのなかでの「ちょっとした」悩みことは誰にでもあるもの。ここは医療・福祉のプロたちが集う場でもあります。来るたびに、悩みが一つ消えちやう不思議なチカラがあるカフェです。1月は、「グループホームってなあに？」のミニ講座を開催します。

日時 1月18日(木)

午後1時～2時30分

場所 コープ泉佐野店2階集会室

参加費 100円

問合せ 奥村 (☎070・231・22525)

■精神保健福祉講座

地域で障害者を支援している各機関の活動と役割、支援チームのあり方を考えましょう。

日時 1月19日(金)午後1時30分～

場所 社会福祉センター 2階大会議室

テーマ 「地域で障がい者を支援する、シンポジウム」

定員 40人(先着順)

講師 基幹包括支援センターいずみさの、グループホーム(花一凛)、就労支援B型(クロスビー)、相談支援事業所(わらいと)、訪問看護ステーション(デューン)

申込・問合せ 1月12日(金)までに地域活動支援センタールリエ (☎050・1559・0531)へ

■ボランティアのつどい

ボランティアに興味のある人は気軽に参加してください。

日時 1月24日(木)

午後1時30分～3時

場所 社会福祉センター

問合せ 泉佐野市社会福祉協議会 (☎464・2259)

※申込不要。ボランティアアセン

ターの開館時間は平日午前9時～午後5時です。初めての人は事前に問い合わせてください。

■親子で一緒に楽しもう！

音育あそび

子どもの想像力と

自由な表現力を育もう！

音楽を通して子どもの想像力と自由な表現力を育みます。今回は、自分の時期に近いこともあり、鬼(カミナリ様)の歌や音楽なども交えて、楽しい企画を考えています。

日時 1月27日(土)

午前10時30分～11時30分

対象 幼児(1～3歳児)と保護者

定員 8組(先着順)

講師 上之郷谷邦枝さん・中西裕美さん(NPO法人おやとこら

いぶねつと音育あそび講師) 持ち物 飲料水

※服装は動きやすいもので

場所・申込・問合せ 1月11日(木)以降に電話、FAXで日根野公民館 (☎450・3900 Fax 468・0011)へ

※受講無料





福祉 (つづき)

■子育て支援講座76

「軽やかに描く」

ゆりあげ絵灯籠のイラスト

〜東日本大震災から13年〜

追悼と希望の祈りを込めて

日時 1月28日(日)

午後1時〜2時30分

場所 レイクアルスタープラザ・

カワサキ生涯学習センター

定員 10人(先着順)

講師 ウィズ会員

申込・問合せ 1月9日(火)午前

9時以降にNPO法人ウィズ生

活支援センター(☎・Fax 466・1

963)へ

※一時保育あり、希望者は申込時



■介護支援サポーター養成講座

住み慣れた地域で、いつまでも

元気に輝きながら暮らすことがで

きるように、自らの健康づくりを

行いながら、地域社会で活動して

みませんか?

講座を受講した人は、「介護支

援サポーター」として、市内の介

護施設などでお話や趣味の相手、

レクリエーション・行事などのお

手伝いの活動を行います。

この活動には「さのぼ」ポイン

トが1回200ポイント付与され

ます。(1年で最大1万ポイント)

まずは気軽に講座に参加してみ

ませんか?

日時 1月29日(月)

午後1時30分〜3時

場所 社会福祉センター大会議室

内容 「認知症を理解して、ボラン

ティア活動してみよう!」先

輩サポーターさんの体験談

対象 65歳以上の市民のうち介護

保険の事業対象者に該当しない

人、要介護・要支援認定を受けて

いない人

申込・問合せ 1月26日(金)までに

基幹包括支援センターいずみさの

(☎464・2977 Fax 462・5

400)へ

■わたぼうし子育て講座

「パーソナルカラー診断」

日時 2月20日(火)

午後1時30分〜2時15分

定員 10組(先着順)

講師 松林真奈美さん

(カラー講師)

場所・申込・問合せ 1月15日(月)

以降(水・土・日曜日除く)の午

前9時〜午後4時に、直接または

電話で子育て支援センター分館わ

たぼうし(☎・Fax 447・622

3)へ

※参加無料



歴史

レイクアルスタープラザ・カワサキ
歴史館いずみさの

☎469・7140
Fax 469・7141

■第2回館長講演会

「和泉国日根郡の古代社会」

日時 2月12日(休)

午後1時30分〜3時

講師 坂井秀弥(当館館長)

定員 40人(先着順)

申込 1月21日(日)以降に直接また

は電話で

※参加無料

■れきし館ワークショップ

「フェルトで鬼をつくるうー!」

日時 1月27日(出)

午後2時〜午後3時30分

定員 20人(先着順)

申込 1月6日(出)以降に直接また

は電話で

※参加無料



■和紙で椿をつくるうー!」

日時 2月10日(出)

午後2時〜午後3時30分

定員 20人(先着順)

申込 1月21日(日)以降に直接また

は電話で

※参加無料



泉佐野ふるさと町屋館

(旧新川家住宅)

☎469・5673

■新川家教室

●木彫教室：1月12日(金)

午前10時〜

●謡曲・仕舞：1月16日(火)

午後1時〜

●フルーツ教室：1月18日(木)

午後1時〜

申込 開催日の3日前まで

■恒例朝市

日時 1月20日(出)

午前9時〜午後4時

■ふるしき手づくりマーケット

日時 1月20日(出)

午前10時〜午後2時

※申込不要、参加無料

各種歴史

■日本遺産「日根荘」講座(第7回)

〜義犬伝説と犬塚〜

日時 1月31日(火)

午後1時〜2時30分

対象 16歳以上

定員 30人(先着順)

講師 中岡 勝(日本遺産推進担

当理事)

場所・申込・問合せ 1月12日(金)

以降に電話、FAXで日根野公民

館(☎450・3900 Fax 468・

001)へ ※受講無料



その他イベント

■泉佐野市内に居住する外国人のための「インターナショナル・エクスチェンジ」（交流会）

慣れない日本で悩みはありませんか？国際交流スタッフのほか、福祉の相談員もいるので、気軽に
お越しください。米や野菜などの無料配布もあります。
開催日 1月13日(土)
場所 らいふらいんぐらぎずみさの

内容・時間
●交流会：午前10時～10時30分
●食料配布：午前10時30分～11時
※午前10時からチケットを配布。
次回は3月9日(土) (予定)

共催 (一財) 泉佐野電力、(社福) 泉佐野市社会福祉協議会、NPO 法人 泉佐野地球交流協会 (ICA) 協力 北中マルシェ

問合せ先 泉佐野市社会福祉協議会 (☎464・2977 eメール: info@izumisano-shakyo.or.jp)

※詳しくは泉佐野電力ホームページ (https://izumisano-pps.or.jp) をご覧ください。



文化・教養

健康

福祉

歴史

その他

■ポッチャで国際交流
日本人と外国人の混成チームでポッチャをします。大人から小さな子どもまで楽しめるスポーツです。ポッチャを通して国際交流を楽しみましょう。

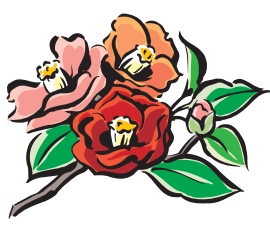
日時 1月27日(土)
午前10時30分～正午

場所 南部市民交流センター本館
定員 36人 (先着順)

申込・問合せ先 1月19日(金)までに電話、FAX、eメールでNPO

法人 泉佐野地球交流協会 (ICA) (☎429・9741 Fax 429・9742 eメール: ica@icagr.jp) へ

※参加無料



■泉佐野丘陵緑地
「冬の野鳥や園内の自然を

観察しよう」
冬は木の葉が落ち視界が開けるため、バードウォッチングに最適な季節です。フィールドスコープや双眼鏡を使って野鳥などを観察してみませんか？きしわだ自然資料館専門員の中村 進さんが水鳥などの見分け方やいろいろな植物

の話をわかりやすく教えてくれる自然観察会を開催します。泉佐野丘陵緑地のボランティア「パーククラブ」と一緒に冬の公園を楽しみましょう。

日時 1月28日(日) 午後1時～3時
※小雨決行

場所 泉佐野丘陵緑地 (上之郷90番地)
※無料駐車場あり
対象 小学生以上
※小学生は要保護者同伴。園内を2時間程度歩きます。
定員 20人
※申し込み多数の場合は抽選
持ち物 防寒具、筆記用具、あれば双眼鏡・図鑑(鳥・植物など)、飲料水(パークセンター内に自動販売機あり)
※服装・靴は汚れてもよい長袖、長ズボン、履きなれた運動靴で
申込・問合せ先 1月18日(木) 正午まで(月曜日除く)の午前9時30分～午後4時に電話で泉佐野丘陵緑地パークセンター (☎467・2491) へ
※参加無料。詳しくはホームページ (http://izumisano-kyuryo.jp) をご覧ください。ホームページからも申込できます。

泉佐野市の情報もりだくさん!!

市民が主役の情報番組

泉佐野TV

さのすし!

市政、イベント、暮らしに役立つ情報などをお届けする他、市民のみなさんと共につくる番組です。また、泉佐野市のホームページや、YouTubeの泉佐野市公式チャンネルからも、ご覧いただけます。

毎週月・木・土曜日

詳しくはホームページをチェック!
http://www.city.izumisano.lg.jp/sanotele/

YouTubeやSNSからも情報を発信しています。



放送ch : J:COMチャンネル (地デジ11ch)
番組時間 : 30分番組
放送枠 : 月曜日 正午～、木曜日 午後8時～、土曜日 正午～ (2週で約6回リピート放送)
※編成改編などで変更になる場合があります。
放送期間 : 月2回更新 (前半1～15日、後半16日～月末)
視聴可能エリア : J:COMりんくう局エリア (貝塚市～岬町)
問合せ : 自治振興課

採用・募集

令和6年4月 生徒募集・見学会

府立南大阪高等職業技術専門校

募集概要

- 自動車・車体整備科（訓練期間2年、18歳以上）
- 電気主任技術科（訓練期間2年、18歳以上）
- 情報通信科（訓練期間1年、18歳以上）
- Webプログラミング科（訓練期間1年、18歳以上）
- 化学ビジネス科（訓練期間1年、18歳以上）

定員 化学ビジネス科20人、他4科各30人

募集日程

	2月選考	3月選考
願書受付	1月31日(木)まで	2月1日(木)～3月6日(木)
定員	化学ビジネス科5人(予定)、他4科15人(予定)	各科若干名
選考試験	2月14日(木)	3月19日(木)
合格発表	2月22日(木)	3月28日(木)
入校日	4月11日(木)	

※原則として居住地を管轄するハローワークで受付
授業料 年間118,800円(月額換算9,900円)(所得などによる減免制度あり。別途、教科書等の実費が必要)
入校選考料 2,200円
入校料 5,650円

【1月～3月の見学会】

日時 1月17日(木)・25日(木)、2月20日(木)、3月1日(金) 午後1時30分～(受付：午後0時45分～)

※参加無料、事前申込が必要。1月17日は体験実習あり



▲ホームページ

場所・申込・問合せ先

府立南大阪高等職業技術専門校(☎0725-53-3005 Fax0725-53-3015 和泉市テクノステージ2丁目3-5 <https://www.pref.osaka.lg.jp/tc-miosaka/top-page/>)へ

大阪障害者職業能力開発校 入校生

大阪障害者職業能力開発校は、障害のある人が職業に必要な技能・知識を習得して就職を目指す訓練施設です。現在、令和6年度4月入校生を募集しています。

対象	募集科目	願書受付期間
障害のある人(種別不問)	CAD技術、OAビジネス、Webデザイン、オフィス実践	1月26日(金)まで
知的障害のある人	ワークサービス	1月22日(月)まで
精神障害のある人	職域開拓	1月17日(木)まで
発達障害のある人	Jobチャレンジ	1月17日(木)まで

願書配布場所 府内のハローワークなど

願書受付場所 居住地を管轄するハローワーク

問合せ先 大阪障害者職業能力開発校(☎072-296-8311)

※詳しくは右の二次元コードから



▲ホームページ

泉佐野市環境美化活動協力員

登録していただいた人には、清掃ボランティア活動の情報を提供します。関心のある人は、ぜひ登録をお願いします。

対象 環境美化問題に関心がある16歳以上の市内在住・在勤・在学者

申請・問合せ先 申請書に必要事項を記入し環境衛生課へ
※過去に環境美化活動員に登録された人で、連絡先が変更になった人は環境衛生課にご連絡ください。申請書は環境衛生課にあります。また、ホームページからダウンロードもできます。



保育教諭・保育士 登録

公立こども園、保育施設(児童発達支援センター〔木馬園〕、親子教室、子育て支援センター)で勤務する、会計年度任用職員(フルタイム、パートタイム)の登録を募集します。

応募資格 都道府県知事に登録し保育士証の交付を受けていて、幼稚園教諭免許状(更新修了済)を有する人
※上記いずれかの免許をお持ちの人もご相談ください。

勤務日時 ※いずれも早出・遅出の場合あり

【フルタイム】

月～金曜日(祝・休日除く)

午前8時45分～午後5時15分

※土曜日勤務の場合あり。有給休暇、交通費支給、期末手当支給、退職金制度あり

(参考：令和5年度月給214,226円〔地域手当含む〕)

【パートタイム】

月～土曜日(祝・休日除く。月～金曜日の内1日休み)

午前9時～午後4時15分(土曜日は正午まで)

※その他の日数、時間帯、扶養範囲内の雇用もあり。有給休暇、交通費支給、期末手当支給(条件付)制度あり
(参考：令和5年度時給1,548円〔地域手当含む〕)

採用までの流れ 希望職種の令和6年度採用がある場合、2月上旬から登録者へ連絡のうえ、面接および作文により可否を決定

採用後の制度 採用後、幼稚園免許更新が必要な職員は、更新講習を受講した日は出勤扱い、公共交通機関を利用した場合は、交通費を支給

申込・問合せ先 履歴書(写真添付)、保育士証の写しおよび幼稚園教諭免許状の写し(該当者は更新講習修了確認証明書〔写し〕)を持参し、子育て支援課へ

※登録手続きなどで保育士証、幼稚園免許状が手元がない場合は、履歴書のみでも仮受付をします。

デジタル活用支援講座

～スマートフォンの手習い意識を解消しよう！～

スマートフォンの操作が苦手という人も、操作がわかると便利で役立つ機能にたくさん出会えます！知ることのできる便利な世界を手に入れてみませんか？

- 講座内容**
- 1日目…スマホの基本操作（電源の入れ方、ボタン操作の仕方、インターネットの利用方法）
 - 2日目…アプリとは？（アプリのインストール方法、地図アプリの利用方法）
 - 3日目…SNS（LINE）の使い方、スマートフォンを安全に使うためのポイント

施設名	日時	申込
レイクアルスタープラザ・カワサキ生涯学習センター	2月2日(金)・9日(金)・16日(金) 午後1時～3時	1月10日(水)以降に電話、FAXでレイクアルスタープラザ・カワサキ生涯学習センター（☎469-7120 Fax469-7121）へ。キャンセルは1月26日(金)まで
佐野公民館	1月26日(金)・30日(火)・2月9日(金) 午前10時～正午	1月10日(水)以降に電話、FAXで佐野公民館（☎463-6181 Fax469-2243）へ。キャンセルは1月24日(水)まで
長南公民館	2月7日(水)・14日(水)・21日(水) 午後1時～3時	1月10日(水)以降に電話、FAXで長南公民館（☎465-0786 Fax465-1103）へ。キャンセルは2月1日(水)まで
北部公民館	1月22日(月)・29日(月)・2月5日(月) 午前10時～正午	1月9日(火)以降に電話、FAXで北部市民交流センター・北部公民館（☎464-5725 Fax469-2284）へ。キャンセルは1月15日(月)まで
日根野公民館	1月25日(木)・2月1日(木)・8日(木) 午後1時～3時	1月5日(金)以降に電話、FAXで日根野公民館（☎450-3900 Fax468-0011）へ

対象 3回すべて受講できる人

定員 各12人（先着順）

講師 (株)Minadia スマートフォン専任講師

持ち物 スマートフォン、筆記用具

※スマートフォンは充電を済ませた状態で持ってきてください。持っていない人には貸出します。

問合先 生涯学習課（☎469-7132 eメール：shougaku@city.izumisano.lg.jp）

※受講無料

泉佐野市出会いの機会創出事業

「さの恋プロジェクト」

～いちご狩り婚活～

泉佐野市では、結婚を希望される独身者に、出会いの場を提供するために、婚活イベントを開催します。

参加者にはさのぽポイントが付与されます。

日時 1月14日(日) 午後1時～4時15分

集合場所 日根野公民館

対象 25歳～37歳の男女（独身者）

定員 男女各15人

参加費 男女いずれも2,500円

申込 右の二次元コードから

問合先 タメニー(株)（前川 ☎03-5759-2700）



◀ 申込フォーム



鼓動初め-TATAKIZOME-

～大阪を元気にする真冬の祭り～

和太鼓団体&海外アーティストが「りんくう」に集います。キッチンカーも14台参加、イヌナキンも登場します。（日本太鼓財団 大阪府支部 & TEAM EXPO2025 共創チャレンジ）

日時 2月4日(日) 午前11時～午後5時（予定）

場所 あさひ賃貸 りんくうステージ（りんくう野外文化音楽堂）

問合先 日本太鼓財団 大阪府支部（☎080-5304-5200）



仕事につながり、介護の勉強にもなる

泉佐野市生活援助サービス従事者研修

子育て中の人、定年を迎えた人、短時間でも働きたい人におすすめです。お手伝いが必要な地域の人のお家で調理・洗濯などの家事ができる資格を取得でき、ご都合の良い時間で働けます。

※訪問型（通所型）サービスAは排泄や入浴の介助など、身体に触れる介助は含まれません。ただし、他事業に勤務する場合はその限りではありません。

日時 2月2日(金)・9日(金)・19日(月)
午前9時～午後2時30分（全3回）

場所 社会福祉センター 2階大会議室

対象 次のすべての条件を満たしている人

- 泉佐野市在住・在勤
- 泉佐野市内で訪問型サービスAなどの介護職へ従事を希望

※介護福祉士、初任者研修修了者、正・准看護師は受講の必要なく従事が可能

定員 30人

資料代 500円

申込・問合せ先 1月4日(木)～19日(金)に、申込用紙に必要な事項を記入し、証明写真（運転免許証サイズ）2枚添付のうえ、本人確認書類（運転免許証・パスポートなど）のコピーと84円切手添付済みの返信用封筒を同封し、基幹包括支援センター いずみさの（〒598-0002 中庄1102 ☎464-2977 Fax462-5400）に持参または郵送で
※申込書は基幹包括支援センターいずみさので配布しています。市ホームページからもダウンロード可



創業相談会

「自分の特技を活かして出店してみたい」「実際、始めてみたいけど何から始めていいかわからない」「お店の場所を探している」などの創業や出店に関する相談会を開催します。些細なことでも結構ですので、ぜひ気軽にお越しください。毎月第2・4水曜日に開催します。

日時 1月10日(水)・24日(水) 午後1時～4時

場所 めぐりLab. (大西1丁目11-41)

問合せ先 (一社) バリュー・リノベーションズ・さの (☎477-7365)

※申込不要、参加無料

寄付

(10月受付分)

【福祉のために】

- 17,730円…T.S.M music 寺本ひろみ

(11月受付分)

【福祉のために】

- 2万円…泉佐野市文化協会 茶華道連合会

【図書資料充実のために】

- 10万円…国際ソロプチミスト大阪ーりんくう

泉佐野社会福祉協議会

善意銀行（11月受付分）

- 10万円…人生道場
- 3,000円…Live&Cafe Sparkle
- テント20張り、ウエイト100個…（公社）泉佐野青年会議所 理事長 奥野智大

【訂正】

広報いずみさの12月号の35ページに掲載した記事で、タイトルの記載に誤りがありましたので下記のとおり訂正します。

（誤）泉佐野市制施行75周年BTSりんくう開設6周年記念競走（住之江ポートレース場）



（正）泉佐野市制施行75周年BTSりんくう開設11周年記念競走（住之江ポートレース場）

Road to EXPO ポイントチャレンジ

～アスマイルでおトクに健康になろう！～

万博開催までにアスマイル会員全員で100億ポイントを貯めるチャレンジです。

ポイントはアスマイルを使って、歩く・朝食をとる・歯を磨くなどの毎日の健康記録などで獲得できます。全体が4つのステージに分かれ、ステージ達成ごとに万博関連特典プレゼントの抽選を予定しています。この機会に、まだアスマイル会員になっていない家族や友だちにも声をかけていただき、一緒に100億ポイント達成を目指しましょう！

参加方法 アスマイルに登録することで自動参加

問合せ先 平日 午前9時～午後5時におおさか健活マイレージアスマイル事務局（☎06-6131-5804）へ



**スタート記念特典
万博入場券プレゼント！**

ポイントチャレンジのスタートに際し、抽選で200人に万博入場券をプレゼントします。万博入場券を希望する人は別途配信されるアンケートに回答することで抽選対象となります。

アンケートの実施は新規登録会員の対象期間後（2月）を予定しています。

当選者数 200人

- 新規会員〔1月31日(水)までにアスマイルに登録した人〕…100人
- 既存会員〔昨年11月26日(日)以前からすでにアスマイルに登録済みの人〕…100人



アプリのダウンロードはこちらから！

AppStore・Playストアで「アスマイル」と検索しダウンロード



●「Apple および Appleロゴ」は米国その他の国で登録されたApple Inc.の商標です。App StoreはApple Inc.のサービスマークです。●「Google Play および Google Playロゴ」はGoogle Inc.の商標です。

くらしの情報掲示板

最低賃金

最低賃金制度は、働くすべての人に、賃金の最低額（最低賃金額）を保障することにより、労働条件の改善を図ることを目的とするものです。年齢やパート・学生アルバイトなどの働き方の違いに関わらず、すべての労働者に適用されます。使用者は、その最低賃金額以上の賃金を労働者に支払わなければなりません。最低賃金には、「大阪府最低賃金」と特定の産業の労働者を対象とする「特定最低賃金」とがあります。

時間額（発効年月日）

【大阪府最低賃金】1,064円（令和5年10月1日）

【特定最低賃金】

- 塗料製造業…1,070円（令和5年12月1日）
- はん用、生産用、業務用機械器具製造業、暖房・調理等装置、配管工事用附属品、金属線製品製造業、船舶製造・修理業、船用機関製造業…1,070円（令和5年12月1日）
- 鉄鋼業…1,066円（令和5年12月1日）
- 非鉄金属・同合金圧延業、電線・ケーブル製造業…1,064円（令和5年10月1日）
- 電子部品・デバイス・電子回路、電気機械器具、情報通信機械器具製造業…1,068円（令和5年12月1日）
- 自動車・同附属品製造業…1,068円（令和5年12月1日）
- 自動車小売業…1,064円（令和5年10月1日）

問合せ 大阪労働局 賃金課（☎06-6949-6502）

※詳しくはホームページ（https://jsite.mhlw.go.jp/osaka-roudoukyoku/jirei_toukei/saitei_chingin/saitei.html）をご覧ください。

関空就職面接会

関西国際空港を就業場所とする企業6社（予定）に参加いただき、「関空就職面接会」を開催します。求人内容の説明を聞きたい人や、空港業務未経験の人でも参加できます。

開催日 2月6日(火)・7日(水)・8日(木)

※参加企業など詳しくは、ハローワーク泉佐野ホームページをご覧ください。

問合せ ハローワーク泉佐野 職業相談部門（☎463-0565 [部門コード41#]）



ホームページ

就労支援フェア2024・

高齢者雇用促進フェア

～合同就職面接会・各種相談会～

就職困難者（*）をはじめ、未就職卒業者、就職を希望する人を対象にした「合同就職面接会」を開催します。専門相談員による各種就労相談や「仕事説明会」も実施します。ぜひ、参加してください。

日時 1月20日(土) 午後1時～4時

場所 エブノ泉の森ホール 2階

内容 合同就職面接会、各種専門相談（障害者・中高年齢者・若年者・シルバー人材センター相談、福祉のお仕事相談など）、職業適性検査、シニア向け仕事説明会、農業セミナー・農業相談

対象 就職困難者、未就職卒業者、就職を希望する人

参加企業 市内をはじめ府内などの事業所（15社出展予定）

主催 泉佐野市、泉佐野商工会議所

問合せ まちの活性課（☎469-3131）

※参加無料

（*）就職困難者…障害者、ひとり親家庭の親、中高年齢者（45歳以上）、就労経験の少ない若年者などの中で、働く意欲がありながら、年齢・身体的機能・家族構成・出身地など、様々な要因で雇用・就労を実現できない人

イオンモール日根野

「いずみさの電子図書館」体験会

市立図書館には、お持ちのスマートフォン・タブレット・パソコンで読むことができる「いずみさの電子図書館」があります。操作も簡単なので、ぜひ電子図書館の便利な機能を体験してください。

電子図書館は市立図書館の貸出カードをお持ちでない人と利用できません。体験コーナーでは新規に貸出カードを発行することもできます。この機会に「いずみさの電子図書館」をぜひ利用してください。

日時 1月28日(日) 午後1時～4時

場所 イオンモール日根野 1階モール通路

持ち物 貸出カード、お持ちのスマートフォンまたはタブレット、パソコン

※貸出カードを持っていない人は運転免許証・健康保険証などがあれば体験コーナーで作れます。当日は、スマートフォンまたはタブレット、パソコンを持っていない人でも、電子図書館をご覧いただけるように閲覧用タブレットを用意しています。体験会では、お持ちの通信機器で無料アクセスできるWi-Fi環境を用意します。

問合せ 生涯学習課（☎469-7132）



ス **リランカの大臣が市役所を表敬訪問**
 11月1日(水)、スリランカのソーシャルエンパワーメント大臣が市役所を表敬訪問されました。大臣一行は、関西国際空港視察のために来日され、関空の地元自治体である本市を訪問されました。

★募集しています！
 広報いずみさでは下記コーナーへの応募を募集中！詳しくは市のホームページへ！

- 表紙モデル
- 新婚カップルの写真
- 同窓会の情報
- 地元企業



本 **市の地域産業を体験するローカルインターンを実施**
 11月5日(日)～7日(火)、東京圏のマーケティング研究会に所属する大学生たちによるローカルインターンが実施され、本市の地場野菜を使ったピクルスを製造販売する食品会社とコラボで新しい商品を考えるプロジェクトがはじまりました。



金 **婚を祝う会が開催**
 11月9日(水)、りんくうタウンにある結婚式場「ザ・ジョージアンテラス」において、婚姻満50年を迎えられたご夫婦の長寿を祝って「金婚を祝う会」が開催され、54人が参加されました。



泉 **州オープンファクトリーが開催**
 普段あまり馴染みのない地域の製造工場や技術を一般公開し、私たちの生活や地域産業を支える商品・技術・人に直接触れることができる体験イベント「泉州オープンファクトリー」が11月16日(水)～19日(土)に開催されました。



元 **総務大臣の片山善博さんによる講演会が開催**
 11月10日(金)、エブノ泉の森小ホールにおいて、本市の読書活動推進月間の特別企画として元総務大臣・鳥取県知事の片山善博さんによる「知の地域づくりと図書館への期待」と題した市民講演会が開催されました。



天 **使幼稚園園児が勤労感謝の日の花束贈呈**
 11月22日(水)、天使幼稚園の園児のみなさんが、市役所に勤労感謝の花束を届けに来てくれました。千代松市長や奥教育長などが園児から花束を受け取り、お礼を述べました。



第31回 **泉佐野市民健康マラソンが開催されました**
 11月19日(日)、りんくう公園内特設コースにおいて「第31回 市民健康マラソン」が開催され、就学前の児童から50歳以上のランナーまで、多くの参加者のみなさんが、関空をバックにマラソンを楽しみました。



大学生に感謝状を贈呈しました

SANOTERA事業を通じて、本市の子どもたちの健全育成に貢献のあった大阪体育大学および羽衣国際大学の学生みなさんに対し、11月29日(木)に市役所で市長より感謝状を贈呈しました。



いずみさの図書館フェスタが開催

11月26日(日)、イオンモール日根野において「いずみさの図書館フェスタ」が開催され、であいの広場では「えほんのひろば」「電子図書館体験会」のほか、屋外平面駐車場では移動図書館ルリビタキも登場しました。



私立幼稚園・認定こども園・保育園永年勤続者表彰

11月30日(木)、社会福祉センターにおいて「泉佐野市私立幼稚園・認定こども園・保育園永年勤続者表彰式」が行われ、受賞されたみなさんの一人ひとりに市長より表彰状が贈呈されました。



空手道の世界大会で入賞

市内在住の岡田侑己さんが、10月14日・15日に東京都で開催された「第13回全世界空手道選手権大会」において、組手部門で第5位および敢闘賞を受賞されたことを、11月30日(木)に千代松市長に報告されました。

「第二回 泉佐野市図書館を使った調べる学習コンクール」の表彰式

11月5日(日)、レイクアルスタープラザ・カワサキ中央図書館2階視聴覚室において、「第二回 泉佐野市図書館を使った調べる学習コンクール」の表彰式が開催されました。

このコンクールは、子どもが感じる「疑問点」や「興味のある事柄」などをテーマに決め、そのテーマについて、図書館の本を使って調べたことを小冊子にまとめ、作品として出品していただくコンクールで、小学生低学年の部・小学生中学年の部・小学生高学年の部・中学生の部の4部門に分け、全体の出品数は70作品の応募をいただきました。

表彰式では、市長・教育長・図書館長・教育部長から表彰状と副賞の「図書カード」を受け取り、受賞者のみなさんが晴れやかな表情で受賞されました。



【奨励賞】

※順不同：各部門受付順
尾上航太（日新小1年）
田中大智（日根野小1年）
河野悠人（大木小3年）
馬嶋琳太郎（大木小4年）
幸畑颯蘭（中央小5年）
濱内耀仁（上之郷小6年）
野出小陽（第二小5年）
梶野晴斗（第二小5年）
阿南春陽（第二小5年）
根来優佳（第二小5年）
泉 涼葉（末広小5年）
射手矢芽依（上之郷小6年）

【市長賞・小学生高学年の部 部門最優秀賞】

厩馬汰成（上之郷小6年）
「犬の不思議なパワー ワンダフル！」

【教育長賞・小学生中学年の部 部門最優秀賞】

岩本莉奈（大木小3年）
「熊本城について、…調べよう。」

【図書館長賞・小学生低学年の部 部門最優秀賞】

橋本晴篤（中央小2年）
「キラキラカラフルみんなの石図かん」

【優秀賞】

※順不同：各部門受付順
増田晃己（日新小2年）
中山柚那（日根野小2年）
新田真大（末広小2年）
鈴木 杏（日根野小3年）
菅原麻央（日根野小4年）
室谷綾乃（上之郷小4年）
中山香穂（日根野小5年）
森川祐真（上之郷小6年）
塩谷 蓮（上之郷小6年）



スポGOMI大会 in 泉佐野が開催されました
 12月3日(日)、「ゴミ拾いはスポーツだ!」を合言葉に、チームで力を合わせて制限時間内にゴミを拾い、その種類と量でポイントで競い合う「スポGOMI大会 in 泉佐野」が、りんくうタウン駅周辺で開催されました。



泉佐野市人権のつどいが開催
 12月2日(出)、エブノ泉の森小ホールにおいて「泉佐野市人権のつどい」が開催されました。河内家菊水丸さんによる音楽と講演のほか、小・中学生人権作品コンテストの表彰や朗読、作品の展示などが行われました。

「泉佐野うみ祭り」と「軽トラ市」が開催

11月12日(日)、泉佐野漁港において泉佐野漁業協同組合主催「泉佐野うみ祭」が開催されました。地域のブランド化をめざし、「泉州げんこつ赤貝」「泉州極みとり貝」という新しい地元ブランドの発表やステージイベント、鮮魚販売や海鮮バーベキューなどの他、魚つかみ取り体験や同時開催の「軽トラ市」もあり、たくさんの買物客で賑わいました。



泉佐野市農業祭 「実りのフェスティバル!!」が開催

12月2日(出)、レイクアルスタープラザ・カワサキ広場(泉の森広場)において、泉佐野市農業祭「実りのフェスティバル!!」が開催されました。今回も全国から特産品相互取扱協定自治体による出展ブースがあり、また農産物の即売会や特産品の抽選会など盛り沢山の内容で多くの人がいっぱい楽しんでいました。





▲栗原響大さん(お城博士ちゃん)

全国中世荘園サミット in 泉佐野 ～お城博士ちゃんと学ぶ中世山城～

テレビ番組で豊富すぎるお城の知識を披露し一躍有名になった中学生、栗原響大さんと一緒に荘園や中世山城について学んでみませんか。泉佐野市の日根荘遺跡に含まれる「土丸・雨山城」などのお城の知識を広く持つ中西裕樹先生と、お城博士ちゃんのお城にまつわる対談もありますので、ぜひお越しください！

日時 2月12日(休) 午後3時～5時(受付:午後2時～)
※時間は前後する場合があります。

場所 エブノ泉の森 レセプションホール
対象 小学4年生以上(推奨)



▶ 申込フォーム

定員 200人

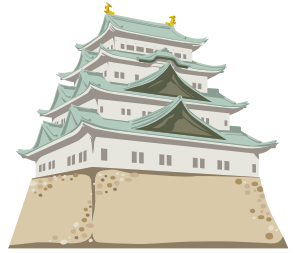
※申込多数の場合は抽選。学生を優先

出演 栗原響大さん(お城博士ちゃん)、中西裕樹さん(京都先端科学大学 特任准教授)、中岡 勝(日本遺産推進担当理事)

主催 日本遺産日根荘推進協議会

申込・問合せ Jimott LLC(じもっと合同会社 ☎447-5502 eメール: info@jimott.net)

※入場無料。キャンセルは1週間前までに必ず連絡してください。後日、当日の映像を配信する予定です。



令和5年度 文化祭市民展 入賞者

今年度は7部門272点の出品があり、審査の結果、各入賞者が決まりました。(順不同・敬称略)

問合せ 生涯学習課(☎469-7132)



◀【市長賞】
信川かずえ「連れ合いの椅子」
(工芸)



▲【市議会議長賞】
藤井梨沙「臨・小島切」(書道)



▶【教育委員会教育長賞】
上遠野 愛「調和と輝き」
(日本画・洋画・平面作品)

【部門最優秀賞】

西浦桂子(俳画・絵手紙)、奥 章夫(写真)、川崎忠夫(陶芸)、Ume(立体造形)

【特別賞】

岩崎昌人(日本画・洋画・平面作品)、坂本万佐子(日本画・洋画・平面作品)、成瀬正夫(写真)、小塚啓正(写真)

【文化振興財団理事長賞】

川崎忠夫(陶芸)

【優秀賞】

- 日本画・洋画・平面作品…北川悦子、重本朱璃、家志桐人、小野永子、大崎博子、蓮見友理
- 俳画・絵手紙…宮本恵子、和田智戸世、藤山明美、鷺本佳世子、鷺本眞弓、田村佳代子、吉野凉子、河合雅代、宮田千代子、中村吉信、川野和代
- 書道…室谷久美子、鶴野観水、清水万喜子、船津美穂、立石加代子、椋本聖舟
- 写真…藤川俊晴、眞鍋友昭、大野正博、池田百歌、佐々木哲哉
- 工芸…中 克巳、許斐和枝、神藤みどり、小川正子、黒田里美、板東二三

ホームページやSNSで市からの情報発信などを行っています！

LINE



X (旧Twitter)



インスタグラム



YouTube公式
チャンネル



ホームページ

