

IZUMISANO

# 広報いずみさの

令和6（2024）年2月1日発行

2

No. 830

LEDと竹灯籠の  
駅前イルミネーション



# 令和6年能登半島地震への支援について

問合先 危機管理課

令和6年1月1日に発生した能登半島地震により、お亡くなりになられた方々のご冥福をお祈りし、謹んでお悔やみ申し上げますとともに、被災された皆様に心よりお見舞い申し上げます。

本市では、被災地に対する支援を行っています。（令和6年1月15日現在）

## 【緊急消防援助隊】

泉州南消防広域消防本部  
出動隊（1月1日出発）

- 救助隊5人
  - 救急隊（田尻町）3人
  - ポンプ隊（泉佐野市）4人
- ※以降、順次交代で派遣



## 【給水支援活動】

富山県高岡市（1月2日出発）  
給水車（3t）1台と職員2人を派遣  
※給水活動 1月3日～5日



## 【物資等支援】

### ①富山県氷見市（1月2日出発）

- 携帯トイレ：5,200回分（末広防災倉庫備蓄分）
- ボトル水：1,440本（上下水道局啓発ボトル水）



### ②石川県中能登町（1月3日出発）

- カップ麺：1,000個（防災協定締結のイオンモール日根野店で調達）
- ボトル水：1440本（上下水道局啓発ボトル水）



### ③石川県中能登町（1月8日出発）

- ブルーシート：350枚
- ハヤシライス：2,000食（本市ふるさと納税事業者のいちよしエンタープライズ様より寄付）



### ④石川県輪島市（1月14日出発）

- 泉州タオル：1,920枚（大阪タオル工業組合様より寄付）
- 職員2人を派遣（避難所支援）



「ふるさと納税寄附」で被災地域の支援が可能です

## 令和6年能登半島地震 災害支援



### 【注意事項】

活を支援するための義援金としてお届けされます。

泉州野市は、「令和6年能登半島地震」により甚大な被害が発生していることを受け、被災地域への支援を目的とした「ふるさと納税」による寄附の受付を開始しました。本災害支援にご支援いただいたご寄附は、その全額を、日本赤十字社石川県支部を通じて石川県内の被災地へお届け（\*）します。  
（\*）：日本赤十字社石川県支部にお届けした寄附金は、被災都道府県が設置する義援金配分委員会へ全額が送られ、被災地の方々の生活

- 日本赤十字社石川県支部が開設している口座への振込を予定しています。
- この災害支援に対する寄附金は、2千円以上から受け付けています。
- この災害支援に対する寄附金では、返礼品の提供はありません。
- 後日、寄附者には泉佐野市から「寄附金受領証明書」を郵送いたします。

- この災害支援に対する寄附金は、ふるさと納税の対象となり、寄附金のうち2千円を超える部分については、税の優遇控除が受けられます。（ただし、税の控除を受けるには、確定申告やワンストップ特別申請などの手続きが必要です。）

問合先 ふるさと創生課



※寄附方法など詳しくはホームページをご覧ください。

## 泉佐野市低所得世帯価格高騰重点支援給付金（追加）

物価高騰の負担感が大きい低所得世帯への負担の軽減を図るため、住民税非課税世帯に対し、国から示された1世帯当たり7万円の給付に加え、市独自の取組として3万円を追加し、1世帯当たり合計10万円を追加給付します。

また、住民税均等割のみ課税世帯に対し、昨年10月末まで市独自で実施してきた3万円の給付に加え、1世帯当たり10万円を追加給付します。

なお、随時、情報を更新する場合がありますので、詳しくは市ホームページをご確認ください。



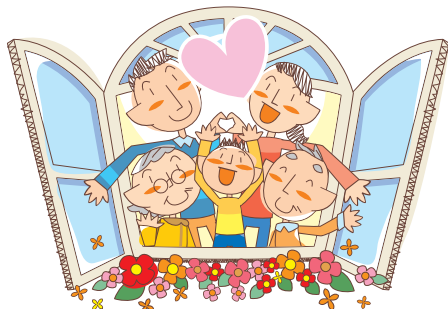
### 住民税非課税世帯

**給付対象者** 基準日（令和5年12月1日）に泉佐野市の住民基本台帳に記録されている世帯で、世帯全員の令和5年度住民税均等割が非課税の世帯  
※「親に扶養されている一人暮らしの学生」や「別居する子に扶養されている夫婦」など世帯全員が住民税課税者の扶養親族等のみで構成されている世帯は対象外

**受給権者** 対象世帯の世帯主

**給付金額** 1世帯当たり10万円

**申請方法** 市から対象となる見込みの世帯の世帯主宛に準備が整い次第、案内を送付します。



### 住民税均等割のみ課税世帯

**給付対象者** 基準日（令和5年12月1日）に泉佐野市の住民基本台帳に記録されている世帯で、令和5年度住民税均等割のみの課税者で構成されている、または令和5年度住民税均等割のみの課税者と住民税非課税者で構成されている世帯  
※「親に扶養されている一人暮らしの学生」や「別居する子に扶養されている夫婦」など世帯全員が住民税課税者の扶養親族等のみで構成されている世帯は対象外

**受給権者** 対象世帯の世帯主

**給付金額** 1世帯当たり10万円

**申請方法** 市から対象となる見込みの世帯の世帯主宛に準備が整い次第、案内を送付します。

#### 住民税均等割のみの課税者とは

本市の場合5,300円（市民税3,500円、府民税1,800円）のみ課税されている人で、納税通知書や課税証明書に記載されている所得割の金額が0円の人

いずれも

**申請期限** 3月31日(日)（必着）

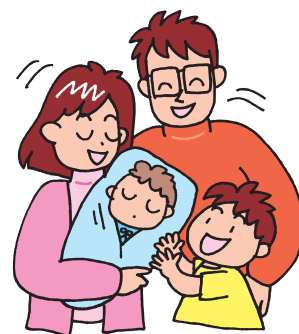
**給付（振込）時期** 申請書などを受け付けてから、記載の振込口座に2～3週間程度で振り込む予定です。ただし、確認書などの返送が集中する時期は、それ以上かかる場合がありますので、ご了承ください。なお、確認書などに不備などがあった場合は、確認が取れるまで振込できませんので、ご注意ください。

**問合先** 平日 午前9時～午後5時に泉佐野市価格高騰重点支援給付金コールセンター（☎463-2181）へ

#### 【低所得者の子育て世帯への加算について】

上記給付金対象世帯で18歳以下の児童がいる世帯に児童1人当たり5万円を給付します。

※詳しくは、市ホームページをご確認ください。



### 価格高騰重点支援給付金の給付を装った特殊詐欺などに注意してください！

- 価格高騰重点支援給付金に関して、ATMの操作などをお願いすることはありません。
- 価格高騰重点支援給付金の給付のため、手数料の振り込みを求めることはありません。
- 価格高騰重点支援給付金に関して、メールを送信し、URLをクリックして申請手続きを求めることはありません。

※ 価格高騰重点支援給付金をかたった不審な電話などがあった場合は、警察署または警察相談専用電話（#9110）へ連絡してください。



## 第25回 泉佐野市人権研究集会

Izumisano じんけん・わくわくスタジアム

どなたでも参加できます。

開催日 3月3日(日) (開場：正午)

場所 エブノ泉の森 大ホール

時間・内容

【正午～午後4時】

- 人権・平和パネル展
- わくわくミニ商店街 (売切れ次第終了)  
生菓子、焼菓子、パン、雑貨などの販売

【午後1時～3時】

- 主催者・来賓あいさつ
- 講演 「ラグビー日本代表の多様性 ～国籍関係なく、国を背負って代表になる選手たち～」 廣瀬俊朗さん (ラグビー日本代表元主将)

※講演会終了後、アンケートを提出していただいた人に「さのぼ」1,000ポイントを進呈します！

定員 1,000人 (先着順)

申込・問合先 2月5日(月)～3月1日(金)に、氏名・電話番号・人数を電話、FAX、eメール、上記の申込フォームで人権推進課へ

※手話通訳あり。一時保育 (5人 [先着順]・1歳～就学前) あり、希望者は2月22日(木)まで



申込  
フォー  
ム

### ひろせとしあき 廣瀬俊朗プロフィール

1981年生まれ、大阪府吹田市出身。5歳からラグビーを始め、大阪府立北野高校、慶應義塾大学、東芝ブレイブルーパスでプレー (東芝ではキャプテンとして日本一を達成)。2007年日本代表選手に選出、28試合に出場。2012-13の2年間はキャプテンを務めた。現役引退後、MBAを取得。ラグビー W杯2019では国歌・アンセムを歌い各国の選手とファンをおもてなしする「Scrum Unison」や、ドラマへの出演など、幅広い活動で大会を盛り上げた。

現在の活動範囲はラグビーの枠を超え、チーム・組織作り・リーダーシップ論の発信や、スポーツの普及・教育・食・健康・地方創生に重点をおいた多岐にわたるプロジェクトにも取り組み、全ての人に開けた学びや挑戦を支援する場作りを目指している。



## 差別や人権侵害のない国際人権都市・泉佐野市をめざして

泉佐野市は、令和5 (2023) 年に「泉佐野市における部落差別撤廃とあらゆる差別をなくすことをめざす条例」(差別撤廃条例) の改正を行いました。平成5 (1993) 年に制定してから30年、その間に「障害者差別解消法」、「ヘイトスピーチ解消法」、「部落差別解消推進法」のいわゆる人権三法など人権尊重のための法律がつくられましたが、インターネット上の差別や人権侵害など、新たな人権問題が起こっています。新しい時代に対応した新しい条例で、「差別のない泉佐野市」をつくっていきましょう。



始まります！

## 泉佐野市パートナーシップ・ファミリーシップ宣誓制度



泉佐野市では、誰もが互いに人格や多様性を認め合い、大切なパートナーや家族と共に暮らすことができるまちの実現をめざし、令和6 (2024) 年1月1日からパートナーシップ・ファミリーシップ宣誓制度を開始しています。

### 【パートナーシップ・ファミリーシップ宣誓制度とは？】

法律上の婚姻関係ではありませんが、一方または双方が性的少数者である2人が同居し、共同生活においてお互いを人生のパートナーとし、家族として対等な立場で責任をもって協力することを約束した関係にあること。また、パートナーである2人および同居する未成年の子 (実子または養子) または親が家族として生活する関係にあることを市に宣誓し、市が宣誓を証明する制度です。

### 【どのような人が対象になるのですか？】

次のすべての要件を満たしている人です。

- 成年に達していること
- 市内在住であること、または転入を予定していること
- 配偶者がいないこと
- 当事者以外の人とパートナーシップ・ファミリーシップ関係にないこと
- 宣誓者同士の関係が近親者でないこと
- (ファミリーシップの場合) 未成年の子または親と同居・同一生計であること

問合先 人権推進課

手続き方法や必要書類など、詳しくは市のホームページをご覧ください。



市ホーム  
ページ▶



**2週間限定!!**

**さのぽ会員10万人！突破還元キャンペーン  
最大50%!!**



**さのぽポイントを還元!!**

**実施期間 2月1日(木)～14日(水)**

※さのぽポイント還元金額が予算に達した場合、期間終了前にキャンペーンを終了します。

キャンペーン実施期間中、さのぽ加盟店舗でさのぽカードを提示して買い物をしていただくと、後日、買い物金額の**50%**のポイントを還元します！

**注意事項**

- さのぽポイントの利用分に関しては、還元の対象外となります。
- 一部商品やサービス、各店舗の支払い方法の取扱いなどにより、さのぽカードが利用できない場合があります。ご利用の際は、店舗にご確認ください。
- 不正利用（キャンセルによる返金など）が発覚した場合、ポイントの付与を取消します。

**付与上限** さのぽ会員1人あたり10,000円相当／期間

**ポイント付与** 令和6年3月末（予定）に対象者のさのぽカードへ付与します。

**ポイント使用期限** 令和6年8月31日まで

**問合せ先** 泉佐野ポイントカード会 キャンペーン事務局（☎462-6050）

※詳しくは、市ホームページをご確認ください。



現在、さのぽカードをお持ちでない人は、ぜひこの機会にさのぽ会員へご加入ください！  
※年会費・入会費無料（紛失などの再発行には費用がかかります。）さのぽカードに関する詳細は、専用ホームページ（<https://sanopo.com>）を確認してください。右の二次元コードからもアクセスできます。

専用ホームページ▶



**「さのぽ」って何？**

市内の加盟店で買い物をする（サービスを受ける）と、税込110円につき1ポイントが貯まり、貯まったポイントを1ポイント1円として加盟店での支払いに利用できる泉佐野のポイントカードが「さのぽ」です。

上記の買い物の他、本キャンペーンのような泉佐野市が実施する事業など様々な場面でポイントがもらえます。

さのぽカードは、泉佐野まち処・りんくうまち処・まちの活性課などで作成することができます。

**さのぽアプリをぜひダウンロードください！**

さのぽアプリにさのぽカードの番号などを登録することで、現在の所持ポイントや加盟店の確認など、さのぽをより便利に利用できます。

※アプリのみでは利用できません。さのぽカードをお持ちでない人は、カードの作成が必要となります。アプリのダウンロードは、右の二次元コードから。



▲アプリダウンロード

**「さのぽ」新規加盟店を募集中！**

市内にある店舗を募集しています。新規加盟店希望の人は下記まで問い合わせてください。

**問合せ先** 土・日曜日、祝日除く午後1時～7時に泉佐野ポイントカード会（☎469-7500）へ

## 第10回 泉佐野長者バル

個性的で魅力ある飲食店が多い長者伝説のまち泉佐野で、食べ・飲み・買い歩きイベントを開催します。

スマホやパソコンを利用してホームページから購入したチケットを参加証（シリコンリストバンド）に交換して店舗を回ります。参加店舗で600円または1,000円の特別なバルメニューが提供されます。あとバルメニューは店舗により異なります。（あとバル参加店に限る）

### 開催日

- 泉佐野長者バル：3月1日(金)・2日(土) 午前11時～
- あとバル：3月3日(日)～8日(金)



※写真はイメージです。

**場所** 泉佐野市内飲食店 約50店舗（予定）

**参加証** ●前売り：500円 ●当日：600円

※メニュー代金は各店舗でお支払いください。

**チケット交換場所** 泉佐野まち処、りんくうまち処、バル参加店舗、泉佐野市観光協会など

**問合先** 平日 午後1時～7時に長者バル事務局〔(一社) 泉佐野シティプロモーション推進協議会 (icp) 内〕(☎469-7500) へ

※詳しくは泉佐野長者バル特設ページ  
(<https://icp-japan.or.jp/chojabar/>)  
をご覧ください。

泉佐野長者バル  
特設ページ▶



## IZUMISANOカレーサミット2024



カレー好きが集い、「カレーといえば泉佐野！」を盛り上げていくイベントです。市内外から個性豊かで多種多様なカレーが一堂に会します。今回はスイーツブースやイベントがさらに充実！

カレー好きは、お腹をすかせて泉佐野に集まれ！

**日時** 3月9日(土)・10日(日) 午前11時～午後4時

※小雨決行（雨天中止）

**場所** あさひ賃貸 りんくうステージ（りんくう野外文化音楽堂）、りんくうアイスパーク芝生広場

**問合先** おもてなし課 (☎447-8126)

※入場無料。イベント当日、お好みのカレー（ハーフサイズ）を購入してください。

### 内容（変更の場合あり）

カレー店舗（泉佐野市内8店舗・泉佐野市外7店舗）、ライスブース、スイーツキッチンカー（4店舗）、地元事業者による物販、イヌナギンのグリーティング、ご当地物産のじゃんけん大会、古本市ブース、マルシェブース、PeachとFedExの献血ブース（協力いただいた人に特製ジュースをプレゼント）、南海電鉄デジタルきっぷプレゼント、地元団体によるステージイベント ほか

※詳しくは、「IZUMISANOカレーサミット2024」公式ホームページ (<https://currysummit.com>) をご覧ください。

公式ホームページ▶



▶ 昨年のようなす





# 広報いずみさの

## 令和6年2月号 もくじ

能登半島地震への支援	2
低所得世帯価格高騰重点支援給付金	3
泉佐野市人権研究集会 ほか	4
さのぼポイントを還元	5
泉佐野長者バル ほか	6
もくじ	7
2月のTOPICS ほか	8~10
国保年金	11
税、人権の広場	12・13
スポーツ	14
けんこう・ふくし、国際交流員通信	15
相談	16
いずみさの教育NOW	17
子育て情報	18
いずみさの昔と今	19
市立図書館	20
イベント・インフォメーション、 採用・募集	21~28
くらしの情報掲示板	29~32
いずみさのフォトニュース	33~35

### 今月の表紙

#### LEDと竹灯籠の駅前イルミネーション

泉州竹灯り実行委員会のご協力で、昨年末から今年の年明けにかけて南海泉佐野駅前に竹灯籠とコラボしたイルミネーションが登場。冬空の下、幻想的なイルミネーションが駅前ロータリーを暖かく包み、夜景を彩っていました。

### イベント開催時における対応

マスクの着用は個人の判断に委ねられるものですが、主催者が感染対策上または事業上の理由などにより、参加者にマスクの着用を求めることがありますので、ご協力ください。

### 基本的感染対策の継続にご協力を

マスク着用の考え方の見直し後であっても、引き続き、「三つの密」の回避、「人と人との距離の確保」「手洗い等の手指衛生」「換気」などの励行をお願いします。（掲載の情報は1月12日現在です。）

### 行政情報番組 さのテレ！



J:COMチャンネル(11ch)で月曜日 正午～、木曜日 午後8時～、土曜日 正午～の週3回（月2回更新）、30分の行政情報番組を放送しています。

#### 【2月の主な放送内容（予定）】

- 前半：さのぼっ歩（健康マイレージ事業デジタル化）ほか
- 後半：（一社）泉佐野市外国就労者サポートセンター ほか

### 泉佐野市の人のうごき

12月末日現在（前月比）

- 市内人口 99,037人（－6人）
- 男 47,490人（－26人）
- 女 51,547人（＋20人）
- 世帯数 49,510世帯（＋41世帯）

市制施行:昭和23年4月1日

市域面積:56.51km<sup>2</sup>

- 掲載記事における申込などによって市が収集した個人情報、その目的以外には使用しません。
- 広報いずみさのの広告掲載料は、広報および公聴業務の円滑な運営と充実を図るために、基金として積み立てています。

## 新型コロナワクチンの特例臨時接種（無料）は3月31日(日)で終了します

対象で接種を希望する人は、早めの接種をお願いします。

### 対象者

- 初回接種：生後6ヵ月以上で初回接種が完了していない人
- 秋開始接種（追加接種）：初回接種を完了した生後6ヵ月以上の人で、令和5年9月20日以降に接種していない人

**実施期間** 令和6年3月31日(日)まで

（令和6年4月1日以降は、接種方法や接種費用などが変更になる予定）

### 接種券

- 手元に接種券がある人は、そのまま使用可
- 接種券を紛失した人は再発行の手続きが必要なので、本人確認書類を持参し本人が健康推進課にお越しいただくか、「コロナワクチンナビ」からWeb申請

※接種の際は、必ず接種券が必要

**接種場所** 指定の医療機関（市ホームページ参照）

**使用ワクチン** オミクロンXBB.1.5系統の株に対応した1価ワクチン

**問合先** 健康推進課

※内容については変更する場合がありますので、最新の情報は市ホームページでご確認ください。



▲市ホームページ

2月の  
TOPICS

2月は

## 生活排水対策推進月間

川などの水の汚れの原因の約7割がトイレや台所、お風呂、洗濯など日常生活から出る「生活排水」です。この生活排水の影響は、河川流量が減少する冬季に大きくなります。

府では2月を「生活排水対策推進月間」とし、「食器や鍋の汚れはふき取ってから洗う」「油、食べ残しは流さない」「洗剤は適量使う」の実践にご協力をお願いします。

また、下水道を利用できる地域では下水道への接続を、当下水道の整備が見込まれない地域では、合併処理浄化槽の設置をお願いします。

## 【大阪府生活排水対策に関する

ホームページ】

<https://www.pref.osaka.lg.jp/kankyohozen/sei-hai/index.html>

問合せ 府 環境管理室事業所  
指導課 水質指導グループ (☎)  
06・6210・9585 Fax 06・  
6210・9584)

## 救急に関する講習会

消防組合では、左記の講習会を実施しています。

## ●上級救命講習(年5回)

普通救命講習で学ぶ内容に加えて、骨折、外傷、やけどなどに対する応急手当や搬送法を学びます。講習修了者には修了証が交付されます。

## ●応急手当普及員講習(年2回)

所属する事業所の従業員や地域のの人などに対して「AEDの使い方」を含む心肺蘇生法を指導する、指導者の育成のための講習です。講習修了者には認定証が交付されます。

## ●応急手当普及員再講習

(不定期)

応急手当普及員の認定は、資格取得から3年で失効します。応急手当普及員再講習を受講することによって、さらに3年間有効となり、再講習修了者には新しい認定証が交付されます。

いずれも

問合せ 泉州南広域消防本部  
警防部救急課 (☎469・01  
19 平日午前9時～午後5時  
30分(音声ガイダンスが流れま  
すので、5番「救急課」を押し  
てください))

※申込方法、日程など詳しくは、消防組合ホームページをご覧ください。救命入門コースおよび普通救命講習会についての相談・申込については、泉佐野消防署(☎463・5656)へ



▲ホームページ

泉佐野市公園墓地  
(合葬式墓地) 使用者募集

ひとつの大きなお墓に5千体までの遺骨を一緒に埋蔵する墓地で、市が管理を行います。個人で管理する必要がないことから、お墓の承継の心配がありません。満65歳以上の人は、生前予約も可能です。

使用料 1体10万円

※記名板使用料1枚5万円

(希望者のみ)

泉佐野市公園墓地区画墓地の使用が、区画墓地を返還して合葬式墓地を利用される場合は、1/2の金額になります。

申込資格 次のいずれかに該当する人

①泉佐野市に住所または本籍を有し、埋蔵する親族の遺骨を

持っている(改葬を含む)  
②死亡当時、泉佐野市に住所または本籍を有していた親族の遺骨を埋蔵する(改葬を含む)  
③泉佐野市に住所または本籍を有する満65歳以上で、死後に自らの遺骨を埋蔵する  
④泉佐野市公園墓地(区画墓地)を使用している人が、区画墓地を返還して合葬式墓地を使用する

※詳しくは「使用申込みのしおり」でご確認ください。

申込・問合せ 2月13日(火)～22

日(土・日曜日、祝日除く)に「泉佐野市公園墓地(合葬式墓地) 使用申込みのしおり」を入手し、所定の用紙に必要事項を記入のうえ、必要書類を添えて環境衛生課へ  
※しおりは環境衛生課にあります。また、ホームページ([https://www.city.izumisano.lg.jp/kakuka/seikatsu/kankyo/menu/bochi/bosyu\\_2.html](https://www.city.izumisano.lg.jp/kakuka/seikatsu/kankyo/menu/bochi/bosyu_2.html))からダウンロードもできます。

## かんくうNEWS

問合せ 関西国際空港案内(☎455-2500)  
ホームページ <https://www.kansai-airport.or.jp/>

## ■KIX・ITAMIに

## 太陽光発電施設を新たに設置します！

このたび、関西国際空港と大阪国際空港において、新たな太陽光発電施設による発電と電力供給が、2025年4月頃より開始されることとなりました！

関西国際空港においては、既存の太陽光発電施設に今回の新設が加わることで、関西国際空港全体の太陽光発電能力は、日本の国内空港で最大規模となります。

今後も関西エアポートグループでは、脱炭素・循環経済・環境共生の取組を推進し、持続可能な社会の実現に貢献してまいります。



▲設置イメージ



©Kansai Airports SORAYAN



## 危険物をゴミとして

出さないで！

リチウムイオン電池や、中身や燃料の入ったままのスプレー缶、ボンベ、暖房器具、ポリタンクなどは、ごみ処理場では処理できません。

ごみ処理場では、これらが原因で火災や事故がたびたび発生しています。リチウムイオン電池は取扱店舗などへ、燃料などは必ず使い切った後に空缶は資源ごみ、暖房器具・ポリタンクは粗大ごみとして処分してください。

問合先 環境衛生課



▶実際に起きた

危険物が原因のごみ処理場火災

## 飼い犬の登録内容に

変更はありませんか？

飼い犬の登録内容に左記のような変更があった時は、手続きが必要です。

● 飼い犬が亡くなったとき  
● 飼い主の住所・氏名を変更したとき

● 飼い犬の所在地を変更したとき

マイクロチップを装着している犬の飼い主は、環境省指定登録機関（犬と猫のマイクロチップ情報登録）で登録内容の変更手続きを行ってください。健康推進課への届出は不要です。

マイクロチップを装着していない犬の飼い主は、市外から転入の場合、旧所在地にて交付された鑑札を持参し、健康推進課で手続きを行ってください。その他の変更は、健康推進課へお知らせください。

市外へ転出の場合は、転出先の自治体に問い合わせてください。

申請・問合先 健康推進課

※手続きには、犬・猫などの動物の同伴はご遠慮ください（盲導犬および介助犬は除く）。

## 地域猫活動について考えてみませんか

地域猫とは、特定の飼い主はいないが、地域住民によって継続的に給餌水などの世話をされている猫のことを言います。ご近所の理解と協力（必須）により、一定のルールのもとそれ以上数が増えないように適正に管理できれば、地域猫の寿命は3～5年（飼い猫は15～20年）と言われており、一代限りの命を全うして、その地域からかわいそうな野良猫がいなくなると考えられています。

## 地域猫活動の目的

所有者のいない猫を勝手気ままな「飼い主のいない猫」として放置するのではなく、猫の嫌いな人にも、ある程度許容してもらえる「地域猫」として一定の管理をして見守り、将来的には飼い主のいない猫を減らしていこう、という考えで、地域に住み着いている猫を、地域住民で世話していく活動のことをいいます。活動に際しては、下記のルールを守りましょう。

- 餌やりのルール（場所、時間を決め、食べ残しの始末など後片付けを行う）
- トイレのルール（場所を決め、糞尿の始末を行う）
- 不妊・去勢手術（望まない妊娠、かわいそうな猫を増やさないように）
- その他、その地域ごとに必要となるルール

TNRとは、Trap（捕獲する）、Neuter（不妊去勢手術）、Return（元の居場所へ戻す）、を実施する活動のことです。市では、公益財団法人どうぶつ基金が不妊手術・ワクチン・ノミ駆除薬の費用を全額負担する「さくらねこ無料不妊手術事業」に参加し、地域猫活動を行うボランティア団体などと連携してTNR事業を行っています。



猫が好き、猫が嫌い、猫を排除したくはないが被害を受けて困っているなど、みなさんの考えは様々です。一度、みなさんの地域でもこうした取組について考えて頂きますようお願いいたします。

問合先 環境衛生課



## EV車充電器を設置しました

市は、令和3年9月16日に「泉佐野市気候非常事態宣言」を発表し、2050年温室効果ガス排出実質ゼロに向けて取り組んでいます。

その一環として電気自動車を市内で普及するよう、Terra Motors株式会社と協定を締結し、長南公民館と日根野公民館の2カ所にEV車充電器を設置し、1月10日より運用を開始しました。

**利用可能者** 施設利用者のみ

**利用可能時間** 施設の営業時間内

**料金** 1時間あたり450円(税込)

**利用方法** Terra Chargeのモバイルアプリで充電器を操作

※充電器・モバイルアプリの利用方法の詳細についてはホームページ(<https://terra-charge-howto.terramotors.co.jp/>)をご覧ください。

**問合先** 環境衛生課

マイナでさのぼプレゼントキャンペーン  
終了間近！

マイナでさのぼプレゼントキャンペーンの、さのぼ引換期間は2月29日(木)までとなっています。引換券を持っている人は早めに、さのぼ取扱店で引換期間内にさのぼを受け取ってください。引換期間を過ぎてもポイント付与は一切できませんので注意してください。

**問合先** 平日午前9時～午後6時(土・日曜日、祝日除く)に泉佐野市マイナンバーカードコールセンター(☎050・5527・9651)へ

## 生産緑地地区などを変更

昨年11月29日に泉佐野市都市計画審議会が開催され、次の議案について審議が行われ計画案のとおり承認されました。

● 南部大阪都市計画生産緑地地区の変更にについて

● 特定生産緑地の指定について

● 南部大阪都市計画下水道の変更にについて

**告(公)示**

令和5年12月4日

**図書縦覧場所・問合先**

都市計画課(☎447・8124)

## 長期保存冷蔵庫購入助成金

食品ロス削減を目的として、電圧印加式冷蔵庫など、氷点下で凍結することなく長期間に渡り食品を保管することが可能で、かつ鮮度を保持することができる食品保管庫を購入、設置する事業者に対して、1台あたり10万円の購入助成金を交付します。

※機器が助成対象となるか、事前に環境衛生課へ確認してください。

**申請** 購入後1年以内に、所定の申請書と購入金額が分かる領収書などの必要書類を添付して環境衛生課へ。申請書・要綱などは環境衛生課ホームページ([https://www.city.izumisano.lg.jp/kakuka/seikatsu/kankyo/menu/gomi/gomi\\_jigyuu/josei\\_reizouko.html](https://www.city.izumisano.lg.jp/kakuka/seikatsu/kankyo/menu/gomi/gomi_jigyuu/josei_reizouko.html))からダウンロードできます。

**問合先** 環境衛生課

※助成金交付の前に、事業所が市税を完納しているかなどの審査があります。一度助成金の交付を受けた事業所は、5年を経過しないと再度交付を受けることはできません。

## 【事例】

スマホの機種変更のため、家電量販店内の携帯ショップに出向いた。スマホの話が終わると担当者が代わり、ウォーターサーバーの無料レンタルとミネラルウォーター(月額約3千円)の契約を勧められ、了承してしまった。担当者が私のスマホから申込手続きをし、契約書は渡されていらない。2カ月間利用したがやはり必要ないので解約したいと思い、事業者に連絡すると、解約料が1万円を超えると知って驚いた。解約料の説明はなかった。(70歳代)

## 【ポイントアドバイス】

● ショッピングモールや家電量販店などで突然勧誘されウォーターサーバーのレンタル契約をしたが、解約すると予期せぬ高

契約内容をよく確認して  
ウォーターサーバーのレンタル契約

額な解約料が発生したという相談が寄せられています。

● ウォーターサーバーのレンタル契約は、サーバーのレンタル料は無料でも、実際は水を定期購入する契約です。あらかじめ決められた期間は、水の購入を継続しないと解約料がかかることがあるので注意が必要です。

● 家庭内の設置場所や一人で水を交換できるか、また、本当に必要なをよく考えましょう。契約金額の詳細も含め、契約内容や解約条件などもよく確認し、契約書は書面でもらうようにしましょう。

参考…(独)国民生活センター「見守り新鮮情報第468号」

困った時は、消費生活センターに相談してください。



▶イラスト…黒崎 玄



# 国保年金

国民健康保険料・後期高齢者医療保険料・国民年金保険料は

社会保険料控除の対象になります

対象になります

令和5年中（令和5年1月1日～12月31日）に支払った国民健康保険などの保険料は、令和6年度の市・府民税申告、令和5年分の所得税の確定申告時に、全額が社会保険料控除の対象になります。

【国民健康保険料・後期高齢者医療保険料】

申告時に令和5年中に支払った保険料の合計金額を記入するだけで、支払金額を確認する書類の提出は不要です。

※納付書や口座振替で納付した人には、納付済額の通知書を1月下旬に送付しています。

【国民年金保険料】

申告時に「領収証書」や国から送付されている「社会保険料（国民年金保険料）控除証明書」を提出することが義務付けられています（控除証明書の送付については、広報11月号をご覧ください）。  
なるか、貝塚年金事務所（☎431・1122）に問い合わせ



てください。

また過去の未納期間の保険料や国民年金で免除・猶予されていた期間を追納（さかのぼって納付すること）した保険料、家族の分を支払った保険料も控除の対象になりますので、忘れずに申告しましょう。

問合先 国保年金課

## 後期高齢者医療制度の高額医療・高額介護合算制度

問合先 大阪府後期高齢者医療広域連合 給付課  
(☎06-4790-2031)

高額医療・高額介護合算制度は、医療保険と介護保険の両方に自己負担額があることによって、家計の負担が重くなっている場合に、負担を軽減するための制度です。

世帯で1年間（毎年8月～翌年7月末）に支払った医療保険と介護保険の自己負担金の合計額が、この制度の自己負担限度額（表参照）を超えた場合、申請に基づき、その超えた額が支給されます。

大阪府後期高齢者医療広域連合では、7月末現在で後期高齢者医療制度に加入されている同一世帯の被保険者を対象に、勧奨通知を送付しています。勧奨通知が届いたら、同封の返信用封筒で申請書を送付してください。

### 注意事項

- 医療費用と介護サービス費用のいずれかが「0円」のときは、対象となりません。
- 支給額（超過額）が500円以下の場合、支給の対象となりません。
- 令和4年8月～令和5年7月末に、他の都道府県から転入した人は、勧奨通知の対象でなくても、申請により負担額に応じて支給される場合があります。詳しくは、問い合わせてください。

### 自己負担限度額（令和4年度（令和4年8月～令和5年7月）の区分）

課税状況	所得区分	後期高齢者医療制度における負担割合	自己負担限度額（年額） （医療保険＋介護保険）
課税世帯	現役並み所得者 課税所得 690万円以上	3割	212万円
	現役並み所得者 課税所得 380万円以上		141万円
	現役並み所得者 課税所得 145万円以上		67万円
	一般Ⅱ	2割	56万円
	一般Ⅰ	1割	
非課税世帯	低所得Ⅱ	1割	31万円
	低所得Ⅰ		19万円（複数世帯の場合、介護保険の自己負担限度額は31万円となります）（*）

（\*）…同一世帯に、基準額が「低所得Ⅰ」の「19万円」であり、かつ介護（予防）サービスの利用者が複数いる場合、「高額医療合算介護（予防）サービス費」については、「低所得Ⅱ」の基準額である「31万円」を適用して、介護保険分の支給額を再計算しますので、介護支給額（見込）どおり支給されません。介護支給額については、介護保険課へ問い合わせてください。

### 高額療養費（外来年間合算）支給申請書が届いた人へ

高額療養費の振込口座登録をしたことがない人へ送付しています。申請がない場合、高額介護合算療養費の支給処理が行われませんので必ず申請してください。

不明な点は、国保年金課へ問い合わせてください。

## 税

軽自動車税  
廃車手続は

3月29日(金)までに

原動機付自転車・軽二輪・小型二輪・軽四輪の軽自動車税は、毎年4月1日現在に登録している車両の所有者（使用者）に課税されます。4月2日以降に廃車手続をした場合、令和6年度は課税されることになりまので注意してください。（軽自動車は普通自動車のような月割課税制度はありません。）

所有しなくなった車両、他の人に譲渡した車両、またはスクラップ、盗難などで所有しなくなった車両については、3月29日(金)までに左記の機関で廃車などの手続をしてください。

また、市外へ転出する場合は、車両の住所変更の手続をお願いします。

廃車手続をする場合は、その車両の軽自動車税を完納しておいてください。

## 問合先

●原動機付自転車（125ccまで）、小型特殊自動車（フォーク

リフトなど）、ミニカー…：税務課  
●軽二輪・二輪の小型自動車…：近畿運輸局大阪運輸支局 和泉自動車検査登録事務所（和泉市上代町官有地 ☎050・5540・2060）

●軽四輪・軽三輪自動車…：軽自動車検査協会 大阪主管事務所和泉支所（和泉市伏屋町1丁目13番3号 ☎050・3816・1842）

## 市・府民税の申告受付

混雑を避けるため、受付日を氏の最初の文字（五十音順）で指定させていただきます。

## 指定受付日・対象（氏の頭文字）

●2月19日(月)～22日(木)：さ～の  
●2月27日(火)～3月1日(金)：は～わ

●3月5日(火)～8日(金)：あ～こ  
時間 午前9時～11時30分  
午後0時45分～4時

※指定受付日に都合が悪い場合は、2月16日(金)・26日(月)、3月4日(月)・11日(月)～15日(金)にお越しください。（3月15日(金)は市・府民税の申告受付のみ）

場所 市役所 1階101会議室  
申告に必要なもの

●申告書（税務課に備えつけています。また、ホームページからダウンロードできます。）

●令和5年中の所得がわかる書類（給与や公的年金等の源泉徴収票、収入や経費のわかる書類など）

●各種控除に必要な書類（証明書や領収書、障害者手帳など）

●本人確認書類

・マイナンバーカード

・マイナンバーカードを持っていない人：番号確認書類（通知カードなど）および身元確認書類（運転免許証、被保険者証、パスポートなど）

■郵送で提出する場合は、申告書の記入漏れがないことを確認し、上記の「申告に必要なもの」の写しを同封してください。

※マイナンバーの安全管理のため、特定記録などの安全措置を施した方法で郵送してください。

■医療費控除を申告する人は、「医療費控除の明細書」の添付が必要です。医療費の領収書の添付または提示による申告は認められませんのでご注意ください。

■公的年金等以外に収入がない人は、公的年金等の支払者からの報告により市・府民税が課税されるので、申告をする義務はありません。ただし、公的年金

等の支払者に届け出ている以外で次のような場合は、申告をすると税額が減額されることがありますので、忘れずに申告をしてください。

●扶養している親族があり扶養控除が受けられる

●健康保険料を支払っているなどで社会保険料控除が受けられる

●医療費控除・セルフメディケーション税制が受けられる

■令和5年中に収入がなく税額が発生しない人でも、公営住宅の入居や奨学金の申請などのために申告が必要な場合もあります。

■市・府民税申告書以外の資料（給与支払報告書、公的年金等支払報告書、確定申告書など）により、申告した所得以外の収入や扶養控除の対象者に要件を超える収入が確認された場合など、申告時の想定税額と実際の税額が異なる場合があります。

## 問合先 税務課

※詳しくは税務課ホームページをご覧ください。



## 税務署からのお知らせ

問合せ 泉佐野税務署  
☎462・3471

## 令和5年分

## 所得税等の確定申告

## 【税務署の申告会場】

開催日 2月16日(金)～3月15日(金) (閉庁日除く)

受付時間 午前9時～午後4時

※還付申告書は、2月15日(木)以前でも提出できます。

【給与所得者や年金受給者のための申告会場】

開催日 2月2日(金)～8日(木)

(土・日曜日除く)

受付時間 午前10時～午後3時

場所 イオンモールりんくう泉南 2階イオンホール

【岸和田・泉佐野税務署合同申告会場】

開催日 2月25日(日)

受付時間 午前9時～午後4時

場所 岸和田税務署 (岸和田市土生町2丁目28番1号)

※入場整理券が必要です。詳しくは広報1月号をご覧ください。

## 便利な納付方法を

## ご利用ください！

国税の納付は、簡単・便利なキャッシュレス納付の利用をお願いします。

## ●口座振替による納付

(キャッシュレス)

事前に指定した預貯金口座から振替日に、口座引落しにより納付ができます。

## ●スマホアプリ納付

(キャッシュレス)

国税スマートフォン決済専用サイトからPay払いを選択して納付ができます。

## ●ダイレクト納付

(キャッシュレス)

e-Taxを利用して、事前に届出をした預貯金口座(複数の口座が利用可能)から、即時または納付日を指定して、口座引落しにより納付ができます。

## ●インターネットバンキングなどからの納付(キャッシュレス)

インターネットバンキング、モバイルバンキングまたはATMから納付ができます。

## ●クレジットカード納付

(キャッシュレス)

パソコンやスマートフォンから「国税クレジットカードお支払サイト」へアクセスし、所定

の項目を入力することでクレジットカードによる納付ができます(納付税額に応じた決済手数料がかかります)。

## ●QRコードを利用したコンビニ納付

パソコンやスマートフォンから、国税庁ホームページ「確定申告書等作成コーナー」などで作成・出力したQRコードを利用して納付ができます。

※詳しくは、国税庁ホームページの「国税の納付手続」をご覧ください。



▲ホームページ  
QRコードは緑デンソーウェブの登録商標です。

## スマートフォンやパソコンを利用したe-Taxでの申告が便利です

自宅からスマートフォンやパソコンを利用して、国税庁ホームページ「確定申告等作成コーナー」で申告書を作成することができます。作成した申告書はマイナンバーカードとマイナンバーカード読取対応のスマートフォンまたはICカードリーダーを用意すれば、「e-Tax」を利用して提出できます。詳しくは、国税庁ホームページ「確定申告特集」をご覧ください。

## 第4回

## あいあい講座

いろいろな人権の知識を増やすことが大切です。気軽に参加してください。

日時 3月16日(土) 午前8時～午後6時(予定)

集合・解散場所 市役所正面玄関前

行先・内容 「止揚学園」フィールドワーク(滋賀県東近江市佐野町885番地)

定員 20人(先着順)

講師 福井 生さん

参加費 1,300円(昼食代)

共催 泉佐野市人権を守る市民の会

申込・問合せ 3月8日(金)午後5時までに、氏名・電話番号を電話、FAX、eメール(三

en@city.izumisano.lg.jp)で人権推進課へ



## 大阪府下一斉無料法律相談

日時 3月2日(土) 午後1時～4時10分  
(相談時間は1人30分)

場所 市役所 1階相談室

対象 市内在住者(令和5年4月1日以降に本市の無料法律相談を利用したときと同一の相談は不可)

定員 6人(先着順)

申込・問合せ 2月1日(木)以降に人権推進課へ(予約制)

じんけんさくひん しきじ がっきゅうせいざくひんてん  
人権作品・識字学級生作品展

市内の識字教室で学ぶ学級生の作品や小・中学生の人権作品を多数展示しています。ぜひご覧ください。

期間 2月24日(土)～3月3日(日)

場所 レイクアルスタープラザ・カワサキ生涯学習センター

問い合わせ 生涯学習課(☎469-7132)

## スポーツ

スポーツ推進課（J:COM末広体育館〔市民総合体育館〕内）

☎462-2000 Fax469-2286

受付：午前9時～午後5時15分  
（休館日と土・日曜日以外の祝日除く）※電話はかけまちがないように  
ご注意ください。

## 市民競技大会

## 軟式野球

開催日 4月7日(日)・14日(日)・21日(日)・28日(日)、5月19日(日)

場所 マンデー末広公園グラウンド

参加費 1チーム7,000円

※傷害保険料1,500円別途

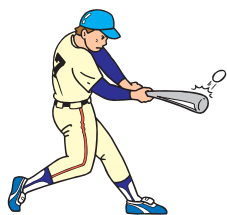
必要

抽選会 3月16日(土)午後7時

健康増進センター研修室

申込 3月9日(土)までに申込用

紙に必要事項を記入し、スポーツ推進課へ



## 泉佐野市テニス協会・ソフトテニス協会「テニス教室」

教室名	日時	場所	定員	受講料	申込
硬式 テニス	①月曜教室	4月1日～来年3月24日 午前11時～午後1時	各40人	各20,000円	 日時 3月17日(日) ①午前9時～9時20分 ②午前9時30分～9時50分 ③午前10時～10時20分 ④午前9時～9時20分 場所 健康増進センター 2階研修室
	②土曜教室	4月6日～来年3月15日 午後3時～5時			
	③土曜ナイター 教室	4月6日～11月16日 午後7時～9時	80人	16,000円	
	④火曜シニア 教室	4月2日～来年3月25日 午前9時～11時	30人	20,000円	
ソフト テニス	⑤日曜教室	4月7日～12月22日 午前9時～午後1時の うち2時間	30人	一般10,000円 中学生7,000円	日時 4月の各日曜日 午前10時～11時 場所 長滝テニスコート

対象 ①～③16歳以上 ④60歳以上 ⑤新中学1年生以上

※①～④申込多数の場合は抽選（申込受付30分前から整理券配布）・重複申込可、⑤先着順・途中入会相談可

問合先 ①～④総谷（☎090-8758-8921）⑤中原（☎080-3833-2543）

## 令和5年度 市民競技大会 結果（敬称略）

## ◆剣道

部 門	優 勝	準優勝	3 位
基本	樽谷楓香	小浪暖大	玉浦汐季 靄 颯介
個人 小学2年生以下	富田彩都	岡 汰樹	島本海翔
小学3・4年生	坂上夏都	正岡 翼	田中隆太郎
小学5・6年生	森 悠将	伊藤龍成	坂上 凜
中学生	和田慎之介	初田幸大	富田幸亮
一般男子(5段以下)	佐藤仁哉	村上幸佑	間嶋文広
一般女子(5段以下)	金子智香	岸 美智子	倉谷姫夏
団体 小学生	心明館A	心和会A	中央剣友会A
中学生	心明館	—	—

## ◆ソフトボール

部 門	優 勝	準優勝	3 位
一般 男子の部	DON	ソレックス	SSC
小学生 男子の部	山直連合男子 ソフトボール	二小男子 ソフトボール	常盤連合子供会
小学生 女子の部	朝陽連合 子ども会女子 ソフトボール	中央女子 ソフトボール	二小女子 ソフトボール
中学生 女子の部	日根野中学校	佐野中学校	佐野三中・貝塚 一中・貝塚三中 合同チーム

## ◆グラウンドゴルフ

優 勝	準優勝	3 位
南 治郎	賀本芳信	紀田 清

## ◆トランポリン

## 【10種目競技（愛好者クラス）】

部 門	優 勝	準優勝	3 位
幼 児	芝井紬桔	坂本陽飛	齊藤日向
小学1・2年生	上野夏実	神宮司蒼蘭	大城つばさ
小学3・4年生	大城のぞみ	榎並一騎	森 柚乃葉
小学5・6年生	岩本悠汰	石谷莉菜	休井 鈴
中・高校生	上野愛実	榎並捺希	岡本梨杏

## 【タイムトライアル・シンクロ競技】

部 門	優 勝	準優勝	3 位
幼児タイム トライアル	蔭山 慧	齊藤日向	中庄谷芽衣
小学低学年	大城つばさ・ 大城のぞみ	上野夏実・ 榎並一騎	瀧谷瑛人・ 松浪穂佳
小学高学年	岩本悠汰・ 中西弥太郎	尾形朋也・ 坂本陽奏	川井賛東・ 榎並楯己
中・高校生	上野愛実・ 榎並捺希	北浦実咲・ 岡本梨杏	安藤大志・ 尾形朋也
一般	齋藤有香・ 大城はるか	中庄谷知展・ 榎並知香	岩本千春・ 西岡美香
植野杯	尾形朋也	—	—

## ◆ソフトテニス

部 門	優 勝	準優勝	3 位
男子	鎌野・吉永組	安福・堀内組	中原・原田組
女子	近藤・佐藤組	千葉・白水組	南部・寄田組





泉州広域母子医療センター  
「安心・安全なサービスの提供、  
満足度の向上を目指します」

泉州広域母子医療センター  
は、りんくう総合医療センター  
の「周産期センター」と市立貝  
塚病院の「婦人科医療センタ  
ー」から成り、周産期センタ  
ーには24時間365日、常に産科  
医2人以上、新生児専門の小児  
科医1人以上が待機しています  
ので、ハイリスクの患者さんも  
安心で安全な出産ができる体制  
を整えています。

また、引き続き、感染症予防  
対策を徹底して実施しており、  
その他にも、おいしい妊産婦食  
を提供するなど、患者さんの満  
足度を高める取組を引き続き進  
めています。

なお、泉佐野市、貝塚市、熊  
取町、田尻町、泉南市、阪南市、

岬町に住んでいる人の分娩は同  
一料金で、他の地域に住んでい  
る人より割安な料金となってい  
ますので、ぜひ利用してくださ  
い。

問合先 りんくう総合医療セン  
ター ☎469・3111

※詳しくは、ホームページ(<http://www.sensyubosi.com/>)を  
ご覧ください。

◀ ホームページ



予防接種の受け忘れは  
ありませんか？

予防接種のタイミングは、感  
染症にかかりやすい年齢をもと  
に決められています。

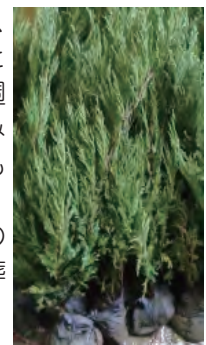
麻しん・風しん混合ワクチン  
(MR) 2期および高齢者肺炎  
球菌予防接種は、令和6年3月  
末で対象年齢の接種が終了しま  
す。今年度の対象者は、接種歴  
を確認し、受け忘れがないよう  
にしましょう。

問合先 健康推進課

## モンゴルのお葬式

問合先 自治振興課

みなさんは、「風葬」という言葉を知っていますか？ 2003  
年の冬、病気だった祖父が長男である私の父親を時々呼び出  
し、自分が亡くなってからのことについて詳しく伝えていまし  
た。祖父は幼い頃、お寺で読経を心がけながら仏道の学習に励  
んでいましたが、社会主義政権による弾圧によって、生き残る  
ために一般人になり、戦場まで経験した元僧侶でした。



◀ 杜松（トショウ）の葉

祖父が天国に行き、お葬式の日には僧侶を呼び「ハゲワシを呼ぶ」経文などを唱えてもらい、「人間は自然の一部、僕が死んだら自然の循環の中に戻し、墓石を用いないでください」と祖父にお願いされた通り、地元の墓地として決まった広い草原で自然に放置しました。一週間後に確認すると、きれいになくなっていたので、祖父は無事に来世への道を旅立ったとみなされました。祖父のお葬式はこの時代にしてはとても珍しく、しきたりを知っている人もいないかわからないモンゴルの伝統的な風葬の方法でした。

モンゴルの都市部では日本と同様に火葬が一般的です。母方の祖父は都市部の人だったので、日本と同じように業者に任せて火葬しました。一方、自分の父親は、地方ながらの土葬でした。また、モンゴルでも日本と同じように、初七日と四十九日の法要をします。

▶ ブル（火をともしもの）



### モンゴル人のしきたりとお葬式

- 故人の魂が来世へ旅立つのに邪魔になるからあまり泣いてはいけない
  - 来世への道を見やすくするように、金属製のゴブレットのようなものに油と芯をのせ、四十九日間火をともし
  - 杜松（トショウ）の葉を粉状にしたものを焚く
  - 母親の墓参りは3年後から、父親なら5年後からできる
- 他にも数えきれないほどしきたりが多いです。お葬式は、今後引き継がないといけない母国の文化が詰まりに詰まった行事です。その文化も学んでおいた方がいつか主役になって行う日のためになると思います。

▶ オギ  
国際交流員の



### 今月のモンゴル語

Өвөө（ウブオー）：祖父  
Уламжлал（ウラムジラル）：しきたり  
Оршуулгын зан үйл  
（オルシューラフ・ザン・ウイル）：お葬式

## 各種相談の案内

気軽に相談してください。なお、祝・休日にあたる場合は変更する場合があります。

### ◎法律相談【予約制】

火曜日（第4火曜日のみ翌水曜日）13:00～16:45（同じ内容は年度内に1回限り）

市役所1階相談室（問合先：人権推進課）

### ◎労働相談【予約制】

第2木曜日 13:00～15:05（同じ内容は年度内に1回限り）市役所1階 相談室（問合先：人権推進課）

### ◎行政相談

第3月曜日 13:30～16:00（受付：15:30まで）市役所会議室（問合先：人権推進課）

### ◎人権擁護委員による人権相談

第3月曜日 13:30～16:00（受付は15:30まで）市役所会議室（問合先：人権推進課）

### ◎総合生活相談

（人権侵害・就労支援・進路選択支援・生活相談）

●月～金曜日

・人権推進課

8:45～17:15

・南部市民交流センター本館（☎466-6464）

9:00～17:00

・北部市民交流センター本館（☎464-5726）

9:00～17:30

・まちの活性課（就労支援のみ ☎469-3131）

8:45～17:15

・（公社）泉佐野市人権協会（☎458-7444）

9:00～16:30

●第3土曜日 10:00～12:00【予約制】

申込・問合先：2月13日(火)までに人権推進課へ

### ◎女性のための電話相談（☎469-7402）

第1～4水曜日 10:00～12:00、13:00～15:00（問合先：人権推進課）

### ◎女性のための面接相談【予約制】

相談日・時間は予約時に問い合わせてください。夜間相談あり（申込・問合先：人権推進課）

### ◎経営相談【予約制】

6月～来年2月の第1・第3火曜日または第2・4火曜日 13:00～17:50 消費生活センター

（問合先：まちの活性課 ☎469-3131）

### ◎消費生活相談

月～金曜日 9:00～16:30

（問合先：消費生活センター ☎469-2240）

### ◎司法書士総合相談【予約制】

水曜日 13:30～16:30 消費生活センター  
受付：月～金曜日 10:00～16:00

申込：大阪司法書士会（☎06-6943-6099）

### ◎行政書士相談（相続・遺言など）【予約制】

第4金曜日 13:00～16:00 市役所1階相談室  
申込：大阪府行政書士会泉州支部（☎483-7373）

### ◎税理士による税務相談【WEB予約制】

第2水曜日（1～4月除く）

13:00～16:00 市役所1階相談室

申込：近畿税理士会 泉佐野支部（☎468-8068）

### ◎家庭児童相談（☎463-1937）

月～金曜日 8:45～17:15

### ◎子どもフリーダイヤル（☎0120-510-783）

月～金曜日 8:45～17:15

### ◎育児相談

●月～金曜日 9:00～16:00

すえひろこども園（☎466-5826）

●月～金曜日 10:00～16:00

地域子育て支援センター（☎469-3700）

### ◎子育て電話相談

鶴原保育園（☎463-0065）

月～金曜日 10:00～16:00

### ◎母子・父子・寡婦家庭の相談

月～水・金曜日 8:45～17:15 子育て支援課

### ◎教育相談

●さわやかルーム（☎447-7312）

月～金曜日 10:15～15:30

●シャイン（☎464-0300）

月～金曜日 10:15～15:30

### ◎心配ごと相談

●月曜日（第4月曜日除く）13:00～15:30

社会福祉センター 2階 相談室

●第4月曜日 シャッピーハウス（佐野公民館隣）

（問合先：社会福祉協議会 ☎464-2259）

### ◎福祉総合相談

月～金曜日 8:45～17:15

●佐野中圏域 包括支援センター 泉ヶ丘園

（☎468-8103 Fax468-8104）

●第三中圏域 包括支援センター ホライズン

（☎458-0088 Fax458-0087）

●長南中圏域 包括支援センター ラポート

（☎490-2031 Fax490-2033）

●日根野中圏域 包括支援センター いぬなき

（☎468-1170 Fax468-1177）

●包括支援センター しんいけ

（☎464-2366 Fax462-5400）

●基幹包括支援センター いずみさの

（☎464-2977 Fax462-5400）

### ◎赤ちゃん相談【予約制】

第3水曜日 9:30～11:00

健診センター（問合先：健康推進課）

### ◎健康相談・栄養相談【予約制】

第3火曜日 9:30～12:00（問合先：健康推進課）

### ◎HIV即日検査

（希望者には梅毒即日検査も実施・匿名可）

第1・3月曜日（祝日除く）13:00～14:00

泉佐野保健所（☎462-7703）

### ◎こころの健康相談

（アルコール依存症・認知症含む）【予約制】

月～金曜日（祝日除く）9:00～17:45

泉佐野保健所（☎462-4600）

### ◎医療に関する相談（来所の場合は要予約）

月～金曜日（祝日除く）9:30～16:00

泉佐野保健所（☎462-7701）



学校食育研究会



近年、偏った栄養摂取、朝食欠食、食生活の乱れや肥満・痩身傾向など、子どもたちの健康を取り巻く問題が深刻化しています。（文部科学省ホームページより）

令和5年度全国学力・学習状況調査の児童・生徒質問紙において、「朝食を毎日食べていますか」という質問に対して、「食べている」「どちらかといえば食べている」と答えた泉佐野市の児童生徒の割合は、小学6年生で88.7%、中学3年生で88.2%でした。これは、全国（小学6年生・93.9%、中学3年生・91.2%）の値に比べても低く、約1割の児童生徒が朝食を食べていないという実態があります。

朝食をきちんと摂ることは、子どもたちの成長にとって極めて重要であり、学校において、子どもたちが食に関する正しい知識や望ましい食習慣を身に付けることが不可欠です。

そこで、泉佐野市教育委員会としては、学校における食に関する指導や取組の情報交換、意見交換を行い、各学校における食育を組織的・計画的に推進する目的で、「学校食育研究会」を設置しています。研究会では、各校の食育担当者と市内の栄養教諭が連携しながら、食に関する指導の研究を推進しています。令和4年度から令和5年度にかけては、「SDGsと食の関連」をテーマに研究を進め、各校においては、様々な教科の中で、多様な観点での食育の授業が展開されています。

食育は、学校において取り組むだけでなく、家庭そして地域が緊密に協力し合い、取り組んでいくことが重要です。子どもたちのより豊かで健やかな未来のために、3者で協力して取り組んでいきたいと思います。

学校園紹介



職業体験を再開しました  
～長南中学校～

長南中学校では、『生きてはたらく学力』を身につけた生徒を「めざす生徒像」とし、人権教育を柱に様々な教育活動にとりくんでおり、そのひとつにキャリア教育があります。



長南中学校区では、校区内のこども園・小学校・中学校で11年間を見通したキャリア教育全体指導計画を作成し計画に基づいたとりくみを進めています。中学2年生では「職業観を育み、将来への展望をもつ」を目標に掲げ、「社会の一員となる意義を考え、自覚をもつ」ことを目的とし、中心的な活動として職業体験学習を行うこととしています。コロナ禍のため3年間その実施の見送りが余儀なくされてきましたが、本年度は4年ぶりに実施することができました。

本校の特色としては、生徒1人ひとりが「各事業所に1人で赴くこと」「3日間体験学習を行うこと」があげられます。このことにより各事業所での学びをより深いものにできると考えています。体験当日はもとより、事前事後の学習を通して実りあるとりくみとなりました。



むかし遊び交流会復活  
～長南小学校～

本校では「地域学習」について6学年に渡って系統的に大切にとりくんでいます。2年生は地域のみなさんを招待してむかし遊びを教えてもらったり、一緒に楽しんだりする交流があります。



コロナ禍を経て、昨秋やっと多くの人に案内し、来校してもらうことができ、2年生がみんなで楽しく「むかし遊び」を体験することができました。

地域のみなさんからは、「楽しかった」や、「来年も来ます」など、嬉しい感想をたくさんいただきました。



# 子育て情報

◆子育て支援課・健康推進課  
(☎463-1212 Fax464-9314)  
◆子どもフリーダイヤル (☎0120-510-783)

## 保育料の口座振替納付

便利で確実な口座振替をご利用ください。

**振替日** 毎月25日（休業日の場合は翌営業日）

**取扱金融機関** リソナ、三菱UFJ、池田泉州、三井住友、紀陽、南都、関西みらい、ゆうちょ、JA大阪泉州農業協同組合、大阪信用金庫、近畿労働金庫、きのくに信用金庫

**申込** 預貯金通帳と届出印鑑を持って上記の金融機関へ

**問合先** 子育て支援課

※申請用紙は、子育て支援課または市内の各金融機関の窓口にあります。

## 出張保育

在園児や保育士さんたちと公園で一緒に遊びませんか。

**日時** 毎月第1月曜日 午前10時～11時（祝日除く）

**場所** 湊公園（ルーテルこども園の海側）

**対象** 0～3歳

**問合先** ルーテルこども園

（湊3丁目13-11 ☎463-1436）

※申込不要、参加無料。天候などにより、中止する場合があります。

## 市こどもの居場所づくり事業 こども食堂

みんなと一緒にご飯を食べたり、宿題をしたり、安らぎを感じられるようなこどもの居場所を提供します。

また、月に一度「農業体験」を実施しています。土に触れ、食べ物を育てたり、採れた作物の試食をしたりするなどの体験ができます。ぜひ参加してください。

**【うちカフェ】**

**日時** 毎週月・水・金曜日 午後3時～7時

**【農業体験】** じゃがいもの植付けをしよう

**日時** 2月10日(土) 午後1時～3時

**持ち物** 水筒、軍手、帽子、マスク

**場所** うちカフェ（市場東2丁目2-22）

**申込・問合先** NPO法人 サードプレイス（上田 ☎090-6238-2345 eメール：info@the3rdplace.jp）

## 児童手当

令和5年10月～令和6年1月分の児童手当を2月9日(金)に振り込みますので、指定口座の確認をお願いします。

転入、出生などで新たに手当の受給資格が生じた場合は、事由が発生した月内または翌日から15日以内に、できるだけ早く手当の認定請求をしてください。申請日の翌月分からの支給となります。

**問合先** 子育て支援課

※公務員は勤務先に問い合わせてください。

## お食事会（予約制）

～離乳食がうまく進まないと

悩んでいる人への教室～

自分の子どもの食事を持参し、みんなで食事をしながら、食事について困っている事への対応策を考えます。

**日時** 2月21日(水) 午前10時30分～11時30分

**場所** 健診センター

**対象** 1歳6ヵ月までの子どもと保護者

**定員** 5組（先着順）

**持ち物** 子どもがいつも食べている食事、スプーンなどの食具、お茶、母子健康手帳、食事に必要な物など

**申込・問合先** 健康推進課

※会場では電子レンジのみ用意しています。食事会后、個別相談もできます。

## 乳児の結核予防接種（BCG）

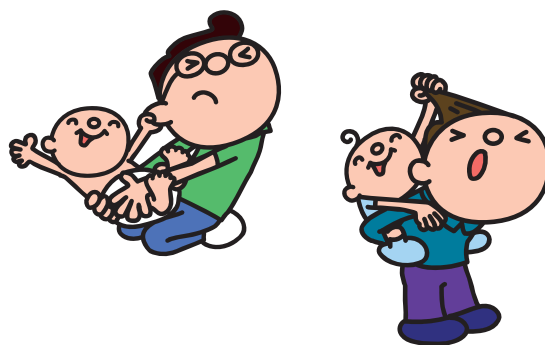
**日時** 2月15日(木) 午前9時30分～11時

**場所** 健診センター

**対象** 令和5年2月16日～9月16日生まれの乳児

**持ち物** 予診票、母子健康手帳(忘れると接種できません)

**問合先** 健康推進課



## スタートの頃からの

### 離乳食講習会（予約制）

簡単に美味しく出来る離乳食の基本を紹介します。離乳食の話や講師の作った離乳食の試食や交流会を行います。

**日時** 2月15日(木) 午後1時～3時

**場所** 次世代育成地域交流センター

**定員** 9組（先着順）

**持ち物** 母子健康手帳

※「3回食の頃から」の次回は3月実施予定

**申込・問合先** 健康推進課

## 毎月19日は「食育の日」

定期的に歯科健診をうけて、美味しく食べましょう。歯の健康は健康づくりのポイントです。

合言葉は「カミング30」。30回しっかり噛んで食べましょう。

**問合先** 健康推進課

泉州南部初期急病センター（☎464・6040）診療科目：小児科 内科 受付：●木曜日（小児科のみ）午後7時30分～10時30分 ●土曜日 午後5時30分～8時30分 ●日曜日 祝休日 午前9時30分～11時30分 午後0時30分～4時30分



# いずみさの昔と今 第339回

「池田谷久吉とその生涯⑤」  
池田谷久吉と佐野踊り」

歴史館いずみさので昨年10月から1月まで開催されていた秋季企画展「泉佐野の建築家―池田谷久吉とその生涯―」に関連して数回にわたり池田谷久吉の業績などを紹介してきました。最終回となる今回は「池田谷久吉と佐野踊り」について紹介します。

今まで紹介してきたように、池田谷久吉は建築家に限らず様々な分野に精通していました。それは学問のみに留まらず、芸能の分野にも通じており、鑑賞するだけでなく舞踊の講師を勤めながら自ら新舞踊の構成・演出を手掛けていたそうです。

そんな池田谷久吉は、日本舞踊の中でも特に盆踊りについて高く評価しており、昭和7（1932）年に上方郷土研究会が発行した「上方」の20号では、「田園風景の最高峰であり、民衆芸術の代表作である」といっても、過言ではあるまい。」という風に述べています。

また、同書には「佐野踊り」についても述べられており、実際に池田谷久吉が見た当時の風景

景や、口説き音頭で三味線や太鼓、胡弓で演奏されることや、舞の心得がなければ踊れないような品のよいふりであったことなど、踊りの特徴などが随所に書かれています。特に、衣装については、池田谷久吉の幼少期には縮緬の友禅の浴衣といった豪華な衣装であったものが時代と共に眞岡などの浴衣に変化していったなど当時を知る人ではないか書けない「移り変わり」なども書かれていました。

そして「上方」の最後には、「こうした伝統を持つ郷土芸能こそ郷土愛を発芽させ、実に尊く意義あるものである。破壊は易いが、建設は難い。私たちは何とかして、この盆踊りを永久に保存と共に完全に発達させなければならぬ。」と述べて締めくくっています。そして、その言葉を体現するように、昭和27（1952）年には「泉佐野踊り保存会」の顧問に就任し、佐野踊りの普及・保存に尽力したのです。

以上、10月から5回に分けて池田谷久吉の業績をみてきまし

た。建築家としての活動だけでなく、郷土史家・考古学者、また、芸能の分野にも精通していた池田谷久吉の知識量の豊富さや止まることの無い知的好奇心を垣間見ることが出来たかと思えます。

3月3日から歴史館いずみさでは、春季企画展「歴史発掘大阪2023」が開催されます。ぜひお立ち寄りください。



▲佐野つばさ通り商店街の佐野踊り  
(新修泉佐野市史より)

レイクアルスタープラザ・  
カワサキ歴史館いずみさの  
☎469-7140 Fax469-7141  
休館日 月曜日、毎月最終木曜日（いずれも祝日の場合は開館し、その翌日が休館）  
開館時間  
午前9時～午後5時  
（入館は午後4時30分まで）  
入館料 無料

## 日本遺産・葛城修験文化を巡る⑦ ～犬鳴山七宝瀧寺鈴杵ヶ嶽五百弟子受記品～

「日本遺産」に追加認定された「葛城修験 ― 里人とともに守り伝える修験道はじまりの地」のストーリーを構成する泉佐野市の文化財等を紹介します。

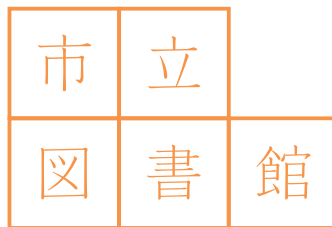
問合せ先 文化財保護課



山頂の葛城二十八宿第八番経塚

と記されています。経塚の古さでは、阪南市のさくら地蔵に次いで2番目に古いものになります。またこの経塚の前には「経塚」と刻まれた和泉砂岩の石碑、「玉美大神」と刻まれた自然石もあります。

※1月号が⑦となっていたましたが、正しくは⑥でしたので訂正します。



【レイクアルスタープラザ・カワサキ中央図書館】  
5日(月)、13日(火)、19日(月)、26日(月)、29日(木)は休館  
開館時間 午前9時30分～午後7時(日曜・祝日は午後5時まで)  
☎469-7130 Fax469-7131

【佐野・長南・日根野公民館 図書室】  
毎週月曜日、13日(火)、23日(祝)、29日(木)は休館  
利用時間 午前9時30分～午後5時  
佐野公民館 図書室 ☎463-6035  
長南公民館 図書室 ☎465-1101  
日根野公民館 図書室 ☎468-0808  
【北部公民館図書室 ☎469-5171】  
毎週日曜日、12日(休)、23日(祝)、29日(木)は休館  
利用時間 午前9時30分～午後5時  
【佐野まちライブラリー ☎447-7088】  
5日(月)、13日(火)、19日(月)、26日(月)、29日(木)は休館  
開館時間 午前9時30分～午後5時



### 日曜・祝日特別おはなし会 ～ストーリーテリング アナシによる特別おはなし会～

ストーリーテリングとは、覚えたおはなしを、本を持たずに生で語ります。おはなしの世界を一緒に楽しみましょう。

日時 2月18日(日) 午後2時～3時 (開場：午後1時45分)

対象 中学生以上 定員 30人 (先着順)

出演 おはなしボランティア アナシ

場所・問合先 レイクアルスタープラザ・カワサキ中央図書館

※申込不要、参加無料



### おはなし会

絵本の読み聞かせや手遊びなどをします。

日時 2月21日(水)

午前11時～11時30分

場所・問合先 レイクアルスタープラザ・カワサキ中央図書館

※申込不要、参加無料

### 新着図書案内

【一般書】▶星空をつくる機械(井上 毅)▶こどものあそびぎ(玉井健太郎)▶道と駅(木下 良)▶地名の原景(木村紀子)▶私労働小説(ブレイディみかこ)▶肌馬の系譜(山田詠美)▶推し短歌入門(榊原 紘)  
【児童書】▶オーリンとバイオリン(すみもと ななみ)▶ちいさなゾウ(庄野ナホコ)▶中野信子のこどもアート脳科学(中野信子)▶はじめて読むレオナルド・ダ・ヴィンチ(石崎洋司)▶月さんとザザさん(角野栄子)  
※上記以外の新着図書については、問い合わせてください。

### 移動図書館 ルリビタキ巡回表

ステーション名	2月	3月	曜日	時間(午後)	ステーション名	2月	3月	曜日	時間(午後)
末広小学校体育館前	14日	27日		1時00分～2時00分	第一小学校正門	9日	22日		1時00分～1時50分
長南小学校南門	14日	27日		2時20分～3時10分	府営鶴原中央住宅集会所	9日	22日		2時20分～3時20分
上大木河原織布前	14日	27日		3時40分～4時10分	上瓦屋児童公園	9日	22日	金	3時40分～4時30分
第三小学校体育館横	7日 28日	—	水	1時00分～2時00分	大木小学校運動場前	16日	29日		1時10分～2時10分
第二小学校正面玄関	7日 28日	—		2時20分～3時20分	府営長滝住宅集会所	16日	29日		2時40分～3時10分
佐野台小学校東門	21日	—		1時00分～2時00分	府営佐野台住宅一斉清掃 ゴミ置き場前	3日 24日	23日		1時00分～1時45分
中央小学校 グリーンベルト	21日	—		2時30分～3時30分	府営泉ヶ丘住宅集会所	3日 24日	23日		2時00分～2時45分
上之郷小学校青門	1日 15日	21日		1時10分～2時10分	新家町会館	3日 24日	23日		3時00分～3時30分
安松町会館	1日 15日	21日		2時30分～3時00分	貝田町会館	3日 24日	23日		3時40分～4時10分
北中小学校運動場 ※雨天時は黄門	8日 22日	28日	木	1時00分～2時00分	樫井西町若宮神社境内	10日	2日 30日	土	1時15分～1時45分
西出町会館	8日 22日	28日		2時30分～3時00分	府営羽倉崎住宅 中央集会所	10日	2日 30日		2時00分～3時00分
府営鶴原北住宅集会所	8日 22日	28日		3時30分～4時00分	湊町会館	10日	2日 30日		3時30分～4時10分
日新小学校南門	2日	1日		1時10分～2時10分	羽倉崎実行組合集会所 駐車場	17日	16日		1時20分～2時00分
野々地蔵町内会館	2日	1日	金	2時30分～3時10分	いこらも～る泉佐野 平面駐車場やよい軒前	17日	16日		2時20分～3時50分
土丸長生会館	2日	1日		3時30分～4時00分					

※交通事情・天候などにより、遅れたり予定を変更したりする場合があります。





## 【受付時間】

●レイクアルスタープラザ・カワサキ生涯学習センター、佐野・長南・日根野公民館

火～日曜日（祝・休日除く）午前9時～午後5時

●いずみさの女性センター 火～土曜日（祝・休日除く）午前9時～午後5時15分

●北部市民交流センター本館、北部公民館 月～土曜日（祝・休日除く）午前9時～午後8時

●南部市民交流センター本館 月～金曜日（祝・休日除く）午前9時～午後5時

●南部市民交流センター青少年センター 月～金曜日（祝・休日除く）午前9時～午後5時

●レイクアルスタープラザ・カワサキ歴史館いずみさの

火～日曜日（毎月最終木曜日除く）午前9時～午後5時

●J:COM末広体育館（市民総合体育館）

火～日曜日（祝日除く。日・月曜日が祝日の場合、火曜日は受付不可）午前9時～午後5時15分

※祝日の開館状況は各施設に問い合わせてください。

また、身体の障害などにより、配慮が必要な場合は申込時にお知らせください。



## 文化・教養

佐野公民館

☎463・6181  
Fax 469・2243

### ■色えんぴつ画講座

テレビで人気の色えんぴつ画を簡単に描けるコツや、美しく表現する基本テクニックを学びます。  
※題材は講師が用意するお手本や造花・模型の果物の中から選択。塗り絵ではありません。

日時 2月20日（火）午後1時～3時

対象 16歳以上

定員 12人（先着順）

講師 嶋口金治さん（JCS色えん

ぴつ画協会主宰）

材料費 300円（画用紙・額縁

代含む）

持ち物 色えんぴつ（12色以上）

申込 2月6日（火）以降に電話、F

AXで。キャンセルは2月16日（金）

まで



### ■料理講座

「お家でできる！薬膳中華で元氣と潤いをチャージしよう」

日時 3月2日（出）

午前10時～午後1時

メニュー 麻婆豆腐、豆腐皮とセロリの和え物、きのこ長芋のすり流しスープ、白ごはん、お楽しみデザート

対象 基本的な切り方ができる16歳以上の人

定員 12人（先着順）

講師 宮脇 香さん

材料費 1,000円

持ち物 エプロン、ふきん2枚（台

ふき1枚、食器ふき1枚）、三角巾、筆記用具

申込 2月8日（木）以降に電話、F

AXで。材料費の納入・キャンセルは2月24日（出）まで



### ■混声合唱団体験講座

「瀬戸の花嫁」「糸」「ふるさと」の四季」などの名曲を一緒に楽しく合唱してみませんか。

日時 3月10日（日）・24日（日）

午後3時～4時45分

※2回受講可

対象 16歳以上

定員 各10人（先着順）

講師 大和谷潤子さん（佐野公民館登録クラブ講師）

申込 2月14日（火）以降に電話、F

AXで。キャンセルは3月7日（木）まで  
※受講無料

### クラブ員募集

「泉佐野混声合唱団」

歌が好きな人、合唱初心者の人、歓迎します。

日時 第2～4日曜日

午後3時～5時

※見学・体験可。活動時間に直接お越しください。

### 長南公民館

☎465・0786  
Fax 465・1103

### ■手軽に作ろうヘルシーごはん

「季節の味を

丸ごと味わいましょう」

日時 2月28日（水）

午前10時～午後1時

メニュー さつま芋と塩昆布ごはん、煮込みハンバーグ（人参グラッセ・ブロッコリー添え）、小松菜と鮭フレークの和え物、卵スープ、桜もち風

対象 16歳以上

定員 12人（先着順）

講師 松尾登美子さん（管理栄養士）

材料費 1,000円

持ち物 エプロン、三角巾、ふきん、マスク

申込 2月6日（火）以降に電話、F

AXで。材料費の納入・キャンセルは2月24日（出）まで

### ■淡色味噌作り講座

「世界にひとつの

手前味噌をつくらう」

「淡色味噌」は、赤味噌と白味噌の中間で、淡い茶色の味噌になります。

日時 2月29日（木）

午後1時30分～3時

対象 16歳以上

定員 12人（先着順）

講師 今口早織さん（発酵LOGOつなぐ主宰）

材料費 1,500円（淡色味噌1.5kg）

持ち物 エプロン、三角巾、ふきん、タオル、マスク、2ℓの味噌が入る持ち帰り用容器

申込 2月8日（木）以降に電話、F

AXで。材料費の納入・キャンセルは2月24日（出）まで

■はつらつNISA・iDeCo

資産運用未経験者および初心者向けに、基礎から分かりやすく解説します。

日時 3月1日（金）

午前10時～11時30分

対象 18歳以上

定員 16人（先着順）

講師 寺田尚平さん（日本証券業協会金融・証券インストラクター）

申込 2月6日（火）以降に電話、F

AXで。キャンセルは2月25日（日）まで

文化・教養

健康

福祉

歴史

その他



## 文化・教養（つづき）

### 日根野公民館

☎450・3900  
Fax 468・0011

#### ■手打ちうどん体験講座

「自分が打った手打ちうどんを

「ご賞味あれ！」

特別な材料や道具を使わず、家庭でも簡単に出来る「手打ちうどん」の体験講座を実施します。

日時 2月27日(火)

午前10時～午後1時

対象 16歳以上

定員 8人（先着順）

講師 笹田 智さん（調理師）

材料費 600円

持ち物 エプロン、ふきん、三角巾、タオル、筆記用具

申込 2月6日(火)以降に電話、FAXで。材料費の納入・キャンセルは2月17日(出)まで

#### ■フラワーアレンジメント講座

「お花で心と身体を癒しませんか」

お部屋に美しい花を飾り、お花に囲まれた心豊かな生活をスタートさせることを目的に実施します。

日時 3月9日(出)

午後1時～2時30分

対象 16歳以上

定員 10人（先着順）

講師 神藤ちえみさん（フラワーアレンジメント Clover 主宰）

材料費 2,000円

持ち物 花ばさみ、持ち帰り用袋  
申込 2月9日(金)以降に電話、FAXで。材料費の納入・キャンセルは2月29日(休)まで

### 中央図書館 レイクアルスタープラザ・カワサキ

☎469・7130  
Fax 469・7131

#### ■カレン先生の英語でおはなし会

0歳から楽しめる英語のおはなし会です。絵本や手遊びを通じてお子さんと一緒に英語を楽しみましょう！

日時 2月6日(火)

午前11時～11時30分

定員 30人（先着順）

講師 塩田カレンさん、塩田和明さん（カレン先生合同会社）

※申込不要、入場無料。講師の都合により日本語のおはなし会を行なう場合があります。

#### ■午後のキネマ 「マジカルミラー」

もっぴとりのぼく

日時 2月10日(出)

午後1時30分

（開場：午後1時15分）

上映時間 92分

定員 50人（先着順）

※申込不要、入場無料。毎月第2土曜日に一般向け映画の上映を予定しています。

## 文化・教養

## 健康

## 福祉

## 歴史

## その他

#### ■土曜子どもシアター

「おしりたんでい13 プラツゆきやまのしろいかいぶつ!」

日時 2月17日(出) 午後2時

（開場：午後1時45分）

上映時間 60分

定員 50人（先着順）

※申込不要、入場無料。隔月第3土曜日に子ども向け「映画会」を予定しています。

#### ■図書館バックヤードツアー

普段は見ることができない、書庫や移動図書館ルリビタキの車庫などをめぐるツアーに参加しませんか？

開催日・対象 2月25日(日)

●午前の部：午前10時～11時30分（開場：午前9時50分）・小学生以上 ※保護者の同伴1人可

●午後の部：午後1時30分～3時（開場：午後1時20分）・中学生以上

内容 書庫と移動図書館車庫の見学・本棚から本を探す体験（午前・午後）、「ミッシェン！本だなをさがそう！」など（午前）、本の修理体験など（午後）

定員 各10人（先着順）

持ち物 午後の部のみ、破れたところを修理したい本1冊（あれば）

※状態により修理ができない場合もあります。

申込 2月14日(火) 午前9時30分以降に電話で

### 北部市民交流センター本館・北部公民館

☎464・5725  
Fax 469・2284

#### ■米糀と麦麹の手作りあわせみそ

「2つの麹で健康効果を

最大限に！」

（健康マイレージ対象）  
日本が誇るスーパーフードのみそ汁は、美肌効果やアンチエイジング、がん予防や睡眠改善などたくさんさんの栄養がある「飲む美容液」と言われています。手作りみそでカラダの中からキレイに健康に！（秋には食べごろになります。）

日時 2月20日(火)

午後1時30分～3時

対象 16歳以上

定員 22人（先着順）

講師 あぐり酢房

受講料 200円

材料費 1kg1,150円

※1人4kgまで

持ち物 エプロン、三角巾、ふきん、マスク、手袋（必要な人）、味噌を入れる容器

申込 2月5日(月)以降に電話、FAXで。受講料の納入・キャンセルは2月14日(火)まで

#### ■食料次第で脳が変わる！

カラダもかわる！

（健康マイレージ対象）

脳の健康を考えていますか？普段の食事作りに脳にいい食材をプラ

スして子どもも大人も脳を活性化しましょう！

日時 2月27日(火)

午後1時30分～2時30分

対象 16歳以上

定員 40人（先着順）

講師 岩田裕子さん（ブレインフードマイスター）

受講料 300円（資料代含む）

申込 2月5日(月)以降に電話、FAXで。受講料の納入・キャンセルは2月21日(火)まで

#### ■コルク素材にウッドバーニング

コルクの鍋敷きとコースターに絵やメッセージを自由に描けます。「ありがとう」や「おめでとう」を描いて贈り物にも。

日時 3月8日(金) 午後1時～3時

対象 16歳以上

定員 10人（先着順）

講師 松川扶実さん（北部市民交流センター本館登録講師）

受講料 700円（材料費含む）

持ち物 タオル、シャープペンシル、ボールペン、描きたい絵

申込 2月8日(休)以降に電話、FAXで。受講料の納入・キャンセルは2月29日(休)まで







## 文化・教養（つづき）

ライフスタイルプラザ・カワサキ  
生涯学習センター

☎4699・7120  
Fax 4699・7121

### ■心に響く自己紹介

～もう困らない！自己紹介で～  
新年度を迎える前に知っておいて損はない自己紹介のコツ・ポイントを伝授します。春からの新たなスタートを応援します！

日時 3月9日(出)

午前10時～11時30分

対象 16歳以上

定員 15人（先着順）

講師 吉村佳美さん

（和み朗読教室 主宰）

資料代 200円

持ち物 手鏡（できれば顔全体が映るもの）、筆記用具

申込 2月6日(火)以降に電話、FAXで。キャンセルは3月1日(金)まで

※一時保育（若干名・先着順）あり、希望者は申込時に

### ■うたえ喫茶part.8

～みんなで楽しく歌いましょう！～  
歌いたい人、歌好きな人、楽しいひと時を過ごしたい人、誰もが知っている懐かしい歌をみんなで一緒に歌いましょう！

日時 3月9日(出)

午後1時30分～3時

定員 30人（先着順）

講師 OMAKE & ののはな

資料代 300円

持ち物 タンバリン、マラカスなど（あれば）

申込 2月9日(金)以降に電話、FAXで。キャンセルは3月1日(金)まで

※一時保育（若干名・先着順）あり、希望者は申込時に

### ■キッズミュージカル体験講座

ミュージカルのワンシーンを題材に、歌とダンスを練習します。最後は保護者を観客として、みんなで演じます。練習～発表の緊張感までを凝縮した体験講座です。

日時 3月10日(日) 午後1時～4時

対象 事前に歌詞カードを取りに来る小・中学生

定員 20人（先着順）

講師 松阪有紗さん

（Alisa Musical Arts 主宰）

持ち物 上靴、飲料水、タオル

※服装は動きやすいもので

申込 2月7日(火)以降に電話、FAXで ※受講無料

※一時保育（若干名・先着順）あり、希望者は申込時に

### ■パーソナルカラー診断

～あなたに似合う色はどんな色～  
講師がひとりひとりにピンク系とブルー系の2種類のドレープ（布）を当てながら似合う色の系統を診断し解説していきます。合わせて色彩学の座学も行います。

日時 3月19日(火) 午後1時～3時

定員 16人（先着順）

※今までに受講したことのない人を優先

講師 北野恵子さん（日本パーソナルカラー協会 認定講師）

申込 2月14日(水)以降に電話、FAXで

※一時保育（若干名・先着順）あり、希望者は申込時に



## 各種文化・教養

### ■カラフルカップケーキを

作ろう！

透明なカップにスポンジ、生クリーム、フルーツを並べ、カラフルな色のツッキーを焼いてトッピングします。1人2個持ち帰ります。

日時 2月10日(出)

午後2時～3時30分

場所 南部市民交流センター本館

対象 小・中学生

定員 16人（先着順）

講師 森永直子さん

（BananasHoku堂）

材料費 300円

申込・問合先 2月5日(月)以降に電話で南部市民交流センター青少年センター（申込専用 ☎4449・4760）へ。受講料の納入・キャンセルは2月9日(金)まで

## ■癒されweek

テーマ「ひなまつり」

開催日 (2月)		講座名
① 17日(土)	ハーバリウム	
② 20日(火)	プリザーブドフラワーアレンジメント	
③ 20日(火)	ハーバリウム デコフューザー	

時間

① 午前10時30分～午後0時30分

② 午前10時30分～午後0時30分、午後1時30分～3時30分

③ 午後1時30分～3時30分

定員 各12人（先着順）

講師 太田知佳子さん

（アトリエフルール）

受講料

各2,800円（材料費含む）

持ち物 はさみ、持ち帰り用袋

場所・申込・問合先 開催日の3日前までに（一財）泉佐野みどり推進機構りんくう中央公園（☎4699・3332）へ

※一時保育（若干名・先着順）あり、希望者は申込時に

### ■はぎれで

コースターを作ってみよう

はぎれを使って、おしゃれでぬくもりのあるリバーシブルのコースターを作ってみませんか？

開催日 2月17日(出)

時間

● 午前10時30分～11時30分

● 午後1時～2時

対象 小学生以上で並縫いのでき

る人

※小学3年生以下は要保護者同伴

定員 各3人（先着順）

材料費 200円（コースター2個分）

場所・申込・問合先 2月6日(火)以降に直接または電話で佐野まちライブラリー（☎4477・7088）へ



### ■パパ・ママクッキング

「春はすぐそこまで」

～豪華混ぜ寿司～

（健康マイレージ対象）

日時 2月20日(火)

午前10時～午後1時

メニュー 混ぜ寿司、鶏の治部煮、春菊ときのこの辛子和え、豆腐のおぼろ吸い物、利久まんじゅう

定員 15人（先着順）

講師 伊崎眞弓さん（栄養士）

材料費 1,000円

持ち物 エプロン、マスク、三角巾、ふきん2枚、筆記用具

場所・申込・問合先 2月6日(火)～13日(火)に本人が電話で南部市民交流センター本館（☎4661・6413）へ。材料費の納入・キャンセルは2月13日(火)まで

※内容は予告なく変更になる場合があります。

※各施設の受付時間は、21ページをご覧ください。



## 健康

北部市民交流センター本館・  
北部公民館

☎464・5725  
Fax 469・2284

### ■バレエストレッチ&ピラティス

(健康マイレージ対象)

クラシック音楽を聴きながら、呼吸を整えて身体をほぐし、バレエの要素を取り入れたストレッチからピラティストレーニングで心身ともにリフレッシュしましょう。

日時 2月22日(木)午前10時～11時

対象 16歳以上

定員 15人(先着順)

講師 小川紗世さん(北部市民交流センター本館登録講師)

受講料 200円

持ち物 ヨガマットまたは大きめのバスタオル

申込 2月6日(火)以降に電話、FAXで。受講料の納入・キャンセルは2月20日(火)まで



## 文化・教養

## 健康

## 福祉

## 歴史

## その他

### ■理学療法士から学ぶヨガ

第3弾

「バランスをとろう、整えよう」

(健康マイレージ対象)

心と体、運動と休息などバランスには、いろいろな種類があります。ヨガの動きは体の左右の違いに気付きやすく、呼吸は自律神経を整えます。自分のバランスに気づき整えましょう。

日時 3月2日(出)

午前10時～11時20分

対象 16歳以上

定員 20人(先着順)

講師 新谷友子さん

(メイトモスタジオ主宰)

受講料 200円

持ち物 フェイスタオル、ヨガマットまたはバスタオル

※服装は動きやすいもので

申込 2月7日(水)以降に電話、FAXで。キャンセルは2月28日(水)まで



### 健康推進課

☎463・1212  
Fax 464・9314

健康マイレージ対象事業は、1月9日からデジタル化しています。詳しくは市ホームページをご覧ください。

### ■生活習慣病

予防健康教室(予約制)

「一緒に考えましょう!」

今すぐできること」

日時 2月22日(木)

午前10時～11時30分

場所 エブノ泉の森ホールマルチスペース

内容 生活習慣病が気になる人におすすめしたい運動や食事について

※会場での血圧値が最高180mmHgまたは最低100mmHg以上の方は運動実技が見学となります。

対象 市内在住者

定員 30人(先着順)

持ち物 タオル、飲料水、筆記用具

※服装は動きやすいもので

申込 2月5日(月)以降に直接または電話で

※受講無料



### ■ウォーキング会

(健康マイレージ対象)

ウォーキングで健康寿命を延ばしましょう!

日時 2月26日(月)

午前9時30分～10時30分

※雨天時は健診センターで内容を変更して実施

集合場所 檀波羅公園(松風台西「交差点西側」内の広場

コース 大細利池周回コース

対象 医師から運動を止められていない市民

持ち物 タオル、飲料水

※申込不要、参加無料。服装・靴は運動のできるもので

■骨粗しょう症予防教室(予約制)

「医師から学ぼう!」

骨粗しょう症!!

「誰でもできる生活習慣改善のポイントをお届けします!」

日時 3月7日(木)

午後1時30分～3時30分

場所 レイクアルスタープラザ・カワサキ生涯学習センター

対象 市内在住者

定員 50人(先着順)

講師 岡田武夫さん(大阪がん循環器病予防センター医師)

持ち物 健診の結果

申込 2月5日(月)以降に電話で

※受講無料







## 健康（つづき）

南部市民交流センター本館

☎466・1641

Fax 466・4744

### ■健康サポート教室

「股関節周辺の筋肉を動かす」

エクササイズ

（健康マイレージ対象）

股関節周辺の筋肉をしつかり動かしたり、ほぐしたりして可動域を広げましょう。

日時 2月26日（月）午前10時～11時

対象 おおむね50歳以上

定員 20人（先着順）

講師 堀田笑子さん

持ち物 室内用の紐靴、ヨガマット、タオル、飲料水

※服装は動きやすいもので

申込 2月6日（火）～19日（月）に本人

が電話で

※受講無料

※受講無料

### ■New体操教室

「体力アップ、筋力アップ、

楽しく身体を動かそう！」

（健康マイレージ対象）

懐かしい曲や最新の曲に合わせて全身を動かします。初めての人も大歓迎です。

日時 2月28日（水）

午前10時～11時30分

定員 15人（先着順）

講師 川端恵美子さん

持ち物 室内用の紐靴、ヨガマット

ト、タオル、飲料水

※服装は動きやすいもので

申込 2月6日（火）～21日（水）に本人

が電話で

※受講無料

## 各種健康

### ■地域健康教室

「いつまでも若く

健康でいるために！」

65歳からのマル得健康法

若さを保つ秘訣をお伝えします！」

（健康マイレージ対象）

泉佐野浴場組合の協力により、健康づくりについての話など、1回30分程度の地域健康教室を実施します。教室終了後には無料で入浴もできます（入浴は任意です）。ぜひ参加してください。

日時・場所・定員（先着順）

●2月1日（水）、3月7日（水）女性…

午後2時30分～、男性…午後3時

10分～・羽倉崎温泉（東羽倉崎町

6番10号）・各10人

●2月8日（水）午後2時10分～

なごみ湯（笠松1丁目3番23号）

14人

※各10分前より受付

テーマ

●2月…「今からでも遅くない筋

力アップ術」～こけない！骨折し

ない！カラダを作る！～

●3月…誤嚥予防・口腔内健康

管理「お口のお悩み解消術」～プ

ラッシング指導等義歯・入れ歯の

お悩み解決策！～

対象 市内在住の65歳以上と家族

問合先 地域共生推進課

※参加無料

### ■市民の文化講演会

日時 2月10日（土）午後2時～4時

場所 スターゲイトホテル関西工

アパート5階クリスタルの間

内容・講師 「認知症の方とご家

族に共感を持ち、支えとなるため

に」高橋 明さん（浅香山病院

理事長）

定員 150人（先着順）

共催 不二製油㈱、（医）龍志会

ーGTCクリニック

問合先 NPO法人りんくうメ

ディカルプラザ（リメツ）（☎4

73・5510）

※申込不要、参加無料。ホームページ

（<http://www.rimep.or.jp>）

からも問い合わせ可

■自力整体を体験してみよう！

自分で身体をゆつくり動かすこ

とで、「凝り」や「歪み」を調整

します。

日時 3月5日（火）

午前10時30分～11時45分



対象 16歳以上

定員 16人（先着順）

講師 M・K・さん（健康運動指

導士）

持ち物 ヨガマットまたは大きめ

のバスタオル

場所・申込・問合先 2月10日（土）

以降に電話、FAXで佐野公民館

（☎463・6181 Fax 469・2

243）へ。キャンセルは3月1

日（金）まで

※参加無料

### ■ピラティス体験講座

「心と身体のバランスを整え、

柔軟な身体づくりを！」

日時 3月5日（火）

午前10時30分～正午

対象 16歳以上

定員 15人（先着順）

講師 福島りょうこちゃん（Charis

Ballet Studio代表）

持ち物 ヨガマットまたは厚めで

大きめのバスタオル、飲料水

※服装は運動のしやすいもので

場所・申込・問合先 2月7日（水）

以降に電話、FAXで日根野公民

館（☎450・3900 Fax 468・

0011）へ

※受講無料



## 福祉

地域子育て支援センター

つくしんぼ

☎469・0660

Fax 469・0670

■あそびの広場

～まてまて遊び～

日時 3月1日（金）

午前10時30分～11時15分

場所 レイクアルスタープラザ・

カワサキ生涯学習センター

対象 就学前の子どもと保護者

定員 20組（先着順）

申込 2月1日（水）～29日（水）の午前

9時～午後4時に直接または電話

で

※参加無料

### ■プレおひさまにこにこクラブ

親子でいろんな遊びをして交流

しましょう。

日時 3月19日（水）

午前10時～11時30分

場所 子育て支援センターつくし

んぼ

対象 おひさまクラブに参加して

いない2歳～就学前の親子

定員 10組（先着順）

申込 2月1日（水）～3月18日（月）の

午前9時～午後4時に直接または

電話で

※参加無料

福祉(つづき)

各種福祉

■ひきこもり家族教室

「大人のひきこもりを心配する親が集える居場所がありますか」  
それぞれの、

いろいろな場所のお話

日時 2月9日(金)午後2時～4時

場所 泉佐野保健所3階 講堂

対象 泉佐野保健所管内のひきこもり状態の家族がいる人

定員 20人(先着順)

講師 家族や当事者の集う場を支える人たち

申込・問合先 2月2日(金)以降に

泉佐野保健所 精神保健福祉チーム(☎462・4600)へ

※参加無料

■認知症カフェ

「オレンジカフェ つむぐ」

2月25日(日)はミニらいとモルツク泉佐野大会です。参加者の練習

も大歓迎!

開催日 2月11日(祝)

時間・内容

●午前10時30分～11時30分:ミニらいとモルツク体験・練習会

●午前11時30分～午後0時30分:カフェタイム

●午後0時30分～1時:生演奏タイム

文化・教養

健康

福祉

歴史

その他

場所 オレンジホール(羽倉崎3丁目10番32号)

問合先 泉州つむぐ会(☎477・8059)

※申込不要、参加無料。車椅子可

「よりみちカフェ」

暮らしのなかでのちよつとした悩みごとは、誰にでもあるものです。ここは医療・福祉のプロたちが集う場でもあります。

日時 2月15日(木)

午後1時～2時30分

場所 コープ泉佐野店2階集会室

参加費 100円

問合先 奥村(☎070・2312・2525)

※申込不要

■障害者・家族・支援者のための成年後見セミナー

成年後見制度について、障害者・家族の立場で考えます。

日時 2月17日(出)

午後1時30分～3時30分

場所 社会福祉センター

対象 市内在住・在勤の障害者・家族および支援者など

定員 40人(先着順)

講師 浅野壽一さん(大阪社会福祉士会 社会福祉士)

主催 泉佐野市成年後見支援センター(地域共生推進課・泉佐野市社会福祉協議会)

申込・問合先 2月8日(木)までに

電話、FAXで基幹包括支援センターいずみさの(☎464・2977 Fax 462・5400)へ

※参加無料

■ルリエバザー

日時 2月24日(出) 午前10時～正午、午後0時45分～2時30分

場所・問合先 地域活動支援センタールリエ(☎050・1559・0531)

※物品販売のみです。ご家庭にある不用品(新品・未使用品)を、

バザー用品として提供をお願いします。(締切:2月16日(金))

■社会福祉センター指定管理事業

社会福祉センターふれあい交流会

社会福祉センターではひとりでも多くの市内高齢者の健康で「長寿を目指し、今年もふれあい交流会を開催します。

日時 2月27日(火) 午後1時30分～

(開場:午後1時)

内容・講師

●「笑う門には福来る!生活に笑いを!人生にうつるおいを!」(60分)・桂 文五郎さん(桂 文珍一門)・笑いは健康生活の基本。小

笑い大笑い、上方古典落語を2席聞きながら、リフレッシュします。

●「オーラルフレイルを予防しよう!」(30分)・大森かずみさん

(公社)大阪府歯科衛生士会 歯科衛生士

対象 60歳以上の市民

定員 100人(先着順)

主催 泉佐野市社会福祉協議会

場所・申込・問合先 2月6日(火) 午前9時以降に社会福祉センター(☎464・2563)へ

■ボランティアのつどい

ボランティアに興味のある人は気軽に参加してください。

日時 2月28日(水)

午後1時30分～3時

場所 社会福祉センター

問合先 泉佐野市社会福祉協議会(☎464・2259)

※申込不要。ボランティアセンターの開催時間は平日 午前9時～午後5時です。初めての人は事前に問い合わせてください。

■わたぼうし子育て講座

人形劇「三匹のこぶた」

日時 3月4日(月)

午前10時30分～11時15分

定員 15組(先着順)

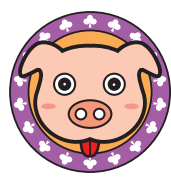
出演 ひまわり

場所・申込・問合先 2月5日(月) 以降(水・土・日曜除く)の午前9時～午後4時に、直接または



電話で地域子育て支援センター分館わたぼうし(☎・Fax 447・6223)へ

※参加無料。お子さんと一緒に参加してください。



■公民館まつり記念行事

「元氣塾プラス」

「泉佐野元氣塾特別版「元氣塾プラス」を開催します!」

日根野公民館では、カラオケを利用した音楽介護予防教室として「泉佐野元氣塾」を月2回開催しています。今回は、日根野公民館まつりの記念行事として、対象年齢を拡大し、特別バージョンで実施します。

※「さのぼ」対象外ですが、記念品を用意しています。

日時 3月17日(日)

午前10時～11時30分

対象 16歳以上

定員 35人(先着順)

講師 泉佐野市民音楽健康指導士

持ち物 飲料水

※服装は動きやすいもので

場所・申込・問合先 2月20日(火) 以降に電話、FAXで日根野公民館(☎450・3900 Fax 468・0011)へ

※受講無料





## 福祉(つづき)

### ■第24回

大阪府障がい者スポーツ大会

種目(参加対象)・開催日・場所

●陸上競技(身体・知的障害者)・

5月12日(日)・万博記念競技場

●水泳競技(身体・知的障害者)・

5月18日(土)・東和薬品RACCTA

Bドーム

●アーチェリー競技(身体障害者)

・5月19日(日)・浜寺公園アーチェ

リー場

●ボッチャ(身体(肢体)障害者)・

5月19日(日)・ファインプラザ大阪

●ボウリング競技(知的障害者)・

5月25日(土)・マグスミノエ

●フライングディスク競技(身体・

知的障害者)・5月26日(日)・ファ

インプラザ大阪

●卓球・サウンドテーブルテニス

競技(身体・知的・精神障害者)・

6月1日(土)・東和薬品RACCTA

Bドーム

対象 4月1日現在、満13歳以上

で身体障害者手帳、療育手帳、精

神障害者保健福祉手帳の交付を受

けている市内在住者

申込・問合先 3月8日(金)までに

地域共生推進課へ

※変更になる可能性があります。



## 歴史

レイクアルスタープラザ・カワサキ  
歴史館いずみさの

☎469・7140  
Fax 469・7141

### 歴史館展示室閉室

常設展示室および特別展示室  
内の展示ケース照明のLED化  
工事に伴い、展示室を閉室しま  
す。ご迷惑をお掛けしますが、  
ご理解ご協力をお願いします。  
なお、エントランスホールおよ  
び講義室は通常通り運営してい  
ますので、各種ワークショップ  
や講座は開設します。ぜひ参加  
してください。

閉室期間 2月1日(木)～19日(月)

### ■れきし館ワークショップ

「ワラで一輪挿しをつくろう!」

日時 2月24日(出)

午後2時～3時30分

定員 15人(先着順)

申込 2月6日(火)以降に直接また

は電話で ※参加無料



### ■歴史民俗学講座

「泉佐野の民俗―神社歩き―」

日時 2月25日(日)

午後1時30分～3時

定員 40人(先着順)

講師 橋本七海(学芸員)

申込 2月6日(火)以降に直接また

は電話で

※受講無料

### ■春季企画展関連講演会

第1回 弥生時代と古墳時代の墓制

日時 3月17日(日)

午後1時30分～3時

内容・講師

●「大泉郡条里遺跡の調査―大  
方形周溝墓の発見―」後川恵太  
郎さん(「公財」大阪府文化財セ  
ンター職員)

●「上垣内遺跡の調査―横穴式  
石室の世界―」廣瀬時習さん(「公  
財」大阪府文化財センター職員)

定員 40人(先着順)

申込 2月21日(水)以降に直接また

は電話で

※受講無料

### 泉佐野ふるさと町屋館

(旧新川家住宅)

☎469・5673

### ■新川家教室

●木彫教室…2月9日(金)

午前10時～

●フルート教室…2月15日(木)

午後1時～

●謡曲教室…2月20日(火)

午後1時～

申込 開催日の3日前まで

### ■恒例朝市

日時 2月17日(出)

午前9時～午後4時

### ■子ども餅つき大会

日時 3月3日(日) 午前11時～な

くなり次第終了

参加費 1人100円(器代金)

## 各種歴史

### ■考古学資料について

市内の発掘調査で見つかった遺  
構・遺物を中心に、考古学資料か  
ら昔の様子を推測する手法につい  
てお話しします。

日時 2月28日(水)

午後1時30分～2時45分

対象 16歳以上

定員 20人(先着順)

講師 金森奈保子(文化財保護課

職員)

場所・申込・問合先 2月7日(水)

以降に電話、FAXで佐野公民館

(☎463・6181 Fax 469・2

243)へ。キャンセルは2月24

日(土)まで

※受講無料



▲上町東遺跡



## その他イベント

■泉佐野丘陵緑地

「自然素材を使って

春を彩るリースをつくろう!」

泉佐野丘陵緑地のボランティア  
「パーククラブ」が用意した、木  
の実や葉などの自然素材の中から  
好きなものを選んでオリジナルの  
リースを作ります。

日時 2月25日(日) 午前10時～正午

※雨天決行

場所 泉佐野丘陵緑地

(上之郷90番地)

※無料駐車場あり

対象 6歳以上(小学3年生以下

は要保護者同伴)

定員 10組

※申込多数の場合は抽選

参加費 300円

持ち物 軍手、持ち帰り用袋、飲

料水(パークセンター内に自動販

売機あり)

※服装・靴は汚れてもよい長袖、

長ズボン、運動靴で

申込・問合先 2月15日(木) 正午

まで(月曜日除く)の午前9時30

分～午後4時に電話で泉佐野丘陵

緑地パークセンター(☎467・

2491)へ

※詳しくはホームページ([http://](http://izumisano-kyunyo.jp/)

izumisano-kyunyo.jp/)を「覧

ください。ホームページからも申

込できます。

■泉佐野観光ボランティア協会企画・モニターツアー  
「衣通姫と茅渚宮」

講演会と現地見学

開催日 3月1日(金) 午前10時45分～午後2時40分(予定)

集合・解散場所 上之郷コミュニティセンター(上之郷バス停前)

※いずみさのコミュニティバス(南回り) 南海泉佐野駅前 午前10時11分発、JR日根野駅前 午前10時27分発が便利です。

内容(講演会後に見学会)  
●講演会…「衣通姫と茅渚宮」 松本多加三さん(桃山学院大学講師) ※終了後にアンケート

●見学会…茅渚宮跡↓梅街道 榎井川の堤防散策↓意賀美神社↓上之郷コミュニティセンター

※見学会の後、アンケートに答えて解散

対象 アンケートに協力できる人  
定員 30人(先着順)

持ち物 弁当、飲料水、雨具、敷き物

申込・問合せ先 2月25日(日)までの午前10時～午後4時に電話、FAX、eメールまたはホームページ

で泉佐野観光ボランティア協会(☎4558・3901 Fax 415・1427 eメール: sanoneem

on@inkuzaq.ne.jp) <ホームページ (https://www.izu

nisanokanvora.com/ から申し込みできます。

※参加無料、粗品進呈。雨天決行ですが、現地見学は天気状況により、行程の短縮または中止する場合があります。当日の連絡先(☎080・3849・3901)



▲ホームページ

### ■icaひなまつり

昔なつかしい遊びやお茶席などの日本文化をとおして外国人と交流しませんか。

日時 3月2日(出)

午後1時～3時

場所 国際交流基金 関西国際センター(泉南郡田尻町りんくうポート北3番14号)

定員 100人(先着順)  
協力 国際ソロプチミスト大阪、りんくう

申込・問合せ先 2月22日(木)までの火～土曜日 午前10時～午後5時に電話、FAX、eメールでNPO

法人 泉佐野地球交流協会(ica) (☎429・9741 Fax 429・9742 eメール: ica@icagr.jp) へ

※参加無料



## 採用・募集

農業を目指す人へ!

### 大阪農大 一般入学試験

時代の変化に対応した技術力と判断力、応用力を身につけた農業経営者や農業技術者を養成します(2年制)。

受付期間 2月1日(木)～26日(月)

試験日 2月29日(休)

問合せ先 府立 環境農林水産総合研究

所 農業大学校(☎072-979-7032

羽曳野市尺度442)

※詳しくはホームページ(https://www.knsk-osaka.jp/noudai/)をご覧ください。



▲ホームページ

### 泉佐野緑の少年団 団員

緑を愛し、守り、育てることを通じて、健全な心身を養うことを目的に、募金活動や植樹などの緑化活動のほか、いちご狩り、じゃがいも掘りなどのレクリエーションも行っています。ぜひ、参加してください。

活動日 隔月1回程度(土曜日または日曜日)

対象 市内の新小学3～6年生

申込・問合せ先 3月29日(金)までに泉佐野緑の少年団事務局(農林水産課内)へ

※詳しくは市ホームページ(https://www.city.izumisano.lg.jp/kakuka/seikatsu/norin/menu/ringyo/izumisanomidorinosyounenndan.html)をご覧ください。

### 認定NPO法人

#### 岸和田健老大学47期生

岸和田健老大学は、自ら探究し行動しようとするアクティブな高齢者によって作り上げられたシニア大学であり、生涯学習の場です。

授業 毎週火曜日 午前10時30分～午後4時

※クラブ活動は毎曜日

場所 岸和田健老大学および岸和田市立福祉総合センターなど(南海「岸和田」駅南口より徒歩5分)

対象 55歳以上で通学可能な人(駐車場はありません)

定員 50人(入学は随時)

費用

●入学金5,000円(寄付金含む)

●学費月4,000円

※クラブ費は別途必要

申込・問合せ先 認定NPO法人 岸和田健老大学事務局(☎431-1575)





# くらしの情報掲示板

## 第27回

### 知って得する労働問題講座

**日時** 3月8日(金) 午後1時30分～5時30分  
**場所** opsol福祉総合センター（岸和田市野田町1丁目5-5）  
**定員** 100人（先着順）  
**内容**  
●第1講（午後1時30分～3時10分）  
「2024年から変わる新36協定と年次有給休暇の取得について ～成長の始まりは、2024年問題の解決からだった！～」  
●第2講（午後3時20分～4時50分）  
「同一労働同一賃金の取組方法について ～能力にあった賃金が、成長の第1歩！～」  
**講師** 上温湯順一さん（大阪働き方改革推進支援・賃金相談センター 社会保険労務士）  
●労働相談コーナー（午後1時30分～5時30分）  
**主催** 泉南地域労働行政機関運営委員会（岸和田市、貝塚市、泉佐野市、岸和田公共職業安定所、泉佐野公共職業安定所、岸和田労働基準監督署、近畿職業能力開発大学校）  
**申込・問合先** 3月6日(水) 午後5時までの月～金曜日（祝日除く）午前9時～午後5時30分に電話、FAXで岸和田市産業政策課（☎423-9621 Fax423-6925）へ  
※受講無料。詳しくは問い合わせてください。セミナーおよび労働相談コーナーは事前申込者優先

## 新しい働き方を学ぼう！

### 労働者協同組合・協同労働セミナー

労働者協同組合法が掲げる協同労働という働き方や、地域課題の解決に向けた労働者協同組合の可能性について、活動事例を交えて紹介します。ぜひ参加してください。

**日時** 2月28日(水) 午後2時30分～4時  
**場所** エブノ泉の森ホール 2階 会議室大  
**定員** 30人（先着順）  
**申込** 2月26日(月)までに府ホームページ（<https://www.pref.osaka.lg.jp/rodokankyo/roudousya/seminar.html>）より  
**問合先** 府 労働環境課 労働環境推進グループ（☎06-6946-2605）  
※参加無料



▲ホームページ

## ミライのシナリオ

### ～好きなことを「しごと」にするワークショップ～

「おかね」と「はたらく」ことを通じて、お金のためだけに働く価値観からキャリアアップやスキルアップを図るだけでなく、未来の自分に向けてアップデートしていくワークショップです。働き方や将来について考えているという人などは、ぜひ参加してください。

#### 開催日・内容（全5回）

- 2月17日(土)・「おかね」の学校
- 3月2日(土)・「わたし」の学校
- 3月9日(土)・「しごと」の学校
- 3月23日(土)・株式会社「わたし」を立ち上げよう！
- 3月30日(土)・株式会社「わたし」を運営しよう！

**時間** 午後1時～3時

**場所** SHARE BASE つむぎや2階ほか

**対象** 女性

**定員** 10人（先着順）

**受講料** 5,000円（資料代含む）

**申込・問合先** （一社）バリュー・リノベーションズ・さの（☎477-7365）

※詳しくは、ホームページ（<https://vr-sano.com>）をご覧ください。

## 年収の壁対策として

### 労働者1人につき最大50万円を助成します！

昨年10月からキャリアアップ助成金「社会保険適用時処遇改善コース」を新設し、労働者の収入を増加させる取組を行った事業主に、労働者1人につき最大50万円を助成することとなりました。

**問合先** ハローワーク泉佐野（事業所サービス・企画部門）（☎463-0565〔部門コード31#〕）



◀ ホームページ

## 泉佐野市出合いの機会創出事業

### さの恋プロジェクト

泉佐野市では、結婚を希望する独身者に出会いの場を提供するために、婚活イベントを開催します。

参加者にはさのぽポイントが付与されます。

**日時** 2月18日(日) 午後1時～4時

**場所** スターゲイトホテル関西エアポート 53階 翼の間

**対象** 28歳～39歳の男女（独身者）

**定員** 各30人

**参加費** 男女いずれも1,500円

**申込** 二次元コードから

**問合先**

タメニー(株)（前川 ☎03-5759-2700）



◀ 申込フォーム

## さのぼっ歩（アプリを用いた健康マイレージ事業）に伴う 初心者サポート会・健康チェック会

「さのぼっ歩」とはウォーキングなどの健康づくりの習慣化を応援し、「さの健康ポイント」が貯まり、貯まった「さの健康ポイント」は100ポイントごとに地域ポイント「さのぽ」に交換でき、加盟店舗で使える事業の愛称です。

### 内容

- ①サポート会…「さのぼっ歩」の設定方法の説明・サポート
- ②健康チェック会…運動能力（筋力・俊敏性・柔軟性・バランス保持能力）・認知機能の測定

### 時間

- 午前…午前10時～正午
- 午後…午後1時～4時

開催日	時間	場 所	内 容	
			①	②
①2月13日(火)	午前	市役所3階302会議室	○	
②2月27日(火)	午前	健康増進センター		○
③2月27日(火)	午後		○	○
④2月29日(木)	午前	市役所健診センター		○
⑤2月29日(木)	午後		○	○
⑥3月1日(金)	午前	市役所3階302会議室	○	

### 対象

- ①20歳以上でスマートフォンを持っている泉佐野市に住民登録のある人で「さのぼっ歩」に参加希望者のうちスマートフォン操作が不安な人
- ②20歳以上の市民

### 定員（先着順）

- サポート会：①⑥10人、③⑤15人
- 健康チェック会：②④15人、③⑤22人

### 持ち物

- サポート会：スマートフォン、さのぽカード（裏面のカード番号、PIN番号が必要です）、筆記用具
- 健康チェック会：飲料水、汗拭き用タオル、健康増進センターのみ上靴、服装は動きやすいもので

**申込・問合先** 2月1日(休)以降に電話で健康推進課へ  
※「さのぼっ歩」については、広報1月号19ページをご覧ください。

### 参加時の注意

- さのぽカード（本人のもの）を持参してください。お持ちでない人は発行し持参してください。詳しくは右の二次元コードからホームページをご覧ください。
- お持ちのスマートフォンのメールアドレスがわかるようにし、メールが受信できるようにしてください。
- 登録にはパスワードが必要になりますので、パスワードをあらかじめ決めていただいているとスムーズです。（パスワードは半角の英字〔大文字と小文字で構成される〕、数字、記号を組み合わせた8文字以上です。）
- データ使用量の残量が残っていない、途中でゼロになる場合、登録に時間がかかったり、ダウンロード・登録できない場合があります。



▲さのぽ  
ホームページ

## 第14回 泉州ひなまつり

市内の15会場でひな人形が一挙に展示されます。泉州ひなまつりMAPを持って会場をめぐり、催しやスタンプラリーを楽しみませんか。スタンプ4個以上で素敵な記念品と交換できます。

※詳しくは各展示会場にて「泉州ひなまつり」のパンフレットをご覧ください。

### 展示以外に催しを行う会場

#### ■泉佐野ふるさと町屋館

（旧新川家住宅 市指定文化財）

**日時** 2月17日(土)～3月3日(日) 午前10時～午後4時

※期間中休館日なし

#### 内容

- 明治から現在までのお雛さまが部屋いっぱい！
- 手づくりの吊るし飾り雛も見事です
- 陶芸の雛人形展示（こども陶芸教室作品）

#### ■蟻通神社（国指定文化財）

**日時** 2月17日(土)～3月3日(日) 午前10時～午後4時

**内容** 豪華7段飾り雛が拝殿に！社務所にバラ雛がいっぱい！

※平日は社務所のバラ雛のみの公開となります。

#### 【神社特別公開】

**日時** 2月23日(祝)・24日(土)・25日(日)、3月2日(土)・3日(日)（5日間） 午前10時～午後3時

**内容** 神社にゆかりの資料や絵画と季節の花の展示

### ■ひな人形展示会場

- 泉佐野観光ボランティア協会
- いこらも～る泉佐野
- 旧山本家住宅
- 観光おもてなしプラザ

泉佐野まち処

- 観光交流プラザりんくうまち処
- 犬鳴山温泉み奈美亭
- 犬鳴山温泉不動口館
- 関西エアポートワシントンホテル
- スターゲイトホテル

関西エアポート

- オディシススイーツ大阪エアポートホテル
- ホテル日航関西空港
- ホテルシーガル
- 銘菓創庵 むか新 本店



### 問合先 泉州ひなまつり実行委員会

- 泉佐野ふるさと町屋館（旧新川家住宅）  
（☎469-5673）
- 泉佐野観光ボランティア協会（☎458-3901）



## 泉州観光地域づくりセミナー ～泉州地域の魅力再発見～

大阪湾と和泉山地に接した泉州地域は、豊かな食材の宝庫です。100年前に建築された泉州が誇る日本家屋「国登録有形文化財 新井家住宅」で、泉州地域の風土に根付き受け継がれてきた「食」について、一緒に学びませんか。WEB配信でも受講できます。泉州地域の魅力を住民自らが再認識し、地域に眠る観光資源とその可能性についてみんなで探るセミナーです。

**日時** 3月14日(木) 午後2時～3時30分

**場所** 新井家住宅（新井邸）およびWEB配信

**内容** 泉州の「食」について学ぶ

**対象** 泉州地域の住民・事業者、観光に興味のある人

**定員** ●会場…30人 ●WEB配信…50人

※申込多数の場合は抽選。抽選結果は3月4日(月)に通知します。

**講師** 田中愛子さん〔㈱キッチンカンパセーション 代表取締役〕

**申込** 1月26日(金)～3月1日(金)までに右記の二次元コードもしくはホームページ (<https://welcome-to-senshu.jp/event/8573>)で

**問合先** (一社) KIX泉州ツーリズムビューロー (☎436-3440 eメール: kix-senshu@ksts.jp)

※受講無料



▲大阪泉州  
観光ガイド

## いこらも～る泉佐野

### 「いずみさの電子図書館」体験会

市立図書館には、お持ちのスマートフォン・タブレット・パソコンで読むことができる「いずみさの電子図書館」があります。操作も簡単なので、ぜひ電子図書館の便利な機能を体験してください。

電子図書館は市立図書館の貸出カードをお持ちでないと利用できません。体験コーナーでは新規に貸出カードを発行することもできます。この機会に「いずみさの電子図書館」をぜひ利用してください。

**日時** 2月18日(日) 午後1時～4時

**場所** いこらも～る泉佐野 1階特設会場

**持ち物** 貸出カード、お持ちのスマートフォンまたはタブレット、パソコン

※貸出カードを持っていない人は運転免許証・健康保険証などがあれば体験コーナーで作れます。当日は、スマートフォンまたはタブレット、パソコンを持っていない人でも、電子図書館をご覧いただけるように閲覧用タブレットを用意しています。体験会では、お持ちの通信機器で無料アクセスできるWi-Fi環境がありますので利用してください。

**問合先** 生涯学習課 (☎469-7132)

※申込不要、参加無料

## プラレールで遊ぼうin北部公民館

会場内の専用スペースで、お貸しするプラレールを使って、自由に車両を走らせてみよう！その他にも、Nゲージ運転体験コーナー、TVゲーム「電車でGO」、プラレールの大型ジオラマ展示も行います。車両は1家族に1車両編成の貸出しとなり、20分間の入替制となります。当日は、入場整理券を発行します。(1日66組限定・先着順)  
※会場内にプラレール、鉄道に関連する本の特設展示を行います。イベント終了後には、図書資料(本)を借りることもできます。

**日時** 2月17日(土) 午前10時30分～午後4時

**場所** 北部公民館 3階ホール

※開催場所が中央図書館から北部公民館に変更となります。ご注意ください！

**問合先** 生涯学習課 (☎469-7132)

※申込不要、参加無料



## クラブ発表会

レイクアルスタープラザ・カワサキ生涯学習センター、佐野・長南・日根野公民館で活動しているみなさんが、日頃の成果を披露します。

### 発表の部

【レイクアルスタープラザ・カワサキ生涯学習センター】

日時 ●2月24日(土) 午前10時～午後4時30分 (予定)  
●2月25日(日) 午前10時～午後3時40分 (予定)

【日根野公民館】

日時 3月16日(土) 午前10時～午後3時 (予定)



### 展示の部

【レイクアルスタープラザ・カワサキ生涯学習センター、佐野公民館、長南公民館、日根野公民館】

日時

●3月16日(土) 午前10時～午後4時  
●3月17日(日) 午前10時～午後3時



### 【レイクアルスタープラザ・カワサキ生涯学習センター】

●茶会…3月17日(日) 午前10時～午後2時  
※前売り450円、当日500円  
●サーターアングギー、蒸し饅頭販売…3月17日(日) 午前11時～売切次第終了

### 【佐野公民館】

●クラブ体験コーナー…手芸 (材料費実費)  
●セルフ・カウンセリング体験会…3月16日(土) 午前10時～正午  
●大学芋とバナナパウンドケーキ (さつま芋入り) のセット販売…3月17日(日) 午前11時30分～売切次第終了

### 【長南公民館】

●クラブ体験コーナー…将棋体験、絵手紙、押し花 (材料費実費)  
●あんぱん、クリームチョコロール販売…3月16日(土) 午前10時～売切次第終了  
●ミニコンサート…3月16日(土) 大正琴：午前11時～ フルート：午後1時～、3月17日(日) ピアノ：午前10時～ ハワイアンフラ：午前11時20分～  
●くるみ饅頭販売…3月17日(日) 午前10時～売切次第終了

クラブ発表会の準備・開催のため、下記の日は午後5時に閉館します。

●レイクアルスタープラザ・カワサキ生涯学習センター…2月24日(土)、3月14日(木)～16日(土)  
●佐野・長南・日根野公民館…3月15日(金)・16日(土)

### 問合先

●レイクアルスタープラザ・カワサキ生涯学習センター (☎469-7120 Fax469-7121)  
●佐野公民館 (☎463-6181 Fax469-2243)  
●長南公民館 (☎465-0786 Fax465-1103)  
●日根野公民館 (☎450-3900 Fax468-0011)

## 泉佐野市

### 国民健康保険運営協議会傍聴

日時 2月9日(金) 午後1時30分～

場所 泉佐野市役所 5階会議室

議題 令和5年度決算見込、令和6年度予算案等について

定員 5人 (先着順)

問合先 国保年金課

※日時・場所は変更する場合があります。詳しくは市ホームページをご覧ください。



## 寄付 (12月受付分)

【福祉のために】

●1万円…泉佐野市文化協会 フラワーデザイン連盟  
●5万円…安松幼稚園



### 泉佐野市社会福祉協議会

### 善意銀行 (12月受付分)

●10万円…人生道場  
●尿取りパッド4パック、生理用品1パック…匿名





## 教育行政推進へ寄付

12月6日(水)、株式会社裕太朗水産様より、教育行政推進への寄付をいただき、市長より感謝状の贈呈がありました。

## ★募集しています！

広報いずみさでは下記コーナーへの応募を募集中！詳しくは市のホームページへ！

- 表紙モデル
- 新婚カップルの写真
- 同窓会の情報
- 地元企業



## 文化協会よりウクライナ避難民支援活動への寄付

12月6日(金)、泉佐野市文化協会様より、ウクライナ避難民の支援活動に対する寄付をいただき、市長より感謝状の贈呈がありました。



## 外国人食堂が開催されました

12月8日(金)、エブノ泉の森レセプションホールにおきまして、第1回目となる「外国人食堂」が開催されました。留学生をはじめ多数の外国人のみなさんが参加し、マジックショーやレクリエーションゲームなどを通じて、交流を深めました。



## 第11回いずみさの検定の表彰式が開催

11月3日(祝)に実施された「いずみさの検定」には、1級から3級までのべ121人が受験し、69人が合格されました。その中でも各級の高得点で、優秀な成績を収められた人に対し、12月9日(土)に市役所において千代松市長から表彰状といずみさの通（認定証）が贈呈されました。



## りんくうタウン駅ビルでクリスマスイベント開催

12月9日(土)、りんくうタウン駅ビル内で「ひろがるスカイ！プリキュア」ショーが開催され、たくさんの観覧客で賑わいました。その他、航空会社「Peach」のキッズ制服体験の他、宿泊・観光関連企業・団体のブースも出展し、参加した子どもたちはとても楽しんでいました。



## ふるさと功労者表彰が行われました

株式会社コスモビューティー様より、企業版ふるさと納税を活用し、本市にご寄付をいただいたことに対し、泉佐野市功労者等表彰要領に基づき、12月11日(月)に泉佐野市ふるさと功労者表彰を行い、市長より表彰状を贈呈しました。



## 市制施行75周年記念ボートレースが開催

泉佐野市制施行75周年とボートレースチケットショップりんくう開設11周年記念のボートレースが、12月8日(金)～11日(月)に住之江ボートレース場で開催され、優勝された春園功太選手に、市長賞と議長賞が贈られました。また会場では、本市特産品の販売も行われました。





**小** 学生がふるさと納税の返礼品を考案  
 市立第三小学校5年生の児童たちが「総合的な学習の時間」の一環として、「泉佐野市のふるさと納税を盛り上げるためのオリジナル返礼品」を考案し、12月18日(月)、4グループから市長に、考案した返礼品のプレゼンテーションを行いました。



**防** 災の技能コンテストで最優秀賞を受賞  
 「関西国際空港航空機給油施設自衛防災組織」のみなさんが、総務省消防庁の「令和5年度石油コンビナート等における自衛防災組織の技能コンテスト」において最優秀賞を受賞し、総務省で大臣表彰を受けられたことを、12月13日(水)に市役所へ報告に来ていただきました。



**前** 泉佐野市社会福祉協議会会長が旭日単光章を受章  
 泉佐野市社会福祉協議会会長を6年間務められ、また長年にわたり松原町会長を務めておられる麻生川敏行さんが、令和5年秋の叙勲において、地域総合功勞により「旭日単光章」を受章されたことを、12月18日(月)に市長へ報告に来ていただきました。



**佐** 野台小学校でメダリストが特別授業  
 12月18日(月)、体力向上の取組を行っている特認校の佐野台小学校において、公益財団法人 日本サッカー協会のJFAこころのプロジェクト「夢の教室」として、北京オリンピック水泳銅メダリストの佐藤久佳さんに「夢先生」として、子どもたちに特別授業をしていただきました。



**国** 際物理・情報オリンピックで受賞  
 2023国際物理オリンピックと2023国際情報オリンピックで金メダルを獲得し文部科学大臣表彰を受賞した田中優希さん(左)と、第3回ヨーロッパ女子情報オリンピックで銀メダルを獲得し文部科学大臣特別表彰を受賞した沈 展帆さんが、12月26日(火)に市長へ報告していただきました。



**安** 松幼稚園が寄付を贈呈  
 12月20日(火)、安松幼稚園の園児のみなさんが、市役所に寄付を届けに来ていただきました。園児のみなさんから千代松市長に寄付の贈呈のほかに歌などの披露もあり、市長からはお礼に感謝状を贈呈しました。



**本市出身のJリーガー  
 一森 純選手が南部公園でサッカーイベントを開催**

12月26日(火)、泉佐野市出身で、ゴールキーパーとして活躍されている、Jリーガーの一森 純選手が市役所を訪問していただきました。

また、翌日の12月27日(水)には、一森選手主催の「IZUMISANO SOCCER EVENT 2023」が泉佐野南部公園で開催され、泉佐野市サッカー連盟の少年サッカー選手たち、約200人が参加し、ミニゲーム大会や一森選手他が指導する「GK(ゴールキーパー)クリニック」などで大いに盛り上がり、子どもたちも楽しそうに参加していました。



▲市役所へ訪問いただきました





## 泉 佐野市消防出初め式が開催

1月7日(日)、J:COM末広体育館において、令和6年泉佐野市消防出初め式が開催されました。服務優良団員への市長表彰の他、昨年9月3日開催の第67回大阪府消防大会ポンプ車操法の部で3位に入賞した泉佐野市消防団大土分団への感謝状が、大阪府消防協会泉南地区支部長より贈呈されました。



## スキー体験交流会の報告に来ていただきました

12月25日～27日に行われた、本市と特産品相互取扱協定を結ぶ北海道登別市のカルルス温泉サンライバスキー場での「スキー体験交流会」に参加した小・中学生8人が、1月5日(金)、市長へ報告を行いました。登別市の子どもたちと、ソリを使ったリレーなどの交流もあったそうです。



## 2024年泉佐野市成人式が

### 開催されました

成人の日の1月8日(祝)、エブノ泉の森大ホールにおいて「2024年泉佐野市成人式」が開催され、多くの20歳の若者が旧交を温めていました。また今年も豪華商品が当たる抽選会「アタッテ福袋！」で会場は盛り上がりしました。



▼新成人代表の  
田畑和歌子さん(左)  
と奥野元揮さん(右)



We're Just Married!!  
♡わたしたち結婚しました♡

新婚カップルの写真を  
募集しています!!



「広報いずみさの」では、市内在住の新婚カップルの写真を募集しています。みなさんのご応募をお待ちしています！

**対象** 泉佐野市に住民票があり、婚姻から2年以内の新婚カップル

**応募・問合せ先** 自治振興課

※対象や応募条件、応募方法など詳しくはホームページ (<https://www.city.izumisano.lg.jp/shiho/shinkon.html>) をご覧ください。

2人の愛の鳥かごで、  
暮らししています♡  
とっても幸せに

なかたにあき  
中谷亜輝さん・夏奈さん







## 泉佐野フォトコンテスト展示会

泉佐野フォトコンテストでは様々な泉佐野市の魅力を「写真」という芸術作品で表現していただきました。泉佐野市と言えば「これ！」という写真や、隠れた魅力を掘り出した写真など、魅力あふれる泉佐野市を写し出した素晴らしい作品の数々を、ぜひご覧ください。

**日時** 2月23日(祝)～25日(日) 午前10時～午後5時

※25日のみ午後4時まで

**場所** エブノ泉の森ホール ギャラリー

**主催** 泉佐野市教育委員会

**問合せ** 生涯学習課 (☎469-7132)

※申込不要、入場無料



▲中林順三審査員の作品  
【1丁目1番地】



▲田村秀夫審査員の作品  
【祝日の夕暮れ】

## 日本文化を体験できるイベント

### BUNKA JAPAN

「日本の文化をまるっと体験しよう！」をコンセプトに、日本の伝統文化や現代的なポップカルチャーを体験できるインバウンド向けイベントを開催します。日本文化を体験できるワークショップや地場産品の飲食販売、カプセルトイやフィギュアなどのポップカルチャーの展示販売を行います。日本文化を見つめ直し、海外から来訪した人と交流できる機会にもなりますので、ぜひ、参加してください。

**日時** 2月11日(祝) 午前11時～午後5時

**場所** りんくうタウン駅ビル内

りんくうパピリオ「星の広場」

**問合せ** (株)MORE ECHOES

(☎0800-808-1004 eメール: hello

@more-echoes.com)

ホームページ▲

※申込不要、入場無料。イベントの詳細については、市ホームページ (<https://www.city.izumisano.lg.jp/kakuka/seicyou/omotenasi/menu/12296.html>) をご覧ください。



## 蟻通神社 遷座80年記念

### 第9回 ありとほし薪能

**日時** 5月9日(休) 午後5時50分～8時50分（予定）（開場：午後4時30分）

**場所** 蟻通神社 舞殿（長滝814）

※荒天などにより、エブノ泉の森 小ホールとなる場合があります。変更の場合は、5月8日(休) 午後1時に神社ホームページなどで告知します。

**演目** 「翁」・舞囃子「高砂」、狂言「昆布売」、仕舞「自然居士」、「草子洗小町」、能「蟻通」

※開催に先立ち、お祓い、巫女神楽奉納あり。「翁」のあとに挨拶、火入れあり。

**主な出演者** 「翁」翁：山中雅志さん、三番叟：野村萬斎さん

**入場料**（全席指定・申込日ごとに抽選で決定）

●前売指定席券S1・S2…10,000円 ●前売指定席券A3・A4…8,000円

●当日指定席券…前売より1,000円増し

**一般販売** ①3月16日(出) 午前10時30分～5月4日(祝) 午後5時に希望席種、希望席数、氏名、住所、メールアドレスまたは携帯電話の番号を明記し、eメール (aritohoshijinja@gmail.com)、FAX (Fax468-8343) で

②eメールまたはショートメールで座席決定通知を送信しますので、送信後10日以内に、メールに記載の口座に入金してください。（振込手数料は負担してください）

③入金確認後、詳細と共にチケットを郵送します。入金が確認できない場合はキャンセル扱いとなります。

※社務所窓口での販売は行いません。



撮影：政川慎治

**後援** 泉佐野市、泉佐野市教育委員会、泉佐野市観光協会、泉佐野商工会議所、泉佐野商業会連合会、（一財）泉佐野市文化振興財団、泉佐野市文化協会、薪御能保存会、（一社）泉佐野シティプロモーション推進協議会（icp）（順不同）

**協賛** 泉佐野ロータリークラブ、関西国際空港ロータリークラブ、りんくう泉佐野ロータリークラブ、国際ソロプチミスト大阪ーりんくう、泉佐野中央ライオンズクラブ、ホテル日航関西空港 他（順不同）

**協力** 蟻通神社、長滝連合町内会、NPO法人 泉州佐野にぎわい本舗、泉佐野観光ボランティア協会、泉佐野の歴史と今を知る会、NPO法人 泉佐野地球交流協会（ica）、IGFいずみさのガーデニングフェスタ実行委員会（順不同）

**申込・問合せ** ありとほし薪能実行委員会 事務局 木戸 (☎090-2103-5395)、蟻通神社社務所 (Fax468-8343)、eメール (aritohoshijinja@gmail.com)

※満席になり次第、販売を終了しますので、ご了承ください。



ホームページやSNSで市からの情報発信などを行っています！

LINE



X (旧Twitter)



インスタグラム



YouTube公式  
チャンネル



ホームページ

