

IZUMISANO

広報いずみさの

令和6（2024）年5月1日発行

5

No. 833

和楽器デュオ「音ノ羽 -otonoha-」
泉佐野市PR大使に就任！

和楽器デュオ「音ノ羽 -otonoha-」 泉佐野市PR大使に就任！

問合せ まちの活性課 (☎469-3131)



4月6日(土)、大井関公園特設ステージ(第46回大井関桜まつり会場内)において、和楽器デュオ「音ノ羽 -otonoha-」のお二人の泉佐野市PR大使就任式(委嘱式)が行われました。大谷加奈子さんは泉佐野市出身で、現在は「音ノ羽」として、坂上 享さんと二人で活動しています。

これまでも本市では、交流人口の増加や観光などを中心に魅力向上を図ってきましたが、お二人のPR大使就任により、さらなる全国への発信を期待しています。

なお本市のPR大使は、タレントの古谷あつみさん、シンガー・ソングライターの番匠谷紗衣さん、YouTuberのマルコスさんに加えて、今回のお二人で5人となります。



和楽器デュオ「音ノ羽 -otonoha-」について

大谷加奈子さんは泉佐野市出身で、現在は和楽器デュオ「音ノ羽」として、坂上 享さんと二人で活動しています。和楽器デュオ「音ノ羽」は、国内はもとよりヨーロッパ、中近東、ロシア、アジア諸国など世界30カ国での公演を経験し、そのステージは国内外で1,500公演を超えます。

和太鼓の迫力はもちろん、三味線、篠笛などの様々な和楽器を駆使したその演奏は高い評価を得ており、昨年もオランダ・ベルギーを巡るヨーロッパツアーを大成功に終えるなど、和楽器の魅力の世界へ向けて発信し続けています。

また、犬鳴山七宝瀧寺や火走神社などを会場に、これまでも「ちぬうみ創生神楽」が奉納された際や、令和6年1月に上演された旧新川家住宅での「ちぬうみ創生神楽」でも、演奏を担われ、他にも市内の様々なイベントで活躍しています。

【ホームページ】 <https://otonoha.jp/>



▲大谷加奈子さん(右)と坂上 享さん(左)



今回新たに登録有形文化財に登録された建物

泉佐野市の「旧朝日湯」「加支多神社」が 国の登録有形文化財に決定!!

このたび、本市元町に位置する「旧朝日湯」と、本市鶴原に鎮座する加支多神社の内「加支多神社本殿」、「加支多神社拝殿及び幣殿」、「加支多神社神饌所」が、3月15日(金)に開かれた文化審議会を経て、国の登録有形文化財に登録するよう文部科学大臣に答申されました。本市の登録有形文化財の数は8カ所となります。

問合せ 文化財保護課 (☎447・6766)

旧朝日湯

所在地 泉佐野市元町4535番地の1
建設年代など 大正15(1926)年/令和4(2022)年改修
登録基準 (一) 造形の規範となっているもの
特徴・評価 孝子越街道に南面して建つ旧銭湯。片入母屋造平入椽瓦葺の浴室は庇中央を切り上げ入口とし北に切妻造妻入椽瓦葺の浴室二棟、その北に土間の釜場を接続。西浴室は中央に御影石製の大浴槽を残し、上部はヴォールト天井を現すなど豪華なつくりの和洋折衷の銭湯。令和4年に内部改修し、現在、西浴室(女湯)をシアタールームやレンタルオフィスなど、東浴室(男湯)を泉佐野市教育委員会文化財保護課の事務所として活用している。

※ヴォールト…ドームと同様にアーチを基本形とした屋根で、アーチを水平に押し出したカマボコの形状の屋根のこと。



▲「旧朝日湯」女湯

加支多神社

●加支多神社本殿
所在地 泉佐野市鶴原1965番地
建設年代 大正4(1915)年
登録基準 (一) 国土の歴史的景観に寄与しているもの
特徴・評価 見出川河口左岸、熊野街道沿いに位置する神社本殿。基壇上に南面して建つ一間社流造檜皮葺(銅板仮葺)で三方に刎高欄付縁を廻らす。庇柱は虹梁形頭貫を用いず三斗組で丸桁と海老虹梁を受ける。全体に簡素で整然とした意匠の本殿で境内の歴史的景観をつくる。近隣村社合祀に伴う再建と伝わる。

●加支多神社拝殿及び幣殿
所在地 泉佐野市鶴原1965番地
建設年代 大正4(1915)年
登録基準 (一) 国土の歴史的景観に寄与しているもの
特徴・評価 境内中央に南面して建つ入母屋造平入本瓦葺の拝殿。南に入母屋造妻入向拝を付し、北に両下造幣殿を接続する。拝殿正面は向拝両脇に格子窓を開け、楣と桁間の小壁に舟肘木と長押を装飾的に貼り付ける。内部は一室で格天井張。重厚な本瓦葺屋根が境内景観を形成。近隣村社合祀に伴う再建と伝わる。



▲「加支多神社拝殿及び幣殿」

●加支多神社神饌所
所在地 泉佐野市鶴原1965番地
建設年代 昭和3(1928)年
登録基準 (二) 国土の歴史的景観に寄与しているもの
特徴・評価 本殿の西に位置し、基壇上に東面して建つ一元社流造鉄板葺。身舎は角柱とし、飛貫を通して鼻先を現し、組物は舟肘木で妻飾は大瓶束、軒は一軒で吹寄垂木とし、正面に棧唐戸を開く。全体的に装飾少ないながらも丁寧なつくりの小社で、境内の歴史的景観を形成。近隣村社合祀に伴う再建と伝わる。神饌所は権本殿とも呼ばれる。

【泉佐野市のその他の国登録有形文化財】

- 新井家住宅(玄関・座敷・奥座敷・主屋・蔵・門・塀)
- 池田谷家住宅(主屋・蔵)
- 塚本家住宅蔵
- 上善寺(本堂・庫裏・表門・裏門・鐘楼・経蔵)
- 蟻通神社(本殿・拝殿及び幣殿・透廊・後門及び東西透塀・舞殿・表門・裏門・絵馬殿・南・北手水舎・太鼓橋)
- 大將軍湯

泉佐野市関連の

書籍紹介

問合先
レイカアルスタープラザ・カワサキ
中央図書館 (☎469-7130)

このコーナーでは、本市と関連のある内容の作品や、本市出身の著者の作品などをシリーズで掲載します (市立図書館で貸出が可能です)。



実録、世界を釣る女

著者 マルコス

発行日

令和3 (2021) 年11月25日

出版社 KADOKAWA

狙った獲物は逃がさない! 世界の怪魚を釣り周る、冒険譚エッセイ。

マルコスの生い立ちから会社員時代、はじめての釣り、世界を釣る女の冒険がこの著書に集約されています。現在、怪魚ハンターとして多種多様な魚を追い求めている著者は、元々は泉佐野市に勤務する会社員でした。



▲マルコスさん (泉佐野市PR大使)

会社を退職した2017年より魚釣りを始め、同年、YouTubeチャンネル「@マルコス釣り名人への道」フォロワー数68万人 (2024年4月現在) を開設。全国でブラックバスを釣り尽くした後、怪魚を求め海外へ渡り、巨大魚を釣る大会にも参加。現在は出身地である「泉佐野市」を拠点に動画を発信しています。また怪魚ハントのためには車内泊もいとわれない情熱が多くの人を魅了しています。

2019年第1回アマゾン川国際釣り大会 (グレートアマゾンフィッシングラリー) に日本代表選手として出場、チームジャパンとして総合優勝、初代アマゾンクイーンアワード受賞。2023年1月24日より、泉佐野市PR大使に就任。

高齢者の安心・安全な生活を応援します

～予算がなくなり次第終了します～

申請・問合先 地域共生推進課

エアコン設置費等助成金

住宅における高齢者の熱中症発症を予防するために、エアコンのない住宅に居住する高齢者世帯に対して、エアコンの購入設置費用を助成 (限度額6万円) します。

対象 次のすべてに該当する世帯

- 泉佐野市に1年以上居住している65歳以上の高齢者のみの世帯
- 現に居住する住宅にエアコンが設置されていないまたは故障などにより使用できるエアコンがない世帯
- 世帯全員が市税を滞納していない世帯

申請方法 エアコン購入前に、所定の申請書に見積書などの必要書類を添付

申請期限 9月30日(月)

※詳しくは問い合わせてください。

補聴器購入費助成金

高齢者の円滑なコミュニケーションを図り、社会参加および地域での交流を促進するために、聴力機能の低下により日常生活に支障がある高齢者に対して、補聴器の購入費用の一部を助成 (限度額5万円、所得制限あり) します。

対象 次のすべてに該当する人

- 泉佐野市に居住している65歳以上の人
- 聴覚機能の障害による身体障害者手帳の交付を受けていない人
- 両耳の聴力レベルが40db以上70db未満または耳鼻咽喉科医師から補聴器が必要と認められた人など

申請方法 補聴器購入前に、所定の申請書に見積書などの必要書類を添付

※詳しくは問い合わせてください。



マンデー末広公園

マンデー末広公園・大井関公園が リニューアルされました

マンデー末広公園と大井関公園がリニューアルされ、たくさんの遊具などが設置されました。中でもマンデー末広公園のインクルーシブ遊具は、「全てを包み込み迎え入れる」という考えを導入し、障害の有無や年齢に関係なく、互いの違いを認識しながらハンディキャップのある子どもとない子どもと一緒に楽しく遊び、だれもが利用できる遊具です。いろいろな遊びが出来る、とても楽しい複合遊具になっていますので、ぜひご利用ください！



▲ジャンボ滑り台もリニューアルされました。小さい子ども向けのスペースは地面が青いラバー素材となっています。その他、災害時において迅速にトイレ機能を確保するマンホールトイレも整備されました。



大井関公園



▲複合遊具の他、遊歩道やテラスなども整備され、桜の木も新しく植え替えられました。

「広報いずみさの」のリニューアルに向けて 新しいタイトル案を募集します！

「広報いずみさの」をより親しみやすく、市民のみなさんに愛着を持っていただくため、新たなタイトル案を募集します。素敵なタイトル案をお待ちしています！（採用者には、さのぼ5万ポイントを贈呈！）

応募条件

- 市内・市外に限らず、どなたでも応募可能です。
- 1人につき応募点数は5点まで。
- 自作の未発表作品で、他の名称・商標に類似していないものに限りです。

応募・問合せ先 5月31日(金) (必着) までに応募用紙またはフォームにタイトル案・必要事項を記入のうえ、郵送・FAX (Fax464-6253)・ホームページで〒598-8550 泉佐野市役所 自治振興課「広報いずみさのタイトル募集」係へ

審査・発表 審査のうえ決定したタイトル案については、採用者へ通知するほか、広報8月号において採用したタイトルを発表する予定です。（採用したタイトルの権利などは泉佐野市に帰属します。）

※応募方法、応募用紙のダウンロードなど、詳しくはホームページ (https://www.city.izumisano.lg.jp/kakuka/kyoudou/jjichi/menu/kouhou_koucyou/kohotitle.html) をご覧ください。（右記の二次元コードからもアクセス可）

この部分のタイトル案
(サブタイトルになる
場合もあります)



ホームページ▶



まず、本年1月1日に発生しました「令和6年能登半島地震」により、お亡くなりになられた方々のご冥福をお祈りいたしますとともに、被災された皆様からのお見舞いを申し上げます。

泉佐野市としても、被災地の一日も早い復旧・復興を祈念いたしますとともに、引き続き出来る限りの支援を行ってまいります。

コロナ禍が収束しつつある一方で、世界各地で起こる紛争や、国内で頻発・激甚化する自然災害など、予測不能な出来事が続くなか、環境変化に対し即座に対処することが求められています。



令和6年度 施政に関する基本方針 「世界に羽ばたく国際都市 泉佐野」

～ひとを支え ひとを創り 賑わいを創る～

千代松市長は3月1日の定例市議会で、令和6年度の施政に関する基本方針を表明しました。

問合せ先 政策推進課

施政に関する基本方針

令和6年度 今年度の主な取組

施政方針は抜粋したものです。全文はホームページ (https://www.city.izumisano.lg.jp/kakuka/koushitsu/seisaku/menu/sisei_hosin/) をご覧ください。

すこやかで、ひとがつながり支え合うまちづくり

【地域福祉】

- 「第3次地域福祉計画」に沿って、あらゆる世代や対象に対応する包括支援センターを中心に、包括的な相談支援体制の充実に努めるとともに、関係機関との連携を深め、多様な主体による協働の仕組みづくりを推進します。
- 民生委員・児童委員の活動の充実を図るため、民生委員の活動を補佐する民生委員協力員を推薦により設置し、さらなる地域福祉の向上に努めます。

【高齢者福祉】

- 在宅医療と介護の連携や、本年1月に施行された認知症基本法に基づいた認知症施策の推進に努めます。
- 泉佐野市長生会連合会への活動支援を強化します。
- 「高齢者ふれあい交流会（敬老大会）」および「長生会連合会会員大会」への参加促進や、高齢者を対象とした補聴器購入費用や後期高齢者医療人間ドック受診者を対象とした自己負担額の一部助成など、地域において、自分らしい暮らしを人生の最後まで続けることができるよう、各種施策を推進します。
- 介護人材などへの支援を行うとともに、「第9期介護保険事業計画及び高齢者福祉計画」に基づき、適切な事業運営に努めます。

【障害者福祉】

- 本年3月に中間見直しを行った、「第4次障害者計画・第7期障害福祉計画及び第3期障害児福祉計画」に沿って、障害のある人やその家族が安心して生活できるよう、障害者施策を推進します。

【健康・医療】

- 健康マイレージ事業（さのぼっ歩）について、各種健（検）診受診をポイント化することにより、より一層健康づくり活動を促すとともに、地域ポイント「さのぼ」と連動し、健（検）診受診率の向上と地域経済の活性化を図ります。
- 健康づくりボランティア団体への助成を拡充し、地域での健康づくり活動への支援を進めます。
- 新型コロナウイルス、5種混合ワクチンおよび15価小児用肺炎球菌ワクチンの接種体制確保に向けた準備を進め、適切な感染防止対策を講じます。
- 地域の中核病院である、りんくう総合医療センターとともに、地元医師会・医療機関や関係行政機関との連携を図り、地域全体での効率的な医療の提供の推進を図ります。

本市において日々直面する課題に対し取り組むとともに、種々の社会的責任と真摯に向き合い、万事万端の対応をしていく所存であります。

こうしたなか、国の動きとしましては、日本経済を覆っていたデフレ心理とコストカットの縮み志向から完全に脱却する年とすべく、所得増と成長の好循環による熱量の高い新しい経済ステージに向けて、政策を総動員するとしています。

一方、大阪府におきましては、来年の「大阪・関西万博」を一過性のイベントにせず、これからの取り組みを次の大阪の成長・発展の布石とし、万博をインパクトに世界の課題解決に繋げていくとしています。

本市の財政状況におきましては、黒字決算を堅持しているものの、地方債残高が多く、今後も高水準の公債費負担が続くことに加え、社会変容などから来る不確定要素も多いことから、さらなる財政の硬直化を招くことが予想されます。しかし、こうした状況においても、物価上昇等の経済動向やアフターコロナにおける社会情勢の変化を的確に捉え、多様化するニーズにおける課題に対して機動的に取り組んでまいります。本年7月に新しい紙幣が発行されますが、新旧一万円札に肖像された渋沢栄一氏と福沢諭吉氏は、ともに未来を見据えて現状を打開し、日本近代化の先駆者となりました。逆境でも不屈の精神で自らを磨き、学び、実業に生かす。両氏の共通項を改めて噛みしめ、「いちばんのまち 泉佐野」の実現に向け、一生懸命取り組みでまいります。

施政に関する基本方針で表明した主な取組は6ページで紹介しています。

ひとを豊かに育むまちづくり

【子ども・子育て】

- 国のこども大綱を勘案した「(仮称) いずみさのこども計画」を策定し、「子育てのまち いずみさの」の実現に向けて、こども・子育て施策の充実に努めます。
- 「保育士等就労サポート給付金」および永年勤続表彰者に対する地域ポイント「さのぼ」の付与などにより、保育士などの人材確保および離職防止に努めます。
- 児童発達支援センターについて、令和9年度中の移転開設に向け、支援を受けるこどもとその家族が安全・安心に利用できる施設として新たに整備します。
- 小学校で朝食を提供する「こども朝食堂」の取組を一層推進し、こどもの成長と学習を支援します。
- 昨年度実施した「子どもの生活に関する実態調査」および「ヤングケアラー実態調査」の結果を踏まえ、支援の充実に図ります。
- 4月に設置した「こども未来センター」を中心に包括的な相談支援体制を構築するとともに、誰もが安心して出産・子育てができる施策の充実に努めます。

【学校教育】

- 「小中学校支援学級在籍児童生徒を含めた45人未満学級」「小学校における支援学級在籍者を含めた通常学級学習者40人以上となる学級」に対し、きめ細かな指導充実のために市費講師を配置します。
- 教育支援センターの充実と不登校児童生徒の居場所となっているフリースクールの安定的かつ持続的な運営および活動を支援します。
- 就学援助について、経済的理由によって、就学が困難と認められる児童生徒の対象範囲を拡大します。

- 4月に開設した佐野中学校夜間学級（夜間中学）について、様々な理由により義務教育の機会の提供を必要とする人などが学ぶことができるよう努めます。
- 第二小学校、長坂小学校、日根野小学校、日根野中学校のトイレの洋式化を進めます。
- 学校教育に支障のない範囲で施設開放の拡大を図るため、今年度は日根野中学校グラウンドに夜間照明設備を設置します。
- 学校給食について、SDGsの観点から有機農産物を使った給食の提供を開始します。
- 小学校の学校給食センターについて、食育指導の推進や質の高い安心・安全な給食の提供を目的に、自校方式および親子方式に変更することとし、給食調理室の建設に向けて着手します。

【生涯学習・スポーツ】

- 市民一人ひとりが個性と能力を伸ばし、生きがいのある充実した生活をおくることができるよう、「いつでも」「どこでも」「だれでも」学べるまちづくりを推進します。
- 「泉佐野市民の心と知識を豊かにする読書活動推進条例」を基に、人と本・人と人が触れ合う機会を創出し、読書活動の推進に取り組みます。
- スポーツを通じて青少年の心身の健全な育成に資する活動を行っている各種スポーツ団体に対し、支援を行います。
- スポーツ施設について、利便性の向上とともに市民が安全で快適に施設を利用できるよう、スポーツ環境の整備を図ります。

快適で住みやすいまちづくり

【道路・交通】

- コミュニティバスおよび観光周遊バスは、運賃無料での運行を継続します。
- 路線バス犬鳴線が運行中でコミュニティバスの運行が無い大木、土丸、東上地区の高齢者への運賃助成を拡充します。
- 利用者のニーズに応じて柔軟に運行するデマンド型乗合交通の導入を進めます。
- 泉佐野土丸線について、着手可能な区間において、地下埋設物の布設工事を進めます。
- 笠松末広線について、用地買収に向けた測量を実施します。
- 府道新家田尻線における大正大橋の架け替えおよび歩道の整備について、早期完了を目指して事業を推進します。

【公園・緑地】

- 公園・緑地について、幅広い世代が安全で安心して利用できるような適切な維持管理に努め、施設の改修や修繕、公園の再整備を進めます。
- 長坂公園について、新たに基盤整備や遊具設置を行い、供用開始に向けて取り組みます。
- ボール遊びができる公園へのニーズが高まるなか、各小学校区に球技などが可能な公園を整備する方針で検討を進めます。
- 泉佐野南部公園を拠点とし、府営泉佐野丘陵緑地や大井関公園を結ぶ樫井川沿いの河川管理道路を利用し、サイクリングロードをはじめ河川の景観を生かした「樫井川かわまちづくり計画」に基づく事業を推進します。

【上下水道】

- 「安全」「持続」「強靱」を理念として、安全で良質な水を安定的に供給し、健全な経営を行うとともに自然災害に強い水道をめざし事業運営を行います。

- 汚水整備について、下水道普及率の向上のため事業量の拡大を図り、未着手地域の整備に向けた検討を進めます。
- 指定避難所などにおいて災害時に有用なマンホールトイレの整備を進めます。
- 「下水道事業経営戦略」に基づき、健全かつ持続可能な事業運営に努めます。

【住宅】

- 若い世代の定住を推進するため「若年者世帯及び子育て世帯空き家活用定住支援事業補助制度」の条件緩和を行い、実施します。
- 空家の所有者が不存在の場合に対する相続財産管理人制度の活用などを行い、地域に悪影響を及ぼす空家の解消に努めます。
- 市営住宅について、上田ヶ丘団地住宅1～17棟の建替工事を進め、令和7年1月末の竣工に向け、良好な住環境を整備します。

【市街地整備】

- JR東佐野駅の早期バリアフリー化に向けて、JR西日本と協議を進めます。
- 日根野駅西地区における交通状況および駅舎へのアクセス改善を目的に、ロータリー整備など公共施設の整備について、基本計画の策定を図ります。
- 南海泉佐野駅西口の旧泉佐野市土地開発公社保有用地について、周辺用地も含めて利便性を向上し、賑わい施設の整備などによる積極的活用を推進します。
- 公民連携による中心市街地の持続的発展につなげていく取組を推進します。

安全でひとと環境にやさしいまちづくり

【消防・防災】

- 消防団について、大土分団土丸車庫の停電対策を含めた改修工事を進めるとともに、長滝分団のポンプ車を更新し、併せて必要な資器材の整備を行うことにより、災害に対する機能強化を進めます。
- 本市在住の外国人が増えていることを踏まえ、外国人消防団の創設を進めます。
- 被災自治体に対する職員派遣の継続など、被災地の復興を積極的に支援します。

【環境衛生・環境保全】

- 浄化槽の維持管理について、指導および啓発を行い、公共用水域の水質保全および公衆衛生の向上に努めます。
- 「泉佐野市再生可能エネルギー導入計画」に基づき、ため池を活用した水上太陽光発電の推進および木質バイオマスガス化発電の導入により、「(一財)泉佐野電力」と連携しながら、さらなる再生可能エネルギーの導入推進および地産地消を図ります。

- 産業用・住宅用自家消費向け太陽光発電の設置支援を進め、2050年カーボンニュートラル・脱炭素社会の実現を目指します。

【廃棄物処理】

- 公民連携による食品残渣を活用したバイオガス発電および温熱を利用した農作物の栽培で食品リサイクルを行い、資源循環の推進に努めます。
- サーキュラーエコノミー（循環型経済）の実証実験を行うことにより、廃棄物の減量化および再資源化を目指します。

【生活安全】

- 消費者に対する啓発・情報発信の強化に加え、見守り者に対しても出前講座などを実施し、消費者被害の防止および消費生活センターの認知度向上に努めます。
- 自転車乗車時の重症事故軽減を目的としたヘルメット購入費支援事業として、地域ポイント「さのぼ」の付与を引き続き行います。

地域の強みを生かし、賑わいを創り出すまちづくり

【観光】

●2025年開催の大阪・関西万博を起爆剤とするために、観光産業や地域経済の再生・活性化へとつながる観光施策を展開します。

●市内観光の周遊促進について、公民連携によるシェアサイクルの本格稼働に伴い、環境負荷の軽減や交通利便性の向上を図ります。

●(一社)KIX泉州ツーリズムビューローと連携して国内外へのプロモーションを強化し、「食」を通じた泉州地域への誘客促進に努めます。

●3つの日本遺産や世界かんがい施設遺産などについて、誘客の推進やイベント実施によるプロモーション、各種整備による利便性の向上などを図ります。

●樫井川流域において、世界農業遺産の認定に向けた取組を行うとともに、未指定の様々な文化財や関連団体についても、日本遺産の構成文化財の追加、支援、磨き上げを行います。

【国際化】

●市民への国際化啓発のため、市内の国際交流団体と協力し、国際交流イベントを開催します。

●在住外国人への対応について、多言語や、やさしい日本語の情報発信、提供などに努めます。

●eスタジアム泉佐野を活用してeスポーツ先進都市に向けた取組を進めるとともに、大阪・関西万博を見据えた国際会議やイベントなどのMICE誘致に取り組みます。

●大阪・関西万博に向けて、万博開催時のサイドイベントの創出に取り組み、一層の国際化を推進します。

【産業】

●令和8年に大阪府で開催される「全国豊かな海づくり大会」について、参画に向けて取り組みます。

●「泉州オープンファクトリー」の開催により、地域の企業や資源の魅力再認識と新たな価値創造を図ります。

●大都市の若者と市内の企業をつなぐ地域企業体験プログラムの実施などにより、市外から市内への事業所や従業員の移転・移住促進に繋がります。

●インバウンド客をはじめとした人の流れをつくり、滞在や周遊を促進するために、日本の伝統ある和菓子文化を体験できる「(仮称)いずみさの甘味処」の設置を検討するなど、中心市街地の再生・活性化へと繋がっていきます。

【雇用・労働】

●スキマ時間を活用した多様な勤務の求人と柔軟な働き方を求めている人をマッチングできるサービス(いずみさのマッチボックス)などを提供し、幅広い就労支援や就業機会の創出に努めます。

●外国人の就労支援と多文化共生を推進するとともに、留学生を対象とした外国人食堂を実施し、地域社会と在留外国人が共生していくことができる機会を提供します。

市民と協働し、すべてのひとが輝けるまちづくり

【地域共助・地域コミュニティ】

●町会・自治会役員の負担を軽減するため、補助金申請などのデジタル化を進めます。

●高齢者を狙った特殊詐欺が増加している現状を踏まえ、迷惑電話防止装置の設置への支援を引き続き実施します。

【人権・多文化共生】

●「泉佐野市における部落差別撤廃とあらゆる差別をなくすことをめざす条例」の具現化のため、相談体制の充実やインターネット上の差別・人権侵害書込みのモニタリングなど、人権施策の推進に努めます。

●本年1月に導入したパートナーシップ・ファミリーシップ宣誓制度を活用できるサービスの調査・研究を行うとともに、市民、事業者および各種関係団体への周知を図ります。

総合計画の実現に向けて

【挑戦的な自治体経営】

●泉佐野が「住みよいまち」となるため、本市のブランド力向上を図ります。

●「外国人にやさしいまち」となるため、多言語での幅広い情報発信を充実させます。

●広域行政について、泉州南広域連携勉強会にて分野別に連携を深めるとともに、公共施設マネジメントなど行政ニーズに応じた広域連携を近隣自治体と推進します。

【財政基盤の確立】

●持続可能な財政基盤を確立するため、地方債残高の減少に努めるとともに、税外収入の確保に加え、新たな財源の創出に努めます。

●民間企業や地域との連携を図り地域活性化に取り組むことで、税収の増加につなげます。

●「泉佐野市債権管理条例」に基づく債権の適正な管理に努めるとともに、歳出面について、行政サービスの重点化・効率化に取り組みます。

●令和7年度からの「中期財政運営方針」の策定を進めます。

【進行管理】

●多様な手段で市民ニーズを的確に把握するとともに、市政に反映できるよう公聴活動の充実を図ります。

●第5次総合計画の各施策において定めた重要業績評価指標(KPI)に基づく行政評価システムの活用により、本計画の将来像の実現に向け、機能的な市政運営に努めます。

令和6年度 当初予算 総額1,081億5,362万円

令和6年度の当初予算は、コロナ禍が収束しつつある一方で、ふるさと応援寄附金の制度改正による増収が見込めない中でも、これまで取り組んできたエネルギー・物価高騰対策事業を継続実施し、住民のために必要な生活環境の整備、教育環境に重点を置いた「子育て・生活支援型予算」としました。

予算の特徴としては、エネルギー・物価高騰対策事業を継続して実施するほか、賃金上昇の影響や扶助費の増加などにより、当初予算では過去最大規模となったもので、各分野で基金活用による事業推進を図るものとし、投資的経費は継続事業である学校図書室の整備、学校トイレの洋式化、泉佐野土丸線・新家田尻線整備や上田ヶ丘団地住宅建替に加え、マンホールトイレの設置などの緊急性の高い事業を予算計上しました。

その他の主な政策的経費として、「活力・賑わい」ではeスポーツ先進都市に向けて取り組む国際観光産業振興事業に加え、物価高騰などの影響を受けている店舗への支援を目的とした地域ポイント「さのぼ」還元キャンペーンの継続実施、「子育て・教育」では新型コロナウイルス感染症対策と物価高騰対策として小・中学校給食の無償化の継続実施に加え、小学校における食育指導の推進や質の高い安全・安心な給食の提供を目的とした自校方式および親子方式による給食調理室の整備、「福祉」ではエネルギー・食料品価格などの物価高騰の負担増を踏まえ、特に家計への影響が大きい、令和6年度に新たに住民税非課税および均等割のみ課税となる世帯に対し、1世帯あたり国費分10万円、市独自分3万円の支給、定額減税しきれない人への現金給付、「安全・防災」では指定避難所などへのマンホールトイレの設置、「快適・生活基盤」では笠松末広線の歩道整備などを行います。

また、財政健全化では、令和7年度からの「中期財政運営方針」の策定を進めるとともに、引き続き行財政改革に取り組み、地方債残高の減少、ふるさと納税の推進などにより、財政基盤の安定化を図ります。

一般会計予算の特徴

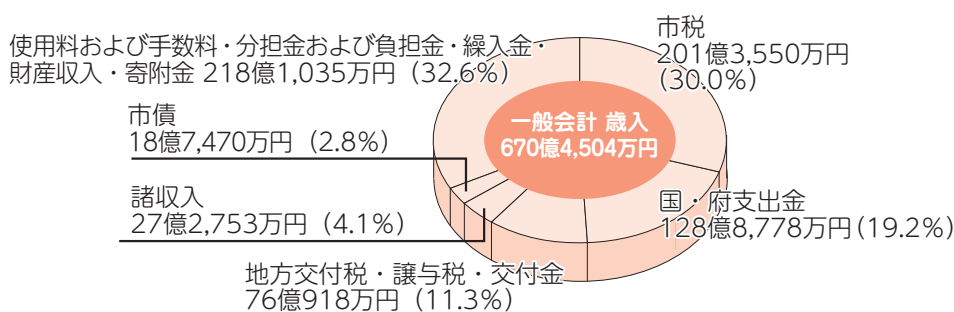
対前年度比19億4千1百万円(3.0%)の増子育て・生活支援型予算

問合先 行財政管理課

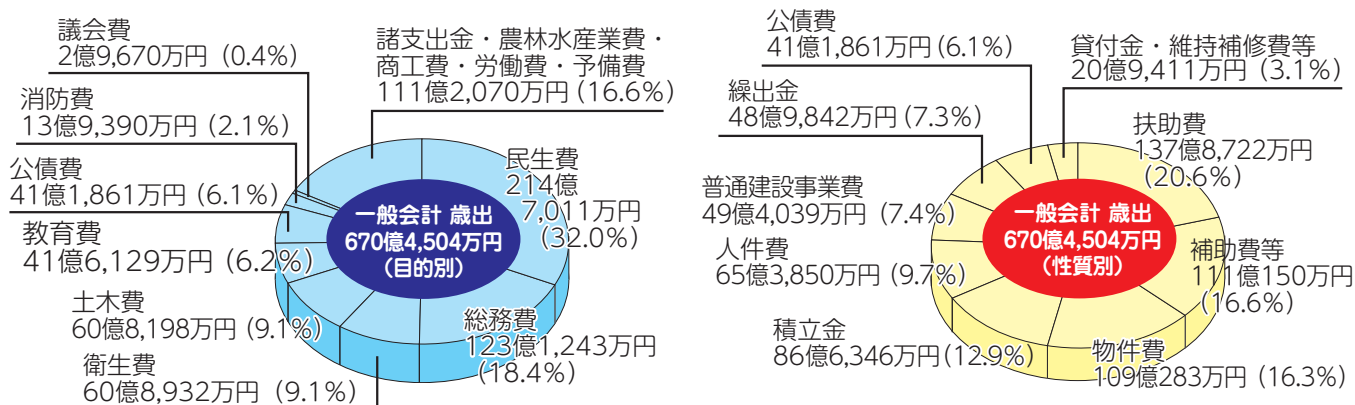
各会計予算

会計名	令和6年度(万円)	令和5年度(万円)	比較増減(万円)	比率(%)
一般会計	670億4,504	651億 391	19億4,113	103.0
国民健康保険事業特別会計	111億2,261	113億2,532	△2億 271	98.2
公共用地先取得事業特別会計	11億2,326	16億7,223	△5億4,897	67.2
介護保険事業特別会計	100億4,184	101億4,806	△1億 622	99.0
後期高齢者医療事業特別会計	16億 245	14億5,395	1億4,850	110.2
病院事業債管理特別会計	29億9,395	21億4,968	8億4,427	139.3
りんくう公園事業特別会計	2億3,662	2億2,176	1,486	106.7
水道事業会計	48億5,292	46億4,584	2億 708	104.5
下水道事業会計	91億3,493	88億4,037	2億9,456	103.3
合計	1,081億5,362	1,055億6,112	25億9,250	102.5

※本年度と前年度において、繰上償還および借換債の発行は行っていない。



一般会計歳入・歳出の内訳



広報いずみさの

令和6年5月号 もくじ

和楽器デュオ「音ノ羽」PR大使に就任	2
国の登録有形文化財に決定	3
泉佐野市関連の書籍紹介 ほか	4
公園がリニューアル ほか	5
施政方針・一般会計予算の特徴	6~10
もくじ	11
5月のTOPICS ほか	12~17
税	18・19
後期高齢者医療制度、介護保険	20・21
けんこう・ふくし、市民公益活動団体	22・23
人権の広場、国際交流員通信	24
相談	25
いずみさの昔と今	26
スポーツ	27
市立図書館	28
子育て情報	29
いずみさの教育NOW	30
イベント・インフォメーション	31~39
くらしの情報掲示板	40~42
採用・募集	43
いずみさのフォトニュース	44~47

今月の表紙

和楽器デュオ「音ノ羽 -otonoha-」がPR大使に就任！

4月6日(土)、第46回大井関桜まつり会場内の大井関公園特設ステージにおいて、和楽器デュオ「音ノ羽 -otonoha-」のお二人の泉佐野市PR大使就任式(委嘱式)が行われ、お二人によるステージでの演奏もあり、花見で訪れた人たちも楽しんでいました。

イベント開催時における対応

マスクの着用は個人の判断に委ねられるものですが、主催者が感染対策上または事業上の理由などにより、参加者にマスクの着用を求めることがありますので、ご協力ください。

基本的感染対策の継続にご協力を

マスク着用の考え方の見直し後であっても、引き続き、「三つの密」の回避、「人と人との距離の確保」「手洗い等の手指衛生」「換気」などの励行をお願いします。(掲載の情報は4月12日現在です。)

行政情報番組 さのテレ！



J:COMチャンネル(11ch)で月曜日 正午～、木曜日 午後8時～、土曜日 正午～の週3回(月2回更新)、30分の行政情報番組を放送しています。

【5月の主な放送内容(予定)】

- 前半：エビシー教室「ABC出前授業」ほか
- 後半：佐野中学校夜間学級開設 ほか

泉佐野市の人のうごき

3月末日現在(前月比)

- 市内人口 99,080人(+72人)
- 男 47,542人(+67人)
- 女 51,538人(+5人)
- 世帯数 49,855世帯(+217世帯)

市制施行:昭和23年4月1日

市域面積:56.51km²

- 掲載記事における申込などによって市が収集した個人情報、その目的以外には使用しません。
- 広報いずみさのの広告掲載料は、広報および公聴業務の円滑な運営と充実を図るために、基金として積み立てています。

耐震診断費用および耐震改修工事の一部を補助します

泉佐野市では地震に備え、住宅の耐震化のための工事費などの一部を補助します。

※事業開始は国および府の補助額が確定後

補助金	対象	金額
耐震診断	昭和56年5月31日以前に建築された木造住宅(長屋、併用住宅および共同住宅を含み、現に居住しているもの)で、耐震診断技術者により耐震診断を実施するもの	耐震診断に要した費用(1,100円/㎡を限度とする)の11分の10の額で、1戸当たり5万円を限度
耐震設計・改修補助	昭和56年5月31日以前に建築確認を受けて建築され耐震診断の結果、耐震性が不足している木造住宅(長屋、併用住宅および共同住宅を含み、現に居住しているか、改修後、住もうとするもの。賃貸住宅は除く)。耐震設計を行った後、改修することにより耐震性が確保されること。設計と改修は一体で行うことが条件	詳細はホームページに掲載予定
住宅改修	耐震改修補助による耐震改修工事と同時に同一棟で実施する住宅リフォーム工事	詳細はホームページに掲載予定
住宅除却	昭和56年5月31日以前に建築確認を受けて建築され、耐震性が不足していると判定された木造住宅(長屋、併用住宅および共同住宅を含み、現に居住しているか、除却後、新築して住もうとするもの。賃貸住宅は除く)。	1戸(長屋、共同住宅は1棟)当たり80万円、限度額未滿の場合はその額(空家の場合、加算制度あり)

問合せ先 都市計画課 (☎447-8124)

※それぞれの申請には条件がありますので、事前に問い合わせてください。補助件数は、予算の範囲内となります。

5月のTOPICS

5月は 宅地防災月間

宅地災害は、いったん起こると家屋や家財、ときには尊い人命にかかわることにもなりかねません。造成中の急斜面、無理な積み方をした石垣、風化の著しい崖面は、長雨、大雨などにより思わぬ災害を引き起こすことがあります。

「宅地防災月間」は大雨が予想される梅雨期を前に、宅地造成工事などによって起こる崖崩れや土砂の流出による災害発生を未然に防ぎ、宅地災害をなくそうという目的で実施しています。府では、この期間中に府内市町村や消防、警察など宅地防災に関係する機関と協力して、次のような事業を実施します。

- **防災パトロール**
パトロール隊を編成し、宅地造成地や土砂採取地などにおける造成地の防災工事の安全性などについて点検、指導をします。
- **宅地防災技術研修会**
宅地防災知識の啓発、普及を図るため、5月下旬に宅地造成

事業者、設計者などを対象に宅地防災に関する技術研修会を開催します。詳しくは府建築指導室ホームページをご覧ください。

「家庭でも宅地災害を未然に防ぐ点検をお願いします」

- 自宅の周辺を点検し、早急に適切な処置が必要です。
- 石垣、擁壁などに亀裂などが入っていないか、また割れ目から地下水がしみ出していないか
- 石垣、擁壁などの水抜き穴からうまく水が流れ出ているか
- 地盤は沈下していないか
- 排水のための溝に泥などがつまっていないか

なお、(一財)大阪建築防災センターのホームページ「あなたの宅地は大丈夫? (自己診断マニュアル)」には、点検方法など具体的に記載しています。リンク先は府建築指導室ホームページ「宅地の防災対策」に掲載しているので利用してください。

- **相談・問合せ**
都市計画課
(☎447・8124)
- **府審査指導課**
(☎06・6210・9722)

住宅総合助成事業

対象 次のいずれかに該当する人
● 市内で自ら居住する住宅を建替える人や新築住宅を購入し居住する人

● 泉佐野市空き家バンク(※)に登録された中古住宅を購入、または賃貸し、居住する人

※売買契約日(請負契約日)から2年を過ぎたものは対象外

内容 泉佐野ポイントカード「このぽ」に地域ポイントで25万ポイント付与(空き家バンクを賃借し、居住する人は10万ポイント付与)

※連携金融機関で住宅ローンの金利引き下げ制度あり

問合せ 都市計画課
(☎447・8124)

(*)：泉佐野市空き家バンク登録条件

- 戸建住宅であること
- 建築基準法の規定による確認済証のあるもの
- 仲介業者との媒介契約(売買・賃貸借)が締結されているもの
- ※「専属専任媒介」「専任媒介」に限る

大阪府が「太陽光パネル・蓄電池」の共同購入参加者募集!

4月3日より府では、みんなで集まり安心・おトクに購入できる、太陽光パネル・蓄電池の共同購入事業を開始しています。

無料で視聴できるオンライン説明会を予定しています。また、ホームページ(https://group-buy.jp/solar/osaka/home)や事務局への問い合わせも活用してください。

募集期間 9月11日(水)まで
問合せ先 月々金曜日(祝日除く)の午前10時～午後6時におおさかみんなのおうちに太陽光事務局(☎0120・758・300)



▲みんなのおうちに太陽光



かんくうNEWS

問合せ先 関西国際空港案内 (☎455-2500)
ホームページ <https://www.kansai-airport.or.jp/>

関西3空港公式キャラクター「そらやん」 新作LINEスタンプ好評販売中!

関西3空港(関西国際空港・大阪国際空港・神戸空港)の公式キャラクターとしておなじみの「そらやん」がミニサイズの動くLINEスタンプになりました!

以前より好評いただいている通常サイズの「お空を飛ぶ日を夢見る『そらやん』スタンプ」に比べ、新作の「超ちいさくて動く『そらやん』」は、とても小さく、トーク画面でちょこちょこ動く様子がとてもかわいらしい省スペース型のスタンプです。

日常のさまざまな場面でお使いいただけるデザインとなっていますので、ぜひLINEスタンプショップにて通常サイズVer.とあわせてチェックしてみてくださいね!



◀ダウンロードはこちら



©Kansai Airports SORAYAN

5月は

ギャンブル等
依存症問題啓発月間

ギャンブル等依存症とは、ギャンブルなどにのめり込むことにより日常生活または社会生活に支障が生じている状態をいい、「本人の意思」や「性格」は関係なく、誰でも依存症になる可能性があります。この機会に、「ギャンブル等依存症問題」についての理解を深めてみませんか？

依存症の相談窓口

- 大阪府こころの健康総合センター (☎06・6691・2818 平日午前9時～午後5時45分、第2・4土曜日 午前9時～午後5時30分)
- 泉佐野保健所 (☎462・4600)
- 大阪依存症土日ホットライン (SNS相談、水・土・日曜日 午後5時30分～10時30分 受付：午後10時まで)

※LINE公式アカウントに友だち登録してから利用してください。



▶LINE公式
アカウント友だち登録

●「依存症に関する相談窓口」の府ホームページ



▶府ホームページ

問合先 府地域保健課

(☎06・6944・7524)

※ギャンブル等依存症について詳しく知りたい人は「おおさか依存症ポータルサイト」で検索してください。左記の二次元コードからもアクセスできます。



▶おおさか依存症ポータルサイト

救急に関する講習会

当消防組合では、左記の講習会を実施しています。申込方法、日程などの詳細については、ホームページをご覧ください。

【上級救命講習(年5回)】

普通救命講習で学ぶ内容に加えて、骨折、外傷、やけどなどに対する応急手当や搬送法を学

ぶ講習です。

※講習修了者には修了証を交付

【応急手当普及員講習(年2回)】

所属する事業所の従業員や地域のみなさんに対して「AEDの使い方」を含む心肺蘇生法を指導する指導者育成のための講習です。

※講習修了者には認定証を交付

【応急手当普及員再講習(不定期)】

応急手当普及員の認定は、資格取得から3年で失効しますが再講習を受講することで、さらに3年間有効となります。

※再講習修了者には新しい認定証を交付

問合先

泉州南広域消防本部

警防部救急課 (☎469・0119 音声ガイダンスが流れ

ますので⑤番「救急課」を押してください。)

※救命入門コースおよび普通救命講習会についての相談・申込は泉佐野消防署 (☎463・5656) へ



▶ホームページ

住宅リフォーム助成事業

定住促進および地域経済の活性化を目的として、個人が市内の施工業者を利用して行う住宅リフォーム工事に要する経費に對して助成します。

※助成金の交付申請前に行われたいリフォーム工事は対象外

内容

●補助の対象となる住宅リフォーム工事に要した費用の10% (最大10万円。千円未満の端数は切り捨て)

●対象住宅および対象者については1回限り

対象 市税の滞納が無く、住宅

リフォーム工事に對して市内の施工業者を利用する人

※市内の施工業者とは、市内に本店を有する法人または市内に住所を有する個人事業者を言います。法人の場合は法人番号、個人事業者の場合は印鑑証明書の住所で確認します。また、建設業許可が必要となる工事は建設業許可番号を確認します。

対象住宅 次のいずれかに該当

する住宅 (賃貸住宅は除く)

※店舗・事務所などの併用住宅は対象者の居住部分に限り、共同住宅は対象者の居住専用部分に限る

●申請日において、10年以上居住している住宅

●市内で築5年以上で、建築基準法第6条の2第1項の規定による確認済証が交付されたものであって、補助金の交付を受けようとする人が居住またはこれから居住しようとする住宅

※外構工事や電気設備などの購入は対象外。詳しくはホームページをご覧ください。

問合先 都市計画課

(☎447・8124)

就学相談全体会

小・中学校への就学に際し、子どものことで不安を持っている保護者を対象に、就学相談についての説明を行います。

日時 6月7日(金)

●小学校：午後2時～3時

●中学校：午後3時30分～4時30分

場所 レイクアルスタープラ

ザ・カワサキ生涯学習センター
内容 支援学級・支援学校・個別の就学相談の流れなど

対象 令和7年度に小・中学校

に入学する年齢の児童の就学について、相談を希望する保護者
問合先 学校教育課
※申込不要

火災の出火原因第1位は 放火です

全国で発生している火災の出火原因第1位は毎年「放火（疑いを含む）」となっており、泉州南消防組合管内においても毎年上位となっています。

放火防止の基本は、「放火させない。放火させない。」ことです。放火を防ぐポイントを今一度確認していただき、地域ぐるみで放火されない街づくりにご協力をお願いします。

【放火防止のポイント】

- 家の周りに燃えやすいものを置かない
- 門や通用口、物置、車庫などのドアは施錠する
- 外灯などを設置し、夜間も家の周りや駐車場を明るくする
- 郵便受けの新聞やチラシは、必ず屋内に取り込む
- ゴミは指定収集日の朝に出す
- 隣近所で声をかけあい、地域で見守りをする

問合せ 泉州南広域消防本部
警防部予防課（☎469・0886）



第3次泉野市地域福祉計画・ 地域福祉活動計画（中間見直し） いずみさの みんなの絆プラン

令和3年3月に策定した「第3次泉野市地域福祉計画・地域福祉活動計画（令和3～8年度）」については計画期間の中間年、また、平成31年3月に策定した「泉野市自殺対策推進計画（平成31～令和5年度）」については、計画期間の最終年にあたる令和5年度に「地域福祉計画・地域福祉活動計画」に「自殺対策推進計画」を包含した形として計画の中間見直しを策定しました。

問合せ 地域共生推進課

※詳しくはホームページをご覧ください。

自転車用ヘルメットの 購入費について助成します

自転車用ヘルメットの購入費の一部について泉野地域ポイント（さのぽ）にて助成します。
対象 令和6年1月1日以降に購入したヘルメットを使用する泉野市に住所を有する中学生以下のお子様および65歳以上の高齢者。（本事業にて一度ポイントを付与された人を除く）

対象ヘルメット SGマークなどの安全性に関する基準に適合している自転車用ヘルメット
付与ポイント 購入価格（消費税および地方消費税を含む）に1/2を乗じた額（当該額に100円未満の端数が生じたときは、当該端数を切り捨てた額とする）とし、3,000円（3,000ポイント）を上限とする。

ポイントの付与を受ける人

※中学生以下のお子様の場合、ポイントの付与は、その子どもと世帯を同一とする保護者も可

申請期間 5月1日（水）～来年3月31日（月）（先着順。予算が無くなりしだい終了。）

ポイント付与期間 5月1日（水）～来年4月30日（水）

※申請当日のポイント付与はできません。

申請方法

便箋などに「泉野市自転車用ヘルメット購入費支援事業に係るポイントを受けたいので必要書類を添えて申請します。」と記載し、申請者（ポイントを受ける人）の住所・氏名・続柄・電話番号およびヘルメットを使用する人の住所・氏名・生年月日・年齢、購入価格を記入の上、次に挙げる必要書類を添えて、郵送（当日消印有効）または道路公園課へ必要書類

●ヘルメット購入に係る領収書の原本
●ヘルメットがSGマークなどの安全基準に適合していることを確認できる保証書などの写し
またはマークが貼付されている箇所の写真

●使用許可証を紛失したとき
●お墓に焼骨を埋蔵するとき、お墓から焼骨を改葬するとき
●墓地を市へ返還するとき

問合せ 道路公園課

※詳しくは問い合わせください。

～わかりやすい街づくり～ 鶴原貝田地区の住居表示を予定しています

問合せ 市民課

市では、わかりやすい街づくりを目指し、住居や事業所などの所在地をわかりやすくするために住居表示整備事業をおこなっています。

今回、図の区域について、今年11月に町の区域、新町名への変更と住居表示を実施する予定です。

この実施案について、5月22日（水）までの間、市役所前の掲示板に案の公示をします。あわせて市のホームページにも案を掲載します。

なお、新町名については、図のとおり貝田町一丁目、貝田町二丁目、貝田町三丁目、貝田町四丁目を予定しています。

※「住居表示に関する法律」に基づく町区域の変更・新設・住居表示の実施によって、他法（都市計画法、土地改良法など）に基づく区域、規制、権利などは変更されません。

※詳しくは問い合わせください。



空家住宅利活用耐震設計・改修・改造補助事業、不良住宅等除却工事補助事業

市では、管理不全な空家などの発生抑制に努め、地域の安全・安心かつ良好なまちなみの形成に資することを目的として、空家住宅の耐震改修・改造費、不良住宅の除却費の一部を補助します。
 ※事業開始は国および大阪府の補助額が確定した後となります。

する住宅リフォーム工事。
補助金額 詳細はホームページに掲載予定です。

【不良住宅除却補助】
対象 木造で住宅改良法に規定のある不良住宅であること。(長屋、併用住宅及び共同住宅を含み、賃貸住宅は除く)
補助金額 1戸当たり80万円(長屋、共同住宅は1棟当たり80万円) 80万円未満の場合はその額とします。(空家の場合、加算制度があります。)

【空家住宅利活用耐震設計・改修補助】
対象 空家特措法に定める空家等で平成12年5月31日以前に建築確認を受けて建築され耐震診断の結果、耐震性が不足している木造住宅(長屋、併用住宅及び共同住宅を含み、地域の活性化に資する施設を10年以上運営するもの。賃貸住宅は除く)。耐震設計を行った後、改修することにより耐震性が確保されること。

問合先 都市計画課 (☎447・8124)

【空家等除却工事補助事業】
 地域の安全・安心かつ良好なまちなみの形成に資することを目的として、まちなみの形成を阻害している空家の除却工事費用の一部を補助します。
 ※補助金の交付決定前に行われた除却工事は対象外
内容 空家除却工事費の一部で

最大65万円の補助金を交付します。(除却工事費用が65万円未満の場合はその額。千円未満の端数は切り捨て)
対象住宅 1年以上使用の実態がない空家(賃貸は除く)で泉佐野市木造住宅除却工事補助金交付制度の対象とならない建築物
対象 次のすべてに該当する人
 ● 補助対象空家を所有する個人
 ● 市税について滞納がない人
問合先 都市計画課 (☎447・8124)

【空家等除却工事補助事業】
 地域の安全・安心かつ良好なまちなみの形成に資することを目的として、まちなみの形成を阻害している空家の除却工事費用の一部を補助します。
 ※補助金の交付決定前に行われた除却工事は対象外
内容 空家除却工事費の一部で

用途地域などを変更
 2月28日に泉佐野市都市計画審議会が開催され、次の議案について審議が行われ計画案の通り承認されました。
 ● 南部大阪都市計画用途地域の変更について
 ● 南部大阪都市計画防火地域及び準防火地域の変更について
 ● 南部大阪都市計画地区計画(市場東地区)の変更について
 ● 南部大阪都市計画公園(大井関公園)の変更について
告示日 3月7日
図書縦覧場所・問合先 都市計画課 (☎447・8124)

若年者世帯及び子育て世帯 空き家活用定住支援事業
 空き家となる可能性が高い住宅または空き家住宅を取得し、市外転入または市内の賃貸住宅から転居した若年世帯・子育て世帯に対して、住宅の取得に要した費用の一部を助成します。
補助対象
 ● 若年者世帯(申請者と配偶者が婚姻し、補助対象住宅に同居しており、3月1日時点でいずれかの満年齢が39歳以下の世帯)または子育て世帯(3月1日時点で満年齢が18歳未満の子を有し、かつ、同居している世帯)であること
 ● 申請者または申請者および配偶者などが住宅およびその住宅の存する土地を購入した世帯であること
 ● 市外より転入の場合、転入前に1年以上継続して市外または賃貸住宅に居住していた世帯
 ● 市内で転居の場合、転居前に賃貸住宅に1年以上継続して居住していた世帯
 ● 世帯員全員が暴力団または暴力団員、もしくは暴力団密接関係者でないこと
 ● 未成年者を除く世帯員全員が市税を滞納していないこと

空き店舗等活用型新事業 補助金申請受付
 この補助金は、市内の空き店舗などを活用した地域の活性化や創業・新分野展開、業態転換、事業・業種転換、事業再編または、これらの取組を通じた事業拡大に意欲のある中小企業者などの支援および市内遊休不動産の解消を目的としています。
募集期間
 5月1日(水)～5月31日(金)
 ※詳しくは、ホームページ(ps://vr.sano.com)をご覧ください。
問合先 (一社)バリュー・リノベーションズ・さの (☎477・7365)



考えてみませんか

「地域猫」活動

飼い主のいない猫をめぐるのは「猫の被害」で困っている、また一方で「猫を助けた」といった声が寄せられています。この問題に対する一つの方法として「地域猫」という考え方があります。

まず猫の数を増やさないためのTNR (Trap...かまえる、Neuter...不妊去勢をする、Return...元の場所に戻す) を実施し、周辺に住んでいるみなさんの理解を得たうえで、餌やりやトイレの始末など一定のルールのもと、「地域の猫」として一代限りの命を全うさせることで、飼い主のいない猫に関する苦情や殺処分減少に寄与することができるといいます。

市では(公財)どうぶつ基金が推進する「TNR先行型地域猫活動(さくら猫TNR)」に賛同し、市域で地域猫活動を行うボランティア団体、町会、自治会などを対象に、どうぶつ基金による不妊去勢手術の費用負担が受けられるよう、手続きを行っています。

猫が好き、猫が嫌い、猫を排除したくないが被害を受けて困っているなど、様々な考えが

ありますが、一度、みなさんの地域でもこうした取組について考えてみませんか。
問合先 環境衛生課

犬を飼っているみなさんへ

飼い犬登録(生涯に1回)と狂犬病予防注射(年1回)は法律で義務づけられています。

【飼い犬登録】 令和5年4月1日からマイクロチップ登録制度に参加しました。そのため、4月1日以降に飼い犬に装着したマイクロチップ情報を国(指定登録機関)に登録した場合、国から本市に情報が通知され、狂犬病予防法上の飼い犬登録がなされたものとみなし、これまでの犬鑑札交付は不要となり、登録されたマイクロチップが犬鑑札とみなされます。マイクロチップが装着されていない犬については、これまでどおり飼い犬登録手続き〔登録手数料:3,000円(初回のみ)〕をして、鑑札の交付を受けてください。鑑札を紛失した場合の再交付手数料は1,600円、鑑札を破損した場合の再交付手数料は無料です(破損した鑑札を持参してください)。

※飼い主が代わった、引っ越しした、飼い犬が亡くなったなど、登録内容に変更があれば、すぐに健康推進課へ連絡してください。市外へ転出する人は転出先の自治体に、問い合わせてください。

【狂犬病予防注射】

対象 生後91日以上の子犬

※個別注射の費用は動物病院によって異なります。

市では以下のことも行っています。詳しくは問い合わせてください。

- 犬の特別住民認定書
- 犬・猫不妊去勢費用助成

問合先 健康推進課

【飼い犬登録・狂犬病予防注射・済票交付できる動物病院】

町名	診療所	電話
大西	あすなる動物病院	462-7774
市場南	アトム動物病院	463-5919
羽倉崎	じよの動物病院	490-3355
高松町	フレンド動物病院	463-0366
上瓦屋	矢野動物病院	462-2511



【事例】
バイトを探しており「スマートフォンからスタンプを送信するだけで日給5万円」と記載のあるサイトから登録した。後日、担当者から電話があり「予想収益100万円」とする約70万円の副業のサポートプランを勧められた。「先行投資」と言われ、貸金業者3社から30万ずつ借金をする方法を提示された。遠隔操作アプリをインストールさせられ、私のスマートフォン画面が共有された状態となり、インターネット上で各社に借金を申し込んだ。家族に反対されたため、借金の申し込みを撤回したい。(学生)



▲イラスト：黒崎 玄

消費生活センターにより

見守りリー→

相談はお早めにセンターへ!!

相談受付 午前9時～午後4時30分

南海線「泉佐野」駅前 ☎469-2240

遠隔操作アプリを悪用して借金をさせる副業や投資の勧誘に注意!

【ポイントアドバイス】

●遠隔操作アプリとは、自分のスマートフォンやパソコンに遠隔地の第三者が接続して、両者が画面を共有しながら遠隔操作を行うアプリのことです。パソコンメーカーや通信事業者がユーザーサポートを行う場面などで利用されます。

●副業や投資の勧誘では、支払いのために借金をさせられる場合があり、最近では、遠隔操作アプリを悪用して借金をさせるケースが目立っています。

●事業者は、遠隔操作アプリを悪用し、消費者のスマートフォン画面を見ながら、お金の借り方について細かく指示を出します。事業者から「説明のために必要」などと遠隔操作アプリをインストールするよう指示されても、安易にインストールするのは避けましょう。

●簡単に稼げるよううまい話はありません。「簡単に稼げる」「もうかる」ことを強調する広告をうのみにしたり、借金をしてまで契約したりしないようにしましょう。

参考：(独)国民生活センター「子ども・若者サポート情報第205号」

困った時は、消費生活センターにご相談ください。

釣り中の海中転落に注意！
安全に楽しく
釣りを楽しむために！

例年釣り中における磯場や岸壁などからの海中転落事故が発生しています。最新の気象・海象情報を入手するとともに、ライフジャケットや釣り場に応じた履物、通信装備（防水ケース入り携帯電話）を身につけ、家族や友人などに行き先や帰宅時間等を伝え単独行動を避けましょう。また、防波堤などの立入禁止区域には入らないようにしてください。

【海の安全情報】

気象・海象の現況などの情報はこちら

●スマートフォン用…<https://www6.kaiho.mlit.go.jp/sp/index.html>



▲スマートフォン用

●携帯電話用…<https://www6.kaiho.mlit.go.jp/m/index.html>



▲携帯電話用

問合先 岸和田海上保安署

(☎) 4 2 2 - 3 5 6 (フ)

国保年金

問合先 国保年金課

こんなときは

国民年金の届出を！

届出がないと、国民年金の納付や受給ができなくなることもありますので、忘れないようにしましょう。

●20歳～60歳の間で会社を退職したとき（厚生年金や共済組合の加入者でなくなったとき）

※扶養されていた配偶者も手続きが必要です。

●扶養されていた配偶者が、一定の収入があるなどの理由で扶養されなくなったとき

●海外に居住するときや海外から日本に帰国し、住所を有するとき（厚生年金や共済組合などの加入者以外の人）



泉佐野市国民健康保険加入のみなさんへ
特定健康診査を受けましょう！
(健康マイレージ対象)

特定健康診査を受診して自分の健康状態を知り、生活習慣病予防に役立てましょう。5月中旬頃、対象者に無料で受診できる受診券を郵送します。国民健康保険の資格を喪失した人、今年度中に人間ドックを受診した（受診予定含む）人は受診できません。また、受診券の紛失や届かない場合は国保年金課へ問い合わせてください。

期間 受診券が届いた日～来年3月31日

対象 40～74歳の本市国民健康保険加入者

受診機関 受診券に同封するチラシに記載している医療機関（医療機関への予約が必要）または健診センターなどで実施する集団健診（右表参照）

持ち物 国民健康保険証、特定健康診査受診券、前年度の健診結果（受けた人のみ）

集団健診の案内・申込

健診場所 健診センター（11月1日（金）のみ新町町会館）

申込

●フリーダイヤル…☎0120-188-489 午前8時30分～午後7時（日曜日、祝日除く）

※申込初日は電話がつながりにくい場合があります。

●インターネット…<https://www.aitel-reservation.jp/izumisanocity-osaka/>（「さのテル」で検索または右記の二次元コードから）

※健診日は右表を参照。特定健診のみ、または特定健診とがん検診のセットで受診も可。定員になり次第終了



▲さのテル

申込期間初日の1週間前から、先行して予約ができるキャンペーンを実施します。詳しくは5月中旬に発送する特定健診受診券に同封のチラシをご覧ください。

集団健診

申込日	健診日	特定健診とセット できるがん検診				
		肺	胃	大腸	乳	子宮
7月4日(木)～ 31日(水)	8月29日(休) 午前	○	○	○	-	-
	30日(金) 午前	○	○	○	○	○
	9月2日(月) 午前	○	○	○	○	○
8月6日(火)～ 26日(月)	9月20日(金) 午前	○	○	○	○	○
	24日(火) 午前	○	○	○	-	-
	26日(休) 午前	○	○	○	-	-
	29日(日) 午前	○	○	○	○	○
9月6日(金)～ 30日(月)	30日(月) 午前 午後	○	○	○	○	○
	10月24日(休) 午前	○	○	○	-	-
	25日(金) 午前	○	○	○	-	-
	26日(土) 午前 午後	○	○	○	○	○
	29日(火) 午前	○	○	○	-	-
11月18日(月)～ 12月18日(水)	11月1日(金) 午前	○	○	○	-	-
	来年 1月23日(休) 午前 午後	○	○	○	○	○
	24日(金) 午前	○	○	○	-	-
	25日(土) 午前	○	○	○	○	○
	28日(火) 午前	○	○	○	○	○

税

問合先 税務課

固定資産税・都市計画税納税通知書、軽自動車税納税通知書を

5月初旬に送付します

納税通知書が5月中旬までに届かない場合は問い合わせてください。

【固定資産税・都市計画税納税通知書（土地・家屋、償却資産）】

土地・家屋を所有の人は面積、評価額、税額などを記載した固定資産課税明細も添付しています。

【軽自動車税納税通知書】

令和5年1月から「軽自動車税納付確認システム（軽JNKS）」の導入に伴い、継続検査窓口での納付状況の確認に納税証明書の提示が原則不要になりました。ただし、次の場合は軽四輪の継続検査の際にも必要な場合があります。



● 軽自動車税（種別割）を納付後すぐに継続検査がある

● 他市へ引っ越した直後など

※継続検査が必要な二輪の小型自動車は従来通り納税証明書の

提示が必要です。

納税証明書が必要な人は、納税通知書に添付した「軽自動車税（種別割）納税証明書（継続検査用）」を検査証と一緒に保存しておくください。

※納税証明書欄に「*」印が入っているもの、金融機関などの領収印がないものは使用できませんので、税務課で納税証明書の交付を受けてください。

【軽自動車税を口座振替で納める人へ】

これまで、軽自動車税を口座振替で納付した人へ継続検査用の納税証明書を郵送していましたが、令和5年度の軽JNKSの運用開始に伴い、今後は継続検査窓口にて納付状況の確認ができる車両（継続検査を必要とする小型二輪を除く）については、納税証明書の郵送はしません。

【軽自動車税を地方税お支払サイト、スマホ決済アプリで納める人へ】

（車検時の納税証明書について）
地方税お支払サイト、スマホ決済アプリでの納付は、領収証書、納税証明書が交付されません。必要な場合は、金融機関やコンビニエンスストアなどの窓口で現金にて納付してください。

平成27年度より大阪府域において「大阪府域地方税徴収機構」が設置され、今年度は本市を含む府内39市町村と大阪府が市税・府税の共同徴収を実施しています。

大阪府域地方税徴収機構 共同徴収

共同徴収の対象になった人には順次、徴収機構への「引継ぎ書」を送付し、府・市町村職員による共同徴収が実施されます。

市税は

納期限までに納めましょう

● 5月は固定資産税・都市計画税・軽自動車税（種別割）の納期月です。
第1期および軽自動車税の納期限は5月31日(金)です。忘れずに納めてください。

※口座振替で納付の場合は、通知書の税額が、指定口座に残っているか確認してください。（領収証書は送付しませんので、通帳記帳などで確認してください。）

地方税お支払サイト、スマホ決済アプリで納付した場合は、領収証書、軽自動車継続検査用納税証明書は交付されませんので、必要な場合は、金融機

関またはコンビニエンスストアなどの窓口で現金にて納付してください。

● 地方税統一QRコードを利用した納付ができるようになりました。スマートフォンやインターネットから、「地方税お支払サイト」で納付ができます。

対象は、固定資産税・都市計画税（償却資産系）、軽自動車税（種別割）および市民税・府民税（普通徴収）の当初納税通知書に同封されている地方税統一QRコードの印刷された納付書かつ納期限内に限られます。再発行依頼などの納付書にはQRコードを印刷することができないので利用できません。

● スマートフォンやタブレット端末、パソコンを使用して、「地方税お支払サイト」へアクセス。QRコードを読み込むことで、クレジットカードやインターネットバンキングなどによる納付が可能です。

● 納付書裏面に記載されているスマホ決済アプリに加え、地方税統一QRコード対応スマホ決済アプリでQRコードを読み取り納付もできます。

● 納付書裏面に記載されている取扱金融機関に加え、全国の地方税統一QRコード対応金融機

関からも納付ができます。

詳しくは、eTAXホームページ（<https://www.eltax.tiago.jp/>）または地方税お支払サイト（<https://www.payment-tax.tiago.jp/>）をご覧ください。

● 滞納が続くと：納期限までに納めた納税者との公平を保つため、督促状を発送し本来納めるべき税額のほかに延滞金、督促手数料をあわせて納めていただくこととなります。また、大切な市税を確保するため、滞納している人の財産（不動産、預貯金、給料など）を調査し、それらを差し押さえることとなります。

● 市税納付は便利な口座振替で
市税の納期限日に、指定の口座から振り替えて納付することができます。納期ごとに納めに行く手間が省け、納め忘れもなくなります。ぜひ利用してください。口座振替を希望する場合は、通知書に同封する申込書記載の申込期限を確認して取扱金融機関または税務課窓口申し込んでください。

地方税統一QRコード対応金融機

都市計画税って何ですか？

問合せ先 税務課

都市計画税は、都市計画事業や土地区画整理事業に要する費用に充てるために課税される目的税です。例えば、街路や公園の整備、下水道の普及、駅前再開発など、泉佐野市全体の都市環境を整備するために使われています。

令和4年度都市計画税収入額…14億9,959万円

【都市計画税の使いみち】

令和4年度は熊取駅西地区整備事業、泉佐野土丸線整備事業、下水道整備のため下水道事業会計繰出金事業、都市計画事業の公債費償還にそれぞれ充当しました。

(単位：万円)

事業名	事業費	充当額
熊取駅西地区整備事業	1億 536	14億9,959
泉佐野土丸線整備事業	1億2,254	
下水道事業会計繰出金事業	14億2,103	
公債費償還事業（元金）	3億 463	14億9,959
公債費償還事業（利子）	4,590	
合計	19億9,946	

減免制度

問合せ先 税務課

【固定資産税】 収入が少ない高齢者などが所有する居住用資産（土地・家屋）のうち、一定の要件を満たすものに減免制度があります。詳しくは広報4月号をご覧ください。

申請期限 納期限（今年度第1期分は5月31日金まで）

必要なもの 令和6年度固定資産税納税通知書、マイナンバーカード

【軽自動車税】 次の軽自動車などには減免制度があります。

- 身体などに障害を有する人が所有している
- 生計を同じくする人が所有し、身体などに障害を有する人のために使用している
- 専ら身体障害者などの利用に供するための構造のもの

申請期限 納期限（5月31日金まで）

必要なもの 身体障害者等の手帳、主に運転される人の運転免許証、納税義務者の「マイナンバーカード」または「通知カードと本人確認書類（運転免許証など）」



固定資産税

よくある疑問に答えます

Q. 今年、固定資産税が急に高くなったのですが、なぜ？

A. 昨年度と比べて税額が高くなるのは、様々な理由が考えられます。よくある例は次のとおりです。

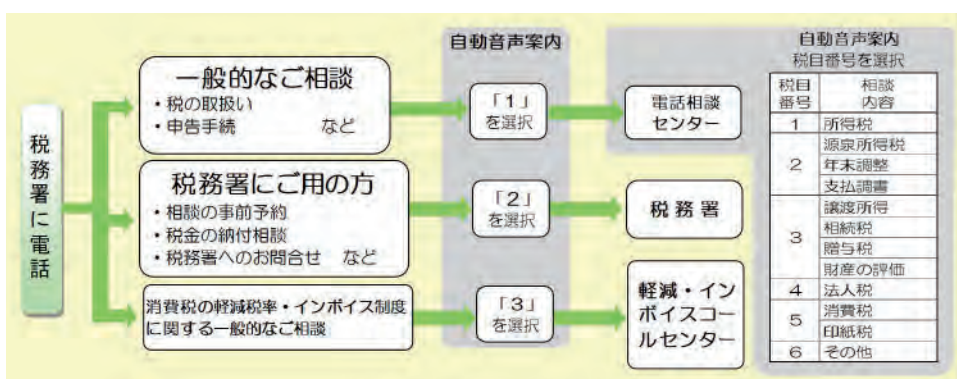
- 家屋の新築後何年か経って、新築住宅の軽減措置の適用期間が切れた場合（軽減期間：一般住宅は新築後3年度分、マンションなど中高層耐火住宅等は新築後5年度分）
- 前年中に新たに土地や家屋を取得した場合
- 土地の現況が変わった場合（農地を宅地にしたなど）

税務署からのお知らせ

【来署による相談の事前予約のお願い】

電話での相談が困難な内容については、所轄の税務署において面接相談を受け付けています。面接相談を希望する人は、所轄の税務署に電話で相談日時を予約してください。予約の際、名前・住所・相談内容を伺い、相談日にお持ちいただく書類な

どをお伝えします。
【国税に関する一般的な相談は電話相談センターへ】



問合せ先 泉佐野税務署
(☎4623471)

大阪府からのお知らせ

自動車税（種別割）の

納期限は5月31日(金)です

府の指定金融機関、指定代理金融機関または収納代理金融機関、府内の郵便局、府税事務所、コンビニエンスストアなどで納付することができます。また、納付書の表面に印字されている「地方税統一QRコード」に対応した金融機関、スマートフォン決済アプリ、「地方税お支払サイト」を利用したクレジットカード納付、ペイジー納付なども可能です。

詳しくは、府ホームページを確認してください。

問合せ先 平日 午前9時～午後5時45分に自動車税コールセンター（☎0570020156）へ
※一部のIP電話などつながらない場合は（☎0667767021）へ



▲納税の窓口

QRコードは(株)デンソーウェブの登録商標です。

後期高齢者医療制度

令和6年度から

保険料率が変わります

後期高齢者医療制度の保険料率は、2年ごとに設定されています。令和6年度は、被保険者均等割額57,172円、所得割率11.75%により保険料を算定します。なお、令和6・7年度の保険料率は、国による医療保険制度改革の影響がありました。

令和6・7年度の保険料の算定方法（大阪府）

$$\text{年間の保険料 限度額80万円 (*1)} = \text{被保険者均等割額 被保険者 1人当たり 57,172円} + \text{所得割額 賦課のもととなる 所得金額 (*2) \times 所得割率11.75\%}$$

(*1) 国による医療保険制度改革の影響を加味した保険料額の改定がされたことから、令和6年度は激変緩和措置が設けられています。

●賦課限度額については、生年月日が昭和24年3月31日以前または障害認定により資格取得した加入者においては、73万円です。

●所得割率については、賦課のもととなる所得金額が58万円以下の方は軽減用の所得割率10.94%を適用します。

(*2) 賦課のもととなる所得金額とは、前年の総所得金額および山林所得金額ならびに他の所得と区分して計算される所得の金額(分離課税として申告された株式の譲渡所得や配当所得・土地等の譲渡所得など)の合計額から基礎控除額を控除した額です。(雑損失の繰越控除分は控除されません) また、基礎控除額などの数値については、今後の税法改正などによって変動することがあります。なお、基礎控除額は地方税法第314条の2第2項に定める金額になります。

■保険料の軽減

①均等割額の軽減：世帯の所得水準に応じて保険料の均等割額(57,172円)が下表の割合で軽減されます。



【表】

所得の判定区分	軽減割合	均等割額(年額)
【基礎控除額(43万円)+10万円×(給与所得者等の数-1)】を超えないとき	7割	17,151円
【基礎控除額(43万円)+29万5千円×(被保険者数)+10万円×(給与所得者等の数-1)】を超えないとき	5割	28,586円
【基礎控除額(43万円)+54万5千円×(被保険者数)+10万円×(給与所得者等の数-1)】を超えないとき	2割	45,737円

※国民健康保険・国民健康保険組合に加入していた人は対象となりません。

③留意事項：軽減対象となる人の判定は、大阪府後期高齢者医療広域連合が市区町村から提供された所得情報に基づいて行いますので、被保険者のみなさんが申請をする必要はありません。

※所得情報がない場合は判定ができませんので、市区町村の後期高齢者医療担当窓口への簡易申告などが必要ですよ。

■保険料額のお知らせと納め方

①特別徴収(年金から納めていただく)の人：介護保険料の徴収対象となっている年金受給額が年額18万円以上あり、介護保険料と後期高齢者医療保険料の合算額が、対象となる年金額の1回当たりの年金受給額に対して2分の1を超えない人は、原則、年6回の年金受給日に、年金から差し引かれます。

②普通徴収(口座振替や納付書で納めていただく)の人：特別徴収以外の人は、口座振替や納付書で納めていただきます。今年7月に令和6年度の後期高齢者医療保険料の決定(本算定)にかかる「保険料額決定通知書」と「納入通知書」の一体型通知書を送付します。

③令和5年度は普通徴収で、4・6・8月から新たに特別徴収の対象となる人：令和5年度の保険料額をもとに仮徴収額を決定します。その場合、事前に「保険料仮徴収額決定通知書」と「納入通知書兼特別徴収開始通知書」の一体型通知書を送付しますので、確認してください。

※令和5年度に引き続き、普通徴収された人は、令和6年度の特別徴収の対象となりません。

※令和5年度に引き続き、普通徴収された人は、令和6年度の特別徴収の対象となりません。

と「納入通知書」の一体型通知書を送付しますので、その後、口座振替や納付書(納入通知書)の方法により9期(7月～翌年3月まで)で納めていただきます。※年度の途中から特別徴収に変更となる場合があります。

■仮徴収(令和5年中の所得が確定するまでの仮納付)：4・6・8月)

①令和6年2月に保険料を特別徴収された人：4月の年金受給時に、2月に差し引かれた金額と同額を仮徴収額として納めていただきます。この場合、保険料額の通知はありません。

※6・8月分は、4月分と同額が適当でないと市町村が判断すれば仮徴収額が変更されることがあり、その場合は、変更通知書が送付されます。

②令和5年度は普通徴収で、4・6・8月から新たに特別徴収の対象となる人：令和5年度の保険料額をもとに仮徴収額を決定します。その場合、事前に「保険料仮徴収額決定通知書」と「納入通知書兼特別徴収開始通知書」の一体型通知書を送付しますので、確認してください。

※令和5年度に引き続き、普通徴収された人は、令和6年度の特別徴収の対象となりません。

徴収（口座振替や納付書）で納めていただく人は、仮徴収は行われません。

■本算定後の特別徴収

令和6年度の後期高齢者医療保険料の決定（本算定）後の10月以降、引き続きまたは新たに特別徴収となる人は、7月に「保険料額決定通知書」と「特別徴収開始通知書」の一体型通知書を送付します。10・12・2月の年金受給時に、令和5年中の所得に基づいて計算された年間保険料から仮徴収などにより既に納めていただいた金額を差し引いた額を、支払回数に振り分けて納めていただきます。

■国保から後期高齢者医療制度へ移行される人へ

現在、国保で特別徴収（年金天引き）となっている人や、口座振替により保険料をお支払いいただいている人であっても、75歳となり後期高齢者医療制度に加入した最初は、納付書払いとなります。納付忘れを防ぐために、口座振替の申込をしていただきますようお願いいたします。

■国による医療保険制度改革の主要事項について

①出産育児一時金への支援：出産育児一時金については、42万円から50万円に増額されています。増額に伴い、後期高齢者医療制度が出産育児一時金に係る費用の一部を支援する仕組みが導入され、子育てを全世代で支援します。

②高齢者医療を全ての世代で公平に支え合う仕組み：現役世代の負担上昇を抑制するため、後期高齢者医療において高齢者が負担する保険料の割合が見直されました。

問合先

●大阪府後期高齢者医療広域連合
資格管理課（☎06・4790・202028 Fax 06・4790・2030）
●国保年金課



介護保険

問合先 介護保険課

令和6年度から

65歳以上の人の

保険料の額が変わります

65歳以上の人の介護保険料は3年に1度改定されることになっており、令和6年度がその改定の年にあたります。
改定は、令和6～8年度の3年間に提供される介護サービスの費用の見込みに基づき、保険給付に要する約23%を市内在住の65歳以上の人数で割った額を基準額として決定しました。

令和3～5年度の基準額79,800円（年額）に対して、令和6～8年度の基準額は、83,880円（年額）で5.1%の増額となりました。
今後とも、安心して保険給付が受けられるように、そして介護保険制度が健全に運営できるように保険料の納付にご協力をお願いいたします。

なお、令和6年度の保険料については、本人の令和5年中の所得状況および令和6年4月1日現在の世帯の課税・非課税の状況により7月に保険料を決定

し、通知書を送付する予定です。また、現在4～6月の保険料は、前年度と同じ所得段階の保険料で仮徴収していることから、7月（特別徴収の人は8月）以降は、決定された保険料と仮徴収額との差額を納付していただくこととなりますので、7月に発送する決定通知書で詳細はお知らせします。

保険料額（年額）

段階	対象者	基準額に対する割合（倍）	保険料（円）
本人が住民税非課税	1 生活保護受給者、世帯全員が住民税非課税で老齢福祉年金受給者及び本人の前年合計所得+課税年金収入が80万円以下の人	0.285	23,906
	2 世帯全員が住民税非課税で本人の前年合計所得+課税年金収入が120万円以下の人	0.485	40,682
	3 世帯全員が住民税非課税で第1・2段階以外の人	0.685	57,458
	4 世帯に住民税課税者があり、本人の前年合計所得金額+課税年金収入が80万円以下の人	0.9	75,492
	5 世帯に住民税課税者があり、第4段階以外の人	基準額	83,880
本人が住民税課税	6 本人が住民税課税で前年の合計所得金額が120万円未満	1.2	100,656
	7 120万円以上210万円未満	1.3	109,044
	8 210万円以上320万円未満	1.5	125,820
	9 320万円以上420万円未満	1.7	142,596
	10 420万円以上520万円未満	1.9	159,372
	11 520万円以上620万円未満	2.1	176,148
	12 620万円以上720万円未満	2.3	192,924
	13 720万円以上	2.4	201,312





6月4日～10日

歯と口の健康週間

歯の健康を保つことは、全身の健康を守ることにつながります。むし歯や歯周病の予防に努め、いくつになっても「元気に会話ができる」「おいしく食事をいただける」生活を送りましょう！

泉佐野市では歯周疾患検診を、20・30・40・50・60・70歳の人々が指定の歯科医院で無料で受けることができます。対象の年齢の人は、ぜひご利用ください。

- 40歳で喪失する歯をつくらない！
- 60歳で24本以上の自分の歯を保とう！
- 80歳で20本以上の自分の歯を保とう！

問合先 健康推進課

※詳しくはホームページまたは広報6月号をご覧ください。

集団がん検診（予約制・先着順）

～元気で「もしも」のためです～（健康マイレージ対象）

問合先 健康推進課

日時・種別

予約受付期間	検診日	時間	場所	がん検診の種別
6月6日(木)～27日(木) ※定員になり次第終了 (先行予約日:6月3日(月))	7月22日(月)	午前	健診センター	結核・肺、胃、大腸、乳、子宮
	7月23日(火)	午前	健診センター	結核・肺、胃、大腸
		午後	大木小学校・土丸町会館	結核・肺、大腸
	7月24日(水)	午前	南部市民交流センター本館	結核・肺、胃、大腸
		夜間	南部市民交流センター本館	結核・肺、大腸、乳、子宮
	7月25日(木)	午前	健診センター	結核・肺、胃、大腸
	7月26日(金)	午前	北部市民交流センター本館	結核・肺、胃、大腸
夜間		北部市民交流センター本館	結核・肺、大腸、乳、子宮	
7月29日(月)	午前	健診センター	結核・肺、胃、大腸、乳、子宮	

※受付時間：午前は9:00～11:30（南部市民交流センター本館・北部市民交流センター本館は10:00～12:30）、午後は14:30～17:00、夜間は15:00～17:30。予約時間は申込時にお知らせします。

申込

●インターネット予約 (<https://www.aitel-reservation.jp/izumisacity-osaka/>)

6月6日(木) 午前8時30分～6月27日(木) 午後7時

※右のインターネット予約用二次元コードからもアクセスできます。

●電話予約 日曜日、祝日除く午前8時30分～午後7時にフリーダイヤル☎0120-188-489へ

●先行予約受付 ～がん検診受診促進キャンペーン～（健康推進課での窓口予約）

電話での予約混雑をさけるため、5人以上の申込で通常の申込期間に先行して予約ができます。申込期間が同一であれば検診日は全員が同日でなくても構いません。申込チラシに必要事項を記入し、代表者が先行予約受付日（6月3日(月)）に健康推進課へ5人分以上提出してください。予約結果はその場で代表者へお知らせします。

※申込チラシは市ホームページからダウンロードできます。先行予約受付日以外の健康推進課窓口予約はありません。変更・キャンセルは、申込期間内にフリーダイヤルまたはインターネットで



【結核・肺がん検診】

内容・費用 ●胸部レントゲン・無料
●喀痰細胞診（対象者のみ）・300円

対象 40歳以上の市民

【胃がん検診】

内容・費用 胃部エックス線検査・600円

対象 40歳以上の市民

※50歳以上の人は、指定医療機関で胃内視鏡検査（自己負担2,000円）を受診できます。ただし、胃内視鏡検査を受診すると次年度は胃がん検診は受診不可

【大腸がん検診】※指定医療機関でも受診可

内容・費用 便潜血検査・無料

対象 40歳以上の市民

【乳がん検診】※指定医療機関でも受診可

内容・費用 マンモグラフィ（乳房エックス線検査）・1,100円

対象 40歳以上の女性の市民（令和5年4月1日以降に受診した人は不可）

【子宮がん検診】※指定医療機関でも受診可

内容・費用 細胞診と内診・800円

対象 20歳以上の女性の市民（令和5年4月1日以降に受診した人は不可）

※詳しくは広報5月号保存版「守ろう健康 つくろう健康」をご覧ください。



5月31日～6月6日は禁煙週間
5月31日は世界禁煙デー

たばこの害について正しい知識を持ち喫煙しないようにしましょう。たばこを吸っている人は禁煙に取り組みましょう。

禁煙に関心のある人がいれば、あなたのできる限りのサポートをしましょう。喫煙のルールを守って周囲への影響に気を配り受動喫煙を防ぎましょう。

問合先 健康推進課

令和6年度

募金申請受付

【河原林富美福祉基金助成申請】

大阪府共同募金会では、河原林富美福祉基金により、社会福祉推進事業の支援でこれまであまり手を差しのべていなかった福祉の狭間の事業や福祉の周辺領域で支援を要する事業に対する助成申請を受け付けます。

申請受付期間 5月31日(金)まで

【共同募金助成申請】

大阪府共同募金会では、大阪府内で行う民間社会福祉事業、更生保護事業、その他社会福祉を目的とする事業を行う法人・団体に対する助成申請を受け付

けます。
申請書受付期間 5月1日(水)～20日(月)

いずれも

問合先 大阪府共同募金会

06・6762・8717 Fax 06・

6762・8718 eメール:

nikidou@akaihane-osaka.

or.jp (件名)「助成金の申請につ

いて」と明記してください)

※詳しくは、大阪府共同募金会

ホームページ ([http://www.](http://www.akaihane-osaka.or.jp)

akaihane-osaka.or.jp) をご覧

ください。

水道基本料金の減免制度

65歳以上の人だけで構成される高齢者世帯は、水道等基本料金の減免を受けられる場合があります。ただし、同一住所にある人全員が65歳以上に限ります。申請を希望する場合は、所得制限がありますので、まずは電話で問い合わせてください。

申請・問合先 地域共生推進課



手話をやってみよう！
～ワンポイント手話講座⑨～
今月の手話「春・暖かい」

両手掌を上に向けて腹からあおるように上げる動作を繰り返す。
問合先 地域共生推進課



市民公益活動団体紹介

市民のみなさんが積極的にボランティア活動やNPO活動に取り組むことができるよう、市に登録された市民公益活動団体の情報を掲載しています。

NPO法人 樹恵会

令和3年より、「動物のお見合い会」(その後、「動物たちのお見合い会」に改称)と称し、住民参加型の譲渡会を開催しています。

商業施設の一区画を借りて譲渡会を開催しています。令和5年の開催では、6匹の動物が里親希望の家庭で一時飼育してもらえる機会を得ることができました。また、そのうちの数匹が正式に譲渡されました。

参加した動物たちは、「飼い主が医療機関へ入院し、自宅退院が難しくなった」「転居予定だが、新しい転居先では飼えない」「敷地内で増えてしまった」など、様々な事情がありました。



譲渡・譲受希望の住民同士が愛玩動物の健康状態や譲渡条件などを話し合い、お互いが納得した上で、お話し飼育、譲渡までの過程を辿ります。当会では、譲渡機

会の提供だけでなく、必要であれば、当日使用するキャリケースや譲渡契約書なども準備しています。

【今後の活動のお知らせ】

「つくだー野良猫問題について考えよう」
講師を招き、地域で野良猫が増えることによる問題について話していただく予定です。野良猫との共生について考える機会にしていただきます。



日時 5月19日(日)午後1時15分～2時15分

場所 佐野公民館

問合先 NPO法人 樹恵会 (☎459・7071 ホームページ: <http://zyukeikai.sakurane.jp/>)

※市民公益活動団体については、市のホームページ (<https://www.city.izumisano.lg.jp/>) をご覧ください。

人権の広場



6月1日は人権擁護委員の日

特設人権相談

基本的人権が尊重される社会の実現にむけ、法務大臣から委嘱された「人権擁護委員」は人権についての相談会や啓発活動を行っています。気軽に相談してください。

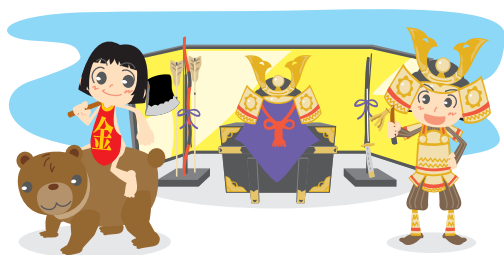
日時 6月3日(月)

午後1時30分～4時

場所 市役所 2階201会議室

問合先 人権推進課

※申込不要、相談無料、秘密厳守



女性のための特設電話相談

毎週水曜日(第5週・祝日は除く)に実施している女性のための電話相談を、5月第5週の水曜日にも行います。着信番号は表示されず、名前を伺うこともありません。もちろん秘密は固く守られます。安心して相談してください。

日時 5月29日(水)

午前10時～正午

●午後1時～3時

相談専用ダイヤル：

☎469・7402

問合先 人権推進課

※相談無料。通話料は本人負担



リオ・デ・ジャネイロ市「素晴らしい街」

問合先 自治振興課

ブラジル国際交流員ナタリア通信

Olá! (オラ!)

(ポルトガル語で「こんにちは」)

リオ・デ・ジャネイロ市はブラジルの南東部にあるリオ・デ・ジャネイロ州の州都です。国内最大の観光都市で、面積は1,200km²、人口は600万人を超え、ブラジルで人口第2位です。リオのカーニバルで世界中に知られていますが、きれいな海、自由な生活、楽園の



◀ コルコバードのキリスト像

ような景色もたくさんあって、ブラジルでは「素晴らしい街」という愛称で知られています。

私は、2016年のリオ夏季オリンピックが終わった後、リオ・デ・ジャネイロに友だちと一緒に観光へ行き、楽しかったのでまた行きたいです。そこで、私が観光した場所の中で印象に残った観光スポットを3つ紹介したいと思います。1つ目は、リオ・デ・ジャネイロのコルコバード丘にある巨大なキリスト像です。コルコバードのキリスト像はブラジルの独立100周年の記念として、9年かけて建設されました。高さは39.6m、左右は30m、重量は1,145tあり、2007年にユネスコの世界遺産で新・世界七不思議

の一つにもなり、リオで一番有名な観光スポットです。

2つ目は、リオ・デ・ジャネイロのシュガーローフマウンテンです。グアナバラ湾に突き出す半島の上にある棒砂糖に似ている奇岩です。シュガーローフは、モーホ・ダ・ウルカとキリスト像を含めて、リオ・デ・ジャネイロの1番の観光スポットです。海拔は396mであり、シュガーローフケーブルカーに乗って上がってから見下ろすと、「素晴らしい街」の由来がすぐにわかります。そこからイパネマ海岸、コパカバーナ海岸、チジュカの森、コルコバード丘のキリスト像が見えます。

最後に、世界的に有名な階段、セラロン階段です。リオ・デ・ジャネイロのサンタ・テレサ地区とラパ地区の間にあるので、「ラパの階段」としても知られています。この階段はチリ生まれの芸術家ホルヘ・セラロンが装飾して、「ブラジル国民への私の賛辞」だと主張しました。



▶ シュガーローフマウンテン



▲ セラロン階段

今月のポルトガル語

Cidade Maravilhosa (シダーヂ・マラヴィリョーザ)

：素晴らしい街

Bondinho Pão de Açúcar (ボンディーニョ・ボン・ヂ・アスーカル)

：シュガーローフケーブルカー

Praia de Ipanema (プライア・デ・イパネマ)：イパネマ海岸

各種相談の案内

気軽に相談してください。なお、祝・休日にあたるときは変更する場合があります。

◎法律相談【予約制】

火曜日（第4火曜日のみ翌水曜日）13:00～16:45（同じ内容は年度内に1回限り）

市役所1階相談室（問合先：人権推進課）

◎労働相談【予約制】

第2木曜日 13:00～15:05（同じ内容は年度内に1回限り）市役所1階 相談室（問合先：人権推進課）

◎行政相談

第3月曜日 13:30～16:00（受付：15:30まで）

市役所会議室（問合先：人権推進課）

◎人権擁護委員による人権相談

第3月曜日 13:30～16:00（受付は15:30まで）

市役所会議室（問合先：人権推進課）

◎総合生活相談

（人権侵害・就労支援・進路選択支援・生活相談）

●月～金曜日

・人権推進課

8:45～17:15

・南部市民交流センター本館（☎466-6464）

9:00～17:00

・北部市民交流センター本館（☎464-5726）

9:00～17:30

・まちの活性課（就労支援のみ ☎469-3131）

8:45～17:15

・（公社）泉佐野市人権協会（☎458-7444）

9:00～16:30

●第3土曜日 10:00～12:00【予約制】

申込・問合先：その週の月曜日までに人権推進課へ

◎女性のための電話相談（☎469-7402）

第1～4水曜日 10:00～12:00、13:00～15:00（問合先：人権推進課）

◎女性のための面接相談【予約制】

相談日・時間は予約時に問い合わせてください。夜間相談あり（申込・問合先：人権推進課）

◎消費生活相談

月～金曜日 9:00～16:30

（問合先：消費生活センター ☎469-2240）

◎司法書士総合相談【予約制】

水曜日 13:30～16:30 消費生活センター

受付：月～金曜日 10:00～16:00

申込：大阪司法書士会（☎06-6943-6099）

◎行政書士相談（相続・遺言など）【予約制】

第4金曜日 13:00～16:00 市役所1階相談室

申込：大阪府行政書士会泉州支部（☎483-7373）

◎税理士による税務相談【WEB予約制】

第2水曜日（1～4月除く）

13:00～16:00 市役所1階相談室

申込：近畿税理士会 泉佐野支部（☎468-8068）

◎家庭児童相談（☎463-1937）

月～金曜日 8:45～17:15

◎子どもフリーダイヤル（☎0120-510-783）

月～金曜日 8:45～17:15

◎育児相談

●月～金曜日 9:00～16:00

すえひろこども園（☎466-5826）

●月～金曜日 10:00～16:00

地域子育て支援センター（☎469-3700）

◎子育て電話相談

鶴原保育園（☎463-0065）

月～金曜日 10:00～16:00

◎母子・父子・寡婦家庭の相談

月～水・金曜日 8:45～17:15 子育て支援課

◎教育相談

●さわやかルーム（☎447-7312）

月～金曜日 10:15～15:30

●シャイン（☎464-0300）

月～金曜日 10:15～15:30

◎心配ごと相談

●月曜日（第4月曜日除く）13:00～15:30

社会福祉センター 2階 相談室

●第4月曜日 コープ泉佐野店 2階集会室

（問合先：社会福祉協議会 ☎464-2259）

◎福祉総合相談

月～金曜日 8:45～17:15

●佐野中圏域 包括支援センター 泉ヶ丘園

（☎468-8103 Fax468-8104）

●第三中圏域 包括支援センター ホライズン

（☎458-0088 Fax458-0087）

●長南中圏域 包括支援センター ラポート

（☎490-2031 Fax490-2033）

●日根野中圏域 包括支援センター いぬなぎ

（☎468-1170 Fax468-1177）

●包括支援センター しんいけ

（☎464-2366 Fax462-5400）

●基幹包括支援センター いずみさの

（☎464-2977 Fax462-5400）

◎赤ちゃん相談【予約制】

第3水曜日 9:30～11:00

健診センター（問合先：こども家庭課）

◎健康相談・栄養相談【予約制】

第3火曜日 9:30～12:00（問合先：健康推進課）

◎HIV即日検査

（希望者には梅毒即日検査も実施・匿名可）

第1・3月曜日（祝日除く）13:00～14:00

泉佐野保健所（☎462-7703）

◎こころの健康相談

（アルコール依存症・認知症含む）【予約制】

月～金曜日（祝日除く）9:00～17:45

泉佐野保健所（☎462-4600）

◎医療に関する相談（来所の場合は要予約）

月～金曜日（祝日除く）9:30～16:00

泉佐野保健所（☎462-7701）

◎水質検査（飲用水・井戸水・遊泳場水・浴場水）【予約制】

原則 火曜日 9:30～12:00

泉佐野保健所（☎462-7986）

※詳細は問い合わせてください

◎腸内細菌検査・ぎょう虫検査【ぎょう虫検査のみ予約制】

原則 月～水曜日 9:30～12:00

泉佐野保健所（☎462-7986）

※詳細は問い合わせてください



いずみさの昔と今 第342回

「泉佐野の古墳」

3月から開催中の春季企画展「歴史発掘 大阪 2023」と関連し、今回は泉佐野の古墳について紹介します。

古墳時代は大きく前期（3世紀中頃～4世紀）・中期（4世紀後半～5世紀）・後期（6世紀～7世紀初）・終末期（7世紀）に分けられますが、それぞれの時期で埋葬施設や副葬品などその内容に違いがみられます。古墳と言えば、堺市百舌鳥古墳群のような全長100mを超える巨大な前方後円墳を思い浮かべる人が多いでしょう。このような巨大古墳群は当時の大王クラスの墳墓であり、日本全国どこにも存在するものではありません。各地域にはその地域毎に特有の古墳文化が息づいています。

では、市域の古墳はどうでしょう。市域で古墳が築かれるようになるのは、前述の時期区分のうち中期、5世紀後半頃からですが、前方後円形の大形墳は存在していません。市域で古墳が集中して築造される地域が長滝地区です。長滝古墳群と命名されたこの古墳群では現在まで5世紀後半から6世紀の古墳が7基発見されています。このうち、その形状が最もわかる古墳が2号墳です。一辺約18mの方形墳で、周溝幅は1.2mです。1号墳は2号墳の北側

に近接して発見されました。部分的に周溝を発見したことにより古墳と認識され、一辺約20mの方形墳であったと考えられています。1・2号墳とも埋葬施設は残存していませんでした。が、おそらく木棺直葬であったと推定されています。遺物は両墳とも周溝内から、須恵器や埴輪が破片となって数多く出土しています。須恵器の中には祭祀用に製作された器台や壺があり、おそらく堺市の「陶邑」（すえむら）から供給された可能性が高いものです。埴輪には円筒埴輪の他に巫女形人物埴輪や盾形埴輪があり、墳丘を飾った状況を想像させてくれます。築造時期は1号墳が5世紀後半、2号墳が6世紀前半です。

3・5号墳は周溝の一部を検出したのみで、埴形などの詳細は不明です。出土遺物から3号墳は6世紀中頃の築造とされています。4・7号墳はいずれも河原石を積み上げた小石室墳です。これらも石室のみの検出に留まり、埴形や周溝の有無は不明です。築造時期は、1・2号墳より新しく6世紀中頃から末頃です。

次に、この古墳群の被葬者像について触れておきます。古墳群の規模やその継続性、供献品の内容を勘案すれば、被葬者はおそらく上之郷・長滝地区を本

拠にした当地域の首長層と考えられます。実際、古墳に隣接する三軒屋遺跡・諸目遺跡では、建物や溝をはじめとした数多くの遺構が検出されています。さらに、出土遺物には須恵器生産が開始されて間もない頃のものや渡来系の土器、紀伊地域の特徴を持つ須恵器などがあります。このような特徴的な遺物からは、この地の首長層と、渡来系集団や紀伊を中心に活躍した人々との関係も注目されます。ヤマトと紀伊との地理的な関係から、当地は交通の要所として重要な場所だったのかもしれない。



長滝1号墳出土須恵器 (泉佐野市教育委員会提供)

レイクアルスタープラザ・カワサキ歴史館いずみさの ☎469-7140 Fax469-7141 休館日 月曜日、毎月最終木曜日（いずれも祝日の場合は開館し、その翌日が休館） 開館時間 午前9時～午後5時（入館は午後4時30分まで） 入館料 無料

日本遺産・葛城修験文化を巡る⑩ ~七宝瀧寺と葛城修験~



「日本遺産」に追加認定された「葛城修験 - 里人とともに守り伝える修験道はじまりの地」のストーリーを構成する泉佐野市の文化財等を紹介いたします。

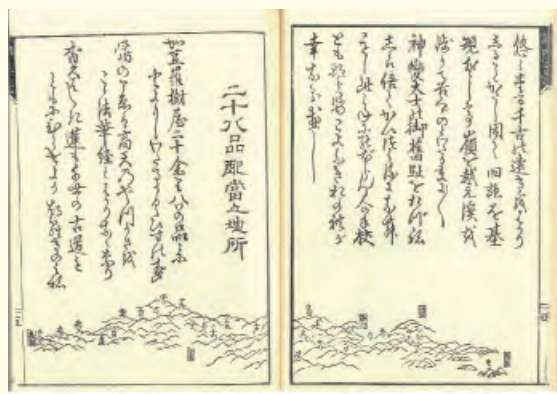
問合せ 文化財保護課



今回で「葛城修験-里人とともに守り伝える修験道はじまりの地」の話はよいよ終わりとなります。

七宝瀧寺の位置する葛城山系は、役行者が法華経を納めた峰で「法華の峰」とも言われています。明治の修験道廃止令の前から現在に至るまで、修験道は多くの歴史の変遷をたどっており、鎌倉時代初期の「諸山縁起」や江戸時代後期（嘉永3 [1850] 年）の「葛嶺雜記」の中で下記のような特徴が読み取れます。

鎌倉時代では95の行所があげられ、水の信仰と結びついた龍神の他界、死者の他界、仙人の居所、仙人の居所に結びつく行所だと考えられています。修験者はそうした場所で読経・写経などで修業をしたようで、古代以来、霊山浄土の性格を強めていきます。江戸時代になると、これまでの山の他界に加えて対になる友ヶ島の海の他界が登場し、自然景観の他界と古代以来からの行所を中心に天台、真言の主要な寺々が建てられ、重層的で巡礼的な色彩を持つようになりました。（他界…現実とは別の世界、よその世界）



▲葛城二十八宿配当之地「葛嶺雜記」

〔体操・新体操〕
開催日 6月23日(日)
種目
 ●体操競技(男女)：マット運動、跳び箱、低鉄棒
 ●新体操(女子)：リボン、ポール他
参加資格 市内在住・在学者、協会に所属する小・中学生
参加費 300円
申込期日 6月2日(日)午後5時15分まで
 ※チームに所属している人は必ず指導者を通して申し込んでください。
申込・問合せ先 所定の申込用紙に必要な事項を記入し参加費を添えてスポーツ推進課(☎462・2000)へ

スポーツ

スポーツ推進課 (J:COM末広体育館 [市民総合体育館] 内)
 ☎462-2000 Fax469-2286
受付：午前9時～午後5時15分
 (休館日と土・日曜日以外の祝日除く)
 ※電話はおかけまちがいのないようにご注意ください。

市民競技大会

市民競技大会結果 (サッカー)

問合せ スポーツ推進課

優勝	準優勝	3位
泉州泉佐野FC セカンド	ゼッセルOB会	ベクターフット ボールクラブ

北市民交流センター
 体育分館 (NHG)
 「初めてのダンス」
 ヒップホップやジャズダンスなど、楽しくダンスをしよう！
開催日 4月～6月の毎週水曜日(全10回)
時間 午後5時～6時
対象 市内在住の小学1～6年生
受講料 3,000円
場所・申込・問合せ先 開催期間中に直接または電話で北市民交流センター体育分館 (NHG) (☎464・8745 Fax464・8746)
 ※詳しくは問い合わせてください。

J:COM末広体育館 (市民総合体育館)・健康増進センターをご利用ください!

問合せ 健康増進センター (☎469-1000 Fax469-6666
<http://www.izumisano-c.jp/kenko/>)

利用者	プール	トレーニング	ランニング
一般 (高校生以上)	1回 620円 (月極6,200円)	1回 410円 (月極4,100円)	1回 210円
高齢者 (60歳以上の市内在住者)	1回 310円 (月極3,100円)	1回 210円 (月極2,100円) 中学生以上利用可	1回 110円
3歳～中学生			

障害者手帳を持っている人は無料です。
 ※表示料金はすべて税込です。

◆遊泳時間

- 大人…午前9時～午後8時45分 (学校水泳実施日は正午～)
- 中学生…午前9時～午後7時 (学校水泳実施日は正午～)
- 身長120cm以上の小学生…正午～午後5時

※3歳～中学生は保護者 (18歳以上) が一緒に入水する場合は午前9時～午後8時45分で遊泳可能。スイミングキャップを必ず着用してください。入場制限を行なう場合あり





市立図書館

【レイクアルスタープラザ・カワサキ中央図書館】
7日(火)、13日(月)、20日(月)、27日(月)、30日(木)は休館
開館時間 午前9時30分～午後7時(日曜・祝日は午後5時まで)
☎469-7130 Fax469-7131

【佐野・長南・日根野公民館 図書室】
毎週月曜日、3日(祝)、4日(祝)、7日(火)、30日(木)は休館
利用時間 午前9時30分～午後5時
佐野公民館 図書室 ☎463-6035
長南公民館 図書室 ☎465-1101
日根野公民館 図書室 ☎468-0808
【北部公民館図書室 ☎469-5171】
毎週日曜日、3日(祝)、4日(祝)、6日(休)、30日(木)は休館
利用時間 午前9時30分～午後5時
【佐野まちライブラリー ☎447-7088】
7日(火)、13日(月)、20日(月)、27日(月)、30日(木)は休館
開館時間 午前9時30分～午後5時



視覚障害者向け 対面朗読サービス 利用には事前の申込が必要です。詳しくはレイクアルスタープラザ・カワサキ中央図書館へお問い合わせください。

おはなし会

絵本の読み聞かせ、手遊びなどをします。
日時 5月15日(水)、6月5日(水)
午前11時～11時30分
場所・問合先 レイクアルスタープラザ・カワサキ中央図書館
※申込不要、入場無料

午後のキネマ

「老後の資金がありません！」
日時 5月11日(土)
午後1時30分～
(開場：午後1時15分)
上映時間 115分
定員 50人(先着順)
場所・問合先 レイクアルスタープラザ・カワサキ中央図書館
※申込不要、入場無料。毎月第2土曜日に一般向け映画の上映を予定しています。

スマホで図書館を使いこなそう！

読みたい本があるけど、図書館にはあるのかな？本の予約を自分でするにはどうすればいいの？初めての人も、使ってみただけ難しいなど感じた人も図書館スタッフがスマートフォンやタブレットを使用した図書館の使い方を教えます。図書館をもっと便利に使ってみませんか！
※大人向けの内容を想定しています。
日時 6月1日(土) ●午前10時～正午
●午後2時～4時
持ち物 貸出カード、スマートフォン、タブレット
※貸出カードを持っていない人、有効期限切れの人は登録・更新ができます。免許証や保険証など名前と住所を確認できる物を持参してください。
場所・問合先 レイクアルスタープラザ・カワサキ中央図書館
※申込不要



新着図書案内

【一般書】▶1<ONE>(加納朋子)▶静かに生きて考える(森 博嗣)▶老いの上機嫌(樋口恵子)▶ちりめんで作るかわいい縁起もの(新家幸枝)
【児童書】▶アザラシのアニュー(あずみ虫)▶答えは旅の中にある(小手鞠い)▶だれか、ふつづを教えてください！(倉本智明)▶人間関係ってどういう関係？(平尾昌宏)
※上記以外の新着図書については、お問い合わせください。

移動図書館 ルリビタキ巡回表

※交通事情・天候などにより、遅れたり予定を変更したりする場合があります。

ステーション名	5月	6月	曜日	時間(午後)	ステーション名	5月	6月	曜日	時間(午後)
末広小学校体育館前	8日 29日	19日		1時00分～2時00分	野々地蔵町内会館	24日	14日		2時30分～3時10分
長南小学校南門	8日 29日	19日		2時20分～3時10分	土丸長生会館	24日	14日		3時30分～4時00分
上大木河原織布前	8日 29日	19日		3時40分～4時10分	第一小学校正門	10日 31日	21日		1時00分～1時50分
第三小学校体育館横	1日 22日	12日	水	1時00分～2時00分	府宮鶴原中央住宅集会所	10日 31日	21日	金	2時20分～3時20分
第二小学校正面玄関	1日 22日	12日		2時20分～3時20分	上瓦屋児童公園	10日 31日	21日		3時40分～4時30分
湊町会館	1日 22日	12日		3時40分～4時10分	大木小学校運動場前	17日	7日 28日		1時10分～2時10分
佐野台小学校東門	15日	5日 26日		1時00分～2時00分	西出町会館	17日	7日 28日		2時25分～2時55分
中央小学校 グリーンベルト	15日	5日 26日		2時30分～3時30分	府宮長滝住宅集会所	17日	7日 28日		3時05分～3時35分
上之郷小学校青門	9日	6日 20日		1時10分～2時10分	府宮羽倉崎住宅 中央集会所	18日	8日 29日		1時20分～2時20分
安松町会館	9日	6日 20日		2時30分～3時00分	府宮佐野台住宅 一斉清掃ゴミ置き場前	18日	8日 29日		2時45分～3時30分
榎井西町若宮神社境内	9日	6日 20日	木	3時20分～3時50分	新家町会館	18日	8日 29日		3時40分～4時10分
北中小学校運動場 ※雨天時は黄門	2日 23日	13日		1時00分～2時00分	貝田町会館	11日	1日 22日	土	1時30分～2時00分
府宮鶴原北住宅集会所	2日 23日	13日		2時15分～2時45分	イオンモール日根野 1F平面駐車場	11日	1日 22日		2時20分～3時50分
府宮泉ヶ丘住宅集会所	2日 23日	13日		2時55分～3時40分	羽倉崎実行組合集会所 駐車場	25日	15日		1時20分～2時00分
日新小学校南門	24日	14日	金	1時10分～2時10分	いこらも～る泉佐野 平面駐車場やよい軒前	25日	15日		2時20分～3時50分

子育て情報

◆子育て支援課・こども家庭課・健康推進課
(☎463-1212 Fax464-9314)
◆子どもフリーダイヤル (☎0120-510-783)

乳児の結核予防接種 (BCG)

日時 5月16日(木)
午前9時30分～11時
場所 健診センター
対象 令和5年5月17日～12月17日
生まれの乳児
持ち物 予診票、母子健康手帳 (忘
れると接種できません)
問合先 こども家庭課

3回食の頃からの 離乳食講習会 (予約制)

簡単に美味しく出来る離乳食の基
本を紹介します。離乳食の話や交流
会を行います。
日時 5月13日(月) 午後1時～3時
場所 次世代育成地域交流センター
定員 12組 (先着順)
持ち物 母子健康手帳
※「スタートの頃から」の次回は6
月実施予定
申込・問合先 こども家庭課



市こどもの居場所づくり事業 こども食堂

みんなと一緒にご飯を食べたり、
宿題をしたり、安らぎを感じられ
るようなこどもの居場所を提供し
ます。また、月に一度「農業体験」を
実施しています。土に触れ、食べ物
を育てたり、採れた作物の試食をす
るなどの体験ができます。ぜひ参加
してください。

日時 毎週月・水・金曜日
午後3時～7時

【農業体験】夏野菜の植付けとじゃ
がいもの収穫を予定しています。

日時 5月11日(土) 午後1時～3時
持ち物 水筒、軍手、帽子、マスク

いずれも
場所 うちカフェ (市場東2丁目
2-22)
申込・問合先 NPO法人 サードプ
レイス (上田☎090-6238-2345 e
メール: info@the3rdplace.jp)

毎月19日は「食育の日」

朝食でさわやかな1日を。朝食
に野菜を一皿食べよう。
問合先 健康推進課

栄養相談 (予約制)

離乳食完了までの子どもの食事に
ついて個別相談ができます。

日時 5月15日(水)
午前9時30分～正午

※1人30分

場所 健診センター
対象 1歳6ヵ月までの子どもと保
護者
定員 5組 (先着順)
持ち物 母子健康手帳
申込・問合先 こども家庭課

泉佐野市 地域子育て支援センター ひなたぼっこ

令和6年度、新たに開設されまし
た。地域子育て支援センターは、子
育て支援の拠点として「遊び・交流
の場の提供」「子育てに関する相談」
「子育て関連情報」「講習の開催」な
どを行います。子育て講座など開催
していますので、ぜひ子どもと参加
してください。

場所・申込・問合先 ひかりこど
も園 (☎465-1447 南中樫井422)
へ

※一部申込制。詳しく
は二次元コードをご
覧ください。



ホーム
ページ

市立認定こども園の園庭開放・遊びの教室

【園庭開放】

子育て支援活動の一環として、園庭を開放していま
す。

開催日 毎月第2・4・5火曜日 (さくら・はるか)
毎月1・3・5火曜日 (のぞみ)

時間 午前10時～11時30分

対象 市内在住の就学前の子どもと保護者

問合先 下記の希望する認定こども園へ
※申込不要、参加無料。祝・休日および雨天などは
中止。行事などで実施できない場合があります。詳
しくは問い合わせてください。



【遊びの教室 (再募集)】

身体を動かしたり、親子で一緒に遊びましょう。
同じ年頃の子どもたち、保護者たちで交流してみま
せんか?

開催日 毎月第3または4木曜日

※5月～9月までの計5回

時間 午前10時～11時30分

対象 市内在住の1歳6ヵ月～3歳児と保護者

定員 各15組 (予定)

申込・問合先 下記の希望する認定こども園へ
※参加無料



園名	住所	電話番号
のぞみ	上瓦屋583-1	468-8005
さくら	旭町4-6	462-2913
はるか	長滝1028	468-8170

泉州南部初期急病センター(☎464・6040) 診療科目:小児科 内科 受付:●木曜日(小児科のみ) 午後7時30分～10時30分 ●土曜日(午後5時30分～8時30分) ●日曜日(祝休日) 午前9時30分～11時30分 午後0時30分～4時30分

いずみさの教育

NOW

問合先
学校教育課

佐野中学校夜間学級「学び直しの場」として

令和6年4月から本市に夜間中学を設置しました。正式な名前は、「泉佐野市立佐野中学校夜間学級」で、佐野中学校の中にあります。

夜間中学校は、戦中・戦後の混乱期に義務教育を受けることができなかった子どもが多数いたことから、教師や自治体の働きかけで設置が始まりました。近年は、中学校未卒業者だけでなく、不登校で十分な教育を受けられないまま中学校を卒業した人の学び直しや、様々な理由により本国で義務教育を受けていない外国籍の人などの教育を受ける権利を保障することなどの役割も担っています。

現在、夜間中学は17都道府県に44校が設置されています。文部科学省では、夜間中学が少なくとも各都道府県・指定都市に少なくとも1校は設置されるようにと取り組みを進めています。

す。

授業料は無料（生徒会費等一部負担あり）です。授業時間は午後5時30分～8時40分までで、2限と3限の間に簡単な給食があります。

授業の内容は昼間の中学校と同じようにクラスがあり担任の先生がいて、学級活動もありまです。国語、社会、数学、理科、英語、音楽、美術、技術・家庭、保健体育と総合的な学習の時間があります。また、必要に応じて小学校の内容もとり入れ、一人ひとりに合った学習を行っています。

生活経験や学びの経験は一人ひとり異なりますが、一人ひとりのニーズに合わせた工夫をこらした学習を行うことにより、夜間中学が「学び直しの場」として誰もが楽しく安心して学習を進めることができるように努めています。

学校園紹介

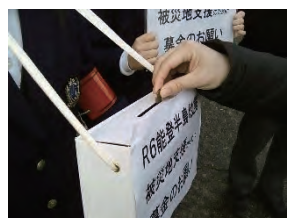
生徒主体の教育活動をめざして
～佐野中学校～

本校は、「自ら考え、判断し、主体的に行動することができる生徒」をめざす生徒像とし、日々の教育活動に取り組んでいます。今年度は、今まで活動してきた委員会に加え、「ICT委員会」が新たに加わり、様々な場面で活躍してくれました。情報機器が発展していく現代において、こういった機器を使うのトラブルについては、毎年数件発生しています。このような現状をふまえ、「ICT委員会」では、それぞれの学年集会で「SNSトラブル」と「アプリの正しい使い方」についてPowerPointでまとめたものを使い発表を行いました。どの学年の生徒も真剣に話を聞き、自分自身の毎日の生活を振り返る、いい機会になったと思います。



また「ICT委員会」では、2月に校区小学校に出前授業にも行きました。中学校で行った内容を小学生向けに変更し、小学校6年生に向けて堂々と発表してくれました。来年度、佐野中学校に入学してくれる生徒の前で、ICT委員会の生徒は頼れる先輩として発表できていたと思います。小学生からもたくさん質問などがあり、その質問に丁寧に答えてくれていました。

来年度以降も佐野中学校区で生徒同士のつながりを増やしていき、校区全体で「生徒主体の教育活動」をめざして広げていける学校づくりを進めていきます。

活動の様子
～第三中学校～

元日に発生した「令和6年能登半島地震」で被災された方々を支援するため、第三中学校では生徒会を中心に募金活動を行いました。生徒会の呼びかけに多くの生徒や教員が応え、「被災された方を応援したい」という思いも込めて石川県へ全額寄付しました。

また、第三中学校では、毎年1年生が「総合的な学習の時間」で学んだ様々な人権課題を解決していくヒントをもらうため、人権フィールド・ワークを行っています。地域で人権を大切に活動をしている人たちにお話を聞かせていただいたり、地域にある「だれもが安心して生活できるように」という願いが込められた設備などを見学することで、人権の大切さを改めて感じることができました。

3学期には全学年で、自分の想いや考えをクラスの仲間と共有する「語る会」を実施しています。各クラスで自分のことを語る生徒の姿からは「この仲間なら安心して話ができる」という安心感と「頑張って話をしてよかった」という達成感を感じることができました。





イベント インフォメーション

【受付時間】

- レイクアルスタープラザ・カワサキ生涯学習センター、佐野・長南・日根野公民館
火～日曜日（祝・休日除く）午前9時～午後5時
- いずみさの女性センター 火～土曜日（祝・休日除く）午前9時～午後5時15分
- 北部市民交流センター本館、北部公民館 月～土曜日（祝・休日除く）午前9時～午後8時
- 南部市民交流センター本館 月～金曜日（祝・休日除く）午前9時～午後5時
- 南部市民交流センター青少年センター 月～金曜日（祝・休日除く）午前9時～午後5時
- レイクアルスタープラザ・カワサキ歴史館いずみさの
火～日曜日（毎月最終木曜日除く）午前9時～午後5時
- J:COM末広体育館（市民総合体育館）
火～日曜日（祝日除く。日・月曜日が祝日の場合、火曜日は受付不可）午前9時～午後5時15分

※祝日の開館状況は各施設に問い合わせてください。
また、身体の障害などにより、配慮が必要な場合は申込時にお知らせください。



文化・教養

佐野公民館
☎463・6181
Fax 469・2243

■音楽講座

「荒城の月」「サンタ・ルチア」などの名曲を歌いあげる、世界にたつたひとつのあなたの声を輝かせましよう。

日時 5月24日(金)・31日(金) 午前10時～正午(全2回)

対象 16歳以上

定員 16人(先着順)

講師 釜田 仁さん(音楽家)

持ち物 飲料水
※服装はリラックスでできるもので
申込 5月9日(休)以降に電話、FAXで。キャンセルは5月21日(火)まで

※受講無料

■料理講座

「元気になる野菜たっぷりランチを作ろう!」

日時 6月4日(火) 午前10時～午後1時

メニュー 牛肉とゴーヤのかき揚げ、いんげんの天ぷら、アスパラガスの生クリームソース、水なすのお浸し、ソフトクッキー

対象 16歳以上

定員 12人(先着順)

講師 奥野文子さん

材料費 1,000円
持ち物 エプロン、ふきん3枚(台ふき1枚、食器ふき2枚)、三角巾、マスク、筆記用具
申込 5月15日(休)以降に電話、FAXで。材料費の納入・キャンセルは5月28日(火)まで

クラブ員募集

「レッツキッズ」
親子で楽しく身体を動かそう！ボール遊びやダンス、体操をしています！

日時 第1・2・4水曜日 午前10時～11時

対象 6カ月～就園前の親子

問合先 矢野 (☎090・8988・1407)



▶Instagram

レイクアルスタープラザ・カワサキ中央図書館
☎469・7130
Fax 469・7131

■カレン先生の英語でおはなし会

0歳から楽しめる英語のおはなし会です。絵本や手遊びを通じてお子さんと一緒に英語を楽しみましょう！

日時 5月8日(火) 午前11時～11時30分

定員 30人(先着順)

講師 塩田カレンさん、塩田和明さん(カレン先生合同会社)
※申込不要、入場無料。講師の都合により日本語のおはなし会を行なう場合があります。



■Board Game Day

ボードゲームには論理的な思考力やコミュニケーション能力を育てる効果があると注目され、世界各地の図書館で行われています。ワイワイ楽しむものから1人でじっくり遊ぶものまで、奥が深いボードゲームを市立図書館でも体験してみませんか？

日時 5月26日(日) 午前10時～正午、午後2時～4時
(開場…いずれも開始15分前)

定員 各15人(先着順)

対象 4歳以上

※家族、友だちグループでの参加可
申込 5月12日(日) 午前9時30分以降に直接または電話で

■育ててみよう!

ノコギリクワガタ
カブトムシブリーダーユウキャンさんを講師で招き、今年はノコギリクワガタの生態・飼育方法とそのコツを伝授していただきます。午前の部では実際に国産ノコギリクワガタを持ち帰れます。おうちで育てて観察しよう!

開催日 6月9日(日)

時間・対象・定員(先着順)
●午前の部: 10時30分～正午(講座とノコギリクワガタ持ち帰りあり)・小学生(保護者の付き添い可)・20組

●午後の部: 午後1時30分～3時(講座のみ)・30人

講師 カブトムシブリーダー ユウキャンさん(田尻町ふるさと大使)

参加費 午前の部のみ1,000円(国産ノコギリクワガタ オスとメス、虫かご、足場持ち帰り)

申込 5月18日(土) 午前9時30分以降に直接または電話で

※当日のムシの健康状態により、内容を変更する場合があります。午後の部はノコギリクワガタの持ち帰りはありません。



文化・教養

健康

福祉

歴史

その他

日根野公民館

☎450・3900
Fax 468・0011

■手作りお菓子講座

「作るの楽しく、食べても美味しいお菓子作りを体験しませんか!」

今回は「フルーツタルト」ともう一品(当日のお楽しみ)を作ります。

日時 5月25日(出)

午前10時〜正午

対象 16歳以上

定員 12人(先着順)

講師 木村明美さん

材料費 1,500円

持ち物 エプロン、ふきん、三角巾、筆記用具、マスク、持ち帰り用容器

申込 5月8日(水)以降に電話、FAXで。材料費の納入・キャンセルは5月22日(水)まで

■雨に歌えば♪

初夏の彩り発酵ごはん
光が恋しい梅雨の朝、雨に洗われた紫陽花に心が晴れ晴れ♪そんな紫陽花のように、鮮やかな初夏のめぐみと発酵パワーで食卓に彩りを!

日時 5月31日(金)

午前10時〜午後0時30分

メニュー 紫陽花ごはん、トマトと切干大根のうまみスープ、鶏肉

のさっぱり梅焼き 玉ねぎマリネ 添え、初夏野菜ととうす揚げのグラスサラダ、さらさら梅と糍のゼリー

対象 16歳以上

定員 12人(先着順)

講師 辻井侑里子さん(いなほ醸し人インストラクター)

材料費 1,000円

持ち物 エプロン、ふきん、三角巾、タオル、筆記用具、マスク

申込 5月11日(出)以降に電話、FAXで。材料費の納入・キャンセルは5月25日(出)まで



■楽しく美味しいパンづくり講座
「かぼちゃのベーグルを作ろう!」

日時 6月13日(水)

午前10時〜午後1時

対象 16歳以上

定員 8人(先着順)

講師 池田由加さん

(TBS認定教師)

材料費 1,000円

持ち物 エプロン、ふきん、三角巾、筆記用具、マスク、持ち帰り用袋

申込 5月16日(水)以降に電話、FAXで。材料費の納入・キャンセルは6月5日(水)まで



■リップクリームorハンドクリーム
ム手作り講座

シンプルな天然素材で、肌にするおいを与えるリップクリームかハンドクリームのどちらかを選んで作ります。また、肌に優しい石けんの話もあります。

日時 6月15日(出)

午前10時〜11時30分

対象 16歳以上

定員 16人(先着順)

講師 橋本健一さん(オランク・オラン代表)

材料費 1,000円

持ち物 筆記用具

申込 5月17日(金)以降に電話、FAXで。材料費の納入・キャンセルは6月7日(金)まで



■土を使わない
観葉植物の寄せ植え講座

部屋に置くことで、癒しやリラククス効果のある、インテリアにもなる観葉植物の土を使わない寄せ植えを体験します。

日時 6月20日(休)

午前10時〜11時30分

対象 16歳以上

定員 16人(先着順)

講師 藪 晋一さん

(すみれの森代表)

持ち物 持ち帰り用袋

材料費 1,500円

申込 5月28日(火)以降に電話、FAXで。材料費の納入・キャンセルは6月11日(水)まで



長南公民館

☎465・0786
Fax 465・1103

■手軽に作ろう

ヘルシーごはん(春)
いろいろな食材で
バランスよく食べましょう!

日時 5月31日(金)

午前10時〜午後1時

メニュー チキン南蛮(野菜ぞえ)、丸ごとレンジ玉葱ベーコンのせ、切り干し大根の煮物、れんこんのすり流し汁、水ようかん

対象 16歳以上
定員 12人(先着順)
講師 松尾登美子さん(管理栄養士)

材料費 1,000円

持ち物 エプロン、三角巾、ふきん2枚、マスク

申込 5月8日(水)以降に電話、FAXで。材料費の納入・キャンセルは5月25日(出)まで



■体験講座 日本民謡

「つぼんのおどりを再発見」
炭坑節やソーラン節、東京音頭や大阪音頭も、人々の生活から生まれてきた踊りです。踊りを楽しむことで、頭と体の体操を続けましょう!

日時 6月6日(内)

午後1時30分〜3時

対象 16歳以上

定員 8人(先着順)

講師 中西実恵さん(長南公民館登録クラブ講師)

持ち物 上靴、飲料水

※服装は動きやすいもので

申込 5月11日(出)以降に電話、FAXで。キャンセルは5月30日(内)まで

※受講無料



文化・教養 (つづき)

北部市民交流センター本館・北部公民館

☎464・5725
Fax 469・2284

■腸すごい！ヤクルトでカラダの中から健康パワー！
すぐろくゲームに参加してプレゼントをもらおう！

開催日・内容 (全3回)
●5月21日(火)・10年先も丈夫な歯のために「口弱(くちよわ)」が足弱(あしよわ)をまねく！

●6月25日(火)・がん予防のための健康習慣「がんの危険性を減らすために」

●9月17日(火)・オンライン工場見学 (YAKULT1000ができるまで) & ヤクルト健康教室

時間 午後1時30分～3時
対象 16歳以上

定員 35人(先着順)
講師 戸川真美さん
(近畿中央ヤクルト販売㈱)

申込 5月9日(休)以降に電話、FAXで。キャンセルは5月16日(休)まで

※受講無料



■手のひらサイズのモロッコカゴ
編み図なしで自由に編むだけです。布製品の端材や古着なども活用でき、好きな色をたくさん使っても不思議となじみます。

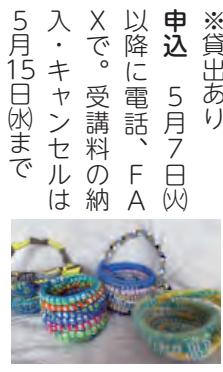
日時 5月22日(火)午前10時～正午
対象 16歳以上

定員 10人(先着順)
講師 南 真樹さん (モロッコカゴ認定講師)

受講料 1,700円
(材料費含む)

持ち物 4号かぎ針
※貸出あり

申込 5月7日(火)以降に電話、FAXで。受講料の納入・キャンセルは5月15日(火)まで



■初心者でも作れる
スタンドブーケ

ドライフラワーとハンドメイドフラワーを使ってインテリアとしても、お洒落なギフトとしても使えるスタンドブーケを作ります。

持ち物は全て貸し出しますので手ぶらで参加できます。

※バッグの色はホワイトまたはピンクページジュのどちらかを選択

日時 5月24日(金)午前10時～正午
対象 16歳以上

定員 10人(先着順)
講師 辻 晶江さん (北部市民交流センター本館登録講師)

受講料 1,500円
(材料費含む)

申込 5月8日(水)以降に電話、FAXで。受講料の納入・キャンセルは5月17日(金)まで



■ガラス容器をタイルでデコろう

好きなタイルで自分だけのガラス容器をデザインしてみませんか？調味料入れや小物ケース・キャンドルホルダーなど使い方は無限大です。蓋付きで、直径約5cm×高さ約7cmです。

日時 5月25日(土)午前10時30分～午後0時30分
対象 4歳以上

※未就学児は保護者同伴
定員 10人(先着順)
講師 大西美里さん (北部市民交流センター本館登録講師)

受講料 1,400円
(材料費含む)

申込 5月8日(水)以降に電話、FAXで。受講料の納入・キャンセルは5月17日(金)まで

※服装は汚れても良いもので



■レザーで小ぶりなトートバッグ
端革やスタンプ、刻印で自分だけのオリジナル作品を作れます。

日時 5月29日(火)午前10時～正午
対象 16歳以上

定員 15人(先着順)
講師 谷川千恵子さん (北部市民交流センター本館登録講師)

受講料 4,200円
(材料費含む)

申込 5月7日(火)以降に電話、FAXで。受講料の納入・キャンセルは5月15日(火)まで

※黒かキャメルを申込時に選択



■スタンドグラスで
おやすみライト

たくさんの色の板ガラスを圖案に合わせてカットし、金属(ハンダ)で繋ぎます。スタンドグラスの基本を学び制作しましょう。

日時 6月6日(木)・13日(木)・20日(木) (全3回)

●午前の部：午前10時～正午
●午後の部：午後1時～3時
対象 16歳以上

※未受講者優先
定員 各5人(先着順)

講師 鎌刈優子さん
(Stained glass アトリエタンポポ)

材料費 3,000円
申込 5月10日(金)以降に電話、FAXで。材料費の納入・キャンセルは5月31日(金)まで



佐野まちライブラリー
☎447・7088

■絵本読み聞かせ会
絵本や手遊び、わらべ歌で楽しい時間を一緒に過ごしましょう。

日時 5月26日(日)
午前11時～11時30分

対象 未就学児と保護者
定員 3組(先着順)

申込 5月8日(水)以降に直接または電話で

※参加無料。読み聞かせは15分(予定)

来館者に
特製しおりプレゼント！

日時 5月19日(日)
午前9時30分～午後5時

※先着50人に1人1枚をプレゼントします。

文化・教養 (つづき)

レイカールスタープラザ・カワサキ
生涯学習センター

☎469・7120
Fax 469・7121

■手ごねパン作り講座

【抹茶とお芋のミニ食パン】

日時 5月24日(金) 午前10時〜午後1時

対象 16歳以上

定員 10人(先着順)

材料費 1,000円



【親子でもちもちピザ】

日時 5月26日(日) 午前10時〜正午

対象 小学生と保護者

定員 親子10組(先着順)

材料費 1組1,000円

いずれも

講師 遠山智美さん(手作りパン教室Mon-pain主宰)

持ち物 エプロン、三角巾、マスク、ふきん2〜3枚

(手拭き用・拭き上げ用・台拭き用)

申込 5月9日(木)以降に電話、FAXで。

材料費の納入・キャンセルは5月21日(火)まで



※一時保育(若干名・先着順)あり、希望者は申込時に

■「アンコール企画」梅加工講習会

〜こんなにすごい!健康食品「梅」の効能〜

梅ジュースの試飲と梅ジャムの試食用り。梅シロップと梅ジャム、梅味噌を持ち帰ります。

日時 5月29日(火)

午後10時〜正午

対象 受講したことがない人優先

定員 各20人(先着順)

講師 田辺市役所 農業振興課 梅振興室職員

材料費 300円

持ち物 エプロン、三角巾、マスク、ふきん2枚、手拭き用タオル、広口の1ℓ容器、350g入る容器2つ、筆記用具

申込 5月8日(水)以降に電話、FAXで。材料費の納入・キャンセルは5月21日(火)まで

※一時保育(若干名・先着順・午前の部のみ)あり、希望者は申込時に



■初心者のためのいきいきピアノ講座

楽譜が全くわからなくても何歳からでも大丈夫。脳の活性化にも効果的です。ピアノで楽しい時間をすごしてみませんか。

日時 5月30日(木)

午前10時〜10時50分

●午前11時〜11時50分

●午後11時〜11時50分

定員 各10人(先着順)

講師 高野真理子さん(生涯学習センター登録クラブ講師)

持ち物 筆記用具

申込 5月9日(木)以降に電話、FAXで ※受講無料

■多肉植物の寄せ植え講座

多肉植物を根腐れさせずに上手に育てるための水やりや育て方のコツを教えてもらいながら寄せ植えしていきます。バラエティーに富んだ多種類の多肉植物を植えることができます。

日時 5月31日(金)

午前10時30分〜正午

定員 18人(先着順)

講師 りんくう公園管理事務所 スタッフ

材料費 1,500円(鉢代・スタンド代込み)

持ち物 持ち帰り用袋(約35cm×15cmの物を寝かせた状態で入れられるもの)、花ばさみ、手拭き用タオル、薄手のビニール手袋(必要な人)

文化・教養

健康

福祉

歴史

その他

申込 5月10日(金)以降に電話、FAXで。材料費の納入・キャンセルは5月24日(金)まで

※一時保育(若干名・先着順)あり、希望者は申込時に



■自分の魅力を100%引き出せる骨格診断を学ぼう!

〜あなたの骨格タイプを一緒に見つけましょう〜

「骨格診断」は持つて生まれた体の質感やラインの特徴から、自分の体型を最もキレイに見せるデザインと素材を知ることが出来ます。骨格診断ファッションアナリストの講師がわかりやすく解説します。

日時 6月2日(日)

午後1時30分〜3時30分

対象 16歳以上の女性

定員 20人(先着順)

講師 Saeさん(Shine Styling主宰)

資料代 200円

持ち物 筆記用具

※体のラインがわかる(なるべく鎖骨・手首・膝が見える) 服装で

申込 5月15日(水)以降に電話、FAXで。キャンセルは5月28日(火)まで

※一時保育(若干名・先着順)あり、希望者は申込時に



■「アンコール企画」苔玉盆栽を作って育てよう!

苔玉(用土を丸めて苔を周囲に貼り付けた育て方もの)にヤマアジサイを植栽します。

日時 6月6日(木) 午前10時〜正午

対象 昨年度未受講者優先

定員 20人(先着順)

講師 神藤知治さん(金久)主宰

材料費 2,000円

※盆栽の高さ約30cm、苔玉のサイズ直径約10cm。植物のため、サイズは若干の高低差があります。

持ち物 はさみ、エプロン、ビニール手袋(両手分)、持ち帰り用袋

手拭き用タオル

申込 5月14日(水)以降に電話、FAXで。材料費の納入・キャンセルは5月30日(木)まで

※一時保育(若干名・先着順)あり、希望者は申込時に



文化・教養 (つづき)

南都市民交流センター本館

☎4666・1641
Fax 4666・4744

健康料理教室
「伝えたいなつかしい家庭の味」
〜地味だが身体に良いおかず〜
(健康マイレージさんのぽっ歩対象)
日時 5月21日(火)
午前10時〜午後1時
メニュー 鯛のかば焼き(手開きの仕方)、青菜の白和え、和風サラダ、とろろ汁、シナモンのスイートポテト
定員 15人(先着順)
講師 伊崎真弓さん(栄養士)
材料費 1,000円
持ち物 エプロン、マスク、三角巾、ふきん2枚、筆記用具
申込 5月7日(火)〜14日(火)
※材料費の納入・キャンセルは5月14日(火)まで

手づくりお菓子教室
「ティーロールケーキ」
紅茶の風味豊かなロールケーキを作ります。1人1/2サイズ(約12cm)を持ち帰ります。午後のおやつにいかがでしょうか。他に一品作ります。

日時 6月3日(月)午前10時〜正午
定員 12人(先着順)
講師 木村明美さん
材料費 1,200円
持ち物 エプロン、マスク、三角巾、ふきん、筆記用具、持ち帰り用容器
申込 5月7日(火)〜27日(月)
※材料費の納入・キャンセルは5月27日(月)まで

各種文化・教養

癒されWeek
テーマ「初夏のさわやかカラーのアレンジ」
開催日 (5月)
講座名
①18日(出) ハーバリウム
②21日(火) プリザーブドフラワーアレンジメント
③21日(火) ハーバリウム
デイフューザー

開催日 (5月)	講座名
①18日(出)	ハーバリウム
②21日(火)	プリザーブドフラワー アレンジメント
③21日(火)	ハーバリウム デイフューザー

時間
①午前10時30分〜午後0時30分
②③午前10時30分〜午後0時30分、午後1時30分〜3時30分
定員 各12人(先着順)
講師 太田知佳子さん
(アトリエフルル)

受講料 各2,800円(材料費含む)
持ち物 はさみ、持ち帰り用袋
場所・申込・問合先 開催日の3

日前までに(一財)泉佐野みどり推進機構りんくう中央公園(☎4699・3332)へ

陶芸教室

ネームプレート作り
日時 6月1日(出)午後2時〜4時
場所 らいふらいんぷらざいずみさの2階
対象 小・中学生、保護者
定員 15人
※申込多数の場合は抽選
講師 岩橋徳治さん
材料費 1,000円
申込 5月10日(金)午前10時までに申込フォーム



▲申込フォーム

問合先 南都市民交流センター青少年センター(☎4666・1745)
※子どものみの参加可。大人のみ参加不可、見学も不可



健康

佐野公民館

☎4663・6181
Fax 4699・2243

ピラティス体験講座

「体幹を鍛えて、カラダのバランスを整えよう」
日時 5月21日(火)
午前10時30分〜11時45分

対象 16歳以上
定員 16人(先着順)
講師 北川りょうこさん(佐野公民館登録クラブ講師)
持ち物 ヨガマットまたは大きめのバスタオル、飲料水
申込 5月8日(水)以降に電話、FAXで。キャンセルは5月18日(出)まで ※受講無料

体験してみませんか 「和みのヨガ」

年齢や運動経験に関係なく参加してください。体も心ものびのびさせてあげましょう。
日時 5月25日(出)
午前10時30分〜正午
対象 16歳以上
定員 16人(先着順)
講師 垣谷伊都子さん(佐野公民館登録クラブ講師)
持ち物 ヨガマットまたは大きめのバスタオル、飲料水
申込 5月14日(火)以降に電話、FAXで。キャンセルは5月23日(水)まで ※受講無料

長南公民館
☎4655・0786
Fax 4655・1103

体の神秘

「生命を支える自律神経」
自律神経を乱す生活要因やストレスは思わぬ疾患につながりかねません。大切な腸内環境を守り、

自律神経を整える生活習慣、食事、運動について学びます。
日時 5月30日(水)
午後1時30分〜3時
対象 16歳以上
定員 16人(先着順)
講師 戸川真早美さん(近畿中央ヤクルト販売㈱)
申込 5月8日(水)以降に電話、FAXで。キャンセルは5月23日(水)まで ※受講無料

声のアンチエイジング

「うきうきヴォイス&脳トレ」
喉と声の老化は放置しておく、声のかすれや嚥下機能の低下につながります。楽しい喉トレ&声トレ、脳のトレーニングにより、いつまでも若々しさを保ちましょう。
日時 5月31日(金)
午後1時30分〜3時
対象 おおむね40歳以上の人
定員 20人(先着順)
講師 安藤ひろえさん(フリーアナウンサー)
持ち物 上靴、飲料水
※服装は動きやすいもので
申込 5月9日(水)以降に電話、FAXで。キャンセルは5月23日(水)まで ※受講無料

※各施設の受付時間は、31ページをご覧ください。

健康(こづき)

健康推進課

☎463・1212
Fax 464・9314

■はじめてみよう！健康体操
〜楽しく安全にできる運動を

知って健康を維持しよう！

(健康マイレージさのぼっ歩対象)
開催日・内容(全2回)

●5月9日(木)・自宅のできるスト
レッチ体操や簡単筋トレ

●7月11日(木)・2カ月続けたから
だの変化を話し合おう

時間 午前9時45分〜11時

場所 健診センター

対象 医師から運動を止められて
いない市民(全回受講できる人)

※運動実技は、会場での血圧値が
最高180mmHgまたは最低100

mmHg以上の人は見学となります。
定員 10人

※申込多数の場合は抽選。初めて
の人優先

持ち物 タオル、飲料水

※服装は動きやすいもので

申込 5月8日(水)までに電話で

※受講無料

ウォーキング会

〜ウォーキングで

健康寿命を延ばしましょう！

(健康マイレージさのぼっ歩対象)

日時 5月13日(月)

午前9時30分〜10時30分

文化・教養

健康

福祉

歴史

その他

※雨天時は健診センターで内容を
変更して実施

集合場所 檀波羅公園(二松風台

西) 交差点西側) 内の広場

コース 大細利池周回コース

対象 医師から運動を止められて
いない市民

持ち物 タオル、飲料水

※申込不要、参加無料。服装・靴
は運動のできるもので

歯の健康教室(予約制)

「歯科医師から学ぼう」

〜歯周病を予防して

歯と体の健康を保ちましょう！

(健康マイレージさのぼっ歩対象)

健康で生活するために、からだ
にいいことはじめましょう！ぜひ
参加してください。

日時 5月23日(木)

午後1時30分〜3時30分

場所 レイクアルスタープラザ・

カワサキ生涯学習センター

対象 市内在住者

定員 50人(先着順)

講師 西田栄昭さん(泉佐野泉南

歯科医師会 歯科医師)

申込 5月1日(水)以降に電話で

※受講無料



南部市民交流センター 本館

☎466・1641
Fax 466・4744

いずれも申込は本人が電話で。
(聴覚障害者のみFAXで)

健康サポート教室

「がっつりウォークで汗をかこう」

(健康マイレージさのぼっ歩対象)

大きな筋肉を動かして続けて、全
身をしっかりと動かすことで脳も活
性化します。たくさん歩いてたく
さん歩数を踏みませんか？

日時 5月27日(月)

午前10時〜11時

対象 おおむね50歳以上

定員 20人(先着順)

講師 堀田笑子さん

持ち物 ヨガマット(必須)、タ
オル、飲料水、室内用のひも靴

※服装は動きやすいもので

申込 5月7日(火)〜20日(月)

※受講無料

エンジョイスマイル体操

「みんなで笑顔に！」

〜楽しく脳を活性化！

(健康マイレージさのぼっ歩対象)

楽しく脳を刺激して、脳の血流
量をアップさせましょう！血流量
を上げること、認知症予防や脳
の活性化にも繋がります。

日時 5月29日(水)

午前10時〜11時30分

定員 15人(先着順)

各種健康

■第1回生活習慣病予防教室

日時 5月9日(木)

午後1時15分〜2時

(開場：午後1時)

テーマ「検査のい・る・は」

場所 りんくう総合医療センター

研修棟3階

問合先 りんくう総合医療セン

ター 医療マネジメント課(☎4

69・3111)へ

※申込不要、参加無料

■姿勢特化型

リハビリウォーキング

(健康寿命ウォーキング)

「介護予防」講演会

開催日・場所

●5月15日(水)・佐野公民館

●5月22日(水)・日根野公民館

●5月29日(水)・長南公民館

●6月5日(水)・上之郷コミュニ

ティセンター

時間 午前10時30分〜正午

※午前10時15分より受付

内容 「いつまでも自分の足で歩

けるからだづくり」

●足圧バランス測定

●介護予防の話「いつまでも自分
の足で歩くために、どうすれば良
いのか」

●姿勢特化型リハビリウォーキン
グ体験

対象 泉佐野市の介護保険被保険

者の人、シルバーカー・ステッキ
を使用している人、腰痛でお悩み

の人、人工関節の人、歩行に不安
のある人、介護予防に興味のある
人など(医師から運動を止められ
ていない人)

※靴下を脱いで裸足になれるよう
にして参加してください。

定員 25人(先着順)

講師 健康寿命ウォーキングマイ

スター

申込 平日 午前10時〜午後4時

に電話で(一社) 健康寿命世界

一(☎06・6748・0215 Fax

06・6748・0216)へ

問合先 地域共生推進課

※参加無料



健康 (つづき)

■おやこヨガ 〜パパ・ママと子どもの

健康づくりには！

スキンシップでヨガを取り入れて、心も体もリフレッシュ＆リラックスママ・母親のみの参加、付添いのきょうだいの参加も大歓迎です。

開催日 5月22日(水)

内容・時間・対象

●なでなでヨーガ・午前10時〜10時45分・生後5カ月〜満1歳までの乳児と保護者

●まねまねヨーガ・午前11時15分〜正午・1〜満3歳までの乳幼児と保護者

定員 各8組(先着順)

講師 井上照子さん(こどもヨーガ専門士)

持ち物 バスタオル、飲料水

※服装は動きやすいもので

場所・申込・問合先 5月11日(出)

午前9時30分以降に電話でレイクアルスタープラザ・カワサキ中央図書館(☎469・7130)へ

※参加無料

■地域健康教室

〜いつまでも若く

健康でいるために！

「65歳からのマル得健康法！」

若さを保つ秘訣をお伝えします

(健康マイレージさのぼっ歩対象)

泉佐野浴場組合の協力により、

健康づくりについての話など、1回30分程度の地域健康教室を実施しています。教室終了後には無料で入浴もできます。(入浴は任意です)。ぜひ参加してください。

日時 6月6日(水)

●女性・午後2時30分〜

●男性・午後3時10分〜

※各10分前より受付

場所 羽倉崎温泉(東羽倉崎町6番10号)

テーマ 「脳トレ体操」 脳細胞の活性化!

対象 65歳以上の市内在住者と家族

定員 各10人(先着順)

問合先 地域共生推進課

※参加無料



福祉

地域子育て支援センター

つくしんぼ

☎469・0660

Fax 469・0670

■あそびの広場

〜リトミック&制作〜

日時 6月7日(金)

午前10時30分〜11時15分

場所 レイクアルスタープラザ・カワサキ生涯学習センター

対象 就学前の子どもと保護者

定員 25組(先着順)

申込 5月1日(水)〜前日までの平日 午前9時〜午後4時に直接または電話で

■プレおひさまにこにこクラブ

親子でいろんな遊びをして交流しましょう。

日時 6月26日(水)

午前10時〜11時30分

場所 子育て支援センターつくしんぼ

対象 おひさまクラブに参加していない2歳〜就学前の親子

定員 15組(先着順)

申込 5月1日(水)〜前日までの平日 午前9時〜午後4時に直接または電話で

■子育て講座

土曜日のパパ参加企画子育て講座

「身体を使って遊ぼう！」

土曜日に行うパパ参加企画の講座です。普段よく遊んでいる体育遊具などを出して遊びます。子どもと一緒に身体をいっぱい使って遊びましょう。

日時 6月29日(土) 午前10時〜11時

場所 次世代育成地域交流センター

対象 未就園児

定員 20組(先着順)

講師 子育て支援センター保育教諭

申込 5月27日(月)以降の午前9時〜午後4時に直接または電話で

※受講無料

各種福祉

■愛の献血

「ご協力をお願いします。」

日時 5月5日(祝)

午前10時〜午後4時

場所 いこらもぐる泉佐野

問合先 地域共生推進課



■認知症カフェ

「オレンジカフェつむぐ」

開催日 5月12日(日)

時間・内容

●午前10時30分〜11時30分:ミニらいとモルック体験・練習会

●午前11時30分〜午後0時30分:カフェタイム

●午後0時30分〜1時:生演奏タイム

場所 オレンジホール(羽倉崎3丁目10番32号)

問合先 泉州つむぐ会

(☎477・8059)

※申込不要、参加無料。車椅子可

【よりみちカフェ】

暮らしのなかでのちよつとした悩みごとは、誰にでもあるものです。ここは医療・福祉のプロたちが集う場でもあります。

日時 5月16日(水)

午後1時〜2時30分

場所 コープ泉佐野店2階集会所

内容 ミニ講座「グループホームってなあに？」

参加費 100円

問合先 奥村(☎070・2312・2525)

※申込不要

■ポッチャ体験講座

障害のある人もない人も楽しめる、パラリンピックの正式種目競技「ポッチャ」を体験してみませんか。

日時 5月18日(土) 午後1時〜3時

場所 南部市民交流センター体育分館(オークアリーナ)

対象 小・中学生(保護者の参加も可)

定員 36人

※申込多数の場合は抽選

内容 ポッチャの対戦

講師 曾根裕二さん(大阪体育大学教育学部准教授)

協力 泉州ポッチャクラブ

持ち物 体育館シューズ(必須)、タオル、飲料水

申込 5月10日

(金) 午前10時まで

に申込フォーム

で

問合先 南部市民交流センター青年センター(☎466・1745)

▲申込フォーム



※各施設の受付時間は、31ページをご覧ください。

福祉(つづき)

■ボランティアのついで

ボランティアに興味のある人は気軽に参加してください。

日時 5月22日(水)

午後1時30分～3時

場所 社会福祉センター

問合先 泉佐野市社会福祉協議会
(☎464・2259)

※申込不要。ボランティアアセンタールの開館時間は平日午前9時～午後5時です。初めての人は事前に問い合わせてください。



■第11回ボランティアフェスティバル

日時 5月25日(土)

午前11時～午後2時

場所 エブノ泉の森ホール広場

※小雨決行、ステージは雨天中止
ボランティア活動ってどんなものがあるの?スタンプラリーで楽しくボランティアについて学び、景品をGETしよう!

お楽しみ抽選会も予定しています。

内容

●すえひろこども園のステージ、ボランティアグループのダンス、

文化・教養

健康

福祉

歴史

その他

特技ボランティアによる音楽の生演奏や南京玉すだれ(皿回し体験あり)

●模擬店:豚汁とおにぎりセット、焼きそば、フランクフルト、ワッフル、ポップコーン、ジュースやお茶
●体験コーナー:ボッチャ、輪投げ
※市内で行っているボランティア活動のパネル展示

問合先 泉佐野市社会福祉協議会ボランティアセンター(☎464・2259)
※詳しくは泉佐野市社会福祉協議会ホームページをご覧ください。

■第1回

シャッピールハウス振り出し市

ハンドメイド作品やリサイクル品などの物品販売を予定しています。入場無料のフリーマーケットです。ぜひお立ち寄りください!

日時 6月5日(水)

午後1時～3時30分

場所 シャッピールハウス(佐野公民館隣)

問合先 泉佐野市社会福祉協議会
(☎464・2259)

※詳しくはホームページ(<https://izumisano-shakyo.or.jp/>)をご覧ください。

■わたぼうし子育て講座「卒乳・断乳・授乳の悩み」

卒乳・断乳ってどうすればいいの?など、子育てで困っている人、悩んでいる人、この機会に話を聞いてみませんか?

日時 6月25日(水)

午後1時30分～2時15分

定員 12組(先着順)

講師 北 美智代さん(きた助産所助産師)

場所・申込・問合先 5月27日(月)

以降の月・火・木・金曜日の午前9時～午後4時に電話で地域子育て支援センター分館わたぼうし

(☎・Fax 447・6223)へ

※受講無料



歴史

レイクアルスタープラザ・カフェ
歴史館いずみさの
☎469・7140
Fax 469・7141

■歴史館いずみさの夏季特別展

葛飾北斎 浮世絵

【展示会】

期間 5月24日(金)～6月30日(日)

●前期:5月24日(金)～6月9日(日)

●後期:6月13日(木)～30日(日)

時間 午前9時～午後5時

(入館は午後4時30分まで)

休館日 毎週月曜日、毎月最終木曜日
展示替日 6月11日(火)～12日(水)

【夏季特別展展示解説】

日時 5月25日(土)、6月15日(日)

午後1時30分～2時

※申込不要、参加無料

【夏季特別展講演会】

葛飾北斎とは?風景画

日時 6月2日(日)

午後1時30分～3時

定員 45人(先着順)

講師 浅野秀剛さん(あべのハルカス美術館館長)

申込 5月6日(休)以降に直接または電話で



【子ども向け講座】

塗り絵で完成

色鉛筆で描く「富嶽三十六景」

日時 6月8日(土) 午後1時30分～2時30分

対象 幼児～小学生(幼児は要保護者同伴)

定員 20人(先着順)

講師 大田真規子さん(日本美術家連盟会員)

参加費 110円(材料費含む)

申込 5月14日(火)以降に直接または電話で



■れきし館ワークショップ

「絵巻物をつくらう!」

日時 5月18日(土)

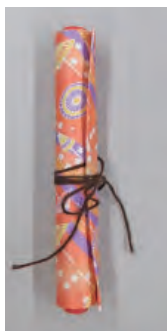
●午前10時～11時30分

●午後2時～3時30分

定員 各15人(先着順)

申込 5月6日(休)以降に直接または電話で

※参加無料





歴史(つづき)

泉佐野ふるさと町屋館

(旧新川家住宅)

☎Fax 469・5673

■新川家教室

●木彫り教室…5月10日(金)

午前10時～

●仕舞・謡曲教室…5月14日(火)

午後1時～

●フルート教室…5月16日(木)

午後1時～

申込 開催日の3日前まで

■恒例朝市

日時 5月18日(出)

午前9時～午後4時

■ふるしき手づくりマーケット+

古布展 にぎわい本舗設立20周年記念として、外蔵で古布展を開催します。

日時 5月18日(出)

午前10時～午後4時



■そば打ち体験

旧新川家住宅の外蔵で自分で打った「二八そば」の打ちたて、湯がきたてを味わってみませんか? 出来上がり5人分のうち4人分は持ち帰ります。

日時 5月19日(日)

午前10時～午後1時30分

定員 8人(先着順)

講師 川谷裕之さん

参加費 2,000円

持ち物 エプロン、タオル、三角巾、マスク

申込 5月16日(木)までに直接または電話で

各種歴史

■歴史講座第1回 大阪学④

く中世山城の世界、大阪南部、楠木氏の城塞群から

日時 5月28日(火)

午後1時30分～3時30分

対象 16歳以上

定員 30人(先着順)

講師 和泉大樹さん

(阪南大学国際学部教授)

持ち物 筆記用具

場所・申込・問合先 5月10日(金)

以降に電話、FAXで日根野公民館

(☎450・3900 Fax 468

・001)へ

※受講無料

その他イベント

■地球理解講座

サムルノリ・舞踊から知る韓国の伝統文化

～近くて近い国、

韓国のチングより～

知ってるようで知らない韓国。伝統的なリズムを整理、融合、舞台化した韓国音楽を代表する「サムルノリ」、踊り「フチエチュム」を楽しめます。

日時 5月26日(日)午後3時～

場所 エブノ泉の森レセプションホール

定員 150人(先着順)

出演 チャングチング

※泉州と和歌山を拠点に国際理解を目的に活動しているグループ。韓国の伝統楽器で奏でるサムルノリや韓国踊りを中心に活動しています。

申込・問合先 火～土曜日の午前10時～午後5時に電話、FAX

またはeメール (ca@ca.gr.jp)

でNPO法人泉佐野地球交流協会 (icg) (☎429・9741 Fax

429・9742)へ

※参加無料

■泉佐野丘陵緑地

「ササユリ観賞会」

自生しているササユリの保全育成活動の一環として、今では希少になったササユリの自生地と育成活動をパーククラブがわかりやすく紹介します。

日時 6月2日(日)

午前10時30分～11時30分

●午後1時～2時

※小雨決行、荒天中止

場所 泉佐野丘陵緑地 (上土郷90番地)

※無料駐車場あり

対象 小学生以下は要保護者同伴

定員 各20人

※申込多数の場合は抽選

持ち物 帽子、飲料水

※服装・靴は歩きやすいもので

申込・問合先 5月23日(木) 正午

まで(月曜日除く)の午前9時30分～午後4時に電話で泉佐野丘陵緑地パークセンター(☎467・2491)へ

※参加無料。詳しくはホームページ

(http://zumisanokuryo.jp)を

ご覧ください。ホームページからも申込できます。

日時 5月31日(金)～6月2日(日)

午前10時～午後2時に開催しています。

■田植え体験・見学会

親子で田植えしてみませんか。参加者には稲束をさしあげます。

日時 6月6日(木)

午前11時～正午

※小雨決行

場所 下瓦屋青少年広場西側の下瓦屋南ほ場整備地区

対象 就学前の子どもと保護者

申込 FAXで氏名、連絡先を記入し (Fax 463・2147)へ

問合先 下瓦屋地域協議会(担当

☎090・8828・9878)

※参加無料

■上方講談体験講座

講談基礎知識講座と張り扇体験のあと、古典講談を鑑賞します。

日時 6月8日(土)午後2時～

(開場:午後1時30分)

対象 6歳以上

定員 80人(先着順)

出演 旭堂南雲さん(上方講談協会所属 講談師)

チケット代 500円

場所・チケット販売・問合先

5月8日(水)以降にレイクアルスタープラザ・カワサキ生涯学習

センター(☎469・7120 Fax

469・7121)へ



※各施設の受付時間は、31ページをご覧ください。

文化・教養

健康

福祉

歴史

その他

SpotTour第5弾

駅からはじまる南海沿線ツアー
デジタルスタンプラリー

泉佐野市の後援で、スマートフォンアプリ「SpotTour（スポットツアー）」を活用し、市内にある南海沿線の駅から駅を結ぶツアーを開催します。

開催期間 5月1日(水)～6月30日(日)

スポット

- 井原里駅
- 泉州磐船神社（航空神社）
- Rizumieこーたり～な
- レイクアルスタープラザ・カワサキ歴史館いずみさの
- 泉州タオル館
- 上善寺
- 泉佐野ふるさと町屋館
- いろは蔵
- 食野家邸宅跡
- 泉佐野駅



スタンプ獲得までの流れ

- ①SpotTourアプリ（<https://spottour.jp/app/>）をダウンロード
- ②アプリ起動後、「南海沿線」（または、「泉佐野市」「井原里駅」「泉佐野駅」「ICP」）で検索
- ③「井原里駅～泉佐野駅」を選び、ページ内の「参加する」をタップしてエントリー
- ④各スポットを訪れると、スタンプを獲得することができます。

問合せ先 午前9時～午後5時に南海コールセンター（☎050-3090-2608）へ
※詳しくはホームページ（<https://otento-nankai.jp/category/topic>）をご覧ください。

つむぎやオープンマルシェ

南海「泉佐野」駅から海側へ徒歩1分の「SHARE BASE つむぎや」と「つむぎやAmenity」、公共空地、めぐりLab.の4カ所に飲食・物販のお店が並びます！COZY ROOM “ASAHI” 遊では、「こども店長」の体験ができるお店が初登場します。泉佐野駅から海側エリアをお散歩しませんか？

- 日時 5月19日(日) 午前10時～午後3時
※オープンスペースは天候により中止する場合あり
- 場所 ●SHARE BASE つむぎや1階2階（栄町5-1）
●つむぎやAmenity（栄町4-18）
●オープンスペース（栄町1235-6、1227-4）
●めぐりLab.（大西1-11-41）
●COZY ROOM “ASAHI” 遊（元町4-5）

共催 泉佐野市
問合せ先 （一社）バリュー・リノベーションズ・さの（☎477-7365 ホームページ <https://vr-sano.com/>）



市民企画講座

生涯学習ボランティア講師制度

【市民企画講座】

～熱意と向上心をもって

市民の声に役立ちたいというみなさんのために～

自ら講師として活動したいと考えている人に経験を積む機会を提供します。

対象 市内在住者および市内に活動拠点のある個人・団体（グループ）

※市や公的機関から補助を受けている団体（グループ）を除く

要件 市民の生涯学習に貢献する内容のもの。その他複数要件あり



◀ ホームページ

【生涯学習ボランティア講師制度】

学習をしたいと考えているみなさんに講師を紹介する制度です。料理や語学などジャンルもたくさんあります。

講師謝金 3,000円（1回2時間以内）

※市内在住講師は交通費含む。資料代、材料費は受講者負担



◀ ホームページ

いずれも

問合せ先 生涯学習課（☎469-7132）

春日神社 ふとん太鼓

漁業の安全と大漁を願って行われる太鼓台の祭りです。太鼓台の上に大きなふとんの形態の飾りものに乗せているためふとん太鼓とも呼ばれます。夜は灯入れをし商店街を巡行します。

日時 5月18日(出)・19日(日)

※試験担ぎ：5月12日(日) 午後1時～4時につばさ通り商店街付近

場所 18日は主に泉佐野駅浜側付近、19日は春日神社へ宮入り後、泉佐野駅浜側付近を巡行

問合せ先 泉佐野市観光協会

（まちの活性課内 ☎469-3131）

広報4月号36ページに掲載しました、旧第二中学校同窓会の問合せ先に間違いがありましたので、お詫びして訂正いたします。

（誤）☎462-8078、090-6247-306

（正）☎462-8078、090-6247-3065

同窓会応援！掲示板

旧第二中学校 同窓会

日時 6月1日(出) 午前11時～

場所 スターゲイトホテル関西エアポート 5F クリスタルルーム

対象 旧市立第二中学校 昭和41年3月卒業生（昭和25年4月2日～昭和26年4月1日生まれ）

会費 10,000円

問合せ先 上中別府

（☎462-8078、090-6247-3065）

※事務局で連絡が取れていない人の情報もぜひお寄せください。

くらしの情報掲示板

第3回 いずみさの子ども未来応援フェスタ ～子育て・子育て・親育ちをともに支え、 子どもが健やかに成長できるまちいずみさの～

市民の子育て支援に対する意識を高めるとともに、子育て中の親子の交流や地域交流の促進を図ります。また、選挙の投票率向上のため、子育て世代を対象とした投票イベントを行います。

日時 6月1日(土) 午前10時～午後4時

場所 レイクアルスタープラザ・カワサキ生涯学習センター周辺

内容

● プラレールのひろば・選挙体験コーナー
※プレイランドのほか、お気に入りの車両に投票する選挙体験を行います。

● ワークショップ(手づくり工作体験)

● マシンピラティス体験コーナー(専用の器具を使って、体幹の強化・姿勢の改善を体験)

● 子育て相談コーナー(相談員による子育て相談、市内の子育て関連情報の紹介)

● 屋内ステージ(ミニ映画会)

● 屋外ステージ(ゆるナキンふわふわドーム・ミニ鉄道・はたらく車コーナーなど)

※はたらく車コーナーではパトカー、消防車、道路パトロールカー、自衛隊車両など市民の安全を守る車両展示などを行います。

問合せ先 いずみさの子ども未来応援フェスタ事務局(子育て支援課内)

※申込不要、参加無料。内容は変更する場合があります。詳しくは市ホームページをご覧ください。

国民健康保険運営協議会の傍聴

当日開催場所にて会議開始時刻30分前から受付します。

日時 5月16日(木) 午後1時30分～

場所 泉佐野市役所 5階

議題 令和5年度決算見込についてなど

定員 5人(先着順)

問合せ先 国保年金課

第23回 泉の森市民ギャラリー作品展

泉佐野市文化協会会員が日頃の文化活動の成果発表の場として作品展示を行います。

日時 5月18日(土)・19日(日) 午前10時～午後5時

※19日は午後4時まで

場所 エブノ泉の森ホール

(ギャラリー・レセプションホール)

問合せ先 泉佐野市文化協会(宮脇 ☎090-8880-4327)

※入場無料

とっておきの音楽祭 in

りんくう大阪2024&とっておきのアート展

仙台発祥の「とっておきの音楽祭」。障害のある人もない人も一緒に音楽を楽しみ、音楽のチカラと表現のチカラで「心のバリアフリー」を目指す音楽祭です。りんくうタウン駅周辺の複数会場で開催します。歌やダンス、演奏など、多種多様なジャンルの音楽の祭典です。

日時 5月26日(日) 午前10時～午後6時(予定)

場所 りんくうプレミアム・アウトレット、りんくうプレジャータウンシークル、りんくうパピリオ星の広場、府営りんくう公園など(全4～5会場)

出演 60団体(予定)

問合せ先 とっておきの音楽祭 in りんくう大阪実行委員会事務局(☎461-4351 eメール: totteoki@nigiwai-p.jp)

※観覧無料、雨天決行



VALORANT講習会 in eスタジアム泉佐野

eスポーツ初心者の人に、より一層eスポーツの興味を持っていただけるよう「VALORANT講習会 in eスタジアム泉佐野」を開催します。老若男女すべての人を対象に楽しみながら体験できる内容となっていますので、ぜひ参加してください。

日時 5月3日(祝)

● 午前11時～正午

● 午後0時30分～午後1時30分

● 午後2時～午後3時

● 午後3時30分～午後4時30分

※1回あたり60分の4部制

定員 各4人

場所・申込・問合せ先 上記二次元コードの申込フォームでeスタジアム泉佐野(☎425-9023)へ

※入場無料。当日参加可。施設利用のため会員登録(無料)が必要。詳しくは市ホームページまたはeスタジアム泉佐野Xから確認してください。日程は変更になる場合があります。



申込フォーム



泉佐野市社会福祉協議会

善意銀行(3月受付分)

● 5万円…W設計企画

● 衛生用品26点…匿名

くらしの情報掲示板

いずみさの福祉活動応援助成金

泉佐野市社会福祉協議会では、赤い羽根共同募金の配分金を財源とし、だれもが安心して暮らせるまちづくりのために、市内の地域にねざした市民・ボランティアによる活動を奨励するための助成を行います。審査を経て助成決定を行います。

対象

- 市内を活動の場としている
- 非営利団体である
- 上記項目をすべて満たし、かつ市民を対象とした地域福祉活動事業である

助成種類

- 新規事業立ち上げ費助成…上限10万円
- 事業費助成…上限5万円

事業対象期間 令和7年4月1日～令和8年3月31日

申請・問合せ先 5月1日(水)～8月30日(金)に泉佐野市社会福祉協議会ボランティアセンター (☎464-2259 Fax462-5400 eメール: sanovc@izumisanoshakyo.or.jp) へ

※詳しくはホームページ(<https://izumisanoshakyo.or.jp/>)をご覧ください。

第2回 ミニらいとモルック

泉佐野大会 オレンジカップ

ミニらいとモルックとは、フィンランド発祥のモルックをヒントに障害の有無や年齢、性別、運動能力の優劣に関係なく楽しめるユニバーサルスポーツです。市民はどなたでも参加できます。

日時 6月30日(日) 午前11時～

場所 J: COM末広体育館 (市民総合体育館)

申込・問合せ先 5月31日(金)までに電話、eメール (rinku-rls@a.zaq.jp) でチーム名、代表者 (氏名、住所、連絡先)、チームメンバー全員 (氏名、年齢、住所、連絡先) を記入し、泉州ミニらいとモルック倶楽部 (☎477-8059) へ
※二次元コードからも申込可



申込フォーム

ハローワーク泉佐野ホームページで

「かんたん求人検索」ができます！

ハローワーク泉佐野ホームページに、泉佐野市・泉南市・阪南市・熊取町・田尻町・岬町の求人や当日受付けた新着求人、高齢者が応募可能な求人など探したい条件を選んでワンクリックで検索できる「かんたん求人検索」を用意しています。ぜひ利用してください。

問合せ先 ハローワーク泉佐野 (職業相談部門 ☎463-0565 [部門コード41#]) ホームページ: <https://jsit.e.mhlw.go.jp/osaka-hellowork/list/sano/kyuujinkensaku.html>

泉佐野市グローバル人材育成支援金

～高校生の海外短期留学を支援します～

問合せ先 自治振興課

本市の「国際都市宣言」の趣旨に基づき、グローバル人材の育成を支援するため、高等学校等実施の海外短期留学に参加する生徒を支援する交付金です。この支援金は、本市への「ふるさと応援寄附金」のうち、「グローバル人材育成支援プロジェクト」を指定してご寄附をいただいたみなさんのご厚志を原資としています。

対象 (次のすべてに該当すること)

●**対象生徒**…高等学校等 (*) の正規課程に在籍していること (府内外を問いません)

(*) 高等学校等…国公立の高等学校・特別支援学校高等部・高等専門学校 (1～3年次)、私立の高等学校・中等教育学校後期課程・専修学校高等課程

●**対象の短期留学**…在籍する高等学校等が令和6年度に教育活動の一環として長期休業期間等に実施する、1週間から1ヵ月程度の海外派遣プログラム

※学校長の証明 (計画および修了報告) が必要

●**申請者**…令和5年1月1日以前から令和6年6月1日まで引き続き本市に住居登録があり、令和6年6月1日において納期が到来している本市市税に未納がない保護者

支援金額 交付対象経費の総額の2分の1 (上限10万円)

※交付対象経費は短期留学に要する費用のうち、在籍校または在籍校が指定する企画・実施事業者に納入する費用に限ります。

交付予定件数 20件 (申請多数の場合は令和4年中の課税所得が低い申請者を優先)

申請・問合せ先 6月3日(月)～21日(金)に郵送 (当日消印有効) または持参 (土・日曜日、祝日除く) で☎598-8550 泉佐野市役所 自治振興課へ

※申請書類は市ホームページからダウンロードもできます。

注意事項

●過去に「泉佐野市グローバル人材育成支援金」の交付を受けた生徒は申請対象外

●海外への修学旅行や部活動の海外遠征などは申請対象外

●他の奨学金などの受給により、実際の費用負担を伴わないプログラムは申請対象外

●短期留学が決定する前に生じた費用、旅券 (パスポート) 取得費用、日本国内での事前研修費用、短期留学先での小遣い、通信諸費用などの私的活動に係る費用は交付対象外

※詳しくは問い合わせてください。



採用・募集

泉佐野市地域福祉推進審議会委員

地域福祉の推進について審議する委員を募集します。

応募資格 委嘱時に20歳以上の市内在住・在勤者
※国および地方公共団体の議会の議員、本市職員および市立小・中学校に勤務する職員を除く（退職者についても同様）

募集人数 2人

任期 委嘱日（7月1日予定）から3年

申込・問合せ先 5月28日（火）（当日消印有効）までに「地域の福祉の推進について」を課題とした作文（800字程度・書式自由）に住所、氏名、生年月日、電話番号を記入し、郵送、eメール（kyousei@city.izumisano.lg.jp）または持参で〒598-8550 泉佐野市役所 地域共生推進課へ

※選考結果は6月下旬までに通知。採用の場合、泉佐野市社会福祉協議会の地域福祉活動計画推進委員会委員を兼務していただきます。

泉佐野市保健対策推進協議会市民委員

市民の健康づくりや地域保健について審議していただく委員会です。

任期 8月28日から2年間

会議の回数 年間1・2回（予定）

応募資格 平成16年7月1日以前に生まれた市内在住・在勤者

※次に該当する人は除く

- 国および地方公共団体の議会の議員
- 本市職員および市立小・中学校に勤務する人

申込・問合せ先 6月20日（木）（当日消印有効）までに「健康づくりに大切なこと」をテーマにした作文（800字程度、書式自由）に住所、氏名、生年月日、電話番号を記入のうえ、郵送または持参で〒598-8550 泉佐野市役所 健康推進課へ

介護サービス相談員

市では介護サービスの充実強化の取組の一つとして、介護サービス相談員派遣事業を実施しています。介護サービス相談員は介護保険施設などを訪問し、直接利用者からの相談等に応じ問題の改善などに向けた活動を行います。

介護サービス相談員は、介護サービスを利用する市民と同じ目線に立つことが大切であることから、市民参加型の取組として、介護に係る福祉ボランティア活動の経験者または認識をもち、事業活動に熱意のある人に活動していただきます。

資格

●市内在住で、高齢福祉事業や福祉ボランティア活動に対して意欲と理解がある人

●市が指定する介護サービス相談員養成研修（おもに大阪市内で8～12月に7日間〔予定〕）を受講できる人（研修費は市負担）

募集人数 若干名（登録制）

報酬 訪問相談1回あたり2,000円

申込・問合せ先 5月1日（水）～6月14日（金）（当日消印有効）に「市介護サービス相談員登録申込書」に必要事項を記入し、郵送または持参で〒598-8550 泉佐野市役所 介護保険課へ

※申込書は介護保険課にあります。また、市ホームページ（<https://www.city.izumisano.lg.jp/>）からダウンロードもできます。



ジュニアリーダー 63期生養成講習会受講生

ジュニアリーダー 63期生養成講習会（全5日間）を受講し、あなたもジュニアリーダーとして活動してみませんか。

開催日 6月9日（日）・23日（日）、7月21日（日）、8月3日（土）～4日（日）（全5日間）

時間 午前9時～

場所 青少年課事務所 他

内容 講義・実技・宿泊（キャンプファイヤーなどの夜間研修あり）・班活動を通じ、リーダーとしての技術を身につける

対象 市内在住の中学1・2年生

定員 15人（先着順）

指導者 泉佐野市ジュニアリーダークラブ

受講料 420円（保険代）

申込 5月10日（金）～24日（金）に各中学校、担任の先生または生徒指導の先生に申し込んでください。私立中学校の場合は青少年課まで問い合わせてください。

※日程変更・延期などの情報はホームページでお知らせします。

問合せ先 青少年課（☎469-1106）



▲「三小校区子ども会 合同クリスマス会」で子どもたちとゲームをしているジュニアリーダー



★募集しています！

広報いずみさでは下記コーナーへの応募を募集中！詳しくは市のホームページへ！

- 表紙モデル
- 新婚カップルの写真
- 同窓会の情報
- 地元企業



伝えよう！命のつながりメッセージコンクール表彰式
3月15日(金)、泉佐野モラロジー事務所主催「第21回 伝えよう！命のつながり」メッセージコンクールの表彰式が市役所で開催され、市長賞の石垣葉菜さん(中央)、教育長賞の大谷莉緒さん(左)、泉佐野モラロジー事務所賞の菊川あかりさん(右)が表彰されました。



泉佐野市文化協会の創立30周年記念イベントが開催
3月30日(土)、エブノ泉の森 大ホールにおいて泉佐野市文化協会創立30周年記念「たのしい音楽祭」が開催されました。泉州和太鼓 雅による演奏の他、ソプラノ歌手の渡邊美智子さん・渡邊早貴子さん姉妹と泉佐野市少年少女合唱団の共演もありました。



第三小学校でふるさと納税返礼品の試作品を発表
昨年、第三小学校5年生の児童たちに提案していただいた本市のふるさと納税のオリジナル返礼品について、3月19日(火)に試作品の紹介が行われ、北庄司酒造の日本酒と泉州タオルを組み合わせた「～地酒の泉州タオルまき～」が返礼品に採用されることが発表されました。



関西医療大学との包括連携協定の締結式
4月2日(火)、市役所において本市と学校法人関西医療学園 関西医療大学の包括連携協定の締結式が行われました。この協定は、それぞれが持つ物的・人的・知的資源の活用・交流を図り、地域の活性化と持続的な発展に寄与することを目的に締結するものです。



エビシー教室「ABC出前授業」が開催
3月31日(日)、レイクアルスタープラザ・カワサキ生涯学習センターにおいて、朝日放送テレビの桂 紗綾アナウンサーや社員が講師を務めた出前授業「エビシー教室」が開催され、参加した子どもたちはアナウンサーのお仕事やコンプライアンスなどについて楽しく学びました。



大相撲「雷部屋」との交流会が開催されました
3月25日(月)、J:COM末広体育館(市民総合体育館)において、市内で大相撲三月(大阪)場所の合宿を行った雷(いかづち)部屋の力士のみなさんとの交流会が開催されました。四股の踏み方を教えてもらったり、綱引きで対戦したり、参加した子どもたちは力士のみなさんとの交流をとっても楽しんでいました。



IZUMISANOカレーサミット2024・IZUMISANOやきそばEXPO2024 りんくうアイスパークで開催されました

【IZUMISANOカレーサミット2024】

3月9日(土)と10日(日)の2日間、りんくうアイスパーク芝生広場において、カレー好きが集い、「カレーといえば泉佐野！」を盛り上げる「IZUMISANOカレーサミット2024」が開催されました。市内外から個性豊かで多種多様なカレーが一堂に会し、今回はスイーツブースやイベントがさらに充実していました。



【IZUMISANOやきそばEXPO2024】

3月15日(金)～17日(日)の3日間、りんくうアイスパーク芝生広場において、「IZUMISANOやきそばEXPO2024」が初開催され、様々なジャンルのやきそば店が集結していました。また、「やきいもパーク in IZUMISANO」も同時開催され、やきいもやスイーツのお店も多数出店していました。



消費生活フェアが開催されました

3月10日(日)、いこらも～泉佐野において、「泉佐野市消費生活フェア」が開催されました。

エシカル消費やITトラブルについての講演のほか、本市PR大使の番匠谷紗衣さんによるライブ、くまモンオンステージ、泉佐野警察啓発ステージ、山本浩之さんや佐野工科高等学校の学生などによるパネルディスカッション、よしもとステージなどで賑わいました。



▲ITトラブルについての講演



▲本市PR大使 番匠谷紗衣さん



▲泉佐野警察啓発ステージ



泉 佐野ギョーザの試食会を開催していただきました
 4月4日(休)、市役所において、NPO法人キリンこども応援団の子ども食堂に通う中学生が取り組む、市特産の野菜を使った新たなご当地グルメ「泉佐野ギョーザ」の試食会を開催していただき、レシピ完成までの取組について、子どもたちからプレゼンテーションも行われました。



モ ンゴル国トゥブ県訪問団が市役所を表敬訪問
 4月3日(休)、本市の友好提携都市であるモンゴル国トゥブ県の中学生などの訪問団が市役所を表敬訪問されました。訪問団のみなさんは4月2日(休)~7日(日)に日本で滞り、市内では第三中学校の学生のみなさんとのバレーボール交流や、農家さんでいちご狩りを体験されました。



学 校給食でオーガニック給食を開始しました
 4月より、学校給食においてSDGsの観点からオーガニック給食の提供を開始しました。オーガニック給食とは有機農産物(オーガニック農産物)を食材に用いた給食のことで、ほぼ毎日いずれかの食材が有機農産物を用いて調理され提供されます。



ベトナムビンディン省の代表団が市役所を表敬訪問
 4月8日(月)、本市の友好提携都市であるベトナム社会主義共和国ビンディン省から代表団のみなさんが市役所を表敬訪問され、今後の教育・文化、スポーツの分野の交流の話がありました。また、代表団のみなさんはIGTクリニックを訪問し、医療技術交流にも関心を持たれていました。



泉の森さくらフェスタ2024が開催されました

4月7日(日)、総合文化センター周辺で「泉の森さくらフェスタ2024」が開催され、本市PR大使の番匠谷紗衣さんによる総合司会や歌唱のほか、たくさんのパフォーマンスや飲食・物販ブースの出店があり、満開の桜と多くの人で賑わっていました。



▲総合司会の番匠谷紗衣さん



能登半島地震への寄付をいただきました

令和6年1月1日に発生した能登半島地震により、お亡くなりになられた方々のご冥福をお祈りし、謹んでお悔やみ申し上げますとともに、罹災された皆様に心よりお見舞い申し上げます。被災地の皆様の安全と一日も早い復興をお祈り申し上げます。
※本市では、引き続き被災地に対する職員派遣などの支援を行っています。

問合せ先 危機管理課



▲あさひ賃貸住宅
山田つや子 様



▲泉佐野市認定水道工事業
協同組合 様



▲堀井建設株式会社
代表取締役社長 堀井 直 様



▲泉佐野市ロータリークラブ 様

【義援金】

- あさひ賃貸住宅 山田つや子 様 ほか
- 泉佐野市認定水道工事業協同組合 様
- 堀井建設株式会社
代表取締役社長 堀井 直 様
- 泉佐野市ロータリークラブ 様
- 近畿体操協会 様
- 羽倉崎町会 様

【物資】

- いちよしエンタープライズ株式会社 様
(和牛デミグラスハヤシ)
- 大阪タオル工業組合 様 (フェイスタオル)
- 泉佐野モラロジー事務所 様 (雑巾)
- 株式会社moto 様 (生理用品)



▲近畿体操協会 様



▲いちよしエンタープライズ株式
会社 様、大阪タオル工業組合 様、
泉佐野モラロジー事務所 様、株式
会社moto 様

令和5年度

泉佐野フォトコンテスト 入賞者

様々な泉佐野市の魅力を「写真」という芸術作品で表現する「泉佐野フォトコンテスト」を開催しました。

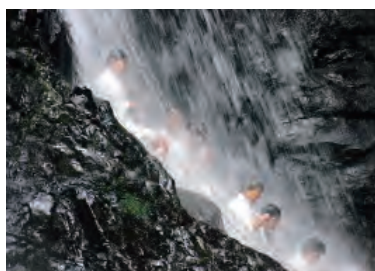
今回のフォトコンテストでは93点の出品があり、審査の結果、各入賞作品が決まりました。泉佐野フォトコンテストは今年度も開催し、令和7年1月下旬に申込を開始する予定です。泉佐野市の魅力あふれる素晴らしい写真を撮り溜めて、ぜひ応募してください。

【順不同・敬称略】

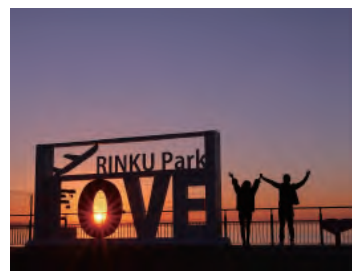
- 市長賞 奥 章夫
- 教育長賞 貫戸教成
- 泉佐野市観光協会会長賞 湯浅 薫
- 優秀賞 伊賀富一、池田三郎、尾崎真一、加藤敏郎、川下廣夫、阪上順子、田中美奈子、辻 敏彦、松江恒雄、溝端光夫、柳 佳孝、Ryo Yamaguchi



▲市長賞
「まくら祭」奥 章夫



▲教育長賞
「行者たち」貫戸教成



▲泉佐野市観光協会会長賞
「二人の世界」湯浅 薫

関西フィルハーモニー管弦楽団 泉佐野公演

市民のみなさんに素晴らしい音楽鑑賞の機会を提供するため、日本を代表するオーケストラ「関西フィルハーモニー管弦楽団」を泉佐野市に招き、良質なフルオーケストラの演奏をお楽しみいただきます。また、テレビ番組などで活躍中の関西フィルハーモニー管弦楽団 首席指揮者の藤岡幸夫さんにも出演いただき、楽しいトーク&解説で、気やかな雰囲気でお楽演奏を楽しめます。「関西フィルハーモニー管弦楽団」の素晴らしい演奏で日常の心の疲れを吹き飛ばしましょう！

日時 6月23日(日) 午後2時30分～(開場：午後2時)

場所 エブノ泉の森 大ホール

内容

- 第1部…クラシックの名曲とスクリーン・ミュージック
- 第2部…チャイコフスキー：交響曲 第4番 ヘ短調 op.36

料金

- 一般…3,000円
- 中学生以下…1,500円(全席指定)
- ※未就学児(6歳未満)入場不可

チケット販売日 エブノ泉の森ホール事務所にて発売中

主催 泉佐野市、泉佐野市教育委員会

後援 (一財)泉佐野市文化振興財団

問合先 エブノ泉の森ホール事務局 (☎469-7100)



◀藤岡幸夫さん

©樋川智昭

～市内の小・中学生、高校の在校生を
200組(400人)無料で招待します!～

関西フィルハーモニー管弦楽団の良質な演奏を市内の子どもたちに楽しんでいただくため、本公演に200組(2人1組ペア400人)を招待します!

対象 市内の小・中学校、高校に通学する児童・生徒と保護者

申込 5月8日(水) 午前9時～22日(水) 午後5時に下記の二次元コードから必要事項を入力のうえ、申し込んでください。

注意事項

●小・中学生のみでの申し込みはできません。(高校生のペアは可)必ず、児童または生徒と保護者の組み合わせで応募してください。また、未就学児(6歳未満)の人は入場不可となります。

●募集定員を超えた場合は抽選になります。また、抽選結果についてはチケットの発送をもってかえさせていただきます。

問合先 生涯学習課 (☎469-7132)



▶申込フォーム

青少年海外研修事業 研修生募集

本市の国際化を担う人材を育成するため、青少年をオーストラリアへ派遣しています。現地では英語研修を受けるとともに、ホームステイによる生活体験や学校訪問など現地の人たちとの交流を通じて外国の言語や文化を学ぶことができます。ぜひ、参加してください。

期間 7月29日(月)～8月14日(水) (17日間・予定)

派遣先 オーストラリア・クイーンズランド州サンシャインコースト

募集人数 10人(面接あり)

申込資格 平成11年4月2日～平成21年4月1日生まれの市内在住者(今年1月1日以前より本市に住民登録があること)で事前研修(7回)、事後研修(1回)、帰国報告会(1回)に出席できる人

※過去に参加した人除く

参加負担金 20万円

申込・問合先 学校教育課に設置している募集要項を取得し、5月10日(金)までに学校教育課へ。募集要項はホームページ(<https://www.city.izumisano.lg.jp/kakuka/kyoiku/gakkokyoiku/menu/seisyounen.html>)からダウンロードもできます。詳しくは問い合わせてください。



ホームページやSNSで市からの情報発信などを行っています!

LINE



X (旧Twitter)



インスタグラム



YouTube公式
チャンネル



ホームページ

