

広報いずみさの

さのらんまん

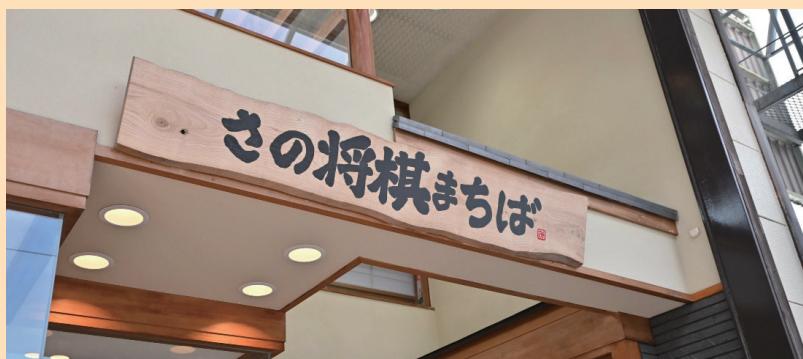
2026
6
NO.858

令和8（2026）年6月1日発行



つばさ通り商店街にオープン！
さの将棋まちば

6月3日(水)つばさ通り商店街に 「さの将棋まちば」が オープン!



気軽に将棋の対局を楽しめる泉佐野市の将棋道場「さの将棋まちば」が、6月3日(水)にオープンします。「世代を超えて将棋を楽しむ人々が集い、将棋を通じて楽しみと非認知能力が育まれること」を運営コンセプトとし、誰でも棋戦を楽しめる将棋道場のほか、市内在住の現役棋士「矢倉規広七段」の将棋塾の開設、棋士による指導対局、会員対象の棋戦イベントなども実施予定です。

また、市の将棋関連の情報発信拠点としての機能も担います。ぜひご利用ください。

さの将棋まちば

泉佐野市本町3-30（南海「泉佐野」駅から徒歩3分） ※店舗付近に専用駐車場（6台）・駐輪場あり

開館時間：正午～午後7時

休館日：毎週月・火曜日（月曜日が祝日の場合は翌水曜日）

施設概要：座席数…【1階】対局用卓7卓（14人）、【2階】対局用脚付き盤4面（8人）、将棋塾専用卓5卓

利用概要：無料会員制（初回利用時に会員登録が必要。本人確認ができる顔写真入りのもの〔免許証・マイナンバーカードなど〕を持って来てください。）

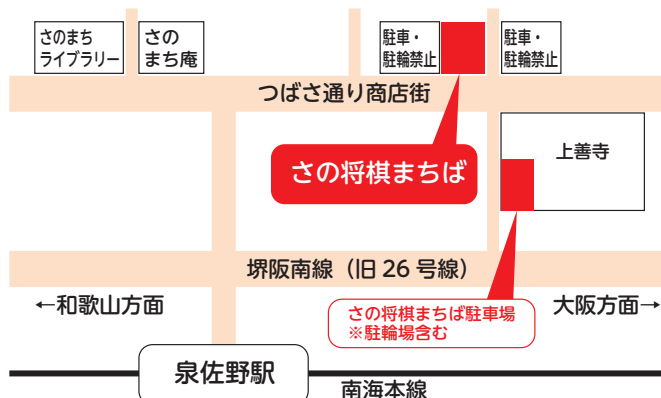
注意

●誰でも会員登録、対局利用できます。利用時は会員証を提示してください。（施設利用、将棋盤・駒などの貸出は無料）

●館内では飲料以外の喫食はご遠慮ください。

●混雑時は譲り合って利用してください。

問合せ さの将棋まちば（☎429-9099）



▶1階 対局スペース（テーブル）



▶2階 泉佐野将棋塾スペース



◀建物壁面のウォールアート



◀2階 対局スペース（座敷）

泉佐野将棋塾

●初級こどもの部…初心者向け将棋教室です。

日時 毎月3回（土曜日）午後0時30分～1時30分

対象 小学1～中学3年生（小学生以下は要相談）

料金（月謝制） 市民2,000円、市外在住者3,000円

●こどもの部…棋力に関係なく参加できます。

日時 毎月4回（水曜日）午後4時30分～6時

料金（月謝制） 市民4,000円、市外在住者5,000円

●一般向け将棋教室…年齢に関係なく参加できます。

日時 毎週水曜日 午後6時30分～8時30分

毎週土曜日 午後2時～4時

料金（回数券制） 市民8,000円、市外在住者10,000円

※5回分の料金。販売日から6ヵ月間有効。



いずれも

場所 さの将棋まちば 2階

定員 5～8人程度

講師 矢倉規広七段（日本将棋連盟 現役棋士）

※棋戦などがある日は休校し、別日に振替

申込・問合せ先 6月3日(水)以降に矢倉規広（☎090-8939-8159）へ

※詳しくは問い合わせてください。

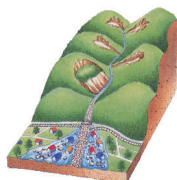
6月は「土砂災害防止月間」 ～みんなで防ごう土砂災害～

近年、異常な集中豪雨により、土石流、がけ崩れなどの土砂災害が発生し、人命・家屋などに大きな被害が出ています。今年も、土砂災害の起こりやすい長雨の季節となりました。土砂災害に対する備えや、避難場所などをこの機会に再確認しましょう。

- 土砂災害防止月間 6月1日(月)～30日(火)
- がけ崩れ防災週間 6月1日(月)～7日(日)

土石流

急な渓谷を、水を含んだ大量の土砂・礫が津波のように流れ下るもので、「山津波」とも呼ばれています。流れの先端部に大きな礫があることが多く、その流れの速さは時速20～40kmという速度で一瞬のうちに人家や田畑を壊滅させてしまいます。



がけ崩れ

雨で地面にしみこんだ水分が土の抵抗力を弱め、斜面が急に崩れ落ちることです。また、崩れ落ちる速度も速く、地震が原因で起こることもあり、人家の近くで起こると、死者の出る悲惨な災害となります。



地すべり

粘土質など、すべりやすい土質を境目に、その上部の地面が動き出してゆっくりすべり落ちることです。がけ崩れに似ていますが、傾斜のゆるい斜面でも発生し、ゆっくりと継続的にすべることもあります。また、発生規模も広範囲にわたります。



行政が配信する防災情報！

～防災情報を手軽にあなたのもとへ～

【大阪防災アプリ】

■得られる情報

- 「土砂災害警戒情報」や「避難情報」を選択した地域（市町村）ごとにプッシュ通知でお知らせ！！
 - マップ上で「土砂災害警戒区域」や「避難所」を確認できます。
- ※登録料や利用料は無料ですが、通信料が必要です。



大阪防災アプリ▲

【防災情報メール】

■得られる情報

- 「土砂災害警戒情報」を選択した地域（市町村）ごとに携帯電話メールで配信しています！！
- ほかに「大雨・洪水警報などの気象情報」「台風、地震・津波情報」「災害時の避難指示」などの情報もメールで配信しています。

■取得方法

「touroku@osaka-bousai.net」と入力するか、右の二次元コードより空メールを送信してください。
※登録料や利用料は無料ですが、メールの送受信にかかる通信料は必要です。▲登録用URL



【大阪府 土砂災害防災情報】

■得られる情報

- 市町村の避難指示などの判断や住民の自主避難を支援するため、よりきめ細かな「土砂災害の防災情報」の配信をしています。
- 土砂災害警戒区域ごとの危険度や降雨状況を確認することができます。

■確認方法

- 検索サイトで「大阪府土砂災害の防災情報」と入力 (URL: <https://www.osaka-dosya-portal.net/Map/Index?lang=ja>)
- ※土砂災害警戒情報などが発表された場合は降雨状況などを確認してください。

大阪府土砂災害の防災情報

検索

【土砂災害警戒情報】ってなに？

- 降雨により土砂災害の発生の恐れが高まった場合、大阪府と気象台が共同で発表している情報で、市町村単位で発表されます。
- 情報は気象台から報道機関へ提供され、テレビなどで字幕を使って発表をお知らせします。
- 市町村長の避難指示などの判断や住民の自主避難の判断の目安となる情報です。

新たな防災気象情報の運用

～令和8年の大雨時期から防災気象情報が生まれ変わりました～

問合せ先 地域防災課 (☎429-9175)

5月29日(金)から新たな防災気象情報の運用が始まりました。河川氾濫、大雨、土砂災害、高潮に関する避難情報が5段階の警戒レベルに対応し、避難の判断がしやすくなりました。

泉佐野市から警戒レベル4（避難指示）や警戒レベル3（高齢者等避難）が発令された場合は速やかに避難行動をとってください。また、避難指示などが発令されていなくても、警戒レベル4や警戒レベル3に相当する防災気象情報が発表された場合は、キキクルや河川の水位情報などを用いて自ら避難の判断をしてください。

	大雨浸水 低地の浸水や 小さな河川の氾濫	河川氾濫 1級河川などの 大きな河川の氾濫	土砂災害 急傾斜地のがけ崩れや 土石流	高潮 海水面の上昇や 高波による浸水	住民が 取るべき行動
5	レベル5 大雨特別警報	レベル5 氾濫特別警報	レベル5 土砂災害特別警報	レベル5 高潮特別警報	命の危険 直ちに安全確保！
----- <警戒レベル4までに危険な場所から かならず避難！> -----					
4	レベル4 大雨危険警報	レベル4 氾濫危険警報	レベル4 土砂災害危険警報	レベル4 高潮危険警報	危険な場所から全員避難
3	レベル3 大雨警報	レベル3 氾濫警報	レベル3 土砂災害警報	レベル3 高潮警報	避難に時間を要する人は早めに避難、避難の準備など
2	レベル2 大雨注意報	レベル2 氾濫注意報	レベル2 土砂災害注意報	レベル2 高潮注意報	避難行動を確認（避難場所や避難ルート、避難のタイミングなど）
1	早期注意情報				災害への心構えを高める

ポイント

- 警報・注意報の情報名に「レベル」が付記されます。
- 河川の氾濫の危険度の伝え方が変わりました。（特別警報の新設など）
- 「警戒レベル4」（相当）の情報は「危険警報」として発表されます。



◀キキクル

「避難」って何をすればいいの？

小・中学校や公民館に行くことだけが避難ではありません。「避難」とは「難」を「避」けることです。下記の4つの行動があります。

避難所・緊急避難場所への立退き避難
マスク・消毒液・体温計・スリッパなどを携行しましょう。

安全な親戚・知人宅への立退き避難
普段から災害時に避難することを相談しておきましょう。

安全なホテル・旅館への立退き避難
通常の宿泊料が必要です。事前に予約確認し、ハザードマップで安全かどうか確認しましょう。

屋内安全確保
ハザードマップで下の「3つの条件」を確認し自宅にいても大丈夫かを確認する必要があります。

※土砂災害の危険がある区域では立退き避難が原則です。



◀ハザードマップ



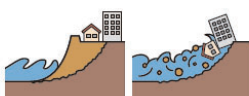
「3つの条件」が確認できれば浸水の危険があっても自宅に留まり安全を確保することも可能です

① 家屋倒壊等氾濫想定区域に入っていない

(入っていると…)

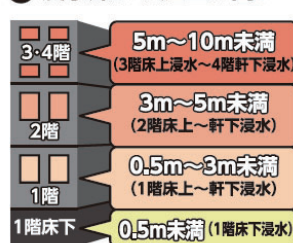


流速が速いため、**木造家屋は倒壊するおそれがあります**



地面が削られ家屋は**建物ごと崩落するおそれがあります**

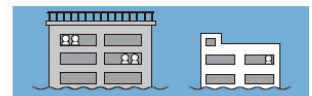
② 浸水深より居室は高い



③ 水がひくまで我慢でき、水・食糧などの備えが十分

(十分じゃないと…)

水、食糧、薬等の確保が困難になるほか、電気、ガス、水道、トイレ等の使用ができなくなるおそれがあります



いずみさの美味しい給食カフェテリア 「コックベアー」 開始します

市立中学校給食センターでは、様々な理由により小・中学校を休みがちな児童・生徒や国・府・私立の小・中学校に通う児童・生徒を対象に、中学校給食と同じ献立を提供するカフェテリアを開始しますので気軽に申し込んでください。

日時 原則 毎月第2・4木曜日 正午～午後1時30分

※中学校給食がない日は開催しません。

場所 泉佐野市立中学校給食センター 2階会議室

対象（要保護者同伴）

- 市内在住で市立小・中学校に通う、様々な理由により学校を休みがちな児童・生徒

- 市内在住で国・府・私立の小・中学校に通う児童・生徒

定員 各回10人（先着順。保護者を含む）

料金 無料（保護者は実費負担）



申込 市ホームページ（ID：18076）から

問合せ先 中学校給食センター（☎493-9409）

その他 献立提供に際し、アレルギー対応は行いません。車での来場は市立中学校給食センター駐車場を利用してください。詳しくは市ホームページをご覧ください。



▲泉佐野市学校給食会
マスコットキャラクター
コックベアー

市ホームページ▶



▲北中小学校



▲第二小学校



◀末広小学校

小学校に給食施設が完成しました

食育の推進と防災に寄与するため、市内13小学校中9校に自校方式給食調理施設（一部親子方式）を整備します。

このたび、第二・北中・末広小学校に給食施設が完成しました。提供開始は9月を予定しています。

問合せ先 学校給食センター（☎463-6234）

さのらんまん

令和8年6月号 もくじ

「さの将棋まちば」がオープンします！	2・3
防災情報	4・5
給食カフェテリア ほか	6
もくじ	7
6月のTOPICS	8～13
税、介護保険	14
後期高齢者医療制度	15
国保年金	16・17
人権の広場	18
けんこう・ふくし	19～21
いずみさの教育NOW	22
スポーツ	23
子育て情報	24
国際交流員通信 ほか	25
いずみさの昔と今	26
相談	27
市立図書館	28
イベント・インフォメーション	29～37
くらしの情報掲示板	38～40
採用・募集	41
いずみさのフォトニュース	42・43

「ページID」検索について

泉佐野市ホームページに設置された「ページID検索欄」(下の画像)にページIDを入力し、検索ボタンをクリックすると、該当のページが表示されます。記事に掲載されたページIDなどからぜひ検索してください。

ページID検索

ページID検索とは？

※市ホームページは裏表紙の二次元コードからアクセスしてください。

行政情報番組 さのテレ！



J:COMチャンネル(11ch)で月曜日 正午～、木曜日 午後8時～、土曜日 正午～の週3回(月2回更新)、30分の行政情報番組を放送しています。

【6月の主な放送内容(予定)】

- 前半：食のバリアフリー「ミラダシ」
- 後半：こども未来応援フェスタ

泉佐野市の人のうごき

4月末日現在(前月比)

- 市内人口 99,675人(+42人)
- 男 47,782人(+64人)
- 女 51,893人(-22人)
- 世帯数 51,791世帯(+120世帯)

市制施行:昭和23年4月1日

市域面積:56.50km²

今月の表紙

つばさ通り商店街にオープン！さの将棋まちば

気軽に将棋の対局を楽しめる泉佐野市の将棋道場「さの将棋まちば」が、6月3日(水)にオープンします。ぜひご利用ください。

- 掲載記事における申込などによって市が収集した個人情報、その目的以外には使用しません。
- 広報いずみさのの広告掲載料は、広報および公聴業務の円滑な運営と充実を図るために、基金として積み立てています。

セブン・イレブンでいつでも本が返却できます

泉佐野市立図書館は、株式会社セブン・イレブン・ジャパンと連携して、図書館で借りた本をセブン・イレブンで返却できるサービスを試行実施します。

実施店舗 セブン・イレブン泉佐野松原2丁目店(松原2丁目5番74号)

実施期間 6月2日(火)～

利用方法 図書館で借りた本を店舗のレジカウンターにお持ちください。特別な登録や届出は不要です。

注意点

- 大型絵本、市外から借りた本、視聴覚資料(CD・DVDなど)は返却受付できません。
- 返却された本は開館日1日につき1回集荷し、図書館で返却作業をします。返却処理が終わるまでの間は「貸出中」の状態ですので、利用の際は注意してください。

問合せ先 レイクアルスタープラザ・カワサキ中央図書館(☎469-7130)



6月のTOPICS

5月・6月は

赤十字運動月間

〜ご協力ください

日赤募金運動月間

日本赤十字社は、日本赤十字社法という法律に基づいて設置された法人で、赤十字の理念に基づき、国内災害救護、国際活動、医療事業、血液事業、そして社会福祉活動などの幅広い人道的活動を展開しています。

このような活動を迅速かつ機動的に展開するための財源は、みなさんから寄せいただいた寄付金（募金）により支えられています。

赤十字の理念と活動にご理解いただき、本年度もみなさんのあたたかいご支援をお願いいたします。

問合先 地域共生推進課



6月7日〜13日は

危険物安全週間

令和8年度

「危険物安全週間推進標語」
〜つかみ取れ!

めざす無事故の頂を〜

石油類をはじめとする危険物は、事業所などにおいて幅広く利用されるとともに、国民生活に深く浸透し、その安全確保の重要性は益々増大しています。

このため、事業所などにおける自主保安体制の確立を呼びかけるとともに、みなさんに対して危険物に関する意識の高揚と啓発を図ることを目的として毎年6月の第2週に実施しています。

「危険物とは？」

消防法に定められているもので、一般的に「火災発生・拡大の危険が大きい」「消火が困難である」などの危険性があり、私たちの身近なものでは、ガソリン、灯油、油性塗料、消毒用アルコールなどがあります。

「取扱上の注意点は？」

- 消毒用アルコールなどを火の近くに置かない、使わない!
- 灯油ポリタンクは炎天下などに放置せず、涼しいところで保管する!

- マニキュア、除光液やアロマオイルなど、引火性のある化粧品の中で火を使わない!
- セルフスタンドでの給油は、エンジン停止、静電気除去シートにタッチしてから! 注ぎ足し給油はしない!

問合先 泉州南広域消防本部

予防課 (☎469・0886)



おめでと〜ございます 叙勲・憲法記念日

知事表彰

市内の次のみなさんが受章・表彰されました。(順不同、敬称略)

【叙勲・褒章】

4月29日付発令

- 瑞宝双光章
- 辻 欽一郎 (教育功労)
- 増井 恒夫 (警察功労)
- 山本 孝二 (警察功労)

- 瑞宝単光章

- 石田 忠之 (防衛功労)
- 松浦 輝夫 (警察功労)
- 山中 喜彦

(電気施設保全業務功労)

【憲法記念日知事表彰】

5月3日付発令

- 公共関係功労者
- 中藤 大助 (市町村関係)
- 古谷 秋雄 (市町村関係)

問合先 秘書課

【訂正】

広報5月号8ページに掲載した「令和8年度当初予算の特徴」の記事に誤りがありましたので、次のとおり訂正します。

● 対前年度比

誤) 99億304万円

(正) 99億303万円

● 当初予算総額

誤) 268億7,938万円

(正) 268億7,937万円

かんくうNEWS

問合先 関西国際空港案内 (☎455-2500)
ホームページ <https://www.kansai-airport.or.jp/>

「旅博2026 in 梅田」を開催します!

2026年6月20日(土)にグランフロント大阪にて「旅博2026 in 梅田」を開催します。今年は「まだ知らない、旅を探しに。」をテーマに、就航先の政府観光局・航空会社や旅行会社・観光関連団体など旅のプロフェッショナルが、ブースや旅行セミナー、PRステージで旅行の楽しみ方や現地の最新情報などをご紹介します。新しい旅のヒントを見つけてみませんか?

<https://tabihaku2026.com/>

※事前申込優先



飼い犬・飼い猫の
不妊・去勢手術費用助成

狂犬病予防法に基づき犬の登録および狂犬病予防注射の接種の向上、飼い犬や飼い猫による生活環境被害の改善を目的として、不妊・去勢手術料金の一部を助成します。

注意事項

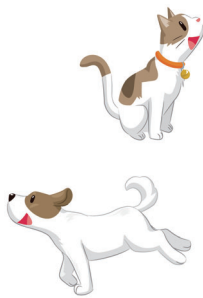
●手術を受ける前に、申請が必要で、すでに終わった手術は、対象になりません。

●獣医療法第三条に基づき開設の届出をしている大阪府内の診療施設での手術が対象です。

●申請手続きに犬・猫を同行させる必要はありません。

●助成数には、限りがあります。
申請・問合先 7月1日(水)以降の手術前に所定の申請書に必要な事項を記入し、直接健康推進課へ

※助成金額など、詳しくは市ホームページ(ID:9520)をご覧ください。



野山でのマダニ(ダニ)注意!

人の活動が活発になるように、春から夏にかけては、マダニの活動が活発化します。

野山でマダニに咬まれると、重症熱性血小板減少症候群(SFTS)や日本紅斑熱などの病気になることがあります。これらの感染症にかからないためには、まず、マダニに咬まれないように対策をとることが大事です。

「マダニに咬まれないために」

●草むらなどに入るときは、長袖、長ズボンを着用し、肌の露出を少なくしましょう。

※隙間からマダニなどが入り込まないような服装を心がけましょう(裾を長靴に入れる、靴下をズボンの上に重ねるようにして履くなど)。靴や服の上から虫除けスプレーをかけることは効果がありません。

●家に入る前に上着や作業着などを脱ぎ、マダニなどを家に持ち込まないようにしましょう。

●草むらから帰った後は、すぐに入浴し、体にマダニがついていないか確認しましょう。マダニ(成虫)の大きさは、吸血前で約2mm、吸血後は約10mmで肉眼でも確認できます。

「マダニに咬まれたら」

●マダニは、皮膚に口を突っ込んで吸血するので、無理に引き抜くと先がちぎれて体内に残ります。吸血中のマダニに気づいたときは、早めに医療機関で処置してもらってください。

●マダニに咬まれた後、数週間とは体調の変化がないか注意し、発熱などの症状があった場合は、医療機関を受診してください(医療機関の受診の際には、マダニに咬まれたと担当医師へ伝えてください)。

問合先 環境衛生課、健康推進課



▶大阪健康安全基盤研究所ホームページ

夏に向けて

蚊の発生対策を

お願いします!

夏が近づき、野外などでイベントが増えるにつれ、蚊に刺される機会も増えてきます。 Dengue 熱、ジカウイルス感染症などが蚊媒介感染症を発生している人が蚊に刺されると、その蚊によって他の人へ感染が広がる可

能性があります。蚊に対しての対策をお願いします。

●幼虫対策(9月頃まで)：庭先、家の周りなどには雨水がたまる植木鉢の受け皿、バケツ、空き缶やペットボトルなどを放置しないようにしてください(ボウフラの発生源をなくすため)。

●成虫対策：まめに草刈りをするなど、蚊が潜む場所を減らしましょう。

「蚊に刺されないために」

家屋内に侵入することもあるため、防虫網などによつて蚊の侵入を防ぎましょう。草むらなどに入るときは、肌を露出しない

ような服装で、長袖、長ズボンを着用してください。虫よけスプレーや蚊取り線香の併用も効果的です。

問合先 環境衛生課、健康推進課



▶府ホームページ



旅券(パスポート)の手数料が
変更される予定です

7月1日(水)以降申請分より、旅券手数料が変更される予定です。18歳以上の5年旅券が廃止となり、18歳以上の10年旅券が電子申請8,900円、窓口申請9,300円、18歳未満の5年旅券が電子申請4,400円、窓口申請4,800円になる見込みです。

改定されると、7月以降に申請件数が大幅に増加することが見込まれます。特に7月は申請件数の集中により審査や旅券の作成などの業務が逼迫するため、申請から交付までに1ヵ月程度要すると予想しています。7月に渡航予定のある人は6月中に旅券を受け取ることができるよう、早めの申請をお願いします。またお急ぎでない人については7月中の申請を避け、8月以降に申請をお願いします。詳しくは府パスポートセンターホームページをご覧ください。

問合先 市民課

フンの放置は条例違反です

犬を散歩させるとき、ほとんどの飼い主はフンを持ち帰っていますが、なかにはそのまま路上に放置したり、回収したフンの袋をよそのごみ置場に放置したりして、周辺の人にはたいへんな迷惑となっています。フンを持ち帰るのは飼い主の責任です。また、フンの放置はポイ捨てと同じく泉佐野市環境美化推進条例で禁止されており、違反者には過料が科されることがあります。必ず自宅まで持ち帰るようにしましょう。

また、野良猫のフン尿や鳴き声は、周囲の人にはたいへん苦痛です。みだりに餌やりを行うのはやめましょう。

犬や猫などペットのフンは、古新聞などで包んだあとビニール袋に入れて、少量であれば可燃ごみとして処理できます。週2回の可燃ごみの日に、必ず自宅の生ごみと一緒に市指定袋に入れて出してください。
マナーを守り、みなさんの協力で清潔なまちをつくりましょう。

問合先 環境衛生課 (☎429・62809)

長期保存冷蔵庫購入助成金

食品ロス削減を目的として、電圧印加式冷蔵庫など、氷点下で凍結することなく長期間に渡り食品を保管することが可能で、かつ鮮度を保持することができる食品保管庫を購入、設置する事業者に対して、1台あたり10万円の購入助成金を交付します。

対象 次のすべてに該当すること

●助成対象の機器である(購入前に環境衛生課で確認してください)

●購入後1年以内である

●本市に住所を有し、かつ現に営業している

●事業所が市税を完納している(交付前に審査あり)

●以前に助成金の交付を受けたことがある場合は、前回から原則5年以上経過している

申込・問合先 所定の申請書に購入金額が分かる領収書などの必要書類を添付し環境衛生課

(☎429・92809)へ

※申請書・要綱などは市ホームページ(ID:4529)からダウンロードもできます。

令和8年度

泉佐野市家庭用燃料電池
コージェネレーション
システム設置補助

システム設置補助

市では、温室効果ガスの排出を抑制し、地球温暖化防止に寄与するため、所定の条件のもと、市内の住宅で家庭用燃料電池コージェネレーションシステムを新たに設置し使用する人に、予算の範囲内で設置費用の一部を補助します。

補助予定件数 100件

申込・問合先 6月15日(月)～来

年3月15日(月)に所定の申請書に必要事項を記入し、直接環境衛生課(☎429・92996)へ(郵送不可)

※申請書類は環境衛生課窓口で受け取るか市ホームページ(ID:2624)からダウンロードしてください。添付書類など、詳しくは問い合わせください。

【訂正】

広報5月号13ページに掲載した「不法投棄は犯罪です!」の記事に誤りがありましたので、次のとおり訂正します。
(誤) 懲役 ↓ (正) 拘禁刑

行政書士によるマイナンバーカード出張申請サポート

問合先 市民課

大阪府行政書士会に所属する行政書士が、マイナンバーカードの申請が困難な人を対象に自宅まで訪問し、マイナンバーカードの申請から受取までを全力サポートします。

実施日 7月11日(土)

対象 泉佐野市に住民票がある人

流れ

- ①予約してください。
- ②申請サポート当日、行政書士が自宅へ訪問し、写真撮影など申請を完了させます。
- ③マイナンバーカードが出来上がり次第、お渡し日の調整をします。
- ④お渡し日当日、行政書士が自宅を訪問し、必要書類を預かり、市役所でマイナンバーカードの代理交付を受け、再度自宅までマイナンバーカードを届けます。

必要書類 (本人確認書類【①と②の両方が必要】)

- ①顔写真付き官公署発行の証明書1点
例: 運転免許証、運転経歴証明書、パスポート、在留カード、障害者手帳(マイナンバーカード更新の人は現在持っているマイナンバーカード)
※上記がない人は「マイナンバーカード顔写真証明書」の作成が必要です。
 - ②顔写真のない証明書2点
例: 保険資格確認書、後期高齢医療証、介護保険証、年金手帳など
- 申込** 午前9時～正午、午後1時～5時(土・日曜日、祝日除く)に電話またはeメール: shinsei@osaka-gyoseishoshi.or.jpで大阪府行政書士会(☎06-6943-7501)へ

回	申込期間	申請サポート	交付日	回	申込期間	申請サポート	交付日
1	6月1日(月)～26日(金)	7月11日(土)	8月中	3	9月1日(火)～10月23日(金)	11月14日(土)	12月中
2	7月1日(水)～8月28日(金)	9月12日(土)	10月中	4	11月2日(月)～12月18日(金)	来年1月9日(土)	来年2月中

リユース活動の促進

市は民間事業者と連携してリユース（再利用）を推進しています。「おいくら」「ジモティー」といったサービスを活用し、リユース、ごみの減量化にご協力ください。

問合先 環境衛生課（☎429・6286）

※詳しくはおいくら公式ホームページ（<https://oikura.jp/>）、
（株）ジモティー公式ホームページ（<https://jmy.jp/>）、をご覧ください。

6月1日～7日は

HIV検査普及週間

厚生労働省と（公財）エイズ予防財団では、2006年より6月1日からの1週間を「HIV検査普及週間」と定め、エイズへの関心喚起と検査の浸透・普及を目的とした啓発を実施しています。

感染が心配な時は、

まず検査を受けましょう

感染が非常に心配な時は、感染の可能性のある機会から3カ月経っていないでも、検査・相談を受けることで、ひとつの目安を得ることができます。ただ

し、もし結果が陰性でも、正確な結果を確認するために、感染の機会から3カ月以上経ってから再度検査を受けることをお勧めします。HIV検査は、検査施設によって実施している検査の種類や日時が異なります。また一部の検査施設では、事前予約が必要な場合がありますので、まず「HIV検査情報リサーチ」などで検索してみてください。



▲HIV検査情報リサーチ

「HIV即日検査」

日時 毎月第1・3月曜日（祝日除く）午後1時～2時

費用 無料

場所・問合先 泉佐野保健所（☎462・7703）

※予約不要。匿名で受け取ることができます。



▲ホームページ

食中毒は

家庭でも発生します

「食中毒は飲食店で起こるもの」と思っていないませんか？食中毒は日常の家庭でも起こりえる身近なリスクです。正しい知識と少しの心がけで予防することができます。食中毒予防の3原則は、食中毒菌を「つけない・増やさない・やっつける」です。

●つけないポイントは

「手洗い」と「食材の仕分け」調理の前、生の肉や魚、卵を触った後、食事前などは必ず手洗いをします。肉や魚などの生食材についている菌が、加熱しないで食べる野菜などへ付着しないよう、保存・調理時ともに区別する。

●増やさないポイントは

「常温で長時間放置しない」食品は購入後、できるだけ早く冷蔵庫に入れる。冷蔵庫に入れても細菌はゆっくりと増殖するため、冷蔵庫を過信せず、早めに食べる。

●やっつけるポイントは

「しっかりと加熱」

食品の中心までよく加熱する。ふきんやまな板、包丁などの調理器具は洗剤でよく洗い、熱湯や消毒剤を使って殺菌する。

問合先 健康推進課

小・中学校

使用教科書展示会

市教育委員会では、市立小・中学校で使用している教科書などを市民のみなさんにも閲覧していただくことを目的に教科書センターを設置しています。

令和8年度に市立小・中学校で使用している教科書の見本本を展示していますので、ぜひご覧ください。

法定展示期間 6月30日（火）～7月15日（水）午前9時30分～午後7時

※月曜日は休館。日曜日・祝日は午後5時まで

場所 泉佐野市教科書センター（レイクアルスタープラザ・カワサキ中央図書館内）

問合先 学校教育課

社会を明るくする運動

「犯罪や非行を防止し、立ち直りを支える地域のチカラ」

毎年、7月を強調月間として

行われる「社会を明るくする運動」（社明運動）は、すべての国民が、犯罪や非行の防止と犯罪や非行をした人たちの更生について理解を深め、それぞれの立場において力を合わせ、犯罪

や非行のない安全で安心な明るい地域社会を築くための全国的な運動です。法務省の主唱により昭和26年から始まり、今年で76回目を迎えます。

この月間には、泉佐野市・熊取町・田尻町の関係団体で組織する泉佐野保護区推進委員会を中心に、様々な取組が行われます。青少年の非行防止と更生の援助を行い、犯罪のない明るい社会を築くため、地域に理解と協力の輪が広がるように呼びかけています。

【第76回泉佐野保護区社明大会】

日時 7月11日（土）午後1時～（受付：午後0時30分～）

場所 エブノ泉の森小ホール

内容

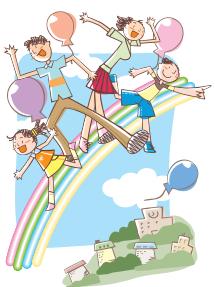
●第一部：佐野中学校吹奏楽部による演奏

●第二部：式典、社明優秀作文発表、表彰

定員 450人（先着順）

問合先 地域共生推進課

※申込不要、参加無料



特認校の見学会に参加しませんか

問合先 学校教育課 (☎493-2090)

特色ある教育活動を展開している小学校（大木・佐野台・第三）を特認校として、市内全域から児童の登校が可能となっています。学校見学会などを開催しますので、ぜひ参加してください。参加を希望する場合は、6月17日(木)までに申込フォームより申込をお願いします。

また、学校説明会は、9月26日(土)に開催予定です。詳しくは広報9月号をご覧ください。



【佐野台小学校】

申込フォーム▶



体力向上の取組として、週3回の「アップタイム」(午前10時25分～10時40分)を設け、なわとびやリズムジャンプ、サーキットトレーニングを行い、楽しみながら体力づくりを行っています。

日時 6月27日(土)

午前9時30分～10時30分(予定)

内容 学校紹介、校舎見学、授業参観、アップタイムの見学

問合先 佐野台小学校 (〒598-0074 東佐野台1-1 ☎464-0935 Fax464-0900)



【大木小学校】

申込フォーム▶



豊かな自然の中で「体験しながら学ぶこと」を大切にしています。大学の先生や博物館の学芸員などと一緒に生物について学ぶ機会もあります。保護者、地域、学校、みんなでつくる「みんなの学校」です。

日時 6月27日(土)

午前9時45分～11時30分(予定)

内容 学校紹介、校舎見学、授業参観

問合先 大木小学校 (〒598-0023 大木1443 ☎459-7344 Fax459-7346)



【第三小学校】

申込フォーム▶



ICTを道具として使いながら学習し、たてわり班活動で1年生から6年生まで仲良く、緑豊かで穏やかな環境で、地域のみなさんに温かく見守られ、子どもたちは明るく元気に過ごしています。

日時 6月27日(土)

午前9時40分～10時25分

内容 たてわり班活動

問合先 第三小学校 (〒598-0052 旭町4-6 ☎462-0560 Fax462-0900)

※駐車場はありませんので、車での来校はご遠慮ください。



X (旧Twitter) で情報発信しています! ~市長公室~

泉佐野市では、市民のみなさんに親しみやすく開かれた行政をめざし、特別職および部長級職員がX (旧Twitter) で自ら情報発信しています。今回は、市長公室 部長級職員のアカウントを紹介します。



地方創生担当理事
(東京事務所長)
松若理可

https://x.com/r_ma_30145



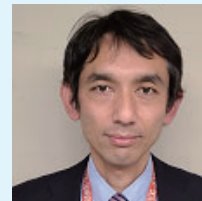
関係自治体調整担当理事
(兼)秘書課長(兼)教育部
スポーツ推進担当理事
中口幸治

https://x.com/k_na_30137



公会計管理運営担当理事(兼)
行財政管理課長(兼)政策推進課
内部統制担当参事(兼)成長戦略室
おもてなし課泉佐野丘陵地区整備
プロジェクトチーム泉佐野丘陵地区
整備担当参事(兼)生活産業部和歌のまち
推進担当理事 田中嘉彦

https://x.com/y_ta_30122



政策推進担当理事(兼)
成長戦略室MICE推進担当理事
(兼)教育部スポーツ推進担当理事
福井文司

https://x.com/t_fu_30138



政策監(兼)
市長公室長
河野陽一

https://x.com/y_ko_30140



令和8年度 町会連合会役員・各町（自治）会長が決まりました

問合せ 自治振興課（☎429-9173）

泉佐野市町会連合会は、各町会・自治会の代表者による組織で、今年度より「サニータウン羽倉崎駅前3番街自治会」が新たに加盟し、現在84の町会・自治会が情報交換しながら活動しています。また、市の諮問機関などに委員を派遣し市民の声を届けています。

町会・自治会は住民が地縁に基づき運営する自治組織で、地域におけるコミュニティの中心的な役割を担う組織です。情報の伝達（広報配付、回覧板、掲示板など）や親睦行事だけではなく、自主防災活動や交通安全、福祉活動、環境美化活動と多様な広がりを持ち、長年にわたり行政と協力しながら様々な公益的な活動を続けています。

住みよいまちづくりのため、町会・自治会活動へ積極的に参加してください。町会・自治会に加入したい場合には、居住地域の町会・自治会長または役員の人に申し込んでください。連絡先がわからない場合は、自治振興課まで問い合わせてください。



- ◆連合会長 藤田 智弘（笠松町）
- ◆連合副会長 中西 常泰（下瓦屋南町）・北庄司 博文（中筋）

（敬称略・■は各区の幹事町会長）

区	町名	会長名
第一区	本 町	二山 和美
	元 町	澤谷 一郎
	西本町	澤野 義則
	野出町	餅谷 勝徳
	笠松町	藤田 智弘
	松原町	家治 秀行
	羽倉崎町	家治 稔
	松原団地住宅	森下 宏栄
第二区	高松町	道和 豊
	高松東町	木地 勉
	高松北町	野出 良之
	高松南町	百村 正義
	上 町	道明 光司
	大宮町	福嶋 光
	栄 町	前田 益史
	若宮町	濱本 覚
第三区	大西町	永井 賢一
	新 町	西座 昇
	春日町	形部 則幸
	旭 町	児玉 宏司
中央区	市場町	岩崎 一紀
	葵 町	長辻 幸治
	中 町	洗井 慎太郎
	幸 町	木場 伸二
	松風台	市原 百代
日新区	日根野西町	菊 英見
	中庄町	川田 弘子
	上瓦屋町	佐々木 龍一
	湊 町	中小司 和夫
	泉陽ヶ丘	西野 誠

区	町名	会長名
北中区	鶴原町	吉川 樹一郎
	下瓦屋町	芝野 幸夫
	鶴原中央住宅	田中 誠二
長坂区	新泉ヶ丘	市丸 匠
	泉ヶ丘	横田 正憲
	泉佐野鶴原住宅	新 克行
	下瓦屋南町	中西 常泰
	鶴原北住宅	阿部 由岐子
	貝田町	赤阪 正人
	新家町	田中 彰
	鶴原東町	中 惠一
	見出住宅	萬田 清
	佐野台町	平田 均
佐野台区	西佐野台町	梅園 睦夫
	東佐野台	田代 征嗣
	南泉ヶ丘	馬場 高章
	東 上	赤澤 栄次
日根野区	久ノ木	加茂 秀行
	中 筋	北庄司 博文
	西 出	古谷 久雄
	西 上	古谷 和夫
	野 口	安田 保
	新道出	神藤 直樹
	野々地藏	大家 修
	俵 屋	根来 正人
	ふあみーゆ泉佐野	神藤 弥生

区	町名	会長名
長滝区	東ノ番	古谷 暢茂
	中ノ番	芝野 康次
	西ノ番	大幡 直樹
	長滝住宅	川口 和代
	新長滝	麻生川 行信
上之郷区	母 山	川上 幸男
	机 場	川下 正広
	女 形	射手矢 浩幸
	上 村	室谷 学
	中 村	馬場 尚也
南中区	下 村	重里 善哉
	郷 田	射手矢 義幸
	安 松	福井 純雄
	岡 本	庄司 浩貴
	榎井東町	森本 武司
末広区	榎井西町	竹谷 一人
	東羽倉崎南町	瀬戸口 礼二
	東羽倉崎町	田代 尚雄
	第一住宅	南 順一
	新安松町	茶谷 邦男
大土区	府住東羽倉崎	三輪 初子
	羽倉崎上町	大谷 博朗
	サニータウン2番街	林 信明
	サニータウン3番街	大本 始
大土区	上大木	南河 武
	中大木	森口 益行
	下大木	森下 茂
	土丸町	石原 吉郎

※日新区 中庄町 川田弘子さんは副会長です。



税

問合先 税務課

6月9日(火)に

市民税・府民税・森林環境税の
納税通知書を送付します

納期限までに金融機関（銀行、農協、郵便局など）、コンビニエンスストア、スマートフォン決済アプリ、地方税お支払サイト、市役所などで納付してください。
□座振替を利用している場合は、指定口座の残額確認をお願いします。（領収書は送付しませんので、通帳を記載し確認してください。）

【市民税・府民税・森林環境税(普通徴収)の納期限】

- 第1期分…6月30日(火)
- 第2期分…8月31日(月)
- 第3期分…11月2日(月)
- 第4期分…12月25日(金)

【納期限内に納めまじょう】

納期限までに納税しない場合は、本来納めるべき税額のほかに延滞金をあわせて納めていただくこととなります。必ず期限内に納めてください。

【市税の納付は便利な口座振替を利用してください】

市税の納期限日に、指定の口座から振り替えて納付することができます。納期ごとに納めに行く手間が省け、納め忘れもなくなります。ぜひ利用してください。新たに口座振替を希望する場合は、通知書に同封する申込書の申込期限を確認し、取扱金融機関または税務課窓口で申し込んでください。また、対象金融機関（池田泉州銀行、紀陽銀行、南都銀行）の預金口座およびキャッシュカードを持っている人は、市ホームページ（ID:13102）からWeb口座振替サービスを利用できますので活用してください。

【二次元コード（eLQR）を利用した納付ができます】

スマートフォンやインターネットから、「地方税お支払サイト」で納付ができます。対象は、固定資産税、都市計画税（償却資産含）、軽自動車税、市民税、府民税、森林環境税（普通徴収）の当初納税通知書に同封されているeLQRの印刷された納付書かつ納期限内に限られます。再発行依頼などの納付書にはeLQRを印刷することができないので利用できません。

スマートフォンやタブレット端末、パソコンを使用して、「地方税お支払サイト」へアクセスし、eLQRを読み込むことで、クレジットカードやインターネットバンキングなどによる納付ができます。納付書裏面に記載されているスマートフォン決済アプリに加え、eLQR対応スマートフォン決済アプリでも納付ができます。納付書裏面に記載されている取扱金融機関に加え、全国のeLQR対応金融機関からも納付ができます。詳しくは、eTAXホームページ（<https://www.altax.tago.jp>）または地方税お支払サイト（<https://www.payment.altax.tago.jp>）をご覧ください。全国のeLQR対応金融機関は、eTAXホームページで、eLQR対応アプリは地方税お支払サイトで確認できます。

●スマートフォンやタブレット端末、パソコンを使用して、「地方税お支払サイト」へアクセスし、eLQRを読み込むことで、クレジットカードやインターネットバンキングなどによる納付ができます。

●納付書裏面に記載されているスマートフォン決済アプリに加え、eLQR対応スマートフォン決済アプリでも納付ができます。

●納付書裏面に記載されている取扱金融機関に加え、全国のeLQR対応金融機関からも納付ができます。詳しくは、eTAXホームページ（<https://www.altax.tago.jp>）または地方税お支払サイト（<https://www.payment.altax.tago.jp>）をご覧ください。全国のeLQR対応金融機関は、eTAXホームページで、eLQR対応アプリは地方税お支払サイトで確認できます。

令和8年度

市・府民税の主な改正点

- 物価上昇局面における税負担の調整および就業調整対策の観点から、以下の措置が適用となります。
- 給与所得控除の見直し
- 大学生年代の子等に関する特定親族特別控除の創設
- 扶養親族等の所得要件の改正

※詳しくは広報1月号または市ホームページ（ID:165884）をご覧ください。

減免制度

解雇や倒産により失業したなどの特別な事情により、市民税・府民税・森林環境税の納付が困難な人は、所得状況などにより税が減額されることがあります。ただし、自己都合による退職（定年退職、結婚、出産、引越しの為など含む）や雇用期間満了による退職については減免の対象となりません。※納期限が過ぎた税額は減免の対象外

令和8年度市・府民税課税証明書

市役所税務課窓口およびコンビニエンスストアにて6月1日(月)から発行可能となります(同日より令和7年度以前の証明書はコンビニエンスストアで発行できません)。
※メンテナンスのため、コンビニエンスストアでの課税証明書の発行ができない日があります。

詳しくは、納税通知書に同封の「市・府民税のしおり」または市ホームページ（ID:1288）をご覧ください。

介護保険

問合先 介護保険課

ご存じですか

介護サービス相談員

市では介護サービスの充実強化の取組の一つとして、介護サービス相談員派遣事業を実施しています。介護サービス相談員は介護保険施設などを訪問し、直接利用者からの相談などに応じ問題の改善に向けた活動を行います。今年度は次の事業所に訪問します。
派遣先(予定)

- 特別養護老人ホーム犬鳴山荘
 - 特別養護老人ホームホライズン
 - 介護老人保健施設栄公苑
 - 介護老人保健施設エルダークア
 - 介護老人保健施設ホライズン
 - 地域密着型介護老人福祉施設エルダークア
 - (医) 仙寿会泉佐野介護医療院
 - ラポートデイサービスセンター
- ※詳しくは問い合わせください。



後期高齢者医療制度

問合先

- 大阪府後期高齢者医療広域連合資格管理課
(☎06・4790・2028)
- 国保年金課

令和8年度から

保険料率が変わります

後期高齢者医療制度の保険料率は、2年ごとに設定されています。令和8年度から、従来の保険料（医療分）に加え、児童手当の抜本的拡充など、子ども・子育て世帯への給付に充てるため、子ども・子育て支援金分の保険料（子ども分）を算定します。なお、子ども分については、令和8年度から令和10年度にかけて1年ごとに見直されます。

年間の保険料 賦課限度額87.1万円
医療分 賦課限度額85万円
+
子ども分 賦課限度額2.1万円

▶令和8・9年度
保険料の算定方法（大阪府）
※子ども分は8年度のみ料率

■保険料の軽減

①均等割額の軽減…世帯の所得

水準に応じて保険料の均等割額（66,304円）が左表の割合で軽減されます。

所得の判定区分	軽減割合	均等割額（年額）
【基礎控除額（43万円）+10万円×（給与所得者等の数-1）】を超えないとき	7割※	18,591円
【基礎控除額（43万円）+31万円×被保険者数+10万円×（給与所得者等の数-1）】を超えないとき	5割	33,151円
【基礎控除額（43万円）+57万円×被保険者数+10万円×（給与所得者等の数-1）】を超えないとき	2割	53,042円

※特例措置による医療分の軽減割合…7.2割

②会社の健康保険などの被扶養者

であった人の保険料の軽減…後期高齢者医療制度に加入する日の前日において、会社の健康保険などの被扶養者であった人も、保険料を負担していたことになりません。当面の間、所得割額は課されず、資格取得後2年間は均等割額の5割が軽減されます。

※国民健康保険・国民健康保険組合に加入していた人は対象となりません。

③留意事項…軽減対象となる人の

判定は、大阪府後期高齢者医療広域連合が市区町村から提供され

た所得情報に基づいて行いますので、原則、被保険者のみなさんから申請をする必要はありません。

※所得情報がない場合は判定ができませんので、市区町村の後期高齢者医療担当窓口への簡易申告が必要です。

■保険料額のお知らせと納め方

①特別徴収（年金から納めていただく）の人…介護保険料の徴収対象となつている年金受給額が年額18万円以上あり、介護保険料と後期高齢者医療保険料の合算額が、対象となる年金額の1回当たりの年金受給額に対して2分の1を超えない人は、原則、年6回の年金受給日に、年金から差し引かれます。

②普通徴収（口座振替や納付書

で納めていただく）の人…特別徴収以外の人は、口座振替や納付書で納めていただきます。今年7月に令和8年度の後期高齢者医療保険料の決定（本算定）にかかる「保険料額決定通知書」と「納入通知書」の一体型通知書を送付しますので、その後、口座振替や納付書（納入通知書）の方法により9期（7月～翌年3月）で納めていただきます。

※年度の途中から特別徴収に変更となる場合があります。

■仮徴収（令和7年中の所得が確定するまでの仮納付…4・6・8月）

①令和8年2月に保険料を特別徴収された人…4月の年金受給時に、2月に差し引かれた金額と同額を仮徴収額として納めていただきます。この場合、保険料額の通知はありません。

※6・8月分は、4月分と同額が適当でないと市町村が判断すれば仮徴収額が変更されることがあり、その場合は、変更通知書が送付されます。

②令和7年度は普通徴収で、4・6・8月から新たに特別徴収の対象となる人…令和7年度の保険料額をもとに仮徴収額を決定します。その場合、事前に「保険料仮徴収額決定通知書」と「納入通知書兼特別徴収開始通知書」の一体型通知書を送付しますので、確認してください。

※令和7年度に引き続き、普通徴収（口座振替や納付書）で納めていただく人は、仮徴収は行われません。

■本算定後の特別徴収

令和8年度の後期高齢者医療保険料の決定（本算定）後の10月以降、引き続きまたは新たに特別徴収となる人は、7月に

「保険料額決定通知書」と「特別徴収開始通知書」の一体型通知書を送付します。10・12・2月の年金受給時に、令和7年中の所得に基づいて計算された年間保険料から仮徴収などにより既に納めた金額を差し引いた額を、支払回数に振り分けて納めていただきます。

■国保から後期高齢者医療制度へ移行される人へ

現在、国保で特別徴収（年金天引き）となつている人や、口座振替により保険料を支払っていたら、後期高齢者医療制度に加入した最初は、納付書払いとなります。納付忘れを防ぐために、口座振替の申込をしていただきますようお願いいたします。

■第10期（令和8・9年度）保険料改定における保険料の主な増加要因

①給付費の増加…大幅な診療報酬改定や医療の高度化などの影響により、被保険者1人あたりの給付費の増加が見込まれます。

②高齢者負担率の増加…被保険者が負担する高齢者負担率が、第9期の12・67%から第10期の13・27%へ引き上げられました。

国保年金

問合先 国保年金課

令和8年度 国民健康保険
保険料率が決まりました

令和8年度の国民健康保険料
の大阪府統一保険料率は、別表
のとおりです。

(別表) 令和8年度 大阪府統一国民健康保険料率

区分	算定基礎	医療分	後期高齢者 支援金分	介護分	子ども分
所得割	令和7年中の基準総 所得金額に対して	9.50%	3.06%	2.60%	0.28%
均等割	被保険者1人あたり	34,990円	11,191円	18,682円	1,841円
平等割	1世帯あたり	33,908円	10,845円	—	—
賦課限度額		66万円	26万円	17万円	3万円

【介護分保険料】

40歳以上65歳未満の人は介護保
険第2号被保険者となり、介護分
保険料があわせて賦課されます。

※6月以降に40歳に到達する人
は、40歳到達月の翌月に介護分
保険料が加算され、納付する保
険料が変更となります。来年3
月までに65歳に到達する場合
は、65歳到達月の前月までの介
護分保険料を10回の納期に分割
し納付通知書に含めています。

【子ども・子育て支援納付金分
保険料】(子ども分保険料)

令和8年度より国民健康保険を
含む全ての医療保険者は、子ども
子育て支援法に基づき新たに「子
ども・子育て支援納付金分」(以
下「子ども分」といふ)を被保険
者から徴収し、国に納付すること
が義務付けられました。世代を超
えて社会全体で子育てを支えるた
め、全世代、全経済主体から拠出
を求める仕組みとなっています。
子ども分の均等割(1,841円)
は均等割(1,743円)と18歳
以上均等割(98円)の合計です。
18歳未満被保険者の均等割は全額
軽減され、その軽減に要する費用
は18歳以上均等割として18歳以上
被保険者に賦課されます。所得割
は所得に応じて賦課されます。

■未就学児に係る国民健康保
険料の均等割額の軽減

未就学児(世帯に6歳に達す
る日以後の最初の3月31日まで
の間にある被保険者)の均等割

額の2分の1が軽減されます。
また「低所得者世帯の国民健康
保険料の軽減」が適用されてい
る場合は、軽減後(7割・5割・
2割軽減)の均等割額の2分の
1が軽減されます。

■出産被保険者に係る産前産後
期間の保険料軽減

出産予定または出産した人の
産前産後期間の国民健康保険料
が軽減されます。
※詳しくは当初納付通知書と同
封の「泉佐野市国民健康保険料
について」のチラシを参照して
ください。

■納付通知書を6月中旬に送付
【特別徴収(年金天引き)】

次の条件をすべて満たす場合
は、原則として世帯主の年金か
ら保険料を天引きします。

対象条件

- 世帯主が国民健康保険加入者
で今年度中に75歳に到達しない
- 国民健康保険加入者全員が年齢
が65歳以上75歳未満の世帯である
- 世帯主(納付義務者)の特別
徴収対象年金が年額18万円以上
で、国民健康保険料と介護保
険料の合算額が特別徴収対象年金
額の2分の1を超えない
- ※複数の年金を受給している場
合は、年金の合計が年額18万円

以上でも特別徴収にならないこ
とがあります。また、特別徴収
対象でも介護保険料の決定によ
り、特別徴収から普通徴収に変
更となる場合があります。

【普通徴収】

納付書や口座振替で納付しま
す。納期は6月から翌年3月まで
の各月(全10回)です。全納と各
期別の納付書(単票式)を納付通
知書に同封しています。納付前に
全納分が各期分かを確認し、必ず
納期限内に納めてください。
□座振替で納付している場合
は、指定口座の残高確認をお願い
します。

国民年金の任意加入

日本に住む20歳以上60歳未満の人(60歳未満の老
齢・退職年金の受給権者除く)は、国民年金に加入
し保険料を40年間納めることで満額の老齢基礎年金
を65歳から受給できます。しかし、国民年金に加入
しなかった期間・保険料を納め忘れた期間・免除さ
れた期間があるために、満額の老齢基礎年金(令和8
年度847,300円〔昭和31年4月1日以前生まれの人は
844,900円〕)を受け取ることができない人や、年金
を受け取るための必要な期間(保険料を納めた期間
と免除〔一部免除は納付期間〕された期間などを合
計して原則10年以上)を満たしていない人で、次の
いずれかに該当する場合は申請日から任意加入する
ことができます。

- ①日本国内に住所のある60歳以上65歳未満の人
(老齢基礎年金の「繰上げ支給」を受けている人は
除く)
 - ②60歳未満の老齢(退職)年金受給者
 - ③日本国内に住んでいる65歳以上70歳未満の人
 - ④海外に住んでいる65歳以上70歳未満の日本人
 - ⑤海外に住んでいる20歳以上65歳未満の日本人
- ※③④は昭和50年4月1日以前に生まれ、老齢(退
職)年金の受給に必要な期間を満たしていない人に
限ります。また⑤は、受給期間が40年となるまで
任意加入できます。

必要なもの

- マイナンバーカード(あるいは通知カードと本人
確認書類)、または年金手帳(あるいは基礎年金番
号通知書)
 - 預貯金通帳と届出印(任意加入時の保険料の納付
方法は⑤を除き原則口座振替)
- ※戸籍謄本などが必要な場合もあります。詳しくは
問い合わせてください。

国民健康保険料の納付

■納付は必ず納期限内に

保険料の納付が納期限を過ぎると、督促手数料や延滞金をあわせて納めていただくこととなります。また、未納の状態が続くと、納期限までに納めた人との公平を保つため、やむを得ず、滞納している人の財産(不動産・預貯金・給料など)を調査し、差押えることもあります。保険料は納期限内に納めましょう。

■便利な口座振替のご利用を

保険料を年金から差し引いて納付している人以外は、原則、口座振替での納付をお願いしています。口座振替による保険料の納付は、残高確認をしておけば納付時に金融機関などに行く必要がなく、納め忘れもありません。また、保険料の還付が発生した場合には、口座への振込で還付しますので、還付のたびに申請や来庁の必要もありません。

【口座振替の手続き方法】

●口座振替依頼書に必要事項を記入し金融機関届出印を押印のうえ、口座振替取扱金融機関の窓口または泉佐野市国保年金課窓口へ申し込んでください。口座振替依頼書は次の二次元コードまたは国保年金課への電話で

取り寄せできます。



▲口座振替依頼書請求フォーム

●国保年金課窓口では、専用端末機にキャッシュカードを通して暗証番号を入力することで、口座振替の手続きができます。(大阪泉州農業協同組合、近畿労働金庫は除く)
※一部取扱いできないカードもありますので詳しくは問い合わせてください。

●紀陽銀行・池田泉州銀行・南都銀行はスマートフォンやパソコンなどのWeb上で口座振替申込をすることができます。
※キャッシュカードを持っている人は個人の口座に限り利用できません。申込は次の二次元コードから



▲国民健康保険料



▲後期高齢者医療制度

●コンビニエンスストア・スマートフォンアプリで納付できます
バーコード付の納付書であれば、納付書裏面に記載したコン

ビニエンスストアおよびスマートフォンアプリで、曜日や時間を気にせずに納付することができます。

【取り扱いスマートフォンアプリ】

- PayR (ペイビー)
- PayPay (ペイペイ) 請求書払い
- FamiPay (ファミペイ) 請求書支払い
- au PAY (エーユーペイ) 請求書支払い

【次のような納付書は利用できません】

- バーコードが無い
- 本状使用期限が過ぎている
- 金額が訂正されている
- 傷みや汚れなどでバーコードが読み取れない
- 1枚の金額が30万円を超えている

※これらの納付書で納める場合は、金融機関・郵便局・市役所の窓口を利用してください。また、スマートフォンアプリで納付された場合は領収証書は発行されませんので、領収証書が必要な場合は金融機関やコンビニエンスストアなどで納めてください。スマートフォンアプリの種類によって支払い上限額が異なります。ご利用方法、利用可能銀行など、詳しくは市ホームページをご覧ください。

※次の二次元コードからもアクセスできます。



▲市ホームページ

■保険料の納付相談

特別な事情で納期限内に保険料の納付が難しいときは、早めに相談してください。次の事由に該当する場合は、申請により保険料の減免を受けられる場合があります。申請には事前予約が必要となります。また、収入を証明する書類が必要となりますので、詳しくは問い合わせください。

【減免事由(大阪府内統一基準)】

- 災害により居住する住宅について著しい損害を受けたとき
- 事業の休廃止、失業などにより、所得が著しく減少したとき
- 減少後の所得に基づき算出される保険料額が賦課限度額を超えている場合を除く
- 被保険者が刑事施設、労役場などの施設に拘禁されたとき
- 被保険者の資格取得日において65歳以上の人で、資格取得前日に各被用者保険などの被保険者(当該資格を取得した日において、高齢者の医療の確保に関する法律の規定による被保険者となった人に限る)の被扶養者であった人

【夜間納付相談】

納付猶予や分割納付相談は電話で相談してください。日中に納付相談が困難な場合は、夜間相談を利用してください。
日時 6月18日(木)午後8時まで(受付:午後7時30分まで)





6月

就職差別撤廃月間
～しないさせない就職差別～

6月23日～29日は

男女共同参画週間

就職の面接で、本人や家族の出身地・職業、思想・信条などを質問することは、本人に責任のない事項や本来自由であるべき事項で応募者を判断することになり、就職差別につながるおそれがあります。府では6月を「就職差別撤廃月間」と定め、啓発事業に取り組んでいます。就職の機会均等を保障することの大切さについてみなさんのご理解をお願いします。

【相談対応】 大阪府および大阪労働局（ハローワーク）において、公正採用選考に関する相談を実施します。

問合せ先 府商工労働部 雇用推進室（☎06・6210・9518）



▲府ホームページ



令和8年度内閣府「男女共同参画週間」
キャッチフレーズ
『あなたらしさが、社会のチカラ』

男性と女性が、職場で、学校で、地域で、家庭で、それぞれの個性と能力を発揮できる「男女共同参画社会」を実現するためには政府や地方公共団体だけでなく、みなさん一人ひとりの取組が必要です。

私たちのまわりの男女のパートナースhipについて、この機会に考えてみませんか。
問合せ先 人権推進課

2026年度 学習会と総会

人権はいのちを守ること
～すべての人が大切にされるまちに～

2024年「杉原千畝物語」、2025年「ひめゆり学徒隊物語」に続く、山田雅人「かたり」の世界の3回目は「中村哲物語」です。アフガニスタンやパキスタンで、病や貧困に苦しむ人々に寄り添い続けた医師。病を治し、井戸を掘り、用水路を建設し、2019年に凶弾に倒れた中村哲氏の人生を、山田雅人さんの「かたり」で聞きます。

日時 6月27日(土) 午後1時30分～3時30分 (受付：午後1時)

場所 エブノ泉の森 小ホール

内容 ●第1部…あいさつ・報告
●第2部…学習会「かたり」の世界3 ～中村哲物語～

定員 400人 (先着順)

講師 山田雅人さん

申込・問合せ先 6月1日(月)～26日(金) 午前9時～午後5時に氏名、電話番号、人数(4人まで)を電話、FAX、eメールで泉佐野市人権を守る市民の会(人権推進課内 eメール:jinken@city.izumisano.lg.jp)へ。右の申込フォームからも可

※参加無料。手話通訳・車椅子席あり、希望者は申込時に。一時保育(若干名・先着順、1歳～就学前)あり、希望者は6月19日(金)までに要申込

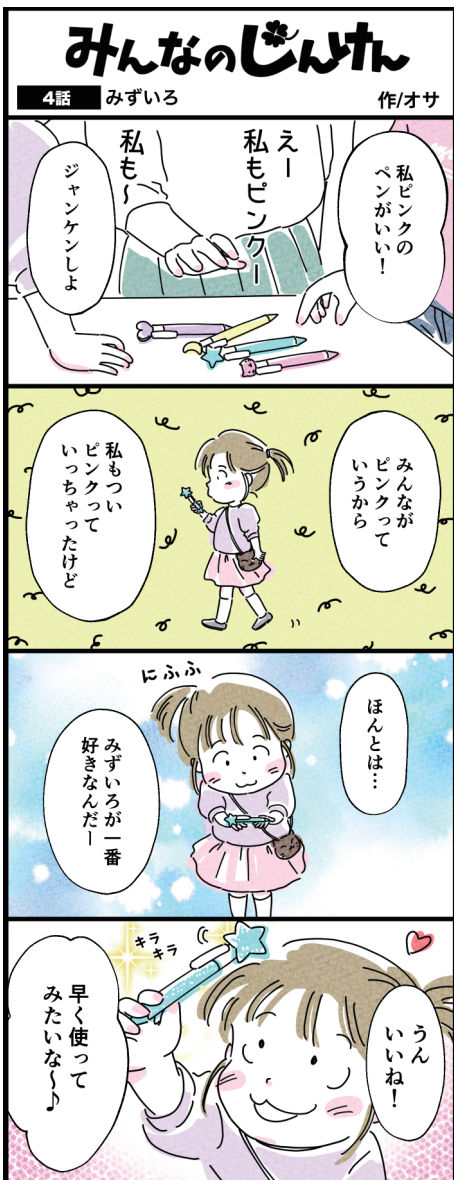


▶ 申込フォーム

〈プロフィール〉

大阪府出身。テレビ、ラジオ、映画などで多彩な才能を発揮している一方で、2009年から始めたひとり舞台「かたり」は、聞き手とともに独自の世界をつくりあげ、各地で好評を得ている。本学習会には、参加者からの熱い要望により3年連続の出演です。

山田雅人さん▶



©オサ



健康マイレージ事業さのぼっ歩
初心者サポート会

スポーツタウンWALKER(さのぼっ歩アプリ)の新規登録が難しい人に、初心者サポート会を実施します。(予約制)

日時 6月30日(火) 午前10時～11時30分、午後1時～3時30分のうち、約1時間

※予約時間は申込時にお知らせします。

場所 レイクアルスタンプラ

ザ・カワサキ生涯学習センター

対象 スポーツタウンWALKER(さのぼっ歩アプリ)の新規登録を希望する人

定員 30人(先着順)

持ち物 スマートフォン、さのぼっカード、今年度の健(検)診結果(あれば)

※必ず本人がスマートフォンを持って来てください。

申込・問合先 6月9日(火)以降に電話で健康推進課へ

政府主催慰霊巡拝

対象 戦没者の遺族(配偶者〔再婚した者を除く〕、父母、子、兄弟姉妹、参加する子・兄弟姉妹の配偶者、孫、甥・姪)で健康状態の良好な人 ※初参加の遺族が優先

問合先 地域共生推進課 ※詳しくは問い合わせてください。

巡拝実施地域	実施予定時期	申込締切日	巡拝実施地域	実施予定時期	申込締切日
フィリピン(第1次) (2班編制)	11月18日(火) ～27日(金)	6月5日(金)	ビスマーク諸島	1月18日(月) ～24日(日)	7月8日(火)
硫黄島(第1次)	11月18日(火) ～19日(水)	6月5日(金)	フィリピン(第2次) (2班編制)	2月17日(火) ～26日(金)	9月4日(金)
硫黄島(第2次)	1月27日(火) ～28日(水)	6月5日(金)	中国東北地方 (旧満州地区全域)	3月15日(月) ～26日(金)	11月2日(月)

集団がん検診(予約制・先着順)

～元気でも「もしも」のためです～(健康マイレージ さのぼっ歩対象)

問合先 健康推進課

日時・種別 表のとおり(予約時間は申込時にお知らせします。)

予約受付期間	検診日	時間	場 所	がん検診の種別
6月5日(金)～25日(木) ※定員になり次第終了 先行予約日:6月4日(木)	7月17日(金)	午前	健診センター	結核・肺、胃、大腸、乳、子宮
	7月19日(日)	午前	健診センター	結核・肺、胃、大腸、乳、子宮
	7月21日(火)	午後	大木小学校・土丸町会館	結核・肺、大腸
	7月22日(水)	午前	南部市民交流センター本館	結核・肺、胃、大腸、乳、子宮
	7月23日(木)	午前	健診センター	結核・肺、胃、大腸
	7月24日(金)	午前	北部市民交流センター本館	結核・肺、胃、大腸、乳、子宮
	7月27日(月)	午前	健診センター	結核・肺、胃、大腸

申込

●インターネット予約 (<https://www.aitel-reservation.jp/izumisanocity-osaka/>)

※予約受付期間内、24時間申込可。右記のインターネット予約用二次元コードからもアクセスできます。

●電話予約 予約受付期間内(日曜日、祝日除く)の午前8時30分～午後7時

フリーダイヤル ☎0120-188-489 (聴覚障害の人限定 Fax461-4571) へ

●先行予約受付(健康推進課での窓口予約)

電話での予約混雑をさけるため、5人以上の申込で通常の申込期間に先行して予約ができます。申込期間が同一であれば検診日は全員が同日でなくても構いません。申込チラシに必要事項を記入し、代表者が先行予約受付日(6月4日(木))に健康推進課へ5人以上提出してください。予約結果はその場で代表者へお知らせします。

※申込チラシは市ホームページからダウンロードできます。先行予約受付日以外の健康推進課窓口予約はありません。変更・キャンセルは、申込期間内にフリーダイヤルまたはインターネットで



予約
インターネット



検診内容や自己負担金など、各がん検診の詳細は広報5月号保存版「守ろう健康 つくろう健康」をご覧ください。

令和8年度

泉佐野市手話

レベルアップ講座

手話が必要とする聴覚障害者との意志疎通をスムーズにするため、レベルアップ講座を実施します。受講終了後は泉佐野市手話通訳者として登録していただきます。

日時 7月9日(木)・23日(木)、8月6日(木)・20日(木)、9月3日(木)・17日(木)、10月1日(木)・15日(木)・29日(木)、11月12日(木)の全10回
 ●午前の部：10時～正午
 ●夜間の部：午後6時30分～8時30分

場所 社会福祉センター
対象 市内で手話活動を行う養成講座修了者
定員 各20人(先着順)
 ※市内在住・在勤者優先
申込・問合せ先 6月1日(月)～19日(金)に直接地域共生推進課または申込フォームで
 ※受講無料



▲申込フォーム

手話をやってみよう!

～ワンポイント手話講座③④～

今月の手話「日本、全国、国(日本)」

両手2指を向き合わせ、左右へ引き離しながら閉じる。

問合せ先 地域共生推進課



歯周疾患検診

(健康マイレージ さのぼっ歩対象)

歯槽膿漏などの歯周病は症状が現れにくいのが特徴です。早期発見のために検診を受けましょう。

内容 問診、口腔内の診査、結果に基づくアドバイス ※検診は無料です。歯科治療ではありません。

対象 検診当日、満20・30・40・50・60・70歳の市民

受診回数 対象の年齢の期間中に1回

持ち物 マイナ保険証または資格確認書など

申込・問合せ先 直接、下表の医療機関へ

住所	医療機関名	電話番号
葵町	矢野歯科診療所	493-9009
上町	大野歯科医院	462-3127
	小川歯科医院	464-2207
	かつふじ歯科医院	469-3826
	小谷歯科医院	469-6480
	日根野谷歯科医院	464-7172
大西	吉田歯科診療所	464-0395
大宮	浜西歯科医院	462-8024
岡本	西田歯科医院	469-0077
	境歯科医院	466-4874
	中西歯科医院	465-1263
貝田	ふじや歯科医院	465-7508
	笠原歯科医院	461-1108
上瓦屋	箕西歯科医院	464-0881
新安松	道幸歯科医院	462-6419
	奥野歯科医院	464-2118
	かじの歯科クリニック	479-6686
	すずき歯科医院	458-8241
鶴原	やすはら歯科	463-6480
	鶴原奥野歯科診療所	464-2108
	つるはら田中歯科クリニック	479-8586
長滝	北野歯科医院	466-5856
	小北歯科医院	466-4108

住所	医療機関名	電話番号
羽倉崎	田中歯科医院	463-6471
	中井歯科医院	465-6480
	やすだ歯科	466-4182
羽倉崎上町	岸村歯科医院	466-0911
	くりもと歯科・ 口腔外科クリニック	466-8469
日根野	石田歯科クリニック	450-0120
	おつじ歯科医院	486-6480
	目歯科医院	468-0550
松原	庄司歯科医院	467-0056
南中安松	きのした歯科	458-8811
若宮町	まちや歯科医院	466-6070
	信貴歯科医院	464-5673
泉州空港北	よしだ歯科クリニック	493-3118
	KIX DENTAL OFFICE 関西国際空港歯科診療所	456-8111



泉佐野元気塾（音楽介護予防教室）

音楽に合わせて簡単な体操や脳トレを行う介護予防教室です。
56会場で月1～2回、開催しています。

時間（90分間）

- 午前の部…10時30分～
- 午後の部…1時30分～

※別途開始時間の記載がある場合を除く。各会場15分前より受付

対象 市の介護保険の被保険者

定員 会場により異なりますので問い合わせてください。

※すべての会場で先着順になります。できる限りお住まいの地域の町会館または公共施設への参加をお願いします。

持ち物 飲料水、汗拭き用タオル、上履き

※服装は動きやすいもので

問合先 地域共生推進課

(*)の会場については各施設へ

※開催日時は都合により変更になる場合があります。



「さのぼカード」を持参し、60分以上参加した人には、200ポイント（1日1回に限る）を進呈します。各会場では、カードの発行はできませんので、持っていない人は事前に泉佐野まち処などで発行してください。

場 所	開催日
羽倉崎町内会会館	第1月曜日 午前、第3金曜日 午前
春日町町会館	第1月曜日 午後
大西町会館	
泉陽ヶ丘自治会館	第1・3火曜日 午前
東羽倉崎南町集会所	第1火曜日 午前、第3水曜日 午前
中庄町内会館	第1火曜日 午後
南泉ヶ丘町会館	第1火曜日 午後、第3水曜日 午前
笠松町内会館	第1・3火曜日 午後
府宮泉佐野佐野台集会所	第1木曜日 午前、第3木曜日 午後
佐野公民館(*) ☎463-6181	第1・3木曜日 午前、午後1時～
旭町会館	第1木曜日 午後
野出町町会館	第1木曜日 午後、第3水曜日 午後
中町町内会館	第1金曜日 午前
西上町内会館	第1・3金曜日 午後
新道出町会館	第1金曜日 午後
西佐野台町会館	第2・4月曜日 午前
下瓦屋南ふれあいアスティ	第2月曜日 午後
見出住宅集会所	第2・4月曜日 午後
葵町会館	第2火曜日 午前
レイクアルスタープラザ・カワサキ生涯学習センター(*) ☎469-7120	第2・4火曜日 午前、午後1時～
松原町町会館	第2火曜日 午後
新泉ヶ丘集会所	第2・4火曜日 午後
貝田町会館	第2水曜日 午前
下瓦屋長生会館	
上之郷コミュニティセンター ☎479-5605	第2水曜日 午後
久ノ木町内会館	
新安松町内会館	第2水曜日 午後、第4金曜日 午後
鶴原中央住宅集会所	第2木曜日 午前、第4金曜日 午前
日根野公民館(*) ☎450-3900	第2・4木曜日 午前

場 所	開催日
北部市民交流センター本館・北部公民館(*) ☎464-5725	第2・4木曜日 午後
新家町会館	第2木曜日 午後
長滝町会館	第2金曜日 午前
高松四町会館	
松風台自治会館	第2金曜日 午後
長滝第一住宅集会所	第2金曜日 午後、第3火曜日 午前
泉ヶ丘町会館	第3火曜日 午後
岡本町会館	第3水曜日 午前
上瓦屋長生会館	第3水曜日 午後
安松町会館	第3木曜日 午前
野々地蔵町内会館	第3木曜日 午後
土丸町会館	第3金曜日 午前
幸町会館	第3金曜日 午後
新町町会館	
高松町総合会館	第4火曜日 午前
大木 地域交流棟	第4火曜日 午後
鶴原町会館	第4水曜日 午前
本町長生会館	
南部市民交流センター福祉分館(長寿園)(*) ☎466-0036	第4水曜日 午後
元町町内会館	
西本町会館	第4木曜日 午前
東佐野台会館	
湊町内会館	第4木曜日 午後
大宮町町会館	
羽倉崎上町集会所	第4金曜日 午前
松原団地住宅自治会集会所	第4金曜日 午後
長南公民館(*) ☎465-0786	第4金曜日 午後、第2水曜日 午後



いずみさの教育

NOW

問合先
学校教育課
☎493-2091

「なぜ、勉強しないといけないの?」

子どもたちは一日の多くを学校で過ごします。そして、その大半の時間は学習の時間です。いろいろな教科があるとはいえ、毎日毎日学習を続けていくうちに、子どもはこんな疑問を抱きます。「なぜ、勉強しないといけないの?」と。

この問いは教育の本質をつく、すばらしい問いです。この問いにどれだけ応えられるかが先生のやりがいであり、悩みの種でもあります。「将来のため!」では、子どもは決して納得しないのです。

泉佐野市では「生きてはたらく力」を身につけることを目標に各学校で授業が展開されています。「生きてはたらく力」とは簡単にいうと、身につけた力をいろいろな場面で応用を利かせて使いこなせる力のことです。例えば、社会科の歴史で年号や人物名、出来事の名前をひたすら暗記した記憶はないでしょうか。そして、その知識が

生かされた場面はどんな場面でしょうか? 暗記した知識が必要ないということではありません。しかし、それだけでは、答えが一つでない問題や課題に対して耐えうるものが難しいのも事実です。

「今、勉強していることは大人になって使うことはない。」と子どもがつぶやくならば、1の知識を1のまま使っている姿を想像しているでしょう。持っている知識を結びつけ、関連づけていくことで1の知識が5にも10にもなると、答えの見えやすい課題を解決していくのだと思います。「将来のため!」の具体の姿はここにつながってくるのです。

これからも泉佐野市の教育は子どもたちの「なぜ、勉強しないといけないの?」の問いにしっかりと向き合いながら、生きてはたらく力の育成を実践していきます。

学校園紹介



なぜ学ぶか? ~勉強をする理由~ ~佐野中学校~

なぜ学ぶか

~勉強をする理由~

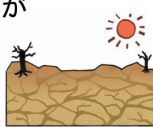


2026年4月9日(木)
1限全校集会

コップの中の
水が教えて
くれること



社会
水の旅が
見える



「学びには、卒業も終わりもありません。人は生きている限り、いつでも学び、成長していくものです。今、中学生だから…ではなく、これから先も学び、成長し続けてほしいと思います。」と学力向上委員会からのメッセージが伝えられ、本校の教育目標『一生モノの「学ぶ心」を「磨き上げる」3年間』への第一歩を踏み出した集会となりました。

本校では年度当初の全校集会で、学力向上委員会より「なぜ学ぶか?」について話がありました。

子どもたちが思いつきそうな「ほめられる」「怒られる」「いい点とりたい」「受験のため」などが示されたのち、「学ぶことでこんなことができるようになるよ」と、水を例に挙げて本校の教育目標について説明がありました。数学を学ぶことで水の量が分かる、理科を学ぶと水の正体が変わる、社会を学ぶと水の旅が見える、美術を学ぶと水を美しく見ることができるとの例が紹介されました。それぞれの教科を例に挙げ、最後に国語を学ぶことでこの話がちゃんと伝わる、と締めくくられました。

未来を切り拓く「心」と「力」を ~中央小学校~

本校は、大阪府教育庁事業「情報活用能力をはぐくむモデル校」に指定されて2年目を迎えました。昨年度の取組を更に発展させるべく、今年度は「豊かな心と確かな学力の育成 ~考えをわかりやすく伝えるための情報活用能力の育成~」を学校教育目標に掲げています。

AIが劇的に進化し、1年先でさえ予測困難な時代だからこそ、私たちはいつの時代も変わらない価値である「不易」と、時代の変化に合わせて取り入れるべき「流行」の両方を大切にしています。

情報の真偽を見極め、デジタルツールを賢く使いこなして「自分の思いを相手の心に届くように伝える力」は、この正解のない時代をたくましく切り拓く大きな糧となります。しかし、その根底には、AIには決して真似できない「豊かな心(人との直接の触れ合いの中で育まれる共感力や他者を思いやる心)」が不可欠です。

創立45年の伝統を礎に、教職員が一丸となって子ども一人ひとりの可能性に寄り添い、未来への確かな一歩を育ててまいります。



スポーツ

スポーツ推進課 (J:COM末広体育館 [市民総合体育館] 内)
 ☎462-2000 Fax469-2286
 受付：午前9時～午後5時15分
 休業日：月曜日、祝日(土・日曜日除く)。
 月曜日が祝日の場合は翌平日)
 ※電話はおかけまちがいのないようにご注意ください。

市民競技大会

バドミントン

開催日 7月19日(日)

参加資格 市内在住・在勤・在学者(中学生以上) および泉佐野市バドミントン連盟が推薦する人

参加費 (1ダブルス)

●一般2,000円

●学生1,500円

抽選 主催者側で実施

場所・申込 6月21日(日)までに、

所定の申込用紙に必要事項を記入し、J:COM末広体育館(市民総合体育館)内スポーツ推進課へ※参加費は大会当日に徴収します。

問合せ先 木村 (☎090・3429・9441)

令和7年度市民競技大会結果 (サッカー)

優勝	準優勝	3位
ダイヤモンド	末広クラブ	蹴球



J:COM末広体育館 (市民総合体育館)・健康増進センターをご利用ください!

問合せ 健康増進センター (☎469-1000 Fax469-6666
<http://www.izumisano-c.jp/kenko/>)

利用者	プール	トレーニング	ランニング
一般 (高校生以上)	1回 620円 (月極6,200円)	1回 410円 (月極4,100円)	1回 210円
高齢者 (60歳以上の市内在住者)	1回 310円 (月極3,100円)	1回 210円 (月極2,100円) 中学生以上利用可	1回 110円
3歳～中学生			

障害者手帳を持っている人は無料です。
 ※表示料金はすべて税込です。

◆遊泳時間

- 大人…午前9時～午後8時45分 (学校水泳実施日は正午～)
 - 中学生…午前9時～午後7時 (学校水泳実施日は正午～)
 - 身長120cm以上の小学生…正午～午後5時
- ※3歳～中学生は保護者(18歳以上)と一緒に入水する場合は午前9時～午後8時45分で遊泳可。スイミングキャップを必ず着用してください。入場制限を行う場合あり



広告

市こどもの居場所づくり事業
こども食堂

みんなと一緒にご飯を食べたり、宿題をしたり、安らぎを感じられるような子どもの居場所を提供します。また、月に一度「農業体験」を実施しています。土に触れ、食べ物を育てたり、採れた作物の試食をするなどの体験ができます。ぜひ参加してください。

【うちカフェ】

日時 毎週月～金曜日 午後3時～7時

【農業体験】

日時 6月13日(出) 午後1時～3時

内容 さつま芋とオクラの収穫

持ち物 水筒、軍手、帽子、マスク

いずれも

場所 うちカフェ (市場東2丁目2-22)

申込・問合せ 開催当日の正午までに電話またはeメールでNPO法人 サードプレイス (上田 ☎090-6238-2345 eメール: info@the3rdplace.jp) へ

児童手当

4月・5月分の児童手当を6月10日(水)に振り込みますので、指定口座の確認をお願いします。転入、出生などで新たに手当の受給資格が生じた場合は、事由が発生した月内または翌日から15日以内に、できるだけ早く手当の認定請求をしてください。申請日の翌月分からの支給となります。

※現況届の提出は原則不要ですが、条件により現況届の提出が必要な場合があります。必要な人には書類を送付しているので、6月30日(水)までに子育て支援課に提出してください。また、現況結果による通知は8月に郵送予定です。

問合せ 子育て支援課 (☎493-2092)

※公務員は勤務先に問い合わせてください。

乳児の結核予防接種 (BCG)

日時 6月18日(水)
午前9時30分～11時

場所 健診センター

対象 令和7年6月19日～令和8年1月19日生まれの乳児

持ち物 予診票、親子健康手帳 (母子健康手帳)

※忘れると接種できません

問合せ こども家庭課 (☎429-9340)

ファミリー教室 (予約制)

【妊娠編】 妊娠中の過ごし方、出産の準備、妊娠中の食事などの話、妊婦体験 (パートナーの人) などを行います。

日時 7月17日(金)
午後1時30分～3時30分

場所 次世代育成地域交流センター (子育て支援センターつくしんぼ)

定員 15組 (先着順)

【育児編】 赤ちゃんを迎える家族のために、助産師による話や赤ちゃんのお風呂の実習をします。

日時 7月24日(金) 午後1時～2時30分、2時30分～4時

定員 各15組 (先着順)

場所 健診センター

いずれも

持ち物 親子健康手帳 (母子健康手帳)、飲料水、タオル、筆記用具

申込・問合せ 開催前日の平日までに電話でこども家庭課 (☎429-9340) へ

※受講無料

スタートの頃からの
離乳食講習会 (予約制)

簡単に美味しく出来る離乳食の基本を紹介します。離乳食の話や試食、交流会を行います。

日時 6月25日(木) 午後1時～3時

場所 次世代育成地域交流センター (子育て支援センターつくしんぼ)

定員 15組 (先着順)

持ち物 親子健康手帳 (母子健康手帳)

申込・問合せ先 開催前日の平日までに電話でこども家庭課 (☎429-9340) へ

※次回の「スタートの頃から」は8月実施予定

お食事会 (予約制)

～離乳食がうまく進まない
悩んでいる人への教室～

自分の子どもの食事を持参し、みんなで食事しながら、食事について困っている事への対応策を考える教室です。

日時 6月24日(水)
午後1時30分～2時30分

場所 健診センター

対象 1歳6ヵ月までの子どもと保護者

定員 5組 (先着順)

持ち物 子どもがいつも食べている食事、スプーンなどの食具、お茶、親子健康手帳 (母子健康手帳)、食事に必要な物など

申込・問合せ先 開催前日の平日までに電話でこども家庭課 (☎429-9340) へ

※会場では電子レンジのみ用意しています。食事会后、個別相談もできます。

毎月19日は「食育の日」

6月は「食育月間」です。毎日3食を規則正しく食べましょう。また、主食・主菜・副菜をそろえたバランスのよい食事を心がけましょう。

問合せ 健康推進課

認定こども園の遊びの教室 ～追加募集～

「遊びの教室(春コース)」に空きがあります。
期間 4～9月 (実施曜日は下表参照) 午前10時～11時30分
※のぞみ・さくら・はるかこども園は5～9月
対象 市内在宅の1歳6ヵ月～3歳児と保護者
場所・申込・問合せ 6月19日(金)までに希望するこども園へ直接来園または電話で
※応募者多数で定員に達している場合があります。



名称	住所	電話番号	実施日
清和	高松東1丁目10-16	462-0972	第2水曜日
泉佐野ユニバーサル (旧: 鶴原保育園)	鶴原1033	463-0065	第3金曜日
泉ヶ丘	鶴原935-3	463-0041	第3火曜日
下瓦屋	上瓦屋610-1	463-3359	第3木曜日
のぞみ (公立)	上瓦屋583-1	468-8005	第3または4木曜日
さくら (公立)	旭町4-6	462-2913	
はるか (公立)	長滝1028	468-8170	

国際交流員ソンヤン通信

Xin chào

シン チャオ!

(ベトナム語で「こんにちは」)

ベトナムの食文化におけるマム：伝統の味わい

問合せ 国際交流課 (☎429-9174)

今回は、ベトナム料理のとても特徴的な要素である「マム」について紹介します。

「マム」とは、魚やエビ、イカなどの海産物を塩漬けにし、長期間発酵させて作られる食品の総称です。一見シンプルな製法ですが、そこから非常に豊かで奥深い味わいの世界が生まれます。日本料理に醤油があり、西洋料理に発酵チーズがあるように、「マム」はベトナム人が味を受け継ぎ、発展させてきた象徴的な存在です。ベトナム料理は調和だけでなく、コクと味の深さも大切にしており、「マム」はその重要な役割を担っています。

数ある「マム」の中でも、最も代表的なのが魚醤（ヌクマム）です。これは発酵した魚から抽出されたエキスで、最も純粋で旨味が凝縮されたものです。そのほかにも、エビのマム（マムトム）やイカのマムなどがあり、それぞれ地域や食べ方によって異なる個性を持っています。また、「マム」はそのまま使うだけでなく、つけダレとして調合されるのも特徴です。ヌクマムにレモン、砂糖、にんにく、唐辛子を加えることで、塩味、甘味、酸味、辛味が調和した味わいが生まれ、料理全体を引き立てます。初めて体験する外国人にとっては、その香りがやや強く感じられることもあります。

「マム」は単なる調味料ではなく、ベトナムの文化や記憶、そして人々の暮らしと深く結びついた存在です。「マム」を知ることは、ベトナム人の味覚や生活の感じ方をより深く理解することにつながります。



◀ 伝統的な
ヌクマムの種類

▶ ゆったり楽しむ一杯
(ベトナム風の飲み会)



今月のベトナム語

- Mặn (マン) : しょっぱい
- Cay (カイ) : 辛い
- Ngọt (ゴット) : 甘い



◀ 国際交流員の
ソンヤン

● SNSなどで知り合った面識のない相手から暗号資産などの投資を勧められたら、詐欺

【ワンポイントアドバイス】

● SNSなどで知り合った面識のない相手から暗号資産などの投資を勧められたら、詐欺額は総額約500万円である。(60歳代)

【事例】

SNSのアカウントに知らない異性から連絡があり、別のSNSでやり取りしようとして誘われた。数日間メッセージのやり取りをした後、暗号資産の投資を勧められた。国内の暗号資産取引所で自分名義の口座を開けし、日本円を暗号資産に交換した。その後、海外の暗号資産取引所の指定口座に送金し、別の暗号資産に交換するよう指示され、交換した。預けた暗号資産を出金しようとしたら、認証金の支払いを追加で求められ、いつまでも出金できない。送金額は総額約500万円である。



SNSで勧誘される詐欺的な暗号資産の投資話 被害回復は困難です

欺的な投資話を疑ってください。●暗号資産交換業を行う事業者は、金融庁・財務局への登録が必要で、事前に必ず金融庁のウェブサイトで登録の有無を確認してください。

同サイトには、無登録業者として警告がなされた業者の掲載もあります。無登録業者とは取引しないでください。

●暗号資産は価格が変動することがあり、価格が急落して損をする可能性があります。たとえ取引相手が登録業者でも、こうしたリスクや契約内容を十分に理解できなければ契約をしないでください。

●いったん振り込んでしまうと、被害回復は極めて困難です。相手の説明に不信感や疑問を抱いたら、消費生活センターや警察に相談してください。



▲イラスト：黒崎 玄

参考：(独)国民生活センター「見守り新鮮情報第530号」

困った時は、消費生活センターにご相談ください。

いずみさの昔と今 第367回

「政基公旅引付」にみる梅雨

6月といえば梅雨の季節です。雨が降るとあまり外には出られないため、この時期は好きではないという人は少なからずいる事でしょう。一方で農業にとって雨が降るかは死活問題です。これは昔も同じだったようで、日根荘の領主九条政基の日記「政基公旅引付」にも、梅雨やその後の時期の雨の少なさが水不足につながり、農業に影響を与えたことが記されています。政基が滞在した入山田村では、かんがいのため池が用いられていたと考えられ、梅雨の時期にどれだけ池に雨を確保できるかが農業を行ううえで重要でした。

さて、「政基公旅引付」には天気が記載されている日が多く、降雨の状況もあわせて分かります。政基が滞在した文龜元(1501)年から永正元(1504)年のうち、文龜2年と永正元年の2カ年は干ばつが起こっていません。まず文龜2年の天気を見ると、現在の暦でいうところの6月後半に11日も雨が降っており、政基も

連日の雨の恵みを喜んでいて記事があります。7月の前半と後半にはそれぞれ3日ずつの降雨にとどまっていますが、それでも干ばつにはいたりませんでした。次に永正元年では6月前半と後半に6日ずつ、7月前半は8日、後半は5日雨が降っています。この2カ年では後述する文龜元年と文龜3年に比べると雨が多く、水不足を問題とする記述は見られません。

一方で文龜元年と文龜3年の2カ年では干ばつが発生しました。

まず文龜元年は5月後半に7日雨が降ったことが確認できます。5月後半に雨が降った日が多いことから、この年では梅雨が早めに来たものと考えられます(実際に令和7年の梅雨は5月17日頃からです)。しかし、6月前半には3日、6月後半には1日、7月前半には2日と雨が降った日数が少なくなり、8月には2日しか雨が降らず、水不足が問題となります。そのため、9月2日(当時の暦では

7月20日)に雨乞いを行ったところ、2日後に雨が降り、その後も継続的な降雨があったために事なきを得ました。

次に文龜3年は6月前半に8日雨が降った日があり、中でも6月14日(当時の暦では5月20日)は、大雨で洪水が発生するほどでした。しかし、6月後半は一度も雨が降らず、7月前半も2日、それも限られた時間での雨でした。こうした状況で7月7日(当時の暦では6月14日)には干ばつが問題となり、その後雨乞いをしますが効果はなく、結局この年は不作となってしまいます。そのために文龜4年の2月には食糧不足による餓死者が問題となっています。この年の干ばつや飢饉は全国的な問題となっていたようで、他地域の文献にも同様の記述が見えます。

レイクアルスタープラザ・
カワサキ歴史館いずみさの
☎469-7140 Fax469-7141
休館日 月曜日、毎月最終木曜日(いずれも祝日の場合は開館し、その翌平日が休館)
開館時間
午前9時～午後5時
(入館は午後4時30分まで)
入館料 無料

泉佐野 レトロ タイムスリップ

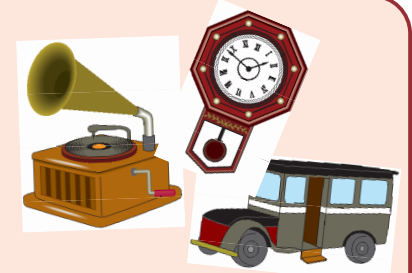
泉佐野市の昭和頃の懐かしい写真を紹介します。

㊤学校シリーズ(5) 北中小学校



▲昭和5年ごろの北中小学校。北中小学校は明治6年に創立されました。写真の2階建ての校舎は明治44年に落成した校舎で、1階には講堂と2教室がありました。

▼昭和40年の北中小学校の上空からの写真。赤線で囲まれた箇所が北中小学校です。昭和29年に現在地に移転しました。



▲現在の北中小学校の校舎。

泉佐野市の懐かしい写真は「泉佐野市デジタルアーカイブ (<https://adeac.jp/izumisano-city/top/>)」でも公開中! !

各種相談の案内

気軽に相談してください。なお、祝・休日にあたるときは変更する場合があります。

◎法律相談【予約制】

火曜日（第4火曜日のみ翌水曜日）13:00～16:45
（1人30分、同じ内容は年度内に1回限り）
市役所1階相談室
（問合先：人権推進課 ☎429-9196）

◎労働相談【予約制】

第2木曜日 13:00～15:05（同じ内容は年度内に1回限り）市役所1階 相談室
（問合先：人権推進課 ☎429-9196）

◎行政相談

第3月曜日 13:30～16:00（受付は15:30まで）
市役所会議室（問合先：人権推進課 ☎429-9189）

◎人権擁護委員による人権相談

第3月曜日 13:30～16:00（受付は15:30まで）
市役所会議室（問合先：人権推進課 ☎429-9189）

◎総合生活相談

（人権侵害・就労支援・進路選択支援・生活相談）

●月～金曜日

・人権推進課

8:45～17:15

・南部市民交流センター本館（☎466-6464）

9:00～17:00

・北部市民交流センター本館（☎464-5726）

9:00～17:30

・まちの活性課（就労支援のみ ☎469-3131）

8:45～17:15

・（公社）泉佐野市人権協会（☎458-7444）

9:00～16:30

●第3土曜日 10:00～12:00【予約制】

申込・問合先：その週の月曜日までに人権推進課へ

◎女性のための電話相談（☎469-7402）

第1～4水曜日 10:00～12:00、13:00～15:00

（問合先：人権推進課）

◎女性のための面接相談【予約制】

相談日・時間は予約時に問い合わせてください。夜間相談あり（申込・問合先：人権推進課）

◎消費生活相談

月～金曜日 9:00～16:30

（問合先：消費生活センター ☎469-2240）

◎経営相談【予約制】

5月～来年2月の第1・3火曜日または第2・4火曜日

12:30～17:40 消費生活センター

（問合先：まちの活性課 ☎469-3131）

◎司法書士総合相談【予約制】

水曜日 13:30～16:30 消費生活センター

受付：月～金曜日 10:00～16:00

申込・問合先：大阪司法書士会（☎06-6943-6099）

◎行政書士相談（相続・遺言など）【予約制】

第4金曜日 13:00～16:00 市役所1階相談室

申込：大阪府行政書士会泉州支部（☎483-7373）

◎税理士による税務相談【WEB予約制】

第2水曜日（1～4月除く）

13:00～16:00 市役所1階相談室

申込：近畿税理士会 泉佐野支部（<https://www.sano-kinzei.jp/>）

◎家庭児童相談（☎463-1937）

月～金曜日 8:45～17:15

◎子どもフリーダイヤル（☎0120-510-783）

月～金曜日 8:45～17:15

◎育児相談

●月～金曜日 9:00～16:00

すえひろこども園（☎466-5826）

●月～金曜日 10:00～16:00

地域子育て支援センター（☎469-3700）

◎子育て電話相談

泉佐野ユニバーサルこども園（☎463-0065）

月～金曜日 10:00～16:00

◎母子・父子・寡婦家庭の相談

月～水・金曜日 8:45～17:15

（問合先：子育て支援課 ☎493-2094）

◎教育相談

●さわやかルーム（☎447-7312）

月～金曜日 10:00～15:00

●シャイン（☎464-0300）

月～金曜日 10:00～15:00

◎心配ごと相談

●月曜日（第4月曜日除く）13:00～15:30

社会福祉センター 2階 相談室

●第4月曜日 コープ泉佐野店 2階集会室

（問合先：社会福祉協議会 ☎464-2259）

◎福祉総合相談

月～金曜日 8:45～17:15

●佐野中圏域 包括支援センター 泉ヶ丘園

（☎468-8103 Fax468-8104）

●第三中圏域 包括支援センター ホライズン

（☎458-0088 Fax458-0087）

●長南中圏域 包括支援センター ラポート

（☎490-2031 Fax490-2033）

●日根野中圏域 包括支援センター いぬなき

（☎468-1170 Fax468-1177）

●包括支援センター しんいけ

（☎464-2366 Fax462-5400）

●基幹包括支援センター いずみさの

（☎464-2977 Fax462-5400）

◎赤ちゃん相談【予約制】

第4水曜日 13:30～15:00

健診センター（問合先：こども家庭課 ☎429-9340）

◎健康相談・栄養相談【予約制】

第4木曜日 14:00～16:00

（問合先：健康推進課）

◎HIV即日検査

（希望者には梅毒即日検査も実施・匿名可）

第1・3月曜日（祝日除く）13:00～14:00

泉佐野保健所（☎462-7703）

◎こころの健康相談

（アルコール依存症・認知症含む）【予約制】

月～金曜日（祝日除く）9:00～17:45

泉佐野保健所（☎462-4600）

◎医療に関する相談（来所の場合は要予約）

月～金曜日（祝日除く）9:30～16:00

泉佐野保健所（☎462-7701）

◎水質検査（飲用水・井戸水・遊泳場水・浴場水）【予約制（有料）】

原則 火曜日 9:30～12:00

泉佐野保健所（☎462-7986）

※詳しくは問い合わせてください。

◎腸内細菌検査・ぎょう虫検査（有料）【ぎょう虫検査のみ予約制】

原則 月～水曜日 9:30～12:00

泉佐野保健所（☎462-7986）

※詳しくは問い合わせてください。



市立図書館

【レイクアルスタープラザ・カワサキ中央図書館】
 毎週月曜日、25日(木)は休館
 開館時間 午前9時30分～午後7時(日曜・祝日は午後5時まで)
 ☎469-7130 Fax469-7131

【佐野・長南・日根野公民館 図書室】
 毎週月曜日、25日(木)は休館
 利用時間 午前9時30分～午後5時
 佐野公民館 図書室 ☎463-6035
 長南公民館 図書室 ☎465-1101
 日根野公民館 図書室 ☎468-0808
 【北部公民館図書室 ☎469-5171】
 毎週日曜日、25日(木)は休館
 利用時間 午前9時30分～午後5時
 【佐野まちライブラリー ☎447-7088】
 毎週月曜日、25日(木)は休館
 開館時間 午前9時30分～午後5時



視覚障害者向け 対面朗読サービス 利用には事前の申込が必要です。詳しくはレイクアルスタープラザ・カワサキ中央図書館へお問い合わせください。

カレン先生の ベビー・イングリッシュ

歌や手遊び、絵本を通じて親子で一緒に英語を楽しみましょう！0歳から気軽に参加できます。

日時 6月10日(水)
午前11時～11時30分

定員 30人(先着順)

講師 塩田カレンさん・塩田和明さん(カレン先生合同会社)

※講師の都合により日本語のおはなし会を行う場合があります。

午後のキネマ

「ジャッキー・チェンの醒拳」

日時 6月13日(土) 午後1時30分
(開場：午後1時15分)

上映時間 92分

定員 50人(先着順)

※毎月第2土曜日に一般向け映画の上映を予定しています。

おはなし会

絵本の読み聞かせや手遊びなどをします。気軽にお越しください。

日時 6月17日(水)
午前11時～11時30分

出張おはなし会

絵本の読み聞かせ、手遊びなど楽しい時間を過ごしましょう。

日時 7月1日(水)
午前11時～11時30分

場所 北部公民館 図書室

問合先 レイクアルスタープラザ・カワサキ中央図書館

※毎月第1水曜日に出張おはなし会を開催します。申込不要、入場無料

新着図書案内

【一般書】▶人生がちよっとよくなる読書術(斉藤 洋)▶80歳の壁を超えた人たち(和田秀樹)

【児童書】▶くまのあいだにるをふやすと(あわい)▶神の蝶・舞う果て(上橋菜穂子)

※上記以外の新着図書については、問い合わせてください。

いずれも

場所・問合先 レイクアルスタープラザ・カワサキ中央図書館
 ※申込不要、入場無料

移動図書館 ルリビタキ巡回表

※交通事情・天候などにより、遅れたり予定を変更したりする場合があります。

ステーション名	6月	7月	曜日	時間(午後)	ステーション名	6月	7月	曜日	時間(午後)
末広小学校	10日	1日 22日		1時00分～2時00分	日新小学校南門	19日	10日 31日		1時10分～2時00分
長南小学校南門	10日	1日 22日		2時20分～3時10分	野々地蔵町内会館	19日	10日 31日		2時20分～3時00分
上大木河原織布前	10日	1日 22日		3時40分～4時10分	羽倉崎実行組合集会所 駐車場	19日	10日 31日		3時25分～4時00分
第二小学校正面玄関	3日 24日	15日		1時00分～2時00分	第一小学校正門	5日 26日	17日		1時00分～1時50分
第三小学校体育館横	3日 24日	15日	水	2時20分～3時20分	府宮鶴原中央住宅集会所	5日 26日	17日	金	2時10分～3時00分
湊町会館	3日 24日	15日		3時40分～4時10分	府宮泉ヶ丘住宅集会所	5日 26日	17日		3時20分～4時05分
佐野台小学校東門	17日	8日 29日		1時10分～2時00分	大木小学校運動場前	12日	3日 24日		1時10分～2時00分
中央小学校 グリーンベルト	17日	8日 29日		2時20分～3時10分	土丸長生会館	12日	3日 24日		2時15分～2時45分
上瓦屋児童公園	17日	8日 29日		3時30分～4時10分	西出町会館	12日	3日 24日		3時05分～3時30分
上之郷小学校青門	4日	2日 23日		1時10分～2時10分	府宮長滝住宅集会所	12日	3日 24日		3時45分～4時10分
安松町会館	4日	2日 23日		2時30分～3時00分	府宮羽倉崎住宅 中央集会所	13日	4日 25日		1時20分～2時20分
樫井西町若宮神社境内	4日	2日 23日		3時20分～3時50分	府宮佐野台住宅 一斉清掃ゴミ置き場前	13日	4日 25日		2時45分～3時30分
北中小学校黄門	11日	9日	木	1時00分～1時50分	新家町会館	13日	4日 25日	土	3時40分～4時10分
貝田町会館	11日	9日		2時20分～2時45分	イオンモール日根野 1F平面駐車場	6日 27日	18日		2時30分～4時00分
府宮鶴原北住宅集会所	11日	9日		3時00分～3時30分	いこらも～る泉佐野 平面駐車場やよい軒前	20日	11日		2時30分～4時00分

イベント インフォ メーション

【受付時間】

- レイクアルスタープラザ・カワサキ生涯学習センター、佐野・長南・日根野公民館
火～日曜日（祝・休日除く）午前9時～午後5時
- いずみさの女性センター 火～土曜日（祝・休日除く）午前9時～午後5時15分
- 北部市民交流センター本館、北部公民館 月～土曜日（祝・休日除く）午前9時～午後8時
- 南部市民交流センター本館 月～金曜日（祝・休日除く）午前9時～午後5時
- 南部市民交流センター青少年センター 月～金曜日（祝・休日除く）午前9時～午後5時
- レイクアルスタープラザ・カワサキ歴史館いずみさの
火～日曜日（毎月最終木曜日除く）午前9時～午後5時
- J:COM末広体育館（市民総合体育館）
火～日曜日（祝日除く。日・月曜日が祝日の場合、火曜日は受付不可）午前9時～午後5時15分

※祝日の開館状況は各施設に問い合わせてください。
また、身体の障害などにより、配慮が必要な場合は申込時にお知らせください。

文化・教養

レイクアルスタープラザ・カワサキ
中央図書館
☎469・7130
Fax 469・7131

■土曜子どもシアター
「驚きー海の生きもの超伝説」
劇場版「ウィンが来た！」
6月20日(土)午後2時～(開場：午後1時45分) 定員50人(先着順)
■無料 ■不要 ■上映時間83分
隔月第3土曜日に子ども向け「映画会」を予定

■七夕〜短冊に願いをこめて〜
館内に七夕飾りの笹を展示します。短冊に願い事を書いてみませんか。七夕の絵本や、七夕飾りの作り方の本なども集めて展示していますので、ぜひご覧ください。
6月26日(金)～7月7日(火) レイクアルスタープラザ・カワサキ中央図書館、佐野公民館図書室、長南公民館図書室、北部公民館図書室、日根野公民館図書室 ■無料 ■不要

■Board Game Day
中央図書館で好評だったボードゲームを今回は日根野公民館図書室で開催します！
ボードゲームには論理的な思考力やコミュニケーション能力を育てる効果があると注目され、世界各地の図書館で行われています。

イワイ楽しむものから一人でじっくり遊ぶものまで、奥が深いボードゲームを体験してみませんか？
7月19日(日)午後1時30分～3時30分(開場：午後1時15分) ■新日根野公民館 定員4歳以上 10人(先着順) ■無料 7月4日(土)午前9時30分以降に直接または電話で
■南部市民交流センター 本館
☎466・1641
Fax 466・4744

■健康料理教室
「味と栄養バランスが良い 夏メニュー」
いずれも申込は本人が電話で。(聴覚障害者等はFAXで)
内容は予告なく変更になる場合があります

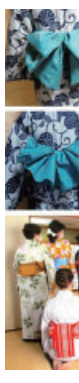
■健康料理教室
「味と栄養バランスが良い 夏メニュー」
体が暑い夏を乗り切るために「健康マイレージ」さのほつ歩対象
6月23日(火)午前10時～午後1時
■鶏と卵のコロッケブラウンソース、南瓜の冷製スープ、彩りサラダごま風味、シュリンプピラフ、コーヒージェリー 15人(先着順) ■伊崎眞弓さん(栄養士) 1,200円 ■エプロン、マスク、三角巾、ふきん2枚、筆記用具 6月2日(火)～16日(火)。材料費の納入・キャンセルは6月16日(火)まで

■手づくり教室
「お花のワイヤーリース」
「まつすぐなワイヤーから かわいいお花を咲かせましょう」
6月26日(金)午後1時～3時
12人(先着順) ■山崎澄子さん 1,000円 ■ラジオペンチ、ニッパー ■6月2日(火)～19日(金)。材料費の納入・キャンセルは6月19日(金)まで



■季節の料理「夏」
「パッツと簡単「夏の時短料理」」
6月20日(土)午前10時～午後1時
■ごまダレ冷やしそつめん、玉子とトマトの炒め物、ゴヤとむね肉の山椒ナムル、夏野菜のポン酢漬漬け、モーモーチャーチャー(冷たいお汁粉) 16歳以上 12人(先着順) ■藤原あつきさん(長南公民館登録クラブ講師) 1,000円 ■エプロン、三角巾、ふきん2枚、マスク 6月5日(金)以降に電話FAXで。材料費の納入・キャンセルは6月16日(火)まで

■ゆかたの着方講座
「正しい着方で美しく」
初めての人も大丈夫！ゆかたの着方の基本を教えます。帯結びまでしっかりと学びましょう。
6月27日(土)午後1時～3時
16歳以上の女性 12人(先着順) ■水嶋由美子さん(大阪きもの着付学院講師) ■無料 ■ゆかた、半幅帯か大人女性の兵児帯、腰ひも3本、タオル、帯板、伊達締め ■6月6日(土)以降に電話、FAXで



■風呂敷活用講座
「風呂敷を楽しく使うために」
「包む」とは、ひと手間込められた心遣いを伝えること。風呂敷は日本で生まれた素晴らしい包みの文化です。
7月3日(金)午前10時～正午 16歳以上 10人(先着順) ■安田幸子さん(旬お包み研究所 風呂敷マイスター) 1,000円 ■筆記用具、1辺が50cm以上の風呂敷(持参する場合) ■6月9日(火)以降に電話、FAXで ■風呂敷は講師が用意しますが、包みたい風呂敷があれば持参可

文化・教養 (つづき)

日根野公民館

☎450・3900
Fax 468・0011

将来に向けて知っておきたい お金の話

お金の専門家による家計の現状把握から将来設計・資産形成の考え方などを学びます。

時 6月20日(出)午後1時〜2時30分

料 30〜40歳代 20人(先着順)

料 金融経済教育推進機構認定講師 1000円 筆記用具 6月5日(金)以降に電話、FAXで

基礎から学び

初めてのオカリナ講座

初めての人や楽譜が読めない人、オカリナの構え方や姿勢、音の出し方など基礎の入り口を楽しく習得していただけます。

時 7月4日(出)・12日(回)午後1時〜2時30分(全2回) 16歳以上(全回参加できる人優先) 10人(先着順) 多田佳代さん(ねこの手音楽教室 主宰) 無料 筆記用具、オカリナ(あれば「AC、アルトC、5C」) ※消毒済の無料貸出あり 6月9日(火)以降に電話、FAXで。キャンセルは7月1日(水)まで



文化・教養

歴史

福祉

健康

その他

生涯学習課

☎469・7132
Fax 469・7133

第33回 泉美協展

市内在住・関係作家の作品の展示を行います。多くのみなさんの来場をお待ちしています。

時 6月5日(金)〜7日(日) 午前10時〜午後5時(7日は午後4時30分まで) 新エブノ泉の森ホール 1階ギャラリ

料 油彩画、水彩画、水墨画 など 無料 泉佐野美術協会

第39回

泉佐野市文化懇話会 会員展

市民展で数多く入賞し、賛助出品となった作家の集まりである文化懇話会の作品展です。

時 7月3日(金)〜5日(日) 午前10時〜午後6時(5日は午後4時まで) 新エブノ泉の森ホール 1階ギャラリ

料 陶芸、写真、絵手紙、俳画、日本画、洋画、彫刻、書道、工芸 無料

ライフスタイルプラザ・カワサキ 生涯学習センター

☎469・7120
Fax 469・7121

紙バンドで作る

カワイイ小物入れ♡

エコな紙バンドを使って可愛くお洒落な小物入れを作ります。ちよっとしたプレゼントや散らかりやすい小物を入れておくのに大

活躍すること間違いなし！(サイズ：直径14×高さ11cm)

時 6月23日(火) 午後1時〜3時30分 16人(先着順) 名倉明代さん(フラフトA 主宰)

料 700円 メジャー、洗濯ばさみ10個、はさみ、目打ちまたは

マイナズドライバー、ウエットティッシュ、筆記用具 6月5日(金)以降に電話、FAXで。材料費の納入・キャンセルは6月19日(金)まで 一時保育(若干名・先着順)あり、希望者は申込時に。材料費納入時にピンクかブルーを選択(各8個)



みんなで楽しく歌いましょう♪

上手い下手は関係なし！童謡、唱歌、フォークソング、流行歌など、みんなで楽しく歌いましょう。肺活・脳トレにも効果的です。

時 6月26日(金) 午後1時〜3時

料 50人(先着順) 高野真理子さん(生涯学習センター登録クラブ講師) 100円 筆記用具

時 6月6日(出)以降に電話、FAXで

泉佐野市民オーケストラの楽しいバイオリン体験教室

楽譜が読めなくても大丈夫。未経験者も大人も子どももみんなバイオリンを演奏しましょう。オーケストラの講師と団員が楽しく丁寧に指導します。

時 6月28日(日) ●午後1時30分〜2時45分 ●午後3時15分〜4時30分 小学生以上(小学3年生以下は要保護者同伴。初めて受講する人優先) 各10人(先着順)

料 泉佐野市民オーケストラ講師・団員 無料 6月10日(火)以降に電話、FAXで



【アンコール企画】

レザーフラフト体験講座

オリジナルのパスケースを作ろう！

初心者でも大丈夫です！本革でイニシヤルや刻印を楽しめます。使うほどに風合いが出る自分だけの1点ものを愛用しませんか？(サイズ：縦6.7×幅10cm)

時 7月4日(出) 午前10時〜正午

料 16歳以上(昨年度未受講者優先) 10人(先着順) 渡邊宏志さん(MATANABE-KABAN 主宰) 1,500円 筆記用具、手拭きタオル(服装は汚れてもよいものかエプロンを持参)

6月9日(火)以降に電話、FAXで。材料費の納入・キャンセルは6月25日(木)まで 材料費納入時に革の色4色(薄茶、赤、緑、キヤメル)から好きな色を選択(各色限定数あり)



版画(ドライポイント)の 作品を飾ろう！

特殊な腐食液を使わず、硬い針で直接板などに描画(絵や写真をなぞる)します。完成した作品を額に入れて飾りましょう。(サイズ：縦10×横10cm(額付き))

時 7月7日(火) 午後1時〜3時 16歳以上 10人(先着順) 辻義弘さん(春陽会) 300円 描きたい絵(写真)、筆記用具、持ち帰り用袋、(服装は汚れてもよいものかエプロンを持参) 6月11日(火)以降に電話、FAXで。キャンセルは6月30日(火)まで 一時保育(若干名・先着順)あり、希望者は申込時に



▲講師作成見本

イベント・インフォメーション

文化・教養 (つづき)

北都市民交流センター 本館・北部公民館
 ☎464・5725
 Fax 469・2284

■パンチニードル

糸を通した専用のニードルを使って片側からぶちぶちと刺す技法。イラストを描くようにステッチできるので、手芸初心者でも楽しめます。(サイズ：横10×縦10cm)
 6月29日(月) 午後1時30分～3時30分 16歳以上 10人(先着順)
 川崎美枝さん(北都市民交流センター 本館登録講師) 800円(材料費含む) 刺しゅう枠(ない人は別途110円) 6月5日(金)以降に電話、FAXで。受講料の納入。キャンセルは6月22日(月)まで



■植物の蒸し染め

花や葉を布にちりばめ、棒に巻いて蒸し、草花の形や色を移し染める。蒸し染め。蒸しあがった布には、植物の色や形がやさしく移ります。
 6月30日(火) 午前10時～午後1時 16歳以上 10人(先着順)
 慈足さん(北都市民交流センター 本館登録講師) 2,200円(材料費含む) エプロン 6月5日(金)以降に電話、FAXで。受講料の

納入・キャンセルは6月23日(火)まで

■造花で作るフタが閉まるボックスフラワー

造花で作るので作った後のお手入れも不要です。指先を使うことや箱に収まるように作ることで頭を使い、楽しみながら認知症予防にもつながります。(サイズ：縦8×横8cm)
 6月30日(火) 午後1時30分～2時30分 16歳以上 10人(先着順)
 井端由起さん(フラワーワークショップ 講師) 1,200円(材料費含む) はさみ、定規(15cm以上) 6月4日(木)以降に電話、FAXで。受講料の納入・キャンセルは6月18日(木)まで



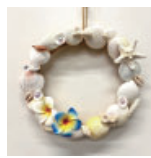
■桃ジャム作り講座

旬の桃を使って、自宅で作れる桃ジャム(約150g)作りをします。
 7月6日(月) 午後1時～2時30分 16歳以上 10人(先着順) 若家ゆかりさん(手作り工房asahi 主宰) 700円 エプロン、三角巾、ふきん、マスク、手拭きタオル、持ち帰り用容器 6月8日



■サマリーリースを作ろう

貝殻などのモチーフを使って夏らしい爽やかなリースを作ります。(サイズ：直径約20cm)
 7月10日(金) 午前10時30分～正午 16歳以上 10人(先着順)
 上田哲代さん(北都市民交流センター 本館登録講師) 1,100円(材料費含む) 6月8日(月)以降に電話、FAXで。受講料の納入・キャンセルは7月3日(金)まで



■コーヒーマイスターによるおいしいコーヒーの淹れ方



ちよつとしたコツで、コーヒーはさらにおいしくなります。おいしいコーヒーの淹れ方を知ってみませんか?初めての人も分かりやすく楽しく学べます。
 7月13日(月) 午後1時30分～3時30分 16歳以上 12人(先着順)
 本多佳子さん(Onigiri coffee) 1,500円(材料費含む) エプロン、マスク、筆記用具

6月9日(火)以降に電話、FAXで。受講料の納入・キャンセルは7月6日(月)まで

各種文化・教養

■折り紙で作る海辺の生き物

折り紙で作った6つの生き物を貼ってかわいいリースを作ります。小さな子どもでも楽しめます。
 6月13日(出)～なくなり次第終了 午前10時～午後4時 3歳以上(未就学児は要保護者同伴) 30人(先着順) 無料 不要 佐野まちライブラリー(☎447-7088)



■癒されWeek

テーマ「雨上がりのガーデン」

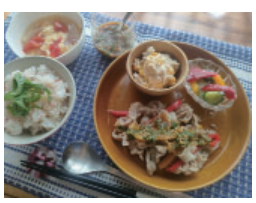
開催日(6月)	講座名
① 16日(火)	プリザーブドフラワーアレンジメント
② 16日(火)	ハーバリウム
③ 20日(土)	ハーバリウム

①② 午前10時30分～午後0時30分、午後1時30分～3時30分
 ③ 午前10時30分～午後0時30分

各12人(先着順) 太田知佳子さん(アトリエフルール)
 各3,200円(はさみ、持ち帰り用袋) 開催日の3日前までに電話で(一財) 泉佐野みどり推進機構りんくう中央公園(☎469・3332)へ

■季節の発酵料理講座

「暑い夏のおまもり、梅と発酵食、さらっと爽やか養生発酵ごはん」(健康マイレージさのぼっ歩対象)
 かんたん養生ごはん、夏本番をすこやかに乗り切りましょう!
 7月4日(出) 午前10時～午後1時 梅香味ごはん、豚しゃぶとスタミナ栄養味ダレ、トマトと卵の糍スープ、とうもろこしの糍白和え 夏野菜のぱぱっと梅糍漬(基本的な切り方ができる16歳以上) 12人(先着順) 辻井侑里子さん(いなほ醸し人インストラクター) 1,000円 エプロン、ふきん2枚(食器拭き用)、三角巾、マスク、筆記用具 6月10日(火)以降に電話、FAXで 佐野公民館(☎463・6181 Fax 469・2243)へ。材料費の納入・キャンセルは6月27日(土)まで



歴史

レイカアルスタープラザ・カワサキ
歴史館いずみさの
☎4699・7140
Fax 4699・7141

■れきし館ワークショップ

「泥めんこをつくろう!」
6月13日(出) 午前11時〜午後3時
30人 (先着順) 無料 不要



■筆ペンで書く七夕の和歌

万葉集や古今和歌集などで詠まれている和歌を書きます。
6月27日(出) ●午前10時〜11時30分 ●午後1時30分〜3時
各12人 (先着順) 無料 6月12日(金)以降に直接または電話で



泉佐野ふるさと町屋館
(旧新川家住宅)
☎4699・5673

■新川家教室

●木彫り教室 6月12日(金) 午前10時
●仕舞・謡曲教室 6月16日(火) 午後1時
●フルート教室 6月18日(木) 午後1時
●古文書講座 6月27日(出) 午前10時
開催日の3日前まで

■恒例朝市

6月20日(出) 午前9時〜午後4時
無料 不要

■ふろしき手作りマーケット

6月20日(出) 午前10時〜午後3時
無料 不要

■ボランティア体験プログラム

体験したら、ボランティアのイメージが変わるかも。楽しみながら、誰かの役に立つ体験。新しい自分に出会おう! 体験プログラムの内容などの詳細については、随時ホームページに掲載予定です。

泉佐野市社会福祉協議会
☎4644・2259
Fax 4625・5400



ぜひご覧ください。
6月1日(月)〜11月30日(月) 泉佐野市社会福祉協議会ボランティアセンター
福祉施設でのお話相手、イベント運営の補助、ボランティアグループ活動体験など
小学生以上 50人 (先着順)
無料 (ボランティア活動保険料は社会福祉協議会が負担。来年3月31日(火)まで補償) 直接または電話、eメール (sanovc@zuisanoshakyo.or.jp) へ



▲ホームページ

■ボランティアのついで

ボランティアに興味のある人は気軽に参加してください。
6月24日(火) 午後1時30分〜3時
社会福祉センター 無料 不要
ボランティアセンターの開館時間は平日 午前9時〜午後5時です。初めての人は事前に問い合わせてください。



地域子育て支援センター
つくしんぼ
☎4699・0660
Fax 4699・0670

■プレおひさまにこにこクラブ

親子でいろんな遊びをして交流しましょう。
7月1日(火) 午前10時〜11時30分
地域子育て支援センターつくしんぼ
おひさまクラブに参加していない満2歳〜就学前の子どもと保護者 15組 (先着順)
無料 6月1日(月)〜30日(火)の平日 午前9時〜午後4時に直接または電話で

■あそびの広場

〜夏まつり〜
7月3日(金) 午前10時30分〜11時15分
レイカアルスタープラザ・カワサキ生涯学習センター
就学前の子どもと保護者 25組 (先着順) 無料 6月1日(月)〜7月2日(火)の平日 午前9時〜午後4時に直接または電話で

■ボランティア養成講座

子どもの発達や遊び、子どもとの関わり方についての講座を受講後、つくしんぼでボランティア活動をしてみませんか? スタッフと一緒に遊びのお手伝いをしていただきます。
7月15日(火) 午後1時30分〜2時30分
地域子育て支援センターつくしんぼ 10人 (先着順) 子育て支援センターつくしんぼ職員

無料 7月13日(月)までの平日 午前9時〜午後4時に直接または電話で

■子育て講座

音楽に合わせて子どもと一緒にからだを動かしてみませんか? 歌やリズムに合わせて、親子で笑顔いっぱい楽しみましょう。
7月22日(水) 午前10時〜11時
地域子育て支援センターつくしんぼ
1歳〜就学前の子どもと保護者 15組 (先着順) おやつこらいぶねっと 無料 6月22日(月)以降の平日 午前9時〜午後4時に直接または電話で

■おひさまクラブ秋コース

安心して遊べる場を提供します。親子でいろんな遊びをして交流しましょう。
①火曜日コース: 9月1日〜11月10日の毎週火曜日 (9月22日、11月3日除く) 午前10時〜11時30分
②水曜日コース: 9月2日〜11月11日の毎週水曜日 (9月23日、11月4日除く) 午前10時〜11時30分 (各全9回) 2歳〜就学前の子どもと保護者 (初めての人の優先) 各15組 (先着順) ①6月23日(火) ②6月24日(水) 午後1時〜4時に電話で。定員に達しない場合は締切以降も随時募集

福祉 (つぎ)

地域子育て支援センター分館
わたぼうし
☎ Fax 4 4 7・6 2 2 3

子育て講座
「絵本の読み聞かせ」

絵本に触れあう機会をもつことで、大好きな絵本に出会えるかも！絵本の楽しさを子どもと一緒に感じてみませんか？

☎ 7月7日(火) 午前10時30分～11時15分
☎ 1歳～就学前の子どもと保護者
☎ 15組 (先着順)
☎ ルピナス (おはなし会ボランティアサークル)
☎ 無料
☎ 6月8日(月)以降の月・火・木・金曜日 午前9時～午後4時に直接または電話で

おひさまクラブ秋コース

安心して遊べる場を提供します。親子でいろいろな遊びをして交流しましょう。

☎ 9月1日～11月10日の毎週火曜日 (9月22日、11月3日除く) 午前10時～11時30分 (全9回)

☎ 2歳～就学前の子どもの保護者 (初めての入優先)
☎ 12組 (先着順)
☎ 6月23日(火) 午後1時～4時に電話で

地域子育て支援センター

ひなたぼっこ
(ひかりこども園内)
☎ 4 6 5・1 4 4 7
☎ 4 6 5・5 7 8 8

子育て講座「ベビーマッサージ」

☎ 6月24日(水) 午前10時～11時
☎ 6組 (先着順)
☎ はちどりのお家助産師
☎ 無料
☎ 6月17日(水) 午後4時まで直接または電話で。定員に達しない場合は締切以降も随時募集

おひさまクラブ秋コース

親子でいろいろな遊びをして交流しましょう。

☎ 9月7日～11月30日の毎週月曜日 午前10時～11時30分 (全9回)
☎ 満2歳～就学前の子どもの保護者
☎ 6組 (先着順)
☎ 7月6日(月) 午前10時～午後4時に電話で。定員に達しない場合は締切以降も随時募集

各種福祉

愛の献血

献血車が来ます。ご協力をお願いします。

☎ 6月7日(日)、7月5日(日) 午前10時～午後4時
☎ いこらもぐる泉佐野 地域共生推進課



市民後見人養成講座

オリエンテーション

市民後見人とは、家庭裁判所から成年後見人として選ばれた市民のことで、市民ならではの視点を生かした地域福祉活動を行っています。令和7年度は1人が大阪府市民後見人養成講座を修了し、令和8年4月1日付で新たに市民後見人バンクに登録されました。市民後見人になった後も、定期的に市内の市民後見人との交流会での仲間づくりや、知識のアップデートのために、府内で年3回の研修会があります。また、市や社会福祉協議会、専門職の助言や相談を受けながら活動できるため、安心して取り組めます。社会貢献への意欲と熱意のある人や、活動内容に関心のある人は、ぜひ参加してください。

☎ 6月13日(土) 午前9時50分～正午・opso1福祉総合センター2階研修室2 (岸和田市野田町1丁目5番5号)
☎ 7月4日(日) 午前9時50分～正午・泉南市役所 大会議室 (泉南市樽井1丁目1番1号)
☎ 成年後見制度の概要、市民後見人の活動報告、市民後見人養成講座について
☎ 25歳以上70歳未満の人 (令和9年3月31日時点)
☎ 無料
☎ 地域共生推進課で申込書を入力し、実施2日前までの平日 午前9時～午後5時30分に電話、FAXで府 社会福祉協議会 権利擁

おひさまとおまんじゅう横丁

市内で暮らす仲間とともに、やりたいことの実現を目指して伝え合い、取り組んでみませんか。

☎ 6月13日(土) 午後1時～2時
☎ エブノ泉の森ホール 広場 (ロゴマークユニフォームを見つけてください)
☎ 認知症の理解を深めたい人
☎ 無料
☎ 片木谷 (☎ 090・7880・9191) 参加に際しておひさまポイント「おひぽ」をプレゼント



申込フォーム

つくるーあそぶー奏でる

おやうJENJOYフェス

☎ 6月14日(日) 午前10時～午後4時
☎ いこらもぐる泉佐野2階
☎ こらの森 ステージイベント (演奏会、泣き相撲など)、飲食店の出店 (お弁当、惣菜パン、スイーツなど)、子ども向けワークショップ、ママも楽しめるマルシェ
☎ 不要
☎ NPO法人おやとこらいぶねっと (赤井 ☎ 090・7497・2658)

生活困窮者自立支援事業

プレ就労準備支援講座

「オリジナル小物づくり」

ワークショップ

自分だけのオリジナル缶バッジやしおりづくりを体験しながら、お茶会で他の人との交流やコミュニケーションなどを楽しんでもみませんか。

☎ 6月15日(月) 午後1時～3時
☎ シャッピーハウス (大西1丁目16番5号)
☎ 市内在住で、ひきこもり、生きづらさを感じている当事者・経験者
☎ 無料
☎ 縁起プロジェクト
☎ 不要
☎ 基幹包括支援センター いずみさの (☎ 464・2977)



福祉 (つづき)

■認知症カフェ
「よりみちカフェ」

お茶を飲みながら、少し話して、少し笑って。「ここにきてよかった」と思える時間を大切にしています。認知症のある人、家族、地域の人が、だれでも気軽に立ち寄れる場所です。あなたのペースで来てください。今月はギター演奏で盛り上がりていきますよ♪

時 6月18日(木)午後1時～2時30分
所 コープ泉佐野店2階集会室
料 100円 不要 泉州つながる会(玉置 ☎080・5757・7976) 車椅子可

■オレンジカフェ

時 6月21日(日) ①午前10時～11時30分 ②正午～午後2時 所 オレンジホール(羽倉崎3丁目10番32号)
①ミニミニらいとモルック体験・練習試合 ②カフェタイム、音楽タイム 料 無料 不要 泉州つむぎ会(☎477・8059) 車椅子可



■ファミリー・サポート・センター
ママ交流会
〜ベビーマッサージ&
アロマスプレー作り〜

時 6月20日(土) ①午前10時30分～正午 ②ベビーマッサージ(夜泣き・ぐずりの軽減、寝付き改善に) ③午後1時～2時30分: スプレー作り(自然の香りでフレッシュユ。柑橘・リラククス・虫よけから選べます) ※正午～午後1時に交流会あり 所 次世代育成地域交流センター ①2カ月～1歳の赤ちゃんと保護者 ②就学前の子どもと保護者 料 各4組(先着順) 所 きたがわひろみさん(ベビーマッサージ講師) 料 各700円 ※いずれも会員は200円引(当日入会可)



■長生会連合会会員大会・
演芸大会

60歳以上の市内在住の来場者にはさのぼり、000ポイントを進呈します。さのぼりカードまたはアプリの画面を提示してください。

時 7月9日(木) 午前10時～(さのぼりポイント付与受付: 午前9時30分～午後2時) 所 エブノ泉の森大ホール 料 無料 泉佐野市長生会連合会 不要 泉佐野市社会福祉センター(☎464・2563) 所 駐車場の台数が限られていますので、なるべく公共交通機関を利用してください。59歳以下の人や市外在住の人も入場可

■ゲートキーパー養成講座
(泉佐野市自殺対策強化推進事業)

自殺について正しい知識を持ち、自殺の危険性に気づき、声かけができるようになります。声や姿勢などことば以外の傾聴技法とことばによる傾聴技法を練習します。

時 7月8日(水) 午後2時～4時
所 泉佐野市立社会福祉センター
大阪府版ゲートキーパー養成研修(初級編) 所 市内在住・在勤者 定 40人(先着順) 料 基幹包括支援センターいずみさの職員 料 無料
時 7月2日(木) までに電話、FAXで基幹包括支援センターいずみさの(☎464・2977 Fax 462・5400)へ。申込フォームからも可 他 手話通訳など、配慮が必要な

人は予約時に伝えてください。



▲申込フォーム

ゲートキーパーとは…
悩んでいる人に気づき、声をかけ、話を聞き、必要な支援につなげ、見守る人のことです。

■ペアレント・プログラム

子どもの行動に注目して、個性にあわせて褒める方法を、講師と一緒に学びましょう。

時 7月17日(金)・31日(金)、8月7日(金)・21日(金)、9月4日(金)・18日(金) 午前10時～11時30分(全6回) 所 次世代育成地域交流センター 所 令和2年4月2日～令和6年4月1日生まれの子どもの保護者 定 12人(先着順) 料 子育て支援課職員 料 無料
時 6月8日(月)以降の午前9時～午後5時に電話で子育て支援課(☎493・2181)へ 他 一時保育あり、希望者は申込時に

■「資生堂ジャパン株式会社×
泉佐野市のコラボ企画」
第4回泉佐野おしゃれカフェ(夏休み家族deメイク編) 3回シリーズ
好評につき、
再びシリーズ編で開催決定!!

令和7年度に実施した連続シリーズ企画が好評をいただき、今年度も「泉佐野おしゃれカフェ」を3回シリーズ編として開催します。資生堂ジャパン(株)の美容スタッフがスキンケアの基本を楽しく学べる時間をお届けします。子ども美容部員体験も実施予定です。子どもだけでなく保護者も楽しめる内容も実施します。

時 7月18日(土)、8月1日(土)・8日(土) 午前10時～11時 所 レイクアルスタープラザ・カワサキ生涯学習センター 所 市内在住の小学生以上と保護者 定 10組(申込多数の場合は抽選) 料 無料 7月1日(水)午後5時までに申込フォームで、抽選結果はeメールでお知らせします。 他 地域共生推進課 所 詳しくは市ホームページ(ID:14474)をご覧ください。



▲申込フォーム



福祉 (つぎ)

発達のはび講座

第1回は公認心理士が「学び方」について考える「認知特性に合わせた」について話します。

7月24日(金) 午前10時～11時

市内在住の子育て中の保護者
20人(予定) 泉佐野市立児童発達支援センター専門職員 無料
新 泉佐野市立児童発達支援センター(南中安松1548) 493・2040 電車は近隣のパーキングに駐車してください。一時保育(若干名・小学校低学年まで)あり、希望者は事前に問い合わせください。詳しくは市ホームページ(ID:7015)をご覧ください。



健康

南部市民交流センター 本館

☎466・1641
Fax 466・4744

いずれも申込は本人が電話で。
(聴覚障害者などはFAXで)

エンジョイスマイル体操

「暑い夏を迎える体を

作っておきましょう」

(健康マイレージさのぼっ歩対象)

汗をかくことって大事です!

6月24日(水) 午前10時～11時30分

15人(先着順) 川端恵美子

イベント・インフォメーション

無料 タオル2枚(汗拭き用、約80×30cmの体操用)、飲料水
室内用のひも靴(服装は動きやすいもので) 6月2日(火)～17日(水)



健康サポート教室

「骨盤底筋群エクササイズ」

(健康マイレージさのぼっ歩対象)
骨盤底筋群はインナーマッスルのひとつです。尿漏れ対策や姿勢を綺麗にしたい人はぜひ一緒に整えましょう。

6月29日(月) 午前10時～11時

おむね50歳以上 20人(先着順)

堀田笑子さん 無料 ヨガマット

またはバスタオル(必須)、タオル、飲料水、室内用ひも靴(服装は動きやすいもので)

6月2日(火)～22日(月)

佐野公民館

佐野公民館

☎463・6181
Fax 469・2243

フィットネスKARATE

体験講座

(健康マイレージさのぼっ歩対象)

ノリの良い音楽に合わせて、空手の突き、蹴り、受けの動きをすることで脂肪を燃焼し、ストレスを発散しましょう。初めての人も大歓迎です。

6月20日(土) 午前10時～11時30分

中学生以上 12人(先着順)

和泉匡紀さん(長南公民館登録クラブ代表) 無料 タオル、飲料水、上靴、軍手(服装は動きやすいもので)

6月5日(金)以降に電話、FAXで

体験してみませんか

「和みのヨガ」

(健康マイレージさのぼっ歩対象)

年齢や運動経験に関係なく参加してください。体も心もこのびさせてあげましょう。

6月27日(土) 午前10時30分～11時45分

16歳以上 16人(先着順)

垣谷伊都子さん(佐野公民館登録クラブ講師) 無料

ヨガマットまたは大きめのバスタオル、飲料水

6月9日(火)以降に電話、FAXで

腰からお尻にかけての痛みや張りといった「腰痛」の症状は、職業生活習慣、ストレスなどさまざまな要因によるものです。今回は、腰の痛みの原因や、予防する生活習慣、腰痛改善に効果が期待できる運動などを紹介します。

7月10日(金) 午後1時～2時

30人(先着順) 杉本蒼さん(佐野記念病院リハビリテーション部 理学療法士) 無料 筆記用具

6月11日(木)以降に電話、FAXで

健康講座

「腰の痛みの原因と予防法について」

(健康マイレージさのぼっ歩対象)

腰からお尻にかけての痛みや張りといった「腰痛」の症状は、職業生活習慣、ストレスなどさまざまな要因によるものです。今回は、腰の痛みの原因や、予防する生活習慣、腰痛改善に効果が期待できる運動などを紹介します。

7月10日(金) 午後1時～2時

30人(先着順) 杉本蒼さん(佐野記念病院リハビリテーション部 理学療法士) 無料 筆記用具

6月11日(木)以降に電話、FAXで

健康講座

「腰の痛みの原因と予防法について」

(健康マイレージさのぼっ歩対象)

健康講座

「腰の痛みの原因と

予防法について」

(健康マイレージさのぼっ歩対象)

腰からお尻にかけての痛みや張りといった「腰痛」の症状は、職業生活習慣、ストレスなどさまざまな要因によるものです。今回は、腰の痛みの原因や、予防する生活習慣、腰痛改善に効果が期待できる運動などを紹介します。

7月10日(金) 午後1時～2時

30人(先着順) 杉本蒼さん(佐野記念病院リハビリテーション部 理学療法士) 無料 筆記用具

6月11日(木)以降に電話、FAXで

健康推進課

☎463・1212

Fax 461・4571

ウォーキング会

「ウォーキングで健康寿命を

延ばしましょう」

(健康マイレージさのぼっ歩対象)

6月8日(月) 午前9時30分～10時30分

(雨天時は健診センターで内容を変更して実施)

集合: 檀波羅公園(一松風台西一交差点西側) 内の広場

コース: 大細利池周回コース

医師から運動を止められていない市民

無料

タオル、飲料水(服装・靴は動きやすいもので)

不要

歯の健康教室

「知って安心! 歯周病のおはなし」

歯科医師から教わる歯周病の予防・歯と体の健康を守るポイント

(健康マイレージさのぼっ歩対象)

健康で生活するために、からだがいいことはじめましょう! ぜひ参加してください。

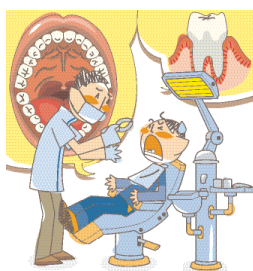
6月25日(木) 午後1時30分～3時30分

レイクアルスタープラザ・カワサキ生涯学習センター

市内在住者 50人(先着順)

日根野谷 悠さん(泉佐野市南歯科医師会 歯科医師) 無料

6月4日(木)以降に電話で



まちの保健室

様々な健康問題を身近に相談できる場です。

6月25日(木) 午後2時～4時

泉佐野市役所市民ロビー

「こんな時は救急車? どんなときに受診したらいい? 赤ちゃんのこころから高齢の方まで生活や介護のことも相談承ります。」

救急看護認定看護師

「がんに関する痛みやしんどさなどの症状について相談ください。」

一緒に考えていきます。

緩和ケア認定看護師

不要

※各施設の受付時間は、29ページをご覧ください。

健康(つづき)

各種健康

■地域健康教室
いつまでも若々

健康でいるために！
「65歳からのマル得健康法！
若さを保つ秘訣をお伝えします」

（健康マイレージさのぼっ歩対象）
泉佐野浴場組合の協力により、
健康づくりについての話など、1
回30分程度の地域健康教室を実施
します。教室終了後には無料で入
浴もできます。（入浴は任意です。）

【開催】●6月11日(木)午後2時10分
～なごみ湯(笠松1丁目3番23
号)・20人(先着順) ●7月2日(木)
午後2時30分～羽倉崎温泉(東
羽倉崎町6番10号)・10人(先着順)
※受付はいずれも10分前【●6月
：認知症予防「脳トレ体操」脳
細胞の活性化！ ●7月：「食べ
ることは生きること」健康長寿
食を紹介！ ●市内在住の
65歳以上ご家族 無料 地域共生
推進課



文化・教養

歴史

福祉

健康

その他

■理学療法士から学ぶヨガ
「本格的な夏に備えて整えよう」
（健康マイレージさのぼっ歩対象）
夏ハテは、室内外の温度差や冷た
い物の摂りすぎによる冷えなど、体
温調節や内臓機能の不調からくる自
律神経の乱れが原因です。本格的な
夏に備えて身体を整えよう。

【開催】6月20日～7月18日の毎週土曜
日午後1時30分～3時(全5回)
16歳以上 20人(先着順) 新
谷友子さん(メイトモコスタジオ
主宰) 1,000円(長めのフェ
イスタオル、ヨガマットまたはバス
タオル、飲料水(服装と運動靴は動
きやすいもので) 【開催】6月4日
(休)降に電話、FAXで北部公民館
(☎464・5725 Fax469・22
84)へ。受講料の納入・キャンセ
ルは6月16日(火)まで

■(公財)正力厚生会助成事業
お買い物ついでにちよっと聞いて
みよう！がんと暮らしのミニセミ
ナー&相談会
【開催】6月21日(日)午後1時～2
時30分・医療セミナー(①前立
腺がんのお話 ②胃がんのお話 ③
乳がんのお話) ●午後2時30分～
4時・専門家への相談ブース(医
療相談、在宅医療相談、遺言・相
続相談、介護の相談、体験者への
相談&茶話会、体験イベント(ケ
アリング・ヨガ、ハンドマッサージ、
肌診断、眉の描き方レッスン、
紫外線ヒーズを使ったプレスレッ

ト作り)※いずれも先着順
【問い合わせ】泉佐野 2階いこ
らの森ホール ①西畑雅也さん
(岸和田徳洲会病院副院長) ②古
川陽菜さん(りんくう総合医療セ
ンター消化器外科副部長) ③岡田
公美子さん(くみこ乳腺クリニック
院長) 無料 不要 (一社)
ら心(☎468・8395)



■6月23日～29日は
「男女共同参画週間」

ヨガで整える
カラダとココロを癒しましょう
（健康マイレージさのぼっ歩対象）
忙しい毎日から少し離れて、ゆっ
たりとした時間の中で心身をリセッ
ト。無理のない動きで自分自身と向
き合う、穏やかなひとときを過し
ませんか。

【開催】6月24日(水)午後1時～2時30分
新レイクアルスタープラザ・カワ
サキ生涯学習センター 50人(先
着順) 丸橋温恵さん(日本総合
ヨガ普及協会指導員) 無料 靴
タオル、飲料水、ヨガマットまたはバ
スタオル(服装は動きやすいもので)
【電話】eメールでいずみさの
女性センター(☎469・7125
eメール: nitohito@city.jzumis

【開催】6月27日(日)午後2時～4時
新スターゲイトホテル関西エア
ポート 6階アクアマリン 医療
フォーラム「治療選択のポイン
ト..あなたに合ったがん治療と
は」 200人(先着順) 堀
信一さん(医師)、堀 篤史さん(医
師)、二代澤康司さん(アナウン

er)へ。申込フォームからも
可 一時保育(若千名・3カ月以
就学前、先着順)あり、希望者は申
込時に(締切:6月17日(水))



▲申込
フォーム

■初めてのゆるヨガ

カチカチのカラダと心をほぐしま
せんか? ゆったりヨガと呼吸法で今
日はハッピー気分!
【開催】6月26日(金)午前10時～11時30分
(開場:午前9時45分) 中学生以
上で、ヨガに興味がある人、カラダ
がかたい人、心とカラダを整えたい
人 12人(先着順) 井上照子さ
ん(こどもヨガ専門士) 無料
ヨガマットまたはバスタオル、飲
料水(服装は動きやすいもので)
【開催】6月13日(日)午前9時30分以
降に電話でレイクアルスタープラ
ザ・カワサキ中央図書館(☎469
・7130)へ

■市民の文化講演会
【開催】6月27日(日)午後2時～4時
新スターゲイトホテル関西エア
ポート 6階アクアマリン 医療
フォーラム「治療選択のポイン
ト..あなたに合ったがん治療と
は」 200人(先着順) 堀
信一さん(医師)、堀 篤史さん(医
師)、二代澤康司さん(アナウン

サー) 無料 不二製油(株)、(医)
龍志会 IGTクリニック 電話
話またはホームページで NPO 法
人 りんくうメディカルプラザ(☎
473・5510)へ https://
www.rimep.or.jp/



■アンチエイジングヨガ講座
（健康マイレージさのぼっ歩対象）
身体全体の細胞の入替を目指すス
トレッチヨガです。細胞の入替は一
番のアンチエイジング。顔のむくみ
の改善や透明感アップ、美肌効果も
期待できます。
【開催】7月4日(日)午前10時～11時30分
16歳以上 16人(先着順) 大
谷暁子さん(ジャパンヨガカレッジ
公認インストラクター) 無料
タオル、飲料水、ヨガマットま
たは大きめのバスタオル(服装は動
きやすいもので) 【開催】6月10日
(水)降に電話、FAXで長南公民館
(☎465・0786 Fax465・11
03)へ

※各施設の受付時間は、29ページをご覧ください。

イベント・インフォメーション

健康(つづき)

リズムミックライラダンス

体験講座

(健康マイレージさのぼっ歩対象)

多様なジャンルの曲を、みんなが同じステップで踊ります。初めての人も大丈夫！気軽に楽しくいっしょに踊りませんか。

時7月5日(日)・12日(日) 午前10時～11時30分(全2回) 料16歳以上

定15人(先着順) 場坂口 昇さん

(公社)全日本ダンス協会連合会認定ダンス教師) 料無料 持ダンスができる上靴、飲料水(服装は動きやすいもので)

所6月12日(金)以降に電話、FAXで日根野公民館

☎4500・39000 Fax468・0011)へ

NHGキックエクササイズ教室

キックボクシングの動きを取り入れたエクササイズで、楽しく体を動かしませんか。男女・年齢を問わず参加できます。ダイエットやストレス発散だけでなく「交友関係が広がり楽しい」と好評です。キックボクシングを中心に体幹トレーニングや自重トレーニングなども行い、日常生活に必要な筋力を身につけることを目標に、一人ひとりに合わせたメニューで指導します。

時水曜日：午前10時30分～11時30分 ●金曜日：午前10時45分～11時45分 ※時間変更などの場合あり

定各9人(先着順) 料1ヵ月3,000円(60分×4回) 所直

または電話で北部市民交流センター 体育分館(☎464・8745)へ

☎469・7120 ☎469・7121

その他イベント

ライフアルスタープラザ・カワサキ生涯学習センター

☎469・7120 ☎469・7121

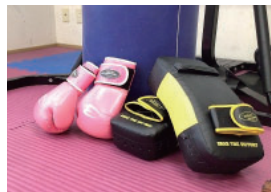
Show-gaku セタコンサート

ライフアルスタープラザ・カワサキ生涯学習センターで活動するクラブの合同コンサート。オカリナ、南米音楽フォルクローレ、中国民族楽器二胡の演奏のほか、楽器体験コーナーや特別ゲストの揚琴演奏も予定しています。

時6月28日(日) 午後1時30分～3時30分(予定) 定80人(先着順)

料オカリナクラブ花よれんげそフオルクローレクラブZNI

●二胡クラブ 料無料 場6月6日(日)以降に電話、FAXで



Show-gaku お笑い寄席

笑門には福来る

佐野公民館登録クラブの泉佐野落語ワークショップが、落語など奇席芸を披露します。

時7月19日(日) 午後2時～(開場：午後1時30分) 定80人(先着順)

料無料 場6月12日(金)以降に電話、FAXで

各種その他

世界を知らうスリランカ編

スリランカの魂に触れる

「インド洋の真珠」スリランカで、古くから神々への祈りとして捧げられてきた伝統舞踊・キャンディアンダンス。繊細な装飾が施された衣装と力強いステップをお楽しみください。

時6月20日(出) 午後1時30分～3時

所南部市民交流センター本館

定100人(先着順) 料無料 持ギ

ムさん(大阪観光大学3年生「スリ

ランカ出身) 時6月17日(日)まで

の火土曜日 午前10時～午後5時

に電話またはメールでNPO法人

泉佐野地球交流協会(ica) ☎42

9・9741 eメール：ica@ica.g

ic)へ



▲ギムさん

郷土芸能講座(盆踊り練習会)

8月1日(日)に開催(予定)の「泉

佐野郷土芸能の集い」に向けて、泉佐野市に古くから伝わる「佐野くどき」や日根神社のゆかりで踊られる「五社音頭」などの練習会を開催します。練習会に参加した人には、モンドセレクション金賞を受賞した泉佐野市オリジナルサイダーとさのぼ500ポイントをプレゼントします!

時6月23日(火)・25日(水)、7月2日

(木) 午後6時15分～8時50分(開場：午後6時) ※6月23日(火)は午後7時55分まで

所ライフアルスタープラザ・カワサキ生涯学習センター

定さの踊り、阿久根ハンヤ節、さんや踊り、五社音頭 各30人(先着順) 料無料 持さのぼカードまたはアプリ

時6月16日(火)までの平日 午前9時～午後5時に電話で郷土芸能の集い実行委員会事務局(まちの活性課内 ☎469・3131)

へ地タイムスケジュールなど、詳しくはホームページをご覧ください。

あつまれ☆さのキッズ!

人形劇めつきらもつきらどおんどん

ひとりぼっちのかんたは不思議な世界に入り込み、へんてこりんな三人組と出会います。遊びたがりの三人とすっかり仲良くなったかんたは、くたくたになるまで遊び…。友だちができる嬉しさ、一緒に遊ぶ楽しさ、発見する驚きと喜び。子どもたちの目線にそって、伸びゆく子どもの姿をご覧ください。

時7月12日(日) 午後2時～(開場：午後1時45分) 所ライフアルスター

プラザ・カワサキ生涯学習センター

料 併演作品：「ちよきちよきバーバー」カニのこやさんが切り紙ちよきちよき! 定150人(先着順) 持人形劇団あつからん

料500円(1歳以下無料。ただし入場整理券必要) 時6月11日(内)

降に直接ライフアルスタープラザ・カワサキ生涯学習センター、もしくは電話またはメールで泉佐野おやこ劇場(☎415・0222 eメール：izumisanooyako@inku.zaq

ne.jp)へ 場泉佐野おやこ劇場、生涯学習課(☎469・7132)

地全席自由席。詳しくはホームページをご覧ください。



▲ホームページ



▲ホームページ

※各施設の受付時間は、29ページをご覧ください。

3市3町教育・保育施設お仕事説明会

ハローワーク泉佐野と連携し、3市3町（泉佐野市、熊取町、田尻町、泉南市、阪南市、岬町）合同の就職説明会を実施します。幼稚園・認定保育園・認定こども園などが参加予定です。

日時 6月17日(水)・18日(木) 午後1時～3時30分

場所 あいびあ泉南

(泉南市樽井1-8-47 泉南市総合福祉センター)

職種 保育教諭、保育士、幼稚園教諭、看護師、調理師、送迎バス運転手 など

問合先 ハローワーク泉佐野

(職業相談部門 ☎463-0565 [部門コード41#])

※参加無料

泉州地域若者サポートステーション

「サポステ」は働きたい15歳から49歳までの人を対象とした、厚生労働省委託の支援機関です。「外へ出ることから始めたい」「緊張しないで話せるようになりたい」など、一人ひとりのペースに合わせた就労準備と、就職後の職場定着までを支援します。パソコンセミナーなど就職支援プログラムも毎月実施しています。まずは電話で問い合わせてください。

利用時間 月～土曜日（祝日、年末年始除く）

午前10時～午後5時

場所・申込・問合先 泉州地域若者サポートステーション

(下瓦屋222-1 泉佐野市立北部市民交流センター 本館2階 [JR「東佐野」駅から徒歩15分、南海「鶴原」駅から徒歩20分] ☎464-0002)

※詳しくはホームページをご覧ください。



◀ ホームページ

(公社) 泉佐野市シルバー人材センター 会員交流大会 ～シルバー事業のことをもっと知りたい～

センターは今年度で設立40年目を迎えることから、会員の交流を図るとともに普及啓発の取組として「会員交流大会」を開催します。

日時 6月17日(水) 午後2時～5時30分

(受付：午後1時30分～2時30分)

場所 エブノ泉の森 小ホール

内容

- 1部…式典
- 2部…演芸大会
- ・オープニング…木下結子さん（泉佐野市出身歌手 代表曲：「放（ほか）されて」「ノラ」など）
- ・会員による演芸披露

- 3部…抽選会（会員限定）

※その他ホワイエでは展示や野菜の販売を予定。

【さのぼポイントが付与されます！】

さのぼカードまたはアプリを提示してください。

付与受付 午後1時30分～2時30分

対象 60歳以上の泉佐野市民

付与ポイント 1,000ポイント

問合先 泉佐野市シルバー人材センター（☎461-0550）

※参加無料

中小企業総合支援制度 無料経営相談

国が全国に設置する無料の経営相談所「よろず支援拠点」との連携事業として、中小企業診断士等の専門スタッフによる経営相談を実施します。業種を問わず、経営上のあらゆるお悩みの解決にむけてお手伝いをします。相談は無料、何度でもご利用いただけます！お気軽にご相談ください。

相談日

開催日	時間
6月9日(水)・23日(水)	<ul style="list-style-type: none"> ●午後0時30分～1時40分 ●午後1時50分～3時 ●午後3時10分～4時20分 ●午後4時30分～5時40分
7月14日(水)・28日(水)	
8月4日(水)・18日(水)	
9月1日(水)・15日(水)	
10月13日(水)・27日(水)	
11月10日(水)・24日(水)	
12月8日(水)・22日(水)	
来年1月12日(水)・26日(水)	
来年2月2日(水)・16日(水)	

※相談日は予告なく変更になる場合があります。

相談機関 大阪府よろず支援拠点

場所 泉佐野市消費生活センター（南海「泉佐野」駅すぐ）

申込・問合先 希望する相談日の前日までにまちの活性課（☎469-3131）へ

労働保険

令和8年度労働保険（労災保険・雇用保険）の年度更新期間は、6月1日(月)～7月10日(金)です。年度更新の手続きは「電子申請」をぜひ活用してください！窓口には並ばず、インターネット上で簡単・便利に手続きができます。

年度更新の時期は窓口が大変混み合います。自宅やオフィスから待ち時間不要で、いつでも手続可能な電子申請がオススメです！

問合先 厚生労働省 労働基準局 労働保険徴収課

(☎03-5253-1111)

※詳しくは労働保険電子申請特設サイトをご覧ください。



▲年度更新申告書
書き方パンフレット



▲労働保険電子申請
特設サイト

【お詫びと訂正】

広報5月号44ページ「第5回 いずみさのこども未来応援フェスタ」の日時の記載が抜けておりました。お詫びして下記のとおり訂正します。

(正) **日時** 5月30日(土) 午前10時～午後4時

転入してきた子育て世帯を対象とする 奨学金返還支援金

子育て世代の移住・定住を促進するため、本市に転入し、本市で働き、かつ18歳以下の子どもを育てる奨学金返還者を支援する事業が始まります。

申請期間 来年1月～2月末

対象（すべての要件を満たす必要あり）

- 39歳以下で同居する18歳以下の児童を養っている人
 - 令和7年4月1日以降に転入し、申請時まで継続して本市に住所を有する人
 - 市内で就労または自営で働いている人
 - 奨学金を自ら返還している人
- ※その他にも要件があります。

支援額 令和7年中に返還した奨学金の実費（上限15万円）

問合せ先 おもてなし課（☎447-8126）

※詳しくは12月号でお知らせします。



大阪観光大学国際交流イベント ～韓国DAY～

留学生が贈る韓国祭。大学講師が語るDMZやガイドブックに載らない韓国の魅力が学べる韓国講座をはじめ、学生による語学講座や本場の料理屋台も！ぜひ参加してください。

日時 6月16日(火) 正午～午後2時

場所・申込・問合せ先 大阪観光大学
(☎453-8321)

※入場無料。詳しくは大阪観光大学ホームページをご覧ください。



▶ ホームページ

水道漏水調査にご協力を

水道の有収率*の向上と、より効率的な施設の更新計画を策定するため、水道の漏水調査を行います。道路内の水道本管および引込管、個人の敷地内に設置している水道メーターなどが調査対象です。みなさんのご協力をお願いします。

*…配水量に対する水道料金として反映された水量の割合

調査期間 6月～来年3月

調査業者 (株)M'sジャパン大阪営業所

問合せ先 上下水道局 水道工務課（☎467-2800）

泉佐野市グローバル人材育成支援金 ～高校生の海外短期留学を支援します～

本市の「国際都市宣言」の趣旨に基づき、グローバル人材の育成を支援するため、高等学校等実施の海外短期留学に参加する生徒を支援する交付金です。この支援金は、本市への「ふるさと応援寄附金」のうち、「グローバル人材育成支援プロジェクト」を指定してご寄附をいただいたみなさんのご厚志を原資としています。

対象（次のすべてに該当すること）

●**対象生徒**…高等学校等*の正規課程に在籍していること（府内外を問いません）

*…国公立の高等学校・特別支援学校高等部・高等専門学校（1～3年次）、私立の高等学校・中等教育学校後期課程・専修学校高等課程

●**対象の短期留学**…在籍する高等学校等が令和8年度に教育活動の一環として長期休業期間等に実施する、1週間から1ヵ月程度の海外派遣プログラム

※学校長の証明（計画および修了報告）が必要

●**申請者**…令和7年1月1日以前から申込時まで引き続き本市に住民登録があり、申込時において納期が到来している本市市税に未納がない保護者

支援金額 交付対象経費の総額の2分の1（上限10万円）

※交付対象経費は短期留学に要する費用のうち、在籍校または在籍校が指定する企画・実施事業者へ納入する費用に限ります。

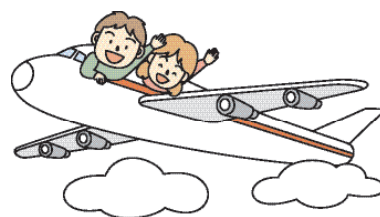
交付予定件数 20件（申請多数の場合は、令和6年中の課税所得が低い申請者を優先）

申請・問合せ先 6月4日(木)～22日(月)に郵送（当日消印有効）または持参（土・日曜日、祝日除く）で〒598-8550 泉佐野市役所 国際交流課へ

※申請書類は市ホームページ(ID:8827)からダウンロードもできます。

対象外となるもの

- 過去に「泉佐野市グローバル人材育成支援金」の交付を受けた生徒
 - 海外への修学旅行や部活動の海外遠征など
 - 他の奨学金などの受給により、実際の費用負担を伴わないプログラム
 - 短期留学が決定する前に生じた費用、旅券（パスポート）取得費用、日本国内での事前研修費用、短期留学先での小遣い、通信諸費用などの私的活動に係る費用
- ※詳しくは問い合わせてください。



くらしの情報掲示板

第26回 タオルバザール ～泉州タオル産地の製造直売～

日本タオル産業発祥の地である泉州タオル産地において、好評をいただき毎年開催している恒例の泉州タオル製造直売イベントを今年も開催します。地元泉州タオルの良さを再発見してください。

日時 6月21日(日) 午前9時30分～午後3時

場所 泉の森ホール 2階 大会議室およびレセプションホール ほか

内容 メーカー（企業・グループ）による泉州タオルの即売会

主催 大阪タオル復興協議会、大阪タオル工業組合青年部会

問合せ 大阪タオル工業組合（☎464-4611）

泉佐野市社会福祉協議会 善意銀行（4月受付分）

●50,000円…渡士一成

奈加美神社花あかり

花と光と音とアートと食の饗宴をお楽しみください。花勸進の受付も行います（紫陽花の特別御朱印あり）。

日時

●6月6日(土) 午後7時30分～9時（ライトアップのみ）

●6月7日(日) 午後3時30分～9時（ライトアップ：午後7時30分～）

※少雨決行、荒天中止

場所 奈加美神社境内

内容

●境内を彩る紫陽花のシーズンに合わせて境内をライトアップ

●藤棚には色とりどりのガラス風鈴

●絵手紙行灯のワークショップ（宮脇泰彦先生）

●マルシェ（キッチンカーを含む10店舗）

主催 奈加美神社氏子青年会

後援 泉佐野市、泉佐野市教育委員会

問合せ 奈加美神社（☎462-7080）

※入場無料。参拝者駐車場はすべて駐輪場となります。車での来場はご遠慮ください。



いずみさの図書館フェスタ in いこらも～泉佐野

日時 7月5日(日) 午前11時～午後4時

※移動図書館ルリビタキは午後1時～3時30分

場所・内容

●いこらも～泉佐野 いこらの森ホール
…えほんのひろば、電子図書館体験会、プラレールで遊ぼう！

●屋外平面駐車場…移動図書館

問合せ 生涯学習課（☎469-7132）

【えほんのひろば】

「いこらの森ホール」内に、たくさんの絵本を並べたスペースを設け、靴を脱いでくつろぎながら絵本が読めます。また会場内では、「カレン先生の英語でおはなし会」や「ミニ絵本コンサート（全2回）」なども開催します。

【移動図書館ルリビタキの特別貸出】

約3週間周期でいこらも～泉佐野屋外平面駐車場で貸出を行っていますが、この日も特別貸出を行います。当日は、約3,000冊の本を展示し、貸出もできます。

※貸出カードが必要です。市の鳥「ルリビタキ」と市のキャラクター「ゆるナキン」がラッピングされた可愛い「移動図書館ルリビタキ」をぜひ利用してください。

【プラレールで遊ぼう！】

プラレールのジオラマのほか、自由に20分間プラレールで遊ぶコーナーやプラレール・鉄道などに関連する図書資料（本）を展示します。展示している図書資料（本）は貸出できます。図書館ならではの「プラレール」のイベントをぜひお楽しみください。



【いずみさの電子図書館体験会】

お持ちのスマートフォン・タブレット・パソコンで、電子図書館内の電子書籍を読むことができます。電子図書館は、泉佐野市立図書館の貸出カードを持っていないと利用できません。体験会では、新規の貸出カード発行も行いますので、この機会にぜひ「いずみさの電子図書館」をお試しください。

※住所確認のできる証明書（運転免許証・マイナンバーカードなど）が必要です。当日は、スマートフォンまたはタブレット、パソコンを持っていない人でも、電子図書館を利用できるように閲覧用タブレットを用意しています。体験会では、お持ちの通信機器で無料アクセスできるWi-Fi環境を用意しています。



採用・募集

2026年度 国家公務員採用一般職試験 (高卒者試験)

第1次試験日 9月6日(日)

試験地 大阪市 ほか

申込 6月12日(金)~24日(水)にインターネットで

問合せ先 人事院近畿事務局 試験第二係
(☎06-4796-2191)



▲ホーム
ページ

※受験資格など、詳しくは人事院ホームページ「国家公務員試験採用情報NAVI」をご覧ください。

泉佐野市留守家庭児童会 (学童保育) 夏休み期間短期支援員

募集職種 ①補助支援員 ②学生支援員

勤務時間 ●平日：午後2時~7時のうち3~5時間

●土曜日・長期休暇：午前8時30分~午後7時のうち4~8時間

※週2日以上勤務 (相談可)

勤務施設 市内13小学校留守家庭児童会

時給 ①1,210円~ ②1,180円~

※交通費1日上限700円支給

問合せ先 日曜日・祝日を除く午前10時~午後6時に留守家庭児童会事務局 (☎461-3841) へ

※詳しくは問い合わせてください。

原子力規制委員会 行政職員

募集期間 6月30日(火)まで

募集職種 原子力検査官、原子力防災専門官 ほか

求める人材

●原子力施設の運転、保全、検査、設計などに専門性がある人

●放射性廃棄物管理・処分に専門性がある人

●火災、防災、放射線、土木、建築などに専門性がある人 ほか

問合せ先 原子力規制庁人事課採用担当
(☎03-3581-3352)



▲ホーム
ページ

※詳しくは原子力規制委員会ホームページをご覧ください。

第29回 大阪府介護支援専門員 実務研修受講試験

受付期間 5月25日(月)~6月22日(月)

試験日 10月11日(日) 午前10時~

申込書配布 5月25日(月)~6月22日(月) に府の保健所、市区町村の介護保険担当課 など

問合せ先 (一財)大阪府地域福祉推進財団(ファイン財団) ケアマネ係 (☎06-6763-8044)

府 居宅介護職員初任者 障がい者ホームヘルパー知識習得研修

障害児者が安心して利用できる適切なホームヘルプサービスを提供するために必要な知識、技術などを習得する研修を実施します。

研修期間 7月22日(水)~10月15日(木)

(講義33時間、演習12時間を予定)

受講資格 府内に在住・在勤・在学中、全てのカリキュラムが受講可能な、介護職員初任者研修修了者、訪問介護員(2級)養成研修修了者または居宅介護に従事することを希望する人

募集人数 90人 (先着順)

受講料 4,000円

申込・問合せ先 6月15日(月)~7月6日(月) (必着) に府「行政オンラインシステム」で申込または郵送で府立 福祉情報コミュニケーションセンター (☎06-6748-0588 〒537-0025 大阪市東成区中道1丁目3-59 府立 福祉情報コミュニケーションセンター内(社福)大阪障害者自立支援協会「障がい者ホームヘルパー研修」係) へ



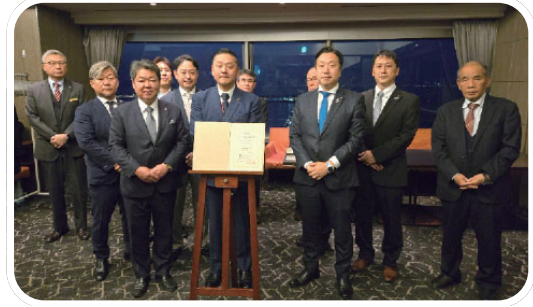
行政
オンライ
ンシ
ステム



広告



東 佐野駅前の陽光桜が植樹10周年を迎えました
 泉ヶ丘桜会が愛媛県東温市から運搬し、JR東佐野駅前ロータリーに移植した陽光桜が10周年を迎えたことを記念し、3月28日(土)に千代松市長と地域のみなさんとで記念撮影が行われました。



日 本夜景遺産に認定されました
 本市が推薦したスターゲイトホテル関西エアポートが、第20回「日本夜景遺産」の新規認定地に選定されたことから、3月27日(金)に「日本夜景遺産認定記念の集い」が開催されました。



泉 の森さくらフェスタ2026が開催されました
 4月5日(日)、総合文化センター周辺で「泉の森さくらフェスタ2026」が開催され、今年も本市PR大使の番匠谷紗衣さんによる総司会や歌唱のほか、たくさんのパフォーマンスなどがあり、満開の桜と多くの人で賑わっていました。



大 井関桜まつりが開催されました
 桜の名所であり、大阪みどりの百選に選ばれている日根野の大井関公園では、3月29日(日)～4月5日(日)に「第48回大井関桜まつり」が開催され、4月4日(土)には、野点などのイベントが行われました。



ブラジリアン柔術の大会で優勝
 本市在住のルイス・サンパイオさんが、3月15日(日)に開催されたブラジリアン柔術の「関西国際ショナル柔術チャンピオンシップス」で優勝されたことを、4月9日(木)に市長へ報告に来ていただきました。



小 学生女子ソフトボール全国大会でベスト8
 第二小学校の長滝谷優花さん、坂本百絵さん、橋本咲花さん、根布莉子さん(左から)が岸和田jrクラブの選手として、3月に開催された「第19回春季全日本小学生女子ソフトボール大会」でベスト8の成績を収められたことを4月8日(水)に市長へ報告に来ていただきました。



山 形県大石田町とふるさと逸品協定を締結
 山形県大石田町と本市は、地域産品の発信と持続的な交流の発展を目的に、お互いの魅力のPRやイベントでの相互交流を行う「ふるさと逸品協定」の締結式を、4月10日(金)に大石田役場で行いました。



山 形県河北町とふるさと逸品協定を締結
 山形県河北町と本市は、地域産品の発信と持続的な交流の発展を目的に、お互いの魅力のPRやイベントでの相互交流を行う「ふるさと逸品協定」の締結式を、4月10日(金)に河北町役場で行いました。



子育て支援の推進のために寄付

4月14日(火)、ナンカイ工業株式会社様より、本市の子育て支援の推進に対してご寄付をいただき、千代松市長より感謝状の贈呈が行われました。ナンカイ工業株式会社様には、これまでも市政発展のため、ご寄付をいただいています。



紺綬褒章の伝達式などが行われました

4月13日(月)、「KIX泉州国際マラソン」に対し企業版ふるさと納税で多額のご寄付をいただいた株式会社コスモビューティー様への、紺綬褒章伝達式および泉佐野市ふるさと功労者表彰が行われました。



ふるさと功労者表彰が行われました

医療法人 西田外科様より、ふるさと納税を活用したご寄付をいただいたことに対し、4月27日(月)に泉佐野市ふるさと功労者表彰を行い、市長より表彰状を贈呈しました。



大木に芝桜が満開となりました

日根荘大木の農村景観の棚田地区東ノ池の堤に、2年前に植えられた芝桜が満開となり、4月19日(日)に鑑賞会が開催されました。芝桜は、大木土地改良区、大木農空間保全対策協議会、大木棚田協議会のみなさんが整備をされました。

大阪・関西万博開幕1周年

河瀬直美氏×藤本壮介氏 スペシャルトークショーが開催されました

4月11日(土)、スターゲイトホテル関西エアポートにおいて、大阪・関西万博シグネチャーパビリオンの一つである「Dialogue Theater (ダイアログシアター) -いのちのあかし-」の本市への移設が正式に決定したことを記念した「河瀬直美氏×藤本壮介氏 スペシャルトークショー」が開催され、府外からも大勢のみなさんに参加していただきました。

今回のトークショーは、大阪・関西万博の開幕から1周年を記念しての開催でもありました。万博のテーマ事業プロデューサーであり、本市へ移設が決まった「いのちのあかし」をプロデュースされた映画作家の河瀬直美さん、そして大屋根リングの設計・監修を手掛けられた建築家の藤本壮介さんによる、大阪・関西万博の大変貴重なお話が聞ける場となりました。





市立文化会館開館30周年記念 劇団四季ファミリーミュージカル

『はじまりの樹の神話 ～こそあどの森の物語～』

人と人とのつながりの大切さを描く、劇団四季のファミリーミュージカルです。

日時 8月1日(土) 午後3時～（開場：午後2時15分）

場所 エブノ泉の森 大ホール

座席 全席指定

- 一般…S席：7,000円、A席：5,000円
- 子ども（中学生以下）…S席：4,000円、A席：3,000円
- ホール会員いずみ一つ…S席：6,000円

※3歳以上有料、3歳未満着席鑑賞は有料

主催 泉佐野市文化振興財団

後援 泉佐野市、泉佐野市教育委員会

申込・問合せ先 5月26日(火) 午前10時以降に直接エブノ泉の森ホール（☎469-7100）へ

※ローソンチケットでも購入可（Lコード：52970）



7月20日【海の日体験学習】 泉佐野の海を知ろう2026

日時 7月20日(祝)

午前9時30分～午後3時

※雨天決行、荒天中止

内容 関空周遊クルージング、稚魚放流、キッズボート乗船体験 など

※変更の場合あり

対象 市内在住の小学4～6年生

定員 60人（先着順）

場所・申込・問合せ先 7月1日(水)（当日消印有効）までに往復ハガキ（1人1枚）に住所、氏名、電話番号、小学校名、学年を記入し、いずみさの関空マリーナ（〒598-0048 りんくう往来北6 ☎463-0112）へ
※参加無料。昼食はカレーを用意します。



泉佐野市民無料開放DAY in 関空アイスアリーナ

通年型の国際規格スケートリンクでアイススケートを体験してみませんか。

※スケート教室も一部時間で開催予定（申込多数の場合は抽選）。

日時 7月20日(祝) 午前9時～午後9時

対象 泉佐野市民

定員 500人（予定）

※申込多数の場合は抽選

場所・申込・問合せ先

関空アイスアリーナ（☎463-6880）

※料金無料。詳しくはホームページをご覧ください。



▶ ホーム
ページ



▶ 申込
フォーム

ホームページやSNSで市からの情報発信などを行っています！

LINE



X (旧Twitter)



インスタグラム



YouTube公式
チャンネル



ホームページ

