

市職員が“まちのヒーロー”に！

SANO ヒーローズトレカ

～まちのヒーロー達との出会い～



問合せ先 まちの活性課 (☎469-3131)

本市では、市の施策や業務を知ってもらい、市や職員に親しみを持ってもらうことを目的として、泉佐野市オリジナルのトレーディングカード「SANOヒーローズトレカ」を制作しています。「SANOヒーローズトレカ」は、市職員を「まちのヒーロー」に見立てたオリジナルカードゲームで、カードを使った対戦を通じて、楽しみながら市の取組や業務に触れることができます。子どもから大人まで、世代を超えた交流やコミュニケーションづくりとして、大会や事前練習会にぜひ参加しませんか？



追加カードは、7月1日(水)から下記の4カ所で発売開始！

- 泉佐野まち処 (泉佐野駅上商店街)
- りんくうまち処 (りんくうタウン駅)
- まちの活性課事務所 (泉佐野駅前)・
- イヌナキンハウス (りんくうタウン駅構内)

販売価格：100円 (税込・ランダム5枚組セット・レアカード1枚入)
※3セット以上同時購入で「プロジェクトカード」進呈！



第2弾 約50種類を
追加リリース!!

SANO ヒーローズトレカ 泉佐野市長杯 最強王者決定戦 開催!!



遊び方など詳しくは
ホームページで▼



「泉佐野市長杯 最強王者決定戦と事前練習会を開催します!」
トーナメント形式の大会「泉佐野市長杯最強王者決定戦」を開催します。
本大会では、子どもの部と一般の部によるトーナメント戦を実施し、一般の部優勝者には「さのぼ」50,000ポイントを進呈するなど、入賞者や参加者にもポイントを進呈予定です。また、プレイヤーを含め最大3人までのチーム参加も可能としており、家族や友人同士で協力して参加できる大会となっています。
さらに大会に先立ち、初心者向けのルール説明や対戦方法、デッキの組み方などを学べる練習会も開催します。練習会参加者には、トレカ4パック、プロモーションカード1枚、泉佐野サイダーを進呈しますので、ぜひご参加ください!

泉佐野市長杯最強王者決定戦

子ども・一般の2部制によるトーナメント戦
日時 10月4日(日) 午前10時～午後3時(予定)
場所 レイクアルスタープラザ・カワサキ生涯学習センター
部門 子ども(小学生以下)、一般
 ※練習会に1回以上参加すること。小学生も一般の部へ参加可
定員 各32チーム(1チーム3人まで・抽選)
参加料 無料
持ち物 自分のトレーディングカード(カード貸出なし)
景品(さのぼポイント付与)
 ●一般の部…優勝: 50,000ポイント(ほか)
 ●子どもの部…優勝: 10,000ポイント(ほか)
 ※参加賞: もれなく500ポイント
申込 8月1日(土) 午前9時～9月25日(金) 午後5時に申込フォームから

申込フォーム▶



事前練習会

開催日・場所(全6回)
 ●7月18日(土)・佐野公民館
 ●7月29日(水)・日根野公民館
 ●8月5日(水)・長南公民館
 ●8月10日(月)・北部市民交流センター
 ●9月12日(土)・南部市民交流センター
 ●9月20日(日)・레이크アルスタープラザ・カワサキ生涯学習センター
時間 午後1時30分～4時30分
内容 動画コーナー(SANOトレカ基礎編・応用編の動画投影)、レクチャーコーナー(市職員がゲームを教えながら対戦)、対戦コーナー(参加者同士または市職員と本気の勝負)
参加料 無料
参加特典 トレカ4パック、プロモーションカード1枚、泉佐野サイダー
申込 各開催日の前日 午後5時までに申込フォームから
問合せ先 まちの活性課(☎469-3131)
 ※カード貸出あり、途中参加、当日の参加可。詳しくは市ホームページ(ID:18088)をご覧ください。



申込フォーム

佐野公民館 (☎463-6181 Fax469-2243)

受付 午前9時～午後5時 (月曜日、7月20日祝)・21日(火)除く)

■HIPHOPダンス教室 (入門編)

ダンサーのようにカッコよく踊ろう！音楽に合わせて楽しく、大きく身体を動かそう♪

開催日 7月25日(土)

時間・対象

①午前10時～10時45分・3歳(年少)～5歳(年長)

②午前11時～正午・小学1～3年生

定員 ①10人 ②14人(先着順)

講師 MRNさん(JSDSインストラクター)

持ち物 上靴

申込 7月8日(火)以降に電話、FAXで ※受講無料

■バレエ体験講座

～友だちといっしょにバレエを体験、リズム感を養ってみよう！～

開催日 7月29日(火)

時間・対象

●午前10時～10時45分・5歳(年長)～小学3年生

●午前11時～正午・小学4～6年生

定員 各12人(先着順)

講師 北川りょうこさん(佐野公民館登録クラブ講師)

持ち物 靴下、汗拭き用タオル、飲み物

申込 7月9日(水)以降に電話、FAXで ※受講無料

■子ども絵画教室～自転車やトンボを自由に描こう～

日時 8月4日(火) ●午前10時～正午

●午後1時～3時

対象 小学生

定員 各16人(自転車8人、トンボ8人)(先着順)

講師 池側良美さん(佐野公民館登録クラブ講師)

材料費 100円

持ち物 クレヨン(全員)、絵の具セット(3年生以上)、ティッシュ

申込 7月14日(火)以降に電話、FAXで。キャンセルは7月30日(木)まで

※当日に画用紙四つ切り1枚または八つ切り2枚を選択



いずみさの女性センター (☎・Fax469-7125)

受付 午前9時～午後5時15分 (日・月曜日、祝日除く)

■お父さんの参加も大歓迎!!

親子クラフト「小さなおうち貯金箱」

～親子で楽しむ、

貯金箱とマスコットのやさしい手しごと～

親子で楽しく、小さなおうち貯金箱を作りますか？夏休みの工作にぴったりの作品を、一緒に作りましょう！

日時 7月26日(日) 午前10時～正午

場所 レイクアルスタープラザ・カワサキ生涯学習センター

対象 5歳～小学生と保護者

定員 10組(先着順)

講師 山崎澄子さん(Heart工房 Cha-Chaクラフト作家)

材料費 1セット1,000円

持ち物 ハサミ・ボンド(あれば)

申込 7月7日(火)以降に電話、eメール(hitohito@city.izumisano.lg.jp)または右の申込フォームから

※材料費の納入・キャンセルは7月22日(火)まで。一時保育(若干名、3ヵ月～就学前)あり、希望者は7月17日(金)まで



▲申込フォーム

■親子でなりきり和菓子職人

～わらびもちとみたらし団子づくり～

親子で本格的な和菓子職人に変身して、おいしい思い出を作りませんか？ぷるぷるのわらびもちと、香ばしいタレがたまらないみたらし団子を、職人さんになりきって手作りしましょう。自分で作ったできたての味は、格別のおいしさです！

日時 8月2日(日) 午前10時～正午

場所 レイクアルスタープラザ・カワサキ生涯学習センター

対象 小学生と保護者

定員 8組(先着順)

講師 木村明美さん(生涯学習センター登録クラブ講師)

材料費 1組1,000円

持ち物 エプロン、ふきん2枚、三角巾、マスク

申込 7月10日(金)以降に電話、eメール(hitohito@city.izumisano.lg.jp)または右の申込フォームから

※材料費の納入・キャンセルは7月28日(火)まで。一時保育(若干名、3ヵ月～就学前)あり、希望者は7月24日(金)まで



▲申込フォーム



レイクアルスタープラザ・カワサキ生涯学習センター (☎469-7120 Fax469-7121)

受付 午前9時～午後5時 (月曜日、7月20日祝・21日火除く)

■次世代科学者育成プログラム ロボット製作体験講座

トランジスタや光センサなどの電子部品を使って、自分で電子回路を作ります。スイスイ動くライトレースカーを作ろう!

日時 7月25日(土) 午前10時～午後0時30分

対象 小学4～6年生

※5・6年生は昨年度未受講者優先

定員 15人 (先着順)

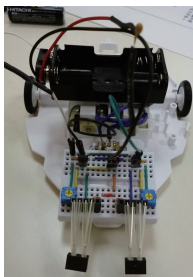
講師 原 尚之さん (大阪公立大学大学院 工学研究科 電気電子システム工学分野 准教授)、小西啓治さん (同 教授)

材料費 2,000円

持ち物 筆記用具、持ち帰り用袋 (作品サイズ: 約22×15×7cm)

共催 大阪公立大学 工学部 電気電子システム工学科

申込 7月9日(木)以降に電話、FAXで。材料費の納入・キャンセルは7月22日(火)まで



■親子クッキング ～あつまれ! こどもコックさん～ (健康マイレージさのぼっ歩対象)

「食べる力=生きる力」を育むために、子どもと一緒においしい料理を作りながら、「食」の大切さや協力する楽しさを学びませんか。親子で素敵な思い出を作りましょう!

日時 ●7月25日(土) ●7月26日(日) 午前10時～午後1時30分

メニュー チキン南蛮、おにぎらず、洋風スープ、牛乳かん

対象 満4歳～小学3年生の子どもと保護者

定員 各10組 (先着順)

講師・共催 泉佐野市食生活改善推進協議会

材料費 各1組1,000円 (子ども1人追加につき+400円、大人1人追加につき+600円)

持ち物 エプロン、三角巾、マスク、ふきん2枚、手拭き用タオル

申込 7月7日(火)以降に電話、FAXで。材料費の納入・キャンセルは7月15日(木)まで

※一時保育 (先着順・若干名) あり、希望者は申込時に。アレルギーの除去は保護者の責任で



■親子講座

「ミニオカリナを作って吹いてみよう!」(全2回)

初回到粘土をこねてオカリナを作り、2週間後に焼きあがったオカリナで演奏します。自分で作ったオカリナで、みんなで合奏してみませんか?

日時 7月25日(土)、8月8日(土) 午前10時～正午

対象 5歳～小学生と保護者

定員 15人 (先着順)

講師 多田好伸さん (アトリエねこの主宰)

材料費 500円

持ち物 手拭き用タオル

※服装は汚れてもよいもので

申込 7月8日(火)以降に電話、FAXで。材料費の納入・キャンセルは7月19日(日)まで



■クラフト体験会

日時 7月26日(日) 午前10時～午後4時 (午後3時30分受付終了)

内容 ビーズアクセサリー、スイーツデコ、ブルーガンデコ、ガラス工芸、インド刺繍リボンクラフト、ドライフラワーアレンジメント、レジンクラフト (7ブース25作品予定)

対象 おおむね5歳以上

※小学3年生以下は要保護者同伴

講師 岩下恵美子さん (ビーズアクセサリー作家) 他

材料費 300円～1,500円

申込 当日、各ブースで (午前中が混み合います)

※先着順で材料が無くなり次第終了



■【市民企画講座】たのしくおどろろ! 社交ダンス (健康マイレージさのぼっ歩対象)

はじめての人、大歓迎! 夏休みに親子で新しいことにチャレンジしてみませんか。

日時 7月30日(木) 午前10時～11時30分

対象 小学生と保護者

※小学生のみの参加可、1・2年生は要保護者同伴

定員 16人 (先着順)

講師 三浦真弥さん、澤田義和さん (財日本ボールルームダンス連盟 認定プロフェッショナルダンス教師)

持ち物 飲料水、タオル、上靴

※動きやすい服装でお越しください。

申込 7月8日(火)以降に電話、FAXで。キャンセルは7月23日(木)まで ※受講無料

■【市民企画講座】

なぜ? どうして? ふしぎ? を楽しむ科学実験・工作講座 ～わくわく! どきどき! おもしろいは科学のはじまり!～

自由研究のヒント・きっかけとして活用できる! 科学実験「ミニミニサイエンスショー (あけてびっくり科学実験玉手箱)」と科学工作「偏光板とペーパークロマトグラフィーで光と色の世界を楽しむ」と盛りだくさんの内容です。

日時 8月2日(日) 午後1時30分～3時30分

対象 小学生 ※1・2年生は要保護者同伴、3年生以上は保護者1人の同伴可

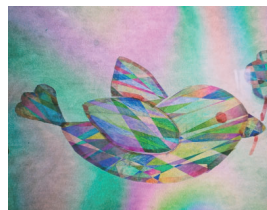
定員 10人 (先着順)

講師 綾部 洋さん (泉佐野市生涯学習ボランティア講師)

教材費 100円

持ち物 筆記用具、持ち帰り用袋

申込 7月14日(火)以降に電話、FAXで。キャンセルは7月25日(土)まで



▲偏光板ステンドグラス



▲クロマトグラフィー

レイクアルスタープラザ・カワサキ中央図書館 (☎469-7130)

受付 午前9時30分～午後7時 (日曜日、祝日は午後5時)
(6日月)・13日月)・21日(火)・27日月)・30日(休除く)

■わくわくスタンプラリー

市内の図書館で本を借りてスタンプを押してもらおう！図書館全館それぞれでかわいいスタンプを用意しています。5つのスタンプを集めたらプレゼントもあります。(無くなり次第終了)

日時 7月1日(水)～8月26日(水)

場所 市内図書館全館 (移動図書館・佐野まちライブラリー除く)

対象 中学生まで

※申込不要、参加無料

■調べるなら 育ててみよう！カブトムシ

カブトムシを持ち帰って、おうちで育てて観察しよう！

日時 7月20日(祝) 午前10時～11時30分

(開場：午前9時45分)

対象 中学生以下で市立図書館の貸出カードを持っている人 (小学2年生以下は要保護者同伴。貸出カードは当日作成可)

定員 10人 (先着順)

講師 カブトムシリーダー ユウキャンさん

(田尻町ふるさと大使としても活躍中)

参加費 1,000円 (持ち帰り用のカブトムシオスとメス、虫かご、マット、足場の木、エサ含む)

※内容が変更する場合あり

申込 7月11日(土) 午前9時30分以降に電話で

■こわ～いおはなし会

暑いときには、ちょっぴりこわ～いおはなし！涼しくなること間違いなしです。

日時 7月25日(土) 午前11時30分～正午

(開場：午前11時15分)

定員 15人 (先着順)

場所・共催 北部公民館

※申込不要、参加無料

■カレン先生の1DAYサマースクール

アメリカ出身のカレン先生と楽しむ英語イベントです。英語が初めてでも大丈夫、簡単なゲームで遊びながら英語と仲良くなるう！

日時 8月2日(日) 午前10時30分～11時40分

(開場：午前10時15分)

対象 小学生 (小学1・2年生は要保護者同伴)

定員 15人 (先着順)

講師 塩田カレンさん、塩田和明さん (カレン先生合同会社)

場所・共催 長南公民館

申込 7月18日(土) 午前9時30分以降に電話で

※参加無料

■読書感想文を応援します！

書きたいけれど、どう書いたらいいかわからない！みんなを悩ませる読書感想文をちょっとだけお手伝いします。

【日根野公民館】

日時 7月19日(日) 午前10時～11時30分

定員 10人 (先着順)

【レイクアルスタープラザ・カワサキ中央図書館】

日時 7月28日(火)

●午前の部 午前10時～11時30分

●午後の部 午後1時～2時30分

定員 各30人 (先着順)

【佐野公民館】

日時 8月1日(土) 午前10時～11時30分

定員 20人 (先着順)

いずれも

対象 小学生 (保護者同伴可。会場の混み具合でお断りする場合あり)

持ち物 筆記用具、下書き用のノートか原稿用紙、読書感想文を書く本 (読んできてください)

※申込不要、参加無料。開場は15分前

■第72回 青少年読書感想文全国コンクール課題図書

課題図書の貸出は1人1冊1週間です (予約可)。

【小学校低学年の部】

●まこちゃんとかとバロポ ●なにかいいことあった？

●ララのまほうのことば

●たねはいのちのおわりとはじまり

【小学校中学年の部】

●まだまだここから ●それからぼくはひとりで歩く

●おいしいお米をつくりたい！：ゆうちゃん、小学生で農家に弟子入りしました

●宇宙でウンチ：みんなの知らない宇宙トイレのひみつ

【小学校高学年の部】

●ポジション！ ●リヒト！ ●ミシュカ

●キミの一步 アフリカ：ゾウを食べるにはひと口ずつ

【中学校の部】

●君の火がゆらめいている

●チーム・テストならだいたいしょうぶ

●リュウグウの砂に挑む：チームで小惑星のサンプルを分析

【高等学校の部】

●スウィッシュ！ ●ノアハム・ガーデンズの家

●平和のうぶごえ：「原爆の子」として生きた80年

夏休み期間の自習スペースを開放します

レイクアルスタープラザ・カワサキ生涯学習センター、レイクアルスタープラザ・カワサキ中央図書館、北部公民館 (北部市民交流センター) では、館内の一部を自習スペースとして通年開放しています。

また、夏休み期間の学びの場の提供を目的に、下記公民館の一室を自習スペースとして開放します。なお、部屋の予約状況により開放できない場合があります。

開放施設 佐野・長南・日根野公民館

開放期間 7月18日(土)～8月23日(日)

午前10時～午後5時

休館日 毎週月曜日、7月21日(火)、8月11日(祝) ※申込不要



宿題やつつけ隊！

■体験自由課題わくわくシリーズ♪

※申込はいずれか1回のみ

【バンドー神戸青少年科学館&プラネタリウム】

不思議な科学、見て、触れて、遊んで、楽しめる！

日時 7月24日(金) 午前9時集合、午後4時30分散会(予定)

対象 市内在住の小・中学生

定員 30人

参加費 1,350円



【藤野興業(株)工場見学&クリスタルストーンサンドアートに挑戦！】

大人気のリサイクル工場見学です！



日時 8月19日(水) 午前9時15分集合、午後4時解散(予定)

対象 市内在住の小・中学生

定員 20人

参加費 800円

■絵画教室 ~夏休みの宿題はおまかせ！~

日時 7月28日(火)・29日(水)、8月4日(火)・6日(水)・8日(木) 午前10時~正午

※申込はいずれか1回のみ

場所 らいふらいんぷらざいずみさの

対象 市内在住の小・中学生

定員 各15人

講師 尾崎康代さん(アトリエY'sアート主宰)

材料費 100円



■工作シリーズ♪

※申込はいずれか1回のみ

場所 らいふらいんぷらざいずみさの

定員 各10人

【風車おもちゃ作り】

風車が回ると、後ろの棒が動きます。動く仕組みのお勉強にもなります。

日時 8月5日(水) 午前10時~正午

対象 市内在住の小学1~3年生

講師 越後谷 亮祐さん

材料費 400円



【ティッシュケース木工】

カット済みの板を組み合わせ、ティッシュケースを作ります。水転写シールを使って完成度アップを目指します。



日時 8月5日(水) 午後1時30分~3時30分

対象 市内在住の小学4~6年生

講師 越後谷 亮祐さん

材料費 700円

【シーグラスアート】

貝殻や、シーグラスを使ってリースを作ります。

日時 8月20日(水) 午前10時~正午

対象 市内在住の小・中学生

材料費 300円



泉佐野市社会福祉協議会 (☎464-2259)

受付 午前9時~午後5時(土・日曜日、祝日除く)

■シャッピーハウス自習室

夏休み期間中、会議室を自習室として開放します！勉強や読書など、どなたでも気軽にご利用ください。

日時 7月23日(水)~8月27日(水)の毎週火・木曜日 午前10時~午後3時30分

場所 シャッピーハウス会議室(大西1丁目16-5)

■第7回シャッピーハウスPRイベント「工作教室」

夏休みの思い出に、オリジナル万華鏡を作ってみませんか。

日時 7月23日(水) 午後1時~2時30分

場所 シャッピーハウス(大西1丁目16-5)

対象 小・中学生(小学3年生以下は要保護者同伴)

定員 10人(先着順)

受講料 100円(ドリンク付)

申込 7月10日(金)までに直接または電話で

※右の申込フォームからも可



▲申込フォーム

■第20回 親子ふれあい交流会

~タオル筆で檜の板に絵を描こう~

日時 8月22日(土) 午前9時45分~11時45分(受付:午前9時30分~) ※雨天決行

場所 大木小学校 地域交流棟2階 多目的室

対象 市内在住の小学生と保護者

定員 20組(先着順)

参加費 1人100円

主催 大土地区福祉委員会

申込 7月31日(金)までに電話で

電話で



南部市民交流センター 青少年センター (☎466-1745 Fax466-1779)

受付 午前9時～午後5時 (土・日曜日、祝日除く。7月11日(土)は可)

いずれも申込は7月6日(月) 午前10時までに申込フォームで

※申込多数の場合は抽選。抽選結果は(定員内の場合も) 申込したeメールアドレスに7月7日(火)以降に返信します。材料費、参加費の納入・キャンセルは7月15日(水) 正午まで。1講座につき複数の申込不可。詳しくは問い合わせてください。



申込
フォーム

■陶芸教室 (フォトフレーム作り)

※申込はいずれか1回のみ

日時 ●7月18日(土) ●7月25日(土)
午後2時～4時



場所 らいふらいんぷらざいずみさの
対象 市内在住の小・中学生
定員 各10人
講師 岩橋徳治さん
材料費 1,000円

■切り絵教室 (全2回)

切り絵がはじめての人でも大歓迎! 図案を用意していますので、絵を描くのが苦手でも大丈夫です。

日時 7月21日(火)・22日(水)
午前10時～正午

場所 らいふらいんぷらざいずみさの
対象 市内在住の小学4～6年生
定員 8人
講師 北岡英策さん
材料費 200円



■楽しい英会話レッスン♪ (全5回)《低学年》

スミス先生と歌ったりゲームをしたりの楽しいレッスンです。

日時 7月28日(火)・30日(水)、8月4日(火)・6日(水)・8日(木)
午後2時30分～3時30分

場所 らいふらいんぷらざいずみさの
対象 市内在住の小学1～3年生
定員 15人

講師 デビン・スミスさん (A1英語クラブ)
教材費 500円



■子どもクッキングシリーズ♪

※申込はいずれか1回のみ

【このこのさんのアイシングクッキー教室】

クッキーに天然色素を使用して色付けしたアイシングをします。



日時 7月23日(土)
●午後1時～2時
●午後2時30分～3時30分
場所 佐野公民館
対象 市内在住の小・中学生
定員 各12人
講師 いのうえ ゆかさん
材料費 1,000円

【クレープ生地でホットロールサンドを作ろう】

暑い夏にモリモリ食べられるロールサンドを作ります。

日時 8月1日(土)
午後2時～3時30分

場所 南部市民交流センター本館
対象 市内在住の小・中学生
定員 16人
講師 森永直子さん (bananashoku堂)
材料費 400円

【スライスパンダパン作り】

切っても切ってもパンダの顔が出てくるパンです。



日時 8月22日(土) 午後2時～4時
場所 佐野公民館
対象 市内在住の小・中学生
定員 11人
講師 木村明美さん
材料費 700円

長南公民館 (☎465-0786 Fax465-1103)

受付 午前9時～午後5時 (月曜日、7月20日(水)・21日(木)除く)

■子どもパン作り教室

日時 7月29日(水) 午前10時～正午

対象 小学生

定員 12人 (先着順)

講師 木村明美さん (長南公民館登録クラブ講師)

材料費 1,000円

持ち物 エプロン、三角巾、ふきん2枚、マスク、持ち帰り用箱

申込 7月7日(火)以降に電話、FAXで。材料費の納入・キャンセルは7月24日(金)まで
※原材料に卵、乳成分、小麦を使用



■子ども絵画サポート講座

日時 7月30日(木)

●午前の部：午前10時～正午

●午後の部：午後1時～3時

※午前か午後を選択

対象 小学生

定員 各10人 (先着順)

講師 長南公民館絵画クラブ員

材料費 100円 (画用紙持参なら不要)

持ち物 水彩絵の具セットまたはクレヨン、ウェットティッシュ、画用紙、ふきん、描く題材の写真など (必ず何を描くかを決めて来てください)

申込 7月8日(水)以降に電話、FAXで

北部市民交流センター本館・北部公民館 (☎464-5725 Fax469-2284)

受付 午前9時～午後8時 (日曜日、祝日除く)

■夏休み体験ひろば

～大人も子どもも楽しめる体験たくさん集めました～

大人気の「こわ～いおはなし会」や、とっても楽しい「ゲームコーナー」もあります。体験者にはお楽しみ抽選会あり。来場者には先着で素敵なプレゼントがあります！

日時 7月25日(土) 午前10時～午後1時

内容 こわ～いおはなし会 (午前11時30分～正午)、メモスタンド作り、レジンチャーム、ドーナツキーホルダー、きらきら宝石せっけん、ジェルキャンドル作り、他多数の体験コーナー (内容は変更される場合あり)、人権パネル展など

※参加無料。材料費は体験により異なります。体験はなくなり次第終了



▲きらきら宝石せっけん



▶ドーナツキーホルダー

▼ジェルキャンドル



■ウインナーの飾り切り教室

飾り切りを通して「食べることの大切さ」を学びましょう！

日時 7月27日(月) 午後1時30分～3時

対象 4歳以上 (未就学児は要保護者同伴)

定員 20人 (先着順)

講師 日本ハムカスタマー・コミュニケーション株式会社

持ち物 ハンカチ、エプロン

申込 7月6日(月)以降に電話、FAXで。キャンセルは7月17日(金)まで

※受講無料。ごま、のり、ケチャップのアレルギーをお持ちの場合は申込時に伝えてください。



■アイシングクッキーを作ろう

大人も子どもも大歓迎！ウサギとクマのアイシングクッキーを作ります。手持ちの部分にも模様を描くことができます。

日時 7月29日(水) 午前10時30分～正午

対象 4歳以上 (未就学児は要保護者同伴)

定員 12人 (先着順)

講師 見阪早織さん (北部市民交流センター本館登録講師)

受講料 1,200円 (材料費含む)

持ち物 ハンドタオル、持ち帰り用袋、エプロン (汚れが気になる人)

申込 7月8日(水)以降に電話、FAXで。受講料の納入・キャンセルは7月22日(水)まで



■スイーツデコ貯金箱

アイスクリーム、カップケーキ、ドーナツを樹脂ねんどで作リ、ホイップクリームなどで貯金箱にデコレーションします。

日時 8月5日(水) 午前10時30分～11時30分

対象 5歳以上 (小学2年生以下は要保護者同伴)

定員 15人 (先着順)

講師 湯川綾子さん (北部市民交流センター本館登録講師)

受講料 1,200円 (材料費含む)

持ち物 ウェットティッシュ、持ち帰り用紙袋

申込 7月8日(水)以降に電話、FAXで。受講料の納入・キャンセルは7月24日(金)まで



■ゲーム会社のお仕事とゲームとの上手なつきあい方

ストリートファイターやモンスターハンターなどの有名なゲームを作っているカプコンの担当者に、開発の流れや、ゲームをやり過ぎないような方法についてお話をさせていただきます。

日時 8月20日(水) 午後1時30分～3時30分

対象 小学5・6年生、中学生

定員 30人 (先着順)

講師 (株)カプコン 広報担当者

持ち物 筆記用具

申込 7月9日(水)以降に電話、FAXで。キャンセルは8月14日(金)まで ※受講無料



©CAPCOM

蟻通神社 能楽体験イベント

申込・問合せ先 蟻通神社 (木戸 ☎090-2103-5395)

■蟻通神社で能に触れる体験講座

日時 7月12日(日) 午後2時～5時

内容

- 能楽体験講座と能の模範演技の見学 (神社舞殿)
- 能楽の囃子楽器の体験
- ・能管、小鼓、大鼓、太鼓を実際に体験
- ・能の装束や能面の着装体験
- ・発表会で着る衣装の着付け体験 ・神社参拝の作法など

対象 小学生以上

定員 50人 (先着順) ※参加無料

■ありとほし子ども能楽体験教室

日時 (全6回) 7月21日(火)・28日(火)、8月4日(火)・8日(土)・18日(火)

午前10時～正午

※発表会は8月22日(土)

午後3時～5時

対象 小・中学生

定員 20人

※参加無料



市営プールオープン

プールでの事故を防ぐため、身長制限（小学生以下）を設けています。該当する場合は、1人につき保護者1人の同伴入水が必要です。

利用時間

- 平日、祝日…午後1時～4時
- 土・日曜日…（午前の日）午前9時30分～正午、（午後の日）午後1時30分～4時

料金 200円、市内在住の中学生以下無料
 ※市外の中学生以下は100円。3歳未満の乳幼児、オムツの取れていない幼児の利用不可

問合せ先

- 楠開発株 (☎465-7255)
- スポーツ推進課 (☎462-2000)
- 日根野市民プール (☎468-0763)
- りんくう市民プール (☎461-0122)

各プールの身長制限は原則130cmですが、水深の浅いコースがある小学校プールは2コースのみ90cmです。（第三・大木・上之郷小学校プール除く）。なお、佐野中学校プールの25mプール2コースは110cmです。

7月	18	19	20	21	22	23	24	25	26	27	28	29	30	31
	(土)	(日)	(祝)	(火)	(水)	(木)	(金)	(土)	(日)	(月)	(火)	(水)	(木)	(金)
日根野市民プール	○	●	●	●	●	●	●	○	●	●	●	●	●	●
りんくう市民プール	●	○	●	●	●	●	○	●	●	●	●	●	●	●
佐野中学校プール	○		●				●		●				●	
長南小学校プール	●	○	●		●			○			●		●	
末広小学校プール		●		●			●		○	●		●		●
第二小学校プール	●	○				●		○				●		
第三小学校プール			●				●		●				●	
日新小学校プール	○	●			●			●	○		●			●
北中小学校プール			●				●	○	●				●	
長坂小学校プール	●			●		●		●				●		
佐野台小学校プール	○	●			●				○		●			
大木小学校プール	●				●			●	○			●		
上之郷小学校プール		○		●		●			●				●	

※学校プールには駐車場がありません。中央小学校プールは学校施設工事により今年度の一般開放は行いません。

8月	1	2	3	4	5	6	7	8	9	10	11	12	13	14	15	16	17	18	19	20	21	22	23
	(土)	(日)	(月)	(火)	(水)	(木)	(金)	(土)	(日)	(月)	(祝)	(水)	(木)	(金)	(土)	(日)	(月)	(火)	(水)	(木)	(金)	(土)	(日)
日根野市民プール	○	●	●	●	●	●	●	●	○	●	●	●	●	○	●	●	●	●	●	●	●	●	○
りんくう市民プール	●	○	●	●	●	●	○	●	●	●	●	●	●	○	●	●	●	●	●	●	○	●	●
佐野中学校プール		●			●			●	○			●		○		●		●			●		
長南小学校プール	○			●			●	○	●			●		○	●						●		●
末広小学校プール		●			●			●	○		●			●	○		●			●		●	○
第二小学校プール	●	○		●		●			●		●			●	○			●		●		●	●
第三小学校プール	○		●				●	○		●					●				●		●	●	○
日新小学校プール		●			●			●	○			●		●	○			●				○	
北中小学校プール	●	○			●			○		●		●		●		●						○	●
長坂小学校プール	○		●				●		●		●			●	○	●				●		●	○
佐野台小学校プール		●				●		●				●			○		●				●		
大木小学校プール	●					●		○				●			○				●				●
上之郷小学校プール		○		●			●		●		●				●			●			●		○

○…午前のみ営業 ●…午後のみ営業

※それぞれのプール最終日は午前・午後ともに1時間早く営業を終了します。

市営プール 水泳教室

- 水泳教室1…目標は水慣れから10m程度泳ぐ
時間 午前10時～11時
- 水泳教室2…目標は水慣れから25m程度泳ぐ
時間 午前11時30分～午後0時30分



いずれも
開催日 7月27日(月)～31日(金) (各全5回)
場所 佐野中学校プール
対象 小学生
定員 各20人 (先着順)
参加費 各3,000円

申込・問合せ先 7月6日(月)～10日(金) 午前10時～午後3時30分に電話で楠開発株 (☎465-7255) へ。悪天候のためやむを得ず中止の場合は、午前8時30分以降に連絡します。(料金の返金はできません)

広報いずみさの

さのらんまん

令和8年7月号 もくじ

SANOヒーローズトレカ	2・3
夏休み子ども講座	4～11
もくじ	12
泉佐野市議会議員一般選挙 開票結果	13
第11期 叡王戦5番勝負第4局が開催	14
7月のTOPICS	15～19
税	20
国民健康保険	21
介護保険、国民年金	22・23
後期高齢者医療制度	24
国際交流員通信 ほか	25
けんこう・ふくし	26・27
相談	28
いずみさの教育NOW	29
スポーツ	30
人権の広場	31
子育て情報	32
イベント・インフォメーション	33～38
いずみさの昔と今	39
採用・募集	40・41
くらしの情報掲示板	42・43
市立図書館	44
いずみさのフォトニュース	45～47

今月の表紙「SANOヒーローズトレカ」

本市では、市や職員に親しみを持ってもらうことを目的として、泉佐野市オリジナルのトレーディングカード「SANOヒーローズトレカ」を制作しています。

「ページID」検索について

泉佐野市ホームページに設置された「ページID検索欄」(下の画像)にページIDを入力し、検索ボタンをクリックすると、該当のページが表示されます。記事に掲載されたページIDなどからぜひ検索してください。

ページID検索

例) 6990



ページID検索とは?

※市ホームページは裏表紙の二次元コードからアクセスしてください。

行政情報番組 さのテレ!



J:COMチャンネル(11ch)で月曜日 正午～、木曜日 午後8時～、土曜日 正午～の週3回(月2回更新)、30分の行政情報番組を放送しています。

【7月の主な放送内容(予定)】

- 前半：イチョウ・植栽移植完了記念式典
- 後半：フィギュアスケートシニア全日本合宿

泉佐野市の人のうごき

5月末日現在(前月比)

- 市内人口 99,638人(-37人)
- 男 47,728人(-54人)
- 女 51,910人(+17人)
- 世帯数 51,794世帯(+3世帯)

市制施行:昭和23年4月1日
市域面積:56.50km²

- 掲載記事における申込などによって市が収集した個人情報、その目的以外には使用しません。
- 広報いずみさのの広告掲載料は、広報および公聴業務の円滑な運営と充実を図るために、基金として積み立てています。

ゆるナキンがエントリー！ 世界ご当地キャラグランプリ

泉佐野市公式キャラクター「ゆるナキン」が「世界ご当地キャラグランプリ」にエントリーしました。みなさんの応援が、ゆるナキンの活動や泉佐野市の魅力発信につながります。グランプリ1位を目指していますので、ぜひ毎日の投票をお願いします。

WEB応援投票 7月7日(火) 午前8時～12月4日(金) 午後11時59分

※期間中は1日1回投票可。投票にはLINEアカウントでのログイン(連携)が必要です。

現地応援投票日 12月12日(土)～13日(日)

問合先 まちの活性課(☎469-3131)

※詳しくは市ホームページ(ID:18369)をご覧ください。



WEB応援投票▶



市民の代表 18人の新議員が決まる 泉佐野市議会議員一般選挙 開票結果



問合先 選挙管理委員会事務局

任期満了に伴う市議会議員一般選挙は、5月17日投票、即日午後9時からJ:COM末広体育館（市民総合体育館）で開票が行われ、18人の新しい市議会議員が決まりました。新議員は現職14人、元職1人、新人3人となりました。

市議選の結果

投票率は**38.04%**
(前回**42.50%**)

投票率の内訳や候補者別の得票数は表のとおりです。

投票の内訳

当日有権者数	80,889人
投票総数	30,771票
有効投票	30,335票
無効投票	436票

候補者別得票数（得票順・敬称略）○印当選

候補者名	年齢	党派	得票数	候補者名	年齢	党派	得票数
○ 大和屋 貴彦	44	無所属	3,125	○ みねうら 修平	39	大阪維新の会	1,456
○ 南 大地	32	大阪維新の会	2,253	○ 高橋 けいこ	56	自由民主党	1,434
○ 中村 しんさく	57	無所属	2,131.857	○ つじなか 隆	63	公明党	1,385
○ いてや 真之	45	大阪維新の会	1,952	○ まつむら 正秀	67	公明党	1,330
○ 中庄谷 ひでたか	60	無所属	1,698	○ 向江 ひでお	58	無所属	1,215
○ 岡田 しょうじ	68	公明党	1,585	○ 佐野 つよし	54	無所属	1,152
○ まつうら なおき	38	大阪維新の会	1,578	○ 西野 たつや	64	自由民主党	1,092
○ おおば 聖一	58	公明党	1,577	○ 長辻 こうじ	63	自由民主党	1,082
○ のぐち 新一	52	無所属	1,555	新田 たかし	34	無所属	1,003
○ なかとう 大助	62	無所属	1,484	中村 ヒロム	40	無所属	247.142

得票数の少数点以下は、あん分によるものです。

※得票順に左から右へ・敬称略（通称認定のあった候補者は、通称で記載）



大和屋 貴彦



南 大地



中村 しんさく



いてや 真之



中庄谷 ひでたか



岡田 しょうじ



まつうら なおき



おおば 聖一



のぐち 新一



なかとう 大助



みねうら 修平



高橋 けいこ



つじなか 隆



まつむら 正秀



向江 ひでお



佐野 つよし



西野 たつや



長辻 こうじ

第11期叡王戦五番勝負 第4局（泉佐野対局）が開催されました

問合先 生涯学習課（☎469・7132）

伊藤匠叡王に斎藤慎太郎八段が挑戦する第11期叡王戦五番勝負第4局が、5月23日（土）に泉佐野市の「犬鳴山温泉郷 み奈美亭」で行われ、斎藤八段が155手で伊藤叡王に勝ち、対戦成績は2勝2敗となりました。 ※5月31日（日）に開催された叡王戦第5局で伊藤匠叡王が勝利し、対戦成績を3勝2敗とし、伊藤匠叡王がタイトルを防衛されました。



5月23日（土）
「叡王戦」
（犬鳴山温泉郷
み奈美亭）



叡王戦の関連イベントとして開催された「前夜祭」は全国各地から約130人が参加され、「大盤解説会」は合計で約260人が参加されました。 また、叡王戦の開催を記念して行われた「泉佐野子ども将棋大会」には、約70人が参加しました。



5月23日（土）「大盤解説会」
（大木小学校 体育館）



5月22日（金）「前夜祭」
（関西エアポート
ワシントンホテル）



5月24日（日）
「さの将棋まちば」
オープニングセレモニー



5月24日（日）
「泉佐野子ども将棋大会」
（エブノ泉の森ホール）

勝負めし・勝負スイーツ・勝負ドリンク

叡王戦では対局と同じように注目される「勝負めし・勝負スイーツ・勝負ドリンク」が提供され、今回の泉佐野対局では下記の「勝負めし・勝負ドリンク」が本市の勝負めしメニューブックから選ばれました。（「勝負スイーツ」は主催者の不二家提供）

●午前のおやつ：ペコちゃんとお祝いシュークリーム（プリン味）、泉佐野産いちごスムージー、ペコちゃんのほっぺ（カスタード）、紅茶

●昼食「勝負めし」：泉州産ねぎすじコン焼と豚角煮膳、緑茶、犬鳴ポークの炙りカレー、地元野菜たっぷり喫茶まるのさばサンド、泉佐野産いちごスムージー

●午後のおやつ：マンスリーシーズン ドリームストーリー、ストレートティー、チョコミルクパフェ、心ん自家製レモンソーダ

※各店舗の情報とメニューの詳細については、市ホームページ（ID:18142）をご覧ください。



▲勝負めしメニューブック

7月のTOPICS

7月は河川愛護月間

川や水路は私たちに憩いと潤いを与えてくれるほか、生活を水害から守る役割も担っています。

「ポイ捨て」や「不法投棄」は、ごみが直接流れ込んで海を汚染したり、雨水管の取込口のスクリーンにたまってしまい、通水を阻害することで新たな浸水を引き起こしたりするため、河川環境の良好な維持の妨げになります。

川はみんなの共有財産です。市民ボランティアのみなさんによる清掃活動も行われていますが、川をいつまでも美しく保ち、汚さないためには、日ごろから私たちがポイ捨てや不法投棄をしないよう心がけることが大切です。

※「廃棄物の処理及び清掃に関する法律」では、不法投棄した人には、「五年以下の拘禁刑若しくは、千万円以下の罰金に処し、又はこれを併科する。」となっています。

問合先 下水道整備課 (☎450・3404)、環境衛生課

台風対策は万全ですか？



昨年、日本に接近した台風は、平年並の13個(平年値11.7個)で、その内3個が上陸し、全国各地に影響を及ぼしました。なかでも台風第22号は、非常に強い勢力で伊豆諸島に接近し、大雨、暴風および波浪の特別警報が発表される事態となりました。

また、本年5月29日から警報・注意報の情報名に「レベル」が付記されています。「警戒レベル4までに危険な場所から必ず避難！」するようにしてください。テレビやラジオのほか、公的機関の公式SNSなどによる情報にも注意し、早めに自身の身を守る行動を取ってください。

日頃から防災のための対策を立てておき、被害を最小限に

い止めるよう心がけましょう。

【防災対策】

- 屋根瓦などを点検し、雨どいや周辺の排水路などの清掃をしておきましょう。
- 風で飛ばされそうな物干し竿、プラントナー、ごみ箱などは固定するか収納しておきましょう。
- 災害避難時に備えて、懐中電灯、ラジオ、飲料水、医薬品など必要なものを、すぐに持ち出せるように準備しておきましょう。

● 事前に学校や公民館などの避難場所を確認し、危険を感じたらすぐに避難しましょう。その際は、増水した河川など危険な場所には近づかないようにしましょう。

問合先 泉州南広域消防本部 警備課 (☎462・1080)

- 火災・救急・救助は局番なしの119番
- 携帯電話からも局番なしの119番
- 医療機関照会・救急医療相談は「救急安心センターおおさか」
- 携帯電話・プッシュ回線からは #7119
- IP電話・ダイヤル回線からは ☎06-6582-7119

台風接近時の

ごみ収集について

台風の接近にともない、ごみ出し時に強風による転倒、飛散したごみの直撃によるケガ、収集車両や収集員への事故など、大きな被害を受ける可能性が高まると、ごみの収集を中止する場合があります。

ごみの収集中止を決定した場合、速やかに市ホームページ(ID:125331)、LINE、防災行政無線などで広報します

ので、ご理解ご協力をお願いします。

なお、中止した収集の振替収集は行いませんので、次回の収集日にごみ出しをお願いします。

問合先 環境衛生課



かんくうNEWS

問合先 関西国際空港案内 (☎455-2500)
ホームページ <https://www.kansai-airport.or.jp/>

■直営免税店KIX DUTY FREE事前注文サイト ～事前予約で出発までの時間をより快適に！～

関西国際空港 第1ターミナルビルの直営免税店の商品を、出発前でもオンラインで注文できるサイトがあるのをご存知ですか？

出発前日の17時までにご予約いただくと(一部商品は出発3時間前まで注文可)、搭乗前の忙しい時間でも店内で商品を探し回ることなく、豊富なラインナップの中から欲しい商品をスムーズに購入いただけます。出国審査後すぐの[KIX DUTY FREE] 入口付近に予約専用受取カウンターを設置しているため、受取場所を探し回ることなく、スムーズに商品を受け取ることができます！さらにサイトで会員登録いただくと、会員限定の割引キャンペーンやプレゼント情報など、嬉しい特典がたくさん！

※第2ターミナルビルからご出発のお客さまは本サービスをご利用いただけません。



©Kansai Airports SORAYAN

事前注文サイト▶



熱中症予防

【熱中症とは】

高温な環境下で、発汗による体温調節などがうまく働かなくなり、体内に熱がこもることによって様々な症状がみられる状態を指します。

屋外だけでなく室内で何もしていないときでも発症し、場合によっては死亡することもあります。（熱中症死亡者の約8割は自宅内で発生）

熱中症について正しい知識を身につけ、体調の変化に気をつけるとともに、周囲にも気を配り、熱中症による健康被害を防ぎましょう。

【熱中症を予防するために】

■暑さを避ける、身を守る

●屋内では

- ・エアコンなどで温度を調節
- ・遮光カーテン、すだれを利用
- ・室温をこまめに確認
- ・WBGT値（暑さ指数）も参考に

●屋外では

- ・日傘や帽子の着用
- ・日陰の利用、こまめな休憩
- ・天気の良い日は、日中の外出をできるだけ控える

※夏の暑さのピークは午後2時頃

●からだの蓄熱を避けるために

・通気性のよい、吸湿性・速乾

性のある衣服を着用する

- ・保冷剤、氷、冷たいタオルなどで、からだを冷やす

■のどが渇いていなくても

こまめに水分補給をしましょう

- ・1時間ごとにコップ1杯を目安。入浴前後や起床後も水分補給をする

- ・食事からも水分摂取が可能

（3食きちんと食べましょう）

※子ども、高齢者、障害のある人は、特に注意が必要です。

【熱中症が疑われる場合の応急処置】

- ・熱中症が疑われる症状は、めまい、大量の発汗、立ちくらみ、筋肉痛、生あくび、筋肉のこむら返り、頭痛、吐き気など

・エアコンが効いている室内や風通しのよい日陰など、涼しい場所へ避難する

- ・衣服をゆるめ、からだを冷やす（特に首の周り、脇の下、足の付け根など）

・経口補水液などを補給する

（医師に水分の摂取について指示されている場合は指示に従ってください）

※自力で水が飲めない、意識がない場合は、すぐに救急車を呼びましょう！

問合先 健康推進課



◀熱中症予防のための情報・資料サイト（厚生労働省ホームページ）



▶こわいんやで熱中症!!（大阪府ホームページ）

光化学スモッグに

気をつけましょう

光化学スモッグは、自動車や工場の排出ガスに含まれる窒素酸化物などが太陽の紫外線により反応し、「光化学オキシダント」を生成して、大気が白くモヤがかかった状態になることで、風が弱く、気温が高く、日差しが強い日に発生しやすい傾向があります。

「光化学オキシダント」は高濃度になると人や植物に影響を及ぼす恐れがあるため、府では「予報」「注意報」などを発令し、注意を呼びかけています。

問合先 環境衛生課

泉佐野市での新婚さんの新生活を応援します！
結婚新生活支援事業

市では、新婚世帯の結婚新生活の門出を応援するため、新居の住居費、引越し費用への補助をします。

対象 次のすべてに該当する人

- 令和8年1月1日～令和9年3月31日に婚姻届を提出
- 夫婦共に婚姻日における年齢が39歳以下
- 泉佐野市に住民票がある新婚夫婦
- 令和7年中の夫婦の所得合計金額が500万円未満
- 令和8年4月1日～令和9年3月31日に結婚を機に、市内にある住居を新たに購入・賃借し、その住居の住所に転入（転居）届を提出し受理されている
- 夫婦共に市が指定する「ライフデザイン支援講座」「プレコンセプションケアに関する講座」のいずれかを受講している

支援対象費用

- 住居費…住居（建物）の購入費、家賃、敷金、礼金、共益費、仲介手数料
- 引越し費用…引越し業者や運送業者に支払った実費

支援金額 1世帯あたり上限60万円（30～39歳は30万円）

申請 令和9年3月31日（水）までにオンラインで

問合先 おもてなし課（☎447-8126）

※予算がなくなり次第終了。申請には条件がありますので、詳しくは市ホームページ（ID:18221）を確認してください。



バーベキューによる食中毒に注意しましょう！

海や山など屋外でバーベキューを楽しむ機会が多い季節になりました。楽しい思い出を台無しにしないためにも、次のことに注意しましょう。

●低温保存

ほとんどの食中毒菌は10℃から65℃で増殖し、35℃前後で最もよく発育します。保冷剤を入れたクーラーボックスなどを使用して、食材はよく冷やしましょう。また、クーラーボックスは涼しい場所に置きましょう。

●しっかりと加熱

食肉には、腸管出血性大腸菌（O157）やカンピロバクターなどの食中毒菌が付着していることがあります。これらの菌は加熱すると死滅するので、食肉は中心部の色が変わるまでしっかりと加熱しましょう。

●トングや箸の使い分け

生肉をつかんだトングや箸には、もともと食肉に付いていた食中毒菌が付着していることがあります。焼きあがった肉用に生肉用とは別にトングや箸を用意しましょう。

●手洗い

手に食中毒菌が付いているこ

とがあります。調理前や食べる前には、しっかりと石鹸で手を洗いましょう。

●乳幼児や高齢者は特に注意

抵抗力の低い乳幼児や高齢者は、食中毒になると、重症化したり、死亡することがあります。家族や周囲の人は、十分に気を付けましょう。

問合先

泉佐野保健所衛生課
☎464・9688

野外に出かけるときは

野山、畑、草むら、河川敷などではたくさんのお虫がいます。なかには病原体を持った有害な虫がいる場合があるので、野外に出かけるときには次のことに注意しましょう。

●長袖、長ズボンなど、肌を露出しないものを着用し、白っぽい色にする。虫よけスプレーなどを塗る。

●直接地面に座つたり寝転んだりせず、敷物を使用し衣服も草むらなどに直接置かない。

●帰宅後はすぐに入浴し、身体についた虫を落とし、新しい衣服に着替える。

問合先

環境衛生課

セアカゴケグモに注意

現在、セアカゴケグモは市全域にわたって生息し、根絶は困難な状況です。被害に遭わないよう十分に注意してください。

被害状況 府内で毎年数件の被害があり、多くが庭に置いているタキモノを履いた時に発生しています。

生息場所 日当たりが良く暖かい、昆虫などのエサが豊富にある、巣を張る隙間があるところ（排水溝や集水マス付近、花壇、プランターの縁や壁とのすき間、庭にのびているもの、エアコンの室外機などの熱源、団地やマンションの階段の隅、墓石の周り）

※4～11月ごろ活発に活動します。巣には枯葉や虫の残がいなどがたくさん付いています。

防除および駆除方法

●生息しそうな場所を日ごろから掃除し、巣があれば棒などで取り除く。排水路は水を流して掃除する。

●クモを見つけたら市販のゴキブリ用殺虫剤を噴射し、そのあと踏み潰す。また、卵のうも踏み潰す。

●作業の際は絶対に素手では行わない。クモの歯は短いため、

軍手していれば咬まれる危険性は少なくなります。（薄手のビニール製手袋は適しません）

咬まれたときの症状

数分～数十分後に我慢できないほどの強い痛みを感じます。通常は数日～1週間くらいで回復しますが、高齢者や子ども、体調の悪い人は重症化し、痛みが全身に広がって嘔吐、筋肉のけいれんなどの症状がでることがあります。

咬まれたときの処理

必ず医療機関を受診する（止血などの必要はありません）、咬まれたクモがある場合は医療機関へ持参する

問合先 泉佐野保健所（☎462・7982）、環境衛生課

ルールとマナーを守って

楽しい花火

花火の正しい知識を身につけましょう

夏の風物詩、夕暮れ時の色とりどりの花火が私たちを楽しませてくれます。

しかし、楽しい花火も、遊び方を間違えると火災や火傷などにつながりかねません。ルールとマナーに十分注意し、安全に遊びましょう。

【安全な花火の遊び方】

- 子どもだけで遊ばない。
- 風の強い日は使用しない。
- 屋内では使用しない。
- 人や家に向けたり、燃えやすいものそばで使用しない。
- 一度にたくさんのお花火に火を点けない。
- 途中で消えても、のぞかない。
- 花火をほぐしたり、ポケットに入れない。
- 必ず水バケツを用意し、残り火が無いよう後片付けをする。
- 注意書きをよく読み、正しい方法で点火する。

毎年、公園などで夜遅くまで花火をして騒ぎ、「危険だ！」「うるさい！」といった苦情が寄せられています。「迷惑にならない場所と時間と後始末」花火遊びの合言葉とともに、楽しい夏の思い出にしましょう。

問合先 泉州南広域消防本部
予防課（☎469・0886）



ゴミをなくそう。

水をきれいに！

資源ゴミの分別収集や再利用などによりゴミの減量化が図られつつありますが、依然として街中や水路、河川敷にごみが多く見られます。これらのゴミは、生活環境を悪化させるだけではなく、水路の閉塞を招いたり、降雨などにより河川や海に流入し、様々な生物に悪影響を及ぼすとともに、船舶の航行や漁業活動の障害にもなっています。

このため、府では「ゴミをな

くそう。水をきれいに！」を合言葉に、6・7月の2カ月にわたりキャンペーンを行ってまいります。ポイ捨てをしないことはもちろん、風や動物などによつてせつかく正しく出したごみが散らばってしまうことを防ぐため、ネットの設置なども有効です。みなさんのご協力をお願いします。

問合せ

● 府環境農林水産部 水産課
 ☎ 06・6210・9609
 06・6210・9611
 ● 環境衛生課
 Fax

使用済みの小型充電式電池の処分



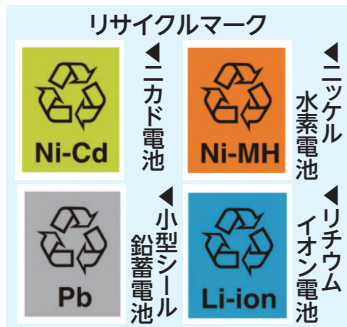
泉佐野市田尻町清掃施設組合第二事業所（ごみ処理施設）や全国各地のごみ処理施設において、リチウムイオン電池やモバイルバッテリーなどの小型充電式電池が原因とみられる火災が発生し、ごみの収集に大きな影響を与えています。



小型充電式電池はラジコンカーなどの玩具、ノートパソコン、デジタルカメラ、ビデオカメラ、電動シェーバー、電動歯ブラシ、コードレス電話機などに広く使用されており、

下記のようなリサイクルマークがつけられています。これらの製品は電池を外すことができる場合は、取扱店、販売店、リサイクル協力店の店頭回収か、環境衛生課窓口や公民館などでの拠点回収を利用してください。なお、持込方法は市ホームページ（ID：12223）を確認するか、問い合わせてください。

問合せ 環境衛生課



令和8年度 入札参加資格登録

審査申請の追加受付

市内業者を対象に、市役所、上下水道局、泉佐野市田尻町清掃施設組合、泉州南消防組合共通の入札参加資格登録審査申請の追加受付を行います。

受付する業務

- 建設工事
- 測量・建設コンサルタント等
- 物品供給等
- 役務提供等（清掃・警備、その他の委託業務）

申請書などの配付期間

7月1日(水)～8月10日(月)

※土・日曜日、祝日除く

申請書などの入手方法

契約検査課ホームページ「入札・契約情報」からダウンロード、または契約検査課で配付（無料）

申請方法

送付による受付

受付期間

8月3日(月)～10日(月)

※受付期間中の消印等有効。期間以外は受付不可

送付先

〒598・8550 泉佐野市市場東一丁目1番1号

泉佐野市契約検査課宛

● 必ず申請書類受領書返送用封筒（110円切手貼付）を同封

● 必ず返信用封筒に郵便番号・事業所名・所在地を明記

● 封筒などの表面に「入札参加資格登録審査申請書在中」と明記（原則、提出書類の返却はしません）

登録の有効期間

令和8年10月1日～令和9年3月31日（6カ月間有効）

問合せ

契約検査課 ☎ 429・9210 Fax 458・1187

● 市内業者とは、泉佐野市に本店を設けている法人または泉佐野市に住所を有する個人（印鑑証明書の住所が泉佐野市）をいいます。

● この申請は、新規または再登録のみの申請です。登録済の業種の変更はできません。

● 今回の追加受付に必要な申請書類等については、7月1日(水)から市ホームページ「入札・契約情報」(ID:18347)に掲載します。なお、発注予定や入札結果、入札・契約に関する重要なお知らせなども掲載しています。

● 市内業者の追加受付は令和8年12月頃に実施予定です。

広告

市内小・中学校での
長期休業中の学校閉庁

市教育委員会では、例年、8月中旬・12月下旬の期間は学校への訪問者もほとんどないこと、また学校閉庁による省エネルギー対策上の効果もあることから、市立小・中学校の閉庁を行っています。

対象 市内小・中学校
学校閉庁日 8月10日(月)・12日(水)・14日(金)、12月28日(月)
問合せ先 学校教育課

救急に関する講習会

泉州南消防組合では、次の講習会を実施しています。申込方法、日程などの詳細については、ホームページをご覧ください。

【上級救命講習(年5回)】

普通救命講習で学ぶ内容に加えて、骨折、外傷、やけどなどに対する応急手当や搬送法を学んでいただく講習です。

【応急手当普及員講習(年2回)】

所属する事業所の従業員の人や地域の人などに対して、「AEDの使い方」を含む心肺蘇生法を指導していただく指導者育成のための講習です。

※講習修了者には認定証を交付
【応急手当普及員再講習(不定期)】

応急手当普及員の認定は、資格取得から3年で失効します。応急手当普及員再講習を受講することによって、さらに3年間有効となります。

※再講習修了者には新しい認定証を交付

問合せ先 泉州南広域消防本部
救急課 (☎463・5111)



▲ホームページ

7月1日申請分から
旅券(パスポート)の
手数料が変わります

申請時期にご注意ください

旅券手数料の改定に伴う申請者の増加により、7月は申請から受領までに約1カ月かかる見込みです。お急ぎでない場合は7月の申請を避け、8月以降に申請をお願いします。

問合せ先 市民課

※詳細はパスポートセンターのホームページをご覧ください。

サマージャンボ宝くじ

サマージャンボ宝くじの収益金は、市町村の明るく住みよいまちづくりに使われます。当選金は1等・前後賞合わせて7億円です！

発売期間 6月30日(火)～7月31日(金)

問合せ先 (公財) 府市町村振興協会 (☎06・6941・7441)

※インターネットでも宝くじが買えます。詳しくは「宝くじ公式サイト」をご覧ください。



▲クーちゃん



X (旧Twitter) で情報発信しています！ ～成長戦略室～



泉佐野市では、市民のみなさんに親しみやすく開かれた行政をめざし、特別職および部長級職員がX (旧Twitter) で自ら情報発信しています。今月は、成長戦略室 部長級職員のアカウントを紹介します。



官民連携推進担当理事 (兼)
泉佐野丘陵地区整備担当理事
家治元和
https://x.com/m_ya_30141



eスポーツ担当理事 (兼)
MICE推進担当理事 (兼)
おもてなし課長
井尻学
https://x.com/m_ij_30128



ふるさと逸品担当理事 (兼)
MICE推進担当理事 (兼)
教育部スポーツ推進担当理事
中嶋洋介
https://x.com/y_na_30129



政策監 (兼) 成長戦略室長
(兼) ふるさと納税担当理事
(兼) MICE推進担当理事
塩見 健
https://x.com/t_sh_30143



税

市税の納付

7月31日(金)は固定資産税第2期分の納期限です。忘れずに納めましょう。

また、固定資産税・市市民税第1期分、軽自動車税全期分の納期限は過ぎていきますので、まだ納付していない人は、早めに納付してください。

なお、市税の納付には口座振替の利用が便利です。

■納期限内に納めないと…督促状 (1通80円の手数料を徴収)により納付を促します。また、本来納めるべき税額のほかに延滞金が増え負担が増えることとなります。

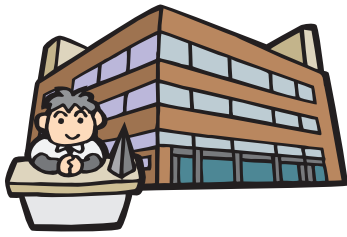
■滞納が続くと…納期限までに納めた納税者との公平を保ち、大切な市税収入を確保するため、やむを得ず滞納している人の財産(不動産、給与、預貯金など)を調査のうえ、差押さえし、換価(公売・取立)するなどの滞納処分を行うこととなります。しかし、これらの滞納処

分は最終手段です。このようなことにはならないよう、市税は納期限内に納付しましょう。

■滞納処分の状況(件)

処分内容		令和5年度	令和6年度	令和7年度
差押	不動産	32	53	56
	預貯金など債権	577	595	659
交付要求		91	104	106
抵当権の設定		0	0	0
公売	不動産	0	1	0
	動産	3	0	0

問合先 税務課



税務署からのお知らせ

問合先 泉佐野税務署

(☎462・3471)

「所得税の予定納税(第1期分)」

前年分の所得金額や税額などを基に計算した予定納税基準額が15万円以上となる場合には、原則、この予定納税基準額の3分の1相当額をそれぞれ7月(第1期分)と11月(第2期分)に納めることとなります。

対象となる人へは、6月中旬頃に書面または「iレタス」ジボックス(電子通知を希望した人のみ)を確認してください。また、予定納税は振替納税(※)の対象ですので、利用してください。

(※)：前に税務署へ届け出た預貯金口座から自動引落しにより納付手続が完了します。



▲キャッシュレス
納付の納付手続

「大阪国税局業務センターの名称変更について」

令和6年7月以降、泉佐野税務署管内の納税者のみならずから提出いただいた申告書や申請

納税協会からのお知らせ

【はじめての複式簿記(入門編)】

この教室は泉佐野税務署と共催で、初めて簿記を学ぶ個人事業者の人を対象に、簿記の基礎知識と複式簿記での記帳に至るまでを4回に分けて開催します。

経営の充実および令和9年から改正される青色申告特別控除適用のためにも、複式簿記での記帳を学ぶことをお勧めします。

日時 9月4日(金)・8日(火)・10日(木)・11日(金)午後1時～4時(全4回)

対象 個人事業者(事業専従者を含む)

定員 30人(先着順)

講師 (株)NKサポート派遣講師
受講料 5,000円(会員は無料)

場所・申込・問合先 7月3日(金)～8月7日(金)に電話、eメール

izumisanon@nk-net.co.jp) またはホームページで(公社)泉佐野納税協会(☎462・0634)へ



▶(公社)泉佐野
納税協会ホームページ

国民健康保険

問合先 国保年金課

資格確認書・資格情報のお知らせを送付します

「資格確認書（茶色・カード型）」または「資格情報のお知らせ（白色・A4サイズ）」を送付します。現在交付している資格確認書は8月1日以降使用できません。

マイナ保険証（健康保険証として利用登録をしたマイナンバーカード）を持っている人には資格情報のお知らせを、持っていない人には資格確認書をそれぞれ別の封筒で送付します（同じ世帯でも届く日が違う場合があります）。8月になっても届かない場合は国保年金課まで問い合わせてください。

●75歳になる人：8月1日以降に75歳になる人は、資格確認書または資格情報のお知らせの有効期限が75歳の誕生日の前日となっています。それ以降は後期高齢者医療制度の対象となるため、新たに後期高齢者医療制度の資格確認書または資格情報のお知らせを75歳になる前に郵送します。

●外国籍の人：7月31日までに在留期間の満了を迎える外国籍

の人は、資格確認書または資格情報のお知らせの有効期限が在留期間の満了日までとなります。在留期間を延長した場合は、資格確認書または資格情報のお知らせの更新手続きが必要です。

■70歳以上の人の高齢受給者証は資格確認書・マイナ保険証と一体化します

令和8年8月から従来の高齢受給者証は廃止され、資格確認書・マイナ保険証に一体化されます。高齢受給者証は発行されませんが、資格確認書またはマイナ保険証だけで医療機関にかかることができますのでご安心ください。

医療機関などは資格確認書またはマイナ保険証だけで負担割合を確認することができますので、これからは高齢受給者証が不要になります。

【従来からの変更点】

- ①マイナ保険証の人
 - 今まで：マイナ保険証のみ、またはマイナ保険証と高齢受給者証で医療機関を受診
 - これから：マイナ保険証のみで医療機関を受診
- ②資格確認書の人
 - 今まで：資格確認書と高齢受給者証で医療機関を受診
 - これから：資格確認書のみで医療機関を受診

限度額適用認定証

国民健康保険に加入しておられる①～③に該当する人は、申請により「限度額適用認定証」（住民税非課税の国保世帯に属している人は「限度額適用・標準負担額減額認定証」）が交付されます。なお、マイナ保険証の人は医療機関で自己負担限度額を確認できるため申請不要です。

ただし、過去12カ月間で入院日数が90日を超えた住民税非課税世帯または低所得者Ⅱの人は「限度額適用・標準負担額減額認定証」を提示することで食事代が減免されるので、該当する場合はマイナ保険証と資格確認書のいずれの人も申請してください。

- ①70歳未満の人
 - ②70歳以上で低所得者Ⅱまたは低所得者Ⅰの人（住民税非課税の国保世帯に属している人）
 - ③70歳以上の現役並み所得者で所得区分Ⅰ（課税所得145万円以上380万円未満）または所得区分Ⅱ（課税所得380万円以上690万円未満）に該当する人
- ※①～③のいずれも後期高齢者医療被保険者証を持っている人は除く。また、国民健康保険料の滞納がある場合は、原則として交付することができません。

医療機関に認定証などを提示することにより、ひと月の医療機関（入院・外来・歯科）それぞれ別計算での自己負担が限度額までとなります。現在交付している認定証の有効期限が7月31日（金）までとなつ

ていますので、資格確認書の人は8月以降医療機関に提示する場合は新たに申請が必要です。更新の申請は7月1日（水）から受け付けます。（郵送可）

国民健康保険 若年者基本健診

場所 健診センター
 対象 15歳以上40歳未満（今年度中に40歳になる人除く）の泉佐野市国民健康保険加入者
 ※妊娠中・出産後1年以内の人は対象外
 定員 各時間10人（先着順）
 自己負担金 1,000円
 申込

●インターネット予約 (<https://www.aitel-reservation.jp/izumisacity-osaka/>)
 ①②：7月7日（水）午前8時30分～27日（月）午後7時
 ③：9月7日（月）午前8時30分～28日（月）午後7時
 右記の二次元コードからも予約可
 ●電話予約 午前8時30分～午後7時（日曜日、祝日除く）
 ①②：7月7日（水）～27日（月）
 ③：9月7日（月）～28日（月）
 フリーダイヤル ☎0120-188-489（聴覚障害者用Fax461-4571）へ

問合先 国保年金課、健康推進課

※一時保育（事前予約制・先着順）あり。予約は健（検）診の予約を済ませたうえで、申込期間に健康推進課へ問い合わせてください。

さのテル▶

健診日	時間
	9:00～9:15
	9:15～9:30
①8月 23日（日）	9:30～9:45
	9:45～10:00
②8月 24日（月）	10:00～10:15
	10:15～10:30
③10月 26日（月）	10:30～10:45
	10:45～11:00
	11:00～11:15
	11:15～11:30

子宮がん検診（頸部のみ・自己負担金800円・各時間4人）も同時に受診可能です。



介護保険

問合先 介護保険課

第1号被保険者

介護保険料決定通知書を送付します

令和8年度の第1号被保険者(65歳以上)の介護保険料については、4月1日現在の世帯を基準に、昨年中の合計所得金額や住民税課税・非課税の状況をもとに決定し、7月初旬に各個人に通知書をお送りします。

所得基準の一部見直しについて

令和7年中の老齢基礎年金(満額)の支給額が82万6,464円となり、80万9千円を超えることを踏まえ、所得基準の一部について、80万9千円から82万6,500円に基準所得金額が見直されました。

令和7年度税制改正に伴う令和8年度介護保険料の算定について

令和7年度税制改正において、物価上昇や就業調整に対応するため、令和7年中の給与所得控除の最低保障額が55万円から65万円に10万円引き上げられますが、介護保険事業の歳入歳出のバランスを保つため、令和

8年度の介護保険料の算定に限り、従前の控除額で計算します。また、世帯の住民税課税・非課税の判定においても同様に判定します。

なお、この特例措置は給与収入がある人が対象になるため、給与収入がない人(年金収入のみの人など)は、通常どおり算定されます。

※詳しくは介護保険課ホームページ(ID:18201)をご覧ください。

保険料額 (年額)

段階	対象者	基準額に対する割合(倍)	保険料(円)
本人が住民税非課税	1 生活保護受給者、世帯全員が住民税非課税で老齢福祉年金受給者および本人の前年合計所得+課税年金収入が82万6千500円以下の人	0.285	23,906
	2 世帯全員が住民税非課税で本人の前年合計所得+課税年金収入が120万円以下の人	0.485	40,682
	3 世帯全員が住民税非課税で本人の前年合計所得+課税年金収入が120万円を超える人	0.685	57,458
	4 世帯に住民税課税者があり、本人の前年合計所得金額+課税年金収入が82万6千500円以下の人	0.9	75,492
	5 世帯に住民税課税者があり、本人の前年合計所得金額+課税年金収入が82万6千500円を超える人	基準額	83,880
本人が住民税課税	6 前年の合計所得金額が120万円未満	1.2	100,656
	7 120万円以上210万円未満	1.3	109,044
	8 210万円以上320万円未満	1.5	125,820
	9 320万円以上420万円未満	1.7	142,596
	10 420万円以上520万円未満	1.9	159,372
	11 520万円以上620万円未満	2.1	176,148
	12 620万円以上720万円未満	2.3	192,924
	13 720万円以上	2.4	201,312

※令和7年度税制改正に伴い、令和8年度に限り市府民税が非課税の人でも介護保険料の算定では課税とみなす場合があります。

介護保険料の納付について

介護保険料は7月に決定するため、4月〜6月を仮徴収期間といひ、普通徴収(納付書や口座振替での納付)の場合は前年度最終時点の所得段階に応じた金額を、また特別徴収(年金からの差し引き)の場合は2月の介護保険料額と同額を納付いただきます。この期間の介護保険料額とこの度お送りする介護保険料決定通知書に記載の介護保険料額(年間保険料額)との差

額を7月から来年3月に納付いただくこととなります。

介護保険料の減免等の制度

災害などで一時的に収入が減少したため保険料が納付できなかった場合などに、保険料の徴収猶予や減免が受けられる場合があります。

また、市では生活に困窮している世帯(生活保護を受けている世帯は除く)に対して、左記条件の全てに該当する場合、介護保険料の一部を減額する制度を定めています。

【減免条件】

- 被保険者の所得段階が第2段階以上であり、世帯全員の年間収入合計額が次の額以下であること
- ・ 一人世帯：108万円
- ・ 二人世帯：162万円
- ・ 三人世帯：216万円
- 以降世帯人員が一人増えるごとに54万円を加算
- 誰からも扶養を受けていない
- 活用できる資産がない
- 世帯全員の銀行預金、国債、地方債、その他の金融資産の元本の合計金額が350万円を超えない
- 被保険者に介護保険料の滞納がない

減免内容は、申請月以降の介

護保険料を通知書記載の所得段階から1段階下の所得段階保険料額に減額します。(8月以降の申請の場合は月割計算となります)。減免を受けるには、減免申請書や資産調査のための承諾書(世帯全員分)などを提出し、審査を受ける必要があります。詳しくは問い合わせください。

保険料は納期限までに忘れず納付してください

保険料を納期限までに納付しない場合には、本来納付する保険料額に加えて、督促手数料(80円)や延滞金が増算され、あわせて納付しなければなりません。

また、介護認定を受けて介護サービスを利用する場合は、きちんと納付している人との公平性を保つために、納付していない期間に応じて「給付制限」措置を行うことになり、介護サービスを利用した際の一部負担金が増える場合があります。安心して介護サービスを利用するためにも、保険料の納付にご協力をお願いします。

介護保険負担割合証を
送付します

要支援・要介護認定を受けている人へ、昨年中の所得状況・世帯状況をもとに負担割合を決定し、7月下旬頃に各個人に負担割合証を送付します。

介護保険のサービスを利用するときには、介護保険被保険者証とともに介護保険負担割合証が必要となります。

利用者負担の割合

サービスを利用したときは、実際にかかるサービス費用の1割、2割、または3割の負担となります。

3割	①②の両方に該当する人 ①本人の合計所得金額が220万円以上 ②同じ世帯にいる65歳以上の人の「年金収入+その他の合計所得金額」が、単身世帯=340万円以上、2人以上世帯=463万円以上
2割	3割以外で③④の両方に該当する人 ③本人の合計所得金額が160万円以上 ④同じ世帯にいる65歳以上の人の「年金収入+その他の合計所得金額」が、単身世帯=280万円以上、2人以上世帯=346万円以上
1割	上記以外の人

国民年金

問合先 国保年金課

令和8年度 国民年金保険料

免除・納付猶予の
申請受付

所得基準の審査に基づき承認されると国民年金保険料の納付が「全額免除（猶予の場合は全額猶予）」、「一部免除（一部納付）」されます。毎年申請が必要ですが、前回申請の際に来年以降の継続申請を希望し、全額免除もしくは納付猶予の承認を受けた人は不要です。

対象期間 7月～来年6月分
※過去2年間に免除し忘れていた期間がある場合、その期間も申請できません。

対象

所得審査対象 申請者本人、配偶者および世帯主（納付猶予の場合は本人、配偶者のみ）

※学生納付特例の適用が可能な期間がある場合、その期間は学生納付特例が優先されます。また、任意加入の人は申請免除・納付猶予の対象外です。

申請方法

受付 7月1日(水)以降に、市役

所1階 国保年金課窓口

必要なもの 個人番号（通知カードの場合）本人確認書類も必要）もしくは基礎年金番号が確認できるもの

※失業を理由として免除申請を行う場合、別に証明書等が必要。また、マイナポータルを利用した電子申請もできますので、活用してください。

●承認を受けた期間は：
●年金を受け取るために必要な期間に含まれます
●障害基礎年金または遺族基礎年金の納付要件にも対応します

●年金額算定の際、申請免除の場合は保険料を全額納めた場合の期間と比べ、次の表のとおり計算されます。なお納付猶予の場合、年金額の計算に含みません。

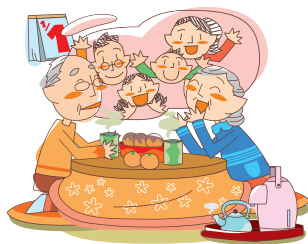
種類	年金額	
全額免除	1/2	
一部免除	4分の1納付 (一部納付額 4,480円)	5/8
	2分の1納付 (一部納付額 8,960円)	3/4
	4分の3納付 (一部納付額 13,440円)	7/8

※一部納付額が未納のままの場合、一部免除も無効（未納と同じ）になります。

保険料の追納

免除（一部免除は納付済期間）・納付猶予承認期間の年金保険料は承認を受けた月以降10年以内であれば追納（さかのぼって納めること）ができます。

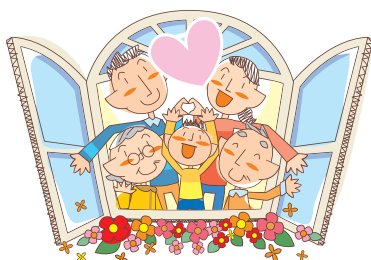
なお、承認を受けた期間の翌年度から起算して3年度目以降に保険料を追納する場合は、承認を受けた当時の保険料額に経過期間に応じた加算額が上乗せされます。



わたしとみんなの年金ポータルを
利用してください！

わたしとみんなの年金ポータルは、年金に関する情報をインターネット上で容易に探すために、厚生労働省が作成したポータルサイトです。

このポータルサイトでは自分の日常生活の中のシーンに合わせたテーマや、年金制度の基本的な仕組みなど、よくある年金制度の疑問をQ&A形式で説明し、具体的な内容を掲載しているページに案内するものです。専門用語をできるだけ使用せず、図やイラストによる解説でシンプルに説明しており、年金について知りたいことがすぐに探せる「入口」として利用できます。



▶わたしとみんなの年金ポータル



後期高齢者医療制度

問合先
 ●大阪府後期高齢者医療広域連合（保険料：☎06・4790・2028、給付事務：☎06・4790・2031）
 ●国保年金課

後期高齢者医療

資格確認書を発行

新しい資格確認書（水色）は、7月下旬までに簡易書留で送付します。有効期限は令和9年7月31日（土）までとなっています。新しい資格確認書は、届いたとさから使用できます。また、現在お持ちの資格確認書（桃色）の有効期限は令和8年7月31日（金）までとなっており、それ以後は使用できませんので、新しい資格確認書が届いたら破棄するか、国保年金課窓口へ返却してください。

資格確認書

新たに後期高齢者医療制度に加入した場合や、自己負担割合などの券面記載に変更があった場合は、「資格確認書」を交付します。病院などで医療を受け

るときは、窓口に提示してください。

限度区分

新たに併記を希望する場合は申請が必要です。必要な書類は本人確認ができるものです。

臓器提供の意思表示

資格確認書裏面で臓器提供の意思表示ができます。

※医療機関・薬局の受付の際には、保険証としてマイナンバーカードのご利用をご検討ください！



医療機関等の窓口での負担割合

負担割合

医療機関での負担割合は、一般所得者、住民税非課税世帯の人は1割、一定以上の所得のある人は2割、現役並み所得の人は3割となります。負担割合は、4月～7月までは前年度、8月～来年3月までは当該年度の住民税課税所得（各種所得控除後の所得額）を用いて判定します。※当該年度による判定は毎年8月1日に行われます。また、有効期限内でも、世帯の状況や所得の更正などにより、負担割合が変わることがあり、後日、差額の2割もしくは1割相当額の請求、または、還付をさせていただきます。場合があります。

3割負担：同一世帯に令和8年度

の住民税課税所得（各種所得控除後の所得額）が145万円以上の被保険者がいる場合
 ※この世帯に属する被保険者は、個人の令和8年度の住民税が課税される所得額（各種所得控除後の所得額）が、145万円未満であっても3割負担となります。

2割負担：3割負担に該当せず

、同一世帯に令和8年度の住

民税課税所得（各種所得控除後の所得額）が28万円以上の被保険者がいる場合で以下に該当する場合
 ●同一世帯に被保険者が一人の場合
 「年金収入（注1）+その他の合計所得金額（注2）」が200万円以上の場合
 ●同一世帯に被保険者が複数いる場合
 「年金収入（注1）+その他の合計所得金額（注2）」の合計が320万円以上の場合

1割負担：3割負担または2割負担に該当しない場合
 ※住民税課税所得（各種所得控除後の所得額）が145万円以上の場合でも、同一世帯の被保険者（注3）の賦課のもととなる所得金額（注4）の合計額が210万円以下の場合には3割負担ではない判定となります。
 （注1）：「年金収入」には遺族年金や障害年金は含みません。
 （注2）：「その他の合計所得金額」とは事業収入や給与収入等から、必要経費や給与所得控除等を差し引いた後の金額のことです。
 （注3）：昭和20年1月2日以降生まれの被保険者およびこの人と同じ世帯に属する被保険者

が対象になります。

（注4）：賦課のもととなる所得金額とは、前年の総所得金額および山林所得金額ならびに他の所得と区分して計算される所得の金額の合計額から基礎控除額を控除した額です。（雑損失の繰越控除額は控除しません。）また、基礎控除額は地方税法第314条の2第2項に定める金額になります。（例：前年の合計所得金額が2,400万円以下の場合、43万円）

3割負担と判定された場合でも、要件に該当する人は、国保年金課窓口申請（後期高齢者医療基準収入額適用申請）することで、申請した月の翌月から、2割負担または1割負担に変更できる場合があります。
 ※詳しくは資格確認書に同封のしおりをご覧ください。



ブラジル国際交流員ナタリア通信

Olá! (オラ!)

(ポルトガル語で「こんにちは」)

はポルトガル語でシートという意味で、シートのような白い砂丘が1,550km²に渡って広がっています。大阪府の8割くらいの広さがあり、「地域に存在する動植物や自然の魅力を保護する」という目的で作られました。



レンソイス・マラニェンセス国立公園

問合せ 国際交流課 (☎429-9174)



レンソイス・マラニェンセス国立公園

6月から8月までブラジルの北東部は雨季で、その間だけ砂丘の至るところに現れる無数の湖で楽しむことがおすすめです。エメラルドグリーンの湖が特徴で、真っ白い砂丘を含めて素晴らしい景色は、世界中から観光客を引き寄せます。観光したいと思ったら、個人では行けないので、必ず地域にある旅行会社やホテルでツアーガイドを予約してください。全力で楽しみたい人は2日以上は必要です。なぜなら素晴らしい景色の魅力を感ずるためにいろんなエコツアーがあって、観光名所まで4WDかボートで移動するので、それぞれのツアーが半日以上かかるからです。例えば、朝はエメラルドグリーンの湖で泳げるツアー、夜は夕日を見て夜空を観察するツアーと、自分の好みで選ぶことができます。

【レンソイス・マラニェンセス国立公園にあるツアー】

- 湖に入る、砂丘で歩くなど、ゆっくり楽しめるツアー：①ラゴア・ボニータ・サーキット、②ラゴア・アズール・サーキット、③ペケーノス・レンソイス・マラニェンセスツアー、④サンセットツアー
- 冒険したり、空から見るツアー：①四輪バギーツアー、②スピードボートツアー、③小型飛行機ツアー、④カイトサーフィン

今月のポルトガル語

- Lençóis (レンソイス) : シーツ
- Parque Nacional (パルケ・ナシオナル) : 国立公園
- Lagoa (ラゴア) : 湖



国際交流員のナタリア

■相談の特徴
相談件数は前年度と比べ144件増えました。65歳以上のからの相談が約3割を占めており、スマートフォン普及で、若者男女問わずインターネットを通じてトラブルにあつていきます。なかでも、お試し価格で注文したはずが、定期購入になつていて解約できない化粧品や健

販売購入形態	件数
通信販売	336
店舗購入	167
電話勧誘販売	67
訪問販売	45
その他無店舗	26
ネガティブオプション	19
訪問購入	4
マルチ・マルチまがい	1
不明・無関係	305

■センター利用状況
相談件数：970件
(苦情884件・問合せ86件)
申出方法：電話712件、来所258件
被害救済金額：16,504,969円(145件)がセンターの助言、あつせんで解決



令和7年度 消費生活相談状況

困った時は、消費生活センターにご相談ください。

内容	件数
投資や副業を含むネット詐欺など	191
不動産などの賃貸サービス	44
健康食品	42
クレジットカードなど金融関連	37
化粧品	31
オンラインゲームなど教養娯楽サービス	28
携帯電話	26
医療(美容医療含む)	26
紳士・婦人用品	23
工事・建築・加工	22
インターネット通信サービス	21

警察や大手事業者を騙った詐欺電話やショートメッセージ、+から始まる国際電話で覚えのない請求を受けた、個人情報提供してしまったという相談は依然多くありました。知らない相手からの連絡は無視するか、警察や身近な人に相談しましょう。おいしい話を持ち掛けられても、絶対に信用してはいけません。

健康食品、SNSの広告から申し込んだ商品が届かない、違うものが届いたという相談が後を絶ちません。米不足や値段の高騰を受け、米をインターネットで購入し被害にあつてしまった相談もありました。通信販売はクーリングオフができません。広告や申込画面に記載の内容をよく確認することが大切です。特に業者の電話番号の記載があり繋がるかどうかは、申込前に必ず確認しましょう。



心の輪を広げる体験作文・障がい者週間のポスター

障害のある人となない人との心のふれあいの体験を綴った作文や、障害者への理解を促進するポスターを募集します。入賞者には、賞状などを贈呈します。

【作文】400字詰め原稿用紙(縦書き)で、小・中学生は2〜4枚、高校生・一般は4〜6枚

※点字や電子メールでの応募可

【ポスター】小・中学生のみ。B3画用紙または四つ切りサイズ画用紙(縦長のみ)

申込・問合せ先 7月1日(水)〜9月2日(水)(必着)に郵送または持参(土・日曜日、祝日除く)で府障がい福祉企画課(〒540-8570 大阪市中央区大手前2丁目) ☎06・69941・0351 Fax 06・69427215(へ)

※詳しくは府ホームページをご覧ください。

集団がん検診 (予約制・先着順)

問合せ 健康推進課

日時・種別 表のとおり

検診日	時間	場所	結核・肺がん	胃がん(エックス線検査)(*2)	大腸がん	乳がん	子宮がん
			無料	600円	無料	1,100円	800円
8月31日(月)(*1)	午前	健診センター	●	●	●	●	●
9月1日(火)	午後	北部市民交流センター本館	●	—	●	●	●
9月3日(木)	午前	健診センター	●	●	●	●	●
9月3日(木)	午後	南部市民交流センター本館	●	—	●	●	●

※いずれも市民に限ります。

※予約時間は申込時にお知らせします。

(*1) …加入の医療保険の種類に関係なく特定健診とがん検診がセットで受けられます。泉佐野市国民健康保険に加入の人は、特定健診と同時受診できる別日程があります。詳しくは特定健診受診券に同封のチラシをご覧ください。特定健診を受診する場合は、受診券が必要です。手元にない場合は、健康保険の保険者に問い合わせてください。

(*2) …前年度、内視鏡で胃がん検診を受けた人は今年度は受けられません。

申込方法

●インターネット予約 (<https://www.aitel-reservation.jp/izumisacity-osaka/>)

※7月14日(火)午前8時30分〜27日(月)午後7時に申込可。右記の二次元コードからも予約可

●電話予約 7月14日(火)〜27日(月)(日曜日、祝日除く)の午前8時30分〜午後7時に

フリーダイヤル■0120-188-489 (聴覚障害の人限定 Fax461-4571) へ

●先行予約受付(健康推進課での窓口予約)

電話での予約混雑をさけるため、5人以上の申込で通常の申込期間に先行して予約ができます。申込期間が同一であれば検診日は全員が同日でなくても構いません。申込チラシに必要事項を記入し、代表者が先行予約受付日(7月6日(月))に健康推進課へ5人分以上提出してください。予約結果はその場で代表者へお知らせします。

※申込チラシは市ホームページからダウンロードできます。先行予約受付日以外の健康推進課窓口予約はありません。変更・キャンセルは、申込期間内にフリーダイヤルまたはインターネットで



予約
インターネット



検診内容や自己負担金など、各がん検診の詳細は広報5月号保存版「守ろう健康 つくろう健康」をご覧ください。

健康マイレージさのぼっ歩
初心者サポート会

スポーツタウンWALKER(さのぼっ歩アプリ)の新規登録が難しい人に、初心者サポート会を実施します。(予約制)

日時 8月5日(水) 午前10時～11時30分、午後1時～3時30分のうち、約1時間

※予約時間は申込時にお知らせします。

場所 レイクアルスタープラザ・カワサキ生涯学習センター
対象 スポーツタウンWALKER(さのぼっ歩アプリ)の新規登録を希望する人

定員 30人(先着順)

持ち物 スマートフォン、さのぼっカード、今年度の健(検)診結果(あれば)

※必ず本人がスマートフォンを持って来てください。

申込・問合先 7月15日(水)以降に電話で健康推進課へ



府盲ろう者通訳・
介助者養成研修

視覚と聴覚に重複して障害のある盲ろう者のコミュニケーションと移動を支援するために、通訳・介助を行う「盲ろう者通訳・介助者」の養成研修を実施します。

期間 9月7日(月)～来年3月12日(金)(19日間予定)

場所 府立福祉情報コミュニケーションセンター

対象 すべてのカリキュラムを指定された日時に受講できる、盲ろう者福祉に熱意があり、盲ろう者通訳・介助者として活動することを誓約する人

定員 60人

申込・問合先 8月14日(金)(必着)までに受講申込書を〒537-0025 大阪市東成区中道1丁目3番59号 府立福祉情報コミュニケーションセンター内 盲ろう者

等社会参加支援センター(社福大阪障害者自立支援協会 あてに郵送、FAX、eメール(☎06・6748・0587 Fax06・6748・0589 eメール: yousai.kensyu@daisyokyo.or.jp)で

※受講無料(テキスト代は実費負担)。詳しくは問い合わせてください。

8・0589 eメール: yousai.kensyu@daisyokyo.or.jp)で

※受講無料(テキスト代は実費負担)。詳しくは問い合わせてください。

水道基本料金の減免制度

65歳以上の人だけで構成される高齢者世帯は、水道など基本料金の減免を受けられる場合があります。(同一住所にある人全員が65歳以上に限る)

申請を希望する場合は、要件がありますので、詳しくは問い合わせてください。

申請・問合先 地域共生推進課

戦後81年大阪戦没者追悼式

大阪府、大阪市、堺市の共催で「戦後81年平和祈念・大阪戦没者追悼式」を開催します。遺族などによる戦争体験談の動画上映や大阪大空襲などのパネル展示を行うとともに、式典終了後は参列者以外の人も献花をしていただけます。平和に思いを寄せましょう。

日時 7月29日(水) 午前11時30分～午後0時30分(予定)(受付:午前10時)

場所 大阪市立男女共同参画センター 中央館 クレオ大阪中央(大阪市天王寺区上汐5丁目6番25号)

定員 1,000人(予定)

問合先 地域共生推進課

手話をやってみよう!

～ワンポイント手話講座③～

今月の手話「町(まち)、町(ちょう)」

両手の指先を斜めにつける動作を左・中・右の3カ所で行う。

問合先 地域共生推進課



各種相談の案内

気軽に相談してください。なお、祝・休日にあたる場合は変更する場合があります。

◎法律相談【予約制】

火曜日（第4火曜日のみ翌水曜日）13:00～16:45
（1人30分、同じ内容は年度内に1回限り）

市役所1階相談室

（問合先：人権推進課 ☎429-9196）

◎労働相談【予約制】

第2木曜日 13:00～15:05（同じ内容は年度内に1回限り）市役所1階 相談室

（問合先：人権推進課 ☎429-9196）

◎行政相談

第3月曜日 13:30～16:00（受付は15:30まで）

市役所会議室（問合先：人権推進課 ☎429-9189）

◎人権擁護委員による人権相談

第3月曜日 13:30～16:00（受付は15:30まで）

市役所会議室（問合先：人権推進課 ☎429-9189）

◎総合生活相談

（人権侵害・就労支援・進路選択支援・生活相談）

●月～金曜日

・人権推進課

8:45～17:15

・南部市民交流センター本館（☎466-6464）

9:00～17:00

・北部市民交流センター本館（☎464-5726）

9:00～17:30

・まちの活性課（就労支援のみ ☎469-3131）

8:45～17:15

・（公社）泉佐野市人権協会（☎458-7444）

9:00～16:30

●第3土曜日 10:00～12:00【予約制】

申込・問合先：その週の月曜日までに人権推進課へ

◎女性のための電話相談（☎469-7402）

第1～4水曜日 10:00～12:00、13:00～15:00

（問合先：人権推進課）

◎女性のための面接相談【予約制】

相談日・時間は予約時に問い合わせてください。夜間

相談あり（申込・問合先：人権推進課）

◎消費生活相談

月～金曜日 9:00～16:30

（問合先：消費生活センター ☎469-2240）

◎経営相談【予約制】

5月～来年2月の第1・3火曜日または第2・4火曜日

12:30～17:40 消費生活センター

（問合先：まちの活性課 ☎469-3131）

◎司法書士総合相談【予約制】

水曜日 13:30～16:30 消費生活センター

受付：月～金曜日 10:00～16:00

申込・問合先：大阪司法書士会（☎06-6943-6099）

◎行政書士相談（相続・遺言など）【予約制】

第4金曜日 13:00～16:00 市役所1階相談室

申込：大阪府行政書士会泉州支部（☎483-7373）

◎税理士による税務相談【WEB予約制】

第2水曜日（1～4月除く）

13:00～16:00 市役所1階相談室

申込：近畿税理士会 泉佐野支部（<https://www.sano-kinzei.jp/>）

◎家庭児童相談（☎463-1937）

月～金曜日 8:45～17:15

◎子どもフリーダイヤル（☎0120-510-783）

月～金曜日 8:45～17:15

◎育児相談

●月～金曜日 9:00～16:00

すえひろこども園（☎466-5826）

●月～金曜日 10:00～16:00

地域子育て支援センター（☎469-3700）

◎子育て電話相談

泉佐野ユニバーサルこども園（☎463-0065）

月～金曜日 10:00～16:00

◎母子・父子・寡婦家庭の相談

月～水・金曜日 8:45～17:15

（問合先：子育て支援課 ☎493-2094）

◎教育相談

●さわやかルーム（☎447-7312）

月～金曜日 10:00～15:00

●シャイン（☎464-0300）

月～金曜日 10:00～15:00

◎心配ごと相談（様々な悩み、困りごとなど）

●月曜日（第4月曜日除く）13:00～15:30

社会福祉センター 2階 相談室

●第4月曜日 コープ泉佐野店 2階集会室

（問合先：社会福祉協議会 ☎464-2259）

◎福祉総合相談

月～金曜日 8:45～17:15

●佐野中圏域 包括支援センター 泉ヶ丘園

（☎468-8103 Fax468-8104）

●第三中圏域 包括支援センター ホライズン

（☎458-0088 Fax458-0087）

●長南中圏域 包括支援センター ラポート

（☎490-2031 Fax490-2033）

●日根野中圏域 包括支援センター いぬなき

（☎468-1170 Fax468-1177）

●包括支援センター しんいけ

（☎464-2366 Fax462-5400）

●基幹包括支援センター いずみさの

（☎464-2977 Fax462-5400）

◎赤ちゃん相談【予約制】

第4水曜日 13:30～15:00

健診センター（問合先：こども家庭課 ☎429-9340）

◎健康相談・栄養相談【予約制】

第4木曜日 14:00～16:00

（問合先：健康推進課）

◎HIV即日検査

（希望者には梅毒即日検査も実施・匿名可）

第1・3月曜日（祝日除く）13:00～14:00

泉佐野保健所（☎462-7703）

◎こころの健康相談

（アルコール依存症・認知症含む）【予約制】

月～金曜日（祝日除く）9:00～17:45

泉佐野保健所（☎462-4600）

◎医療に関する相談（来所の場合は要予約）

月～金曜日（祝日除く）9:30～16:00

泉佐野保健所（☎462-7701）

◎水質検査（飲用水・井戸水・遊泳場水・浴場水）【予約制（有料）】

原則 火曜日 9:30～12:00

泉佐野保健所（☎462-7986）

※詳しくは問い合わせてください。

◎腸内細菌検査・ぎょう虫検査（有料）【ぎょう虫検査のみ予約制】

原則 月～水曜日 9:30～12:00

泉佐野保健所（☎462-7986）

※詳しくは問い合わせてください。

いずみさの教育

NOW

問合せ
学校教育課
☎493-2091

ともに学び、ともに育つ
～みんなが自分らしく輝ける学校へ～

今、教育のキーワードとして「インクルーシブ教育」が注目されています。これは、障害の有無にかかわらず、すべての子どもたちが同じ場所で共に学ぶ仕組みのことです。

インクルーシブ教育が目指しているのは、単に「同じ教室にいる」ことだけではなく、一人ひとりの個性やニーズに合わせて学習内容や環境を柔軟に整えることで、誰もが排除されることなく、自分の力を最大限に発揮できる「共生社会」を実現することです。そのため本市では、就学前から中学校卒業まで「切れ目のない支援」を大切にしています。

まず、就学前の段階からこども園や幼稚園、保育所などと連携して「就学相談」を行っています。保護者のみなさんの不安に寄り添い、子どもにとつての「よりよい学びの場」を共に考えていくプロセスを何よりも大切にしています。

入学後は、本人や保護者の思いをしっかりと反映した「個別の教育支援計画」を作成し、きめ細かなサポートを続けます。この計画はいわば、子どもの歩

みを導く「成長の地図」です。また、学校の中だけでなく、医療や福祉、放課後等デイサービスなどとも手を取り合い、子どもの生活全体を支えるチーム体制を整えています。

各学校では、障害のある子どもだけでなく、外国にルーツのある子どもなど、多様な背景を持つすべての子どもたちが学習に楽しく参加できるように、授業や教材の工夫を重ねています。また、教員のほかに、支援教育サポーターや介助員、医療的ケア看護師、手話・外国語通訳者などのスタッフがおり、子どもたちの安心と安全を多方面から支えています。

幼いころから、いろいろな友だちとお互いを認め合つて過ごす経験は、相手を尊重する心を育む「一生の宝物」になります。多様な存在が当たり前に大切にされる環境こそが、すべての人にとつて優しい社会をつくる第一歩になると信じています。

すべての子どもたちが「自分らしく」学び、育つていけるよう、これからもインクルーシブな環境づくりを進めてまいります。みなさんの温かいご理解とご協力をお願いいたします。

学校園紹介



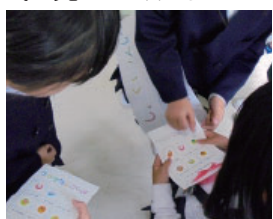
出合いを大切に -1・2年生の学習より- ～長坂小学校～

長坂小学校は人権教育において「出合い」を大切にしています。子どもたちは学習内容に関する人に出会うことで学びを深めています。今回は1・2年生の出合いの取組です。



今年、46人のピカピカの1年生が入学してきました。それぞれが通っていた園とは異なり小学校の校舎は広く、園にはない教室もあり、どこがどこなのかわかりません。そこで登場するのが2年生です。2年生は学校で1年間過ごしてきました。その経験を生かして1年生をエスコートしながら学校の中を紹介する「学校たんけん」が今年も行われました。

2年生はエスコート班と説明班に分かれ、エスコート班は1年生が迷子にならないように手をしっかりと握って廊下を歩きます。説明班は紹介する場所の前で1年生が来るのを緊張しながら待ち、無事に説明とクイズが終わると、たんけんカードにシールを貼りました。始まる前の緊張はどこかへ行ってしまったようで、笑顔のステキな良いお兄さんお姉さんになっていました。2年生は1年生にとって長坂小学校で一番長く一緒に過ごす学年です。いつまでも良いお手本となり1年生をリードしてくれることでしょう。そして4年後にはこの2つの学年で心に響く卒業式を見せてくれることを信じています。

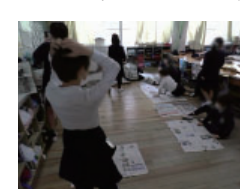


人は様々な人に出会う中で成長し、様々な体験を通してその心を成長させていきます。長坂小学校はこれからも出合いを大切に人権学習を進め、未来へはばたく「ながさかっこ」を育成していきます。



つながる！「つながりタイム」 ～日根野小学校～

日根野小学校には「つながりタイム」という名の「たてわり班活動」の時間があります。全校児童数が786人（5月1日現在）という規模の大きな学校ですが、全学年をそれぞれ48のグループに分け、1～6年生を合わせて1グループ16～17人となる小グループ「たてわり班」を作り、年間に4～5回集まり楽しく活動します。楽しい時間を過ごしながらも、低学年は高学年からリーダーシップを学び、高学年は低学年と過ごす時間の中で人に優しくすることの大切さを改めて認識します。これが「キャリア教育」の基となります。



具体的な活動は、第1回は「班（メンバー、リーダー、ネクストリーダー）決定」、第2回は「自己紹介、班のめあて策定、室内遊び」、第3回は「平和について考える（6年生からの話、おりづる作成）」、第4回は「室内遊び」、第5回は「ネクストリーダー（5年生）が司会での室内遊び（令和7年度の例）」です。遊びや生活を通して様々な人とふれあい、交流する中で感じることや考えることは集団でこそできる貴重な経験で、これこそが生きた学びといえます。テストで点数の出る学力とは別の、人の気持ちを考えたり自分の気持ちを丁寧に伝えたりできるなどの大切な力（非認知能力）を養う機会です。「つながりタイム」でこういった力も身につけてもらいたいと考えています。



着衣水泳体験会

着衣水泳を体験し、水難事故から身を守る対処法を学んでみよう。

【Aコース】

時間 午前9時～10時
 対象 4歳～就学前の子どもと保護者
 定員 10組（先着順）
 受講料 1組600円（傷害保険料含む）
 ※1人追加につき300円追加

【Bコース】

時間 午前10時15分～11時15分
 対象 小学生以上（大人の参加可）
 定員 20人（先着順）
 受講料 300円（傷害保険料含む）

いずれも

開催日 7月25日(土) ※雨天決行

場所 第三小学校プール

内容 着衣水泳体験と身近なものを使って水に浮かぶ方法を学ぶ

講師 泉佐野市スポーツ推進委員

主催 泉佐野市スポーツ推進委員協議会

後援 市教育委員会

申込・問合先 7月4日(土)～16日(木)に受講料を持参し、スポーツ推進課へ

※定員に満たない場合は市外在住者でも可。

当日、午前8時の時点で暴風または大雨警報が発令されていれば中止。また、雷などが発生した場合は中止となることがあります。



スポーツ

スポーツ推進課（J:COM末広体育館〔市民総合体育館〕内）

☎462-2000 Fax469-2286

受付：午前9時～午後5時15分

休業日：月曜日、祝日（土・日曜日除く）

月曜日が祝日の場合は翌平日

※電話はおかけまちがいのないようにご注意ください。

市民競技大会

〔柔道〕

開催日 9月6日(日)

種別 幼年、小学生、中学生、一般女子、一般男子段外、一般男子有段者

※一般の部は中学生有段者以上で初段、三段の者

参加費 1人200円

申込期日 8月15日(土)

〔少林寺拳法〕

開催日 9月13日(日)

種別 団体演武：小学校低学年、小学校高学年、中学生以上

●団体演武：小学校低学年、小学校高学年、中学生以上

●単独演武：小学校低学年、小学校高学年、中学生以上

●組演武：小学校低学年、小学校高学年、中学生、一般、親子、兄弟姉妹

参加費 1人200円

申込期日 8月21日(金)

いずれも

場所 J:COM末広体育館

参加資格 (市民総合体育館)

参加資格 市内在住・在勤・在学者

申込・問合先 各期日までに所定の用紙に必要事項を記入の上、参加費を持参し、スポーツ推進課へ

ふれあいバスケットボール

「勝ち残り」のエキサイティングゲームです。1チーム5人（交代要員3人）で対戦し、勝ったチームはそのままコートに残り、次のチームと対戦。2回連続して勝つと終了となります。

日時 8月23日(日)

●小学生：午前10時～

●中学生：午後1時～

対象 小・中学生で構成された8人（選手5人、交代要員3人）のチーム

※小学生のチームは保護者または成人指導者の付添必要

参加費 1人200円（交代要員含む）

場所・申込・問合先 7月21日(火)以降に申込フォームまたは申込書に必要事項を記入の上、参加費を持参し、北部市民交流センター体育分館（NHG）（鶴原1016番地の1 ☎464・8745）へ

※当日申込可



▲申込フォーム



▲ホームページ



J:COM末広体育館（市民総合体育館）・健康増進センターをご利用ください！

問合先 健康増進センター
 (☎469-1000 Fax469-666
 6 http://www.izumisano-c.jp/kenko/)

利用者	夏期プール特別利用料金			トレーニング	ランニング
	通常料金	夏期料金	月極料金		
一般 (高校生以上)	1回 620円	410円	7月分 5,550円 8月分 4,100円	1回 410円 (月極4,100円)	210円
高齢者(60歳以上の市内在住者)	1回 310円	210円	7月分 2,720円 8月分 2,100円	1回 210円 (月極2,100円) 中学生以上利用可	110円
3歳～中学生					

障害者手帳を持っている人は無料です。
 ※表示料金はすべて税込です。

人権の広場

2026年度

人権・平和のつどい

聞くより語ろう人権問題

平和の灯火を

未来のこどもたちへ

8・1下瓦屋地域
反戦の夕べ
子どもたちが赫く、
平和な未来をつくるために！

夏の夕べのひとときを「反戦・人権・共生・環境・福祉」について語りあつて下さいませんか。

開催日 8月1日(土)
【反戦宣言&反戦アピール】

時間 午後6時～7時

場所 旧下瓦屋人権文化センター2階

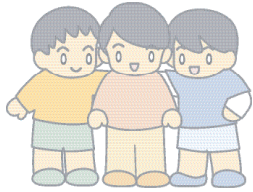
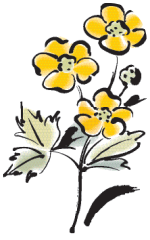
【納涼会模擬店と盆踊り】

時間 午後7時～9時

場所 旧下瓦屋青少年広場

問合先 下瓦屋地域「8・1反戦の夕べ」実行委員会事務局
(☎090・8828・9878)

※申込不要、参加無料(販売物は実費)



平和や人権の大切さを語りつぐという想いと願いを込め、地域の中学生による「平和宣言」や小学校の先生による「合唱・合奏」の舞台発表などを行います。

日時 8月6日(木)

午後6時30分～7時30分

※7月27日(月)～8月6日(木)は、「人権パネル展」も開催

主催 人権・平和のつどい実行委員会

場所・問合先

南都市民交流センター本館(☎466・1641)

Fax 466・4744

※申込不要、参加無料。手話通訳あり。一時保育希望者は要予約

平和を考える集い(映画会)

開催日 8月7日(金)

時間・内容

- 午前11時～「ヒロシマに一番電車が走った」(32分)
- 午後2時～「はとよひろしまの空を」(21分)

場所 レイクアルスタープラザ・カワサキ中央図書館

定員 各80人(先着順)

主催 泉佐野市人権対策本部、泉佐野市教育委員会

問合先 子育て支援課

※申込不要、入場無料

「ヒロシマに一番電車が走った」
被爆からわずか3日後、廃墟の中を弥生の乗った電車が警笛を高らかに鳴らして走り始めた。



「はとよひろしまの空を」
少年と一羽の鳩の短い生涯を通して、かけがえない命と平和について考えます。



識字学級学級生

市内3カ所で識字学級を開催しています。

●鶴原識字学級(北部市民交流センター本館 下瓦屋222番地) ☎464・5725

●下瓦屋識字学級(NPO法人 ゆまにて 中庄334番地) ☎458・7522

●樫井識字学級(南部市民交流センター福祉分館「長寿園」) ☎466・0036

問合先 生涯学習課 ☎469・7132

※参加希望、問い合わせは各学級に直接または生涯学習課まで気軽に連絡してください。(学級によってはお断りする場合があります)



©オサ

乳児の結核予防接種 (BCG)

日時 7月16日(休)
午前9時15分～11時
場所 健診センター
対象 令和7年7月17日～令和8年2月18日生まれの乳児
持ち物 予診票、親子健康手帳(母子健康手帳)(忘れると接種できません)
問合先 こども家庭課

ファミリー教室 (予約制)

【妊娠編】

妊娠中の過ごし方、出産の準備、妊娠中の食事、妊婦体験(パートナーの人)などを行います。

日時 7月17日(金)
午後1時30分～3時30分
場所 次世代育成地域交流センター

【育児編】

赤ちゃんを迎える家族のために、助産師による話やお風呂の入れ方の実習をします。

日時 7月24日(金)
●午後1時～2時30分
●午後2時30分～4時
場所 健診センター

いずれも

定員 15組(先着順)

持ち物 親子健康手帳(母子健康手帳)、飲料水、タオル、筆記用具

申込・問合先 開催前日の平日までに電話でこども家庭課へ

※受講無料

毎月19日は「食育の日」

バランス良く食べて、メタボリックシンドロームを予防しよう。主食・主菜・副菜をそろえて食べよう。

問合先 健康推進課



お食事会 (予約制) ～離乳食がうまく進まない 悩んでいる人への教室～

子どもがいつも食べている食事を持参し、みんなで食事しながら、困っている事への対応策を考える教室です。

日時 7月22日(休)
午後1時30分～2時30分

場所 健診センター
対象 1歳6ヵ月までの子どもと保護者
定員 5組(先着順)

持ち物 子どもがいつも食べている食事、スプーンなどの食具、お茶、親子健康手帳(母子健康手帳)、食事に必要な物など

申込・問合先 こども家庭課
※会場では電子レンジのみ用意しています。食事会后、個別相談もできます。

市こどもの居場所づくり事業 こども食堂

みんなと一緒にご飯を食べたり、宿題をしたり、安らぎを感じられるようなこどもの居場所を提供します。また、月に一度「農業体験」を実施しています。土に触れ、食べ物を育てたり、採れた作物の試食をするなどの体験ができます。ぜひ参加してください。

【うちカフェ】

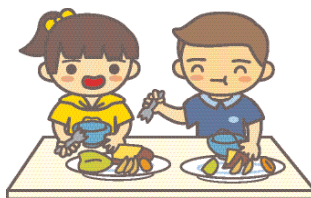
日時 毎週月～金曜日
午後3時～7時

【農業体験】

日時 7月11日(土) 午後1時～3時
内容 夏野菜とスイカの収穫
持ち物 水筒、軍手、帽子、マスク

いずれも

場所 うちカフェ(市場東2丁目2-22)
申込・問合先 NPO法人 サードプレイス(上田 ☎090-6238-2345
eメール: info@the3rdplace.jp)
※詳しくは問い合わせてください。



子宮頸がん (HPV) ワクチン接種

このワクチンは、子宮頸がんの原因となるヒトパピローマウイルス(HPV)の感染を防ぐワクチンです。高校1年生相当の人は、公費で接種を受けることのできる期間が来年3月末で終了となります。※接種は合計3回で、開始から完了までに約6ヵ月かかります。対象となる人で接種が済んでいない場合は、効果と副反応を十分に理解したうえで接種してください。

対象(定期接種) 平成22年4月2日～平成27年4月1日生まれの女子
持ち物 親子健康手帳(母子健康手帳)、マイナンバーカード、資格確認など

※予診票は医療機関にあります。
接種方法 指定医療機関へ事前に予約
ワクチンの種類 9価ワクチン(シルガード9)

問合先 こども家庭課
※指定医療機関は市ホームページ(ID:14792)をご覧ください。

病後児保育

市内に居住し、市内の公立こども園・民間の認定こども園などに通園中の児童が、病気やけがの回復期で集団保育が困難な時期、一時的にその児童の保育および看護を行います。

利用日時 月～金曜日(祝・休日、年末年始除く)午前8時～午後6時
定員 1日2人以内(前日までの予約)
利用料(日額)

- 3歳未満 3,000円
- 3歳以上 2,000円

※生活保護世帯、市民税非課税世帯は減免あり

利用方法 利用を希望する人は事前登録が必要です。利用する際は、前日か当日の回復期であることを証明する医師連絡票が必ず必要となります。

場所・問合先 下瓦屋こども園(上瓦屋610-1 ☎463-3359)



泉州南部初期急病センター(☎464・6040) 診療科目:小児科・内科 受付:●木曜日(小児科のみ) 午後7時30分～10時30分 ●土曜日(午後5時30分～8時30分) ●日曜日(祝・休日) 午前9時30分～11時30分 午後0時30分～4時30分

イベント インフォ メーション

【受付時間】

- レイクアルスタープラザ・カワサキ生涯学習センター、佐野・長南・日根野公民館
火～日曜日（祝・休日除く）午前9時～午後5時
- いずみさの女性センター 火～土曜日（祝・休日除く）午前9時～午後5時15分
- 北部市民交流センター本館、北部公民館 月～土曜日（祝・休日除く）午前9時～午後8時
- 南部市民交流センター本館 月～金曜日（祝・休日除く）午前9時～午後5時
- 南部市民交流センター青少年センター 月～金曜日（祝・休日除く）午前9時～午後5時
- レイクアルスタープラザ・カワサキ歴史館いずみさの
火～日曜日（毎月最終木曜日除く）午前9時～午後5時
- J:COM末広体育館（市民総合体育館）
火～日曜日（祝日除く。日・月曜日が祝日の場合、火曜日は受付不可）午前9時～午後5時15分

※祝日の開館状況は各施設に問い合わせてください。
また、身体の障害などにより、配慮が必要な場合は申込時にお知らせください。



文化・教養

レイクアルスタープラザ・カワサキ
中央図書館
☎469・7130
Fax 469・7131

■カレン先生の ベビー・イングリッシュ

歌や手遊び、絵本を通じて親子
で一緒に英語を楽しみましょう！
0歳から気軽に参加できます。
☎7月8日(水)午前11時～11時30分
30人(先着順) ☎塩田カレンさん
塩田和明さん(カレン先生合同会社)
☎無料 ☎不要 ☎講師の都合により
日本語のおはなし会を行う場合あり

■午後のキネマ「消えない灯り」

☎7月11日(土)午後1時30分～(開
場：午後1時15分) ☎50人(先着
順) ☎無料 ☎不要 ☎上映時間74
分。毎月第2土曜日に一般向け映
画の上映を予定

■図書館を使った 調べる学習コンクールミニ講座

「第5回 泉佐野市の図書館を
使った調べる学習コンクール」の
開催にあわせて、基本的な図書館
の使い方や調べるテーマの決め方
などを、初めての人にも分かりや
すく教えます。自分の作品を作っ
てみたい人は、お助け講座でス
タッフと一緒に作ってみよう！
☎①7月25日(土)、②7月26日(日)

① ●午後1時～2時30分：小学1
～4年生 ●午後3時～4時30分
：小学5年生～中学生 ※初めて
の人 ②午後1時～4時：小・中
学生 ※作品づくりお助け講座
☎①のみ各10人(先着順)、②は
出入自由 ※小学1・2年生は要保
護者同伴 ☎無料 ☎7月11日(土)
午前9時30分以降に電話で

北部市民交流センター本館・
北部公民館
☎464・5725
Fax 469・2284

■パラグアイ共和国の伝統工芸 「ニヤンドウティ」体験講座

「ニヤンドウティ」はグアラニ
語で「ワモの葉」を意味します。
布を貼った木枠に糸でモチーフを
作ります。
☎7月21日(水)午後1時～4時 ☎16
歳以上 ☎12人(先着順) ☎町田広
子さん (EGARONANDU社主宰)
☎1,700円(材料費含む) ☎眼鏡
(必要な人) ☎7月6日(月)以降に
電話、FAXで。受講料の納入キヤ
ンセルは7月15日(水)まで ☎申込時
にピアスかイヤリングを選択



■「こぎんざし」

青森県津軽地方に伝わる「こぎ
んざし」。初心者でも簡単にでき
る「もどこ」(模様)でブローチ
を作ります。
☎7月27日(月)午前10時～正午 ☎16
歳以上 ☎8人(先着順) ☎高野さ
ゆりさん(北部市民交流センター本
館登録講師) ☎500円(材料費
含む) ☎眼鏡(必要な人) ☎7月6
日(月)以降に電話、
FAXで。受講
料の納入・キャ
ンセルは7月21
日(水)まで



■パッチワークで フリンジ付きバック

布の間にわたをはさみ、キルト
を作るところから始めます。リ
バーシブルで使えます。
☎7月29日(水)、8月5日(火)午前
10時～正午(全2回) ☎16歳以上
☎10人(先着順) ☎松永由美さん
(パッチワーククラブ「ギルトえ
む」主宰) ☎1,200円(材料
費含む) ☎筆記用具、裁縫道具、
眼鏡(必要な人) ☎7月7日(火)以
降に電話、FAXで。受講料の納
入・キャンセルは7月22日(水)まで



南部市民交流センター本館
☎466・1641
Fax 466・4744

いずれも申込は本人が電話で。
(聴覚障害者等はFAXで)
内容は予告なく変更になる場
合があります

■健康料理教室

「色々な点心で飲茶を」
「ちょっとした味付けで
中華になる不思議」
(健康マイレージさのぼっ歩対象)
☎7月28日(火)午前10時～午後1時
☎揚げチーズ餃子、焼きビーフン、
海鮮おやき、鶏手羽先煮込み、さ
つま芋飴煮、中華白玉 ☎15人(先
着順) ☎伊崎眞三さん(栄養士)
☎1,200円 ☎エプロン、マス
ク、三角巾、ふきん2枚、筆記用
具 ☎7月7日(火)～21日(水)。材料費
の納入・キャンセルは7月21日(水)
まで

■手づくりお菓子教室 「アブリコットケーキ」他1品

「暑いこの時期に
さっぱりした焼き菓子を」
☎8月3日(月)午後1時～3時
☎12人(先着順) ☎木村明美さん
☎1,500円 ☎エプロン、マ
スク、三角巾、ふきん、筆記用具、
持ち帰り用容器 ☎7月7日(火)～
27日(月)。材料費の納入・キャンセ
ルは7月27日(月)まで

文化・教養（つづき）

各種文化・教養

■ペタペタ貼ってオリジナル
しおりカラーージュを作ろう
好きな素材を組み合わせてオリジナルしおりを作る体験です。

■7月11日(出)くなくり次第終了
午前10時～午後4時 ③3歳以上(未就学児は要保護者同伴) ④30人(先着順) ⑤無料 ⑥不要 ⑦所 ⑧佐野ま
ちライブラリー (☎4477008
8)



■大阪南部富貴蘭会
富貴蘭花の展示会

チャリティー即売会の売り上げは、泉佐野市社会福祉協議会に寄付します。

■7月11日(出) 午前10時～午後5時
■7月12日(出) 午前9時～午後4時
所 泉の森 レセプションホール
⑨無料 ⑩大阪南部富貴蘭会 (滝 ☎090・8882・2781)



文化・教養 健康

癒されWeek
テーマ「夏の涼風」

開催日 (7月)	講座名
①18日(出)	ハーバリウム
②21日(出)	プリザーブドフラワー アレンジメント
③21日(出)	ハーバリウム

①午前10時30分～午後0時30分、②③午前10時30分～午後0時30分、午後1時30分～3時30分
各12人(先着順) ④太田知佳子さん(アトリエフルール)
⑤各3,200円 ⑥はさみ、持ち帰り用袋 所 ⑦開催日の3日前までに電話で(一財)泉佐野ま
どり推進機構りんくう中央公園
(☎469・3332)へ

■羊毛フェルト講座

玄関の棚やお部屋の壁などに飾るかわ
いい羊毛クラフトを作ってみませんか。(サイズは縦16×横10.5×奥行2cm)
7月24日(出) 午前10時～正午
16歳以上 ④12人(先着順)
山崎澄子さん (Egami工房cha
ca主宰) ⑤1,000円 ⑥針
マット(持っていない人は200
円で購入可) 所 ⑦7月7日(出)
以降に電話、FAXで佐野公民館
(☎463・6181 Fax469・2
243)へ。材料費の納入・キャ



福祉

ンセルは7月17日(金)まで

■季節の発酵食料理
「夏に負けない
からだ整う発酵ごはん」

健康マイレージさのぼつ歩対象
夏本番。梅や夏野菜、糀つくしの
メニューでさっぱり食べやすく、そ
してしっかりとエネルギーチャージ!!
7月25日(出) 午前10時～午後1時
梅だれ力オマンガイ、オクラと
ワカメのネバネバサラダ、夏野菜
の鶏しょうがスープ、レモン豆乳
プリン ④16歳以上 ⑤12人(先着順)
竹本信子さん(いなほ醸し人イ
ンストラクター) ⑥1,000円
⑦エプロン、三角巾、ふきん2枚、
マスク ⑧7月5日(出)以降に電話、
FAXで長南公民館 (☎465・0
786 Fax465・1103)へ。

材料費の納入・キャンセルは7月
22日(水)まで



■第3回 夏休みワークショップ

子どもからシニアまで、初めて
の人も楽しんで体験できる、多数
のジャンルのハンドクラフトを用
意しています。ひとりでも家族で
も、気軽に参加してください。
8月1日(出)・2日(出) 午前10時

歴史

その他

午後5時(2日)は午後4時ま
で) 所 エブノ泉の森レセプション
ホール ④各500円 ⑤泉佐野市
文化協会 ⑥不要 ⑦生涯学習課 (☎
469・7132)

■漢字検定(10級～2級)

8月20日(出) 午後1時15分～4
時45分(予定・級別) 所 レイクア
ルスタンプラザ・カワサキ生涯学
習センター ④市内在住・在勤者
⑤10級～6級:60人、5級～2
級:60人(先着順) ⑥(級別)
2,200円～4,200円(別
途、結果資料郵送料が必要) ⑦7
月7日(出)～12日(出) 午前10時～午
後4時に検定料、結果資料郵送料
を持参し、레이크アルスタンプラ
ザ・カワサキ中央図書館 地下受
付へ。キャンセルは、7月12日(出)
午後4時まで ⑧青少年課 (☎4
69・1106) ⑨詳しくは問い
合わせてください。



健康

健康推進課

☎463・1212
Fax461・4571

■ウォーキング会

「ウォーキングで健康寿命を
延ばしましょう」

(健康マイレージさのぼつ歩対象)
7月13日(月) 午前9時30分～10時

■まちの保健室

様々な健康問題を身近に相談で
きる場です。
7月23日(出) 午後2時～4時 所 泉
佐野市役所 市民ロビー ④●「怪
我への対処や病院を受診するか悩
んだ症状など、お気軽にご相談く
ださい。」生駒雄太郎さん(救急看
護認定看護師) ●「お家での床ず
れ予防や人工肛門、人工膀胱、排
泄などのお悩みをお気軽にご相談
ください。」高橋敏枝さん(皮膚・
排泄ケア認定看護師) ⑥不要

■はじめてみよう！健康体操

「自宅でできるストレッチ体操や
簡単筋トレを学ぼう」
(健康マイレージさのぼつ歩対象)
7月30日(出) 午前9時45分～(受
付:午前9時15分) 所 レイクア
ルスタンプラザ・カワサキ生涯学
習センター ④医師から運動を止
められていない市民(血圧が心配
な人は当日会場で血圧測定をしま
す) ⑤50人(先着順) ⑥無料

タオル、飲料水(服装は動き
やすいもので) ⑥不要

健康 (つづき)

北市民交流センター本館・北部公民館

☎464・5725
Fax 469・2284

■フラダンスストライアルレッスン (健康マイレージさのぼっ歩対象)

初めての人大歓迎！ハワイの音楽を聴き、癒されながら一緒に楽しく踊りましょう。

7月27日～8月24日までの毎週月曜日午前10時～11時 (全5回)

16歳以上 25人 (先着順) 山本 類さん (フラ・ハワイアンリトミック講師) 1,000円

パウスカート (ない人は動きやすい服装で) 7月7日(火)以降に電話、FAXで。受講料の納入・キャンセルは7月21日(火)まで



山本 類さん



■米寿に向かう体力づくり (健康マイレージさのぼっ歩対象)

毎日がいとも通りに動ける身体づくりをします。

7月31日(金)午前10時～11時30分

16歳以上 20人 (先着順) 平野定子さん (北市民交流センター本館登録講師) 200円

長めのフェイスタオル、飲料水 (服装は動きやすいもので) 7月9日(木)以降に電話、FAXで。受講料の納入・キャンセルは7月27日(月)まで



■救命入門講座

9月1日は防災の日です。災害が発生したときに適切な処置が出来れば救える命があります。胸骨圧迫 (心臓マッサージ) と AED の使い方を中心に学びます。(両日同じ内容です)

8月24日(月) 午後1時30分～3時

8月25日(火) 午前10時～11時30分

16歳以上 各20人 (先着順) 泉州南消防組合 泉佐野消防署 無料 筆記用具、飲料水 7月9日(木)以降に電話、FAXで。キャンセルは8月4日(火)まで

南市民交流センター本館

☎466・1641
Fax 466・4744

いずれも申込は本人が電話で。(聴覚障害者等はFAXで) 内容は予告なく変更になる場合があります

■健康サポート教室

「ツボ押し体操とウォーキング」 (健康マイレージさのぼっ歩対象)

歩く前に身体と心を整えます。どなたでもマイペースに動けます。

7月27日(月) 午前10時～11時

おむね50歳以上 20人 (先着順) 堀田笑子さん 無料 ヨガマットまたはバスタオル (必須)、タオル、飲料水、室内用ひも靴 (服装は動きやすいもので) 7月7日(火)～17日(金)

■エンジョイスマイル体操

「夏本番！」

「バテない体を作りましょう」 (健康マイレージさのぼっ歩対象)

短時間でもしっかり汗をかいて体を動かしましょう。

7月29日(水) 午前10時～11時30分

15人 (先着順) 川端恵美子さん

無料 タオル2枚 (汗拭き用約80×30cmの体操用)、飲料水、室内用のひも靴 (服装は動きやすいもので) 7月7日(火)～22日(水)

各種健康

■第2回 生活習慣病予防教室

医師を始めコメディカルスタッフが健康に役立つ情報を話します。気軽に参加してください。

7月9日(木) 午後1時15分～2時

(開場: 午後1時) 9りんくう教育研修棟3階 大好きな食事を、これからも楽しみたいあなたへ、「我慢」を「工夫」に変える糖尿病の食事療法 栄養士 無料 不要 9りんくう総合医療センター 医療マネジメント課 (☎469・3111)

■楽しいピラティス

(健康マイレージさのぼっ歩対象)

たっぷりとした呼吸とインナーマッスルへの心地よい刺激が、全身の運動となり元気な体を保ちます。体幹に無駄なく効果的にアプローチして、姿勢の改善をめざしましょう！ピラティス初心者も安心して参加してください。

8月1日(土) 午前10時～11時30分

16歳以上 16人 (先着順)

百々麻希さん (モモピラティススタジオ代表) 無料 ヨガマットまたは大きめのバスタオル、汗拭き用タオル、飲料水 (服装は動きやすいもので)

7月9日(木)以降に電話、FAXで 長南公民館 (☎465・0786 Fax 465・1103) へ

■地域健康教室

〜いつまでも若く健康でいるために！〜

「65歳からのマル得健康法！若さを保つ秘訣をお伝えします」 (健康マイレージさのぼっ歩対象)

泉佐野浴場組合の協力により、健康づくりについての話など、1回30分程度の地域健康教室を実施します。教室終了後には無料で入浴もできます。(入浴は任意です)

7月9日(木) 午後2時10分～2時30分 (笠松1丁目3番23号)・20人 (先着順) ②8月6日(土) 午後2時30分～2時50分 (東羽倉崎町6番10号)・10人 (先着順) ※受付はいつでも10分前

①「食べることは生きること」健康長寿食を紹介します！ ②「健康は正しい姿勢から」あなたの姿勢をチェックします！

市内在住の65歳以上と家族 無料 地域共生推進課





福祉

地域子育て支援センター

おひさま 4699・0660
4699・0670

プレおひさまにこにこクラブ

親子でいろいろな遊びをして交流
しましょう。

時8月5日(水) 午前10時～11時30分
地域子育て支援センターつくしんぼ
おひさまクラブに参加して
いない満2歳～就学前の子どもと保護者
15組(先着順)
無料
7月1日(水)～8月4日(水)の平日 午前9時～午後4時に
直接または電話で

あそびの広場

～夏まつり～

時8月7日(金) 午前10時30分～11時15分
レイクアルスタンプラザ・カワサキ生涯学習センター
就学前の子どもと保護者
25組(先着順)
無料
7月1日(水)～8月6日(水)の平日 午前9時～午後4時に直接または電話で

子育て講座

「もしもの時に備えよう防災講座」

いつ起こるかかわからない災害。子どもを抱えての防災に必要な物は何かなど学んでみませんか?

時8月26日(水) 午前10時～11時
地域子育て支援センターつく

しんぼ 3カ月～就学前の子どもと保護者
12組(先着順)
時7月13日(月)以降の平日 午前9時～午後4時に直接または電話で

泉佐野市社会福祉協議会

4644・2259
4622・5400

住民参加型在宅福祉サービス

「おたがいさまの会」説明会

「おたがいさまの会」は、公的サービスで対応できない日常生活のちょっとした困りごとを抱える利用会員に対して、協力会員が「おたがいさま」の気持ちで手伝う有償ボランティア事業です。興味のある人は、この機会にぜひお話を聞いてみませんか?

時7月15日(水) 午後1時30分～3時
社会福祉センター
おたがいさまの会のしくみ、実績報告・活動紹介など(説明会後には入会受付・相談会も行います)
関心のある市民、福祉関係者
20人(先着順)
7月10日(金)までに電話で

災害ボランティア研修・交流会

災害時にボランティア活動を行う意欲のある個人・団体に事前登録をもらい、いざという時に備えています。今回は初めて参加する人が対象の説明会と、先輩ボランティアとの研修・交流会です。
時7月24日(金) 午前10時～正午

社会福祉センター

第1部「研修・交流会」 午前10時～11時30分
AEDの使用
方法、熱中症予防・対策
第2部「登録説明会」 午前11時40分～正午
災害ボランティア活動説明会
災害ボランティア活動に興味のある人
30人(先着順)
無料
7月13日(月)までに申込フォームまたは電話で



申込フォーム

ポッチャスクール

パラリンピックの競技になっているスポーツ「ポッチャ」のスクールを実施します。ルール説明、投球練習など、初心者でも参加しやすい内容です。ポッチャに触れてみよう!

時7月25日(土) 午後2時～4時
社会福祉センター
ポッチャに興味がある人
18人(先着順)
※定員を超えた場合は市内在住・在勤・在学者優先
社会福祉協議会職員
タオル、飲料水
7月1日(水)～17日(金)に申込フォームから



申込フォーム

ボランティアのつどい

ボランティアに興味のある人は気軽に参加してください。
時7月22日(水) 午後1時30分～3時
社会福祉センター
不要
ボランティアセンターの開館時間は平日 午前9時～午後5時です。初めての人は事前に問い合わせてください。

各種福祉

サロン・ド・ルリエ

地域活動支援センター「ルリエ」では、毎月第2金曜日にルリエをオープン喫茶にして、コーヒーやお茶を飲みながらメンバーと交流し、障害とルリエの活動を理解してもらう時間を作りました。ぜひ参加してください。

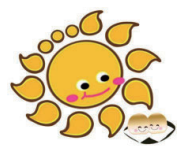
時7月10日(金)、9月11日(金) 午後2時～4時
不要
地域活動支援センター「ルリエ」
050・1559・0531

おひさまとおまんじゅう横丁

「手作り楽器でコンサート」

市内で暮らす仲間とともに、やりたいことの実現を目指して話し合い、取り組んでみませんか?
時7月11日(土) 午後1時30分～3時
岡本町内会館
認知症の理解を深めたい人
無料
片木谷(0)

090・7880・9191
参加に際しておひさまポイント「おひぼ」をプレゼント



認知症カフェ

「よしみちカフェ」

お茶を飲みながら、少し話して、少し笑って。「ここに来てよかった」と思える時間を大切にしています。認知症のある人、家族、地域の人だれでも気軽に立ち寄れる場所。あなたのペースで来てください。今月は「健康相談室」。いなほ訪問看護ステーションさんが相談に乗ってくれます。

時7月16日(水) 午後1時～2時30分
コープ泉佐野店2階集会室
100円(ワンドリンク付)
不要
泉州つながる会(玉置)
05757・7976
車椅子可

オレンジカフェ

時7月19日(日) ①午前10時～11時30分 ②正午～午後2時
オレンジホール(羽倉崎3丁目10番32号)
①ミニらいとモルック体験練習
試合 ②カフェタイム、専門職が対応する福祉・介護・心の相談、認知症予防改善体操・ゲーム・クイズ、音楽タイム(歌・楽器・その他)
無料
不要
泉州つむぐ会(0)
477・8059
車椅子可

福祉 (つづき)

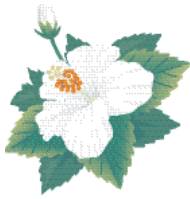
■ベビーマッサージ&手形アート

開催 7月18日(出) ①午前10時30分
 ②午後1時〜2時30分: 手形アート(べたつと楽しく成長の思い出作りしませんか?) ※正午〜午後1時に交流会あり ③次世代育成地域交流センター ④①2カ月前の子どもと保護者 ⑤各5組(先着順) ⑥きたがわ ひろみさん(ベビーマッサージ講師) ⑦各700円 ※会員は200円引(当日入会可) ⑧バスタオル(①のみ) ⑨開催 7月1日(水)以降の平日午前9時〜午後5時に電話でいずみさのファミリーサポートセンター(☎090・6238・2345)へ他出入り自由



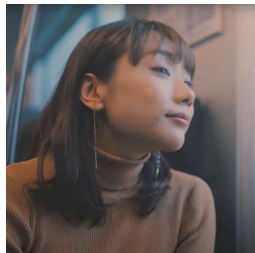
■「心の病気」の人を家族にもつ、家族のための集い

糸川昌成さんの講演会のDVD「統合失調症の養生ー心はどこまで脳なのか」を視聴し、家族の悩みや不安を同じ家族同士で話し、心の重荷を下ろしましょう。
 開催 7月18日(出) 午後2時〜 ①無料 ②不要 ③泉佐野・熊取・田尻・精神障がい者家族会 ④三枝会 ⑤開催 地域活動支援センター「ルリエ」(☎050・1559・0531)



■第32回まなび講座

「しにたい気持ちが消えるまで」
 ～一緒に生きていこう。～
 高校生の時にベランダから飛び降り自殺を図り、車椅子生活となった豆塚エリさん。当時の苦しかった思いと現在の心境を中心に、子ども若者の自殺について、話していただきます。
 開催 7月30日(水) 午後1時30分〜4時30分 ①エプロ泉の森小ホール ②第一部: 豆塚エリさん講演 ● 第二部: トークセッション ③400人(先着順) ④豆塚エリさん(詩人・エッセイスト) ⑤500円 ⑥開催 7月24日(金)までに申込フォームまたは電話でNPO法人ゆまにて(☎458・7522)へ



▲豆塚エリさん



▲申込フォーム

■愛の血液助け合い運動

7月は全国で「愛の血液助け合い運動」が実施されます。医療が必要な血液製剤の確保には400ml献血が有効です。救命医療に支障をきたさないようにするため、年齢が男性17歳以上・女性18歳以上で、体重が50kg以上の人は、医療機関で最も必要とされている400ml献血にご協力をお願いします。
 開催 8月2日(日) 午前10時〜午後4時 ①いこらもぐる泉佐野 ②地域共生推進課



■精神保健家族教室

開催 8月19日(水) 午後2時〜4時
 ①「こころが軽くなる方法を学ぼう」 ②米本重夫さん(よねもと診療所 医師) ③泉佐野保健所管内のこころの病(疾患名不問)がある患者の家族 ④20人(先着順) ⑤無料 ⑥開催 7月1日(水)以降に電話で泉佐野保健所(☎462・4600)へ ⑦精神疾患(病態)に関する講義はありません。

■わたぼうし子育て講座

「予防歯科・子どもの歯について」
 歯が生え始めた赤ちゃんの歯のお手入れ、どうしていますか?話を聞いて、元気な歯を育てましょう!

■金婚を祝う会

開催 8月28日(金) 午前10時〜11時
 ③3カ月〜就学前の子どもと保護者 ④15組(先着順) ⑤大森かずみさん(歯科衛生士) ⑥無料 ⑦開催 7月27日(月)以降の月・火・木・金曜日 午前9時〜午後4時に直接または電話で地域子育て支援センター分館わたぼうし(☎447・6223)へ

■金婚を祝う会

金婚という結婚生活50年の節目を迎えられた夫婦をお祝いする、「金婚を祝う会」を開催します。既に50年を経過していても、これまでに参加したことのない場合は参加できます。
 開催 11月12日(水)・13日(金) ※13日のみの場合あり ①サ・ジョージアセンター ②記念撮影 ● 式典 ● 食事会(軽食)、記念品などの贈呈 ③昭和51年12月31日までに婚姻届を出している夫婦 ④開催 7月1日(水)〜8月31日(月)に戸籍謄本を持参し、地域共生推進課へ ⑤参加を希望する夫婦は必ず申し込んでください。





泉佐野ふるさと町屋館
(旧新川家住宅)
☎ 469・5673
☎ 469・5673

七夕まつり短冊に願いを！
笹がざりを作りませんか

7月4日(土)～12日(日) 午前10時～午後3時
無料 不要 持ち持ち帰り可(数量限定)

新川家教室
●木彫り教室 7月10日(金) 午前10時～

●仕舞・謡曲教室 7月14日(火) 午後1時～

●フルート教室 7月16日(木) 午後1時～

●古文書講座 7月25日(土) 午前10時～

開催日の3日前まで

恒例朝市
7月18日(土) 午前9時～午後4時
無料 不要

ふるしき手作りマーケット
7月18日(土) 午前10時～午後3時
無料 不要

夏休み！家族と友達と「昔あそび」をしませんか！
初めての人はスタッフといっしょに、古民家の座敷や縁側、外蔵で遊びませんか。

7月25日(土)～8月16日(日) 午前9時30分～午後3時
コマ回し、けん玉、折り紙、紙相撲、お手玉、はさみ将棋、ペコ周り、五目ならべなど
無料 不要 参加者のみなさんに教えてくれる人も大歓迎です。



令和8年度 歴史館いずみさの企画展
「写真とパネルで見える 泉佐野の昭和100年」
7月18日(土)～9月23日(祝) 午前9時～午後5時(受付：午後4時30分まで)
無料

関連行事
「被爆者の話を聞く会」
8月6日(木) 午後1時30分～3時
40人(先着順) 無料
7月23日(木)以降に直接または電話で

「政基公旅引付」に見る 佐野市(さのいち)
7月18日(土) 午後1時30分～3時
40人(先着順) 梶田航平(当館学芸員) 無料
7月4日(土)以降に直接または電話で



子どもの国際交流
～外国の人と遊ぼう～
親子で外国の人と遊びましょう。外国の言葉を教えてもらったり、一緒に遊んだり…内容は当日のお楽しみです。

7月29日(水) 午前10時30分～正午
新南都市民交流センター本館
就学前～小学生の子どものと保護者(小学生3年生以下は要保護者同伴)

15組(先着順) 無料
7月23日(木)までの火～土曜日 午前10時～午後5時
電話またはeメールでNPO法人 泉佐野地球交流協会(cga) (☎ 429・9741 eメール: cga@cgajp)へ

2026 関西国際空港航空教室
7月31日(金) 午後1時～5時
ホテル日航関西空港「航空のお仕事」についての講演、お楽しみ抽選会
小学4年生以上 100人(応募多数の場合は抽選)
航空管制官、航空気象台、関西エアポート(株)、日本航空(株)、自衛隊(予定)

無料
7月21日(火)(必着)までに往復はがき返信用表面に郵便番号、住所、氏名、往信用裏面に郵便番号、住所、氏名、年齢(同伴者がいる場合は全員分)、電話番号を記入し、〒598・0001 上瓦屋3-9-2番地の1 関西翼の会「航空教室」係(佐藤 ☎ 463・0005)へ

「紙飛行機を使ったゲームで世界記録に挑戦」&「ミニSL乗車体験、プラレール展示」
祈りんくうパピリオ星の広場
300人(先着順) 不要
当日、来場者に参加賞を進呈

いずれも
8月2日(日) 午前10時～午後5時
無料
泉佐野中央ライオンズクラブ(月・水・木・金曜日 午前9時～午後4時 ☎ 462・3527 eメール: 35b08204@lionclub.jp)

泉佐野中央ライオンズクラブ フェスタ2026
第2回 泉佐野中央ライオンズクラブ杯 eスポーツ大会
ロケットリーグ大会 祈りんくうパピリオeスタジアム泉佐野16チーム(1チーム3人、応募多数の場合抽選)
泉佐野市・熊取町・田尻町いずれかの在住者を1人以上含むこと。(未成年者のみのチームは要保護者同伴)
7月1日(水)～25日(土)に申込フォームから参加者には大会終了後、豪華賞品の抽選会を予定

申込フォーム
QRコード

申し込み

申し込み

申し込み

申し込み

申し込み

申し込み

申し込み

いずみさの昔と今 第368回

「政基公旅引付」にみる七夕

7月には五節句のひとつ、七夕があります。現在では七夕といえは短冊に願い事を書いて笹に吊るすイメージが強いですが、昔はどうだったのでしょうか。文亀元(1501)年から永正元(1504)年に日根荘で過ごした九条政基の日記「政基公旅引付」を元に見ていきましょう。

日根荘滞在中の政基は文亀元年の七夕の日に3首、文亀2年と文亀3年には7首の和歌を織姫と彦星に献じています。特に文亀2年と3年に7首詠んでいるのは、七夕では7の数字にちなんで7枚のカジの木の葉に漢詩や和歌などを書いて織姫と彦星に奉納すること、芸能の向上や恋の思いが遂げられることなどを祈る風習があったことによります。これが今の短冊を飾る原型と考えられています。

さす棹までよく見えるが、旅先である日根荘の彦星と織姫が出会う星空は見慣れないものだ」が記されています。七夕の和歌では、彦星が天の川を船で渡って織姫に会いに行くものが多い、この和歌もその一例と読み取れます。

また文亀3年の七夕では「七夕にかすや千草の花衣(七夕姫にお貸ししましょう、地上に咲く花々の美しい衣を)」から始まる連歌も開催しています。連歌とは5・7・5・7・7の和歌形式を、複数人が応答して詠む詩歌の一種で、通常は5・7・5の上の句と、7・7の下の句を別人が詠む形で行います。この時の連歌の記録は今でも残っており、政基が部下たちとどのような歌を詠んだかが分かります。

このように七夕の政基は和歌や連歌を楽しんだことが分かります。加えて文亀元年の記事には、酒宴を行ったことが記されています。しかし、その他の行事に関しては、旅の仮住まいであるために省略した旨も同時に記されています。つまり、この七夕は都で行っていたものと比

べると、簡易的なものであったのでしょうか。これは文亀2年以降も同様であったと考えられます。

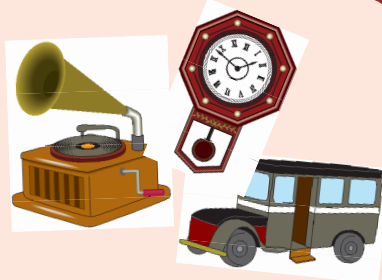
では、都での七夕はどのようなものだったのでしょうか。山科言国という貴族の日記に文亀2年の七夕の様子が記されています。言国は自宅での行事として和歌や笛の演奏をしたり、厄払いとして素麺を食したりしています。また宮中には花と和歌を送り、その後開催された宮中の恒例行事の雅楽と祝いの酒宴にも参加しています。このうち、和歌を詠んだり花を送ったりするのは貴族たちの中で広く行われていたことが他の記録に見えますし、雅楽や祝いの酒宴は例年儀式として開催されるものです。政基と言国の記録を比較すると、日根荘にいた政基の七夕はやや寂しいものであったといえるでしょう。

レイクアルスタープラザ・カワサキ歴史館いずみさの
☎469-7140 Fax469-7141
休館日 月曜日、毎月最終木曜日(いずれも祝日の場合は開館し、その翌平日が休館)
開館時間 午前9時～午後5時
(入館は午後4時30分まで)
入館料 無料

泉佐野 レトロ タイムスリップ

泉佐野市の昭和頃の懐かしい写真を紹介します。

②6学校シリーズ(6) 長坂小学校



▲昭和41年ごろの長坂小学校。北中小学校の児童数の増加により、長坂小学校は昭和41年9月に開校しました。



▼昭和54年の長坂小学校の空撮写真。現在プールがある場所には、長坂幼稚園がありました。



▲現在の長坂小学校の校舎。

泉佐野市の懐かしい写真は「泉佐野市デジタルアーカイブ (<https://adeac.jp/izumisano-city/top/>)」でも公開中! !

市営住宅 空家入居者募集

空家住宅は、以前に人が居住していた住宅ですので、新築住宅のような状態ではありません。

※いずれもエレベーター、浴室・浴槽あり、トイレは洋式・水洗。

募集期間 7月8日(水)～17日(金)

応募資格 次の条件をすべて満たす人

●申込者は募集期間末日現在18歳以上

※年齢については、募集期間末日現在の満年齢

●令和8年6月1日以降、引き続き市内在住・在勤である

●条例に定める収入基準に合い、敷金(家賃3ヵ月相当一括払い)および家賃を支払うことができる

●現在、住宅に困窮している(原則持家がない)

●同居親族(婚約者・内縁およびパートナーシップ関係にある人含む)がある

※高齢者世帯向け、障害者等世帯向け(間取り2LDK) 除く

●暴力団員でない

●過去に市営住宅に居住したことがある場合、家賃の滞納がなく無断退去など不正使用をしたことがない

※一般世帯向け以外の申込については、別途対象の条件があります。詳しくは問い合わせてください。

選考方法

●一般世帯向け・新婚世帯向け・子育て世帯向け・若者夫婦世帯向け…公開抽選(7月31日(金) 午前10時～りんくうタウン駅ビル東棟2階会議室)

●ひとり親世帯向け・高齢者世帯向け・障害者等世帯向け…住宅困難度表に基づく優先入居(必要に応じて公開抽選を実施)

申込用紙配布・申込・問合せ先 募集期間の平日 午前9時～午後5時に所定の用紙に必要事項を記入し、泉佐野市営住宅管理センター(りんくうタウン駅ビル東棟2階 ☎447-8977 Fax447-8978 <https://izumisanoshiei.com/>)へ

※一般世帯向け・新婚世帯向け・子育て世帯向け・若者夫婦世帯向けは郵送での申込可(7月17日(金)までの消印有効)。所定の用紙は7月8日(水)以降に泉佐野市営住宅管理センターで入手するか、ホームページからダウンロードもできます。ひとり親世帯向け・高齢者世帯向け、障害者等世帯向けの申込については、現在お住まいの床面積・家賃が分かる書類(賃貸借契約書など)や身体障害者手帳などをお持ちの人は持参してください。

【一般世帯向け】

●末広団地住宅1棟(平成11年管理開始)3LDK(12階1戸)、3LDK(5階1戸)

●松原団地住宅1棟(平成15年管理開始)3LDK(1階1戸)

●松原団地住宅3棟(平成17年管理開始)3LDK(3階1戸)

●鶴原団地住宅5棟(令和5年管理開始)2LDK(2階1戸)、2LDK(4階1戸)

●上田ヶ丘団地住宅1棟(令和7年管理開始)2LDK(6階1戸)、2LDK(8階1戸)

【高齢者世帯向け】

●末広団地住宅1棟(平成11年管理開始)2LDK(8階1戸)

●松原団地住宅1棟(平成15年管理開始)2LDK(5階1戸)

●松原団地住宅2棟(平成15年管理開始)2LDK(2階1戸)

●鶴原団地住宅5棟(令和5年管理開始)2LDK(6階1戸)

【ひとり親世帯向け】

●鶴原団地住宅1棟(平成21年管理開始)2LDK(4階1戸)

●上田ヶ丘団地住宅20棟(平成17年管理開始)3LDK(3階1戸)

【子育て世帯向け】

●末広団地住宅1棟(平成11年管理開始)3LDK(12階1戸)

●松原団地住宅2棟(平成15年管理開始)3LDK(3階1戸)

【障害者等世帯向け】

●上田ヶ丘団地住宅1棟(令和7年管理開始)2LDK(2階1戸)



広告

採用・募集

子育て世帯訪問支援員

子育て世帯訪問支援事業は、泉佐野市に住民票があり、妊産婦および18歳未満の子どもを養育する家庭で、日中困ったときに家族などから家事や育児の支援が受けられない世帯に支援を行う事業です。子育て世帯訪問支援事業の活動にみなさんの力を貸してください。子育て支援を行うには、次の全ての科目を受講し、「訪問支援員」になっていただく必要があります。

	日程	講座内容
8月4日(火)	1 午前10時～11時20分(80分)	子育ての現状と子育て支援の必要性
	2 午後0時20分～1時40分(80分)	個人情報保護と守秘義務について
	3 午後1時50分～3時10分(80分)	地域の子育て支援の情報
	4 午後3時20分～4時(40分)	泉佐野市子育て世帯訪問支援事業についての報告
8月5日(水)	5 午前10時～11時20分(80分)	傾聴とコミュニケーション技術
	6 午後0時20分～1時40分(80分)	子ども虐待とその予防について
	7 午後1時50分～3時10分(80分)	事例検討(訪問支援事業の実際)
	8 午後3時20分～4時(40分)	委託事業者より説明

※別途、普通救急救命講座の受講必要

場所 エブノ泉の森ホール 会議室大

報酬

●平日：1,600円/時

●土・日曜日、祝日：1,700円/時

※受講無料。日程・講座内容については変更になる場合あり

問合せ 子育て家庭課 (☎493-2095)

※詳しくは問い合わせてください。

シルバー人材センター会員

キーワードは「健康」「収入」「生きがい」、そして「新たな仲間づくり」。余った時間を有効に活用しませんか？会員は自分の希望するときに働き、ボランティアや同好会活動などを通じて、元気に生き生きとシニアライフを楽しんでいます。会員になって一緒に働きましょう。

会員登録条件 おおむね60歳以上の市内在住者で働く意欲のある人

入会説明会 毎月第2・4水曜日 午前10時～

問合せ (公社) 泉佐野市シルバー人材センター (☎461-0550)

【家庭などで困りごとはありませんか？】

掃除、家事援助、電球の取替、荷物の整理、簡単な大工仕事、お墓の管理、水やり、自治会など各種団体の施設管理や行事の準備・後片付けなどの手伝いも。まずは相談してください。



自衛官等

【航空学生】

●各種航空機のパイロット等の養成

●入隊後約6年で幹部に任官

応募資格 日本国籍を有する高卒（見込含む）または中卒（見込含む）で18歳以上24歳未満の人

受付期間 7月1日(火)～8月28日(金)

試験日 9月19日(土)または26日(土)

【一般曹候補生（非任期制）】

陸・海・空の各部隊の中核となる「曹」を目指す人のための制度です。

応募資格 日本国籍を有する18歳以上33歳未満の人

受付期間 7月1日(火)～9月1日(火)

試験日 9月16日(火)～27日(日)（いずれか1日）

【2等陸・海・空士（任期制）】

任期制として入隊し、希望者は選考により継続任用も可能です。

応募資格 日本国籍を有する18歳以上33歳未満の人

受付期間 年間随時

いずれも

申込・問合せ 自衛隊大阪地方協本部 岸和田地域事務所 (☎426-0902)

※詳しくは問い合わせてください。



▲資料請求フォーム
(受付番号324)

海上保安庁職員

【海上保安学校学生採用試験】

一般海上保安官として海上保安業務に従事します。

申込期日 7月10日(金)～23日(木)

第一次試験 9月27日(日)

【海上保安大学校（本科）学生採用試験】

幹部海上保安官として海上保安業務に従事します。

申込期日 8月20日(休)～9月7日(月)

第一次試験 10月24日(土)・25日(日)

いずれも

申込 海上保安官採用サイト (<https://www.kaiho.mlit.go.jp/recruitment/>) から

※右記の二次元コードからも申込可

問合せ

●岸和田海上保安署 (☎422-3592)

●関西空港海上保安航空基地 (☎455-1235)

※業務内容などに興味がある人は気軽に問い合わせてください。



海上保安官
採用サイト



市の行政情報番組「さのテレ！」 放送時間変更のお知らせ

J:COMチャンネルで放送中の行政情報番組「さのテレ！」について、下記の日程で放送時間が変更になります。

【放送時間】

●7月11日(土)、18日(土)、25日(土)
(変更前) 正午 → (変更後) 午後6時

●7月20日(祝)、27日(月)
(変更前) 正午 → (変更後) 午後5時30分

問合せ先 自治振興課 (☎429-9165)
※上記以外の時間帯については通常どおり放送します。通常の放送時間などについては、12ページをご覧ください。



第1回 ミニらいとモルック 泉州チャンピオン大会

ミニらいとモルックとは、年齢、性別、運動能力の優劣に関係なく、誰でも気楽に楽しめる、大阪生まれのユニバーサルスポーツです。どなたでも観覧できます。

日時 7月5日(日) 午前11時30分～

場所 J:COM末広体育館

出場チーム 泉佐野大会(第1～3回)、阪南大会(第1・2回)、貝塚大会(第1・2回)、泉南大会(第1回)の優勝、準優勝、3位カムバック賞チーム

後援 泉佐野市、貝塚市、泉南市、阪南市

問合せ先 (一社) 泉州ミニらいとモルック倶楽部 (☎477-8059 eメール: rinku-rls@a.zaq.jp)



大会案内

令和8年度 Peachで行く！ 空のとなり地域（まち）再発見

本市とPeach Aviation(株)が包括連携協定を締結したことに伴い、Peachの就航路線を活用した地域活性化事業として実施します。本事業を通じて、本市の歴史・文化などの魅力を再発見してみませんか。

日時・場所

①8月18日(火)～20日(木) (2泊3日)・北海道 新千歳地域 (野球観戦、小樽散策など)

②8月22日(土)～23日(日) (1泊2日)・仙台地域 (瑞巖寺など)、山形地域 (紅花資料館見学など)

※コースは変更する場合あり

参加条件 市が住民基本台帳を調査することに同意できる、健康状態が良好な市民

定員 各20人 (抽選。当選者のみ結果を7月21日(火)までに通知)

参加費 1人につき①50,000円、②35,000円

※「いずみさの検定」取得者は、1級3,000円・2級2,000円・3級1,000円を控除(令和7年度「第13回いずみさの検定」までが対象。事務局が級取得者を確認する場合あり)。

①は7月28日(火)、②は7月31日(金)以降にキャンセルする場合は返金不可

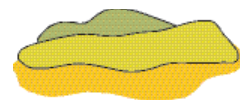
申込 7月16日(休) (必着) までに通常ハガキ(私製除く)裏面に希望の行先、参加者(2人で希望の場合は両者とも)の郵便番号、住所、氏名、生年月日、電話番号、「いずみさの検定」取得者の場合は取得した「級」、表面に代表者の郵便番号、住所、氏名を記入し、郵送または申込フォームで(株)新日本旅行(〒596-0044 岸和田市西之内町65-26 担当 村田)へ

※1ツアーにつき1人1回限りの申込になります(1カ所につき2人まで)。2人での申込で1人がキャンセルの場合は、1人参加となります。

問合せ先

●平日 午前10時～午後6時に(株)新日本旅行(大阪府知事登録旅行業第2-2922号 担当: 村田 ☎080-3704-0049)

●①まちの活性課(☎469-3131)、②ふるさと創生課



① 申込フォーム



② 申込フォーム

広告

くらしの情報掲示板

日根神社 ゆ祭り

大井堰から境内を流れる「ゆ川」を祀り、水の恵みに感謝し、五穀豊穡と無病息災を祈願します。境内に櫓が生まれ、「和泉五社」の一社に数えられ盛大であった時代を謳った「五社音頭」が奉納されます。

日時 7月18日(土) 午後7時30分～9時30分

※雨天の場合19日(日)

場所 日根神社

問合先 泉佐野市観光協会 (まちの活性課内 ☎469-3131)



犬鳴山 金魚すくい会 ～自然の中で金魚と遊ぼう～

日時 7月25日(土)、8月8日(土)
午前10時30分～、午後1時30分～

※雨天・増水時は中止

場所 犬鳴大橋付近(南海バス「犬鳴山」バス停下車)

※有料駐車場あり。ただし、台数に限りがあるので、公共交通機関のご利用をお願いします。

問合先 泉佐野市観光協会 (まちの活性課内 ☎469-3131)

※申込不要、参加無料。必要な道具は各自で用意してください。周辺の混雑状況により入場制限等を行う場合あり



泉佐野市の魅力ほんまに再発見マーケット 夏と秋の「さの集合な!!」

訪れる人と地元の人とが出会えば、もっと楽しくなる。「あるがままの泉佐野」の魅力を再発見できるマーケット「さの集合な!!」。前回まで冬に開催していた駅ビルマーケットが、いよいよ夏と秋に登場です。飲食・物販・体験などのサービスを提供する地域の魅力あふれるお店が出店します。

日時 7月26日(日)、10月4日(日) 午前11時～午後4時

場所 りんくうタウン駅ビル内 りんくうパピリオ

問合先 株式会社MORE ECHOES (☎0800-808-1004 eメール: sano.syugo2024@gmail.com)

※申込不要、入場無料。詳しくはホームページをご覧ください。



▲ホームページ

第5回

図書館を使った調べる学習コンクール

市内に住んでいる小・中学生のみなさんが、図書館や学校図書室の資料を使って調べたことをまとめた作品を募集します。身近な疑問や興味があることなど、調べる内容は自由です。夏休みの宿題として、市内の小・中学校に提出しても構いません。応募者全員に参加賞があります。応募作品は審査を行い、優秀な作品は表彰します。みなさんの作品をお待ちしています。

部門 小学校低学年・中学年・高学年の部、中学生の部
作品サイズ 小学生はB4または画用紙八つ切りまで、中学生はA4まで(本文のページ数はいずれも50ページ以下)

応募方法 市内小・中学校に通う児童・生徒のみなさんは8月25日(火)に担任の先生に提出してください。それ以外のみなさんは、8月25日(火)～9月30日(火)に市内の図書館・公民館図書室に提出してください。

問合先

●レイクアルスタープラザ・カワサキ中央図書館 (☎469-7130)

●生涯学習課 (☎469-7132)

毎月勤労統計調査

～特別調査にご理解とご回答を～

7月上旬から対象調査区内の全事業所に、大阪府知事が任命した統計調査員が訪問します。常用労働者数などを伺いますので、ご回答をお願いします。

調査対象地域 中庄、新町1・3丁目、旭町、住吉町

問合先 府 統計課 (☎06-6210-9201)

お仕事探しには

便利な「求職者マイページ」のご利用を!

お仕事探しにはハローワークインターネットサービス内の「求職者マイページ」の利用が便利です。「求職者マイページ」とは、自宅のパソコンやスマートフォンなどから、求人検索条件の保存や気になった求人を保存するなどのサービスが利用でき、お仕事探しをより便利に行えるページです。ぜひ利用してください。

問合先 ハローワーク泉佐野(職業相談部門 ☎463-0565 [部門コード41#]) ホームページ: <https://www.hellowork.mhlw.go.jp/>



▲ホームページ

大阪観光大学国際交流イベント ベトナムDAY

～ベトナムを満喫!笑顔あふれる異国のひととき～

屋台料理の販売をはじめ、伝統衣装や音楽、ダンスで現地の熱気をお届けします。ぜひ参加してください。

日時 7月14日(火) 正午～午後2時

場所・申込・問合先 大阪観光大学 (☎453-8321)

※入場無料。詳しくはホームページをご覧ください。



▲ホームページ



市立図書館

【レイクアルスタープラザ・カワサキ中央図書館】
6日(月)、13日(月)、21日(火)、27日(月)、30日(木)は休館
開館時間 午前9時30分～午後7時(日曜・祝日は午後5時まで)
☎469-7130 Fax469-7131

【佐野・長南・日根野公民館 図書室】
毎週月曜日、21日(火)、30日(木)は休館
利用時間 午前9時30分～午後5時
佐野公民館 図書室 ☎463-6035
長南公民館 図書室 ☎465-1101
日根野公民館 図書室 ☎468-0808
【北部公民館図書室 ☎469-5171】
毎週日曜日、20日(祝)、30日(木)は休館
利用時間 午前9時30分～午後5時
【佐野まちライブラリー ☎447-7088】
6日(月)、13日(月)、21日(火)、27日(月)、30日(木)は休館
開館時間 午前9時30分～午後5時



おはなし会

絵本の読み聞かせや手遊びなどをします。気軽にお越しください。

日時 7月15日(水) 午前11時～11時30分
場所・問合先 レイクアルスタープラザ・カワサキ中央図書館
※申込不要、入場無料

出張おはなし会

絵本の読み聞かせ、手遊びなど楽しい時間を過ごしましょう。

日時 8月5日(水) 午前11時～11時30分
場所 日根野公民館 図書室
問合先 レイクアルスタープラザ・カワサキ中央図書館
※申込不要、入場無料。毎月第1水曜日に出張おはなし会を開催

新着図書案内

【一般書】▶13歳からの生成AI講座(南 龍太)▶世界のものすごく小さな国(ゾラン・ニコリッチ)
【児童書】▶コット、はじめてのドライブ(阿部 結)▶たんぽぽてんし(竹下文字)
※上記以外の新着図書については、問い合わせてください。

あつまれ！みんなの推し本

あなたの推し本、図書館で紹介してみませんか？誰かに読んでほしいイチオシの本「推し本」を募集します！寄せられた推し本は中央図書館入口に展示します。
募集期間 6月26日(金)～7月31日(金)
展示期間 8月28日(金)～9月23日(祝)
投票方法 応募用紙にタイトル、著者、推しポイント(一言でもOK)を記入し、投票箱に入れてください(1人1日1回のみ)。

※二次元コードからも投票可
場所・問合先 レイクアルスタープラザ・カワサキ中央図書館、佐野・長南・北部・日根野公民館図書室



自習スペースを追加で開設します

市民の自主的な学習や自己研鑽・生涯学習を支援するため、7月より自習が行えるスペースを新たに開設します。ぜひ利用してください。
開設場所 レイクアルスタープラザ・カワサキ中央図書館
1階閲覧室32席、2階ホール30席、フリールーム20席
利用時間 午前9時30分～午後7時(日曜日、祝日は午後5時まで)

移動図書館 ルリビタキ巡回表 ※交通事情・天候などにより、遅れたり予定を変更したりする場合があります。

ステーション名	7月	8月	曜日	時間(午後)
末広小学校プール横	1日 22日	19日		1時00分～2時00分
長南小学校南門	1日 22日	19日		2時20分～3時10分
上大木河原織布前	1日 22日	19日		3時40分～4時10分
第二小学校正面玄関	15日	5日		1時00分～2時00分
第三小学校体育館横	15日	5日	水	2時20分～3時20分
湊町会館	15日	5日		3時40分～4時10分
佐野台小学校東門	8日 29日	26日		1時10分～2時00分
中央小学校 グリーンベルト	8日 29日	26日		2時20分～3時10分
上瓦屋児童公園	8日 29日	26日		3時30分～4時10分
上之郷小学校青門	2日 23日	20日		1時10分～2時10分
安松町会館	2日 23日	20日		2時30分～3時00分
樫井西町若宮神社境内	2日 23日	20日	木	3時20分～3時50分
北中小学校黄門	9日	6日		1時00分～1時50分
貝田町会館	9日	6日		2時20分～2時45分
府宮鶴原北住宅集会所	9日	6日		3時00分～3時30分

ステーション名	7月	8月	曜日	時間(午後)
日新小学校南門	10日 31日	28日		1時10分～2時00分
野々地蔵町内会館	10日 31日	28日		2時20分～3時00分
羽倉崎実行組合集会所 駐車場	10日 31日	28日		3時25分～4時00分
第一小学校正門	17日	7日		1時00分～1時50分
府宮鶴原中央住宅集会所	17日	7日	金	2時10分～3時00分
府宮泉ヶ丘住宅集会所	17日	7日		3時20分～4時05分
大木小学校運動場前	3日 24日	21日		1時10分～2時00分
土丸長生会館	3日 24日	21日		2時15分～2時45分
西出町会館	3日 24日	21日		3時05分～3時30分
府宮長滝住宅集会所	3日 24日	21日		3時45分～4時10分
府宮羽倉崎住宅 中央集会所	4日 25日	22日		1時20分～2時20分
府宮佐野台住宅 一斉清掃ゴミ置き場前	4日 25日	22日		2時45分～3時30分
新家町会館	4日 25日	22日	土	3時40分～4時10分
イオンモール日根野 1F平面駐車場	18日	8日		2時30分～4時00分
いこらも～る泉佐野 平面駐車場やよい軒前	11日	1日 29日		2時30分～4時00分

視覚障害者向け 対面朗読サービス 利用には事前の申込が必要ですが、詳しくはレイクアルスタープラザ・カワサキ中央図書館へ問い合わせてください。



ブラジルで本市をモチーフとした生け花が展示

4月18日(土)、本市の友好交流都市であるブラジル連邦共和国のマリアリア市において、本市の泉州タオルや犬鳴山をモチーフとした生け花を展示していただきました。



★募集しています！

広報いずみさでは下記コーナーへの応募を募集中！詳しくは市のホームページへ！

- 表紙モデル
- 新婚カップルの写真
- 同窓会の情報
- 地元企業



つばさ通り商店街での夜市が大盛況

5月3日(日)、ナイトタイムエコノミー事業の一環として、つばさ通り商店街で「第3回 夜市」が開催されました。当日はインフルエンサーのあみかさんが来場したほか、さまざまな夜店が出店し、たくさんの方で賑わっていました。



日本四川総商会のみなさんが表敬訪問

4月28日(火)、一般社団法人 日本四川総商会のみなさんが表敬訪問され、本市と中国四川省との交流について、千代松市長と意見を交換しました。



紺綬褒章伝達式を行いました

5月7日(休)、「公益のため私財を寄附し功績顕著なる方」に授与される「紺綬褒章」の伝達式を行いました。岡村淳子様より、本市が進める「メディカルプロジェクト」「英語教育推進事業」「グローバル人材育成支援補助金」に対し、多額のご寄付をいただきました。



令和ルネッサンス in 佐野町場が開催

5月3日(祝)～5日(祝)、泉佐野ふるさと町屋館において、「第22回 令和ルネッサンス in 佐野町場」が開催され、たくさんの演目が行われました。また、古民家が残り、迷路のような町並みのこの町場をガイドさんと歩いて再発見する「佐野町場再発見散策会」もありました。



在 大阪ベトナム社会主義共和国総領事が表敬訪問

5月19日(火)、在大阪ベトナム社会主義共和国総領事館のグエン・チュオン・ソン総領事が着任のご挨拶のため表敬訪問され、本市とベトナムとの交流について、千代松市長と意見を交換しました。



泉 佐野市消防団が市長を表敬訪問

5月8日(金)、泉佐野市消防団の団長、副団長、分団長のみなさんが市役所へ表敬訪問されました。泉佐野市消防団のみなさまには、市民の安全・安心を守るため、昼夜を問わず献身的に消防団活動に精励いただいております。



と っておきの音楽祭 in りんくう大阪2026が開催
5月24日(日)、りんくうタウン周辺において「とっておきの音楽祭 in りんくう大阪2026」が開催され、歌やダンス、演奏など、多種多様なジャンルの音楽が披露されました。



紺 綬褒章伝達式及び感謝状贈呈式を行いました
5月21日(木)、株式会社Blue Sky FC様に対し、「公益のため私財を寄附し功績顕著なる方」に授与される「紺綬褒章」の伝達式が行われました。また、「泉佐野市塾代等助成事業」に対し、多額のご寄付をいただいたことから、感謝状の贈呈が行われました。

**「第5回 いずみさのこども未来応援フェスタ」
が開催されました**

5月30日(日)、レイクアルスタープラザ・カワサキ生涯学習センターやエブノ泉の森ホール、市役所駐車場などにおいて、多くの企業・団体のみなさんの出展による「第5回 いずみさのこども未来応援フェスタ」が開催されました。

「鉄道のまちコーナー」ではプラレールの展示の他、鉄道車両の選挙体験があり、「鉄道BIG4」のメンバーのみなさんが投票を呼びかけてくれました。

また「働く車コーナー」ではたくさんさんの乗り物が集合し、多くの家族連れが記念写真を撮っていました。他にもキッチンカーや各種体験コーナーなど、盛りだくさんの内容で、とても賑わっていました。





兵庫新温泉町とふるさと逸品協定を締結
 兵庫県新温泉町と本市は、地域産品の発信と持続的な交流の発展を目的に、お互いの魅力のPRやイベントでの相互交流を行う「ふるさと逸品協定」の締結式を、6月2日(火)に新温泉町役場で行いました。



農業大学校学生スポーツ大会が開催されました
 5月28日(木)・29日(金)の2日間に渡り、J:COM末広体育館とマンデー末広公園グラウンドにおいて「令和8年度 東海近畿地区農業大学校学生スポーツ大会」が開催され、約450人が参加されました。



感謝のお花を園児のみなさんが届けてくれました
 6月8日(月)、市役所で働くみなさんへの感謝の気持ちを込めたお花を、今年もルーテルこども園のつくし組の園児のみなさんが届けてくれました。千代松市長がお花を受け取り、お礼の言葉を伝えました。



ハワイ州マウイ訪問の報告会が開催
 6月5日(金)、本市の国際交流事業でハワイ州のマウイ群を訪問された「和太鼓クラブ 泉州雅」のみなさんが、市役所へ報告に来ていただきました。マウイ群の人々に心からのおもてなしを受け、和太鼓を通して本市とマウイ群との交流が広がった事業となりました。



**「IZUMISANOカレーサミット2026」が
りんくうアイスパークで開催されました**

5月30日(土)と31日(日)の2日間、りんくうアイスパーク芝生広場において、カレー好きが集い、「カレーといえば泉佐野！」を盛り上げる「IZUMISANOカレーサミット2026」が開催されました。市内外から個性豊かで多種多様なカレーが一堂に会し、さらにスイーツブースやステージイベントもあり、たくさんの参加者で賑わっていました。

また、本市のPR大使であるマルコスさんによるステージやよしもとお笑いライブなどもあり、多くの人々がイベントを楽しんでいました。





夏のお楽しみイベント!!

「全国物産フェア」(両日)では、購入金額に応じて地域ポイント「さのぼ」(最大100%ポイント還元)を1人につき上限5,000円分を進呈するスタンプラリーを実施します。ポイント進呈対象は特産品相互取扱協定締結先自治体が出店する店舗に限ります。さのぼカードを持参してください。

第49回 泉佐野郷土芸能の集い&全国物産フェア

本市の伝統芸能を披露する「泉佐野郷土芸能の集い」と、全国各地の様々な特産品やグルメなどを集めた「全国物産フェア」を開催します!「泉佐野郷土芸能の集い」では、伝統芸能の「阿久根ハンヤ節」「櫻井さんや踊り」「五社音頭」「佐野踊り」などが披露され、ドローンショーも行いますので、ぜひ参加してください。

開催日 8月1日(土)

内容・時間

- 全国物産フェア…午後4時～なくなり次第終了(予定)
- 泉佐野郷土芸能の集い…午後6時～9時30分(予定)

場所 りんくうアイスパーク芝生広場(「りんくうタウン」駅から約400m)

問合せ まちの活性課 (☎469-3131)

※詳しくは市ホームページ(ID:13772)をご覧ください。



りんくうEXPO 2026

昨年、大好評の「りんくうEXPO」を今年も開催決定!今年も、「歌うまグランプリ」「盆ダンス&DJショー」のWステージ!

熱戦を繰り広げた「歌うま」が今年も開催、歌自慢の熱唱が会場内に響きます。DJと盆踊りが融合した新感覚の夏の風物詩「盆ダンス」で盛り上がりましょう!河内音頭の河内屋菊水丸さんも登場、スペシャルDJゲストとしてマーク・パンサーさんも出演決定。会場内では、本市と協定を結ぶ自治体の物産フェアをはじめ、本市のフード&ビールや地酒・日本酒の試飲コーナーなど、2026年もバラエティ豊かなコンテンツでりんくうの夏の夜を盛り上げます!

りんくうEXPO 2026のフィナーレには、会場からお楽しみいただける短時間の打上花火を行いますので、みなさんお誘いあわせのうえ、ぜひお越しください!

日時 8月2日(日) 午後4時～9時

※小雨決行(雨天時は中止する場合あり)

場所 りんくうアイスパーク芝生広場

※近隣のコインパーキングは台数に限りがあるので、公共交通機関をご利用ください。なお、来場者の安全確保および周辺道路の混雑を避けるため、駐車場前での入場待ちは禁止します。

問合せ おもてなし課 (☎447-8126)

※入場無料。詳しくは市ホームページ(ID:18215)をご覧ください。



◀マーク・パンサーさん

ホームページやSNSで市からの情報発信などを行っています!

LINE



X (旧Twitter)



インスタグラム



YouTube公式チャンネル



ホームページ

