

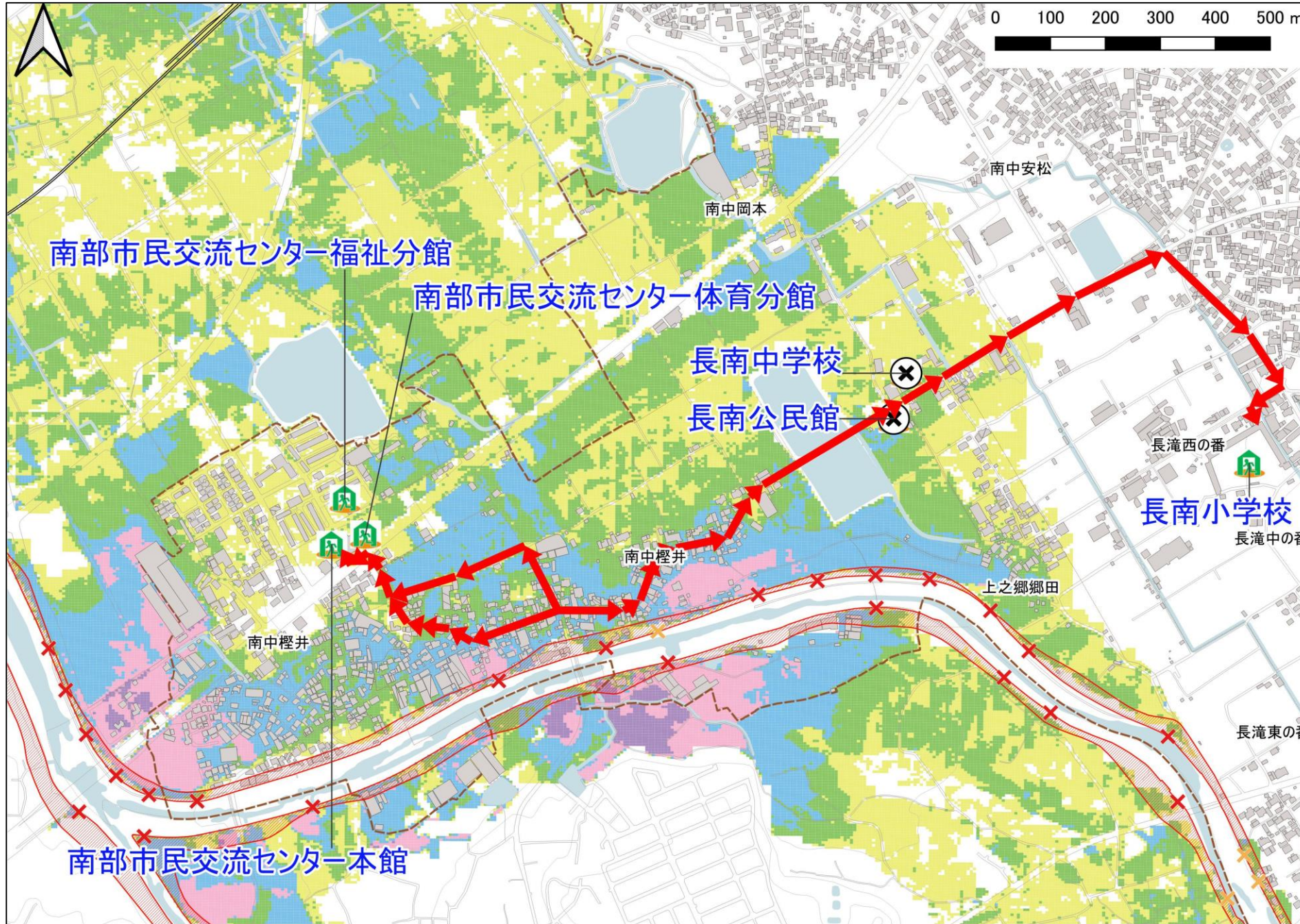
榑井東町ハザードマップ

【榑井東町自主防災会】

町内会の皆さんへ【災害時に自分や家族の命を守るのは各自の判断です！】

ハザードマップには、地域における予想される浸水深の色分け表示、指定の避難場所、避難経路が示されています。台風等の自然災害から大切な命を守るには、早めの避難行動が欠かせません。自宅付近がどの程度の危険度になっているのか確認しましょう。

そして、警戒が必要な災害に対する心の準備を含めて、避難方法等を家族と話し合い、災害時の逃げ遅れをなくしましょう。



洪水

- 洪水浸水想定区域(想定最大)
- 【浸水深】
 - 4.0m以上
 - 3.0m～4.0m未満
 - 2.0m～3.0m未満
 - 1.0m～2.0m未満
 - 0.5m～1.0m未満
 - 0.5m未満
 - 【破堤・越水想定地点】
 - 破堤想定地点
 - 越水想定地点
 - 【家屋倒壊等氾濫想定区域】
 - 河岸浸食
 - 氾濫流
 - 【避難場所・避難経路】
 - 指定避難所
 - 避難経路
 - 洪水時に利用できない避難所

樫井東町 タイムライン

地域の自主防災組織が風水害による河川の氾濫や高潮で、浸水発生のある場合に、地域としてどのタイミングでどのような行動をとれば良いかを、講演会の参加・地域まち歩き・ワークショップを通して学習検討を行い、コミュニティタイムラインの作成に取り組みました。表内には、ワークショップ時に出た意見を記載しています。

マイ・タイムラインとは、いざという時にあわてることがないように、避難に備えた行動を一人ひとりが時系列的に整理しておくものです。ご家族で話し合って、事前に災害時の行動をシートに記入しておきましょう。ここに記載している内容は、一例ですので様々な状況を想定してみましょう。

時間経過	気象情報・河川の水位情報等（注1）		市町村の避難情報 警戒レベルなど	マイ・タイムライン（地域住民）		コミュニティタイムライン（地域の動き）			
				避難できる人	避難支援が必要な人	情報伝達	安否確認	避難誘導	その他
	台風進路情報								
	早期注意情報（警報級の可能性等の情報）				<ul style="list-style-type: none"> 今後の台風や前線の動きを調べる 避難するときに持っていくものを準備する 携帯電話の充電 家の周りに風で飛ばされるものはないか確認する 排水溝の清掃 	防災無線の連絡の徹底		誘導者の認定者を誰にするか	非常持出品の準備品は何か
	台風に関する情報（随時）								
	大雨注意報、洪水注意報 強風注意報、高潮注意報	氾濫注意情報 (氾濫注意水位到達)	警戒レベル2【注意】 自主避難所開設準備	<ul style="list-style-type: none"> 自宅の点検 テレビ等で台風や雨の状況を注視する 家族の予定を確認する（キャンセルも視野に） ハザードマップで避難場所・避難経路を確認する 避難しやすい服装に着替える 	隣組長・福祉委員→独居、高齢者、障がい者、その他 電話、直接	安否確認状況に応じて、車を出せる人を探して搬送を依頼する	避難誘導の徹底ができたかの確認を各組長に依頼し、結果、有無は組長から町会長に連絡する※マニュアル化		
	大雨注意報、洪水注意報、強風注意報を警報に切り替える可能性について								
	暴風警報		警戒レベル3【警戒】 避難所開設 高齢者等避難	<ul style="list-style-type: none"> 災害リスクが高い地域は自主避難を開始する 	<ul style="list-style-type: none"> 高齢者等、移動に時間のかかる人は、避難開始の判断 家族親類や地域に必要な支援を要請 	【レベル3の情報を聞いたとき】 三役から組長や防災委員長、福祉委員への連絡			
	大雨警報、洪水警報		氾濫警戒情報 (避難判断水位到達)		<ul style="list-style-type: none"> 避難完了 	高齢者等の避難支援完了について、携帯電話又は伝令により本部に報告する			
	土砂災害警戒情報		警戒レベル4【非常に危険】 避難指示	<ul style="list-style-type: none"> 近所に声をかけながら避難を開始 		避難完了は、情報班・誘導班・要援護者班が電話又は伝令により本部報告する	要避難住民には、隣組々長や防災救出班・誘導班等の出動により伝達又は電話通報する		
	記録的短時間大雨情報		氾濫危険情報 (氾濫危険水位到達)						
	高潮警報、高潮特別警報								
大雨特別警報		警戒レベル5【極めて危険】	<ul style="list-style-type: none"> 逃げ遅れた場合は、自宅2階に上がるなど命を守る行動に徹する 救助の必要がある場合は、消防・警察・市役所に通報 						
高潮氾濫発生情報		氾濫発生情報	緊急安全確保						

(注1) 気象情報、河川の水位情報等は、地域の事情によってタイミングが変わります。

ワークショップ時の様子



連絡先	

避難に関する参考情報	
河川カメラ http://www.osaka-pref-rivercam.info/	
河川防災情報 http://www.osaka-kasenportal.net/suibou/index.html	
洪水リスク表示図 http://www.river.pref.osaka.jp/	
土砂災害危険度情報 http://www.osaka-bousai.net/sabou/Index.html	